



En manque d'idées pour vos repas?

Venez découvrir notre école culinaire!

[www.ecoleculinairepc.ca](http://www.ecoleculinairepc.ca)

Roxanne Messier  
Coordonnatrice marketing

Maxime Poulin  
Directeur

**Provigo**  
Le Marché

1402, rue Roberval, Saint-Bruno 450 653-0433  
Ouvert de 8 h à 22 h tous les jours.



1225000744-0819

**LE JOURNAL**  
MENSUEL  
DE SAINT-BRUNO

OCTOBRE 2019  
Vol. 52 #10 | 16 pages

**NOUVEAU**  
**AIGUISAGE DE PATINS**  
 Mise au point et entretien de toutes marques de souffleurs.

1459 rue Montarville, Saint-Bruno, 450 653.3131  
[www.reparationstbruno.com](http://www.reparationstbruno.com)

**R** Réparation  
St-Bruno  
Vélos et Petits Moteurs

DÉFI CHAÎNE DE VIE À SAINT-BRUNO

**UNE SENSIBILISATION AU DON D'ORGANES**

Page 3



(Photo : David Penven)

**ROXANNE JODOIN**  
courtier immobilier résidentiel

[www.roxannejodoin.com](http://www.roxannejodoin.com)

**C 514 999.7931**  
rjodoin@royallepage.ca

ROYAL LEPAGE PRIVILÈGE Agence immobilière franchisée et autonome

PRIX DIAMANT ROUGE 2017

10 ROYAL LEPAGE CLUB DES DIX 2017 INDIVIDUEL - QUÉBEC

• TERRASSE  
• SALLE À MANGER  
• PERMIS D'ALCOOL  
• SALLE DE RÉCEPTION

Chez nous, le CLIENT fait partie de LA FAMILLE!

**Miss Italia**  
LA MEILLEURE PIZZA DEPUIS 1961  
Le même propriétaire depuis 1961

sablissimo... La Meilleure Pizza sur la Rive-Sud

**86 % de la population préfère la pizza de Miss Italia!!!**

**SAINT-LAMBERT**  
1380, rue Victoria  
**450.672.8000**

À EMPORTER OU LIVRAISON

**SAINT-BASILE-LE-GRAND**  
365A, boul. Sir-Wilfrid-Laurier  
**450.653.7373**

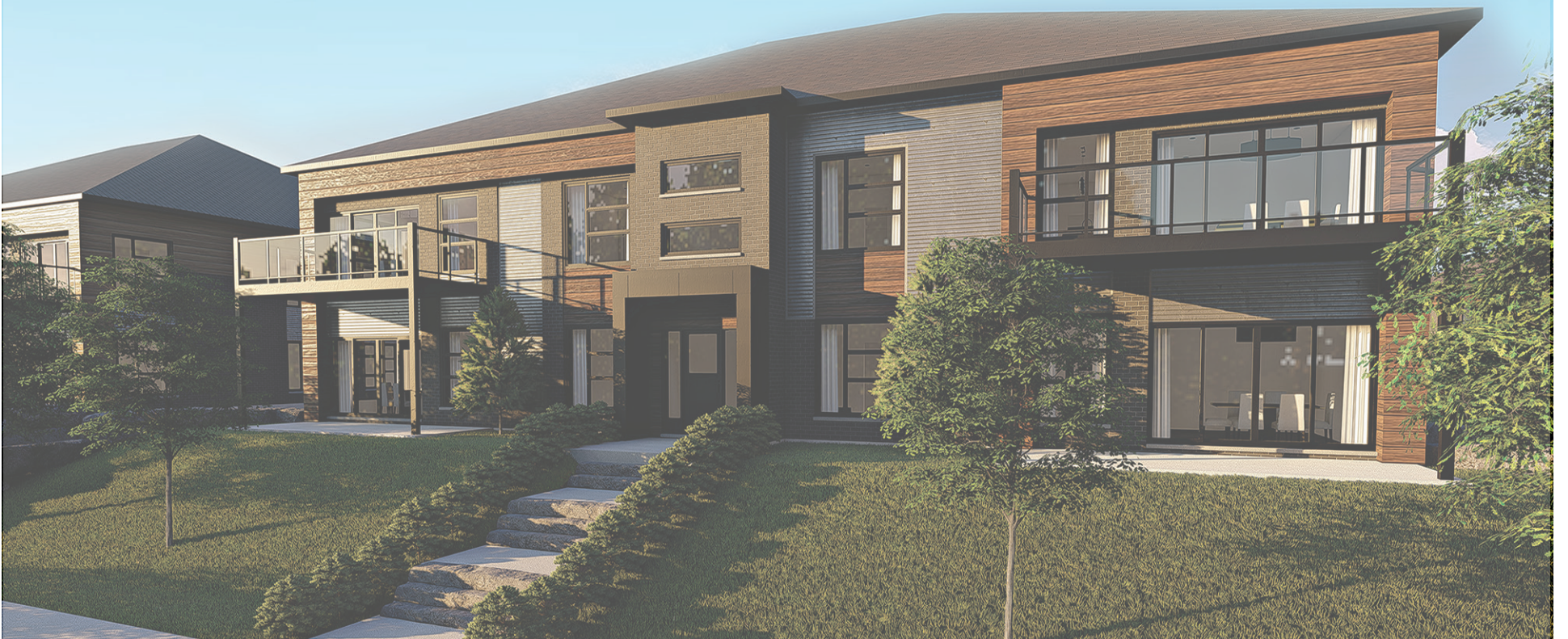
1225000241



## NOUVEAU PROJET

### Condos de prestige situés à Carignan

Développements Montarville Inc. développe un tout nouveau projet de condos, DMI Le Riviera, situé à Carignan et accessible par la ville de Saint-Bruno-de-Montarville.



Établi dans un quartier adossé à un golf et entouré d'un boisé protégé, le projet propose des constructions haut de gammes au design contemporain. À quelques minutes de la gare Saint-Basile-le-Grand, le site est idéal pour les travailleurs urbains, qui souhaitent retrouver la tranquillité et les arbres matures au retour du boulot.

#### Nombreux avantages inclus :

- **Stationnement privé double**
- **Ascenseur**
- **Piscine creusée chauffée**
- **Thermopompe centrale**

#### LIVRAISONS

À PARTIR DE

**MARS 2020**

Pour plus d'informations : [dmileriviera.com](http://dmileriviera.com) | **514 261-9732**

**VISITEZ-NOUS À PARTIR DU 21 SEPTEMBRE :** 327, rue de l'Aigle, Carignan, QC J3L 7J3

Campagne de sensibilisation au don d'organes et de tissus

# Plus de 200 marcheurs au sommet de Ski Saint-Bruno

Malgré le temps incertain, ils étaient nombreux à avoir répondu à l'invitation du Défi Chaîne de vie, en se rendant au sommet de Ski Saint-Bruno, le 6 octobre. Cette marche de 4 km où plus de 200 personnes, seules ou en équipe, ont atteint les 134 m de hauteur menant au fil d'arrivée avait un double objectif : amasser des fonds et sensibiliser la population à l'importance de discuter du don d'organes et de tissus avec leurs proches.

un texte de David Penven  
redaction@versants.com



Sur la photo, lors du dévoilement de la plaque commémorative rendant hommage à Serge Dessureault, on retrouve, notamment, Frédérique et Catherine, les filles de ce dernier, et sa conjointe Marie-Josée Normand. (Photo : David Penven)

Saint-Bruno n'était pas seule pour l'occasion. Ailleurs dans la province, durant cette même journée, quelque 1000 participants, répartis sur quatorze montagnes, ont relevé le même défi pour cette 5<sup>e</sup> édition, sauf au mont Royal. Dans ce cas-ci, l'activité qui donnait le coup d'envoi de la campagne avait lieu la veille.

« C'est moins de 1 % de la population qui peut être des donateurs [lorsque survient le décès]. Dans cette perspective, chaque don revêt son importance. Et un quart des familles en deuil vont refuser de consentir au prélèvement d'organes. Ce refus survient parce qu'il n'y a pas eu avant de discussion sur le sujet entre le donneur et sa famille », explique Sophie Allard,

responsable des communications au Défi chaîne de vie.

Aucun objectif financier n'a été officiellement fixé dans le cadre de cette collecte de fonds. « En moyenne, chaque année, on arrive à amasser 100 000 \$ », mentionne Mme Allard.

Les sommes réunies permettront à l'organisme de poursuivre sa mission, à savoir d'éduquer les jeunes de 15 à 17 ans sur l'importance du don d'organes par leur école. En effet, le Défi Chaîne de vie propose aux institutions scolaires qui le désirent une trousse de vulgarisation sur le sujet.

## À la mémoire de Serge Dessureault

Un hommage émouvant a été rendu à l'alpiniste Serge Dessureault, qui a trouvé tragiquement la mort en juillet 2018 lors de l'ascension du sommet du K2 dans le nord du Pakistan. Une plaque commémorative a été apposée sur une pierre au sommet de l'une des pentes de Ski Saint-Bruno où le Montarvillois avait l'habitude de s'entraîner entre deux expéditions. L'événement a eu lieu le 6 octobre dans le cadre de l'activité Chaîne de vie (voir autre texte).

« Serge était notre porte-étendard. Il devait hisser le drapeau Chaîne de vie au sommet.

Quelques semaines plus tard, une équipe a retrouvé son drapeau et nous l'a remis. En mai dernier, Gabriel Filippi, alpiniste, a hissé notre drapeau au sommet du mont Everest », a rappelé Sophie Allard, responsable des communications à Chaîne de vie.

Marie-Josée Normand, conjointe de M. Dessureault, et leurs deux filles, Frédérique et Catherine, étaient présentes pour le dévoilement de la plaque sur laquelle on peut lire : « Vivre intensément, semer le bonheur, partager tes passions, c'était toi. »

« Mon père était un homme qui croyait aux bonnes choses de la vie. Il avait énormément d'amour et de temps à donner », a déclaré Frédérique. Sa sœur Catherine s'est dite heureuse de voir que son père continuera à « vivre sur sa montagne ». « J'ai le sentiment du devoir accompli. C'est un homme de cœur. Il est maintenant en haut de la montagne et il pourra veiller sur tout », a mentionné par la suite Mme Normand, leur mère.

En plus de la plaque, un sapin bleu a été planté aux abords de la pierre. (DP)

## Témoignages

Avant de prendre le départ, plusieurs personnes directement concernées par le don d'organes ont pris la parole sur la tribune.

Sylvie Charbonneau, porte-étendard du Défi Chaîne de vie, a donné en 2012 un rein à son fils Benoit, 27 ans, atteint d'une maladie rénale dégénérative. « Comme maman, je peux vous parler pendant très longtemps des avantages du don d'organes et à quel point cela change la vie de quelqu'un. La promotion du don d'organes devient de plus en plus forte grâce à l'implication des jeunes à travers le Défi chaîne de vie », a-t-elle déclaré.

Mme Charbonneau a rappelé que cette année, 800 personnes au Québec sont en attente d'une greffe d'organes et que certaines d'entre elles décéderont, faute de donneurs.

Autre moment émouvant lorsque Jocelyne Yelle et Gérald Pelletier, de Saint-Bruno, se sont adressés aux participants. Leur fils Alexis, décédé lors d'un accident de travail survenu en décembre 2015, a permis de redonner espoir à quatre personnes en attente de greffe. Leur histoire avait été rapportée à l'époque par *Les Versants*. « Merci Alexis. En laissant ta trace, tu contribues à un monde meilleur. Les receveurs de tes organes et de tes tissus peuvent continuer à célébrer la vie. Aujourd'hui, tes poumons continuent à respirer, ton cœur ne cesse d'aimer, tes reins de purifier, ta peau de protéger, et tes yeux d'admirer les beautés de la vie. Pour nous, voir que des gens poursuivent leurs rêves grâce à notre fils adoucit notre deuil », témoigne la maman.

Des personnalités étaient présentes, dont, entre autres, le maire de Saint-Bruno, Martin Murray, la présidente de la Commission scolaire des Patriotes, Hélène Roberge, et le Dr Olivier Diec, médecin spécialiste des maladies du rein à l'Hôpital Charles-Le Moyne. « Je côtoie les gens avec la maladie rénale. Ils sont fragilisés, mais grâce à votre soutien, ils sont plus forts, plus résilients. Au nom de mes patients et en mon nom, je vous dis merci d'embrasser cette cause », de souligner le Dr Diec.

Le Défi Chaîne de vie à Saint-Bruno a pu compter sur divers partenaires, dont la Caisse Desjardins du Mont-Saint-Bruno, qui a remis un chèque de 1000 \$.

INFO-AIDANT  
1 855 852-7784  
ÉCOUTE-INFORMATION-RÉFÉRENCES  
LAPPUI.ORG

Info-aidant est un service téléphonique professionnel, confidentiel et gratuit qui s'adresse aux proches aidants d'ânés et à leur entourage, aux intervenants et aux professionnels de la santé.



APPELEZ-NOUS  
1 855 852-7784  
info-aidant@lappui.org

1225000762-250919

inRsi

CENTRE D'APPRENTISSAGE

Nouveau à Saint-Bruno, le centre inRsi est un centre d'apprentissage technologique à but non lucratif qui permet aux enfants de développer leur potentiel en réalisant divers projets. Vos enfants y trouveront une ambiance chaleureuse et décontractée. Toutes les réalisations créées à travers les différents cours seront présentées aux parents à la fin de la session. Âge suggéré pour les cours : entre 8 et 12 ans. Les lundis, mardis, vendredis et samedis.

25, rue Lakeview  
450 441-5070 | info@inrsi.com

inrsi.com

1225000762-250919

Chambre de commerce Mont-Saint-Bruno

# Lancement de la nouvelle saison

La Chambre de commerce Mont-Saint-Bruno (CCMSB) a lancé sa nouvelle saison le 26 septembre dernier à Ski Saint-Bruno avec son traditionnel cocktail de la rentrée : « Rendez-vous à la montagne ».

Près de 125 participants, membres et invités, issus de la communauté d'affaires se sont réunis à cet événement réseautage.

M<sup>e</sup> Élisabeth Castonguay, de chez Fortier D'Amour Goyette et présidente de la CCMSB, a présenté le conseil d'administration, composé de sept femmes et trois hommes, ainsi que la permanence de la Chambre.

« Il m'importe que tous les membres et entrepreneurs atteignent de nouveaux sommets, et c'est ensemble que nous y arriverons. »  
- Marcel Aubin

Soulignant l'engouement accru que provoque la CCMSB dans la communauté d'affaires et l'implication des membres et des bénévoles, elle ajoutait : « On m'a souvent dit que ça prend un village pour éle-



La CCMSB lançait sa nouvelle saison au centre de Ski Saint-Bruno. (Photo : courtoisie)

ver un enfant... et je crois aussi que ça prend un village, une communauté d'affaires, pour faire rayonner et grandir nos entrepreneurs, et être solidaires à travers les enjeux de tout un chacun. » Un commentaire fort bien accueilli par l'assemblée.

Pour sa part, Marcel Aubin, directeur général, mentionnait que l'accent de 2019-

2020 pointait vers la promotion et la reconnaissance des entreprises du territoire, membres et non membres, des offres de visibilité accrues pour celles-ci, un plus grand rayonnement de l'organisme et surtout un accent important sur la promotion de l'achat local en réponse au commerce en ligne, le tout en collaboration avec les intervenants du milieu et

les médias locaux.

« Il m'importe que tous les membres et entrepreneurs atteignent de nouveaux sommets, et c'est ensemble que nous y arriverons », a-t-il dit, reprenant ainsi la vision de la CCMSB.

« Cette soirée fut un grand succès grâce à la présence de tous, des partenaires annuels, et au soutien des partenaires majeurs de l'événement, soit BJC société de comptables professionnels agréés, Groupe Duval Auto et Ski Saint-Bruno, l'hôte chaleureux de cet événement à la montagne. Soulignons le travail exceptionnel des partenaires de services Traiteur La Bettyse, une jeune entreprise locale qui mérite des éloges pour ses bouchées abondantes et délicieuses et son service hors pair, ainsi qu'Édonia Signature, importateur de vins, pour ses choix et son service de qualité », ont indiqué dans un communiqué les organisateurs.

## À PROPOS DE LA CHAMBRE DE COMMERCE MONT-SAINT-BRUNO

Comptant plus de 200 entreprises et organisations membres, la CCMSB participe à l'essor économique de ses membres et des communautés d'affaires de Sainte-Julie, Saint-Basile et Saint-Bruno, depuis 1952. (Source : CCMSB)

**CENTRE  
DENTAIRE**

**TRAN  
RIOUX  
REAVELL & ASS.**



*Avec l'Halloween  
qui approche,  
n'oublie pas de  
brosser tes dents!*

- RESTAURATIONS EN CÉRAMIQUE AVEC CEREC
- PROTHÈSES DENTAIRES
- IMPLANTS
- EXTRACTION DENTS DE SAGESSE
- BLANCHIMENT
- RADIOGRAPHIE NUMÉRIQUE

- DENTISTERIE FAMILIALE
- DENTISTERIE ESTHÉTIQUE
- TRAITEMENT DE GENCIVES
- TRAITEMENT DE CANAL
- COURONNES ET PONTS
- invisalign

DR KIEN-VIET TRAN · DR JEAN-FRANÇOIS RIOUX · DRE COLLEEN REAVELL

1470, RUE HUET, SAINT-BRUNO  
VISITEZ-NOUS AU :  
WWW.CENTREDENTAIREST-BRUNO.COM

**450 653-7823**

URGENCE JOUR-SOIR

1225000807-241018

**Aide aux devoirs  
pour les jeunes de 6<sup>e</sup> année  
à 5<sup>e</sup> secondaire**

Présence de deux enseignants qualifiés  
les mardis, mercredis et jeudis de 15 h à 17 h.  
Français, anglais, mathématiques, histoire, géographie, etc.

- > Soutien pédagogique
- > Préparation aux examens
- > Organisation du temps de l'étudiant
- > Suivi avec les parents lorsque nécessaire

**SERVICE GRATUIT ET COLLATION FOURNIE  
INSCRIPTION SUR PLACE**

**Maison des jeunes**  
1425, rue Goyer, Saint-Bruno  
450 441.1989, poste 21

1225000171

**LES PUBS CHANGENT  
AVEC LE TEMPS,  
mais une chose demeure :  
en publicité, la vérité compte.**

**Normes  
de la publicité**<sup>MC</sup>

Vraie, intègre et exacte.

normespub.ca

1225000580-220818

Saint-Bruno-de-Montarville

# Les femmes s'illustrent au Club Richelieu

**Les femmes se sont distinguées au sein du Club Richelieu de Saint-Bruno.**

Un texte de Frank Jr Rodi  
frodi@versants.com

Lors de son souper-bénéfice de 2016, le Club Richelieu de Saint-Bruno, conscient de l'apport important que pourraient avoir des membres féminins, a annoncé qu'il était maintenant mixte et a lancé un appel à tous, hommes, femmes d'affaires, professionnels et entreprises pour adhérer au Club. Trois ans plus tard, le Club Richelieu ouvrait ses portes à deux premières membres, tout en poursuivant son recrutement pour dénicher de futures candidates.

## RICHELIEU DE L'ANNÉE

Or, ces femmes se distinguent, et c'est le cas de la première à faire partie du Club Richelieu de Saint-Bruno, l'hiver dernier. En effet, R/Hélène Bouchard a été nommée Richelieu de l'année au sein de l'organisme.

Nouvelle membre du Club Richelieu en 2019, Hélène Bouchard s'est illustrée « grâce à sa participation à différents comités, son implication à plusieurs activités et son enthousiasme contagieux ».

Hélène Bouchard est présidente de la compagnie MBM Gestion parasitaire, qu'elle a fondée en 2012. Elle-même technicienne

en gestion parasitaire, elle est l'une des rares femmes entrepreneures à la tête d'une entreprise de ce domaine au Canada. Hélène Bouchard est aussi vice-présidente de l'Association québécoise de la gestion parasitaire (AQGP).

## UNE NOUVELLE MEMBRE AU CLUB RICHELIEU

Le recrutement se poursuit donc, et dernièrement, le Club Richelieu de Saint-Bruno a accueilli une nouvelle membre en Sophie Morin, directrice générale de la Caisse Desjardins du Mont-Saint-Bruno. Mme Morin est la troisième membre féminine à se joindre au Club en 2019, après Hélène Bouchard et la directrice générale du Manoir Saint-Bruno, Angela Parent.

Sophie Morin est à l'emploi du Mouvement Desjardins depuis plus de 25 ans, dont 20 ans en développement des affaires, et plus de 18 ans à titre de gestionnaire, tant à la Fédération des caisses Desjardins du Québec qu'au sein des caisses. Elle occupait jusqu'à tout récemment le poste de directrice principale au Bureau du président.

**Question aux lecteurs :**  
En tant que femmes d'affaires, que représente le Club Richelieu de Saint-Bruno pour vous?  
**REDACTION@VERSANTS.COM**



R/Yvan Ledoux, président du Club Richelieu de Saint-Bruno, et la Richelieu de l'année, R/Hélène Bouchard, présidente de MBM Gestion parasitaire. (Photos : courtoisie)



La directrice générale de la Caisse Desjardins du Mont-Saint-Bruno, R/Sophie Morin.

## Notaire et fiscaliste

## FACILITEZ LA VIE DE VOS PROCHES...

## FAITES UN TESTAMENT ET UN MANDAT DE PROTECTION



**Nancy Bélanger**  
Notaire fiscaliste  
450 905.1010  
nancy.belanger@notarius.net

### Faites un mandat en prévision de l'incapacité

Faire un mandat en prévision de votre incapacité vous permet de choisir vous-même qui prendra soin de vous et administrera vos biens dans l'éventualité où vous deviendriez inapte.

Cela évite à votre famille d'entamer des procédures longues et pénibles afin de désigner qui dans la famille prendra soin de vous et de vos biens.

Soyez sans crainte, avoir un mandat ne permet pas plus facilement de faire déclarer inapte une personne qui ne l'est pas. Avant que le mandat ne puisse être légalement utilisé par

la personne que vous avez choisie, un processus rigoureux doit être suivi afin de s'assurer de l'incapacité de la personne. Il est nécessaire d'obtenir une expertise médicale, une expertise psychosociale et un processus devant notaire ou devant la cour est également nécessaire dans tous les cas.

### Faites un testament

Tout comme le mandat, le testament vous donne le choix. Le choix de déterminer qui va recevoir vos biens suite à votre décès, et qui va administrer votre succession (nomination du liquidateur, anciennement appelé « l'exécuteur »).

Le testament peut être adapté à toutes les situations familiales,

deuxième nocces, enfants de plusieurs mariages, protection de certains héritiers vulnérables, etc.

Régler une succession est plus simple et moins coûteuse si la personne décédée a un testament.

De plus, le fait d'avoir un testament devant notaire facilite également le règlement de la succession étant donné que le testament notarié n'a pas à être validé par le tribunal contrairement aux autres formes de testament, olographes ou devant témoins.

*Communiquez avec moi sans tarder et nous pourrions ensemble répondre à toutes vos questions et préparer ces documents qui faciliteront la vie de votre famille.*

2210, boulevard du Millénaire, bureau 205, Saint-Basile-le-Grand (Québec) J3N 1T8

Service de police de l'agglomération de Longueuil

# Fady Dagher prône « une police de concertation »

**Loin du rapport indépendant sur l'interpellation des minorités visibles par le Service de police de la Ville de Montréal (SPVM), qui dresse le constat d'une police montréalaise qui n'a toujours pas cherché et trouvé de solution pour lutter contre les discriminations raciales et sociales, de l'autre bord du Saint-Laurent, côté Rive-Sud, au Service de police de l'agglomération de Longueuil (SPAL), on en est déjà à la phase de l'application de nouvelles pratiques avec Fady Dagher aux commandes.**

Un texte de Frédéric Khalkhal  
fkhalkhal@versants.com

Il y a deux ans, tous les élus de l'agglomération se sont félicités de l'arrivée à la tête du SPAL de Fady Dagher. Cette nomination était déjà une révolution en soi. Originaire du Liban, ce haut gradé du SPVM au curriculum vitae bien chargé a élaboré la première Politique au Canada en matière de profilage racial et social.

Après à peine deux années de service au SPAL, il proposera sous peu aux maires de l'agglomération ce qui risque de devenir une première mondiale. Faire du SPAL « une police de concertation ».

## UNE PROBLÉMATIQUE CONNUE

« Il ne faut pas se mettre la tête dans le sable. Le profilage racial ou encore social, cela existe dans la police partout », indique-t-il au *Journal de Saint-Bruno*.

Le rapport rendu public en juin du dialogue public sur le SPAL confirme que le problème rencontré à Montréal est aussi vrai dans l'agglomération de Longueuil. Il est possible de lire dans les conclusions d'une enquête d'opinion menée par l'Institut du Nouveau Monde (INM), un organisme indépendant, que sur un total de 788 répondants dans les cinq villes liées, environ 30 % d'entre eux pensent de manière plus ou moins radicale que le SPAL ne traite pas tous les citoyens de la même façon. Certains mettent de l'avant un « profilage racial », d'autres un « profilage social ».

## UNE POLICE DE CONCERTATION

Loin d'être sur la défensive après ce constat, le directeur du SPAL voit là un argument supplémentaire pour se lancer dans la transformation du corps policier à Longueuil. « Ce rapport sonne comme de la musique à mes oreilles. Il est important de choisir des acteurs au sein du SPAL qui viennent contaminer de la bonne manière

nos pratiques. Il faut créer des passerelles entre la police et les citoyens. Il faut développer une nouvelle façon d'évaluer nos employés. Il faut avoir une approche multidirectionnelle, sur plusieurs fronts, afin de passer d'une police de proximité à une police de concertation. »

Ce n'est pas la première fois que le chef de police parle du changement de direction qu'il souhaite voir dans la police québécoise et qu'il tentera de mettre en place au sein de ses services. En effet, il publiait dans « *L'état du Québec 2019* », un document de l'INM proposant l'avis d'experts pour comprendre les enjeux actuels de la province, une lettre sous le titre « Corps policiers : passer de la culture du "combatant du crime" à celle de la "police de concertation" ».

## L'ÉCHEC DE LA POLICE DE PROXIMITÉ

Il y dresse le constat de l'échec d'une police de proximité qui coopère avec la population pour réprimer le crime plus efficacement, et prône une vision moderne d'une police de concertation plus basée sur la prévention et les besoins des citoyens et des communautés locales.

« L'approche plus répressive a connu des dérapages où nous avons sombré dans le profilage racial et social envers des personnes et des groupes, comme j'ai pu le subir moi-même en tant que simple citoyen. » C'est pour lui la principale raison de la polarisation des opinions de la population sur la police.

C'est ainsi qu'il souhaite changer les modes d'évaluation des agents. « Les agents sont essentiellement évalués sur des critères techniques, sur leur résultat; je souhaite mettre en place de nouveaux critères plus basés sur la compétence relationnelle, l'ouverture d'esprit. Le SPAL regardera dès 2020 les valeurs d'ouverture de nos employés. Ce seront huit des dix critères d'évaluation qui seront basés sur ces valeurs. C'est une approche très différente de ce qui se fait partout ailleurs au Québec. »

## DE NOUVEAUX CRITÈRES DE SÉLECTION

M. Dagher ne le cache pas, dans le civil, il a vécu de la discrimination. « C'est facile de la vivre, et ce n'est pas propre au corps policier ou au Québec, c'est présent partout dans le monde, dans le milieu économique lorsqu'on se cherche un travail, un logement... Ce qui est intéressant au



Fady Dagher, directeur du SPAL. (Photo : archives)

Québec, c'est qu'on vit une discrimination à cause de l'indifférence et de la non-connaissance de l'autre. C'est pour cela qu'au Québec, je crois au changement. Je rappelle qu'au Québec, j'ai été le premier haut gradé issu des minorités visibles au SPVM et je suis le premier directeur de police. Le rêve et la chance sont donc possibles au Québec. C'est ça que je veux inculquer à mes policiers qui sont eux-mêmes des minorités visibles avec leur uniforme. »

Le directeur aimerait ainsi revoir les critères de sélection des futurs policiers au Québec, pour qu'ils répondent aux besoins de la société du 21<sup>e</sup> siècle.

Il souhaite mettre fin aux structures policières « paramilitaires actuellement très hié-

rarchiques. Un dialogue de bas en haut est plus connecté aux réalités de la société. Nous serions ainsi le premier État au monde à passer d'une police de proximité à une police de concertation », conclut-il dans la lettre de « *L'état du Québec 2019* ».

Fady Dagher présentera sa vision stratégique détaillée aux maires et mairesses de l'agglomération de Longueuil dans les prochains jours, avec la ferme conviction de commencer à révolutionner les pratiques policières depuis Longueuil.

## SPAL

Le SPAL, c'est 657 policiers et 194 employés civils qui assurent la sécurité de 426 379 habitants sur un territoire de 310 km<sup>2</sup>.

LE **JOURNAL**  
DE SAINT-BRUNO

Une division des **Versants du Mont-Bruno inc.**  
1488, rue Montarville J3V 3T5  
450 441-5300 www.versants.com

**Éditeur**  
Philippe Clair  
pclair@versants.com

**Adjointe administrative**  
Michèle Caya  
mcaya@versants.com

**Commis à l'administration**  
Jean Labrie

**Directeur de l'information**  
Frédéric Khalkhal  
fkhalkhal@versants.com

**Journalistes**  
Frank Jr Rodi  
frod@versants.com  
Martine Veillette  
Jean-Christophe Noël

**Révisseur - Correctrice**  
Ginette Grisé

**Coordonnatrice ventes et solutions médias**  
Carole Bouvier  
ventes@versants.com

**Ventes et solutions médias**  
Sylvie Croze  
scroze@versants.com  
Serge Cordeau  
scordeau@versants.com

**Directrice de production**  
Stéphanie Lambert  
slambert@versants.com

**Infographistes**  
Denis Kiopini  
Christine Burke

**Imprimerie**  
Transcontinental

**Distribution**  
Publi-Sac

9 670 exemplaires

Financé par le  
gouvernement  
du Canada

Canada

# Des gens de chez nous pour trouver votre chez-vous!



**Francine Bérard**  
Courtier immobilier  
450.441.1576



**Marie-France Dupont**  
Courtier immobilier  
450.441.1576



**Isa-Maude Lacaille**  
Courtier immobilier résidentiel  
450 441.1576



**Valérie Caron**  
Courtier immobilier résidentiel  
514 915-2762



**Micheline Guérin**  
Courtier immobilier agréé  
450.441.1576



**Julia McLean**  
Courtier immobilier  
450.441.1576



**Dean Mckay**  
Courtier immobilier  
514.772.2311

**Martin Panneton**  
Courtier immobilier résidentiel  
514.475.3968



**Roxanne Jodoin**  
Courtier immobilier résidentiel  
514.999.7931



**Julie Côté**  
Courtier immobilier résidentiel  
514.667.7909



**Dominique Bourget**  
Courtier immobilier résidentiel  
450.441.1576



**Lucienne Lalonde**  
Courtier immobilier agréé  
514.212.0225



**France Bellerose**  
Courtier immobilier  
514.771.8514



**Micheline DeGrâce**  
Courtier immobilier  
450.441.1576



**Geneviève St-Cyr**  
Courtier immobilier résidentiel  
514.926.7131



**Marie-Claude Pigeon**  
Courtier immobilier  
450.441.1576



**Jean-Philippe Lassonde**  
Courtier immobilier résidentiel  
514 550.3367



**Luc Grisé**  
Courtier immobilier agréé  
514.702.1502



**Suzanne Havard Grisé**  
Courtier immobilier agréé DA  
514.952.3847



**Jean Sébastien Grisé**  
Courtier immobilier agréé  
514.299.2496



**Marie-Christine Grisé**  
Courtier immobilier résidentiel  
514.952.0567



**Caroline Guay**  
Courtier immobilier résidentiel  
514.434.4354



**Suzanne Déry, LL. B.**  
Courtier immobilier et avocate  
514.817.0718



**Rosalie Bernier, B. Ed**  
Courtier immobilier  
514 347.2345



**Véronique Imbeault**  
Courtier immobilier résidentiel  
514 222.3618



**Marie Girouard**  
Directrice d'agence  
Courtier immobilier agréé

[Royallepageprivilege.ca](http://Royallepageprivilege.ca)

1503, place de l'Hôtel-de-Ville  
Saint-Bruno-de-Montarville • 450 441-1576





## LE MONDE IMMOBILIER

# 3 raisons de ne pas attendre pour investir dans l'immobilier



Vous aimeriez devenir propriétaire d'une maison ou de tout autre immeuble pour la location ou la revente afin d'en tirer profit? Vous hésitez toutefois à entamer les premières démarches et attendez que le « bon moment » arrive? Voici trois raisons de vous lancer dès maintenant!

### 1. PLUSIEURS OPTIONS SONT POSSIBLES

Il y a une foule de façons d'investir dans l'immobilier en faisant l'acquisition de propriétés (maison, condo, chalet) ou d'immeubles à logements. Il y a assurément une option qui convient à votre budget et au temps que vous êtes prêt à consacrer à votre projet : acheter ou construire une maison et la revendre, faire la location d'une habitation et la vendre au locateur après quelques années, effectuer la location touristique d'une propriété, convertir un immeuble à revenus en condos, etc.

### 2. HÉSITER FAIT PERDRE DES OCCASIONS

Vous retardez le moment d'investir par crainte que les prix ou les intérêts n'augmentent ou ne diminuent ou pour vérifier la stabilité du marché? C'est une mauvaise idée. Attendre de savoir ce genre d'information ne peut que vous faire perdre des occasions. Il vous faut foncer pour obtenir des résultats!

### 3. UN COURTIER PEUT VOUS AIDER

Un courtier peut vous accompagner lors de vos premiers pas, mais aussi tout au long de vos démarches dans l'immobilier. En communiquant avec un courtier spécialiste du secteur qui vous intéresse, vous obtiendrez un partenaire qui vous mènera vers la réussite!

## Comment trouver le bon appartement?

Vous êtes à la recherche d'un appartement et vous craignez de faire le mauvais choix en raison d'une expérience antérieure négative ou parce qu'il s'agit de votre première fois? Voici quelques pistes de réflexion pour prendre la meilleure décision.

### LES CRITÈRES

Définissez avec soin vos besoins. Quel est votre budget? Souhaitez-vous avoir un espace de stationnement, une buanderie ou un ascenseur? À quel étage désirez-vous vous situer? Combien de pièces voulez-vous et quel type d'immeuble vous intéresse?

### LES RECHERCHES

Variez vos recherches : rendez-vous sur les sites spécialisés dans ce type d'annonces

et sur les sites Web des groupes de gestion immobilière, feuillotez les journaux et observez les babillards d'informations.

### LES VISITES

Préparez une liste de questions à poser pour vous assurer d'obtenir la qualité de vie souhaitée. Qu'en est-il des conditions du bail, de l'isolation, de l'insonorisation, des animaux de compagnie, du type de clientèle de l'immeuble ou des dernières rénovations effectuées?

Bref, la clé pour dénicher le bon appartement consiste à bien se préparer!

Centre d'exposition du Vieux Presbytères

# Vernissage de deux artistes



HYPERLand (détail), Karine Giboulo. (Photo : courtoisie)

La Ville de Saint-Bruno-de-Montarville est heureuse d'inviter la population au vernissage des expositions de Karine Giboulo et Giorgia Volpe au Centre d'exposition du Vieux Presbytère le dimanche 27 octobre, à compter de 14 h.

### KARINE GIBOULO : HYPERLAND

Cette artiste montréalaise, née à Sainte-Émélie-de-l'Énergie, travaille avec une variété de médias, de la peinture à la sculpture. Ses dioramas miniatures, des mises en scène dans un décor en deux dimensions, présentent des environnements humains où les animaux sont les caricatures des hommes.

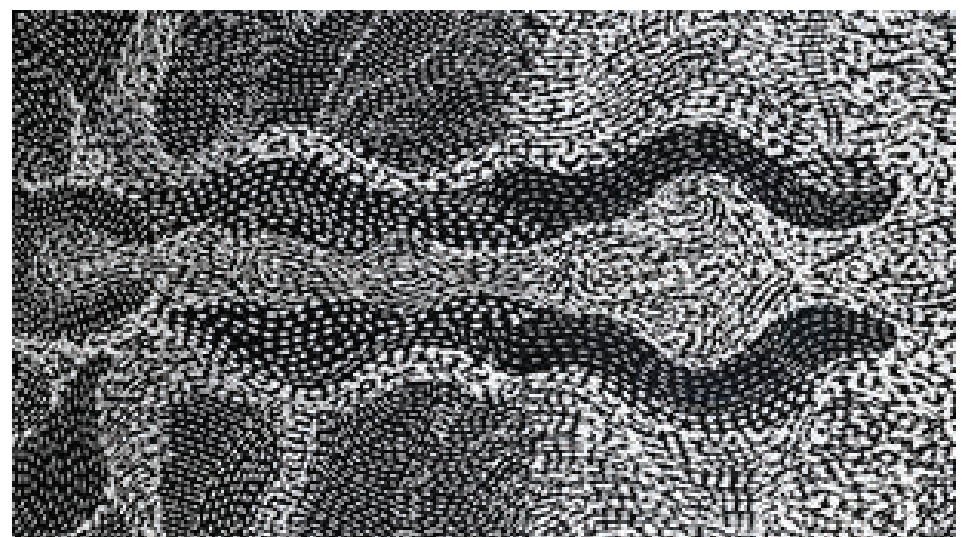
Proposé d'abord à Toronto, HYPERLand est constituée de plusieurs structures superposées se déployant du plancher au plafond. Elle renferme, étage par étage, différentes composantes de la ville hypermoderne : un hyperbuilding. Au-dessus de l'édifice-ville, un éden, une nature luxuriante dévastée par l'industrialisation, qui illustre en quelque sorte la supercherie hypermoderne.

dehors, l'individuel et le collectif, l'intime et le public, le réel et l'imaginaire ».

Lauréate de multiples prix et bourses, et ayant participé à plus de 140 expositions au Brésil, au Canada, à Cuba et en Europe, ses œuvres figurent parmi les plus prestigieuses collections d'art contemporain. Dans cette exposition, elle présente des dessins intimistes constitués de petits gestes et d'objets du quotidien, dont son travail se nourrit.

### EXPOSITIONS

Ces expositions se poursuivront jusqu'au 1<sup>er</sup> décembre. L'entrée au Centre d'exposition du Vieux Presbytère est gratuite, et il est ouvert du lundi au vendredi de 8 h 30 à midi et de 13 h à 16 h 30, ainsi que les samedis et dimanches, de 13 h à 16 h 30. Prenez note que les heures d'ouverture sont sujettes à changement en raison de la tenue occasionnelle d'événements dans la salle d'exposition; vérifiez l'horaire au [stbruno.ca](http://stbruno.ca). (Source : Ville de Saint-Bruno-de-Montarville)



Les hydres (détail), Giorgia Volpe. (Photo : courtoisie)

### GIORGIA VOLPE : COMME LA LUMIÈRE QUI EN FAIT LE TOUR

Née à Sao Paulo, Giorgia Volpe vit et travaille à Québec depuis plus de 20 ans. Artiste multidisciplinaire, sa pratique porte entre autres sur les diverses réalités du corps et sa relation avec l'environnement. Elle précise qu'elle étudie « les lieux de passage, notamment entre le dedans et le



# Vive L'AUTOMNE!

## Comment choisir votre citrouille?

La recherche d'une bonne et belle citrouille est certainement l'une des activités les plus typiques de l'automne. L'excitation monte, et vous voilà en quête de la citrouille parfaite pour votre bricolage ou votre recette. Que vous la choisissiez dans un étalage ou que vous la cueilliez vous-même dans un champ, quelques conseils vous seront nécessaires pour vous arrêter sur le meilleur fruit!



• **Observez la coloration :** recherchez une courge d'un orange profond et uni. Évitez celles qui présentent des taches jaunes ou vertes.

• **Cognez doucement sur sa surface :** intéressez-vous davantage aux citrouilles qui sonnent creux.

• **Examinez la tige :** celle-ci doit être bien rigide et solidement attachée au fruit.

• **Testez sa stabilité :** sa base devrait être suffisamment plate pour garantir une certaine stabilité, surtout si sa vocation est décorative.

**Vérifiez sa solidité :** si la citrouille semble le moins dit trempée ou trop mûre, elle deviendra rapidement molle.

Vous choisissez une citrouille pour la peindre ou la sculpter? Assurez-vous que sa forme est intéressante et exempte d'imperfections ou d'excroissances — à moins que vous ne désiriez utiliser celles-ci pour ajouter un effet monstrueux à votre création!

### CROUSTILLES DE CITROUILLE

Saviez-vous qu'en plus de cuisiner la chair de la citrouille et de griller ses graines, vous pouvez aussi déguster sa pelure? Faites-en des tranches fines, ajoutez de l'huile d'olive, du poivre et du sel, puis mettez le tout au four à 350 °F pendant 25 minutes. Vous obtiendrez de succulentes croustilles!



SERVICES ANIMALIERS  
DE LA RIVE-SUD

Adopter pour la vie, c'est pas bête!

ServicesAnimaliersRiveSud | www.animauxrive-sud.com  
T 450 655-2525

- ACCUEIL ANIMAUX PERDUS, ABANDONNÉS, BLESSÉS OU ERRANTS
- ADOPTION
- ENREGISTREMENT

## VENTE FIN DE SAISON

### ÉQUIPEMENT DE LOCATION



## PROFITEZ-EN !

C'est notre vente d'équipement de location de fin de saison!

Informez-vous au centre de découverte et de services.

### KAYAKS

Simple 500 à 550 \$  
Double 800 \$

### CANOTS

600 à 700 \$

### VÉLOS

Adulte 200 à 300 \$  
Enfant 85 à 150 \$

### SUP HYBRIDE

200 \$



Parc national  
des Îles-de-Boucherville

[sepaq.com/boucherville](http://sepaq.com/boucherville)



## ENTRETIEN AUTOMOBILE : évitez les mauvaises surprises cet hiver

# 3 erreurs à ne pas commettre concernant l'entretien hivernal de votre voiture

À l'approche de l'hiver, il convient de bien préparer votre véhicule pour qu'il puisse adéquatement affronter les différentes conditions routières de la rude saison à venir. Pour effectuer au mieux l'entretien de votre voiture, il y a quelques erreurs fréquentes à ne pas commettre, dont les trois suivantes :

1. Oublier de vérifier l'état de vos pneus d'hiver avant d'en faire l'installation : leurs rainures doivent être suffisamment profondes pour évacuer la neige et assurer l'adhérence de l'automobile à la chaussée. Mesurez leur profondeur à l'aide d'une pièce de 25 ¢ insérée de manière à placer la tête du caribou à l'envers. Le haut du sillon d'un pneu en bonne condition doit toucher le museau du mammifère. Vous n'êtes pas tout à fait certain de l'état de vos pneus? Demandez l'avis d'un expert!
2. Omettre de tester l'efficacité de vos essuie-glaces : ceux-ci vous permettent d'avoir une visibilité optimale sur la route. Lorsque les balais sont activés, ils doivent constamment rester en contact avec la surface vitrée. Leur va-et-vient ne doit pas être saccadé, occasionner de bruit ou laisser de stries. Glissez également votre doigt sur les lames pour détecter les irrégularités, signe que les balais doivent être remplacés.
3. Négliger de nettoyer l'intérieur de votre automobile : si le givre sur la partie interne de vos vitres est fréquent, il est, entre autres, accentué lorsque celles-ci sont sales. Des tapis de tissu favorisent également la conservation de l'humidité causée par le chauffage et le givre une fois le véhicule refroidi.

Pour ne rien oublier lors de l'entretien hivernal de votre voiture, consultez votre manuel du propriétaire et confiez

les tâches les plus complexes à un mécanicien de votre région!



**TOYO TIRES**

Faites confiance à TOYO pour une conduite hivernale sécuritaire!

ÉCONOMISEZ JUSQU'À

**70 \$**

À L'ACHAT D'UN JEU DE 4 PNEUS SÉLECTIONNÉS

**Soyez en sécurité. Affrontez l'hiver avec TOYO.**

Pour rouler en sécurité l'hiver, affrontez la saison froide avec Toyo. L'Observe GSi-6 HP est un pneu d'hiver prêt à affronter les conditions hivernales canadiennes les plus rudes. Dès maintenant, affrontez l'hiver avec Toyo à meilleur prix. – économisez jusqu'à 70 \$ à l'achat d'un jeu de 4 pneus sélectionnés. Demandez les détails à votre détaillant Toyo Tires ou visitez [toyotires.ca](http://toyotires.ca). L'offre de remise se termine le 15 décembre 2019.

**OBScRVc GSi-6 HP**

PNEUS ET SERVICES

**GRISÉ**

ENTREPOSAGE DES PNEUS...  
CONFIEZ-NOUS L'ENTREPOSAGE SAISONNIER DE VOS PNEUS.

[toyotires.ca](http://toyotires.ca)

**TOYO TIRES**

EXPERT EN MÉCANIQUE

**PNEUS ET SERVICES GRISÉ**  
1450, rue Montarville  
Saint-Bruno-de-Montarville  
450 653-2224

122500074-23 1019

Nancy Rouillard

## Un nouveau roman policier



L'auteure Nancy Rouillard publie *Secrets meurtriers*, son deuxième roman policier. (Photo : courtoisie)

**L'écrivaine Nancy Rouillard est de retour. Elle a récemment publié *Secrets meurtriers*, son deuxième roman policier, rempli d'intrigues, d'enquêtes, de rebondissements et de personnages tous plus louches les uns que les autres.**

Un texte de Frank Jr Rodi  
frodi@versants.com

Lorsqu'Anna, urgentologue dans un hôpital de Montréal, se permet d'arrêter au manoir de ses parents, à Charlevoix, pour y passer quelques jours, de vieux secrets du passé refont surface. La famille et les employés du domaine sont secoués...

**« Le geste d'écrire est thérapeutique. [...] Je comble un besoin d'évasion. »**  
- Nancy Rouillard

### UN PROJET LONGTEMPS MÛRI

Pour l'auteure, la prémisse de ce roman qui se lit rapidement germe depuis longtemps dans son esprit. En effet, en janvier 2013, lors de la publication de son tout premier titre, *Identité*, la Montarvilleoise mentionnait à notre journaliste la rédaction d'un deuxième roman policier, dont le récit prend forme à Charlevoix. « En vacances dans ce coin du Québec, le personnage principal, qui est urgentologue, est témoin de découvertes macabres dans des jardins de roses. » Six ans plus tard, ce livre est devenu *Secrets meurtriers*, publié chez BouquinBec. « Quand je commence à écrire une histoire, je ne me donne jamais de date... », observe Nancy Rouillard, en entrevue avec le *Journal de Saint-Bruno*. Elle explique que durant cette longue période, elle n'a pas touché au manuscrit pendant deux ans. Entre-temps, il y a eu le projet *Shana la championne*, un roman jeunesse sur l'intimidation rédigé en collaboration avec sa fille Allison Howe et paru en 2015. Elle reprend : « Je sais que je vais le finir à

un moment, seulement, je ne sais pas quand je vais le terminer. Aujourd'hui, je suis très contente de l'avoir enfin complété et entre les mains. »

Maintenant que *Secrets meurtriers* est disponible, la romancière sera au kiosque de BouquinBec lors du Salon du livre de Montréal, le vendredi 22 novembre prochain. Elle sera présente pour 2 séances de dédicaces, de 11 à 13 h, puis de 15 à 17 h. Le numéro du kiosque de BouquinBec est 458.

### L'ÉCRITURE, UNE THÉRAPIE

Pour Nancy Rouillard, l'écriture est un défi thérapeutique : « J'écris depuis que je suis toute jeune. J'ai toujours eu un intérêt pour raconter mon imaginaire. Peu importe ce que je couche sur le papier, le geste d'écrire est thérapeutique. C'est un moyen pour moi d'oublier le quotidien. Je comble un besoin d'évasion; je pense à autre chose pendant que je rédige », précise celle qui est orthophoniste de métier.

Peut-être que cet aspect thérapeutique a à voir avec le fait qu'elle n'écrit pas ses textes à l'ordinateur, mais au crayon. « Chaque fois que je retournais à mon histoire, je reprenais mon manuscrit à la main. J'ai besoin encore de sentir ce lien du papier et du crayon. C'est important pour moi. Ça me permet d'écrire n'importe où, quand je veux, même dans la voiture. Quand on a une longue route à faire, c'est mon conjoint qui est au volant et moi, j'écris à côté! »

Nancy Rouillard, qui a aussi accouché d'un projet en collaboration avec la station Ski Saint-Bruno lorsqu'elle a rédigé le texte de la légende de *La Forêt enchantée*, planche maintenant sur un autre manuscrit, la suite de son premier roman, *Identité*. « Les gens m'en parlaient et me la demandaient depuis longtemps. J'ai toujours su qu'il y avait place à une suite, c'est seulement que je n'avais pas encore embarqué dans le projet. Maintenant, j'ai un début! »

Pour l'achat de *Secrets meurtriers*, contactez Nancy Rouillard à : nancyrouillard.editions@gmail.com.



Dimanche au jeudi dès 16h

## SPÉCIAL TABLE D'HÔTE POUR 2

2 SOUPES

+

2 REPAS

+

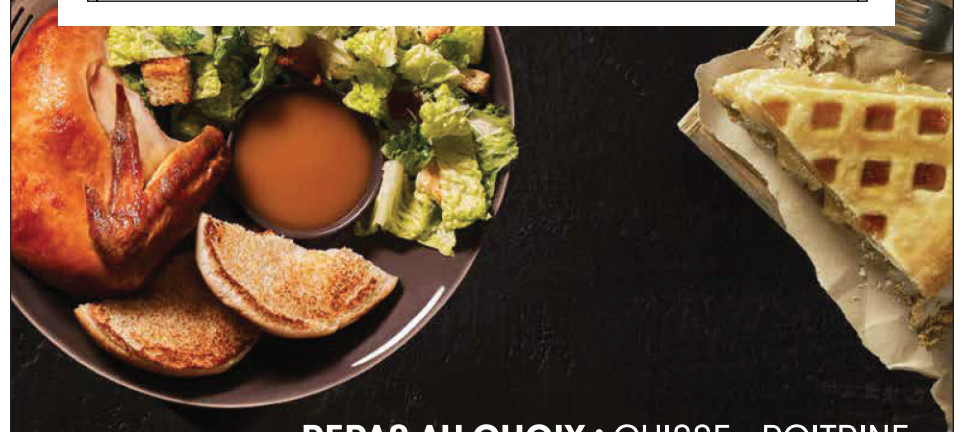
2 DESSERTS

+

2 BOISSONS

Seulement

**30\$\***



REPAS AU CHOIX : CUISSE • POITRINE  
WRAP ST-HUBERT • 3 FILETS DE POULET

2236, boul. Sir-Wilfrid-Laurier  
SAINT-BRUNO  
Pour réservation : 450 461.3971



\*Taxes en sus. Le choix de soupe comprend la soupe poulet et nouilles ou la crème de poulet. Le choix de boissons comprend la boisson gazeuse en fontaine, le café, le thé ou le tisane. Promotion d'une durée limitée. Offre valable du dimanche au jeudi, de 16h à la fermeture, en salle à manger et au resto-bar à la pâtisserie St-Hubert de St-Bruno. Offre non-valable à la Saint-Valentin, ni à la fête des Mères. MD Marque déposée de St-Hubert S.E.C., employée sous licence. © Tous droits réservés.



# Paroisses

Saint-Basile-le-Grand et Saint-Bruno

« Proposer l'Évangile au cœur des réalités humaines  
comme projet de libération et d'épanouissement »



TÉL. : 450 653-6144

TÉL. : 450 653-6319

## CONCERT DE MUSIQUE GOSPEL

Pour continuer à aider les familles de migrants et réfugiés qui souhaitent s'établir à Saint-Bruno, le comité Action communautaire pour les réfugiés vous propose un concert-bénéfice le 9 novembre prochain.

### Imani vous présentera un concert gospel entraînant!

Chœur Imani Gospel est une chorale de Montréal fondée en 1993 par Marcia Bailey, après que plusieurs personnes ont exprimé le désir de chanter dans un groupe spirituel, dynamique et polyvalent. L'ensemble est né d'une famille musicale plus large au sein de l'historique Église Union Unie, l'une des congrégations noires les plus anciennes du Canada.

La mission du chœur est de toucher, d'inspirer et de transporter ses audiences à travers la joie de vivre et les messages véhiculés par la puissance connue de la musique gospel. Imani signifie « foi » en swahili, une langue parlée dans plusieurs pays d'Afrique de l'Est. Le nom de la chorale a été choisi pour sa signification et sa référence symbolique aux racines africaines de la musique gospel.



**Concert Imani Gospel Singers**  
Samedi 9 novembre 19 h - église Saint-Bruno  
Activité de financement pour  
Action Communautaire pour les Réfugiés.  
Billets en vente au presbytère au coût de 40 \$.

## LA PAUSE-CAFÉ DU MERCREDI

À compter du 2 octobre prochain, nous vous invitons chaque mercredi, entre 9 h et 11 h, à vous joindre à nous pour la pause-café du mercredi. Ce sera un temps pour les personnes seules afin de briser l'isolement de venir jaser, prendre un bon café, un petit muffin ou une pâtisserie. De plus, chaque semaine, ceux qui le désirent pourront nous donner un petit coup de main, soit pour préparer du matériel pour les animations des enfants, des documents pour les activités pastorales ou autres.

Au plaisir de vous y rencontrer!



## ACTIVITÉS POUR LES JEUNES

Durant l'année 2019-2020, plusieurs activités pour les jeunes et jeunes adultes auront lieu à la paroisse de Saint-Bruno. Que vous soyez pratiquants ou non, vous êtes les bienvenus à participer aux activités suivantes :

- > Groupe de liturgie jeunesse
- > Comité Église verte
- > Comité Jeunesse pour la Justice Sociale
- > Formation au leadership (Paladin)
- > Temps d'échanges et de réflexions pour les jeunes adultes

Pour de plus amples informations, n'hésitez pas à communiquer avec Caroline Rodrigue au 450 653-6319, poste 40.

## GUIGNOLÉE DE LA PAROISSE SAINT-BRUNO (52<sup>e</sup> ÉDITION)

### « Guignoleux » et « Guignoleuses » recherchés

Vous recherchez un projet qui vous permettra de faire un geste en lien direct avec vos valeurs de justice sociale?

Alors, nous serions très heureux de vous compter parmi l'équipe des « Guignoleux » qui sillonneront les rues le dimanche 1<sup>er</sup> décembre prochain. Pour vous joindre à nos équipes de secteurs, veuillez communiquer avec nous par courriel à [guignoleesbrparoisse@gmail.com](mailto:guignoleesbrparoisse@gmail.com) ou téléphoner au 450 653-6319, poste 26.



## JOURNÉE PÉDAGOGIQUE GRANDS-PARENTS / PETITS-ENFANTS

Si vous êtes grands-parents et que vous avez le bonheur de garder vos petits-enfants lors des congés pédagogiques, les membres de l'équipe pastorale de l'unité Saint-Basile/Saint-Bruno sont heureux de partager avec vous ces moments de plaisir.

Nous mettons à votre disposition la grande salle au sous-sol de l'église de Saint-Bruno, lors des journées pédagogiques, afin de vous offrir un endroit de sortie avec vos petits-enfants. Vous pourrez rencontrer et échanger avec des grands-parents qui, tout comme vous, partagent cette même réalité.

La salle sera disponible de 10 h à 15 h lors de ces journées. Un film sera offert aux jeunes à partir de 10 h 30. Les enfants pourront s'amuser entre eux, puisque nous aurons des ateliers et des jeux divers pour enfants et adultes tout au long de la journée.

Si vous êtes à court d'idées pour occuper vos jeunes durant ces journées, joignez-vous à nous.

Vous êtes les bienvenus, que ce soit pour une seule activité ou pour toute la journée. Apportez un lunch si vous le désirez et passez la journée avec nous.

**Prochaine journée : vendredi 25 octobre 2019**

C'est un rendez-vous!

Cette publicité est gracieusement offerte par Le Journal de Saint-Bruno.

LE **JOURNAL**  
DE SAINT-BRUNO

Web: [www.up2stb.org](http://www.up2stb.org) • Twitter: @unitestb2  
Facebook: Unité pastorale Saint-Basile/Saint-Bruno



TRANSPLANT  
QUÉBEC

Ensemble pour  
le don d'organes,  
pour la vie.

Dites-le comme  
vous voulez,  
mais dites-le.

[ditesle.ca](http://ditesle.ca)



1225000772-170419



**Nouveau sac  
fait à 100 %  
de plastique recyclé**



100 % recyclable

[publisac.ca](http://publisac.ca)

1225000772-231019

## CHRONIQUE COUNTRY



# Parlons country avec Claudette Plante

**Si l'automne nous apporte ses couleurs, la musique country nous communique sa chaleur...**

Et de vivre d'année en année l'effervescence du festival de Saint-Tite nous plonge directement dans cet univers unique, car ce petit village reçoit pour l'occasion plus de 600 000 personnes pendant les dix jours de célébration. Il y a bien sûr le rodéo de classe internationale qui fait la renommée de ce festival, et les chapiteaux, les terrasses où l'on peut assister à toutes sortes de spectacles, du plus modeste à celui de grande envergure. Celui de Paul Daraïche, avec Renée Martel, Laurence Jalbert, René Turgeon, Cindy Bédard, pour ne nommer que ceux-là, a laissé une grande trace dans le cœur des spectateurs venus de partout.

De son côté, la talentueuse Manon Bédard était la reine de la terrasse de la Countrycheck pendant les dix jours du festival. Sur la photo, on peut voir la belle Manon avec son invité Bob Goguen en pleine prestation : quelle belle énergie ils dégagent ! D'ailleurs, Manon a fait le lancement de son tout nouveau CD (*Courtepointe*) pour l'ouverture de la terrasse. Je vous invite à vous le procurer dans tous les magasins et sur sa page Facebook. C'est garanti : du bonbon pour les oreilles !

Pour revenir à Bob Goguen, vous pouvez le voir en spectacle un peu partout dans le Musical *L'étranger*, ou avec Jean Pagé dans *Hommage à Kenny et Willy*, ainsi que dans différents bars de la région.

Le concours Étoiles Stingray est aussi une magnifique aventure pour les candidats auteurs-compositeurs, car c'est une belle visibilité et une expérience sans pareil. Le premier prix a été remporté par Stéphane Charbonneau et le deuxième prix par Les Twin Brothers, que l'on peut voir avec Richard Grenier. Les jumeaux beaucerons étaient très fiers et l'invité d'honneur, David Jalbert, en a profité pour leur donner quelques conseils.

La chanteuse Karo Laurendeau a elle aussi offert au public un spectacle majestueux. Animatrice de l'émission *Aller-Retour Country*, nommée au Gala Country ainsi qu'au Gala de l'ADISQ comme artiste féminine de l'année, elle flotte sur un beau nuage blanc, et avec raison. Son tout dernier CD (*La fureur de vivre*) se retrouve dans le top dix de plusieurs stations radio et ses spectacles font salle comble. Alors, bonne chance, ma belle Karo, et les résultats à suivre dans ma prochaine chronique !

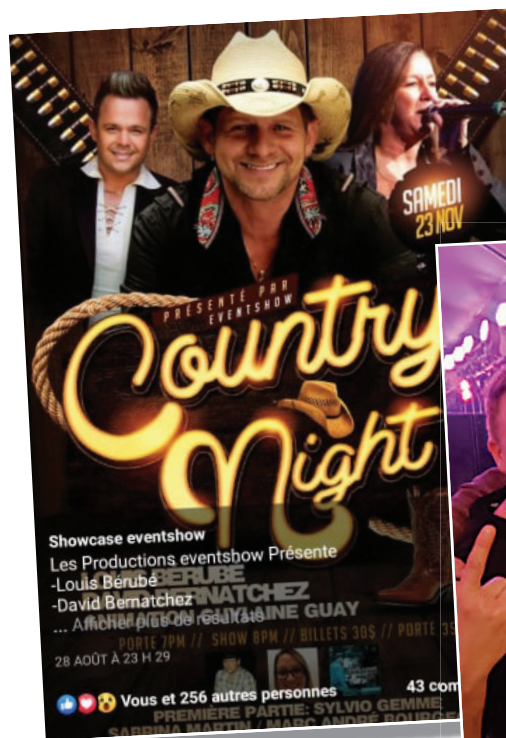
Les productions Eventshow présentent le 23 novembre la soirée *Country Night* avec Louis Bérubé et David Bernatchez, à l'animation Guylaine Guay, au 92, montée Calixa-Lavallée, Verchères. Pour info : 514 237-8661 ou 450 341-0405.

Depuis le dimanche 20 octobre, le pavillon multifonctionnel de Saint-Amable, 446, rue Daniel, vibre au son du tout nouveau Radio Show, une présentation du festival country de Saint Amable, et de Clairette et Robert

Mc Duff : un service de bar vous est offert, une grande piste de danse et du plaisir à profusion. Le groupe OneWay, sous la direction musicale d'André Rondeau, le tout diffusé en direct au FM 102,3 en simultané avec *Québec country*, animé par nul autre que Benoit Bélanger, pour notre plus grand plaisir. Ouverture des portes à 13 h, en ondes à 14 h.

Benoit Bélanger se retrouve aussi à la barre de *Country sans limite*, le samedi matin de 6 h à 10 h, au 103,3 FM radio Longueuil.

Voilà qui résume un peu la vitalité de la musique country. Dans ma prochaine chronique, je vous parlerai du Grand Gala Country qui s'est déroulé le 19 octobre. D'ici là, n'oubliez pas que la vie est SIMPLEMENT COUNTRY!!!



## Rentrez vos plantes d'intérieur!

**Le refroidissement de la température nous annonce que l'automne est déjà là. Si vous ne l'avez déjà fait, il est grand temps de rentrer les plantes d'intérieur. Après avoir bénéficié d'un séjour de quelques mois à l'extérieur, les plantes doivent être rentrées en douceur. Il est primordial de ne pas sous-estimer l'importance de la transition lors de leur réintroduction dans la maison.**

Réal Scalabrini

Membre de la Société d'horticulture et d'écologie de Saint-Bruno  
www.shesb.ca • info@shesb.ca

### ACCLIMATATION

En général, les plantes d'intérieur doivent être rentrées lorsque la température nocturne est inférieure à 12 °C. Exception à la règle, les succulentes tolèrent généralement des températures plus fraîches.

Il est recommandé de rentrer vos plantes pendant la nuit et de les sortir durant la journée sur une période de 7 à 10 jours. S'il n'est pas possible de leur fournir cette période d'acclimatation, certaines espèces perdront leur feuillage. Par contre, dès qu'elles se seront adaptées à leur environnement, de nouvelles feuilles feront leur apparition.

### DÉLOGER LES INDÉSIRABLES

Avant de les rentrer, afin d'éviter de mauvaises surprises, douchez vos plantes à l'eau tiède afin de déloger les ravageurs qui peuvent s'y trouver. Ensuite, inspectez méticuleusement vos végétaux à la recherche de passagers clandestins. Portez une attention particulière aux nouvelles pousses et au-dessous des feuilles où se logent la plupart des ravageurs suceurs de sève, tels les aleurodes (mouches blanches) les pucerons, les tétranyques, les cochenilles et les thrips.

Taillez et jetez les parties trop infestées. En dernier recours, utilisez un pesticide à faible impact dont l'ingrédient actif est le savon insecticide. Vous pouvez déloger les cochenilles à l'aide d'un coton-tige trempé dans l'alcool à friction.

### ENTRETIEN DES PLANTES PENDANT L'HIVER

Placez vos plantes dans des conditions d'ensoleillement, de température et d'humidité qui conviennent à leurs besoins.

**Aloès Vera** - L'aloès médicinal ne requiert pas beaucoup d'eau. Après l'arrosage, laissez le pot se vider dans sa soucoupe, puis placez-le dans un endroit tempéré et ensoleillé.

**Cactus** - Tout comme les plantes succulentes, les cactus sont des plantes adaptables, variées et robustes. Il suffit de les planter et de les laisser pousser à leur rythme; l'arrosage ne doit se faire que rarement!

**Fines herbes** - Quoi de mieux que des plantes d'intérieur à la fois décoratives et comestibles! Rien ne vaut les herbes aromatiques en pot pour leurs parfums, le bien-être et la praticité qu'elles apportent. Placez-les sur un rebord de fenêtre dans la cuisine et arrosez-les tous les deux jours.



**Philodendron** - Ces plantes poussent dans n'importe quel espace. Une lumière indirecte faible à moyenne est préférable. Laissez la terre sécher avant d'arroser à nouveau.



**Plante-araignée** - Les plantes-araignées sont parfaites si vous aimez les plantes suspendues. Elles poussent très bien avec un peu de lumière et de l'eau. Elles poussent aussi bien sur la terre que sur l'eau.

**Plantes succulentes** - Les succulentes sont de très jolies plantes qui poussent bien et sans trop d'exigences. Il y en a de toutes les couleurs et de toutes les formes. Elles sont parfaites pour les terrariums ou pour décorer les endroits dans la maison où beaucoup d'autres variétés de plantes n'arrivent pas à pousser.

**Pothos** - Les pothos sont des plantes grimpantes qui tolèrent des conditions de faible luminosité, ce qui les rend parfaites pour les espaces peu lumineux.

**Sansevieria** - Aussi appelée langue de belle-mère, la sansevieria est une plante d'intérieur succulente très décorative. Elle peut tolérer une lumière faible et un air sec.

**Schefflera** - Parfois appelée plante-para-pluie, le schefflera est une plante d'intérieur très appréciée pour la beauté, l'élégance et la densité de son feuillage. Vous pouvez l'utiliser comme plante de fond ou la mettre dans un coin lumineux et chaud pour obtenir un bel effet « auvent ».

**Spathiphyllum** - Le spathiphyllum ou lys de la paix ou fleur de lune est une jolie plante aux délicates fleurs (blanches, roses ou violettes) en forme de cornettes et aux feuilles pointues vert foncé joliment nervurées et souvent luisantes. Cette plante peut pousser sans problème dans un endroit peu lumineux et tempéré et sur un sol humide.

### CONSEILS DU JARDINIER PARESSEUX POUR LES PLANTES QUI TOLÈRENT DES ÉCARTS D'ENTRETIEN

Il existe de nombreuses plantes d'intérieur qui peuvent tolérer des écarts dans leur entretien. Voici quelques plantes qui tolèrent la sécheresse sans nécessairement avoir besoin de beaucoup de lumière.

- *Aglonema*;
- *Aspidistra elatior* (Plante en fer forgé);
- *Beaucarnea recurvata* (Pied d'éléphant);
- *Clivia miniata*;
- *Crassula ovata*;
- *Dieffenbachia*;
- *Dracena spp* (Dragonnier);
- *Euphorbia trigona* (Euphorbe candélabre);
- *Haworthia*;
- *Hoya carnosa* (Hoya cireux);
- *Pachypodium lamer* (Palmier de Madagascar);
- *Yucca elephantipes* (Yucca sans épine);
- *Zamioculcas zamiifolia* (Faux zamier).

# Horoscopes

**Alexandre Aubry**  
alexandre.aubry@norja.net  
www.norja.net  
514 640-8648

# Sudoku

## Semaine du 27 octobre au 2 novembre 2019

**BÉLIER (21 mars - 20 avril)**  
Il y aura beaucoup d'émotion dans l'air. Ce sera également très favorable côté créativité. Vous aurez à prendre soin d'un de vos proches, avec qui vous développerez une meilleure relation, et il saura vous rendre la pareille éventuellement.

**TAUREAU (21 avril - 20 mai)**  
Il est toujours plus facile de s'entendre avec des gens avec lesquels on n'est pas impliqué émotionnellement. Un de vos enfants saura très bien jouer avec vos sentiments pour obtenir une faveur particulière de votre part.

**GÉMEAUX (21 mai - 21 juin)**  
Le moindre malaise pourrait se faire sentir avec plus de vigueur pour une raison ou pour une autre. Heureusement, c'est ainsi que vous verrez plus rapidement les bons spécialistes afin d'avoir les traitements adéquats.

**CANCER (22 juin - 23 juillet)**  
Vous accomplirez un exploit dont vous serez particulièrement fier. Cette situation améliorera votre estime personnelle, ce qui est essentiel à votre mieux-être. Vous pourriez sauver quelqu'un d'une fâcheuse posture.

**LION (24 juillet - 23 août)**  
Simplement en changeant votre alimentation, vous atteindrez vos objectifs de santé plus rapidement. Vous serez aussi très inspiré de démarrer une petite affaire qui deviendra grande et que vous gèrerez à partir de la maison.

**VIERGE (24 août - 23 septembre)**  
Vous n'aurez certainement pas la langue dans votre poche. De plus, le téléphone ne déroulera pas : vos nombreux amis tenteront de vous joindre pour vous inviter à de belles activités tout au long de la semaine.

**BALANCE (24 septembre - 23 octobre)**  
Au travail, il ne serait pas étonnant que vous puissiez bénéficier d'une promotion qui vous plaira d'un point de vue salarial. Mais attention, il y aura aussi quelques jaloux autour de vous, alors la discrétion sera nécessaire.

**SCORPION (24 octobre - 22 novembre)**  
Beaucoup d'action en perspective! Vous passerez pas mal de temps avec les gens que vous aimez. Il suffira de vous organiser davantage pour transformer certaines obligations en plaisirs, même dans un contexte professionnel.

**SAGITTAIRE (23 novembre - 21 décembre)**  
Vous vous retrouverez dans une période où la réflexion sera de mise. Vous bénéficierez également d'une très grande créativité. Vous aurez fortement besoin de sortir de la maison à plus d'une reprise pour prendre l'air.

**CAPRICORNE (22 décembre - 20 janvier)**  
Vous recevrez de nombreuses invitations à sortir si vous êtes célibataire. Vous placerez votre cercle social en avant-plan et on sollicitera votre compagnie, à votre plus grand bonheur. Votre clientèle s'élargira tout autant.

**VERSEAU (21 janvier - 18 février)**  
Vous vous retrouverez avec passablement d'obligations et de responsabilités sur les épaules. Heureusement, votre sens de l'organisation sera démultiplié et vous serez d'une grande efficacité. Le temps sera une denrée rare.

**POISSONS (19 février - 20 mars)**  
Un projet de voyage devrait se dessiner à l'horizon. Il suffit d'y rêver ou, du moins, d'appliquer les lois de l'attraction pour trouver les moyens de vous accorder de belles vacances. Une formation sera profitable professionnellement.

		3	4			1		
	6	1	3			4		
	9	2						
		4	7			8		
	2	8					7	
					5		6	1
	5		8		3			4
				7				3

## COLORIAGE



## SUDOKU

2	8	6	1	7	4	9	5	3
1	5	9	8	6	3	7	2	4
3	4	7	2	5	9	6	8	1
9	6	2	8	5	4	1	3	7
5	3	4	7	2	6	8	1	9
7	1	5	9	3	6	8	2	4
4	9	2	6	1	7	5	3	8
5	6	1	3	8	2	4	9	7
8	7	3	4	9	5	1	6	2

## MOT CACHÉ

THÈME : DES QUADRUPÈDES / 6 LETTRES

- |   |                                       |  |                               |  |
|---|---------------------------------------|--|-------------------------------|--|
| <b>B</b> BLAIREAU<br>BŒUF<br>BOUC                                       | <b>D</b> DAIM<br>DROMADAIRE           | <b>G</b> GNU<br>GUÉPARD                  | <b>L</b> LION<br>LOUP<br>LYNX | <b>R</b> RENARD<br>RENNE<br>RHINOCÉROS |
| <b>C</b> CERF<br>CHAMEAU<br>CHAT<br>CHÈVRE<br>CHIEN<br>COCHON<br>COYOTE | <b>E</b> ÉCUREUIL<br>ÉLAN<br>ÉLÉPHANT | <b>H</b> HAMSTER<br>HIPPOPOTAME<br>HYÈNE | <b>M</b> MOUTON               | <b>S</b> SANGLIER<br>SOURIS            |
|   | <b>F</b> FAON                         | <b>J</b> JAGUAR                          | <b>O</b> OCELOT               | <b>T</b> TIGRE                         |
|   | <b>G</b> GAZELLE<br>GIRAFE            | <b>L</b> LAMA<br>LÉOPARD<br>LIÈVRE       | <b>P</b> PANTHÈRE<br>PUMA     | <b>Y</b> YAK                           |
|   |                                       |  | <b>R</b> RAT                  | <b>Z</b> ZÈBRE                         |

D	L	E	R	I	A	D	A	M	O	R	D	G	X	H
P	R	I	G	E	R	E	E	F	R	E	C	N	C	A
U	E	A	E	A	R	H	R	N	E	A	Y	O	M	M
O	R	L	P	V	Z	G	B	B	E	L	T	U	T	S
L	C	E	E	O	R	E	I	O	E	Y	P	A	Y	T
V	U	H	I	P	E	E	L	T	U	Z	H	A	S	E
G	C	U	A	L	H	L	I	L	R	C	K	I	T	R
P	E	A	C	M	G	A	O	E	E	N	R	O	E	N
A	C	E	O	I	E	N	N	F	O	U	L	N	A	N
N	U	R	Y	A	A	A	A	T	O	E	N	L	C	E
T	R	I	O	D	R	R	U	S	C	E	E	A	O	I
H	E	A	T	D	I	O	B	O	E	U	F	M	C	H
E	U	L	E	G	M	R	A	U	G	A	J	A	H	C
R	I	B	R	H	I	N	O	C	E	R	O	S	O	L
E	L	E	M	A	T	O	P	O	P	P	I	H	N	N

SOLUTION DE CE MOT CACHÉ : CHEVAL

SERVICE  
OUVERT  
— JUSQU'À —  
MINUIT

**DUVAL**

À votre service depuis 100 ans

Boucherville | 4 concessions

[rv.duvalauto.com](http://rv.duvalauto.com)