

**STE-THÉRÈSE TOYOTA**  
Venez voir jusqu'où on va...

120, boul. Desjardins Est, Sainte-Thérèse

640 117 (Ste-Thérèse-Labelle)

**450 435-3685**  
www.stetheresetoyota.com

747203\_50627\_2



# IONESCO: LA MAGIE OPÈRE TOUJOURS

JEUX DE MASSACRE PAGE 14

Photo Marie-France-Falardeau (courtoisie)

## LE PETIT PEUPLE FÊTE NOËL!

PAGE 3

## UNE DOSE DE RÉCONFORT POUR LES MOINS NANTIS

PAGE 6

**Michel St-Onge.com**

Plus de **29 ans** d'expérience

St-Onge via capitale

ESTIMATION GRATUITE

**514-984-0818**

803258\_72604\_2

Ouvert jusqu'à 21 h du lundi au vendredi

**VD VAPEDEPOT**

PLUS DE **30** BOUTIQUES au QUÉBEC!

**WWW.VAPEDEPOT.CA** 110, boul. Curé-Labelle, local 6, STE-THÉRÈSE 450 848-5668

815018\_50120\_2

**LASER ACTION**

450.474.5111

robatschocs.com

DISPONIBLES

Viens jouer au Laser

570, montée Masson 2<sup>e</sup> étage, Mascouche J7K 2L5 **LASERACTION.CA** / f i

747203\_50627\_2

**SAUMON FUMÉ**  
70 G



**3.99\$**  
Rég. 4,99 \$ ch.

**FRAIS DE LA FERME**

**PLUS DE 50 BIÈRES DU TERROIR**



*Joyeuses fêtes à tous nos clients!*



**SPÉCIAUX DU 20 DÉCEMBRE 2018 AU 2 JANVIER 2019**

**CLÉMENTINES**

PR. ESPAGNE  
BOÎTE DE 5 LB



**wow**

**3.99\$**  
ch.

**CONCOMBRE ANGLAIS**

PR. IMPORTÉ



**99¢**  
ch.

**COEURS DE ROMAINE**

PR. É-UNIS  
SAC DE 3



**2/6\$**

**ANANAS**

PR. COSTA RICA



**2/5\$**

**POIVRON VERT**

PR. É-UNIS



**1.99\$**  
lb  
4,39 \$ kg

**CHOU-FLEUR**

PR. É-UNIS



**2.99\$**  
ch.

**MANGUE ROUGE**

PR. IMPORTÉ



**3/2\$**

**AVOCAT**

PR. IMPORTÉ



**3/2\$**

**MINI-CAROTTES PELÉES**

PR. É-UNIS  
340 G



**99¢**  
ch.

**BOUCHERIE ST-LOUIS**



**RÔTI DE DINDE DÉOSSÉE FARCIE**  
2 VARIÉTÉS  
**8.99\$**  
lb  
19,81 \$ kg



**DINDE FUMÉE ST-LOUIS**  
QUANTITÉ LIMITE, PRODUIT CUIT À 100%  
**7.99\$**  
lb  
17,61 \$ kg



**BAVETTE À RACLETTE**  
6 SAVEURS  
**14.98\$**  
lb  
33,04 \$ kg

AUTRES PRODUITS À RACLETTE DISPONIBLE SUR PLACE



**POULET À RACLETTE**  
PLUSIEURS SAVEURS DISPONIBLES  
**8.99\$**  
lb  
19,81 \$ kg

**PRÉPAREZ-VOUS POUR LES FÊTES, RÉSERVEZ VOS BUFFETS ICI**

\*BOÎTE ÉCONOMIQUE DE VIANDE DISPONIBLE AU COMPTOIR DE LA BOUCHERIE. À PARTIR DE 45 \$. RENSEIGNEZ-VOUS AUPRÈS DE NOTRE PERSONNEL.

**Charcuterie**

**SUPER SPÉCIAL JAMBON BLANC**  
CHEF GEORGES

**1.99\$**  
100 g  
Rég. 32,90 \$ kg



**SUPER SPÉCIAL PÂTE BELLE BRETAGNE**  
6 SAVEURS

**2\$**  
Rég. 2,99 \$ ch.



**SUPER SPÉCIAL PROSCIUTTO ITALIEN**  
HAUTE GAMME

**3.99\$**  
100 g  
Rég. 49,90 \$ kg



**SUPER SPÉCIAL OLIVE VRAC**  
DANS L'HUILE

**99¢**  
100 g  
Rég. 13,21 \$ kg



**Fromages**

**FROMAGE ST-HONORÉ**  
ST-ANDRÉ, TRIPLE CRÈME

**3.49\$**  
100 g  
Rég. 39,90 \$ kg



**HAVARTI CRÈMEUX**  
ANCO FINES HERBES TOMATE BASILIC - ANETH

**1.10\$**  
100 g  
Rég. 15,41 \$ kg



**BRIE CONNAISSEURS**  
CRÈME DES CHAMPS, DOUBLE CRÈME

**2.29\$**  
100 g  
Rég. 29,90 \$ kg



**CAMEMBERT RUSTIQUE**  
HAUTE GAMME

**5.99\$**  
350 g  
Rég. 6,99 \$ ch.



**Produits maison Boulangerie**

**PAIN FESSE**

**2.49\$**  
Rég. 3,79 \$ ch.



**TARTE POMMES SUCRE CANNEBERGES**

**4.99\$**  
Rég. 6,99 \$ ch.



**PAIN CHOCO-CANNEBERGES**

**3.99\$**  
Rég. 4,99 \$ ch.



**QUICHE LORRAINE**

**9.99\$**  
Rég. 11,49 \$ ch.



**Epicerie**

**SAUCE CLASSICO**  
CHOIX VARIÉ

**2/5\$**  
640 ml  
Rég. 3,99 \$ ch.



**HUILE EXTRA VIERGE**  
BELGUSTA

**6.99\$**  
1 L  
Rég. 8,99 \$ ch.



**CÂPRE ILIOS**

**4/5\$**



**PESTO VERT PESTO ROUGE**  
CAMPAGNA

**2/5\$**



**OLIVES VERTES**  
ALLA CALCE

**9.99\$**  
1,5 L  
Rég. 12,99 \$ ch.



\*Spéciaux disponibles jusqu'à épuisement des stocks. Aucun bon différé.

**109, CHEMIN DE LA GRANDE-CÔTE, BOISBRIAND 450 437-4774**  
SPÉCIAUX EN LIGNE - SERVICE DE TRAITEUR ET LIVRAISON - CONSULTEZ LE WWW.FRAISDELA FERME.CA

Lundi au mercredi: 8 h à 19 h  
Jeudi et vendredi: 8 h à 21 h  
Samedi et dimanche: 8 h à 18 h



## LE PETIT PEUPLE

# UN RENDEZ-VOUS DES FÊTES POUR **UNE SOIXANTAINÉ** D'ENFANTS DÉFAVORISÉS

Nicolas T. Parent  
nparent@groupejcl.ca



L'organisme communautaire Le Petit Peuple tenait un rassemblement des Fêtes annuel à ses locaux situés à Blainville, le dimanche 9 décembre, conviant les gens de tous âges, dont une soixantaine d'enfants défavorisés. Il s'agissait d'un traditionnel repas parsemé de surprises, de joie, de rires, de petites et grandes attentions.

Au programme, bricolage, jeux à l'extérieur, maquillage et dîner festif. D'ailleurs, ce dernier ne pouvait pas avoir lieu sans la générosité du personnel et d'élèves de l'école Henri-Dunant de Blainville, qui ont fourni nombre de plats de lasagne, une cinquantaine pour être plus précis, à offrir aux moins nantis.

«Les plats étaient tous préparés, prêts à être réchauffés. C'est issu d'un programme bénévole et ils cherchaient une cause pour laquelle s'impliquer. Il s'agit d'une aide tellement précieuse et appréciée!», précise Terence Fréchette, vice-président de l'organisation.

### UNE RÉALITÉ ANCRÉE À BLAINVILLE

Des bénévoles déguisés en lutin amusaient les plus jeunes dans la grande salle au premier étage. Les personnes impliquées à l'organisation de l'activité étaient visiblement heureuses de voir autant d'enfants souriants!

Aux dires des organisateurs, d'un autre côté, cette popularité agit tel un son de cloche à prendre en considération. On le

voit bien. Les familles dans le besoin sont plus nombreuses que dans les années antérieures. La pauvreté à Blainville est une réalité moins visible, mais bien ancrée.

M. Fréchette l'a spécifié; c'est une soixantaine d'enfants qui sont accueillis au dîner, accompagnés de parents et de proches. Aux dires de ce dernier, en ayant plus de moyens, ce nombre de convives aurait sans doute été revu à la hausse.

«Une quarantaine d'enfants présents l'année dernière sont revenus aujourd'hui et la paroisse nous a donné une liste d'une vingtaine de noms, afin de savoir si l'on pouvait les accueillir. Nous avons une trentaine de bénévoles, des jeunes et des adultes», ajoute-t-il, avant de préciser que ladite paroisse aurait sans doute d'autres noms à lui proposer...

### DE LA VISITE!

Comme chaque année, le père Noël rendait une visite bien spéciale aux jeunes, eux qui l'attendent toujours avec fébrilité. Les jouets nombreux, offerts par des donateurs généreux et remis par le personnage barbu, sont usagés ou neufs. On assure que les dons, de toutes sortes, font une différence réelle dans la vie des familles participantes.

L'activité, de son côté, agit telle une dose de chaleur pour tous, que ce soit pour les bénévoles, pour les collaborateurs et pour ces maisonnées qui en avaient grand besoin.

Enfin, pour plus de renseignements concernant Le Petit Peuple, il suffit de visiter le: [<http://www.lepetitpeuple.org/>].



Photo Nicolas T. Parent  
Le moment phare de ce rassemblement des Fêtes, la traditionnelle visite du père Noël, qui offrait des cadeaux aux enfants de familles démunies.

NORDINFO | VOIX MILLE ÎLES | L'ÉVEIL | DISTRIBUTION | MOT-MYSTÈRE

MEMBRES DU GROUPEJCL

### CHANGEMENT D'HORAIRE PÉRIODE DES FÊTES

À L'OCCASION DE LA PÉRIODE DES FÊTES, VEUILLEZ NOTER QUE NOS BUREAUX SERONT FERMÉS AUX DATES SUIVANTES:

LUNDI 24 DÉCEMBRE  
MARDI 25 DÉCEMBRE  
MERCREDI 26 DÉCEMBRE  
LUNDI 31 DÉCEMBRE  
MARDI 1<sup>ER</sup> JANVIER  
MERCREDI 2 JANVIER

L'HORAIRE RÉGULIER REPRENDRA LE JEUDI 3 JANVIER 2019

817470\_00904\_2

## DENTUROLOGISTE

### LE CENTRE DU SOURIRE

NE PASSEZ PAS À CÔTÉ

Un problème avec votre prothèse du bas!  
J'ai une solution pour vous!

Consultation gratuite • Financement disponible

681, boul. Curé-Labelle  
Local 102, Blainville  
**450 951-1551**  
[www.dentier.ca](http://www.dentier.ca)

R. Émond, D.D. | D. Bouamrane, D.D.

804222\_58746\_2



Photo Claude Desjardins

Les élus boisbriannais ont adopté les prévisions budgétaires pour l'année 2019.

# HAUSSE LÉGÈRE DU COMPTE DE TAXES

## BOISBRIAND ADOPTÉ UN BUDGET DE 66 695 000 \$

**Claude Desjardins**  
cdesjardins@groupejcl.ca

Les élus boisbriannais ont adopté les prévisions budgétaires pour l'année 2019, dans le cadre d'une séance extraordinaire tenue le mardi 4 décembre. Il s'agit d'un budget global de 66 695 000 \$, en hausse de 3,36 % par rapport à l'exercice 2018.

Dans les faits saillants pointés par l'administration de la mairesse Marlene Cordato, on indique que le compte de taxes d'une résidence unifamiliale moyenne (294 700 \$) connaîtra une majoration de 2,37 %, c'est-à-dire 67 \$ de plus que l'an dernier, pour une facture totale de 2 891 \$. Cette moyenne est établie en divisant la valeur totale du rôle d'évaluation (1 777 859 200 \$) par le nombre d'unités qui s'élève à 6 032.

On notera au passage que le taux de la taxe foncière passera de 0,7556 \$ à 0,7783 \$ du 100 \$ d'évaluation. En revanche, les taux de taxes sur les services (eau, collecte des matières résiduelles et transports en commun) et les tarifs pour les rejets organiques demeurent inchangés. Pour les secteurs commercial et industriel, les taux de taxes foncières augmenteront de 3 %.

Comme c'est le cas pour toutes les municipalités, la Ville de Boisbriand tire la plus grande partie de ses revenus via la taxation, dans une proportion de 85 %. Les dépenses couvrent la masse salariale (35 %), les biens et services (28 %), les services de la dette (21 %) et les quotes-parts (16 %).

### PLAN TRIENNAL D'IMMOBILISATION

Les élus ont également adopté le plan triennal d'immobilisation qui prévoit des investissements de 12 772 469 \$ en 2019, 17 950 000 \$ en 2020 et 11 590 000 \$ en 2021.

On prévoit notamment dépenser 4 684 000 \$ pour l'aménagement d'une salle de création culturelle à l'église Notre-Dame-de-Fatima, où s'installera notamment le Petit Théâtre du Nord.

Une portion de 7 261 000 \$ servira par ailleurs à des travaux de resurfacement de rues et de mise à niveau de l'aqueduc et des égouts.

Prévus en trois phases, les travaux de réaménagement du parc Charbonneau occasionneront des déboursés de 2 858 000 \$ en 2019. En bout de ligne, c'est-à-dire en 2021, les Boisbriannais auront accès à un espace où ils trouveront des équipements destinés à la pratique du tennis, du basketball, du slackline et de l'hébertisme, tout comme on y trouvera un mur d'escalade, des modules de jeux, un circuit d'entraînement, un anneau de glace, une patinoire, un pavillon, une fontaine, des jets d'eau et une aire de détente.

C'est aussi en 2019 qu'on lancera les travaux de réfection de la Grande-Côte annoncés il y a quelque temps (il a fallu procéder à une étude de circulation puis à la réalisation des plans et devis), un projet évalué à 5 millions de dollars.

### VISION 2025

«Le dépôt du budget est un moment toujours attendu parce que c'est lui qui définit notre capacité d'agir pour la prochaine année, qui détermine les grandes orientations, la façon dont nous voulons vous offrir nos services, le chemin que l'on souhaite emprunter et la destination que nous voulons atteindre», a déclaré la mairesse Cordato avant d'en dévoiler les détails.

Vous pourrez d'ailleurs en apprendre davantage en vous rendant sur le site Web de la Municipalité où se trouve détaillé le budget 2019 (par écrit et même en web-diffusion), élaboré selon la «Vision 2025» émanant des onze consultations citoyennes amorcées en 2016 et qui auront permis d'entendre les citoyens, les organismes, les partenaires, les entreprises et les employés municipaux. «Tout cela a permis d'établir un plan stratégique et de nous définir comme ville, à travers quatre grands thèmes: Ville intelligente, innovante et créative; Ville verte et bleue; Ville à mon image; et Ville familiale», de rappeler la mairesse de Boisbriand.

## ARBRE DU PARTAGE

### DES FAMILLES DÉFAVORISÉES DE BLAINVILLE REÇOIVENT PLUS DE 300 CADEAUX



Photo Facebook

(N. T.-P.) - Le dimanche 16 décembre fut un jour des plus importants pour le Service de police de Blainville et de nombreuses familles défavorisées de la ville, puisque la distribution de cadeaux amassés via le projet L'Arbre du partage se mettait en branle, et ce, pour une troisième année consécutive. Des agents de la paix et nombre de bénévoles ont donné, en effet, de leur temps pour cette distribution qui se déroulait, encore cette année, aux quatre coins du territoire. Le service de police tient à remercier les quelque 334 donateurs grâce auxquels plus de 300 présents et 6 000 \$ en carte-cadeau d'épicerie ont été remis, en main propre, dans les maisonnettes de gens démunis. Grâce à la générosité de ces citoyens, on assure que c'est plusieurs familles blainvilloises qui ont pu vivre une journée magique!

**RÉPARATION  
de MACHINES à COUDRE**

794590\_72710\_1

38 ANS  
D'EXPERIENCE

TRAVAIL  
GARANTI

**MACHINES À COUDRE NATIONAL**

96, 64<sup>e</sup> Avenue, St-Eustache J7P 3P3

Près de Grande-Côte et l'autoroute 13 **450 491-0686**

**Suivez-nous**

[www.facebook.com/JOURNAL.LEVEIL](http://www.facebook.com/JOURNAL.LEVEIL)

## NORDINFO

nordinfo.com

Membre du GROUPEJCL

50B, rue Turgeon, Sainte-Thérèse  
Québec J7E 3H4

Bureau d'affaires: 450 435-6537

Petites annonces: 450 974-2244

Télé.: publicité: 450 435 7968

Télé.: rédaction: 450 435-0588

Site Internet: [www.groupejcl.com](http://www.groupejcl.com)

Les Éditions Blainville-Deux-Montagnes Inc.  
Pour couvrir son territoire complètement,  
LE NORD INFO distribue toutes les semaines:

8 571 exemplaires à Boisbriand  
9 429 exemplaires à Sainte-Thérèse  
19 323 exemplaires à Blainville  
3 014 exemplaires à Saint-Janvier/Saint-Canut  
6 576 exemplaires à Lorraine/Bois-des-Filion  
4 493 exemplaires à Rosemère  
1 008 exemplaires au Faubourg Boisbriand  
1 275 exemplaires en dépôt

Nombre d'exemplaires au 22 décembre 2018

59 699 EXEMPLAIRES CERTIFIÉS

Fondateur: Jean-Claude Langlois • Président-Éditeur: Serge Langlois • Conseil d'administration: Claude Langlois, Michel Langlois, Serge Langlois • Directeur de la production: Yves Bourbonnais • Assistante: Michèle Giroux • Directeur du contenu: Christian Asselin • Adjoint au directeur du contenu: Claude Desjardins • Journalistes: Benoît Bilodeau, Nicolas Parent • Rédactrice publicitaire: Geneviève Blais • Photographes: Yves Déry • Directeur des ventes: Jean-François Legault • Publicitaires: Sylvain Breault, Laurence Piquette, Lynda Archambault • Publicitaire aux cahiers spéciaux: Clémence Leblanc • Conseillère interne aux cahiers: Manon Gagnon • Assistantes aux ventes internes: Nathalie Durand, Claude Fontaine

NORD INFO est lithographié par l'imprimerie Transmag et publié par Les Éditions Blainville-Deux-Montagnes. Toute annonce, grande ou petite, est acceptée par NORD INFO. Cependant, le journal dégage sa responsabilité au-delà du coût de l'annonce, en cas d'erreur ou d'omission. La reproduction des annonces et des nouvelles de ce journal est interdite. Distribution Blainville Deux-Montagnes, distributrice de circulaires, ne peut être tenue responsable, pour un montant supérieur au coût du contrat, des dommages résultant d'un incendie, d'une inondation ou d'autres avaries. «Société canadienne des postes - Envois de poste, publication, contrat de vente n° 0109576»

RÉSEAU SÉLECT

Conseil de presse  
du Québec

INFOPRO

• Directeur de la production:  
Yves Bourbonnais  
• Assistante:  
Michèle Giroux  
• Responsable du  
développement  
commercial:  
Louis Vallée

TIRAGE CERTIFIÉ

Distribution:  
Transcontinental Inc.  
Division Publ-Sac  
Laurençides

## ▼ CENTRE REGAIN DE VIE

### DES MARCHANDS DE SAINTE-THÉRÈSE FONT PREUVE DE GÉNÉROSITÉ!



Photo Nicolas T. Parent

**(N. T.P.)** - C'est le 16 décembre, de 10 h à 14 h, que le Centre Regain de vie organisait une fête de Noël au bar Prohibition de Sainte-Thérèse. Il s'agissait en effet d'une première du genre, puisque le Centre a pu compter sur la collaboration généreuse de commerçants du Village de Sainte-Thérèse afin d'organiser un tel rendez-vous, dédié aux personnes vivant dans la MRC de Thérèse-De Blainville, mais dans une situation de précarité socioéconomique. L'organisme communautaire, représenté sur place par sa directrice générale Annie Latreille, souhaite remercier Marie-Chantale Desjardins (Prohibition bar à bière), Yanick Grohman (Pois Mange-Tout), Jean-François Rioux (Les Allumé(e)s), Sylvain Roy (Confidences et Chocolats), Éric Verpaelst (Figues et Romarin), ainsi que les employés de la Caisse Desjardins Thérèse-De Blainville et autres donateurs qui ont offert des cadeaux aux usagers et enfants du Centre Regain de vie.

## ▼ ADOPTION DU BUDGET 2019

# GEL DU TAUX COMBINÉ ET DES TARIFS DE BASE À LORRAINE

**Claude Desjardins**  
cdesjardins@groupejcl.ca

les dépenses (252 064 \$).

Quant à la dette à long terme des Lorrains, on note qu'elle passera progressivement de 15 243 240 \$ (2018) à 10 498 290 \$ en 2023.

### BILAN ET PROJETS

Dans son discours, le maire Comtois a pointé, comme étant les bons coups de son administration en 2018, la première phase des aménagements paysagers et placettes sur le boulevard De Gaulle, l'implantation de la police de quartier, une meilleure accessibilité à la bibliothèque et la signature des trois conventions collectives, pour une période de sept ans, avec les trois groupes d'employés syndiqués.

Pour l'année à venir, l'administration lorraine prévoit investir tout près de un million de dollars dans les infrastructures municipales et poursuivre le travail en vue de l'aboutissement de certains projets: minicomplexe sportif, mur anti-bruit, résidence pour aînés et aménagements horticoles.

Au rayon de la sécurité publique, on mettra l'accent sur l'éclairage dans les lieux publics, la sensibilisation et la prévention, le remplacement des plaques ononymiques et l'ajout d'indicateurs de vitesse en certains endroits ciblés.

Des opérations d'embellissement et d'amélioration de divers équipements sportifs et récréatifs sont aussi à prévoir dans les parcs, sur les placettes et à la piscine municipale, tout comme au centre culturel et à la bibliothèque municipale.

Enfin, au chapitre de l'environnement et de l'urbanisme, on entend poursuivre les interventions préventives dans les ravins, sensibiliser aux bonnes pratiques en matière d'aménagement et poursuivre les travaux d'aménagement, la sensibilisation et les animations dans la forêt du Grand Coteau.

«*Votre conseil réitère sa promesse de respecter ses engagements, les politiques adoptées ainsi que leurs plans d'action, a indiqué le maire à l'endroit de ses concitoyens. Plusieurs défis nous attendent au cours des prochaines années, notamment au niveau des hausses du transport en commun qui seront exponentielles à partir de 2020. Soyez assurés que nous avons déjà amorcé des représentations auprès du gouvernement pour nous assurer que Lorraine paie une part juste et équitable.*»

L'administration du maire Jean Comtois, à Lorraine, a procédé à l'adoption d'un budget équilibré pour l'année 2019, lequel prévoit des dépenses et revenus de 16 060 060 \$, ce qui représente une légère hausse de 1,59 % par rapport à l'an dernier tout en demeurant en deçà du taux d'inflation.

Dans son discours prononcé le mardi 11 décembre, le maire Comtois a identifié le gel du taux de taxes combiné, le gel de la tarification de base des services et l'investissement à venir de un million de dollars dans les infrastructures municipales comme étant les faits saillants de cet exercice budgétaire.

Le taux combiné, précise-t-on, regroupe le taux de base, la taxe spéciale (dette à l'ensemble) et le transport en commun, ce qui permet d'établir un taux de taxation foncière de 0,8021 \$ du 100 \$ d'évaluation. Le rôle d'évaluation 2019-2020-2021 montrant, en moyenne, une hausse de valeur de 1,65 %, on estime que l'impact sera «limité» pour les propriétaires des quelque 3 416 unités d'évaluation et trois immeubles commerciaux qu'on retrouve à Lorraine. Du nombre, 61 % verront leur valeur foncière augmenter (de 15 % et plus, dans quelques cas), contre 39 % qui la verront diminuer (idem). Ainsi, la valeur moyenne d'une propriété résidentielle s'établit désormais à 395 433 \$ à Lorraine.

C'est évidemment dans la taxation foncière que la Ville tirera la plus grosse portion de ses revenus, avec une collecte de 11 413 434 \$, alors que les secteurs de dépenses les plus importants, comme c'est le cas dans la plupart des municipalités, sont ceux de la voirie et hygiène du milieu (3 937 174 \$) et la sécurité publique (3 043 446 \$). Les quotes-parts versées à différentes entités dans le cadre d'ententes intermunicipales (écocentre, service d'incendie, Régie de police, achat d'eau à la Ville de Rosemère, régie d'assainissement des eaux), pour un montant de 4 188 050 \$, ou interrégionales (ARTM, CMM, le P'tit Train du Nord, MRC de Thérèse-De Blainville et Odyscène), pour un montant de 1 100 168 \$, ont connu globalement une augmentation de 100 995 \$, ce qui correspond à 40 % des nouvel-

## CONCOURS BÉBÉS 2018

À gagner : 2 cartes-cadeaux de 250\$ du magasin Aubainerie de Boisbriand !

Faites-nous parvenir la photo de votre poupon né en 2018 et courez la chance d'être l'un de nos deux gagnants d'une carte-cadeau de 250\$ valide chez Aubainerie de Boisbriand.

Toutes les photos seront publiées dans le cahier *Bébés 2019* du 19 janvier dans le Nord-Info, et ce, même si vous n'êtes pas gagnant.



## AUBAINERIE

Envoyez-nous votre photo par courriel à concoursbebes@groupejcl.ca avant le 7 janvier 2019. Le tirage aura lieu le 8 janvier 2019 à 13 h au bureau du Nord-Info.



Photo Nicolas T. Parent  
Le propriétaire du restaurant B'Oeuf de Sainte-Thérèse, Pierre Berne.

# RESTAURANT B'OEUF UNE PENSÉE RÉCONFORTANTE POUR LES PLUS DÉMUNIS DE SAINTE-THÉRÈSE

**Nicolas T. Parent**  
nparent@groupejcl.ca

**P**ierre Berne, propriétaire du restaurant B'Oeuf, situé sur la rue Sicard, à Sainte-Thérèse, reprend encore cette année l'organisation d'une collecte hors de l'ordinaire à la veille du temps des Fêtes. Ce projet a pour principale mission de réconforter les moins nantis du secteur de la ville de Sainte-Thérèse.

Les habitués de l'endroit et les nouveaux clients qui souhaitent encourager M. Berne dans ses démarches sont conviés à visiter le restaurant, non loin de la Plaza Sainte-Thérèse, pour manger un bon repas et faire un don.

La formule est la suivante: les clients achètent un café, des rôties ou un repas, lesquels seront éventuellement servis à une autre personne qui ne peut pas se permettre de manger en restaurant, faute de moyens.

Une fois le don alimentaire complété, un billet est accroché sur un babillard. La famille ou l'individu démuné pourra prendre un «ticket» et se présenter à la caisse. Un café ou un repas leur serait servi, dépendamment de ce qui est affiché sur le petit papier sélectionné.

### «JE VEUX JUSTE DONNER»

Il s'agissait, l'année dernière, d'une première expérience du genre pour Pierre Berne, à son restaurant thérésien. Voyant

le bien qu'il apporte aux gens dans le besoin, il a décidé d'afficher son fameux babillard à l'année.

«Tu ne vois pas des gens dans la rue, à Sainte-Thérèse, comme c'est le cas à Montréal par exemple. C'est différent ici, mais la pauvreté existe!», de lancer celui qui, bien entendu, voit des gens dans une situation précaire visiter son restaurant.

«Je ne comprend pas qu'aujourd'hui, au Québec, des gens souffrent de la faim! Ce n'est pas normal qu'il y ait des enfants et des parents dans cette situation, dans un pays comme le nôtre, ajoute le propriétaire. Je veux juste donner. Je ne veux rien en retour.»

### DISTRIBUTION DE LUNCHS

Cela dit, Pierre Berne a un autre projet en tête, souhaitant pousser davantage l'initiative, en offrant une pensée chaleureuse à ces gens à la veille de Noël: «Cette année, je veux donner des lunchs à ces personnes le 24 décembre, ce qui comprendrait des sandwiches, des bouteilles d'eau... le tout serait emballé dans des sacs en papier. Les gens viendraient directement au restaurant.»

Toute personne est invitée au fameux restaurant pour y faire un don et une différence. Il suffit simplement de se présenter au 250, rue Sicard, non loin de la Plaza Sainte-Thérèse.



La famille Thibeault vous souhaite de joyeuses fêtes!

## FÉLICITATIONS À TOUS NOS GAGNANTS!



Joanne Leclerc



Nicole Richer



Daniel Thuot



Micheline Blais



Diane Côté



Stéphane Bureau



Lise Lalonde



Francine Filiatrault



Diane Durocher



Colette Taillon



Lise Lambert



Guylaine Rivard



**Famille Thibeault**

**430, rue Mgr Dubois  
Saint-Jérôme**  
Ouvert tous les jours de 8h à 22h  
450 432-3433

**2380, Sainte-Sophie  
Sainte-Sophie**  
Ouvert tous les jours de 8h à 22h  
450 436-3476

**FRAÎCHEMENT RÉNOVÉ!**  
**633, boul. des Laurentides  
Saint-Antoine**  
Ouvert tous les jours de 8h à 22h  
450 431-7353

**1260, boul. Curé-Labelle  
Blainville**  
Ouvert tous les jours de 8h à 22h  
450 435-1279

**SPÉCIAUX DU 22 AU 28 DÉCEMBRE**

LUN - MER 9 H - 19 H JEU - VEN 9 H - 20 H - SAM - DIM 9 H - 18 H

**OUVERT  
7 JOURS**

**Fruiterie**  
Jardin Labelle



190, boul. Curé-Labelle,  
Ste-Thérèse J7E 2X5

450 419-0606

**Prix sujets à changement**

**NOUS SERONS FERMÉS LE 25 DÉCEMBRE. JOYEUX NOËL!**

Tomates Roma  
importé

**99¢**  
/lb  
2,18 \$/kg

Pomelo  
importé

**99¢**  
ch.

Laitue romaine  
importé

Ananas  
gros  
importé

**149\$**  
ch.

**OU**

Raisin vert  
importé  
Très sucré,  
sans pépin

**149\$**  
/lb  
3,28 \$/kg

Céleri  
importé

**199\$**  
ch.

Brocoli  
importé

**199\$**  
ch.

Champignons  
importé

**3/5\$**

Épinards frais  
pqt  
importé

**199\$**  
ch.

Kiwis  
importé

**5/1\$**

Poires Bartlett  
importé

**129\$**  
lb  
2,84 \$ kg

Oranges Navel  
sac de 12  
importé

**269\$**  
ch.

Bananes  
importé

**49¢**  
lb  
1,08 \$ kg

Clémentines  
sans pépins,  
très sucrées  
importé

**129\$**  
lb  
2,84 \$ kg

Citrons  
importé

**5/2\$**

**Commandez vos buffets avant le 24 décembre!**

190, boul. Curé-Labelle, Sainte-Thérèse - 450 430-7777

Nos délicieux bagels sont cuits au four à bois

**CENTRALE BAGEL**

VISITEZ-NOUS SUR



Bagels

**1\$**

de rabais  
sur la douzaine

Jambon cuit

**99¢**  
100 g  
Rég: 1,39

Nous vous  
souhaitons un  
Joyeux Noël!  
Nous serons fermés  
le 25 décembre.

Viandes froides  
Marc Angelo  
plusieurs variétés

**559\$**  
100 g  
Rég: 6,59

**2<sup>E</sup> ASSIETTE  
À MOITIÉ  
PRIX**

Plats cuisinés  
Du jeudi  
au dimanche

**DÉGUSTATION DE FROMAGES TOUS LES SAMEDIS ET DIMANCHES!**

▼ TRANSPORTS GRATUITS

# EXO SOUHAITE QUE LES USAGERS FASSENT UN DON À MOISSON LAURENTIDES



Les services de trains, d'autobus et de transport adapté seront gratuits pendant quatre jours et les usagers seront invités à faire un don à Moisson Laurentides.

Exo est fier d'annoncer un partenariat avec l'organisme Moisson Laurentides durant la période des Fêtes. Alors que l'accès aux services de trains, d'autobus et de transport adapté sera gratuit les 24, 25 et 31 décembre 2018, ainsi que le 1er janvier 2019, les usagers des autobus du secteur Laurentides seront invités à faire un don à Moisson Laurentides dans les boîtes de perception des véhicules.

Un autocollant sera apposé sur les boîtes de perception durant la période de gra-

tuité et des affiches seront installées dans les autobus pour inviter les gens qui le pourront à donner généreusement.

Tous les dons seront remis à Moisson Laurentides, une banque alimentaire qui permet à 82 organismes de nourrir chaque mois 20 745 personnes, dont le tiers représente des enfants.

«Exo est heureux de s'associer à Moisson Laurentides pour recueillir des dons pour cet organisme dans ses autobus du secteur Laurentides durant la période de gratuité

des Fêtes», a déclaré Chantal Ratté, directrice principale des opérations autobus et transport adapté d'Exo pour la couronne nord.

La directrice a ajouté: «*Cette période de l'année peut être une source de stress pour les familles moins nanties. Cette campagne est un petit geste de la part d'Exo qui peut avoir de grands effets positifs dans la région. Nous invitons notre clientèle à donner généreusement.*»

La gratuité des services est offerte par l'Autorité régionale de transport métropolitain, responsable de la planification, du financement et de la tarification des services de transport collectif dans la région métropolitaine.

Exo rappelle que des horaires spéciaux seront en vigueur les 25 et 26 décembre 2018, ainsi que le 1er et le 2 janvier 2019. L'horaire et les modalités spécifiques sont accessibles à [exo.quebec/horaires-jours-feries].

**Toute l'équipe du Nord Info vous souhaite un très beau temps des fêtes!**



# UNE COMMUNAUTÉ MOBILISÉE AVEC LES SERVICES D'ENTRAIDE LE RELAIS



Ces bénévoles, élus et gens d'affaires ont permis la réussite du Brunch du partage à Boisbriand.

Les Services d'entraide Le Relais ont été au centre de plusieurs activités durant le mois de décembre à Boisbriand. Le Brunch du partage, qui en était à sa 30e édition, s'est tenu le 2 décembre dernier. Ce sont plus de 425 personnes qui y ont dégusté un savoureux déjeuner en bonne compagnie, et pour une bonne cause. Organisé par le Regroupement des gens d'affaires de Boisbriand (RGAB), en collaboration avec Le Relais, l'événement a mobilisé 45 bénévoles et a permis de remettre la généreuse somme de 11 000 \$ à l'organisme.

## HABILLONS UN ENFANT

Quelques jours plus tard, les Services d'entraide Le Relais, en collaboration avec le Club Optimiste de Boisbriand ainsi qu'un généreux partenaire de la commu-

nauté, ont tenu l'événement Habillons un enfant à la boutique l'Aubainerie, de Boisbriand. À cette occasion, 87 enfants ont magasiné des vêtements mode à leur goût, se partageant ainsi la somme de 15 000 \$ amassée pour cette activité. Ce fut un réel plaisir de voir les petits déambuler dans les rayons, accompagnés de leurs parents et des bénévoles, qui leur ont prêté main-forte durant toute la soirée.

## GRANDE GUIGNOLÉE

En cette veille du temps des Fêtes, l'équipe des Services d'entraide Le Relais organisait sa première Grande Guignolée à Boisbriand. Prévues initialement le 25 novembre, elle a malheureusement dû être reportée en raison de l'accumulation de pluie verglaçante. Les inquiétudes des organisateurs quant à la mobilisation des

bénévoles et la réponse de la population ont finalement été balayées lorsqu'ils ont constaté le succès de l'événement. Réalisée le 9 décembre dernier avec l'aide de plus de 260 bénévoles, la Guignolée a permis d'amasser plus de 23 300 \$ en dons et 8 tonnes de denrées non périssables.

## DÎNER DE NOËL

Pour couronner le tout, Marlene Cordato, mairesse de Boisbriand, ainsi que les députés de la région convient les membres et les bénévoles des Services d'entraide Le Relais à un dîner de Noël le samedi 22 décembre. Ce sont 190 personnes qui profiteront d'un repas savoureux, servi dans une ambiance festive par des bénévoles enthousiastes, au service de leur communauté.

«Tous ces événements sont des signes évidents d'une mobilisation grandissante, d'un désir réel de la population de prendre part aux initiatives qui permettent, un pas à la fois, de relever avec nous le grand défi de la lutte à la pauvreté», a mentionné Véronique Bouchard, directrice des Services d'entraide Le Relais.

Elle a ajouté: «Nous sommes très reconnaissants de pouvoir compter sur l'appui des élus, des gens d'affaires, des bénévoles, des donateurs et de toute la population qui ont répondu de façon étonnante à l'appel à la générosité que nous leur avons lancé. La période des Fêtes est, pour plusieurs, synonyme d'abondance. Nous nous réjouissons de constater qu'elle est également un moment de partage et de don de soi.»

## VOTRE CONCESSIONNAIRE TOYOTA À SAINTE-THÉRÈSE!



LE DÉCOMPTE DE FIN D'ANNÉE

ON PEUT PRÉDIRE QUE VOUS ALLEZ FAIRE UNE BONNE AFFAIRE AVEC L'IMPRESSONNANT RAV4.



**RAV4 4RM**  
LE 2018

À partir de **79\$** /semaine\*  
Prix suggéré **32 329\$\***  
Location 64 mois  
0\$ acompte



CHEZ SAINTE-THÉRÈSE TOYOTA **aeroplan** OBTENEZ 5 000 MILLES AÉROPLAN<sup>MD</sup> À L'ACHAT D'UNE TOYOTA<sup>1</sup>

\* Total de 277 paiements hebdomadaires à partir de 79,49 \$ chacun. Limite de 120 000 kilomètres. Frais de 0,10 \$ par kilomètre excédentaire. Offre applicable au modèle de base neuf en stock RAV4 4RM LE 2018 (BFREVT B). Prix de vente suggéré de 32 329 \$. Frais de concessionnaire de 399 \$ (applicables chez certains concessionnaires), frais de transport et de préparation et frais de climatisation inclus. Taxes applicables en sus. Le montant payable hebdomadairement tient compte d'un incitatif à la location de 500 \$ et d'une contribution du concessionnaire de 135 \$ (y compris les taxes applicables sur l'incitatif à la location, et la contribution du concessionnaire, dont le paiement sera requis à la livraison). Un montant de 79,49 \$ (équivalent au premier versement hebdomadaire) ainsi que les droits sur les pneus et les taxes applicables seront requis à la livraison. Programme de location au détail et de financement à l'achat offert par Toyota Canada inc. et conditionnel à l'approbation du crédit par Toyota Services Financiers. L'immatriculation, les assurances, les taxes et les droits sur les pneus sont en sus. Sous réserve des conditions applicables, les offres s'adressent aux particuliers qui louent ou qui achètent un véhicule d'ici le 2 janvier 2019 chez un concessionnaire participant de l'Association des concessionnaires Toyota du Québec, où tous les détails peuvent être obtenus. Le concessionnaire peut louer ou vendre à prix moindre. Les offres peuvent changer sans préavis. † Obtenez 5 000 milles Aéroplan à l'achat ou à la location de tout véhicule Toyota neuf. Voir toyota.ca pour les détails de cette offre. <sup>MD</sup> Aéroplan et le logo Aéroplan sont des marques déposées d'Aimia Canada inc.



STAR  
SYSTÈME DE SÉCURITÉ



PEA  
protection extra-attentive



TOYOTA  
SERVICES FINANCIERS

TOYOTA  
LOCATION AVANTAGE



TOYOTA

120, boul. Desjardins Est, Sainte-Thérèse [www.stetheresetoyota.com](http://www.stetheresetoyota.com) 450 435-3685



# Nos meilleurs vœux!

## TOURNEZ LA PAGE SUR 2018

Lorsque vous aurez tourné cette page, les nouvelles de 2018 seront derrière vous.

Les tempêtes météorologiques ou médiatiques ayant marqué l'année seront probablement choses du passé.

Des bébés seront nés, des proches vous auront quittés, des couples se seront formés et d'autres auront subi l'usure des années. De grandes émotions auront été au rendez-vous chez plusieurs d'entre vous.

Lorsque cette page aura été tournée, les victoires des uns auront été célébrées, alors que les défaites des autres auront obligés à se relever. Fait à souligner, plusieurs dossiers seront encore d'actualité.

Lorsque vous aurez tourné cette page, il sera temps de regarder droit devant, d'espérer de grands changements ou de profiter de la vie, tout simplement. Lorsque vous aurez tourné cette page, il sera temps de fêter!

## UN PETIT GESTE QUI FAIT TELLEMENT PLAISIR!

Notre quotidien se déroule à un rythme effréné et les préparatifs de Noël contribuent à cette vie trépidante. On ne s'arrête pas toujours pour penser aux aînés qui demeurent en centre d'hébergement; certaines personnes sont moins en contact avec leur famille et leurs amis, et cette réalité peut être difficile à vivre. Puisque Noël est synonyme de réjouissances, de rassemblements et de joie, la solitude devient alors plus lourde.

Bien sûr, les résidences pour personnes âgées proposent de multiples activités de loisirs pour rendre la vie des résidents agréable. Il n'en demeure pas moins que rien ne peut égaler une présence humaine, un geste d'amitié.

### VISITER NOS PROCHES

Il est si facile de briser cet isolement, de créer un petit rayon de soleil dans la vie de ces nobles gens.

Leur rendre visite égale leur journée. Leur apporter un petit cadeau qui pourra les divertir est aussi une belle attention.

### PENSER AUX AUTRES

Il est également possible de faire plaisir aux aînés en créant une activité spéciale de Noël. Par exemple, si vous faites partie d'une chorale ou d'un orchestre, vous pouvez concevoir un petit spectacle et aller le présenter dans un centre pour personnes âgées. Si vous êtes membre d'une troupe de théâtre, vous pouvez présenter une courte pièce aux résidents. Par ailleurs, vous pouvez également réchauffer le cœur des aînés en leur confectionnant des cartes de souhaits. Faites-en une activité de groupe et partez tous ensemble pour aller les distribuer!

**Merci du fond du cœur à tous nos donateurs**

Que la nouvelle année soit pour vous synonyme de santé, d'amour et de bonheur.

Le conseil d'administration de la Fondation Hôpital Saint-Eustache vous souhaite, ainsi qu'à vos proches, un très joyeux temps des Fêtes.

M. Jacques Pelletier Président	M. Jean-Félix Bouchard Administrateur	Me Julie Hébert Administratrice
Me Pierre-G. Mayer Vice-président	Mme Julie Boucher Administratrice	Dr Pierre Marceau Administrateur
Mme Mylène Pepin Vice-présidente	M. Jacques Bourdages Administrateur	M. Christian Potvin Administrateur
Mme Caroline Vallerand Trésorière	Mme Chantal Cadieux Administratrice	Mme France Tourigny Administratrice
M. Yves Guindon Secrétaire	Mme Catherine Dufresne-Lorrain Administratrice	Mme Diane D. Lavallée Directrice générale

## Joyeuses fêtes

Que Noël et l'arrivée de la nouvelle année combent vos espérances et sèment la joie dans vos cœurs!

**TERRE CONSTANTIN INC.**  
125, montée du Domaine, Saint-Eustache 450-473-2384

**MOUVEMENT CITOYEN MIRABEL**

*De toute l'équipe  
Joyeux Noël et  
Bonne année 2019!*

David Marra-Hurtubise,  
chef du parti

[mouvement.citoyen.mirabel@gmail.com](mailto:mouvement.citoyen.mirabel@gmail.com)

**Joyeuses fêtes!**

Nous sommes ouverts  
le 24 décembre jusqu'à 14 h et  
le 1<sup>er</sup> janvier toute la journée  
25 décembre fermé  
31 décembre ouvert  
jusqu'à 20 h

**MENU DES FÊTES**

Filet mignon  
et queue de homard  
Assiette  
queue de homard  
Queue de homard,  
crevettes papillon

**MENU SPÉCIAL 16 \$**  
Du dimanche  
au jeudi

**APPELEZ POUR RÉSERVER**

Menu pour emporter

La pizza est notre spécialité

**21, Grande-Côte, Boisbriand**  
450 818-5252 ou 5253



Restaurant  
**Sexy Rosie**  
Serveuses Sexy

**Le seul...  
L'UNIQUE!**

Lundi au vendredi: 4 h 30 à 14 h  
Samedi: 5 h 30 à 13 h  
Dimanche: Fermé

**STATIONNEMENT GRATUIT**  
Toujours 2 filles sur place!

220, boul. Curé-Labelle  
Sainte-Rose, Laval  
514 404-7437  
celiajanisxx@gmail.com

**SCORES**

Poulet et côtes levées

**DÉCOUVREZ NOS  
ACCOMPAGNEMENTS  
FESTIFS!**

À essayer en solo ou en duo, avec n'importe quel plat principal de notre menu.

**RAGOÛT DE BOULETTES**

**TOURTIÈRE**

Cartes-cadeaux disponibles en succursale

**238, rue St-Charles**  
**Sainte-Thérèse**  
**450-971-6030**

Présentations suggérées. Offres valables pour un temps limité, en salle à manger, dans les rôtisseries Scores participantes jusqu'à épuisement des stocks. Ne peut remplacer un accompagnement. Ne peuvent être combinées à aucune autre offre ou promotion. Scores et le logo Scores sont des marques de commerce de Groupe Investor Inc., 2018. Tous droits réservés.

# HOROSCOPE



**Alexandre Aubry**

alexandre@norja.net  
www.lignevision.com  
1 900 456-4114 ou par cell. #4114

Signes chanceux de la semaine: **BALANCE, SCORPION ET SAGITTAIRE**

## SEMAINE DU 20 au 26 DÉCEMBRE 2018



### BÉLIER

(21 MARS - 20 AVRIL)

Vous réussirez à prendre congé une partie de la semaine pour vous occuper de la maison, de vos enfants et des réceptions. Vous vous impliquerez dans une activité communautaire où vous serez chaudement applaudis, ce qui rehaussera votre estime personnelle.



### TAUREAU

(21 AVRIL - 20 MAI)

Vous n'aurez pas la langue dans votre poche cette semaine! Vous exprimerez tout haut ce que les autres pensent tout bas. Vous pourriez avoir écho de certaines rumeurs que vous vous empressez de confirmer auprès des principaux intéressés.



### GÉMEAUX

(21 MAI - 21 JUIN)

Vous aurez sûrement encore quelques achats à faire et ceux-ci seront responsables du dépassement du budget que vous vous étiez fixé. Heureusement, tout ce luxe sera grandement apprécié de vos proches et vous aurez droit à quelques éloges.



### CANCER

(22 JUIN - 23 JUILLET)

L'action ne fera pas défaut! Vous aurez beaucoup de préparatifs à faire et tout sera urgent. Si vous devez aller au bureau, vous arriverez probablement le premier et vous repartirez le dernier. Le patron développera ainsi une grande confiance en vous.



### LION

(24 JUILLET - 23 AOÛT)

Attention de ne pas trop vous épuiser avant même de commencer la période des Fêtes. Vous avez besoin de repos et de ressourcement, notamment pour soigner un rhume dont vous avez peine à vous débarrasser ou qui ne cesse de revenir.



### VIERGE

(24 AOÛT - 23 SEPTEMBRE)

Le stress et l'épuisement risquent de vous donner l'impression de vous trouver au beau milieu d'un brouillard et de ne plus savoir où donner de la tête. Heureusement, vous retrouverez votre aplomb tout juste à temps pour célébrer!



### BALANCE

(24 SEPTEMBRE - 23 OCTOBRE)

Vous serez des plus organisés au travail ainsi que pour préparer vos différentes réceptions du temps des Fêtes. Vous terminerez vos tâches à l'intérieur des délais prescrits, ce qui vous permettra de belles vacances, l'esprit tranquille.



### SCORPION

(24 OCTOBRE - 22 NOVEMBRE)

Des amis pourraient vous suggérer de partir en voyage avec eux en toute spontanéité. Vous ne vous ferez certainement pas prier longtemps avant d'accepter. Vous participerez également à une fête aux saveurs plutôt multiethniques avec vos proches.



### SAGITTAIRE

(23 NOV. - 21 DÉC.)

Ce sera avec beaucoup d'émotion que vous pourriez anticiper les Fêtes. Pour une raison ou pour une autre, les réceptions seront très différentes de celles des années précédentes et vous feront ressentir une certaine forme de nostalgie.



### CAPRICORNE

(22 DÉCEMBRE - 20 JANVIER)

Côté cœur, une demande en mariage pourrait vous être faite de la part d'un pur étranger ou alors en voyage par votre amoureux. La semaine vous dévoilera tout un lot de surprises qui seront tout à votre honneur. Le bonheur est à vos portes!



### VERSEAU

(21 JANVIER - 18 FÉVRIER)

Il y aura beaucoup de boulot pour clore tous les dossiers avant de partir en vacances. Tout se déroulera dans l'ordre et conformément à ce que vous aviez prévu. Vous terminerez l'année en beauté avec le sentiment du devoir accompli.



### POISSONS

(19 FÉVRIER - 20 MARS)

Vous vous dépêcherez pour terminer vos décorations après avoir appris à la dernière minute que vous serez l'hôte d'une grande réception durant les Fêtes. Animé par le désir de vous surpasser, vous vous appliquerez pour en installer de magnifiques!

# SUDOKU

## RÉPONSE N° 590

1	9	2	8	7	6	9	8
8	7	9	8	1	6	9	2
8	2	6	9	2	9	1	8
9	6	1	7	8	2	9	8
7	2	9	8	1	8	6	9
9	8	6	9	2	2	7	1
2	1	8	2	6	8	7	9
2	9	9	1	7	8	2	8
6	8	4	2	9	9	8	2

## RÈGLES DU JEU:

Vous devez remplir toutes les cases vides en plaçant les chiffres 1 à 9 une seule fois par ligne, une seule fois par colonne et une seule fois par boîte de 9 cases.

Chaque boîte de 9 cases est marquée d'un trait plus foncé. Vous avez déjà quelques chiffres par boîte pour vous aider. **Ne pas oublier: vous ne devez jamais répéter plus d'une fois les chiffres 1 à 9 dans la même ligne, la même colonne et la même boîte de 9 cases.**

## PROBLÈME N° 590

	1			2			
9				4			
	5	4		9	7		
				9	8		
5			1	6			4
	2		7	8		1	9
	3	1	6	7	5	9	8
2						6	4
8		9			3	7	

## PROFESSIONNELS À VOTRE SERVICE

Plus de 15 années d'expérience au service des gens!  
**514-237-3155**

**Jean-Denis Giguère**  
Conseiller en sécurité financière, représentant autonome et représentant de courtier en épargne collective rattaché à MICA Capital inc.

148, rue Saint-Eustache, suite 104, Saint-Eustache Québec J7R 2L5  
Fax: 1-888-414-6772

**MICA**  
www.solutionsfinancieresjdg.com

**Multi-Prêts**  
HYPOTHÈQUES  
AGENCE HYPOTHÉCAIRE

**Gilles Dupuis**  
Courtier immobilier hypothécaire  
Tél. : 514 757 2265  
Télex. : 514 706 6533  
dupuisgilles@videotron.ca  
www.hypothethequeenligne.ca  
266, boul. Curé-Labelle, Ste-Thérèse

**LAPENNA ARNOLDO**  
comptables professionnels agréés du Québec

6907, Jarry Est, Montréal H1P 1W7

Antonio Lapenna, CPA, CA  
Tél. : 514 789-2700  
Fax : 514 789-2702  
tonyl@lacpa.ca info@lacpa.ca

**SOYEZ V.I.P.**

Demandez **Claude DUTRISAC**  
514-792-9106  
450-433-1151  
Courtier immobilier

RE/MAX TMS inc  
Agence immobilière  
926, Boul. Labelle Blainville Qc J7C 2L7

**FAILLITE OU PROPOSITION**  
Primeau Proulx et Associé inc.  
Syndics autorisés en insolvabilité

POUR UNE APPROCHE HUMAINE

**Francine Milette**  
450.419.4097  
À votre service depuis 35 ans

846, boul. Curé-Labelle, bureau 205, Blainville J7C 2K9

## Le MOT-MYSTÈRE de chez nous

NO 1137

Lorsque tous les mots ci-dessous auront servi pour encadrer ces lettres, il ne vous restera que les lettres servant à révéler le mot-mystère.

### 7 LETTRES CACHÉES

- |   |  |   |  |  |   |
|---|--|---|--|--|---|
| <b>A</b><br>acte<br>âge<br>anéanti<br>archéologie<br>âtre | <b>B</b><br>banal<br>bronze<br>burin<br>but<br><b>C</b><br>champ | <b>civil</b><br>cloche<br>cour<br>crié<br>crouler<br><b>E</b><br>Egypte<br>élargi | <b>élimé</b><br>étape<br>éthnologie<br>étude<br>Europe<br><b>G</b><br>guerre<br><b>H</b><br>histoire | <b>homme</b><br>humain<br>humanité<br><b>I</b><br>Indes<br><b>L</b><br>levant<br>luire | <b>M</b><br>main<br>mays<br>mine<br>moment<br><b>N</b><br>nain<br>nuit<br><b>P</b><br>pays<br>peuple<br>poète<br>point<br>pôle<br>pompes<br>puni<br><b>Q</b><br>quotidien<br><b>R</b><br>ravage<br><b>S</b><br>salon<br>sang<br>savoir<br><b>T</b><br>théorie<br>travail<br><b>V</b><br>vase<br>vie<br>vieux<br>volée |
|---|--|---|--|--|---|

THÈME: L'archéologie

	1	2	3	4	5	6	7	8	9	10	11	12	13	14	15
1	E	E	E	A	P	E	C	E	E	E	L	O	V	P	E
2	B	G	T	M	H	S	R	R	L	T	C	I	E	I	E
3	A	R	A	C	A	B	E	I	O	O	E	U	G	T	R
4	E	H	O	V	A	Y	M	O	U	U	P	O	U	N	R
5	C	L	O	N	A	E	O	T	X	L	L	D	P	I	E
6	C	I	A	M	Z	R	H	S	E	O	E	E	T	O	U
7	R	L	V	N	M	E	C	I	N	Q	U	N	R	P	G
8	I	I	I	I	O	E	L	H	U	M	A	N	I	T	E
9	E	A	N	R	L	I	T	O	E	E	O	S	A	N	G
10	M	E	I	U	A	E	T	L	N	O	G	M	S	I	S
11	B	E	T	V	P	I	A	A	E	I	L	Y	E	E	N
12	U	U	A	O	D	R	R	T	N	V	A	O	P	N	U
13	T	R	R	I	G	U	I	D	A	P	A	M	G	T	T
14	T	U	E	I	O	U	E	S	A	L	O	N	U	I	E
15	E	N	M	C	N	S	E	T	A	P	E	E	T	H	E

RÉPONSE DU PROBLÈME PRÉCÉDENT NO 1136: **COMBATTANT**

On peut se procurer les fascicules du MOT-MYSTÈRE et des ENTRECROISÉS dans tous les bons kiosques de la région.

Résidence du **Patrimoine**

Louez maintenant, et obtenez **1 MOIS GRATUIT**

Pour profiter de la vie!

Résidence pour retraités autonomes

1120, rue Liébert, suite 1, Laval  
(Située près du Centre de la Nature) **450 661-5061**  
HEURES D'OUVERTURE Lundi au vendredi de 8 h à 12 h et de 13 h à 17 h

DISPONIBLES Grands 3½ et 4½ avec balcons

▼ J'VEUX DE L'AMOUR

## PARFOIS, ON COMMET L'ERREUR DE LE TROUVER

**Claude Desjardins**  
cdesjardins@groupejcl.ca



L'amour. Voilà bien un sujet aussi vaste qu'inépuisable. Un océan, une montagne, une planète, un soleil qui brûle les ailes, un univers en expansion, un trou sans fond. «*On se trompe en le trouvant parce que c'est fait pour être cherché*», soumet Réjean Ducharme, dans son roman *Gros mots*, un énoncé qui trouve écho dans *J'veux de l'amour*, spectacle à la fois sombre et beau que nous livraient les finissant(e)s en théâtre musical de Lionel-Groulx, cette semaine.

Sombre, au sens premier du terme, puisque cette production dirigée par le metteur en scène Ghyslain Filion, au studio Charles-Valois de l'institution thérésienne, baignait continuellement dans un clair-obscur quand ce n'était pas dans une quasi-obscurité, les interprètes (13 filles, 2 gars) s'éclairant à la lampe de poche, ce qui participait à une esthétique à l'avant, soutenant un propos globalement grinçant, noir et amer sur l'amour.

### ON NE NAÎT PAS EN VENANT AU MONDE

Après une entrée en matière à saveur didactique, les acteurs nous accueillant en détaillant une biographie de l'auteur, exercice joliment chorégraphié qui prévoyait par ailleurs de nombreuses citations sur les mots, les livres, l'écriture, la solitude («*Ma solitude est mon palais; j'écris pour distraire mon mal*»), on nous plongeait dans un univers poético-romantique, peuplé d'enfants blessés, d'adolescents enragés et d'adultes immatures qui exprimaient leur mal-être d'individus mal-aimés ou mal-aimants, nés brutalement le jour où ils ont douloureusement pris conscience qu'ils existaient.

Qu'il s'agisse de Bérénice, dans *L'avalée des avalés*, Manon, dans *Les bons débararas*, André et Nicole, dans *L'hiver de force*, Mille Milles et Chateaugué, dans *Le nez qui voque* et tous les autres, cet hommage à Ducharme (puisque c'est bien de cela qu'il s'agissait) se voulait une sorte de procession, lente comme une respiration, de personnages meurtris, sonnés, abasourdis, naïfs ou furieusement lucides, le tout intégrant les chansons de Ducharme (il en a écrit tout un lot pour Charlebois,

notamment) et les chorégraphies de Marie-Josée Tremblay, Josée Beauséjour et Julia Smith, dans un tout fluide et cohérent. C'est le coordonnateur du programme de théâtre musical, Mario Vigneault, qui accompagnait talentueusement tout ce beau monde au piano.

Parlant de Julia Smith, elle aura été l'un de nos deux coups de cœur de la soirée pour son interprétation, tout en pureté et en retenue, de cette petite fille (Manon) quémandant l'amour de sa mère. Un très beau moment d'émotion.

Dans un registre tout autre, Marc-Antoine Gauthier et Chloé Lagacé, qui ont occupé la scène pour un bon moment, en deuxième partie de ce spectacle de 150 minutes, ont offert un duo savoureux dans la peau de Nicole et André, les deux protagonistes de *L'hiver de force*. Ce besoin d'amour criant qu'ils expriment avec candeur, dans une sorte de négation de leur propre identité et de leur individualité, nous parvenait alors avec une justesse remarquable.

### LE BUFFET DES MOTS

Dans l'espace, les interprètes, en plus de jouer, chanter et danser, se faisaient aussi accessoiristes, manipulant à vue différents objets souvent reliés au monde de l'enfance (jouets, poupées, bulles de savon, peluches), lesquels pouvaient tout aussi bien servir l'action ou définir les différents lieux, ou encore cet immense drap blanc, utilisé au maximum, qui pouvait tout aussi bien se faire refuge, paysage enneigé, robe de mariée, écran de projection.

Pour le reste, ce spectacle aura été un copieux buffet où l'on pouvait se gaver des mots de Ducharme, responsable d'un volet majeur de notre littérature, se délecter de ses phrases souvent très dures mais si merveilleusement écrites, si spectaculaires («*Je suis plus fort que la mer parce que je peux me détruire moi-même*»), dans un exercice qui menait vers une finale teintée d'espoir, alors qu'on nous les servait en vrac, ces phrases qui nous disaient aussi que la vie est gratuite, qu'il faut se recréer, se mettre au monde, se sculpter soi-même, parce que quand on vient de soi, quand on s'est fait soi-même, on sait d'où l'on vient, on sait qui on est.



Photo Jean-Marc Laliberté

Manon, incarnée par Julia Smith (de dos), n'obtient pas de réponse à ses questions: «*Pourquoi tu m'aimes pas, maman?*».



Photo Jean-Marc Laliberté

Myriam Amrouche et Ariane Daoust Ostiguy, dans une scène de *J'veux de l'amour*.

## Auditions

Vous aimez chanter ?

Vous aimeriez rejoindre les rangs de notre chorale ?

L'Ensemble vocal Alternatim est présentement en période de recrutement pour tous les pupitres: (soprano, alto, ténor et basse).

**Date** | Lundi, le 7 janvier 2019, de 19 heures à 21 heures

**Lieu** | Maison du Citoyen  
37 rue Turgeon, Ste-Thérèse, J7E 3H2

Pour un rendez-vous  
Écrire à [alternatimeva@gmail.com](mailto:alternatimeva@gmail.com).

**EVA**  
VOCAL ALTERNATIM alternatim

819508\_46810\_2

# LA PRISON OU LA MORT



Photo Marie-France Falardeau (courtoisie)

Les docteurs: Karelle Girard-Huneault, Jean-Philippe Lapointe-Desmarais, Jasmine Rajotte, Marc-Antoine Fortin, Catherine Rainville et Juliette Bérubé-Brossard.

**Claude Desjardins**  
 cdesjardins@groupejcl.ca

C'est le dilemme devant lequel sont placés deux prisonniers, dans *Jeux de massacre*, quand le geôlier leur annonce que les portes sont déverrouillées et qu'ils peuvent partir si bon leur semble. Mais voilà, ce qui les attend dehors est à considérer: un mal étrange frappe la ville et ses habitants tombent comme des mouches.

Ironiquement, ni l'un ni l'autre ne survivra, tant et si bien que le moindre apprenti philosophe vous dirait qu'il vaut mieux vivre avant de mourir, le tout étant de savoir comment. Et c'est à une célébration de la vie que nous conviaient les finissants de l'École de théâtre professionnel du Collège Lionel-Groulx et le metteur en scène Alain Zouvi, cette semaine au Théâtre Lionel-Groulx, en s'attaquant à cette formidable pièce de Ionesco qui ne faisait jamais rien comme les autres.

## CABARET LÉTAL

Nous étions même accueillis par Fernand Gignac et Marie-Michèle Desrosiers, dont les chants de Noël (eh oui!) jouaient en sourdine, dès l'entrée du public, ce qui ne tenait guère du hasard puisque c'est dans cette atmo-

sphère de joyeux temps des Fêtes qu'Alain Zouvi était momentanément sa proposition, les banderoles ornant les différentes parties du décor, les guirlandes rehaussant les costumes colorés des citoyens qui se baladaient gaiement en bavardant, s'échangeant de banales politesses jusqu'à ce que le mal frappe, de façon aussi subite qu'inexpliquée. Deux morts. Trois morts. Une multitude de morts.

Dans *Jeux de massacre*, les gens s'arrêtent de vivre tout sec et à un rythme affolant au fil des tableaux qui s'enchaînent, celui des deux prisonniers n'étant qu'un numéro parmi tant d'autres dans ce cabaret léthal où les protagonistes viennent jouer la mort à tour de rôle. Ils sont à bout de nerfs, ils se méfient les uns des autres, ils érigent des murs entre eux, barricadent portes et fenêtres, s'entretuent et s'entre-dévorent. Les scientifiques proposent des explications saugrenues, les politiciens font de la récupération, jouent sur la peur des gens, les policiers abusent de leur autorité, ce capharnaüm apparent prenant soudain des airs familiaux.

## UN CURIEUX AMALGAME

Et n'en doutez pas, on rigole ferme devant ce spectacle qui déborde la scène

(les acteurs sont parfois assis parmi les spectateurs), où les propositions de jeu, toutes intéressantes pour la plupart, n'en composent pas moins un amalgame étrange et disparate dont on cherche encore le liant, cet ingrédient qui en ferait un ensemble dynamique. Quand ce n'est pas un accent discordant, c'est un personnage qui meurt curieusement en tombant, alors que tous les autres figent en pleine action, c'est une montée dramatique qui se rompt sans motif, un silence qui s'étire, de bien petites choses, en fait, qui n'en ont pas moins un effet distrayant.

La pièce a été montée tellement de fois qu'on doit certainement se gratter un peu la tête à chaque fois, et c'est avec toute son équipe que le metteur en scène indiquait avoir abordé la chose, accueillant les propositions des interprètes (il y a 115 personnages dans cette pièce), souvent par le biais de l'improvisation. Ceci explique-t-il cela? Pas la moindre idée.

## ON NE S'ENNUIE JAMAIS

Chose certaine, plusieurs de ces numéros (appelons ça ainsi) étaient absolument savoureux. Ce ridicule sextuor de médecins a été apprêté à plus d'une sauce, depuis la création de la pièce en 1970, mais l'a-t-on déjà fait sur le mode

de la comédie musicale? C'était absolument hilarant, d'autant plus que ce numéro commençait sur un mode moins heureux, relevant davantage de l'exercice d'entraînement, quand les acteurs impriment progressivement les caractéristiques d'un animal à leur personnage.

Les interventions des orateurs étaient également réussies, notamment celle d'Eugénie Voisselle-Décary, avec cette politicienne arriviste et manipulatrice (solide proposition, fort bien soutenue et nuancée), mais notre coup de cœur (et celui de bien du monde, sans doute) fut ce couple de vieillards arrivant du fond de la scène et progressant lentement vers le proscenium, où ils viennent mourir après avoir discouru de la lassitude comme du bonheur de vivre.

Caroline Somers et Guillaume Choinière Émard auront eu l'audace d'offrir un jeu récitatif et monocorde, s'appuyant sur une gestuelle minimaliste (là un regard, ici une brève accolade) dans un pari vraiment osé. C'était tout petit et c'est devenu immense. L'émotion contenue dans le texte a fini par rejoindre le public. Nous étions captivés, attendris et reconnaissants.

Non, on ne s'ennuie jamais devant un Ionesco.

# BOXING DAY

818881\_49995\_2



NORDINFO.COM

**Les marchands vous attendent!**

818880\_49995\_2

26 décembre  
13h à 20h

BOXING DAY

50 à 70%

DE RABAIS  
SUR TOUTES LES  
MONTURES

À l'achat de lunettes complètes  
(monture et lentilles optalmiques),  
Détails en boutique.

40 ANS  
**TURCOT  
OLIVIER**  
OPTOMÉTRISTES

514 732.0222

ROSEMÈRE  
328 Grande-Côte

BLAINVILLE  
744 Curé-Labelle

LAVAL

REPENTIGNY

818841\_55016



# LE POIL

Tout le monde en a,  
personne n'en veut

ÉPILATION  
LASER

**25%**  
DE RABAIS

Du 22 au 31 décembre.

C'est le temps de l'année  
**POUR GELER**  
ses cellules graisseuses

 **coolsculpting**

**1 CYCLE  
GRATUIT**

Obtenez 4 cycles au prix de 3

**Demandez une consultation gratuite.**

DU 22 AU 31 DÉCEMBRE 2018 | UTILISEZ LE CODE PROMO NORD-INFO



**O' DERMA**  
L'INSTITUT | LA CLINIQUE

Découvrez nos soins et traitements sur [www.oderma.ca](http://www.oderma.ca)

HydraFacial - CoolSculpting - Microblading - ClearLift - Épilation laser - Extensions de cils - Traitement Perk - Soins du visage - Peeling - IPL - EnerJet2.0 - Rehaussement des cils Yumilash - Manucure - Pédicure - Bronzage biologique - Produits et accessoires beauté - Coiffure - Maquillage - et plus encore.

478, boulevard Adolphe-Chapleau, Bois-des-Filion, QC. J6Z 1J8  
450 621-2100 | [contact@oderma.ca](mailto:contact@oderma.ca)

# BOXING DAY

819203\_49995\_2

*Bella Gina*

Joseph Ribkoff

Superbe collection des Fêtes et collection automne / hiver  
Bijoux et accessoires

de 20% à 80% de rabais

Gina, propriétaire

818845\_90312\_1

447, ch. de la Grande-Côte, Rosemère | 450.621.0033 | WWW.CHATEAUNAPOLEON.NET

**5** DÉJÀ ANS

**ecotone**  
L'AMI SPORT

CHASSE | PÊCHE | PLEIN AIR

LE 26 DÉCEMBRE DÈS MIDI  
**C'EST LE SOLDE D'APRÈS NOËL**

JUSQU'À  
**50%**  
DE RABAIS\*  
SUR PRODUITS EN MAGASIN

Les portes ouvriront dès midi chez Ecotone L'Ami Sport!  
Dès mercredi 26 décembre de 12 h à 18 h,  
obtenez jusqu'à 50% de rabais\*  
sur une vaste sélection de produits en magasin.

\*Sur notre prix original, avant taxes, marques et modèles sélectionnés. Cette promotion est en vigueur le mercredi 26 décembre 2018 chez Ecotone L'Ami Sport Blainville. Cette offre ne peut être jumelée à aucune autre offre promotionnelle.

**OFFREZ UN CERTIFICAT-CADEAU ECOTONE L'AMI SPORT POUR NOËL**

**ECOTONE L'AMI SPORT BLAINVILLE**  
738, boul. Curé-Labelle, Blainville, QC J7C 2K3  
450.430.4671  
[www.ecotonelamisport.ca](http://www.ecotonelamisport.ca)

Suivez-nous...  
[/lamisport](https://www.facebook.com/lamisport)

**BIJOUTERIE**  
Gérard Côté enr.

**40 ans**  
ça se fête!

Des rabais jamais vus sur tous nos produits incluant notre événement «Boxing Day»

**ACHETONS OR**  
Apportez-nous vos vieux bijoux  
Bague, collier, bracelet  
**PAYONS COMPTANT IMMÉDIATEMENT**

1084, Curé-Labelle, Blainville  
450 430-6452 (Située face au Maxi)

# BOXING DAY

**BOXING DAY** Meubles & Matelas  
Rive-Nord inc.

**AGRANDISSEMENT JANVIER 2019**

LIT SUPERPOSÉ SIMPLE/DOUBLE À partir de **399\$**

**NOUVEAU** Liquidation Matelas King à partir de **450\$**  
Haut de gamme  
**40% à 70%** de rabais sur certains modèles

Lit mural sur mesure

**BOISBRIAND 450 430-2777**  
384, chemin Grande-Côte  
(au coin de Grande Allée J7G 1B1)

\* Photos à titre indicatif. Taxes en sus  
\*\* Certaines conditions s'appliquent. Ne peut être jumelé à aucune autre offre.

Accord D Desjardins VISA MasterCard Interac

CADEAUX DE DERNIÈRE MINUTE?

**rabaischocs.com**

819499\_69998\_2

Bijouterie **GÉMEAUX inc.**  
Depuis 1987

Joailliers et horloger sur place

819496\_55738\_4

Jusqu'à **60%** de rabais taxes incluses

**BOXING DAY**

*La vente est déjà débutée. Faites vite !*

- ❖ Créations exclusives
- ❖ Estimation gratuite sur toutes vos réparations
- ❖ Certificat d'évaluation
- ❖ Enfilage de colliers
- ❖ Test d'étanchéité de montres
- ❖ Réparation de vieilles horloges
- ❖ Et bien plus !

**Achetons or, diamants, argent, pièces de monnaie et montres haut de gamme**

**OUVERT 7 JOURS**  
[www.bijouteriegemeaux.com](http://www.bijouteriegemeaux.com)

199C, boul. Labelle  
STE-ROSE, LAVAL H7L 2Z9 **450 625-4744**

Interac VISA MasterCard

# BOXING DAY

B19217\_49995\_2



<b>FORFAIT ÉVASION</b> Choisissez la valeur selon votre budget	<b>CERTIFICAT PERSONNALISÉ</b>
<b>FORFAIT THERMAL</b> Accès au spa	<b>38\$ / PERS.</b> 2 PERSONNES 76\$ - 6 ACCÈS 163\$ <small>TAXES INCLUSES</small>
<b>FORFAIT GASTRONOMIE</b> Souper 4 services & accès au spa	<b>98\$ / PERS.</b> 2 PERSONNES 196\$ <small>TAXES INCLUSES</small>
<b>FORFAIT DÉTENTE</b> Massage 60 minute et accès au spa	<b>127\$ / PERS.</b> 2 PERSONNES 254\$ <small>TAXES INCLUSES</small>
<b>FORFAIT BIEN-ÊTRE</b> Facial aux bleuets & accès au spa	<b>127\$ / PERS.</b> 2 PERSONNES 254\$ <small>TAXES INCLUSES</small>

POUR LE TEMPS DES FÊTES

OFFREZ LE CADEAU NO 1



**L'OASIS DE L'ÎLE**  
ALBERGE SANTÉ & SPA

**450 472-0263**  
25, chemin des Îles-Vale, Saint-Eustache

[oasisdelile.com](http://oasisdelile.com)

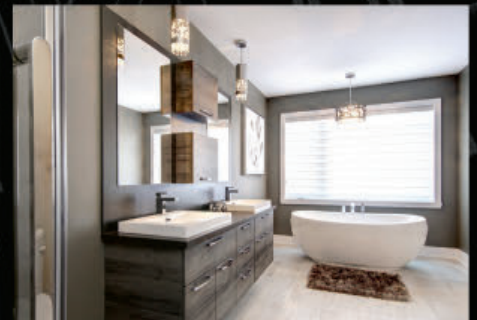
B19479\_75105\_2

**Bois Multi-Décor**  
Cuisine ~ Salle de bain  
UNE SIGNATURE D'EXCELLENCE

Cuisine • Salle de bain  
**ACHETEZ DIRECTEMENT DU FABRICANT**  
Plusieurs matériaux offerts

**Obtenez une poubelle Euro Cargo sur toute commande de cuisine signée avant le 31 mars 2019.**  
Sur présentation de ce coupon, achat minimum requis de 5000\$.

• Salle de montre rénoverée et beaucoup plus spacieuse • Armoires de cuisine et salle de bain sur mesure • Ébénisterie fine • Service de designer cuisiniste • Estimation gratuite



17540, rue Charles, local 330 | Mirabel J7J 1X9 | Tél.: 450 419-9333 | [www.boismultidecor.com](http://www.boismultidecor.com) Suivez-nous sur

**ODYSCÈNE**

PRÉSENTÉ PAR **Desjardins**

**25 À 50 %\***

DE RABAIS SUR SPECTACLES SÉLECTIONNÉS

Valide les 26, 27 et 28 décembre 2018

Voir liste complète des spectacles à **odyscene.com**

\*Le 26 décembre 2018, le rabais est valide en ligne seulement. Les 27 et 28 décembre 2018, le rabais est valide en ligne, par téléphone et au guichet. Certaines conditions s'appliquent. Quantité limitée.

**odyscene.com**

3182491\_411952\_2

# BOXING DAY

B19218\_49995\_2

## Bijouterie C. Fillion

### DU JAMAIS VU! JUSQU'À 70%

### VENTE BOXING DAY

### 2 JOUR SEULEMENT

MERCREDI 26 DÉCEMBRE 13 H À 18 H

JEUDI 27 DÉCEMBRE 10 H À 20 H



VENDEZ AVEC CONFIANCE ET EN TOUTE SÉCURITÉ VOTRE **VIEIL OR**

AU MEILLEUR PRIX  
PAYONS COMPTANT



PERÇAGE D'OREILLE **999\$**  
Boucles d'oreilles incluses

SOUDURE DE CHAÎNE À partir de **299\$**

PILES DE MONTRES **199\$**  
1.5 à 3 volts 1<sup>ère</sup> qualité  
Installation incluse

### Le plus grand choix de montres de la région



LORUS



TIMEX



GUESS

PULSAR

SEIKO  
IT'S ABOUT TIME

SIMON CHANG

Samuel Boeki

BERING

CARAVELLE by BULOVA

**3 SUCCURSALES POUR VOUS SERVIR**

Bijouterie La Puce d'Or, 2960 rue Masson, Montréal 514 721-9988

Bijouterie Hervieux, 3955 rue Wellington, Verdun 514 767-7979

Bijouterie C. Fillion, 19 rue Saint-Eustache, Saint-Eustache 450 473-9522



NOUS ACHETONS L'OR À DOMICILE

OUVERT 7 JOURS

# BOXING DAY

819219\_49995\_2

**BOUTIQUE  
DE BIÈRES  
SPÉCIALISÉES**



LES  
MARCHANDS  
DE BIÈRES

## BOXING DÉS

**26 DÉCEMBRE  
SEULEMENT**

Nous serons ouvert de 11 h à 17 h

À l'achat de moins de 26 \$  
= **1 COUP DE DÉ**  
**1%** à **6%** de rabais

À l'achat de de 26 \$ et plus  
= **2 COUPS DE DÉ**  
**2%** à **12%** de rabais

**16, RUE TURGEON  
SAINTE-THÉRÈSE**

450 951-8050

Suivez-nous sur



819472\_731032

*Boutique  
Alliance AL*

VÊTEMENTS POUR DAMES

LA BOUTIQUE DE VÊTEMENTS  
À CONNAÎTRE À SAINTE-THÉRÈSE

## GRANDE NOUVELLE!

Le 1<sup>er</sup> mars 2019  
on déménage au  
200, boul. Curé-Labelle  
à Sainte-Thérèse

*Soyez belle pour le temps des fêtes!*

Plusieurs grandes marques  
sous le même toit!  
Vêtements fabriqués au Canada!

*Ardoise*

Joseph Ribkoff

Artex  
FASHIONS

Bali  
CORP.

FRANK LYMAN<sup>®</sup>  
DESIGN

LISETTE<sup>®</sup>  
MONTRÉAL

MICHAEL TYLER

et bien plus!

234, rue Saint-Charles,  
local 105, Sainte-Thérèse  
450 979-7289

Sortie 23, autoroute 15

# BOXING DAY

818220\_49985\_2

# SO LDES

d'après Noël  
Jusqu'à 50%\* en magasin  
Du 26 décembre dès 13 h au 30 décembre

# GAUTIER

Meublez, Vivez



\*Voir conditions en magasin.

**GAUTIER**  
Meublez, Vivez  
PREMIER MAGASIN AU QUÉBEC!

1250, boul. Michèle-Bohec  
Sortie 28 Autoroute 15

**BLAINVILLE 514 395-9898**

818844\_57186\_2

# Concours

## GAGNEZ UN *mariage* DE CHOIX

Concours Mariage de choix

Nom: \_\_\_\_\_

Prénom: \_\_\_\_\_

Courriel: \_\_\_\_\_

Téléphone: \_\_\_\_\_

Annonceur: \_\_\_\_\_

### Un forfait de 3 000 \$

à utiliser dans l'un des trois plus beaux endroits de la Rive-Nord! Identifiez l'un des annonceurs participant au concours dans nos éditions du 9, 12 et 16 janvier. Allez sur notre site Internet [www.veilleil.com](http://www.veilleil.com) et remplissez le formulaire ou remplissez le coupon ci-joint et le faire parvenir au Groupe JCL, 53, rue Saint-Eustache, Saint-Eustache, J7R 2L2. En inscrivant «Concours mariage». Date limite de participation: 31 janvier 2019, 16 h. Le tirage aura lieu le 1<sup>er</sup> février 2019 à 12 h. Les règlements sont disponibles au [www.veilleil.com](http://www.veilleil.com).



**CHALET**  
*du RUISSEAU*  
[www.ruisseau.ca](http://www.ruisseau.ca)  
info@ruisseau.ca  
12570, rue Fresnière,  
Mirabel  
450 258-3176



**CONSTANTIN**  
*famille & tradition*  
[www.constantin.ca](http://www.constantin.ca)  
info@constantin.ca  
1054, boul. Arthur-Sauvé,  
Saint-Eustache  
450 473-2374



**LALANDE**  
[www.lalande.ca](http://www.lalande.ca)  
info@lalande.ca  
862, mtée Laurin,  
Saint-Eustache  
450 473-3357



Photo Sylvain Charest

Joël Teasdale s'est offert un beau cadeau avant Noël avec un tour du chapeau.

**Luc Carbonneau**  
redaction@groupejcl.ca

L'Armada a trouvé son remède du temps des Fêtes pour mettre fin à une séquence de cinq défaites de suite. Après avoir été blanchie par le Phoenix, mercredi, la Flotte a inscrit sept buts en période médiane, en route vers une victoire de 7-3.

Alexander Katerinakis a déblayé le chemin pour ses coéquipiers avec son 12e de la campagne. Ce qui mettait fin à une séquence de 248 minutes sans filet à cinq contre cinq chez la Flotte, a été le premier de sept buts sans riposte en une période, devenant un record d'équipe.

C'est à la septième minute de jeu du deuxième vingt que le régal a pris son envol. Rémy Anglehart inscrivant son sixième de la saison en contournant avec vitesse la défensive du Phoenix.

«Je vais être bien honnête, c'était juste une accumulation des trois dernières ren-

contres. On avait beaucoup d'argent en banque, donc on a pu acheter un petit peu plus de buts aujourd'hui», lançait sur un ton humoristique, Bruce Richardson.

En l'espace de 70 secondes, l'Armada rajoutait trois filets au compteur. Joël Teasdale enfilait le premier de trois buts pour son premier tour du chapeau dans la LHJMQ. Puis Peyton Hoyt est venu chasser Tommy Monette de la joute.

«Dans ce genre de rencontre, c'est le premier qui est difficile à aller chercher. Après, ça nous donne confiance et ensuite, ça déboule», résumait Joël Teasdale qui avouait être un peu craintif d'être échangé.

L'arrivée dans le match de Brendan Creagan n'a rien changé. Dès le premier tir, Joël Teasdale a trompé la vigilance du nouveau venu, lui qui a terminé la joute avec quatre points. Anglehart a supporté son coéquipier en réalisant son deuxième filet de la soirée.

UNE PÉRIODE DE SEPT BUTS

# LA FLOTTE S'OFFRE UN RECORD AVANT NOËL

## UNE PREMIÈRE PÉRIODE À OUBLIER

La formation sherbrookoise avait cependant ouvert le pointage au premier vingt. Alex-Olivier Voyer et Bobby Dow avaient fortifié une avance de deux buts au premier entracte pour le Phoenix.

«C'est une rencontre décevante, tranchait l'entraîneur du Phoenix, Stéphane Julien. Nous n'étions pas là du tout. Nous n'avons pas travaillé, l'Armada avait plus faim que nous. [...] On était chanceux de sortir de la première période avec une avance de 2-0 et on a pris ça mou en deuxième période.»

Pour la forme, Voyer a répliqué à mi-chemin dans le dernier tiers en concrétisant son vingtième but de la campagne.

«En première période, on a été bons. Ça commençait à paraître qu'ils étaient intenses et qu'ils étaient prêts, résumait le Blainvillois et auteur de trois passes, Samuel Poulin. Ils nous ont dominés au chapitre des tirs et on n'a pas été capables de changer le rythme de bord et

ils en ont profité.»

Le gardien des Nordiques du collège Lionel-Groulx, Samuel Boileau, a bloqué 21 lancers à son premier départ dans la LHJMQ. L'homme masqué de 18 ans n'a pas mal fait en étant très à l'aise pour sortir de son demi-cercle.

«Au début, j'étais un peu nerveux, mais plus la rencontre avançait, plus je me sentais à l'aise, expliquait l'auteur de quatre victoires au niveau collégial. Au final, peu importe le niveau, une rondelle, c'est une rondelle.»

Le séjour de Boileau sera à évaluer s'il restera pour une plus longue période. Emile Samson rencontrera le chirurgien cette semaine concernant son épaule et le type d'opération qu'il devra subir.

«C'est une récupération de six mois. Il est terminé pour la saison. Ça fait deux fois qu'il se fait mal à la même épaule et ça commence à être lourd, détaillait Bruce Richardson. On préfère qu'il soit en forme pour le camp l'an prochain.»

## LE ROCKET À LA PLACE BELL CETTE SEMAINE



VENDREDI  
28 DÉCEMBRE  
19H30



SAMEDI  
29 DÉCEMBRE  
15H00



Distribution de  
napperons aux  
3 000 premiers  
partisans

PRÉSENTÉ PAR  
cascades  
Fluff & Tuff

BILLETS  
À PARTIR DE  
**25\$**  
TAXES  
INCLUSES

ROCKETLAVAL.COM

# WOZNIAK ACCROCHE SA RAQUETTE

L'ex-21e raquette mondiale Aleksandra Wozniak, de Blainville, a annoncé qu'elle accrochait sa raquette et souhaitait maintenant se consacrer à de nouveaux défis. L'athlète, qui est maintenant âgée de 31 ans, évoluait sur le circuit professionnel depuis 2005.

«Les dernières années ont été éprouvantes avec toutes les blessures, mais j'ai toujours continué de me battre parce que mon sport me passionnait encore», a mentionné la nouvelle retraitée.

«Aujourd'hui, a-t-elle ajouté, j'aime toujours autant le tennis, mais mon corps ne me permet plus de performer à 100 % à un aussi haut niveau. Il est temps pour moi de tourner la page. J'ai pris le temps de bien réfléchir avant de prendre cette décision. Je suis maintenant prête à vivre de nouvelles expériences. Je ne sais pas encore ce qui m'attend, mais j'aimerais bien pouvoir redonner à mon sport, puisqu'il m'a tellement apporté.»

## ELLE A MARQUÉ L'HISTOIRE

Aleksandra Wozniak aura assurément marqué l'histoire du tennis canadien. En 2009, la Québécoise avait atteint le meilleur classement de sa carrière en se hissant au 21e échelon mondial, une place qui lui vaut le 4e rang des Canadiennes les mieux classées de l'histoire. Une année

plus tôt, soit en 2008, elle était devenue la première Québécoise à conquérir un titre de la WTA, alors qu'elle avait été couronnée championne du tournoi de Stanford en battant coup sur coup Francesca Schiavone, Samantha Stosur, Serena Williams et Marion Bartoli.

Au Grand Chelem, c'est à Roland-Garros qu'elle a signé ses meilleurs résultats. En effet, elle avait atteint le quatrième tour en 2009 en plus de participer au troisième tour à trois autres reprises. Au cours de sa carrière, elle a également participé à 13 éditions de la Coupe Rogers présentée par Banque Nationale, accédant aux quarts de finale en 2012.

«Nous nous souviendrons d'Aleksandra comme d'une pionnière pour le tennis canadien féminin. Ses exploits et sa détermination auront incontestablement inspiré plusieurs Canadiennes et Canadiens. Elle a démontré beaucoup de courage et d'humilité à la fin de sa carrière alors qu'elle a effectué plusieurs retours au jeu après d'importantes blessures. Aleksandra nous manquera sur le terrain, mais aussi à l'extérieur des courts. Elle fut une ambassadrice hors pair pour notre sport. Toute l'équipe de Tennis Canada lui souhaite le meilleur pour ses projets», a déclaré Louis Borfiga, vice-président du développement de l'élite de Tennis Canada.



La Blainvilloise Aleksandra Wozniak a décidé de tirer sa révérence après avoir marqué l'histoire du tennis canadien.

## RECORDS CANADIENS

La Blainvilloise a toujours représenté son pays avec beaucoup de fierté, comme en témoignent ses 36 participations à des rencontres de la Fed Cup. Elle détient d'ailleurs les records canadiens pour le plus grand nombre de victoires (40), le plus grand nombre de victoires en simple (32) et le plus grand nombre de rencontres disputées (36). Elle a également pris part aux Jeux olympiques de Londres, en 2012. Aleksandra Wozniak sera honorée sur le Court central dans le cadre de l'édition 2019 de la Coupe Rogers, présentée par Banque Nationale.

# ▼ EN BOSSES ET EN PARALLÈLE À THAIWOO, EN CHINE KINGSBURY TERMINE SON ANNÉE AVEC DEUX VICTOIRES

(B. B.) - Bien qu'affaibli par une gastroentérite, le skieur Mikaël Kingsbury, de Deux-Montagnes, a complété son année 2018 de façon éclatante en remportant, en fin de semaine dernière, deux autres victoires sur le circuit de Coupe du monde de la Fédération internationale de ski (FIS) lors des épreuves de bosses en simple et en parallèle disputées à Thaiwoo, en Chine.

Pour le double médaillé olympique, il s'agit de trois victoires en autant de départs dans cette saison 2018-2019 qui vient de s'amorcer. Aussi, Kingsbury a remporté chacune des six épreuves qu'il a disputées en trois ans à Thaiwoo, où auront incidemment lieu les compétitions olympiques en bosses lors des prochains Jeux olympiques d'hiver qui auront lieu en Chine en 2022.

## VICTORIEUX SAMEDI ET DIMANCHE

D'abord, samedi, le Deux-Montagnais a décroché l'or grâce à une récolte de 90,31 points. Lors de cette super-finale, il a devancé le Japonais Ikuma Horishima

(87,68) et le Kazakh Dmitriy Reikherd (86,92). En qualification, l'éventuel gagnant avait obtenu le meilleur score, mais avait terminé deuxième derrière Horishima, lors de la première ronde finale.

Puis, dimanche, lors de la toute première épreuve en parallèle de la saison, le «King des bosses» a fait honneur à son surnom quand, en finale, il a eu le meilleur sur le Suédois Oskar Elofsson lors de l'ultime descente. Précédemment, il avait devancé l'Américain Bradley Wilson en quart de finale et le Français Benjamin Cavet en demi-finale.

## «C'ÉTAIT COOL»

«Je me sentais pas mal mieux aujourd'hui quand je me suis réveillé, et j'avais hâte de disputer cette première journée de bosses en parallèle de la saison. Le simple fait de me retrouver en haut avec mes adversaires, c'était cool», a commenté Kingsbury après sa victoire de dimanche, sa 52e en carrière en Coupe du monde.

«Le parcours était rapide aujourd'hui, la neige était dure et j'ai eu des duels rapides contre Brad [Wilson] et Ben [Cavet]. Ils

m'ont forcé à aller chercher le meilleur en moi. Je suis vraiment content de la façon dont j'ai géré ma journée dans son ensemble; ça skiait vite, mais j'avais de l'énergie. Ça m'a permis d'aller chercher une autre victoire importante aux bosses en parallèle», a-t-il ajouté.

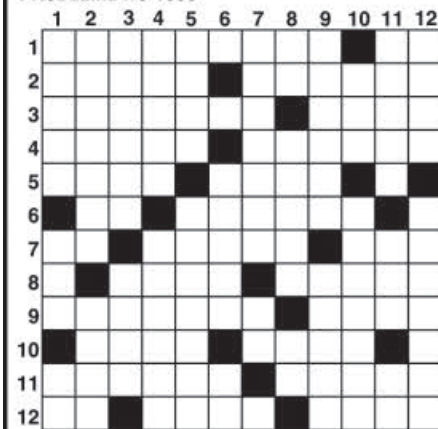
Quant à ce succès qu'il connaît depuis 2016 à Thaiwoo, le skieur de 26 ans ne savait pas trop comment l'expliquer.

«Je ne sais pas trop ce qu'il y a de spécial ici, c'est de toute évidence une piste qui me sied bien. Il y a aussi le fait qu'ici, comme ailleurs, le niveau de la compétition est élevé. Des skieurs comme Dmitriy [Reikherd], Ikuma [Horishima] et Ben [Benjamin Cavet], un Français qui a fini quatrième samedi] me poussent à toujours faire mieux», a tout de même commenté le champion olympique en titre aux bosses.

Notons qu'il s'agissait de la dernière manche de la Coupe du monde pour les bossers avant la pause du temps des Fêtes. Ceux-ci renoueront avec l'action les 11 et 12 janvier prochain à Calgary, en Alberta, pour le premier de trois arrêts en Amérique du Nord.

## Les mots croisés de chez nous

PROBLÈME NO 1569



### HORIZONTALEMENT

- Reconstituer des tissus organiques. - Doublée.
- Représentation d'un sujet. - On la voit prier.
- Habilleras. - Pronom possessif.
- Sans eau. - Arbre de nos forêts.
- Prénom féminin. - Traité d'alliance signé en 1949.
- Personnel. - Familièrement, nos enfants.
- Personnel. - Hurler. - Ville du Nigeria.
- Authentique. - Estoniens.
- Diminue l'importance. - Rivière de France.
- Céréale. - Poisson estimé.
- Grive de grande taille. - A la forme d'une corne.
- Petit cube. - Personne. - Hors d'usage.

### VERTICALEMENT

- Ennemi. - Commune de Belgique. - Doublée.
- Éminent, supérieur. - Non-métal solide.
- Terre marécageuse. - Difficile à trouver.
- Sous le patronage de. - Mette autour de la tête.
- Prince troyen. - Temps actuel.
- Judas optiques. - Infinitif.
- Insigne qui se porte à la boutonnière. - Préposition.
- Infinitif. - Bramer. - Affirmation.
- Fatigant, ennuyant. - En fonction de.
- Rien

RÉPONSES DU NO 1568

1	2	3	4	5	6	7	8	9	10	11	12
1	G	E	N	E	M	I	E	M	A	C	
2	E	T	A	N	I	E	S	A	V	A	R
3	M	A	T	I	V	I	T	E	J	I	L
4	E	L	I	S	E	S	V	A	N	T	E
5	R	E	V	E	R	A	I	E	N	T	
6	G	R	E	A	V	A	N	E	S		
7	U	S	U	I	T	E	E	N	A		
8	S	E	N	A	M	O	U	R	S		
9	E	M	O	I	V	O	E	S			
10	A	U	T	R	E	M	E	T	A		
11	U	N	I	E	C	O	T	I	E		
12	T	E	E	D	E	S	L	E	S		

Prenez avis qu'à compter du 31 décembre 2016, le **Dr Robert l'Heureux**, exerçant au 206, chemin de la Grande-Côte, suite 302, Boisbriand, Québec, J7G 1B5, 450 437-4422, a cessé définitivement la médecine dentaire en raison de sa retraite.

La garde légale de tous les dossiers des patients qui l'ont consulté a été confiée à la **Dre Carole-Anne Jobin** exerçant au: 206, chemin de la Grande-Côte, suite 302, Boisbriand, Québec, J7G 1B5, 450 437-4422.

Heures d'ouverture: lundi, mardi et mercredi de 9 h à 20 h, ainsi que jeudi et vendredi de 9 h à 16 h.

Il vous sera possible d'accepter la cession qui m'a été confiée, reprendre votre dossier ou en demander le transfert à un autre professionnel jusqu'au 31 décembre 2021.

## AVIS PUBLIC

819334\_57177\_2

Prenez avis que depuis le 21 décembre 2018, **Johanne Petitpas, CPA, CA** exerçant au 62 rue des Chênes, Ste-Thérèse, QC, J7E 4Y2, a cessé toutes activités d'expertise comptable en raison de sa retraite.

La garde légale de tous les dossiers des clients a été confiée à **Josiane Loulou, CPA, CA** du cabinet **Lemay Loulou, CPA** exerçant au 4220 boul. St-Martin O., Laval QC, H7T 1C1 (450-687-7660).

Heures d'ouverture : lundi au vendredi de 9 h à 17 h.

Il vous sera possible d'accepter la cession qui m'a été confiée, reprendre des éléments qui vous appartiendraient ou demander le transfert à un autre professionnel jusqu'au 21 décembre 2023.

## AGENDA D'ICI

**Avis:** veuillez prendre note que la publication gratuite de messages dans l'agenda communautaire est réservée aux organismes sans but lucratif (maximum de 50 mots). Préparez votre communiqué et envoyez-le par télécopieur au 450 472-1638, ou à l'adresse suivante: [gblais@groupejcl.ca](mailto:gblais@groupejcl.ca) avant le mercredi à 14h. Version intégrale publiée au [www.groupejcl.com].

**La rédaction**

### CENTRE DE ZOOTHERAPIE COMMUNAUTAIRE

Aidez le Centre de zoothérapie communautaire à amasser des fonds en faisant garder votre animal durant vos vacances. Renseignements: 450 327-0244, [czooc@hotmail.com](mailto:czooc@hotmail.com) ou [www.zootherapie.com].

### CLUB DE BRIDGE JANON DE BLAINVILLE

Le Club de bridge Janon de Blainville offre des cours de bridge pour débutants à partir du 8 janvier 2019. 13 semaines au coût de 95 \$. Renseignements: Réal Franc, au 450 818-4884.

### LES JOYEUX AÎNÉS THÉRÉSIENS (FADOQ)

Nos activités reprendront le mardi 8 janvier 2019, pour la relâche des Fêtes. Vous pouvez cependant poster votre renouvellement de carte au 37, rue Turgeon, Ville de Sainte-Thérèse, QC, J7E 3H2, à l'attention du Club Fadoq. Le conseil d'administration vous souhaite de joyeuses Fêtes. Renseignements: André Paiement, au 514 705-8368, Nicole Tessier, au 514 794-7082 ou par courriel à [nicole.tessier@fadoqlaurentides.org](mailto:nicole.tessier@fadoqlaurentides.org).

### CERCLE DE FERMÎÈRES BLAINVILLE

Reprise des activités dès le 9 janvier, tous les mercredis de 13 h à 20 h 30, à la Maison des associations, 1001, chemin du Plan-Bouchard, local 201. Renseignements: [cfqblainville@gmail.com](mailto:cfqblainville@gmail.com) ou [facebook.com/cerclefermieresblainville].

### LA PORTE DE L'EMPLOI

La Porte de l'Emploi organise une session d'information le jeudi 10 janvier, à 10 h, au 100, boul. Ducharme, bureau 260, à Sainte-Thérèse. Venez nous rencontrer pour découvrir nos services-conseils gratuits d'aide à l'emploi. Renseignements: Nadine au 450 435-4565, poste 231.

### 17<sup>E</sup> GROUPE SCOUT N.D.A. BLAINVILLE

Le groupe scout fêtera bientôt son 50<sup>e</sup> anniversaire de fondation. Pour l'occasion, les anciens jeunes, animateurs et gestionnaires sont invités à un souper-retrouvailles qui aura lieu le samedi 12 janvier 2019, au centre communautaire de Blainville. Les billets sont présentement en vente au coût de 25 \$. Renseignements: [www.scoutblainville.ca] ou 450 435-3396.



#### Dérogation mineure

Localisation : 902, rue Arbour, 49, rue Turgeon, 30-50, rue Napoléon et 61-75, rue Blanchard, 128, rue Leduc et 11, rue Tassé

Je donne avis aux citoyens intéressés que lors de la séance ordinaire du conseil municipal à être tenue le lundi 14 janvier 2019 à 20 h en la salle des délibérations du conseil municipal, 6, rue de l'Église, Sainte-Thérèse, cinq (5) demandes de dérogation mineure à la réglementation d'urbanisme seront entendues savoir :

#### Dérogation 2018-20

**Immeuble :** Lot 1 905 496 du Cadastre du Québec, circonscription foncière de Terrebonne, pour un immeuble situé au 902, rue Arbour à Sainte-Thérèse.  
**Nature :** Installation d'une thermopompe.  
**Effet :** Une décision favorable du conseil municipal aura pour effet d'autoriser :

- L'installation d'une thermopompe dans la cour latérale au lieu de la cour arrière;
- L'installation d'une thermopompe à une distance minimale de 0 mètre d'une ligne de lot au lieu de 3 mètres.

#### Dérogation 2018-49

**Immeuble :** Lot 5 904 008 du Cadastre du Québec, circonscription foncière de Terrebonne, pour un immeuble situé au 49, rue Turgeon à Sainte-Thérèse.  
**Nature :** Permettre la construction du projet « La Machine à remonter le Temps »;  
**Effet :** Une décision favorable du conseil municipal aura pour effet d'autoriser :

- Une marge avant secondaire à ± 1,5 mètre au lieu de 2 mètres;
- Une marge de recul arrière à ± 1,5 mètre au lieu de 3 mètres;
- Une marge de recul avant à ± 1,5 mètre au lieu de 2,5 mètres;
- Une partie du bâtiment à 1 étage au lieu de 2 étages
- Une hauteur du bâtiment de 4 mètres au lieu de 5,5 mètres;
- Un revêtement de la façade principale constituée à 56% de matériau de classe 1 au lieu de 80%;
- Un revêtement de la façade avant secondaire (rue Forget) constituée à 46% de matériau de classe 1 au lieu de 50%;
- Un revêtement de la façade arrière constituée à 33% de matériau de classe 1 au lieu de 50%;
- Un revêtement de la façade latérale constituée à 0% de matériau de classe 1 au lieu de 50%;
- Un muret à 0 mètre de la bande de roulement au lieu de 1 mètre;
- Un espace de chargement/déchargement dans la marge avant secondaire au lieu d'être situé à un minimum de 2,5 mètres.

#### Dérogation 2018-50

**Immeuble :** Lots 6 129 503 à 6 219 522 du Cadastre du Québec, circonscription foncière de Terrebonne, pour des immeubles situés aux 30-50, rue Napoléon et 61-75, rue Blanchard à Sainte-Thérèse.  
**Nature :** Ajustements requis afin d'accueillir le projet de construction TWINHUS  
**Effet :** Une décision favorable du conseil municipal aura pour effet d'autoriser :

- Un mur arrière composé de 64% de matériau de classe 1 au lieu de 80%;
- 4 entrées charretières sur un même terrain au lieu de 3, dont 3 sur un même côté de terrain;
- Une allée de circulation de 5,8 mètres au lieu de 6,5 mètres.
- Une seule sur largeur de case de stationnement (0,6 mètre) au lieu de 2 (1,2 mètre) pour une case de stationnement adjacente à un obstacle.

#### Dérogation 2018-51

**Immeuble :** Lot 3 006 968 du Cadastre du Québec, circonscription foncière de Terrebonne, pour un immeuble situé au 128, rue Leduc à Sainte-Thérèse.  
**Nature :** Réduction des marges latérale et arrière;  
**Effet :** Une décision favorable du conseil municipal aura pour effet d'autoriser :

- une marge latérale minimale de 1,5 mètre au lieu de 2 mètres;
- une marge arrière minimale de 5,5 mètres au lieu de 6 mètres.

#### Dérogation 2018-52

**Immeuble :** Lot 2 506 282 du Cadastre du Québec, circonscription foncière de Terrebonne, pour un immeuble situé au 11, rue Tassé à Sainte-Thérèse.  
**Nature :** Réduction de la marge arrière;  
**Effet :** Une décision favorable du conseil municipal aura pour effet d'autoriser :

- une marge arrière à 6 mètres de la ligne de lot au lieu de 7 mètres.

Toute personne intéressée pourra se faire entendre par le conseil municipal lors de cette séance relativement à ces demandes.

DONNÉ À SAINTÉ-THÉRÈSE, ce 22 décembre 2018

Avis numéro: 2018-44

Jean-Luc Berthiaume, M.Sc., OMA  
Greffier

819238\_40439\_2



#### AVIS PUBLIC

#### ENTRÉE EN VIGUEUR RÈGLEMENT 906

AVIS PUBLIC est par les présentes donné par la soussignée, greffière de la Ville de Rosemère :

QUE le Conseil municipal a adopté, à la séance ordinaire du 12 novembre 2018, le règlement suivant :

906 – Règlement décrétant la création d'une réserve financière dans le but de stabiliser le fardeau fiscal de certaines dépenses de fonctionnement

QUE ce règlement a été approuvé par les personnes habiles à voter les 3 et 4 décembre 2018;

QU'il est déposé au greffe de la municipalité, où toute personne intéressée peut en prendre connaissance durant les heures de bureau;

QU'il entre en vigueur le jour de sa publication, conformément à la Loi.

FAIT À ROSEMÈRE CE 22 DÉCEMBRE 2018

La greffière,

CAROLINE NADEAU, avocate

819085\_40437\_2

**VOUS  
VOULEZ  
VENDRE?**

**UN SEUL  
NUMÉRO**  
LES PETITES  
ANNONCES **450**  
**974-2244**



**Blainville**  
inspirante

#### VILLE DE BLAINVILLE

#### DEMANDE DE SOUMISSIONS PUBLIQUES SA2018-092 P

#### POUR DES SERVICES DE REMORQUAGE, DE TRANSPORT ET DE GARDE DE VÉHICULES POUR LE SERVICE DE LA POLICE ET LE SERVICE DES TRAVAUX PUBLICS

Des soumissions sous enveloppes scellées portant l'inscription **Soumission SA2018-092 P**, et adressées à la Ville de Blainville, Services juridiques au 1000, chemin du Plan-Bouchard, Blainville (Québec) J7C 3S9, seront reçues jusqu'à **9 h 30 le 11 Janvier 2019**. Les soumissions seront ouvertes à 9 h 31, le même jour ou aussitôt que possible après cette heure à l'hôtel de ville situé au 1000, chemin du Plan-Bouchard, Blainville (Québec).

Pour toute demande de renseignements supplémentaires, veuillez communiquer avec la responsable de l'information aux soumissionnaires, madame Chantal Carrière, à la division de l'approvisionnement de la Ville par télécopieur au 450 434-8280 ou par courriel à [approvisionnement@blainville.ca](mailto:approvisionnement@blainville.ca).

Ne seront considérées que les soumissions préparées sur les formulaires officiels de soumissions fournis par la Ville de Blainville. On obtiendra ces formulaires et autres documents nécessaires à la préparation des soumissions en consultant le **Système Électronique d'Appel d'Offres (www.seao.ca)**.

Chaque soumission devra être accompagnée d'un chèque certifié, traite bancaire ou d'une lettre de garantie bancaire inconditionnelle et irrévocable au montant de 1 500 \$ PAR LOT en faveur de la Ville de Blainville, à titre de garantie de soumission.

La Ville de Blainville ne s'engage à accepter ni la plus basse, ni aucune des soumissions reçues et elle n'encourra aucune obligation ou frais de quelque nature que ce soit envers le ou les soumissionnaires.

**Manon Lafontaine, avocate**  
Greffière adjointe

819378\_40434\_2

## AGENDA D'ICI

### CHEVALIERS DE COLOMB DE BOIS-DES-FILION-LORRAINE

Les Chevaliers du Conseil 5661 vous invitent à leur brunch mensuel, qui a lieu le deuxième dimanche du mois, de 9h à 13h, à la salle du sous-sol de l'église Saint-Luc, à Bois-des-Filion. Les prochains brunchs auront lieu les 13 janvier, 10 février, 10 mars, 14 avril et 12 mai. Bienvenue à tous. Renseignements: 450 965-0542.

### LES JOYEUX AÎNÉS THÉRÉSIEUX (FADOQ)

Les ateliers informatiques [fadoq.ca] se donnent à la Maison du citoyen au 37, rue Turgeon, Ville de Sainte-Thérèse, de 9h à midi. Inscrivez-vous pour vous assurer une place pour nos prochains ateliers de notre session d'hiver 2019: «La tablette Apple», débutant le lundi 14 janvier, «Excel», les lundis 25 mars, 1er et 8 avril, «Word», les jeudis 9, 16 et 23 mai 2019. Pour inscription ou renseignements: 1877 429-5858, poste 459 ou en ligne à [www.fadoqst.com/ateliers.htm].

### MAISON TRICOTISSE

Bilan positif pour l'avenir de l'école d'arts textiles de Mirabel et son équipe d'artisans passionnés qui transmettent leur savoir-faire avec grande générosité. Fermée pour la période des Fêtes, les cours reprendront le 15 janvier prochain. Renseignements: [www.maison-

tricotisse.org] ou 450 412-1020.

### CHEVALIERS DE COLOMB DE SAINTE-THÉRÈSE ET BOISBRIAND

Les Chevaliers de Colomb de Sainte-Thérèse et Boisbriand vous invitent à leur déjeuner, le troisième dimanche de chaque mois, à la salle paroissiale Sainte-Thérèse. Les prochains déjeuners auront lieu le 20 janvier, 17 février, 17 mars, 21 avril et 19 mai. Bienvenue à tous!

### SOCIÉTÉ D'HORTICULTURE DE SAINTE-THÉRÈSE


Conférences à venir. 5 février: *Les plantes médicinales*, par Annie Robin. 5 mars: *Trouver l'harmonie au jardin malgré les contraintes*, par Julie Boudreau. 2 avril: *Jardinier paresseux, 25 combles de la paresse*, par Larry Hodgson. 7 mai: *La culture de la vigne chez soi*, par Michel Levac. 4 juin: A.G.A. et vente de plantes. À la Maison du citoyen, au 37, rue Turgeon, à Sainte-Thérèse, à 19h15. Coût: carte de membre 15 \$; non-membre: 5 \$ par rencontre. Renseignements: Suzanne Neveu, au 450 434-3002.

### ASSOCIATION COOPÉRATIVE D'ÉCONOMIE FAMILIALE (ACEF) DES BASSES-LAURENTIDES

L'Association coopérative d'économie familiale (ACEF) des Basses-Laurentides

démontre bientôt ses cours sur le budget. Une session de cours comporte trois rencontres, en petit groupe, qui ont lieu de 19h à 21h30, à la Maison du citoyen de Sainte-Thérèse, située au 37, rue Turgeon. Le coût est de 50 \$ par personne ou 75 \$ par couple. Cours sur le budget pour tous: la prochaine session a lieu les jeudis 7 février, 21 février et 4 avril 2019. Cours sur le budget «Le couple et l'argent»: la prochaine session aura lieu les jeudis 28 février, 21 mars et 25 avril 2019. La présence des deux conjoints est obligatoire. Pour vous inscrire et réserver votre place,

il suffit de signer le contrat de cours. Renseignements et inscription: 450 430-2228.



**Rosanne Leclerc**

À Saint-Jean-sur-Richelieu, le 16 décembre 2018, est décédée à l'âge de 70 ans, Mme Rosanne Leclerc, fille de feu Ernest Leclerc et de feu Béatrice Lemaire.

La défunte laisse dans le deuil ses enfants : Yves (Danielle Morel) et Hélène (Éric Létourneau), le père de ses enfants Robert Richer, ses petits-enfants : Danya, Élodie et Alycia. La défunte laisse également dans le deuil ses frères et sœurs : Marcel (Pierrette), Armand (Simone), Hervé (Carmen), Jean-Guy (Huguette), Florian (Suzanne), Laurent (Gisèle), Jean-Noël (Solange), Marguerite, Germaine (Jacques), Fernande (Jean-Marc), Marie-Ange (André) et feu Lucien (Lise) ainsi que plusieurs neveux, nièces et autres parents et amis.

Mme Rosanne Leclerc sera exposée le samedi 22 décembre 2018, à 9 h, au Complexe funéraire Lalime & Boisvert, 1166, rue Saint-André, Acton Vale. Les funérailles seront célébrées ce même samedi, à 13 h, en l'église de Saint-Théodore d'Acton suivies l'inhumation au cimetière paroissial.

Des dons à la Société canadienne du cancer seraient appréciés. Des formulaires seront disponibles au Complexe funéraire.

Direction funéraire : Complexe Funéraire Lalime & Boisvert  
1166, rue Saint-André, Acton Vale  
Tél. : 450 546-5556  
www.ubal.lalime.com



**Crématel**

Simplement la CRÉMATION<sup>MD</sup>

- Sans embaumement
- Sans cercueil
- Sans exposition

**Transport du corps directement au crématorium**

**Ste-Marthe-sur-le-Lac**  
2924, chemin d'Oka  
Tél. : 450 472-7890


Sans frais: 1 888 510-1112  
www.crematel.com

# QUELQUE CHOSE À VENDRE?

# UN SEUL NUMÉRO

LES PETITES  
ANNONCES

# 450 974-2244



CÉLÉBRER  
LA VIE,  
À SA  
MANIÈRE.



## AVIS PUBLIC

RÉGIE INTERMUNICIPALE DU PARC DU DOMAINE VERT

À TOUTES LES PERSONNES INTÉRESSÉES :

AVIS est par la présente donné par le soussigné, secrétaire-trésorier de la Régie intermunicipale du Parc du Domaine Vert, que les réunions du conseil d'administration de la Régie pour 2019 auront lieu :

JANVIER	16 janvier 2019	18 h 30
MARS	20 mars 2019	18 h 30
MAI	15 mai 2019	18 h 30
JUILLET	3 juillet 2019	8 h 00
SEPTEMBRE	18 septembre 2019	18 h 30
NOVEMBRE	6 novembre 2019	18 h 30

À moins d'indication contraire par avis public dans les journaux régionaux et sur le site Web du Parc, les séances se tiennent au chalet d'accueil du Parc du Domaine Vert, situé au 10423, montée Sainte-Marianne, Mirabel, à l'exception de la séance du mercredi 3 juillet, qui se tiendra dans une salle à déterminer au Club de Golf Les Quatre Domaines.

Adoption : Résolution # 18-12-3461 – Séance ordinaire du 5 décembre 2018

Sébastien Lalonde  
Secrétaire-trésorier et directeur général

817704\_41500\_4



**Daniel Lesage**  
Conseiller en  
planification funéraire

**LES PRÉARRANGEMENTS FUNÉRAIRES, UNE DÉCISION SÉCURISANTE POUR TOUS.**

Monsieur Daniel Lesage, conseiller en planification funéraire, vous invite à venir le rencontrer au **Salon Funéraire Guay**. Monsieur Lesage pourra répondre à toutes vos questions et vous guider dans cette démarche de réflexion.

Les préarrangements funéraires sécurisent vos proches et vous offrent une tranquillité d'esprit. C'est une décision personnelle ou familiale, mais combien importante. Faites la demande d'un dossier de planification personnelle. Il s'agit d'un guide GRATUIT qui vous aidera à rassembler les renseignements pertinents qui seront d'une aide précieuse pour votre famille lors de votre décès ou si vous devez accompagner un proche dans la maladie.

**Prenez rendez-vous avec Monsieur Lesage**  
au 514 871-2020 ou 1 877 871-2020



EN HOMMAGE À LA VIE



12 SUCCURSALES SUR LA RIVE-NORD DE MONTRÉAL POUR MIEUX VOUS SERVIR



**ROSEMÈRE**  
Vivre Fleurir Grandir

**AVIS PUBLIC**  
CONSULTATION PUBLIQUE  
PROJET DE RÈGLEMENT NUMÉRO 801-47  
LE LUNDI 14 JANVIER 2019 À 19H30

**AUX PERSONNES INTÉRESSÉES PAR UN PROJET DE RÈGLEMENT MODIFIANT LE RÈGLEMENT DE ZONAGE DE LA VILLE DE ROSEMÈRE,**

**AVIS PUBLIC** est par les présentes donné par la soussignée, greffière de la Ville de Rosemère :

**QUE** le Conseil municipal a adopté, à la séance ordinaire du 10 décembre 2018, le projet de Règlement 801-47 « *Règlement amendant le Règlement 801 – Zonage, afin de permettre, pour la zone C-73, l’usage 6834 « Ecole des Beaux-arts et de musique »;*

**QU’**il a pour objet de permettre des cours reliés aux Beaux-arts et à la musique;

**QU’**une consultation publique sera tenue en la salle du Conseil, au 100 rue Charbonneau, à Rosemère, lors de la séance ordinaire du **lundi 14 janvier 2019, à 19h30**. Au cours de cette séance, le maire ou un membre du Conseil désigné par celui-ci expliquera le projet de règlement et entendra les personnes et organismes qui désirent s’exprimer;

**QUE** le projet contient des dispositions propres à un règlement susceptible d’approbation référendaire;

**QUE** le projet de règlement est disponible pour consultation à l’hôtel de ville durant les heures régulières de bureau.

FAIT À ROSEMÈRE CE 22 DÉCEMBRE 2018.

La greffière,  
CAROLINE NADEAU, avocate

818887\_40437\_2



818885\_40589\_2

**Ville de LORRAINE**

**AVIS PUBLIC**  
D’ENTRÉE EN VIGUEUR  
RÈGLEMENT NUMÉRO 236-12


**AVIS PUBLIC EST DONNÉ à l’effet :**

**QUE** lors de la séance ordinaire tenue en date du 11 décembre 2018 à 19 h, le conseil municipal de la Ville de Lorraine a adopté le projet de règlement 236-12 pourvoyant à l’imposition des taxes afin de rencontrer les obligations de la ville, la tarification et les droits de mutation pour l’exercice financier 2019 et à la séance extraordinaire du 14 décembre 2018 à 8 h a.m., le conseil municipal de la Ville de Lorraine a adopté la version finale, sans modification, du règlement 236-12 pourvoyant à l’imposition des taxes afin de rencontrer les obligations de la ville, la tarification et les droits de mutation pour l’exercice financier 2019.

**QUE** toute personne intéressée peut obtenir une copie ou consulter ce règlement en s’adressant aux Services juridiques et greffe de la ville, situés au 33 boulevard De Gaulle, Ville de Lorraine, Québec, et ce, durant les heures d’ouverture ou sur le site internet de la Ville de Lorraine à [www.ville.lorraine.qc.ca](http://www.ville.lorraine.qc.ca).

**QUE** ce règlement entre en vigueur le jour de sa publication.

**Donné à Lorraine, le 22 décembre 2018**  
Sylvie Trahan, OMA, avocate et greffière



**SAINTÉ-THÉRÈSE**  
Ville d’arts, de culture et de savoir

**Avis de publication**  
Règlement numéro 1200-58 N.S.

**AVIS PUBLIC** vous est donné que le conseil municipal de Sainte-Thérèse a, lors de sa séance ordinaire tenue le 5 novembre 2018, adopté le règlement suivant :

**Règlement 1200-58 N.S. : Règlement ayant pour objet d’amender le Règlement de zonage portant le numéro 1200 N.S. et ses amendements de la Ville de Sainte-Thérèse, ayant pour effet de changer la réglementation en :**

- créant la classe d’usage Commerce 12 « Vente de produits du cannabis » et en y incluant l’usage C12-01-01 « Commerce de vente de cannabis et produits dérivés affilié à la Société québécoise de cannabis (SQDC) »;
- modifiant la définition de plusieurs classes d’usages industriels;
- modifiant le tableau des spécifications des zones C-353, C-152, C-352 afin d’y permettre l’usage C12-01-01;
- modifiant la classe d’usage Industriel 1, en y ajoutant la classe I-19 – Culture et transformation du cannabis et produits dérivés – incluant l’usage I-19-01 « Culture et transformation du cannabis, de chanvre et végétaux similaires »
- modifiant le tableau des spécifications de la zone A-499 afin d’y exclure la possibilité de culture du cannabis;
- modifiant les tableaux des spécifications des zones I-275, I-276 et I-475 afin d’y encadrer la culture du cannabis.

Le certificat de conformité de la Municipalité régionale de comté Thérèse-De Blainville requis en vertu de la *Loi sur l’aménagement et l’urbanisme* (L.R.Q. c. A-19.1) a été délivré à la Ville de Sainte-Thérèse le 12 décembre 2018 et conséquemment, le règlement numéro 1200-58 N.S. entre en vigueur à cette date.

Avis vous est également donné que ce règlement est actuellement déposé au greffe de la Ville, 6, rue de l’Église, et que toute personne intéressée peut le consulter aux heures régulières d’ouverture de l’Hôtel de Ville.

**DONNÉ À SAINTÉ-THÉRÈSE,**  
ce 22 décembre 2018

**Jean-Luc Berthiaume, M.Sc., OMA**  
Greffier du conseil municipal

Avis numéro : 2018-32-3

818886\_40439\_2



**Blainville**  
inspirante

**AVIS PUBLIC**  
DEMANDES DE DÉROGATION MINEURE  
2019-01 À 2019-07

**DEMANDE 2019-01** (URB 2018-00300)

**Immeuble** : Lot 4 965 686 du Cadastre du Québec (1415, boul. Michèle-Bohec – Local 103 – Ôkolo Nettoyeur écolo)

**Zone** : C-160

**Nature** : Enseignes murales (localisation et superficie maximale)

**Effet** : Une décision favorable du conseil aurait pour effet de **PERMETTRE** :

- **Une enseigne murale donnant sur une allée d’accès**, alors que le Règlement 1418 de zonage prévoit, qu’une enseigne est autorisée seulement sur la façade principale et les façades du local donnant sur une rue;
- **Une superficie totale d’affichage mural de 6,68 mètres carrés**, alors que le Règlement 1418 de zonage prescrit une superficie maximale de 3,96 mètres carrés.

**DEMANDE 2019-02** (URB 2018-00310)

**Immeuble** : Lots 5 443 859 et 5 443 880 du Cadastre du Québec (108, rue Bruno-Dion)

**Zone** : H-328

**Nature** : Nouvelle construction – Habitation multifamiliale isolée (escalier extérieur)

**Effet** : Une décision favorable du conseil aurait pour effet de **PERMETTRE** :

- **Un escalier extérieur situé en cour avant et donnant accès au deuxième étage**, alors que le Règlement 1418 de zonage prévoit, qu’un escalier extérieur donnant accès au deuxième étage est prohibé;
- **Un escalier extérieur permettant d’accéder à un niveau de plancher intermédiaire, entre le rez-de-chaussée et l’étage au-dessus, à une hauteur de 2,4 mètres du niveau moyen du sol**, alors que le Règlement 1418 de zonage prévoit, qu’un escalier extérieur permettant d’accéder à un niveau de plancher intermédiaire, entre le rez-de-chaussée et l’étage au-dessus doit être situé à tout au plus 2 mètres du niveau moyen du sol.

**DEMANDE 2019-03** (URB 2018-00298)

**Immeuble** : Lot 3 916 618 du Cadastre du Québec (10, boul. de la Seigneurie Est)

**Zone** : C-356

**Nature** : Aire de stationnement existante (empiètement dans une rive)

**Effet** : Une décision favorable du conseil aurait pour effet de **PERMETTRE un empiètement maximal, en cour arrière, de 2,38 mètres de l’aire de stationnement existante dans la rive** alors que le Règlement 1418 de zonage y interdit cet ouvrage.

**DEMANDE 2019-04** (URB 2018-00309)

**Immeuble** : Lot 4 067 034 du Cadastre du Québec (lot projeté 6284311) (1055, boul. Céloron)

**Zone** : P-593

**Nature** : Nouvelle construction – Manège équestre (plusieurs objets)

**Effet** : Une décision favorable du conseil aurait pour effet de **PERMETTRE** :

- **Un rapport bâti/terrain de 43,8 %**, alors qu’au tableau des spécifications de la zone P-593, de l’annexe B du Règlement 1418 de zonage, un rapport bâti/terrain d’un maximum de 20 % est prescrit;
- **Un rapport plancher/terrain de 43,8 %**, alors qu’au tableau des spécifications de la zone P-593, de l’annexe B du Règlement 1418 de zonage, un rapport plancher/terrain d’un maximum de 40 % est prescrit;
- **Une proportion de 100 % de matériaux de classe 4 sur tous les murs**, alors que le Règlement 1418 de zonage prescrit que tous les murs du bâtiment principal doivent être recouverts d’au moins 70 % de matériaux de classe 1;
- **De déroger aux normes concernant l’aménagement d’une aire de stationnement**, alors que le Règlement 1418 de zonage prescrit qu’une aire de stationnement est obligatoire et doit être maintenue pour les classes du groupe commerce (C);
- **De déroger aux normes concernant l’aménagement paysager sur un terrain**, alors que le Règlement 1418 de zonage prescrit que toutes les parties d’un terrain n’étant pas occupées par un bâtiment, une construction, un ouvrage, un équipement, une aire de stationnement doivent être recouvertes de plantes couvre-sol.

**DEMANDE 2019-05** (URB 2018-00314)

**Immeuble** : Lot 4 804 578 du Cadastre du Québec (54, rue de l’Andalou)

**Zone** : H-507

**Nature** : Nouvelle construction - Habitation unifamiliale isolée (largeur de l’aire de stationnement)

**Effet** : Une décision favorable du conseil aurait pour effet de **PERMETTRE une aire de stationnement aménagée sur 53,07% de la longueur de la ligne avant du terrain, correspondant à 7,34 mètres de largeur**, alors que le Règlement 1418 de zonage prescrit un maximum de 45%, correspondant à 6,22 mètres de largeur.

**DEMANDE 2019-06** (URB 2018-00316)

**Immeuble** : Lot 5 742 812 du Cadastre du Québec (599, boul. du Curé-Labelle)

**Zone** : C-258

**Nature** : Nouvelle construction – Habitation multifamiliale isolée (localisation d’appareils de climatisation)

**Effet** : Une décision favorable du conseil aurait pour effet de **PERMETTRE des appareils de climatisation situés sur les balcons en cour avant**, alors que le Règlement 1418 de zonage prescrit que les appareils de climatisation doivent être localisés en cour latérale ou arrière.

**DEMANDE 2019-07** (URB 2018-00317)

**Immeuble** : Lot 5 742 811 du Cadastre du Québec (597, boul. du Curé-Labelle)

**Zone** : C-258

**Nature** : Nouvelle construction – Habitations unifamiliales jumelées (type d’implantation et distance entre les bâtiments)

**Effet** : Une décision favorable du conseil aurait pour effet de **PERMETTRE** :

- L’implantation de deux habitations de type jumelé alors qu’au Tableau des spécifications de la zone C-258, de l’Annexe B du Règlement 1418 de zonage, une implantation de type contiguë est prescrite pour la classe d’habitation 1.
- Un dégagement entre deux bâtiments principaux, de la classe habitation 1, de 32,8% de la hauteur de leurs murs latéraux, correspondant à 5,50 m, alors que le Règlement 1418 de zonage prescrit un dégagement minimal de 50%, correspondant à 8,38 m.

Tout intéressé pourra, lors de ladite séance, se faire entendre par le conseil municipal relativement à ces demandes.

Donné à Blainville,  
ce 19 décembre 2018.

**PATRICK ST-AMOUR, avocat**  
Greffier

819332\_40434\_2

# INDEX

05	Commerces	84	Motos / motoneiges / bateaux / VTT / motomarines à vendre
06	Ferme à vendre	85	Bicyclettes à vendre
07	Terres / terrains à vendre / à louer	101	Offres d'emploi
08	Terres recherchées	102	Demandes d'emploi / banque de CV
09	Bâtisses commerciales à vendre / à louer	103	Occasions d'affaires
21	Logements à louer	104	Demandes d'emploi / demandées
22	Condos à louer	106	Aides-domestiques disponibles / demandées
23	Maisons à louer	109	Musiciens / artistes
24	Logements / maisons demandés(es)	110	Discomobile
25	Logements / maisons à partager	118	Santé / médecines douces
26	Chambres à louer	119	Coiffure / esthétique
27	Résidences de personnes âgées	120	Toiture
41	Bureaux à louer	121	Offres de services
42	Locaux à louer / à vendre	122	Paysagiste / abattage d'arbres
43	Entrepôts / Entreposage	123	Déneigement
44	Garages à louer	124	Peinture / joints
45	Salles à louer	125	Déménagement
46	Chalets à louer / à vendre	126	Remboursement
47	Vacances	127	Couture
59	Recyclage	128	Astrologie/cartomancie
60	Articles demandés	129	Activités sociales
61	Meubles à vendre	130	Impôts / comptabilité
62	Électroménagers à vendre	131	Cours
63	Ventes de garage	132	Covoiturage
64	Informatique	140	Prêts sur gages
65	Instruments de musique	141	Méli-mélo
66	Divers à vendre	142	On demande à acheter
67	Antiquités	143	Perdu
68	Animaux à vendre	144	Trouvé
69	Bois de foyer à vendre	145	À donner
70	Tentes / roulottes / motorisés à vendre	146	Remerciements / prières
80	Machinerie lourde / agricole	147	Souhaits
81	Voitures / camions à vendre	148	Services financiers
82	Véhicules demandés	149	Argent à prêter
83	Remorques à vendre	150	Condos à vendre
		151	Propriétés à revenu à vendre
		153	Visites libres
		154	Propriétés à vendre

## LES PETITES ANNONCES

UN SEUL NUMÉRO

# 450 974-2244

Commandez vos petites annonces par Internet à [petitesannonces@groupejcl.com](mailto:petitesannonces@groupejcl.com)

**AVIS À NOS ANNONCEURS**  
L'article 242 de la Loi sur la protection du consommateur stipule que «AUCUN COMMERCIANT NE PEUT, DANS UN MESSAGE PUBLICITAIRE, OMETTRE SON IDENTITÉ ET SA QUALITÉ DE COMMERCIANT». Nos annonceurs se doivent de publier leurs annonces en conformité avec cette loi. Veuillez noter que la responsabilité des journaux L'ÉVEIL, NORD INFO, LA VOIX DES MILLE-ÎLES et LA CONCORDE se limite à une insertion d'une annonce. Nous vous demandons de bien vérifier votre annonce dès la première parution.

**NORDINFO** **VOIX MILLE ÎLES** **L'ÉVEIL** **DISTRIBUTION** **MOT-MYSTÈRE**

MEMBRES DU GROUPEJCL

### AVIS IMPORTANT

CHANGEMENT D'HORAIRE POUR LES PETITES ANNONCES.  
MODIFICATION DE L'HEURE DE TOMBÉE POUR LE NORD INFO.

L'ÉDITION DU 22 DÉCEMBRE 2018 A ÉTÉ FIXÉE  
AU JEUDI 20 DÉCEMBRE À 17 HEURES.

L'ÉDITION DU 29 DÉCEMBRE 2018  
A ÉTÉ FIXÉE AU JEUDI 27 DÉCEMBRE À 17 HEURES.

**NORDINFO** **VOIX MILLE ÎLES** **L'ÉVEIL** **DISTRIBUTION** **MOT-MYSTÈRE**

MEMBRES DU GROUPEJCL

### CHANGEMENT D'HORAIRE PÉRIODE DES FÊTES

À L'OCCASION DE LA PÉRIODE DES FÊTES,  
VEUILLEZ NOTER QUE NOS BUREAUX SERONT FERMÉS  
AUX DATES SUIVANTES:

LUNDI 24 DÉCEMBRE  
MARDI 25 DÉCEMBRE  
MERCREDI 26 DÉCEMBRE  
LUNDI 31 DÉCEMBRE  
MARDI 1<sup>ER</sup> JANVIER  
MERCREDI 2 JANVIER

L'HORAIRE RÉGULIER REPRENDRA  
LE JEUDI 3 JANVIER 2019

## 21 LOGEMENTS À LOUER

3.1/2 neuf STE-THÉRÈSE: 5 minutes du train, pas d'animaux, non fumeur, wifi, balayeuse centrale, poêle, frigo, laveuse, sècheuse. Endroit très tranquille. Enquête de crédit. 850\$ chauffé. 450-430-5481.

5.1/2 ST-JÉRÔME: libres. Propres, paisibles. Près services. Rangement, balcons, stationnement. Pas d'animaux. Non fumeur. 450-432-4487.

BLAINVILLE: 2.1/2 meublé. Pas d'animaux. Libre, 400\$/mois, non chauffé. 450-437-6637.

## 21 LOGEMENTS À LOUER

BLAINVILLE: 4.1/2 (2 étages) triplex, libre mars. Pas d'animaux. Enquête. 975\$. 514-817-7464.

**DEUX-MONTAGNES, 8e AVENUE: 4.1/2, 3.1/2 libres 1er janvier Endroit très tranquille. PROMOTION! 1 MOIS GRATUIT. Balcon. Eau chaude fournie. Insonorisés (immeuble béton). Près gare. Stationnement. Aucun chien. Enquête crédit. 514-978-3937.**

**Château du Vignoble**  
Résidence pour personnes autonomes (retraitées et pré-retraitées)  
Appartements: 3-1/2 - 4 1/2  
Stationnement intérieur • Ascenseur • Concierge  
• Salles communes  
À proximité de tous les services (près de la Place Rosemère)  
253, Montée Sanche, Boisbriand  
450 435-8808 – 450 435-7005

**1 1/2 - 3 1/2 - 4 1/2 - 5 1/2 TOUT INCLUS**

**INCLUS DANS VOTRE MENSUALITÉ :**  
Électricité • Eau chaude • Climatisation  
5 électroménagers • Téléphone  
• Câble • Internet

**APPARTEMENTS NEUFS  
DEUX IMMEUBLES PRÈS DE TOUT**

Ste-Thérèse  
450 435-3838  
Blainville  
450 437-8221  
[habitationstrigone.com](http://habitationstrigone.com)

## 21 LOGEMENTS À LOUER

GRAND 4.1/2 À LOUER: St-Benoit (Mirabel), 640\$/mois. Plancher flottant, entrée en céramique, grande salle de bain, pas d'animaux, secteur tranquille. Tél. 450-258-2165.

ST-AUGUSTIN, CÔTE DES BOUCHARD: 4.1/2, haut maison, rénové. 2 stationnements. Pas chien. Enquête de crédit. Libre, 1100\$ chauffé, éclairé. 514-946-2779.

ST-AUGUSTIN, CÔTE DES BOUCHARD: 4.1/2, haut maison, rénové. 2 stationnements. Pas chien. Enquête de crédit. Libre, 1100\$ chauffé, éclairé. 514-946-2779.

ST-CANUT: 5.1/2, construction 2015. Planchers flottant/ céramique. Près services. Libre 1er décembre, 925\$/mois. 514-951-2845.

STE-THÉRÈSE: (6 logements) 4.1/2 disponible, étage supérieur, 690\$. Tranquille. Pas d'animaux. Non fumeur. Enquête de crédit. 514-984-1332.

STE-THÉRÈSE, RUE LOUIS-GEORGES PROULX: 3.1/2, demi sous-sol. 2 stationnements. 2 pas de la Plaza. Non fumeur. Pas d'animaux. Enquête de crédit. Endroit tranquille. Libre immédiatement, 675\$/mois. Michel, 514-880-4362.

STE-THÉRÈSE, SPÉCIAL DES FÊTES! 1.1/2-2.1/2, 3.1/2-4.1/2. Immédiatement/ février. Michel Guay, 514-519-6089, 450-419-0710.

## 21 LOGEMENTS À LOUER

STE-THÉRÈSE, RUE VALIQUETTE: 4.1/2, très propre, chauffé, eau chaude inclus. Tranquille. Près services, 745\$/mois. André, 514-926-1191.

ST-EUSTACHE: Endroit paisible. Près hôpital. Grand 4.1/2, semi sous-sol, style condo, construction récente. Planchers béton/bois/ céramique. Cabanon. Libre immédiatement, 800\$/mois. Pas d'animaux. 514-464-4534.

ST-JANVIER, MIRABEL: 13780 Berthiaume. Grand 4.1/2, rez-de-chaussée, plancher bois. Libre 1er janvier. 690\$. 450-689-9749.

**LOGEMENTS À LOUER**  
Sainte-Thérèse • Boisbriand

### Superbes logements rénovés à louer

3 1/2 - 4 1/2  
Pas d'animaux. Non fumeur. Références requises.  
Occupation immédiate ou à discuter.  
514-262-4114

785507\_53644\_2

## 22 CONDOS À LOUER

BLAINVILLE, MAGNIFIQUE CONDO NEUF: 4.1/2, (1340\$) plus un bureau ou 5.1/2 (1440\$), disponibles dès maintenant. Cuisine haut de gamme avec comptoir de quartz. Deux stationnements dont un intérieur. Deux grandes terrasses. Wifi inclus. Enquête de pré-location obligatoire. 514-418-1118.

## 23 MAISONS À LOUER

5.1/2, BLAINVILLE: haut bungalow. Cour, cabanon. Stationnement. Pas d'animaux. Non fumeur. Libre 1er mars. 1070\$/mois. 450-472-0298.

## 26 CHAMBRES À LOUER

BLAINVILLE: chambre meublée, 420\$/mois. Libre 1er janvier. Sylvie, 438-520-7331.  
MIRABEL: bungalow 2c.c. 1s.d.b., rénové, grand terrain 22,700pi.ca. Cabanon. Libre 1er janvier. 1050\$/mois. Aucun chien. Enquête de crédit. 514-946-2779.

ST-JANVIER, MIRABEL (coin Curé-Labelle): chambre meublée, tout inclus. Accès poêle, frigo, laveuse, sècheuse, piscine. 340\$-400\$/mois. 438-992-1516, 514-627-8559.

## 27 RÉSIDENCES PERSONNES ÂGÉES

STE-THÉRÈSE: chambre à louer, entre 7 et 9 résidents maximum. Autonome/ semi-autonome et Alzheimer. Services tout inclus. Bonnes références, avec crédit d'impôt. Résidence certifiée. Nicole Lamotte 450-979-1945, 514-708-3668.  
ST-JANVIER, 17641 ST-LUC: pour personne autonome. Service d'entretien, nourriture et activités inclus. 450-435-6529.

## 41 BUREAUX À LOUER

BOISBRIAND, LOCALS /BUREAUX À LOUER: très bien situé, 600pi.ca. et 160pi.ca. Jacques, 819-838-4887.

VIEUX STE-THÉRÈSE, 48-A TURGEON: espace à partager (bureau comptable) 400pi.ca., s.d.b./ cuisine/ inter-net/ électricité. Possibilité meublé. 700\$/mois. 514-827-6194.

## 42 LOCAUX À LOUER / À VENDRE

PARC INDUSTRIEL À BOIS-DES-FILION: (près nouvelle sortie 640 ouest) location bureau (1600pi.ca.) et entrepôt (1320pi.ca.). Libre mars. 514-710-6937.

## 43 ENTREPÔTS / ENTREPOSAGE

ENTREPOSAGE EXTÉRIEUR: roulotte, bateau, remorque, auto, etc. Cour asphaltée, clôture (barrée). 514-771-1389, 514-773-1111.  
ENTREPOSAGE (MIRABEL/ ST-EUSTACHE): différentes dimensions et emplacements disponibles. À partir de 75\$/mois. 514-946-2779.

MINI-ENTREPÔTS: chauffés, 7X12, 10X15, 10X20, rez-de-chaussée. Boul. René-A-Robert. Location d'Outils Ste-Thérèse 450-435-6711.

ST-EUSTACHE: 12X14 chauffé, éclairé, porte électrique, système d'alarme. Très sécuritaire. Libre. 514-809-7935.

## 45 SALLES À LOUER

SALLE COMMUNAUTAIRE Située à Ste-Marthe-sur-le-Lac. Capacité 50 personnes. Cuisine disponible, très propre. AIR CLIMATISÉ. Location pour quelques heures, la journée ou la soirée. Pour plus d'informations, 450-974-7089.

## 59 RECYCLAGE/ FERRAILLE

ACHAT: auto, mini-van, machinerie lourde et métaux en grosse quantité pour la ferraille. Payons comptant. Meilleur prix garanti. Estimation et remorquage gratuits. Donne reçu pour SAAQ. Possède licence de recycleur. Info. 514-944-2834.

ACHETONS VOITURES POUR FERRAILLE: payons jusqu'à 1000\$. Remorquage gratuit. 514-578-7181.

## 62 ÉLECTROMÉNAGERS À VENDRE

GAGNON SERVICE STE-THÉRÈSE RÉPARATION Électroménagers de toutes sortes Technicien diplômé 450-435-4076 [www.gagnonservice.com](http://www.gagnonservice.com)

## 64 INFORMATIQUE

INFORMATIQUE PRO-TECH ORDINATEURS, RÉPARATION, MAC, PC ET IMPRIMANTE: vente, service, support à distance, installation, configuration, anti-virus. FORMATION POUR AÎNÉS. Boutique en ligne! [informatiquepro-tech.com](http://informatiquepro-tech.com) 450-419-1234.

## 66 DIVERS À VENDRE

18,000 CARTES DE HOCKEY: 26 CHANDAILS de hockey, 54 t-shirt, 27 casquettes, tous les items de la ligue nationale, 20,000\$. 450-818-2165.

RACK DE TOIT AUTO MAXX: Défecteur, pour la plupart des Honda Civic ou Fit 2002-2014, barre de toit ajustable en largeur, 135\$. Réjean 514-979-5729.

## 68 ANIMAUX À VENDRE

BELLE PETITE YORKSHIRE: de 4 mois, douce, affectueuse, 950\$. 450-818-5793 ou 450-848-4338.

## 67 ANTIQUITÉS

**Antiquités Bois-des-Filion**

Ouvert du mardi au dimanche de 10 h à 17 h.

**NOUS ACHETONS AU MEILLEUR PRIX**

Tableaux (peintres canadiens, européens et autres), objets d'art, bibelots, bijoux anciens et modernes (or, diamants, pierres précieuses), sculptures (bronze, bois, etc.), argenterie, montres, luminaires, monnaie et vaisselle ancienne, etc.

561, Adolphe-Chapleau • Bois-des-Filion  
514 268-3342 • [pierrot833@yahoo.fr](mailto:pierrot833@yahoo.fr)

## 69 BOIS DE FOYER À VENDRE

**\*\*MISE EN GARDE\*\***  
A LA SUITE DE NOMBREUSES PLAINTES DE NOS LECTEURS CONCERNANT CERTAINS ANNONCEURS DE CETTE RUBRIQUE, NOUS VOUS RECOMMANDONS D'ÊTRE VIGILANTS AU SUJET DES ESSENCES ET QUANTITÉS DE BOIS DE CHAUFFAGE QUI POURRAIENT VOUS ÊTRE LIVRÉS.

## 81 VOITURES / CAMIONS À VENDRE

514-668-7594. ACHETONS VÉHICULES. Payons le meilleur prix! pour ferraille.

À VOIR! AUTO, CAMION, 4X4: Financement maison, aucun cas refusé. Voitures 2010 à 2013. Léger dépôt, aucun endosseur. 1-866-566-7081. [www.financementbrisson.net](http://www.financementbrisson.net)

ATTENTION! ATTENTION! Besoin d'une auto. Problème de crédit? C'est fini. Aucun cas refusé. Financement sur place. Voiture, camion, van, 2004 à 2013. Robert Cloutier Autos 450-446-5250 ou 5 1 4 - 8 3 0 - 0 0 9 8 , 1-888-446-5250. [www.robertcloutierautos.com](http://www.robertcloutierautos.com)

## 101 OFFRES D'EMPLOI

COMMIS AUX INVENTAIRES: temps partiel, 12.75\$/hre, allocation pour véhicule. C.V. à: [pmorin@groupealapareviu.com](mailto:pmorin@groupealapareviu.com)

## 103 OCCASIONS D'AFFAIRES

FAITES VITE! Votre territoire est disponible. Occasion unique et exclusive. Route de distributrices automatiques garanties. Produit le plus rentable, l'eau NAYA 600ml. Clientèle établie par la compagnie. Mise de fonds obligatoire. Financement disponible. Projet clé en main. 855-495-4599.

## 118 SANTÉ MEDECINES DOUCES MASSOTHÉRAPIE

450-431-7966 ABSOLUMENT À DÉCOUVRIR, LA MAGIE D'UN MASSAGE, QUALITÉ SUPÉRIEURE, SENSORIEL, EXTRÊME DÉTENTE. PRIVÉ. REGU, 7/7, 9H00-22H00. ENDROIT CHAMPÊTRE, ST-JÉRÔME.

450-491-6419 MASSOTHÉRAPEUTE ET NATUROPAÏTHE: Massages suédois (doux), shiatsu (musculaire). Regu, certificats-ca-deaux.

450-686-8138 JE CONÇOIS MES MASSAGES pour que vous les aimiez. Thérapeutique sensoriel. Regu. France. Chomedey.

**118 SANTÉ**  
**MEDECINES DOUCES**  
**MASSOTHERAPIE**

450-967-1985, LAVAL:  
MASSAGE DÉTENTE APPAI-  
SANT, 8h00 à 5h00, 7jours.  
Reçu.

**118 SANTÉ**  
**MEDECINES DOUCES**  
**MASSOTHERAPIE**

514-443-3137 MASSAGE  
DÉTENTE: pour bonheur  
d'occasion. Reçu.

**118 SANTÉ**  
**MEDECINES DOUCES**  
**MASSOTHERAPIE**

514-706-5666, MASSAGE  
CONFORT DÉTENTE: lundi  
au samedi, 8h30 à 21h00. Privé.  
Reçu.

**125 DÉMÉNAGEMENT**

**DÉMÉNAGEMENT BOULAN-  
GER INC.:** Équipement, as-  
surances, permis de trans-  
port. Résidentiel, commer-  
ciel. 35 ans d'expérience.  
Petits et gros déménage-  
ments. Estimation gratuite.  
450-622-5222.

**DÉMÉNAGEMENT D. TOU-  
CHETTE INC.:** Depuis 1978,  
petits/gros déménagements.  
Service 7jours. Assurances.  
450-430-1408.

**DÉMÉNAGEMENT J.L.G.:**  
camions 26pl., à partir  
60\$/heure, avec assuran-  
ces. 450-694-0022, Jean-  
Luc.

**128 ASTROLOGIE**  
**/CARTOMANCIENNE**

**ANA MÉDIUM PURE:** 40 ans  
d'expérience, ne pose aucune  
question, réponses précises et  
datées, confidentielles. Tél.  
514-613-0179 (Avec ou sans  
Visa /Mastercard).

**MÉDIUM QUÉBEC RÉUNIT**  
toujours pour vous les  
meilleurs voyant(e)s du Qué-  
bec, reconnus pour leurs  
dons, leur sérieux, la qualité  
de leurs prédictions... Écoutez-  
les au 1-866-503-0830 et  
choisissez votre conseiller(e)  
personnel(le). Depuis votre  
cellulaire faite le #(carré)5722.  
Pour les voir et mieux les  
connaître: www.MediumQue-  
bec.com

**129 ACTIVITÉS**  
**SOCIALES**

**AGENCE RENCONTRE:**  
Temps et rencontres illimités.  
Brunch le samedi.  
www.agenceaccord.com  
514-781-2546.

**131 COURS**

**COURS COMPTABILITÉ: SAGE**  
50, manuelle, informatisé, TPS  
/TVQ, DAS, salaire, payable,  
recevable.  
Prochaine session du 7 jan-  
vier au 25 mars 2019.  
www.formationsuzanneallard.com  
Courriel: sallard@b2b2c.ca  
450-565-4583, 450-419-2804.

**ESPAGNOL:** cours privés,  
semi-privés, tous les niveaux,  
théorie, conversation, traduc-  
tion (professeure native d'Es-  
pagne). Mercedes,  
450-963-4547.

**PROFESSEURE À DOMICILE:**  
suivi scolaire en mathéma-  
tiques, français, primaire et se-  
condaire. La réussite et la mo-  
tivation de votre enfant sont  
assurées. 450-430-0396.

**146 REMERCIEMENTS /  
PRIÈRES**

REMERCIEMENTS AU SA-  
CRÉ-COEUR DE JÉSUS  
POUR FAVEUR OBTENUE.  
M.M.L.

**148 ARGENT À PRÊTER**  
**/SERVICES FINANCIERS**

**PRÊTEUR HYPOTHÉCAIRE**  
PRIVÉ de premier et deuxi-  
ème niveau. Financement rapi-  
de peu importe votre région.  
Service professionnel. Nos  
taux sont compétitifs et nos  
conditions de financement  
flexibles. Financement Bris-  
son. 1-866-566-7081.

**154 PROPRIÉTÉS**  
**À VENDRE**

**148 ARGENT À PRÊTER**  
**/SERVICES FINANCIERS**

**NOTAIRE, PRÊTEUR PRI-  
VÉ DISPONIBLE:** notaire,  
avons prêteur privé disponi-  
ble pour prêt sur première  
hypothèque, bons taux,  
bonnes conditions. Nous  
vous offrons nos services  
de notaires pour achat de  
maisons, condos et terrains.  
Financement ou refinance-  
ment hypothécaire. À votre  
service depuis plus de 35  
ans. Appelez-nous, notaire  
Pierre Gagnon,  
450-478-0360.

**PRÊT 500\$ à 1000\$.** Mainte-  
nant ouvert 7 jours. Obtenez  
votre argent instantanément  
avec Sekur. Mauvais crédit  
accepté. Dépôt d'argent 7/7.  
Crédit Yamaska  
1-877-661-4721.  
www.credityamaska.com

**154 PROPRIÉTÉS**  
**À VENDRE**

**148 ARGENT À PRÊTER**  
**/SERVICES FINANCIERS**

**SOLUTIONS:** à l'endettement.  
Trop de dettes? Laissez-nous  
vous aider. Un seul versement  
par mois. 7 sur 7, de 8h à 20h.  
MNP Ltée, Syndics autorisés  
en insolvabilité.  
514-839-8004.

**150 CONDOS**  
**À VENDRE**

**ST-JÉRÔME:** beau condo,  
3 ans, grand 3.1/2, bien dé-  
coré. Bon prix!  
450-504-2894.

**101 OFFRES**  
**D'EMPLOI**

**101 OFFRES**  
**D'EMPLOI**

**Autobus R • M ☆☆☆ Inc.☆☆☆**  
C'est voyager en toute sécurité...  
2 POSTES DISPONIBLES COMME  
**CHAUFFEUR D'AUTOBUS SCOLAIRE**  
1\*) Circuits scolaires seulement  
2\*) Voyages spéciaux nolisés 2 à 3 jours/semaine et au  
besoin des remplacements des circuits scolaires.  
EXIGENCES: PERMIS DE CONDUIRE CLASSE 2 ET  
CARTE DE MÉTIER UNIQUE OBLIGATOIREMENT  
COMMUNIQUEZ DU LUNDI AU VENDREDI SEULEMENT  
ENTRE 9 H ET 15 H AU  
**450 433-2666**

**Déneigement**  
**F. Bigras inc.**  
recherche candidats avec expérience  
**OPÉRATEURS(TRICES)**  
de tracteur souffleur et de  
loader/gratte pour déneigement  
résidentiel et commercial  
Contactez Fernand ou Sylvain  
**450 430-1789**

**PARC de la Rivière-  
des-Mille-Îles** **RECHERCHE**  
**PERSONNEL**  
Préposés à l'accueil / Service à la clientèle  
40 h/semaine | 12,55 \$ l'heure  
Gardiens de nuit  
40 h/semaine | 13,30 \$ l'heure  
Préposé à l'aménagement du territoire  
35 h/semaine, entre 15 \$ et 16,50 \$ l'heure  
Préposé à l'entretien du site de pêche  
35 h/semaine, 13,50 \$ l'heure  
Préposé à l'entretien ménager  
Horaire variable, 12,30 \$ à 13,30 \$ l'heure  
Faire parvenir votre CV  
Téléphone: 450 622-1020, poste 227  
courriel: info@parc-mille-iles.qc.ca

**119 COIFFURE /  
ESTHÉTIQUE**

**COIFFEUSE POUR DAME:**  
avec expérience, pour 3 jours,  
possibilité 5 jours. À Ste-Thé-  
rèse. Demandez Nathalie ou  
Manon, 450-435-2231.

**121 OFFRES DE**  
**SERVICES**

**450-430-3395, A.L. RÉNOVATION**  
FINITION, SOUS-SOL, S.D.B.,  
plafonds suspendus, plan-  
chers flottant/ céramique,  
peinture, joints, etc... Répa-  
rations tous genres. 28  
ANS D'EXPERIENCE. Esti-  
mation gratuite.  
RBQ:8305-9998-59. André.

**MENUISERIE GÉNÉRALE:** Ébé-  
nisterie, fabrication, restauration.  
45 ans d'expérience. Guy Armand  
514-241-4272. Votre projet est  
ma mission!

**SAAQ-SAAQ-SAAQ:** Victime  
d'un accident automobile?  
Vous avez des blessures?  
Contactez-nous. Consultation  
gratuite. M. Dion, Avocats.  
Tél. 514-282-2002,  
www.sosssaaq.com

**124 PEINTURE/  
JOINTS**

**1 VRAI TIREUR DE JOINTS:**  
28 ans d'expérience  
450-430-3395. A.L. RENO-  
VATION, joints/peinture.  
André. RBQ:8305-9998-59.

**L'EXCELLENCE EN FINITION**  
Travaux peinture + joints.  
Expérience, honnêteté, Jacques,  
514-250-9792, 450-433-0101.  
RBQ:5591-3750-01.

**101 OFFRES**  
**D'EMPLOI**

**101 OFFRES**  
**D'EMPLOI**

**RECONNAISSANCES ROYAL LE PAGE**  
**MEILLEUR COURTIER VENDEUR**  
**«COMMERCIAL»**  
**POUR NOVEMBRE 2018**  
**Jean-Guy Ayotte**  
Courtier immobilier agréé  
**450 419-7777**

**RECONNAISSANCES ROYAL LE PAGE**  
**MEILLEUR COURTIER**  
**INSCRIPTEUR**  
**POUR NOVEMBRE 2018**  
**Michel Lalonde**  
Courtier immobilier commercial  
**450 430-5555**

**RECONNAISSANCES ROYAL LE PAGE**  
**MEILLEUR COURTIER**  
**RÉSIDENTIEL**  
**POUR NOVEMBRE 2018**  
**Denyse Marchand**  
Courtier immobilier agréé  
**450-430-5555**

**EQUIPEMENTS**  
**FDS** **VENTE**  
**INSTALLATION**  
**REPARATION**

**EST À LA RECHERCHE DE:**  
**MÉCANICIEN EN HYDRAULIQUE/  
ÉLECTROMÉCANICIEN**  
**POSTE TEMPS PLEIN**  
**AVANTAGES SOCIAUX**  
SVP ENVOYEZ VOTRE CV PAR COURRIEL:  
**sgendron@equipementsfds.com**  
3050, Anderson, Terrebonne J6W 1W1  
**Tél.: 450 621-2649 / Tél.: 800 361-3346**

# Votre agence immobilière!

## ROYAL LEPAGE

### Habitations

AGENCE IMMOBILIÈRE

# 450.430.5555



*Meilleurs vœux pour un Noël  
plein de joie et  
une nouvelle année  
remplie de bonheur*

*Que la magie  
de Noël  
vous apporte  
joie et bonheur*



[www.royallepagehabitations.ca](http://www.royallepagehabitations.ca) | [RoyalLepageHabitationsMascouche](https://www.facebook.com/RoyalLepageHabitationsMascouche)

817348\_56002\_2

**Éric Bilodeau,**  
Dirigeant d'agence

**Denyse Marchand**  
Courtier immobilier agréé

**Martin Robitaille**  
Courtier immobilier

**Valérie Lamontagne**  
Courtier immobilier résidentiel

**Nadège King**  
Courtier immobilier

**Brigitte Kolp et  
Marc Normand**  
Courtiers immobiliers

**Mathieu Ouellette**  
Courtier immobilier résidentiel

**Lucille Quevillon**  
Courtier immobilier agréé

**Josée Charbonneau**  
Courtier immobilier résidentiel

**Jules Leblanc**  
Courtier immobilier

**Jacques Leduc**  
Courtier immobilier

**Manon Sicotte**  
Courtier immobilier

**Johanne Niding**  
Courtier immobilier

**Rita Milhomme**  
Courtier immobilier

**Chantale Boisvert**  
Courtier immobilier

**Michel Lalonde**  
Courtier immobilier

**Webster Desir**  
Courtier immobilier résidentiel

**Jean-Pierre Ménard**  
Courtier immobilier résidentiel

**Daniel Després**  
Courtier immobilier

**Serge Naud**  
Courtier immobilier

**Linda Côté**  
Courtier immobilier

**Richard Autotte**  
Courtier immobilier

**Serge Giguère**  
Courtier immobilier

**Francine Aubertin**  
Courtier immobilier

**Cynthia Bernier**  
Courtier immobilier résidentiel

**Jean-Claude Tarte**  
Courtier immobilier résidentiel

**Denis Chartier**  
Courtier immobilier B.A.A.

**Jean-Guy Ayotte**  
Courtier immobilier agréé

**Catherine Béchara**  
Courtier immobilier agréé

**Daniel Brisson**  
Courtier immobilier

**Hélène Racine**  
Courtier immobilier

**Sylvie Caron**  
Courtier immobilier

**Michel Limoges**  
Courtier immobilier agréé

**Daniel (Aniello) Miele**  
Courtier immobilier

**Lysane Lafrenière**  
Courtier immobilier

**Pierre Alexandre Normand**  
Courtier immobilier résidentiel

**BÂTIMENT COMMERCIAL À LOUER 17280 P.C.**

**BLAINVILLE**

**NOUVELLE INSCRIPTION**

Une bâtisse clef en main située au centre de Blainville près du Boul. de la Seigneurie, accès Aut 15, sortie 25 près de la gare. Vous ne trouverez pas mieux dans le secteur, il ne manque que vous! Centris: 19735152

**Richard Autotte - 514-816-5574**

**QUARTIER UNIQUE ET RECHERCHÉ «CHAMPLEURY»**

**LAVAL**

Maison à étages avec garage, 3 c.a.c à l'étage, 2 s.d.b. Au sous-sol bureau à domicile ou logement entrée privée.

**Denis Chartier- 514-825-0069**

**VIMONT-LAVAL**

**LE PRESTIGE DANS UN CADRE ENCHANTEUR**

Un somptueuse résidence avec garage double offrant un design intérieur à la fois vaste et convivial. Elle se distingue par son architecture et son emplacement .Aménagement paysager soigné, terrasse spacieuse, piscine creusée et chauffée.

**Denis Chartier- 514-825-0069**

**MIRABEL**

**NOUVEAU PRIX 355 000 \$**

**CONDO**

Condo avec garage. 2 chambres - 2 SDB  
OCCUPATION RAPIDE  
# Centris 22126392

**Denyse Marchand - 450-437-6100**

### Beurre de noix

- Biologique
- Sans gluten
- Option végétalien
- Choix varié

À PARTIR DE  
**11.95\$**  
Formats variés



### Coconog des fêtes

- Boisson de noix de coco
- Végétalien • Sans OGM
- Sans gluten

**3.95\$**  
946 ml



### Bûche sans gluten



**14.95\$**

### Eau gazéifiée aromatisée

- Naturellement aromatisée
- Sans édulcorant • Saveurs variées

**4.95\$**  
8x 355 ml



### Soins et maquillage

- Soins visage performants pour chaque type de peau.
- Maquillage à base d'acide hyaluronique

**-20%**  
Formats variés



### Kariderm

- Protège et nourrit la peau
- À base de karité biologique et équitable

**-20%**  
Formats variés



### Complexe B

- Spectre complet
- Biologiquement actif

À PARTIR DE  
**32.95\$**  
Formats variés



### Anti-Viral

- Teinture forte de plantes fraîches
- Pour soulager les symptômes d'infections hivernales

À PARTIR DE  
**11.95\$**  
Formats variés



### Enzymes digestives

- Supporte la digestion
- Facilite la dégradation et l'assimilation des nutriments

À PARTIR DE  
**26.95\$**  
Formats variés



### Crème végétale pour café

- Sans produits laitiers
- Sans gluten
- Sans soya
- Sans OGM

**2.55\$**  
473 ml



À PARTIR DE  
**7.75\$**  
500 ml

### Dessert glacé

- Sans produits laitiers
- Sans gluten
- Sans OGM
- Saveurs variées



### Aromathérapie

- Gamme d'huiles essentielles
- Répond à divers besoins thérapeutiques et cosmétiques pour un bien-être et une beauté naturels
- Choix varié

**-20%**  
Formats variés

# Réduction de **10% les lundis**

sur les suppléments, le maquillage et soins corporels à prix régulier



360, RUE SICARD STE-THÉRÈSE - 450 437-3326

SORTIE **23** DE L'AUTOROUTE 15

**karine & jeff**

LE BONHEUR EST DANS LE POT

Soupes et repas prêts à manger



À PARTIR DE **4.95\$**  
Formats variés

- Végétaliens
- Biologiques
- Sans OGM, sans produits laitiers
- Choix variés



Sel de l'Himalaya



À PARTIR DE **5.55\$**  
Formats variés

- Sel noir ou rose
- Mouture fine ou grosse
- Pure
- Choix varié



**HAPPY PLANET**

feel good food  
(sml) (m) (l)

Jus de fruits

- Biologique
- Fait de concentré et de purée de jus de fruits à 100 %
- Saveurs variées



À PARTIR DE **4.95\$**  
1,75 L



DOMATCHA®  
AN ANCIENT JAPANESE GREEN TEA

Thé Matcha



À PARTIR DE **19.95\$**  
30 g

- Thé biologique
- Récolte d'été ou Cérémonial



Crème à cuisson et dessert à base de soya

- Végétalien
- Sans produits laitiers
- Sans gluten
- Saveurs variées



À PARTIR DE **2.25\$**  
Formats variés

La photo n'est pas représentative du prix le moins cher.



Ensemble-cadeau d'huiles essentielles

**24.98\$**  
4x10 ml

- Huiles essentielles biologiques
- Trousse contenant 4 bouteilles de 10 ml
- Choix varié



VALIDABLE DU 20 AU 26 DÉCEMBRE OU JUSQU'À ÉPUISEMENT DES STOCKS

LA MOISSON SUPER MARCHÉ SANTÉ - LAMOISSON.COM

**Café**  
KICKING HORSE  
• En grains ou moulu  
• Choix varié



À PARTIR DE  
**9.98\$**  
284 g et 454 g

**Gâteau au fauxmage**

DAIYA  
• Végétalien  
• Sans gluten, soya,  
ni produits laitiers  
• Saveurs variées



**6.68\$**  
400 g

**Sans viande haché**

YVES VEGGIE  
• Végétalien  
• Sans OGM  
• Faible en gras,  
riche en protéines  
• Choix et  
saveurs variés



**3.88\$**  
Formats variés

**Fromage**

L'ANCÊTRE  
• Biologique  
• Sans lactose  
• Choix varié



À PARTIR DE  
**8.18\$**  
Formats variés

**Yogourt**

OLYMPIC  
• Biologique  
• Ingrédients naturels  
• Sans gluten,  
sans agents de  
conservation  
• Choix varié



**4.68\$**  
650 g

**Croustilles artisanales**

BOULDER CANYON  
• Sans gluten,  
sans OGM  
• Style artisanal,  
faites à la main  
• Saveurs variées



**2/5\$** Formats variés

**Boulangerie et pâtisserie**

UDI'S  
• Sans gluten  
• Choix varié,  
sur produits  
sélectionnés



À PARTIR DE  
**4.28\$**  
Formats variés

**Gruau chaud**

BAKERY ON MAIN  
• Sans blé, OGM,  
ni produits laitiers.  
• Option sans gluten  
disponible.  
• Saveurs variées.



**5.78\$**  
Formats variés

**Chocolat**

THEOBROMA  
• Biologique,  
équitable,  
sans gluten  
• Option végétalienne  
disponible  
• Choix varié



**3/5\$** Formats variés

**Huile de coco**

ST-FRANCIS  
• Biologique  
• Vierge  
• Avec ou sans ghee



À PARTIR DE  
**10.28\$**  
Formats variés

**Croustilles**

KETTLE  
• Sans gluten,  
OGM, ni agents  
de conservation  
• Choix varié



**2/5\$** Formats variés

**Collations**

PRANA  
• Biologique  
• Végétalien  
• Choix varié,  
sur produits  
sélectionnés



À PARTIR DE  
**2.58\$**  
Formats variés

**Thés variés**

THÉ DE LA PAGODE  
• Biologique  
• Cueillette fine et  
impériale (bourgeon  
et 2 premières feuilles)  
• Choix varié



**-20%** Formats variés

**Soins corporels**

AVALON ORGANICS  
• Nourrit et nettoie en douceur  
• Fragrances variées  
• Savon à mains,  
lotion, gel douche



**-20%** Formats variés

**Huile de rose Musquée**

KOSMEA  
• La plus concentrée  
sur le marché  
• Aide pour divers  
problèmes de peau



À PARTIR DE  
**23.98\$**  
20 ml et 42 ml

**Soins capillaires  
et corporels**

JASON  
• Choix de shampooing,  
revitalisant, gel douche  
et lotion  
• Fragrances variées



À PARTIR DE  
**5.98\$**  
Formats variés

**Gallexier**

SALUS  
• Stimule les fonctions  
du foie et de la vésicule  
biliaire  
• Formule liquide  
digestion  
• Sans alcool



**27.98\$**  
Formats variés

**Protéines végétales**

NATURE ZEN  
• Produit québécois  
• Protéine de riz  
biologique  
• Saveurs véritables  
• Sans sucre



À PARTIR DE  
**20.98\$**  
250 g et 720 g

**Concentré d'huile de  
poissons de haute mer**

MINAMI  
• Concentration  
écologique EFP  
• Exempt de métaux  
lourds et pesticides  
• Formules variées



**-30%** Formats variés

**Strong Bones**

NEW ROOTS  
• Santé des os  
• Calcium hautement  
assimilable  
• Prévient la perte  
osseuse



À PARTIR DE  
**22.98\$**  
90, 180 et  
360 capsules



**Probiotiques variés**  
 NATURAL FACTORS  
 • Microorganismes vivants  
 • Maintien de l'équilibre intestinal  
 • Support au système immunitaire



À PARTIR DE  
**11<sup>98</sup>\$**  
 Formats variés

**Diffuseurs d'huiles essentielles**  
 NOW  
 • En verre  
 • Avec motifs de tourbillons  
 • Avec port USB



**45<sup>98</sup>\$**

**3 CERVEAUX™**

**Gamme 3 cerveaux**

- Combinaison de nutriments pour supporter la fonction cognitive
- Impact sur la concentration, la performance et l'endurance mentale
- Équilibre l'humeur
- Maintien une saine communication entre les trois cerveaux : cerveau, intestin et coeur

**Chardon Marie**  
 LAND ART  
 • Extrait botanique liquide  
 • Protection du foie  
 • Appuie la fonction hépatique



**20<sup>98</sup>\$**  
 250 ml

**Gamme propolis**  
 PROPOLIS  
 • Complexe de propolis, vitamine C, thym, menthe poivrée et menthol  
 • Pastilles, ampoules, spray ou sirop



**-25%**  
 Formats variés

**Inno-Q-Nol**  
 INNO-VITE  
 • Coenzyme Q10 ubiquinol  
 • Support coeur, vaisseau sanguins, circulation  
 • Hautement assimilable



À PARTIR DE  
**25<sup>48</sup>\$**  
 30 et 60 gélules

**Complexe d'herbes amères**  
 ST-FRANCIS  
 • Stimule les sécrétions digestives  
 • Stimule l'appétit  
 • Réduits les gaz, ballonnements, lenteurs digestives, etc.



**-20%**  
 50 ml et 100 ml

LE CERVEAU AU QUOTIDIEN



À PARTIR DE  
**17<sup>95</sup>\$**  
 Formats variés

**Basilic Sacré**  
 LIVING ALCHEMY  
 • Plante activée par fermentation  
 Kefir-Kombucha  
 • Calme le mental et favorise la relaxation  
 • Avec mélisse



**27<sup>98</sup>\$**  
 60 capsules

**Probiotiques à boire ou en capsules**  
 BIO-K PLUS  
 • 50 milliards de bactéries vivantes et actives  
 • Dans une base laitière, de soya, de riz brun bio ou de pois et chanvre  
 • Sans gluten mentales générales.



**-15%**  
 Formats variés

**Sirop de plantain**  
 CLEF DES CHAMPS  
 • Pour enfants  
 • Soulage la toux, l'inflammation du système respiratoire et la bronchite  
 • Mélange glycére de plantes émoullientes et expectorants



**16<sup>98</sup>\$**  
 100 ml

**Serrapeptase**  
 ENEREX  
 • Enzyme protéolytique  
 • Aide à réduire la douleur et l'inflammation  
 • Liquéfie le mucus



À PARTIR DE  
**19<sup>98</sup>\$**  
 60 et 120 capsules

*Offrez la santé en cadeau!*

**Nos cartes cadeaux disponibles en magasin**



VALABLE DU 20 AU 26 DÉCEMBRE OU JUSQU'À ÉPUISEMENT DES STOCKS LA MOISSON SUPER MARCHÉ SANTÉ - LAMOISSON.COM



**Le meilleur choix**  
*Depuis 1983*

**Commandez**  
votre buffet le plus  
tôt possible, minimum  
48 heures à l'avance

DE : Votre IGA Extra Daigle  
À : Votre tablée des Fêtes



Visitez-nous au [igadaigle.com](http://igadaigle.com) et faites de belles découvertes !  
Inscrivez-vous à notre Infolettre !



Luc Daigle,  
Robert Daigle  
et Charles Gingras  
Epiciers-propriétaires

450, rue Blainville Est  
Sainte-Thérèse  
450-435-5500

220, rue Saint-Charles  
Sainte-Thérèse  
450-435-1370

25, boul. des Entreprises  
Boisbriand  
450-430-5572

2605, rue d'Annemasse  
Boisbriand  
450-433-6226