



Pour l'hiver 1979

UNE SUCCURSALE DE LA BANQUE PROVINCIALE A PLESSISVILLE

Par Jean Fontaine

PLESSISVILLE—Le centre-ville de Plessisville connaît depuis quelques années plusieurs changements. Le dernier en liste est l'implantation prochaine d'une succursale de la Banque Provinciale qui est prévue pour l'hiver 1979.

Selon des informations obtenues du siège social à Montréal, la direction de la banque a décidé d'implanter une succursale à Plessisville.

le au cours de son année financière 1978-79. Actuellement, la Banque Provinciale a complété les transactions pour un terrain qui est situé sur la rue St-Louis aux numéros civiques 1636 et 1640 dans le centre-ville. Cet emplacement est situé tout à côté du futur stationnement dont la réalisation a été acceptée par le conseil municipal. La maison qui s'y trouve sera vraisemblablement démolie pour laisser place à un édifice dont la construction pourrait débuter au printemps ou à l'été. Il s'agit là d'un investissement important qui devrait créer de 4 à 6 emplois. Il a toutefois été impossible de savoir de quel ordre était cet investissement.

Clientèle accrue
Il y a longtemps que la

Banque Provinciale qui a une succursale à Victoria-ville voulait s'établir à Plessisville. Des études avaient été réalisées il y a quelques années mais le projet n'avait pas abouti. Toutefois on nous a précisé que la clientèle plessisvilloise augmentait et que c'était l'un des facteurs qui avaient fait en sorte que cette succursale qui sera autonome ouvrira ses

postes dans environ un an.

Développement du centre-ville

Si l'on fait le bilan sommaire des différents développements qui ont été réalisés au cours des dernières années, on note l'agrandissement de certains édifices tels que la Société des Alcools, le Centre de Main-d'Oeuvre du Canada, le magasin Maison

du Prélart, etc; le déménagement du Magasin Coop, la construction de stationnements, la construction de l'édifice CKTL-La Feuille d'Érable; et de nombreuses transactions ainsi que des améliorations apportées à certains commerces.

Et encore on ne parle pas de projets qui pourraient être réalisés dans un avenir plus ou moins lointain.



On reconnaîtra ici dans l'ordre le président des Loisirs de Notre-Dame-de-Lourdes, M. Edouard Ouellet, la princesse Clémence Bouchard, la responsable du comité des princesses au Festival, Brigitte Morneau et Mme Sylvie Ouellet.

(Photo La Feuille d'Érable - Fontaine)

NOTRE-DAME-DE LOURDES EMBARQUE DANS LE FESTIVAL

Par Jean Fontaine

NOTRE-DAME-DE-LOURDES

Il y a maintenant officiellement 2 princesses au Festival de l'Érable, édition 1978. La semaine dernière, vendredi, le comité des loisirs de Notre-Dame-de-Lourdes, par son président Edouard Ouellet, a signé le protocole d'entente pour la présentation d'une princesse et leur participation aux 20^{èmes} festivités de l'Érable.

Après Martine Gagné de l'AGAP de Plessisville, c'est au tour de Clémence Bouchard d'entrer en liste pour le titre de Reine du Festival 1978. Clémence est âgée de 20 ans et travaille comme couturière à l'entreprise Star Pants de Laurierville. Elle est toutefois résidente de Notre-Dame-de-Lourdes. Ses parents sont M. et Mme

Clément Bouchard de cette localité.

Selon les organisateurs, la soirée de présentation officielle est prévue pour vendredi le 17 mars à la Salle du Festival de l'Érable. Ce sera lors l'occasion pour la population des environs de la Capitale de l'Érable de la rencontrer et de l'encourager. Notons que Clémence en sera à sa seconde expérience cette année dans ce domaine puisqu'elle est actuellement en liste pour le titre de Reine du Carnaval du Canard de Notre-Dame-de-Lourdes.

La population de Notre-Dame-de-Lourdes est donc embarquée dans le Festival et peut-être que Clémence sera élue le soir du couronnement qui marquera le début des festivités. Pour

Clémence et les autres aspirantes au titre, il leur faudra vendre des cartes d'entrée pour leur soirée de présentation et des billets pour un tirage afin d'amasser des capsules pour se faire élire. Toutefois, la formule du Couronnement a été modifiée puisqu'il se fera au coeur du centre-ville, en avant de l'Hôtel de Ville afin que tous puissent participer en très grand nombre chose difficile par les années antérieures.

Autre princesse ?

Même si ce n'était pas encore officiel en fin de semaine, il est fort probable qu'une autre princesse soit en liste. Elle représenterait l'UPA et nous aurons plus de détails dans notre prochaine édition.

Deuxième tournée du député Baril

« LES GENS APPRECIENT DE VOIR LEUR DEPUTE »

(Jacques Baril)

Par Jean Fontaine

PLESSISVILLE—Le député d'Arthabaska à l'Assemblée Nationale, M. Jacques Baril vient de terminer une tournée de sa circonscription, la seconde en 5 mois et selon lui cette seconde rencontre avec la population n'était pas exagérée car c'est encore en grand nombre que les gens sont allés le rencontrer pour discuter de plusieurs points mais particulièrement cette fois de l'Assurance-automobile.

Selon le secrétaire de M. Baril, M. Jean-Guy Morissette, le bilan de cette tournée est positif puisque les gens se sont rendus compte que le gouvernement avait rempli son mandat. D'autre part, il a souligné que les gens manquaient d'informations sur le programme d'Assurance-

automobile.

«Les gens apprécient de voir leur député» de nous dire M. Baril qui signalait qu'auparavant, les électeurs rencontraient leur représentant un peu avant l'élection. Le secrétaire de M. Baril devait d'ailleurs préciser au terme de la tournée qu'il était moins dérangeant de rester au bureau que d'aller se froter à la population mais que malgré la fatigue c'était un bon moyen de rester proche du monde.

A Plessisville

Pour résumer la visite qu'a faite M. Baril à Plessisville jeudi le 2 février, notons une visite à la Filature Plessis pour rencontrer la direction et les travailleurs, une halte au nouveau Complexe Coop où

il s'est dit intéressé dans la façon dont les aliments sont disposés. Il a ensuite pris le dîner avec des étudiants et des professeurs à la Polyvalente avant de se diriger vers les locaux de la tannerie A.C. Assouard ou M. Edgar Brahimcha a dirigé la visite et expliqué le processus de fabrication du cuir qui est exporté en dehors du Canada en ce qui concerne la production locale à cette entreprise.

Comme il était prévu, M. Baril a ensuite rencontré des hommes d'affaires à l'édifice Pelletier, des sympathisants au cours d'un souper au restaurant Claire Fontaine, les gens du Chasse et Pêche et d'autres gens dans une assemblée de cuisine.



M. Edgar Brahimcha de la compagnie A.C. Assouard de Plessisville explique ici au député Jacques Baril les méthodes utilisées pour faire le cuir.

(Photo La Feuille d'Érable - Fontaine)

LE TEMPS DES CARNAVALS

Page A-9

VIOL A PLESSISVILLE

Page A-3

Chez Forano Ltée

LE CLUB QUART DE SIECLE TOUJOURS VIVANT

Par Jean Fontaine

PLESSISVILLE— Malgré la situation dans laquelle est la compagnie Forano Ltée, le Club Quart de Siècle de cette entreprise, la plus importante à Plessisville,

est toujours vivant. Avec l'addition de 3 nouveaux membres en fin de semaine, ses effectifs se chiffrent à 295.

Même avec des

célébrations plus modestes à cause de la situation, la rencontre annuelle des membres de ce club d'honneur a été quand même des plus joyeuses pour ces travailleurs retraités ou encore actifs après au moins 25 ans de service.

Nouveaux Membres

Pour la première fois, cette année le Club Quart de Siècle compte dans ses rangs un couple qui compte plus de 50 ans de service. En effet, Mme Jeanne-d'Arc Thomassin a été accueillie en fin de semaine parmi les membres. Son époux, M. André Thomassin est membre depuis quelques années. Mme Thomassin est commise à la vérification des factures et achats. Elle a été à l'emploi de Forano de 1943 à 1959 puis de 1968 à aujourd'hui.

M. Gilles Côté de Plessisville, âgé de 43 ans a lui aussi été initié comme

membre du Club. M. Côté est machiniste au département d'usinage de la Forano et il est dans cette industrie depuis 1953. C'est M. Jacques Villeneuve, président directeur général de Forano qui a remis à ces deux nouveaux membres présents leurs cadeaux souvenir de circonstance.

Notons toutefois qu'un autre employé, M. Jean-Claude Gagné, 46 ans, de Plessisville a lui aussi été introduit comme membre. Il était toutefois absent puisqu'en vacance en Floride. M. Gagné est mécanicien ajusteur et aussi assistant inspecteur.

Hommages

Dans son allocution, M. Jacques Villeneuve, président de Forano qui participait pour la première fois à la journée des membres du Club Quart de Siècle a remercié les membres du Club d'avoir

fait de Forano ce qu'elle est actuellement soulignant qu'une entreprise se batissait avant tout sur un capital humain. Evitant de parler de la situation

actuelle et des problèmes M. Villeneuve a quand même dit que l'optimisme et la collaboration régnaient à la Forano.

Il a finalement rendu un



M. Gilles Côté de Plessisville reçoit ici son cadeau souvenir des mains du président de la compagnie, M. Jacques Villeneuve. (Photo La Feuille d'Erable - Fontaine)



Mme Jeanne-d'Arc Thomassin reçoit elle aussi un cadeau souvenir des mains de M. Jacques Villeneuve. (Photo La Feuille d'Erable - Fontaine)

hommage particulier à M. Germain Boulanger, vice-président à la Production qui a décidé de prendre sa retraite après de nombreuses années de service. Parlant de l'amitié qu'il avait bâti autour de lui, de sa loyauté et de sa sincérité, M. Villeneuve a demandé à l'assistance un bon d'applaudissement pour M. Boulanger, et les applaudissements ne se sont pas fait attendre. Remerciant la providence, M. Boulanger a remercié tout le monde et a souligné que c'était de gaieté de

coeur et très heureux qu'il entrait dans le monde des retraités.

Programme

Cette année, la rencontre habituelle avait eu lieu à la Forano en après midi avec les nouveaux et les anciens membres ainsi que les invités d'honneur. Discours, signature du Livre d'Or, photographies et remises du bouton de 25 ans et rencontres amicales étaient au programme de ce 15.30 h. à 17.00 h. Une soirée à 20.30 h en la salle du Festival de l'Erable a complété la journée.

DIAPORAMA SUR LE PEUPLE CHINOIS

PLESSISVILLE—Mercredi le 8 février à 19:00h. la Société Canada-Chine organisera un diaporama, sur la vie du peuple chinois, au Centre d'Etudes de Plessisville 1504 St-Calixte.

Le diaporama est d'une durée de 45 minutes et porte plus particulièrement sur les conditions de travail des ouvriers chinois. On y retrouve d'excellentes photos prises à l'intérieur des usines, illustrant les questions de sécurité-santé, la question des femmes comme les

garderies à même l'usine etc...

Le diaporama sera présenté par une personne ayant récemment séjourné en Chine. Il sera suivi d'une période de questions.

La Société Canada-Chine est un organisme qui vise l'amitié entre les peuples Chinois et Canadiens et qui travaille concrètement en faisant connaître la vie quotidienne du peuple chinois, sous différents aspects.

Pour plus d'informations: Tél: 758-8862.

FAITES TRAVAILLER VOS IMPÔTS

l'épargne-retraite de la caisse populaire

Faites travailler vos impôts, c'est profitable pour vous.

- Pour planifier votre sécurité financière
- Pour accumuler de l'épargne
- Pour obtenir un taux d'intérêt avantageux
- Pour diminuer vos impôts

Présentez-vous à la caisse populaire avant le 1er mars 1978.

desjardins
LA CAISSE POPULAIRE

C'est profitable...

POUR NOUS, QUÉBÉCOIS.

Au service de l'industrie, du commerce, du transport et des clubs sportifs.

camions - panneaux reclaims -
LETTRAGE
PUBLICITÉ
GERARD LESSARD
PRESIDENT

LVD Ltée.
SERIGRAPHIE
ARTICLES PUBLICITAIRES
2175 BILODEAU . PLESSISVILLE . 362-3072

Dessinateurs et fabricants de: **DECALQUES . ECUSSONS**

IMPRESSIONS SUR: VINYLE — BOIS
MASSONITE — METAL . PLASTIQUE
ET T — SHIRTS

POSTERS
ENSEIGNES
MAGNETIQUES

Nous imprimons les **PLAQUES D'IMMATRICULATION** SELON VOS SPECIFICATIONS.

UNE PETITION CONTRE LE MANOIR CORMIER ????

Par Jean Fontaine

PLESSISVILLE—Des rumeurs circulaient la semaine dernière à Plessisville à l'effet qu'une pétition contre le Manoir Cormier circulerait afin d'en obtenir la démolition. Cette rumeur n'a toutefois pu être confirmée ou infirmée.

Le président du Comité Cormier voué à la défense et à la conservation de cet édifice maintenant classé comme historique par le

Ministère des Affaires Culturelles, M. René Camiré n'a pas fait de commentaires se contentant de dire que si c'était vrai, les promoteurs d'une telle pétition allaient rencontrer de l'opposition de la part de ce comité d'autant plus que le Ministère des Affaires Culturelles venait de le reconnaître comme monument historique.

Actuellement, des

réunions du comité Cormier ont lieu pour préparer un sondage qui sera soumis à la population pour connaître ce qu'elle veut faire dans cet édifice qu'on entrevoit comme un futur centre culturel.

M. Camiré a aussi indiqué que pour l'aspect monétaire, le Ministère des Affaires Culturelles et le Ministère des Affaires Sociales étaient en discussion.

Viol à Plessisville

ENQUETE PRELIMINAIRE VENDREDI

Par Jean Fontaine

PLESSISVILLE—C'est cette semaine, vendredi le 17 février que se tiendra au Palais de Justice d'Arthabaska, l'enquête préliminaire de 5 motards de la région de Plessisville et de Princeville relativement à des accusations de viol qui ont été portés contre eux.

Ces «motards» dont l'un est membre du groupe des Gaulois de Plessisville et les autres du Club Trippers de Princeville auraient violé une adolescente de 16 ans dans la nuit du 30 au 31 janvier dernier au local des Gaulois dans le rang Cloutier de Plessisville.

Selon des commentaires

émis par quelques membres du Club Gaulois, on attend toujours des développements dans cette affaire. C'est la première fois qu'un des membres des Gaulois se retrouve dans une telle situation et l'on est inquiet des rebondissements que

pourrait avoir cette affaire. On sait que depuis sa fondation il y a plusieurs années, le Club Gaulois qui a aussi porté le nom de Hot Whells avait toujours voulu s'identifier auprès de la population comme un groupe de «bons motards» participants à de nombreuses manifestations sociales et sportives et

soignant leur publicité malgré les préjugés négatifs qui s'étaient installés dans l'esprit des gens. D'ailleurs ces derniers temps, après un travail constant, les Gaulois fêtaient leur 10^{ième} anniversaire et la réputation de «pacifiste» et de «gars ben corrects» était connue de tous.

Des membres des Gaulois n'ont d'ailleurs pas pris la façon dont un journaliste a traité cette affaire disant qu'il y avait là la recherche de la matière à sensation avec des éléments qui peuvent paraître à première vue bien «percutants».



LA COLLABORATION: ÇA MARCHE A PLESSISVILLE

PLESSISVILLE (JF)—La grange étable de M. Armand Guérard du rang 9 de Plessisville commence à prendre forme avec l'appui massif des bénévoles qui viennent donner un solide

coup de main depuis maintenant 3 1/2 semaines. Comme on peut le constater la collaboration est une chose bien concrète à Plessisville et ainsi, au début de mars la majeure partie des

travaux devrait être complétée. On a même compté près de 50 personnes à certains jours. (Photo La Feuille d'Erable - Fontaine)



JOURNEE SOBRIETE 78: UN BON SUCCES

PLESSISVILLE (JF)—Près de 300 personnes ont participé dimanche dernier à la Journée Sobriété qui se tenait à la salle de l'Hôtel de Ville. Ces gens ont assisté entre autre à une conférence donnée par le Père Paul Aquin animateur du mouvement «Le Bon

Dieu en Taxi» et qui a connu certains problèmes avec l'alcool et qui s'en est tiré. On voit ici sur la photo les principaux responsables de la Journée Sobriété 1978: M. Honoré Lecours, M. Conrad Gosselin, M. Lucien Provencher, Mme Conrad Gosselin, M. Lionel Proven-

cher, Mme Thérèse Nolet, M. Camille Couture, Mme Hélène Hallé, Mme Réjeanne Bolduc et M. Raymond Hallé.

Dans les différentes églises de la région des laïcs ont aussi prêché dimanche pour la sobriété. (Photo La Feuille d'Erable - Fontaine)

Festival de l'Erable

LANCEMENT DU PROGRAMME LE 18 FEVRIER...

Par Jean Fontaine

PLESSISVILLE—Le Festival de l'Erable de Plessisville a commencé sa campagne de recrutement la semaine dernière en parcourant avec des bénévoles les différentes rues du secteur ouest pour inviter les gens à acheter leur carte de membre. Cette opération a permis d'inscrire 261 personnes sur les listes de membres.

L'objectif est toutefois de 2000 membres et dès le début de cette semaine la

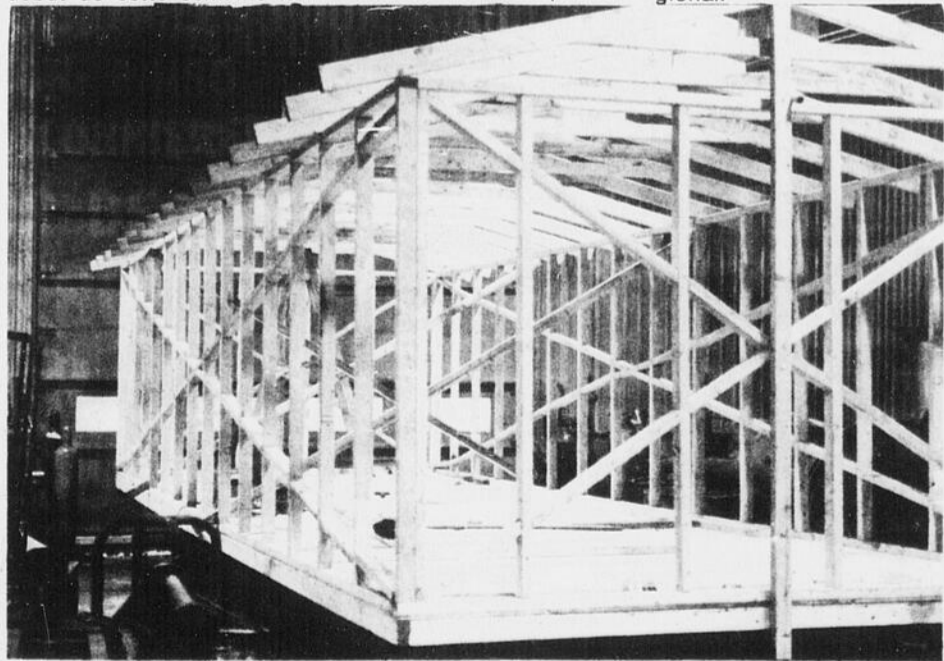
campagne devait reprendre des forces pour visiter les foyers du secteur est de Plessisville afin de permettre à toute la population de Plessisville de devenir membre du Festival de l'Erable.

Programme

Actuellement, le programme du Festival en est à une phase très avancée et c'est le 18 février prochain, au cours d'une soirée dédiée à tous les membres que l'équipe du président Roger Dubuc le rendra public.

Notons en passant que les membres seront admis gratuitement à cette soirée.

Comme nous l'avons déjà dit, le programme de cette année devrait apporter des changements importants au déroulement des festivités. On a déjà parlé de la parade nocturne et d'une compétition sportive d'envergure provinciale mais il y a aussi le couronnement en plein-air et même un concours de dessins régional.



NOUVELLE CABANE

PLESSISVILLE (JF)—Cette année les responsables du Festival de l'Erable auront une nouvelle cabane pour se rendre dans les centres commerciaux et faire la promotion des produits de l'érable et du Festival.

Après avoir récupéré ce qui était dans l'ancienne bâtisse, on a simplement mis le feu aux restes samedi. La nouvelle construction sera sur roues ce qui facilitera son transport. Du bénévolat et la

collaboration des firmes Métal Plessis et Maisons MBSA a permis de réduire le coût de la construction. On croit qu'en 5 voyages à l'extérieur, elle sera entièrement payée. (Photo La Feuille d'Erable - Fontaine)

Radio-Québec

TROIS NOUVELLES EMISSIONS REGIONALES

TROIS-RIVIERES—Le Comité régional de Radio-Québec, région Centre du Québec, produira trois (3) nouvelles émissions dans le cadre du projet de régionalisation de la télévision d'état québécoise.

Les émissions porteront sur des thèmes choisis à la suite d'une vaste consultation menée l'automne dernier auprès du public et des organismes de la région, et qui avait permis de recueillir au-delà de quatre-vingt (80) propositions de thèmes. Il s'agit de:

1) Les causes,

conséquences et voies de solutions à la fermeture des usines

2) L'impact de l'école polyvalente en milieu rural

3) La récupération: une expérience vécue dans la région des Bois-Francs

Une équipe de production, dirigée par le réalisateur Raymond Corriveau, est déjà au travail alors que le tournage de la première émission est prévu pour la semaine du 13 février. Les trois documents seront complètement produits avant la fin de mars et ils seront diffusés sur les

ondes de Radio-Québec en juin, à l'intérieur de la série «Chacun son tour». Des ententes ont également été conclues avec les stations CKTM-TV, CHEM-TV, CKSH-TV et CHLT-TV pour la diffusion de chacune des émissions.

L'équipe de production que dirige monsieur Corriveau est complétée par messieurs François Désautiers, assistant-réalisateur, Robert Bourque, chercheur, et Robert Desfonds, script-assistant. Tous habitent la région de Shawinigan.

Editorial

LE SOUFFLE COOPERATIF

Soumis à la compétition parfois féroce de la libre entreprise, bénéficiant par ailleurs d'avantages fiscaux indéniables, le mouvement coopératif du commodore Desjardins a du essuyé bien des critiques depuis dix ou quinze ans.

Le mouvement coopératif est-il trop capitaliste? Le mouvement est-il prisonnier de super structures qu'il a mises en place? Le membre ordinaire a-t-il vraiment une influence réelle sur les décisions des grands centres nerveux du coopératisme?

Toutes ces questions demeurent, d'une certaine façon, dans l'ordre des choses théoriques, celles que l'on discute et rediscute constamment, tant et aussi longtemps qu'on ne part pas de cas concrets pour évaluer la situation.

Et les cas concrets nous avons à les prendre le plus près possible de nous pour une appréciation la plus approximative possible.

Malgré une allure de grande entreprise, nécessaire dans un monde économique où la

confiance du consommateur va à ce qui est gros, il nous semble que le mouvement coopératif est loin d'être essoufflé. L'aspect social demeure très présent à l'esprit des animateurs du mouvement desjardins.

Nous relevons aujourd'hui deux faits dignes de mention. Le premier tient à l'ouverture des nouveaux locaux du magasin COOP. Les responsables du magasin se sont donné la peine de faire imprimer une feuille indiquant non seulement comme se retrouver dans le magasin, mais, encore plus, ils indiquent par les rangées la valeur nutritive des aliments vendus.

C'est là un pas appréciable à l'occasion d'un changement de local. Au moment où les gouvernements insistent pour une plus saine alimentation, où l'épiscopat catholique veut éveiller la conscience chrétienne à ses responsabilités à l'égard de la santé (c'est le thème de Chantier 78), le mouvement coopératif fait preuve de continuité avec ses origines. Il lui

faudra poursuivre encore plus avant, certes, surtout en relançant l'IPIC.

Le deuxième geste d'importance sociale nous vient de la dernière distribution de la revue MA CAISSE. Enfin, des réponses claires à une situation de changement qui nous cause bien du trouble: l'assurance-automobile.

Les caisses populaires auraient pu se contenter de tirer profit de leur situation privilégiée dans le présent cas. Fidèles à une mission d'information objective du consommateur, elles viennent aider le lecteur de la revue à parer aux faiblesses d'un régime imparfait.

L'historique de la décision nous révèle une mesure étudiée de longue date et non une improvisation toute récente. Il semble bien que la crainte de causer du chômage chez les assureurs nous ait valu un régime mixte plus difficile à comprendre et à évaluer en sous qu'un régime purement étatique ou purement privé.

Denis Prescott

LETTRES OUVERTES

LE REFERENDUM

N.D.L.R.: Une lectrice nous a apporté récemment une lettre de Mgr Félix-Antoine Savard que ce dernier avait adressé à M. Directeur du Devoir du temps, M. Claude Ryan. Cela se voulait son «testament politique». Nous reproduisons ici des extraits de cette lettre pour le bénéfice de nos lecteurs à la demande de cette lectrice.

LE REFERENDUM

«On parle d'un référendum. Il engagera l'avenir du Québec et même du Canada. Mais son verdict dépendra de la liberté de son exercice, de la clarté d'une formule qu'on proposera à notre peuple en vue d'une décision sans ambiguïtés. Cette formule devrait être soumise à un tribunal impartial.

«En attendant ce verdict, je ne puis m'empêcher de croire que ce problème peut et doit se régler dans la paix, i.e. dans la justice et la compréhension mutuelle et bien au-dessus des dangereuses ou mesquines factions politiques. J'ai toujours pensé qu'un Canada uni dans sa

diversité pouvait donner au monde un bel exemple de sain équilibre de paix fraternelle.

«Voilà pourquoi, malgré le respect que j'ai pour les chefs séparatistes, je suis contre une doctrine que je crois contraire à l'ordre des choses, et dans ses effets extrêmes, destructrice de cette noble et ineffaçable histoire que nos Pères ont inscrite sur toutes les terres et les eaux de notre pays, en plus d'être une sorte de douloureux abandon de nos frères acadiens, ontariens, manitobains et autres. Ce dernier point mérite d'être considéré.

«Ici - et c'est mon coeur qui parle - précise-t-il, ces frères de sang inséparables de notre histoire française, nous avons de graves responsabilités à leur égard. Les apôtres du séparatisme pensent-ils aux devoirs naturels et sacrés du Québec en dehors de ses frontières? Oublient-ils que la Confédération est le seul lien, du moins légal, où nous du Québec pouvons appuyer les justes revendications de nos frères minoritaires? Notre séparation

ne risque-t-elle pas de devenir une sorte d'égoïste désertion?

Profond malaise

«Nous vivons inquiets, dans un grave et profond malaise dû, en grande partie, à l'infiltration sournoise d'idées matérialistes d'inspiration commu-

niste et qui, sous prétexte de justice sociale, travaillent à saper, à renverser les bases elles-mêmes de notre société...

«Les crises politiques et autres ne sont pas nouvelles dans l'histoire de l'humanité. Elles ne doivent

quand même pas provoquer fatalement des violences qui n'aboutissent le plus souvent qu'à des crimes. Tout au contraire, elles doivent être un stimulant

pour l'énergie pacifique de l'homme. Contre les meneurs ou suppôts de toute appartenance, c'est

Suite à la page A-18

CLUB DE PRESSE LOUIS FRANCOEUR

Messieurs les jurés,

Quelques mots pour vous exprimer notre profonde indignation devant le geste que vous venez de poser en décernant le prix «Coulombre» à M. Jacques Baril, député provincial du Comté d'Arthabaska.

Combien de fois, simples citoyens, nous sommes-nous laissés leurrer par des hommes publics ayant l'art de bien parler, l'art de multiplier les discours à «l'emporte pièce», l'art de se faire photographe et la facilité de jouer aux vedettes.

Peu de gens cependant peuvent allier de façon valable et efficace le rôle de vedette et la fonction de défenseur d'idéologies. M. Jacques Baril n'est pas une «tête d'affiche»: c'est l'homme à qui nous avons confié le mandat de voir aux intérêts de notre comté, c'est l'homme qui nous représente au gouvernement du Québec.

Les hommes élus démocratiquement par la population, tant au provincial qu'au fédéral, doivent avoir comme premier souci le bien-être de leurs concitoyens. Leur temps est précieux. Il nous apparaît donc superflu d'exiger qu'ils multiplient les conférences de presse et les apparitions à toutes les manifestations mondaines. Nombreuses seraient alors les personnes qui les soupçonneraient de vouloir se servir de leur statut privilégié pour dorner leur prestige personnel!

Nous devrions juger les hommes politiques à la qualité de leurs actes et non au prorata des colonnes

qu'ils occupent dans nos journaux ou encore au nombre d'interviews qu'ils accordent aux journalistes. En tant que citoyens, nous exigeons de M. Baril qu'il soit en contact avec la population du comté et présent dans le milieu. Cette présence peut s'évaluer par les tournées effectuées dans la région, par les rencontres avec les divers mouvements du milieu. S'il remplit bien ce rôle auprès de la population, celle-ci lui accordera alors le prix qu'il aura mérité lors des prochaines élections. Si pour les autres prix accordés par le Club de Presse on a jugé les hommes et les femmes récipiendaires à la valeur de leurs actions dans le milieu nous nous demandons pourquoi on n'a pas jugé le député de la même façon et à partir des mêmes critères?

L'histoire nous a pourtant prouvé que la gloire de certaines grandes vedettes politiques au souvent été éphémère et de bien courte durée. Cela devrait nous faire réfléchir.

L'avenir du Québec et du pays en entier est entre les mains de nos politiciens. Une multitude de problèmes cruciaux doivent être étudiés et solutionnés par nos députés. Quelles que soient leurs allégeances politiques et la bannière qu'ils représentent nous devrions exiger d'eux de l'intégrité et de l'honnêteté, qualités qui se font de plus en plus rares.

Il nous apparaît donc superficiel et malhonnête d'exiger de M. Jacques Baril des prouesses et des

quand l'esprit vient aux mots

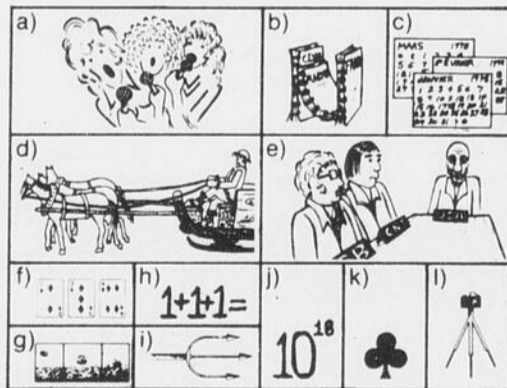
le français, je le parle par ♥

L'Année du français. Campagne de valorisation de l'usage et de la qualité du français

Jeu no 9

La parenté est arrivée. Les images qui suivent correspondent à des mots qui ne sont pas réunis par hasard. C'est une réunion de famille

Le jeu consiste à trouver ces mots et identifier le chef de file... ou le «père de famille»!



- a) *Trio* : groupe de trois personnes, par exemple un groupe de trois musiciens, ou encore un morceau de musique écrit pour trois voix.
- b) *Trilogie* : ensemble de trois oeuvres sur un même sujet (ou thème). La trilogie de Pagnol.
- c) *Trimestre* : une durée, un «espace-temps» de trois mois.
- d) *Troika* : grand traîneau attelé à trois chevaux de front.
- e) *Tripartite* : se dit d'une chose constituée de trois éléments, trois «parties». Une conférence tripartite.
- f) *Tierce* : trois cartes de même couleur.
- g) *Triptyque* : tableau sur trois panneaux.
- h) *Trois* : comment définir trois autrement que $1 + 1 + 1$? C'est le chef de file.
- i) *Trident* : fourche à trois dents, à trois pointes. C'est l'attribut traditionnel de Neptune, dieu de la mer.
- j) *Trillion* : un milliard de milliards... ou! on est dans les étoiles!
- k) *Trèfle* : une plante herbacée aux feuilles composées de trois folioles.
- l) *Trépied* : toutes sortes de supports à trois pieds.

Cette chronique a été préparée par l'équipe de français de la Télé-université.

Suite à la page A-18

La Feuille d'Érable

Fondée en 1945 par Jean-Paul Houde
C.P. 160 - 1646 St-Laurent - Plessisville - Tél. (819) 362-7049
Publié par "Les Publications Appalaches Ltée", Plessisville, Qué.
Imprimée aux ateliers de "IMPRIMERIE POULIN LTEE"
St-Joseph de Beauce, Cte Beauce.

LES HEBDOS REGIONAUX

Courrier de la deuxième classe.
Enregistrement No 0592

CIRCULATED PAID

Abonnements: Canada: \$7.00 pour 1 an - \$4.50 pour 6 mois
Etats-Unis: \$8.00 pour un an.
Tous droits réservés sur la reproduction des annonces
ou des nouvelles de notre journal

Président: (Publication Appalaches Ltée): Gaston Bergeron
Information: Jean Fontaine
Sports: Pierre Nadeau
Publicitaire: Michel Bourgouin
Mise en pages et publicité: Ginette Routhier
Composition: Sylvie Topping, Danièle Roy-Plante
Collaborateurs: Johanne Talbot
 Georges A. Béchard, Princeville
 Mme Gabriel Boucher, St-Ferdinand
Secrétaire: Luce Marois
Comptabilité: Andrée Wright

AVIS PUBLIC

RÉGIE DES SERVICES PUBLICS
QUÉBEC, DISTRICT DE QUÉBEC, N° 9497

TÉLÉBEC LTÉE, 1122, chemin Saint-Louis, Sillery, Québec
REQUÉRANTE

À TOUS LES ABONNÉS DE TÉLÉBEC LTÉE

Avis est donné que Télébec Ltée, entreprise publique de téléphone relevant de la juridiction de la Régie des services publics, a déposé une requête pour le redressement des tarifs du service téléphonique local et interurbain et de divers services de télécommunication.

Par cette requête, Télébec Ltée demande que les tarifs des services à tarif mensuel (services locaux et autres) entrent en vigueur le 1^{er} juillet 1978 et ceux des services de messages interurbains et équivalents, le 25 octobre 1978.

La requérante allègue en substance que cette requête a essentielle-

ment pour objet d'obtenir les revenus additionnels qui lui permettront d'honorer ses obligations de service envers les populations qu'elle dessert, entre autres, de réaliser son programme d'immobilisation de l'ordre de \$40 millions pour les années 1978 et 1979, d'accorder à ses employés une rémunération raisonnable et d'intéresser à son entreprise les pourvoyeurs de capitaux.

Toute personne désirant intervenir dans cette requête doit produire un écrit contenant les motifs de l'intervention et les conclusions recherchées, à la Régie des services publics, 2875, boulevard Laurier, suite 1200, Ste-Foy, Québec, G1V 2M2, dans les quinze (15) jours de la publication de cet avis,

avec copie aux procureurs de la requérante, Houle, Hurtubise & April, a/s M^{re} Claude Simard, 1050, côte du Beaver Hall, Suite 1600, Montréal, H3C 3G4.

Les principales modifications proposées au tarif général de Télébec Ltée apparaissent dans les tableaux ci-après.

Toute personne désirant prendre plus ample connaissance de la requête et du document contenant tous les redressements tarifaires proposés peut s'adresser à la Régie des services publics, à l'adresse ci-haut mentionnée et au numéro de téléphone (418) 643-5560, ou à l'un des bureaux d'affaires de Télébec Ltée dont l'adresse et le numéro de téléphone apparaissent dans l'annuaire téléphonique.

CLASSIFICATION TARIFAIRE DES CIRCONSCRIPTIONS

Le chiffre indique à quel groupe tarifaire appartient chaque circonscription. La lettre qui subdivise le groupe tarifaire dans certains cas détermine un supplément applicable aux circonscriptions qui bénéficient de liaisons de service régional avec des circonscriptions voisines.

Ce supplément est exprimé par un pourcentage du tarif de base (voir plus bas). En raison de changements proposés à la méthode de calcul de ce supplément, la classification tarifaire de certaines circonscriptions se trouverait modifiée comme suit, à compter du 1^{er} juillet 1978.

CIRCONSCRIPTIONS	CLASSIFICATION TARIFAIRE		CIRCONSCRIPTIONS	CLASSIFICATION TARIFAIRE		CIRCONSCRIPTIONS	CLASSIFICATION TARIFAIRE		CIRCONSCRIPTIONS	CLASSIFICATION TARIFAIRE	
	ACTUELLE	PROPOSÉE		ACTUELLE	PROPOSÉE		ACTUELLE	PROPOSÉE		ACTUELLE	PROPOSÉE
Amos	6B	6B	Fire Lake	1	1	Miquelon	1	1	St-Gregoire	11F	11F
Angliers	1	1	Fugereville	1	1	Mont-Laurier	6F	6F	St-Hélène-de-Bagot	2E	2E
Arthabaska	9D	9E	Gentilly	11H	11H	Nédelec	1	1	St-Honoré	7H	7H
Aston-Jonction	3E	3F	Grande-Entrée	5G	5G	Normetal	5J	5J	St-Hugues	2C	2D
Barraute	2G	2G	Guyenne	1	1	N-Dame-de-la-Salette	6H	6H	St-Jude	9H	9H
Béarn	1	1	Ham-Nord	1D	1F	N-Dame-du-Laus	1F	1F	St-Lambert	1	1
Beaucanton	1	1	Havre-Aubert	5G	5G	Notre-Dame-du-Nord	3I	3I	St-Leonard d'Aston	3D	3E
Beaudry	8H	8H	Havre-aux-Maisons	5G	5G	Palmarolle	5E	5H	St-Mane de Blandford	1A	1E
Bécancour	11F	11F	Joutel	1	1	Parc de la Vêrendrye	1	1	St-Nazaire	9H	9H
Bellecombe	8H	8H	Lac-des-Écorces	5F	5F	Parent	1	1	St-Ours	9H	9H
Belleterre	1	1	Lac Desmarais	1	1	Princeville	9E	9F	St-Paul-de-Chester	5E	5F
Cadillac	1	1	Lac-du-Cerf	5I	5J	Rapide Blanc	1	1	St-Roch	1	1
Cap-aux-Meules	5G	5G	Lac-Edouard	1	1	Rémigny	1	1	St-Rose	5H	5H
Chapais	2	2	LaCorne	6J	6J	Rivière Héva	3E	3E	St-Simon	9E	9E
Chibougamau	4	4	LaMotte	1	1	Rochebeaucourt	2I	2I	St-Sylvere	3E	3E
Clérey	8H	8I	LaReine	1	1	Rollet	1	1	St-Thomas d'Aquin	9A	9D
Clova	1S	1S	LaSarre	6E	6G	Roquemaure	5J	5J	St-Victoria	9E	9E
Contrecoeur	9H	9J	Latulipe	1	1	Rouyn-Noranda	8C	8C	St-Wenceslas	3D	3E
Daveluyville	2	2	La Tuque	5	5	St-Aimé	3E	3E	Sanmaur	1S	1S
Disraeli	9H	9H	Laverlochère	1	1	St-Angèle	11A	11D	Senneterre	3	3
Dubuisson	8F	8F	Label-sur-Quévillon	2	2	St-Anne-du-Lac	5K	5M	Shawville	5G	5G
Duparquet	1	1	Lorrainville	2A	2C	St-Bruno-de-Guigues	3E	3G	Taschereau	1	1
Dupuy	5E	5E	Louvicoeur	5E	5H	St-Célestin	3F	3G	Tingwick	5G	5G
Evain	8F	8F	Macamic	1	1	St-Cyrille	9A	9E	Val-des-Bois	1G	1G
Fabre	1	1	Malartic	8J	8J	St-Eugène-de-Guigues	1	1	Val d'Or	8E	8E
Ferme-Neuve	5H	5H	Manseau	1	1	St-Eulalie	3F	3F	Ville-Marie	3F	3G
Fermont	6H	6I	Metagami	2	2	St-Geotrude	11H	11H	Villeroy	5H	5H

Supplément ajouté au tarif de base

A - 5%	H - 33%
B - 9%	I - 37%
C - 13%	J - 41%
D - 17%	K - 45%
E - 21%	L - 49%
F - 25%	M - 53%
G - 29%	

Exemple: Bécancour

Classification tarifaire actuelle: 11F
Classification tarifaire proposée: 11F

Ligne individuelle de résidence

- tarif de base
- supplément attribuable au service régional
- tarif mensuel total

Tarif actuel

\$6.35 (groupe 11)
1.60 (F = 25%)
\$7.95

Tarif proposé

\$7.75 (groupe 11)
1.95 (F = 25%)
\$9.70

Exemple: LaSarre

Classification tarifaire actuelle: 6E
Classification tarifaire proposée: 6G

Ligne individuelle de résidence

- tarif de base
- supplément attribuable au service régional
- tarif mensuel total

Tarif actuel

\$5.45 (groupe 6)
1.15 (E = 21%)
\$6.60

Tarif proposé

\$6.60 (groupe 6)
1.90 (G = 29%)
\$8.50

SERVICE LOCAL — TARIFS MENSUELS DE BASE PAR GROUPE TARIFAIRE (Les tarifs proposés entreraient en vigueur le 1^{er} juillet 1978)

GROUPE TARIFAIRE	SERVICE DE RÉSIDENCE						GROUPE TARIFAIRE	SERVICE D'AFFAIRES									
	LIGNE A 4 ABONNÉS		LIGNE A 2 ABONNÉS		LIGNE INDIVIDUELLE			LIGNE A 4 ABONNÉS		LIGNE A 2 ABONNÉS		LIGNE INDIVIDUELLE		LIGNE INDIVIDUELLE ÉQUIVALENTE		LIGNE EXTÉRIEURE DE CENTRAL PRIVÉ	
	TARIF MENSUEL ACT.	TARIF MENSUEL PROP.	TARIF MENSUEL ACT.	TARIF MENSUEL PROP.	TARIF MENSUEL ACT.	TARIF MENSUEL PROP.		TARIF MENSUEL ACT.	TARIF MENSUEL PROP.	TARIF MENSUEL ACT.	TARIF MENSUEL PROP.	TARIF MENSUEL ACT.	TARIF MENSUEL PROP.	TARIF MENSUEL ACT.	TARIF MENSUEL PROP.	TARIF MENSUEL ACT.	TARIF MENSUEL PROP.
1	\$3.70	\$4.30	\$3.75	\$4.60	\$4.70	\$5.80	1	\$5.10	\$6.45	\$ 6.60	\$ 8.35	\$ 8.15	\$10.25	\$ 9.80	\$12.30	\$14.25	\$18.00
2	3.75	4.40	3.80	4.70	4.85	5.95	2	5.25	6.60	6.95	8.80	8.60	10.85	10.35	13.05	15.05	19.00
3	3.80	4.50	3.90	4.80	5.00	6.10	3	5.40	6.80	7.30	9.25	9.10	11.50	10.95	13.85	15.95	20.10
4	3.85	4.60	4.00	4.90	5.15	6.25	4	5.55	7.00	7.70	9.75	9.65	12.20	11.60	14.70	16.90	21.30
5	3.90	4.70	4.15	5.05	5.30	6.40	5	5.70	7.25	8.10	10.25	10.25	12.95	12.35	15.65	17.95	22.65
6	3.95	4.80	4.30	5.20	5.45	6.60	6	5.90	7.50	8.55	10.80	10.90	13.80	13.20	16.70	19.10	24.15
7	4.05	4.95	4.45	5.35	5.60	6.80	7	6.10	7.80	9.00	11.40	11.65	14.75	14.15	17.85	20.40	25.80
8	4.15	5.10	4.60	5.55	5.75	7.00	8	6.30	8.10	9.50	12.00	12.50	15.80	15.20	19.10	21.90	27.60
9	4.25	5.25	4.75	5.75	5.95	7.25	9	6.55	8.45	10.00	12.65	13.45	16.95	16.35	20.45	23.55	29.60
10	4.35	5.40	4.95	5.95	6.15	7.50	10	6.90	8.80	10.55	13.35	14.50	18.20	17.60	21.90	25.40	31.80
11	4.45	5.55	5.10	6.15	6.35	7.75	11	7.20	9.20	11.10	14.05	15.65	19.55	18.95	23.50	27.40	34.20
12	4.55	5.70	5.30	6.35	6.55	8.00	12	7.55	9.65	11.65	14.75	16.90	21.00	20.40	25.25	29.60	36.80

POSTE SUPPLÉMENTAIRE — TARIF UNIFORME actuel \$1.70/proposé \$2.05

POSTE SUPPLÉMENTAIRE — TARIF UNIFORME actuel \$2.55/proposé \$3.20

LIGNE LOCALE DE DÉPART POUR POPULATION ÉTUDIANTE

Télébec Ltée propose l'introduction à compter du 1^{er} juillet 1978 d'une nouvelle catégorie de service conçue à l'intention des étudiants dans les institutions scolaires. Il s'agit d'une ligne qui ne permet que les appels locaux de départ — Tarif mensuel uniforme dans tous les groupes tarifaires: \$10.00 par service.

SERVICE INTERURBAIN

Les modifications suivantes entreraient en vigueur le 25 octobre 1978. Télébec Ltée propose une majoration d'environ 15% des tarifs interurbains de la Table du Québec et de la Table Hors Québec (voir exemples ci-dessous). Télébec Ltée propose également certaines modifications au plan de rabais sur le prix des appels composés directement par l'utilisateur:

	QUÉBEC		HORS QUÉBEC	
	ACT.	PROP.	ACT.	PROP.
lundi - vendredi (18 h - 23 h)	-1/2	-30%	-1/2	-30%
nuit, 7 jours/sem. (23 h - 8 h)	-1/2*	-60%*	-1/2	-60%
samedi (12 h - 18 h)	-1/2	-80%	-1/2	-30%
samedi (18 h - 23 h) et dimanche (8 h - 23 h)	-1/2*	-60%	-1/2	-30%

*maximum \$0.15/minute

Pour une meilleure compréhension des changements proposés, le tableau ci-dessous fournit un certain nombre d'exemples comparatifs du coût d'un appel de trois (3) minutes composé par l'utilisateur selon qu'il est placé à un moment ou un autre de la semaine:

DE:	À:	LUN-VEN (8 h - 18 h)		SAMEDI (12 h - 18 h)		NUIT (23 h - 8 h)	
		ACT.	PROP.	ACT.	PROP.	ACT.	PROP.
Cap-aux-Meules	Québec	\$2.65	\$2.91	\$1.77	\$1.16	\$0.45	\$0.45
Chibougamau	Chicoutimi	1.42	1.59	0.75	0.64	0.44	0.45
Fermont	Montréal	2.86	3.09	1.91	1.24	0.45	0.45
La Tuque	Trois-Rivières	0.94	1.05	0.63	0.42	0.31	0.39
Mont-Laurier	Montréal	1.18	1.29	0.79	0.52	0.39	0.45
Princeville	Québec	0.82	0.93	0.55	0.35	0.27	0.35
Rouyn-Noranda	Montréal	1.81	2.04	1.21	0.82	0.45	0.45
Shawville	Montréal	0.73	0.81	0.49	0.32	0.25	0.32
Val d'Or	Rouyn-Noranda	0.82	0.93	0.55	0.37	0.27	0.36

Le tarif minimum d'un appel demeure à \$0.25.

Télébec Ltée propose l'introduction, à compter du 1^{er} juillet 1978, de frais de \$0.50 pour la vérification d'un appel interurbain contesté par l'abonné si, après enquête, il s'avère que la contestation n'était pas fondée.

Québec, ce 30 janvier 1978.

LA RÉGIE DES SERVICES PUBLICS, 2875, boul. Laurier, S. 1200, Ste-Foy, Québec G1V 2M2 • Par: M^{re} Michel Ouellet, Secrétaire Tél. (418) 643-5560.

SERVICES DIVERS

Télébec Ltée propose des majorations tarifaires à compter du 1^{er} juillet 1978 pour divers autres services. Ces majorations sont généralement de l'ordre de 27%.

Voici, à titre d'exemples, quelques-unes de ces modifications:

- Téléphone Princesse
- Téléphone Contempra
- Inscription additionnelle à l'annuaire
- service d'affaires
- service de résidence
- Omission d'inscription à l'annuaire

	TARIF MENSUEL	
	ACT.	PROP.
Téléphone Princesse	\$1.20	\$1.50
Téléphone Contempra	2.55	2.95
Inscription additionnelle à l'annuaire	0.55	0.80
— service d'affaires	0.55	0.65
Omission d'inscription à l'annuaire	2.20	3.00

FRAIS DE SERVICE

Télébec Ltée propose une majoration des frais de service comme suit à compter du 1^{er} juillet 1978:

	TARIF ACTUEL		TARIF PROPOSÉ	
	ACTUEL	PROPOSÉ	ACTUEL	PROPOSÉ
Installation du service de base				
— de résidence	\$19.00	\$27.00		
— d'affaires	32.00	45.00		
Installation du service de base sans visite du technicien				
— service de résidence seulement	\$11.50	\$17.00		
Installation d'un poste supplémentaire ou déplacement d'appareil				
— service de résidence	\$12.50	\$17.00		
— service d'affaires	12.50	20.00		

CARRIÈRES & PROFESSIONS

Pour Plessisville et la région

1 Comptable bilingue avec quelques années d'expérience en comptabilité générale et comptabilité de prix de revient.
1 Homme de service avec 2 ans d'expérience et carte d'apprenti.
1 Coiffeuse pour dames avec 2 ans d'expérience.
1 Vendeur-technicien de machineries agricoles avec très bonne expérience.
2 Gardiennes d'enfants à

temps plein.
1 Chauffeur d'autobus scolaire à temps partiel, permis A-1 exigé.

Pour Victoriaville et la région

1 Secrétaire de direction avec D.E.C. en Techniques de Secrétariat et 2 ans d'expérience.
1 Régisseur des activités socio-culturelles avec diplôme universitaire, approprié et 2 ans d'expérience en gestion des loisirs.

1 Infirmière à temps partiel, 3 ans d'expérience exigé.
1 Commis-comptable avec 1 an d'expérience.
1 Cisailleur de placage avec 2 ans d'expérience minimum.

Ces offres sont valables pour les hommes et les femmes.

Le représentant des Forces Armées Canadiennes sera au Centre de Main-d'Oeuvre le 9 février 1978 de 10 à 14 heures.

Par Jean Fontaine

TROIS-RIVIERES... Il y a quelques temps, le Conseil Régional de la Santé et des Services Sociaux de la région 04 annonçait qu'une somme de \$1,000,000 allait être accordée à des établissements de santé et de services sociaux de la région dans le cadre des subventions octroyées dans le programme de soutien de l'emploi et de relance de l'économie.

Bois-Francis

Dans les Bois-Francis, le Centre Hospitalier Hôtel-Dieu d'Arthabaska a reçu \$65,000 pour la rénovation et le réaménagement de l'unité des malades chroniques. Le Centre Hospitalier Ermitage des Bois-Francis a pour sa part reçu \$10,000 pour l'amélioration du système d'appel aux chambres. Une autre somme de \$10,000 a été accordée à la Corporation Les Deux Rives pour le Pavillon des Champs

de Plessisville pour des travaux de peinture et l'aménagement de locaux.

Quatre centres d'accueil ont aussi été subventionnés. Il s'agit de la Maison Ste-Clothilde qui recevra \$29,990 pour l'aménagement d'une salle de bain complète et l'installation d'un mat pour drapeau, le Centre d'Accueil de Fortierville \$23,700 pour l'agrandissement du centre et pour y rénover une infirmerie, le Centre d'Accueil St-Eusèbe de Princeville \$1,500 pour de la peinture intérieure et le Centre d'Accueil de Fortierville \$7990 pour changer les calorifères, l'isolation des tuyaux de chaufferie, aménager des sorties pour handicapés etc.

Malades Chroniques

Dans un communiqué de presse, le CRSSS a annoncé que la norme d'allocation des ressources pour les

malades chroniques devrait être augmentée de 1.5 lit par mille habitants à 2 lits. Toutefois, dans les Bois-Francis comme en Haute Mauricie et à Nicolet, la norme est dépassée, le CRSSS 04 recommande un moratoire quant au développement des nouvelles ressources, tant que les autres bassins de la région 04 n'auront pas effectué un rattrapage pour en arriver à la norme.

Pouvoir

Le CRSSS 04 a aussi fait savoir que le pouvoir de créer des commissions et d'administrer des services communs vient d'être octroyé aux CRSSS en vertu des articles 5 et 6 du projet de loi 10. Également, un seul «permanent» par catégorie d'établissement pourra siéger au Conseil d'Administration d'un CRSSS. Ce point est également contenu dans le projet de loi 10.

LA CONSTRUCTION EN JANVIER

PLESSISVILLE (JF) -- La construction a démarré très tranquillement en 1978. En effet, le rapport du service d

e la construction de la ville de Plessisville pour le mois de janvier ne laisse voir que l'attribution de 6 permis pour une somme totale de \$7000. Il s'agit uniquement d'altérations à un logement et à un commerce et de réparations dont la plus importante s'élève à \$3000.

L'an dernier, en janvier, les investissements dans le secteur de la construction avaient été de \$44,000 dont un permis dans le secteur industriel au montant de \$28,500. En janvier 1976, on avait noté 5 permis pour \$3550.

ATTENTION!

Mesdames, Mesdemoiselles, Messieurs

Gagnez beaucoup d'argent supplémentaire en travaillant à temps partiel ou à plein temps dans un territoire libre. Région Plessisville, Princeville. Pour renseignements téléphonez à:

362-6931 entre 17 et 19 heures

UN MESSAGE D'HORIZON FEMMES

Depuis le début de nos activités nous avons eu la possibilité de venir en aide à

plusieurs femmes seules ou ayant quelques problèmes et nous en sommes très

heureuses.

Dans le mois de janvier tout particulièrement, nous avons reçus environ une dizaine de dames visiteuses et autant d'appels téléphoniques. Nous avons aussi visité quelques huit dames à leur domicile ayant besoin de nos services.

Merci à celles qui ont fait appel à nous et BIENVENU aux femmes qui hésitent encore.

Nous sommes toujours là pour vous écouter et vous aider du mieux que nous pourrons.

Nous vous attendons au 1504 St-Calixte apt 6 (Centre d'Études) ou téléphonez-nous au NO: 362-6858.

HORIZON FEMMES EST LA

AVIS

Prenez Avis que l'assemblée générale annuelle de la Société Coopérative Agricole de Plessisville aura lieu le **VENDREDI 17 Février 78 à la Salle du Festival de l'Erable de Plessisville à 1:00 P.M. (13:00 hres). Une soirée sociale suivra à 8:30 hres (20:30) avec l'orchestre Vigneault au programme.**

Bienvenue à tous les sociétaires et à leur conjoint. Vous procurer votre «laissez-passer» au bureau de la S.C.A.

Roméo Brassard, secrétaire

Compagnie établie depuis 1903 cherche vendeur (avec ou sans expérience) pour vendre les bien connus produits d'étanchéité GOODYEAR et autres articles intéressants d'entretien de bâtiments industriels et commerciaux et du macadam. Ligne complète produits d'excellente qualité -- hautes commissions -- nombreux prospects.

Vos gains seront limités uniquement par le temps que vous pourrez y dévouer et par votre ambition. L'expérience dans l'entretien des bâtiments et dans la vente est souhaitable mais non point nécessaire. Ceci pourrait être votre source de revenu supplémentaire travaillant à temps partiel.

ÉCRIVEZ avec références à Mme. Y. Paquette, Consolidated Protective Coatings, Ltd., 2300 Schenker Street, Ville La Salle, P.Q. H8N 1A2.

AVIS

Il est à noter que le DR RAYMOND CHARRON sera absent de son bureau jusqu'au 17 février 1978.

DR RAYMOND CHARRON
1836 St-Calixte
Plessisville
362-2127

AVIS

Le Dr Jules Boisvert avise la population qu'il sera absent de son bureau du 13 au 26 février 1978.

DR JULES BOISVERT
1628 ST-LOUIS
PLESSISVILLE

AVIS

Il est à noter que le DR GUY PELLETIER sera absent de son bureau jusqu'au début d'avril.

DR GUY PELLETIER
1457 St-Edouard
Plessisville
362-7016

où immatriculer votre véhicule automobile tout en contribuant au régime d'assurance automobile



Dans votre région
Caisses Populaires

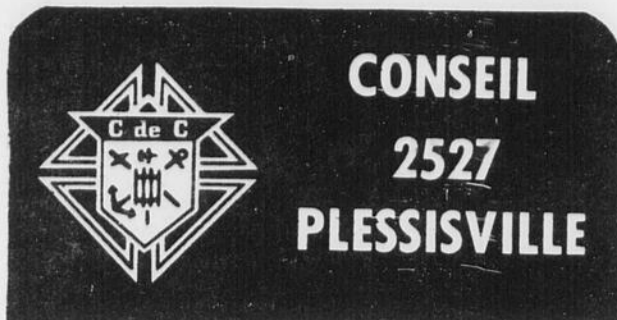
- Dosquet
- Inverness
- Joly
- Laurier-Station
- Laurierville

- Plessisville
- Saint-Ferdinand-d'Halifax
- Saint-Flavien
- Sainte-Agathe
- Sainte-Anastasie-de-Lyster
- Villerooy

Bureaux à commission:

- M. Victor Lemay, 186, rue Principale, Saint-Agapit.
- Mme Blanche D. Chrétien, 1605, rue Marie-Victorin, Deschailons.

Ministère des Transports
Bureau des véhicules automobiles



ASSEMBLEE MENSUELLE

La prochaine assemblée mensuelle est prévue pour le 13 février prochain à 20:15 heures, au local. C'est une assemblée importante, car plusieurs activités sont prévues pour février et mars. Ce sera pour tous, une occasion d'avoir les derniers détails.

CARTE DE MEMBRE

La date limite pour vous procurer votre cartes est le 31 mars. Pourquoi attendre à la dernière minute, risquer une suspension. Un bon moyen d'aider votre exécutif, c'est de passer au local et de vous procurer votre maintenant. Vous épargnez plusieurs heures de secrétariat à votre secrétaire financier.

PLAQUES DISTINCTIVES

D'ici quelques jours, il vous sera possible d'obtenir au local, une plaque, à l'effigie des Chevaliers de Colomb, que vous pourrez placer à l'avant de votre voiture. Le coût sera très abordable.

DEJEUNER-DINER

Le prochain déjeuner-dîner est prévu pour le 19 février prochain. On vous attend en grand nombre. Le menu et le service qu'on vous offrira sera encore de meilleure qualité en 1978.

JOURNEE COLOMBIENNE

La journée colombienne s'en vient à grand pas. A cause du succès remporté l'an passé, elle sera reprise cette année selon la même formule. Les prix offerts en 1978 sont formidables. Il y en aura six:

- 1er prix: Une maison motorisée de marque Titan
- 2e prix: \$15,000.00 comptant
- 3e prix: Une automobile 1978 Chevrolet Impala
- 4e prix: \$5,000.00 comptant

5e prix: Une tente roulotte de marque Lionel
6e prix: \$1,200.00

Votre conseil pourra continuer ses oeuvres, si vous faites de la journée colombienne 1978, un succès encore plus grand. Le responsable de celle-ci sera Jean-Marie Paré.

TOURNOI PROVINCIAL PEE WEE

Le premier tournoi provincial Pee Wee organisé à Plessisville se déroulera du 27 février au 5 mars. Ce tournoi est parrainé par les Chevaliers de Colomb. Nous aurons besoin de vous pour l'organisation et la bonne marche de ce tournoi. C'est par l'Unité, que l'on fera de ce tournoi un grand succès.

Livre Vert Enseignement

LA CONSULTATION N'EST PAS TERMINEE AU PRIMAIRE

Par Jean Fontaine
PLESSISVILLE...

Plusieurs rencontres ont déjà eu lieu sur le territoire de la Municipalité Scolaire Jean Rivard en ce qui concerne la consultation sur le Livre Vert sur l'enseignement. Il en reste toutefois encore plusieurs à venir au cours de février.

A Plessisville, pour les écoles St-Calixte, Chanoine Boulet, Ste-Thérèse et Ste-Famille, les rencontres ont eu lieu en janvier comme ce fut d'ailleurs le cas à Val-Alain et à Villeroy.

A l'école Notre-Dame de Plessisville, une rencontre a eu lieu le 7 février mais on en prévoit d'autres pour les 14 et 21 février. A St-Pierre-Baptiste et à Ste-Sophie, une première rencontre a déjà eu lieu le 7 février à l'école St-Cleu-de-Marie de St-Pierre-Baptiste mais une

seconde aura lieu mardi le 14 à l'école Marie Immaculée de Ste-Sophie. C'est également le cas des écoles St-Louis de Gonzague de Lyster et Bon Pasteur de Ste-Anastasie où la première rencontre s'est déroulée le 7 février et où la deuxième est inscrite pour le 14 février au Couvent Bon pasteur.

A Notre-Dame-de-Lourdes le comité local de consultation a annoncé les rencontres pour les 13 et 20 février. A Inverness, la première rencontre s'est déroulée le 2 février mais les 2 autres auront lieu les 9 et 16 février toujours à l'école Jean XXIII. Finalement pour Laurierville et Ste-Julie il reste 2 rencontres les 14 et 21 février puisque la première a eu lieu le mardi 7 février dernier.



A VOTRE SERVICE

LES MEMBRES

SUIVANTS:

- 362-7348 Entrepôt d'Alimentation Epicerie
- 362-3619 Entreprises R.D.L. Ltée Industrie
- 362-2914 Extincteurs Beudet Inc. Extincteurs
- 362-2098 R. Farmer Stores Magasin variétés
- 362-6116 Fourrures C. Fontaine Fourrures
- 362-7567 Fleuriste Plessis Enr. Fleurs
- 362-2777 Fournier & Grégoire Enr. Chaussures pour toute la famille
- 362-2285 Filature Plessis Ltée Industrie
- 362-2082 Gagnon Alfred & Fils Plomberie - Chauffage
- 362-7265 Garage Moderne Enr. Garage
- 362-2088 Florent Germain Meubles Meubles
- 362-2288 J. G. Gingras Ltée Assurances
- 362-2191 Jean-Marie Gosselin Boulangerie Moderne
- 362-3591 Guay Sports Enr. Articles de sport
- 362-6220 Jean-Pierre Henri Assurances
- 362-7572 Albert Houde Peinture Sico
- 362-2341 John Jalleo & Fils Ltée Confection hommes, dames et enfants
- 362-2292 Fernand Laflamme Entrepreneur électricien
- 362-7568 M. A. Letendre Enr. Tissus à la verge
- 362-2600 Laiterie Victo Enr. Lait
- 362-7226 Labrecque & Fils Ltée Quincaillerie
- 362-2311 G. H. Lemieux Ltée Assurances
- 362-2522 Magasin Geo. Dupont Lingerie - Bijouterie
- 362-7776 Magasin Economique Vêtements hommes et garçons
- 362-2492 Jean-Louis Michaud Assurances
- 362-6577 Me Gabriel Michaud Avocat
- 362-2372 Maison d'Escompte Inc. Tissus à la verge

cours d'été de langues secondes

bourses d'études

Dans le cadre d'un plan établi par le ministère de l'Éducation du Québec en liaison avec le Conseil des ministres de l'Éducation (Canada) et financé par le Secrétariat d'État, 3 137 bourses sont offertes aux élèves et aux étudiants québécois de niveau post-secondaire désireux de suivre des cours intensifs (6 semaines) de français ou d'anglais langue seconde durant l'été 1978, au Canada.

La bourse comprend les frais de scolarité, d'hébergement, de nourriture, de participation aux activités socio-culturelles obligatoires et de matériel d'enseignement. Les frais de voyage aller-retour sont à la charge du boursier.

Un certain nombre de boursiers québécois devront suivre les cours au Québec puisque le nombre de boursiers qui seront dirigés vers les établissements d'autres provinces est limité dans le cadre d'accords interprovinciaux.

Conditions d'admissibilité :

- Être citoyen canadien ou «immigrant reçu»;
- avoir terminé les études secondaires (5e secondaire) à la fin de l'année scolaire 1977-1978; ou
- être étudiant à temps plein aux niveaux collégial ou universitaire durant l'année scolaire 1977-1978 (inscrit aux sessions d'automne 1977 et d'hiver 1978).

Attribution des bourses :

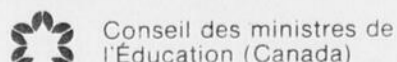
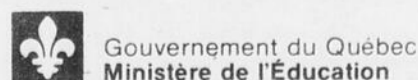
- Les demandes d'envoi de formulaires seront acceptées jusqu'au 7 mars 1978.
- Le ministère de l'Éducation expédiera tous les formulaires par la poste en même temps le même jour, soit le 17 mars 1978.
- Les bourses seront accordées, à l'intérieur de chaque région administrative, selon l'ordre de réception au Ministère des formulaires dûment remplis et expédiés par la poste (et non pas dans l'ordre de réception de la lettre par laquelle l'étudiant demande à recevoir un formulaire).

Pour recevoir un formulaire de demande et pour tous renseignements, chaque candidat doit écrire à :

Monsieur Maurice Beaulieu
Coordonnateur
Ministère de l'Éducation
1035, rue de Lachevrotière, 13e étage
Québec, Québec
G1R 5A5

N.B.

Les formulaires ne sont pas mis à la disposition des établissements d'enseignement.



VISITEZ-LES DES

MAINTENANT...

ASSOCIO-REVUE

(en collaboration)

COMITE EXECUTIF DE LA COMMISSION SCOLAIRE JEAN RIVARD

Le Comité Exécutif de la Commission Scolaire Jean Rivard siègera à 7:30p.m. mercredi le 15 février 1978 au Centre Administratif de Plessisville.

Le Conseil des Commissaires siègera au même endroit, mercredi le 15 février 1978 à compter de 8:00p.m.

AFEAS PLESSISVILLE

Ne pas oublier la soirée de la St-Valentin le 11 février à l'Hôtel de Ville.

«INVITATION AUX ARTISTES ET AUX ARTISANS DE LA REGION»

Le projet «Centre d'Artisanat Multiart» (Canada au Travail), qui a pour but de promouvoir l'art et l'artisanat sous toutes ses formes, projette de réaliser différentes expositions.

Pour ce faire, nous lançons une invitation aux artistes et artisans de la région, désireux de participer à ces expositions, de bien vouloir communiquer avec nous au téléphone 752-6246.

CROIX-ROUGE PLESSISVILLE

La présidente de la section de Plessisville de la Croix-Rouge a annoncé dernièrement que Mlle Gisèle Kelly sera dorénavant la responsable des accessoirs de la Croix-Rouge. On pourra rejoindre Mlle Kelly à 362-3589 ou au 1563 de la rue St-Edouard.

CANADA-CHINE

Mercredi le 8 février, un diaporama sera présenté au Centre d'Etudes de Plessisville par la Société Canada-Chine sur la vie du peuple chinois. C'est à 19:00 heures.

COLLECTE DE SANG (ST-FERDINAND)

Ne pas oublier la collecte de sang du Club Optimiste de St-Ferdinand le 9 février de 13:30h. à 16:30h. et de 18:30h. à 21:00h. à l'hôpital St-Julien. Objectif: 200 donneurs.

COLLECTE DE SANG (VICTORIAVILLE)

Le Club Optimiste de Victoriaville attend plus de 600 donneurs à sa collecte de sang.

ECOLE VILLEROY-VAL-ALAIN

C'est ce soir mercredi le 8 février à 18:00h. que se tiendra à l'école de Val-Alain un souper canadien qui précédera une exposition d'antiquité à 19:00h. Deux conférenciers seront présents. Invitation aux parents.

TOURNESTRIE «SURBANDE»

N'oubliez pas le spectacle «Surbande» présenté samedi

le 11 février à 20:00h. à la Polyvalente de Plessisville par le Comité Culturel en collaboration avec la Tournestrie du Ministère des Affaires Culturelles.

UNITE DOMREMY

A l'Unité Domrémy, on rencontre des amis heureux de partager leurs idées sur la sobriété, la toxicomanie et bien d'autres sujets d'actualité.

Le local est ouvert deux soirs par semaine le lundi et jeudi dès 20 heures. Quand il n'y a pas d'activités spéciales ont fait une partie de cartes, ou bien on cause tout bonnement en sirotant un bon café ou une liqueur douce.

Une bibliothèque sera bientôt à la disposition des membres. A l'Unité Domrémy qui est situé au deuxième étage de l'Edifice Social, vous recevrez un accueil chaleureux et compréhensif, et vous vous sentirez chez-vous. Venez faire un tour, vous verrez...que c'est vrai.

LAICS FRANCISCAINS

La prochaine assemblée des Laïcs Franciscains aura lieu le 14 février au sous-sol de la sacristie de l'église St-Calixte à 14 heures. Il y aura messe et partage évangélique inspiré de la revue franciscaine. La messe est à l'intention des laïcs franciscains vivants et décédés; il y aura une intention spéciale pour les chômeurs et les personnes âgées. Bienvenue à toutes les personnes laïcs franciscains ou non qui se joindront à nous. Accueil à 13:30h.

AGE D'OR DE PLESSISVILLE

La partie de cartes annuelle du Club de l'Age d'Or aura lieu mardi le 14 février 1978 à 20 heures au Centre de Loisirs. Tous les amateurs de jeux de cartes sont invités à venir fêter ensemble la Saint-Valentin.

TEL-AIDE

Tel-Aide est toujours à votre service à 758-7374. Quel qu'un est là pour vous écouter.

BIBLIOTHEQUE DE PLESSISVILLE

La bibliothèque de Plessisville située au Centre des Loisirs de Plessisville, 1745 Fournier 2ième étage est ouverte les dimanches de 12:00h. à 14:00h. pour les enfants et les adultes ainsi que les mardis de 19:00h. à 20:30h. pour les adultes.

BIBLIOTHEQUE DE PRINCEVILLE

A Princeville, la bibliothèque municipale est ouverte à tous les mardis. Les heures d'ouverture sont les suivantes: 12:30h. à 13:00h. pour accommoder les gens de la campagne particulièrement, 14:00h. à 16:00h. en après-midi et le soir de 19:00h. à 21:00h. Le local est situé au sous-sol de la salle de Princeville.

BIBLIOTHEQUE DE VAL-ALAIN

La bibliothèque de Val-Alain située à l'école Ste-Thérèse de l'endroit, est ouverte au public de 19:00h. à 20:30h. à tous les jeudis.

FILLES D'ISABELLE

La prochaine rencontre des Filles d'Isabelle de Plessisville est prévue pour 20:00h. mardi le 14 février au Centre d'Etudes.

REMERCIEMENTS DES FILLES D'ISABELLE

La partie de cartes annuelle des Filles d'Isabelle a connu cette année encore, un franc succès. Mme Cécile Fontaine et son équipe du comité des Loisirs qui avaient la responsabilité de cette activité sociale remercient tous les amis et généreuses personnes qui ont collaboré à la réussite de cette manifestation récréative, soit en offrant un des magnifiques cadeaux, ou encore par une présence à cette soirée de cartes. Mme Rita Labrecque régente du Cercle St-Calixte rend hommage à la population de Plessisville et des environs qui accueille toujours favorablement et de façon très généreuse, les manifestations organisées dans le but de maintenir les oeuvres charitables et humanitaires du mouvement. Soulignons également l'aide précieuse que les média d'information local apportent et accordent à notre publicité. A tous et chacun les Filles d'Isabelle disent MERCI! et à l'AN PROCHAIN.

CLINIQUE DE PUERICULTURE ET D'IMMUNISATION

MERC: 8: PLESSISVILLE - C.L.S.C. DE L'ERABLE - Clinique de puer. et imm. 13:30 à 15:30h.

SEMAINE DU 12 FEVRIER:

MARDI 14: PLESSISVILLE - C.L.S.C. DE L'ERABLE - Clinique puer. et imm. - 13:30 à 15:30h. MERC. 15: PLESSISVILLE - C.L.S.C. DE L'ERABLE - Clinique pour les adultes - 13:00 à 16:00h.

SEMAINE DU 19 FEVRIER:

MARDI 21: PLESSISVILLE - C.L.S.C. DE L'ERABLE - Clinique puer. et imm. - 13:30 à 15:30h. MERC. 22: PLESSISVILLE - C.L.S.C. DE L'ERABLE - Clinique pour les adultes - 13:00 à 16:00h.

CLUB D'ADMINISTRATION INDUSTRIELLE DES BOIS-FRANCS

La prochaine activité du Club d'Administration est le grand souper régional «mixte» et la présence de tous les membres avec leurs épouses ou amies saurait confirmer la valeur de notre Club à nos invités des trois autres chapitres de la région 10.

Notre invité spécial sera M. Jacques Baril député d'Arthabaska, il nous entretiendra d'un sujet très en vogue, l'assurance-automobile.

Vers 21:30h. débutera partie récréative avec orchestre et danse.

La rencontre est prévue pour 18:00h. et le souper à 19:00h.

Vendredi le 10 février au Motel Le Phare 745 ave. St-Louis à Plessisville.

Tous les membres de l'exécutif sont priés de se rendre à cet endroit avec leurs épouses pour 16:00h. pour la rencontre avec les représentants des autres exécutifs invités.

Durant cette réunion, il y aura quelque chose de prévu pour occuper les dames.

Suite de la page A-12



SI VOUS PARTEZ POUR LE SUD...

Visitez le magasin **DION ET FRERES** - Ceux-ci vous guideront dans le choix de vos vêtements qui doivent composer votre garde-robe de voyage

Complets légers, safaris à manches courtes, pantalons, chemises, etc.

Ne partez pas sans visiter...

Dion & Frère (Confection) Ltée

Confection pour hommes et garçons

1570, avenue St-Louis Plessisville, P.Q.

(Le plus grand centre avant-gardiste de la région)

LE TEMPS DU CARNAVAL



Avec le président des Loisirs Edouard Ouellet et le maire Raoul Normand, voici les princesses du 21ème Carnaval du Canard: Céline Bédard, Christiane Blier et Clémence Bouchard. (Photo La Feuille d'Erable - Fontaine)

LA FIEVRE DU CARNAVAL S'EMPRE DE ST-FERDINAND

Par Jean Fontaine
ST-FERDINAND d'HALIFAX... La fièvre du carnaval s'emparera au cours de la fin de semaine de la localité de St-Ferdinand-Halifax puisque du 11 au 19 février ce sera le Carnaval de St-Ferdinand au profit de la Fabrique sous le thème de «Au Carnaval de St-Fer, on s'embarque».

Comme dans tout carnaval qui se respecte, la liste des activités sociales, sportives et culturelles est assez longue afin de permettre à tous de s'amuser. Encore là, des dizaines et des dizaines de personnes se sévoutent et

se dévoueront sous la bannière du bénévolat dans le but de permettre à tous de se récréer en cette période médiane entre les Fêtes et le printemps.

La première fin de semaine, celle du 11 et 12 février, il y aura un tournoi de ballon-balai avec 8 équipes au Centre des Loisirs sous la responsabilité de Gaston Roy et Jacques Faucher, une parade au flambeau en motoneige avec départ du chateau de Glace samedi à 20.00 h. et messe à 11.00 h. en l'église paroissiale sous la responsabilité du Club de

Motoneige du Lac William, un slalom de 4X4 sur le lac dimanche après-midi organisé par le club local de 4X4 et un souper canadien suivie d'une soirée traditionnelle.

Film le lundi, bingo le mardi, préparation de la parade le mercredi, patinthon et randonnée en ski de fond le jeudi, bal masqué et soirée pour les jeunes le vendredi seront les activités de la semaine qui préparera bien pour la dernière fin de semaine qui verra apparaître la course de moto cross sur glace le samedi, la parade avec

chars allégoriques et le couronnement de la reine du carnaval le dimanche.

Duchesses
Six jeunes filles et jeunes femmes se feront la lutte pour le titre de reine de ce Carnaval. Il s'agit de Johanne Langlois, Chantal Gagnon, Mme Angèle Guillemette, Mme Marquise Roy, Lynda Taschereau et Mme Chantal Langlois.

Inutile de dire que les organismes locaux tels que les optimistes, le club de motoneige, le club de 4X4, les Fermières, l'Age d'Or, les nomades et plusieurs autres sont de la partie.

LE CANARD MENERA LA FETE A NOTRE-DAME-DE-LOURDES

Par Jean Fontaine

NOTRE-DAME-DE-LOURDES... Pour la seconde année, c'est le traditionnel Canard qui mènera la fête du Carnaval de Notre-Dame-de- Lourdes du 16 au 19 février. Le comité des loisirs de l'endroit sous la présidence de son président Edouard Ouellet et avec l'aide de nombreux bénévoles prépare fébrilement les différents activités qui ont lieu depuis 3 ans dans cette municipalité dont 2 sous la «protection» du Canard.

En fin de semaine dernière, à l'occasion d'une soirée bavaroise, tenue à Notre-Dame-de-Lourdes, le comité des loisirs a présenté ses princesses qui sont Céline Bédard, Christiane Blier et Clémence Bouchard.

Jeudi le 16 février, les festivités débuteront par une partie de carte pour tous les intéressés, partie de carte qui sera précédée

de l'arrivée officielle du Canard à la patinoire et du patinthon de 100 tours par les jeunes du hockey-mineur.

Le lendemain ce sera le début du tournoi de ballon-balai qui accueillera cette année une trentaine d'équipe d'hommes et de femmes sous la responsabilité de Benoit Lemay et Serge Bédard. Une bal costumé permettra aux non-sportifs de s'amuser également.

Le samedi, l'activité principale sera le couronnement de la reine. On note toutefois des films pour les jeunes en après-midi et la poursuite du tournoi de ballon-balai dont les finales se tiendront le dimanche 19. Cette dernière journée sera marquée par un rally en ski de fond, un sleigh ride, un souper et une soirée.

APRES UN MINI VOICI UN MAXI CARNAVAL A LAURIERVILLE

Par Jean Fontaine

LAURIERVILLE... Après le succès remporté l'an dernier par le mini-carnaval d'hiver, les responsables du comité des Loisirs de Laurierville ont tout mis en oeuvre cette année pour organiser un «gros» carnaval d'hiver qui débutera le 17 février pour prendre fin le 26 après 10 jours d'activités diverses dans les secteurs sportifs, culturels et sociaux.

Ainsi durant la première fin de semaine, les 17-18 et 19 février, le programme prévoit la présentation des duchesses lors d'une soirée disco, des activités à la patinoire pour les 5 à 12 ans, des randonnées en raquettes et skis de fond une messe suivie d'une bénédiction des motoneiges avec parade au flambeau, une compétition d'accélération en motoneige et des parties de hockey-balle, un sport qui connaît de la popularité dans cette localité.

Au cours de la semaine,

les organisateurs reprendront leur souffle mais des activités sont quand même prévues en soirée. Parties de hockey, de hockey-balle, de ballon balai et des jeux pour les 16-

ans et plus sur la patinoire sauront sans doute entretenir l'esprit du carnaval.

Finalement, vendredi le 25 février on entreprendra la dernière fin de semaine avec une confrontation, une exposition d'artisanat, un tournoi de ballon-balai mixte, un concours de sciage, un souper et une soirée canadienne et même une veillée populaire à

l'extérieur, le couronnement de la reine, et une partie de balle-motte... en raquette.

Selon le publiciste du carnaval, M. St-Pierre, plusieurs dizaines de personnes sont impliquées dans l'organisation de même que plusieurs mouvements et commanditaires. Le succès semble assuré avant même l'inauguration. Ça promet donc.

VALIDE DU 1 FEVRIER AU 20 FEVRIER 1978

ECONOMISEZ \$2.00 SUR VOTRE PROCHAIN REPAS AU «MOTEL LE PHARE»

Présentez ce coupon à l'entrée et bénéficiez d'une réduction de \$2.00 sur votre facture. Un seul coupon par personne et aucune remise d'argent ne sera faite si le montant de la facture est moindre.

VALIDE DU 1 FEVRIER AU 20 FEVRIER 1978

la vie, c'est l'espoir

Plusieurs personnes handicapées ou atteintes d'une maladie chronique exigent une hospitalisation de longue durée. Vous pouvez les aider à améliorer leur sort et à aspirer à une vie plus normale. Pourquoi ne pas commencer dès maintenant?



semaine de la sensibilisation aux soins prolongés du 12 au 19 février

Ministère des Affaires sociales

Toute question mérite une réponse...

Le représentant de la Régie des rentes sera à votre disposition pour vous informer à propos...

- de la rente de retraite
- des prestations payables au décès
- des prestations payables en cas d'invalidité
- des allocations familiales du Québec
- du remboursement de l'impôt foncier scolaire aux personnes de 65 ans et plus

Le 15 février, de 10h à 12h et de 13h à 16h à l'Hôtel de ville 1700, rue St-Calixte à Plessisville Tél: 362-7155

Régie des rentes du Québec

ta coop t'informe

en vigueur du 8 au 11 février, nous nous réservons le droit de limiter les quantités.



CAROTTES PRODUIT
ONTARIO CANADA
NO: 1
CELLO DE 5 LB.

.78

RUTABAGAS «NAVETS»
PRODUIT DU QUÉBEC
CANADA NO: 1
CELLO DE 5 LB.

.43

ÉCHALOTES PRODUIT
E.U.A.
PAQUET

.20

POMMES «JAUNES
DÉLICIEUSES»
PRODUIT IMPORTÉ
GR: 125 CANADA
EXTRA DE FANTAISIE LB.

.38

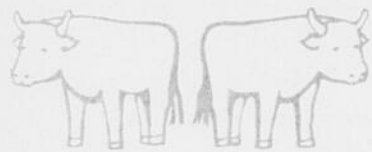
CITRON PRODUIT
CALIFORNIE, GR: 140
CHACUN

.08



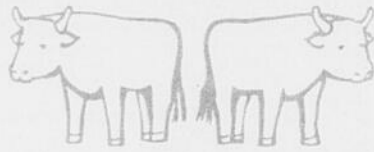
DÉBARBOUILLETES
COULEURS ASSORTIES
CHACUNE

.25



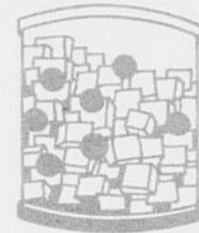
BIFTECK DE RONDE,
CAT. A-1-2, RUBAN
ROUGE
LB.

1.19



ROSBIF DE POINTE
SURLONGE BOEUF
CAT. A-1-2, RUBAN
ROUGE
LB.

1.78



MACÉDOINE DE CHOIX
COOP
BOÎTE DE 19 OZ.

.35

BIFTECK ATTENDRI
BOEUF CAT. A-1-2,
RUBAN ROUGE
LB.

1.88

BIFTECK D'INTÉRIEUR
DE RONDE BOEUF
CAT. A-1-2 RUBAN
ROUGE
LB.

1.95

RÔTI DE GROUPE
PARTIE DU HAUT OU
DU BAS
LB.

1.19

CRETONS COOP
CONT. 10 OZ.

.79

BOEUF HACHÉ MI-
MAIGRE
LB.

1.05

CUISSES DE POULET
CONGELÉES LEGRADE
BTE 2 LB.

1.79

ÉPAULE DE PORC
FUMÉ LEGRADE
GENRE PICNIC
LB.

.99

FILET DE SOLE
CONGELÉ CORVETTE
PQT 16 OZ.

1.99

ÉPERLANS PRÉPARÉS
CONGELÉS
SAC 16 OZ.

.73



LAIT EN POUDRE COOP
BOÎTE DE 3 LB.

2.19

MARINADES SUCRÉES COOP
BOCAL DE 24 OZ.

.69

EAU MINÉRALE COOP
BOUTEILLE DE 30 OZ.

.33

ALLUMETTES COOP
BOÎTE DE 50'S

.39

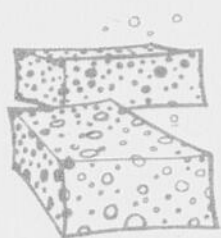
MAGASIN

PLESSISVILLE SUPER MARCHÉ



pour ton mieux-être à plessisville

En alimentation ce qui compte c'est la qualité des produits et à votre magasin Coop de Plessisville on l'a bien compris: nos produits d'épicerie sont rigoureusement sélectionnés et disposés du plus utile au moins utile; chaque jour de nouveaux arrivages de fruits et légumes vous assurent la fraîcheur; notre boeuf est de catégorie «A1-2 Ruban Rouge»; l'armoire à fromage nous permet d'en garder plusieurs variétés et toujours frais. Voilà qui fait que votre coopérative de consommateurs de Plessisville vous donne des services de qualité au prix le plus juste possible.



ÉPONGE JET COULEUR
ASSORTIE
PAQUET DE 4

.59



OEUF DE CATÉGORIE A
GROSSEUR PETITE
DOUZ.

.59



PAPIER DE TOILETTE
COOP, COULEURS
ASST., 2 ÉPAISSEURS
PQT. DE 4 ROULEAUX

.99



THÉ SALADA «O.P.»
BOÎTE DE 60'S

1.69



MARGARINE DURE
«CRÉMEX»
FORMAT 1 LB.

.39

SAUCE HOT CHICKEN COOP
BOÎTE DE 14 OZ.

.20

GELÉE EN POUDRE «JELLO»
FRAISES, FRAMBOISES,
ORANGES, CERISES BTE
3 OZ.

.22

SOUPES HABITANT AUX
LÉGUMES OU AUX POIS
BOÎTE DE 28 OZ.

.45

CAFÉ INSTANTANÉ «MAXWELL
HOUSE»
BOCAL DE 10 OZ.

4.79

BISCUITS MC CORMICK'S
BOÎTE DE 23.5 OZ.

1.39

MAÏS EN GRAINS «NIBLETS»
BOÎTE DE 12 OZ.

.39

DÉTERGENT LIQUIDE «MIR»
2 BOUTEILLES DE 24 OZ.

.99

HUILE VÉGÉTALE CRISCO
BOUTEILLE DE 38 OZ.

1.45

FROMAGE «CHEEZE WHIZ»
BOCAL DE 16 OZ.

1.39

GÂTEAUX VAILLANCOURT
ASSORTIS
BOÎTE FAMILIALE

.89

IN COOP

CHE 362-6357

1971 BILODEAU



**A VOTRE SERVICE
LES MEMBRES**

SUIVANTS:

- 362-2188 Jean-Denis Mauger Optométriste
- 362-6333 Matério Plessis Inc. Matériaux de construction
- 362-7575 Matelas Plessis Enr. Matelas
- 362-7345 Motoparts Inc. Général Pièces d'auto
- 362-2221 Métal Plessis Machine Shop
- 362-6255 Pantalon Plessis Jeans
- 362-7029 Friandise Lou-Pha Snack Bar
- 362-7029 P. A. Painchaud Magasin de variétés
- 362-7268 Plessisville Auto Electrique Garage
- 362-3069 Richard Pépin Assurances Assurances
- 362-7245 T. Poulin & Fils Meubles
- 362-3737 Radio Plessisville Ltée Radio
- 362-7207 Restaurant Café Central Restaurant
- 362-7205 Rouleau & Fils Inc. Draperies
- 362-7349 Rousseau Tire Shop Pneus - Alignement
- 362-2519 Royaume de la Patate Snack Bar
- 362-7507 Rosaire Gosselin Inc. Meubles
- 362-3102 Salon Mini-Max Coiffures Dames
- 362-7076 Silhouette Moderne Vêtements pour dames
- 362-3266 Société Coop. Agricole Garage - Meunerie - Quincaillerie
- 362-3525 Le Carrefour Enr. Sports - Musique
- 362-2837 Guillemette, Longchamps & Associés Comptables Agréés
- 362-2470 Taschereau Ready Mix Inc. Ciment
- 362-2305 Terminus Plessisville Inc.
- 362-2383 Voyage Plessis Enr.
- 362-3533 Boutique de l'Adolescente Vêtements dames, adolescentes
- 362-3072 Publicité L.V.L. Ltée Sérigraphie - Lettrage - Décalques
- 362-6959 Roland Chabot Assurances

**VISITEZ-LES DES
MAINTENANT...**

GALA OPTI-JEUNESSE A PRINCEVILLE

De nouveau cette année, le club optimiste de Princeville présente le 11 février 1978 à la salle de Princeville le gala opti-jeunesse.

Depuis 2 mois, 7 garçons et 6 filles ne ménagent leur temps pour faire un succès de cette activité. Les candidats devront

subir les 3 épreuves suivantes:

1. la présentation personnelle 2-4 minutes, le candidat se décrit lui-même, avec ses qualités, ses défauts, ses goûts, etc...
2. la présentation rythmique ou littéraire, ici le candidat peut exécuter une danse, un mime, une chanson ou apprendre un texte quelconque.
3. l'expression spontanée, le candidat répond à une question qu'il ne connaît pas, il a 60 secondes pour se préparer et 90 secondes pour discourir sur le sujet donné.

Le gala sera animé par Brigitte Lareau et Bernard Houde, les deux gagnants du gala 1977.

Une somme de \$270.00, dont \$50.00 à chaque gagnant sera distribuée aux candidats.

Voici les noms des ASSOCIO-REVUE

Suite de la page A-8

A retenir: Un voyage de ski de fond et alpin mixte est prévu pour samedi le 4 mars au mont Ste-Anne transport par autobus les places sont limitées et les amis sont invités.

CARREFOUR DE SOBRIETE

La prochaine rencontre aura lieu le 16 février à 8h1/4 à la salle paroissiale de Notre-Dame-de-Fatima de Plessisville. Un témoignage est au programme. Bienvenue à tous.

Les amis de la Sobriété tiennent à féliciter les organisateurs de la fête Quart-de-siècle de Forano Ltée pour le libre choix dans les breuvages présentés aux nombreux invités. Notons que parmi les breuvages non alcoolisés il y avait un fameux de bon jus d'orange...qui a été plus qu'apprécié. Encore une fois Félicitations et Merci pour votre grande compréhension et votre respect de la liberté de la personne humaine.

SALON GISELE

NOUVEAUTES DU PRINTEMPS CONFECTION POUR DAMES ET JEUNES FILLES

ROBES TOUT ALLER ET DE TOILETTE

ROBES «TRICOT D'OR»

CHOIX DE 5 A 24 ANS



Tous genres de robes
**1077 Ave. ST-LOUIS
PLESSISVILLE TEL: 362-3161.**

Nos certificats d'épargne à terme de 5 ans vous offrent maintenant beaucoup de souplesse dans le versement des intérêts.

9% intérêts versés annuellement

LA CAISSE POPULAIRE DE PLESSISVILLE
1658, rue St-Calixte,
Plessisville, Qué.
Téléphone: (819) 362-3237

10 1/4% intérêts versés à l'échéance

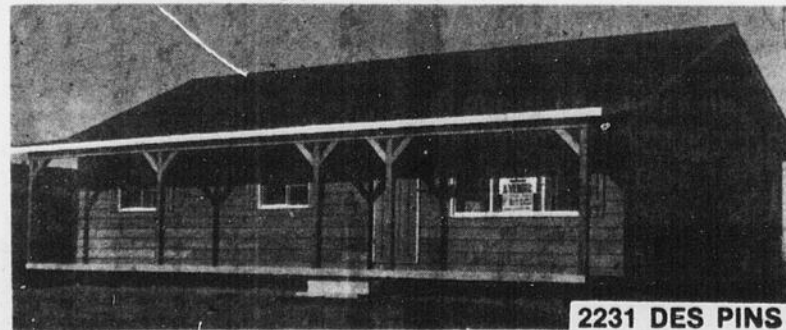
8 3/4% intérêts versés semi-annuellement

D'autres taux d'intérêts vous sont aussi offerts pour des périodes de 30 jours à 5 ans. N'hésitez pas à communiquer avec nous pour plus de renseignements.

Pourquoi ne pas posséder votre maison?
Pourquoi payer la maison d'un autre?
Informez-vous, c'est gratuit!

Voyez votre conseiller en habitation

M. Denis St-Pierre
Tél: 362-3580
758-3722



2231 DES PINS

Pourquoi les autres sont-ils capables et pas vous? Qualité, Bon prix, service

Jacques Construction 1977 Inc.
60 St-Pierre, Princeville 364-2397

NOUVEAUX SERVICES A PLESSISVILLE

Par Gilles Després

PLESSISVILLE—Le Ministère de la Santé et du Bien Etre Social du Canada vient d'ouvrir un bureau à Drummondville pour desservir la région en ce qui a trait aux Allocations Familiales et la Pension de la Sécurité de la Vieillesse.

M. Jean-Paul Larochelle, affecté à ce nouveau bureau

sera présent à Plessisville, à l'Hôtel de Ville, **Mercredi le 15 février 1978** de 9:00 heures à 16:00 heures, en compagnie de Monsieur Réal Nadeau de la Régie des Rentes du Québec. Une entente est intervenue entre ces deux bureaux, l'un fédéral, l'autre provincial, pour donner un meilleur

service aux gens de Plessisville.

Pour obtenir toutes informations concernant la Pension de la Sécurité de la Vieillesse, les Allocations Familiales et la Régie des Rentes du Québec, rendez-vous à l'Hôtel de Ville de Plessisville le 15 février.

RELATIONS PARENTS-ENFANTS

Les parents d'aujourd'hui ont la chance de pouvoir décider du nombre d'enfants qu'ils désirent et du meilleur moment pour leur venue. Les familles ne comptent souvent pas plus de trois enfants. Une famille de cinq enfants est qualifiée de courageuse. Dans notre société de consommation, les problèmes économiques sont au coeur de nos familles. La mère désire de plus en plus travailler à l'extérieur, et puis il y a celles qui «travaillent à l'intérieur» et qui se retrouvent le plus souvent seules avec leurs enfants. Pour diverses raisons, les conditions de vie familiale ont changées depuis une vingtaine d'années. Mais quand il s'agit de l'éducation des enfants, l'on ne sait plus trop où l'on en est.

par ceux qui ont le blâme facile que les parents ne savent plus éduquer leurs enfants, que ces derniers sont trop libres et trop gâtés...Et puis, il y a les autres qui pensent que les parents d'aujourd'hui ne savent pas mieux faire que nos arrières grands-parents. L'isolement que vit parfois chaque famille ne permet pas les échanges souvent nécessaires pour une meilleure compréhension de ses enfants et de soi-même comme parent.

L'on aurait ainsi bien des difficultés à répondre à certaines de ces questions: «Comment les parents vivent-ils quotidiennement leurs relations au sein de leur famille? A quels conflits doivent-ils faire face? Quels moyens ont-ils inventés pour résoudre leurs problèmes?»

quelques questions dont il peut être intéressant de discuter. Et puis, je suis certaine que déjà vous en avez d'autres au coin des lèvres ou peut-être bien des réponses.

Si pour vous, il est important de chercher de nouveaux moyens pour vous aider dans votre travail de parents, d'échanger et d'apprendre pour mieux vivre sa vie familiale, si vous avez aussi le goût de vous informer et de rencontrer d'autres parents, le C.L.S.C. de l'Erable (Programme Famille) vous invite à venir assister à des rencontres où il sera question de la Relation Parents-Enfants, de l'alimentation familiale, de la santé de vos enfants.

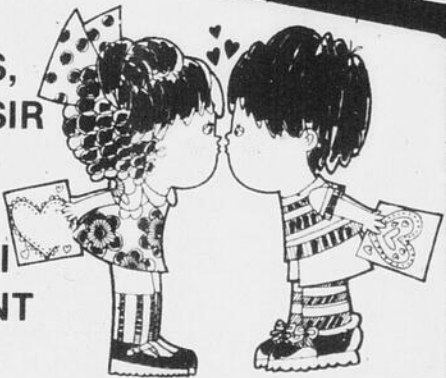
Pour plus de renseignements, communiquez avec Louise Routhier - 362-7351.

On entend souvent dire

Ce ne sont là que

**ABONNEZ-VOUS A
LA FEUILLE D'ERABLE**

MESDAMES,
FAITES PLAISIR
A VOTRE
VALENTIN
OFFREZ-LUI
UN VETEMENT



SIGNE: «AU COIN DE L'HABIT»
DERNIERE CHANCE POUR
PROFITER DE RABAIS SUR LA
MARCHANDISE DE SAISON

ENSEMBLES DE SKI
POUR HOMMES 50%

JEANS HAWICK
REG: \$22.95 SPEC.: \$8.00

OU 2 POUR \$15.00

SALOPETTES A 1/2 PRIX

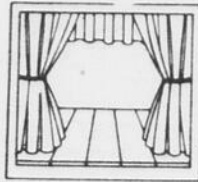
DOUBLEZ VOTRE ACHAT
AVEC 1¢

SUR CERTAINS ARTICLES

AU COIN DE L'HABIT

PLESSISVILLE • 1548 ST-LOUIS • 362-6111

LAURIEVILLE • 515 PROVENCHER • 365-4336



la tournestrie
en collaboration

avec le Comité Culturel
de Plessisville
présente

**Samedi le 11 février 1978
à la
Polyvalente de Plessisville
à 8:30h. P.M.**

SUR-BANDE

7 MUSICIENS:

flûte, fluegelhorn, guitare basse,
piano, alto, percussions, saxophone
barython.



Cher Client,

Nous vous invitons à conduire votre véhicule à notre département de SERVICE du 6 au 28 février prochain.

Vous profiterez d'une réduction de 15% sur la main-d'oeuvre et de 20% sur toutes pièces remplacées. (Excepté les pièces de la carrosserie).

Pensez sécurité et confort et faites vérifier votre voiture dès maintenant c'est une occasion unique.

Téléphonez nous pour un rendez-vous à 389-5765-6

Espérant vous servir bientôt

Bien à vous,

GARAGE GUY BEAUDOIN INC.

PAR: Clément Roy, gérant service

n.b.: changement d'huile: 4 pintes, filtre à l'huile seulement \$8.99.

Beaudoin
LYSTER 389-5765

Collecte de sang à St-Ferdinand

**OBJECTIF DE 200
DONNEURS**

Par Jean Fontaine

ST-FERDINAND—Le Club Optimiste de St-Ferdinand d'Halifax et la Société Canadienne de la Croix-Rouge (section Plessisville)

tiendront jeudi le 9 février leur collecte annuelle de sang à l'Hôpital St-Julien. Un objectif de 200 donneurs a été fixé par les organisa-

teurs qui comptent sur la collaboration des gens de St-Ferdinand, St-Pierre Baptiste, St-Jean-Baptiste Vianney et Ste-Sophie.

Cette collecte de sang se déroulera de 13:30h. à 16:30h. en après-midi et de 18:30h. à 21:00h. et toute une équipe de bénévoles sera là pour assurer le soutien au personnel de l'équipe mobile de la Croix-Rouge. La présidence de la collecte a été confiée à M. Gérard Boucher et le président honoraire est le directeur général de l'Hôpital St-Julien, M. René Houde.

En janvier 1975, la collecte avait permis de recruter 154 donneurs alors que celle de juillet de la même année en avait attiré 118. En janvier 1976, les organisateurs avait atteint le nombre de 203 unités de

sang et l'an dernier toujours en janvier, 173 personnes s'étaient présentées.

A Victoriaville

Après cette collecte à St-Ferdinand, la suivante, pour notre région sera celle de Victoriaville patronnée par le Club Optimiste de l'endroit. Cette collecte est prévue pour les 27 et 28 février à la salle des loisirs St-Martyrs avec un objectif de 600 donneurs.

A noter

Il est à noter que la Croix-Rouge ne peut malheureusement accepter les donneurs de 100 livres et moins et âges de moins de 17 ans et 6 mois et de plus de 65 ans. Il faudrait aussi que les détenteurs de cartes n'oublient pas leur carte en se présentant à l'une ou l'autre des collectes.



JEUDI 26 JANVIER 1978

Mme Réjean Dauphinais, Victoriaville, fille: 3 kilos 50 gr.,
Mme Fernand Côté, Arthabaska, fille: 4 kilos 200 gr.,
Mme Serge Verville, Warwick, garçon: 3 kilos 170 gr.,
Mme Serge Lemay, Warwick, garçon: 3 kilos 730 gr.,
Mme Jacques Raiche, Ste-Séraphine, fille: 3 kilos 400 gr.,
Mme Louise Morin, Arthabaska, fille: 3 kilos 245 gr.,
Mme Serge Bergeron, Princeville, fille: 3 kilos 25 gr.,
Mme Lionel Noble, Danville, garçon: 3 kilos 860 gr.,

VENDREDI 27 JANVIER 1978

Mme Ghislain Carrier, Disraëli, garçon: 3 kilos 490 gr.,
Mme Pierre Lebel, Arthabaska, fille: 3 kilos 410 gr.,
Mme Jean-Louis Goulet, Plessisville, fille: 3 kilos 260 gr.,

LUNDI 30 JANVIER 1978

Mme Yves Racicau, Victoriaville, garçon: 2 kilos 880 gr.,

Mme Jean-Guy Ratté, St-Valère, fille: 3 kilos 610 gr.,
Mme Elphège Therrien, Warwick, garçon: 3 kilos 300 gr.,

Mme Roger Clément, Victoriaville, fille: 3 kilos 815 gr.,

Mme Michel Langlois, Arthabaska, garçon: 2 kilos 920 gr.,

Mme Michel Blouin, Arthabaska, garçon: 3 kilos 690 gr.,

Mme Michel Pruneau, Asbestos, fille: 2 kilos 170 gr., et 2 kilos 220 gr.,

Mme Michel Drouin, Asbestos, fille: 2 kilos 875 gr.,

Mme Robert Laliberté, Arthabaska, garçon: 3 kilos 210 gr.,

Mme Denis Bergeron, St-Valère, fille: 1 kilos 520 gr.,

Mme Jean-Guy Boucher, Daveluyville, fille: 3 kilos 535 gr.,

Mme Jacques Lachapelle, St-Félix, garçon: 3 kilos 820 gr.,

MARDI 31 JANVIER 1978

Mme Réal Courtois, Warwick, fille: 3 kilos 615 gr.,
Mme Réal Côté, St-Valère, garçon: 3 kilos 690 gr.,

ON FETE A LA SALLE A POLLO

SAMEDI SOIR LE 11 FEVRIER ET TOUS LES SAMEDIS SOIRS

avec l'orchestre: Les Vive la Joie «musique moderne et canadienne»

«Dites à vos amis de se partager parce que la salle ne peut accomoder que 300 personnes.»

Partie de Cartes

par L'EQUIPE LACORDAIRE de Plessisville

SAMEDI 18 FEVRIER '78 A 8:00hres à la Salle des Chevaliers de Colomb Admission: \$1.50

SOIREE DE DANSE

SAMEDI LE 11 FEVRIER 1978 A LA SALLE DUPRE DE PRINCEVILLE organisée par les professeurs GILBERTE ET CLEMENT PARIS

Orchestre: Vigneault
BIENVENUE A TOUS!

ATTENTION

Pour réservations de l'orchestre: «LES BLUES MOON»

pour noces, shower, 25e et 50e anniversaire et aussi pour tout genre de spectacle.

S'adresser à: GILLES BRETON 362-3432 le soir

SUCO

SOIREE DANSANTE

SAMEDI LE 11 FEVRIER 1978 A LA SALLE PAROISSIALE DE ST-PIERRE BAPTISTE organisée par le Comité d'Action Paroissiale Orchestre: Les Tempos Adm: \$2.00 BIENVENUE A TOUS!

SOIREE RECREATIVE

SAMEDI LE 11 FEVRIER 1978 A LA SALLE DE LA GRANGE DE STE-SOPHIE Orchestre: Les Citadins Il est à noter que la Salle de la Grange est disponible pour tous genres de réceptions. 362-3348

A L'HOTEL CHATEAU LOUISE

Ça bouge!

Du mercredi au dimanche soir inclusivement
2 DANSEUSES A GOGO ET UNE STRIP-TEASEUSE

BIENVENUE A TOUS!
Venez vous divertir au bon endroit.

SOIREE

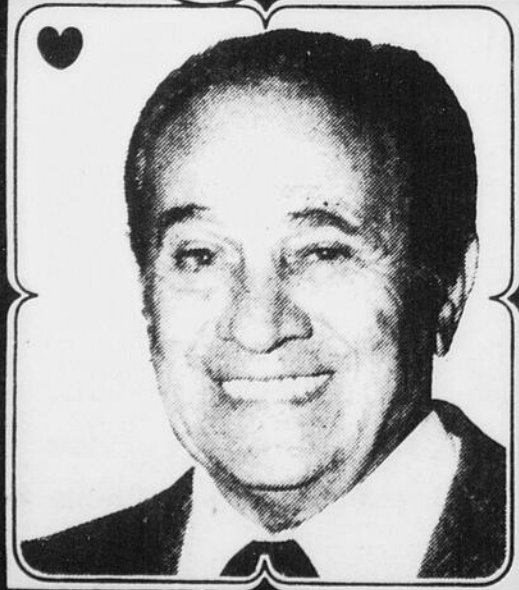
à l'occasion du prochain mariage de LOUISE GIGUERE (Raymond)

à Gilles Gosselin (Hervé)
SAMEDI LE 11 FEVRIER 1978 à la Salle de l'Erabliere de St-Pierre Baptiste

Orchestre Admission: \$2.00

A VICTORIAVILLE

Tino Rossi



A VICTORIAVILLE
AU CINEMA LAURIER

LUNDI 20 FEVRIER A 20:30 HRS
RESERVATIONS: 752-9912-752-4045

ATTENTION!

Grande Soirée Bavaroise à
L'HOTEL NATIONAL D'INVERNESS
SAMEDI SOIR LE 11 FEVRIER 1978

Un pichet sera remis à chaque personne à l'entrée.

BIENVENUE A TOUS!

La Direction





POULAMONS GRILLES

LE POISSON DES CHENAUX PAR SOEUR BERTHE

Le poisson des chenaux s'appelle le Poulamon, on l'appelle aussi poisson des Trois-Rivières, loche, petite morue, etc.

Il ne faut pas le confondre avec la jeune morue à la queue carrée ou légèrement concave, tandis que pour le poisson des chenaux, la queue est arrondie.

La pêche du poisson des chenaux se fait dans les cabanes sur la glace.

Les Gaspésiens l'appellent petite morue, au lac Saint-Jean une petite loche, les Acadiens lui gardent son nom scientifique français de poulamon.

Le poulamon est un festin pour les gourmets. Il fait son apparition vers Noël.

Nous en voyons moins de nos jours car la pêche est moins abondante.

Les poissons des chenaux peuvent être frits, dressés dans un plat ou alors frits en brochettes.

Il peuvent aussi se griller ou se cuire au four.

Aujourd'hui ses adeptes préfèrent s'en régaler avant de les mettre sur le marché.

A vous, amateurs, de faire comme eux.

Ingrédients:

- 2 lb. de poulamons
- 1/4 tasse de beurre fondu
- 4 c. à t. de jus de citron
- sel - muscade

Préparation

1. Parez, videz, lavez et asséchez les poulamons
2. Posez le poisson côté peau en-dessous sur gril huilé
3. Faites le mélange du beurre, du jus de citron, du sel et de la muscade
4. Brossez les poissons de ce mélange
5. Grillez de 3 à 4 pouces de la source de chaleur durant 3 à 4 minutes
6. Ne retournez pas.

PETITS POISSONS DES CHENAUX

Ingrédients:

- Farine
- sel
- poissons des chenaux
- poivre

Préparation:

1. Faites le mélange de la farine et du sel
2. Passez les poissons préalablement nettoyés dans ce mélange.
3. Faites cuire dans le gras
4. Assaisonnez

FRICOT DE POISSONS DES CHENAUX

Ingrédients:

- 4 pommes de terre tranchées minces
- 12 poissons des chenaux
- 1 oignon tranché
- Fines herbes
- Eau
- Sel, poivre

POULAMONS

Ingrédients:

- 12 à 15 poulamons
- beurre et huile
- 3 c. à table de beurre
- 1 c. à t. de jus de citron
- 1 c. à tab. de persil haché

Préparation:

1. Videz les poulamons, parez-les en tirant l'intérieur, essuyez-les, roulez-les dans la farine additionnée de sel.
2. Chauffez le gras, faites dorer les poissons de tous côtés jusqu'à belle couleur.
3. Défaites en crème les 3 cuillerées à tab. de beurre.
4. Ajoutez le jus de citron et le persil haché
5. Formez de cette pâte des petites boulettes et jetez-les ici et là sur les poulamons.
6. Placez sur un plat chaud et servez immédiatement.

Préparation:

1. Videz les poissons, parez-les, tirant l'intérieur en enlevant l'arête.
2. Placez dans une marmite un rang de pommes de terre tranchées minces, un rang de poisson, un rang d'oignon
3. Assaisonnez de sel, de poivre, et d'épices.
4. Superposez les rangs jusqu'au 3/4 de la marmite
5. Ajoutez de l'eau en suffisance et couvrez hermétiquement
6. Placez au four à 325°F environ 1 1/2 h. ou jusqu'à ce que les pommes de terre soient cuites.

Si vous pouvez vous procurer du poulamon ou poisson des chenaux chez le poissonnier, regardez bien avant d'acheter.

Mettez de côté le trop plat qui peut avoir gelé, dégelé et gelé de nouveau.

Le poisson qui a tendance à s'arrondir, tête et queue se rapprochant, est parfait.

Bibliographie:

Le livre le plus récent de Soeur Berthe: «Poissons et fruits de mer» est paru aux éditions de l'Homme. (Préparez, apprêtez et savourez). 207 p. \$4.00.

**BOUCHERIE
CLAUDE BERGERON**

VENTE DE VIANDE AU QUARTIER
Pour votre congélateur
BOEUF, LARD, VEAU"

Aussi vente au détail
Boucherie Claude Bergeron
585 ave St-Louis Plessisville
TEL.: 362-2773

Louisette Roy, prop.

L
E
B

La Boutique Enfantin ENR.

Cadeaux pour bébés
Linge d'enfants
Vêtements et Sous-vêtements
de Maternité

Tél.: (819) 362-6173
2121 Av. ST-LOUIS
PLESSISVILLE, QUE.

GRANDE VENTE LINGERIE NADEAU

1613-A St-Louis — Plessisville — Tél. 362-6163

Pantalons: Stop One, Stop Tow, Corduroy, salopettes corduroy ou jeans à:

\$15.98

Jumpsuit, jeans ou corduroy

\$25.98

Gilets 2 pour 1. Jeans - Pantalon en ratine de velours et autres à \$5.98

Robe été - hiver \$5.98

Lot de gilets et blouses \$4.98

Draps fait Wabasso 2 pour \$6.95

Tricot coton, polyester, bande côtelée à .99¢ la verge

Polyester 60 po. \$1.59 la verge
Très beau choix de couvre-lits à partir de \$5.98
Tissus à rideaux 108 de large rég. \$5.98 à \$3.98 et \$2.98 la verge.

Coupons de toutes sortes pour robes - 2 pièces - gilets - etc.
Profitez de ces spéciaux et venez nous visiter nous avons maintenant le double grandeur de plancher afin de mieux vous servir. Voyez ces aubaines et d'autres encore cette semaine

Croisissez avec amour

le cadeau de l'être
aimé à l'occasion de
la Saint-Valentin

**Articles en cuivre
Accessoires de Bar.**

LUMINAIRES

**LIGNE COMPLETE
POUR GOURMETS**

**ARTICLES DE CUISINE EN FONTE
CERAMIQUE CANADIENNE, VERRERIES
TABLIERS POUR ENFANTS**

**NECESSAIRE A
FONDUE**

LA COCCINELLE ENR.

1664 ST-LOUIS PLESSISVILLE

362-6800
Prop.
Huguette Drolet

VP Voyages Plessis Enr. sans frais
 R.R.1 Tél.:(819)362-2383 Plessisville Qué. G6L 2Y2
 Mme Lise Tanguay, propriétaire (1-800-567-2546)
 VOYAGES D'UN JOUR: JANVIER - FEVRIER - MARS - AVRIL 1978

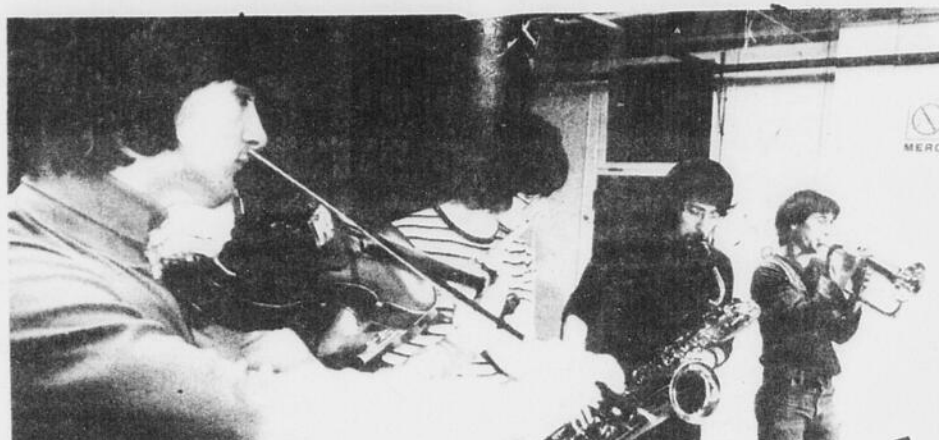
1er VOYAGE JEUDI 16 FEVRIER 1978
PLESSISVILLE - SHERBROOKE
 5:30 hres P.M. Départ du terminus de Plessisville, Princeville, Victoriaville
 8:00 hres; Spectacle à Palais des Sports, Ices Capades
 Prix par personne: \$12.00

2e VOYAGE SAMEDI & DIMANCHE 18-19 FEVRIER 1978
CHICOUTIMI CARNAVAL SOUVENIR - CHICOUTIMI
 8:00 hres; Départ des terminus de Victoriaville, Princeville et Plessisville pour le Carnaval de Chicoutimi.
 18:00 hres; Arrivée et installation au Motel Le Parasol pour la nuit.
 dimanche; Retour arrivée en soirée.
 Itinéraire inclus; Prix: \$63.00 --- \$55.00 --- \$49.00

3e VOYAGE JEUDI LE 2 MARS 1978
MONTREAL
 7:30 hres; Départ du terminus de Plessisville, Princeville et Victoriaville
 10:00 hres; Visite de l'usine Mont-Clair (Eau Minérale)
 12:30 hres; Dîner libre au Complexe Desjardins
 14:00 hres; Ami Boulanger Complexe Desjardins
 15:30 hres; Parle-parle Jase-Jase avec Réal Giguère Canal 10
 17:00 hres; Souper chez Ty-Coq-Bar-B.-Q.
 20:00 hres; Théâtre des Variétés avec Georges Guétary (Inclus)
 23:00 hres; Retour.
 Prix par personne: \$19.00

4e VOYAGE MERCREDI 5 AVRIL 1978
TROIS-RIVIERES
 11:30 hres; Départ des terminus de Plessisville, Princeville et Victoriaville
 13:00 hres; Visite de l'usine Wabasso à Trois-Rivières
 17:30 hres; Souper à la Brasserie La Détente
 19:00 hres; Retour.
 Prix par personne: \$7.95
 Pour renseignements supplémentaires et réservations: 362-2383 et sans frais 1-800-567-2546.

Tournestrie SURBANDE A PLESSISVILLE EN FIN DE SEMAINE



PLESSISVILLE (JF)--- N'oubliez pas que le Comité Culturel en collaboration avec la Tournestrie présentera SURBANDE en fin de semaine à Plessisville samedi le 11 février 1978 à 20heures à l'auditorium de la Polyvalente. C'est un rendez-vous à ne pas manquer pour les amateurs de musique.

Intercité A

2 NULLES 2 DEFAITES

Par Pierre Nadeau
VALCOURT---Les équipes des Bois-Francs étaient inactives samedi dernier le 4 février mais ont disputé des rencontres dimanche soit le lendemain.

Les Atomes du Café Central ont fait match nul 1 à 1, Daniel Marois a compté pour Plessisville et Alain Beauregard a marqué pour Valcourt. Les Pee Wee du Garage Guy Painchaud ont subi un revers de 3 à 2. Sylvain Nadeau et Luc Marois ont inscrit les filets des perdants tandis que ceux des gagnants ont été réussis par Stéphane Blanchard à 2 reprises et Jacques Lamarche. Valcourt a défit le Bantam RDL 3 à 1. Mario Paquette a conduit l'offensive des gagnants avec 2 buts, Serge Paquette a compté l'autre. Denis Marcoux a évité le

blanchissage à son équipe. Finalement, les Midget du Hervé Nadeau ont fait match nul 4 à 4. Richard Gagnon a été le meilleur avec 2 buts, Denis Faucher et Sylvio Côté ont complété. Alain Beauvais, Marco Guay, Gilbert Thibeault et Yvon Lamarche ont répliqué pour les Valcourt.

Pour ce qui est des équipes de Princeville, les Atomes n'ont pas joué à cause de leur participation au tournoi de Lauzon. Les Pee Wee ont repris le chemin de la victoire en défaisant Richmond 5 à 2. Par contre Richmond a eu raison des Bantam 4 à 1 et les Midget de Princeville ont revenu de l'arrière pour arracher une joute nulle de 4 à 4 à l'équipe de Richmond.

Pour ceux qui désirent se rendre encourager les Pee Wee de Plessisville à Québec jeudi le 9 février, des autobus sont organisés et pour réserver, ont doit communiquer à 362-7864. Le départ se fait à midi de l'aréna municipal de Plessisville. Le montant du premier tirage du hockey intercitée n'a pas encore été réclamé, le billet gagnant est affiché à l'aréna.

Suite à des tournois au cours du prochain wee-end, les joutes des Midget et des Pee Wee qui devaient avoir lieu samedi le 11 février, seront jouées mercredi le 8 février de 17 heures à 19 heures 30 à l'aréna municipal. Pour ce qui est des Atomes et des Bantam, ces rencontres seront reprises à une date ultérieure.

SURPLUS D'INVENTAIRE
VENTE JAMAIS VU
DANS LE VELOURS COTELE

« QUEBEC » ET JANIUS
 NOUVEAUX MODELES
 AVEC MOTIFS
 UNISEXE POUR ADULTES DE
 26 A 36 ANS
REGULIER: \$24.95
A \$13.95 OU
2 POUR \$25.95
HAWICK
VELOURS COTELE

NOUVEAUX MODELES AVEC MOTIFS
 POUR ENFANTS
 QUEBEC
REGULIER: \$19.95
A \$9.95 OU
2 POUR \$17.95

JUMPSUIT POUR FILLES
BEIGES OU NOIRS
SUPER SPECIAL

REGULIER:
\$20.99
2 POUR
\$29.95

LE PANTALON PLESSIS INC.
 (Anciennement: Pantalonomie Beaudoin)
1615 ST-LOUIS PLESSISVILLE 362-6255

\$19.95



GRANDE PRESENTATION

DE MACHINERIE AGRICOLE 1978 AU GARAGE SCA DE PLESSISVILLE LE 21 FEVRIER 1978 A 19:30 HEURES. NOUS SOMMES DISTRIBUTEURS DES PRODUITS:

WHITE - HESSTON - DION - SILO COOP - EQUIPEMENT LAITIER UNIVERSAL - CABINES GAUVIN - CHARGEURS LESSARD - WAGONS ELECTRIC WHELLS - VENTILATION VICTORIA - EQUIPEMENTS D'ETABLE

PRIX DE PRESENCE ET GOUTER

Universal®



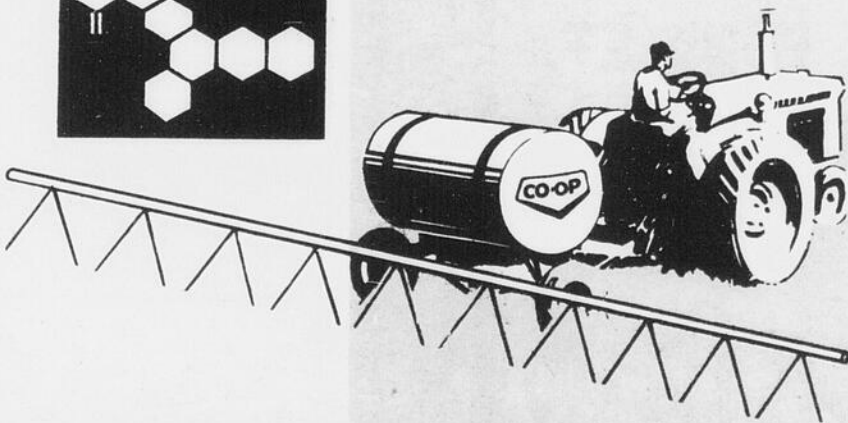
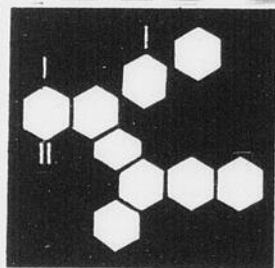
DION

INFORMATION
TECHNIQUE
PROGRAMME
AUDIO-VISUEL

HESSTON

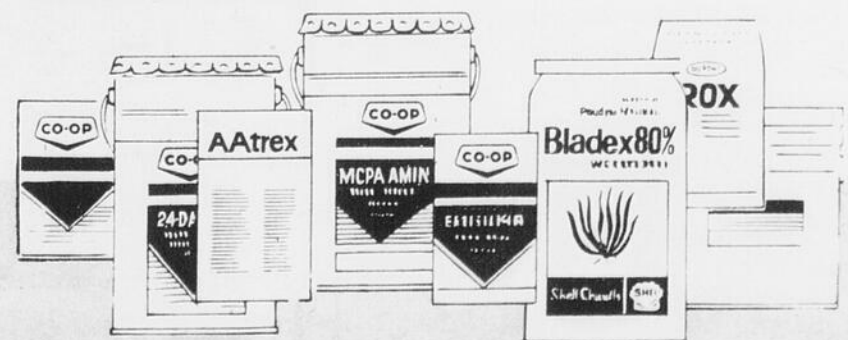
LES MAÎTRES DES CHAMPS

WHITE®



M. ROBERT GUAY DE LA COOP FEDEREE DONNERA UN EXPOSE SUR LA PROTECTION DES CULTURES. SUIVRA UNE PERIODE DE QUESTIONS.

VENEZ VOUS RENSEIGNER SUR NOS NOUVEAUX PRODUITS '78.



SOCIETE COOPERATIVE AGRICOLE

1800 ST-LAURENT ♦ PLESSISVILLE

362-3266



DE PLESSISVILLE INC.

A VOTRE SERVICE

LES MEMBRES

SUIVANTS:

- Agent distributeur d'huile à chauffage
(G.E. Prince)
- 362-2520 Huile
- Au Bout d'Chou Enr.**
- 362-6667 Vêtements enfants
- Brasserie Auberge Enr.**
- 362-2219 Brasserie
- Assurances Arsène Rousseau**
- 362-7720 Assurances
- Bélanger Emile Tapis**
- 362-2795 Tapis - Prélarts - Tuiles
- Michel Benjamin**
- 362-3633 Arpenteur - Géomètre
- Fernand Brindle**
- 362-3551 Tireur de joints
- Bijouterie Labrecque**
- 362-3778 Bijouterie
- Boutin Express Inc.**
- 362-3778 Transport
- Dr Jules Boisvert**
- 362-2655 Médecine
- Fernand Breton (1975) Inc.**
- 362-2432 Plomberie - Chauffage
- Caisse Populaire de Plessisville**
- 362-3237
- Chartier, Chartier, Gagné**
- 362-3224 Notaire
- Chaussures Fournier Inc.**
- 362-2297 Industrie
- Au Bottillon Plessis Inc.**
- 362-2029 Chaussures pour toute la famille
- Coiffure au XXe siècle**
- 362-7307 Coiffures Dames
- Corsetterie Chez Louison Inc.**
- 362-2217 Lingerie - Corsetterie
- André Côté**
- 362-7837 Denturologiste
- Cuir Plessis Enr.**
- 362-6144 Articles de cuir
- Boutique Au Coin du Feu**
- 362-3296 Peinture - Quincaillerie
Poêle en fonte
- Dion H.P.**
- 362-2450 Placements
- Dion & Frère Confection Ltée**
- 362-2450 Vêtements hommes
- Drolet Electronique**
- 362-2304 Radio Shack et TV couleurs Sylvania
- Dubois & Frère Ltée**
- 362-7377 Pontiac - Buick - GMC
- Dubois J.O.**
- 362-2717 Confection Hommes
- Dubuc & Fils Ltée**
- 362-2696 Meubles
- Eastern Auto Parts Ltée**
- 362-7381 Pièces d'automobile

VISITEZ-LES DES

MAINTENANT...

LE REFERENDUM

Suite de la page A-4

une vérité dont le bon sens du peuple a grand besoin qu'on l'instruise. Or, l'éducation politique du citoyen, livrée, sans défense, à de misérables querelles de partis, n'a pas été faite dans notre pays. Et c'est là un grand malheur», affirme l'écrivain québécois.

«D'où l'urgence de rétablir les principes fondamentaux, les religieux d'abord, qui sont résumés par ce servet du Psaume 127, savoir que...«Si le Seigneur ne bâtit pas la maison, en vain travaillent ceux qui la bâtissent...».

L'HISTOIRE

«Nos historiens ont victorieusement répondu à la méprisante accusation de lord Durham. Grâce à eux, nous connaissons mieux aujourd'hui les oeuvres de nos Pères, les travaux héroïques, leurs épreuves, leurs traditions, la qualité et les richesses de leur civilisation, de leurs réalisations culturelles et artistiques.

«Tant il y a, dans cette inoubliable histoire trop souvent négligée dans nos

écoles, que nous ne voulons pas, que nous ne pourrions jamais oublier que l'indépendance de notre Canada s'est, en majeure partie, réalisée grâce à l'inflexible volonté et même au sang des nôtres. Ce grand passé est le fondement de l'avenir du Canada tout entier et même notre incontestable raison au respect intégral de nos droits au sein de la Confédération.»

L'ENSEIGNEMENT PRIVE

«Le Québec a conservé jusqu'à ces derniers temps un héritage de très précieuses traditions d'humanisme chrétien et classique.

«Notre enseignement traditionnel avait ses lacunes, sans doute, dues surtout à la modicité de ses moyens. Mais l'éducation étant, après la religion, le premier des biens que le gouvernement du Québec peut assurer à notre peuple, nous réclamons que nos institutions d'enseignement dit privé soient fermement maintenues et même

aidées dans l'oeuvre très noble et très rassurante qu'elles veulent continuer d'accomplir.

Nous rappelant ce que nous leur devons, estimant le rôle irremplaçable qu'elles ont encore dans notre société, nous insistons énergiquement sur le respectueux et ferme soutien que le gouvernement du Québec doit leur assurer.»

LA LANGUE

«La langue est, après la religion, notre plus cher trésor. Mais dans un pays composite comme le nôtre, l'usage de la langue française, si naturel, si inaliénable qu'il soit, pose de graves problèmes.

«Pour nous d'abord. Pour sa conversation dans une ambiance qui lui est massivement étrangère. Pour sa correction, pour sa pureté aussi. Or, d'après les constats les plus sérieux, il est bien évident qu'un redressement énergique s'impose dans toutes nos écoles et même, hélas, dans nos universités françaises ou l'enseignement de la langue maternelle est mal en point. Le ministère de l'Éducation ne pourrait être trop sévère sur ce sujet.

«Quant à nos frères anglophones, si l'on doit respecter le droit naturel des parents en cette matière linguistique, les lois qui sanctionnent le caractère officiel du français dans le Québec ne doivent pas être coercitives ou inspirées par le racisme.

«Une langue est un produit de civilisation. Elle doit, avant tout, se rendre agréable, attrayante aux autres par sa pureté, sa clarté, sa beauté et les trésors culturels qu'elle véhicule. Souhaitable et accessible autant qu'il est possible, elle doit offrir à tous les concitoyens d'un pays les moyens de se comprendre, de s'entraider, de fraterniser dans l'amour du bien commun.

«De louables efforts ont été faits en ce sens; mais il reste encore beaucoup à faire en ce domaine où le réveil des passions raciales reste toujours un très grand danger. En toute cette matière infiniment délicate des rapports humains, il ne faut pas oublier la sagesse de l'axiome juridique latin: Summum jus, summa injuria.»

LA SOCIÉTÉ

«Tous les gouvernements et tous les peuples sont inquiets. De nombreux fléaux à caractères explosifs menacent aujourd'hui la paix du monde. L'affaiblissement du sens religieux compte pour beaucoup dans les causes de ce malaise universel.

«Notre pays, demeuré relativement paisible, encore, ne manque pas moins de graves sujets d'inquiétudes. Au nom d'une liberté dénaturée et pervertie par la matérialisme, notre sens moral et religieux s'est progressivement affaibli. On le constate chaque jour par l'augmentation sans cesse croissante des crimes de toutes espèces. Les fondements saccés la famille sont sapés par le divorce, par la séparation des époux. La dénatalité menace la survie de notre peuple. Le sein équilibré social et économique est perturbé par des forces occultes. L'une des grandes forces de notre peuple, ce que j'appellerais sa ruralité, a perdu sa vigueur au dangereux profit des villes tentaculaires qui pompent le sang de nos campagnes. D'où l'importance vitale en tous les milieux d'une politique de la famille basée sur la loi naturelle et protégée contre certains spectacles que donne la télévision parfois malsaine et aussi contre toute une littérature qui n'a d'autres appâts que sa grossière obscénité. Mais rares sont les voix d'autorité qui protestent contre tant de mortels dangers.»

CLUB DE PRESSE LOUIS FRANCOEUR

Suite de la page A-4

démonstrations publiques pour lesquelles il n'a pas été élu. Nous devrions laisser le côté «Vedette» aux personnalités du monde du spectacle.

Nicole Dussault,
Plessisville
Francine Boulet,
Inverness

N.D.L.R.: Nous tenons ici à souligner que les journalistes de CKTL - La Feuille d'Erable ne font pas parti du Club de Presse Louis Francoeur. Il n'ont donc pas participé au scrutin pour quelque prix que ce soit.



RICHARD PEPIN A.G.

PAYEZ MOINS D'IMPÔTS!

Vous avez jusqu'au 28 février 1978 pour contribuer à un régime enregistré d'épargne-retraite et réduire les impôts payables sur vos gains de 1977.

Actuellement, nous payons 10.8% d'intérêts sur ces placements.

POUVONS-NOUS VOUS AIDER?

CONSULTEZ-NOUS...

LES ASSURANCES RICHARD PEPIN INC.

Courtiers en assurance-vie, accident - maladie, assurances-collective, fonds de retraite...

2151 Ave St-Louis, Plessisville P.Q.
Tél.: 362-3069

VENTE APRES INVENTAIRE SPECIAUX DANS TOUT LE MAGASIN SPECIAUX SUR EQUIPEMENTS DE SKI DE FOND ET VETEMENTS

ENSEMBLES POUR ADULTES
FIXATION: PINSO
AVEC TALONNIERES

VALEUR DE
\$106.80
POUR
\$74.95



le carrefour
sports
experts

1459 ST-LOUIS
PLESSISVILLE,

362-3525



REINE DU 24ième CARNIVAL DE QUEBEC

QUEBEC (JF)—C'est Diane Pichette du Duché de Montmorency qui a été élue jeudi soir dernier le 2 février Reine du 24ième Carnaval de Québec. Malgré le froid quelques 20,000 personnes ont assisté à la cérémonie de couronnement. Les

DUCHÉ DE MONTMORENCY



Diane Pichette

festivités de l'édition 1978 se poursuivent depuis plusieurs jours et elles prendront fin au cours de la fin de semaine, dimanche le 12. Avis aux intéressés.

Rappelons qu'une plessisvilloise d'origine, Sylvie Dion, représentant le Duché de Cartier.

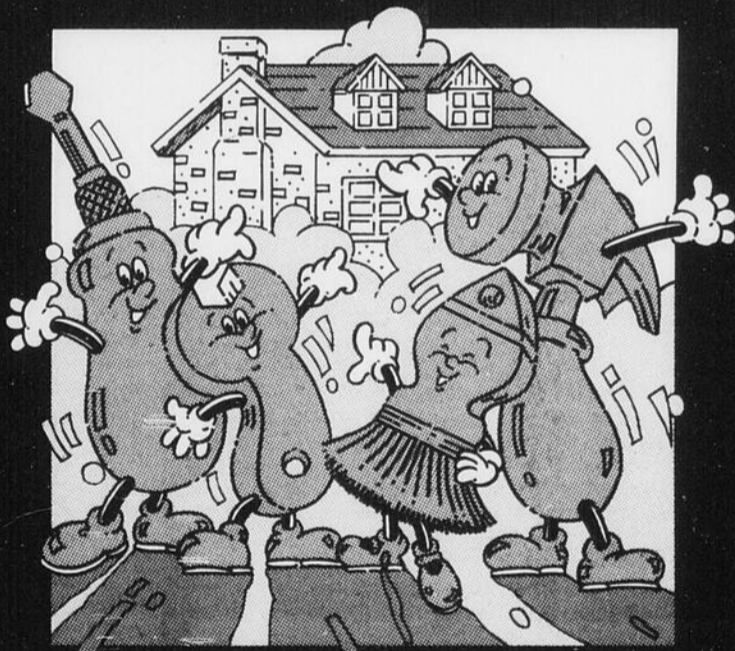
BAL DES GUENILLOUX

ST-PIERRE BAPTISTE (JF)— Au bal des Guénilloux des Fermières de St-Pierre Baptiste: les gagnants des différents prix: Lise Vézina

pour le Bon Goût, Mario Poirier le plus comique, Ghyslain St-Pierre le plus fantaisiste, la présidente des Fermières Mme Armand

Provencher, Christine St-Pierre la plus originale, Sylvie Provencher le plus de travail et Adrien Turgeon le plus Guénilloux. (Photo La Feuille d'Erable - Fontaine)

L'OUTIL ÉPARGNE



plan d'épargne-logement de la caisse populaire

L'Outil-Épargne profitable pour vous

- Pour devenir propriétaire
- Pour accumuler de l'épargne
- Pour obtenir un taux d'intérêt avantageux
- Pour diminuer vos impôts

Pour adhérer sans frais à l'Épargne-Logement présentez-vous à la caisse populaire avant le 1er mars 1978.



desjardins

LA CAISSE POPULAIRE

C'est profitable...
POUR NOUS, QUÉBÉCOIS.

REMERCIEMENTS

M. BENJAMIN FERRON ET SES ENFANTS, remercient bien sincèrement toutes les personnes qui leur ont témoigné des marques de sympathie soit par offrandes de messe, tributs floraux, messages de condoléances lors du décès de

DAME ALBERTA FAUCHER
(Mme Benjamin Ferron)

décédée à l'âge de 69 ans et 6 mois

Victoriaville

15 décembre 1977

MESSE ANNIVERSAIRE

Pour le repos de l'âme de

M. ARMAND BERGERON

SAMEDI LE 11 FEVRIER 1978 A 19:30h.

en l'église Ste-Julie de Laurierville

Parents et amis sont invités à y assister sans autre invitation.

REMERCIEMENTS

SR. JEANNE D'ARC SAMSON S.J.A., MME JOCELYN SAMSON, Mlle GERTRUDE SAMSON, M. MME RAYMOND LACASSE (Colette) remercient toutes les personnes qui leur ont témoigné des marques de sympathie lors du décès de

M. JOSEPH C. SAMSON

Plessisville

25 novembre 1977

REMERCIEMENTS

M. RAYMOND MARQUIS et sa fille **CLAUDETTE** ainsi que les familles **MARQUIS ET DUBOIS** remercient bien sincèrement toutes les personnes qui leur ont témoigné des marques de sympathie soit par offrandes de messe, tributs floraux, messages de condoléances lors du décès de

MADAME RAYMOND MARQUIS

22 janvier 1978

Montréal

REMERCIEMENTS

TOUS LES ENFANTS DE MME DONAT GOUDREAU remercient bien sincèrement toutes les personnes qui leur ont témoigné des marques de sympathie, soit par offrandes de messe, tributs floraux, messages de condoléances lors du décès de

MME DONAT GOUDREAU

13 janvier 1978

Plessisville

REMERCIEMENTS

M. ALFRED THERRIEN remercie bien sincèrement toutes les personnes qui lui ont témoigné des marques de sympathie, soit par offrandes de messe, tributs floraux, messages de condoléances lors du décès de

MME ALFRED THERRIEN

18 janvier 1978

Laurierville

REMERCIEMENTS

Monsieur Daniel Cloutier, Monsieur et Madame Denis Bradette (Pauline), Monsieur et Madame Raymond Cloutier, Monsieur et Madame François Cloutier, Monsieur et Madame Yvon Gosselin (Marie-Anne), Monsieur et Madame Paul Daigle (Angèle), Monsieur et Madame Joseph Cloutier, Monsieur et Madame Jean-Noël Cloutier, Monsieur et Madame Gilles Chrétien (Bernadette), Monsieur et Madame Maurice Cloutier, Monsieur et Madame Michel Jacques (Giséle), Monsieur et Madame Paul-André Gosselin (Marie) vous remercient pour votre témoignage de sympathie à l'occasion du décès de

MADAME DANIEL CLOUTIER

Plessisville

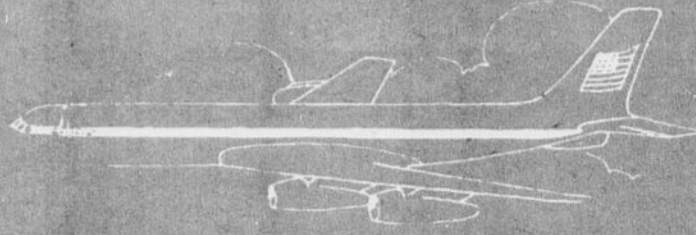
8 décembre 1977

Tout en meublant bien votre vie à deux...
GRATIS! à chaque couple

Avec l'achat d'une valeur de \$5,000. et plus de mobiliers offerts dans le cadre de notre promotion BAHAMAS!



Une semaine pour deux **BAHAMAS**

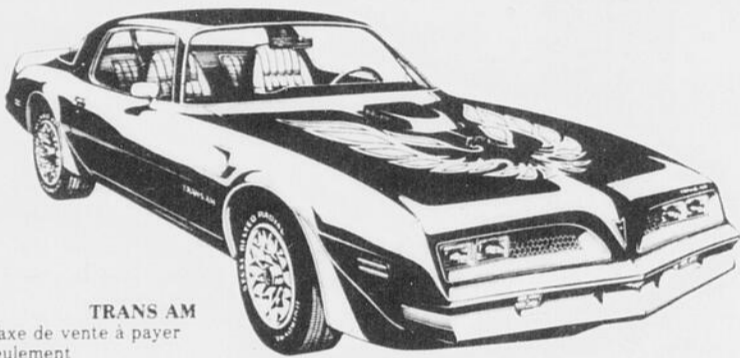


Date à votre choix

En collaboration avec Skylark

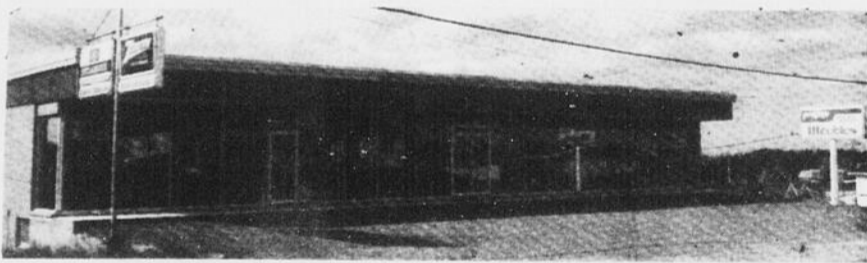
« Sans payer plus cher »

De plus... une chance par \$100. d'achat de gagner,
une Trans-Am
ou une Grand Prix



TRANS AM
Taxe de vente à payer seulement

en collaboration avec



767 St-Louis, Plessisville



572 Notre-Dame Est, Victoriaville

nous avons notre
carte de crédit...
demandez-la,
c'est à votre avantage.



Immense choix de mobiliers

- De salon
- De chambre
- De cuisine
- De vivre

Appareils ménagers,
accessoires électriques et électroniques

prestige

ROSAIRE GOSSELIN INC.

767 St-Louis . Plessisville . 362-7507

572 Notre-Dame est . Victoriaville . 752-9761