

EXCAVATION BENOIT CORBEIL
 TERRASSEMENT FOSSE SEPTIQUE TRANSPORT EN VRAC
 Sable - Pierres - Top soil **450-565-7139**
 8, 1e Avenue, Saint-Hippolyte

ENVIRONMENTAL Écofitte BIONEST

EXCAVATION
 BENOIT CORBEIL



Le Sentier

Le journal communautaire de Saint-Hippolyte

15 MAI 2011 • VOLUME 29 n° 3

Passion mécanique
 SERVICE et COMPÉTENCES de qualité supérieure
Meilleur prix en ville pour vos PNEUS

Benoît Laurin, maître-mécanicien
 Mécanique générale TOUTES MARQUES

450 224-4334
 870, chemin des Hauteurs, secteur lac Maillé, Saint-Hippolyte

RE/MAX RE/MAX DE L'AVENIR INC.
Peter Léo Lemay
 Courtier immobilier
 bur. : 450 563-4242
 cell. : 514 619-4242

2241, ch. des Hauteurs



Exploration minière La pression monte

page 5

Le maire Bruno Laroche s'adressant à la foule présente à l'église le jeudi 14 avril.

PHOTO LUC THÉRIAULT

Spa de l'Auberge du lac Morency

Massage suédois 60 minutes et accès au SPA extérieur

85\$ (+ taxes)

Amateurs de petits havres de paix chaleureux, nous vous attendons !

42, rue de la Chaumine
 Saint-Hippolyte
 450 563-5546 • 1 800 616-5546
 téléc. : 450 563-1732
 www.lacmorency.com

Aventures Plein Air

L'été est à nos portes! Pensez à nous pour vos escapades en famille ou entre amis.

Randonnée VTT, Jeep hors pistes, partie de pêche

www.aventurespleinair.com

Aventures Plein Air Saint-Hippolyte
 450 563-4443



De jeunes adeptes de musique africaine à l'école des Hauteurs

page 8



Ne manquez pas le Cyclo-tour du Club Optimiste le 29 mai

détails page 9

L'escrimeur Maxim Coupal, champion provincial

page 19



PHOTO MICHEL BRODEUR

Notre nouveau député NPD, Pierre Dionne-Labelle, est résident du lac de l'Achigan

page 3

Sutton AGENCE IMMOBILIÈRE

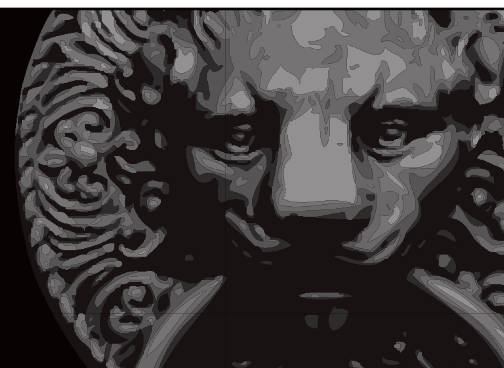
<p>15, RUE SIMARD</p>  <p>MLS 8513628 - 559 000 \$</p>	<p>19, 94^e AVENUE</p>  <p>MLS 8494480 - 289 000 \$</p>	<p>100, 572^e AVENUE</p>  <p>MLS 8468575 - 389 000 \$</p>	<p>204, 59^e AVENUE</p>  <p>PRIX RÉVISÉ MLS 8451672 - 235 000 \$</p>
--	--	---	--

980, chemin des Hauteurs (à côté du IGA) 450 224-5757

Courtier immobilier **Nicole Boucher**

PROFUSION

I M M O B I L I E R



CE QUI NOUS DISTINGUE

PLAN DE MISE EN MARCHÉ PERSONNALISÉ

- Maison Montréal/ Montreal Home Magazine
- Le Magazine de l'Île des Soeurs
- Westmount Independent
- LuxuryRealEstate.com Magazine
- Option Laurentides
- Flèche Mag
- Accès Laurentides
- La Presse
- The Gazette
- Journal Les Affaires
- Globe and Mail



PRÉSENCE DANS LES PUBLICATIONS ET SITES WEB INTERNATIONAUX

- Christie's Real Estate
- Robb Report
- Financial Times
- Unique Homes
- duPont Registry
- Luxury Real Estate
- Country Life
- Wall Street Journal
- luxuryrealestate.com
- exceptionalpropertiesonline.com
- christiesgreatestates.com
- wallstreetjournal.com
- countrylife.co.uk
- robbreport.com
- luxuryproperty.com
- proppgoluxury.com
- luxury-insider.com
- wsj-asia.com



Pour propriétés de plus d'un million \$. Over \$1 million properties

BIENVENUE DANS L'ÉQUIPE DE PROFUSION



Forte de ses 14 ans d'expérience comme courtier, Mme Després s'est jointe à l'équipe de Profusion Immobilier. Nous lui souhaitons beaucoup de succès.

MICHELINE C. DESPRÉS
COURTIER IMMOBILIER
450.275.0399

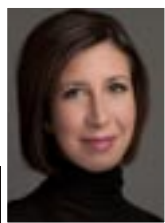
MAISON DE CAMPAGNE DE DISTINCTION

SAINT-HIPPOLYTE

Prestigieux domaine de rêve de plus de 45 acres niché au sommet jouissant d'une vue de la nature et des montagnes. Immense résidence où chaque détail a été minutieusement pensé. Piscine intérieure, spa, jardin d'eau, garage triple, plafond de plus de 12 pi., site très privé. Tout y est parfait!



1 398 000 \$



MARIE-CLAIRE RÉMILLARD
514.975.5731



LOUISE RÉMILLARD
PRÉSIDENTE

PROFUSIONIMMO.CA • 514.935.3337
CHRISTIESREALESTATE.COM • LUXURYREALESTATE.COM • Profusion Immobilier RF - Agence immobilière

Résidente de Saint-Hippolyte

EXCLUSIVE AFFILIATE OF
CHRISTIE'S
INTERNATIONAL REAL ESTATE®



Pierre Dionne-Labelle, du NPD, élu dans le comté de Rivière-du-Nord pour la première fois



Cassandra Brisebois

Le 2 mai, Pierre Dionne-Labelle, citoyen de Saint-Hippolyte, remporta les élections face à Monique Guay, députée du Bloc Québécois depuis 1993 dans la circonscription de Rivière-du-Nord. Un vent de changement puissant et nouveau souffle désormais sur le Québec.

Une première victoire pour Pierre Dionne-Labelle

Dans la rue, les gens s'arrêtent et félicitent celui qui est devenu le nouveau député de Rivière-du-Nord, Pierre Dionne-Labelle. C'est avec une joie palpable que cet homme accepte ses nouvelles responsabilités en tant que député néo-démocrate. Bien que ce soit sa première participation à une course électorale fédérale, Pierre Dionne-Labelle gagna facilement la confiance des citoyens de la région et renversa, avec un nombre élevé de voix, la députée bloquiste Monique Guay.

Député néo-démocrate : des projets pleins la tête!

C'est avec l'intention d'apporter du changement et de répondre au mieux aux besoins sociaux et éthiques des Québécois que Pierre Dionne-Labelle décida de s'investir sur la scène politique. Selon celui-ci, le NPD est un parti prometteur qui saura répondre et défendre les valeurs et les droits des Québécois en tant qu'opposition officiel-

le au Parlement, mieux que le BQ qui stagne, malheureusement, depuis plusieurs années. Selon lui, bien que les valeurs défendues par le BQ soient semblables à celles défendues par le NPD, il n'en demeure pas moins que le NPD, élu presque partout au Québec,



Le nouveau député NPD Pierre Dionne-Labelle est résident du lac de l'Achigan

PHOTO MICHEL BRODEUR

à la suite d'un sentiment d'épuisement des Québécois sans doute, aura plus de poids et de chance de faire bouger les choses aujourd'hui et non « plus tard ». Pour Pierre Dionne-Labelle, le NPD est avant tout un parti au cœur des préoccupations sociales, éthiques et environnementales et où la gestion du bien commun est une question primordiale ce qui n'est pas le cas pour le PC. On verra donc, ces prochaines années, s'affronter la gauche d'une part et la droite, celle-ci se voulant promotrice des intérêts privés.

Une de ses priorités actuelles est d'encourager activement la construction de logements sociaux afin de réduire la pauvreté. Il souhaite implanter ce projet dans chacune des municipalités de son comté. Un projet de 42 logements, en collaboration avec Pauline Filiatrault, travailleuse sociale et gestionnaire de service, est notamment en court.

Il est d'avis qu'un parti fédéraliste tel le NPD ne peut qu'apporter du positif au Québec. L'ack Layton, le chef du NPD, s'est engagé notamment à présenter à nouveau, à Ottawa, un projet de loi inspiré de la Loi 101 du Québec, en matière de langue de travail, qui vise à ce que les personnes travaillant dans les institutions fédérales,

telles les banques et les prisons, aient le droit de parler le français dans leur milieu de travail. De plus, il souligne que le NPD appuie la notion de fédéralisme asymétrique de sorte que règles et institutions ne soient pas les mêmes pour chaque province : ainsi la différence d'une collectivité à une autre n'est plus un problème, car la gestion et les compétences qui sont reconnues aux provinces peuvent différer malgré leur statut égalitaire au fédéral. Pour le nouveau

député, les idées et les valeurs que défend le NPD et son chef, Jack Layton, sont en parfaite symbiose avec ses propres valeurs. Selon lui, Layton est le *politicien le plus inspirant que nous ayons eu depuis longtemps*, car il sait parler avec son cœur et il prend sincèrement en considération que le Québec est une nation unique, forte et reconnue mondialement.

Des projets en cours pour le comté de Rivière-du-Nord

Élu depuis peu, Pierre Dionne-Labelle a néanmoins plusieurs projets en tête pour la région de Rivière-du-Nord dont certains déjà, sont en cours. Une de ses priorités consiste à encourager activement la construction de logements sociaux, afin de réduire la pauvreté. Il souhaite implanter ce projet dans chacune des municipalités de son comté. Un projet de 42 logements, en collaboration avec Pauline Filiatrault, travailleuse sociale et gestionnaire de service, est notamment en cours. De plus, Pierre Dionne-Labelle souhaite travailler sur la « franco-responsabilité », en augmentant la diffusion des pièces et des chansons francophones dans le comté, une problématique cruciale pour laquelle il est lui-même interpellé en tant qu'artiste-compositeur-interprète.

Un non catégorique au projet de mines

Finalement, Pierre Dionne-Labelle est catégoriquement opposé au projet de mines qui touche plusieurs municipalités du comté. Selon lui, c'est aux citoyens de décider du type de développement qu'ils désirent dans leur municipalité, car des conséquences environnementales telles la dégradation de la nature et des cours d'eau auraient de grandes répercussions dans une petite municipalité comme Saint-Hippolyte. D'un autre côté, Pierre Dionne-Labelle supporte le projet des falaises et leur protection, car il s'agit avant tout d'un sanctuaire important de la biodiversité où vivent une vingtaine de rapaces. Bref, le nouveau député semble avoir les deux pieds sur terre et soutenir des idées et des valeurs qui touchent la population.



Vif succès du concours de dessins pour Pâques au marché Bonichoix!

Voici les trois gagnants tirés au sort par catégorie d'âge : 1-4 ans, Charlie Choquette, 4-8 ans, James Mongeau, 8-12 ans, Angelica Mongeau. Les prix mérités ont fait fureur. Félicitations aux trois gagnants et à tous les dessinateurs en herbe.

PHOTO SUZANNE GOURD

MAINTENANT DISPONIBLE
VISITE LIBRE SAMEDI ET DIMANCHE 11 h - 15 h



Construction neuve
Bungalow
à Saint-Hippolyte,
10 km de Saint-Jérôme
Secteur paisible
FRAIS DE NOTAIRE PAYÉS*

- Superficie habitable 1250 p.c. (38 x 38)
- Terrain boisé 43 000 p.c.
- Ensoleillement toute la journée
- 2 c.c. + 1 c.c. possible au sous-sol
- Plancher bois franc et céramique
- Garantie APCHQ 5 ans
- Photos disponibles sur Duproprio.com/192257

*SIGNATURE AVANT LE 30 JUIN 2011 - VALEUR TOTALE DE 750 \$



Contactez-nous au
450 563-2323 514 915-0201

RGA, une association de gens d'affaires à Saint-Hippolyte!



Denise MARCOUX

Un regroupement de gens d'affaires, appuyé par la Municipalité, a vu le jour à Saint-Hippolyte en ce 20 avril 2011, en présence d'une quarantaine de personnes du monde des affaires.

Mettre en pratique une vision économique d'avenir suppose que l'on stimule l'économie locale en faisant la promotion de l'achat local. Les gens d'affaires ont intérêt à se regrouper, à se réseauter, afin de promouvoir les produits et services que l'on retrouve sur notre territoire. Je suis heureux qu'enfin ce regroupement voit le jour et soit composé de membres aussi dynamiques, a déclaré le président du regroupement, Michel Kirouac, lors de la première assemblée constituante, à l'auberge du lac Morency.

Appui de la municipalité

Le maire Laroche a souligné le dynamisme du comité provisoire, a réitéré l'appui de la Municipalité et s'est montré ouvert à des collaborations futures.

Le Regroupement prévoit organiser différentes soirées d'information sur les enjeux au cœur des préoccupations des entrepreneurs de Saint-Hippolyte. La rencontre de juin porte-



Les administrateurs du Regroupement de gens d'affaires de Saint-Hippolyte : à l'avant : Liliane Gagné (dossier événements), Isabelle Lemay (secrétaire-trésorière), Andrée-Anne Guindon, Sacha Gouin (dossier événements); à l'arrière : Jacques Tétreault (dossier événements), le maire Bruno Laroche, invité de la soirée, François Pelletier (vice-président), Michel Kirouac (président), Pierre Thibodeau (dossier marketing) et Maxime Baillargeon (dossier communications).

PHOTO GRACIEUSE

ra sur les normes et les règlements d'affichage et s'adressera aux entrepreneurs, aux commerçants et aux travailleurs autonomes, ainsi qu'à la population en général. Une deuxième activité d'information traitera de l'affichage des commerces.

Pour devenir membre

Les personnes intéressées à devenir membre du Regroupement de gens d'affaires de Saint-Hippolyte peuvent contacter le président, Michel Kirouac, au 450 224-8072 ou par courriel à mkirouac@inexmk.com

REGROUPEMENT des gens d'affaires de Saint-Hippolyte



Le Sentier

Le journal communautaire de Saint-Hippolyte

Date de tombée : le 1^{er} du mois
Tirage : 4915 copies

Pour toutes les parutions, faites parvenir vos communiqués et votre matériel publicitaire pour le 1^{er} du mois par courriel ou poste :

redaction@journal-le-sentier.org
CP 135, Saint-Hippolyte (QC) J8A 3P5

PRÉSIDENTE

Denise Marcoux 450 563-5848

COORDONNATRICE

Nicole Chauvin 450 563-2505 poste 2249

DISTRIBUTION

José Cassagnol

PETITES ANNONCES

450 563-2505 poste 2249

IMPRESSION : Hebdo-Litho

Dépôt légal Bibliothèque nationale du Québec, 2^e trimestre 1983

Le Sentier reçoit l'appui du ministère de la Culture et des Communications du Québec.

Ce journal communautaire est une réalisation d'une équipe de touche-à-tout en constante évolution.

Nous n'avons d'autre but que d'améliorer la qualité de vie à Saint-Hippolyte.

Administration, rédaction, correction, choix des textes et photographies de ce numéro du Sentier sont l'oeuvre de Cassandra Brisebois, Jocelyne Annereau-Cassagnol, Ghyslaine Binette, José Cassagnol, Michèle Châteauvert, Nicole Chauvin, André Cherrier, Diane Couët, Jacques A. Dufour, Jean-Pierre Fabien, Martine Laval, Madeleine Luneau, Denise Marcoux, Francine Mayrand, Jennifer Ouellette, Danielle Paquette, André Pétel, Isabelle Poulin, Carolane Ouellette-Robichaud, Marie-Andrée Racine, Audrey Tawel-Thibert et Nathalie Vigneault.

Les textes du bulletin municipal situés au centre du journal et les textes identifiés par le logo de Saint-Hippolyte sont sous l'entière responsabilité de la Municipalité. To our English citizens, your comments and texts are welcome.

Toute reproduction d'annonces publicitaires paraissant dans Le Sentier et réalisées par les concepteurs publicitaires de ce journal est formellement interdite, que ce soit d'une façon intégrale, partielle ou déguisée.

DES NOUVELLES DE VOUS

Vous souhaitez nous faire part d'une nouvelle, d'un sujet d'article, d'un événement à venir ou à couvrir ? Nous attendons votre appel au 450 563-1975

ACHAT DE PHOTOS

Les photos qui paraissent dans le journal sont en vente au coût de 10 \$ l'unité, elles sont disponibles en format JPG.

BANQUE DE JOURNALISTES

Le Sentier est à la recherche de personnes bénévoles pour participer à la rédaction. Pour plus de détails, svp joindre Nicole Chauvin 450 563-1975 ou Michèle Châteauvert 450 563-4104.

Vos représentantes publicitaires



Jocelyne Annereau Cassagnol
450 431-2002
cassanne@laurentides.net



Michèle Châteauvert
450 563-4104
m.chateauvert25@sympatico.ca



www.sentierdesaffaires.com

RÉFLEXION CITOYENNE

Citoyen responsable

Les 3 tamis du citoyen responsable

Le citoyen responsable est aussi un citoyen discret*. Les 3 tamis de Socrate sont dans ce cas la règle à suivre. Ce que je sais à propos de quelqu'un, est-ce **vrai**? Mais cela ne suffit pas à le dire. Ce que je sais à propos de quelqu'un, est-ce quelque chose de **bon** à dire, bon pour la personne? Et encore un troisième tamis : ce que je sais est-ce **utile** de le dire?

Les propos d'un citoyen responsable doivent être filtrés par les 3 tamis avant d'être tenus.

*discret : qui ne dévoile pas ce qui lui est confié

Le Sentier

Avez-vous déjà fait nettoyer vos sorties de sècheuse?

Nous avons l'équipement spécialisé et l'expertise pour le faire.

Pour tous renseignements veuillez nous joindre au 450 565-2641 ou au 514 434-0114



Réjean Charbonneau, maire de Sainte-Adèle, Bruno Laroche, maire de Saint-Hippolyte, Michèle Courchesnes, ministre responsable de la région et Linda Fortier, mairesse de Sainte-Marguerite. PHOTO NICOLE CHAUVIN

Exploration minière : la pression monte



Nathalie VIGNEAULT

Jusqu'à tout récemment, le dossier d'exploration minière à Saint-Hippolyte, Sainte-Marguerite et Sainte-Adèle n'a fait l'objet que de vifs débats qui ont eu une large couverture médiatique. Mais voilà que le 22 avril, des citoyens du comité « Non aux mines dans les Laurentides », sont passés aux actes.

En effet, près d'une cinquantaine de personnes ont bloqué le passage d'un camion transportant une chenillette de la compagnie de Forage Dibar, compagnie gaspésienne engagée pour forer les trous visant à évaluer le fer et le titane dans le sol. Cette dernière a d'ailleurs renoncé au contrat suite à cet événement.

Grâce à notre réseau de contacts, j'ai reçu un appel d'un résident me disant que lui et sa femme avaient aperçu un camion transportant de la machinerie près du terrain voisin. Nous nous sommes rendus sur place immédiatement. D'autres résidents nous ont rejoints et nous avons bloqué le second camion, explique Mathieu Meunier, initiateur du comité de mobilisation.

Suspension des travaux

Le 29 avril, la compagnie d'exploration minière Pacific Arc Resources émettait un communiqué disant qu'elle suspendait temporairement les travaux exécutés par le sous-traitant OnTrack Exploration. Le président de Pacific Arc Resources, Harry Chew, a d'ailleurs réitéré son droit d'effectuer lesdits travaux et ne comprend pas pourquoi les élus du gouvernement québécois appuient les citoyens en désaccord, alors que des autorisations valides ont été émises par le Ministère des Ressources naturelles et des Mines pour procéder.

La pression sur le gouvernement

Les résidents, de même que les élus municipaux, veulent plus de pouvoir quant à la gestion de leur territoire et son aménagement, ce qu'une Loi sur les mines dûment révisée pourrait leur accorder. Mais le projet de Loi no 79 visant justement à réviser la Loi sur les mines n'est plus au feuilleton de l'Assemblée nationale. Actuellement, l'article 246 de la Loi sur les mines bâillonne les administrations municipales : la Loi sur les mines a préséance sur toutes les autres.

Un premier pas a été franchi à ce sujet lors d'une rencontre avec la ministre responsable de la région des Laurentides, Michelle Courchesne, et des trois maires, Bruneau Laroche de Saint-Hippolyte, Linda Fortier de Sainte-Marguerite et Réjean Charbonneau de Sainte-Adèle le lundi 18 avril. Ma priorité sera cette adoption du projet de Loi 79, qui donnera des pouvoirs aux municipalités et MRC, de même qu'au gouvernement d'agir dans ces situations lorsque les populations ne sont pas d'avis qu'on doit procéder à des travaux d'exploration minière sur leur territoire, a-t-elle dit.

Acceptabilité sociale

On apprenait aussi que le ministre des Mines, Serges Simard avait envoyé une lettre à la compagnie d'exploration minière au sujet de l'acceptabilité sociale. « On incite fortement la compagnie à faire ce qu'il faut pour rencontrer les municipalités, parce que tout projet minier doit passer par l'acceptabilité sociale, a

indiqué le ministre Simard à la télévision nationale. Il semble que les dirigeants de la compagnie d'exploration n'aient pas la même définition que nous de l'acceptabilité sociale.

Pour nous, ça ne veut pas dire de faire signer des contrats aux résidents, a fait valoir la ministre Courchesne.

Actuellement, plus de 3500 personnes ont signé la pétition sur le site de l'Assemblée nationale, qui est disponible jusqu'au 26 mai à

<https://www.assnat.qc.ca/fr/exprimez-votre-opinion/petition/Petition-1613/index.html>

Ma priorité sera cette adoption du projet de Loi 79, qui donnera des pouvoirs aux municipalités et MRC, de même qu'au gouvernement d'agir dans ces situations lorsque les populations ne sont pas d'avis qu'on doit procéder à des travaux d'exploration minière sur leur territoire, a dit Michèle Courchesne, ministre responsable de la région.



Consultations publiques

Vous avez envie de discuter de vos idées, réflexions et préoccupations en regard de l'amélioration de la qualité de vie des gens de Saint-Hippolyte ?

Participez à la seconde consultation publique

sur la question de la qualité de vie des familles de Saint-Hippolyte le samedi 28 mai de 10 h à 13 h 30 à l'école des Hauteurs. Le dîner sera offert et un service d'animation sera disponible pour les enfants.

Pour participer, vous devez vous inscrire auprès d'Isabelle Poulin au 450 563-2505 poste 2251 ou par courriel : ipoulin@saint-hippolyte.ca



Ugo Lapointe, de la coalition Pas de mine au Québec est venu dénoncer le projet minier de la région. PHOTO LUC THÉRIAULT

Depuis 1970

TRAVAUX GARANTIS - ESTIMATION GRATUITE

PAVAGE D'ASPHALTE ET EXCAVATION DE TOUS GENRES
RÉSIDENTIEL-COMMERCIAL-INDUSTRIEL
AMÉNAGEMENT PAYSAGER COMPLET

358, Larry-Ball, Saint-Jérôme (Qc) **T: 450.438.5389**
 RBQ 1200-3133-14 **F: 450.431.5052**

www.pavagejeromien.com pavagejeromien@bellnet.ca

Les Entreprises d'Électricité

Roger Duez et filles inc.

Résidentiel • Commercial • Industriel
 Rénovation • Maintenance

450 438-8364

438, ch. du lac Bertrand
 Saint-Hippolyte

Télécopieur : 450 438-1890
 Page 12 : 1 514 837-6626 / 450 431-8162



MUNICIPALITÉ DE SAINT-HIPPOLYTE

AVIS PUBLIC

ASSEMBLÉE PUBLIQUE DE CONSULTATION

Aux personnes intéressées par la révision du plan d'urbanisme, le remplacement des règlements de zonage et de lotissement et l'adoption de règlements de concordance (construction, permis et certificats, dérogations mineures et plans d'implantation)

AVIS PUBLIC est donné de ce qui suit :

1. Lors d'une séance tenue le 2 mai 2011, le conseil a adopté les projets de règlements suivants :

a) Projet de règlement sur le plan d'urbanisme no. 1021-11 :

Ce projet de règlement vise à doter la municipalité d'un nouveau plan d'urbanisme et s'applique à l'ensemble du territoire.

b) Projet de règlement de zonage no. 1022-11 :

Ce projet de règlement vise à régir les usages, constructions et aménagements sur le territoire municipal, selon le découpage de la municipalité en zones.

c) Projet de règlement de lotissement no. 1023-11 :

Ce projet de règlement vise à régir les opérations cadastrales, la dimension des lots ainsi que les rues.

d) Projet de règlement de construction no. 1024-11 :

Ce projet de règlement vise à édicter des normes de construction.

e) Projet de règlement sur les permis et certificats no. 1025-11 :

Ce projet de règlement vise à établir les modalités de délivrance des permis et certificats.

f) Projet de règlement sur les dérogations mineures no. 1027-11 :

Ce projet de règlement vise à établir l'admissibilité d'une demande de dérogation mineure ainsi que le cheminement de la demande.

g) Projet de règlement sur les plans d'implantation et d'intégration architecturale (PIIA) no. 1028-11 :

Ce projet de règlement vise à assujettir la délivrance d'un permis ou d'un certificat à l'approbation des plans d'implantation et d'intégration architecturale pour certaines interventions dans les secteurs suivants : le chemin des Hauteurs, le noyau villageois, les zones industrielles et les zones de niveau sonore élevé.

2. Qu'une assemblée publique de consultation aura lieu le lundi 30 mai 2011, à 19 h, à l'église paroissiale, située au 2261, chemin des Hauteurs. L'objet de l'assemblée est d'entendre les personnes et organismes qui désirent s'exprimer sur les projets de règlement. Au cours de cette assemblée publique, les projets de règlement seront expliqués et de même que les conséquences de leur adoption.

3. Les projets de règlement de zonage et de lotissement, s'appliquant à l'ensemble du territoire, contiennent des dispositions susceptibles d'approbation référendaire.

4. Les projets de règlement peuvent être consultés à l'Hôtel de Ville, situé au 2253, chemin des Hauteurs, entre 8 h 30 et 16 h, du lundi au jeudi et entre 8 h 30 et 12 h 30 le vendredi. De plus, des versions électroniques (sur CD-ROM) seront disponibles.

5. Le résumé du projet de règlement portant sur le plan d'urbanisme est joint au présent avis public.

Avis donné le 13 mai 2011
Madame Christiane Côté
Directrice générale

Résumé du projet de règlement sur le plan d'urbanisme

1. Le contexte de planification

Le plan d'urbanisme est un outil de planification du territoire que les municipalités doivent adopter en vertu de la Loi sur l'aménagement et l'urbanisme (LAU). Le plan d'urbanisme intègre les orientations d'aménagement et les affectations du sol, basées sur une vision d'ensemble, qui se traduisent sur un horizon de planification de 5 à 10 ans.

Le plan d'urbanisme de la Municipalité de Saint-Hippolyte actuellement en vigueur a été adopté le 8 mars 2001. Bien que celui-ci soit relativement récent, la révision du schéma d'aménagement et de développement révisé de la MRC de La Rivière-du-Nord en 2008 entraîne l'obligation d'effectuer une révision de la réglementation d'urbanisme des municipalités formant son territoire aux fins de se conformer à la planification régionale, et ce, en vertu de la LAU.

2. Le contexte d'aménagement

Le contexte d'aménagement vise à mettre en relief les éléments composantes du territoire, tant au niveau du milieu naturel, de la population, de la fonction résidentielle, de la gestion de l'urbanisation, des activités commerciales, économiques et agricoles ainsi qu'au niveau des équipements et infrastructures destinés à l'usage de la vie communautaire présents sur le territoire.

Suivant cette description du territoire, le plan d'urbanisme identifie les éléments d'intérêt, soit des secteurs ou des éléments qui présentent un intérêt particulier compte tenu de leur valeur historique, culturelle, esthétique ou écologique. Ainsi, sur le territoire de Saint-Hippolyte, les éléments d'intérêt sont les suivantes :

- Les plans d'eau, les milieux humides et le bassin versant de la rivière du Nord et de la rivière de l'Assomption ;
- Le milieu forestier et l'écosystème forestier exceptionnel (EFE) présents au nord-est de la municipalité ;
- Les sentiers récréotouristiques municipaux et régionaux sillonnant le territoire ;
- Les espaces verts régionaux (parc Roger-Cabana et Station-de-biologie-des-Laurentides) ;
- Les deux (2) héronnières recensées sur le territoire ;
- Les aires de confinement du cerf de Virginie situées dans la portion sud-est de Saint-Hippolyte ;
- Le corridor paysager d'intérêt du chemin des Hauteurs (route 333), les paysages identitaires ainsi que le bassin visuel d'intérêt de la MRC de la Rivière-du-Nord (affectant une faible portion du territoire) représentent des secteurs offrant des perspectives visuelles significatives ;
- Des plantes qui pourront être identifiées comme étant vulnérables et menacées sont présentes sur le territoire.

Par ailleurs, certaines contraintes à l'occupation du territoire ont été identifiées. Au niveau naturel, on retrouve les milieux humides alors qu'au niveau anthropique, on retrouve les terrains contaminés, les sites d'extraction, la zone niveau sonore élevé en bordure du chemin des Hauteurs ainsi que certaines entreprises industrielles à risque.

Enfin, la Municipalité de Saint-Hippolyte a procédé à l'identification des principaux enjeux d'aménagement du territoire.

3. Les choix d'aménagement

Les grandes orientations d'aménagement du territoire

Les grandes orientations correspondent aux lignes directrices de l'aménagement du territoire de la Municipalité de Saint-Hippolyte et découlent des enjeux du territoire et des principes d'aménagement mis de l'avant au niveau régional. Ces lignes directrices encadreront l'aménagement, le développement et la mise en valeur du territoire, et ce, sur un horizon de planification de 5 à 10 ans.

Elles servent à circonscrire les principaux enjeux de l'aménagement du territoire et à baliser les choix relatifs aux moyens qui s'offrent à la Municipalité pour encadrer, par son plan d'urbanisme, les interventions publiques et privées sur le territoire. Six orientations ont été élaborées pour le présent plan d'urbanisme, soit :

1. Protéger et mettre en valeur le patrimoine naturel et paysager ;
2. Régir les nouveaux développements sur le territoire ;
3. Soutenir les activités commerciales, économiques et récréatives ;
4. Assurer la sécurité et le bien-être des citoyens ;
5. Maintenir un réseau routier fonctionnel et sécuritaire ;
6. Encadrer les activités agricoles sur l'ensemble du territoire.

Les grandes affectations du territoire et la densité d'occupation au sol

Les grandes affectations du sol représentent les vocations souhaitées pour chacune des parties du territoire de la Municipalité de Saint-Hippolyte. Afin de les rendre opérationnelles, le Règlement de zonage prévoit des zones dans lesquelles les usages autorisés doivent correspondre aux paramètres inscrits au présent plan d'urbanisme. Conformément au schéma d'aménagement et de développement révisé de la MRC, 8 grandes affectations du sol ont été retenues pour le territoire, soit :

- **L'affectation villageoise** : correspond au pôle d'activités urbaines (résidentielles, commerciales, institutionnelles) localisé en bordure de la route 333 et le Chemin du Lac-de-l'Achigan, soit le noyau villageois, ainsi qu'aux développements à l'entrée sud du territoire municipal. L'objectif est d'y autoriser prioritairement les activités résidentielles de très faible densité et de maintenir la concentration des usages complémentaires pour la desserte en commerces et services à la population tout en contribuant au dynamisme du noyau villageois et de l'entrée du territoire municipal. La densité d'occupation au sol peut varier entre 0,1 et 6,66 logements à l'hectare.
- **L'affectation rurale champêtre** : couvre la partie centrale du territoire municipal ainsi que la portion sud de Saint-Hippolyte. L'objectif est d'y concentrer les développements résidentiels de très faible densité tout en autorisant l'ouverture de nouveaux secteurs résidentiels et en soutenant le développement d'activités récréatives extensives. Des conditions particulières s'appliquent à l'ouverture des nouvelles rues. La densité d'occupation au sol peut varier entre 0,1 et 6,66 logements à l'hectare.
- **L'affectation rurale** : correspond à la partie centrale et la portion nord du territoire. L'objectif de cette affectation est d'y prioriser les habitations de très faible densité, les activités récréatives extensives, l'agriculture ainsi que les activités forestières tout en contrôlant et conservant le caractère rural de ces espaces. Ainsi, les développements devront s'effectuer avec des conditions de lotissement et d'implantation particulières. La densité d'occupation au sol peut varier entre 0,1 et 3,33 logements à l'hectare en bordure des rues existantes et de 0,265 logement à l'hectare en bordure des nouvelles rues.
- **L'affectation services industriels** : correspond à des espaces industriels localisés à proximité de la route 333. L'objectif est de consolider les activités industrielles sans incidence environnementale.
- **L'affectation usages contraignants** : correspond au site d'extraction en opération de l'entreprise Sable L.G. au sud du territoire municipal. L'objectif est d'y concentrer la fonction extraction, qui correspond à la fonction dominante, sans toutefois autoriser l'ouverture de nouveaux sites d'extraction.
- **L'affectation récréative** : correspond à une propriété appartenant à la Municipalité. L'objectif est de protéger et de mettre en valeur les sites récréatifs.
- **L'affectation agricole** : correspond à la zone agricole décrétée en vertu de la Loi sur la protection du territoire et des activités agricoles. L'objectif de cette affectation est d'assurer la pérennité de la base territoriale pour la pratique de l'agriculture.
- **L'affectation conservation** : cette aire d'affectation est répartie à plusieurs endroits sur le territoire, notamment à l'est, à l'ouest et au nord, incluant les îles du lac Écho. L'objectif de cette affectation est d'y prioriser la conservation des espaces et la protection intégrale des milieux naturels. Toutefois, des habitations de très faible densité pourront y être autorisées suivant des conditions particulières de lotissement et d'implantation. La densité d'occupation au sol peut varier entre 0,1 et 3,33 logements à l'hectare en bordure des rues existantes et de 0,265 logement à l'hectare en bordure des nouvelles rues.



Politique familiale intergénérationnelle

Martine Laval

Le 27 avril, au pavillon Roger-Cabana avait lieu la première consultation publique concernant la Politique familiale intergénérationnelle mise sur pied par la municipalité de Saint-Hippolyte et animée par Isabelle Poulin. Les premiers à y être conviés furent les retraités et les aînés. Cette démarche sociale, *Municipalité amie des aînés*, vise l'amélioration de la qualité de vie des retraités et des aînés en répondant davantage à leurs besoins.

La consultation s'est faite sous forme de tables de discussions. À partir de différentes thématiques servant à cibler les discussions et à envisager des pistes de solutions en regard des obstacles et défis mentionnés, les personnes passaient d'une table à l'autre pour exprimer leurs préoccupations et proposer de possibles solutions.

Sécurité

Ayant parfois l'impression de se faire arnaquer, les aînés aimeraient pouvoir consulter une liste de professionnels certifiés provenant préférentiellement de leur municipalité, lorsqu'ils cherchent à embaucher quelqu'un pour exécuter divers travaux.

- Augmenter la présence policière autour des lacs.
- Faire respecter les limitations de stationnement sur les routes enneigées.
- Diminuer la circulation lourde sur les routes.
- Régler le problème grave d'envahissement de voitures sur la plage municipale du lac de l'Achigan.
- Créer une escouade de protection et d'intervention sur les lacs.

Loisirs, culture, plein air, bénévolat :

- Favoriser les liens entre les différents organismes bénévoles afin de briser l'action isolée de chacun. Créer un bottin expliquant la mission de chaque organisme.
- Sécuriser les sentiers de marche en les réglementant (ex : les chiens).
- Favoriser l'accès aux plans d'eau pour faire de la natation, du kayak, du canot, du pédalo.
- Favoriser l'utilisation des moteurs électriques sur nos lacs.
- Répertoire et favoriser l'accès aux différentes patinoires l'hiver.
- Accélérer la venue de la nouvelle bibliothèque qui est très attendue.
- Créer une salle communautaire assez grande pour spectacles, cinéma, expositions, conférences, soirées diverses.
- Fusionner avec d'autres municipalités qui offrent des activités culturelles intéressantes et partager, échanger (ex : Diffusions Amalgamme, Ciné-conférence à Prévost et autres).
- Offrir des cours à l'année (Info-loisirs).
- Créer un sentier plat pour marcher à l'extérieur et une piste cyclable le long des routes, et faire respecter les limites de vitesse aux automobilistes pour en contrer les dangers.
- Créer une Disco des adultes (pas seulement des jeunes).
- Créer un terrain de tennis, de badminton, de pétanque.
- Terminer la phase II du projet sentiers et lieux d'exercices extérieurs (gym).

Habitation et logement

- Préserver le côté champêtre de Saint-Hippolyte avec une politique de construction et des lois de respect de l'environnement pour les nouvelles habitations.
- Préserver la quiétude de l'environnement que nous avons choisi (bateau, VTT, motoneige).
- Créer des maisons d'hébergement ou des logements locatifs adaptés, afin que nos aînés puissent rester dans leur municipalité plus longtemps avec des services plus près d'eux, tout en gardant le cachet de notre environnement.

Transport

- Créer un système de transport en commun et adapté avec horaire précis, 1 ou 2 fois par semaine, ou alternativement afin de ne pas toujours dépendre des gens autour d'eux et d'être plus autonomes.
- Favoriser un service d'entraide bénévole pour transport et accompagnement des gens à des rendez-vous, des activités, faire l'épicerie, et s'assurer de la fiabilité des bénévoles (référence, contrôle, inspection).
- Créer un centre d'appel pour transport particulier.
- Vérifier l'éclairage des routes, la visibilité des pancartes. santé, services sociaux, soutien communautaire
- Publiciser et diffuser les services qui existent déjà au sein de certains organismes gouvernementaux, car plusieurs ne sont pas connus: Info-Santé (811), les services d'urgence sociale, d'aide à domicile, de crédit d'impôt pour personne vieillissante, de visites à domicile, de transport, d'accompagnement, d'entraide à tous selon les différents besoins, tous ces services aidant à préserver sa dignité, et à briser l'isolement.
- Offrir plus de services médicaux et une plus grande accessibilité. Co-op santé?

Information, communication, Internet

- Offrir des cours pour comprendre l'Internet et les différents médias sociaux et ainsi favoriser la communication des familles, des amis, briser l'isolement.
- Rendre le site de la Municipalité attrayant, intéressant, interactif et y regrouper toute information pertinente pour les citoyens et en favoriser la consultation

Par ces consultations citoyennes, la Municipalité veut engendrer l'implication des citoyens et générer des partenariats avec des organismes déjà en place. C'est en joignant nos efforts et notre bon vouloir que l'amélioration de la qualité de vie de tous et chacun pourra prendre forme. Rien ne s'acquiert sans effort, mais la Municipalité de Saint-Hippolyte croit fermement qu'en écoutant sa population elle pourra créer un monde meilleur où il fera bon vivre et vieillir. C'est à nous tous de jouer... ensemble.



On pouvait retrouver aux différentes tables de discussions : Bruno Laroche (maire), Chantal Lachaine (conseillère municipale), Christiane Côté (directrice générale), Isabelle St-Germain (chargée de projet), Anne-Marie Braun (coordonnatrice des loisirs), Suzanne Fern (Cercle de fermières), Hélène Vincent (Association du lac Bleu), Normand Gélinas (directeur du service d'urbanisme), Isabelle Poulin (chargée de projet), Diane Archambault (organisatrice communautaire CSSS de Saint-Jérôme), Sylvie Verreault (Comité culturel), Diane Baril, Pierre Brisson (directeur du service des loisirs). PHOTO NICOLE CHAUVIN



Assemblée générale annuelle du Club des Aînés des Hauteurs

Avis de convocation de l'Assemblée générale annuelle du Club des Aînés des Hauteurs le 18 mai 2011, au pavillon Roger-Cabana à 19 h.

Sortie prévue à Ottawa en mai, période des tulipes.

Dernier souper de la saison, le samedi 4 juin à 18 h au son de la musique de Linda et Guy Rivest. Apportez vos consommations. Les activités d'été reprennent; soit la pétanque, le mini-golf et une proposition de voyage en septembre dans la région de Charlevoix, avec tour en train.

Info : Réginald 450 224-7110

Carte Fadoq : R.B. Bossé 450 563-1305.



Club social Amico

C'est le samedi 21 mai qu'aura lieu notre souper annuel. Avec l'apparition du printemps, venez partager avec nous la joie de vivre. Pour réserver vos places, veuillez communiquer avec Elsa Johnston au 450 224-2346.

Le dernier souper de l'année aura lieu le samedi le 18 juin et nous vous attendons en grand nombre. Si vous souhaitez prendre part à nos voyages les 13, 14 et 15 juillet au lac Etchemin, le 3 août, sortie d'un jour dans Lanaudière, veuillez communiquer avec Pierrette Doucet, 450 563-1356. Pour les soupers : Elsa Johnston au 450 224-2346



Bazar familial du Club Optimiste

Les tables sont déjà en vente et les billets sont disponibles à la quincaillerie Roger Bujreau au village, ainsi qu'à la quincaillerie des Hauteurs (Ronna) au même prix que l'an dernier, soit 25 \$.

Les profits de chaque table sont vos profits

Des hot dogs, croustilles, liqueurs, jus et bouteilles d'eau seront en vente sur le terrain du pavillon Roger-Cabana.

Le club a donné rendez-vous au soleil pour faire également de cette journée du 18 juin une réussite. Le bazar est une importante collecte de fonds pour le club, lui permettant de continuer les nombreuses activités pour les jeunes.

Vous pouvez également communiquer avec Linda Rousseau au numéro 514 898-1849 ou par courriel optimistesthippolyte@hotmail.ca et il nous fera plaisir de vous apporter votre billet de réservation à votre domicile.

linda.lewisrousseau@hotmail.com



SPÉCIALITÉS :

- Thérapie manuelle
- Ostéopathie
- Acupuncture

PRINCIPAUX PROBLÈMES TRAITÉS :

- Blessure sportive - Maux de dos et de cou - Tendinite - Capsulite
- Bursite - Fracture - Entorse



Jasmine PERREAULT
Physiothérapeute

Caroline PERREAULT
Physiothérapeute

Chantal LAUZON,
Ostéopathe

Judith LEDUC,
Acupuntrice

2955, boul. Curé-Labelle, bur. 103, Prévost (Qc) J0R 1T0

T : 450 224-2322 • www.physiodesmonts.com

De jeunes adeptes de musique africaine à l'école des Hauteurs



Audrey TAWEL THIBERT

Yvan Plamondon, résident de Saint-Hippolyte, est un bédéiste qui a su faire sa place; il possède même sa propre boutique, Dédé, à Montréal. Mais un passe-temps le passionne : faire connaître la musique africaine. Jadis, il a enseigné à quelques groupes et il a mis sur pied un nouveau projet en octobre 2010 : faire découvrir cet art à des enfants. Il a pris l'initiative de contacter l'école des Hauteurs pour offrir ses services, sachant que l'école avait déjà en sa possession quelques tambours. Entretien avec un musicien généreux de son temps!



Des midis rythmés

À l'école des Hauteurs, deux midis par semaine, 21 élèves de troisième année se rendent au local d'Yvan Plamondon, sur une base volontaire. Ces jeunes, dont la moyenne d'âge est d'environ neuf ans, renoncent ainsi à leurs récréations et à leurs amis pour apprendre les rudiments de la musique africaine. Yvan est heureux d'offrir cette activité de façon bénévole.

Le déroulement des cours

Durant les rencontres, les jeunes chantent dans des dialectes africains ainsi qu'en français et en anglais. En plus des tambours traditionnels, Yvan les initie au sabar, qu'il a découvert lui-même lors d'un voyage au Sénégal; il s'agit d'un tambour et d'une baguette, et c'est un instrument plus facile à manier pour les petites mains. Tout le monde joue en même temps, au même rythme, et le son qui en résulte est beau

et puissant à la fois. Il n'en reste pas moins que leur répertoire est très vaste; ils reprennent même une chanson de la Bolduc! *Je trouve ça plus facile avec des jeunes de cet âge. C'est simplement de faire de la discipline qui ne m'intéresse pas. Ça reste plus facile que d'avoir affaire à des adultes qui remettent tout mon travail en question*, explique l'enseignant qui a fait quelques voyages. Il ajoute *qu'en Afrique, la tradition est orale, il n'y a donc pas d'écrit, et lorsqu'on donne des cours, là-bas, on les fait en chantant, d'une façon rythmée*. Assez différent d'ici!

ment invitées, mais s'il y a des curieux parmi vous qui souhaiteraient s'y rendre, vous pouvez contacter l'école des Hauteurs pour les détails. Ce spectacle réunira plusieurs groupes d'élèves qui se spécialisent dans des disciplines diverses. Pour le groupe d'Yvan, quinze minutes leur sont allouées pour présenter leur art de la musique africaine. Même si ça semble peu de temps, cela est difficile à faire pour les élèves, car la synchronisation est la clé du succès. Comme mot de la fin, Yvan tenait à souligner : *Je suis vraiment fier de tout ce petit monde-là qui vient semaine après semaine au lieu d'aller jouer avec leurs amis; je vois que c'est important pour eux, et je l'apprécie beaucoup*.

Le spectacle

Le soir du 27 mai, au gymnase de l'école des Hauteurs, aura lieu un spectacle d'élèves. Ce sont les familles des jeunes qui sont principale-

En plus des tambours traditionnels, Yvan les initie au sabar, qu'il a découvert lui-même lors d'un voyage au Sénégal; il s'agit d'un tambour et d'une baguette, et c'est un instrument plus facile à manier pour les petites mains.



Les jeunes chantent aussi dans des dialectes africains, en français et en anglais.

PHOTO NICOLE CHAUVIN

CHRYSLER
Jeep
DODGE
RAM

Venez voir notre vaste gamme de produits Chrysler, Jeep, Dodge et Ram.

inter-auto inc.
2180, boul. Labelle
Saint-Jérôme
450 431-3550

www.interautochrysler.com

Le printemps est arrivé!
Travaux à tous les étages

Pour être bien **CONSEILLÉ**, pour un **SERVICE** hors pair, venez me rencontrer personnellement. Je m'occupe **DE TOUT!**

Robert Chicoine
de Saint-Hippolyte • Cell.: 450 516-4795

Patricia Reynolds est dépositaire des produits Lemieux

Les produits LEMIEUX en vrac permettent de réutiliser vos contenants

- fabriqués au Québec
- biodégradables (20 à 28 jours)
- bons pour l'environnement (lacs, fosses septiques)

BOUTIQUE BIO-TERR
produits biodégradables
Excellents pour les fosses septiques et les lacs

27, rue de l'Église, Saint-Sauveur
450 227.3246

Leau Nis Beauté

Beauté dollars + certificat cadeau

- Coiffure
- Esthétique
- Douche Temazkal
- Massages (reçus)
- Soins corporels
- Pose d'ongles
- Cosmétiques organiques

Coiffure Nordic

450 563-2586
5, rue Mathieu, Saint-Hippolyte, lac Connelly

Alimentation St-Onge inc.

972, chemin des Hauteurs
Saint-Hippolyte

Yves St-Onge
Propriétaire

450 224-5179

IGA

Un club de plein air familial



Denise MARCOUX

Le Club de plein air de Saint-Hippolyte, qui se décrit comme un club de plein air familial, tenait son assemblée générale annuelle le 15 avril, au pavillon Roger-Cabana.

Ce fut l'occasion pour le président, Stéphane Caron, de relater les principaux faits qui ont marqué la vie du club au cours de l'année qui vient de s'écouler. Les responsables des sous-

comités activités, administration, développement et marketing ont également livré leur rapport. Le club a présenté un projet dans le cadre du Pacte rural afin de développer les sentiers, d'acquiescer le local des scouts et de réaliser des cartes topographiques. Il a été également question de sécurité en forêt avec le Club Optimiste, de vélo de montagne et de la création éventuelle d'un club de ski de fond.

Le Club de plein air de Saint-Hippolyte offre des activités pour tous les âges et pour tous les niveaux. Il ne faut pas hésiter à s'inscrire, que ce soit pour les randonnées pédestres, l'observation des oiseaux, la connaissance des champignons ou les différentes sorties en raquettes, en ski de fond ou en vélo. Et tout le monde est bienvenu lorsque vient le temps d'entretenir les pistes!



Le conseil d'administration du Club de plein air de Saint-Hippolyte : Luc Baril, vice-président, David Émond, vice-président, Stéphane Caron, président, Benoît L'Espérance, administrateur, Nathalie Béliveau, secrétaire-trésorière.

PHOTO JOSÉ CASSAGNOL



Activités du Club de plein air

Un petit mot sur l'AGA. Outre le buffet, on a appris que le club est en très bonne santé financière, qu'une demande au Pacte rural de 8000 \$ a été faite et que la relève s'est encore manifestée. Ce dont le Club a besoin pour une autre année parfaite. Le Club appartient à ses membres et les objectifs et activités en sont les manifestations les plus perceptibles. Devenez membre si vous croyez que la municipalité devrait avoir un réseau de plein air digne de ce nom.

Le 18 juin, le Club offre de nouveau le cours de plantes médicinales. Vous y apprendrez à faire de l'onguent, du sirop, etc. En tout, une dizaine de plantes communes à notre région vous

seront présentées ainsi que leur utilité. Le nombre de places est limité à 15 pour permettre aux herboristes de répondre à tous. **L'inscription est obligatoire sur le site du Club.** Le coût est de 20 \$ pour l'après-midi. Les autres détails seront fournis à l'inscription.

Les 4 et 25 juin, le Club commence ses randonnées pédestres dans la région immédiate de Saint-Hippolyte, de quoi se délier les jambes. Le départ est à 9 heures, au pavillon Roger-Cabana. Il s'agit de randonnées de 4 à 5 kilomètres.

Voici le tableau des activités du mois de juin. La liste des activités mensuelles sera publiée tous les mois. Des activités peuvent s'ajouter ou être modifiées. Il est donc préférable de consulter le site du Club www.hippopleinair.org pour se tenir à jour. Par exemple, une sortie de 4 à 5 jours est en préparation pour la chaîne de montagne DIX dans les Adirondacks.

Sorties du mois de juin

4 juin	Randonnée pédestre	Saint-Hippolyte
18 juin	Cours plantes médicinales	Saint-Hippolyte
25 juin	Randonnée pédestre	Mont Pinnacle



Linda Rousseau, présidente du Club Optimiste, Katia Lavallée, directrice de l'école des Hauteurs et Claude Normand lieutenant gouverneur du Club Optimiste.

PHOTO GRACIEUSITÉ

L'école des Hauteurs reçoit une subvention du Club Optimiste

Chaque année, le Club Optimiste Saint-Hippolyte participe à la réalisation de projets d'activités scolaires par un don à l'école des Hauteurs.

Lors de l'assemblée du Club le 13 avril, la directrice de l'école, Katia Lavallée, a présenté un projet ayant pour thème « la chanson québécoise ». Linda Rousseau, présidente du Club, en a pro-

fité pour lui remettre un chèque de 2000 \$, au nom de tous les membres du Club Optimiste.

Linda Rousseau a également félicité Mme Lavallée et son équipe pour leurs efforts, chaque année, à apporter une variété d'activités scolaires qui motivent les élèves à participer et à mieux performer.

Linda Rousseau, présidente

Ne manquez pas le Cyclo-tour le 29 mai



La direction du Club Optimiste travaille toujours d'arrache-pied à la préparation de la journée familiale Cyclo-Tour Optimiste 2011 du 29 mai au Parc Connelly.

Inscription

Ceux et celles qui désirent y participer doivent s'inscrire avant le 20 mai en remplissant le coupon d'inscription disponible chez Marché Bonichoix, Marché IGA, Pharmacie Familiprix, Municipalité (Service des Loisirs) ou encore à la Bibliothèque municipale. Pour tous renseignements supplémentaires, vous pouvez communiquer avec Linda Rousseau, 514 898-1849 ou à l'adresse courriel du Club, optimistesthippolyte@hotmail.ca

Nous aimerions faire de cet événement un incontournable pour l'avenir et nous comptons sur votre participation pour faire de cette journée un succès! déclare François Rousseau, nouveau responsable du comité 2011.

Cyclo-tour optimiste 2011
29 mai, 2011 à 8 h 30
pavillon Maxime Gingras –
parc Connelly

Horaire de la journée

Accueil
(important pour avoir votre coupon pour le dîner) 8 h 30
Mot de bienvenue 9 h
Conseils de sécurité sur roues 9 h 30
Départ du cyclo-tour 10 h 30
Au parc Connelly durant le cyclo-tour (des bénévoles seront sur place pour les plus petits)
Au programme :
Course à pied de 1 km
Pour les tout-petits sur la patinoire - défi tricycle
(tous ceux qui ont un tricycle peuvent l'apporter)
Retour des cyclistes 12 h - 12 h 30
Distribution des dîners gratuits et des prix de présence
P.-S. : très important de s'inscrire à l'avance si vous désirez avoir un dîner
Pour plus d'informations : Linda Rousseau 514 898-1849 ou optimistesthippolyte@hotmail.ca

MINI MOTEUR MATHIEU enr.

Réparation petits moteurs (2 temps - 4 temps)

- Souffleuse • Tondeuse • Scie à chaîne
- Vente de pièces usagées

- Ramassage GRATUIT (Saint-Hippolyte)
- et service mobile disponible

Mathieu Turgeon
Saint-Hippolyte • 450 516-0388

Une œuvre de Lynne Ricard en vente aux enchères Parcodon 2011



Kick-off, Acrylique sur toile, 24" x 20", réalisée d'après le Parcodon^{MD} de l'Impact de Montréal.

Jennifer Ouellette

Lynne Ricard, une artiste peintre de chez nous, a l'honneur d'avoir été choisie pour peindre une toile représentant un parcodon lors de la campagne 2011 des Parcodon^{MD}



Lynne Ricard

Depuis le printemps 2007, une campagne ingénieuse est mise sur pied afin d'amasser des fonds pour venir en aide à l'organisme l'Itinéraire. Cet organisme qui aide les plus démunis de Montréal depuis plus de vingt ans vise à soutenir 2000 personnes chaque année. Ce groupe communautaire développe des projets d'économie sociale pour les sans-abri de tous âges.

Parcodons peints par 52 vedettes

De vieux parcodons mécaniques ont donc été modifiés en tirelire et les organisateurs demandent à différentes personnalités connues de les peindre à leur goût pour ensuite les installer dans différents endroits stratégiques à haute densité de circulation au centre-ville de Montréal. Des Parcodon^{MD} peints par 52 vedettes de la télévision, du théâtre, du sport, du spectacle, de la politique ainsi que de 18 institutions publiques, sportives et artistiques engagées, dont Jeannette Bertrand, Florence K, Émanuel Bilodeau, Gérald Tremblay, Guylaine Tremblay. Les Alouettes de Montréal, et l'Impact de Montréal, agrémenteront le paysage montréalais, du 15 avril au 31 octobre. Les passants peuvent y insérer leur surplus de monnaie.



Toiles vendues aux enchères

Afin de réunir encore plus de fonds, 30 artistes peintres du Québec ont été sélectionnés afin de représenter un Parcodon^{MD} sur une toile d'une grandeur de 20 x 24 pouces. Ces dernières seront vendues lors d'une vente aux enchères qui aura lieu le 16 mai à compter de 18 h 30, à la Société des arts technologiques à Montréal.

Le challenge de Lynne Ricard

Lynne Ricard a été contactée à la fin février et elle avait un délai de production très serré car l'acrylique représentant le Parcodon^{MD} de l'Impact de Montréal devait être prêt fin mars. *C'est un beau challenge*, dit-elle, concernant ce projet chouchou du maire de Montréal, Gérald Tremblay. Ce concept, inventé à Montréal, est maintenant devenu international, l'Australie, entre autres, l'ayant imité. Des publicités seront vues dans le magazine Zoom média, ce qui sera une belle fenêtre publicitaire pour une artiste de chez nous!

Marie-Claude Aubry y participe également

Au moment de mettre sous presse nous apprenions que l'artiste Marie-Claude Aubry participait aux enchères du Parcodon^{MD}.



Marie-Claude Aubry



Vent d'espérance, Technique mixte sur toile 24" x 20" réalisée d'après le Parcodon^{MD} de Janette Bertrand.

GRANDE PREMIÈRE DANS LE DOMAINE DE L'AUTOMOBILE!

GARANTIE DE 10 ANS / 400 000 km SANS FRAIS* !!!

PNEUS ET MÉCANIQUE NORMAN BÉLAIR, sous la bannière Autopro, vous offre SANS AUCUNS FRAIS, une garantie limitée TRANSFÉRABLE de 10 ans / 400 000 km sur le moteur et la transmission pour tout véhicule ou camionnette non commercial ayant moins de 4 ans ou 60 000 km. Tout ce que vous avez à faire est d'effectuer les entretiens à la fréquence et au kilométrage recommandés par le manufacturier, chez PNEUS ET MÉCANIQUE NORMAN BÉLAIR. Celui-ci est accrédité pour procéder à l'entretien de TOUT véhicule NEUF et USAGÉ.

PROMOTION de lancement de garantie

Changement d'huile Castrol à 29⁹⁵\$ (Max. 4 litres)

SPÉCIALITÉS :

Pneus - alignement 3D - freins - suspension injection - direction - radiateur air climatisé - échappement - etc.

Profitez de cette offre en vous inscrivant à la garantie 10 ans / 400 000 km

2150, BOUL. CURÉ-LABELLE, SAINT-JÉRÔME (À CÔTÉ DE G. LEBEAU SECTEUR LAFONTAINE)

450 438-1808

NAPA AUTOPRO

* Certaines conditions s'appliquent. Voir détails chez Pneus et Mécanique Norman Bélaïr.

Plomberie Alain Dagenais Inc.

450 563-1112

Jean-Pierre Quesnel

NOTAIRE

Service à domicile disponible

2274, chemin des Hauteurs (en face de l'église) Saint-Hippolyte

450 563-4865 • téléc. : 514 365-3917



L'ACTION MUNICIPALE



Bulletin d'information de Saint-Hippolyte

Mai 2011

MOT DU MAIRE

■ Une communauté mobilisée pour un développement durable

JE RÉDUIS MON SAC. J'AGRANDIS MON BAC !

La distribution du bac bleu de 360 litres, dans les prochaines semaines, constitue une étape cruciale dans la promotion et l'intensification du recyclage à Saint-Hippolyte. La Municipalité a proposé au comité Environnement de l'école des Hauteurs de tenir un concours dont les œuvres seraient produites avec les matériaux que l'on retrouve dans le bac de recyclage. Les élèves devaient confectionner le tout avec l'aide des membres de leur famille. Nos enfants sont devenus les artisans du recyclage, nos meilleurs ambassadeurs pour inciter les parents à recycler davantage. Félicitations à tous les petits amis qui ont pris part au concours. J'ai été impressionné par votre créativité et la qualité de vos œuvres qui seront exposées à la Journée de l'environnement et à l'exposition annuelle Montagne-Art.

Je tiens à remercier le conseiller en environnement Philippe Roy, les enseignantes qui ont supervisé le concours, mesdames Johanne Piché, Nathalie Lessard, Annie Doré, la directrice générale Katia Lavallée ainsi que la responsable du projet à la municipalité Mélanie Paquette. L'école des Hauteurs est une école verte Bruntland et nous sommes heureux de ce partenariat.

Félicitations aux récipiendaires :

Phoenix Joly, Laurence Dagenais, Davis Migneault-McGraw et une mention spéciale à Alexis et Olivier Desnoyers.

C'est avec de petits gestes, au quotidien, que la Municipalité pourra améliorer sa performance en matière de recyclage. Nous comptons sur vous !



minière à Saint-Hippolyte et dans les Laurentides. **15 AVRIL** : lancement officiel de la pétition en ligne, en présence du député Claude Cousineau, la mairesse Fortier, le maire Charbonneau et moi-même. Cette pétition est accessible en cliquant sur l'onglet « Quoi de neuf » sur le site de la municipalité. En date du 9 mai, elle compte plus de 3800 signatures en plus des signatures papier.

18 AVRIL : rencontre avec la ministre responsable de la région des Laurentides, Michèle Courchesne, à l'Hôtel de Ville de Saint-Hippolyte. La ministre s'engage à ce que le projet de Loi soit rappelé dès septembre en commission parlementaire. Elle réitère son appui au principe de l'acceptabilité sociale. Je reçois copie d'une lettre, du ministre délégué aux Ressources naturelles, Serge Simard, adressée à Monsieur Fayz Yacoub, président de la compagnie On Track Exploration Ltd, dans laquelle le ministre l'invite à communiquer avec les élus municipaux et il lui rappelle que l'acceptabilité sociale est une condition incontournable à l'étape des autorisations liées à l'exploitation d'un projet minier. Ce même jour à 13 h 30, rencontre des maires, Linda Fortier, Réjean Charbonneau et moi-même avec Harry Chew, le président et directeur de Pacific Arc Resources, Paul Wilson du Cabinet de Relations Publiques National Inc., accompagnés d'un géologue, dans les bureaux du maire de Sainte-Adèle. Ils sont venus nous dire qu'ils se considèrent agir dans la légalité et qu'ils vont continuer.

28 AVRIL : sous la plume d'Émilie Bilodeau dans le journal La Presse « Les forages dans les Laurentides suspendus » on peut y lire les déclarations du porte-parole de la compagnie, Paul Wilson. « Pacific Arc Ressources a toujours les permis. Est-ce qu'ils vont vouloir repousser à plus tard, est-ce qu'ils vont abandonner? Tout est sur la glace en ce moment. Mais comme ils ont des comptes à rendre à leurs actionnaires, ils vont devoir prendre une décision rapidement ». Puis la journaliste nous indique que « M. Wilson s'étonne que le ministère des Ressources naturelles ait délivré des permis dans cette région

des Laurentides. "C'est carrément dans la cour des gens. Accorder des permis dans ces régions-là, c'est un peu particulier".

CONCLUSIONS : Restons vigilants et mobilisés. Notre patrimoine environnemental n'est pas à vendre. Il faut faire la démonstration que les citoyens de Saint-Hippolyte ne braderont pas leur patrimoine environnemental pour des explorations qui servent des intérêts spéculatifs. D'autres parts, il va falloir que les bottines suivent les babines à Québec. Par souci de cohérence, pourquoi accorder des claims dans notre région? Pourquoi encourager la spéculation? Le gouvernement devrait, avant d'accorder les crédits d'impôt que permettent les actions accréditatives et dilapider plus de 1 M\$ de l'argent des contribuables, s'assurer du principe d'acceptabilité sociale des projets. Sinon, cela devient complètement loufoque et contraire à la Loi sur le développement durable.



LAVAGE DE BATEAUX ET VIGNETTE

Encore une fois, le Conseil a été à l'écoute des citoyens et de leurs associations de lacs. La tarification nous apparaît raisonnable et équilibrée. Pour les embarcations motorisées, 20 \$ pour le lavage et jusqu'à 105 c.v., ce qui couvre une bonne partie des usagers, le tarif de la vignette est de 40 \$. Investir aujourd'hui dans la protection de vos lacs pourrait vous rapporter gros demain. Ne rien faire, c'est courir le risque que la santé de nos lacs se détériore. Quand ça arrive, il est souvent trop tard. Il s'agit ici de protéger la valeur de votre patrimoine bâti et environnemental à long terme.

Bruno Laroche, maire



NON AUX MINES

Voici un suivi des événements depuis la dernière parution du bulletin :

14 AVRIL : Assemblée publique d'information avec Ugo Lapointe et Me Nicole Kirouac de la « Coalition Pour que le Québec ait meilleure mine ». L'Église était pleine à craquer, vous avez répondu à l'invitation de venir vous informer. Vous avez salué nos actions entreprises depuis le 25 mars et nous avons eu le mandat très clair de dire non aux mines à Saint-Hippolyte. Vous avez compris que l'issue que nous préconisons ensemble implique une vigilance et une mobilisation citoyenne pour faire comprendre sans ambiguïté qu'il n'y a pas d'acceptabilité sociale quant à l'exploration et l'exploitation

Cliquez pour voir www.saint-hippolyte.ca

■ Consultation publique retraités et aînés

C'est dans une atmosphère des plus conviviales, le 27 avril dernier, que plus d'une soixantaine de personnes, citoyens et représentants d'organismes se sont réunis au Pavillon Roger-Cabana pour discuter de la qualité de vie des retraités et des aînés de Saint-Hippolyte. S'inspirant des difficultés qu'ils rencontrent quotidiennement et des différents constats issus du portrait de Saint-Hippolyte, les participants ont alimenté les discussions animées par des représentants de la municipalité, du CSSS, d'organismes communautaires et de gens impliqués dans notre communauté.

Au départ, les retraités et les aînés devaient réfléchir aux éléments qui leur sont favorables à Saint-Hippolyte. Plusieurs points ont été soulevés comme, la variété des activités offertes tant pas la Municipalité que par les organismes communautaires et les différentes associations, la beauté de notre environnement, l'implication bénévole, la proximité des services ainsi que la proximité des proches. Par la suite, les participants étaient amenés à réfléchir à ce qui pouvait faire obstacle à leur qualité de vie. Ainsi, des préoccupations au niveau du transport, de l'habitation et des logements abordables, de la sécurité routière pour les piétons et les vélos, des loisirs, du bénévolat, du manque d'informations sur les services offerts, de l'accès aux soins de santé, de l'entraide entre les gens et du fait que les organismes et associations

de Saint-Hippolyte ne sont pas résautés, ont été soulevés lors des discussions.

DES ACTIONS À VENIR

Au terme de la seconde consultation publique qui portera sur la qualité de vie des familles et des jeunes de Saint-Hippolyte, le 28 mai prochain, un rapport des consultations sera produit et mis en ligne sur le site Internet de la Municipalité à compter de la mi-juin. Par la suite, un comité de pilotage intergénérationnel sera formé pour établir les priorités d'action et élaborer un plan de mise en œuvre. Les travaux de ce comité s'échelonnent au cours de l'automne prochain et aboutiront à une nouvelle consultation publique sur la version préliminaire du plan d'action qui aura lieu au début du printemps prochain. Si vous n'avez pas eu la chance de participer à la consultation publique, vous pouvez nous soumettre vos réflexions via un formulaire disponible à cet effet sur le site Internet de la Municipalité avant le 15 juin 2011.

Pour participer à la consultation publique sur la qualité de vie des familles et des jeunes de Saint-Hippolyte, vous devez vous inscrire auprès d'Isabelle Poulin au 450 563-2505 poste 2-251 ou par courriel au ipoulin@saint-hippolyte.ca. Lors de cette consultation, un dîner sera fourni aux participants et un service d'animation sera disponible pour les enfants.



■ La refonte du plan d'urbanisme

Lors de la dernière séance du Conseil, le projet de refonte du plan d'urbanisme de Saint-Hippolyte a été adopté. Après plus de 18 mois de travaux intensifs, l'heure est à la consultation. Ainsi, les citoyens sont conviés à une consultation le 30 mai, à 19 h, à l'Église paroissiale.

Le nouveau Conseil aurait pu simplement rencontrer l'exigence réglementaire de se conformer au nouveau schéma d'aménagement de la MRC, sans plus. Il a préféré être proactif et visionnaire et revoir en profondeur toutes les règles du jeu qui orienteront le développement de la municipalité pour les 10 prochaines années.

Au-delà de l'aspect technique et aride du document qui sera l'objet de la consultation, nous voudrions tracer ici les grandes lignes des enjeux et des orientations qui ont fait l'objet de plusieurs

heures de discussion. Les questions générales étant : à quoi voulons-nous que Saint-Hippolyte ressemble dans 10 ans? Les outils réglementaires sont-ils adéquats pour protéger et mettre en valeur notre patrimoine environnemental (naturel, paysager), régir les nouveaux développements sur le territoire, soutenir les activités commerciales, économiques et récréatives, assurer la sécurité et le bien-être des citoyens, maintenir un réseau routier fonctionnel et sécuritaire aux fins d'assurer la mobilité des usagers?

Bien plus qu'une police des usages, le service d'urbanisme est la porte d'entrée de notre communauté. Il est le gardien de la valeur de votre patrimoine bâti et environnemental. Un développement anarchique de notre communauté qui permettrait à chacun de se cantonner dans la seule perspective de ses intérêts particuliers dus à un Conseil qui



Gilles Beauregard

Finance & Administration,
Communication & Culture
450.563.2505 #506
gbeauregard@saint-hippolyte.ca



Yves Dagenais

Travaux Publics
450.563.2505 #503
ydagenais@saint-hippolyte.ca



Chantal Lachaine

Services communautaires
Loisirs
450.563.2505 #502
clachaine@saint-hippolyte.ca



Denis Lemay

Sécurité publique
450.563.2505 #506
dlemay@saint-hippolyte.ca



Donald Riendeau

Service de l'urbanisme
450.563.2505 #504
driendeau@saint-hippolyte.ca



Philippe Roy

Environnement
450.563.2505 #505
proy@saint-hippolyte.ca

■ Conseil de ville

La prochaine séance régulière du conseil aura lieu le lundi 6 juin, à 19 h 30, à l'Église paroissiale.

manquerait de vision d'avenir ou qui pratiquerait une trop grande permissivité par opportunisme politique, nous condamnerait à laisser un piètre héritage à nos enfants.

Entre souplesse et rigidité, l'arbitrage du gros bon sens, et la protection à long terme des intérêts liés au bien commun, cet exercice d'équilibriste deviendra futile si l'ensemble des intervenants sur le territoire, commerçants, entrepreneurs, citoyens, n'adhèrent pas aux grands principes qui ont balisé cette refonte. Nous comptons sur vous pour qu'ensemble, nous puissions nous assurer d'un avenir à la hauteur des aspirations légitimes de nos enfants.

Au plaisir de vous voir en grand nombre à cette consultation générale.

Donald Riendeau,
Conseiller responsable de l'urbanisme



Animation & prix de présence

Disco des jeunes

DERNIÈRE DE L'ANNÉE

10 juin de 19 h à 21 h 30

Pavillon Roger-Cabana (7-14 ans) // Coût : 5 \$

Journée de l'environnement

**SAMEDI, 4 JUIN 10 H À 15 H
AU PARC ROGER-CABANA**

Au cours de cette journée, spécialistes et conférenciers seront sur place pour vous informer concernant divers aspects reliés à l'environnement telle l'analyse d'eau. Pour sa part, le service des loisirs traitera de deux sujets principaux, dont la descente de bateaux et le Camp de jour Tortilles. Une visite s'impose pour recueillir un maximum d'information !



Fête Nationale

**VENDREDI, 24 JUIN DE 15 H À MINUIT
AU PARC ROGER-CABANA**

PROGRAMMATION : 9 HEURES DE PLAISIR !

Cette année, ne manquez rien de la fête. Soyez des nôtres dès 15 h en profitant de nos nombreuses activités familiales : kiosque Éduzoo, jeux gonflables, maquillage, personnages d'antan, concours ludiques, chasse aux trésors et plus encore... Vous avez une petite fringale ou aimeriez vous procurer un souvenir? Nous avons pensé à tout pour rendre votre expérience inoubliable : service de navette gratuit, accueil, kiosque souvenirs, coin BBQ, bar, premiers soins, toilettes, animation, groupe musical « Les 4 gars du Nord » et nos incontournables feux d'artifice ! Nous vous attendons en grand nombre pour célébrer cette belle fête. Psst! Le 24 juin, on porte du blanc et du bleu !

En cas de pluie, les activités sont annulées !

CONTACTEZ-NOUS POUR ÊTRE BÉNÉVOLE !

Information

Anne-Marie Braün

Coordonnatrice loisirs, culture et vie communautaire
ambraun@saint-hippolyte.ca
450.563.2505 # 238

Camp de jour Tortilles

**INSCRIPTIONS : 16 MAI AU 17 JUIN À L'HÔTEL
DE VILLE PENDANT LES HEURES D'OUVERTURE**

À LA SEMAINE

70 \$ / enfant (résident) 85 \$ (non résident)
Ces tarifs incluent le service de garde.

À LA CARTE (MARDIS ET/OU JEUDIS)

20 \$ / enfant (résident) 25 \$ (non résident)
Ces tarifs incluent le service de garde.

Politique familiale : un rabais est applicable pour les résidents (voir Info-Loisirs).

LE CAMP DE JOUR TORTILLES C'EST...

- 8 semaines de plaisir du 27 juin au 19 août pour les 4-12 ans
- Un programme abordable et varié
- Forfaits À la semaine et À la carte avec service de garde intégré
- 19 activités spéciales ou sorties à la carte
- Une équipe de moniteurs responsables

Horaire des activités : 9 h à 16 h
Service de garde : 7 h 30 à 9 h & 16 h à 17 h 30

PROGRAMMATION (4 À 6 ANS)

Tout un monde de possibilités attend votre petit mousse! Il aura l'opportunité d'évoluer dans un univers stimulant et sécuritaire. Nos moniteurs auront un plaisir fou à les guider à travers une programmation d'activités conçues sur mesure : ateliers thématiques, bricolage, excursions à la plage, lecture de contes, initiations aux sports, spécialistes, sorties et plus encore.

PROGRAMMATION (7 À 12 ANS)

Avec des moniteurs attentionnés, votre enfant aura le loisir de bouger, rire et jouer. Ces besoins, que nous jugeons essentiels, nous ont inspiré pour notre programme d'activités : ateliers thématiques et artistiques, excursions à la plage, jeux de groupe, activités sportives, sorties, etc.



Bibliothèque

LA JOURNÉE MONDIALE DU LIVRE ET DU DROIT D'AUTEUR : TOUT UN SUCCÈS !

Plus de 52 personnes se sont prêtées à l'exercice, le 21 avril dernier, en remplissant un coupon de participation en vue du grand tirage mis en place pour souligner dignement la Journée mondiale du livre et du droit d'auteur. La chance a souri, entre autres, à Mme Sarah Buckley et M. Serge Guillemette. Ils ont remporté respectivement une carte-cadeau de la librairie Renaud-Bray. De plus, cinq personnes ont gagné un sac écolo ou un livre : Mme Isabelle Prégent, M. Carol Desbiens, Mme Claude Riendeau, Mme Huguette Baril et Mme Lydia Riopel (photo). Lors de cette journée particulière, une rose a aussi été remise aux 12 premiers abonnés s'étant présentés à la bibliothèque. Félicitations aux gagnants !



CLUB DES AVENTURIERS DU LIVRE : CET ÉTÉ, ON POUFFE DE LIRE !

À surveiller à compter du 21 juin, début du Club des aventuriers du livre offert à tous les enfants de 3 à 12 ans. Avec humour et plaisir, partez à la découverte de livres plus rigolos les uns que les autres! Plus de détails suivront dans la prochaine édition de l'Action municipale de juin.

HEURES D'OUVERTURE

Mardi	13 h à 19 h
Mercredi	9 h à 19 h
Jeudi	13 h à 21 h
Vendredi	13 h à 21 h
Samedi	9 h à 14 h

Information : 450.224.4137
www.reseaubibliolaurentides.qc.ca

Programme de vidange de fosses septiques

Le calendrier 2011 des vidanges de fosses septiques est désormais disponible sur le site Internet de la Municipalité au www.saint-hippolyte.ca dans l'onglet Environnement, ensuite dans la section Programme de vidange de fosses septiques, au bas de la page. Voici un aperçu sommaire du calendrier des vidanges de fosses septiques 2011. Veuillez noter que les rues sont énumérées par ordre alphabétique, et non par ordre de date de vidange.

MOIS	SOMMAIRE DES RUES DONT LES FOSSES SEPTIQUES SERONT VIDANGÉES SELON LE MOIS
Mai	Carrière, Chapelle, Cerisiers, Colibris, Domaine, Épinettes, Érables, une partie du Lac Connelly, Lac des Cèdres, Long du Lac, Ormes, Petit Ruisseau, Pins, Saules.
Juin	373 ^e , 378 ^e , 380 ^e , 381 ^e , 383 ^e , 386 ^e , 388 ^e , 390 ^e , 410 ^e , 411 ^e , 412 ^e , 413 ^e , 415 ^e , 416 ^e , 417 ^e , 430 ^e , 431 ^e avenues. Arbres, Cap, Dubuc, Église, Frênes, une partie du Lac de l'Achigan, une partie du Lac Connelly, Marcel, Mélézes, Merisiers, Nice, Plaines, Pointe aux pins, Rosiers.
Juillet	300 ^e , 305 ^e , 308 ^e , 325 ^e , 326 ^e , 330 ^e , 335 ^e , 336 ^e , 345 ^e , 346 ^e , 347 ^e , 348 ^e , 350 ^e , 352 ^e , 354 ^e , 360 ^e , 365 ^e , 366 ^e , 368 ^e , 370 ^e , 372 ^e , 394 ^e , 395 ^e , 400 ^e avenues, une partie du Lac de l'Achigan, Miramont, Rosiers.
Août	135 ^e , 145 ^e , 146 ^e , 148 ^e , 150 ^e , 151 ^e , 152 ^e , 153 ^e , 154 ^e , 157 ^e , 160 ^e , 165 ^e , 167 ^e , 169 ^e , 170 ^e , 171 ^e , 305 ^e , 310 ^e , 311 ^e avenues, Hunter, Kilkenny, une partie Lac Connelly, Roi.
Septembre	50 ^e , 51 ^e , 52 ^e , 58 ^e , 59 ^e , 60 ^e , 61 ^e , 62 ^e , 63 ^e , 64 ^e , 65 ^e , 66 ^e , 67 ^e , 68 ^e , 126 ^e , 127 ^e , 129 ^e avenues, Gagné, Hêtres, Hirondelles, Église, Lac à l'Anguille, # civique 349 et plus chemin du Lac Bleu, une partie du Lac Connelly, Mathieu, Pinsons, Sapins, Tilleuls.
Octobre	111 ^e , 113 ^e , 112 ^e , 114 ^e , 115 ^e , 116 ^e , 117 ^e , 118 ^e , 119 ^e , 120 ^e , 121 ^e , 122 ^e , 123 ^e , 124 ^e , 125 ^e , 128 ^e , 382 ^e avenues, Boucher, Bouleaux, Brière, Domaine Namur, Josée, Lac Connelly, Lauri-Jo, Perreault, Pilon, Sigouin, Thibodeau, Veilleux.
Novembre	Rattrapage et fosses scellées non vidangées

Journée de l'environnement

LE SAMEDI 4 JUIN // 10 H À 15 H // PARC ROGER-CABANA

JOURNÉE
DE
L'ENVIRONNEMENT

Kiosques d'information
Analyses de l'eau potable à prix réduit
Contenants stériles disponibles à l'Hôtel de Ville du 30 mai au 3 juin




Les Hippolytois pourront en profiter pour venir faire analyser leur eau de consommation ou de baignade à prix réduit (environ 50 % moins cher qu'au laboratoire). Pour cela, il faudra d'abord se procurer des contenants stériles en se présentant à l'Hôtel de Ville du 30 mai au 3 juin, durant les heures normales d'ouverture. Puis, il faudra venir déposer les échantillons d'eau recueillis au kiosque du laboratoire Bio-Services le samedi 4 juin, de 10 h à 15 h. Ensuite, le laboratoire accrédité par le ministère du Développement durable, de l'Environnement et des Parcs procédera à l'analyse demandée par chaque citoyen. Plusieurs types d'analyses seront disponibles :

- Analyses bactériologiques : 30 \$ (coliformes totaux et fécaux, entérocoques fécaux et colonies atypiques);
- Analyses physico-chimiques : 35 \$ (alcalinité, conductivité, couleur, dureté totale, fer, manganèse, pH, turbidité);
- Combo 1 + 2 : 60 \$;
- Eau de baignade : 8 \$ pour les coliformes fécaux ou 15 \$ pour les coliformes fécaux et les streptocoques fécaux.

Veuillez noter que deux modes de paiement seront acceptés par Bio-Services : les chèques personnels et l'argent comptant.

Journées grand ménage

LES 28 MAI ET 9 JUILLET DE 8 H À 14 H

GARAGE MUNICIPAL : 2056, ch. des Hauteurs
La Municipalité de Saint-Hippolyte mettra à la disposition de ses citoyennes et citoyens des conteneurs pour la cueillette des déchets qui ne sont pas normalement ramassés

- Pneus
- Fer
- Batteries
- Peintures
- Ordures
- Matériaux secs en petite quantité
- Bois
- Rebuts
- Huiles et combustibles
- Résidus de démolition
- Appareils ménagers

Cette journée de récupération s'adresse uniquement aux particuliers. Les débris de démolition seront acceptés en petite quantité. Dans le cas de démolition importante, le règlement #602-90 exige qu'un contenant soit utilisé sur les lieux des travaux. Une preuve de résidence sera exigée à l'entrée. Prenez note que les branches seront refusées lors de cette journée.

Pour information : 450.563.2505, poste 242

Déchiquetage des branches

Les citoyens désirant se prévaloir de ce service devront obligatoirement prendre rendez-vous au plus tard, le vendredi précédant la date de la cueillette. Afin de donner un service adéquat, il vous est demandé :

- de déposer vos branches au bord de la route, dans votre entrée et non dans les fossés, 24 heures à l'avance;
- de mettre le diamètre le plus gros des branches vers le haut du côté de la rue;
- de ne pas déposer de branches de plus de 3 pouces (7,5 centimètres) de diamètre.
- le temps requis pour la récupération des branches ne devra pas excéder 15 minutes par résidence. Des frais supplémentaires seront imposés si le temps alloué à ce service est dépassé (100 \$/heure).

Réservez en communiquant au 450.563.2505 poste 242, au plus tard, à midi, le vendredi précédant la date de la cueillette. Les collectes auront lieu le 1^{er} mardi de chaque mois, de mai à novembre. Prenez note que les branches ne sont plus acceptées sur le site du garage municipal et à l'Écocentre situé au 2056, chemin des Hauteurs. Ce service n'inclut pas l'abattage d'arbres ni l'émondage, lesquels nécessitent un permis d'abattage d'arbres.



Feux en plein air

Le service Sécurité incendie désire rappeler que pour faire un feu à ciel ouvert, un permis est requis. Ce permis est disponible à l'Hôtel de Ville ou sur le site internet de la Municipalité. Le fait de faire un feu en plein air sans permis est passible d'une amende de 200 \$ pour une première infraction et un maximum de 1 000 \$ en cas de récidive. Des frais de 250 \$ sont ajoutés lorsqu'il y a déplacement des pompiers.

Valérie Lefebvre et Lyne Limoges participeront au rallye Roses des sables



Isabelle POULIN

C'est au mois d'octobre 2010, soit un an avant le grand départ, que l'idée de participer au Rallye «Roses des sables» est apparue dans l'esprit de Valérie Lefebvre, une enseignante en anglais à l'école du Joli-Bois de Sainte-Sophie. À peine eut-elle effleuré le sujet avec sa collègue Lyne Limoges, une éducatrice spécialisée de la même école, que celle-ci, sans aucune hésitation, s'est embarquée dans ce projet.

Le rallye « Roses des sables »

Le rallye « Roses des sables » qui se déroulera du 6 au 14 octobre est une compétition exclusivement réservée aux femmes. Issu de la pure tradition des rallyes de « type raid africain Paris-Dakar », il s'agit d'un parcours de 6000 km qui débute en France, traverse l'Espagne puis le désert pour se terminer à Marrakech au Maroc.

À bord de leur 4X4, à l'aide d'une simple boussole, d'une carte et d'un « road book » Valérie et Lyne devront franchir chaque jour les différents points de contrôle. Le classement des participantes n'est pas déterminé en fonction de la vitesse, mais selon leur orientation dans le désert et leur capacité à franchir les dunes de sable.

Pour se préparer à ce défi, elles devront apprendre à changer des pneus, une courroie ainsi que le filtre à air de leur 4X4. Si, par malchance, elles demandent de l'assistance aux équipes de soutien, elles perdront automatiquement des points. Elles devront également accomplir l'étape marathon qui consiste à être en autonomie totale dans le désert durant deux jours.

La dimension solidaire et humanitaire au Maroc et ici

Au-delà de l'aspect excitant d'une compétition de niveau international et du dépassement de soi qu'il propose aux participantes, le rallye « Roses des sables » a également un volet solidaire et humanitaire en collaboration avec l'organisme « Enfants du désert ». En effet, les participantes devront fournir aux populations locales 50 kg de matériel scolaire, éducatif et de produits hygiéniques.

Valérie et Lyne font également rayonner leur projet sur tous les élèves de l'école du Joli-Bois de Sainte-Sophie en leur démontrant que la détermination et la persévérance peuvent mener loin et qu'il ne faut jamais cesser de croire en son potentiel.



Valérie Lefebvre et Lyne Limoges. PHOTO GRACIEUSETÉ

Il s'agit d'un parcours de 6000 km qui débute en France, traverse l'Espagne puis le désert pour se terminer à Marrakech au Maroc.

Ateliers scolaires

À leur retour, des ateliers seront organisés tout au long de l'année scolaire au sujet de leur expérience et de la culture locale du Maroc. En somme, il s'agit là d'un projet absolument enrichissant, tant pour elles, que pour les enfants du désert et tous ceux qu'elles côtoient quotidiennement ici!

Surtout qu'à discuter avec elles, on ne peut qu'avoir le goût, à notre tour, de dépasser nos limites pour vivre l'aventure « Rose des sables! »

Pour réaliser leur magnifique projet, elles doivent amasser la somme de 25 000 \$. Dans cette optique, elles organisent une multitude d'activités de financement durant l'année. Jusqu'à maintenant, elles ont amassé près de 15 000 \$.

Activités de financement

Pour connaître les prochaines activités de financement de Valérie et Lyne ou encore pour les appuyer dans leur projet, n'hésitez pas à communiquer avec elles au 450 694-2936 ou 450 563-2753.



Vous avez besoin d'un conseil pour

- les soins de la peau,
- les soins du corps,
- les soins de vos cheveux,
- votre maquillage?

Venez rencontrer nos conseillères en beauté qui se feront un plaisir de vous aider!



Valérie, Martine, chef-cosméticienne et Vicki.



8 juin
JOURNÉE CONSEIL
pour bien se protéger du soleil
ainsi que les soins du corps

GALÉNIC

La semaine
POUR TOI PAPA



Des conseils pour
les papas

- un soin de peau
- un rasage parfait

Venez découvrir
votre pastille
olfactive

Prenez
rendez-vous

BAL DES FINISSANTS
Réservez tôt pour
votre maquillage

Journée santé le 25 mai
de 11 h à 19 h

Sur rendez-vous



BILAN LIPIDIQUE

- que faire pour réduire le taux de cholestérol ?
- poids santé
- évaluation pour réduire le risque de maladie cardiovasculaire

780 chemin des Hauteurs • 450 224-2956

lundi au mercredi 9 h à 20 h, jeudi et vendredi 9 h à 21 h, samedi 9 h à 18 h, dimanche 10 h à 18 h

NOUVEAU à Saint-Hippolyte



Un nouveau point de service à Saint-Hippolyte

Plusieurs personnes ont déjà affirmé : J'ai passé ma vie au régime et j'en ai assez! Soyez assurée que je comprends parfaitement bien ce que vous vivez.

Vous êtes allergique aux régimes? J'ai une solution pour vous : le Programme **Belle et Mince**. Belle et Mince est un programme alimentaire et non un régime. Il est très gras et sans sucres. Plus besoin de compter vos calories et de peser vos portions. Vous mangez raisonnablement et à votre faim, tout en respectant des heures d'attentes entre chaque repas ou collation. Ainsi votre corps assimile le tout et va piger dans vos graisses de réserve, d'où la perte de poids.

La peur de l'obésité à 12 ans!

Je me suis inscrite à mon premier régime à l'âge de 12 ans de peur de devenir obèse. Ensuite, j'ai tenté à maintes reprises de perdre du poids. Les régimes fonctionnaient, mais aussitôt que j'arrêtais, je reprenais le poids perdu. Je m'inscrivais à nouveau et le même manège recommençait. La 1^{re} fois que j'ai entendu parler de Belle et Mince, je me suis renseignée sur ce programme alimentaire et ce qui m'a plu c'est qu'il permet de manger à sa faim, sans mesurer ni peser les aliments. Je l'ai essayé et neuf mois plus tard j'avais perdu 50 livres. Grâce à Belle et Mince, j'arrive maintenant à maintenir mon poids! Adieu les brûlures d'estomac! C'est tout un nettoyage du système qui se met en marche dès le début du programme. Avec Belle et Mince, je me sens mieux, je dors mieux et j'ai plus d'énergie.

À bientôt, Patricia

Venez me rencontrer à Saint-Hippolyte une fois par semaine. Je serai là pour vous aider à perdre du poids, vous encourager, vous donner des trucs et des conseils afin d'arriver à atteindre vos objectifs.

Je vous accueillerai **tous les mardis** à partir du 24 mai **de 16h à 19h** au village de Saint-Hippolyte à l'église (porte de côté).

Pour joindre Patricia du mercredi au lundi : **450 530-1518**

PROGRAMME ALIMENTAIRE

Femmes et Hommes
www.belleetmince.qc.ca
(déjà 60 succursales au Québec)

Belle et Mince

est conçu pour les personnes qui désirent perdre du poids en santé, contrôler l'hypoglycémie, le diabète ou le cholestérol, tout en mangeant à leur faim, sans peser ni mesurer les aliments.

Mets préparés du traiteur sur place

205, rue Principale, Saint-Sauveur
(au sous-sol de l'église)
Les mercredis de 14h à 19h

Centre communautaire et culturel
de Prévost 450 530-1518
Les jeudis de 16h à 19h

Contactez-moi afin de prendre rendez-vous!

Julie Lanthier au championnat provincial de gymnastique

Caroline Ouellette-Robichaud

À la mi-avril, la gymnaste Julie Lanthier, âgée de 16 ans, a participé à son premier championnat provincial dans sa catégorie P-2 Sénior, qui se déroulait à Laval. Cette athlète, qui s'entraîne douze heures par semaine au club de gymnastique artistique Méga-Gym situé à Blainville, a su prouver son talent et se mériter ainsi la 8^e place sur 32 participantes qui s'étaient également qualifiées pour ce championnat.

Julie a connu une excellente saison et ses meilleurs classements ont été au saut ainsi qu'aux barres asymétriques. Ces dernières représentent sa préférence parmi les différents appareils de cette discipline. L'an prochain, el-



Julie Lanthier

le souhaiterait monter d'un niveau et devenir P-3, mais elle a également un objectif à long terme. Puisqu'il ne lui reste que trois ou quatre belles années de gymnastique en raison de son âge, Julie aimerait bien devenir entraîneuse. Nous lui souhaitons d'atteindre ses objectifs.

Le RUTAC, un organisme voué au transport adapté et collectif de notre MRC



Isabelle Poulin

Le Regroupement des usagers du transport adapté et collectif (RUTAC MRC RDN) est un organisme à but non lucratif voué à la défense des droits et intérêts des personnes avec des limitations fonctionnelles sur le territoire de la MRC Rivière-du-Nord. Cet organisme pourrait être considéré comme l'Office de la protection des usagers dans le domaine du transport adapté.

L'organisme a également comme mandat de voir à ce que les gens soient informés de leurs droits en matière de transport adapté. À cet effet, une campagne de sensibilisation a été mise sur pied sous le thème : **Nos aînés, une force à déployer!** Depuis 2010, ils parcourent les différentes villes de notre MRC pour faire connaître le transport adapté et les démarches entourant l'obtention de la vignette de stationnement réservée aux personnes handicapées. Les clubs de l'âge d'or, les résidences pour personnes âgées, les cercles de

fermières et autres organismes regroupant une clientèle majoritairement aînée sont visités dans le but de faire connaître les services, mais également afin de sensibiliser les personnes « ambulantes » pour en faire des ambassadeurs auprès des personnes qui sont isolées, sans ressources et confinées à leur logement faute de transport adapté à leur condition.

Manque de liaison

À cette activité visant les aînés s'ajoute celle de l'interrégionalité qui se veut une réponse aux difficultés que rencontrent les usagers sur le grand territoire de notre MRC. Celle-ci est desservie par deux transporteurs, l'un couvrant la région de Saint-Jérôme (CITL) et l'autre transporteur (TAC MRC RDN), couvrant, les villes de Prévost, Saint-Colomban, Saint-Hippolyte et Sainte-Sophie. En effet, les gens de ces villes peuvent se rendre à Saint-Jérôme, mais ne peuvent se rendre dans les autres villes du même transporteur. Ceux qui utilisent le transport du CITL de Saint-Jérôme ne peuvent pas aller dans ces quatre villes. Il n'y a donc pas de liaison dans la desserte des deux transporteurs.

Pour en savoir plus

Pour terminer, mentionnons que le **Colloque provincial annuel sur le transport des personnes à mobilité réduite** se tiendra du 28 au 30 septembre dans notre région, à Saint-Sauveur. Cet événement est une belle occasion pour les personnes touchées par la problématique liée au transport d'en connaître davantage sur le sujet.

Si vous êtes intéressés ou pour en connaître davantage au sujet de notre organisme ou de nos activités, vous pouvez contacter notre coordonnatrice, Suzanne Chenier au 450 592-1383 ou par courriel au rutac-mrc-rdn@hotmail.com

« Le transport adapté, pour l'autonomie... une nécessité! »

BEAUDRY, JARRY
ET GARNEAU inc.

Arpenteurs-Géomètres

Marc Jarry arpenteur-géomètre
mjarry@geomatique.net

2274, chemin des Hauteurs
Saint-Hippolyte (Québec)
J8A 3B9
450 563.5192

TÊTE-À-QUEUE

Valérie
votre toiletteuse
depuis
5 ans.

Travail soigné.
Animaux choyés.

Valérie Barrette 450 275.3089



Le conseil d'administration du journal Le Sentier pour 2011-2012 : à l'avant, Nicole Chauvin, coordonnatrice, Denise Marcoux, présidente, Jocelyne A. Cassagnol, secrétaire; à l'arrière : André Cherrier, trésorier, Michèle Châteauvert, vice-présidente, Michel Bois, administrateur et Guy S. Duchemin, administrateur.

PHOTO JOSÉ CASSAGNOL

Devenez membre de votre journal

Denise Marcoux

Lors de l'assemblée générale annuelle du 19 avril, le journal Le Sentier a adopté des modifications à ses règlements généraux de façon à créer une catégorie de membre régulier. Auparavant, était considérée comme membre du journal toute personne qui vivait à Saint-Hippolyte.

Conformément aux nouveaux règlements, est membre régulier du journal Le Sentier toute personne qui adhère à la mission de la corporation et qui acquitte sa cotisation annuelle. La cotisation des membres a été fixée à 5 \$ pour une période de deux ans.

Le journal Le Sentier reflète l'implication de ses membres et plus ceux-ci sont nombreux, plus il est représentatif de sa collectivité. Être membre, c'est démontrer votre soutien et votre attachement au journal et lui permettre de poursuivre sa mission. Nous publierons sous peu les modalités pour obtenir votre carte de membre du journal Le Sentier.

Chronique automobile



Bien choisir ses pneus

Il est primordial de faire un choix éclairé pour les pneus quatre saisons que vous ferez installer ce printemps sur votre véhicule, que ce soit pour votre sécurité, votre portefeuille ou pour l'environnement.

Des facteurs à considérer

Déterminez d'abord quel produit convient le mieux à votre style de conduite. Choisir un pneu à semelle unidirectionnelle, qui évacue mieux l'eau et évite l'aquaplanage, est un choix judicieux pour ceux qui font beaucoup de grande route.

Il faut respecter les spécifications du pneu : la dimension, l'indice de charge et la cote de vitesse. Ces trois informations sont affichées normalement dans la porte du conducteur et se lisent comme suit dans la grandeur P 205/55R16 91 H : le P signifie véhicule Passager, 205/55R16 la dimension, 91 l'indice maximum de poids à supporter et le H la cote de vitesse exigée pour votre véhicule. Il est déconseillé de modifier ces spécifications, car elles sont prescrites par le manufacturier et tout changement affecte grandement son comportement. La suspension et la direction sont pensées et dessinées en fonction de la dimension des pneus utilisés. De plus, il est illégal d'abaisser la cote de vitesse puisque ce-

la affecte grandement le comportement du véhicule : une cote de vitesse élevée procure une meilleure précision de conduite, un atout pour ceux qui voyagent beaucoup.

La question du budget

La somme à investir et le nombre d'années que vous voulez garder votre voiture guideront votre choix. Un pneu de qualité est un peu plus cher à l'achat, plus ou moins 20 %, mais il aura une durée de vie nettement supérieure au pneu de bas de gamme. De plus, le produit bas de gamme est plus nuisible à l'environnement, du fait qu'il dure moins longtemps. Les manufacturiers en produisent plus, ce qui augmente les émissions de gaz à effet de serre. Et comme ils s'usent plus vite, ils laissent plus de caoutchouc au sol, ce qui, un jour, se retrouve dans nos lacs.

Lors de l'achat de vos pneus d'été, votre garagiste devrait vous poser quelques questions pour s'assurer de bien cerner vos besoins et ainsi maximiser votre investissement. Quel genre de route parcourez-vous? Quel genre de conducteur êtes-vous au volant? Recherchez-vous du confort ou de la performance? Quel est votre kilométrage annuel? Combien de temps voulez-vous garder votre voiture? Si votre garagiste ne vous pose pas ces questions et se contente de vous vendre ce qu'il a en inventaire, changez de garagiste.

Les pneus d'hiver... en été?

Si vous pensez garder vos pneus d'hiver pendant l'été, sachez qu'en plus de s'user prématurément, leur distance de freinage est augmentée de 10 à 20 % lors de manoeuvres d'urgence, ce qui augmente le risque d'accident par perte d'adhérence. Ils sont bruyants et néfastes pour l'environnement pour les mêmes raisons.

Yvon Lanthier

Le samedi, entre 9 h et 10 h, vous pouvez écouter Yvon Lanthier à l'émission « Prendre la Route », à CKAC Sport 730 AM.

QUALITÉ ET SERVICE
À VOTRE SERVICE DEPUIS 1962

BESOIN D'AIDE POUR UN PROJET?

Nouveau service de mini pelle

MICHEL PELLETIER

Votre conseiller technique vous offre :

- Une évaluation adaptée à vos besoins
- Un service personnalisé et professionnel

Des conseils qui vous aideront à économiser temps et argent

SPÉCIALITÉS :

- INSTALLATION SEPTIQUE
- ANALYSE DE SOL

EXCAVATION RÉSIDENNELLE

- TRANSPORT DE MATÉRIAUX : SABLE, TERRE, PIERRE, GRAVIER

RBQ 2423-7190-25

Une entreprise familiale

propriétaires GUYLAINE ST-ONGE ET RAYNALD VEZEAU

1075, Croissant des Hauteurs • Saint-Hippolyte

450 224-0555



Claude St-Pierre



En déroulant le voile du temps, huile, 60 x 90 cm

En déroulant le voile du temps

6 au 16 mai 2011



Claude St-Pierre

Claude St-Pierre représente dans ses toiles des scènes de notre patrimoine remontant parfois à plus de 75 ans. Sa peinture, narrative, à saveur naïve et empreinte de fraîcheur, réfère tantôt à des épisodes historiques, tantôt à des souvenirs d'enfance ou à des réminiscences reliées à ses origines autochtones. Qu'il s'agisse de la laceuse amérindienne de raquettes, du cortège de noce en carriole, de la visite de l'inspecteur d'école ou du sauvetage de Ti-Nel, l'histoire qu'il raconte nous rappelle indubitablement les saveurs de la vie paisible d'antan. Ses coloris à l'huile, sa composition et ses personnages nous ravissent invariablement.

VERNISSAGE et activité culturelle le 7 mai à 13 h 15

HEURES D'OUVERTURE
VENDREDI 18 H À 20 H
SAMEDI et DIMANCHE 12 H À 17 H

ENTRÉE GRATUITE



2259, chemin des Hauteurs-Saint-Hippolyte
Information 450 563-2505, poste 2248
www.culture-saint-hippolyte.org



Vernissage 27 mai 17h
Ouvert samedi et dimanche 28 et 29 mai, 12 h à 17 h

Exposition des élèves de l'école des Hauteurs

Maison de la culture de Saint-Hippolyte
2259, chemin des Hauteurs, 450 563-2505 poste 2248

Exposition des élèves de l'école des Hauteurs à la Maison de la culture

Dans le cadre du projet éducatif avec l'école des Hauteurs, la Maison de la culture présentera les œuvres que les enfants de l'école ont réalisées sous la supervision de Christelle Renoux, médiatrice culturelle, lors des ateliers de création artistique en milieu scolaire durant le mois d'avril.

Le vernissage se tiendra **le vendredi 27 mai**, à 17 h, soit deux heures avant le concert des enfants qui se tiendra dans la grande salle de l'école des Hauteurs, à quelques pas de là. Le concert débutant à 19 h, l'horaire a été prévu pour permettre aux familles de profiter des deux activités.

L'exposition se poursuivra samedi et dimanche, les 28 et 29 mai, de 12 h à 17 h.

à PROPOS D'ART



R. Sampaio



J. Baptista Antunes



A-H. Davin



A. Roulet

L'Art singulier, mouvement artistique né à la fin du 20^e siècle, regroupe un certain nombre de créateurs autodidactes ayant volontairement ou non établi une distance avec l'art officiel.

Il est relié à une vaste mouvance « post-art brut », que l'on a pu désigner également de différentes façons : Art en marge, Art cru, Création franche, Art hors-les-normes, etc.

Globalement, les artistes singuliers revendiquent une certaine spontanéité face à l'intellectualisme des artistes établis.

Le terme de singulier serait apparu lors de la manifestation Les Singuliers de l'Art, organisée en 1978 au Musée d'Art moderne de la Ville de Paris. *Ref: Wikipédia, artsingulier-lesite.com, Le musée de la création franche*

DEVENEZ MEMBRE DU COMITÉ CULTUREL !



Le but premier de la carte de membre du Comité culturel consiste à regrouper des amis et des adeptes des arts pour encourager la continuité de l'intérêt dans ce domaine, susciter la croissance de la fierté culturelle de la communauté.

La contribution pour l'obtention de la carte de membre permet de soutenir la Maison de la culture de Saint-Hippolyte où se tiennent des expositions mensuelles d'artistes peintres et sculpteurs locaux. En devenant membre, vous contribuez à l'exposition multidisciplinaire Montagne-Art présentant une vingtaine d'artistes chaque automne et à la possibilité d'organiser diverses activités complémentaires d'intérêt général.

En plus de votre soutien aux arts et à la culture, vous profitez des avantages suivants avec votre carte de membre :

- Un rabais sur la vente des billets des activités de 2011
- Un rabais sur les ateliers artistiques
- L'accès gratuit aux expositions du Musée d'art contemporain des Laurentides

Pour vous procurer votre carte de membre, veuillez composer le 450 563-2505 poste 2248 ou communiquer par courriel : comiteculturel@saint-hippolyte.ca ou complétez et postez ce coupon accompagné de votre chèque à :
COMITÉ CULTUREL DE SAINT-HIPPOLYTE INC.
2253, CHEMIN DES HAUTEURS, SAINT-HIPPOLYTE, QC J8A 1A1.

Nom _____

Prénom _____

Adresse _____

Téléphone _____

Courriel _____

Le Comité culturel de Saint-Hippolyte inc., organisme à but non lucratif, a pour mission de diffuser la passion pour la sphère culturelle dans la communauté hippolytoise, par la mise sur pied d'événements culturels rassembleurs.

Tarif de la carte valide du 1^{er} janvier au 31 décembre 2011 : Individuel : 20 \$

L'escrimeur Maxim Coupal est champion provincial

L'escrimeur Maxim Coupal de Saint-Hippolyte a remporté, la fin de semaine dernière le Championnat provincial du circuit des jeunes du Québec de moins de 13 ans, décrochant du même coup le titre de champion québécois pour la saison.

Maxim Coupal a donné 62 touches sur une possibilité de 65 et en a accordées seulement huit, lors du Championnat provincial qui se déroulait en fin de semaine à Sherbrooke. Une performance impressionnante qui lui a permis de décrocher l'or. Le jeune garçon de 13 ans avait obtenu une victoire similaire, avec très peu de touchés accordés, il y a deux ans, chez les moins de 11 ans.

Cette première place au Championnat provincial permet à Maxim Coupal de prendre la tête du circuit provincial chez les moins de 13 ans, au terme des cinq épreuves de la saison. Son prix lui sera remis au gala de fin de saison de la Fédération d'escrime du Québec.

Cinquième chez les plus de 13 ans et les moins de 17 ans

Maxim a également réussi à se démarquer chez les moins de 17 ans, obtenant une cinquième place sur le Circuit provincial cadet, où il a pris part à trois des quatre compétitions de la saison. Une performance qu'il doit à son adresse, son agilité et son expérience de la compétition. L'élève de secondaire 1 de l'Académie Lafontaine est un des rares Québécois à participer à des compétitions aux États-Unis où le calibre est plus fort, en raison du plus grand nombre de compétiteurs.

Un printemps occupé

Le printemps s'annonce occupé pour Maxim Coupal. Il sera à Ottawa pour le championnat pro-

vincial de l'Ontario, avant de prendre part au Tournoi des quatre nations à Laval. La compétition organisée par le club des Seigneurs de la Rive-Nord, auquel est affilié Maxim, réunissait des compétiteurs du Québec, de la France, des États-Unis et de la Guadeloupe les 22 et 23 avril au Collège Montmorency. Les deux jours étaient chargés pour Maxim qui était inscrit aux épreuves de fleuret des moins de 13 ans, moins de 15 ans et par équipe.

Maxim prendra part à des camps d'entraînement en plus de participer à deux ou trois autres tournois majeurs à l'étranger d'ici la fin juillet, avant de prendre des vacances bien méritées.

Depuis quatre ans, Maxim est membre du club des Seigneurs de la Rive-Nord à Blainville, où il s'entraîne sous la supervision de l'entraîneur Gabriel Otet et du maître d'armes Gilbert Gélinas.

Marie-Claude Crépeau



Maxim Coupal



Carolane Ouellette-Robichaud

Une expérience unique pour Carolane Ouellette-Robichaud et Maxim Coupal

Nos deux jeunes escrimeurs de Saint-Hippolyte, l'épiste Carolane Ouellette-Robichaud et le fleurettiste Maxim Coupal ont pris part à une compétition d'envergure internationale les 22 et 23 avril au collège Montmorency à Laval.

Cette compétition « Le tournoi des 4 nations » était organisée par maître Gilbert Gélinas du club d'escrime Les Seigneurs de la Rive-Nord. Ce dernier est directeur technique et cofondateur de ce club d'escrime situé à Blainville.

Pour cette catégorie de compétition, de cette envergure, c'était la plus grosse jamais organisée au Québec depuis les 20 dernières années, affirme l'organisateur de cette compétition internationale, Gilbert Gélinas. Nous avons attiré plus de 350 escrimeurs dont plus de 90 Américains, quelques Canadiens ainsi que 49 Français dont une douzaine en provenance de la Guadeloupe. La compétition était relevée; le Québec et le Canada ont pu démontrer qu'ils comptaient sur de bons escrimeurs, qui se débrouillent bien, explique Gilbert Gélinas. Ce dernier mentionne qu'il s'agissait pour lui d'une compétition d'évaluation, elle permettait aux escrimeurs d'ici de se mesurer et de se comparer aux Français et aux Américains.

Cette compétition, véritable marathon d'épreuves, débutait tôt le matin et se terminait tard en fin de soirée. Au total, 22 épreuves individuelles se sont déroulées dans les catégories -13 ans, -15 ans, cadet et junior et ce, pour les trois armes, soient l'épée, le fleuret et le sabre. En plus, une douzaine d'épreuves par équipe ont été disputées.

Tous ont apprécié le tournoi qui fut un réel succès. Le site de compétition était fantastique et une vingtaine de pistes y étaient installées, favorisant une certaine fluidité dans le déroulement de la compétition. Il faut noter que l'implication des parents, des amis et des athlètes a largement contribué à ce succès.

Deux escrimeuses françaises à Saint-Hippolyte

Ce qui rendait l'expérience encore plus enrichissante et unique est que la plupart des escrimeurs français, qui sont arrivés le soir du 19 avril, étaient pris en charge par des parents du club d'escrime.

La famille Ouellette-Robichaud a hébergé durant neuf jours deux françaises, Léa Gavard et Alice Kusz de la région de la Haute Normandie.

Lors de leur première journée au Québec, Léa et Alice ont eu la chance d'accompagner Carolane à l'école secondaire des Hauts-Sommets et d'y passer la journée, avec l'accord de la direction et des professeurs. Elles ont bien apprécié cette expérience et ont trouvé que l'atmosphère y était plus décontractée que ce qu'elles vivent à leur école. Lors de cette même journée, elles ont eu la surprise de se retrouver les deux pieds dans une bonne quantité de neige, alors que chez elles, la température avoisinait les 25 degrés.

Une occasion pour visiter

Bien que la compétition fût le but premier de leur séjour au Québec, Léa et Alice ont eu un peu de temps pour visiter Montréal. Elles ont visité le Biodôme, se sont baladées dans le Vieux-Montréal et le « Vieux Port » et elles ont fait du magasinage dans le centre-ville. Alice ne croyait pas que Montréal était une ville aussi américanisée.

Léa croit que la compétition était bien organisée, mais qu'il y en avait trop en si peu de temps. Elle aurait aimé avoir plus de temps pour visiter.

Léa a bien aimé pouvoir tirer contre des Canadiens et des Américains; la façon de tirer est différente et ça nous apprend à tirer avec des escrimeurs différents ayant aussi des styles différents, dit-elle.

Un bain de culture à l'accent québécois

Le lundi suivant la compétition, un camp d'escrime d'un jour a été organisé au club d'escrime Les Seigneurs de la Rive-Nord. Alice dit avoir constaté que pour nous, l'entraînement était très sérieux et qu'on savait départager les moments d'entraînement et les moments de plaisir. Alice a apprécié de se retrouver au Québec, sans les parents, mais avec les copains

et entraîneurs. Ce voyage, c'est l'ouverture sur d'autres clubs d'escrime et maître d'armes différents. Elle a apprécié la gentillesse et l'accueil des Québécois. Ce qui l'a surpris, c'est l'accent québécois qu'elle a eu de la difficulté à comprendre au départ et le fait de souper si tôt. Pour sa part, Léa dit avoir trouvé les Québécois sympathiques et accueillants. Elle dit avoir eu moins de difficulté à comprendre l'accent québécois que ce qu'elle aurait cru. Ce qui l'a surpris, c'est la variation de température que nous avons. À savoir si Léa et Alice reviendraient au Québec, tout à fait, ont-elles spontanément répondu. Bref, ce fut une expérience enrichissante à tous les égards!

Gaëtan Robichaud



Léa Gavard, Alice Kusz de la Haute Normandie et Carolane. PHOTO GAËTAN ROBICHAUD



Héloïse Simoneau,
infirmière, soins des pieds

Cors et durillons :
deux expressions du même problème
Le durillon est un épaississement de la peau du pied aux endroits de pression. Les orteils et la voûte plantaire présentent ces coussinets un peu épais, indolores et durcis par une corne plus ou moins friable. À part un coup de lime, le durillon se gère bien sauf si indication contraire. Pour améliorer le confort avec un durillon, il convient de doter ses chaussures de supports plantaires de bonne qualité recommandés par un professionnel qualifié. Attention aux articles de confection qui peuvent aggraver votre problème s'ils sont mal adaptés à votre morphologie.

Le cor se développe sur un pied mécaniquement anormal, déséquilibré, qui appuie excessivement sur un côté. Ses localisations les plus fréquentes sont le dessus du petit orteil ou autre ainsi que le bord externe du pied, à la naissance du petit orteil. Les avant-pieds anguleux favorisent la formation des cors. Sous l'influence du poids, la peau épaissit et se soulève. Une corne se forme ce qui augmente de volume. La douleur apparaît rapidement et gêne la marche en chaussures. Le cor doit être traité avec soin et l'on ne doit pas négliger un simple cor, car le risque d'infection chronique est réel. Attention gens âgés, diabétiques ou si vous avez une mauvaise circulation consultez sans tarder.

Il ne faut surtout pas essayer de sectionner le cor à la lame. S'il est blessé par un ongle, il repoussera.

450 224-4388



Stéphane Trudeau, pht D.O.
Physiothérapeute-Ostéopathe

Troubles circulatoires ou électriques? (2 de 3)

Il existe deux causes aux troubles circulatoires du bras et de la main : une compression de l'artère brachiale par une dysfonction (blocage mécanique) de la clavicule et/ou de la 1^{re} côte ou encore un DIM (DÉRANGEMENT INTERVERTÉBRAL MINEUR) de la charnière dorsale haute, D1-D2-D3 (en bas du cou ou le haut du dos).

L'artère brachiale passe entre la clavicule et la 1^{re} côte. Un blocage de la clavicule ou de la 1^{re} côte arrive à la suite d'un traumatisme comme une chute sur le côté ou un accident d'auto. Également, la subluxation haute de la 1^{re} côte peut subvenir lorsqu'une personne force avec les bras en élévation (chercher une boîte en haut du garde-robe) ou dormir avec le bras allongé et la tête sur le bras.

Ce type de blocage entraîne souvent une tension forte du trapèze (muscle du haut de l'épaule) et du cou. Il existe plusieurs techniques en ostéopathie pour normaliser cette dysfonction.

Également, la zone dorsale haute contrôle la vasomotricité (flux sanguin au bras), ainsi un blocage vertébral à cet endroit aura une incidence sur les engourdissements de type vasculaire.

L'ostéopathe est en mesure d'interpréter les symptômes d'engourdissement et de les traiter avec diligence.

450 224-8288

**973 B, chemin des Hauteurs, Saint-Hippolyte
(ancienne clinique médicale)**

Me Alain de Haerne LL. L. DDN
Notaire et conseiller juridique
Notary and Title Attorney

980, chemin des Hauteurs
Saint-Hippolyte (QC) J8A 1L2

tél. : 450 224-9359 • 514 208-3993
courriel : dehaerne@sympatico.ca
télécopieur : 450 224-2875

LES EXCAVATIONS
Serge
Gingras

LAC DE L'ACHIGAN - SAINT-HIPPOLYTE

450 563-3225

SERGE GINGRAS DANIELLE GINGRAS

6, rue Marcel, lac de l'Achigan, Saint-Hippolyte (Québec) J8A 2Z5
Tél. : 450 563-3225 • Cell. : 450 712-0189 • Fax : 450 563-2712
excavations_gingras@hotmail.com

CLINIQUE DENTAIRE
St-Hippolyte

Dre France Lafontaine
Dre Annick Girouard
Dr Vincent Giguère
Guy Dragon, denturologiste

780, chemin des Hauteurs bureau 202
Saint-Hippolyte
450 224-8241

PROMUTUEL
DEUX-MONTAGNES

L'OFFRE GLOBALE
Automobile • habitation • entreprise • cautionnement

Sylvie Labrosse

3044, boul. Dagenais O., Fabroville, Laval (QC) H7P 1T6
Tél. : 450 624-1119 • 1 877 842-3303
• Téléc. : 450 622-2273
Courriel : sylvie.labrosse@promutuel.ca

Émondage
Alain Paré
Abattage d'arbres
Taillage de haie
Assurances

20-127^e avenue
Saint-Hippolyte
450 563-3041

Chalet à louer
au bord du lac Cerf

BAUVAL
SABLES L.G.

LIVRAISON

- Carrière
- Pierre concassée
- Sable lavé
- Gravier décoratif

435, ch. de la Carrière
Saint-Hippolyte
450 436-8767
www.bauval.com

Aubépines en fleurs



Jean-Pierre **FABIEN**

La famille des roses, les Rosacées, comprend une panoplie de plantes herbacées, d'arbustes et d'arbres à feuilles alternes. Cette famille est caractérisée principalement par les fleurs spectaculaires de certains de ses arbres et arbustes fruitiers : poirier, cerisier, pommier, amélanchier et rosier... L'aubépine est aussi une plante de cette famille diversifiée. Regardons de plus près ce genre moins connu.



Aubépines en fleur. AQUARELLE DE DIANE COUËT

Des fleurs blanches

Le genre *Crataegus* (aubépine) comprend plus d'une centaine d'espèces indigènes en Amérique du Nord, dont une trentaine d'entre elles sont présentes au Canada. Ce qui retient l'attention quand on observe une aubépine, c'est que ces plantes ligneuses demeurent de petite taille toute leur vie. Les fleurs, regroupées à l'extrémité de certains rameaux, sont blanches ou parfois roses et toujours très voyantes. Contrairement aux pommiers, les fleurs d'aubépines s'ouvrent un peu plus tard, vers la fin de mai et, au moment de la floraison, les feuilles sont aussi présentes. Ces dernières sont de forme arrondie, dentées et finement ciselées. L'odeur des fleurs est douceâtre, presque fétide. Ce qui ne les empêche pas d'accueillir de nombreux insectes butineurs qui permettront le transfert du pollen afin de produire de nombreux fruits appelés communément cenelles ou senelles.

Des cenelles colorées

Les fruits des cenelliers ressemblent à de petites pommes et sont le plus souvent de couleur rouge. Toutefois, ils peuvent aussi être orangés, jaunes ou même bleus. Ils sont comestibles, mais ne contiennent

qu'une à cinq graines. Une fois qu'ils atteignent la maturité, ils sont souvent consommés par des insectes, ce qui les rend moins alléchants... Les buissons d'aubépines offrent un refuge écologique de choix et une source de nourriture (fruits, pollen, écorce, rameaux) à de nombreuses espèces d'insectes, d'oiseaux et de petits mammifères.

Elle pousse au soleil

Même si l'aubépine tolère quelque peu l'ombre, elle demeure tout de même une plante de lumière. Ces arbrisseaux forment des massifs serrés qui peuvent comprendre plusieurs espèces différentes. On les trouve surtout aux abords des fermes, à la lisière des forêts, au bord des ruisseaux et dans les clairières.

Épines impressionnantes

La plante peut être spectaculaire lorsqu'elle fleurit, mais il faut s'en méfier si on veut s'en approcher. Cette plante possède des épines lisses, luisantes et aiguës qui peuvent atteindre 8 cm de longueur. Elles sont acérées, parfois courbées, et pourraient facilement déchirer vos vêtements ou sérieusement vous égratigner. On pense que la couronne d'épines tressée pour Jésus de Nazareth a été confectionnée à partir de branches d'aubépines...

Identification difficile

Plusieurs espèces d'aubépines ne croissent que dans la grande région métropolitaine, notamment dans le secteur de Châteauguay. Quelques espèces sont quand même présentes dans les Laurentides et ravivent le paysage laurentien au moment de la floraison, mais aussi à la fin de l'été lorsque les fruits écarlates se dressent sur les rameaux. À l'automne, le feuillage tourne à l'orangé, ce qui embellit également le paysage.

Lucille Comtois : à la recherche de la vérité



Martine **LAVAL**

Derrière tous ces visages de femmes à l'expression empreinte d'une possible tristesse, d'une colère ou d'un dédain insaisissable, mais d'un perceptible mystère, nous recherchons l'inspiration de la peintre derrière l'image. En découvrant que Lucille Comtois, par sa passion de l'enquête, experte en sinistre, est à la recherche de la vérité derrière chaque visage où se cache un drame, on saisit toute l'ampleur de l'analyse et de la mise en oeuvre d'une telle quête du vrai.

Beaucoup de ses peintures représentent les meurtrières auxquelles elle s'attarde lors de procès et d'enquêtes télédiffusées échelonnées sur des mois ou des années. Par sa peinture, elle les examine, les analyse, tente de percer le secret de leur motivation à faire basculer leur univers par un geste irréversible. Une série de petites toiles jumelées en phase avant-après le procès, avant-après la condamnation, avant-après l'emprisonnement font réfléchir sur l'état mental dans lequel se trouve la meurtrière aux différentes étapes du jugement social.



Lucille Comtois. PHOTO JOSÉ CASSAGNOI

Rendre visible l'invisible

Mettre en forme le malaise. Provoquer la surprise, le questionnement, la découverte d'un moment singulier, spontané. Tels sont ses autoportraits lorsqu'elle se surprend elle-même devant le miroir, en pleine teinture de ses cheveux et décide de peindre ce moment où toute femme voudrait plutôt disparaître que s'afficher. Celui aussi où se retrouvant sur une plage nudiste en Guadeloupe, mal à l'aise dans son simple appareil, elle se peint tout habillée au milieu de femmes nues sans visage.

Ses portraits du jazzman qu'elle aime, de la chanteuse d'opéra qu'elle admire sont empreints eux aussi de vérité, de justesse des traits à travers lesquels on perçoit toute l'ampleur de son sens de l'observation pénétrant.

Lucille Comtois s'installe d'un côté pour peindre à l'huile et de l'autre pour peindre à l'acrylique, mais elle se met au coeur de sa recherche pour mettre en oeuvre sa vérité.

Suzanne Labrecque, M.A.Ps.
Psychologue

479, Laviolette
Saint-Jérôme, Qc
J7Y 2T8

Tél. : 450 431-7376

- **Thérapie brève** pour les enfants, adolescent(e)s et adultes
- **Déficit de l'attention :** évaluation et suivi
- **Familles recomposées**
- **Gestion du stress, anxiété, dépression**

MARCHE BONICHOIX

SERVICE DE TRAITEUR

Marché Saint-Hippolyte inc.
2280, chemin des Hauteurs
Saint-Hippolyte, Québec J8A 3B9 bx05358demontigny@sobeys.com

Tél. : 450 563-2145
Téléc. : 450 563-4964

Semaine de l'environnement

Préserver nos écosystèmes marins et d'eau douce

Une grande première!

Le Regroupement des sociétés d'horticulture et d'écologie du nord organise une conférence de la Fondation David Suzuki ayant comme sujet : **Préserver nos écosystèmes marins et d'eau douce.**

Les membres des sociétés des Laurentides et Lanaudière sont de plus en plus conscients de l'immense capital que constitue l'eau.

La ressource hydrique de la région des Laurentides est composée de plus de 6000 lacs, dont les grands réservoirs Kiamika, Baskatong, Michinamicus. Pour ce qui est de la région de Lanaudière, en plus de cinq grandes

rivières et de 14 grands lacs, il est important de souligner les 696 barrages dont 78,3 % servent à des fins de villégiature.

Docteur Jean-Patrick Toussaint

Nous invitons nos concitoyens à venir rencontrer le Dr Jean-Patrick Toussaint, biologiste, le vendredi 10 juin à 20 h, au Centre culturel au 414, rue du Baron Louis-Empain à Sainte-Marguerite-du-lac-Masson.

Billets en vente à 5\$

Billets en vente auprès des sociétés d'horticulture au prix de 5 \$ et dans différents points de vente.

Vous pouvez acheter vos billets auprès des sociétés d'horticulture ainsi qu'au Marché Bonichoix.

Contact : André Beaulieu, 450-228-4064

Courriel : infoconference.juin@gmail.com

Cette conférence aura lieu grâce à la collaboration de :

la Ville de Sainte-Marguerite-du-lac-Masson, le député de Bertrand, M. Claude Cousineau, la députée sortante de Laurentides-Labelle, madame Johanne Deschamps, la Caisse populaire Desjardins des Pays-d'en-Haut, la MRC des Pays-d'en-Haut, la Société d'Aide au Développement des Collectivités (SADC), Abrinord et sous l'égide des sociétés d'horticulture et d'écologie de Saint-Colomban, Saint-Donat, Sainte-Marguerite-du-lac-Masson, Prévost, Faune et Flore de Val-des-Lacs, Argenteuil et la Fédération des Sociétés d'horticulture et d'écologie du Québec.

Michèle Marquis

Les ptites plumes

MARTINE LAVAL, COORDONNATRICE

La Tunisie : un pays de contrastes

Ismaëlle Rochon (4^e)

D'un côté la Méditerranée (de l'eau à perte de vue), de l'autre, le désert du Sahara (du sable à perte de vue). Des milliers d'oliviers et des superbes fleurs colorées poussent dans un sol sec et rocailleux.

Des hôtels cinq étoiles avec deux piscines et plusieurs restaurants offrent des soirées de spectacles. Ailleurs, des gens habitent dans des maisons troglodytes (maisons creusées dans des montagnes), sans eau courante.

Certains Tunisiens vont à l'École Supérieure, d'autres n'ont pas de souliers.

D'un côté, on voit des chaînes de montagnes, de l'autre, des terrains complètement plats.

Dans le désert tout brun, il y a des oasis de verdure et des sources d'eau chaude d'un beau bleu.

Il y a des dromadaires qui vivent en liberté avec les familles, d'autres sont en captivité, seuls, attachés aux quatre



illustration Shan McCart

pattes, la gueule muselée et doivent transporter de la marchandise ou des voyageurs.

Des photos du président Ben Ali affichées partout où l'on regarde; depuis le 12 janvier 2011, plus aucune photo n'est affichée. La Tunisie est très loin du Québec, mais cela vaut vraiment la peine d'aller voir ses beaux paysages. J'en garderai de merveilleux souvenirs. Ma famille et moi l'avons visitée durant le temps des Fêtes et nous sommes revenus le jour où les aéroports fermaient à cause de la crise. Ouf! Juste à temps!

Poème sur le printemps

Celeste B. Houle, Daphnée Dufour,

Raphaëlle Blondeau (4^e)

Le soleil nous émerveille
Les abeilles nous réveillent
Avec leur bourdonnement
Qui annonce le printemps.

Les tulipes sortent du sol
Les oiseaux volent
On oublie les flocons
On voit les premiers bourgeons.

Prenons une promenade en famille
Pour voir les belles chenilles
Qui se transformeront en papillons
Que nous observerons.

Explorons les merveilles de la nature
Respirons l'air pur
Enfin c'est le beau temps
Célébrons le printemps!



PHOTO CHRISTELLE RENOUX

Atelier d'art plastique

Daphnée Dufour, (4^e)

À l'École des Hauteurs, Christelle de la Maison de la culture est venue nous voir. Elle nous a proposé de créer des oeuvres d'art avec la méthode de Jean-François Berthiaume. C'est la suite du projet du mois passé. Nos oeuvres sont très différentes. Elles seront exposées à la fin de l'année sous le thème : la chanson québécoise, notre thème de l'année. Chaque élève avait une petite phrase de la chanson que nous avons composée en classe. Les élèves en ont fait des superbes oeuvres.

La nature

Raphaëlle Blondeau (4^e)

Je remercie les oiseaux qui chantonent dans les arbres. Merci pour le parfum délicieux des fleurs. Merci pour ces bons fruits qui poussent dans les arbres. Merci aux ruisseaux qui font des mélodies. Je remercie la nature pour son soutien.



PHOTO GRACIEUSE

EUR-AUTO
2010 VOLVO

Mécanique de voitures européennes

Normand Doré

2378, boul. Curé-Labelle route 117, SAINT-JÉRÔME
450 431-7209 • SANS FRAIS : 450 476-6077

Claude Cousineau
Député de Bertrand

Porte-parole de l'opposition officielle en matière d'habitation

197, rue Principale, bureau 101
Sainte-Agathe-des-Monts (Québec), J8C 1K5

Téléphone : 819 321-1676
Sans frais : 1 800 882-4757
Télécopieur : 819 321-1680
Courriel : ccousineau-berr@assnat.qc.ca

ASSEMBLÉE NATIONALE
QUÉBEC



Nicole Boucher
Courtier immobilier

Sutton
LAURENTIDES
Agence immobilière

est là pour vous!
nicoleboucher.ca



389 000 \$
MIS 8468575

En pleine forêt, accès lac en Coeur, cottage 2005, 2 cac, sous/sol semi-fini + entrée ext., garage double, terrain de plus 1 000 000 p.c., plusieurs sentiers très privés. Vous aimez les grands espaces? C'est pour vous!



84 000 \$
MIS 8474285

RUISSEAU. Petit nid au coeur du village, maisonnette de 16 x 16, patio, garage, tout y est, chambre au sous-sol, aire ouverte à l'étage, libre.



289 000 \$
MIS 8494480

NOUVEAU! Accès notarié lac Écho. Belle, confortable, de style canadien avec lucarnes, foyer au salon, très éclairée, belle orientation, const. 2004, belles grandes pièces, 2 salles de bains, chambres au 2^e, garage.



249 000 \$
MIS 8496204

Accès lac Connelly, 2 maisons sur terrain plat de 45 000 p.c., aménagé, paysager, très privé, patio, solarium, 1 + 2 chambres.

980, ch. des Hauteurs (à côté du IGA) 450 224-5757



Nouvelles de la paroisse St-Hippolyte

Les billets destinés au tirage 2011-2012 seront en vente bientôt

563-2729. Pour l'achat des billets, contactez André Lauzon, marguillier, au 450 563-1921. Merci de votre participation!

Pour une bonne cause : 9^e tournoi de golf

Le Comité organisateur relance pour une 9^e année, le tournoi de golf qui aura lieu le mardi 13 septembre au Club de golf Le Chantecler.

Pour vous inscrire ou participer en faisant une commandite et/ou un don, vous pouvez vous procurer un formulaire d'inscription à la chapelle St-Albert ainsi qu'à l'église mère. Pour plus de renseignements, communiquez au 450 563-2729. Les reçus de bienfaisance seront expédiés par courrier.

Cette vente débutera en juin 2011 et nous vous rappelons que vous êtes éligibles plus d'une fois aux lots tirés. Les billets vendus offrent la chance de participer à 24 tirages : 12 tirages de 1 000 \$ et 12 tirages de 100 \$ sur une période de 12 mois.

Le prix du billet est de 100 \$ l'unité (pensez combien vous dépenseriez par mois si vous achetiez une autre loterie pendant un an). Celle-ci coûte moins de 8,50 \$/mois., vous pouvez être seul ou en groupe de 2-4-6-10 personnes pour acheter un billet.

Vous avez plus de chance de gagner qu'à une autre loterie : 400 billets seulement sont émis dont 340 vendus l'an dernier. Le tirage se fera le premier dimanche de chaque mois à partir du 2 octobre 2011 pour se terminer le 3 septembre 2012.

Le profit servira à défrayer les salaires et autres dépenses reliés à la pastorale. L'enseignement de la foi est la responsabilité de la paroisse, de l'Église et l'Église, c'est nous, vous et moi...

Pour de plus amples renseignements, vous pouvez joindre la secrétaire de la paroisse au 450

Préparer l'église de demain

On entend souvent ce qui suit. Faut-il y croire ou réfléchir!

Je ne suis qu'un simple paroissien et je refuse de croire que je peux faire la différence. Au risque de surprendre, j'affirme que faire autrement l'Église est possible. Ce n'est pas vrai et l'avenir de l'Église est dans une impasse!

Faire autrement, c'est changer de direction. Ainsi il faut lire ce texte autrement. Soit de bas en haut si nous voulons changer de direction.

Si le Christ Jésus te demandait : *As-tu à cœur le développement de mon ÉGLISE ?* Si OUI. Viens et suis-moi.

Pour informations et/ou implication, téléphonez à Pierrette Debay au 450 224-9683 ; Roger Dagenais au 450 563-4099 ; Richard Parisien au 450 563-2000.

MAÇONNERIE
R.B.Q. : 8287-2474-05

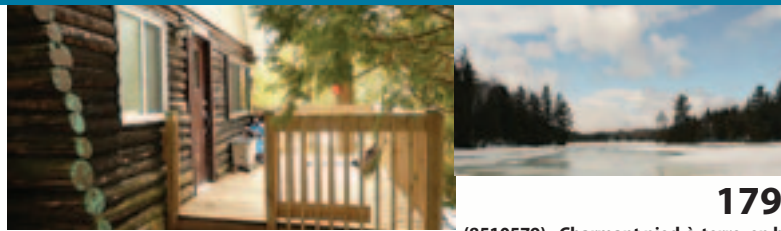
- Pierres taillées et collées
- Rénovation
- Restauration
- Béton • Joints • Grépi

LES ENTREPRISES D. ROBERT
450 563-4157

Immeubles des Hauteurs
Agence immobilière
www.immeublesdeshauteurs.com
mroy@immeublesdeshauteurs.com
450 563-5559

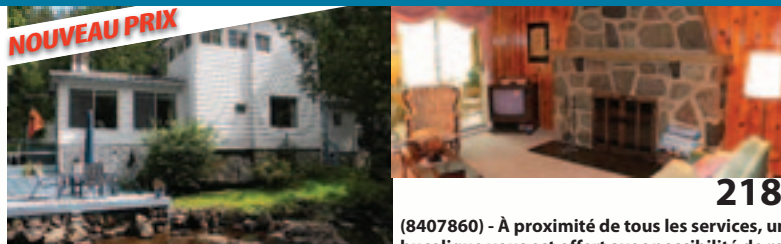
Certifié QSC
Qualité du Service à la Clientèle
Michel Roy
Courtier immobilier
Sans frais 1.866.563.5559

BORD LAC EN COEUR



179 000 \$
(8510579) - Charmant pied-à-terre, en bordure d'un très beau lac non-navig. et à 1 heure de Montréal. Avec du cachet et à l'abri des regards. Plus de 300 pieds linéaires sur le lac en Coeur. Secteur boisé et très peu développé. Puits artésien, fosse sept. et Écoflo (2005).

BORD D'UN RUISSEAU



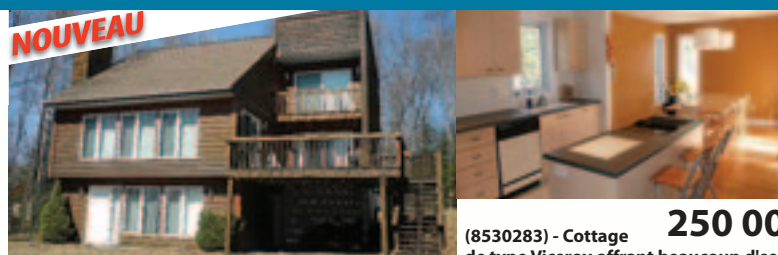
218 000 \$
(8407860) - À proximité de tous les services, un site bucolique vous est offert avec possibilité de revenu, mais sans affecter votre intimité. Un investissement intelligent pour une propriété coup-de-cœur!

ESPACE ET CONFORT



269 000 \$
(8443240) - Maison offrant plusieurs possibilités : intergénération, revenu... Grand ter. plat bien aménagé et offrant pleine intimité grâce au boisé adj. Piscine, garage attaché, rue cul-de-sac. Excellent rapport qualité-prix.

LAC ÉCHO



250 000 \$
(8530283) - Cottage de type Viceroy offrant beaucoup d'espace. Orientation ouest. Lumière abondante. Plafond cath. Terrain en partie boisé et aucun voisin arrière. Accès au lac à proximité.

LAC CONNELLY



485 000 \$
(8530130) - Magnifique bord de l'eau avec orientation sud-ouest. Arbres majestueux. Boat house. 4 CAC et possibilité d'une 5^e. En excellente condition. Cachet champêtre.

SAINT-HIPPOLYTE



215 000 \$
(8528146) - Propriété 2008 avec accès not. au lac Connelly (nav.). Aire ouverte. Planchers bois et céram. 2 s/bains. 2 CAC et facile d'en faire une 3^e. Garage, remise. À 12 min. de Saint-Jérôme.

NEUVE ET INRIME



198 000 \$
(8452437) Constr. 2009. Accès au lac des Sources. Entourée par la forêt. 2 SDB complètes. Plancher de bois. Poêle au gaz. Inst. septique : Écoflo. Une maison et un site à découvrir!

BORD DE L'EAU - LAC MORENCY



129 000 \$
(8352028) Voici une opportunité d'acquies environ 100 pieds linéaires de rivage sur l'un des plus charmants lacs de la région. Terrain boisé avec droit acquis de construction sur une rue cul-de-sac.

ACTIVITÉS CULTURELLES D'ICI ET D'AILLEURS

Ciné-Club de Prévost

Le Ciné-Club de Prévost sous le thème « NOTRE TERRITOIRE vu par les cinéastes d'ici » offre des documentaires qui, chacun à leur façon, ont eu un impact sur notre société.



Le 27 mai à 19 h 30, nous aurons la chance de visionner le documentaire percutant « Maître chez eux ». Ce documentaire d'une heure est le premier en son genre à faire le point sur le développement éolien qui prend place présentement au Québec, et plus particulièrement

en Gaspésie où l'avenir économique de la région repose sur le succès de cette grande aventure. Les cinéastes Louise Leroux et Richard Blackburn viendront discuter de leur oeuvre avec notre fidèle public. Contribution volontaire, cineclubprevost@yahoo.ca, www.cineclubprevost.com

Musée d'art contemporain

L'artiste Pierre Leblanc jusqu'au 12 juin.

Sculpteur d'oeuvres monumentales, Pierre Leblanc s'intéresse à l'aspect signalitique des objets.



Installation (détail) Plâtre et carton, 2011

les petites annonces

- 5 \$ par mois pour 15 mots et moins
- 10 \$ par mois pour un encadré de 20 mots et moins.

Le paiement est exigible avant la parution du journal. 450 563-2505 poste 2249

TERRAINS BOISÉS À VENDRE

Saint-Colomban 500 000 p.c. et +
Saint-Hippolyte 33 000 p.c. et +

514 998-0321
www.habitatongsd.com

SERVICES DE SOUTIEN SCOLAIRE ADAPTÉ
Nous recherchons un enfant (7 à 10 ans), verbal, DI légère, avec ou sans TED et/ou TDHA, pour partager un professeur deux matins/sem., avec notre fille (8 ans), syndrome de Williams, année scolaire. Tél : 450 563-3574 ou coeurachanter@bellnet.ca

COURS DE PIANO À DOMICILE

Saint-Hippolyte, Prévost et alentour. Musique classique. Appelez Christiane 450 563-2412, 514 531-2412

Cours de peinture. Session été, jour, soir, juin à octobre. Débutant et intermédiaire. Cinq élèves par cours. Réservez votre place rapidement. 450 563-3807



199 900 \$

CHALEUREUSE PROPRIÉTÉ entièrement reconstruite en 2002, située sur la 104^e rue très tranquille, 2 cac, bcp de boiserie, décoration au goût du jour, terrain de 10 000 p.c.



Martin Leduc
Courtier immobilier
Cell. : 514 910-2749

Dépanneur des Hauteurs Shell-Proprio

Recherche d'employés
TEMPS PARTIEL • TEMPS PLEIN

Exigences : 18 ans et +
références

Pour postuler :

- remettre votre C.V. au comptoir du Service à la clientèle
- par téléc. : 450 224-9845

Bienvenue aux semi-retraités

Dépanneur Shell
950 boul. des Hauteurs
Saint-Hippolyte

Service mini-excavation Yves enr.

En affaires depuis 16 ans



450 563-4327 Yves Sylvain, prop.
Cell. : 450 660-1589 Licence R.B.O. 8247-5419-50



1
PRÈS DU PARC CONNELLY
249 000 \$
Située sur rue cul-de-sac très paisible, à 5 min du IGA, pharmacie, clinique médicale. 3 cac, sous-sol aménagé, piscine hors-terre avec garage double. MLS 8539429

Peter Léo LEMAY
RE/MAX
MILLE MAISONS UN CHEZ-NOUS
DE L'AVENIR INC.
2241, chemin des Hauteurs
Saint-Hippolyte
Bur. : 450 563-4242
Cell. : 514 619-4242
COURTIER IMMOBILIER
www.peterleolemay.com



2
ACCÈS NOTARIÉ LAC CONNELLY
299 000 \$
Intergénération ou bachelor pour revenu supplémentaire. Belle propriété avec un cachet moderne, concept aire ouverte, plancher en bois. Mezzanine, plafond cathédrale. MLS 8513225



3
ACCÈS LAC DE L'ACHIGAN
349 000 \$
Vue panoramique sur l'eau, cette propriété vous offre beaucoup de confort : planchers de bois, foyer au bois et décor chaleureux. MLS 8530305



4
BORD DE L'EAU LAC DE L'ACHIGAN - 795 000 \$
Propriété bien située sur le bord de l'eau avec vue panoramique et une plage en sable! Cette propriété a été entièrement rénovée. Sauna trois places. MLS 8485303



5
VUE PANORAMIQUE LAC DE L'ACHIGAN - 289 000 \$
Vue panoramique sur le lac de l'Achigan, aucun voisin en arrière, 4 cac, sous-sol aménagé, garage chauffé à qui la chance? MLS 8479705



6
BORD DE L'EAU LAC DE L'ACHIGAN - 595 000 \$
Superbe propriété sise sur le bord de l'eau. Cachet rustique avec grandes pièces. 4 cac. Garage 3 portes avec loft et salle d'eau. À qui la chance? MLS 8486031



7
ACCÈS LAC ÉCHO
249 000 \$
Construction 2008 avec intergénération et/ou bachelor pour revenu supplémentaire. Accès notarié au lac Écho (nav.). À 10 minutes de Prévost ou Saint-Jérôme. Une visite s'impose! MLS 8495847



8
ACCÈS NOTARIÉ LAC CONNELLY 269 000 \$ + TPS/TVQ
Construction de haut de gamme avec certification Novoclimat. Accès notarié au lac Connelly (nav.). Secteur paisible. Terrain boisé. À seulement 10 min. de Saint-Jérôme! MLS 8514216



BORD LAC DE L'ACHIGAN!



(8536141) - Jolie propriété avec tout le cachet d'autrefois, située au bord du lac de l'Achigan (navig.) avec 150 pi. de bordure. Magnifique vue! Terrain de 17 360 p.c.

289 000 \$

HAVRE DE PAIX!



(8527235) - Profitez de toute l'intimité que vous offre cette propriété sise sur un terrain de 78 000 p.c. Maison impeccable!

224 000 \$

ACCÈS NOT. LAC DE L'ACHIGAN



(8527419) - Cottage entièrement rénové en 2002. 3 CAC, 3 SDB. Accès not. au rivage du lac de l'Achigan (plage en sable). Poss. d'amarrer une embarcation. Intergénération.

235 000 \$

BORD LAC ÉCHO



(8513507) - Résidence clé en mains! Magnifique vue sur l'eau et les montagnes. Comb. lente. 2 s/bains. Garage. À proximité des services.

435 000 \$

SAINT-HIPPOLYTE



(8509387) - Plain-pied près du lac Connelly. 2 CAC. Comb. lente au salon. Idéal comme 1^{re} maison. Occupation rapide. Reprise de finance.

119 000 \$

PRIX RÉVISÉ

BORD LAC RENOIR



(8477677) - À Saint-Hippolyte, 75' sur le bord d'un lac (n-navig.) RDC à aire ouverte avec foyer au bois. S-sol fini. Terrain privé (arbres matures). À 12 min. de Saint-Sauveur.

197 000 \$

PROFITEZ D'UN REVENU!



(8464425) - Cottage avec bachelor et garage adjacent. 3 CAC, comb. lente au salon. Ter. privé de 32 478 p.c. Aux limites de Saint-Hippolyte et Prévost.

249 000 \$

ZONÉ FERMETTE SAINT-HIPPOLYTE



(8480520) - Très belle propriété 2004 sise sur un terrain de 108 018 p.c. 3 CAC + 1 bureau. S-sol fini. Système de géothermie. À 8 min. de l'aut. 15.

274 900 \$

CONDO AVEC ACCÈS LAC DE L'ACHIGAN



(8454032) - À 2 pas d'une belle plage de sable. Accès au lac avec emplacement au quai pour une embarcation. Vue sur l'eau! Vendu meublé! Occupation immédiate.

139 000 \$

ACCÈS ET VUE LAC BLEU



(8452724) - Très belle propriété face au lac Bleu. Plusieurs rénovations ont été faites. Foyer au bois. Grand garage adjacent. À 5 min. de tous les services.

225 000 \$

SANT-HIPPOLYTE



(8453873) - Grande propriété avec un terrain de 106 685 p.c. Large galerie franc sud sur 3 façades de la maison. Sous-sol non-fini avec garage adjacent. Site privé!

235 000 \$

SECTEUR LAC MAILLÉ



(8446614) - Coquette et chaleureuse! Habillée de bois autant à l'int. qu'à l'ext.! 2 CAC. Poêle au bois. Terrain paysager avec grand soin. À 2 min. de tous les services.

169 500 \$

ACCÈS AU LAC MORENCY



(8427896) - Chalet situé dans le domaine Cabanac à 1 min. du village. Profitez pleinement d'un accès à l'eau, au tennis et à la piscine du domaine. Très sécuritaire pour votre famille.

69 900 \$

À 7 MIN. DE SAINT-JÉRÔME



(8404382) - Un beau petit chez-soi à proximité de Saint-Jérôme! 2 CAC. Comb. lente au salon. Plusieurs rénovations ont été faites. S-sol pl. grandeur 5'5 hauteur (rangement).

139 000 \$

UNE CHUTE D'EAU DANS LE JARDIN



(8394079) - Très grand plain-pied de const. récente + garage double intégré. Plafond cath. et fenestration abondante. Maison bordée par le lac des Chutes et son barrage. Prêlez-vous en toute intimité dans votre spa au son de l'eau qui coule.

399 000 \$

ACCÈS LAC DE L'ACHIGAN



(8394806) - Plain-pied coquet! Plusieurs rénov. ont été faites (s/bains, CAC, CUI, patio, plancher). Poêle et cuisinière au propane. 2 CAC. Occupation rapide!

139 900 \$

BORD DE L'EAU SAINT-HIPPOLYTE



(8392095) - Domaine privé (139 872 p.c.) avec 431' sur le bord du lac Gordon (non-navig.). Site très privé! Plage de sable. Chalet 3 saisons pour vos invités. Garage détaché avec atelier adj. À 10 min. de Saint-Sauveur.

330 000 \$

PRIX RÉVISÉ

BORD LAC CONNELLY



(8362283) - Magnifique résidence! Emplacement de rêve avec 175' au bord de l'eau (lac navigable). Véritable clé en main! Ter. privé, entièrement aménagé. Garage double. Intergénération!

699 000 \$

BORD D'UN RUISSEAU SAINT-HIPPOLYTE



(8335815) - Très beau site privé. Ter. plat de 68 451 p.c. longé par un large ruisseau. Très beau cottage 2006. 2 foyers. 3 étages finis. La tranquillité assurée!

329 000 \$

ACCÈS EXCLUSIF AU LAC DE L'ACHIGAN!



(8438716) - Superbe propriété avec accès notarié (40' sur l'eau). Vue panoramique. Plafonds cath., boiserie, 4 CAC. Pièces spacieuses. Garage. Constr. qualité haut de gamme. Terrain : 84 979 p.c.

549 000 \$