

L'Écho de Maskinongé

www.lechodemaskinonge.com



transcontinental

9 can
Samedi 19 avril 2008
Vol 87, no 25 - 12 500 exemplaires

PONTIAC MONTANA SV6

LOCATION 48 MOIS

279\$ /mois*

COMPTANT: 2 532 \$



PONTIAC Louiseville Automobile BUICK

www.louisevilleauto.com

Louiseville • 819 228-2711 • 1-800-760-2711 2364340



ACTUALITÉS Bellemare reconstruira

Le Groupe Bellemare est résolu à reconstruire son usine de béton de Louiseville détruite par un incendie. Cet incident a donné lieu à de beaux gestes de solidarité tout au cours de la semaine.

Page 3

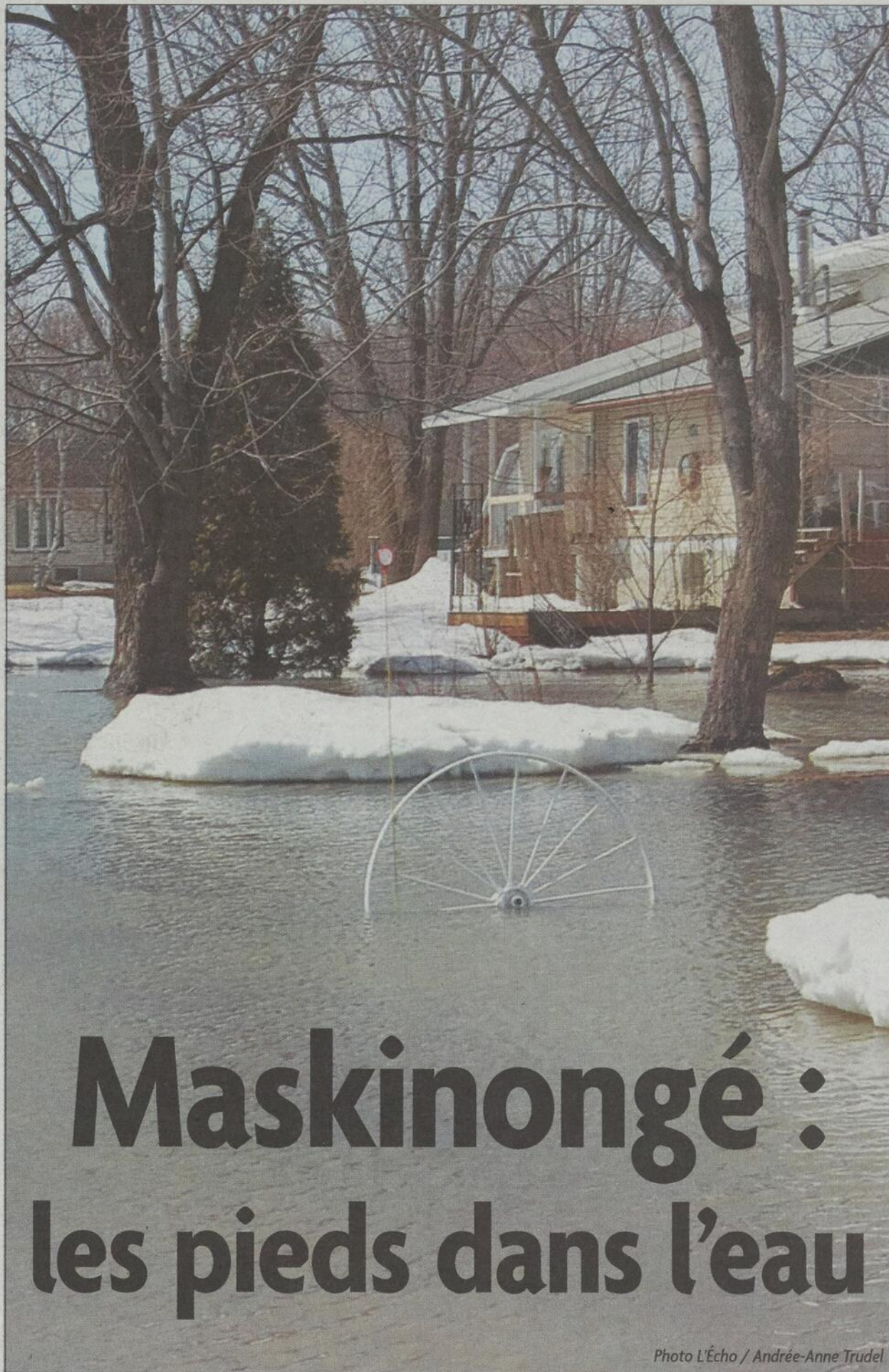


ACTUALITÉS Expansion chez Vitrierie Ferron

L'entreprise Vitrierie Ferron de Yamachiche reçoit un coup de main de Québec pour un projet d'agrandissement et d'acquisition d'équipements qui permettra la création de neuf emplois qui s'ajouteront aux 10 actuels.

Page 5

GAGNEZ GROS
DESTINATIONS PARIS-LONDRES
Grâce aux annonces classées
1-866-637-5236



Maskinongé : les pieds dans l'eau

Photo L'Écho / Andrée-Anne Trudel



> Andrée-Anne Trudel
andree-anne.trudel@transcontinental.ca

La situation s'améliore au fil des jours à Maskinongé.

Au début de la semaine, plus de 70 résidences du chemin Montréal, ainsi que des routes Trahan et Langue-de-Terre se sont retrouvées isolées en raison des inondations.

Dans la journée de jeudi, le bureau de la sécurité civile mentionnait que le nombre de maisons isolées était maintenant de 50, dont une quinzaine de résidences secondaires.

Plusieurs Maskinongéois ont quand même laissé leur chaloupe devant la maison, par mesure de précaution, et ont troqué leur petite voiture pour de gros camions ou des véhicules utilitaires sport pour pouvoir accéder à leur maison.

Dans la journée de mercredi, deux résidences de Louiseville située en bordure du lac St-Pierre ont subi des infiltrations d'eau. Mais selon la sécurité publique, «la zone est réputée inondable: les résidents sont habitués à ces débordements saisonniers.»

Évidemment, avec un mercure à la hausse, le niveau des rivières continuera d'être sous surveillance.

En Mauricie, les rivières Sainte-Anne et Batiscan sont également sous surveillance.

Plus de
photos sur
www.lechodemaskinonge.com



MARDI 6 MAI, DE 18H À 21H

VOTRE DESTINATION BEAUTÉ!

Soirée V.I.P. Beauté

- Les professionnels de grandes maisons de cosmétiques sur place.
- Demandez votre laissez-passer dès maintenant!

UNIPRIX

290, av. Saint-Laurent, Louiseville • 819 228-5581



PLACES LIMITÉES.

VÉHICULES DE TOUTES MARQUES

HONDA - HYUNDAI - PONTIAC - GM - FORD - TOYOTA - MAZDA - CHRYSLER - KIA ETC...

Faillite - Retards - Mauvais crédit - Jugements - Séparations - Divorce
VOUS ÊTES APPROUVÉ ! NOUS SOMMES LES VRAIS SPÉCIALISTES.

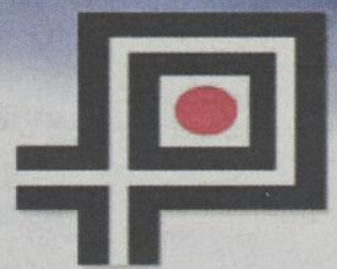
Les Consultants Automobile GQ

Aucun cas ne sera refusé !**

faites une demande
en ligne

www.
GQCREDITSOLUTIONS
.com

Paillé



700, AVE GILLES VILLENEUVE
BERTHIERVILLE (QUÉBEC)
Prenez la sortie 144 de l'autoroute 40
vers Gilles-Villeneuve direction sud.

1-888-708-8416

5 jours seulement

21 avril
9h - 21h

22 avril
9h - 21h

23 avril
9h - 21h

24 avril
9h - 21h

25 avril
9h - 21h

NOUS sommes les spécialistes du crédit !
Accès à plus de **400** véhicules !
Aucune offre raisonnable ne sera refusée !!*

Déposez un acompte de 50 \$ et procédez ensuite
aux versements réguliers.

Ne ratez pas l'occasion !

Bon crédit...
Mauvais crédit...
et même aucun crédit...
Vous êtes approuvé**

C'EST FACILE !
Votre permis de conduire,
un talon de paie récent,
un dépôt de 50 \$ **
et un specimen de chèque.

Choisissez un véhicule
Choisissez un mode de versements qui vous convient
Partez au volant, aujourd'hui même !*

Aux 200
premiers clients,
Paillé Automobils
paie le 1er
paiement*

*Détails chez votre concessionnaire - Sur approbation de crédit / **Certaines conditions s'appliquent Code promotionnel 055



Béton Bellemare reconstruira

L'entreprise continue de fonctionner comme si de rien n'y était

> Bernard Lepage

bernard.lepage@transcontinental.ca

Le Groupe Bellemare est résolu à reconstruire son usine de béton de Louiseville presque complètement détruite il y a une semaine par un incendie.

«Si notre assureur déclare une perte totale, explique Tom Bellemare, directeur des opérations, on va prendre un peu plus de temps pour examiner nos plans et reconstruire mieux en fonction de nos besoins futurs.»

Advenant une décision contraire, Béton Bellemare se mettra plus rapidement à la tâche mais en se contentant de reconstruire ce qui a été détruit. «Mais la première étape, c'est de nettoyer le site. On devrait s'y mettre dès le début de la semaine quand notre assureur va avoir effectué son travail.»

Les dommages s'élèvent à tout près de 1,5 million\$, dont environ 500 000\$ pour les trois camions lance-pierres complètement calcinés à l'intérieur du garage. Pour le moment, la cause de l'incendie n'a pas été déterminée mais on suspecte un système de chauffage alimenté au gaz naturel et qui était installé au plafond du bâtiment.

Cet incident survenu en milieu d'après-midi le 12 avril a donné lieu à de beaux gestes de solidarité dans le courant de la semaine. «Les pompiers ont fait un travail extraordinaire dans les circonstances, souligne Tom Bellemare. Même le maire Richard est venu me voir pour m'offrir



La scène est désolante à première vue mais l'ingéniosité du personnel de Béton Bellemare mais surtout son dévouement a permis à l'entreprise de respecter tous ses engagements. (Photo L'Écho / Bernard Lepage)

compter sur ses installations à Trois-Rivières et Shawinigan pour venir en aide en cas de besoin. Dès les premiers jours de la semaine, l'équipement de fortune était en mesure d'approvisionner les bétonnières à raison de 60 mètres cubes par heure alors que l'usine louiseilloise atteignait son maximum à 65 mètres cubes. «C'est comme une Formule Un cette affaire-là, souligne avec fierté Tom Bellemare. On va rester comme ça pour environ cinq mois. Nos nouvelles installations devraient être fonctionnelles pour le début de l'automne.»

Pour le directeur des opérations, cet exploit est attribuable à toute son équipe qui a mis les bouchées doubles afin que rien n'y paraisse chez la clientèle. «Les employés ont été extraordinaires. Cet incident a eu un effet remarquable au sein de nos différentes divisions. Tout le monde prenait ça à cœur. C'est un épisode malheureux mais qui va resserrer les liens dans le Groupe Bellemare.»

AGENDA communautaire

> Maskinongé

Balle donnée à Saint-Barnabé Nord

Vous désirez jouer à la balle donnée ? Vous pouvez vous inscrire dans la Ligue du Père Claude (pour hommes de 15 ans et plus) d'ici le 3 mai, en contactant Yves Boisvert au 819 264-5727.

LISEZ vos nouvelles sur le net

www.lechodemaskinonge.com

6000\$ dans la MRC de Maskinongé

L'Unité régionale des loisirs et du sport de la Mauricie a apporté dernièrement une aide financière globale de 6000\$ à différents organismes de la MRC de Maskinongé.

Cette aide servira principalement à favoriser la formation des entraîneurs et des officiels ou en guise de soutien à l'embauche d'un directeur technique. Quant aux municipalités, le soutien financier vient aider à la formation des animateurs des camps de jour et à l'organisation de Mes Premiers Jeux.

- Baseball mineur Louiseville 1000\$
- Baseball mineur St-Étienne 1000\$
- Club de gymnastique MRC de Maskinongé : 700\$



UNITÉ RÉGIONALE
DE LOISIR ET DE SPORT
DE LA MAURICIE

- Municipalité de Saint-Étienne-des-Grès (camp de jour) : 830\$
- Municipalité de Ste-Ursule (camp de jour municipal et autres municipalités) 815\$
- Municipalité de St-Léon-le-Grand (camp de jour) : 325\$
- Soccer Louiseville 550\$
- Ville de Louiseville (camp de jour) 780\$

l'aide de la municipalité en cas de besoin.»

Pour la clientèle de Béton Bellemare, rien n'y a paru même si cela paraît incroyable pour quelqu'un arpentant le site de l'incendie. Dès la journée de dimanche, l'usine mobile de Béton Bellemare a été rapatriée à Louiseville puis greffée aux silos qui n'ont pas été endommagés durant le sinistre. Puis des roulottes de chantier ont été installées pour accueillir les bureaux administratifs. Le Groupe Bellemare pouvait également

Dites-lui merci!

SEMAINE DE LA SECRÉTAIRE



Du
20
au
27
avril

819 228-1538

Buffet du dimanche soir À volonté **15⁹⁹\$** /pers.

PLUS DE 50 METS DIFFÉRENTS • TABLE À DESSERTS EXCEPTIONNELLE

Promotion d'anniversaire
(Applicable sur le buffet du dimanche soir)
Repas **GRATUIT** à la personne fêtée + un gâteau chanté à votre table (Réservation de 8 personnes et plus)

Tous les vendredis soirs
BUFFET DES PÂTES ET PIZZAS
cuisinées devant vous par notre chef **12⁴⁹\$** /pers.

COUPON-RABAIS
(Buffet)
Pour 2 personnes adultes
Sur réservation avec ce coupon,
le dimanche 20 avril 2008.

5\$ de rabais

LA PORTE DE LA MAURICIE
HÔTEL & RESTAURANT

819 228-9434 • Sans frais: 1 877 228-9434
YAMACHICHE (Sortie 174, autoroute 40)

Ne peut être jumelée à aucune autre promotion

Assemblée de la Caisse Desjardins de l'Ouest de la Mauricie



C'est le dimanche 27 avril à 13h30 à l'aréna de Louiseville qu'aura lieu l'assemblée générale annuelle de la Caisse Desjardins de l'Ouest de la Mauricie. Il s'agit d'un événement d'envergure puisque plus de 1000 personnes, provenant des 12 municipalités desservies par la caisse sont attendues. L'assemblée sera suivie d'une prestation de Dominic et Martin afin de remercier les membres pour cette très bonne année financière.

Gaétan Léveillé accède à la mairie de Saint-Étienne



Le calme semble revenu pour l'instant à l'Hôtel de ville de Saint-Étienne-des-Grès.

Photo L'Hebdo/Marie-Ève Veillette

La question du net

Le Canada devrait-il boycotter les Jeux Olympiques en Chine ?

OUI NON

Voici les résultats de la dernière question
Les Canadiens de Montréal remporteront-ils la Coupe Stanley ce printemps ?

OUI	██████████	67%
NON	██████████	33%

Participez à ce sondage-maison en visitant lechodemaskinonge.com Ce sondage n'a pas de valeur scientifique

Le conflit à la mairie de Saint-Étienne-des-Grès s'est résolu lundi dernier, lors d'une séance spéciale du conseil. Gaétan

Léveillé a finalement reçu le titre de maire suppléant.

Rappelons que la bisbille durait depuis plusieurs jours dans la municipalité. La semaine dernière, la nomination de M. Léveillé était contestée au sein du conseil municipal. Pourtant, lundi dernier, les conseillers sont finalement arrivés à s'entendre et à lui accorder son titre.

Depuis l'hiver dernier, le maire François Chenier a remis sa démission, de même que les conseillers Denis Paquette et François Bellemare. La directrice générale Marie-Claude Jean a également claqué la porte.



- 3 > Actualités**
Gaétan Léveillé accède à la mairie de Saint-Étienne 4
Assemblée à la Caisse Desjardins de l'Ouest de la Mauricie 4
Mois de l'arbre : la famille en avant-plan 7
Un site web consacré au vélo 8

- 9 > Vie communautaire**
L'école des fans de retour 10
12^e tournoi de golf de la Fondation du CSSSM 23

- 31 > Sports**
33^e revue annuel du CPA de Louiseville 30

26 > Annonces classées

SITE WEB

www.lechoam.com

Toutes les annonces classées
Les avis de décès quotidiens
Consultez l'appel à tous



Démasquez l'annonceur mystère de votre hebdomadaire et...

courez la chance de gagner 50\$ en bons d'achats pour des billets de spectacles en vous inscrivant au www.lechodemaskinonge.com

Chaque semaine, une publicité de votre hebdomadaire contient le logo de l'annonceur mystère (illustré à droite). Rendez-vous sur le site Internet de l'Écho de Maskinongé au www.lechodemaskinonge.com, cliquez sur le logo «Annonceur mystère» et remplissez votre billet de participation, c'est gratuit.



L'Écho de Maskinongé

DEUX TIRAGES PAR MOIS

50\$ en bons d'achats pour des billets de spectacles à la salle J. Antonio Thompson*
Faites votre choix de spectacles au www.sallethompson.com

* Applicable sur la programmation régulière

Le no.1 sur New York **NEW YORK BELTOUR**
33 inclusions dont 12 exclusivités
RÉSERVATIONS EN LIGNE maintenant disponibles www.beltoour.ca
Départ chaque vendredi
239\$ Taxes incluses
Occ (4) 239\$ Prix rég.: 269\$
Occ (3) 269\$+ Prix rég.: 299\$
Occ (2) 299\$ Prix rég.: 329\$
Fond d'indemnisation de 3.000\$ par tranche de 1000\$ en sus
VACANCES BELTOUR 9825, l'Acadie # 101B, Mtl
514-336-0033
1 866-235-8687

AUTOMOBILES RENE MICHAUD ENL.
45 VÉHICULES EN INVENTAIRE
ACHAT ET VENTE DE VÉHICULES non accidentés
PRIX PAR SEMAINE / O\$ COMPTANT + TAXES
07 Cobalt 21 000 km 54 \$/sem. ou 11 990 \$
05 Caravan XLT 69 000 km 51 \$/sem. ou 9 990 \$
04 Echo 50 000 km 49 \$/sem. ou 9 750 \$
04 Mazda 3 74 000 km 54 \$/sem. ou 11 950 \$
04 Mazda 6 67 000 km 66 \$/sem. ou 12 850 \$
04 Aveo 38 000 km 36 \$/sem. ou 7 290 \$
03 Protégé SE 68 000 km 35 \$/sem. ou 6 990 \$
03 Cavalier 68 000 km 31 \$/sem. ou 6 380 \$
03 Protégé 5 53 000 km 51 \$/sem. ou 9 990 \$
03 Focus 68 000 km 39 \$/sem. ou 7 990 \$
02 Accent 62 000 km 30 \$/sem. ou 5 990 \$
71, rue de la Fabrique, Saint-Léon 819 228-2172
(voisin du cimetière) www.automichaud.com
Aussi 2^e emplacement, voisin du Pétro-T à St-Léon

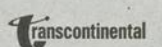
L'Écho de Maskinongé
-Veuillez recycler ce journal-
Louiseville : 43, Saint-Louis JSV 2C7
Tél. : 819 228-5532 Téléc. : 819 228-9379
Annonces classées : 1-866-637-5236
www.lechodemaskinonge.com
RÉSEAU SELECT
Office de la Distribution Certifié
Deloitte
hebdomas QUÉBEC

Directeur de journal : Hugues Carpentier
Conseillers publicitaires : Line Plante, Janie St-Yves
Agente de bureau : Christiane Gélinas
Directeur de l'information : Jean-Paul Plante
jean-paul.plante@transcontinental.ca

Éditeur et Directeur régional : Michel Matteau
Atelier : Publi-Production Danielle Devault, directrice
Coordonnatrice aux ventes : Diane Béland

Impression : T.R. Offset 1850, rue Bellefeuille, Trois-Rivières
Distribution : Distribution Transcontinental inc. Division Publi-Sac Mauricie
Publié par : Médias Transcontinental S.E.N.C.
Vice-président principal : Marc-Noël Ouellette
www.medias-transcontinental.com

DISTRIBUTION CERTIFIÉE ODC : 12 393 EXEMPLAIRES • TIRAGE : 12 500 EXEMPLAIRES IMPRIMÉS
Dépôt légal : Bibliothèque Nationale du Québec. Société canadienne des postes - Envois de publications canadiennes. Contrat de vente de produit no 40005266. © 2005 Médias Transcontinental S.E.N.C. Toute reproduction des annonces ou informations, en tout ou partie de façon officielle ou déguisée est interdite sans la permission écrite de l'éditeur. Le Journal L'Écho de Maskinongé ne se tient pas responsable des erreurs typographiques pouvant survenir dans les textes publicitaires mais il s'engage à reproduire uniquement la partie du texte ou se trouve l'erreur. La responsabilité du journal et ou de l'éditeur ne dépassera en aucun cas le montant de l'annonce. Les articles publiés dans Le Journal L'Écho de Maskinongé sont sous la seule responsabilité des auteurs et la direction ne partage pas nécessairement les opinions émises.



Vitrierie Ferron créera neuf nouveaux emplois



La ministre Julie Boulet et Micheline Grenier, vice-présidente et copropriétaire de Vitrierie Ferron. Photo

L'Hebdo/Andrée-Anne Trudel

> **Andrée-Anne Trudel**

andree-anne.trudel@transcontinental.ca

Le gouvernement québécois a annoncé cette semaine le prêt de 1 151 750\$ à quatre entreprises de la région, dont Vitrierie Ferron.

L'entreprise de Yamachiche bénéficiera d'un soutien financier maximal de 71 250\$ pour son projet d'agrandissement et d'acquisition d'équipement. Ce projet vise à répondre à la demande des vitreries et des fabricants de portes et fenêtres scellées (thermos). L'ajout de ces nouveaux produits permettra à l'entreprise d'offrir une gamme plus complète de produits et de diversifier ainsi sa clientèle.

Vitrierie Ferron offre des produits verriers aux vitreries du Québec. En raison de la fragilité

de la matière utilisée, le verre, les entreprises privilégient les achats locaux. Vitrierie Ferron sera la seule de la région à offrir un produit certifié *Energy Star*. Le projet, dont le coût total s'élève à 475 000\$, permettra de doubler le nombre de ses employés. Vitrierie Ferron se démarque également sur la scène internationale, puisqu'elle fournit les Club Med en douches et portes de verre courbé.

«On fabrique chez nous tout ce qui est produit de verre ou miroir. On le transforme pour le secteur manufacturier, l'industrie de la construction et le monde de la décoration», mentionne Micheline Grenier, vice-présidente et copropriétaire de Vitrierie Ferron. Le projet permettra de créer neuf emplois qui s'ajouteront aux 10 actuels.

Le CAMO Meuble Maskinongé reconduit pour une deuxième année



Le Comité d'adaptation de la main-d'œuvre (CAMO) Meuble a été reconduit pour une deuxième année, dans la MRC de Maskinongé. Ce comité a pour objectif de soutenir le secteur du meuble, notamment en élaborant une stratégie de diversification et en identifiant de nouveaux marchés potentiels.

L'an dernier, quatre entreprises ont adhéré au CAMO. Chacune a pu bénéficier d'une analyse de sa situation respective, d'un diagnostic corporatif et de 200 heures de consultation offertes par des experts en marketing et en développement de produits et de clientèles. Les entreprises participantes ont aussi eu droit à un accompagnement mensuel.

Vu le succès du projet-pilote, d'autres entreprises oeuvrant dans le secteur du meuble pourront bénéficier du CAMO en 2008. «Plusieurs inscriptions nous sont déjà parvenues. Le CAMO a, à notre avis, toute sa raison d'être puisque la MRC de Maskinongé est considérée comme la capitale canadienne du meuble en bois franc», rappelle Sylvie Fontaine, directrice générale du CLD de Maskinongé.

Les entreprises du secteur du meuble qui souhaitent améliorer leurs connaissances et leurs compétences dans le développement de nouveaux marchés peuvent s'inscrire. Pour en savoir davantage: 819 228-2744. (MEV)



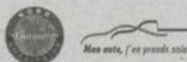
Vous la voyez trop souvent ?

C'est le temps d'une bonne mise au point.

Votre Centre de Service Certifié Auto Value vous conseille une bonne mise au point avec ses experts. Vous éviterez ainsi le risque de faire une balade dispendieuse.



On aime ça les autos.



Centre Mécano Sylvain Lavergne inc.

505, rue Saint-Joseph
Saint-Barnabé-Nord
819 264-2064

2354172

Ensemble, pour des lacs en santé!

Forum d'échanges sur les algues bleu-vert

Samedi 3 mai 2008

de 8 h 30 à 16 h

École secondaire de l'Érablière

St-Félix-de-Valois

5211, rue Principale, St-Félix-de-Valois

10\$
incluant
le diner et
les taxes applicables



- La protection des lacs et cours d'eau: rôles et responsabilités des municipalités et des citoyens;
- Le réseau volontaire de surveillance des algues bleu-vert
- Le Plan d'action de lac, pour se prendre en main !

Réalisé grâce à la participation financière de

Développement durable,
Environnement
et Parcs

Québec



École secondaire de l'Érablière
Saint-Félix-de-Valois

Pour inscription:

AGIR Maskinongé • 450 835-9309

Versant Bayonne • 450 889-4242

Bassin Versant Saint-Maurice • 819 375-8699

Conseil Régional de l'Environnement de Lanaudière • 450 756-0186

Corporation de l'Aménagement de la Rivière l'Assomption • 450 755-1651

2363938

Une ferme de Saint-Justin s'illustre au provincial

La Ferme porcine de la Coulée, de Saint-Justin, figure parmi les finalistes dans la catégorie Naisseur lors du 30e Expo-congrès du Porc qui se déroulait les 9 et 10 avril à Saint-Hyacinthe.

C'est en 2002 que Josée Labbé et Louis Audet procède à l'acquisition de l'entreprise porcine d'une capacité de 1000 truies. Elle se spécialise dans la vente de porcelets dont les femelles sont destinées au marché des cochettes hybrides. En 2004, un incendie a complètement détruit la maternité qui fut reconstruite avec une capacité de 1100 truies.

En plus de Louis qui supervise la production, deux employés à temps plein travaillent à la maternité. Sa conjointe, Josée, s'occupe des tâches administratives. Les truies de remplacement sont logées dans une quarantaine pendant un mois, avant d'être transférées dans 2 salles d'acclimatation où elles demeurent jusqu'à leur introduction dans la section mise-bas.

Au sevrage, les truies sont regroupées dans un bloc saillie de la gestation. Elles sont nourries au sol, à volonté, jusqu'à la saillie. Les truies sont saillies aux 24 heures et celles qui ne viennent pas en chaleur sont stimulées par le passage du verrat. Les truies à problèmes sont rassemblées et subissent un stress de moulée.

La vérification de l'état de chair se fait au toucher et l'alimentation ajustée aux besoins. Le test d'échographie s'effectue entre 23 et 27 jours. La ventilation est hybride, soit naturelle et modulaire, avec de gros circulateurs d'air pour les chaudes périodes d'été. Les cages de gestation sont lavées entre chaque groupe de truies.

Dans la mise-bas, nous retrouvons 11 salles de 16 cages chacune. Un tapis chauffant et des lampes sont présents pour assurer le confort des porcelets. Les truies sont nourries à la main 2 fois par jour et en fonction de leur appétit.

Le nombre de nés vivants par portée est de 11,6. L'adoption s'effectue dans les premières 24 heures et selon les qualités laitières de la truie. Il arrive qu'on effectue des adoptions en cascade si les truies ont plus de 12 porcelets ou qu'elles sont moins laitières. Les porcelets femelles sont identifiés par un tatouage.

Le poids à la sortie est d'environ 6 kilogrammes à 18 jours. En 2007, le nombre de porcelets vendus par truie productive était de 26,5. Au niveau de la biosécurité, un délai de 48 heures est exigé. La douche est obligatoire et les vêtements et bottes sont fournis par l'éleveur. Tout matériel entrant doit passer par un local de fumigation. Le bac de récupération d'animaux morts est apporté au chemin.

Du côté environnemental, le PAEF est à jour. De la phytase est utilisée dans la moulée et les voisins sont avertis avant les épandages qui sont d'une durée de 50 heures par année. Dernièrement, Louis et Josée ont fait l'acquisition d'une érablière afin d'occuper leurs temps libres. Les propriétaires projettent augmenter le nombre de cages de mise bas afin de faire du sevrage à 21 jours. La vie familiale est très importante et des activités comme le vélo et la raquette sont pratiquées par la famille.

Plus de 1400 producteurs de porcs étaient présents lors de ce 30e Expo-congrès. La Ferme Porcine de la Coulée a été devancée dans sa catégorie par la Ferme À-Porc-Ça, de



De gauche à droite: Agronome au centre de services agricoles de Granby au Ministère de l'Agriculture des Pêcheries et de l'Alimentation et membre du jury, Daniel Schiettekatte (à gauche) a remis le 2e prix de la catégorie Naisseur à Josée Labbé et Louis Audet, de la Ferme Porcine de la Coulée.

Sainte-Sophie de Lévrard. Par contre, à titre de finaliste, Josée et Louis ont remporté un

forfait au Centre de santé Harfang des Neiges, à Shawinigan.

AGENDA communautaire Maskinongé

Programme d'accompagnement en loisir

La municipalité de Charrette (725\$) et l'Association des personnes handicapées du comté de Maskinongé (3300\$) ont reçu une aide financière dans le cadre du Programme d'accompagnement en loisir qui vise à favoriser l'accessibilité des activités de loisir et de sport aux personnes handicapées qui ont besoin d'accompagnement pour participer à ces activités. Les organismes de

loisir, les municipalités et les camps de vacances peuvent participer à ce programme. Ce programme est géré par le ministère de l'Éducation, du Loisir et du Sport (MELS) en collaboration avec l'Unité régionale de loisir et de sport de la Mauricie (URLSM). Le MELS a alloué à la Mauricie une enveloppe de 43 608 \$ pour l'exercice 2008-2009.

Fadoq de Saint-Paulin

Soirée de danse à la Salle multiservices, rue Bergeron, le samedi 19 avril. Pratique à 19h15. Début de la danse à 20h, avec disco Pierre et Pierre. Buffet en fin de soirée. Prix de présence. Info 819-268-2728

RAPPEL IMPORTANT

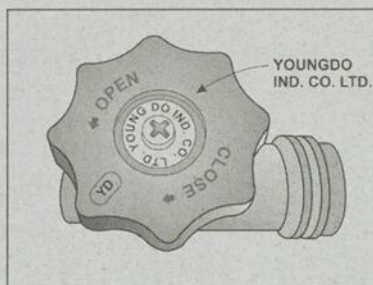
**Vous êtes
propriétaire d'une
bouteille de
propane**



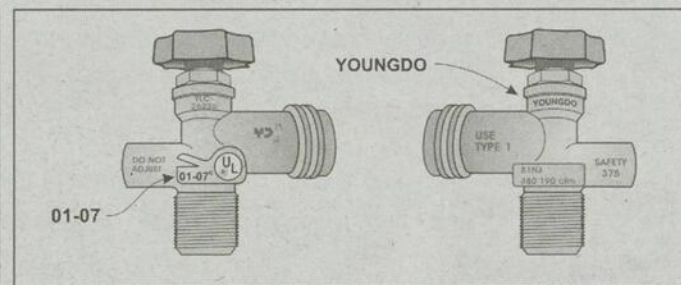
La Régie du bâtiment du Québec et l'Association québécoise du propane (AQP) informent la population d'un **important rappel concernant des robinets installés sur des bouteilles de propane de marque YOUNGDO**. En raison d'une défectuosité, lorsque le robinet est à moitié ouvert, des fuites importantes de gaz pourraient occasionner des brûlures aux doigts et créer des risques d'incendie.

Comment reconnaître les robinets visés par le rappel?

- ↳ Les bouteilles de propane sont sur le marché depuis mars 2007;
- ↳ Sur l'un des côtés du robinet de la bouteille de gaz propane, les chiffres 01-07 sont apposés à côté du sceau de l'organisme de certification (cUL);
- ↳ Le dessus du robinet présente le nom « **YOUNGDO** ».



Source : Régie du bâtiment du Québec



Source : Régie du bâtiment du Québec

SOYEZ VIGILANT!

Prenez un instant pour vérifier le robinet de votre bouteille de propane. Les consommateurs croyant que leur bouteille de propane peut contenir un robinet du lot identifié, qu'il soit défectueux ou non, sont invités à retourner leur bouteille à l'endroit où ils l'ont achetée ou encore à n'importe quel centre où l'on peut procéder à l'échange de bouteilles de propane. Une nouvelle bouteille de propane munie d'un robinet sécuritaire leur sera alors remise sans frais.

Pensez sécurité!

Régie
du bâtiment

Québec



Mois de l'arbre: la famille en avant-plan



Nous retrouvons sur la photo Mario Lachance, porte-parole du Mois de l'arbre et des forêts, la mairesse Lise Landry, Daniel Chauvette, responsable de l'horticulture et des projets spéciaux à la ville, et Thierry Bouin, président d'honneur. Photo L'Hebdo/Andrée-Anne Trudel

> **Andrée-Anne Trudel**
andree-anne.trudel@transcontinental.ca

La Ville de Shawinigan sera l'hôte en Mauricie du Mois de l'arbre et des forêts. Cette semaine, la programmation de ce mois de mai a été lancée et la famille est mise en avant-plan.

Daniel Chauvette, responsable de l'horticulture et des projets spéciaux à la ville, mentionne en quoi Shawinigan innove dans sa programmation. «Pour la première fois, le parc national ouvrira ses portes à la population le dimanche 18 mai. En disant le mot de passe: "Mois de l'arbre et des forêts", vous allez pouvoir entrer gratuitement», mentionne-t-il.

Arthur l'aventurier sera en prestation deux fois, au parc de la rivière Grand-Mère, le samedi 10 mai à 11h et 15h.

Le parc de l'Île Melville ajoute également une touche familiale en organisant une journée de la famille le 24 mai. Le parcours d'Arbre en arbre sera entre autres gratuit lors de cette journée et des surprises seront remi-

ses aux 500 premiers adolescents qui viendront au parc.

D'autres activités auront également lieu pendant tout le mois de mai, comme des ateliers de lecture, des séminaires traitant des méthodes d'entretien arboricole, ainsi que la plantation et distribution de plants.

En conférence de presse, la mairesse Lise Landry a dévoilé le nom du président d'honneur du Mois de l'arbre et des forêts. Le titre revient à Thierry Bouin, directeur général du parc national de la Mauricie. «Un choix logique en reconnaissance à ce majestueux joyau naturel qui fait la fierté de notre ville», explique-t-elle.

La Ville de Shawinigan a également nommé un porte-parole. «Cette année, on a innové en ajoutant un nouveau rôle de porte-parole à la structure organisationnelle et on a confié la tâche à Mario Lachance, président de la Société d'histoire régionale Appartenance-Mauricie», ajoute la mairesse.

Un défi de taille



Chronique
environnement

Steven
GUILBEAULT

Pour souligner la journée mondiale de l'eau le 22 mars dernier, Oxfam-Québec a lancé le défi de la journée sans eau.

L'organisation invite les Québécois à passer 24 heures en utilisant seulement 20 litres d'eau. Pourquoi seulement 20 litres? Selon l'ONU, un être humain devrait avoir accès à 20 litres d'eau potable par jour pour combler ses besoins de base... Pourtant, plus d'un milliard de personnes à travers la planète n'ont pas accès à ce minimum. Voici donc l'occasion de poser un geste de solidarité envers ces personnes et aussi de réaliser à quel point nous sommes chanceux d'avoir accès à autant d'eau au Québec mais aussi à quel point nous gaspillons cette ressource précieuse...

Afin de réaliser ce que ce défi peut représenter pour nous, il faut savoir qu'une personne au Québec consomme en moyenne 400 litres d'eau par jour. Nous sommes d'ailleurs les deuxièmes plus grands consom-

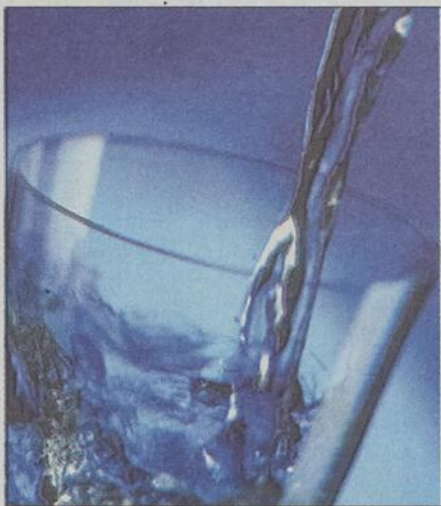
mateurs d'eau potable au monde. Le défi d'Oxfam veut donc dire qu'il faut réduire de 20 fois notre consommation, grosse commande!

C'est ma douce-moitié qui m'a parlé de ce défi. Elle a même essayé, pas évident du tout. Juste avec le rituel du matin - toilette - douche - café, nous atteignons 75 litres. Et encore, la douche n'a duré que 5 minutes et nous utilisons une toilette qui ne consomme que 6 litres d'eau versus une toilette traditionnelle qui en consomme 16. Comblent les «besoins de base» avez-vous dit? S'ajoutent le brossage des dents, le lavage des mains, la cuisine, la lessive, la vaisselle, l'arrosage des plantes, etc. Ça grimpe très vite...

Il existe pourtant de plus en plus de moyens pour économiser cette précieuse

ressource : installation d'une pomme de douche efficace (qui réduit la consommation d'eau de 30%), d'un coupe volume dans le réservoir de la toilette, l'utilisation d'appareils très efficaces, comme les laveuses à chargement frontal qui consomment 40 % moins d'eau et d'énergie, etc.

Mais au-delà de la technologie, nous avons aussi un bout de chemin à faire quant à nos habitudes de consommation d'eau. C'est ça le plus grand défi!



Les Résidences France et Yvon Héroux



- Autonome et semi-autonome • Infirmière sur place
- Chambres privées avec salle de bain • Atmosphère familiale et cuisine renommée
- Activités régulières avec déplacement gratuit inclus

151, rue Lessard, Louiseville • Tél. : 819 228-5777

1964247

Scierie
SCIERIE MOBILE
FERME G.V.L. INC.

www.lespac.com/search/detail.php?a=6477715
Cell. : 819 471-0249
Courriel : FGVL@telwarwick.net
Guy Vincent, prop.

Me Isabelle St-Yves
Notaire et conseillère juridique
Agent vérificateur d'identité
Cessionnaire du greffe de Me Yvon Milot.

200, ave Ste-Marie, Louiseville,
(Québec) J5V 1E9

Bureau: (819) 228-8117 / 2915
Télécopieur: (819) 228-8684
Courriel: istyves@notarius.net

Réseau Notarial Plus
Le seul réseau de notaires recommandé
C.A. habilitation pour tout le Québec

NOMINATION Annie Croisetière

Madame Sylvie Désaulniers, Directrice marché des particuliers, est heureuse de vous annoncer que Mme Annie Croisetière a été promue au poste de Conseillère hypothécaire. Les membres de la Caisse sont assurés de pouvoir compter sur son expertise et d'obtenir un service et des conseils sur mesure.

Mme Croisetière compte plus de douze années d'expérience au sein du Mouvement Desjardins. Elle est à l'emploi de la Caisse Desjardins de l'Ouest de la Mauricie depuis quatre ans. Elle est diplômée de l'Université du Québec à Trois-Rivières, elle a complété un Baccalauréat en administration. Elle détient également le titre de Planificateur financier. Elle a œuvré plus particulièrement à titre de conseillère en finances personnelles au cours des dernières années.

Avec un actif de 543 millions de dollars et un volume d'affaires de plus d'un milliard de dollars, la Caisse Desjardins de l'Ouest de la Mauricie s'inscrit comme étant la plus grande caisse rurale au Québec.

Toutes nos félicitations !

Conseillère hypothécaire
Tél.: 819.228.9422



annie.m.croisetiére@desjardins.com

Desjardins
Caisse de l'Ouest de la Mauricie

Une caisse près de son monde !

Des canneberges dans Maskinongé?

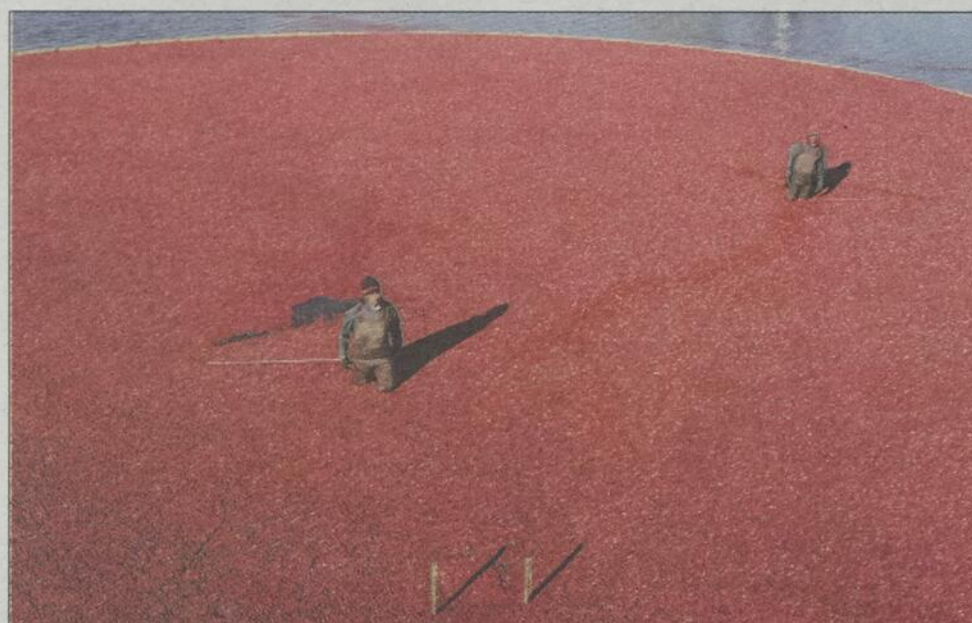
> Marie-Eve Veillette
marie-eve.veillette@transcontinental.ca

Des canneberges pousseront-elles bientôt dans la MRC de Maskinongé? Depuis deux ans, la question est à l'étude au CLD, qui vérifie notamment si certains sols du territoire sont effectivement propices à la culture de ce petit fruit.

«Contrairement à la croyance populaire, la canneberge ne pousse pas dans l'eau, apprend-on sur le site web du Centre d'interprétation de la canneberge de Saint-Louis-de-Blandford. Elle a besoin de conditions particulières pour se développer. On retrouve ces conditions dans les tourbières. Un pH acide de 4 à 5 est requis, de même qu'une alimentation régulière en eau à cause de la morphologie de ses racines.»

C'est l'agent de développement rural Hugo Beaugard-Langelier, du Centre local de développement, qui s'est vu confier le dossier récemment. Il vient d'amorcer une étude de faisabilité qui devrait s'échelonne sur plusieurs mois, en 2008. «Il y a de nombreux facteurs à considérer avant de confirmer que la culture de canneberges est possible dans la MRC. Entre autres, il faut voir quelles sont les disponibilités au niveau du sol, de l'élévation et de l'approvisionnement en eau», explique-t-il.

Déjà, il a commencé à approcher les leaders de la production de canneberges au Québec afin d'obtenir plus d'informations sur ce type de culture. Il mise



La culture de canneberges sera-t-elle implantée dans la MRC de Maskinongé? Photo, Canneberges Atoka

notamment sur Fruit d'or et Canneberges Atoka, deux entreprises du Centre-du-Québec, pour lui fournir une base de travail. «Ce sont des chefs de file dans le domaine. C'est pourquoi ils font partie de mes références», précise-t-il.

À l'heure actuelle, aucun promoteur n'a déposé de projet précis sur la table du CLD. Entre les branches, toutefois, on entend que certaines personnes seraient peut-être

intéressées à se lancer dans cette culture. «Rien n'est vraiment sérieux encore, poursuit l'agent de développement rural. Une fois l'étude terminée, on sera davantage fixé sur les possibilités. Si aucun sol ne peut recevoir cette culture, on ne cherchera évidemment pas à aller contre la nature.

Mais si c'est faisable, on va alors voir s'il y a des promoteurs intéressés et on va travailler avec eux pour les aider dans leurs démarches

visant à entreprendre la culture de canneberges dans la région.»

Un créneau prometteur

Pourquoi tourner son attention sur la canneberge? Principalement en raison de l'engouement actuel pour les fruits contenant des antioxydants. «Il y a de plus en plus de demandes des consommateurs pour ces produits au niveau nord-américain et mondial. Toutes les entreprises qui oeuvrent dans ce secteur – autant dans la production que dans la transformation –, sont en expansion», souligne Hugo Beaugard-Langelier.

Si, en bout de ligne, l'étude de faisabilité était concluante, la MRC de Maskinongé serait alors bien positionnée pour profiter de cet engouement. Il faudra toutefois patienter encore quelques mois avant d'en être certain...

Un site web consacré au vélo



Les cyclistes qui prévoient rouler en Mauricie l'été prochain seront heureux d'apprendre que VeloShawinigan.com est de retour avec plus d'une trentaine de trajets cyclables dans toute la Basse-Mauricie: Trois-Rivières, Shawinigan et les MRC des Chenaux, Maskinongé et Mékinac.

Ce site Internet dédié à la pratique du vélo en Mauricie a connu un très bon succès l'été dernier avec plus de 1000 visiteurs par mois. Cette année il fait peau neuve et présente plusieurs nouveaux circuits de 10 à 500 km au départ de Trois-Rivières, Shawinigan, Sainte-Anne-de-la-Pérade, Saint-Paulin, Hérouxville et autres.

Pour chacun des trajets, le cycliste-internaute a accès à une carte interactive et à une feuille de route détaillée sur laquelle sont répertoriés tous les changements de direction. Ainsi outillé il est facile d'explorer la région à son rythme.

Il y a des trajets pour tous les goûts: du trajet de 15 km en terrain plat jusqu'au trajet de plus de 100 km en terrain montagneux. Pour faciliter le choix, ces trajets sont regroupés selon la distance: moins de 30 km, de 30 à 59 km, de 60 à 99 km et 100 km et plus. Les cyclistes peuvent ainsi facilement choisir le type de balade qui leur convient.

Ceux qui préfèrent se limiter aux voies cyclables aménagées trouveront sur le site de VeloShawinigan.com des liens vers les cartes des voies cyclables municipales de Trois-Rivières et de Shawinigan. C'est aussi à partir de la page des liens que les randonneurs peuvent rejoindre les clubs cyclistes locaux.

En plus des propositions de trajets, VeloShawinigan.com offre des chroniques sur la pratique du vélo. Le *Brigadier Renaud* a déjà planifié plusieurs sujets qui seront couverts au courant de l'été: l'inspection printanière du vélo, le choix d'un vélo, les accessoires indispensables, les inévitables côtes, rouler avec bébé... Une nouvelle chronique est prévue à chaque deux semaines durant la saison estivale.



Agriculture et
Agroalimentaire Canada

Agriculture and
Agri-Food Canada

Canada

Programme de cultures de couverture de 2008

Les producteurs qui ne peuvent ensemer des cultures commerciales en 2008 à cause d'un taux d'humidité trop élevé ou d'inondations printanières pourraient être admissibles à une aide financière dans le cadre du **Programme de cultures de couverture (PCC)**.

Afin d'être admissibles au programme, les producteurs doivent souscrire à l'assurance-production. Plus de détails sur l'assurance-production, sur les dates limites pour présenter les demandes et sur la façon de s'y inscrire sont disponibles en communiquant avec votre organisme provincial d'assurance-récolte.

Lorsqu'ils seront inscrits à un programme provincial d'assurance-production, les producteurs admissibles recevront automatiquement un formulaire de déclaration du PCC. La date limite pour présenter une déclaration et avoir droit aux prestations est le 30 novembre 2008.

Pour obtenir de plus amples renseignements sur le PCC et sur d'autres pratiques de gestion visant à réduire l'érosion du sol, téléphonez **1-800-667-8567** ou visitez www.agr.gc.ca/pcc

Le jour de la terre à la radio... avec des gens d'ici



Les jeunes initiés au compost à l'école: on entendra les résultats de cette expérience écologique le jeudi 24 avril à l'émission H2.Eau!

La question environnementale est omniprésente... Mais peut-on en entendre parler de manière concrète et avec des interlocuteurs de la région? Et bien oui! Jeudi 24 avril de 18h à 20h, dans le cadre du jour de la terre, H2.Eau diffusera une émission originale et locale consacrée à l'environnement!

A l'occasion du jour de la terre, plusieurs partenaires de Lanaudière et de la Mauricie se sont regroupés afin de préparer une émission spéciale sur l'environnement concernant les ressources et les initiatives d'ici.


L'émission hebdomadaire intitulée H2.Eau est animée, produite et mise en ondes par Isabelle Padula et Jean-David Grondines de Saint-Cuthbert. Dans le cadre de l'émission spéciale du jeudi, 24 avril, il y aura en studio en première heure, Vicky Violette de la Société de conservation, d'interprétation et de recherche de Berthier et ses îles (SCIRBI) qui viendra entretenir les auditeurs des différentes facettes du projet L'École mon environnement qui connaît un franc succès dans plusieurs écoles de la Commission scolaire des Samares. Enseignants, parents et jeunes impliqués dans ce projet participeront à l'émission.

En deuxième heure, Diane Grégoire, propriétaire de la boutique écologique Imagine à Louiseville, ainsi que Daniella Lavallée, propriétaire de la boutique écologique Douce Nature à Berthierville nous présenteront des produits naturels originaux à découvrir.

Les précieux chroniqueurs habituels à l'émission, Alexandre Dubé, chroniqueur agricole jeune collaborateur de 17 ans; Virginie Pâquet, chroniqueuse potins de St-Charles-Borromée; ainsi que Marylène Morin, chroniqueuse insolite de la Société Radio-Canada aborderont la thématique du Jour de la Terre de diverses manières.

Musicalement parlant, l'émission H2.Eau privilégie les musiques et les artistes engagés, les musiques non commerciales, ainsi que la relève. Ainsi, Jean-Sébastien Martin, directeur artistique du café culturel de la Chasse-Galerie à Lavaltrie fera une entrevue radiophonique en direct avec le couple très sympathique Tricot Machine, récipiendaire du Félix de découverte de l'année en 2007.

L'émission spéciale H2.Eau sera diffusée jeudi, le 24 avril de 18h à 20h sur les ondes du 103,1 FM et 104,9 FM ou via le web au www.ch2ofm.ca. Pour tout commentaire, suggestion ou participation à l'émission, écrivez à h2.eau@hotmail.com.



PEINTURE
PIERRE
BUISSON SENC

Peinture intérieure/extérieure
LICENCE RBO: 8344-2137-28

819 296-3925 • Cell.: 819 701-2109

Famille complétée?

La Vasectomie

peut être une solution!



- Intervention en clinique privée
- Confort
- Discrétion.

DR RICHARD DUBOIS, MD
Fédération des médecins omnipraticiens du Québec
1543, boul. des Forges, Trois-Rivières
819 697-0030

CLINIQUE DE CHIRURGIE MINEURE
Établie depuis 1991

2372187

AGENDA communautaire Maskinongé

Association de paralysie cérébrale: mobilisation dans Maskinongé

En accumulant les dons promis, lors de la campagne de financement de l'Association de paralysie cérébrale, 16 027\$ seront amassés dans la MRC de Maskinongé. Grâce à la contribution et à l'implication des citoyens de la MRC de Maskinongé, des actions régionales et efficaces pour les gens ayant la paralysie cérébrale ou présentant une limitation motrice seront une fois de plus rendues. L'implication de bénévoles en janvier et février pour le financement est à souligner: Paul-Émile Castonguay avec les Chevaliers de Colomb de Saint-Justin, Gilles Drainville de Maskinongé, Myriam Bergeron, Fernande Milot et René Massicotte de Saint-Barnabé, Diane Noury de Louiseville, Hugette Potvin de Saint-Mathieu-du-Parc ainsi que Thérèse Veilleux avec le Cercle des Fermières et les Pompiers de Saint-Angèle-de-Prémont.

Mardis conférences du Gyroscope

Le Gyroscope, organisme pour les familles et amis de la personne atteinte de maladie

mentale, invite ses membres et la population à une conférence le 22 avril à 19h. Marie-Andrée Laplante prononcera une conférence sous le thème «13 ans sans sortir de ma maison, prisonnière de mes peurs». Auteure du livre «Ces peurs, ce mal inconnu», Mme Laplante est la fondatrice de l'organisme Phobies Zéro, dont plusieurs points de service se retrouvent dans l'ensemble du Québec. L'anxiété fait partie de votre quotidien, l'angoisse vous oppresse, vous vivez des épisodes de panique qui vous paralysent, Mme Laplante saura vous guider vers le rétablissement. Elle a vécu toutes ses étapes, les a surmontées et est aujourd'hui libre d'aller où elle veut! Un coût d'entrée de 10\$ sera demandé pour les non-membres. Le lieu de la rencontre est à confirmer. Réservez votre place avant le 20 avril auprès de Lorraine au 228-2858. Laissez votre numéro de téléphone si votre réservation est laissée sur la boîte vocale.

LISEZ vos nouvelles sur le net

www.lechodemaskinonge.com

Chez BERNIER CRÉPEAU

c'est toujours moins cher!

Oui ça s'peut



Photo à titre indicatif

JEEP COMPASS
LOUEZ À COMPTER DE **2008**

239\$ /mois
60 mois

TTP en sus



Photo à titre indicatif

JEEP PATRIOT
LOUEZ À COMPTER DE **2008**

239\$ /mois
60 mois

TTP en sus



Photo à titre indicatif

DODGE CALIBER SXT
2008

LOUEZ À COMPTER DE **239\$** /mois
24 mois

TTP en sus



Photo à titre indicatif

LA NOUVELLE DODGE JOURNEY
2009

LOUEZ À COMPTER DE **299\$** /mois
24 mois

TTP en sus

2372961



Bernier Crépeau

3100, boul. Saint-Jean, Trois-Rivières
Ouvert tous les soirs jusqu'à 21 h
819 377-3077
www.berniercrepeau.com

L'École des fans de retour

Pour une deuxième année consécutive, l'activité École des Fans – Opération Enfant Soleil aura lieu au Complexe sportif Alphonse-Desjardins du secteur Cap-de-la-Madeleine à Trois-Rivières le 19 avril prochain à 19h30.

Lors de cette soirée qui sera animée par Joël Legendre, animateur principal du téléthon Opération Enfant Soleil, une vingtaine d'enfants des services de garde de la Commission Scolaire du Chemin-du-Roy, dont certains proviennent de la MRC de Maskinongé, auront l'occasion d'interpréter une chanson et d'échanger tour à tour avec

l'animateur. L'artiste invité de la soirée sera Marc-André Fortin.

De plus, 50 enfants uniront leur voix pour former une chorale d'un soir, dirigée par Claude Bolduc, animateur du 106.9 FM. Comme en 2007, les bénéfices amassés lors de cet événement seront remis à des organismes voués au bien être des enfants, soit Opération Enfant Soleil et La Fondation Charl-O. Les billets sont offerts en vente au coût de 8 \$ et sont disponibles à la réception du Complexe sportif Alphonse-Desjardins. Pour plus d'informations : 819 379-6565.

Le bingo CH20 remporté par un résident de Saint-Léon



M. Stéphane Comeau, de Saint-Léon, a eu beaucoup de chance en remportant à lui seul le gros lot de 1000\$ au bingo CH20 le 12 avril dernier. En effet, d'autres auditeurs ayant téléphoné à la station auraient eu un bingo à la 62e boule, alors que M. Comeau a été déclaré gagnant après vérification avec la 61e boule. Comme M. Pelletier, animateur du bingo radio, a expliqué aux auditeurs, c'est le dernier numéro placé sur leur carte qui détermine les gagnants et en cas d'égalité seulement, le gros lot est partagé. Félicitations à M. Comeau, qui s'était procuré sa carte au Dépanneur Le Grand 349 à Saint-Léon. Avec lui sur la photo, Ghislain Demers, conseiller aux ventes et promotions à CH20 103,1 et 104,9 FM.

GAGNEZ GROS GRÂCE AUX ANNONCES CLASSÉES

PARTEZ POUR UNE DOUBLE DESTINATIONS PARIS LONDRES

AUCUN ACHAT REQUIS

Le concours se déroule du 13 avril au 16 mai 2008.

Méthode de participation :

Identifiez chaque semaine l'attrait touristique se cachant dans la section des annonces classées de votre hebdo, participez par courrier ou par internet (www.merkado.ca) et courez la chance de vous envoler pour Paris et Londres.

Vivez un rêve devenu réalité grâce à deux destinations inoubliables lors de votre séjour à Paris et à Londres avec l'Agence de voyages Robillard, Repentigny.

Votre forfait pour deux personnes comprend :

- Le vol direct* aller-retour en classe économie à bord d'Air Transat, départ de Montréal
- 4 nuits à Paris et 3 nuits à Londres, hôtels de catégorie 3 étoiles
- Les transferts entre les deux villes et entre l'aéroport et l'hôtel.
- Les petits-déjeuners

(* certaines périodes sont exclues)

UNE VALEUR DE 4 000\$

Encore PLUS GROS

De plus, le gagnant ayant placé une annonce durant la promotion court la chance de gagner 1000\$ en argent comptant

1-866-637-5236

Concours Destinations Paris-Londres • C.P. 1212 Succ. St-Martin, Laval, Qc. H7V 3S3

Aucun achat requis pour gagner le voyage. Aucun fac-similé ne sera accepté. Les coupons réponse doivent nous être acheminés à l'adresse postale du concours pour être valides. Une seule participation par personne par semaine. Seuls les coupons réponse de votre journal seront valides. Tous les coupons devront être reçus avant le 16 mai 2008 à minuit, le tirage aura lieu le 23 mai 2008. Pour les détails et les conditions du concours visitez le site internet de votre hebdo.



Nom: _____

Adresse: _____

Téléphone: _____

Votre réponse: _____

Transcontinental se réserve le droit d'offrir un produit similaire, selon d'éventuelles modifications de la promotion ou selon des cas d'événements majeurs hors de notre contrôle. Aucune extension de dates de validité n'est permise et ce prix est non échangeable, non transférable, non remboursable et ne présente aucune valeur monétaire. Il est de la responsabilité des passagers d'obtenir des assurances voyage adéquates pour le séjour. Si le voyage n'est pas utilisé durant les dates de validité, il sera perdu définitivement.

Distinction pour le Centre des femmes



Dans le cadre de la Journée internationale des femmes, la Table de concertation du mouvement des femmes de la Mauricie (TCMFM) a décerné le Trophée 8 mars Égalité au Centre des femmes l'Héritage en reconnaissance pour son implication dans le projet « À égalité pour décider dans la MRC de Maskinongé ». Félicitations à toute l'équipe! Dans l'ordre habituel, on retrouve Diane Millette (agente de communication et de liaison), Sylvie Lord (commis de bureau), Linda Provençal (coordonnatrice par intérim) et Denise G. Béland (intervenante responsable de la programmation).

Centre des femmes L'Héritage

Le Centre des femmes l'Héritage invite toutes les femmes à participer au café-rencontre intitulé «L'oestéoporose... la maladie silencieuse». Cette activité aura lieu le mardi 22 avril à 19h30 et sera animée par Marylène Deschênes, nutritionniste. Pour informations et inscriptions: 819 228-8421.

Ma conjointe a une maladie mentale... J'ai besoin d'aide!

Informations, services de soutien, formation et références :

Le Gyroscope
819 228-2858

Plus de 40 associations au Québec. Appelez dès maintenant, c'est gratuit et accessible près de chez vous.

La chronique de la bonne information!

Les personnalités anxieuses et craintives

Dans l'article précédent j'ai fait un survol des personnalités du Groupe A : " Les personnalités étranges, bizarres et excentriques. " Je vous réserve les caractéristiques du Groupe B pour le prochain. Le trouble borderline ou état limite étant très répandu, je le traiterai dans un seul article. Voici 2 des 3 personnalités du Groupe C.

Groupe C :

1. Type : DISCRET

Vous cherchez une personne de confiance pour révéler un secret? La personne de type discret sera muette comme une tombe. Elle ne révèle que très peu de sa vie privée alors imaginez celle de l'autre! Elle ne juge ni ne critique les propos ou les comportements de l'autre. De nature timide, elle parle très peu ou même pas du tout dans un groupe. Par conséquent, beaucoup de son énergie est consacrée à passer inaperçue. Si vous voulez la mettre mal à l'aise, parlez d'elle en sa présence. Considérant ces caractéristiques, vous vous doutez bien que son cercle d'amis se restreint à un ami intime, une sœur... Elle est ou a été l'objet de plusieurs moqueries sur sa personne.

Ex : Les personnes souffrant d'obésité, les bègues (le bégaiement)

1. Trouble : ÉVITANT

La vie de cette personne est si triste... Timide à l'extrême, sa peur de rencontrer de nouvelles personnes est très grande. Sa crainte démesurée du rejet, de l'humiliation et du ridicule la rejoint dans les différentes sphères de sa vie : refuse les nouvelles relations à moins d'être absolument convaincue d'être acceptée, se tient loin des fêtes ou des réceptions, rendement au travail faible par crainte de se voir confier de nouvelles responsabilités... et d'échouer, met fin à une relation amoureuse par crainte du rejet et peut volontairement passer des années seule pour la même raison. Exemple concret : Si elle cherche la salle de bain, la personne va faire la demande en bégayant, murmurant, en rougissant et en évitant le regard de l'autre.

Ex : Les personnes souffrant de phobies sociales, les personnes agoraphobes.

2. Type : DÉVOUÉ

Enfant, cette personne a été souvent surprotégée et contrôlée par ses parents. Elle a appris que dans la vie il faut se donner donc, à l'âge adulte, elle a l'impression de ne jamais en faire assez pour les autres - son conjoint, ses enfants, ses amis, frères, sœurs... Comme un scout elle est toujours prête à aider et c'est souvent la première à offrir ses services. Elle se donne corps et âme, encore plus s'il s'agit d'une demande venant d'un autre. Personne très sociable, son cercle d'amis est grand. Au niveau de son estime personnelle, elle a cette tendance à se dénigrer. Dans ses relations interpersonnelles, au niveau de la conversation, on perçoit souvent un manque de maturité. C'est comme si elle s'adressait à des enfants qu'elle protège. Va souvent se retrouver avec un conjoint contrôlant, ce qui la rassure. Ex : Les femmes de la génération des années 40, 50...

3. Trouble : DÉPENDANT

Au fil du temps, le contrôle exercé par les autres amène la personne dans un état de soumission. Son manque de confiance en elle est au plus bas et inversement, parce qu'elle n'a pas apprise à se méfier, elle a une confiance aveugle envers autrui. Dans ce sens elle recherche constamment l'approbation des autres. Ex : " Qu'est-ce que tu en penses toi? " Cette personne ne peut vivre seule, l'autre étant son phare. Dans son discours, elle se dénigre constamment. Ex : " Je ne suis pas capable de rien faire, moi " Lorsqu'elle dit ce genre de phrase, on a l'impression que c'est un enfant pleurnichard (lireux) qui parle. Elle est prête à tout accepter pour éviter d'être abandonnée. Pour la même raison et aussi parce qu'elle considère que les autres sont bien mieux qu'elle, son niveau de patience est extrême. Vivre le deuil de son conjoint ou celui du départ des enfants de la maison est une étape très difficile à surmonter.

Lorraine Lemay, arh Le Gyroscope
819-228-2858.

Pour familles et amis de la personne atteinte de maladie mentale

Pleins feux sur la réussite



À L'AFFICHE LE 26 AVRIL 2008

Auditorium Roger-Matteau - École secondaire de Louiseville

LA CHAMBRE DE COMMERCE ET D'INDUSTRIE DE LA MRC DE MASKINONGÉ PRÉSENTE

« PLEINS FEUX SUR LA RÉUSSITE »

20^e
SOIRÉE des
Sommets
Desjardins

2374520

La MRC DE MASKINONGÉ et le CLD DE LA MRC DE MASKINONGÉ sont fiers de souligner la qualité des entreprises et des entrepreneurs de chez nous! C'est à travers des événements comme la « SOIRÉE DES SOMMETS » que le milieu socioéconomique remercie celles et ceux qui développent l'avenir sur le territoire de la MRC DE MASKINONGÉ depuis maintenant 20 ANS!

Le dynamisme de nos entrepreneurs montre un grand leadership économique qui confirme, bien au-delà de la MRC DE MASKINONGÉ, la détermination de nos entreprises à toujours aller de l'avant!

Bonne chance à toutes les entreprises en nomination!



La Porte d'entrée
pour vos projets!

Téléphone : 819 228-9461
www.mrc-maskinonge.qc.ca

Téléphone : 819 228-2744
www.cld-maskinonge.qc.ca

Mot du directeur général de la Chambre de commerce et d'Industrie de la MRC de Maskinongé



C'est avec l'esprit rempli de fierté que je m'adresse à vous pour vous inviter à la 20^e édition de la Soirée des Sommets Desjardins. La Soirée des Sommets est organisée pour mettre à l'avant plan l'excellence des entreprises se situant sur le territoire. À chaque année nous avons la chance d'accueillir plus de 400 convives.

Ce concours d'excellence est le seul sur le territoire de la MRC de Maskinongé qui reconnaît le savoir-faire des entrepreneurs de chez nous. Il est d'une importance capitale de souligner le travail et les efforts mis par les entreprises pour développer, agrandir et conserver une clientèle toujours plus exigeante. Il est essentiel de reconnaître le dynamisme de nos entrepreneurs et de faire rayonner tout le savoir de la MRC sur l'ensemble du territoire Mauricien. Je tiens à remercier les nombreux partenaires qui rendent cette soirée possible.

Je vous attends donc le 26 avril prochain pour célébrer le meilleur de la MRC de Maskinongé.

Au plaisir de vous y rencontrer.

Marc H. Plante
Directeur général

Mot du président de la Chambre de commerce et d'Industrie de la MRC de Maskinongé



C'est avec plaisir que je m'adresse à vous à titre de président de la Chambre de Commerce et d'Industrie de la MRC de Maskinongé. Comme vous le savez, de reconnaître les efforts faits par les entreprises de chez-nous c'est plus qu'une obligation pour un organisme comme le nôtre, c'est un devoir. Je vous rappelle que La Chambre vous offre un lieu privilégié de réseautage et de nombreuses activités conçues pour répondre à vos attentes. Elle a agi dans le cadre de nombreux dossiers pour représenter les intérêts de ses membres.

Notre Gala a vu le jour en 1988. Depuis les 20 dernières années, plus de 200 entreprises ont été honorées par la Chambre de Commerce, peu importe leur taille ou secteur d'activités. Cet événement d'envergure met en valeur toute l'énergie que nos gens d'affaires déploient pour se tailler une place sur l'échiquier économique régional, national et mondial.

La Soirée des Sommets Desjardins reconnaît le travail effectué par nos entrepreneurs et clame tout haut de continuer à mettre tous les jours les efforts nécessaires pour croître et la réussite qui est vôtre aujourd'hui n'en sera que plus grande demain.

C'est donc avec honneur que je vous attends pour célébrer la force et le dynamisme des entreprises de notre MRC.

Patrick Lessard
Président

Mot du Préfet de la MRC de Maskinongé



Toujours à la poursuite de l'excellence!

Le 20^{ième} Gala des Sommets de la Chambre de commerce de la MRC de Maskinongé est une occasion en or pour montrer notre reconnaissance aux entreprises les plus remarquables de notre territoire. C'est dans un esprit festif que nominés et gagnants se partagent une tribune unique qui met en valeur celles et ceux qui font rayonner la MRC de Maskinongé bien au-delà de nos frontières géographiques.

À la MRC de Maskinongé, nous sommes fiers du travail des bâtisseurs. Tous les entrepreneurs perpétuent une qualité de vie socio-économique remarquable résolument tournée vers l'avenir.

Au nom du conseil des Maires de la MRC de Maskinongé, je souhaite la meilleure des chances à tous les entrepreneurs en nomination. Vous méritez ces honneurs qui vous seront rendus lors de ce 20^{ième} Gala des Sommets!

Pleins feux sur nos entrepreneurs!

Jean-Paul Diamond
Préfet

*Le Groupe Patrick Morin est fier
de souligner l'excellence des entreprises
de la région à l'occasion de la 20^e édition
de la Soirée des Sommets.*

*Bonne chance à tous les nominés et
félicitations à la Chambre de commerce
et d'industrie MRC de Maskinongé.*



14 succursales pour vous servir !

730, boul. Saint-Laurent Est, Louiseville
819 228-4600
www.patrickmorin.com

*Nous souhaitons bonne chance
à toutes les entreprises en nomination.
Félicitations aux organisateurs !*

**Boucherie
J. C. Fortin Inc.**

Viande fraîche de qualité

Grande variété de produits maison



CHARCUTERIE et CONSERVES MAISON

• Pain et pâtisseries • 25 sortes de saucisses maison • Ailes de poulet piquantes
Toujours FERMÉ le dimanche

1411, rue Principale, Saint-Étienne-des-Grès
819 535-3114

Catégorie ENTREPRISE DE L'ANNÉE



Catégorie Entreprise de l'année

Décerné à une entreprise qui se distingue par sa réussite exceptionnelle dans plusieurs des catégories mentionnées précédemment.

Chemise Empire

Bâtie grâce à l'ingéniosité et à la détermination de quatre générations d'entrepreneur, l'entreprise occupe une position privilégiée dans le marché de la chemise d'uniforme. D'ailleurs, Chemise Empire se démarque par ses produits sur mesure en fonction des spécifications particulières de chaque client. La participation de tous les employés à la vie de l'usine constitue manifestement l'élément-clé de la réussite et les employés sont encouragés à prendre part au processus de prise de décisions, entre autres par leur implication au sein du Comité de participation des employés.



Confrontée à des marchés internationaux devenant de plus en plus concurrentiels, à une hausse du dollar canadien par rapport à la devise américaine et à la disparition complète des quotas d'importation en janvier 2005, l'industrie du vêtement traverse une période de transformation où déjà plusieurs joueurs ont dû baisser les bras. Devant ces défis, Chemise Empire s'est retroussé les manches en fournissant toujours plus d'efforts afin de mettre de l'avant des solutions créatives qui font en sorte que l'entreprise connaît une croissance.

Les Sources Saint-Élie



Les Sources Saint-Élie oeuvrent dans l'embouteillage d'eau de source naturelle. Le but de l'entreprise est de permettre aux petites et moyennes entreprises d'avoir de l'eau de source de qualité embouteillée à leur propre effigie. Une filiale américaine a été créée: Boreal Water Collection, afin d'étendre la notoriété du produit.

En juin 2007, Les Sources Saint-Élie ont reçu le prestigieux Prix de l'excellence du Goût et de la Qualité Supérieure avec 2 étoiles de

l'International Taste & Quality Institute. Cette reconnaissance de qualité internationale du plus haut niveau est fantastique pour l'entreprise compte tenu du niveau des membres du jury avec des Sommeliers et experts en boissons européens renommés.

Plusieurs investissements ont également eu lieu. 800 000\$ ont été investis en 2007, et deux millions de dollars seront investis en 2008.

Les ventes ont augmenté de 100% et le chiffre d'affaires double chaque année.

Catégorie PERSONNALITÉ MASCULINE



Catégorie Personnalité masculine

Décerné à une personnalité masculine reconnue dans le milieu pour la qualité remarquable de son travail, son influence dans le milieu et son engagement social.

Fred Pellerin

Si Saint-Élie a atteint une telle notoriété, c'est entre autres grâce à Fred Pellerin, un «conteux» du village. Fred Pellerin a tenu une série de spectacles à l'école primaire du village et fut le narrateur de l'audioguide, un outil touristique d'envergure pour le village de Saint-Élie-de-Caxton. Grâce aux histoires de Fred Pellerin, les touristes se rendent en grand nombre dans la MRC de Maskinongé.



les résidents. M. Auger est également coordonnateur de l'Avenue du Terroir au Festival de la galette de sarrasin de Louiseville.

André Auger

André Auger est très impliqué au niveau agricole. Vice-président de la Société des éleveurs de porcs du Québec, administrateur à la Fédération des producteurs de porc du Québec, administrateur à la Fédération régionale de l'UPA Mauricie, administrateur à l'Association canadienne des éleveurs de porcs de race du Canada, administrateur au Centre canadien pour l'amélioration des porcs (génétique) et membre de Canada Porc International, il est également actif dans la région sur la question de la cohabitation entre les éleveurs et

Catégorie PERSONNALITÉ FÉMININE



Catégorie Personnalité féminine

Décerné à une personnalité masculine reconnue dans le milieu pour la qualité remarquable de son travail, son influence dans le milieu et son engagement social.

Chantal Champagne

Mme Champagne est revenue s'établir en région après ses études. Impliquée dans le Festival de la Truite mouchetée, Opération Nez Rouge, Place aux Jeunes et CFOU l'boulot, en plus d'avoir siégé au conseil d'administration du Carrefour Jeunesse Emploi. Mme Champagne a également participé au démarrage d'une radio communautaire (CH20).



Myriam Demers

Mme Demers s'implique dans de nouveaux projets. Administratrice au Centre de santé et de services sociaux de la MRC de Maskinongé, secrétaire du Club optimiste de Louiseville, représentante société civile à la Conférence régionale des élus, administratrice à la radio communautaire de la MRC de Maskinongé et présidente et représentante MRC de Maskinongé au Forum Jeunesse Mauricie font partie de la liste de ses implications.



*Félicitations et bonne chance
à tous les nominés!*

L'équipe du conseil de la Municipalité
de Saint-Élie-de-Caxton

2373199

*Duchesne et Fils Ltée souhaite la meilleure des chances aux
nominés de la Soirée des Sommets.
Félicitations aux gagnants!*



Fabricant des produits de qualité suivants :

• Clous à construction et clous attachés

• Treillis métallique
• Pare-vapeur et film
de polyéthylène multiusage

• Isolant réfléchissant
• Revêtements de vinyle,
aluminium et acier

871, boulevard Duchesne, Yamachiche (Québec) www.duchesne.ca

Catégorie FORMATION / EMPLOI



Formation, création d'emplois et qualité de vie des entreprises

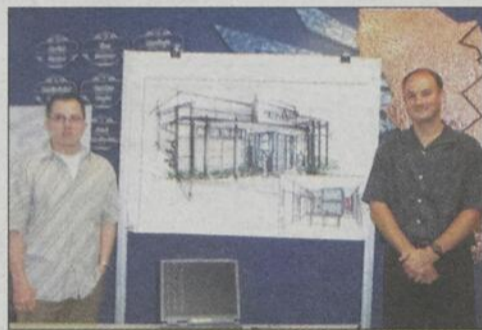
Décerné à l'entreprise qui démontre des efforts soutenus dans des programmes en matière de formation et/ou qui a contribué à la création de nouveaux emplois et/ou qui démontre des performances particulières en matière de qualité de vie en milieu de travail.

Chemise Empire

Chemise Empire est une entreprise familiale du secteur manufacturier fondée en 1894 oeuvrant à la conception, la fabrication et l'importation de chemises pour hommes et femmes de tous genres, spécialisée principalement dans la chemise d'uniforme de première qualité. Chemise Empire offre des conditions de travail enviables. D'une part, la sécurité des travailleurs est une priorité. Ils évoluent dans un environnement de travail propre, sécuritaire, dans l'usine comme dans les bureaux, le tout dans un cadre bien structuré et en constante évolution. D'autre part, ils bénéficient d'une rémunération concurrentielle, d'assurances collectives, de formation et de perfectionnement, de programmes d'aide, etc.



Chemise Empire a également instauré le Comité de bonne entente, dont le mandat vise la mise en place d'idées créatives et de solutions efficaces afin d'améliorer l'environnement et les conditions de travail. Plusieurs autres mesures ont également été mises en place, dont l'instauration d'un régime de participation aux gains qui prévoit le paiement aux employés d'une part des gains financiers résultant de l'amélioration du rendement de l'organisation.



Divel

Divel fut fondé en 2002 par deux jeunes ingénieurs assoiffés de défis. Divel fournit des systèmes et solutions de manutention et assemblage automatisés permettant aux entreprises de rester compétitives et d'augmenter leur performance. En tant qu'entreprise de haute technologie, la formation occupe une place importante. La compagnie investit plus de 10% de sa masse salariale en formation. Le statut de l'entreprise permet à plusieurs professionnels exilés de revenir en

région et à ceux qui ne l'ont pas encore quittée de trouver du travail dans des professions de choix, et ce, à des salaires supérieurs à la moyenne régionale. D'ici la fin de 2008, quatre nouvelles ressources viendront s'ajouter aux 15 employés actuellement en place.

Pourvoirie du Lac Blanc

La Pourvoirie du Lac Blanc est située dans la municipalité de Saint-Alexis-des-Monts. Les employés ont droit à plusieurs avantages dont la pêche gratuite une fois par année, les employés peuvent se regrouper et occuper un chalet sans frais et pendant trois ans, la Pourvoirie offrirait un cr.dit voyage de 500\$ par employé pour faire un voyage dans une destination du sud.

80% du personnel a trois ans et plus d'ancienneté, ce qui démontre que la Pourvoirie est un employeur de choix. 40% des employés ont six ans et plus d'ancienneté.

Au cours de la période d'octobre à décembre 2007, la Pourvoirie a procédé à la première phase d'un projet d'expansion qui a consisté à l'agrandissement de l'accueil. Six chambres de luxe ont été ajoutées tout comme une terrasse surplombant le lac Blanc et la salle à manger a été agrandie. Un investissement totalisant 1 million\$.



Catégorie SERVICE À LA CLIENTÈLE



Qualité du service à la clientèle

Décerné à l'entreprise qui se distingue par la qualité de son service et ses produits. Le service est reconnu pour répondre aux attentes et aux besoins de la clientèle.

Boucherie J.C. Fortin

La Boucherie J.C. Fortin Inc. de Saint-Étienne-des-Grès est une entreprise de détail en alimentation qui vise à offrir des produits frais et de qualité, dans un environnement propre, serein et convivial. Le service personnalisé, courtois et sans attente qui dégage la confiance fait partie de la mission de l'entreprise.

À la Boucherie J.C. Fortin, le client est une priorité. Chaque client doit être salué et tout est mis en place pour qu'ils puissent faire leur «boucherie» sans attente.

De plus, un récent investissement de 250 000\$ destiné à l'agrandissement de la boucherie a permis une augmentation de la gamme des produits maison, d'ajouter une variété de poissons frais la fin de semaine et d'ajouter des menus du jour variés.



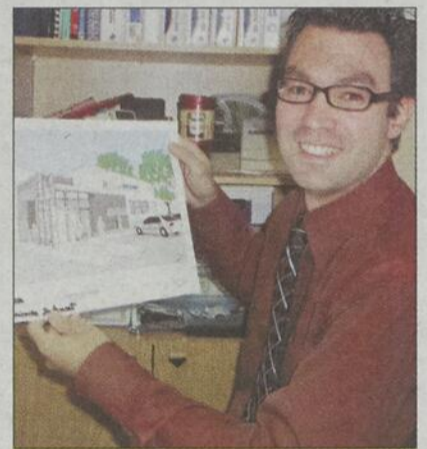
Épicurium

L'auberge Épicurium de Louiseville a comme mission d'offrir un service courtois et personnalisé. Chaque demande est reçue comme étant unique et le client doit se sentir comme chez soi lorsqu'il met les pieds dans l'auberge. Pour que le client se sente bien, les propriétaires s'assurent que le choix de menus convienne lors de l'arrivée des clients. Dès les premières réceptions, des ajustements ont été apportés au menu afin de satisfaire l'ensemble de la clientèle. De plus, les propriétaires consultent régulièrement le livre d'or afin de prendre connaissance des commentaires des clients.

Uniprix Sylvain H. Gélinas

La pharmacie Uniprix s'est donné comme mandat de toujours saluer et accueillir chaque client dans la succursale. La nouvelle disposition des lieux facilite le contact avec le client, puisque les caissières sont près des entrées. Le propriétaire a également toujours refusé de faire appel à un service de réponse téléphonique automatisé puisque c'est froid et impersonnel. De plus, une formation régulière est dispensée sur le service à la clientèle. Les employés connaissent donc la bonne approche pour offrir un excellent service.

Le siège social Uniprix effectue également des visites mystères périodiquement, dans tous les points de vente, pour s'assurer du service à la clientèle. Lors de la dernière évaluation, à l'automne dernier, Uniprix Sylvain H. Gélinas a obtenu la note de 97%, devant la moyenne de 79% des autres pharmacies.



L'EMPLOI

C'EST

NOTRE TRAVAIL



CENTRE LOCAL D'EMPLOI
DE LOUISEVILLE

511, avenue Marcel
Louiseville (Québec) J5V 1N1

819 228-9465

www.emploiquebecmauricie.net
www.emploiquebec.net

Catégorie INVESTISSEMENT



Investissement

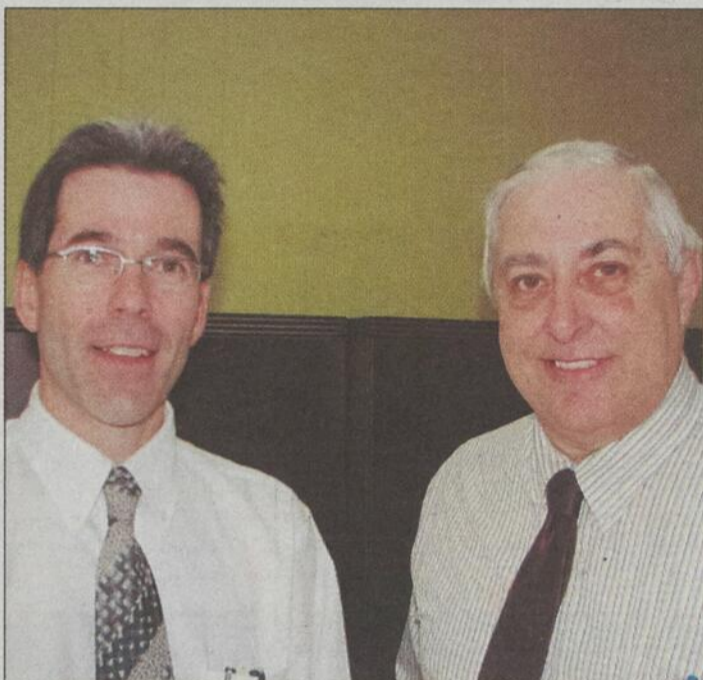
Décerné à l'entreprise qui se distingue par la mise en œuvre d'un investissement sérieux et dynamique, de nature à contribuer au développement socio-économique de la MRC de Maskinongé. Création d'une nouvelle entreprise ou succursale, lancement d'un nouveau produit ou service, l'agrandissement, la rénovation ou la construction d'un nouveau bâtiment.

Chemise Empire

Chemise Empire engageait en 2005 95 employés, puis 130 en 2006 et 155 en 2007. Des investissements majeurs ont également eu lieu récemment. À la suite de l'acquisition des actifs et du carnet de commandes d'un important concurrent canadien, Chemise Empire a effectué une importante réorganisation touchant la production, la recherche et développement, les finances ainsi que la gestion des ressources humaines. Ce projet d'une valeur de plus de 750 000\$ visait à réaliser d'autres types de production sur mesure tant dans le secteur de l'uniforme que dans la confection spécialisée de chemises ou encore de commande restreinte avec de courts délais de livraison.

C'est ainsi que ces efforts déployés à la fin de l'année 2005 et tout au long de 2006 se sont traduits par une forte croissance permettant à l'entreprise de se positionner avantageusement sur les marchés et d'effectuer de nouveaux investissements de l'ordre de 450 000\$ en 2007.

La salle de coupe a été modernisée, devenant ainsi une vitrine technologique en matière de taillage de tissu au Canada. De plus, Chemise Empire a décidé d'acquiescer un système intégré de gestion.



Uniprix Sylvain H. Gélinas

La pharmacie Uniprix Sylvain H. Gélinas est située à Louiseville. Depuis la dernière année, trois nouveaux emplois ont été créés. Depuis les deux dernières années, de nouveaux employés avaient été engagés afin qu'ils soient formés et prêts à travailler dans la nouvelle pharmacie.

En décembre 2005, l'aire de repos des employés a été entièrement réinventée. Le propriétaire a donc aménagé au 2^e étage un grand loft incluant un coin lecture avec divan, une salle à manger avec télévision, une salle de bain, des plafonds très hauts et une fenestration abondante. En novembre 2006 débutait de longs travaux d'agrandissement qui s'échelonna sur toute l'année. La pharmacie a ainsi été agrandie de 2000 pieds carrés (50% de plus de superficie), la façade et l'entrée arrière ont été revampées et l'intérieur du commerce a été complètement réaménagé. Parmi les réalisations démarquant des autres pharmacies, notons la présence d'un coin pour enfants, des aires de stationnement pour les jeunes familles, des écrans géants multimédias sur lesquelles circule de l'information utile pour les clients, un centre dermo-cosmétique et un laboratoire doté de deux caisses. Près de 900 000\$ ont été investis.

La pharmacie emploie près de 40 personnes et a engagé des entrepreneurs et corps de métiers locaux pour les agrandissements. De plus, la pharmacie commandite diverses activités de la région.

EMPLOYEURS DE LA MRC DE MASKINONGÉ

Le Carrefour jeunesse-emploi MRC de Maskinongé peut répondre à vos besoins en ressources humaines.

Notre clientèle, composée de jeunes adultes âgés entre 16 et 35 ans, présente des profils diversifiés pour satisfaire à vos exigences.

- Affichage d'offres d'emploi ou de stages sur notre site Internet et nos tabellards;
- Publication d'offres d'emploi ou de stages via le cyberbulletin Accro des régions;
- Recherche de candidats spécialisés ou non dans notre banque de données;
- Autres projets pour mettre en valeur votre entreprise.

Nos services vous sont offerts gratuitement.

819 228-0676
www.cjemaskinonge.qc.ca



Catégorie INITIATIVE DU MILIEU



Initiative du milieu

Décerné à une organisation du secteur culturel, humanitaire, sportif ou autre comité organisateur qui a réalisé un événement marquant ou une entreprise du secteur public/parapublic dont les services à la population sont remarquables.

Comité du Tour de Ville de Saint-Élie-de-Caxton

En 2006, différents sondages sont acheminés à la population de Saint-Élie-de-Caxton à savoir leur intérêt au niveau du développement touristique. 95% de la population répondait en faveur d'élargir leurs horizons afin d'accueillir les touristes. Le conseil municipal a formé un comité afin d'évaluer et de trouver quel produit innovateur serait rentable pour Saint-Élie. Une carte touristique et un audio-guide (effectué par Fred Pellerin et quelques citoyens) ont été créés.

La visite guidée et audio-guidée pour la découverte des richesses patrimoniales est une première régionale.



Éco-Design

Le projet Éco-Design a été réalisé par le Carrefour Jeunesse-Emploi MRC de Maskinongé et a permis à cinq participants de développer et mettre en valeur leurs qualités entrepreneuriales dans la gestion d'une micro-entreprise de création de vêtements et accessoires à partir de textiles recyclés. Les cinq jeunes adultes ont été impliqués dans toutes les sphères d'activités du projet: production, administration, échéancier, relations ainsi que dans l'organisation du défilé de mode écologique.

Éco-Design a été une occasion unique et un moyen concret de sensibiliser la population en général à l'importance du recyclage pour favoriser le développement durable. Les participants ont pu développer le maximum de compétences transférables sur le marché du travail.

Les deux comités de la Petite Séduction Saint-Alexis et Sainte-Ursule

Sainte-Ursule: L'idée de recevoir la Petite Séduction est venue d'une citoyenne qui croyait en Sainte-Ursule. Le comité d'accueil et de développement qui avait comme mission de développer le sentiment d'appartenance à la municipalité a emboîté le pas pour présenter la candidature de Sainte-Ursule.

Évidemment, c'est le parc des Chutes qui a le plus bénéficié de l'impact de l'émission avec une forte hausse des visiteurs d'environ 20% au cours de la dernière saison. La Boulangerie Baril, le moulin St-Louis ont eu aussi beaucoup d'impacts sur le nombre de visites. Au-delà du résultat médiatique, les résultats sont manifestes et se traduisent par un fort sentiment d'appartenance auprès de la population.

Saint-Alexis-des-Monts:

En 2007, le dossier de Saint-Alexis-des-Monts est retenu par Radio-Canada. Une année de préparation est nécessaire pour préparer les différents scénarios de la Petite Séduction. L'émission a fait vivre de grands moments et a fait découvrir l'amour du village, la beauté de l'environnement, le dynamisme et la solidarité des aleximontois. Tout a été fait pour séduire tout le Québec et les provinces du Canada. Tous les efforts ont été mis afin d'être à la hauteur des attentes. L'émotion, la fébrilité et l'excitation étaient au rendez-vous!



Nous sommes fiers de partager cet honneur avec nos client(e)s et l'ensemble de l'équipe.

Bonne chance à tous(tes) les nominé(e)s!

UNIPRIX
Sylvain H. Gélinas
Pharmacien, propriétaire

290, av. Saint-Laurent - Centre-ville Louiseville 819 228-5585

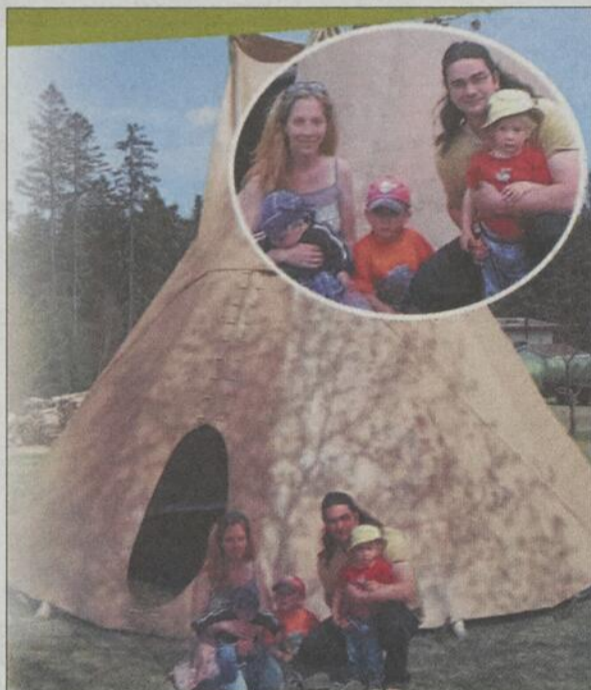
Catégorie JEUNE ENTREPRISE

Jeune entreprise

Décerné à une entreprise en fonction depuis moins de trois ans

Wapi Enr.

Wapi Enr. est une entreprise spécialisée dans la fabrication artisanale, la vente et location de tentes amérindiennes, françaises et sur mesure, située à Saint-Élie-de-Caxton. Les propriétaires ont procédé rapidement à l'apprentissage de la couture des tentes pour atteindre une qualité équivalente au prédécesseur. Pour ce faire, les propriétaires ont régulièrement demandé des conseils à leur prédécesseur.



Afin de maintenir un service de qualité, les nouveaux propriétaires s'approvisionnent chez les mêmes fournisseurs, ont reçu un cours d'utilisation des machines à coudre par des spécialistes et demandent des conseils.

Des projets de développement à long terme sont également sur la table. Wapi Enr. désire développer d'autres types de tentes comme des tentes médiévales, tentes de coureurs des bois, etc. Les propriétaires désirent également construire une grande yourte (maison ronde démontable mongolienne) sur leur tente et le montage de plusieurs autres tentes. Ce site, incluant plusieurs arpents de forêt, pourra être loué par des associations diverses ou des groupes pour des camps, des séjours de formation, des moments de ressourcements ou autres. L'hiver, la yourte pourra servir de relais de ski de fond et de raquette.

Épicurium

L'auberge Épicurium est située à Louiseville. Les associés, originaires de Montréal, cherchaient l'emplacement idéal dans la MRC de Maskinongé pour exploiter une auberge. Après six mois de préparation, l'Épicurium voit le jour, en août 2006.

L'auberge a obtenu une classification 4 soleils pour la qualité de son établissement par la CITQ dès son ouverture et a obtenu la certification Gîte du passant.

Étant membre des Gîtes du passant certifiés, l'Épicurium fait partie d'un réseau de gîtes et auberges qui bénéficient d'un mode d'évaluation objectif contrôlé par la Fédération des Agricotours du Québec avec des fiches de commentaires postées. Les associés recherchent toujours de nouveaux produits de qualité et de la région à mettre à leur menu. Ainsi, l'Épicurium sera la référence en hébergement de qualité de la MRC de Maskinongé. Elle sera aussi la nouvelle salle à manger de la MRC pour prendre un repas de fine cuisine régionale. Les gens viendront de Trois-Rivières et Berthierville pour y savourer un repas en amoureux, entre amis ou avec les collègues.



Catégorie BÂTISSEURS

Mention des municipalités BÂTISSEURS

Ces prix sont décernés à un entrepreneur s'étant impliqué dans sa communauté

Mario Boulet	Gazon Maski 2000 inc.	Maskinongé
Francine Lavoie	Les Sources de Saint-Élie	Saint-Élie
Laurent Maillette	Dépanneur Claire de Lune	Yamachiche
René Michaud	Automobile René Michaud	Saint-Léon-le-Grand
René Paquin	Atelier RP Métal enr.	Sainte-Ursule
Harvey Buksbaum	Montpak International inc.	Sainte-Angèle
Daniel et Louis Frappier	Garage Daniel et Louis Frappier	Saint-Paulin
Sylvain Laberge	Centre Mécano Sylvain Lavergne	Saint-Barnabé
Rémi Trahan	Canada USA Transport	Saint-Sévère
Marc et Martine Lessard	Les Bières de la Nouvelle-France	Saint-Alexis-des-Monts
Denis Chevalier	Bijouterie Jade/Restaurant Jade	Louiseville

La SADC est fière de présenter le prix *Jeune entreprise*

Bonne chance à tous(tes) les nominés(es)
et félicitations à la Chambre de
commerce et d'industrie
de la MRC de Maskinongé.

Les fonds d'investissement
de la SADC peuvent
vous aider à réaliser vos projets :
- Achat ou transfert d'entreprise

Contactez Madame Johanne Lamy,
gestionnaire de fonds,
au 819-228-5921 poste 238.

La force d'une équipe,
pour votre *réussite*



SADC
Société d'aide au développement
des collectivités de la MRC de
Maskinongé

Téléphone : 819-228-5921
www.sadcmaskinonge.qc.ca

Qui a dit que le succès n'était pas tangible?

Ces entreprises y ont touché

Les associés et employés de Samson Bélair/Deloitte & Touche unissent leurs voix pour féliciter **Boucherie J. C. Fortin**, **Chemises Empire**, **Divel inc.**, **Pourvoirie du Lac Blanc**, **Mme Francine Lavoie** et **Les Sources Saint-Élie** pour leur nomination à la Soirée des Sommets. Nous sommes fiers d'évoluer auprès de ces entreprises et d'être témoins de leur réussite.

Talent, vision et savoir-faire : voilà les qualités des entreprises d'ici.

www.deloitte.ca

Deloitte.
Samson Bélair/Deloitte & Touche

Certification • Fiscalité • Consultation • Conseils financiers

Catégorie AMBASSADEUR

Ambassadeur

Décerné à l'entreprise qui se distingue par son rayonnement à l'extérieur de la MRC de Maskinongé.

Les bières de la Nouvelle-France

La Microbrasserie Nouvelle-France est une entreprise brassicole qui axe ses activités vers l'innovation en créant des produits de niche qui concentre ses efforts en Recherche et Développement dans le but de cibler de nouveaux produits et marchés. En plus, elle a une vocation touristique, une image forte d'histoire, de culture et agroalimentaire pour faire découvrir aux consommateurs ses produits, sa passion et la région.

De 2005 à 2007, plusieurs réalisations ont eu lieu: la bière La Messagère à l'exportation, modernisation des équipements et leur adaptation, construction d'un bâtiment, aménagement des nouveaux locaux, révision du système organisationnel de chaque activité et création d'un comité de direction.

La Microbrasserie de la Nouvelle-France a également connu une augmentation de 20% à 30% au cours des deux dernières années. Des investissements financiers de 500 000\$ ont eu lieu au cours de l'année 2007.

La microbrasserie agit à titre d'ambassadeur entre autres en raison de ses nombreuses parutions dans divers médias, du prix Coup de cœur reçu lors du Gala des Grands Prix de tourisme régional en 2006, par son implication auprès des organismes locaux, par l'organisation d'événements, par sa clientèle étrangère, etc.



Les Habitations APEX

Les Habitations APEX est une coopérative de travailleurs, fondée en 2004. Les membres qui la composent font tous partis de la même famille. Les travailleurs sont des artisans-charpentiers qui œuvrent dans la bio-construction. Entreprise unique au Québec, APEX a fait son nom au niveau provincial dès ses débuts. Elle a bâti sa réputation dans diverses régions du Québec, dont l'Estrie, les Laurentides et la Mauricie. L'idée de construire quelque chose qui est plus qu'une maison déposée quelque part au Québec, quelque chose de plus global, conceptuel, germe en eux depuis longtemps.

Ainsi est née l'idée d'un Éco-quartier en plein cœur du village de Saint-Mathieu-du-Parc.

APEX agit à titre d'ambassadeur de la MRC de Maskinongé entre autres parce que la majorité des futurs résidents de l'Éco-quartier viennent de l'extérieur de la Mauricie (Montréal, Québec, Granby, Joliette et même Belgique). Les membres de la coopérative ont aussi reçu plusieurs prix, dont le prix de l'Office Franco-Québécois pour la jeunesse, et le prix de l'Agence Wallonie Bruxelles pour la jeunesse lors du Concours québécois en Entrepreneurship.

APEX permettra également à de nouvelles familles de s'installer à Saint-Mathieu-du-Parc.



Le Temps des Cerises

Le Temps des Cerises est une cerisaie de 8000 cerisiers. Il s'agit de la première cerisaie au Québec et elle est dédiée à l'autocueillette. Le Temps des Cerises agit à titre d'ambassadeur dans la région par les nombreux articles de journaux et entrevues accordés aux médias locaux et nationaux, parce qu'il s'agit de la seule cerisaie du Québec destinée à l'autocueillette, en raison de ses nombreuses activités organisées (Journée de la cerise, week-end folklorique, pièce de théâtre, création du Centre d'interprétation de la cerise).

De plus, le Temps des Cerises de Charette a développé un produit

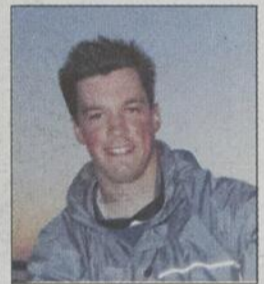
100% régional en s'associant au Trou du Diable, pour la confection d'une bière à la cerise. Près de 250 000\$ ont été investis depuis le début de l'aventure.

Mention JEUNE DIPLÔMÉ

Table régionale de l'éducation de la Mauricie

Étienne Gélinas

Étienne Gélinas a quitté Saint-Léon-le-Grand, sa ville d'origine, pour aller étudier à l'extérieur. Après avoir effectué un DEC en génie mécanique au Collège Shawinigan, il se dirige à Montréal, où il obtient un BAC en génie de la production automatisée. À son grand plaisir, il s'est trouvé, il y a trois ans, un emploi dans son domaine et dans sa région. Il travaille maintenant comme chargé de projet chez l'entreprise Omnifab de Louiseville



2373397



Bravo

à tous les citoyen(ne)s et entreprises de Saint-Paulin qui sont honorés lors de cette Soirée des Sommets, et plus particulièrement à **Garage Daniel et Louis Frappier Inc.**

Vous êtes de dignes ambassadeurs pour notre municipalité.

Bonne chance à tous !

Brigitte Gagnon, mairesse

Les conseillers(ères):

Marcel Renière

Mario Paquin

Claude Frappier

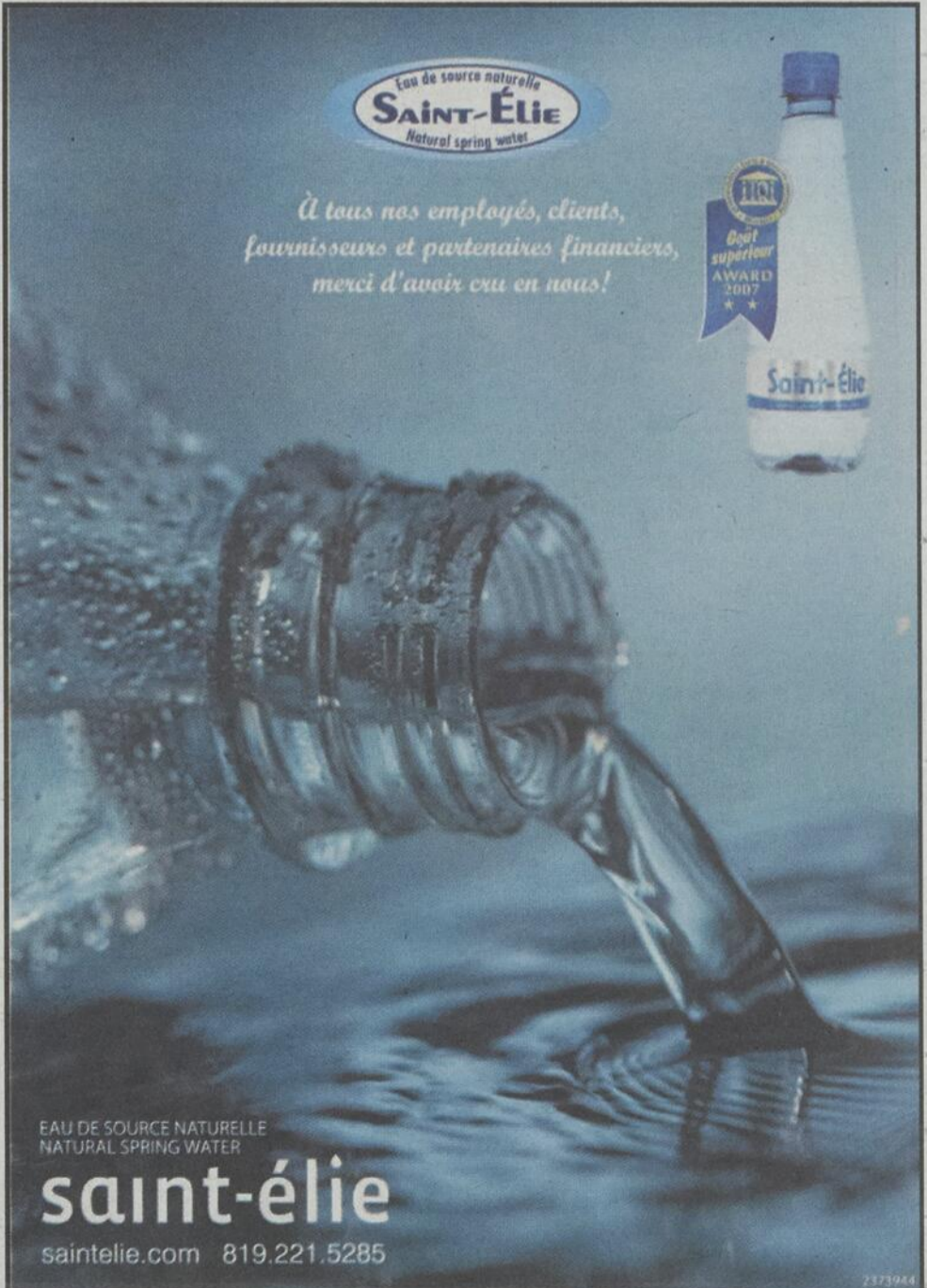
Vincent Lemay

Jacqueline Devost-Petit

Mario Lessard



À tous nos employés, clients, fournisseurs et partenaires financiers, merci d'avoir cru en nous!



EAU DE SOURCE NATURELLE
NATURAL SPRING WATER

saint-élie

saintelie.com 819.221.5285

Catégorie ENTREPRENARIAT FÉMININ



Entrepreneuriat Féminin

Décerné à une femme entrepreneure qui s'est distinguée par son esprit d'entrepreneurship.

Francine Lavoie / Les Sources Saint-Élie

Francine Lavoie a réussi à faire en sorte que l'eau de la Mauricie soit reconnue au niveau international. Les ventes de l'eau embouteillée à Saint-Élie ont augmenté de 100% ces dernières années et le chiffre d'affaires double chaque année. Les employés de l'entreprise travaillent dans un environnement sain puisque l'industrie ne produit pas de pollution.



Chantale Gaboury / Pharmacie Chantale Gaboury

La pharmacie Chantale Gaboury est affiliée à la bannière Proxim et offre des services personnalisés et une gamme de produits axée sur la santé et la beauté, en plus de produits écologiques. Récemment, d'importantes rénovations ont été effectuées afin de diversifier l'offre de produits et d'améliorer l'offre de services. Un nouveau service de tension artérielle a également été mis en place. Une infirmière a également été embauchée afin de recevoir les clients une journée par semaine. Une section de produits écologiques a été aménagée. De plus, quatre nouvelles ressources ont récemment été engagées dans la dernière année, en raison de la hausse de l'achalandage et l'offre de nouveaux produits et services.

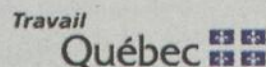


Danielle Paquin / Esthétique Danielle Paquin



«Il faut sourire pour être belle», telle est la phrase clé de Danielle Paquin. La propriétaire se rend à plusieurs séminaires qui portent sur la communication et l'école de la clientèle. Au cours des deux dernières années, le chiffre d'affaires du commerce a augmenté de 30%. Mme Paquin bénéficie également d'une clientèle fidèle et plusieurs n'hésitent pas à la référer. De plus, son but est d'attirer de la clientèle de l'extérieur en plus de conserver la clientèle locale. Ceci est entre autres possible grâce à l'achat d'équipement à la fine pointe de la technologie.

Catégorie ÉPINE DORSALE



David Whissell
Ministre du travail

Épine Dorsale (coup de cœur)

Mario Lacombe (Auberge Le Baluchon)



Mario travaille comme si l'entreprise lui appartenait, et ce, depuis 17 ans. De par sa fonction, Mario travaille dans tous les services, il est donc une vitrine d'efficacité, répondant aux urgences clients en un temps record. M. Lacombe a de plus été un des acteurs principaux de la concrétisation du virage écologique de l'auberge. L'inauguration de l'Éco-café Au bout du monde est le symbole concret de l'action verte du Baluchon. Des façons de faire et les matériaux utilisés en passant par le type d'entretien à prévoir, Mario a su s'impliquer pour assurer l'intégration de ce nouveau type d'infrastructure dans l'ampleur des installations de l'auberge. Les défis actuels de l'Auberge Le Baluchon exigent de son équipe de superviseurs de travailler intensément. Mario utilise un second outil qui est rapidement devenu incontournable dans les moments exigeants, l'humour. Son rire dédramatise, soulage l'atmosphère et crée un lien engagé vers la résolution du problème. Assurément, avec le confort de la clientèle entre les mains de Mario Lacombe, l'avenir de l'Auberge Le Baluchon s'avère des plus prometteurs.

Nous sommes très honorés
de cette mise en nomination
en cette 20^e Soirée des
Sommets

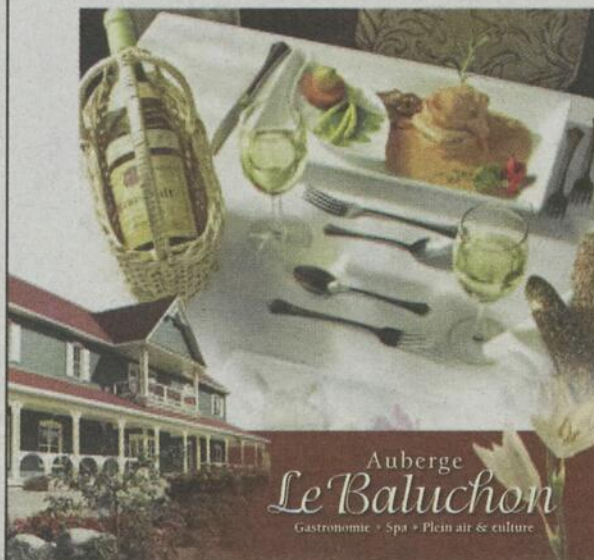
Bonne chance aux nominés
et bravo au comité organisateur!

Proxim

CHANTALE GABOURY,
propriétaire

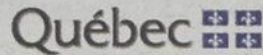
22, rue St-Aimé, Maskinongé • 819 227-2288

Nos employé(e)s,
notre richesse!



Auberge
Le Baluchon
Gastronomie • Spa • Plein air & culture

Catégorie CONTRIBUTION À LA COLLECTIVITÉ



Jean Charest
Premier Ministre

Contribution à la collectivité

Décerné à un entrepreneur qui a démontré un engagement soutenu et exceptionnel dans son secteur d'activité et dans le domaine économique, social, culturel, humanitaire ou sportif.

**Éric Monette,
Épicurium**

Lors de son arrivée à Louiseville, Éric Monette et son partenaire d'affaires ont établi des contacts privilégiés avec différents fournisseurs de la MRC de Maskinongé pour l'achat de produits. M. Monette s'est également inscrit à la Chambre de commerce de Maskinongé et a commencé à s'impliquer dans le Comité de revitalisation commerciale de Louiseville. L'Épicurium mise sur la qualité et ne désire pas faire de concessions sur des produits locaux de qualité, et cela, autant pour la qualité de la nourriture que pour le confort du gîte. Les propriétaires sont convaincus du potentiel touristique de Louiseville et désirent aller au bout de leur vision en y mettant tous les efforts nécessaires. Le côté visionnaire est puissant et omniprésent chez les deux associés.



**Dr. Rodrigue Roy,
Clinique Super Vision**

L'optométriste Rodrigue Roy est très impliqué dans sa communauté. Président de la Fondation du CSSSM depuis 2006, vice-président de la même fondation pendant 18 ans, membre actif du Club Optimiste Louiseville, membre du Club Richelieu, Chevalier de Colomb, Membre de la Confrérie des Sarrazins et membre de l'exécutif de la Chambre de Commerce font partie de ses implications actuelles.

Sylvie Ladouceur, Boutique Kelly-DRIC



Sylvie Ladouceur est impliquée dans son milieu par son organisation de défilé comme moyen de financement pour les écoles. Amener les gens à donner pour les enfants et développer la conscience sociale sont des éléments importants également pour elle.

Catégorie HOMMAGE 20^e



Hommage 20^e

Cet hommage est remis à trois personnalités pour leurs contributions au développement de la MRC de Maskinongé et de la Chambre de commerce et d'industrie de la MRC de Maskinongé.

Jean-Louis Deschamps

Propriétaire de l'entreprise Les Boiseries J.L.D.L. à Yamachiche, M. Jean-Louis Deschamps est un homme très impliqué dans son milieu. Membre du Club Optimiste de Yamachiche, qu'il a d'ailleurs présidé il y a quelques années, il a également été président de la Chambre de commerce de la MRC de Maskinongé. Membre du conseil d'administration de la SOLIDE, un organisme voué au soutien et au développement d'entreprises du milieu, M. Deschamps siège également au conseil d'administration de la Corporation touristique de la MRC de Maskinongé de même qu'au conseil d'administration de la Fondation du Centre de Santé et de Services sociaux de Maskinongé. On reconnaît en lui un ardent défenseur de la région en matière touristique.



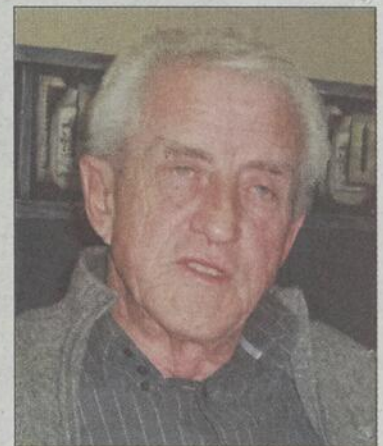
René Paul Lessard

Homme d'affaires qui détient en copropriété le Camping du Zoo de Saint-Édouard et Meubles JLM, la contribution de M. René Paul Lessard au développement économique de la région de Maskinongé est remarquable. Trésorier de la Chambre de commerce et d'industrie de la MRC de Maskinongé, il en a déjà assumé la présidence il y a quelques années. Entre autres implications, notons sa présence au sein du Comité industriel et de la Corporation de développement socioculturel de Saint-Paulin; de la Coopérative Adirondak de Louiseville, de la Réserve Mastigouche, de la Fondation Claude-Mongrain et de la Fabrique de Saint-Paulin. M. Lessard s'implique dans tous les projets qui peuvent permettre à la collectivité d'améliorer sa condition et sa qualité de vie à divers niveaux.



Jean-Paul Diamond

Maire de Saint-Alexis-des-Monts depuis 1991, on oublie souvent de mentionner que M. Jean-Paul Diamond a assumé cette même responsabilité de 1979 à 1985 et qu'il avait même siégé comme conseiller de 1975 à 1979. Dans les faits, M. Diamond compte donc 27 années au conseil aleximontois et il démontre toujours énormément de dynamisme. Toutes ces années n'ont pas altéré la ferveur et la fougue du maire, toujours aussi présente dans son esprit qu'elle pouvait l'être lors de ses débuts en politique municipale. En dehors de sa municipalité, on connaît bien M. Diamond en Mauricie en tant que préfet de la MRC de Maskinongé. Le coloré politicien a comme maxime de ne jamais laisser traîner les choses. «Tout ce qui traîne se salit», l'entend-t-on dire souvent à l'Hôtel de ville. Ces dernières semaines, il traîne dans son porte-documents un beau projet de centre récréotouristique de 30 millions\$ qui, s'il vient à se concrétiser, permettra à Saint-Alexis-des-Monts de consolider sa place sur l'échiquier touristique au Québec.



Hommage à tous les membres
de la Chambre de commerce
et d'industrie pour le
travail colossal accompli
année après année
afin de souligner l'excellence
des entreprises d'ici.



1581, Brodeur
Saint-Paulin J0K 3G0

OPTOPLUS

À tous les nominés, nous offrons
la meilleure des chances!

Félicitations à tous et particulièrement à M. Rodrigue Roy
(catégorie Contribution à la collectivité)

Clinique Super Vision
45, avenue Saint-Laurent
Louiseville (Québec)
J5V 1J5

Dr Rodrigue Roy
Optométriste
Dr Normand Trempe
Optométriste
Dre Isabelle Sirard
Optométriste

Catégorie JEUNE ENTREPRISE AGRICOLE UPA MRC Maskinongé

Agriculture, Pêcheries
et Alimentation
Québec

Catégorie AGRO-ENVIRONNEMENT le Groupe Estrie-Richelieu

ASSURANCES
GILLES
BAZINET

Mention du milieu agricole
Les lauréats sont choisis par UPA Maskinongé

Ferme Porcine de la Coulée

(Louis Audet et Josée Labbé)

Louis Audet et Josée Labbé sont propriétaires depuis maintenant six ans de la Ferme Porcine de la Coulée située à Saint-Justin. La ferme familiale compte 1100 truies de reproduction.



Catégorie AGRICOLE SPÉCIALISÉE Desjardins Caisse de l'Ouest de la Mauricie



Les Petits Fruits de Luce

(Luce Damphousse)

Les Petits Fruits de Luce fait la vente de fraises, de framboises et de bleuets à son kiosque. L'auto-cueillette des fraises est aussi offerte à la ferme. Il est à mentionner que nos cultures se basent sur certains procédés biologiques dont entre autres la rotation des cultures et le sarclage mécanique.

Ferme Grogg et fils

(Heinz et Jean Grogg)

Arrivés à Maskinongé en 1981 en compagnie de leurs parents de leur Suisse natale, les frères Jean et Heinz Grogg, de la Ferme Grogg & fils, se sont rapidement intégrés à la communauté et sont aujourd'hui à la tête d'une exploitation de 1200 acres de culture. Ils produisent du maïs pour consommation animale, mais également du soya, du blé sans intrant et des haricots, tous pour consommation humaine. Environ 75% de leur production de maïs est acheminée à l'usine de production d'éthanol à Varennes. D'ailleurs, Heinz Grogg est membre du conseil d'administration de Pro-Éthanol et répondant pour toute la région de la Mauricie. Il assume également la présidence des Cultures commerciales de la Mauricie, une composante de la Fédération de l'UPA régionale. Soulignons qu'en plus de leur propre culture, les frères Grogg sont dans le domaine du commerce et du transport des grains.



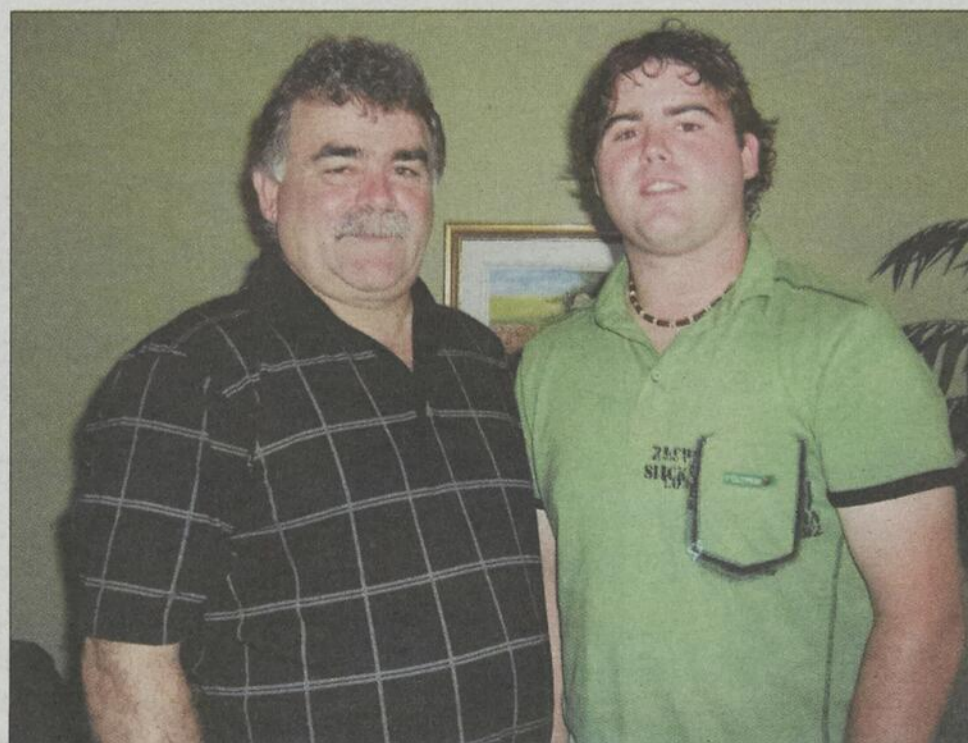
Catégorie FERME FAMILIALE UPA MRC Maskinongé

Jean Damphousse
Député de Maskinongé

Ferme NICKSI

(Daniel Lamy)

C'est vers la fin des années 1800 que débute l'histoire des Lamy sur cette ferme. Il y a eu Charles, Éphrem, Charles-Éphrem et Daniel Lamy (le neveu de Charles-Éphrem). Daniel Lamy a acheté la ferme de son oncle et la terre de son père pour cultiver. Il s'agit donc de la cinquième génération de Lamy à travailler sur la ferme familiale. Tout le monde met la main à la pâte dans la ferme. Daniel fait du plantage de maïs, de l'arrosage et de la moissonneuse-batteuse. Yannick, son fils, s'occupe aussi de l'arrosage et du transport de grain, d'engrais chimique, sable, gravier et fumier liquide. Quant à Maxime, l'autre garçon de Daniel, il s'occupe des labours, vibro, arrosage, semences de céréales et soya et de l'épandage de fumier. Charles, le plus jeune, est toujours à l'école, mais dans ses temps libres, il se montre disponible pour rendre plusieurs services sur la ferme.



La Coop Agrivert et
Les Pétroles Sonic
félicitent
les lauréats agricoles !

La Coop
Agrivert
St-Barthélemy
Yamachiche

Sonic
Marcel et Jean-François Paquin
ainsi que Mario Désaulniers
agents distributeurs Sonic

Catégorie PERENNITÉ



Pérennité

Décerné à une entreprise, organisme public, parapublic ou OSNL présent dans la MRC de Maskinongé depuis 25 ans et plus, qui a su relever les défis rencontrés et dont les objectifs futurs sont clairement établis.

Centre d'action bénévole de la MRC de Maskinongé

Incorporé depuis 1972, le CAB de la MRC de Maskinongé ne cesse d'accroître son efficacité sur le territoire. Milieu de vie où activités de reconnaissance, de développement et de motivation se succèdent, les bénévoles et le personnel salarié travaillent à la réalisation de sa mission: promouvoir l'action bénévole dans les différents secteurs de l'activité humaine et susciter une réponse aux besoins du milieu.

Le bénévolat est un incontournable pour la société dans laquelle nous évoluons aujourd'hui, il faut donc le garder stimulant, vivant et actuel. La démarche entreprise par le CAB sert à établir un plan de développement comprenant entre autres la création de nouveaux outils promotionnels et de recrutement, ainsi que la mise sur pied de projets pilotes en maintien à domicile, adaptés aux réalités des milieux.

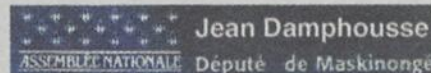


Louiseville Automobile

Concessionnaire automobile de marque GM, Louiseville Automobile se spécialise dans la vente et la réparation de voitures neuves et usagées. Récemment, Louiseville Automobile s'est vu remettre le prix Triple Couronne GM décerné aux 100 meilleurs concessionnaires GM au Canada. De plus, ils sont les premiers à utiliser de la peinture à l'eau au département de la carrosserie. Le service après-vente et la qualité du service permettent à l'entreprise de perdurer. Une bonne gestion des pièces et de l'inventaire afin de pouvoir répondre adéquatement à la demande de la clientèle est aussi un atout.



Catégorie ORGANISME



Organisme sans but lucratif

Décerné à un OSBL qui se distingue et qui a connu des réalisations et/ou succès exceptionnels au cours de la dernière année.

CH20 FM La Source 103,1

La coopérative a pour mission de développer un service de radio diffusion à propriété collective et à but non lucratif, avec une politique encourageant la participation de la population à la programmation et une volonté à s'impliquer dans le développement local. CH20 rejoint un nombre toujours croissant d'auditeurs et de partenaires. De plus en plus de bénévoles vivent l'expérience radiophonique et les artistes de la relève bénéficient d'une vitrine privilégiée. CH20 améliore la diffusion de l'information, fait la promotion des activités et événements locaux, met en valeur la région et ses acteurs, favorise l'émergence des artistes locaux et régionaux, etc.



Parc des Chutes de Ste-Ursule



La mission est d'assurer la mise en valeur et la gestion du Parc des Chutes, voir à la conservation permanente des attraits naturels et favoriser par des activités éducatives, une vulgarisation des caractéristiques naturelles du site, assurer une offre d'activités et de services selon la vocation du site et représenter les intérêts de la corporation auprès des instances locales, régionales et provinciales dans le but d'assurer le développement du Parc et d'y établir une gestion adéquate. À la suite de l'impact des réalisations et grâce à l'implication dans le milieu, de plus en plus de gens viennent visiter le site.

Corporation de transports collectifs de la MRC de Maskinongé

La Corporation de transports collectifs se donne comme objectif de permettre à la population d'avoir accès aux services, à l'emploi et à la formation, permet de briser l'isolement et vise une plus grande rentabilité sociale. Près de 3000 déplacements sont effectués annuellement. Les besoins étant très changeants dans le domaine du transport, la fidélisation est parfois difficile, mais actuellement, plus de 100 personnes circulent dans le réseau. L'organisme est un service supplémentaire pour la région afin de conserver les populations jeunes et vieillissantes à demeurer dans leur milieu d'origine.



Depuis 20 ans, la Chambre de commerce de la MRC de Maskinongé encourage le dynamisme de nos entreprises.

Bravo!

À vous, femmes et hommes d'affaires en nomination au Gala de l'entreprise, la meilleure chance!



Gagnant de la « Triple couronne du président » 2006.

L'expérience et la compétence à votre service depuis plus de 50 ans.

871, boul. Saint-Laurent Ouest, Louiseville
819 228-2711

www.louisevilleauto.com



Jean Damphousse
Député de Maskinongé

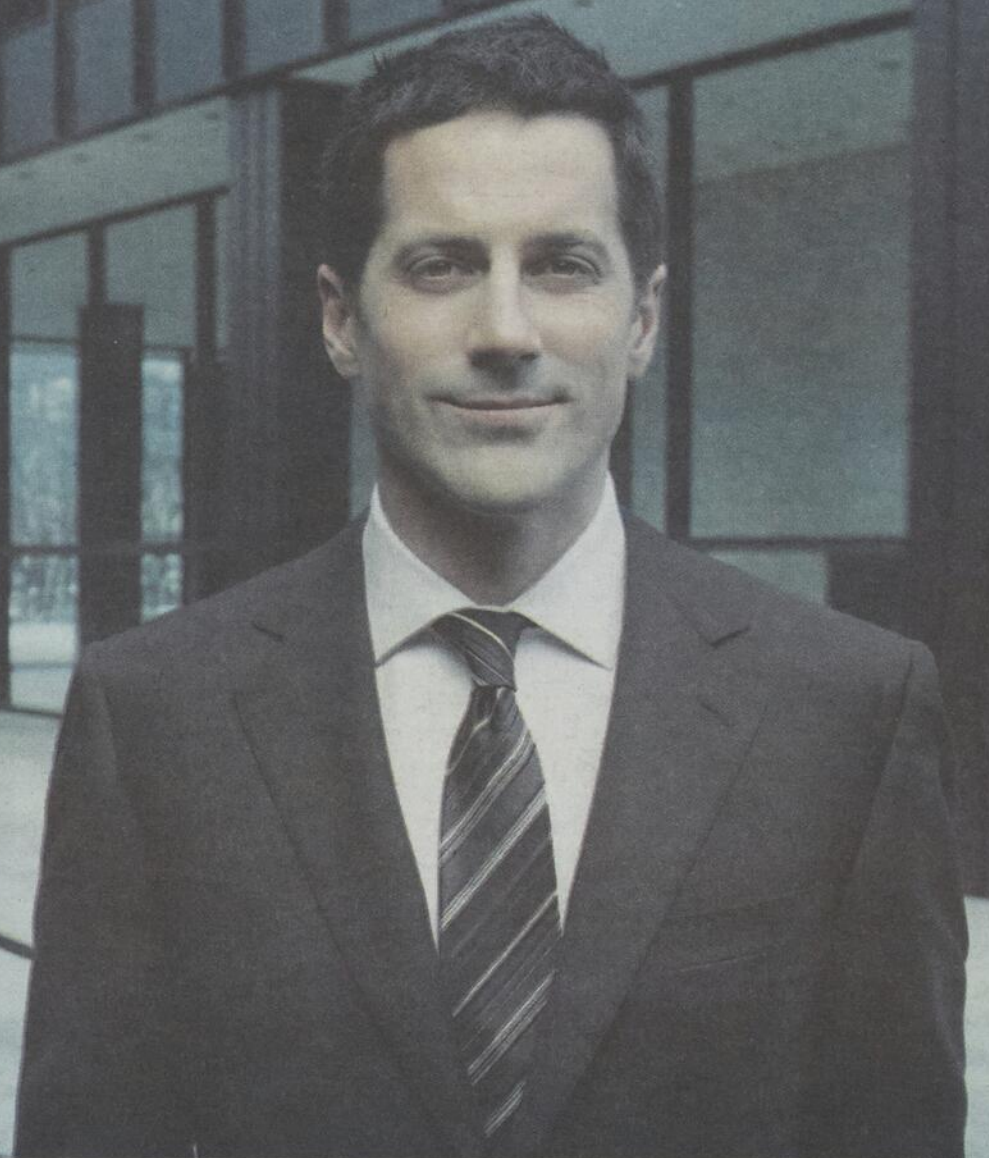


134, av. St-Laurent, Louiseville J5V 1J7
Tél. : 819-228-9722 • Téléc. : 819-228-0040

courriel : jdamphousse-mask@assnat.qc.ca

À l'écoute de vos besoins,
Toujours présent parmi vous!

« LES VENTES
SONT AU 1^{ER}.
LE MARKETING
AU 2^E.
ET LES FINANCES,
À TROIS COINS
DE RUE. »



Desjardins & Cie

Des experts réunis sous un même toit, à vos côtés.

Toute l'expertise et les multiples ressources de la plus grande force d'affaires de nature coopérative au pays sont réunies dans les quelque 50 centres financiers aux entreprises Desjardins. Capital de croissance et de risque, ouverture des marchés internationaux, assurances, appui à la vente ou l'achat d'entreprise : tout est là, à deux pas.

C'est plus qu'une banque. C'est tout Desjardins qui appuie les entreprises.

Centre de services MRC Maskinongé
760, boulevard St-Laurent Est
Louiseville (Québec) J5V 1H9

Téléphone : 819 228-9175
Télécopieur : 819 228-8216

desjardins.com

Centre de services Centre Mauricie
444, 5^e Rue
Shawinigan (Québec) G9N 1E6

Téléphone : 819 536-5559
Télécopieur : 819 536-3272



Desjardins
Centre financier
aux entreprises

Mauricie Centre et Ouest

Conjuguer avoirs et êtres

Soirée reconnaissance du CAB de la MRC de Maskinongé



Sur la photo, entourant le président d'honneur, André Carbonneau, on retrouve Andréane Boulanger (agente de promotion), Sylvie Lemay (agente de développement), Josée Doyon (directrice générale) et Marie Claude Picotte (agente de développement).

Sous la présidence d'honneur de M. André Carbonneau, c'est ce vendredi 25 avril, au restaurant La Porte de la Mauricie, que le Centre d'action bénévole (CAB) de la MRC de Maskinongé tiendra sa soirée reconnaissance dans le cadre de la Semaine de l'action bénévole qui se tiendra du 27 avril au 3 mai et dont le thème est cette année *Aider. Unir. Bâtir.*

La soirée débutera à 17h30 et sera agrémentée par la présence d'Étienne Vendette, un illusionniste professionnel ayant participé au Cirque du Soleil et à de nombreux festivals, dont *Juste pour rire.*

En plus des nombreux bénévoles qui seront honorés durant la soirée, le CAB innovera cette année en décernant à cinq précieux partenaires le titre de *Bon samaritain.*

De plus, le CAB avait invité des organismes et des entreprises du milieu à profiter de sa soirée pour honorer des gens qui s'impliquent bénévolement dans leur milieu de travail. Quelques uns ont répondu à l'invitation et viendront présenter leur star d'un soir.

Enfin, mentionnons que pour bien souligner cette Semaine de l'action bénévole, le CAB a fait imprimer 15 000 napperons qui seront en circulation dans les prochains jours dans les restaurants de la région. Soulignons également que l'animateur Yannick Denoncourt, de la station CH2O 103,1 et 104,9 FM, donnera la parole aux bénévoles sur l'heure du midi le 29 avril.

Les billets pour la soirée hommage sont en vente au coût de 20\$ l'unité ou de 30\$ pour deux billets. Notez qu'aucun billet ne sera vendu à la porte.

AGENDA communautaire > Maskinongé

Chevaliers de Colomb Conseil 2783

Le prochain déjeuner mixte des Chevaliers de Colomb conseil Louiseville aura lieu le dimanche 4 mai, à 10 heures, au restaurant La Porte de la Mauricie à Yamachiche.

Association nationale des retraités fédéraux

Invitation à l'assemblée générale annuelle 2008 de la section Mauricie, le mercredi 30

avril, au Ludoplex de Trois-Rivières (hippodrome), sur le boulevard des Forges. Inscription dès 9h15. Début de la réunion à 10h. Un buffet sera offert. Prix du forfait: 13\$ pour les membres; 18\$ non-membres. Réservez avant le 20 avril. Info: 819 376-1394.

Maison de la Madone

«Le pardon dans ma vie, est-ce possible?» avec Rita Deschamps, psychologue, le lundi 21 avril, de 19h à 21h; «Vers une Vie à deux» avec André Belzile, psychothérapeute et Guylaine Morin, du vendredi 25 avril 19h30, au dimanche 27 avril, 15h. Information et inscription: 819 375-4997.

PIÈCES D'AUTOS
J.M.B.
ACHAT
ET VENTE DE VÉHICULES
• D'OCCASION
• ACCIDENTÉS
• FERRAILLE

VENDEZ L'ÂME EN PAIX...
AVEC UN FERRAILLEUR
AGGRÉDITÉ SAAQ

SERVICE DE CUEILLETTE
ET DE REMORQUAGE
587, boul. Ouest, route 138,
Maskinongé
450 885-3223

SAMEDI 26 AVRIL, à 21h
ÉRIC MASSON
VENEZ FÊTER AUTREMENT!

Billet: 6 \$

Bistro Tabarouette
ST-ALEXIS-DES-MONTS
819 265-4222

12e tournoi de golf de la Fondation du CSSSM

C'est le vendredi 20 juin que se tiendra le 12e Tournoi de golf annuel de la Fondation du CSSSM (Centre de Santé et de Services sociaux de Maskinongé) au Club de golf Links O'Loup de Louiseville. Cette activité-bénéfice a pour but de recueillir des fonds afin de soutenir sa mission qu'elle formule selon l'énoncé suivant : «La Fondation CSSSM est un organisme sans



but lucratif dont la raison d'être est de recueillir des fonds servant à soutenir le développement du Centre et ses projets d'amélioration des services offerts à la population.» Compte tenu de l'importance du système de santé, les actions entreprises guidées par la mission de la Fondation sont essentielles au maintien et à l'amélioration des services offerts à l'ensemble de la population du territoire de la MRC de Maskinongé. Les billets seront bientôt en vente.

SOUS LAILE DE
GOODYEAR

Votre meilleur ami sur la ferme.

Le nouveau pneu OPTITRAC

Chaque pneu de la famille OPTITRAC est conçu pour offrir un mordant hors pair en sol mou ou humide. La bande plus profonde du pneu OPTITRAC ainsi que son motif de barrettes reconfiguré lui assurent une traction maximale, tout en protégeant la durée utile de la bande en service de transport.

En service intense, un pneu OPTITRAC est toujours à la hauteur. Grâce à son nouveau concept de talon renforcé, il résiste aux forces extrêmes de l'usage à couple élevé. Et grâce à son moulage optimisé, il offre le roulement le plus doux de toute l'histoire des radiaux agricoles Goodyear.

SERVICE 24 H / 7 JOURS

PNEUS - le plus important inventaire
VÉHICULES ADAPTÉS - pompes de calcium et agrilim
DÉPANNAGE DIRECTEMENT À LA FERME
SERVICE ROUTIER D'URGENCE

UNIPNEU
MÉCANIQUE
CERTIFIÉ POIDS LOURD

CHARLES TURCOTTE ET FILS

T. 819 697.2413
1180, boul. Thibeau, Trois-Rivières

Arts et spectacles



Pascale Picard au Festival d'été
www.lechodemaskinonge.com

La Nouvelle-France en 12 chansons

220 élèves de Saint-Paulin, Charette et Saint-Barnabé enregistrent un album



Chacune des onze classes des écoles primaires de Charette, Saint-Barnabé et Saint-Paulin ont eu droit à une séance d'enregistrement.

> Bernard Lepage

bernard.lepage@transcontinental.ca

Grâce aux profits générés par la vente d'un album de chansons interprétées par eux, près de 220 élèves des écoles institutionnelles de Charette, Saint-Barnabé et Saint-Paulin iront visiter la Ville de Québec en juin prochain.

La Nouvelle-France a été enregistré en novembre dernier puis endisqué à mille exemplaires et dès le début de l'année 2008, il ne restait que quelques dizaines de copies de disponibles.

Chacune des onze classes des trois écoles a enregistré sa propre chanson tandis que la douzième de l'album a été réservée à un

groupe d'enseignants. L'album est composé de chansons folkloriques traditionnelles, ce qui n'a pas empêché deux classes de modifier les arrangements de leur pièce pour leur donner un air country dans un cas et hip hop dans l'autre cas. C'est au professeur d'informatique, Gaétan Thériault, musicien à ses heures, que l'on doit cette initiative qui a emballé tous ceux qui y ont participé.

Mentionnons que cette campagne de financement originale s'inscrivait dans le projet pédagogique des trois écoles qui était consacré à la Nouvelle-France. Leur voyage à Québec viendra culminer cette expérience puisque la Vieille capitale fête bien entendu ses 400 ans d'histoire en 2008.

AGENDA communautaire > Maskinongé

Marcaurrelle au Moulin Seigneurial

Dans le cadre de la Semaine des Découvertes Culturelles de Trois-Rivières, le Moulin Seigneurial de Pointe-du-Lac présente le spectacle de Jean Marcaurrelle, intitulé «Une Petite Pause». Pour l'occasion, l'artiste sera accompagné de son Jean-Ti band, composé de Danny Armstrong (violon et voix), Michel Deschesnes (percussions), Normand Dionne (basse) et Gaétan Rouleau (guitare et voix). Le groupe présentera des chansons à texte teintées d'émotivité, engagées et parfois humoristiques. Le spectacle aura lieu le 26 avril à 20h au Moulin Seigneurial. Les billets sont disponibles auprès de Jacinthe Morasse, au 819 377-1121 poste 4115. Entrée: 10\$.

IMPÔTS

SERVICE de RAPPORTS D'IMPÔTS

Nouveau Service !

TRANSMISSION ÉLECTRONIQUE

TED

sur demande

• Rapports
• Manuel • Informatisé

Pierre Hémond
Planificateur financier

(819) 227-4719

2211929

Consultez nos PROFESSIONNELS

AVOCATS

Dubeau, Perreault et Mélançon

avocats

Serge Dubeau 819 228-3949
avocat

Jean Perreault 819 228-5529
avocat et médiateur familial accrédité

André Mélançon 819 228-5529
avocat

21, rue Saint-Marc, Louiseville (Québec) J5V 2E4
Télécopieur 819 228-8621

2081515

CHIROPATICIEN

Dr Yves Bellemare
Chiropraticien

775, rue Notre-Dame, Berthierville
450 836-8294
1520, Lottinville, Saint-Paulin
819 268-5120

1624233

CLIMATISATION

2011068

Service 24 heures

Climatisation JACQUES VALLIÈRES

Licence RBO : 8334-0547-28

• Réfrigération • Chauffage • Thermopompe
• Vente et installation de climatiseur
RÉSIDENTIEL • COMMERCIAL • INDUSTRIEL • AGRICOLE

143, Lac Saint-Pierre Ouest, Louiseville
Tél. : 819 228-9159 • Cell. : 819 691-7031

1606075

NETTOYAGE DE TAPIS

NETTOYAGE MARC DALCOURT INC.



Lave-auto à la main • Cirage
Nettoyage • tapis • mobiliers
1284, boul. St-Laurent Est, Louiseville
819 228-9901

2148955

SOINS DES PIEDS



Carmelle Demers
Hygiéniste
en soins de pieds

Vos pieds vous font souffrir?
On peut vous aider!

Cors • Callosités • Mycose (champignons)
Amincissement de l'ongle • Durillons
Ongles incarnés etc.

Aussi disponible
Pédicure de base ou à la française

Possibilité de visite à domicile

750, rue Doris
Louiseville, QC J5V 2M6

Sur rendez-vous
819-228-3117

2340222

Les TARIFS les PLUS BAS au MONDE!

3¢ en tout temps la minute

- AUSTRALIE
- DANEMARK
- SUISSE
- MALAISIE
- PORTUGAL
- ITALIE
- AUTRICHE
- FRANCE
- TAIWAN
- HOLLANDE
- SINGAPOUR
- HONG KONG
- BELGIQUE
- ALLEMAGNE
- NOUVELLE-ZÉLANDE
- NORVÈGE
- ESPAGNE
- RÉPUBLIQUE TCHÈQUE
- CHINE
- SUÈDE
- CORÉE DU SUD
- POLOGNE
- IRLANDE
- ROYAUME-UNI
- ARGENTINE 7¢
- CHILI 7¢
- ISRAËL 6¢
- PORTO RICO 9¢
- VÉNÉZUELA 9¢

En collaboration avec worldline.ca

Appelez partout au Canada et aux États Unis pour aussi peu que



...la minute

COMPOSEZ LE Consultez les tarifs sur www.1011295.com

10.11.295 SUIVI DU NUMÉRO À JOINDRE

- Restez en ligne pendant que nous acheminons votre appel
- Constatez vos économies sur votre prochaine facture de Bell Canada

Avis de non-responsabilité: Les tarifs de 10-11-295 sont sujets à des changements sans préavis. Si vous désirez connaître un tarif avant de placer un appel, visitez notre site internet au www.1011295.com/tarifs.html. Un tarif plus élevé peut s'appliquer pour un téléphone cellulaire ou une destination particulière. Des frais minimum de \$0.25 par appels sont exigés afin de couvrir nos frais d'exploitations.

Des artistes en herbe à Saint-Justin



L'exposition présentée du 10 au 13 avril à la Galerie Léon'Art, à Saint-Léon-le-Grand, par les élèves de la classe multi-âges de Saint-Justin a rapporté plus de 500\$ grâce à la vente des œuvres. Les dix-sept élèves de 1e (7) et 2e année (10) avait créé pour l'occasion plus de 140 dessins, utilisant divers types de médium. Une centaine de dessins ont trouvé preneur parmi les 70 visiteurs qui ont parcouru l'exposition. Avec leur enseignante Hélène Guillemette, les élèves ont débuté leur travail dès le mois de septembre et c'est avec beaucoup de sérieux qu'ils ont préparé cette exposition au cours de laquelle des certificats d'authenticité étaient décernés à tous les acquéreurs de dessins. Plusieurs thèmes étaient à l'honneur tels le soleil, le prince, la maison, les fruits, les poissons, etc. La récompense pour cet excellent travail ne saurait tarder car les élèves ont communément décidé d'utiliser les bénéfices de l'exposition pour s'offrir d'ici la fin de l'année scolaire une baignade à la piscine de Louiseville ainsi qu'un repas de pizzas au restaurant. Notons que lors de l'exposition, la propriétaire de la galerie, Mme Francine Laurin (au centre), a peint un clown. L'œuvre a ensuite été tiré au sort et c'est Raphaël Deschesnes qui l'a remportée. À leur côté, on retrouve l'instigatrice du projet, Hélène Guillemette.

Réalisez l'économie de l'année!



Faites
votre offre

Roue ISR et pneu

Nawkung 17"

Valeur de
1000\$

DÉPART À

1\$



Télé ACL HD 27 pouces

Valeur de
600\$

DÉPART À

1\$

Olivia
A l'enchère
pour 4 jours
seulement!

Facile et sécuritaire

www.merkado.ca/encheres

2377080



HELIE'N SPORT



SONO 124

avis de
convocation

assemblée
générale
annuelle



ma caisse est

différente
performante
présente

Aux membres de la Caisse Desjardins de l'Ouest de la Mauricie

Les dirigeants de la Caisse Desjardins de l'Ouest de la Mauricie sont heureux de vous convier à l'assemblée générale annuelle.

Les membres pourront prendre connaissance du rapport annuel et du rapport du conseil de surveillance, décider de la répartition des excédents annuels et de l'intérêt payable sur les parts permanentes, élire les membres du conseil d'administration et du conseil de surveillance et traiter de tout autre sujet inscrit à l'ordre du jour.

DATE : Le dimanche 27 avril 2008

HEURE : 13 h 30

LIEU : Aréna de Louiseville
(360, avenue du Parc)

Un **service de transport par autobus** est organisé pour vous rendre sur place.

Contactez votre centre de services pour réserver votre place et prendre connaissance de l'heure de départ.

PRIX DE PRÉSENCE POUR NOS MEMBRES ET NOMBREUX TIRAGES POUR LES ORGANISMES DE NOTRE MILIEU !



Afin de souligner l'excellente année financière, votre caisse est heureuse de vous offrir une prestation d'une heure avec le remarquable duo Dominic et Martin.

Soyez au rendez-vous !

Dominic et Martin

Pour nous joindre sans frais :
1.800.641.3215



Desjardins
Caisse de l'Ouest
de la Mauricie

BIENVENUE DANS VOTRE SECTION DES ANNONCES CLASSÉES



Un seul numéro
pour vous servir
SANS FRAIS

1.866.637.5236
.MERKADO

- | | | |
|----------------------------|-------------------------|--------------------------|
| 100 Immobilier achat/vente | 500 Services personnels | 700 Formation et Culture |
| 200 Immobilier Location | 550 Services financiers | 800 Avis |
| 300 Marchandises | 600 Marché de l'emploi | 900 Véhicules |
| 400 Services | | |

HEURES D'OUVERTURE DU SERVICE TÉLÉPHONIQUE: LUN. AU VEN. DE 8H30 À 17H • TOMBÉE: JEUDI 16H

À NOS ANNONCEURS: Assurez-vous que le texte de votre annonce est exact dès sa parution, sinon il faut nous en aviser immédiatement. En cas d'erreur, notre responsabilité se limite uniquement au montant de l'achat de la première semaine de parution de votre annonce.
MARCHÉ DE L'EMPLOI: Toute discrimination est illégale. Les postes offerts dans nos rubriques sont ouverts également aux hommes et aux femmes

Pour une visibilité accrue
annoncez dans plus de 50 journaux:

Offrez-vous des
EXTRA...

- ✓ Encadré
 - ✓ Titre centré
 - ✓ Caractères gras
- Informez-vous auprès de
votre téléconseillère.

2300556



Doublement gagnant

avec les annonces classées

Placez une annonce dans L'Écho de Maskinongé
et courez la chance de gagner l'un des deux
CERTIFICATS-CADEAUX DE 30\$ chez Stratos



Tirage
hebdomadaire

LES ANNONCES CLASSÉES 1 866.637.5236

L'Écho de Maskinongé



Century 21
Les experts locaux
ANDRÉ ALARIE
agent immobilier affilié

819 374-1321 cell.: 819 371-8527

www.century21energie.com
aalarie@century21energie.com



ST-ALEXIS-DES-MONTS: Très belle résidence très bien située dans le rang Morin à proximité du nouveau projet récréotouristique, à 15 minutes de son village. Elle offre une vue magnifique sur deux montagnes tout près de la rivière aux Écorces. Elle se situe à proximité de la rivière-Écorces. Havre de paix et énergétique où nous pouvons pratiquer la chasse pour gros gibier et la pêche. Terrain de 40000pc.



STE-URSULE: Belle érablière de 1000 entailles avec cabane à sucre et son équipement, bien située et accessible en tout temps. Aussi, terre céréalière et maraîchère de 19 hect. et 8.26 hectares de boisé. Possibilité de louer la terre à bon prix.



ST-AMBRUISE: Belle québécoise en pierre des champs, foyer avec manteau de cheminée en pierre des champs. Porte d'arche entre salon et s. à manger en pierre. Boiserie et armoires de chêne. Planchers de bois et céramique. Bain podium. Possède 4 chambres à coucher. Terr. bien aménagé, remise piscine, garage 30X40. Sous-sol entièrement aménagé. Entrée de pavé.



ST-JUSTIN: Belle résidence avec grand terrain avec cours d'eau à l'arrière et vue sur la montagne. Contient 5 chambres, une salle de bain rénoverée, poêle à bois, fournaise à l'huile. Toiture en bardeaux d'asphalte refaite à neuf. Beau grand grenier. Eau de source.



TROIS-RIVIÈRES: Secteur Pointe-du-Lac, joli bungalow entièrement rénové au bord du Lac St-Pierre avec grand terrain paysager de 38 000 p.c. Revêtement de brique aux 4 côtés. Possède 3 chambres, plancher de céramique et de bois. Maison de grande qualité. Piscine 18', poêle à bois. Zoné non inondable. Faut voir!



STE-ANGÈLE-DE-PRÉMONT: Superbe garage ou entrepôt commercial pouvant servir à multiples commerces. Isolé avec cuisinette, chambre de bain et bureau fermé. Belle occasion d'affaires, situé sur la route 350 à 15 minutes de St-Alexis-des-Monts. Venez visiter!

ST-JUSTIN: Très belle terre céréalière de 27.30 hectares, dont 70 arpents en culture et 10 arpents de boisé. Cette terre est bornée par la rivière Maskinongé, la rue Clément et Gagné. Aussi inclus, petit garage. Belle occasion d'affaires!



ST-JUSTIN: Grand garage commercial près du village avec bureau et salle d'eau. Eau municipale, chauffage à l'huile et au bois. Deux grandes portes de garage neuves 12'x14' dont 1 électrique. Grand terrain avec possibilité de construction. Pour une bonne affaire!



STE-ANGÈLE DE PRÉMONT: Superbe domaine qui pourrait servir de gîte dû à une localisation parfaite à proximité de St-Alexis-des-Monts. Deux cours d'eau décorent ses 75 arp. de terre boisée d'arbres mixtes. Endroit de détente et de tranquillité. Maison ancestrale avec une autre bâtisse de 6 ch. et salon à proximité de la résidence. Aussi bâtiment pour garder animaux. Mini chalet adjacent à un petit lac. (Site de lecture). Venez visiter!



ST-JUSTIN: Résidence de qualité bien située dans un village paisible. Bornée par un cours d'eau et vue sur la montagne. Résidence bien éclairée qui contient 3 chambres, bureau, salle d'entraînement, pièce de rangement, etc... Aussi, abri d'auto de 12'x24' et garage de 16'x24'. Bel aménagement paysager.



STE-URSULE: Jolie ferme de 6 arpents ou 206 782 p.c., située dans un rang tranquille. Très grande maison avec 3 chambres, poêle à combustion lente, aspirateur central et grand garage de 30'x40' isolé. Écurie de 6 stables avec eau et électricité.



ST-ALEXIS-DES-MONTS: Belle maison située dans son village sur une rue paisible bordée de la rivière du Loup, avec accès à l'arrière du terrain. Vue panoramique sur la montagne, grand terrain, voisins éloignés. À proximité des écoles primaire et secondaire.



ST-ALEXIS-DES-MONTS: Magnifique terrain situé à l'entrée du village, isolé du chemin et des voisins. Terrain borné par un cours d'eau et borné au fond du terrain par la rivière du Loup. Le terrain compte plus de 117,000 pieds carrés. Il est boisé d'arbres matures et zoné non inondable. Endroit de rêve et de tranquillité. Faut voir!



ST-JUSTIN: Bricoleur, vous désirez une résidence avec terrain boisé de 3.67 acres d'érable située en montagne? Eau d'une grande qualité, fosse septique conforme. Endroit paisible à quelques km de tous les services, soit Louiseville et Berthierville. Zoné agricole. Faut voir!



STE-ANNE-DE-LA-PÉRADE: Ferme qui pourrait être un magnifique site pour centre équestre. Bornée par la route 138 et plusieurs cours d'eau. Bâtiments très récents et de grande qualité. Résidence habitable mais désuète.



LAC ST-JEAN: Ferme laitière en fonction à St-Bruno d'une construction de 1994, pouvant produire 500/jour avec troupeau de 90 vaches. 900 kilos. Terre planche et bien arrosée. Aussi inclus, toute la machinerie pour effectuer tous les travaux. Possibilité de semer canola, soya, céréales. À 1 km de la meunerie. Possibilité d'acheter 1 ou 2 maisons à proximité de la ferme. *Un encan est projeté pour le 11 avril.

LOUISEVILLE: Très belle terre céréalière à haut rendement de 15.7 hectares, drainée aux 45 pieds avec plan de drainage. Aussi cette terre est nivelée et sans roches.

363 Produits agricoles

À vendre: paille de blé, foin (819)227-4655

À vendre: paille de blé, petite balle, très propre. (450)839-6811, (450)803-2207

Gagnants
Certificat-cadeau 30\$
PIZZERIA STRATOS
Semaine 6 avril 2008

Ruth Stalker Antiques
de Westmount

Villa Notre-Dame
de Ste-Adelphé

La Direction

105 Propriétés à vendre

BERTHIER: maison de campagne ancestrale, rénovée, 10 pièces, galerie sur 2 faces, planchers bois franc, vue sur rivière Bayonne. Ainsi que garage, 3 portes, isolé. 33X44. (450)836-3701

BERTHIERVILLE: Nouveau sur le marché. Bord du fleuve. Belle propriété, dernier cri! 2 c.a.c., + possibilité d'une 3e. sous-sol semi-fini et grande possibilité. Garage. Transfert. 425,000\$ MLS-1427919 Nicole Armstrong courtier. (514)952-2881

RECHERCHE tout type de maisons de campagne, fermes, fermettes ou domaines pour clientèle venant de Montréal, actuelle et en pleine évolution, François Ducharme, La Capitale Prestige Montréal courtier immobilier agréé. (450)898-1679

ST-IGNACE-DE-LOYOLA: 180 Rive Boisé. Cottage 1990 sur bord de l'eau, directement sur le fleuve, rénové 2006, 8 pièces avec vues sur le fleuve, 2,500 pi.ca. habitable, terrain 32,000 pi.ca., boisé, 3 c.a.c., 2 s.d.b., garage, plancher chauffant, air climatisé, chauffage thermopompe, 379,000\$. (450)836-4944 (514)973-4143

125 Maisons mobiles

BERTHIERVILLE: maison 14'x50' mobile à vendre et déménager 49,900\$ négociable. (450)836-2330

150 Chalets à vendre

CHALET (roulotte) ZEC des Nymphes: entrée St-Charles de Mandeville 12 km, chalet construction 3 ans, meublé, remise, chalupe, 13,000\$ négociable. (819)228-5101

160 Terrains à vendre

NOTRE-DAME-DES-BOIS, en Estrie, terrains à vendre en montagne dans le plus grand Domaine privé en son genre au Québec. Financement disponible. Infos: (819)888-2314 www.domainedesappalaches.ca

ST-LÉON: terrains résidentiels 100'x161', aqueduc, égouts, (450)581-8997

WARWICK: Nouveau projet résidentiel, terrains boisés, construction unifamiliale. www.lavoiepayer.com. (819)352-5490

165 Terres à vendre

260 arpents de terre à St-Justin (819)227-4655

40 acres de terre, à St-Léon, longeanter rue Principale. (819)228-4963

205 Logements/ appartements à louer

104 De Bienville: 5-1/2 rez-de-chaussé, avec références, 410\$/mois. (450)589-3493 ou (450)585-3962

2-1/2, libre immédiatement, meublé, chauffé, éclairé, idéal personne seule ou semi-retraîtée, bord de l'eau, à Berthier. (450)836-1994

3-1/2: Berthier, bien insonorisé, rez-de-chaussé, tout compris (sauf meuble) endroit tranquille, références demandées, pas d'animaux, 1er juillet. (450)836-1402

4-1/2, 112 Petite Rivière, Louiseville, 425\$/mois, 1er juillet, (819)228-1930

4-1/2, juillet, tranquille, grand terrain, route 138 entre Maskinongé/ Louiseville (819)228-3603

BERTHIERVILLE: grand 4-1/2, rénové, bord de l'eau, terrasse, chauffé, mai, 595\$ (514)606-6666

À Berthierville: 4-1/2 avec toutes commodités. Aucun animal. Libre juillet. 3e étage, Rue Desy et rue Dr-Olivier-Gendron. Aussi 1er étage Dr-Olivier-Gendron Pour toutes informations: (450)836-3399

APPARTEMENTS neufs à St-Thomas à louer, style condo, 4-1/2, à partir de 690\$/mois, juin 2008. Pour informations: (514)349-0480

GRAND 3-1/2, boul. St-Laurent Ouest, Louiseville, rénové, entrées laveuse/sécheuse, libre immédiatement. 385\$, références. (514)892-4811

JOLIETTE/ BERTHIERVILLE/ ST-CUTHBERT: Beaux logements, commodités, 3-1/2, 4-1/2, immédiatement et juillet. (450)836-4596, (450)836-6589

JOLIETTE: 4-1/2, 3-1/2 (tout compris) et chambres à louer. (450)752-9491

L'ANORAIE: 3-1/2, sous-sol, juillet, 2 stationnements, cabanon, 450\$. (450)586-0996

LAVALTRIE: 4-1/2, rez-de-chaussé, construction 2006, cloûré, cabanon, 750\$, juillet. (450)586-9515

LAVALTRIE: bungalow 2007, 2x4-1/2, rez-de-chaussé 780\$: sous-sol 650\$/mois, juillet, (514)820-7828

LOUISEVILLE: 4-1/2, bas, idéal personnes âgées, centre-ville, 425\$/mois; libre juillet; (819)228-2271

LOUISEVILLE: 4-1/2, libre 1er juin, idéal personne seule, sans animaux, 350\$/mois. (819)228-4185

RE/MAX Lanaudière inc.
COURTIER IMMOBILIER AGRÉÉ



10, Wilfrid-Ranger
St-Charles-Borromée
450 759-3008
1-800-265-3008
www.remax-quebec.com/lanaudiere

RÉJEANNE ST-AMAND
agent immobilier affilié



Louiseville: à 45 min. de Montréal et 15 min. de Trois-Rivières, grand bung. tout brique avec garage att., 3 + 2 cc., grandes pièces lumineuses, près des services. Voir visite virtuelle 1409570. Prix: 189 900\$.

Le déménagement vous décourage, vous n'en pouvez plus!

NOUS VOICI!



TRANSPORT ET DÉMÉNAGEMENT LES DEUX LL

Laissez-nous vous transporter
RÉSERVEZ MAINTENANT
Assurances responsabilités complètes

819 296-2179
Cell.: 819-698-3289

250, Grande Rivière Sud, Yamachiche
www.demenagementlesdeuxll.com

RÉSIDENTIEL - COMMERCIAL INDUSTRIEL

205 Logements/
appartements à louer

LOUISEVILLE: centre-ville, studio à louer, 650 pi.ca., bien éclairé, 2e étage, stationnement, libre immédiatement, 550\$/mois. (819) 695-3137 (819)228-9574

LOUISEVILLE: grand 3-1/2, centre-ville, 2e étage, meublé ou non; très ensoleillé, calme, non chauffé, non éclairé, 375\$/mois; références (819)228-8685

205 Logements/
appartements à louer

LOUISEVILLE: grand 4-1/2, 380, St-Jacques, 3e étage, planchers flottants, 400\$ Grand 4-1/2, sous-sol 385\$. (819)228-2539

LOUISEVILLE: grands 4-1/2, stationnement, plancher bois, libre immédiatement, juillet (819)228-1681

LOUISEVILLE centre-ville: grand 4-1/2, 2e étage, stationnement, tranquille, libre. (819)228-9779

205 Logements/
appartements à louer

LOUISEVILLE: près Canadell, 5-1/2, refait à neuf, 550\$/mois; 4-1/2 renové, 465\$/mois. Nombreux services. (819) 228-9271, (819)228-9300

MASKINONGÉ (5, St-Denis): Grand 5-1/2, 2e étage. Pas d'animaux. Idéal non-fumeur. Libre 15 mai. 525\$. (819)227-4555

205 Logements/
appartements à louer

MASKINONGÉ (5, St-Denis): Logement à louer 4-1/2, 1er étage. Pas d'animaux. Idéal non-fumeur. 450\$/mois. 1er juillet. (819)227-4555

MASKINONGÉ: 4-1/2, 455\$/mois; 4-1/2 1,075 pi.ca., 555\$/mois. Juillet, a/c stationnement, déneigement. (819) 228-9133, (819)697-1110

205 Logements/
appartements à louer

MASKINONGÉ: Face à l'église: 2-1/2, renové porte-patio, entrées la-veuse sècheuse, stationnement libre, 275\$/mois. (819) 227-4604, (514)781-7295

STE-URSULE: Très grand 4-1/2, 2e étage, chauffé, endroit tranquille. 390\$. Libre 1er juillet. (819)228-5101

205 Logements/
appartements à louer

SAINTE-URSULE: Beau 5-1/2, 3e étage, stationnement, locker. Pas d'animaux. 425\$/mois. Libre juillet. (819)227-2553

ST-GABRIEL-DE-BRANDON: 5-1/2, entièrement renovés, planchers bois franc, libre 1er mai et libre 1er juillet, 550\$ par mois, (450)835-2312

205 Logements/
appartements à louer

ST-PAULIN: centre-ville, 2774, Lafèche, grand 4-1/2, 2e étage, stationnement déneigé. 370\$/mois, libre 1er juillet, (514)606-0026

210 Logements/appartements
chauffés à louer

3-1/2, 4-1/2, grands, juillet, près Michel Comtois, bon secteur, chauffé, eau chaude. (819)228-3603

BERTHIERVILLE (21 Iberville): 3-1/2, chauffé, 500\$, références demandées, libre mai, (450) 687-8033, (450)836-7486

Carrières et professions



OFFRE D'EMPLOI JOURNALIER(E)S



Nous sommes à la recherche de candidat(s) pour occuper des postes permanents de journalier(e) de jour et de soir, avec ou sans expérience. L'entreprise est en milieu syndiqué, donc offre avantages sociaux.

Toute candidature doit être adressée à :

Volaille Giannone inc.
2320, rue Principale
St-Cuthbert (Québec) J0K 2C0
Télécopieur : 450 836-1508
Email : resh@giannonepoultry.com

ON VOUS VOIT TRAVAILLER EN SANTÉ

JOIGNEZ-VOUS AU RÉSEAU DE PLUS
DE 15 000 EMPLOYÉS EN MAURICIE
ET AU CENTRE-DU-QUÉBEC

Nos 8 centres de santé et de services sociaux (CSSS) et 5 établissements régionaux sont des **employeurs de choix** dans la région, favorisant la qualité de vie **professionnelle, familiale et sociale**.



travaillereinsante.com



DOMRÉMY MAURICIE / CENTRE-DU-QUÉBEC
CENTRE DE RÉADAPTATION EN DÉPENDANCE



CENTRE DE SERVICES
EN DÉFICIENCE INTELLECTUELLE
DE LA MAURICIE ET DU CENTRE-DU-QUÉBEC



Centre hospitalier
régional
de
Trois-Rivières

Centre de santé
et de services sociaux

Agence de la santé
et des services sociaux
de la Mauricie
et du Centre-du-Québec
Québec

210 Logements/appartements chauffés à louer

BERTHIERVILLE: 480 Frontenac, 5-1/2, chauffé, libre, 650\$, références demandées, (450)687-8033, (450)836-7486

BERTHIERVILLE: sous-location, 488, Frontenac, 5-1/2, chauffé, planchers bois franc, entrées laveuse/sécheuse/lave-vaisselle, stationnement. Libre immédiatement. 650\$/mois, références demandées. (450)687-8033, (450)836-7486

215 Logements/appartements chauffés/meublés à louer

ST-EDOUARD: Sous-sol, 3-1/2, meublé, chauffé, éclairé. Disponible immédiatement. (819)268-5273

225 Propriétés à louer

LOUISEVILLE: maison à louer avec terrain bord de la rivière, situé au 900 Notre-Dame nord, ménage refait à neuf, libre 1er juillet, demandez Raymond (819)228-4002

MASKINONGÉ (11 St-Denis): Maison à louer. 2 c.a.c., salle de bain plus salle d'eau. Pas d'animaux. Idéal non-fumeur. 595\$/mois. 1er juillet. (819)227-4555

YAMACHICHE village grand 7-1/2, grand terrain, libre juillet. 650\$. (819)228-9795

250 Maisons de repos/centres d'accueil

ST-BARTHÉLEMY: belles grandes chambres pour personnes autonomes et semi-autonomes, lavage, ménage, aide au bain, repas, tout inclus, à partir 810\$. (450)885-3933

270 Bureaux/locaux à louer

BERTHIERVILLE: bureau à louer, Centre d'Affaires de Lanaudière, avec ou sans services. Bâtisse insonorisée. Française: (450)836-3666

LOUISEVILLE: centre-ville et St-Barthélemy centre du village. Nouveau: locaux commerciaux ou industriels à louer, très bien éclairés, local à partir de 350 pi.ca., jusqu'à 5,000 pi.ca. sur 2 étages, prix très compétitif, stationnement (819)695-3137 (819)228-9574

LOUISEVILLE: local commercial, 1000 pi.ca., face Jean-Couty; libre dans 1 mois. (819)228-5656

275 Commerces/magasins à louer

À Louiseville: sur la route 349, bâtisse commerciale de 3,500 pi.ca., terrain 35,000 pi.ca., libre 1er juillet (819)228-8651 (819)448-6769

305 Ameublement

ATTENTION: grande vente cause déménagement ameublement complet plus stores, etc... Ilot en chêne beaucoup de rangement sert aussi de comptoir lunch avec 3 bancs tournants, set patio résine blanc. (819)228-1542

ENSEMBLE laveuse/sécheuse, blancs, GE, 300\$. Air climatisé, 35,000 BTU: 100\$. Mobilier cuisine antique 1831, 6 chaises, bois: 500\$. Fauteuil roulant: 1,000\$ (450)586-9418

310 Divers à vendre

ARMOIRES de cuisine, 13'9"X10'5" (forme de L) chêne teinté rosé; ilot, (77"X38-1/2"); plafonnier, appareils ménager ou pas. Prix à discuter. (450)889-2161

CEDRES pour haies, qualité supérieure, semi-cultivé, 2 à 3 pieds et plus, 3.29\$/chacun, livrés. 1-888-986-2593

COUVERCLES pour spa. Prix et qualité imbattables. Disponibles dans toutes les formes et couleurs. Composez le 1-866-565-5252. www.thecoverguy.com/francais.php

ETES-VOUS débranché? Aucun branchement refusé. Rebranchez votre téléphone avec National Teleconnect. Service 49.95\$ par mois! Appelez National Teleconnect maintenant 1-866-443-4408 www.nationalteleconnect.com

310 Divers à vendre

FENÊTRES/Portes (erreurs de mesure), surplus d'inventaire du Manufacturier. Bons prix. St-Félix-de-Valois. (450)889-4111

HYDROPONIE: Tout pour la culture hydroponique intérieure et extérieure. Service-conseils sur rendez-vous. Existence depuis 30 ans. Livraison partout au Québec. Serres Perreault, Warwick. Sans frais: 1-877-358-4419

PRODUITS naturels Gerbex inc. Idéal pour les cliniques et les massothérapeutes. Possibilité distributeur. Liste de prix et brochures gratuites. Produits gerbex inc. 7345 boul. Laframboise St-Hyacinthe J2R 1E3 Tél: (450)796-5868 Fax: (450)796-1705. www.gerbex.qc.ca

SCIERIE à partir de 3495\$. Convertissez vos billes en bois de charpente de grande valeur avec votre propre scierie portative Norwood. www.scieries-norwood.ca/400q Information gratuite: 1-800-408-9995, poste: 400-QN

TÔLES à couvertures et à lambris de couleur et galvanisées etc. 1(819)221-5429

VENTE DE SUCCESSION

Samedi le 26 avril 2008, à partir de 10h00 au 550 Clément, St-Justin. Comptant seulement. Payez et emportez. (514)521-4578 ou (514)978-5108

320 Animaux

ACHETONS, vendons chiots, prenons chiots croisés à donner. Chiots Labrador croisés, Bouvier Bernois 75\$ chacun. Chiots croisés à partir de 40\$ Tél. (819)233-1711, cellulaire (819)372-7755

CHIOTS demandés. Nous adoptons petits chiots. Allons chercher gratuitement. (450)666-1228

POULETTES rouges prêtes à pondre. Coqs à chair, 1er et 12 mai, 9 et 26 juin, réservez 4 semaines à l'avance, moule disponible. Meunerie Jeannot Alarie: (819)268-2870

370 Matériaux de construction

LES bâtiments Future Steel, durables, fiables, structures complètement en acier. Fabriquées spécialement pour vos besoins et exigences. Directement de l'usine avec des prix abordables. Appelez-nous sans frais au 1-888-534-2121 poste 257 pour une brochure gratuite.

397 On demande

(GRANGE) nous défaisons votre grange gratuitement, nous récupérons planches, poutres, tôle et scrap, etc., information Ferme Le Trappeur, demandez Gilles (450)835-9162 Merci!

406 Soins à domicile offerts

OFFRE temps de répit aux aidants naturels. Très bonnes références. Contactez Louise, (819)228-8517

424 Astrologie/occultisme

40 ans d'expérience, Justine, Claudette et Francine nous sommes clairvoyantes, tarotologues et numérologues depuis le début des années 60, nous avons atteint un niveau d'expérience supérieur à toutes concurrences. Nos 40 ans de pratique feront en sorte que vous serez guidés avec précision vers le bonheur assuré. Découvrez la vérité sur votre avenir concernant la santé, l'amour, l'argent, la naissance, les voyages. Cet appel pourra changer votre vie. 3.79\$/min 7 jours 24h (temps gratuit) 1-900-451-5276

ALISSA, voyante naturelle, prédictions claires et explicites. 20 ans d'expérience. Tél.: 1-900-548-7777 (2.90\$/min.)

ANGÈLE, voyance 95% de réussite, je ne pose aucune questions. 1-900-548-0044 (2.90\$/mn)

AVEZ-VOUS déjà fait face à la vérité des prophéties? Faites moi confiance et vous frissonnerez. Je connais votre passé, futur et présent. 18+. 3.99\$/min. 1-900-451-9602 Visa/Mastercard. 1-866-752-7779. www.karannazannamort.com

BÉRENGÈRE, médium de mère en fille, révélations immédiates. 1-900-548-0011 (2.90\$/mn)

CECILIA, voyance ancestrale du grand nord, dates précises. Tél.: 1-900-783-2525 (2.90\$/min.) Bell mobilité #5566

ESMÉRALDA, voyante médium, vu à la TV et dans la presse. 1-900-548-0055 (2.90\$/mn)



LES ENTREPRISES BERTHIER INC. dont le siège social est situé à Berthierville, est présentement à la recherche de candidats pour combler des postes de:

MECANICIEN(NE) DE VEHICULES ROUTIERS**PRINCIPALES FONCTIONS :**

- Réparation et entretien de camions lourds et remorques.
- Inspection de camions, remorques et entretien mécanique général.

EXIGENCES :

- Scolarité : secondaire option mécanique et ou DEP en mécanique
- Expérience : 1 an et plus
- Carte de compétences (un atout)
- Détenir une carte PEP de la SAAQ (un atout)

CONDITIONS :

- Quart de soir (16h00 à 12h30) ou de jour
- Salaire à discuter selon expérience
- Emploi permanent à temps plein (40 h)

CHAUFFEUR(EUSE) DE CAMION

Le chauffeur doit être en mesure d'effectuer, à l'intérieur des délais prescrits et de façon sécuritaire le transport et le déchargement de matières résiduelles résidentielles ou commerciales. Celui-ci doit porter les équipements de sécurité nécessaires et il doit détenir un permis de conduire valide de classe 3 avec deux à trois ans d'expérience.

ÉBOUEUR

L'éboueur doit faire la collecte manuelle de matières résiduelles résidentielles ou commerciales placées en bordure de la route et il doit les charger dans une benne de camion conduit par un chauffeur. Ce type de travail physique demande une très bonne condition générale. L'éboueur doit respecter les consignes de sécurité.

JOURNALIER (ÈRE) AU SITE OU SUR LES PARCS (TRAVAUX GÉNIE CIVIL)

Le journalier doit avoir une bonne forme physique pour être en mesure d'effectuer divers travaux extérieurs soit au site ou dans les parcs. Il doit détenir un permis de conduire classe 5 valide. Le candidat ou la candidate doit également avoir une bonne dextérité manuelle pour être en mesure de faire des travaux de précisions. L'horaire est variable sur les parcs et elle est de 7h à 4h du lundi au vendredi au site d'enfouissement. Les cartes de compétences ou l'expérience en conduite de tout type de machineries lourdes est un atout. De plus, l'expérience en plomberie, coffrage ou etc. est également un atout.

OPÉRATEUR (TRICE) DE MACHINERIES LOURDES

L'opérateur doit détenir au moins deux à trois années d'expérience en conduite de plusieurs types de machineries lourdes. Une expérience principale sur un bulldozer est un atout. Un poste de manoeuvre-opérateur est également disponible pour des travaux de génie civil.

Salaires et avantages sociaux compétitifs

Faites parvenir votre CV au département des ressources humaines
Par télécopieur : (450) 836-6500
Par courriel : rh@groupe-ebi.com
Par la poste : EBI
61, rue Montcalm
Berthierville Qc J0K 1A0

Seules les personnes retenues pour une entrevue seront contactées

2376639

2375968

Carrières et professions**Restaurant le Baladin AIDE-CUISINIER**

temps plein,
26 à 40 heures/semaine
Avec un minimum d'expérience
pizza un atout
Soir et fin de semaine

Téléphoner ou vous présenter 450.836.1013
2001, Ch. Robillard (route 158)
Ste-Geneviève de Berthier

MÉCANICIEN

Pour outillage électrique
et pneumatique
40 h/sem.

JMP ÉQUIPEMENTS
(450) 835-0200

METRO plus JEAN XXIII

RECHERCHE UN(E)

GÉRANT(E) BOULANGERIE

- Plein temps
- 1 an d'expérience (formation fournie)
- Disponible

Salaire à discuter / Avantages sociaux

Présentez-vous sur place ou faites parvenir votre c.v.

a/s Steve Lalande propriétaire
5005, boul. Jean XXIII Trois-Rivières
Tél.: 819 374-2277 Fax: 819 374-4291
Courriel : metro.jeanXXIII@infometro.ca

EXPO Recherche MENUISIERS & CONDUCTEUR CHARIOT ÉLÉVATEUR

Faire parvenir votre C.V.
par fax au 819 227-2847ou
maisons.expo@bellnet.ca

Garage Charest & frères Inc.

Concessionnaire de
camions international
2250, rue Royale, Trois-Rivières

MÉCANICIENS DIÉSEL**Exigences:**

- 3 ans d'expérience et plus
- Dans les moteurs diésel, les différentiels, les transmissions, la maintenance et l'entretien de véhicules lourds.
- Carte PEP un atout

Si ce poste vous intéresse, veuillez
faire parvenir votre cv par télécopieur au

819 376-1256

ou par courriel à serge.thibodeau@garagecharest.qc.ca

**SAVOURA Le goût prend le dessus.**

Savoura est une entreprise québécoise oeuvrant dans la production de tomates de serres. Ses 19 hectares de serre (comparable à 38 terrains de football) produisent annuellement près de 12,5 millions de kilos de tomates. L'entreprise compte aujourd'hui plus de 350 employés répartis sur 7 divisions à travers la province de Québec. Savoura se distingue par sa gestion des ressources humaines comme en témoigne ses deux prix d'excellence remportés en 2004 et 2005. L'entreprise est à la recherche pour sa division de St-Étienne-des-Grès de :

Ouvriers (ères) de serre et à l'emballage (Plusieurs postes permanents à temps plein)

En travaillant dans les serres, vous effectuerez toutes les tâches relatives à l'entretien des plants de tomates, la récolte, l'effeuillage, la taille de grappe, etc.

En travaillant au classement, vous aurez comme mandat d'emballer et de classer les tomates selon leur qualité dans un milieu de travail à température contrôlée.

Salaire : Salaire minimum, augmentation selon l'échelle salariale;
Horaire : Emploi à temps plein, environ 40 heures par semaine;
Qualifications : Bonne dextérité manuelle, bonne forme physique. Nous recherchons des candidats fiables, travailleurs et désirant se joindre à notre équipe de travail!

Le travail vous intéresse? Faites-nous parvenir votre curriculum vitae à lapointe@savoura.com ou par fax au (819) 694-6198 ou présentez-vous directement à la serre de St-Étienne-des-Grès au 360, boulevard de la Gabelle et demandez Mme Josée Lapointe.

424 Astrologie/occultisme

CONNEXION médium Le seul regroupement des vrais médiums au Québec! Spécial 2,59\$/minute. 1-866-963-3486, 1-900-528-9000 #283647(Bell Mobilité) www.connexionmedium.ca

HELENE: tarot, numérologie, pour consultation sur rendez-vous (819)692-5607

JO Soleil, équipe de voyants reconnus, avec pour mission de vous guider sur le chemin le plus court menant au bonheur, à la paix du cœur et de l'esprit, expérience de 15 ans+... laissez-nous vous conseiller pour 2008! 1-900-451-8883 à 3,99\$/min. 18 ans+ ou par carte de crédit au (514)997-5716 avec poss. min. gratuite. Info qui est en ligne (514)724-6904. www.josoleil.com. Nous engageons.

RENATA, médium auditive, 15 ans d'expérience. Angiologie, astrologie. Tél: 1-900-548-6644 (2,90\$/Min) Bell mobilité #5566

424 Astrologie/occultisme

L'ÈRE du verseau composez le 1-900-451-6675 avec un appel complet, vous aurez droit à 12 minutes gratuites! Des spécialistes de la voyance répondent à vos questions d'amour, d'argent et plus! 3,79\$/min. Nouveau Bell Mobilité seulement, faites le #+reve ou (le carré +7383) à 2,99\$/min. 18 ans+ pour découvrir la signification de vos rêves!

LA Clinique d'Esotérisme et Mme Minou. Tel que vu à la télé. 1-900-561-1212, à 4,89\$/min. Visa/Mastercard composez le (514)768-2000 ou le 1-800-799-6395 à 2,59\$/min. (+taxes). Utilisez de Bell mobilité faire le carré tarot(+) à 2,79\$/min. Horscope gratuit et Concours au www.predictions2000.com Astro-Club ligne de voyance en direct 24 heures. Consultez des gens d'expérience au 1-900-830-6767 à 2,85\$/min. (+taxes).

LISA, prenez en main votre destin, je ne pose aucune question. 1-900-548-0022. (2,90\$/min)

424 Astrologie/occultisme

M. Mock Clairvoyant. Grand médium voyant africain, spirituel, résout vos problèmes impossibles, amour, chance, affaires, désenvoûtement, protection, retour immédiat de l'être aimé, chance aux jeux, enlève les mauvais sorts, travail sérieux et efficace, résultat surprenant et garanti, réussi là où les autres ont échoué (514)270-3930

MEDIUM Québec réunit les meilleures voyantes du Québec, reconnues pour leurs dons et la qualité de leur prédictions. Écoutez-les: 1-866-503-0838, Bell Mobilité, faites le # (carré)4676 (+taxes).

YACINTHE, médium de mère en fille, spécialiste amour, réponses précises. Tél: 1-900-548-8877(2,90\$/min)

448 Lavage/nettoyage

A A A Grand ménage du printemps résidentiel et commercial. Murs, plafonds, vitres, tapis, divans, etc. Et aussi ménage régulier à la semaine. Lavage à haute pression. Conduit de ventilation Personnel qualifié produits de qualité, prix compétitifs. Services d'entretien Willclean Tél. (514)247-5127 www.willclean.com

464 Réparations diverses

RÉPARATION chaises tressées/ babiche/ canne, corde, rotin. Raquettes neige. (819)533-3833

482 Services divers

CASIER judiciaire? Faites-le disparaître pour voyager, nouveaux emplois, tranquillité d'esprit et plus. Centre du Pardon National est un service primé à travers tout le pays. Appelez: 1-866-242-2411 ou www.nationalpardon.org

EFFACEZ votre casier judiciaire. Votre vie est affectée par ce casier. Vivez une vie normale. Le Pardon et la levée d'interdiction d'entrée aux USA 1-800-298-5520 www.canadianpardons.ca

REBRANCHEMENT téléphonique Tembo! Nous offrons un service téléphonique prépayé, des taux interurbains compétitifs, sans dépôt ni enquête de crédit. Rabais pour application en ligne www.tembo.ca 1-877-468-3626

SAAQ- SAAQ- SAAQ Victime d'un accident automobile? Vous avez des blessures? Contactez-nous. Consultation gratuite. M. Dion Avocats tél (514)282-2022 SAAQ- SAAQ- SAAQ.

510 Agence de rencontres avec permis

POUR des rencontres inspirantes, fini l'ennui, du direct Bell mob. faites carré 7393 (#7393) 2,29\$/min. ou des histoires faites le 1-514-976-3999 6,95\$/appel 18+

510 Agence de rencontres avec permis

LE Réseau Rencontre Qui Fesse! Devenez membre gratuitement au (514)761-5252. Promotion on double les blocs de temps pour 25\$ au 1-900-643-1111. Rencontre instantanée par cellulaire faites le dièse + amie (# + 2643) à 0,89/min. Messagerie texte(SMS) envoyer RRF dans un nouveau message au 66000 Tchat, webcam et concours au www.lereseaurencontre.com Du direct osez en composant le 1-900-830-9900 à 2,45\$/min. pour 10 minutes. Achat par carte de crédit faites le 1-800-571-3999

UNIQUE: Dialogues et rencontres directes. Les plus jolies filles vous attendent pour des aventures inoubliables. Abonnées Bell Mobilité, faites le # (carré)6969 sinon: 1-866-552-8505

525 Massage érotique

JOLIE blonde, gros buste, douce, sensuelle, te reçoit en privé dans un décor romantique près du foyer. (450)303-0505/ (514)656-3139

SALON ambiance, venez rencontrer Claudia et Gina, 2 jolies italiennes, Mégane, Stéphanie, Valérie, Christine, Shelby l'acadienne, Magalie, Lilli, Sibyl jolies dominicaines, 5021 Lévesque Est (450)728-1352

530 Escorte/occasionnelle

!!!! (450)271-1124, à Joliette: Jolie rousse. (24/24)

BABY Love Enr: Belles filles te reçoivent, se déplacent, Rive-Nord pour vous Messieurs. Appelle-moi, Vanessa (450)586-3112, (450)803-6241 Engageons

555 Argent à prêter

BESOIN d'argent? Prêt rapide de 500\$ réponse en 1 heure. Paiement hebdomadaire. Conditions: Emploi stable (1 an). Crédit Yamaska 1-877-534-1999

BESOIN d'argent rapidement? Avant de tout perdre, nous prions sur REER, FRV, CRI(Hypothèque 1er et 2e rang) Rétablissement de crédit, cartes de crédit CAN/USA Service rapide et professionnel (514)995-4095

580 Occasions/propositions d'affaires

GROUPE Matic, toujours numéro 1, vous offre des routes de distributeurs automatiques exclusives, établies, rentables, garanties. Mise de fond minimum, rendement maximum. Financement disponible. 1-866-941-8916

THE UPS store-occasion de franchise disponible. Joignez-vous au plus grand réseau de centres locaux de services aux entreprises du Canada. Infos: www.theupsstore.ca ou 1-800-661-9232

585 Services financiers

*** Trop de dettes? Au bout du rouleau? Il y a toujours une solution. Consultation confidentielle 7 jours/7, 8h/21h. Services Financiers Bell (514)285-0066

AVIS DE DEMANDE DE DISSOLUTION

PRENEZ AVIS que la compagnie "9056-2216 QUÉBEC INC." demandera à l'inspecteur général des Institutions financières la permission de se dissoudre.

Louiseville, ce 31^e jour de mars 2008.

Alain Laflamme
Président de la compagnie

PRIÈRE AU SAINT-ESPRIT

St-Esprit, toi qui m'éclairais tout, qui illumines tous les chemins pour que je puisse atteindre mon idéal, toi qui me donnes le don divin de pardonner et oublier le mal qu'on me fait et qui, dans tous les instants de ma vie, es avec moi, je veux, pendant un court dialogue, te remercier pour tout et confirmer encore une fois que je ne veux pas me séparer de toi à jamais même et malgré n'importe quelle illusion matérielle. Je désire être avec toi dans la gloire éternelle. Merci de ta miséricorde envers nous. La personne devra dire cette prière pendant trois jours consécutifs. Après ces trois jours, la grâce demandée sera obtenue, même si elle pourrait paraître difficile. Faire publier aussitôt sans dire la demande, et au bas mettre les initiales de la personne exaucée. M.B.

585 Services financiers

NOYÉ par les dettes? À bout de souffle? Vous êtes harcelé continuellement par vos créanciers (saisies, impôts, cartes de crédit, Hydro) il y a toujours une solution, laissez-nous vous aider, nous avons 18 centres pour vous servir. Appel et Cie Syndic de Faillite (514)839-8004

PROPOSITION de consolidation personnelle ou commerciale. Carte de crédit, prêt, impôt, Hydro, facture etc.) 1^{er} versement par mois, sans intérêt selon votre budget. Consultation gratuite, aucun dépôt d'ouverture de dossier. 7/7 8/20h, Gestion en comptabilité Lemieux 1-866-687-2496

605 Emplois divers

\$\$\$ Attention étudiants et adultes \$\$\$ Vends nouveaux produits dans ton secteur et fais-toi beaucoup \$\$\$ pour acheter ce que tu veux. Gérants d'équipes recherchés. Possibilités levées de fonds. (514)277-0083, 1-800-561-2395

100,000\$, entreprise internationale distribue produits pour la santé recherche 5 personnes pour partir entreprise à domicile, personne sérieuse, formation incluse. Investissement et véhicule requis. 1-866-362-4033

18\$ et 33\$ heure. Personnel recherché pour travail temps plein, dès lundi prochain. Plusieurs postes. Nous formons. Avancement possible. Engageons étudiant. (819)379-6476

AYEZ un revenu d'appoint de votre domicile, gérez vos heures. Entreprise du mieux-être cherche candidats pour service clientèle, consultants et/ou formation. Formulaire à compléter mieuxetradomicile.com 1-866-285-7499

CHAUFFEUR classe 1, poste permanent, avec expérience, pour vidange fosses septiques. (450)835-5445

CIE de location de semi-remorque recherche un Conseiller à la location pour vérification des équipements, service à la clientèle et aide à la gestion des opérations de la succursale. Claude Dauphin (514)334-0052

COMMIS recherché pour Dépanneur du Boulevard (Harnois). 581 Route 138, St-Barthélemy. Samedi/dimanche 15h à 23h ou +. Principales fonctions: servir les clients, maîtriser la caisse enregistreuse, la valdeuse, remplir les tablettes et les réfrigérateurs et autre tâches connexes. Personne fiable, responsable, ponctuelle, travaillante. Salaire compétitif. (450)885-3244

COMMIS temps plein, Tabagie Grand-Père Louiseville. Expérience requise. Disponible immédiatement. (819)228-2692

CONSTRUCTION HÉBERT & HÉBERT INC. Recherche menuisier 1^{er} et 2^e année. C.V. Fax: (450)755-6980. Téléphone (450)755-5064

605 Emplois divers

DAMES, demoiselles, travail facile et agréable à domicile, horaire flexible. (450)759-0185 1-866-690-8156

DIST. L.J. DÉRY inc Parmalat

Chauffeur classe 1 (3 ans d'expérience minimum), pour distribuer produits laitiers dans épiceries et restaurants. Efforts physiques nécessaires, connaissance en informatique un atout, local, temps partiel, 25 hrs/ semaine, disponibilité samedi. Salaire à discuter. C.V. nécessaire.

Pour infos Jean: (819)227-2423

A&W YAMACHICHE

Préposé aux caisses Poste disponible

• Temps plein
• Anglais, un atout
• Salaire concurrentiel

819 228-3443 Demander Sylvain

ENFIN l'opportunité d'apprendre une profession créative et rémunératrice rapidement! Pose d'ongles, pédicure, fantaisie. Ecole renommée, place limitée, stage sur place, travail garanti. Académie Dolores Couturier (450)436-6004

INTERVENANT demandé, pour travail de nuit les fins de semaine avec expérience ou connaissances pertinentes pour maison de jeunes à Louiseville. Immédiatement. Envoyez votre C.V. par Fax: (819)228-9666 ou courriel nathlacroix@yahoo.ca Demandez Mme Lacroix (819)269-2112

MÉCANICIEN semi-remorque. Permanent 40h/semaine. 2ans d'expérience, bonne connaissance mécanique. Salaire selon expérience, assurance-groupe et bonne condition de travail. Carte P.E.P. un atout. Claude Dauphin tél: (514)334-0052 fax: (514)334-6824

PARIS-LONDRES 'Le Louvres'

RENDEZ-VOUS SERVICE TOUT EN AIDANT LES AUTRES? Faites bouger les choses; Aidez des familles à résoudre leurs problèmes financiers. Pour plus amples renseignements; (450)803-3342

VOUS cherchez un bon emploi? Nous cherchons de bons(nes) candidats(es). Vente, service, démo pour produits alimentaires, naturels, entretien. Dans votre région. Bon salaire. Info Hélène: (819)362-0128 ou 1-800-363-2952 www.multipro.ca

635 Coiffure/beauté/esthétique

A Lavaltrie, technicienne en pose d'ongles, pédicuriste, coiffeurs coiffeuses demandé(e)s avec clientèle pour location d'espace. (450)586-2838

692 Gardiennes demandées

CONGÉLATEUR 8 pi.cu.: Table billard; Mobilier cuisine; Divan velours rouge; BBQ 50,000BTU. (819)228-2740

705 Cours

"ÉCOLE Les Ongles Fantastiques". Cours de formation. Placement! Sylvie! (450)582-0428

* École Centre d'ongleries: Formation personnalisée. Privé/ groupe. Nathalie (450)657-6505

ANGLAIS parlé en 16 semaines. Cours privés/ groupe. Berthierville: (450)836-3680

845 Prières/remerciements

REMERCIEMENTS à la Ste-Vierge pour faveur obtenue. N.M.

915 Véhicules de loisir

\$\$\$\$\$\$\$\$\$\$\$\$\$\$\$\$ Achat de VTT, de toutes marques 2x4, 4x4 et sport, payons les meilleurs prix, on se déplace (plusieurs inventaires). François: (819)752-2224, Daniel: (514)232-2578/ (450)581-1166

925 Roulotte/tente roulotte/motorisé

ROULOTTE Bonair 2000, 23'x8', 6 places, très propre, tout équipé, 10,600\$. (450)883-7704

940 Tracteurs/machinerie agricole

ACHAT urgent besoin pépines, petits bulles, tracteurs de ferme et tracteurs compacts. Backo, mini excavatrice, toute condition, payons bon prix comptant. Demandez Mario (450)831-8448

URGENT besoin, achetons: pépines, bulldozers, "skidders", trailers avec chargeuses et tracteurs de ferme. payons bon prix comptant. Tél.: (819)353-1777

950 Ferrailles

ACHETONS VÉHICULES POUR FERRAILLE Autos, camions, 7/7 (450)839-3922, (514)892-9525, Carl Meilleur prix garanti

980 Camions/camionnettes à vendre

FORD Windstar 1998, très propre, (819)227-2104

GMC Sierra 1500, kingcab, 1995, 4x4, diesel, impeccable, 10,500\$. (450)547-8115

985 Autos à vendre

ATTENTION! Attention! Besoin d'une auto. Problème de crédit? C'est fini. Aucun cas refusé. Financement sur place. Voiture, camion, van, 1999 à 2005 Robert Cloutier Autos www.robertcloutierautos.com (450)446-5250 ou (514)830-0098 1-888-446-5250

À voir auto, camion, 4x4. Financement maison aucun cas refusé. Voitures 2002 à 2007, léger dépôt, aucun endosseur. Automobile Brisson au (514)894-2236 www.automobilesbrisson.com

À voir auto, camion, 4x4. Financement maison aucun cas refusé. Voitures 2002 à 2007, léger dépôt, aucun endosseur. Automobile Brisson au 1-866-566-7081 www.automobilesbrisson.com

VENTURE 2003, 83,000 km, mécanique bon état. Pneus d'été inclus. 8,100\$. Négociable. (450)889-4832

AUTOS USAGÉES Garage Claude V. Gélinas Vente • achat • échange 2004 Chevrolet Avéo 5, 72,000 km, 5 995 \$ 2003 Kia Rio RS, 90,000 km, 4 895 \$ 2002 Ford Focus SE, tout équipé, 4 995 \$ 2001 Ford Focus SE, 92,000 km, 4 795 \$ 2000 Saturn SL1, 128,000 km, 3 995 \$ 1999 Nissan Sentra XE, 129,000 km, 4 395 \$ 1998 Plymouth Néon 104,000 km 2 995 \$ Tous les véhicules sont vérifiés et les véhicules sont non-accidentés. Nous avons d'autres véhicules en inventaire. 2700, St-Louis Saint-Paulin 819 268-5361

AUCUN CRÉDIT REFUSÉ Discrétion assurée pour une 2e et 3e chance au crédit Prenez rendez-vous dès maintenant Louis-Georges St-Pierre 819 228-9448

MASKI Ford Une division Trois-Rivières Ford Lincoln *Certaines conditions s'appliquent

PROBLÈME DE CRÉDIT? BESOIN D'UNE AUTO? Faites confiance aux vrais experts en crédit! 1ère, 2e et 3e chance au crédit. Venez rencontrer René Boisvert 819 228-2711 poste 106 rboisvert@louisevilleauto.com Louiseville Automobile PONTIAC BUICK 871, boul. Saint-Laurent Ouest, Louiseville

430 Impôts

FAISONS rapports d'impôts. Plus de 30 ans d'expérience. Discrétion assurée. (450)836-1026 Francine Frenière

IMPÔTS 2007. Transmission en direct (TED). Service rapide et confidentiel. Délai de remboursement 10 jours. Bienvenue travailleurs autonomes! Service de tenue de livres. Comptabilité Marlinda: (450)836-5140

442 Construction/rénovation

9143-7913 Québec Inc. RBO: 8336-6286-47. Rénovation: Tirage joint, peinture. Estimation gratuite. Demandez Pierre Query (450)835-0139 ou Cell: (450)916-0040

VILLE DE LOUISEVILLE AVIS PUBLIC DÉROGATION MINEURE

AVIS PUBLIC, est par les présentes, donné par le soussigné greffier par intérim de la ville de Louiseville,

QUE, lors d'une séance ordinaire tenue le lundi 14 avril 2008, le conseil municipal de la ville de Louiseville a décidé de poursuivre les démarches en dérogation mineure pour le dossier ci-dessous mentionné et qu'à la séance ordinaire du lundi 12 mai 2008 à 20 h, il en sera question.

Lors de cette séance ordinaire du lundi 12 mai 2008 à 20 h, toute personne intéressée pourra se faire entendre relativement à la demande de dérogation mineure décrite ci-après :

ADRESSE CIVIQUE : 171, rang Lac Saint-Pierre Est Numéro de matricule : 4920-04-4366

RÉFÉRENCE CADASTRALE : Le lot 933-7 du cadastre officiel de la paroisse Saint-Antoine-de-la-Rivière-du-Loup circonscription foncière de Maskinongé.

OBJET DE LA DEMANDE : Autoriser l'implantation non conforme d'un solarium trois saisons annexé à l'arrière de la maison, lequel ne respecte pas la marge de recul arrière prescrite par la réglementation municipale d'urbanisme en vigueur :

Marge de recul arrière exigée: 1,00 m Marge de recul arrière proposée 0,40 m

Fait et signé à Louiseville Ce 18^e jour du mois d'avril 2008

Ghislain Lessard Greffier par intérim

BASTIEN
M. Guy
1952-2008

À l'hôpital Général de Sorel-Tracy, le 09 avril 2008, est décédé à l'âge de 55 ans, M. Guy Bastien, veuf de Micheline Pellerin et fils de



feu Andrée Brunet et de feu Réal Bastien, demeurant à Sorel-Tracy. M. Guy Bastien était aussi le père de feu Guylaine. La famille a accueilli parents et ami(e)s au salon S. Jacques et Fils, 75, rue Élisabeth,

Sorel-Tracy. Une liturgie de la Parole a eu lieu au salon le lundi 14 avril, à 15h. Les cendres ont été déposées au Columbarium S. Jacques et Fils inc. Il laisse dans le deuil ses frères: Yves et Gilbert (Micheline Chrétien); ses neveux: Daniel (Kathleen Rocque), Yannick (Chantal St-Germain), Kim et Simon; ses petits-neveux: Emily, Kimberly, Maude, Samuel, Marie-Frédérique et Ghislain; ses oncles et tantes, cousins et cousines, parents et ami(e)s. La famille remercie personnellement le personnel du 3e étage pour les soins exceptionnels durant toutes ces années.

Direction funéraire: S. Jacques et Fils inc., 75, Élisabeth, Sorel-Tracy.

Mc MURRAY-PLANTE
Mme Madeleine
1918-2008

À l'Institut universitaire de gériatrie de Montréal, le 6 avril 2008, à l'âge de 90 ans 2 mois, est décédée Mme Madeleine Plante, épouse de feu Maurice J. Mc Murray, demeurant à Saint-Alexis-des-Monts. La défunte laisse dans le deuil, ses enfants: Harold (Doris Gravel), Elisabeth (Alain Poirier), Philippe, Hughes (Joanne Lessard), Joseph, Margaret (Robert Bareil), Henri, Esther, Murray, Harvey (Line), Ève (Michel Tanguay); ses petits-enfants: Shanny, Chad, Marie-Soleil, Vénus, Kévin, Kelly et Kiliane; un arrière-petit-fils: Antoine; ses frères et sa soeur: Albert Plante (Hélène Caumartin), Georges-Étienne Plante (feu Jeanne), Renald Plante (Gisèle), Jacqueline Plante; ses belles-soeurs: Rachel Mc Murray (feu Épiphanie Charbonneau), Colombe Mc Murray (feu Vital St-Onge), Patricia Mc Murray (Jacques Giguère); plusieurs neveux, nièces, cousins, cousines et ami(e)s, dont sa grande amie Margot Poulin. La famille a accueilli parents et ami(e)s au Centre funéraire Michel Léveillé, 30 rue Sainte-Anne, Saint-Alexis-des-Monts, samedi 19 avril, jour des funérailles, à compter de 11h30. Les funérailles ont eu lieu le samedi 19 avril à 14h en l'église de Saint-Alexis-des-Monts. L'inhumation aura lieu au cimetière paroissial. Compensez l'envoi de fleurs par des dons à la Société d'alzheimer, lesquels seraient appréciés.

Direction funéraire Michel Léveillé, entreprise affiliée à la Corporation des thanatologues du Québec.
Tél.: 819 265-3535, téléc.: 450 835-2037
Courriel: michelleveille@intermonde.net

Avec profonde
sympathie nous
offrons nos
condoléances
aux familles
éprouvées.

L'Écho de Maskinongé

La passion était au rendez-vous à Louiseville



Sous le thème de «Passion sur glace», pas moins de 125 patineurs ont pris part à la 33e revue annuelle du CPA Louiseville, un spectacle haut en couleurs qui se tenait le 12 avril dernier. Les spectateurs ont vu défiler les jeunes patineurs du patinage plus dans les numéros rappelant les films Les Bagnoles, Shrek, et César et Cléopâtre. Le groupe junior a su entraîner l'assistance dans une danse orientale tandis que le groupe intermédiaire personnifiait les hôtes de l'air. Le clou de ce spectacle a été sans contredit l'interprétation de Ramalama par le groupe sénior ou la précision des mouvements et l'originalité de la chorégraphie étaient des plus remarquables. Les trois équipes de patinage synchronisé Les Célestes Pré-juvénile, Boule de neige et Saltatio ont démontré une fois de plus leur excellente précision.

COCKTAIL sportif

De l'or pour trois gymnastes

Trois gymnastes de la MRC de Maskinongé ont remporté des médailles d'or lors du 36ième championnat scolaire régional de gymnastique à l'école des Chutes de Shawinigan, organisé par l'ARSEM en collaboration avec le club de gymnastique Centre-Mauricie et Julie-Ann Austin.

Au cumulatif des quatre appareils, Maika Lessard (Cr2+), Kim St-Antoine-Buisson (Cr3 Spécialiste) et Mélia G. Poirier (Cr3 avancé-tyro) ont dominé leur adversaire dans leur catégorie respective.

Sincères remerciements



Merci du fond du cœur à tous les parents et amis qui nous ont accordé la chaleur de leur sympathie et le réconfort de leur amitié lors du décès de

Mme Anne-Marie Guinard Rousselle
(survenu le 16 mars 2008)

soit par votre présence, vos dons, offrandes de messes, fleurs, cartes, courriels, visite ou assistance aux funérailles. Que chacun et chacune de vous retrouvent ici l'expression de nos sentiments les meilleurs

Un remerciement spécial aux propriétaires et au personnel du Manoir J.C. Paquin de Maskinongé, de même qu'au Dre Sophie Mourey et au personnel du Site Comtois de Louiseville pour les bons soins et leur grand dévouement

Tous ceux et celles qui ont pris soin d'elle ainsi que tous les membres de sa famille 2376242

Sincères remerciements

"Ce n'est pas facile de perdre quelqu'un qu'on aime. Que son courage et sa force de vivre inspirent chacune de nos vies. Continue de veiller sur nous comme tu l'as si bien fait de ton vivant".



Merci à tous les parents et ami(e)s qui nous ont apporté la chaleur de leur sympathie et le réconfort de leur amitié lors du décès de

Mme Marie-Claire Morin
(survenu le 25 février 2008)

soit par offrandes de messes, affiliations de prières, dons, fleurs ou assistance aux funérailles.

Que chacun(e) retrouve ici l'expression de notre reconnaissance et considère ces remerciements comme personnels.

Ses enfants, leur conjoint(e), ses petits-enfants et leurs ami(e)s. 2377929

Deshaies

Paquin

Fournier



CHRISTIAN DESHAIES, directeur des finances, Groupe Bellemare
ANDRÉ FOURNIER, président, ADF Diésel Inc
FRANCIS PAQUIN, président, Groupe CLR

LIÉS PAR UN SEUL NOM

Grâce à l'expertise de Desjardins, il nous est possible de réaliser nos projets les plus ambitieux. À chacune de nos rencontres, notre planificateur financier ou notre directeur de comptes nous écoutent et nous conseillent judicieusement.

« En Mauricie, nous sommes tous liés par un seul nom. »

C'est plus qu'une banque. C'est Desjardins.

Desjardins
Caisses de la Mauricie

Conjuguer avoirs et êtres

desjardins.com

RONA

Caron & Gagnon
171, avenue Dalcourt
Louiseville
819-228-2753



Vous voulez. Vous pouvez.

Du 19 au 25 avril 2008

rona.ca

Un grand magasin à deux pas de chez vous!



RABAIS DE 36% **149⁹⁹**
Prix courant: 238^{\$}

Laveuse à pression
1 750 lb/po², 1,5 gal/min. Moteur à induction. Comprend réservoir à détergent, tuyau de 25', buse variable et rotabuse. Garantie limitée de 1 an. 7976021



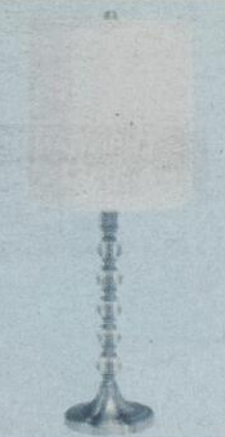
RABAIS DE 53% **59⁹⁹**
Prix courant: 129^{\$}

Ensemble bistro « Havana »
En bois et osier synthétique. Comprend 2 chaises pliantes et 1 table 24". (Accessoires en sus.) 3721117



RABAIS DE 68% **14⁹⁹**
ch.
Prix courant: 46⁹⁹

Lampe de table « Contemporain »
24". En métal et tissu. Fini acier brossé et blanc. (Ampoule en sus.) 3749474



RABAIS DE 70% **19⁹⁹**
Prix courant: 66⁹⁹

Lampe à pied « Contemporain »
58". En métal et tissu. Fini acier brossé et blanc. (Ampoule en sus.) 3749475



RABAIS DE 76% **9⁹⁹**
Prix courant: 41⁹⁸

Fontaine chinoise
En céramique. Comprend pompe. Couleur rouge mat. 8547070



RABAIS DE 45% **69⁹⁹**
Prix courant: 128^{\$}

Ensemble de 5 outils électriques
Comprend perceuse 6 A, meuleuse d'angle 4 A, scie circulaire 10 A, ponceuse orbitale 2,5 A et scie sauteuse 4 A. 8400019



**PAYEZ DANS 6 MOIS
SANS FRAIS NI INTERÊT***

Achat minimum de 199 \$ avant taxes



Offres en vigueur du 19 au 25 avril 2008 au RONA Louiseville seulement. Offres applicables sur achats « payez et emportez » seulement. Nous nous réservons le droit de limiter les quantités vendues aussi bien aux entrepreneurs qu'au grand public. Offres non valables pour les comptes maison et les clients avec ententes contractuelles. Même si nous prenons tous les moyens pour éviter des erreurs, nous ne sommes pas à l'abri d'une erreur humaine ou mécanique. En cas d'erreur, nous ferons tout en notre pouvoir pour satisfaire le client ou la cliente lésée. La garantie de prix RONA ne s'applique pas aux commandes spéciales, soldes de liquidation, de fin de saison et de faillite de nos concurrents (voir détails en magasin). Certains articles peuvent différer de l'illustration, la description prévaudra. La TPS et la TVQ ne sont pas comprises dans nos prix. ^{marque} Marque déposée/de commerce d'AIR MILES International Trading B.V., employée en vertu d'une licence par Loyalty Management Group Canada Inc. et RONA inc. *VISA Int./Fédération des caisses Desjardins du Québec (FCDQ) et RONA, usagers autorisés. ^{marque} Sujet à l'approbation du service de crédit de Services de Cartes Desjardins. Certaines conditions s'appliquent. Un achat minimum de 199 \$ avant taxes, est requis pour profiter de l'offre « Payez dans 6 mois sans frais ni intérêt ». Le montant des taxes doit être réglé au moment de l'achat. L'offre est valide du 19 au 25 avril 2008 et peut prendre fin sans préavis. Le programme de financement Accord D Desjardins est offert sur les cartes de crédit RONA VISA Desjardins et VISA Desjardins. Vous pouvez adhérer à la carte RONA VISA Desjardins le même jour en magasin. Cette offre n'est pas valide sur la carte de crédit RONA Commerciale, les comptes maison et les clients avec ententes contractuelles. Le porteur doit se référer au contrat de crédit variable (CCV) pour toute autre modalité de crédit. Renseignements en magasin

Le Programme AIR MILES^{md}, une raison de plus de magasiner chez RONA!



Avril

le mois des gros spéciaux



Réfrigérateur
18 pi³
Rég.: 629,99\$

RABAIS DE 100\$

529⁹⁹\$



Cuisinière
Rég.: 429,99 \$

RABAIS DE 60\$

369⁹⁹\$

Cadeau idéal pour
la Fête des Mères!



Lave-vaisselle
Rég.: 329,99 \$

RABAIS DE 80\$

249⁹⁹\$

RABAIS DE 290\$ à l'achat des 3 appareils

Rég.: 1 389,99 \$

PRIX SPÉCIAL: 1 099 99 \$



Ensemble
laveuse-sécheuse
Rég.: 829,99 \$

RABAIS DE 100\$

729⁹⁹\$



Ensemble laveuse
(chargement frontal)
et sécheuse
Rég.: 1 499 \$

RABAIS DE 300\$

1199\$



Cadeau idéal pour
la Fête des Mères!



Lecteur MP3
2 gigs
Rég.: 39,99 \$

SEULEMENT

19⁹⁹\$



Chaise berçante et
repose-pieds, sur billes
Rég.: 399 \$

SPÉCIAL

299⁹⁹\$

Nous livrons partout!

OUVERT le dimanche 12h à 16h

Les spéciaux sont valides jusqu'au 1^{er} mai 2008.

AMEUBLEMENTS

Renière

Dépositaire
MATELAS
SIMMONS



Photos à titre indicatif.

Meubles - Matelas - Électroménagers - Électronique - Informatique
711, boul. Saint-Laurent Ouest, Louiseville • 819 228-9237