

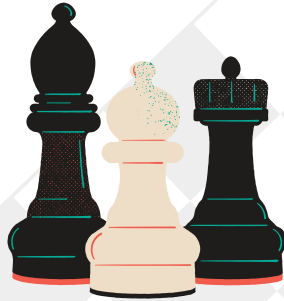
Numéro 281 - Juillet-Août 2022

# ÉCHEC +



La revue québécoise du jeu d'échecs

## LE QUÉBEC DE NOUVEAU CHAMPION DE LA FRANCOPHONIE

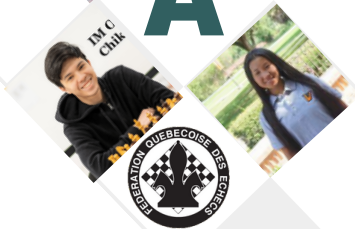


Pour la seconde fois en autant de tentatives, une équipe québécoise a escaladé toutes les marches la menant au titre d'équipe championne des échecs francophones.

11 sur 11



**A**



6½ sur 11



**B**





## Conseil d'administration de la FQE

Président : Éric Guipi Bopala  
Vice -Président : Pierre Hébert  
Secrétaire : Bernard Ouimet  
Trésorier : Raymond Desjardins  
Administrateurs :  
Comité jeunesse : Francis Talbot  
Comité philanthropie : Gaétan Samson  
Comité éthique et règlements : Pierre Dénommée

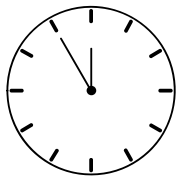
Québec

Directeur général : Richard Bérubé (*dirgen@fqechecs.qc.ca*)  
Rédaction *Échec+* : Louis Morin  
Informatique : Richard Duguay  
Le rédacteur en chef vous invite à lui faire part de vos suggestions :  
*chessaddict3@outlook.com*  
Les propos qui paraissent sous la plume de collaborateurs invités n'engagent que leurs auteurs. La direction d'*Échec+* se dissocie de tout propos jugé controversé.

## SOMMAIRE NO 281 JUILLET-AOÛT 2022

- Page 2 : Dernière heure
- Page 3: Section jeunesse
- Page 6 : Cours complet d'échecs
- Page 6 : Pièges dans les débuts
- Page 7 : Testez votre force
- Page 9 : Borislav Ivkov
- Page 10 : Ch. de la Francophonie
- Page 11: Jeux d'été
- Page 12 : Solutions
- Page 13 : Le coach vous parle  
(*Jean Hébert, MI*)
- Page 14 : Mots croisés échiquéens
- Page 15 : Autres solutions
- Page 16 : Trois fabuleuses parties des Candidats (*Alexandre Le Siège, GM*)
- Page 21 : Message du Président
- Page 24 : In Memoriam

## Dernière heure



### Magnus Carlsen renonce à son titre de champion du monde !

Même s'il l'avait déjà mentionné il y a quelques semaines dans une interview donnée à un journal norvégien, la décision de **Magnus Carlsen** de ne pas défendre son titre dans un match en 2023 contre Nepomniachtchi en a surpris plusieurs. Carlsen justifie sa décision par le manque d'intérêt à jouer contre un adversaire qu'il a vaincu « *facilement* » dans les mêmes conditions en 2021. Le match de championnat opposera donc Ian Nepomniachtchi et Ding Liren.

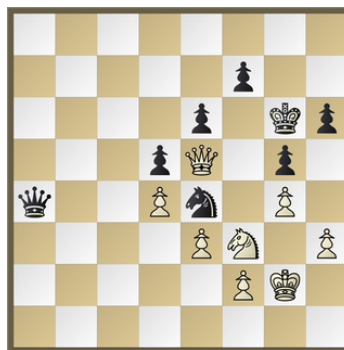
**Page couverture** : Le Québec remporte pour la seconde fois en autant de tentatives le Championnat d'échecs par équipes en ligne de la francophonie. Cette fois, c'était en l'absence de la France.

### Est ou Ouest ?

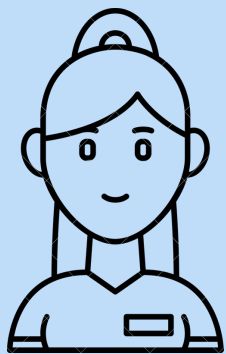
Il ne fait aucun doute que l'élément chance existe aux échecs, même si tous ne sont pas d'accord avec cette affirmation. L'expression « *chance* » demeure néanmoins litigieuse. Par exemple, si un joueur doit décider entre deux coups candidats qui semblent d'égale valeur et finit par choisir le mauvais, peut-on dire que son adversaire a été chanceux ? Jugez-en par vous-mêmes. Dans la situation suivante, le GMI québécois Bator Sambuev, face au GMI monégasque Amir Bagheri en 6e ronde, a un peu étiré la sauce et se retrouve en difficulté avec les Noirs.

### Bagheri - Sambuev

Ch. francophonie par équipes en ligne



Une position à double tranchant. Les Noirs menacent de gagner par 43...Dc2 et les Blancs n'y peuvent rien... à moins de gagner eux-mêmes en jouant le bon coup de Dame. De deux choses l'une : 43.Db8 ou 43.Dh8. Le Monégasque a choisi l'ouest avec **43.Db8??** et perdu rapidement, car l'échec perpétuel n'existe pas : 43...Dc2 44.Dg8+ Rf6 45.Dd8+ Rg7!. **43.Dh8!!** gagnait sur-le-champ à cause de la menace de 44.Ce5 mat.



# LES ÉCHECS FORMENT LA JEUNESSE



Il est temps de découvrir nos jeunes vedettes.

## Christophe Dufresne : une relève montante à Val d'Or

par Jason Labrecque

Christophe Dufresne a commencé à fréquenter le Centre Échiquéen de Val-d'Or (CEV) en Janvier 2018. J'ai été son tout premier adversaire, lors de la 2e ronde du tournoi Hivernal-Biblio FQE 2018 du CEV. Après la partie, j'ai vite compris que Christophe allait devenir un fort joueur très rapidement !

Dès sa première année au club, il a su se classer à la grande finale en remportant le tournoi semi-final CEV 2018. Mais ce n'est que trois ans plus tard qu'il sera couronné grand vainqueur du championnat CEV 2021.

Je suis maintenant son seul adversaire invaincu en parties lentes ici au CEV, mais je sais très bien que mon tour s'en vient !

*NDLR.*: Jason Labrecque est père de Christophe et responsable du Centre Échiquéen de Val-d'Or.

### Jonathan Pouliot - Christophe Dufresne

Val-d'Or

*Notes de Christophe Dufresne*

**1.b3 e5 2.Fb2 Cc6 3.e4** Je n'avais jamais rencontré ce coup. **3...Fc5. 4.Fxe5?** Durant la partie, ce coup m'a semblé bon, mais il y a une tactique cachée au 5e coup. **4...Cxe5 5.d4 Fd6?** En effet, ici 5...Df6! gagnait ! : 6.dxc5 (6.dxe5 Dxf2 mat) 6...Cg4 menace mat en f2 et attaque la Tour a1.



**6.dxe5 Fxe5 7.c3 g6 8.Cf3 Fg7 9.Fc4 d6** Ici, j'ai pensé jouer 9...Cf6, mais après 10.e5 Cg4 11.Dd4, je n'étais pas satisfait de ma position. Cependant, j'ai raté 11...d6 et les Noirs sont beaucoup mieux. **10.0-0 Cf6 11.e5** Ici, j'étais convaincu d'être perdant... **11...Cg4** Je calculais 11...dxe5 12.Dxd8+ Rxd8 13.Cxe5 et je perdais le pion f7 en plus d'être déroqué... Sinon, pour ce qui est des coups de Cavalier, j'avais peur qu'il prenne en d6, joue Te1+ et me déroque si je reprenais en d6. J'ai joué 11...Cg4 pour pouvoir l'interposer en e5 si le besoin s'en faisait sentir. **12.exd6 0-0** À ce moment-ci, j'ai pensé à 12...cxd6, mais après 13.Te1+ Ce5 14.Cxe5 dxe5 (14...Fxe5 15.f4) 15.Dxd8+ Rxd8 16.Fxf7, j'étais simplement perdant; 12...Dxd6 aurait été beaucoup mieux,

mais tout de même moins bon que la suite de la partie. En roquant, je décide de sacrifier un pion pour que mon Roi soit enfin en sûreté. **13.dxc7 Dxc7 14.Cbd2** Durant la partie, j'ai trouvé ce coup étrange, mais avec le recul, je comprends mieux pourquoi il a choisi de redonner le pion de plus. En effet, le pion c3 était faible et était dur à renforcer, faute de Fou de cases noires. L'avancer, manière la plus plausible de le sauver, aurait pris beaucoup trop de temps. **14...Fxc3 15.Tc1 Fb2** Je voulais que sa Tour aille sur une case blanche pour avoir des idées d'enfermement après ...Ff5. **16.Tc2** À noter qu'ici 16.Fxf7+ pour gagner la Dame noire n'aurait pas été possible à cause de 16...Dxf7. **16...Fg7 17.h3 Ce5 18.Fd5**



**18...Dd8** Ici, j'aimais beaucoup 18...Dd6 jusqu'à ce que je réalise qu'après 19.Ce4 Cxf3+ 20.Dxf3 Dxd5 21.Cf6+, la Dame noire est perdue. Plus je réfléchissais et moins j'aimais ma position : mes pièces sont très passives et mon Fou de cases blanches n'a aucun espoir de bouger tant que le sien est en d5. Cependant, je n'arrivais pas à trouver de plan clair pour les Blancs pour exploiter mon manque d'activité. **19.Cc4 Cxc4 20.Txc4 Tb8!?** J'ai joué ce coup pour libérer mon Fou blanc et mon pion « b », mais l'ordinateur n'aime pas trop. Cependant, après investigation, il n'a rien de vraiment meilleur à me proposer. **21.Te4?!** Je n'aime pas ce coup du tout. Effectivement, après mon prochain coup, je libère mon Fou c8 avec tempo et la Dame suivra. **21...Ff5 22.Te2 Dd7?** Grosse erreur de ma part ici... Heureusement, elle restera impunie. **23.Cg5?**

Après 23.g4, mon Fou est enfermé et après 23...Fe6 24.Fxe6 Dxd1 25.Txd1 fxe6 26.Txe6, les Blancs ont un pion de plus avec une bien meilleure finale. **23...Tbd8 24.Cxf7?!** Pas une énorme gaffe comme je le pensais, mais 24.Td2 était bien meilleur. Sur cela, je prévoyais 24...Fc3 avant de me rendre compte que 25.Fxf7+ aurait tôt fait de gagner ma Dame. **24...Dxd5 25.Dxd5??** La dernière gaffe... Ici, 25.Cxd8 Dxd8 (25...Txd8 26.Te8+) aurait mené à une finale un peu meilleure pour les Noirs grâce à la paire de Fous. À partir de maintenant, les Noirs, ayant tout simplement une pièce de plus, vont concrétiser très facilement leur avantage. **25...Txd5 26.Cg5 Fd3 27.Td2 Fc3 28.Txd3 Txd3 29.Tc1 Fd4 30.Ce6 Fxf2+ 31.Rh2 Te8 32.Cc7 Fg3+ 33.Rg1 Te1+ 34.Txe1 Fxe1 0-1**

**Page couverture** : Le MI québécois **Shawn Rodrigue-Lemieux** (Blancs) a eu la « chance » d'affronter le Président de l'Association internationale des échecs francophones et MF, **Patrick Van Hoolandt** (Noirs) au Ch. par équipe en ligne de la francophonie. Cette fois, l'élément chance ne fut pas un facteur.

### Nord ou Sud ?



Les Noirs viennent de jouer 10...e4 qui pose la question au Cavalier : doit-il sauter en d4 avec en tête la notion du Cavalier superflu, ou doit-il se retirer modestement en e1 afin de préparer l'avance stratégique d2-d3 ?

Le Cavalier se retira: **11.Cfe1!**, bien au fait que parfois il vaut mieux faire une escale au sud pour mieux graviter les échelons vers le nord. La suite fut : **11...Ff5 12.Ce3 Fg6 13.d3 exd3 14.Cxd3 Tb8 15.Tc1 Fd6 16.Cc5 Fxc5 17.Txc5 Cd7? 18.Td5 Fe8 19.Fh3 Tf7 20.Fe6 De7 21.Fxf7+ Dxf7 22.Dd2 Cb6 23.Td3 Dh5 24.Cd5 Cxd5 25.Txd5 Dh3 26.Tfd1 h5 27.Df4 Ff7 28.Td7 Fe6? 29.Txg7+! Rxg7 30.Dxf6+ Rh7 31.Dg7 mat**

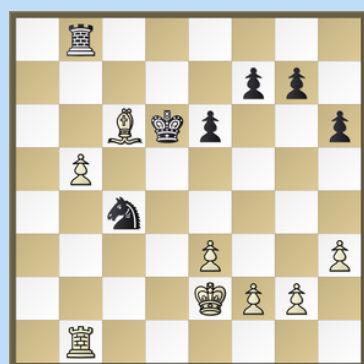
# LES CHAMPIONNATS JEUNESSE SEMI-RAPIDES DU QUÉBEC

12 JUIN 2022 - MONTRÉAL

De l'action jusqu'à  
la toute fin

Tout amateur d'échecs qui a assisté à une dernière ronde jouée sous le format Armaggeddon (1) connaît la tension que ce type de jeu peut exercer sur les participants. Plus l'enjeu est important, plus celle-ci est grande. Ce sont d'abord les nerfs qui comptent, et les cotes, qui en temps normal sont déjà un critère sur lequel il ne faut pas trop se fier, perdent toute signification. On joue dans un état presque second, lequel, selon l'humeur et le tempérament, devient souvent chez un amateur moyen un état d'inspiration, et chez un joueur plus avancé un état de confusion ou d'inertie.

Les récents Championnats jeunesse semi-rapides du Québec, qui ont eu lieu le 12 juin au centre CoWork de Montréal, ont fourni un exemple palpable de ce type de tension, le tout exacerbé par la fatigue. Plusieurs positions ont nécessité un passage à l'Armageddon pour briser des égalités en fin de tournoi. Le passage le plus marqué fut assurément la section des moins de 16 ans où les trois médaillés, finissant tous à 4/5, ont dû jouer à toute fin pratique un second tournoi à cadence 5 min vs 4 min pour se départager. À ce jeu à double tranchant, c'est le jeune Rafaël Adam qui a eu le dessus.



**R. Adam - P. E. Guipi Bopala**  
Armageddon (3)

« Dans le doute, centralisons » était un vieux précepte de Steinitz. Ici les Noirs ont joué 47...Ca5 et ont perdu quelques coups plus tard. Mieux valait jouer à l'est : 47...Ce5 48.Fe4 f5 49.Fc2 Cc4 avec des chances raisonnables de s'en sortir pour les Noirs.



La Fédération québécoise des échecs tient à féliciter les heureux médaillés des Championnats jeunesse semi-rapides du Québec 2022.

Les nouveaux champions :

**Amit Raunak Ramesan** (8 ans)

**Abderrahmane Fodil** (10 ans)

**Hugo Guillemette** (12 ans)

**Maximilien Bérubé** (14 ans)

**Rafaël Adam** (16 ans)

**Tony Wu** (18 ans)

## Classement final après 5 rondes

- 8 ans

Rg	Rg initial	Nom	FED	Elo Nat.	Club/Ville	Pts
1	22	Ramesan Raunak Amit	CAN	0	Montréal	5,0
2	16	Fedotov Mark	CAN	0	Lachine	4,0
3	23	WU Kenny	CAN	0	Brossard	4,0
4	2	Xu David	CAN	1307	Lachine	4,0

## Classement final après 5 rondes

- 10 ans

Rg	Rg initial	Nom	FED	Elo Nat.	Club/Ville	Pts
1	2	Fodil Abderrahmane	CAN	1417	Sainte-Thérèse	5,0
2	1	Guillemette Thomas	CAN	1470	Blainville	4,0
3	10	Tolico Alexandre	CAN	1127	Montréal	4,0
4	5	Wang Ruoyu	w CAN	1211	Mont-Royal	4,0

## Classement final après 5 rondes

- 12 ans

Rg	Rg initial	Nom	FED	Elo Nat.	Club/Ville	Pts
1	2	Guillemette Hugo	CAN	1516	Blainville	4,5
2	1	Duval Mathieu	CAN	1580	Laval	4,0
3	3	Georgescu-Nicolau Luca	CAN	1456	Mont-Royal	3,5
4	7	Nemani Dhruv Sai Venkat	CAN	1266	Saint-Hubert	3,5
5	4	Hu Richard	CAN	1428	Brossard	3,5

## Classement final après 5 rondes

- 14 ans

Rg	Rg initial	Nom	FED	Elo Nat.	Club/Ville	Pts
1	1	Berube Maximilien	CAN	1616	Blainville	4,5
2	3	Auersperg Léo	CAN	1573	Saint-Armand	4,0
3	6	Yang Jing Yao	w CAN	1308	Dollard des Ormeaux	3,5

## Classement final après 5 rondes

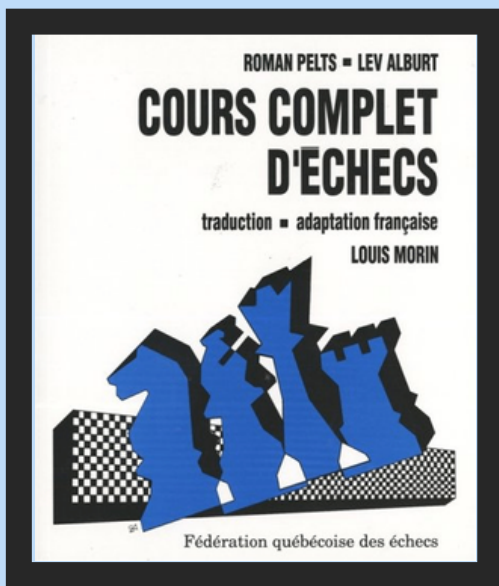
- 16 ans

Rg	Rg initial	Nom	FED	Elo Nat.	Club/Ville	Pts
1	1	Adam Rafael	CAN	1876	Laval	4,0
2	2	Guipi Bopala Prince Eric Jr	CAN	1722	Blainville	4,0
3	3	Tsukerman Julia	CAN	1641	Montréal	4,0

## Classement après la ronde 3

- 18 ans

Rg	Rg initial	Nom	FED	Elo Nat.	Club/Ville	Dep.1
1	1	Wu Tony (Dongze)	CAN	2052	Brossard	3,0
2	3	Major Jean-David	CAN	0	Saint-Lambert	2,0
3	2	Dery Émile	CAN	1154	Saint-Sévère	1,0



**Le Cours complet d'échecs**, manuel d'apprentissage par excellence édité par la Fédération québécoise des échecs, vient d'être réimprimé (2022) à 1 000 exemplaires, car la demande est toujours bien présente. Déjà, plus de 200 livres ont été vendus.

Ce manuel se destine avant tout à l'enseignement des échecs en milieu scolaire et autres établissements à vocation pédagogique, sans compter les clubs d'échecs. Mais tous peuvent y recourir pour l'apprentissage individuel. 440 pages.

Disponible à la Fédération : (514) 252-3034 / [info@fqechecs.qc.ca](mailto:info@fqechecs.qc.ca)  
**39,95 \$** + TPS + frais de poste.

*Cette 20e leçon porte presque entièrement sur l'une des manoeuvres les plus banales qui soit. Si banale, en fait, qu'elle s'est produite à votre insu lors de la majorité des parties précédemment analysées. Son nom : **le clouage**. Son importance : incalculable.*

Un extrait : un exemple illustrant une panoplie de clouages.

#### Partie 63 Alekhine - Mikulka, Paris 1928

« Cette splendide performance du champion du monde Alexandre Alekhine a lieu lors d'une simultanée à l'aveugle. Bien des joueurs aimeraient pouvoir en faire autant les yeux grands ouverts.

**1.e4 e5 2.f4** Le gambit a pour but de déloger un pion noir du centre et d'ouvrir la colonne « f ». **2...exf4 3.Cf3 g5 4.d4 h6** La suite 4...g4 5.Fxf4 gxf3 6.Dxf3 accorde des chances égales aux deux camps. **5.Cc3 Fg7 6.Fc4 Cc6 7.Cd5** Ce coup qui contrevient aux principes vise à permettre la consolidation du centre. Après 7...g4 8.c3! gxf3 9.Dxf3, l'attaque des Blancs compense leur pièce en moins. **7...d6 8.c3 Cge7 9.0-0 Cxd5 10.Fxd5 Ce7** Les Noirs tentent de provoquer le plus d'échanges possible afin de mettre en valeur leur pion en plus. **11.Fb3 Cg6 12.g3** Plan : ouvrir la colonne « f » pour attaquer la case faible f7. **12...fxg3?** Mieux vaut forcer les Blancs à sacrifier une pièce pour ouvrir la colonne « f ». La mêlée demeure confuse après 12...g4 13.Ce1 f3 14.Cxf3 gxf3 15.Dxf3. **13.Cxg5!** Ce Cavalier est intouchable : 13...hxg5? 14.Fxf7+. **13...0-0 14.Dh5** Et non 14.Cxf7? à cause du coup 14...Dh4 qui repousse l'attaque. **14...gxh2+ 15.Rh1!** Le pion noir tient lieu de paravent. En revanche, la capture automatique 15.Rxh2? expose le Roi aux intempéries. **15...hxg5 16.Dxg6** Le clouage absolu du pion « f » rend ce coup possible. **16...De8?** Défense passive du pion cloué. Mieux vaut l'énergique déclouage 16...d5!. Voici deux variantes :

A) 17.Fxd5? Dxd5 18.Dxg7+ (18.exd5 fxg6) 18...Rxg7 19.exd5;

B) 17.Dh5. Les Blancs ont perdu un tempo dans l'exécution de leur attaque.

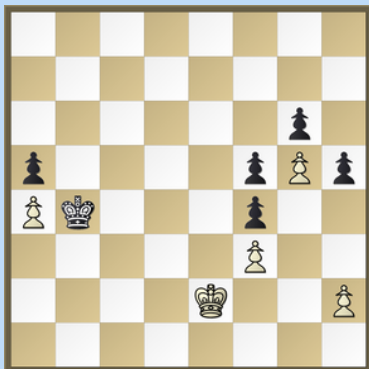
**17.Fxg5** Une nouvelle pièce dans la mêlée. **17...Fe6** Les Noirs s'imaginent naïvement qu'ils parent toutes les menaces en interposant le Fou pour déclouer le pion « f » : 18.Dh5 Fxb3 19.axb3 Dxe4+. En outre, après 18.Fxe6 Dxe6, l'ennemi est repoussé. Mais le champion du monde a gardé une combinaison en réserve.

**18.Txf7! Fxf7?** Ce coup ressuscite le clouage sur la diagonale a2-g8. Mieux vaut se retrouver avec seulement un pion en moins après 18...Txf7 (18...Dxf7?? 19.Fxe6) 19.Fxe6 Rf8 20.Fxf7 Dxf7 21.Dxf7+ Rxf7 22.Rxh2. **19.Ff6! 1-0** Les Noirs abandonnent pour éviter la suite forcée 19...Dxe4+ (pare 20.Dxg7 mat) 20.Dxe4 Fxf6 21.Fc2, après quoi les Blancs conservent l'avantage matériel et une forte attaque.

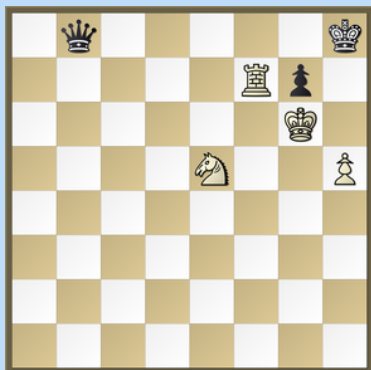
# COMBINAISONS JEU D'AUTODÉRISION

Au rayon du jeu des analogies, le jeu d'échecs se prête bien au jeu !

Dans la position suivante, les Blancs s'en sauvent par le stratagème consistant à incarcérer leur propre Roi. De cette façon, ils arrivent à créer un pat de toutes pièces sans l'aide de l'adversaire.



Aux Blancs de jouer, qui sont en passe de perdre leur pion « a » et la partie. Pourtant, ils peuvent faire nulle en pas plus de cinq coups.  
**1.Rf2! Rxa4 2.Rg2 Rb3 3.Rh3 a4 4.Rh4 a3 5.h3 a2 pat.** Tous les autres plans noirs échouent aussi à prévenir l'auto-incarcération du Roi blanc. Par exemple : 1.Rf2 h4 2.Rg2 h3+ 3.Rxh3 et de nouveau 4.Rh4 et 5.h3 force le pat. Ou bien 1.Rf2 Rc3 2.Rg2 Rd3 3.Rh3 Re3 4.Rh4 Rxf3 5.h3 et, quoi que fassent les Noirs, c'est encore pat.



Dans le monde des jeux de table, il n'existe aucun équivalent du **pat** aux échecs. En voici un autre exemple : **1.Tf8+! Dxf8 8 2.Cf7+ Rg8 3.Ch6+! gxh6 ½-½**

## Testez votre force

Quel est le meilleur coup ?

1



Trait aux Blancs

2



Trait aux Blancs

3



Trait aux Noirs

Solutions à la page 12

# Borislav Ivkov

## 1933-2022



Lorsqu'il quitta Montréal après avoir participé au Championnat Ouvert du Canada de 2008, Borislav Ivkov, ancien candidat au titre mondial, promit de revenir en 2033, à son 100e anniversaire ! Pourquoi ? Parce qu'il a foulé le sol québécois à tous les 25 ans depuis 1958 alors qu'il avait été invité pour une série de simultanées. Il était revenu en 1983 pour participer au Championnat Ouvert du Québec (COQ).

Né en 1933 à Belgrade, il apprend à jouer aux échecs à six ans. Il démontre très tôt un talent extraordinaire pour les échecs. Il décrocha le titre de Maître international en 1954 et celui de Grand maître seulement quelques mois plus tard. Il représenta son pays, alors la Yougoslavie, dans plusieurs olympiades. Son plus grand fait d'armes est d'avoir atteint les matchs des Candidats en 1965. À ce moment, il perdit son match de quart-de-finale contre Bent Larsen. Ivkov est un l'un des treize joueurs mondiaux à avoir vaincu plus d'une fois Bobby Fischer en tournoi.

La partie suivante a été jouée au Mémorial Capablanca à La Havane en 1965. Ivkov obtient un léger avantage en abordant le milieu de partie, mais échappe un coup intermédiaire, après quoi les chances s'égalisent. En s'efforçant de jouer pour le gain, il se met en difficulté. Mais Fischer joue alors une série de coups inférieurs et se retrouve rapidement dans une position perdante. Il s'agissait pour Fischer de sa première défaite en trois ans.

### Fischer - Ivkov

La Havane 1965

**1.e4 e5 2.Cf3 Cc6 3.Fb5 a6 4.Fa4 Cf6 5.0-0 Fe7 6.Te1 b5 7.Fb3 0-0 8.c3 d6 9.h3 Ca5 10.Fc2 c5 11.d4 Cd7** Une idée de Keres. Il s'agit de transférer le Cavalier en b6 pour faire pression à l'aile-Dame. **12.dxc5 dxc5 13.Cbd2 f6 14.Ch4 Cb6** Les Noirs peuvent aussi jouer 14...Te8 15.Cf5 Ff8, mais après 16.h4! g6 17.Ce3 Cb6 18.h5 Ta7 19.Df3, les Blancs sont mieux car les Noirs ont peu de contre-jeu en vue. **15.Cf5 Tf7 15...Fxf5 16.exf5.**

**16.Cxe7+?!** Les Blancs échangent un bon Cavalier contre un Fou inactif... après 20 minutes de réflexion par surcroît.

**16...Txe7 17.Df3 Fe6 18.Cf1 Td7!** Les Noirs ont un avantage de développement. **19.Ce3?!** Mieux valait 19.b3 pour éviter le prochain coup des Noirs. **19...c4** Pilonne la case d3. **20.Cf5 Ca4!** Un plan astucieux que Fischer a probablement sous-estimé. Le Cavalier fixe l'aile-Dame blanche en attaquant le pion b2 et se propose de sauter en d3 via c5, bien entendu s'il n'est pas éliminé par le Fou. **21.Fxa4 bxa4 22.Fe3 Td3** La disparition du Fou de cases blanches a permis aux Noirs de s'emparer de la case d3. **23.Dg4 Dd7 24.Fc5 Tc8 25.Fe7?!**

Sans effet. **25...Fxf5 26.Dxf5 Cc6 27.Fc5** Le Fou a perdu deux tempos. **27...Cd8?** Dans le but de disposer le Cavalier sur e6 avec gain de temps, mais Fischer possède un intéressant coup intermédiaire; 27...Tcd8 était plus simple pour prendre possession de la colonne « d ». **28.Dxd7 Txd7 29.Tad1!** Les Blancs sont en mesure de neutraliser le contrôle par les Noirs de la colonne « d » à cause de la situation malheureuse du Cavalier en d8. **29...Td3** Résolu à ne pas concéder la colonne « d », les Noirs effectuent ce coup risqué qui pourrait compromettre leur pion. Ils pouvaient se contenter de l'égalité par 29...Txd1 30.Txd1 Ce6 31.Fa3 Td8.

**30.Fa3 Cc6 31.Txd3 cxd3 32.Td1 Td8 33.Rf1?** Bien évidemment, le Roi doit s'approcher du pion d3, mais les Blancs s'y prennent de la mauvaise façon; 33.f3 suivi de Rf2-e3 était plus logique. Les Noirs devraient jouer alors avec une grande précision pour maintenir l'égalité : 33...Ca5 34.Fc5 Cc4 35.b3 axb3 36.axb3 Tc8! 37.Ff2 Ca5! 38.b4 Cb3 39.Txd3 Cc1 40.Td6 (40.Te3 Txc3!) 40...Txc3 41.Txa6 Cd3! récupère le pion à cause de la menace de gagner le Fou par 42...Tc1+.

**33...g6! 34.g4?** Un affaiblissement inconsidéré de l'aile-Roi. **34...f5!** En voulant empêcher ce coup, les Blancs lui ont donné plus de panache. **35.gxf5?** Une autre erreur. L'ouverture de la colonne « g » ne peut servir que la cause des Noirs. Simplement 35.f3. **35...gxf5 36.exf5?!** Encore une fois, 36.f3. **36...e4 37.Re1 37.Rg2 Td5. 37...Ce5 38.Fc5 Cf3+ 39.Rf1 Rf7** Libère le passage à la Tour pour la colonne « g ».

**40.Rg2** Sinon les Blancs se font mater après ...Tg8. **40...Tg8+ 41.Rh1** Un triste sort pour le Roi. **41...Tg1+! 42.Txg1 Cxg1 43.Fe3 Cf3 44.Rg2 d2 45.Fxd2 Cxd2 46.Rg3 Rf6 47.Rf4 h5 48.Re3 Cf3 49.Rxe4 Cg5+ 50.Rf4 Cxh3+ 51.Rg3 Cg5 52.Rh4 Rxf5 53.Rxh5 Ce4 0-1**



La pire catastrophe de la carrière d'Ivkov s'est produite à la 19e ronde de ce même tournoi. Un gain lui assurait la première place contre les meilleurs joueurs du monde. Jouant avec les Noirs contre **G. Garcia** dans une position gagnante, Ivkov joua le terrible **36...d3???** et dut abandonner après **37.Fc3 1-0**

# CHAMPIONNAT OUVERT D'ÉCHECS DU QUÉBEC 2022



au Holiday Inn Laval

2900, boul. Le Carrefour, Laval

1er au 6 septembre 2022

Premier tournoi du Tour du Québec 2022-23

## Prix et Bourse : 15 000 \$ garantis

R	(A) 2000+	(B) -2000	(C) -1700	(D) -1400	(E) -1200 s/c
1 <sup>er</sup>	2 000 \$	1 000 \$	700 \$	500 \$	400 \$
2 <sup>e</sup>	1 000 \$	700 \$	500 \$	300 \$	250 \$
3 <sup>e</sup>	750 \$	500 \$	300 \$	200 \$	150 \$
4 <sup>e</sup>	500 \$	300 \$	200 \$	100 \$	100 \$
5 <sup>e</sup>	250 \$	200 \$	100 \$		
6 <sup>e</sup>	100 \$	100 \$			
	<2100 : 300 \$	<1900 : 250 \$	<1600 : 200 \$	<1300 : 150 \$	SC : 100 \$

## Inscription

Section	Rég.	1 <sup>er</sup> juin+	sur place
A 2000+	100 \$	110 \$	130 \$
B -2000	90 \$	100 \$	120 \$
C -1700	80 \$	90 \$	110 \$
D -1400	70 \$	80 \$	100 \$
E -1200 et sc	60 \$	70 \$	90 \$

20 \$ de rabais pour les juniors (moins de 20 ans au 1<sup>er</sup> janvier 2022) dans toutes les sections. Membership FQE requis. Entente FQE-FCE en vigueur.

### [S'inscrire en ligne](#)

Information : (514) 252-3034  
[info@fqechecs.qc.ca](mailto:info@fqechecs.qc.ca)

## Horaire : Système suisse de 9 rondes

**Judi 1e septembre 2022 :**

inscriptions tardives - 14h à 16h / ronde 1 à 18h.

**Vendredi 2 septembre :** rondes 2 et 3 à 10h et 17h.

**Samedi 3 septembre :** ronde 4, à 10h; Blitz à 19h.

**Dimanche 4 septembre :** rondes 5 et 6 à 10h et 17h.

**Lundi 5 septembre :** rondes 7 et 8 à 10h et 17h.

**Mardi 6 septembre :** ronde 9 à 18h.

## Tournoi Blitz - 1 275 \$ en prix garantis

Samedi 19h. Inscription 20 \$ à partir de 16h sur place

**Deux sections :** Ouverte et moins de 1600

**Prix :** Ouverte (A) 400 \$, 200 \$, 100 \$, -2000 75\$ /

Moins de 1600 (B) 250 \$, 125 \$ 75 \$, -1300 50\$ /

**Cadence :** 40 coups / 90 minutes + 30 minutes/mat avec 30 sec. d'incrémention depuis le 1<sup>er</sup> coup. Seuls les chronomètres digitaux qui peuvent respecter la cadence du tournoi seront acceptés. **Frais d'inscription :** Aucun remboursement après le 25 août 2022. 15% de frais d'administration appliqués sur remboursement. Taxes incluses. Coûts et prix en \$ canadiens. Paiement par Paypal sur [www.echecs-montreal.ca](http://www.echecs-montreal.ca); ou sur la boutique en ligne de la FQE. Envoyer son inscription par la poste à : Fédération québécoise des échecs 4545, Pierre-de-Coubertin, Montréal H1V 0B2. **Cote d'appariement :** La cote FIDE est utilisée pour la section A. Pour les autres sections, la cote FQE est utilisée pour les résidents du Québec. La plus haute des cotes FQE ou FCE (CFC) pour les résidents canadiens hors-Québec. Pour les étrangers (hors-Canada), la cote retenue est la plus haute des cotes nationales ou FIDE. Les sections A et B sont cotées FIDE, FQE et FCE (CFC). Toutes les autres sections sont cotées FQE et FCE. **Byes :** Un joueur peut prendre un maximum de trois repos (byes) de ½ point dans les quatre premières rondes s'il en fait la demande avant le tournoi. Aucun repos (bye) de ½ point après la 4<sup>e</sup> ronde. **Règlements :** les participants sont invités à consulter la liste complète des règlements sur le site de la FQE : [www.fqechecs.qc.ca](http://www.fqechecs.qc.ca)



# Le Québec s'est adjugé le Championnat d'échecs en ligne par équipes de la Francophonie

par **Patrick Van Hoolandt** (Président de l'AIDEF, l'Association internationale des échecs francophones)

Pour la deuxième année consécutive, l'équipe de la Fédération québécoise des échecs remporte les Championnats d'échecs en ligne par équipes de la Francophonie.

Les vainqueurs, en totalisant 22 points, ont remporté cette année leurs 11 matchs et ont surclassé tous leurs adversaires.

Au total, 33 équipes issues de 22 différents pays étaient au départ de cette compétition.

Les résultats individuels par échiquier de l'équipe du Québec :

1 GMI Sambuev Bator	10½ / 11
2 MI Rodrigue-Lemieux Shawn	9 / 11
3 MI Chiku-Ratté Olivier-Kenta	11 / 11
4 GMf Ouellet Maili-Jade	11 / 11

Les joueurs et le capitaine de l'équipe ont chacun reçu un trophée commémoratif lors des rencontres internationales des échecs francophones tenues à Casablanca au Maroc. Les quatre joueurs recevront une invitation personnelle (*billet + hébergement + participation*) aux Rencontres Internationales des Echecs Francophones de 2023.

Nous adressons nos félicitations au capitaine Richard Bérubé et au président de la fédération québécoise Eric Bopala.

La seconde place revient à l'Egypte avec 17 points de match et 32½ points d'échiquier pour le départage.

Le Canada complète le podium avec également 17 points, mais 31½ points d'échiquier pour le départage.

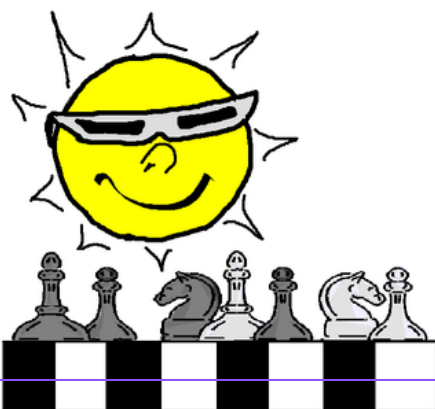
Il y avait également un prix spécial pour l'équipe dont la moyenne Elo ne dépassait pas 1850 ... et c'est la Moldavie qui se l'adjuge en terminant 6e au classement général avec 14 points.



## L'équipe B performe bien : 7e sur 33

Cette année, les états membres de l'AIDEF pouvaient inscrire une seconde équipe dans le tournoi si celle-ci présentait une moyenne Elo de moins de 1850. Le Québec a présenté une équipe jeunesse formée des joueurs suivants :

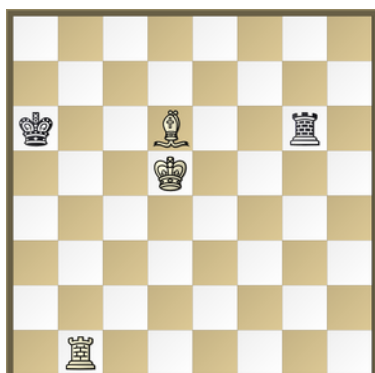
1 - Vincent Latorre	6/11
2 - Hugo Guillemette	7½/11
3 - Rafaël Adam	6½/11
4 - Rachel Wang	6½/11



# JEUX D'ÉTÉ

- Rencontres internationales des échecs francophones (8e RIDEF)
- Championnat Ouvert du Canada (COC)

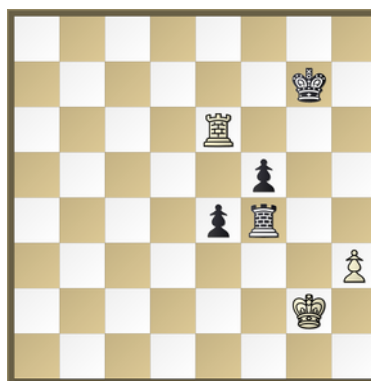
Avec l'affaiblissement de la pandémie, la fin n'étant pas encore en vue, les tournois d'échecs reprennent peu à peu leur place. Les meilleurs joueurs québécois, et aussi les plus actifs, ont pu constater par eux-mêmes la vigueur retrouvée de certains tournois d'été. Avec la cadence de jeu qui devient de plus en plus rapide, plusieurs ont aussi été à même de reconnaître une fois de plus l'importance rehaussée de la phase finale de la partie. Des décisions critiques se prennent alors qu'il ne reste que très peu de temps à l'horloge. Plus souvent qu'autrement, il ne reste que le temps d'incrémentation. Les joueurs doivent alors s'en remettre à leurs connaissances théoriques tout autant que pratiques, car ils ne peuvent se plonger dans de profondes réflexions. Deux exemples tirés des tournois ci-haut mentionnés :



**J.-P. Leroux - M.-J. Ouellet**  
8e RIDEF, Casablanca (1)

La finale la plus détestée par les joueurs qui se retrouvent en défense en pression de temps est sans aucun doute celle issue du diagramme. Les Noirs ont la désagréable impression que la nulle leur pend au bout du nez...

...mais que pour l'atteindre ils devront subir la torture blanche qui risque de durer 50 coups. ace au GMI Leroux de France, Maïli-Jade Ouellet (GMf) a joué ici **70...Tg2?**, l'un des nombreux coups perdants à la disposition des Noirs. Sauriez-vous trouvez le seul coup qui conserve la nulle ? Solution à la page 11. Pour preuve que cette position n'est pas facile à jouer : au cours des 25 coups suivants, les Blancs ont raté quatre fois le gain et les Noirs cinq fois la nulle.



**O.-K. C.-Ratté - N. Noritsyn**  
Ch. ouvert du Canada, Hamilton (2)

En partageant le point contre Noritsyn en dernière ronde du Ch. ouvert du Canada tenu à Hamilton du 11 au 17 juillet 2022, Olivier-Kenta Chiku-Ratté décrocha la 3e place tout en permettant à son compatriote Shawn Rodrigue-Lemieux de remporter le tournoi.

Pourtant, à partir du diagramme, rien n'était moins sûr. De deux options, les Noirs choisirent la moins bonne : **45...Th4? 46.Rg3 Th6 47.Te8! Rf6 48.Ta8! Th7 49.Ta6+? 49.Rf4!. Rg5+ 50.Ta5 Th6 51.Tb5 Te6? 51...Th4!.** **52.h4+! Rg6 53.Rf4= e3 54.h5+ Rf6 55.Tb1 Te4+ 56.Rf3 Rg5 57.h6 Rxh6 58.Te1 Rg5 59.Tg1+ Rh5 60.Th1+ Th4 61.Tg1 f4 62.Tg8 Rh6 63.Tg1 Rh7 64.Tg2 Rh6 65.Tg8 Rh5 66.Tg1 ½-½** Mais comment les Noirs pouvaient-ils gagner à partir du diagramme ? Solution à la page 11.



## SOLUTIONS

Testez votre force, page 7

1) Dans la partie **Gaprindashvili - Vujanovic**, Timisoara 1976, les Blancs ont complètement ignoré l'attaque sur c3 : **22.Fxg7! Dxc3+ 23.Rb1! Dxd2 24.Fxf6!** Menace mat. La suite est forcée. **24...Dxd1+ 25.Txd1 Rf8 26.Th1 Fh3** Pour donner une case de fuite au Roi. **27.Txh3 Re8 28.Rh8+ Rd7 29.Th7 Tf8 30.Fg7 1-0.**

2) Le Roi noir est de nouveau pris dans un réseau de mat ap **1.Txb6! axb6 2.Fc4+ Rf8 3.Fg5! 1-0**

3) Le 1er septembre 1972, il y a 50 ans, Bobby Fischer fut consacré champion du monde en remportant la 21e et dernière partie de son match contre Spassky. Le 18e coup de Fischer **18...c4!** fut en grande partie responsable de cette ultime victoire de l'Américain. La menace **19...Fb4** a contraint Spassky à effectuer un sacrifice de qualité pour le moins douteux. **19.Cxd5?! Fxd5 20.Txd5 Fxh2+ 21.Rxh2 Txd5 22.Fxc4 Td2 23.Fxa6 Txc2 (0-1 au 40e coup).**

Jeux d'été, page 11

1) **70...Ra5!** est le seul coup qui fait nulle.

2) **45...Tf3!** suivi de **46...Rf7** pour forcer la Tour blanche à quitter la colonne « e », puis **47...f4**. Les Noirs n'ont pas besoin de l'aide de leur Roi pour gagner.

## 20 juillet

### journée mondiale du jeu d'échecs



## Que vaut ma position ?

par Louis Morin



**Les Blancs jouent et font mat en un coup.**

*En théorie*, il suffit de passer en revue tous les échecs l'un après l'autre, jusqu'à ce qu'il y en ait un qui soit mat.

*En pratique...* eh bien, disons que quelques difficultés restent encore à surmonter. Un seul coup y parvient.

par Jean Hébert, maître international

Les manuels sur le jeu tactique (*et les serveurs d'échecs !*) sont remplis d'exercices de combinaisons de mat et de gains matériels décisifs. En résoudre en bonne quantité est utile et nécessaire. Mais le jeu tactique, c'est bien plus que cela. Pour passer à un autre niveau, il faut élargir son champ d'investigation. Ce qui m'amène à parler de ce qu'on appelle les « *petites combinaisons* ». On utilise parfois cette expression même dans les livres d'échecs de langue anglaise.

Vu que je ne me souviens pas avoir vu une définition précise de ce qu'est une « *petite combinaison* », je vais vous offrir la mienne. C'est une courte série de coups impliquant un sacrifice visant à améliorer la position, sans que cela implique un mat ou un gain matériel substantiel. Donc, on pourrait penser que les petites combinaisons sont moins importantes que les « *grosses* », mais on se tromperait. Une partie d'échecs est remplie de petits détails, mais pas toujours de beaucoup de combinaisons de mat ou de grands gains matériels.

Pour rapidement comprendre un peu le concept, voici une position tirée d'une analyse de la partie

**Carlsen-Van Wely, Wijk aan Zee 2013.**



**Les « *petites combinaisons* » ... pas si « *petites* » que ça**

« *Se donner du mal pour les petites choses, c'est parvenir aux grandes, avec le temps.* » Samuel Beckett

Durant la partie, les Noirs n'ont pas joué 18...b6 et ont préféré **18...Te8** pour empêcher 19.Fe7. Mais si Van Wely avait vu la « *petite combinaison* » possible après 19.Fe7, il aurait certainement préféré 18...b6.

**Question :** Pourquoi les Blancs doivent-ils éviter **18...b6 19.Fe7 ?**

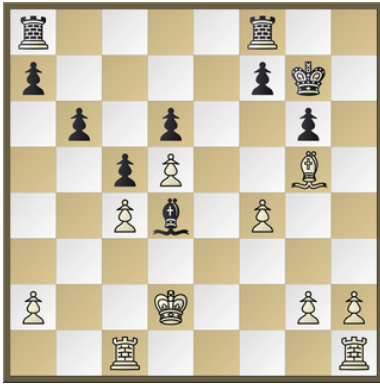
Parce qu'après **19...Te8 20.Fxd6**, une petite combinaison permettrait aux Noirs de résoudre tous leurs problèmes.



**20...Cc6!** L'avantage principal des Blancs reposait sur une paire de Fous actifs versus un Cavalier noir ne disposant pas de case centrale pour opérer. Maintenant, les Blancs sont confrontés à des choix qui ne leur laissent aucun avantage. Après **21.dxc6 Tad8=**, ils perdent la paire de Fous et leur pion passé !

L'autre choix n'est guère plus attrayant. Après **21.Ff4 Cd4**, le Cavalier est devenu une excellente pièce qui lutte à égalité avec les Fous blancs.

Autre position d'analyse tirée de la même partie. Page suivante.



Question : que pensez-vous de l'attrayant **25.Fe7** ?

Apparemment, les Blancs semblent conserver l'avantage après **25...Tfe8 26.The1! Fe5!?** (en soi une « petite combinaison ! ») **27.fxe5 Txe7 28.exd6 Td7 29.Te7 Txd6 30.Rc3 Tf6 31.Td1**. Le pion passé d5 et leurs Tours actives augurent bien.

Mais tout cela s'envole après une autre petite combinaison : **25.Fe7 Fe3+! 26.Rxe3 Tae8** et les Noirs n'ont plus le moindre souci à se faire !

### Jean-Luc Seret – Richard Goldenberg

Championnat de France,  
match de départage, 1981

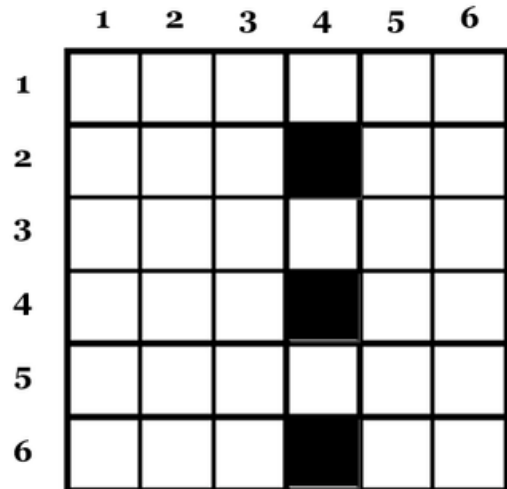


La situation du Cavalier d4 est fragile, mais 25.Cxe5? n'est pas possible vu 25...Ce2+. Donc, les Blancs réitérent la menace avec un coup préparatoire (suite à la page 15).

## Mots croisés échiqués

### MI québécois 4 fois champion canadien

par Louis Morin



### HORIZONTALLEMENT (solutions à la page 15)

1. Dans le jargon échiquéen, se dit d'un piège particulièrement grossier.
2. Mot qu'on retrouve dans le nom d'un club d'échecs du Québec. – Code représentant le pays qui compte le plus de champions du monde.
3. Maître international québécois qui remporta le championnat canadien à quatre reprises.
4. A remporté le championnat du monde féminin en 2017. – Première personne la plus importante à mes yeux et plutôt singulière.
5. « Visser » un Cavalier sur sa case pour montrer à quel point il sera difficile de l'y déloger.
6. Promue, en parlant d'une Dame ou d'une Tour. – Initiales du premier joueur de renom afro-américain, passé à la postérité pour son livre *Chess Problems: Either to Play and Mate*, et décédé en 1879.

### VERTICALEMENT

1. Grand maître qui a défendu les couleurs de la Yougoslavie en 1990 lors des olympiades d'échecs, puis de la Croatie de 1992 à 2006.
2. Emmanuel Lasker aimait en fumer un bon, au grand dam de Nimzovich; en 1921, il a malheureusement cédé à Capablanca son titre de champion du monde dans cette ville.
3. Se porte vivement à l'attaque (s'...); aussi, mince et de haute taille, comme le Roi.
4. (aucun mot sur cette ligne)
5. Objectif que l'on se propose d'atteindre, et pour lequel on élabore un plan.
6. Le jeu devient nettement plus excitant lorsqu'il est ainsi, du moins pour une certaine catégorie de joueurs.

**25.Rh1! De6** Défend e5, ce qui n'empêche pas la petite combinaison qui suit. **26.Cxe5! Dxe5 27.f4 Dd6 28.e5± Dd7 29.exf6 gxf6** Les Blancs n'ont pas gagné de matériel, mais ils ont affaibli le roque noir et la structure de pions. Et surtout, ils ont éliminé le support du Cavalier d4, le pion e5. **30.Td3 Rg7 31.Dd2?** Permet une petite combinaison !

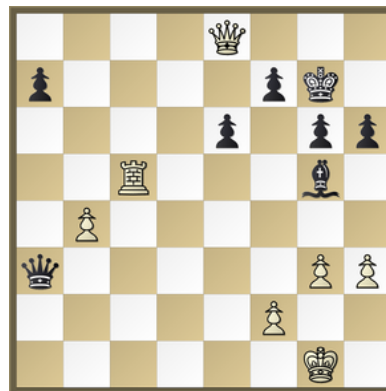


**31...Rg8?** Rate une dernière chance de rétablir l'égalité avec la petite combinaison **31...c5! 32.bxc5 Db5!** Exploite la faiblesse de la première rangée. **33.Dd1 31.h4** permet 31...Cf3!, autre petite combinaison ! **31...Cc6!** Les Noirs se sont défaits du clouage du Cavalier d4 et n'ont plus rien à craindre.

**32.Fe4 f5 33.Fg2 Rg7 34.h3 Rg8 35.Dc3 Rh7 36.Rh2 36.b5! cxb5 37.Dc5 Rg7 38.Td1 Rh7 39.Db6 Rg7 40.Fxb7+-. 36...Rg8?** La faute finale qui permet à la Dame blanche de s'infiltrer en appui à la poussée b4-b5. Après 36...Dd6!, il est bien possible que le jeu noir puisse tenir. **37.Dc5 Dd6 38.Db6 Td7 39.b5! Df6 40.bxc6 bxc6 41.a6 1-0**

### **B. Lalith – Lorenzo Lodici (variante)**

Cattolica, Italie 2022



Les Blancs menacent de jouer 39.Tc8 avec attaque de mat. Seule une petite combinaison sauve les Noirs : **38...Fe3!! 39.Tc8 39.fxe3 Dxe3+** avec échec perpétuel. **39...Fxf2+!** = Et là aussi l'échec perpétuel est inévitable.

## Mots croisés échiquéens

page 14

### HORIZONTALEMENT

1. CHEAPO
2. VAL – RU  
(Centre Échiquéen de Val-d'Or; Russie).
3. IVANOV  
(Igor Ivanov a fait la pluie et le beau temps au Québec dans les années 1980).
4. TAN - JE  
(La Chinoise Zhongyi Tan, née en 1991).
5. ANCRER
6. NEE - TT  
(Le jeune joueur prometteur Theophilus Thompson n'a malheureusement connu qu'une trop brève carrière, étant décédé de la tuberculose à 25 ans).


## AUTRES SOLUTIONS

### VERTICALEMENT

1. CVITAN  
(Ognjen Cvitan, né en 1961).
2. HAVANE  
(Grand amateur de havanes, Lasker s'est pourtant incliné à La Havane devant Capablanca).
3. ELANCE  
(s'élançe, élançé)
4. aucun mot
5. PROJET
6. OUVERT

# Trois fabuleuses parties du Tournoi des Candidats

PAR ALEXANDRE LE SIÈGE (GMI)



CANDIDATS		
1		NEPOMNIACHTCHI 9,5
2		DING LIREN 8
3		RADJABOV 7,5
4		NAKAMURA 7,5
5		CARUANA 6,5
6		FIROUZJA 6
7		DUDA 5,5
8		RAPPORT 5,5

Le Tournoi des Candidats pour le titre de champion du monde a eu lieu à Madrid du 16 juin au 5 juillet 2022. Je vous présente quelques parties qui ont retenu mon attention et se révélèrent critiques pour le classement final.

## Alireza Firouzja – Ian Nepomniachtchi

Tournoi des Candidats, 11e ronde, 30 juin 2022

**1.e4 e5 2.Cf3 Cf6** Ian importe des munitions de son dernier duel face à Magnus Carlsen, où la Défense Russe fut son arme de prédilection pour contrer 1.e4. **3.Cxe5 d6 4.Cf3 Cxe4 5.c4** Une sous-variante pour éviter les grands débats théoriques, mais on ne peut guère espérer surprendre un adversaire qui a certainement épluché toutes les possibilités pendant sa préparation de championnat du monde. **5...Cc6** Un coup précis, car la suite naturelle 5...d5 6.Cc3 mène à des tensions au centre qui favorisent les Blancs. **6.d3 6.d4 d5 7.Fd3 Fb4+** est embêtant. **6...Cf6 7.d4 Fe7 7...d5 8.c5. 8.d5** Les Blancs gagnent de l'espace, mais les Noirs jouissent d'un avantage de développement. **8...Ce5 9.Cd4 9.Cxe5 dxe5 10.Cc3 0-0 11.Fd3 Fc5** avec une position dynamiquement équilibrée n'est pas très inquiétant. **9...0-0 10.Cc3 Fg4 11.f3** Déjà des intentions agressives de la part d'Alireza; 11.Fe2 Fxe2 12.Dxe2 Te8 13.0-0 c6 semble plus sûr. **11...Fd7 12.Fe2 c6** Il importe de combattre activement l'avantage d'espace des Blancs. **13.0-0 cxd5 14.cxd5 Db6 15.Rh1 Tac8** Une structure de pions classique que l'on retrouve souvent dans les schémas de l'Est-Indienne.

Le pion d5 confère un avantage d'espace aux Blancs, mais en contrepartie, les Noirs ont un jeu de pièces très actif sur les colonnes « c » et « e ». En gros, le plan des Blancs consiste à repousser tranquillement les pièces noires pour éventuellement suffoquer les pièces mineures qui manquent de cases. Ceci est plus facile à dire qu'à faire, car il faut s'occuper de plusieurs points faibles (b2, d4, c4, etc). De façon générale, même si la position est de nature stratégique, les ambitions blanches vont s'accomplir de façon très concrète avec des petits calculs précis de courtes variantes. Pour leur part, les Noirs seraient heureux d'échanger une paire de pièces mineures pour soulager leur problème d'espace.



**16.g4?** Apparemment, Alireza a joué une série de 250 bullets en ligne pour évacuer le stress de sa précédente défaite contre Hikaru Nakamura la veille de cette partie. Il n'était probablement pas dans l'état d'esprit de jouer une longue partie stratégique, bien que j'aie de la difficulté à croire qu'un joueur de sa trempe ait cru qu'une telle avance soit justifiée; 16.Tb1? échoue sur 16...Txc3, mais 16.f4! Cc4 17.b3 Ce3 18.Fxe3 Txc3 19.Fg1 était la bonne façon de précéder. Les deux joueurs ont chacun des raisons d'être contents, les Blancs ayant complété leur développement alors que les Noirs ont réussi à échanger une pièce mineure. **16...h6!** Ce coup stabilise le Cavalier en f6 et il n'y a aucune raison de paniquer en sacrifiant la qualité en c3. **17.h4** Pas très bon, mais conséquent. En fait, les Noirs sont trop bien préparés pour accueillir une telle attaque de café. Insérez ici un vieux dicton échiquéen qui explique comment contrer une attaque prématurée; 17.a4!. **17...Tfe8!** Très cool ! Ian améliore sa position et n'a pas peur de g4-g5. Il a une boussole tactique très précise qui indique toujours le nord ! Ce n'est pas le genre à se laisser impressionner par des menaces fantômes. **18.g5 hxg5 19.hxg5 Ch5 20.Rg2 Cg6! 21.f4** Quoi d'autre ?



**21...Chxf4+** Pas besoin de tout calculer ici, il faut se fier à son intuition. **22.Fxf4** 22.Txf4 Cxf4+ 23.Fxf4 Dxb2 24.Ce4 Tc4 25.Fe3 Fxg5!+. La position blanche s'écroule comme un château de cartes. **22...Dxb2** Pour seulement l'équivalent d'un pion (*une pièce contre deux pions*), les Noirs ont une attaque incroyable. **23.Ce4 Tc4**

Un bon coup pratique qui suffit amplement, bien que les bêtes de silicone nous indiquent que 23...Fd8! est encore plus incisif : 24.Cxd6 Txe2+! 25.Cxe2 Tc2-+. Ian a mentionné l'avoir vu, mais que puisque l'autre suite permet aussi de gagner, il n'était pas d'humeur à calculer un coup de plus ! **24.Fe3** Les Blancs ont une pièce de plus, mais on sent la fragilité de la construction blanche avec la brochette de pièces mineures sur la colonne « e ». **24...Fvg5!** Le coup décisif qui abat la dernière quille. **25.Tb1** 25.Fvg5 Txd4-+; 25.Cvg5 Txe3 26.Cgf3 Cf4+ 27.Rh1 Cxe2-+. **25...Dxa2 26.Ta1 Txd4! 27.Txa2** 27.Fxd4 Dxd5 28.Ff3 Ch4+ 29.Rh1 Cxf3-+. **27...Txd1 28.Fxd1 Fxe3 29.Cxd6 Te7** Trois pions pour la qualité, la paire de Fous et un Roi mieux protégé procurent un avantage décisif. **30.Fb3** 30.Te2! pose plus de problèmes; 30.Cxb7 Fb5-+. **30...Fc5!** Chirurgical; les Noirs sacrifient un pion pour mettre le Cavalier hors-jeu. **31.Cxb7 Fb6 32.Fc4** 32.Cd6 Te3-+. **32...Te3 33.Rh1 Fh3 34.Tc1 Ff5 35.Ff1 Fe4+ 0-1** Une brillante performance de Ian qui commence la partie solidement, mais est prêt au combat aussitôt que son adversaire le provoque. Pour Alireza, il devra mieux calibrer sa prise de risque, mais il est encore si jeune et plein de talent !

### Richard Rapport – Ian Nepomniachtchi

Tournoi des Candidats, 7e ronde, 25 juin 2022

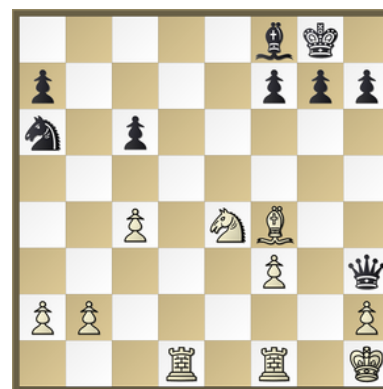
**1.e4 e5 2.Cf3 Cf6 3.Cxe5 d6 4.Cf3 Cxe4 5.d4 d5 6.Fd3 Fd6** C'est la suite principale de nos jours. À une certaine époque, 6...Fe7 7.0-0 Cc6 8.c4 Cb4 fut âprement débattu. **7.0-0 0-0 8.c4 c6** La position est symétrique et tout se joue sur la stabilité (*ou l'instabilité*) du Cavalier e4. Les Blancs ont diverses options pour faire pression sur lui. **9.Db3** 9.Te1 est à la mode : 9...Ff5 10.Db3 Dd7 11.Cc3 (*11.Ch4!?* *Caruana-Nepomniachtchi, 9e ronde, Candidats 2022*) 11...Cxc3 12.Fxf5 Dxf5 13.bxc3 b6 14.cxd5 cxd5 15.Db5 Dd7 16.a4 Dxb5 17.axb5 a5!= (*Carlsen-Nepomniachtchi, 4e partie du dernier championnat du monde*). **9...Fg4** Cette variante se transforme rapidement en champ de mines. En plus de pouvoir calculer précisément, il faut surtout être très bien préparé. **10.Fxe4** 10.Dxb7? Fxf3 11.gxf3 Dh4 mène à une attaque décisive. **10...dxe4 11.Cg5 Fe7!**

Les pions b7 et e4 sont en prise, mais les Noirs contre-attaquent d4. **12.Cxe4** 12.Dxb7? Fxg5 13.Dxa8 Ff3. Le genre de sacrifice plausible lorsque le Roi n'a aucun défenseur. 14.Cd2 (14.gxf3 Fxc1 15.Txc1 Dg5+ 16.Rf1 Dxc1+-) 14...Fxd2 15.Fxd2 Dd7 16.gxf3 Ca6 17.Dxf8+ Rxf8. **12...Dxd4 13.Dxb7** 13.Cbc3 Db6. **13...Dxe4 14.Dxa8**



**14...Fh3!** Ian joue à la vitesse de l'éclair, encore dans ses notes de toute évidence. Par contre, le fait que Richard commence à réfléchir dans les prochains coups est étonnant, car c'est lui qui a choisi cette variante qui suit *grosso modo* les premiers coups de Stockfish. Lors de l'entrevue d'après-partie, il a avoué qu'il connaissait seulement 14...Fd6!? 15.Dxa7 Fh3. Visiblement, une erreur s'est produite lors de la préparation. **15.gxh3** 15.f3? De2 16.gxh3 Fc5+ 17.Rh1 Dxf1 mat. **15...Dg6+ 16.Rh1 De4+ 17.Rg1 Dg6+ 18.Rh1 De4+ 19.f3** 19.Rg1 Dg6+ (*échec perpétuel*). **19...Dd3 20.Rg2 Dg6+ 21.Rh1 Dd3 22.Cd2?** Psychologiquement, si on pense que 14...Fh3 n'était pas un bon coup (*car raté lors de la préparation*), on cherche le moyen de le punir. Après une autre longue réflexion, Richard décide d'éviter la nulle qui suit après 22.Rg2 Dg6+ =. **22...Dd7** La Dame blanche est prise au piège. **23.Ce4 Ca6 24.Dxf8+ Fxf8** L'évaluation de cette position est étonnamment trompeuse. Les Blancs ont deux Tours pour la Dame, une majorité de pions à l'aile-Dame et un seul point faible en f3 facile à défendre.

À première vue, ils ne courent pas de véritable danger et pourraient même afficher un certain optimisme; du moins, on voit facilement le scénario où ils se créent un pion passé à l'aile-Dame. Mais les apparences sont bien trompeuses et Stockfish nous annonce que les Noirs sont prêts de gagner ! La Dame est juste trop forte et le Roi blanc trop exposé. De plus, la majorité 3 contre 2 à l'aile-Roi permet aux Noirs de déloger les pièces mineures blanches de leurs cases fortes naturelles. **25.Ff4?!** 25.Rg2? Dd4!; 25.Fe3!. **25...Dxh3 26.Tad1**



**26...h6** Un coup humain qui permet ...g7-g5. Lorsqu'on creuse plus profondément dans les secrets de la position, on découvre que les Noirs veulent échanger les Cavaliers. Pour moi, c'est une conclusion étonnante, car cela élimine le potentiel d'attaque offert par le duo Dame-Cavalier. Mais voyons concrètement ce qui se passe dans la meilleure suite : 26...h5! 27.a3 Cc5! 28.Cxc5 Fxc5. Les Blancs sont presque en zugzwang après l'échange, mais ont un atout de taille avec leur majorité de pions à l'aile-Dame. Une course s'ensuit : 29.b4 Fd4 30.c5 a6 31.a4 g5! 32.Fxg5 (32.Fd6 h4 33.b5 axb5 34.axb5 g4 35.fxg4 De3-+; *la diagonale blanche est trop faible*) 32...Fe5! (*force les Blancs à jouer f3-f4, ce qui affaiblit décisivement la position de leur Roi*) 33.f4 Fd4-+. Le facteur clé demeure toujours la vulnérabilité du Roi blanc et le pion passé est maintenant maîtrisé. Par exemple : 34.b5 axb5 35.axb5 cxb5 36.c6 Dc3 37.Tc1 Dd3 38.Tce1 Dc4-+. **27.Fg3?** Richard saisit mal l'urgence de se créer un pion passé; 27.a3! est le seul coup qui permet de poursuivre le combat. **27...Cc5!** Ian a compris que l'échange des Cavaliers est avantageux. **28.Tfe1** Après 28.Cxc5 Fxc5 29.a3 a5-+ , les Blancs sont en zugzwang.

**28...Ce6** 28...Cxe4! 29.fxe4 Fc5-+. **29.a3 h5**  
**30.Td3 Df5 31.b4 h4! 32.Fb8** 32.Fxh4 Cf4  
 33.Td4 (33.Tde3 Dh3-+ : double menace)  
 33...Cg6-+ (double attaque; 33...Dh3 34.Cf6+!  
 gxf6 35.Txf4=) 34.Fg3 Dxf3+ -+. **32...Cg5**  
 32...c5!. **33.Tde3? Cxe4!** De retour sur la  
 bonne voie. En fait, la Dame est juste trop  
 forte, combinée avec la faiblesse du Roi  
 blanc et le pion qui s'en vient en h3. **34.fxe4**  
**Df2 35.h3** 35.Fxa7 Fd6 36.e5 h3 37.Tg1  
 Fxe5 38.Txh3 Dxa7-+. **35...Fe7 36.Fh2 Fg5**  
**37.Fg1 Dd2 38.T3e2 Dd3 39.Fe3 Ff6**  
**40.Fxa7 Dxh3+ 41.Rg1 Dg3+ 42.Rf1 h3**  
**43.Fg1** 43.Tf2 h2!. **43...Fh4 0-1.** Une partie  
 vraiment étrange où l'intuition humaine a de  
 la difficulté à saisir à quel point la Dame  
 domine les deux Tours.

### Ding Liren - Hikaru Nakamura

Tournoi des Candidats, 14e ronde

Cette partie était décisive pour la deuxième  
 place. Elle revêtait un élément de drame  
 supplémentaire, étant donné qu'on ne savait  
 pas si Magnus Carlsen allait défendre son  
 titre de champion du monde (*il ne le fera pas*  
*finale*). Une nulle suffisait à Hikaru, alors  
 que Ding devait absolument l'emporter.

**1.d4 Cf6 2.c4 e6 3.Cf3 d5 4.Cc3 c5 5.e3**  
 Ding veut un long combat sans variantes  
 forcées. C'est d'ailleurs dans son style de  
 graduellement dominer ses adversaires à  
 partir de positions équilibrées; 5.cxd5 cxd4  
 6.Dxd4 exd5 7.e4 dxe4 8.Dxd8+ Rxd8 9.Cg5  
 Fe6 est la suite cynique du jour pour essayer  
 de faire nulle. **5...Cc6** 5...dxc4 6.Fxc4 a6 est  
 un bon choix qui mène à une variante  
 inoffensive du Gambit-Dame accepté. **6.a3**  
**dx4 7.Fxc4 a6 8.Fd3 b5** 8...cxd4 9.exd4  
 Fe7 est très solide. **9.dxc5 Fxc5 10.b4 Fe7**  
**11.0-0 Fb7 12.Fb2 0-0** La position est  
 presque équilibrée, mais les Blancs ont le  
 tempo. **13.Ce4** C'est généralement la  
 méthode indiquée pour s'emparer de  
 l'initiative dans ces positions symétriques,  
 mais facilement contrée dans ce cas précis;  
 13.Db1 ou 13.De2 offrent de meilleures  
 chances. **13...Cxe4 14.Fxe4 f5**

J'ai de la difficulté à comprendre ce coup  
 lorsqu'une solution qui n'endommage pas la  
 structure de pions existait : 14...Ca5 15.Fxb7  
 Cxb7=. Ceci dit, 14...f5 suffit amplement pour  
 égaliser. **15.Fb1 Dxd1 16.Txd1 Tfd8 17.Fa2 Rf7**  
 La position est objectivement équilibrée, bien que  
 les Blancs soient plus à l'aise. **18.h4 h6** Cette  
 décision et plusieurs autres qui suivent seront  
 critiquées par Hikaru dans un Stream d'après-  
 partie. Il explique qu'il était incapable de prendre  
 une décision contraignante et se contentait de  
 jouer le coup le plus sûr à chaque bifurcation  
 importante. Je comprends tout à fait son  
 sentiment. On voit plusieurs suites qui égalisent,  
 mais on joue toujours la moins compromettante  
 au lieu de calculer froidement jusqu'à la nulle;  
 18...Ff6!? 19.Cg5+ Fxg5 20.hxg5 Txd1+ 21.Txd1  
 Td8 22.Txd8 Cxd8 devrait mener à une nulle  
 relativement facile, mais le spectre de la paire de  
 Fous peut faire peur. **19.Tdc1**



**19...Fd6?!** Ici, il vaut vraiment la peine de  
 calculer profondément, car 19...Ff6! a le  
 potentiel de diriger la position vers la nulle.  
 Hikaru craignait 20.Cd4 Cxd4 21.Tc7+ Rg6  
 22.Fxd4 Fxd4 23.exd4 Fd5 24.Fxd5 Txd5  
 25.Te1 avec l'illusion de chances pratiques  
 pour les Blancs, mais après 25...Rf6 26.Tc6 Te8  
 27.Txa6 Txd4, les Noirs font nulle sans  
 problème. **20.Tc2 Ce7 21.Cd4 Fd5 22.Fxd5**  
**Cxd5 23.Tac1** La position n'est plus si simple  
 et Liren est certainement plus à l'aise  
 qu'Hikaru dans ces batailles de tranchées.  
**23...Td7 24.Cb3! Fe7 25.h5 Ff6 26.Fd4 e5**  
**27.Fc5 Fd8 28.Td2 Cf6 29.Txd7+ Cxd7**  
**30.Td1 Cf6 31.Fd6 Cg4 32.Fc5 Fh4** 32...Cf6.  
**33.Td7+ Rg8 34.g3**



**34...Fg5** Même si les Blancs semblent avoir progressé, l'équilibre est toujours maintenu. L'option la plus simple ici était 34...Td8! 35.Txd8+ Fxd8 36.Fd6, mais encore faut-il ne pas voir de fantômes et calculer précisément. Après 36...Rf7 37.Cc5 Fe7! 38.Fxe7 Rxe7 39.Cxa6 Rd6 40.Cc5 Cf6=, la capture de h5 assure la nulle. Encore une fois, une suite forcée et très facile à calculer pour un joueur du calibre d'Hikaru, mais parfois les émotions et la fatigue se mettent en travers d'une pensée rationnelle. **35.Rf1 Fd8?** Pour jouer... Cg4-f6 tout en continuant de contrôler e7, mais c'est un repli très anti-positionnel; 35...Td8!=. **36.Tb7! f4** 36...Cf6 37.Fd6 Cxh5 38.Fxe5 Ff6 39.Fxf6 Cxf6 40.Cd4+- . **37.gxf4 exf4 38.e4?** 38.exf4+- . **38...Ff6?** Il était primordial d'enfermer le Roi blanc : 38...f3! 39.Cd4 Ce5 40.Rg1 Ff6 avec du contre-jeu. **39.Cd4 Te8 40.Rg2 Ce5** 40...Txe4 41.Rf3. **41.Cf5 f3+** **42.Rg3** L'activité supérieure de toutes les pièces blanches assurent un avantage décisif. **42...Cc4 43.Fe7 Fb2 44.Rxf3 Fxa3 45.Rg3 Ce5 46.Fc5 Cf7 47.f3 Fc1 48.Ta7 Fd2 49.Txa6 Fe1+ 50.Rg2 Fc3 51.Ta7 Cg5 52.Ce7+ Rh8 53.Cg6+ Rg8 54.Ce7+ Rh8 55.Cd5 Fb2 56.Ta2 Fc1 57.Tc2 Fa3 58.Fe3 1-0** Une partie crève-coeur pour Hikaru et une belle démonstration d'opportunisme de la part de Ding.

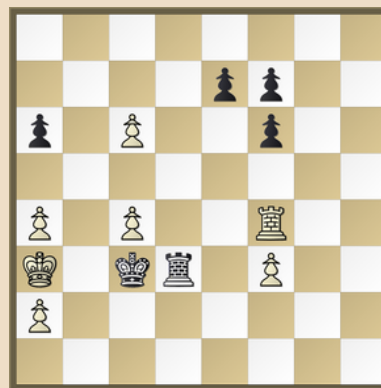


**Alexandre Le Siège** est Grand maître international. Plusieurs fois Champion du Québec et du Canada.

## ÉCHECS ARTISTIQUES

# LA PLUPART DES ÉTUDES TIENNENT LE COUP

Plusieurs commentateurs de la scène échiquéenne spécialisée sont d'avis que si l'on soumettait à Stockfish toutes les études artistiques composées avant l'ère de l'ordinateur et dont la solution excède 9 coups, alors la plupart d'entre elles seraient réfutées, même celles ayant gagné un prix. Une assertion gratuite, pensais-je. Pour en avoir le coeur net, j'ai choisi au hasard 100 études contenant une solution de 10 coups ou plus produites dans les années 1920-1980. Eh bien, « *seulement* » 6 ont été clairement réfutées par Stockfish, et 7 autres l'ont été partiellement. L'étude suivante a passé le test, à mon grand étonnement.



### Les Blancs jouent et gagnent

Lazare Zalkind

1er Prix du Jubilé Troitzky de 1929

**1.c7** Comme dans beaucoup d'études, le premier coup est évident. Maintenant, les Noirs ne peuvent arrêter le pion. Ils doivent trouver du contre-jeu. **1...a5!** Menace : 2...Rc2 mat. **2.Td4!** Le seul coup pour éviter le mat. **2...Txf3 3.Tf4!** 3.Td2? ne donne que la nulle après 3...Rxd2+ 4.Rb2 Tc3! 5.c8=D Tc2+ avec échec perpétuel. **3...Tg3 4.Tg4!** La Tour blanche ne peut toujours pas jouer sur la 2e rangée : 4.Tf2? Tg8. **4...Th3 5.Th4! Tg3 6.Th3!! Txb3** Maintenant que la Tour noire a été attirée sur la diagonale h3-c8, les Blancs peuvent promouvoir le pion. **7.c8=D Td3** La dernière chance. **8.Df5!** Ou 8.Db7. **8...Rc2+ 9.Dxd3+ Rxd3 10.c5 1-0**



## **Message du Président présenté à l'Assemblée générale de la FQE du 26 juillet 2022**

L'année 2021-2022, comme l'année précédente, nous a profondément marqués avec la pandémie du COVID-19 et ses nombreuses vagues qui ont réduit significativement nos activités. Notre reprise progressive est forte avec un engouement manifeste de nos joueurs d'échecs de se retrouver dans les tournois en présentiel. La reprise des activités est encourageante, après deux ans de pandémie. Les récents tournois de Chambly (110 joueurs) et de Laval (178 joueurs) ont enregistré des records de participation.

Le Conseil d'administration et la Direction Générale de la FQE ont redoublé d'efforts pour saisir toutes les opportunités de programmes gouvernementaux (PAFEL, PLS) et de diverses subventions pour maintenir nos finances à flot en vue de soutenir activement les activités de la reprise suivant les directives gouvernementales. Nous avons ainsi substantiellement amélioré la situation financière de notre organisme avec une augmentation de la valeur aux livres de la FQE de plus de 40%, en comparaison de notre dernière année pleinement régulière. Ce qui va nous permettre de regarder l'avenir avec beaucoup d'ambition.

Aux bonnes nouvelles s'ajoute le prochain déménagement des bureaux de la FQE dans un nouvel édifice dédié aux organismes de sport et de loisir comme annoncé par Mme Isabelle Charest, ministre déléguée à l'Éducation, à la conférence de presse concernant un investissement pour mieux soutenir les activités récréatives, sportives, physiques et de plein air à laquelle j'ai été convié par notre Directeur Général le 13 mai 2022. Notre nouvel édifice sera situé dans le quartier Saint-Léonard au 7665, rue Lacordaire à Montréal, à proximité d'une prochaine station de métro prévue à cet effet. Ce qui nous ouvre la porte à un nouveau lieu additionnel, attirant et neuf pour certaines catégories de tournois pour la FQE.

Par ailleurs, cette période de pandémie nous a permis de repenser notre structure démocratique et modèle de gouvernance. Nous avons révisé en profondeur nos règlements généraux afin de nous conformer au nouveau code de gouvernance du Ministère de l'Éducation du Loisir et du Sport. D'autre part, nous avons aussi établi une nouvelle politique d'intégrité en matière de harcèlement, une autre exigence gouvernementale, en nous faisant accompagner par des firmes professionnelles dans les domaines concernés, notamment la firme Agora ressources d'affaires.

Trois comités en support au Conseil d'Administration ont été ainsi constitués : le comité jeunesse, le comité d'éthique et règlements, et le comité philanthropie. Les résultats ne se sont pas fait attendre avec l'organisation du Semi-Rapide jeunesse par le comité Jeunesse qui a attiré 84 joueurs. Le comité d'éthique et de règlements a travaillé sur les règlements généraux et sur la politique d'intégrité, et poursuit ses efforts sur une politique disciplinaire. Du côté de la philanthropie, les succès du Programme Placement Loisir-Sport sont manifestes avec le programme d'appariement des dons du gouvernement.

Nous avons poursuivi nos efforts de collaboration cordiale avec d'autres organisations internationales (FIDE et AIDEF) et nationale (FCE) pour parfaire le rayonnement de la FQE à l'extérieur du Québec. Nous avons ainsi rencontré personnellement le président de la FIDE, M. Arkady Dvorkovich, en répondant favorablement à l'invitation de l'AIDEF au RIDEF (*Rencontre Internationale des Échecs Francophones*) à Casablanca, Maroc, du 1er au 10 juillet 2022. Des discussions directes avec M. Dvorkovich sont prometteuses et pourraient déboucher sur l'organisation au Québec d'événements internationaux d'échecs.

Pour poursuivre notre expansion et étendre nos activités au Québec, nous avons paraphé une entente avec 12 écoles pour offrir des cours d'échecs au niveau parascolaire secondaire à travers le Réseau Sport-Étudiant du Québec (RSEQ).

Il faudrait tout de même rappeler que le Québec, pour la 2e année consécutive de son histoire, est le champion de la francophonie en titre devant l'ensemble des pays francophones, titre remporté au tournoi en ligne par équipes organisé par l'AIDEF du 4 au 5 juin 2022. Le Québec a fini avec un résultat exceptionnel (41½/44 points sur 11 matchs) de son équipe A de 4 joueurs (Bator Sambuev, Shawn Rodrigue-Lemieux, Olivier-Kenta Chiku-Ratté et Mailli-Jade Ouellet). Nous avons donc une invitation pour représenter le Québec à Djerba (*Tunisie*) en décembre 2022 au prochain RIDEF.

Pour finir, nous réitérons nos félicitations à Shawn Rodrigue-Lemieux pour sa brillante performance aux Championnats fermé et ouvert du Canada, qui devient ainsi Maître International (MI). Il est passé bien près de devenir Champion du Canada en terminant *ex aequo* en 1re place.

Voilà en résumé, les faits saillants pour l'année 2021-2022. J'invite les membres de la FQE à consulter le Rapport d'activités préparé par notre Directeur général pour plus de détails. On y trouvera beaucoup plus de renseignements sur les différentes activités dont je viens d'exposer les grandes lignes, ainsi que de l'information sur plusieurs autres événements non abordés dans ce court rapport.

# CHAMPIONNAT *Senior* DU QUÉBEC 2022

EN COLLABORATION AVEC



**DATE :** DU 9 AU 11 SEPTEMBRE 2022

**LIEU :** CENTRE MULTIFONCTIONNEL DE CONTRECŒUR  
475, RUE CHABOT, CONTRECŒUR

**1500\$ EN PRIX**





2022

CHAMPIONNAT  
INTERNATIONAL  
D'ÉCHECS  
DU CANADA



13 000 \$

Prix et bourses garantis  
7, 8 et 9 octobre 2022

au Centre Multifonctionnel de Contrecoeur, 475 rue Chabot, Contrecoeur

## Bourse

Horaire des rondes :

ronde 1 à 18h30; rondes 2 à 5 à 10h et 17h

Sections	1er	2e	3e	4e	5e	Classe	Classe
<b>A : 2100 +</b>	2 000 \$	1 000 \$	500 \$	400 \$	300 \$	250 \$ -2200	135 \$ -2100
<b>B : -2100</b>	1250 \$	625 \$	400 \$	225 \$	150 \$	135 \$ -2000	100 \$ -1900
<b>C : -1800</b>	1 000 \$	500 \$	300 \$	150 \$	125 \$	100 \$ -1700	75 \$ -1600
<b>D : -1500</b>	800 \$	400 \$	250 \$	125 \$	100 \$	75 \$ -1400	60 \$ -1300
<b>E : -1200</b>	600 \$	300 \$	200 \$	100 \$	75 \$	65 \$ -1100	50 \$ S/C

### Frais d'inscription

### S'inscrire

Section	Rég.	1 sept.	Sur place
<b>A : 2100+</b>	80 \$	100 \$	120 \$
<b>B : -2100</b>	70 \$	90 \$	110 \$
<b>C : -1800</b>	60 \$	80 \$	100 \$
<b>D : -1500</b>	50 \$	70 \$	90 \$
<b>E : -1200</b>	40 \$	60 \$	80 \$

### Hébergement

À prix modique - Colonie des Grèves : 5 minutes du tournoi

Pavillon Gagnon : 2 nuits + 2 déjeuners = 90 \$

Pavillon Gouin : 2 nuits + 2 déjeuners = 90 \$

#### Hôtels et Motels :

Motel De l'Acier, 7300 Marie-Victorin, Sorel : 450-742-2716

Motel des Patriotes, 1140 ch. des Patriotes, Sorel : 450-743-5257

Motel Charentais, 13325, Marie-Victorin, Sorel : 450-746-5650

Motel le Verseau, 7720 Marie-Victorin, Sorel : 450-743-3341

Auberge de la Rive, 165 ch. Ste-Anne, Sorel : 450-641-2880

Bye (0,5 point) disponible pour les rondes 1 et 2.

---

# In Memoriam

---

## Serge Lacroix 1942 – 2022

« Le Spécialiste des échecs »



Celui que l'on appelait affectueusement « le Spécialiste des échecs » est décédé le 5 juin 2022 des suites d'une longue maladie.

---

par Louis Morin

*J'ai commencé à jouer aux échecs de compétition en 1976, et fait la connaissance de Serge Lacroix au même moment. C'était quasi inévitable : il jouait à tous les tournois et engageait la conversation avec tout le monde, donc tout le monde était son ami.*

*Il a touché à tout dans l'organisation : animateur télé lors des championnats du monde, fondateur du Spécialiste des Échecs, du Club d'Échecs International du Canada (CEIC) et de divers autres clubs à Québec puis Montréal, organisateur enthousiaste des Tournois de l'Est réunissant les meilleurs joueurs de la province, et même mécène (car aucun de ses clubs et tournois n'était rentable)...*

*Mais c'est aussi lui qui a joué le plus de parties lentes cotées FQE : 3721... et ce total serait bien plus élevé en incluant tous les tournois non cotés de divers clubs locaux, ceux de l'Ontario et des États-Unis... car Serge jouait partout, tout le temps... Que les tournois aient lieu sur semaine ou durant les week-ends, à Beloeil, Repentigny, Laval, Trois-Rivières, Thetford-Mines, Québec, Chicoutimi, Smith Falls ou Philadelphie (World Open), peu importe, Serge n'en manquait aucun, et les passagers étaient toujours bienvenus dans son auto. Ce qui m'a permis, durant des années, de me montrer aussi fou que lui en l'accompagnant dans ses périples...*

*Difficile de dire si Serge était plus joueur qu'organisateur ou vice versa... car il jouait dans ses propres tournois tout en faisant l'arbitre. Il m'a avoué avoir fondé ses clubs pour toujours avoir un endroit où jouer. Durant 6 mois au début des années 1980, le Club d'échecs International du Canada ouvrit 12 heures chaque jour à l'Hôtel le Merlion, un tournoi différent avait lieu à tous les jours, et les meilleurs du pays y ont participé, dont Kevin Spraggett et Igor Ivanov...*

*Serge était surnommé « le magicien ». Il jouait presque toujours jusqu'au mat, même dans les positions les plus désespérées, et pour cause : il adorait épater la galerie en gagnant avec une pièce de moins. Serge avait le sens du spectacle : en pression de temps, il fallait le voir aller... le Roi de l'adversaire se retrouvait toujours englué dans un réseau de mat. Je me souviens d'une défaite crève-cœur contre lui : j'avais gagné sa Dame contre une Tour... mais ma Dame passive et hors-jeu n'a rien pu faire face à sa Tour hyperactive et omniprésente sur l'échiquier...*

*Serge n'étudiait pas les échecs, ou si peu. C'était un adepte de la pensée positive. À cause de son style brouillon basé sur l'initiative à tout prix, sa cote oscillait constamment entre 1800 et 2165. Il était imprévisible et pouvait battre n'importe qui. Mais c'est en tant qu'ami sincère qu'il me manquera le plus.*