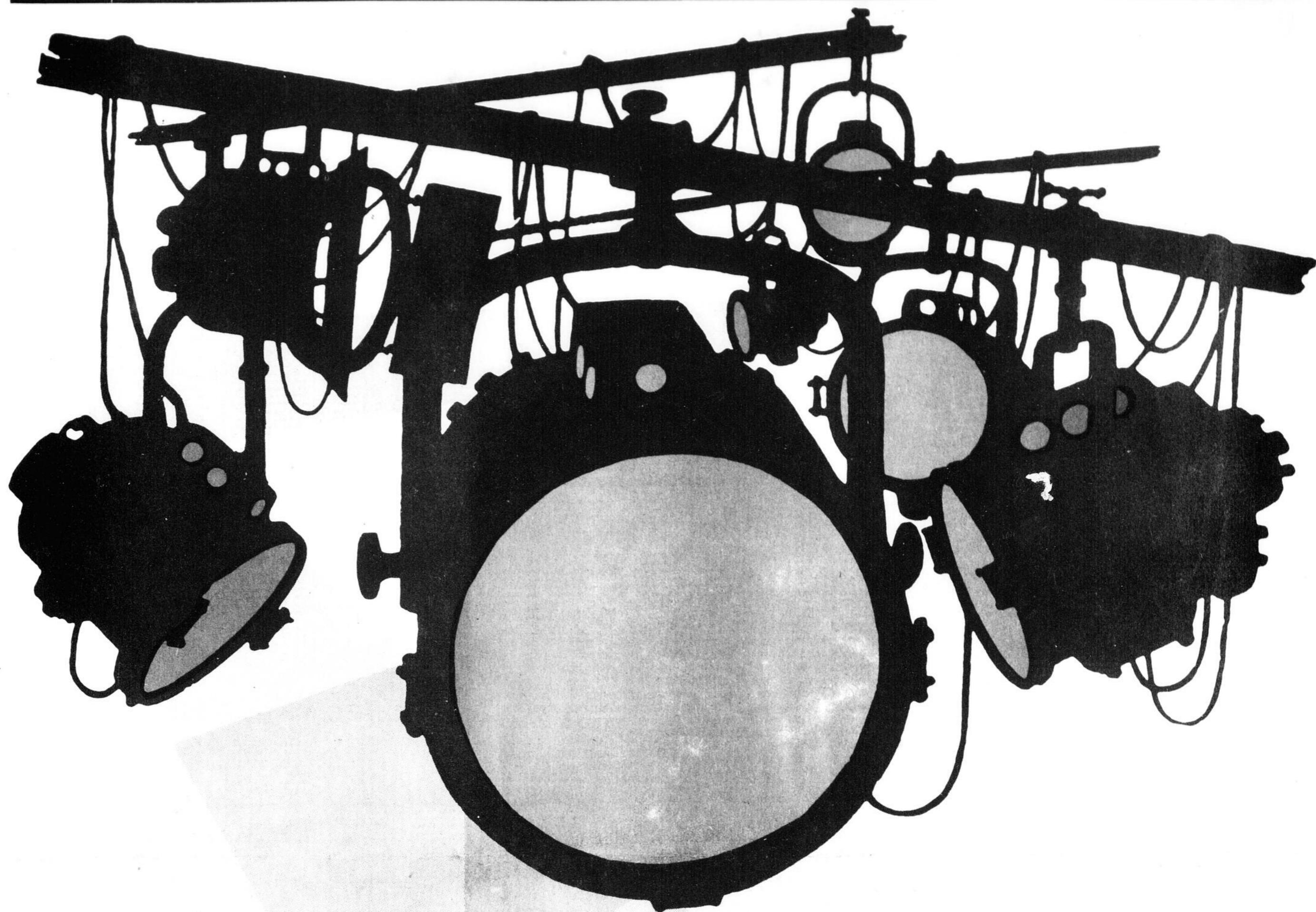


Le QUOTIDIEN

DU SAGUENAY-LAC-SAINT-JEAN

Jeudi, le 2 octobre 1980



AUTO
REBI



DATSUN 4X4 — Équipés d'une suspension avant indépendante. Cette année, plus puissants, encore plus économes d'essence et construits pour être capables d'en prendre...

Datsun 1981 Economie, valeur, confort

En 1981, les fabricants de grosses voitures laissent tomber les grandes buveuses d'essence et tentent de développer leur version de voitures plus petites et plus économiques. Les exclamations "Economie" et "Valeur" seront assourdissantes... Vous pourriez même penser que votre choix de nouvelles voitures raisonnables sera plus grand. Mais chose certaine, c'est que personne ne surclasse Datsun dans sa spécialité

bien établie: les voitures économiques et aux dimensions sensées!

Economie, valeur, confort, qualité technique... en 1981, c'est Datsun qui ose donner le pas! Alors, avant de songer à une voiture qui a encore à faire ses preuves, rappelez-vous:

DATSUN 210: Plus que de l'économie, c'est la preuve que vous savez apprécier un rendement/essence remarquable, le confort, un choix de styles compacts,

et le tout, à des prix de sous-compactes superbas! Les familiales, les Sedan et les Hatchback sont meilleures que jamais en 1981.

DATSUN 310: Enfin, une sous-compacte à traction avant qui a fière allure et qui vous offre grand luxe et confort incomparables! Sans oublier la légendaire fiabilité Datsun... et les toutes nouvelles lignes des Sedan et Coupe GX de 1981!

DATSUN 510: Économique, spacieuse... et

vrrombissante! Avec son nouveau moteur NAPS-Z de 2 litres à arbre à cames en tête, cette compacte familiale bien équipée est plus puissante et plus économe d'essence que jamais! Modèles 1981 offerts: familiale, Sedan et Hatchback.

DATSUN 200 SX: Tout simplement excitant! Le succès de 1980 en rappel pour 1981! Pecez sur l'accélérateur et le moteur NAPS-Z20E rugit. Freinez et 4 freins à disque vous arrêtent, rapidement et en douceur. Modèle deluxe... performance! Modèle SL opulence! Hatchback ou Coupe, elles sont plus excitantes en 1981!

DATSUN 280 ZX: Une légende impressionnante, la 280 ZX représente l'ultime perfection de plus d'une décennie de raffinement. Pour les quelque élus qui en ont la chance, c'est la voiture de 1981! Modèle 2 places ou 2+2, toit ouvrant en forme de T en option.

DATSUN DEMI-TONNES: Des camions

meilleurs que jamais en 1981! Avec leur nouveau moteur NAPS-Z de 2.2 litres à arbre à cames en tête, le Sporttruck, le Stretch et le King Cab sont encore plus puissants et plus économes d'essence qu'avant.

Choix de modèles à 4 rapports, à 5 rapports et automatiques, à 2 ou 4 roues motrices (4x4).



La 280-ZX



**AUTOMOBILES
RAYMOND GILBERT INC.**
1423 BOUL. ST-PAUL CHICOUTIMI
549-0007

PRESENTATION DES NOUVEAUX MODELES

DATSUN '81

JEUDI ET VENDREDI
2 ET 3 OCTOBRE



Roger Lévesque
Co-propriétaire



Raymond Morin
Co-propriétaire



J.-P. Lessard
Représentant



Gilles Danis
Représentant



Marlo Bergeron
Représentant



DATSUN 200 SX



DATSUN PICK-UP

L'avenir roule en
DATSUN
210-310-510-CAMION-200SX-280ZX



DENIS TREMBLAY



PAUL FORTIN

Notre
Rabbit Diesel
est la voiture la
plus économique
au Canada.

Rabbit Diesel

Ne vous contentez pas de moins.

56 m/g
(5,0L/100km)*

*Résultats obtenus à l'aide des méthodes d'essai approuvées par Transport Canada pour les Rabbit Diesel équipées de la transmission manuelle à 5 vitesses. La consommation peut varier selon vos habitudes de conduite et le lieu où vous conduisez. L'équipement en option de votre voiture et son état.



ATTENTION
à tous les
propriétaires
de VW.
Nous faisons
le service sur
tous les
modèles

Les Automobiles Sagamie Inc.

841 — ROUTE 170 — CHICOUTIMI

549-0626 — 549-1744

(EDIFICE CARAVANES SAGUENAY)

Commerce de l'automobile

Prudence maintenant, reprise en mars prochain



Chevrolet Caprice

Les Caprice Classic

OSHAWA, Ontario — Les Chevrolet Caprice Classic, Impala et Bel Air sont encore plus économiques en carburant pour 1981, grâce à des ensembles moteurs perfectionnés et à une boîte automatique à quatre vitesses avec surmultipliée en option.

La boîte à quatre vitesses avec surmultipliée est livrable en option dans tous les modèles équipés du V8 de 5 litres et du système électronique de réglage du moteur en option.

Cette boîte à une quatrième vitesse surmultipliée d'un rapport de 0.67 à 1. Accouplée au pont arrière d'un rapport de 3.08 à 1, elle est conçue pour réduire le régime du moteur de plus de 14 pour cent pour les sedans et coupés et de plus de 19 pour cent pour les familiales, lorsqu'on roule à vitesse soutenue.

Un embrayage de convertisseur de couple, à commande électronique par microprocesseur, établit un lien mécanique entre le moteur et l'ensemble de transmission aux troisième et quatrième vitesses.

Le moteur standard des sedans et coupés reste le V6 de 3.8 litres.

V8 de 4.4 litres, standard dans les familiales; V8 diesel de 5.7 litres en option.

Autres éléments marquants des Caprice Classic, Impala et Bel Air 1981: calandres nouvelles, régulateur automatique de vitesse avec dispositif de reprise à mémoire, freins avant à disque à friction réduite et protection améliorée du soubassement et des ailes contre la corrosion.

Un nouveau réservoir en plastique de maître-cylindre de freinage permet de vérifier le niveau du liquide sans enlever le couvercle.



Chevrolet Monte Carlo

La Monte Carlo 1981

OSHAWA, Ontario — La Chevrolet Monte Carlo, toujours à l'avant-garde, est redessinée au point de vue aérodynamique pour 1981.

La carrosserie de cette Monte Carlo 81 comporte un capot surbaissé et un couvercle de coffre surélevé afin de réduire la traînée et par conséquent la consommation de carburant. Les panneaux de carrosserie, les pare-chocs et les phares, également redessinés, contribuent à l'excellent profilage.

Les résultats d'essais en soufflerie indiquent que la nouvelle Monte Carlo a un coefficient de traînée de 0.483, inférieur de 10 pour cent à celui de l'année dernière.

Les pneus radiaux à forte pression (35 livres par pouce carré) facilitant le roulement devraient également réduire la consommation de carburant de la Monte Carlo. Bien que l'empattement, la longueur hors tout et le volume intérieur soient inchangés, la nouvelle Monte Carlo est nettement différente de celle de l'année dernière. Le moteur standard est un V6 de 3.8 litres avec carburateur deux corps dualjet. Un V8 de 4.4 litres et un V6 de 3.8 litres à turbo-compresseur sont livrables en option.

La Monte Carlo se distingue toujours par sa calandre particulière et les feux de stationnement sont maintenant aux extrémités extérieures du pare-chocs. Des phares de virage sont également offerts pour 81.

Le coupé Monte Carlo Landau très distingué présent un équipement intérieur plus luxueux avec banquette avant divisée 55/45 à grand succès et panneaux spéciaux Custom dans les portes et parois latérales arrière.



Chevrolet Malibu

Les Malibu 1981

OSHAWA, Ontario — Les principaux éléments marquants de la gamme des attrayantes Chevrolet moyennes Malibu de 1981 sont une réduction de la consommation, une calandre originale et un sedan quatre portes de style classique.

Les nouveaux pneus radiaux standard, d'une pression de 35 livres par pouce carré, réduisent la résistance au roulement de la Malibu 81.

La nouvelle calandre Malibu est de ligne horizontale avec moulures supérieure et inférieure brillantes sur toute la largeur de l'avant. De nouveaux verres de feux de stationnement rehaussent l'élégance de l'avant redessiné et des phares à grande intensité sont livrables en option pour la première fois.

Le sedan quatre portes redessiné est très élégant et il offre plus d'espace en hauteur à l'arrière.

Le président de la Corporation des concessionnaires d'automobiles du Québec, M. Odilon Deschênes, de Jonquières, croit qu'une reprise est à prévoir à compter de mars 1981 dans les activités économiques et que le commerce de l'automobile pourra en profiter. Cependant, d'ici là, la prudence est de mise, car l'hiver sera long et difficile. Les coûts ont considérablement augmenté pour tous les concessionnaires et il faut éviter de garder les inventaires trop élevés. Les taux d'intérêt étant ce qu'ils sont, les concessionnaires ont tout intérêt à surveiller leurs affaires de très près.

M. Odilon Deschênes rappelle que ce ne sont pas les vendeurs d'autos qui sont en difficulté présentement, mais les fabricants qui ont absorbé les déficits l'an dernier. En effet, les vendeurs d'automobiles font généralement face avec succès aux difficultés économiques qui affligent les États-Unis et le Canada.

Dans le Québec, la Corporation des concessionnaires compte 814

membres en plus des 11 membres associés qui sont les principaux fabricants d'automobiles.

Après une visite provinciale, le président prévoit entreprendre cet automne, en novembre, une nouvelle tournée pour tenir des séminars. A cette occasion, et avec l'aide de personnes compétentes, il désire que les membres de la corporation se familiarisent à l'application de la loi 72, sur la protection

des consommateurs, loi qui a des incidences sérieuses dans le commerce de l'automobile.

Comme les concessionnaires sont des employeurs, ils doivent aussi se préoccuper de la loi 17 concernant la sécurité et la santé au travail. Les séminars cet automne permettront, à ceux qui le voudront, de se familiariser à toutes les par-

ticularités de ces nouvelles lois.

M. Odilon Deschênes attirera aussi l'attention des membres concessionnaires sur la loi des normes minimales du travail, et plus particulièrement sur la question du salaire minimum, des congés de maternité à accorder aux membres féminins des personnels, des congés additionnels prévus

dans la loi et sur les mises à pied pour lesquelles par exemple un employeur doit donner deux semaines d'avis, etc.

M. Deschênes rappelle aussi le congrès semi-annuel qui attirera à Chicoutimi quelque 250 à 300 congressistes les 16 et 17 octobre prochain et le congrès général du 16 février 1981 à Montréal.



1981 Renault 18 De Luxe

La nouvelle R-18

MONTREAL — Concluant près de deux années d'étroite collaboration sur les plans de la technique et de la conception, le grand constructeur automobile français Renault et American Motors ont présenté la conduite intérieure sport et de la familiale Renault 18 pour 1981.

Présentée en deux types de carrosserie (conduite intérieure à 4 portes et familiale à 4 portes), la Renault 18 répond particulièrement bien aux goûts et aux besoins de l'automobiliste moderne.

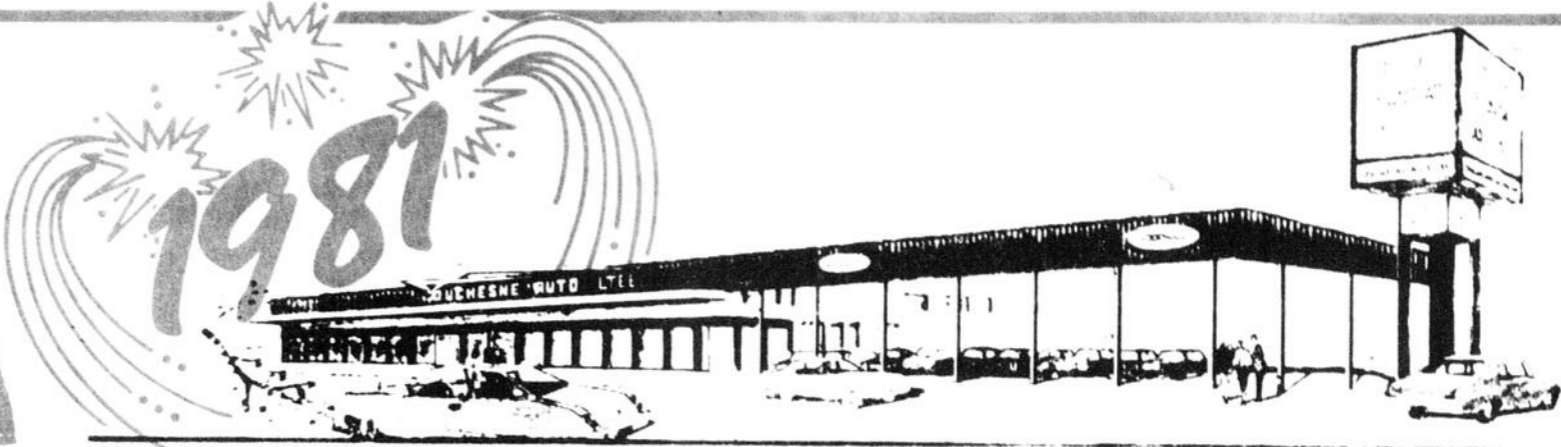
La 18, qui sera vendue dans toute l'Amérique du Nord par American Motors, et distribuée au Québec par Renault Canada, présente une gamme peu commune de caractéris-

tiques mécaniques et de luxe en équipement standard.

La Renault 18 comporte aussi un grand choix d'équipements facultatifs que l'on trouve rarement dans cette gamme de prix ou chez les autres voitures importées.

Comme toutes les voitures de tourisme Renault actuellement en production, la 18 est dotée de la traction avant. Elle est conçue pour satisfaire les demandes multiples de la clientèle dans le domaine des performances, de la maniabilité, du confort et du rendement.

Avec son empattement de 96.1 pouces (2.44 m), la Renault 18 mesure 178.7 pouces (4.54 m) pour la conduite intérieure à 4 portes et 181.5 pouces (4.61 m) pour la familiale à 4 portes.

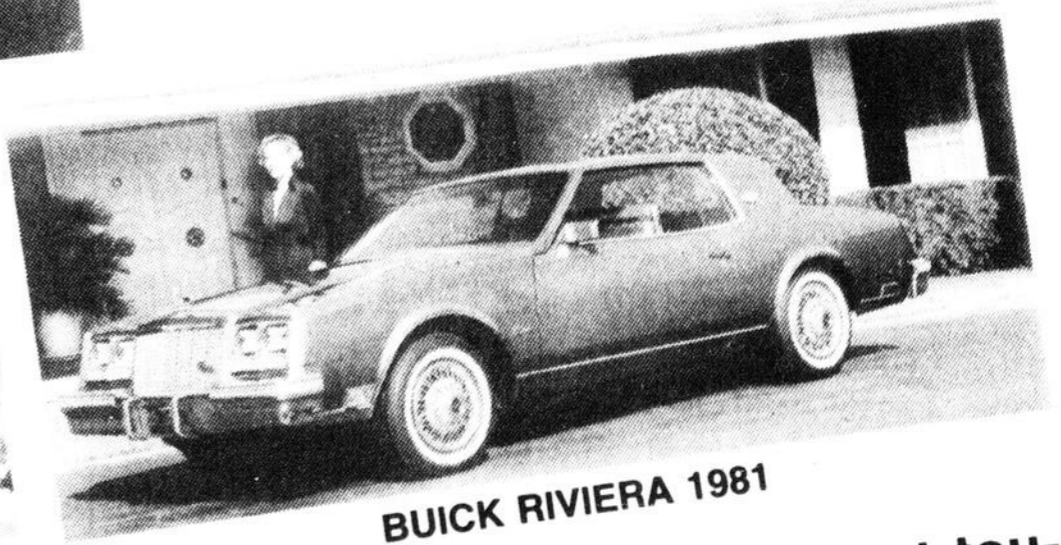


Une invitation particulière pour vous

EN 1981 PONTIAC et BUICK S'ADAPTENT A VOS BESOINS



PONTIAC GRAND PRIX 1981



BUICK RIVIERA 1981



BUICK SKYLARK 1981



PONTIAC PHOENIX 1981

et faire apprécier la
gamme des voitures
utilisant efficacement
le carburant.



450, Dequen N.

— Alma Tél.: 662-3431

Ford Escort et Mercury Lynx

53 milles au gallon sur route, c'est possible



Les nouvelles voitures mondiales à traction avant de Ford Canada, les Ford Escort et Mercury Lynx, compteront parmi les voitures les plus frugales au Canada, déclarait aujourd'hui M. R.F. Bennett, président.

"Nous sommes confiants que ces voitures de haute technicité, équipées du moteur de 1.6 litre, auront une cote de consommation approuvée par Transports Canada de l'ordre de 6.7 litres aux 100 kilomètres (53 milles au gallon) sur route et de 5.3 litres aux 100 kilomètres (42 milles au gallon) en ville.

d'un bout à l'autre du pays nous ont laissé savoir qu'ils peuvent vendre toutes les voitures mondiales que nous pouvons produire, poursuit-il. L'Escort et la Lynx s'opposent carrément à nos concurrentes de fabrication tant étrangère que nord-américaine. Ce sont des voitures de construction soignée qui procurent l'économie de carburant que le marché actuel exige aussi bien que les performances, les qualités routières, le confort et l'agrément auxquels les propriétaires de véhicules Ford s'attendent."

ou 80.000 km de conduite normale. En outre, l'Escort et la Lynx sont les voitures qui réunissent le plus grand nombre de brevets dans les annales de Ford, soit 14 brevets américains déjà accordés pour divers éléments et 21 brevets supplémentaires en instance.

Les nouvelles voitures sont mues par un moteur entièrement repensé à chambres de combustion hémisphériques et à angles de soupapes composés, communément appelé moteur "hémi", à cause de la forme de ses chambres de combustion, qui a été mis au point par les ingénieurs Ford en Europe et en Amérique du Nord.

Cette collaboration technologique internationale a donné naissance aux plus petits moteurs dans les annales de Ford en Amérique du Nord, mais un moteur qui offre également le ratio puissance/cylindrée le plus élevé qui soit.



LA FORD ESCORT — Une toute nouvelle traction avant hautement perfectionnée sera en vente chez les concessionnaires Ford, à compter du vendredi, 3 octobre. Le constructeur a dû mettre en oeuvre un programme de développement de \$3 milliards et faire appel à ses stylistes et ingénieurs du monde entier pour mettre au point cette voiture mondiale.

DEUX VERSIONS — La Ford Escort 1981 est offerte en deux versions de carrosserie: un coupé 3 portes (à l'avant-plan) et une 4 portes à hayon. Son moteur 4 cylindres à chambres de combustion hémisphériques et angles de soupapes composés est le résultat d'une technologie de pointe et contribue à faire de cette nouvelle voiture mondiale de Ford l'un des véhicules d'aujourd'hui dont le rapport puissance-consommation est le plus efficace. Les dimensions extérieures de l'Escort sont celles d'une sous-compacte, mais la spaciosité de son habitacle la range dans la classe des compactes. L'Escort sera en vente chez les concessionnaires Ford, à compter du 3 octobre.

"L'Escort et la Lynx, dans lesquelles se retrouvent les plus récents perfectionnements de la technologie glanés dans les Bureaux d'étude de Ford à l'échelle internationale, feront leur apparition sur le marché canadien le 3 octobre prochain, toujours selon M. Bennett.

M. Bennett affirma qu'au chapitre de l'entretien périodique, l'Escort et la Lynx comptent parmi les moins exigeants de tous les véhicules neufs (voitures ou camions) sur le marché, la moyenne prévue des coûts d'entretien s'élevant à moins de \$40.00 par année au cours des cinq premières années

"Nos concessionnaires



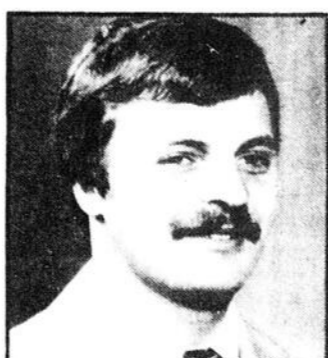
LA PLUS FRUGALE EN AMERIQUE — La wagonnette Mercury Lynx 1981, à 4 portes et hayon relevable, la plus frugale des voitures nord-américaines ainsi carrossées, offre non seulement une consommation exceptionnellement réduite, mais aussi une réduction substantielle des frais associés à l'entretien périodique. Traction avant, suspension entièrement indépendante aux quatre roues et direction à crémaillère en font une routière confortable et agréable. Son espace de chargement de 61 pi. en fait une commerciale sérieuse. C'est le 3 octobre que les concessionnaires Mercury lanceront cette Lynx sur le marché.



PETITE ET LUXUEUSE — Le modèle "Coupé 3 portes" de la Mercury Lynx 1981 est livrable en cinq versions d'équipements et de garnitures, y compris la version LS, un niveau de luxe exclusif propre à la Lynx. En plus de sa consommation exceptionnellement frugale, la version LS est équipée en série d'un moteur de 1,6 litre; d'une boîte de vitesses manuelle (boîte-pont); de deux rétroviseurs extérieurs télé réglables, aux couleurs de la carrosserie; de sièges baquets inclinables capitonnés de velours, à dossiers surbaissés; d'une console avec affichage graphique des témoins; d'une instrumentation complète; d'une montre à affichage numérique; d'essuie-glace à balayage intermittent; d'une lunette arrière dégivrante; d'une radio AM/FM stéréo; et d'un choix de quatre combinaisons de couleurs "deux teintes" pour sa carrosserie. Parmi les équipements livrables en option, on compte la servodirection, les servofreins, un climatiseur, un lecteur de cassettes, un programmeur de vitesse, une boîte-pont automatique et un essuie-glace/lave-glace de lunette arrière. C'est le 3 octobre qu'aura lieu le lancement de la Lynx chez les concessionnaires Mercury.



Bertrand Garneau
PRÉSIDENT



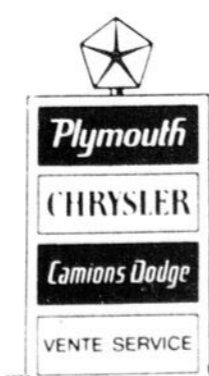
Gervais Garneau
Vice-président



Raymond Marcotte
Vendeur

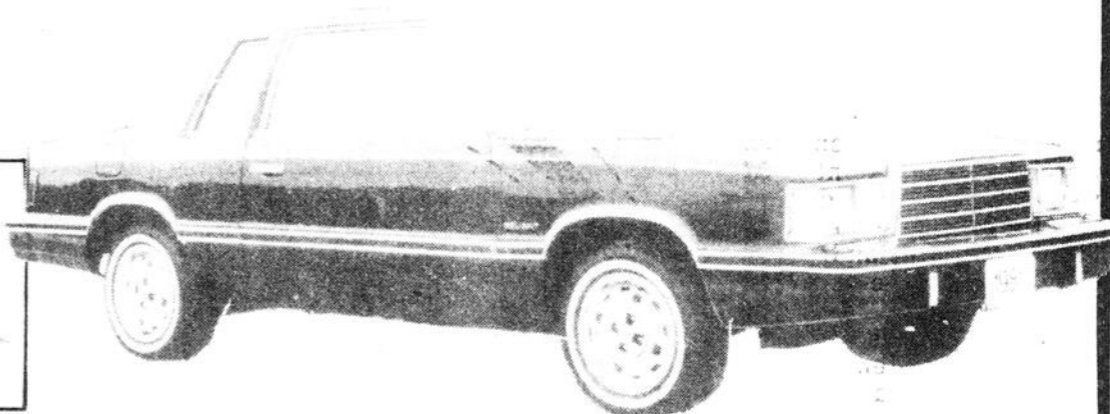


Raymond Allard
Vendeur



La direction et le personnel de **GARNEAU AUTO** vous invitent pour la **GRANDE PREMIÈRE** le **JEUDI, 2 OCTOBRE, à 19h.30.**

VENEZ ADMIRER NOS MODELES 81



PLYMOUTH RELIANT, le moyen de combattre le coût de l'essence

La voiture à 6 passagers offrant la plus grande économie d'essence!

38 MAG
7,5 l/100 km
Essence régulière

Nouveau pick-up amélioré, redessiné, PLUS ÉCONOMIQUE

9 modèles à traction avant

● Rafraîchissements et goûter servis **GRATUITEMENT**



Faites une bonne affaire
VOUS Y GAGNEZ — Prix et service

garneau autos itée

225, boul. Marcotte, Roberval
275-1641

Concessionnaire: Chrysler - Cordoba - Fury - Plymouth Reliant - Caravelle - Le Baron - Colt - Arrow - Horizon - Saporio - camions Dodge.



Buick Regal Coupé 1981



La Cutlass Calais 1981

Des Oldsmobile 1981 plus économiques

OSHAWA, Ontario — Les Oldsmobile de 1981, plus économiques que jamais en carburant, comprennent vingt-trois modèles s'échelonnant depuis la compacte Omega jusqu'à la Toronado personnelle de luxe.

Il y a deux modèles de moins qu'à la fin de l'année de fabrication 1980, car les coupés Cutlass Salon et Cutlass Salon Brougham sont supprimés.

Quatre-vingt-dix-huit

Les Quatre-vingt-dix-huit comprennent trois modèles: le sedan Luxury, le coupé Regency et le sedan Regency.

La nouvelle calandre avec alvéoles en retrait comprend six sections de chaque côté.

Toutes les grandes voitures ont le profilage aérodynamique présenté pour la première fois l'année dernière. L'avant surbaissé réduit la

résistance à l'avancement et le couvercle du coffre comprend un petit aileron réduisant les turbulences.

Toronado

Il n'y a qu'un modèle Toronado pour 1981: le coupé Brougham, mais on offre également une version sport XSC en option.

La carrosserie de 1981 est celle du modèle précédent.

La Buick Regal 81 Complètement transformée

Les modifications de la carrosserie de la Regal sont surtout importantes au point de vue aérodynamique et contribuent à réduire la consommation de carburant tout en rendant cette voiture moyenne très demandée, encore plus attrayante.

L'avant de la Regal est nettement surbaissé tandis que le nouveau couvercle de coffre forme un angle de type aileron. Le coefficient de traînée est réduit de 18 pour cent environ pour 1981.

La Regal a de nouveaux feux arrière enveloppants ainsi que des pare-chocs avant et arrière aux extrémités affleurantes. Ces deux éléments donnent à la carrosserie des lignes pures.

La Regal est encore offerte en trois modèles: Regal de base, Regal Limited et coupé Sport. Voici l'équipement standard du coupé Sport: V6 de 3,8 litres à turbo compresseur; nouvel ensemble décoratif deux teintes en quatre combinaisons de couleurs au choix, toutes avec partie inférieure argent; roues à turbine, rétroviseurs sport et larges moulures de base de caisse; calandre, encadrements de phares et feux arrière noirs.

C'est la nouvelle suspension Gran Touring du coupé Regal Sport qui intéressera le plus l'enthousiaste des voitures sport. Cette suspension conçue par les ingénieurs de Buick est destinée à donner plus de précision à la direction comme dans les meilleures voitures européennes, tout en conservant la douceur de roulement qui est de tradition pour Buick.

Cette suspension GT,

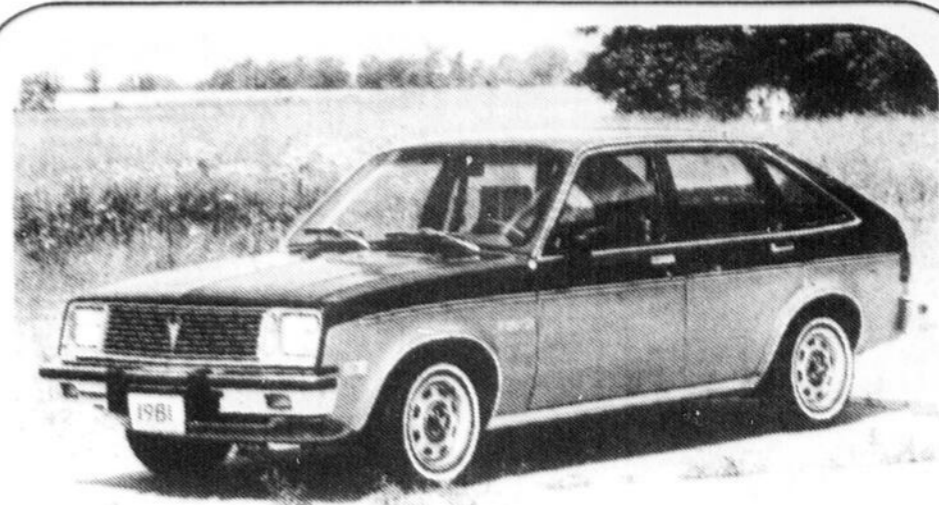
standard dans le coupé Regal Sport, la LeSabre Type "T" et la Riviera Type "T", est livrable dans les modèles Century et LeSabre sauf les familiales. L'équipement comprend un boîtier de direction à rapport plus réduit que jamais pour des Buick ainsi que des pneus de section mince, assurant des réactions rapides de la direction.

Des changements apportés aux ressorts, aux amortisseurs et aux barres stabilisatrices donnent une résistance au roulis semblable à celle des voitures européennes, en améliorant la stabilité de roulement.

En résumé, les voitures dotées de cette suspension offrent douceur et silence de roulement ainsi qu'une excellente tenue de route.

Le moteur standard de la Regal reste le V6 de 3,8 litres; les V8 de 4,3 litres et de 4,4 litres ainsi que le V6 de 3,8 litres à turbo compresseur sont livrables en option. Le V8 de 4,9 litres n'est plus fourni dans ces modèles.

Des pneus radiaux de faible résistance au roulement, présentés l'année dernière pour les Skylark, LeSabre et Electra, font partie de l'équipement standard de toutes les Buick 1981. Leur pression de gonflage est portée à 30 livres par pouce carré pour les Skylark ou Riviera et à 35 livres par pouce carré pour les Century, Regal, LeSabre et Electra. Des pneus autoscendants sont livrables pour toutes les Buick sauf les modèles sport. Ils contiennent un produit à base de caoutchouc qui obture hermétiquement la plupart des perforations de la semelle.



L'Acadian en 1981

L'Acadian améliorée

Les modèles Acadian de 1981 comprennent le coupé Acadian "S" deux portes à arrière ouvrant, le coupé Acadian deux portes à arrière ouvrant et le sedan Acadian quatre portes à arrière ouvrant.

Ces nouvelles Acadian, plus économiques en carburant, ont une insonorisation améliorée qui augmente le silence du roulement. Le pare-brise affleurant est très élégant.

Un lave-glace et des essuie-glaces arrière sont livrables en option.

Les sièges baquets avant à dossier haut et moulant, livrables avec l'intérieur de luxe, portent des garnitures en tissu ou en vinyle.

Un sélecteur sport fait partie de l'équipement standard avec la

boîte manuelle à 4 vitesses, dans tous les modèles, sauf l'Acadian "S".

Dans tous les modèles, sauf dans l'Acadian "S", un amortisseur de la boîte de vitesses réduit le bruit dans la voiture.

Des phares à halogènes sont livrables pour la première fois.

Le seul moteur disponible est un quatre-cylindres en ligne de 1,6 litre avec carburateur Holley à deux corps.

Le rapport de pont arrière, de 3,70 à 1 avec boîte manuelle ou automatique, est inchangé par comparaison avec l'année dernière.

Le poids du modèle quatre portes en ordre de marche atteint environ 2,100 livres.

MICHELIN je te confie ma voiture

...à traction avant!

Pour vraiment profiter cet hiver des avantages de votre traction avant, il vous faut de vrais bons pneus d'hiver.

En tant que spécialistes, nous vous recommandons le radial d'hiver Michelin, c'est le vrai pneu d'hiver complet!



Roulez

MICHELIN

LES PNEUS MICHELIN

- VENTE (Gros et Détail)
- INSTALLATION
- BALANCEMENT
- ALIGNEMENT

561, Dubose, Arvida (Jonquière) G7S 4R4
Tél.: (1-418) 548-8253
Sans frais: 1-800-463-9136
Usine de réchappage (1-418) 542-7784

CHEZ

BEAUDOIN

C'EST PAS PAREIL

VENDREDI, LE 3 OCTOBRE

DES RAFFRAICHISSEMENTS SERONT SERVI EN SOIRÉE

1^{ère} PRÉSENTATION DES NOUVEAUX MODÈLES

LA TOUTE NOUVELLE LYNX LA VOITURE DE L'AVENIR

835, ROUTE 170, JONQUIÈRE

548-7186

beaudoin JONQUIÈRE

Lincoln-Mercury Automobile

Cyrille Beaudoin
P.-dir. général

Jean-Marc Jomphe
Représentant

Henri Voisine
Représentant

Omega

La compacte Omega est livrable en quatre modèles avec quatre versions spéciales de carrosserie en option. Les modèles 1981 conservent de nombreux éléments qui ont fait le succès de l'Omega l'année dernière, mais la calandre et les feux arrière sont nouveaux.

Les équipements spéciaux d'élégance en option pour l'Omega 1981 comprennent les ensembles SX, Omega Sport, ES 2500 et ES 2800.

Cutlass

Les séries Cutlass 1981 comprennent huit modèles: sedan Cutlass, coupé Cutlass Supreme, sedan Cutlass LS, coupé Cutlass Supreme Brougham, sedan Cutlass Brougham, Cutlass Calais, Cutlass Cruiser et Cutlass Cruiser Brougham.

La Cutlass Supreme a une carrosserie entièrement nouvelle au profilage amélioré. Le panneau avant en matière souple s'étend jusqu'à la bande protectrice du pare-chocs. Les lignes pures de l'avant ne sont pas interrompues par la calandre articulée et les phares jumelés. Les feux de stationnement et de direction sont dans la partie inférieure du pare-chocs.

Vue de côté, la Cutlass Supreme 1981 a une partie avant surbaissée et un couvercle de coffre légèrement plus élevé. Les lignes pures se prolongent sur toute la longueur de la carrosserie et les glaces de custode affleurantes sont ultra-modernes. Des moulures de passages de roues mettent les roues en valeur.

Quatre-vingt-huit

Il y a six modèles Quatre-vingt-huit pour 1981. Ce sont des coupés et des sedans, livrables dans les séries Quatre-vingt-huit, Royale et Royale Brougham.

Ces voitures se distinguent par une nouvelle calandre rectangulaire en plusieurs sections, de même que les familiales Custom Cruiser.

Les jeeps 81

D'importants perfectionnements



La Laredo



Le pick-up Honcho



La Cherokee Chief 4 portes



La Wagoneer Custom



La Cherokee Chief 2 portes

BRAMPTON — Les modèles jeep de 1981 se distinguent par d'importants perfectionnements comme le nouveau moteur léger à 6 cylindres qui permet de diminuer la consommation d'essence. Les gammes Wagoneer et Cherokee comprennent aussi davantage de modèles.

D'autre part, les modèles Wagoneer, Cherokee et les camionnettes jeep ont subi des modifications notables qui visent à améliorer la sobriété et à donner aux modèles les plus gros un aspect sport plus aérodynamique.

Les modèles Wagoneer, Cherokee et les camionnettes sont équipés d'une nouvelle prise d'air sous le pare-chocs avant pour diriger l'air vers le sol et réduire la résistance au vent.

Cette année, la plupart des modèles Wagoneer et Cherokee et les camionnettes ont un profil plus aérodynamique. La hauteur réduite qui vise essentiellement à réduire la résistance au vent résulte de l'emploi de ressorts avant et arrière de conception nouvelle.

Les camionnettes jeep bénéficient aussi d'un nouveau toit qui réduit la résistance au vent par l'élimination du rebord qui dépassait autrefois légèrement sur le pare-brise avant.

Pour 1981, les nouveaux modèles sont le Cherokee Chief à 4 portes et le Cherokee Laredo à 4 portes. Comme le Cherokee et le Laredo à 2 portes, ces modèles sont parfaitement adaptés à une conduite vigoureuse en tout-terrain. Les spacieux modèles à 4 portes permettent en outre les activités et les loisirs familiaux.

La Wagoneer Brougham, troisième familiale de la gamme Wagoneer, vient s'ajouter à la Wagoneer Custom au prix étudié et à la Wagoneer Limited de haut de gamme pour 1981.

La gamme complète des véhicules jeep 1981 comprend:

— Les modèles CJ-5 et CJ-7 présentés avec les groupes de garniture Renegade sport ou Laredo de haut de gamme.

— Le Cherokee, disponible en modèle de base à 2 portes avec pneus standards; le Cherokee Chief sport et le Laredo de haut de gamme à 2 portes ou le nouveau modèle à 4 portes.

— Le Wagoneer, dis-

ponible en modèles standard, Brougham et Limited de luxe à 4 portes.

— Les camionnettes des séries J-10 et J-20. La J-10 est offerte avec un empattement standard de 119 pouces ou plus long de 131 pouces. La J-20 plus lourde a un empattement de 131 pouces. La série J-10 comprend les modèles Townside de base, Custom, Honcho à ligne haute ou le haut de gamme Laredo; le modèle Sportside, à ailes arrière évasées et à caisse plus étroite, disponible avec les groupes de garnitures Custom et Honcho (ce dernier avec caisse à barres de maintien en bois). Les modèles à empattement plus long des séries J-10 et J-20 sont présentés avec les groupes de base et Custom.

Nouveau moteur

Le nouveau moteur à 6 cylindres de 258 po. cu. est standard sur tous les modèles Wagoneer et Cherokee. Il est aussi standard pour les camionnettes J-10 qui peuvent aussi recevoir le V-8 de 360 po. cu. en option. Le moteur V-8 est standard pour les camionnettes J-20 plus lourdes (sauf pour la Californie) qui peuvent recevoir le nouveau 6 cylindres en option.

Cette gamme jeep, la plus importante dans les 40 années d'existence de la compagnie, comprend aussi les modèles CJ-5 et CJ-7 réputés à carrosserie découverte. Ces modèles sont équipés en série d'un moteur à 4 cylindres de 2.5 litres à faible consommation. Le 6 cylindres léger ou le V-8 de 304 po. cu. peuvent équiper en option les modèles CJ (le V-8 n'est pas disponible en Californie).

Les importantes modifications techniques et d'équipements des véhicules jeep 1981 se traduisent par des baisses importantes de la consommation d'essence.

En tête de liste, on remarque le nouveau moteur efficace à 6 cylindres dont le poids a baissé de 90 livres. Des modifications des éléments primaires du moteur et l'utilisation d'autres matériaux comme l'aluminium se traduisent par une fiabilité et des performances améliorées.

On peut combiner ce moteur à une boîte automatique ou manuelle à 4 vitesses.

Convertisseur

Parmi les autres per-

fectionnements importants du groupe propulseur, citons le nouveau convertisseur de couple à blocage pour les boîtes à vitesses automatiques. Ce nouveau convertisseur fait non seulement baisser la consommation d'essence mais il limite aussi l'usure du moteur et le chauffage de la boîte de vitesses.

On arrive à ces améliorations en diminuant le frottement dû au glissement du liquide dans un convertisseur de couple normal. Dans le convertisseur de couple à blocage, un embrayage placé dans la boîte de vitesses s'engage automatiquement quand l'arbre de sortie atteint 1100 tr/mn environ. Du fait de ce blocage, les régimes du moteur et de l'arbre de sortie de la boîte de vitesses sont identiques et assurent un transfert plus régulier et plus efficace de l'énergie à la transmission.

Parmi les autres changements visant à faire baisser la consommation d'essence et à



La Renegade

améliorer les performances, mentionnons les ponts à rapport plus bas pour tous les modèles et le rapport de première plus élevé pour la boîte manuelle à 4 vitesses.

Les modèles Wagoneer et Cherokee et les camionnettes sont équipés d'un nouveau système de

freins à disque avant à étrier sans frottement qui doit contribuer à améliorer les performances et à diminuer la consommation d'essence. Le nouveau système comprend plusieurs pièces plus légères comme le maître cylindre à reprise rapide à corps en aluminium et réservoir en nylon

doublé de verre, le nouvel ensemble de servomécanisme et la nouvelle soupape de répartition.

Les pneus radiaux de dimensions standards sont maintenant montés en série sur tous les modèles Wagoneer et Cherokee afin d'améliorer encore les économies de carburant.



La Jeep CJ, tenace et durable

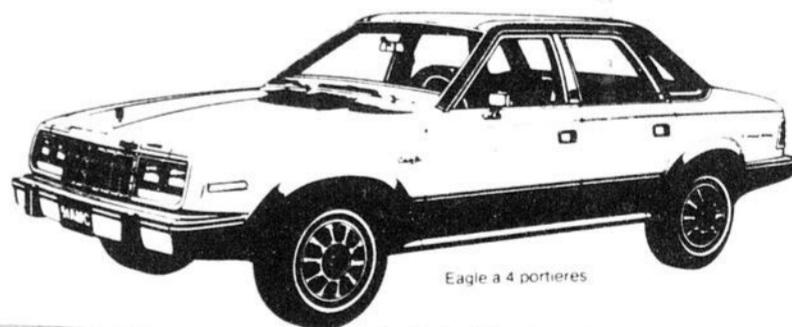
LA VÉRITABLE TRACTION AUX 4 ROUES, C'EST UNE MÉCANIQUE AUDACIEUSE POUR ALLER N'IMPORTE OÙ.

Dans la conjoncture économique actuelle, lorsque l'on choisit la traction aux 4 roues, il vaut mieux choisir ce qu'il y a de mieux, c'est-à-dire, l'un des véhicules à 4 roues motrices, fiables et robustes que vous offre la légendaire JEEP CJ.



La traction aux 4 roues, c'est l'affaire de Jeep!

La nouvelle et remarquable Eagle SX-4 d'American Motors... un modèle inédit de voiture sport... caractérisé par la sûreté et la stabilité de la traction aux 4 roues. Une Eagle SX-4 a tout ce qu'il faut pour satisfaire vos élans sportifs: un moteur nerveux de 2.5 litres à 4 cylindres, une transmission manuelle à 4 vitesses, des sièges baquets inclinables, des servofreins à disque, la servodirection... et la Eagle SX-4 a une maniabilité incroyable.

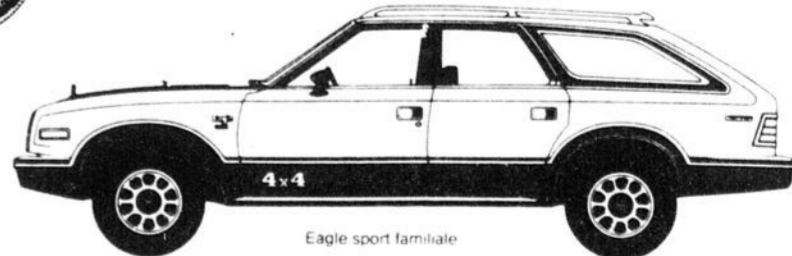


Eagle à 4 portières



Eagle SX-4 sport

La Eagle d'American Motors, il s'agit d'une voiture élégante, confortable et spacieuse, offerte en trois modèles: la 2 portes, la 4 portes puis une familiale qui porte bien son nom. La Eagle possède une traction sûre et la stabilité d'un véhicule à quatre roues motrices. Cette traction vous assure un meilleur contrôle en tout temps et sur toutes les surfaces. Voilà un avantage très rassurant! Et ce n'est pas le seul. Il y a aussi les panneaux extérieurs de la carrosserie faits à 100% d'acier galvanisé, ainsi qu'une garantie sans pareille, le programme de protection de l'acheteur d'American Motors.



Eagle sport familiale

LES VOITURES À 4 ROUES MOTRICES, C'EST NOTRE AFFAIRE



ENTREZ DANS L'ÈRE DE LA 4^e DIMENSION

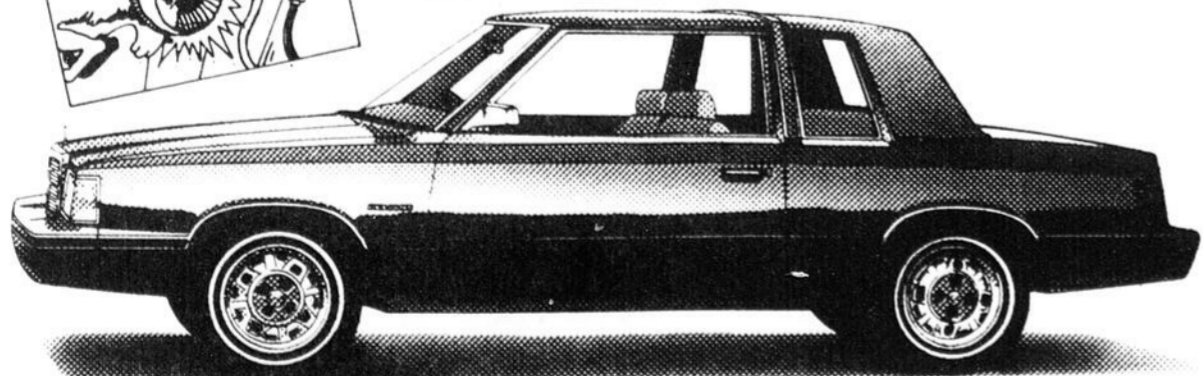
CENTRE VILLE AUTO INC

234 est, Racine, Chicoutimi — Tél.: 543-1587

DU NOUVEAU AVEC CHRYSLER AU GARAGE MUNGER

La compagnie de la traction avant au Canada

Invitation à venir voir les toutes nouvelles Reliant K et Aires K, jeudi, le 2 octobre.



Le moyen de combattre le coût de l'essence.

GARAGE MUNGER L'ÉC

JONQUIÈRE

Tél.: 542-4505

370, rue St-Dominique — 470, boul. Harvey.

Pour assurer la sécurité des véhicules

Centre moderne d'essais et de vérifications

(CC) — Depuis un an, il existe au Québec un centre d'essais pour les véhicules automobiles, dont la réalisation aura été en quelque sorte une suite de la loi fédérale adoptée en 1970 sur la sécurité des véhicules automobiles, alors que le gouvernement fédéral reconnaissait la nécessité de vérifier la conception de tous les véhicules.

Effectivement, cette législation et la réglementation qui s'ensuivit furent conçues dans l'idée de développer et de prescrire les normes de sécurité pour les véhicules automobiles de toutes sortes, camions, remorques, motocyclettes, motoneiges, fabriqués au Canada ou non.

Ainsi, le Centre d'essais pour véhicules automobiles, situé à Blainville, dans le nord de Montréal, sur un terrain fédéral de quelque 1.360 acres, vise à s'assurer du respect de ces normes fédérales. Il permet au gouvernement, à l'industrie et aux bureaux de recherches privés d'effectuer des essais très variés.

Il est intéressant de noter que les travaux d'aménagement et de construction de ce centre, entrepris en mai 1975 et achevés en 1979, ont entraîné des investissements de l'ordre de \$25,7 millions, dont \$8,5 millions pour les bâtiments, \$3,5 millions pour l'équipement et \$13,7 millions pour les pistes.

Les pistes

Bien entendu, ce qui intéresse davantage le profane désireux de visiter ce centre, ce sont les pistes d'essais qui sont en fait beaucoup plus que de simples pistes.

Ainsi, il y a d'abord, et c'est sans doute la plus captivante, la piste de haute vitesse d'une longueur de 6,5 km en forme ovale. Sa principale caractéristique se situe au niveau des courbes qui ont été

construites pour permettre une vitesse de 180 km/h (110 milles à l'heure) sans toucher au volant, et ce, en raison du très fort degré d'inclinaison de la chaussée de la courbe (ça ressemble assez à une piste de vélodrome).

Il y a ensuite la piste de basse vitesse qui, d'une longueur de 6,9 km, entoure la piste de haute vitesse. Cette piste permet l'accumulation de kilomètres et d'autres essais à basse vitesse à l'année longue. Cette piste est également utilisée comme voie de descente pour accéder aux autres installations.

Mais, il y a d'autres aménagements intéressants connexes à ces deux pistes, comme l'aire d'essais de freinage, l'aire d'essais dynamiques et les aires d'essais sur gazon et sur glace. Par exemple, l'aire d'essais de freinage comprend une boucle à une extrémité permettant une accélération limitée des véhicules. Cette aire, composée d'une fosse d'immersion et de deux revêtements différents, permet alors d'effectuer des essais de freinage sur les automobiles et les camions dans des conditions très variées. Quant à l'aire d'essais dynamiques, elle permet d'effectuer des essais de manoeuvrabilité et de comportements dynamiques. Finalement, les aires d'essais sur gazon et sur glace ont ceci d'intéressant, c'est que les surfaces peuvent être inondées pour précisément des essais sur glace.

Bien d'autres choses

Evidemment, le Centre d'essais de Blainville comprend bien d'autres aménagements, installations et équipements.

Au niveau de l'équipement, on y trouve notamment une remorque pour mesurer le coefficient de friction de revêtements et pour les essais de

pneus. Il y a aussi un véhicule spécialisé pour mesurer le bruit et une gamme variée de véhicules spéciaux, comme des fourgonnettes, des camionnettes, un camion à quatre roues motrices, une dépanneuse d'une capacité de 20.000 livres, des remorques et un véhicule tout terrain à usages multiples.

Du côté des installations, on trouve au Centre d'essais de Blainville des chambres froides qui permettent de simuler les conditions rigoureuses de l'hiver avec des températures pouvant varier de moins 40 degrés Celsius à 26 degrés Celsius et des vents allant jusqu'à 24 km/h (15 milles à l'heure). Le centre dispose également d'installations pour des essais de collision et même des tonneaux.

Il y a aussi le laboratoire qui renferme des installations ultra-modernes et qui constitue un élément de grande importance sur le centre d'essais.

Parmi les autres installations qu'on retrouve sur le centre, il y a une

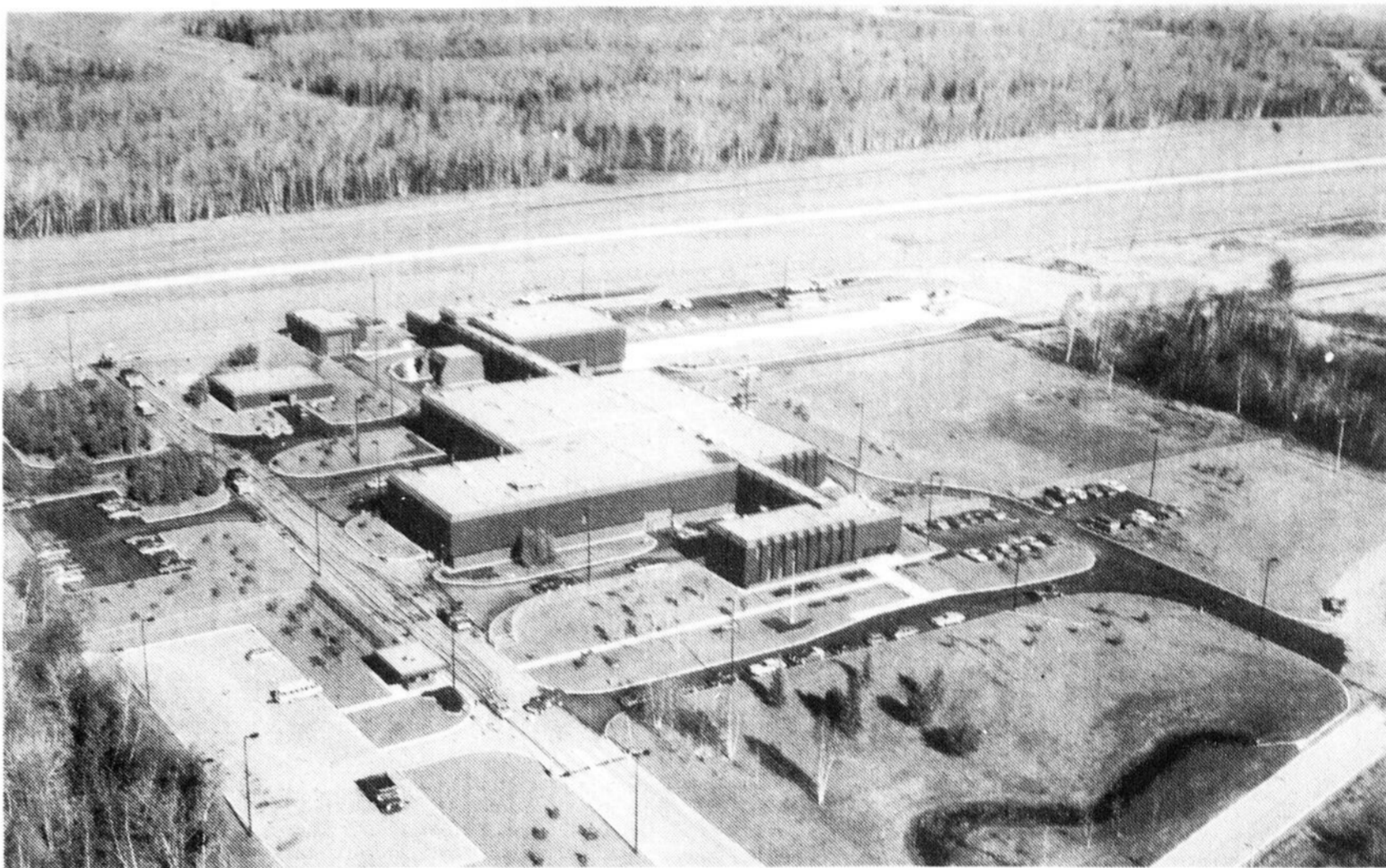
station-service le long de la piste à basse vitesse, un garage pour le remi-

sage de véhicules durant une courte période, une balance électronique et

une tour de contrôle d'où un agent de sécurité, chargé de veiller à

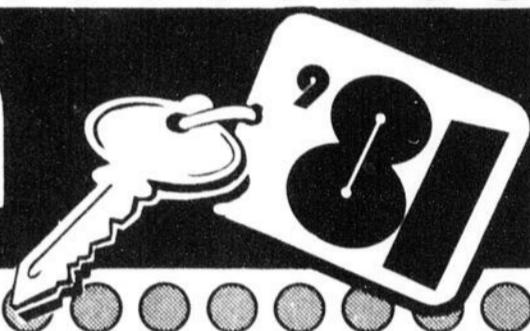
l'accès aux pistes et à la circulation, a contact visuel sur la moitié des

pistes, sur l'aire d'essais de freinage et sur les deux accès.

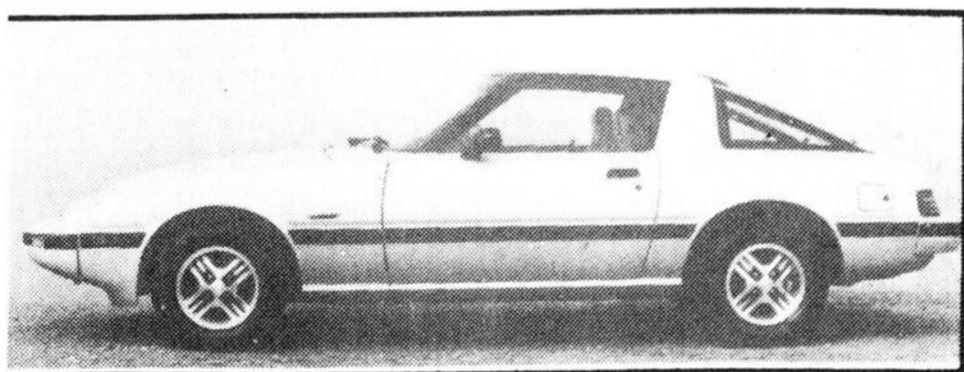


VOTRE CHOIX

Mazda



Mazda 626



Mazda Rx7



Pick-up B-2000



Mazda GLC à traction avant

LA VOITURE ECONOMIQUE A BAS PRIX AVEC FIERE ALLURE

Pour voir la voiture qui fera fureur en 81 Rendez-vous le plus tôt possible chez

MICHELIN
je te confie ma voiture

...à traction avant!

Pour vraiment profiter cet hiver des avantages de votre traction avant, il vous faut de vrais bons pneus d'hiver.

En tant que spécialistes, nous vous recommandons le radial d'hiver Michelin, c'est le vrai pneu d'hiver complet!



MICHELIN

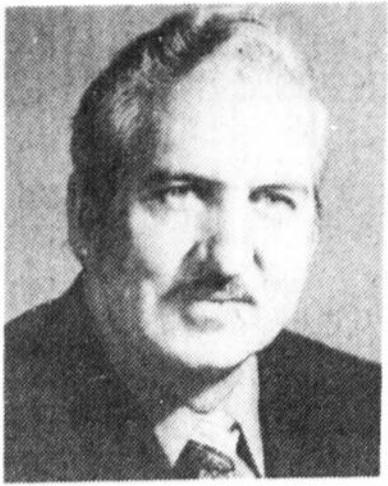
AGENCE DE PNEUS DU NORD LTEE

1475, boul. Sacré-Coeur St-Félicien 679-1327

Garage Bouchard & Frères Enr. DEP.: MAZDA

762 ST-DOMINIQUE, JONQUIÈRE

Réal Bouchard, représentant. 547-9317 — 547-9087



ADRIEN GRAVEL
Directeur des ventes

CHEZ

FORD

MERCURY

BOULEVARD AUTO LTEE

662-3475

455, boul. Dequen
ALMA



VOYEZ
LA NOUVELLE
LYNNX &
MONARCH

Présentation
des nouveaux
modèles

FORD
MERCURY

AU CARREFOUR D'ALMA
VENDREDI, 3 OCTOBRE 1980
DE 9H00 A 22H00

TOUJOURS PLUS ECONOMIQUES

TOUTE
LA GAMME
FORD
en montre
à compter
de 19h00
le 3
octobre
1980



Rafraîchissements
et goûter
servis
gratuitement

VOYEZ LA
NOUVELLE
ESCORT
qui joint la Granada
dans la gamme des
voitures économiques

C'EST
UNE
INVITATION

VOYEZ NOS NOUVELLES "TRACTION AVANT"



547-2653



547-2653



M. VICTORIN BELANGER
Directeur des ventes

ROUTE 170 JONQUIERE