

Évolution des principales caractéristiques de la population du CSSS Jeanne-Mance

DONNÉES DES RECENSEMENTS DE 1996 À 2006

Que ce soit à travers la hausse récente des naissances, le vieillissement de la population ou les migrations le portrait de la population montréalaise se modifie avec le temps. À l'aide des recensements canadiens, il est possible de documenter les principaux changements de caractéristiques populationnelles survenus au cours des dernières années. Ainsi, pour chacun des 12 territoires de CSSS du réseau montréalais de santé et de services sociaux, cette série dresse des portraits chiffrés de l'évolution des principales caractéristiques de la population montréalaise entre 1996 et 2006.

En particulier, des tableaux statistiques tirés de compilations spéciales des recensements jettent un regard précis sur les conditions sociales, culturelles, économiques et démographiques qui prévalaient en 1996, 2001 et 2006. Ces tableaux permettent notamment

de comparer la situation dans le temps des secteurs de CLSC et des voisinages composant un CSSS. Afin d'illustrer plus spécifiquement des changements concernant des conditions de vulnérabilité, huit indicateurs sont aussi présentés sous forme de cartes et graphiques. Pour cette sélection d'indicateurs, les cartes servent ainsi à présenter les changements survenus entre 1996 et 2006 par voisinage alors que les graphiques rendent possible la comparaison de l'évolution entre les secteurs de CLSC, le CSSS et Montréal.

Le suivi dans le temps de différents indicateurs permettra de soulever des enjeux, de noter des améliorations ou des détériorations et de constater l'ampleur des transformations sur un territoire, ce qui constitue des éléments fort utiles pour orienter et soutenir les actions des décideurs et intervenants.





MOT DU DIRECTEUR

Pour que les actions de santé publique portent fruit, elles doivent s'appuyer sur des données traduisant le mieux possible la réalité des territoires et des populations qu'elles visent. Parmi les informations nécessaires à cet exercice, celles relatives aux déterminants sociaux, c'est-à-dire aux caractéristiques des individus et de leur milieu de vie, occupent une place centrale compte tenu de leurs liens étroits avec la santé. C'est dans cette perspective que la présente série de publications documente l'évolution des principales caractéristiques démographiques, socioculturelles et socioéconomiques de la population montréalaise entre 1996 et 2006.

En rendant disponible ces données précises sur les changements qui ont marqué chacun des territoires de CSSS, nous souhaitons qu'elles puissent permettre aux acteurs locaux en santé et à leurs partenaires d'en apprendre davantage sur les populations qu'ils desservent. Ce faisant, il est permis de croire que cette connaissance accrue servira à adapter le plus efficacement possible les services et les actions visant à promouvoir et à maintenir la santé de la population.

le directeur de santé publique

Richard Lessard, M.D.

UN PORTRAIT DE L'ÉVOLUTION DES PRINCIPALES CARACTÉRISTIQUES DE LA POPULATION ENTRE 1996 ET 2006

On trouve aux pages 6 à 11 les tableaux synthèses des données tirées des recensements de 1996, 2001 et 2006 qui décrivent des caractéristiques de la population de chacun des voisinages du CSSS Jeanne-Mance. Les informations pour Montréal, le CSSS et les territoires de CLSC y sont également présentées comme valeurs de référence.

La première partie du tableau présente des caractéristiques démographiques et socioculturelles, notamment la proportion de la population âgée de 65 ans et plus, la proportion de familles monoparentales, la proportion de la population dont la langue maternelle est autre que le français ou l'anglais et la proportion de la population d'immigration récente.

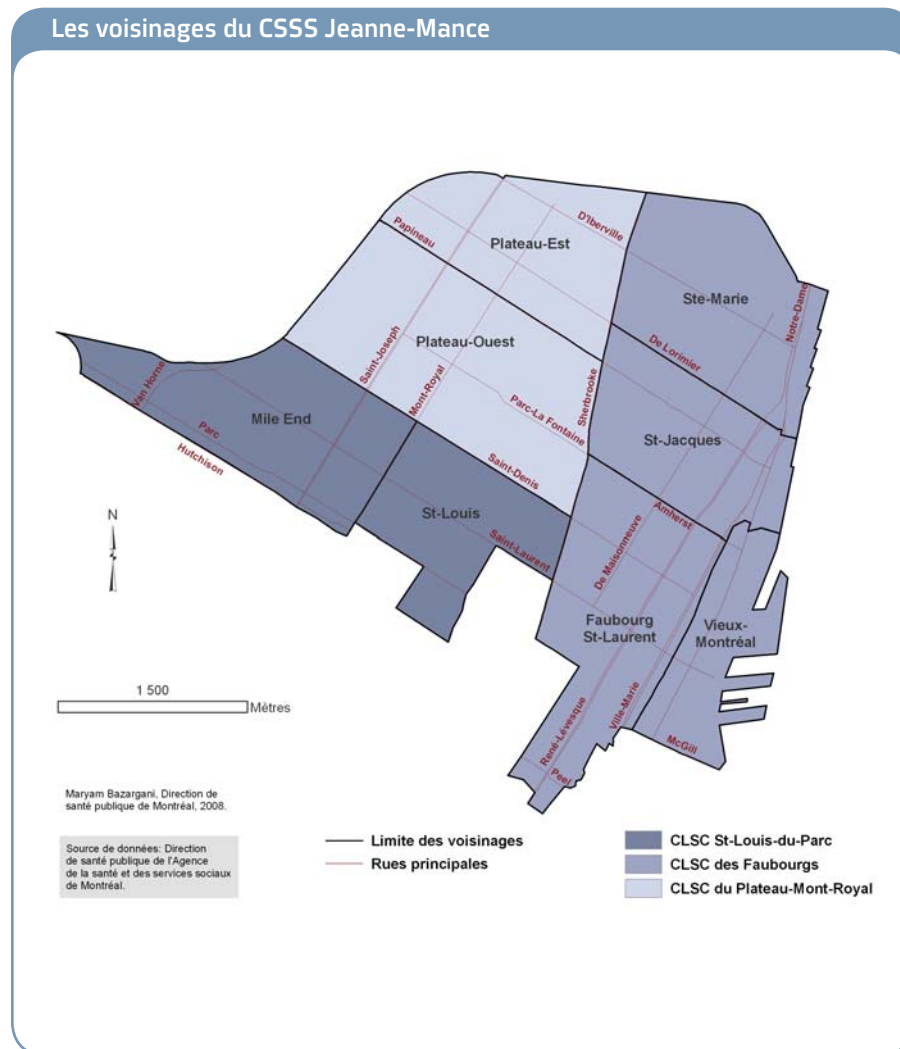
La deuxième partie du tableau nous renseigne sur des caractéristiques socioéconomiques de la population du territoire, entre autres, la proportion de la population sans diplôme, le taux d'emploi et le revenu moyen.

À la suite du tableau synthèse, huit indicateurs sont cartographiés de façon à mettre en évidence les écarts entre voisinages dans l'évolution de certaines caractéristiques liées à la vulnérabilité. Des graphiques accompagnent les cartes pour permettre la comparaison des tendances entre le CSSS, les territoires de CLSC et l'ensemble de la région de Montréal.



L'ÉCHELLE D'ANALYSE : LES VOISINAGES

Les voisinages du CSSS Jeanne-Mance



Qu'est-ce qu'un voisinage?

Le découpage de l'île de Montréal en 111 unités de voisinage a été conçu par la Direction de santé publique de l'Agence de la santé et des services sociaux de Montréal en collaboration avec divers intervenants locaux. Il a pour but de diviser les territoires sociosanitaires (CSSS et CLSC) de la région montréalaise en unités plus fines qui reflètent des réalités sociales distinctes et, bien souvent, des milieux nécessitant des interventions différentes.



Comment lire les tableaux

Les tableaux présentent les différentes caractéristiques socioéconomiques, démographiques et culturelles de la population pour les années 1996, 2001 et 2006. On y retrouve la proportion et le nombre de personnes présentant chacune de ces caractéristiques.

Les caractéristiques sélectionnées sont pour la plupart les mêmes que celles du document « Principales caractéristiques de la population de Montréal, données du Recensement de 2006 »¹. Toutefois, en raison de la disponibilité des données à chaque année, certains indicateurs diffèrent légèrement.

Pour chaque caractéristique, les 111 voisinages ont été divisés en 5 groupes. Le dégradé de couleurs des cellules du tableau fait référence à ces quintiles. La couleur la plus pâle représente le premier quintile, qui regroupe les voisinages avec les valeurs les plus faibles et la plus foncée fait référence au 5^e quintile, regroupant les voisinages avec les valeurs les plus élevées.

Cette classification a été effectuée pour toutes les années considérées. En consultant les tableaux pour les trois années, il est ainsi possible de connaître l'évolution des caractéristiques du territoire, mais également d'avoir une idée du changement de position parmi les autres voisinages de Montréal.

1. Principales caractéristiques de la population du CSSS de la population de Montréal – données du Recensement de 2006, Direction de santé publique de l'Agence de la santé et des services sociaux de Montréal, 2009

Comment lire les cartes

Les cartes illustrent l'évolution de certaines caractéristiques entre 1996 et 2006.

La couleur des voisinages sur la carte fait référence à la variation absolue en points de pourcentage entre 1996 et 2006 (valeur 2006 – valeur 1996). Le bleu indique une baisse alors que l'orangé témoigne d'une hausse. Dans les deux cas, les teintes plus foncées révèlent des changements plus prononcés.

Les cartes permettent également de connaître les différences d'effectifs grâce aux cercles dont la taille est proportionnelle à l'augmentation ou à la diminution, entre 1996 et 2006, du nombre de personnes dans la situation illustrée. Les tons de gris renseignent sur le sens du changement : les cercles gris pâle signalent une diminution du nombre de personnes alors que ceux en gris foncé témoignent d'une croissance. Signalons que l'indice de dépendance est présenté autrement : dans ce cas, les changements dans le nombre de personnes de 0-14 ans sont illustrés dans la partie droite du disque et ceux concernant les 65 ans et plus sont inscrits dans la partie gauche. Les tons de gris garde la même signification que dans les autres cartes, mais la taille du cercle n'est pas proportionnelle à l'ampleur de la variation du nombre d'individus.



Pour faciliter l'interprétation des données

Pour classer les territoires en quintiles, ceux-ci ont été ordonnés suivant les proportions observées, sauf dans le cas de certaines caractéristiques sur le revenu (revenu moyen et revenu médian) où les territoires ont été ordonnés suivant les revenus observés.

De plus, dans le cas des caractéristiques démographiques et socioculturelles, les territoires ont été classés en ordre croissant de façon à ce que les territoires où la caractéristique étudiée est la plus concentrée se retrouvent dans le 5^e quintile (vert foncé). Par contre, dans le cas des caractéristiques socioéconomiques, les territoires ont été classés soit en ordre croissant, soit en ordre décroissant, de façon à ce que les territoires où les conditions socioéconomiques sont les plus défavorables se retrouvent dans le 5^e quintile (rouge foncé).

La proportion et le nombre

La proportion indique si une concentration importante d'individus ou de familles présentent la caractéristique étudiée.

Le nombre précise combien de personnes dans le territoire présentent la caractéristique étudiée. Notons qu'une caractéristique pour laquelle on observe une faible proportion peut tout de même toucher un grand nombre d'individus.

Ces deux informations apportent une vision plus complète de la réalité mesurée et s'avèrent toutes deux utiles pour déterminer les territoires où il apparaît prioritaire de mener des actions, les interventions à privilégier et les ressources nécessaires.

Pour de plus amples renseignements sur la méthodologie, les définitions et la sélection des indicateurs vous pouvez consulter les documents suivants :

- *Principales caractéristiques de la population du CSSS Jeanne-Mance - données du Recensement de 2006, Direction de santé publique de l'Agence de la santé et des services sociaux de Montréal, 2009*
- *Évolution des principales caractéristiques de la population, 1996-2006 – Document méthodologique*

Synthèse des caractéristiques de la population du territoire du CSSS Jeanne-Mance, 1996

	MONTRÉAL	CSSS Jeanne-Mance	CLSC St-Louis-du-Parc	St-Louis	Mile End	CLSC des Faubourgs	Ste-Marie	St-Jacques	Vieux-Montréal	Faubourg St-Laurent	CLSC du Plateau-Mont-Royal	Plateau-Est	Plateau-Ouest
CARACTÉRISTIQUES DÉMOGRAPHIQUES ET SOCIOCULTURELLES													
Population totale	N 1 775 845	131 765	38 010	14 090	23 925	42 995	15 330	13 825	2 230	11 615	50 755	19 520	31 240
Population de 0-4 ans	% 6,0 N 106 835	4,4 5 850	5,3 2 025	4,1 575	6,1 1 450	3,8 1 635	5,1 785	3,5 485	3,1 70	2,6 300	4,3 2 190	4,6 900	4,1 1 285
Population de 5-19 ans	% 16,1 N 285 225	10,2 13 495	11,9 4 535	9,8 1 380	13,2 3 155	10,3 4 430	13,2 2 020	9,4 1 305	2,9 65	8,9 1 030	8,9 4 525	9,8 1 920	8,3 2 600
Population de 20-44 ans	% 40,5 N 718 905	54,3 71 495	56,9 21 640	60,1 8 465	55,0 13 170	49,2 21 135	47,0 7 205	55,8 7 715	54,0 1 205	43,1 5 005	56,6 28 740	54,9 10 725	57,7 18 015
Population de 45-64 ans	% 22,6 N 400 850	19,1 25 180	17,2 6 535	18,0 2 530	16,8 4 015	21,2 9 095	19,9 3 050	19,3 2 670	30,9 690	23,2 2 690	18,8 9 540	17,4 3 405	19,7 6 145
Population de 65 et plus	% 14,9 N 264 030	11,9 15 730	8,6 3 250	8,0 1 125	9,0 2 145	15,6 6 700	14,8 2 270	11,8 1 630	8,7 195	22,3 2 585	11,4 5 765	13,1 2 560	10,3 3 215
Population vivant seule	% 16,1 N 279 620	28,0 35 340	22,1 8 205	25,7 3 540	19,9 4 665	30,7 12 160	27,5 4 070	30,9 4 085	36,7 785	34,3 3 230	30,4 14 975	28,0 5 205	31,9 9 770
Population de 65 ans et plus vivant seule	% 34,7 N 83 090	48,7 6 265	40,2 1 160	50,0 520	34,7 640	50,0 2 555	44,4 885	47,3 645	69,0 100	57,8 925	52,5 2 555	48,3 910	55,2 1 645
Familles avec enfants	% 64,3 N 289 480	57,9 14 315	62,2 4 745	57,4 1 485	64,6 3 260	58,1 4 295	63,5 1 990	57,7 1 275	33,7 165	55,9 870	54,2 5 270	57,8 2 195	51,8 3 070
Familles monoparentales parmi les familles avec enfants	% 31,7 N 91 860	42,2 6 035	33,0 1 565	31,0 460	33,9 1 105	49,2 2 115	54,0 1 075	49,0 625	33,3 55	42,0 365	44,7 2 355	46,5 1 020	43,5 1 335
Familles monoparentales avec 2 enfants et plus parmi les familles avec enfants	% 11,5 N 33 380	13,4 1 920	11,5 545	13,8 205	10,3 335	16,8 720	18,8 375	14,1 180	0,0 0	17,8 155	12,4 655	13,7 300	12,1 370
Population de langue maternelle autre que le français ou l'anglais	% 27,6 N 467 960	18,7 23 580	35,5 12 995	32,7 4 445	37,2 8 540	16,5 6 660	12,8 1 870	12,3 1 640	11,5 250	28,2 2 900	8,0 3 925	7,1 1 320	8,5 2 610
Langue parlée à la maison autre que le français ou l'anglais	% 18,0 N 298 800	12,5 15 550	25,2 8 965	21,6 2 825	27,3 6 140	11,3 4 520	10,0 1 455	6,7 885	2,8 60	20,9 2 120	4,2 2 060	4,1 760	4,3 1 300
Population qui ne peut soutenir une conversation ni en français, ni en anglais	% 3,1 N 53 740	2,9 3 745	5,7 2 170	4,8 670	6,3 1 495	2,9 1 185	2,0 305	1,1 145	0,7 15	6,9 725	0,8 385	0,7 135	0,8 250
Immigrants (nés à l'extérieur du Canada)	% 26,5 N 462 905	19,9 25 735	31,4 11 860	30,9 4 355	31,7 7 510	18,1 7 495	12,1 1 815	14,4 1 960	21,2 470	30,9 3 255	12,7 6 375	10,4 1 960	14,1 4 415
Nouveaux immigrants (arrivés au cours des 5 dernières années)	% 6,7 N 116 740	5,8 7 495	6,2 2 330	7,6 1 070	5,3 1 260	6,5 2 705	3,7 555	5,4 740	6,1 135	12,1 1 275	4,9 2 450	3,6 675	5,7 1 780

	MONTRÉAL	CSSS Jeanne-Mance	CLSC St-Louis-du-Parc	St-Louis	Mile End	CLSC des Faubourgs	Ste-Marie	St-Jacques	Vieux-Montréal	Faubourg St-Laurent	CLSC du Plateau-Mont-Royal	Plateau-Est	Plateau-Ouest
Population de 25 ans et plus sans diplôme	34,0 418 300	30,4 29 390	28,1 7 530	27,9 2 825	28,2 4 710	40,1 12 465	50,6 5 440	35,6 3 665	12,8 250	38,6 3 105	24,3 9 395	27,3 3 885	22,5 5 505
Population de 25 ans et plus avec grade universitaire	20,4 250 855	28,4 27 475	33,5 9 000	34,9 3 535	32,7 5 460	19,3 6 000	10,6 1 135	19,0 1 960	52,0 1 020	23,4 1 880	32,3 12 480	26,2 3 730	35,8 8 750
Taux d'emploi de la population de 15 ans et plus	52,2 761 685	56,3 64 690	59,3 19 545	58,9 7 485	59,6 12 055	47,7 17 640	42,1 5 455	51,0 6 305	76,4 1 605	44,9 4 285	61 27 510	60,1 10 030	61,6 17 475
Taux de chômage de la population de 15 ans et plus	13,2 116 065	14,8 11 220	14,4 3 280	15,4 1 365	13,7 1 920	17,8 3 825	20,0 1 360	18,5 1 430	5,3 90	18,1 945	13 4 115	12,3 1 410	13,4 2 700
Revenu moyen avant impôt de la population de 15 ans et plus	23 568 \$	19 927 \$	19 648 \$	20 087 \$	19 373 \$	17 965 \$	14 872 \$	16 433 \$	44 896 \$	17 906 \$	21 707 \$	20 163 \$	22 613 \$
Revenu médian avant impôt des familles	40 037 \$	31 804 \$	33 767 \$	32 330 \$	34 614 \$	24 180 \$	22 034 \$	24 205 \$	75 006 \$	21 919 \$	36 801 \$	32 261 \$	39 977 \$
Revenu médian avant impôt des familles monoparentales avec parent féminin	19 405 \$	17 768 \$	17 104 \$	15 528 \$	17 757 \$	14 706 \$	13 783 \$	16 139 \$	16 206 \$	16 471 \$	23 144 \$	20 509 \$	25 490 \$
Revenu médian avant impôt des ménages d'une seule personne	16 013 \$	14 957 \$	15 506 \$	15 968 \$	15 286 \$	12 777 \$	11 989 \$	11 727 \$	27 374 \$	13 570 \$	16 814 \$	16 937 \$	16 765 \$
Population vivant sous le seuil de faible revenu avant impôt	34,8 604 315	47,7 60 110	45,5 16 925	47,6 6 555	44,3 10 375	58,1 23 005	61,9 9 185	58,6 7 740	26,2 560	58,6 5 515	41 20 180	43,2 8 035	39,6 12 145
Familles vivant sous le seuil de faible revenu avant impôt	28,4 127 840	37,7 9 330	35,6 2 720	36,6 945	35,1 1 770	49,8 3 685	54,7 1 715	48,1 1 065	14,3 70	53,4 830	30,1 2 930	34,7 1 315	27,3 1 615
Familles monoparentales avec parent féminin vivant sous le seuil de faible revenu avant impôt	55,6 43 525	61,0 3 075	61,9 820	67,5 260	59,4 555	73,9 1 330	76,8 710	73,3 385	66,7 20	67,2 215	48,4 930	52,9 455	45,3 480
Population de 0-5 ans vivant sous le seuil de faible revenu avant impôt	44,3 56 365	50,8 3 535	44,4 1 080	47,8 320	43,3 765	73,5 1 445	77,7 750	73,3 440	35,7 25	65,7 220	39,4 1 010	49,8 525	32,1 485
Population de 65 ans et plus vivant sous le seuil de faible revenu avant impôt	35,5 85 170	55,0 7 070	48,4 1 400	44,5 465	50,8 940	62,5 3 190	58,4 1 165	62,5 850	41,4 60	69,7 1 115	51,1 2 485	48,9 925	52,2 1 555
Ménages locataires	65,7 508 415	81,8 57 245	78,6 14 660	80,3 5 960	77,5 8 700	85,6 19 390	86,7 6 955	88,4 6 790	58,2 800	87,0 4 835	80,8 23 200	82,4 8 640	79,9 14 560
Ménages locataires consacrant 30 % ou plus de leur revenu au loyer brut	44,7 227 460	47,2 27 045	47,4 6 950	48,3 2 880	46,7 4 065	50,8 9 850	52,8 3 670	51,8 3 515	43,1 345	48,0 2 320	44,1 10 240	42,9 3 705	44,9 6 535
Personnes ayant déménagé (au cours des 5 dernières années)	48,0 788 220	61,9 76 250	59,0 21 100	63,6 8 590	56,3 12 515	63,1 25 005	59,6 8 455	67,2 8 785	67,9 1 460	61,8 6 315	63,0 30 145	63,5 11 360	62,7 18 780

CARACTÉRISTIQUES SOCIOÉCONOMIQUES

Note : Tous les chiffres de revenu sont présentés en dollars courants.

Synthèse des caractéristiques de la population du territoire du CSSS Jeanne-Mance, 2001

CARACTÉRISTIQUES DÉMOGRAPHIQUES ET SOCIOCULTURELLES

	MONTRÉAL	CSSS Jeanne-Mance	CLSC St-Louis-du-Parc	St-Louis	Mile End	CLSC des Faubourgs	Ste-Marie	St-Jacques	Vieux-Montréal	Faubourg St-Laurent	CLSC du Plateau-Mont-Royal	Plateau-Est	Plateau-Ouest
Population totale	N 1 812 725	136 670	39 240	14 780	24 465	45 500	16 085	14 620	2 695	12 095	51 925	19 700	32 230
Population de 0-4 ans	% 5,3 N 95 730	3,8 5 175	4,7 1 835	3,7 540	5,3 1 295	3,1 1 420	4,1 660	2,7 390	2,2 60	2,6 315	3,7 1 920	3,8 755	3,6 1 160
Population de 5-19 ans	% 16,2 N 293 350	9,5 12 970	10,7 4 190	8,8 1 300	11,8 2 895	9,6 4 350	12,4 1 990	8,0 1 175	3,7 100	8,8 1 060	8,5 4 430	8,9 1 760	8,3 2 670
Population de 20-44 ans	% 39,4 N 714 985	54,2 74 060	56,5 22 165	60,0 8 865	54,3 13 290	49,8 22 640	47,8 7 690	57,7 8 435	49,2 1 325	43,0 5 195	56,4 29 270	56,2 11 075	56,5 18 200
Population de 45-64 ans	% 23,8 N 431 955	21,5 29 385	19,6 7 685	19,6 2 900	19,5 4 780	23,4 10 635	22,1 3 550	21,7 3 170	35,6 960	24,4 2 955	21,3 11 075	19,4 3 830	22,5 7 250
Population de 65 et plus	% 15,3 N 276 700	11,0 15 075	8,6 3 380	7,9 1 170	9,0 2 205	14,2 6 450	13,6 2 190	9,8 1 440	9,6 260	21,3 2 575	10,1 5 230	11,6 2 280	9,2 2 960
Population vivant seule	% 17,1 N 303 275	29,2 38 300	24,6 9 460	28,3 4 140	22,3 5 310	31,1 13 195	27,9 4 360	31,6 4 435	33,9 865	34,7 3 535	31,0 15 650	29,5 5 535	31,9 10 110
Population de 65 ans et plus vivant seule	% 35,6 N 89 730	51,6 6 330	40,6 1 190	46,1 500	37,6 695	55,3 2 720	50,3 925	55,6 650	42,1 80	61,9 1 065	54,4 2 410	47,5 795	58,5 1 615
Familles avec enfants	% 63,3 N 295 240	51,7 14 160	56,6 4 700	52,4 1 555	58,9 3 140	51,1 4 260	59,3 1 965	47,8 1 175	28,2 185	49,1 935	48,3 5 200	49,8 2 030	47,6 3 175
Familles monoparentales parmi les familles avec enfants	% 33,0 N 97 285	43,0 6 085	35,1 1 650	33,8 525	35,8 1 125	49,6 2 115	52,7 1 035	52,3 615	21,6 40	44,9 420	44,6 2 320	47,5 965	42,7 1 355
Familles monoparentales avec 2 enfants et plus parmi les familles avec enfants	% 11,9 N 35 145	13,7 1 945	11,7 550	12,2 190	11,6 365	17,5 745	18,3 360	17,4 205	0,0 0	17,6 165	12,4 645	13,1 265	12,0 380
Population de langue maternelle autre que le français ou l'anglais	% 29,0 N 501 910	17,4 22 835	30,1 11 445	28,2 4 090	31,2 7 355	17,9 7 590	17,0 2 630	11,4 1 610	9,6 245	30,2 3 105	7,5 3 800	7,6 1 435	7,5 2 365
Langue parlée à la maison autre que le français ou l'anglais	% 13,7 N 178 860	8,0 8 415	17,0 4 695	13,4 1 395	19,1 3 300	8,8 3 065	8,7 1 165	3,7 435	4,2 90	18,2 1 375	1,5 655	1,5 240	1,6 415
Population qui ne peut soutenir une conversation ni en français, ni en anglais	% 2,4 N 42 140	2,0 2 655	3,7 1 430	2,6 380	4,3 1 050	2,3 1 005	2,0 310	0,5 65	0,0 0	5,9 625	0,4 215	0,4 75	0,5 145
Immigrants (nés à l'extérieur du Canada)	% 27,6 N 492 230	19,6 26 185	28,8 11 240	29,2 4 320	28,6 6 920	19,3 8 360	16,5 2 600	15,0 2 145	18,0 470	29,5 3 145	12,9 6 580	11,1 2 110	14,0 4 475
Nouveaux immigrants (arrivés au cours des 5 dernières années)	% 5,7 N 101 035	4,7 6 220	5,5 2 135	5,9 880	5,2 1 255	4,5 1 955	3,3 525	4,7 665	3,8 100	6,3 670	4,2 2 125	3,5 660	4,6 1 465

	MONTRÉAL	CSSS Jeanne-Mance	CLSC St-Louis-du-Parc	St-Louis	Mile End	CLSC des Faubourgs	Ste-Marie	St-Jacques	Vieux-Montréal	Faubourg St-Laurent	CLSC du Plateau-Mont-Royal	Plateau-Est	Plateau-Ouest
Population de 25 ans et plus sans diplôme	29,4 368 310	22,3 22 245	21,2 5 970	20,1 2 140	21,8 3 830	30,3 9 710	40,8 4 480	24,9 2 660	4,8 110	30,7 2 460	16,6 6 570	19,5 2 845	15,0 3 725
Population de 25 ans et plus avec grade universitaire	24,0 301 570	36,0 35 915	41,4 11 685	41,7 4 440	41,2 7 240	25,9 8 295	15,4 1 690	26,4 2 825	60,9 1 410	29,5 2 360	40,4 15 940	34,6 5 050	43,7 10 885
Taux d'emploi de la population de 15 ans et plus	57 850 640	64,7 77 460	66,8 22 940	66,3 8 900	67,1 14 035	57,2 22 435	55,1 7 625	61,6 8 135	73,8 1 845	49,9 4 830	69,6 32 085	68,9 11 790	70,0 20 295
Taux de chômage de la population de 15 ans et plus	9,2 86 585	9,5 8 155	9,3 2 350	8,8 855	9,7 1 500	11,9 3 020	11,2 960	13,5 1 275	5,6 110	12,3 675	8,0 2 780	8,2 1 055	7,8 1 725
Revenu moyen avant impôt de la population de 15 ans et plus	\$ 28 258	\$ 26 430	\$ 25 582	\$ 26 153	\$ 25 215	\$ 23 946	\$ 18 856	\$ 22 336	\$ 60 742	\$ 23 724	\$ 29 155	\$ 26 930	\$ 30 471
Revenu médian avant impôt des familles	\$ 47 702	\$ 43 484	\$ 44 579	\$ 45 300	\$ 44 260	\$ 34 677	\$ 32 197	\$ 35 965	\$ 98 384	\$ 30 052	\$ 49 819	\$ 42 854	\$ 54 545
Revenu médian avant impôt des familles monoparentales avec parent féminin	\$ 27 712	\$ 26 953	\$ 26 930	\$ 28 258	\$ 26 422	\$ 18 589	\$ 18 442	\$ 16 889	\$ 51 892	\$ 20 042	\$ 32 410	\$ 31 816	\$ 36 919
Revenu médian avant impôt des ménages d'une seule personne	\$ 20 487	\$ 20 512	\$ 20 541	\$ 20 897	\$ 20 495	\$ 17 168	\$ 15 758	\$ 18 591	\$ 44 886	\$ 16 236	\$ 23 780	\$ 24 165	\$ 23 676
Population vivant sous le seuil de faible revenu avant impôt	% 29,0 N 514 925	% 36,2 N 47 455	% 34,3 N 13 210	% 37,9 N 5 525	% 32,2 N 7 680	% 47,5 N 20 160	% 50,3 N 7 850	% 46,8 N 6 580	% 14,9 N 380	% 52,6 N 5 355	% 28,0 N 14 090	% 29,4 N 5 515	% 27,1 N 8 575
Familles vivant sous le seuil de faible revenu avant impôt	% 22,5 N 104 860	% 24,7 N 6 780	% 23,1 N 1 915	% 22,4 N 665	% 23,5 N 1 255	% 36,1 N 3 010	% 41,1 N 1 365	% 33,1 N 815	% 6,9 N 45	% 41,8 N 795	% 17,2 N 1 850	% 20,8 N 850	% 15,0 N 1 000
Familles monoparentales avec parent féminin vivant sous le seuil de faible revenu avant impôt	% 43,7 N 35 645	% 45,4 N 2 310	% 43,2 N 590	% 42,9 N 180	% 42,6 N 405	% 59,2 N 1 080	% 59,7 N 540	% 61,1 N 330	% 0,0 N 0	% 62,3 N 215	% 33,8 N 640	% 36,4 N 300	% 31,5 N 335
Population de 0-5 ans vivant sous le seuil de faible revenu avant impôt	% 38,1 N 44 335	% 35,0 N 2 190	% 31,5 N 695	% 29,5 N 190	% 32,2 N 505	% 62,0 N 1 045	% 68,8 N 540	% 62,2 N 280	% 0,0 N 0	% 59,0 N 230	% 19,1 N 450	% 22,4 N 205	% 16,6 N 240
Population de 65 ans et plus vivant sous le seuil de faible revenu avant impôt	% 31,3 N 78 995	% 47,9 N 5 885	% 39,6 N 1 160	% 37,5 N 405	% 40,9 N 755	% 55,5 N 2 730	% 50,8 N 935	% 52,8 N 615	% 26,3 N 50	% 66,0 N 1 135	% 44,9 N 1 990	% 47,8 N 800	% 43,4 N 1 195
Ménages locataires	% 64,2 N 517 535	% 78,1 N 58 165	% 73,9 N 14 965	% 73,2 N 5 995	% 74,3 N 8 970	% 83,0 N 20 370	% 87,2 N 7 465	% 85,0 N 7 105	% 51,1 N 825	% 82,8 N 4 975	% 76,9 N 22 835	% 80,8 N 8 780	% 74,6 N 14 060
Ménages locataires consacrant 30 % ou plus de leur revenu au loyer brut	% 37,2 N 192 435	% 37,5 N 21 785	% 39,6 N 5 925	% 42,5 N 2 550	% 37,6 N 3 375	% 39,8 N 8 115	% 41,6 N 3 100	% 39,0 N 2 770	% 29,5 N 245	% 40,2 N 2 000	% 33,9 N 7 745	% 32,3 N 2 840	% 34,9 N 4 900
Personnes ayant déménagé (au cours des 5 dernières années)	% 47,6 N 803 305	% 61,0 N 78 055	% 58,7 N 21 795	% 63,5 N 9 045	% 55,7 N 12 745	% 61,9 N 25 930	% 58,2 N 8 775	% 68,5 N 9 530	% 63,7 N 1 630	% 58,0 N 5 990	% 61,8 N 30 330	% 64,3 N 11 745	% 60,4 N 18 590

Note : Tous les chiffres de revenu sont présentés en dollars courants.

Synthèse des caractéristiques de la population du territoire du CSSS Jeanne-Mance, 2006

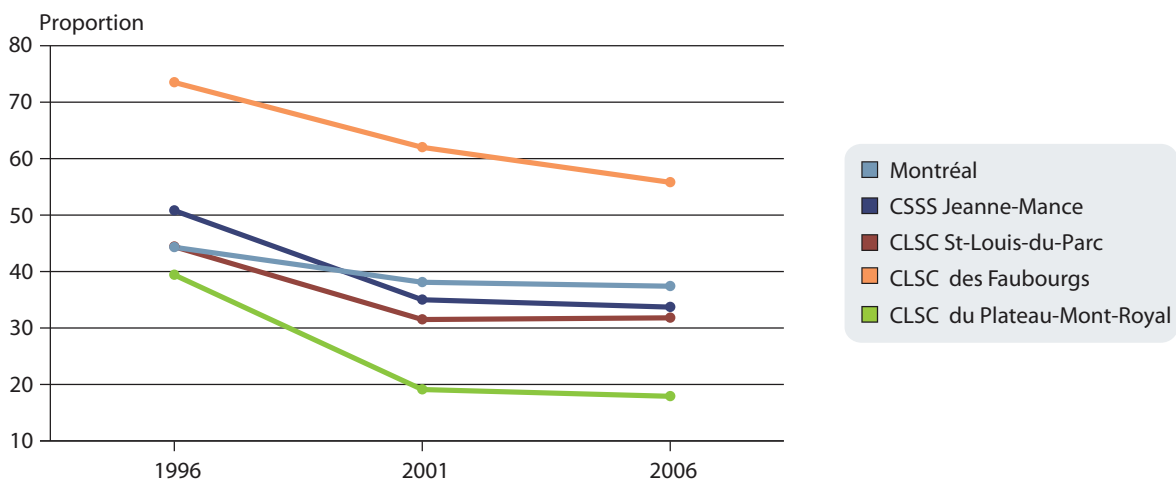
	MONTRÉAL	CSSS Jeanne-Mance	CLSC St-Louis-du-Parc	St-Louis	Mile End	CLSC des Faubourgs	Ste-Marie	St-Jacques	Vieux-Montréal	Faubourg St-Laurent	CLSC du Plateau-Mont-Royal	Plateau-Est	Plateau-Ouest
CARACTÉRISTIQUES DÉMOGRAPHIQUES ET SOCIOCULTURELLES													
Population totale	N 1 854 445	138 490	38 330	14 530	23 805	48 060	16 330	14 670	3 880	13 180	52 095	19 485	32 615
Population de 0-4 ans	% 5,1 N 94 540	4,0 5 475	4,7 1 815	3,3 485	5,6 1 325	3,3 1 565	4,2 680	2,9 425	3,5 135	2,4 320	4,0 2 100	3,8 750	4,1 1 350
Population de 5-19 ans	% 15,8 N 292 880	9,5 13 125	10,8 4 145	9,1 1 320	11,9 2 840	9,2 4 425	11,1 1 815	8,3 1 215	7,0 270	8,4 1 110	8,7 4 540	9,0 1 755	8,6 2 790
Population de 20-44 ans	% 38,0 N 705 355	52,4 72 530	53,6 20 560	57,4 8 340	51,4 12 230	48,9 23 495	48,4 7 910	55,0 8 075	45,6 1 770	43,6 5 745	54,7 28 480	55,5 10 810	54,2 17 665
Population de 45-64 ans	% 25,6 N 475 120	23,9 33 125	21,8 8 345	21,6 3 145	21,9 5 215	26,0 12 490	23,0 3 755	24,9 3 655	34,5 1 340	28,5 3 755	23,6 12 270	21,8 4 250	24,6 8 030
Population de 65 et plus	% 15,5 N 286 560	10,3 14 240	9,0 3 465	8,7 1 265	9,3 2 210	12,7 6 085	13,1 2 145	8,9 1 310	9,3 360	17,1 2 260	9,0 4 705	9,9 1 930	8,5 2 775
Population vivant seule	% 17,5 N 317 350	29,2 38 820	24,6 9 200	28,8 4 120	21,9 5 080	31,0 13 840	28,3 4 505	31,8 4 480	29,5 1 080	34,4 3 780	31,0 15 770	29,1 5 430	32,0 10 340
Population de 65 ans et plus vivant seule	% 35,9 N 94 250	50,2 6 120	41,3 1 235	47,0 545	37,4 685	53,6 2 740	50,5 920	55,0 665	41,7 125	58,2 1 030	52,5 2 145	43,6 600	56,9 1 540
Familles avec enfants	% 62,7 N 298 100	49,3 14 055	52,6 4 310	45,0 1 330	56,8 2 975	49,0 4 470	59,3 1 990	44,3 1 190	34,8 345	45,3 950	47,1 5 275	47,1 1 915	47,3 3 365
Familles monoparentales parmi les familles avec enfants	% 33,0 N 98 240	40,8 5 740	34,6 1 490	34,2 455	34,8 1 035	46,8 2 090	51,5 1 025	52,1 620	33,3 115	35,3 335	40,9 2 155	42,3 810	40,1 1 350
Familles monoparentales avec 2 enfants et plus parmi les familles avec enfants	% 11,7 N 34 955	11,9 1 675	10,3 445	9,8 130	10,9 325	14,9 665	16,1 320	18,9 225	8,7 30	8,4 80	10,5 555	11,7 225	9,8 330
Population de langue maternelle autre que le français ou l'anglais	% 32,6 N 577 880	19,6 25 985	28,7 10 565	28,6 4 015	28,8 6 555	21,6 9 685	18,7 2 945	15,0 2 095	18,4 675	34,7 3 965	11,3 5 735	12,2 2 260	10,8 3 475
Langue parlée à la maison autre que le français ou l'anglais	% 19,9 N 346 070	11,0 14 415	17,6 6 410	15,5 2 155	18,9 4 255	13,2 5 860	12,1 1 895	8,2 1 125	7,2 265	23,0 2 575	4,3 2 145	4,5 840	4,1 1 300
Population qui ne peut soutenir une conversation ni en français, ni en anglais	% 2,6 N 47 180	2,2 3 040	3,6 1 365	2,7 390	4,1 975	3,2 1 465	2,6 420	1,6 230	1,2 45	6,6 770	0,4 210	0,3 65	0,4 145
Immigrants (nés à l'extérieur du Canada)	% 30,7 N 560 395	22,4 30 250	28,6 10 855	30,1 4 340	27,7 6 515	22,8 10 465	17,9 2 880	18,0 2 575	26,2 990	34,3 4 020	17,4 8 930	16,0 2 995	18,2 5 940
Nouveaux immigrants (arrivés au cours des 5 dernières années)	% 7,5 N 136 675	6,4 8 675	5,5 2 090	5,7 825	5,4 1 265	6,5 2 970	5,2 840	6,0 865	6,1 230	8,9 1 040	7,0 3 615	7,3 1 375	6,9 2 240

	MONTRÉAL	CSSS Jeanne-Mance	CLSC St-Louis-du-Parc	St-Louis	Mile End	CLSC des Faubourgs	Ste-Marie	St-Jacques	Vieux-Montréal	Faubourg St-Laurent	CLSC du Plateau-Mont-Royal	Plateau-Est	Plateau-Ouest
Population de 25 ans et plus sans diplôme	20,0 260 130	14,8 15 415	14,9 4 215	13,5 1 455	15,9 2 765	19,3 6 875	23,2 2 765	18,2 2 060	4,5 145	20,7 1 890	10,7 4 320	13,1 1 920	9,3 2 405
Population de 25 ans et plus avec grade universitaire	28,6 373 545	41,6 43 335	46,0 12 990	47,8 5 170	44,9 7 825	32,5 11 550	22,7 2 700	30,1 3 410	60,7 1 950	38,2 3 485	46,4 18 785	40,3 5 910	49,9 12 875
Taux d'emploi de la population de 15 ans et plus	58,0 892 735	66,4 80 545	67,5 22 525	68,4 8 995	66,9 13 530	60,0 25 040	60,0 8 530	63,4 8 430	72,9 2 540	51,6 5 530	71,4 32 980	71,8 12 130	71,2 20 850
Taux de chômage de la population de 15 ans et plus	8,8 86 055	8,1 7 135	8,0 1 970	8,1 790	8,0 1 180	9,4 2 595	10,0 950	9,1 845	5,2 140	10,7 665	7,2 2 565	8,0 1 055	6,8 1 510
Revenu moyen avant impôt de la population de 15 ans et plus	\$ 32 946	\$ 31 452	\$ 31 515	\$ 32 820	\$ 30 662	\$ 29 149	\$ 23 112	\$ 25 222	\$ 73 269	\$ 27 600	\$ 33 465	\$ 28 892	\$ 36 112
Revenu médian avant impôt des familles	\$ 53 209	\$ 51 641	\$ 52 976	\$ 53 614	\$ 52 033	\$ 44 017	\$ 40 215	\$ 43 249	\$ 92 318	\$ 41 166	\$ 57 431	\$ 49 203	\$ 63 767
Revenu médian avant impôt des familles monoparentales avec parent féminin	\$ 33 094	\$ 31 660	\$ 33 406	\$ 25 802	\$ 33 872	\$ 27 337	\$ 26 594	\$ 28 456	\$ 50 153	\$ 24 267	\$ 35 242	\$ 32 139	\$ 40 205
Revenu médian avant impôt des ménages d'une seule personne	\$ 23 780	\$ 23 507	\$ 23 979	\$ 23 332	\$ 24 530	\$ 18 892	\$ 19 043	\$ 18 562	\$ 46 575	\$ 16 704	\$ 27 310	\$ 27 247	\$ 27 346
Population vivant sous le seuil de faible revenu avant impôt	% 29,0 N 526 420	37,0 49 220	36,0 13 480	37,5 5 360	35,2 8 150	45,0 20 095	44,8 7 130	45,2 6 365	21,1 770	53,0 5 825	30,7 15 640	34,0 6 340	28,8 9 300
Familles vivant sous le seuil de faible revenu avant impôt	% 22,3 N 105 800	24,8 7 065	24,2 1 985	23,0 680	24,9 1 305	31,8 2 900	33,0 1 110	32,0 860	14,2 140	37,7 790	19,5 2 180	24,1 980	16,8 1 195
Familles monoparentales avec parent féminin vivant sous le seuil de faible revenu avant impôt	% 40,7 N 33 115	45,8 2 135	45,6 570	50,7 185	43,2 380	55,7 980	55,9 475	57,7 300	0,0 0	63,8 185	35,3 585	38,8 250	32,7 330
Population de 0-5 ans vivant sous le seuil de faible revenu avant impôt	% 37,4 N 42 000	33,7 2 115	31,8 650	27,8 150	33,2 500	55,8 1 035	57,7 430	62,0 315	22,6 35	56,7 260	17,9 425	25,4 215	13,7 210
Population de 65 ans et plus vivant sous le seuil de faible revenu avant impôt	% 28,2 N 74 040	46,1 5 615	40,5 1 210	39,7 460	41,0 750	53,6 2 740	46,7 850	56,6 685	9,8 30	66,1 1 170	40,9 1 670	38,8 535	42,0 1 135
Ménages locataires	% 62,1 N 516 130	74,2 55 855	69,3 13 630	68,1 5 495	70,0 8 130	78,1 20 180	83,3 7 345	81,0 6 770	43,6 940	78,8 5 125	74,0 22 045	78,2 8 395	71,7 13 650
Ménages locataires consacrant 30 % ou plus de leur revenu au loyer brut	% 38,7 N 199 850	40,0 22 340	41,9 5 710	44,7 2 455	40,0 3 255	41,1 8 290	39,6 2 905	39,1 2 650	35,6 335	46,9 2 405	37,8 8 340	36,5 3 060	38,7 5 280
Personnes ayant déménagé (au cours des 5 dernières années)	% 43,3 N 749 235	54,8 71 045	51,4 18 575	56,9 7 915	47,9 10 665	54,9 24 325	54,4 8 405	55,6 7 720	61,0 2 230	52,6 5 970	57,1 28 150	60,6 10 920	55,2 17 225

CARACTÉRISTIQUES SOCIOÉCONOMIQUES

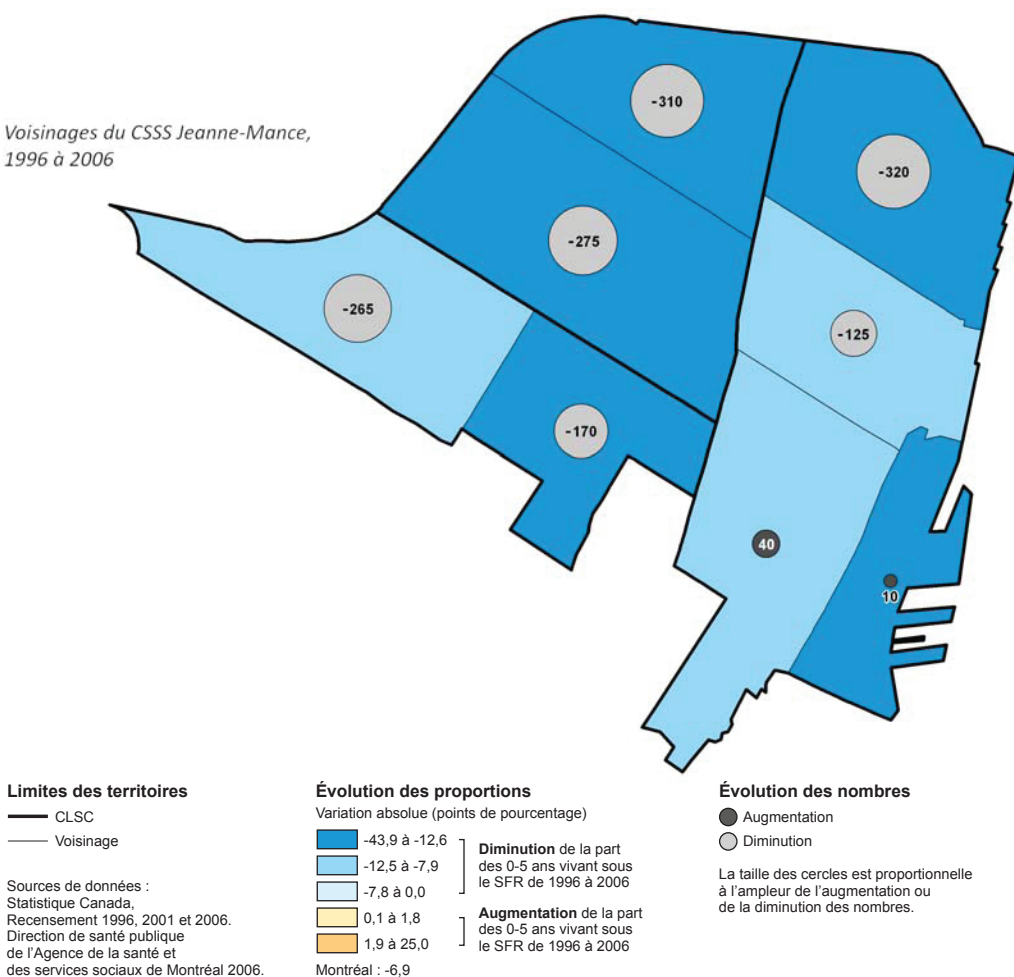
Note : Tous les chiffres de revenu sont présentés en dollars courants.

Évolution de la population de 0-5 ans vivant sous le seuil de faible revenu (avant impôt)

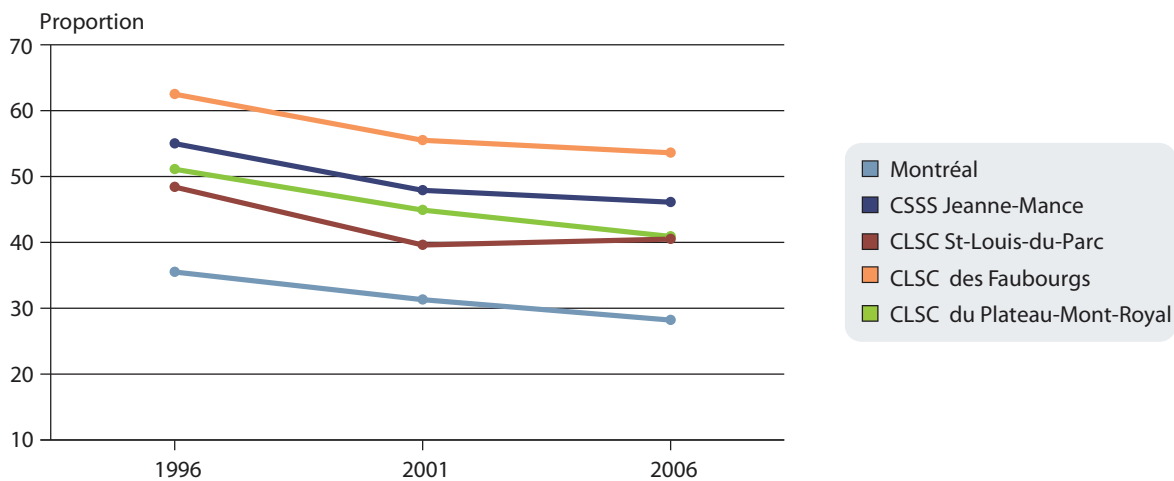


Évolution de la population de 0-5 ans vivant sous le seuil de faible revenu (avant impôt)

Voisinages du CSSS Jeanne-Mance, 1996 à 2006

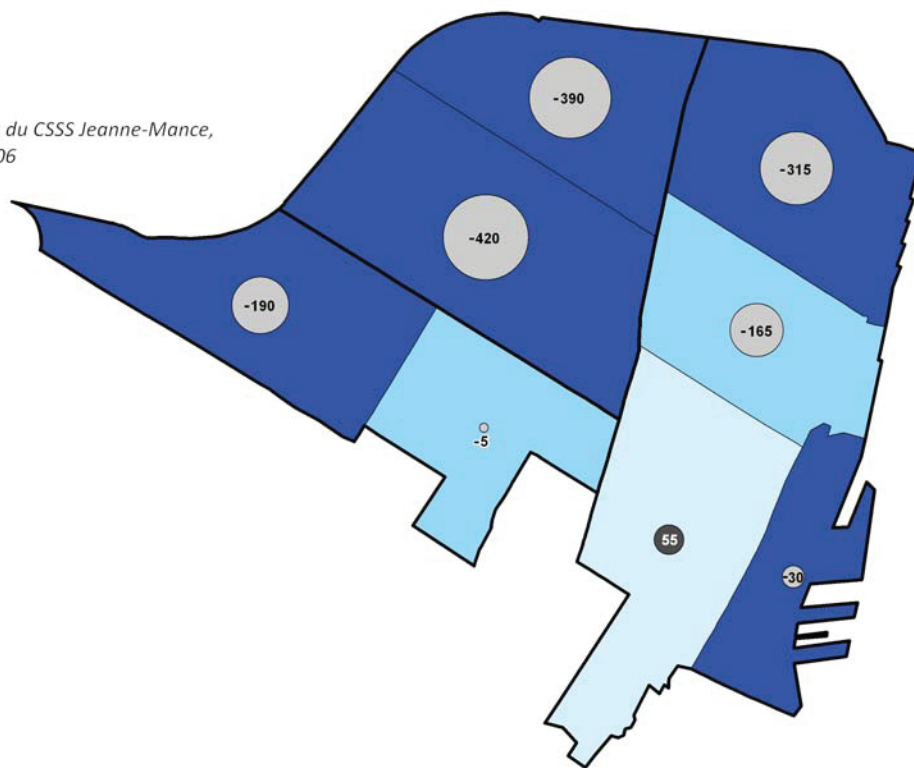


Évolution de la population de 65 ans et plus vivant sous le seuil de faible revenu (avant impôt)



Évolution de la population de 65 ans et plus vivant sous le seuil de faible revenu (avant impôt)

Voisinages du CSSS Jeanne-Mance, 1996 à 2006



Limites des territoires

— CLSC
— Voisinage

Sources de données :
Statistique Canada,
Recensement 1996, 2001 et 2006.
Direction de santé publique
de l'Agence de la santé et
des services sociaux de Montréal 2006.

Évolution des proportions

Variation absolue (points de pourcentage)

■ -33,4 à -9,3
■ -9,2 à -6,8
■ -6,7 à -4,1
■ -4,0 à 0,0
■ 0,1 à 5,7
Montréal : -7,3

Diminution de la part
des 65 ans et plus vivant
sous le SFR de 1996
à 2006

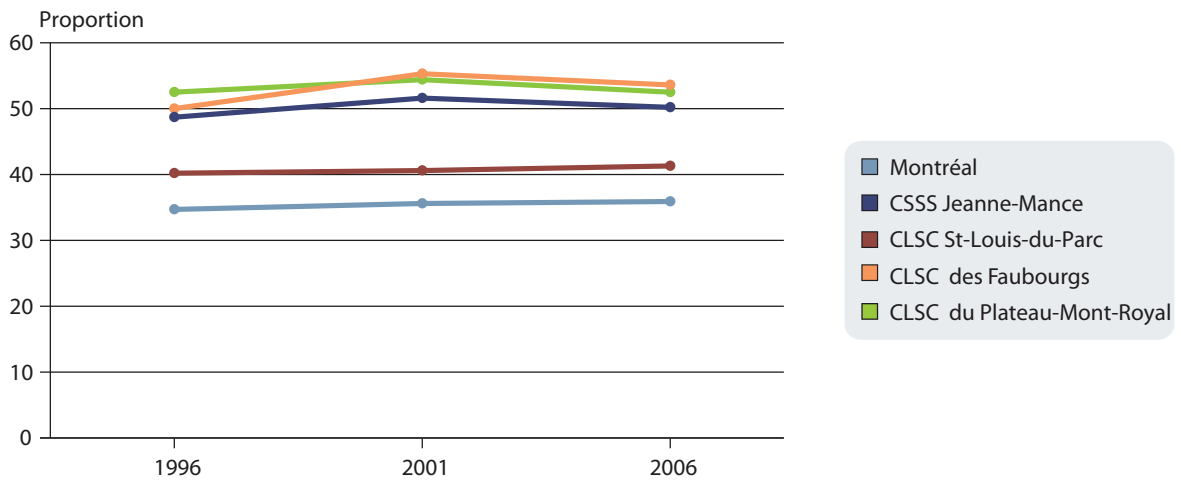
Augmentation de la part
des 65 ans et plus vivant
sous le SFR de 1996
à 2006

Évolution des nombres

● Augmentation
○ Diminution

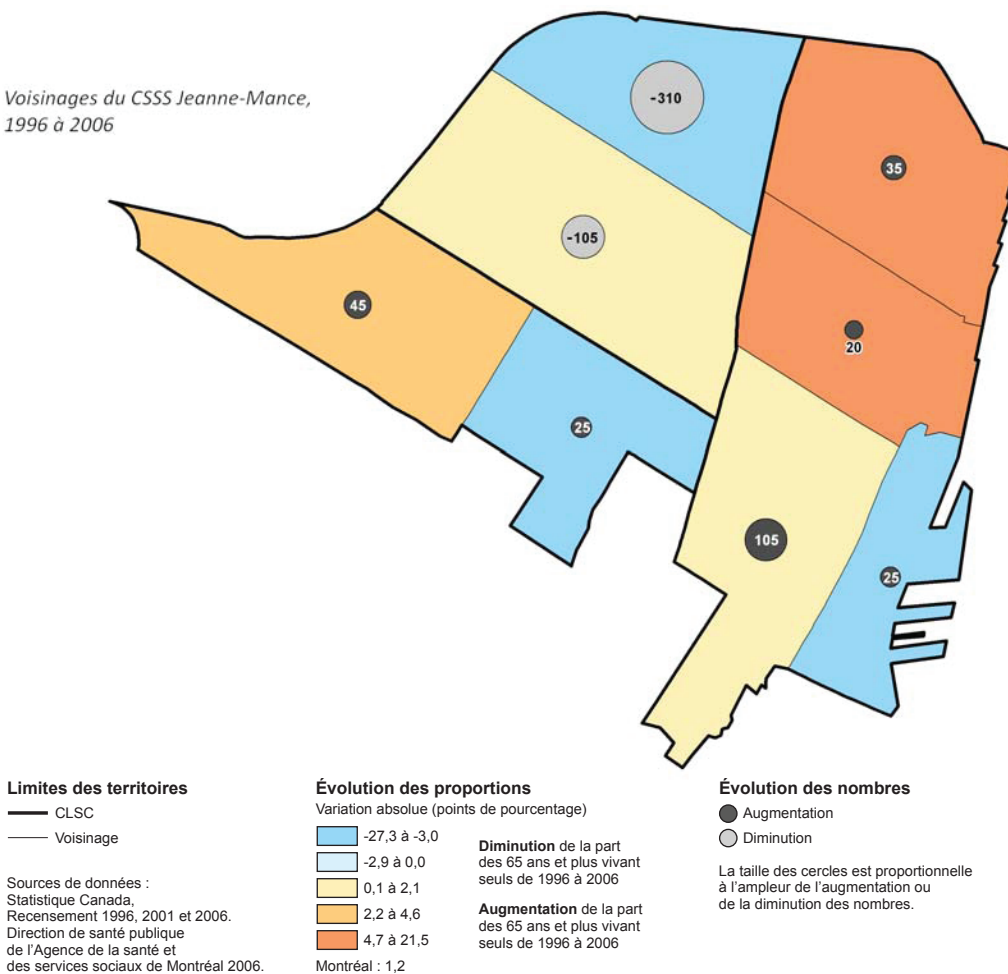
La taille des cercles est proportionnelle
à l'ampleur de l'augmentation ou
de la diminution des nombres.

Évolution de la population de 65 ans et plus vivant seule

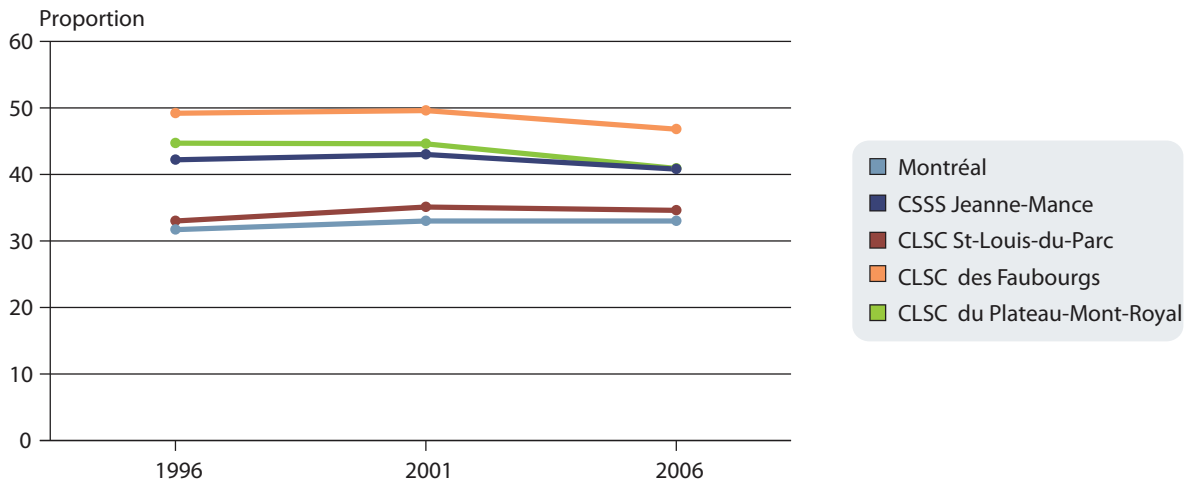


Évolution de la population de 65 ans et plus vivant seule

Voisinages du CSSS Jeanne-Mance,
1996 à 2006

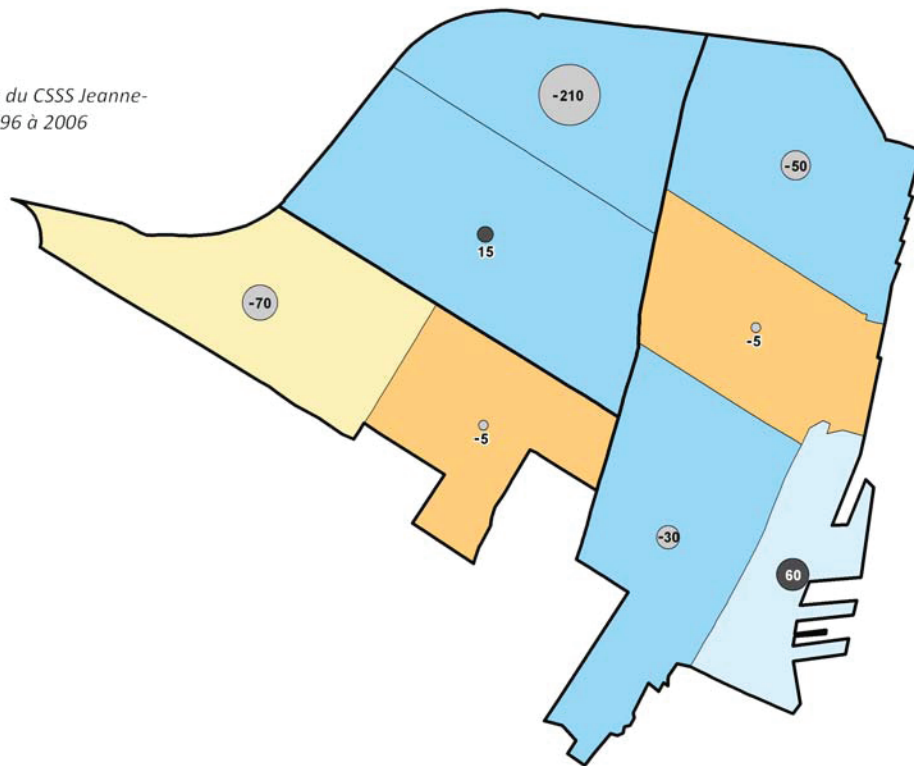


Évolution des familles monoparentales



Évolution des familles monoparentales

Voisinages du CSSS Jeanne-Mance, 1996 à 2006



Limites des territoires

— CLSC
— Voisinage

Sources de données :
Statistique Canada,
Recensement 1996, 2001 et 2006.
Direction de santé publique
de l'Agence de la santé et
des services sociaux de Montréal 2006.

Évolution des proportions

Variation absolue (points de pourcentage)

■ -13,1 à -2,0
■ -1,9 à 0,0
■ 0,1 à 1,8
■ 1,9 à 4,3
■ 4,4 à 11,6

Diminution de la part
des familles monoparentales
de 1996 à 2006

Augmentation de la part
des familles monoparentales
de 1996 à 2006

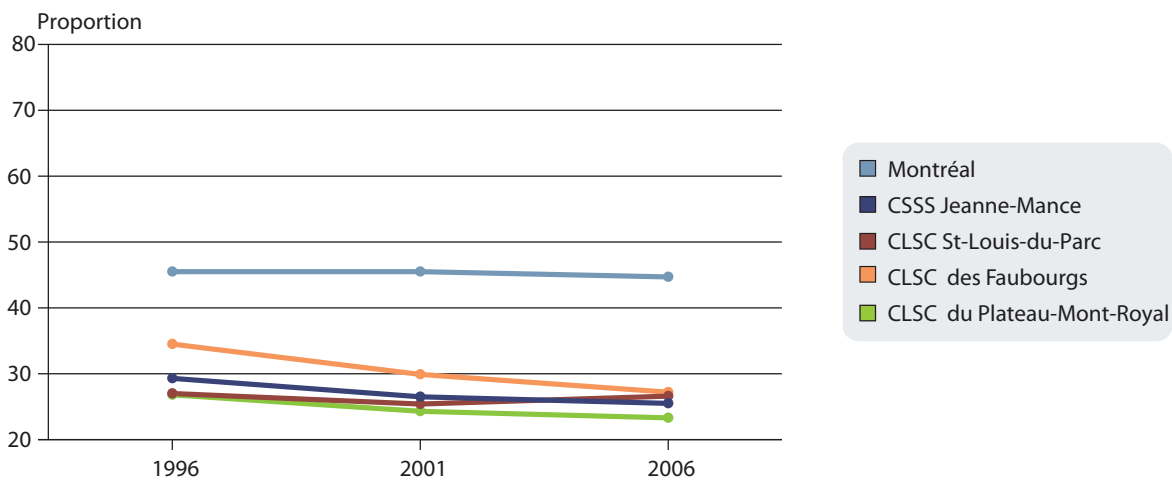
Montréal : 1,3

Évolution des nombres

● Augmentation
○ Diminution

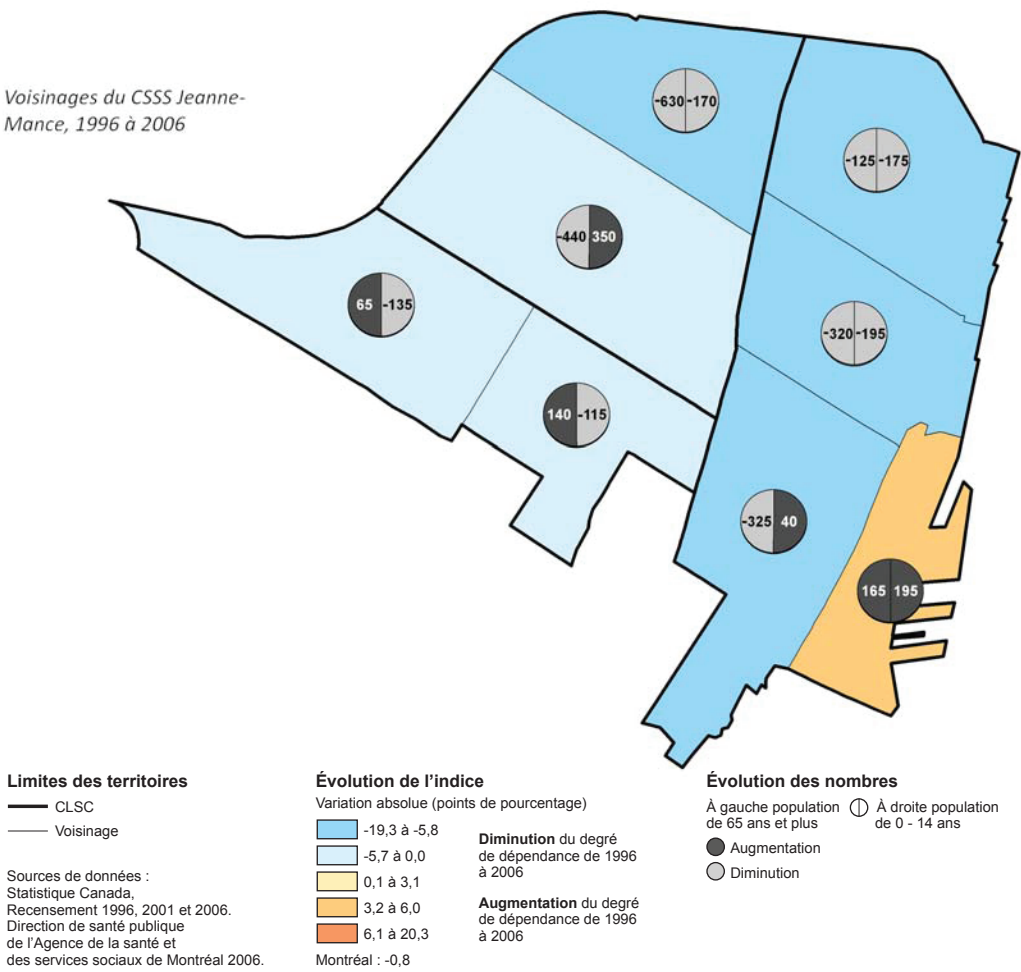
La taille des cercles est proportionnelle
à l'ampleur de l'augmentation ou
de la diminution des nombres.

Évolution du degré de dépendance totale

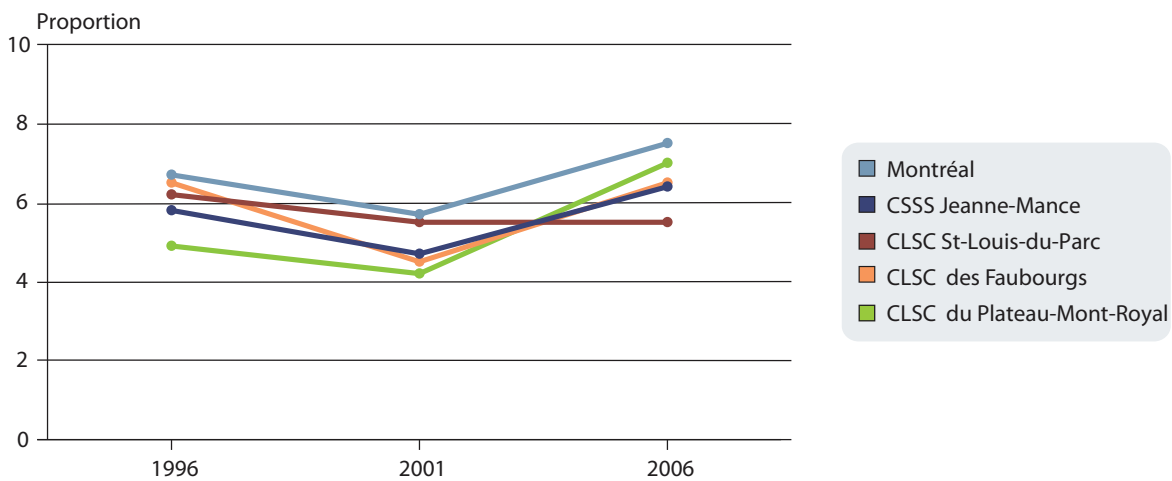


Évolution du degré de dépendance totale

Voisinages du CSSS Jeanne-Mance, 1996 à 2006

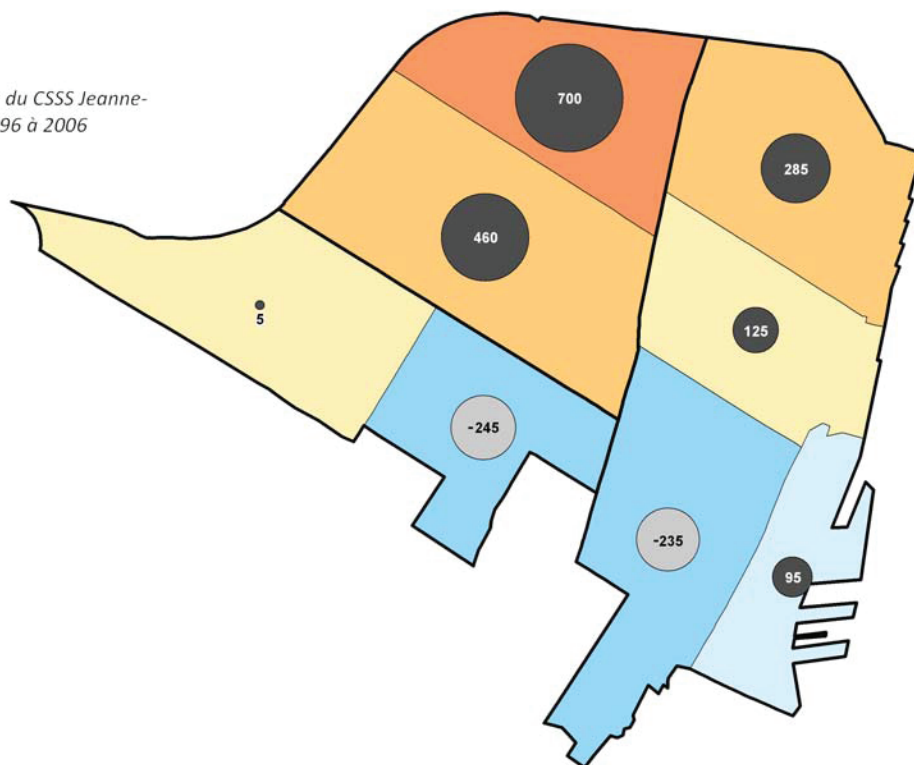


Évolution de la population immigrante récente



Évolution de la population immigrante récente

Voisinages du CSSS Jeanne-Mance, 1996 à 2006



Limites des territoires

- CLSC
- Voisinage

Sources de données :
Statistique Canada,
Recensement 1996, 2001 et 2006.
Direction de santé publique
de l'Agence de la santé et
des services sociaux de Montréal 2006.

Évolution des proportions

Variation absolue (points de pourcentage)

- 7,1 à -1,2
- 1,1 à 0,0
- 0,1 à 0,8
- 0,9 à 1,7
- 1,8 à 7,5

Montréal : 0,8

Diminution de la part
des immigrants récents de
1996 à 2006

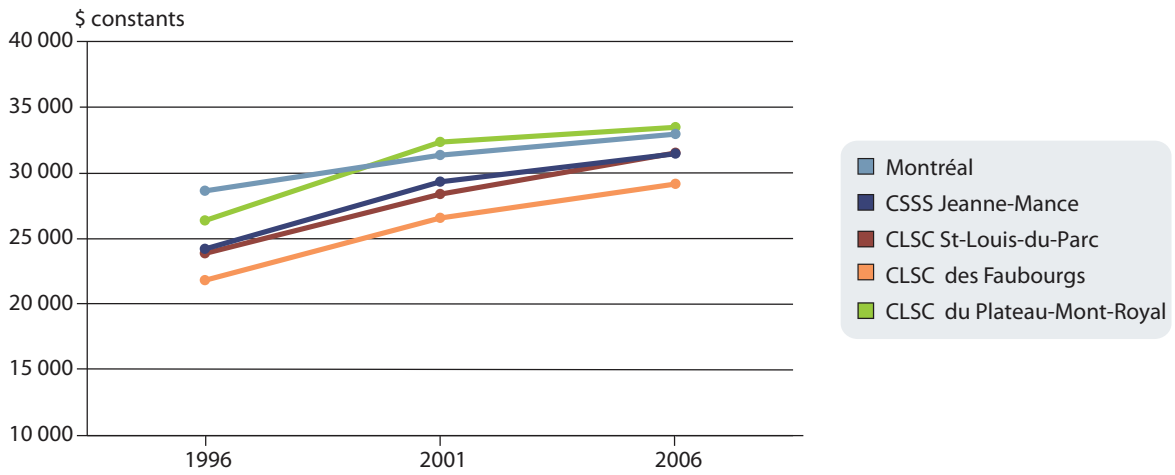
Augmentation de la part
des immigrants récents de
1996 à 2006

Évolution des nombres

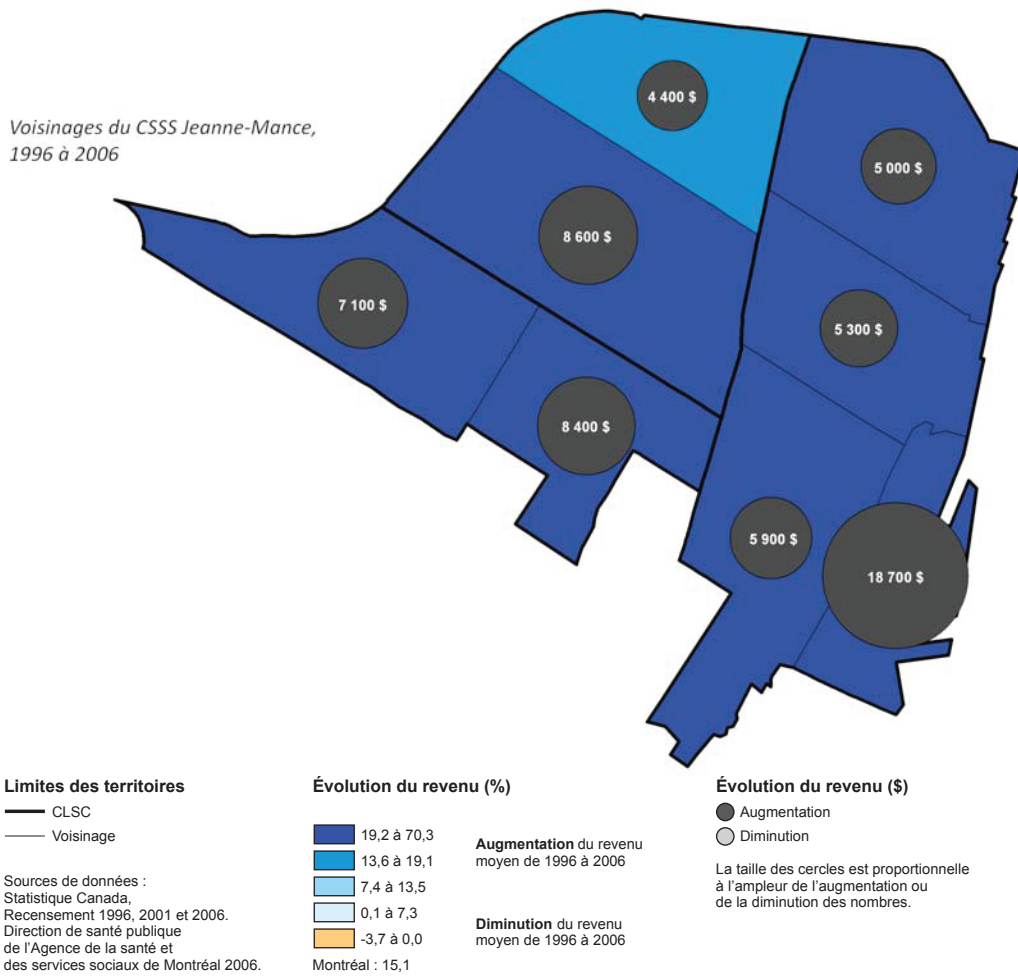
- Augmentation
- Diminution

La taille des cercles est proportionnelle
à l'ampleur de l'augmentation ou
de la diminution des nombres.

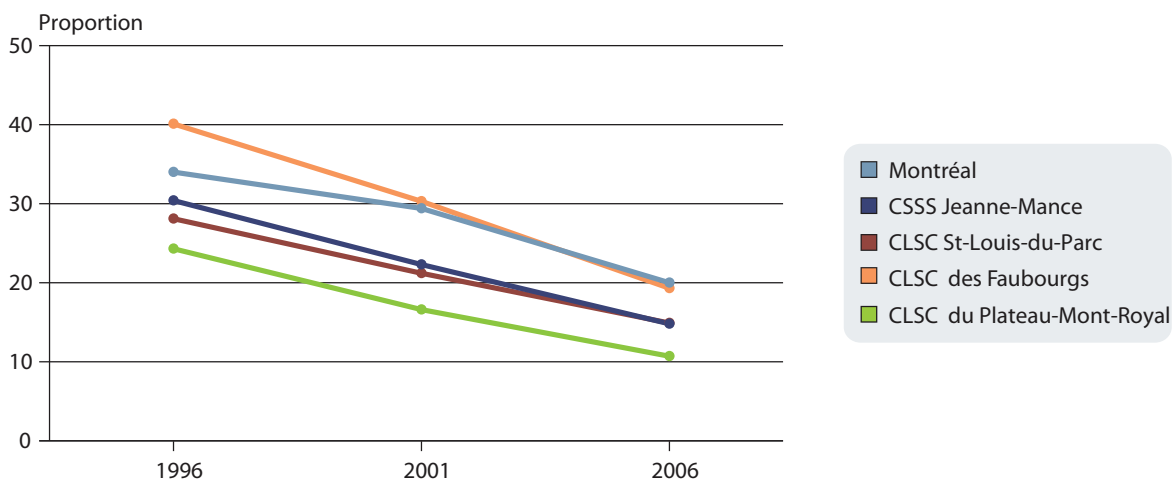
Évolution du revenu moyen de la population de 15 ans et plus (dollars constants avant impôt)



Évolution du revenu moyen de la population de 15 ans et plus (dollars constants avant impôt)

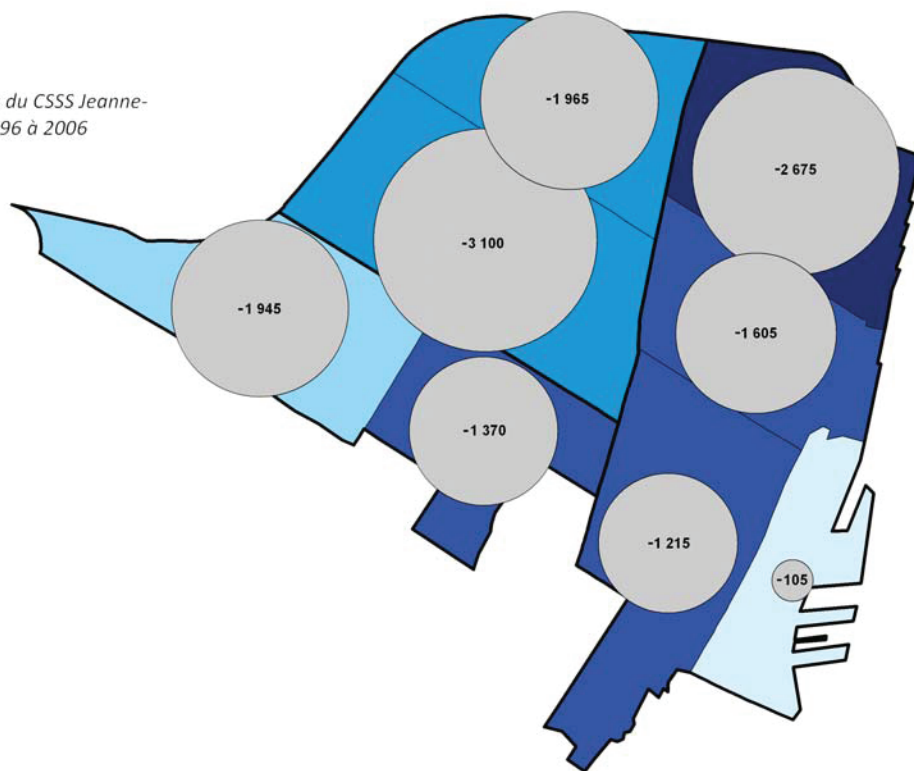


Évolution de la population de 25 ans et plus sans diplôme



Évolution de la population de 25 ans et plus sans diplôme

Voisinnages du CSSS Jeanne-Mance, 1996 à 2006



Limites des territoires

— CLSC
— Voisinage

Sources de données :
Statistique Canada,
Recensement 1996, 2001 et 2006.
Direction de santé publique
de l'Agence de la santé et
des services sociaux de Montréal 2006.

Évolution des proportions

Variation absolue (points de pourcentage)

■ -27,3 à -18,4
■ -18,3 à -14,4
■ -14,3 à -12,9
■ -12,8 à -9,8
■ -9,7 à -3,5
Montréal : -14,0

Diminution de la part de
la population sans diplôme
de 1996 à 2006

Évolution des nombres

● Augmentation
○ Diminution

La taille des cercles est proportionnelle
à l'ampleur de l'augmentation ou
de la diminution des nombres.

Une réalisation du secteur Surveillance de l'état de santé à Montréal (SÉSAM)

Direction de santé publique
Agence de la santé et des services sociaux de Montréal

1301, rue Sherbrooke Est
Montréal (Québec) H2L 1M3
Téléphone : 514 528-2400
www.santepub-mtl.qc.ca

Coordination

Carl Drouin

Traitement des données et rédaction

Maryam Bazargani (cartographie)
Edith Bergeron
Carl Drouin
James Massie

Conception graphique

Paul Cloutier

Mise en page et infographie

Martin L'Ecuyer
Manon Girard

Les auteurs remercient les personnes suivantes pour leur soutien et leurs commentaires

À la Direction de santé publique : Sylvie Lavoie, Christiane Montpetit, Stéphanie Vidal

Du CSSS Jeanne-Mance : Maryse Guindon

Du CSSS de la Montagne : Christian Paquin

DANS LA MÊME SÉRIE :

Évolution des principales caractéristiques de la population

CSSS d'Ahuntsic et Montréal-Nord

CSSS de Bordeaux-Cartierville-Saint-Laurent

CSSS Cavendish

CSSS du Coeur-de-l'Île

CSSS de la Montagne

CSSS de Dorval-Lachine-LaSalle

CSSS Lucille-Teasdale

CSSS de l'Ouest-de-l'Île

CSSS de la Pointe-de-l'Île

CSSS de Saint-Léonard et Saint-Michel

CSSS du Sud-Ouest-Verdun

© Direction de santé publique

Agence de la santé et des services sociaux de Montréal (2011)

Tous droits réservés

ISBN 978-2-89494-989-4 (version PDF)

Dépôt légal - Bibliothèque et Archives nationales du Québec, 2011

Dépôt légal - Bibliothèque et Archives Canada, 2011

GARDER
notre monde
ENSANTÉ

Agence de la santé
et des services sociaux
de Montréal

Québec 