

MONTRÉAL PLUS



< Les quatre hippodromes en crise Page 3

11 arrondissements voient leur budget d'immobilisations diminuer Page 2

La Presse

CAHIER E | LA PRESSE | MONTRÉAL | MARDI 29 OCTOBRE 2002

PETITES ANNONCES > DÉCÈS



Louise Hacala et son fils, Éric : « Et maintenant, qu'est-ce qu'on va faire ? »

Photo PIERRE CÔTÉ, La Presse

Une mère se voit refuser un logement parce que son fils est handicapé

La Régie du logement s'avoue incapable d'intervenir

ANDRÉ NOËL

LA MÈRE d'un jeune handicapé s'est vu refuser un logement, la semaine dernière, parce que le propriétaire ne voulait pas de fauteuil roulant dans la maison. De façon étonnante, la Régie du logement a reconnu son incapacité d'intervenir dans cette affaire affligeante.

Louise Hacala, 43 ans, veut vivre avec son fils Éric, 21 ans, qui souffre de dystrophie musculaire depuis l'enfance. Le jeune homme habite une chambre double, dans le pavillon Saint-Charles-Borromée du Centre hospitalier de soins de longue durée du centre-ville de Montréal.

Dès février, M^{me} Hacala s'est lancée dans une longue partie de chasse au logement. Sa fille étudiant dans l'est de Montréal, la mère de famille a circonscrit ses recherches dans ce secteur de la ville. Tous les matins, pendant des semaines, elle a épluché les journaux, fait des appels, laissé des messages dans des boîtes téléphoniques, mais sans succès.

Récemment, alors qu'elle attendait l'autobus, boulevard Saint-Jean-Baptiste, dans le quartier de Pointe-aux-Trembles, elle lève les yeux et voit une pancarte de logement à louer. Elle note le numéro de téléphone, prend un rendez-vous et visite les lieux le lendemain.

L'appartement lui plaît. Il comprend trois chambres à coucher et,

surtout, une porte de garage qui permettrait à son fils Éric d'entrer dans le logement sans avoir à grimper ou à descendre des escaliers, un exercice impossible en fauteuil roulant. L'occupant n'est pas le propriétaire, mais une famille de locataires, les Mimeault-Dumont, qui veulent céder leur bail.

En vertu de la loi sur le logement, tout locataire a le droit de céder son bail, mais il doit prévenir le propriétaire et obtenir son consentement. Ce dernier ne peut refuser la cession sans motif sérieux. Une entente est donc signée pour la session entre le locataire, Jean-Marc Mimeault, et M^{me} Hacala. M. Mimeault présente l'entente au propriétaire, Julien B... qui refuse. Celui-ci prend la peine d'écrire une lettre : « Je refuse la cession du bail à M^{me} Louise Hacala. Raison : la maison n'est pas adaptée à un fauteuil roulant. »

M^{me} Hacala se rend à la Régie du logement, qui lui répond que seul le locataire peut porter plainte. La pauvre femme n'a donc aucun recours, sauf, peut-être, celui de porter plainte à la Commission des droits de la personne. En attendant, elle a quitté son ancien logement et se trouve à la rue. Depuis quelques jours, elle doit partager la chambre d'un autre résident de l'hôpital Saint-Charles-Borromée, Claude Messier, un ami de son fils qui milite pour les droits des handicapés. (M. Messier vient de publier un livre chez VLB Éditeur intitulé *Confessions d'un paquet d'os*.)

« C'est une situation révoltante, a dit M. Messier, qui a fait rouler son lit jusqu'aux portes de *La Presse* pour parler de cette affaire. Comment se fait-il qu'en 2002, le gouvernement tolère que des propriétaires ne louent pas leur logement à des handicapés ? Pourquoi n'offre-t-il pas lui-même des logements adaptés ? »

Il a été impossible de parler au propriétaire du logement, qui n'a pas répondu à notre appel. Marie-Andrée Jobin, porte-parole de la Régie, a expliqué qu'il n'y a aucune définition du « motif sérieux » dont peut se prévaloir un propriétaire pour refuser une cession de bail.

« Mais en effet, un propriétaire peut considérer que son logement n'est pas adapté à un locataire en fauteuil roulant, a-t-elle ajouté. C'est au régisseur à décider. Une fois dans l'appartement, un locataire handicapé pourrait ensuite réclamer des modifications, ce que craignent les propriétaires. Quoi qu'il en soit, seul le signataire du bail peut s'adresser à la Régie, pas une personne (comme M^{me} Hacala) qui n'a pas de lien contractuel. »

« Et moi, qu'est-ce que je dois faire ? » a demandé M^{me} Hacala, au cours d'un entretien où elle se battait ferme pour retenir ses larmes. « Je veux vivre avec ma mère, a confirmé son fils Éric, un jeune homme courtois et silencieux. Mais je ne sais pas comment on va y arriver... »

MONTRÉAL

La régie vole au secours de quatre urgences

Du même coup, David Levine plaide pour que les urgences retrouvent leur fonction première

ALEXANDRE SIROIS

QUATRE HÔPITAUX montréalais aux urgences en détresse recevront 1,5 million au cours des prochains mois pour acheter des services à domicile offerts par les CLSC. Une initiative qui devrait leur permettre de réduire l'encombrement de leurs urgences puisqu'ils pourront expédier à la maison plus rapidement de nombreux patients hospitalisés.

La Presse a appris que la régie régionale de la santé de Montréal-Centre a mis sur pied un projet de services à domicile pour désengorger les urgences de l'hôpital du Sacré-Coeur, du centre hospitalier Fleury et des hôpitaux Maisonneuve-Rosemont et Santa Cabrini. Ces quatre établissements sont parmi ceux dont les débordements aux urgences sont les plus sérieux à Montréal.

Les administrateurs de ces hôpitaux affirment souvent que l'une des causes des débordements est la difficulté d'obtenir un lit à l'étage pour y transférer un patient qui doit donc demeurer sur une civière aux urgences même si on a déterminé que son état nécessitait une hospitalisation.

C'est que plusieurs patients, notamment les aînés qui auraient besoin d'une place dans un centre de soins de longue durée, ne peuvent pas quitter l'hôpital parce qu'aucun foyer ne peut les accueillir, faute d'espace. Or, souvent, les médecins sont prêts à donner congé à ces patients.

« On a espoir que si ce programme est bien coordonné par l'hôpital, il va y avoir un mouvement très direct, spécifique, de patients qui sont dans des lits, ce qui va permettre de libérer ces lits pour des patients de l'urgence », a déclaré David Levine, PDG de la régie régionale de Montréal-Centre, qui a confirmé la nouvelle.

M. Levine, qui accordait sa première entrevue depuis son entrée en fonction à la tête de la régie régionale, espère même que plusieurs des patients n'auront pas à réintégrer un établissement du réseau. « On paye pour être capable de prendre un patient, de l'envoyer chez lui avec l'aide du CLSC, dans l'espoir qu'une fois chez lui, il va y rester. Que la famille va revenir et qu'il va avoir un peu de soutien. Parce que pour le patient, c'est tellement mieux d'être là », a-t-il dit.

Le projet, qui a commencé le 21 octobre, se terminera à la fin du mois de mars. Les professionnels des CLSC offriront 29 heures de soins et services par semaine à domicile, pour un maximum de 30 jours. Si le patient doit néanmoins être expédié dans un centre d'hébergement à l'issue de cette période, la régie régionale promet de lui trouver une place.

L'initiative vient pallier la disparition, annoncée début septembre, de 253 places achetées depuis quelques années en centres d'hébergement et de soins de longue durée.

Voir RÉGIE en E2

Les employés de soutien de l'UdeM dénoncent le salaire du recteur

MARIE ALLARD

OFFUSQUÉS par un programme de « relativité salariale » qu'ils jugent discriminatoire, voilà que les employés de soutien de l'Université de Montréal s'élèvent contre les hausses de salaire, de l'ordre de 30 %, accordées au recteur de l'institution. De 173 417 \$ qu'elle était en 1999, sa rémunération s'établit cette année à 225 000 \$.

« Les hauts dirigeants se sont accordé eux-mêmes ces sommes, sans égard pour le dossier de l'équité salariale, qui traîne en longueur », dénonce Sylvie Goyer, porte-parole du syndicat du personnel de soutien, qui regroupe 1600 membres, dont plus de 80 % sont des femmes.

Le ministère de l'Éducation du Québec (MEQ) n'a rien eu à voir avec cette décision, « le salaire du recteur relevant exclusivement des comités d'administration de chaque université », indique Johanne Méthot, responsable des communications du MEQ.

À une exception près, en fait, celle du réseau de l'Université du Québec, « dont les salaires sont

établis par un arrêté du conseil exécutif », explique M^{me} Méthot. Ainsi, alors qu'il se situait à 153 000 \$ en 2001-2002, le salaire du recteur de l'UQAM « a connu une progression de 6,5 % pour s'établir à 163 000 \$ en 2002-2003 », précise Huguette Lucas, relationniste de l'UQAM. Une augmentation conforme à l'échelle de traitement des cadres du gouvernement, souligne-t-elle.

À McGill, « c'est un sous-comité du conseil des gouverneurs qui détermine quelle doit être la rémunération de toute la haute administration de l'Université », indique Joe Lakon, relationniste. Ce comité mixte, qui comprend des gens de l'interne et de l'externe, a fait passer le salaire du recteur de 217 757 \$ en 2001 à 236 250 \$ en 2002.

Augmentation de 25 % pour les cadres

Restent les doyens, vice-doyens et autres membres de la direction, qui ont vu leurs salaires augmentés

Voir RECTEUR en E2

MÉCHANTE SOIRÉE OÙ TOUT EST HOCKEY

LES MÉCHANTS MARDIS MOLSON EX



VS



RDS

Un surplus pour Montréal

KARIM BENESSAIEH

LA BONNE nouvelle : le nouveau Montréal bouclera sa première année d'existence avec un surplus de 60 millions. La mauvaise : les trois quarts de cette somme iront boucher le trou financier qu'on appréhende pour le budget 2003.

En fait, en plus de ces 45 millions, neuf millions de plus seront retournés aux anciennes villes de banlieue qui ont contribué au budget 2002 à même leurs surplus, a précisé hier soir le maire Gérald Tremblay lors de son rapport sur la situation financière devant le conseil municipal.

Les maigres six millions restants — sur un budget total de 3,6 milliards —, devront être utilisés avec

prudence d'ici le 31 décembre. Un début d'hiver rigoureux, quelques déneigements imprévus en novembre et décembre et ce fragile équilibre pourrait être rompu, a prévenu le maire.

En 2001, l'ancienne ville de Montréal avait dégagé un surplus de 96 millions.

« Nous avons pu contenir nos dépenses, en cette première année de fonctionnement de la grande ville, malgré une marge de manœuvre presque inexistante », a déclaré M. Tremblay. Il estime cependant que la petitesse des surplus donne des arguments à son administration qui réclame de nouvelles sources de revenus pour financer, entre autres, les projets majeurs d'infrastructures.

RÉGIE

Suite de la page E1

Le projet actuel est plus ciblé car tous les hôpitaux montréalais pouvaient jadis profiter des places achetées.

À l'époque, la régie régionale avait appris que Québec ne renouvelerait pas une subvention de 25 millions lui permettant de financer les 253 places pour désengorger les urgences, ainsi que 115 lits de soins subaigus. Ces lits, situés dans quelques centres de réadaptation, accueilleraient les patients des urgences montréalaises dont l'état ne nécessitait pas de soins aigus. La régie a fait preuve de souplesse pour les lits de soins subaigus et permet aux établissements de continuer à les utiliser, à tout le moins jusqu'à la fin du mois de décembre.

Cela dit, pour M. Levine, ces deux projets spéciaux ne sont qu'un baume sur la plaie des urgences, et ne représentent pas « la

vraie solution » à leurs problèmes d'engorgement. « La vraie solution c'est prendre conscience que l'urgence est réellement une urgence. Que ce n'est pas un lieu d'hébergement, pas un lieu d'hospitalisation, pas un lieu d'évaluations et de tests. L'urgence doit être un environnement physique qui a un rôle et un mandat très spécifique : c'est là où le patient entre et où on s'en occupe avant de l'envoyer ailleurs », a-t-il affirmé.

Pour le gestionnaire, il est impératif que les urgences retrouvent la fonction pour laquelle elles ont été créées. Et cela pourra uniquement se faire lorsque l'hôpital et ses médecins décideront que les urgences deviennent leur priorité, soutient-il. « Si c'est le cas, vous ne trouverez jamais personne dans un corridor », a prédit M. Levine.

Immobilisations: 11 arrondissements voient leur enveloppe diminuer

ANDRÉ DUCHESNE

ONZE des 27 arrondissements de la nouvelle Ville de Montréal, et pas toujours les plus riches, verront leur budget d'investissements réduits en 2003 à la suite de la préparation du Programme triennal d'immobilisations (PTI) 2003-2004-2005, dont les grandes lignes ont été rendues publiques hier.

Le PTI prévoit des dépenses en immobilisations de 163,4 millions en 2003, ce qui constitue une augmentation de 6 % sur cette année. Il se distingue aussi des précédents exercices par une nouvelle péréquation, « mieux adaptée à la situation actuelle », selon l'administration Tremblay-Zampino.

Mais qui dit péréquation dit inévitablement plus d'argent pour certains arrondissements et moins pour d'autres. Dans l'espoir, sans doute, de contrôler les grincements de dents et d'« éviter de créer des déséquilibres trop grands », le président du comité exécutif, Frank Zampino, a insisté hier sur le fait que la réduction maximale des enveloppes sera de 10 %.

Si des arrondissements tels Beaconsfield/Baie-d'Urfé, Côte-des-Neiges/NDG, Mercier/Hochelaga-Maisonneuve ou Villeray/Saint-Michel/Parc-Extension gagnent quelques centaines de milliers, voire quelques millions de dollars supplémentaires, d'autres parmi lesquels Anjou, Côte-Saint-Luc/Hampstead/Montréal-Est, Kirkland, Plateau-Mont-Royal, Rosemont/Petite Patrie et Westmount se retrouvent dans la colonne des perdants.

Les enveloppes ont été calculées à partir de nouveaux critères qui, se défend M. Zampino, représentent davantage les besoins physiques réels des arrondissements. Par exemple, la somme dévolue aux infrastructures est calculée à partir de la proportion, en kilomètres, du réseau routier local. Celle allant à l'environnement est fonction du réseau d'eau et d'égout de chaque arrondissement. Pour les parcs et espaces verts, le calcul tient compte de la population par hectare.

Le chef de l'opposition, Pierre Bourque, trouve arbitraire ce mode de répartition qu'il qualifie d'écran de

fumée. « Les vrais critères, ce sont les besoins et on n'en tient pas compte », dit-il. L'ancien maire reprend aussi l'argument qu'il avait utilisé en février dernier, au moment du dépôt du précédent PTI, disant que les disparités demeurent énormes d'un arrondissement à l'autre lorsqu'on analyse ces budgets d'investissements sous l'angle dollars/habitant.

Ainsi, une analyse de l'Équipe Bourque en février concluait que pour 2002, le PTI de Dorval serait de 190 \$/habitant contre 48 \$/habitant dans le Plateau. Les annonces d'hier n'indiquent pas que l'écart se résorbe, bien au contraire.

Une réserve de 25,8 millions

Il faut dire que la façon dont est présenté le budget du PTI ne constitue pas un exemple de clarté, celui-ci étant subdivisé en quelques sous-catégories.

D'abord, la somme de 163,4 millions annoncée hier par M. Zampino constitue la part du PTI vouée exclusivement aux arrondissements. Ceux-ci en jouissent comme bon leur semble, même si le comité exécutif leur recommande fortement de consacrer 75 % des sommes allouées au secteur dit de protection (entretien et réfection) et le reste au développement de nouveaux projets.

Cette somme exclut une seconde enveloppe (non chiffrée) pour des projets d'investissements à portée régionale ou métropolitaine qui passent dans la colonne du PTI des services centraux de l'administration.

De plus, le tandem Tremblay-Zampino s'est gardé une somme supplémentaire de 25,8 millions qui sera ultérieurement affectée à la réalisation de différents projets. « Les arrondissements moins riches pourront en bénéficier », annonce déjà M. Zampino. Par contre, le pouvoir central se garde le contrôle (et la visibilité !) sur la distribution de cette somme dont la ventilation reste à déterminer.

Enfin, la Ville a décidé de reporter au budget de 2003 quelque 20 millions de dollars du PTI de 2002 qui n'auront pas été dépensés cette année.

RECTEUR

Suite de la page E1

de 25 % depuis 2000, toujours selon le syndicat du personnel de soutien de l'Université de Montréal.

Une affirmation complexe à vérifier, ne serait-ce que parce que « les cadres universitaires sont d'abord et avant tout des professeurs qui touchent un salaire de professeur », explique Gisèle Painchaud. Et qu'une augmentation de 12 % sur trois ans, en vigueur à compter du 1^{er} juin 2000, leur a été accordée. Sans compter le fait que les profs gagnent aussi en ancienneté, ce qui se traduit encore une fois par une augmentation de la somme inscrite sur le chèque de paie.

À ce salaire de professeur

s'ajoute une « prime de fonction », augmentée en 2000, mais qui n'est plus accordée à vie à la personne ; elle la perd donc si elle redevient simple professeur, ce qui n'était pas le cas précédemment. « Ce changement explique la hausse de salaire de 25 %, reconnaît Mme Painchaud. Bien que cela ait l'air d'une augmentation de nos dépenses, il s'agit à plus long terme d'une économie. »

« L'Université de Montréal doit pouvoir recruter et garder son recteur, ses cadres et ses professeurs, et elle ne peut le faire qu'en offrant des salaires concurrentiels, poursuit-elle. C'est la même chose pour nos employés de soutien, dont les salaires sont supérieurs à ceux versés par le gouvernement du Qué-

bec pour le même type d'emploi. »

Voilà qui n'a pas de quoi apaiser Sylvie Goyer, qui se dit « toujours choquée par le départ de l'Université de Montréal de la table de médiation, en juin dernier ».

Rappelons les faits : les syndiqués ont déposé une plainte à la Commission des droits de la personne en 1996, s'insurgeant contre un programme de « relativité salariale ». Depuis, ce même programme a été approuvé par la Commission de l'équité salariale, organisme qui n'existait pas quand la première plainte a été déposée, si bien qu'elle a poursuivi son cours. Histoire, tout de même, d'éviter un long procès, les deux parties ont tenté un processus de médiation, qui a échoué.

LA PHRASE SECRÈTE
www.hannequart.com

PH588

Thème: Citation de Lao-Tseu
Placez les lettres de chaque colonne dans la case appropriée de manière à former une phrase complète. Les mots sont séparés par une case noire.

D	L	E	S	L	V	S	L	G	S	I	L
N	N	A	P	E	U	E	E	A	R	A	O
E											

29-10-02

Solution du dernier numéro : Être conscient de son ignorance, c'est tendre vers la connaissance.

stress\$

VOS FINANCES VOUS STRESSENT ? HEUREUSEMENT QU'IL Y A **La Presse**

EN NOVEMBRE, 4 CAHIERS FINANCES PERSONNELLES DANS LA PRESSE DU SAMEDI. **DÈS SAMEDI PROCHAIN.**

Logements abordables... ou de luxe?

Le projet de 1050 logis de la Ville accueilli froidement

KARIM BENESEAIEH

UN QUATRE ET DEMI à 735 \$ peut-il encore être qualifié d'« abordable » ? Jugés trop coûteux pour les ménages à faible revenu, pas assez pour les propriétaires, les 1050 logements abordables annoncés hier par la Ville de Montréal sont accueillis avec scepticisme.

En partenariat avec la Société d'habitation du Québec (SHQ), la Ville a dévoilé hier les termes d'un nouveau programme grâce auquel on espère ramener les promoteurs vers le logement locatif. D'un côté, on leur accorde des subventions pouvant aller jusqu'à 21 275 \$ par logement. De l'autre, on les oblige à subir un contrôle de leurs loyers pendant 10 ans.

Un quatre et demi, par exemple, vaudra au promoteur une ristourne de 14 375 \$. Celui-ci s'engagera au départ à le louer 735 \$ et à suivre les augmentations établies par la SHQ et la Régie du logement pendant 10 ans. Disposant d'un budget de 20 millions, dont trois proviennent de Montréal, ce volet privé du programme « Logement abordable Québec » devrait s'étaler sur deux ans. Parallèlement, on a mis sur pied un volet social visant la construction de 5000 logements abordables au Québec.

Le volet privé, cependant, est loin de faire l'unanimité. « Du gaspillage de fonds publics, lance tout de go François Saillant, du Front action populaire en réaménagement urbain (FRAPRU). Les loyers sont trop chers, les subventions sont trop basses : il n'y a aucune espèce de justification à ce programme. »

M. Saillant se dit « extrêmement sceptique » à l'égard de ce volet privé dont l'intérêt lui semble inexistant. « Les propriétaires n'en veulent même pas. Cet argent-là aurait dû aller dans le volet social et communautaire. »

Pas encore rentable

Sur un ton plus diplomate, l'Association provinciale des constructeurs d'habitations du Québec (APCHQ) émet également des réserves. « C'est long, 10 ans à se faire fixer son loyer, remarque Ève Paré, économiste. Et nous ne sommes pas convaincus que, même avec la subvention, le loyer d'un 4 1/2 soit rentable à 735 \$. »

M^{me} Paré note également que la version du programme présentée hier par la Ville comporte des subventions bonifiées de 15 % par rapport aux chiffres lancés l'été dernier. « On salue le travail pour cette bonification, mais va-t-elle

être suffisante ? À première vue, on s'en rapproche, mais tout peut dépendre en bout de ligne d'un facteur comme la valeur du terrain. »

Selon les données de l'APCHQ, il en coûterait grossièrement 80 000 \$ pour construire un 4 1/2 moyen à Montréal. Même en soustrayant la subvention, l'organisme en arrive à un seuil de rentabilité de 792 \$ par mois.

Michel Prescott, vice-président du comité exécutif à Montréal et responsable du dossier de l'habitation, reconnaît que ce programme ne s'adresse pas aux ménages à faible revenu, mais estime tout de même pouvoir intéresser les propriétaires. « Certains nous ont déjà contactés, nous nous attendons à pouvoir faire des annonces à ce sujet très bientôt. »

L'administration municipale mise sur le fameux « effet de percolation » : en construisant des appartements plus coûteux, on libère des logements pour les familles démunies. M. Prescott rappelle en outre que ce programme n'est qu'un des volets de la stratégie pour diminuer l'impact de la crise du logement. « Ce qu'il faut avoir en tête, c'est que nous avons une palette de programmes s'adressant à des clientèles bien différentes. Un seul programme serait insuffisant et inadapté : il faut avoir une approche intégrée pour tous les marchés et tous les besoins. »

Les hippodromes en crise

NANCY MASSICOTTE
Le Nouvelliste

TROIS-RIVIÈRES — L'hippodrome de Trois-Rivières n'est pas épargné par la crise qui sévit actuellement dans l'industrie des courses de chevaux. Tout comme ses cousins de Montréal, Aylmer et Québec, l'Hippodrome de Trois-Rivières pourrait peut-être devoir fermer ses portes au cours des prochains jours si le gouvernement refuse de verser les sommes dues.

Depuis quelques semaines, Québec a en effet omis de verser les fonds qu'il retourne habituellement à la Société nationale du cheval de course (SONACC), l'organisme public qui gère les compétitions hippiques. Ces sommes proviennent du retour sur la perception de la taxe sur les paris et de la contribution à l'exploitation des appareils de loterie vidéo. Une fois réparti dans les quatre hippodromes, l'argent est versé notamment sous forme de bourses de course pour les conducteurs, entraîneurs et propriétaires de chevaux.

Comme le chèque du gouvernement est attendu depuis septembre, on estime qu'il y a un manque à gagner de 320 000 \$ uniquement en bourses de course à l'Hippodrome de Trois-Rivières, soit 40 000 \$ par semaine. C'est du moins ce qu'avance André Viens, directeur régional de l'Association trot et amble du Québec qui regroupe les hommes à chevaux.

« Pour l'instant, les bourses ont toujours été versées, mais il n'est pas impossible que demain matin (aujourd'hui), les hommes à chevaux aient une surprise en allant chercher leur bourse pour la course de mardi dernier », a-t-il indiqué.

Cependant, M. Viens estime qu'il est encore trop tôt pour paniquer. « Il y a beaucoup d'insécurité dans l'air, mais pas vraiment de colère. Les gens sont habitués. Ce n'est pas la première fois qu'on veut fermer l'Hippodrome de Trois-Rivières, même si c'est l'une des belles pistes en Amérique du Nord », a ajouté M. Viens.

Dans les faits, la SONACC aurait besoin de 24 millions par année pour fonctionner, dont 5 millions destinés à l'Hippodrome de Trois-Rivières. Pour l'instant, tous ignorent ce qui va arriver. « Nous allons avoir une réunion demain soir (aujourd'hui) à Montréal avec la SONACC. Nous serons alors informés sur l'avenir de l'Hippodrome », a mentionné M. Viens.

Même chose pour d'autres hommes à chevaux de Trois-Rivières. Clément Boisvert, par exemple, ne savait rien de la crise jusqu'à hier matin, lorsqu'il l'a apprise par les médias. « J'ai vécu l'incendie, la fermeture en 1996 suivie de la réouverture ; j'en ai tellement vu qu'il n'y a plus grand chose qui m'énerve. Personnellement, je doute que le gouvernement laisse tomber l'industrie des courses de chevaux, surtout que cela représente plus de 3000 emplois au Québec, dont 300 à Trois-Rivières », a-t-il déclaré.

Infrastructures dans l'Est : la Ville fait marche arrière

KARIM BENESEAIEH

DEVANT la grogne de groupes de l'est de Montréal, l'administration Tremblay a mis sur la glace son projet de ne plus financer les infrastructures des nouveaux quartiers.

« Il nous est apparu que la plupart des éléments qui soulèvent des questions auprès des intervenants de l'est de Montréal méritaient que l'on s'y attarde davantage », a sobriement expliqué par communiqué le conseiller Georges Bossé, conseiller responsable du développement économique.

Le règlement devait être adopté lors de l'assemblée du conseil hier soir. Il avait été dénoncé par l'opposition à l'hôtel de ville qui estimait qu'il ferait gonfler de 15 % le prix des résidences neuves. Différents groupes communautaires, de citoyens et de gens d'affaires l'avaient en outre critiqué lors de la séance du 7 octobre dernier de la commission spéciale mise sur pied pour étudier le projet.

« Nous prendrons le temps de le faire en réunissant à nouveau le comité sur les infrastructures pour examiner l'ensemble des points de la question », précise M. Bossé. Une réunion du comité sera organisée cette semaine et devra soumettre de nouvelles recommandations à l'exécutif.

Le chef de l'opposition, Pierre Bourque, voit dans ce recul « une bonne nouvelle temporaire ». Le règlement, estime-t-il, était improvisé et aurait considérablement nui au développement de Montréal.

« Ça prouve qu'ils étaient complètement dans les patates et qu'on a bien fait d'alerter la population. En quatre heures de consultations (le 7 octobre), tous les intervenants, autant les élus que la chambre de commerce, les promoteurs, les groupes communautaires, les citoyens étaient unanimes. Il n'y en a pas un qui venu dire que c'était une bonne réglementation. »

M. Bourque soutient que le contexte bien particulier de l'est de Montréal, où se trouvent 64 % des terrains vacants non desservis en infrastructures de l'île, justifie que la Ville continue de financer les rues, égouts et aqueducs des nouveaux quartiers. Cette pratique,

populaire jusque dans le milieu des années 1980, a été peu à peu abandonnée dans la quasi-totalité des municipalités québécoises.

« Ailleurs, en banlieue, les gens vont construire sur des anciennes terres agricoles alors que dans l'Est, où les terrains sont contaminés, les prix sont plus importants, réplique M. Bourque. Ce qu'on demande aux promoteurs, c'est d'assumer une facture de deux ou trois millions de dollars pour bâtir les infrastructures. Les petits promoteurs vont disparaître, alors que c'est avec eux qu'on a développé l'Est. »

Cette partie de l'île, estime-t-il, est une des seules qui peut encore attirer des ménages de classe moyenne. « Ce sont des jeunes qui peuvent payer 100 000 \$ ou 130 000 \$ pour une maison, et qui iraient en banlieue s'ils ne trouvaient rien ici. C'est important de les garder. »

VDFR : consultations annoncées

On a par ailleurs annoncé hier soir la composition du comité spécial qui sera chargé de tâter le pouls des Montréalais concernant le virage à droite au feu rouge (VDFR). Coprésidé par Peter Yeomans et Jeremy Searle, le comité compte 10 membres, sept de l'Union des citoyens de l'île de Montréal, deux de l'opposition et un indépendant.

Les travaux de la Commission spéciale auront lieu les lundi et mardi soir 18 et 19 novembre prochain, dès 19 h.

La Commission aura notamment pour mandat d'évaluer tous les aspects liés à la sécurité de l'implantation du VDFR. Québec l'autorisera dans l'ensemble du territoire, à l'exception de l'île de Montréal, dès le printemps 2003, laissant le choix dans ce dernier cas aux autorités municipales.

« Déjà, de nombreux groupes se sont manifestés pour donner leur opinion sur ce dossier qui soulève des inquiétudes chez beaucoup de gens », a déclaré par communiqué Claude Dauphin, conseiller responsable des transports au sein du comité exécutif. La Commission aura pour mandat de les entendre et de déposer ses recommandations à l'assemblée du conseil du 16 décembre 2002.

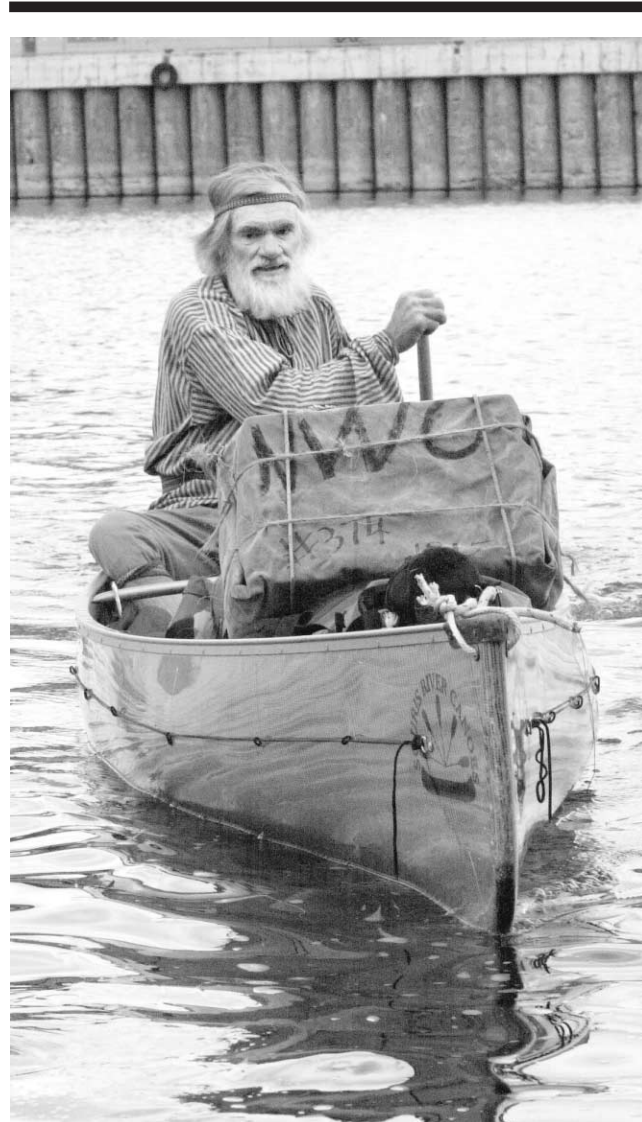


Photo RÉMI LEMÉE, La Presse ©

Comme les explorateurs

Michel Lamothe, âgé de 59 ans, a foulé hier midi le sol du Vieux-Port de Montréal après un périple de 209 jours et 5100 kilomètres en canot ayant commencé sur le lac Athabaska, en Saskatchewan. Inspiré des explorateurs Samuel de Champlain et autres de La Vérendrye, M. Lamothe a affronté des vagues menaçantes, payagé dans la noirceur de la nuit, remonté des rivières agitées et marché, son embarcation sur le dos, sur une distance d'une vingtaine de kilomètres. « Je voulais emprunter le parcours des découvreurs et me plonger dans leur univers tout en vivant une aventure hors du commun, dit M. Lamothe. Je ne savais pas si je tiendrais le coup, mais finalement ç'a été une expérience formidable ! »

Un projet de mine de niobium sème la controverse à Oka

JEAN-PAUL CHARBONNEAU

À PART des représentants de la firme Niocan, qui veut implanter une mine et une usine de niobium à Oka, la presque totalité des personnes entassées hier dans une salle pour venir prendre connaissance du rapport du Bureau d'audiences publiques sur l'environnement (BAPE) sur ce projet sont restées sur leur appétit.

Les résidents craignent que l'ouverture d'une mine de niobium dans le rang Sainte-Sophie mette en danger leur santé à cause de la radioactivité. Plusieurs propriétaires sont déjà aux prises avec du radon. Pour le BAPE, aucun effet négatif sur la santé publique ne devrait être observé avec l'implantation de ce projet.

« Nous avons demandé une enquête du BAPE parce que nous étions inquiets et nous avons encore cette inquiétude aujourd'hui. Dans le rapport, il y a des trous noirs. Ça ne me rassure pas », a lancé Monique Girard, du Comité des citoyens d'Oka, à Joseph Zayed, qui venait d'expliquer les grandes lignes du rapport qu'il a préparé avec d'autres commissaires à la suite d'audiences publiques.

De son côté, le président de ce regroupement de citoyens, André Chaput, a déclaré : « Nous allons étudier le rapport, mais à première vue, il n'y a rien là pour ouvrir une mine. Nous allons faire des revendications au niveau du ministre de l'Environnement et autres organismes. M. Zayed l'a dit lui-même, il faut approfondir l'étude, ce rapport est partiel. »

La Presse La bonne nouvelle du jour !

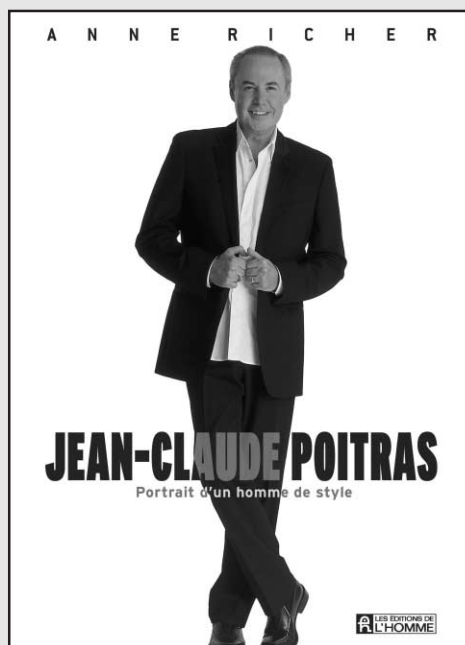
La Presse

vous offre la chance de gagner
JEAN-CLAUDE POITRAS
PORTRAIT D'UN HOMME DE STYLE
de Anne Richer. Une valeur de 25,95 \$

Voici les chanceux d'aujourd'hui

Mme Gisèle Boileau de Montréal
M. Denis Bordeleau de Saint-Césaire
M. René Burgoyne de Maple Grove
M. Yves Desy de Lachenaie
Mme Lyne Gosselin de Québec
Mme Lafontaine de Saint-Hyacinthe
M. Ronald Miglierina de Rosemère
Mme Line Paquette de Laval-des-Rapides
M. Jean Pineau de Sainte-Scholastique
M. Jean Savard de Blainville

3082193A



LES ÉDITIONS DE L'HOMME

Jusqu'au 2 novembre 2002, nous publierons quotidiennement les noms de 10 gagnants abonnés à **La Presse**.

La valeur totale des prix offerts est de 1 297,50 \$. Les règlements du concours sont disponibles à **La Presse**. Les gagnants devront répondre à une question d'habileté mathématique pour mériter leur prix. Ces personnes recevront automatiquement leur prix par la poste dans un délai de 2 semaines.

Abonnez-vous (514) 285-6911
et vous pourriez être aussi parmi les chanceux du jour.
Pour appels interurbains seulement :
1 800 361-7453

Clavardage

aujourd'hui mardi à midi

cyberpresse.ca

avec Webcam

cyberpresse.ca/clavardage



Justin Trudeau

Célébrations du 25^e anniversaire de Katimavik

LES PETITES ANNONCES 900

DÈS 8 HEURES!

COMMENT NOUS JOINDRE

Heures d'ouverture: lundi au vendredi, de 8 h à 17 h 30

Par téléphone: **(514) 987-8363**

Par télécopieur: **(514) 848-6287**

Adresse postale: Les petites annonces, 7, rue Saint-Jacques, Montréal, Québec H2Y 1K9

petitesannonces@lapresse.ca

Communiquiez les renseignements suivants lors de votre réservation par télécopieur, courriel ou par la poste:

- Nom complet, adresse et numéro de téléphone pour la facturation
- Rubrique, texte et dates de parution
- Personne à joindre par vérification
- Numéro de téléphone pour vous joindre en semaine entre 8 h et 17 h 30, si différent de celui de la facturation

Avis

Nos annonces sont priées de vérifier la teneur de leurs annonces lors de leur première parution. Advenant qu'une annonce soit reproduite incorrectement, l'annonceur doit en aviser aussitôt La Presse qui convient de publier dans la prochaine édition du journal, une version corrigée de celle-ci. Toute erreur ou plainte visant la teneur d'une annonce doit être signalée le jour de sa parution avant 17 h, pour fins de correction lors de la prochaine édition du journal. De même, en cas d'annulation d'une annonce, l'avis à cette fin doit être donné avant 17 h, du lundi au vendredi, le jour qui précède sa parution. Les annonces sont sujettes à l'approbation de leur contenu de même qu'à l'approbation du crédit de l'expéditeur.

La Presse se réserve le droit de publier, d'annuler ou de classer correctement toute annonce sous la rubrique appropriée.

Offres d'emploi : Tous les postes sont ouverts également aux femmes et aux hommes.

100 IMMOBILIER

• RÉSIDENTIEL •

ACHAT • VENTE • ÉCHANGE

Visites libres

Île de Montréal

Centre-ville

Vieux-Montréal

Maisons de prestige

Laval, Rive-Nord

Rive-Sud

Banlieue ouest

Banlieue est

Laurentides, Lanaudière

Estrée, Cantons de l'Est

Extérieur de Montréal

Bord de l'eau

États-Unis, hors frontières

Temps partagé, échange

Condominiums, copropriétés

Maisons de campagne, domaines

Chalets

Maisons mobiles

Propriétés à échanger

Propriétés demandées

Fermes, terres

Terrains résidentiels

Prêts hyp. / résidentiel

Divers

• LOCATION •

Île de Montréal

Centre-ville

Vieux-Montréal

Logements à échanger

Laval, Rive-Nord

Rive-Sud

Banlieue ouest

Banlieue est

Laurentides, Lanaudière

Estrée, Cantons de l'Est

Extérieur de Montréal

États-Unis, hors frontières

Condominiums

copropriétés à louer

Maisons de campagne

Chalets à louer

Chambres, pensions

Propriétés à louer

Résidences pour aînés

Garages

On demande à louer

On demande à partager

Sous-location

Appartements meublés

Propriétés à louer

Résidences pour aînés

Garages

On demande à louer

On demande à partager

Sous-location

Appartements meublés

Impression

Machinerie, outils

Équipements commerciaux

Construction

renovation, décoration

Marchandises diverses

On demande à acheter

Encans

Vente de garage, de charité

Marché aux puces

Entretien

Paysagistes, déneigement

Transport, déneigement

Gardiennes, gardiennage

aide familiale

Professionnels

Esthétique, coiffure

Traitement de textes, rédaction et traduction

Préparation de C.V.

Services divers

Soins thérapeutiques, massothérapie, produits naturels

Industriel, manufacturier

Entretien, sécurité

conciergerie

Services domestiques

Musiciens, artistes

Mannequins, modèles

Emplois divers

Emplois divers à temps partiel

Emplois demandés

Méthodes de recherche

d'emploi

Bénévolat

600 LOISIRS ET VÉHICULES RÉCRÉATIFS

Sports, plein air

Séjours, excursions

ÉQUIPEMENTS RÉCRÉATIFS • ACHAT • VENTE • ÉCHANGE

Motocyclettes

Bateaux, sports nautiques

Motoneiges

Véhicules tout terrain

Véhicules récréatifs

Remorques

Soumettez votre annonce pour le lendemain entre 8 h et 17 h 30, du lundi au vendredi

24 heures sur 24, communiquez votre annonce par courriel à petitesannonces@lapresse.ca ou sur capresse.ca nous confirmerons votre réservation durant nos heures d'ouverture.

200 OFFRES D'EMPLOI

Offres d'emploi (encadrés seulement)

Programmes de formation

Postes cadres

et professionnels

Santé, services communautaires

Éducation, enseignement

Gardiennes

Bureaux

Informatique

Assurance

Secteur automobile

Vente, commerce

Immobilier

Transport, camionnage

Hôtellerie

restauration, alimentation

Impression, infographie

Technique, métiers

sous-traitance

Coiffure, esthétique

Industrie du vêtement

300 MARCHANDISES ET SERVICES

La place du marché

Audiovisuel, photographie

Instruments de musique

Meubles, électroménagers

Équipements, articles maison

Chauffage, climatisation

Vêtements, fourrure

Collections

Antiquités

œuvres d'art, bijoux

Livres

Informatique

Animaux

Perdu

Trouvés

Piscines

Bois de foyer

Bureau, téléphonie

400 SERVICES PERSONNELS

Cours

Souhaits, évènements

Aide de recherche

Compagnes, compagnons

Agences de rencontres

Clubs de rencontres

Lignes de rencontres

Astrologie, occultisme

Billets de sport / spectacles

Activités sociales

Escortes, rencontres, etc.

Studios de massage

Divers

500 VÉHICULES AUTOMOBILES

Machinerie diverse, véhicules lourds

Camions, 4 x 4, fourgonnettes

Véhicules 5000 \$ et moins

Automobiles

Autos, camions antiques et de collection

Autos - camions à louer

Services divers

Pièces et accessoires

Ferraille

Entreposage de véhicules

700 AFFAIRES

Site Internet

Occasions d'affaires

Franchises

Services spécialisés

financement

Tenue de livres, impôt

100 Immobilier

101 ÎLE DE MONTRÉAL
269 000\$. Beau secteur, très belle bâtisse, 2x6 1/2, 2x3 1/2, s/ sol, boiseries, vitraux, garage, imm. Guida, crr 514-527-8373.

103 VIEUX-MONTRÉAL
CONDO - 1 McGill
Grand 4/2, 2 ch., + loggia, garage. 265 000\$. 514-842-5788

105 LAVAL, RIVE-NORD
GOLF Ste-Rose, neuve, luxueuse, 3 ch., thermopomp, foyer, s/sol fini, garage. G. Lalande, Sutton 450-434-4400

106 RIVE-SUD
BROSSARD rue Naples, très grand split, 3 + 1 ch. S/ manger, s/sol fini, foyer, plancher bois, garage. Prix réduit. Re/Max 2000 Inc. Joséé 514-926-6007

107 LAVAL, RIVE-NORD
GOLF Ste-Rose, neuve, luxueuse, 3 ch., thermopomp, foyer, s/sol fini, garage. G. Lalande, Sutton 450-434-4400

108 BANLIEUE EST
EPHAPHIANE, superbe ancestrale, 1900, 4 cac, foyer, beaucoup rénos, cachet d'antan. MLS 352690. Monique Duclos, Sutton Synergie 514-990-3453

109 LAURENTIDES LANAUDIÈRE
JOLIETTE Notre-Dame-Des-Prairies, 55 Pierrre, bung 77, terrain 90X90, 3 ch., s/sol fini. 94 500\$. Libre. 514-213-4376

110 ÎLE DE MONTRÉAL
269 000\$. Beau secteur, très belle bâtisse, 2x6 1/2, 2x3 1/2, s/ sol, boiseries, vitraux, garage, imm. Guida, crr 514-527-8373.

111 ÎLE DE MONTRÉAL
ANJOU, duplex 2x5 1/2 avec bacht, solérium, frais de coré, pl. lattes, nouvelle cuisine + s/bains, 274 000\$. Mme Guy 514-374-4000 Re/Max

112 BORD DE L'EAU
A MONTREAL, bord de l'eau navigable, terrain 415 mc + chalet à rénover. 124 000 \$. Re/Max. P. Richard 514-374-4000

113 VIEUX-MONTRÉAL
BOUL. LASALLE, bord de l'eau, 2 1/2, 3/4, 4 1/2, 5/5, rénovés, chauffés, eau chaude, piscine, esprit idéal pour ceux tranquilles. 514-361-9981 ou 514-937-6137 ext. 226

114 BORD DE L'EAU
BOUL. PIE IX/Beaubien, 3/5, repeint, bois franc, nov., 475\$ eau chaude incl. 514-353-1112

115 CONDOMINIUMS, COPROPRIÉTÉS
C.D.N., 4 1/2 super beau grand rénové, calme, équipé, bois franc, bus-métro, idéal adultes, 1er déc. 800\$. 514-683-3767

116 BORD DE L'EAU
BOUL. LASALLE, bord de l'eau, 2 1/2, 3/4, 4 1/2, 5/5, rénovés, chauffés, eau chaude, piscine, esprit idéal pour ceux tranquilles. 514-361-9981 ou 514-937-6137 ext. 226

117 BORD DE L'EAU
BOUL. LASALLE, bord de l'eau, 2 1/2, 3/4, 4 1/2, 5/5, rénovés, chauffés, eau chaude, piscine, esprit idéal pour ceux tranquilles. 514-361-9981 ou 514-937-6137 ext. 226

118 BORD DE L'EAU
BOUL. LASALLE, bord de l'eau, 2 1/2, 3/4, 4 1/2, 5/5, rénovés, chauffés, eau chaude, piscine, esprit idéal pour ceux tranquilles. 514-361-9981 ou 514-937-6137 ext. 226

119 BORD DE L'EAU
BOUL. LASALLE, bord de l'eau, 2 1/2, 3/4, 4 1/2, 5/5, rénovés, chauffés, eau chaude, piscine, esprit idéal pour ceux tranquilles. 514-361-9981 ou 514-937-6137 ext. 226

120 BORD DE L'EAU
BOUL. LASALLE, bord de l'eau, 2 1/2, 3/4, 4 1/2, 5/5, rénovés, chauffés, eau chaude, piscine, esprit idéal pour ceux tranquilles. 514-361-9981 ou 514-937-6137 ext. 226

121 BORD DE L'EAU
BOUL. LASALLE, bord de l'eau, 2 1/2, 3/4, 4 1/2, 5/5, rénovés, chauffés, eau chaude, piscine, esprit idéal pour ceux tranquilles. 514-361-9981 ou 514-937-6137 ext. 226

122 BORD DE L'EAU
BOUL. LASALLE, bord de l'eau, 2 1/2, 3/4, 4 1/2, 5/5, rénovés, chauffés, eau chaude, piscine, esprit idéal pour ceux tranquilles. 514-361-9981 ou 514-937-6137 ext. 226

123 BORD DE L'EAU
BOUL. LASALLE, bord de l'eau, 2 1/2, 3/4, 4 1/2, 5/5, rénovés, chauffés, eau chaude, piscine, esprit idéal pour ceux tranquilles. 514-361-9981 ou 514-937-6137 ext. 226

124 BORD DE L'EAU
BOUL. LASALLE, bord de l'eau, 2 1/2, 3/4, 4 1/2, 5/5, rénovés, chauffés, eau chaude, piscine, esprit idéal pour ceux tranquilles. 514-361-9981 ou 514-937-6137 ext. 226

125 BORD DE L'EAU
BOUL. LASALLE, bord de l'eau, 2 1/2, 3/4, 4 1/2, 5/5, rénovés, chauffés, eau chaude, piscine, esprit idéal pour ceux tranquilles. 514-361-9981 ou 514-937-6137 ext. 226

126 BORD DE L'EAU
BOUL. LASALLE, bord de l'eau, 2 1/2, 3/4, 4 1/2, 5/5, rénovés, chauffés, eau chaude, piscine, esprit idéal pour ceux tranquilles. 514-361-9981 ou 514-937-6137 ext. 226

127 BORD DE L'EAU
BOUL. LASALLE, bord de l'eau, 2 1/2, 3/4, 4 1/2, 5/5, rénovés, chauffés, eau chaude, piscine, esprit idéal pour ceux tranquilles. 514-361-9981 ou 514-937-6137 ext. 226

128 BORD DE L'EAU
BOUL. LASALLE, bord de l'eau, 2 1/2, 3/4, 4 1/2, 5/5, rénovés, chauffés, eau chaude, piscine, esprit idéal pour ceux tranquilles. 514-361-9981 ou 514-937-6137 ext. 226

129 BORD DE L'EAU
BOUL. LASALLE, bord de l'eau, 2 1/2, 3/4, 4 1/2, 5/5, rénovés, chauffés, eau chaude, piscine, esprit idéal pour ceux tranquilles. 514-361-9981 ou 514-937-6137 ext. 226

130 BORD DE L'EAU
BOUL. LASALLE, bord de l'eau, 2 1/2, 3/4, 4 1/2, 5/5, rénovés, chauffés, eau chaude, piscine, esprit idéal pour ceux tranquilles. 514-361-9981 ou 514-937-6137 ext. 226

131 ÎLE DE MONTRÉAL
BOUL. LASALLE, bord de l'eau, 2 1/2, 3/4, 4 1/2, 5/5, rénovés, chauffés, eau chaude, piscine, esprit idéal pour ceux tranquilles. 514-361-9981 ou 514-937-6137 ext. 226

132 BORD DE L'EAU
BOUL. LASALLE, bord de l'eau, 2 1/2, 3/4, 4 1/2, 5/5, rénovés, chauffés, eau chaude, piscine, esprit idéal pour ceux tranquilles. 514-361-9981 ou 514-937-6137 ext. 226

133 VIEUX-MONTRÉAL
2 CONDOS rue St-Paul ouest libres 1er déc., 1400 car, 2 ch., 1 s/bain, foyer, mur en briques. Idéal pour ceux tranquilles. CONDO 2000 - 1600 \$ CONDO 3000 - 1500 \$ A VOIR. 514-979-4098

134 BORD DE L'EAU
RUE ST-JEAN, condo (studio), 850 pi car, électros. Idéal pour exécutif, 675 \$. 514-899-0583

135 LAVAL, RIVE-NORD
A DUVERNAY, bord de l'eau, 4/4, prop. électr., à 5 min. de Montréal, 450-662-1994.

136 RIVE-SUD
AU PORT DE MER Relié au longueuil par tunnel FAUT VOIR... 3 1/2-4 1/2-5 1/2 et Maisonette App. rénovés, poêle/figo neuve, médicale, sécurité, services. Club social. Navette autobus privé entre métro et centre d'achats. (450) 686-2280

137 BANLIEUE OUEST
DORVAL, 3 1/4-4 1/2 chauffés, semi meublés, bois franc, très propre. 514-636-9401

138 BANLIEUE OUEST
PIERREFONDS, 3 1/2, 4 1/2 incl. imm. de prestige au bord de l'eau, 1145 Meighan, Béton Ascenseur 514-885-0005

139 LAURENTIDES LANAUDIÈRE
A STE-ADELE, grande luxueuse maison, à 1 km de sortie 64, aut. des Laurentides, tout équipé, 5 ch., avec vue, garage double, etc. 15 Nov. au 15 Avril: 2000\$. 514-943-6643

140 À LOUER ESTRIE/ CANTONS DE L'EST
GRAND studio, maison de prestige, Chemin Georgesville, 2000\$, 10 min de la montagne, s/ tout inclus, ban. thérapeutique, apportez vos vêtements. Sem. mois, 819-847-3427

141 ÉTATS-UNIS HORS FRONTIÈRES
ACAPULCO, app 2 ch., piscine, prés plage, sécurité, exc. prix, sem. mois. 619-287-9686. acasunny@yahoo.com

142 À LOUER ESTRIE/ CANTONS DE L'EST
A CLEARWATER BEACH FL. 1 1/2 et 6 1/2, page, 514-272-4665.

143 HORS FRONTIÈRES
FLORIDE, Palm Beach, maison 3 ch., garage, spa, florida room, situé à Winston Trails. A partir du 10/Jan. 561-310-2137.

144 ÉTATS-UNIS HORS FRONTIÈRES
FORT LAUDERDALE, grand condo, bord de mer, 30 nov-14 déc. Aubaine 450-655-3713

145 HORS FRONTIÈRES
POMPANO, FL., condo, 2 ch., libre, 1500\$ U.S. par mois. Soir 514-537-9306, 514-885-5412

146 HORS FRONTIÈRES
PROVENCE, charmé, tranquille, s/sol fini, 514-889-9327, www3.sympatico.ca/peyriere

147 BANLIEUE OUEST
DORVAL, 3 1/4-4 1/2 chauffés, semi meublés, bois franc, très propre. 514-636-9401

148 LAURENTIDES LANAUDIÈRE
A STE-ADELE, grande luxueuse maison, à 1 km de sortie 64, aut. des Laurentides, tout équipé, 5 ch., avec vue, garage double, etc. 15 Nov. au 15 Avril: 2000\$. 514-943-6643

149 HORS FRONTIÈRES
GRANDE MAISON luxueuse, bord Lac Marois, 5 ch., 4 s/bains, piscine, spa, 1145 Meighan, Béton Ascenseur 514-885-0005

150 HORS FRONTIÈRES
MT-TREMBLANT, luxueux condos sur pente, couche 8, foyer, sem/mois. 819-425-8809

151 ÉTATS-UNIS HORS FRONTIÈRES
ACAPULCO, app 2 ch., piscine, prés plage, sécurité, exc. prix, sem. mois. 619-287-9686. acasunny@yahoo.com

152 HORS FRONTIÈRES
A CLEARWATER BEACH FL. 1 1/2 et 6 1/2, page, 514-272-4665.

153 VIEUX-MONTRÉAL
2 CONDOS rue St-Paul ouest libres 1er déc., 1400 car, 2 ch., 1 s/bain, foyer, mur en briques. Idéal pour ceux tranquilles. CONDO 2000 - 1600 \$ CONDO 3000 - 1500 \$ A VOIR. 514-979-4098

154 HORS FRONTIÈRES
RUE ST-JEAN, condo (studio), 850 pi car, électros. Idéal pour exécutif, 675 \$. 514-899-0583

155 VIEUX-MONTRÉAL
A DUVERNAY, bord de l'eau, 4/4, prop. électr., à 5 min. de Montréal, 450-662-1994.

156 APPARTEMENTS MEUBLES
MAGNIFIQUE, 3 1/2 style condo, planchers bois franc, cuisine et bain modernes, 2 grs-2x35 balcon, garage, face Canal Lachine, 750 \$. 450-686-0800 # 300

157 APPARTEMENTS MEUBLES
P.A.T., condo r-dé-ch., bord de l'eau, 5 1/2, 2 ch., 2 s/bains, espace ext., 950 \$. Libre 514-259-5176

158 APPARTEMENTS MEUBLES
ROSEMONT (Angus) 4 1/2 + garage, r-dé-ch., 2 ch., lav.-vaiss, asp. central, balcon privé. Métro Joliette. 990 \$. 514-596-1296.

159 APPARTEMENTS MEUBLES
ROSEMONT, 2 1/2, pl. bois, chauffé + eau, 415 \$, 1/2, Papineau/Bellechasse, pl. céramique, 415 \$. 514-382-0856

160 APPARTEMENTS MEUBLES
ROSEMONT, 40e av, 5 1/2, 2e, libre, 514-819-1224; 514-830-0389 laisser message

161 APPARTEMENTS MEUBLES
ROSEMONT, coin Viau/délauger, 4 1/2, nov, 650\$, réno 514-830-2668

162 APPARTEMENTS MEUBLES
ROSEMONT, RUE FÉVRE 5 1/2, 2e, boiseries, rénové, libre, 750 \$. 514-271-9553

163 APPARTEMENTS MEUBLES
SHERBROOKE / Davidson 3 1/2, 2e (triple), balcon, électros. Libre, 525\$. 514-882-4488

164 APPARTEMENTS MEUBLES
VARENNES, vaste maison de prestige à vendre ou à louer minimum 6 mois + Finition de luxe chêne, céramique et granite, chauffage électr. 2 foyers, 5 ch., 4 s/bains, tourbillon, grande s/d, dîner, 2 cuisines, garage double, etc. 450-652-9942

165 APPARTEMENTS MEUBLES
A STE-AGATHE, sem/fin/sem, En montagne, vue, cac, équipé, foyer, tourbillon, 819-322-5871, 450-536-4424, 450-538-3736

166 APPARTEMENTS MEUBLES
A SUTTON, choix de chalets, équipements à semaine, 1145 Meighan, Béton Ascenseur 514-885-0005

167 CHALETS À LOUER
CHARLEVOIX, réves d'automne, vue neuve ou lac, foyer, foyer, jacuzzi, 514-738-4171, www.charlevoix.net/chalets

168 CHAMBRES, PENSIONS
MOTEL (514) 489-4258 Chambres à semaine, pl. poêle, figo, super écran, stat.

169 PROPRIÉTÉS À LOUER
A HUNTSIC, cott. neuf, 3 ch., chauffé, 1100\$. 514-885-3437

170 PROPRIÉTÉS À LOUER
VAL DAVID, luxueux chalet suisse, superbe vue, 4 c. à c., tout équipé, famille, non-fumeur, 13 déc-19 jan, 4000\$ 514-270-3969, 819-322-5871

171 PROPRIÉTÉS À LOUER
VAL MORIN, 4 ch., 2 ch. foyer, lac, court terme. 514-355-1719

172 PROPRIÉTÉS À LOUER
MONT ST-ANNE, condo, Complexe Le Plateau, 2 ch., foyer, Loc. sem. (450) 445-9333

173 PROPRIÉTÉS À LOUER
NOËL à Tremblant, sur pistes, luxueux condo, 2ch., 2 s/bains, foyer, jacuzzi, 514-248-3883.

174 PROPRIÉTÉS À LOUER
ST-JOVITE, bord lac, 2 à 8 ch., équipé, 2 ch., saison 4500\$. 514-271-8004, 450-569-3579

175 PROPRIÉTÉS À LOUER
ST-JOVITE, bord lac, 2 à 8 ch., équipé, 2 ch., saison 4500\$. 514-271-8004, 450-569-3579

176 PROPRIÉTÉS À LOUER
ST-JOVITE, bord lac, 2 à 8 ch., équipé, 2 ch., saison 4500\$. 514-271-8004, 450-569-3579

177 PROPRIÉTÉS À LOUER
ST-JOVITE, bord lac, 2 à 8 ch., équipé, 2 ch., saison 4500\$. 514-271-8004, 450-569-3579

178 PROPRIÉTÉS À LOUER
ST-JOVITE, bord lac, 2 à 8 ch., équipé, 2 ch., saison 4500\$. 514-271-8004, 450-569-3579

179 PROPRIÉTÉS À LOUER
ST-JOVITE, bord lac, 2 à 8 ch., équipé, 2 ch., saison 4500\$. 514-271-8004, 450-569-3579

180 PROPRIÉTÉS À LOUER
ST-JOVITE, bord lac, 2 à 8 ch., équipé, 2 ch., saison 4500\$. 514-271-8004, 450-569-3579

181 PROPRIÉTÉS À LOUER
ST-JOVITE, bord lac, 2 à 8 ch., équipé, 2 ch., saison 4500\$. 514-271-8004, 450-569-3579

182 PROPRIÉTÉS À LOUER
ST-JOVITE, bord lac, 2 à 8 ch., équipé, 2 ch., saison 4500\$. 514-271-8004, 450-569-3579

183 PROPRIÉTÉS À LOUER
ST-JOVITE, bord lac, 2 à 8 ch., équipé, 2 ch., saison 4500\$. 514-271-8004, 450-569-3579

184 PROPRIÉTÉS À LOUER
ST-JOVITE, bord lac, 2 à 8 ch., équipé, 2 ch., saison 4500\$. 514-271-8004, 450-569-3579

185 PROPRIÉTÉS À LOUER
ST-JOVITE, bord lac, 2 à 8 ch., équipé, 2 ch., saison 4500\$. 514-271-8004, 450-569-3579

186 PROPRIÉTÉS À LOUER
ST-JOVITE, bord lac, 2 à 8 ch., équipé, 2 ch., saison 4500\$. 514-271-8004, 450-569-3579

187 PROPRIÉTÉS À LOUER
ST-JOVITE, bord lac, 2 à 8 ch., équipé, 2 ch., saison 4500\$. 514-271-8004, 450-569-3579

188 PROPRIÉTÉS À LOUER
ST-JOVITE, bord lac, 2 à 8 ch., équipé, 2 ch., saison 4500\$. 514-271-8004, 450-569-3579

189 PROPRIÉTÉS À LOUER
ST-JOVITE, bord lac, 2 à 8 ch., équipé, 2 ch., saison 4500\$. 514-271-8004, 450-569-3579

190 PROPRIÉTÉS À LOUER
ST-JOVITE, bord lac, 2 à 8 ch., équipé, 2 ch., saison 4500\$. 514-271-8004, 450-569-3579

191 PROPRIÉTÉS À LOUER
ST-JOVITE, bord lac, 2 à 8 ch., équipé, 2 ch., saison 4500\$. 514-271-8004, 450-569-3579

192 PROPRIÉTÉS À LOUER
ST-JOVITE, bord lac, 2 à 8 ch., équipé, 2 ch., saison 4500\$. 514-271-8004, 450-569-3579

193 PROPRIÉTÉS À LOUER
ST-JOVITE, bord lac, 2 à 8 ch., équipé, 2 ch., saison 4500\$. 514-271-8004, 450-569-3579

194 PROPRIÉTÉS À LOUER
ST-JOVITE, bord lac, 2 à 8 ch., équipé, 2 ch., saison 4500\$. 514-271-8004, 450-569-3579

195 PROPRIÉTÉS À LOUER
ST-JOVITE, bord lac, 2 à 8 ch., équipé, 2 ch., saison 4500\$. 514-271-8004, 450-569-3579

196 PROPRIÉTÉS À LOUER
ST-JOVITE, bord lac, 2 à 8 ch., équipé, 2 ch., saison 4500\$. 514-271-8004, 450-569-3579

197 PROPRIÉTÉS À LOUER
ST-JOVITE, bord lac, 2 à 8 ch., équipé, 2 ch., saison 4500\$. 514-271-8004, 450-569-3579

198 PROPRIÉTÉS À LOUER
ST-JOVITE, bord lac, 2 à 8 ch., équipé, 2 ch., saison 4500\$. 514-271-8004, 450-569-3579

199 PROPRIÉTÉS À LOUER
ST-JOVITE, bord lac, 2 à 8 ch., équipé, 2 ch., saison 4500\$. 514-271-8004, 450-569-3579

200 PROPRIÉTÉS À LOUER
ST-JOVITE, bord lac, 2 à 8 ch., équipé, 2 ch., saison 4500\$. 514-271-8004, 450-569-3579

ÉTÉS-VOUS OBSERVATEUR?

Ces deux dessins sont en apparence identiques. En réalité, il y a entre eux HUIT petites différences.

LE 450 SHERBROOKE
3 1/2 - 4 1/2 - Loft
Eau chaude, chauffage et élect. inclus. Tout près de Sherbrooke coin Berri (514) 288-0556

MÉTRO Angrignon, grand 3 1/2, s/sol, 514-631-0975.

MÉTRO Beaubien 1 min., 1 1/2 tout compris, poêle/figo, pl. bois franc. 450-556-8212

MÉTRO Crémazie, 2 1/2 chauffé, meublé, non fumeur, 400 \$. références. (514) 721-1165

MÉTRO JEAN-TALON 4 1/2, 1er nov, réno, entrées lav/séc., 514-276-3251.

MÉTRO Villa Maria, 3 1/2, 4 1/2 + s/diner, chauffé, garage, 750\$/1050\$, libre. 514-731-7833 (514) 824-2827

MILE-END, boul. St-Laurent, lot 1300 pi car., plafond 9 ch., très éclairé, moderne et chaleureux. 450-514-276-8327

N-ROSEMONT 5 1/2, rénové, luxe, bois franc, a/c, entrées lav-séc., 1050\$. 514-259-5555

N.D.G., 4 1/2 chauffé, art déco, près métro, sans lav., sans balcon, libre. 685\$. 450-756-8212

N.D.G., 4 1/2 chauffé, art déco, près métro, sans lav., sans balcon, libre. 685\$. 450-756-8212

OUTREMENT, grand 7 1/2, 3e étage, cachet, stat, 4 élecs. libre 1750\$

Véhicules automobiles

500 Petites annonces
www.capsresse.ca


550 AUTOMOBILES
LEXUS GS300 93, 94 000 km, excellent état, 15 900 \$, 514-327-7650, 514-953-3884.
LEXUS SC 430 2002 état neuf, 11 600 km, 79 500 \$, 1-450-771-9216
LINCOLN LS 2000, V8, argent. Cuir, tout équipé, 73 000 km, 34 900 \$, 450-375-3929.
LINCOLN LS 2000, 6 cyl., tout équipée, crème. Des Seigneurs Ford 450-471-6601
LINCOLN LS, 2000, V8, champagne, cuir, 75 000 km, tout équipé, 34 900 \$, 514-917-1791
MALIBU 98, V6, 4 ptes, démar, vitres teintées, 120 000 km, 8750 \$, 514-982-0123
MAZDA 626 DX 98, 5 vit., 70 000 km, 9499 \$, Groupe Automobile, 450-975-7787
MAZDA 626 LX 98, 5 vit., a/c, 62 000 km, 9995 \$, MAZDA Protégé SE 99, 5 vit., S.D. Autos 514-952-9908
MAZDA Protégé 2000, aut., or, 36 000 km, démar, aniv., 14 500 \$, 514-353-9168
MAZDA Protégé SE 97, auto, man., 14 500 \$, 31 000 km, 8750 \$, 514-982-0123
MAZDA Protégé ES 2002, gr 4ie, 13 600 km, 17 500 \$, 514-814-5730.

550 AUTOMOBILES
MAZDA Protégé 5 2002, aut., a/c, gr. élect., 15 000 km, gar. 5 ans, rabais 3000 \$, GILLES Houle Toyota 514-640-5010 12 230 Sherbrooke Est. MTL
MAZDA Protégé LX 2001, 4 ptes, 5 vit., gar. 3 ans, 19 000 km, 16 500 \$ nég., 514-272-1715
MAZDA Protégé LX 2000, man., 42 000 km, tout équipé, 8 pneus, 14 000 \$, 514-637-6793
MAZDA Protégé SE 99, 5 vit., 59 000 km, mag. alléon, freins neufs, vitres teintées, 10 995 \$, MAZDA Protégé SE 99, 5 vit., 59 000 km, 9995 \$, MAZDA Protégé SE 98, 8500 \$, CL Inc. 450-627-4342
MAZDA Protégé SE 98, 4 ptes aut., 51 000 km, gar., 9800 \$, S.D. Autos 514-952-9908
MAZDA Protégé SE 97, aut., seulement 64 000 km, 9500 \$, S.D. Autos 514-952-9908
MERCEDES 300 1992, turbo diesel, 240 000 km, 11 000 \$, 450-370-7409

550 AUTOMOBILES
MAZDA Protégé SE 97, aut., a/c, 30 200 km, 1 seul proprio, 10 995 \$, 514-273-0909
MERCEDES 1987 300E, dame proprio, 177 000 km, beige, sièges chauffants, 8 mags 9500 \$, 514-236-5039
MERCEDES 300 4 Matic 1990, 220 000 km, dossier complet 11 000 \$, c.ctr. 514-916-2925
MERCEDES à LIQUIDER 99 E320 silver tout cuir 34 995 \$ C.2 Auto, tout cuir, mags, C.T. Auto, 450-433-8160
MERCEDES Benz 300TD '98, 203 000 km, 6 CD, A1, 27 950 \$, 450-978-7688, 514-944-1287
MERCEDES C 230 2000, compresseur, couple, arg., tout équipé, 14 500 \$, 514-831-2526, Laumar
MERCEDES CLK 320 99, comp., arg., 8 pneus, CD, 20 000 km, 514-827-4744.
MERCEDES E320, 2003, Xénon, en location seulement * l'index.ca 514-336-3000 *
MERCEDES E 320 97, grise, int. noir, tout équipée, bonne condition, 514-594-6791.

550 AUTOMOBILES
MERCEDES E 430, 4 MATIC, 2001, silver, 24 500 km condition A-1, 4 pneus hiver neufs, venie ou bal. loc. 514-891-3585
MERCEDES E320 4-matic 99, 47 500 km, bleu, int. fan, A-1, 45 500 \$, 514-237-8611.
MERCURY Sable '99, luxeuse, 45 000 km, Bal. gar. Dame proprio, 12 900 \$, 450-581-6225
MERCURY Sable 99, fam., liquidation 7999 \$, Groupe Automobile, 450-975-7787
NISSAN Altima 2000 bal. gar. 2 ans, tout équipée, 55 000 km, état A1, 514-270-9482
NISSAN Altima GXE 94, bas km, arg., 72 000 km, aut., 4 ptes, tout équipé, bal. gar., impeccable, 514-667-1719
NISSAN Altima GXE 98, champagne, tout équipé, Avoir, Honda de Laval 514-384-9444
NISSAN Altima GXE 94, 6500 \$ nég., 514-335-0768
NISSAN Altima GXE 2000 aut., reprise de banque 13 995 \$, Gar. CL Inc. 514-627-6342
NISSAN Altima GXE 2000, 80 000 km, groupe élect. alléon, 14 300 \$, 450-657-9473
NISSAN Altima GXE 2000, man., CD, 69 000 km. Vitres élect. 14 800 \$, 514-487-8477
NISSAN Altima SE deluxe, 1993, aut., 105 000 km, très propre, 4 pneus hiver, int., 6500 \$, 514-389-3605
NISSAN Altima SL 2002, 3,5 V6, tout équipé, 29 mois x 5475 ou 29 500 \$, 450-435-3073
NISSAN Altima SE 99, argent, aut., 78 000 km, 122 000 km, 19 450 \$, 514-917-4971
NISSAN Altima GXE 98, tout équipé, aut., garantie, un proprio Honda de Laval 514-384-9444
NISSAN Altima GXE 2000 aut., tout équipée, mags, CD, 20 950 \$ CL Inc. 450-627-6342
NISSAN Sentra 1995, noire, 4 ptes, a/c, 5 vit., 150 000 km, 5395 \$, 450-434-4309
NISSAN Altima 1995, aut. 2 portes, bas km, 5900 \$, www. desautos.com, (514) 945-2224
NISSAN Sentra 1996, 99 000 km, 5 vit., pneus d'origine, état neuf, 6750 \$ c.ctr. 514-917-7710.
NISSAN Sentra 96, 5 vit., A1, 3795 \$. Dodge Caravan 94, 7 pass., 4100 \$ 514-973-2797
NISSAN Sentra GXE 1999, aut., 50 000 km, 10000 \$, 450-461-0786.
NISSAN Sentra XE '99, 4 ptes, 5 vit., 33 000 km, Gar. 9500 \$, S.D. Autos 514-952-9908
OLDS Alero 99 (2), bas km, garantie, rabais 1500 \$, GILLES Houle Toyota 514-640-5010 12 230 Sherbrooke Est. MTL
OLDS Aurora 99, noire, équipée, cuir, garantie, 14 995 \$, Garage Legris, 450-664-4140

550 AUTOMOBILES
OLDS Cutlass Supreme SL 1996, grise, 133 000 km, très propre, 2 ptes, a/c, CD, 8500 \$, 514-258-8158.
OLDS Intrigue GL 1998, V6, 67 500 km, tout équipée, vrai bi-bou, 14 995 \$, 450-371-1017
OLDS 1996 LSS 150 000 km, cuir, CD, 3,8 l superchargé, 8500 \$, 514-921-4079.
PLYMOUTH Voyager 90, auto, élect., 270 000 km, blanche, 1200 \$, 514-728-0102.
PONTIAC Sunfire 97, aut. air 2 portes, bas km, 6500 \$, www. desautos.com, (514) 945-2224
PONTIAC Sunfire 99, aut., 4 ptes, cond. A-1, gar., 8200 \$, 514-502-0129, 514-735-5427.
POPULAR MONTREAL
274-5471
Certifié Pur Volkswagen Véhicules d'occasion inspectés et garantis d'occasion avec garantie limitée de 2 ans ou 40 000 km Assistance routière 24h

550 AUTOMOBILES
PORSCHE 911 TARGA 1983, noir/bourgeois, exc. état, 26 000 \$, 450-641-3095

PORSCHE VEHICULES D'OCCASION 911 Cabriolet 2002 démo 88000 km, 911 C4 Cabriolet 2002, démo, bleu, 8500 km, 911 turbo 2002 2200 km, silver 450 hp, option X50, 911 Cabriolet Cab 2001, 24900 km, bleu/bleu, roues 18", 911 turbo 2002 2200 km, silver 450 hp, option X50, 911 C4 Coupe 2001, 18500 km, arg., 911 Coupe 2001, 8600 km, arg., 911 Cabriolet 2000, argent int., noir, 28000 km, 911 coupe 1999, argent, 52000 km, 911 coupe 1999, argent, 52000 km, 911 C4 coupe 1995 107000 km, argent int. noir, Boxster 2001, 27000 km, argent int. noir, Boxster S 2001, argent, int. noir, 13600 km, Boxster S 2001, rouge orient 38800 km, Boxster 2001, 10600 km, noir, 911 coupe 1999, 10600 km, Boxster S 2001, noir/or, 30 000 km, route 18", Boxster S 2001, 4000 km bleu lapis/cuir, cannelle, Boxster 2000, bleu/beige, 25000 km, Boxster 2000, 34500 km, argent, transmission Tiptronic Boxster 2000 82000 km noir, Boxster 2000 28000 km noir int. noir, Boxster 1998 bleue int. beige, 42000 km, Centre Porsche Lauzon Automobiles Laval 450-680-1144

550 AUTOMOBILES
TOYOTA Corolla 95, Tercel 94, 104 000 km, 4 ptes, aut., pneus, 5800 \$/3900 \$, 514-383-6677.
TOYOTA Corolla 95, 51 000 km, man. impeccable, 8200 \$, 514-879-9022, 514-276-1100
TOYOTA Corolla 97, DX + aut., air, vit. croisée, CD, très bon état, 9000 \$, 450-492-6356.
TOYOTA Corolla 98-99-2001, rabais 1000 \$ 2000 \$, GILLES Houle Toyota 514-640-5010 12 230 Sherbrooke Est. MTL
TOYOTA Corolla 98-99, a/c, VE, CE, LE, bal. gar., 5 vit., Chambly Toyota-450-658-4334
TOYOTA Corolla CE 2003, a/c, légerement utilisée, choix de 14, garantie 5 ans, 1er paiement janvier 2003, pour livraison routes 18", Houle Toyota 514-640-5010
TOYOTA Corolla CE 2000, arg., int. radio, cd, man., 36000 km, 450-923-9233
TOYOTA Corolla V6 99, aut., int. beige, aut., 35000 km, 9900 \$, 514-938-1997
TOYOTA Echo 2000, 4 ptes, 1, 9800 \$, 514-865-0752.
TOYOTA Echo 2000, 4 ptes, aut., équipée, A-1, 9850 \$, 514-502-0129, 514-735-5427.
TOYOTA Echo 2000, rouge, 5 vit., A1, 6 450 \$, 3 pneus, 11 200 \$, 450-348-9406
TOYOTA Echo 2000, man., 4 ptes, or, 35 000 km, 10 700 \$, 450-658-0039
TOYOTA Echo 2000-01-02, rabais 1500 \$, GILLES Houle Toyota 514-640-5010 12 230 Sherbrooke Est. MTL
TOYOTA Echo 2001, 4 ptes, aut., 2002, a/c, CD, bal. gar., Chambly Toyota-450-658-4334
TOYOTA Echo 2000, aut., tout équipé, 2000 \$, 514-952-9908
BROSSARD TOYOTA 450-445-0577 514-821-8504
TOYOTA Paseo Sport 97, 95 vit., 124 500 km, 18 900 \$/rabais, 450-453-9672
TOYOTA Sienna LE 98/99, 4 portes baguets, 4 ptes, bal. gar., Chambly Toyota-450-658-4334
TOYOTA Solara SLE 2001, CD 33 000 km, cuir, tout mags, CD
BROSSARD TOYOTA 450-445-0577 514-821-8504
TOYOTA Sienna LE 1999, V6, tout équipée, aut., int. cuir, a/c, 19 900 \$, 450-372-7388
TOYOTA Solara SLE 2001, CD 33 000 km, cuir, tout mags, CD
BROSSARD TOYOTA 450-445-0577 514-821-8504
TOYOTA Sienna LE 1999, V6, tout équipée, aut., int. cuir, a/c, 19 900 \$, 450-372-7388
TOYOTA Tercel 1999, bleue, très bon état, 69 000 km, 9 500 \$, 514-721-0382.
TOYOTA Tercel 1999, 2 portes 5 vit., bas km, 8000 \$, www. desautos.com, (514) 945-2224
TOYOTA Tercel 98 98 17 000 km, garantie Toyota, 7995 \$, Auto RN 514-984-5499
TOYOTA Tercel 98, 99 17 000 km, 18 000 \$, gar. man. 514-984-5499
BROSSARD TOYOTA 450-445-0577 514-821-8504
TOYOTA Tercel 98, aut., 17 000 km, 18 000 \$, c.ctr. 514-254-5985
TOYOTA Tercel 98-99 (12), rabais 500 \$ à 1500 \$ GILLES Houle Toyota 514-640-5010 12 230 Sherbrooke Est. MTL
TOYOTA Tercel 98-99, 2/4 ptes, bal. gar. vaste choix Chambly Toyota-450-658-4334
TOYOTA Tercel 99, a/c, aut., marine, 73 000 km, très propre, 9900 \$, 450-467-4342
TOYOTA Tercel 99, 5 vit., marie, int. gris, comme neuve, pneus et freins neufs, 8250 \$, 514-450-674342
TOYOTA Tercel CE 99, 5 vit., 4 ptes, 1995 \$, 84 000 km, 8 roues, 9 000 \$, 514-855-1433.
TOYOTA Tercel CE 98, aut., radio/cassettes, 64 400 km, 9900 \$, 514-336-3000 + 4
TOYOTA Tercel CE, gris, 1999, 2 ptes, 33 000 km, impeccable, aut., 10 000 \$, 514-363-6515
TOYOTA Tercel CE 98, 4 ptes, aut., a/c, 41 000 km, gar., 9800 \$, S.D. Autos 514-952-9908
VOLKS Cabriolet 97, aut., tout équipé, 92 000 km, 1 proprio 19400 \$, 450-672-7388
TOYOTA PIE IX 514-329-0909
VOLKS Golf 2000, noire, man., 8 pneus, a/c, 56 000 km, 15 200 \$, 514-831-1325
VOLKS Golf 2001 man., 29 000 km, tout ouvrant Carrefour Subaru 450-625-1114
VOLKS Golf 94, 119 000 km, 5 vit., tout ouvrant, exc. condition, 6200 \$ nég., 514-485-4949
VOLKS Golf 97, 110 000 km, une proprio, exc. condition, 9490 \$, 450-672-7388
VOLKS Golf CL 1997, man., noire, 2 ptes, 120 000 km, 9500 \$, 514-808-1201.
VOLKS Golf CL 94, man. 2 ptes noire, 135 000 km, comme neuve, 5700 \$, 514-952-9908
VOLKS Golf CL 94, 110 000 km, aut., 4 ptes, noire, impeccable, 5750 \$, c.ctr. 514-917-7170
VOLKS Golf CL 2001, 5 vit., 51 000 km, grise, garantie 2005, rabais 1500 \$, GILLES Houle Toyota 514-640-5010 12 230 Sherbrooke Est. MTL
VOLKS Golf GL 98, 47 000 km, man., a/c, 2 ptes, état neuf, 14 000 \$, 450-248-7225
VOLKS Golf GL 95, aut., 150 000 km, 4 ptes, a/c, mags, rouge 6750 \$, c.ctr. 514-917-7170
VOLKS Golf GL 94, 4 portes man., cassette, mags, m.c., A-1 8 pneus, 6500 \$, 514-426-1296
VOLKS Golf GLS TDI 2000, noire, tout équipée, 57 000 km, 19 995 \$, 450-370-6555, int. 03/04/2004, 450-585-0728
VOLKS Golf GLS, 2000 argent, A1, 95 000 km, 5 vit., équipée, 514-998-8189, 514-762-2109
VOLKS Jetta 01 GLS, 1.8 T, 5 vit., cuir, tout, air, 22 000 km, 22 500 \$, 514-342-9690.
VOLKS Jetta 2001, 1.8T, 47 000 km, man., a/c, cruise, noir, 19 900 \$, 514-244-4992
VOLKS Jetta 94, 4 ptes, 5 vit., 19 900 \$, 514-342-9690.
VOLKS Jetta 97, man., noire, mags, a/c, 150 000 km, femme, 11 900 \$ nég., 514-502-6708.
VOLKS Jetta 97 et 2001 (VR6) 2000, 39 000 km, 21 000 km, 22 500 \$, 514-342-9690.
VOLVO S80 T6, 1999, 52 000 km, 463 \$ en loc. de 24 mois, 450-672-7388
Echange bienvenue
Crtr, 514-817-2886
VOLKS Jetta 99 GL, exc. état, 66 000 km, + 4 pneus d'été, neufs, 14 000 \$, 514-914-1169
VOLKS Jetta GL 94, 107 000 km, radio, cd, alarme, démarreur, 10000 \$, 514-342-9690.
VOLKS Jetta GL 2000, argent, 2004, 18 500 \$ 514-947-5773.
VOLKS Jetta GL 2000, 2.0L, aut., 35 500 km, mags, 18 250 \$ nég., 514-527-3627; 816-3256
VOLKS Jetta GLS 96, 5 vit., 19 900 \$, 450-672-7388
VOLKS Jetta 94, 4 ptes, 5 vit., 19 900 \$, 450-672-7388
VOLKS Jetta 97, man., noire, mags, a/c, 150 000 km, femme, 11 900 \$ nég., 514-502-6708.
VOLKS Jetta 97 et 2001 (VR6) 2000, 39 000 km, 21 000 km, 22 500 \$, 514-342-9690.
VOLVO S80 T6, 1999, 52 000 km, 463 \$ en loc. de 24 mois, 450-672-7388
Echange bienvenue
Crtr, 514-817-2886
VOLKS Jetta 99 GL, exc. état, 66 000 km, + 4 pneus d'été, neufs, 14 000 \$, 514-914-1169
VOLKS Jetta GL 94, 107 000 km, radio, cd, alarme, démarreur, 10000 \$, 514-342-9690.
VOLKS Jetta GL 2000, argent, 2004, 18 500 \$ 514-947-5773.
VOLKS Jetta GL 2000, 2.0L, aut., 35 500 km, mags, 18 250 \$ nég., 514-527-3627; 816-3256
VOLKS Jetta GLS 96, 5 vit., 19 900 \$, 450-672-7388
VOLKS Jetta 94, 4 ptes, 5 vit., 19 900 \$, 450-672-7388
VOLKS Jetta 97, man., noire, mags, a/c, 150 000 km, femme, 11 900 \$ nég., 514-502-6708.
VOLKS Jetta 97 et 2001 (VR6) 2000, 39 000 km, 21 000 km, 22 500 \$, 514-342-9690.
VOLVO S80 T6, 1999, 52 000 km, 463 \$ en loc. de 24 mois, 450-672-7388
Echange bienvenue
Crtr, 514-817-2886
VOLKS Jetta 99 GL, exc. état, 66 000 km, + 4 pneus d'été, neufs, 14 000 \$, 514-914-1169
VOLKS Jetta GL 94, 107 000 km, radio, cd, alarme, démarreur, 10000 \$, 514-342-9690.
VOLKS Jetta GL 2000, argent, 2004, 18 500 \$ 514-947-5773.
VOLKS Jetta GL 2000, 2.0L, aut., 35 500 km, mags, 18 250 \$ nég., 514-527-3627; 816-3256
VOLKS Jetta GLS 96, 5 vit., 19 900 \$, 450-672-7388
VOLKS Jetta 94, 4 ptes, 5 vit., 19 900 \$, 450-672-7388
VOLKS Jetta 97, man., noire, mags, a/c, 150 000 km, femme, 11 900 \$ nég., 514-502-6708.
VOLKS Jetta 97 et 2001 (VR6) 2000, 39 000 km, 21 000 km, 22 500 \$, 514-342-9690.
VOLVO S80 T6, 1999, 52 000 km, 463 \$ en loc. de 24 mois, 450-672-7388
Echange bienvenue
Crtr, 514-817-2886
VOLKS Jetta 99 GL, exc. état, 66 000 km, + 4 pneus d'été, neufs, 14 000 \$, 514-914-1169
VOLKS Jetta GL 94, 107 000 km, radio, cd, alarme, démarreur, 10000 \$, 514-342-9690.
VOLKS Jetta GL 2000, argent, 2004, 18 500 \$ 514-947-5773.
VOLKS Jetta GL 2000, 2.0L, aut., 35 500 km, mags, 18 250 \$ nég., 514-527-3627; 816-3256
VOLKS Jetta GLS 96, 5 vit., 19 900 \$, 450-672-7388
VOLKS Jetta 94, 4 ptes, 5 vit., 19 900 \$, 450-672-7388
VOLKS Jetta 97, man., noire, mags, a/c, 150 000 km, femme, 11 900 \$ nég., 514-502-6708.
VOLKS Jetta 97 et 2001 (VR6) 2000, 39 000 km, 21 000 km, 22 500 \$, 514-342-9690.
VOLVO S80 T6, 1999, 52 000 km, 463 \$ en loc. de 24 mois, 450-672-7388
Echange bienvenue
Crtr, 514-817-2886
VOLKS Jetta 99 GL, exc. état, 66 000 km, + 4 pneus d'été, neufs, 14 000 \$, 514-914-1169
VOLKS Jetta GL 94, 107 000 km, radio, cd, alarme, démarreur, 10000 \$, 514-342-9690.
VOLKS Jetta GL 2000, argent, 2004, 18 500 \$ 514-947-5773.
VOLKS Jetta GL 2000, 2.0L, aut., 35 500 km, mags, 18 250 \$ nég., 514-527-3627; 816-3256
VOLKS Jetta GLS 96, 5 vit., 19 900 \$, 450-672-7388
VOLKS Jetta 94, 4 ptes, 5 vit., 19 900 \$, 450-672-7388
VOLKS Jetta 97, man., noire, mags, a/c, 150 000 km, femme, 11 900 \$ nég., 514-502-6708.
VOLKS Jetta 97 et 2001 (VR6) 2000, 39 000 km, 21 000 km, 22 500 \$, 514-342-9690.
VOLVO S80 T6, 1999, 52 000 km, 463 \$ en loc. de 24 mois, 450-672-7388
Echange bienvenue
Crtr, 514-817-2886
VOLKS Jetta 99 GL, exc. état, 66 000 km, + 4 pneus d'été, neufs, 14 000 \$, 514-914-1169
VOLKS Jetta GL 94, 107 000 km, radio, cd, alarme, démarreur, 10000 \$, 514-342-9690.
VOLKS Jetta GL 2000, argent, 2004, 18 500 \$ 514-947-5773.
VOLKS Jetta GL 2000, 2.0L, aut., 35 500 km, mags, 18 250 \$ nég., 514-527-3627; 816-3256
VOLKS Jetta GLS 96, 5 vit., 19 900 \$, 450-672-7388
VOLKS Jetta 94, 4 ptes, 5 vit., 19 900 \$, 450-672-7388
VOLKS Jetta 97, man., noire, mags, a/c, 150 000 km, femme, 11 900 \$ nég., 514-502-6708.
VOLKS Jetta 97 et 2001 (VR6) 2000, 39 000 km, 21 000 km, 22 500 \$, 514-342-9690.
VOLVO S80 T6, 1999, 52 000 km, 463 \$ en loc. de 24 mois, 450-672-7388
Echange bienvenue
Crtr, 514-817-2886
VOLKS Jetta 99 GL, exc. état, 66 000 km, + 4 pneus d'été, neufs, 14 000 \$, 514-914-1169
VOLKS Jetta GL 94, 107 000 km, radio, cd, alarme, démarreur, 10000 \$, 514-342-9690.
VOLKS Jetta GL 2000, argent, 2004, 18 500 \$ 514-947-5773.
VOLKS Jetta GL 2000, 2.0L, aut., 35 500 km, mags, 18 250 \$ nég., 514-527-3627; 816-3256
VOLKS Jetta GLS 96, 5 vit., 19 900 \$, 450-672-7388
VOLKS Jetta 94, 4 ptes, 5 vit., 19 900 \$, 450-672-7388
VOLKS Jetta 97, man., noire, mags, a/c, 150 000 km, femme, 11 900 \$ nég., 514-502-6708.
VOLKS Jetta 97 et 2001 (VR6) 2000, 39 000 km, 21 000 km, 22 500 \$, 514-342-9690.
VOLVO S80 T6, 1999, 52 000 km, 463 \$ en loc. de 24 mois, 450-672-7388
Echange bienvenue
Crtr, 514-817-2886
VOLKS Jetta 99 GL, exc. état, 66 000 km, + 4 pneus d'été, neufs, 14 000 \$, 514-914-1169
VOLKS Jetta GL 94, 107 000 km, radio, cd, alarme, démarreur, 10000 \$, 514-342-9690.
VOLKS Jetta GL 2000, argent, 2004, 18 500 \$ 514-947-5773.
VOLKS Jetta GL 2000, 2.0L, aut., 35 500 km, mags, 18 250 \$ nég., 514-527-3627; 816-3256
VOLKS Jetta GLS 96, 5 vit., 19 900 \$, 450-672-7388
VOLKS Jetta 94, 4 ptes, 5 vit., 19 900 \$, 450-672-7388
VOLKS Jetta 97, man., noire, mags, a/c, 150 000 km, femme, 11 900 \$ nég., 514-502-6708.
VOLKS Jetta 97 et 2001 (VR6) 2000, 39 000 km, 21 000 km, 22 500 \$, 514-342-9690.
VOLVO S80 T6, 1999, 52 000 km, 463 \$ en loc. de 24 mois, 450-672-7388
Echange bienvenue
Crtr, 514-817-2886
VOLKS Jetta 99 GL, exc. état, 66 000 km, + 4 pneus d'été, neufs, 14 000 \$, 514-914-1169
VOLKS Jetta GL 94, 107 000 km, radio, cd, alarme, démarreur, 10000 \$, 514-342-9690.
VOLKS Jetta GL 2000, argent, 2004, 18 500 \$ 514-947-5773.
VOLKS Jetta GL 2000, 2.0L, aut., 35 500 km, mags, 18 250 \$ nég., 514-527-3627; 816-3256
VOLKS Jetta GLS 96, 5 vit., 19 900 \$, 450-672-7388
VOLKS Jetta 94, 4 ptes, 5 vit., 19 900 \$, 450-672-7388
VOLKS Jetta 97, man., noire, mags, a/c, 150 000 km, femme, 11 900 \$ nég., 514-502-6708.
VOLKS Jetta 97 et 2001 (VR6) 2000, 39 000 km, 21 000 km, 22 500 \$, 514-342-9690.
VOLVO S80 T6, 1999, 52 000 km, 463 \$ en loc. de 24 mois, 450-672-7388
Echange bienvenue
Crtr, 514-817-2886
VOLKS Jetta 99 GL, exc. état, 66 000 km, + 4 pneus d'été, neufs, 14 000 \$, 514-914-1169
VOLKS Jetta GL 94, 107 000 km, radio, cd, alarme, démarreur, 10000 \$, 514-342-9690.
VOLKS Jetta GL 2000, argent, 2004, 18 500 \$ 514-947-5773.
VOLKS Jetta GL 2000, 2.0L, aut., 35 500 km, mags, 18 250 \$ nég., 514-527-3627; 816-3256
VOLKS Jetta GLS 96, 5 vit., 19 900 \$, 450-672-7388
VOLKS Jetta 94, 4 ptes, 5 vit., 19 900 \$, 450-672-7388
VOLKS Jetta 97, man., noire, mags, a/c, 150 000 km, femme, 11 900 \$ nég., 514-502-6708.
VOLKS Jetta 97 et 2001 (VR6) 2000, 39 000 km, 21 000 km, 22 500 \$, 514-342-9690.
VOLVO S80 T6, 1999, 52 000 km, 463 \$ en loc. de 24 mois, 450-672-7388
Echange bienvenue
Crtr, 514-817-2886
VOLKS Jetta 99 GL, exc. état, 66 00

Décès, prières, remerciements

900 Petites annonces
www.capsse.ca

INDEX DES DÉCÈS

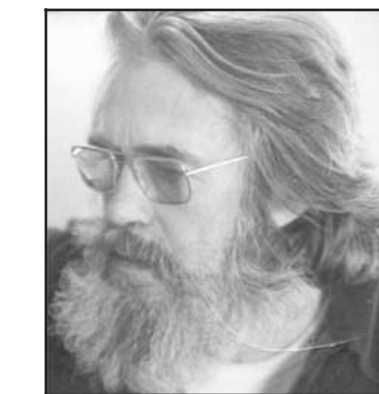
ARPIN, Béatrice
Lanoraie
BARRY (Julien) Rolande
Saint-Jérôme
BELLIVEAU (Roy), Pierrette
Montréal
BERNIER, Maurice
Montréal
BLANCHETTE, Eva Lilianne
Montréal
BRAULT, Jean-Paul
Montréal
BROOKES, John E. (Jack)
Montréal
CROTEAU, Philippe Auguste
Québec
DESROCHES, Carmelle, SNJM
Outremont
FAFARD (née Gauthier), Jacqueline
Montréal

GAGNÉ, Pierrette-Laura
Longueuil
GERMAIN (Bourgeois), Jeanne
Montréal
JACQUIN, Robert George
Montréal
JALBERT TROTTIER, Juliette
Montréal
LATRAVERSE, Margaret
Montréal
PATRIARCO, Michel) Juliette
Repentigny
PATTERSON, Claudette
Montréal
SAVOIE, Roger
Montréal
SHOUSA, Gawdat Wahba
Montréal
TRAHAN, Gertrude
Montréal

BELLIVEAU (Roy), Pierrette
1927 - 2002
À Montréal, le 25 octobre 2002, à l'âge de 75 ans, est décédée Madame Pierrette Roy Belliveau. Elle laisse dans le deuil ses enfants Michel (Catherine Migner), Lucie (Richard Mongeau), Claire (Yves Dugas) et Claude (Nathalie Côté), ses petits-enfants Sophie, Pascale, Dominique, Myriam et Mariève ainsi que de nombreux parents et amis (es). Elle sera exposée le mercredi 30 octobre de 9 h 30 à 12 h. Une réunion de prières aura lieu à 11 h 30 en la chapelle du Mausolée St-Martin, édifice à l'arrière du Complexe funéraire Alfred Dallaire inc. 2159, boul. St-Martin Est, Duvernay, Laval Au lieu de fleurs, des dons au Club d'Age d'Or (Comité Les 2 Colombes), 6894 boul. Gouin Est, Montréal-Nord, H1G 6N4, seraient appréciés par la famille.

BERNIER, Maurice
1917 - 2002
À Montréal, le 27 octobre 2002, à l'âge de 85 ans, est décédé M. Maurice Bernier, époux de Mme Yvette Lamarre. Outre son épouse, il laisse dans le deuil ses enfants Diane (Richard Teolis), Denise (Robert Bastien), ses petits-enfants Dominic (Nancy), Julie, Kim, Annie et Stéphanie, son arrière-petite-fille Emy, ainsi que de nombreux parents et amis. Il sera exposé au Complexe funéraire Alfred Dallaire inc. 2159, boul. St-Martin Est, Duvernay, Laval le mardi 29 octobre de 14 h à 17 h et de 19 h à 22 h, le mercredi 30 octobre dès 9 h. Les funérailles auront lieu en l'église St-Sylvain, 750 boul. St-Sylvain, Laval, à 11 h.

BLANCHETTE (née Parent), Eva Lilianne
Est décédée paisiblement le 28 octobre 2002, à l'âge de 88 ans au Centre St-François. Elle était l'épouse de M. Réal Blanchette. Elle laisse dans le deuil son fils Réjean et son épouse Yolaine, ses petits-enfants: Carole et France et leurs époux, ses arrière-petits-enfants: Dave, Jade, Heidi et Andrew ainsi que plusieurs parents et amis. Selon ses volontés, il n'y aura pas d'exposition ni de service. Elle reposera au cimetière Les Jardins Commémoratifs Rideau. Les arrangements funéraires ont été confiés au: **Salon funéraire Rideau (514) 685-3344**



BRAULT, Jean-Paul
1925 - 2002
À Montréal, le 26 octobre 2002, à l'âge de 77 ans, est décédé M. Jean-Paul Brault. La famille recevra les condoléances au Complexe funéraire Urgel Bourgie 4848 Papineau, Montréal www.urgelbourg.com Les funérailles auront lieu le mercredi 30 octobre à 13 h en l'église St-Pierre Claver. Parents et amis sont priés d'y assister sans autre invitation. Heures des visites: mardi de 14 h à 17 h et de 19 h à 22 h, mercredi dès 10 h.



BROOKES, John E. (Jack)
À Montréal, le 24 octobre 2002, à l'âge de 85 ans, est décédé M. Jack Brookes, époux de feu Monique Chevalier. Il laisse dans le deuil sa fille Claudette, sa belle-soeur Jacqueline Banks, ses cousins bien-aimés Lynne et John Lister et leurs enfants, sa cousine Judith Carr et ses enfants, son cousin Jimmy Hylands et sa famille ainsi qu'autres parents et amis. Le service funéraire aura lieu le vendredi 1er novembre à 11 h au Complexe funéraire Urgel Bourgie 1255 Beaumont (à l'est du boul. Rockland) Ville Mont-Royal www.urgelbourg.com La famille recevra les condoléances à partir de 10 h 30. Suivra la crémation au cimetière Mont-Royal, 1297 chemin de la Forêt, Outremont. Parents et amis sont priés d'y assister sans autre invitation. Pas de fleurs ou dons.

CROTEAU, Philippe Auguste
Au Centre hospitalier de l'Université Laval (CHUL), le 25 octobre 2002, à l'âge de 95 ans et 5 mois, paisiblement et entouré des siens est décédé Auguste Croteau, époux de Denise Méthot. La famille recevra les condoléances à la maison funéraire **Lépine Cloutier Ltée 975, Marguerite-Bourgeoys, Québec** le vendredi 1er novembre de 19 h à 21 h ainsi que samedi de 9 h 30 à 10 h 30. Le service religieux sera célébré le samedi 2 novembre 2002, à 11 h, en l'église Saint-Charles Garnier, coin boul. Laurier et avenue du Chanoine-Morel, Sillery. L'inhumation des cendres aura lieu au cimetière Saint-Antoine de Tilly. Il était l'époux en premières noces de feu Cécile Aubin. Il laisse dans le deuil, outre son épouse, ses enfants Jacqueline (Dr Jean-Paul Robin), feu Richard, Dr François Croteau (Dr Julie Benjamin), Claire (Claude Tailion), ses enfants par alliance: Florent, Marie-France et feu Carole Sampson ainsi que 4 petits-enfants: Nathalie, Marie-Claude et Jean-François Robin, Dominique Croteau et 8 arrière-petits-enfants. Toute marque de sympathie peut se traduire par un don à la Fondation du Centre hospitalier universitaire de Québec (CHUQ), à l'attention de l'unité gériatrique du CHUL, 10, rue de L'Espérance, Québec, QC, G1L 3L5, tél.: (418) 525-4385. **Renseignements: (418) 529-3371 Télécopieur: (418) 529-9506 Courriel: ic@lepinecloutier.com Site web: www.lepinecloutier.com Membre de la Corporation des Thanatologues du Québec**

DESROCHES, Carmelle, SNJM
À Outremont, le 28 octobre 2002, à l'âge de 90 ans, est décédée Soeur Carmelle Desroches. En religion: Soeur M. Albert-Grand. Outre sa famille religieuse, elle laisse dans le deuil: Mme Cécile Jubinville (feu Herman Desroches), Mme Jeannine Desroches (feu Jacques Montreuil), Mme Marcelle Desroches (Zotique Lafortune), M. Avelin Desroches (Colombe Blais), des neveux et nièces, cousins et cousines. Elle sera exposée à la: **Maison mère des Soeurs des Saints Noms de Jésus et de Marie 1410, boul. Mont-Royal, Outremont** le mardi 29 octobre 2002 à 15 h. Les funérailles auront lieu à la Maison mère également le mercredi 30 octobre 2002 à 10 h. Inhumation au cimetière de Longueuil, Chemin Chamby. **Direction Alfred Dallaire inc. (514) 270-3112**



FAFARD (née Gauthier), Jacqueline
1920 - 2002
À l'hôpital Hôtel-Dieu de Montréal, le 27 octobre 2002, est décédée entourée de ses filles Marie, Micheline et Louise. Elle laisse dans le deuil ses gendres Guy et André, ses petits-enfants Amélie, Jean-Philippe, Guillaume et Olivier, sa soeur Louise (Lucien Courmoyer) et leur famille ainsi que tous les parents et amis. Un merci tout spécial au personnel dévoué du Manoir Bois-de-Boulogne. La famille recevra les condoléances au **Complexe funéraire Urgel Bourgie 1255, Beaumont, Ville Mont-Royal www.urgelbourg.com** Les funérailles seront célébrées le jeudi 31 octobre 2002 à 19 h en la chapelle du complexe. Parents et amis sont priés d'y assister sans autre invitation. Heures des visites: jeudi de 14 h à 19 h.



GAGNÉ, Pierrette-Laura
1925 - 2002
À Longueuil, le 27 octobre 2002, à l'âge de 76 ans, est décédée madame Pierrette-Laura Gagné, native d'Alma. Elle laisse dans le deuil ses enfants: Christianne, Alain, Daniel, Johanne et Pierre, ses petits-enfants Emmanuelle, Emilie, Yann, Maxime, Vicky, Laurence et Gabriel ainsi que son arrière-petite-fille Abigaël. Selon ses volontés, elle ne sera pas exposée. En guise de sympathie, des dons à la Fondation du cancer du sein de Montréal (1155, boul. René-Lévesque ouest, bureau 1003, Montréal H3B 2J2) seraient grandement appréciés. **Direction: Alfred Dallaire**

GERMAIN (née Bourgeois), Jeanne
À Montréal, le 27 octobre 2002, est décédée Jeanne Germain après une lutte des plus courageuses contre la maladie. Elle laisse dans le deuil son époux Marc, et ses deux fils Marc Jr. et Yves. Elle laisse aussi ses soeurs Suzanne (Thomas Hackett), Louise (feu Laurent Plamondon) et Denise (André Blanchard). Elle était aussi la soeur de feu Madeleine (feu Jean-Jacques Côté). Elle laisse également de nombreux neveux et nièces. La famille recevra les condoléances le jeudi 31 octobre de 14 h à 17 h et de 19 h à 22 h et le vendredi 1er novembre dès midi au salon **Alfred Dallaire inc. 4231 boul. St-Laurent (angle de la rue Rachel) Montréal** Les funérailles auront lieu le vendredi 1er novembre en l'église St-Léon, 4311 boul. de Maisonneuve ouest à 14 h. L'inhumation des cendres aura lieu au cimetière St-Louis de Trois-Rivières à une date ultérieure. La famille laisse entière discrétion aux parents et amis quant à l'envoi de fleurs ou de dons.

JACQUIN, Robert George
À Montréal, le 22 octobre 2002, à l'âge de 52 ans, est décédé monsieur Robert George Jacquin, époux de madame Johanne Chapdelaine. Outre son épouse, il laisse dans le deuil sa fille Pascale, ses parents: Stéphanie et Bob Jacquin, son frère Patrick, sa soeur Catherine, sa belle-mère Georgette, ses beaux-frères: Michel, Pierre et Sylvain ainsi que plusieurs amis. Les funérailles seront célébrées le samedi 2 novembre à 10 h 30 en l'église La Visitation, 1847 boul. Gouin est, Montréal. En guise de sympathie, des dons à la Société canadienne du cancer seraient grandement appréciés. **Direction: Alfred Dallaire**

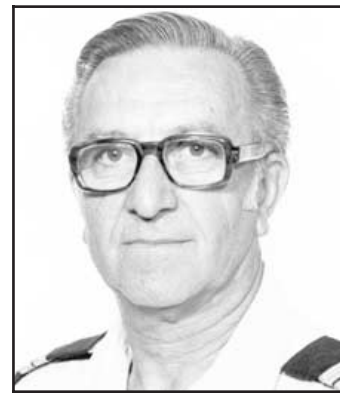
JALBERT TROTTIER, Juliette
1908 - 2002
À Montréal, le 26 octobre 2002, à l'âge de 94 ans, est décédée Mme Juliette Jalbert Trotter. Elle laisse dans le deuil sa belle-fille Thérèse Trotter Panaioti (Constantin Panaioti et leurs enfants), sa nièce Marie Dumont (Pierre Dumont et leurs enfants), Hélène, Michel, Christine, ainsi que plusieurs parents et amis. La famille recevra les condoléances le mercredi 30 octobre à 10 h en l'église St-Viateur, 183, av. Bloomfield, Outremont. Les funérailles en présence des cendres suivront à 11 h. Au lieu de fleurs, des dons à la Fondation du CHUM seraient appréciés. Remerciements tout particuliers aux médecins, infirmières et personnel du département de gériatrie de l'Hôtel-Dieu de Montréal. **Direction: Alfred Dallaire inc.**

LATRAVERSE THOMPSON, Margaret
1916 - 2002
À Montréal, le 26 octobre 2002, à l'âge de 86 ans, est décédée Mme Margaret Thompson, épouse de feu M. Léopold Latraverse et mère de feu Léo et Kathleen. Elle laisse dans le deuil son fils Paul-Emile, sa fille Pierrette (Pierre Hébert), ses petits-enfants Geneviève, Stéphane, Denis, Marc, Lina, Philippe et Ghislain, leurs conjoints(es), ses arrière-petits-enfants Mariane, Valérie, Xavier, Zénon, Philippe, Étienne et Frédéric, plusieurs neveux et nièces, parents et amis. Selon ses dernières volontés, elle ne sera pas exposée. Les funérailles auront lieu en présence de l'urne, le mercredi 30 octobre à 14 h en l'église St-Justin, 5055 Joffre, coin de Grosbois, à Montréal et de là au Repos St-François d'Assise. La famille recevra les condoléances à compter de 13 h. **Direction: Magnus Poirier Inc.**

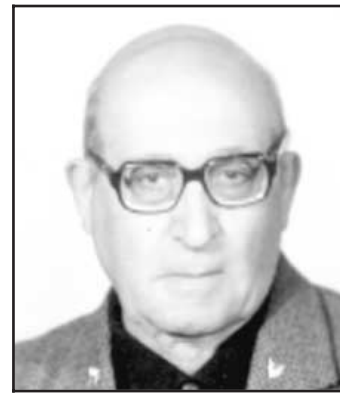


PATRIARCO, (Michel) Juliette
À Repentigny, le 27 octobre 2002, est décédée Mme Juliette Michel, épouse de M. Joseph Patriarco. Outre son époux, elle laisse dans le deuil ses enfants: Mario (Joane), Carole, Gino (Anne-Marie), Sylvie, ses six petits-enfants: Caroline, Dominic, Annie-Kim, Julien, Carl et Marco, ainsi que de nombreux parents et amis. Exposée au: **Complexe funéraire Alfred Dallaire 12,415 Sherbrooke Est, P.A.T.** le mardi 29 octobre de 14 à 22 h. Les funérailles auront lieu le mercredi 30 octobre à 11 h, en l'église St-Octave (Broadway et Notre-Dame Est) et de là au crématorium Alfred Dallaire. Mercredi, salon ouvert à compter de 9 h.

PATTERSON, Claudette (née Vaillancourt)
1944 - 2002
À l'hôpital Sacré-Coeur, le 27 octobre 2002, est décédée Claudette Patterson, épouse de Don Wayne Patterson. Elle laisse dans le deuil son fils Pierre (Nathalie Charron), ses deux petites-filles, Laurie et Juliette, son frère André Vaillancourt (Mireille Bernier), sa belle-mère Murielle Vaillancourt, ses belles-soeurs, beaux-frères, neveux, nièces et beaucoup d'amis. La famille recevra les condoléances au **Salon funéraire Rideau 4275 boul. des Sources Dollard-des-Ormeaux (514) 685-3344** le mardi 29 octobre de 19 à 21 h, le mercredi 30 octobre de 14 à 17 h et de 19 à 21 h et le jeudi 31 octobre de 13 à 14 h. Les funérailles auront lieu le jeudi 31 octobre à 14 h en la chapelle du salon. Des dons aux infirmières de l'Ordre de Victoria, 422 boul. Beaconsfield, Beaconsfield, Qc, H9W 4B7, seraient appréciés.



SAVOIE, Roger
1927 - 2002
De St-Bruno, le 27 octobre 2002, à l'âge de 75 ans, est décédé M. Roger Savoie, capitaine retraité des Forces armées canadiennes. Il laisse dans le deuil son épouse, Elisabeth Samson, ses enfants Pierre, Johanne, Claude et Charles, ses frères et soeurs ainsi que plusieurs autres parents et amis. Les funérailles auront lieu le mercredi 30 octobre 2002 à 14 h en l'église St-Bruno de Montarville et de là au cimetière de la paroisse. La famille recevra les condoléances à l'église à compter de 13 h 30. Au lieu de fleurs, vos dons à la maison Victor-Gadbois ou à la Fondation de l'hôpital Charles-Lemoyne seraient appréciés. **Direction: Urgel Bourgie www.urgelbourg.com**



SHOUSA, Gawdat Wahba
1914 - 2002
Paisiblement à l'hôpital Royal-Victoria, le 27 octobre 2002, est décédé M. Gawdat Wahba Shousha. Il laisse dans le deuil sa femme Henriette et ses enfants, Kamal (Leila) et Liliane, ses petits-enfants Eric, Marc, Paul, Rémi et Danny; sa nièce Hélène (Pierre) et leurs enfants, ses nièces Mireille et Lily, leurs époux et enfants, ses petits-neveux Nachaat (Lola) et leurs enfants et Nora (Fuaad) et leurs enfants. D'Égypte, son neveu Nabil (Rose-Marie) et leurs enfants et sa petite-nièce Randa et ses enfants, ses petites-nièces Christiane, Caroline, Carine et leurs enfants ainsi qu'autres parents et amis. La famille recevra les condoléances, le mardi 29 octobre 2002 au **Centre funéraire Côte-des-Neiges 4525, ch. de la Côte-des-Neiges, Montréal Tél.: 514-342-8000** Heures de visite: de 14 à 17 h et de 19 à 22 h. Les funérailles auront lieu le mercredi 30 octobre 2002 à 10 h 30 à la chapelle du Complexe funéraire et de là au cimetière Notre-Dame-des-Neiges. Parents et amis sont priés d'y assister sans autre invitation. Des dons au Service des soins palliatifs de l'hôpital Royal-Victoria seront appréciés.

TRAHAN DESJARDINS, Gertrude
1921 - 2002
À Montréal, le 27 octobre 2002, à l'âge de 81 ans, est décédée Mme Gertrude Desjardins, épouse de feu M. Gérard Trahan. Elle laisse dans le deuil ses enfants Pierre (Suzanne Savard), Jean-Marc (Carole Dulude), feu Hélène (François Guibord) et Céline (Daniel Leduc); ses petits-enfants Jacynthe, Benoît, Alexandre, Jean-François, Véronique, Marie-Christine et Stéphanie, ses frères, belles-soeurs ainsi que de nombreux parents et amis(es) au **Complexe funéraire Magnus Poirier inc. 6825, Sherbrooke Est, Montréal** Les funérailles auront lieu le jeudi 31 octobre à 10 h en l'église St-Isaac Jogues et de là au Repos St-François d'Assise. Heures de visite: mercredi de 14 à 17 h et de 19 à 22 h, jeudi à partir de 9 h.

REMERCIEMENTS

LEGAULT, Vincent
Liliane Legault, ses enfants et petits-enfants tiennent à remercier très chaleureusement tous les parents, amis, collègues de travail et connaissances qui se sont joints à eux pour les funérailles de Vincent Legault.



M. Walter CARPENTIER
À la suite du décès de M. Walter Carpentier, survenu le 16 octobre 2002, son épouse Marie, ses fils Jacques et Roger, sa fille Denise, leurs conjoints et petits-enfants, remercient très chaleureusement tous les parents, amis et connaissances qui ont offert leur témoignage de sympathie ainsi que pour les dons à la Fondation de l'Hôtel-Dieu de Lévis. Nous avons apprécié ces appuis qui nous ont apporté beaucoup de réconfort et tenons à vous témoigner notre profonde gratitude. Nous remercions tout le personnel du 7e et 8e étages de l'Hôtel-Dieu, des bons soins reçus. Marie Regaudie Carpentier et sa famille

PRIÈRES

MERCI MON DIEU
Dites 9 fois *Je vous salue Marie* par jour durant 9 jours. Faites trois souhaits, le premier concernant les affaires, les deux autres pour l'impossible. Publiez cet article le 9e jour, vos souhaits se réaliseront même si vous n'y croyez pas. Merci mon Dieu. C'est incroyable mais vrai. M. F.

PRIERE A LA SAINTE VIERGE
La plus belle fleur de Mont-Carmel, vignes pleine de fruits, splendeur du ciel, mère bénie du Fils de Dieu, Mère immaculée, assistez-moi. Etoile que tu es ma Mère. Sainte Marie Mère de Dieu, Reine du ciel et de la terre, je vous demande humblement, du fond de mon cœur, de me secourir dans ma demande, je sais que vous pouvez m'accorder cette demande. O Marie, qui avez conçu sans péché, priez pour nous qui avons confiance en vous (3 fois). Bonne Sainte Vierge, je remets cette cause entre vos mains (3 fois). Récitez cette prière 3 jours de suite et faites-la publier, vous serez exaucé. B. C.

Remerciements au Sacré-Coeur pour faveur obtenue. Que le Sacré-Coeur de Jésus soit loué, adoré et glorifié, à travers le monde pour les siècles. Amen. Dites cette prière 6 fois par jour pendant 9 jours et vos prières seront exaucées même si cela semble impossible. N'oubliez pas de remercier le Sacré-Coeur avec promesse de publication, quand la faveur sera obtenue. F. B. S.

Procès des propriétaires d'un club échangiste

MARCEL LAROCHE

LES POLICIERS de Montréal étaient-ils justifiés de mener une descente en règle dans un bar échangiste sous prétexte que cet établissement cachait une maison de débauche servant de lieu de rencontres pour couples libérés et gens seuls à la recherche d'aventures sexuelles?

Voilà toute la question débattue au procès de Brigitte Chesnel et Michel Angerillo, copropriétaires d'un club échangiste installé au deuxième étage d'un édifice commercial du 1090, boulevard Rosemont, à Montréal. Le couple Chesnel-Angerillo, ainsi qu'une soixantaine d'hommes et de femmes appartenant à toutes les couches de la société, ont été appréhendés lors d'une perquisition policière menée en fin de soirée le 20 novembre 1999.

Presque trois ans après cette intervention policière, le procès des propriétaires du Club à lieu. Ils sont accusés d'avoir tenu une maison de débauche, tandis qu'une dizaine de clients du bar sont accusés de s'être trouvés dans cet établissement où on pratiquait le libre échange sexuel sous toutes ses formes, allant de la fellation jusqu'à l'exhibitionnisme en passant par des relations complètes en groupe.

Après plusieurs journées d'audience, le procès présidé par le juge Denis Boisvert, de la cour municipale de Montréal, est entré dans sa phase finale, hier, avec la plaidoirie de M^e Martin Joly, qui assume avec son collègue Bernard Corbeil la défense des accusés dans cette cause traitant de la légalité de la participation à des échanges sexuels explicites et volontaires entre adultes consentants.

Se basant sur un sondage de la firme CROP commandé en mars dernier qui indique que 74 % des répondants au Québec et 53 % au Canada considèrent que les couples libertins (environ 5 % de la population) ne les dérangent pas, M^e Joly a souligné que les échangistes ont une philosophie commune pour ce genre d'activités sexuelles qu'ils pratiquent dans un endroit désigné où il n'y a aucune drogue, pas d'alcool ni d'échange d'argent. « Les moeurs ont bien changé depuis les années 70. Ce qui était défendu il y a 30 ans, on peut maintenant le voir chaque jour à la télé », de préciser l'avocat de la défense qui appuie ses dires sur des analyses juridiques et la jurisprudence en matière de clubs échangistes. Selon M^e Joly, il faut faire la distinction entre les bars de danseuses nues, où il y a souvent consommation de drogue et d'alcool, sans oublier la prostitution omniprésente, et les clubs échangistes qui ont des règlements stricts en matière de respect.

AVIS LÉGAUX APPELS D'OFFRES SOUMISSIONS - ENCAN

VILLE DE Mascouche
APPEL D'OFFRES
SERVICES PROFESSIONNELS EN MATIÈRE D'ÉVALUATION FONCIÈRE POUR L'ÉQUILIBRATION ET LA TENUE DU RÔLE DE LA MUNICIPALITÉ MAS-2002-1142

La Ville de Mascouche demande des soumissions pour des services en matière d'évaluation foncière pour l'équilibrage et la tenue à jour du rôle d'évaluation foncière de la municipalité pour la période du 1^{er} janvier 2003 au 31 décembre 2007.

Seules sont autorisées à soumissionner les personnes, corporations ou sociétés ayant un établissement au Québec ou, lorsqu'un accord intergouvernemental est applicable, dans une province visée par cet accord. La personne physique qui soumissionne ou, dans le cas d'une corporation ou société, la personne physique désignée pour exercer les fonctions d'évaluateur doit être membre de l'Ordre professionnel des évaluateurs agréés du Québec.

Les documents de soumission pourront être obtenus à compter du 29 octobre 2002 au bureau de la taxation à l'hôtel de ville de Mascouche, 3034, chemin Sainte-Marie, Mascouche (Québec) J7K 1P1, contre un dépôt non remboursable de CENT CINQUANTE DOLLARS (150 \$), taxes incluses, en argent comptant ou par chèque visé fait au nom de « Ville de Mascouche ». Les heures d'ouverture sont de 8 h 15 à 12 h 00 et de 13 h 15 à 16 h 30, du lundi au vendredi.

La soumission sera accompagnée d'une garantie de soumission sous forme de chèque visé ou d'un cautionnement de soumission payable à l'ordre de la Ville de Mascouche, d'un montant égal à au moins 10 % du montant annuel de la première année du contrat.

Les soumissions, sous enveloppe scellée avec la mention « SOUMISSION » adressées à M^{me} Danielle Lord, greffière, seront reçues à son bureau au 3034, chemin Sainte-Marie, Mascouche (Québec) J7K 1P1 jusqu'à 10 heures, le 15 novembre 2002 et seront ouvertes publiquement dès la clôture des soumissions.

Pour toute information concernant ce devis d'appel d'offres, veuillez communiquer avec: Monsieur Michel Gobet Directeur du Service des finances 3034, chemin Ste-Marie (Québec) J7K 1P1 Téléphone: (450) 474-4133, poste 265 Télécopieur: (450) 474-6401

La Ville de Mascouche ne s'engage à accepter ni la plus basse, ni aucune des soumissions reçues.

Donné à Mascouche, ce 25 octobre 2002.

La greffière, Danielle Lord, notaire

