

EDITORIAL

Grâce à la Chambre

La région de Montréal prend le leadership canadien en fusion thermo-nucléaire.

Depuis l'automne dernier que la Chambre, par la voix de son président, Pierre Lortie, pousse sur un dossier important pour la région montréalaise et qui a trait aux secteurs de la haute technologie et de la recherche et développement: le projet de fusion thermo-nucléaire, Tokamak de Varennes.

Montréal a fait preuve d'initiative et possède une avance marquée sur toutes les autres régions canadiennes. Une première phase de recherche et développement entreprise dans le cadre du programme national en fusion du Centre national de recherche au Canada a permis de finaliser la conceptualisation d'une filière à confinement magnétique. Le Tokamak de Varennes sera unique au monde car il opérera en régime quasi continu et permettra l'étude de l'interaction d'un tel système avec le réseau électrique. Les meilleures ressources sont disponibles: Hydro-Québec, INRS - Énergie Université de Montréal, CANATOM et MPB Technologies. L'allocation par le ministère fédéral de la Science et de la Technologie d'une somme de 36 \$ millions permettra la construction et la mise en service du Tokamak vers 1985.

Le développement de la technologie de fusion représente de gros investissements. Présentement, il se dépense annuellement quelque deux milliards de dollars à travers le monde. Cette somme doublera en termes réels, d'ici la fin du siècle. Tous les principaux pays industrialisés, tels les États-Unis, l'URSS, l'Allemagne de l'Ouest, le Japon et la France, ont d'importants programmes de fusion en marche qui font appel à leur élève scientifique.

Parce que les efforts de fusion se font en coopération, en contribuant au développement mondial de la fusion par le Tokamak de Varennes, la région de Montréal aura accès à la fine pointe du développement technologique et aura des expertises à l'échange. En participant à ce stade-ci, il nous sera possible d'utiliser nos connaissances scientifiques et technologiques et de profiter du marché de plus en plus grand pour des produits et services reliés à la fusion.

D'une part, le développement de la technologie de fusion déborde vers la résolution de problèmes d'ingénieries, ce qui est précisément le type d'activités de recherche et développement qui est le plus susceptible de se transférer vers l'industrie. Plusieurs des problèmes à solutionner sont reliés à la conception et au développement de systèmes de contrôle sophistiqués et à des problèmes de génie des matériaux, deux secteurs où Montréal possède une infrastructure capable de tirer avantage et d'exploiter ces nouveaux développements qui résulteront de notre effort en fusion. D'autre part, le Tokamak de Varennes est conçu de telle sorte que nos scientifiques et ingénieurs montréalais

auront à côtoyer leurs collègues des autres pays industrialisés engagés dans des programmes similaires. Nous ne pourrons que profiter de telles collaborations.

La Chambre est fière de voir que ce dossier du Tokamak de Varennes a débloqué, en grande partie, grâce aux pressions et rencontres qu'elle a initiées avec les autorités gouvernementales, à travers son comité conjoint avec le Montreal Board of Trade de promotion économique (COPEM).

Déjeuner-causerie

Mardi, 3 mars

Conférencier invité:
M. Raymond Garneau
Président du conseil et
chef de la direction
Banque d'Épargne de la
Cité et du District
de Montréal



Sommaire

Le congrès annuel de la Chambre	
Déjeuner-rencontre	
Performances économiques de la région de Montréal et les actions de la Chambre	
Visite industrielle	
Congrès sur le Commerce international	
Soirée-gala	
Déjeuners-causeries	

Les taux de taxes foncières en 1981 dans les villes de la C.U.M.

Villes	Taxe foncière	Unifamiliale (Par \$100 d'évaluation)	Duplex	Triplex	Taxe d'affaires
Anjou	\$2.73	\$2.51	\$2.51	\$2.70	17,72%
Baie d'Urfé	1.78	1.60	1.60	1.60	9,79
Beaconsfield	2.38	2.38	2.38	2.38	10,00
Côte Saint-Luc	2.73	2.46	2.46	2.73	15,00
Dollard-des-Ormeaux	2.78	2.78	2.78	2.78	15,00
Dorval	2.75	2.47	2.75	2.75	15,25
Hampstead	2.89	2.60	2.60	2.60	
Kirkland	1.91	1.91	1.91	1.91	14,90
Lachine	3.24	2.92	2.92	3.08	17,61
La Salle	2.92	2.63	2.63	2.63	16,55
Montréal	3.07	2.76	2.91	2.91	21,06
Montréal-Est	2.69	2.42	2.42	2.42	15,02
Montréal-Nord	2.63	2.38	2.51	2.63	15,50
Montréal-Ouest	2.56	2.56	2.56	2.56	10,00
Mont-Royal	2.17	1.95	2.17	2.17	12,10
Outremont	3.42	3.08	3.25	3.25	18,00
Pierrefonds	2.66	2.40	2.66	2.66	18,60
Pointe-aux-Trembles	3.77	3.40	3.59	3.59	19,45
Pointe-Claire	2.56	2.31	2.31	2.31	13,50
Roxboro			Non disponible		
St-Laurent	2.46	2.21	2.29	2.46	17,00
St-Léonard	2.65	2.39	2.39	2.47	16,12
St-Pierre	3.62	3.26	3.44	3.44	20,00
St-Raphaël	2.09	2.09	2.09	2.09	8,00
Ste-Anne-de-Bellevue	2.32	2.09	2.09	2.09	11,09
Ste-Genève	2.76	2.76	2.76	2.76	8,59
Senneville					
Verdun	2.27	2.04	2.16	2.16	19,50
Westmount	2.60	2.34	2.60	2.60	11,70

Utilisation de la bibliothèque des HEC par les membres de la Chambre.

La bibliothèque de l'École des Hautes Études Commerciales pourra être utilisée par les membres de la Chambre d'commerce du district de Montréal et une attention particulière leur sera fournie au titre d'une aide bibliographique.

Les membres de la Chambre peuvent y consulter tous les ouvrages utiles à leurs recherches.



COMMERCE MONTRÉAL
est l'organe officiel de la
Chambre de commerce
du district de Montréal

Le bureau de direction 1980-1981 :

Pierre Lortie, président—Guy J. Desmarais—Jacques Douville—Daniel Johnson—Claude Marceau—Philip O'Brien—Jean-Michel Paris—Micheline Bouchard—Pierre Goyette.

Le conseil d'administration :

Pierre Brunet—Ginette Gadoury—Pierre Jean—Marc L'Anglais—Maurice Laramée—Jacques Larivière—Jacques Lefebvre—Pierre Lessard—Pierre MacDonald—Yvon H. Masse—Jacques E. Ouellet—Robert Panet-Raymond—Édouard Prévost—André Riendeau—Bruno Riverin—Madeleine Saint-Jacques—Serge Saucier.

Le secrétariat :

André Vallerand, vice-président exécutif

ISSN — 0318-4560

Dépôts légaux

Bibliothèque Nationale du Québec
Bibliothèque Nationale du Canada

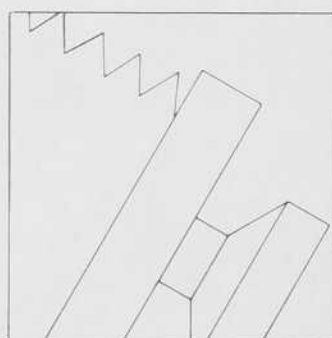


Photo R. Bertrand Inc.

4807 ave Harvard,
N.D.G. Montréal, P.Q.
H3X 3P1
(514) 489-2513

Service Pagette 331-6100 (1613)

Commercial & Industriel

Annoncer dans

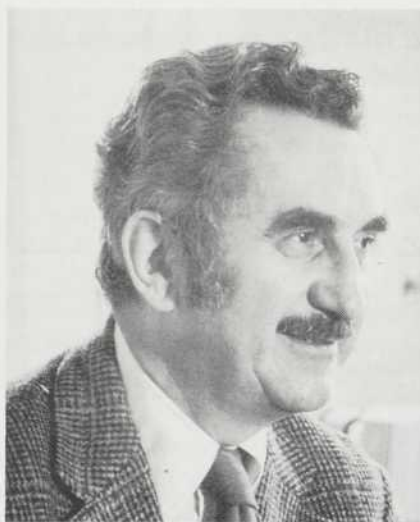
COMMERCE
MONTRÉAL

C'est annoncer
à la grandeur
de Montréal

866-2861

Déjeuner-rencontre avec l'Honorable Jean-Luc Pépin

Le lundi 23 février 1981



Le ministre fédéral des Transports, l'Honorable Jean-Luc Pépin, prendra la parole au cours d'un déjeuner-rencontre organisé conjointement par le Bureau de Commerce de Montréal et la Chambre de commerce du district de Montréal, le lundi 23 février 1981.

Élu pour la première fois en 1963 à la Chambre des communes, M. Pépin fut, on s'en souvient, coprésident du Groupe de travail sur l'unité canadienne de 1977 à 1979.

Au cours de son exposé, le ministre livrera la position du gouvernement fédéral quant à l'impor-

tance des transports pour l'expansion économique de Montréal, soit un dossier qui intéresse l'ensemble du monde des affaires.

L'événement se déroulera au salon "Le Vieux Montréal", au 3^e étage de la Maison du commerce, 1080 côte du Beaver Hall. Rendez-vous pour l'apéritif à midi et le repas à 12h30. Le tout devrait se terminer vers 14 heures.

Vous pouvez retenir votre place, au prix de 15 \$ le billet, en remplissant le coupon-réponse annexé ou en téléphonant à Isabel Scaffidi, au 878-4651; chaque table accueille huit personnes.

Montréal



Centre international d'affaires

Le congrès 1981
Chambre de commerce du district de Montréal,
Mont-Tremblant Lodge,
du 11 au 14 juin 1981

Invitation

CLUB TOASTMASTERS' ELOQUENTIA

Cette invitation s'adresse à tous les membres de la Chambre à se joindre à nous le:

**Mercredi midi/Déjeuner-rencontre
de 12h00 à 13h45
au 1080, côte du Beaver Hall, 3e étage**

"Apprenez l'art de parler en public tout en devenant membre d'un groupe dynamique de réputation internationale."

Hâtez-vous car le nombre est très limité.

Pour de plus amples renseignements, veuillez communiquer avec **Jean B. Dussault (874-8787)**.

- TRANSITAIRES INTERNATIONAUX
- COURTIERS EN DOUANES
- CONSEILLERS EN DOUANES
- FRET AÉRIEN ET CONSOLIDATION
- ENTREPOSAGE
- EMBALLAGE POUR EXPORTATION
- SERVICE DE CONTAINERS
- ASSURANCE TRANSPORTS

Service de groupage
maritime et aérien
import-export.

Représentation internationale



**St-Arnaud
Bergevin
Limitée**

Siège social 410, RUE ST-NICOLAS,
MONTRÉAL, QUÉ. H2Y 2P5,
TÉLÉPHONE (514) 285-1500
CÂBLE: BLACKSTAR MONTRÉAL
TÉLEX 05-25176

Succursales et compagnies affiliées dans les villes suivantes:

- Montréal • Aéroport de Dorval • Ville Lasalle • Dorval • Pointe-Claire
- Mirabel • Lacolle • Phillipsburg • Québec • Sept-Îles • St-Jérôme
- St-Jean(Québec) • Les Saules (Québec) • Toronto • Agincourt
- Oakville • Toronto International Airport

**deGrandpré, Colas, Deschênes, Godin,
Paquette, Lasnier et Alary**

Avocats

2501, tour de la Bourse, Place Victoria
C.P. 108, Montréal H4Z 1C2
Téléphone : 878-4311

Micheline Robidoux Ltée



Bureau de placement
Permanent et temporaire

Spécialistes en
personnel de bureau

Montréal — Rive Sud
679-7630

**Faites de
votre présentation
un atout
professionnel**

concept audio-visuel

Vente:
(514) 384-3865
8355 boul. St-Laurent, Montréal, Qué. H2P 2M7

Location:
(514) 526-3729
2120 rue Sherbrooke est, suite 103,
Montréal, Qué. H2K 1C3
* Catalogue disponible sur demande

Augmentez vos profits avec l'aide de la Banque Fédérale de développement en participant à ses séminaires de gestion

CALENDRIER HIVER/PRISTEMPS — 1981

Les séminaires seront présentés de 8h30 à 16h30

- 1- **Les états financiers — L'expansion d'une entreprise**
Il est essentiel de comprendre les états financiers et de savoir s'en servir pour bien planifier l'expansion de son entreprise.
- 2- **État des mouvements de la trésorerie — "CASH-FLOW"**
Prévoir les rentrées et les sorties de fonds de l'entreprise et permettre une planification financière cohérente.
- 3- **L'administration du personnel — Contrôle des coûts**
Contrôler vos coûts, gérer votre personnel et augmenter vos profits.
- 4- **Comment sélectionner, diriger et motiver le personnel**
Votre principal actif, c'est votre personnel; augmenter son rendement au profit de votre entreprise.
- 5- **Notions de fiscalité**
L'argent que l'on épargne est de l'argent gagné. Apprendre à calculer votre impôt personnel en fonction des profits de votre entreprise.
- 6- **Analyse financière — Analyse d'un prêt à terme**
Prévoir l'avenir de votre entreprise, apprendre à analyser vos états financiers et à présenter une demande de prêt.
- 7- **La tenue des livres — Comment et pourquoi?**
Comment établir les journaux, inscrire les transactions, faire les reports au grand livre général. Un atout pour les entrepreneurs et leurs employés.
- 8- **Introduction au marketing**
L'augmentation des ventes est l'un des facteurs les plus importants pour le succès de votre entreprise. La compréhension de votre marché et de votre clientèle est directement reliée à la croissance de votre entreprise.
- 9- **Comment augmenter vos profits**
La planification et le contrôle des coûts ont un effet direct sur les profits de votre entreprise.
- 10- **L'organisation du temps (De 13.00 hres à 16.30 hres)**
Séminaire d'une demi-journée: \$20. Le temps, c'est de l'argent. Organiser votre temps et augmenter vos profits.
- 11- **Planification fiscale**
Tout en planifiant vos profits, minimiser vos impôts au bénéfice de votre entreprise.
- 12- **Le commerce de détail**
Le choix d'un local, le contrôle des achats, l'établissement des prix ainsi que la publicité sont des outils pour rentabiliser votre commerce de détail.

Ramada	Holiday
14 avr.	10 juin
27 mai	25 fév.
22 avr.	4 mars
17 fév.	18 mars 6 mai
13 mai	4 fév.
11 mars 13 mai	27 mai
29 avr.	18 fév.
25 mars	28 mai
11 mars 15 avr.	

RAMADA INN DÉCARIE
6445, boul. Décarie
Montréal H3W 3E1

HOLIDAY INN CENTRE-VILLE
420 ouest, rue Sherbrooke
Montréal H3A 1B4

ANNULATION:

On peut annuler son inscription au plus tard sept jours avant la date du séminaire et recevoir un remboursement intégral.

COUPON D'INSCRIPTION

Pour participer aux séminaires, veuillez remplir ce coupon et l'expédier avec votre chèque. Les frais sont de \$35 par personne, par séminaire (ces frais comprennent le matériel et le repas). Par exception, le séminaire No 10, "L'organisation du temps", ne coûte que \$20 et n'inclut pas le repas.

Adressez le tout à:

Banque fédérale de développement
C.P. 185, Tour de la Bourse
Montréal, Québec
H4Z 1C8
Tél.: 283-4029 (Mme Lise Brunet)

Nom de l'entreprise: _____

Nom: _____

Adresse: _____

No de tél.: _____

Séminaire	Date	Nombre de participants
1 ()	_____	_____
2 ()	_____	_____
3 ()	_____	_____
4 ()	_____	_____
5 ()	_____	_____
6 ()	_____	_____
7 ()	_____	_____
8 ()	_____	_____
9 ()	_____	_____
10 ()	_____	_____
11 ()	_____	_____
12 ()	_____	_____



Les performances économiques de la région de Montréal et les actions de La Chambre

Les comptes économiques courants constituent une importante source de renseignements sur les conditions factuelles des économies nationales et régionales.

Dans la préparation de son programme d'action annuel, la Chambre de commerce du district de Montréal y puise abondamment. Par exemple, l'élaboration des mandats des comités dits sectoriels de la Chambre ainsi que la normalisation de leurs actions cette année, l'ont été à partir d'un examen attentif des problématiques telles que posées et décrites dans les comptes nationaux québécois et canadiens. Non seulement ces données servent-elles à baliser les actions planifiées de la Chambre, mais elles servent également à structurer son discours public dans le débat courant des politiques d'interventions et d'orientations relatives au développement économique de la région de Montréal.

Au cours des prochains mois, la Chambre de commerce du district de Montréal, en collaboration avec le Montréal Board of Trade, sera appelée à jouer un rôle significatif dans les discussions portant sur les moyens à convenir pour favoriser, à court terme, le développement économique montréalais, notamment lors des rencontres de janvier, février, mars et avril prochains avec les autorités fédérales et dans le cadre de la conférence au Sommet sur l'économie de Montréal, les 4, 5 et 6 mars prochain.

Plus spécifiquement, l'économie québécoise accuse un recul significatif sur le plan des investissements: les immobilisations totales ne croissent que de 5% par rapport à 16.3% pour l'Ontario et 14.8% pour le Canada; les taux de croissance des investissements du secteur productif des entreprises privées sont de 7% et 8% inférieurs à ceux de l'Ontario et du Canada; les immobilisations manufacturières réalisées au Québec en 1980 ne représentent plus que 18.7% du total des investissements faits au Canada, comparativement à plus de 24% en 1975. Il nous faut remonter à 1971 (18.2%) pour constater un rapport aussi faible des investissements faits au Québec sur les immobilisations faites au Canada.

De façon moins courante, notons également que la hausse moyenne des investissements, pour les quatre dernières années, n'a été que de 6.7%, comparativement à 11% pour l'ensemble canadien. Corollairement, les dépenses moyennes d'outillage et de machinerie, pour la même période, ont été respectivement de 12.4% et 14.0%. Par contre, il est rassurant de souligner pour 1980 seulement que la proportion des investissements productifs privés dans les immobilisations totales s'élève à environ 59%.

En outre, le taux de chômage demeure sensiblement ce qu'il a été au cours des onze derniers mois, mais augmente de 1% par rapport à l'an dernier. La comparaison avec l'Ontario accuse un écart de près de trois points de pourcentage et de plus de deux points avec la moyenne canadienne.

Au palmarès restreint des résultats positifs dignes de mention, spécialement lorsque ceux-ci s'inscrivent dans un contexte de basse conjoncture nationale, nord-américaine et mondiale, mentionnons la création de 66,000 emplois, tirés principalement du secteur tertiaire (50,000) et du secteur manufacturier (14,000), ainsi que la hausse de 30.6% des exportations québécoises, dont une partie importante était destinée aux pays membres de la Communauté économique européenne. À noter également, le rôle prépondérant joué par le secteur privé dans la réalisation de ces objectifs "performants" de l'économie québécoise en 1980 et l'ascension du revenu personnel par habitant aux alentours du sommet (95%) de la moyenne canadienne.

Hélas! dans l'état actuel des investissements et de la structure des taux d'intérêt, nous ne pouvons espérer tellement des résultats de 1981. Tout au moins souhaitons-nous que nos dirigeants politiques fassent en sorte que l'entreprise québécoise poursuive sa percée dans les marchés internationaux: dans une conjoncture d'incertitude, il devient plus impératif d'étaler son risque.

Par exemple, au compte de la réalisation des immobilisations du secteur de la fabrication, faut-il noter que le taux de croissance se rapproche davantage de la moyenne canadienne (30.3%) et dépasse largement le plafond atteint par le Québec (20.8%).

En conséquence, la hausse de l'évolution de l'emploi total dans les grands groupes industriels est plus rapide à Montréal (5.0%) qu'au Québec (2.8%). Nous estimons à près de 40,000 le nombre de nouveaux emplois créés dans la région administrative de Montréal, soit environ 60% du total québécois. De façon plus désagrégée, cette évolution se traduit par des taux de croissance de 6% dans le secteur manufacturier et de plus de 10% dans le secteur du tertiaire par rapport à des taux comparatifs de 2.6% et 4.7% pour le Québec. Cette appréciation plus vigoureuse de l'emploi dans la région de Montréal se reflète également dans le taux de chômage courant: Montréal 8.9% et Québec 10.3%.

Un autre aspect portant à espérer du potentiel de déploiement à venir de l'économie montréalaise est sans contredit la

situation de la construction commerciale. Par rapport à 1979, cette activité a augmenté de 441.45%; depuis 1978, cette augmentation a été de l'ordre de 746.18%.

Dans les régions métropolitaines de Montréal et de Toronto, la valeur des contrats de construction adjugés en octobre se situe à \$120,090 millions pour Montréal, une augmentation de 18.20% sur la valeur d'octobre 1979 et à \$244,117 millions pour Toronto, soit une augmentation seulement de 6.04% sur celle d'octobre 1979.

Ce décompte n'inclut évidemment pas les onze projets de construction commerciale annoncés ces derniers mois sur le territoire de la ville de Montréal, en plus des projets para-gouvernementaux de la Banque Fédérale de Développement et de l'Hydro-Québec ainsi que des projets gouvernementaux du Centre des congrès et du Complexe Guy-Favreau, le tout dépassant le milliard de dollars.

Quant au secteur résidentiel, les actions entreprises par la ville de Montréal — opération 10,000 logements — la pénurie des stocks engendrés par l'inactivité de ces dernières années, permet de présager, en autant qu'il est raisonnable de croire à une accalmie modérée des taux d'intérêt, une activité de construction résidentielle proportionnellement plus grande au cours de 1981 que celle réalisée dans le cours des années 78 et 79.

Il est également de circonstance de mettre en relief les performances records du port de Montréal cette année: un trafic de 24,000 tonnes métriques, soit 22.4% du total de l'Est canadien, et une manutention de près de 300,000 conteneurs. De fait, le port de Montréal constitue l'un des plus grands ports d'intérieur sur la côte Est américaine ouvert à l'année. La situation de la crise de l'énergie constitue une donnée additionnelle à son expansion future et de ses effets d'entraînement au projet de la région métropolitaine de Montréal.

En somme, existerait-il une comptabilité davantage régionale que nous concluons à une croissance positive du produit intérieur brut montréalais.

Sommaire des actions de la Chambre au cours des prochains mois

Par ailleurs, la toute relative fragilité de la situation économique montréalaise sous-tend, à l'horizon des prochains mois, une vigilance accrue de la part de tous ceux préoccupés par l'avenir de la région et

PAR: André Vallerand, économiste
Vice-président exécutif et
directeur général de la Chambre
de commerce du district de
Montréal.



ses effets moteur au sein des agglomérations limitrophes. La Chambre de commerce du district de Montréal se compte parmi ceux qui ont vivement à coeur le dynamisme économique de Montréal, et de concert avec le Montreal Board of Trade, entend faire des représentations et suggestions dans ce sens au cours des prochains mois, notamment antérieurement, lors des rencontres avec les autorités politiques fédérales et lors de la conférence au sommet sur l'économie de Montréal.

À ce titre, nos vues sur les orientations et le développement de l'économie de Montréal se doivent de prendre à témoins, entre autres, les résultats économiques courants et les éléments de conjoncture prévisibles.

Pour des raisons évidentes, notamment celles d'espace, nous limiterons le sommaire des actions à court terme de la Chambre aux secteurs englobant, pour l'essentiel, les principales activités représentatives de l'économie montréalaise, c'est-à-dire, le secteur des infrastructures, dont le port et les aéroports, le secteur de la fabrication, le tertiaire moteur et le tourisme.

Les infrastructures

Globalement, une dimension importante de la problématique infrastructure de Montréal est celle relative à la rareté des espaces industriels et à la vétusté des bâtiments.

Cette situation entraîne un déplacement substantiel des activités industrielles dans les régions périphériques, des pertes de revenus appréciables, un accroissement notable du fardeau des contribuables et des incidences économiques et sociales inquiétantes.

Dans ces circonstances, il nous apparaît urgent d'élargir l'entente auxiliaire Canada-Québec sur les infrastructures industrielles afin d'y inclure un volet portant sur les espaces industriels à Montréal, qui permettrait une assistance financière sur la constitution d'une banque de terrains en milieu urbain, à l'intérieur et dans le voisinage des zones industrielles en déclin, pour répondre de façon concurrentielle aux besoins de relocalisation d'expansion ou de nouvelles implantations.

Également, et de sorte à mettre à profit le secteur privé dans la rénovation et la construction de bâtiments industriels, l'on pourrait faire appel à des incitatifs fiscaux, modelés sur les "SODEQ", mais appliqués à l'immobilier industriel.

Au chapitre du port de Montréal, il devient de plus en plus impératif de convenir des moyens à arrêter pour faciliter le développement à court et moyen termes des activités portuaires, spécialement celles liées au trafic des conteneurs; très immédiatement, il suffirait que les autorités fédérales, provinciales et municipales s'entendent pour procéder à l'expansion des espaces compris dans les limites des jetées Tarte, Racine & Task.

Finalement, les suggestions relatives à la création d'une société privée de promotion du port de Montréal faites par la Chambre de commerce du district de Montréal et le Montreal Board of Trade devraient faire l'objet d'une reconnaissance officielle des gouvernements et ces derniers devraient également, et dès à présent, prêter leur concours à la mise en opération de cette société.

Le problème du contentieux des aéroports de Dorval et Mirabel tient en grande partie aux incertitudes entourant l'éventuel calendrier de transfert des vols de Dorval à Mirabel et aux imprécisions quant à la nature et aux modalités afférentes à ces transferts. En conséquence, il devient prioritairement indiqué de rendre publiques, dans les meilleurs délais, les intentions véritables du gouvernement fédéral dans ce dossier.

De plus, les vues du gouvernement fédéral à ce sujet devraient contenir des solutions alternatives à la vocation éventuelle de l'aéroport de Dorval.

Le secteur de la fabrication

L'industrie du matériel de transport et de l'aérospatiale, l'industrie chimique, l'industrie métallique, l'industrie des aliments et boissons avec celle des activités de construction commerciale constituent les secteurs les plus dynamiques de l'activité de fabrication à Montréal.

De façon régulière, le momentum futur de l'industrie aérospatiale dépend largement des engagements de retombées économiques sous forme de sous-traitance du contrat des chasseurs aériens canadiens (F-18). Il est clair qu'à ce titre, le gouvernement fédéral doit faire tout au moins en sorte que nous soyons assurés de retombées équivalentes à l'importance relative de cette industrie dans notre région, soit 50% des ventes et 50% de l'emploi de toute l'industrie canadienne.

La géographie de la crise de l'énergie et l'incertitude entourant la politique énergétique canadienne sont inquiétantes et menaçantes pour l'industrie pétro-

chimique montréalaise. Des efforts particuliers sont actuellement conduits pour renforcer notre capacité concurrentielle dans ce secteur, notamment le projet "Pétromont". Or, et dans ces circonstances, il ne saurait être acceptable qu'une politique dite nationale soit régionalement préjudiciable à l'avenir de cette industrie.

Au seul titre de la capacité pétrolière, il est bien connu que nous entendons faire les représentations suffisantes pour que soit implantée à Montréal la future usine de valorisation des pétroles lourds.

Parce que les problèmes auxquels fait face l'industrie du textile et du vêtement sont souvent structurels, il nous est toujours apparu logique que cette industrie soit éligible au programme de "Montréal, zone spéciale"; par ailleurs, nous convenons aussi de rappeler aux autorités fédérales l'importance pour l'avenir concurrentiel de cette industrie du résultat des futures négociations multi-fibres, à l'horizon de juin 1981.

L'intensification de la structure industrielle à l'intérieur du périmètre montréalais est largement tributaire des efforts de recherche et de développement qui y sont exercés et qui peuvent y être attirés. À cet égard, avons-nous la ferme intention de publiquement cautionner et activement supporter les projets susceptibles d'ajouter davantage au rayonnement de ces activités dans les secteurs industriels de pointe, tels que l'électricité, l'électronique, les télécommunications, les produits pharmaceutiques, la pétrochimie, la fusion thermo-nucléaire (Tokamak de Varennes) etc.; et à ce titre parler très fort pour que le Québec, et conséquemment Montréal, obtienne un rapport plus canadiennement imparti des faveurs du gouvernement au chapitre de la recherche et du développement: en 1949, le Québec représentait 38% du nombre de centres de recherche et de développement industriel canadien, en 1977 ce pourcentage n'est plus que de 27%.

Dans cette perspective, sera également examiné et suggéré un projet de parcs de la découverte sous le modèle de ceux de la Colombie-Britannique.

Le tertiaire moteur

La priorité de promotion des activités du tertiaire moteur est toute temporelle et ne saurait nous faire oublier les autres. Au demeurant, avons-nous déjà rendu public le projet de courant de baccalauréat international à Montréal. Cette recommandation s'inscrit dans un effort de renforce-

(suite à la page 8)

Les performances économiques de la région de Montréal et les actions de La Chambre

(suite de la page 7)

ment des attributs internationaux pour faciliter la mobilité des personnes-ressources qui oeuvrent principalement dans les services spécialisés.

D'autre part, recommandons-nous, en décembre dernier, la création d'un centre de commerce international au sein même du futur Complexe Guy-Favreau en regroupant, sous forme de représentation régionale ou nationale, les services internationaux, tels les douanes et accises, l'inspection des aliments et boissons, l'agence canadienne de développement international (ACDI), les services de l'expansion à l'exportation (SEE), etc.

Le tourisme

Non seulement avons-nous déjà affiché publiquement notre appui au centre d'ac-

cueil et d'information touristique préconisé par le commissariat au tourisme de la CIDEM, mais sommes-nous également à examiner les effets de la fiscalité sur le développement hôtelier à Montréal. À la lumière de cet examen, nous entendons faire les représentations pour corriger, d'une façon ou d'une autre, les effets pernicieux des impôts prélevés au compte de ces activités.

Également, soulignons-nous aux autorités fédérales que l'Office du Tourisme du Canada sous-expose Montréal et sa région dans sa publicité au profit de Banff, des Rocheuses, de la R.C.M.P., des Indiens, etc.; pourtant, on pourrait aisément mettre en relief le fait que Montréal a été le site d'événements internationaux importants (Expo, Olympiques, Floralia, Grand Prix, etc.), son caractère multi-culturel et son attrait unique en Amérique comme ville

francophone, capitale gastronomique. En outre, nous mettrons en relief le fait qu'il ne semble pas avoir à Mirabel de stratégie particulière pour attirer le tourisme par voie aérienne. Par exemple, on exploiterait très mal l'intérêt que peuvent présenter des lignes comme Braniff, Republic, Usair.

Par delà les considérations spécifiques à la progression de ces secteurs, il ne faudrait surtout pas oublier les raisons plus globalement conditionnantes, telles la fiscalité, les droits de succession et certaines modalités d'application de la Loi 101.

C'est donc en vertu de ces observations et réflexions que la Chambre de commerce du district de Montréal entend continuer, au cours des prochains mois, à décanter ses actions au profit du développement économique de sa région. ☉



Fleuriste

Madame C.M. La Bissonnière Enr.

1024 est, rue MONT-ROYAL
TEL.: 526-5577
(établie en 1929)

CSS Personnel Ltée.



Recherche de cadres
Placement permanent
et temporaire :

- Comptabilité
- Informatique
- Secrétariat
- Clérical

Gestion des ressources humaines

Louise Séguin
866-4825 866-2637



**GAGNON
BOURDAGES
SAUVE
& ASSOCIES**
AVOCATS

1130 ouest, rue Sherbrooke
Suite 801, Montréal H3A 2M8
Tél.: (514) 284-0426



clermont
Chevrolet, Oldsmobile Inc.

Location de
toutes marques de
voitures et camions

«Ça se compare pas»

Nicole Demers
279-6301

5363 St. Denis
(entre Laurier et Rosemont)

Visite industrielle

General Motors du Canada

19 mars

Visite de l'usine et de la chaîne de montage des automobiles.

Départ de la Maison du Commerce: 13h
Retour: 17h
Coût: 10\$

Consultez les prochains Commerce Montréal pour plus de détails.

Utilisez le coupon-réponse de la page 12 pour vous inscrire.

Voyagez en paix.

**Le régime
d'assurance-
maladie
pour les voyages
hors du Canada.**

Nouvelle protection en
cas de mort
accidentelle.

Informez-vous dès
maintenant.



ASSOCIATION D'HOSPITALISATION DU QUÉBEC
LA CROIX BLEUE
DU QUÉBEC

550, rue Sherbrooke ouest
Montréal H3A 1B9
Tél.: 844-3781

**RAYMOND, CHABOT,
MARTIN, PARÉ
& ASSOCIÉS**

Comptables agréés

Montréal

Québec

Ottawa

Chicoutimi

Thetford Mines

Hull

Congrès

Le commerce international

Des options pour l'expansion de votre entreprise?

Le jeudi 26 mars 1981
de 9h à 17h30
Hôtel Régence
Hyatt

Prix: 85\$ (membres de la Chambre: 65\$)
Le programme de la journée
sera disponible sur demande.
Renseignements: Danielle Lalonde - 866-2861

RoyNat

Financement pour achat de terrains,
construction de bâtiments, achat d'équipements
et de véhicules, fonds de roulement,
refinancement et acquisitions.



Fleuriste Valois



416, rue Jean-Talon ouest

279-7337

Agence
MARSy

Organisation
complète d'événements
spéciaux, incluant publicité
et relations de presse

- colloques
- assemblées annuelles
- congrès
- inauguration de bureaux
ou d'usines
- sessions d'étude
- réceptions, etc.

Lucette L. St-Amant
Hélène L. Daniel

871-1757

440^e ouest, boul. Dorchester, suite 1101, Montréal H2Z 1V7

EXEKOR CONSULTANTS LTÉE

spécialistes,

Réaffectation du personnel de cadre
(Executive re-employment counselling)

PROGRAMMES CORPORATIFS ET INDIVIDUELS

Guy de Pujalon
Président

186 Sutton Place, Suite 112
Beaconsfield H9W 5T6
(514) 694-1794

Membres, Groupe Sutton

Agence de voyages

Youville Ltée.

Spécialistes en voyages
Service personnalisé pour vacances-
voyages d'affaires
Groupes ou individuels

Janine Dufour, P.D.G.,
324, rue St-Paul ouest
Montréal

Tél.: 845-2214



CORPAV inc
845-6277

LOCATION :
ÉQUIPEMENT
AUDIO-VISUEL ET VIDÉO
congrès - réunions - séminaires

400, McGill

LÉO BOURGAULT

Hommage aux Anciens Présidents 1887-1987

Les membres de la Chambre
rendent hommage à leurs
anciens présidents

Un avant-goût de la soirée

cocktail • dîner • commémoration
spectacle • danse • jeux
prix • cadeaux

Le vendredi 10 avril
à l'Hôtel Reine Elisabeth

866-2861

100 \$
par personne



Cher membre,

Quatre-vingt-quinze ans d'existence, ça se fête en famille! Et puisque vous faites partie de cette grande famille d'affaires qu'est la Chambre de commerce du district de Montréal, nous vous invitons le 10 avril prochain à l'Hôtel Reine-Elizabeth à participer à cette fête.

Quatre-vingt-quinze ans de vitalité, de présence dynamique sur la place publique, de succès, cela représente la somme de l'ardeur et des efforts des quatre-vingt-quinze présidents qui se sont succédé à la barre de la Chambre. Ces hommes font figure de proue dans notre communauté d'affaires montréalaise: vingt-six d'entre eux nous enrichissent encore de leur expérience. C'est donc en pensant à eux que la Chambre a décidé d'organiser cette soirée de gala.

En rendant hommage aux anciens présidents, tous ensemble nous témoignerons de notre fierté d'appartenir à cette grande famille qu'est la Chambre de commerce du district de Montréal. Soyez des nôtres le 10 avril, afin de rendre hommage à nos valeureux présidents.

Le président,

Pierre Lortie

LOCATION DE BUREAUX
COMMERCIAL
INDUSTRIEL

GAGNON INC. COURTIER

861-8395

440, boul. Dorchester O., Suite 300, Mt, P.Q. H2Z 1Y7



M. Hercule Bureau

Chers Amis,

Connaissez-vous les avantages d'une location à long terme? Nos 25 années d'expérience dans ce domaine nous permettront de mieux vous diriger dans la location d'une voiture ou d'un camion GM. Autres marques de véhicules aussi disponibles.



Division location

GOHIER PONTIAC BUICK INC.

3333 EST, RUE JARRY, MTL

(514) 376-4220



Canada Post / Postes Canada
Postage paid / Port payé

Bulk	En Nombre
Third Class	Troisième Classe
F-252	
Montréal	

DEP PERIODIQUE BIBLIO NAT
1700 RUE ST-DENIS
MONTREAL PQ H2X 3K6

Commerce Montréal
La Maison du Commerce
1080, côte du Beaver Hall
Montréal (Québec) H2Z 1T1
Tél. 866-2861

Déjeuners-causeries

"Une mardi d'bonne affaire"

Hôtel Windsor - 12h30

Mardi 17 mars



M. André Dion
Vice-président exécutif
et directeur général
Marchands Ro-Na Inc.

Mardi 24 mars



M. Louis Jalabert
Président
Banque Nationale de Paris

Le prix d'un billet 13\$ • Le prix d'un carnet 110\$
Réservation de tables: minimum de 5 personnes — jusqu'au lundi midi.
Nous vous prions de respecter votre garantie lorsque vous réservez une table.

Coupon-réponse

Activités:

- Carnets des déjeuners-causerie (110\$)
- Déjeuner-rencontre (23 février) (15\$)
- Visite — General Motors du Canada (10\$)
- Congrès — Le commerce International (65\$, membres) (85\$, non membres)

Nom _____ Fonction _____

Entreprise _____

Adresse _____ Code postal _____ Tél.: _____

ci-joint un chèque au montant de _____ \$ à l'ordre de la Chambre de commerce du district de Montréal.

À retourner à la Chambre de commerce du district de Montréal, 1080 côte du Beaver Hall, Montréal - H2Z 1T1.

