

**Bibliothèque  
et Archives  
nationales**

**Québec** 

# *Le Prix Courant*

Page(s) manquante(s)

# LE PRIX COURANT

Revue Hebdomadaire

COMMERCE, FINANCE, INDUSTRIE, PROPRIÉTÉ FONCIÈRE, ASSURANCE

Publié par LA COMPAGNIE DE PUBLICATIONS COMMERCIALES, (THE TRADES PUBLISHING CO'Y), 25 rue St-Gabriel, Montréal, Téléphone Main 2547, Boîte de Poste 917. Abonnement : Montréal et Banlieue, \$2.00; Canada et Etats-Unis, \$1.50; France et Union Postale, 15 francs. L'abonnement est considéré comme renouvelé, à moins d'avis contraire au moins 15 jours avant l'expiration, et ne cessera que sur un avis par écrit adressé au bureau même du journal. Il n'est pas donné suite à un ordre de discontinuer tant que les arrérages et l'année en cours ne sont pas payés.

Adresser toutes communications simplement comme suit : LE PRIX COURANT, MONTRÉAL, CAN.

VOL. XXXI

VENDREDI, 1ER MARS 1901

No 9

## ECONOMIES ET FAUSSES ECONOMIES

Les frais généraux demandent à être réduits à leur minimum pour obtenir la plus grande somme de profits possible dans une entreprise.

C'est une vérité qu'il semble inutile de rappeler tellement elle est frappante. Néanmoins combien sont-ils ceux qui, dans le commerce, ont un œil constamment ouvert sur les dépenses accessoires qui viennent chaque année augmenter la somme des frais généraux indispensables ?

Ces dépenses, elles sont de tout ordre et de tous les jours pour ceux qui ne comptent pas, qui n'inscrivent pas régulièrement les sommes qu'ils ont payées en menus frais.

Il est des dépenses autres que celles nécessaires ou utiles et qui, ajoutées les unes aux autres, produiraient en fin d'année une somme assez ronde. Celui qui tient note exacte de tout ce qu'il paie voit aisément les dépenses qu'il peut réduire ou même supprimer complètement. Le marchand qui a pris cette habitude possèdera en banque une somme qu'un autre aura gaspillée sans même savoir comment, et cette somme lui rapportera intérêt.

Disons en passant que les économies appellent les économies. De deux hommes ayant un même salaire ou un même revenu, on peut dire, en règle générale, que celui qui possède des économies continuera à économiser et que l'autre qui n'a jamais rien mis de côté continuera à dépenser tout son salaire ou son revenu. Le tout est de commencer. Commençons donc dès maintenant.

Mais s'il est des frais généraux qu'il est possible de réduire ou même de supprimer entièrement, il en est d'autres pour lesquels une réduction est loin d'être avantageuse.

Tel, par exemple, dépensera sans compter quand il s'agira de satisfaire un caprice, une fantaisie qui

ne lui rapportera rien et qui lésinera sur une dépense devant lui rapporter — peut-être indirectement — un profit certain.

Ainsi, réduire les dépenses de chauffage au point que le client soit incommodé par le froid est une fausse économie. Le client fuit un magasin où il manque du confort nécessaire, avec un peu plus de charbon dans la fournaise il resterait, achèterait et reviendrait.

La lumière est une chose indispensable et, là encore, il vaut mieux dépenser quelques piastres de plus qu'en moins. Un magasin bien éclairé est un attrait principalement dans la saison d'hiver ; la foule va toujours de préférence au magasin brillamment illuminé à condition toutefois que les marchandises répondent à l'éclairage et qu'elles soient disposées de manière à attirer les regards et à les charmer. Un magasin brillamment éclairé attire, un magasin sombre éloigne le client.

Une mauvaise économie, la plus mauvaise de toutes, sans contre-dit, est de mal rétribuer ses employés. Le marchand qui a un bon commis perd beaucoup en le laissant partir pour une question de salaire. Un bon commis a sa clientèle à lui ; il est bon commis parceque, à ses qualités de bon vendeur, il joint celles de prévenance, de politesse, de tact, etc... toutes qualités qui le font aimer du client. Ce client est plus souvent celui du commis que du patron ou de la maison. Le commis parti, son client le suit. Mais question d'intérêt à part, la justice demande que chacun soit rétribué selon ses œuvres et son mérite, l'intérêt du marchand est en cela d'accord avec les principes de justice.

L'économie de personnel est, dans certaines circonstances, également contraire aux intérêts du marchand. Faute d'un commis, souvent le patron d'une maison de détail de quelque importance, est obligé de consacrer une partie de son temps à des choses qu'un commis ferait

souvent aussi bien et quelquefois mieux, le patron aurait alors plus d'avantages à surveiller l'administration intérieure, à diriger réellement sa maison de commerce. L'œil du patron doit tout voir et partout et il est forcément obligé de négliger une partie importante de ses devoirs de chef de maison s'il s'astreint à une besogne qui lui prendra la totalité ou la presque totalité de son temps.

Comme conclusion, il convient à tout marchand de veiller à l'économie mais de se garder de faire de fausses économies.

## LE COMMERCE DE LA MORUE

MEURTRIÈRE CONQUÊTE D'UN ALIMENT VULGAIRE

C'est à des chiffres énormes qu'atteint chaque année la consommation de cet aliment. L'un des plus répandus, utilisé sur tout les points du globe, nourrissant les bêtes comme il nourrit les gens. Mais si les proportions colossales du commerce de la morue sont faites pour frapper l'imagination, combien dramatiques sont les conditions de cette pêche qui chaque année fait tant de victimes ! C'est seulement au prix de naufrages inévitables dans des régions inhospitalières, parmi des brumes perfides, que s'achète cette vulgaire denrée ; en sorte que cet aliment, l'un des moins rares et des moins dispendieux, est aussi celui qui coûte le plus grand nombre de vies humaines !

De tous les êtres qui peuplent les océans, aucun ne rend à l'homme plus de services que la morue. Dans le sud, elle nourrit des millions de pauvres gens, et dans le nord elle est le gagne-pain de milliers de pêcheurs. Sans elle une bonne part de l'humanité serait réduite à la disette et une vaste étendue du globe serait un désert.

Voyez la Norvège septentrionale, cette extrémité de l'Europe qui

avance comme une étrave de navire au milieu de l'Océan Glacial, voyez l'Islande, voyez Terre-Neuve, partout c'est la même stérilité, partout peu ou point de cultures; à peine quelques carrés d'orge, grands comme des mouchoirs de poche.

De ces régions inhospitalières la morue est la seule moisson, mais combien abondante! Bon an mal an, on capture en Norvège plus de 60 millions de ces poissons, autour de l'Islande 20 millions environ, à Terre-Neuve 150 à 175 millions, autant sur les côtes du Canada, et enfin un nombre sensiblement égal sur le littoral des Etats-Unis, au total, plus d'un demi-milliard de morues! Malgré cette tuerie formidable, aucun danger qu'à l'espèce soit jamais exterminée. Une seule morue produit environ 9 millions et demi d'œufs!

Et ce n'est pas un petit denier que rapporte la capture de ces masses de poissons. Chaque année elle procure à la Norvège de 3 à 4 millions de dollars, à Terre-Neuve et au Labrador plus de 4 millions, au Canada, 3½ millions environ, aux Etats-Unis 3 millions. D'Islande et de Terre-Neuve les marins français rapportent des cargaisons de poissons estimées à 6 millions. Au total, la valeur des pêches de la morue s'élève à environ 20 millions de dollars. Aussi bien, pour prendre part à ce butin, des hommes habitant loin de ces mers poissonneuses n'hésitent pas à parcourir des centaines et des milliers de lieues à travers les océans ou les déserts neigeux du nord. Afin de gagner quelque argent dans cette industrie, des milliers de pêcheurs français font le long voyage de Terre-Neuve ou d'Islande, et les Finlandais qui meurent de faim dans leurs forêts, accomplissent des trajets de deux cents lieues à pied à travers la Laponie, par des froids de 40 degrés.

#### UNE NOURRITURE POUR TOUS

Après avoir fait vivre des centaines de milliers de marins dans la zone boréale, la morue nourrit, ensuite, des millions d'habitants des zones tempérée et tropicale. En raison de son abondance, elle constitue un aliment extrêmement bon marché. En gros, dans les ports européens le prix de la livre varie de 5 à 2 sous. Quoique les intermédiaires élèvent singulièrement ces prix, la morue n'en reste pas moins une denrée d'alimentation accessible à toutes les bourses. C'est le poisson du pauvre; et dans tous les pays où les règles des Eglises prescrivent le maigre pendant des pé-

riodes plus ou moins longues, il est consommé en quantité considérable par les classes peu fortunées et par les établissements publics qui veulent nourrir économiquement un personnel nombreux. En France, la consommation de la morue atteint approximativement une vingtaine de mille tonnes, un chiffre assez faible en comparaison de ceux relevés dans les autres pays catholiques. L'Espagne achète de 40 à 50,000 tonnes de morues, le Portugal en achète pour \$3,300,000, l'Italie pour 6 millions. Dans les pays tropicaux, la consommation n'est pas moindre; au Brésil, aux Antilles, en Afrique, jusqu'en Chine, des millions de morues sont expédiées pour l'alimentation des classes pauvres.

Ce poisson nourrit non seulement les hommes, mais encore les animaux domestiques. Dans les stériles pays du nord, il supplée à tout, même à la verdure; dans ces froides régions, la récolte de foin est insuffisante pour nourrir le bétail, et, l'hiver, à la place de fourrages, les indigènes donnent à leurs vaches et à leurs moutons des têtes de morues séchées. On fait cuire ces déchets avec des algues et quelques parcelles de foin, s'il en reste, puis, chaque jour, on distribue cette singulière pitance aux bêtes à cornes.

En Laponie, trois mois durant, elles n'ont pas d'autre régime, et elle se sont parfaitement adaptées à cette singulière alimentation. La meilleure preuve, c'est que, lorsque des vaches passent près des séchoirs de morues, de suite elles essayent de happer au passage quelque poisson. Sur les côtes de l'Islande, en guise de foin, les poneys mangent, l'hiver, des têtes de poissons. Bref, dans toute l'Europe arctique, la morue remplace les fourrages.

Depuis quelques années ce singulier emploi du poisson s'est considérablement étendu. Aujourd'hui, des usines transforment les déchets de la morue et les poissons avariés en "guano" lequel est employé soit comme engrais, soit pour la nourriture des porcs, en Allemagne particulièrement. Les résultats sont paraît-il, excellents, dignes d'être recommandés à l'attention des éleveurs.

La morue fournit encore bien d'autres produits utiles. Toutes ses parties sont utilisées. Ses œufs forment "la rague," l'appât indispensable aux pêcheurs de sardine, et, son foie fournit la célèbre huile médicinale. Ceux qui sont condamnés à absorber ce liquide peu ragoûtant ne se doutent guère de la délicatesse des foies

de morue frais. C'est le mets le plus exquis de la gastronomie septentrionale. Cuits à l'eau, bien à point, ils deviennent une crème fondant dans la bouche comme une glace savoureuse.

L'huile de foie de morue constitue un des produits les plus importants de ce poisson. Grâce à la Faculté, qui la considère comme le plus actif des reconstituants, les pêcheurs encaissent de ce chef une bonne somme. Ceux de Norvège en vendent pour plus de 3 millions de francs.

(A suivre).

#### LE GIN CANADIEN

Il se fait au Canada une consommation de gin ou genièvre dont peu de gens sans doute connaissent l'importance. Nous avons relevé sur les livres bleus les quantités importées dans ces dernières années et nous avons constaté que la consommation de ce liquide augmentait d'année en année. Voici d'ailleurs les quantités importées pour les six dernières années dont nous avons les chiffres sous les yeux.

	Gallons
1894.....	428,490
1895.....	435,288
1896.....	375,280
1897.....	455,145
1898.....	494,989
1899.....	534,227

Le gin ou genièvre importé provient pour la presque totalité de la Hollande, qui importe les grains destinés à la distillation du gin.

Ces grains, le Canada les produit en abondance et les exportait en Hollande.

Pourquoi se sont dit des commerçants intelligents, paierions-nous à l'étranger une redevance pour transformer nos grains en produits de distillateur, tandis que nous le pouvons faire nous-mêmes en donnant du travail à nos nationaux et en fournissant aux consommateurs de notre pays un produit égal sinon supérieur au produit importé et dans des conditions de prix satisfaisantes pour eux. En effet, le grain importé en Hollande paie des frais de transport qui sont évités ici; le gin nous arrive par mer et paie un fret assez élevé augmenté de la prime d'assurance assez lourde sur les alcools. En outre, le gin à son entrée au Canada paie des droits de douane dont le tarif est plus lourd que celui de l'accise appliqué aux alcools distillés dans le pays.

Il y a donc, au point de vue du prix de revient, avantage pour le

consommateur à tirer son gin de la distillation canadienne au lieu de l'importer de l'étranger.

C'est ce qu'ont parfaitement compris MM. Boivin, Wilson & Cie, négociants en gros de vins et liqueurs, de notre place.

Après mûre réflexion, ils achetèrent l'ancienne usine à sucre de betterave de Berthierville et la transformèrent en une distillerie modèle outillée avec les appareils les plus perfectionnés et les plus nouveaux.

La distillation du genièvre était complètement inconnue au Canada, il fallait cependant offrir au consommateur un produit parfait, le succès de l'entreprise en dépendant. C'est alors que ces messieurs associèrent à leur projet M. J. J. Melchers Wz le propriétaire d'une des plus grandes distilleries de genièvre à Schiedam, Hollande et dont le genièvre était déjà alors très avantageusement connu sur le marché canadien. M Jan Melchers Fils est venu s'installer à Berthierville pour diriger l'installation de la distillerie et la fabrication du genièvre.

Le genièvre de Berthierville est fabriqué avec la meilleure qualité de grains que le Canada produit et d'après les procédés employés en Hollande. Le genièvre de Berthierville est un pur produit de distillation et non un alcool quelconque aromatisé avec une essence de genièvre. C'est vraiment du genièvre, c'est-à-dire du gin, pour vous servir du mot anglais généralement employé, que la Melchers Gin et Spirits Distillery Co va mettre sur le marché le 13 avril prochain.

A cette date, la compagnie aura en entrepôt 300.000 gallons de genièvre à offrir aux consommateurs.

Nos lecteurs savent que la loi du Canada qui régit les industries de la distillation exige que tout produit de la distillation reste pendant deux ans en entrepôt avant d'être livré à la consommation.

Le genièvre distillé à Berthierville a donc pour le consommateur un avantage marqué sur celui de Hollande qui peut être distillé la veille de la date de la mise à bord. Nos lecteurs n'ignorent certainement pas que tous les produits de la distillation gagnent en qualité en vieillissant.

Nous n'avons aucun doute que les consommateurs demanderont bientôt exclusivement le produit canadien obtenu des meilleurs grains par les procédés de fermentation et de distillation en usage en Hollande, mais plus mûris que les produits de ce dernier pays.

## LA SITUATION DES BANQUES

La situation, au 31 janvier, des banques incorporées, montre comme il fallait s'y attendre, une diminution dans la circulation. Cette diminution est de \$5,700,000 sur les chiffres du mois précédent. Cependant, il est à remarquer que la circulation au 31 janvier 1901 est supérieure de \$3,700,000 à celle du mois correspondant de 1900.

Quant aux escomptes et prêts courants au commerce, il y a augmentation de \$5,800,000 sur janvier 1900 et diminution de \$1,500,000 sur décembre.

Les dépôts du public accusent une augmentation constante. Le gain en janvier est de \$3,092,511. Si on sépare les prêts remboursables à demande de ceux remboursables après avis, on trouve, pour les premiers, une diminution de \$12,466,699 et pour les derniers, une augmentation de \$15,559,210.

Ces différentes sont simplement apparentes et proviennent de ce que désormais, en vertu de règlements récents, tous les dépôts faits aux départements d'épargne des banques devront être inclus dans le montant des dépôts remboursables après avis.

Les dépôts reçus ailleurs qu'en Canada restent à peu près stationnaires, tandis que les prêts à demande remboursables au dehors accusent une augmentation de \$1 600,000 pour janvier.

Les banques anglaises, balance faite du crédit et du débit, ont augmenté leur dette de \$2,600,000.

Nos banques ont augmenté leur encaisse de près d'un million.

Voici le tableau résumé de la situation des banques au 1 décembre 1900 et au 31 janvier 1901 :

PASSIF.	31 déc. 1900	31 jan. 1901
Capital versé.....	\$67,087,111	\$66,436,769
Réserves.....	34,501,349	34,910,349
Circulation.....	\$50,758,246	\$45,025,306
Dépôts du gouvernement fédéral.....	4,549,906	2,882,132
Dépôts des gouvern. provinciaux.....	2,918,097	3,665,387
Dép. du public remb. à demande.....	109,436,035	96,969,336
Dép. du public remb. après avis.....	188,479,500	204,038,710
Dépôts reçus ailleurs qu'en Canada.....	20,442,385	20,600,699
Emprunts à d'autres banq. en Canada..	1,642,187	1,679,148
Dépôts et bal. dus à d'autr. banq. en C.	2,823,710	2,903,467
Bal. dues à d'autres banq. en Anglet...	4,190,638	3,605,949
Bal. dues à d'autres banq. à l'étranger.	526,104	913,026
Autre passif.....	6,383,600	5,675,667
	392,150,481	384,958,900

## ACTIF.

Espèces.....	\$ 11,773,336	\$11,707,841
Billets fédéraux....	19,785,173	20,607,552
Dépôts en garantie de circulation.....	2,387,973	2,392,973
Billets et chèques sur autres banques....	16,401,559	10,881,999
Prêts à d'autres banques en Canada, garantis.....	1,607,186	1,644,137
Dépôts et balances dans d'autr. banq. en Canada.....	4,402,855	3,808,557
Balances dues par agences et autres banques en Ang...	5,249,232	8,396,426
Balances dues par agences et autres banq. à l'étranger.	11,677,099	9,405,114
Obligations des gouvernements.....	12,451,142	11,228,740
Obligations des municipalités.....	12,290,984	11,661,863
Obligations, actions et autr. val. mobilières.....	25,507,842	27,127,047
Prêts à dem. remboursables en Can.	33,981,478	33,250,433
Prêts à dem. remboursables ailleurs	27,234,789	28,837,535
Prêts courants en Canada.....	275,646,892	274,098,345
Prêts courants ailleurs.....	20,079,290	20,034,576
Prêts au gouvernement fédéral.....		
Prêts aux gouvernements provinciaux	3,137,924	2,497,308
Créanc. en souffrance	1,924,422	1,871,167
Immeubles.....	1,145,701	1,038,524
Hypothèques.....	568,733	612,759
Immeubles occupés par les banques...	6,496,104	6,420,604
Autre actif.....	7,792,097	6,097,525
	\$501,542,015	\$493,621,205

## LE MUSEE COMMERCIAL DE PHILADELPHIE

Les industriels et commerçants américains ont pris dans le monde une place considérable depuis dix ans ; ils le constatent non sans quelque fierté et y trouvent un encouragement pour progresser encore : Succès oblige.

Mais ils ne songent pas à se reposer sur des lauriers dont la cueillette n'est pas encore achevée ; pour conquérir sur le Marché le premier rang qu'ils ambitionnent, ils ont compris la nécessité d'une organisation économique et ont créé le Musée Commercial de Philadelphie.

Le programme du Musée Commercial tient en deux lignes :

Achever l'éducation commerciale et industrielle de l'Amérique ; pousser à l'invasion des places étrangères par les produits américains, renseigner et guider tous ceux qui participent au mouvement des affaires.

Il y a là les éléments d'un plan admirable, parfaitement conçu, conforme aux destinées des Etats Unis ; on n'a eu qu'à le mettre en œuvre.

l'école de Biologie de l'Université de Pensylvanie, en a été le plus grand ou rier.

C'est sous son impulsion autorisée et entraînée que les divers services se sont organisés et, en moins de cinq années il a su donner à l'idée directrice un plein développement.

Le Musée présente tout d'abord, pour les gens désireux de s'instruire, un ensemble de leçons de choses incomparable : ses collections sont des plus curieuses et des plus complètes et il est intéressant d'en faire connaître l'origine :

En 1876, à la suite de l'exposition de Philadelphie, cette ville avait conservé une partie des produits exposés. En 1893, M. Wilson conçut le projet de compléter les premières collections en y ajoutant celles qui provenaient de l'exposition Colombienne. Il réussit à obtenir l'appui du maire de Philadelphie, qui adressa une demande officielle en autorisation au Gouvernement fédéral.

"La cité de Philadelphie, disait le maire, vous informe que la splendide Exposition de produits des différentes nations qui ont apporté à l'Exposition Colombienne, pourront probablement être obtenus à la fin de cette Exposition pour être réunis et conservés dans une Musée commercial de tous les pays du monde. Ce Musée serait placé dans un édifice que l'on se propose de construire à Fairmont Park ; la Municipalité et le Conseil de la cité ont approuvé le projet et autorisé la construction.

Au nom de notre municipalité, je me permets d'exprimer l'espoir que le désir de fonder un Musée comme je l'ai dit, dans une cité bien connue par le nombre de ses manufactures, sera favorablement accueilli.

Le professeur William Wilson, directeur du département biologique de l'Université de Pensylvanie, ira vous présenter cette communication, en même temps que les désirs de la Municipalité et vous donnera tous renseignements sur le projet, je le recommande à l'aimable courtoisie de Votre Excellence."

La réponse fut favorable et on put obtenir la plupart des produits de l'Exposition. L'enthousiasme était si général à Philadelphie qu'immédiatement furent votés six mille dollars sur les fonds municipaux pour le transport des objets.

Le Musée fut divisé en :

- 1o Un musée commercial et économique ;
- 2o Un musée pédagogique ;
- 3o Un musée ethnologique et archéologique ;

- 4o Un musée d'histoire naturelle ;
- 5o Un musée général.

Il fut d'abord installé dans un local provisoire et bientôt transféré dans le magnifique hôtel que la cité de Philadelphie avait fait édifier et avait destiné à le recevoir.

Le Musée Commercial de Philadelphie est administré par un conseil de vingt deux membres, huit sont revêtus de fonctions officielles : ce sont le Gouverneur de Pensylvanie, le président du "Select Council," le président du "Common Council," le président du bureau de l'éducation publique, le surintendant des écoles, le surintendant d'Etat de l'éducation publique et le commissaire des forêts.

Il est dirigé par son fondateur, M. Wilson, assisté d'un nombreux personnel comprenant un chef et un chef-adjoint du Bureau des informations, un chef du département scientifique, un chef de laboratoire et un préposé au service des produits nationaux.

Le Musée bien que subventionné par le Gouvernement fédéral en est indépendant (1).

La Ville de Philadelphie, l'Etat de Pensylvanie, le Congrès fédéral ont voté des subventions qui s'ajoutent aux libéralités sans cesse accrues des particuliers : la seule cotisation annuelle de la Ville de Philadelphie a été portée successivement de \$20,000 (1894) à \$25,000 (1895), \$80,000 (1896) et \$100,000. Le Musée jouit d'un revenu qui dépasse \$200,000.

Le Musée comprend aujourd'hui une collection complète de tous les produits bruts ou manufacturés de tous les pays du monde : ces produits sous les divers aspects de leurs transformations industrielles font l'objet d'une double classification par contrées et par ordre de matières : chaque région du globe a les honneurs d'une exposition permanente (2) : chaque branche de l'activité humaine offre aux visiteurs un tableau d'ensemble.

On a annexé au musée proprement dit un *Département scientifique* et un *Bureau d'informations*. Le département scientifique compte cinq sections :

- I. Section d'installation, de préparation et de conservation ;
- II. Section d'identification, de

(1) On a prétendu que le Musée de Philadelphie était sous la domination des Trust : Philadelphie est, en effet, la ville où elles se développent.

(2) Restreindre ou même supprimer l'importation aux Etats-Unis de tous les produits que l'Amérique peut fabriquer, tel est le but poursuivi.

description scientifique et technique (catalogues, étiquettes) ;

III. Section d'investigation technique et laboratoire ;

IV. Section de correspondance et informations spéciales ; de recherches économiques et d'explorations systématiques ; distribution de matériel pour investigation scientifique confiée à des spécialistes ;

V. Bibliothèque scientifique et technique, compilation de travaux utiles, préparation du bulletin.

A ce département ressortit un laboratoire où l'on analyse les matières premières dont on recherche les emplois les plus fructueux ou les produits industriels de l'étranger que l'Amérique pourrait imiter (1).

Enfin, on vient de créer un service photographique pour les machines, modèles et échantillons.

L'œuvre du Bureau d'informations est de grouper toutes les données possibles sur le commerce et les relations économiques des peuples.

Le Bureau ne se borne pas à recueillir des renseignements demandés par les adhérents, il a une initiative très grande. Il reçoit, compulse des journaux, ouvrages, revues et tient toujours à jour une statistique commerciale et douanière universelle.

Il peut fournir des indications sur le prix de revient de toutes marchandises. Chaque genre d'industrie a ses fiches soigneusement cataloguées.

*A suivre.*

## NOUVELLE LEGISLATION ANGLAISE SUR LES SOCIÉTÉS PAR ACTIONS

La nouvelle législation anglaise sur le lancement des Sociétés par actions est devenue exécutoire le 1er janvier dernier. Elle s'applique à toute Société qui fait appel au public pour le placement de ses titres.

En voici l'économie :

1.—Le prospectus est obligatoire. C'est un document signé par toutes les personnes qui se proposent de prendre part à la direction de la Société, et déposé, avant sa publication, chez le fonctionnaire nommé "Registrar."

L'esprit de la loi, c'est que le prospectus doit exposer complètement l'affaire offerte ; et c'est pourquoi les pénalités pour faux pros-

(1) Chaque produit y est étudié au point de vue historique, chimique, commercial, au point de vue surtout des transformations dont il est susceptible.

M. Wilson, ancien professeur de pectus (qui vont jusqu'à deux années de prison) seront applicables également en cas de réticence frauduleuse.

2.—La souscription doit être complète dans les quarante jours de l'enregistrement du prospectus c'est à dire que le capital nominal fixé dans les statuts sera intégralement souscrit, payable en espèces (par exclusion des apports) ; en outre 5 p.c. seront versés en espèces.

A défaut, le quarante-et-unième jour tout l'argent versé doit être rendu, et dès le quarante troisième jour chaque directeur peut être assigné personnellement et doit payer sur sa fortune privée le capital et les intérêts à 5 p. c. Toutes conventions contraires sont nulles.

Avant le soixante dixième jour, la direction déposera chez le même "Registrar" la liste définitive des actionnaires : £50 d'amende par jour de retard, avec solidarité entre les directeurs.

2.—Une déclaration formelle, signée de toutes les personnes qui participent à la direction, doit être déposée, certifiant l'accomplissement de toutes les conditions énumérées ci-dessus, et le versement par les directeurs, des parts affectées à la garantie de leur gestion.

Avant cette déclaration, aucun acte de commerce ne peut être fait par la Société : même amende de £50 par jour.

4.—Une assemblée générale doit avoir lieu après l'accomplissement de toutes ces formalités et avant l'expiration du délai de trois mois depuis le lancement du prospectus.

A cette assemblée on doit présenter un état complet : débours faits, situation générale, prévisions.

Les actionnaires ont le droit, à la simple majorité, de prononcer dès ce moment la liquidation.

5.—Reviseurs comptables : l'assemblée générale doit nommer chaque année des experts comptables assermentés pour la revision des comptes et l'inspection des livres. A défaut de ce faire, le ministre du commerce en désigne d'office.

6.—Toutes obligations auxquelles serait attaché un privilège (hypothèque etc.) doivent être inscrites chez le "Registrar" dans les vingt et un jours de la création, sous peine de nullité. La copie des titres constitutifs sera conservée au siège social, à la disposition des actionnaires et des créanciers, le tout sous peine de £100 d'amende.



La Société des Commis-Epiciers s'est réunie dimanche dans la salle de l'Union St Joseph et a procédé au renouvellement de son bureau, comme suit :

MM. Z. Martineau, président ; O. Desmarais, secrétaire ; J. B. Poirier, trésorier ; comité exécutif, J. N. E. Bisson, G. N. Robert, H. Vézina, O. Langlois, O. Bergeron.

Des remerciements ont été votés aux officiers sortant de charge.

La deuxième excursion annuelle de la société aura lieu le 16 juin, à Louiseville.

Après l'assemblée, le président a invité les membres présents à se rendre à sa résidence, où un goûter leur a été servi.

\*\*\*

Nouvelle ligne de navigation pour le Yukon : La Compagnie de navigation du Pacifique Canadien qui est l'auxiliaire du C. P. R. a décidé la création d'une ligne de vapeurs entre Vancouver et Skagway pour concurrencer les diverses lignes auxiliaires qui font le commerce entre Puget Sound et le Yukon.

Le service sera desservi par cinq steamers et commencera le 1er mai prochain.

\*\*\*

Une Exposition internationale s'ouvrira à Glasgow au mois de mai 901 sous le haut patronage de S.M. le roi.

Sa durée sera d'environ six mois.

\*\*\*

Les tirs contre la grêle : Le *Circolo enofilo italiano* a organisé, à l'occasion du 25e concours national de vins, eaux-de vie et huile d'olive, une exposition internationale gréligifuge qui s'est tenue à Rome du 2 au 19 février.

Le gouvernement italien en accordant son concours à cette exposition, cherche à vulgariser la manœuvre des canons, les règles générales de tir, l'organisation des syndicats de défense contre la grêle et des stations.

\*\*\*

Un projet de captation à quatre mille mètres d'altitude de l'électricité contenue dans les nuages a été transmis à l'académie des Sciences par M. Jules Jacolier.

Une Revue américaine signale la mise en exploitation régulière d'une mine naturelle de savon. Cette mine d'un nouveau genre se trouve à Ashcroft, dans la Colombie-Britannique, et produit du savon composé de borax et de soude utilisable tel quel pour l'industrie et l'économie domestique.

Au lieu d'avoir à incorporer de l'huile ou de la graisse avec une quantité donnée de soude caustique, en faisant bouillir le mélange dans des cuves en bois, ainsi que cela se pratique habituellement dans les fabriques de savon, il suffit de laisser se solidifier à l'air libre une sorte d'argile très fluide que l'on rencontre en couches assez épaisses près d'un lac situé aux environs de la ville.

Cette espèce de glaise prend bientôt la consistance du savon, tout en conservant sa couleur un peu grise, et peut se découper en briques ou en pains, pour être livrée immédiatement et sans autre préparation au commerce.

La même Revue annonce qu'on a découvert depuis quelques années trois mines de savon naturel aux Etats-Unis, l'une dans le Nevada, la deuxième dans le Dakota, la troisième en Californie, mais qu'elles n'ont point encore été mises en exploitation.

\*\*\*

La Californie montre le chemin aux autres Etats. L'Atchison, le Southern Pacific et d'autres grandes compagnies de chemins de fer de l'Ouest se servent comme combustible, pour leurs locomotives, du pétrole. Ce système s'applique de plus en plus et gagne l'Est en ce moment.

Dans la marine, l'emploi du pétrole pour le chauffage des machines de navire commence aussi à se généraliser. Actuellement, le navire-amiral français en Chine et deux cuirassés allemands dans les mêmes eaux emploient le pétrole ; dans la marine marchande, on commence à en faire usage assez fréquemment pour que des dépôts aient été organisés en Extrême Orient. Ce mode de chauffage pré sente, dit l'*Echo des Mines*, de sérieux avantages.

Il permet de réduire de 50 p. c. le nombre des hommes employés aux machines, et de régler la vitesse plus facilement qu'avec le charbon. Il fait aussi réaliser une économie d'argent et de place. Une tonne de pétrole occupe 33 pieds cubes, tandis qu'il en faut 45 pour loger une tonne de houille. Par les temps de crise charbonnière que nous subissons, on

# BLANC DE PLOMB PARFAIT DES PEINTRES

Manufacturé suivant les dernières méthodes les plus approuvées, donnant un blanc éclatant, permanent et couvrant la plus grande surface.

**THE CANADA PAINT CO., LIMITED**  
**SEULS MANUFACTURIERS** **Montreal**

MARQUE ENREGISTRÉE

**C**E Blanc de Plomb est une nouvelle combinaison scientifique de matières premières, qui, par elles-mêmes, constituent des couleurs parfaites, broyées dans de l'huile de lin pure raffinée. On jugera, à l'effet, que c'est le Blanc de Plomb le plus éclatant qui ait jamais été placé sur le marché; qu'il a de plus la propriété de couvrir la plus grande surface, qu'il se travaille bien à la brosse, et qu'il donne des teintes vives et nettes. Pour le délayer, il faut beaucoup plus d'huile qu'avec n'importe quel autre Blanc de Plomb, et, par conséquent, il couvrira une surface plus étendue. Il résistera mieux, également, que toutes les peintures mises en vente jusqu'à ce jour, qu'il s'agisse de travaux à l'intérieur ou à l'extérieur.

Veuillez faire un essai sérieux du Blanc de Plomb Parfait des Peintres, et vous serez convaincus qu'il est tel que nous le prétendons.

MANUFACTURÉ SEULEMENT PAR

**The Canada Paint Company, Limited**  
**MONTREAL**



imagine combien la question peut être intéressante.

Ajoutons que le pétrole de Bornéo est livré à Singapour à 30 shillings la tonne, 32 sh. 6 à Shanghai, 35 à Colombo et au Japon, enfin 50 à Suez.



Mercredi, 27 février 1901.

Un coup d'œil général de la semaine écoulée ne laisse apercevoir que des affaires de peu d'importance dans à peu près tous les genres de l'activité commerciale. Nous sommes évidemment dans une période de grand calme, et rien ne marche pour bien dire. Toutefois, l'on se sent aux approches d'une saison plus active, et, dans tous les magasins l'on se prépare en conséquence l'année dernière, vers fin de février et commencement de mars, nous étions ensevelis sous la neige, à la suite de tempêtes mémorables. Cette année, il y a amélioration: nous jouissons d'une température délicate qui laisse entrevoir et fait désirer la saison printanière, d'un autre côté, le carême et la maladie courante de la grippe affectent, considérablement les affaires. Enfin, pour résumer, sans cependant qu'il y ait aucun pronostic fâcheux attaché à nos paroles, il nous semble que le changement est désirable à tous les points de vue.

\*\*\*

Ce changement, nous l'aurons; tout l'indique, d'abord, il paraît certain que la construction d'un nombre relativement considérable de résidences bourgeoises va commencer dès le petit printemps. Les contrats se donnent actuellement, et nos ouvriers anticipent du travail en abondance. Voilà déjà une cause assurée de prospérité. Du moment que les hommes du métier peuvent compter sur une main-d'œuvre abondante, tout le commerce est prompt à en ressentir les heureux effets. Il y aura aubaine également pour les nombreux ouvriers et manœuvres qui seront requis pour les travaux de la construction du Pont, car cette œuvre va être poussée fiévreusement dès après le départ des glaces.

En attendant et comme compensation de tout le chômage temporaire des affaires, l'on nous affirme que les manufactures de chaussures sont dans le fort de la besogne. C'est donc, toutes les semaines, des milliers de piastres qui sortent des ateliers pour alimenter le commerce général. On voit donc que, malgré tout, et étant donné le fait que nos législateurs, leurs amis, leurs clients, les solliciteurs de places ou d'actes législatifs, etc., affluent à la capitale par ce temps de session de la législature, le temps se passe encore de manière à ne pas trop laisser de regrets après lui. Ce n'est pas notre domaine que l'enceinte du palais législatif, mais nous en savons assez pour affirmer que tout ce monde officiel et officieux ne baisse indifférents ni les propriétaires d'hôtels, ni les cochers de place, ni quantité de fournisseurs qui profitent de l'occasion pour faire circuler l'argent qui se dépense plus libéralement, ce semble, que dans d'autres circonstances.

..

EPICERIES

Sucres: Sucres jaunes, \$3.80; Granulé, \$4.60 à 4.65; Powdered 6 à 7c; Paris Lump, 6½ à 6¾c.

Mélasses: Barbade pur, tonne, 41 à 43c; Porto Rico, 39 à 42c; Fajardos, 47 à 48c.

Beurre: Frais, 20 à 21c; Marchand, 19 à 20c; Beurrerie, 23 à 24c.

Conserves en boîtes: Saumon, \$1.25 à \$1.70; Clover leaf, \$1.60 à \$1.65; homard, \$3.15 à \$3.30; Tomates, 95c à \$1.00; Blé-d'inde, 85 à 90c; Pois, 90c à \$1.00.

Fruits secs: Valence, 9c; Sultana, 11 à 15c; Californie, 8 à 10c; C. Cluster, \$2.80; Imp. Cabinet, \$3.70; Pruneaux de Californie, 8 à 10c; Imp. Russian, \$4.50.

Tabac Canadien: En feuilles, 9 à 10c; Walker wrappers 15c; Kentucky, 15c; et le White Burleigh, 15 à 16c.

Planches à laver: "Favorites" \$1.70; "Waverly" \$2.10; "Improved Globe" \$2.00

Balais: 2 cordes, \$1.50 la doz; à 3 cordes, \$2.00; à 4 cordes, \$3.00.

FARINES, GRAINS ET PROVISIONS

Farines: Forte à levain, \$2.25 à \$2.30; deuxième à boulanger, \$1.90 à \$2.10; Patente Hungarian, \$2.40; Patente Ontario, \$1.90 à \$1.95; Roller, \$1.70 à \$1.80; Extra, \$1.60 à \$1.65; Superfine, \$1.45 à \$1.50; Bonne Commune, \$1.25 à \$1.30.

Grains: Avoine (par 34 lbs) Ontario, 35 à 37c; orge, par 48 lbs, 65 à 70c; orge à drèche, 70 à 80c; blé-d'inde, 55 à 56c; sarrasin, 60 à 70c.

Lard: Short Cut, par 200 lbs, \$18.00 à \$18.50; Clear Back, \$19.50 à \$20.50; saindoux canadien, \$2.05 à \$2.25; composé le seau, \$1.70 à \$1.75; jambon, 10½ à 13c; bacon, 9 à 10c; porc abattu, \$6.00 à \$7.50.

Poisson: Hareng No 1, \$5.50 à \$6.00; morue No 1, \$4.25 à \$4.50; No 2, \$3.70; morue sèche, \$5.00 le quintal; saumon, \$15.00 à \$16.00; anguille, 4½c la livre.

..

Voilà que tout le monde est maintenant d'un beau zèle pour démontrer que la navigation hivernale est facile sur le fleuve Saint-Laurent, de Québec à la mer.

Ce qui nous amuse, dans tout cela, c'est la versatilité de l'esprit de l'homme. Dans quelques mois, ceux qui ont suivi le mouvement des idées sur cette question, ont pu s'apercevoir que, d'hostiles qu'ils étaient au commencement, la plupart des gens sont devenus convertis à l'opinion que le fleuve Saint-Laurent, au moins depuis Québec, devrait être ouvert, à peu près toute l'année durant, à la circulation des navires. Si, maintenant, cette circulation ne se fait pas librement dans les années à venir, soyez convaincu d'une chose, c'est que ce sera, comme pour le pont de Québec, la faute de tous les gouvernements qui se succéderont. Pratiquement, il est compris que l'entreprise présente des risques sérieux, exige des dépenses très lourdes, et ne pourra devenir réalisable que si le "jeu en vaut la chandelle", comme on dit, c'est-à-dire s'il y a des bénéfices à faire. Comme notre port est sur le point de devenir un des centres importants de distribution du commerce de grains de l'ouest, l'occasion ne manquera de se présenter pour faire l'expérience dans les conditions voulues. On voit donc que, si le commerce est actuellement sans nerf, les idées n'en font pas moins leur chemin dans le sens du développement et de l'agrandissement toujours.

..

On nous informe qu'il va se livrer à la chambre un débat intéressant la classe commerciale de Québec. Il s'agirait d'un projet de loi permettant à la cité d'imposer des taxes proportionnelles aux différents genres d'affaires transigées dans une même maison de commerce, c'est-à-dire, que chaque catégorie de commerce serait taxée comme fai-

sant un magasin séparé. Naturellement, il va y avoir de la résistance à ce projet, de part et d'autre, on s'attend que la lutte va être très vive, et très intéressante.

L. D.

AUX FABRICANTS DE BEURRE ET DE FROMAGE

L'association des marchands de beurre et de fromage de Montréal désire attirer la scrupuleuse attention des fabricants, sur l'importance de discontinuer la fabrication du fromage d'étable sachant que cette marchandise ne tend qu'à faire baisser le prix d'une manière sérieuse en même temps que déprécier la haute réputation des produits canadiens sur le marché anglais. Il est essentiel que si nous voulons vendre notre fromage de la saison de fabrication à des prix rémunérateurs il ne faut pas qu'il y ait sur le marché de grands surplus de l'année précédente et il est d'intérêt commun de ne pas encombrer le marché avec un fromage d'étable lorsqu'il existe des stocks de la dernière saison.

L'expérience des années passées démontre que le fromage étranger sur le marché d'Angleterre provient principalement du Canada, des Etats-Unis et de la Nouvelle-Zélande, ces pays à eux seuls suffisent pour fournir ce que demande la consommation anglaise dans une saison à un prix profitable sans compter ce qu'elle fabrique elle-même. Prenez comme exemple la saison actuelle: les exportations du fromage du Canada et des Etats-Unis depuis le premier du mois de mai 1900 jusqu'à la fin de janvier 1901 se chiffrent à à-peu-près 2,900,000 boîtes tandis que la fabrication anglaise est de 15 p. c. plus considérable que n'importe quelle année précédente, cette grande production est cause qu'il y a du fromage canadien et américain mis de côté et l'on compte quatre mois de consommation entière pour écouler ce surplus de stock. Si en plus de ce stock considérable on fabriquait du fromage d'étable avec le nouveau lait du printemps prochain il est inévitable qu'il en résulterait qu'au mois de juin il y aurait un gros surplus de vieux fromage sur le marché anglais ce qui serait fatal pour le nouveau fromage fait avec du lait les vaches étant à l'herbe, pour ces raisons il est préférable pour les producteurs canadiens plutôt faire une perte immédiate que d'injurier la réputation et le prix de la production de tout l'été prochain.

En vous faisant ces recommandations l'association n'oublie pas la difficulté que peut avoir le fermier avec son lait d'étable, il vaudrait mieux si nécessaire de le jeter que le convertir en fromage mais ce sacrifice n'est pas nécessaire. Comme il semble impossible de fabriquer une marchandise de première classe avec du lait d'étable il a été prouvé qu'avec une scrupuleuse propreté et avec des méthodes scientifiques il est possible de manifacter une bonne qualité de beurre avec cette qualité de lait, pour laquelle il y a toujours une bonne demande locale et une demande considérable pour l'exportation à des bons prix.

L'association par conséquent recommande fortement aux fabricants de se munir de machineries nécessaires pour la fabrication alternative du beurre et du fromage et là où il n'y a pas possibilité de fabriquer du beurre avec ce lait d'étable il est fortement recommandable de le donner aux animaux, avec le lait de beurre, et à plus forte raison avec le lait entier, il s'en suit que le sol est meilleur et les animaux commandent un plus haut prix.

Je suis, Monsieur,

Sincèrement à vous,

P. W. McLAGAN,  
Président.

# Le prix du Poisson Salé....

## Est extraordinairement élevé.

Il vous serait plus avantageux d'offrir à vos clients du bon saumon en conserves (tins), boîtes hautes et basses.

Nous avons une quantité considérable de ce saumon et pouvons vous le vendre à un prix tel, que vous pourrez le détailler à 10 cents la boîte.

Nous avons aussi en mains un stock considérable de sardines à l'huile, les meilleures marques connues.

Nous avons le monopole de plusieurs et pouvons vous vendre quelques lignes excessivement bon marché.

### RAISINS VALENCE ET LOOSE MUSCATEL

Nous avons reçu tous les jours de cette semaine, des commandes pour des lots considérables. — PROFITEZ-EN. — NOS PRIX SONT BAS.

Nous avons également un lot considérable de bons PRUNEAUX, pouvant se détailler à 5c et vous donnant un joli bénéfice.

Les thés de "SIR THOS. LIPTON" sont trop bien connus pour qu'il soit nécessaire de faire leur éloge.

La demande sans cesse croissante prouve que ces thés sont appréciés.

Les thés Lipton's se vendent en paquets de  $\frac{1}{2}$  lb et 1 lb, peuvent se détailler :

**Le No 1 à 50 centins la livre.**

**Le No 2 à 40 centins la livre.**

**Le No 3 à 30 centins la livre.**

Nous avons le contrôle exclusif de la vente de ces thés pour la Province de Québec et les Provinces Maritimes.

Nous vous engageons fortement à essayer un petit lot de ces thés et vous constaterez qu'ils sont d'un placement facile et donneront satisfaction à votre clientèle.

Nous avons aussi toujours en stock des thés de toutes les qualités et dans tous les prix.

**DEMANDEZ NOS ECHANTILLONS.**

# LAPORTE, MARTIN & CIE

## MONTREAL.

**REVUE COMMERCIALE ET FINANCIERE**

**FINANCES**

Montréal 28 février 1901.

La Bourse a montré cette semaine une grande activité, plus de fermeté. Sauf les valeurs des mines qui ont été négligées et même quelque peu malmenées, nous ne voyons aucune des valeurs chères à la spéculation en baisse, quelques-unes sont restées au même point que la semaine dernière mais la plupart sont en gain. En tête sont toujours le Gaz de Montréal et la Royal Electric.

Comme d'habitude quand la spéculation est active il se fait peu de placements sur les actions des banques, trois banques seulement ont vu quelques-unes de leurs actions changer de mains.

Les valeurs suivantes sont celles sur lesquelles il s'est fait des ventes durant la semaine; les chiffres sont ceux obtenus à la dernière vente opérée pour chaque valeur:

C. P. R.	90 $\frac{3}{4}$
Duluth (ord)	.....
“ (pref.)	.....
Montreal Str. Ry.	268 $\frac{1}{2}$
Twin City	68 $\frac{1}{2}$
Toronto St. Ry.	113 $\frac{1}{2}$
Richelieu et Ontario	113
Halifax Tr. (bons)	.....
“ (actions)	90 $\frac{3}{4}$
St John Ry	117 $\frac{1}{2}$
Royal Electric	222 $\frac{1}{2}$
Montreal Gas	236 $\frac{1}{2}$
Col. Cotton (actions)	.....
“ (bons)	.....
Dominion Cotton	89 $\frac{1}{2}$
Mercnants Cotton	128
Montreal Cotton	142
Cable Comm. (actions)	166 $\frac{1}{2}$
“ (bons)	.....
Dominion Coal, pref.	110
“ bons	.....
“ (ord)	.....
Intercolonial Coal	.....
“ (pref)	.....
Montreal Telegraph	.....
Bell Telephone	171
Laurentide Pulp	115
“ (bons)	.....
War Eagle	39
Centre Star	.....
Payne	45 $\frac{1}{2}$
Republic	40
North Star	86
Montreal & London	4
Virtue	25
En valeurs de Banques, il a été vendu:	
Banque de Montréal	258
“ des Marchands	157
“ du Commerce	152

**COMMERCE**

On enregistre quantité d'ordres pour livraisons futures; les voyageurs sur la route reçoivent partout bon accueil. Dans la presque totalité des lignes, les stocks sont peu forts chez les marchands de la campagne. Bien qu'il achètent avec une certaine prudence, leurs ordres sont, malgré tout, assez ronds à cause de la diversité des marchandises qu'il leur faut en magasin. La clientèle demande aujourd'hui plus de choix, ce qui a toujours lieu quand elle a la bourse bien garnie.

Nos campagnes ont eu quelques années de prospérité et les cultivateurs sont plus enclins à acheter des articles de meilleure

qualité qu'ils ne l'étaient alors que leurs produits se vendent moins bien vu que leurs récoltes n'étaient pas satisfaisantes comme quantités.

A la ville, les affaires sont très calmes dans le commerce de détail et on voit encore bon nombre de magasins afficher des prix réduits capables de tenter l'acheteur.

Encore un peu de patience et avec la bonne saison reviendra le travail partout et la reprise des ventes pour le détail.

**Cuirs.**—Les cuirs à semelles, à empeignes et à bourrures sont soutenus; les cuirs à harnais qui montraient quelque faiblesse ont été baissés de 1c par lb à nos cotes.

**Epiceries, Vins et Liqueurs.**—Bonne demande pour tous les articles en général de cette branche de commerce.

Les sucres sont sans changement. Le sirop Diamond est maintenant hors du marché; nous le supprimons de notre liste de prix.

Les mélasses ont de nouveau fait un recul de 4c par gallon. Pour couper court à la concurrence des Provinces Maritimes qui persistait malgré une baisse de 2c, les détenteurs de notre place ont cru qu'il fallait prendre un parti énergique pour en finir; de là la nouvelle baisse ci-dessus.

Notre liste de prix des fruits secs est complètement changée; les prix sont plus bas sur toute la ligne; nous prions nos lecteurs d'examiner notre liste d'autre part.

D'après des avis reçus par le câble, la prochaine récolte des amandes en France a mauvaise apparence à la suite des dommages causés aux arbres par la gelée; les détenteurs ne cherchent plus à vendre et le marché est à la hausse.

**Fers, ferronneries et métaux.**—Le fil de fer (broche) barbelé et galvanisé uni est moins cher de 15c par 100 lbs. La combine américaine vend meilleur marché au Canada qu'aux États-Unis, la différence de prix sur les deux marchés est de 20c; en baissant ses prix pour notre marché, la combine américaine veut écarter la concurrence anglaise.

**Huiles, peintures et vernis.**—Le blanc de céruse est plus cher, de 50 à 70c les 100 lbs.

L'huile de lin vient encore de baisser de 4c par gallon; nous cotons 72c l'huile crue et 75c l'huile bouillie.

L'essence de térébenthine est en hausse de 3c par gallon; prix actuel 62c.

**Poissons.**—On trouve de temps à autre à acheter quelques petits lots de morue verte moyenne et large; on vend indistinctement l'une et l'autre à 3 $\frac{1}{2}$ c la lb.

**Produits chimiques et drogues.**—Nous cotons la glycérine de 17 à 20c la lb; le prix de début était de 18c la semaine dernière.

Le sumac est en baisse; nous l'inscrivons de \$60 à \$70 la tonne.

**Salaisons, Saindoux, etc.**—Pas de changement dans les prix des lards et jambons.

Les saindoux comme nous l'avons dit la semaine dernière, avaient été mis à un prix plus élevé par un empaqueteur de notre place, d'autres l'ont suivi et pendant quelques jours les prix ont été haussés, mais hier on a vu jour à la baisser de nouveau.

La graisse Fairbanks se vend \$1.73 au lieu de \$1.72 $\frac{1}{2}$  pour petites quantités.

**Pruneaux**

De bons pruneaux pouvant se détailler 5c la livre, à cette saison, ce n'est pas chose commune. Cependant le commerce en trouvera chez MM. Laporte, Martin & Cie.

**PERSONNEL**

M. A. O. Morin, importateur de Montréal, dont le stock a été détruit dans l'incendie du Board of Trade est parti pour l'Europe où il va faire d'importants achats pour sa maison.

**REVUE DES MARCHÉS**

**GRAINS ET FARINES**

**Marchés Etrangers**

Montréal, 28 février 1900.

Les derniers avis télégraphiques cotent comme suit les marchés d'Europe:

Londres—Blé en transit, plus facile. Mais, plus tranquille avec absence de demande. Chargement de blé de Californie Standard No 1, 30s 3d. Mais américain mélangé ex navire, 19s 3d. Marché de Mark Lane: Blé anglais et étranger, vente difficile. Mais américain et danubien, sans changement. Farine, sans changement.

Liverpool—Blé disponible, facile; mais, faible. Blé roux d'hiver, No 2, 5s 11 $\frac{1}{2}$ d. Blé roux du printemps, 6s 2 $\frac{1}{2}$ d à 6s 4d. Futurs: blé tranquille mars 5s 11d; mai, 5s 11 $\frac{1}{2}$ d. Mais facile, mars, 3s 9d; mai, 3s 9 $\frac{1}{2}$ d; juillet, 3s 9 $\frac{1}{2}$ d.

Anvers—Blé disponible, tranquille. Blé roux d'hiver, 16 $\frac{3}{4}$ .

Paris—Blé soutenu, fév., 19.50; mai, 20.50; farine soutenue, fév., 25.10, mai, 26.35.

Nous lisons dans le *Marché Français* du 2 février 1901:

“La température s'est considérablement refroidie depuis une huitaine de jours dans presque toute la France, ce qui, jusqu'à plus ample informé, ne nous paraît pas devoir être un mal pour la culture. Cet avis semble être aussi celui de notre confrère du *Journal d'Agriculture pratique*, qui écrit ce qui suit:

“Nous entrons enfin franchement dans l'hiver. Des neiges abondantes sont tombées dans le plateau central et toute la région de l'Est d'abord. Sur la région de Paris et ailleurs, la neige est tombée également en abondance, mais la température n'était pas assez basse, de sorte que cette neige a rapidement tourné en eau. Les travaux des champs se trouvent suspendus. L'aspect des récoltes reste toujours satisfaisant, il y a bien quelques plaintes, mais elles ne sont que l'exception.”

M. Henry Sagnier, dans le *Journal d'Agriculture*, est légèrement plus pessimiste; voici comment il apprécie la situation:

“La première partie du mois de février a été caractérisée par des perturbations assez vives dans les conditions climatériques; la neige est tombée dans un certain nombre de régions en plus ou moins grande abondance; ailleurs, c'est le régime des pluies qui a dominé. Il est évidemment impossible de se rendre compte actuellement des effets de ces alternatives de gel et de dégel sur les céréales, et particulièrement sur les blés. Mais on doit se souvenir des faits constatés dans d'autres années; il est arrivé plus d'une fois que l'irrégularité de l'hiver a provoqué, sinon des pertes aussi grandes que des froids exceptionnels, du moins des déceptions sérieuses dans le rendement. Il serait donc téméraire aujourd'hui d'escompter l'avenir, et l'on doit se borner, comme nous le disions la semaine dernière, à enregistrer les faits, tout en constatant que les phénomènes signalés en France sont à peu près les mêmes dans les autres pays.”

Le ministère de l'Agriculture a publié hier seulement, avec un retard de plus de dix jours sur l'année dernière, son premier rapport sur la situation des blés en terre à la date du 15 janvier. Le dépeillement que nous en avons fait laisserait prévoir un rendement d'environ 114 millions et demi d'hectolitres, mais nous avons ajouté que cette

Téléphone Bell Main 2461.

Téléphone des Marchands 238.

Boîte de Poste 62.

**N. F. BEDARD,** MARCHAND ET COMMISSAIRE EN **BEURRE, FROMAGE, ŒUFS, ETC.**  
Et Négociant de Fournitures et Matériaux pour les Fromageries et Beurreries.

**BOIS de BOITES a FROMAGE PROVENANT des MEILLEURS MOULINS d'ONTARIO.**

Cotations spéciales pour quantité d'un char ou plus livrées dans toutes les parties de la province.

**Canistre EMPIRE STATE Sans Rivale au Canada.**

**PRIX MODÉRÉS ET CONDITIONS FACILES.**

**N. F. BEDARD, 32-34 RUE FOUNDLING, MONTREAL.**

**“ LES MARQUES EDWARDSBURG ”**

d'Empois

... et de Sirob

Sont bien connues dans tout le Dominion comme des **TYPES DE QUALITE.**  
Nous avons en magasin des **STOCKS ASSORTIS** en emballages de toute sorte et nous garantissons **PROMPTE EXPÉDITION.**

**EDWARDSBURG STARCH CO'Y, Limited,**  
**Etablie en 1858**

164 Rue St-Jacques,  
**MONTREAL.**

Manufacture :  
**CARDINAL, Ont.**

53 Front St. East,  
**TORONTO.**



**Réglisse**

en batons canelés Y. & S., paquets 80 à la boîte de bois ; caisses de 20 boîtes, breveté 20 août 1899 ; une nouveauté unique et désirable en bâtons de réglisse. Réglisse en bâtons Y. & S [ordinaire], boîtes de 5 lbs et en vrac, caisse de 25, 50 et 125 lbs net. Pastilles de réglisse Acme, boîtes de 5 lbs. et en Lozanges de réglisse Y. & S., boîtes de 5 lbs. et facons de 5 lbs. Manhattan Wafers [Réglisse mou] empaqueté en boîtes de 2½ lbs., un délicieux bonbon en réglisse. Vendus par les droguistes en gros du Canada. Catalogue sur demande adressée aux manufacturiers.



Etablis en 1845.

**YOUNG & SMYLLIE, Brooklyn, N.Y.**

appréciation, étant donné les circonstances actuelles, ne devait être considérée que comme un minimum."

Sur les marchés américains le ton a été généralement soutenu durant la semaine écoulée. Les prix sont pour ainsi dire les mêmes aujourd'hui que ceux indiqués dans notre dernière revue.

Le blé de mai reste à 76½c; le maïs a avancé de ½c sur mai et, pour le même mois l'avoine a reculé de ½c.

Voici les cours d'hier à la clôture du marché de Chicago :

Blé : mars, 74½c et mai, 76½c.  
Maïs : do 39½c do 40½c.  
Avoine : février, 24½c do 25½c.

### MARCHÉS CANADIENS

Nous lisons dans le *Commercial* de Winnipeg du 23 février 1901 :

Le seul changement à constater dans notre marché c'est qu'à l'heure présente les offres de vente ont considérablement augmenté mais il n'y a pas d'acheteurs.

Les prix sont sans changements à l'exception des grains grossiers qui sont en baisse de 2c. Les cotations sont comme suit : No 1 dur 83½c, 2 dur 78c, 3 dur, 67½c, 3 du Nord 64c; grossier No 3 du Nord 63c, en magasin Fort William, livraison immédiate.

Le marché de Montréal est assez actif et à en juger par les demandes actuelles, la saison d'exportation devra avoir un excellent début pour le commerce de grain. Notre marché s'affermi de plus en plus.

L'avoine est ferme de 31½ à 32c en magasin et il s'est traité des affaires à 34c à flot, mai.

Le sarrasin oscille entre 55 et 56c en magasin et les frais No 2 sont cotés de 71 à 72c.

Les farines de blé sont fermes à nos cotes d'autre part et on n'est pas éloigné de croire qu'une hausse est possible pour le moment où la demande s'accroît.

Les farines d'avoine roulée sont fermes et on demande 5c de plus par quart, soit de \$3.40 à \$3.55 suivant qualité.

Les issues de blé ont toujours une bonne demande, les prix sont tenus fermes mais sans changement.

### FROMAGE

#### MARCHÉ ANGLAIS

MM. Marples, Jones & Co. nous écrivent de Liverpool le 15 fév. 1901 :

Les cotations pour les qualités de choix sont sans changement, mais comme il y a peu de demandes l'on s'attend à une baisse de 1s.

" Nous cotons : s. d. s. d.  
Fine meaty night Skims..... 35 0 à 40 0  
Blanc de choix, Canada et E.-U. 46 0 à 50 0  
Coloré de choix, Canada et E.-U. 47 0 à 50 0  
Blancs de choix septembre ..... 50 0 à 51 0  
Coloré " " ..... 51 0 à 52 0

### MARCHÉ DE MONTRÉAL

On a offert du fromage coloré, qualité de choix, à 9½c sans pouvoir trouver acheteur.

La meilleure qualité de fromage d'Ontario, non coloré, de fabrication de septembre, est offerte à 10c par quelques détenteurs ayant perdu confiance dans le relèvement des prix.

### BEURRE

#### MARCHÉ ANGLAIS

MM. Marples, Jones & Co. nous écrivent de Liverpool le 15 fév. 1901 :

Le beurre Danois est en bonne demande mais en réduction de 4s. Les qualités de choix des colonies et de l'Argentine sont délaissées.

" Nous cotons : s. s.  
Imitation crémères, E.-U., choix. 62 à 70  
Crémère, frais, E.-U., choix, boîtes nominal ..... 100 à 104  
Irlande, choix, boîtes ..... 00 à 00  
Crémère, canadien, choix, boîtes, ..... 102 à 106  
" Irlande, choix, boîtes... 00 à 00  
" Danemark, en barils et sur choix..... 108 à 116  
Australie, choix, en boîtes ..... 102 à 108  
Nouv.-Zélande do ..... 106 à 110

### MARCHÉ DE MONTRÉAL

Bonne demande locale, on vend en lots de détail pour le commerce d'épicerie; beurre de crémère, choix, 23c; second choix, de 19 à 20c; townships frais, de 20 à 21c et rouleaux de 17 à 19c.

### ŒUFS

MM. Marples, Jones & Co., nous écrivent de Liverpool le 15 février 1901 :

Les œufs d'Irlande accusent plus de fermeté mais les autres qualités sont délaissées.

Nous cotons : s d s d  
Œufs frais du Canada et des  
E.-U. .... 6 4 à 7 0  
" conservés à la glycérine. 0 0 à 0 0  
" " à la chaux... 5 6 à 6 3  
" " frais d'Irlande. 9 10 à 10 4  
" " du Continent ..... 6 6 à 8 0

La demande sur le marché de Montréal est satisfaisante; nous cotons: Strictement frais de 20 à 21c; mirés de 14 à 15c; chaulés de Montréal de 14 à 15c et d'Ontario de 13 à 14c.

### VOLAILLES

Demande satisfaisante pour la saison, nous cotons: poules de 5 à 6c; poulets de 8 à 10c; dindes de 8 à 10c; oies de 6 à 7c et canards de 7½c à 8½c.

### POMMES

MM. J. C. Houghton & Co, nous écrivent de Liverpool le 14 fév. 1901

Notre marché s'est sensiblement amélioré par suite du manque d'arrivages et parce que le peu qui nous parvient est en bonne condition.

	PRIX A L'ENCAN							
	Vendredi fév. 8		Samedi fév. 9		Dimanche fév. 10		Lundi fév. 11	
	s. d.	s. d.	s. d.	s. d.	s. d.	s. d.	s. d.	
<b>Canadiennes, barils.</b>								
Baldwin.....	12 6	10 3	13 3	19 6	13 6	20 0		
N. Spy.....	13 9	14 9	15 0	21 0	19 9	20 6		
G. Russet.....	13 0	13 9	13 0	19 6	14 0	19 6		
Seck.....				17 0	18 6			
<b>Americaines.</b>								
Greening.....				12 0	13 0	11 0	12 0	
Baldwin.....	11 6	16 0		8 9	16 9	9 6	17 3	
Ben Davis.....	12 0	16 9	13 3	16 3	12 0	18 0		
<b>Californie.</b>								
Newtown Pippins	7 9	8 3	7 6	8 0	8 0			

### ARRIVAGES

**Barils.**  
Arrivages pour la semaine finissant le 12 fév. 1901..... 24812  
Arrivages antérieurs depuis le 1er juillet 1900..... 698248  
Total des arrivages au 12 fév. 1901..... 723240  
Du 1er juillet 1899 au 12 fév. 1901..... 545280

### LÉGUMES

Les pommes de terre sont payées 43c les 90 lbs au char et on les détaille à 55c les 90 lbs. Les prix des haricots triés à la main sont cotés de \$1.50 à \$1.55 par minot en lot de char complet.

On cote :  
Salade, de Waterloo, 35c la doz.  
Salade de Boston, de \$1.00 à \$1.05 la doz.  
Tomates de Floride, \$5.50 la boîte de 6 casseaux.  
Choux, de \$1.00 à \$1.25 le quart.  
Carottes, de 75c à \$1.00 le quart.  
Champignons de 50 à 60c la lb.  
Navets, de 40c à 50c le sac.  
Radis, de 40 à 50c la doz.  
Choux fleurs, \$3.50 le crate.  
Fèves vertes, de \$4.50 à \$5.00 le panier.  
Céleri de Californie, \$5.00 la doz de paquets.  
Salsifis, 50c la doz de paquets.  
Epinards, \$3.00 à \$4.00 le quart.  
Cresson, 60c doz. de paquets.  
Concombres, \$2.40 la doz.  
Aubergines, \$2.00 la doz.  
Céleri, 10c à 40c la doz. de paquets.  
Betteraves, \$1.00 à \$1.25 le quart.  
Oignons jaunes, \$3.00 à \$3.50 le baril.  
Oignons rouges, \$3.00 à \$3.50 le baril.  
Rhubarbe, de 50 à 75c la doz. de paquets.

### FRUITS VERDS

Nous cotons :  
Ananas, de 25 à 40c la pièce.  
Atocas gelés, \$6.00, non gelés \$12.00 le quart et \$3.00 la boîte.  
Bananes, de \$1.50 à \$3.00 le régime.  
Pommes, de \$3.00 à \$5.00 le quart.  
Oranges de Valence, caisses de 420, de \$4.00 à \$4.50, et caisses de 714, de \$5.25 à \$5.50 la caisse.  
Oranges du Mexique, de \$2.25 à \$3.00 la caisse.  
Oranges de la Jamaïque, \$5.50 le baril.  
Oranges de Californie Navels, de \$2.75 à \$3.50.  
Citrons de Messine, de \$1.50 à \$3.00 la caisse.  
Raisins de Malaga, de \$5.00 à \$8.00 le baril.

### FOIN PRESSE ET FOURRAGES

MM. Hosmer, Robinson & Co., nous écrivent de Boston le 21 février 1901 :  
Les arrivages pour la semaine dernière ont été 183 chars de foin et 9 chars de paille. 12 chars pour l'exportation.  
Pendant la semaine correspondante de l'an dernier, 223 chars de foin et 14 chars de paille, 12 chars de ce foin destiné à l'exportation.  
Marché disponible plus ferme ce qui est dû au peu d'arrivages.

Nous cotons :  
Grosses balles. Petites balles.  
Foin, choix... \$18.50 à \$19.00 \$18.00 à \$18.50  
— No 1 ... 17.50 à 18.00 17.50 à 18.00  
— No 2 ... 16.00 à 17.00 16.00 à 17.00  
— No 3 ... 15.00 à 16.00 15.00 à 16.00  
— mél. d. trèfle. 15.00 à 16.00 15.00 à 16.00  
— trèfle ... 15.00 à 16.00 15.00 à 16.00  
Paille de sei-  
gle long... 16.00 à 17.00  
— mêlée.. 11.00 à 12.00 11.00 à 12.00  
— d'avoine 9.00 à 9.50 9.00 à 9.50

Le marché de Montréal est ferme à nos cotes ci-dessous.

Le marché de Boston est encore trop encombré pour qu'on puisse y exporter nos foins avec avantage. Le marché de New-York n'offre pas le même inconvénient mais nos exportateurs n'y peuvent rien traiter pour le moment par suite des hauts prix qui leur sont demandés à la campagne depuis la dernière demande pour l'Afrique du Sud.

Nous cotons :  
Foin pressé, No 1 à choix... \$10 00 à 11 00  
do do No 2..... 9 00 à 9 50  
do mél. de trèfle..... 8 00 à 8 50  
Paille d'avoine..... 4 50 à 5 00

### Sardines

Le commerce trouvera chez MM. Laporte, Martin & Cie, des sardines à l'huile de toutes les marques et plusieurs sont offertes à des prix permettant de les vendre à un prix populaire.

### Marmelades

Les confitures, gelées et marmelades de Upton semblent gagner, de jour en jour, en popularité. On les trouve aujourd'hui dans les premières maisons d'épicerie. Le temps n'est pas éloigné où leur préparation soignée et leur qualité indiscutable leur vaudront la faveur générale des consommateurs. Ce sont des articles que les épiciers seront toujours fiers de recommander.

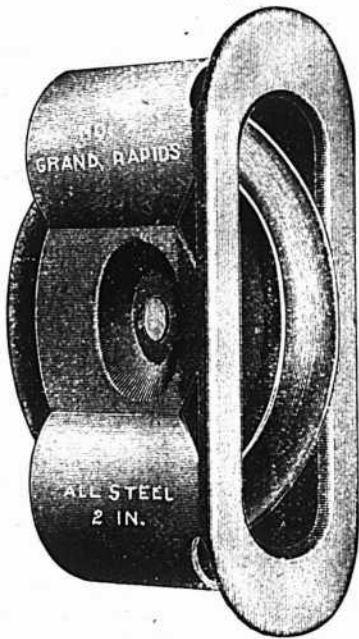
### "LE PRIX COURANT"

Nous pouvons fournir la collection complète du "Prix Courant," depuis le 1er Septembre 1894 jusqu'à date, à raison de \$1.50 par année.

**“UN LUXE POSITIF”** COMME RIVAL DU THE DU JAPON,  
le Thé “SALADA” vert non coloré de Ceylan, semblable quant au goût et à la saveur  
au thé le plus cher du Japon qui ait jamais été produit, mais bien plus agréable. Ex-  
empt de toute matière colorante et de force double.

Essayez-en une caisse échantillon, et si elle ne plaît pas et ne se vend pas mieux  
qu'aucun thé du Japon que vous ayez jamais vendu, retournez-le à nos dépens.  
Paquets de plomb scellés, seulement **40c.** et **25c.**

Echantillons sur demande à **“SALADA”** Montréal et Toronto.



## LA POULIE

À CHASSIS,  
SILENCIEUSE.  
TOUT ACIER.

**“GRAND RAPIDS”**

## Une Nouveauté

S'ajuste sans clous ni vis.

Solidité garantie.

Fonctionne sans bruit.

Ne vous laissez pas substituer  
une poulie inférieure.



DEPOSITAIRES AU CANADA :

# AMIOT, LECOURE & LARIVIERE

591-593, rue Saint-Laurent

...MONTREAL



Tous les épiciers qui désirent tenir ce qu'il y a de mieux,  
devraient avoir en magasin les

## EAUX GAZEUSES DE TIMMONS

MÉDAILLES ET DIPLOMES OBTENUS  
POUR L'EXCELLENCE ET LA QUALITÉ

M. TIMMONS & SON,

90 ET 92, COTE D'ABRAHAM, QUEBEC



**Contrats donnés**

Chez Victor Roy, architecte, rue St Jacques No 146, réparations et modifications à une bâtisse, coin des rues Notre-Dame et St Gabriel, formant un hôtel. Maçonnerie, Louis David; charpente et menuiserie, Lambert & Fils; plombage, Lessard & Harris; brique, Rochon & Frère; enduits, H. Contant; peinture et vitrage, Henri Gauthier; propriétaire, E. L. de Bellefeuille.

**NOTES**

M. L. Z. Gauthier a accordé à Paquette & Godbout de St Hyacinthe le contrat pour la construction de l'église Ste Hélène de Bagot.

M. J. E. Huot, architecte, prépare les plans et devis pour une maison formant un magasin et un logement que M. A. E. Morin, épicier fera ériger au coin des rues St Laurent et St Viateur.

M. G. A. Monette, architecte, a accordé à la Dominion Bridge Co, le contrat pour la structure en fer du Monastère du Précieux Sang à Notre-Dame de Grâce.

M. G. A. Monette, architecte, prépare les plans et devis pour 2 magasins que Mde Pierre Dupuis fera ériger rue St Laurent.

MM. Macduff & Lemieux, architectes, ont préparé les plans et devis pour une maison formant un magasin et un logement que M. J. Leblanc fera ériger à Côte St Paul.

**PERMIS DE CONSTRUIRE À MONTRÉAL.**

Rue Maisonneuve, No 16, une maison formant 3 logements, 36 x 32, à 2 étages, en bois et brique, couverture en gravois; coût probable, \$1000. Propriétaire Roch Roy. (325)

Rue Eleonor, No 85, modifications et réparations à une maison; coût probable, \$2500. Propriétaire, Sophie Vincent; charpente, T. Bénard. (326)

Rue Ste Catherine, No 1899, une allonge 26 x 24, à 2 étages, en bois et brique, couverture en ciment et gravois; coût, \$350. Propriétaire, Chs Berger; architecte, L. R. Montbriand; charpente, Jos. Gravel. (327)

Rue Ste Catherine, No 2728, modifications et réparations à une bâtisse; coût probable, \$3000. Propriétaire, A. M. Foster; architectes, McVicar & Herriot; maçon, John Taylor; charpente, W. Briggs; brique, John Taylor (328).

Rue Craig, arrière du No 637, modifications et réparations à une bâtisse; coût probable, \$5500. Propriétaires, Warden, King & Son; maçon, Olivier Deguise; charpente, Jos. Trudel; brique, Olivier Deguise (329).

Rue Ste Catherine, No 1452, modifications et réparations à une bâtisse; coût probable, \$150. Propriétaire, succession Brunet; charpente, Perny (330).

Rue Dufferin, No 179, une bâtisse formant un restaurant et un logement, 19.6 x 51, à 2 étages, en pierre et brique, couverture en gravois; coût probable \$2500. Propriétaires, Brouillette & Frère; architectes, Bernier & Brodeur. (331)

Rue Bishop, 2 maisons formant 6 logements, 50 x 91, à 3 étages, en pierre et brique; couverture en gravois; coût probable, \$14500. Propriétaire, Dame A. Duperrault; architectes, Bernier & Brodeur. (332, 333).

Rue St Hubert, No 1526, modifications et réparations à une maison; coût probable, \$500. Propriétaire, Adolphe Robillard. (334)

Rue Cadieux No 771, modifications et réparations à une maison; coût probable, \$200. Propriétaire, Mde J. P. Beaudoin; charpente, E. W. Desparois. (336)

Rue du Grand Trunk, quartier Ste Anne, un bloc de maison formant 4 logements, 44 x 40 à 2 étages, en pierre et brique, couverture en feutre et gravois. Propriétaire, Jas Prendergast; architecte, W. C. Doran. (327, 328)

**NOTES SPECIALES**

**Conserves de saumon**

La maison Laporte, Martin & Cie, offre du saumon de choix en boîtes hautes pouvant se détailler 10c, le poisson salé étant à un prix très élevé, il serait sage de vous approvisionner d'un petit lot de ce saumon.

Après votre inventaire du stock de tabac et de cigares que vous avez en mains, vous constaterez que les marques qui ont eu la plus forte vente, sont les marques de la maison B. Houde & Cie, Québec, que l'on trouve d'ailleurs, dans toutes les maisons de premier rang.

M. Jos. Côté, marchand de gros de Québec, donne avis à ses clients de la Beauce et de l'Intercolonial que ses voyageurs partent de nouveau pour les visiter le 25 courant. Les échantillons que portent Messieurs Pelletier & Voyer sont beaux et variés, à des prix modérés et satisfaisants. Monsieur Côté espère, comme par le passé, être encouragé de quelques bonnes commandes qu'il est en mesure de remplir exactement et soigneusement, soit en tabac en feuilles, pipes, cigares ou biscuits et bonbons.

**Aux Entrepreneurs**

Nous attirons l'attention des entrepreneurs, propriétaires, constructeurs, sur la nouvelle poulie à châssis, tout en acier, silencieuse "Grand Rapids" que la maison Amiot, Lecours & Larivière met sur le marché. Cette poulie réalise un certain nombre de perfectionnements qui seront appréciés; elle se pose sans clous, ni vis. C'est un article très pratique et des plus recommandables.

**Thés Lipton**

Les thés de Sir Thos. Lipton sont, sans exception, les mieux connus et les plus demandés de tous les thés en paquets.

MM. Laporte, Martin & Cie sont les agents de ces marques réputées et fourniront avec plaisir toutes les informations concernant la qualité et les prix.

Voici un ouvrage qui paraît à son heure et qui est appelé pour cette raison et pour son propre mérite à un vrai succès et pour l'auteur et pour l'éditeur.

A *Treatise on Canadian Company Law*, tel est le titre de l'ouvrage que M. W. J. White, avocat du barreau de Montréal vient de publier chez M. C. Théoret l'Editeur bien connu d'ouvrages de droits, etc.

A une époque où chaque jour des compagnies par actions demandent leur incorporation, où chacun est plus ou moins intéressé dans les compagnies par actions, il est bon d'être renseigné sur les lois qui régissent ces compagnies; de connaître les droits, les devoirs et les responsabilités des directeurs et des actionnaires.

Le traité que vient de publier M. W. J. White ne s'adresse pas seulement aux avocats mais aussi au public, aux actionnaires en général. Le texte de l'ouvrage est tellement clair qu'il est à la portée de toutes les intelligences.

On y trouvera, dans un supplément des modèles d'actes notariés, de règlements, etc...

qui éviteront aux directeurs et aux promoteurs de compagnies des pertes de temps, du souci et des dépenses, puis le texte des lois fédérales concernant les compagnies par actions, ainsi que celui des lois d'Ontario, de Québec, et de la Colombie Anglaise sur le même objet.

Comme exécution, l'ouvrage est digne de l'éditeur, M. C. Théoret, 11 & 13 rue St-Jacques, Montréal, qui n'a rien épargné pour rendre l'apparence digne du fond.

**Retard incontrôlable**

Par suite d'un retard incontrôlable survenu dans l'expédition des chapeaux-modèles à la maison J. P. A. Des Trois Maisons & Cie, l'ouverture de modes annoncée comme devant avoir lieu ces jours-ci, est forcément remise aux 5, 6 et 7 mars courant. Cette exposition promet d'être remarquable sous tous les rapports, d'après ce qu'il nous a été donné d'en admirer.

**Peintures**

Nous arrivons rapidement à la reprise des travaux de peinture, nous croyons le moment opportun d'attirer l'attention des personnes intéressées sur le *Blanc de Plomb perfectionné des peintres* que prépare exclusivement la Canada Paint Co.

Cette peinture couvre beaucoup plus de surface que n'importe quel blanc de plomb connu; elle est donc, par le fait, plus économique; et ce qui ajoute encore à sa valeur marchande, c'est que cette couleur est d'un blanc éclatant que ne possèdent pas les produits rivaux.

**Une Erreur**

Le public est généralement sous l'impression que les magazines chargent leurs colonnes d'annonces autant qu'elles en peuvent supporter. C'est une erreur. Ainsi le *Ladies Home Journal* fixe une proportion de 70 colonnes contre 122 colonnes de matière à lire dans chaque numéro de 48 pages. Lorsque l'espace consacré à l'annonce est rempli, on décline tout ce qui se présente. On pourrait se demander: mais reste-t-il des annonces pour les refuser? Il y en a effectivement, vu que presque chaque numéro en 1900 il est resté de 4 à 26 colonnes d'annonces. Or, si l'on considère que chaque colonne d'annonces dans le *Ladies Home Journal* coûte \$1,000, on se fera une idée du sacrifice que s'imposent les éditeurs pour donner au public la part qui lui appartient.

**Raisins de Valence**

MM. Laporte, Martin & Cie, nous disent qu'ils ont reçu un grand nombre de commandes importantes pour les raisins Valence et Loose Muscatels annoncés il y a quelque temps.

Il leur en reste encore un joli lot et ils continueront à les vendre aux mêmes bas prix. Avis aux acheteurs.

**JOURNAL DE LA JEUNESSE.** — Sommaire de la 1472e livraison 16 février 1901). — Un mousse de Surcouf, par Pierre Maël. — Le service des postes aux Etats-Unis, par Daniel Bellet. — La Reine Victoria, par Louis Rousselet. — Ce qu'on peut faire des coquilles et coquillages, par L. Viateur. — Vers la gloire, par Henry Guy. — La transplantation des arbres, par P. Vincent.

Abonnements: France: Un an, 20 fr. Six mois, 10 fr. Union Postale: Un an, 22 fr. Six mois, 11 fr. Le numéro: 40 centimes.

Hachette & Cie, boulevard St-Germain, 79, Paris.

LA...  
Compagnie de  
Ferronnerie

Letang, Limitée

IMPORTATEURS DE

FERRONNERIE  
ET DE  
QUINCAILLERIE

287 et 289,  
rue St-Paul,  
MONTREAL



ASSORTIMENT  
COMPLET DE

Haches, Chaines, Chaines,  
à Billots, : : : Chaines à  
Vaches, de toutes dimen-  
sions, Pelles et Pelles à  
Neige, Bêches, Patins de  
tous genres, : : : Grelots,  
Fouets, Etrilles, Licous,  
Etc., Etc., ainsi que de  
Fanaux, Verres à Vitres,  
Peintures, Huiles à Pein-  
tures et Vernis de toutes  
espèces.

Les faits justifient notre pretention



## Les Marinades Marque "Sterling"

justifient les prétentions les plus élevées au sujet de leur qualité. Les épiciers disent que ce sont les meilleures marinades fabriquées et les consommateurs qui les emploient régulièrement appuient l'épicier dans son jugement. L'épicier habile recommande ces marinades à ses clients parce qu'elles lui procurent une clientèle de choix et stable.

**T. A. LYTLE & CO.**

124-126 Rue Richmond Ouest, - TORONTO.

## Elles montent, les ventes!

Elles montent, les ventes de l'épicier qui se base sur la qualité — elles montent, et, d'une manière constante. L'histoire se répète aujourd'hui et toujours — laissez-vous guider par l'histoire pour vos futurs achats.

La marque "Hand-in-Hand" de Bicarbonate de Soude contient 98<sup>50</sup>/<sub>100</sub> de Bicarbonate de Soude pur. Sa grande pureté lui donne une grande force. La qualité ne varie jamais. Elles montent, les ventes de l'épicier qui vend la plus haute qualité — les épiciers qui réussissent sont les plus forts acheteurs de la marque "Hand in Hand."

Arthur P. Tippet & Co., Agents

8, Place Royale,  
Montreal

23, rue Scott,  
Toronto



## La Mine Grasse SULTANA

LA PLUS POPULAIRE DU MARCHÉ CANADIEN

Nous sommes heureux de constater une augmentation de 45% dans la vente des produits "Sultana" depuis le 1er septembre, et nous remercions cordialement tous nos clients qui semblent s'unir pour encourager l'industrie canadienne.

Ce qui fait la force de la Mine Grasse Sultana, c'est qu'elle est fabriquée à Montréal et est livrée encore fraîche, ce qui l'empêche de sécher comme les produits achetés à l'étranger six mois d'avance, et exposés à la détérioration dans les hangars trop froids en hiver et trop chauds en été.

**SULTANA M'F'G CO.**

1744 Notre-Dame, MONTREAL.  
Tel. Bell Main 2318.



## NOS PRIX COURANTS, PARTIE I

Nos prix courants sont révisés chaque semaine. Ces prix nous sont fournis pour être publiés, par les meilleures maisons dans chaque ligne; ils sont pour les qualités et les quantités qui ont cours ordinaire dans les transactions entre le marchand de gros et le marchand de détail, aux termes et avec l'escompte ordinaire. Lorsqu'il y a un escompte spécial, il en est fait mention. On peut généralement acheter à meilleur marché en prenant de fortes quantités et au comptant.

PRIX COURANTS - MONTREAL, 28 FEVRIER 1901.

Articles divers.		
Bouchons communs....gr.	0 18	0 30
Briques à coutaux....dos.	0 25	0 30
<b>Brûleurs pour lampes</b>		
No. 1.....dos.	0 00	0 75
No. 2.....dos.	0 00	1 00
No. 3.....dos.	0 00	0 70
Cable coton 1/4 pouce...lb.	0 13	0 14
" Manila.....	0 15 1/2	0 16 1/2
" Sisal.....	0 10 1/2	0 12
" Jute.....	0 10	0 11 1/2
Coton à attacher.....	0 15	0 21
Chandelles suif.....lb.	0 00	0 09
" paraffine.....	0 1 1/2	0 12
" London Sperm.....	0 11	0 11 1/2
" Stéarine.....	0 13	0 14
Epingles à linge. bte. 5 gr.	0 00	0 70
	3 fils.	6 fils.
Picelles..... 30 pieds..	0 40	0 75
" 40 "	0 55	0 85
" 48 "	0 65	1 00
" 60 "	0 80	1 35
" 72 "	0 95	1 60
" 100 "	1 25	2 00
Lessiv concentré, com....ds	0 00	0 37 1/2
" pur.....	0 00	0 75
Mèches à lampes No. 1.....	0 11	0 13
" No. 2.....	0 14	0 16
" No. 3.....	0 09	0 11
<b>Conserves alimentaires</b>		
<b>Légumes.</b>		
Asperges 4 lbs.....ds.	0 00	4 50
Baked Beans 3 lbs.....	0 90	1 00
Blé d'Inde..... 2 lbs	0 85	0 95
Champignons..... bte.	0 15	0 21
Citrouilles 3 lbs.....ds.	0 00	0 85
Haricots verts.....	0 00	0 85
Olives, Pintes.....	3 75	5 00
" 1/2 Pintes.....	2 80	3 60
" en quart, gallon.	0 00	1 60
Petits pois français...bte.	0 09	0 12
" fins.....	0 14	0 15
" extra fins.....	0 16	0 17
" surins.....	0 18	0 20
Pois canadiens 2 lbs....ds.	0 80	1 25
Tomates.....	0 87 1/2	0 90
Truffes.....	4 80	5 00

Fruits.		
Ananas 2 et 2 1/2 lbs....ds.	2 15	2 50
Bluets 2 ".....	0 75	0 85
Cerises 2 ".....	1 95	2 15
Fraises 2 ".....	1 70	1 85
" 3 ".....	2 10	2 15
Framboises 2 ".....	1 45	1 60
Pêches 2 ".....	1 60	1 85
" 3 ".....	2 40	2 85
Poires 2 ".....	0 00	1 65
" 3 ".....	1 95	2 10
Pommes gal.....	0 00	1 80
" 3 lbs.....	0 00	0 80
Prunes vertes 2 ".....	0 00	1 45
" bleues 2 ".....	1 25	1 35
<b>Poissons.</b>		
Anchois.....ds.	3 25	0 00
Anchois à l'huile.....	3 25	4 50
Clams 1 lb.....	1 25	1 35
Harengs marinés.....	1 55	1 55
Harengs aux Tomates.....	1 50	1 60
Homards, boîte haute.....	3 12 1/2	3 20
" plate.....	3 65	3 75
Huitres, 1 lb.....ds.	0 00	1 40
" 2 ".....	0 00	2 40
Maquereau.....	1 00	1 05
Sardines Canadiennes, osc	4 00	4 25
Sardines 1/2 françaises. bte.	0 09	0 25
" 1/4 ".....	0 17	0 35
<b>Saumon rouge (Sockeye) boîte</b>		
" haute ds.	0 00	1 80
" plate ".....	0 00	1 75
" ordinaire haute ".....	0 00	1 50
" rose (Coho) ".....ds.	0 00	1 12 1/2
" du printemps ".....	0 00	1 50
Smelts (Eperlans) ".....	0 40	0 45
<b>Viandes en conserves.</b>		
Corned Beef, bte 1 lb....ds.	1 50	1 80
" 2 ".....	2 60	3 30
" 6 ".....	8 25	11 30
" 14 ".....	18 60	25 30
Lang. de porc. " 1 "....ds.	2 50	4 10
" 2 ".....	5 75	7 85
" boeuf " 1 1/2 lb.....	9 35	
" 2 ".....	7 50	10 95
" 3 ".....	13 40	
English Brawn 1 lb.....	1 40	1 65
Boeuf (chipped dried)....	2 65	
Diode, bte 1 lb.....	2 30	2 42
Pâtés de foie gras.....	3 00	8 00
Pieds de cochon, bte 1 1/2 lb.	2 30	2 40
Poulets, " 1 lb.....	2 30	2 40

Drogues et Produits Chimiques		
Acide carbolique.....lb.	0 30	0 40
" citrique.....	0 50	0 55
" oxalique.....	0 08	0 10
" tartrique.....	0 33	0 35
Alcools du Cap.....	0 14	0 15
Alun.....	0 01 1/2	0 03
Bicarbonate de Soude, brl.	2 00	2 25
Bichrom. de potasse.....	0 10	0 12
Bleu (carré).....lb.	0 10	0 18
Borax raffiné.....	0 05	0 07
Bromure de potasse.....	0 55	0 60
Camphre américain.....	0 80	0 90
" anglais.....	0 85	0 95
Cendres de soude.....	0 01 1/2	0 02
Chlorure de chaux.....	0 02 1/2	0 05
" de potasse.....	0 23	0 25
Couperose.....100 lbs	0 80	1 00
Crème de tartre.....lb	0 22 1/2	0 27 1/2
Extrait de Campêche.....	0 10	0 11
" en paquets.....	0 12	0 10
Glucose.....	0 35	0 40
Glycérine.....	0 17	0 20
Gomme arabique.....lb	0 40	1 25
Gomme épine.....	0 00	0 25
Indigo Bengale.....	1 50	1 75
Madras.....	0 60	0 80
Iodure de potasse.....	4 00	4 25
Opium.....	4 50	4 75
Phosphore.....	0 50	0 75
Pompe de Paris.....	0 09	0 10
Résine.....(280 lbs)	2 75	5 00
Salpêtre.....	0 05	0 07 1/2
Sels d'Epsom.....100 lbs.	1 50	3 00
Soda caustique 60 ".....	8 00	2 50
" 70 ".....	8 00	2 75
" à laver.....	0 70	0 90
" à pâte.....brl.	2 00	2 50
Soufre poudre.....lb.	0 01 1/2	0 02
" bâtons.....	0 02	0 03
" rock, sacs. 100 lbs.	2 90	3 00
Strychnine.....oz.	0 90	1 00
Sulfate de cuivre.....lb.	0 08	0 07
Sulfate de morphine.....	1 90	2 00
" de quinine.....oz.	0 40	0 45
Sumac.....tonne.	60 00	70 00
Vert de Paris.....lb.	0 18 1/2	0 20 1/2
<b>Epices pures.</b>		
Allspice, moulu.....lb.	0 15	0 20

Cannelle moulu.....	0 15	0 20
" en nattes.....	0 13	0 15
Clous de girofle moulu.....	0 18	0 20
" ronds.....	0 12 1/2	0 14
Gingembre moulu.....	0 15	0 25
" racines.....	0 10	0 20
Maïs moulu.....	0 80	1 00
Mixed Spice moulu "Tin		
1 oz.....	0 00	0 45
Muscade blanche.....	0 40	0 50
" non blanche.....	0 50	0 60
Piment (clous ronds)....	0 10	0 12
Poivre blanc, rond.....	0 23	0 26
" moulu.....	0 26	0 28
" noir, rond.....	0 15	0 17
" moulu.....	0 18	0 19
" de Cayenne.....	0 22	0 26
Whole Pickle Spice.....lb.	0 15	0 20
<b>Fruits Sechs.</b>		
Abricot Calif.....lb.	0 11	0 12
Amandes 1/2 molles.....	0 11	0 12
" Tarragone.....	0 13	0 14
" Valence écailées.....	0 33	0 35
Amand. amères écailées lb	0 00	0 45
" écailées Jordan.....	0 40	0 42 1/2
Dattes en boîtes.....	0 00	0 03 1/2
Figues séchées en boîtes	0 06 1/2	0 12
" en nattes.....	0 00	0 03 1/2
Nectarines Californie.....	0 00	0 10
Noisettes (Avelines).....lb.	0 10 1/2	0 11
Noix Marbot.....	0 09	0 10
" Couronne.....	0 07	0 08
" Grenoble.....	0 11	0 12
" écailées.....	0 20	0 21
Noix du Brésil.....	0 12	0 13
Noix Pecanes poli.....	0 12	0 14
Peanuts rôtis (arach)....	0 08	0 08
Pêches Californie.....	0 00	0 09
Poires.....	0 13 1/2	0 10 1/2
Pommes séchées.....	0 00	0 00
Pommes évaporées.....	0 03	0 06
Pruneaux Bordeaux.....	0 04	0 05
" Bosnie.....	0 00	0 05
" Californie.....	0 05 1/2	0 10 1/2
Raisins Calif. 2 cour.....	0 00	0 00
" 3 ".....	0 00	0 00
" 4 ".....	0 00	0 00
Corinthe Provinciales.....	0 08 1/2	0 09 1/2
" Filigras.....	0 09	0 10
" Patras.....	0 00	0 00
" Vostizzas.....	0 00	0 00



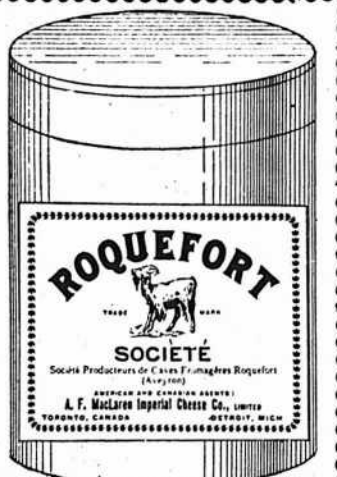
# Usez de Jugement

Dans vos achats. N'achetez pas tout ce qui se présente.

# Si c'est du Fromage

Vous êtes à couvert, si vous commandez

## L'IMPERIAL ou LE ROQUEFORT, Marque de la Chèvre.



TEL. BELL UP 971

## Canada Electric Co.,

L. ROUSSEAU Gérant

2501, STE-GATHERINE, ONTARIO

Installations de lumière électrique et d'Horloges de contrôle électrique, Téléphones pour bureaux, Cloches Electriques, Etc., Etc.

SEULS AGENTS POUR LA STANDARD ELECTRIC TIME CO de Waterbury, Conn

Téléphone Bell Main 2681

## Marc A. Brodeur & Cie

### Marchands Tailleurs...

1858 Rue Notre-Dame

A quelques portes à l'ouest de la rue McGill,

**MONTREAL.**

## BLEU CARRÉ PARISIEN

Le "Bleu Carré Parisien" est exempt d'indigo et ne tache pas le linge.

Il est plus fort et plus économique que n'importe quel autre bleu employé dans la buanderie

A obtenu une Médaille d'Or.

## TELLIER, ROTHWELL & CIE.

Seuls fabricants. MONTREAL

Malag. London Layers bte	0 00	0 00
" Connorsseur Cluster "	0 00	2 60
" Buckingham Cluster "	0 00	4 25
Malaga Russian Cluster bte.	0 00	0 00
Sultana .....	0 11	0 12
Valence fine off Stalk.	0 07	0 07
" off Stalk.	0 00	0 00
" Selected.	0 08	0 07 1/2
" layers.	0 00	0 08
<b>Fruits verts</b>		
Ananas, pièce.....	0 25	0 40
Attocas..... quart.	6 00	12 00
"..... bolte	0 00	3 00
Bananes..... régime	1 50	3 00
Pommes..... baril.	3 00	5 00
Baisins Malaga.....	5 00	8 00
".....	0 00	0 00
Oranges Valence (420) case	4 00	4 50
" (714).....	5 25	5 50
" Navels.....	2 75	3 50
" Seedlings.....	0 00	2 00
" Sanguines, 1/2 case	0 00	0 00
" Sorrente, caisse.	0 00	0 00
" Messina.....	0 00	0 00
".....	0 00	0 00
" du Mexique.....	0 00	0 00
" Jamaïque, baril.	0 00	5 50
Citrons Messina, caisse.	1 50	3 00
" Malaga, bte 35 dz.	0 00	0 00
" caisse 59 dz.	0 00	0 00
Noix de coco, par 100.....	3 25	0 00
<b>Grains et Farines.</b>		
<b>GRAINS</b>		
Blé roux d'hiver Can. No 2.	0 00	0 00
Blé blanc d'hiver Can. No 2.	0 00	0 00
Blé du Manitoba No 1 dur.	0 90	0 92 1/2
" No 2	0 87 1/2	0 90
Blé du Nord No 1.....	0 00	0 85
Avoine blanche No 2.....	0 31 1/2	0 32
Orge No 1..... 48 lbs.	0 50	0 53
" à moulée.....	0 42	0 43
Pois No 2 ordinaire, 60 lbs.	0 71	0 72
Sarrasin, 48 "	0 55	0 56
Seigle, 58 "	0 57	0 58
Blé d'Inde canadien.....	0 45	0 46
" américain.....	0 46	0 48
<b>FARINES.</b>		
Patente d'hiver.....	3 80	3 90
Patente du printemps.....	0 00	4 50
Straight roller.....	3 40	3 80
Forté de boulanger, cité.....	0 00	4 20
Forté du Manitoba, secondes	3 50	3 60
<b>FARINES D'AVOINE.</b>		
Avoine roulée baril.....	3 40	3 55
" sac.....	1 65	1 72 1/2

<b>ISSUES DE BLE</b>		
Son d'Ontario, au char, ton	18 00	17 00
" de Manitoba.....	00 00	17 00
Gru de Manitoba..... char	00 00	18 00
" d'Ontario.....	17 00	18 00
Moulée.....	17 00	24 00
<b>Huiles et graisses.</b>		
<b>HUILES.</b>		
Huile de morue, T. N., gal.	0 35	4 0 40
" loup-marin raffi.....	0 00	0 60
" paille.....	0 00	0 50
Huile de lard, extra gal.	0 75	0 85
" No 1.....	0 85	0 75
" d'olive p. mach.....	0 90	1 00
" à salade.....	0 70	0 75
" d'olive à lampion.....	1 20	2 80
" despermacti.....	1 30	1 50
" de marsouin.....	0 50	0 80
" de pétrole, par quart.	0 00	0 18
Acme Imperial..... gal.	0 00	0 17 1/2
Huile Américaine par quart:		
Acme Supérieur.....	0 00	0 19 1/2
Pratt's Astral.....	0 00	0 20
Huile de foie de m. Nor. gal	1 15	1 20
" T. N.....	0 95	1 00
" de castor "E. I." lb.	0 09 1/2	0 10
" franc. qrt. lb.	0 09 1/2	0 10
" " case	0 11	0 12
<b>Liqueurs et spiritueux.</b>		
<b>Rhum.</b>		
Jamaïque.....	4 45	6 35
<b>Whisky Canadien au gallon, en lots d'un ou plusieurs barils de 40 gallons (pas de demi-barils) d'une sorte ou assortis.</b>		
Gooderham & Worts 65 O. P.	4 50	
Hiram Walker & Sons.....	4 50	
J. P. Wiser & Son.....	4 49	
J. E. Seagram.....	4 49	
H. Corby.....	4 49	
Gooderham & Worts 50 O. P.	4 10	
Hiram Walker & Sons.....	4 10	
J. P. Wiser & Son.....	4 09	
J. E. Seagram.....	4 09	
H. Corby.....	4 09	
Rye Gooderham & Worts.....	2 20	
" Hiram Walker & Sons.....	2 20	
" J. P. Wiser & Son.....	2 19	
" J. E. Seagram.....	2 19	
" H. Corby.....	2 19	

Imperial Walker & Sons.....	2 90
Canadian Club Walker & Sons.....	3 60
Pour quantité moindre qu'un quart d'origine mais pas moins de 20 gallons:	
65 O. P..... le gall.	4 55
50 O. P.....	4 15
Rye.....	2 25
" Au-dessous de 20 gallons:	
65° O. P..... le gallon	4 60
50° O. P.....	4 20
Rye.....	2 30
Pour quantité moindre qu'un baril ou un barillet d'origine:	
Imperial Whisky..... le gallon	3 10
Canadian Club.....	3 80
F. O. B. Montreal, 30 jours net ou 10 jours; fret payé pour quantité d'un quart et au dessus.	
Pour le Whisky à 50° O. P., 5c de moins par gallon, F. O. B. Montreal, pour l'île de Montreal.	
<b>Rye Canadien à la caisse.</b>	
Walker's Impérial..... quarts	7 50
"..... 16 flasks	8 00
"..... 32 "	8 50
Walker' Canadian Club..... quarts	9 00
"..... 16 flasks	9 50
"..... 32 "	10 00
Gooderham & Worts 1891 1 & 4 c.	6 75
Seagram 1896 (Star brand) quarts	6 50
" No 83.....	8 75
Corby I. X. L.....	7 00
Purity, qts.....	6 50
" 32 flasks.....	7 50
Canadian, qts.....	5 00
" 32 flasks.....	6 00
F. O. B. Montreal, 30 jours net ou 10 jours	
<b>Mélasses.</b>	
<b>Au gallon.</b>	
Barbades tonne.....	0 35
" tierce et qt.....	0 37 1/2
" demi quart.....	0 38 1/2
" au char ton.....	0 34
" " tierce.....	0 36 1/2
" " qt.....	0 37 1/2
Porto Rico, choix, tonne.....	0 00
" tierce et quart.....	0 00
" ordinaire, tonne.....	0 00
<b>Pâtes et denrées alimentaires.</b>	
Macaroni importé..... lb	0 08
Vermicelle.....	0 08
Lait concentré..... dz	0 00
Pois fendus, qt. 198 lbs.....	0 00
Tapoca, lb.....	0 04 1/2

<b>Poissons.</b>		
Harengs Shore..... brl.	0 00	5 00
".....	0 00	2 75
" Labrador.....	0 00	4 85
".....	0 00	2 90
" Cap Breton.....	0 00	5 50
".....	0 00	0 00
" fumés..... boîte	0 00	0 18
Morue sèche..... lb.	0 00	0 04 1/2
" verte No 1, qt. lb.	0 00	0 03 1/2
" No 1 large qt.....	0 00	0 03 1/2
" No 1 draft.....	0 00	0 00
" désossée lb.....	0 00	0 04
" paquet, lb.	0 00	0 06
" pelée, caisse 100 lbs	0 00	4 25
Traite des lacs, bri 100 lbs	0 00	0 00
Poisson blanc, ".....	0 00	0 00
Saumon C. A..... 1/2 qrt.	0 00	0 00
"..... 1 "	0 00	0 00
Saumon Labrador..... 1 "	0 00	13 00
"..... 1/2 "	0 00	7 50
<b>Produits de la ferme.</b>		
<b>(Prix payés par les épiciers.)</b>		
<b>Beurre.</b>		
Townships frais..... lb.	0 20	0 21
Kn rouleaux.....	0 17	0 19
Crèmerie août.....	0 19	0 20
do Nov.....	0 00	0 00
do frais.....	0 00	0 23
<b>Fromage</b>		
De l'ouest..... lb.	0 10	0 10 1/2
De Québec.....	0 10	0 10 1/2
<b>Œufs.</b>		
Strictement frais..... dz.	0 20	0 21
Frais d'automne.....	0 00	0 00
Mirés.....	0 14	0 15
Œufs chaulés, Montréal.....	0 14	0 15
" Ontario.....	0 13	0 14
<b>Sirop et sucre d'érable.</b>		
Sirop d'érable en qrs..... lb.	0 06 1/2	0 07
" en canistre.....	0 75	0 80
Sucre d'érable pains lb.	0 09	0 10
" vieux.....	0 00	0 00
<b>Miel et cire.</b>		
Miel rouge coulé..... lb.	0 07	0 08
" blanc.....	0 09 1/2	0 10
" rouge en gâteaux.....	0 10 1/2	0 11
" blanc.....	0 13	0 14
Cire vierge.....	0 25	0 28
<b>Riz</b>		
Sac. 1/2 Sac. Pch. 1/2 P.		
B. 1 @ 9 sacs 3 10 3 15 3 20 3 25		
B. 10 et plus" 3 00 3 05 3 10 3 15		
C.C. 10c. de moins par sac que le	385	
Patna imp. sacs 224 lbs. lb.	0 4 1/2	0 00

**J. W. HILL**  
**Propriétaire d'Entrepôts**  
 ENTREPOT, REFRIGERATEUR PUBLIC  
 POUR EFFETS PERISSABLES EN  
 DOUANE OU LIBRES  
 Entrepot No 73  
 Magasin: Bureau:  
 Goin des rues No 48 rue William  
 William et Queen MONTREAL

**On Guérit l'Intempérance.**  
 Il, est généralement admis aujourd'hui que la passion de boire est une maladie dont la cure est facile. La CURE DIXON a donné les résultats les plus satisfaisants dans les cas réfrétés incurables. Le traitement ne comporte aucune publicité ni injections hypodermiques. Envoi sur demande de la notice détaillée, sous enveloppe cachetée.  
**Dixon Cure Co.**  
 J. B. LALIME, Gérant,  
 572 rue St-Denis, Montréal.

V. L. ACOMBE, Architecte  
 897 rue Ste-Catherine.  
**PAIN POUR OISEAUX** Est le "Cottam Seed," fabriqué d'après six brevets. Marchandise de confiance; rien ne peut l'approcher comme valeur et comme popularité. Chez tous les fournisseurs de gros.  
 Il y a profit pour les marchands à vendre les produits bien annoncés.  
**LES PILULES DE LONGUE-VIE DU CHIMISTE BONARD**  
 ont une vente toujours croissante. ... \$1.00 la doz. 5% escompte à 30 jours. Se détaillent à 50c. la boîte. 6 boîtes pour \$2.50. Dans toutes les pharmacies et épiceries de gros ou directement à la Cie Médicale Franco-Coloniale, 202, rue Saint-Denis, Montréal.

**LEFEBVRE, RYAN & CIE**  
 MANUFACTURIERS DE  
 Vinaigres et Marinades, Vinaigres Purs, Marinades de toutes sortes  
 DE QUALITÉ SUPERIEURE SOUS TOUTS RAPPORTS.  
**VINAIGRE IMPERIAL**  
 Reconnu comme donnant toujours la plus entière satisfaction.  
 BUREAUX ET ENTREPOTS:  
 155 à 159 rue des Communes, et 4 à 10 rue Duc  
**MONTREAL**

**EMILE JOSEPH, L.L.B.**  
 AVOCAT  
 NEW YORK LIFE BLOC., MONTREAL  
 Chambre 701. Tel. Bell Main 1787  
**FOURRURES**  
 Importateur, Exp. raten et Manufacturier en gros de **FOURRURES** en tous genres pour hommes, femmes et enfants. Les plus hauts prix du marché seront payés pour toutes sortes de fourrures non-appâtées.  
 N. B.—Le plus haut prix payé pour cire d'abeilles et ginseng.  
**HIRAM JOHNSON**  
 494 RUE T-PAUL, MONTREAL.

PRIX COURANTS.—MONTREAL, 28 FEVRIER 1901.

**Salaisons, Saindoux, etc.**

Lard Can. Sh't Cut Messq.	00 00	20 00
" " S. C. Clear....	00 00	19 50
" " S. C. désossé....	00 00	21 00
" " S. C. de l'Ouest	20 00	20 50
Jambons.....lb.	00 13	00 14
Lard fumé.....	00 00	00 14
<b>Saindoux</b>		
Pur de panne en seaux....	2 10	2 40
Canistres de 10 lbs....lb.	0 11	0 12
" " 5 ".....	0 11 <sup>1</sup> / <sub>2</sub>	0 12 <sup>1</sup> / <sub>2</sub>
" " 3 ".....	0 11 <sup>1</sup> / <sub>2</sub>	0 12 <sup>1</sup> / <sub>2</sub>
Composé, en seaux.....	1 55	1 70
Canistres de 10 lbs....lb.	0 07 <sup>1</sup> / <sub>2</sub>	0 09
" " 5 ".....	0 07 <sup>1</sup> / <sub>2</sub>	0 09 <sup>1</sup> / <sub>2</sub>
" " 3 ".....	0 08	0 09 <sup>1</sup> / <sub>2</sub>
Fairbanks, en seaux.....	1 70	1 73
Cottolene en seaux....lb.	0 00	0 08 <sup>1</sup> / <sub>2</sub>

**Sel.**

Sel fin, quart, 3 lbs....	2 65	2 75
" " 5 ".....	2 60	2 65
" " 7 ".....	2 40	2 50
" " 1/2 sac 56 ".....	0 00	0 30
" " sac 2 cwts.....	0 00	1 00
" gros, sac livré en ville	0 40	0 42 <sup>1</sup> / <sub>2</sub>

**Sirops.**

Perfection.....lb.	0 02 <sup>1</sup> / <sub>2</sub>	0 03
" s. 25 lbs. seaux.....	0 00	1 00
" seaux 3 gall.....	0 00	1 30
Sirope Redpath tins 2 lbs.	0 00	0 09
" " 8 ".....	0 00	0 35

**Sucres.**

(Prix aux 100 lbs.)

Jaunes bruts (Barbade)....	\$4 25	4 37 <sup>1</sup> / <sub>2</sub>
" raffinés.....	\$3 80	4 45
Extra ground.....qts.	5 25	5 45
" ".....bte.	5 40	5 60
Cut loaf.....qts.	5 25	5 35
" ".....bte.	5 35	5 45
" ".....qts.	5 35	5 45
Powdered.....qts.	5 00	5 10
" ".....bte.	5 20	5 30
Extra granulé.....qts.	4 65	4 80
" ".....bte.	4 80	4 95

Ces prix doivent être augmentés de 5c par 100 lbs pour les villes de Montréal et Québec.

**Vernis.**

Vernis à harnais.....gal.	0 00	1 80
" ".....ds.	1 10	1 20
" à tuyaux.....gal.	0 00	0 90

**Bois de chauffage**

Prix payé par marchands, aux chars, gare Hochelaga

Erable la corde.....	5 50
Merisier do.....	5 25
Bouleau, etc. do.....	0 00
Epinette do.....	4 50
Siaba, par chars.....	0 00
do en barge, la corde....	2 40
Rognures, le voyage.....	1 50

**Charbons**

PRIX DE DETAIL

Grate par tonne de 2000 lbs....	6 25
Furnace do.....	6 25
Egg do.....	6 20
Stove do.....	6 50
Cheanut do.....	6 00
Peanut do.....	5 15

**Cuir et Peaux.**

**Cuir à semelles.**

(Prix à la livre.)

Spanish No 1, 18 lbs moy.	0 26	0 27
" No 1, 25 lbs et au-d.	0 00	0 26
" No 1, léger.....	0 25	0 26
" No 2.....	0 00	0 25
" No 2, 18 lbs moy.....	0 00	0 26
Zansbar.....	0 23	0 24
Slaughter sole No 1 steers.	0 28	0 30
" " No 1 p. ord.....	0 28	0 30
" " No 2.....	0 25	0 27
" " union crop No 1	0 30	0 32
" " No 2	0 28	0 30

**Cuir à harnais.**

(Prix à la livre.)

Harnais No 1.....	0 32	0 34
" No 1 R.....	0 31	0 33
Harnais No 2.....	0 29	0 31
" taureau No 1.....	0 29	0 30
" " No 2.....	0 00	0 28

**Cuir à empeignes.**

(Prix à la livre.)

Vache cirée mince.....	0 40	0 45
" forte No 1.....	0 00	0 40
Vache grain, pesante.....	0 40	0 45
" écossaise.....	0 35	0 40
Taure français.....	0 85	1 00
" anglaise.....	0 80	1 00
" canadienne, Lion.....	0 75	0 85
Veau can. 25 à 30 lbs.....	0 75	0 80
" " 38 à 45.....	0 80	0 85
" " 45 et plus.....	0 50	0 60

Vache fendue Ont H.....	0 25	0 30
" " H. M. ....	0 25	0 30
" " Med.....	0 25	0 30
" " Junior.....	0 21	0 23
" " Qué.sen.h.k.m.	0 24	0 28
" " Jun.m.&light	0 20	0 28
Cuir rouge pour Moccasins	0 00	0 06
Steer, le No.....	0 00	0 07
Cuir rouge pour Moccasins	0 00	0 07
Steer, le No.....	0 33	0 38
Cuir rouge pour Moccasins	0 30	0 35
Bull, la livre.....	0 16	0 18
Cuir vernis.....	0 15	0 17

**Cuir à bottes.**

Vache vernie..... pied	0 16	0 18
Cuir verni "Enamel".....	0 15	0 17
Mouton mince.....dz.	3 00	3 00
" épais.....	10 00	0 00
Dongola glacé, ord.....pied	0 14	0 25
Kid Chevette.....	0 25	0 30
Chèvre des Indes glacée.....	0 08	0 10
Kangourou.....	0 35	0 50
Dongola dull.....	0 20	0 30
Buff d'Ontario H.....	0 14	0 15
" " H. M. ....	0 13	0 14
" " M.....	0 00	0 13
" " L. M.....	0 00	0 13
" " No 2.....	0 00	0 12
Buff de Québec H.....	0 13	0 15
" " H. M. ....	0 13	0 14
" " M.....	0 00	0 13
" " L. M.....	0 00	0 13
" " No 2.....	0 00	0 12
Glove Grain Ontario.....	0 13	0 15
" " Québec.....	0 13	0 14
Pebble " Ontario.....	0 14	0 15
" " Québec.....	0 13	0 14

**Cuir à bottes.**

Cuir à botture No 1.....	0 00	0 20
" " No 2.....	0 00	0 18
Cuir fini français.....	0 00	0 20
" russe.....	0 20	0 25

**Peaux.**

(Prix payés aux bouchers.)

Peaux vertes, 1 lb, No 1	0 00	0 08
" " No 2	0 00	0 07
" " No 3	0 00	0 06
Veau No 1.....	0 00	0 08
" " No 2.....	0 00	0 06
Agneau.....pièce	0 00	0 00
" en laine.....	0 00	0 00
Moutons.....	0 00	0 90
Chevaux.....No 1.....	0 00	2 00
" " No 2.....	0 00	1 50

Pour peaux assorties et ins. octées.)

**Laine.**

Wool du Canada.... lb.	0 00	0 17
Arrachée, non asso. ....	0 17	0 17 <sup>1</sup> / <sub>2</sub>
A, extra supérieure.....	0 17 <sup>1</sup> / <sub>2</sub>	0 18 <sup>1</sup> / <sub>2</sub>
B, supérieure.....	0 17 <sup>1</sup> / <sub>2</sub>	0 18 <sup>1</sup> / <sub>2</sub>
Noire, extra.....	0 00	0 16
Voire.....	6 00	0 15 <sup>1</sup> / <sub>2</sub>

**Fers et Metaux.**

**FERRONNERIE ET QUINCAILLERIE**

**Fers à cheval.**

Ordinaires.....baril	3 50	4 00
En acier.....	3 80	4 95
" Fer à repasser.....lb	0 04	0 04 <sup>1</sup> / <sub>2</sub>
" Fiches".....		
Prossées 1/4 p. Esc. 25 p.c.	4 75	0 00
" " 5-18 ".....	4 50	0 00
" " 7-18 ".....	4 25	0 00
" " ".....	0 00	4 10
" " ".....	0 00	3 90

**Fil de fer**

Pol. No 2 Brûlé.		
" No 3 à 5, net.....100 lbs	2 87	
" " 6 à 9 ".....	2 80	
" " 10 ".....	2 87	
" " 11 ".....	2 94	
" " 12 ".....	3 00	
" " 13 ".....	3 15	
" " 14 ".....	3 27	
" " 15 ".....	3 40	
" " 16 ".....	3 55	

**Brûlé à hüllé 10c de plus par 100lbs pour chaque numéro.**

Galvanisé Nos 2 à 8, net.....	3 70	3 80
" " 9 ".....	2 95	3 15
" " 10 ".....	3 85	4 05
" " 11 ".....	3 90	4 10
" " 12 ".....	3 10	3 20
" " 13 ".....	3 20	3 30
Brûlé; p. tuyau...100 lbs	6 00	7 00
Barbelé p. clôtures, 100 lb.	3 05	3 15
Crampes.....	0 00	3 45
Fil de lanton à collets...lb.	0 37 <sup>1</sup> / <sub>2</sub>	0 48
Ponte Malléable.....	0 09	0 10
Enclumes.....	0 11	0 11 <sup>1</sup> / <sub>2</sub>

**Charnières.**

T. et "Strap".....lb.	0 05	0 06
Strap et Gonds filetés.....	0 03	0 03 <sup>1</sup> / <sub>2</sub>

**GLOUS, ETC.**

**Clous à cheval.**

No 7.....100 lbs.	24 00
No 8.....	23 00
No 9 et 10.....	22 00

Escompte 50, 10 et 5 p. c. 33 qual.  
50, 10 et 5 p. c. 2e qual.  
Boîtes de 1 lb. 1/2. net extra.



**DWIGHT'S**

SUPER-CARB

**SODA**

**"Les petits présents entretiennent l'amitié"**

Ayez à la main quelques livrets

**"RECETTES ET INFORMATIONS UTILES."**

Vos pratiques aimeront à les recevoir. Si vous n'en avez plus écrivez-nous, et nous vous en enverrons soit en anglais ou en français.

**JOHN DWIGHT & Cie, 34 Rue Yonge, TORONTO.**

**JOHN BERTRAM & SONS,**

**Manufacturiers d'Outils pour Machines**

Seront heureux de correspondre avec les personnes intéressées.

**DUNDAS, ONT., - (Canada)**

**TUE à tout coup!**

L'Exterminateur Common Sense contre les Rats, les Souris, les Coquerelles et les Punaises. Le seul remède de confiance connu.

En vente partout.

Bureau: 381 Rue Queen Ouest, - Toronto.

Méfiez-vous des imitations sans valeur.

**LA VIGAUDINE**

Supérieure à l'Eau de Javelle. Elle blanchit le linge. Elle enlève toutes les taches et c'est le meilleur désinfectant. TEL. EST 85

C. VICAUD PROP. 545 AV. MONT-ROYAL MONTREAL.

UBALDE GARAND. TANCRÈDE D. FERRON

**GARAND, TERROUX & CIE.,**

BANQUIERS ET COURTIERS

116 Rue St-Jacques, MONTREAL.

Effets de commerce achetés. Traités émis sur toutes les parties de l'Europe et de l'Amérique. Traités des pays étrangers encaissés aux taux les plus bas. Intérêt alloué sur dépôts. Affaires transigées par correspondance.

**La Viatorine**

EMULSION SUPERIEURE D'HUILE DE FOIE DE MORUE.

**GUÉRIT** Toux, Bronchite, Asthme, Rhume, Scrofule, Pituïte, Dyspepsie, Débilité Générale

25c, 50c, \$1.00 la bouteille. En vente partout

DÉPOT PRINCIPAL

Institution des Sourds - Muets, St.-Louis du Hilo End.

W. H. WEIR F. H. WEIR

**W. H. WEIR & SON**

COURTIERS

13 RUE ST-FRANCOIS-XAVIER, Montréal.

M. W. H. WEIR, membre du "Montreal Stock Exchange," achète et vend tous les stocks qui figurent sur la liste du Stock Exchange, au comptant ou à terme. Les dernières informations régulièrement classées. Correspondants spéciaux à New York.

**G. ELIE AMYOT**

IMPORTATEURS D'ARTICLES DE

**Modes et Hautes Fantaisies**

EUROPÉENNES ET AMÉRICAINES

Téléphone 887 En gros seulement

59, rue Dalhousie, B. V., Québec

<b>Clous coupés à chaud.</b>	
De 4 1/2 à 6 pcs.....100 lbs.	2 35
3 1/2 à 4 " " " " " "	2 40
3 à 3 1/2 " " " " " "	2 45
2 1/2 à 2 3/4 " " " " " "	2 50
2 à 2 1/2 " " " " " "	2 55
1 1/2 à 1 3/4 " " " " " "	3 00
1 1/4 " " " " " "	3 05
1 " " " " " "	3 35
<b>Clous à finir.</b>	
1 pouce.....100 lbs.	3 85
1 1/4 " " " " " "	3 55
1 1/2 et 1 3/4 pcs.....	3 30
2 et 2 1/4 " " " " " "	3 05
2 1/2 à 2 3/4 " " " " " "	3 00
3 à 6 " " " " " "	2 95
<b>Clous à quarts.</b>	
1/2 pouce.....100 lbs.	3 60
1 1/2 " " " " " "	3 35
<b>Clous à river.</b>	
1 pouce.....100 lbs.	3 85
1 1/4 " " " " " "	3 55
1 1/2 à 1 3/4 " " " " " "	3 30
2 et 2 1/4 " " " " " "	3 05
2 1/2 à 2 3/4 " " " " " "	3 00
3 à 6 " " " " " "	2 95
<b>Clous d'acier, 10c. en sus.</b>	
" galvanisés 1 pouce .100 lbs.	6 35
" à ardoise, 1 pouce... "	3 85
<b>Clous de broche.</b>	
1 pouce, No 16, prix net, 100 lbs	4 10
1 " " No 15 " " " "	3 85
1 1/4 " " No 14 " " " "	3 50
1 1/2 " " No 13 " " " "	3 25
1 3/4 " " No 12 " " " "	3 25
2 1/4 " " No 11 " " " "	3 15
2 3/4 " " No 10 1/2 " " " "	3 00
2 1/2 " " No 10 " " " "	3 00
3 pouces, " " " " " "	2 95
3 1/2 et 4 " " " " " "	2 90
5 et 6 pouces " " " " " "	2 85
<b>Limes, rapés et tiers points.</b>	
1re qualité, escompte.....60 et 10 p.c.	
2me " " " " " " " "	70 p.c.
Mèches de tarière, eso.....55 p.c.	
Tarières, escompte.....55 p.c.	
Vis à bois, fer, tête plate 87 1/2...10 p.c.	
" " " " " " " " " " " "	10 " "
" " " " " " " " " " " "	10 " "
" " " " " " " " " " " "	10 " "
Bouions à bandage.....85 à 87 1/2 p.c.	
" " " " " " " " " " " "	85 p.c.
" " " " " " " " " " " "	85 p.c.
<b>Cuivres, Métaux.</b>	
Lingots.....lb. 0 14 0 15	
En feuilles " " 0 14 0 17	

<b>Etain.</b>	
Lingots.....lb. 0 37 0 38	
Barres....." 0 38 0 39	
<b>Plomb.</b>	
Saumons.....lb. 0 00 0 04 1/2	
Barres....." 0 05 0 05 1/2	
Feuilles....." 0 05 1/2 0 05 1/2	
De chasse....." 0 06 0 06 1/2	
Tuyau.....100 lbs. 5 95 6 25	
<b>Zinc.</b>	
Lingots, Spelter.....lb. 0 05 1/2 0 06	
Feuilles, No 8....." 0 07 0 07 1/2	
<b>Acier.</b>	
A ressort.....100 lbs. 3 00 3 40	
A lisse....." 1 90 2 00	
A bandage....." 2 00 2 10	
A pince....." 2 25 2 50	
<b>Fer en barres.</b>	
Canadien.....100 lbs 1 65 1 70	
De Norvège....." 4 25 4 50	
<b>Fontes.</b>	
Calder.....tonne.. 25 00 26 00	
Cranbroe....." 25 00 26 00	
Glengarnock....." 00 00 00 00	
Summerlee....." 25 50 26 50	
<b>Matériaux de construction</b>	
PRINTURES. 100 lbs.	
Bianc de plomb pur..... 0 00 8 37 1/2	
" " " " No 1..... 0 00 8 00	
" " " " 2..... 0 00 8 62 1/2	
" " " " 3..... 0 00 5 25	
" " " " 4..... 0 00 4 47 1/2	
" " " " sec..... 8 00 7 50	
Rouge de Paris, Red Lead. 5 00 5 50	
" Venise, anglais. 1 50 2 00	
Ocre jaune..... 1 50 2 00	
" rouge..... 1 50 2 00	
Bianc de Céruse..... 0 50 0 70	
Peintures préparées .gal. 1 20 1 30	
Huile de lin crue(net cash) 0 00 0 72	
" bouillie " 0 00 0 75	
Ess. de Térébenthine " 0 00 0 62	
Mastic..... 2 00 3 00	
Papier goudronné rouleau 0 45 0 50	
" " " " 100 lbs 1 70 1 75	
" feutre " 2 00 2 20	
" gris rouleau 0 30 0 33	
" à couv. roul. 2 pils 0 80 0 00	
" " " 3 pils 1 05 1 10	
<b>Peintures Island City P.D. Dods &amp; Co</b>	
I. C. Pure white lead..... 6 25 6 50	
I. C. " " paint..... 6 00 6 25	
I. C. Special Decorators... 5 75 6 00	
No 1 I. C. White lead.... 5 50 5 75	
No 1 Star lead..... 5 25 5 50	
Peintures préparées, I. C. gall.. 1 20	
" " " " Nat. " " 1 05	

<b>VERRES A VITRES</b>		United 41	50 100 pds.	4 50
United 14 @ 25..50 pds.	2 00	" 51 60	" " " "	4 75
" 28 40.. " "	2 10	" 81 70	" " " "	5 25
		80	" " " "	5 75
<b>Prix de détail.</b>				
Frêne 1 à 3 pouces	le M.	25 00	30 00	
Merisier 1 à 4 pouces	do	00 00	30 00	
Merisier 5 x 5, 6 x 6, 7 x 7, 8 x 8	do	00 00	35 00	
Erable 1 à 2 pouces	do	00 00	40 00	
Orme 1 à 2 pouces	do	00 00	25 00	
Noyer tendre 1 à 2 pouces	do	00 00	41 00	
Cotonnier 1 à 4 pouces	do	35 00	50 00	
Bois blanc 1 à 4 pouces	do	45 00	30 00	
Chêne 1 à 2 pouces rouge	do	00 00	60 00	
Chêne 1 à 2 pouces blanc	do	00 00	60 00	
Chêne scié sur grain	do	75 00	100 00	
<b>Pin</b>				
1 pouce strip shipping cull	6 à 16 pieds	le M.	\$14 00	17 00
1 1/4, 1 1/2 et 2 pouces shipping cull	do	do	14 50	17 50
1 pouce shipping cull sidings	do	do	16 00	18 00
1 1/4, 1 1/2 et 2 pcs do	do	do	16 50	18 50
1 pouce qualité marchande	do	do	25 00	35 00
1 1/4, 1 1/2 et 2 pcs do	do	do	27 50	37 50
1 pouce mill cull, strip, etc. No 2	do	do	10 00	12 00
1 1/4, 2 1/2 et 2 pcs do	do	do	10 50	12 50
1 pouce mill cull No 1	do	do	14 00	16 00
1, 1 1/2 et 2 pcs do	do	do	14 50	16 50
3 pouces do	do	do	14 00	16 00
do do No 2	do	do	9 00	10 00
Epinette—1 pouce mill cull	5 à 9 pouces	do	10 00	12 00
1 1/4, 1 1/2 et 2 pouces mill cull	do	do	10 00	12 00
3 pouces mill cull	do	do	10 00	12 00
1, 1 1/4, 1 1/2 et 2 pouces qualité marchande	do	do	14 00	16 00
Bruche—1, 2 et 3 pouces	do	do	11 00	13 00
Colombages en pin, 2 x 3, 3 x 3 et 3 x 4—aux chars	do	do	14 00	16 00
Lattes—1ère qualité	le mille	do	2 75	2 80
2ème do	do	do	2 40	2 60
<b>Charpente en pin</b>				
de 16 à 24 pieds—3 x 6 à 3 x 11	do	do	18 00	22 00
de 25 à 30 do do do	do	do	20 00	24 00
de 31 à 35 do do do	do	do	28 00	28 00
de 16 à 21 do 3 x 12 à 3 x 14	do	do	20 00	26 00
de 25 à 30 do do do	do	do	24 00	28 00
de 31 à 35 do do do	do	do	30 00	32 00
<b>Bois carré—pin</b>				
de 18 à 24 pieds—de 5 à 11 pouces carrés	do	do	18 00	22 00
de 25 à 30 do do do	do	do	20 00	24 00
de 31 à 35 do do do	do	do	28 00	28 00
de 16 à 24 do de 12 à 14 pouces carrés	do	do	22 00	26 00
de 25 à 30 do do do	do	do	24 00	28 00
de 31 à 35 do do do	do	do	30 00	32 00
<b>Charpente en pruche</b>				
de 17 à 30 pieds jusqu'à 12 pouces	do	do	18 00	22 00
Charpente en épinette	do	do	18 00	22 00
do do rouge	do	do	28 00	35 00

L. H. HEBERT ALF. JEANNOTTE

N'attendez pas la Saison des Chaleurs

Pour approvisionner votre stock de

# MOUSTIQUAIRES

ET DE

## Toile Métallique

Nous venons d'en recevoir un char complet. Les dessins—vous pourrez en juger par la vignette ci-contre—sont plus élégants, cette année, qu'ils ne l'ont jamais été. Vous en trouverez l'écoulement rapide et facile ; mais, pour cela, n'attendez pas, avant d'en commander, que votre voisin en ait vendu à vos propres clients. La fortune arrive au plus smart !



L. H. HEBERT, Ferronnerie et  
Quincaillerie en Gros  
297 et 299 Rue St-Paul et  
21 Rue St-Jean-Baptiste, Montréal.



Elle est  
**MAGNIFIQUE**  
Elle est  
**DELICIEUSE**  
Elle vous  
**AMENERA**  
des **CLIENTS**  
Demandez-la  
à votre  
**Fournisseur**  
de Gros

MANUFACTURÉE PAR

# The Hamilton Coffee & Spice Co.

LIMITED

## HAMILTON, Canada.

NOS PRIX COURANTS, PARTIE II

Dans cette seconde partie sont comprises uniquement les marques spéciales de marchandises dont les maisons, indiquées en caractères noirs, ont l'agence ou la représentation directe au Canada, ou que ces maisons manufacturent elles-mêmes.

Des prix indiqués le sont d'après les derniers renseignements fournis par les agents, représentants ou manufacturiers.

PRIX COURANTS.—MONTREAL, 28 FEVRIER 1901

**Boeckh Bros & Company**  
TORONTO ET MONTREAL  
*Balais Standard, manches érab.*

<i>La doz.</i>	
8-4 cordes	\$3 80
7-4 "	3 35
6-3 "	3 10
5-3 "	2 85
4-3 "	2 60

*Balais Bambou peint.*

A. 4 cordes, fini peluche	\$4 35
B. 4 " " fantaisie	4 10
C. 3 " " peluche	3 85
D. 3 " " fantaisie	3 60
E. 3 " " fil de fer	3 35
G. 3 " " " "	3 10
I. 3 " " " "	2 85
K. 2 " pour fillettes	2 60

**Boivin, Wilson & Cie**  
MONTREAL

*Bière de Bass.* qts pts

E. and Bros. Dog's Head	2 80	1 65
-------------------------	------	------

*Porter Guinness' Stout.*

R. and Bros. Dog's Head	2 80	1 65
-------------------------	------	------

*Clarets et Sauternes Faure Frères.*

Claret	qts	pts
Bon-Ton	4 00	
Floirac	4 50	
Medoc	5 00	
Margaux	5 50	
St. Julien	6 00	
Pontet Canet	6 50	
Chat, Gruaud Larose	12 00	
Sauternes	4 50	
Leon Pinaud Claret	2 50	

*Côtes.* Au gallon. 1 00

*Champagne.*

Vve A. Devaux	qts 15.00, pts 18 00
---------------	----------------------

*Cognacs.* La caisse.

E. Puet, V.S.O.P.	qts 9 50
" " " " "	10 75
" " " " " " XXX	12 50
" " " " " " V.O.	14 50
" " " " " " V.O.P.	15 25

E. Puet, V.S.O.P.	" 16 25
" " V.V.S.O.P.	" 20 25
" " 1850	" 24 25
" " 1850	" 26 25
" " 1840	" 30 00
J. Borlante XXX	" 7 00
D'Angely XXX	" 6 75

*Au gallon.*

E. Puet	4 00	7 00
J. Borlante	3 75	4 75

*Eaux minérales. La caisse.*

Hunyadi Matyas	8 00
St-Galmier (source Badolt)	8 00
Vichy Célestins, Grande Grille	10 00
" " Hospital, Hauterive	10 00
" " St-Louis	8 00
Rubinat, Sources Ser. e, 50 bts.	9 50

*Gins. La caisse.*

J. J. Melchers, caisses rouges	10 50
" " veres	5 15
" " Ponies	2 50
Honey Suckle, crachons verre	8 00
" " pierre 1/2 gal.	15 00

*Au gallon.*

J. J. Melchers	3 00
----------------	------

*Gin Old Tom. La caisse.*

Wilson	5 50
Colonial London Dry	6 50

*Old Tom. Au gallon.*

Old Tom	2 00 à 3 00
---------	-------------

*Liqueurs Frédéric Mugnier, Dijon. France. la caisse.*

Crème de Menthe verte	11 00
Ouraçao	12 50
Cherry B'dy	10 50
Cacao l'Hara à la Vanille	12 50
Marasquin	13 00
Kirsch * * *	11 00
Prunelle de Bourgogne	12 50
Crème de Framboise	12 25
Fine Bourgogne 12 lit	18 00
Crème de Cassis	11 00
Absinthe Ed. Pernod	14 50
Fine Bernard	15 00
Grenadine	7 50
Anisette	10 50
Kumel	10 00
Grand Marnier	qts 15 00
" " " " "	pts 18 00

Bigarreaux	qts 9 00
" " " " "	pts 5 00

*Rye Whisky. La caisse.*

Monopole-1893	qts 6 50
" " 16 flasks	7 00
" " 32 " "	7 50
" " 24 " "	7 50
" " 48 " "	8 50

*Au gallon.*

Monopole	3 00
----------	------

*Vermouths. Qts*

Nolly Prat	6 50
Cte Chazallet & Co.	7 00

*Vins d'Oporto Robertson Bros. La caisse.*

No 1, Medal Port	15 00
No 2	12 00
Favorita Oporto	7 50
Au gallon de 2 00 à 6 50	

*Sherries Robertson Bros. La caisse.*

Amontillado	15 00
Mauzanilla	12 00
Oloroto	7 50

*Au gallon.*

Robertson Bros.	1 75 à 7 50
Lavert et Schudel	1 25

*Vin de messe. Au gallon.*

Auguste Gely " Puritas "	1 10
--------------------------	------

*Vins toniques. Qts*

Vin St-Michel	8 50
Vin Vial	12 50

*Whisky Rossais. La caisse.*

J. & R. Harvey R.O.S.	12 50
" " Fitz-James	10 00
" " Hunting Stewart	9 00
" " Jublee	8 50
" " Old Scotch	7 50
Alex. McAlpine	6 50
Strathspay	6 25
Peter Dawson Perfection	9 50
Snécial	10 25
Extra Spécial	11 50
Liqueur	12 25
Old Curio	14 50

*Au gallon.*

J. & R. Harvey	3 65 à 5 50
Melrose Drover & Co.	3 75 à 6 00

*Whiskeys Irlandais. La caisse.*

Henry Thomson	9 00
" " St-Kevin	7 50
" " Kilkenny	6 50

*Rhum.*

" " Black Joe	qts 7 50
" " " " "	pts 6 50

**Brodie & Harvie**  
MONTREAL

*Farines préparées.*

Farine préparée, Brodie	
" " XXX, 6 lbs.	2 20
" " " " 3 "	1 15
" " superb 6 "	2 10
" " " " 3 "	1 10
" " Crescent 6 "	1 80
" " " " 3 "	0 95

**La Cie Canadienne de Vinaigre**  
MONTREAL

*Vinaigre. Au gallon.*

Tiger, triple force	0 35
Bordeaux, de table	0 25
Extra à marinade	0 25
Ordinaire à marinade	0 25
Vin blanc, XXX	0 25

**La Cie Hérelle**  
LONGUEUIL

*Chocolats.*

People's, 1/4 lb-bte 12 lbs.	1 92
Santé, 1/4, 1/2, 1-6 lb-bte 10 lbs.	2 40
Vanille, 1/2, 1/4 lb	3 15
Castilles, Bte 5 lbs.	1 00
Great sticks, Btes 1 gros	1 00

**L. Chaput, Fils & Cie**  
MONTREAL

*Articles divers. la doz la gr*

Lessive Greenbank solide	0 70	7 75
" " Red Heart, poudre	0 70	7 75
" " " " tins 12 oz	0 90	
Chlorure de Chaux Greenbank 1/4 s	0 40	
Chlorure de Chaux Greenbank 1/2 s	0 60	
Chlorure de Chaux Greenbank 1 lb.	1 10	

**The St. Lawrence Sugar Refining Co. LIMITED**  
MONTREAL

Fabricant des qualités les plus choisies de ....

**Sucres Raffinés**

**JAUNES EFFLORESCENTS, (BLOOMY YELLOWS)**      **CAFE NOIR, (BRIGHT COFFEE SUGARS)**

**PHENIX, GRANULÉS**      **"EXTRA STANDARD"**

(Qualité suivant le granulé)

**Les meilleurs sur le marché**

**BIBLIOTHEQUE ATHLETIQUE DE SPALDING**

Con. acrée à l'éducation physique, aux Sports et aux Jeux. Chaque numéro forme un tout complet et est l'œuvre d'une autorité compétente en cette matière.

PRIX: 10c. le numéro, Port Payé.      Publiée mensuellement.

- 2 Indian Clubs and Dumb Bells.
- 4 How to become a Boxer.
- 9 The Athlete's Guide. How to Run, Jump, Sprint, Walk and Throw Weight.
- 12 Association Foot Ball.
- 14 Curling.
- 16 Skating. A very practical book By Champion Geo. D. Phillips.
- 21 Rowing. By E. J. Giannini.
- 23 Canoeing. By C. Bowyer Vaux.
- 25 Swimming. By Walter G. Douglass.
- 30 How to play Lacrosse. By W. H. Corbett.
- 37 All Around Athletics.
- 42 How to use the Punching Bag.
- 74 Official Ice Hockey Rules; Portraits and Records.
- 77 Wrestling.
- 82 How to train properly.
- 112 Official Rowing Guide.
- 117 Official Foot Ball Guide. Edited by Walter Camp.
- 118 Bowling. Latest Rules and Regulations.
- 119 How to play Foot Ball. By Walter Camp.

**A. G. SPALDING & BROS.**  
767, rue Craig, Montréal, Canada

**Cafés moulus ou rôtis.** La lb.

Owl No 10	0 32
" " 20	0 31
" " 30	0 30
" " 40	0 27
" " 50	0 22 1/2

En lots de 100 lbs le fret est payé à Ottawa, Sorel, Trois-Rivières.

**Conserves Alimentaires.**

Asperges Canadiennes "Schencks" 1a doz.	2 50
2 lbs.	2 50

**Dandicolle & Gaudin Ltd.**

Asperges françaises btes ferblanc	2 90
Asperges françaises sous verre	4 80
Champignons choix.....la cse	14 50
" extra.....	18 75
" surchoix.....	19 00
" sous verre.....la doz	3 90
Pois moyens.....la cse	11 50
" fins.....	13 50
" mi-fins.....	12 00
" extra fins.....	15 00
" sur extra fins.....	18 00
Pruneaux, verres 1 kilo	0 48
boîte de fer blanc 2 kilo	0 78

**Sardines Dandicolle & Gaudin Ltd.**

Royan à la Bordelaise.....la cse	12 75
" " Vatel.....	13 00
Cordons bleus 1/4s.....	12 75
Réduites sans arêtes Am 1/4s.....	18 00
" " 1/4 ord.....	12 00

**Patés de foie gras Dandicolle & Gaudin Ltd.**

1/2.....la doz	6 00
1.....	9 00

**Fruits secs.**

Pommes évaporées.....la lb	0 06
Raisins de Calif. 2 cour.....	0 08 1/2
" " 3.....	0 09
" " 4.....	0 09 1/2
" Malaga Bull.....la bte	2 70
" " Tiger.....	3 60
" " Lion.....	4 40
" " Eléphant.....	5 20
Raisins de Corinthe.....quart	9 1/4
" " cse.....	9 3/8
" " 1/2 cse.....	9 5/8
" " nettoyés, vrac.....	10 1/4
" " paquets.....	11 1/4
" Sultana.....la lb. 10 à 0	12
" " paquets.....	11 1/2

**Huile d'Olive.** La caisse.

Dandicolle & Gaudin, Lion	qts 5 25
" " " " " "	pts 3 00
" " " " " "	qts 1 80
" " " " " "	litre 8 10

**Brandies.** La caisse.

Gonzalez.....	qts 8 75
" " " " " "	10 50
" " " " " "	14 00
" " V. S. O. P.....	16 00
" " V. S. O. P.....	18 50
" " Sup. champ.....	22 00
" " 24 flasks.....	9 50
" " 48 " " " " " "	8 00
Hulot.....	qts 8 75
" " " " " "	pts 7 75
" " 24 flasks.....	7 50
" " 48 " " " " " "	8 00
" " 48 1/4 btles.....	8 75
Boulestin.....	qts 11 00
" " " " " "	pts 12 00
" " 24 flasks.....	11 50
" " 48 " " " " " "	13 50
" " V. S. O. P.....	qts 20 00
" " V. V. S. O. P.....	28 00
5 caisses assorties, 25c de moins.	

**Gin P. Hope, Schiedam** La caisse.

**"Night Cap."**

Calasses Vertes.....	5 50
" Bleues.....	5 75
" Rouges.....	10 75
" Jaunes.....	10 90
" Poney 1 doz.....	2 55
" 48 1/4 btles.....	7 25
5 caisses assorties, 10c de moins.	

**Whiskey Ecossais.** La caisse.

" Ainslie " Highland Dew.....	8 75
" Loch Venacher.....	8 00
" Carte Jaune.....	8 75
" Carte Blanche.....	9 50
" Extra.....	10 50
" Extra Special.....	12 50
" Yellow Label, Im.....	qts 13 50
Clynelish, 8 years old.....ord.	12 50
Champion.....	qts 7 50
" " " " " "	pts 8 50
" " " " " "	Imp. pts 10 75
Duc de Cambridge.....	qts 12 00
Big Ben.....	10 75

**Dubonnet.** La caisse.

Fameux Apéritif.....	litres 12 00
" " " " " "	13 00

Au gros, 5 p.c. et 1 p.c.

**Oporto en bouteilles.** la caisse.

Commendador.....	15 00
Sup. Old Port.....	11 50
Old Port.....	10 00

**Lagrime Christi, de Pasquale Scala,** le seul et vrai vin. la caisse.

Rouge.....	qts 6 00
" " " " " "	pts 7 00
Blanc.....	qts 8 00
" " " " " "	pts 9 00

**Sherry en bouteilles.** la caisse.

Emperador.....	15 00
Manzanilla.....	11 00
Amontillado.....	14 00
Vino de Pasto.....	9 00

**Sauternes Dandicolle & Gaudin Ltd.** la caisse.

Château du Roc.....	qts 3 00
" " " " " "	pts 3 77
Ordinaire.....	qts 2 40
" " " " " "	pts 3 00
Audinet & Buhau.....	qts 3 75
" " " " " "	pts 4 75

**Rhum, Dandicolle et Gaudin Ltd.** la caisse.

Lion.....	qts 7 50
" " " " " "	pts 9 50
" " " " " "	10 50
5 caisses, 25c de moins.	
Saint-Marc.....	qts 8 75
Royal.....	qts 10 25

**Rye.** en caisses.

L. C. F. C.....Ord. flasks 24	7 50
" " " " " "	48 8 50
" " " " " "	64 9 50
Canada.....48 dem-l-flasks	7 50
" " " " " "	24 flasks 6 50

**Clarets en bouteilles.** Dandicolle & Gaudin Ltd.

Chateau du Diable.....	qts 2 50
" " " " " "	pts 3 15
St-Julien Médoc.....	qts 3 00
" " " " " "	pts 3 90
Dumont.....	qts 2 40
" " " " " "	pts 3 20
A Lacoste & Fils, St-Julien.....	qts 2 60
" " " " " "	pts 3 25
Vigneau, (Médoc).....	qts 2 50

**Audinet & Buhau, Bordeaux.**

Médoc.....	qts 3 25
" " " " " "	pts 4 25
Croix Rouge.....	qts 5 25
Château Moulerens.....	qts 7 50
Latrille "Petite Côte".....	qts 3 50
" " " " " "	pts 4 50

**Claret, eu barriques.** le gallon.

Audinet & Buhau.....No 1	0 70
" " " " " "	No 2 0 80
" " " " " "	No 3 0 90

**Marinades Williams Bros & Charbonneau.**

Amer. 1/2 gallon.....	3 50
Imp. round qrts.....	3 50
5 caisses, 10c de moins.	
Octogon sweet mixed.....	3 50
" " Gherkins.....	3 50
" " Sour mixed.....	3 35
" " Gherkins.....	3 35
" " Onions.....	3 50
" " Chow Chow.....	3 35
Imp. Oct. pts.....	2 20
Triangular 1/2 pts.....	1 37 1/2
Catsup Mad Jones 1/2 pts.....	1 00
" " " " " "	pts 1 55
" " Waldorf.....	1 25
Montarde W. B. & C.....	1 25
Mince Meat 2 lbs.....	1 25

**Thés du Japon.** Extra choisis du mois de mai :

Castor No A 1.....	36
" " No 2.....	31
Hibou No 1.....	32
" " No 2.....	30
La Loutré No 1.....	32
" " No 2.....	28
Feuilles Naturel (Basket Fired).....	24
Le Faucon No 500.....	24

**Spécial du mois de mai :**

Owl Chop No 100.....	19
La Loutré No 3.....	23
Moyen et ordinaire de mai et juin :	
Le Loutré (Pan Fired).....	18
La Hache Rouge.....	19
Commun.....	15
Moulu (Dust).....	5 à 6 1/2
Siftings.....	8 1/2 à 8 5/8
Fannings.....	8 1/2 à 10
Nibs.....	12 à 14
Stubs (choix).....	14 à 17 1/2

**PAPIER-GLUE TANGLEFOOT**

Contre les mouches. (SCELLÉ)

**EFFICACE, HYGIENIQUE.**

Attrape les mouches et les germes qu'elles entraînent..... Impénétrable. Dure longtemps.

EMPLOYÉ DANS LE MONDE ENTIER.

**The O. & W. THUM Co., Grand Rapids, Mich.**  
New York : 15 Jay Street. San Francisco : 121 California St.



**VICTOR PORTE**

IMPORTATEUR DE

**VINS, COGNAC, LIQUEURS, ETC.**

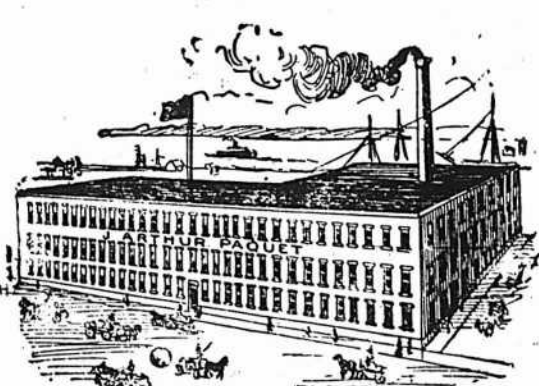
Agent de SCHRODER, SCHYLER & CIE, Bordeaux ; GUICHARD POTHERET & FILS, Chalon sur Saône ; THEOPHILE ROEDERER & CIE, Reims ; PELLISSON PERE & CIE, Cognac ; L. A. PRICE, Bordeaux ; CARDINAL QUINQUINA, Paris ; DELETTREZ, Paris.

**A. BARBIER, Directeur**

34, RUE LEMOINE, MONTREAL

**J. ARTHUR PAQUET, POINTE-AUX-LIEVRES, QUEBEC**

Foup-pupes, Mitaines, Raquettes, Souliers-Mous.



**LOTS à BATIR**

Dans la plus belle et la plus saine partie de la ville haute

**Au GRAND AIR pour RÉSIDENCES PRIVÉES**

Prix avantageux pour l'acquéreur.

**A. & H. LIONAIS, Propriétaires, 25 Rue St-Gabriel.**







# LE SEL WINDSOR

A OBTENU UNE MEDAILLE D'ARGENT A LA RECENTE  
EXPOSITION DE PARIS.

Tous les Epiciers de Gros et fournisseurs de beurreries et de fromageries le vendent.

-- C'est une marchandise honnête et juste l'article pour -- créer -- ou étendre un courant d'affaires.

## COOKSFRIEND

### BAKING POWDER.

-- Les meilleurs épiciers se font un devoir d'en tenir toujours en stock.

# JOS. COTÉ

IMPORTATEUR ET MARCHAND DE

## Tabac, Pipes, Cigares, Biscuits et Confiseries

EN GROS.

QUEBEC.

MAISON FONDÉE  
EN 1858

## Cognac Sorin

Domaine du Mortier  
COGNAC

MEDAILLES AUX CONCOURS: 1868-1887-1889

Bouteilles: Carte Bleue, Carte Rouge, Carte d'Or. Flasks: caisses de 24, avec verres. 1/2 Flasks: caisse de 48, avec verres. Fûts, Quarts, Octave, Demi-Octaves.

J. SORIN & CIE, COGNAC

REPRÉSENTÉS PAR

A. Robitaille & Cie, 354-356, rue St-Paul, Montreal

Tels: Bell, Main 705; Marchands, 321



## Lots à Bâtir

Dans la plus belle et la plus saine partie de la ville . . .

A. & H. LIONAIS, Propriétaires

25 rue Saint-Gabriel.

## CHS. LACAILLE & CIE

Epiciers en Gros

IMPORTATEURS DE

Mélasses, Sirops. Fruits Sees.  
Thés, Vins, Liqueurs, Sucres,  
Etc, Etc.

Spécialité de Vins de Messé de Sicile et Tarragone.

329 rue St-Paul et 14 rue St-Dizier

MONTREAL

Les outils à étendre les tubes  
de bouilloires

## BOILERS TUBE EXPANDERS

De Jardine

sont fabriqués avec les meilleurs matériaux, avec acier trempé (case hardened bodies). Pas de martelage nécessaire, ces outils s'alimentent automatiquement.

Cela paie de vendre les meilleurs outils.



A. B. JARDINE & CO.

Hespeler Ont.

Delorme Frères, Agents,

Montréal

## COMPTABLES.

F. X. HODOEAU. A. O. CHALIFOUR  
BILLODEAU & CHALIFOUR,

Comptables, Auditeurs et  
Commissaires, Liquidateurs  
de faillites.

No 15 rue Saint-Jacques,  
Montréal.  
Téléphone Bell Main 3232.

W. M. RENAUD,

Comptable, Auditeur et  
Commissaire. Spécialité:  
Règlement des affaires de  
Faillites.

No 15 rue St-Jacques,  
Montréal.  
Téléphone Main 2274.

S. T-AMOUR & TURGEON,

Commissaires  
Comptables Liquidateurs  
et administrateurs de suc-  
cessions, etc.

Chambres 512 à 514, Edifice New York Life,  
11, Place d'Armes.

Tel. Bell Main 3285. Montréal.

A. LEX. DESMARTEAU,

Successeur de Charles Desmarteau,

COMPTABLE, AUDITEUR,  
LIQUIDATEUR DE FAILLITES.

Commissaire pour  
Québec et Ontario.

Bureaux, 1508 et 1608 rue Notre-Dame.  
Montréal.

G. GAGNON & CARON,

Curateurs, Experts Comptables.  
Bâtisse des Chars Urbains,

Tel. Bell Main 815. B. P. 911 Montréal.

Arthur Gagnon, Gérant de la Succession  
Hon. Jean Louis Beaudry.

L. A. Caron, Auditeur de la ville de Mon-  
sieur et de la Chambre de Com-  
merce du district de Montréal.

## GEO. GONTHIER

Expert Comptable et Auditeur

EXPERT REPRESENTANT

The Account, Audit & Assurance Co'y,  
Limited., New York.

Spécialité: Audition de livres et organisation  
de comptabilité d'après méthode appelée  
"Balance Sheet System of Accounts."

11 et 17, Côte de la Place d'Armes  
Tel. Bell Main 1480. MONTREAL.

## AU COMMERCE

Collection faite par toute la Puissance.  
Satisfaction garantie.  
Conditions exceptionnelles.  
Références de première classe.  
Liste d'abonnés envoyée sur demande.

JOS. BACON,

COMPTABLE ET COLLECTEUR

80 Rue St-Gabriel - - - Montréal  
Tél. Bell Main 1650

L. R. MONTBRIAND,

Architecte et Mesureur,

No 230 rue St-André,

Montréal.

Tel. Bell: Main 3391.

1er Etage, Chambre 3

## M. VICTOR ROY

ARCHITECTE ET EVALUATEUR — MEMBRE A.A.

146, rue St-Jacques, Montréal.

J. E. MILE VANIER,

Ingénieur Civil et Architecte.

Ancien élève de l'Ecole Polytechni-  
que. Constructions Civiles et Reli-  
gieuses, Aqueducs, Egouts, Pava-  
ges. -- 20 années de pratique.

107 rue St-Jacques, Montréal



**PROVINCE DE QUEBEC**

*Cessions*

Beauharnois—Charron J. Arthur, épïc.  
Farnham—Dupont I. J., ferblantier.  
Montréal—Lafleur, Clément & Décarie, mfrs de chaussures, ass. 26 fév.  
Tougas Zenon épïc.  
Québec—Davidson & Horan, nouv.  
Thetford Mines—Watkins Hy M., négociant.

*Concordats*

Magog—Schaffier B., nouv.  
St-Cyrille de Wendover—Hotte Arthur, mag. gén. à 50c dans la piastre.

*Curateurs*

Montréal—Gagnon & Caron, à A. Granger & Co, nouv.  
Gagnon & Caron à Arthur Gravel, mfr etc.  
Gauthier Ths à J. P. Nugent, tailleur.  
Desmarteau Alex à Chapleau & Lebœuf, contracteurs.  
Desmarteau Alex à Zénon Dufresne & Frère, contracteur.  
Wilks & Michaud à A. Watts & Co, agents et importateurs.  
Malbaie—Paradis V. E. à Eugène Tremblay, épïc.

*Décès*

Lévis—Grégoire J. M., hôtel.

*Dissolutions de Sociétés*

Montréal—Montreal (The) Camera Supply & Novelty Co; Alf. W. Belfry continue.  
Thibodeau & Cadieux, merceries.  
Bastion & Valiquette, mag. à dépt.  
McKenzie & Barton, épïc.  
Wood T. A. & Co, épïc.  
St Sébastien de Beauce—Gilbert & Dion, fabricant de fromage.  
St Thècle—Audy & Nault, fabricants de fromage.

*En difficulté*

Montréal—Leclair J. G., nouv. ass 26 fév.  
Québec—Vallée Dame & Co, modes, ofent 10c dans la piastre.  
Quebec Syndicate, nouv.

*En Liquidation*

Montréal—Oxol (The) Fluid Beef Co.

*Fonds à Vendre*

Montréal—Duolos R. & Co, nouv.  
Nadeau Geo., épïc.  
Chouinard Dame A., modes 7 mars.

*Fonds Vendus*

L'Avenir—Atkinson Dame E. A., mag. gén.  
Montréal—Lauzon A., épïc.  
Fortin Chs M., épïc. et liqueurs.  
Lanning W. H., quincaillerie.  
Québec—Gilbert Jos. chaussures à 52½c dans la piastre à Louis Deschênes.  
Maheux P., chaussures à 65c dans la piastre.  
Ste Angèle—Mercier Alf., mag. gén. à 70c dans la piastre.

*Nouveaux Établissements*

Etchemin—Fréchette James & Co, boulangers.  
Montréal—Charette C. H., quincaillerie.  
Cook W. J. & Son, plâtriers; Wm Benj. Cook.  
Labelle & Labelle, plombiers.  
Merchants (The) Adv. Co.  
Palardy & Boyer, mfr. de saucisson.  
Rho & Baillargeon, négociants.  
Robert M. L. D., importateur.

Roch Joseph et Octave Lemay, contracteurs.  
Thibodeau Frères, merceries.  
Canadian (The) Dairy Supply Co.  
Canadian (The) Salt Co Ltd.  
Cressent (The) Cigar Store; John Michaels.  
Delville Frères, artistes de théâtre.  
Gorham (The) Co Ltd, verrerie etc.  
Harvey (The) Medecine Co Ltd.  
Julien T., confiseur; Mde Théop. Julien.  
Pennsylvania (The) Coal Co Ltd, demande charte.  
Poupart J. & Co, épïc; Dame Tel. Poupart.  
Prévost Hector (The) Co, courtiers de douane.  
Queen Medecine Co; A. W. Moffatt.  
Sauvageau Emile, épïc. et liqueur.  
Québec—Alain & Cruneau, chapeaux, etc.  
Belleau G. N. & Cie, nouv. en gros.  
La Québécoise, nouv.  
Maheux Dame Nich., épïc.  
Quebec (The) Athletic Club demande charte.  
Sherbrooke—Archambault Victor, négociant; Dame Marie H. Boucher.  
St-Henri de Montréal—Lacoste E. & Cie, épïc.  
Westmount—Westmount Windsor Market.

**PROVINCE D'ONTARIO**

*Cessions de Commerce*

Belmont—Brush Geo. H., hôtel; John Durand succède.  
Dacre—McDougall & Co, mag. gén.  
Goderich—Hamlink D. F., évaporateur de fruits.  
Magnetawan—Fourne Isaac, hôtel.  
Saltford—Beck Jos, tanneur; Wm. Maelzel succède.  
Teeswater—Manners Geo. C., harnais.  
Wingham—Gordon Roland G., mag. gén.  
Wroxeter—Goften John, hôtel.

*Cessions*

Colborne—Ives G. C. & Bro, moulin à planer etc.  
Cornwall—Dulin & Tallon, nouv. et chaussures.  
Dunnville—Marshall Elizabeth, ferblanterie etc.  
Hamilton—Fawcett Robert, tailleur.  
Owen Sound—Hall T. H., hardes.  
Toronto—Huggart E. G., merceries.  
Trenton—Mowat & Co, quincaillerie.  
Orser G. V., charron.

*Concordats*

Watford—White & Co, épïc. et chaussures à 60c dans la piastre.

*Dissolutions de Sociétés*

Brinsley—Trevithick & Kerr, mag. gén; J. Trevithick continue.  
Hamilton—Eagle Knitting Co; J. R. Moodie continue.

*En Difficultés*

Fenelon Falls—Clark A. & Son, merceries, etc.  
Leamington F. C., nouv.  
Peterboro—Rudkins Kate, nouv.

*Fonds à Vendre*

Clinton—Hill John W., épïc.  
Glen Robertson—Markson Fanny, mag. gén.  
Lucknow—Cain T. F., hôtel.  
Ottawa—Chevrier M. L., épïc. 26 fév. par huissier.  
Prescott—Mundle M., hardes, etc., 27 fév.  
Shetland—Risk T. E., mag. gén.  
Toronto—Standard Mfg Co.

*Fonds Vendus*

Clinton—Hill John W., épïc. etc à W. Kerr.  
Casselman—Ranger P. D., hôtel.  
Dashwood—Hall John, mag. gén.  
Ethel—Henry I. M., hôtel à P. F. Gardner.  
Highgate—Guilds J. E., hôtel à James Scott.  
Ingersoll—Toull J., épïc. à B. W. Scile.  
Kirkton—Walkon & Chapple, mag. gén.

Kingston—Ward John, épïc. à Thos Pelow.  
Lefroy—Bemrose Co., mag. gén. à E. B. Hill.  
Molesworth—McKee Michael, mag. gén. à W. Murray.  
Ottawa—McNab A. C., épïc.  
Seaforth—Johnston Bros, quincaillerie à 62c dans la piastre à Allen Bros.  
Tilsonburg—Gill (The) Soap Co Ltd.  
Varna—Cairns J. T., mag. gén. à J. E. Har-nivel.  
Wilfrid—Argue R. R., mag. gén. à L. W. Soper.  
Wingham—Clegg J. & Co, quincaillerie à James D. Burns.  
Newton Geo A., harnais à Geo. C. Manners.

*Incendies*

Alvinston—Logan A. J., pharmacie, ass.  
Kingsville—Quick, Chs A., mag. gén., ass.

*Nouveaux Établissements*

Casselman—Phillion H., hôtel.  
Dacre—Hunter Benj., mag. gén.  
Goderich—Colborne H., nouv.  
Pridham W. C., merceries a ajouté hardes faites.  
Ottawa—Shaw Andrew, épïc.  
Wingham—Hanna & Co, mag. gén. au lieu de Mary L. Hanna.  
Kerr John, mag. gén. admettra son frère le 1er avril prochain.

**NOUVEAU-BRUNSWICK**

*Cessions de Commerce*

Frederickton—Pollock Melles, modes.  
St-Mary's—Libby Co, modes.  
Woodstock—Snow C. B., épïc.; C. M. Sherwood succède.

*Dissolutions de Sociétés*

Sussex—Humphreys & Teakles, mag. gén.; Humphreys continue.

*En liquidation*

Flatlands—Inglis David (The) Co Ltd, mag. gén. et bois de sciage.

**NOUVELLE-ECOSSE**

*Cessions de Commerce*

Bear River—Saulnier John, ferblantier.  
Halifax—Leblanc S. & Co, hôtel; E. Rolston succède.  
Kentville—Strong S. S., épïc.

*Cessions*

Lunenburg—Hirtle Isaac, épïc.

*Décès*

Barrington—Watt J. M., épïc.  
Halifax—Cronan John, poisson et provisions  
St François—Chisholm Alex, épïc.  
Truro—Smith Walker G., chaussures.

*Dissolutions de Sociétés*

Amherst—Freeman & Black, épïc.

*En Difficultés*

Bedford—Richardson R. & Son, mag. gén. etc.

*Fonds à Vendre*

Little Glace Bay—Nolan M. liqueurs.

*Fonds Vendus*

Kentville—Dodge H. S., nouv. à Geo. Armstrong.

*Incendies*

Middleton—Gates E. C., mag. gén. ass.

*Nouveaux Etablissements*

Annapolis—Bayer John H. A., marchand-tailleur.  
Goldenville—Bréhaut John, mag. gén.  
Lunenburg—Hirtle Rafuse & Co, Ltd, mag. gén. et poisson demande charte.  
Little Glace Bay—McLaughlin Chs, marchand tailleur.  
Petrie Bros, epic.  
Sydney—Walters S., restaurant.  
Truro—Boyd R. & Co, nouv.

# ARGENT A PRETER

## SUR PROPRIETES

MAISONS DE VILLE, TERRAINS, TERRES EN CULTURE.

**PRÊTS** AUX CONSTRUCTEURS, AUX CULTIVATEURS,  
AUX MUNICIPALITÉS, AUX FABRIQUES DE  
PAROISSES. ACHATS DE CRÉANCES HYPOTHÉ-  
CAIRES, DE BONS ET DÉBENTURES. PROPRIÉTÉS A VENDRE.

POUR RENSEIGNEMENTS ET FORMULES, Etc. S'ADRESSER A

# Credit Foncier F. C.

30, rue Saint-Jacques, Montréal

La Grande Popularité des

GAGAO et  
de **Gowan**  
CHOCOLAT

Est due à sa pureté absolue  
et à son excellence.

Ils devraient se trouver dans toutes les  
maisons. Chaque épicier du Dominion de-  
vrait les avoir en magasin.

DÉPOT DE GROS :

454, St-Paul - - Montréal.



**A. RACINE & CIE**

IMPORTATEURS ET JOBBERS

— EN —

Marchandises Sèches

Générales

DE TOUTES SORTES.

340 et 342 Rue St-Paul

— ET —

170 et 101 rue des Commissaires

MONTREAL.

**COURSE POUR LES TAPIS...**

Tel est le mot qui exprime le mieux l'ac-  
tivité qui prévaut en ce moment dans  
les Tapis, Rideaux et Couvertures de  
plancher à chacun de nos Trois Grands  
Magasins de Tapis.

**THOMAS LIGGET,**

1884 rue Notre-Dame, Montréal.  
2446 rue Ste-Catherine, Montréal.  
175 à 179 rue Sparks, Ottawa.

**LES MARCHANDS...**

Qui vendent le

**SIPOP D'ANIS DE GAUVIN**

Donnent satisfaction à leurs clients  
et réalisent un honnête profit.

Tous les marchands de gros vendent  
le SIPOP D'ANIS DE GAUVIN.

DEPOT GENERAL

**J. A. H. GAUVIN**

1286 Rue Ste-Catherine, Montreal.

ON DEMANDE à acheter une maison  
double sur la rue Sherbrooke, ou au nord  
de la rue Sherbrooke dans les environs  
du Carré Saint-Louis.

A VENDRE - 2788, rue Ste-Catherine,  
à bas prix, pour clore une succession, une  
maison en parfait ordre. Pour plus am-  
ples informations, s'adresser à

**H. M. SIMPSON,**

No 29 Canada Life Building

TELEPHONE: MAIN 3344

## La décoration pleine de goût de votre magasin

aide considérablement à la vente de vos  
marchandises. Rien ne constitue une plus belle décoration que  
le genre d'emballage des

## Conserves de Viandes de Clark

55 variétés

d'emballage.

**MANITOBA ET TERRITOIRES DU NORD-OUEST**

*Cessions de Commerce*

Lacombe—MacLeod M. J., mag. gén; M. J. & S. McLeod, succèdent.  
Rosebank—Malcolm John, quincaillerie; Leggett Bros succèdent.

*Cessions*

Boissevain—Morrison & Co, mag. gén.

*Dissolution de Sociétés*

Edmonton—Stovel & Strang, quincaillerie; Jas. A. Stovel continue.

*En Difficultés*

Beulah—Taylor Brien & Fraser, mag. gén.

*Fonds à Vendre*

Ninga—George Hy, mag. gén.

*Fonds Vendus*

Carmen—Hill & Co, épïc.

*Nouveaux Etablissements*

Moose Jaw—Moose Jaw (The) Drug and Stationary Co Ltd.

**COLOMBIE ANGLAISE**

*Cessions de Commerce*

Fort Steele—Bleasdale A. W., pharmacie, parti pour Fernie.

Lillooet—Hurley D., hôtel; M. R. Eagleson succède.

Okanagan Idg—Grant Mary—W. F. Vanantwerp succède.

Trail—Butters & Pond, épïc; Pond et Brock succèdent.

Vancouver—Dunlap G. W. & Co, quincaillerie etc; F. J. Henderson succède.

*Cessions*

Extension Mines—Robinson & Co, nouv.

Vancouver—Weeks & Robson, épïc.

*Dissolutions de Sociétés*

Victoria—Weldon & Henly, hôtel.

*En Difficultés*

Grand Forks—Burgess & Co, hôtel.

Frederick & Larsen, hôtel.

*Fonds à Vendre*

Nanaimo—Green & Martin, hôtel.

*Fonds Vendus*

Nanaimo—Barker Chs F., épïc.

Vancouver Nelson Harry R., restaurant, etc., à Crawford & Robinson.

Victoria—Hastings Dame Harriet, hôtel à Fred Golding.

Rahy A. N., nouv. etc, à Dame A. N. Rahy Wood Alf., hôtel à Fred Weldon.

Shirk A. R., épïc. à J. Noot.

*Nouveaux Etablissements*

Nelson—Williams & Co, épïc.

Silverton—Hunter Wm (The) Co Ltd, mag. gén. a ouvert une succursale à Phœnix.

**TOUR DU MONDE**—Journal des voyages et des voyageurs. — Sommaire du No 7 (16 février 1901). — 1o Mascate, par Emile Allemann. — 2o A travers le monde: L'émigration en Sibérie sous les auspices du gouvernement, par Marie Stromberg. — 3o Dans le monde du travail: La révision de Parc méridien de Quito. — 4o La lutte économique: Le développement du Port de Hambourg. — 5o Questions politiques et diplomatiques: Vigilance des Agents diplomatiques anglais en matière commerciale, par Ch. Rabot. — 8o Livres et Cartes. — 7o Conseils au voyageurs: L'architecture des oiseaux: Les vanniers (Suite), les constructeurs de bourriches, les fabricants de maisons sphériques, par Henri Coupin.

Abonnements: France: Un an, 26 fr. Six mois, 14 fr.—Union Postale: Un an, 28 fr. Six mois, 15 fr. Le numéro: 50 centimes.

Bureaux à la librairie Hachette et Cie, 79, boulevard Saint-Germain, Paris.



Pendant la semaine terminée le 23 février 1901  
**MONTREAL-EST**

*Quartier St-Jacques*

Rue Craig, Nos 265 et 265½. Lot 252-1, avec maison en brique, terrain 23x76.4. La succession F. X. Beaudry (Orph.) à Israel Livinson; \$2000 [52545].

Rue St-André, Nos 646 à 656. Lot 1207-5 avec maison en brique, terrain 50 x 110, supr 5500. Amédée Chartrand à Joseph Hurteau; \$9000 [52552].

*Quartier St-Laurent*

Rue Dorchester, Nos 655 à 663. Lot 453, 454, avec maison en brique, terrain 56.3 x 37. Le shérif de Montréal à la succession Geo. C. Hamilton; \$800 [52514].

Rue St-Charles Borromée, Nos 308 à 316. Lot 150 avec maison en brique, 1 terrain 24 d'un côté, 25 de l'autre x 85.2 d'un côté et 85.7 de l'autre, supr 2092; 1 do 25.2 d'un côté 25.6 de l'autre x 86 d'un côté et 85.7 de l'autre, supr 2171. The Trust & Loan Co à Patrick J. Carroll; \$6742.32 [52522].

*Quartier St-Louis*

Rue St-Denis, Nos 562 à 566. Lots 902-119, 120, avec maison en pierre et brique, terrain 52 x 100. Wm Drysdale à James Cochrane; \$8000 [52524].

*Quartier Ste-Marie*

Rue Lafontaine, Nos 241 et 243. Lot 1461-19, avec maison en brique, terrain 23 d'un côté x 21.5 de l'autre x 75, supr 1665. Octave Sarazin & Ls Sarazin à Adélar Laberge; \$1950 [52515].

**MONTREAL-OUEST**

*Quartier Centre*

Rues Notre-Dame, 1611 à 1615 et Mansfield, No 77, St Gabriel, Nos 58 et 60. Lot 135; quartier St-Antoine, lot pt N. O. 1372, avec maisons en pierre, terrain 44 d'un côté, 41.5 de l'autre x 76.3 d'un côté et 78 de l'autre, supr 3292; 1 do 27 x 104. R. Vachon Rogers à Queen's College de Kingston; \$20800 et autres considérations [134783].

*Quartier Ste-Anne*

Rue St-Paul, Nos 595 et 597 et ruelle St-Henri. Lot 1845, 1851 avec maison en pierre terrain 33 x 71; 1 do 110 x irrég. supr 11554. Duncan A. McCaskill à Ulric Beaupré et P. E. Ulric Beaupré; \$9000 [134779].

Rue King. Lot 1593, terrain 78.8 de front, 82.4 en arrière x 94.9 d'un côté et 95.3 de l'autre, supr 7635, vacant. Richard C. Warrington à The McClary Mfg Co. Ltd; \$7635 [134780].

Rue Common, Nos 173 et 175, Nazareth, Nos 8 à 14. Lot 1504, avec maison en pierre terrain 50 x 98.6 d'un côté et 115 de l'autre, supr 5300. Edward Lichtenhein à Montreal Cotton and Wool Waste Co; \$8800 [134797].

*Quartier St-Antoine*

Ave Forge, Nos 34 et 36. Lot 169-30 avec maison en brique, terrain 24 x 70.10. Dame Léa Bro dit Pominville, épouse de Philibert Daunais et al à Cléophas Ouimet; \$2200 [134774].

Rue St-Antoine, Nos 423 à 423e. Lot ½ ind. 1637-30, 31, avec 2 maisons en pierre et brique, terrain 24 x 112, supr 2688; 1 do 24 de front, 48 en arrière x 112, supr 4032. Hon. Raoul Dandurand à Ucal Henri Dandurand; \$9250 [134792].

Rue Dorchester, Nos 1209, 1211 et avenue Seymour, No 16. Lots 1641-24, 1641-25, 1641A-6, 1641-41, avec maison en pierre et

brique, terrain 23x122.3 d'un côté et 115.9 de l'autre; 1 do 23 x 115.9 d'un côté et 108.8 de l'autre; 1 do 23x92. Dame Euphemia Melville, vve de Peter Gillespie à Dame Prudente E. Ogilvie, épouse de Peter Gillespie; \$21500 [134793].

Rue Crescent, No 120. Lot 1702-50, avec maison en pierre, terrain 23.1 x 103.9. John Thorpe à Andrew A. Brown; \$9500 [134799].

Rue Sherbrooke, No 1147. Lot 1715-25 avec maison en pierre et brique, terrain 25 x 116, supr 2900. La succession James Robertson à Edw. C. B. Fetherstonhaugh; \$16500 (promesse de vente) [134800].

Rue des Cèdres. Lot pt pt 1725-15, terrain 97 d'un côté 92.9 de l'autre x 44 d'un côté et 60.6 de l'autre supr 5400 vacant. Davie Ross McCord et al à John B. de Lorimier; pas de prix mentionné [134807].

**HOHELAGA ET JACQUES-CARTIER**

*Quartier Hochelaga*

Rue Lafontaine, Nos 157 et 159. Lot 166-551, avec maison en brique, terrain 22.6 x 80 supr 1800. Cyprien Thonin à Cléophas Beaubien; \$1250 [88784].

*Quartier St-Denis*

Rue St Hubert, No 1506. Lot 7-95, terrain 25 x 109 supr 2725 vacant. The St Denis Land Co à Charles Tourville; \$231.63 [88798].

Rue St Hubert, No 1681. Lot 7-409, terrain 25 x 87 supr 2175 vacant. The St Denis Land Co à Zénon Dumoulin; \$184.88 [88800].

Rue St André, Lots 7-208, 209, terrain 50 x 68.10 d'un côté et 68.7 de l'autre supr 3430 vacant. The St Denis Land Co à Aldina Hébert; \$293.25 [88830].

Rue Huntley. Lot ½ 8-530, terrain 25 x 100 vacant. The St Denis Land Co à Louis Payette; \$262.50 [88841].

Rue Chambord. Lot ½ S. E. 331 83, terrain 25 x 86 supr 2150 vacant. Huntley R. Drummond à François X. Thibault; \$193.50 [88848].

Rue St Denis, Nos 1456 à 1460. Lots 196-89, ½ S. E. 209-5, avec maison en pierre et brique, terrain 25 x 127 supr 3175. Elie Mayer In trust à Samuel W. Wells; \$3256 [88856].

Rue Chambord, No 398. Lots ½ S. E., 331-122, avec maison en brique et bois, terrain 31.10 d'un côté 30.6 de l'autre x 86 supr 2644. Narcisse Ruelle à Arthur Rochette; \$950 [88867].

Rue Chambord. Lots 331-189, ½ N. 331-188, terrain 25 x 73.6 supr 1837.6 vacant; 1 do 50 x 73.6 chacun vacants. Huntley R. Drummond à Pierre Parent jr; \$562.20 [88883].

*Quartier St-Jean-Baptiste*

Rues Marie-Anne et Sydenham, No 765. Lot 1-270, avec maison en brique, terrain 25 x 100. Adélar Charbonneau à Wilbrod Les-carbeau; \$1500 [88785].

Rue Drolet, No 295. Lot 15-547, avec maison en brique, terrain 20 x 72 supr 1440. Chrysante Drolet à Marie J. Elz. Drolet; \$1750 [88835].

Rue Marie-Anne, Nos 19 à 25. Lots 1-375, 376, avec maison en brique, terrain 50 x 100. Pierre Milot à Abondius Gagnon; \$2000 [88847].

Rue Berri, No 1010. Lots 15-207, ½ N. O. 15-206, avec maison en brique, terrain 25 x 70. La faillite Ths F. G. Foisy à Joseph Coursol; \$2500 [83868].

Rue Seaton, No 50. Lot 1-398, avec maison en brique, terrain 25 x 118. Pierre Parent à Joseph Racette; \$900 [88881].

Rue Seaton, No 61. Lot 1-397, avec maison en brique, terrain 25 x 118, supr 2950. Joseph Durand à Ed Chevalier; \$1150 [88882].

Rue St André, Nos 1101 et 1103. Lot pt S. E. 10-69, pt N. O. 10-70, avec maison en brique, terrain 20 x 94. Jacques Monette à la substitution Benjamin Lortie et Godf. J. Lortie; \$1500 [88885].

*Ste-Cunégonde*

Rue William, No 13. Lots 2413, 2414, avec

**Le COGNAC PH. RICHARD**

Fine Champagne—V.S.O.P.—V.S.O.—V.O.—est

**LE MEILLEUR. LE PLUS PUR**

d'après l'opinion de tous les consommateurs,  
aussi, la demande en est-elle considérable.

**LANGLOIS & PARADIS, Québec.**

Seuls Agents pour le District de Québec et l'Est.

**LEDUC & DAUST MARCHANDS DE GRAINS et de PRODUITS**

EN GROS ET A COMMISSION

Spécialité: Beurre, Fromage, Œufs et Patates.

AVANCES LIBERALES FAITES SUR CONSIGNATIONS.  
CORRESPONDANCE SOLICITEE.....

1217 ET 1219, RUE SAINT-JACQUES, MONTREAL

**GRAINS DE SEMENCE,** Mil Canadien, Mil Ouest, Trèfle rouge,  
blanc, Alsike, Blé Manitoba et Blé Onta-  
rio, Avoine, Orge, Pois, Etc., Etc.

Blé d'Inde à Silos, Lentilles, Engrais chimique, Plâtre à terre.

SPECIALITÉS POUR CERCLES AGRICOLES.

**J. B. RENAUD & CIE**

126-140 Rue Saint-Paul, QUÉBEC.

**VINAIGRES PURS**

Nous recommandons tout spécialement aux Epiciers et Mar-  
chands Généraux notre marque **TIGRE.**

Prix défiant toute compétition.

**LA CIE CANADIENNE DE VINAIGRE, 35A, RUE ST-ANTOINE, MONTREAL.**

Manufacture sous la surveillance du Revenu de l'Intérieur.

Ecrivez pour liste de prix et échantillons.

Pour vos Achats de

**Raisins, Amandes, Liqueurs Fines, Vins, Alcools**

Et autres articles d'actualités pour les Fêtes.

**NAZAIRE TURCOTTE & CIE, - Rue Dalhousie, Québec.**

**Aux Fabricants de Beurre et de Fromage** Avant de donner vos commandes  
demandez nos prix pour toutes vos

Fournitures de Beurreries et de Fromageries, Tinettes, Boîtes à beurre, etc.

**NOTRE PRESURE "CHAMPION"** a donné, toujours et partout,  
pleine et entière satisfaction.

**ST-ARNAUD & CLEMENT,** Provisions en Gros et Marchands à Commission,  
4 Rue Foundling, Montréal.

**Les MOUTARDES PURES DE DUNN**

donnent une satisfaction sans mélange.

La raison en est — qu'elles donnent du profit aux marchands et de  
la satisfaction aux consommateurs.

DUNN'S MUSTARD WORKS, HAMILTON, ONT.

**COLD STORAGE**

**Beurre,  
Fromage,  
Œufs,  
Fruits.**

COIN DES RUES  
des Sœurs Grises  
et William,



Conservation d'après les  
méthodes scientifiques les  
plus approuvées.

Ventilation parfaite, air  
sec, température appropriée  
à la nature des produits à  
conserver.

**O. M. GOULD,**  
GÉRANT.

**E. D. OUVILLE,** Plombier  
137B rue St-Urbain, Montréal.

**HORMISDAS CONTANT,** Entrepreneur Pla-  
trier, 290 rue Beaudry. Phone Bell E. 1177.

**L. GIRARD & CIE,** Plombiers, Couvreur,  
Ferblantiers. Spécialité: Corniche en  
tôle galvanisée. 695 rue St-Denis. Tel. Mar-  
chands 1910. Tel. Bell, Est 1017.

**O. M. L. AVOIE,**

Peintre-Décorateur,  
Peintre d'Enseignes  
et de Maisons. ··· ···  
Tapissier et Blanchisseur,

No 482 rue Hubert.

Telephone East 1412.

Montréal.



**Laurence & Robitaille**

MARCHANDS DE

**Bois de Sciage et de Charpente**

BUREAU ET CLOS

**Coin des rues Craig et St-Denis**

Bell Tél., Main 1488. MONTREAL  
Tél. des Marchands, 804.

CLOS AU CANAL

**Coin des Rues William et Richmond**

Bell Tél., Main 3844

Tel. Bell Main 3951 Tel. Marchands 1381

**T. PREFONTAINE & CIE**

LIMITÉ

**Bois de Sciage et de Charpente**

GROS ET DETAIL

**Bureau: coin des rues NAPOLEON ET TRACY**

STE-CUNEGONDE

Clos à bois, le long du Canal Lachine, des deux  
côtés. Téléphone Bell 8141, Montréal.

Spécialité: Bois préparés de toutes façons, assortis  
par longueurs et largeurs en grande quantité.

**L. N. DENIS**

Tapissier-Décorateur

Blanchissage,

Peinture à façon.

Stock considérable de Papiers Peints.  
Ferronneries. Prix défiant toute  
concurrence.

Tel. Bell East 1774  
Tel. Marchands 166

**313 rue St-Laurent,**  
MONTREAL.

maison en brique, terrain 60 x 110. Napoléon Chartrand à Joseph Ethier; \$508.58 (à réméré) [88806].

**St Louis—Mile-End**

Rue Hutchison. Lot 12-17-38, terrain 50 x 110.6 vacant. John Burnside à Isaiiah Schofield; \$100 (à réméré) [88821].

Rue Clark. Lot 1/2 S. 11-1105, avec maison en construction, terrain 25 x 88. Louis Couture à Joseph Dupré; \$500 [88823].

Rue St Laurent. Lot pt S. O. 64, 65, avec maison en bois et brique, terrain 21.3 x 71.9; 1 do 20.9 de front et irrg. en arrière x 71.9. Marie Louise Lee épouse de Patrick Corrigan à L. Aquilas Carrière; \$2500 [88826].

Rue Clark. Lot 11-52, avec maison en pierre et brique, terrain 24 x 107. Le Shérif de Montréal à Pascal Leclerc; \$2350 [88839].

Rue St George. Lot 1/2 S. 11-883, terrain 25 x 60 vacant. The Montreal Investment and Freehold Co à Samuel R. Villeneuve; \$278.66 [88851].

**Westmount**

Rues Sherbrooke et Springfield. Lots 244-3, 14, 15, 1 terrain supr 4300; 2 do 5860 chacun vacants. Mathilda Burns Brown à Jean Stevenson Vve de James Brown; Pas de prix mentionné [88790].

Ave Abbott. Lot pt S. E. 1434-85, avec maison en pierre et brique, terrain 20.6 x 96.4 d'un côté et 98.3 de l'autre, supr 1996. James Smith à Wm Christopher Leitch; \$3900 [88797].

Ave. Bellevue. Lots 282-323, 324, terrain 50 x 113.10 d'un côté et 114.4 de l'autre supr 5704; 1 do 50 x 114.4 d'un côté et 113.8 de l'autre supr 5700 chacun vacants. Joshua A. Bell à John W. Bell et Alex. J. Bell; \$798.28 [88802].

Rue Boulevard. Lots 282-189, 190, 191, 282-202-1, 2, 3, 282-200-1, 282-199-2 pt N. O. 282-188, terrain supr 27200 vacant. Joshua A. Bell à Gertrude May Bell épouse de Horace W. Reyner; \$3000 [88803].

Ave. Bruce. Lots pt S. E. 941-332, 941-333 pt S. E. 941-334, 1/2 S. E. 941-331; 1/2 N. O. 941-332, avec 2 maisons en brique, terrain 140 x 92. George Bradshaw à Mary Ann Bradshaw; \$15000 et autres considérations [88814].

Ave. Windsor. Lot pt N. E. 214-4, terrain 25 x 109.10 vacant. Alonzo Chs Matthews à Ernest Ferd. Walter; \$823.80 [88861].

Ave. Elm, No 439. Lots 374-1-9, 374-2-10, avec maison en pierre et brique, terrain 25 x 101. Annie Bertha Coughlin Vve de Hy S. Phillips à Chs R. Corneil; \$9000 [88864].

Rue Ste Catherine. Lot 274, avec maison en pierre et brique, terrain 60.6 x 280. Alex. C. Hutchison à Geo. Winks Wood; \$1.00 et autres bonnes et valables considérations; [88874].

**St-Henri**

Chemin de la Côte St Paul. Lot 1703-157, terrain 26 d'un côté 33 de l'autre x 80 d'un côté et 101 de l'autre vacant. Chs-Henri Letourneux à Joseph Martin; \$625 [88789].

Rue Beaudoin. Lot pt N. O. 1722-113, avec maison en bois et brique, terrain 24 x 88. Rémi Gohier à Alfred Maheu; \$2000 [88842].

Rue Ste Elizabeth. Lot 1705-31, avec maison en bois, terrain supr 1752. Arthur Dansereau à Joseph Atter; \$1690 [88857].

**Maisonneuve**

Rue Notre-Dame. Lots 1-408, 409, avec maison en pierre et brique, terrain 27 x 100 chacun. J. Narc. Arseneault à Ferdinand Coriveau; \$8000 [88799].

4e avenue. Lot 1a-856, terrain 24 x 100 vacant. La succession Chs T. Viau à Stanislas L. Dusablon; \$325 [88837].

Ave. Lasalle. Lots 8-572, 573, terrain 25 x 100 chacun vacants. Le Shérif de Montréal à Chs Henri Letourneux; \$2 [88840].

**Côte St-Paul**

Ave. Maisonneuve. Lot 1/2 E. 3542, avec

maison en bois, terrain 32.8 x 124.6. Evariste Desparois à Zéphirin Juteau; \$1000 [88825].

**Montréal Ouest**

Lot 1/2 S. 121-2, terrain 50 x 120 vacant. Wm Trenholm à Cléophas Vanier; \$150 [88788].

**Sault aux Récollets**

Lot pt 213. Onésime Langlois dit Germain à Ferdinand Langlois dit Germain; \$1200 [88775].

Lot 228-13. Stephens Hurteau à Adolphe Prieur; \$640 [88807].

**St-Laurent**

Lot 605. Chs Guenette à Philias J.-Bte Crevier; \$183.33 [88781].

Droits dans les lots 2629-3, 4, 24, 33, 39, 58 à 63, 73 etc, terrains vacants. Gaspard Deserres à Philippe Delisle; \$2750 [88783].

Lot 641-1-55. The Montreal Investment and Freehold Co à Laureto W. Miller; 150 [88792].

Lots 454-96,97. Joseph Laporte à Théophile Migneron; \$388 [88818].

**Lachine**

Lot 914-42. Hubert Lecompte père à Wm Trenholme; \$125 [88773].

Lot 226. Thos John Wynnes à The Montreal Park & Island Ry Co.; \$1691.68 [88809].

**Voici les totaux des prix de ventes par quartiers :**

St Jacques.....	\$11,000 00
St Laurent.....	7,542 32
St Louis.....	8,000 00
Ste Marie.....	1,950 00
Centre.....	20,800 00
Ste-Anne.....	25,435 00
St Antoine.....	61,950 00
Hochelaga.....	1,250 00
St Denis.....	5,933 96
St Jean-Baptiste.....	11,300 00
Ste Cunégonde.....	508 58
St Louis Mile-End.....	5,728 66
Westmount.....	32,522 08
St Henri.....	4,315 00
Maisonneuve.....	8,327 00
Cote St Paul.....	1,900 00
Montréal Ouest.....	150 00
	\$207,712 60

**Les lots à bâtir ont rapporté les prix suivants :**

Rue King, quartier Ste Anne, \$1.00 le pied.

Rue St Hubert, quartier St Denis, 8½c le pied.

Rue St André, quartier St Denis, 8½c le pd.

Rue Huntly, quartier St Denis, 10½c le pd.

Rue Chambord, quartier St Denis 9c et 15c le pied.

Rue St George, St Louis Mile End, 18½c le pied.

Ave Bellevue, Westmount, 7c le pied.

Rue Boulevard, Westmount, 11c le pied,

Ave Windsor, Westmount, 28 9/10c le pd.

Chemin Côte St Paul, St Henri, 23 2/5c le pied.

4e Avenue, Maisonneuve, 13½c le pied.

**PRÊTS ET OBLIGATIONS HYPOTHÉCAIRES**

Pendant la semaine terminée le 23 février 1901, le montant total des prêts et obligations hypothécaires a été de \$87,400 divisés comme suit, suivant catégories de prêteurs :

Particuliers.....	\$40,900
Successions.....	21,000
Cies de prêts.....	4,000
Autres corporations.....	21,500
	\$87,400

Les prêts et obligations ont été consentis aux taux de

3 p. c. pour \$600.

5 p. c. pour 2 sommes de \$500; \$700; \$4500; \$5,000; \$9000 et \$11,000.

5 1/2 p. c. pour \$1,600; \$1800 et \$3,000.  
Les autres prêts et obligations portent 6 pour cent d'intérêt à l'exception de \$100 à 7; 300 et \$2,000 à 8 pour cent.

## PROVINCE DE QUEBEC

**Cour Supérieure.**

**ACTIONS**

DÉFENDEURS. DEMANDEURS. MONTANTS

**Albany, N. Y.**  
Marcoux Vve Théop. Ursule Thomas 485

**Beauharnois**  
Charron J. A. .... S. Carter et al 538

**Belœil**  
Préfontaine Jos. .... La Banque St-Hyacinthe 2236

**L'Assomption**  
Martel J. V. .... A. T. Laurence 117

**Le Patrie**  
Giard A. W. .... H. Lamontagne 200

**Montreal**  
Bernier Dame Jos. .... Dame Caroline Généreux 200

Baie des Chaleurs Ry Co et al. F. D. Shallow 7885

Cité de Montréal .... Dame A. Durette 150

Clerk Alex. M. Réal Robillard (Dom.) 119

Cité de Montréal et al. .... Dame Lucie Rouillard et vir 200

Coulombe Ed. .... Crédit Foncier F. C. 1e cl. 169

Cutler P. A. .... Lockerby Bros 169

Can. Pacific Ry Co .... G. Falcone et uxur (Dom.) 10000

Cité de Montréal .... Aug. Lachapelle 125

Duckett John C. .... Chs Cushing 300

Dufresne Dame Annie esqual. .... Dame Sarah E. Robinson 281

Dagenais J. Alf. et al. .... Garand, Terroux et Cie 153

Darlington John. .... J. Edw. Cavanagh 403

Esinhart John Hy. .... John Esinhart 215

Elliott Dame Edw. .... Ths Leeming et al 198

Fauteux Ferd. .... Succ. C. S. Rodier 198

Globe Spice Mills Co. .... J. E. Gauthier 1788

Granger J. B. .... L. H. Hebert 133

Griffin And. .... D. H. Reynoldson 3e cl. 375

Gordon C. B. .... A. Boeckle 375

Grand Trunk Ry Co. .... Dame Hermine Bourdeau esqual (dom.) 10000

Gougeon Hyp. .... E. Hurtubise et al 189

Hartland H. F. et al. .... Herbert E. Smith 103

Hurteau J. A. .... Poirier Bessette & Cie 112

Jutras Succ. Jos. et al. .... The Merchants Bk of C. 3e cl.

Jutras Olier et al. .... The Merchants Bk of C. 2e cl.

Kinsella Ths. .... Geo. Sleeman 197

Leichter S. .... Dame M. E. C. Barbeau 199

Lefebvre J. H. .... R. Charlebois 144

Latour André A. .... L. P. Bérard et al 4e cl. 449

Labrecque J. O. .... Wilf. Sénécal 449

Lucey John. .... Corp. du Collège Ste Marie 118

Lyall Peter & Sons. .... Lotisse Desormeau (dommages) 10000

Lemay Hercule. .... Standard Life Ass. Co 125

Laperle Jos. et al. .... A. Dufresne 150

Lucy Mary A. et al. .... N. G. Valiquette 100

Leslerc L. G. et al. .... Ovila Hogue 157

Labossière Calixte. .... F. Raymond 104

Montreal Street Ry Co. .... Gregor Mattice 350

do .... Dame Eliza Maybury 350

Mailloux Dame Elmire. .... Lud. Langevin 2700

Manny E. S. .... Dame Méline Roy 115

Morency Audias. .... Nap. Proulx 200

do .... Nap. St Pierre 200

Montreal Rolling Mills. .... Dame A. Hébert esqual (Dom.) 23000

Perrault U. .... Hiram Rutenberg 140

Parker David. .... Dame Emily Dwyer et vir 125

# "PHOSPHO"

LA NOUVELLE

## Poudre à Pâte

STRICTEMENT PURE.

Pas d'Alun.

Pas de Crème de Tartre.



R. HERRON &amp; CO.

553 à 557, rue Saint-Paul, MONTREAL

## L'Union Franco-Canadienne

### Section des Rentes Viagères

Est basée sur un véritable principe d'assurance. Je vais vous démontrer cette thèse par un exemple :

"Supposons qu'un homme d'une trentaine d'années désire prendre une police de dotation de 25 ans dans une des grandes compagnies d'assurance, ce monsieur aurait à payer à peu près \$50.00 par année soit \$1,000, pendant 20 ans, et la compagnie lui promettrait en retour, quoi ? Le remboursement intégral du montant versé pendant 20 ans, c'est-à-dire le remboursement de la somme de \$1,000, plus sa part des profits accumulés par la compagnie pendant les 20 ans, s'il y en a."

ADRESSE :

L'UNION FRANCO-CANADIENNE,

71a Rue St-Jacques, Montréal.

## LAKE OF THE WOODS MILLING CO., Ltd.

Les moulins à farines les plus parfaits en Canada.

Capacité : 2,500 barils par jour.

Moulins à KEEWATIN et PORTAGE LA PRAIRIE, Manitoba.

Des élévateurs à toutes les localités importantes à blé dans le Nord-Ouest. Toutes sortes de farines de blé dur, en barils et en sacs. Les prix et les autres informations sont fournis sur demande.

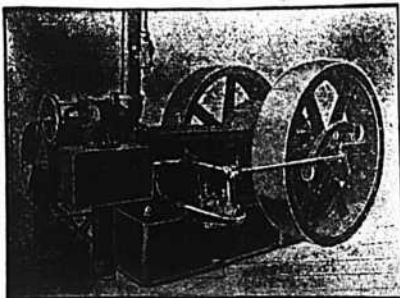
Chambres 207 à 210 Edifice de la Banque des Marchands du Canada, 205 Rue St-Jacques.

## Avoine Roulée...

Les Epiciers de Gros préfèrent tous la marque "MAPLE LEAF" de Thomson, parceque leurs clients demandent cette marque, sachant qu'elle est toujours digne de confiance.

JOHN WILKINS, Agent des Meuniers,

281, Rue des COMMISSAIRES, MONTREAL.



### Engins à Vapeur "PEERLESS"

Se graissant eux-mêmes, automatiques  
Et - Chaudières de tous genres, Réchauffeurs,  
Pompes, Machines à travailler le bois, Grues  
à vapeur, etc.

E. LEONARD &amp; SONS

Coin des rues Common et Nazareth, Montréal

### JOURNAL DES DÉBATS, PARIS

Edition Hebdomadaire

Le journal des Débats, dont la réputation est universelle, publie une édition hebdomadaire spécialement distribuée aux pays qui n'ont pas de relations postales quotidiennes avec la France.

Cette revue contient les meilleurs articles parus dans l'édition quotidienne.

Prix d'abonnement, \$2.60 pour six mois.

7 ruées Prêtres St-Germain l'Auxerrois, Paris, France.

### SEMENCES GARANTIES

Nous faisons un commerce exclusif de semences ; notre stock contient tout ce qu'il y a de meilleur en fait de Semences pour le Jardin et la Ferme, et Semences de Fleurs, Semences d'Herbages, de Trèfle, de Blé d'Inde et Grains de Semences. Catalogues illustrés envoyés gratuitement sur demande. Cotations et échantillons envoyés sur demande.

WILLIAM EWING &amp; CO.,

Marchands de Semences, 145 Rue McGill, Montréal.

## La Farine Préparée (SELF-RAISING FLOUR) de Brodie & Harvie

est aujourd'hui la farine préférée des ménagères. Elle donne une excellente pâtisserie, légère, agréable et recherchée par les amateurs. Pour réussir la pâtisserie avec la farine préparée de Brodie & Harvie, suffit de suivre les directions imprimées sur chaque paquet.

10 et 12 RUE BLEURY, MONTREAL

VITAL RABY

J. O. MOTARD

Tel. Bell Main 1254.

## RABY & MOTARD

Liquidateurs de Faillites

COMPTABLES,

AUDITEURS et

COMMISSAIRES

No. 30 Rue St-Jacques,  
MONTREAL.

## National Assurance Co. OF IRELAND.

Incorporée par une charte royale et autorisée par Acte spécial du Parlement.

Bureau Chef au Canada :

1735 Rue Notre-Dame, - Montréal.

M. O. HINSHAW, Agent Principal.

Agents spéciaux, Département Français

Drolet &amp; Alarie, - 20 rue St-Jacques.

Isidore Crépeau, - 34 Côte St-Lambert.

Fondée en 1797

VIT<sup>1</sup> RABY, Président J. O. MOTARD, Sec.-Tré.  
EMILE LACROIX, Gérant.

Point (The) St Charles A. A. Ass....		
Chs Cushing	2000	
Pepin Geo.....	Alf. Proulx	500
Reid J. Keith.....	J. F. Higginson	1804
Rainville G. R. et al..	Garand Terroux & Cie	104
Raymond Moïse.....	Louis Paré	2285
Supreme Court of Ind. Order of Foresters... Marie Lse E. H. Dahmé		1000
Stephens Sam S.....	Jos Morrison	109
Tellier E. H.....	G. Desaulniers	500
Tinnis John Hy... Merchants Bk of C.		1e cl.
Tinnis, Noble & Co	do	1e cl.
Watt A. McT.....	John Leslie	291
Young J. S.....	Chs Warm	527

**Outremont**

Lécuyer F. X. W. W. Ogilvie Milling Co		168
Com. d'Ecoles de Outremont... Morris & Holt		200

**Oxford N. E.**

Freedman Harris....	Moses L. Morris	515
---------------------	-----------------	-----

**Pointe Claire**

David Mélina et vir....	The Montreal Loan & Mortgage Co	2e cl.
-------------------------	---------------------------------	--------

**Ste Anne de Bellevue**

Dagenais E. & Cie..	F. J. Bisailon et al	300
Lavigne Jos.....	Euclide Cousineau	200

**Ste Agathe**

D'Ivry Comte R. O. et al.....	R. C. Thornelle	100
-------------------------------	-----------------	-----

Lake Manitou Lumber Co.....	Carter Galbraith & Co	3e cl.
-----------------------------	-----------------------	--------

**St Constant**

Boyer Cajetan.....	Pierre Provost	103
--------------------	----------------	-----

**St Denis**

Lamothe André.....	Olivier Ledoux	950
--------------------	----------------	-----

**St Henri**

Juteau J. O.....	Alf. Méloche	171
Chicoine Ls.....	Théop. Goulet	189
Paquette A. & Cie.....	L. J. Harel	123

**St Jovite**

Landry De Alix et al..	De Alph. David	118
------------------------	----------------	-----

**St Laurent**

Gohier Ed.....	Dame Ursule Deguire	2027
----------------	---------------------	------

**St-Louis—Mile End**

Ryan John.....	O. F. Mercier	162
Ville St Louis et al....	Ovila Chapleau	500

**St Vincent de Paul**

Corp. St Vincent de Paul... Angélique Lalongé esqual		1347
--	--	------

**The Brook, Ont.**

Charette Samuel.....	M. L. Morris	111
----------------------	--------------	-----

**Truro, N. E.**

Archibald J. P. & C. R..	C. C. Corneille	668
--------------------------	-----------------	-----

**Westmount**

King Chs W.....	J. B. Brouillette	110
-----------------	-------------------	-----

**Cour Supérieure**

**JUGEMENTS RENDUS**

DÉFENDEURS.	DEMANDEURS.	MONTANTS
-------------	-------------	----------

**Auckland**

Séguin Nap.....	G. H. St Pierre et al	132
-----------------	-----------------------	-----

**Chicoutimi**

Bouchard Ls.....	Olivier Faucher	344
------------------	-----------------	-----

**Farnham**

Boisvert Chs et al.....	J. Paquette	100
-------------------------	-------------	-----

**Kingsey**

Lamont John N.....	A. J. Morrill	141
--------------------	---------------	-----

**London Ont**

Levine D.....	Chs Sisenwain	156
---------------	---------------	-----

**Montreal**

Bradshaw Geo.....	C. E. Archibald	234
Carrigan Sarah F.....	Rouer Roy et al	1386
Cité de Montréal..	Edw. O'Shea (Dom.)	2500
do	Sam. Oligny (Dom.)	250
do	Dame Marie Adèle Saucier	330

Duclos Alex.....	L. de Montigny	195
Desaulniers J. Alf. L..	A. Amiot et al	144
Foster John.....	The Fairbanks Co	1585
Gravel Arthur et al..	C. H. Guimond	119
Gorman John T.....	Emilien Daoust	575
Gingras Albertine M. et vir....	A. E. Gauthier	111
Grenier W. A.....	F. D. Shallow	155
Hébert Arth.....	Amédée Chartrand	144
Jetté Louis.....	Dame Elizé Paré	2e cl.
Lawlor Dame Marg. et al esqual..	Succ. J. Masson	8283
Lalonde Narc.....	Emm. Rochon	130
Martin J. A.....	G. Deserres	100
Meunier L.....	G. Deserres	98
McDonald Dame Milton.....	Crédit Foncier F. C.	7427
Neveu Paul.....	W. G. Ritchot	84
Nugent J. P.....	Chs Berger	1081
North (The) Am. Life Ass. Co..	Dame M. Therisa Shannon	5000
Robertson D.....	D. H. Renoldson	240
Victoria Montreal Fire Ins. Co....	A. McKim	616
do	Jas Apelbe	973
Wallace W.....	G. Carlyle	1214

**Potton**

Perkins J. S.....	E. C. Pérkins	940
-------------------	---------------	-----

**Sorel**

Pichette W. Omer..	J. D. Paterson et al	173
--------------------	----------------------	-----

**Sherbrooke**

Clark Mary O. et vir....	W. B. Murray	133
--------------------------	--------------	-----

**Ste-Anne de Bellevue**

Caron Hilaire.....	Rév. G. Chevrefils	741
--------------------	--------------------	-----

**Ste Cunégonde**

Morin Arthur et al....	The Merchant's Bk of C	100
------------------------	------------------------	-----

Lapierre Damase..	Dame A. M. Mazuel	122
-------------------	-------------------	-----

**St-Jean, N. B.**

McLean Hugh H.....	Jas. Shearer	296
--------------------	--------------	-----

**St-Louis—Mile End**

MacTavish Dame Marg. M. & vir....	A. Brodeur	200
-----------------------------------	------------	-----

**St Paul**

Charland J. et al.....	Henri Coutu	150
------------------------	-------------	-----

**Westmount**

Bartlett Edm. T.....	Alb. A. Perry	256
----------------------	---------------	-----

**Cour de Circuit**

**JUGEMENTS RENDUS**

DÉFENDEURS.	DEMANDEURS.	MONTANTS
-------------	-------------	----------

**Beaurivage**

Clifford J.....	Montreal Gas Co	22
-----------------	-----------------	----

**Bout de l'Île**

Bureau J. B.....	G. Slecman	25
------------------	------------	----

**Grand'Mère**

Laurentides (The) Pulp Co..	R. Marion	92
-----------------------------	-----------	----

**Ham Nord**

Langlois Nazaire.....	E. Crépeau	28
-----------------------	------------	----

**Isle aux Allumettes**

Desjardins P.....	P. Kearney	44
-------------------	------------	----

**Lachine**

St Denis S.....	L. A. Dupras	26
-----------------	--------------	----

Bell J. H.....	R. Chariebois	18
----------------	---------------	----

**Longueuil**

Mainville L.....	J. T. Lalonde	81
------------------	---------------	----

**Maisonneuve**

Pichet G. N.....	W. P. Downey	40
------------------	--------------	----

Meunier Louis.....	F. St Onge	6
--------------------	------------	---

**Montréal**

Arnold W. jr.....	A. Meunier	6
-------------------	------------	---

Bennett R.....	S. Craig et al	7
----------------	----------------	---

Bogue J. I.....	J. E. Robidoux	57
-----------------	----------------	----

Boisvert Delle A.....	J. Hoolahan	45
-----------------------	-------------	----

Bell John H.....	John Torrance	43
------------------	---------------	----

Beaudry P. L. N.....	O. Proulx et al	66
----------------------	-----------------	----

Brunet M.....	L. J. Harel	17
---------------	-------------	----

Bostwick A. R.....	John A. Turner	31
Bellemare A.....	Sarah Schlaiffer	5
Beaudry D.....	A. Kellner	75
Buchanan T. C. et al.....	Dame P. Archambault	9
Bowell G.....	G. F. Fisher	50
Boismenu Dame E.....	F. Brunet	82
Bourdon A.....	Z. Levac	6
Bisson Jos.....	L. Pigeon	14
Blanchard Ed.....	D. S. Perrin	37
Coté D.....	L. Bonneau	10
Coy H. C.....	W. F. Lighthall	40
Charbonneau Alex....	Dame Julienne Labelle	6

Coté Dame Alvine.....	O. Laferrière	22
-----------------------	---------------	----

Conovan D.....	E. Cohen	6
----------------	----------	---

Corbeil C.....	Michel Gauvin	24
----------------	---------------	----

Charbonneau Jos.....	Chs Demuy	24
----------------------	-----------	----

Charbonneau J. L. R..	N. Archambault	6
-----------------------	----------------	---

Charette C.....	P. Blain	23
-----------------	----------	----

Charland C.....	J. A. Ouimet	22
-----------------	--------------	----

David C.....	Frs Bourdon	24
--------------	-------------	----

do	G. T. Hickin	99
----	--------------	----

Dubeau Eugène.....	P. M. Larose	18
--------------------	--------------	----

Dion H.....	F. Cypriot	19
-------------	------------	----

Drouin C.....	G. Ratelade	5
---------------	-------------	---

Duceppe F.....	L. P. Bérard	38
----------------	--------------	----

Douaire Pierre.....	E. Desrosiers	38
---------------------	---------------	----

David Elie.....	Dame P. Roberge	30
-----------------	-----------------	----

Dick H. E.....	A. Delorme	9
----------------	------------	---

Favreau E. M.....	O. Fréchette	10
-------------------	--------------	----

Fanning J.....	Mireau & Co	5
----------------	-------------	---

Filiatrault J.....	A. Renaud et al	24
--------------------	-----------------	----

Ford D.....	J. O'Neil	5
-------------	-----------	---

Faille Ernest.....	A. Meunier	5
--------------------	------------	---

Gundalk W. G.....	O. Racette	11
-------------------	------------	----

Goodman S. et al.....	H. Wener	24
-----------------------	----------	----

Goyer F.....	A. A. L. Brien	35
--------------	----------------	----

Gagné W.....	J. Plante	5
--------------	-----------	---

Geoffroy G.....	E. Major	16
-----------------	----------	----

Gougeon Paul.....	Dame Ellen Allan	10
-------------------	------------------	----

Geldart Dame A.....	C. Coderre	10
---------------------	------------	----

Gravel J.....	Montreal Gas Co	12
---------------	-----------------	----

Gaudon Théoph.....	N. Douglas	45
--------------------	------------	----

Hay W.....	T. Bark	13
------------	---------	----

Huard J. O.....	A. Paquette	22
-----------------	-------------	----

Harrison D.....	T. Corbeil	10
-----------------	------------	----

Hartland H. F.....	W. Cooper	5
--------------------	-----------	---

Jackson F. S.....	F. Wallace	19
-------------------	------------	----

Kendall J.....	J. B. Pilon	6
----------------	-------------	---

Kelly O.....	M. P. Laverty	55
--------------	---------------	----

Larivée L. Sr.....	B. S. Lavoie	16
--------------------	--------------	----

Latinville E..	Dame S. Schlaiffer et al	20
----------------	--------------------------	----

Labelle Gédon.....	Jos. St-Amour	10
--------------------	---------------	----

Labelle Florida.....	Félix Sauvageau	72
----------------------	-----------------	----

Letang Amanda et al esqual....	Adol. Charette	25
--------------------------------	----------------	----

Leprohon Dr.....	Lachine Rapids Co	13
------------------	-------------------	----

Lajeunesse Jérémie.....	R. Reynolds	21
-------------------------	-------------	----

Lemoine Ls.....	H. Mathieu	5
-----------------	------------	---

Lecours Dame E.....	O. Grannay	30
---------------------	------------	----

Langevin G.....	R. Gervais	24
-----------------	------------	----

Letang Amanda et vir..	Adol. Charette	25
------------------------	----------------	----

Leblanc A..	Dame Vve J. B. Bélanger	15
-------------	-------------------------	----

Lauzon Wm.....	Pierre Sauvé	17
----------------	--------------	----

Leblanc A..	Dame Vve J. B. Bélanger	15
-------------	-------------------------	----

Lépine Ovide.....	L. Pigeon	8
-------------------	-----------	---

Langlois F. A.....	G. Rochon	6
--------------------	-----------	---

Prudhomme Geo. . . . . A. Martineau et al	40
Porlier Chs F. . . . . E. Major	77
Prume J. . . . . The Bishop Eng. & P. Co	5
NOTA.—Ne pas confondre dans le jugement publié dans notre journal du 23 février dernier, Horm. Poirier, du No 1938 rue Ste Catherine, avec Horm. Poirier contre qui Jas Strachan était demandeur.	
Robb Ed M. . . . . Alex Langevin	45
do . . . . . J. J. McCuaig	8
Richer Narc. . . . . Louis Benoit	25
Reddy D. . . . . Hon. J. R. Casgrain	56
Roy J. fils. . . . . A. Picard	5
Reading W. H. . . . . T. Corbeil	11
Rodrigue E. . . . . G. Sleeman	45
Roy E. . . . . Dame H. M. Plummer	24
Robb E. M. . . . . Fred Sharpley	35
Smith G. H. . . . . G. E. Mathieu et al	5
St Jean A. . . . . N. Durand	19
St Jean M. jr. . . . . H. Maillé	5
Sablonnière J. W. . . . . Dame P. Morin	24
St Hilaire Z. . . . . E. Viau	13
St Pierre Ferd. . . . . Ones Despatie	19
Tétrault L. M. . . . . J. Hoolahan	35
Thorsber Harry T. . . . . The Allan	30
Therrien D. . . . . M. Moody et al	17
Timm C. . . . . Dame J. Desjardins	24
Tindeleine L. . . . . A. Pelletier	8
Traynor J. E. . . . . Ed. Chaussé	42
Vigeant J. . . . . C. Martel	14
Villeneuve Lambert. . . . . Nap.	
do . . . . . Archambault	5
Wallace J. . . . . T. Corbeil	11
<b>Pointe Claire</b>	
David Mélina. . . . . Dame Emélie Brunet	39
David Mélina et vir. . . . . J. B Méloche	22
<b>Québec</b>	
Tranquille J. A. . . . . M. O. David et al	8
<b>Shawinigan Falls</b>	
Girard Ths L. . . . . E. D. Boisclair	55
<b>Ste Anne de Bellevue</b>	
Brunelle Alf. . . . . Albéric Dubreuil	60
Brisebois S. . . . . Dame A. Dandurand	8
<b>St Boniface</b>	
Germain Fred . . . . . D. Couture	30
<b>Ste Christine</b>	
Desmarais Alph. . . . . J. Mandleburg & Co	54
<b>Ste-Cunégonde</b>	
Taillefer Léandre. . . . . M. A. Defoy	8
Sabourin J. B. . . . . A. Chrétien	8
Morin J. A. . . . . J. H. Hutchison	28
Turcotte Siméon. . . . . J. Bonhomme	28
Leclerc L. . . . . A. Ouimet	6
<b>St Guillaume</b>	
Picard Adol. . . . . E. Picard	7
<b>St Henri</b>	
Larivière F. X. . . . . N. F. Bédard	66
Myre Alf. . . . . W. Robidoux	52
<b>St Jérôme</b>	
Forget Jos. . . . . The Frost & Wood Co	11
<b>St Henri</b>	
Provest Alph. . . . . Jos. Deslauriers	30
Leduc Louis. . . . . F. X. Borduas	9
Lepitre Norbert. . . . . J. Pilon	13
Lafond J. . . . . E. Major	25
Meunier A. . . . . J. A. Dagenais	14
Latour E. . . . . E. Auger	11
<b>St Hyacinthe</b>	
Avard Narcisse. . . . . A. Vincent	32
<b>St-Joseph</b>	
Loranger Nap. . . . . C. Montcalm	10
<b>St-Léonard Port Maurice</b>	
Martineau J. B. . . . . F. Lanthier	16
<b>St Lambert</b>	
McGown Geo. . . . . W. J. Harrington	10
<b>St Louis-Mile End</b>	
Moreau Ls et al. . . . . A. G. Coursol	30
Paré E. . . . . A. Charette	18
Brien M. . . . . F. Dagenais	13

<b>St Vincent de Paul</b>	
Beauchamp Oscar. . . . . N. G. Valiquette	13
Jasmin J. B. . . . . Camille Hogue	47
<b>Trois-Rivières</b>	
Brousseau Ed. . . . . J. Beaumier	30
Decoteau Geo. . . . . Durand & Précourt	10
Desprez Aug. . . . . Paquin & Frère	5
Jourdain Dosithé. . . . . Durand & Précourt	17
<b>Toronto</b>	
Russell A. . . . . Dr A. D. Patton	11
Northrop W. . . . . F. D. Shallow	15
<b>Wallaceburg</b>	
Doyle M. J. . . . . M. Raphaelovitch et al	10
<b>Westmount</b>	
Laycock Chs. . . . . H. R. Webster	21
Jeffrey E. G. . . . . Dame E. A. Trudeau	99
Hassock J. A. . . . . A. A. Phillips	82



Du 5 au 12 mars 1901.

*District de Montréal*

Hector Champagne vs Félix Nadeau.  
 Ste Rose — Le lot 167 et partie du lot 168 avec bâtisses  
 Vente le 7 mars à 10 h. a. m., à la porte de l'église paroissiale.  
 Le Crédit Foncier Franco-Canadien vs Jos. Bruchési.  
 Montréal et Lachine — lo Les lots 243 et 244, avec bâtisses, situés à Lachine.  
 2o Le lot 466-77 du quartier St Antoine, situé rue Lusignan, à Montréal.  
 Vente le 7 mars, à 2 h. p. m., au bureau du shérif.  
 Dame Jos Hénault dit Deschamps jr vs Jos Henault dit Deschamps sr.  
 Côte St-Paul—Le quart nord-est du lot 3970 situé rue Galt, avec bâtisses.  
 Vente le 8 mars à 2 h. p. m., au bureau du shérif à Montréal.  
 A. Jetté & Cie vs Alph. Boileau et al  
 St-Geneviève—La partie du lot 70, avec bâtisses.  
 Vente le 7 mars, à 10 h. a. m., au bureau du shérif.  
 Les Commissaires d'Ecole de Pointe-Claire vs Moïse Paquette.  
 Pointe Claire—Les lots 49 et 92.  
 Vente le 8 mars à 10 h. a. m., au bureau du shérif à Montréal.  
 Dame T. P. Baron vs Michael Guerin et al.  
 Montréal—Le lot 951-1 du quartier St-Antoine, situé rue St Antoine, avec bâtisses.  
 Vente le 7 mars à 11 h. a. m., au bureau du shérif.  
 C. H. Champagne vs Félix Nadon et al.  
 Ste Rose—Le lot 187, avec bâtisses.  
 Vente le 7 mars à 11 h. a. m., à la porte de l'église paroissiale.  
 E. A. Reinhardt vs S. J. M. Bailey.  
 Montréal—Les lots 860-3, 4, 9, 10, pt 5 du quartier St-Louis situés rues Sherbrooke et Cadieux, avec bâtisses.  
 Vente le 9 mars à 10 h. a. m. au bureau du shérif.  
 La Corporation de Verdun vs Jos, O. Robert.  
 Verdun—La moitié du lot 4558, situé avenue Galt, avec bâtisses.  
 Vente le 8 mars, à 3 h. p. m., au bureau du shérif à Montréal.

The Trust & Loan Co vs Dame Vve Vital Perron et al.  
 Montréal—La partie du lot 10-96 du quartier St-Jean-Baptiste, situé rue St-André, avec bâtisses.  
 Vente le 7 mars, à 3 h. p. m., au bureau du shérif.  
*District de Kamouraska*  
 Philippe Dumont vs Delle Aglaé Dumont.  
 St André — La moitié indivise du lot 139, avec bâtisses.  
 Vente le 5 mars à 10 h. a. m. à la porte de l'église paroissiale.  
*District d'Ottawa*  
 Dame Vve Almida Boyer vs Joseph Dion.  
 St André Avelin—Le lot 617, avec bâtisses.  
 Vente le 6 mars, à 10 h. a. m., à la porte de l'église paroissiale.  
*District de Richelieu*  
 Elie Dionne vs Moïse Deblois.  
 St Elphège—Les lots 748, 749 et 750.  
 Vente le 6 mars à 11 h. a. m., à la porte de l'église paroissiale.  
*District de Rimouski*  
 O. Chalifoux & Fils vs Honoré Match.  
 St Gabriel—La partie du lot 2, avec moulin à scie.  
 Vente le 5 mars à 10 h. a. m. à la porte de l'église paroissiale.  
 O. Chalifoux & Fils vs Bruno Levesque et al.  
 St Gabriel—Les lots 12, 13 et 3, 4, 5, 4 et 5.  
 Vente le 5 mars à 10.30 h. a. m., à la porte de l'église paroissiale.  
*District de Saguenay*  
 Pierre N. Gariépy vs Vve Isaïe Jean.  
 Baie St Paul — Les lots 1762 et 1895 avec bâtisses.  
 Vente le 6 mars à 10 h. a. m. au bureau du shérif.  
*District de Terrebonne*  
 Isaïe Leblanc vs De Arthémise Claude et vir.  
 St Joseph du Lac — Les lots 58, 62 et 63, avec bâtisses.  
 Vente le 9 mars à 11 h. a. m., à la porte de l'église catholique.  
 James Price vs Isaac Ouellette.  
 Ste Agathe—Le droit de réméré du lot 53, avec bâtisses.  
 Vente le 6 mars à 1 h. p. m., à la porte de l'église catholique.

---

## Norwich Union

**Fire Insurance Society**

**J. H. LABELLE, - - - Surintendant**  
**Edifice Temple, 185 rue St-Jacques**  
**MONTREAL.**

---

**AVIS DE FAILLITE**  
**IN RE**  
**GEORGE NADEAU, Epicier.**  
 Coin Rachel et St-André, Montréal.  
 FAILLI.

Les soussignés vendront à l'encan public, à la place d'affaires du faillit,  
**Mardi, le 5 mars 1901,**  
 A 11 heures a. m.

L'actif cédé d'après l'inventaire, savoir :

Stock d'épicerie, vins et liqueurs. . . . .	\$ 518 61
Roulant et fixturs. . . . .	97 75
Licence pour la vente des liqueurs. . . . .	115 00
Dettes de livres par liste . . . . .	93 30
Loyer des remises à échoir au 1er mai 1901. . . . .	44 00
	\$868 66

Le tout sera vendu pour argent comptant, plus 1 pour cent droits du gouvernement.  
 Le magasin sera ouvert pour inspection, lundi, le 4 mars 1901. L'inventaire et la liste des dettes de livres en vue à nos bureaux.

**BILODEAU ET CHALIFOUR,**  
 Curateurs Conjoints.  
 15 rue St-Jacques, Montréal

**MARCOTTE FRERES,**  
 Encanteurs.

**Bibliothèque  
et Archives  
nationales**

**Québec** 

# *Le Prix Courant*

Page(s) manquante(s)