

NORDINFO.COM

NORDINFO.COM

M.FACEBOOK.COM/NORDINFOCOM/

@NORDINFOVOIX



APPLICATION MOBILE NORD INFO



VOTRE JOURNAL INDÉPENDANT D'ICI UNE DIVISION DU GROUPEJCL

ÉVALUATION GRATUITE

RE/MAX
CRYSTAL

MARITÉ GÉLINAS
Courtier immobilier agréé
Bur.: 450 430-4207
Cel.: 514 961-8038
www.maritegelinas.com

Tranquill-T

842020_56887_2

STE-THÉRÈSE
TOYOTA
Venez voir jusqu'où on va...

120, boul. Desjardins Est, Sainte-Thérèse

450 435-3685
www.sttheresetoyota.com

819142_50627_2

La Moisson SUPERMARCHÉ SANTÉ
PAGES 34 ET 35
PAGES 15-16- 21-22

PAGE ACTUALITÉ D'ICI



CONTRE LE PROJET DE LOI 61
ELIZABETH DUFRESNE-
GAGNON RÉCOLTE
200 000 SIGNATURES

08

PAGE ACTUALITÉ D'ICI



LE PREMIER CHOIX AUX
RANGERS
ALEXIS LAFRENIÈRE
FINALEMENT FIXÉ

26

Photo Nicolas T.Parent

Portez un masque

Gardez vos distances

Québec.ca/coronavirus
1 877 644-4545

Votre gouvernement Québec



DOSSIER
COVID-19

Ouvert jusqu'à 21 h du lundi au vendredi

VD
VAPEDEPOT

PLUS DE 40 BOUTIQUES AU QUÉBEC!

WWW.VAPEDEPOT.CA

110, boul. Curé-Labelle, local 6, STE-THÉRÈSE 450 848-5668

842055_56126_2

PARTEZ À LA DÉCOUVERTE DE SAINTE-THÉRÈSE

LE RALLYE EXPLO-VÉLO

PAGE 14

DR. MARTIN SCUTT, PODOLOGUE & ASSOCIÉS

SOINS ET CHIRURGIES PODOLOGIQUES COMPLETS

ROSEMÈRE 260, ch. GRANDE-CÔTE 450.979.0303

- ÉVALUATION CHIRURGICALE
- HALLUX VALGUS (OIGNONS) • ORTHÈSES
- ENFANTS ET ADULTES • DOULEUR • VERRUES

SALLE OPÉRATOIRE, RADIOGRAPHIE & FLUOROSCOPIE (C-ARM)
OIGNONS, ORTEILS MARTEAUX, NÉVROME DE MORTON, CORS

WWW.PODIATRERIVENORD.COM

821401_47370_2

TURCOT OLIVIER
OPTOMÉTRISTES

-15% SUR TOUTES LES MONTURES OU LENTILLES GRATUITES pour les étudiants

Détails en boutique.

TURCOTOLIVIER.COM

849780_55016_2



CENTRE DENTAIRE MARIE-JOSÉE LEBLOND

Certaines procédures et équipements ont été ajoutés ou modifiés
afin d'assurer votre sécurité en lien avec la Covid-19

- Soins dentaires complets et personnalisés
- Urgence de jour et de soir
- Financement disponible avec ACCORD D
- Paiement direct
par transmission
électronique
pour assurance



**BONNE
RENTRÉE!**

La plupart des soins dentaires sont couverts par la RAMQ
pour les enfants de 0 à 9 ans inclusivement

Tél.: 450 433-7000 • Téléc.: 450 433-1587

13714, boul. Curé-Labelle, porte 201, Mirabel J7J 2K8

www.centredentairemjleblond.com

▼ ACHAT DU TERRAIN ADJACENT AU CABARET BMO

SAINTE-THÉRÈSE ÉTUDIE SES OPTIONS

(CA) - La Ville de Sainte-Thérèse annonçait récemment qu'elle rachèterait le terrain adjacent au Cabaret BMO Sainte-Thérèse, rue Turgeon, des propriétaires auxquels il avait été vendu à l'automne 2017.

«Le projet prévu à cet endroit n'a malheureusement pu se réaliser, et le contexte économique difficile entourant la COVID-19 entraîne le rachat du terrain vacant situé à l'angle des rues Forget et Turgeon par la Ville», indique la Ville de Sainte-Thérèse dans un communiqué de presse acheminé au NORD INFO à la mi-juillet.

On y indique en outre que cette transaction se fera au même montant que celui de la vente initiale qui avait été fixé par des évaluateurs externes il y a un peu moins de 3 ans, soit à 115 000 \$. Les anciens propriétaires défraieront les frais associés au rachat ainsi qu'une compensation pour les taxes municipales.

«Cette décision s'inscrit dans le désir de Sainte-Thérèse de continuer de vitaliser notre Village et d'offrir un quartier dynamique aux citoyens, aux investisseurs et aux visiteurs. Nous sommes convaincus qu'un nouveau projet répondant aux critères et objectifs de ce secteur verra le jour», a déclaré la mairesse de Sainte-Thérèse, Sylvie Surprenant.

EN RÉFLEXION

Questionnée à savoir ce qu'elle comptait faire de ce terrain, la Ville de Sainte-Thérèse, par le biais de sa directrice des com-



Photo Benoît Bilodeau

La Ville de Sainte-Thérèse ne sait pas encore ce qu'elle fera de ce terrain vacant, rue Turgeon.

munications, Mélissa Collins, a indiqué être toujours à l'étape d'analyse.

«À ce stade, il est beaucoup trop tôt pour parler de projet futur», a-t-elle répondu, nous référant au communiqué de presse. Cet espace demeurera-t-il un stationnement, sera-t-il transformé en parc ou encore revendu à des promoteurs ? L'avenir nous le dira donc. La Ville rappelle toutefois que le terrain est situé dans le secteur TOD (transit oriented development) de Sainte-Thérèse, «là où il fait bon habiter, travailler et se divertir à proximité des transports en commun.»

**GRANDE OUVERTURE MARDI 25 AOÛT
207 BLVD CURÉ-LABELLE ROSEMÈRE**



DIGIBEAN
SERVICE INFORMATIQUE | NEUF ET USAGÉ
450-990-2001

857319_56011_2

**RÉPARATION D'ORDINATEURS
RÉSIDENTIEL ET COMMERCIAL**

**TIRAGE D'UN CRÉDIT EN
MAGASIN DE 2500\$**

**WEB CAM HD GRATUITE
AUX 25 PREMIERS CLIENTS**

WWW.DIGIBEANINFORMATIQUE.COM

207 BLVD CURÉ - LABELLE
ROSEMÈRE, J7E 1Z2

1454 RUE NOTRE DAME
LACHINE, H8S 2E1

NORD INFO.COM, 12 août 2020 Page 3

**Denturologiste
LE CENTRE DU SOURIRE**

**PROTHÈSES
HAUT DE GAMME**

Un problème avec votre prothèse du bas!
J'ai une solution pour vous!

Nouveaux systèmes d'aération et de stérilisation
pour assurer votre sécurité.

Richard Émond D.D.
DENTUROLOGISTE

Blainville 681, boul. Curé-Labelle, local 102
Montréal 1407, Pie IX
Terrebonne 955, Des Seigneurs, local 24
450 951-1551 www.dentier.ca

Consultation gratuite • Financement disponible

854546_56746_2



Photo Benoît Bilodeau

L'Hôpital de Saint-Eustache compte désormais 107 cas positifs de COVID-19 à la suite de l'écllosion du coronavirus dans l'établissement.

COVID-19 À L'HÔPITAL DE SAINT-EUSTACHE

PLUS D'UNE CENTAINE D'USAGERS ET D'EMPLOYÉS TESTÉS POSITIFS

Benoît Bilodeau
benoitb@groupejcl.ca

Plus d'une centaine de personnes avaient reçu, en date du 9 août dernier, un diagnostic positif de

la COVID-19 à la suite d'une écloision du coronavirus dans quatre des 13 unités d'hospitalisation de l'Hôpital de Saint-Eustache. Du nombre, 43 sont des usagers et 64 des employés.

C'est le plus récent bilan qu'a dévoilé,

à la demande de votre hebdo L'ÉVEIL, le Centre intégré de santé et de services sociaux (CISSS) des Laurentides par l'entremise de Myriam Sabourin, adjointe à la présidente-directrice générale et responsable des relations médias, relations publiques et à la communauté.

Dans ce bilan qu'a fait parvenir par courriel le CISSS des Laurentides, le dimanche 9 août dernier, on note que neuf usagers et neuf employés ont été testés positifs au cours des sept jours précédents.

Rappelons que cette écloision a débuté le 27 juillet dernier. Trois jours plus tard,

dans un premier bilan, le CISSS faisait alors état de 14 usagers et 11 employés, soit 25 personnes, qui avait été touchés par la COVID-19. On en compte maintenant 107 au total.

Questionné à ce sujet, le CISSS n'a pas voulu préciser, du moins au moment d'écrire ces lignes, si les tests de dépistage qui ont débuté à partir du vendredi 31 juillet étaient terminés, combien de personnes les avaient passés et, surtout, s'il croyait que la situation qui prévaut à l'Hôpital de Saint-Eustache était maintenant sous contrôle.

QUELQUE CHOSE À VENDRE?

UN SEUL NUMÉRO

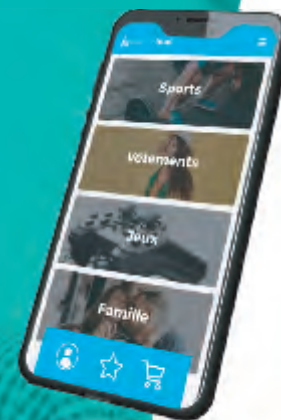
LES PETITES ANNONCES **450**

974-2244

jytrouve tout

La nouvelle référence pour l'achat local en ligne

Site Web transactionnel en développement, jytrouvetout fournira une solution concrète à la demande des Québécois de pouvoir faire leurs achats en ligne auprès des commerces et entreprises d'ici.



jytrouvetout.ca

854055_69994_1

NORDINFO

nordinfo.com

Membre du GROUPEJCL

50C, rue Turgeon, Sainte-Thérèse
Québec J7E 3H4

Bureau d'affaires: 450 435-6537

Petites annonces: 450 974-2244

Téloc.: publicité: 450 435 7968

Téloc.: rédaction: 450 435-0588

Site Internet: www.groupejcl.com

Les Éditions Blainville-Deux-Montagnes inc.
Pour couvrir son territoire complètement,
LE NORD INFO distribue toutes les semaines:

3 000 exemplaires à Lorraine

3 511 exemplaires à Bois-des-Filion

4 580 exemplaires à Rosemère

19 006 exemplaires à Blainville

9 857 exemplaires à Sainte-Thérèse

7 860 exemplaires à Boisbriand

8 419 exemplaires à Saint-Janvier

125 exemplaires en dépôt

Nombre d'exemplaires au 12 août 2020

57 329 EXEMPLAIRES CERTIFIÉS

Fondateur: Jean-Claude Langlois • Président-Éditeur: Serge Langlois • Conseil d'administration: Claude Langlois, Michel Langlois, Serge Langlois • Directeur de la production: Yves Bourbonnais • Assistante: Michèle Giroux • Directeur du contenu: Christian Asselin • Adjoint au directeur du contenu: Claude Desjardins • Journalistes: Benoît Bilodeau, Nicolas Parent • Rédactrice publicitaire: Geneviève Blais • Photographes: Yves Déry • Directrice des ventes: Geneviève Éthier • Directeur développement numérique et relations publiques: Jean-François Legault • Publicitaires: Clémence Leblanc • Annie Bourret • Shelley Robson • Coordonnatrices aux ventes internes: Manon Gagnon, Claude Fontaine, Lynda Archambault

NORD INFO est lithographié par l'imprimerie Transmag et publié par Les Éditions Blainville-Deux-Montagnes. Toute annonce, grande ou petite, est acceptée par NORD INFO. Cependant, le journal dégage sa responsabilité au-delà du coût de l'annonce, en cas d'erreur ou d'omission. La reproduction des annonces et des nouvelles de ce journal est interdite. Distribution Blainville Deux-Montagnes, distributrice de circulaires, ne peut être tenue responsable, pour un montant supérieur au coût du contrat, des dommages résultant d'un incendie, d'une inondation ou d'autres avaries. «Société canadienne des postes - Envois de poste, publication, contrat de vente n° 0109576»

INFOPRO
• Directeur de la production: Yves Bourbonnais
• Assistante: Michèle Giroux
• Responsable du développement commercial: Louis Vallée

Distribution:
Transcontinental inc.
Division Publ-Sac.
Laurentides

TIRAGE CERTIFIÉ

Ce produit est issu de forêts gérées durablement et de sources contrôlées.

www.pefc.org

LES CITOYENS ADMIS AUX SÉANCES DU CONSEIL

Depuis le 3 août, les Thérésiens peuvent de nouveau assister aux séances mensuelles du conseil municipal qui se tiennent à l'hôtel de ville.

Le déconfinement amorcé par le gouvernement du Québec permet dorénavant de tenir les séances devant un nombre restreint de citoyens. Les mesures nécessaires sont mises en place pour assurer la sécurité de tous.

NOUVELLES PROCÉDURES

Comme le nombre de personnes admises dans la salle est limité à sept, la Ville demande aux citoyens de confirmer leur présence par courriel ou par téléphone. De plus, les citoyens souhaitant adresser une question au conseil municipal sont priés de le faire par la même occasion.

La confirmation de présence ainsi que l'envoi de questions peuvent se faire au plus tard le vendredi précédant la séance publique par téléphone au 450 434-1440, poste 2213 ou par courriel à f.cusson@sainte-therese.ca.

«Ces nouvelles procédures assureront le bon déroulement des séances à venir. De cette façon, nous nous assurons de ne pas avoir à refuser l'accès aux citoyens qui se rendraient sur place advenant le cas où la capacité maximale de la salle serait atteinte. De plus, en recevant les questions en avance, nous serons en mesure de fournir des réponses plus complètes aux citoyens présents», indique la mairesse de Sainte-Thérèse, Sylvie Surprenant.

CONSIGNES À RESPECTER

En plus de la désinfection des mains, qui est demandée à l'arrivée, le port du couvre-visage est obligatoire pour les visiteurs âgés de 12 ans et plus tout au long



Un scène de la séance du 3 août dernier alors que (mesures obligent) une partie du conseil était sur place et l'autre en vidéoconférence.

de leur déplacement dans l'hôtel de ville. Ils peuvent l'enlever, une fois assis à leur place dans la salle du conseil municipal. Les chaises sont disposées de façon à respecter une distanciation de deux mètres entre elles.

Bien sûr, les personnes qui ont des symptômes ou ont été en contact avec une personne atteinte de la COVID-19 sont invitées à rester à la maison.

Rappelons qu'en raison de la situation entourant la COVID-19, les séances des mois d'avril à juillet ont exceptionnellement eu lieu à huis clos, mais toutes les webdiffusions peuvent être visionnées en visitant le [www.sainte-therese.ca] > Ville > Conseil et vie démocratique > Séances du conseil municipal. En tout temps, les citoyens peuvent communiquer avec la Ville par courriel à info@sainte-therese.ca ou par téléphone au 450 434-1440.

Un grand MERCI à tous les employés du magasin Tigre Géant, à Sainte-Thérèse, qui étaient sur place le 8 novembre 2019. Surtout Martin qui s'est occupé de moi avant et pendant que les secours arrivent puisque j'ai fait un A.V.C. MERCI au personnel du Tigre Géant et aux ambulanciers pour avoir réagi très vite. Aujourd'hui, étant rétablie, je suis heureuse de publier ce message pour vous mettre tous en lumière.

De tout cœur, Jocelyne Raymond, 71 ans

857380_49992_2



www.facebook.com/NordInfoCom

Le plaisir de bien dormir



Lits ajustables électriques

avec matelas personnalisé



Économisez
Achetez directement
du fabricant

FABRIQUÉ ICI MÊME
À SAINT-EUSTACHE

Entièrement
Québécois

OUVERT
AU PUBLIC

Découvrez nos avantages!

- Manufacturier de matelas de tous genres depuis plus de 40 ans
- Matelas disponibles en mousse, viscosité et latex naturel
- Exclusivité matelas triple confort
- Lits ajustables / Lits électriques
- Bases de lits de tous genres
- Literie et oreillers de tous genres

Depuis 1988
**Matelas
Prestige**

OUVERT du lundi au vendredi de 8 h 30 à 18 h
Samedi de 8 h 30 à 17 h. Dimanche FERMÉ.



405, boul. Industriel, **Saint-Eustache**, 450.491.7717

[matelasprestige.com](https://www.matelasprestige.com)

852562_74019_1



Crédit photo JF Galipeau
La région des Basses-Laurentides est notamment reconnue pour son agrotourisme.

▼ BASSES-LAURENTIDES

PRENDRE LE TEMPS DE DÉCOUVRIR SA PROPRE RÉGION

Benoît Bilodeau
benoitb@groupejcl.ca

En cette période de COVID-19, plusieurs personnes ont choisi de passer leurs vacances estivales chez eux, mais aussi d'en profiter pour découvrir les régions touristiques du Québec plutôt que de voyager à l'extérieur. Et parmi ces régions à visiter, il y en a une située pourtant si

près de chez soi et qui ne demande qu'à mieux se faire apprécier par les gens qui ont choisi d'y vivre, celle des Basses-Laurentides.

«*Nous avons des richesses incroyables ici, et je suis vraiment heureux de pouvoir faire rayonner celles-ci*», d'indiquer Mikael Kingsbury, double médaillé olympique, toujours fier de pouvoir représenter son coin de pays sur la scène internationale. Une fierté qu'il transmet

également à titre de porte-parole de Tourisme Basses-Laurentides pour une deuxième consécutive.

DE NOMBREUSES RICHESSES À DÉCOUVRIR

Ces richesses dont fait allusion le skieur de bosses qui réécrit les records presque à chacune des épreuves dans lesquelles il participe sont nombreuses, mais souvent méconnues de ceux et celles qui résident dans la région des Basses-Laurentides. Le gazon semble toujours plus vert chez le voisin, dit grosso modo un adage bien connu, mais, pour poursuivre dans la même veine, disons qu'il est fort bien entretenu ici.

La région offre, en effet, un terroir reconnu pour la variété et la qualité des produits qu'on y trouve. De la mi-août et jusqu'à la fête de l'Halloween, la saison sera ainsi propice à l'autocueillette de raisins, de prunes, de poires, de pommes, de courges et de citrouilles. À cela s'ajoutera la visite des vignobles, des cidreries et des vergers, dont certains sont certifiés biologiques, et où l'on peut se procurer vins, cidres, hydromels et alcools produits sur place.

Plusieurs producteurs ont d'ailleurs leur propre kiosque de fruits et légumes, et nombre d'entre eux se donnent aussi rendez-vous au Marché public du Vieux-Saint-Eustache (ouvert tous les samedis, de 8 h à 14 h 30, jusqu'au 12 septembre prochain, au 1 Place de la Gare), au Marché du terroir de Mirabel (ouvert tous les dimanches, de 10 h à 15 h, jusqu'au 27 septembre prochain, dans le stationnement du centre culturel du Domaine-Vert Nord) et au Marché public de Blainville (ouvert les jeudis de 13 h à 19 h, jusqu'au 24 septembre au 1001, chemin du Plan-Bouchard).

La COVID 19 a évidemment obligé les

entreprises agrotouristiques à accueillir les visiteurs autrement. Par exemple, le vignoble La Bullerie (Saint-Joseph-du-Lac, Labonté de la pomme (Oka), la Station 210 (Saint-André-d'Argenteuil) et Ladouceur du terroir (Saint-Eustache) offrent des repas en formule pique-nique ou pour emporter.

Les amateurs de sports de plein air ne seront pas en reste, avec des pistes cyclables, terrains de golf, parcs et espaces nature (Parc national d'Oka, Bois de Belle-Rivière, Domaine Vert, Maison Lavande) tout comme ceux et celles qui s'intéressent à leur histoire et à leur patrimoine. Le Vieux-Saint-Eustache, Oka, Saint-Joseph-du-Lac, Saint-Placide, Sainte-Thérèse, Lachute et Sainte-Annes-Plaines sont des lieux qui ne manquent pas d'intérêt à cet égard.

UN ACCUEIL CHALEUREUX, MALGRÉ LA DISTANCIATION

Malgré les consignes sanitaires à respecter en raison de la COVID-19, Tourisme Basses-Laurentides invite donc les gens d'ici à découvrir leur propre région pendant leurs vacances estivales ou leurs fins de semaine en planifiant une petite escapade d'une journée.

«*La région s'adapte à cette nouvelle réalité [pandémie de la COVID-19] et les entreprises locales se sont ajustées pour recevoir les touristes avec l'accueil chaleureux qu'on leur connaît, malgré les normes de distanciation*», de mentionner les représentants de l'organisme lors d'une récente journée média.

Pour en savoir davantage, découvrir des suggestions d'activités ou encore planifier son escapade, il suffit de consulter le [www.basseslaurentides.com] ou consulter la page [www.facebook.com/TourismeBassesLaurentides].

L'histoire des pianos térésiens au musée régional Joseph-Filion

C'est le 22 juin dernier qu'avait lieu le déménagement de quatre pianos centenaires au musée régional Joseph-Filion de Sainte-Thérèse. L'opération des plus délicates effectuée par une firme spécialisée concernait entre autres un modèle mécanique de près de 900 livres! Pour cause, l'exposition permanente entièrement renouvelée du 2e étage sur les grandes institutions de la région réserve une place toute particulière aux fabricants de pianos térésiens.

Les pianos actuellement exposés remontent tous aux années 1920. Le début de cette décennie d'effervescence culturelle, artistique et économique alors sans précédent correspond sans surprise à l'apogée de la production locale. On trouvait alors pas moins de quatre manufactures de pianos avec ses neuf compagnies entre 1889 et 1987 au cœur du village puis de la Ville de Sainte-Thérèse d'à peine 2500 âmes à ses débuts. Mais pourquoi une industrie si particulière s'est-elle implantée dès la fin du XIXe siècle dans ce qui est à l'époque un simple village de campagne? Une électrification hâtive, la présence d'un important carrefour ferroviaire, ainsi qu'une main-d'œuvre qualifiée explique cet essor.

En venant en apprendre davantage sur les grandes dynasties de facteurs de pianos térésiens, les visiteurs auront eux même la chance de jouer quelques notes sur de véritables pièces patrimoniales. En effet, votre musée d'histoire régionale met deux de ces pianos à la disposition du public, et ce, évidemment nettoyés entre chaque visiteur.

Siège social de la Société d'histoire et de généalogie des Mille-Îles, le musée régional Joseph-Filion est logé dans une maison-forge de 1860 sur les terrains du Centre d'hébergement Drapeau-Deschambault, précisément au 6, rue Blainville Est, à Sainte-Thérèse. L'entrée est gratuite, mais les contributions volontaires pour la maintenance des instruments sont les bienvenues. À cause de la pandémie de Covid-19, les visiteurs doivent se conformer aux consignes sanitaires suivantes : distanciation de deux mètres, lavage des mains, et port du masque obligatoire. Pour les visites animées le mardi, le mercredi et le jeudi de chaque semaine jusqu'en fin septembre, prendre rendez-vous : 450-434-9090.

Micka Matte-Jeanney,
Guide au musée



850418_56393_2

Cette
chronique est
commanditée par



Le meilleur choix depuis 1983

▼ UNE INITIATIVE DE LA CCITB ET DE SES TROIS AILES

ON VOUS ATTEND: UNE CAMPAGNE POUR SÉCURISER LES CONSOMMATEURS

 **Benoît Bilodeau**
 benoitb@groupejcl.ca

Toujours dans le but soutenir ses membres dans la relance de leurs commerces et leurs entreprises, la Chambre de commerce et d'industrie Thérèse-De Blainville (CCITB) vient de lancer, par le biais de ses trois ailes locales, une campagne la campagne publicitaire ayant pour thème «On vous attend».

Celle-ci vise à sécuriser les consommateurs et les inciter à visiter les entreprises de la MRC de Thérèse-De Blainville, à les informer ou leur appeler que les entreprises de la région ont travaillé d'arrache-pied pour mettre en place toutes les mesures sanitaires nécessaires pour assurer à leurs clients une visite sécuritaire.

«Une des grandes préoccupations des entrepreneurs à la suite de la réouverture de leurs commerces était de convaincre les clients qu'il était sécuritaire de magasiner chez eux. En créant cette campagne, nous voulions parler au nom de toutes les entreprises de la région», d'expliquer Caroline Du Paul, responsable du développement local et agente de liaison du Groupement des entreprises de Sainte-Thérèse (GEST), une des ailes de la CCITB. L'Aile des gens d'affaires de Rosemère (AGAR) et le Regroupement des gens d'affaires de Boisbriand (RGAB) prennent également part à cette campagne.

Pour bien appuyer cette campagne publicitaire «On vous attend», des publicités imprimées (panobus, babillards électronique des villes, affiche sur l'autoroute), ainsi que des publicités et vidéos via le Web, ont commencé à être déployés. Les trois ailes de la CCITB invitent également la population, dans des vidéos tournées avec la collaboration de la Télévision des Basses-Laurentides (TVBL) à visiter plus précisément les en-

treprises de Rosemère, Sainte-Thérèse et Boisbriand.

ENCOURAGER LES GENS D'ICI

«L'achat local est que jamais essentiel dans la communauté. En achetant des produits de chez nous, vous encouragez des gens d'ici, des entreprises d'ici et vous assurez la vitalité économique. Nos commerçants sont prêts. Ils ont mis en place les mesures nécessaires pour vous servir. Surtout, ils ont hâte de vous revoir. On vous attend!», de faire valoir Jessy Turcot, président de l'AGAR.

«En consommant des services et des produits auprès de nos entreprises, vous contribuez à les sauvegarder, En achetant local, vous êtes écoresponsables et vous contribuez et l'économie et au maintien des emplois dans notre région», d'ajouter Marie-Noëlle Closson Duquette, présidente du GEST.

«Consommer local, cela veut dire les commerces, les restaurants et les entreprises de services qui sont situés près de chez vous. C'est se soutenir comme communauté et encourager l'emploi et l'économie de chez nous», de renchérir Martin Bradette, vice-président du RGAB.

Pour bien appuyer cette campagne publicitaire «On vous attend», des publicités imprimées (panobus, babillards électronique des villes, affiche sur l'autoroute), ainsi que des publicités et vidéos via le Web, ont commencé à être déployés.

UN MAGAZINE REMPLI DE «TROUVAILLES»

Également, plusieurs autres initiatives ont été mises en place depuis le début de la pandémie de la COVID-19, comme tout récemment la refonte du magazine *Espace Réseau*, maintenant nommé *Trouvailles*, qui suivra les nouvelles tendances et offrira une toute nouvelle expérience virtuelle et interactive lors de la



Tout est en place

VISITEZ VOS ENTREPRISES LOCALES

ccitb #onvousattend

La campagne publicitaire «On vous attend» bénéficie notamment d'un visuel qu'il sera possible de voir un peu partout.

lecture du magazine. Il sera possible, à chaque numéro, de dénicher des trouvailles uniques grâce à plusieurs articles, des capsules vidéo et du contenu exclusif.

L'édition du mois de juillet du nouveau magazine *Trouvailles*, qui compte 26 pages, porte incidemment sur l'achat local. On y retrouve des coups de cœur de l'équipe de la CCITB, des portraits d'entreprises de la région renfermant des capsules vidéo, des suggestions de produits

écoresponsables disponibles localement, de produits gourmands locaux, de vêtements et accessoires conçus localement, ainsi que des trucs et astuces pour se mettre en valeur en tant qu'entreprise locale.

Pour en savoir davantage sur la campagne «On vous attend», on se rend sur le [www.ccitb.ca/onvousattend]. Pour lire le premier numéro du magazine *Trouvailles*, on consulte le [www.ccitb.ca/magazine-trouvailles].

Une seule adresse pour vos soins dentaires!



CLINIQUE DENTAIRE
VINCENT GIGUÈRE

450.433.3048

DENTUROLOGISTE

Guy Dragon d.d.

450.435.9657

855161_46904_2

**DENTISTERIE GÉNÉRALE & FAMILIALE
SERVICES D'IMPLANTOLOGIE, D'ORTHODONTIE
ET DE DENTUROLOGIE**



DR VINCENT GIGUÈRE
Dentiste généraliste



DRE CATHERINE CHARTIER
Dentiste généraliste



GUY DRAGON D.D.
Denturologiste



ARIANE LUCIER-JOBIN D.D.
Denturologiste

UN SERVICE GLOBAL

POUR UN RENDEZ-VOUS DANS UN ENVIRONNEMENT SÉCURITAIRE

200, BOUL. DU CURÉ-LABELLE, SUITE 200, STE-THÉRÈSE
WWW.CDVG.CA WWW.GUYDRAGON.COM





Elizabeth Dufresne-Gagnon de Sainte-Thérèse est à l'origine d'une pétition signée par plus de 200 000 personnes.

Christian Asselin
casselin@groupejcl.ca

Elizabeth Dufresne-Gagnon de Sainte-Thérèse est l'initiatrice d'une pétition signée par plus de 200 000 personnes et sommant le gouvernement du Québec de revoir le projet de loi 61 puisque, dit-elle, celui-ci porte atteinte aux droits et libertés fondamentaux.

La jeune femme avait, au départ, utilisé la plateforme change.org pour recruter des signataires. En l'espace de quelques jours, ils étaient plus de 200 000 à l'avoir appuyée. Cependant, afin de déposer une pétition à l'Assemblée nationale, il faut que celle-ci ait été signée sur le site de l'Assemblée. Ainsi, le texte de la

PROJET DE LOI 61

PLUS DE 200 000 PERSONNES SIGNENT LA PÉTITION D'UNE THÉRÉSIENNE

pétition originale a été revue pour être conforme et recevable. Plus de 41 000 personnes avaient signé cette nouvelle pétition au moment d'écrire ces lignes. Le député de Chomedey Guy Ouellette, a par ailleurs accepté de parrainer la pétition de Mme Dufresne-Gagnon.

Celle-ci considère, entre autres, que la relance économique ne devrait pas se faire au détriment de l'intégrité des principes de l'État de droit et que l'extension indéfinie de l'état d'urgence sanitaire donnerait au gouvernement du Québec un pouvoir exceptionnel sans nécessité de reddition de comptes.

«*Peu importe qui est au gouvernement, les Québécois ne peuvent accorder à M. Legault ou à d'autre un tel pouvoir; et ce, sans contrainte dans le temps*», a déclaré

la pétitionnaire, d'avis que l'on ne puisse relancer une économie «*en instaurant une dictature pour une durée indéterminée et s'auto-procurer une immunité judiciaire en plus.*»

«*C'est également antidémocratique, ajoute-t-elle, de vouloir faire passer une loi qui permettrait au gouvernement de changer n'importe quelle loi.*»

OPPOSITION FORTE

Si le député Guy Ouellette a accepté de déposer la pétition de Mme Dufresne-Gagnon, c'est avant tout pour démontrer au premier ministre Legault l'opposition de la population à son projet de loi 61. En juin dernier, le projet de loi n'avait pu être adopté à l'Assemblée nationale. Toutefois, M. Legault a laissé entendre qu'il

reviendrait à la charge à l'automne.

«*Face à la déclaration du premier ministre Legault, a indiqué le député Guy Ouellette, il est nécessaire de raviver la mobilisation citoyenne contre le projet de loi 61. Grâce à cette pétition, nous souhaitons envoyer un message clair au gouvernement quant à l'opposition des citoyens au projet de loi 61.*»

La pétition en opposition au projet de loi 61 est disponible pour signature sur le site de l'Assemblée nationale jusqu'au 13 septembre. Vous la trouverez ici : <https://www.assnat.qc.ca/fr/exprimez-votreopinion/petition/Petition-8457/index.html>.

Préparez-vous à vivre des moments exaltants avec la sportive Corolla 2020.

chez



STE-THERÈSE TOYOTA

Venez voir jusqu'où on va...

EN LOCATION

65\$ +TX
/SEMAINE

* 20000 KM PAR ANNÉE

DES CARACTÉRISTIQUES QUI TIENNENT CHAUD :

- SIÈGES AVANT CHAUFFANTS EN OPTION
- RÉTROVISEURS LATÉRAUX CHAUFFANTS EN OPTION
- VOLANT CHAUFFANT EN OPTION SUR CERTAINS MODÈLES



- MEILLEUR SERVICE GARANTI ✓
- MEILLEUR PRIX POUR VOTRE ÉCHANGE ✓
- MEILLEURS VÉHICULES ✓
- QUE DU MEILLEUR CHEZ STE-THERÈSE TOYOTA... POINT FINAL ! ✓

TOYOTA VENTE ÉTIQUETTES ROUGES



- Système précollision avec fonction de détection des piétons
- Alerte de sortie de voie avec assistance à la direction
- Phares de route automatiques
- Régulateur de vitesse dynamique à radar

Obtenez Toyota Safety Sense sans frais supplémentaires sur nos modèles les plus populaires.



(boul. Curé-Labelle)



TOYOTA SERVICES FINANCIERS



protection extra-attentive



UN TROU DANS VOTRE CV? PAS DE PANIQUE!

Vous avez été absent du marché du travail un certain temps en raison d'un congé sabbatique, d'un accident, d'une maladie, de la naissance d'un enfant...? Les recruteurs le relèveront assurément. Cela ne signifie pas pour autant que ce trou dans votre CV vous condamne d'avance! Voici quelques conseils pour bien gérer une telle situation.

D'abord, retenez que le CV est peu propice à la justification de votre arrêt de travail. À moins que la raison de celui-ci vous permette d'exposer l'acquisition de nouvelles compétences (vous avez fait du bénévolat, par exemple), mieux vaut le passer sous silence, à plus forte raison si cela vous oblige à enlever des expériences pertinentes par manque d'espace.

Surtout, ne modifiez pas les dates pour faire disparaître le trou : mentir n'est ja-

mais la solution. Toutefois, si vous avez pris une pause de quelques mois seulement, vous pouvez omettre les mois et indiquer uniquement l'année. Par ailleurs, le CV par compétences permet de détourner quelque peu l'attention des dates en faisant d'abord ressortir vos qualités.

Bien sûr, vous devrez tôt ou tard expliquer le trou dans votre CV. Au besoin, vous pouvez le justifier brièvement dans la lettre de présentation. Attention cependant à la manière dont vous énoncez les choses : exposez les faits de façon positive, en affirmant que la situation vous a fait grandir, qu'elle est réglée et que vous êtes prêt à travailler de nouveau, par exemple. Sinon, attendez l'entrevue pour vous expliquer, car il sera bien plus facile de le faire de vive voix.

ACHETER LOCAL, QU'EST-CE QUE ÇA SIGNIFIE?

Selon l'Observatoire de la consommation responsable, près de 60 % des Québécois affirmaient consommer localement fréquemment en 2019. Mais qu'est-ce que l'achat local au juste? Tour d'horizon!

PRATIQUES DIVERSES

D'emblée, il n'existe pas de définition officielle de l'achat local. L'expression englobe en effet plusieurs pratiques commerciales, notamment :

EFFECTUER SES ACHATS DANS LES COMMERCES DE SON QUARTIER;

Privilégier les produits faits ou transformés dans sa région ou, plus largement, au Québec ou au Canada;

Faire affaire avec des fournisseurs locaux lorsqu'on gère une entreprise;

Traiter avec des partenaires d'affaires locaux pour les biens et services;

Favoriser des entreprises situées à proximité pour l'octroi de contrats de service.

BIENFAITS AVÉRÉS

Les effets positifs de l'achat local sont indéniables! D'abord, vous injectez de l'argent dans l'économie de votre région ou de votre pays (ce qui contribue notamment à créer des emplois ou à les maintenir); vous contribuez à diminuer la pollution occasionnée par le transport des marchandises et vous encouragez des conditions de travail à la fois humaines et sécuritaires.

Vous voulez faire des choix éclairés? Recherchez les logos certifiant l'origine des produits (ex. : Aliments du Québec, Meuble du Québec, Fait au Québec, fromages d'ici) la prochaine fois que vous irez magasiner!

Le terme « localivore » signifie qu'un individu se nourrit d'aliments produits dans un rayon de 160 km : voilà une parfaite illustration du concept de l'achat local!

 Sainte-Thérèse
vous informe

On les côtoie souvent sans les voir, ouvrez l'œil!

L'art public ça vous dit quelque chose? Cela fait référence à l'ensemble des œuvres d'art qui sont implantées dans des aires publiques communes. À Sainte-Thérèse, vous pouvez admirer 9 œuvres d'art public inscrites dans notre paysage urbain. D'ailleurs, vous les côtoyez probablement sans même le réaliser!

Ces œuvres sont plus ou moins discrètes, et peuvent être en harmonie ou encore en contraste avec leur environnement. Elles sont constituées de divers matériaux et elles adoptent d'innombrables formes.

Le 8 juillet dernier, la Ville de Sainte-Thérèse a dévoilé sa plus récente œuvre d'art public : *Sonate pour un village*, de l'artiste Isabelle Gagné. Un imposant et coloré panneau lumineux accroché sur l'un des murs extérieurs du Quartier Belmont qui peut être aperçu à l'intersection des rues Dubois et Turgeon.



Curieux de découvrir les 8 autres œuvres et leur emplacement sur le territoire? **Visitez le www.sainte-therese.ca > Services-aux-citoyens > Culture > Art-public.** Et faites un petit détour pour aller les admirer... elles sont dispersées à travers Sainte-Thérèse pour vous charmer, vous intriguer, vous émouvoir. À vous de voir!

834776_40439_2



SAINTÉ-THÉRÈSE

Ville d'arts, de culture et de savoir

www.sainte-therese.ca



Une nouvelle et jeune clientèle s'adonne cette année au golf, notamment ici au champ de pratique du Club de golf Le Champêtre, à Sainte-Anne-des-Plaines.

Benoît Bilodeau
benoitb@groupejcl.ca

En cette période trouble où la pratique d'activités sportives est devenue problématique en raison de la distanciation sociale qu'il faut respecter, le golf semble être devenu plus que jamais le sport de prédilection pour bon nombre de personnes cet été. C'est à tout le moins ce que constate Sylvain Beaulne qui voit les clubs de golf Le Champêtre, à Sainte-Anne-des-Plaines, et Le Diamant, dans le secteur de Saint-Augustin, à Mirabel, connaître une

▼ AUX CLUBS DE GOLF LE CHAMPÊTRE ET LE DIAMANT UNE SAISON RECORD EN TERME D'ACHALANDAGE

année record en terme d'achalandage.

«Nous étions déjà en croissance, mais nous enregistrons effectivement un forte fréquentation aux deux endroits. Les terrains sont en très belle condition et n'ont jamais été aussi beaux. Après un printemps difficile, tout s'est replacé à la fin juin avec la chaleur et la pluie», d'indiquer celui qui, avec son fils Jean-Sébastien Beaulne, est copropriétaire du Club de golf Le Champêtre depuis 2015 et cogestionnaire du Club de golf Le Diamant depuis l'an dernier.

UNE NOUVELLE CLIENTÈLE

Si les mordus sont de retour sur les tertres de départ depuis le 20 mai dernier, Sylvain Beaulne remarque qu'une toute nouvelle clientèle s'adonne au golf au golf cet été. Il y a ces jeunes couples et leurs enfants que l'on voit au champ de pratique, et plus particulièrement au Club de golf Le Diamant, mais aussi de nouveaux golfeurs qui viennent s'ajouter aux habitués.

«J'espère que ce souffle va se poursuivre. Ce sera notre défi que de conserver cette nouvelle clientèle, et cela devrait être bénéfique pour l'ensemble des clubs de golf pour les années à venir», de dire Sylvain Beaulne, qui remarque aussi que le temps de jeu a diminué de 15 à 20

minutes avec les mesures concernant les fosses de sable qu'il ne faut plus râtelier et les tiges qu'il ne faut plus retirer. Des mesures qui pourraient demeurer à l'avenir, croit l'homme d'affaires de Saint-Eustache.

ANXIÉTÉ ET INQUIÉTUDE

Mais si la saison va pour le mieux, cela ne veut pas dire que Sylvain Beaulne et son fils Jean-Sébastien ont vécu les derniers mois dans la joie et l'allégresse. «Il y a eu l'anxiété et de l'inquiétude dans l'attente de la réouverture des terrains de golf. Il a aussi fallu s'occuper, à quatre personnes par terrain, de l'entretien durant le mois d'avril. D'autres employés se sont ajoutés lorsque cela a été autorisé. Il y aussi le fait que Le Champêtre est situé dans la Communauté métropolitaine de Montréal (CMM) et que cela nous a empêché d'ouvrir plus tôt notre boutique. Une dizaine de tournois de golf ont été annulés à chaque endroit», d'énumérer Sylvain Beaulne, précisant que, si la terrasse est ouverte, sa salle à manger au Club de golf Le Champêtre ne l'est pas en raison des restrictions en vigueur. Au Club de golf Le Diamant, un casse-croûte remplace temporairement le chalet fermé cet été.

Aussi, la difficulté d'avoir un retour d'appel

de son député, en l'occurrence Benoit Charette, pour avoir des nouvelles a constitué un moment de frustration pour M. Beaulne. «Je sais que ce n'est pas M. Charette qui décidait, mais j'aurais apprécié, comme d'autres, un appel, même de son attaché politique», laisse-t-il tomber.

À cela s'ajoute l'extrême difficulté d'embaucher des employés. «On a beau publier des annonces, nous n'avons aucune application. C'est pire que les années précédentes. La fameuse Prestation canadienne d'urgence (PCU) et le beau temps ne nous aident pas», de dire Sylvain Beaulne.

Mais, ce qui importe maintenant, c'est que l'actuel achalandage permettra à Sylvain Beaulne et son fils Jean-Sébastien de bien s'en tirer dans les circonstances, une situation qu'il attribue à la qualité des parcours certes, mais aussi à l'excellente gestion que ceux-ci assurent aux deux clubs de golf depuis qu'ils y sont.

Pour joindre le Club de golf Le Champêtre: 450 478-1112 ou [www.golfchampetre.com]; et pour le Club de golf Le Diamant: 450 476-1922 ou [www.golfdiamant.com].

Mme Rita Poulin-Pradet

Cette belle dame qui a su traverser le temps et les épreuves de la vie avec vaillance et patience.



Née à St-Zacharie le 11 juillet 1920, elle a fêté son 100^e anniversaire à la Maison de Vie Sunrise de Fontainebleau où elle y demeure depuis la fin décembre 2019.

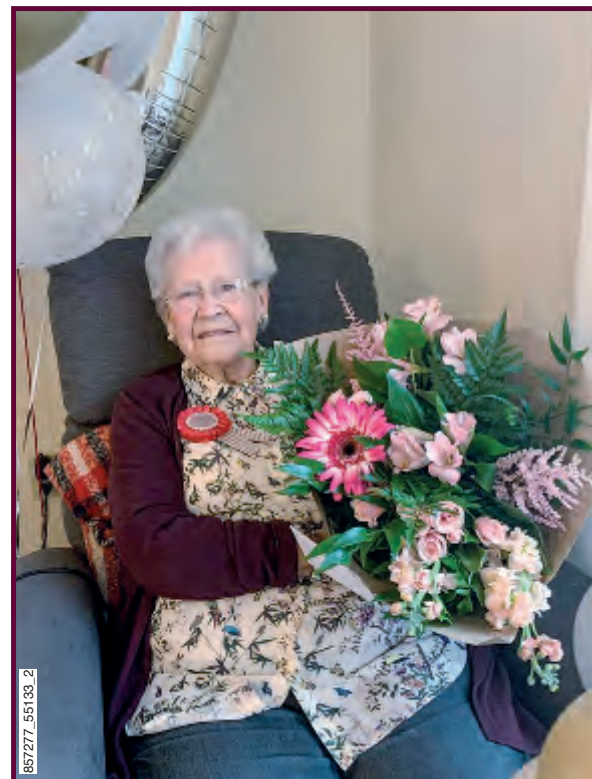
Épouse de feu Jean-René Pradet, enseignant en mathématiques très appréciée dans le domaine, maman d'une fille, grand-maman de deux petits-enfants, elle a toujours été dévouée pour prendre soin de sa famille et de ses amis. Nous souhaitons à une personne exceptionnelle encore de beaux moments entourés de ceux qu'elle aime.

La Maison de Vie Sunrise de Fontainebleau est très heureuse d'avoir eu la chance de souligner cet anniversaire extraordinaire !

SUNRISE
MAISONS DE VIE
POUR RETRAITÉS
Sunrisequebec.ca

Mme Lucienne Charbonneau

Lucienne Charbonneau est née le 26 juillet 1920 à St-Benoit-de-Mirabel.



Deuxième de six enfants, première fille du village à conduire, elle devient enseignante à 18 ans.

À 5 ans, elle choisit celui qui sera son mari. Ils auront une fille, mais devient veuve à 46 ans.

Grand-mère de 2 petites filles, elle est aussi arrière grand-maman 4 fois.

Grand-maman Lulu est une dame fière, indépendante, généreuse, aimante et fait preuve d'une ouverture hors du commun.

Arrivée au Sunrise de Fontainebleau en 2017, nous lui souhaitons encore de merveilleux moments dans cette maison de vie. Une chance qu'on l'a !

SUNRISE
MAISONS DE VIE
POUR RETRAITÉS
Sunrisequebec.ca

LA SOLIDAIRE, DE SIMPLE MALT BRASSEURS

UNE BIÈRE SPÉCIALE POUR LES 30 ANS DE LA FHSE



Photo Benoît Bilodeau

La bière *La Solidaire*, un cadeau de Simple Malt Brasseurs pour souligner le 30e anniversaire de la Fondation Hôpital Saint-Eustache.

 **Benoît Bilodeau**
 benoitb@groupejcl.ca

Pour ses 30 ans, la Fondation Hôpital Saint-Eustache (FHSE) vient de se voir offrir un fort joli cadeau, à la fois rafraîchissant et légèrement citronné: *La Solidaire*, une bière blanche de Simple Malt Brasseurs, une microbrasserie de Saint-Eustache.

Disponible depuis la mi-juillet, la bière en question a été conçue spécialement pour souligner le 30e anniversaire de la FHSE. Elle se veut «idéale en saison estivale» et «accompagnera délicieusement les recettes de poisson grillé ou fumé et peut être dégustée en guise d'apéro désaltérant».

Elle est disponible dans plus de 25 points de vente répartis dans les Basses-Laurentides. Il est également possible de se la procurer chez Brasseurs Illimités, à Saint-Eustache, au 385, rue du Parc, en prenant bien soin, avant de s'y rendre, de prendre rendez-vous en communiquant avec Marie-Jade Turner au 450 598-1363, du lundi au vendredi, entre 10 h et 16 h.

UN BRASSEUR ET UNE FONDATION

Cette cuvée toute spéciale est l'une des quelque 30 bières que propose Simple Malt Brasseurs, une microbrasserie établie à Saint-Eustache depuis 2007. Du

nombre, on compte 14 bières dans la gamme *Simple Malt*, neuf dans la gamme *Bièropholie* (des bières vieilles en barrique), sept bières de dégustation et des bières exclusives d'éditions spéciales, comme *La Solidaire* cet été.

Quant à la Fondation Hôpital Saint-Eustache, elle est bien connue et appréciée de la population des Basses-Laurentides puisqu'elle a, grâce à la générosité de ses donateurs, octroyé près de 15 M\$ au fil des ans à l'Hôpital de Saint-Eustache pour l'acquisition de nouveaux équipements.

Elle a aussi contribué financièrement à l'ouverture du Centre externe de dialyse de Saint-Eustache, en janvier 2016, ainsi du Centre de cancérologie Alain Germain, en mai 2017, tous deux regroupés dans un immeuble appelé le Centre de santé Desjardins et situé au 14, boulevard Industriel, à Saint-Eustache.

Mais, pour d'autres projets se réalisent, la Fondation Hôpital Saint-Eustache a besoin de l'appui de tous, particulièrement en cette période de pandémie où il est difficile de recueillir des fonds. L'occasion est donc belle de faire sa petite part car tous les profits de la vente de la bière *La Solidaire* seront remis à la Fondation Hôpital Saint-Eustache!

Pour connaître les lieux de vente de la bière *La Solidaire*: [www.fondationhopitalsainteustache.com/la-solidaire].

Découvrez la formation continue du Collège Lionel-Groulx du confort de votre domicile

857384_49995_2

Inscrivez-vous!

Cet automne, misez sur votre avenir et inscrivez-vous à l'un ou l'autre des cours et programmes offerts par la formation continue du Collège Lionel-Groulx. En raison de la pandémie de COVID-19, l'enseignement à distance est privilégié dans la majorité des cas, une formule souple et facilitante pour qui souhaite donner un nouvel élan à sa carrière ou parfaire ses connaissances!

Attestations d'études collégiales (AEC)

Les AEC sont des cours crédités qui mènent à l'obtention d'un diplôme reconnu sur le marché du travail. Pour la session automnale, cinq programmes figurent à l'horaire: informatique, administration, comptabilité, ressources humaines et éducation à l'enfance. La formule à distance rend l'expérience encore plus accessible, tout en répondant aux standards de qualité élevés qui font la réputation du Collège Lionel-Groulx.

Cours de perfectionnement

Présentés à distance ou en présentiel, selon le cas, une cinquantaine de cours de perfectionnement sont aussi offerts. S'adressant à une clientèle adulte, ils conviennent à tous ceux et celles qui cherchent à enrichir leurs compétences et à mieux se qualifier sur le marché du travail. Notons, entre autres, les groupes d'anglais intensif qui débiteront le 19 octobre, fruit d'une collaboration avec Services Québec.

Portes ouvertes

Vous aimeriez en savoir plus? Des portes ouvertes virtuelles auront lieu le mardi 18 août, dès 18 h, via Facebook – compte Formation continue et services aux entreprises du Collège Lionel-Groulx. Il sera alors possible d'adresser vos questions aux spécialistes des différents programmes. Bienvenue à tous!

Collège Lionel-Groulx
taformationcontinue.com
450 971-7878
formationcontinue@clg.qc.ca

Plusieurs cours et programmes sont
offerts à distance.



Besoin d'un coup de pouce professionnel?

PORTES OUVERTES VIRTUELLES

Des réponses à tes questions sur les AEC et les cours de perfectionnement de l'automne.

MARDI 18 AOÛT
DÈS 18 H

INSCRIPTION

Inscris-toi au www.bit.ly/po-fc



450 971-7878
formationcontinue@clg.qc.ca

taformationcontinue.com

856054_40141_1

Le port du masque est maintenant obligatoire

dans les lieux publics fermés
ou partiellement couverts
et dans les transports collectifs

comme :

les supermarchés,
les centres
commerciaux,
les boutiques,
les cinémas,
les restaurants,
les bars,

les autobus,
le métro,
le train,
les traversiers,
les taxis
et les véhicules
de covoiturage.

On continue de bien se protéger.

[Québec.ca/masque](https://quebec.ca/masque)

 1 877 644-4545

Votre
gouvernement

Québec 

▼ ANCIEN CONSEILLER MUNICIPAL À BOISBRIAND

ÉTIENNE MONETTE NOUS A QUITTÉS

C'est avec beaucoup de tristesse que la Ville de Boisbriand a appris le décès, le 11 juillet dernier, d'Étienne Monette. Celui-ci a occupé un siège de conseiller municipal à Boisbriand de 1994 à 1998.

Membre du 4^e degré des Chevaliers de Colomb de l'Assemblée Conrad-J. Chaumont, monsieur Monette a été élu Grand Chevalier des Chevaliers de Colomb du Conseil 2015 Sainte-Thérèse - Boisbriand en 1985-1987 et réélu en 2008. Il a également été impliqué pendant plusieurs années dans l'organisation du Brunch du partage, un événement annuel qui vient en aide aux familles démunies de Boisbriand.

ENGAGEMENT DANS LA COMMUNAUTÉ

Originaire de Montréal, M. Monette a emménagé à Boisbriand à la suite de son mariage en 1962 avec Gisèle Cousineau.



Étienne Monette nous a quittés.

Il était retraité du Canadien Pacifique.
« Au nom des élus et de tous les employés, je tiens à offrir mes plus sincères condoléances aux proches de monsieur Monette et je salue son engagement dans la communauté », a indiqué la mairesse Marlene Cordato.

▼ CHEZ EXO

LA SAISON DE VÉLO BAT SON PLEIN

Exo invite sa clientèle ainsi que tous les adeptes de vélo de la grande région métropolitaine de Montréal à profiter activement de ses installations vélos durant cette saison estivale.

Au nombre de quatre, les vélostations d'exo sont de véritables stationnements intérieurs pour cyclistes permettant d'accueillir les vélos sur des supports, et ce, toute l'année.

Les vélos sont ainsi protégés des intempéries et entreposés dans un lieu sécuritaire. L'aménagement de ces installations ultramodernes a été rendu possible grâce au financement des gouvernements du Canada et du Québec dans la mise en œuvre du Fonds pour l'infrastructure de transport en commun (FITC).

TRANSPORT ACTIF

Pour utiliser gratuitement les vélostations d'exo, les futurs utilisateurs peuvent consulter la procédure en ligne sur le site web d'exo : exo.quebec/fr/planifier-trajet/velo/garer-son-velo.

« Exo continue de développer des infrastructures qui répondent aux besoins de ses clients amateurs de vélo ainsi qu'aux cyclistes de toute la région métropolitaine, afin d'encourager le transport actif. Nos installations favorisent une mobilité intégrée et durable, réduisant ainsi la congestion routière et les émissions de gaz à effet de serre (GES) pour le bien-être de toute la communauté », souligne Marc Laforge, directeur principal



Les vélos peuvent aussi être transportés, en été, sur un grand nombre des lignes d'autobus d'exo.

Communications externes et affaires publiques d'exo.

L'ensemble du réseau de trains d'exo accueille également les vélos, et ce, sans restriction de nombre, à l'exception de la navette ferroviaire Deux-Montagnes/Bois-Franc en périodes de pointe.

Les vélos peuvent aussi être transportés, en été, sur un grand nombre des lignes d'autobus d'exo. La liste des secteurs offrant le service vélo-bus est disponible sur le site web d'exo : exo.quebec/fr/planifier-trajet/velo.

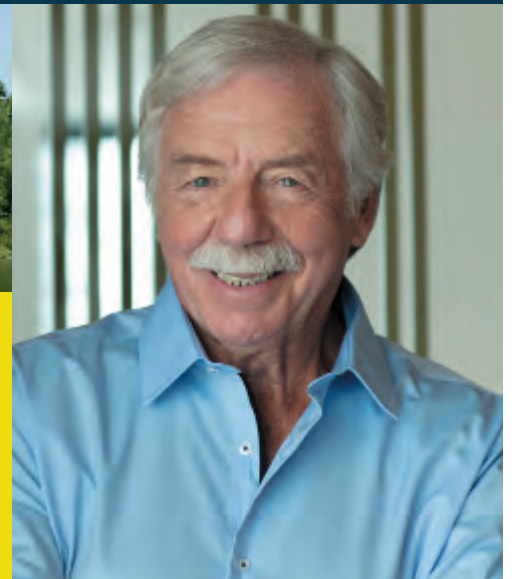
Vous n'avez pas de vélo? Ce n'est pas un problème puisque des offres exclusives sont disponibles sur les forfaits BIXI. Tous les détails se retrouvent sur le site web d'exo : exo.quebec/fr/planifier-trajet/velo/bixi.

 Sélection
Retraite

L'ÉVÉNEMENT

Bonjour la visite!

Planifiez votre visite personnalisée
dès maintenant.



OFFRE DE
BIENVENUE
2 500 \$*
PREND FIN LE 31 AOÛT



+ Télémedecine gratuite
+ Un repas par jour
+ Le ménage bimensuel
de votre appartement

+ Votre déménagement
à nos frais
+ Un cadeau de bienvenue

1 844 415-8262
selectionretraite.com

 Sélection
Retraite

Jardin des Sources

300, ch. de la Côte-St-Louis O,
Sainte-Thérèse

*Certaines conditions s'appliquent. Cette offre est valide pour une durée de 3 mois (jusqu'au 31 décembre 2020) et conditionnelle à la signature d'un bail avant le 31 août 2020, pour un emménagement avant le 1^{er} octobre 2020. Valable pour les nouveaux baux seulement et ne peut être jumelée à aucune autre promotion. Déménagement à nos frais jusqu'à valeur de 500 \$. Offre exclusive à tous les complexes Sélection Retraite. Détails auprès de nos conseillers en location. Cette offre peut varier en fonction des services offerts en complexe.

SPÉCIAL D'ÉTÉ

ANTIROUILLE MÉTROPOLITAIN

953658_62546_1

TEMPS LIMITÉ

20\$

DE RABAIS

SUR UN TRAITEMENT
ANTIROUILLE COMPLET
À PRIX COURANT

Cette promotion peut prendre fin sans préavis

La rouille se fait très active en été

L'activité chimique de la corrosion se produit quand il fait chaud, et non par temps froid. De plus, l'humidité, lors des jours de canicule, est un puissant facteur favorisant la rouille. Comme la chaleur dilate le métal, celui-ci offre alors plus de prise aux particules humides... mais aussi, heureusement, à notre antirouille! En effet, la chaleur augmente la fluidité de notre produit, ce qui lui permet de couvrir et pénétrer le métal plus rapidement.

ANTIROUILLE MÉTROPOLITAIN?

GROUILLE AVANT QUE ÇA ROUILLE

BLAINVILLE

450-818-3600

LAVAL

450-668-9883

RENDEZ-VOUS : ANTIROUILLE.COM

NOUVEAU À SAINTE-THÉRÈSE

RALLYE EXPLO-VÉLO: DE DÉCOUVERTE EN DÉCOUVERTE



Photo Ville de Sainte-Thérèse
Le rallye compte 12 points d'intérêt.

 **Geneviève Blais**
✉ gblais@groupejcl.ca

Le contexte entourant la COVID-19 nous amène à chercher des activités à faire à proximité de la maison cet été. Aussi, quoi de plus agréable que de faire du vélo par une belle journée... surtout quand cette balade est bonifiée par la découverte de différents attraits? Et bien c'est ce que la Ville de Sainte-Thérèse propose avec le Rallye explo-vélo.

Il s'agit d'un rallye à faire à vélo, à l'aide d'une carte interactive jumelée à un questionnaire disponible sur le site Web de la Ville. Le rallye compte 12 points d'intérêt situés aux quatre coins de Sainte-Thérèse. Une question spécifique à chacun des endroits permet de mieux les connaître, et les lieux identifiés sont majoritairement reliés entre eux par le réseau de piste cyclable de la ville.

« Cette activité s'adresse à ceux qui aiment se promener à vélo et qui sont curieux de découvrir leur ville. C'est également une activité parfaite à faire en famille, car les enfants prendront plaisir à devenir des explorateurs urbains sur deux roues et à trouver les réponses aux questions », a indiqué la mairesse de Sainte-Thérèse, Sylvie Surprenant.

Voilà une façon amusante de rester actif... et nul besoin de faire les 12 points en une seule journée, les participants y vont à leur rythme. Il est également pratique de prévoir des collations et des bouteilles d'eau, car de nombreux lieux à visiter offrent des aires de repos et de jeux où il fait bon s'arrêter.

Pour accéder à la carte interactive, aux questions et aux réponses directement sur le téléphone intelligent: [www.sainte-therese.ca] > Quoi faire à Sainte-Thérèse > Loisirs sportifs et communautaires.



Cueillette et livraison disponibles.
Consultez notre site Web

fruiteiriepotager.com



**Cantaloup
du Québec**

catégorie no 1

1 49\$

ch.

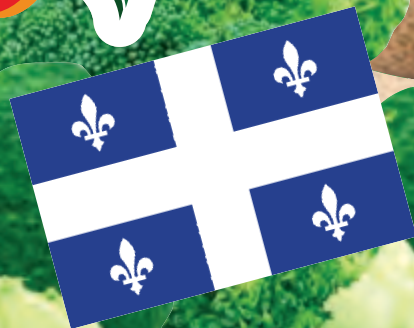


**Brocoli du
du Québec**

catégorie no 1

99¢

ch.



Raisin rouge

Produit importé
catégorie no 1

1 49\$

lb
3,28 \$ / kg



**Blé d'Inde
du Québec**

Produit d'Oka - Ferme St-Denis
catégorie no 1

**Frais du
jour**

12/2 99\$



539, boul. Arthur-Sauvé, Saint-Eustache J7P 4X5 Tél. 450 472 7776
1360, boul. Curé-Labelle, Blainville J7C 2P2 Tél. 450 420 5626

SPÉCIAUX VALABLES DU JEUDI 13 AU MERCREDI 19

Pommes Royal Gala

Produit des É.-U.
catégorie no 1

99¢

lb
2,18/kg

Avocats

Produit importé
catégorie no 1

79¢

ch.

Tomate des champs du Québec

catégorie no 1

1 99\$

lb
4,38 \$/kg

Poivrons de couleur

Produit importé
catégorie no 1

2/1 99\$

Poivron vert du Québec

catégorie no 1

99¢

lb
2,18/kg

Radis frais du Québec

catégorie no 1

3/1 99\$

botte



UN PREMIER JARDIN COMMUNAUTAIRE À BLAINVILLE

Geneviève Blais
gblais@groupejcl.ca

Blainville a inauguré, en juin, son tout premier jardin communautaire. Situé au Parc équestre, celui-ci est accessible tous les jours, de 7 h jusqu'à l'obscurité, et ce, jusqu'au 1er novembre. Pour la saison 2020, 50 jardinets sont mis gratuitement à la disposition des citoyens.

Ce projet a pour mission non seulement d'offrir aux citoyens la possibilité de cultiver des aliments frais et de qualité, mais aussi de créer un espace favorisant la solidarité, l'éducation aux principes écologiques et les saines habitudes de vie.

«À Blainville, la demande était forte depuis quelques années pour la création

d'un jardin communautaire. Rappelons-nous qu'une pétition d'environ 150 signatures avait été déposée. Notre administration a toujours eu comme habitude de prendre en considération les demandes de citoyennes et de citoyens et c'est pourquoi nos services ont travaillé très fort sur ce projet», a déclaré le maire Richard Perreault.

«Grâce à cette initiative qui gagne en popularité dans d'autres villes, Blainville s'inscrit dans un courant à la fois écologique et communautaire. Je demeure persuadé que les Blainvilloises et Blainvillois apprécieront cultiver leur jardin et varier ainsi leur assiette», a ajouté le président de la commission de l'environnement, des milieux naturels et de la mobilité à la Ville, Jean-François Pinard.



Le maire de Blainville, Richard Perreault, est ici accompagné du conseiller municipal, Patrick Marineau.

VOUS VOULEZ VENDRE?

UN SEUL NUMÉRO

LES PETITES
ANNONCES **450**
974-2244

La Voile APPARTEMENTS DE LUXE POUR 55+

3-1/2 | 4-1/2 | 5-1/2

- + Électroménagers en acier inoxydable et laveuse-sécheuse incluses
- + Climatisation et contrôle de température individuel
- + Téléphone + câble + Internet inclus*

COMMODITÉS EXCEPTIONNELLES :

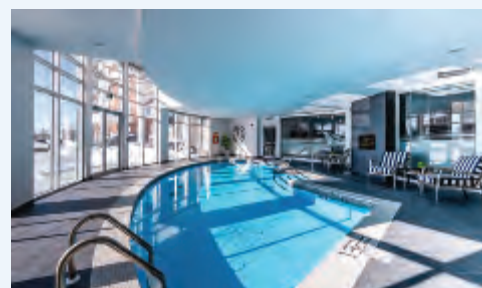
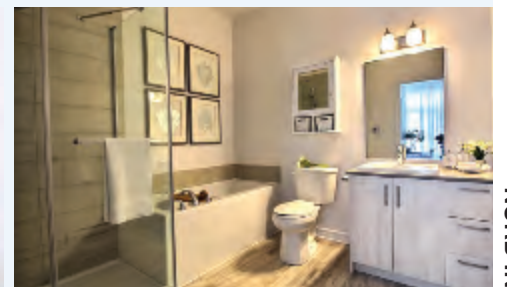
- + 100% non fumeur
- + Piscine intérieure au sel menant à une terrasse avec BBQ
- + Salle de conditionnement physique + golf virtuel
- + Salon de style lounge avec table de billard, bistro et salle à manger privée
- + Animaux acceptés*
- + Stationnement intérieurs et extérieurs avec bornes de recharge pour voitures électriques
- + Personnel de gestion sur place 24 heures sur 24

438 799-4963

1900 Rue des Francs-Bourgeois, Boisbriand

LOCATION SANS CONTACT

Visites d'appartement virtuelles offertes au moyen de la vidéoconférence



* Les prix, les offres promotionnelles, la disponibilité et les caractéristiques peuvent varier. Les images pourraient ne pas correspondre aux vraies finitions dans les appartements. téléphone, Internet et câble de base seulement. Des forfaits plus complets sont offerts par le fournisseur de service moyennant des frais supplémentaires. Sous réserves d'erreurs ou omissions.

PAINTBALL MIRABEL
DEPUIS 1991 SINCE

VIVEZ L'EXPÉRIENCE

PAINTBALL RÉGULIER
À partir de **26¹⁰\$** + taxes

POUR 8 HEURES DE JEU, INCLUS 100 BALLES ET ÉQUIPEMENT.

AUSSI! Paintball impact réduit
Forfaits à la carte ou carte de membres

17650, rang Ste-Marguerite | 450 660-6635




SORRENTO RISTORANTE

Cuisine italienne
Poissons - Grillades

Grande terrasse /
salle à manger ouverte

Enfin de retour!

Apportez votre vin

Plats pour emporter disponibles

350, rue Sicard, Sainte-Thérèse
Réservation: 450 979-7705 | www.restaurantsorrento.com

DR. MARTIN SCUTT,
PODIATRE & ASSOCIÉS

SOINS ET
CHIRURGIES
PODIATRIQUES
COMPLETS

ROSEMÈRE

260, ch. GRANDE-CÔTE
450.979.0303

SALLE OPÉRATOIRE, RADIOGRAPHIE & FLUOROSCOPIE
(C-ARM), OIGNONS, ORTEILS MARTEAUX,
NÉVROME DE MORTON, CORS

WWW.PODIATRERIVENORD.COM

PRENEZ DE L'AVANCE!

Déneigement
F. Bigras inc.

recherche candidats avec expérience

OPÉRATEURS(TRICES)
de tracteur souffleuse et de
loader/gratte pour déneigement
résidentiel et commercial

Contactez Fernand ou Sylvain
450 430-1789

Les COUSINS
Mets préparés

438-530-6387

PRÊT À EMPORTER / LIVRAISON

3154 Ch. Rivière-Cachée, Boisbriand

A&W

Bienvenue à tous!

Tous les jours
Salle à manger ouverte
de 11 h 30 à 19 h

Service au volant
ouvert 24 h

78, boul. Labelle,
Sainte-Thérèse

CONCOURS ESTIVAL

Courez la chance de gagner
un montant de 2 000
chez IGA Extra Daigle

BOISBRIAND
25, boul. des Entreprises 450 430-5572
2605, rue d'Annemasse 450 433-6226

SAINTE-THÉRÈSE
220, rue St-Charles 450 435-1370
450, rue Blainville E 450 435-5500

B VIANDES BOVITENDRES

PASSEZ VOTRE COMMANDE
450.937.6477

www.bovitendres.com

95, rue de la Pointe-Longlois, Laval H7L 3J4

Pour participer, repérez l'indice " LE SOLEIL " apparaissant dans les pages du concours qui seront publiées dans les éditions du Nord-Info des 15 et 22 juillet ainsi que des 12 et 19 août. Puis remplissez le coupon ci-joint et le déposer dans la boîte de l'un des quatre Supermarché IGA Extra Daigle, de Sainte-Thérèse et Boisbriand ou complétez le formulaire en ligne à nordinfo.com. Date limite de participation le mercredi 26 août 2020, à 12h et le tirage aura lieu le 27 août 2020 à 14h, au bureau du journal.

Votre resto en famille!

Déjeuners servis
du jeudi au dimanche*
* succursale de St-Janvier et samedi/
dimanche succursale de Ste-Anne

PATATERIE La Belle Province
St-Janvier / Mirabel

13595, boul. Curé-Labelle, 450 435-8460
SAINT-JANVIER / MIRABEL

62, boul. Sainte-Anne, 450 838-7222
SAINTE-ANNE-DES-PLAINES

UNIPRIX
Sylvie Delisle

Chez Uniprix Sylvie Delisle, on prend soin de vous,
de votre santé, votre sécurité et bien plus encore.

RABAIS de 5\$
à l'achat de 35 \$ à prix régulier aux cosmétiques

358, chemin de la Grande-Côte, Boisbriand, QC J7G 1B1 • 450 437-3180

AL 2020

NORDINFO.COM



NORDINFO

Concours
IGA Daigle

Nom: _____

Adresse: _____

Téléphone: _____

Date et marchand: _____



Bon appétit!

856682_48985A_2

GRAND CHOIX DE CAMRY

Venez choisir la vôtre!



STE-THÉRÈSE
TOYOTA

Venez voir jusqu'où on va...



LA
PROMESSE
DU MEILLEUR
PRIX

EN LOCATION

84\$
/SEMAINE

INCLUS: AIR CLIMATISÉ,
TAXES SUR LES PNEUS,
TRANSPORT, PRÉPARATION

* Pour un terme de 5 ans.
(260 paiements)

MEILLEUR SERVICE
GARANTI



MEILLEUR PRIX POUR
VOTRE ÉCHANGE



MEILLEURS VÉHICULES



QUE DU MEILLEUR CHEZ
STE-THÉRÈSE TOYOTA...
POINT FINAL!



Camry SE 2020 modèle AM



85627_56287_2



- Système précollision avec fonction de détection des piétons
- Alerte de sortie de voie avec assistance à la direction
- Phares de route automatiques
- Régulateur de vitesse dynamique à radar



Obtenez Toyota Safety Sense^{MC} sans frais supplémentaires sur nos modèles les plus populaires.

protection extra-attentive

TOYOTA
SERVICES FINANCIERS

TOYOTA

120, boul. Desjardins Est, Sainte-Thérèse www.stetheresetoyota.com 450 435-3685

Magnan
Portes et fenêtres

LES SPÉCIALISTES EN PORTES
ET FENÊTRES DE LA RIVE-NORD.



VENTE -
INSTALLATION
- SERVICE

450 435-7137 - 485, boul. Curé-Labelle, Blainville J7C 2H5

855548_40285_2

Bijouterie
GEMEAUX inc.

À votre service depuis 1987

Achat d'or, argent,
diamants et pièces
de monnaie
Payons comptant



Gratuit*

Polissage / Nettoyage d'un bijou

* 1 coupon par client. Valable jusqu'au 30 octobre 2020.

Vacances du 19 juillet au 3 août 2020

199c, boul. Labelle, Ste-Rose,
Laval, H7L 2Z9

450 625-4744

855966_56288_2

Denturologiste
LE CENTRE DU SOURIRE

Prothèses
haut de
gamme

Un problème
avec
votre prothèse
du bas!

R. Émond,
D.D.

D. Bouamrane,
D.D.

J'ai une solution pour vous!

Consultation gratuite - Financement disponible

Richard Émond D.D.
DENTUROLOGISTE

681, boul. Curé-Labelle Local 102, Blainville
450 951-1551 www.dentier.ca

855928_56716_2



MAISON
DermaSens



L'ENDROIT PAR EXCELLENCE
POUR VOS SOINS!

669, boulevard Curé-Labelle, Blainville
450 675-1697 | Info@maisondermasens.com

856802_57271_2



maison
FRANÇOIS
le Restaurant

Respect des mesures
gouvernementales

Nos spéciaux
de semaine
sont toujours
en vigueur!

SPÉCIALITÉS

Carré d'agneau, rognons, ris de veau
et toujours nos fameux steaks

Cave à vin | Excellente variété

Réservation 450 435-9573

67, rue Blainville Ouest, Ste-Thérèse
www.maisonfrancois.ca

856443_40317_2

TYROPARC
Parc d'aventures en montagne

OUVERT À L'ANNÉE

**MEGA
TYROLIENNES**
PARMI LES PLUS LONGUES
ET LES PLUS HAUTES AU CANADA

VIA FERRATA
TYROPARC.COM
819 324 2002
1 844 324 2002

400, chemin du Mont-Catherine
Sainte-Agathe-des-Monts (Québec) J8C 0L1

rabais sur
www.rabaischoix.com



L'Association des professionnels

856087_56714_1

Boutique Alliance AL
Vêtements pour dames

LA BOUTIQUE DE VÊTEMENTS
À CONNAÎTRE À SAINTE-THÉRÈSE



Vente

200, boulevard Curé-Labelle
(coin René-A.-Robert) à Sainte-Thérèse
450 979-7289

Les Cinémas Guzzo
sont ouverts à tous les jours.



LES AVENTURES DE
STAR
ET
TURBO



LES PLUS DECHAÎNÉS DES SUPER HÉROS!

A L'AFFICHE AU CINÉMA LE 4 SEPTEMBRE

UN AUTOMNE
À MOUNTAIN VIEW



PRÉSENTÉMENT À L'AFFICHE AU CINÉMA

La Malédiction
d'Aurore Gagnon

PRÉSENTÉMENT À L'AFFICHE AU CINÉMA



PRÉSENTÉMENT À L'AFFICHE AU CINÉMA

#EnsembledanslapréventionduCOVID

▶ QUELQUE 700 DESSINS, LETTRES ET CARTES D'ENFANTS OFFERTS AUX AÎNÉS **VÉRITABLE BAUME SUR LE CŒUR**

De nombreux enfants d'employés du Centre intégré de santé et de services sociaux (CISSS) des Laurentides et de jeunes issus d'une vingtaine d'écoles primaires de la région ont répondu volontairement à un appel original les conviant à exprimer sur papier un mot d'encouragement à partager avec des résidents en milieu de vie dans le contexte actuel de pandémie de COVID-19.

C'est avec enthousiasme et touchées droit au cœur que, tout récemment, des personnes âgées ont reçu en cadeau quelque 700 dessins, lettres et cartes empreints d'amour.

FAIRE PARTICIPER LES ENFANTS

L'initiative est née de la direction du CISSS qui invitait, en mai dernier, tout son personnel à faire participer leurs enfants dans la création de dessins qui seraient ensuite remis aux résidents en ressource intermédiaire sur notre territoire.

« L'idée nous a aussi souri de solliciter la collaboration des commissions scolaires, ouvertes à ce projet intergénérationnel », de préciser Rosemonde Landry, présidente-directrice générale du CISSS des Laurentides. « Un tel projet est d'abord une activité de partage, d'empathie et de générosité, qui met à contribution les plus petits et développe par le fait même leur sensibilité envers les personnes âgées qui ont été beaucoup isolées à certains moments de la pandémie ».

UN LÉGER BAUME

Ainsi, chacun des 765 usagers de 24 ressources intermédiaires s'est vu remettre un



Chacun des 765 usagers de 24 ressources intermédiaires s'est vu remettre un dessin.

dessin (plastifié pour des raisons de prévention et contrôle des infections). Chacun des moments de partage a généré beaucoup de bonheur, tant pour les résidents que pour les membres du personnel des différentes installations.

« Cette distribution aura été un léger baume sur le cœur et une lueur d'espoir en cette période difficile pour les aînés, leur démontrant une solidarité et une présence en pensée de la part de la communauté. Un sincère remerciement est offert à tous ceux qui ont participé à ce projet rassembleur », de conclure Mme Landry.

▶ SAINTE-THÉRÈSE

LA FONDATION OPTIMISTE REMET SES BOURSES

(CA) - La Fondation Optimiste Ste-Thérèse a fait de nombreux heureux cet été lorsqu'elle a remis plus de 10 000 dollars en bourses à des étudiants méritants.

Créée en 1991, la Fondation Optimiste Ste-Thérèse s'est donnée comme mission d'aider les jeunes de la communauté en faisant la promotion de l'éducation au moyen, notamment, de bourses d'études et de perfectionnement.

Le programme de bourses d'études de la fondation se distingue en ce qu'il reconnaît non seulement l'excellence sur le plan académique, mais aussi l'engagement social et le bénévolat des étudiants, que ce soit en milieu scolaire, communautaire, culturel ou sportif.

Ainsi, ont reçu des bourses de 750\$ les étudiants au cégep Marie-Lou Ouimet, Léa Monique, Marianne Desrosiers, Éléonore Robert-D'Amour, Sandrine Lapointe et Rosanne Trépanier.

Au niveau raccrocheur, Lucy Ramalho, Sandra Gagnon, Roxanne Tremblay, Lisa Tina Beaudoin Bernatchez et Steven Guertin ont mérité une bourse de 500\$.

Tandis qu'au secondaire, 500 \$ ont été remis à Nicolas Raynauld, Jasmine Boulay, Naomi Pilon, Laurie Jolette et Mélissa Bitar.

« Félicitations aux gagnants et merci à tous ceux qui ont fait parvenir un dossier de candidature », a conclu le président de la Fondation Optimiste Ste-Thérèse, Roger Chartier.

AOÛT 2020 OU JUSQU'À ÉPUISEMENT DES STOCKS

Clémentine

Produit importé
catégorie no 1

Sans
pépins

1 99\$

lb
4,38 \$/kg

Prunes rouges ou noires

Produit importé
catégorie no 1

1 99\$

lb
4,38 \$/kg

Zucchini du Québec

catégorie no 1

1 49\$

lb
3,28/kg

Échalotes du Québec

catégorie no 1

3/1 99\$

Patates sucrées

Produit importé
catégorie no 1

99¢

lb
2,18/kg



• JEUDI ET VENDREDI: 9 H À 21 H • SAMEDI ET DIMANCHE: 9 H À 18 H

CHARCUTERIE • FROMAGERIE • ÉPICERIE

Jambon
au miel
Cedervalle

99¢

100 g
9,90 \$ /kg

Poitrine de
dinde
Schneiders

Au choix

229\$

100 g
22,90 \$ /kg

Rôti de porc
Porchetta
Casa Italia

189\$

100 g
18,90 \$ /kg

Salami de
Gênes
Casa Italia

199\$

100 g
19,90 \$ /kg

Maasdam
Frico

219\$

100 g
21,90 \$ /kg

Cheddar
blanc

159\$

100 g
15,90 \$ /kg

Brie
canadien
Emma

219\$

100 g
21,90 \$ /kg

Gouda
doux
Landana

189\$

100 g
18,90 \$ /kg

Hummus
Fontaine santé

260 g

2/5\$

Croissants farcis
Milano

Pqt de
6

229\$

ch.

Huile d'olives

Extra vierge
Molon Lave
750 ml

799\$

ch.

Fusilli
3 couleurs
Reggia 500 g

2/3\$

Pois chiches,
Haricots rouges
ou blancs
Clïc 540 ml

99¢

ch.

Purée de pomme
et fruit
Applesnax

6x113 g

3/5\$

Pain
panini

2/5\$

Croustilles
Cap Cod

299\$

ch.

Olives en vrac

99¢

100 g
9,90 \$ /kg



836599_57185_2
AU SOIN DE VOTRE SANTÉ



**PHARMACIE
SAMI SOLTAN
À CITÉ MIRABEL**

11800, rue de Chaumont, Mirabel
(à deux pas des Outlets, sortie **28**, autoroute 15)
450 508-3330

JEUX

Le **MOT-MYSTÈRE** de chez nous NO 1225

Lorsque tous les mots ci-dessous auront servi pour encercler ces lettres, il ne vous restera que les lettres servant à révéler le mot-mystère

7 LETTRES CACHÉES

THÈME: Les étoiles filantes

A amas année soût astre	C cas ciel cosmique	E éclat effet énergie étoile	G fuite groupe guide	I influence mire	L lot luire luminosité M météorite nocturne	N noir noirceur
B brillante	D dense distingue durée	F firmament foncé	O observer	P parsemé phénomène	R rare regarder rôle route	S scintiller semer sol

	1	2	3	4	5	6	7	8	9	10	11	12	13	14	15
1	E	M	E	S	R	A	P	E	N	R	U	T	C	O	N
2	C	I	V	R	O	E	H	R	I	E	E	R	U	D	O
3	N	I	G	U	I	D	E	O	E	U	C	D	S	V	I
4	E	F	T	R	L	M	N	S	Q	G	I	L	U	A	R
5	U	Q	I	E	E	U	D	I	R	S	A	E	A	S	C
6	L	N	I	S	T	N	M	E	T	E	O	R	I	T	E
7	F	C	T	O	U	S	E	I	T	V	V	I	D	R	U
8	N	E	M	P	O	I	N	T	N	T	R	A	C	E	R
9	I	B	T	C	R	G	E	D	E	O	A	L	R	V	R
10	E	G	R	O	U	P	E	E	M	M	S	P	O	T	T
11	T	R	L	E	I	E	T	N	A	L	L	I	R	B	R
12	I	E	I	O	E	L	I	S	M	N	R	D	T	A	A
13	U	S	S	U	S	O	E	E	R	E	N	L	R	E	J
14	F	R	E	L	L	I	T	N	I	C	S	E	O	A	E
15	R	E	V	R	E	S	B	O	F	E	F	F	E	T	T

RÉPONSE DU PROBLÈME PRÉCÉDENT NO 1224: **BAGNADE**

On peut se procurer les fascicules du MOT-MYSTÈRE et des ENTRE-CROISÉS dans tous les bons kiosques de la région.

PROFESSIONNELS À VOTRE SERVICE



Garage AZAR

- Mécanique • Débosselage • Antirouille
- Diagnostic pneus et pièces
- Service de remorquage

8, rue Migneault, Sainte-Thérèse (Gare Sainte-Thérèse)

450 435-7633 ou 514 718-7172

azargarage@gmail.com

837286_57350_2

Marie-Pier Monette
Hypothérapeute /
Énergéticienne

143, boul. Normandie
Sainte-Anne-des-Plaines JON 1H0

MariePierMonette.com

514 603-8565

858872_57297_2

Plus de 15 années d'expérience
au service des gens!

514-237-3155

Jean-Denis Giguère

Conseiller en sécurité financière,
représentant autonome et représentant
de courtier en épargne collective
rattaché à MICA Capital inc.



149, rue Saint-Eustache,
suite 104, Saint-Eustache
Québec J7R 2L6
Fax: 1-888-414-6772

www.solutionsfinancieresjdg.com

759735_699944_2

Sudoku

1		3	8					2
	8			3				9
7				6				
	3	8						7
9		6			5			
		4						1
	9		1	7		8		3
8	2			4			7	9

RÈGLES DU JEU:

Vous devez remplir toutes les cases vides en plaçant les chiffres 1 à 9 une seule fois par ligne, une seule fois par colonne et une seule fois par boîte de 9 cases.

Chaque boîte de 9 cases est marquée d'un trait plus foncé. Vous avez déjà quelques chiffres par boîte pour vous aider. **Ne pas oublier: vous ne devez jamais répéter plus d'une fois les chiffres 1 à 9 dans la même ligne, la même colonne et la même boîte de 9 cases.**

RÉPONSE

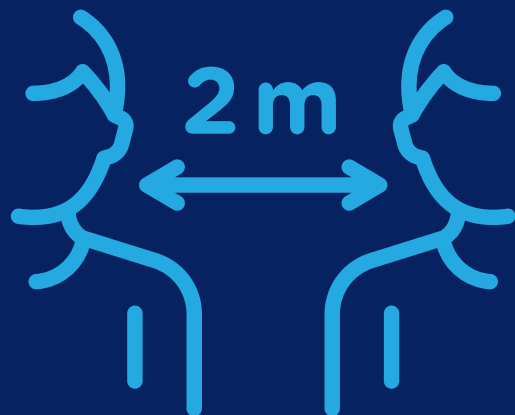
9	7	5	3	4	6	1	2	8
8	4	3	2	7	5	1	6	9
6	1	2	8	5	9	4	7	3
4	2	3	5	8	7	6	1	9
5	3	8	4	2	9	6	1	7
8	5	9	6	1	3	2	4	7
6	9	8	7	5	3	4	1	2
2	8	7	5	3	9	6	1	4
1	6	3	8	9	7	4	5	2
4	5	9	2	1	6	7	3	8



**Portez un
masque**



**Lavez
vos mains**



**Gardez vos
distances**



Le virus se transmet d'une personne à une autre par le contact avec les gouttelettes infectées qui sont projetées dans l'air quand une personne infectée parle, tousse ou éternue. Ces gouttelettes contaminées peuvent être projetées à une distance de deux mètres et atteindre des personnes qui sont à proximité.



Le virus peut aussi se transmettre par les surfaces ou les objets contaminés. Les gouttelettes projetées par une personne infectée peuvent se déposer sur des surfaces et le virus peut y survivre de quelques heures à quelques jours. Une personne infectée peut aussi contaminer ses mains en touchant son visage, augmentant ainsi le risque de contaminer les surfaces qu'elle touche. Les personnes qui toucheront ces surfaces ou ces objets contaminés pourront contaminer leurs mains. Et si elles les portent ensuite à leur visage, elles pourraient s'infecter.

En maintenant une distance de deux mètres avec les autres en tout temps, en lavant ses mains souvent et en portant le masque, on réduit le risque de contamination.

On continue de bien se protéger.

[Québec.ca/coronavirus](https://quebec.ca/coronavirus)

 1 877 644-4545



HOROSCOPE

Alexandre Aubry

alexandre@norja.net

www.lignevision.com

1 900 456-4114 ou par cell. #4114

Signes chanceux de la semaine: Balance, Scorpion et Sagittaire

SEMAINE DU 16 AU 22 AOÛT 2020



BÉLIER

(21 MARS - 20 AVRIL)

Il suffit de quelques petits succès pour que vous réussissiez enfin à rehausser votre estime personnelle. Ce sera également ce qui vous apportera la crédibilité nécessaire pour promouvoir un projet qui vous tient à cœur et passer à l'action.



TAUREAU

(21 AVRIL - 20 MAI)

Concernant le travail, vous établirez un bureau à la maison des plus fonctionnels. Votre insécurité apaisée, votre instinct de chef se réveillera et vous parviendrez à développer votre propre entreprise d'une main de maître.



GÉMEAUX

(21 MAI - 21 JUIN)

L'amour pourrait bien occuper toutes vos pensées. Ce sera à travers les gestes subtils, les délicates marques d'affection et les mots d'amour que vous parviendrez à comprendre l'état de vos sentiments à l'endroit de votre douce moitié.



CANCER

(22 JUIN - 23 JUILLET)

L'idée de vendre ou d'acheter une propriété vous passera par l'esprit, ou alors vous trouverez le moyen de vous loger à moindre coût pour ainsi améliorer considérablement la qualité de vie de toute la famille. Les moyens viennent avec les besoins, dit-on!



LION

(24 JUILLET - 23 AOÛT)

Vous aurez la possibilité de vous gâter et peut-être aussi d'envisager l'acquisition d'une nouvelle voiture. Quelques personnes vous demanderont de leur rendre service à quelques reprises, vous obligent ainsi à vous déplacer plus fréquemment.



VIERGE

(24 AOÛT - 23 SEPTEMBRE)

En calculant et en recalculant votre budget, vous réaliserez que vous avez les moyens de vos ambitions. Vous trouverez les fonds nécessaires pour accomplir un de vos plus grands rêves. Après mûre réflexion, vous aurez l'audace de passer à l'action.



BALANCE

(24 SEPTEMBRE - 23 OCTOBRE)

Vous aurez tendance à vous décourager devant l'ampleur de certaines tâches. Heureusement, au fur et à mesure que vous progresserez, vous réaliserez que vous avez l'étoffe d'une personne gagnante et plus rien ne pourra vous arrêter.



SCORPION

(24 OCTOBRE - 22 NOVEMBRE)

Il faut parfois prendre un petit recul afin d'avoir une meilleure perspective de chaque situation. Professionnellement, vous aspirerez à quelque chose de beaucoup plus conforme à vos ambitions; vous devez graver les échelons un à un.



SAGITTAIRE

(23 NOV. - 21 DÉC.)

À peine avez-vous terminé vos vacances d'été que vous envisagez déjà les prochaines avec un groupe d'amis. Au bureau, vous organiserez une réunion qui prendra une ampleur phénoménale en rassemblant beaucoup de monde.



CAPRICORNE

(22 DÉCEMBRE - 20 JANVIER)

Un grand désir d'élévation se manifestera sur les plans intellectuel et spirituel. Vous déciderez également d'entreprendre une nouvelle carrière ou un autre cheminement personnel des plus enrichissants. Ne craignez pas le changement!



VERSEAU

(21 JANVIER - 18 FÉVRIER)

Il vous suffit d'une courte période de réflexion pour prendre d'importantes décisions concernant votre avenir personnel ou professionnel. D'importantes négociations s'imposent et il faudra bien peser le pour et le contre.



POISSONS

(19 FÉVRIER - 20 MARS)

Le compromis idéal n'existe pas toujours, surtout lorsque de nombreuses personnes sont impliquées. Vous devrez donc user d'imagination pour créer l'harmonie parmi ceux qui vous entourent afin de vous permettre de régler tous les conflits.

«CELA A ÉTÉ UNE TRÈS LONGUE ATTENTE»

ALEXIS LAFRENIÈRE DEVRAIT SE RETROUVER AVEC LES RANGERS DE NEW-YORK

Benoît Bilodeau

benoitb@groupejcl.ca

Rien n'est encore tout à fait officiel, mais, à moins d'une véritable crampe au cerveau du directeur général Jeff Gorton et de son état-major, c'est avec les Rangers de New-York qu'Alexis Lafrenière, de Saint-Eustache, amorcera fort vraisemblablement sa carrière dans la Ligue nationale de hockey (LNH)

lorsque la saison 2020-2021 s'amorcera, en décembre ou janvier prochain.

Les huit équipes éliminées à la suite du tour de qualification pour les séries éliminatoires de la LNH, à savoir les Oilers d'Edmonton, les Panthers de la Floride, le Wild de Minnesota, les Predators de Nashville, les Penguins de Pittsburgh, les Jets de Winnipeg, les Maple Leafs de Toronto et, bien sûr, les Rangers de New-York avaient toutes une chance égale, soit 12,5 %, de remporter ce tout premier

choix lors d'une loterie tout à fait inusitée.

Et c'est l'équipe new-yorkaise qui, au final, a gagné, lundi, la mise qui lui donnera le droit de choisir en tout premier lors du repêchage annuel de la LNH qui devait normalement avoir lieu le 26 juin dernier dernier au Centre Bell, à Montréal. Le tout, on le sait, a finalement été reporté en raison de la pandémie de la COVID-19.

L'encan doit maintenant se dérouler de façon virtuelle au terme des présentes séries éliminatoires de la Coupe Stanley. Si rien ne change d'ici là, le repêchage est prévu pour le 9 octobre, soit deux jours avant l'anniversaire de naissance de Lafrenière qui célébrera à ce moment ses 19 ans.

Pour le natif de Saint-Eustache, considéré depuis quelques années comme étant le meilleur espoir en vue de ce repêchage 2020, c'est donc un pas important qui vient d'être franchi.

«C'est sûr que cela a été une très longue attente, Je suis vraiment content d'avoir passé ces moments avec mes amis et ma famille. C'est une bonne nouvelle; New-York est une très bonne équipe de hockey, avec Panarin et de jeunes joueurs, et c'est vraiment une très belle ville», a commenté l'ailier gauche au réseau TVA Sports, immédiatement après cette loterie.

UN PALMARÈS ÉLOQUENT

Au cours de sa saison écourtée au sein de la Ligue de hockey junior majeure du Québec (LHJMQ), l'ancien porte-couleur des Vikings de Saint-Eustache en 2016-2017 a terminé en tête des compteurs avec 112 points (35 buts et 77 aides) en 52 matchs avec l'Océanic de Rimouski. En trois saisons dans le Bas-Saint-Laurent, il a cumulé 297 points (114 buts et 183 aides) en 173 matchs, en plus d'en ajouter 30 en séries éliminatoires.

Il revendique aussi 10 points en cinq matchs au dernier Championnat mondial junior, permettant au Canada de remporter la médaille d'or. Il a d'ailleurs été nommé le joueur par excellence à l'Issue de ce tournoi. Il a été sacré une deuxième année de suite joueur de la saison de la Ligue canadienne de hockey, sans compter les nombreux honneurs reçus lors de son séjour au sein de la LHJMQ.



AVIS D'INFORMATION

DEMANDES DE DÉROGATION MINEURE

AVIS D'INFORMATION est par les présentes donné par la soussignée, assistante-greffière de la Ville de Rosemère, que lors de la séance ordinaire du Conseil municipal qui se tiendra le 17 août 2020, à 19 h 30, en la salle des délibérations du Conseil municipal, 100, rue Charbonneau, Rosemère, le Conseil statuera sur les demandes de dérogation mineure suivantes :

SITE CONCERNÉ : Lot 2 779 133 – 432, rue Chestnut

NATURE : Marges de recul avant et avant secondaire

EFFETS : Une décision favorable du Conseil municipal aurait pour effet de permettre :
- une marge de recul avant de 3,87 mètres pour la galerie avant, alors que le Règlement 801 – Zonage exige 5,5 mètres minimum;
- une marge de recul avant secondaire existante de 5,9 mètres, alors que le Règlement 801 – Zonage permet dans la zone H-93 une marge avant minimum de 7 mètres.

SITE CONCERNÉ : Lot 2 776 873 – 360, rue Cardinal

NATURE : Marge avant secondaire

EFFET : Une décision favorable du Conseil municipal aurait pour effet de permettre une marge avant secondaire de 5,23 mètres, alors que le Règlement 801 – Zonage exige pour la zone H-69 un minimum de 7 mètres.

SITE CONCERNÉ : Lot 3 004 513 – 156, rue Crestwood

NATURE : Présence d'un deuxième garage

EFFET : Une décision favorable du Conseil municipal aurait pour effet de permettre deux garages, dont un isolé et un annexé au bâtiment principal, alors que l'article 81 du Règlement 801 – Zonage n'en permet qu'un seul.

SITE CONCERNÉ : Lot 3 008 687 – 239, rue de l'Île-Bélair Est

NATURE : Enclos pour bacs à ordures et recyclage

EFFET : Une décision favorable du Conseil municipal aurait pour effet de permettre la construction d'un enclos à ordures pour une habitation unifamiliale, alors que l'article 89 du Règlement 801 – Zonage l'autorise seulement pour une habitation multifamiliale.

SITE CONCERNÉ : Lot 2 777 836 – 321, rue Armstrong

NATURE : Superficie d'une remise

EFFET : Une décision favorable du Conseil municipal aurait pour effet de permettre la construction d'une remise de 17,84 mètres carrés, alors que l'article 82 du Règlement 801 – Zonage permet une superficie maximale de 14 mètres carrés.

SITE CONCERNÉ : Lots 2 777 713 et 3 227 530 – 283, rue Rosemère

NATURE : Hauteur du bâtiment

EFFET : Une décision favorable du Conseil municipal aurait pour effet de permettre que la hauteur du bâtiment soit de 9,68 mètres, alors que le Règlement 801 – Zonage permet pour la zone H-70 une hauteur maximale est de 9,0 mètres.

Considérant le contexte actuel, tout intéressé pourra se faire entendre relativement à ces demandes par voie électronique en adressant les commentaires par courriel à permis.inspections@ville.rosemere.qc.ca au plus tard le 17 août à 15 h. D'autres détails sur la prise de commentaires seront précisés lors de cette séance qui sera diffusée sur la plate-forme habituelle.

FAIT À ROSEMÈRE CE 29 JUILLET 2020.

L'assistante-greffière,

FRANCINE BÉLANGER, OMA

857261_40437_2

AGENDA D'ICI

Avis: veuillez prendre note que la publication gratuite de messages dans l'agenda communautaire est réservée aux organismes sans but lucratif (maximum de 50 mots). Préparez votre communiqué et envoyez-le à l'adresse suivante: gblais@grou-pejcl.ca avant le lundi, à midi. Version intégrale publiée au www.nordinfo.com, section «SOCIÉTÉ».

La rédaction

COLLECTE DE SANG

Une collecte de sang se tiendra le lundi 17 août, entre 13h30 et 19h30, au Centre Jean-Guy-Cardinal, situé au 156, 3e Avenue, à Sainte-Anne-des-Plaines. Toute personne qui souhaite faire un don de sang doit prendre rendez-vous en contactant le 1 800 343-7264 (SANG) ou le jedonne@hema-quebec.qc.ca. L'objectif de cet événement est de 100 donateurs.

ÉGLISE SAINTE-THÉRÈSE-D'AVILA

Nous sommes ouverts. Inscription obligatoire au presbytère pour les messes du dimanche en appelant le 450 435-9515, sinon faites parvenir un courriel au par.sttheresedavila@bellnet.ca. Les places sont limitées. Protocole sanitaire oblige, port obligatoire du couvre-visage (masque) dans les lieux publics fermés pour les personnes de 12 ans et plus.

SUCCESSION JEAN DEVAULT AVIS DE CLÔTURE D'INVENTAIRE

AVIS est donné conformément au Code civil du Québec de la clôture de l'inventaire en regard de la succession de Jean DEVAULT, né le vingt-six février mil neuf cent trente-six (26 février 1936), en son vivant domicilié au 365, chemin de la Grande-Côte, Rosemère (Québec) J7A 1K4, et décédé le dix-huit janvier deux mille vingt (18 janvier 2020), à Rosemère.

Cet inventaire peut être consulté par toute personne ayant un intérêt à l'étude de Me Christine TURGEON, notaire, sise au 1150, boulevard Grande-Allée, bureau 101, Boisbriand (Québec), J7G 2T4.

Donné ce sept août deux mille vingt.

Me Christine TURGEON, notaire

857349_45029_2

Avis public de notification (articles 136 et 137 C.p.c.)

Avis est donné aux HÉRITIERS, LÉGATAIRES PARTICULIERS ET SUCCESSIBLES DE FEU KENNETH LEFEBVRE, assignés collectivement et avis est donné AUX HÉRITIERS, LÉGATAIRES PARTICULIERS ET SUCCESSIBLES DE FEU MONIQUE ROBILLARD, assignés collectivement de vous présenter au greffe de la Cour Supérieure du district de Terrebonne situé au 25, rue de Martigny Ouest à St-Jérôme, province de Québec afin de recevoir l'État des frais de justice dans le numéro de cause 700-17-015857-195 qui a été laissé à votre attention relativement à l'immeuble situé au 1221, rue Jacques-Desrosiers à Blainville.

Vous disposez d'un délai de dix (10) jours pour vous opposer à l'État des frais. Dans ce cas, l'État des frais sera soumis au greffier pour vérification.

Le présent avis est publié à la demande de Daniel Brosseau, huissier de justice, qui a tenté sans succès de vous signifier le document ci-dessus précité.

Il ne sera pas publié à nouveau, à moins que les circonstances ne l'exigent.

Montréal, le 23 juillet 2020

Marjolaine Simard H.J.

Charron, Boissé, Lévesque, Huissiers de justice Inc.

857071_62546_2

SOCIÉTÉ NATIONALE DES QUÉBÉCOIS, RÉGION LAURENTIDES

La Société nationale des Québécoises et Québécois région des Laurentides (SNQL) recherche des candidats afin de combler des postes d'administrateurs au sein de son conseil d'administration. Il n'y a aucune rémunération rattachée au poste d'administrateur. Les personnes doivent être disponibles pour six réunions annuellement. Elles seront aussi invitées à participer à divers comités, selon leur disponibilité et leur intérêt. Les personnes doivent envoyer leur CV accompagné d'une lettre d'intérêt à administration@snq-laurentides.quebec. Renseignements: [www.snq-laurentides.quebec] ou 450 438-4129.

SERVICE DE RELATION D'AIDE LAVAL-LAURENTIDES (SRALL)

Organisme qui offre des thérapies en relation d'aide à prix abordable aux populations de Laval et des Laurentides. Pour difficultés relationnelles, solitude, mal de vivre, peurs, stress, fatigue, manque d'estime, difficulté d'affirmation, deuil, séparation, irritabilité, amour de soi, quête de bonheur, etc. Renseignements: 514 990-2619, [www.srall.ca] ou info@srall.ca.

AVIS DE CLÔTURE D'INVENTAIRE

Avis est par les présentes donné que, à la suite du décès de Kenneth Yuan, en son vivant domiciliée à Sainte-Thérèse survenu le 9 janvier 2020, un inventaire des biens de la défunte a été fait par la liquidatrice successorale Diane Bélanger, le 21 juillet 2020, devant Me Mélissa POIRIER, notaire, au 54, rue Blainville Ouest, Sainte-Thérèse, conformément à la loi. Cet inventaire peut être consulté par les intéressés, à l'étude de Me Mélissa Poirier, notaire, sise à l'adresse ci-dessus.

Donné ce 22 juillet 2020

Diane Bélanger

857095_56339_2



AVIS PUBLIC

AVIS PUBLIC est par les présentes donné, conformément à l'article 28 (1.0.1) de la Loi sur les cités et villes, que la Ville de Blainville a aliéné le bien suivant :

IMMEUBLE : Lot 6 338 844
SUPERFICIE : 394 mètres carrés
ACQUÉREUR : Mme Christiane Hall et M. Sylvain Simard
MONTANT : 32 135,51 \$
DATE : 29 juin 2020

Donné à Blainville ce 12 août 2020

PATRICK ST-AMOUR, avocat
Greffier

857262_40434_2



Simplement la CRÉMATION^{MD}

• Sans embaumement
• Sans cercueil • Sans exposition
Transport du corps
directement au crématorium

Ste-Marthe-sur-le-Lac
2924, chemin d'Oka
450 472-7890

Sans frais: 1 888 510-1112
www.crematel.com

86927_72828_1

Granite NADON inc.
FABRICANT DE MONUMENTS
MONUMENTS LETTRAGES
RESTAURATION



Pour un souvenir inscrit
dans la pierre

info@granitenadon.com
514-262-6220

7855, ch. du Chicot Sud, Mirabel



850465_71592_1



ROBILLARD
BOULIANNE,
Cécile

À Laval, le mardi 14 avril 2020,
à l'âge de 80 ans, est décédée
Mme Cécile Robillard Boulianne

Elle laisse dans le deuil son fils Serge (Josée), ses petits-enfants, Marie-Jeanne et Samuel, sa soeur Jeanne-D'Arc, ses frères, Père Gérard m.s.a. et André, ses belles-sœurs, neveux et nièces et plusieurs amis.

La famille recevra les condoléances au
Complexe funéraire régional Guay au:

418, boul. Labelle Rosemère,
Québec J7A 3R8

Vendredi, le 14 août 2020 de 15 h à 17 h
et 19 h à 21 h

Samedi, le 15 août, les funérailles
seront célébrées en l'église
Saint-Maurice, de Bois-des-Filion à 10 h

857162_47807_2



REMERCIEMENTS
au Sacré-Cœur pour
faveur obtenue
Que le Sacré-Cœur de
Jésus soit loué, adoré et
glorifié à travers le
monde pour des siècles
et des siècles. Amen.

Dites cette prière six fois par jour pendant neuf jours et vos prières seront exaucées, même si cela semble impossible. N'oubliez pas de remercier le Sacré-Cœur avec promesse de publication quand la faveur sera obtenue.

S.M.

857137_2

CHARTRAND, Vianney 1940 - 2020

De Sainte-Thérèse, le 6 août 2020,
à l'âge de 79 ans est décédé M.
Vianney Chartrand, époux de
Mme Eliane Brousseau.

Outre son épouse il laisse dans le deuil ses fils Francis (Cathy), Alex et Benoit, ses petits-enfants Samuel, Héloïse, Benjamin, Isaac, Abbie et Victoria, son arrière-petit-fils Dylan, son frère Robert, sa sœur Francine, beaux-frères, belles sœurs, neveux et nièces et autres parents et amis.

La famille recevra vos condoléances le jeudi 20 août de 18 h à 22 h et le vendredi 21 août dès 9 h au:

Complexe Funéraire Goyer
105, boul. Desjardins Est
Sainte-Thérèse 450 473-5934



Les funérailles seront célébrées ce même vendredi 21 août à 11 h en l'église de Sainte-Thérèse d'Avila, suivi de l'inhumation au cimetière Sainte Thérèse.

Vos marques de sympathie peuvent se traduire par des dons à la Société Alzheimer.

Votre présence au salon doit se faire dans le respect des directives de la Santé Publique du Québec en regard à la distanciation physique de 2 mètres et du port du masque ou du couvre-visage obligatoire.

857379_60342_2

Avis public

Régie des alcools, des courses et des jeux

AVIS DE DEMANDES RELATIVES À UN PERMIS OU À UNE LICENCE

Toute personne, société ou association au sens du Code civil peut, dans les trente jours de la publication du présent avis, s'opposer à une demande relative au permis ou à la licence ci-après mentionné en transmettant à la Régie des alcools, des courses et des jeux un écrit sous affirmation solennelle faisant état de ses motifs ou intervenir en faveur de la demande, s'il y a eu opposition, dans les quarante-cinq jours de la publication du présent avis.

Cette opposition ou intervention doit être accompagnée d'une preuve attestant de son envoi au demandeur ou à son procureur, par courrier recommandé ou certifié ou par signification à personne, et être adressée à la Régie des alcools, des courses et des jeux, 1, rue Notre-Dame Est, bureau 9.01, Montréal, (Québec) H2Y 1B6.

NOM ET ADRESSE DU DEMANDEUR	NATURE DE LA DEMANDE	ENDROIT D'EXPLOITATION
--------------------------------	-------------------------	---------------------------

Brasserie Générale inc. A/S M. Pierre-Hugo Houle 3-400, rue du Platine Québec (Québec) G2N 2G6 Dossier : 55-30-2522	Demande d'un permis d'entrepôt (bière) aux fins de l'agent.	49, rue Émilien- Marcoux Local 103 Blainville (Québec) J7C 0B4
---	---	--

857072_62546_2

Québec



Boisbriand

AVIS PUBLIC
APPROBATION ET ENTRÉE EN VIGUEUR
RÈGLEMENT RV-1684

AVIS PUBLIC est donné aux personnes intéressées que :

Le conseil municipal de la Ville de Boisbriand a adopté le règlement suivant lors d'une séance tenue le 2 juin 2020, à savoir :

RÈGLEMENT RV-1684 DÉCRÉTANT DES TRAVAUX DE MISE À NIVEAU DU POSTE DE POMPAGE AMBROISE-LAFORTUNE ET UN EMPRUNT À CETTE FIN

Le règlement décrète divers travaux de mise à niveau au poste de pompage Ambroise-Lafortune et un emprunt de 530 000 \$ est autorisé pour le financement du projet. L'emprunt est remboursé sur un terme total de 10 ans par une taxe spéciale à l'ensemble des immeubles imposables de la municipalité.

Le règlement a reçu l'approbation du ministre des Affaires municipales et de l'Habitation le 15 juillet 2020.

CONSULTATION ET ENTRÉE EN VIGUEUR

Toute personne intéressée peut consulter le règlement indiqué dans cet avis, au Service juridique et Greffe de la Ville de Boisbriand, hôtel de ville, 940, boulevard de la Grande-Allée, bureau 120, durant les heures régulières de bureau en prenant rendez-vous au préalable au 450-435-1954 poste 225, et sur le site Internet de la Ville au www.boisbriand.ca.

PRENEZ EN OUTRE AVIS que le règlement indiqué dans cet avis entre en vigueur conformément à la loi.

Boisbriand, ce 6 août 2020.

La greffière,
Me JOHANE DUCHARME, OMA
2020.46

827300_40435_2



AVIS D'INFORMATION
APPEL D'OFFRES

PROJET : ST-182
RÉFECTION DE LA GRANGE HAMILTON

LA VILLE DE ROSEMÈRE DEMANDE DES SOUMISSIONS POUR LE PROJET SUIVANT :

DESCRIPTION DES TRAVAUX

Sans s'y limiter, les principaux travaux couverts par le présent appel d'offres consistent en :

- La réparation des joints des murs de fondation en moellons ;
- La démolition et le remplacement de la dalle de béton au rez-de-jardin ;
- Le remplacement de deux sections de la poutre centrale supportant le plancher du rez-de-chaussée ;
- Le remplacement des colonnes en acier par des colonnes en bois ;
- Le remplacement ou ajout de semelles de béton sous les nouvelles colonnes de bois ;
- Le remplacement de la poutre en bois 4"x4" ;
- Le remplacement de certaines solives en rondins présentant de la pourriture ;
- Le remplacement des planches du plancher du rez-de-chaussée, là où nécessaire ;
- Le remplacement de certains linteaux en bois ;
- Le remplacement de la tôle de la toiture ;
- Le remplacement des planches sous le revêtement de tôle, là où nécessaire ;
- L'ajout de chevrons intermédiaires.

Les travaux comprennent également tous les travaux connexes nécessaires au parachèvement de l'ouvrage selon les plans et devis.

RÉCEPTION ET OUVERTURE PUBLIQUE DES SOUMISSIONS

Les soumissions scellées, portant le numéro de projet ci-haut mentionné, et adressées à la Ville de Rosemère, a/s de la greffière, 100, rue Charbonneau, Rosemère, seront reçues jusqu'à **10 h 15, le 17 août 2020**, et seront ouvertes publiquement au même endroit, à cette même heure.

DISPONIBILITÉ DES DOCUMENTS

Les documents de soumission sont disponibles sur SÉAO, conformément à la loi.

RESPONSABLE DE L'INFORMATION AUX SOUMISSIONNAIRES

Les demandes d'information durant la période de soumission pourront être adressées à Madame Chantal Marcel, chef de service approvisionnement, par courriel à l'adresse suivante : cmarcel@ville.rosemere.qc.ca.

GARANTIE DE SOUMISSION

Pour être valable, chaque soumission devra être accompagnée d'un chèque visé, tiré d'une banque à charte ou d'un cautionnement de soumission émis par une compagnie d'assurance pour une somme égale à 10 % du montant global de la soumission, payable à l'ordre de la Ville de Rosemère. Ce cautionnement devra être valide pour une période de 90 jours à partir de la date d'ouverture des soumissions.

De plus, la soumission devra être accompagnée d'une lettre de consentement émise par une compagnie d'assurance apparaissant à la liste de l'Autorité des Marchés Financiers (AMF), garantissant l'émission, en faveur de la Ville de Rosemère, d'un cautionnement d'exécution et d'un cautionnement des obligations de l'entrepreneur pour gages, matériaux et services si le soumissionnaire devient l'adjudicataire. Chacune des garanties doit correspondre à 50 % du montant de la soumission.

ADMISSIBILITÉ

Pour être admis à soumissionner, un soumissionnaire doit obligatoirement :

- avoir exécuté au moins trois contrats pour travaux similaires au cours des cinq dernières années;
- avoir un établissement au Québec ou dans un territoire visé par un accord intergouvernemental de libéralisation des marchés applicables à la Ville

RÉSERVE

La Ville ne s'engage à accepter ni la plus basse, ni aucune des soumissions reçues, ni à encourir aucune responsabilité, ni aucuns frais d'aucune sorte envers le ou les soumissionnaire(s).

FAIT À ROSEMÈRE CE 15 JUILLET 2020

La greffière,

CATHERINE BLAIS-ADAM, avocate

857257_40437_2

AGENDA D'ICI

LES SÉNIORS DE BLAINVILLE

Dans le contexte actuel, toutes nos sorties et activités ayant été annulées, le remboursement sera fait sur présentation des billets seulement, à notre retour. Au plaisir de vous revoir bientôt. Renseignements: Line Poitras au 450 625-4892

CISSS DES LAURENTIDES

Le Centre intégré de santé et de services sociaux (CISSS) des Laurentides recherche activement des bénévoles pour offrir un accompagnement de transport aux jeunes bénéficiant de ses services. Bien que les parents demeurent les premiers responsables de l'accompagnement de leur enfant, le CISSS des Laurentides doit se tourner vers des bénévoles en accompagnement de transport lorsque ceux-ci ne sont pas en mesure de s'acquitter de ce mandat. Les personnes intéressées doivent posséder leur véhicule et se soumettre à un processus de sélection et

de vérification des antécédents judiciaires. Une fois acceptés, les bénévoles reçoivent les informations nécessaires à la compréhension de la mission lors d'une rencontre d'intégration. Renseignements: Anne Paquette au 450 432-2777 poste 78402.

CENTRE D'AIDE PERSONNES TRAUMATISÉES CRÂNIENNES ET HANDICAPÉES PHYSIQUES LAURENTIDES

En cette période de COVID-19, le Centre d'aide personnes traumatisées crâniennes et handicapées physiques Laurentides (CAPTCHPL) offre des services aux personnes traumatisées crâniennes et handicapées physiques adultes autonomes et à leurs proches par téléphone ou courriel. N'hésitez pas à communiquer avec nous au 1 888 431-3437. Notre courriel est captchpl@videotron.ca. Nous retournons les appels et courriels dans les 48 heures.

AVIS DE DEMANDE DE DISSOLUTION

Prenez avis que l'organisme à but non lucratif (OSBL) Le toit de Bethel, ayant son siège social au 10, rue de l'Église, Sainte-Thérèse (Québec), J7E 3J1, a l'intention de demander sa dissolution au Registre des entreprises et, à cet effet, produit la présente déclaration requise par les dispositions de l'article 42 de la loi sur la publicité des entreprises.

Sainte-Thérèse, 7 août 2020

Mme Jacqueline Dugas, présidente
Mme Suzanne La Badie, vice-présidente

857245_49906_2

AVIS DE CLÔTURE D'INVENTAIRE (art. 795 C.c.Q.)

Prenez avis que, à la suite du décès de Marcel Provencher, en son vivant domicilié au 47, 84e Avenue Ouest, en la ville de Blainville, province de Québec, J7C 1W9, survenu le 24 septembre 2019, un inventaire des biens du défunt a été fait par la liquidatrice de la succession, Claire Provencher, le tout conformément à l'article 795 du Code civil du Québec. Cet inventaire peut être consulté par les intéressés à l'adresse de la liquidatrice, Claire Provencher, au 79, rue Lanouette, appartement 214, en la ville de Victoriaville, province de Québec, G6P 3C8.

857108_57101_2

AVIS DE CLÔTURE D'INVENTAIRE Succession de Fernande Coulombe

PRENEZ AVIS que, suite au décès de Fernande Coulombe, en son vivant demeurant au 925, rue St-Jovite à Mont-Tremblant, province de Québec J8E 3J8, survenu le 29 juin 2020, un inventaire des biens de la succession de la défunte a été fait par le liquidateur successoral, le 29 juillet 2020 devant Me Marc Laporte notaire, conformément à la loi.

Cet inventaire peut être consulté par les intéressés, à l'Étude du notaire, sise au 24, de la rue Saint-Joseph à Sainte-Thérèse, province de Québec, J7E 3L6.

Donné à Sainte-Thérèse ce 29 juillet 2020

Me Marc Laporte, notaire.

857142_43973_2

AVIS DE CLÔTURE D'INVENTAIRE

Prenez avis que Jacques Caya, en son vivant domicilié au 10072 Dion, Mirabel, Qc., J7N 1J8 est décédé à St-Jérôme le 24 mai 2020. Un inventaire de ses biens a été dressé conformément à la loi et peut être consulté par les intéressés, à l'adresse suivante :

LEFEBVRE LEFEBVRE THÉORÉT, NOTAIRES
18 086, rue Charles Est, Mirabel, Québec, J7J 1J5
Donné ce 3 août 2020-08-03

Me François LEFEBVRE, notaire

857156_45979_2

AVIS DE CLÔTURE D'INVENTAIRE Succession de Rita Petit

PRENEZ AVIS que, suite au décès de Rita Petit, en son vivant demeurant au 484, chemin de la Grande-Côte à St-Eustache, province de Québec J7P 1J8, survenu le 17 mai 2020, un inventaire des biens de la succession de la défunte a été fait par la liquidatrice successorale, le 22 juillet 2020 devant Me Marc Laporte, notaire, conformément à la loi.

Cet inventaire peut être consulté par les intéressés, à l'Étude du notaire, sise au 24, de la rue Saint-Joseph à Sainte-Thérèse, province de Québec, J7E 3L6.

Donné à Sainte-Thérèse ce 22 juillet 2020.

Me Marc Laporte, notaire.

857140_43973_2

AVIS DE CLÔTURE D'INVENTAIRE

Prenez avis que Lucien Huguerot en son vivant domicilié au 50, boulevard des Châteaux, Blainville, Qc J7B 0A3, est décédé à Blainville, le 25 mars 2020. Un inventaire de ses biens a été dressé conformément à la loi et peut être consulté par les intéressés au 13845, des Bouleaux Mirabel, Québec, J7N 2E7, sur rendez-vous seulement.

Donné ce 24 juillet 2020

Chantal et Colette Huguerot, liquidatrices

857218_49996_2

AVIS DE CLÔTURE D'INVENTAIRE Succession de Cécile Chalifoux

PRENEZ AVIS que, suite au décès de Cécile Chalifoux, en son vivant demeurant au 1350, Michèle-Bohec à Blainville, province de Québec J7C 5S4, survenu le 10 juin 2020, un inventaire des biens de la succession de la défunte a été fait par la liquidatrice successorale, le 22 juillet 2020 devant Me Marc Laporte, notaire, conformément à la loi.

Cet inventaire peut être consulté par les intéressés, à l'Étude du notaire, sise au 24, de la rue Saint-Joseph à Sainte-Thérèse, province de Québec, J7E 3L6.

Donné à Sainte-Thérèse ce 22 juillet 2020.

Me Marc Laporte, notaire.

857141_43973_2

AVIS PUBLIC



VILLE DE BLAINVILLE DEMANDE DE SOUMISSIONS PUBLIQUE SA2020-047 P

POUR LA LOCATION DE MACHINERIE LOURDE AVEC OPÉRATEUR POUR LES OPÉRATIONS HIVERNALES

Des soumissions sous enveloppes scellées portant l'inscription **Soumission SA2020-047 P**, et adressées à la Ville de Blainville, Services juridiques au 1000, chemin du Plan-Bouchard, Blainville (Québec) J7C 3S9, seront reçues jusqu'à **10 h 30 le 15 SEPTEMBRE 2020**. Les soumissions seront ouvertes à 10 h 31, le même jour ou aussitôt que possible après cette heure à l'hôtel de ville situé au 1000, chemin du Plan-Bouchard, Blainville (Québec).

Pour toute demande de renseignements supplémentaires, veuillez communiquer avec la responsable de l'information aux soumissionnaires, madame Chantal Carrière, à la division de l'approvisionnement de la Ville par télécopieur au 450 434-8280 ou par courriel à approvisionnement@blainville.ca.

Ne seront considérées que les soumissions préparées sur les formulaires officiels de soumissions fournis par la Ville de Blainville. On obtiendra ces formulaires et autres documents nécessaires à la préparation des soumissions en consultant le **Système Électronique d'Appel d'Offres** (www.seao.ca).

Chaque soumission devra être accompagnée d'un chèque certifié, traite bancaire ou d'une lettre de garantie bancaire inconditionnelle et irrévocable au montant de 1 500 \$ PAR LOT en faveur de la Ville de Blainville, à titre de garantie de soumission.

La Ville de Blainville ne s'engage à accepter ni la plus basse, ni aucune des soumissions reçues et elle n'encourra aucune obligation ou frais de quelque nature que ce soit envers le ou les soumissionnaires.

**Manon Lafontaine, avocate
Greffière adjointe**

857293_40434_2



VILLE DE BLAINVILLE DEMANDE DE SOUMISSIONS PUBLIQUES SA2020-048 P

POUR LA COLLECTE, LE TRANSPORT, L'ÉLIMINATION ET/OU LE RECYCLAGE DES RÉSIDUS DOMESTIQUES DANGEREUX

Des soumissions sous enveloppes scellées portant l'inscription **Soumission SA2020-048 P**, et adressées à la Ville de Blainville, Services juridiques au 1000, chemin du Plan-Bouchard, Blainville (Québec) J7C 3S9, seront reçues jusqu'à **9 h 30 le 15 SEPTEMBRE 2020**. Les soumissions seront ouvertes à 9 h 31, le même jour ou aussitôt que possible après cette heure à l'hôtel de ville situé au 1000, chemin du Plan-Bouchard, Blainville (Québec).

Pour toute demande de renseignements supplémentaires, veuillez communiquer avec la responsable de l'information aux soumissionnaires, madame Chantal Carrière, à la division de l'approvisionnement de la Ville par télécopieur au 450 434-8280 ou par courriel à approvisionnement@blainville.ca.

Ne seront considérées que les soumissions préparées sur les formulaires officiels de soumissions fournis par la Ville de Blainville. On obtiendra ces formulaires et autres documents nécessaires à la préparation des soumissions en consultant le **Système Électronique d'Appel d'Offres** (www.seao.ca).

Chaque soumission devra être accompagnée d'un chèque certifié, traite bancaire ou d'une lettre de garantie bancaire inconditionnelle et irrévocable au montant de 4 000 \$ en faveur de la Ville de Blainville, à titre de garantie de soumission.

La Ville de Blainville ne s'engage à accepter ni la plus basse, ni aucune des soumissions reçues et elle n'encourra aucune obligation ou frais de quelque nature que ce soit envers le ou les soumissionnaires.

**Manon Lafontaine, avocate
Greffière adjointe**

857263_40434_2

CANADA PROVINCE DE QUÉBEC DISTRICT DE TERREBONNE

857132_40437_2

COUR MUNICIPALE DE ROSEMÈRE - VILLE DE ROSEMÈRE C

Constat	Nom	D.D.N	Montant
3868690	Lebrasseur, Cedrick	1993-07-10	486\$
3892291	Remy, Wismy	2000-07-19	313\$
3904353	Lapierre, Serge	1964-04-07	486\$
3919053	Alix, Gilles-Pierre	1975-11-09	151\$
3920545	Bedard, Tommy	1995-07-17	489\$
3921680	Friedrich, Yan	1994-02-23	1021\$
7755344	Boivin-Bernier, Maxime	1988-07-03	486\$
7757374	Guertin, Genevieve	1982-04-14	486\$
7758446	Lacquement, Sylvie	1963-01-10	486\$
7759054	Ngalula, Karl	1985-11-21	486\$
7762856	Dubois, Remy	1986-11-07	486\$
7762893	Roy, Sebastien	1977-09-23	486\$
7763442	Whissell, Martin	1972-03-16	486\$
7782924	Alvarado Marin, Jhisset Paola	1992-07-28	486\$
7787076	Boivin-Bernier, Maxime	1988-07-03	486\$
7810250	Dubois, Remy	1986-11-07	486\$
7822183	Louthood-Lafreniere, Melissa	1983-08-19	486\$
7831456	Hamel, Joanie	1987-01-20	486\$
7865852	Perreault Lyssa & Perreault, Sébastien en commun		486\$
7865001	Grenier, Jean-Sebastien	1990-03-25	486\$
7870251	Emery, Patrick	1973-07-07	486\$
7871496	Perrota, Julian	1989-10-27	486\$
7872340	Messias, Nathalie	1968-08-12	486\$
7890525	Loyer, Maude-Emilie	1992-02-27	486\$
7896453	Proulx, Marc-André	1980-12-29	486\$
7897411	Noor Ali, Farid	1980-01-01	486\$
7897610	Roy, Geneviève & Archambault, Patrick en commun		486\$
7897831	Kramer-Lapointe, Karla	1995-01-15	486\$
7897912	Lavoie, Davy	1993-11-13	486\$
7899231	Tetrault, Jean-Francois	1979-09-24	486\$
7994540	Mauduit Nieuviarts, Fanny	1975-05-02	486\$
7906555	Rehel, Patrick	1977-04-10	486\$
7909123	Saintil, Edison	1984-02-29	486\$
7911466	Morneau Tougas, Rosalie	1989-10-27	489\$

Avis est par les présentes donné aux défendeurs mentionnés ci-haut que la juge de paix Marie-Claude Themens de la Cour municipale de Rosemère a autorisé la signification de constats d'infraction contre vous par la publication du présent avis dans un journal local.

À défaut de produire un plaidoyer à la Cour ou de payer en totalité les montants dus dans vos dossiers, et ce, dans les trente (30) jours du présent avis, vous serez réputé avoir transmis un plaidoyer de non-culpabilité. La poursuite sera alors instruite par défaut, en votre absence, et le jugement rendu sans autre avis.

**Pour plus d'informations, veuillez communiquer avec le service de la Cour municipale au (450) 621-3500 #1247
VEUILLEZ AGIR EN CONSÉQUENCE.**

Rosemère le 28 juillet 2020

Marie-Claude Themens
Juge de paix dans et pour
le district judiciaire de
Terrebonne



AVIS D'INFORMATION APPEL D'OFFRES

**PROJET : ST-197
TRAVAUX DE MISE À NIVEAU ET DE MISE AUX NORMES DU POSTE DE POMPAGE LAURÉANNE**

LA VILLE DE ROSEMÈRE DEMANDE DES SOUMISSIONS POUR LE PROJET SUIVANT :

DESCRIPTION DES TRAVAUX

Les travaux à prévoir dans le cadre de ce projet consistent en :

- Le remplacement du système de pompage;
- Le remplacement de la tuyauterie et de la robinetterie;
- L'ajout de métaux ouvrés dans le poste de pompage (caillebotis et trappe d'accès);
- Le raccordement électrique des nouvelles pompes et des équipements de contrôle.

RÉCEPTION ET OUVERTURE PUBLIQUE DES SOUMISSIONS

Les soumissions scellées, portant le numéro de projet ci-haut mentionné, et adressées à la Ville de Rosemère, a/s de la greffière, 100, rue Charbonneau, Rosemère, seront reçues jusqu'à **10 h, le 20 août 2020**, et seront ouvertes publiquement au même endroit, à cette même heure.

DISPONIBILITÉ DES DOCUMENTS

Les documents de soumission sont disponibles sur SÉAO, conformément à la loi.

RESPONSABLE DE L'INFORMATION AUX SOUMISSIONNAIRES

Les demandes d'information durant la période de soumission pourront être adressées à Mme Nathalie Bélanger, Directrice adjointe de la Planification et du développement durable du territoire, par courriel à l'adresse suivante : nbelanger@ville.rosemere.qc.ca

GARANTIE DE SOUMISSION

Pour être valable, chaque soumission devra être accompagnée d'un chèque visé, tiré d'une banque à charte ou d'un cautionnement de soumission émis par une compagnie d'assurance pour une somme égale à 10 % du montant global de la soumission, payable à l'ordre de la Ville de Rosemère. Ce cautionnement devra être valide pour une période de 90 jours à partir de la date d'ouverture des soumissions.

De plus, la soumission devra être accompagnée d'une lettre de consentement émise par une compagnie d'assurance apparaissant à la liste de l'Autorité des Marchés Financiers (AMF), garantissant l'émission, en faveur de la Ville de Rosemère, d'un cautionnement d'exécution et d'un cautionnement des obligations de l'entrepreneur pour gages, matériaux et services si le soumissionnaire devient l'adjudicataire. Chacune des garanties doit correspondre à 50 % du montant de la soumission.

ADMISSIBILITÉ

Pour être admis à soumissionner, un soumissionnaire doit obligatoirement :

- a) avoir exécuté au moins 3 contrats pour travaux similaires au cours des 5 dernières années;
- b) avoir un établissement au Québec ou dans un territoire visé par un accord intergouvernemental de libéralisation des marchés applicable à la Ville.

RÉSERVE

La Ville ne s'engage à accepter ni la plus basse, ni aucune des soumissions reçues, ni à encourir aucune responsabilité, ni aucun frais d'aucune sorte envers le ou les soumissionnaire(s).

FAIT À ROSEMÈRE CE 27 JUILLET 2020.

La greffière,

CATHERINE BLAIS-ADAM, avocate

857258_40437_2



Blainville
inspirante

VILLE DE BLAINVILLE

Demande de soumissions 7210-2021-011/P

AVIS PUBLIC

**SECTEUR BOUL. DES FLEURS – RÉHABILITATION DE CONDUITES D'AQUEDUC ET D'ÉGOUTS,
REMPLACEMENT DE VANNES ET INSPECTION DE RÉSEAUX D'ÉGOUTS**

INGÉNIERIE – Préparation des plans & devis et surveillance

Description des travaux

Les activités faisant l'objet de la présente demande de soumissions sont, sans s'y limiter :

LOT 1 : la réalisation de travaux de réhabilitation par gainage structural de conduites d'eau potable sur le boulevard des Fleurs et la rue Des Rosiers.

LOT 2 : le remplacement de vannes ou de boulons sur des vannes d'arrêts sur des réseaux d'eau potable de 150 et 200 mm de diamètre.

LOT 3 : la réhabilitation ponctuelle de réseaux d'égouts.

LOT 4 : l'inspection de tronçons d'égouts totalisant environ 4 000 mètres linéaires.

Des soumissions sous enveloppes scellées portant l'inscription « **Demande de soumissions pour services professionnels 7210-2021-011/P** », et adressées aux Services juridiques de la Ville de Blainville au 1000, chemin du Plan-Bouchard, Blainville (Québec) J7C 3S9, seront reçues jusqu'à **10 h, le 2 septembre 2020**. Les soumissions seront ouvertes le même jour à 10 h 1 ou aussitôt que possible après cette heure, à l'hôtel de Ville situé au 1000 chemin du Plan-Bouchard, Blainville (Québec). Pour toute demande de renseignements supplémentaires, veuillez communiquer avec M. Sacha Fournier, ing., M.Sc., chargé de projets – Études, conception et supervision à sacha.fournier@blainville.ca.

Ne seront considérées que les soumissions préparées sur les formulaires officiels de soumission fournis par la Ville de Blainville. On obtiendra ces formulaires et autres documents nécessaires à la préparation des soumissions en consultant le **Système Électronique d'Appel d'Offres** (www.seao.ca).

La Ville de Blainville ne s'engage à accepter ni la plus basse, ni aucune des soumissions reçues, ni à encourir aucune obligation, ni aucuns frais de quelque sorte, envers le ou les soumissionnaires.

Manon Lafontaine, avocate
Greffière adjointe

857265_40434_2



Blainville
inspirante

VILLE DE BLAINVILLE

**DEMANDE DE SOUMISSIONS PUBLIQUE
SA2020-053 P**

**POUR LE TRANSPORT, LE TRI, LA VALORISATION ET LA DISPOSITION DES MATÉRIAUX SECS,
AVEC SERVICE DE LOCATION DE CONTENEURS POUR L'ÉCOCENTRE**

Des soumissions sous enveloppes scellées portant l'inscription **Soumission SA2020-053 P**, et adressées à la Ville de Blainville, Services juridiques au 1000, chemin du Plan-Bouchard, Blainville (Québec) J7C 3S9, seront reçues jusqu'à **10 h 00 le 15 SEPTEMBRE 2020**. Les soumissions seront ouvertes à 10 h 01, le même jour ou aussitôt que possible après cette heure à l'hôtel de ville situé au 1000, chemin du Plan-Bouchard, Blainville (Québec).

Pour toute demande de renseignements supplémentaires, veuillez communiquer avec la responsable de l'information aux soumissionnaires, madame Carole Bédard, à la division de l'approvisionnement de la Ville par télécopieur au 450 434-8280 ou par courriel à approvisionnements@blainville.ca.

Ne seront considérées que les soumissions préparées sur les formulaires officiels de soumissions fournis par la Ville de Blainville. On obtiendra ces formulaires et autres documents nécessaires à la préparation des soumissions en consultant le **Système Électronique d'Appel d'Offres** (www.seao.ca).

Chaque soumission devra être accompagnée d'un chèque certifié, traite bancaire ou d'une lettre de garantie bancaire inconditionnelle et irrévocable au montant de 40 000 \$ en faveur de la Ville de Blainville, à titre de garantie de soumission.

La Ville de Blainville ne s'engage à accepter ni la plus basse, ni aucune des soumissions reçues et elle n'encourra aucune obligation ou frais de quelque nature que ce soit envers le ou les soumissionnaires.

Manon Lafontaine, avocate
Greffière adjointe

857264_40434_2



**AVIS D'INFORMATION
APPEL D'OFFRES
SERVICES PROFESSIONNELS**

PROJET : ST-211
Élaboration d'un plan d'intervention pour la mise à niveau et la mise aux normes de la station de production d'eau potable de la Ville de Rosemère

LA VILLE DE ROSEMÈRE DEMANDE DES SOUMISSIONS POUR LE MANDAT SUIVANT :

DESCRIPTION DES TRAVAUX

Le mandat consiste en la fourniture de services professionnels relatifs à l'élaboration d'un plan d'intervention pour la mise à niveau et la mise aux normes de la station de production d'eau potable de la Ville de Rosemère.

RÉCEPTION ET OUVERTURE PUBLIQUE DES SOUMISSIONS

Les soumissions scellées, portant le numéro de projet ci-haut mentionné, et adressées à la Ville de Rosemère, a/s du service du greffe, 100, rue Charbonneau, Rosemère, seront reçues jusqu'à **10 h, le 27 août 2020** et seront ouvertes publiquement au même endroit, à cette même heure.

DISPONIBILITÉ DES DOCUMENTS

Les documents de soumission sont disponibles sur le site internet de SÉAO, conformément à la loi.

RESPONSABLE DE L'INFORMATION AUX SOUMISSIONNAIRES

Les demandes d'information pourront être adressées à Mme Nathalie Bélanger, directrice adjointe de la Planification et du Développement durable du territoire, par courriel à l'adresse suivante : nbelanger@ville.rosemere.qc.ca.

ÉVALUATION DE RENDEMENT

La politique d'évaluation de rendement des adjudicataires s'applique à ce contrat selon les critères du devis.

ÉVALUATION DES ADJUDICATAIRES

La responsable de l'application de la politique de l'évaluation du rendement des adjudicataires est Mme Nathalie Bélanger, directrice adjointe de la Planification et du développement durable, nbelanger@ville.rosemere.qc.ca.

ADMISSIBILITÉ

Seules seront considérées aux fins d'octroi de mandat, les soumissions des consultants ayant un établissement au Québec ou dans un territoire visé par un accord intergouvernemental de libéralisation des marchés applicable à la Ville.

RÉSERVE

La Ville ne s'engage à accepter ni la plus basse, ni aucune des soumissions reçues ou ouvertes, ni à encourir aucune obligation ou responsabilité, ni aucuns frais d'aucune sorte envers le ou les soumissionnaire(s).

FAIT À ROSEMÈRE CE 30 JUILLET 2020.

L'assistante-greffière,

FRANCINE BÉLANGER, OMA

857259_40437_2

Avis public



APPEL D'OFFRES SOUMISSION PUBLIQUE – « ENTRETIEN DES PETITS ÉQUIPEMENTS SAISONNIERS »

DESCRIPTION : La Ville de Saint-Jérôme souhaite obtenir des soumissions pour

« ENTRETIEN DES PETITS ÉQUIPEMENTS SAISONNIERS »

SOUMISSION N° : 2020-BS-044

DISPONIBILITÉS DES DOCUMENTS : Toutes les entreprises intéressées pourront se procurer les documents de soumission à compter du **12 août 2020** sur le système électronique d'appel d'offres SEAO (www.seao.ca).

RÉCEPTION DES SOUMISSIONS : au plus tard le **31 août 2020, avant 10 h**, au bureau de la greffière, 300, rue Parent, Saint-Jérôme (Québec) J7Z 7Z7, pour être ouvertes publiquement sur-le-champ.

COMMUNICATION : Pour tout renseignement supplémentaire concernant cette demande de soumissions, veuillez communiquer avec le responsable de l'information aux soumissionnaires, M. **Michaël Poirier**, acheteur, à l'adresse courriel suivante mpoirier@vsj.ca ou par téléphone au 450 436-1512, poste 3501.

Toute question ou demande de clarification doit être transmise au moins 96 heures avant la date et l'heure prévues pour la réception des soumissions.

ÉVALUATION DE RENDEMENT INSATISFAISANT : La Ville de Saint-Jérôme se réserve le droit de refuser la soumission d'un entrepreneur, d'un prestataire de services ou d'un fournisseur qui, au cours des deux années précédant la date d'ouverture des soumissions, a fait l'objet d'une évaluation de rendement insatisfaisant par la Ville.

ACCORD INTERGOUVERNEMENTAL : Le présent appel d'offres est assujéti à l'Accord de commerce et de coopération entre le Québec et l'Ontario (ACCQO), l'Accord de libre-échange canadien (ALEC), et l'Accord de libération des marchés publics du Québec et du Nouveau-Brunswick (AQN).

RÉSERVE : La Ville n'encourt aucune responsabilité du fait que les avis écrits ou documents de soumission & addendas véhiculés par système électronique soient incomplets ou comportent quelque erreur ou omission que ce soit. En conséquence, tout soumissionnaire doit s'assurer, auprès de SEAO, avant de soumissionner, d'obtenir tous les documents reliés à cet appel d'offres.

ACCEPTATION DES SOUMISSIONS : La Ville ne s'engage à accepter ni la plus basse ni aucune des soumissions reçues.

DONNÉ À SAINT-JÉRÔME, ce 12 août 2020

Le greffier adjoint de la Ville,

SIMON VINCENT, avocat

857270_20867_20

05	Commerces à vendre / à louer	84	Motos / motoneiges / bateaux / VTT / motomarines à vendre
06	Fermes à vendre	85	Bicyclettes à vendre
07	Terres / terrains à vendre / à louer	101	Offres d'emploi
08	Terres recherchées	102	Demandes d'emploi / banque de CV
09	Bâtiments commerciaux à vendre / à louer	103	Occasions d'affaires
21	Logements à louer	104	Gardiennes disponibles / demandées
22	Condos à louer	106	Aides-domestiques disponibles / demandées
23	Maisons à louer	109	Musiciens / artistes
24	Logements / maisons demandés(es)	110	Discomobile
25	Logements / maisons à partager	118	Santé / médecines douces
26	Chambres à louer	119	Coiffure / esthétique
27	Résidences de personnes âgées	120	Toiture
41	Bureaux à louer	121	Offres de services
42	Locaux à louer / à vendre	122	Paysagiste / abattage d'arbres
43	Entrepôts / Entreposage	123	Déneigement
44	Garages à louer	124	Peinture / joints
45	Salles à louer	125	Déménagement
46	Chalets à louer / à vendre	126	Rembourrage
47	Vacances	127	Couture
49	Recyclage	128	Astrologie / cartomancie
60	Articles demandés	129	Activités sociales
61	Meubles à vendre	130	Impôts / comptabilité
62	Électroménagers à vendre	131	Cours
63	Ventes de garage	132	Covoiturage
64	Informatique	140	Prêts sur gages
65	Instruments de musique	141	Méli-mélo
66	Divers à vendre	142	On demande à acheter
67	Antiquités	143	Perdu
68	Animaux à vendre	144	Trouvé
69	Bois de foyer à vendre	145	À donner
70	Tentes / roulottes / motorisés à vendre	146	Remerciements / prières
80	Machinerie lourde / agricole	147	Souhaits
81	Voitures / camions à vendre	148	Services financiers
82	Véhicules demandés	149	Argent à prêter
83	Remorques à vendre	150	Condos à vendre
		151	Propriétés à revenu à vendre
		153	Visites libres
		154	Propriétés à vendre

21 LOGEMENTS À LOUER

2.1/2, Bois-des-Filion: Chauffé, éclairé, poêle, frigidaire, laveuse, sècheuse. Stationnement inclus. Références de revenu requise et ancien propriétaire. Proximité parc Rivrain. 525\$. 450-951-6784.

3.1/2, immédiatement (780\$), 5.1/2, 1er novembre (980\$). ROSEMÈRE, RUE CLOUTIER: chauffés, éclairés, ascenseur, piscine extérieure. Nouvelles fenêtres, planchers flottant/ céramique. Enquête de crédit. 4 3 8 - 7 2 5 - 2 5 4 3, 514-806-0543.

BOIS-DES-FILION: 4.1/2, insonorisé, balcons. Stationnements. Près services. Endroit paisible. 450-437-3482.

OKA, PRÈS PARC D'OKA: bachelors 3-1/2, sous-sol d'un bungalow. Bien insonorisé. Garderobe à l'entrée, lingerie, petit walk-in dans chambre, salle fermée pour laveuse, sècheuse, a/c murale, échangeur d'air. Cabanon 4x8, espace pour BBQ et table extérieur. Secteur tranquille. Non fumeur/ canabis. Pas d'animaux. Références. Enquête de crédit. 700\$/ mois, non chauffé/ éclairé. 514-291-4791.

STE-THERÈSE, 79 ST-JACQUES OUEST: 4.1/2, 3e étage. Libre, 800\$, chauffé. Aussi 2x 1.1/2, rénovés. Libre, 525\$, chauffé, éclairé, 1 stationnement. Service conciergerie. Buanderie au sous-sol. Enquête de crédit. 450-433-2286, après 18h00.

21 LOGEMENTS À LOUER

STE-THERÈSE, RUE LA-VOIE: 4.1/2, 2e étage, aire ouverte. Non fumeur. Pas d'animaux. Libre 1er septembre, 820\$. 450-662-9933.

ST-JANVIER: 3.1/2 chauffé, éclairé, poêle, frigidaire, laveuse, sècheuse, internet inclus. Bien éclairé. Stationnement. Près services. Enquête crédit. Non fumeur. Libre 1er septembre, 810\$/ mois. 450-543-3975.

ST-JANVIER: bachelors 3.1/2, meublés, chauffés, éclairés. Non fumeur/ drogue. Pas d'animaux. 1 stationnement. Enquête de crédit. Libre, 700\$/mois. 450-435-0949.

ST-JÉRÔME, 1075, BLONDIN (secteur Costco): construction neuve, 3.1/2 et studio loft. Aucun chien. Enquête de crédit. Disponible 1er octobre, 650\$-750\$. 514-952-2433. dominiquemiron@hotmail.com

26 CHAMBRES À LOUER

BLAINVILLE: près services. Câble/TV, internet, téléphone. Stationnement. Libre. 145\$/sem.. 514-235-6004.

42 LOCAUX À LOUER / À VENDRE

STE-THERÈSE, 219 RENE-A.-ROBERT: 1200pi.ca. ou 2400pi.ca. Pour magasin ou bureau. À partir de 1500\$ tout compris. 514-661-5875.

AVIS À NOS ANNONCEURS

L'article 242 de la Loi sur la protection du consommateur stipule que: «AUCUN COMMERÇANT NE PEUT, DANS UN MESSAGE PUBLICITAIRE, OMETTRE SON IDENTITÉ ET SA QUALITÉ DE COMMERÇANT.» Nos annonceurs se doivent de publier leurs annonces en conformité avec cette loi. Veuillez noter que la responsabilité des journaux L'ÉVEIL, NORD INFO, LA VOIX DES MILLE-ÎLES et LA CONCORDE se limite à une insertion d'une annonce erronée. Nous vous demandons de bien vérifier votre annonce dès la première parution.

450 974-2244

Commandez vos petites annonces par Internet à petitesannonces@groupejcl.com.

42 LOCAUX À LOUER / À VENDRE

BOISBRIAND, 3 LOCAUX COMMERCIAUX: 140pi.ca, 160pi.ca, 180pi.ca. Aussi possibilité 600pi.ca... Entre autoroutes 13/15. Très bien situé. Libre immédiatement. Jacques, 514-594-3633, 819-838-4887.

43 ENTREPÔTS / ENTREPOSAGE

MINI-ENTREPÔTS: chauffés, 7X12, 10X15, 10X20, rez-de-chaussée. Boul. René-A. Robert, Location d'Outils Ste-Thérèse 450-435-6711.

45 SALLES À LOUER

SALLE COMMUNAUTAIRE située à Ste-Marthe-sur-le-Lac: capacité 50 personnes. Cuisine disponible, très propre. AIR CLIMATISÉ. Location pour quelques heures, la journée ou la soirée. Pour plus d'informations, 450-974-7089.

59 RECYCLAGE/ FERRAILLE

ACHETONS VOITURES POUR FERRAILLE: payons jusqu'à 1000\$. Remorquage gratuit. 514-578-7181.

69 BOIS DE FOYER À VENDRE

BOIS DE CHAUFFAGE MARCEL LEBLANC: sec et semi-sec, 100% bois franc/ d'allumage. 450-472-0612.

101 OFFRES D'EMPLOI

CONCIERGE DEMANDÉ(E): pour nettoyer corridors et sortir poubelles. 2 fois/sem., dans un bloc appartement à Deux-Montagnes. 514-978-3937.

KIOSQUE FRUITS ET LÉGUMES: sur autoroute 15, à côté de Toyota (St-Antoine), Mirabel. Plusieurs employé(e)s demandé(e)s (monter les comptoirs, caisse, accueil). CHAUFFEUR: classe 3. Sylvain Bélanger, 514-236-3884.

101 OFFRES D'EMPLOI

RÉSIDENCE DE PERSONNES ÂGÉES AUTONOMES: recherche personne responsable pour repas, entretien et surveillance. Jour/ soir/ nuit. 514-889-8167, 514-594-9670.

101 OFFRES D'EMPLOI

CHAUFFEURS DE CAMION DOMPEUR: classe 1 et 3, FM, expérience obligatoire. Bon salaire. 450-735-0661. Envoyez CV et dossier par courriel transportp.linc@hotmail.com

101 OFFRES D'EMPLOI

LAVEUR/ POLISSEUR AUTOMOBILES: salaire selon expérience, à partir de 15\$/hre, temps plein, lundi au vendredi midi. St-Eustache. 450-623-2333. info@retoucherapide.com

101 OFFRES D'EMPLOI

COMMIS AUX INVENTAIRES: temps partiel, 14.65\$/hre, allocation pour véhicule. C.V. à: pmorin@invlapare.com

Chartrand inc.

Postulez en ligne



600\$ / semaine

JOURNÉE PORTE OUVERTE

SAMEDI LE 15 AOÛT

De 9h À 13h

705 Boul. Industriel, Blainville

M FENÊTRES MAGISTRAL

837273_52065_2

LES AUTOBUS YVES SEGUIN & FILS

CHAUFFEUR D'AUTOBUS SCOLAIRE

- Entreprise familiale
- Possibilité de formation
- Polyvalent, horaires coupés
- Aucun soir et fin de semaine

Bienvenue aux retraités

Envoyer votre CV au : info@autobusyvesseguin.com

Télécopieur : 450-433-7324

Vous pouvez communiquer avec nous de jour au : 450-433-6958



— VERGER —
LACROIX
— CIDRERIE —

La Cidrerie Lacroix embauche pour ses nouvelles installations! Postes saisonniers et permanents disponibles.

Postes à combler :

- Cuisiniers
- Commis de cuisine
- Pâtissier(ère)
- Plongeurs

Et plusieurs autres postes à combler! Nous acceptons également les candidatures spontanées!

Envoyez votre CV à rh@vergerlacroix.ca avec le poste qui vous intéresse en objet.

857337_67603_1



J.-RENÉ LAFOND Avantis
Coopérative

Viens exercer ta passion avec nous!

Division machinerie >

857263_40270_1

Travailler chez J.-René Lafond c'est...

La possibilité de développer tes compétences, d'élargir ton potentiel et de progresser au sein même de l'organisation. Chez J.-René Lafond, tu travailleras dans un environnement moderne et confortable où la collaboration entre collègues est importante. Tu auras la chance de toucher à une grande variété de produits tant industriels qu'agricoles tout en travaillant pour une organisation qui jouit d'une excellente renommée dans son secteur.

Joins-toi à l'équipe en tant que

- Mécanicien(ne) industriel et agricole
- Commis aux pièces industrielles et agricoles
- Préposé(e) au lavage et à l'esthétique
- Commis, expédition et réception

Profil recherché

Tu as le souci de l'excellence et tu cherches continuellement à offrir un travail de qualité ;
Tu aimes trouver des solutions et mettre tes compétences à profit ;
Tu es confortable dans un environnement de travail où le rythme est rapide et dynamique ;
Tu es un co-équipier proactif désireux de faire avancer les choses et de livrer la marchandise.

Tu es curieux d'en connaître davantage ? Tu veux postuler ? Alors, fonce et consulte notre site web au www.avantis.coop/recherche-emploi-lieux/mirabel

Nous vous remercions à l'avance de votre intérêt envers le poste offert.
Nous communiquerons uniquement avec les personnes dont la candidature sera retenue. Avantis Coopérative préconise l'égalité en matière d'emploi.

Avantis Coopérative [avantis.coop](http://www.avantis.coop)

101 OFFRES D'EMPLOI

CABANE À SUCRE AU PIED DE COCHON (pour la saison estivale): est à la recherche de PLONGEURS(SE)/ CUISINIER(ÈRE)/ PÂTISSIER (ÈRE)/ BOULANGER(ÈRE), temps plein/ partiel, semaine et fin de semaine, de jour et de soir. Pour informations, Philippe Labelle, 438-889-2981. philippe@pieddecochon.ca

101 OFFRES D'EMPLOI

CUISINIER DEMANDÉ: avec expérience. Temps plein. 21.95\$/hre ou selon expérience. Se présenter au Resto Pub de la Montagne, 1081, Chemin Principal, St-Joseph-du-Lac.

101 OFFRES D'EMPLOI

CONCIERGE DEMANDÉ(E): pour nettoyer corridors et sortir poubelles. 2 fois/sem., dans un bloc appartement à Deux-Montagnes. 514-978-3937.

MÉCANICIEN OU AIDE-MÉCANICIEN: à Oka. Essence et/ou diesel. Salaire jusqu'à 40\$/hre selon expérience. Pierre-Luc, 514-237-0326.

101 OFFRES D'EMPLOI

OUVRIER SPÉCIALISÉ EN REMORQUE: avec ou sans expérience. Mécanique, soudeur un atout. Carole, 514-757-4146.

PRÉPOSÉ(E) DEMANDÉ(E): avec ou sans expérience, formation sur place, pour couler jeune homme quadruplégique soir ou matin. 450-623-1435.

Autobus R.M Inc. 

C'est voyager en toute sécurité...

CHERCHE CHAUFFEURS D'AUTOBUS SCOLAIRE

TEMPS PLEIN ET/OU PARTIEL

- ➔ CIRCUIT SCOLAIRE OU
- ➔ VOYAGE NOLISÉ

EXIGENCE : PERMIS DE CONDUIRE CLASSE 2

450 433-2666

866216_49839_1

Terre Constantin inc.

À votre service depuis 1956

RECHERCHE

Conducteur de camion 12 roues (dompeur) avec expérience

Temps plein ou partiel

Rejoindre Serge au **514 617-1681**

85700_60475_1

#JesuisiiAuTravail 

Vous désirez intégrer le marché du travail? Vous avez besoin de soutien et d'accompagnement pour y arriver? Avez-vous déjà pensé consulter un conseiller en emploi pour atteindre votre objectif?

Voici une démarche d'emploi spécialement pour vous qui avez un trouble anxieux !

On vous accompagnera étape par étape vers un emploi qui vous convient et vous ressemble.

Pour qui?	Quand?	Où?
Pour toute personne ayant un trouble anxieux (phobie spécifique; trouble d'anxiété généralisée; trouble panique avec ou sans agoraphobie; trouble d'anxiété sociale (phobie sociale))	Du 31 août 2020 au 27 novembre 2020 → 8 semaines de formation les lundis, mardis, mercredis 9h à 12h → 5 semaines de recherche d'emploi accompagnée	55, rue Castonguay, St-Jérôme, local 103

Contactez-nous!  Suivez-nous sur Facebook

Québec 

450-436-4024
Nadya Joly, poste 225

i-tl.org

857263_47563_1

101 OFFRES D'EMPLOI

PRÉPOSÉ(E) D'AIDE À DOMICILE, AVEC VOITURE: pour grand ménage. Travail régulier de jour, lundi au vendredi. Salaire compétitif, remboursement des frais déplacement. Régions MRC Deux-Montagnes et Thérèse-de-Blainville. 450-979-2372, ext.230 ou info@acsbl.org

RECHERCHE PERSONNE DYNAMIQUE pour effectuer tâches: facturation, commander pièces. AUSSI MÉCANICIEN. Salaire selon expérience. Formation disponible. Apportez CV au 420-A, Ch. de la Côte Sud, Boisbriand. Demandez Stéphane Désormeaux, 514-705-1551.

106 AIDES-DOMESTIQUES DISPONIBLES / DEMANDÉES

DAME FERAIT MÉNAGE: 25 ans d'expérience (vendredi). 450-435-9640.

DAME RETRAITÉE: ferait ménage à domicile. Bon prix. Lundi au vendredi. Ste-Thérèse et environs. Colette, 450-437-1136.

101 OFFRES D'EMPLOI

Transporteur recherche CONDUCTEUR(TRICE) temps partiel régulier
PRÉ-REQUIS:
 • Classe 5 (Berline scolaire)
Faxer votre CV au 450 437-5792
ou sur rendez-vous 450 437-3589

recherche **EMPILEURS** (de bois, sur table de triage) 40 h/semaine payé à l'heure OU au rendement
 Présentez-vous au 16900, Côte St-Pierre Mirabel (Saint-Janvier) ou CV par fax au 450 435-2531 ou courriel: f2proulx@simonlussier.com

IGA Le meilleur choix Depuis 1983
 220, rue St-Charles Ste-Thérèse
 • **BOUCHER**
 • **GÉRANT(E) DE SERVICE**
 • **COMMIS ÉPICERIE DE NUIT**
 POSTES À TEMPS PLEIN Salaire et avantages sociaux concurrentiels
 Faites parvenir votre CV par télécopieur 450 434-4932 ou courriel: iga00399hautedirection@sobeys.com

106 AIDES-DOMESTIQUES DISPONIBLES / DEMANDÉES

RECHERCHE FEMME: pour entretien ménager. À Rosemère. Minuteuse. Hebdomadaire. Références demandées. 514-995-4368.

118 SANTE/MEDECINES DOUCES/MASSOTHERAPIE

450-491-6419 MASSOTHE-RAPEUTE ET NATUROPA- THE: Massages suédois (doux), shiatsu (musculaire). Reçu. Certificats-ca-deaux.

450-686-8138 JE CONÇOIS MES MASSAGES pour que vous les aimiez. Thérapeu-tiquement sensoriel. Reçu. France (auto.15/ St-Martin).

SERVICE DE MASSAGE PROFESSIONNEL: suédois et thérapeutique, avec mélange de douceur et de force en même temps. St-Eustache, 9h00-21h00, 777. Reçu. 514-466-3173.

DANIEL, DÉTENTE EX-CEPTIONNELLE: 450-275-0780. Ste-Adèle. Plusieurs options. Jour seulement. Reçu.

MASSAGE DOUCEUR dans une ambiance chaleureuse. Reçu. Au plaisir! 514-569-3305.

101 OFFRES D'EMPLOI

118 SANTE/MEDECINES DOUCES/MASSOTHERAPIE

CENTRE DENTAIRE SITUÉ À ST-JANVIER: recherche HYGIÉNISTE DENTAIRE, temps plein ou partiel, poste permanent (3-4 jours/sem.). Bonne rémunération, belle atmosphère et bonnes conditions de travail. Nous sommes très bien équipé pour les protocoles covid-19. Veuillez soumettre votre CV par courriel: dremjleblond@hotmail.com, par fax 450-433-1587 ou communiquez avec Chantal Aubut, 514-895-6030.

119 COIFFURE/ESTHÉTIQUE

EMMOH COIFFURE: pour hommes. 5\$ de rabais aux nouveaux clients. 120, Curé-Labelle Laval, Ste-Rose. 450-622-0611.

121 OFFRES DE SERVICES

450-430-3395 A.L. RÉNOVATION FINITION, SOUS-SOL, S.D.B., plafonds suspendus, planchers flottant/ céramique, peinture, joints, 30 ANS D'EXPÉRIENCE. Estimation gratuite. RBQ:8305-9998-59. André, facebook.com/alrenovation1990

121 OFFRES DE SERVICES

ARRANGEMENT COM- PLET** Pose et réparation de brique et pierre, trottoir de béton, crépi, stucco, fissure de solage, couleurs de ciment au choix. 28 ans d'expé-rience. Estimation gratuite. F.Butler, 514-436-5755.

COUVREUR À LA RETRAI- TE: prendrait petits travaux de couverture, toit, cabanon, nettoyage gouttières. Plus 40 ans d'expérience. 514-927-3050.

DÉCAPAGE ET CIRAGE DE PLANCHER: Résiden-tiel, commercial, industriel. Polissage à haute vitesse. **NETTOYAGE DE COUR AVEC MODULES** et stationnement (CPE/garde-rie). David 438-939-8535, Five-Nord, Rive-Sud, Mauricie et Outaouais.

ENTRETIEN MÉNAGER: quotidien/ GRAND MÉNAGE/ murs/ plafonds/ fenêtres. Mé-lissa, 514-924-1666.

HOMME D'ENTRETIEN: peut faire peinture, joints, lavage de vitres, montage de meub-les et travaux extérieurs. Contactez Mario ou 450-304-2696 514-809-4077.

HOMME SPÉCIALISÉ: 41ans d'expérience en ré-paration de ciment, crépi, balcon, joints de brique, cheminée, seuil de fenê-tre. 514-707-0595.

121 OFFRES DE SERVICES

RECHERCHE PEINTRE INDUSTRIEL: temps plein, de jour. Salaire à partir de 20\$/hre, selon expérience. **JOURNALIER DE PRO- DUCTIION:** temps plein, de jour. LIVREUR: permis de conduire requis. Envoyez CV j.beaulac@boiscontemporain.ca

SAAQ-SAAQ-SAAQ: Victi-me d'un accident automo-bile? Vous avez des bless-ures? Contactez-nous. Consultation gratuite. M. Dion, Avocats, Tél. 514-282-2022. www.sossaaq.com

122 PAYSAGISTE /ABATTAGE D'ARBRES

AMÉNAGEMENT PAYSA- GER: pose de gazon, taille arbres, arbustes et haies (8pi. et moins). Nettoyage de pla-tes-bandes et terrain. Sur ap-pel. Services Horticoles Ha-lin, 514-244-1358.

PAYSAGISTE ANDRÉ VILLENEUVE: mini-exca-vation et aménagement. Tourbe, haie, pavé uni, mur-ret, dalle béton. Travaux tous genres. 4 5 0 - 4 1 2 - 0 7 6 1 ; 514-894-0760.

124 PEINTURE/JOINTS

1 VRAI TIREUR DE JOINTS: 30 ans d'expérience **A.L. RÉNOVATION** 4 5 0 - 4 3 0 - 3 3 9 5. Joints/peinture. André. RBQ:8305-9998-59. facebook.com/alrenovation1990

PRO PEINTURE INC.: Intérieur/ extérieur. Travail professionnel. Meilleurs prix garantis. RBQ:5675-7925-01. Martin, 514-742-0270.

125 DÉMÉNAGEMENT

DÉMÉNAGEMENT BOULANGER INC.: Équipement, assuran-ces, permis de transport. Résidentiel, commercial. 35 ans d'expérience. Petits et gros déménagements. Estimation gratuite. 450-622-5222.

154 PROPRIÉTÉS À VENDRE

125 DÉMÉNAGEMENT

DÉMÉNAGEMENT J.L.G.: camions 26pi., à partir 75\$/heure. Assurances. 450-694-0022, Jean-Luc.

DÉMÉNAGEMENT D. TOUCHETTE INC.: Depuis 1978, pe-tits/gros déménagements. Service 7jours. Assuran-ces. 450-430-1408.

128 ASTROLOGIE /CARTOMANCIENNE

ANA MÉDIUM: spécialiste des questions amoureuses depuis 25 ans. Le secret des rencontres positives, la mé-thode pour récupérer son ex et des centaines de couples sauvés durablement, répon-ses précises et datées. Tél. 514-613-0179.

130 IMPÔTS/COMPTABILITÉ/SECRETARIAT

TENUE DE LIVRES, COMPTABILITÉ: pour pe-tites entreprises et tra-vailleurs autonomes, im-pôts: particuliers et socié-tés, rapports taxes/paies, Louisa, 514-965-3957. Alain, 450-735-3953. GirBro@comptabilitegirbro.com

131 COURS

RATTRAPAGE SCOLA-I-RE: enseignante avec ex-périence. Français tous ni-veaux, mathématique pri-maire +sec.1-2, +correction de divers documents. 450-430-9501.

148 ARGENT À PRÊTER /SERVICES FINANCIERS

FINANCEMENT HYPOTHÉ- CAIRE PRIVÉ ET AUTOMO- BILES À VENDRE: service rapide peu importe votre région. Aucun cas refusé, léger dépôt. Conditions de finance-ment flexible. Financement Brisson, 1-866-566-7081. www.automobilebrisson.com

SOLUTIONS À L'ENDETTE- MENT: Restez à la maison! Tout se fait en ligne. Laissez-nous vous aider. Un seul ver-sement par mois. 7 sur 7, de 8h à 20h. MNP Ltée, Syndics autorisés en insolvabilité. 514-839-8004.

154 PROPRIÉTÉS À VENDRE

Les mots croisés de chez nous

PROBLÈME NO 1650

1	2	3	4	5	6	7	8	9	10	11	12
1											
2											
3											
4											
5											
6											
7											
8											
9											
10											
11											
12											

HORIZONTALEMENT

- 1- Abandonner un lieu. – Bière.
- 2- Partisan de l'arianisme. – Poèmes lyriques.
- 3- Se suivent. – Assureront un revenu à.
- 4- Poète grec. – Passa au tamis.
- 5- Île de l'Atlantique. – Te traînes sur le ventre.
- 6- Chacune des parties qui composent un nombre. – Longueur d'une aune (pl.).
- 7- Donne, écoule. – Chacun des petits sillons parallèles à la surface d'une roche.
- 8- Raillerie. – Aline Drapeau.
- 9- Personne qui reçoit le péage. – Avoir le courage.
- 10- Entourerais. – D'un verbe gai.
- 11- Nation, pays. – Peu élevées.
- 12- Possessif. – Étroit.

VERTICALEMENT

- 1- Détermina la dose. – Aurochs. – Démonstratif.
- 2- Qui a peu d'éclat. – Fait un bruit éclatant.
- 3- Possessif. – Mettras au nombre des dieux.
- 4- Va à l'aventure. – Cordon pour ouvrir une bourse.
- 5- Du verbe rire. – Loge de nouveau.
- 6- Osa avec hardiesse. – Irrité.
- 7- Coupa le premier morceau. – Me transporterais.
- 8- Champignon, parasite des mouches. – Personnel.
- 9- Point cardinal. – Hardie.

RÉPONSES DU NO 1649

1	F	E	L	L	C	I	T	A	S	O	N
2	A	V	I	D	I	T	E	S	L	V	I
3	C	I	A	O	N	L	I	N	E	R	
4	U	T	I	L	E	S	N	E	S	C	
5	L	A	T	E	R	A	L	I	T	E	A
6	T	E	A	R	I	E	T	E	S		
7	A	U	C	I	D	N	E	L			
8	T	E	P	A	R	I	O	N	S	E	I
9	I	R	V	E	N	D	E	I	N		
10	V	A	L	I	S	E	S	C	A	G	E
11	E	L	I	T	S	T	E	S			
12	S	E	N	E	S	E	N	V	I	E	

Terre Constantin
 À votre service depuis 1956

Livraison de sable, terre et gravier
 Terre noire • Terre à gazon • Terre à jardin
 Terre jaune • Sable à mortier
 Sable à compaction • Pierre concassée

125, montée du Domaine, Saint-Eustache
www.terreconstantin.ca
 450 473-2384

TRIPLEX À VENDRE
 situé à Deux-Montagnes
 Terrain de 11 716,61 pi ca
 2 logement 5 1/2 • 1 logement 3 1/2

Situé près de tous les services et du train de banlieue (Future projet REM)
 Vendu sans garantie légale.
450-473-5724

FAIRE L'ÉPICERIE OU PAYER L'HYDRO...
PERSONNE NE DEVRAIT AVOIR À CHOISIR.

Centraide
 AGISSONS ICI, AVEC COEUR
JEDONNE.CA



Raisins verts bio
ÉTATS-UNIS

2,70\$ /lb
5,95\$ /kg



Kale vert bio
QUÉBEC

1,18\$ /unité
2/2,00\$



Bleuets
ÉTATS-UNIS

2,38\$ /casseau 60 oz
2/4,00\$



Nectarine bio
ÉTATS-UNIS

3,12\$
6,88\$ /kg



Pêche bio
ÉTATS-UNIS

3,12\$ /lb
6,88\$ /kg



Pommes crispy pink bio
ÉTATS-UNIS

3,88\$
Sac de 2 lb



Céleri bio
ÉTATS-UNIS

1,38\$
unité



Raisins rouges bio
ÉTATS-UNIS

2,70\$ /lb
5,95\$ /kg

NOUVELLES VILLES AJOUTÉES !

LIVRAISON LOCALE

DEUX-MONTAGNES, ST-JÉRÔME, MASCOUCHE, TERREBONNE,
POINTE-CALUMET, ST-JOSEPH-DU-LAC & STE-MARTHE-SUR-LE-LAC
EN PLUS DES AUTRES VILLES !



Barres glacées sans gluten

DAIYA

Sans produits laitiers, sans soya.

6,25\$

231 ml



Beignes sans gluten

KINNIKINNICK

Sans produits laitiers. Choix varié.

4,95\$

Formats variés



Desserts et barres glacées

SO DELICIOUS

Sans gluten, sans produits laitiers. Choix varié.

À partir de

5,75\$

Formats variés



Gallettes végétariennes

WHOLLY VEGGIE

Sans gluten, sans soya. Choix varié.

5,95\$

300 g



Boissons gazeuses

ZEVIA

Sans calories, sans sucre. Choix varié.

À partir de

0,95\$

355 ml / 6 x 355 ml



Bière sans alcool

PARTAKE

IPA, Pale, Blonde et Stout.

À partir de

2,65\$

355 ml / 4 x 355 ml



Mets préparés

TASTY BITE

Sans agents de conservation, sans OGM. Choix varié.

2/6\$

Formats variés



Protéines Vegan Pro

RAW NUTRITIONAL

À libération prolongée. Saveurs originales variées.

22,95\$

1 lb



Moringa

NIA PURE NATURE

Bio. Nourrissant, énergisant, détox.

À partir de

20,95\$

Formats variés



Cal-Mag ionique

LAND ART

Formule liquide de calcium et magnésium facilement absorbable.

-20%

500 ml



Neuromega

HERBASANTÉ

Contribue à la santé du cerveau et des nerfs.

À partir de

27,95\$

100 ml / 150 ml



Soulagement rapide de la douleur arthritique

GENUINE HEALTH

GRATUIT*

à l'achat d'un Collagène Pur

*14 capsules



Marisyl HEPA

ACTIMAR

Source d'électrolytes pour le maintien d'une bonne santé.

29,95\$

30 ampoules



Protéines Sport véganes

GARDEN OF LIFE

Aide à la récupération et à la croissance musculaire.

47,95\$

Formats variés



Crème solaire Bio Love

DRUIDE

Minérale et bio. FPS 30. Translucide à l'application.

-25%

100 g



Chasse-insectes

DRUIDE

Végane. À base de plantes et d'huiles essentielles.

-25%

500 ml



Gel douche

WELEDA

Nettoie et hydratante la peau. Fragrances variées.

10,55\$

200 ml



Savon à mains liquide

OLIVE & BAY

Pur et doux. À base d'huile d'olive. Fragrances variées.

12,45\$

500 ml



Coloration Bold Colours

TINTS OF NATURE

Variétés de couleurs vives et pastelées.

14,95\$

Unité



Shampooing & revitalisant

CARINA ORGANICS

Biodégradable. Hypoallergène.

À partir de

11,45\$

Formats variés



La Moisson
SUPERMARCHÉ SANTÉ

360, RUE SICARD STE-THÉRÈSE - 450 437-3326
SORTIE 23 DE L'AUTOROUTE 15



Bienvenue chez vous!

Grâce à un processus d'amélioration continue et à une succession d'investissements majeurs, on trouve aujourd'hui **quatre supermarchés IGA extra Daigle**, créant de l'emploi pour plus de **600 personnes** dans la région.

Les innovations furent nombreuses et plusieurs sont devenues la norme de nos jours.

Les **supermarchés IGA extra Daigle** sont fiers de supporter l'économie locale par leur **implication sociale et communautaire** auprès de différents organismes.



Le meilleur choix
Depuis 1983

Nos services



Emballeurs



Service de livraison
par camions réfrigérés



Commandes téléphoniques
au **450 430-9897**



Commandes en ligne
au **igadaigle.com**



Lundi au vendredi de **8 h à 21 h**
Samedi et dimanche de **8 h à 20 h**

Visitez-nous
au igadaigle.com
et faites de belles
découvertes!

SAINTE-THÉRÈSE
450, rue Blainville Est
220, rue Saint-Charles

BOISBRIAND
25, boul. des Entreprises
2605, rue d'Annemasse