



LE POULS DU DSE

Volume 2, numéro 7

Septembre 2008

Le bulletin *Le Pouls du DSE* a été élaboré afin d'assurer un soutien et un suivi auprès des utilisateurs du DSE—Omnimed. Diffusé périodiquement, ce bulletin traitera des questions des utilisateurs, des astuces d'utilisation, des problèmes et des solutions dans le cadre du projet.

Dans ce numéro :

Journée régionale GMF—2 ^e édition	1
INFO DSQ	2
Spécial nouvelle version	2

Journée régionale GMF—2^e édition

L'Agence de la santé et des services sociaux de la Mauricie et du Centre-du-Québec organisait le 12 septembre dernier, pour une seconde fois, sa Journée régionale GMF Mauricie et Centre-du-Québec. Sous la thématique Une harmonisation d'équipe, cette deuxième édition offrait une programmation des plus intéressantes auprès de 120 personnes présentes à l'Hôtel & Suites Le Dauphin de Drummondville.

« Les quelques 120 personnes présentes ici, pour la seconde année, nous lancent un message très clair : il faut se donner un lieu de partage, d'information et de formation pour poursuivre l'évolution des GMF en Mauricie et au Centre-du-Québec. Nous avons répondu à cette demande et les pistes d'actions qui en ressortent sont des plus intéressantes. » a affirmé M. Jean-Denis Allaire, président-directeur général de l'Agence de la santé et des services sociaux.

Vous désirez en savoir plus ou lire l'intégral de cet article, consulter le site internet suivant :

<http://www.agencesss04.qc.ca/resolu/volume3/indexvol13no15.html>



**Prochaine
parution**

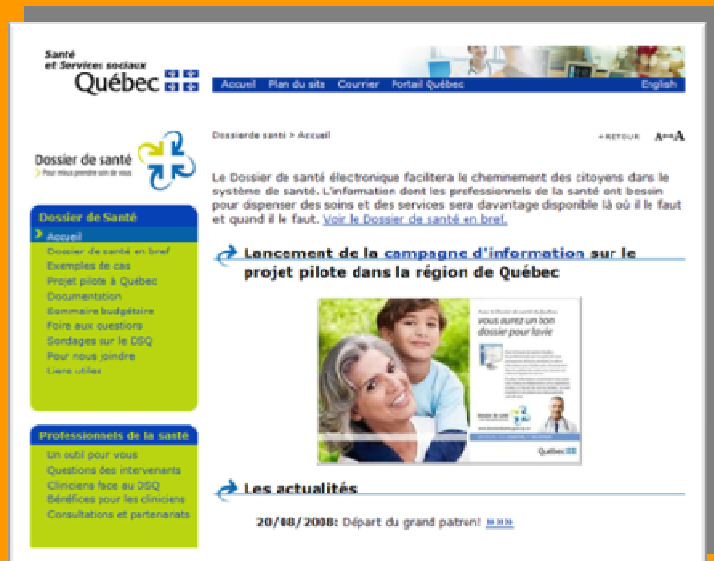
Octobre 2008



L'informatique est au cœur de votre pratique ? Informez-vous sur le *Dossier de santé*. Ce dossier informatisé sera implanté à l'échelle provinciale au cours des prochaines années.

Voici un site intéressant qui vous tiendra au courant :

http://www.dossierdesante.gouv.qc.ca/fr_actualites_dsq.phtml



SPÉCIAL NOUVELLE VERSION

CMV OMNIMED

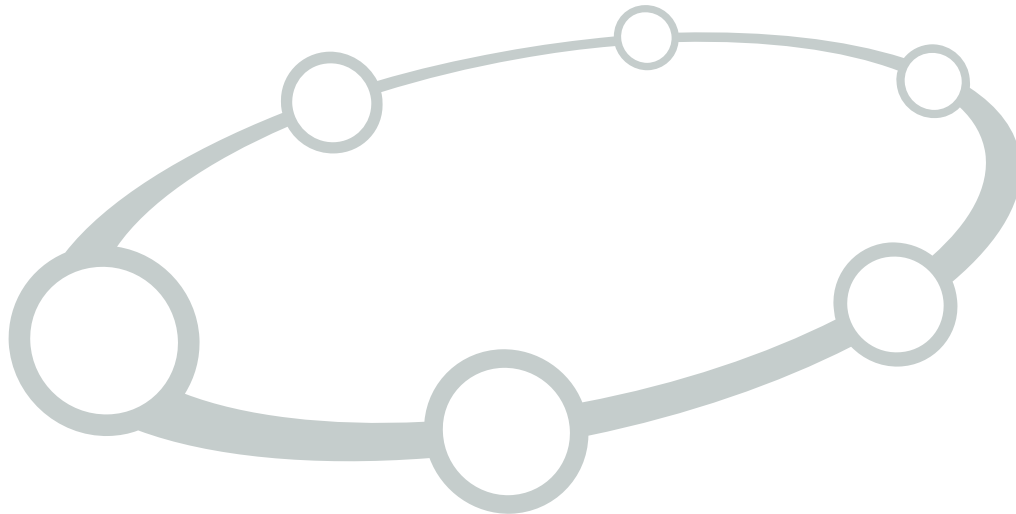
Le présent numéro a pour but de vous enseigner les différentes fonctionnalités de la nouvelle version de la CMV, mise en place dernièrement, qui touche principalement les modules cliniques. La majorité des cliniques ont été rencontrées à ce sujet. Cependant, certains utilisateurs n'ont pas eu l'accompagnement.

Vous trouverez donc la documentation faite par l'équipe d'OMNIMED remise lors des rencontres d'information en fichiers joints.

Si vous avez des questions ou commentaires, vous pouvez envoyer une coccinelle ou écrire un courriel à l'adresse suivante en prenant soin d'indiquer clairement le sujet : 04tcrca@ssss.gouv.qc.ca

▶ Nouvelles fonctionnalités

Module **Médication**



OMNiMED.com
Partager l'information, améliorer les soins.



Module **Médication**

Nouveautés ergonomiques

Afin de faciliter la navigation du module « Médication », l'ergonomie du prescripteur s'est vue modifiée. En effet, certains boutons et fonctionnalités ont été déplacés, afin d'orienter davantage l'utilisateur, lors d'une prescription de médicaments. Nous vous invitons à vous familiariser avec cette nouvelle ergonomie :

The screenshot shows the 'Médication' module interface. The top navigation bar includes tabs for Patient, Problèmes, Examen, Histoire, Résultats, Imagerie, Requetes, Médication, and Rendez-vous. The left sidebar has tabs for 'Historique' (1) and 'Favoris' (2). The main area is divided into 'Recherche' (3) and 'Posologie' (4) sections. The 'Recherche' section shows a search for 'ACETAMINOPHENE 325MG' with a 'Recherche' button and a 'Création' button (3). The 'Posologie' section displays medication details: 'ACETAMINOPHENE 325MG', 'D. min: 2', 'COMPRIMÉ', 'fois', 'F. min: 3', 'Un. freq: Jour(s)', 'D. max:', 'F. max:', 'Recommandation: si douleur', 'Durée: 10', 'Période: jour(s)', 'Raison de désactivation', 'Quantité: 60', 'Unité: COMPRIMÉ', 'Ren prescrit: 6', 'À recevoir:', 'Problèmes associés', 'Date debut: 26/06/2008', 'Date fin:', 'Commentaire', 'Coût unitaire: \$0.0270', 'Coût total: \$1.62', and 'Observance:'. Below this is a table (5) with columns: Nom, Forme, Ingrédients, Format, Continu, D. min, D. max, Nature, QualFreq, F. min, F. max, U. freq, and Recommandation. The table shows 'ACETAMINOPHENE 325' with 'COMPF' form, '100' format, 'Continu' checked, 'D. min: 2', 'D. max:', 'Nature: COMPRI', 'QualFreq: fois', 'F. min: 3', 'F. max:', 'U. freq: Jour(s)', and 'Recommandation: si douleur'. At the bottom, there is a section for 'ALLERGIE(S): Antitussifs, CODEINE PHOSPHATE, DIPHENHYDRAMINE HYDROCHLORIDE, IODINE, NORFLOXACIN' and a 'Grand total: \$1.20'. The bottom bar (6) contains patient data: 'Poids: kg, g', '55.8', 'IMC: 23', 'Date: 26/08/2008', 'TFGe (CG): 75.79', 'Créatinine: 73', 'Date: 27/04/2004', 'Taille: m, cm', '1.55', and buttons for 'Sauvegarder', 'Graph', 'TFGe (MDRD): 79.48', 'Visualiser', 'Sauvegarder et Imprimer', 'Sauvegarder', and 'Annuler' (7).

1. Profil pharmacologique du patient et liste des Favoris

Le profil pharmacologique (historique) du patient sélectionné, ainsi que votre liste de FAVORIS, sont désormais accessibles par les onglets situés dans la section supérieure gauche de la fenêtre du module. Pour accéder à votre liste des Favoris, cliquez sur l'onglet correspondant.



NOTE

La liste des favoris prend maintenant en considération la médication en continu. Il ne vous est pas nécessaire de re-prescrire tous vos médicaments pour que la fonctionnalité soit effective.







Module **Médication**

2. Interactions, Bilan et Renouvellement en lot

Les boutons « Détecter les interactions possibles entre les médicaments prescrits », « Imprimer le bilan synthèse pour le patient » et « Renouveler automatiquement les médicaments pris en continu » se trouvent maintenant dans la section présentant les médicaments prescrits pour le patient.

3. Recherche de médicament et Création d'une fiche médicament

Les boutons « Ajouter un nouveau médicament au patient en cours »  et « Créer une nouvelle fiche médicament »  ont été remplacés par les boutons simples, situés dans la partie supérieure droite du module.

4. NOUVEAU « Pad de prescription »

Le nouveau « Pad de prescription » du prescripteur permet la visualisation des informations relatives aux médicaments enregistrés (prescrits) au profil pharmacologique du patient et la modification de la posologie de ces derniers.

De plus, ce pad permet de modifier les posologies des différents médicaments à partir de menus déroulants ou en tapant directement l'information désirée dans ces derniers.

5. Grille de prescription

Noter qu'il est toujours possible de prescrire directement dans la « Grille de prescription ». Offrant maintenant une fourchette de doses et de fréquences, la possibilité de faire une ordonnance manuelle et de choisir parmi une liste d'unités prédéterminées, la « Grille de prescription » permet une plus grande flexibilité de posologie.



NOTE

Les nouvelles fourchettes de doses et de fréquences du prescripteur permettent une plus grande flexibilité de prescription pour les posologies plus complexes. Avec le champ « Qual Fréq » (qualificatif de la fréquence), il est maintenant possible de prescrire facilement un médicament devant être pris de 1 à 2 co aux 4 heures, pendant 10 jours, par exemple.

La nouvelle liste du champ « Unité » permet la prescription de posologies plus précises quant aux crèmes et aux inhalateurs. Noter que les termes qui seront saisis manuellement dans ce champ ne seront pas ajoutés à la liste d'unités. Cependant, rappelez-vous que le prescripteur mémorise vos prescriptions et qu'il vous représentera votre posologie modifiée la prochaine fois que vous prescrirez ce médicament!





Module **Médication**

6. Indice de clairance

L'aviseur est maintenant pourvu de deux estimés du calcul de la clairance, soit le « TFG CG » et le « TFG MDRD ». Ces calculs sont estimés selon le poids et la taille (IMC), à la réception d'un résultat de créatinine, peu importe l'auteur. La date du résultat de créatinine correspond à la date de prélèvement.




NOTE

Le résultat détaillé (accessible par le module « Résultats » et la « Révision des résultats ») ne sera pas visible pour un intervenant qui n'est pas en droit de le visualiser. Le résultat numérique n'est présent dans le module « Médication » qu'à titre de référence médicale.

7. Sauvegarde de prescription

Le bouton « Terminer » a été remplacé par les boutons « Sauvegarder » et « Sauvegarder et imprimer ». Ces boutons permettent respectivement de sauvegarder simplement la prescription au profil pharmacologique du patient (sauvegarde dans l'application seulement) et de sauvegarder la prescription au profil et de l'imprimer. Noter que ces boutons prennent en considération votre personnalisation en ce qui a trait à la visualisation des interactions et à l'aperçu avant impression de l'ordonnance.

Aperçu d'impression avant sauvegarde

Le bouton  vous permet de visualiser un aperçu avant l'impression de votre ordonnance en cours de prescription et avant toute sauvegarde au dossier du patient. Cette nouvelle fonctionnalité vous permet ainsi d'apporter les corrections nécessaires à votre ordonnance et de la valider avant de la sauvegarder au profil pharmacologique du patient.





Module **Médication**

▶ Prescrire/modifier un médicament

Pour modifier la posologie d'un médicament, ce dernier doit être préalablement coché/sélectionné, à partir du profil pharmacologique du patient, de votre liste des favoris ou encore d'une recherche.

The screenshot shows the 'Médication' module interface. At the top, there are tabs for 'Patient', 'Problèmes', 'Examen', 'Histoire', 'Résultats', 'Imagerie', and 'Requêtes'. Below these are 'Historique' and 'Favoris' sections. The 'Médicaments du patient' list includes several items, with 'ACETAMINOPHENE 325MG; COMPRIMÉ' selected. The 'Posologie' section shows 'D. min: 2', 'D. max:', 'Recommandation: si douleur', 'Durée: 10', 'Période: jour(s)', 'Quantité: 60', 'Unité: COMPRIMÉ', 'Ren prescrit: 6', 'À recevoir:', 'Date debut: 26/06/2008', 'Date fin:', 'Coût unitaire: \$0.0270', and 'Coût total: \$1.62'. A table at the bottom shows the prescription details for 'ACETAMINOPHENE 325'.

Nom	Forme	Ingrédients	Format	Continu	D. min	D. max	Nature	Qual	Freq	F. min	F. max	U. freq	Recommandation
ACETAMINOPHENE 325	COMPF		100	<input checked="" type="checkbox"/>	2		COMPR			3		Jour(s)	si douleur

1. Cocher le médicament pour lequel la posologie doit être modifiée.

2. Cliquer ensuite dans un des champs afin d'activer le « pad ». Il est maintenant possible de modifier la posologie du médicament à prescrire.

3. Taper directement dans les champs ou sélectionner l'information désirée à partir des menus déroulants.

4. **IMPORTANT** - Une fois les modifications effectuées, cliquer sur le bouton « Synchroniser » afin que les changements s'effectuent dans la grille de prescription.

5. Cliquer sur le bouton « Sauvegarder » ou « Sauvegarder et Imprimer » pour enregistrer la prescription en cours.
NOTE – Si des médicaments sont toujours visibles dans la grille de prescription, ces derniers n'ont pas été sauvegardés au profil! Assurez-vous de cliquer sur les boutons de sauvegarde pour le faire.

OMNITRUC

Utilisez la touche « TAB » de votre clavier pour passer d'un champ à l'autre! Le champ est ainsi prêt à la saisie de la nouvelle information, et ce, autant dans le pad que dans la grille.





Module **Médication**

▶ Rechercher un médicament

Pour rechercher un médicament :

1. Taper le nom du médicament à prescrire dans le champ « Recherche ».

*Vous pouvez faire une inscription partielle pour assurer une meilleure correspondance de recherche.

Recherche
coum Recherche Création

2. Cliquer sur le bouton pour lancer la recherche.

NOTE : Il est possible de cliquer directement sur le bouton « Recherche » pour faire apparaître la fenêtre de recherche. Il faudra alors taper les critères de recherche dans le champ prévu à cet effet.

La recherche est maintenant présentée dans une fenêtre distincte :

Recherche de médicament

Liste AQPP

coum Recherche Vider

Critères de recherche

Commercial Fournisseur

AHFS Gestionnaire

DIN

Recherche par nom commercial

- Coumadin 10mg
 - COMPRIME, BRISTOL-MYERS SQUIBB CANADA INC. - 0.2153 (format : 100)**
 - WARFARIN SODIUM 10 MG
- Coumadin 1mg
- Coumadin 2.5mg
- Coumadin 2mg
- Coumadin 3mg

Fermer

1. Le résultat de la recherche est alors affiché. Cocher le médicament à prescrire.

2. Une fois le médicament coché, rechercher un autre médicament ou fermer la fenêtre, lorsque la recherche est terminée.



NOTE

Dans le cas où aucun nom de médicament ne débute par les caractères saisis, le résultat de la recherche présente tous les médicaments comportant ces caractères, peu importe où ils se trouvent dans le nom du médicament, facilitant ainsi la recherche.





Module **Médication**

▶ Fonctionnalités complémentaires

Recherche étendue d'un médicament retiré du marché

Lors de la recherche d'un médicament retiré du marché, l'application présente maintenant l'ingrédient actif du médicament avec le nom commercial existant sur le marché.

De plus, si la teneur du médicament recherché a été retirée du marché, l'application vous permet de consulter la liste des génériques, ainsi que les noms commerciaux avec différentes teneurs, vous permettant ainsi de retrouver un médicament équivalent et de même teneur. Pour accéder à cette liste, sur le médicament choisi :

1. Cliquer sur le bouton droit de la souris pour faire apparaître le menu contextuel;
2. Sélectionner l'item « Recherche étendue : Ingrédient actif »;
3. Choisir le médicament désiré dans la liste des génériques qui apparaît.

Prescriptions manuelles

Pour toutes prescriptions plus complexes ou qui doivent être plus flexibles, le prescripteur permet désormais de n'utiliser que le champ « Recommandation », qui sera la seule information prise en considération sur l'ordonnance imprimée.

Pour ce faire, sélectionner l'élément vide du menu déroulant du champ « Unité de fréquence », puis sortir du champ pour activer la fonctionnalité.

Nom	Format	Continu	D. min	D. max	Nature	QualFreq	F. min	F. max	U. freq	Recommandation	Durée	Période
Coumadin 5ma	100	<input type="checkbox"/>			COMPRI	fois			▼		15	Jour(s)

Ceci aura pour effet de vider les champs autres que la recommandation et la durée. Vous êtes alors en mesure de rédiger la posologie du médicament.



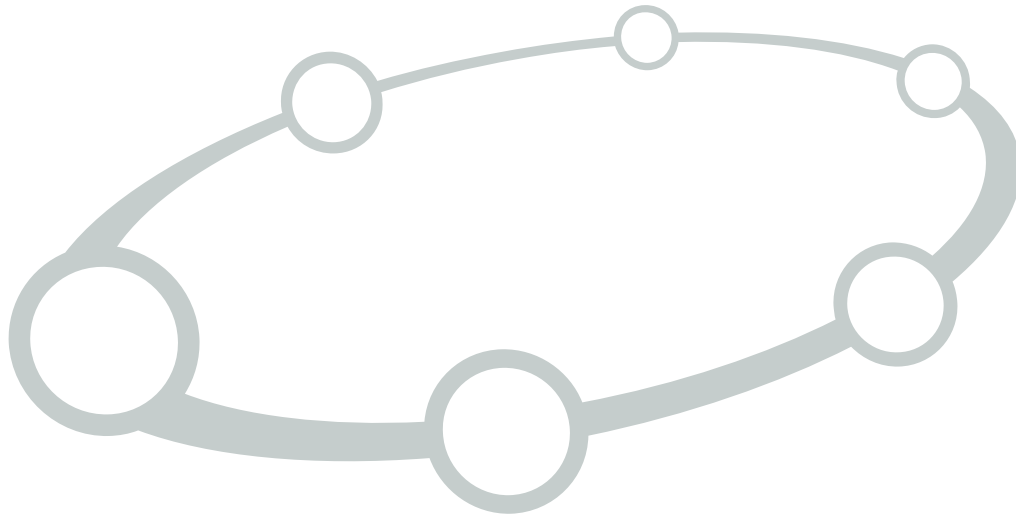
NOTE

Le champ « Durée » est requis par la RAMQ et n'est donc pas désactivé automatiquement par ce mode manuel. Cependant, si vous désirez spécifier la durée dans la recommandation manuelle, il vous est possible de ne pas faire apparaître la durée sur l'ordonnance imprimée en tapant un 0 (zéro) dans le champ « Durée ».



▶ NOUVEAUTÉS

Modules **Révision des résultats** et **Résultats**



OMNiMED.com
Partager l'information, améliorer les soins.



Modules Révision des résultats et Résultats

Indicateurs de changement de statut et de détail

Afin de minimiser les délais de réception de résultats complets à partiels et de pouvoir identifier aisément les résultats partiels pour lesquels des actions ont déjà été posées, la grille des modules Révision des résultats et Résultats présentent trois (3) nouvelles colonnes.

*La colonne « Indicateur de changement de statut » indique par un drapeau bleu 🚩 que le résultat a changé de statut depuis la dernière action posée sur celui-ci (de partiel à complet par exemple).

*La colonne « Indicateur de changement de détail » indique par un drapeau rouge 🚩 que de nouveaux tests ont été reçus pour cette analyse et qui n'ont pas encore été vus depuis la dernière réception de ce même résultat.

Pour le résultats sélectionné, le détail identifie par un drapeau rouge les nouveaux tests reçus, qui n'ont pas été vus depuis la dernière action posée, pour cette analyse.

Prénom, nom du pati...	Description	Résultat	Date résultat	Action	Action posée au nom de
LOUISE LEMELIN	Potassium	4.0	24/01/2008	Est discuté	BOILARD, JEAN
	Troponine T	TEXTE N/A	24/01/2008	Est discuté	BOILARD, JEAN
	T.Céphaline Activée	+	24/01/2008	Est discuté	BOILARD, JEAN
	Formule Sang.Compl.	+	24/01/2008	Classer le	BOILARD, JEAN

N° test	Indice	Description	Résultat	Réf. normale	Réf. critique	Normal	Info
		Neutrophiles (V.REL) (n/l)	0.717	0.400 - 0.750			
		Neutrophiles (V.ABS) (n/l)	6.5				

Pour éviter un doublement d'action, dans la vue des « Nouveau » résultats, la colonne « Action » conserve maintenant la dernière action posée pour un résultat qui subit un changement de détail, soit pour lequel de nouveaux tests ont été reçus, ou de statut. La colonne « Action posée au nom de » permet d'identifier la personne responsable de l'action posée. Ces colonnes permettent donc de savoir si une action avait déjà été posée à la réception de ce résultat et qui en était responsable.





Module Révision des résultats et Résultats

De plus, lors du tri d'une colonne comportant une date (colonnes « Date résultat », « Date prélèvement », « Date consultation »), ce dernier respecte en plus l'ordre d'arrivée du résultat dans le fichier du fournisseur permettant ainsi de visualiser les résultats dans un ordre se rapprochant le plus possible de l'ordre de la réception papier.

Clinique médicale virtuelle

DOSSIER PATIENT CLINIQUE
CENTRE DE SANTÉ INTÉGRALE

OMNI-MED.com

LISTE DES PROBLÈMES Mandats: Boilard, Jean (Dr.)

DESJARDINS GUY Âge : 55 ans N° dossier : Utilisateur: DR. JBOILARDO TEST10G Statut :
Md famille AMELIE FRADET

Patient Problèmes Histoire Résultats Imagerie Requêtes Médication Rendez-vous Formulaires

VUE MANDATS Date réception CMV : 25/06/2008 Md auteur : JEAN BOILARD Vue : Auteur
Date résultat : 24/01/2008 Md traitant
État : Complet Md en c.c. : Standard
Action(s) : Classer le dossier

Classer le dossier Sortir le dossier Rendez-vous Appeler le patient Est discuté Perso 1 Perso 2 Plusieurs actions

Description	Résu...	Date prélè...	Date résultat	N...	Établissement	Action	Indicate...	Indicateur de ch...
Formule Sang.Compl.	+	24/01/2008	24/01/2008	1	RC-A URGENCE	Classer le dossier		
Glucose	6.5	24/01/2008	24/01/2008	1	RC-A URGENCE	Sortir le dossier Appeler le patie		
Urée	8.2	24/01/2008	24/01/2008	1	RC-A URGENCE	Classer le dossier		
Créat.sérique	78	24/01/2008	24/01/2008	1	RC-A URGENCE	Aucune		
Sodium	142	24/01/2008	24/01/2008	1	RC-A URGENCE	Patient appelé		
Potassium	4.0	24/01/2008	24/01/2008	1	RC-A URGENCE	Est discuté		
Chlorure	96	24/01/2008	24/01/2008	1	RC-A URGENCE	Classer le dossier		
CK	113	24/01/2008	24/01/2008	1	RC-A URGENCE	Classer le dossier		
LDH	363	24/01/2008	24/01/2008	1	RC-A URGENCE	Classer le dossier		
Troponine T	TEXT	24/01/2008	24/01/2008	1	RC-A URGENCE	Aucune		
Temps de Quick	+	24/01/2008	24/01/2008	1	RC-A URGENCE	Aucune		
T.Céphaline Activée	+	24/01/2008	24/01/2008	1	RC-A URGENCE	Est discuté		

Détail Laboratoire manuel Requêtes en attente Inter CMV

