

Maurice Marleau réplique au comité d'école du Mont Immaculée

"On a dramatisé à l'excès et à tort le sort réservé à 225 élèves du Mont Immaculée et on a oublié les malheurs réels de nos 5,500 élèves".

Le directeur général de la régionale Salaberry M. Maurice Marleau a rendu public lundi, la réponse de la régionale Salaberry aux propos tenus sur la fermeture du Mont Immaculée. Avant de répondre aux nombreuses questions posées par les membres du comité d'école du Mont Immaculée, M. Marleau a tenu à faire la remarque suivante:



"On a dramatisé à l'excès et à tort le sort réservé à 225 élèves du Mont-Immaculée qui ne connaîtront d'autres malheurs que celui de fréquenter l'école Arthur-Pigeon, une bonne école bâtie expressément pour eux.

Durant ce temps, on a oublié les malheurs réels de nos 5500 élèves victimes de la détérioration systématique du climat pédagogique de nos écoles, à l'heure de la négociation provinciale."

Nous reproduisons ci-contre la réponse de M. Marleau:

"LE MONT-IMMACULEE: SOLUTION TEMPORAIRE A UN PROBLEME D'ESPACE

Le Mont Immaculée a été utilisé pour la seule fin de compenser le manque de locaux dû à l'augmentation des élèves, à la suite de la double promotion des élèves de 6e et de 7e années en 1971 et en 1972.

Le Mont Immaculée n'a été fréquenté que par une faible partie des élèves du secteur Huntingdon - à savoir: les élèves de secondaire I et II de St-Anicet, de Sainte-Barbe, de Saint-Stanislas de Kostka et récemment de St-Louis de Gonzague. Les élèves de St-Antoine Abbé, de Ormstown, de Huntingdon, de Ste-Agnès de Dundee ont toujours fréquenté l'école Arthur-Pigeon.

L'ECOLE ARTHUR-PIGEON, UNE BONNE ECOLE A VISAGE HUMAIN

L'école Arthur-Pigeon a été réclamée avec la dernière énergie par toute la population du secteur Huntingdon. Avec raison, les parents rejettent le principe même d'îlots secondaires éparpillés à St-Anicet, Ormstown, St-Antoine Abbé, Huntingdon (Notre-Dame-St-Joseph-Salle paroissiale). Seules ces pressions extrêmement fortes ont permis la construction de Arthur-Pigeon; construction, il faut le dire, qui n'aurait pas dans les plans du Ministère.

L'école Arthur-Pigeon ne contient que 1000 élèves. Elle ne peut être qualifiée de monstrueuse par aucun esprit sain et honnête. De plus, il y a possibilité de procéder dans cette école à un encadrement des élèves qui permettrait de regrouper les plus jeunes ensemble en vue d'une identification meilleure à un groupe plus restreint. L'enseignement qui se donne à Arthur-Pigeon

est de première qualité et l'esprit professionnel du corps enseignant a toujours été remarquable. Le climat détérioré des écoles du Québec à l'heure de la négociation n'a rien à voir avec la qualité de l'école Arthur-Pigeon et ne saurait influencer les parents concernés par la fermeture du Mont-Immaculée.

Le climat détérioré des écoles du Québec à l'heure de la négociation n'a rien à voir avec la qualité de l'école Arthur-Pigeon et ne saurait influencer les parents concernés par la fermeture du Mont-Immaculée.

LE PLAN D'AMENAGEMENT DU MINISTERE DE L'EDUCATION RESTE INCHANGE.

A moins d'une autre "réforme" qui préconiserait le contraire, le plan d'aménagement des écoles du Québec reste inchangé.

Le Ministère n'autorise ni l'achat ni la construction, ni la location d'écoles pour les élèves de secondaire I et II.

Il est tout juste permis d'utiliser les écoles existantes que possède une commission scolaire et de ce fait, de pouvoir ainsi séparer les cycles secondaires I et II de secondaires III, IV et V.

La location d'une école à une institution privée n'est autorisée à la seule condition que la commission scolaire concernée puisse faire la preuve qu'elle ne peut procéder autrement.

L'ORGANISATION DES CLASSES DU SECTEUR HUNTINGDON EN 1976-1977.

58 élèves de Ormstown fréquenteront l'école Jean XXIII à Ormstown.

Les étudiants de St-Louis-de-Gonzague, de St-Stanislas-de-Kostka de secondaire I à V suivront leurs cours dans les écoles de Valleyfield, soit 219 jeunes gens environ.

Tous les autres étudiants du secteur Huntingdon fréquenteront l'école Arthur-Pigeon.

Aux parents des élèves de St-Louis et de St-Stanislas, nous pouvons donner l'assurance que les travaux de l'aménagement de l'école Edgar-Hébert ne seront pas entrepris en 1976-1977. Cela est dû aux retards que nous accusons dans l'échéancier de construction.

Nous regrettons cependant que l'unité du secteur rural soit ainsi rompue pour cette année. Mais, cet inconvénient est transitoire. Dès l'an prochain, les parents de St-Louis de Gonzague et de St-Stanislas pourront faire connaître leur préférence: Arthur-Pi-

geon ou écoles de Valleyfield. Dans le futur, les étudiants de St-Louis-de-Gonzague, de St-Stanislas s'intégreront au secteur de Huntingdon. On a beaucoup parlé d'enseignement professionnel court et d'enfance inadaptée. En 1976-1977, 62 élèves provenant de Valleyfield se regrouperont à Arthur-Pigeon, aux 63 étudiants de l'enseignement professionnel court du secteur Huntingdon. En même temps, un nombre équivalent, soit une soixantaine d'enfants inadaptés du secteur Huntingdon fréquenteront les écoles de Valleyfield. L'expérience d'organiser séparément l'enfance inadaptée et l'enseignement professionnel court à la fois à Valleyfield et à la fois à Huntingdon a déjà été tentée et s'est avérée un échec complet. Le petit nombre d'élèves commande le regroupement de l'une ou de l'autre clientèle soit à Huntingdon soit à Valleyfield.

L'ASPECT FINANCIER

Il est vrai que la fermeture du Mont-Immaculée apporte une économie de \$35,000.00.

Ce montant de \$35,000.00 affecte directement le budget des opérations courantes et il sera soustrait du montant \$385,000.00 d'inadmissible encouru par la Commission Scolaire Régionale Salaberry à son budget de 1975-76.

Mais d'autres mesures, des plus énergiques seront prises pour réduire de moitié ces sommes non-subsventionnées et partant pour réduire les taxes.

Ces mesures seront forcément connues du public dans un avenir prochain.

On a parlé à maintes reprises de \$100,000.00 dépensés pour l'aménagement du Centre administratif. Il faut faire savoir que ces \$100,000.00 sont pris à même les budgets d'immobilisations ou ont fait l'objet d'octrois spéciaux. Ce qui est certain, cette somme n'affecte en rien le montant de \$385,000.00 de sommes non-subsventionnées prévues au budget et n'aurait pu réduire les taxes. Mais tout le public doit savoir que la réfection du Centre administratif a permis à la Régionale de se départir de la location annuelle de l'édifice Crépin, au coût de \$15,567.97 annuellement. Cette somme-là affectait directement notre budget d'opérations courantes et partant le taux de la taxe scolaire.

Il a été question également de la réduction du nombre de locaux à l'école Jésus-Marie. Réduction de coût qui compenserait pour les frais encourus au Mont-Immaculée. Nous doutons fort, à ce moment-ci de l'année, de la possibilité d'en venir à un tel accord sur ce point. Des démarches seront quand même intentées incessamment.

Quand on parle de \$35,000.00 d'économie sur un budget de 11 millions, il faut préciser que de ces onze millions, huit sont incompressibles, à savoir: le traitement des enseignants, des principaux, le service de la

dette, le transport, les ententes etc... Aux parents qui se demandent "Comment les Commissaires acceptent-ils de verser \$162,000.00 pour les jeux du Québec et refusent-ils \$35,000.00 pour notre école", nous apportons la réponse suivante. A l'occasion des Jeux

ces jeux évalués à plus de \$500,000.00.

L'année précédente, la Commission avait également érigé des pistes et pelouses à l'école Arthur-Pigeon.

CONCLUSION:

Il faut donner crédit à la Régionale d'avoir très bien favorisé les élèves qui ont fréquenté Mont-Immaculée. Mais cette formule de transition qui a eu son mérite est terminée."

Manifestation à Valleyfield

Les cultivateurs relancent la bataille du lait

Les cultivateurs du Québec amorcent une offensive générale pour obtenir d'Ottawa une révision du programme de subvention du lait.

Appuyés par des manifestations régionales à la grandeur du Québec, ces dirigeants de l'UPA ont l'intention de s'opposer fermement à toute diminution des revenus des agriculteurs et de réclamer des limitations sévères sur le volume des produits laitiers importés au Canada chaque année.

Les dirigeants de l'Union des producteurs agricoles (UPA) étaient hier à Ottawa où ils prévoient rencontrer certains membres du caucus libéral.

On sait qu'à la suite

d'un surplus de production, le fédéral a réduit son aide de 40 pour cent et doublé les frais d'entreposage que paient les producteurs sur la poudre de lait invendue.

Les unités régionales de l'UPA manifesteront devant les édifices fédéraux du Québec, à Joliette, à Valleyfield, à Trois-Rivières, à Drummondville et à Victoriaville.

FESTIVAL • FESTIVAL • FESTIVAL • FESTIVAL • FESTIVAL
L • FESTIVAL • FESTIVAL • FESTIVAL • FESTIVAL • FES
ESTI
TIVA
• FES

Panasonic

TIV
FEST
VAI

20% à 30% RABAIS

★ sur les systèmes modulaires



SE-3280C

Bloc-Stéréo complet incluant un récepteur FM/AM/FM Stéréo, un magnétophone 8 pistes et une table tournante.

Magnétophone 8 pistes stéréo. Récepteur FM AM FM Stéréo très sensible. Table-tournante avec plateau de 11". Circuit "Quadruplex" Circuits intégrés et filtres céramiques. Antifading permanent sur FM. Témoin stéréo. Indicateurs pour les programmes. Tonalité à réglages séparés, basses aigus. Commandes de volume et d'équilibre. Décibelmètre. Lampe-témoin d'enregistrement. Auto-arrêt. Deux enceintes renfermant chacune un haut-parleur de 6" pour les basses et un de 3 1/2" pour les aigus. Prises pour micro, casque d'écoute. FM MPX, enregistrement, aux et haut-parleurs.

Special St-Laurent T.V.

Vaste choix de T.V. Pana-Couleurs

PC 2643

Téléconsole "Pana-Couleur" de 25" diagonale

Télé console "Pana-Couleur" de 26" diag. avec châssis 100% transistorisé plus circuits intégrés. Lampe-écran "Ultra-Pana-Matrix" Auto-réglage "Q-Lock 11" Style méditerranéen avec dessus plaqué noyer véritable et côtés simili richement appareillés.

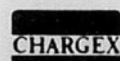
BAS PRIX SPECIAL

★ DISQUES

GRAND CHOIX D'ALBUMS Musique classique

SPECIALISTE DU DISQUE SUR LES LIEUX JEUDI-VENDREDI-SAMEDI

- plan de financement
- mise de côté



SERVICE



HORS-PAIR



ST-LAURENT T.V.

11 AVE. DU CENTENAIRE, VALLEYFIELD

le spécialiste du son et de l'image 373-7933

Mont Immaculée

Le conseil municipal de St-Anicet appuie le comité de parents

Le comité de parents de l'école Mont Immaculée de St-Anicet a reçu un nouvel appui cette semaine dans sa lutte pour la survie de cette institution. Le conseil municipal de St-Anicet a adopté lors de sa dernière assemblée, une résolution

afin que l'école Mont Immaculée demeure ouverte l'an prochain. Cette résolution se lit comme suit: "Il est résolu à l'unanimité d'appuyer les demandes faites pour que le MONT IMMACULEE reste ouvert et devienne une école permanente

pour les raisons décrites dans le rapport soumis par le comité des parents". Reste à savoir si cet appui et les démarches que le comité de parents a faites auprès du ministère de l'éducation porteront fruit.

"Il est inacceptable de payer pour les écoles privées pendant que le Gouvernement méprise les revendications des enseignants"

.....Laurent Lavigne

Depuis bientôt sept ans, j'enseigne la soudure dans une école publique; j'ai aussi trois enfants inscrits dans les écoles publiques.

Conseil en bref

Le mandat du maire Marcelle Trepanier a été élargi concernant les négociations pour une vente de terrains du Parc Industriel à la compagnie C.E.Z. Faisant suite à une information reçue à l'effet que l'Hydro-Québec entend faire passer de nouvelles lignes de transport sur les terrains du parc industriel, un représentant de l'Hydro participera également aux négociations. Mme Trepanier verra aussi à rencontrer, les responsables du Ministère de l'Industrie et du Commerce pour cette même affaire.

CIRCULATION
Suite au dépôt récent de l'étude de la firme Demore et Leblanc sur la circulation à Valleyfield, un comité consultatif devrait être formé prochainement après que le conseil et le service de police auront pris connaissance de ladite étude.

PAS DE SOUMISSIONS
Pas de soumissions lundi soir au conseil pour l'unité de filtration à la piscine du Parc Sauvé et les deux terrains de bal-les-molle. L'appel de soumissions a été prolongé de deux semaines.

EGOUTS ET AQUEDUC
Compte tenu des différentes demandes pour services d'égouts et d'aqueduc, le conseiller André Meloche a proposé qu'une liste des priorités dans ce domaine soit

dressée par le gérant et le service technique et que la question soit étudiée par le conseil prochainement.

DEPLIANT PUBLICITAIRE.

Le maire a été mandaté pour envisager un éventuel dépliant publicitaire qui tiendrait tout compte des disponibilités budgétaires de la Cité.

MEDECIN.
La Cité a résolu de retenir les services du Dr. Bastien pour ses employés.

PARC.
Le conseiller Charles Lalonde a fait une proposition pour que le service récréatif et communautaire étudie la possibilité d'installer un parc dans un rond-point situé au centre de la rue Sicotte dans le quartier Sallaberry.

CANAL.
Le maire a signalé qu'elle avait assisté en compagnie de M. Claude Walot du comité d'embellissement du canal à une conférence donnée par le ministre L'Allier à la Chambre de Commerce de Montréal. Le maire a ajouté que les démarches présentes et le dossier que prépare M. Walot au sujet de la reconnaissance du vieux canal Beauharnois comme site historique s'inscrivent dans les vues du Ministère des Affaires Culturelles.

PONT MERCIER.

Le maire a également fait mention qu'elle avait participé dernièrement à une rencontre organisée par un groupe de citoyens de Châteauguay en vue d'améliorer la circulation au Pont Mercier. Tenant compte que beaucoup de travailleurs de Valleyfield empruntent ce pont, le maire a souligné qu'il était important d'appuyer les démarches de cette ligue de citoyens.

FINANCES.
Pour montrer que la perception des taxes va bon train et qu'un travail efficace se fait, Mme Trepanier a donné quelques chiffres comparant la situation de 1975 à celle de 1976. \$10, 506.89 perçus en taxes foncières en 1975 comparativement à \$22,327.10 en 1976 au même mois. On enregistre également des surplus aux taxes de service, répartitions et surpluses d'intérêt, soit un total de quelque \$16,500 de surplus comparativement à l'an dernier à pareille date.

NEIGE.
Au chapitre de la neige, le maire a fait remarquer qu'il s'était dépensé jusqu'ici \$167,585 sur un budget total de \$327,700.



M LAURENT LAVIGNE

Pendant des années, comme la plupart de mes confrères, j'ai pensé qu'il était possible de changer quelque chose dans notre système d'éducation. Dans cet esprit nous avons participé à différents comités, col-

loques où nous faisons le point sur les lacunes du système et sur les réformes à y apporter. A l'intérieur de nos assemblées syndicales, nous dressons la liste de nos revendications pour les soumettre au gou-

vernement. Tout le monde se souvient de 1972, année de l'affrontement du gouvernement avec le Front Commun; affrontement qui a abouti au Bill 19. Les enseignants obligés par le décret sont entrés à l'école la rage au cœur et confrontés aux mêmes problèmes quotidiens: classes surchargées, non participation aux décisions, initiatives pédagogiques freinées par les normes administratives etc. Le temps passe et la situation reste inchangée pour les élèves et les professeurs de l'école publique.

Et en 1976 les enseignants qui pendant de longs mois ont préparé des dossiers en vue de la négociation, se retrouvent face à un adversaire qui est de plus en plus de mauvaise foi. En effet le gouvernement:

- A attendu jusqu'à la dernière minute pour déposer ses offres.
- Il refuse la présence d'un médiateur.
- Il parachute un ministre de l'Éducation qui de toute évidence ne connaît pas le dossier de l'éducation. Dans cet esprit nous avons participé à différents comités, colloques où nous faisons le point sur les lacunes du système et sur les réformes à y apporter. A l'intérieur de nos assemblées syndicales, nous dressons la liste de nos revendications pour les soumettre au gou-

vernement. Il choisit ce moment névralgique pour annoncer des coupures dans le budget de l'éducation.

- Et enfin, autre coïncidence, ce pauvre Bourassa, dans le cadre de la loi anti-inflation de M. Trudeau, pour donner l'exemple, se voit obligé de trancher dans le revenu des employés du secteur public.

Témoin de la détérioration du système d'éducation à l'école publique, ces tactiques de harcèlement d'un gouvernement irresponsable me donnent mal au cœur.

Il est inacceptable que le travailleur paie pour entretenir les écoles privées subventionnées à 80%, pendant que le gouvernement affiche un mépris total face aux revendications des enseignants du secteur public. Quand les hommes qui ont en main le pouvoir politique, favorisent un système d'éducation pour "bien nantis" au détriment et aux frais des travailleurs, il est temps de s'interroger sérieusement. Ensemble nous devons trouver la solution de rechange et le temps presse!

Laurent Lavigne, Candidat à la convention du PQ - Beauharnois.

JEAN A. PARE

Podiatre - Podiatrist
Spécialiste du pied

186 Madsen
Valleyfield 373-4666

Membre de la Corporation et de l'Ordre des Podiatres du Québec.



DR. MAURICE BRODEUR O.D.

OPTOMETRISTE

39 Jacques-Cartier 373-4870 Valleyfield

LUCIEN LEVAC

REPRESENTANT

Union du Canada
Assurance - Vie

- Assurance-vie tous genres
- Plan épargne enregistré
- Assurance-Hypothèque
- Assurance scolaire - Infla-Vie



RES.
452-4603

Bureau: L'Acadie Sauvé Plaza
1400 Sauvé O. suite 175, MtL. Bureau: 336-7051

Pierre Bougie T.D.C.

Denturologiste

Fabrication et réparation de prothèse dentaire
Sur rendez-vous

49 Bridge, Ormstown 829-3361
(VLF) 373-1213

Age d'or de Bellerive

N'oubliez pas la fête populaire organisée en vue du 4ème anniversaire de fondation, de notre club le 13 mars, samedi prochain, au Centre des Loisirs de Bellerive.

A cette occasion, le public est cordialement invité à un souper aux fêtes au lard prévu pour 18 heures. Une danse avec l'orchestre Bertrand Lefebvre suivra à 20 heures. Pour la soirée, des billets à prix modique seront vendus à la porte. Venez nombreux, on s'amuse si bien à l'Age d'Or.

club Optimiste
Samedi le 13 mars prochain, le Club Optimiste de Coteau du Lac organise une grande soirée à l'occasion de l'initiation de 8 nouveaux membres soit: Roland Besner, Daniel Charlebois, André Delisle, Bernard Desranneau, Philippe Lafleur, Daniel Masse, Roland Therrien et Raymond Vincent. Cette soirée dansante aura lieu au Pavillon Wilson à compter de 8 heures 30. Un buffet froid sera servi au cours de la soirée et un orchestre fera les frais de la musique. Le coût d'entrée est de \$5,00 par personne.

chat de billets, veuillez vous adresser à: Mme Marleau, 371-1569 ou à Mme Rhéaume, 373-9995.

club Optimiste

Partie de sucre.
Nos membres qui veulent participer à notre partie de sucre, dimanche le 4 avril prochain, à la cabane à sucre Alcide Juillet de Dalhousie, devront se procurer leurs billets le plus tôt possible. Pour informations ou achat de billets, veuillez vous adresser à: Mme Marleau, 371-1569 ou à Mme Rhéaume, 373-9995.

La Beauté à votre portée



LE TYPE NERVEUX

Le type nerveux dort peu, mais son sommeil est reposant. La nerveuse peu instruite a des tendances intellectuelles. L'angoisse, l'inquiétude, caractérisent ce sujet. Elle mange beaucoup de viande et de poisson.

Le visage est rectangulaire et le front est très dégagé et très large. Le nez convexe, un peu long. La bouche est moyenne et les commissures sont tombantes. Les yeux sont brillants, mais un peu sombres. Les mains sont maigres, osseuses, et la peau en est délicate. Les doigts sont longs, minces, avec extrémités pointues. Le teint est sombre, jaune et grisâtre. Tendance à la couperose. Les cheveux sont châtain foncé ou bruns. La peau est épaisse, et elle transpire beaucoup.

Son caractère: vie intérieure intense. La personne nerveuse est rancunière, très excitable, coléreuse et emportée. Elle adore les intrigues et a besoin de complications.

La semaine prochaine, soins en cabine, pour les nerveuses.

Cathou.

Clinique d'Esthétique

Cathou

371-7342

373 St-Jean Baptiste, Valleyfield

Kmart

donne toujours satisfaction

En vente les 11, 12, 13 mars, tant qu'il en restera.

ACHATS BONIS



ROBE LONGUE pour dames

100% polyester, col rond, manches longues, imprimé floral devant, sur fond uni. Offerte en teintes et tailles variées.

Épargnez \$3.00

Prix spécial K mart

\$6⁵³

Notre prix de liste \$9.53



CHEMISES EN TRICOT POUR HOMMES

Chemises 100% tricot d'un bel effet avec un col arrondi, long col en V et poche. Offertes en différentes teintes et dans les tailles petit, moyen, grand.

Épargnez \$3.00

Prix spécial K mart

\$8⁴³

Notre prix de liste \$11.43

ENSEMBLE 2 PIÈCES POUR DAMES CHANDAIL ET CHEMISIER À MANCHES LONGUES

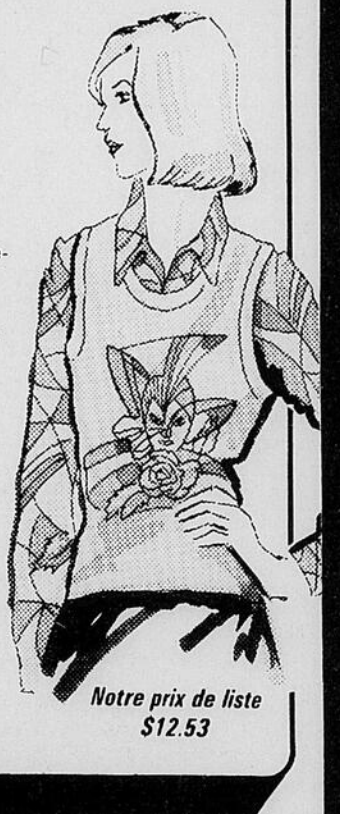
Chemisier 65% acétate-35% polyester, chandail 100% acrylique genre coupe-vent.

Épargnez \$4.00

Prix spécial K mart

\$8⁵³

Notre prix de liste \$12.53



PANTALONS POUR DAMES

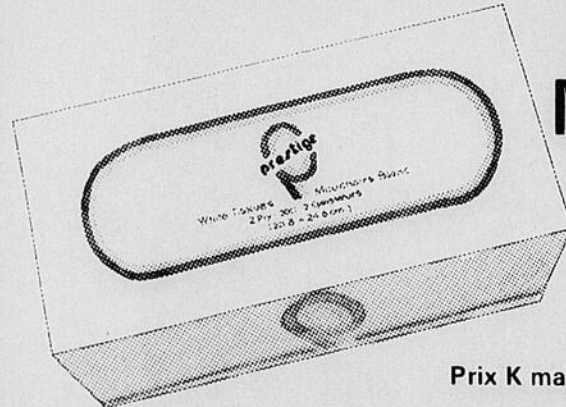
Pantalons tissés polyester et gabardine fantaisie pour jeunes filles. Beige, bleu marine, brun, rouge et bleu. Tailles 8 à 18.

Notre prix de liste \$13.88

Épargnez \$4.00

Prix spécial K mart

\$9⁸⁸



PAPIER-MOUCHOIR PRESTIGE

Prix K mart

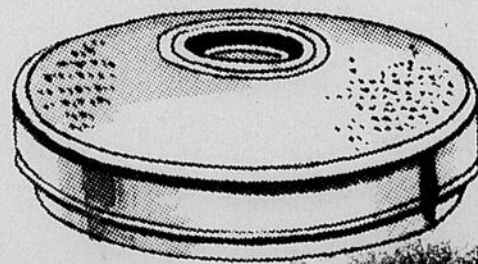
3/1⁰⁰

PÈSE-PERSONNE

Pèse-personne ovale à profil surbaissé, cadran indiquant jusqu'à 300 livres. Vinyle sculpté. Teintes variées.

Prix spécial K mart Épargnez \$2.00

Notre prix de liste \$9.99



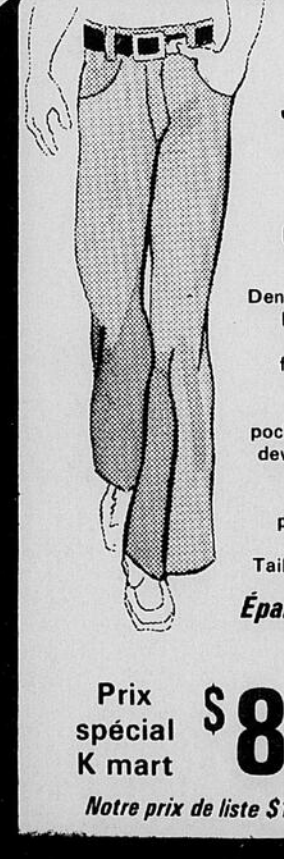
JEANS SCRUB-A-DUB POUR GARÇONS

Denim prélavé, braguette à glissière, fermeture à bouton-pression, poche western devant, poche appliquée derrière, passants de ceinture. Tailles 8 à 18.

Épargnez \$3.00

Prix spécial K mart \$8⁵⁶

Notre prix de liste \$11.56



Voyez comme il est facile de ménager chez Dominion

Rosbif de palette HAUT-CÔTÉ TENDON DORSAL ENLEVÉ BOEUF CANADA CATEGORIE "A" 52¢ LB <i>quelle aubaine!</i>	Rosbif de côtes croisées HAUT-CÔTÉ BOEUF CANADA CATEGORIE "A" 92¢ LB <i>quelle aubaine!</i>	Détersif en poudre A.B.C. BOÎTE 5 LB \$ 1.18 <i>quelle aubaine!</i>	Tomates entières RODINA DE CHOIX BOÎTE 28 OZ LIQ. 48¢ <i>quelle aubaine!</i>	Pâtes alimentaires Catelli BOÎTE 16 OZ (453 G) 3/100 pour <i>quelle aubaine!</i>
Poulets à rôtir CONGELÉS—CATEGORIE "A" CRYOVAC 2 À 4 LB 58¢ LB <i>quelle aubaine!</i>	Bacon sans couenne MAPLE LEAF PAQUET 1 LB \$ 1.28 <i>quelle aubaine!</i>	Ketchup aux tomates DOMINION BOUTEILLE 20 OZ LIQ. (568 ML) 58¢ <i>quelle aubaine!</i>	Farine tout usage FIVE ROSES SAC 5 LB 86¢ <i>quelle aubaine!</i>	Pommes Délicieuses ROUGES OU DORÉES DES ÉTATS-UNIS DE FANTAISIE 29¢ LB <i>quelle aubaine!</i>

VIANDES

CUISSES DE POULET SPÉCIAL! CONGELÉES BOÎTE 5 LB **\$ 4.89**

JAMBON PRÊT-À-MANGER DÉOSSÉ—LEGRADE—"GENRE TOUPIE" LB **1.65**

ÉPAULE DE PORC FUMÉ LB CELLO GENRE "PICNIC"—LEGRADE **.88**

ROULÉS COTTAGE CRYOVAC—LEGRADE LB **1.78**

JAMBON PRÊT-À-MANGER LEGRADE—AVEC L'OS LB **1.25**

SAUCISSON ITALIEN EN VRAC—MARY MILES LB **1.39**

JAMBON À DINER PRÊT-À-SERVIR—MARY MILES LB **1.99**

SAUCISSES FUMÉES MARY MILES PAQUET 2 LB **1.49**

BOLOGNE AU MORCEAU 1½ LB—CRYOVAC—MARY MILES— LB **.59**

FILET D'AIGLEFIN CONGELÉ LB **1.39**

SAUCISSES FUMÉES BITTNER'S OU DOMINO PAQUET 1 LB **.78**

BOLOGNE TRANCHÉ BITTNER'S PAQUET 16 OZ **1.09**

Ragoûts variés Clark BOÎTE 15 OZ (425 G) **56¢**
quelle aubaine!

BISCUITS FONDANTS AU CARAMEL OU (MÉTÉO 3976) LIQ. PAQUET 14 OZ **.79**

ALPHA-GETTI LIBBY'S—DANS SAUCE TOMATE 14 OZ LIQ. (398 ML) **.40**

FRUITS EN COUPE VARIÉS—DEL MONTE POT. DE 4 BTES 5 OZ (567 ML) **.99**

BOISSONS AUX FRUITS VARIÉES—ALLENS BOÎTE 48 OZ LIQ. **.49**

BEURRE D'ARACHIDES CRÉMEUX KRAFT POT 3 LB (1.36 L) **2.49**

CONFITURE DE FRAISES PURE—KRAFT POT 24 OZ LIQ. (682 ML) **1.33**

THÉ EN SACHETS ORANGE PEKOE—RED ROSE PAQUET DE 60 (227 G) **1.12**

Gâteau au chocolat CONGELÉ—SARA LEE PAQUET 13 OZ (369 G) **95¢**
quelle aubaine!

CHOCOLAT INSTANTANÉ NESTLÉ QUIK BOÎTE 2 LB (907 G) **1.59**

EAU MINÉRALE MONTCLAIR BOUT. 30 OZ LIQ. (852 ML) **.42**

PERSIL EN FLOCONS CLUB HOUSE POT 9 1/6 OZ (17.7 G) **.79**

POIVRE NOIR MOULU PUR—CLUB HOUSE CONT. 4 OZ (113 G) **1.09**

PEPSI-COLA BOUTEILLE CONSIGNÉE BOUTEILLE 750 ML **.27**

MARGARINE D'HUILE DE MAÏS FLEISCHMANN'S—QUARTIERS PAQUET 2 LB **1.79**

MARGARINE MOLLE BLUE BONNET CONT. 1 LB (454 G) **.75**

Shortening Blanchet BOÎTE 3 LB (1.35 KG) **1.68**
quelle aubaine!

NOURRITURE POUR CHIENS VARIÉE—DR. BALLARD BOÎTE 25½ OZ (0.72 KG) **.40**

NOURRITURE TENDRE POUR CHATS VARIÉE—DR. BALLARD PAQUET 12 OZ (340 G) **.70**

FÈVES AU LARD DANS SAUCE TOMATE—CLARK BOÎTE 14 OZ LIQ. (398 ML) **.40**

MAIS EN CRÈME GREEN GIANT—DE FANTAISIE BOÎTE 14 OZ LIQ. (398 ML) **.46**

POIS No. 1-2 CANADA DE FANTAISIE LESIEUR BOÎTE 14 OZ LIQ. (398 ML) **.55**

PAPIER DE TOILETTE COULEURS VARIÉES—DELSEY PAQUET 2 ROUL. **.58**

ESSUIE-TOUT KLEENEX COULEURS VARIÉES PAQUET 2. ROUL. (41.8 M) **1.10**

SERVIETTES DE TABLES KLEENEX BOUTIQUE PAQUET DE 75 (31.3 CM x 31.3 CM) **.58**

Tissus faciaux Kleenex 6 FORMATS DE POCHE DE 15 PRIX COURANT 50¢ **45¢**
quelle aubaine!

ARACHIDES SALÉES (OU MONDÉES \$1.33) NUTSWEET SAC 24 OZ **1.09**

YOGOURT AUX FRUITS VARIÉ—A LA SUISSE—DELISLE CONT. 170.1 G **.35**

BRISURES DE CHOCOLAT (OU BUTTERSOTCH)—CHIPITS PAQUET 6 OZ (170 G) **.64**

MÉLANGES À SAUCE AUX CHAMPIGNONS A SPAGHETTI OU ASSAISONNEMENT A PAIN DE VIANDE—CLUB HOUSE ENV. 42.52 G **.33**

CAFÉ INSTANTANÉ CHASE AND SARNORN POT 6 OZ (170 G) **1.55**

GELÉE EN POUDRE VARIÉE—ROYAL PAQUET 3 OZ (85 G) **.24**

DINER AU MACARONI KRAFT DELUXE PAQUET 14 OZ (397 G) **.77**

CREVETTES CONGELÉES PELEES ET NETTOYÉES—HIGH LINER PAQUET 12 OZ (340 G) **3.79**

PRODUITS DOMINION

BRIOCHES (A LA CANELLE POT. 8) POT. 12 AU CITRON OU A LA CONFITURE—RICHMELLO SPÉCIAL! **.59**

COCKTAIL DE FRUITS DE CHOIX—DOMINION BOÎTE 19 OZ LIQ. (540 G) **.57**

POIS VARIÉS CONGELÉS CANADA DE FANTAISIE—DOMINION SAC 2 LB (907 G) **.89**

PETITS POIS CONGELÉS CANADA DE FANTAISIE—DOMINION PAQUET 12 OZ **.49**

FRAISES TRANCHÉES CONGELÉES—DOMINION PAQUET 15 OZ **.73**

LÉGUMES MÉLANGÉS CONGELÉS—CANADA DE FANTAISIE DOMINION SAC 3½ LB (1.59 KG) **1.54**

NOUS NOUS RÉSERVONS LE DROIT DE LIMITER LES QUANTITÉS!
 Prix en vigueur jusqu'à la fermeture mardi, le 16 mars 1976
70 Chemin DUFFERIN, CENTRE VALLEYFIELD
114 Boul ST-JEAN BAPTISTE, CHATEAUGUAY
 DOMINION STORES LIMITED

CHOUX VERTS SPÉCIAL! IMPORTÉS CANADA NO. 1 LB **13¢**

GROSSES BANANES IMPORTÉES—JAUNE D'OR SPÉCIAL! LB **.19**

POMMES DE TERRE DU NOUVEAU BRUNSWICK—CANADA No. 1 SPÉCIAL! SAC 10 LB **.93**

PIZZA AU PEPPERONI (OU DE LUXE 23 OZ—652 G \$2.89) KELLOGG—CONGELÉE 21 OZ (595 G) **2.59**

NETTOYEUR À TAPIS VAPORISER ET ENLEVER—WOLLITE BOÎTE 22 OZ **2.09**

GANTS PLAYTEX PHATQUES PAIRE **1.56**

"NEW FREEDOM" SPÉCIAL! SERVIETTES FÉMININES—PRIX COURANT \$2.19 PAQUET DE 30 **\$ 1.99**

LOTION MITCHUM "HOLL-ON"—PRIX COURANT \$2.97 SPÉCIAL! CONT. 1.5 OZ LIQ. **2.39**

SACS—BIBERONS JETABLES GERBER—PRIX COURANT 99¢ SPÉCIAL! PAQUET DE 50 **.79**

SHAMPOING EVERYNIGHT VARIÉ—PRIX COURANT \$1.52 SPÉCIAL! BOUT. 12.3 OZ LIQ. **1.19**

DENTIFRICE CLOSE-UP ROUGE OU VERT—PRIX COURANT 74¢ SPÉCIAL! TUBE 50 ML **.59**

LAMES GILLETTE SPÉCIAL! PAQUET DE 5 ACIER SUPER INOXYDABLE—PRIX COURANT 81¢ **69¢**

SALON CAMPING 76
 Place Bonaventure du 26 mars au 4 avril.
 Dominion vous offre des coupons pour le Salon Camping '76. Demandez-les!

Combien ménageriez-vous chez Dominion, cette semaine?

Une autre journée de congé pour les étudiants de la polyvalente

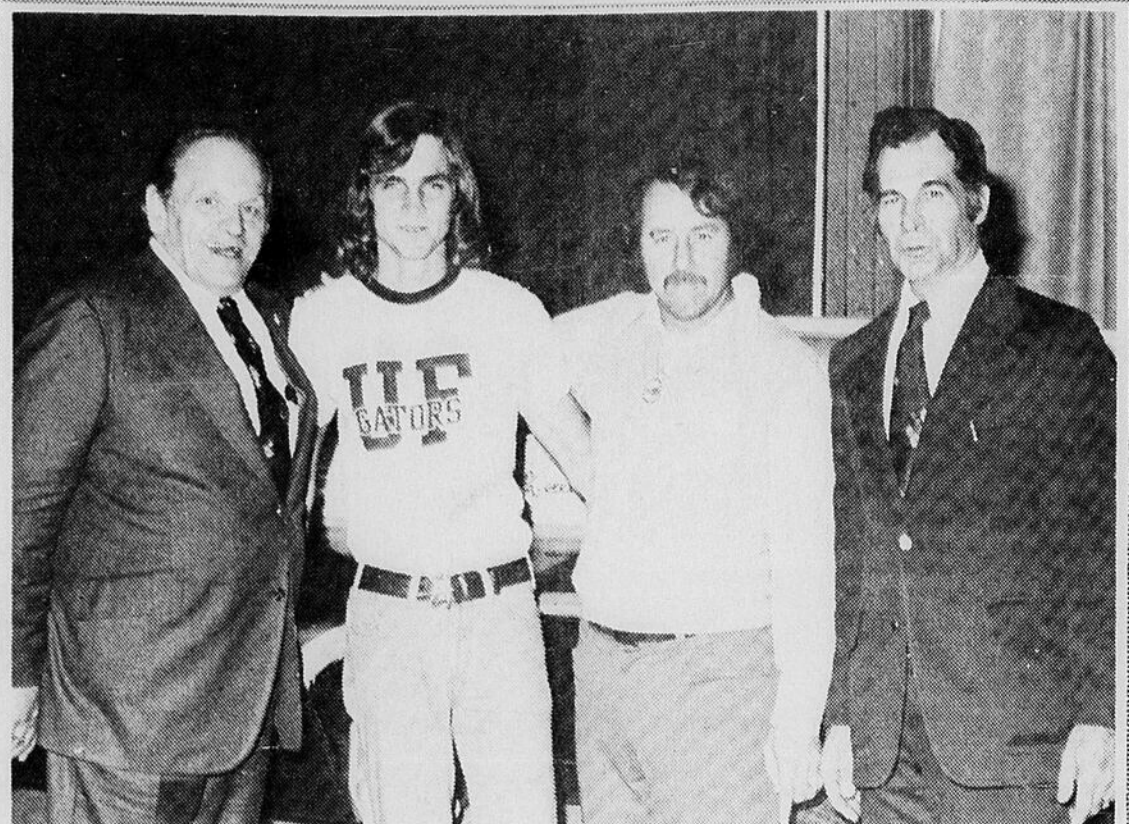
Cette fois, c'est la faute à l'Hydro-Québec

Encore une fois lundi, les étudiants de la polyvalente Baie St-François ont pu bénéficier d'une journée de congé. Cette fois-ci, ce n'était pas les professeurs qui n'étaient pas à leur poste, ni le toit qui coulait mais bien une panne d'électricité qui selon le principal de l'école, M. Gilles Clément, aurait été causée par une mauvaise connexion. La panne qui a duré près de 25 minutes au cours de l'avant midi, a débüté vers 10 heures

45. Le système d'intercom ne fonctionnant plus, M. Clément et ses aides ont fait le tour des classes afin d'aviser les étudiants de se rassembler à la cafétéria. M. Clément a fait remarquer lundi aux commissaires, que le fait que la polyvalente ne possède qu'un très peu de fenêtres, rend l'évacuation de l'école très difficile lorsqu'il y a une panne d'électricité. Même le système d'éclairage d'urgence ne suffit pas pour bien éclairer

les voies de sortie. Le système d'aération de l'école étant en panne également, il devenait difficile à la direction de l'école de garder les étudiants à l'intérieur. M. Clément a appelé les autobus et a invité les étudiants à sortir dehors. Or, il n'y avait pas 5 minutes que les étudiants étaient dehors que le courant revenait. Cependant, comme l'a indiqué M. Clément, il était trop tard pour rappeler les étudiants qui s'étaient rapide-

ment volatilisés. Un peu plus tard au cours de la journée soit vers 4 heures, une autre panne s'est produite. Celle-ci n'a duré que 5 minutes et n'a occasionné de désagréments qu'aux enseignants qui se trouvaient en réunion. Il est à espérer que les malheurs cesseront de s'abattre sur la polyvalente Baie St-François sinon certains étudiants devront suivre des séances de cours intensifs pour se présenter aux examens du ministère.



Les régates internationales de St-Timothée n'auront lieu qu'à la fin du mois d'août, mais devant l'enthousiasme et "les sorties" des principaux organisateurs de cet événement on semble bien vouloir ne pas s'en laisser imposer par les "grandes régates mondiales de Valleyfield". La semaine dernière, les deux St-Timothée Village et Paroisse tenaient une grande soirée au salon Nautique à la Place Bonaventure de Montréal, et sur la photo du haut on reconnaît les maires Florian Paiement et Lucien Leboeuf entourant deux chevronnés conducteurs, Marty Niles et Germain Brossoit. Ce n'est pas tout! Les spectateurs qui se rendront à la régata de St-Timothée auront le plaisir de voir un hydroplane "Unlimited" qui fera une démonstration sur les eaux du fleuve. Il s'agira d'une première québécoise, et le ATLAS VAN LINES devrait en faire vibrer plusieurs.

Maurice Leboeuf, l'homme de l'action

Le 29 mars prochain, les membres du Parti Québécois auront l'agréable tâche de choisir le représentant officiel du P.Q. en vue de la prochaine élection provinciale. Quoique agréable, cette tâche suppose une sérieuse réflexion sur le choix que chacun d'entre nous portera ce soir-là. Quatre candidats sont présentement en lice. Quatre candidats de valeurs, quatre candidats prêts à défendre les intérêts des Québécois à l'assemblée nationale. Quatre candidats qui véhiculent la même idéologie politique, soit l'indépendance du Québec. Quatre candidats qui pour des raisons diverses ont accepté le défi de donner une partie de leur vie à la libération du Québec. Quatre travailleurs, qu'il soit de l'usine, de l'éducation, des services ou autres. Quatre candidats qui ont accepté de préserver l'unité du parti après la convention et de continuer leur lutte quel que soit le niveau dans lequel ils oeuvrent. Quatre candidats qui ont décidé de se faire une lutte honnête, franche et positive. Ils sont quatre et ils menent présentement une campagne effrénée et dynamique en vue d'obtenir la majorité absolue lors de la convention. C'est sain et très bon pour notre parti.

Deux mille membres qui, d'ici le soir de la convention, feront un choix en fonction de leurs aspirations les plus légitimes. Deux mille membres qui, finalement, sortiront gagnants et grands le soir de la convention. Quant à moi mon choix réside dans un ensemble de dispositions collectives plutôt que dans des valeurs et des symboles. De sorte que si les valeurs et les symboles changent, un peuple en acquiert d'autres auxquels il imprime une forme qui lui est propre. Les valeurs et les symboles qui seront adaptés à notre collectivité en devenir et qui, à leur tour, donneront un visage à ce monde sont à inventer et à forger dans une action collective ou le plus grand nombre participera. Cette participation se fera dans l'action, c'est la raison pour laquelle j'ai décidé d'appuyer le candidat "Maurice Leboeuf" lors de cette convention.

Parce que c'est un homme complet, non comme un robot, mais comme un homme précis, détaillé et dynamique, indiquant tous les objectifs essentiels que nous pouvons et devons atteindre pendant les années qui viennent. Il est audacieux, ses impatiences justifiées aussi bien que son potentiel atteignent une maturité en même temps qu'il vit une véritable renaissance. Il est réaliste aussi et s'en tient concrètement aux choses faisables qui peuvent être accomplies ou du moins mises en chantier. Il est honnête, franc, blagueur, humo-

Cercle des Fermières de N.D. de Bellerive

La Présidente du Cercle des Fermières de Notre-Dame de Bellerive, Mme Paul Meilleur et son conseil avise toutes les cotisantes de ce club qu'il y aura une grande assemblée générale le 19 mars à 8 heures au sous-sol de l'église de Bellerive. Le club remercie le curé de la paroisse d'être venu tout au long de l'année dire la messe au sous-sol pour les membres du club et d'avoir toujours encouragé les membres à assister en grand nombre aux réunions et activités. Merci également à Mme Corbell pour le chant et à Mme Morin pour la lecture de l'Épître.

Tous les comités vont bien. Il y a eu une démonstration de la confection des chaises avec du nylon par Mme Giraoud et Mme Trudel. Le concours du mois: catalogue tissée (inter-cercle). Pour la couture, le concours consiste à confectionner une robe de chambre trois quarts pour homme (genre judo) pour le tricot, un ensemble de napperons et pour l'art culinaire, une tarte au citron. Mme Camille Bourdeau, publiciste



Soeur Francine Fournier, c.n.d., agent de pastorale scolaire à Huntingdon a été élue gouverneur dans l'organisme DEVELOPPEMENT ET PAIX. Elle est l'un des six gouverneurs du Québec au conseil national.

Le Conseil des gouverneurs possède son comité exécutif, son comité d'éducation et son comité de sélection des projets. Soeur Francine est responsable du comité d'éducation - secteur français.

L'E.I.C.A. "Ha, je vous le dis, ces relations humaines....."

Il n'y a rien d'aussi populaire de nos jours que les cours de personnalité de relations humaines, et c'est très heureux. C'est un signe qu'un grand nombre de personnes sont à la recherche de leur épanouissement. De toute part, on veut améliorer ses relations avec les autres.

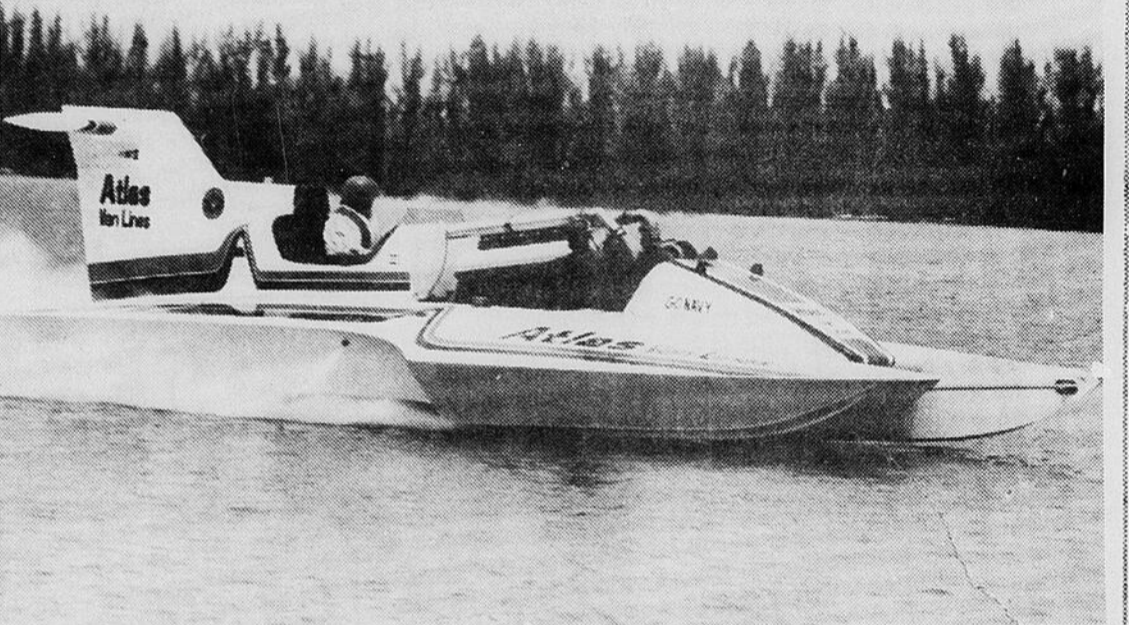
L'homme ressent profondément certains besoins: l'un d'entre eux, c'est d'être aimé et de se sentir accepté par son entourage. Pourquoi y parvient-il si difficilement? Peut-être parce que l'homme possède trop peu de connaissance de la nature humaine... Peut-être parce qu'il n'a jamais appris ce qu'est l'AMOUR véritable.

AMOUR... Un mot souvent appréhété à toutes les sauces, un mot qui reçoit autant de définitions qu'on veut bien lui en donner. Une chose reste sûre, cependant, c'est que l'AMOUR se manifeste dans tous les sentiments positifs de l'homme. Une seule condition est nécessaire, ces sentiments doivent provenir d'une plénitude intérieure et se traduire dans le don de soi.

Dans notre société moderne, beaucoup vivent dans la peur... toutes sortes de peurs qui perturbent leur vie et causent angoisses et troubles nerveux. Dans un tel climat, il reste souvent peu de place pour réaliser l'AMOUR vrai. Comment arriver à se mettre à la place de l'autre pour l'écouter, pour le comprendre, lorsqu'on ne peut le voir qu'à travers une multitude de préjugés?

Vers quoi doit-on s'orienter? Vers une certaine objectivité... Sans cela, il reste impossible de progresser dans la Compréhension, dans l'AMOUR véritable. Cette qualité primordiale ne se trouve pas dans les aubaines des magasins, mais elle apparaît comme le fruit mûr d'une personnalité humaine harmonieuse, telle que conçue par Dieu. Alors l'homme peut descendre en lui-même, découvrir son vrai "MOI", source de tout dégageant intérieur.

Sans AMOUR, que viennent faire les belles paroles et les belles manières, sinon maquiller nos faiblesses... L'homme sincère traduit dans son comportement extérieur ce qu'il est intérieurement. Voyez comme les gens qui ne veulent déplaire à per-



Valleyfield L'usine Goodyear patronne un concours d'entretien ménager

Même une maison neuve peut souffrir d'un mauvais entretien ménager. Voilà pourquoi l'usine Goodyear Valleyfield patronne un concours d'entretien ménager afin d'empêcher les mauvaises habitudes de s'implanter à l'usine. "Même dans une usine relativement neuve comme celle-ci" explique Guy Murray surveillant de la sécurité, "s'il y a relâchement l'entretien peut devenir un problème surtout lorsqu'on effectue des travaux de construction, comme c'est le cas ici". Autre aspect du mauvais entretien, il aide à créer des conditions de travail dangereuses, signale M. Murray "Il suffit d'un rien qui ne soit pas à sa place pour susciter un accident". Le programme de M. Murray prévoit que les sections perdront des points pour manques à l'entretien. Par exemple, un extincteur sans date ni sceau

coûtera 10 points, et huile, chiffons ou papiers sur le plancher susciteront la perte de 20 points. Un avertisseur inutilisable sur un chariot à fourche vaut le démerite de cinq points. Chaque section débute avec 300 points et M. Murray cotera comme excellente la section qui conservera au moins 250 points. De 200 à 250, elle sera cotée comme bonne, de 150 à 200, comme moyenne, de 100 à 150, comme passable et, à moins de 100, comme médiocre.

De pair avec d'autres employés clés, M. Murray formera un comité d'appréciation qui inspectera l'usine régulièrement. La section gagnante recevra une récompense quelconque, dont la forme n'a pas encore été déterminée. "Cette usine est grande et il devient de plus en plus, de sorte qu'il nous faut empêcher les mauvais entretiens de s'y implanter" ajoute M. Murray.

VOTRE PORTRAIT en BELLES COULEURS NATURELLES

Offre limitée 6 jours seulement

un portrait 5 x 7 en couleurs naturelles 29¢

Seulement premier sujet

- Rendez-vous pas nécessaire
- Limite: une offre par famille
- Pas de limite d'âge
- 99¢ pour chaque sujet supplémentaire photographié en groupe
- \$1.99 pour chaque sujet photographié séparément
- Portraits additionnels disponibles à prix raisonnables.

Cette offre valable du lundi 15 mars au sam. 20 mars

Heures du photographe:

LAVAL
lundi 15 mars
à mercredi 17 mars 1976
HEURES: lundi, mardi: 9 - 6
mercredi: 9 - 5:30

LASALLE et ST-LAURENT
jeudi 18 mars
à samedi 20 mars 1976
HEURES: jeudi à vendredi: 9 h à 8 h
samedi: 9 h à 4 h 30

LONGUEUIL
mercredi 17 mars
et jeudi 18 mars 1976
HEURES: mercredi: 9 - 6
jeudi: 9 - 8

ST-LÉONARD
vendredi 19 mars
et samedi 20 mars 1976
HEURES: vendredi: 9 h
samedi: 9 h à 4:30

VALLEYFIELD
lundi 15 mars
et mardi 16 mars 1976
HEURES: lundi: 9 - 6
mardi: 9 - 6:30

POINTE-CLAIRE
mardi 16 mars
à samedi 20 mars 1976
HEURES: mardi, mercredi: 9 - 6
jeudi, vendredi: 9 - 8
samedi: 9 - 4

Chronique du livre

"Kung Fu", la violence au cinéma

Verina Glaessner, n'essaie pas dans ce volume de dénoncer la violence qui déferle sur les écrans de cinéma du monde entier; bien au contraire, elle présente les arts martiaux comme une forme de ballet classique. L'auteur a tenté dans ce volume de traiter tous les aspects des films de violence orientaux.

qui a connu un regain de vie avec les films de Kung Fu. Ce genre de film a battu tous les records de box-office. Et pourtant... Les films de Kung Fu ne font que mettre en évidence des personnages et des méthodes de combat qui ont toujours été présents en Orient mais qui n'ont jamais été mis en évidence. Verina Glaessner signale que le fan le plus inconditionnel des films de Kung Fu reconnaît les défauts de ce genre de film. Selon l'auteur, "Les conventions usées, le montage obscur, les coupures faites en dépit du bon sens par la censure aux moments les plus palpitants de l'action, détruisant d'un coup de ciseaux tout l'impact d'une scène... Mais les films eurent néanmoins un succès populaire immense, avec les aventures de l'époque, de cape et d'épée, et surtout les films de bagarres de rues ou de tournois. Ils présentaient l'action comme elle ne l'avait jamais été, et dans un environnement d'une netteté de diagramme". Ce volume est une véritable mine de renseignements pour les cinéphiles. Pour en savoir davantage sur les films de Kung Fu, les producteurs les metteurs en scène, les vedettes (y compris Bruce Lee) et sur le cinéma oriental en général "Kung Fu" la violence au cinéma" se doit d'être lu.

Un nouveau principal à Arthur-Pigeon

Mardi soir dernier, les commissaires de la régionale Salaberry ont procédé à la nomination d'un nouveau principal à la polyvalente Arthur-Pigeon de Huntingdon. M. Claude Loyer a été nommé à ce poste. Il est à noter que M. Loyer a déjà occupé cette fonction auparavant.

Club de l'âge d'or du Sacré-Coeur

Les membres du club de l'âge d'or du Sacré-Coeur se réjouissent à l'approche du printemps. Le temps des sucres approche et le 30 mars, le club aura sa partie de sucre annuelle à St-Timothée. Le départ s'effectuera à 11 heures 30, en face de l'église Sacré-Coeur. Le retour aura lieu vers 5 heures. Pour de plus amples informations on peut téléphoner à 373-0850 ou 373-2194.

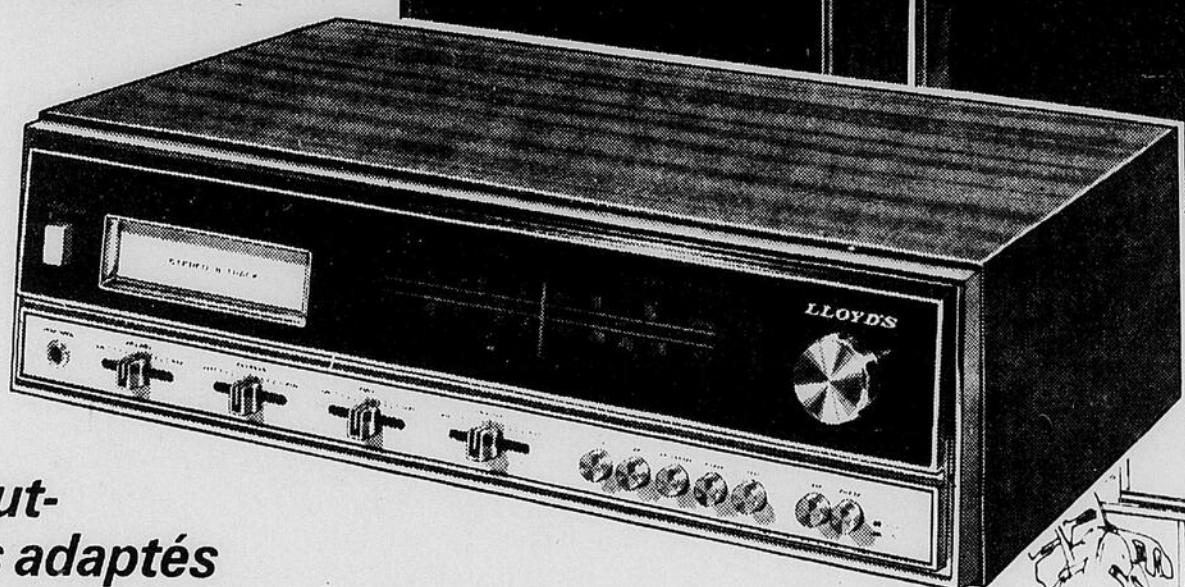
Course aux aubaines

Lloyd AM/FM et 8 pistes stéréo

Rabais \$20.00!

79⁹⁵

Courant \$99.95



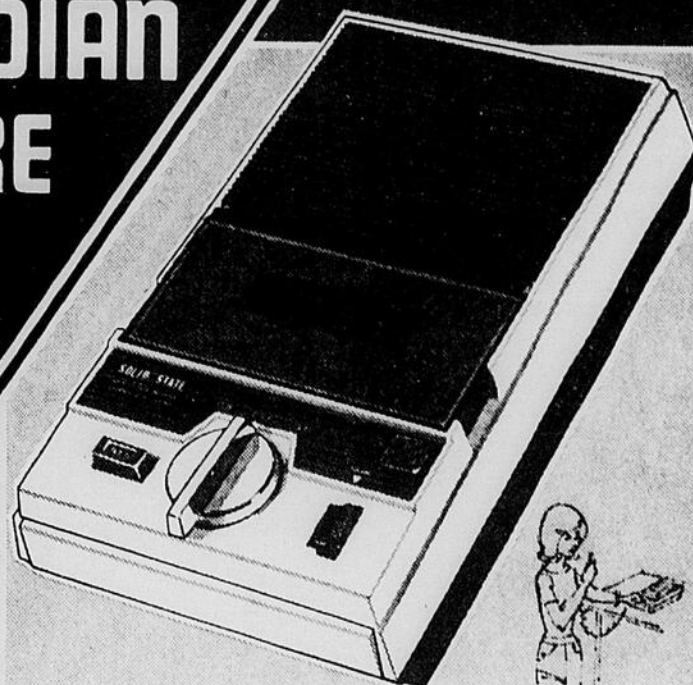
avec haut-parleurs adaptés

- Bouton et indicateurs de programme
- Curseurs de volume, de graves, d'aiguës et d'équilibre
- Poussoirs d'AM, FM, FM stéréo et de commande de bande; entrée de phono

Vous aimerez la superbe stéréophonie du superbe syntonisateur et du lecteur de bande. Avec bornes d'antenne FM externe et prises de sortie d'AM/FM et de bande: prise d'entrée de phono à cartouche céramique et prise d'écoute. 44-0146

CANADIAN TIRE

Rabais \$500



Magnétophone à cassette pour CA/piles

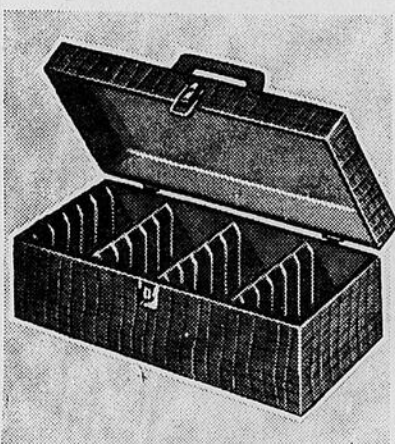
29⁹⁵

Cour. \$34.95

Enregistre partout. Microphone à condensateur incorporé. Commande rotative. Ecouteur. Cassette de bande vierge. Bel achat! 44-1405



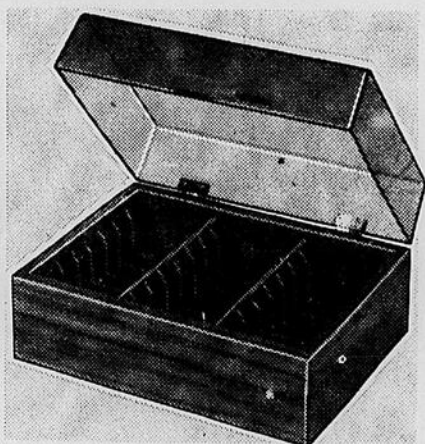
- A NETTOIE-TÊTES À 8 PISTES Non abrasif. Cour. \$1.65 44-1601 **144**
- B NETTOIE-TÊTES DE CASSETTE Non abrasif. Cour. \$1.25 44-1602 **99¢**
- C CASSETTE "SCOTCH" 60 minutes. Cour. \$1.99. 44-1638X **166**
Cassette 90 minutes. Courant \$2.99 \$2.44
Cassette 120 minutes. Courant \$3.99 \$3.33



Porte-bandes

888

Cour. \$11.79



Porte-cartouches

1777

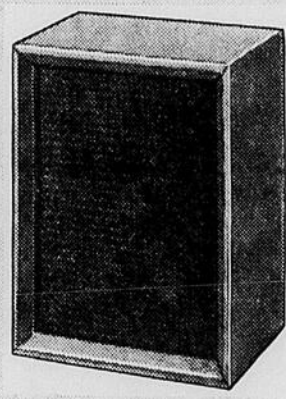
Cour. \$19.95



Changeur stéréo

4188

Cour. \$49.95



Haut-parleur

1288

Chac. Cour. \$14.95

Chic boîte de genre mallette pouvant contenir 24 bandes. En solide contre-plaqué fini alligator noir. Intérieur rouge. Rabais \$2.91! 35-0402

Protège 24 cartouches de la poussière. Couvercle fumé à charnières. Jolie base ton noyer; doublure peluche violette. Rabais! 44-0619

Changeur automatique, de qualité renommée; 4 vitesses. Cartouche céramique; pointes en diamant. Base ton noyer 14 3/8 x 12 3/8 x 7 7/8". Couvercle 3 positions. 44-0401

Bon haut-parleur de 10 W. Belle enceinte à fini noyer. C'est le moment de faire une économie! 44-0812

Roulez en musique et épargnez

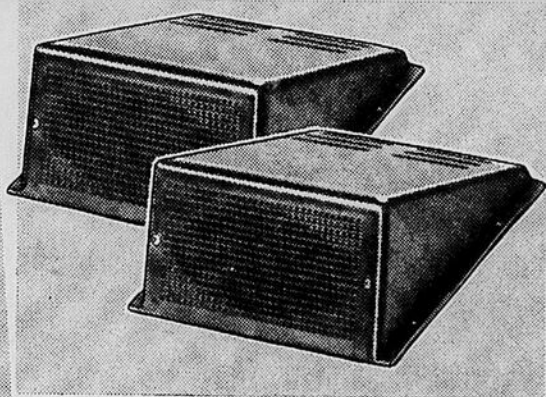
Antenne DE RECHANGE

4⁹⁹

Cour. \$5.99

Mât 3 sections s'allongeant à 59"; chromé. Base à ressort absorbant chocs. 35-0537

Épargnez!

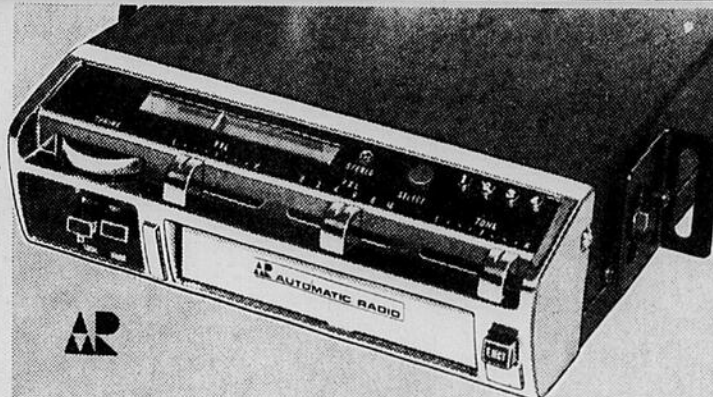


Haut-parleurs

699

Cour. \$8.99

En coin, pour l'auto: 3 x 5 1/2"; 8 ohms; aimants céramique. Ferrure. Rabais \$2.00! 35-4000



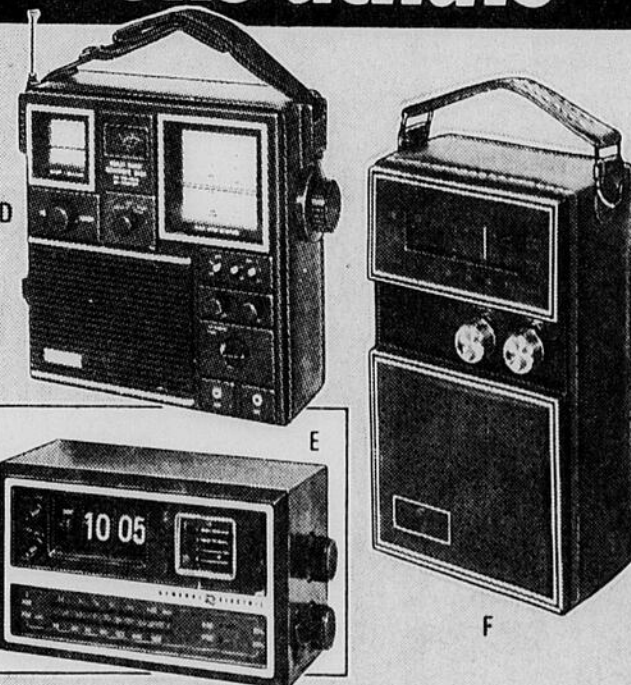
Lecteur 8 pistes/radio FM

8888

D'auto Rabais \$21.07 Cour. \$109.95

Ecoutez vos airs favoris sur la route! Changement automatique de canaux; commandes par poussoir et curseur. Mesure 8 3/8 x 7 1/4 x 2 1/8". 12 V, masse négative. 35-0323

Bons achats



D. RADIO STYLE ARMÉE À 4 BANDES

CA et piles. Capte AM, FM, BP haute et basse (y compris Air et Météo). Indicateur de syntonisation/charge des piles. Minuterie. Cour. \$39.95. Env. 10 x 9 1/4 x 4". 44-2092

35⁹⁵

E. RADIO-RÉVEIL AM/FM C.G.E.

Mise en marche à l'heure pré-réglée; minuterie 1 1/4 h pour arrêt; cycle de 24 h; haut-parleur 4". Fini noyer. Cour. \$39.95. 44-2056

32⁹⁵

F. PORTATIF AM, CA/PILES

Idéal en voyage. Boîtier en cuirette à surpiques. 9 x 5 1/2 x 3 1/2". Cour. \$12.95. 44-2086

9⁹⁵

En plus! BILLETS-BONIS AU COMPTANT à la plupart des magasins Canadian Tire

UTILISEZ VOTRE CARTE DE CREDIT CANADIAN TIRE



ARMAND St-JACQUES INC.

560 BLVD LANGLOIS VALLEYFIELD 371-2470

COIN MADEN EN FACE DE MAJOR AUTO

Athlétisme

Le club d'athlétisme Campi solidifie ses bases

Mardi soir dernier, avait lieu au Service récréatif et communautaire de la rue St-Jean Baptiste, l'assemblée générale annuelle du club d'athlétisme CAMPI, en présence de près de 30 personnes en majorité des parents d'athlètes. Tour à tour, Robert Brain, et Rodrigue Touchette se sont fait les portes-paroles du club CAMPI. Sans aucun doute l'un des meilleurs clubs de la province, comme l'a si ben dit Jean-Marc Ducharme, animateur sportif au Service Régional des Loisirs, qui assistait à cette réunion à titre de président d'élection, la formation athlétique campivalencienne possède un éventail de près de 50 athlètes dont 9 entraîneurs. Nos athlètes se situent entre 12 et 20 ans et leur en-

training est partagé sur quatre soirs par semaine, tout dépendant de leur spécialité" déclara le chef entraîneur Robert Brain, lors de la brève séance d'in-

formation qui a précédé les élections de l'exécutif. Rendant hommage à l'exécutif qui a oeuvré au club CAMPI au cours des derniers mois, Robert a passé le peigne fin de

façon simple et discrète. Rodrigue Touchette fut un précieux actif pour le club CAMPI, il a mené la barque à bon port, quant à Mme Ghyslaine Lapière,

continua Brain, elle fut une fidèle et excellente secrétaire, elle a abattu de la bonne besogne et que dire de son homonyme Madeleine, sans aucun doute le

"porte-voix" de l'exécutif, elle jouit d'une profonde estime auprès des athlètes et entraîneurs, rendant à toutes les réunions en plus de collaborer à différentes fins.

Robert, pour sa part Nicole Doyon s'est fortement bien tirée d'affaire. Tenir des livres à jour n'est pas toujours facile, mais elle s'est avérée des plus compétentes et a aidé à la bonne gestion du club, Mme Lucille Carry s'est fait un devoir d'assister à toutes les réunions en plus de collaborer à différentes fins.

Enfin Diane Dubé, dynamique et disponible en plus d'être polyvalente a été un précieux atout dans le rouage de CAMPI termina Brain. Absorbant la phase principale de cette réunion, quatre postes furent comblés parmi les parents présents. Ainsi l'on retrouve Bernard Aubin qui représentera les athlètes sur l'exécutif,

Jacques Parent et Robert Brain siègeront comme porte-paroles des entraîneurs. Mme Madeleine Lapière pour sa part représentera dignement les parents et mesdames Nicole Doyon, Gaby Côté, et Mlle Diane Dubé se partageront le travail de l'exécutif.

Jean-Claude Grenier

Cercle paroissial des loisirs St-Eugène

Le 10^{ème} tournoi annuel des sacs de sable des Loisirs St-Eugène qui a eu lieu dimanche le 7 mars dernier a été un réel succès. Plus de 120 inscriptions ont été enregistrées.

Les meilleures moyennes enregistrées chez les hommes lors de ce tournoi: Ernest Lessard, 5,390; Serge Thiboutot, 4,936; Auguste Lecompte 4,783; André Lessard 4,670; Réjean Boyer 4,633.

Chez les dames: Mme Yvette Lessard 4,546; Mme Ginette Mercier 4,426; Mme Léa Thiboutot, 4,253; Mme Léa Randell, 4,170; et Mme Johanne Thiboutot 4,153.

Chez les enfants: Sylvie Leduc 2,080, et Angelo Massicotte, 2,800.

Les nouveaux directeurs pour la saison de courses de poneys sont M. Roger Thibeault, directeur - adjoint aux Loisirs St-Eugène aidé de MM. Alphonse Dugas, Yves Lemieux, Gaétan Poirier et Mme Rolande Rousse comme secrétaire. Nous vous invitons au Party d'ouverture qui aura lieu samedi le 20 mars prochain à la salle de l'école St-Eugène de 20h. à 2h. a.m., avec Michel Paquette et sa console pour musique de danse. L'entrée est de \$3. par personne.

Dans la ligue de sacs de sable pour la semaine du 29 février: meilleures moyennes chez les hommes: E. Lessard, 5,155; A. Lecompte 4,804; S. Thiboutot, 4,264; E. Tanguay, 3,991; E. Raymond 3,817. Chez les dames: Marie Poulin 4,012; L. Thiboutot, 3,994; Y. Lessard, 3,987; G. Mercier 3,895; C. Raymond 3,608. Le classement des équipes: E. Lessard 85; C. Raymond 78; J. Lapière 63; P. Thiboutot 61.

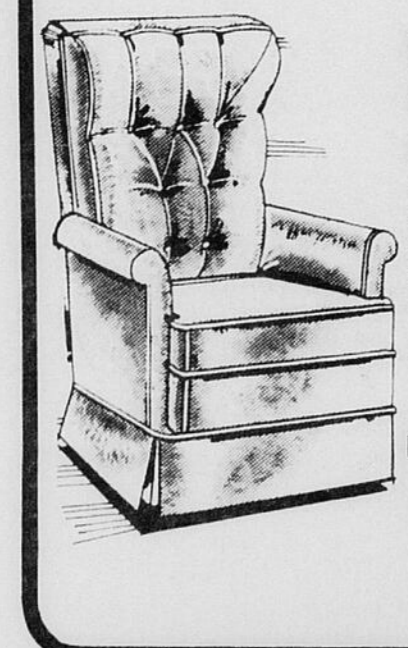
N'oubliez pas la partie de sucre à la cabane à sucre J.P. Lavigne de Rigaud au coût de \$6. par personne plus \$1.50 pour ceux qui désirent prendre l'autobus.

Pour informations: R. Mercier 373-4915.

Loisirs de Melocheville

Ceux qui suivent des cours de patinage artistique et les joueurs de hockey qui n'ont pas été remboursés sont priés de communiquer avec Mme Sylvia Mallet 429-7871.

Si vous désirez voir ce que sera la mode printemps-été, venez voir le défilé de mode que présenteront les Loisirs de Melocheville Inc. le 31 mars à 8 heures à l'école Sacré-Coeur de Melocheville. Dépêchez-vous de réserver votre billet au numéros suivants: 429-7871, 429-4813, 429-5266.



Fauteuils berçants et pivotants pour la détente

A prix modique, confort et élégance. Choix de 3 motifs de bon goût. Tous les modèles comportent 5 pattes et pivotent à 360°. Magnifique sélection de velours-décorateur ou de polypropylène Olefin®. Coussins réversibles, gage d'un long usage. Vert, or ou rouille. *Marque déposée.

Prix K mart **109⁹⁹**

Vente de Peinture



Peinture blanche SEMI-LUSTRE "SPÉCIALE"
Peinture blanche semi-lustre, qualité pour l'extérieur.
Prix K mart **7⁹⁷** le gallon

Peinture blanche LATEX "SPÉCIALE"
Peinture d'intérieur de première qualité. Latex blanc.
Prix K mart **5⁷⁷** le gallon



Rouleau et plateau pour la peinture
Robuste plateau métallique avec rouleau de 9 1/2". Excellent achat!
Prix K mart **1⁹⁹** l'ensemble



En vente du 10 au 13 mars — Tant qu'il en restera. Nous nous réservons le droit de limiter les quantités.

Cafetière automatique WESTBEND "QUICK DRIP"
Du café réussi... à tout coup. Notre cafetière West Bend Quick Drip comporte un système de filtre double et une carafe de verre gradué. 2 à 10 tasses. Or moisson.
Prix K mart **39⁸⁸**

ORIENTAL ÉLECTRIQUE WOK
Fini porcelaine anti-adhésif sur aluminium. Prise détachable. 1.000 watts. Rouge mandarine.
Prix K mart **35⁷⁷**

50% DE RÉDUCTION SUR ACCESSOIRES POUR COIFFURE
TOUT POUR ÊTRE BIEN COIFFÉE
BARETTES, BANDEAUX, TRÈS GRAND CHOIX.

Vous serez la plus jolie ce printemps: barettes, bandeaux, pinces... et bien d'autres articles dernier cri!
Prix courant de 64¢ à \$1.24
PRIX RÉDUIT 32¢ à 62¢

VERS LE PRINTEMPS... D'UN PIED LÉGER
SANDALE pour JEUNES SPORTIFS

Robustes sandales à semelles anti-dérapantes avec protège-pointe renforcé. Bleu.

Garçons 3-6 Prix K mart 4¹² la paire	Enfants 11-2 Prix K mart 4¹² la paire	Tout-petits 4-12 Prix K mart 2¹² la paire
---	--	--

SANDALES genre "BASKET"
Fabrication exclusive. Confort et durée des articles plus coûteux... à prix très raisonnable. Blanc et bleu.

ENFANTS 11-2 GARÇONS 3-6
Prix K mart **2¹²** la paire

LECTEUR de CASSETTE 8 PISTES CONCERTO

Musicalité à prix d'aubaine. Lecteur de cassette sur piles ou secteur. Sélecteur manuel et commande de volume rotative. Compact, durable et pratique. 12 seulement. Hâtez-vous de profiter de cette offre!

Prix K mart **29⁹⁴**

OREILLERS EN PLUMES DE POULET

Un oreiller tout confort. Coton fini toile, qui ne laisse pas passer les plumes. Rose ou bleu. Dim. approx. 19"x25".
Prix K mart **3⁴⁷**

Miroirs À BORDS BISEAUTÉS

Miroir à bords biseautés avec attaches de plastique et vis, garantie de 5 ans contre toute défectuosité de l'argenture. Dim. approx. 24"x36".
Prix K mart **13⁶⁹**

GIL BAN-LON* DENIM ACRYLIQUE

Fil acrylique, 100% Ban-Lon, lavable et séchable à la machine. Echeveau de 200 grammes. Bleu soutenu, bleu moyen ou bleu clair. *Marque déposée.
Prix K mart **2⁷⁷** le peloton

Natation

Deux victoires consécutives pour le club de la C.A.S.

Depuis deux semaines, les activités n'ont pas manqué au sein du club. En effet, les deux dernières fins de semaines, nos nageurs se sont rendus à Boucherville et à

Hull et chaque fois, Valleyfield s'est classé premier.

Plusieurs de nos nageurs se sont classés premiers et ont même

réalisé des temps A, se classant ainsi pour les championnats provinciaux qui vont se disputer les neuf, dix et onze avril à la piscine de Pointe-Claire.

Lors de la rencontre de Boucherville, la semaine dernière, les nageurs suivants, ont réalisé des temps A, soit: Chez les dix ans et moins, Marc Deschamps

100 mètres individuel mélangé, 50 mètres dos et 50 mètres libre. Serge Pilon 50 mètres libre. Jean Stéphane Piché 50 mètres libre. Chez les huit ans et moins, Martin

Soucy 25 mètres brasse. Pour celle de Hull qui a eu lieu cette fin de semaine-ci, les nageurs suivants ont également fait des temps A. Chez les onze - douze

ans: Benoit Charette 200 mètres libre, Mario Fortier 200 mètres libre, Joel Lessard 100 mètres brasse et 100 mètres libre. Chez les treize-quatorze? Stéphane Lebourdais temps 2A 100 mètres dos. Chez les 15-17 ans, Thomas Piché 100 mètres brasse.

maintenant de dix et nos nageurs de temps B au delà de trente, le reste de nos nageurs sont de calibre C et soyez assurés qu'avec les efforts qu'ils y mettent ils seront bientôt eux aussi des nageurs B et A.

Ce qui fait aussi la force de notre équipe, c'est la participation des parents qui viennent encourager les nageurs et qui sont au

moins aussi heureux que leurs enfants lorsque ceux-ci se classent parmi les premiers.

Il ne faudrait pas oublier aussi les entraîneurs qui se déplacent à chaque compétition pour venir encourager les enfants et qui sont ainsi parvenus à obtenir de très bons résultats pour l'équipe.

Les prochaines compétitions à venir sont: Montréal - Nord des dix-neuf, vingt et vingt et un mars calibre B. Pointe-Claire les neuf dix et onze avril, championnat provincial A Groupe d'âge. Bonne chance à tous nos nageurs qui vont participer à ces compétitions.



Rabais

En vente du 10 au 13 mars • Tant qu'il en restera

• Nous nous réservons le droit de limiter les quantités.

DEUX PIÈCES JACQUARD DE TON PASTEL

POUR DEMEURER EN BEAUTÉ... DU PRINTEMPS JUSQU'À L'ÉTÉ... SANS TROP DÉPENSER!

Pour passer le plus joyeux des printemps, choisissez un frais pantail-jacard. Tricot double polyester facile d'entretien. 3 élégants modèles... corsages à manches courtes et pantalons à enfiler assortis. Dames: 10-18

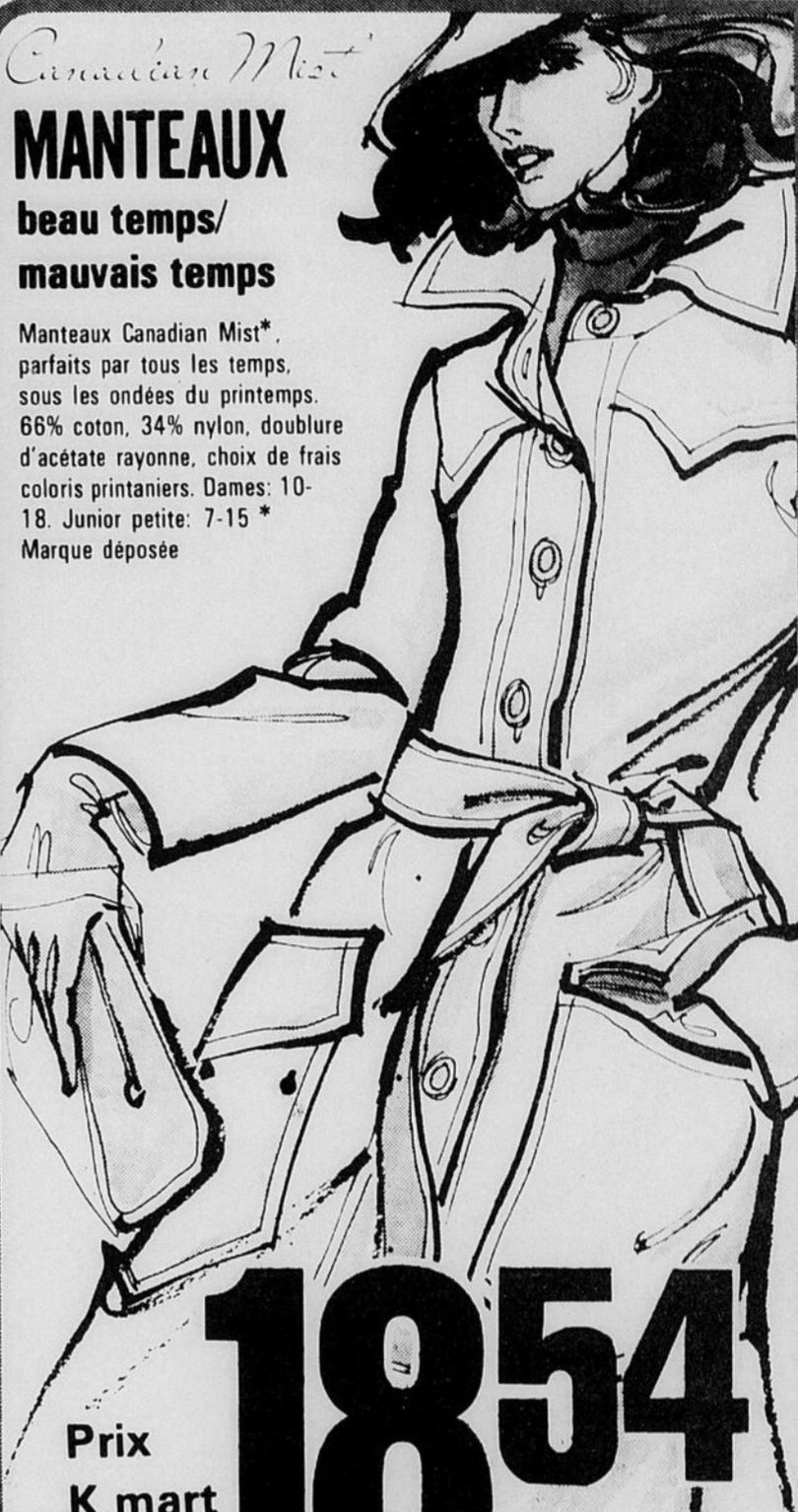
Prix K mart

1084



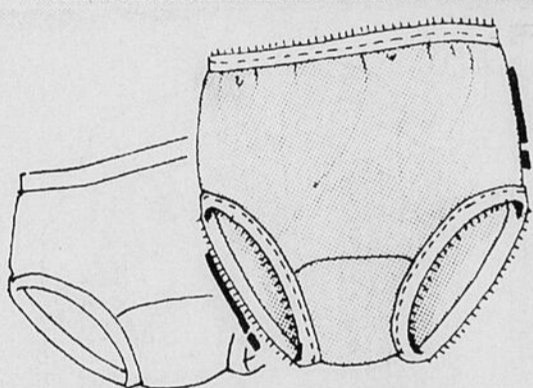
MANTEAUX beau temps/ mauvais temps

Manteaux Canadian Mist*, parfaits par tous les temps, sous les ondées du printemps. 66% coton, 34% nylon, doublure d'acétate rayonné, choix de frais coloris printaniers. Dames: 10-18. Junior petite: 7-15 * Marque déposée



Prix K mart

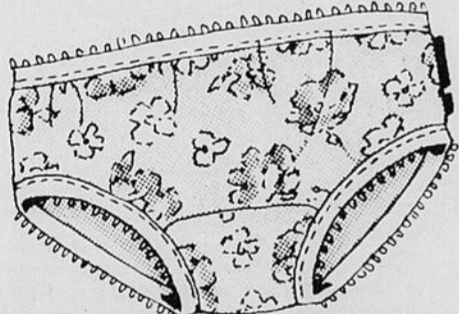
1854



CULOTTES POUR DAMES

100% acétate. Taille et jambes élastiques. Gousset double. Coloris assortis. P.M.G.

Prix K mart 3 pour 88¢



CHARMANTS BIKINIS

100% polyester. Taille et jambes élastiques. Gousset double. Motif fleuri. P.M.G.

Prix K mart

57¢



CORSAGES POUR FILLETES (8-14)

Prix K mart

Parfaits pour porter avec pantalons ou jupes. 65% polyester, 35% coton. Encolure classique, manches courtes. Bel assortiment d'imprimés.

186

PANTALONS ÉVASÉS pour fillettes (7-14)

Prix K mart

70% coton, 30% polyester. Bande de taille avec passants de ceinture. Beaux coloris printaniers.

496



CHANDAILS QUATÉS pour ENFANTS MANCHES LONGUES

Prix K mart

186

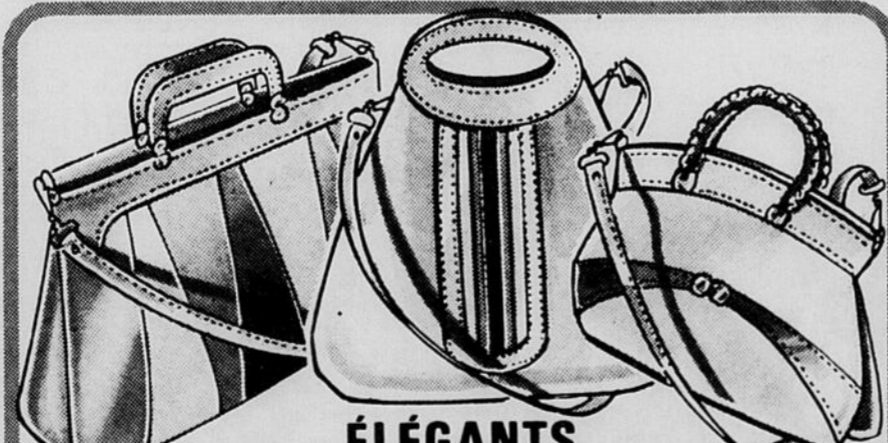
Confortable chandail à intérieur velouté. 50% polyester, 50% coton. Simili-col. Blanc, bleu ou jaune. 4-6X

ROBUSTES PANTALONS ÉVASÉS pour ENFANTS

Prix K mart

396

50% polyester, 50% coton. Taille élastique recouverte. Figères de garniture et poches. Coloris assortis. 4-6x



ÉLÉGANTS

SACS À MAINS PRATIQUES

Voici l'accessoire idéal pour compléter votre garde-robe de printemps. 6 modèles dernier cri! Ravissants coloris. Tous les modèles sont entièrement doublés et comportent de pratiques poches intérieures.

Au choix

1177

chacun



CHANDAILS à MANCHES LONGUES POUR DAME MAILLE ACRYLIQUE

Chandails ceinturés à manches longues. acrylique lavable à la machine. Vaste gamme de tons de bruyère jaspée. P.M.G.

Prix K mart

766

CHEMISIERS NYLON pour DAMES manches longues

Chemisiers en nylon qui ne se froisse pas. Ravissants motifs géométriques. P.M.G.

Prix K mart

333

Ski de fond Mont Rigaud

La montagne de Rigaud est maintenant sillonnée de près de (25) vingt-cinq kilomètres de sentiers ballés pour le ski de randonnée.

Ce développement, comme on le sait, fut possible grâce à une subvention des Programmes d'Initiatives locales accordée à la Paroisse Ste-Madeleine de Rigaud et d'une étroite collaboration de la part de la Cité des Jeunes de Vaudreuil.

Cette dernière a donné l'expertise nécessaire au tracé et au balisage des sentiers et la Paroisse Ste-Madeleine de Rigaud, pour sa part, dirigeait les opérations des travailleurs du projet P.I.L. en plus d'obtenir les droits de passage nécessaires. Il faut ici mentionner la collaboration remarquable démontrée par les propriétaires des terrains qui ont cédé les droits de passage nécessaires à l'aménagement des sentiers.

Ce réseau de sentiers est accessible d'un côté par le centre de ski du Mont Rigaud, ou le skieur de fond peut stationner sa voiture, préparer ses skis et prendre une bouchée; de l'autre côté par l'école Ste-Anne. Il faut toutefois mentionner que le réseau offre des sentiers pour toutes les catégories de skieurs, du débutant à l'expert, mais que la plupart sont pour skieurs intermédiaires.

Enfin, un petit questionnaire est distribué dans la mesure du possible au skieur et les réalisateurs du projet apprécient recevoir les commentaires des skieurs pour fin d'amélioration. Ce questionnaire fait aussi partie du système de sécurité et permet, quand il est rempli proprement, de savoir si chaque skieur est effectivement de retour à la fin de la journée.

Nous nous joignons donc au Maire de la Paroisse Ste-Madeleine de Rigaud, monsieur Conrad Cadieux, pour inviter les skieurs de la région sur la montagne de Rigaud et y découvrir les vraies joies du ski de randonnée.

Ligue Notre Dame de Bellerive

L'équipe de Bob Marleau mène le bal avec 84 points suivie de Jean Louis Bray 74; Willie Amyot, 69; Georges McSweeney (fourrures) 66; Christian Amyot 53; Roi du dépanneur 45; Maurice Lapointe (agence de voyages) 44; Tapis Laberge 44; Marcel Deschamps (Sealtest) 37; et Hotel Market 2.

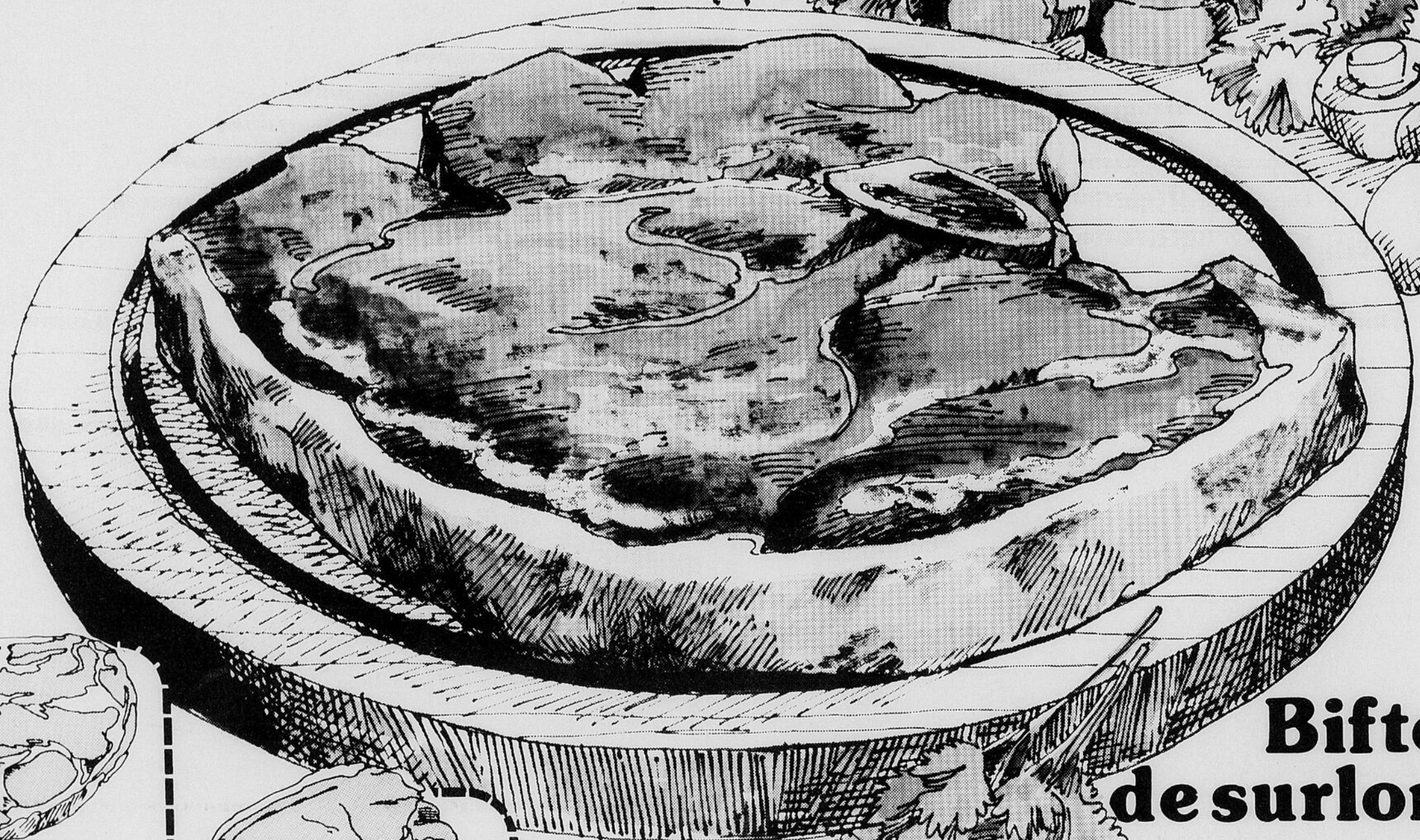
Christian Amyot a réussi le plus haut carreau 2350; le plus haut simple 9030 et le plus haut double, 16310. Les cinq meilleures moyennes chez les hommes appartiennent à Christian Amyot 6601; Willie Amyot 6105; Denis Amyot 5377; Jacques Amyot 5298 et Gilles Amyot 5129

Chez les femmes, Rosina Mainguy mène avec 4099 suivie de Dorilla Amyot avec 3966; Eva Rose Morin 3823; Charline Morin 3807 et Lucienne France 3719.

SK Kmart

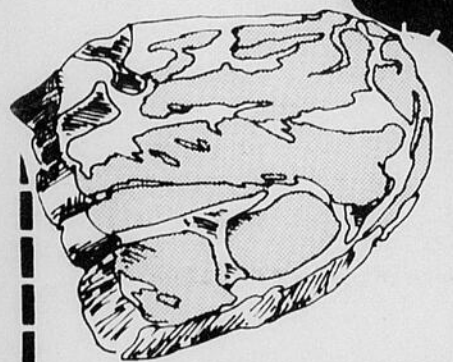
Gives Satisfaction Always!

Bon boeuf



Bifteck de surlonge
CANADA CATÉGORIE "A"

\$1.63
LA LB



Rôti de palette

COUPE RÉGULIÈRE
CANADA CATÉGORIE "A"

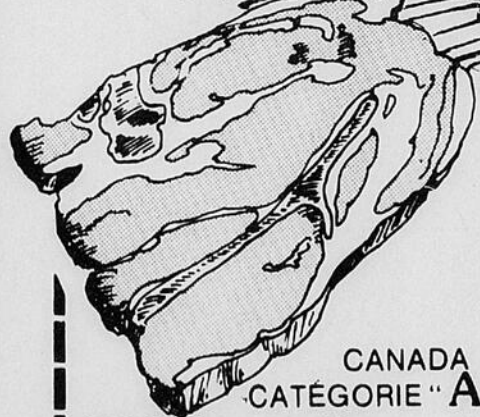
63¢
LA LB



Bifteck de ronde

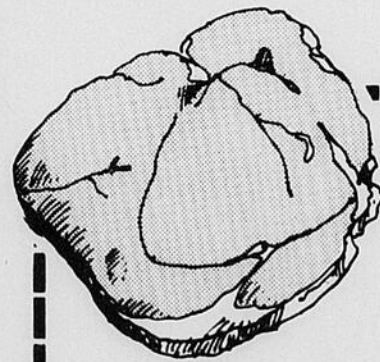
DÉOSSÉ
TRANCHE ENTIÈRE
CANADA CATÉGORIE "A"

\$1.18
LA LB



Bifteck de palette
COUPE RÉGULIÈRE

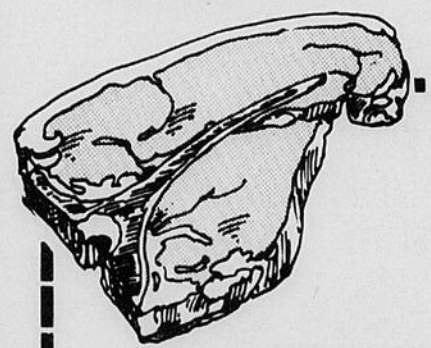
73¢
LA LB



Pointe de surlonge

EN BIFTECK OU RÔTI
CANADA CATÉGORIE "A"

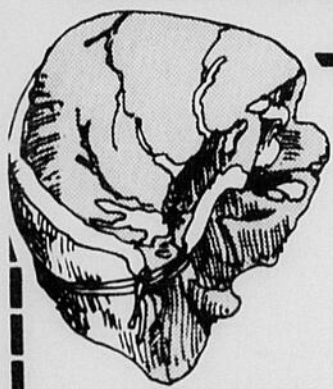
\$1.63
LA LB



Bifteck d'loyau

OU DE CÔTES D'ALOYAU
BOUT ENLEVÉ
CANADA CATÉGORIE "A"

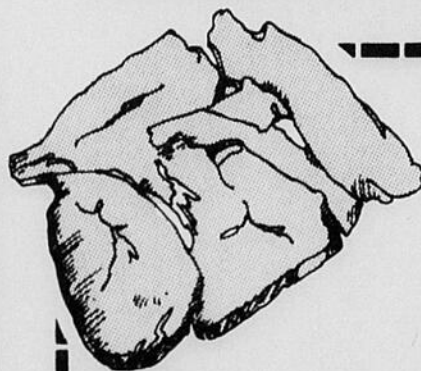
\$2.13
LA LB



Rôti de croupe

COUPE SILVERSIDE
CANADA CATÉGORIE "A"

\$1.18
LA LB



Bifteck à sandwich

CANADA CATÉGORIE "A"

\$1.83
LA LB

58¢
la lb

Boeuf haché

(anciennement appelé hamburger)



C'est le total qui

bons prix chez Steinberg



CANADA CATÉGORIE "A"
Rôti de côtes croisées
93¢ LA LB



CANADA CATÉGORIE "A"
Bifteck de côtes
\$ 2.13 LA LB



Boeuf à ragout
CANADA CATÉGORIE "A"
\$ 1.18 LA LB



CANADA CATÉGORIE "A"
AVEC L'OS DU DOS
Rôti de côtes nature
\$ 1.73 LA LB

Tous les prix annoncés sont en vigueur jusqu'au samedi inclusivement. Nous nous réservons le droit de limiter les quantités. Pas de vente aux marchands.

YOGOURTS NATURE 59¢
SILHOUETTE AUX FRUITS 69¢
DELISLE PQT 16 OZ

MARGARINE MOLLE 73¢
BLUE BONNET PQT 1 LB

CROUSTILLES \$1.09
RÉGULIÈRES HUMPTY DUMPTY SAC 13.2 OZ

GARNITURE À TARTE 91¢
AUX CERISES VACHON BTE 19 OZ

SACS DE THÉ \$1.12
SALADA ORANGE PEKOE PQT DE 60

MELANGE À SOUPE 41¢
POULET ET NOUILLES LIPTON PQT 2 ENV. 4.5 OZ

RICE KRISPIES \$1.01
KELLOGG BTE 17 OZ

CAFÉ MOULU \$1.59
CHASE & SANDBORN SAC 1 LB

achat boni
SOUPE AUX LÉGUMES HABITANT
BTE 28 OZ **44¢**

JUS D'ORANGE 69¢
CONGELÉ, CONCENTRÉ MINUTE MAID BTE 12.5 OZ

FROMAGE TRANCHÉ 79¢
AU LAIT ÉCRÉMÉ KRAFT PQT 8 OZ

achat boni
BISCUITS SODA STEINBERG
SALÉS OU NON PQT 1 LB **55¢**

FILET DE HARENG 35¢
AVEC SAUCE B-B-Q CONNORS BTE 3 1/4 OZ

MÉLANGES À GÂTEAU 48¢
VANILLE OU CHOCOLAT TWINKLE PQT 12 OZ

AÉROSOL NO STICK \$1.45
MAZOLA BTE 13 OZ

POIS ET CAROTTES 41¢
DE CHOIX IDEAL BTE 19 OZ

TOMATES ÉTUVÉES 49¢
RIVIERA BTE 19 OZ

THON PÂLE 84¢
CLOVER LEAF BTE 7 OZ

PÂTE DE POULET 62¢
UNDERWOOD BTE 4 1/4 OZ

JUS DE POMMES 62¢
Leahy BTE 48 OZ

CONFITURE DE FRAISE \$1.27
HABITANT PQT 24 OZ

NOURRITURE POUR CHIENS 38¢
KEN-L RATION BTE 2 1/2 OZ

DINER 25¢
MACARONI AU FROMAGE LANCIA PQT 7 1/4 OZ

DÉTERSIF EN POUDRE \$2.09
ARCTIC POWER BTE 5 LB

NETTOYEUR \$1.36
LESTOIL À ODEUR DE PIN BOUT. 28 OZ

ESSUIE-TOUT 98¢
STEINBERG PQT 2 ROUL.

achat boni
PEPSI-COLA BOUTEILLE RETOURNABLE 26 OZ
31¢

SACS À SANDWICH 99¢
T.V. PQT DE 200

MAXI SERVIETTES \$1.99
NEW FREEDOM PQT DE 30

ASSOUPLISEUR DE TISSUS 65¢
BOUNCE PQT 10 FEUILLES

SAVON AU CITRON 59¢
COMPLEXION SUNLIGHT PQT DE 3

BEIGNES NATURE OU À LA CANNELLE STEINBERG
PQT DE 12 **49¢**

BISCUITS THÉ 49¢
AUX RAISINS STEINBERG PQT DE 8

TARTE AUX NOIX 59¢
STEINBERG 14 OZ - 8" CH.

BRIOCHES DU CARÈME 69¢
STEINBERG PQT DE 8

BRIOCHES SUCRÉES 49¢
AUX FRAMBOISES STEINBERG PQT DE 8

achat boni
BALAI ANGULAIRE O'CEDAR
CH. **\$3.29**

POMMES DE TERRE 93¢
DU N.B. CANADA NO 1 SAC 10 LB

BROCOLI 59¢
DE CALIFORNIE GROSSEUR 14 CH.

POMMES CORTLAND 79¢
DU QUÉBEC, CANADA FANTAISIE 5 LB

TOMATES MINIATURES 49¢
DU MEXIQUE LA CHOP

ÉCHALOTES 15¢
DE CALIFORNIE CANADA NO 1 LE PQT

BANANES PETITES ET GROSSES VARIÉTÉ PREMIUM
LA LB **20¢**

Si un article annoncé cette semaine venait à manquer en rayon, demandez un Bon de garantie de prix au comptoir d'information.

compte!



Faites-en la preuve!

Séries éliminatoires de la ligue Richelieu

Chambly, Beloeil et Valleyfield en avant

Avant de lire cette chronique, il faut bien prendre note qu'elle fut écrite avant les parties de dimanche soir dernier ou toutes les équipes étaient en action. A vous d'y ajouter les résultats de ces parties pour pouvoir tirer vos propres conclusions sur les séries et les meilleurs pointeurs.

Les Forts de Chambly menaient 3 parties à 0 contre les Citoyens de St-Hyacinthe. Probablement qu'ils auront éliminé les Citoyens dimanche soir dernier à St-Hyacinthe. Ma prédiction de la semaine dernière ayant été d'un triomphe du Chambly en quatre parties: je suis fier de moi. Les Forts sont réellement trop forts pour que les Citoyens puissent décrocher un triomphe. Robert Sauvé demeure le meilleur pointeur et de son équipe et de son circuit grâce à deux buts et neuf assistances pour onze points. François Bessette et Daniel Meunier avaient tous les deux une fiche de quatre buts et quatre passes pour huit points avant la partie de dimanche. Claude Bouchard avait compté trois buts plus deux passes pour cinq points. Le meilleur du St-Hyacinthe était René Laines avec trois points.

Les Tigres de Beloeil menaient deux parties à

une contre les Sabres de Drummondville avant la partie de dimanche. J'avais prédit une série qui se rendrait à la limite de sept parties et encore là, ma prédiction semble se concrétiser. Les meilleurs pointeurs du Beloeil sont Claude Provost avec trois buts et six passes pour neuf points. Bobby Kasper et Yves Tremblay ont sept points contre six pour le petit Pierre Brousseau. Pour Drummondville; Guy Lamarche a quatre buts et trois passes et Henri-Paul Gallant trois buts et quatre passes; tous les deux pour sept points.

Les Cougars de

Chateauguay et les Hawks de Laprairie avaient une victoire de chaque côté avant celle de dimanche. Encore là, ma prédiction de victoire du Chateauguay après six parties est parfaitement plausible. Claude Deschamps a cinq points pour les Cougars contre quatre pour Jean Blais, Ken Burton et Claude Cardinal. Pour Laprairie, le meilleur est Mario St-Laurent avec seulement trois points.

Le National menait deux parties à une avant la rencontre de dimanche dernier. Réjean Leduc avec cinq buts et cinq passes pour dix points (à un seul point de Robert

Sauvé du Chambly). Luc Maheu avait neuf points contre sept pour Bobby Bateman et six pour Richard Labelle. Les meilleurs des Lions étaient Gaétan Laurencelle avec huit points et Brian Miller avec sept. Encore là, cette série pourrait se terminer comme je l'avais prévu soit par la victoire du National après cinq parties.

En dernière heure, voici les résultats des parties de dimanche:

Le National, en remportant une victoire de 8 à 6 sur les Lions de St-Lambert, ont pris une avance de 3 à 1 dans leur

série. Les Tigres de Beloeil ont également pris une avance de 3 à 1 dans leur série en prenant la mesure des Sabres de Drummondville au compte de 5 à 4. Les Forts de Chambly, battant les Citoyens de St-Hyacinthe 8 à 6, passent automatiquement en semi-finale. Finalement à Laprairie, les Cougars de Chateauguay ont marqué quatre buts sans riposte en première période et ont vogué allégrement vers une victoire de 9 à 4 sur les Hawks pour prendre une avance de 2 à 1 dans leur série.

Robert "Bob" Daoust

On attend une foule record

Cinquième partie opposant St-Lambert au National, jeudi

On s'attend à une foule de plus de 1,600 spectateurs jeudi soir à l'aréna du CEGEP de Valleyfield, Les Lions de St-Lambert visitent le National de la cinquième partie de la série quart de finale A. Cette série nous fait assister à plusieurs buts de chaque côté. Les gardiens volent beaucoup de caoutchouc et on se lance beaucoup plus sou-

vent à l'attaque qu'on ne se replie à la défense. Les gros canons des Lions sont les Gaétan Laurencelle (no 24); Brian Miller (no 11) et Jamie Mac Tavish (no 12) Mac Tavish ainsi que le capitaine Raymond Wilcox (no 6) sont aussi des spécialistes qui font un travail excellent lorsque leur équipe joue avec un ou deux joueurs en moins. A l'attaque pour le National,

Réjean Leduc, Luc Maheu, Richard Labelle et Bobby Bateman font des éclats. Ces quatre joueurs ainsi la ligne de Poulin, Michielli et Trépanier étourdissent continuellement l'adversaire. Quant à la formation de Rochefort, Plante et Champagne, leur grande expérience est utile défensivement ainsi que du côté robuste. Les Bourdeau, Acquin, Trem-

blay et Bateman sont solides à la défensive lorsqu'ils ne s'aventurent pas à l'attaque; ils sont assez difficile à contourner. Cette série intéressante allie rapidité, rudesse et un jeu de passe efficace. La foule à Valleyfield répond bien au travail de nos joueurs locaux et les applaudissements nourris encouragent énormément ces derniers.

National 8, St-Lambert 6

Les vieux font triompher le National

C'est toute une performance que nous a offert la ligue des vétérans du National. Les Yvon Champagne, Alain Plante et Pierre Rochefort se sont distingués en marquant respectivement un, deux et trois buts. Ces trois joueurs furent directement responsables de six des huit buts de leur équipe. On avait peur de les frapper et c'est ainsi qu'ils purent travailler tout à leur aise. Le but "prof", le premier du match, en fut un de toute beauté. Posté derrière le but du cerbère

Larocque, il fit mine d'aller d'un côté pour revenir sur ses pas et se présenter devant un filet à demi désert. Rochefort et Plante furent également électrisants de fougue. Les deux autres trios travaillèrent également très forts mais le gardien Larocque les frustra tout au long du match. Les autres buts du National furent l'oeuvre de Bobby Bateman et de Luc Maheu. Le National mitrail-la le gardien adverse de 55 lancers tandis que Pierre Pétroni fit face à 29 tirs. "Chico" fut mer-

veilleux au premier vingt faible en deuxième et normal en troisième. Jamie MacTavish marqua deux buts pour les Lions tandis que les autres furent enregistrés par Yves Beaumier, Brian Miller, Daniel Sheddler et Long Ross. Le "gros" Stevens se blessa en première période et il ne put revenir au jeu qu'à la toute fin du match. Il n'y eut que deux punitions mineures de décernées au St-Lambert contre seulement une au National. Le jeu fut rapide et excitant. Le National menait 3-0 au début de la deuxième période mais perdait 4-3 après les premières quarante minutes de jeu. Nos juniors marquèrent cinq buts en troisième contre deux pour leurs adversaires. Environ 650 spectateurs assistaient à la par-

tie dont plus de 300 de Valleyfield. Jeudi soir, le National aura la chance de mettre fin à cette série.

Robert "BOB" Daoust

la cabane

Les Joyeux Camp organisent une Partie de sucre pour le 27 mars prochain et à laquelle ils vous invitent à vous joindre.

Le départ aura lieu entre 4 hres et 4.30 hres p.m. de l'église de Bellevue angle Denis et Edmond, où un autobus conduira le groupe à la cabane.

VOUS ETES BIENVENUS.

Pour autres informations, veuillez appeler: 371-2136 ou 373-3544.

SOYEZ PRET • BE READY

N'attendez pas au printemps. Faites réparer maintenant vos

MOTEUR HORS-BORD

EVINRUDE • JOHNSON • MERCURY HAVE YOUR OUTBOARD FIXED NOW

Leo Ste-Marie Marina

321 Youville, Chateauguay.

692-2567

NOMINATION



MONIQUE DAIGNAULT

Monsieur J.R. Dicaire, Directeur des ventes, Division du Québec, de la Distillerie Gibson du Canada Ltée, est heureux d'annoncer la nomination de Mlle Monique Daignault comme représentante des ventes pour la partie sud ouest du Québec.

La maison Gibson fabrique et distribue le rye Bon Vivant, la vodka Cossack, le rhum blanc Neptune, le dry gin Gibson, le Geneve gin Beau Geste et le fameux brandy Honoré de Balzac.

Mlle Daignault sera responsable de la promotion des ventes de tous ces produits.

Tout est bon pour encourager les joueurs du National de Valleyfield. A l'aréna, on entend sifflet, sirène, gazou et même des sons de cloche, comme nous le

prouve cette jeune fille qui doit estimer que son effort conduira ses étoiles vers la victoire.

National 9, Lions 5

Stevens fuit devant Plante et Leboeuf à Valleyfield

Le National a pris les devants deux parties à une, jeudi soir dernier à l'aréna du CEGEP de Valleyfield, en prenant la mesure des Lions de St-Lambert au compte de 9 à 5. Mentionnons que 1,475 spectateurs assistaient à la rencontre et que le National a retrouvé ses ailes et mérita bien son surnom de "Big green machine". Les Lions (ils avaient plutôt l'apparence de petits chatons) ne semblaient pas aussi braves que lorsqu'ils évoluent à l'aréna de St-Lambert. Le gros Barrie Stevens, pour sa part, avait comme la peste Alain Plante

tout au long de la partie. Claude Leboeuf l'invita également à se battre à la fin de ce "gros" jeu" déclina cette aimable invitation du joueur campvalencien. Il y eut une bagarre entre le no 5 des Lions, Jacques Gadoury et Yvon Champagne. Lorsqu'il arriva au banc des punitions, Yvon avait le chandail plein de sang; mais pas du sien mais plutôt celui de Gadoury. Ce dernier dut d'ailleurs se retirer dans sa chambre et il ne revint pas au jeu.

Tous les joueurs juniors locaux ont offert une performance digne des beaux

jours si on excepte un petit relâchement au début de la deuxième période. Le National dirigea 56 lancers en direction des filets adverses et les deux gardiens des Lions, Claude Aubry et Claude Larocque vinrent exécuter chacun deux visites sur la patinoire. Les Lions lancèrent à 47 reprises sur le cerbère, Pierre Pétroni. "Chico" semblait avoir quelques problèmes à se relever rapidement debout (avait-il trop mangé pour le souper).

Réjean "Sallor" Leduc marqua trois buts en comptant son truc du chapeau en troisième période.

de. Il se mérita aussi une passe. Luc "Bluto" Maheu disputa lui aussi un match colossal en déjouant les gardiens adverses à deux reprises en plus d'obtenir des assistances sur chacun des trois buts de Leduc. Quant à Richard "Popeye" Labelle, l'autre membre de la LMI, il se vit attribuer trois mentions d'assistance. Ils sont étour-

disants et électrisants au possible ces trois jeunes joueurs. Le coup de patin de Bluto permet à ce dernier de préparer le jeu pour les buts de ses coéquipiers: Popsy et Sallor, Tom Poulin, Marc Michielli et Luc Trépanier furent également partout sur la glace. Tom compta à deux reprises et Marc et Luc se méritèrent des passes sur chacun de ces buts. Le trio d'expérience de Rochefort, Plante et Champagne se débrouilla également très bien en imposant le respect de nos joueurs à l'adversaire.

Que dire du but de Bobby Bateman à 10 secondes du début de la partie? Il y a un proverbe qui dit que si vous ne lancez pas en direction du but vous êtes certains de ne pas compter. Bob lança à côté du

filet et le gardien Aubry la fit dévier dans le but. Bobby ains que Jean-Paul "Coyote" Acquin se virent décerner deux passes chacun contre une pour Jean-Luc Tremblay. Cinq joueurs différents complètent pour les Lions soit Jamie Mac Tavish, Raymond Wilcox, Daniel Sheddler, Doug Ross et Graham Lacqey. La série se poursuit jeudi soir prochain à l'aréna de Valleyfield pour la présentation du cinquième match de cette série quart de finale A. On prévoit une assistance d'environ 1,600 spectateurs pour cette partie. Le président, Luc Michielli, me souigna que nous avons des spectateurs en or à Valleyfield cette saison: "La foule répond bien aux efforts des joueurs".

Robert "Bob" Daoust.

IMPRIMERIE De LaSalle PRINTING INC.

IMPRESSIONS DE TOUS GENRES — PRINTING OF ALL KINDS SPECIALITE PROGRAMMES — OFFSET —

210, RUE PRINCIPALE CHATEAUGUAY 692-2923

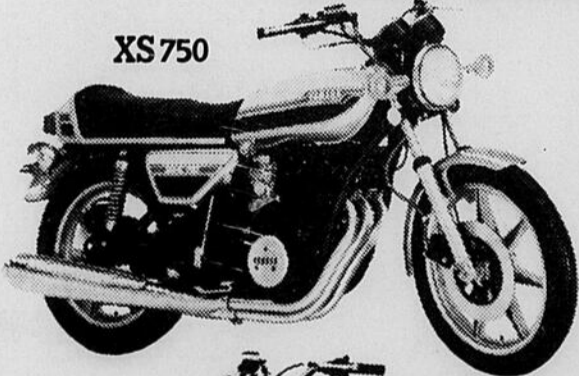


Jean Dickner Co-propriétaire

OPEN HOUSE

JEUDI-VENDREDI 11-12 MARS BIENVENUE A TOUS

Vous nous excuserez d'être si rationnels chez YAMAHA, mais...



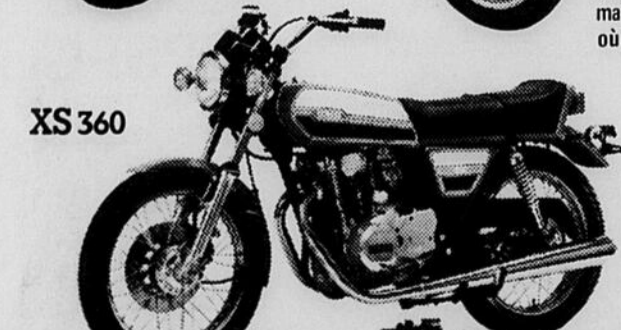
XS750

Il fut un temps où l'on faisait allusion à YAMAHA comme étant les gens qui manufacturaient les machines à deux temps. Pendant que les autres étaient en train de détraquer ces grosses machines multitemps, nous nous affairions à créer une lignée de 2 et 4 temps pratique.

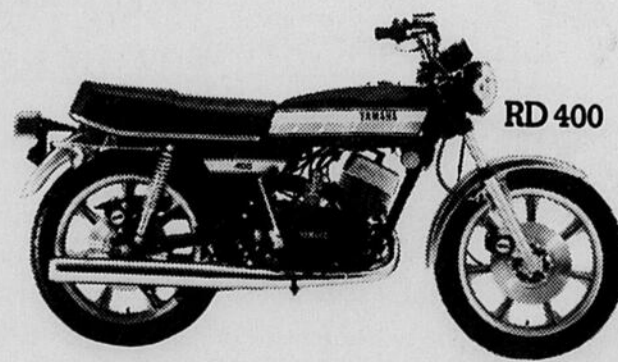
Prenez notre nouvelle 750 à 4 temps, par exemple: ligne élancée, légère, toute en douceur, grâce à la disposition transversale des trois cylindres à double arme à came en tête, de l'arbre de transmission, des roues "Mag", des freins à disques hydrauliques à l'avant et à l'arrière.

Et que dire de la nouvelle 400 2 temps qui vient compléter notre lignée de deux temps et de la sportive 360 4 temps.

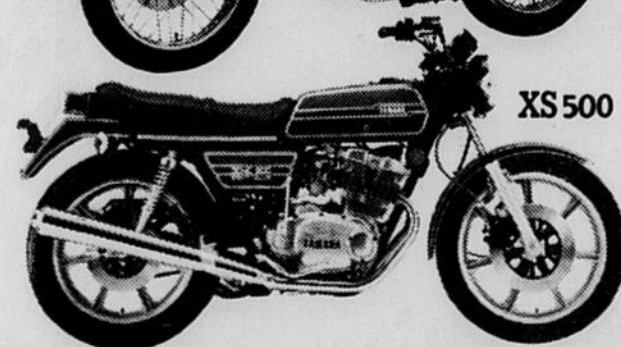
La lignée 1976 est la meilleure jamais conçue par YAMAHA... et c'est beaucoup dire! Dans le moment, votre machine est en montre dans notre magasin mais elle n'attend que le moment où elle pourra aller dévorer le pavé.



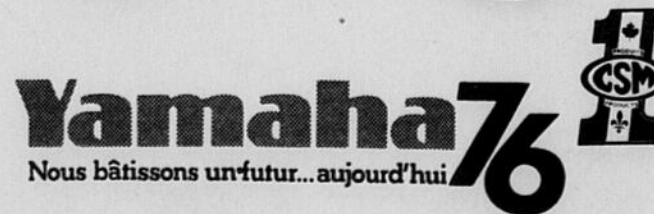
XS360



RD400



XS500



Nous bâtissons un futur... aujourd'hui

CLAUDE ST-MARSEILLE LTEE/LTD

215 BOUL D'ANJOU

CHATEAUGUAY

691-5558

FACE AU CENTRE D'ACHAT REGIONAL

Faites l'essai sur route d'une de nos voitures et par exemple

- Nous paierons une partie de votre addition au restaurant
Nous vous ferons économiser lors de la location d'une voiture
Nous vous permettrons de payer moins cher pour des produits de qualité.

et ce n'est pas tout!



Voici de quoi il s'agit: venez nous voir pour faire l'essai sur route d'une de nos voitures ou d'un de nos camions légers 1976, et nous vous remettrons, sans aucune obligation, un livret gratuit de Coupons-Bonis. Ces coupons vous donneront droit à des remises ou à des offres spéciales sur nombre de produits et services: festivals de grande renommée, produits de qualité, repas au restaurant, voyages... parmi tant d'autres choses. Venez nous voir dès aujourd'hui et faites l'essai d'une GM

Test Drive One of Our Cars and get a FREE BONUS BOOK (value over \$100.)

Allez essayer une GM chez



Be a GM Test Driver at



311 ST-JOSEPH

STE-MARTINE

692-6583/ 427-2315

mode- spec

Le Centre d'Achats
Valleyfield
présente un
"Mode-Spec"
au sous-sol de
la Cathédrale
Mardi, le
16 mars 1976
à 8:30 p.m.
Un spectacle jamais vu
dans la région.

Des prix de présence.
Les billets sont
en vente chez tous les
marchands du
Centre d'Achats
(nombre limité)



Rencontre entre les joueurs et la direction

Les Astérix, une équipe confiante et déterminée

Mercredi dernier, à l'édifice 74 se déroulait une rencontre entre les joueurs intéressés à participer au camp d'entraînement des Astérix et la direction de l'équipe. Environ une quarantaine de gars étaient présents à la

réunion ce qui a énormément réjoui le président Bob Cousineau qui s'est dit assuré du fait que les Astérix iront chercher le championnat de la Conférence de Crosse Junior du Québec. De plus, celui-ci a promis aux joueurs une

assurance les protégeant pendant toute la saison.

L'instructeur Robert "Bob" Daoust a enchaîné en faisant remarquer que 15 anciens joueurs de la saison passée étaient de retour pour le camp d'entraînement et

qu'environ cinq postes seront ouverts pour les nouveaux. Cependant, Bob a bien spécifié que les postes n'étaient pas assurés et que tous devront donner 100% d'eux-mêmes s'ils veulent jouer. Le camp d'entraînement débutera lundi, le 8 mars à l'école Sacré-Coeur et les pratiques se feront les lundi et mercredi de 7 à 9 heures à cet endroit durant cinq semaines. Par la suite, les pratiques se feront à l'extérieur et à l'aréna.

Le camp débutera par du conditionnement

physique avec des jeux et les tactiques de base de la crosse. Les Astérix préconiseront un jeu d'équipe axé sur les passes et formeront une équipe de gars qui se tiennent.

L'instructeur Bob Daoust a aussi spécifié que la sélection des joueurs qui feront partie de l'équipe se fera non seulement d'après la façon dont ils joueront, mais aussi d'après leur comportement lors des pratiques ainsi qu'avec les autres joueurs. Un des buts premiers de Bob pour cette saison, rem-

porter le championnat de la Conférence Junior de Crosse et se rendre à Vancouver pour le championnat canadien. Pour ce faire, en plus de l'appui du bureau de direction, il s'est adjoint comme assistant-instructeur Claude Hamelin, Antonio Sylvain à l'équipement et Claude Deschênes comme soigneur.

C'est donc un rendez-vous pour tous ceux qui veulent faire partie d'une équipe JEUNE, ACTIVE, DYNAMIQUE ET CHAMPIONNE.

Carole Barrette.



CAMILLE BERNIQUE

Déjà trois candidates en lice

Le concours Mlle Astérix va bon train

En effet déjà trois jeunes filles ont posé leur candidature au concours Mlle ASTERIX qui vise à récolter des fonds pour l'équipe junior de crosse de notre cité. Les billets de participation devraient être en vente d'ici à environ deux semaines et le tout sera couronné par la soirée Mlle ASTERIX qui aura lieu, samedi le 13 mars à la cafétéria de la

Polyvalente Baie St-François. Il est maintenant temps de vous présenter nos candidates, soit Mlles Joanne Amyot, Danielle Chretien et Joanne Pilon.

JOANNE AMYOT, Joanne est âgée de 17 ans et elle fréquente la polyvalente Baie St-François en secondaire V. Elle désire se diriger en technique d'hygiène dentaire dès l'an prochain. Elle s'est présentée parce que pour elle c'était une expérience à vivre. Son joueur préféré la saison dernière était Camille Bernique. Joanne est une fille un peu gênée dépendant des personnes avec qui elle se trouve. Elle est sociable, un peu orgueilleuse, active et

sportive. Elle est une des partisans assidue du National, elle pratique le hockey intérieur, le baseball, le ballon-balai.

DANIELLE CHRETIEN: Danielle est âgée de 18 ans et travaille comme secrétaire au Centre d'Accueil Salaberry.

Danielle, en plus d'assister aux parties des Astérix la saison dernière, était hôtesse pour les 74 de Valleyfield. Les joueurs qui l'ont le plus impressionnée l'an dernier sont: Yves Prévost, Gilles Chiasson et Louis Cyr comme recrue. Pour cette saison, elle espère que l'équipe saura nous faire honneur. Danielle est une fille simple, sociable, qui possède un bon sens de l'humour. Elle est prompte mais pas

rancunière.

JOHANNE PILON:

Johanne est âgée de 23 ans et travaille comme esthéticienne au magasin Woolco. Elle n'en est pas à sa première expérience dans un concours puisqu'elle a déjà postulé le titre de Miss Régates. Elle fait beaucoup de ski alpin, de ski nautique et elle s'adonne au ballet-jazz. Son travail avec le public lui permet d'être à l'aise avec les gens et elle avoue être un peu orgueilleuse.

Elle s'est présentée en espérant que l'effort qu'elles fourniront apportera une grande aide à l'équipe.

entre quatre et sept heures le soir.

POTINS

Notre président Robert "BOB" Cousineau et notre secrétaire trésorière, Jocelyne sont revenus tout bronzés d'un voyage à Puerto-Rico et les membres du bureau de direction tiennent à les remercier pour les présents qu'ils nous ont apportés.

Carole Barrette.

CLUB DE GOLF

TRIANGLE D'OR INC

ST-REMI

Terrain de championnat de 6552 verges Un 18 trous valonné boisé et agrémenté de lacs artificiels.

SITUE A 15 MINUTES DE CHATEAUGUAY

Devenez membre avant le 31 mars 1976 et bénéficiez des réductions offertes sur les cotisations pour toutes nos catégories

SPECIAL POUR LA FAMILLE
COTISATION REDUITE A \$350.

INFORMATIONS
454-4330 454-2052

SURVEILLEZ

LOUVERTURE DU

TERRAIN

DE ROULOTTES

JEUDI LE 18 MARS

WATCH

FOR THE OPENING

OF THE

TRAILER PARK

THURS. MARCH 18

chez **GILBERT INC.** at

40 BOUL. ST-JEAN BAPTISTE CHATEAUGUAY 691-5860

ROULOTTES ET TENTE
ROULOTTES

TRAILERS AND TRAILER
TENTS

P.M.C. - UNIK - BONAIR - STARCRAFT - JAMAR

crosse mineure

Gibelotte des îles de Sorel

L'Association de la crosse mineure de Valleyfield invite toute la population à venir participer à sa soirée annuelle au cours de laquelle on peut déguster la gibelotte des îles de Sorel. Ce festin aura lieu le 27 mars à compter de 20 heures au sous-sol de la Brasserie du Colonel.

Le coût du billet est de \$5,00 et la tenue de ville est exigée. Pour de plus amples informations on peut communiquer avec M. René Cournoyer à 373-7222 ou 373-3197.



Trois des candidates inscrites au concours de la reine des Astérix de Valleyfield. De gauche à droite: Joanne Amyot, Joanne Pilon et Danielle Chretien. Photos Peter Rozon.

TAPIS-CARPETS

CETTE VENTE SE TERMINE LE 13 MARS, 1976

SHAG DEUX TONS
100% nylon très épais installation et sous tapis inclus
reg. \$14.95
\$10.45 V.C. S.Y.

SHAG TWO TONE
100% nylon very thick installation and under-pad included

TAPIS GENRE OZITE
\$3.49 V.C. S.Y.

TAPIS COMMERCIAL ET MINI SHAG
100% nylon dos caoutchoute
extra special **\$4.95** V.C. S.Y.

COMMERCIAL AND MINI SHAG CARPET
Rubber back 100% nylon

VENTE D'ÉCOULEMENT
ECONOMISEZ 20% à 60%

TAPIS DE CUISINE
Première Qualité Avec motif 1er qualité 100% nylon Anti-tache très résistant Quantité limitée
REG. \$9.95
Extra Special **\$7.85** V.C. S.Y.

KITCHEN CARPET WITH DESIGNS
First Quality 100% nylon Stain resistant Very good Wearing Limited Quantity

SHAG MULTICOLOR BOUCLE
100% nylon Installation et sous-tapis inclus
Choix de couleurs Offre spéciale
\$15.45 V.C. S.Y.

SPECIAL OFFER MULTICOLOR LOOP SHAG
100% nylon Installation & under carpet included
Choice of Colors.

TAPIS MINI SHAG CARPET
100% nylon
Rubber back 1er qualité Dos caoutchoute 1st Quality
reg. \$9.00
Extra Special **\$6.45** V.C. S.Y.

4 couleurs

HARDING
Première Qualité Installation et sous-tapis inclus
Choix de couleurs
\$7.95 V.C. S.Y.

First Quality
Installation and under-carpet included
Choice of colors
Special

OZITE TYPE CARPET
\$3.49

SAVE 20% to 60% CLEARANCE SALE
THIS AD ENDS MARCH 13, 1976

DISTRIBUTEUR DE TAPIS **par amour** 2675 BLVD. FORD CHATEAUGUAY 691-5040

suivre indication du parc industriel

fifth avenue

EPARGNEZ \$20.00

IMPERMÉABLES "NINO ONIONSKIN"

\$59.99 Régulièrement \$80.00

Fifth Avenue se fait un plaisir de vous offrir une autre vente intéressante. Ces imperméables fait de "Nino Onionskin" de très haute qualité, sont confectionnées par un important manufacturier canadien. Vous pouvez choisir parmi cinq styles, dans un assortiment de couleur jade, bleu et tan. Egayez vos jours de pluie avec de nouveau vêtements de mode à prix économique de Fifth Avenue.

FIFTH AVE. STORES LTD.
CHATEAUGUAY SHOPPING PLAZA
CHATEAUGUAY

Le manteau illustré représente un des cinq styles disponibles.

Ryan Interlux

AVALANCHE DE PAPIER PEINT!

JUSQU'À **50%**
DE RABAIS SUR PAPIER PEINT EN MAGASIN

ON IN-STOCK WALLPAPER IN OUR STORE

WALLPAPER RIOT!

EN VENTE JUSQU'AU 20 MARS SEULEMENT
SALE VALID TILL MARCH 20 ONLY

Sur catalogues
"Sunworthy"
en magasin
CENTAINES DE PATRONS
AU CHOIX

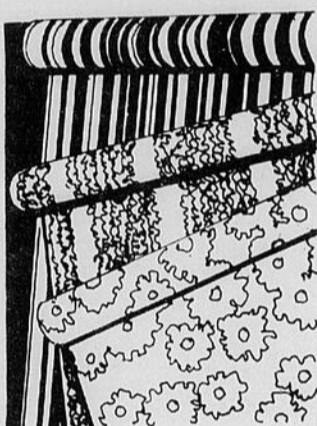
ECONOMISEZ
33 1/3%
SAVINGS

On
"Sunworthy"
catalogues
In Store
HUNDREDS OF PATTERNS
TO CHOOSE FROM

BON PRIX
BONNE QUALITE
Satin Latex
Centol
Latex Satin
GOOD QUALITY AT A
GOOD PRICE

POUR
PLAFOND
ET MURS
FOR
WALLS
AND
CEILINGS

\$5.95
GALLON



ECONOMISEZ
SAVE
\$2.77
GALLON



PRIX REGULIER \$13.72 REG. PRICE \$13.72

VENTE **\$10.95** SALE

UNE COUCHE LATEX
ONE COAT LATEX

FACILE A POSER . EASY TO APPLY
SECHE VITE . DRIES QUICKLY
LAVABLE . WASH - SOAP & WATER

ECONOMISEZ
SAVE
\$2.61
GALLON



PRIX REGULIER \$14.56 REG. PRICE \$14.56

VENTE **\$11.95** SALE

UNE COUCHE EMAIL MAT
ONE COAT FLAT ENAMEL

LAVABLE . WASHABLE
DURABLE . DURABLE

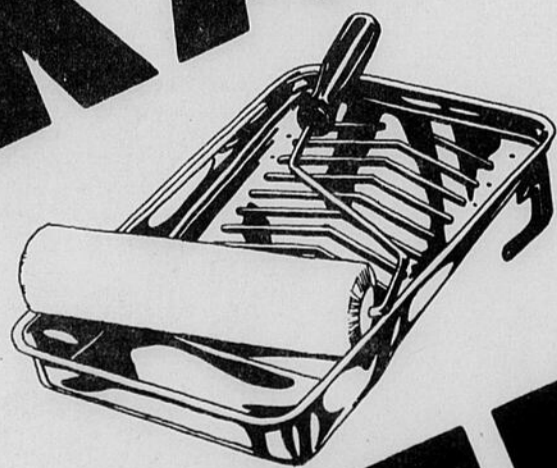
- . ENDUITS DE VINYLE
- . S'ENLEVE A SEC
- . FROTTABLE
- . FACILE A POSER
- . UN GRAND CHOIX DE PATRONS
- . VINYL COATED
- . STRIPPABLE
- . SCRUBBABLE
- . EASY TO HANG
- . WIDE CHOICE OF PATTERNS

ENSEMBLE POUR PEINTURER
ROULEAU ET PLATEAU 7 1/2"
GRATIS AVEC ACHAT
DE DEUX GALLONS
DE PEINTURE
UNE COUCHE:

PRIX REG.
\$3.19

(LIMITE DEUX PAR CLIENT)

GRATIS FREE



REG. PRICE
\$3.19

7 1/2 ROLLER
TRAY SET WITH
EVERY PURCHASE OF
TWO GALLONS OF ANY
ONE COAT PAINT PRODUCT
(LIMIT TWO PER CUSTOMER)

CE PAPIER PEINT DE VINYLE
ETAIT UNE AUBAINE, AU PRIX
REG. DE \$14.95 MAINTENANT
VENDU A CE PRIX INCROYABLE

IMPORTED
Papier Peint
"Bonjour"
Wallpaper

\$9.95

1 1/2 ROLL
PER PACKAGE

A GREAT BUY AT \$14.95
FOR A PACKAGED 1 1/2 ROLL
IS CAUSING A RIOT AT
OUR SPECIAL VALUE PRICE

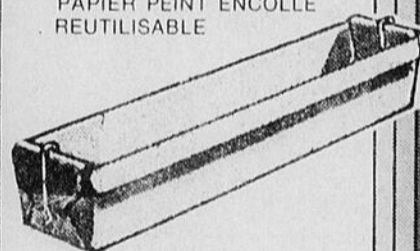
DROP IN SOON!

Piertex
&
Rustico

ECONOMISEZ
20%
SAVINGS

POUR UNE VARIETE
DE FINIS TEXTURES
FOR A VARIETY
OF TEXTURED FINISHED

POUR ETRE UTILISE AVEC
PAPIER PEINT ENCOLLE
REUTILISABLE



FOR PRE-PASTED
WALLPAPERS
MAY BE RE-USED

Bac à eau
Water Trough

27¢
EACH

PRIX REG. 89c REG. PRICE

PRIX REGULIER 69c

SPECIAL

Polyfilla 1 lb

REGULIER PRICE 69c

49¢

Tuiles de
mirroirs

UNE FACON
MODERNE DE
DECORER

ECONOMISEZ
20%
SAVINGS

Decorative
Mirrors

A BEAUTIFUL
WAY TO DECORATE
ANY ROOM

QUANTITEE LIMITEE

LIMITED QUANTITY

Ryan Interlux

266 D'ANJOU BLVD,
CHATEAUGUAY 691-3680



DRAWING: FEBRUARY 27th 1976		4 th COMPLETE NUMBER	5 th COMPLETE NUMBER	6 th COMPLETE NUMBER	7 th COMPLETE NUMBER	8 th COMPLETE NUMBER	9 th COMPLETE NUMBER	10 th COMPLETE NUMBER	11 th COMPLETE NUMBER	12 th COMPLETE NUMBER	13 th COMPLETE NUMBER
890,788	8,979	\$1,854,200	5982197	5432557	5422128	5365397	5610211	5241922	5083801	9579	90
WINS \$500,000		WINS \$10,000		WINS \$10,000		WINS \$10,000		WINS \$10,000		WINS \$100	
WINS \$200,000		WINS \$10,000		WINS \$10,000		WINS \$10,000		WINS \$10,000		WINS \$10,000	
WINS \$100,000		WINS \$10,000		WINS \$10,000		WINS \$10,000		WINS \$10,000		WINS \$10,000	

Activités diverses à la Cité des Arts et des Sports

La Cité des Arts et des Sports de Valleyfield est toujours en préparation de différents cours pour aider la population de la région à être en bonne forme et c'est pourquoi, encore une fois en mars et avril elle aura à son programme des cours de natation de toutes sortes.

Tous du plus jeune au plus vieux de la famille pourront profiter de ces cours de natation qui prendront place à notre horaire à compter du 20 mars. Les cours pour bébés de 8 mois à 5 ans sont spécialement conçus pour leurs capacités et il est essentiel pour eux de

porter un Ballon Lacoursière et qu'une personne responsable soit à l'eau avec l'enfant. Les cours se donneront du 21 mars au 9 mai et le coût en sera de \$10.00 pour la session de 8 cours de 45 minutes. Les cours sont donnés selon les normes de la Croix-Rouge.

temps qu'ils peuvent améliorer leur sens artistique. Le prix en est de \$4.00 par mois.

Il y a aussi des cours auxquels les adultes de tout âge peuvent s'inscrire en tout temps, ce sont des cours de conditionnement physique. Avec les beaux jours qui arrivent, il vous serait utile que vous retrouviez votre bonne forme et de perdre les

quelques livres que vous avez prises durant la saison hivernale. Peut-être que vos livres excédentaires vous empêchent de porter les vêtements d'été qui vous allaient bien l'an dernier.

Si vous voulez retrouver votre bonne forme physique la Cité des Arts et des Sports peut vous aider en offrant un programme de cours adaptés à vos capacités. Ces cours sont

pour les hommes et les femmes. Les prix sont abordables, 1 mois: \$20.00, 3 mois: \$40.00, 6 mois: \$60.00, 1 an: \$90.00, les étudiants peuvent bénéficier de tarifs spéciaux.

Si vous semblez intéressés à l'un ou l'autre des cours énumérés ci-haut, vous n'avez qu'à vous adresser à la Cité des Arts et des Sports de Valleyfield à 100 St-Thomas, ou téléphonez à 373-6573.

Ligue de hockey Récession

Festival annuel, le 23 mars

La ligue de hockey Récession présentera son 15^e festival annuel samedi le 13 mars à l'Aréna de Valleyfield. Tout comme l'an dernier les quatre équipes se disputeront la victoire au cours de cette journée marquant en sorte la fin d'une quinzaine de saison de hockey pour cette ligue de bienfaisance.

DEUX JOUTES SERONT DISPUTÉES. A compter de midi (12,00 hrs) deux joutes sont à l'affiche dans le cadre de cette journée de festival où tous sont invités à assister au coût de \$1,50 pour adultes et \$0,50 pour les enfants, les billets sont en vente auprès des nombreux membres de la ligue ou à l'entrée même de l'Aréna, de nombreux prix de présence seront tirés au sort au cours de l'après-midi et comme toujours les profits réalisés sont entièrement versés aux œuvres de la ligue.

Dufferin à compter de 6,00 hrs p.m. Pour la première fois (cette soirée habituellement réservée aux membres seulement) les membres pourront y assister avec des amis, tous sont les bienvenus, le prix du couvert est de \$16,00 le couple. Cette soirée donnera lieu à la distribution des différents "trophées" aux joueurs et membres méritants ainsi que la remise des "certificats" de mérite

Bienvenue à tous, le récessionniste.



691-3200

la Pâtisserie

CHATEAUGUAY MOTEL
41 BOUL. ST-JEAN BAPTISTE
CHATEAUGUAY, QUE.

Champagne Brunch

Dimanche Matin
Sunday Morning \$4.50

Entants - Children \$2.50
10^h a.m. - 2 p.m.

AMENEZ TOUTE LA FAMILLE
BRING THE WHOLE FAMILY

Champagne	Champagne
Jus	Jus
Céréales	Céréales
Fruits frais	Fresh fruits
Salades	Salads
Cretons	Cretons
Pâté de foie	Pâté de foie
Plus de 8 plats chauds	More than 8 hot dishes
Dessert	Dessert
Café	Coffee

Les cours pour les enfants (5 ans et plus) débuteront le 20 mars 1976 et se poursuivront pour 10 semaines, pour se terminer le 29 mai 1976. Ces cours sont aussi sanctionnés par la Croix-Rouge et les catégories dispensés seront débutant, pré-juvénile, juvénile, survie, junior intermédiaire et senior. Le prix du cours est de \$10.85 pour une session de 10 cours.

Les cours pour les adultes s'échelonnent du 22 mars au 21 avril et se poursuivront pour 10 semaines, pour se terminer le 29 mai 1976. Ces cours sont aussi sanctionnés par la Croix-Rouge et les catégories dispensés seront Pré-juvénile, juvénile, junior, intermédiaire et senior. La session de 10 cours est offerte au prix de 15.85, 2 cours par semaine pendant 5 semaines.

Il existe aussi des cours pour lesquels il est possible de vous inscrire en tout temps. Il y a de tels cours pour les enfants et les adultes. Pour les enfants ce sont des cours de dessin. Ces cours peuvent aider énormément vos enfants qui ont peut-être de la difficulté dans ce cours à l'école. Ces cours sont pour les enfants de 6 ans et plus. Ces cours peuvent développer l'imagination de vos enfants en même

Ligue de hockey Récession

Les Cavaliers sont champions

Habilement dirigé avec une main de fer par l'assistant-instructeur Lé-Durocher alors que l'instructeur-chef Ernest Montpetit se prélassait dans les mers du Sud, les Cavaliers ont complètement bafoué les tours du Doc. Séguin pour ainsi remporter la "Coupe Brodeur" emblème du championnat de la saison, après cette victoire de 10 à 6 les Cavaliers ont maintenant une priorité de trois points sur les Pions de Pierre Godbout avec une joute à leur tour défait les Rois de Pierre Daoust pour ainsi s'assurer de la deuxième place au classement cependant que les Rois demeurent en troisième et les Tours en quatrième et dernière position.

SEMI FINALE ET FESTIVAL. C'est samedi le 13 mars

à compter de midi (12,00) dans le cadre du Festival Annuel qui seront disputés les deux joutes de semi-finale. Lors de ce programme double quidébute à midi 12,00 hrs, les Pions de Pierre Godbout auront la visite des Tours du Doc. Gérard Séguin, ces derniers ont connu une saison désastreuse mais si certains joueurs se retrouvent (après une saison quasi-écartée) ils pourraient causer des surprises... on sait jamais avec le Doc... lui qui semble toujours être dans la finale... donc cette joute pourrait être excitante.

Dans la deuxième joute, les Rois de Pierre Daoust visiteront les Cavaliers d'Ernest Montpetit champion en saison régulière, mais, ce titre signifiera dans les éliminatoires et cette joute promet d'être enlevante, avec une équipe au grand complet et un

coach pas trop nerveux les Rois pourraient l'emporter de justesse. FINALE LUNDI le 15 MARS A 8,00 HRS P.M.

La finale pour le championnat des éliminatoires aura lieu lundi soir le 15 mars à compter de 8,00 hrs p.m. Il est à prévoir une grande finale PIONS et ROIS avec une victoire des ROIS à nouveau car seul le gardien but Gerry Courchesne avec le brio qu'on lui connaît pourrait "stopper" les porte couleurs de Pierre Daoust mais se sont deux bonnes équipes tant à l'attaque que défensivement, mais un fait demeure, dans la ligue Récession "on sait jamais" peut-être verront nous une finale entre les PIONS et les TOURS. Donc soyez au rendez-vous, samedi le 13 et lundi le 15 mars prochain.

Le récessionniste.

OUVERTURE • SAMEDI 13 MARS



CABANE à SUCRE

DESGROSEILLIERS

Organisation . Groupements . Associations . Clubs
Repas - Tire - Danse - Divertissements
OUVERT TOUS LES JOURS Repas du midi Repas du soir
117 ST-JEAN BAPTISTE, RTE 4 Tel: 691-9196
STE-PHILOMENE MERCIER Res: 692-4121

RESTAURANT MIDTOWN

NOUS LIVRONS | WE DELIVER

SPECIALITEES

SPECIALTIES

B.B.Q. FISH & CHIPS

COMMANDES POUR APPORTEES

ORDERS TO TAKE OUT

Livraison à partir de 5hrs p.m. 691-2740 Delivery from 5 p.m.

83 BOUL D'ANJOU CHATEAUGUAY

Ligue de hockey "Les Couleurs"

Les Noirs gagnent mais perdent le championnat

Les Noirs ont remporté la victoire lors du dernier programme régulier de la Ligue de Hockey les Couleurs. Les Verts ont en effet baissé pavillon au compte de 5 à 4.

Roger Lalonde et Daniel Jourdain avec des doublés et Henry Filiatrault ont marqué pour les Noirs, tandis que Gilbert Vincent, Gordon Hickey, Jean Lemyre et Gilbert Claude répliquaient pour les Verts.

Daniel Jourdain a réussi un de ses filets sur un lancer de punition. Avec cette victoire, les Noirs ont complété la saison avec 18 points soit

la même fiche que les Jaunes; cependant, le trophée Gaboury Transport va aux Jaunes puisque ceux-ci ont 3 gains 2 défaites et deux nulles contre les Noirs.

Robert Montreuil des Jaunes mérite le trophée Valleyfield Auto Supply accordé au meilleur gardien.

Roger Lalonde des Noirs remporte le trophée Garage Jean-Guy Claude donné au meilleur pointeur.

MEILLEURS POINTEURS - Lalonde Roger Noirs 28 buts 23 aides 51 pts

- Fontaine André Jaunes 21 buts 27 aides 48 pts
- Deschamps Michel Jaunes 25 buts 18 aides 43 pts
- Paquette Daniel Noirs 15 buts 27 aides 42 pts
- Jourdain Daniel Noirs 20 buts 18 aides 38 pts
- Gaboury Pierre Jaunes 17 buts 18 aides 35 pts
- Durocher Richard Jaunes 12 buts 15 aides 27 pts
- Chiasson Denis Jaunes 7 buts 16 aides 23 pts
- Chiasson Raymond Verts 4 buts 18 aides 22 pts
- Girard Réjean Noirs 13 buts 9 aides 22 pts
- Hickey Gordon Verts 12 buts 9 aides 21 pts

Ligue de Hockey Les Couleurs
91 Ave du Sanctuaire Valleyfield, Qué.

C. Perreault

Festival annuel des Chevaliers

Tel qu'annoncé la semaine dernière nous vous présentons le programme du 2^e festival des Chevaliers de Colomb du conseil 1180 de Valleyfield sous la direction du Président Marcel Larivière. Le programme du festival sera composé de cette façon: Vendredi le 2 avril 1976, Ouverture officielle 7,30 o.m. Tournoi de crible 8,00 p.m.

Le 3 avril 1976, Tournoi de Billard 10,00 A.M. Tournoi de Tir au Cable 13,00 p.m. Jeux à l'intérieur de la salle, 13,00 p.m. Partie de Ballon Balais, 6,00 p.m. Partie de

Hockey 7,00 p.m. Grande Danse Nomination du Gentil Chevalier, Musique 'Badmobile' Prix de Présence, 8,00 p.m.

Le 4 avril 1976, Patinage Libre 12,00 p.m. Partie de Hockey pour dames, 1,10 p.m. Jeux pour enfants, 2,00 p.m. Partie de Hockey Les Etoiles MARK TEN VS Les Chevaliers de Colomb Conseil 1180 de Valleyfield 3,00 p.m.

Entre les périodes un concours "CONFRONTATION" aura lieu. Souper à la salle rue Académie, 7,00 p.m.

Bienvenue à tous.

SPÉCIAL DU MIDI!

JUSQU'À 14 HEURES TOUS LES JOURS

\$1.49



ÉCONOMISEZ tout en faisant un bon repas! Ce prix est en vigueur tous les jours de la semaine.

REGALEZ-VOUS AVEC:

- 2 morceaux de Poulet Frit à la Kentucky
- des frites dorées
- une salade au choix
- du pain à la grecque et votre boisson préférée

La Villa du Poulet

Festival de Goodyear

Un festival de trois jours sera le fait saillant récréatif de 1976 pour les employés de l'usine Goodyear de Valleyfield. Le festival aura lieu les 26, 27 et 28 mars et débute par un tournoi de cribbage, le 26.

Le lendemain, il y aura un tournoi de pool et de ballon-volant et, le soir, la reine du festival sera couronnée. La reine sera élue à une réception et sera choisie par les employés.

La dernière journée en sera une affairée. Il y aura



FASHION SHOW • PARADE DE MODES

MONDAY MARCH 15

8:00p.m.

with **BOUTIQUE CHRISTIANE BAGATTELLE (POUR HOMMES)**
LOUIS-PHILIPPE COIFFURE FLEURISTE AMPLEMAN

REPAS COMPLET-FULL COURSE MEAL

ADMISSION \$7.00

PRESENTED AND ORGANIZED BY LOUISE BARDIER ET JEAN BEAULNE

VENDREDI

SAMEDI

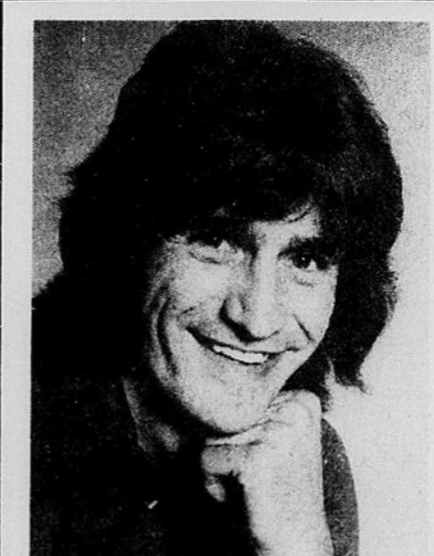
DIMANCHE

DE 8:00 P.M. A LA FERMETURE

AUCUN MINIMUM

CASA VALENCIA

104 ST-JEAN BAPTISTE CHATEAUGUAY 691-1175



Jean Beaulne

DANSE-SPECTACLE

MUSIQUE AVEC "JEAN BEAULNE"

ET SES MUSICIENS

Ronald Jean Trio

Les Grands Explorateurs

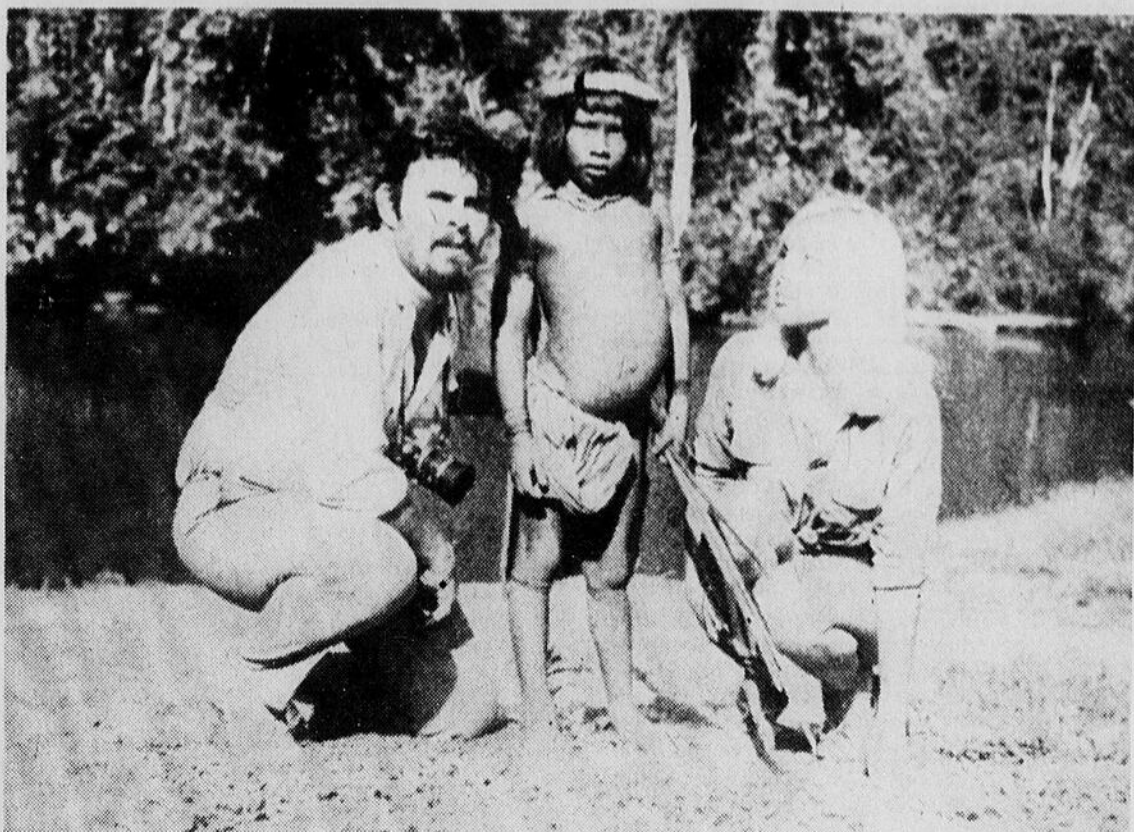
La Guyane: Enfer ou Paradis?

BUFFET MIMI
SERVICE DE BUFFET A DOMICILE
HOME CATERING - SERVICE
\$2.75 Par Personne Minimum 10 personnes
CHATEAUGUAY 692-4078



Michelyne Caouette Prop.
Nous servons aussi noces et réceptions
We also serve at weddings and receptions

BUFFET KARO 692-6178
LIVRAISON A DOMICILE
BUFFET FROID ET CHAUD POUR TOUS GENRES D'OCCASION
692-6877 Propriétaires: Huguette Gendron GINETTE BARRETTE



L'explorateur Michel Aubert qui présentera son ciné-spectacle intitulé "Paradis en enfer - La Guyane", dans le cadre de la tournée "Les Grands Explorateurs". Une présentation du "Groupe La Laurentienne", jeudi le 18 mars à Valleyfield.

A compter de cette semaine!
VENDREI-SAMEDI-DIMANCHE 5-6-7- MARS

MONTREAL POP EXPRESS

ORCHESTRE FORMIDABLE
ROCK & ROLL • DISCO • POPULAIRE
Ven.-Sam: 7 p.m. à FERMETURE Dim: 8 p.m. à 1 a.m.

NOUVELLE SALLE DE RECEPTION
dernièrement rénovée pour toutes occasions
NOCES - BANQUETS - SHOWERS

HOTEL VIEUX MOULIN
ORMSTOWN - 829-2656

Venez voir les images du baigne de Papillon

Un fascinant ciné-spectacle des Grands Explorateurs commenté personnellement par le cinéaste Michel Aubert.

La Guyane est le plus vieux des départements d'outre-mer de la France. Son histoire remonte aux environs de l'an 1500. Depuis cette date, la Guyane a successivement été française, anglaise, hollandaise, puis française à nouveau. Ce film jette le long voile noir d'un échec de la France...

"Il y a peut-être pour certains pays comme pour certains hommes de mauvaises destinées qui ne peuvent se vaincre", écrivait en 1822 un auteur

d'"un coup d'oeil sur Cayenne". Et la Guyane représente certainement ce pays prédestiné.

Lors de sa découverte, elle fut baptisée par Christophe Colomb "Terre de parias" et depuis, les noms se sont succédés: "Mangeuse d'hommes", "Terre d'exil", "Terre de baigne 'Enfer vert', tout le vocabulaire se retrouve sur cette terre... Chaque voyageur amène une nouvelle pierre à cet édifice de honte pour la France et chaque reporter qui arrive à déjà dans sa tête le livre, l'article, le titre à sensation qu'il a imaginés à travers les quelque 500 livres écrits sur la

Guyane. Il ne vient pas chercher la vérité, la vérité la détient déjà. Jamais il ne voudra admettre son erreur: il n'est pas venu en Guyane en touriste, mais en conquistador: il est venu chercher de l'inédit, des émotions, des serpents, des araignées, en un mot il est venu vivre en Guyane l'aventure, fruit de son imagination.

Mais lorsqu'il découvre la Guyane, il prend peur de la réalité. Les serpents ont disparu, les araignées se sauvent, les Indiens sont des plus pacifiques et vus accueillent à bras ouverts. Les Guyanais ne portent pas d'os dans le nez. Il découvre que nous sommes en pays fran-

çais... L'enfer qu'il était venu chercher se transforme facilement en paradis...

Alors, il ne pourra donc pas être ce héros qui combat le serpent, qui lutte à mains nues avec le tigre, qui échappe de peu aux machoires des piranhas, qui sait éviter les flèches des indiens?

Que va-t-il raconter de retour au pays lui qui, avant de partir avait annoncé à tous les journaux son départ pour "l'enfer vert"? Fini d'épater les copains et les petites amies. Non ce n'est pas possible. Alors cette aventure que la Guyane lui refuse, il va la

créer; il va partir en forêt, recherchant toutes les difficultés, il va remonter les sauts les plus spectaculaires, sur les fleuves, marcher dans la forêt, seul...

Mais il ne faut pas jouer avec cette grande dame qu'est la forêt amazonienne, on ne peut se moquer d'elle, elle est si majestueuse, si noble, si puissante, il ne faut pas la défier car elle se venge, elle tue...

Et lorsque cet aventurier rentrera, lui aussi, apportera de cette terre une autre vision, une autre vérité, une vérité qui fait peur aux Guyanais.

Il faut tuer le mythe du voyageur perdu, et aussi le mythe du baigne de Papillon.

La Guyane française est un enfer pour celui qui cherche l'enfer, mais elle est aussi un paradis pour celui qui aime l'aventure saine. Et c'est ce paradis que nous allons découvrir ensemble au ciné-spectacle des Grands Explorateurs présenté par le Groupe La Laurentienne à la salle Ecole Jésus-Marie 41 Chemin Laroque, le 18 mars 1976 à 20h.30.

Les Grands Explorateurs est présenté avec la collaboration du Front Commun des Artistes (secteur audiovisuel).

PIERRE DAVID présente UNE SÉLECTION DES FILMS MUTUELS

POUR TOUS

RAFRAN CINEMATOGRAFICA et SERGIO LEONE présentent

TERENCE HILL ROBERT CHARLEBOIS

UN GÉNIE 2 ASSOCIÉS UNE CLOCHE

DAMIANO DAMIANI

MIOU MIOU PATRICK MCGOOGHAN KLAUS KINSKY

MUSIQUE DE ENNIO MORRICONE

AUSSI

Opération Lily Marlene

VEN-SAM- 8:00 - DIM 1:30 CONT

CINEMA NORMANDIE

STE-MARTINE 427-2736 • 427-2947

MARCEL GALIPEAU, prop. • AHMED GALIPEAU, gérant

12-13-14 MARS

Bientôt: "Emmanuelle l'antivierge"

223 ST-JEAN BAPTISTE CHATEAUGUAY 691-4630

Go Go Girls

SPECTACLES STRIP TEASE

en vedette KARINA DIANA LOVE

7 JOURS PAR SEMAINE

12 SPECTACLES PAR JOUR SHOWS A DAY

Après-midi: 3.30 - 4.30 - 5.30 - 6.30 p.m.
Soir: 7.45 - 8.45 - 9.35 - 10.25 - 11.15
12.05 - 12.55 - 1.45
Pas de frais d'entrée - No cover charge.

Ouverture des journées polonaises au Centre Vaudreuil

Vous êtes tous invités au cocktail d'ouverture des Journées polonaises organisées par le Centre culturel de la Cité des Jeunes avec la collaboration du Centre culturel polonais, vendredi le 19 mars à 19h.30. A cette fête, où québécois et polonais se rencontrent et pourront faire connaissance, vous pourrez déguster gratuitement de la bière polonaise et du cidre québécois.

Une heure plus tard, soit à 20h.30, vous pourrez également assister gratuitement à un concert de musique présenté par deux artistes polonais de réputation internationale, Wanda Wierzbicka, violoniste et Bronislawa Kawalla, pianiste. Pendant et après le concert, il vous sera possible de prendre un verre au café-bar "Polska karczma", et y goûter des hors d'oeuvres

et des pâtisseries typiquement polonaises. L'ouverture n'est que le début d'une fête, qui durera trois jours. Toutes les activités auront lieu au Centre culturel, où vous pourrez visiter une exposition "monstre" d'artisanat, d'art, et de produits venant de la Pologne. Un programme de films est prévu pour samedi et dimanche. Egalement, deux spectacles de danse, une soirée populaire, un souper polonais, un concours pour enfants, une garderie, etc.

Toutes les activités des Journées polonaises sont gratuites, sauf le souper et le café-bar. Il faut venir fêter avec les polonais, vendredi le 19 mars, samedi le 20 mars et dimanche le 21 mars.

Pour renseignements: 455-9311, postes 246-247

Agé d'Or de Beauharnois Exposition artisanale Art-Bric

Une exposition des travaux d'artisanat et de bricolage aura lieu le 1er et 2 mai 1976, au Centre Communautaire de Beauharnois, local Art-Bric situé au 28 F. Chemin St-Louis.

Nous demandons aux membres de l'Agé d'Or d'écrire une liste des articles à exposer pour la fin du mois de mars.

Remettre aux membres du Bureau de direction. Pour d'autres informations, téléphonez à Art-Bric à 429-6377.

Peut-être pourrions-nous nous poser une question cette année... "Si j'ai beaucoup reçu de l'Agé d'Or en retour qu'ai-je fait pour l'avancement du mouvement?"

Prendre part à l'exposition locale sera une occasion de collaborer au mouvement et de faire connaître au public, les travaux qui se font à l'Atelier des personnes du 3ième Age.

Le dîner communautaire mensuel est fixé au 24 mars 1976. Nous vous

attendons nombreux à ces agapes familiales.

Elizabeth Dupuis, secrétaire.

Bingo bourse à la cathédrale

Samedi le 20 mars prochain au sous-sol de la cathédrale de Valleyfield, aura lieu un grand bingo bourse dont les profits seront versés à la cathédrale. Le tout débute à 20 heures; le coût est de \$1.00 pour 20 parties. Il y aura également 5 parties spéciales.

Des prix de \$50.00 \$100.00, \$150.00 seront attribués au cours de la soirée. Le gros lot est de \$1,000.00.

SUCRERIE LAVIGNE

TU CHERCHE UNE CABANE A SUCRE?

Que veux-tu

- UNE VRAIE CUISINE CANADIENNE
- UN SERVICE IMPECCABLE
- UNE SALLE A MANGER BIEN ORGANISEE
- UNE SALLE DE DANSE VASTE ET CONFORTABLE
- UN CHOIX DE MUSIQUE VARIE
- UN PERSONNEL ACCUEILLANT
- UNE ATMOSPHERE DE GAJETE
- LA CHALEUR D'UN FEU DE FOYER
- UN GRAND STATIONNEMENT

Alors n'hésitez pas à venir chez-nous

QUI VIEN T UNE FOIS REVIENT SOUVENT

au "Petit Brûlé"

CLAIRE L. LAVIGNE PROPRIETAIRE

RIGAUD 451-4482

OUVERTURE LE 13 MARS

PIERRE DAVID présente UNE SÉLECTION DES FILMS MUTUELS

18 ANS Adultes

Emmanuelle l'Antivierge

Un film de Francis Giacobetti avec Sylvia Kristel

Emmanuelle l'Antivierge, à la recherche totale du plaisir...

avec Umberto Orsini, Catherine Rivet et Caroline Laurence lire du roman d'Emmanuelle Arsan, "Emmanuelle, l'Antivierge" musique de Francis Lai une co-production Tricana Films - Orphée Arts - Parafrance Films

La suite du chef d'oeuvre érotique est enfin portée à l'écran

filmée à Bali Paris et Hong Kong

SUE SEMAINE

Chiennes: 6:30 - 9:40 p.m.
Emmanuelle: 8:10 p.m.

SAMEDI LE 13 MARS

Chiennes: 7 - 10:10 p.m.
Emmanuelle: 8:30 p.m.

DIMANCHE LE 14 MARS

Chiennes: 1 - 4:10 - 7 - 10:25 p.m.
Emmanuelle: 2:25 - 5:45 - 8:30 p.m.

PRIX: \$2.50 18 ANS

CINEMA CAPITOL

BEAUHARNOIS 429-3965

Au Centre culturel de Vaudreuil

Stages d'initiation au théâtre de création

L'artiste se développe en approfondissant son expression créatrice. Il n'en va pas autrement de l'homme de théâtre. Mais comme les possibilités d'expression dépendent des moyens d'expression,

et de techniques assimilées, il est important que la spontanéité - nécessaire à toute création - soit assise sur une connaissance de ces techniques. On peut dire, en effet, qu'on parle

librement et qu'on exprime adéquatement sa pensée, si l'on connaît bien sa langue. De même, seul le pianiste qui possède sa technique pianistique et une certaine connaissance de la musique peut improviser librement. Sans quoi, on se sent toujours brimé dans sa création, ne

réussissant à exprimer qu'un instinct primaire, faute de moyens. C'est dans cet esprit que l'Atelier - Studio - Kaléidoscope, dirigée par Marthe Mercure, présentera deux stages d'initiation au Théâtre de création, au Centre Culturel de la Cité des Jeunes de Vaudreuil. Le

premier, les 2, 3 et 4 avril, le deuxième les 9, 10 et 11 avril. Les deux stages constituent un ensemble, le deuxième poursuivant le travail amorcé au premier. Le prix des deux stages est de \$40,00, et l'inscription est limitée à 30 personnes. Les inscriptions sont reçues au Centre culturel de la Cité

des Jeunes de Vaudreuil, 400, boulevard Roche, Vaudreuil (Tel.: 455-9311, postes 246-247) jusqu'au 20 mars 1976.

Le programme assez complexe de ces stages comprend des techniques de respiration, de détente, de mouvements,

de manipulation, de connaissance de la voix et du corps, des exercices multiples d'improvisation, des auditions d'extraits de pièces présentées par l'Atelier-Studio Kaléidoscope, et des créations collectives selon la technique du "théâtre d'ombre". On peut se procurer le programme en téléphonant au Centre culturel de Vaudreuil. Les ateliers sont sous la direction immédiate de Marthe Mercure, dont la réputation comme comédienne, metteur-en-scène, pédagogue, n'est plus à faire, et de son adjointe, d'ailleurs formée à son école, Lorraine Desmarais.

BIJOUX EN OR
AU PRIX DU GROS
25% à 50%
DE REDUCTION

Bagues fiançailles, familles, cocktails
Joncs pour futurs mariés - bagues hommes
Chaînes décoratives, torsades, zodiacs, médailles d'amour

Une visite vous convaincra de nos prix

Sur rendez-vous seulement
Studio Diane et Réal
Bijouterie Enrg.
337 Jacques-Cartier, Valleyfield - 371-2333

ATTENTION!!!
Vous désirez organiser une partie de sucre?

SUCRERIE PAR EXCELLENCE

chez: Roger Lefebvre
285 Chemin Brûlé
RIGAUD, tel: 451-5290
Invitation spéciale aux groupes

Concours international de dessins pour enfants au Centre culturel de Vaudreuil

Tous les enfants de 6 à 13 ans qui visiteront l'exposition des JOURNEES POLONAISES, les 19 et 21 mars, au Centre Culturel de la Cité des Jeunes de Vaudreuil, sont invités à participer à un concours international de dessin. Les premiers prix de ce concours seront attribués à Poznan, Pologne et les gagnants auront la chance de

remporter un séjour, tous frais payés, dans ce pays de l'Europe centrale. C'est la première fois qu'une telle occasion est offerte aux enfants qui fréquentent le CENTRE CULTUREL ET CEUX QUI Y VIENNENT OCCASIONNELLEMENT. Pour participer au concours, les enfants devront s'inspirer des éléments de l'exposition

qui mettent en valeur les particularités régionales, les ressources culturelles et l'imagination de la nation polonaise.

Exposition de poterie

La poterie est un artisanat qui fascine un nombre de plus en plus grand de personnes qui veulent développer leur sens de création. Ainsi quelques unes se sont regroupées à l'atelier du Centre Culturel pour profiter des locaux et des équipements déjà en place afin de pratiquer leur art. Il s'appelle "Le Club de potiers de Vaudreuil - Soulanges". Ce groupe, réuni par Mmes Georges Lefebvre et Yvon Castonguay exposera les articles de sa fabrication au Centre Culturel, du 13 au 17 mars prochain.

Cinéma SALABERRY VALLEYFIELD
19, RUE ALEXANDRE TEL. 373-6265

MATINEES POUR ENFANTS

CHAQUE SAMEDI dès 1.00
Admission 75¢

SAMEDI 13 MARS

SUPERMEN CONTRE AMAZONES

21ème FILM

LES CHARLOTS

LE GRAND BAZAR

Bientôt au Cégep "Scène de la vie conjugale"

Cinématic (ciné-club du collège de Valleyfield) en collaboration avec les Projets St-Augustin, présentent le chef d'oeuvre d'Edgar Bergman: "Scène de la vie conjugale"

Ce film sera présenté mardi le 23 mars et mercredi le 24 mars à compter de 7 heures 30, à l'auditorium du collège de Valleyfield. L'admission est de \$1.50.

Activités des journées polonaises au Centre culturel de Vaudreuil

Au Centre Culturel de la Cité des Jeunes de Vaudreuil, les rencontres se succèdent. Après la communauté grecque, voici la communauté polo-

naise de Montréal, à son tour réunie aux québécois, pour une fête de trois jours, les 19, 20 et 21 mars 1976, à Vaudreuil.

Le thème essentiel de ces trois journées est un de communication et de meilleure connaissance des groupes ethniques qui, depuis toujours, s'intègrent au milieu québécois. Une collaboration commune a permis au Centre culturel polonais et au Centre Culturel de Vaudreuil de concevoir une manifestation capable d'illustrer concrètement les aspects culturels, sociaux, folkloriques et humains des deux communautés, celle des polonais et celle des québécois.

De nombreux éléments typiquement polonais formeront l'exposition. Entre autres, des stands mettront en valeur les tableaux, les sculptures, le tissage artistique (Gobelins), les cristaux, les bijoux, les dentelles, les livres, l'artisanat populaire régional: découpages, décoration des oeufs de Pâques, poupées, etc. A cela s'ajoutent les affiches, les films et les diapositives montrant les visages et les paysages de Pologne.

"Les Journées Polonaises" ne sont pas limitées à une exposition. Au contraire, tout a été prévu pour que ces trois journées soient un témoignage collectif vivant. Ainsi, vendredi le 19, le public est invité à assister gratuitement à un concert de musique polonaise exécuté par Bronislawa Kawalla, pianiste, et par Wanda Wierzbicka, violoniste. Dans l'après-midi du samedi 20, un spectacle de danse polonaise est présenté au Grand théâtre. Au même moment à 14 heures, les enfants peuvent assister, au Petit théâtre, à une projection de dessins animés qui sera suivie à 15h.30 "La pantoufle dorée", un film polonais de renommée internationale.

Toujours samedi le 20 à 20 heures, la Soirée Québec - Pologne, animée par la Troupe Podhale et par Les Pieds Légers, sera l'occasion d'une danse populaire à laquelle tous peuvent se joindre gratuitement. A la même heure, un souper composé de plats polonais est servi à des prix variés. Le lendemain, dimanche le 21 à 14 heures, le public peut assister de nouveau au spectacle de danses polonaises avec Les Aigles préparé avant le concert donné par le Choeur I. Paderewski, d'Ottawa. Le programme comprend plusieurs autres événements et activités gratuites comme par exemple, un concours international de dessins pour enfants, et une garderie bout d'choux permanente, le café-bar et une boutique d'artisanat seront ouverts au public.

Pour de plus amples renseignements: 455-9311, postes 246-247.

ÉMERGEANT DES PROFONDEURS DE L'Océan, VOICI GORGO LA TERREUR DES TEMPS PRÉHISTORIQUES...

FRANCE FILM présente

MOINS DE 14 ANS \$1.25 EN TOUT TEMPS

GORGO

Bill TRAVERS
William SYLVESTER

Les CLAMEURS se sont tues

MICHAEL RAY

12 au 18 Mars

BELLERIVE 373-2565

HORAIRE DIMANCHE:
Clameurs: 1.00 - 4.15 -
Clameurs: 1.00 - 4.15 - 7.15h.
Gorgo: 2.30 - 5.30 - 9.00h

SUR SEMAINE:
Clameurs: 7.30h.
Gorgo: 9.00 h.

FILMS

Dimanche 14 MARS, 2h. P.M.
Sous-sol de l'église St-Esprit

L'HOMME MASQUE contre les PIRATES

le plus gigantesque des spectacles! 14 ANS

LA TOUR INFERNALE

EN COULEURS

Version Française de THE TOWERING INFERNO

FRED SUSAN RICHARD JENNIFER O.J. ROBERT ROBERT
ASTAIRE BLAKELY CHAMBERLAIN JONES SIMPSON VAUGHN WAGNER

IRWIN ALLEN JOHN GUILLEMIN STIRLING SILLIPHANT JOHN WILLIAMS

Aussi 2^e Grand FILM

LA POUSSIERE, LA SUEUR ET LA POUDRE

DIMANCHE: Poussière: 1.15 - 6.15h.
La Tour: 3.00 - 8.00h.
SEMAINE: Poussière: 6.30 - La Tour: 8.00h.

LE PARIS 371-1003 12 AU 18 MARS

CONDAMNÉ INJUSTEMENT... IL CRIE VENGEANCE!

18 ANS Adultes

JOE DON BAKER
Vedette de "JUSTICE SAUVAGE" est de retour... plus redoutable que jamais!

"LA TRAHISON SE PAIE CASH"

AVEC **JOE DON BAKER - CONNY VAN DYKE**

UN POLICIER INCORRUPTIBLE AL PACINO "SERPICO"

12 AU 18 MARS

HORAIRE DIMANCHE:
Trahison: 1.00 - 5.00 - 9.00h.
Serpico: 2.30 - 7.00h.

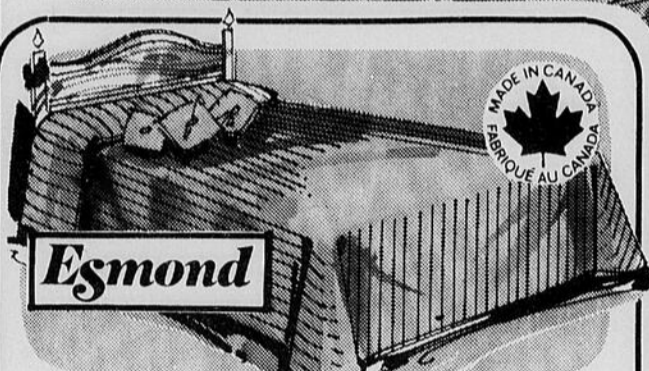
HORAIRE SUR SEMAINE:
Serpico: 7.30h. - Trahison: 9.00h.

SALABERRY 373-6266

MIRACLE MART

Economisez jusqu'à 43% sur ces articles pour le foyer!

10 JOURS SEULEMENT



Esmond

**Economisez jusqu'à 25%!
Couvre-lit et tentures "Scotian"**

Couvre-lit 63 x 100 po. Ord. 11.99 Notre prix de vente **8.99** chacune
Tentures 50 x 63 po. Ord. 16.99 Notre prix de vente **12.99** la paire

Un mélange 88% Acrilan (acrylique) et 12% nylon, lavable, fait au Canada par Esmond Mills. Fini "Permatron". Couleurs variées.

Couvre-lit jumeau 80 x 110 po. Ord. 15.99 12.99 ch.
Couvre-lit double 90 x 110 po. Ord. 16.99 13.99 ch.
75 x 63 po. Ord. 24.99 19.99 la paire
100 x 63 po. Ord. 30.99 25.99 la paire



Esmond

**Economisez 20%!
Couverture "Bordeaux" Esmond**

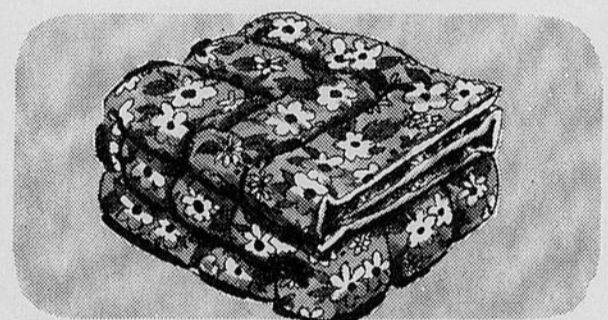
Mélange 97% acrylique et 3% nylon, fini "perma nap". Faite au Canada. Couleurs variées. 72 x 90 po. Ord. 9.99 Notre prix de vente **7.99** chacune
85 x 90 po. Ord. 12.99 9.49 chacune



Esmond

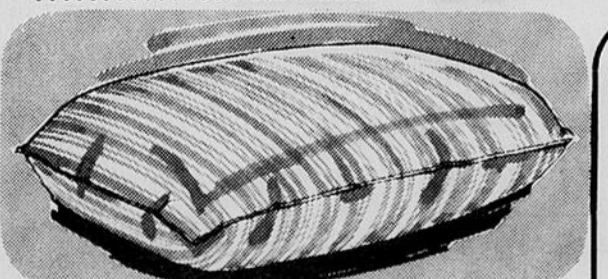
Couverture thermique "Loomaire"

100% Orlon* acrylique, faite au Canada par Esmond Mills. Lavable. Fini "perma nap". Couleurs variées. 72 x 90 po. Ord. 9.99 Notre prix de vente **7.99** chacune



**Economisez jusqu'à 25%!
Edredon en crêpe français**

Bourre de polyester, couverture en crêpe lustré, motif floral en couleurs variées. Lavable et séchant vite. 72 x 84 po. Ord. 19.99 14.99 chacun
66 x 72 po. Ord. 15.99 Notre prix de vente **11.99** chacun



Oreillers en plumes, prix d'économies!

Plumes de poulets et d'oiseaux aquatiques, couverture ne laissant pas passer les plumes, motif de fleurs et de rayures. 20 x 26 po. Ord. 5.49 Notre prix de vente **2.75** pour

Oreiller en mousse semi-solide

2 pour 6.50

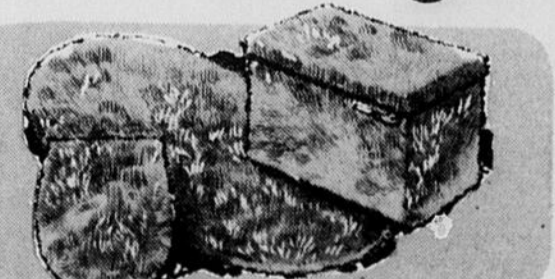
Non-allergène, mousse de caoutchouc, couverture au motif de carreaux et de fleurs. Couleurs variées. 20 x 26 po.

Prix en vigueur du mercredi 10 mars au samedi 20 mars, jusqu'à épuisement de la marchandise.

Ensemble 2 pièces salle de bains

10.99 l'ens.

Tapis 24 x 36 po. et couvre-abattant, haute mèche, motif de carreaux. Brun, ton or, bleu, vert.



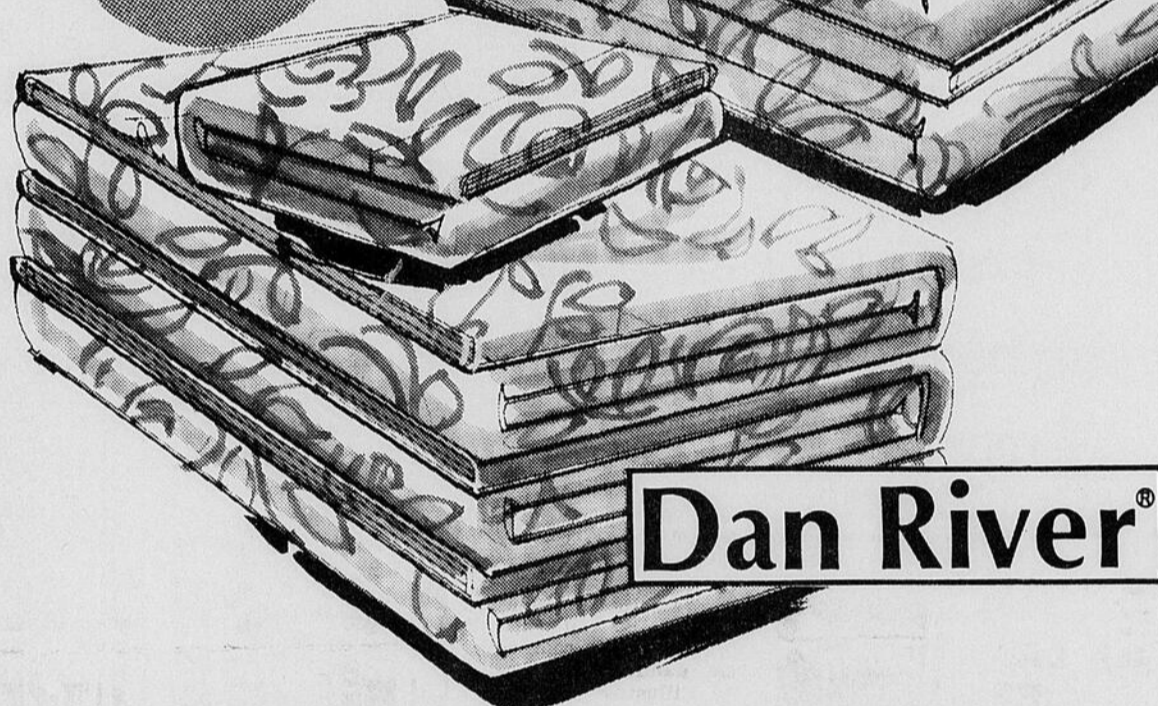
Ensemble 4 pièces haute mèche

Polyester et viscose. Tapis ovale 19 x 31 po.; couvre-abattant et couvre-réservoir en 2 pièces. Couleurs variées. Ord. 11.99 Notre prix de vente **8.99** l'ensemble

Doublures de couches 2.69
120 S

Couvertures pour bébé 1.88
A MOTIFS WALT DISNEY REG. 1.99

Dans l'mille!



Dan River®

Draps sans repassage Dan River, motif de carreaux ou de roses

Jumeau-housse 39 x 75 po.
Jumeau-plat 66 x 104 po.
Ord. 7.49
Dans l'mille

4.49 chacun

Double-housse 54 x 75 po.
Double-housse 81 x 104 po.
Ord. 7.99 chacun
Dans l'mille

5.49 chacun

Taies d'oreillers 42 x 36 po.
Ord. 3.99
Dans l'mille

3.69 la paire

Egayez votre chambre tout en économisant avec ce superbe article dans l'mille!

50% coton, 50% polyester, ces draps et taies ne nécessitent aucun repassage et se relèvent pratiquement infroissables à l'usage. Les draps-housse ont des élastiques aux coins pour un meilleur ajustement. Motif de carreaux en bleu, jaune ou vert. Motif de roses en rose, bleu ou ton or.

Linge de maison

MIRACLE MART



ça fait partie de votre monde

180 d'Anjou blvd., Châteauguay

OUVERT • Lundi à mercredi 9h à 18h • Jeudi et vendredi 9h à 21h • Samedi 9h à 17h

CHARGE X ou **master charge**

- "Mise de côté" pratique
- Stationnement facile
- Satisfaction garantie ou prompt remboursement avec le sourire!



Protégeons notre
ENVIRONNEMENT

Encourageons le

**RETOUR DES
 BOUTEILLES**

ACHETEZ VOS BOISSONS GAZEUSES
 PREFEREES EN BOUTEILLES RETOURNABLES.
 C'EST LA FACON ECONOMIQUE. VOUS
 ENCOURAGEZ AINSI VOTRE EMBOUTEILLEUR
 LOCAL.

NOUS FAISONS NOTRE PART

POUR MAINTENIR DES PRIX ECONOMIQUES
 ET NOUS PENSONS A L'ENVIRONNEMENT.

LE DEPOT REPOND A CES BESOINS

NE LES JETEZ PAS!



NOUVEAU DEPOT REMBOURSABLE

BOUTEILLES

6-10 ON.

(200-300 ml)

10 ¢

BOUTEILLES

26-40-53 ON.

(750 ml-1l.-1.5l.)

20 ¢

PERSONNE N'Y PERD!..... TOUS Y GAGNENT!

EN AUTANT QUE VOUS RAPORTEZ VOS BOUTEILLES VIDES
 CHEZ VOTRE MARCHAND PREFERE, VOUS NE PAIEREZ PAS UN SOU
 DE PLUS POUR VOS BOISSONS GAZEUSES FAVORITES.

Ce message est publié par

**L'ASSOCIATION DES EMBOUTEILLEURS
 DE BOISSONS GAZEUSES DU QUEBEC**

