

Excellentes récoltes et bas prix



Page 6

le richelieu agricole

SAINT-JEAN HAUT-RICHELIEU

36,825 COPIES

30¢

LE MARDI 23 OCTOBRE 1979, VOL. 43 N° 51

Saint-Jean-Valleyfield

Faible présence lors du congrès

par Gilles LÉVESQUE

Une centaine de producteurs de la région ont participé, les 12 et 13 octobre derniers à Beauharnois, au congrès régional de la Fédération de l'Union des producteurs agricoles de Saint-Jean-Valleyfield. Malgré la faible participation des producteurs, on attendait plus de 250, plusieurs orientations précises ont été définies et de nombreux thèmes ont fait l'objet de résolutions à transmettre aux débats de décembre prochain. (Suite à la page 2).

Gestion agricole au Cégep

Des cours dès novembre

par Gilles BÉRUBÉ

C'est parti! Le programme de "Gestion d'entreprises agricoles" est maintenant en marche. En effet, à compter de cet automne, le Service de l'Éducation des adultes du Cégep de Saint-Jean dispensera le premier cours de ce programme.

Ce premier cours, soit celui de "comptabilité agricole", débutera dans quelques jours, soit le douze novembre prochain, alors que le deuxième, "gestion agricole", ne sera donné qu'à l'automne 1980. Il faut cependant retenir que le premier cours est pré-requis au deuxième, c'est-à-dire qu'il faut acquérir quelques notions de comptabilité avant d'aborder la gestion proprement dite. C'est pourquoi, si une personne possède une expérience valable en comptabilité, elle

pourra s'inscrire en gestion l'an prochain sans avoir suivi le cours de cet automne.

Les responsables de la mise sur pied du cours soulignent que celui-ci a été fait sur mesure pour les agriculteurs et que la matière "colle" vraiment à la réalité de l'agriculture d'aujourd'hui.

La clientèle que vise le Service de l'Éducation des adultes se compose d'abord des agriculteurs, mais aussi des conjoints des agriculteurs, de la relève agricole et de tout autre employé d'entreprises agricoles. Aucun pré-requis n'est nécessaire pour s'inscrire au programme, c'est donc dire qu'on n'exige aucune formation ou diplôme pour accéder au cours. (Suite à la page 3).

U.P.A. Saint-Hyacinthe

Congrès le 30

Page 2

36,825 copies

le richelieu agricole

POSTEES

POSTEES	FAMILLES	Richelieu	
Abonnements	84	Rougemont	600
Ange Gardien	400	Sabrevois	453
Bedford	1 405	Saint-Alexandre	530
Brigham	277	Sainte Angèle	296
Clarenceville	450	Saint-Armand	229
Dunham	683	Saint-Bernard de Lacolle	360
East-Farnham	288	Saint-Blaise	359
Farnham (rural)	323	Sainte-Brigide	366
Farnham (camelots)	2 500	Saint-Cesaire	1 683
Frelisghburg	330	Saint-Gregoire	758
Henryville	396	Saint-Ignace	277
Iberville (camelots)	2 400	Saint-Jacques le Mineur	313
Iberville (rural)	713	Saint-Jean (rural)	745
L'Acadie	744	Saint-Jean (camelots)	10 800
Lacolle	800	Saint-Luc	2 363
Marieville	1 989	Saint-Paul	378
Napierville	1 154	Sainte-Sabine	240
Notre-Dame de Stanbridge	241	Saint-Valentin	123
Phillipsburg	204	Stanbridge-East	314
Pike-River	268	Stanbridge-Station	122
		Venise	337

Sommaire

Condamnations

Sept commerçants de la région ont récemment été condamnés à payer une amende pour avoir trompé le consommateur en lui vendant des pommes de mauvaise qualité ou en utilisant un emballage portant une indication trompeuse. Page 8.

Élections

Un total de 24 maires et 87 conseillers de la région termineront leur mandat cette semaine. Plusieurs d'entre eux seront présents à la journée de nominations de dimanche prochain afin de pouvoir se représenter à nouveau à l'élection du 4 novembre. Page 12.

Le Boucan

Une autre transaction importante s'est déroulée dans le monde de l'agro-alimentaire au printemps dernier alors que le groupe Avico d'Iberville faisait l'acquisition de l'usine de transformation du porc Produits Le Boucan de Saint-Jean. Page 4.



Section Madame

Cette semaine dans la section madame nous vous proposons une série de cinq recettes pouvant être préparées avec des citrouilles ou des courges. De plus, nous vous suggérons de confectionner des pommes de terre au caramel dans le cadre de l'Halloween. Page 20.

Salon de l'Agriculture

Quelque quatre cent mille personnes sont attendues au Salon international de l'Agriculture et de l'Alimentation de Montréal qui se tiendra du 25 octobre au 3 novembre au Stade Olympique et au Vélodrome. Page 7.

Certains départs de novembre et début décembre en solde

Hawaii

2 semaines à
partir de \$619.00 p.p.
occupation double

La Barbade

2 semaines à
partir de \$399.00 p.p.
occupation double

Freeport

1 semaine à
partir de \$269.00 p.p.
occupation double

Épargne
allant jusqu'à
\$300.00
par couple

 **voyages éden inc.**
531 Boul. du Séminaire
Saint-Jean, Qué.
348-9291
Montréal: 658-2041

* Inclus vol nolisé aller-retour par Air Canada ou Wardair. Détenteur d'un permis du Québec.

Faible présence lors du congrès

(Suite de la page 1)

Tel que prévu, le congrès a porté sur les dossiers suivants: protection du territoire, environnement et

mise en marché des produits agricoles. Il est à noter que les congressistes n'ont pas été invités à élire un nouveau bureau de direction, une journée spéciale devant être tenue à cet effet au cours du mois de novembre.

L'avenir du sol

En ce qui concerne le thème portant sur la protection du territoire agricole, il semble, selon les renseignements obtenus auprès de M. Louis Beauclair, agent d'information pour l'U.P.A. de Saint-Jean-Valleyfield, que les congressistes se soient penchés sur la question de l'implication de la Fédération régionale dans ce dossier.

Les débats ont de plus permis aux congressistes d'élaborer la délicate question des droits acquis. À ce sujet, il semble que l'on se soit entendu pour exiger une

légère modification au processus d'application de la loi par la Commission de la protection du territoire agricole. Le but visé consiste à éviter que cette application ne crée à long terme des préjudices. La modification aurait pour objectif de permettre, sous certains critères à établir et après vérification de la part de la Commission, un lotissement pour une résidence construite après le 9 novembre. Ceci impliquerait que le producteur résilie par le fait même au droit acquis qui lui était conféré par la loi pour la résidence existante avant le dépôt de la loi.

De cette façon, on éviterait de détruire une harmonie existante sur le site même des constructions de fermes.

Environnement sain

Le dépôt d'une loi de l'environnement en '72 et

l'application de plus en plus concrète de sa réglementation par les Services de la protection de l'environnement ont amené les congressistes à se pencher longuement sur ce sujet.

"Des informations apportées par M. Bernard Duval, président du Comité de l'environnement ont certes aidé les congressistes à définir de façon plus précise leur pensée en ce domaine. Ce qui ressort des échanges, c'est une acceptation de l'idéologie de base de la loi. Les agriculteurs croient en l'opportunité d'une telle loi, mais ce qu'ils ne veulent pas c'est qu'elle puisse mettre en péril l'avenir agricole de certaines régions ou entreprises. En ce sens, des résolutions ont été adressées soit à l'U.P.A., soit aux Services de la protection de l'environnement, afin que des éclaircissements soient apportés à la réglementation", d'expliquer M. Beauclair.

Consensus provincial

À la suite de l'assemblée générale annuelle de la

Fédération de l'Union des producteurs agricoles de Saint-Jean-Valleyfield, les délégués représentant tous les bureaux de l'U.P.A. à travers la province se rencontreront à Québec, en

décembre prochain, afin de se pencher à nouveau sur les thèmes débattus lors des congrès régionaux et d'y adjoindre un assentiment général de toute la structure provinciale de l'Union.

D. B. M. Decapage
 ACHAT & VENTE
 AUSSI DÉCAPAGE DE MEUBLES
Antiques

333 ST-JACQUES ST-JEAN, P.Q. **347-6521** B. MAROIS

NOUVELLE ADMINISTRATION

**Nous payons pour animaux
 morts ou vivants.**
 7 JOURS PAR SEMAINE
 Service rapide

Christian Jean-Marie
 Appelez à frais virés
454-9434 ou 454-3274
 Entreprise Jean-Marie Lefrançois Inc.
 43, Sainte-Thérèse, Saint-Rémi

U.P.A. Saint-Hyacinthe

Congrès régional le 30 octobre

par Gilles LÉVESQUE

La Fédération de l'Union des producteurs agricoles de

Saint-Hyacinthe tiendra son congrès régional annuel le 30 octobre prochain à l'Institut de technologie agricole et

alimentaire de Saint-Hyacinthe. À cette occasion, quelque cent cinquante congressistes représentant les seize syndicats de la base affiliés à la Fédération sont attendus au congrès qui, selon les propos recueillis auprès de M. Michel Saucier, agent d'information, servira de tremplin au congrès provincial qui se tiendra à Québec en décembre prochain.

Sujets

"Le congrès régional fait suite à la série de congrès qui s'est tenue au cours des dernières semaines au sein de nos seize syndicats de base. Plusieurs résolutions ont alors été adoptées par les producteurs quant à leur position vis-à-vis de nombreux sujets à caractère agricole. Toutes ces résolutions seront examinées lors du congrès régional de manière à obtenir un consensus qui, lors du congrès provincial, reflètera l'idéologie de notre Fédération", d'expliquer l'agent d'information.

Par ailleurs, M. Saucier a tenu à nous dresser la liste des douze sujets qui seront abordés lors du congrès régional du 30 octobre prochain. Il s'agit, dans l'ordre, du crédit agricole, de l'environnement, du zonage agricole, de syndicalisme, de grains, de mise en marché des produits agricoles, de la relève agricole, de la mise à jour des futures dates des congrès, de fiscalité, de syndicalisme-coopération, du statut du producteur et de divers autres points.

le richelieu agricole

C.P. 383
 84 A, Richelieu
 Saint-Jean, P.Q.
 Tél.: 347-5371 - 861-4624
 J3B 6X3

Hebdomadaire fondé en septembre 1936, distribué gratuitement dans Saint-Jean, Iberville, Saint-Luc et dans la Vallée du Richelieu située au sud de Montréal, pour un tirage certifié de plus de 37,000.

Directeur général: Robert PARADIS
 Rédacteur en chef: Richard LAFONTAINE
 Directeur de l'information: Paul-Emile LÉVESQUE
 Directeur-Adjoint: Gilles LÉVESQUE
 Journalistes: Francine Poulin, Marc-O. Trépanier, Michel Phaneuf, Louise Bédard, Gilles Bérubé.

Secrétaire-réceptionniste: Gabriella AGARLA
 Directeur de la publicité: Normand McNEIL

Publicitaires: Michel Lague, Jacques Morin, Jacques Thibault, Robert Gagnon.

Publicité nationale: Marc Lefebvre et associée, 1548 Sherbrooke-ouest, suite 304, Montréal, P.Q. (931-2501).

Composé par: Les Ateliers graphiques du Haut-Richelieu, Saint-Jean (347-0323)

Imprimé par: Imprimerie Chartier inc., 2700 boul. Casavant, Saint-Hyacinthe, P.Q.

Distribué par: Les Messageries Saint-Jean inc., Provost Distribution (348-4065) et le service de la Poste en milieu rural.

Édité par: Promotion G. & P. Inc.

Abonnement par la poste: \$15.00

Droit d'auteur protégé sous le numéro de registre, 194, numéro d'ordre 277-191. Courrier de la 2e classe, enregistré sous le numéro 0631. Dépôt légal: Bibliothèque nationale de Québec.

En vertu d'une entente entre le Syndicat des travailleurs de l'information du CANADA FRANÇAIS (C.S.N.) et Les Éditions Le Canada Français Limitée, entente intervenue le 29 mars 1978, les services de la rédaction du CANADA FRANÇAIS et du RICHELIEU sont fusionnés.



Membre des Hebdomas régionaux et de l'Association des JOURNALISTES du Québec

L'élégance se retrouve chez...



Vison
 "Croisé brun"
 Rég. \$3,795.00
SPECIAL
\$2,795

Pour rajeunir, réparer, remodeler votre manteau, confiez-le à nos experts

LES FOURRURES

BROSSEAU et BRASSARD

500, 31ème RUE, IBERVILLE, 346-3765

Buts du cours de gestion

Uniformiser la comptabilité agricole

C'est un besoin d'uniformisation des outils comptables et de la pratique comptable en agriculture, de même que du besoin pour l'agriculteur de comprendre sa comptabilité qui sont à l'origine du cours de Gestion d'entreprises agricoles.

M. Yves Lapière du Service des études économiques du ministère de l'Agriculture du Québec (M.A.Q.) a expliqué aux quelque quinze personnes présentes l'origine et le contenu du cours. Elaboré à partir de la pratique agricole de nos jours, le cours se veut le plus réaliste que possible. C'est dans la région de la Beauce que des groupes d'agriculteurs ont demandé qu'un cours soit mis sur pied pour leur permettre de comprendre et de se servir de leurs outils comptables pour la gestion de leur entreprise, et non plus effectuer un travail automatique de tenue de livres.

Canfarm

À la suite du passage de Canfarm à l'entreprise privée, plusieurs agriculteurs ont laissé le service en

raison du coût trop élevé. Par ailleurs, l'arrivée des syndicats de gestion est aussi un facteur qui a incité l'agriculteur à vouloir comprendre et être en mesure d'interpréter et d'utiliser sa comptabilité.

Comptabilité

M. Lapière a souligné l'importance d'une bonne connaissance de comptabilité de même qu'une bonne compréhension des outils pour faire de la gestion. C'est pourquoi les responsables ont tenu à mettre sur pied un cours de comptabilité avant d'aborder la gestion. En effet, en concevant ce cours, les spécialistes ont constaté qu'ils devaient constamment faire référence à des éléments comptables tels que les budgets, des bilans, des états financiers (états de revenus et dépenses, pertes et profits et autres).

Bien des agriculteurs croient connaître la comptabilité parce qu'ils n'ont aucun problème à tenir leurs livres comptables. Cependant, il ne s'agit souvent que de gestes automatiques pres-

crits par le comptable agréé. Il importe que l'exploitant agricole comprenne bien ce qu'il fait et qu'il soit capable de se servir de ses documents.

Cours

La matière abordée durant le cours portera sur les principes de base de la comptabilité, son utilité pour l'entreprise, sur les systèmes comptables, le cycle comptable, les comptes et les divers documents, les notions de débit et de crédit, le bilan, le contrôle comptable, et le chiffrier. Les étudiants verront également la comptabilité en gestion technico-économique, financière et fiscale, la classification des pièces justificatives et les divers outils comptables existant en agriculture.

Conscient du travail de l'agriculteur sur son entreprise, le cours a été pensé de façon à ce qu'il n'y ait pratiquement pas de travail scolaire à faire à la maison.

Gestion agricole

Le cours de gestion

agricole s'avère beaucoup plus complexe et beaucoup plus vaste. Les étudiants seront initiés aux diverses techniques de gestion, en les appliquant à un cas type. Ils étudieront de plus le processus de décision sur divers éléments de l'entreprise

agricole. Ainsi, pour la production, le travail, l'aspect commercial et les finances, on amènera l'étudiant à se poser les questions nécessaires et à y répondre en se servant des outils dont il dispose. Par exemple, pour ce qui est de

la production, les participants se demanderont quoi produire, quand, comment, combien? Ces mêmes interrogations reviendront pour les autres aspects.

Enfin, un cinquième chapitre portera sur la gestion fiscale.



M. Gilles Perreault, directeur général du Cégep, M. Benoit Guay, responsable du dossier de "Gestion d'entreprises

agricoles" au Service de l'Éducation des adultes, et M. Yves Lapière l'un des concepteurs du cours.

Au Cégep

Des cours dès novembre

(Suite de la page 1)

Les inscriptions doivent être faites pour le 29 octobre prochain. Les cours sont gratuits, mais les étudiants devront déboursier un montant de \$10 pour la documentation qui sera fournie en classe.

Un détail demeure intéressant à retenir. Le Cégep donnera le cours dans toutes les localités, villes ou villages, où on pourra regrouper un nombre d'au moins quinze personnes. Si le nombre de participants n'est pas suffisant, il sera possible de regrouper les personnes issues des municipalités avoisinantes.

Pour l'instant, il est prévu que les cours se donneront les lundis et mercredis de jour ou de soir. Une classe sera donnée l'après-midi entre 13 heures et 16 heures alors qu'une autre se donnera le soir entre 19 heures et 22 heures. La direction du Collège avoue que les délais d'inscription sont courts, mais certaines contraintes obligent à agir rapidement, notamment pour orienter les besoins de professeurs et de locaux; il sera cependant possible de s'inscrire après le 29 octobre si le nombre d'étudiants n'est pas assez important.

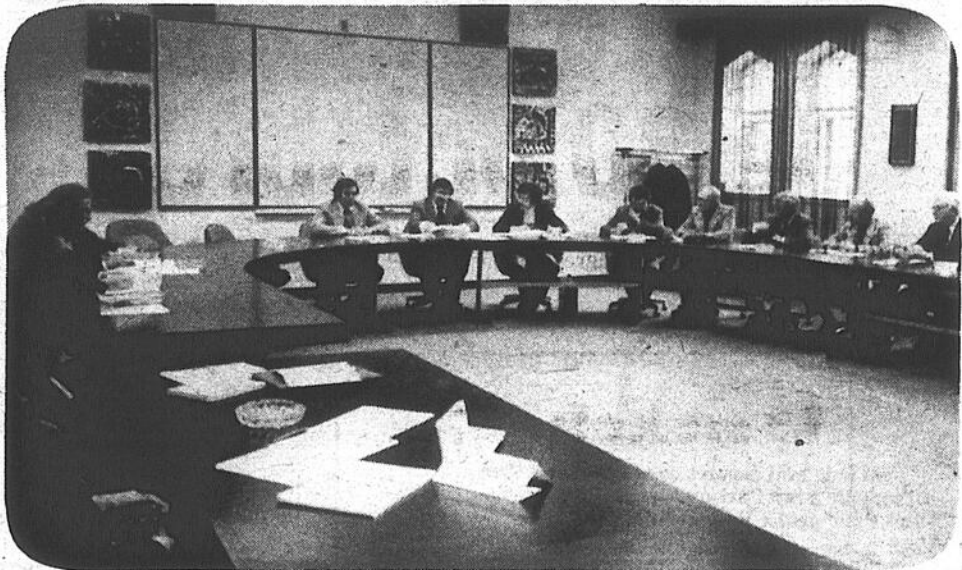
Directeur

Dans son mot de bienvenue, le directeur général du Cégep, M. Gilles Perreault, commente que le programme de "Gestion d'entreprises agricoles" est un projet de longue date au Collège. Déjà le Cégep de Saint-Jean s'est ouvert au milieu dans le domaine culturel et sportif, mais l'enseignement

demeure sa fonction première. Par ailleurs, comme l'agriculture est un secteur qui marque la région, il est donc normal que le Cégep prenne une orientation en ce sens.

Soulignant que le cours à l'enseignement régulier n'est pas encore chose faite, M. Perreault soulève d'autre part, que le dossier de "Gestion d'entreprises agricoles" à l'éducation des adultes est caractérisé par l'importante collaboration qu'il y a eu entre divers groupements. L'Union des producteurs agricoles, la Direction générale de l'Éducation des

adultes, le ministère de l'Agriculture, les Syndicats de producteurs, la Commission de formation professionnelle et la régionale Honoré-Mercier ont tous été impliqués de près ou de loin dans ce dossier. Ainsi, le Cégep et la régionale se sont entendus pour spécifier leur enseignement et le décloisonnement entre le secondaire et le collégial reste une préoccupation pour les deux organismes; la régionale continuera de dispenser des cours orientés vers la production pendant que le Cégep se dirige vers le côté gestion.



Environ une quinzaine de personnes se sont rendues à la conférence annonçant la mise sur pied du programme de Gestion

d'entreprises agricoles. (Photo Jacques Paul)

Profitez de notre nouveau régime par excellence.

Ce régime est notre rente à intérêt garanti pour des périodes allant de 1 à 10 ans.

Pour plus amples renseignements, veuillez vous adresser à un des représentants ci-dessous.



LÉONARD CLOUÂTRE C.L.U.
Rés.: 348-4058



LUCIEN GUAY C.L.U.
Rés.: 348-4243



HUBERT HÉBERT
Rés.: 291-5442



RAYMOND TOURANGEAU
Rés.: 454-9668



CLAUDE LANGE
Rés.: 348-5994

La

Great-West

Compagnie d'assurance-vie

921 Boul. du Séminaire,
Tél.: 348-4997

Industrie du porc

Le Boucan acquis par Avico

Une autre transaction financière importante s'est réalisée au printemps dernier alors que le groupe Avico d'Iberville, organisation implantée dans la production et la transformation de la volaille, achetait l'usine de transformation du porc "Produits Le Boucan" de Saint-Jean.

transaction aurait été de l'ordre d'environ \$2 millions.

Se refusant à dévoiler le montant de la transaction, le président directeur-général d'Avico, M. Jean-Guy Robidoux, a toutefois déclaré que le chiffre de \$2 millions n'était pas tout à fait exact, n'indiquant pas cependant si elle était

supérieure ou inférieure à ce montant.

Il a par contre mentionné que l'entreprise acquise a un chiffre d'affaires d'une possibilité de \$10 millions.

Diversification

M. Robidoux explique que ce sont à la fois pour des

raisons de diversification et d'intégration que le groupe agro-alimentaire avait ajouté ce chaînon additionnel.

Il faut en effet savoir qu'Avico possède une usine d'abattage de porcs, "Salaisons Milton Liée" à Sainte-Cécile-de-Milton, dans la Haute-Yamaska.

Survenue exactement le 11 mai dernier, il y a déjà plus de trois ans que M. Jean-Guy Robidoux et M. Claude Roy, président des Produits Le Boucan, entrevoyaient ce regroupement.

Autonomie

Le président d'Avico a précisé que les Produits Le Boucan, malgré la prise de contrôle totale, demeure une filiale qui jouit d'autonomie dans ses opérations.

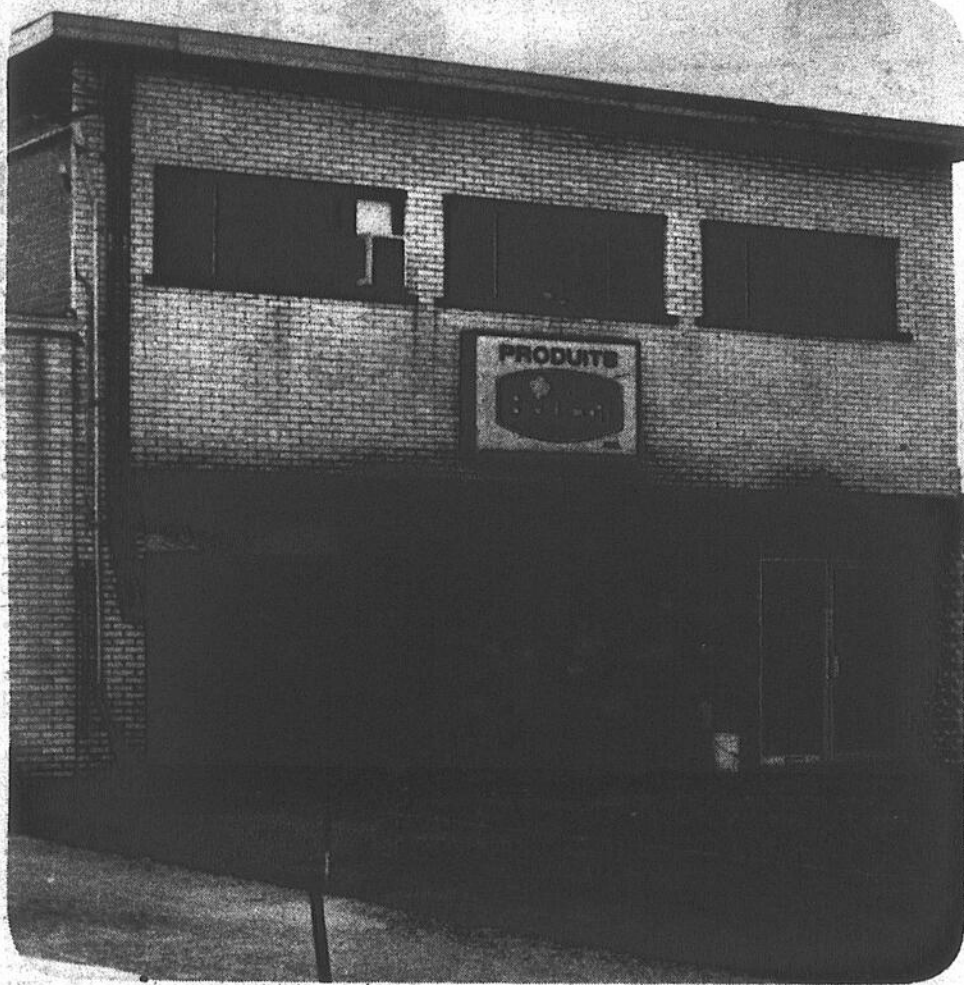
L'ancien propriétaire de l'usine de transformation du porc, M. Claude Roy, en conserve ainsi la direction et la soixantaine d'employés demeurent en poste.

Du jambon cuit au bacon, Le Boucan apprête le porc d'une trentaine de façons différentes. Son marché est principalement constitué du Québec et de l'Ontario. L'entreprise exporte aux Caraïbes et tente présentement de percer le marché américain.

La compagnie Avico emploie pour sa part 260 travailleurs et son chiffre d'affaires, selon nos sources, atteindrait les \$80 millions annuellement.

Ontario

Soulignons enfin que M. Claude Roy avait eu une offre d'achat d'une compagnie ontarienne mais qu'il a préféré, dit-il, conclure la vente avec Avico qui est une compagnie québécoise.



C'est le 11 mai dernier que le groupe Avico d'Iberville a fait l'acquisition de l'entreprise "Les Produits Le Boucan" de Saint-Jean.

Éthier & Frères
SAINT-BLAISE
Mt.: 658-6231 Rég.: 291-3151-2

**ACHETEZ
AUX MORCEAUX
ET ÉCONOMISEZ**

SPÉCIAUX DE LA SEMAINE

Bacon 89¢ LB
(Boîte 10 lb)

Saucisse Régal 99¢ LB
(Boîte 10 lb)

Épaule de porc (frais) 99¢ LB
(8-10 lb) Excellent pour viande à tourtière

BOEUF

	A-1	D-1
DEMI BOEUF (250-300 lb)	\$1.55 LB	\$1.45 LB
DERRIÈRE (150-200)	\$1.85 LB	\$1.65 LB
DEVANT (150-200 LB)	\$1.35 LB	\$1.25 LB

LONGE COURTE
(25-30 lb) **\$1.79 LB**

SURLONGE
(30-35 lb)
(Rôti, filet, boston) **\$1.89 LB**

Excellent pour steak haché D-1

ÉPAULE (30-40 lb)	\$1.39 LB
HAUT-CÔTE (30-40 lb)	\$1.39 LB

Porc frais

Côté (60-70 lb) (Sans tête)	\$0.92 LB
Fesse (15-20 lb)	\$1.19 LB
Côte levée (Spire Rib) (5-10 lb)	\$1.29 LB
Haut de patte (5-10 lb)	\$0.49 LB
Côtelette (10-12 lb)	\$1.55 LB

**DEMANDEZ NOS SPÉCIAUX SUR
LES CONSERVES À LA CAISSE**

AUSSI DISPONIBLE
Agneau - veau - crustacés
charcuterie

Tous ces prix comprennent la coupe,
l'emballage et la congélation.
LIVRAISON GRATUITE

SUPER SPÉCIAUX FERMETURES ÉCLAIR

<p>NYLON \$0.25 CH.</p>	<p>OUVERT AU BAS \$0.49 CH.</p>
--------------------------------	--

Châlis 115 cm. \$4.95 m.

Satin lustré uni
100% polyester
115 cm.
Couleurs assorties
\$5.49 m.

Voile 100% nylon
115 cm.
Couleurs assorties
\$4.98 m.

Grande variété de tissus à \$1.49 le mètre

Grand choix de coupons assortis

Tissus Saint-Jean Enr.

407 rue Laurier, (coin Saint-Louis) Saint-Jean, 348-3486 A. Forget, prop.



18^e

RCA



Vente anniversaire se continue...

RCA fabrique constamment de meilleurs téléviseurs.

18^e

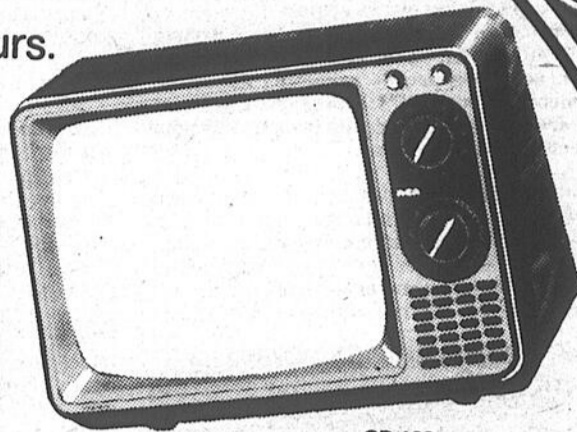


PRIX LAURENT **\$699.95**



TÉLÉCOULEUR à partir de

\$490



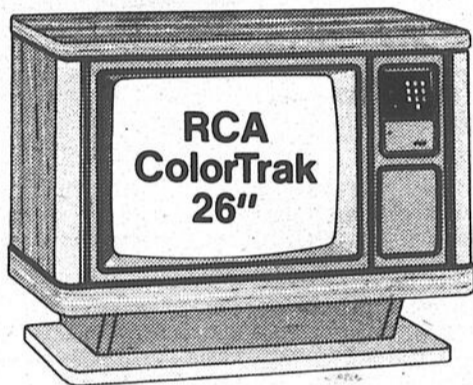
CD 122
TÉLÉVISEUR NOIR ET BLANC
PRIX ANNIVERSAIRE

\$109.95



Le tube-image super accufilter de RCA

Il produit des couleurs vives et réelles - même dans une pièce vivement éclairée. Le tube-image Super AccuFilter perfectionné de RCA livre de brillantes couleurs aux détails précis. Les phosphores spécialement teintés et entourés d'une matrice noire négative diminuent les reflets de lumière ambiante et empêchent les images délavées. De plus, un masque perforé "Perma-Chrome" spécial atténue la distorsion entre le canon électronique et l'écran, ce qui affine la définition de l'image.



RCA ColorTrak 26"



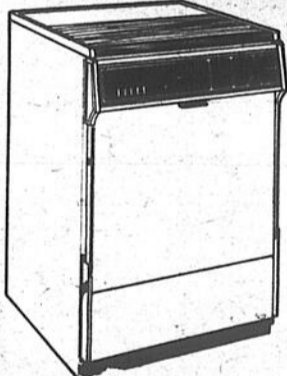
RCA

KEYBOARD CONTROL

bouton-poussoir pouvant prendre 82 canaux
RCA PRODUIT DE QUALITÉ SUPÉRIEURE

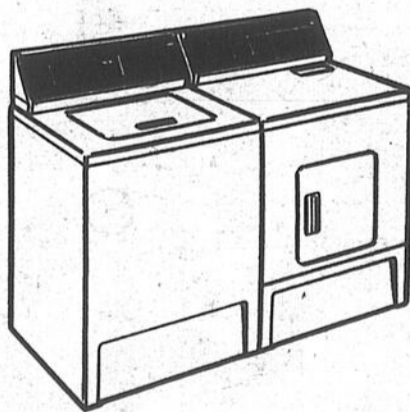
Inqlis

Réductions sur toute la gamme d'articles ménagers

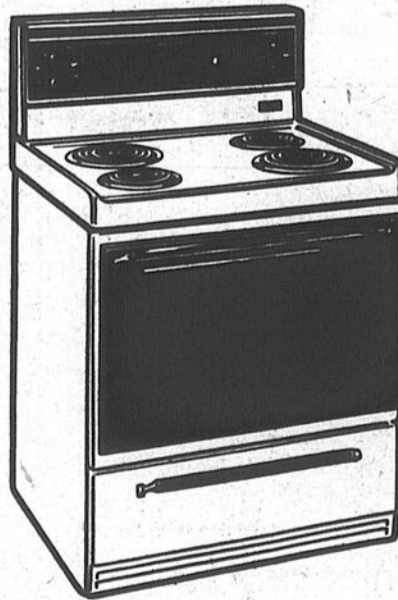


LE LAVE-VAISSELLE STERLING

1. Plaque à découper réversible en érabie (mobile seulement)
 2. Cinq réglages de cycles à boutons-poussoirs
 3. Option de séchage à l'air
 4. Deux lampes de fonctionnement
 5. Filtre autonettoyant avec protecteur de pompe
 6. Lavage hygiénique
 7. Douze cycles
 8. Deux bras gicleurs rotatifs de gros formats
 9. Panier à cutellerie dans la porte
 10. Panier à argenterie dans la porte
- Lave-vaisselle mobile QD 26200 à chargement frontal
Lave-vaisselle encastré QD 36200
Choix de blanc, or automnal et amande.
(Lave-vaisselle encastré aussi disponible en couleur avocat.)



PAIRE DE MACHINE À LAVER ET SÈCHEUSE STERLING
JO 46800 JO 66000



LA CUISINIÈRE STERLING
JRS 36200 JRP 36700



LA RÉFRIGÉRATEUR SANS GIVRE STERLING
JT 68000 JT 76100

Meubles L. Laurent inc.

ACCOUNT IDENTIFICATION CARD / CARTE D'IDENTITÉ

2372 0251 1234567

CLIENT PRIVILÉGIÉ

PLAN MISE DE CÔTÉ

Meubles L. Laurent Inc.

SERVIMEUBLES

FERMÉ LE LUNDI

100 rue Moreau,

(Situé entre le magasin Lasalle et Boul. Pierre Caisse, Saint-Luc).
Saint-Luc: 348-4545, Montréal: 658-5754

Culture maraîchère en '79

De bonnes récoltes et des prix très bas

par Gilles BÉRUBÉ

La récolte de produits maraîchers s'est avérée excellente cette année pour les producteurs de la région. Il en est de même pour le consommateur qui, en raison de la surproduction, peut économiser de l'argent en se rendant à son marché. Toutefois, il semble, selon les propos recueillis auprès de deux maraîchers rencontrés sur la Place du marché de Saint-Jean, que les amateurs de légumes et fruits frais de la région ne profitent pas de cette baisse des prix.

M. David Riel, de Sherrington, souligne que le 50 livres de patates coûte actuellement \$2 alors qu'il était à \$2.50 l'an dernier. M. Riel est également d'avis

que non seulement les prix ont-ils baissé, mais aussi la quantité de produits vendus. "Les gens achètent moins même si les prix ont baissé". Notre interlocuteur faisait

remarquer que son camion était encore à moitié plein à 14 h. 30 de l'après-midi, situation inhabituelle semble-t-il.

Bonne saison

M. Riel avoue cependant que la saison 1979 a été bonne sur le marché à Saint-Jean. Les ventes ont été moins importantes que l'an dernier, mais la saison a été bonne. Questionné sur l'influence des kiosques permanents de fruits et légumes qui se sont construits aux environs de Saint-Jean, M. Riel croit en effet que ceux-ci enlèvent des clients à la Place du Marché.

Par ailleurs, il pense avoir épuisé son stock de produits pour la période des Fêtes et habituellement, il revient sur le marché pour la saison des fleurs. Notons enfin que les oignons se détaillent actuellement \$3.50 le 50 livres, les patates rouges, \$2.50 pour la même quantité et les carottes, \$2 le sac de 25 livres; ces produits se conservent facilement dans un endroit sec et frais.

Roi de la pomme

Notre deuxième interlocuteur, M. Juan Ortiz, de L'Acadie, s'honore du titre de "Roi de la pomme sur la Place du Marché". Très volubile, M. Ortiz affirme qu'il a trouvé son été merveilleux. La récolte n'a pas seulement été bonne sur le plan de la quantité, mais aussi sur le plan de la qualité. À l'exception des tomates cependant, puisque dans ce cas, la saison s'est avérée catastrophique. La

sécheresse de juillet a nui à la croissance alors que les pluies du mois d'août ont fait pourrir le fruit. Les tomates de bonnes qualités sur le marché provenaient des États-Unis. Pour ce qui est des prix et des ventes, M. Ortiz semble avoir été moins touché puisqu'il possède également un kiosque permanent de fruits et légumes dans le Grand-Bernier.

Politique

M. Ortiz a profité de l'occasion pour nous faire part de ses vues sur la culture maraîchère au Québec. Il déplore le fait que le gouvernement favorise peu le développement de cette culture au Québec. Faisant allusion au programme du ministère des Affaires sociales sur l'alimentation des Québécois, il est d'avis que si ces derniers consomment peu de fruits et de légumes, c'est qu'ils sont à un prix trop élevé durant la majeure partie de l'année. Il faudrait, à son avis, pousser la recherche pour favoriser la culture en serres durant toute l'année.

M. Ortiz pense qu'on pourrait chauffer les serres en recyclant les déchets pour les brûler. La pollution? Il existe semble-t-il des filtres qui peuvent éliminer une bonne partie des émanations toxiques. Et puis, il y a l'énergie solaire. Notre

interlocuteur reconnaît cependant que le gouvernement fait de bons efforts pour favoriser l'auto-suffisance du Québec dans le domaine agro-alimentaire, notamment dans la production d'animaux de boucherie et les grains de provende. Il attend avec impatience le tour des producteurs maraîchers.

Saint-Jean

Enfin, M. Ortiz entend faire des démarches auprès des autorités municipales de Saint-Jean pour l'aménagement d'un marché fermé, ou d'au moins un toit sur la Place du Marché, un peu comme cela existe à Laprairie, Longueuil et Saint-Hyacinthe.



"Non seulement les prix ont-ils baissé, mais la qualité de produits vendus aussi", M. David Riel (Photo Jacques Paul)



Les Québécois consomment peu de fruits et légumes parce qu'ils ne peuvent en acheter à bons prix à l'année longue. (Photo Jacques Paul)



La semaine prochaine

Comment faire du vin

Dans l'édition de la semaine prochaine nous publierons un reportage portant sur les différentes étapes à franchir pour obtenir un vin domestique. M. et Mme Fernando Da Silva, de Saint-Jean, vous livreront alors une série de conseils susceptibles de vous faciliter la tâche.

VENTE SANS INTÉRÊT

Jusqu'au 1er mars 1980

sur nos tracteurs de 100 forces et moins
Neufs ou usagés

Venez comparer l'économie de carburant sur nos tracteurs M.F.



SUPER SPÉCIAL

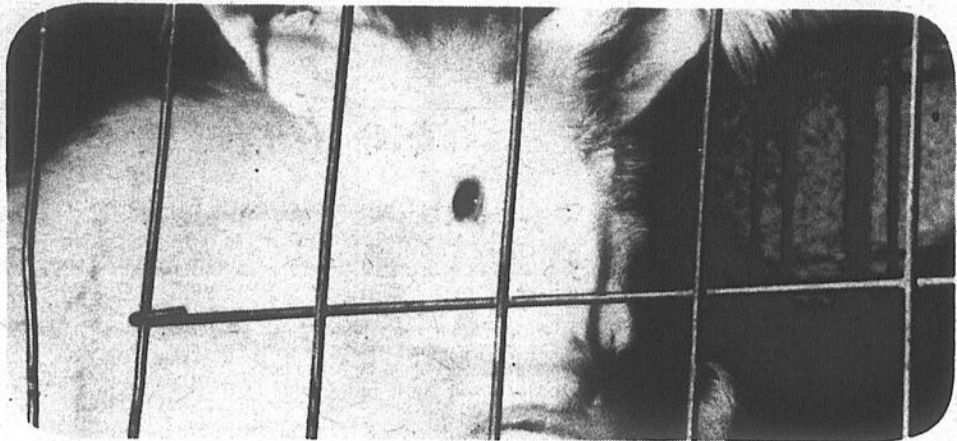
- Tracteur chargeur usagé avec cabine idéal pour la neige
- AUSSI 3 PÉPINES USAGÉS



Cette offre est limitée au stock disponible.

ÉQUIPEMENT SABREVOIS INC.
1153, route 133, Sabrevois Co. Iberville
346-6111 347-0347





Plus de trois mille animaux seront exposés dans le cadre du Salon international de l'Agriculture et de l'Alimentation.

Au stade olympique

Le salon de l'agriculture ouvrira ses portes jeudi

Quelque quatre cent mille visiteurs sont attendus au prochain Salon international de l'Agriculture et de l'Alimentation de Montréal qui se tiendra du 25 octobre au 3 novembre prochains au Stade olympique et au Vélodrome.

L'exposition prendra place aux niveaux 100, 200 et 300 du stade, de même que sur la courside du vélodrome. Le niveau 100 sera occupé entièrement par l'industrie animale; on y verra ainsi des bovins laitiers, des bovins de boucherie, des porcs, des chèvres, des

moutons, des lapins, des chevaux et des visons.

Les exposants commerciaux de l'alimentation seront installés au niveau 200 où ils disposeront d'une salle de démonstration d'une capacité de trois cents personnes. Tous les jours, de 11 heures à 20 heures, les visiteurs pourront assister à des démonstrations sur l'alimentation. Le niveau 300 regroupera surtout les exposants gouvernementaux.

Enfin, c'est au vélodrome que se dérouleront les jugements d'animaux, les concours équestres et le

championnat provincial de chevaux de trait. Les exposants d'artisanat et d'arts ménagers seront installés sur la courside du Vélodrome. Soulignons de plus que plusieurs fédérations spécialisées de producteurs agricoles disposeront de kiosques d'exposition.

En tout, plus de sept cents stands d'exposition, des démonstrations et des dégustations permanentes, un avant goût des Florales 1980, quelque trois mille animaux et le salon culinaire où plus de quatre cents pièces montées seront présentées.

POUR VOS BESOINS DE MACHINERIES CET AUTOMNE "WHITE A LA SOLUTION"



Venez profiter de notre bon d'achat d'une valeur de \$250. à \$450. Selon le modèle choisi

(N.B.: le programme se termine le 31 octobre 1979)

Profitez de notre programme de vente pour tracteur, sans intérêts jusqu'au 1er avril 1980

AUSSI

Venez voir nos tracteurs usagés

White

300 heures, modèles 2-85, 4 R M, F.W.D. avec cabine, pneus 18.4 x 38 R1

Oliver

Modèle 1465, 4 R M, F.W.D. pneus 18.4 x 38

International

Modèle 724 avec loader, pneus 18.4 x 38, 30 AS

International

Modèle 414 avec loader

Ford

Modèle 4000

Tous ces tracteurs sont en bonne condition



EN MONTRE A

SOCIÉTÉ COOPÉRATIVE AGRICOLE DU SUD DE MONTRÉAL
190 rue de La Garde Napierville 1104 Notre-Dame St-Remi
245-3396 - 861-9168 454-4681

BOUCHERIE PIERRE

2 BOUCHERIES POUR MIEUX VOUS SERVIR

612, rue Dorchester, Saint-Jean
348-1136 - 348-1137

242, de l'Église, Napierville
245-7752

Fernand Pascoal prop.

QUALITÉ - SERVICE

Nous nous réservons le droit de limiter les quantités.

Demi boeuf

CAT. A-1

280 LB À 330 LB

SEULEMENT

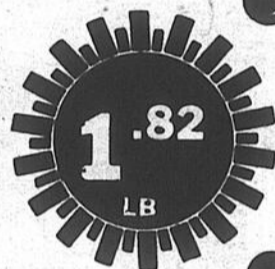


Derrière de boeuf

cat. A-1

145 lb à 160 LB

SEULEMENT

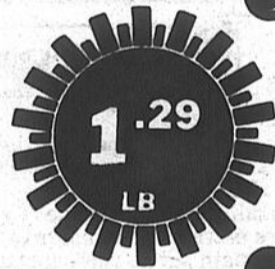


Devant de boeuf

cat. A-1

150 lb à 180 lb.

SEULEMENT



DEMI PORC

50 À 75 LB



Boeuf haché

Mi-maigre (20 lb et plus)

\$1.49 LB

Bacon (Le Boucan)

Boîte de 5 lb (11 lb)

SUPER SPÉCIAL

85¢ LB

Qualité - service -
prestige

EN PLUS

Profitez de nos spéciaux que vous trouverez dans le journal.

Toutes ces viandes sont coupées et emballées sans frais

LE CANADA FRANCAIS

Inspection des aliments

Sept commerçants de la région trouvés coupables d'infractions

A la suite de poursuites recommandées par le ministère de l'Agriculture du Québec, cinquante-six condamnations relatives à la loi sur les produits agricoles et les aliments et à la loi sur les produits laitiers et leurs succédanés, ont été confirmées par le ministère de

la Justice au cours de la période s'étendant du 1er avril au 30 juin '79.

Afin de renseigner les consommateurs et de prévenir la répétition de telles infractions, nous livrons cette semaine la liste de sept contrevenants exerçant leur commerce sur

notre territoire.

Indication trompeuse

Trois commerçants de la région ont été reconnus coupables d'avoir utilisé un emballage portant une indication trompeuse ou susceptible de créer de la confusion chez l'acheteur.

Pour un, M. Clovis Isabelle, de Saint-Michel de Napierville, a été condamné à une amende de \$150 pour avoir créé de la confusion en vendant des pommes de terre dans un emballage portant une indication trompeuse. Pour leur part, MM. Léonard Laforest et Louis Simioni ont respectivement été condamnés à payer une amende de \$100 et \$50 pour avoir commis la même infraction. M. Laforest demeure au 690 Grand Rang à Saint-Michel de Napierville, tandis que M. Simioni exerce son commerce dans le rang Saint-André à Napierville.

Pommes

Par ailleurs, quatre autres commerçants de la région ont été reconnus coupables d'avoir vendu des pommes

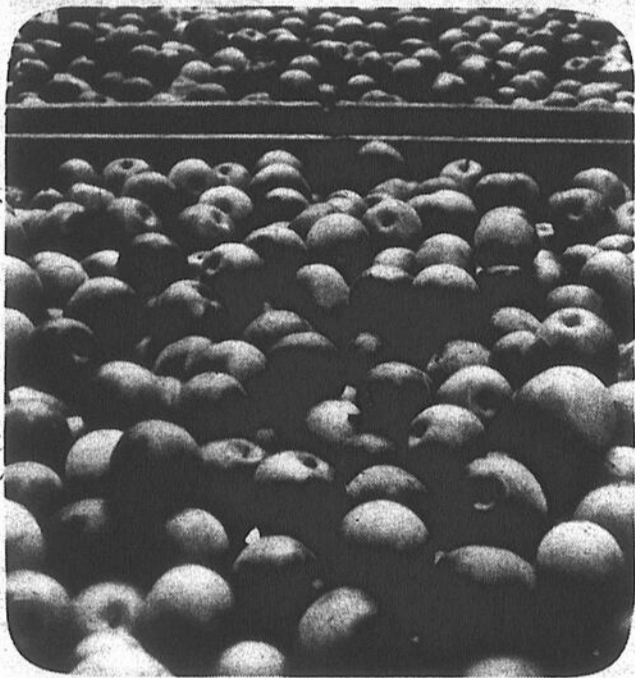
de catégories commerciales dont la vente pour la consommation à l'état frais est interdite.

Pour un, les propriétaires du Verger Idéal Incorporé, lequel est situé au 541 rue Principale, à Rougemont, ont été condamnés à une amende de \$200. Il en a été de même pour les propriétaires des Vergers Mont Yamaska, 605 rue Principale à Saint-Paul d'Abbotsford et les Vergers Paul Jodoin Incorporé, lequel se trouve à Saint-Jean Baptiste. Ces deux commerçants se sont vus soulagés d'une somme de \$100.

Enfin, M. Marcel Robert, du 484, rue Saint-Paul à Saint-Rémi de Napierville, a été condamné à une amende de \$75 pour avoir vendu des pommes de qualité inférieure, lesquelles doivent être normalement réservées pour des fins de transformation.

Autres

Il est à noter que le gouvernement du Québec entend communiquer régulièrement la liste des contrevenants à tous les journaux de la province.



Producteurs de porcs

Exigez vos certificats d'épreuve

En cette période de l'année la demande pour des mâles ou des femelles de qualité est très grande. Tous les éleveurs espèrent mettre la main sur le reproducteur qui leur donnera un gain supérieur, une conversion alimentaire raisonnable allée à une excellente qualité de carcasse.

Les éleveurs com-

merciaux se tournent donc vers les éleveurs de porcs de race et les éleveurs de femelles hybrides afin de combler leurs besoins. Comme la majorité de ces éleveurs participent au programme de Contrôle d'aptitudes des porcs du Québec, il existe une façon simple de vérifier le potentiel du sujet: regarder

son certificat d'épreuve.

Émission

Ce certificat est émis à chaque fois qu'un sujet réussit l'épreuve. Il n'en tient qu'à vous, acheteurs, de l'exiger. Cela vous permet de connaître la valeur de la femelle ou du mâle dont vous venez de payer un bon prix.

Vous trouverez sur ce certificat les renseignements suivants pour les mâles et les femelles de race pure:

- identification complète
- date de naissance
- âge ajusté à 90 kg
- gras dorsal moyen ajusté et sa déviation
- gain journalier et sa déviation
- l'indice gain-gras
- l'indice progéniture du père

Femelles hybrides

Un certificat est émis aussi pour les femelles hybrides qui réussiront l'épreuve. Il est la preuve que la truie hybride a subi avec succès l'inspection morphologique (tétines, aplombs), et qu'elle a conservé un gain journalier de .50 kg au cours du test.

Un sujet sans certificat est un sujet non présenté à l'évaluation ou pire encore, refusé à l'épreuve. Exigez donc le certificat d'épreuve, il y va de votre intérêt.

Renseignements

Pour obtenir de plus amples renseignements sur la classification des porcs reproducteurs, adressez-vous à votre bureau local de renseignements agricoles ou encore au Service des productions animales du ministère de l'Agriculture et de l'Alimentation du Québec à l'adresse suivante: 200 Chemin Sainte-Foy, 11e étage, Québec, Qué. G1R 4X6, Tél.: (418) 643-7617.



Le certificat d'épreuve permet à l'acheteur de connaître la valeur du porc.

Télé-Université

Chez-nous, pour nous

La Télé-université, constituante de l'Université du Québec spécialisée dans l'enseignement à distance, donne à l'étudiant adulte la possibilité de suivre des cours universitaires chez lui, où qu'il soit sur le territoire du Québec et quel que soit son niveau d'études.

Le programme de certificat de premier cycle en Connaissance de l'homme et du milieu (CHEM), offre à l'étudiant des cours qui lui permettent d'étudier à son propre rythme, et qui veulent contribuer à le rendre plus apte à explorer sa façon de vivre et de voir le monde.

Suffit de s'inscrire! Il n'y a pas de niveau de scolarité exigé... car nous misons sur votre expérience d'adulte; et les inscriptions sont acceptées en tout temps.

Si vous désirez faire partie d'un groupe régional animé sur place, vous savez sans doute que l'inscription par groupe (15 à 18 personnes) accélère le processus.

La Télé-université vous offre, dans le cadre de son programme de certificat de premier cycle "Connaissance de l'homme et du milieu" les cours suivants:

- ADM-1001 Un art méconnu: la gestion (1 crédit)
- ADM-2001 La publicité du Québec (3 crédits)
- ADM-3001 Initiation à la gestion d'entreprises commerciales (1 crédit)
- ANG-1001 Anglais (3 crédits) (en février 1980)
- COO-1001 Initiation à la coopération (3 crédits)
- ECO-1001 Initiation à l'économie du Québec (3 crédits)
- ECO-2001 Vie économique québécoise (3 crédits)
- ENV-1001 L'environnement, un bien collectif menacé (3 crédits)
- ESP-1001 Espagnol 1 (3 crédits) (En février 1980)
- FRA-1001 Français pour tous, français pour tout (3 crédits)
- HIS-1001 Histoire du Québec d'aujourd'hui: économie, pouvoirs, idéologies (3 crédits)
- HIS-2001 Histoire du Québec d'aujourd'hui: population, travail, nation (3 crédits)
- HIS-3001 Le patrimoine québécois (3 crédits)
- INF-1001 L'informatique...c'est pas sorcier (3 crédits)
- MAT-1001 La mathématique et l'activité humaine (3 crédits)
- PSY-1001 L'individu, son affectivité, sa sexualité (3 crédits)
- PSY-2001 Affectivité, sexualité et relations interpersonnelles (3 crédits)
- SOC-1001 Condition féminine, condition masculine (3 crédits)

Les frais d'inscription sont de \$7.50 par session; les droits de scolarité sont de \$50.00 du cours de trois crédits et \$17.00 du crédit pour les autres cours.

Je désire plus de renseignements

Nom:

Prénom:

Adresse:

Code Postal:

Tél.: bureau:

Résidence:

Pour de plus amples informations, vous pouvez contacter ou retourner le coupon-réponse à:

La Commission Scolaire Régionale Honoré-Mercier

Service de l'éducation des adultes

69 Boul. Saint-Joseph,
Saint-Jean-sur-Richelieu, Qué. J3B 1V8
Tél.: 348-4951 poste 242 le jour
348-0413 après 15 h. 30

Université du Québec
Télé-université

Bovins d'abattage

Stabilité des prix

Les prix des bovins d'abattage devraient demeurer relativement stables d'ici la fin de l'année; les bouvillons A1 et A2 se vendant de \$75 à \$80 les 100 livres sur le marché de Toronto.

Selon les économistes d'Agriculture Canada, les disponibilités de boeuf au cours du dernier trimestre de 1979 seront moindres que celles de la période correspondante de l'année passée, mais supérieure aux niveaux enregistrés l'été dernier.

Les abattages soumis à l'inspection fédérale devraient se situer autour de 60.000 têtes par semaine, soit 9% de moins qu'au cours du quatrième trimestre de 1978, mais 4.000 têtes de plus par semaine que pendant les six premiers mois de 1979.

Du côté de la demande, les approvisionnements de porc qui devraient dépasser de 20% ceux de l'an dernier à pareille époque, et des prix inférieurs de \$10 à \$15, auront un effet modérateur sur la consommation de boeuf.

De plus, un ralentissement de la croissance économique prévu tant aux États-Unis qu'au Canada, aura également un effet négatif sur la demande.

Les prix des céréales fourragères cet automne seront inférieurs à ceux pratiqués le printemps dernier. Ce recul des prix, combiné à la disponibilité plus restreinte des veaux d'embouche et au raffermissement des prix des bovins d'abattage, devrait soutenir le cours des veaux et des bouvillons d'engrais. Les jeunes bouvillons et les veaux de bonne qualité de 500 à 600 livres, se vendront en moyenne \$120 les 100 livres sur les marchés de l'Ouest.

L'inventaire estimatif du cheptel bovin canadien de Statistique Canada (juillet 1979) indique que les éleveurs ont généralement cessé de liquider leurs troupeaux. Le nombre total de bovins se situe à peu près au même niveau que l'an dernier, à 13,6 millions de têtes.

HANDY ANDY

130, PLACE DU QUAI,
SAINT-JEAN
347-7449

SPÉCIAL SOUFFLEUSE

À NEIGE

10 HP (26") 7 HP

\$795.00 \$595.00

SPÉCIAUX SUR
PNEUS D'HIVER



Dépanneur \$7.95
ANTIGEL

\$6.48 (4 litres)

AVIS



LE DIRECTEUR GÉNÉRAL DES ÉLECTIONS
DU QUÉBEC

RÉVISION DES LISTES ÉLECTORALES DU 22 AU 27 OCTOBRE 1979

Dans les sections urbaines pour toutes demandes en inscription, radiation et correction aux listes électorales dressées lors du recensement les 1, 2, 3, et 4 octobre, rendez-vous au bureau le plus près de votre domicile entre 8h et 22h.

Tout électeur peut demander, par écrit et sous serment, l'inscription de son nom sur les listes électorales de même que celle de ses proches parents domiciliés dans une section urbaine du même district électoral.

ADRESSES DES BUREAUX

SAINT-JEAN

BUREAU DU PRÉSIDENT D'ÉLECTION:

Monsieur Édouard Fortier
667, rue Dorchester
SAINT-JEAN-SUR-RICHELIEU

L'ACADIE

221, chemin du Clocher

NAPIERVILLE

262, rue de l'Église

SAINT-JEAN-SUR-RICHELIEU

88, rue Notre-Dame
229, rue Chaussé
105, rue Alcide-Côté

SAINT-LUC

580, boulevard St-Luc

IBERVILLE

BUREAU DU PRÉSIDENT D'ÉLECTION:

Monsieur Marc Beauregard
45, avenue de la Montagne
MONT-SAINT-GRÉGOIRE

FARNHAM

906, rue Desnoyers

IBERVILLE

885, rue Champlain

MARIEVILLE

2075, rue Huot

SAINT-ATHANASE

59, rue Bord-de-l'Eau

SAINT-CÉSAIRE

601, rue St-Paul

SAINT-JEAN-BAPTISTE

3175, avenue du Parc

SAINT-PAUL-D'ABBOTSFORD

935, rue Principale

Pour avoir droit de vote à tout scrutin provincial, qu'il s'agisse d'une élection générale, d'une élection partielle ou d'un référendum, vous devez être inscrit sur les listes électorales.

Pierre-F. Côté, C.R.
Directeur général des élections

Réfection de chemins municipaux

Les comtés de Shefford et Brome-Missisquoi se partagent une subvention de \$140,000

Dans le cadre du programme d'aide à la construction et à la réfection des chemins municipaux à vocation agricole, le ministre de l'Agriculture du Québec, M. Jean Garon, vient d'autoriser le versement de subventions totalisant \$100,000 à six municipalités du comté de Brome-Missisquoi et de \$40,000 à trois autres dans le comté de Shefford.

Appliqué pour la première fois en 1977, ce programme agricole a permis de substituer des critères précis et uniformes pour tous au régime de subventions discrétionnaires qui prévalaient antérieurement dans ce domaine. L'octroi de ces subventions avait toujours été politisé, a rappelé monsieur Garon, puisqu'elles n'étaient offertes qu'à certaines municipalités choisies par les politiciens en place.

Ainsi, dans le cadre de cette politique d'aide à la production agricole, toutes

les municipalités du Québec susceptibles de posséder des chemins à vocation agricole ont été invitées à remplir un questionnaire de qualification établissant leurs besoins dans ce domaine. La répartition du budget disponible s'est faite par la suite en fonction des besoins exprimés et en tenant compte de critères objectifs comme le nombre d'agriculteurs desservis par le chemin concerné. Cette approche a de plus permis d'avoir une vue globale de la situation au Québec au niveau des chemins municipaux à vocation agricole et ouvre ainsi la voie à une meilleure planification dans ce domaine au cours des prochaines années.

Selon monsieur Garon, ce programme, en plus d'être politique, permet d'atteindre plus efficacement les objectifs visés à savoir: assurer aux agriculteurs des routes carrossables en

toutes saisons pour l'écoulement de leurs produits et leur approvisionnement à la ferme, permettre l'accès à des lots de support ou à des boisés et faciliter les communications en milieu rural en reliant des routes entre elles. Le critère majeur dans l'évaluation des demandes, a précisé monsieur Garon, a toujours été le nombre d'agriculteurs résidents rejoints par le chemin à

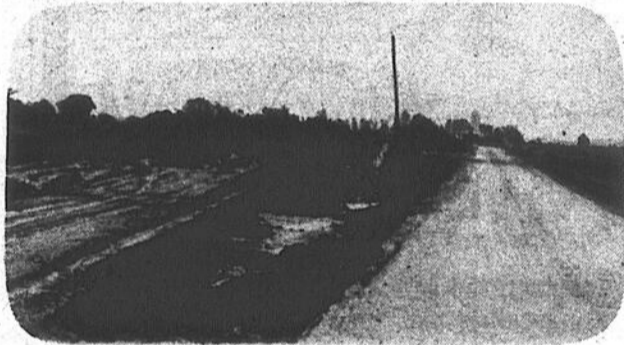
améliorer ou à construire. Le fait de permettre l'accès à un site touristique sous juridiction municipale a également été retenu comme critère secondaire d'évaluation des différentes demandes.

Pour l'ensemble du Québec, 362 municipalités réparties dans 50 comtés ruraux ou semi-ruraux se partageront le budget de \$3,5 millions affectés à ce

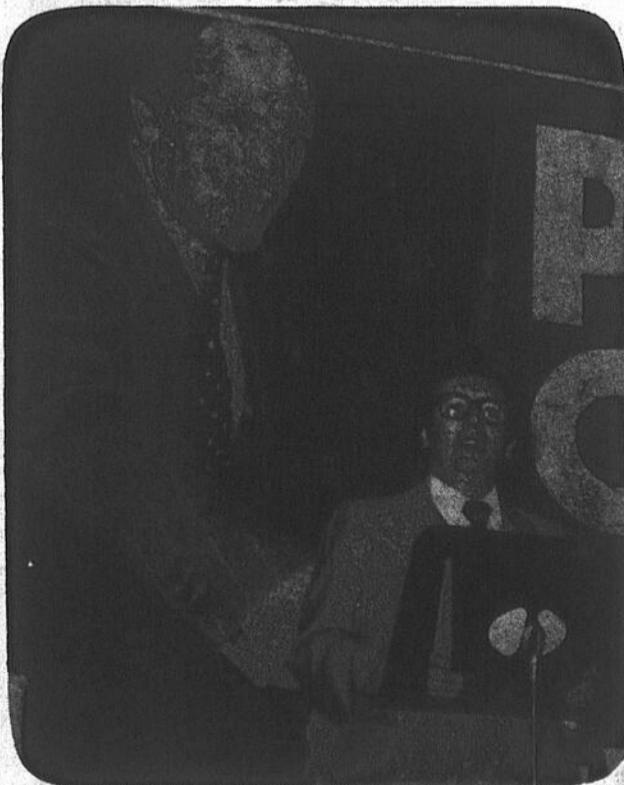
programme pour l'année en cours. Dans le comté de Brome-Missisquoi, les projets suivants ont été acceptés: Adamsville \$30,000 pour le chemin Grégoire et le rang V (0,9 km); Frelighsburg, \$20,000 pour le chemin des Erables; Lawrenceville, \$10,000 pour le rang X; Potton, \$20,000 pour le chemin Peabody (4,8 km); Sainte-Anne de Larochelle, \$10,000 pour la

côte Stuckely et le 8ième rang, (0,4); Sutton, \$10,000 pour le rang II et le chemin Burnet (0,4 km).

Dans le comté de Shefford, on a retenu: Saint-Joachim de Shefford, \$10,000 pour le prolongement du rang 10 ouest au chemin Daigle (1,81 km); Sainte-Prudentienne, \$10,000 pour le chemin Chaput (1,17 km) et Shefford, \$20,000 pour le chemin Lequin (1,52 km).



Neuf municipalités des comtés de Brome-Missisquoi et Shefford bénéficient de subventions totalisant \$140,000 du ministère de l'Agriculture pour la construction et la réfection de chemins à vocation agricole.



Paul-André Massé

Le nouveau député fédéral de Saint-Jean, M. Paul-André Massé, siègera sur le comité de l'agriculture de la Chambre des Communes. Ce comité sera appelé à examiner de près la politique agricole du gouvernement conservateur et les projets de loi qui seront soumis par la suite à l'attention de tous les parlementaires.



Présentant de meilleurs performances qu'aucun autre tracteur de sa catégorie.

Des promesses sans réalisation souvent ne disent rien. Le nouveau 106 forces Allis-Chalmers nous arrive avec de nouvelles réalisations.

Choix de 3 jeux de transmission

16 ou 20 vitesses servo-direction, 12 vitesses "Power Shift". Une gamme de vitesses appropriées pour tous vos travaux à moins de 6.5 mph.

Un robuste train arrière.

Le train arrière qui réimprime de nouvelles pages au chapitre de l'endurance dans les travaux rudes. Un embrayage multi disque refroidi à l'huile, des planétaires ralliés à un essieu arrière de 3 5/8" (le plus gros) et des freins à disques auto-ajustés refroidis à l'huile.

Le plus gros débit d'huile hydraulique de sa classe.

45 gpm. permettant d'actionner un système des plus sensible, aucune perte de carburant et de rendement en force, sorties d'huile deux ou trois.

Plus... et combien d'autres items.

3 points catégorie 2 ou 3. Cabine "Acousta", dont la preuve est déjà faite. Prise de force indépendante. Roues arrière et avant ajustables. Blocage de roues arrière, et encore beaucoup d'autres énumérations. Voyez la vedette de l'année le 7010 D'Allis-Chalmers.

Financement sans intérêt jusqu'au 1er mars 1980

Starring more big performance features than any tractor in its class.

You don't want promises, you want performances. And that's where the new 106 PTO horsepower* tractor from Allis-Chalmers really shines.

An engine that eats up the competition

106 PTO Horsepower* • Turbo-charged, 6 cylinder diesel.

Choice of 3 transmissions... just your speed

16 or 20 speed Power-direction transmission with shift-on-the-go • Or, 12 speed Power Shift • More speeds where you do most of your work below 6.5 mph.

Big tractor power train

the rear main that rewrote the book on rugged multi-disc, oil-cooled master clutch • planetary final drives • big rear axles • multi-disc, oil-cooled, self-adjusting brakes.

Biggest hydraulic system in its class

Closed-center, load-sensitive 45 gpm system • won't waste fuel or horsepower • two remote outlets • break-away couplers.

Plus... a cast of a thousand more extras

3 point hitch (Category II or III) • Acousta cab... proven reputation for quiet • Independent PTO • Adjustable front and rear wheels • Easy maintenance features and much, much more.

See the 7010. Star of the year, at our showroom now.

* Manufacturer's estimated maximum observed PTO horsepower at rated engine speed. Power Director. Acousta are Allis-Chalmers trademarks.

The
Rising Power
in Farming

ALLIS-CHALMERS

Les Équipements Baraby Inc.

1050, Chemin Saint-Ignace

Saint-Ignace-de-Standbridge, Québec J0J 1Y0

Pour informations, Tél.: (514) 296-4411 For information

Selon John Wise

Aucune loi n'interdit de boire du lait cru

Les questions suivantes sont tirées du courrier que reçoit chaque jour le ministre fédéral de l'Agriculture, M. John Wise.

Est-il permis de boire du lait cru et est-ce que la vente de lait cru est permise au Canada?

Aucune loi n'interdit la

consommation de lait cru. Il importe toutefois de savoir que le lait non pasteurisé peut contenir les organismes pathogènes de certaines maladies humaines, notamment la tuberculose et la brucellose (fièvre ondulante).

Toutes les provinces, sauf le Nouveau-Brunswick, le Québec et la Saskatchewan, en permettent la vente directe du producteur au consommateur, mais des modalités rigoureuses de contrôle telles que l'obligation d'obtenir un permis de vente et des normes strictes à observer à l'égard du lait cru

découragent cette pratique. Dans tous les cas, la réglementation interdit l'embouteillage et la vente du lait cru par les usines de pasteurisation.

Alcool

Étant donné le coût élevé des combustibles fossiles, ne devrions-nous pas songer à utiliser l'alcool distillé de produits végétaux comme autre source d'énergie?

La production d'alcool à partir de végétaux est sans doute une solution prometteuse, mais présente encore des difficultés.

Les scientifiques d'Agriculture Canada, des universités et de l'entreprise privée cherchent actuellement le moyen de produire économiquement ce type d'alcool.

De plus, la réglementation canadienne régissant la production de l'alcool est en voie d'être modifiée de façon à en permettre la distillation à des fins énergétiques.

Graines de cèdre

Est-ce que les graines que produisent les cèdres ornementaux peuvent être semées pour obtenir

d'autres spécimens?

En règle générale, les variétés de plantes ornementales reproduites par semis ne sont pas identiques à la plante mère. Beaucoup d'entre elles ne produisent pas de rejetons, ou si peu, et le procédé est très long.

Ces plantes se multiplient ordinairement par voie végétative, c'est-à-dire par des boutures, l'écussonnage ou la greffe. Toutes les variétés ornementales de thuyas, de genévriers, d'épinettes, de pommeliers, de bouleaux pleureurs, etc., se multiplient végétativement.



**Bénéficiez
de...**

Yvonne Louvet, dessinatrice diplômée de l'école Clayton de New York, personnalisera VOTRE manteau.

Profitez également de l'avantage de traiter directement avec les propriétaires

Manufacturiers
depuis 1927

Louvet Fourreurs
Inc.

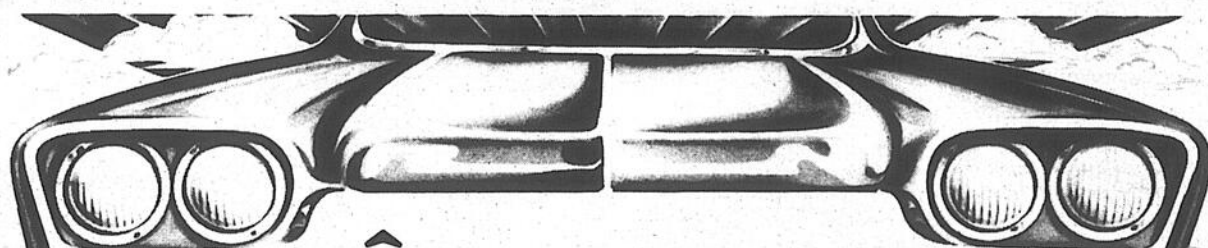
Mont Saint-Grégoire, Qué.

Sur rendez-vous
347-7953

Maison de confiance

Qualité

GRAND CHOIX DE '79



HÂTEZ-VOUS... IL NE VOUS RESTE QUE QUELQUES MODÈLES 1979 EN STOCK

(au choix: neufs ou démonstrateurs)

2 BLAZER
3 CHEVELLE
2 MONTE CARLO
1 TORONADO
3 OLDSMOBILE 98
1 DELTA 88
1 CUTLASS
19 CHEVROLET



Vous cherchez une
voiture d'occasion?

Nous avons un grand
choix de voitures
d'occasion portant la
garantie

DESJARDINS

Toutes ces voitures sont offertes
à des prix sensationnels!

Desjardins
ST-JEAN PQ

LE CONCESSIONNAIRE PLEIN DE BON SENS



Chevrolet

840, BOULEVARD DU SÉMINAIRE

348-4001

Mise en nominations dimanche

Vingt-neuf municipalités en élection le 4 novembre

par Richard BOUSQUET

Un total de 24 maires et de 87 conseillers municipaux de la région termineront leur mandat cette semaine. Ce qui signifie qu'une journée de mise en nominations sera tenue dimanche prochain pour combler pas moins de 111 postes, soit un record pour les quatre dernières années.

Des trente-trois municipalités avoisinantes de Saint-Jean-Iberville et Saint-Luc, seulement quatre ne seront pas incluses dans le processus électoral puisque le terme des édiles locaux n'est échu cette année. Il s'agit de Saint-Alexandre paroisse, Richelieu et Marieville dont tous les maires et conseillers devront revenir devant leurs électeurs en '81 et ceux de Venise-en-Québec qui subiront le même sort l'an prochain.

Tandis qu'aucun poste de maire n'est actuellement détenu par une femme, seulement deux conseillers terminent leur mandat cette année. Il s'agit de Mmes Yvette B. Langlois, à Saint-Paul Ile-aux-Noix, et Madeleine Auclair, à Farnham.

Sur les 87 postes de conseiller susceptibles d'être en élection le 4 novembre, seulement deux conseillers terminent leur mandat dans six endroits, six conseillers dans deux endroits et trois élus doivent rendre des comptes à la population dans les 21 autres municipalités.

Vacants

Des vingt-quatre maires dont le terme sera échu en octobre prochain, un seul n'a pas été élu à ce poste par la population, soit M. Lionel

Audette, maire par intérim de Sainte-Brigide depuis le départ de M. Jean-Paul Lasnier qui n'est plus propriétaire dans cette localité.

Cinq des quatre-vingt-sept postes de conseiller sont actuellement vacants suite à la démission de leur occupant.

Il s'agit de siège numéro 5 à Henryville (village), détenu antérieurement par M. Fernand Clouâtre, des sièges un et six à Saint-Bernard de Lacolle qu'occupaient respectivement MM. Claude Lavallée et Ralph Parfons, du siège numéro six à Saint-Grégoire (village) dont le dernier titulaire était M. Emilien Boucher et du siège numéro trois à Sainte-Brigide, laissé vacant depuis l'accession de M. Audette à la mairie du même endroit.

Liste

Voici la liste exhaustive des maires et conseillers municipaux sortant de charge dans les différentes agglomérations.

Farnham:

Le maire Gilles Desrosiers et les six conseillers: Mme Madeleine Auclair et MM. Conrad Blain, René Sorel, Georges Roy, Gérard Pion et Arthur Audette.

Bedford:

Le maire Donat Patenaude et les six conseillers: MM. Pierre-Paul Revenelle, Robert Jalbert, Marc Morin, Fred Gilman, Bernard Saint-Onge et Serge Therrien.

L'Acadie:

Le maire Joseph Tremblay et aux sièges 1, 3 et 4: MM. Gérard Boudreau, Léon Desranleau et Benoit Lussier.

Clarenceville (village):

Le maire Georges Dallaire et aux sièges 1, 2 et 3: MM. Gérald Beerworth, Eric Beerworth et Henry Veneman.

Saint-Georges de Clarenceville:

Le maire Ervin Miller et aux sièges 1, 3 et 6: MM. Germain Desranleau, Omer Alix et Stanley Maigar.

Lacolle:

Le maire Léodore Ryan et aux sièges 1 et 6: MM. François Dupuis et Fabien Demers.

Notre-Dame du Mont-Carmel:

Le maire Normand Hébert et aux sièges 4, 5 et 6: MM. Gérald Barbeau, Armand Patenaude et Fernand Olivier.

Sainte-Sabine:

Le maire Wilfrid Laroche et aux sièges 3, 4 et 6: MM. Georges Lareau, Paul-Émile Robert et Jules Mailloux.

Sabrevois:

Le maire Wilfrid Lefort et aux sièges 1, 2 et 3: MM. Albert Tremblay, Jean-Paul Berteau et Denis Rolland.

Saint-Grégoire (paroisse):

Le maire Laurier Barrière et aux sièges 1, 3 et 6: MM. Serge Jetté, Jean-Louis Barrière et Léopold Leclair.

Noyan:

Le maire Donald Mac-Callum et aux sièges 1, 2 et 4: MM. Albert Leduc, Charles Ramsay et Hector Leduc.

Pike-River:

Le maire Bernard Bélisle et aux sièges 1, 2 et 3: MM. Yves Bilodeau, Jean Gasser et Jérôme Brodeur.

Saint-Alexandre (village):

Le maire Gilles Bonneau et aux sièges 1, 2 et 3: MM. Georges Raymond, Jean-Jacques Dagesse et Alfred Cyr.

Notre-Dame de Stanbridge:

Le maire Albert Melaven et aux sièges 2, 4 et 6: MM. Réal Granger, Raymond Guertin et Jean-Paul Lévesque.

Saint-Blaise:

Le maire Michel Fallon et aux sièges 1, 2 et 3: MM. Georges Guay, Pierre-Paul Roy et Claude Fortin.

Saint-Bernard-de-Lacolle

Le maire René Dupuis et aux sièges 1, 2 et 6: MM. Claude Lavallée, Normand Guay et Ralph Parfons.

Saint-Sébastien:

Le maire Georges-Aimé Forget et aux sièges 1, 2 et 4: MM. Henri-Paul Poulin, Richard Thibodeau et Jean Lavertu.

Sainte-Brigide:

Le maire Lionel Audette et aux sièges 1, 2 et 3: MM. Gilles Giroux, Victor Bonvouloir et un poste vacant depuis le transfert de M. Audette.

Stanbridge-Station:

Le maire Lucien Messier et aux sièges 1, 2 et 6: MM. Valmore Parent, Claude Corriveau et Claude Plouffe.

Saint-Paul Ile-aux-Noix:

Le maire André Bisailon et aux sièges 1, 2 et 3: MM. Paul Desjardins et Claude Mayer et Yvette B. Langlois.

Rougemont:

Le maire Guy Frégeault et aux sièges 4, 5 et 6: MM. Roger Côté, Alain Chabot et Paul Gadbois.

Saint-Jacques-le-Mineur:

Le maire Ronald Potvin et aux sièges 2, 4 et 6: MM. Gaston Lestage, Ghislain Bisailon et Claude Guinois.

Saint-Cyprien de Napierville

Le maire Rogel Lamoureux et trois conseillers dont nous n'avons pu obtenir les noms.

Saint-Grégoire (village):

Les conseillers aux sièges 5 et 6: MM. Normand Carreau et Emilien Boucher.

Henryville (paroisse):

Les conseillers Bernard Paré et Bernard Dupuis.

Napierville (village):

Les conseillers aux sièges 1 et 4: MM. Gilles Martineau et Maurice Tremblay.

Henryville (village):

Les conseillers aux sièges 2, 3 et 5: MM. Noël Frégeau, Réjean Côté et Fernand Clouâtre.

Saint-Athanase:

Les conseillers aux sièges 3 et 4: MM. Jean-Paul Guillette et Conrad Gosselin.

Sur les neuf maires qui ne terminent pas leur mandat cette année, un seul devra briguer les suffrages l'an prochain, soit celui de Venise-en-Québec et les huit autres devront revenir devant la population en 1981.

Notons, en terminant que parmi les édiles municipaux qui seront élus le 4 novembre prochain, dans dix-huit municipalités ils recevront un mandat de deux ans, six autres localités leur accorderont un terme de trois ans et finalement les élus des cinq dernières municipalités ne devront rendre des comptes à leurs citoyens que dans quatre ans.

Au Canada

L'industrie du bois: 300,000 emplois

Saviez-vous qu'au Canada, plus de 300,000 personnes travaillent dans l'industrie du bois (secteurs primaire et secondaire); elles se partagent annuellement plus de \$3 milliards en salaires pour une production de près de \$7 milliards. De ce montant, les produits exportés représentent plus de \$6 milliards, soit environ 20% de la valeur totale des exportations canadiennes.

Notre environnement est

donc important.

Espèces

Dans un autre ordre d'idée, il y a au Canada environ 140 espèces d'arbres qui se divisent en deux groupes: les conifères (bois mous) et les feuillus (bois francs). Bien qu'il n'y ait que 31 espèces de conifères au pays, ils recouvrent les cinq sixièmes des étendues boisées. Une autre richesse de notre environnement.



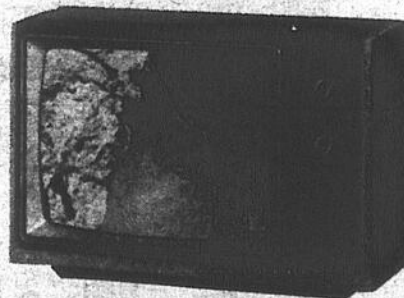
Il y a au Canada environ 140 espèces d'arbres.

RCA

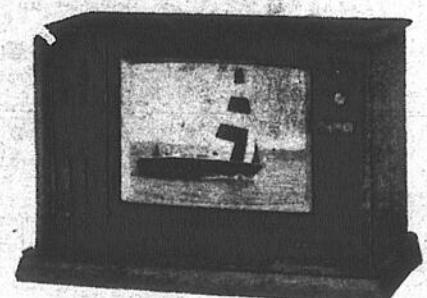


Fabrique constamment de meilleurs téléviseurs

GRAND SPÉCIAUX DU MOIS SUR TOUS NOS TÉLÉVISEURS RCA



MODÈLE FD440
Qualité exceptionnelle dans un modèle de table compact de 20 po. en diagonale. Chassis LONGUE VIE qui n'utilise en moyenne que 69 watts d'énergie. Tube-image Super Acculine à matrice noire. Haut-parleur ovale de 5 po. (12,7 cm). Antennes VHF et UHF comprises. Fini brun moyen sur plastique durable. H-17 3/8 po (44,1 cm), L-25 3/8 po. (64,4 cm), P-19 1/2 po (49,5 cm).
Modèle 20"
À partir de **\$489.00**



LE BARLETTA GD748
Attrayant style méditerranéen reflétant la beauté de conception des meubles ancien monde. Fini pacanier sur bois pressé et panneaux en bois dur; garnitures similibois. Roulettes d'empilement dissimulées. H-30 1/8 po (76,5 cm), L-42 7/8 po (109 cm), P-24 1/2 po (62,2 cm)
Modèle 26"
À partir de **\$759.00**



MODÈLE ED330
Le "second appareil" parfait pour chaque pièce. On y trouve les mêmes caractéristiques de rendement de qualité et le tube-image AccuLine comme dans le ED333 à gauche. Le coffret est fini beige amande sur plastique antichoc. H-12 3/4 po (32,4 cm), L-20 po (50,8 cm), P-15 3/8 po (39 cm).
Modèle 14"
À partir de **\$379.00**

En vente chez

P. HÉBERT & FILS ENRG.
MEUBLES ET ACCESSOIRES ÉLECTRIQUES

562 GRANDE LIGNE

ST-ALEXANDRE, P.Q. - TEL. 347-2729
GTÉ IBERVILLE JOJ 180

VOS PIONNIERS DES BAS PRIX

À l'occasion de leur 66e anniversaire de fondation, (soit depuis trois générations) sont heureux de venir dire MERCI à leur chère et estimée clientèle, qui a bien su contribuer au succès de notre commerce. Notre devise est toujours demeurée la même.

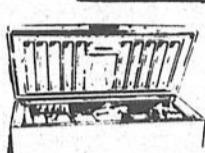
COMPRÉHENSION SERVICE QUALITÉ

Prix toujours maintenus au plus bas comme dès le début.

VENTE

66^e Ça se fête en grand, un 66e anniversaire

ANNIVERSAIRE



8.2 p.c. 287 LB **229.95**
12.3 p.c. 430 lb **259.95**
23 p.c. 815 lb **315.95**

Berçante sur billes BOIS FRANC

79.95



UNE GRANDE DANSE DE BAS PRIX

Vous attend cette semaine.

Venez tous fêter avec nous dès aujourd'hui et profiter d'un plus grand choix.

LE PLUS VASTE rayon de meubles et viande, gros et détail de la région.

100,000 pieds en salle de montre et entrepôt.

En mains plus de 1 million de marchandises vous attend à des prix fantastiques.

TERMES FACILES JUSQU'À 36 MOIS POUR SOLDER

LIT MATELOT

\$ 169

EN BOIS D'ÉRABLE 39" COMPRIS MATELAS À RESSORTS



JENN-AIR

339.95

4 éléments - ventilation à proximité

DES RÉDUCTIONS

ALLANT DE

20 À 40%

DANS CERTAINS CAS

PLUS DE 400 MOBILIERS DE SALON

Choix de modèles et couleurs

\$ 179

Prix à partir

MOBILIER DE CUISINE

1 - TABLE 36 x 48 x 60

4 - CHAISES EN BOIS D'ÉRABLE

\$ 225

ENSEMBLE POUR 3 APPARTEMENTS

1 mobilier de chambre 4 mcx.

1 mobilier de cuisine 5 mcx.

1 mobilier de salon 2 mcx.

1 réfrigérateur

1 cuisinière

\$ 995

RÉFRIGÉRATEUR 11 P.C.

DÉGIVRAGE AUTO.

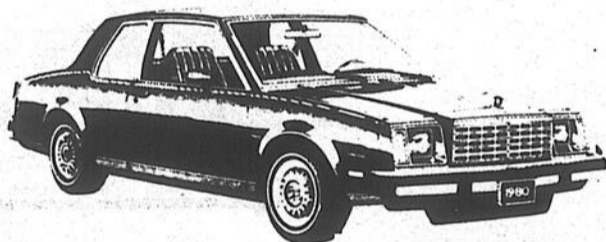
\$ 279

MATELAS 54"

BASE COMPRISE

109.95

GAGNEZ LE GROS LOT D'UNE VALEUR DE \$10,000.00 COMPRENANT:



«1 BUICK»

Acheté du Garage Rodrigue Lasnier Ltée, Saint-Jean

TIRAGE 5 JANVIER 1980

À la Polyvalente Armand-Racicot Saint-Jean

EN PLUS

1 RÉFRIGÉRATEURS "ROY" - DES TV - RADIOS - STÉRÉOS - MONTRES - FAUTEUILS - RAZOIR ÉLÉ. - CADRES - COUTELLERIES - FRITEUSES - GRILLE-PAIN - FER VAPEUR - ENREGISTREUSES - ETC....

PLUS 40 PRIX SURPRISES

DEMANDEZ VOS COUPONS

CUISINIÈRE

4 feux 220 v.

\$ 229

LAVE-VAISSELLE PORTATIF

Pour 4 personnes

\$ 189

MOBILIER DE CHAMBRE

4 MCS - FINI NOYER - LIT 54" BUREAU - MIROIR - COMMODE

\$ 179

MATELAS - 39"

BASE COMPRISE

79.95

LAVEUSE

2 vitesses - 6 cycles

SÈCHEUSE

INGLIS LA PAIRE

\$ 609

Nous échangeons vos vieux meubles

SET SALON 2 MORCEAUX \$ 179
COLONIAL CHOIX DE COULEURS

PRIX RÉDUITS SUR:

**SOUFFLEUSE À NEIGE TORO
FAUCHEUSE À PATERRE TORO
SCIE À CHAÎNE & TRACTEUR**

Mobilier de cuisine \$ 129
1 table 36 x 48 x 60 - 4 chaises

**PRIX RÉDUITS SUR: CADRES, LAMPES,
STÉRÉOS CABINET, AIR CONDITIONNÉ**

TÉLÉVISION RCA - XL100

\$ 389

MODÈLE TABLE

3 ANS DE GARANTIE SUR LAMPE ÉCRAN

TAPIS DUPONT 100% NYLON 501

POUR CHAMBRE CUISINE SALON Rég.: \$8.95

5.95 vg.

Humidificateur

2 VITESSES ARRÊT AUTOMATIQUE

55.95

YAMAHA CHAÎNE

STÉRÉOPHONIQUE 30 - 60 - 100 WATTS - RMS -

PRIX ANNIVERSAIRE

Futurs mariés

PROFITEZ DE NOS BAS PRIX POUR MEUBLER LE NID DE VOS RÊVES

CHAISE BERÇANTE

DOS ET SIÈGE REMBOURRÉS

35.95

VIANDE

VISITEZ LE DÉPARTEMENT

PORC - POULETS POUR CONGÉLATEUR PRIX ANNIVERSAIRE

MAGASINS **prestige**
106 MAGASINS AFFILIÉS

Chez vos amis Les bons gars de Saint-Blaise

LES PLUS IMPORTANTS VENDEURS DE MEUBLES ET VIANDES DE LA RÉGION

UN GRAND MAGASIN DANS UN PETIT VILLAGE

ETHIER & FRÈRES

SAINT-BLAISE, 424-3151-658-6231

Comment éviter les expériences sur les animaux de laboratoire

La souffrance que l'on fait subir aux animaux de laboratoire a toujours été un grand sujet de préoccupation pour la Société canadienne de protection des animaux (S.C.P.A.). Jusqu'à cette année, notre inquiétude, révèle les auteurs d'un article publié à l'intérieur du trimestriel "Courrier", s'était manifestée presque exclusivement par des visites de nos représentants dans les laboratoires des hôpitaux, d'universités et d'institutions de recherche, soit dans le cadre de visites organisées par le Conseil canadien de protection des animaux, soit sous la forme d'une vérification effectuée par nos inspecteurs, à la suite d'une plainte.

Il n'était toutefois pas question d'examiner la raison d'être des expériences pratiquées sur les animaux de laboratoire, ni d'envisager la possibilité d'utiliser d'autres

méthodes.

Mais, cette année, la S.C.P.A. a pris l'initiative d'organiser et de subventionner un atelier qui chercherait des formules de rechange à l'utilisation d'animaux de laboratoire dans la recherche et les tests bio-médicaux. Notre société assumait tous les frais d'organisation de cet atelier, y compris les frais d'hôtel et de déplacement des participants.

L'assemblée, qui eut lieu à Montréal les 28 et 29 avril derniers, avait été organisée et planifiée en étroite consultation avec le Dr A.B. Morrison, sous-ministre adjoint, Direction générale de la protection de la santé (DGPS), au ministère de la Santé et du Bien-être social, dont la collaboration contribua singulièrement au succès de l'atelier.

Cet atelier avait un double objectif.

Primo, nous voulions examiner l'utilisation

d'animaux de laboratoire en général, afin de circonscrire les domaines où il serait le plus utile de proposer des formules de rechange ayant de bonnes chances de succès.

Secundo, nous voulions nous pencher sur les formules de rechange qui ont déjà été découvertes, mais qui ne sont pas encore utilisées, soit en raison d'un manque d'information, soit à cause des règlements officiels en vigueur.

Durant ces deux jours de discussions, chacun des experts invités eut l'occasion de présenter une communication, basée sur sa formation et son expérience professionnelles, relatant la manière dont on utilise actuellement les animaux de laboratoire et suggérant la mise au point d'autres méthodes de recherche et de contrôle, qui ne feraient pas appel à des animaux vivants. Chaque com-

munication fut suivie d'une discussion générale.

L'atelier s'est penché sur tous les types d'animaux utilisés pour les recherches et les tests bio-médicaux et, à tout particulièrement souligné le fait, qu'à travers le monde entier, on utilise aujourd'hui un nombre fantastique d'animaux de laboratoire pour tester l'innocuité des substances

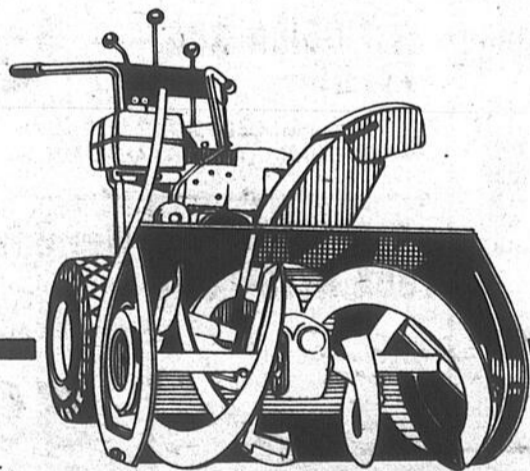
chimiques nouvelles ou déjà connues.

Un compte rendu de cet atelier, avec conclusions et recommandations, devrait être prêt pour le mois d'octobre. Ce document consistera le point de départ de notre action à venir, en ce domaine. Il faudra y donner une suite, en corrélation avec d'autres initiatives, pour atteindre l'un des buts

de notre société, en obtenant qu'on utilise de moins en moins d'animaux de laboratoire.

Nous désirons souligner que l'atelier s'est déroulé dans un bel esprit de coopération, grâce à une approche constructive. C'est aussi l'opinion de nos invités qui, à l'issue de l'atelier, ont remercié la S.C.P.A. pour son utile initiative.

Gratuit! Un démarreur de \$65 pour votre chasse-neige.



La fièvre Deere est une fièvre d'économies. Achetez un chasse-neige John Deere de 8 ou 10 ch et nous l'équiperons sans frais d'un démarreur électrique. Les deux modèles sont à double effet avec tarière et turbine, 5 vitesses avant, 1 marche arrière et

embrayage manuel pratique pour commander le déplacement. Déjà super-avantageux, ils se révèlent imbattables dans le cadre de cette offre. Venez vite prendre connaissance des 6 offres avantageuses d'une foule de produits John Deere. L'offre vaut jusqu'à épuisement du stock.



FARNHAM	1330 Est, Principale	293-5345
STE-ROSALIE	Sortie 138 Trans-Canadienne	799-5533
PIKE RIVER	Route 7	248-7597
MONTRÉAL	service à la clientèle	861-3070



Attrapez la fièvre Deere!

Mettez-la à l'épreuve!

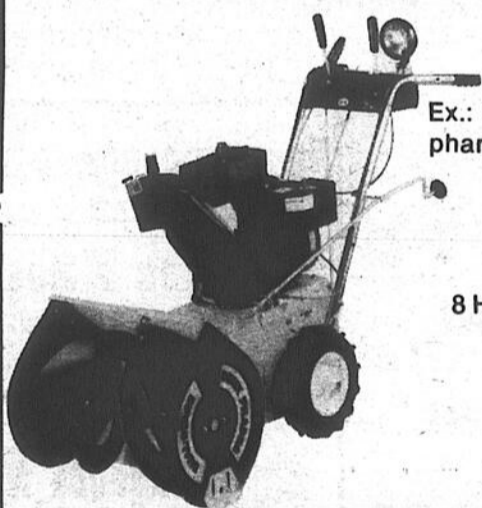


Pour les mordus de la vitesse.
GRAND PRIX* SPECIAL Moto-Ski®

VENEZ NOUS VOIR!

moto-ski

Spéciaux jamais vus...!
Préparez-vous pour l'hiver avec une Canadiana



Ex.: 10 HP. 32" démarreur électrique, phares, barres de coupes, chaînes, etc...

\$950⁰⁰

8 HP. 26", mêmes caractères

\$850⁰⁰

HOMELITE

Vous voulez bûcher...

On peut vous équiper, scie à chaîne de qualité supérieure de 12" de lame à 16" et plus très bon prix

Ex.: XL IAO - 16" de lame Rég.: 219.95 POUR \$199.95

Ex.: SXL MIMI Rég.: 249.95 POUR \$229.95

DANIEL TESSIER SPORT ENR.

675 ROUTE 219

NAPIERVILLE 245-3933

VENTE, SERVICE, RÉPARATION

Jardins Quelques précautions

C'est en prenant quelques précautions à l'automne que l'on s'assure, le printemps suivant, un jardin vigoureux.

Selon Linda Hink, agronome aux Services d'information d'Agriculture Canada, plusieurs des plantes que l'on trouve dans nos jardins nécessitent des soins particuliers pour survivre à l'hiver.

L'automne venu il est essentiel de donner des soins appropriés aux fleurs à bulbes, populaires dans plusieurs régions du pays. Ainsi, les bulbes tendres (dahlias et glaïeuls, par exemple), plantés au printemps doivent être rentrés dès que le feuillage meurt, soit de la fin septembre à la mi-octobre: les laisser sécher, les pulvériser d'un fongicide et les garder dans un endroit où la température variera entre 4, 5 et 10° C pendant l'hiver.

Les bulbes rustiques qui fleurissent au printemps (crocus, tulipes et jacinthes) doivent être plantés au moins quatre semaines avant le gel du sol.

Bon nombre des plantes vivaces passeront l'hiver à l'extérieur, mais il faut en couper les tiges dès qu'elles meurent. "Certains préfèrent les laisser comme paillassons, mais souvent les souris y trouveront un endroit propice pour se faire un nid et se nourriront des bulbes durant l'hiver, ajoute Mlle Hink. Il vaut mieux les enlever dès que le sol gèle, et couvrir le tout de fumier pailleux ou de branchages qui retiendront la neige. Dans les régions où la couverture de neige est importante, cette précaution ne s'impose pas".

La neige, par ailleurs, constitue le meilleur isolant pour les rosiers. Mlle Hink recommande cependant de monter les plants à fleurs de 20 à 25 cm de terre et de les recouvrir, après les premières gelées, de branches de conifères pour retenir la neige.

Arbres

On peut planter les arbres et les arbustes à feuilles caduques à partir du moment où les feuilles se colorent jusqu'au gel du sol. Toutefois, ceux à bois mou, tels le peuplier, le saule ou le bouleau pleureur, doivent être plantés au printemps.

"Il est préférable de planter les conifères au moins six semaines avant le gel du sol: donc, si ce n'est pas déjà fait, il faudra attendre au printemps", ajoute Mlle Hink.

Le gazon est bien souvent oublié à l'automne car, les gens comptent sur la neige pour le protéger. Quelques précautions élémentaires peuvent assurer un gazon verdoyant au printemps. Toutefois l'utilisation d'un engrais azoté est à déconseiller car il favorise la croissance à une époque de l'année où l'herbe devrait se reposer, et engendre souvent la moisissure nivale, problème que l'on pourra résoudre en appliquant, à la fin de l'automne, avant l'arrivée des neiges, un fongicide sans mercure.

DES

TRUCS

ET LEURS AVANTAGES^{N° 3}

COMMENÇONS,
CHEZ NOUS,
PAR ÉLIMINER
LE GASPILLAGE
D'ÉLECTRICITÉ

SOYEZ
MIEUX ÉCLAIRÉ SUR
"L'ÉCONOMIE
D'ÉCLAIRAGE"!

Avez-vous réellement besoin de toutes ces ampoules de 100 watts? Vous pourriez, sans inconvénient, les remplacer par des ampoules de 60 ou de 40 watts. Savez-vous qu'un tube fluorescent ou une ampoule sale peut perdre 30% de sa luminosité? Bien sûr, un bon point de départ dans la lutte contre le gaspillage, c'est de commencer par éteindre toutes les sources lumineuses inutiles!

QUELQUES BONS
TOURS POUR METTRE LE
COMPTEUR AU RÉGIME

Si votre compteur d'électricité tourne à plein régime, il est grand temps de le mettre à la diète. Quelques tours de moins par jour vous feront économiser de l'énergie et de l'argent. Surveillez de près la consommation d'électricité au moment de la préparation des repas. Éteignez téléviseur, ventilateur, humidificateur et autres appareils électriques lorsqu'ils ne servent pas. Apprenez au compteur à compter avec vous!

BIENTÔT LES FÊTES...
ET LEURS IDÉES
LUMINEUSES

N'abusez pas des décorations lumineuses. L'imagination, alliée à la modération, donne parfois des résultats surprenants. N'allumez pas avant 18 heures et éteignez au coucher. Si, pour Noël, vous décidez d'offrir des cadeaux "électriques", assurez-vous qu'il s'agit d'appareils qui consomment l'énergie de façon judicieuse et économique. Vos présents seront doublement appréciés!

LA SÈCHEUSE SÈCHE MIEUX
QUAND ELLE SÈCHE UNE
PLEINE CHARGE

Il faut cependant éviter de la surcharger... Nettoyez le filtre à charpie chaque fois que vous faites sécher du linge. Vous pourrez ainsi réduire la durée du séchage et économiser de l'énergie. Beau temps pour étendre? Pensez à votre bonne vieille corde à linge!



CUISINIÈRE, FRIGO
ET COMPAGNIE:
DES TRUCS FACILES POUR
ÉCONOMISER

Utilisez des casseroles à fond plat et d'un diamètre égal à celui de la plaque chauffante de la cuisinière. Couvrez-les bien. Une casserole sans couvercle consomme près de deux fois plus qu'une casserole couverte. Vérifiez le joint d'étanchéité du réfrigérateur. Évitez d'ouvrir la porte à tout instant. Laissez l'air circuler librement tout autour et ne le placez pas près de la cuisinière.

FÉLICITATIONS! VOUS ÊTES
MAINTENANT DANS LA
BONNE VOIE.

En utilisant ces quelques trucs faciles, vous contribuerez à éliminer le gaspillage d'électricité et à conserver cette richesse naturelle incomparable qu'est notre énergie hydroélectrique.

OCTOBRE,
MOIS INTERNATIONAL
DES ÉCONOMIES
D'ÉNERGIE



NOUVEAU
MODE
D'EMPLOI



nouvelle ——— **SCIERRI** **OUVERTURE**

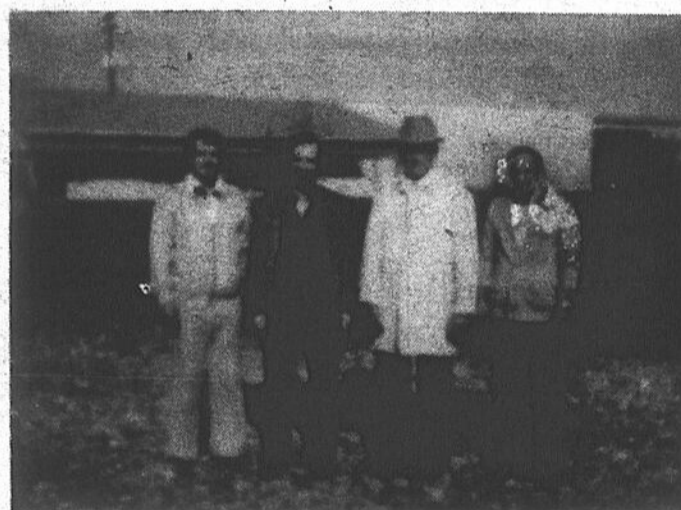
Armand Duh
& fils Inc

MARCHAND DE BOIS

MATÉRIAU

TÉL.: (514) 296-4

SAINT-IGNACE DE STANDBRIDGE,



**Sincère
félicitation et
Bonne chance**

Michel Hardy
Gérant

Roger Hardy
Secrétaire

**Tél.: (418) 339-2098
(418) 339-2262**

**EUGÈNE HARDY
& FRÈRE LTÉE**

Fonderie - Foundry
Manufacturier d'équipement pour
usine de sciage et de préparation
du bois.

Manufacturers of sawmill and
dressing mill equipment

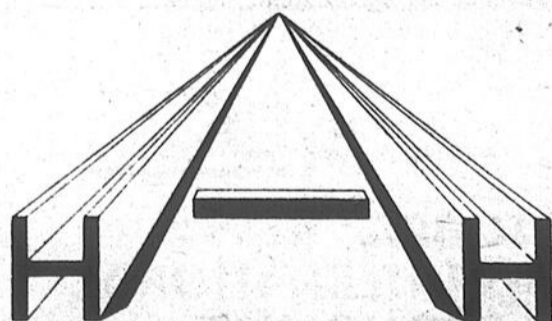
**St-Casimir Co. Portneuf
P.Q.**

**Tél.: (514) 296-4532
248-7205**

**Irenée Gagnon
& Fils Enrg.**

**743, rue de l'Église
Saint-Ignace
de Standbridge
Ctée Missisquoi**

Entrepreneur en construction
général, bâtiment et réparation



LES ACIERS H&N INC.

1000 A BOUL. IBERVILLE
IBERVILLE, QUÉ. J2X 4A9

**À VOTRE
SERVICE:**

Lundi au vendredi
de
7 h. 30 à 18 h. 00
Samedi de 8 h. 00 à 12 h. 00

347-0351



**CAISSE D'ENTRAIDE
ÉCONOMIQUE
DE BROME-MISSISQUOI**

**48, rue Principale, Bedford, Qué.
Tél.: 248-3303**

Réjean Dufour

Directeur-général

SCIERIE — nouvelle —

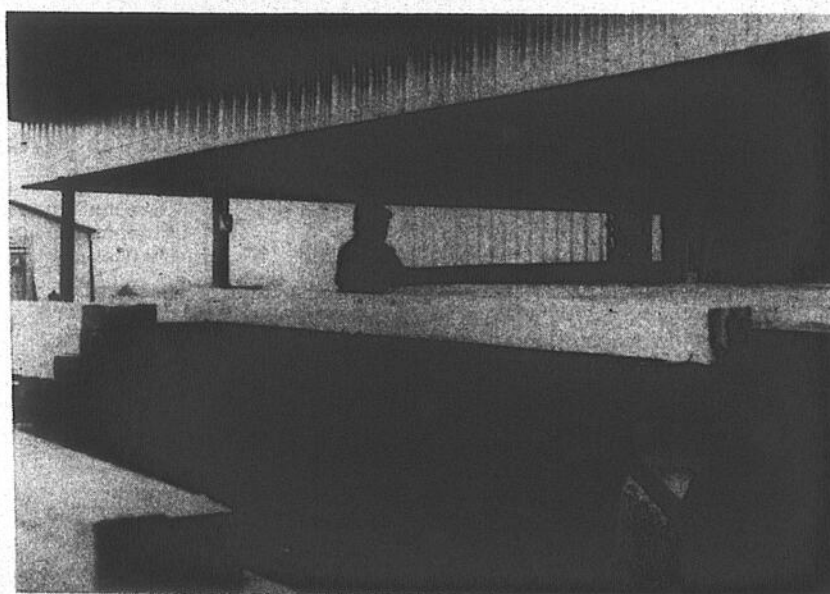
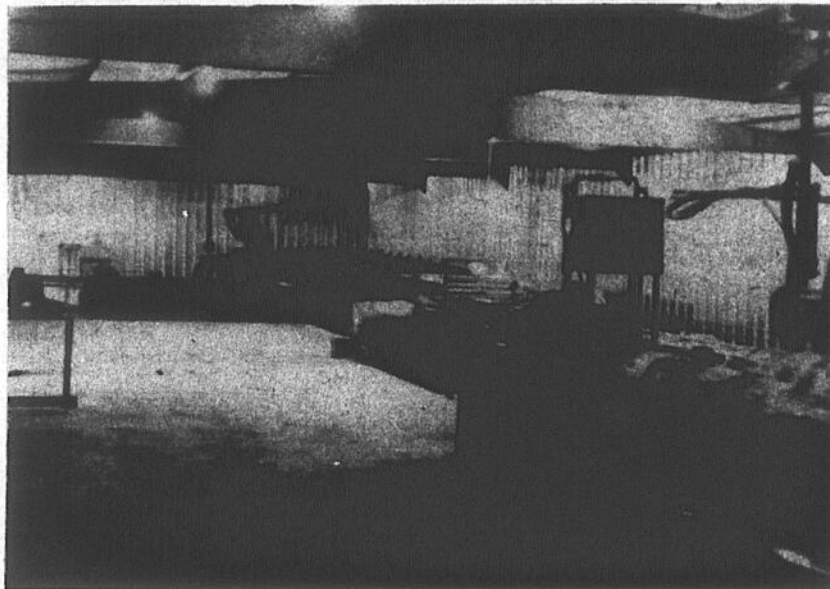
**Duhamel
Inc.**

OFFICIELLE

MATÉRIAUX DE CONSTRUCTION

4) 296-4985

BRIDGE, QUÉ. CTÉ MISSISQUOI



Invitation à tous nos anciens et nouveaux clients pour l'ouverture officielle de notre scierie qui aura lieu le 28 octobre à 3 heures p.m.

BIENVENUE À TOUS!



**Construction
St-Paul Ltée**

St-Paul d'Abbotsford, Qué.
JOE 1A0

Machinerie lourde - Béton - Asphalte - Agrégats - Toitures et blocs en béton - Travaux de génie

BUREAUX ADMINISTRATIFS:

GRANBY: 378-9871 MONTRÉAL: 861-8579

Commandes, Livraisons et Location de Machinerie

Région Granby-Coverville-Waterloo:

372-5030

Région Marieville-Faribault-St-Casimir:

469-4404

Région St-Hyacinthe:

773-1028

Région Montréal-Nord-Sud-Chambly-Dolbeau:

866-0107

Nous sommes heureux de collaborer au développement des Cantons de l'EST



**Bâtiment Préfabriqué Bernard Ltée
Bernard Prefab Building Ltd.**

600 Boulevard de l'Industrie
Route Transcanadienne — Sortie 112 (Exit)
Beloeil (Montréal), P.Q. Canada, J3G 4S5

Tél.: (514) 467-6521



IBERVILLE: 347-7515-6
MONTREAL: 658-8991
RES.: 347-4407

**GARAGE SINGLAS INC.
DÉPARTEMENT INTERNATIONAL**



789 - 2e RUE
IBERVILLE, P.Q.

BRUNELLE
REPRESENTANT



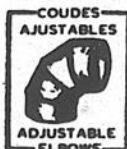
TÉL.: (514) 296-4506

H. DESJARDINS INC.

ÉQUIPEMENTS DE FERME
CONSTRUCTION ET RÉPARATION GÉNÉRALE
— VENTE ET SERVICE —

ST-ALEXANDRE

CTE D'IBERVILLE, QUÉ., JOJ 1S0



WA

Warmal Sheet Metals Inc.

1420, RUE SUD
COWANSVILLE, QUEBEC
J2K 2Y8

Waldo Cleary Jr.
Président

Manufacturier de :
— Tôle à couverture
— Fosses septiques
— Réservoirs à l'huile
— Ventilateurs d'étable - Etc.

Distributeur pour :
— Stelco
— Frost Steel
— Etc.
TEL. : 1-514-263-1882-3

téls: (418) 484-2800
484-2848

INDUSTRIES P INC

(P. H. L.)

MANUFACTURIERS ET DISTRIBUTEURS
MACHINERIE POUR SCIERIES

YVON POULIN
REP. DES VENTES
Tél. rés.: (418) 484-2974

ST-EPHREM, QUÉ.
BEAUCE-SUD
CANADA



Matériaux de Construction

northwood

Building Materials
1281 Rue Newton
Boucherville, Québec
J4B 5H2
noranda group

(514) 527-8211

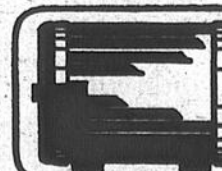


TEL: 255-3621
TEL: 255-0911

Jacques Favreau

Eastern Machinery & Equipment Ltd

5100, RUE HOCHELAGA STREET. MONTREAL, H1V 1G3



**J.R. PERREULT
& FILS LTÉE.**
moteurs électriques

418/268-3565 661, RUE PRINCIPALE
ST-MARC DES CARRIERS, QUÉ. G0A4B0

ROCH PERREULT, PRÉSIDENT

Sur un total de 191 industries

Dix entreprises laitières du Québec se partagent les honneurs du Lys d'Or

Dix entreprises laitières du Québec ont mérité les trophées et les bourses du Lys d'Or 1978-79. Un total de 191 industries participaient à ce concours d'amélioration des produits laitiers. Les noms des gagnants pour chacune des dix catégories de produits ont été dévoilés le 13 octobre dernier par M. Jean Garon, ministre de l'Agriculture du Québec, au cours d'un banquet réunissant plus de six cents personnalités du "milieu laitier québécois".

La remise du Lys d'Or couronne les efforts déployés pendant toute une année par le personnel des entreprises gagnantes. De plus, elle stimule toute l'industrie laitière en raison de la concurrence qu'elle suscite dans ce secteur d'activités.

Gagnants

Les entreprises dont les produits se sont distingués par leur qualité supérieure sont les suivantes: Les produits Caillette Incorporé, dans la catégorie du beurre, Les laiteries Dominion Limitée, dans la catégorie de la crème glacée, Albert Perron Incorporé, dans la catégorie du fromage cheddar, les produits de marque Liberté Incorporé, dans la catégorie du fromage cottage, les fromages Saputo Limitée dans la catégorie du fromage mozzarella, la Coopérative laitière du sud de Québec,

pour les fromages à pâte ferme, la compagnie des fromages Crescent Limitée, dans la catégorie des fromages à pâte molle et demi-ferme, la laiterie Dallaire Limitée, dans la catégorie du lait de consommation, les produits laitiers Sutton Limitée, dans la catégorie de lait écrémé, les produits Lussier Limitée, dans la catégorie du yogourt.

Buts du concours

Concours d'amélioration des produits laitiers, le Lys d'Or consiste en des épreuves mensuelles auxquelles sont soumises dix catégories de produits: le lait, la crème glacée, le beurre, le fromage cheddar, le fromage cottage, la poudre de lait, le yogourt et, à l'intérieur des fromages fins: le fromage à pâte ferme, le mozzarella, les fromages à pâte semi-ferme et molle.

Soulignons que toutes les industries laitières y participent automatiquement puisque d'une part, ils sont assujettis à la Loi provinciale des produits laitiers et de leurs succédanés et que, d'autre part, le respect de ses normes réglementaires est la base du concours.

À tous les mois, les inspecteurs du Service des produits laitiers se présentent à l'improviste aux usines laitières et retiennent des échantillons de produits finis qu'ils soumettent à l'analyse. La compilation

des résultats déterminent à la fin de l'année les gagnants de chacune des catégories.

Épreuves mensuelles

Avant de vanter la saveur d'un yogourt ou de louer la couleur d'un beurre frais, on doit s'assurer que ces produits rencontrent les normes réglementaires d'hygiène et de composition.

Les produits laitiers subissent une première série de tests destinés à évaluer leur qualité physique, chimique et bactériologique. Ces tests portent sur des critères très précis tels la numération bactérienne, la détection de certains micro-organismes comme les levures, les moisissures, les salmonelles ainsi que les substances inhibitrices comme les

antibiotiques. Ils sont également soumis à des analyses destinées à déterminer notamment, le pourcentage de gras et d'humidité et l'efficacité de la pasteurisation par la phosphatage.

Une fois que la valeur sanitaire du produit est prouvée, le personnel spécialisé passe à la phase organoleptique de l'analyse. On juge de la saveur, de la

texture, du corps, de la couleur, de l'incorporation de l'eau, etc.

À la fin de l'année on compile les résultats obtenus par chacun des produits lors des différentes analyses mensuelles. C'est ce qui permet de sélectionner les produits de qualité qui méritent la mention d'excellence du Lys d'Or dans chacune des catégories.



Toutes les industries laitières participent automatiquement au concours puisqu'elles sont assujetties à la loi provinciale des produits laitiers et de leurs succédanés et que le respect de ses normes réglementaires est la base du concours.

PIERRE PARENT ET PRÉSENTENT
RADIO SOLEIL
SAMEDI SOIR
AU CÉGEP

Ti-Gus et Ti-Mousse
au Cégep de Saint-Jean Billets *Muzic*
le samedi 27 octobre à 20 h. 30 347-6675



**Give your back a break...
Give your snow the heave-ho!**

The Pro touch for winter season

Le cachet d'une Pro pour combattre la neige cet hiver.
Accorder-vous un peu de repos.
Choisissez Allis-Chalmers pour la belle différence.



Un concours de construction et performance en un éventail d'appareils robustes pour tous les besoins et budgets. Modèles à main muni de démarreur électrique et chaînes de 5, 7 et 8 forces avec embouchures de 24" à 28" à 2 stages.



Paddle Impeller Two-Stage Design—three rubber blades reach into the auger area to clear snow fast and throw it up through the discharge chute. In-line auger and impeller design minimize chute clogging because impeller blades are closer to the discharge opening (5 and 8 hp models).



ou encore un plus puissant tracteur très résistant pour pelouse et jardin, muni d'une souffleuse à neige entre 32" et 46" selon les forces soit de 8-10-12-14-16-18 et 20 HP. (Chaînes et pesés équipements facultatifs).



ÉQUIPEMENT DE JARDIN ET PELOUSE
ALLIS-CHALMERS
LAWN AND GARDEN EQUIPMENT



Les Équipements Baraby Inc.



1050, Chemin Saint-Ignace
Saint-Ignace de Standbridge, Québec J0J 1Y0
TÉL.: 514 - 296-4411

les activités de la semaine

TRAPPEURS

L'association provinciale des Trappeurs Inc. conseil Richelieu-Yamaska tiendra sa deuxième assemblée de la saison à la salle B-104 de l'I.T.A.A. 3230 rue Sicotte Saint-Hyacinthe à 19 heures, le dimanche 21 octobre. On votera les demandes à présenter à la convention de Rouyn et on parlera de trappage du renard et du raton-laveur. Bienvenue à tous.

ÂGE D'OR IBERVILLE

Voyage organisé le 10 novembre au club de l'Âge d'Or de Saint-Hyacinthe Soirée de danse et goûter. Le départ se fera à partir du bureau de poste à 19 heures. Le prix est de \$4. frais de transport et entrée compris. Pour plus d'informations téléphonez à 346-9471 ou 346-3684 ou encore 347-9477.

O.T.J. SABREVOIS

Assemblée régulière de l'O.T.J. de Sabrevois Inc. le lundi 29 octobre à la salle de l'école Sainte-Anne à 21 heures. Il y aura à l'ordre du jour l'organisation pour la journée internationale de l'enfant et les préparatifs pour le carnaval.

EXPOSITION

Exposition, étalage, vente et dégustation de produits de la citrouille, par le Cercle de Fermières d'Iberville dans le cadre du festival de la citrouille, au Mail du Carrefour Laplante, 420, 2ième avenue à Iberville, le vendredi soir et le samedi après-midi 2 et 3 novembre. Bienvenue à tous.

3 X 20 SAINT-JEAN

Le vendredi 2 novembre au local de la Place du Marché, à compter de 20 heures, le club des 3 X 20 de Saint-Jean organise une soirée de danse. L'orchestre sera animé par les Gais Chevaliers. Un goûter sera servi dans la soirée. Bienvenue à tous.

CLUB RAQUETTEURS CHAMPLAIN

Le samedi 27 octobre, il y aura au club Raquetteurs Champlain, 60 rue Jacques-Cartier Sud, un souper canadien à compter de 18 h. 30 avec orchestre. Prière d'apporter vos ustensiles. Bienvenue à tous.

SOCIÉTÉ SAINT-JEAN-BAPTISTE

L'assemblée générale de la Société Saint-Jean Baptiste section mixte Cathédrale aura lieu le mardi 30 octobre à 20 heures au restaurant Le Louvre. Un goûter sera servi. Bienvenue à tous.

GOLDEN AGE FRIENDLY CLUB

Le Golden Age Friendly club de Saint-Jean, 184 rue Longueuil organise une démonstration de bijoux Sarah Conventry, le 31 octobre à 13 heures. Toutes les dames et demoiselles sont invitées à cette démonstration. L'entrée est libre.

GOLDEN AGE

Le Golden Age Friendly club de Saint-Jean organise une soirée de danse, le samedi 20 octobre à 20 heures au 184 rue Longueuil. La discothèque Ti-cœur fera les frais de la musique. Un goûter sera servi. Le prix d'entrée est de \$1. par personne. Bienvenue à tous. Pour plus d'informations communiquez avec Mme Éva Rémillard.

BANQUET AU LAPIN

Vous êtes cordialement invités à venir assister à notre grand banquet au lapin suivi d'une soirée de danse, le 10 novembre à compter de 18 h. 30 à la polyvalente Mgr Euclide Théberge 677 Desjardins à Marieville. Bienvenue à tous. Admission \$10. le couvert permis de la S.A.Q.. Veuillez réserver vos billets dès maintenant en téléphonant à 658-6497.

ÂGE D'OR SAINT-BLAISE

Le club de l'Âge d'Or de Saint-Blaise organise une soirée de danse le jeudi 25 octobre à l'école Centrale. L'orchestre sera animé par les Gais Chevaliers. Un goûter sera servi dans la soirée. Des tables seront à la disposition de ceux qui aimeraient jouer aux cartes. Bienvenue à tous.

ÂGE D'OR RICHELIEU

Le dimanche 28 octobre à 20 heures, le club de l'Âge d'Or de Richelieu Inc. organise une soirée de danse pour tous dans la salle du pavillon Saint-Joseph. L'orchestre sera animé par les Gais Chevaliers. Bienvenue à tous.

MARIEVILLE

Le club Or et Argent reprend ses activités en débutant par une soirée de danse avec les Joyeux Chevaliers, le samedi 27 octobre, à 20 h. 30 au nouveau Pavillon Lussier de Marieville. Prix de présence et goûter. Bienvenue à tous.

ROUGEMONT

Soirée récréative, organisée par le club de l'Âge d'Or, à l'école Saint-Michel de Rougemont, le samedi 27 octobre à 20 heures. Orchestre Colette, prix de présence et goûter. Bienvenue à tous.

CLUB DE DANSE CENDRILLON

Soirée de danse à la salle Notre-Dame Auxiliatrice, 435 rue Laurier, le samedi 27 octobre. Musique de Georges Deland. Goûter et prix de présence. Pour plus de renseignements téléphonez à 348-4728.

NOTRE-DAME-DE-STANBRIDGE

Le samedi 27 octobre, le club de l'Âge d'Or de Notre-Dame-de-Stanbridge, organise une soirée de danse avec orchestre et goûter. Le prix d'entrée est de \$2.50. Bienvenue à tous.

ÂGE D'OR SAINT-JEAN

Le club de l'Âge d'Or de Saint-Jean organise un voyage pour assister au spectacle des Ice Capades au Forum de Montréal, le mardi 13 novembre. Le départ se fera de la Centrale Catholique, 190 rue Laurier, Saint-Jean à 19 h. 45. Les billets sont limités. Pour réservation communiquez avec Jeannette Gervais à 348-4082 ou Anne-Marie Rhéaume à 348-4278.

SAINTE-BRIGIDE

Vente de linge usagé, le samedi 27 octobre au centre municipal de Sainte-Brigide, entre 9 et 14 heures. Bienvenue à tous.

DANSE COSTUMÉE

Organisée par les élèves de la polyvalente Chanoine-Armand-Racicot le vendredi 26 octobre de 20 heures à 1 heure. Nombreux prix de présence pour les meilleurs costumes. Le prix d'entrée est de \$2. Bienvenue à tous.

BRIC-À-BRAC

Un bric-à-brac organisé par la Casa Saint-Eugène, aura lieu le jeudi 25 octobre à la salle des Chevaliers de Colomb (Centrale Catholique) 186 rue Laurier Saint-Jean, entre 13 et 16 heures.

3 X 20 DE SAINT-JEAN

Le club des 3 X 20 de Saint-Jean invite ses membres à assister à l'assemblée mensuelle, le mardi 6 novembre à 14 heures au local habituel.

DANSE

Une soirée de danse est organisée au profit de la chapelle de l'Île Sainte-Thérèse dans le but d'acheter un nouvel orgue. Vous pourrez danser au son de la musique disco jouée à l'orgue. Le tout se passe au gymnase de l'école Providence 207 Courville à Saint-Luc, le samedi 17 novembre à 20 heures. Rafraîchissements. Pour plus d'informations téléphonez à 348-5118 ou 348-2745.



Oui c'est encore possible d'épargner sur vos commandes d'épicerie

Grâce au plan de l'économie **ALIMENTATION MONNOIR**

VOUS ÉPARGNEZ BEAUCOUP PLUS À CHAQUE SEMAINE ET CE À L'ANNÉE LONGUE.

M. MME: Trouvez-vous que le coût de vos aliments coûte trop cher? Vous est-il possible d'y remédier? OUI. Laissez la chance à notre CONSEILLER en alimentation, sans obligation de votre part, vous démontrerez combien vous pouvez **ECONOMISER** en achetant en quantité et n'avoir **AUCUNE AUGMENTATION** pour une période de 3 MOIS.

LE PLAN DE L'ÉCONOMIE

Voici un exemple suggéré pour famille de 4 à 5 personnes. Ce menu peut être changé à vos besoins.

VIANDE ROUGE A1, LEGUMES, FRUITS, JUS, CREME GLACEE, EPICERIE		
3 LBS STEAK DELICITISE	1 x 2 LBS POIS ET CAROTTE	3 x 14 oz POIRES AYLNER
4 LBS STEAK DE T BONE	1 x 15 oz CHOUX BRUXELLES	3 x 14 oz SALADE AUX FRUITS LIBBY'S
6 LBS STEAK DE RONDE	1 x 2 LBS BLE D'INDE	6 x 3 oz JELLO EN POUDDRE ASS
5 LBS STEAK DE SURLONGE	1 x 2 LBS FEVES JAUNES	2 x 16 oz BISCUITS SODA CHRISTIE SALES
8 LBS STEAK DE RONDE HACHE	1 x 15 oz FEVES DE LIMA	2 x 24 oz DILL PICKLES HABITANT
25 LBS HAUTE COTE HACHE	1 x 2 LBS BROCOLI	2 x 24 oz BETTERAVES HABITANT
3 LBS FOIE DE JEUNE BOEUF	1 x 2 LBS CAROTTES	1 x 24 oz RELISH HABITANT
1 x 4 LBS ROTI DE HAUT COTE	5 x 2 LBS FEVES VERTES	6 x 6 oz PUREE DE TOMATES HEINZ
1 x 4 LBS ROTI DE CROUPE	12 x 6 oz PATATES FRITES CONGEELES	2 x 20 oz CATSUP HEINZ
1 x 4 LBS ROTI DE COTES CROISEES	12 x 6 oz JUS D'ORANGE CONGEELES	1 x 40 oz VINAIGRE HEINZ
1 x 4 LBS ROTI POINTS SURLONGE	3 x 1/2 Gal CREME GLACEE ASS	1 x 16 oz MOUTARDE CONDOR
6 LBS BOEUF EN CUBES	15 LBS MARGARINE	1 x 16 oz MAYONNAISE
6 LBS CHOPS DE PORC	3 LBS SHORTENING FRISCO	2 x 24 oz HUILE VEGETABLE CRISCO
5 LBS PORC HACHE	2 x 24 oz CONFITURES FRAISES VACHON	2 x 32 oz SEL FIN
1 x 4 LBS ROTI D'EPAAULE DE PORC	2 x 16 oz BEURRE D'ARACHIDES KRAFT	1 x 4 oz POIVRE NOIR
1 x 4 LBS ROTI DE LONGE DE PORC	1 x 120 sacs THE SALADA PRIEUR	2 x 10 LBS SUCRE BLANC
5 LBS PATTES DE PORC	2 x 10 oz CAFE MAXWELL HOUSE INSTANT	1 x 5 LBS SUCRE BRUN
15 LBS POULET GRADE "A" (3 x 4)	6 x 6 oz LAIT ÉVAPORE CARINATION	1 x 5 LBS FARINE FIVE ROSES
5 LBS CUISSES DE POULET	6 x 19 oz JUS TOMATES LIBBY'S	24 ROLLS PAPIER TOILETTE WHITE SWAN
1 x 10 LBS DINDÉ GRADE "A" (110 à 12)	1 x 50 sacs PORTION IND. CEREALES CORN FL	6 BYRS KLEENEX 100
4 LBS SAUCISSE AU PORC	2 x 12 oz RIZ MINUTE	1 x 100 PDS PAPIER CIRE
5 LBS SAUCISSES FUMÉES	6 x 1 LBS SPAGHETTI CATELLI	1 x 25 PDS PAPIER ALUMINIUM ALCAN
4 LBS SAUCISSES AU BOEUF	6 x 1 LBS MACARONI CATELLI	1 x 50 PDS SARAN WRAP
3 LBS JAMBON MIDJET	6 x 10 oz SOUPE CAMPBELL TOMATES	12 BARRÉS SAVON DE TOILETTE LIFEBOUY
2 x 4 LBS FESSE DE JAMBON DESOSSE	6 x 10 oz SOUPES LEGUMES CAMPBELL	3 x 5 LBS SAVON EN POUDDRE TIDE
3 LBS BACON TRANCHE ECOUNNE	3 x 49 oz FEVES AU LARD LIBBY'S	3 x 14 oz NETTOYEUR COMET REGL
1 x 2 LBS POIS VERTS	6 x 19 oz TOMATES AYLNER	3 x 128 oz LAVO
1 x 2 LBS MACÉDOINE	3 x 19 oz ANANAS TRANCHES AYLNER	6 x 24 oz SAVON LIQUIDE MIRE
1 x 2 LBS CHOUX FLEURS	3 x 14 oz PECHES AYLNER	

FAMILLE DE

2 personnes	\$27.89
3 personnes	\$37.89
4 personnes	\$51.89
5 personnes	\$61.89
6 personnes	\$67.89
7 personnes	\$88.89

AVANTAGES DE NOTRE PLAN D'ALIMENTATION

1. PRÉPAREZ CHEZ VOUS VOTRE COMMANDE
2. LIVRAISON À LA MAISON
3. LIVRAISON À TOUS LES MOIS
4. FAIT LA COMPRENDRE DE LA DURÉE DE VOS PROVISIONS
5. PRIX CÉLÈS POUR 90 JOURS
6. MENU COMPRENANT 75 VARIÉTÉS DE VIANDE
7. MENU COMPRENANT 50 VARIÉTÉS D'ÉPICERIES
8. AUCUN COMPTE NI QUITS, PAYÉS 30 JOURS APRÈS LIVRAISON
9. MENU SUGGÈRE POUR 2 À 12 PERSONNES
10. CONDITIONS DE PAIEMENT POUR TOUS LES BUDGETS

Qualité - Quantité - Service

Tout ceci pour
\$51.89 par semaine
seulement

VOTRE SUPER-MARCHÉ
À LA MAISON
CONGÉLATEUR
OFFRANT
10 ans de garantie
10 ans d'assurance contre
10 ans d'immunité pour
main-d'œuvre

Nous vendons aussi à ceux qui possèdent déjà leur congélateur sans contrat ni frais d'admission.
Qu'avez-vous à perdre en nous demandant des informations à la succursale la plus proche

ALIMENTATION MONNOIR

86 RUE PRINCIPALE - SAINTE-ANGÈLE DE MONNOIR

INFORMEZ-VOUS DÈS AUJOURD'HUI SANS OBLIGATION DE VOTRE PART

SAINTE-ANGÈLE DE MONNOIR

460-3772

POSTEZ CE COUPON AUJOURD'HUI OU APPELEZ - 460-3772

ALIMENTATION MONNOIR

86, rue Principale - Ste Angèle de Monnoir

Messieurs: Je suis curieux de savoir comment je peux mieux nourrir ma famille tout en n'excédant pas mon budget présent. Il est entendu que je n'aurai aucune obligation.

NOM _____

ADRESSE _____

VILLE _____

TEL _____

Dans ma famille, il y a _____

1) adultes 2) enfants

Je possède déjà un congélateur _____

1) oui 2) non

Pour souligner le "Festival de la citrouille"

Cinq recettes de courge ou de citrouille

Le comité organisateur du Festival de la citrouille qui se tiendra les jeudi, vendredi et samedi 1er, 2 et 3 novembre à Iberville, nous faisait parvenir une série de recettes sur la courge ou la citrouille pour populariser ce légume fort méconnu. Les Fermières d'Iberville s'y adonnent, elles aussi.

Ainsi cette semaine cuisiniers et cuisinières trouveront des recettes de courge farcie au fromage et de courge farcie aux pois et aux oignons, de fricassée de courge ou de citrouille, un potage à la courge ou à la citrouille et une tarte à la citrouille.

Courge farcie au fromage

- 3 petites courges à gland ("acorn" ou "pepper")
- 1/4 c. à thé de paprika
- 1/2 c. à thé de sauce Worcestershire
- 1 c. à table d'oignon, haché fin
- 2 c. à table de beurre
- 1 c. à thé de sel
- 1/4 c. à thé de poivre
- quelques grains de poivre de cayenne
- 1/2 tasse de fromage cheddar, moyen ou fort, râpé.

Laver les courges et les diviser en deux dans le sens de la longueur. Enlever les graines et la partie fibreuse. Placer côté coupé en bas sur une tôle beurrée. Cuire à four modérément chaud (375°F), jusqu'à tendreté, environ 30 minutes. Retirer la pulpe et la piler. Mélanger aux autres ingrédients et remplir les demi-courges évidées. Réchauffer à four modérément chaud (375°F), environ 15 minutes. 6 portions.

Courge farcie aux pois et aux oignons

- 3 petites courges à gland ("acorn" ou "pepper")
- 6 tranches de bacon
- 1 tasse d'oignon haché (2 moyens)
- 1 tasse de pois égouttés (en conserve ou congelés et cuits)
- 2. à table de beurre fondu sel et poivre

Laver les courges et les diviser en deux dans le sens de la longueur. Enlever les graines et la partie fibreuse. Placer côté coupé en bas sur une tôle beurrée. Cuire à four modérément chaud (375°F), jusqu'à tendreté, environ 30 minutes. Pendant la cuisson des courges, faire sauter le bacon jusqu'à ce qu'il soit presque croustillant. Egoutter et garder au chaud. Sauter l'oignon dans le gras de bacon jusqu'à ce qu'il soit transparent. Retirer du feu et ajouter les pois. Badigeonner la courge du beurre.

saupoudrer de sel et de poivre, remplir du mélange de pois et d'oignon (environ 1/3 tasse pour chaque moitié de courge). Réchauffer à four modérément chaud (375°F), environ 15 minutes. Garnir du bacon. 6 portions.

Fricassée de courge ou de citrouille

- 3 tasses de courge ou de citrouille
- 3 c. à table de beurre
- 1/2 tasse d'oignon en dés
- 3/4 tasse de céleri en dés
- 1 tasse de tomates fraîches ou en conserve
- 1 c. à thé de sel
- 3 c. à table de persil haché

Laver et peler la courge ou la citrouille. Couper en cubes de 1/2 pouce. Laisser sécher quelques heures (2 à 10 heures) selon le degré de maturité. Blondir l'oignon dans le beurre chaud. Ajouter le céleri et cuire jusqu'à ce qu'il soit transparent. Ajouter la courge, les tomates et le sel, couvrir et cuire doucement jusqu'à ce que les légumes soient tendres. Il est parfois nécessaire d'ajouter d'autres tomates au milieu de la cuisson car il doit rester un peu de sauce quand la fricassée est cuite.

Saupoudrer de persil frais haché ou de persil séché. 6 portions.

Potage à la courge ou à la citrouille

- 2 c. à table de gras
- 1 petit oignon, tranché fin
- 3 tasses de courge ou de citrouille, en dés
- 1 c. à thé de sucre
- 1 c. à thé de sel
- 2 tasses d'eau froide
- 1 1/2 tasse de lait
- 1 jaune d'oeuf, battu

1 1/2 tasse de tomates en conserve

Faire cuire les oignons dans le gras, environ 5 minutes. Ajouter la courge, les tomates, le sucre, le sel et 1 tasse d'eau. Cuire jusqu'à ce que la courge soit tendre, environ 10 minutes. Passer au tamis. Faire chauffer le lait et l'ajouter à la purée. Mélanger le jaune d'oeuf et le reste de l'eau (1 tasse). Verser dans la soupe. Réchauffer. Servir avec croûtons. 6 portions.

Tarte à la citrouille

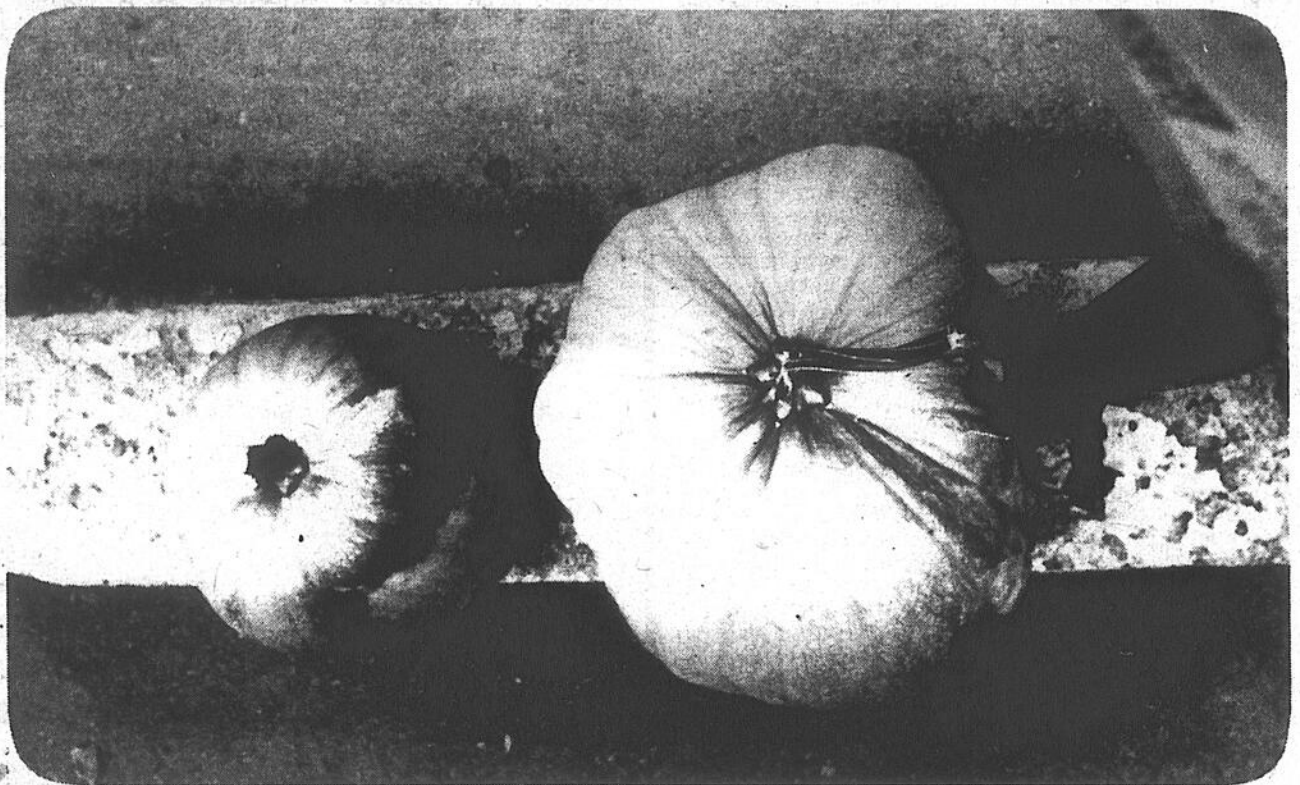
- 3/4 tasse de cassonade
- 1/2 c. à thé de sel
- 1/4 c. à thé de muscade
- 3/4 c. à thé de gingembre
- 1 2 c. à thé de cannelle
- Pincée de clou, pincée de toute-épice
- 1 3/4 tasse de citrouille cuite et pilée
- 2 oeufs
- 1 1/2 tasse de lait chaud.
- Abaisse de pâte brisée, de 9 pouces.

Battre les oeufs avec le sucre, ajouter les autres ingrédients dans l'ordre

indiqué. Verser dans l'abaisse. Cuire à four très chaud, (450°F), 10 minutes.

Baisser la chaleur à 350°F. et continuer la cuisson jusqu'à ce que le rem-

plissage soit pris, 38 à 40 minutes. Refroidir avant de servir.



Il est possible de cuisiner des potages, des fricassées et des tartes avec vos citrouilles.

Pour l'Halloween

Servez des pommes de tire au caramel

À l'approche de l'Halloween, alors que les jeunes commencent à penser à leur déguisement, les mamans, d'autre part, songent à faire provision de friandise qui sauront les régaler. Quoi de plus approprié, en cette saison, que de leur offrir des pommes? Oui, mais des pommes déguisées. La pomme de tire au caramel a sûrement plus de valeur nutritive que toutes les sucreries distribuées à l'occasion, surtout que la tire contient aussi du lait.

Lors de la confection de la recette suivante, nous vous recommandons d'utiliser de petites pommes, en tenant compte des petites bouches, et de ne les enduire (pour des raisons d'économie) que d'une mince couche de tire.

Recette

Utilisez les ingrédients suivants lors de la confection de vos pommes de tire au caramel:

- 1 boîte de lait concentré sucré Eagle Brand
- 1 tasse de sucre
- 3/4 tasse de sirop de maïs
- 1 4 tasse de beurre ou de margarine
- 1 c. à thé de vanille
- 8 petites pommes, lavées et asséchées
- 8 bâtonnets de bois (du commerce ou à sucettes glacées).

Bien enfoncer les bâton-

nets dans le coeur des pommes. Mélanger, dans une casserole épaisse, le lait concentré sucré, le sucre et le sirop de maïs. Cuire à feu modéré, en remuant sans arrêt, jusqu'à ce que

quelques gouttes du mélange jetées dans de l'eau glacée forment une boule molle ou que la température d'un thermomètre à bonbons atteigne 230°F. Retirer du feu; incorporer le beurre et

la vanille. Immerger rapidement chaque pomme dans la tire en s'assurant qu'elle en soit bien enrobée. Laisser raffermir sur une feuille de papier paraffiné, beurré ou huilé.



Des pommes de tire au caramel constituent de saines friandises à offrir aux petits fantômes et sorcières à l'occasion de l'Halloween.

Pommes jusqu'à McIn \$9.63 D-59. 40 lb McIn \$1.05 N.F. Ces Québécois

LÉG. TER \$2.50 oz 5 CHIC \$4.00 \$1.25 FLE COM \$4.50 lb. \$6.00 \$0.65 \$4.50 OIG Vert unité \$2.50 chan

Réce - Cet Sem date

Som Bevi laitié prix Veau et se pour para Bevi étai Les bou

Beu suffi \$8.5

Veau vend met com Veau

Ag

Le \$58.

L. dive

Le 50 lav

Le 10 liv

Le 10 50

E

10 75

de

les prix du marché

Pommes

Pommes: Prix minimum net vendues livrées au détaillant & grossiste en vigueur jusqu'au prochain avis:
 McIntosh; Cell pack: Grosseur 120: D-\$11.50, G-\$10.06, grosseur 140: D-\$11.00, G-\$9.63; 12 cellos 3 lb: D-\$9.50, G-\$8.31; 8 cellos 5 lb: D-\$10.00, G-\$8.75; 9 cellos 4 lb: D-\$9.50, G-\$8.31; 4 x 4 pintes: D-\$6.50, G-\$5.60; 6 x 3 litres Exp.: D-\$6.35, G-\$5.56; 40 lb en vrac: D-\$7.50, G-\$6.56; Cortland et Wolf River \$0.50 de moins que pour la McIntosh. Spartan & Délicieuse Rouge: \$1.20 de plus que la McIntosh au détail et \$1.05 de plus au grossiste.
 N.B. Région à plus de 180 milles de Montréal: ajouter \$0.50.
 Ces prix sont fournis par le Plan Conjoint des Producteurs de Pommes du Québec.

Légumes

LÉGUMES: AIL: \$3.00-\$6.00/12 unités. AUBERGINES: \$7.50-\$9.00/bu. BETTERAVES: \$2.00-\$2.25/25 lb, \$2.50-\$3.00/12 x 2 lb. Grosse: \$1.25-\$1.50/25 lb, \$2.00-\$2.50/50 lb. CAROTTES: Mini \$4.50-\$5.00/20 x 12 oz, \$1.50-\$1.75/25 lb, \$3.25-\$4.00/10 oz 5 lb ou 24 x 2 lb, Grosse \$2.00-\$2.50/50 lb. CÉLERI: Ordinaire \$6.00-\$7.00/24. CHICORÉE: \$3.50-\$4.00/12 ou 16. CHOUX: Chinois \$2.50-\$3.00/12, Savoie \$3.50-\$4.00/12 Rouge \$2.50-\$3.00/12. Vert \$1.50-\$1.75/sac de 50 lb, \$2.00-\$2.50/50 lb, Gros \$1.25-\$1.50/sac de 50 lb. CHOUX DE BRUXELLES: \$5.50-\$6.50/12 x 10 oz. CHOUX FLEURS: \$4.25-\$5.00/12, \$6.00/vrac. CITROUILLE: \$6.00-\$7.00/12. CONCOMBRES: De serre sans pépins, gros \$7.50-\$8.00 moyen \$7.00-\$7.50/12, petit \$4.50-\$5.00/12. ÉCHALOTTES FRANÇAISES: \$10.00-\$10.50/12 x 250 g, \$12.00/10 lb. LAITUE: Boston \$5.00-\$5.50/16. Romaine \$5.00-\$6.00/16, Iceberg \$5.50-\$6.00/18. OIGNONS: moyens \$3.00/50 lb, gros \$4.50-\$5.00/50 lb, \$1.75-\$2.00/25 lb, \$0.65-\$0.75/10 lb, \$4.00-\$4.50/24 x 2 lb ou 10 x 5 lb, Rouge \$0.60-\$0.70/10 lb, \$4.00-\$4.50/50 lb. Espagnol \$7.50-\$8.00/50 lb. PANAIS: \$4.50-\$5.00/12 x 2 lb, \$3.50/20 lb. OIGNONS VERTS: \$8.50-\$9.00/4 dz. PERSIL: \$2.00-\$2.25/12 paquets. PIMENTS: Vert \$5.00-\$6.00/bu, Rouge \$7.50-\$8.00/bu. POIREAUX: \$2.00-\$2.25/botte de 12 unités. RADIS: \$5.00/3 dz paquet \$2.75-\$3.00/30 x 6 oz ou 12 x 16 oz. RUTABAGAS: \$2.50-\$3.00/50 lb, \$1.50-\$2.00/25 lb. SCAROLE: \$3.00-\$4.00/12 ou 16. TOMATES: De champ rose \$4.00-\$4.50/12 lb. De serre \$5.00-\$6.00/8 lb.

Bestiaux

Réceptions
 - Cette semaine (à date): 860 Bovins, 1173 Veaux, 2 Agneaux & Moutons. - Semaine dernière (totale): 957 Bovins, 1272 Veaux, 32 Agneaux & Moutons. - A date - 1979: 35685 Veaux, 50,329 Veaux, 909 Agneaux & Moutons.

Sommaire
 Bovins: La majeure partie des offres consistait en majeure partie de vaches laitières de diverses qualités et s'échangeaient suite à une bonne demande à des prix entièrement stables avec ceux de la fermeture la semaine dernière.
 Veaux: Les arrivages étaient environ les mêmes que ceux de la semaine dernière et se composaient de toutes les classes de veaux. Une bonne demande a prévalu pour toutes les catégories et s'échangeaient activement à des prix fermes comparativement à ceux de la fermeture la semaine dernière.
 Bovins: Suite à l'ouverture tardive du marché cette semaine, les réceptions étaient légèrement inférieures et une bonne demande a prévalu dès l'ouverture. Les vaches et les taureaux ont rapporté des prix stables, tandis que trop peu de bouvillons et taures étaient offerts pour établir des prix.

Bouvillons: Ventes insuffisantes pour établir les prix. Taures: Ventes insuffisantes pour établir les prix. Vaches: D-1&2: \$57.00-\$61.25 ventes jusqu'à: \$60.50. D-3: \$53.50-\$56.75. D-5: \$35.00-\$53.25. Taureaux: \$61.50-\$72.00.

Veaux: Le marché des veaux étaient passablement actif dès l'ouverture et les ventes rapportaient des prix fermes tout au cours de la semaine jusqu'à la fermeture. Veaux de choix et bons: \$120.00-\$135.00, - moyens: \$98.00-\$119.00, - communs: \$65.00-\$97.00, - légers-bons: \$167.00-\$265.00, ventes jusqu'à \$269.00. Veaux de choix et bons com. & méd.: \$96.00-\$150.00

Agneaux & Moutons: ventes insuffisantes.

Le prix moyen du porc à l'indice 100 en Ontario pour mardi: \$58.46 mercredi: \$58.09.

Les prix mentionnés sont ceux payés pour la majorité des ventes dans les diverses catégories.

J.P. Moreau
 316 Bridge, Ste 110, Montréal, P.Q.
 Tél.: 283-7318
 Code-a-phone (français): 931-6716 après 2:00 p.m.

Pommes de terres

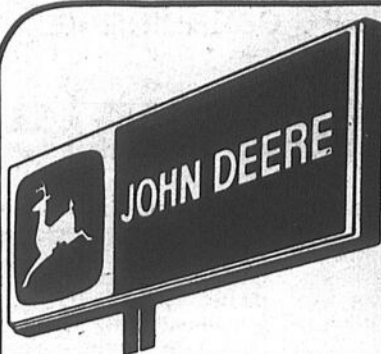
Les pommes de terre de catégorie no 1 en provenance du Québec
 50 livres: \$1.50 à \$1.65. 20 livres: \$0.80 à \$0.90. 10 livres: \$0.45 à \$0.50. 50 livres lavées (boîte): \$3.50 à \$3.75. 10 cellos de 5 livres lavées: \$4.50 à \$4.75

Les pommes de terre lavées
 10 livres: \$0.54. 10 livres en s.-emballage: \$0.59. 20 livres: \$1.04. 50 livres: \$2.02. 75 livres grosses: \$2.93.

Les pommes de terre brossées
 10 livres: \$0.43. 10 livres en sur-emballage: \$0.48. 20 livres: \$0.73. 50 livres: \$1.49. 75 livres grosses: \$1.72. 75 livres grosses: \$2.63.

En provenance de l'île du Prince-Édouard
 10 livres: \$0.51. 10 livres en sur-emballage: \$0.56. 20 livres: \$0.96. 50 livres: \$2.08. 75 livres grosses: \$3.09.

Ces renseignements proviennent du Service de la Mise en Marché du ministère de l'Agriculture du Québec, Robert Noël, répondeur, 384-0500.



Les spécialistes de la piscine Jardin et pelouse
PISCINES Jacques Cartier inc

Clovis Oigny pres
 22 rue Jacques-Cartier sud Saint-Jean 347-9833

Bientôt! Quand?



Devinez la date exacte de la première tempête de neige, de plus de 6 pouces, après le 17 novembre 1979 et gagnez un bon d'achat de \$25.00.

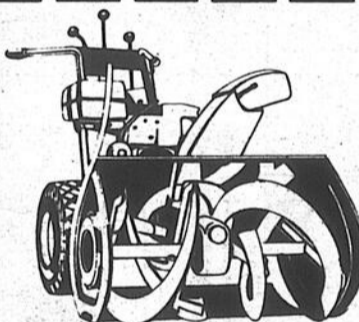
Pas d'achat nécessaire pour participer,



NOM:
 ADRESSE:
 VILLE:
 TÉL.:
 DATE DE LA 1ère TEMPÊTE DE NEIGE:

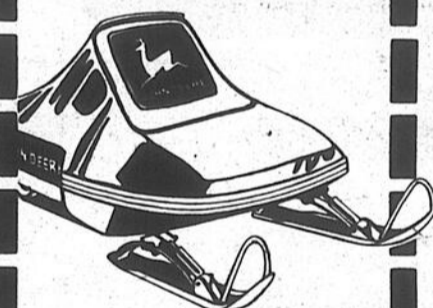
déposez vos coupons au magasin avant le 17 novembre 1979.

DATE LIMITE: 17 NOVEMBRE 1979



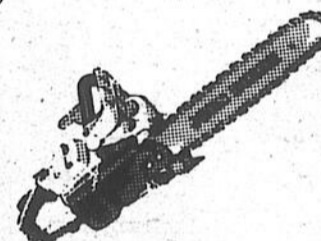
Vous obtenez sans frais un démarreur électrique de \$100 à l'achat d'un chasse-neige neuf John Deere de 8 ou 10 ch.

- tous deux sont à double effet avec tarière et turbine
- 5 vitesses avant, 1 marche arrière
- autopropulsés, embrayage manuel
- l'offre vaut jusqu'à épuisement du stock, chez les concessionnaires participants.



Recouvrez votre nouvelle Deere à nos frais avec une bache de motoneige que vous recevrez gratis à l'achat de toute motoneige John Deere.

- la bache met le motoneige à l'abri des intempéries durant le remisage
- faite de nylon robuste, enduit d'uréthane à l'épreuve de l'eau
- résiste au fendillement à basse température
- l'offre expire le 31 octobre 1979



accessoires complets à prix spéciaux avec l'achat d'une scie à chaîne John Deere



Notre doseur précis et gratuit. Vous obtenez gratis un doseur d'huile pour moteurs deux temps à l'achat de six boîtes de 455 ml. d'huile moteur deux temps John Deere.

- mélange essence et huile dans des proportions exactes, de 16:1 à 50:1
- pour mesures métriques, impériales et américaines
- s'emploie pour motoneiges, tronçonneuses et chasse-neige
- l'offre vaut jusqu'à épuisement du stock
- valeur estimée au détail: \$3.98

Balance d'inventaire de piscines vogue...

Piscines Vogue 18'-24'-27'
 Piscines creusées "Aluminium, ou acier"
 à partir de **\$4,555.**

(Installation incluse)
 Seulement un léger dépôt vous la réserve pour le printemps 1980. **HÂTEZ-VOUS!**

Chapeaux bas!

Spécial **\$1.19** ch.

POUR VOTRE -PISCINE-

Toiles d'hiver à partir de **\$51.66**

Trousse d'hivernisation à partir de **\$9.25**

BAIN SAUNA BAIN THÉRAPEUTIQUE

DÉPOSITAIRE

Une entreprise commerciale concurrentielle

Le Canada dont l'économie, il y a quatre décennies à peine, était fondée en grande partie sur l'agriculture, est actuellement un pays hautement industrialisé et sa population, autrefois rurale, est devenue largement urbaine. L'agriculture, qui constituait naguère la base de la vie économique du pays et lui conférait son caractère propre, est à présent une

entreprise commerciale concurrentielle, à la fois hautement mécanisée et spécialisée. Cette transformation rapide, bien que nécessaire et souhaitable, a suscité des problèmes d'ordre économique et social pour les personnes qui, pour diverses raisons, n'ont pas su s'adapter à ces changements. C'est aux autorités, tant fédérales que provinciales, qu'incombe en

grande partie la charge de la réadaptation des populations rurales à la vie urbaine. Il est par ailleurs non moins important de s'assurer que ceux qui restent à la campagne possèdent les techniques, ainsi que les ressources matérielles et sociales leur permettant de mener une vie prospère et productive. Plusieurs programmes sont mis en oeuvre, à l'heure actuelle, pour résoudre les problèmes d'adaptation aux conditions nouvelles et d'aménagement des régions rurales.

Petites fermes

Ce programme fédéral-provincial est une initiative du ministère de l'Agriculture du Canada, en vue d'aider les agriculteurs désireux de rendre la ferme familiale plus rentable, ou de vendre leur ferme et de prendre leur retraite, ou de se prévaloir des autres avantages qui leur sont offerts. Le programme consiste en un plan de transfert des terres et en services d'aménagement et de gestion des exploitations rurales.

La Société du crédit agricole, en sa qualité d'agent du ministère fédéral de l'Agriculture, exécute le plan de transfert des terres. Aux propriétaires de petites

fermes qui désirent agrandir leur domaine et continuer à l'exploiter, le Plan consent un crédit spécial avec un paiement initial de seulement \$200 destiné à l'achat de terres mises en vente par l'intermédiaire du Programme de développement des petites fermes. Pour avoir droit à ce crédit, les agriculteurs doivent être citoyens canadiens ou immigrants reçus, et remplir certaines autres conditions. Des paiements d'assistance, allant jusqu'à \$3,500, et un service de catalogage des fermes sont offerts aux agriculteurs qui décident de vendre leur terre et qui satisfont aux exigences du Plan relativement à ce genre d'assistance.

Services

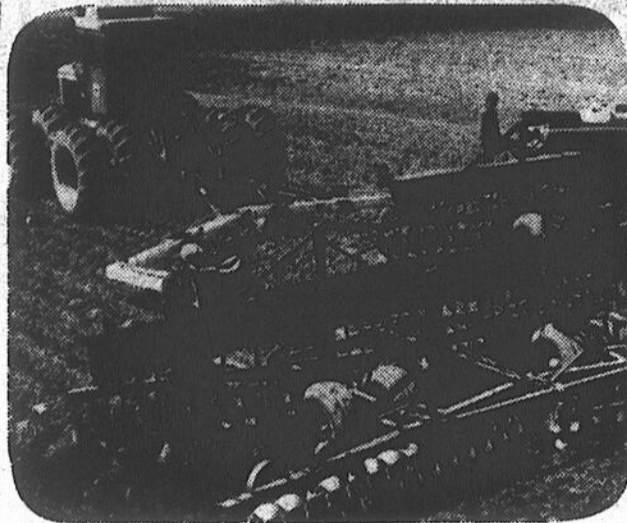
Les services d'aménagement rural et de gestion des exploitations agricoles sont fournis, soit directement par les ministères provinciaux,

ou conjointement par ces ministères et le ministère fédéral de l'Agriculture. Les services d'aménagement rural aident à découvrir les diverses solutions de rechange qui peuvent exister dans la profession ou en dehors d'elle, pour aider les agriculteurs à décider du parti à prendre, qui leur permettrait d'obtenir un niveau de vie plus convenable. Le service de gestion des exploitations agricoles est à la disposition des agriculteurs qui décident de continuer à cultiver leurs terres, pour les aider à réaliser l'aménagement et l'agrandissement de leur exploitation.

Aménagement rural

Les programmes de l'ARDA sont exécutés par les autorités provinciales de l'organisme, qui reçoivent des subventions fédérales pour les projets approuvés. Au niveau fédéral, l'ARDA

relève du ministère de l'Expansion économique régionale. Les projets fédéraux-provinciaux comprennent: la conservation du sol et de l'eau, l'amélioration des terres agricoles ou leur aménagement à des fins plus rentables, la création de parcs et autres installations récréatives dans les régions rurales ainsi qu'un vaste programme d'études visant à la diversification de l'économie rurale tout en veillant à la conservation des ressources existantes. La valorisation des ressources humaines constitue également un des principaux objectifs du programme. Une aide est accordée aux spécialistes provinciaux de l'aménagement rural qui, dans leurs contacts quotidiens avec la population rurale, aident les agriculteurs à améliorer leurs techniques de travail et à opérer sans heurts les changements sociaux qui s'imposent.



L'agriculture canadienne, qui constituait naguère la base de la vie économique du pays et lui conférait son caractère propre, est à présent une entreprise commerciale concurrentielle, à la fois hautement mécanisée et spécialisée.

VOTRE SICOLOGUE BRASSE UNE GROSSE VENTE!



SICOPERL

Émail d'intérieur les plus super blanc, vitreux à l'application, de qualité supérieure. Vous ne payez pas plus de

\$14.99 le gallon

SICORÉTHANE

Vernis plastique au polyuréthane, fini lustré perle, de qualité supérieure, pour planchers de bois. Vous ne payez pas plus de

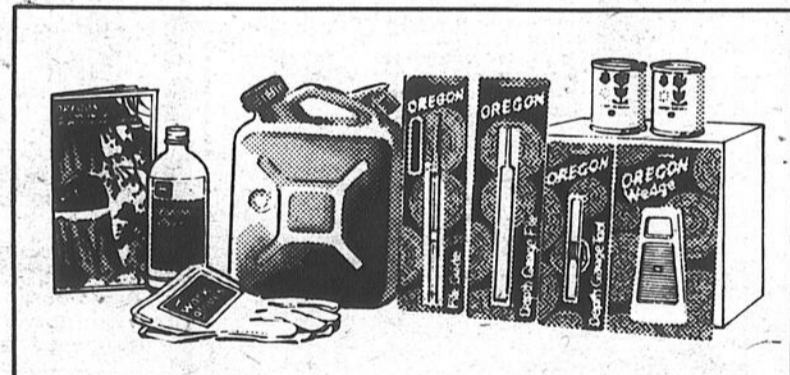
\$14.99 le gallon

UN PEU DE SICOLOGIE! SICO SIGONNAGE EN DOUBLE!

LUCE DES GRANGES
Décoration
183 RUE CHAMPLAIN, ST-JEAN
347-5373



Nous vous ferons cadeau de ces accessoires (valeur \$40.00 à l'achat d'une tronçonneuse neuve John Deere)



Tout ce dont vous avez besoin pour couper votre bois de chauffage à l'exception de l'essence plus tous les outils pour maintenir votre scie en bon état. Achetez une tronçonneuse neuve John Deere et nous ferons cadeau de ces accessoires comprenant un

bidon d'essence de 2 gal., de l'huile pour le guide-chaîne, de l'huile pour moteur 2 temps, un coin, une paire de gants en cuir, des limes, un guide-lime et un "calibre" pour garder votre chaîne affûtée. Et pour les conseils destinés à maintenir votre tronçonneuse en parfait état, vous recevrez un livret d'entretien de tronçonneuse Oregon®. Venez nous voir sans tarder. Procurez-vous la tronçonneuse et les accessoires dont vous avez besoin et faites des économies.



FARNHAM	1330 Est, Principale	293-5345
STE-ROSALIE	Sortie 138 Trans-Canadienne	799-5633
PIKE RIVER	Route 7	248-7597
MONTRÉAL	service à la clientèle	861-3070

MICHELIN je te confie ma voiture

...dès aujourd'hui!
Les Michelin
d'hiver, c'est très
en demande!



o Dès la première neige, notre stock de radial d'hiver Michelin disparaît à vue d'oeil!

Rien d'étonnant.

Par ses avantages techniques, le radial d'hiver Michelin assure à la fois stabilité, traction, douceur de roulement, et grande durabilité.

C'est le pneu d'hiver complet.

Faites poser les vôtres dès aujourd'hui, pour plus de sécurité!

Roulez

MICHELIN



Roues noires de rechange disponible pour la plupart des voitures américaines.

**Évitez l'augmentation
du 1er novembre 1979,
en vous procurant vos
pneus dès maintenant**

SPECIAUX

**Freins et amortisseurs
Gabriel ou Delco**

SUR RENDEZ-VOUS

LES PNEUS GAUMOND LTÉE.

GROS ET DETAIL

SERVICE DE ROUTE • BALANCEMENT DE ROUES

445 Jacques Cartier sud St-Jean

347-4057 Mtl. 658-5272

Nouvel organisme à l'écoute des citoyens

La protection de l'environnement n'est désormais plus l'affaire des seules autorités gouvernementales. Créé officiellement avec les amendements apportés à la Loi de la qualité de l'environnement, à la fin de 1978, le nouveau Bureau d'audiences publiques sur l'environnement a réalisé récemment sa première vraie consultation auprès des citoyens.

Le projet de construction du gazoduc à la grandeur du Québec, ou presque, soumis par deux compagnies différentes au ministre de l'Environnement, M. Marcel Léger, a, en effet, été l'occasion pour le Bureau de relever le premier défi d'envergure. Ainsi, malgré des délais très courts, l'organisation a ouvert six bureaux régionaux afin de diffuser l'information nécessaire et de recueillir les opinions des groupes et individus sur les tracés proposés. Des séances spéciales de consultation eurent également lieu. À la suite de cette opération, un

rapport doit être remis au ministre qui en tiendra compte au moment de prendre une décision.

Prévention

Les modifications apportées à la Loi de la qualité de l'environnement visaient essentiellement à renforcer les moyens de prévention et à associer les citoyens au contrôle de la qualité de l'environnement.

On exige donc maintenant pour chaque projet d'importance (autoroutes, ports, lignes de transmission d'énergie électrique, etc.) et susceptible d'avoir des répercussions sur le milieu, que le promoteur réalise une étude d'impact sur l'environnement, selon des critères définis par le ministre et cela afin d'harmoniser le développement économique et la protection de l'environnement. Cette étude d'impact doit être rendue publique par le ministre; le promoteur doit alors informer le public de ses projets.

Si une personne, un groupe ou une municipalité estiment que les effets sur l'environnement ne sont pas totalement circonscrits par l'étude, ils peuvent alors demander la tenue d'une audience publique au ministre qui juge du bien-fondé de cette demande. Il appartient en dernier lieu, au Conseil des ministres de dire oui ou non au projet tel que présenté.

Un droit

La consultation des citoyens s'inscrit dans le cadre général du droit à la qualité de l'environnement, consacré avec les modifications apportées à la loi.

L'appréciation des projets ne peut plus se fonder sur la simple faisabilité technique et la rentabilité économique. Il est essentiel de tenir compte des valeurs sociales et culturelles pour lesquelles, en définitive, on a absolument besoin du point de vue des premiers intéressés: la population du

territoire touché.

C'est dans cette optique que le Bureau d'audiences publiques a été remis sur

le pied. On peut rejoindre les responsables dont le président, M. Michel Lamontagne, au Centre

Innovation, 2360 chemin Sainte-Foy, Sainte-Foy G1V 4H2. Le numéro de téléphone est: (418) 643-7447.



La protection de l'environnement n'est désormais plus l'affaire des seules autorités gouvernementales.

Séchage du grain

Élimination des déchets et réduction des pertes

Au cours des dernières années, la pratique du séchage du grain s'est répandue dans la province et devrait continuer à s'y développer. Les bonnes raisons ne manquent pas de faire du séchoir à grain un élément normal des installations de récolte:

Récolte précoce

L'usage d'un séchoir à grain rend possible une récolte hâtive. Le battage (blé, avoine ou orge) peut se faire au moment où la teneur en eau est de 20%. Le séchage subséquent ne réduira ni la qualité, ni le classement, ni le pouvoir germinatif. Comparativement à la récolte faite au moment où les grains ont une teneur en humidité de 14%, cette façon de procéder ne hâte la récolte que d'un à deux jours à la mi-août, mais, à la mi-septembre, elle peut l'avancer de quatre jours ou plus. S'il survient une période d'humidité, les écarts peuvent se révéler encore plus importants.

Une récolte précoce permet au cultivateur de mieux combattre les mauvaises herbes en effectuant labours et désherbages chimiques en temps opportun.

Prolongement

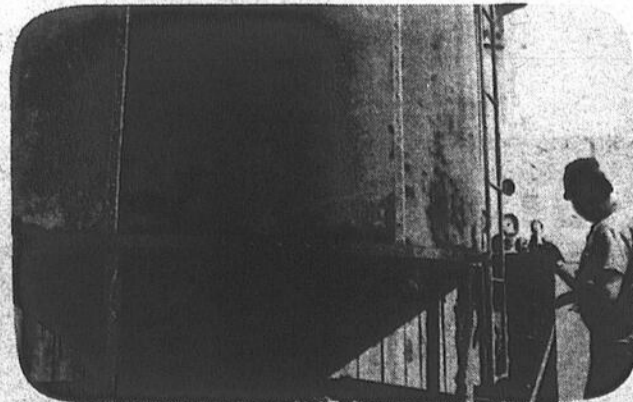
L'utilisation d'un séchoir à grain permet d'augmenter de plusieurs heures, matin et soir, les journées de récolte et d'augmenter le nombre de celles-ci au cours de la campagne. Bien souvent, l'agriculteur peut doubler le nombre d'heures de récolte et, de ce fait, réduire les

frais généraux du matériel de récolte. Dans le cas des récoltes à forfait, l'agriculteur peut grâce au séchoir bénéficier d'une récolte hâtive. De plus, la surface récoltée par moissonneuse-batteuse sera plus grande.

Réduction des pertes

La récolte au stade des grands gourds ou humides permet de réduire les dommages causés par les intempéries et les pertes causées par les animaux sauvages. La baisse d'une classe peut signifier 2% de perte de poids. Récolter avant la pluie, plutôt qu'après, peut permettre de réaliser une économie appréciable. Une récolte précoce peut aussi empêcher le surséchage des récoltes dans les champs, cause d'égrenage et de perte.

Pour certaines cultures,



Le séchage du grain permet une récolte plus précoce, donne donc plus de temps pour faire des récoltes plus importantes tout en réduisant les pertes et en éliminant les déchets.

comme le tournesol et le maïs, le moissonnage-battage en une seule opération, est une nécessité. Si ces produits sont récoltés très humides, les pertes dans les champs se trouvent réduites de beaucoup. L'utilisation d'un séchoir rend également possible pour d'autres cultures de moissonnage-battage en une seule opération.

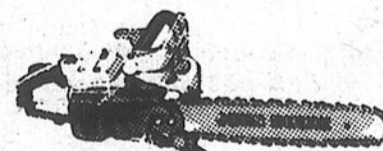
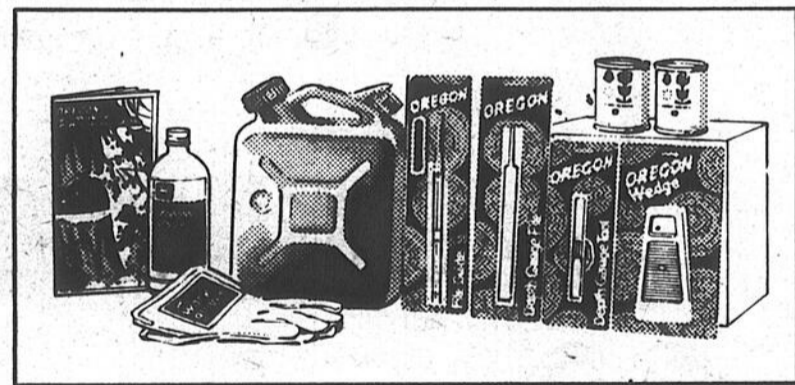
Élimination des déchets

Si l'on ne fait pas sécher les grains gourds et humides, un entreposage prolongé se traduit alors fréquemment par une détérioration des grains. La migration d'humidité entre les cellules peut même rendre le grain gourd ou sec impropre à l'entreposage. Un bon séchage peut prévenir la formation de points d'échauffement et l'infestation par les insectes.



Nous vous ferons
cadeau de ces

accessoires (valeur \$30 à \$40)
à l'achat d'une tronçonneuse
neuve John Deere



Tout ce dont vous avez besoin pour couper votre bois de chauffage à l'exception de l'essence plus tous les outils pour maintenir votre scie en bon état. Achetez une tronçonneuse neuve John Deere et nous ferons cadeau de ces accessoires comprenant un

bidon d'essence de 2 gal., de l'huile pour le guide-chaîne, de l'huile pour moteur 2 temps, un coin, une paire de gants en cuir, des limes, un guide-lime et un "calibre" pour garder votre chaîne affûtée. Et pour les conseils destinés à maintenir votre tronçonneuse en parfait état, vous recevrez un livret d'entretien de tronçonneuse Oregon®. Venez nous voir sans tarder. Procurez-vous la tronçonneuse et les accessoires dont vous avez besoin et faites des économies.

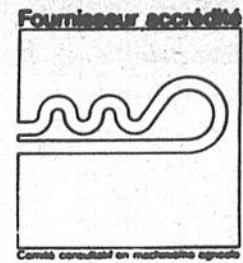


GARAGE ROCH FORTIN INC.
Tél.: 245-3624 Rés.: 245-3643

Normand Fortin, prés.

VENDEUR AUTORISÉ DES PRODUITS "JOHN DEERE" ET "NEW IDEA"
131 DE L'ÉGLISE, NAPIERVILLE, QUÉ.

ASCOT



Modèle GM-15

Soigneur électrique pour moulée



SE DÉPLACE ET SE DÉCHARGE PAR ELLE-MÊME

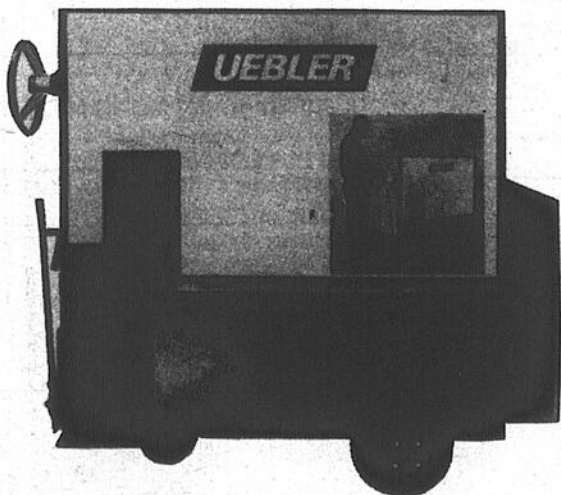
Sauvez du temps et un travail pénible avec la machine à moulée "UEBLER". Le tout nouveau système de commande vous donne deux vitesses différentes dans chaque direction, plus la possibilité de changer les vitesses en marche.

Le mécanisme de déchargement est équipé d'un batteur transversal permettant une distribution efficace et uniforme.

CONTRÔLE ÉLECTRONIQUE DE DISTRIBUTION

Maintenant vous pouvez alimenter chaque animal exactement selon ses besoins. Avec ce contrôle électronique de distribution exclusif à "UEBLER", le travail imprécis est éliminé. Le poids exact d'aliments distribués apparaît électroniquement sur l'écran à lecture digitale placé sur le tableau de bord de la machine.

Lorsque vous avez distribué la bonne quantité d'aliments à la bête, relâchez le contrôle de déchargement, pressez un bouton (qui efface la lecture digitale), et soignez l'animal suivant.



LES NO 730

Maniabilité exceptionnelle, court d'empattement et 34" de largeur permettant l'accès facile aux endroits étroits et restreints. Côtés en "Glasboard", un matériel super, fabriqué en fibre de verre et renforcé de plastique à 100% contre la rouille et maintient son apparence propre. Disponible avec moteur électrique. Capacité 30 boisseaux. Moteur électrique: 4 batteries de 6 volts actionnement un moteur de 1.8 C.V.

FIAT Universal

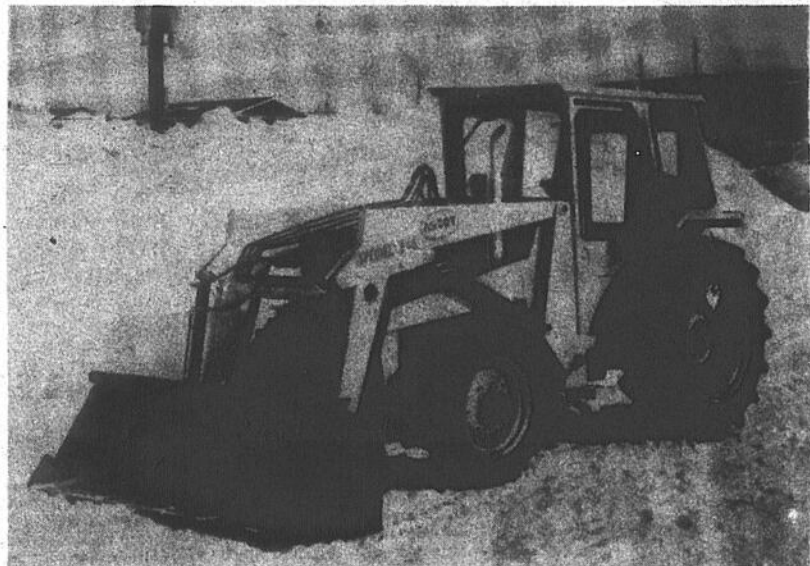
LE TRACTEUR AVEC UNE CABINE ASCOT

SANS FRAIS ADDITIONNEL Pour un temps illimité TRACTEURS

2 et 4 roues motrices, 45 à 100 forces, 180 forces, articulé

Modèle 240 Spécial (Type désaccouplage rapide)

Tracteurs étroits pour cultures maraîchères, vignobles et vergers à plantation semi-naine et naine - 45 & 60 forces



Chargeurs:

Conçus spécialement pour les tracteurs à 2 roues et 4 roues motrices

Force d'arrachement: 3850 lb; capacité de transport: 2500 lb; hauteur de levage; pivot de la benne 10 pi. 4 po.

Angle de déversement: approx. 35°; cylindres de levage (2), de la benne (2); double action Pompe hydraulique: 9.6 gall. imp.; coussinets aux points de pivots, remplaçables.

Accessoires:

fourches à fumier et plaque à terre: largeurs de 48 po. et 60 po.

bennes à matériel: largeur de 48 po., 60 po. et 72 po.

bennes à neige: largeur de 80 po.

Cabine:

En acier: bâti sécuritaire (ROPS), portes coulissantes de chaque côté, intérieur isolé, essuie-glace avant "ultra-robuste", visibilité excellente.

VOTRE CONCESSIONNAIRE AUTORISÉ

ASCOT

Les Équipements Baraby Inc.

1050, Chemin Saint-Ignace

Saint-Ignace-de-Standbridge, Québec J0J 1Y0

Pour informations, Tél.: (514) 296-4411 For information

annonces classées 347-5371

Ces annonces doivent être données AVANT 10 HEURES, LE VENDREDI précédant la publication de notre journal. Après cette heure, elles seront automatiquement reportées à la publication suivante. Toute réclamation doit être produite dans les trois jours suivant la publication et ne peut en aucun cas dépasser le montant réclamé pour cette annonce.

À NOS GUICHET (Payable à l'avance)		SUR APPEL TÉLÉPHONIQUE ou avec facture	
20 mots	\$2.00	1ère insertion	\$4.00
le mot additionnel	.06¢	Répétitions	\$1.50 Chacune
Répétitions	\$1.50 chacune	COMMERCIAL: DOUBLE TARIF	
347-5371			

vendre

BOIS de foyer, érable 1ère classe, intéressé d'avoir du bon bois pour l'hiver, longueur au choix, livraison gratuite aussi chevaux de

toutes sortes, tél. 291-5765, 37-16

À VOTRE DISPOSITION, Pêcheurs, chasseurs, campeurs qui désirent acheter pick-up, vanes, camions de qualité de tous les modèles, aussi automobiles de toutes sortes. Adressez-vous à Laurent Séguin, Mont Saint-Grégoire, Tél.: 347-2772. j.n.o.

MAISON à vendre par le propriétaire, deux

logements, près du centre-ville, prix raisonnable à discuter, appeler entre 10 et 17 heures, à 348-1743. j.n.o.

SYSTEME de son pour discothèque, 5.000 watts pour le système de lumière, haut-parleurs, J.B.L. Gauss-Cetex (8), 2 tables tournantes, "Tecanic", 1.300, tél.: 354-7469. j.n.o.

Entreprise Smith-Corona
à l'avant garde...



De prix modique, cette machine à écrire électrique portable incorpore le même système de ruban en cartouche que les machines de bureau Smith-Corona. Les cartouches se changent en un clin d'œil; optez pour le film au carbone pour la correspondance administrative, le ruban de nylon pour le travail ordinaire, les rubans rouge, bleu, vert ou brun pour donner de l'intensité ou bien la cartouche de ruban correcteur pour rectifier vos erreurs de frappe.

AMEUBLEMENT PHILIPPE OUELLET INC.
27 ST-CHARLES, SAINT-JEAN, QUE.
347-8364, MONTREAL 658-0608
866-8220

le répertoire

N.B. Pour que votre nom apparaisse dans ce répertoire cinquante-jeux (52) semaines consécutives dans LE CANADA FRANÇAIS et LE RICHELIEU agricole il vous en coûtera \$52 la ligne agate. Pour plus de renseignements il suffit de s'adresser au service de la publicité 347-0323

A.

Aciers

LES ACIERS H&H INC.
1000 Boul. Iberville
Iberville 347-0351

RICHELIEU MÉTAL INC. Saint Luc 348 1772 348 8044

Agence de publicité

PROMOTION G. & P.
84 Richelieu 347 0323

Agence de voyages

LES TOURS D'ARGENT
320 Champlain Saint Jean 348 4945
Centre d'Achats
1003 du Séminaire Saint Jean 348 6808

Aiguillage professionnel

AIGUILLAGE ARTISAN SPÉCIALISTE, 343 Mercier, Saint Jean 347 6908
ALBERT COUPAL, 3A, Place du Marché 346 7170
ROLLAND MORIN ENR., 150, Saint-Jacques 347-6792
LIONEL RUEL, 250, Mayrand, Saint-Jean

Armurier

ROBERT HUDON, 238, Dolher, Saint Jean 347 1712

Arts graphiques

LES ATELIERS GRAPHIQUES DU HAUT-RICHELIEU
84 Richelieu 347 0323

Automobile

NELSON FOURNIER 246 3939 866 2463

Auto service

AUTO SERVICE I.M. Chambly 658 5188 348 5777

B.

Bijouterie

LA BIJOUTERIE BARBEAU INC.
171 Richelieu Saint Jean 347 1311
• Bijoux
• Cadeaux
• Réparation

Service de photocopies

8 1/2" x 11" 8 1/2" x 14" 11" x 17"
15¢ ch. 20¢ ch. 25¢ ch.

d'une qualité surprenante!

S'ADRESSER AU JOURNAL

LE CANADA FRANÇAIS

84, Richelieu,
Saint-Jean

BIJOUTERIE BERGER Vente et réparation
J.G. Morin prop
264, Richelieu Saint Jean Service rapide 347 6988

Boucherie

BOUCHERIE CHEVALINE - 203 Champlain 346 9461

ÉTHIER & FRÈRES 291 3151

BOUCHERIE FRANÇAISE DU CENTRE INC. 177A Champlain, Saint-Jean 347-6333

BOUCHERIE PIERRE Vente gros et détail.
Fernand Pascoal prop.
612 Dorchester Saint Jean 348 1136

Boutique du Cuir

O'P'TIT SOLEIL ENR. 88, Saint-Jacques, Saint-Jean 347-4169

Chaussures

CHAUSSURES PIERRE ROY INC. 346-9849
252 Richelieu Saint Jean sur Richelieu

Chevaux (Pension)

LE RANCH LASHIER, Saint-Alexandre 348 3975

Comptabilité et gestion

SERVICE D'IMPÔT ET D'ADMINISTRATION DU HAUT-RICHELIEU
Serge St-Onge B.A.A. (S.I.G.) 348-7778

Décoration intérieure

AMEUBLEMENT MODÈLE INC.
180 Boul. Saint-Joseph Saint Jean 348 2843

Diamantaire

GUY BRODEUR 348-5218

Disques

AU CARROUSEL INC. Disques et cassettes
33 Saint Jacques Saint Jean 347 4332

Enseignement spirituel

ECKANKAR - La voie de la conscience totale
C.P. 213, Iberville, J2X 4L1 347-4645

Enseignes

enseignes perfection
196 Grand Bernier Nord Saint Jean

Extermination

EXTERMINATION SAINT-JEAN-SUR-RICHELIEU Tel 146 1295

Galerie d'art

GALERIE D'ART PLACE SAINT-JEAN INC.
400 Boul du Séminaire Saint Jean Rita Perreault prop
Encadrement sur place Grand choix de peintures 348 5868

GALERIE D'ART DU VIEUX SAINT-JEAN, 92 Saint-Jacques 346 1293

Garage

Service de remorquage 24 HEURES
MORIN 347-1946

Immeubles

IMMEUBLES ACTION
Ligne directe de Saint-Jean
RÉNE VIEUS 486 4111
MICHEL GAIL 486 4111
PAUL BÉLIVE 486 4111
THÉRÈSE BOUCHER 486 4111
GERARD CADIEUX 486 4111
JOCELYNE CASAVANT 486 4111
PIÈRE CASAVANT 486 4111
AUDETTE GAGNE 486 4111
CLÉMENT LARIVIÈRE 486 4111
REGINALD LAROSE 486 4111
JACQUES PETIT 486 4111
THÉRÈSE PLOTE 486 4111

Trust Royal
Résidentiel, commercial et agricole
Centre d'achat Woolco 348-1186

J.

Jeans

SIROIS
233 Champlain Saint Jean 347-2323

Journaux

LE CANADA FRANÇAIS, 84, Richelieu 347 0323
LE RICHELIEU AGRICOLE, 84, Richelieu 347 5371

L.

Location d'auto long terme

LOCATION D'AUTO LACOLLE 246 3272 866 2463

Location d'outils

LOCATION A.B.G. ENR. Saint-Luc 348 7486

M.

Machine à coudre

A.E. GOYETTE ENRG. Vente réparation location
Toutes marques domestiques et industrielles
68, Grégoire, Saint-Jean 348 3712

LE CENTRE DE LA MACHINE À COUDRE ENR.
BERNINA 239 Jacques-Cartier Sud
Saint-Jean Vente et réparation Tel 346 4144

Messageries

LES MESSAGERIES SAINT-JEAN, 84 Richelieu 347 0323

Meubles

AMEUBLEMENT MODÈLE INC.
180 Boul. Saint-Joseph Saint Jean 348 2843

ÉTHIER & FRÈRES 291 3151

Meubles usagés et neufs

CENTRE DU MEUBLE USAGÉ
463 Laurier Saint Jean 348 2630

GALERIE DE L'ESCOMPTE ENR. 234, Saint-Jacques, Saint-Jean 346-8631

GARAGE DU MEUBLE ENR. 185 A Bouthillier Saint Jean 346 3701

N.

Naturopathe

LUC JAUNIAUX N.D. - 152 Bourrassa Saint Luc 348 5501 348 1254

O.

Orgues et pianos

STUDIOS D'ORGUES ET PIANOS DE ST-JEAN INC.
27, rue Saint-Jacques, Saint-Jean 347 0467

P.

Photographie

STUDIO PAUL, 84 Richelieu 348 6277

Photographie & Rubrique

PHOTO FILM INC., 420 2e avenue Iberville 347 7161

Pneus et réparations

RELAIS DU PNEU INC. 450, Grand Bernier Nord, Saint-Jean 346 4457

Publicité

LE CANADA FRANÇAIS, 84 Richelieu 347 0323

LE RICHELIEU AGRICOLE, 84 Richelieu 347 5371

Publicitaires

M. Noël Normand 245 7089
Harold Denis 347 9610
Jacques Laro 347 6776
John Denis 346 5454
Gaudreault Alain 346 5205
Corneau André 346 9590
Robitaille Raymond 347 5016
Thibault Jacques 346 7750
Gagnon Robert 245 7706
Lagaré Michel 347 9507
Morin Jacques 348 3597

R.

Rembourseur

DUVAL REMBOURSEURS, 380, 2e Avenue, Iberville 347-4791

S.

Système sanitaire

FILTER QUEEN 347 9236

T.

Tapis

TAPIS MÉTROPOLITAIN INC.
182 Boul. Saint-Joseph Saint Jean 348 6126

vendre

MANTEAU de chat sauvage, medium, d'hommes évaluer à \$1.000. laisserais pour \$600.00, très propre. Personnes intéressées seulement. Après 5 heures à 346-2874.

j.n.o.

REMORQUE (trailer), 2 au choix, aussi camion Ford tracteur 5 tonnes, 1971, aussi réservoirs (2), à l'huile, 200 gallons, usagé, aussi revêtement de maison mobile 152 pieds, de longueur offre raisonnable acceptée. tél.: 347-0846.

42-12

OFFICE grandeur 22 x 32, chauffage électrique, disponible pour être transporté, pratique pour petit chalet ou petite maison. tél.: 347-0846.

42-12

PLANTE Diffenbachia à vendre, mesure 5 pi. 6 po. j'ai payé \$75. laisserais pour \$45. manque de place. Personnes intéressées seulement. Après 5 heures à 346-2874.

j.n.o.

SILO DION avec videur, convoyeur à foin extérieur et intérieur, nettoyage d'étable avec montée, tél.: 293-4830 (entre midi et 1 heure).

48-6

R. LACHANCE
TAXIDERMISTE



2335, RTE 133 (7)
IBERVILLE
Tél.: 346-2661

NOUVEAU
DANSEUSES STRIPTISEUSES
AU BAR SALON GIGI
1290, NOTRE-DAME, SAINT-CÉSaire

L'érotisme à son meilleur avec les plus belles filles du Québec.

Spectacle continu sauf le dimanche.

ISOLATION RICHELIEU
INC.



• Laine minérale à team soufflée • Urethane gélifié • mousses isolantes acoustiques liquides

Établi depuis 1948
347-1123

Spécialistes en couvre-planchers depuis plus de 28 ans.

WILFRID SIRARD

TUILES - TAPIS - PRÉLARTS
VENTE - POSAGE
Nettoyage de tapis

906, Saint-Jacques, Saint-Jean P.Q.
Tél.: 347-1340

ATTENTION

Ramonage et réparation de cheminée appareil détecteur de fissures dans les cheminées. Protégez votre demeure et celles de votre entourage. Service de déneigement de toit durant l'hiver.

APPELEZ: 346-3558

LES ATELIERS GRAPHIQUES DU HAUT-RICHELIEU INC.

Confiez-nous vos travaux nous leur accorderons notre plus grande attention

PHOTOCOMPOSITION
CONCEPTION GRAPHIQUE
MONTAGE
(Journaux, revues, catalogues, circulaires, dépliants, fascicules, etc...)

Demandez Robert Legault directeur



84, rue Richelieu, Saint-Jean, J3B 6X3
Tél.: 347-0323 861-4624

NOUS FAISONS
Cartes
Mortuaires et
Cartes de
Remerciements
Benoit Brouillette
INC.
171, RICHELIEU,
SAINT-JEAN
346-5676 OU 346-6534

Abonnement

LE CANADA FRANÇAIS

84, Richelieu Saint-Jean, J3B 6X3

Un an canada = **\$23.00**
6 mois = **\$13.00**

Nom.....

Adresse.....

Ville.....

Code Postal.....

S.V.P. Inclure chèque ou mandant-poste

LE COQ RAPIDE BAR-B-Q

"Le spécialiste du poulet rôti sur broche"

BUFFETS CHAUDS ET FROIDS
348-1191

640, Dorchester Saint-Jean

Achetons


Mil Avoine
Sarrasin Maïs
Orge

Agent autorisé de la Fédération des producteurs de culture commerciale du Québec

ÉTHIER & FRÈRES
Saint-Blaise 291-3151

FORAGE DE PUIS RICHELIEU INC.

4 PCES ET PLUS ESTIMATION GRATUITE



ST-JEAN... **347-1533**

La solution à vos problèmes

Condensation - humidité



odeurs - fumée

SYSTÈME DE confort andré inc.
284 rue Champlain, Saint-Jean Tel.: 347-1982

POUR VOS BESOINS

ASPHALTE

BETON

EXCAVATION

PIERRE

P. Baillargeon Ltée

Saint-Jean **347-3283** Saint-Jean **346-4441** Montréal **671-2848**

27 LE RICHELIEU agricole, le mardi 23 octobre 1979

vendre

ATTENTION cultivateur! Balance pour peser les animaux, comme à l'encan, transportable sur roues, pèse jusqu'à 2.000 livres, parfait état, prix de sacrifice, pour intéresser seulement, tél.: 347-2794 après 6 heures. j.n.o.

AMEUBLEMENT complet, presque neuf, poêle, réfrigérateur, laveuse, sècheuse, tapis, rideaux, s'ad. à 164, Labreche, Saint-Jean, tél.: 348-4012. 49-3

BEAU manteau de mouton persé (broad trail) noir, 16 ans, 2 grandes peaux de castor naturel, 1 C.B. Cobra CAM-89, 23 canaux, 1 antenne, le tout à prix abordable et à discuter. Venez voir, tél.: 346-1333. 49-3

SARRASIN 15 tonnes, séché et nettoyé, inf. à 348-3975. j.n.o.

ROULETTES à 3 points, ajustables, Massey Ferguson \$200, inf. à 348-3975. j.n.o.

CHARRUE trois raies, déclencheuses à 3 points, John Deere, \$375, inf. à 348-3975. j.n.o.

IDEAL pour chalet: Terrain 100 X 250, boisé au complet (pins et érables), arpenté, entrée de 16 pieds, situé à 1 mille de Mansonville, tél.: 347-8758 ou 347-5016. j.n.o.

ELECTROLUX presque neuve, avec balais électrique et tous les accessoires, tél.: après 5 heures Sylvie Jubinville à 469-4849. 51-2

TRACTEUR de ferme, Ford, gris, en bon état, aussi bois de foyer, 15 à 18 pouces, avec livraison, tél.: 291-5112. 51-2

ATTENTION! Chalet 16' x 24' pour déménager fini hiver et été, 200 watts après 5 heures 347-8934. 51-4

MANTEAU de suède, long, poignets et collet en renard, 14 ans, valeur \$250, pour \$100, cause trop petit, aussi manteau 7-8 ans, orange brûlé \$20, tél.: 347-0849. 51-1

SKI alpin carbon yokl, 200 cm, fixation 444 salomon, 2 ans seulement, très bonne condition tél.: 347-8758. j.n.o.

GESTETNER électrique en très bon état, s'ad. Emballages Saint-Jean tél.: 348-3815. 51-1

4 MAGS 13 pouces, pour Datsun, aussi moto Honda, à vendre pour pièces, tél.: 348-1637. 51-2

CAGES à lapins neuves \$12.00 usagées \$5.00 ainsi que lapins, rang du Kempf, tél.: 296-4775. 51-2

autos

FORD Fairmont 1978, 3.600 km, vraie aubaine, cause: maladie, tél.: 346-4466 demandez Gilles. j.n.o.

PAILLE

Acheteur de paille de bonne ou de mauvaise qualité

244-3325

FORD LTD Brougham, 1974, tout équipé, peinture neuve, mécanique parfaite prix à discuter tél.: 348-7762. 51-1

MUSTANG 1973, très bonne condition mécanique \$950.00, 75, 4e rang, Saint-Grégoire tél.: 346-8117. 51-1

OUVERTURE NOUVEAU LOCAL

jusqu'à 25% d'escompte

- Tapisserie
- Confection - draperie au prix du manufacturier
- Couvre-lit valences avec notre ou votre tissu
- Décoratrice à votre service
- Store vertical - Louver drape

Nouvelle adresse

48 rue Moreau, Saint-Luc 348-8852

ISOLATION Y. GIRARD INC.

RAPCO SOLEZ C'EST PAYANT

CELLULOSE URÉTHANE GICLÉ STYROFOAM

Estimation Gratuite

Yvon Girard 463-0303
Réjean Guay 1 (800) 361-7092
Téléphonez sans frais 1 (800) 361-7092

J.P. Desnoyers & M. Régnier

PHARMACIENS

245 Richelieu St-Jean
Tel.: 347-2347 346-5582

Avis à la population

En conformité avec l'article 89 de la Loi sur les Services de Santé et les Services Sociaux (L.Q. 1971, chapitre 48), les membres du Conseil d'Administration de l'Hôpital du Haut-Richelieu invitent la population, les mouvements socio-économiques de la région, le personnel et les bénéficiaires de l'établissement à leur

Assemblée Publique d'Information
qui se tiendra

À L'AMPHITHÉÂTRE DE L'HÔPITAL, 920, BOUL. DU SÉMINAIRE, SAINT-JEAN, LE MARDI, 23 OCTOBRE 1979, À 19 HEURES, (07:00 P.M.)

Toute la population est invitée à se prévaloir de ce droit que lui donne la Loi de connaître et de questionner le Conseil d'Administration et le Directeur général relativement aux états financiers de l'établissement, aux services qu'il fournit, aux relations qu'il entretient avec les autres établissements et avec le Conseil Régional de la région.

Tout autre renseignement peut être obtenu en communiquant au bureau du Directeur général de l'Hôpital du Haut-Richelieu.

SAINT-JEAN, QUÉ. 79-10-03

FORAGE DE PUITS

Arthur Grenon & Fils Enr.

Tél.: 347-2973
299-2644

Forage de Puits - Well Drill
Laver et "tester" 4-6 et 8 pouces

Une entreprise de confiance
Satisfaction garantie

18-54e Avenue, Sabrevois
Case Postale 69, JOJ 2G0

PAVAGE D-L ENR.

PAVEUSE HYDRAULIQUE

Estimation gratuite

PIERRE - SABLE - ASPHALTE
C. Lemaire

1425, Principale, Saint-Paul Île-aux-Noix
Tél.: 291-3103

HOMELITE

Scies à chaîne fabriquées au Québec. Choix de modèles de \$99.00 à \$400.00. Pièces et service après-vente assurés. Prix imbattables, venez constaté vous-mêmes.

Éthier & Frères
Saint-Blaise, Tél.: 291-3151
Mtl.: - Chambly: 658-6231

Opération hiver COLUMBIA s'en occupe!

Modèle 961/10 C.V./33"
(Deux phases)

- Moteur Tecumseh de 10 C.V.
- Démarreur électrique 110 volts (STANDARD)
- 5 vitesses avant et 2 vitesses arrière
- Hauteur d'admission 20"
- Largeur de déblaiement 33"
- Pneus: 16" x 6.50"
- Chaînes antidérapantes (STANDARD)
- Différentiel (STANDARD)
- Alternateur (STANDARD) (Lumière en option)

Modèle 820/8 C.V./26"
(Deux phases)

- Moteur Tecumseh de 8 C.V.
- Démarreur manuel
- 5 vitesses avant et 2 vitesses arrière
- Hauteur d'admission 20"
- Largeur de déblaiement 26"
- Pneus: 14" x 4.50"
- Chaînes antidérapantes (STANDARD)

Columbia vous offre un choix de six modèles de \$599 à \$1139

Nos prix sont imbattables. Venez constater par vous-même.

Éthier & Frères
Saint-Blaise 291-3151
Mtl. - Chambly: 658-6231

divers

2/8 et 2/16, viscose, tricolette nylon, 13 rue Sainte-Marie à Iberville, Route Rurale 133, ouvert de 10 heures a.m. à 8 h. 30 p.m. et le samedi de 10 heures a.m. à 6 heures p.m., tél. 347-6881.

LA BOUTIQUE du Tisserand, fil à tisser coton

j.n.o.

40-12

j.n.o.

50-4

ECHEC et mat, joueur d'échec demandé par correspondance seulement, écrire pour condition, C.P. 104, Farnham.

RONA-WARE et Zilco sont en pleines extensions dans la région de Saint-Jean, pour vente et service ou pour du travail, tél. 347-5927.

SET de salon colonial \$220, et gros colonial \$389, aussi chaises berçantes "Bold bearing", \$110. Garage du Meuble Enrg. 185A, Bouthillier, Saint-Jean, 346-3701.

ACHETONS et vendons poêles 24 et 30 po. et réfrigérateurs et sècheuses en bonne condition, ainsi que set de chambre, set de cuisine en bois, bureaux et télévisions couleurs. Garage du Meubles - Enrg. 185A, Bouthillier, tél. 346-3701.

50-4

ATTENTION A tous mes clients, ce coupons vous donne droit à 20% d'escompte, venez vous procurer vos cadeaux des fêtes, 3 semaines seulement de 17 heures à 22 heures, un cadeau gratuit au 100 premiers clients, votre représentant Walkings, Gérard Roy, 100, rue Grégoire, Saint-Jean, tél. 348-5005.

50-2

CONSERVEZ CE NUMÉRO

**AMBULANCE
OLIGNY ENR.**

Aimé Vézeau, prop.

NOUS SOMMES TOUJOURS À VOTRE SERVICE

346-6876

Décret gouvernemental: 65 ans et plus: service d'ambulance gratuit Saint-Jean-sur-Richelieu

CONSERVEZ CE NUMÉRO

HOMME DEMANDÉ

Sous-contractant

pour la pose de draperies
ADRESSEZ-VOUS À

Draperies Saint-Luc
48 rue Moreau

348-8852 - 658-3270

Vous avez un projet communautaire?

« OSE »

OSE, l'Opération Solidarité Economique lancée en 1977 par le gouvernement du Québec, a permis d'injecter dans notre économie près d'un demi-milliard de dollars et de créer ou de soutenir plus de 26 000 emplois.

Cette année, OSE revient, avec priorité absolue à la lutte contre le chômage.

Le programme de création d'emplois communautaires, entre autres, permet le lancement de centaines de projets partout au Québec.

Vous avez un projet communautaire?... C'est le temps d'oser!

Le programme de création d'emplois communautaires

Il a pour but de favoriser la création de petites entreprises dont les activités répondront aux besoins spécifiques locaux. Une attention particulière sera portée aux projets mettant en oeuvre diverses formules de participation des travailleurs et suscitant l'implication de la communauté.

Une nouveauté: l'administration locale

Pour éliminer les inévitables délais, les Conférences administratives régionales (CAR) ont l'entière responsabilité de l'acceptation et de l'administration des subventions inférieures à \$75 000.

Deux critères essentiels

- Les projets doivent:
- générer au moins trois emplois permanents et privilégier l'embauche de personnes sans travail.
 - présenter des chances raisonnables d'autofinancement dans les deux ans.

Quoi faire pour participer?

Les individus, groupes ou associations désireux de créer une entreprise communautaire doivent remplir le formulaire disponible au bureau de leur Conférence administrative régionale.

Pour avoir plus de renseignements, contactez:

M. Kenneth George
440 ouest, boul. Dorchester
Montréal, Qc
Tél.: 873-5511

M. Roger Saint-Jean
440 ouest, boul. Dorchester
Montréal, Qc
Tél.: 873-5511

M. Bernard Buisson
55, de Martigny
Saint-Jérôme, Qc
Tél.: 432-3880

OSE

Opération Solidarité Economique

 **Gouvernement
du Québec**

vosre auto hebdo

**1980 OLDSMOBILE
OMEGA BROUGHAM**
V-6, servo-freins,
direction, 16,000 km,
balance de garanti
par G.M.
(Traction avant).

**1979 PONTIAC
PARISIENNE**
14,000 milles,
un bijou!

1979 MAZDA 626
Automatique, sédan
4 portes, comme neuf
balance de garantie

**1979 MUSTANG
KING COBRA**
302, automatique,
voiture impeccable
8,000 km.

**1978 JEEP
WAGONNER**
4 x 4, tout équipé
bas millage

1977 CAMARO LT
moteur 305

1977 BUICK REGAL
Brougham, tout équipé
bas millage, faut voir.

1977 VENTURA
coupé landau
sièges baquets
console, AM/FM, très
belle voiture

**1977 OLDSMOBILE
DELTA**

**1977 OLDSMOBILE
CUTLASS BROUGHAM**
tout équipé
35,000 milles

1977 CUTLASS
sièges baquets
console, 30,000 milles

**1976 PONTIAC
SUNBIRD**
6 cylindres, automatique
servo-freins, direction
très belle voiture.

1976 CORVETTE
24,000 milles

**1976 PICK-UP
DATSUN**
Boiteleon

1975 MAZDA
Modèle 808

1974 MAZDA
familiale

La plupart de ces
voitures sont éligi-
bles à la garantie 12
mois - 12,000 milles.

Ceci n'est seu-
lement qu'une par-
tie de notre in-
ventaire.

NORMAND QUINTIN
GILLES QUINTIN

GRAND CHOIX DE
MAZDA USAGÉES

QUINTIN

490, Jacques Cartier
Sud, Saint Jean, (297, ch
Richelieu, Saint Jean).

 **Mazda**

346-9445
346-6314

divers

A QUI LA CHANCE Magnifique terrain boisé de 100 X 250, (pins et érables), arpenté avec une entrée de 16 pieds, près du Lac Memphémagog à Mansonville, tél.: 347-3758 ou 347-5016.

ATTENTION! J'achète anciens meubles, vaisselles, bibelots, argenteries, vases, statuettes en porcelaine, bronze ou métal. Aussi fixtures, lampes, horloges, bijoux, monnaies, montres de poche, armoires, etc... prix payé supérieur à celui de l'encan. M. Raymond tél.: 346-4755.

SPECIAL chaises berçantes, "Grand-Père" \$129.00, chaises sur billes \$79.00, set de cuisine en érable colonial, à partir de \$269.00, vaisseliers \$299.00 et plus, ensemble de salon, 2 morceaux à partir de \$225.00, aussi choix de cadres, lampes, décorations en plâtres, tables de salon, tapis commercial, etc... aussi meubles usagés, tels que tables pliantes, en bois, 3' x 3', petit pupitre et chaise d'écolier, \$10.00 chacun, chaise empilable 18.00 chacune, bureau de chambre à partir de \$30.00, etc... s'ad. 347-4054, Ameublement L'Acadie, 788 Chemin des Ormes (route 219, direction Napierville) L'Acadie.

emplois

VENDEUR ou vendeuse demandé pour représenté la compagnie Watkins, s'ad. au Gérant Gérard Roy, 100, rue Grégoire, tél.: 348-5005.

COUPLE pour travail à temps partiel, tél.: 348-1979.

Les Industries du Hockey Canadien sont à la recherche de frères en billot, pour inf.: **(819) 477-6161** entre 8 h. a.m. et 4 h. 30 p.m.

à louer

GRAND 2 1/2 à louer, meublé, à 346-2084, après 5 heures.

LOGIS 5 1/2 appt. dans un 2^e étage, rénové à neuf, chauffage électrique, entrée laveuse-sécheuse, libre immédiatement, tél.: 348-4029 le soir, 348-0183 le jour.

LOCAL pour bureau au centre-ville, vue panoramique, tél.: Jour 347-7449, soir 347-1846.

SAINT-JEAN grand logement de 5 1/2 avec vue sur la rivière, salon 22' x 24', tél.: jour 347-7449, soir 347-1846.

4 GRANDES pièces 1/2, un bas, système de chauffage, libre le 1^{er} novembre, situé à 610 rue Saint-Jacques, Saint-Jean, s'ad. à 606, Saint-Jacques, tél.: 347-7651.

COMMISSION DE CONTRÔLE DES PERMIS D'ALCOOL DU QUÉBEC
1, rue Notre-Dame est, Suite 9,200 Montréal, H2Y 1B6

La (les) personne (s) ci-après mentionnée (s) a (ont) demandé le (s) permis suivant (s):

NOM	ADRESSE	CATÉGORIE
MARCIL, André " & Nicole Marciel"	93 A, Rang Saint-André Saint-Bernard-de-Lacolle	1 Épicerie

Afin d'être valide, toute objection à cette (ces) demande (s) doit être faite par écrit, dûment motivée et assermentée dans les 15 jours du présent avis au:

COMMISSION DE CONTRÔLE DES PERMIS D'ALCOOL DU QUÉBEC
1, Rue Notre-Dame est Montréal, Québec
Bureau 9,200 H2Y 1B6

RAMASSONS:

Chevaux, vaches, veaux et porcs, morts ou vivants.

Service 7 jours par semaine.

Jean-Yves Couture
Frais virés acceptés
514-378-8132
514-774-2333

ECKANKAR

Science d'équilibre et d'harmonie sur tous les plans d'existence ou "la voie de la conscience total". Présente

Une série de 12 cours tirés du volume "Eckankar - La Clé des Mondes Secrets" de P. Twitchell

Le mardi 30 octobre à 19 h. 30

"La réalité de pouvoir transcender le corps physique"

Au Cégep de Saint-Jean Salle E-210 (entrée arrière) Le public invité Pour renseignements écrire à: **ECKANKAR** C.P. 213, Iberville, J2X 4L1 Tél.: 348-3511 - jour 347-4645 - soir.

STUDIO de la DÉCORATION

780, 1ère Rue Iberville, Qué. 347-8525 347-9006

20% D'ESCOMPTE sur toute la marchandise

Vente, Posage, Finition

Draperie	Joint	Tapiserie
Pliertex	Stucco	Gyproc
Lettrage	Menuiserie	Parquetterie
Tapis	Prélat	Mosaïque
Céramique	Tuile	Couvre-lit
Peinture	Valence	Ameublement

348-7311
529 Boul. du Séminaire
Saint-Jean, Qué.

"Ne te creuse plus la tête"
BERGER EST LÀ
Pour la réparation

Nous faisons l'affilage de toutes les marques de scies à chaînes

Vendeur autorisé scie à chaîne

HOMELITE

Nous possédons tous les modèles

Nous possédons la gamme complète de chaînes adaptable à tous les modèles de scies.

BERGER ET FILS LTÉE
817 - 1ère Rue, Iberville, Tél.: 346-4422

BELLE grande chambre avec doit de cuisine, toute équipée, eau chaude fourni, éclairé, chauffé, entrée privé, très bien situé à 100, rue Grégoire à Saint-Jean, 348-5005, après 5 heures.

NOUS ACHETONS VOS VIEUX BIJOUX EN OR
Bijouterie Dextraze Inc.
278, LAURIER SAINT-JEAN
346-6129
346-1390

R. Grégoire & fils Inc.
Saint-Jacques-le-Mineur Cté Laprairie, Qué.
Tél.: 346-3295

SHUR GAIN

SPECIALITÉS

Moules	\$170.00
Laitière 18%	\$176.00
Laitière 18%	\$176.00

TRANSPORT EN VRAC ACHETONS
Orge, maïs, avoine, blé

Pour faire les choses en beauté

C'est merveilleux! Ce latex peu lustré s'étend comme un charme, couvre étonnamment bien et tout se nettoie à l'eau!

Viens papa, allons-y!

Regarde. Ta chambre est comme neuve. Il n'y a pas d'odeurs et c'est déjà sec!

Avec Toto et moi, c'est une bonne chose que ce latex se lave bien. C'est garanti!

800 superbes teintes mode

Sherwin-Williams Kem
Latex peu lustré
POUR MURS ET BOISERIES
PEINTURE INTERIEURE LAVABLE
BLANC POUR FINIR ET TEINTER 21-51

SEULEMENT \$17.95
OU MOINS LE GALLON

La boîte peut contenir un peu moins pour permettre d'ajouter le produit colorant. Voir contenu net sur l'étiquette.

Sherwin-Williams Kem
Latex peu lustré
PEINTURE POUR MURS ET BOISERIES

En vente dans les magasins Sherwin-Williams et les concessionnaires participants. Tous les détaillants énumérés ne participent pas nécessairement.

ST-JEAN
Charlemagne Robert
423, rue St-Jacques
M. André Lebeau
212, rue St-Jacques
Matériaux de Construction Trahan
215, rue St-Pierre

Sherwin-Williams
32, Place du Marché
BEDFORD
Dulude-Frères Enrg.
170, rue Principale
IBERVILLE
Ctr. de Rénovation
Dufresne Inc.
440-2ième avenue

LACOLLE
Quinc. Lacolle
Hardware
12, rue Vanvielt
**ST-ALEXANDRE-
D'IBERVILLE**
André Fortier
444, St-Denis

MICHELIN je te confie ma voiture

... sur des Michelin d'hiver
mon dollar
fait du chemin!

Grâce à leur très grande durabilité
et leurs qualités techniques
extraordinaires, les Michelin
d'hiver font faire du chemin
à votre dollar!

Ils offrent en plus
quelque chose qui n'a
pas de prix:
une grande
sécurité!



Roulez

MICHELIN



MONTREAL: 658-0312

346-4457

le relais du pneu

SAINT-JEAN, INC.

450, GRAND BERNIER N. SAINT-JEAN

SERVICE DE ROUTES

PNEUS NEUFS ET RECHAPES

BALANCEMENT DE ROUES
SERVICE DE ROUTE

Sears

Épargnez \$50

du 22 octobre au 3 novembre 1979

Lave-vaisselle Modèle à 7 boutons-poussoirs

7 boutons pour: cycle poêles et casseroles; rinçage d'attente; économie d'eau; lavage normal; lavage hygiénique (avec rinçage 155°); séchage air chaud; séchage air froid. Comme le modèle à gauche avec le cycle hygiénique en plus et un panier pour ustensiles longs et petits articles. Cadran pour chauffe-assiettes, lavage léger. Broyeur pour aliments afin d'éviter nettoyage du filtre. Panier supérieur pour verres, porcelaine; inférieur pour lavage énergique. Séchage à air pulsé. Distributeurs automatiques de détergent et agent de rinçage. Isolé contre chaleur et bruit. Intérieur émaillé robuste. Convient pour une famille de 4 à 5 personnes. Fonctionne sur CA 60 Hz, 120 volts.

Mobile: \$429.98
79451 Rég.: \$479.98






Mobile (peut être encastré plus tard). Acier fini acrylique; dessus stratifié veiné bois, 24 1/4 x 26 7/8 x 37 1/4" haut.
262 079 451 DL - Blanc. Chacun 479.98
262 079 456 DL - Blié doré. Chacun 489.98
262 079 458 DL - Amande. Chacun 489.98

À encastrer: \$399.98
79330 Rég.: \$449.98

Modèle à encastrer à panneaux interchangeable comme le modèle à gauche en blanc, blié doré ou amande. Expédié avec panneau blié doré. Instructions pour câblage, plomberie. Utiliser nécessaire à gauche. Ouverture: 24 x 24 1/4 x 34" h.
262 079 330 DL - Chacun 449.98



Ça, c'est une aubaine Sears!

 174 BOUL. SAINT-JOSEPH	 Carrefour Johannais Le Centre des exclusivités SAINT-JEAN		TELE-SHOPING 347-5501  1234 56789 MME MÉNAGÈRE MODÈRE Satisfaction ou Remboursement	Pièces et service Atelier de service Nous assurons le service après-vente  275, Saint-Charles, 348-1141
---	--	---	--	---