

**Dominique Valiquette**

courtier immobilier

**RE/MAX D'ABORD inc.**  
agence immobilière

**819 868-6666**

[dominiquevaliquette.com](http://dominiquevaliquette.com)



>284558



**NOUVELLE ADRESSE**



**LE PIED  
SPORTIF**

Voir en p. 4

>331954

**Nathalie Pelletier**

# LE CHOIX DES MAGOGOIS

PAGE 3

(Photo: Le Refflet du Lac - Patrick Trudeau)



**À la défense de vos droits  
depuis 1990**

Bureaux à Magog et à Sherbrooke

819 868-4228  
[chretienavocats.com](http://chretienavocats.com)

  
CHANTALE CHRÉTIEN  
AVOCATS

>290442

**ÉRIC KELLY**

courtier immobilier

**819.868.6666**

[erickelly.com](http://erickelly.com)



**RE/MAX**  
D'ABORD INC.  
agence immobilière



>284332

# L'hôtel-boutique Versō se dévoile enfin

PIERRE-OLIVIER GIRARD

p-ogirard@lerefletdulac.com

**AFFAIRES.** Après des années de réflexion et plusieurs mois de travaux, l'hôtel-boutique Versō a officiellement ouvert ses portes au cours des dernières semaines. Ce projet est le fruit d'une véritable cure de rajeunissement d'un établissement mythique à Magog, c'est-à-dire le défunt hôtel Étoile-sur-le-Lac.

Le Groupe Pal+, qui possède notamment le bateau Grand Cru et l'Espace 4 Saisons, n'a pas fait les choses à moitié pour transformer ce lieu, qui a longtemps été figé dans le temps. Plus de 7 millions de dollars ont été investis pour repenser le concept, refaire complètement les 54 chambres et donner une seconde vie au restaurant, maintenant baptisé Bistro Kóz. « Le projet a été longuement réfléchi, car on ne voulait pas complètement dénaturer l'endroit et effacer son histoire. En même temps, c'était important de remettre en valeur cet établissement, qui est situé à un emplacement si exceptionnel sur le bord du lac Memphrémagog et à distance de marche du centre-ville », partage la présidente et directrice générale adjointe de PAL+, Élyse L'Espérance.

D'ailleurs, le nom Versō est un clin d'œil à cette dualité entre la nature et l'urbain, ainsi que le travail et le plaisir. Quant au concept hôtel-boutique, qui est un des premiers du genre en Estrie, cela signifie que l'établissement met de l'avant un style et une personnalité uniques. Le décor est notamment d'inspiration des années

50-60, en référence à l'histoire des lieux.

## UN CHANTIER COMPLEXE

Initialement, l'ouverture des portes devait se faire durant la saison estivale 2021. Toutefois, plusieurs délais ont retardé l'ouverture officielle. Les premiers clients ont finalement été accueillis en août, en pré-ouverture. « On trouvait que c'était une bonne idée de profiter de la pandémie et des fermetures pour réaliser les travaux, mais nous ne sommes pas les seuls à avoir eu cette idée » partage la gestionnaire.

« Nous avons fait face à plusieurs défis d'approvisionnement, sans oublier la rareté de la main-d'œuvre, poursuit-elle. Et il y a eu plusieurs imprévus en lien avec le fait que nous devions travailler dans un bâtiment d'un certain âge. Malgré les retards, il n'a jamais été question de tourner les coins ronds pour gagner du temps, car nous voulions une transformation dont tout le monde allait être fier. »

Parmi les autres réalisations, la réception de l'hôtel a notamment été déménagée plus près du restaurant. Ce dernier dispose d'un comptoir extérieur, qui permettra aux usagers de la piste cyclable, tout comme les patineurs du sentier glacé en hiver, d'avoir accès à un menu pour emporter. Un espace multifonctionnel de 2100 pieds carrés pour les réunions et événements privés a aussi été aménagé au deuxième étage, tout comme l'ajout d'une deuxième terrasse.

## UN RÊVE DE FAMILLE

Ce projet touristique est l'un des



La présidente et directrice générale adjointe de PAL+, Élyse L'Espérance, prend place au bistro Kóz, qui était anciennement L'Ancre. (Photo Le Reflet du Lac - Pierre-Olivier Girard)

premiers chantiers majeurs sous le règne d'Élyse L'Espérance, qui a pris les rênes de l'entreprise de son père André en 2018. Elle demeure tout de même bien humble, estimant que cette grande métamorphose est le résultat d'un travail collectif. « Ce n'est pas mon projet, mais bien celui de toute notre équipe qui cherche continuellement à se réinventer, précise la femme d'affaires. Tout le monde a contribué à sa façon,

en apportant ses idées, et c'est ce qui fait la force de l'entreprise. »

« Pour moi, c'était davantage une occasion de continuer le travail accompli par mon père. Quand il a acquis l'hôtel en 2016, c'était un de ses rêves de voir ce lieu se transformer. Je suis contente d'avoir pu le réaliser et d'avoir permis à mon père de venir voir, à quelques reprises, l'évolution du chantier », confie-t-elle.

# COMBIEN D'EMPLOIS DANS CETTE PAGE OFFRENT UNE PASSE DE SKI GRATUITE?



-MONT-  
ORFORD

ON RECRUTE!

DANS L'ÉQUIPE DES  
OPÉRATIONS

Travailler en plein air dans une  
ambiance décontractée!

Profiter d'une passe de ski gratuite!

- » Opérateur (trice) de canon à neige
- » Opérateur (trice) de remontée mécanique
- » Vérificateur (trice) de billets
- » Mécanicien (ne) d'équipement lourd

Envoyez votre CV :  
[recrutement@orford.com](mailto:recrutement@orford.com)

[montorford.com/emplois](http://montorford.com/emplois)



## ÉLECTIONS MUNICIPALES 2021

# Nathalie Pelletier a toujours cru en ses chances

**PIERRE-OLIVIER GIRARD**

p-ogirard@lereffletdulac.com

**ÉLECTIONS.** Alors que plusieurs observateurs s'attendaient à un vote serré dimanche soir, c'est finalement une victoire sans équivoque qu'a signée la nouvelle mairesse de Magog, Nathalie Pelletier.

Au terme d'une campagne qui opposait deux conseillères sortantes, avec trois mandats comme bagage d'expérience, Nathalie Pelletier a réussi à rallier les électeurs autour de sa cause. Elle a obtenu l'appui de plus de 62% des voix. Il faut tout de même préciser que le taux de participation s'est avéré anormalement bas, à peine sous la barre des 40%.

Même si rien ne laissait présager une telle performance avant le dépouillement du vote, autant pour l'une ou l'autre des candidates, Nathalie Pelletier fait assurément partie des

citoyens les moins surpris par ce dénouement. « Ce résultat, c'est exactement le reflet de ce que je ressentais sur le terrain. Alors, non, je ne suis pas surprise, mais je le dis sans aucune prétention », précise-t-elle aussitôt.

« Dans une campagne, on le sait, ce n'est pas fini tant et aussi longtemps que le fil d'arrivée n'est pas franchi. Mais dès le premier jour où j'ai annoncé ma candidature, il n'y a pas un moment où je n'y ai pas cru, confie-t-elle. Je le sentais par la façon que les gens m'abordaient et discutaient avec moi. »

La principale intéressée ne cache pas tout de même que la campagne a été éprouvante dans le dernier droit. Même si elle n'est jamais tombée dans le piège en lien avec certaines attaques de son adversaire, Nathalie Pelletier admet que le ton commençait à peser lourd sur son moral. « Disons que la journée de vendredi dernier, avec la plainte au Directeur général



Quelques heures après sa victoire, Nathalie Pelletier était déjà au travail, elle qui est photographiée ici dans son nouveau bureau de la mairie, à l'hôtel de ville de Magog.

(Photo Le Reflet du Lac - Pierre-Olivier Girard)

## « Sereine » dans la défaite, Nathalie Bélanger quitte la vie politique

**PIERRE-OLIVIER GIRARD**

p-ogirard@lereffletdulac.com

**ÉLECTIONS.** La candidate défaite à la mairie de Magog, Nathalie Bélanger, s'est dite sereine et prête à tourner la page de sa carrière comme politicienne.

Quelques minutes à peine après avoir vu son adversaire Nathalie Pelletier être déclarée gagnante, au terme d'une campagne animée, Nathalie Bélanger a laissé aucun doute sur ses futures intentions. Elle a annoncé son départ définitif de la vie politique après trois mandats comme conseillère municipale. « J'annonce que je mets fin à ma carrière politique. Je ne serai pas de retour dans quatre ans, a-t-elle affirmé avant même de se faire poser la question. Je suis contente de ce que j'ai accompli, notamment d'avoir créé la politique de gestion de la dette et mon travail

à la tête des finances au cours des dix dernières années. »

La candidate explique sa défaite notamment par le fait que son équipe n'a pas réussi à faire sortir le vote lors de la journée de dimanche. « Quand on voyait que le taux de vote était si bas, ça nous inquiétait vraiment. Et au cours des dernières semaines, on voyait qu'il se passait quelque chose. Il faut le dire, Nathalie Pelletier a fait un excellent travail sur le terrain », a-t-elle concédé.

Elle a terminé son discours en remerciant son équipe de bénévoles, sa famille et son équipe de la Maison de la famille Memphrémagog, avec qui elle renouera à titre de directrice générale de l'organisme depuis plusieurs années.

Rappelons que M<sup>me</sup> Bélanger a récolté 36% des voix comparativement à 62% pour son adversaire.

des élections qui a finalement été rejetée, je l'ai trouvée solidement difficile à vivre mentalement. Mais comme toutes les autres fois, sur d'autres rumeurs à mon sujet, j'ai réussi à rectifier les faits et poursuivre la campagne positive que je voulais mener », confie-t-elle, en donnant beaucoup de crédit à son équipe de bénévoles pour sa victoire.

### NE JAMAIS COMPTER NATHALIE PELLETIER POUR BATTUE

Cette campagne est finalement à l'image du parcours de M<sup>me</sup> Pelletier, qui a souvent été étiquetée, au départ, comme la candidate « négligée » pour finalement prendre tout le monde par surprise en triomphant. En 2009, elle avait battu le conseiller sortant Serge Gosselin. En 2013, elle était sortie victorieuse d'une campagne au ton incisif face à Patrick Mahony et en 2017, la politicienne avait eu le dessus sur un politicien respecté et fort engagé dans la communauté, Jean-Guy Gingras.

« Je n'ai pas encore eu le temps de revenir sur la campagne et d'y réfléchir. Mais comme

à toutes les élections, je pense que les gens ont compris que je fais de la politique pour les citoyens et parce que ma ville, je l'aime tellement. On essaie souvent de me donner une étiquette et cette campagne n'a pas fait exception. Mais au fil des semaines, les Magogois ont découvert qui était la vraie Nathalie Pelletier et ils ne seront pas déçus. »

### UN CONSEIL DIVERSIFIÉ

Avec le retour de quatre conseillers (Samuel Côté, Jean-François Rompré, Jacques Laurendeau et Bertrand Bilodeau) et l'arrivée de quatre nouveaux visages (Josée Beaudoin, Jean-Noël Leduc, Nathalie Laporte et Sébastien Bélair), Nathalie Pelletier se dit emballée de travailler avec cette équipe fraîchement élue. « Il y a un beau mélange d'expérience parmi les conseillers de retour, et des profils intéressants, avec des bagages différents, parmi les nouveaux venus. J'ai bien hâte d'apprendre à les connaître. Et je suis convaincu qu'il y aura une belle dynamique et que tout le monde travaillera dans le même intérêt », conclut-elle.



1735, rue Sherbrooke, Magog  
819 843-9456



Visitez notre boutique en ligne  
[www.couvreplanchersmagog.com](http://www.couvreplanchersmagog.com)

Depuis 45 ans vous obtenez aussi l'expérience!

## Couvre-Planchers Tapis Magog VOTRE SERVICE DÉCO!!

En plus des Couvre-Planchers, TM vous offre maintenant un Service de CONFECTION de douillette, tissu recouvrement, rideaux, coussins, etc...



TM innove et vous donne un + !

De plus, nous avons des produits pour restaurer, peindre ou teindre, et même faire de l'impression d'image sur vos meubles ou planchers!





# ÉLECTIONS MUNICIPALES 2021

## Vicki-May Hamm accepte le désir de changement des Magogois

PIERRE-OLIVIER GIRARD

p-ogirard@lerefletdulac.com

**POLITIQUE.** La mairesse sortante de Magog, Vicki-May Hamm, assure ne ressentir aucun regret au lendemain de la défaite de sa grande amie Nathalie Bélanger, qui a obtenu à peine le tiers des votes. Elle est d'avis que ce résultat prouve que les Magogois voulaient du changement.

Avant même de commenter les résultats qui ont fait de Nathalie Pelletier la nouvelle première magistrate, Vicki-May Hamm a exprimé sa désolation quant au taux de participation. Ce dernier n'a même pas franchi la barre des 40%. « Pour moi, c'est la plus grande déception de cette élection. 39% des gens ont exercé leur

droit de vote, c'est catastrophique, se désole M<sup>me</sup> Hamm. Sans dire que l'issue aurait été différente, je pense que le résultat aurait été plus serré si davantage de gens étaient sortis voter. »

Même si elle a joué un rôle prépondérant pour appuyer et mousser la candidature de M<sup>me</sup> Bélanger, Vicki-May Hamm ne prend aucunement cette défaite de manière personnelle. Elle estime simplement que les Magogois ont choisi une vision différente de celle qu'ils ont connue au cours des douze dernières années. « C'est un changement majeur à la mairie, j'espère que l'électorat le sait. En même temps, je dois apprendre à lâcher prise et à couper le cordon, et accepter que ce soit différent », reconnaît-elle.

« Il faut quand même souligner que Nathalie



Au cours de la campagne, particulièrement dans le dernier droit, Vicki-May Hamm a investi beaucoup de temps et d'efforts pour mousser la candidature de Nathalie Bélanger. (Photo Le Reflet du Lac - Patrick Trudeau)

Pelletier est une personne extrêmement vaillante et investie. D'avoir frappé à plus de 3000 portes durant sa campagne, il faut le faire! C'est aussi une personne qui connaît bien ses dossiers. Pour le nouveau conseil, c'est rassurant », poursuit-elle.

pense notamment au débat où la principale intéressée en a surpris plusieurs par son ton incisif et ses attaques répétées. « Lors du débat, Nathalie Bélanger n'a pas été complètement elle-même, comme on la connaît. Pour différentes raisons, son équipe avait une stratégie en tête et en campagne, à mon avis, il faut faire confiance à son équipe », croit M<sup>me</sup> Hamm.

« Mais la vraie Nathalie Bélanger, c'est celle qu'on a vue lors de son allocution au terme de sa défaite. C'est difficile de prendre la parole comme elle l'a fait avec humilité et résilience. Même moi, à sa place, j'aurais eu beaucoup de difficulté. Je suis extrêmement fière de ce qu'elle a accompli comme politicienne et de la façon qu'elle a terminé son parcours », conclut M<sup>me</sup> Hamm.

### UNE ADVERSAIRE « REDOUTABLE »

Vicki-May Hamm est catégorique: l'équipe de Nathalie Bélanger n'a jamais sous-estimé sa rivale. Elle affirme, au contraire, que Nathalie Pelletier était perçue dès l'annonce de sa candidature comme une « adversaire de taille ».

La mairesse sortante croit aussi que certaines stratégies employées par le clan Bélanger n'ont peut-être pas permis de présenter la candidate, par moment, dans toute son authenticité. Elle

## LE JEU PATHOLOGIQUE

Le mot jeu est synonyme d'activité plaisante, d'amusement ainsi que de divertissement. Effectivement, selon la définition du dictionnaire Le Robert, le jeu est une activité physique ou mentale dont le but essentiel est le plaisir qu'elle procure. Il y a deux types de jeu; le jeu d'adresse et le jeu de hasard. Le jeu d'adresse permet au joueur de s'améliorer son rendement en développant des stratégies. Le résultat est donc contrôlable et/ou influençable par le joueur. À l'opposé, le jeu de hasard ne peut pas être contrôlé par quiconque. Il est impossible au joueur d'améliorer ou d'influencer le résultat. Tout dépend du hasard.

Mais qu'est-ce qu'il en advient lorsque le jeu n'entraîne plus de plaisir? Est-ce tout de même un jeu ou bien une dépendance? Lorsque l'on parle de dépendance, on remarque que les conséquences négatives s'accumulent. Le contrôle des pulsions est difficile ou même impossible à gérer. La santé, la famille, les relations interpersonnelles, le travail ainsi que la stabilité financière s'en trouveront menacées. On peut développer une dépendance aux jeux de hasard et d'argent, tout comme quelqu'un qui est dépendant à la consommation.

L'envie de jouer apparaît souvent dans un contexte précis, suivant une situation ou des circonstances qui aiguilleront le désir de jouer. Ce contexte, qui constitue une situation à risque, engendre des pensées à risque qui suscitent l'envie de jouer. Dès qu'elle a envahi l'esprit du joueur potentiel, cette envie de jouer est alimentée et entretenue par diverses pensées et croyances qui concernent le jeu. Lorsque l'envie de jouer est éveillée, l'étape suivante de la chaîne des comportements correspond à l'exposition au jeu. Par exemple, une personne peut se rendre dans un salon de quille dans l'intention de jouer seulement aux quilles. Cependant, la simple vue des appareils de loteries vidéo, dans le bar adjacent, peut être suffisante pour susciter l'envie de jouer. Après l'exposition au jeu, c'est le temps de la mise et particulièrement la mise d'un montant assez élevé. En général, les joueurs disent commencer leur séance de jeu par de petites sommes d'argent, souvent pour tester le jeu, mais en viennent rapidement à y engager des sommes plus élevées. S'il gagne à l'occasion, le joueur, en raison de l'espérance de gain négative, finira par perdre, surtout s'il joue régulièrement.

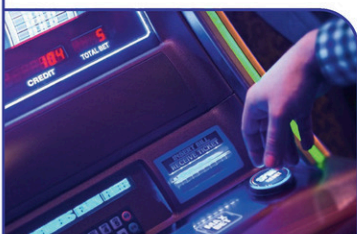


### Mais qu'est-ce que le gain négatif?

De façon mathématique, l'espérance de gain correspond à la somme d'argent qui est redistribuée entre les joueurs sur la somme totale de leurs mises. Cela veut dire que l'espérance de gain détermine ce à quoi le joueur peut s'attendre à espérer à ces jeux. En ce qui a trait des jeux de hasard et d'argent, on dit que l'espérance de gain est nulle si la totalité des gains est redistribuée entre les joueurs. Cependant, aucun exploitant n'offre un tel taux de retour puisque cela implique une absence de rendement financier. Pour que les exploitants puissent faire de l'argent, chacun d'eux récolte un certain pourcentage sur la somme mise, ce qu'on appelle l'espérance de gain négative. Tout ce que le joueur peut espérer à long terme, c'est de perdre. Une erreur d'interprétation, qui porte à croire que les joueurs auront plus de chance de gagner, est de dire que le taux de retour est de 50% ou bien 75%, certains vont jusqu'à 90%. Certains le comprendront comme s'il s'agissait du pourcentage de chance de gagner. À vrai dire, lorsqu'il y a un retour de 90%, cela signifie que l'exploitant ce garde 10% sur chaque mise et que l'on redistribue aux joueurs seulement 90% du total des mises. Aussitôt qu'un joueur parie régulièrement, il devient impossible pour lui de s'enrichir. Par exemple, si l'exploitant offre un retour de 90% au joueur, celui-ci retient automatiquement 10% de la mise. Le joueur ne reçoit donc jamais le montant total de la mise et à chaque fois qu'il remise, il perd 10% de son argent. Un joueur excessif a tendance à miser tous les lots gagnants afin d'en gagner davantage. Avec l'espérance de gain négative, il ne peut que tout perdre. Il faut donc s'arrêter avant qu'il soit trop tard.

Vous... Est-ce que vous savez quand vous arrêter?

**Amélie Lechasseur**  
Coordonnatrice | Intervenante  
en prévention des dépendances  
Zone Libre Memphrémagog



Source: Loto Québec. Le jeu doit rester un jeu. Consulté le 4 novembre 2021 - <http://collections.banq.qc.ca/ark:/52327/bs1949724#:~:text=Lorsqu'une%20personne%20n'arrive,le%20contr%C3%B4le%20sur%20sa%20vie.>

5331296

NOUVELLE ADRESSE



<https://piedsportif.com>  
Tél. : (819) 769-0102

### Désormais situé au 925, rue Principale Ouest, Magog, QC. J1X 2B7 / Voisin de la SAQ

**Heures d'ouverture :**

Lundi	10h00 -17h00
Mardi	10h00 -17h00
Mercredi	10h00 -17h00
Jeudi	10h00 -20h00
Vendredi	10h00 -20h00
Samedi	10h00 -17h00
Dimanche	12h00 -17h00

**Bon inventaire :** Ski de course, de piste et skis de randonnée alpine; Vêtements isolés et multi-couches - On prépare la saison de Vélo 2022 : arrivage Rocky Mountain, Scott et Yéti, réservez le vôtre dès maintenant!



# BIENVENUE

NOUVELLE ADRESSE

# Résultats des élections dans la MRC de Memphrémagog

Voici l'identité des élus qui siégeront sur les nouveaux conseils municipaux de la MRC de Memphrémagog pour les quatre prochaines années. Apparaissent en caractères gras les candidats élus pour le prochain mandat, à moins qu'un dépouillement judiciaire soit demandé. Le chiffre entre parenthèse indique le nombre de voix obtenues pour les candidats en élection dimanche dernier. Les candidats sans résultat ont été élus sans opposition au début du mois d'octobre.

## AUSTIN

**Lisette Maillé (mairie)**  
**Victor Dingman (poste 1)**  
**Claire Rocher (poste 2)**  
**François Tanguay (280, poste 3)**  
Jean-Claude Duff (239, poste 3)  
**Isabelle Couture (poste 4)**  
**Pierre Henrichon (274, poste 5)**  
Paul-Émile Guilbault (253, poste 5)  
**Bernard Jeansonne (poste 6)**

## AYER'S CLIFF

**Simon Roy (mairie)**  
**Patrick Proulx (poste 1)**  
**Caroline Paul (98, poste 2)**  
Louise Roux (89, poste 2)  
**Peter McHarg (poste 3)**  
**Nancy Vanasse (poste 4)**  
**France Coulombe (poste 5)**  
**Michael Crook (poste 6)**

## BOLTON-EST

**Vinciane Peeters (368, mairie)**  
Gaétan Hamel (239, mairie)  
**Marco Legault (336, poste 1)**  
Alain Simard (254, poste 1)  
**Pierre Piché (342, poste 2)**  
Stéfane Dagenais (243, poste 2)  
**Élaine Thivierge (poste 3)**  
**Pierre Grenier (333, poste 4)**  
Philippe Barbe-Mathurin (253, poste 4)  
**Charles Châteauvert (301, poste 5)**  
Sandra Giroux (286, poste 5)  
**Alain Déry (318, poste 6)**  
Sylvain Moreau (276, poste 6)

Taux de participation : 52,9%

## CANTON DE HATLEY

**Vincent Fontaine (mairie)**  
**Patrick Clowery (poste 1)**  
**Jacques Lambert (poste 2)**  
**Jacques Bogenez (poste 3)**  
**Maryse Gaudreau (poste 4)**  
**Danielle Côté (poste 5)**  
**Sylvie Cassar (poste 6)**

## CANTON DE STANSTEAD

**Pierre Martineau (mairie)**  
**Constance Ramacieri (poste 1)**  
**Brian Wharry (poste 2)**  
**Louise Hébert (poste 3)**  
**Gaétane Gaudreau Langlois (128, poste 4)**  
Terry Loucks (40, poste 4)  
**William Marsden (poste 5)**  
**Paul-Conrad Carignan (poste 6)**

## CANTON D'ORFORD

**Marie Boivin (mairie)**  
**Richard Bousquet (263, district 1)**  
Denis Gagnon (104, district 1)  
**Jacques Lauzon (159, district 2)**  
Julie Cloutier (91, district 2)

**Alain Brisson (187, district 3)**  
Marie-Ève Jirat-Watsiutynski (125, district 3)  
**Maryse Blais (district 4)**  
**Roxane Ouellet (district 5)**  
**Martine Javelas (district 6)**

## CANTON DE POTTON

**Bruno Côté (630, mairie)**  
Stansje Plantenga (559, mairie)  
Louis Veillon (250, mairie)  
**André Ducharme (708, poste 1)**  
Michel Trudel (707, poste 1)  
**Christine Baudinet (588, poste 2)**  
Edward Mierzwinski (569, poste 2)  
Mark Richardson (192, poste 2)  
Angel Woodward (75, poste 2)  
**Francis Marcoux (772, poste 3)**  
Michel Daigneault (648, poste 3)  
**Émilie Hébert-Larue (479, poste 4)**  
Jessie-Lee Bombardier Johnson (425, poste 4)  
Jacques Hébert (206, poste 4)  
Stéphane Fortin (262, poste 4)  
**Cynthia Sherrer (919, poste 5)**  
Cindy Gagnon (217, poste 5)  
Jean-Claude Simard (40, poste 5)  
Francine Dubois (210, poste 5)  
**Jason Ball (1040, poste 6)**  
Alexis Stogowski (106, poste 6)  
Thierry Roger (248, poste 6)

Taux de participation (65,3%)

## EASTMAN

**Nathalie Lemaire (712, mairie)**  
Heidi Fortin (514, mairie)  
**Maurice Séguin (646, poste 1)**  
Claude Désautels (563, poste 1)  
**Lucie Lanteigne (908, poste 2)**  
Antonio Barbieri (273, poste 2)  
**Yves Boileau (599, poste 3)**  
Agnès Mager Grandmaison (595, poste 3)  
**Carol Boivin (651, poste 4)**  
Lucie Mager (539, poste 4)  
**Patrick McDonald (743, poste 5)**  
Ann Marie Larivière (460, poste 5)  
**Charles Simard (786, poste 6)**  
Léonore Pion (406, poste 6)

Taux de participation (55,6%)

## HATLEY

**Hélène Daneau (mairie)**  
**Chantal Montminy (poste 1)**  
**Jean-Sébastien Bouffard (poste 2)**  
**Éric Hammal (poste 3)**  
**Guy Massicotte (poste 4)**  
**Valérie Desmarais (poste 5)**  
**Gilles Viens (184, poste 6)**  
Hannah Rouillard (85, poste 6)

## OGDEN

**David Lépine (mairie)**  
**Michael Sudlow (poste 1)**  
**Michel Lesage (poste 2)**  
**Gilbert Boileau (poste 3)**  
**William Scott (poste 4)**  
**Claudette Dupras (poste 5)**  
**Éric Fafard (97, poste 6)**  
Philippe Danton (43, poste 6)  
Robert Dubois (94, poste 6)

## MAGOG

**Nathalie Pelletier (5675, mairie)**  
Nathalie Bélanger (3334, mairie)  
**Josée Beaudoin (974, district 1)**  
Jayson-Alexandre Allaire (508, district 1)  
**Bertrand Bilodeau (830, district 2)**

Josianne Jetté (539, district 2)  
**Nathalie Laporte (529, district 3)**  
Kimberly Ann Drew (246, district 3)  
Jules Lalancette (102, district 3)  
Brigitte Lagacé (78, district 3)  
**Samuel Côté (754, district 4)**  
Marc Delisle (321, district 4)  
**Sébastien Bélair (district 5)**  
**Jean-Noël Leduc (551, district 6)**  
Jessica Harvey-Auger (344, district 6)  
Michael Moulard (119, district 6)  
**Jean-François Rompré (692, district 7)**  
Gérard Verschaeve (391, district 7)  
**Jacques Laurendeau (district 8)**

Taux de participation (39,2%)

## NORTH HATLEY

**Marcella Davis Gerrish (216, mairie)**  
Guy Veillette (147, mairie)  
**Michel Desrosiers (poste 1)**  
Josée Fontaine (169, poste 2)  
**Nathalie Meunier (180, poste 2)**  
**Sophie Brasiola (185, poste 3)**  
Danielle Dupré (165, poste 3)  
**Elizabeth Fee (246, poste 4)**  
Richard Gourde (103, poste 4)  
**David Wilson (224, poste 5)**  
Aaron Patella (131, poste 5)  
**Andrew J. Pelletier (poste 6)**

Taux de participation (64,6%)

## SAINTE-CATHERINE-DE-HATLEY

**Jacques Demers (833, mairie)**  
Stéphan Molleur (274, mairie)  
**Jean Couture (76, district 1)**  
Marc Hurtubise (66, district 1)  
Éric Noël (27, district 1)  
**Huguette Larose (district 2)**  
**Julie Lamoureux (93, district 3)**  
Andrée Nicole Blouin (52, district 3)  
Marie-Hélène Gervais (62, district 3)  
**Stéphane Laplante (70, district 4)**  
René Vaillancourt (64, district 4)  
**Lina Courtois (115, district 5)**  
Jean-Sébastien Bachand (73, district 5)  
**Guillaume Poirier (174, district 6)**

Serge St-Pierre (52, district 6)

Taux de participation (48,8%)

## SAINT-ÉTIENNE-DE-BOLTON

**David Auclair (mairie)**  
**Harry Bird (poste 1)**  
**Anne-Marie Demers (poste 2)**  
**Nicolas Berger (poste 3)**  
**James Penny (poste 4)**  
**Joël Brulotte (poste 5)**  
**Alexandre Berger (poste 6)**

## STANSTEAD

**Jody Stone (539, mairie)**  
Sylvie Boudreau (389, mairie)  
**Valérie Lavallée (444, poste 1)**  
Jean Lemieux (137, poste 1)  
Paul Stuart (322, poste 1)  
**Deborah Bishop (poste 2)**  
**Sandra Harrison (poste 3)**  
**Philippe Dutil (575, poste 4)**  
Gaetano Di Mauro (97, poste 4)  
Michel Charles Chevalier (243, poste 4)  
**Harvey Stevens (622, poste 5)**  
Cory Dumas-Dubois (286, poste 5)  
**Nicholas Ouellet (634, poste 6)**  
Wayne Stratton (289, poste 6)

Taux de participation (41,9%)

## STUKELY-SUD

**Véronique Stock (236, mairie)**  
Patrick Binckly (216, mairie)  
**Isabelle Marissal (224, poste 1)**  
Valérie Sauvageau-Robert (223, poste 1)  
**Véronique Papineau (232, poste 2)**  
Elizabeth Gaudreault (217, poste 2)  
**Julie Royer (254, poste 3)**  
Tracey Averill (199, poste 3)  
**Joël Chagnon (243, poste 4)**  
Renaldo Stangherlin (198, poste 4)  
**Céline Delorme Picken (230, poste 5)**  
Sylvain Roberge (218, poste 5)  
**René Pépin (271, poste 6)**  
Donald Giroux (176, poste 6)

Taux de participation (45,4%)

**Clinique Gagnon & Pomerleau denturologistes**  
Prothèses dentaires complètes, partielles et sur implants



**Valérie Pomerleau, d.d.**  
**Jean Gagnon, d.d.**

*Nous sommes  
« les professionnels »  
compétents en  
prothèses dentaires*

**Sur rendez-vous : 819 843-2033**  
98, rue Merry Nord, Magog (Stationnement pour nos clients à l'Église St-Patrice)



# ÉLECTIONS MUNICIPALES 2021



Sébastien Bélair (district #5)  
(Photo Le Reflet du Lac - Patrick Trudeau)



Jean-Noël Leduc (district #6)  
(Photo Le Reflet du Lac - Patrick Trudeau)



Josée Beaudoin (district #1)  
(Photo Le Reflet du Lac - Patrick Trudeau)



Nathalie Laporte (district #3)  
(Photo Le Reflet du Lac - Patrick Trudeau)

## Conseil municipal de Magog

# Un mélange d'expérience et de nouveaux venus

### PIERRE-OLIVIER GIRARD

p-ogirard@lerefletdulac.com

**ÉLECTIONS.** On peut dire que le nouveau conseil municipal de Magog est équilibré en termes d'expérience politique avec l'élection de quatre nouveaux élus et le retour quatre conseillers du dernier mandat.

Parmi les nouveaux visages, on retrouve Nathalie Laporte qui devient la porte-parole du district #3, qui comprend notamment le secteur d'Omerville. Coiffeuse de carrière, elle était notamment supportée par celui qui a occupé le même siège au cours des 12 dernières années, soit le conseiller sortant, Yvon Lamontagne. Mme Laporte a obtenu plus de 55% des voix, malgré le fait que ce poste était convoité par trois autres personnes.

Du côté du lac Lovering (district #6), la lutte à trois a été remportée par Jean-Noël Leduc, qui a toujours suivi les affaires municipales à titre de citoyen. Cet homme s'est aussi fait connaître

pour son engagement bénévole dans la Société de conservation du lac Lovering.

Avec le choix du conseiller sortant Jean-François Rompré de quitter le district #1 au profit du centre-ville, où il a été élu sans trop de difficulté, le secteur Southière est maintenant représenté par un nouveau visage. Il s'agit de Josée Beaudoin qui a obtenu l'appui de près du deux tiers des électeurs, elle qui était opposée au frère de la mairesse Vicki-May Hamm, Jayson-Alexandre Allaire.

Le dernier nouveau venu est Sébastien Bélair, qui a été élu par acclamation dans le district #5, qui était occupé par la candidate défaite à la mairie, Nathalie Bélanger.

Chez les conseillers d'expérience, en plus de M. Rompré, Samuel Côté et Bertrand Bilodeau ont été réélus facilement. À ce groupe s'ajoute Jacques Laurendeau, contre qui aucun adversaire n'a osé se présenter. Fait à noter, il s'agit pour M. Laurendeau de son 6e mandat, ce qui fait de lui le doyen du conseil municipal.



## 5 ans pour Productions Tamtam

Je tiens à remercier chacun de mes clients pour votre confiance, vous m'avez permis de pouvoir vivre de ma passion et de me dépasser à chaque jour en tant que photographe et vidéaste. Un énorme merci à mes parents qui m'ont encouragée et surtout cru en moi. Productions Tamtam vous réserve plein de nouveautés.

Contactez-nous pour vos projets photos et vidéos, pour l'événementiel, corporatif, mariage, images aériennes et bien plus encore.

[www.productionstamtam.com](http://www.productionstamtam.com)  
[tamara@productionstamtam.com](mailto:tamara@productionstamtam.com)

>330953

**Signature Myriam Bélanger**  
**Coiffure**  
COLORISTE STYLISTE  
819-434-7272

**Prenez rendez-vous dès maintenant pour les Fêtes!**

Stationnement 3, rue St-Patrice O., Magog

>307304

6 - LE REFLLET DU LAC - www.lerefletdulac.com - Le 10 novembre 2021

**Le Reflet**  
VOTRE MÉDIA D'ICI  
**du Lac**.com



53, rue Centre, bureau 300,  
Magog (Québec) J1X 5B6  
Tél. : 819 843-3500  
Fax : 819 843-3085  
Annonces classées : 1 866-637-5236  
[www.lerefletdulac.com](http://www.lerefletdulac.com)



Éditeur régional :  
Gino Gaudreau

Conseillères en solutions médias :  
Geneviève Fournier  
Caroline Gaudreau

Coordonnatrices à la maquette :  
Audrey Roy Desautels  
Isabelle Lavioie  
Jordana St-Hilaire Tremblay

Journalistes :  
Pierre-Olivier Girard  
Dany Jacques  
Patrick Trudeau

Président :  
Renel Bouchard

Directeur général :  
Marc-Noël Ouellette

Impression : Imprimeries Transcontinental inc.,  
division Transcontinental Métropolitain

Distribution :  
Médias Transcontinental S.E.N.C.  
Division Publisac

Publié par : icimedias inc.

Distribution certifiée ODC : 25 332 EXEMPLAIRES. Tirage : 25 692 exemplaires imprimés

Dépôt légal : Bibliothèque Nationale du Québec. Société canadienne des postes - Envois de publications canadiennes. Contrat de vente de produit no 40005266. © 2005 Médias Transcontinental S.E.N.C. Toute reproduction des annonces ou informations, en tout ou en partie de façon officielle ou déguisée est interdite sans la permission écrite de l'éditeur. Le Journal Le Reflet du Lac ne se tient pas responsable des erreurs typographiques pouvant survenir dans les textes publicitaires, mais il s'engage à reproduire uniquement la partie du texte où se trouve l'erreur. La responsabilité du journal et/ou de l'éditeur ne dépassera en aucun cas le montant de l'annonce. Les articles publiés dans Le Journal Le Reflet du Lac sont sous la seule responsabilité des auteurs et la direction ne partage pas nécessairement les opinions émises.



>330328





# ÉLECTIONS MUNICIPALES 2021

Jacques Demers à Sainte-Catherine-de-Hatley

## Replonger dans ses souliers de maire pour un 5<sup>e</sup> mandat

**DANY JACQUES**  
djacques@lerefletdulac.com

**POLITIQUE.** Jacques Demers amorce un cinquième mandat à la mairie de Sainte-Catherine-de-Hatley grâce à une écrasante victoire électorale, dimanche dernier.

En poste depuis 16 ans, il obtenu 75 % des voix, comparativement à 25 % pour le second aspirant Stéphan Molleur. Il assure n'avoir rien pris pour acquis, même s'il avait été élu sans opposition au cours des trois dernières élections municipales.

M. Demers applaudit la composition du nouveau conseil, même si trois conseillers sortants se sont vu montrer la porte de sortie par les électeurs. Deux élus d'expérience

sont néanmoins de retour, tout comme le conseiller Guillaume Poirier qui revient après quelques années d'absence. « Il y aura une belle transition avec de nouvelles idées », observe M. Demers.

Le premier magistrat entend maintenir une faible augmentation des taxes municipales pour 2022. Il estime cette hausse à environ 3 %, mais elle sera plus précise lors du dépôt du budget en décembre.

### ENGAGEMENT À LA MRC

En poste depuis dix ans, Jacques Demers manifeste déjà de l'intérêt pour renouveler son mandat à titre de préfet de la MRC de Memphrémagog. Un vote en ce sens se tiendra en janvier prochain. Il risque fort d'être

élu, car le nouveau conseil des maires se compose de plusieurs nouveaux élus inexpérimentés sur la scène municipale.

M. Demers, Marie Boivin (Orford), Lisette Maillé (Austin) et Frère Luc (Abbaye Saint-Benoît-du-Lac) sont les quatre uniques élus à conserver leur poste de maire sur les 17 municipalités de la MRC.

Depuis son arrivée en politique, il s'agit du plus important mouvement de personnel à la table des maires. « Quelques nouveaux venus se verront confier de grandes responsabilités, prévoit-il. On commencera toutefois plus lentement avec des formations afin d'assurer une meilleure transition. »



Jacques Demers lorgne déjà un renouvellement de mandat comme préfet de la MRC. (Photo Le Reflet du Lac/Archives Patrick Trudeau)

## Plusieurs mairesses font également leur entrée à la MRC

**DANY JACQUES**  
djacques@lerefletdulac.com

**POLITIQUE.** Comme ailleurs au Québec, les femmes font aussi une rentrée remarquée à la mairie des municipalités de la MRC de Memphrémagog.

Le conseil des maires comptera huit élues sur les 17 représentants assis autour de cette table régionale.

Les nouvelles mairesses sont Marcella Davis Gerrish (North Hatley), Vinciane Peeters (Bolton-Est), Nathalie Lemaire (Eastman), Véronique Stock (Stukely-Sud) et Nathalie Pelletier (Magog).

S'ajoutent Lisette Maillé (Austin) et Marie Boivin (Canton d'Orford) qui ont précédemment été réélues par acclamation au début du

mois d'octobre.

Ailleurs, notons les victoires de Bruno Côté (Canton de Potton), Jody Stone (Stanstead) et Jacques Demers (Sainte-Catherine-de-Hatley).

Il n'y avait pas de course à la mairie au Canton d'Orford, mais soulignons l'élection des trois candidats de l'équipe Équilibre Orford contre les membres de la formation de la mairesse Marie Boivin. Il s'agit de Richard Bousquet, Jacques Lauzon et Alain Brisson.

Le précédent conseil des maires de la MRC comptait aussi huit femmes, si on inclut Mmes Stock (Stukely-Sud) et Lemaire qui y siégeaient depuis un an (Stock) et quelques mois à peine (Lemaire), respectivement.

Voir les résultats complets à la page 5 de la présente édition.

## GRANDE OUVERTURE MERCREDI 10 NOVEMBRE!

LA TABLE ALAIN ROGER DEVIENT ALEX-CLUSIF!

RESTAURANT

Alex'clusif

UNE CUISINE AUX  
SAVEURS D'ICI

## NOS SPÉCIALITÉS SE POURSUIVENT !

NOS VINS  
PRIX SAQ X 2

TABLE D'HÔTE  
EXCLUSIVE  
(SOUPER TÔT)

MOULES & FRITES  
STEAK & FRITES

Alexandre Provencher  
propriétaire  
20 ans de Passion  
en restauration

MENU  
SANS  
GLUTEN

OUVERT DU MERCREDI AU DIMANCHE 17H À 21H  
341, Principale Ouest, Magog | 819 843-3182

Alex'clusif



## BIENVENUE À TOUS!

CONFÉRENCE EN  
SANTÉ MENTALE  
(Durée 50 minutes)

AVEC LE  
CONFÉRENCIER  
MARIO DUPUIS

## SUJET: LA SCHIZOPHRÉNIE

LUNDI 15 NOVEMBRE À 19 H

GYMNASÉ DE L'ÉCOLE  
ST-JEAN-BOSCO

63, rue Jean-Paul II Magog

## ENTRÉE GRATUITE

NOMBRE DE PLACE  
LIMITÉE À 40  
PERSONNES

327751

**Des services de qualité...**  
*près de chez vous!*

**NOUS SOMMES LOCAL!**  
**819.843.3500**

**Décoration**

**Stores/Maison Décor**  
Déjà 25 ans à votre service

- Appelez-nous pour une estimation gratuite, on se déplace vers vous!
- Stores et toiles de tous genres
- Rideaux, couvre-lits, douillettes
- Vente - coupe - réparation - installation
- Prise de mesures
- Service après-vente

Guy Trudel et Lyne Noël

**819 847-2777 | Service mobile**

**Brigitte Lagacé**  
DESIGNER INTÉRIEUR

*De retour en région!  
30 ans de passion*

**819 679.0940**

**NATHALIE ST-PIERRE**  
Designer d'intérieur

**819 769-0188**

nathaliestpierredesigner@gmail.com  
www.fb.com/NathalieStPierreDesigner

**Architecte**

**MARYSE LEDUC**  
ARCHITECTE + DESIGNER

info@maryseleduc.com  
MARYSELEDUC.COM  
T 514 287 1214

BUREAUX À MONTRÉAL ET À MAGOG

**Michel Gagnon**  
Horloger

- Réparation d'horloges de tout genre
- Estimation à domicile
- 45 ans d'expérience

**819 674-8870**  
432 rue Chamberland, Magog

**BANQUE ALIMENTAIRE Memphrémagog**

**Vous vivez une situation financière difficile? Boucler votre budget est un casse-tête?**

Pour votre épicerie, n'hésitez pas, appelez-nous, nous pouvons vous aider : **819 868-4438**  
Banque alimentaire Memphrémagog,  
www.banquealimentaire.ca • baminfo@cgocable.ca

**Immobilier**

**Jeanette Lepage**  
Courtier immobilier

**JL**

4, chemin Couture  
**819 560-2687**  
jlepage@sutton.com

**Sutton**  
suttonquebec.com  
Groupe Sutton - Agence immobilière

**Jean Couture**  
Courtier immobilier résidentiel  
Diligent et compétent

**819 640-3141**  
jcouture@sutton.com  
www.jeancoutureimmobilier.com

**Sutton** Groupe Sutton Immobilier Estrie Agence immobilière

**RE/MAX**  
Agence immobilière Franchisé indépendant et autonome de RE/MAX Québec

**CLARA MEESEMAECKER**  
COURTIER IMMOBILIER RÉSIDENTIEL

Bur. 819.868.6666  
Cell. 819.580.2140  
clara.meesemaecker@remax-quebec.com

**Remboursement**

**REMBOURRAGE ALAIN BEAULAC**

40 ANS D'EXPERTISE  
TRAVAIL BIEN FAIT!  
REMBOURRAGE DE TOUS GENRES

**819 993-1560**  
2260, rue Sherbrooke, Magog

**KIN YOGA**

Yoga tempéré 28-30°C | Yin Yoga | Yoga Extérieur

**1 semaine | 60 cours | 20\$\***

\*Des conditions s'appliquent  
2389 Rue Principale O, Magog • **819.769.4111**

**CETTE PLACE DISPONIBLE POUR VOUS!**

**Santé**

**SOINS ELLE & LUI**

**Vos pieds vous font mal ?**

Soins des pieds complets  
Podologue certifiée sur place  
Carrefour Santé Globale  
2389, rue Principale Ouest, suite 130  
**819 868-9797**  
Reçu d'assurance disponible

Karol-Lyne Fontaine

**TOPSHINE BP ESTHÉTIQUE**  
AUTO, BATEAU, VR, PONTON

**BRUNO PÉPIN 819 580-0618**  
Qualité supérieure garantie

**Mobilier M.A.**  
REMBOURRAGE • ÉBÉNISTERIE

**819 868-9339 • mobilierma.com**

**Émondage**

**CETTE PLACE DISPONIBLE POUR VOUS!**

**SPÉCIALISTE EN ABATTAGE D'ARBRES J. BOUCHER**

ASSURANCE  
7 jours  
7 - 24 / 24  
Nacelle de 55 pieds

**819 572-4399**  
**819 572-3769**

ÉMONDAGE • ÉLAGAGE • TAILLE ÉCOLOGIQUE  
• TAILLE DE FORMATION • TAILLE D'ARBRES FRUITIERS • TAILLE DE HAIES DE CÈDRES  
• TRAITEMENT D'ARBRES • HAUBANAGE

**Violente agression au poivre de cayenne**

**FAITS DIVERS.** Deux suspects et une victime demeurent introuvables après une violente altercation ayant eu lieu au 238, rue Calixa-Lavallée à Magog, le 4 novembre dernier.

Des résidents ont rapporté l'incident aux policiers vers 22 h 50.

Aux dires des témoins, deux individus en tabassaient un autre à coups de poing et à coups de pieds dans le portique arrière de l'édifice à logement.

« Les policiers sont arrivés sur place moins de cinq minutes plus tard, mais les personnes impliquées avaient quitté les lieux », explique le lieutenant de la Régie de police Memphrémagog (RPM), Carl Pépin.

« Sur place, les policiers ont découvert que la victime a très certainement été battue assez sévèrement, car d'importantes projections de sang ont été retrouvées dans le portique. De plus, un gaz irritant flottait dans l'air laissant présumer que du poivre de Cayenne aurait été utilisé », ajoute-t-il.

A ce jour, aucune victime ne s'est manifestée et les enquêteurs de la RPM invitent toutes personnes, qui détiendraient de l'information en relation avec cet événement, à les contacter confidentiellement via le sergent-détective Dominick Lachance (819 843-3334, poste 256). (D.J.)

**EN BREF**

**L'habitation communautaire pour aînés prend forme**

L'Observatoire estrien du développement des communautés (OEDC) tiendra des séances d'information à travers les neuf MRC de la région afin de présenter le concept de l'habitation communautaire pour aînés. Ce sera une occasion de connaître les différents modèles possibles, en plus de découvrir le soutien et les outils offerts pour réaliser des projets.

Déjà présent à 20 endroits en Estrie, ce concept propose des logements plus accessibles financièrement, en plus de favoriser la santé, la participation aux prises de décisions et la possibilité de demeurer plus longtemps dans sa communauté d'origine.

Le rendez-vous de la MRC de Memphrémagog aura lieu à la mairie du Canton de Potton, ce vendredi 12 novembre, de 14 h à 15 h. Réservation au stefanie@qc.ca ou 819 780-2220. (D.J.)

**CLINIQUE PODIATRIQUE DE MAGOG**  
English services available

**Échographie et injection guidée sur place, laser thérapeutique**

- Douleur aux pieds
- Chirurgie d'ongles incarnés
- Fasciite plantaire, épine Lenoir
- Orthèses plantaires minces
- Soin général des pieds (cors, corne, coupe d'ongles)
- Évaluation des pieds diabétiques

Dr Maxime Joyal, PODIATRE

**Un pas en avant pour des pieds en santé!**

**PRENEZ RENDEZ-VOUS DÈS MAINTENANT**  
2381 Principale Ouest, Magog  
**819 843-5656**



# ÉLECTIONS MUNICIPALES 2021

## Nathalie Lemaire veut rétablir l'harmonie à Eastman

DANY JACQUES

djacques@lerefletdulac.com

**AFFAIRES MUNICIPALES.** Dès sa victoire officialisée vers 1 h 30 du matin à la mairie d'Eastman le week-end dernier, Nathalie Lemaire a vu l'importance de rétablir l'harmonie dans sa communauté.

Forte de ses 58 % du suffrage exprimé contre 42 % pour Heidi Fortin, elle souhaite ériger un bon climat de travail au sein du conseil, tout en espérant que les auteurs "d'attaques virulentes" se taisent.

"J'accepte l'opposition et le questionnement dans l'harmonie, mais il y a parfois des limites à ne pas franchir", se contente-t-elle à dire pour éviter de jeter de l'huile sur le feu.

M<sup>me</sup> Lemaire croit que le retour de ses alliés sortants, Maurice Séguin, Patrick McDonald et Carol Boivin, facilitera le suivi des dossiers. Elle entrevoit également une bonne collaboration avec les nouveaux venus que sont Lucie Lanteigne, Yves Boileau et Charles Simard. "Nous allons être sur la même longueur d'onde", dit-elle.

Seule M<sup>me</sup> Lanteigne a été élue au sein de l'Équipe d'Heidi Fortin. La course fut toutefois très serrée au poste 3 où Yves Boileau a gagné

avec seulement quatre voix d'écart contre Agnès Mager Grandmaison. On ne savait pas, au moment d'écrire ces lignes, si un dépouillement judiciaire sera demandé.

Comme au Canton de Potton, le taux de participation a été supérieur à la moyenne provinciale avec une proportion de 55,6 %.

M<sup>me</sup> Lemaire entend se tourner vers l'avenir, tout en se concentrant sur l'amélioration du village et le développement durable. La réfection du chemin du lac d'Argent et les jeux d'eau au village figurent dans ses priorités. "La Municipalité est prête à passer à autre chose", lance-t-elle.



La nouvelle mairesse d'Eastman est Nathalie Lemaire. (Photo gracieuseté)

## Bruno Côté l'emporte à Potton

DANY JACQUES

djacques@lerefletdulac.com

**POLITIQUE.** Bruno Côté a été élu maire du Canton de Potton au terme d'une longue soirée électorale, dimanche dernier. M. Côté a reçu 44% des voix, comparativement à 39% pour Stansje Plantenga et 17% pour Louis Veillon.

Les résultats finaux sont sortis un peu passé 3h30 du matin. C'est donc très tôt lundi matin que le nouveau conseil municipal a été dévoilé. Outre M. Côté, qui était précédemment conseiller, trois autres élus sortants conservent leur siège autour de la table. Il s'agit de Francis Marcoux, André Ducharme et Jason Ball.

Le premier magistrat promet de garder une gestion saine des deniers publics, en plus de poursuivre quelques dossiers et projets en cours. «J'ai bien hâte d'amorcer ce nouveau défi avec mes collègues du précédent conseil, mais aussi avec les trois nouveaux visages», assure-t-il.

Les trois nouveaux élus sont Christine Baudinet, Émilie Hébert-Larue et Cynthia

Sherrer. Mme Baudinet est l'unique représentante de l'Équipe «Un avenir pour tous à Potton», qui avait inscrit quatre candidats avant le scrutin, incluant la candidate à la mairie, Stansje Plantenga.

Bruno Côté entend mettre le bien-être collectif au cœur de ses priorités. «Je ne crois pas à l'existence d'un clivage entre citoyens de souche et néoruraux, plaide-t-il. Il ne s'agit pas d'une victoire des gens de la place, mais il est vrai qu'on devra mieux informer la population à l'avenir.»

Ses prochains dossiers sont la réfection du quai de Vale Perkins et une nouvelle prise d'eau dans le secteur Owl's Head. Il se promet également de questionner quelques éléments du nouveau schéma d'aménagement de la MRC qui risquent de compromettre, selon lui, quelques développements immobiliers en cours.

Au moment d'écrire ces lignes, il existait une possibilité de dépouillement judiciaire, car une seule voix sépare André Ducharme (708) de Michel Trudel (707) au poste numéro 1.

Le taux de participation (65,3%) est beaucoup plus élevé que la moyenne québécoise.

**MAINTENANT OUVERT!**

**koz**  
BISTRO MÉDITERRANÉEN

**Un voyage en soi!**

Carte méditerranéenne | Plats aromatiques à partager  
Cocktails signature | Équipe attentionnée  
Atmosphère chaleureuse

Sur les rives du lac Memphrémagog  
1150, rue Principale Ouest, Magog (Québec) J1X 2B8

bistrokoz.ca | 819 843-6714

UNE EXPÉRIENCE | **PAL+**

**Clinique Dentaire**  
et d'Implantologie de Magog inc.

du Dr Patrice Phaneuf  
Service de **nettoyage dentaire**

Inclut le nettoyage, le détartrage, les radiographies panoramiques, intra-orales et l'examen dentaire complet. **125\$** Prix régulier


Consultation **sans frais** pour service complet d'implantologie (Phase chirurgicale et prothèses sur implants)

Les tarifs en vigueur à la clinique dentaire Dr Patrice Phaneuf d.m.s. et Dr Jean-François Côté d.m.s.

Dr Patrice Phaneuf | Dr Jean-François Côté  
Dre Chantal Hébert | Dr Alexandre Pilon  
Dre Naomie Pearce  
Dentistes généralistes

22, rue Laurier, Magog  
**819 847-1661**

**SOINS DE PIEDS SPÉCIALISÉS**

**Corine Cadorette**  
Infirmière/podologue

Aussi:

- Services infirmiers
- Lavage d'oreilles (enfants-adultes)
- Perçage corporel/piercing
- Perçage d'oreilles (4 ans et +)
- Manucure et pédicure (vernis au gel)

62, rue Buzzell, Magog  
(1<sup>er</sup> plancher, secteur Orford)  
**819 212-1101**

## Centre de santé Vallée Massawippi

# La Fondation récolte 30 000 \$ grâce à Jean Charest

DANY JACQUES

djacques@lerefletdulac.com

**FINANCEMENT.** Grâce au conférencier invité Jean Charest, une activité de financement a permis de récolter 30 000 \$ au profit du Centre de santé Vallée Massawippi.

La Fondation et le Centre de santé du même nom célébraient leur cinquième anniversaire d'existence au Manoir Hovey, le 29 octobre dernier.

L'ancien premier ministre du Québec a livré un point de vue personnel sur la vie dans les Cantons-de-l'Est, surtout qu'il habite lui-même à North Hatley. Il a aussi profité de la tribune pour raconter des

histoires vécues et des souvenirs politiques.

Selon les organisateurs de la soirée, M. Charest a également applaudi l'importance de la clinique de santé communautaire d'Ayer's Cliff. « Cet organisme sans but lucratif joue un grand rôle pour plus de 20 communautés de la région dans un système de santé actuellement en difficulté », lit-on par voie écrite.

Toujours selon la Fondation, M. Charest estime que les réalisations de cette clinique pourraient être la voie de l'avenir. « Prendre votre destin en main, ouvrir une coopérative et s'associer à la Régie de l'assurance-maladie pour payer vos médecins sont des actions qui doivent être copiées et



Jean Charest s'est associé à la Fondation et au Centre de santé Vallée Massawippi, le temps d'une activité de financement réussie. (Photo gracieuseté – Lea Grahovac)

perfectionnées », a-t-il témoigné.

Ces 30 000 \$ ont été obtenus malgré une participation limitée en raison des mesures sanitaires. Un dîner gastronomique et une vente aux enchères étaient au programme.

Le Centre de santé Vallée Massawippi est une coopérative communautaire bilingue qui offre à tous l'accès à des médecins, à des soins infirmiers et à un centre de bien-être.

Inscription et information au [www.csvm.ca](http://www.csvm.ca)



### DÉTENTE



## Le Spa Bolton célèbre ses 20 ans d'ouverture

La reconnaissance étant une valeur fondamentale du Spa Bolton, celui-ci célébrera son 20e anniversaire le 10 novembre prochain. Tout comme le dit si bien le fondateur et propriétaire du Spa Bolton, Claude Provost Jr: « il ne s'agit pas d'intégrer la nature dans l'expérience. Ici, on crée de purs moments de détente en conservant l'état du site. »

Expérience thermale complète au pied des chutes Missisquoi, massages en bordure de rivière et soins détente offerts à l'année. Depuis 20 ans, Spa Bolton poursuit sa mission et est l'endroit tout désigné pour se sentir bien! (Photo gracieuseté)

### HONNEUR



## Promutuel Assurance Centre-Sud lauréate du prix Choix du consommateur

Pour une deuxième année consécutive, Promutuel Assurance Centre-Sud est lauréate du prix Choix du consommateur 2021, dans la catégorie Assurances – habitation et automobile – Sherbrooke. C'est grâce à une collecte d'opinions impartiales auprès des consommateurs, calculées et vérifiées par des firmes d'études de marché indépendantes parmi les meilleures en Amérique du Nord, que l'organisme a décerné son prix à la Société mutuelle en tant que meilleure entreprise dans sa catégorie. Sur la photo, de gauche à droite, Guylaine Romanesky, directrice générale de Promutuel Assurance Centre-Sud, et André Gagnon, directeur des opérations assurance des particuliers, reçoivent le prix Choix du Consommateur 2021 dans la catégorie Assurances – habitation et automobile – Sherbrooke, au siège social de la Société mutuelle, à Sherbrooke.

# Les gagnants des Omer choisis par un jury « trié sur le volet »

**PATRICK TRUDEAU**  
ptrudeau@lerefletdulac.com

**GALA.** La Chambre de commerce Memphrémagog (CCM) a fait les choses en grand en réunissant neuf personnes de différents milieux et de différentes régions du Québec pour former son jury en vue du gala des Omer 2021, le 25 novembre prochain.

De retour après une année d'absence en raison de la pandémie, le gala des Omer se déroulera à l'Hôtel Chéribourg et réunira les entreprises les plus méritantes de la dernière année, dans divers domaines.

Ce sera aussi la première présentation avec une formule englobant l'ensemble de la MRC de Memphrémagog, soit le nouveau territoire élargi de la CCM. « La dernière année et demie n'a pas été facile pour les entrepreneurs. Pour cette première édition rassemblant les 17 municipalités de la MRC, nous voulons mettre de l'avant ceux et celles qui ont su se démarquer dans le contexte pandémique. Nous sommes extrêmement fébriles de nous retrouver en présentiel avec toute la communauté », a fait savoir le président de la Chambre, Louis Roy.

Pas moins de 39 entreprises ont été retenues parmi les finalistes des diverses catégories.

Pour sélectionner les lauréats, on aura donc droit à des jurés « triés sur le volet », dont Reena

Atanasiadis (doyenne à l'Université Bishop's), Lise Déziel (PDG La Cordée électrique), Jean Hamel (DG Institut national de l'image et du son) et Pierre Simoneau (ex-proprio Suprem Automobile BMW/Sherbrooke).

Les billets pour assister à la soirée sont déjà en vente au coût de 130 \$ l'unité ou 1000 \$ pour une table de huit personnes. On peut réserver directement sur le site web de la Chambre de commerce (ccmemphremagog.com). Un cocktail dînatoire (17 h 30) précédera la portion gala.

## LISTE DES ENTREPRISES FINALISTES:

- Abbaye Saint-Benoit-du-Lac
- Aréna Pat-Burns
- Atelier de verre des Collines
- L'Atelier du pain
- Auberge le Sunshine
- La Barouette S.E.N.C.
- Béret rouge
- Bleu lavande
- Boucherie Face de bœuf
- Boulangerie les Herbes hautes
- Centre culturel St-Matthew
- Centre de santé Vallée Massawippi
- Corporation Ski & Golf Mont-Orford
- Corridor appalachien
- Les Cultures Cantouque
- Destination Owl's Head
- Domaine des Cantons
- Ducs de Montrichard

- D-Vert Inc.
- eLab
- Érablière Gingras
- Granite DRC
- Galerie d'art naïf Jeannine Blais
- Granit Design
- JUstenbois
- Liberre Apotheary
- Marché Austin
- Manoir Hovey
- Norman Jeanson Excavation

- Novom Interactie Inc.
- Orford Musique
- La Pinte
- Le Rucher boltonnois
- Plogg Média
- Les Serres Noël Simard
- La Station du Chêne rouge
- Transformation alimentaire Projam
- Transport Memphré
- Trotte Zone

## Retour de la danse et du karaoké le 15 novembre

**PATRICK TRUDEAU**  
ptrudeau@lerefletdulac.com

**MESURES.** Plusieurs assouplissements aux mesures sanitaires entreront en vigueur au Québec, à compter du 15 novembre.

Les restaurants et bars n'auront plus l'obligation de tenir un registre de leurs clients. Le passeport vaccinal demeurera toutefois obligatoire dans ces lieux, tout comme le port du masque.

Ce sera aussi le retour de la danse et du

karaoké dans les établissements licenciés.

Les allègements touchent également le milieu scolaire, alors que le couvre-visage ne sera plus obligatoire en classe pour les élèves du secondaire. Il demeurera toutefois requis lors des déplacements, dans les aires communes et dans les autobus.

Enfin, la consigne du télétravail ne sera plus de mise à compter du 15 novembre, de sorte que les employeurs pourront décider s'ils poursuivent cette formule ou s'ils privilégient le retour en présentiel pour leurs employés.



**L'ATELIER DU PAIN**

**VENDEUSES-VENDEURS, REJOIGNEZ L'ÉQUIPE DE L'ATELIER !**

À la recherche d'un **emploi stimulant** avec un **salaire compétitif**? L'Atelier du Pain est votre match parfait! Nous vous proposons d'intégrer notre équipe jeune et dynamique en tant que vendeuse ou vendeur du mercredi au vendredi en **temps partiel** ou du mercredi au dimanche en **temps plein**.

Dans un cadre de travail agréable avec une équipe soudée, une ambiance chaleureuse et au contact de produits traditionnels et de qualité, vous serez en charge de garantir l'accueil, le service et le conseil auprès de notre fidèle clientèle. Un endroit parfait pour un amoureux de la bonne nourriture.

Vous êtes un/une passionné(e) de beaux et bons produits gourmands alors n'hésitez pas à nous communiquer votre CV par courriel à [camille.yvars@outlook.com](mailto:camille.yvars@outlook.com)

1230, rue Sherbrooke, Magog  
819 843-0707 | [Latelierdupain.com](http://Latelierdupain.com)



**VOLVO**

**VOLVO XC60 2021**

**Faites vite!**

**XC60 2021 - 4 modèles en stock!**

**5000\$ de rabais**

CONTACTEZ-NOUS au 819 563-8303

**VOLVO SHERBROOKE**  
[www.volvosherbrooke.com](http://www.volvosherbrooke.com)

# La nouvelle croix des « 4 Fourches » sera installée cette semaine

**PATRICK TRUDEAU**  
ptrudeau@lereffetdulac.com

**SYMBOLE.** Retirée de son socle l'an dernier en raison de sa vétusté, la croix des « 4 Fourches » retrouvera sa place habituelle au coin de la route 112 et du chemin Southière à Magog.

Selon un porte-parole des Chevaliers de Colomb, l'opération devrait se faire dès cette semaine, si les conditions climatiques le permettent. « Une nouvelle croix en bois massif

a été construite et sera remise sur la base, qui a, elle aussi, été revampée. L'infrastructure est identique à l'ancienne, soit environ 35 pieds de hauteur », explique Noël Lacasse.

« La première soumission parlait d'une facture tournant autour de 25 000 \$. Mais grâce aux contacts d'Yvon Bélaïr (Grand Chevalier et responsable de la campagne de financement), nous avons fait appel à des ouvriers locaux et nous avons soustrait quelques milliers de dollars à ce qui était prévu », se réjouit M. Lacasse.

Érigée en 1938, cette croix est considérée comme un symbole religieux et patrimonial de la région. Elle a été installée à cet endroit par les Chevaliers de Carillon, un organisme qui n'existe plus et qui avait été fondé dans les années 1930 pour défendre les intérêts nationaux et religieux des Québécois.

## PLACE AUX FEMMES

Par ailleurs, les Chevaliers de Colomb du conseil 2383 (Magog) ont ajouté une touche de modernisme à leur commémoration annuelle des défunts, qui avait lieu le 7 novembre dernier à l'église Saint-Patrice.

Pour la première fois de son histoire, cet organisme exclusivement masculin a inclus une femme dans son hommage aux disparus, en l'occurrence Lucille Paré (conjointe de Jean-Pierre Douillard), décédée en février 2020.

« Nous avons un devoir de reconnaissance envers les épouses des membres Chevaliers et il était temps qu'on pense à celles qui nous ont quittés et qui ont souvent œuvré dans l'ombre pour nous donner un coup de main. Lucille est justement une femme qui a tellement travaillé pour aider notre organisme », a louangé Noël Lacasse, animateur spirituel du conseil 2383.

Si cette modification au protocole peut paraître banale à première vue, elle est en fait plutôt significative pour le mouvement des Chevaliers de Colomb, qui compte une trentaine de membres actifs et 334 membres en



Noël Lacasse prône une certaine démocratisation au sein des Chevaliers de Colomb, afin de donner plus de place aux femmes. (Photo Le Reflet du Lac - Archives/Dany Jacques)



Une nouvelle croix (identique à l'ancienne) devrait être installée très bientôt dans le secteur des « 4 Fourches ». (Photo archives - Édouard Gauvin)

règle affiliés à son chapitre de Magog. « Pour vous donner un comparable, les Chevaliers de Colomb ont calqué leur fonctionnement sur la structure hiérarchique de l'Église. Ce sont donc des changements à petites doses qu'on doit faire. Ce qu'on a fait à notre commémoration des défunts, c'est possiblement une première au Québec. Mais en ce qui nous concerne, ce sera dorénavant la norme », explique M. Lacasse.

« Il est clair qu'on s'en va vers une démocratisation et il n'est pas écarté qu'il y ait un jour des membres Chevalières. Je sais que ça se discute déjà en haut lieu », a laissé planer l'homme de 83 ans.



**CIVIC 2022**

LOCATION 60 MOIS **66\$\*** PAR SEMAINE

CIVIC LX 2022

260 versements, 1499\$ d'acompte  
100 000 km inclus, transport et préparation inclus

**LIVRAISON IMMÉDIATE!**

VALEUR AU DÉTAIL **26 265\$**



**HR-V 2022**

LOCATION 60 MOIS **77\$\*** PAR SEMAINE

HR-V LX 2RM 2022

260 versements, 1499\$ d'acompte  
100 000 km inclus, transport et préparation inclus

**LIVRAISON IMMÉDIATE!**

VALEUR AU DÉTAIL **27 675\$**



**CR-V 2022**

LOCATION 60 MOIS **85\$\*** PAR SEMAINE

CR-V LX 2RM 2022

260 versements, 1599\$ d'acompte  
100 000 km inclus, transport et préparation inclus

**VENEZ COMMANDER! LIVRAISON DÉCEMBRE**

VALEUR AU DÉTAIL **32 740\$**

POSSIBILITÉ DE **AUCUN PAIEMENT** AVANT **90 JOURS\*\***



**GARANTIE 7 ANS / 160 000 KM SANS FRAIS\*\***

À L'ACHAT ET AU FINANCEMENT D'UN VÉHICULE D'OCCASION DE PLUS DE 12 500\$

**L'événement On s'emballa pour HONDA**

**CENTRE DE VÉHICULES D'OCCASION**

**819 843-4141**

2390, RUE SHERBROOKE

**MAGOGHONDA.COM**

**819 843-0099**

2400, RUE SHERBROOKE

\* Offre de location à la semaine pour une période de 60 mois pour un total de 260 paiements applicable sur la CIVIC BERLINE LX 2022 (modèle FE2F2NE)/ HR-V LX 2RM 2022 (modèle RU5H3NEX)/ CR-V LX 2RM 2022 (modèle RW1H2NES) avec un acompte de 1 499\$/1 499\$/1 599\$ et une valeur au détail de 26 265\$/27 675\$/32 740\$, taxes en sus. Sur approbation de crédit. Transport, préparation et surcharge sur le climatiseur (100 \$ lorsque applicable) inclus. Franchise de kilométrage total de 100 000 km; frais de 0,12 \$ le kilomètre excédentaire. Les frais d'enregistrement auprès du RDPRM et les frais d'agent pour l'inscription (jusqu'à 46,50 \$ au total) ne sont pas inclus. Comme le premier paiement périodique, ils sont dus à la livraison du véhicule. Les taxes, droits spécifiques sur les pneus neufs (15 \$), assurances, immatriculation et options sont en sus. \*\* Obtenez une garantie prolongée et l'option d'aucun paiement avant 90 jours au financement d'un véhicule d'occasion de plus de 12 500\$. Certaines conditions s'appliquent. Offres d'une durée limitée et sujettes à changements ou annulation sans préavis. Voyez Magog Honda pour plus de détails.

## CULTURE

# Concerts intimistes à Bolton-Est

DANY JACQUES

djacques@lerefletdulac.com

**CULTURE.** Bolton-Est pourrait devenir un lieu incontournable pour les concerts intimistes (45 spectateurs) avec l'arrivée d'une salle de spectacles, mettant même en vedette des artistes de renom.

La programmation du Bistro du Rucher commence en force avec la présence de Karen Young et Marianne Trudel. Cet hommage à Joni Mitchell se tiendra ce samedi 13 novembre, à 17 h et 20 h, à guichets fermés.

Suivront les endiablées harpistes celtiques Robin Grenon et Gisèle Guibord, le samedi 4 décembre à 17 h.

Place ensuite à l'une des plus belles voix du Québec, en l'occurrence celle de Claire Pelletier. Elle sera accompagnée de Pierre Duchesne, le samedi 18 décembre à 20 h.

D'autres spectacles sont à venir et devraient avoir lieu aux deux semaines environ. Humour, jazz, blues et chansons francophones sont dans la mire du gestionnaire Alain Déry.

Ce Bistro est opéré par le Rucher Boltonnois. M. Déry est convaincu que la formule intimiste obtiendra un grand succès. « Il n'y a même pas de scène, car les artistes offriront leur spectacle au même niveau que les spectateurs, qui auront le sentiment de faire partie du show. Ça



Le Bistro du Rucher promet une ambiance très intimiste avec la présence de seulement 45 spectateurs. (photo gracieuseté)

répondra aux besoins des gens et des artistes », explique-t-il.

L'idée d'une salle de spectacles prend forme depuis presque deux ans. Des prestations ont été offertes en ligne pendant la pandémie. Catherine Major était sur place en direct pour un spectacle-bénéfice au profit du Rucher, en août 2020.

Une prestation de rodage a également eu lieu le 23 octobre dernier pour un hommage à Tom Waits, par l'intermédiaire du musicien de Sutton, Michael Hynes.

Billets au [www.rucherboltonnois.net/Billetterie](http://www.rucherboltonnois.net/Billetterie)

les Enfants Terribles

DÉCOUVREZ NOTRE OFFRE CORPORATIVE

MAGOG



Réunissez-vous aux Enfants Terribles de Magog pour célébrer le temps des Fêtes en toute sécurité!

RÉSERVEZ DÈS MAINTENANT

RAPHAEL.L@JESUISUNENFANTTERRIBLE.COM  
819 868-8888


POUR GROUPE DE 20 ET PLUS

OUVERT SAMEDI

HYUNDAI MAGOG  
ÇA VAUT LE DETOUR!

LE TOUT NOUVEAU TUCSON 2022 EST ARRIVÉ!

La vente Ça va chauffer



TUCSON ESSENTIAL 2022

MODÈLE 2022 ENTIÈREMENT REDESSINÉ!

75\$ /sem.  
3,99% | 1 795\$ d'acompte

Location sur

48 mois  
Prix au comptant : 30 438\$



ELANTRA ESSENTIAL 2022

VOITURE NORD-AMÉRICAINE DE L'ANNÉE 2021

55\$ /sem.  
2,49% | 795\$ d'acompte

Location sur

48 mois  
Prix au comptant : 20 538\$

HYUNDAIMAGOG.COM

OUVERT SAMEDI 10H À 16H - OUVERT SAMEDI 10H À 16H - OUVERT SAMEDI 10H À 16H

Ces offres sont accessibles à tout particulier qualifié qui prend possession d'un modèle Hyundai neuf sélectionné chez un concessionnaire participant du 1er au 30 novembre 2021. \*Tucson Essential FWD 2022 = 75\$ par semaine à la location pendant 48 mois à 3,99%, 1 795\$ comptant. Prix à l'achat à partir de 30 438\$. Sujet à approbation de crédit. Détails en concession. Les Taxes et frais de couleur en sus. Elantra Essential 2022 = 55\$ par semaine en location 48 mois (108 paiements) au total de 2 499\$, 795\$ comptant. Location avec 10 000\$/mois de km résidentielle. Prix à payer pendant 90 jours à l'achat. Prix au comptant de 20 538\$. Éligibilité à la location ou financement ou à l'achat comptant des modèles 2021 et 2022 sélectionnés en stock. Les paiements de prix s'appliquent avant taxes. L'offre ne peut être transférée ni cédée. Frais de transport et préparation inclus. Sujet à approbation de crédit. Taxes en sus. Modèles illustrés à titre indicatif seulement. Des restrictions s'appliquent. Détails en concession ou sur [hyundaimagog.com](http://hyundaimagog.com). Modèles illustrés à titre indicatif seulement.

HYUNDAI

■ **Atelier de verre des collines**

Atelier de vitrail situé dans l'ancienne caisse populaire de Sainte-Catherine-de-Hatley (25, Chemin de la montagne). Cours et travail libre du lundi au vendredi. Pour info et inscription: 819 574-7402 ou atelierdeverredescollines@gmail.com. Vous pouvez aussi nous suivre sur Facebook: www.facebook.com/atelierdeverredescollines/

■ **Atelier de vitrail**

Les Verriers de Magog poursuivent leurs activités au centre communautaire (local S 027) du lundi au jeudi de 9 h à 16 h. Quelques places restent disponibles. Pour info: lesverriersdemagog@outlook.com ou 819 820-4957.

■ **Centre d'arts visuels de Magog**

Le Centre d'arts visuels de Magog est ouvert du mercredi au dimanche, de 12 h 30 à 17 h.

■ **Centre des arts de Stanstead**

Ce samedi 13 novembre, à 16 h, le Centre reçoit les poètes Vanessa Courville et Nathalie Watteyne sur Zoom pendant une heure animée par Shelley Pomerance. Les deux poètes liront en alternance des extraits de leurs recueils de poésie.

Venez passer un dimanche après-midi avec le trio «Le honeysuckle Sisters» et leur musique swing des années 1930 et

1940. Un événement à ne pas manquer le 14 novembre prochain à 15 h, à l'église Neverwas (94, rue Principale à Stanstead). Billets 25 \$ en vente au Café Le Sunshine ou sur la page Facebook «Centre des arts de Stanstead» ou en composant le 819 571-7389. Des billets seront aussi en vente à la porte (argent comptant).

■ **Cinéma Magog**

Les Aventuriers voyageurs: Suisse (11 novembre). Info: 819 868-1374.

■ **Club d'artisanat de Magog**

Notre salle de tissage qui compte six métiers à tisser est ouverte à tous. Des personnes compétentes vous donnent une formation gratuitement. Nous sommes situés au 95, rue Merry Nord et ouverts du lundi au jeudi, de 9 h à 16 h. Le coût d'abonnement annuel est de 50 \$. Pour info: 819 843-7133.

■ **Club de photo de Magog**

Exposition du 13 novembre au 19 décembre au Centre d'arts visuels (61, rue Merry Nord) durant les heures d'ouverture de la galerie. En opération depuis septembre 2015, le Club de photo de Magog compte actuellement plus de 20 membres actifs et 18 d'entre eux y présentent une photo originale.

■ **Concerts sous les chandelles**

Les musiciens du quatuor à cordes

«Ambitus» présenteront les plus belles mélodies à l'église Saint-Jean-Bosco, le 20 novembre (20 h), qui sera uniquement illuminée de chandelles pour l'occasion. Le coût des billets est de 30 \$ et les réservations sont suggérées sur www.concertchandelle.com. Billets disponibles à la porte le soir du concert. Info: 514 774-9148.

■ **Ensemble vocal Massawippi**

L'Ensemble vocal Massawippi vous invite à son concert intitulé «Lumières de Noël» le dimanche 12 décembre, à 15 h, à l'église Saint-Patrice de Magog. L'Ensemble est constitué de près de 30 choristes et est sous la direction de Lise Gardner. Les billets en vente au coût de 30 \$ (adulte) et 15 \$ (étudiant et 13 ans et plus) sont disponibles à la porte ou sur notre billetterie en ligne: ensemblevocalmassawippi.com/billetterie. Passeport vaccinal exigé..

■ **Ensemble vocal Voix Libres**

L'Ensemble vocal Voix Libres sera en concert à Mansonville le dimanche 28 novembre, à 13 h 30, à l'église St-Cajetan (324, rue Principale). Adulte: 20 \$. 13 ans et moins: denrée non périssable. Pour réservation et information: www.ndmcestrie.org/ ou 450 297-2932.

■ **Le Vieux Forgeron**

Nous terminerons la saison avec une exposition de l'artiste multidisciplinaire

Allyna Harris et une exposition rétrospective du regretté Dominique Guérin. La galerie d'art est située au 240A, rue Dufferin à Stanstead. Info: 819 876-2282 ou www.levieuxforgeronartgallery.com

■ **Les courtepointes de Magog**

Petits articles et jetés confectionnés par nos courtepointières sont à vendre. Sur rendez-vous: lescourtepointesdemagog@gmail.com ou 819 300-2267 ou sur Facebook «Les courtepointes de Magog».

■ **Maison Merry**

Conférence virtuelle de Suzie O'Bomsawin (Ndakina, le territoire ancestral des Abénakis) le 8 décembre à 18 h. Durée: 60 minutes. Coût: 5 \$ par personne, gratuit pour les membres de la Maison Merry. Exposition à découvrir « Ndakina. Les Abénakis dans les Cantons-de-l'Est ». L'univers des Abénakis se dévoile pour vous faire découvrir leurs traditions et mode de vie. Kwai! En collaboration avec le Musée des Abénakis et le Grand Conseil de la Nation Waban-Aki.

■ **Marché de Noël**

Il y aura un marché de Noël le samedi 27 novembre à l'église de Saint-Étienne-de-Bolton (12, rue Principale). Les artisans de la région vous y attendent de 9 h à 16 h.

# Devenez fou de nous!



## Trio Internet 100

À partir de

**104<sup>,90</sup> \$** /mois pendant 24 mois\*  
 Prix régulier courant : 132,90 \$/mois  
 Économies garanties de 28 \$/mois pendant 24 mois

**+ un crédit unique de 50 \$<sup>1</sup>**

**BONUS : les frais d'installation sont offerts**

Faites vite, l'offre prend fin le 30 novembre | **819.843.0611**

Vérifiez la disponibilité de nos services à votre adresse au [axion.ca](http://axion.ca).

\*Offre applicable du 1er au 30 novembre 2021 à un nouvel abonnement au forfait trio 100 Mbit/s (télé numérique, Internet et téléphonie) résidentiel de Câble Axion. Le tarif promotionnel est calculé en fonction d'un rabais mensuel appliqué sur le tarif régulier. Le rabais est garanti pour une période de 24 mois. Le tarif régulier peut augmenter en tout temps durant l'abonnement. Le service de téléphonie ne permet pas l'utilisation d'autres services interurbains que ceux de Câble Axion. Frais d'activation, TPS, TVQ et frais 911 en sus. Des frais additionnels de 2,50 \$ par Go supplémentaire utilisés seront facturés chaque mois, jusqu'à concurrence de 30 \$/mois. Là où la technologie le permet. D'autres conditions s'appliquent. 1 Crédit unique applicable sur la première facture au montant de 25 \$ par nouveau service ajouté (télé numérique, Internet, téléphonie), jusqu'à un maximum de 50 \$. D'autres conditions s'appliquent.

**axion**

# Contre la COVID-19,

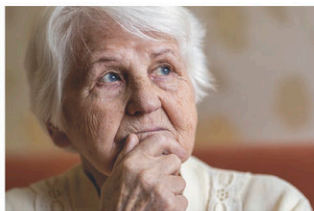
on se lave les \_\_\_\_\_, on  
porte un \_\_\_\_\_ et on garde  
nos \_\_\_\_\_ avec les autres.



On continue  
de se protéger.

[Québec.ca/coronavirus](https://quebec.ca/coronavirus)

Réponses : mains, masque, distances. On savait que vous le saviez.



# ALZHEIMER

## Comment garder son cerveau en bonne santé?

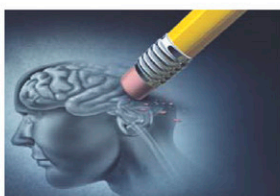
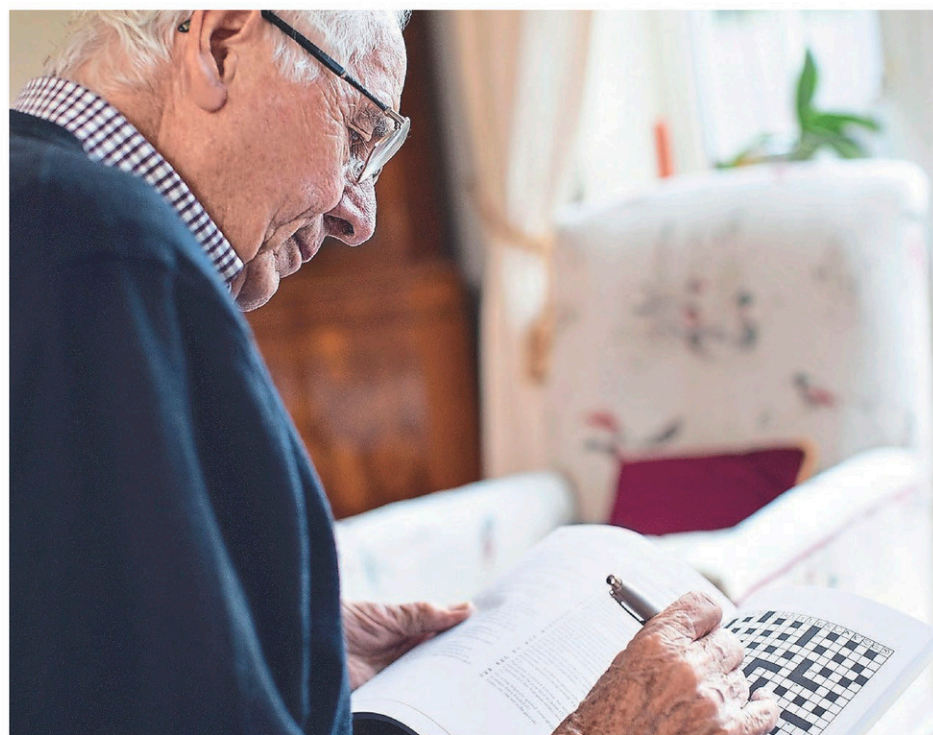
Saviez-vous que la meilleure façon de diminuer les risques de développer des maladies cognitives consiste à avoir un mode de vie sain? En janvier, Mois de la sensibilisation à la maladie d'Alzheimer, l'occasion est idéale pour adopter ou renforcer des comportements permettant de garder votre cerveau en santé. Voici quelques-unes des recommandations de la Société Alzheimer du Canada :

- Lancez-vous des défis (ex. : utilisez votre main non dominante pour écrire, apprenez une nouvelle langue);
- Jouez à des jeux en tous genres (ex. : mots croisés, échecs, casse-tête);
- Discutez de divers sujets (ex. : actualités, littérature, musique, sport) avec des amis;
- Mangez de façon équilibrée (suivez les recommandations du Guide alimentaire canadien);
- Faites de l'exercice régulièrement (choisissez des activités qui vous plaisent pour garder votre motivation);
- Trouvez des stratégies pour mieux gérer

vos stress (ex. : consultez un psychologue, faites de la méditation);

- Accordez de l'importance à la qualité de votre sommeil (ex. : dormez suffisamment, évitez les écrans avant de vous coucher);
- Protégez votre tête (ex. : portez un casque lorsque vous faites du ski ou du vélo, adaptez votre domicile pour prévenir les chutes);
- Réduisez ou cessez votre consommation de substances nocives (ex. : alcool, cigarette, drogues récréatives);
- Gérez étroitement votre diabète sous la supervision de votre médecin, le cas échéant (le diabète accroît le risque de développer la maladie d'Alzheimer);
- Faites du bénévolat, car les effets positifs de s'impliquer dans sa communauté sont nombreux (ex. : prévient la dépression, évite l'isolement, augmente l'estime de soi).

*Pour faire le plein d'idées futées pour garder votre cerveau en santé, visitez le [alzheimer.ca](http://alzheimer.ca).*



### MALADIE D'ALZHEIMER : mettons le cap sur le microbiome intestinal !

Q&T Recherche participe actuellement à une étude qui évalue un médicament expérimental pour les personnes ayant reçu un diagnostic de **maladie d'Alzheimer (MA)** légère à modérée. Le médicament de recherche est conçu pour rétablir l'équilibre naturel des bactéries dans l'intestin. On croit que certaines bactéries sont à l'origine de l'inflammation du cerveau et des nerfs, ce qui contribue possiblement à la **MA**.

Nous sommes à la recherche de personnes :

- âgées de 50 à 85 ans;
- diagnostiquées de la maladie d'Alzheimer légère à modérée et ayant un proche aidant.

*Ce projet est sous la supervision du Dre Paule Royer.*

Une compensation monétaire sera allouée pour les participants à cette étude clinique.

**Pour obtenir de plus amples renseignements, veuillez communiquer avec l'équipe de Q&T Recherche au**

**819 562-0777 ou visitez [qtrecherche.com](http://qtrecherche.com)**

>330105

### Inquiétudes face à la maladie d'Alzheimer?

**Nos conseillères sont là pour vous apporter du soutien dans votre parcours.**

Rencontres individuelles et familiales  
Cafés-rencontres, groupes de soutien, formations  
Service de répit-stimulation à domicile

### Ateliers de formation offerts à Magog

Processus de relocalisation

Mardi 23 novembre  
de 13h30 à 15h

Et après la relocalisation

Mardi 7 décembre  
de 13h30 à 15h

Pour information et inscription :  
819-821-5127  
[alzheimerestrie.com](http://alzheimerestrie.com)

*Société Alzheimer de l'Estrie*

>331375



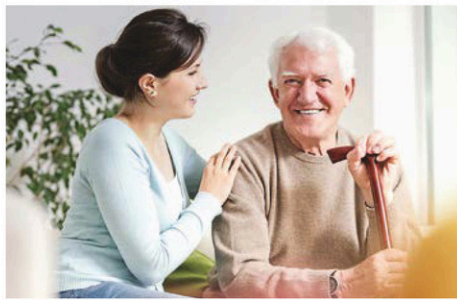
# Remettons en question les attitudes négatives par rapport à l'alzheimer

## Préjugés

Les personnes atteintes d'une maladie cognitive évolutive telle que l'Alzheimer sont encore victimes de préjugés et de discrimination. Souvent engendrés par un manque de connaissances, ces comportements demeurent inacceptables et blessants. Défendre les droits des malades et éduquer la population font partie des priorités de la Société Alzheimer, qui offre une foule de ressources permettant de mieux comprendre les causes, les symptômes et les traitements de cette maladie.

## Témoignages

L'une des stratégies préconisées par la Société pour sensibiliser la population consiste à donner la parole à des hommes et des femmes qui vivent avec l'Alzheimer. Leurs témoignages authentiques donnent différents visages à ce trouble et brisent au passage de nombreux préjugés, notamment que cette maladie n'affecte que les personnes âgées ou que le fait d'être atteint sonne automatiquement le glas d'une vie active et enrichissante.



## Contributions

Vous aimeriez appuyer la cause, en janvier ou pendant toute l'année? Il existe plusieurs manières de vous impliquer :

- Faites un don en argent à la Société Alzheimer;
- Recherchez le mot-clic #jevisaveclalzheimer sur les réseaux sociaux;
- Contactez votre Société Alzheimer régionale pour offrir votre soutien bénévole;
- Téléchargez et partagez la Charte canadienne des droits des personnes atteintes de maladies neurodégénératives.

*En 2020, il est plus que temps de voir l'Alzheimer autrement. Pour en savoir plus, visitez le [alzheimer.ca/fr/federationquebecoise](http://alzheimer.ca/fr/federationquebecoise).*

Toujours le choix no. 1 des familles de Magog depuis près de 75 ans!

**Heureusement**  
que ma mère avait pensé à faire ses préarrangements chez Ledoux

**Souscrire**  
ses préarrangements chez Ledoux, c'est d'éviter à ses enfants d'avoir à prendre des décisions sur le coup des émotions.

Sommes déposées en fiducie • Insaisissables • À l'abri de l'inflation  
Encaissables en tout temps • Se libèrent automatiquement au décès  
Paiement à tempérament sans frais • S'assurer le respect de ses dernières volontés

Prenez rendez-vous dès maintenant avec l'un de nos conseillers aux familles.  
Lors de votre visite, demandez «Votre carnet financier» gratuitement. Un outil plus que pratique!



**LEDoux**  
COMPLEXE FUNÉRAIRE  
*À vos côtés, à votre écoute*

Urgences 24 h / 7 jours  
suivez-nous sur facebook   
155, RUE SHERBROOKE, VIEUX-MAGOG  
819 843.4473 [info@ledouxmagog.com](mailto:info@ledouxmagog.com)

## GÉRIN POMERLEAU CRÉPEAU INC.

Notaires et conseillers juridiques



Me ANNIE GIRARD  
Me NICOLAS VIENS

Me ANNE POMERLEAU  
Me FRANCIS GAUTHIER

Me AMÉLIE GERIN  
Me PATRICK CRÉPEAU

Greffes : Yves Gérin, Carmin Pomerleau, Olivier Tourigny

DROIT IMMOBILIER  
DROIT DES AFFAIRES  
RÈGLEMENT DE SUCCESSION

TUTELLE ET CURATELLE  
MÉDIATION FAMILIALE  
TESTAMENT ET MANDAT



NOTAIRES

**GÉRIN POMERLEAU  
CRÉPEAU INC.**  
**819-843-3793**  
[pmeinter.com/notaires-magog](http://pmeinter.com/notaires-magog)  
324, rue Principale Ouest, Magog

>306473



MANOIR STANSTEAD  
COMPLEXE POUR AÎNÉS

Une résidence simplement humaine où il fait BON vivre...!







**Venez vivre au rythme de notre coin de paradis:**

- Jardins surélevés accessibles
- Sentiers pédestres boisés
- Plantes-fleurs
- Balançoires
- Après-midis crème glacée et journées BBQ
- Feux de camp

Chambres et appartements disponibles



Appelez nous pour venir visiter. Il nous fera plaisir de vous accueillir et répondre à toutes vos questions... Michelle et Donna

496 Dufferin, Stanstead, Qc.  
819 570-7669 / 819 876-7080 | [www.MANOIRSTANSTEAD.ca](http://www.MANOIRSTANSTEAD.ca)

LE REFLET DU LAC - www.lerefletdulac.com - Le 10 novembre 2021 - 17

Sans précédent!

**1%** De réduction sur la location  
Tous les modèles 2022

Obtenez aussi peu que

**0%** de financement

+ Jusqu'à

**750\$** de boni

Sur Sportage 2022 sélectionnés

TRACTION INTÉGRALE INCLUSE



### Le Sportage LX AWD 2022

Louez à partir de

**278 \$** par mois sur **48** mois

0,99% d'intérêts incluant 1% réduction fidélité | 0\$ d'acompte

**750\$** en boni inclus dans le prix

Caractéristiques incluses :  
- Interface multimédia de 8 po  
- Apple CarPlay et Android Auto  
- Caméra de recul\*



Modèle illustré à titre indicatif.

**Aussi en vedette**



Modèle illustré à titre indicatif.

### Le Sorento LX AWD 2021

TRACTION INTÉGRAL INCLUSE

Louez à partir de

**358 \$** par mois pour **60** mois

2 150\$ d'acompte | Taux de 1,99 % | 1% de réduction fidélité inclus

Caractéristiques incluses :

- Apple CarPlay et Android Auto
- Sièges avant chauffants
- Régulateur de vitesse



Modèle illustré à titre indicatif.

### Le Seltos LX AWD 2022

TRACTION INTÉGRAL INCLUSE

Louez à partir de

**258 \$** par mois pour **60** mois

1 995\$ d'acompte | Taux de 1,99 % | 1% de réduction fidélité inclus

Caractéristiques incluses :

- Apple CarPlay et Android Auto
- Batterie à autonomie de longue durée
- Siège avant chauffants

**5 ANS**  
100 000 KM  
GARANTIE

**KIA MAGOG.com**

2960, rue Sherbrooke - 1 888 774-7171

**OUVERT SAMEDI DE 10H À 16H**

>329608

## SPORTS

# Charles Leduc élu le plus bel espoir québécois

**PATRICK TRUDEAU**

ptrudeau@lerefletdulac.com

**CYCLISME.** Le Magogois Charles Leduc a conclu une prolifique saison de vélo 2021 en mettant la main sur le titre d'espoir masculin catégorie route et piste lors du gala annuel de la Fédération québécoise des sports cyclistes (FQSC), dimanche dernier à Bromont.

Membre du Club cycliste Memphremagog, Charles Leduc s'est particulièrement signalé au cours du dernier été en remportant le classement cumulé de la Coupe du Québec chez les minimes U15. Lors de cette série, il a notamment décroché huit podiums, dont quatre victoires, en neuf épreuves.

Il revendique également une deuxième place au classement général des Championnats québécois sur route, en vertu d'une victoire et de deux troisièmes places.

Fréquentant l'école Montessori Orford, le jeune Leduc est un athlète de haut niveau dans plusieurs sports individuels, dont le triathlon (Club de triathlon Memphremagog) et le ski alpin (Club de ski Mont-Orford).

Au cours de la prochaine saison hivernale, il fera d'ailleurs partie de l'Équipe élite alpin Estrie, un regroupement des meilleurs skieurs



La saison 2021 de Charles Leduc s'est conclue de belle façon avec le titre d'espoir masculin de la FQSC. (Photomontage - gracieuseté FQSC)

de la région.

Mentionnons en terminant que Nicolas Taillefer, de Saint-Denis-de-Brompton, a mis la main sur le titre d'entraîneur de l'année en vélo de montagne, lors du gala de la FQSC. Entraîneur-chef de la formation Dalbix à Sherbrooke, il collabore également comme formateur auprès d'entraîneurs de la FQSC et de Cyclisme Canada.

Nicolas Taillefer est bien connu dans la région Memphremagog comme athlète, mais aussi à titre d'ancien promoteur des courses X-Trail et X-Man au Mont-Orford.

## LE GRAND CONCERT

sous les Chandelles

Venez écouter avec l'Ensemble Ambitus

# LES PLUS BELLES MELODIES AU MONDE !

*Le Boléro de Ravel*

*Un Medley Hommage aux Beatles*

*Vivaldi (2 concertos pour violon), Le fameux Canon de Pachelbel,*

*4 tangos célèbres, Pièce Surprise,*

*La valse du beau Danube bleu de Strauss,*

*aussi... Aznavour, Bizet et Brahms !*



**MAGOG**

Samedi, 20 novembre 20h

Église St-Jean Bosco: 900, rue Sherbrooke.

Réservation sur le site:

**concertchandelle.com**

ou pour info: **514 774-9148** admission: 30\$ à la porte argent comptant

>325042

# Quatre victoires de suite pour les Cantonniers

**PATRICK TRUDEAU**  
ptrudeau@lerefletdulac.com

**HOCKEY.** Les choses vont rondement ces temps-ci pour les Cantonniers M18 AAA qui ont enregistré une quatrième victoire consécutive, vendredi dernier à l'aréna de Magog.

En prenant la mesure des Riverains du Collège Charles-Lemoyne au compte de 3-2, les Magogois se sont assurés de conserver la tête de la division Tacks avec un total de 33 points, comparativement à 31 pour les Grenadiers de Châteauguay.

Deux jours plus tôt, ils avaient d'ailleurs signé un impressionnant gain de 7-0 face à ces mêmes Grenadiers.

Mine de rien, la troupe de Stéphane Robidas a

remporté sept de ses neuf dernières rencontres et elle se retrouve au troisième rang du classement général de la Ligue de développement M18 AAA du Québec.

Elle disputera son prochain match sur la route ce vendredi 12 novembre, en rendant visite aux Lions du Lac Saint-Louis.

## SAMUEL COLLARD DE RETOUR À MAGOG

L'organisation des Cantonniers a finalement réglé sa « pénurie » d'entraîneurs en embauchant Samuel Collard à titre d'entraîneur-adjoint.

Il s'agit d'un retour pour celui qui avait déjà occupé cette fonction lors de la saison 2013-2014. Cette embauche viendra combler la place laissée vacante par le départ de Toby Lafrance.

Actuel entraîneur-chef des Harfangs du Triolet M17, Collard continuera d'occuper ce rôle parallèlement à ses nouvelles tâches à Magog.

## JOUEURS DU MOIS D'OCTOBRE

L'attaquant Alix Durocher (offensif) et le gardien Louka Cloutier (défensif) ont été élus joueurs par excellence du mois d'octobre chez les Cantonniers.

Durocher a récolté 11 points en 8 rencontres pour la période visée et il a notamment inscrit un but dans 6 de ces 8 matches.

Louka Cloutier a pour sa part décroché trois victoires en quatre départs, soit une fiche identique à celle de septembre.

Ajoutons que le titre d'élève-athlète du mois chez les Cantonniers a été attribué à Jules Boislard.



Samuel Collard effectue un retour comme entraîneur-adjoint chez les Cantonniers.

(Photo gracieuseté - Marco Bergeron)



## Chez nous, on aime se tirer une vraie bûche.



## Chez nous, c'est Subaru.

208 paiements à partir de

# 92\$\*\*

par semaine taxes en sus

Location de

# 48

mois

Prix de détail suggéré de

# 33 426\$

Transport, préparation et frais d'administration inclus, taxes en sus.

Avec un acompte de 1 400\$. Montant total exigé avant le début de la location : 1 715,43\$ (taxes incluses).  
Location basée sur une allocation annuelle de 20 000 km avec kilométrage additionnel de 0,10\$ le km.



AWD  
Traction intégrale symétrique  
à prise constante



BOXER  
SUBARU  
DEPUIS 1966



EyeSight™  
Technologie d'aide à la conduite



2021 IIHS  
TOP SAFETY  
PICK+

# SUBARU SHERBROOKE TÉL. : 819 564-1600

4367 BOUL. BOURQUE, SHERBROOKE, QC. J1N 1S4 / DISPONIBLE POUR ESSAIS ROUTIERS

\* L'offre « Recevez un rabais de 500\$ à l'achat ou à la location » est disponible à l'achat ou à la location de certains modèles 2021 et 2022 sélectionnés. Visitez votre concessionnaire Subaru participant pour tous les détails. L'offre est valide jusqu'au 31 décembre 2021. \*\* L'offre de location s'applique au modèle illustré, la Outback 2.5i Commodité 2022 (ND2 CP), à transmission automatique, dont le prix de détail suggéré est de 33 426\$ (taxes en sus). L'offre de location comprend 208 paiements de 92\$ (taxes en sus) par semaine pour un terme de 48 mois avec 1 400\$ en comptant initial. Le premier paiement de 92\$ est requis à la signature du contrat. Le montant total exigé avant le début de la location est de 1 715,43\$ (taxes incluses). La location est basée sur une allocation annuelle de 20 000 km. Des frais de 0,10\$/km seront facturés pour les kilomètres excédentaires. Les frais d'inscription au Registre des droits personnels et réels mobiliers, les frais de transport et de préparation, les droits spécifiques sur les pneus neufs et les frais d'administration sont inclus. Le permis de conduire, l'immatriculation (prix varie selon le client) et les assurances sont en sus. Le concessionnaire peut louer à prix moindre. L'offre et les spécifications techniques peuvent changer sans préavis. Le financement est offert sous réserve de l'approbation de crédit des Services Financiers Subaru par TCCI. L'offre est en vigueur jusqu'au 30 novembre 2021. Certaines conditions s'appliquent. 1. EyeSight™ est un système d'assistance au conducteur qui peut ne pas fonctionner dans certaines conditions. Il incombe en tout temps au conducteur d'adopter une conduite sécuritaire et prudente. L'efficacité du système dépend de nombreux facteurs, tels que l'entretien du véhicule ainsi que les conditions météorologiques et routières. Consultez le Manuel du propriétaire pour les détails de fonctionnement et les limites. 2. Les cotes de sécurité sont attribuées par l'Insurance Institute for Highway Safety (IIHS). Visitez le www.iihs.org pour connaître les méthodes de tests. Visitez votre concessionnaire Subaru participant pour tous les détails. Outback et Subaru sont des

# Les stations pourront accueillir plus de skieurs

Le passeport vaccinal sera toutefois nécessaire pour les 13 ans et plus



Les stations de ski pourront opérer à pleine capacité lors de la prochaine saison.

(Photo Le Reflet du Lac – Archives Patrick Trudeau)

## PATRICK TRUDEAU

ptrudeau@lerefletdulac.com

**NORMES.** À l'instar des autres centres de ski à travers le Québec, les stations Orford et Owl's Head devront exiger le passeport vaccinal aux utilisateurs de 13 ans et plus au cours de la prochaine saison.

Cette mesure sanitaire s'accompagne toutefois d'une bonne nouvelle, celle de ne pas limiter le nombre de skieurs dans les remontées mécaniques. « On pourra exploiter nos remontées mécaniques à 100 %, contrairement à l'an dernier. Sans oublier que tous nos services seront aussi en fonction et que le port du masque est optionnel à l'extérieur », a fait valoir le directeur général de la Corporation Ski & Golf Mont-Orford, Simon Blouin.

Afin d'éviter le nombre de manipulations, les détenteurs d'abonnement de saison du Mont-Orford pourront faire valider leur passeport vaccinal lorsqu'ils viendront récupérer

leur passe physiquement. Par la suite, il suffira de mettre sa passe en évidence sur ses vêtements de ski, comme il se fait en temps normal.

Les passes de ski seront aussi validées près des stationnements, avant d'entrer sur le site de la station Orford, évitant ainsi de devoir valider à chaque entrée du chalet de ski.

Pour les billets journaliers, ceux-ci se vendront uniquement en ligne, tout comme l'an dernier. La validation du passeport devra se faire lorsque le client se présentera à la station pour récupérer son billet.

Précisons que le port du couvre-visage sera obligatoire à l'intérieur du chalet de ski et dans les télécabines.

Les restaurants devraient pouvoir opérer à pleine capacité, selon les règles en vigueur à ce moment.

À noter que pour le ski de fond (dans le parc national du Mont-Orford), le passeport vaccinal ne sera pas requis, jusqu'à nouvel ordre.

## Owl's Head prépare son Owl's Parc

### DANY JACQUES

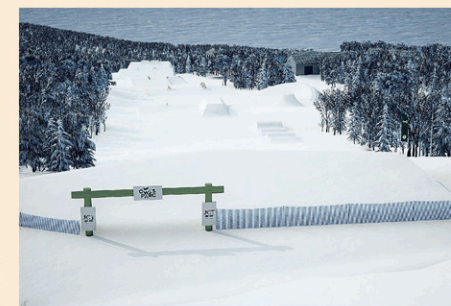
djacques@lerefletdulac.com

**HIVER.** Signe que la saison hivernale approche à grands pas, Destination Owl's Head (DOH) annonce l'aménagement de trois parcs à neige à sa station du Canton de Potton.

DOH promet de l'émerveillement et du plaisir pour tous les calibres de skieurs. Que vous soyez un débutant ou un expert sur les pentes, on assure que presque chaque saut vous donnera l'impression d'atterrir directement dans le lac Memphrémagog.

Une section sera réservée aux 10 ans et moins. Les deux autres parcs ont été conçus pour les « débutants-intermédiaires » et « intermédiaires-avancés ».

Selon la météo et la capacité d'enneigement, ces nouvelles installations devraient



Vue de la future entrée du Owl's Parc.

(Photo gracieuseté – DOH)

recevoir leurs premiers skieurs et planchistes au début du mois de janvier prochain.

Le Owl's Parc se déclinera en 7 sauts, 12 rails et modules, 1 « boardercross », 2 « rollers doubles », 1 volcan et 1 « pipe » d'initiation.

20 - LE REFLET DU LAC - www.lerefletdulac.com - Le 10 novembre 2021

Journal du **Souvenir** Pour ne jamais oublier  
.....  
11 novembre

HON. PASCALE  
**ST-ONGE**  
DÉPUTÉE DE BROME-MISSISSOUOI M.P.



353, rue Principale Ouest  
Magog, Québec, J1X 2B1  
Tél : 819-868-1305  
pascale.st-onge@parl.gc.ca

HON. MARIE-CLAUDE  
**Bibeau**  
DÉPUTÉE DE COMPTON-STANSTEAD M.P.



175, rue Queen, bureau 204  
Sherbrooke, Québec, J1M 1K1  
Tél : 819-347-2598  
info@mcbibeau.ca

## Jour du Souvenir

*N'oublions pas !*

En ce 100e anniversaire du coquelicot, nous remercions tous les anciens combattants et espérons que leur engagement et leur service ne seront jamais oubliés par les générations futures.





# Jour du Souvenir

Pour ne jamais oublier

11 novembre



## 3 façon de soutenir les anciens combattants du Canada toute l'année

À l'occasion du jour du Souvenir, on commémore partout au pays les braves hommes et femmes ayant péri dans l'exercice de leurs fonctions, en plus de saluer le travail de ceux et celles qui servent actuellement dans les forces armées. Or, pourquoi limiter cette reconnaissance au 11 novembre? Voici trois façons de soutenir les anciens combattants canadiens tout au long de l'année :

### 1. Don à une organisation caritative

Il existe un certain nombre d'organismes de bienfaisance, dont le Fonds du coquelicot et VETS Canada, qui font un travail essentiel pour soutenir les anciens combattants d'un océan à l'autre. Un don, même minime, peut contribuer à améliorer la situation des personnes qui ont risqué leur vie pour leur pays.

### 2. Bénévolat dans une Légion

Il y a plus de 1300 filiales de la Légion royale canadienne à travers le pays. En tant que plus grande organisation de services aux anciens combattants du Canada, celle-ci

offre des programmes de sensibilisation et d'aide aux vétérans et à leur famille ainsi que des services communautaires. Donner du temps à votre filiale locale est une excellente façon d'agir pour le bien de ceux qui ont servi.

### 3. Visite à un vétéran de votre collectivité

Anciens Combattants Canada (ACC), en collaboration avec la Légion royale canadienne, gère une initiative qui facilite les visites auprès de vétérans dans des établissements de retraite et de soins de longue durée. Ces rencontres permettent des interactions sociales à des personnes qui, autrement, ne recevraient pas beaucoup de visiteurs et favorisent leur sentiment d'appartenance à la communauté. Passer du temps avec un ancien combattant peut avoir un impact majeur sur sa vie et la vôtre.

En ce jour du Souvenir, sachez que nos vétérans ont besoin d'aide tout au long de l'année, et songez à offrir votre soutien.



## JOUR DU SOUVENIR 11 NOVEMBRE



Je veux profiter du Jour du Souvenir pour rendre hommage à tous les vétérans qui, par leur courage et leurs sacrifices, nous permettent de vivre dans un pays libre et en paix. Par leurs actes de bravoure dans le passé, et encore aujourd'hui, ces femmes et ces hommes méritent notre respect et notre reconnaissance.

Récemment, j'ai eu le privilège de rencontrer M. Maurice Vézina, un vétéran de la Seconde Guerre mondiale, à qui j'ai remis une médaille de l'Assemblée nationale pour souligner son implication comme aviateur-chef au sein de l'Aviation royale canadienne. Âgé de 101 ans, ce résident de Magog m'a impressionné par son esprit clair et ses nombreux souvenirs, alors que très jeune, il s'est enrôlé volontairement le 9 septembre 1941. Témoin de bombardements en Angleterre, le jeune Maurice a dirigé un groupe de mécaniciens faisant l'inspection, l'entretien et la réparation d'avions militaires jusqu'en 1945.

Pour M. Vézina et tous les autres, nous avons un devoir de mémoire.

Je vous invite à vous procurer et à porter, près du cœur, le coquelicot pour nous souvenir des soldats morts à la guerre. Les fonds ainsi recueillis par la Légion royale canadienne permettent d'offrir un soutien aux anciens combattants.



M. Gilles Bélanger, député d'Orford, M. Maurice Vézina, vétéran et son épouse, Mme Laurette Gauthier.

*Gilles Bélanger*

Député d'Orford

Adjoint parlementaire du premier ministre (volet Internet haute vitesse)



**GILLES BÉLANGER**  
Député d'Orford

📍 343, rue Principale Ouest, bureau 208  
Magog (Québec) J1X 2B1

☎ 819 847-3911

✉ Gilles.Belanger.ORFO@assnat.qc.ca

# On sort l'artillerie lourde pour la nouvelle chaise d'Alfred-Desrochers

PATRICK TRUDEAU

ptrudeau@lerefletdulac.com

**TRAVAUX.** Les usagers du Mont-Orford ont eu droit à quelques scènes hors du commun, le 2 novembre dernier, alors qu'on poursuivait les travaux de construction de la nouvelle remontée mécanique du versant Alfred-Desrochers.

On a notamment fait appel à un hélicoptère, afin de transporter certains poteaux de soutien dans les hauteurs de la montagne, et à des travailleurs spécialisés n'ayant visiblement pas de problèmes de vertige!

L'opération a été immortalisée par quelques photos, qui ont rapidement été partagées via les réseaux sociaux.

Ces travaux, rappelons-le, servent à aménager une remontée quadruple flambant neuve de marque Doppelmayr et ayant une capacité de 1800 skieurs à l'heure. Il s'agira d'une augmentation de 60% par rapport à l'ancienne chaise, qui datait de 1965.

La Corporation Ski & Golf Mont-Orford a investi 4,5 millions \$ dans ce projet et prévoit que la nouvelle installation sera fonctionnelle pour le début de la saison 2021-2022.

D'une longueur de 1336 mètres, le télésiège mettra neuf minutes pour transporter les skieurs de la base jusqu'au sommet.



- 1 Un hélicoptère a été utilisé pour transporter diverses pièces en altitude. (Photo gracieuseté - Marco Bergeron)
- 2 Des travailleurs ont procédé à l'installation des poteaux de soutien dans les hauteurs du mont Alfred-Desrochers. (Photo gracieuseté - Marco Bergeron)

## SI ON LE PROPOSE,

# 30\$\* DE RABAIS

GARANTIE  
À VIE

À L'ACHAT D'UN

## DÉMARREUR À DISTANCE\*\*

ET DE L'APPLICATION MOBILE VIZION

AUCUN FRAIS ADDITIONNEL D'INSTALLATION SAUF VÉHICULE EUROPÉEN  
INSTALLATION PROFESSIONNEL SANS ENDOMMAGÉE LE FILAGE D'ORIGINE DE VOTRE VÉHICULE!  
AUCUN FRAIS ANNUEL

## C'EST QU'ON L'ENDOSSE!

\*Détails en succursale. \*\*en boni (une manette supplémentaire)



VITRES, MÉCANIQUE,  
PNEUS & ACCESSOIRES

## MAGOG

2572, RUE SHERBROOKE - 819 769-3505



@docteurduparebrise  
docteurduparebrise.com



Les Carnicas benjamins ont connu une excellente saison régulière avant de s'incliner en finale, dans un match chaudement disputé. (Photo gracieuseté)

## Les Carnicas benjamins s'inclinent en finale

**PATRICK TRUDEAU**  
ptrudeau@lerefletdulac.com

**FOOTBALL.** La saison de football 2021 à l'école secondaire de La Ruche a pris fin officiellement le week-end dernier lorsque les Carnicas benjamins se sont inclinés 14-7 en finale face aux Patriotes de l'école internationale du Phare.

Dirigée par le duo père-fils Michel et Éric Turcotte, l'équipe magogoise avait terminé au deuxième rang de la ligue benjamins D3 sans plaquage des Cantons-de-l'Est,

grâce à une fiche de 5-1.

Ironiquement, leur seule défaite du calendrier régulier avait justement été subie aux mains des Patriotes, qui ont pour leur part été invincibles (6-0) tout au long de la saison.

Notons que du côté juvénile, les Carnicas ont vu leur saison prendre fin le 29 octobre à la suite d'une défaite en demi-finale face au Collège Clarétain.

En saison régulière, la troupe de Sébastien Hénault a compilé une fiche de deux victoires et trois défaites.

**FORAITS  
SŒUR HÉLÈNE**

**RÉPIT OU  
CONVALESCENCE**

**INFORMEZ-VOUS  
DÈS MAINTENANT  
DES FORAITS QUI VOUS  
SONT OFFERTS**

Résidence Accueil Notre-Dame

**BUREAU DE LOCATION 819 847.1299** **Option 3**  
Location et analyse des besoins

2-331916

# Nos forfaits Internet sans fil haute vitesse sont

EN SOLDE!

LTE 25  
350 Go par mois

# 59<sup>99</sup> \$

/mois<sup>1</sup>

Frais d'installation de 49 \$.<sup>2</sup> Contrat d'un an obligatoire.

Nouveau  
et amélioré!

Appelez-nous dès maintenant!

1-844-976-0106

**XPLORNET**  
Branché à ce qui vous tient à cœur

SCANNER  
LE CODE

Le cas échéant, tel que déterminé par l'installateur de votre site. <sup>1</sup>Offre disponible pour les nouveaux clients seulement et valide jusqu'au 30 novembre, 2021. Les taxes s'appliquent. Comprend le coût de location de l'équipement, à l'exception du routeur Wi-Fi Xplornet en option. La garantie de prix Xplornet correspond à la durée du terme que vous sélectionnez : 1 an. terme = 1 an. garantie de prix; 2 ans terme = 2 ans. garantie de prix. <sup>2</sup>L'accès Internet peut fluctuer selon les régions. Des frais de vérification de votre site pourraient s'appliquer. Des frais supplémentaires pourraient s'appliquer si une installation de base n'est pas suffisante. Veuillez consulter le détaillant pour d'autres renseignements à ce sujet. Xplornet est une marque de commerce de Xplornet Communications Inc. © 2021 Communications Xplornet inc.

LE REFLET DU LAC - www.lerefletdulac.com - Le 10 novembre 2021 - 23



Gracieuseté de la Régie, photo prise par Keven Forgues.



## La RIGDSC c'est...

22 Municipalités et une équipe ayant à cœur le développement durable et la gestion responsable des matières résiduelles

### LES MUNICIPALITÉS MEMBRES

- Ayer's Cliff
- Barnston Ouest
- Canton d'Hatley
- Canton d'Orford
- Canton de Stanstead
- Coaticook
- Compton
- Dixville
- East Hereford
- Hatley
- Magog
- Martinville
- North Hatley
- Ogden
- Saint-Herménégilde
- Saint-Malo
- Saint-Venant-de-Paquette
- Sainte-Catherine-de-Hatley
- Sainte-Edwidge-de-Clifton
- Stanstead
- Stanstead-Est
- Waterville

Fondation  
Estrienne en  
environnement  
2007-2010  
Gagnant organisme  
municipal



- Lieu enfouissement technique
- Réduction de l'enfouissement de plus de 50% au fil des années
- Gestion & économie d'énergie
- Compaction des déchets à l'aide d'une presse électrique
- Chauffage des eaux à traiter par géothermie
- 325 000 Kg de résidus domestiques dangereux (RDD) récupérés

**NOUVEAU**  
Usine de traitement des boues de fosses septiques (10 000 M<sup>3</sup>/ an)

Plate-forme de traitement des matières organiques par COMPOSTAGE (10 800 m<sup>2</sup>) ...

7 000 Tonnes de matières compostées par année ...

RÉDUCTION  
DES ÉMISSIONS DE  
G.E.S ÉQUIVALENT  
À 1200 AUTOS!



Francis Lussier  
Directeur général



Pierre Paquette  
Préposé à la balance



Keven Forgues  
Opérateur sénior



Maxime Champagne  
Opérateur junior



Nicolas Tremblay  
Technicien traitement des eaux

819.849.9479 C.P. 65, Coaticook J1A 2S8 • 1095, chemin Bilodeau, Coaticook Qc

[www.enfouissementcoaticook.com](http://www.enfouissementcoaticook.com)



# Sudoku

Règles du jeu :  
Vous devez remplir toutes les cases vides en plaçant les chiffres 1 à 9 qu'une seule fois par ligne, une seule fois par colonne et une seule fois par boîte de 9 cases.

	3		8		4		6	
		4						
	1				2		3	9
	8			3		7		
			2	1				3
			5				8	
	4					6		
		9			3	8		2
		8					7	



**ALEXANDRE AUBRY**  
 alexandre.aubry.astrologue  
 alexandre@norja.net  
 514 667-4803

**SEMAINE DU 14 AU 20 NOVEMBRE 2021**



**BÉLIER** (21 mars - 20 avril)  
 Les idées auront tendance à se bousculer dans votre esprit. Vous amorcerez toutes sortes de choses sans nécessairement les terminer. Vous proposerez aussi de nombreuses activités à vos proches. Au travail, une tâche demandera plus de temps que prévu.



**TAUREAU** (21 avril - 20 mai)  
 Le stress épuisera votre vitalité. Il serait donc important de vous reposer, mais aussi d'amorcer les démarches pour effectuer les changements qui s'imposent dans votre rythme de vie. Ainsi, vous pourriez entreprendre une pratique de nature plus spirituelle.



**GÉMEAUX** (21 mai - 21 juin)  
 Vous profiterez d'une vie sociale assez active. Et même si vous souhaitez un peu de solitude, il y aura toujours quelqu'un pour vous sortir de l'isolement et vous faire sourire. Laissez-vous guider par les changements plutôt que de les freiner.



**CANCER** (22 juin - 23 juillet)  
 Au travail, vous serez responsable d'un événement qui rassemblera pas mal de monde ou d'une importante réunion. Vous saurez joindre l'utile à l'agréable et le plaisir dominera dans l'ensemble du bureau. On sera plus efficace dans une ambiance décontractée.



**LION** (24 juillet - 23 août)  
 Alors que vous n'aviez rien de prévu à ce sujet, une belle escapade en couple peut s'improviser. Tâchez de garder votre concentration lorsque vous suivez une formation quelconque. Au travail, prenez le temps d'analyser tous les petits détails.



**VIERGE** (24 août - 23 septembre)  
 Les émotions risquent de s'imposer. Il s'agit d'une situation où vous devrez apprendre à faire un certain lâcher-prise et à approfondir vos connaissances de nature plus spirituelle. En couple, il faut s'accorder du temps pour s'amuser à l'occasion.



**BALANCE** (24 septembre - 23 octobre)  
 Comme vous manquez parfois de patience avec votre douce moitié, il serait sage de votre part de briser la routine dans votre couple afin de vivre de nouvelles aventures passionnantes. Professionnellement, vous aurez l'audace d'entreprendre de grands changements.



**SCORPION** (24 octobre - 22 novembre)  
 Vous prenez en charge toutes les urgences qui se présentent. Il s'agit d'une situation qui finira par être profitable au travail. En amour, ce sont les petites attentions qui démontrent toute l'intensité des sentiments ressentis mutuellement.



**SAGITTAIRE** (23 novembre - 21 décembre)  
 S'il y a quelques frictions dans le couple, vous pourriez avoir tendance à régler les choses avec trop de promptitude. Au bureau ou ailleurs, vous réussirez à imposer le respect dans une situation chaotique, ce qui vous emplira ensuite de fierté.



**CAPRICORNE** (22 décembre - 20 janvier)  
 Vous devrez faire preuve de patience avec un membre de la famille. Vous commencerez peut-être déjà à sortir les décorations de Noël et à faire briller votre maison comme jamais. L'idée de déménager pourrait aussi se manifester spontanément.



**VERSEAU** (21 janvier - 18 février)  
 Pour le travail ou pour des raisons personnelles, vous aurez de nombreux déplacements à faire. Ce sera en prenant la parole que vous parviendrez à régler un conflit qui s'étirait. Évitez de critiquer votre tendre moitié pour une simple petite maladresse.



**POISSONS** (19 février - 20 mars)  
 Si vous connaissez une situation financièrement précaire, vous réussirez à trouver la formule gagnante pour vous en sortir avec brio. Vous n'aurez pas la langue dans votre poche et votre argumentaire pourrait vous attirer les bonnes grâces du patron.

## MOT CACHÉ

THÈME : L'ŒIL / 7 LETTRES

- |   |   |  |  |
|---|---|--|--|
| <b>A</b><br>ACUITÉ<br>AMAUROSE<br>AMBLYOPIE<br>AMÉTROPIE<br>ASTIGMATISME<br>AVEUGLE                             | <b>D</b><br>DALTONISME<br>DILATATION<br>DIOPTRIE<br><b>E</b><br>ENDOTHÉLIUM<br>ÉPITHÉLIUM               | <b>L</b><br>LENTILLE<br>LUMIÈRE<br>LUNETTES<br><b>M</b><br>MACULA<br>MÉLANINE<br>MYOPIE                                    | <b>S</b><br>SCLÈRE<br>SCOTOME<br>SPHÈRE<br>STRABISME<br>STROMA<br><b>T</b><br>TRACHOME |
| <b>B</b><br>BINOCULAIRE<br>BLÉPHARITE   | <b>F</b><br>FOVÉA<br>FOYER  | <b>N</b><br>NERF   | <b>U</b><br>UVÉE<br>UVÉITE   |
| <b>C</b><br>CATARACTE<br>CÉCITÉ<br>CHAMP<br>CHOROÏDE<br>CORNÉE<br>COULEUR<br>COURBURE<br>CRISTALLIN<br>CYLINDRE | <b>G</b><br>GLAUCOME<br>GLOBE<br><b>I</b><br>IRIS<br><b>K</b><br>KÉRATITE<br><b>L</b><br>LARME<br>LASER | <b>O</b><br>OPTICIEN<br>ORBITE<br>ORGELET<br><b>P</b><br>PELLICULE<br>PIGMENT<br>PRESBYTIE<br>PTOSIS<br><b>R</b><br>RÉTINE | <b>V</b><br>VERRE<br>VISION<br>VITRÉ<br>VUE<br><b>Y</b><br>YEUX<br><b>Z</b><br>ZONULE  |

E	E	M	S	I	T	A	M	G	I	T	S	A	M	A	C	U	L	A	G
M	C	E	S	M	U	I	L	E	H	T	I	P	E	E	P	U	L	Z	L
O	Y	S	L	C	D	I	O	P	T	R	I	E	M	O	N	U	C	O	O
H	L	A	C	U	L	N	O	I	S	I	V	O	P	E	M	E	R	N	B
C	I	V	U	O	C	E	C	I	T	E	C	T	T	I	T	R	I	U	E
A	N	E	X	A	T	I	R	A	C	U	I	T	E	I	R	U	S	L	E
R	D	U	U	M	M	O	L	E	A	C	E	R	R	R	E	B	T	E	R
T	R	G	E	A	Y	F	M	L	I	S	E	A	P	I	Y	R	A	E	I
M	E	L	Y	U	O	R	G	E	E	D	H	E	E	S	O	U	L	M	A
D	U	E	T	R	P	E	N	R	I	P	E	I	V	N	F	O	L	R	L
I	E	I	E	O	I	N	E	O	E	N	E	U	V	I	I	C	I	A	U
L	T	P	L	S	E	H	R	L	R	L	A	S	E	R	T	T	N	L	C
A	I	T	E	E	P	O	B	O	U	V	E	E	V	E	R	R	E	L	O
T	T	O	G	S	H	I	C	D	A	L	T	O	N	I	S	M	E	R	N
A	A	S	R	C	L	T	G	H	E	E	T	C	A	R	A	T	A	C	I
T	R	I	O	S	T	R	O	M	A	E	M	S	I	B	A	R	T	S	B
I	E	S	F	O	V	E	A	D	E	M	A	M	E	T	R	O	P	I	E
O	K	R	U	E	L	U	O	C	N	N	P	E	N	I	N	A	L	E	M
N	A	M	B	L	Y	O	P	I	E	E	T	L	E	N	T	I	L	L	E
U	V	E	I	T	E	O	R	B	I	T	E	I	T	Y	B	S	E	R	P

SOLUTION DE CE MOT CACHÉ : PUPILLE

## MOTS CROISÉS

PROBLÈME N° 738

**HORIZONTALEMENT**

- Règlement.
- Misérable – Inscrite.
- Larmoyer.
- Dans la gamme – Meuble de repos – Interjection – Squelette.
- Célébreraient.
- Unit la tête au tronc – Mélodies.
- Viscère – Durillon.
- Vieux – Hissa.
- Étoffe légère de soie – Article.
- Lui – Chimère.
- Inflammation – Religieuse.
- Occident – Membrane de l'œil.

**VERTICALEMENT**

- Évaluation.
- Soute – Désigne un animal dont les pieds se terminent par des productions cornées.
- Pronom relatif – Malins – Note de musique.
- Lurette – Axe.
- Exaspérés – Arbre à feuilles dentelées.
- Chapiteau – Propriétés.
- Chemin de fer.
- Ligoteras.
- Poil de chèvre angora – Ordonnance.
- Saison – Série de marches.
- Empereur romain – Gaine.
- Équerre – Étoiles – Légumineuse.

	1	2	3	4	5	6	7	8	9	10	11	12
1												
2												
3												
4												
5												
6												
7												
8												
9												
10												
11												
12												

Solutions à la page 25



## AVIS DE DÉCÈS ET NÉCROLOGIE



### AVIS DE DÉCÈS

#### Mme Louise Rivard Leblanc Pincourt (de Magog) 1946 - 2021

Subitement, à son domicile, le 3 novembre 2021, à l'âge de 75 ans, est décédée Mme Louise Rivard, épouse de M. Claude Leblanc. Outre son époux, elle laisse dans le deuil sa fille adorée Sylvie (Claude Latulippe), ses petits-enfants, Nicolas (Roxanne Dupéry) et Sarah-Jade (Justin Cardinal-Houde), son arrière-petit-fils, Alec, ses frères et soeurs, Claude (Murielle), Hélène (Louis), Colette (Rolland), Suzanne, Lucille (Robert) et Jean (Anne), ses beaux-frères et belles-soeurs, ses neveux et nièces ainsi que de nombreux parents et amis.

La famille recevra les condoléances au Complexe funéraire Charron et Lamoureux (1295 rue Sherbrooke, Magog), le vendredi, 12 novembre 2021, de 9h à 11h30. Une célébration de sa vie aura lieu en la chapelle du Complexe, à 11h30 suivie de l'inhumation des cendres au cimetière St-Patrice.

1295, RUE SHERBROOKE, MAGOG  
819 769-8777 | [charronlamoureux.com](http://charronlamoureux.com)

Charron  
& Lamoureux  
COMPLEXE FUNÉRAIRE

### MR. DONALD BAIRD

### 1925-2021



Its with heavy hearts that we say goodbye to our father, Donald Baird. He passed away at the age of 96 years young (at heart) in Magog.

Loving husband for 71 years to Irene Butcher Baird. Father to Patricia (Richard Carriere), the late Charlotte (Ange Emile Richard), the late Debra Jane, Joyce (Bryan Ruck), Susan (Alan Barcier) and Dawn (David Taylor). Son of late Philip and Elizabeth, brother to the late Lawrence (Ida) and the late Marshal (Doris). Grandfather to 15 grandchildren and 21 great grandchildren.

A WWII veteran who joined at age 16. He received honours and medals for his role as a dispatcher during the Liberation of the Netherlands.

Thank you to the care team on the 6th and Palliative Care floor at the La Providence Hospital for making his last days as comfortable as possible.

**A small private ceremony will take place this week to celebrate his 96 years of life with a larger ceremony taking place next spring for his interment at Pine Hill Cemetery in Magog.**

In lieu of flowers please send donations to the Memphrémagog Hospital Fondation.

We will remember him fondly as a great father and husband with a sense of humour and that was always up for a party.

1295, RUE SHERBROOKE, MAGOG  
819 769-8777 | [charronlamoureux.com](http://charronlamoureux.com)

Charron  
& Lamoureux  
COMPLEXE FUNÉRAIRE

### MME GINETTE LESSARD BEAUCHEMIN 1942-2021



À Magog, est décédée le 5 nov 2021, Mme Ginette Lessard à l'âge de 79 ans. Elle était l'épouse de André Beauchemin et la fille de feu Émile Lessard et de feu Irène Poulin.

**La famille accueillera parents et amis pour recevoir les condoléances le dimanche 14 novembre de 13h à 15h. Vous pourrez assister à la cérémonie d'adieu qui suivra à 15h au mémorial du complexe funéraire. Il est aussi possible d'y assister virtuellement sur le site [www.charronlamoureux.com](http://www.charronlamoureux.com)**

Elle laisse dans le deuil outre son époux André, ses filles: France (Michel Blanchet), Christine (Eric Ledoux). Ses petits-enfants: Philippe (Elizabeth), Samuel (Carole-Anne), Rosalie, Amélia ainsi que Daphnée et Charles-Antoine par alliances. Sa soeur: Suzanne (feu Serge Boisvert); ses beaux-frères et belles-soeurs: feu Jean-Claude (Marthe), Louise (Claude), Léo (feu Yollande), Monique (feu André), Pierre, feu Paul (Madeleine) ainsi que neveux et nièces autre parents et amis.

La famille désire exprimer leur plus profonde gratitude au CLSC Memphrémagog, pour leurs excellents soins.

Toutes marques de sympathies peuvent se traduire par un don à la Fondation de l'Hôpital Memphrémagog.

1295, RUE SHERBROOKE, MAGOG  
819 769-8777 | [charronlamoureux.com](http://charronlamoureux.com)

Charron  
& Lamoureux  
COMPLEXE FUNÉRAIRE



### GILLES GENDRON (1928 - 2021)

À Sherbrooke, le 3 novembre 2021, à l'âge de 93 ans est décédé monsieur Gilles Gendron, époux de madame Cécile (Viens) Gendron, demeurant à Sherbrooke.

Outre son épouse, il laisse dans le deuil ses enfants: Richard (Lay In), Gilles Jr. (Nathalie), Elaine et Robert (Kareen); ses petits-enfants: Élizabéth, Julia (Chris), Gabrielle (Juno), Kimberly (Yannick), Sandrine (Olivier), Jimmy (Véronique), Sabrina (Gabriel) et ses 9 arrière-petits-enfants. Il était le frère de feu Jérôme (Marie), feu Guy (feu Madeleine), feu Claire et feu Bernard (Geneviève);

le beau-frère de feu Irène (feu John) et feu Marguerite (feu Harry); ainsi que plusieurs nièces, neveux, cousines, cousins, autres parents et amis.

**La famille vous accueillera le samedi 20 novembre 2021 de 10h à 11h en l'Église Saint-Jean-Bosco afin de recevoir vos condoléances. Les funérailles suivront à 11h au même endroit.**

La famille désire remercier tout le personnel du 4<sup>e</sup> étage du CHSLD St-Vincent-de-Paul pour les bons soins prodigués.

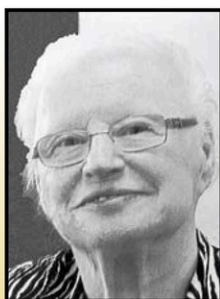
Vos témoignages de sympathie peuvent se traduire par un don à la Société de recherche sur le cancer <https://www.societederecherchesurlecancer.ca/fr/s-impliquer/donner>.



LEDOUX  
COMPLEXE FUNÉRAIRE  
DEPUIS 1948

155, rue Sherbrooke, Magog  
819 843-4473  
[info@ledouxmagog.com](mailto:info@ledouxmagog.com)

>332143



### MADELEINE PAQUETTE MORIN (1944 - 2021)

À Mascouche, le 30 octobre 2021, à l'âge de 77 ans est décédée madame Madeleine Paquette Morin, épouse de monsieur Clément Morin, et originaire de Magog.

Outre son époux, elle laisse dans le deuil ses enfants Manon (Sylvain) et Benoît (Luc); ses petits-enfants: Dany, Kim, Marc-Olivier et Gabriel; et ses arrière-petits-enfants. Elle laisse également ses sœurs Ghislaine (Laval) et feu Solange; ses frères feu Laurier et Yvon (Carmelle); ses belles-soeurs et beaux-frères; ainsi que plusieurs nièces, neveux, autres parents et amis.

**La famille vous accueillera en toute simplicité le 21 novembre 2021 de 10 h à 12 h au Complexe funéraire Ledoux afin de recevoir vos condoléances.**

La famille désire remercier le CHSLD Vigi Santé Yves-Blais de Mascouche pour les bons soins prodigués.

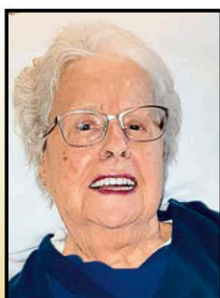
Vos témoignages de sympathie peuvent se traduire par un don à la société Alzheimer Québec, au 1-888-MÉMOIRE ou au lien suivant: **Société Alzheimer – Maladie À Corps de Lewy.**



LEDOUX  
COMPLEXE FUNÉRAIRE  
DEPUIS 1948

155, rue Sherbrooke, Magog  
819 843-4473  
[info@ledouxmagog.com](mailto:info@ledouxmagog.com)

>331814



### DENISE GIRARD POULIN (1934 - 2021)

Le 1<sup>er</sup> novembre 2021, au CSSS Memphrémagog, tu as fermé les yeux pour quitter ceux que tu aimais. À 87 ans, ta force, ton courage et ta volonté de vivre ont dû laisser place, bien malgré toi, à l'acceptation du grand départ. Tu étais l'épouse de feu Gilles Poulin, la fille de feu Octavie Allaire et de feu Émile Girard.

Tu vas beaucoup nous manquer à nous tes enfants et tes belles-filles: Pierre (Lyne Lacombe) et Richard (Brigitte Martel), tes petits-enfants: Jean-Philippe (Stéphanie Poirier), Marie-Andrée, Andréanne et ton arrière-petite-fille Élizabéth. Tu vas laisser un grand vide dans le cœur de ton frère Léandre (Yolande Dion), ta sœur Marielle (feu Robert), tes belles-sœurs Pauline Renaud-Girard et Carmen Jodoin-Poulin. Tu as

maintenant rejoint tes frères et sœurs qui t'ont précédé: Émile, Jeanne, Fernand, Alfred, Cécile, Simone, Paul, Thérèse, Gemma, Réginald et leurs conjoints/es, tes beaux-frères et belles-sœurs décédés: Jean-Guy, Jeannine, Réjean, Jean-Luc, Lise et leurs conjoints/es. Tu manqueras à tes fidèles amies Madeleine Viens, Lisette Tanguay et Fernande Ranger ainsi qu'à tes nombreuses nièces et neveux des familles Girard et Poulin, autres parents et amis.

**La famille accueillera parents et amis pour recevoir les condoléances le samedi, 13 novembre de 11h00 à 14h00 au complexe funéraire Ledoux. Les funérailles suivront à 14h15 en l'église St-Jean-Bosco.**

Nous tenons à remercier sincèrement tout le personnel du CSSS Memphrémagog (5<sup>e</sup> étage – Hébergement 1) pour les bons soins prodigués à notre mère. Par vos sourires et votre bonne humeur, vous avez égayé ses journées. Nous vous en sommes infiniment reconnaissants.



LEDOUX  
COMPLEXE FUNÉRAIRE  
DEPUIS 1948

155, rue Sherbrooke, Magog  
819 843-4473  
[info@ledouxmagog.com](mailto:info@ledouxmagog.com)

>331088

■ **CAB de Stanstead**

Menu de la popote roulante pour la semaine du 15 au 19 novembre. Lundi: doigts de poulet. Mardi: quiche au jambon et légumes. Mercredi: cigares au chou. Jeudi: rotini au poulet sauce Alfredo. Vendredi: gratin de poulet, patates et brocoli. Coût du repas: 5 \$. N'oubliez pas de commander votre repas avant 9 h 30 le matin (coût: 5 \$). Livraisons au Canton de Stanstead les mercredis. Livraisons à Ayer's Cliff les mardis et jeudis. Info: 819 876-7748. Le comptoir familial (492, rue Dufferin) ouvre ses portes sur rendez-vous le mardi et le jeudi avant-midi, et le mardi et le jeudi en après-midi pour des groupes de 10 personnes maximum.

■ **Cadets de l'aviation - Escadron 911 Memphrémagog**

Reprise des activités des cadets pour les jeunes de 12 à 18 ans au Centre d'éducation des adultes des Sommets au 350, rue Saint-David à Magog, tous les mercredis à 18 h 30. Inscription: Ltv Guylaine Tony, officier d'administration, au 873 200-6902.

■ **Centre d'action bénévole de Magog (Carrefour du partage)**

Voici le menu pour la semaine du 15 au 19 novembre: Lundi: pâté au poulet. Mardi: jambon à l'érable. Mercredi: porc haché à l'italienne. Jeudi: boeuf bourguignon. Vendredi: rôti de veau. Coût du repas: 5 \$.

Info: 819 843-8138, poste 1.

■ **Centre d'Action Bénévole de la Missisquoi-Nord**

Centre Ken-Jones: notre programme pour les adultes ayant une déficience intellectuelle est en recherche de clients pour participer aux activités hebdomadaires, le jeudi de 9 h à 15 h.

Nous recherchons des chauffeurs bénévoles pour assurer le transport médical des personnes dans le besoin. Remboursement de 0,45 \$ du km.

Notre banque alimentaire d'urgence dessert les municipalités de Bolton-Est, Eastman, Ste-Etienne-de-Bolton, Potton et Stukely-Sud. Pour une demande de nourriture ou pour tout renseignement sur les autres programmes, appelez le 450 292-3114. Info: 314, rue Principale à Mansonville et [www.cabmn.org](http://www.cabmn.org)

■ **Centre des femmes Memphrémagog**

Ouverture des « 12 jours d'action pour l'élimination des violences envers les femmes » (du 25 novembre au 6 décembre). Activités à venir.

La « Braderie » est ouverte à toute la population les mardis et jeudis de 13 h à 16 h; tout est à mini-prix: vaisselle, literie, , petits électro-ménager, etc. « Pause-café » les jeudis entre 13 h 30 et 15 h 30; viens faire un tour.

■ **Chevaliers de Colomb - Conseil 2383 Magog**

En raison de l'incertitude entourant la pandémie, le conseil des Chevaliers de Colomb organisera une levée de fond pour la guignolée de décembre. L'argent recueilli parmi les membres et les commanditaires permettra de satisfaire les besoins nécessaires aux démunis pour les paniers de Noël. Merci de nous aider et pour votre générosité!

■ **Chevaliers de Colomb - conseil 9397 Omerville**

En raison du contexte sanitaire, notre guignolée annuelle prend une nouvelle forme. Nous vous demandons donc d'apporter vos dons en argent ou en denrées alimentaires non périssables le 5 décembre de 9 h 30 à 14 h, à l'église Saint-Jude. Une équipe de bénévoles vous accueillera sur place, tout en respectant les mesures sanitaires. Merci à l'avance au nom des familles qui recevront un panier de Noël grâce à votre générosité.

■ **Club La Missisquoise**

Spectacle le 13 novembre à 19 h. Détails sur notre site web ([lamissisquoise.com](http://lamissisquoise.com)); n'oubliez pas de réserver. La salle de tissage est ouverte du lundi au vendredi. Info: 450 297-0682.

■ **Club St-Jean-Bosco Magog FADOQ**

Nos activités sont reprises. Lundi: yoga et baseball poches. Mardi: cours de danse en ligne. Mercredi: vie active. Nos soirées de danse ne sont pas encore permises. Pour renouveler les cartes de membre, il faut suivre les informations reçues par la poste ou par courrier électronique. Pour info: Gisèle au 819 843-9475

■ **Comité des usagers de Memphrémagog**

Le Comité des usagers de Memphrémagog est une équipe de bénévoles qui vous aide à obtenir des services en santé et services sociaux de qualité et qui travaille à améliorer tous ces services dans le Réseau local de santé (Hôpital, CLSC, CHSLD et RPA). Pour info: [cusagers.mm@sss.gouv.qc.ac](mailto:cusagers.mm@sss.gouv.qc.ac) ou 819 843-2572, poste 2369.

■ **Gamblers anonymes**

Nos réunions de Gamblers anonymes sont recommencées et elles ont lieu tous les dimanches soir à 19 h 30, au sous-sol de l'église Saint-Jude.

■ **Groupes d'études de la sagesse universelle**

Rencontres mensuelles touchant les philosophies, les sciences, les religions comparées. De plus: notions de base. Info: Monique au 450 297-0479 ou [lesmontagnesbleues@gmail.com](mailto:lesmontagnesbleues@gmail.com).

■ **Hameau des cultures**

Notre programmation renferme plusieurs activités et ateliers de formation pour toutes les personnes touchées par la maladie d'Alzheimer (proches aidants et membres de la famille). Atelier de formation « L'ABCdaire

de l'Alzheimer » le 17 novembre à l'Auberge Estrimont (13 h 30), en compagnie de la Dre Paule Royer. Atelier de musicothérapie les vendredis jusqu'au 3 décembre à l'Espace culturel de Magog (11 h à 12 h), avec Vicky Levasseur.

■ **Les Amis de la Bibliothèque Memphrémagog**

Les Amis de la bibliothèque Memphrémagog tiennent une vente de livres usagés tous les mercredis de 14 h à 18 h. En arrivant au local (à l'arrière, porte Fondation), vous devez respecter les consignes sanitaires et ranger vos achats dans des sacs réutilisables. Les Amis acceptent tous les livres d'occasion de qualité en dons; une chute est prévue au même endroit.

■ **Maison de la famille Memphrémagog**

L'organisme offre plusieurs ateliers différents au cours des prochains jours: Éduquer avec bienveillance (17 novembre à 18 h 30), De l'anxiété à la zénitude, est-ce possible? (19 novembre à 13 h 30) et Atelier en parentalité positive « Des racines et des ailes » (série de 4 rencontres/23-30 novembre et 7-14 décembre de 9 h à 12 h). Info et inscription en ligne: [www.mafamillemmoi.org](http://www.mafamillemmoi.org).

■ **Programme PAIR**

Ce programme gratuit s'adresse principalement aux personnes âgées vivant seules dans toute la MRC. Un appel par jour, à l'heure désirée, assure une sécurité à l'abonné et la tranquillité d'esprit aux proches. Pour information, contactez votre Centre d'action bénévole ou la Régie de police Memphrémagog au 819 843-3334.

■ **Scrabble Duplicate**

Parties de scrabble duplicate tous les mardis, au sous-sol de l'église Saint-Patrice (salle Sainte-Anne) en suivant les consignes sanitaires (masque, distanciation et passeport vaccinal). Info: lise au 819 843-9876.

■ **Secours-Amitié Estrie**

La formation « L'art d'écouter pour mieux communiquer » est offerte au grand public les mardis 16, 23 et 30 novembre, de 18 h à 20 h. Le coût est de 95 \$ pour trois rencontres de deux heures en visioconférence. Pour info ou inscription: 819 823-5400.

En ce contexte exceptionnel, il est important que vous puissiez vous exprimer à une personne de confiance, présente pour vous écouter. Nous sommes toujours présents pour vous. Peu importe ce que vous vivez, contactez-nous de façon confidentielle, 7 jours sur 7, de 8 h à 3 h du matin, au 819 564-2323 ou sur notre ligne sans frais au 1 800 667-3841.

**Construction STEVE BERGERON**

**EN TOUTE CONFIANCE AVEC NOTRE ÉQUIPE!**

- Projet rénovation
- Construction neuve clé en main
- Vente de terrains

**Tél.: 819 868-7888 RBQ: 8270-0824-29**  
**[www.constructionstevebergeron.com](http://www.constructionstevebergeron.com)**

# DES RÉSULTATS EXCEPTIONNELS



## VILLAS DE L'ANSE • LAC MEMPHRÉAMGOG • DROIT QUAI

328 CH. DU NORDET. Chaleureuse résid. à dist. marche de la marina. Excellent site dans ce complexe offrant un accès au lac, piscines, tennis, sentiers pédestres. Aires de vie à l'étage ouvrent sur gr. balcon, cath. au salon + foyer. 3 ch., 2 s. b., bur., atelier et gr. s. fam. au rez-de-jardin + terrasse couverte. ULS 26136489

## AU CŒUR DU VILLAGE DE GEORGEVILLE

4619 CH. DE GEORGEVILLE. Résidence constr. Circa 1950 et gr. remise sur site de choix; superbe ter. arbres matures, vue vers le mt Éléphant, à 2 pas du magasin général, tennis et quai municipal. Gr. cuisine éclairée avec coin repas, spacieuse s. manger et salon à air ouverte qui ouvre sur balcon, beau foyer au bois, 3 ch., 2,5 s. b. ULS 16792584



## +5 ACRES À GEORGEVILLE • RARETÉ

580 CH. DE L'EST. Fermette sur le ch. de l'Est à proximité du village et quai municipal sur le lac Memphrémagog. Spacieuse résid. plain-pied, 3 chambres, 2 s. b., cuisine + cuisinière au bois, cath. au salon et superbe solarium. Garage simple et autre bâtiment accessoire. ULS 23472995

## ±15 ACRES • ACCÈS AU LAC LONG

26 IMPASSE JOLICOEUR. RARETÉ. Situé en hauteur sur c.-d.-s. privé, vue superbe 180° des montagnes avoisinantes, aucun voisin en vue, beau boisé mature. Bel accès au lac pour baignade/petites embarcations. Accès rapide au village d'Eastman, A-10, ±20 min des mts Orford & Owl's Head (ski/golf). ULS 27097979

## +1 600 PI AU BORD DU LAC MEMPHRÉAMGOG

7 CH. WILSON. Un des vastes domaines familiaux d'exception sur le lac. Excellent site entre Magog et Austin, vue superbe vers le sud-est. Quiétude absolue, terr. plat +25,8 acres avec résid. au charme inégalé, plage, quai permanent, tennis. ULS 10508337

## BROMONT +3,7 ACRES AU PIED DES PISTES ET VUE SUPERBE

624 CH. HUNTINGTON « SKI-IN ». Charmante résid. Circa 1870 en état impeccable rénovée au cours des années. 4 ch., 2 s. b., 2 cuisines. Galerie, gr. balcon, terrasse + vues. Garage dét. + gr. espace atelier. Boisé mature + érables et ancienne cabane à sucre. ULS 25573363



## SECTEUR ROCK-Forest UNIVERSITÉ DE SHERBROOKE

2243 RUE MONTANTE 10 LOTS VACANTS situés sur la rue Montante, excellent site à développer à proximité de l'Université de Sherbrooke et grands axes routiers. ULS 15984617

95 PI AU BORD DU LAC BROMPTON  
1038 CH. DU LAC-BROMPTON. Coquette résid. au décor champêtre sise sur ter. superbe ayant une belle plage. 5 ch., superbe salon + cath., foyer au bois. Près parc national du mt Orford, ski/golf, sentiers pédestre, Magog et act. récréatives. ULS 19437451



## ACCÈS AU LAC LOVERING

73 111E RUE. À moins de 15 min du centre-ville de Magog et services, à proximité de son accès au lac. Plain-pied de constr. récente de 2 ch. sur dalle sur gr. ter. + petit étang. Design à aires ouvertes, plaf. 9 pi, belle luminosité et pl. chauff. Garage simple aff., ext. sans entretien. ULS 12625186



## SITE STRATÉGIQUE • SORTIE 118 A-10

Localisation de choix, terrain de plus de +86 142 pi<sup>2</sup> à la sortie 118 de l'autoroute 10, direction Orford, zonage commerciale. Beaucoup de possibilités, à quelques minutes du village d'Orford et du parc national du mont Orford, ski/golf, et au sud le centre-ville de Magog et la tête du lac Memphrémagog.



## AU CŒUR DE MAGOG

RUE ABBOTT. Vue sur le clocher de l'Église, à dist. marche des services, Pointe Merry/lac Memphrémagog. Charmante résid. Circa 1935 rénovée, belles boiseries, pl. bois franc, fixures d'art déco. 4 ch. dont imm. ch. pri + boudoir & walk-in, 2,5 s. b., cuisine au goût du jour, fenestration abondante, bel cour, paysage soigné, gr. remise. ULS 19642998



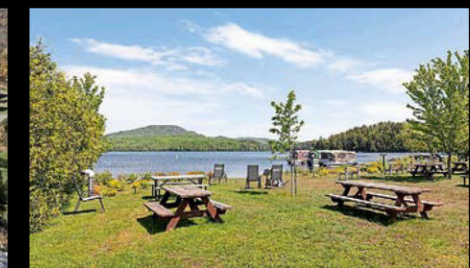
## MAGOG • ACCÈS AUX PLAGES À SOUTHIÈRE-SUR-LE-LAC

Résid. plain-pied de 3 ch. sur dalle de béton, bien située sur rue paisible à proximité de la petite plage, accès rapide à l'autoroute 10, centre-ville de Magog et activités récréatives. PCL et abri d'auto. Présentement louée. ULS 11287753



## BELLE D'AUTREFOIS • SECTEUR KNOWLTON LANDING

Sise sur + 1 acre, zone agricole à 10 min au sud de l'Abbaye St-Benoit-du-Lac. Résid. Circa 1831 située dans le hameau de Knowlton Landing, face à la baie Sargent (lac Memphrémagog), à 2 pas ski/golf Owl's Head. 16 ch., 7 s. b. et 2 s.-eau. ULS 19832993



## ACCÈS LAC STUKELY • DOMAINE DES ÉTOILES

Terrain +8 acres boisés à dist. de marche du parc privé riverain du domaine; plage, support à kayak, terrain de volley-ball et descente à bateaux. Comprend l'entrée de cour et sentiers et 2 petits étangs. Situé à 15 min d'Eastman et de l'A-10, 25 min du ski/et golf Orford. ULS 24684100



## SECTEUR SOUTHIÈRE • BORD DE L'EAU RUISSEAU CASTLE

ACCÈS AUX PLAGES SOUTHIÈRE-SUR-LE-LAC. Résid. 1 1/2 étage 3 ch., salon + cath. & PCL, espace mezzanine avec gr. balcon. Beau terrain privé bordé par le ruisseau, accès rapide à l'A-10, act. récréatives et centre-ville. ULS 28027784

# Albert Brandt & associés

Albert Brandt, courtier immobilier inc.

Un nom reconnu, synonyme d'excellence

RE/MAX D'ABORD | 819 868-8000  
819 822-2222

remax-quebec.com/albertbrandt

NOUVEAUTÉ



# LE RÉSEAU LONGPRÉ LAMIRANDE

UNE GRANDE ADRESSE EN IMMOBILIER

[www.longprelamirande.com](http://www.longprelamirande.com)

Nous connaissons votre quartier

## ACCÈS LAC BOWKER – 335 000\$



**NOUVEAU**

"Accès et descente à bateau" au Lac Bowker. Résidence de 3 chambres, 2 salles de bains, salon avec plafond cathédral. Maison lumineuse, sous-sol partiellement aménagé. 2 poêles au bois. Garage avec mezzanine de rangement (2016). Inst. septiques 2009. Revêt. extérieur en bois, toiture en tôle. Environnement privé et calme, à quelques pas du lac. 12730328

## SAINT-FRANÇOIS-XAVIER-DE-BROMPTON + 2 ACRES



+ 2600 pc (sup. habitable), constr. 2020. 4 c.c., 2 s.d.b., salon avec foyer au gaz propane, salle fam. au 2<sup>e</sup> étage. Plafonds 9' au RDC, planchers radiants (système géothermie). Grande entrée de cour, terrain + 2 acres boisé & intime, étang. Garage double, rue cul-de-sac. Le prix inclut des travaux de finition (montant d'environ 25 000\$). 22485334

# APPELEZ-NOUS 819 868-5000

## CONDO MAGOG – 479 000\$



Unité coin, ensoleillement et vue panoramique incroyable, aires ouvertes, 2 c.c., 1,5 s.d.b., foyer, près des services à pied du c-ville. 2 stationn. avec élect., double espace de rangement. 19230778

## LOCAL À LOUER – SHERBROOKE



Au 2<sup>e</sup> étage, fenest. en partie sur le Lac des Nations et Mont-Bellevue. Inclus : chauff., a/c, entrée ind., 3 bur. fermés, salle de conférence, salle d'attente et 3 stationn. 23831170

## STANSTEAD + 42 000 PC – 39 000\$



Terrain boisé près des services: poste de douanes, épicerie, école, aréna, etc. Facile d'accès à l'autoroute 55. Rue cul-de-sac. Zonage résidentiel et commercial (zone C5) voir usages permis. 19123140

## ACCÈS LAC DES SITTELLES – 13 900\$



**VENDU**

Accès aux superbes plages & parcs, lac ensemené par l'association. Terrain boisé de + 11 348 pc, rue cul-de-sac! Près des centres de ski et golf. +/- 25 min. du centre-ville de Magog. 28030870

## DUPLEX MAGOG – 189 900\$



Situé près de l'accès à l'autoroute, bibliothèque, parc, écoles, etc. 2 X 4 1/2, planchers bois & céramique. Grande cour, terrain de 8700 pc. 10144407

## TRIPLEX SHERBROOKE – 274 900\$



À distance de marche du centre-ville. Grand 5 1/2 sur 2 étages avec garage détaché (isolé & chauffé), 2 "lofts". Terrain 9075 pc, entrée en asphalte. 28731170

## STOKE + 40 350 PC – 85 000\$



Terrain plat & partiellement boisé. Aucun voisin à l'arrière et à l'avant. Emplacement stratégique +/- 6 min. d'une école primaire +/- 13 min. du CHUS. Endroit tranquille, rang peu passant. 24091973

## STUKELY-SUD – 10 ACRES – 179 500\$



3 lots résidentiels permettant du commercial léger. 2 des terrains sont sis en hauteur & l'autre terrain ayant pignon sur la route 112 (idéal pour un commerce). Zonage large permettant une foule de possibilités. 15478400

**ROYAL LEPAGE**

AU SOMMET

Agence immobilière  
Franchisée indépendante et autonome



votre rêve à l'abri

- Vices cachés
- Délais et désistements
- Cotisations spéciales en copropriété
- Assistance juridique

**Mario Lamirande**

Courtier immobilier agréé

**Christian Longpré**

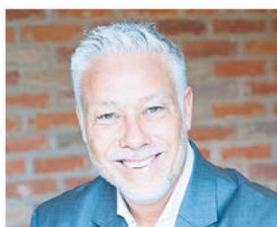
Courtier immobilier agréé

**Mathieu Desruisseaux**

Courtier immobilier résidentiel & commercial



250, rue Principale Ouest, Magog



**DANIEL PELCHAT**  
Courtier immobilier agréé D.A.  
daniel@remaxmagog.com



**ISABELLE ST-ARNAULD**  
Courtier immobilier  
isabelle@remaxmagog.com



**KARINE BONIN**  
Courtier immobilier résidentiel  
karine@remaxmagog.com

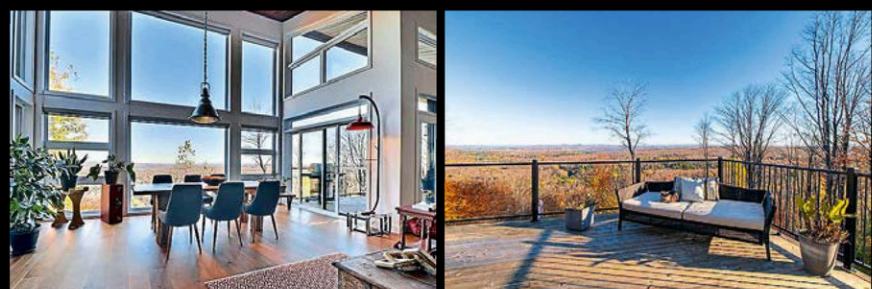
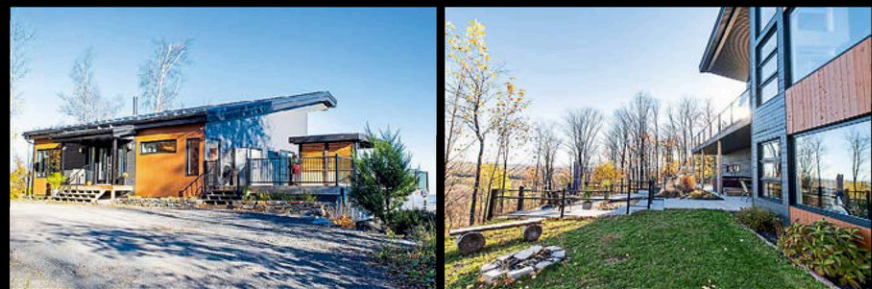


**RENÉ LANGLOIS**  
Courtier immobilier  
rene@remaxmagog.com



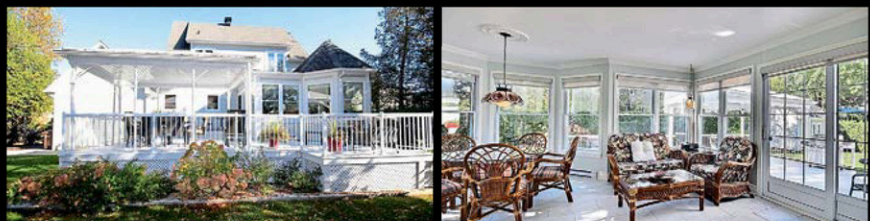
**KIMBERLEY RYMAL**  
Courtier immobilier résidentiel  
kimberley@remaxmagog.com

**NOUVEAU - COLLECTION REMAX**



VUE PANORAMIQUE SUR MAGOG - Propriété haut-de-gamme sise sur un terrain de près de 5 acres, dans les hauteurs d'Austin avec fenestration inégalée donnant vue sur la région dans tout son ensemble. Planchers chauffants sur les deux niveaux avec espace de vie à aire ouverte incluant foyer au bois et grand îlot. **1 195 000\$** (19809023)

**COLLECTION REMAX**



Accès au lac Memphrémagog, Place Lestage! Propriété impeccable sur une rue paisible avec un terrain intime bordé de haies et un magnifique solarium où le soleil entre en abondance. Galerie spacieuse à l'arrière avec plusieurs sections. Une pergola pour profiter des jours de pluie à l'extérieur. 3 chambres à l'étage, planchers de bois franc, garage. **775 000\$** (27353341)

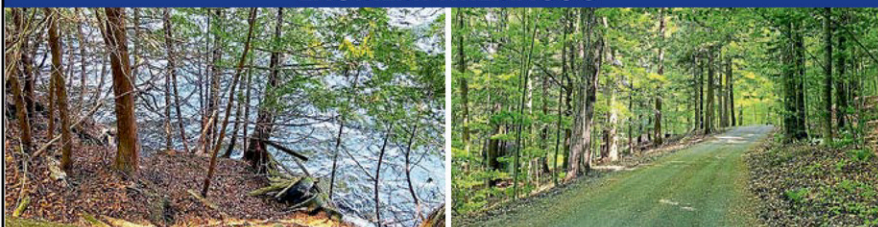


**VENDU**  
BELLE NATURELLE à Eastman, dans le très recherché développement du BOISÉ DU LAC PARKER. Une habitation d'inspiration SOLAIRE PASSIF, construite avec méticulosité et passion. Sise en hauteur sur un magnifique terrain de plus de 2.25 acres, cette propriété vous offrira un environnement idéal et sécuritaire.



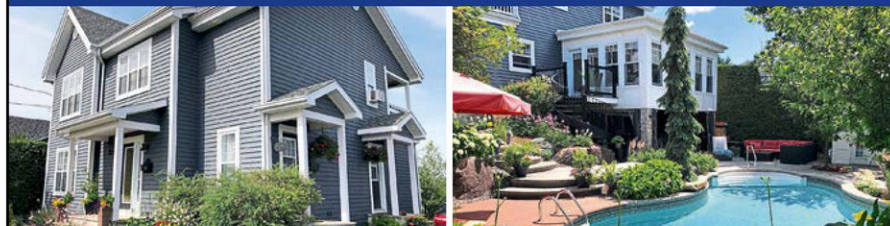
**VENDU**  
Hôtel Grand Central à Richmond! Resto-Bar Grill et un Hôtel dans le centre-ville, près de la Rivière Saint-François et de l'autoroute. Avec un local adjacent actuellement loué.

**LAC MEMPHRÉMAGOG**



OCCASION RARE: magnifique terrain boisé avec 156 pieds de frontage sur Lac Memphrémagog. Vous aurez une magnifique vue du lac pour votre future construction; à l'embouchure de la Baie Fitch. **799 000\$** (27087100)

**MAGOG**



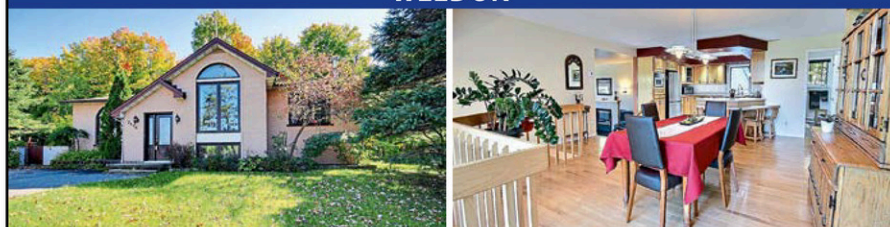
Clé en main au coeur de Magog! Aire ouverte, grand solarium. Une cour superbement aménagée pour assurer votre intimité, avec une piscine creusée et une cuisine d'été. Vue partielle du Mont Orford. À distance de marche du lac et de tous les services. **649 000\$** (20501811)

**TRIPLEX À MAGOG**



Triplex très bien situé au coin de la rue Saint-Jude et Sherbrooke à côté de chez Nissan Magog. Zonage commercial mais actuellement loué en résidentiel. Immeuble en brique donnant pignon sur rue. **329 000\$** (14050088)

**WEEDON**



Superbe maison à paliers multiples avec 4 chambres, fenestration abondante, plafond cathédrale au salon et garage attaché. Bel aménagement paysager et plusieurs arbres matures, le tout avec piscine hors-terre et grand patio récemment rénové. Sise sur un terrain intime de plus de 22 609 pc sans voisin arrière. Maison idéale pour la famille! **225 000\$** (26884057)

**ESPACE LOCATIF À BARNSTON-OUEST**



Espace commercial ou industriel de plus de 12 000 pc, avec monte-charge roulant, bureaux et salle de bains. Localisation centrale entre Coaticook, Magog et Sherbrooke. À 5 minutes d'Ayer's Cliff et 20 minutes des USA. **12\$ pi2/an** (18809048)



**l'équipe**  
**BOURGON**  
*la passion* des Cantons



**MAGOG - 186 ACRES**

Rare opportunité à saisir! Terre agricole incluant 2 lots et quelques bâtiments dont un plain-pied loué jusqu'en juillet 2022. Emplacement stratégique à 10 minutes du centre-ville de Magog et à proximité de tous les attraits de la région. Environ 120 acres boisés et 60 acres de champs à cultiver. Possibilité d'acquérir certains équipements de ferme.

**1,600,000\$<sup>+tx</sup>**



**VENDU!**



Hatley, cachet unique, 4 chambres | **VENDU!**



Magog, Villas de l'Anse, poss. de quai | **959,000\$**



Orford, vaste plain-pied, accès au lac | **675,000\$**



Sherbrooke, vaste contemporaine, | **475,000\$**



Orford, condo neuf avec garage | **425,000\$<sup>+tx</sup>**

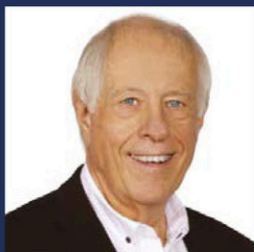


Sherbrooke, 3plex, facile à louer | **299,000\$**

**ON S'OCCUPE DE TOUT** [bourgon.com](http://bourgon.com) | 819 843-2774 | [info@bourgon.com](mailto:info@bourgon.com)



**David Bourgon**  
courtier immobilier



**Richard Bourgon**  
ctr immobilier agréé



**Charles Thibault**  
ctr immobilier résidentiel



**Julie Toutant**  
courtier immobilier



**Karine Lemelin**  
ctr immobilier résidentiel

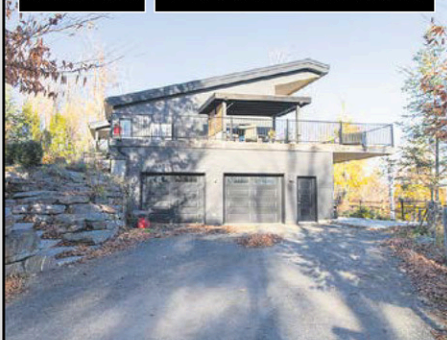
RE/MAX D'ABORD INC. Agence immobilière | Franchisé Indépendant et Autonome de RE/MAX Québec inc. | 848 rue Principale Ouest Magog, J1X 2B6



ÉQUIPE  
**SACHA  
DE/SANTIS**  
COURTIERS IMMOBILIERS

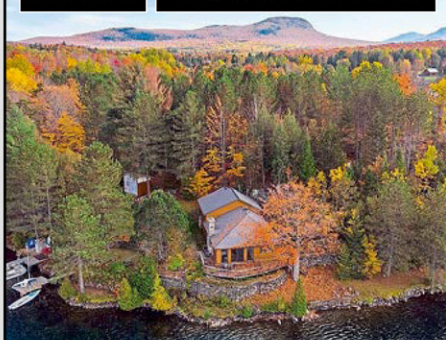
# La nouvelle Génération!

**NOUVEAU** COLLECTION RE/MAX



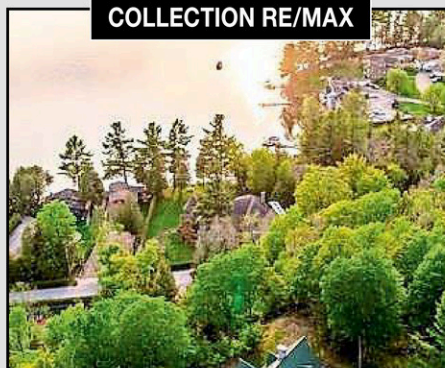
**Austin**, VUE PANORAMIQUE SUR MAGOG, planchers radiants, foyer au bois, plafonds cathédrales | 1 195 000 \$

**NOUVEAU** COLLECTION RE/MAX



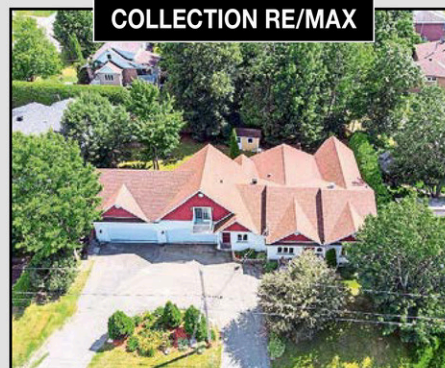
**Orford**, magnifique propriété, 300 pieds de façade au bord du Lac Bowker. À voir! | 1 950 000 \$

COLLECTION RE/MAX



**Ayers Cliff**, domaine de près de deux acres et demi avec vue sur le Lac Massawippi | 1 350 000 \$

COLLECTION RE/MAX



**Magog**, impressionnante propriété de 5 500 pc avec garage double | 799 000 \$

COLLECTION RE/MAX



**Sherbrooke**, Œuvre architecturale presque toute rénovée | 785 000 \$

COLLECTION RE/MAX NOUVEAU PRIX



**Austin**, ACCÈS AU LAC DES SITTELLES. Vue partielle sur les montagnes, 3 CAC | 795 000 \$

COLLECTION RE/MAX NOUVEAU PRIX



**Longueuil**, STYLE CALIFORNIEN, complètement rénovée avec des matériaux nobles, piscines | 1 360 000 \$

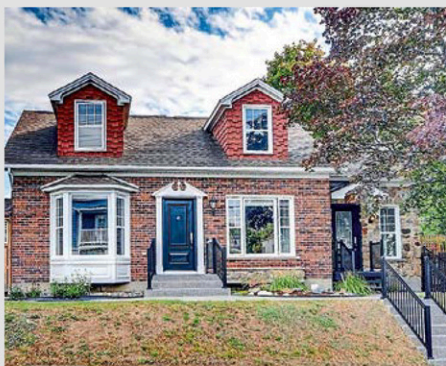
TRIPLEX



**Sherbrooke**, magnifique triplex, opportunité d'investissement | 649 000 \$



**Sherbrooke**, grand jumelé sur 2 étages, sous-sol terminé, 4 CAC | 339 000 \$



**Magog**, grande propriété avec énormément de cachet, 3 CAC | 399 000 \$



**Magog**, plain-pied, 4 CAC et 2 SDB, solarium ensoleillé, terrain intime, spa | 379 000 \$



RE/MAX  
TEMPLE DE LA  
RENOMMÉE



Il n'y a JAMAIS  
eu un meilleur  
moment pour  
vendre!

TOP DONATEUR



FONDATION  
DU rein



**VENDU**



**Sherbrooke**, jumelé clé en main. Construction 2018, 4 CAC, 2 SDB

**VENDU**



**Dixville**, DOMAINE 4 ACRES, bord de la rivière Coaticook, garage double

sachadesantis.com | Tél. : 819 868-6666



FRANÇAIS - ENGLISH - ESPAÑOL - ITALIANO

>285207

# CENTURY 21

Estrie

## 1<sup>RE</sup> ÉQUIPE AU QUÉBEC\*

\*Pour Century 21 Canada.

EN VEDETTE



SIA : 13848679

Un chef d'oeuvre! Résidence ancestrale de prestige à Fitch Bay construite et rénovée avec des matériaux nobles et de qualité. 1 195 000 \$ +tx

2316, rue Principale Ouest, Magog (Québec) J1X 0J1

819 868.6000



VENDU



SIA : 28513851

Domaine du mont Orford avec accès au lac O'Malley. Magnifique propriété avec intérieur chaleureux, plafond cathédrale de 15 pi. et 5 c.c.

VENDU



SIA : 16811074

Au pied des pistes de ski du Mt Orford et sur terrain boisé, propriété plain-pied offrant 2 c.c., foyer et intérieur à air ouverte.

VENDU



SIA : 28520571

Emplacement de choix! À distance de marche du Mt Orford. Propriété avec un charme exceptionnel et terrain de près d'un acre sans voisin arrière.

VENDU



SIA : 19707010

Coquette maison idéalement située à Magog dans un quartier résidentiel tranquille. Terrain de plus de 7000 pi.ca. et accès à la plage Southière.

VENDU



SIA : 24184233

Magnifique propriété ancestrale située au coeur du village de Hatley. 2 cac, 1.5 sb., un terrain impressionnant bondé de vivaces et d'arbres matures.

VENDU



SIA : 13229483

Joli condo situé au rez-de-chaussée avec planchers chauffants, 2 chambres, grand salon avec foyer et une cuisine avec porte-patio menant sur le balcon couvert.

VENDU



SIA : 16806323

Magnifique jumelé très bien entretenu, situé sur un terrain de 5 230 pi.ca. avec cour arrière à l'abri des regards. Belles aires ouvertes lumineuses.

VENDU



SIA : 24125989

À deux pas du lac Memphrémagog. Condo de 2 chambres au 2e étage. Balcon orienté à l'est, aires ouvertes & chambres spacieuses.

NOUVEAU



SIA : 24392435

Dans un quartier résidentiel donnant sur la rivière Gagné, maison de style champêtre-moderne, située à quelques minutes du centre-ville de Magog. 615 000 \$

NOUVEAU PRIX



SIA : 15222739

Accès au lac Massawippi. Propriété construite en 2017 offrant concept à aires ouverts avec plafond cathédrale. Sise sur 2,3 acres boisés. 750 000 \$

NOUVEAU PRIX



SIA : 14854448

Spacieux bungalow de 4 chambres à coucher sise sur terrain de un acre avec belle vue des montagnes. Fenestration abondante & grand salon. 399 000 \$



SIA : 18313890

Orford-sur-le-lac. Impeccable propriété de campagne de type "post & beam" avec fenestration abondante, matériaux de qualité, armoire de bois, comptoir de granit & plus. 935 000 \$



SIA : 19682614

68 pieds au bord du lac Magog avec plage privée et terrain plat très bien aménagé. Propriété impeccable avec vue magnifique et bien situé près de l'autoroute 10. 895 000 \$



SIA : 16263916

Plusieurs projets possibles sur ce site exceptionnel de 13,2 acres, vue sur les montagnes environnantes. 848 000 \$ +tx



VENDU

SIA : 11496189

### MAGOG

Terrain commercial de plus de 80 000 pi. ca. dans un emplacement de choix. Un secteur en effervescence avec vue sur le mont Orford.



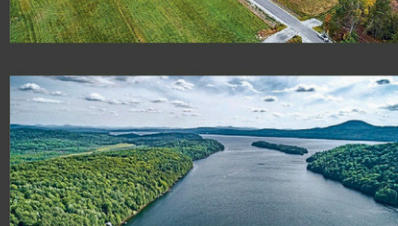
SIA : 16650982

Propriété iconique de la ville de Sherbrooke. Aux allures de manoir anglais avec un intérieur magnifique. Devant le domaine Howard. Unique! 625 000 \$



SIA : 10262130

Superbe propriété commerciale située sur un grand terrain de + de 27 000 pi.ca.. Très beau site avec belle visibilité. 595 000 \$ +tx



SIA : 21641278

### OGDEN

AU BORD DU LAC MEMPHRÉMAGOG. Un des rares terrains disponible. Littoral de 152' sur le lac et superficie de + de 52 000 pc orienté face à l'ouest et au coucher de soleil. 980 000 \$



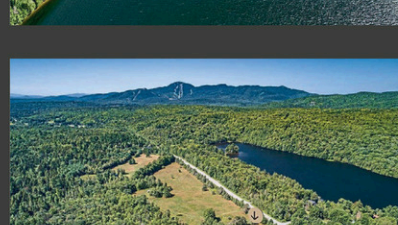
SIA : 23641589

À la campagne sur les hauteurs du lac Lovering, mini-ferme voisine de centaine d'acres en zone agricole. Propriété clé en main. 539 000 \$



SIA : 20816658

Le Château du Lac. Situé sur le lac Memphrémagog, ce condo réparti sur 2 étages vous offre quai, 2 c.c. et foyer au bois. 499 000 \$



SIA : 21363392

### ORFORD

Terrain d'un acre idéalement situé entre Sherbrooke et Magog, à proximité des pistes du Mont Orford. Zonage résidentiel et récréotouristique. 98 000 \$

# ÉQUIPE POTHIER & CÔTÉ



century21estrie.com

**MÉLISSA CÔTÉ**  
Courtier immobilier  
819 434-1568

**NICOLAS-A. MORENCY**  
Courtier immobilier  
819 347-5705

**VICKY BEAUDREULT**  
Courtier immobilier  
819 571-0099

**DANIEL LEBLANC**  
Courtier immobilier agréé  
819 572-3132

**TANYA JACQUES**  
Courtier immobilier  
819 572-4132

**VALÉRY PIGEON**  
Courtier immobilier  
514 623-7532

**MAXIME POTHIER**  
Courtier immobilier agréé  
819 432-2621

## SÉLECTION MAISONS DE *Prestige* HOUSE SELECTION

**VENDU**



SIA : 11590263

276 PI. AU BORD DU LAC MEMPHRÉMAGOG. Rareté sur le côté Est du lac avec vue sur le Mont Orford et les couchers de soleil.

**VENDU**



SIA : 23062724

ENDROIT DE RÊVE! Terre agricole de 264 acres avec vue sur les montagnes! Résidence chaleureuse avec cuisine à aire ouverte & matériaux de qualité.

**VENDU**



SIA : 26325494

SITE EXCLUSIF DE 4 ACRES. Magnifique résidence de campagne de plain-pied lumineuse avec une finition soignée. Terrain avec arbres mûres.

**VENDU**



SIA : 25702512

DOMAINE DU MONT-ORFORD avec accès au lac O'Malley. Propriété haut de gamme érigée avec un souci du détail incomparable. Merveilleux coin de paradis.

**VENDU**



SIA : 12542008

ACCÈS AU LAC MEMPHRÉMAGOG à distance de marche. Magnifique résidence de campagne sur terrain boisé et intime de + de 80 000 pi.ca.

**VENDU**



SIA : 23056506

SECTEUR DE PRESTIGE À MAGOG. Superbe propriété de campagne sur 4,32 acres de forêt aménagée de façon exceptionnelle.

**VENDU**



SIA : 12604520

DOMAINE PRIVÉ LES BOSQUETS-FLEURIS dans le secteur Fitch Bay. Vaste propriété, accès privé au lac Memphrémagog.

**VENDU**



SIA : 24349015

101 PIEDS LINÉAIRES SUR LE LAC MAGOG. Propriété impeccable avec terrain plat intime et beaux arbres matures.

**NOUVEAU**



SIA : 16585572

Propriété de + de 99 acres tout près du village de North Hatley. Maison de campagne avec vaste terre, cédrière, érablière, quelques ruisseaux et plus! 1 495 000 \$ +tx

**NOUVEAU**



SIA : 14689424

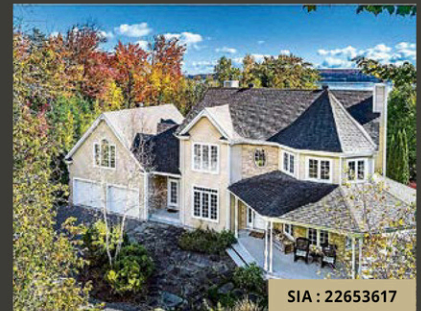
En campagne à tout près de la ville. Sur 16 acres de terrain, construite en retrait de la route, magnifique maison de campagne avec boiserie. 989 000 \$

**NOUVEAU**



SIA : 20988126

Magnifique chalet en bois rond, 83 pi. sur le lac St-François, voisin du parc National de Frontenac. Endroit de rêve! 739 000 \$



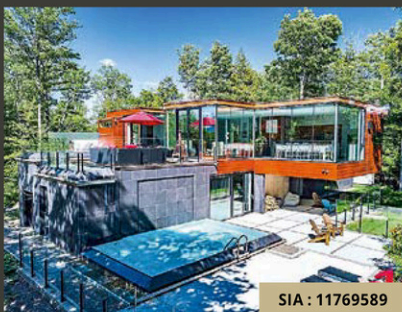
SIA : 22653617

200 pieds au bord du lac Memphrémagog. Imposante propriété offrant luminosité abondante, cave à vin, terrain privé. Une rareté sur le marché! 5 500 000 \$



SIA : 26990163

Un site unique, une vue spectaculaire: Le vignoble d'Orford. Un endroit où la vue sur les montagnes de la région et du lac Memphrémagog domine la paysage. 3 500 000 \$ +tx



SIA : 11769589

Prestigieuse résidence de style californien offrant des matériaux de qualité. Style moderne et épuré avec un terrain de plus de 9 acres. 2 395 000 \$



SIA : 26800731

Sur les hauteurs du domaine Orford-sur-le-Lac sur site intime, imposante résidence de campagne offrant une surface habitable de plus de 6000 pi.ca. 1 795 000 \$



SIA : 27493561

Domaine de campagne de 106 acres situé entre Georgeville et Magog. Zonage offrant de multiples possibilités. 1 195 000 \$ +tx

La vente Ça va chauffer



Location<sup>o</sup> ou financement<sup>+</sup> à partir de

**0%** sur modèles sélectionnés.

Aucun paiement pour

**90 jours<sup>^</sup>** sur tous les modèles.

Basé sur la fréquence des paiements mensuels, sur le financement de l'achat seulement. Des restrictions s'appliquent<sup>^^</sup>.



### ELANTRA 2022

Louez l'Essential manuelle pour :

**55 \$** | pour **48**  
par semaine | mois (208 semaines)  
avec acompte de 795 \$<sup>o</sup>

Prix au comptant<sup>+</sup> :

**20 538 \$**

Caractéristiques clés de série :

- Sièges avant chauffants
- Deux rétroviseurs dégivrants à réglage électrique
- Écran tactile de 8,0 pouces avec Apple CarPlay<sup>MC</sup> et Android Auto<sup>MC</sup>



### TUCSON 2022

Louez l'Essential 2,5 L à trac. av. pour :

**75 \$** | pour **48**  
par semaine | mois (208 semaines)  
avec acompte de 1 795 \$<sup>o</sup>

Prix au comptant<sup>+</sup> :

**30 438 \$**

Caractéristiques clés de série :

- Sièges avant chauffants
- Rétroviseurs dégivrants
- Écran tactile de 8,0 pouces avec Apple CarPlay<sup>MC</sup> et Android Auto<sup>MC</sup>



### KONA 2022

Louez l'Essential à trac. av. pour :

**60 \$** | pour **48**  
par semaine | mois (208 semaines)  
avec acompte de 1 495 \$<sup>o</sup>

Prix au comptant<sup>+</sup> :

**24 638 \$**

Caractéristiques clés de série :

- Sièges avant chauffants
- Rétroviseurs extérieurs dégivrants avec clignotants
- Écran tactile de 8,0 pouces avec Apple CarPlay<sup>MC</sup> et Android Auto<sup>MC</sup>

**5 ANS** | **100 000 km**  
Garantie globale limitée<sup>11</sup>

hyundaicanada.com



<sup>o</sup>Offres de location sur approbation du crédit des Services financiers Hyundai pour : ELANTRA Essential manuelle 2021 / ELANTRA Essential manuelle 2022 / TUCSON 2,5 L Essential 2022 à traction avant / KONA Essential 2022 à traction avant à un taux annuel de 0 % / 2,49 % / 3,99 % / 3,99 %. Obligation totale de 9 393 \$ / 12 310 \$ / 17 452 \$ / 13 972 \$. 143 / 208 / 208 / 208 versements hebdomadaires de 66 \$ / 55 \$ / 75 \$ / 60 \$ pendant 33 / 48 / 48 / 48 mois sur contrat de location à montant fixe. Acompte initial de 0 \$ / 795 \$ / 1 795 \$ / 1 495 \$ et paiement de la première mensualité requis. L'offre ne peut être transférée ni cédée. Aucun échange de véhicule requis. Limite de 16 000 km par année; 12 c par kilomètre excédentaire. Les offres de location comprennent les frais de livraison et de destination de 1 725 \$ / 1 725 \$ / 1 825 \$ et des frais de 115 \$ (taxe de 15 \$ sur les pneus et taxe de 100 \$ sur le climatiseur) et les frais du concessionnaire de 499 \$. Frais d'enregistrement, d'assurance, d'immatriculation, RDPRM et toutes les taxes applicables en sus. <sup>+</sup>Offre de financement sur approbation du crédit des Services financiers Hyundai pour : VENUE Essential manuel 2022 à traction avant à un taux annuel de 0 %. Coût d'emprunt de 0 \$, pour une obligation totale de 20 838 \$. 104 versements hebdomadaires de 200 \$ pour 24 mois. Acompte initial requis de 0 \$. Les frais de 115 \$ (taxe de 15 \$ sur les pneus et taxe de 100 \$ sur le climatiseur sur les modèles dotés d'un climatiseur) et les frais de livraison et de destination de 1 825 \$ sont inclus. Frais d'enregistrement, d'assurance, d'immatriculation, RDPRM (maximum 76 \$) et toutes les taxes applicables en sus pour toute offre de financement à l'achat et payables à la livraison. <sup>+</sup>Prix au comptant de 20 538 \$ / 30 438 \$ / 24 648 \$ offert sur ces modèles neufs en stock : ELANTRA Essential manuelle 2022 / TUCSON 2,5 L Essential 2022 à traction avant / KONA Essential 2022 à traction avant. Les frais de 115 \$ (taxe de 15 \$ sur les pneus et taxe de 100 \$ sur le climatiseur sur les modèles dotés d'un climatiseur), les frais de livraison et de destination de 1 725 \$ / 1 825 \$ / 1 825 \$ et les frais du concessionnaire de 499 \$ sont inclus. Frais d'enregistrement, d'assurance, d'immatriculation, RDPRM (maximum 76 \$) et toutes les taxes applicables en sus. <sup>+</sup>Le report de paiements (0 paiement) pour 90 jours est offert au financement à l'achat de tous les modèles Hyundai 2021/2022 en stock. L'offre de report des paiements s'applique uniquement aux offres de financement à l'achat sur approbation du crédit et une preuve de revenu peut être requise. Si l'offre de report des paiements est sélectionnée, la durée originelle du bail sera prolongée de deux mois (60 jours). Hyundai Auto Canada Corp. paiera les intérêts durant les deux premiers mois (60 jours) du contrat de financement, après quoi l'acheteur paiera le principal et les intérêts dus en versements égaux pour la durée restante du contrat. Les paiements d'un contrat de financement sont effectués à terme échu. <sup>^^</sup>Pour tout contrat de financement payable sur une base hebdomadaire ou bimensuelle, l'acheteur qui sélectionne l'offre de report des paiements pourrait devoir effectuer son premier paiement hebdomadaire ou bimensuel avant la fin de la période 90 jours suivant l'achat, selon la date de l'achat. Les acomptes ne font pas partie de l'offre de report des paiements; ils sont exigibles à la date de signature du contrat. Hyundai Auto Canada Corp. se réserve le droit de modifier cette offre ou d'y mettre fin, en tout ou en partie, à tout moment, sans avis préalable. Des conditions et limites supplémentaires s'appliquent. Consultez votre concessionnaire pour plus de détails. <sup>11</sup>Offre valide pour une durée limitée et sous réserve de changement ou d'annulation sans préavis. Couleur du véhicule sous réserve de sa disponibilité. Les frais de livraison et de destination comprennent les frais de transport et de préparation et un réservoir plein de carburant. Le concessionnaire peut vendre à prix moindre. Les stocks sont limités, le concessionnaire pourrait devoir commander le véhicule. L'offre ne peut être transférée ni cédée. Aucun échange de véhicule requis. Visitez www.hyundaicanada.com ou un concessionnaire pour tous les détails. <sup>11</sup>La garantie globale limitée de Hyundai couvre la plupart des pièces du véhicule contre les défauts de fabrication, sous réserve du respect des conditions normales d'utilisation et d'entretien. <sup>MC</sup>Les noms, logos, noms de produits, noms des caractéristiques, images et slogans Hyundai sont des marques de commerce appartenant à (ou utilisées sous licence par) Hyundai Auto Canada Corp. Toutes les autres marques et tous les noms de commerce sont la propriété de leurs détenteurs respectifs.