

La construction de l'église de Ste-Anne-des-Monts (1920-25)

La construction de l'église de Ste-Anne-des-Monts a été ponctuée de plusieurs retards, arrêts, mésententes, difficultés de financement et dépassements du budget prévu. Nous allons donc nous attarder sur quelques faits survenus lors de cette immense construction.

Le 20 janvier 1919, une requête est présentée à l'Evêque de Rimouski au nom des francs-tenanciers de Ste-Anne-des-Monts, afin d'obtenir la permission de construire une nouvelle église qui répondrait mieux aux besoins de la population. La réponse apportera l'assentiment de François-Xavier Ross, alors Vicaire Capitulaire du diocèse St-Germain de Rimouski. Quelques mois plus tard, soit le 9 mars 1919, on procédera à l'élection de cinq syndics (1). Seront élus: Didacé Bouchard, marchand; Jean-Louis Sasseville, commis; Octave Deschêne, cultivateur; Alfred Lepage et Jean-Baptiste Pelletier.

Les syndics retiendront les services de l'architecte Thomas Raymond de Québec, qui fera les premiers plans de l'église, et, le 27 juillet 1919, l'assemblée des francs-tenanciers accordera le contrat de construction à l'entrepreneur A.-H. Morin des Trois-Pistoles, puisque c'est ce dernier qui a fait la plus basse soumission, soit \$139,760.00. Mais des difficultés surviendront plus tard entre les parties. Les syndics s'apercevront, après avoir donné le contrat à M. Morin, que celui-ci, n'est pas solvable et que les coûts montent d'une façon effarante (2). M. Morin ne voulant pas résilier son contrat, ce sont les avocats Sasseville et Gagnon de Rimouski, qui s'occuperont de régler cette affaire. Les travaux de construction, commencés en 1920, seront interrompus, alors qu'il n'y a que le solage de fait et quelques pierres de posées.

Mentionnons aussi une autre anecdote à propos du charroyage et du taillage des pierres de granite prises sur la grève. Il semble que les pierres étaient transportées depuis le côté ouest de la Grande-Rivière Ste-Anne, puisque le Conseil municipal décidera, le 20 mai 1920, de donner l'avis qui suit: "Attendu que le pont est pour le moment défectueux et que ce Conseil doit le faire réparer prochainement, avis vous est par la présente donné que ce conseil ne se tient pas responsable des accidents qui pourraient arriver par un surcroît de charges sur vos voitures et que copie de la présente résolution soit transmise à M. Morin, entrepreneur de l'église de Ste-Anne-des-Monts et propriétaire des susdites voitures". Ceci nous donne une idée des difficultés rencontrées. M. Morin aurait déclaré faillite peu après l'arrêt des travaux.

Un M. Colin de Rivière-du-Loup (3) a repris le travail vers 1922-1923. Il y eu un nouvel arrêt le 1er avril 1923. L'église était faite de pierres jusqu'au-dessus des fenêtres. Il faudra attendre en 1924 pour la reprise des travaux. Mentionnons que c'est J.-B. Rioux qui était curé de Ste-Anne à cette époque et qu'il fut en charge de 1917 à 1923.

Il semble que tous ces arrêts de travaux aient été dûs à certaines difficultés de financement. Déjà en 1922, les syndics se sont vus refusés par plusieurs maisons financières l'emprunt qu'ils demandaient alors. La réponse de la Société nationale de Fiducie, entre autres, dit clairement ceci: "... le montant de \$170,000.00, à être prélevé pour cette construction projetée, n'est pas en rapport avec le montant de l'évaluation municipale qui ne se chiffre qu'à \$313,425.00..." ou encore celle de la Banque d'Hochelaga qui affirme: "Les dépenses que vous proposez de faire sont trop élevées par rapport à l'évaluation de votre municipalité pour pouvoir lancer cet emprunt avec avantage".

Etant donné ces refus successifs, les syndics décideront alors d'émettre des débetures par l'intermédiaire de la Provincial Securities Limited qui agira comme fiduciaire. Nous verrons plus tard que cette compagnie fera faillite.

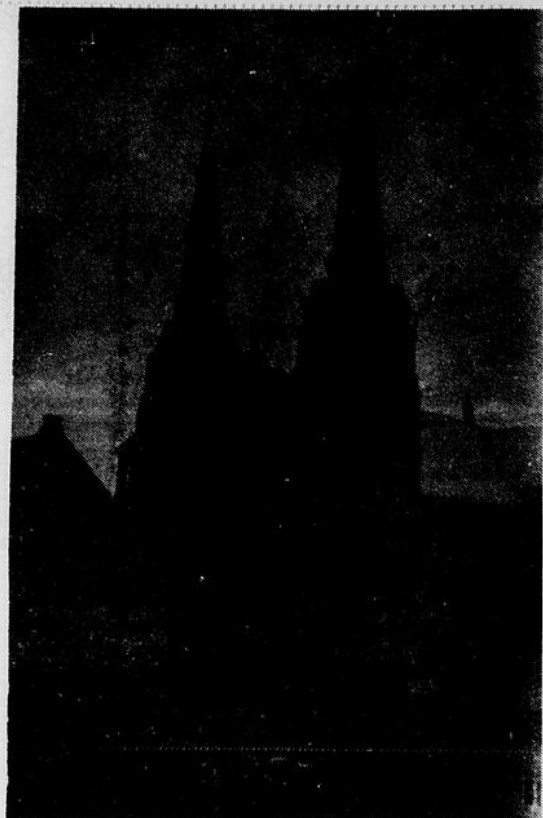
Entre-temps, c'est le nouveau curé Pierre Veilleux (à Ste-Anne de 1923 à 1932) qui va s'occuper de l'achèvement des travaux et de la gestion. Le curé Veilleux demandera à l'architecte Louis-N. Audet de Sherbrooke (puisque M. Raymond est décédé) de reviser les plans de construction de la nouvelle église, ainsi que de lui fournir une estimation du coût des travaux à faire pour que le sanctuaire soit habitable. Des lettres échangées entre Mgr Ross (évêque de Gaspé depuis 1922) et M. Veilleux montrent que la situation financière était quelque peu précaire, pour ne pas dire désastreuse. Cependant, c'est animé d'une grande détermination que le nouveau curé va s'atteler à la tâche.

Pour revenir aux frais de construction, nous verrons que la somme de \$160,000.00 empruntée par les syndics va s'avérer insuffisante. Il deviendra donc urgent

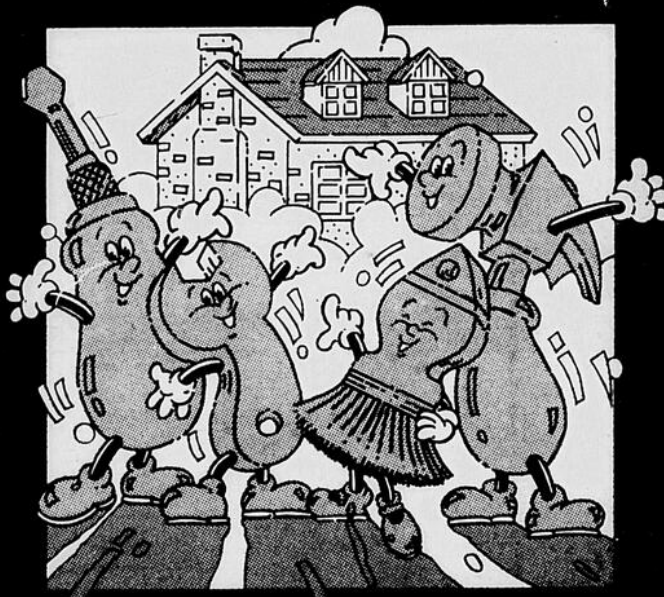
de trouver des fonds supplémentaires pour achever la construction. Le pouvoir d'emprunt des syndics étant alors fort réduit, le curé Veilleux, en cela appuyé par Mgr Ross, portera un recours à Rome pour demander l'autorisation d'emprunter \$70,000.00 au nom de la Fabrique. La permission sera accordée. A une assemblée des marguilliers, le 13 juillet 1924, on discutera des moyens de financement pour terminer l'église. Les plans de M. Audet sont arrivés et M. Napoléon Bérubé, entrepreneur, a fait une soumission de \$77,175.00 pour parachever les travaux. Il faut aussi compter le salaire de l'architecte qui sera de \$3,426.35.

La Fabrique émettra elle aussi des obligations, datées du premier juillet 1924 et remboursables le premier

Suite à la page C 5



L'OUTIL ÉPARGNE



plan d'épargne-logement de la caisse populaire

- L'Outil-Épargne profitable pour vous
- Pour devenir propriétaire
 - Pour accumuler de l'épargne
 - Pour obtenir un taux d'intérêt avantageux
 - Pour diminuer vos impôts

Pour adhérer sans frais à l'Épargne-Logement présentez-vous à la caisse populaire avant le 1er mars 1978.



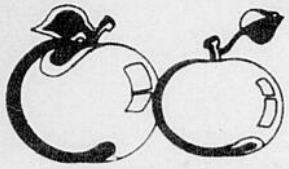
desjardins

LA CAISSE POPULAIRE

C'est profitable...
POUR NOUS, QUÉBÉCOIS.

ta coop t'informe

en vigueur du 8 au 11 février, nous nous réservons le droit de limiter les quantités.



POMMES MC INTOSH
PRODUIT DU QUÉBEC
CANADA DE
FANTAISIE,
CELLO DE 5 LB.

.98

CAROTTES
PRODUIT ONTARIO,
CANADA NO: 1,
CELLO DE 5 LB.

.88

ÉCHALOTES
PRODUIT E.U.A.
PAQUET

.19

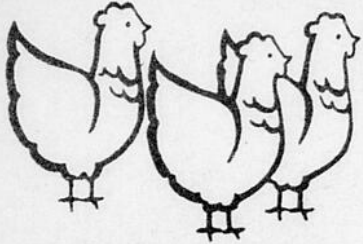
PAMPLEMOUSSES
BLANCS
PRODUIT DE FLORIDE,
GR: 27
CHACUN

.25



BLÉ D'INDE EN CRÈME
IDÉAL, DE CHOIX
BTE 19 OZ.

.41



POULET FRAIS, CAT.
A. CANADA, 5 À 7 LB.
LB.

.79



BACON V.P. LEGRADE,
PQT 16 OZ.

1.49



FARINE ROBIN HOOD,
RÉGULIÈRE
SAC 10 LB.

1.69

FOIE DE PORC FRAIS,
LB.

.39

JAMBON SANDWICH
COOP, TRANCHÉ SUR
DEMANDE
LB.

2.89

SAUCISSE DE PORC
BILOPAGE,
LB.

.99

BOLOGNE COOP FUMÉ
OU CIRÉ EN MORCEAUX
LB.

.73

PÂTÉ À LA VIANDE
BILOPAGE,
BOÎTE DE 6'S

1.99

POISSON, CREVETTES
CUITES, LA
MARINIÈRE
PQT 8 OZ.

1.89

JAMBON COOP
MIGNON GENRE
DÎNER
LB.

2.79

FILET DE MORUE
CORVETTE
PQT 16 OZ.

1.59

PRODUITS COOP



CRISTAUX A L'ORANGE COOP CELLO 2 X 6.5 OZ.	.55
PÊCHES DEMIES COOP, DE FANTAISIE BTE 28 OZ.	.64
KETCHUP ROUGE COOP BOUT. 25 OZ.	.89
BEURRE D'ARACHIDES COOP BOC. 16 OZ.	.80
LAIT INSTANTANÉ EN POUDRE COOP BTE 3 LB.	2.23
ADOUCISSEUR POUR TISSUS COOP CONT. 128 OZ.	1.19
SOUPE POULET & NOUILLES COOP ENV. 2.2 OZ.	.14
JUS D'ORANGE PUR COOP BOUT. 64 OZ.	.99
JUS DE TOMATES COOP, DE FANTAISIE BTE 48 OZ.	.58
TOMATES DE CHOIX COOP BTE 28 OZ.	.51

tu es chez toi !



THÉ SALADA, ORANGE
PEKOE
BTE 120'S

3.39

POUR TON MIEUX-ÊTRE

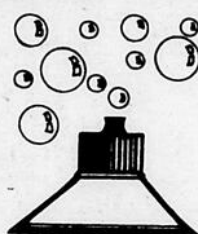
tu te donnes des services de qualité
au prix le plus juste possible

- * pour l'achat massif...
- * par l'élimination...
- * par le contrôle...



GRUAU ROBIN HOOD,
INSTANTANÉ OU RAPIDE
BTE 1.2KG
BTE 1.3KG

.87



DÉTERGENT LIQUIDE
MIR
CARTON 2 X 24 OZ.

.99



DÉTERGENT EN POUDRE
OXYDOL
BTE 5 LB.

2.49

ACHATS AVANTAGEUX

LAMES DE RASOIR INJECTEUR SHICK PQT 7'S	1.03	PÂTE DE TOMATES HEINZ BTE 5.5 OZ.	.26	DÉTERGENT EN POUDRE VAISSELLE CASCADE, P.M. 2.75 BTE 65 OZ.	2.45
CRÈME POUR LA PEAU NOXÉMA BTE 2 X 110 ML.	2.17	CONFITURE HABITANT, FRAISES OU FRAMBOISES AVEC PECTINE BOC. 24 OZ.	1.29	SOUPE AUX TOMATES HEINZ BTE 10 OZ.	.19
TAMPONS KOTEX RÉGULIERS OU ULTRA BTE 16'S	1.09	MARMELADE LAURA SECORD, À L'ORANGE OU TROIS FRUITS BOC. 9 OZ.	.48	EAU MINÉRALE PERRIER BOUT. 25 OZ.	.67
AMPOULES BEST BUY GENERAL ELECTRIC, 40 OU 60 OU 100 WATT PQT 2'S	.69	HUILE VÉGÉTALE MAZOLA BOUT. 24 OZ.	1.19	FROMAGE KRAFT, TRANCHES INDIVIDUELLES CELLO 8 OZ.	.79
POIVRE NOIR SCHWARTZ BTE 8 OZ.	2.09	NOURRITURE POUR CHIENS GAINES BURGER, AU BOEUF BTE 2 KG.	2.39	FROMAGE À TARTINER CHEEZ WHIZ KRAFT, BOC. 1 LB.	1.39
ANANAS N.S. OU PÊCHES OU POIRES BARTLETT EN DÉS DELMONTE OU SALADE AUX FRUITS CARTON 4 X 5 OZ.	.99	CÉRÉALES HONEY COMB DE POST BTE 400 GR.	1.09	MARGARINE COLORÉE KRAFT CONT. 2 LB.	1.28
SAUMON ROSE CLOVER LEAF BTE 7.7 OZ.	.99	NETTOYEUR POUR LA TOILETTE BLUE MATIC CONT. 525 ML.	.99	FRITES CONGELÉES SUMMER VALE SAC 2 LB.	.39
SAUCE À HOT CHICKEN HABITANT BTE 14 OZ.	.25	ADOUCISSEUR POUR TISSUS BOUNCE BTE 20'F	.97	BISCUITS DARE, CROQUANT AUX AMANDES OU CROQUIGNOLES OU CRÈME FRANCAISE SAC 13 À 16 OZ.	1.09

J.P. Télévision Meubles Enr.

TV - Stéréos - Meubles
Appareils ménagers

273, 1ère avenue Ste-Anne-des-Monts
Tél.: 763-2622

Nom: _____

Marché

J.B. Pelletier & Fils Inc.

Epicier - Boucher - Licencié
Livraison Ste-Anne-des-Monts
Tél.: 763-2111

Nom: _____



Jean-Marc Chrétien

Vente et Service
C.P. 280, Cap-Chat

Tél.: 786-5861

Motocyclette Yamaha
Moto-neige Yamaha

Nom: _____

Bijouterie

Diamants pour toutes occasions
Bijoux, montres, bracelets
19B boul. Ste-Anne-des-Monts

Nom: _____



763-2218

Epicerie, viande, matériaux de construction.
Ste-Anne-des-Monts

Nom: _____



Dixie Lee

Poulet frit

Livraison à domicile
763-5555

Boul. Ste-Anne, Ste-Anne-des-Monts

Nom: _____

Lionel Ross & Fils Ltée

Négociant en gros

Tél.: 786-5548



Claude Ross, gérant C.P. 482
Cap-Chat

Nom: _____

Meubles Ben

13, boul. Ste-Anne
Ste-Anne-des-Monts

Nom: _____

Dépanneur Delval

Epicerie

Heures: lun. au sam. de 9 h. a.m. à 11 h. p.m.
Dim. 10 h. a.m. à 10 h. p.m.

42, Place Delval, Cap-Chat ouest

Nom: _____

Garage Ghislain Bouchard

Service Esso Produits Atlas

420 boul. Ste-Anne

Anse Ste-Anne-des-Monts

Rés.: 763-3646 763-3226

Nom: _____



Auto Therrien de St-Joachim Inc.

Henri-Paul Therrien, prés.

Dép. de pneus Michelin
St-Joachim de Tourelle, Qué.

Tél.: 763-3374

Nom: _____

Epicerie La

Licence
St-Joachim de

Nom: _____

José Fleuriste

Arrangements de fleurs séchées - Toilettes et
Faire-Parts de mariage

Ste-Anne-des-Monts 763-2133

Nom: _____

Dépanneur des Monts Enr.

Ouvert 7 jours par semaine

15, boul. Ste-Anne

Ste-Anne-des-Monts

Tél.: 763-5363

Nom: _____

Qualité Satisfaction



restaurant Ste-Anne-des-Monts

Nom: _____

Meubles Servant Enr.

Valère Servant, prop.

St-Joachim des Tourelles

C.P. 10 Tél.: 763-2741 ou 5189

Nom: _____

Boulangerie

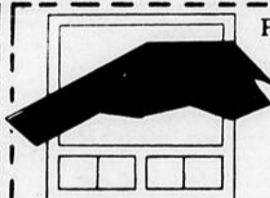
763-2161

Therriault & Parent Enr.

87, 1ère av. Ouest Ste-Anne-des-Monts

Hot dog Pain raisin Chips
Baguette Brioche Liqueurs
Buns Biscuit Creton

Nom: _____



Pour estimation gratuite
communiquiez avec:

Gilles Lemieux Bur.
Noël Vallée 763-3113

C.P. 695 boul.
Ste-Anne, des Monts

fenêtres gaspésiennes inc.

Nom: _____

Au chat coloré enr.

113 rue Notre-Dame, C.P. 309, Cap-Chat

Distributeur peinture - Sico
- Trem Glad (antirouille)
Magasin: 786-5747 - Flecto Varathan (verniss)
Résidence: 786-2188 - Flecto Ferrothane

Nom: _____

ProGression Distribution
Tout ce qui est utile pour la maison
au prix du gros. Voilà ce que nous vous
offrons.

Pour plus d'informations:

763-2780

201, 1ère av. est
Ste-Anne-des-Monts

Nom: _____

TÉL 786-5532



SAISONS enrg.

CAP-CHAT, CTÉ MATANE, QUÉ.

Spéc.: hommes, dames et enfants

Nom: _____

Logan Automobiles Inc.

Chrysler - Dodge - Camions Dodge

Vente - Service



Hugues Gasse Bur.: 786-5514
Président Cap-Chat

C.P. 520, G0J 1E0

Nom: _____

Arène de Cap-Chat

Cap-Chat est.

Hockey, Patinage, Ballon Balai. Spectacles:
Lutte, Démonstrations sportives, Expositions
industrielles et commerciales. Réservation.
(418) 786-2002

Nom: _____



Gagnez un en Floride

et 400.00
d'argent

La seule de
votre marq:
tirage aura

N.B.:

Le coupon qui porte la
mention du marchand doit
être déposé dans une boîte
chez ce marchand même.

Cantine Mobile

Le Pa

aux Galeries

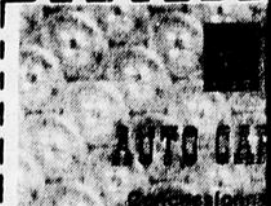
Spécialités:
Hot-dogs - hamburger
Repas légers
Le Meilleur Café en
Ste-Anne-des-Monts

Nom: _____



Ste-Anne-

Nom: _____



Cap-Chat Ouest

Nom: _____

Suite de la page C 1

juillet 1932. Ces obligations seront "garanties par hypothèque sur tous les biens de la Fabrique qui aura le droit d'imposer, si la chose devenait nécessaire, sur les biens des francs-tenanciers de la paroisse, une répartition légale, d'un montant suffisant pour rencontrer le capital et les intérêts de cet emprunt" - soit \$50,000.00. Cette résolution sera approuvée par les francs-tenanciers lors d'une réunion tenue elle aussi le 13 juillet 1924.

Mais emprunter n'est pas tout. Les intérêts d'une telle somme s'accroissent vite. Ainsi, pour \$160,000.00 il en a coûté de 1922 à 1932, \$93,648.00 d'intérêt... Ce qui augmente considérablement le coût initial, surtout qu'un capital non remboursé de \$147,500.00 reste à payer à l'aide d'un nouvel emprunt.

Quelques autres sommes vont s'ajouter par la suite. Mentionnons \$15,000.00 pour le système de chauffage et le transport des corps du vieux cimetière au nouveau (août 1924), ainsi que \$9,000.00 qui seront cédés par la Fabrique aux syndics afin de permettre la construction des perrons en pierres et béton, le plancher en bois franc, une couche de mortier contre le feu, etc... Au 30 août 1925, l'assemblée des marguilliers vote une somme de \$1,500.00 afin de creuser un puits artésien qui servira aux édifices de la Fabrique.

L'érection d'une église aussi dispendieuse semble avoir causé quelques remous. (Il faut se souvenir qu'à l'époque on construisait une maison pour \$3,000.00 ou \$4,000.00) Ainsi, dans une lettre à Mgr Ross, datée du 3 avril 1924, M. Veilleux écrit: "L'honneur est sauf. Les prophètes de malheur de Rimouski, de Québec et de partout, criant au scandale, à la banqueroute, à l'extravagance, crieront bientôt forcément à l'admiration".

Cependant, tous ces contretemps et malheurs ont, au dire du curé, une certaine utilité: celle de renforcer la foi de ses paroissiens. Ceux-ci se montrent généreux lors des quêtes dominicales et coopèrent pour sauver l'honneur paroissial. Lisons plutôt: "De plus, les retards que nous subissons, si inquiétants qu'ils paraissent, nous valent de l'or... Mes gens, éclairés par leurs malheurs, se sont ressaisis, ont placé leur entière confiance en leur évêque, ont compris qu'ils avaient négligé le coût surnaturel et que les sacrifices héroïques sont nécessaires".

Durant toute cette période, les paroissiens, inquiets par des situations graves, acceptent de faire tout ce qui est en leur pouvoir pour prévenir le désastre. Une lettre de Mgr Ross aux paroissiens, en date du 8 décembre 1923, fait état de journées de corvée, de charroyage de matériaux et d'ouvrages divers accomplis gratuitement pour aider à l'achèvement des travaux.

La famille Didace Bouchard contribuera en faisant don d'un carillon de trois cloches à l'église paroissiale. En remerciement, les marguilliers vont adopter la résolution suivante, à savoir: "... qu'aucun honoraire ni tarif ne soit jamais exigé des membres composant actuellement la dite famille pour la sonnerie ordinaire aux baptêmes, mariages et sépultures". Les membres de la famille étaient: Didace Bouchard, Scholastique Lévesque, Léon Bouchard, Alix Lamontagne, Marie-Louise Bouchard, Jeanne, Eugénie, Marie-Anne, Berthe et Adrienne Bouchard.

De Ste-Anne-des-Monts et de sa belle église, on rêve de faire un lieu de pèlerinage pour les fidèles. M. Veilleux et Mgr Ross écriront à Avignon, en France, afin d'obtenir une relique de sainte Anne pour la placer dans le nouveau sanctuaire. Mais, comme l'écrit le Vicaire général d'Avignon, il n'y en a plus de disponible et les pauvres reliques ont été déchiquetées. Cependant, les fidèles qui viendront faire la neuvaine à sainte Anne dans la nouvelle église, se verront accorder des faveurs spirituelles spéciales n'ayant pas cours dans les autres sanctuaires. Et, pour accueillir les pèlerins qu'on espérait nombreux et assidus, on prévoyait la construction d'un hôtel, sis sur les terres de la fabrique, et qui aurait été érigé à partir des matériaux de l'ancienne église. Mais ce dernier projet ne sera pas réalisé.

Les difficultés financières semblant s'être aplanies, surviendra la faillite de la Provincial Securities Limited en mars ou avril 1928 où la Fabrique risque de perdre \$8,000.00 M. le curé Veilleux écrit des lettres quelque peu amères et les paroissiens demandent des enquêtes sur cette compagnie. Un fait à signaler et qui nous replonge dans la politique provinciale de l'époque, c'est que le vice-président de la dite compagnie se trouvait être l'honorable Adélar Turgeon, président du Conseil législatif et que le directeur en était le notaire J.-H. Boisvert, aussi employé au département de vente des terres. Le curé Veilleux écrira au premier ministre Taschereau et, dans cette lettre confidentielle, lui demandera de faire pression sur les dites personnes pour qu'elles remboursent la somme à la Fabrique. Et puis, en des termes courtois, il suggère à M. Taschereau qu'il est préférable d'éviter certaines révélations publiques. Et fait encore plus cocasse, c'est que l'avocat de la Fabrique, pour cette affaire, était M. Antoine Rivard, personnage bien connu pour ses envolées oratoires lorsqu'il était député et ministre sous Duplessis. Nous ne savons pas encore si la Fabrique a recouvré la totalité ou même une partie de cette

somme.

Documentation: Procès-verbaux des assemblées des marguilliers et des syndics; correspondance entre Mgr Ross et le curé Veilleux; lettres d'affaires en rapport avec cette construction.

Note: (1) Syndic: membre de la corporation, selon l'ancienne loi civile, chargée spécifiquement de la construction d'édifices publics. Les syndics sont des personnes différentes des marguilliers; élus par l'assemblée de paroisse, ils font les emprunts nécessaires et ont le pouvoir de lever une taxe sur les propriétés, après évaluation de celles-ci. Information: M. Ludger Trépanier, ptre. (2) Informateur: M. Charles Thériault. (3) L'information sur ce deuxième entrepreneur nous a été fournie par M. J.-W. Boucher.

Texte préparé par Diane Bonneville, archiviste. Projet Château Lamontagne, S.H.A.M., C.P. 1192, Ste-Anne-des-Monts.

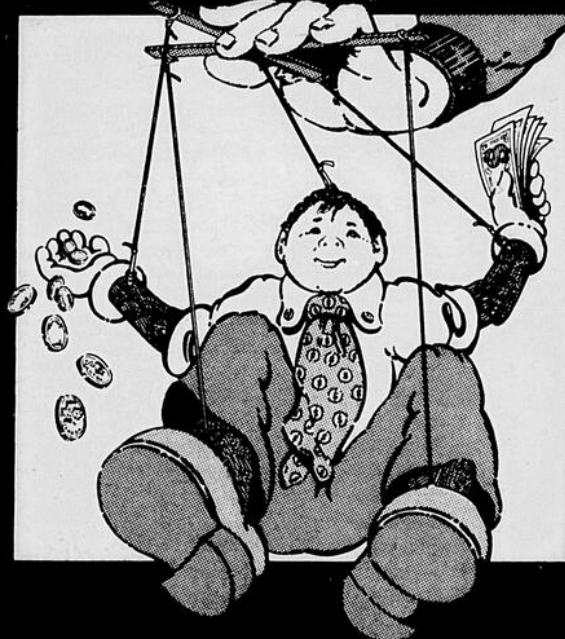
La faim du monde
avant la fin du monde

OXFAM



L'abbé Veilleux, l'actif curé bâtisseur de la troisième église.

FAITES TRAVAILLER VOS IMPÔTS



l'épargne-retraite de la caisse populaire

Faites travailler vos impôts, c'est profitable pour vous.

- Pour planifier votre sécurité financière
- Pour accumuler de l'épargne
- Pour obtenir un taux d'intérêt avantageux
- Pour diminuer vos impôts

Présentez-vous à la caisse populaire avant le 1er mars 1978.



desjardins

LA CAISSE POPULAIRE

C'est
profitable...
POUR NOUS, QUÉBÉCOIS.

l'actualité dans Gaspé-Nord

Commentaire de Gaston Henley

Deux outils importants pour le développement

On a répété à maintes reprises depuis quelque temps qu'il serait indispensable aux municipalités de Gaspé-Nord de se doter d'un commissaire industriel si l'on voulait un jour redresser l'économie du secteur. Des démarches ont été faites dans ce sens par Ste-Anne-des-Monts, mais deuis, c'est le calme plat.

Nous continuons de croire qu'il s'agit là d'un outil précieux et nécessaire à toute région qui aspire à un développement économique concret et rapide.

Mais suite au silence inquiétant qui perdure dans ce domaine, doit-on croire que la situation financière de nos villes et villages est à ce point difficile qu'il faille se résigner à renoncer à ce projet prioritaire pour notre région? Nos municipalités ont-elles les mains liées? Serions-nous rendus "bas" au point qu'il nous soit impossible de saisir même la "dernière marche" de l'échelle qui pourrait nous permettre une remontée économique? La situation n'est pas au beau fixe, c'est évident. Des commerces pourtant bien établis continuent de fermer leurs portes... Il est maintenant certain qu'une seule chose pourrait sauver l'économie de notre région, sinon celle de la Gaspésie tout entière: l'usine de carbonate de soude. C'est vers cette planche de salut que semblent se tourner les espoirs des Gaspénois.

Caisse d'Entraide Economique

Dans un autre ordre d'idées, il faut admettre que si aucune action concrète n'est entreprise du côté d'un commissaire industriel, il faudra nécessairement se tourner vers une autre issue qui pourrait nous permettre de s'en sortir. Cette "bouée de sauvetage" s'appelle la Caisse d'Entraide Economique. On ne saurait nier l'importance d'une telle organisation chez nous et l'impact qu'elle créerait. On y a sérieusement pensé dans notre milieu au cours des précédents mois, c'est un fait. Rappelons-nous les démarches entreprises par la Chambre de Commerce et le Club Rotary afin de doter notre région d'une Caisse d'Entraide économique. Depuis quelques mois, malheureusement, plus rien ne semble bouger. Serait-ce parce que l'on sous-estime le potentiel économique de notre secteur? Croit-on que la mentalité n'est pas encore prête à une telle action commune? Manque-t-on de gens dynamiques qui aient confiance en leur milieu? Est-ce que la population comprend bien qu'une Caisse d'Entraide économique constituerait un important outil de développement économique et un générateur d'emplois? Pourquoi ne tente-t-on pas l'aventure? Qu'aurions-nous à perdre?

C'est quoi, une C. d'E. E.?

Pour ceux qui n'auraient pas eu l'occasion d'être informés sur ce qu'est une Caisse d'Entraide économique, il

faudrait dire que c'est d'abord une coopérative d'épargne et de crédit régie par la loi d'Epargne de Crédit du Québec, la loi des Caisses d'Entraide économique et la Régie de l'Assurance Dépôts.

Les buts d'une Caisse d'Entraide économique sont de faire économiser ses membres en régionalisant les capitaux. Les argents ainsi amassés sont distribués sous forme de prêts aux membres afin de créer de l'emploi.

Les argents des membres sont prêtés sous forme de prêt hypothécaire, résidentiel, multifamilial, commercial, industriel, nantissement commercial et sur reconnaissance de dette. Ces argents permettront ainsi de stimuler l'économie de la région car ils seront redistribués dans la région et par le fait même diminuera le chômage par les emplois créés.

De plus, les fonds des épargnants leur procureront des intérêts de l'ordre de 10% et plus. L'Entraide économique recrute ses membres dans toutes les classes de la société. Elle permet ainsi à tous de participer au développement économique de la région.

Chaque région a le droit de présider à son propre développement économique avec son capital-argent et son capital humain. Dans notre région immédiate, personne ne le fera pour nous si nous ne faisons pas les efforts nécessaires en ce sens. C'est ce qu'on appelle prendre ses affaires en main. Un projet aura beau posséder les meilleurs critères de réussite, il sera voué à l'échec si on ne possède pas les capitaux nécessaires pour le mettre sur pied et le faire fonctionner de façon à ce qu'il soit rentable.

Un organisme de ce genre se révèle donc un outil indispensable pour une région économiquement faible comme la nôtre.

C'est bon pour nous aussi

Il faut tout de même admettre que depuis toujours dans notre région, notre faiblesse économique demeure notre problème numéro un. La seule façon de le résoudre réside en partie dans un organisme comme celui-là. Ensemble, ça se fait. On l'a fait avec succès ailleurs, alors pourquoi pas nous? N'a-t-on pas vu la ville d'Alma pousser comme un champignon? N'a-t-on pas vu la Beauce se sortir du marasme? Et tout dernièrement en Gaspésie, n'a-t-on pas vu les villes de Gaspé, Chandler-Grande-Rivière et New Richmond créer les 57^e, 58^e et 59^e Caisse d'Entraide économique au Québec? Ces villes sont passées à l'action et déjà elles s'en félicitent.

La Caisse d'Entraide économique de Chandler, fondée le 30 septembre 1977, recrutait 190 membres et atteignait

les \$800,000. de souscription en deux mois.

Il y a décidément pour un tel organisme chez nous, d'autant plus que notre situation économique est probablement la plus mal en point.

Nous ne possédons ni industries, ni usines; l'argent se fait de plus en plus rare, mais ce ne doit pas être une raison pour ne pas tenter l'expérience. Il n'y a rien à perdre au point où nous en sommes. Il faudra que chacun fasse sa petite part.

Soyons maîtres chez nous

Mettre sur pied un tel organisme serait le signe concret d'un milieu dynamique qui veut prendre son économie en main. Ce serait le reflet de gens qui veulent participer activement au développement de leur milieu.

La réalisation d'un tel projet est chose possible, il suffit d'y croire tout simplement.

En résumé, il apparaît clairement qu'un commissaire industriel et une Caisse d'Entraide économique sont les deux leviers majeurs dont il faudra se

doter si l'on veut sauver l'économie de notre région. Cette initiative appartient aux citoyens eux-mêmes. C'est à eux que revient la tâche de la mettre sur pied. C'est là la seule façon d'être "maître chez soi". Si ni l'un ni l'autre de ces projets ne sont pas mis sur pied dans une période de temps relativement courte, nous devons nous contenter de voir passer sous notre nez de petites ou moyennes entreprises qui iront prendre racine ailleurs.

G. Henley



ASSOCIATION QUEBÉCOISE DES
TECHNIQUES DE L'EAU

Goutte à goutte
se vide
le bas de laine



AVEZ-VOUS PAYÉ TROP D'IMPÔT L'AN PASSÉ?

EN PAIEREZ-VOUS TROP ENCORE CETTE ANNÉE?

- ÊTES-VOUS AU COURANT DES DERNIERS CHANGEMENTS DE LA LOI DE L'IMPÔT SUR LE REVENU?
- DANS QUELLE MESURE POUVEZ-VOUS EN TIRER AVANTAGE?



PLUS VOUS PAYEZ D'IMPÔT PLUS VOUS AVEZ BESOIN DE NOUS...

- Les Lois Fiscales sont continuellement en évolution vous vous devez de connaître les changements qui vous concernent.

NOUS POUVONS VOUS AIDER À LES RÉDUIRE!

POUR PLUS DE RENSEIGNEMENTS, COMPLÉTEZ ET POSTEZ LA CARTE-RÉPONSE CI-JOINTE.

Même si vous avez déjà un programme d'épargne-retraite enregistré il est utile qu'il soit révisé à la lumière des récents changements



LES SERVICES PRÊT ET REVENU LTÉE

Sans obligation de ma part, j'aimerais connaître la façon de diminuer mon impôt et d'augmenter mon revenu.

Correspondance-réponse
d'affaires
Se poste sans timbre au Canada

Le port sera payé par

M. PAUL-E. DIONNE, Gérant Régional,

LES SERVICES PRÊT ET REVENU LTÉE

394, PLACE MARCHAND
MATANE, QUE. G4W 0Z9
Tél. 502-3685

Nom: (Lettres Moulées)

Adresse:

Occupation: Age:

Tél.:

Remise des bulletins

Au-delà de 400 parents se sont rendus à la polyvalente de Ste-Anne-des-Monts pour recevoir le bulletin de leurs enfants et rencontrer les professeurs.

Les parents du secteur Capucins-Madeleine ont ainsi répondu de façon éloquente à l'invitation qui leur avait été adressée par la direction de l'école.

Les parents sont là

Si l'on se reporte à quelques années en arrière, on est forcé d'admettre que les temps ont beaucoup changé et ce, pour le mieux. Il suffit de rappeler qu'en semblables occasions il y a quelque deux ou trois ans, dix ou vingt parents seulement assistaient à ces rencontres. Il y en avait juste assez pour former le comité d'école et parfois on n'y arrivait pas.

Il y a eu une nette amélioration du côté des présences et nous croyons que le fait de remettre les bulletins directement aux parents avec la possibilité pour eux de rencontrer les professeurs pour obtenir les renseignements désirés à été la cause directe de cet heureux changement.

Force est d'admettre toutefois, que les parents s'intéressent davantage aux études de leurs enfants et désirent les suivre de plus près.

Le même phénomène a été remarqué au primaire car là aussi les parents se déplacent beaucoup plus qu'il y a deux ou trois ans. Cet intérêt marqué que les parents portent à leurs enfants ne peut qu'être bénéfique pour ces derniers et les enseignants qui se sentent appuyés.

Il est à souhaiter également que les parents feront du "Livre Vert" sur l'éducation leur affaire et qu'ils assisteront nombreux aux assemblées qui seront tenues à cette fin. Il y va de l'avenir de l'éducation de nos jeunes.

Lors de cette rencontre à la polyvalente, le directeur de l'école, M. Benoit Jean a souhaité la bienvenue aux parents et n'a pas caché sa satisfaction devant une aussi impressionnante participation. Suite à l'explication du déroulement de la soirée par M. Jean les parents ont pu entendre la chorale La-Mi-Sol, de l'école, interpréter de façon magistrale plusieurs pièces de leur répertoire. La chorale compte au-delà de 60 membres et elle est sous la direction de Mlle Doris Pelletier. Des félicitations s'adressent à cette dernière. La-Mi-Sol n'a rien à envier à d'autres groupes du genre.

Le comité d'école

Par après, un rapport sur les activités du comité d'école depuis octobre fut porté à l'attention des parents par le président du comité, M. Léopold Fournier. L'intéressant rapport parut satisfaire l'assistance.

Il y eut, à cette même occasion, élection d'un nouveau membre du comité d'école en remplacement d'un membre démissionnaire pour le secteur St-Joachim de Tourelle. Mme Pierre-Paul Lévesque fut élue à ce poste.

Suivit la remise des bulletins aux parents et la rencontre de ces derniers avec les professeurs à la

caféteria.

En fait, ce fut une rencontre réussie sur toute

la ligne et profitable pour tous.

G. Henley

Un jour, ça sera peut être notre tour

OXFAM



Club Lions
de
Matane

Loto 500

Gagnant du tirage du 2 février

Groupe MGT

Matane

Billet no. 11

Sucre granulé 4 kilos super spécial	Soupes Aylmer 10 oz lég légumes ou tomates superspécial	Super frites de McCain pqt 2 lbs super spécial	Papier de toilette Cottonelle super spécial	Détergent Surf 5 lbs super spécial
1.89	5/1.00	.69	4/99	1.69

Chaque achat de \$10.00 vous donne une chance de gagner \$500.00. Détails au magasin

Venez participer au tirage de \$500.00 qui aura lieu tous les mois	
Dindon Jeune Canada catégorie Utilité 6 à 12 lbs	.79 lbs
Foie de jeune porc	.39 lb
Devant de veau de choix frais débité 15 à 20 lbs	.79 lb

Porc haché extra maigre 1.29 lb	Egg Rolls Mini Italia pqt de 20 1.49	Saucisses fumées Taillefer .79 lb
Bacon Taillefer 1.59 lb	Morue sèche 1.39 lb	Steak minute 1.55 lb
Epaule porc 5 à 8 lbs 1.19 lb	Boeuf haché ordinaire .69 lb	Eperlans congelés-vidés sans tête .85 lb
		Pizza Italia garnie 9 pouces 1.55

All vaisselle 65 oz	2.49
Assouplisseur tissu New Fluff 64 oz	2/1.19
Beurre caramel Grenache 28 oz	.99
Biscuit Lido 21 oz caramel fondant	.89
Biscuits Ritz 8 oz	.59
Blé d'inde en grains Niblet 12 oz	.47
Blé d'inde en sauce Rose Dale 14 oz	3/1.00
Céréales Croque Nature 450 g	.99
Confiture Aylmer 9 oz	2/1.00
Déodorant Air Care	.49
Essence à briquet It 4 oz	.25
Fèves au lard Clark 19 oz	2/.99
Fromage tranché ind. Kraft 16 oz	1.69
Gelée de pommes Oka 24 oz	.99
Jus Drink F.B.I. saveurs asst. 6 oz	.89
Jus raisins F.B.I. 24 oz	.65
Jus tomates Heinz 19 oz	3/.89
Jus tomates Heinz 10 oz	4/1.00
Kam 12 oz	.99
Liquide vaisselle Sunlight 14 oz	.74
Tomates produit U.S. 1 gros 7x7	.35



Chez Audet et Fils
154 rue St-Georges
Matane 562-1190

Dans le Carrefour centre-ville

Lait évaporé Carnation 16 oz 3/1.19	Biscuits Harnois cs asst. 3/4 lbs 3.19
Mélange à gâteaux Twinkle 2/.89	Graisse Tenderflake lb .59
Biscuit soda Christie 1 lb .75	Mouchoirs White Swan bte double .59
Margarine Cremex la lb .49	Savon de toilette Lux 3/.79
Participez au concours aux tomates Campbell 10 oz 5/1.09	
Oeufs, Canada cat. A extra gros douz. .99	Détergent All 4.2 k [9 lbs] 4.99
	5 lbs Bold ou Oxydol 2.39
Nous vendons du boeuf au quartier sur demande	

Oranges Floride grosseur 125 5 lbs 1.29	Pommes délicieuses rouge produit U.S. 1 6/.79
Raisin Malaga produit U.S. 1 .59 lb	Avocados produit U.S. 1 .59 ch

Mélange à crêpe 24 oz	.55
Mélasses 1 kilo La Belle Créole	.79
Nettoyeur à tuyau Drano 32 oz	1.35
Nettoyeur à fourneau M. Muscle 14 oz	1.49
Pain de viande Cordon Bleu 12 oz	.89
Pois vert Devon 19 oz	3/.89
Poulet désossé Esta 7 oz	.69
Patates frites Valley Farm 2 lbs	.49
Prunes sèches 2 lbs	1.39
Rice Crispies 500 g	1.09
Sauce hot chicken Esta 14 oz	4/1.13
Sauce prunes V.H. 16 oz	.59
Sauce soya V.H. 16 oz	.67
Sauce à la viande Catelli 14 oz	2/1.09
Saumon émietté bte 1/2 lb	.69
Savon toilette Dove bain	2/.89
Savon liquide Wisk 2 litres	2.99
Sirup mais Crown Brand 2 lbs	.79
S.O.S. 10 tampons	.53
Gruau Quaker 5 lbs	1.29
Radis produit U.S. 1 cello.	.29
On se réserve le droit de limiter les quantités.	

Du côté de la police

La sûreté municipale croit avoir découvert et mis en état de nuire en les traduisant devant le tribunal, les auteurs de plusieurs vols qui ont eu lieu dans les gosses des citoyens se rendant à l'Aréna pour pratiquer divers sports. Depuis plusieurs mois, une bonne dizaine de plaintes sont parvenues à la Sûreté pour autant de vols: les participants se rendaient pratiquer leur sport favori, déposaient leurs vêtements dans des cases fermées à clé, et se rendaient compte à la fin de la soirée qu'on avait réussi à vider leurs poches. En un cas, il s'est agi d'une somme de \$295.

Deux jeunes de 17 à 20 ans ont été arrêtés après une surveillance constante de plusieurs semaines et ont admis que l'argent qu'ils volaient ainsi leur permettait de boire et de s'amuser. Ils seront traduits devant le tribunal.

Ne voulant pas se priver de danser et de s'amuser, des jeunes qui n'ont pas les moyens de le faire, s'adonnent au vol longuement prémédité et minutieusement planifié, de disques et d'autres marchandises de même nature. En fin de semaine cependant, la Sûreté municipale a pincé trois voleurs à l'étalage. Dans un cas il s'agissait d'une valeur de \$135, de disques, qu'on avait longuement choisis, mis de côté, et dont un comparse est venu "prendre livraison" tout simplement. Il s'en est fallu de peu, cependant, pour que cette manigance ait eu chance de réussir. Le juge aura le dernier mot.

La Sûreté provinciale n'a pas de délits majeurs à rapporter pour la fin de semaine et la Sûreté municipale non plus. Chez cette dernière, on n'a enregistré qu'un accident qui a causé pour environ \$700, de dommages. Il est vrai que trois délits de fuite ont été commis. Et il y eut également des méfaits: entre autres, des pneus coupés.

Samedi dernier, vers 8 heures, les pompiers de Matane ont pu circonscrire un incendie au 23 de la rue St-Cléophas, qui n'a fait que pour environ \$1,000, de dommages selon eux.

La cause de l'incendie fut le dégel d'un tuyau avec un instrument chauffant.

PÉRIODE DE TEMPS LIMITÉE! SOLDE DOUBLE ÉCONOMIE RABAIS TÉLÉCOULEURS RCA

RCA vous présente ses téléviseurs d'une économie d'énergie insurpassée... en lançant une de ses plus grandes ventes promotionnelles de tous les temps.

ÉCONOMIE D'ARGENT!

Remise comptant par RCA

CONSOMMEZ MOINS D'ÉNERGIE AVEC LE CHASSIS LONGUE VIE DE RCA — Ce châssis est conçu pour vous offrir un meilleur rendement et une durée prolongée. Il consomme jusqu'à un tiers d'énergie électrique en moins que les châssis RCA antérieurs.

ECONOMISEZ DE PLUS JUSQU'À \$75 Remise en dollars par RCA. Choix de 18 modèles différents de télévision en couleurs* sur lesquels vous pouvez obtenir une remise directement de RCA: à partir de \$20 pour un modèle table 20 po XL-100 jusqu'à \$75 sur un modèle ColorTrak de 26 po avec télécommande. Lorsque vous achetez un de ces modèles* chez un marchand participant de RCA, il s'agit tout simplement de remplir le bon de rabais et de le faire parvenir à RCA avec la facture de votre nouvel appareil. Vous recevrez ensuite de \$20 à \$75 de remise directement de RCA.

ÉCONOMIE D'ÉNERGIE!

Grâce au nouveau châssis LONGUE-VIE

XL-100 de 26 po
Le modèle GB 688. Brillante image XL-100 dans un meuble attrayant.

COLORTRAK de 20 po
Le modèle FB 485. Une image ColorTrak de RCA dans un modèle de table compact.

ÉCONOMISEZ \$25
REMISE DIRECTE PAR RCA

ÉCONOMISEZ \$40
REMISE DIRECTE PAR RCA

ÉCONOMISEZ \$75
REMISE DIRECTE PAR RCA

COLORTRAK de 26 po
Le modèle FB 530R. Toutes les caractéristiques du ColorTrak — en plus de la télécommande.

ÉCONOMISEZ \$50
REMISE DIRECTE PAR RCA

COLORTRAK de 20 po
Le modèle FB 488R. Économie substantielle et excellent rendement dans un ColorTrak avec télécommande.

XL-100 de 20 po
Le modèle FB 445. Un coffret moderne avec une poignée pratique.

ÉCONOMISEZ \$20
REMISE DIRECTE PAR RCA

RCA RCA fabrique constamment de meilleurs téléviseurs

*Consultez votre marchand participant pour connaître les montants spécifiques de remise d'argent et les numéros de modèles auxquels ces remises s'appliquent (certains marchands peuvent ne pas avoir tous les modèles en stock).

**VENTE !!!
50 VERGES DE DENTELLE
SEULEMENT \$2.25**

EN PLUS 50 BOUTONS décoratifs GRATUITS si vous COMMANDEZ MAINTENANT Modèles et motifs récents de bordures PLEIN L'ÉTOILE pour TOUTES vos bordures décoratives Envoyez direct du télégramme AJOUTEZ 75¢ de poste et manutention REMBOURSABLE à moins d'ordre télégramme. Acceptez chèque, mandat argent.

INTERNATIONAL SALES CO.

**J.P. TV ENR.
STE-ANNE-DES-MONTS**

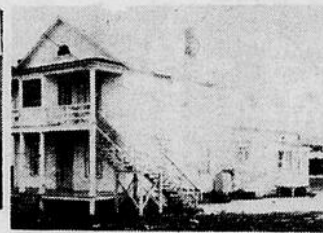
LE GROUPE
C.A.G. INC. COURTIER

POUR UNE TRANSACTION FIABLE NOUS SOMMES LÀ!

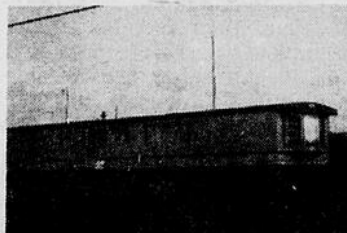


Vendue

Rue De Grand-Pré, Matane



127 - 2e Avenue ouest,
Ste-Anne-des-Monts



Route 132, Petite-Matane



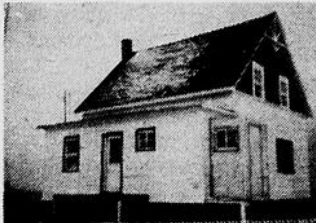
Spécial

Les Méchins, cté Matane



Neuve

520, rue St-Jean, Matane



355 Beauséjour,
Ste-Anne-des-Monts, cté Matane



22 rue Bérubé, Matane

Motels à vendre
Bar salon
Salle de réception
Ste-Anne-des-Monts
Cté Matane



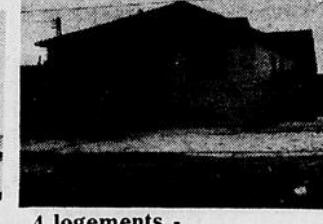
317-319-321 St-Christophe, Matane



Garage -
Petite-Matane, cté Matane



1950, Matane-sur-mer
Matane



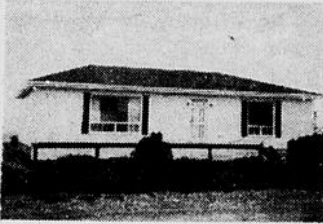
4 logements -
277 St-Michel, Matane



St-Luc, cté Matane



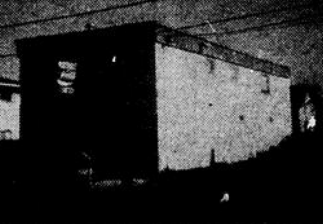
Maison 2 logements
165, René Tremblay, Matane



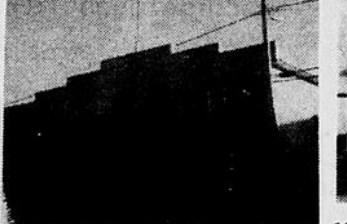
Les Méchins, cté Matane



56, rue Grant, Matane



291-293 rue Bouffard, Matane



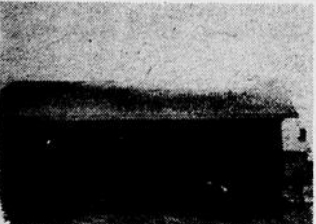
Hôtel Laurentien,
2 rue Notre-Dame, Cap-Chat



1973, Matane-sur-mer, Matane



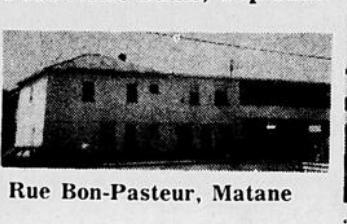
Motels
Cap-Chat, cté Matane



Neuve
384, Bois-Joli, Matane



289, rue Soucy, Matane



Rue Bon-Pasteur, Matane



307, Etienne-Gagnon, Matane



° Neuve ° Style colonial
Côte St-Jean, Matane



Salle de danse et bar
Madeleine-Centre



Motel La Sapinière,
Les Méchins, cté Matane



23, du Verger
Matane



Neuve

532 St-Jean, Matane



Rivière Matane



IMMEUBLES A VENDRE

Représentant exclusif pour le Québec de

Les Maisons du Patrimoine inc.

566-2922



Paul Dion 562-0065



Albert Desgagné, 562-3949

La Compagnie d'Administration et de Gestion

C.A.G. INC

Edifice Sirois, 157 St-Pierre, Matane
Rimouski-Matane-Sept-Iles

- Administration et gestion
- Achat-vente d'immeubles
- Prêts hypothécaires
- Evaluation

le français, je le parle par

Des petites fautes bien agaçantes

Il n'y a pas que les fautes d'orthographe ou de grammaire. Bien des mots sont souvent mal employés. Il vaut la peine d'essayer de corriger ces petites fautes qui se glissent dans nos discours et les déparent, comme des verrues en plein visage.

Temps et température

Ces deux mots ont des sens assez proches, il est vrai, mais on a tort de les confondre. On entend souvent, même à la radio, des phrases comme celles-ci: "C'est une belle température pour le ski. Toutes les écoles sont fermées en raison - à cause, dirait-on au Saguenay - de la mauvaise température. Nous avons eu une belle température en fin de semaine".

Dans tous ces exemples, il conviendrait d'employer le mot **temps** qui, d'une façon plus englobante, désigne l'état de l'atmosphère, les conditions atmosphériques, alors que le mot **température**, plus spécifique, ne désigne qu'un aspect particulier: le degré de chaleur ou de froid. Dans tous ses emplois, le mot **température** suppose une idée de degré: la température d'un corps, de l'air, de l'eau, c'est l'indication ou la mesure de son degré de

chaleur. Le mot **temps** recouvre l'ensemble des conditions atmosphériques, y inclus un certain degré de chaleur, c'est-à-dire, une certaine **température** de l'air ambiant. Par exemple, il est juste de dire: "Nous avons eu du beau temps, même si la température était un peu sous la normale".

En marge ou dans le cadre de?

Un certain animateur de CJBR - et bien des suiveurs, malheureusement - semble confondre ces deux expressions en employant **en marge** de là où il faudrait dire **dans le cadre de**. Il est absurde, par exemple, d'entendre: "En marge du Festival d'automne, il y aura ce soir, au Musée, une exposition..." Puisqu'il s'agit d'une activité au programme, elle s'inscrit dans le cadre du Festival, et non en marge. Par contre, on peut dire qu'il se passe bien des choses, par toujours très catholiques en marge du Festival, i.e. en dehors des limites du programme officiel. Ce qui est dans la marge ne fait pas partie du texte. En passant, monsieur l'animateur-annonceur, on ne dit pas dans les cadres mais dans le cadre de. Rien ne justifie ce pluriel!

La victime prenait place au volant

Un autre grand spécialiste des petites affaires judiciaires nous sert souvent un énoncé du genre: "L'accident est survenu alors que la victime prenait place au volant de sa voiture". Est-ce à dire que la plupart des accidents surviennent au moment très critique où l'on monte (prend place) dans sa voiture? L'imparfait, que je sache, indique pourtant une action en train de se produire. Et puis, comment une victime peut-elle 'prendre place' au volant de sa voiture? Le mort se leva et décida d'aller se faire tuer.

Guy Simard

Grand écart

On ne vous en demande pas tant.
Marchez, nagez, courez un peu.
Bref, soyez actifs et découvrez
une nouvelle vie.

Être en forme,
c'est donc
plaisant!



Fiche de participation

Nous vous présentons l'intégral d'un article paru dans la revue CEGEPROPOS par René Côté, le responsable de l'information au cégep de Matane. Comme on pourra le constater dans cet article, des efforts réels sont accomplis pour activer la vie interne de notre cégep et stimuler les énergies trop souvent "gelées" par des influences artificielles.

Les services aux étudiants du Cégep de Matane ont créé au printemps dernier une fiche contenant des renseignements sur la participation de l'étudiant à des activités complémentaires aux activités scolaires.

L'attestation de participation à la vie étudiante devrait permettre à l'étudiant qui le désire de conserver une attestation officielle de sa participation à une ou plusieurs activités de la vie étudiante.

Cette fiche qui n'a rien à voir avec les "casiers judiciaires" ou les bonnes notes prises par la G.R.C. sur les bons citoyens, pourra, si l'étudiant le désire, compléter son dossier scolaire en identifiant les activités para-scolaires auxquelles il a participé.

Activités éligibles

Seules les activités se situant dans le cadre général de la vie étudiante du cégep et étant sous la supervision d'une personne-ressource au service du collège peuvent faire l'objet d'une attestation de

participation. Les activités découlant directement du programme scolaire dans lequel l'étudiant est engagé ne sont pas éligibles.

Outre la mention du type d'activité et le nom de l'étudiant, une cote est donnée. Cette cote n'est pas le résultat d'une évaluation mais fait référence au niveau de responsabilité de l'étudiant quant à l'organisation et à l'animation de ladite activité.

Les fiches d'attestation de participation à la vie étudiante sont normalement complétées à la fin de l'année scolaire et couvrent les sessions d'automne et d'hiver.

Il est toutefois possible pour un étudiant terminant en décembre de compléter le formulaire d'attestation.

L'attestation de participation à la vie étudiante permet d'officialiser l'apprentissage de l'étudiant en dehors des périodes de cours. Ce n'est pas encore un D.E.C. spécialisation en para-scolaires mais c'est au moins une indication que le cégep n'est pas qu'une boîte à cours.

Une date à retenir... le 14 février

Vaste assortiment de coeur en chocolat
cadeaux pour votre Valentine
et cartes de souhaits

St-Valentin 



CARNET PROFESSIONNEL

ARCHITECTES

René Lagacé

Architecte

118 Tessier, St-Ulric, tél.: 737-4337

ARPEUTEURS

Séverin Pelletier

Arpenteur-géomètre, Ingénieur forestier

Bur.: suite 309 - 562-3600
Edifice Sirois, 158 Soucy, Matane

ASSURANCE-VIE

Lucien Charest

Courtier d'assurances générales a.s.s.

Assurances-vie et salaire, feu, vol, auto, responsabilités
249 av. St-Rédempteur Matane 562-1435

AVOCATS

Tremblay & Chamberland, avocats

B.V. Tremblay, c.r. Jean-Pierre Chamberland, I.II.
Edifice Nazair, 100 St-Pierre, Matane. Tél.: 562-4555

Gagnon et Ouellet

Avocats

Marc Gagnon, Jean-Jacques Ouellet
Edifice Sirois, Matane. Tél.: 562-0088

Régis Dionne

Avocat Suite 202

Bur.: 562-1238 124 rue Soucy
Rés.: 562-4280 Matane, Qué.

Julien et Tremblay

Avocats - barristers

Rue Jourdain, C.P. 39 281, Matane. Tél.: 786-5511
Cap-Chat est, P.Q.

Jean Deschênes

Avocat

Rés.: 562-0453 Bureau: 562-2097
352 St-Jérôme, Matane

Ricard et Bégin

Avocats Aide juridique de Matane

Jacques Ricard, Marc Bégin
391 St-Jérôme, Matane 566-2121

CHIROPRACTIENS

Dr Wildor Houde

B.Sc.D.C.

Chiropraticien

382 ST-AUBIN [Droite côte Fournier]
Rendez-vous 562-2004

Dr Yvon Sirois

D.C.

Chiropraticien

Membre ordre, association, ICA, CCA Sur rendez-vous:
285 Bon-Pasteur, Edifice Sirois, Matane 566-2033

COMPTABLES

Dionne, Boudreau, Brochet, C.A.

Comptables agréés

François Dionne, L.S.C., C.A. Bureau
Gilles Boudreau, L.S.C., C.A. 126 rue Soucy, Matane
Claude Brochet, B.A.A., C.A. Tél.: 562-4443

Caron, Corriveau, Renaud et Associés

Comptables agréés

Gérard Lavoie c.a. Lionel Corriveau c.a.
Réal Bélanger c.a. Guy Renaud c.a.
Hughes Dion c.a. Berchmans Chenard c.a.
Jacques Gendron c.a. Régent Gagnon c.a.
René Rioux c.a. Gaston Bérubé c.a.
Bertrand Chouinard c.a. Rolland Pouliot c.a.
Conrad Guérette c.a.

Bureau affilié - Jean Lebel c.a.

Edifice de la Gare, Matane 562-0203
Cap-Chat, Ste-Anne-des-Monts 786-2232
Autres bureaux: Rivière-du-Loup et Montmagny

**SAMSON,
BELAIR
& ASSOCIÉS**

Comptables agréés M. Paul Gagné, C.A.

Les Galeries du Vieux-Port
C.P. 340
Matane, Qué.
Tél.: 566-2637.

COURTIERS D'ASSURANCES

Saucier, Therrien, Bouffard Inc.

Courtiers d'assurance agréés

Tél.: 562-3353 - 3354 Tél.: 763-2497
40 av. d'Amours C.P. 67
Matane Ste-Anne-des-Monts

J. Yvon Mercier Inc.

Courtiers d'assurances agréés

137 rue St-Pierre
Matane, C.P. 247 562-1705 - 1706
9 rue Notre-Dame
Cap-Chat 786-5516
J. Yvon Mercier C.D.A.A.
Albert Landry C.D.A.ASS.
Bertrand Mercier C.D.A.ASS.
Jacques Mercier C.D.A.ASS.

Antoine Harrison C.d'A.A. C.L.U.

Tél.: 562-1015
C.P. 280 126, rue des Ursulines, Matane

Justin Bouchard Inc. Courtiers d'assurances agréés

Justin Bouchard C.d'a. ass. 562-0124
Gilles Harrison C.d'a.ass. Edifice Sirois
Dany Murray C.d'a.ass. Matane Ch. 211
Elaine Desjardins C.d'a.ass.

Les Assurances Roy et Ross Inc.

234, rue Thibault, C.P. 427 - Matane, Qué. G4W 3N3
562-2562

DENTISTES

Dr Claude Gauthier

B.A.d.d.s.

Chirurgien-dentiste

Edifice Sirois, rue Soucy Matane 562-3910
Rendez-vous

Dr Nive Boudreau

B.A.D.D.S.

Chirurgien-dentiste

130 Druillette Matane Rendez-vous: 562-1817

Dr Claude d'Amours

B.A.D.D.S.

Chirurgien-dentiste

Edifice Sirois, rue Soucy, Matane 562-0786
Rendez-vous

Dr Denis Bernier

D.E.C.D.M.D.

Chirurgien-dentiste

Edifice Sirois, suite 211 Matane Pour rendez-vous: 562-2622

DENTUROLOGISTES

Ghislain Bédard

D.E.C., D.D.

Denturologiste

235 St-Jérôme, Matane 562-5215

VETERINAIRE

Clinique vétérinaire de Matane

Dr. Isabelle McKenzie Maisonneuve, M.V.
Dr. Carl Maisonneuve, M.V.

R.R. no 3 Rang 2 Sur rendez-vous
Matane, Qué. 562-3445

INGENIEURS-CONSEILS

Leroux, Nantel, Papin et Associés

Ingénieurs-conseils

Structure, mécanique, électricité, génie municipal

C.P. 997, 244 de la Cathédrale - Rimouski.
Tél.: 723-4113

Régis Simard et Associés

Ingénieurs conseils

124 rue Soucy 200 boul. Perron ouest
Matane 562-1012 New Richmond. Tél.: 392-4354

Experts-conseils Ingénieurs-conseils

Dr Fernand A. Imbeault

ET ASSOCIÉS

- Génie civil et municipal
- Gérance de projets et de construction
- Recherches et études

Siège social 112 rue St-Paul ouest, 5e. Bureau régional 377 St-Jean
Montréal, Qué. H2Y 1Z3 Matane, Qué. G4W 2H3
[514] 845-2228 [418] 566-2772

OPTOMETRISTES

Dr Yves Banville D.E.C. O.D.

Optométriste

35, 1e av. ouest, Ste-Anne-des-Monts
Pour rendez-vous: 763-5571

Dr Denis Gauthier L.S.C.O., O.D.

Optométriste

346 St-Jérôme, Matane, 566-2982

Dr Rodrigue Gagnon B.A.O.D.

Optométriste

Edifice Sirois - 158 Soucy - 562-0312 - Matane

Dr Robert Fournier

Optométriste

287 St-Jérôme [face au pont] Tél.: 562-1236

Dr Normand Guay B.A.O.D.

Optométriste

34 route du Parc, Ste-Anne-des-Monts 763-2448

Dr René Rioux L.S.C.O., O.D.

Optométriste

Edifice S.E.I.M. 235 St-Jérôme, 562-5959

NOTAIRES

Gagnon Michaud et Hébert Notaires

Conseillers juridiques

Claude Gagnon B.A.L.L.L. 391 St-Jérôme Matane
Jacques Michaud B.A.L.L.L. 562-4841
Gérard Hébert D.E.C.L.L.D.D.N.

Bureau du lundi au vendredi [le soir sur rendez-vous]

Rousseau et Samuel

Notaires et conseillers juridiques

(Bureau tous les soirs sur rendez-vous)

Jean-Charles Rousseau, Ba.L.L.L. Rés.: 562-4493
Jean-Pierre Samuel, L.L.L.D.D.N. Rés.: 566-2878

Bureau: 562-0945 100, rue St-Pierre, Matane

Michel Barriault L.L.L.D.D.N.

Notaire et conseiller juridique

Bureau tous les soirs sur rendez-vous.

Bureau: 562-4272 287 av. St-Jérôme, Matane.
562-3199 rés.

**E
C
O
N
O
M
I
E

E
P
A
R
G
N
E

E
C
O
N
O
M
I
E

E
P
A
R
G
N
E**



RIMOUSKI

MATANE

MONT-JOLI

AMQUI

**NOS SPECIAUX SONT EN VIGUEUR
DU MERCREDI AU SAMEDI.**

NOUS NOUS RESERVONS LE DROIT DE LIMITER LES QUANTITES

**LE MA
DE PA**

Thé Orange Pekoe "SALADA" Boîte 120 sacs 3.39	Moutarde préparée "ST-CASTIN" Bocal 24 oz .49
Macaroni congelé "McCain" avec sauce à la viande bte 2 lbs 1.78	Chocolat chaud "SALADA" Emp. 6 env. de 1 oz .59
Choux de Bruxelles congelés "McCain" format 2 livres 1.19	Dentifrice "Crest" régulier ou menthe Format 150 ml 1.59

MARGARINE MOLLE
"LACTANTIA"

Contenant 16 oz

.69

Venez la déguster cette semaine chez G. P.

FARINE

"PURITY"



sac
20 livres

3.29

MARMELADE

"Good Morning"



Bocal
24 oz

.99

Croustils

Régulier
sac de

CORN FLAKES

"KELLOGG'S"



Boîte
de
675 gr.

.89

PIZZA CONGEEE

Suprême de McCain

format 17 onces

1.65

EAU DE JAVEL

"CHANTECLERC"

Contenant 128 oz

.78

CRISTAL

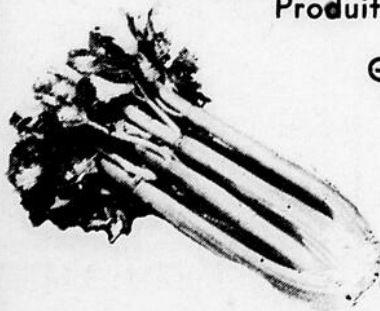
"RIS"



Emp. de
4 env.
de
3 1/4 oz

CELERI CROQUANT

Produit de Floride Canada No. 1



Grosueur
24

Le
ped

.39

Epinards frais
Produit Ontario

Cello 10 onces **.53**

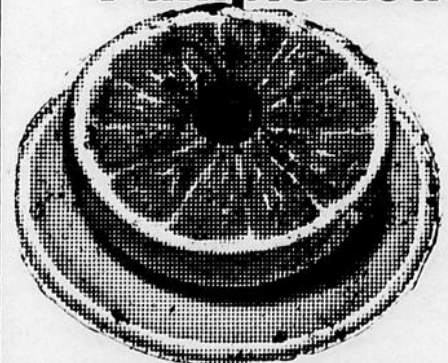
POMMES

"RED DELICIEUSE"
Qualité extra de fantaisie
Grosueur 125

6 pour .65

Pamplemousses de

FRAIS



5

LIVRES
POUR

ARCHÉ DU MONDE PAR "CHEZ NOUS"

E
C
O
N
O
M
I
E

E
P
A
R
G
N
E

E
C
O
N
O
M
I
E

E
P
A
R
G
N
E

parée 49	Purificateur d'air "AIR CARE" Cont. 7 oz aérosol 2 pour 1.00
aud 59	Sacs pour poubelles intérieures de marque G.P. Grandeur 11" x 9" x 22" Emb. 10's 2 pour .69
rest" the .59	Savon de toilette "DIAL" format bain 2 pour .69

POULET CONGELÉ

Catégorie Canada Utilité
Grosneur 4 à 6 livres



.69

Croustilles à l'ancienne

"DULAC"
Régulières ou ondulées
sac de 200 grammes

.79

PRIX REGULIERS DE TOUS LES JOURS
BOEUF DE MARQUE STEER ROUGE A-1

DEVANT de boeuf

Prêt pour
le congélateur

.85

la livre

EPAULE de porc

FRAIS
GENRE PICNIC



.89

LB

CRISTAUX à L'ORANGE

"RISE'N SHINE"



.73

mp. de
4 env.
de
3 1/4 oz

Steak de boeuf haché
très maigre
la livre **1.69**

Rôti de palette
coupe régulière
la livre **.78**

SAUCISSES FUMÉES
en vrac
"Legrade"



.83

la livre

JAMBON MIDGET
"Legrade"
maigre
la livre **1.79**

EPERLANS
frais - congelés

.49

LB

BACON TRANCHE
Legrade



paquet
de
1 livre

1.43

de Floride
FRAIS ET JUTEUX

.89

LIVRES
POUR

**La Chambre de
COMMERCERCE**

**MAGNIFIQUE MOTEUR ECONOMIQUE
MATANE**

Opération- Pêcherie

L'Opération-Pêcheries, menée conjointement par le ministère de l'Industrie et du Commerce et le ministère de l'Éducation du Québec, était de passage à Ste-Anne-des-Monts les 30 et 31 janvier derniers.

Un kiosque d'information avait été monté à l'école polyvalente de l'endroit.

Pendant deux jours, on s'est occupé à montrer des montages de diapositives traitant de la pêche pratiquée à l'intérieur de la zone de 200 milles. On faisait état d'à peu près tout ce qui s'y rapporte comme par exemple la navigation, les engins de pêche, les machines marines, les techniques de capture, de traitement et d'aménagement, l'océanographie, la connaissance des poissons, le bateau-école, l'administration, etc. etc.

On a également présenté un intéressant montage sur la pêche aux crevettes telle qu'elle se pratique dans le golfe St-Laurent, plus précisément de la Pointe des Monts à la pointe ouest de l'Île d'Anticosti.

Attention spéciale

Les étudiants du secondaire ont pu bénéficier de façon particulière de ces informations pertinentes portant sur les pêches en général. Ils ont pu apprendre notamment de quelle façon un jeune homme intéressé à la pêche pouvait devenir un "technicien en exploitation et aménagement" ou encore "technicien en traitement et contrôle des produits de mer". Cette option des "techniques de la pêche" de niveau collégial est offerte par l'Institut des Pêches du Québec à Grande-Rivière via le Collège de la Gaspésie.

Les étudiants ont également appris qu'après le 4^e secondaire de l'équipement motorisé, ils pouvaient aspirer à un diplôme en mécanique marine qui consiste à l'entretien et réparation des moteurs diésel marins et terrestres.

Ceci constitue en quelque sorte de nouvelles voies qui s'ouvrent aux étudiants "amants de la mer" qui désirent faire un gagne-pain de la mer. Par ailleurs, l'étudiant se voit

V.M

offrir, après son 5^e secondaire en mécanique diésel ou en mécanique marine, un programme "mécanique de bateau de pêche".

Ces informations leur furent données par M Roland Chevrier, professeur à l'Institut des Pêches du Québec à Grande-Rivière; M. Jean-Pierre Montigny, biologiste à la Direction générale des Pêches maritimes au ministère de l'Industrie et du Commerce et de M. Jean-Marc Béchar, agent des pêches.

Leur but était de faire connaître la pêche commerciale aux étudiants et à la population en général. Nul doute qu'ils y sont parvenus, du moins au niveau des étudiants.

G. Henley

**Jouez gagnant
cessez de fumer**

Pour la région de Matane

Une Chambre de C. forte

Cette phrase fut entendue mardi dernier lors du dîner offert par la caisse d'entraide, pour les hommes d'affaires de Matane. Ce cri du cœur est venu à la suite de l'énoncé des nombreux problèmes auxquels ont à faire face nos marchands locaux. "Qui peut représenter les commerçants sans exceptions?" dit un autre.

La Chambre de Commerce relève présentement ce défi. (L'étincelle stimulante de Mlle Jocelyne Michaud, la présidente de la Chambre de Commerce de Mont-Joli, aurait-elle mis le feu aux poudres?) La Chambre matanaise bourdonne d'activités avec une étonnante vitalité pour un organisme dont les cendres d'un passé difficile sont encore chaudes. Le comité provisoire présidé par M. Paul Gagné a déjà mis en marche de nombreux comités autonomes.

"Le Comité du Tourisme" est géré par MM. Georges Nazair et Adrien Couture, celui des Transports par Marc Dionne; le comité de la "Personnalité du mois" a été confié à André Gagné, Simone Tremblay et Denis Duval pendant que M. Alban Arsenault s'occupera des relations extérieures. Au comité de recrutement on retrouve Germain Brisebois et Armand Mailloux, à l'information sur les programmes gouvernementaux, M. Roger Collin et à l'étude de la constitution M. Michel Barriault.

Messieurs les hommes d'affaires, la Chambre travaille pour vous mais sans vous. Elle est en période de recrutement et pour la création d'une Chambre de Commerce forte, votre participation massive est indispensable.

Dans les semaines qui suivront, les différents comités vous informeront

de leur programme respectif par le biais des médias d'information dont La Voix Gaspésienne qui fera paraître la semaine prochaine un article sur le comité de la "Personnalité du mois".

Si vous désirez assister à nos déjeuners ou obtenir des informations concernant votre Chambre de Commerce, n'hésitez pas à communiquer avec l'un des membres mentionnés plus haut.

Commerce à vendre

Magasin Handy Andy en opération depuis 22 ans à St-Jean (Iberville).

Très bon chiffre d'affaires.

Raisons: santé et âge

S'adresser à: M. J.R. Pelletier

Tél. 1-(514) 347-7449

Soir: 1-(514) 346-5175

(Pas d'agent)

Concours de recrutement

Concours ouverts aux hommes et aux femmes



Commission de la
fonction publique du Québec

Technicien en information

Concours H2711AC-KD

Ministère des consommateurs, coopératives et institutions financières - Poste à Gaspé.

Fonctions - Effectuer des travaux de nature technique reliés à la cueillette, la sélection, la synthèse et la diffusion de l'information dans le cadre de projets destinés à renseigner la collectivité concernant la loi de la protection du consommateur et ses règlements; recevoir et traiter les plaintes en regard de cette loi; procéder à l'examen minutieux de diverses sources d'information, à des études ou recherches particulières traitant d'un sujet donné en guise de complément d'information.

Exigences - Diplôme d'étude collégiales avec spécialité en information ou dans une autre spécialité appropriée ou certificat de fin d'études secondaires équivalant à une 11^e année de scolarité post-secondaire ayant les techniques de communication, les sciences humaines ou les lettres comme matières dominantes équivalent à 2 années d'expérience et 2 années de scolarité équivalent à 4 années d'expérience. Inclure une photocopie de l'original de ses attestations d'études.

Les conditions d'admission à ce concours pour les fonctionnaires du gouvernement du Québec sont celles prévues au règlement de classification du corps d'emploi de techniciens en information.

Traitement de \$10,089 à \$16,257

Date limite pour l'inscription: 17 février 1978

Agent de recouvrement fiscal

Concours H2850 - KD

Ministère du revenu - postes à Québec et Montréal.

Fonctions - Percueillir les sommes dues au ministère du Revenu en vertu des diverses lois fiscales. A cette fin, effectuer des enquêtes chez des contribuables débiteurs et délinquants, notamment en procédant à la recherche et à l'analyse d'informations comptables en vue de déterminer des modalités de recouvrement; utiliser les recours administratifs et judiciaires prévus.

Exigences - Diplôme d'études collégiales en techniques administratives de préférence avec option finance ou certificat de fin d'études secondaires équivalant à une 11^e année ou à 5^e secondaire V et 6 années d'expérience pertinente aux activités de l'agent de recouvrement fiscal notamment dans les domaines de la comptabilité et de la finance. Une année de scolarité postsecondaire réussie, jugée pertinente équivalent à 2 années d'expérience et 2 années équivalent à 4 années d'expérience. Inclure une photocopie de l'original de ses attestations d'études.

Remarques - Les titulaires de ces postes doivent voyager durant l'exercice normal de leurs fonctions.

Traitement de \$10,309 à \$16,756 S'inscrire immédiatement.

Si le nombre de candidatures soumises par des citoyens canadiens est suffisant pour combler le poste vacant, la Commission limitera sa sélection à ces personnes. S'inscrire auprès de la COMMISSION DE LA FONCTION PUBLIQUE DU QUÉBEC, 1050 rue Conroy, Québec, G1R 4Z8 à l'aide du questionnaire OFFRE DE SERVICE qu'on peut se procurer dans les centres de main-d'oeuvre, dans les caisses populaires ou à l'un des bureaux de la Commission. Il est nécessaire d'indiquer le numéro et le titre du concours.

La commission vous invite à prendre connaissance de ses autres concours en communiquant avec l'un de ses bureaux régionaux. Il y a un représentant de la Commission de la fonction publique au 337, rue Moreau, 3^e étage, Rimouski, G5L 1P4, téléphone: 724-9220

Décès

Au centre hospitalier de Matane le 4 janvier 1978 à l'âge de 67 ans 10 mois est décédée dame Félicité Thibeault épouse de M. Camille Dion.

Elle demeurait au 110 St-Jérôme, Matane.

Les funérailles eurent lieu le 7 janvier à Ste-Félicité où elle fut inhumée. Elle laisse dans le deuil, outre son époux M. Camille Dion, ses enfants M. et Mme Marcel Dion [Ida Caron] M. et Mme Georgie Dion [Mireille Harrisson] M. et Mme Jean-Yves Dion [Ginette Normand] M. et Mme

Richard Turcotte [Georgette] M. et Mme Rodrigue Normand [Marielle] M. et Mme Sabin Fournier [Marianne] M. et Mme Gilles Deschênes [Lise] M. et Mme Paul Fortin [Monique] ainsi que 17 petits enfants.

Le 23 janvier dernier a été inhumé à St-Jérôme de Matane, Roland Fortin, époux de Ida Tremblay, âgé de 54 ans et 4 mois, décédé au Centre Hospitalier de Matane.

A vendre

Commerce de matériel publicitaire

(territoire non limité)

- vous aimeriez être votre patron?
- vous êtes entreprenant?
- vous avez une bonne personnalité?
- vous avez le sens des relations humaines?

vous pouvez devenir propriétaire immédiatement,
à des conditions avantageuses.

Ecrivez ou téléphonez pour rendez-vous:

Commerce à vendre

A/S La Voix Gaspésienne

305 de la Gare Matane

562-4040

La région paiera \$9 millions de plus pour l'essence cette année

Selon une enquête effectuée par le CRD au cours de la première semaine de février, il en coûtera, pour 1978 seulement, au moins \$9 millions de plus à la région pour l'essence que si les prix étaient les mêmes chez nous que dans la ville de Québec. Comment peut-on parvenir à pareille conclusion.

Dans un premier temps, il s'agit d'établir la différence de coût par gallon entre l'Est du Québec et la Vieille Capitale. En communiquant avec des informateurs fiables dans les quatre centres urbains de notre région qui comptent plus de 10,000 habitants, soit Gaspé, Matane, Rimouski et Rivière-du-Loup, on a pu établir un prix moyen de \$1.00 le gallon pour l'ensemble du territoire. Comparé à un prix de \$0.85 le gallon à Québec, ce chiffre nous indique une différence de l'ordre de \$0.15 le gallon que nous devons payer en plus dans le Bas St-Laurent-Gaspésie.

Comme la consommation de notre région peut être évaluée à environ soixante millions de gallons par année, on peut donc parler d'un montant de \$9 millions qui est versé en trop dans la région pour l'achat d'essence.

Devant ces disparités, le Québec dispose, depuis peu, d'un instrument d'intervention. En effet, le projet de loi 34 sanctionné en juin 1976, permet au gouvernement de contrôler la répercussion, au niveau du consommateur, d'une augmentation du prix du pétrole brut; la loi est assez large pour permettre aux pouvoirs publics de fixer un prix maximum pour les produits

pétroliers, sur tout le territoire du Québec ou certaines de ses parties, si l'intérêt public l'exige.

Est-ce que l'intérêt public l'exige quand on verse \$9 millions de plus dans la région que si nous étions à Québec?

Programme d'emplois communautaires

On sait que le programme de stimulation de l'économie et de soutien de l'emploi lancé par le gouvernement du Québec contient un programme expérimental d'emplois communautaires, lequel est régi par la Conférence administrative. Cette initiative vise à fournir de l'aide financière à des entreprises populaires qui font la preuve de leurs besoins d'une part, et d'une garantie d'auto-suffisance au bout de deux ans d'autre part.

Déjà, le comité d'approbation de la CAREQ, a reçu une dizaine de projets intéressants, dont on est présentement à effectuer l'analyse; un des projets est même rendu à l'étape de la décision finale. Fait à noter, la majorité des demandes portent sur des entreprises à caractère industriel.

Une des clauses importantes du programme veut que pour les cas où il a à déboursier moins de \$75.00, le comité d'approbation peut prendre la décision en région dans les complications administratives habituelles de l'appareil gouvernemental. On peut obtenir tous les renseignements utiles en communiquant avec l'OPDQ, 337, Moreault, Rimouski, 723-4010.

Chaque année, durant les mois de février-mars, l'Office de catéchèse du Québec lance l'opération CHANTIER et propose un thème de réflexion où la foi s'exprime dans sa dimension sociale.

Chaque année, l'Office diocésain de catéchèse mène l'opération CHANTIER et assure un lien entre l'équipe provinciale et l'ensemble des diocésains. En 1978, les responsables de l'éducation de la foi des adultes dans notre milieu voudraient centrer plus particulièrement notre attention sur LA SANTE: une question souvent traitée mais toujours à la mode. Un projet aussi vaste que la santé de tout un peuple, ce n'est pas une petite entreprise. C'est pourquoi l'opération CHANTIER a choisi d'agir d'abord par un temps fort de sensibilisation et ensuite par la formation de groupes de travail.

Sensibilisation

- Qui se vit en février par des conférences, des causeries, des émissions de radio, de télévision, des articles dans les journaux, des homélies, des prêches dominicaux, etc.

- Qui permet à chacun de prendre conscience des réalités sociales qui affectent sa vie.

- Qui permet aux chrétiens de ressentir l'importance de s'intéresser à ces réalités au nom de leur foi.

- Qui donne le goût de mieux s'informer et même de changer certaines attitudes.

La formation de groupes de travail

- Pour découvrir que sa foi est impliquée dans ce que nous vivons

- Pour identifier ce que nous apprenons de neuf en regard de la vie sociale et de la vie chrétienne

- Pour reconnaître sa capacité à changer quelque chose dans le milieu

- Pour réaliser, au nom de l'Evangile, un projet en cinq semaines.

Dans un projet, en 1978, le groupe CHANTIER fait quelque chose pour changer ou améliorer soit l'état de santé de ses membres, soit l'état de santé d'autres personnes du milieu.

Si le thème de CHANTIER vous intéresse, si vous avez déjà des projets en tête, si vous avez le goût de faire parti d'un groupe de CHANTIER, alors nous vous invitons à communiquer dès maintenant avec la responsable diocésaine: Hélène St-Pierre, o.s.u., 49 ouest, rue St-Jean Baptiste, Rimouski. (Tél.: 723-4765).

Du nouveau à la clinique vétérinaire de Matane

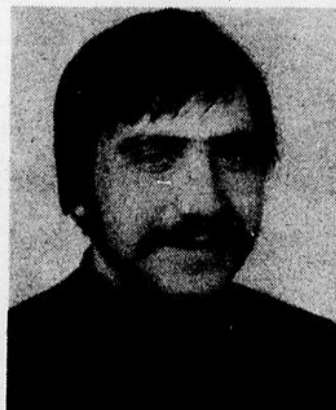


Dr. Jean Larose, M.V.

Un nouveau médecin-vétérinaire de compétence reconnue, le docteur Jean Larose (m.v.), vient enrichir le personnel déjà qualifié de la clinique vétérinaire matanaise. Le docteur Larose vient rejoindre Isabelle McKenzie et Carl Maisonneuve tous deux médecins-vétérinaires diplômés.

Donc un nouvel esprit de travail est à prévoir à cette clinique qui soigne nos amis les animaux 24 heures sur 24.

- Nouvelle collaboration
- Compétence du nouveau vétérinaire
- Service 24 h sur 24
- Disponibilité



Dr. Carl Maisonneuve M.V.



Dr. Isabelle McKenzie M.V.

Pêcheries

Les filles s'intéressent plus que les garçons

Allons-nous avoir, en Gaspésie, une génération de "pêcheuses"? Ce serait sans doute inusité, mais pas impossible, si l'on en juge par l'assistance des filles à des séances d'information sur le sujet et à leur intérêt manifesté sans équivoque, lors d'une tournée que des représentants du ministère de l'Industrie et du Commerce, direction générale des Pêches maritimes, et de l'Institut des Pêches du Québec, (Grande-Rivière) viennent d'effectuer dans les polyvalentes.

Jeudi dernier, nous avons eu l'occasion d'assister à l'une de ces séances, à la polyvalente de Matane et nous avons pu constater qu'en effet il y avait autant, sinon plus, de jeunes filles que de jeunes garçons. A notre humble avis, cela changerait passablement de choses que nous ayons des "pêcheuses" en plus de pêcheurs, car nous aurons beau dire, "fille d'Eve" nous sommes, "filles d'Eve" nous resterons, pour le plus grand bien de l'humanité d'ailleurs!

Parmi les représentants du ministère de l'Industrie et du Commerce se trouvait un officier ayant fait ses études à l'École de Police de Nicolet et à ce dernier plusieurs jeunes filles se sont informées des possibilités qu'il y a de ce côté pour elles aussi.

Et qu'offre-t-on aux élèves: ceux de Secondaire III, qui désirent choisir un métier et qui songent aux pêches commerciales? L'Institut des Pêches offre le programme marin-pêcheur (pêcheuse) en 4ème et 5ème secondaire; puis celui de mécanicien de bateau de pêche aux élèves de secondaire V diesel, et celui de mécanique marine à ceux de secondaire IV en équipement motorisé.

Bien plus, dans chaque section de ces secondaires un étudiant qualifié peut faire un séjour en mer au cours des mois de juin, juillet et août, à bord du navire-école "EP le Québécois".

Mais on peut aussi devenir un technicien en exploitation et aménagement ou un technicien en traitement et contrôle des produits de la mer.

Rôle de la direction

La Direction générale des pêches maritimes relève du Ministère de l'Industrie et du Commerce. Son rôle principal est de veiller au développement rationnel des pêches commerciales du Québec dans le territoire qui s'étend depuis le détroit de Belle-Iles et des Iles-de-la-Madeleine à l'est, jusqu'à Trois-Rivières, à l'ouest. La pêche commerciale en eaux à marée se pratique dans les régions maritimes du Québec et elle demeure essentielle à l'économie de la Gaspésie, de la Côte-Nord et des Iles-de-la-Madeleine.

En 1975, le Québec compte 6,460 pêcheurs commerciaux dont 500 pratiquent la pêche auturière et 3,800 la pêche

côtière. Ces chiffres tiennent compte des aide-pêcheurs. La flotte de pêche du Québec est constituée de 3,728 bateaux (en 1975).

La surpêche, particulièrement au cours des cinq dernières années, a eu pour résultat une diminution sensible des captures. En 1975, les débarquements totaux de poissons, mollusques et crustacés se sont élevés à 116 486 900 livres, comparativement à 257 213 800 livres en 1970. En 1975, les pêcheurs ont retiré un revenu brut de \$14 452 357. L'industrie de transformation des produits marins a procuré de l'emploi à environ 1,600 personnes (toujours en 1975) et les salaires se sont élevés à \$8 399 004.

Les trois grandes espèces capturées au Québec sont la morue, le sébaste et le hareng qui, en 1975, ont respectivement atteint 26%, 33% et 18% des débarquements de poisson. Les autres espèces de la pêche commerciale sont: le flétan, la plie, la merluche, le maquereau, le saumon, l'éperlan, le pétoncle, le homard, le crabe et la crevette.

Crevettes et mollusques

Les assistants aux conférences donnés par les représentants de la Direction générale des pêcheries, ont pu visionner des diapositives commentées sur la pêche aux crevettes, sur les mollusques, le chalut sélectif, l'élevage de moules et d'huîtres au Québec, l'assistance financière aux pêcheurs professionnels.

Ainsi, nous avons appris qu'avant 1966, la pêche à la crevette dans les eaux du St-Laurent, était très marginale. Depuis cependant, elle a pris une ampleur qui a donné naissance à une flotte de crevettiers. Il y a de 25 à 26 sortes de crevettes au Québec, et il y a des crevettes d'eau chaude qui sont entièrement différentes des crevettes pêchées dans le golfe du Saint-Laurent, qui elles, sont pêchées dans des eaux très froides.

Une crevette met environ 5 à 6 ans à atteindre sa grosseur normale de 4 à 5 pouces, mais on la pêche lorsqu'elle a atteint l'âge de deux ans environ. Plus tôt, ce ne serait qu'une larve. Les crevettes des eaux chaudes, du golfe du Mexique, par exemple, que l'on trouve sur le marché, sont beaucoup plus grosses... et moins bonnes.

L'animateur a également longuement parlé des mollusques, illustrant son texte de diapositives ou plutôt interprétant des diapositives, moules, coques, bourgots, dont tellement sont contaminés sur les plages de la Gaspésie par suite du rejet dans le fleuve des égouts des villages. Il a surtout fustigé les "recettes de grand-mère" concernant la nocivité ou pas des mollusques, certains n'affichant aucune différence de couleur, de texture, de senteur, qu'ils soient nocifs ou pas.

Toute question mérite une réponse...

Le représentant de la Régie des rentes sera à votre disposition pour vous informer à propos...

- de la rente de retraite
- des prestations payables au décès
- des prestations payables en cas d'invalidité
- des allocations familiales du Québec
- du remboursement de l'impôt foncier scolaire aux personnes de 65 ans et plus

Le 17 février
de 10 h à 12 h et de 13 h à 16 h
au bureau des Affaires sociales
Edifice Sirois
159, rue St-Pierre
à Matane
Tél.: 562-0893

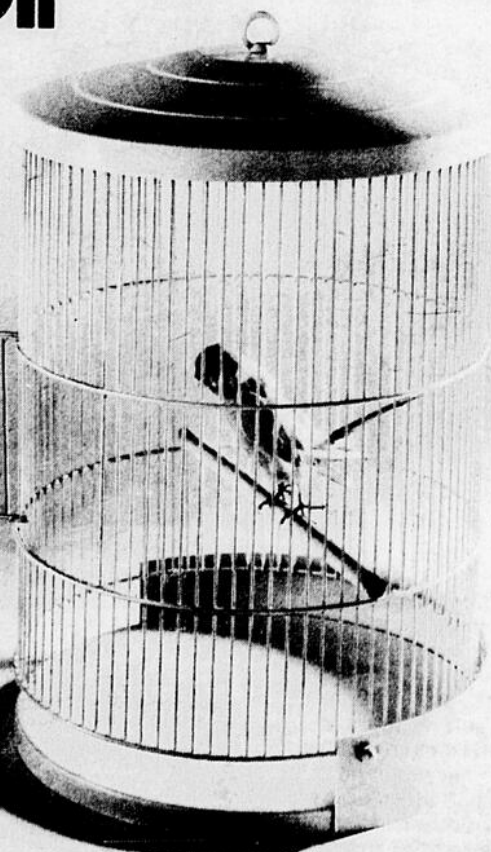
Le 16 février
de 10 h à 12 h et de 13 h à 16 h
au bureau des Affaires sociales
10, 6ème avenue ouest
à Ste-Anne-des-Monts
Tél.: 763-3351



la vie, c'est l'espoir

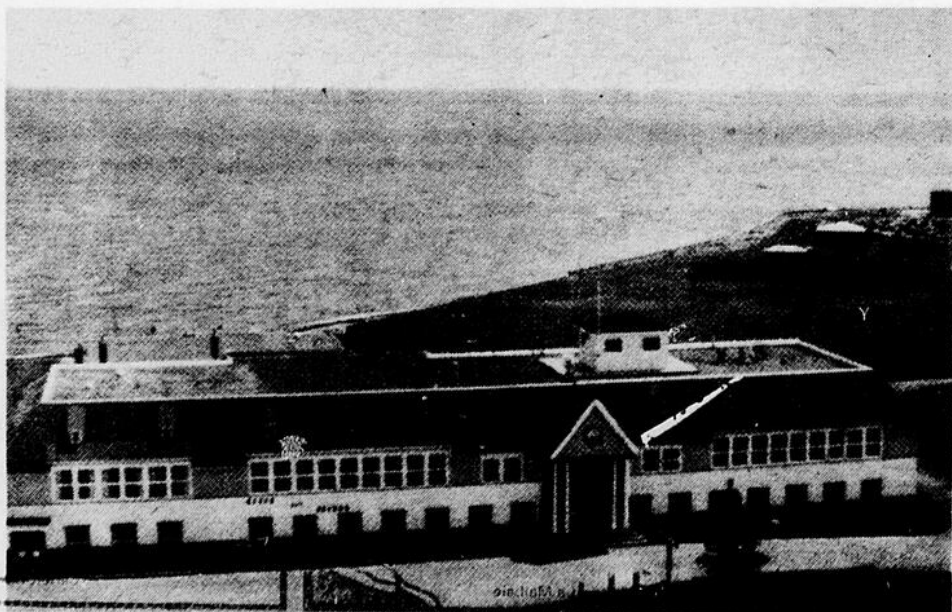
Plusieurs personnes handicapées ou atteintes d'une maladie chronique exigent une hospitalisation de longue durée. Vous pouvez les aider à améliorer leur sort et à aspirer à une vie plus normale. Pourquoi ne pas commencer dès maintenant?

semaine de la sensibilisation aux soins prolongés du 12 au 19 février



Ministère des Affaires sociales

la question et parler de lieu et de la date de



En bref

Les centres d'information de la Régie de l'assurance-automobile sont accessibles à la population du lundi au vendredi de 9 h 00 à 22 h 00 et le samedi de 9 h 00 à midi, aux bureaux de Montréal et de Québec. Les numéros à composer sont les suivants: les gens de l'extérieur de Québec et de Montréal doivent composer 1-800-361-7620 pour atteindre sans frais le centre de renseignements.

Le 7 février prochain aura lieu à Rimouski une importante rencontre de tous les directeurs généraux des établissements de santé et de services sociaux de la région Bas St-Laurent-Gaspésie et Îles de la Madeleine.

3,137 bourses sont offertes aux étudiants Québécois de niveau postsecondaire, désireux de suivre des cours intensifs de français (6 semaines) ou d'anglais, langue seconde, durant l'été 1978, au Canada. Les détails sont disponibles sur demande. (MEQ L. Boisvert, 1-643-3690).

Le 20 février prochain, il y aura lancement national du concours Lionel Groulx. Ce concours s'adresse à tous les élèves du secondaire qui suivent ou qui ont suivi le cours d'Histoire national 475-412] et à tous les étudiants du collégial qui le désirent. La date limite du concours est le 5 mai 1978. Plus de détails seront donnés sur demande [MEQ. B. Junius, 1-643-6119].

Au musée régional de Rimouski, exposition de Suzanne Guité: peintures, sculptures, tapisseries. Jusqu'au 22 février.

Ne pas oublier les nouvelles heures d'ouverture de la Galerie d'art du Cégep: les mardi, mercredi, jeudi, vendredi, samedi, dimanche, de 14 heures à 17 heures; les mardi, mercredi, jeudi, de 19 heures à 22 heures. Fermé le lundi [il est possible de prendre rendez-vous]. M. Firquet est assuré qu'avec ce nouveau horaire, le public va enfin trouver le chemin du Cégep qui n'est pas si long que ça à parcourir, n'en déplaise à une rédactrice de La Voix Gaspésienne.

Le comité provisoire pour l'implantation d'une ou des associations touristiques dans le Bas St-Laurent et la Gaspésie donnera une conférence d'information le jeudi 9 février à l'hôtel Bernier à Matane pour faire une synthèse de la tournée d'information et de consultation qu'il a effectuée ces derniers mois dans le territoire à propos de la mise sur pied de telle association. Le comité établira aussi sa position sur la question et parlera du lieu et de la date de

fondation de cet ou de ces organismes.

La Société nationale de l'Est du Québec patronnera le jeudi 16 février le lancement du rapport intitulé "La situation du français dans l'Est du Québec" dont l'auteur est M. Guy Simard professeur à l'Université du Québec à Rimouski. L'auteur expliquera à cette occasion la démarche de l'enquête et en présentera les conclusions. Une réception suivra le lancement qui aura lieu au siège social de la Société nationale, boulevard Arthur-Buies à Rimouski.




Les filles étaient plus nombreuses que les garçons pour polyvalente de Matane. [Photo La Voix Gaspésienne] entendre parler de pêche et de poissons jeudi dernier à la


UN PROGRAMME UNIVERSITAIRE

TOUT PRÈS, TOUT PRÊT!

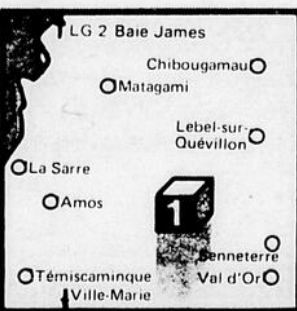
TOUT PRÈS de chez vous se manifeste une présence de l'Université du Québec. TOUT PRÊT pour vous, un choix de 320 programmes dans les grands secteurs d'enseignement universitaire: sciences humaines, sciences de l'éducation, sciences de l'administration, sciences de la santé, sciences pures et appliquées, arts, lettres et plusieurs autres champs d'études.

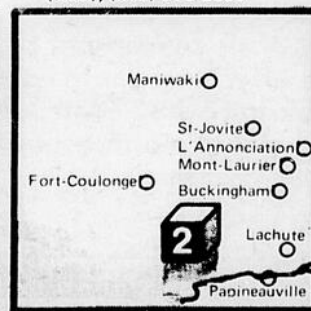
TOUT PRÈS, TOUT PRÊT, le réseau de l'Université du Québec admet aux études de 1er cycle le détenteur d'un diplôme d'études collégiales ou l'équivalent. De plus, le candidat âgé d'au moins vingt-deux ans possédant des connaissances appropriées et une expérience pertinente peut être admis.


 Université du Québec

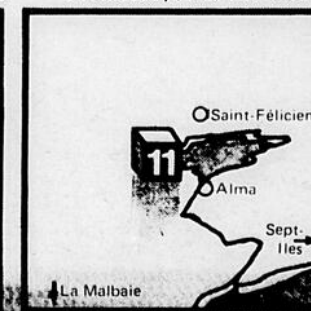


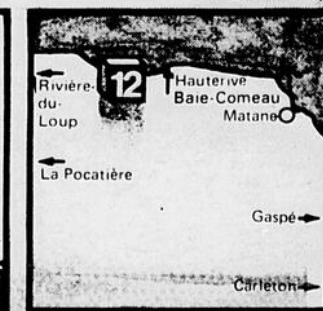
1. Centre d'études universitaires dans l'Ouest québécois (Rouyn), (819) 762-0971
2. Centre d'études universitaires dans l'Ouest québécois (Hull), (819) 770-3360
3. Institut Armand-Frappier, (514) 687-5010
4. École de technologie supérieure, (514) 282-7784
5. Université du Québec à Montréal, (514) 282-7161
6. Université du Québec à Trois-Rivières, (819) 376-5454
7. Télé-université, (418) 657-2990
8. Institut national de la recherche scientifique, (418) 657-2508
9. École nationale d'administration publique, Mtl. (514) 282-6890 Qué. (418) 657-2485
10. Université du Québec, (418) 657-3551
11. Université du Québec à Chicoutimi, (418) 545-5613
12. Université du Québec à Rimouski, (418) 724-1432











Comparons les oranges avec les oranges!



Pénétration des journaux vendus à la copie dans la région de Matane



69%

Dimanche Matin	26%
Allo Police	17%
Le Soleil	21%

Il nous paraît opportun, suite à des chiffres publiés récemment, de mettre les choses au point. Comme ses collègues de la région, La Voix Gaspésienne rayonne avant tout dans son milieu immédiat: la ville de Matane et sa banlieue d'abord, puis le comté de Matane. Sait-on que pour Matane et la banlieue, le taux de pénétration de La Voix Gaspésienne s'établit à 90%, un des plus forts de tous les hebdomadaires du Québec?

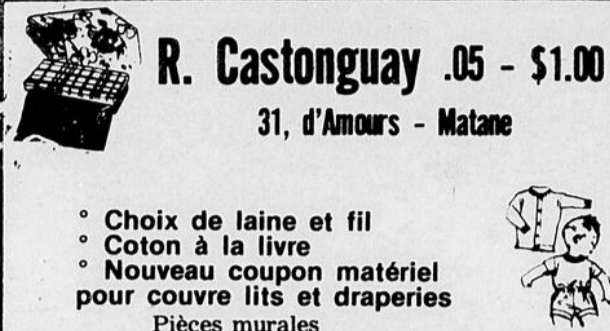
.....

On dit que La Voix Gaspésienne pénètre à 14% dans l'Est du Québec. C'est vrai mais elle n'est pas un hebdomadaire national au sens où Dimanche Matin peut l'être et saurait difficilement intéresser les gens de Gaspé, de Chandler, New Richmond ou Rivière-du-Loup, quatre villes qui d'ailleurs ont leur propre hebdomadaire.

.....

Les chiffres concernant La Voix Gaspésienne sont extraits d'une enquête effectuée par la compagnie Multi-Réso Inc. en juillet 1977 et du répertoire ABC Factbook (édition 1976-1977) publié par Audit Bureau of Circulations, autorité nord-américaine dans la vérification des tirages.

CARTES D'AFFAIRES



R. Castonguay .05 - \$1.00
31, d'Amours - Matane

- Choix de laine et fil
- Coton à la livre
- Nouveau coupon matériel pour couvre lits et draperies


Pièces murales

Propriétaires
Serge Gauthier
562-3590
Bertrand Gauthier
562-1074

FER
ORNEMENTAL
GASPESIEEN
MATANE-EST
562-1508

- Escaliers • Balcons • Clotures • Cendriers • Grille
- Table • Escalier tournant et sauvetage • Acc. de foyer
- Auvents

ASSOCIATION QUEBECOISE DES
TECHNIQUES DE L'EAU



Goutte à goutte
se vide
le bas de laine



Pour la construction
de maisons, réparations,
fondations, location
de formes, etc...

Consultez un spécialiste:

Hervé Lebreux 234, Boul. Jacques-Cartier
Matane, T.él.: 566-2620

Mise en échec

Échec à la fatigue.
Échec à la mala-
die. Soyez actifs
et découvrez une
nouvelle vie.
C'est facile, amu-
sant, divertissant.

Être en forme,
c'est donc
plaisant!



PARTICIPATION

Grand écart

On ne vous en de-
mande pas tant.
Marchez, nagez,
courez un peu.
Bref, soyez actifs
et découvrez une
nouvelle vie.

Être en forme,
c'est donc
plaisant!



PARTICIPATION

Germain Bélanger & Frères Inc.
362 de la Ronde Matane 562-1620



- Construction de maisons •
- Rallonges ou réparations •
- Fondations tous genres •
- Location de formes pour béton.

Nous faisons la livraison de nos formes.

Tél.: 737-4855

U.L.

U.L. Importation Enr.

Distributeur en gros
Marchandises sèches
Bijoux - Montres - Nouveautés
Cadeaux - Cuir - Menus articles

56, Ulric-Tessier
St-Ulric, Matane
G0J 3H0

Représentant
Raynald Desrosiers



Roger Ouellet
Artisan - Charpentier
Menuisier - peintre

- Construction
- Finition intérieure
- Armoire de cuisine
- Panneaux chêne solide

Travail à salaire

252 Lapierre, Matane. 562-1911



J. GAGNON
ELECTRIQUE ENR

- Commercial • Industriel • Résidentiel

Estimation gratuite
Gran' Détour, Matane 562-2388

Pour vos travaux de plomberie
Consultez des experts
Plomberie



G. & D. Gauthier Inc.
Plomberie - Chauffage - Brûleur à
l'huile • Vente, service et réparation.
432 Place Marchand - Matane
Ghislain Gauthier 562-4380
Denis Gauthier 566-2962

la voix
gaspésienne



Pour vos montages:
revues, pamphlets (dépliants), formulaires,
affiches, programmes, etc.

Consultez:
Mario St-Pierre ou Alain Gosselin
562-4040 ou 562-4442


J. ANTOINE
PINEAU



Manufacturiers de
portes et châssis.
Armoires de cuisine.
Spécialités:
fenêtres panoramiques

Coin Savard-Brillant, Parc Industriel
Matane 562-0285

- Fermes de toit (Truss)
- Murs préfabriqués



Atelier J et R Gagné Inc.
41 Brillant Parc industriel Matane 562-3610



Michel Desjardins Enr.

Spécialités:
• Vente et pose de tapis, tuiles,
prélat, marquetterie, cérami-
que.
Estimation gratuite.
Ouvrage garanti de un an
494 du Phare est, Matane




562-4896

R.P. PLASTIQUE ENR.
ET
MATANE LUMINAIRE ENR.

Deux services sous le même toit.
755 du Phare est, Matane, 562-0643.
• Fabrique d'annonces magnétiques
• Lettres • Plaques rés. et prof.
Ventes des produits Nutone
Comparez nos prix

ASSOCIATION QUEBECOISE DES
TECHNIQUES DE L'EAU



Goutte à goutte
se vide
le bas de laine



André Marquis
Entrepreneur
en construction
Déménagement de maison et fondation

393 av. Desjardins Matane
Bur: 562-5444 Rés: 562-2708

Pour des photos de toutes occasions
Noces, graduations, passeport, etc.



STUDIO
YVONNE SIROIS
Photographe
133 St-Georges-Matane 562-1195
Service de finition de films



**Maîtrisez
le mètre**

Cap-Chat

Un quai est en construction

Il y a quelque temps, réalisant que les efforts isolés ne mèneraient à rien, les pêcheurs du secteur de Cap-Chat se sont groupés en association comme plusieurs de leurs collègues l'ont fait dans la région et il semble qu'ils aient réussi à se faire entendre. Le conseil municipal avec le concours du gérant de la ville, M. François Gagnon, a obtenu que le ministère des Richesses naturelles effectue des travaux sur la pointe de terre où se situait jadis le vieux quai. A l'intérieur même de l'estuaire, un débarcadère est présentement en construction et les pêcheurs de Cap-Chat pourront l'utiliser à des fins de pêche. De ce qui jus'qu'à la mer, le niveau de l'eau n'atteindra jamais moins de deux pieds même par les plus basses marées.

La nouvelle digue qui remplacera le vieux

quai favorisera aussi l'écoulement de l'eau douce vers la mer ce qui aura pour effet d'entraîner le sable plus loin. Les vieux connaisseurs affirment que cela favorisera la montée du saumon dans la rivière Cap-Chat. D'autres envisagent la construction d'une marina qui partirait de cette digue de pierre et se dirigerait vers le quai fédéral. Ainsi, on ne dérangerait en rien les activités normales du port de Cap-Chat.

Cette construction de quai ainsi que des travaux de rétention des eaux dans les fosses Sérénité et Pierre Blanche de la rivière Ste-Anne coûteront environ \$135,000 et ils procurent de l'emploi à 80 travailleurs. Les travaux sont exécutés dans le cadre du programme de relance économique du gouvernement du Québec.

Robert Bourassa



Du 12 au 19 février

Semaine des 'longs-termes' à l'hôpital des Monts

Défaite et victoire

Les Michelins de Cap-Chat, jouant chez eux, ont divisé en fin de semaine un programme double avec les 3L de Rivière-du-Loup. Ils ont perdu la première rencontre 8 à 3 et ont gagné la seconde, dimanche, par 10 à 5.

On peut imputer la défaite des Michelins samedi en fait qu'ils ont écopé de nombreuses pénalités. Jean Labrecque et Jean-Claude Lepage ont compté deux fois chacun pour les 3L; Michel Paradis, Réjean Rioux, Roberto Boucher et Gilbert Ouellet ont marqué les autres buts. Pour les Michelins, les buts furent comptés par Serge McLean, Normand Boulianne et Pierre Levesque. On décerna les étoiles à Jean Labrecque et Jean-Claude Lepage du Rivière-du-Loup et à Serge McLean des Michelins qui a certes été le meilleur des siens. Cela annonçait une belle

partie pour le lendemain. Les Michelins se sont mis rapidement en marche dimanche, prenant une avance de 4 à 1 dès le premier tiers. Il y eut trois buts de chaque côté en deuxième période. Cap-Chat en ajouta trois autres au troisième tiers et Rivière-du-Loup un seul. La marque finale fut de 10 à 5.

Pierre Létourneau et Normand Boulianne furent les meilleurs chez les Michelins avec deux buts chacun. Les étoiles de la rencontre ont été décernées à René Dumas et Normand Boulianne de Cap-Chat et à Alain Belley de Rivière-du-Loup. La troisième période fut fort mouvementée. L'arbitre décerna, à Cap-Chat quatre pénalités d'inconduite, deux d'extrême inconduite et une de partie; à Rivière-du-Loup, une extrême inconduite.

L'Hôpital des Monts soulignera de façon particulière la semaine des malades "longs-termes" qui se teindra du 12 au 19 février 1978.

Le maalde "Long-terme"
A titre d'information, disons que le malade "long-terme" est la personne qui a besoin de soins prolongés et qui, à cause de sa ou ses maladies, est incapable de suffire à elle-même. Son état physique et-ou mental est instable, c'est-à-dire qu'une amélioration ou une détérioration majeure est prévisible. Cet état engendre une dépendance totale ou partielle dans une ou plusieurs activités essentielles à la vie quotidienne, personnelle et communautaire du malade qui nécessite alors des soins continus, complets, adaptés à ses besoins, et une sécurité au plan psycho-émotionnel pour pouvoir prendre en main sa vie avec dignité.

Les centres hospitaliers
Les centres hospitaliers ou les unités de soins prolongés sont pas consécutivement destinés à recevoir une catégorie médico-administrative précise de malades: ceux qui sont atteints d'une affection dont la nature a été reconnue au cours d'une hospitalisation en service aigu et dont l'état actuel, s'il ne justifie plus d'investigations complexes, nécessite néanmoins de la surveillance, des soins médicaux et para-médicaux ne pouvant être assurés qu'en milieu hospitalier.

But de la semaine
Le but de cette semaine des malades "longs-termes" est de sensibiliser la population, le personnel travaillant auprès de ces malades, les parents ou familles de bénéficiaires et les bénéficiaires de ces soins. Plusieurs activités sont au programme de cette semaine de sensibili-

sation au secteur des soins prolongés.

Il y aura célébration eucharistique quotidienne par les prêtres des paroisses desservies par le secteur. Parents et amis sont invités. Au cours de cette semaine, les familles seront invitées à prendre un repas avec leur malade. Le repas sera offert par le centre hospitalier.

Un diaporama sur le malade à long-terme sera projeté à l'entrée (réception) du centre hospitalier, aux heures d'affluence. Il y aura également projection de films au cours de la semaine, films ayant pour titres: "Les abandons successifs" et "Fragiles espoirs".

Pour ajouter à l'ambiance de cette semaine des "longs-termes", le personnel s'est fait un devoir de faire des décorations spéciales pour la réception du C.H. et le 4^e étage. Un

chant-thème a même été préparé par le personnel du centre hospitalier.

Il est à noter qu'une invitation spéciale sera lancée au Club de l'Age d'Or ainsi qu'à tout le personnel de l'hôpital.

La population aura la chance d'entendre Mme Liliane Litalien, directrice-général du centre hospitalier, lors d'une émission à la radio locale le 10 février. Elle renseignera le public sur cette Semaine du malade long-terme. Le personnel infirmier sera également invité à faire une émission au cours de cette même période du 12 au 19 février.

On se doit de féliciter les responsables de cette initiative qui apportera joie et réconfort à cette catégorie de malades qui est souvent trop oubliée de ceux qui possèdent encore une bonne santé.

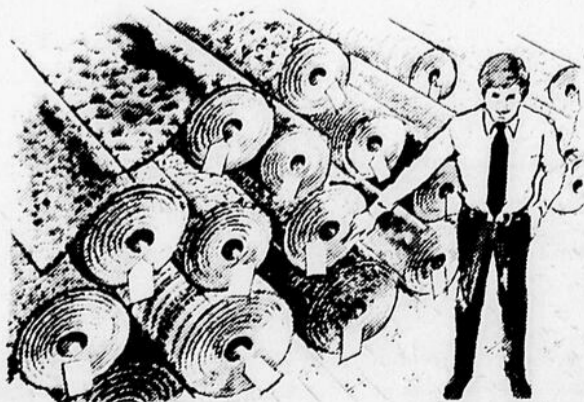
G. Henley

Liquidation de certaines lignes

Préart

12' largeur
rég. 5.40 v.c.

2.95 v.c.



Le plus grand choix de couvre-planchers dans la région

Stuco décoratif 4 gallons **13.50**

Tuiles encollées **.35** p.c.

Vaste choix de tapis **5.50** v.c.

Tapissierie en magasin **50%** rabais

Céramique à partir de **.50** p.c.

Marquetterie en chêne préfinie quantité limitée **1.10** p.c.

Denis Décoration Ltée

870 av. du Phare est

Matane

562-5420

St-Anne Enr.
occasions de la vie
sets, cadeaux, etc...
Tél.: 763-5453
-Montois,

Tél.: 763-2756

Tabagie La Tourelle

Tabac - cigarettes - journaux - cadeaux - etc.
Ouvert 7 jours par semaine
St-Joachim de Tourelle

Nom: _____

Pizzeria du Rivage

"Le Roi de la Pizza"

Denis St-Pierre, prop.

Route 132

131 N.D. Est Cap-Chat Est, Cté Matane
786-2146

Nom: _____

Roland Pelletier et Fils Enr.

Epicerie

5, rue Lieutenant de Chatte,

Cap-Chat,

786-5757

Nom: _____

Tél.: 763-2164

Tél.: 786-2682

Rés.: 786-2492

Cap-Chat Hydraulique

Aurélien Pelletier, prop.

Vente et réparation Soudure générale
Radiateur - Cric (jack) Hose de Carterpillar
Fittings - Valves - Hose Charrue à neige

Nom: _____

Maurice Lefrançois

Magasin à rayons

Tél.: 763-2361

124, 1ère av. Ouest Ste-Anne-des-Montois,
Si ce billet est gagnant nous doublerons la
valeur de l'achat en marchandise. Bonne
chance!

Nom: _____

Chez Ghislain Enr.

Confection hommes et dames

Spécialité de jeans

68, 1ère av. Ouest, Tél.: 763-5651
Ste-Anne-des-Montois

Nom: _____

Tél.: 763-2851

Bijouterie Jacques Fournier

Jacques Fournier, prop.

14 Lt de Chatte Cap-Chat Tél.: 786-5624

Vente-réparation
Montres-bijoux-cadeaux

Nom: _____

Garage Robert Gagnon

& Fils Ltée



Pontiac - Buick - Camions GMC

Case postale 369 Tél.: 786-5558

Cap-Chat

Nom: _____

Distribution M.G.S. Inc.



Cap-Chat

786-5612

Spécialités: système d'échappement et pare-
brise - installation sans frais.

Nom: _____

Ernest Dugas

Tourelle

voyage ou \$1,000



poche

condition requise est d'apporter le coupon chez
and et de le lui remettre lors d'un achat. Le
jeu en février lors d'une partie de hockey.

Les Sports Orion Inc.

Spécialités: chasse, hockey, ski de fond,
vêtements de ski.

Route 132 Cap-Chat

786-2755

Nom: _____

Route 132 Cap-Chat Est Raymond Lepage
Tél.: 786-2166



Ray-Métal Inc.

Machine Shop

Ouvrage garantie
Camion citerne

Soudure générale et mobile

Nom: _____

Paradis TV Enr.

Vente et service

113, N.D. ouest Cap-Chat

786-5882

Nom: _____



Jeannot Fleuriste

Spéc.: corbeilles fruitées

7 jours par semaine

Tél.: 763-2471

36 - 9ième rue Ouest

Ste-Anne-des-Montois

Plantes vertes, fleurs
naturelles et séchées

Nom: _____

Triote

Gaspésiennes

smoked meat, etc...

Ville

Tél.: 763-3434

Rénovex Enr.



Matériaux de construction,
rénovation intérieure,
décoration.

Cap-Chat 27, rue Notre-Dame

786-5531

786-5533

Nom: _____

Epicerie Chez Josée Enr.

Mme Denis Lafontaine, prop.

"Gros et Détail"

C.P. 623, Ste-Anne-des-Montois

Tél.: 763-3428

Nom: _____

Cinéma Caribou

Toujours des films de premier choix

Aux "Shick-Shocks" Inc.

Ste-Anne-des-Montois Tél.: 763-3656

Cadeaux - Librairie - Tabagie - Revues -
Journaux - Disques - Cassettes -

Nom: _____

Magasin Adéodat Dion Enr.

Vêtements pour toute la famille

Chaussures - cadeaux - jouets - souvenirs

114 Notre-Dame Cap-Chat 786-5693

Nom: _____

Service Fina

L. Roy, prop.

Service remorquage - Tune-up

25, rue Notre-Dame
Cap-Chat

Tél.: 786-5773

Rés.: 786-2174

Nom: _____

Au chat coloré enr.

113 rue Notre-Dame, C.P. 309, Cap-Chat

Distributeur peinture - Sico

- Trem Glad (antirouille)

Magasin: 786-5747

- Flecto Varathan (vernis)

Résidence: 786-2188

- Flecto Ferrothane

Nom: _____

Mercerie

Chez Zénon

Anse Ste-Anne-des-Montois

C.P. 87 Tél.: 763-2440

Nom: _____



Ste-Anne-des-Montois



Vendeur
Chevrolet - Oldsmobile

Pièces, accessoires et réparation

552, 1ère av. Ouest Tél.: 763-3767

Nom: _____

TÉL. 786-5532



SAISONS enrg.

CAP-CHAT, CTÉ MATANE, QUÉ.

Spéc.: hommes, dames et enfants

Nom: _____

786-5579

Son rôle dans la société

La présidente du mouvement de chez-nous l'Association Monoparentale, madame Marie-Hélène Fournier, nous fait parvenir le texte suivant:

"Je crois qu'après deux ans et demi d'existence de l'Association Monoparentale de Matane, c'est le moment d'expliquer à la population le rôle qu'elle veut jouer dans la Société.

L'Association de familles monoparentales se veut un regroupement de toutes les personnes veuves, divorcées, séparées, mères et pères célibataires, peu importe leur niveau social, avec ou sans charge d'enfants.

On désire organiser une vie nouvelle, face à la solitude, comme des rencontres, des échanges avec des personnes-ressource, assister à des conférences, organiser des voyages, des occupations de loisir, des soirées sociales, et autres événements aussi valables.

C'est aussi amener notre milieu à reconnaître sans préjugé l'existence à part égale, des familles monoparentales.

Des personnes se demandent: est-ce une famille normale: Quelles qu'en soient les raisons, se retrouver seul comporte des problèmes cruciaux. Dans le cas de divorce, les préjugés "qu'est-ce que mes amis(es) vont penser de moi?". Les questions juridiques, "c'est quoi mes droits"; et la solitude, l'insécurité: "sur qui me fier", "de quoi vais-je vivre?" "comment faire pour arriver", "qui va m'embaucher?"...

Et les enfants sont victimes de la perte d'un parent et les préjugés au niveau des enfants: "toi, tu n'as pas de père (ou de mère)!"

Ce sont toutes questions que se posent les individus dont beaucoup sont cruels, ne se gênant pas pour dire: "elle a voulu son indépendance, qu'elle s'arrange avec ses troubles" et lorsque l'argent est concerné on rétorque: "c'est facile, qu'elle aille au service social!"

Pourtant, l'homme ou la femme seuls ont le droit de vivre comme toutes les autres personnes, de travailler comme elles, et de pouvoir sortir pour se recréer et se retrouver en groupe. C'est toujours facile de juger la vie d'un autre sans se préoccuper de toutes les peines qu'il a de la société.

Pourquoi montrer du doigt la femme, la mère-célibataire ou même l'homme divorcé qui va dans le public; on chuchote tout bas: "vas-y, elle est seule, tu as une chance, tu vas l'avoir, elle recherche seulement ça la compagnie du mâle pour se faire payer un verre et la suite..."

Toutes ces médisances sortent pourtant de la bouche de beaucoup de femmes et d'hommes mariés qui sont peut-être les premiers à faire le pas. Je n'en veux pas aux gens, car un jour, ça pourrait bien être eux qui soient très malheureux et qui aient besoin d'appui moral et de conseils et qui seraient très heureux d'appartenir à une association comme la nôtre.

Les effets psychologiques, tant pour les parents que pour les enfants, de cette situation sont très graves et peuvent déterminer toute la vie affective des personnes concernées. Il est important de réagir de ne pas se laisser dominer par les événements. Une association monoparentale, ce n'est pas la solution à tous les problèmes, mais cela peut être une précieuse ressource.

"Vivre en amour"

Rencontre-conjugales: "Vivre en amour" - Une série de rencontres aura lieu à Matane au début de mars prochain. Elles s'adressent aux couples mariés depuis 20 ans et plus et qui veulent solidifier leur amour davantage.

Une personne-ressource qualifiée animera le groupe. Ces rencontres apportent beaucoup à tous ceux qui les suivent.

Ces cours sont offerts par la Régionale des Monts. Donnez votre nom et votre adresse tout de suite, on vous avisera par lettre de l'endroit de l'heure et de la date précise des rencontres.

Téléphonez à la Régionale des Monts, no. 562-3434 ou au no. 562-3117 si vous désirez plus de renseignements.

J'aimerais beaucoup vous dédier les dix commandements d'un parent unique. Je crois que ça peut faire réfléchir et je voudrais vous remercier de m'avoir permis d'écrire ces lignes et surtout de pouvoir me lire sans monter dans les rideaux; je crois que nous avons une belle devise qui est la suivante: "Main dans la main", main de l'adulte représentant l'Association, l'autre la Société, et main de l'enfant représentant la responsabilité des deux premières vis-à-vis de l'enfant. Pour toute information au sujet de l'Association monoparentale de Matane: signaler 566-2892.

NDRL: Faute d'espace nous devons reporter à la semaine prochaine le texte "Les dix commandements du parent unique".



Soupe de la baie

- 1 once beurre
- 1 once lard salé
- 3 onces d'oignons
- 1 once poireau
- 2 onces céleri
- 4 onces tomates broyées
- 12 onces palourdes entières
- 1 once piment vert doux
- 8 onces pommes de terre
- 40 onces bouillon de poisson ou d'eau
- sel, poivre, thym
- ½ c. thé persil haché
- croûtons à l'ail.

Faire revenir dans le beurre le gras de lard salé haché, les oignons, le céleri et le poireau. Ajouter la tomate broyée, les dés de piment vert et de pommes de terre, les palourdes et leur jus. Mouiller avec le bouillon de poisson ou d'eau. Assaisonner. Cuire environ 15 minutes, ajouter le persil et servir avec les croûtons à l'ail.

Cette semaine,
prix spéciaux sur
la balance de la
marchandise d'hiver
en magasin

Gilets à 2.⁹⁸

**Souliers à 5.98
et 7.98**

Bottes à 14.⁹⁸

**½ prix sur les manteaux
et ensembles de ski**

**Tous les
bonnets de laine
à 1.98**

**Suivez le chef
de la mode
enfantine!**

Mme Robert Bernier

192 St-Pierre Matane 562-0730

Vaste stationnement à l'arrière du magasin

FÉVRIER C'EST LE MOIS DES MÈNAGES!

CORDIALE INVITATION AUX NOUVEAUX ET FUTURS MARIÉS, ET AUX NOUVEAUX VENUS DANS LA RÉGION A VOIR LE PLUS BEAU CHOIX DE MEUBLES A MATANE



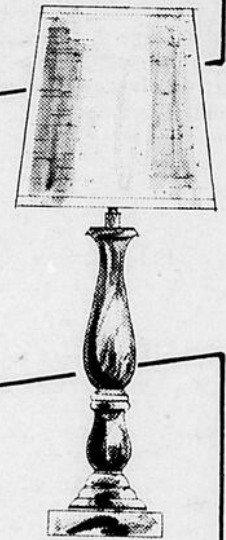
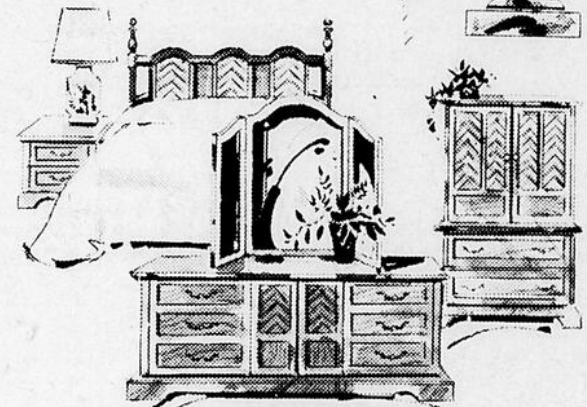
LES PRIX SONT EXCEPTIONNELS!

MEUBLES À LA GRANGE (MD) Inc.
856 ave du Phare est Matane 562-3627

Marchand-membre

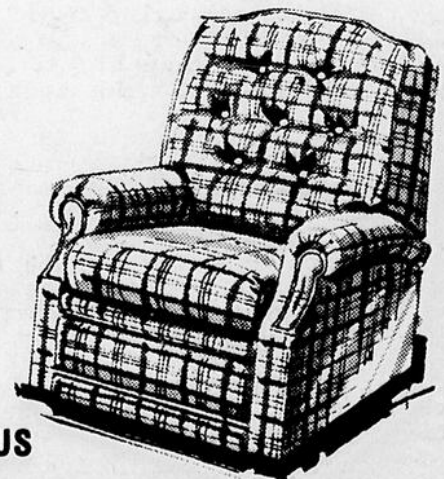
prestige

L'ENTREPOSAGE DE VOS MÈNAGES EST GRATUIT!



SURVEILLEZ LES VITRINES ET L'INTERIEUR DU MAGASIN. DE NOMBREUX MÈNAGES COMPLETS SONT EN MONTRE

NOUS SOMMES DÉPOSITAIRES DE MARQUES RÉPUTÉES



N.B. NOUS NE FAISONS PAS DE PRIX AU TELEPHONE PASSEZ NOUS VOIR CE SERA PLUS PAYANT POUR VOUS



Bienvenue au tournoi de hockey

intermédiaire "Moose"

Vendredi-samedi-dimanche
10-11-12 février

**16 équipes de disputeront
l'enjeu de ce tournoi**



**Au Centre sportif
de Matane**

**L'attraction no 1 du hockey
amateur dans la région**



Une gracieuseté de

WELLIE GAUTHIER

Votre agent

