

L'ÉCHO

de FRONTENAC

Hebdo régional desservant Mégantic-Compton

Mégantic-Compton
Vol. 59, no 16 - 12 avril 1988

40¢



LU DANS
6200 FOYERS

Elections partielles

Au moins DEUX CANDIDATS!

- Jacques Dubé
- Ovila Bolduc

Lire page A-3

Mont-Malamut

Québec veut plus de \$\$\$ du PRIVÉ



Une partie de la foule, estimée à plus de 150 personnes, à avoir pris part à l'assemblée publique d'information de mercredi. (Photo L'Écho)

SALLE COMBLE à l'Hôtel de Ville

INTÉRÊT CERTAIN POUR LE PROJET "MALAMUT"

SOMMAIRE

Opinions	A-4
Déces	B-12
Loteries	B-3
Culturel	B-17-18
Épique	B-19

2e édition
du GALA
"HONNEUR
AUX
BÉNÉVOLES
p. A-7

Importants projets à LAMBTON

—Champ de pratique (golf)
—Résidences pour retraités
autonomes.

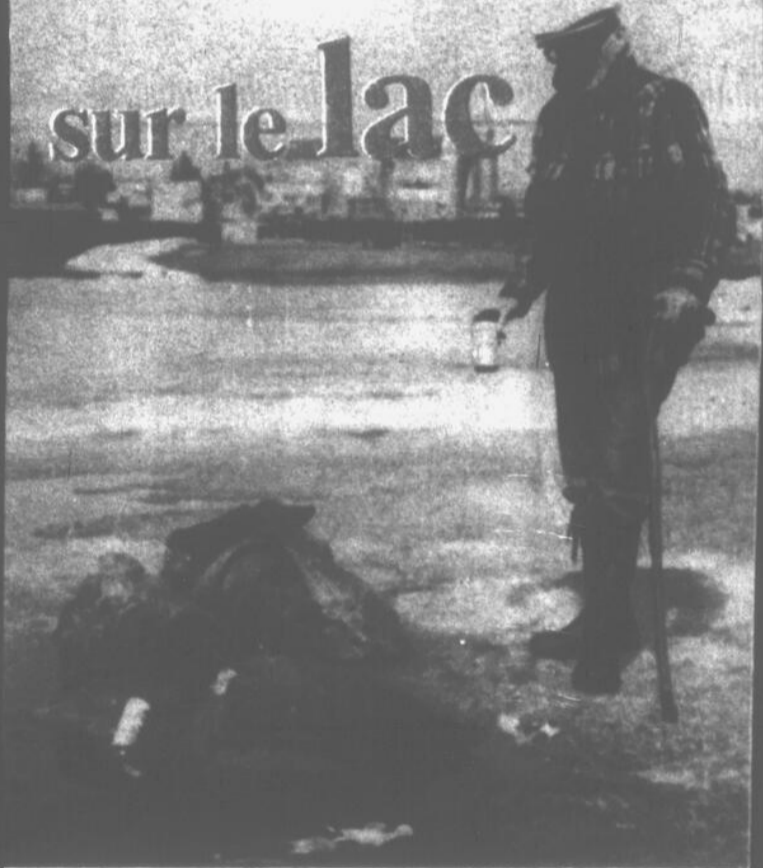
Lire en page A-7

Garage municipal: C'est enclenché

Plans et texte en page A-6

NÉGLIGENCES DE PÊCHEURS

Déchets sur le lac



Des amateurs de la pêche blanche sur le lac, cet hiver, ont quitté les lieux non sans laisser des traces de leur passage.

ASSURANCE 12 MOIS • NETTOYAGE •
RÉPARATION • CUEILLETTE et LIVRAISON
(819) 752-4536 SANS FRAIS PARTOUT AU QUÉBEC



Langlois
Fourrures inc.

200, rue Notre-Dame Est, Victoriaville, G6P 4A1

ENTREPOSAGE

PLACE du MOULIN

Condominiums
Lac-Mégantic

La phase I est lancée

**UN HAVRE DE PAIX
UNE HABITATION REPENSÉE**

- **Projet global de 96 unités de condominiums**
8 650 000\$ D'INVESTISSEMENTS

- Site unique sur le bord du lac Mégantic
- À deux pas du centre-ville
- 2 étages par unité
- Piscine intégrée à chaque phase
- Possibilité de marina
- Plage disponible
- Financement disponible



Construction exceptionnelle
meux qu'une maison
PLACEMENT SUR

ISOLATION MAXIMALE
FOYER CHEMINÉE
PORTE PATIO BALCON

Mur coupe-feu
Plancher de béton

Accédez à une qualité de vie exceptionnelle
à partir de 75 900\$
"CLÉ EN MAIN"



Profitez du premier choix à prix de lancement

- Réservez votre unité de condominium DÈS MAINTENANT

INFORMATIONS/RÉSERVATIONS
(819) 583-1149 - 1-800-567-6991

- **Conception architecturale signée...**
TARDIF, LABERGE-MONTAMBAULT
- **Réalisation:**
CONSTRUCTIONS CLOUTIER & FILS

Dossier Mont Malamut

Québec et Ottawa vont négocier une participation plus forte du privé

(Lac-Mégantic) - Le gouvernement québécois et le ministère fédéral du Tourisme, co-gestionnaires de l'entente auxiliaire Canada-Québec en matière de développement touristique, entendent négocier une participation financière beaucoup plus élevée de la part du holding Stewart-Mills-Cher, dans la réalisation du méga-projet de 350 millions \$, sur les flancs et au pied du Mont Gosford, à une dizaine de kilomètres du village de Woburn.

Yves Bellefleur

C'est ce qu'ont laissé entendre les députés François Gérin et Madeleine Bélanger, mercredi soir, au cours de la rencontre publique d'information, à laquelle ils prenaient part à titre d'intervenants.

Organisée par le Bureau du tourisme de la région de Mégantic, cette rencontre a permis de faire une mise à jour du dossier qui chemine déjà depuis un plus d'un an, mais qui a effectué un virage considérable depuis l'arrivée en scène du holding Stewart-Mills-Cher.

Au cours de la rencontre, dans une salle bondée de l'Hôtel de Ville, le président du Bureau du tourisme, Pierre Bédard, a dressé à l'aide d'appareils vidéo et diaporama, une mise à jour complète du projet en rappelant tout le processus qui a été engagé jusqu'ici. Cette mise à jour a précédé une longue période de questions au cours de laquelle les repré-



Madeleine Bélanger

sentants à l'Assemblée Nationale et aux Communes ont dû placer leur mot.

PROJET PRIS AU SÉRIEUX

Soutenant que le projet de village-vacances au Mont Malamut (Gosford) "cadrait très bien" dans les politiques de développement de son gouvernement, la députée Madeleine Bélanger, qui agit régulièrement à titre d'agente de liaison entre les promoteurs et les ministères concernés de son gouvernement, a signifié qu'il était

pratiquement impensable de signer un accord de principe si rapidement: "La demande d'assistance financière est de 98 millions, c'est une somme importante. On ne peut signer d'accord sans connaître tous les impacts et je présume que les fonctionnaires des ministères vont prendre soin d'examiner le dossier en profondeur", a fait savoir la députée. "C'est un projet pris très au sérieux à Québec", a-t-elle répété.

Dans l'édition de la semaine dernière, le promoteur Jean-Louis Cher pressait le gouvernement d'affirmer son engagement avant d'aller plus loin dans l'élaboration du projet qui nécessitera bientôt de très gros sous.

L'investisseur-opérateur entend investir 24 millions de \$ dans le projet de base de 120 millions. On souhaite obtenir une subvention de 98 millions des instances gouvernementales, ce qui représente 27 pour cent du projet global de 350 mil-



François Gérin

lions, comprenant les infrastructures d'accueil et de divertissement, mais aussi, les quelque 10 000 unités de logements, construites par des investisseurs privés.

PLUS DE \$\$\$ DU PRIVÉ

Là-dessus, le député Gérin est clair: "La mise de fonds des promoteurs devra assurément être plus élevée que le quart de million actuel car nos gouvernements (responsables de l'application de l'entente auxiliaire Canada-Québec en matière de développement touristique) vont négocier. L'investissement privé devra nécessairement être plus important pour que nos gouvernements s'impliquent financièrement.

Toujours débordant d'optimisme, le président du Bureau du tourisme, Pierre Bédard, a réitéré que ce projet de développement du Mont Gosford est le "projet-moteur" pour toute la région.

"On en a besoin", a-t-il lancé avec conviction. "Ce projet va régler définitivement le problème démographique de la région; les jeunes vont revenir en région", expliquait le président du Bureau du tourisme qui a soulevé une salve d'applaudissements. Parmi eux, plusieurs individus qui ont investi dans la société en commandite formée en début d'année et qui a amassé

250 000\$ en quelques jours seulement. Mais il y avait également plusieurs autres gens venus s'informer de l'avancement du projet.

Pierre Bédard a laissé entendre que le public de la région pourra, ultérieurement, être approché afin d'investir dans une seconde société en commandite.

Une personne de la salle a même suggéré qu'une pétition soit mise en circulation afin de faire part aux gouvernements de l'intérêt en région pour le projet du Mont Gosford. Évidemment, cette prise de position a plu énormément aux dirigeants du Bureau du tourisme.



Une partie de la foule, estimée à plus de 150 personnes, à avoir pris part à l'assemblée publique d'information.

Élection partielle du 15 mai

Deux candidats, assuré; deux autres, incertains

À dix jours de la fermeture de la période mise en nomination, deux aspirants au poste de conseiller du quartier centre ont signalé leur participation à l'élection partielle du 15 mai prochain. Il s'agit du commerçant et ex-conseiller Ovila Bolduc, ainsi que de l'homme d'affaires Jacques Dubé

Yves Bellefleur

Au cours d'un entretien téléphonique vendredi, le président d'élection et greffier municipal Jean Perrault a fait état de quelques autres candidats potentiels.

Ainsi, il a été possible d'apprendre que le garagiste Maurice Turcotte et l'agent de crédit Richard Théberge, fils du conseiller Guy Théberge, ont tous deux l'intention de briguer les suffrages. Les deux hommes se sont procuré un bulletin de mise en candidature mais ne l'avait toutefois pas retourné au président d'élection, vendredi.

Rappelons qu'il n'est pas nécessaire de résider dans le quartier centre pour devenir

candidat au siège no 1. Les aspirants à ce poste doivent toutefois s'assurer l'appui de 10 contribuables méganticois avant d'annoncer leur participation à l'élection partielle.

Les candidats

Premier candidat à déposer officiellement son bulletin, l'homme d'affaires Jacques Dubé a motivé son geste par l'appui de gens de son quartier qui ont manifesté le désir de le voir dans l'arène municipale. Le candidat ne cache pas qu'il a toujours eu un intérêt pour la vie municipale. Organisateur politique reconnu, l'homme d'affaires dit ne pas s'identifier à l'équipe municipale en place.

D'autre part, l'ex-conseiller

Ovila Bolduc a confirmé ses intentions en déposant son bulletin de mise en candidature. L'aspirant au siège laissé vacant par le départ du conseiller Fernand Grenier a vaqué au rôle de conseiller à l'Hôtel de Ville pendant 20 jours, sous cinq administrations municipales différentes.

M. Bolduc déplore le man-

que d'opposition au conseil de ville. Il entend d'ailleurs jouer ce rôle s'il est élu.

La période de mise en candidature prend fin le 22 avril prochain à compter de 16h30. Enfin mentionnons que l'ÉCHO rencontrera dans les semaines à venir, les candidats à cette élection partielle du 15 mai afin de connaître leurs aspirations.



• Esthétique
• Electrolyse
"Blend"
spécialité : spencer

Sur rendez-vous
Bernadette Leblanc, prop. 583-0203
3932, Laval, LAC-MÉGANTIC

Le CHOIX EST GRAND

FAITES VITE!

VENTE "BALAYAGE"

10% à 75% sur les lampes en magasin...

25% SUR TOUTES les Horloges

10% SUR LES CADRES
RAFRÂCHISSEZ VOTRE DÉCOR À PEU DE FRAIS



NOTRE VENTE SE POURSUIT au RAYON des PRELARTS

DES AUBAINES DANS TOUT LE MAGASIN

SHIER L'ÉE

5200, Frontenac LAC-MÉGANTIC 583-2404

Des "cochonneries" sur le lac

L'association pour la protection du lac Mégantic s'élève contre la négligence et le manque de respect de certains pêcheurs qui, désertant le lac avant la fonte des glaces, ont laissé leurs traces: bois, blocs de bétons, bouteilles vides, canettes, tapis, prélat, poissons morts et plusieurs autres encore.

Yves Bellefleur

Sur invitation du vice-président de l'Association pour la protection du lac Mégantic (APLM), Marcel Garon, le photographe de l'Écho, s'est rendu, jeudi, sur la glace encore épaisse pour constater la négligence de certains mordus de la pêche blanche en hiver.

Triste constatation! À près de 200 pieds du rivage, première découverte: des blocs de ciment, des bouts de bois, et des paquets de cigarettes. Plus loin, des planches, des blocs de bois et... du tapis, du prélat en grosse quantité, des excréments de chiens et du papier journal. Encore plus loin, des canettes et bouteilles vides, des paquets de cigarettes et blocs de ciment.

Application

L'association pour la protection du lac n'est pas demeurée indifférente face à la situation et elle entend la dénoncer: "C'est une situation inacceptable", argumente vivement le docteur Marcel Garon.

"On va faire en sorte que pour la prochaine saison, il y ait une association quelconque ou un ministère qui voit à faire appliquer la réglementation sur l'environnement", disait M. Ga-

ron conscient qu'il n'existe pas de règlement spécifique pour la pêche sportive sur la glace.

"S'il n'existe pas de règlements pour les cabanes à pêche, il faudra au moins faire appliquer la réglementation existante sur le contrôle et la protection des cours d'eau, surtout quand ce plan d'eau est source d'eau potable de plusieurs millions de personnes", ajoute le vétérinaire aujourd'hui à la retraite.

On se renvoie la balle!

La démarche personnelle du docteur Garon contre la situation prévalant sur la glace du lac a commencé le Vendredi Saint quand, en compagnie d'un proche, il s'est aventuré sur le lac pour y constater un nombre considérable de déchets.

Aussitôt, il est entré en contact avec un représentant de l'association de chasse et pêche du lac Mégantic qui lui a référé au bureau du MLCP de Lac-Mégantic. Le lundi suivant, un agent de conservation lui retournait l'appel. L'agent du MLCP informait M. Garon que cette situation était sous la responsabilité du ministère de l'Environnement.

"À l'Environnement, au

bureau de Lac-Mégantic, on m'a dit qu'il n'existait

pas de règlement spécifique pour la pêche sportive sur le lac mais que ce travail de surveillance et d'application des règlements revenait davantage aux agents du MLCP", a fait savoir le

vice-président de l'APLM, ajoutant: "On s'est renvoyé la balle comme cela à chacun de mes appels et, pendant ce temps, rien ne s'est fait et il y a fort à parier qu'il n'y aura rien de fait d'ici la fonte des glaces", déplore M. Garon.

L'an prochain, promet-il, il va y avoir des changements importants! "On va s'occuper à définir une association ou bien un ministère responsable de l'application de ces lois".



Le vice-président de l'APLM, Marcel Garon tient dans sa main, une canette vide, trouvée près d'un amoncellement de tapis et prélat, laissé sur place après le départ d'une cabane de pêcheur.

OPINIONS

Tous les commentaires reproduits ont été soumis par nos lecteurs. Les opinions exprimées ne sont pas celles de l'Écho. L'Écho ne s'engage pas à publier toutes les lettres reçues de nos lecteurs. Il pourra supprimer certains passages de ces lettres et les pages répétées ou inintelligibles.

MRC du Granit et zonage agricole: pouvoir qu'elle n'a pas

À la lecture de l'article paru dans le présent journal et intitulé "La MRC veut conserver son pouvoir de zonage", on serait porté à rectifier celui-ci et dire "Quand on pense avoir un pouvoir qu'on n'a pas en zone agricole".

En effet, la MRC du Granit, avec son aménagiste en tête, prétend avoir le pouvoir de zonage des productions en milieu agricole. Pourtant l'article 98 de la Loi 90 sur le zonage agricole est bien clair sur ce point lorsqu'on lit que la Loi 90 "prévaut sur toute disposition incompatible d'un schéma d'aménagement, d'un plan directeur, ou d'un règlement de zonage, de lotissement ou de construction".

Bien beau que la MRC du Granit se reconforte de l'appui de l'U.M.R.C.Q., mais il demeure fort important d'obtenir

(Suite à la page A-15.)



Il n'y a pas de doute possible, ces derniers jours de tempête, de brouillard et de froid constituent vraiment cet hiver des corneilles.

Après ça, sauf erreur, le printemps va passer au galop Sur le Pont d'Agnès.

Ceux qui ont dégusté nos excellents produits de l'érable, s'accordent à dire que ces larmes de nos érables ne sont ni amères, ni salées, mais douces et sucrées à la fois.

Lorsqu'on commence à parler de Pâques fleuries, il est grand temps de se préparer à semer des fleurs, à l'intérieur d'abord, à l'extérieur de nos demeures et bientôt dans nos parterres et dans nos jardins.

Il y a aussi cette verdure au sein de laquelle, à une époque qui n'est pas loin, elles apparaîtront plus belles encore.

Après ces multiples courses dans leurs érablières, nos cultivateurs s'arrêteront pour se pencher sur les sillons, comme le dit la chanson.

Comme c'est bon la franchise et comme il fait bon jouer cartes sur tables!

Ce qui est moins intéressant, c'est de voir se précipiter telle ou telle personne de votre entourage pour les ramasser.

Semaine de l'action bénévole du 17 au 23 avril "Du coeur au ventre"

"Sais-tu, j'ai quelque chose à te dire. C'est pas facile, c'est pris au fond de la gorge.

Ça fait longtemps que j'y pense: depuis que je te vois sortir tous les matins de bien bonne heure pour aller préparer les repas; depuis que tu passes tes soirées à téléphoner pour amasser des fonds qui soigneront les pires maux de la terre; depuis que tes énergies et celles de tes amis construisent une société plus viable pour tous, sans préjugés de race, d'argent ou d'idée.

Ça fait longtemps que j'y pense. Je veux te dire un gros merci".

Merci aux 500,000 québécois qui font de l'action bénévole dans le domaine des arts, de la culture, de la santé de la vie spirituelle, du maintien à domicile etc.

Merci aux 10,000 organismes communautaires qui encadrent, regroupent, for-

ment et supportent le travail bénévole.

"D'accord, je t'entends. Tu me dis que tu es fatigué, que tu en as assez. Tu sais pas pour combien de temps encore vous allez continuer. C'est pas facile tous les jours. Bien, nous on a pris une belle résolution et on compte la tenir. En 88, on va vous aider avec nos moyens et tout notre coeur. Tu n'en croiras pas tes yeux. Du 17 au 23 avril, ça va être votre semaine pour qu'enfin nous soyons certains que cela va continuer. On peut aider de plusieurs façons, il suffit d'un peu d'imagination."

Fournir un local, faire don d'un peu d'argent, donner de son temps, se montrer solidaire et enfin reconnaître le travail que vous faites depuis des années.

"Nous autres aussi ON A DU COEUR AU VEN-

TRE et on vous dis merci, merci de compter sur vous. Mais dorénavant, vous pouvez vous aussi, compter sur nous".

Pour souligner cette reconnaissance des bénévoles, l'Association d'Action Bénévole du Granit invite toute la population de la MRC à venir se réjouir "bénévolement" lors d'une soirée récréative qui se tiendra le 19 avril, à la salle des Chevaliers de Colomb de Lac-Mégantic. C'est à 19h00.

Bienvenue à tous!



OPINIONS

Tous les commentaires reproduits ont été soumis par nos lecteurs. Les opinions exprimées ne sont pas celles de l'Écho. L'Écho ne s'engage pas à publier toutes les lettres reçues de nos lecteurs. Il pourra supprimer certains passages de ces lettres et les pages répétées ou inintelligibles.

Pêche blanche... pas si blanche!

Suite au départ des cabanes de pêcheurs sur le lac, il est malheureusement possible de voir des déchets de toutes sortes laissés sur la surface encore glacée du lac par certains pêcheurs polluants.

Qui est responsable de cet état de fait?

Sûrement le pêcheur inconscient de la protection de l'environnement. Ensuite, il faut pointer le manque de sensibilisation et de SURVEILLANCE de la réglementation existante en matière d'environnement.

Pour cette année, il serait difficile de retracer les usagers (pêcheurs) fautifs. Cependant, quelques-uns seraient connus et étiquetés pour l'an prochain.

Il devra y avoir des changements importants pour la prochaine saison de pêche blanche sur le lac. L'association pour la protection du lac Mégantic (APLM) promet que l'an prochain, ça va se passer autrement et qu'il devra y avoir application des règlements.

Marcel Garon

Association pour la protection du lac Mégantic

L'ÉCHO

JOURNAL HEBDOMADAIRE REGIONAL fondé en 1929 et publié le mardi matin

Rédaction-Administration 5040, Boul. des Vétérans Lac-Mégantic G6B 2G5 - Tél.: (819) 583-1630

MEMBRE des HEBDOS A-1 des HEBDOS du CANADA et de l'AUDIT BUREAU OF CIRCULATION



ABONNEMENT

CANADA 1 an: 19,00\$ 2 ans: 34,00\$ ÉTATS-UNIS 1 an: 47,00\$

Courrier de 2e classe Enregistrement no 1148

Toute reproduction de textes, annonces ou photos est interdite sans autorisation spéciale

Présidente Mme L. Philippe Poulin

Directeur-Général Gaétan Poulin

Directeur de l'information Rémi Tremblay

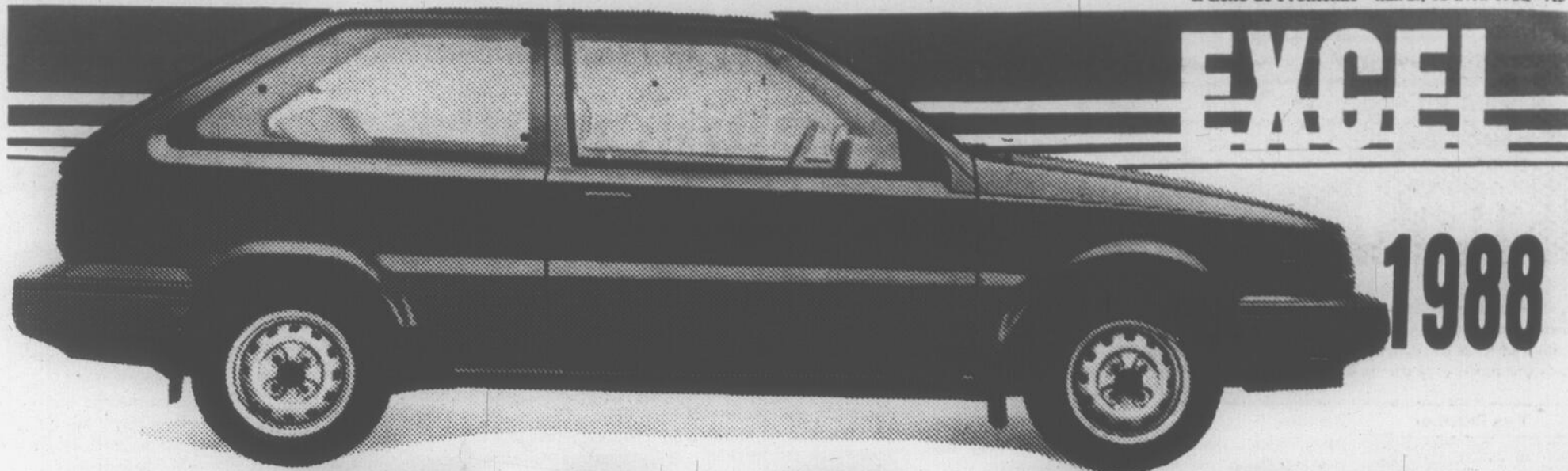
Journaliste Yves Bellefleur

Conseillers-publicitaires Gaétan Poulin Rémi Tremblay

Secrétariat: Administration Publicité-Abonnement Lorraine Poulin Lise Paradis Violette Savard Suzanne Poulin Danielle Poulin

PHOTOCOMPOSITION ET MONTAGE: Multi-Concept Ronald Martel inc. Sherbrooke

IMPRESSION: Communications des Cantons Inc. Sherbrooke



7295\$*

Certaines voitures claironnent votre avoir. La Hyundai Excel 1988 proclame votre sens pratique.

Imaginez une splendide traction avant d'allure européenne, à prix très raisonnable et dotée d'équipements en surabondance!

Choisissez: la sportive 3 portes, l'élégante 4 portes ou la pratique 5 portes.

L'Excel comprend plus de caractéristiques standard que toute autre voiture de sa catégorie. Entre autres, un dégivreur de lunette arrière, un point d'attache de siège d'enfant, des désembueurs aux vitres latérales avant et cinq pneus radiaux Michelin quatre saisons ceinturés d'acier.

L'Excel est exceptionnelle. Elle combine des performances exaltantes, une parfaite maniabilité et une économie d'essence exemplaire. Une valeur vraie!

* Taxe de transport, préparation en sus.

RABAIS DE

1000\$ à 2000\$

sur certains modèles 1987 en inventaire

HYUNDAI

Nous vendons des voitures bien pensées.

auto

LE GRANIT

MÉGANTIC

HD HYUNDAI

4090, Laval
LAC-MÉGANTIC

Raymond Latulippe
gérant
(819) 583-5455

**FENÊTRE OUVERTE
SUR LA VIE
MUNICIPALE**



STATION DE POMPAGE--- Pour des honoraires ne dépassant pas 3300\$, la Ville de Lac-Mégantic vient de mandater la firme de consultants Lemieux, Royer, Donaldson, Fields et Associés afin d'effectuer une étude sur la station de pompage d'égout "Lucien Roy", sur le chemin Baie des Sables. Le projet vise à réhabiliter le réseau qui dessert la rue Baie des Sables, ou bien, en augmenter la capacité de pompage, pourrait être admissible aux subventions du programme d'assainissement des eaux du gouvernement québécois.

ÉTUDES D'IMPACTS--- Craignant les impacts sur l'environnement du déversement pluvial du nouveau développement La Seigneurie du Lac (développement domiciliaire) aux abords des rues Victoria et Baie des Sables ainsi qu'à proximité du lac, la corporation municipale vient de retenir les services de la firme Lemieux, Royer, Donaldson, Fields et Associés pour la réalisation d'une étude d'impacts du déversement pluvial du nouveau développement. Ce mandat ne doit pas entraîner des dépenses supérieures à 3 500\$. Ce mandat consiste à réaliser une étude d'impact sur les déversements apportés par une conduite d'égout pluviale dont le bassin développé s'accroîtra de façon significative avec le projet développement résidentiel "La Seigneurie du Lac". Il y aura analyse des phénomènes de transport de sédiments, de déversement des charges polluantes et surtout, les méthodes pour en diminuer les effets (bassins de sédimentation, puisards à plus grande rétention, prolongement de l'émissaire dans le lac, etc.). Mentionnons que le drain pluvial se déverse dans le lac.

PRESSION D'EAU--- Moyennant des honoraires ne dépassant pas 3 000\$, la Ville a mandaté la firme de consultants Lemieux, Royer, Donaldson, Fields et Associés pour réaliser une étude du secteur Camp militaire et rue Agnès relativement à la pression de l'eau du réseau d'aqueduc. Au mois de novembre dernier, près de 200 signataires avaient déposé une pétition réclamant de la ville qu'elle fasse en sorte d'assurer un débit et une pression d'eau suffisante dans le système d'aqueduc de ce secteur de la Ville. Les signataires s'élevaient contre le fait qu'à l'incendie de l'entrepôt Dubé (près du camp militaire) le 7 octobre dernier, ils avaient constaté que la pression d'eau n'était pas suffisante pour combattre adéquatement l'incendie.

Parallèlement à cette étude du réseau d'aqueduc dans le secteur, la firme de consultants effectuera une estimation préliminaire des coûts de reconstruction de la rue Agnès.

Centralisation des opérations rue Papineau

Garage municipal: on s'apprête à construire

À moins d'avis contraire, les édiles de Ville de Lac-Mégantic devraient autoriser, à la mi-mai, l'enclenchement quasi-immédiat de la construction du nouveau garage municipal, à l'extrémité nord de la rue Papineau.

Yves Bellefleur

Rejoint par téléphone vendredi, le maire Jean-Guy Cloutier a confirmé que l'agent d'approvisionnement, Claude Fortin procédera mardi (aujourd'hui) au lancement des appels d'offres pour la construction du garage municipal, érection qui en principe devrait entraîner des investissements inférieurs à 600 000\$.

L'ouverture des soumissions étant prévue pour le 4 mai prochain, le conseil de ville devrait être en mesure d'autoriser le début des travaux dans les jours suivants, soit à la mi-mai. Si tout va bien, les travaux devraient ensuite s'échelonner sur trois à quatre mois, de sorte qu'on songe rendre le complexe opérationnel en septembre prochain.

CENTRALISATION

D'une superficie un peu supérieure aux 12 000 pi.ca., avec 134 pi. de façade sur Papineau et 90 pi. de profondeur, le nouveau complexe permettra de centraliser les opérations du service des travaux publics de la Ville.

Le futur édifice de la rue Papineau abritera l'atelier de réparation (garage), une section chauffée pour l'entreposage des véhicules municipaux, un entrepôt pour le stockage d'équipements divers, puis d'autres sections pour l'entreposage de matériaux granulaires et diffé-

rentes pièces mécaniques.

Ajout de taille au nouveau complexe de la rue Papineau, on retrouvera un réservoir à essence pour alimenter la machinerie.

EMPLACEMENT

Le garage sera construit à l'extrémité nord de la rue Papineau sur un terrain situé entre les rues Lemieux et Vanier, sur un terrain recevant autrefois des re-

morques de fardier. En arrière, des terrains appartenant déjà à la municipalité qui s'en sert comme dépôt de matériaux granulaires ou autres.

Pour minimiser les coûts reliés à cette nouvelle implantation, il a été décidé, expliquait le maire Cloutier que les équipements "recyclables" dans l'actuel garage du centre-ville soient déplacés vers le nouveau. Ce-

pendant, de nouvelles machineries et autres équipements seront nécessaires pour meubler le nouveau complexe.

RÉSIDENTS INQUIETS

L'annonce, à l'automne dernier, de la construction du garage municipal sur la rue Papineau, a semé quelques inquiétudes chez les résidents de la rue qui craignent, avec raison, un achalandage accru de véhicules lourds et de services.

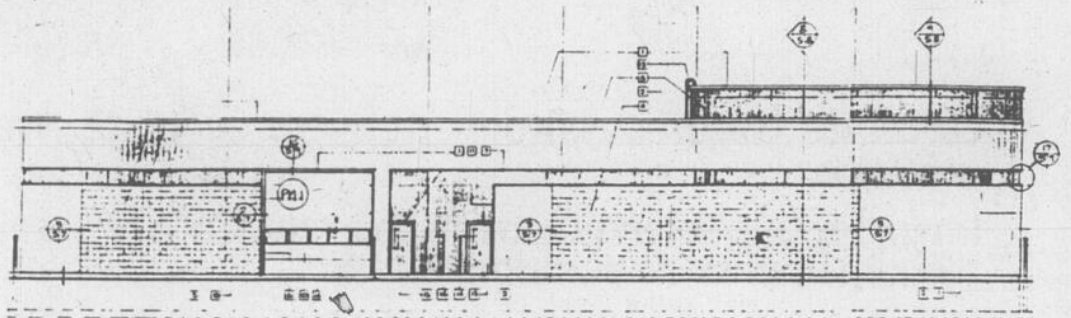
En réponse à leurs craintes, le maire Cloutier signale

trois points. D'abord, il prétend que les véhicules municipaux ne sont pas nombreux et qu'ils sont respectables en terme de grosseur. En second lieu, disait-il, le trafic sur la rue sera beau-

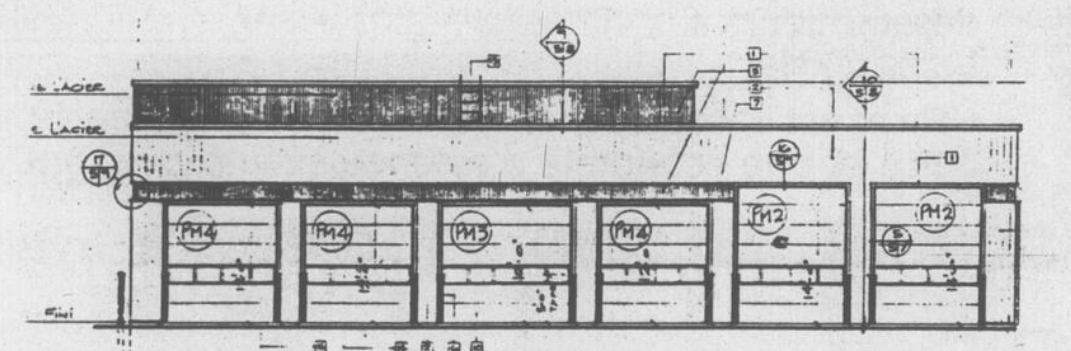
coup moins important et bruyant qu'autrefois alors qu'une firme de transporteur par camion utilisait comme site de remisage le futur emplacement du garage municipal.

Et troisièmement, le premier magistrat se fait convaincant: "En hiver, lors des tempêtes de neige, les résidents de la rue Papineau seront choyés puisque la niveleuse passera en premier sur cette artère afin de se rendre aux points névralgiques.

Il devrait en être ainsi pour le balai à rue, la chenille à trottoir, etc.



Croquis de l'édifice vu de face depuis la rue Papineau.



Édifice vu de côté (depuis le prolongement futur de la rue Lemieux).

Bureau du Tourisme

Financement assuré pour 1989

(Y.B) - Le Bureau du Tourisme de la région de Mégantic obtiendra pour 1989, la somme de 50 000\$ du ministère québécois du Tourisme, en guise de financement et ce sera, en principe, la dernière tranche de subvention accordée par Québec. Pour les années subséquentes, l'organisme voué à la promotion et au développement de l'industrie touristique régionale devra s'autofinancer.

On en a fait l'annonce mercredi soir dernier, lors de la rencontre publique d'information portant sur le projet Mont Malamut.

Conçu sur les planches à dessins de la Chambre de commerce régionale et créé officiellement en 1986 avec l'apport financier du gouvernement québécois, le Bureau du Tourisme de la région de Mégantic est l'instigateur du projet de développement du Mont Gosford.

La création du Bureau du Tourisme est le fruit d'un engagement électoral difficilement respecté (!!!) par la représentante de Mégantic-Compton, Madeleine Bélanger.

Madame "Gosford", comme se plaisait à appeler ses confrères ministres de Québec, se souvient encore très bien du "tour de force" qu'elle avait dû effectuer en 1986 pour respecter cet engagement électoral et trouver les 60 000\$ nécessaires

à la naissance du Bureau du Tourisme.

Et mercredi, le conseil d'administration du Bureau du Tourisme et d'autres intervenants ont profité de la rencontre pour souligner l'apport de la députée à la naissance du bureau touristique et, du même coup, au développement touristique régional.

Tour à tour, les Pierre Bédard, Jean-Paul Bédard, maire de Woburn, Jean-Guy Cloutier, maire de Lac-Mégantic, Claude Charron, président de la Chambre de commerce et le préfet Léon Ducharme, de la M.R.C., ont vanté les mérites de la députée Bélanger.

Le président du Bureau du tourisme, Pierre Bédard,

devait conclure: "Les efforts de notre députée se traduisent par nos efforts dans le développement

touristique". Il n'a pas manqué de rappeler que le projet de développement du Mont Gosford "découlait"

justement de la permanence du Bureau du Tourisme.



Le président du Bureau du tourisme, Pierre Bédard, remet à la députée Madeleine Bélanger un arrangement laminé identifiant le Bureau du Tourisme, en guise de reconnaissance pour son implication dans la naissance du Bureau.

Les questions-pièges de la langue française

(Publiées par l'office de la langue française)

Dans les phrases avec "si", on hésite souvent quant au temps du verbe à utiliser.

Il faut se rappeler que "si" aime l'imparfait lorsque le verbe de la principale est au conditionnel.

On dira donc:
Si je le savais je vous le dirais
Je ferais de même si je le pouvais.
Si j'avais su je ne serais pas venu.

Toutefois, il va de soi que l'on utilisera le présent si le verbe de la principale est au futur.

Exemples: Je patinerai s'il y a de la glace.
Si le temps le permet, nous ferons ce voyage.

On est à la recherche de candidats

2e édition du gala honneur aux bénévoles

Fort du succès de la première édition, en juin l'an dernier, le Service des Loisirs de Lac-Mégantic et un comité spécial tiendront à nouveau cette année, le Gala "Honneur aux bénévoles", un événement à grand déploiement qui permet de souligner l'apport et le travail des bénévoles. Le Gala qui empruntera sensiblement la même formule que l'an dernier, sera présenté le 28 mai prochain, ont signifié Michel Tardif et Aurèle Dulac, les deux responsables.

Yves Bellefleur

À l'occasion d'une brève rencontre, jeudi, le président du comité organisateur Aurèle Dulac, a livré les grandes lignes de cet événement qui a réuni l'an dernier plus de 400 personnes, venues applaudir le travail de 13 bénévoles des secteurs loisir et socio-communautaire.

"Nous avons pensé que pour donner un suivi à l'événement, il était souhaitable de faire appel aux gagnants de la dernière année et de les impliquer dans l'organisation du gala; nous les avons approchés pour la plupart et la réponse a été positive", d'ajouter Michel Tardif.

Sélectionnée "grande" bénévole de l'année à la première édition du Gala honneur aux bénévoles, Chantal Nadeau, comme cinq autres méritants de 1987, a accepté de faire partie du comité organisateur. Ces personnes sont Denis Lacroix, Jacques Boulanger, Robert Kenney, Roger Carrier et Aurèle Dulac. Ce dernier a de plus accepté de présider le C.O. qui fera également appel à deux hommes très dévoués: Michel Tardif et Richard Lavallée.

80 ORGANISMES

Cette année, argumentent

conjointement Michel Tardif et Aurèle Dulac, le Gala Honneur aux bénévoles veut rassembler l'ensemble des 80 organismes oeuvrant sur le territoire méganticois.

L'an dernier, 39 organismes avaient répondu à l'invitation des organisateurs, en soumettant un candidat de leur choix. "Nous anticipons dépasser ce nombre en atteignant 45 ou même 50 mises en fonction dans les différentes catégories", soutient Aurèle Dulac.

Le processus de sélection pour cette année demeure le même que l'an dernier. Il est composé de deux étapes distinctes dont la première demeure le choix des bénévoles méritants chez chacun des organismes oeuvrant dans les domaines du loisir et du socio-communautaire.

Des formulaires d'inscription ont été distribués auprès des 80 organismes répertoriés dans les limites de la Ville. "Il est de la responsabilité de chacun des organismes rejoints, de compléter le formulaire de présentation du candidat choisi de la façon la plus complète et la plus honnête possible", note les organisateurs.

Le Comité de sélection du gala se basera sur ce formulaire pour arrêter son choix sur les 13 récipiendaires qui, eux, recevront une plaque

de reconnaissance, oeuvre de l'artiste méganticois René Mercier.

Les organismes de la Ville doivent faire parvenir le formulaire de présentation de leur candidat, au plus tard le 26 avril, date limite pour la remise des candidatures.

SOIRÉE GALA

Si les mises en nomination et l'annonce des méritants se veut le point culminant de ce gala, les organisateurs ont, à nouveau pour cette deuxième édition, entouré

l'événement d'une soirée gala avec orchestre toutefois, le lieu de l'événement qui se veut annuel a été quelque peu changé.

Présenté l'an dernier dans l'enceinte de l'aréna du Centre Mgr Bonin, le Gala sera cette fois-ci présenté dans le gymnase du centre sportif.

"On veut créer une ambiance de fête, le gymnase peut regrouper 600 personnes, cela va faire plus intime donc, plus propice à la fête", de conclure le directeur des loisirs.



Aurèle Dulac et Michel Tardif

GOLF

75 000\$ pour un champ de pratique à Lambton

Un sportif et amateur de golf à Lambton, Pierre Rousseau, entend, au cours des prochains mois, investir quelque 75 000\$ dans la réalisation d'un "driving range" ou champ de pratique pour le golf, en bordure de la rue Principale à Lambton, sur un vaste terrain situé à la hauteur de la Coopérative Agricole Lac-Mégantic-Lambton.

Yves Bellefleur

Rejoint par téléphone, mercredi, le promoteur a livré les grandes lignes du projet qui se butte présentement à une question de zonage du terrain. Malgré cela, Pierre Rousseau se dit confiant de voir à la mise en opération du champ de pratique pour la prochaine saison estivale.

Jouissant d'un excellent panorama sur le lac St-François, le futur champ de pratique des golfeurs de la région de Lambton sera accessible par la rue du Collège. Outre le terrain qui fera plus de 500 verges, on retrouvera à proximité du terre de départ un petit bâtiment abritant une cantine et un local pour la location de bâtons et balles de golf.

Motivant sa décision d'ériger un pareil champ de pratique, le promoteur Pier-

re Rousseau a signalé que lui et plusieurs autres mordus du golf de Lambton devaient faire plusieurs kilomètres pour aller jouer du golf soit à Lac-Mégantic, Thetford-Mines ou St-Georges de Beauce.

"Quand on parcourt ces distances, on n'a pas toujours le temps de pratiquer et on saute sur le terrain avec un manque d'entraînement". Il poursuit: "Faire 30 milles de route pour aller pratiquer, c'est beaucoup!". C'est pour cette raison qu'il a pensé mettre sur pied un champ de pratique pour les golfeurs, débutants ou amateurs comme lui.

"De cette façon, dit-il, tous pourraient aller pratiquer 30 minutes sur l'heure du midi, après le travail ou après le souper".

CLUB DE GOLF?

Bien que ce projet soit à l'état embryonnaire, le pro-

moteur n'écarte pas la possibilité de créer un terrain complet pour la pratique du golf sur le site même du champ de pratique.

Pierre Rousseau dit détenir près de 90 acres de terrain.

"Avec cela, je pourrai peut-être un jour construire un vrai terrain de golf. C'est dans le probable, ajoute le promoteur qui demeure toutefois réaliste: "Je commence modestement, on verra ensuite si la demande est assez forte pour réaliser cet investissement très considérable."

L'ALCOOL AU VOLANT
C'est criminel!
ON SE LE DISE

Examens de conduite Une unité mobile sera bientôt à Lac-Mégantic

La Régie de l'assurance automobile du Québec avise la population de Lac-Mégantic qu'une unité mobile de la Régie sera au Centre Monseigneur Bonin, 5561, rue Frontenac, Lac-Mégantic, le 12 avril 1988, de 8h30 à 12h et de 13h à 16h30, afin de faire subir les tests et examens de conduite aux personnes désirant ob-

tenir un permis de conduire. Pour l'obtention d'un apprenti-conducteur et pour des examens théoriques et pratiques, on devra obtenir à l'avance un rendez-vous en s'adressant à l'école de conduite où les cours ont été suivis. Pour toute autre transaction, on peut se présenter sans rendez-vous.

Service BELL-EAU-CLERC inc.

YVAN BELLAVANCE prop.

- VENTE
- RÉPARATION
- TRAITEMENT D'EAU
- POMPES À EAU
- POMPES PUISARDS

583-4167

3655, St-François-Xavier Lac-Mégantic

Super armoires Electro-ménagers

LAVE-VAISSELLE

- 4 réglages de vitesse lavage-essorage
- 5 combinaisons de températures lavage-rincage
- Sélecteur de température à 5 boutons poussoirs
- Sélecteur continu du niveau d'eau
- 8 programmes
- Mini-papier
- Distributeur de javellisant
- Distributeur d'assouplisseur
- Blanc ou amande

FOUR À MICRO-ONDES SPACEMAKER

- Tableau de commande électronique
- Montage de luxe sous l'armoire
- Décongélation automatique
- Possibilité de programmation jusqu'à 3 étapes
- Capacité de 0.8 p³ (22.6L)
- Blanc

RÉFRIGÉRATEUR

Modèle L17JHF

- Extérieur de luxe: poignée et garniture élégante
- Panneau de porte noir (en supplément)
- Demi-clayettes en porte à faux
- 3 bacs teintés grande capacité de rangement
- 2 casiers latiers teintés et 1 ouvrier
- Balconnets en porte à faux
- Clayette pleine largeur réversible (congélateur)
- Distributeur de boîtes de jus
- Dispositif Ice n'Easy pour glacières
- Roulettes

CUISINIÈRE

- Style haute technologie: porte en verre noir et tableau de commande amovible
- Facile à nettoyer
- Four à nettoyage conventionnel
- Boutons de réglage continus avec deux volants
- Éléments amovibles: 2 de 6 po. 2 de 8 po.
- Revêtement protecteur sur la plaque de cuisson
- Prise de courant
- Lampe fluorescente sous couvercle basculant
- Horloge programmable électronique

Henri Latulippe

5084 rue Frontenac LAC-MEGANTIC tel. 583-0432

Élections à l'exécutif de l'Association libérale du comté

Monsieur André Turgeon, président de l'association libérale du Mégantic-Compton, annonce la tenue des élections pour le renouvellement de l'exécutif de l'association.

Ces élections auront lieu le

15 mai au Motel Panorama à 10 heures. Toute personne membre en règle du Parti libéral du Québec dans le comté peut porter sa candidature.

Pour informations:

583-4500.

Chaussures Michel Lessard Ltée affilié au réseau Pedexel

Les boutiques affiliées au réseau PEDEXEL sont reconnues pour la qualité de la fabrication de leurs produits et le choix exceptionnel de leur vaste collection.

Le pouvoir d'achats de ce réseau leur permet de bénéficier d'une force considérable. La clientèle y retrouve des prix très accessibles versus la qualité.

Les magasins membres du groupe PEDEXEL possèdent des antécédents de compétence dans leurs produits et la référence d'un excellent service après

vente.

Le réseau PEDEXEL tient à se différencier dans son domaine et à être reconnu du public comme étant:

"Le pas vers l'excellence"

Vous serez à même de constater la véracité de cet article, en consultant la publicité dans cette page.

(Publi-reportage)

Topo-logement 10 La sous-location d'un logement

La sous-location d'un logement est un droit du locataire. Il va sans dire qu'on doit en aviser le propriétaire, mais celui-ci ne peut la refuser que pour des motifs valables.

Cela dit, lorsque vous sous-louez votre logement, vous demeurez responsable de ce logement ainsi que du paiement du loyer jusqu'à la fin du bail. Vous pouvez obtenir de la documentation à ce sujet dans tout bureau de la Régie du logement.

Eckankar

"L'origine de l'Âme réside dans le cœur de Dieu. C'est seulement par l'effort que l'homme accède à l'enseignement universel de la Lumière et du Son, la clé du Temple Intérieur."

Sri Harold Klemp (Le Maître ECK Vivant actuel)

Invitation

Mardi le 12 avril à 20h00, au sous-sol de la Caisse Populaire Ste-Agnès (4749 Laval, Lac-Mégantic), il y aura:

Présentation d'Eckankar Possibilité de former un groupe de discussion sans engagement...

Bienvenue à tous!

Un pas vers l'excellence

Chaussure en cuir, empeigne à laçage décoratif; Bordure empeigne et talonnette texturée. Offert en blanc ou beige. **54,95\$**

Chaussure habillée en cuir, allie confort et allure. Agrémentée d'un cuir travaillé sur la partie avant extérieure. Offert en blanc ou marine. **54,95\$**

Chaussure grand chic, en cuir, rehaussé d'un appliqué sur le côté. Offert en blanc ou beige. **54,95\$**

Chaussure tout-aller en cuir, dessus et talonnette accentués d'un cuir décoratif. Offert en blanc ou marine. **54,95\$**

Ces prix sont en vigueur du 13 au 24 avril ou jusqu'à épuisement des marchandises. Si certains fournisseurs ne nous avaient pas encore livré leurs produits au moment de la campagne, PEDEXEL ne se tient pas responsable des délais de livraison de ces fournisseurs. Le choix des couleurs peut varier selon le marchand participant.

Michel Lessard et son équipe sont toujours heureux de bien vous servir.

Chaussures Michel Lessard Ltée

5361, rue Frontenac
Centre-ville
583-1688

**ALCOOL...
TROP,
TROP
SOUVENT,
C'EST RISQUÉ!**

Santé et Services sociaux

BIEN NE VAUT LES PETITES ANNONCES DE

LECHO

COMPOSEZ 583-1630

Construction à Lambton d'un édifice pour retraités autonomes

(Lambton) L'entrepreneur spécialisé Renaud Bilodeau de Lambton entend rendre opérationnelle pour la fin du mois de juin, la "Villa du Repos", une maison d'hébergement pour personnes âgées autonomes, qui commandera des investissements de près de 350 000 \$.

Yves Bellefleur

La nouvelle résidence qui, une fois complètement terminée, offrira 26 chambres de pension, une salle à manger, un salon privé, un bureau de médecin et un salon de coiffure, sera érigée un peu en retrait du village, en bordure de la route 108.

Le promoteur compte quand même sur la proxi-

mité d'un dépanneur, du Castel des Aieux (foyer pour personnes âgées) et du CLSC. L'entrepreneur Renaud Bilodeau détient une solide expérience de 38 ans dans le domaine de la construction résidentielle.

Les travaux de fondation de la maison d'hébergement ont débuté la semaine dernière et, si la température le permet, on enclenchera dès cette semaine l'érection de

la charpente de deux étages.

Disposée sur une superficie de 6570 pieds carrés, la nouvelle résidence pour personnes âgées autonomes abritera 26 chambres comprenant chacune une salle de bain privée, un système de sécurité et des murs bien isolés. Les promoteurs dispenseront le service des repas, d'entretien et de lavage.

Le promoteur de la maison d'hébergement estime que la nouvelle construction va répondre à un besoin dans la région de Lambton puisque là, comme partout ailleurs, la population est vieillissante et que ce genre de maison d'hébergement correspond aux attentes des personnes âgées autonomes.

Le HLM de Lambton, situé à proximité de l'église, au centre du village affiche complet depuis un certain temps et, la demande est très forte, signe évident qu'il existe là un besoin.

Série de vols élucidés

Trois jeunes hommes seront traduits sous 75 chefs d'accusation

Trois jeunes individus de la région, dont un mineur, seront traduits devant la justice alors qu'ils devront répondre, d'ici quelques jours au palais de justice, à 75 chefs d'accusations pour divers vols commis dans cinq municipalités de la région.

Yves Bellefleur

Les trois jeunes hommes ont été mis en arrestation à la fin du mois de mars, suite à une enquête menée par l'agent Jacques Fréchette, de la S.Q., détachement de Lac-Mégantic.

Des informations provenant de la population ont mené à l'interrogation des suspects qui ont finalement avoué leurs méfaits. En tout, 75 vols divers commis au cours de la dernière saison, principalement à l'intérieur de résidences estivales, ainsi

que petits commerces et dépanneurs.

Les larcins ont été effectués dans cinq municipalités de la région, soient Frontenac, Woburn, Piopolis, Marsboro et Lac-Mégantic.

Deux bourses d'études décernées par la Fédération des Caisses populaires Desjardins de l'Estrie

La Fédération des caisses populaires Desjardins de l'Estrie invite les étudiants et étudiantes de l'Estrie à poser leur candidature pour l'obtention d'une bourse d'études de 500\$.

Les critères sont les suivants: être inscrit ou vouloir s'inscrire à l'Université de Sherbrooke à plein temps à un programme de premier cycle pour l'année 88-89 conduisant au baccalauréat dans l'une ou l'autre des disciplines universitaires; avoir résidé dans la région desservie par la Fédération des caisses populaires Desjardins de l'Estrie depuis au moins cinq ans et être

membre d'une caisse populaire affiliée à la Fédération de l'Estrie depuis au moins un an.

Les étudiants et étudiantes désireux de poser leur candidature à ces bourses d'études devront remplir un formulaire de demande de bourse, disponible à une caisse populaire Desjardins, au Service d'animation et d'aide financière de l'Université de Sherbrooke et au Service d'aide financière du Collège de Sherbrooke, y joindre un relevé de notes des études collégiales ou l'équivalent, ainsi qu'un relevé de notes de toutes les années d'études universi-

taires.

Une attestation du directeur de leur caisse populaire, spécifiant leur appartenance à cette dernière depuis au moins un an, devra également être incluse. Le tout devra être remis au Service d'animation et d'aide financière de l'Université de Sherbrooke avant le 30 avril 1988.

Les noms des récipiendaires seront dévoilés en juin 1988 et les bourses seront remises en septembre 1988.

La Fédération des caisses populaires Desjardins de l'Estrie a institué ce pro-

gramme de bourses pour témoigner sa confiance en l'avenir que ces futurs diplômés représentent.

POUSSINS pour la ponte et la chair
DINDONNEAUX un jour ou démarrés
CANARDS, CAILLES, OIES, POULETTES
prêtes à pondre, **FAISANS**
Tous les oiseaux sont vaccinés

distributeur

NANIMO FRONTENAC



R.R. 1 (Frontenac) - LAC-MÉGANTIC
583-1838



La musique
CONCOURS INTERNATIONAL DES JEUNES 1988
10^e anniversaire

Lauréats régionaux (ESTRIE)

Précolaire

Marie-Hélène DUSSAULT, École Carillon, Sherbrooke
René FOREST, École Notre-Dame de Fatima, Lac-Mégantic

Primaire

Catherine BÉLEC, École N.-D. de Bonsecours, Bonsecours
Éric GRAVEL, École de Nantes, Nantes
Véronique LAUZON, École La Chanterelle, Valcourt
Sophie LACROIX, École de Nantes, Nantes
Julie AUDY, École Larocque, Sherbrooke
Véronique LEDOUX, École St-Pie X, Magog
Éric POMERLEAU, École N.-D. Auxiliaire, Ascot Corner
Julie LEMIEUX, École de Nantes, Nantes
Guillaume LÉGARÉ, École Notre-Dame de Fatima, Lac-Mégantic
Dominic FORTIER, École Carillon, Sherbrooke
Vérouchka LIEUTENANT-DUVAL, École N.-D. des Champs, Stoke
Martin THOUIN, École St-Antoine, Lennoxville
Annie BOISVERT, École Hamelin, Wotton
Nathalie LETENDRE, École N.-D. de l'Assomption, St-Georges de Windsor

Secondaire

Mélanie ALLAIRE, Polyvalente de Disraéli, Disraéli
Émilie FORTIER, École N.-D. de Lorette, La Patrie
Catherine ALLARD, Collège Mont Notre-Dame, Sherbrooke
Chantal SAUVAGEAU, Collège Mont Notre-Dame, Sherbrooke
Carl PHILIBERT, École Notre-Dame de Lorette, La Patrie
Nathalie COUTURE, L'Odysée, Valcourt
Caroline BEAUDOIN, Pens. N.-D. de la Présentation, Coaticook
Érin CLIN, École Montcalm, Sherbrooke
Ricky DIONNE, Polyvalente La Frontalière, Coaticook
Vicky BERNARD, L'Odysée, Valcourt
Stéphanie MARCOUX, P. N.-D. de la Présentation, Coaticook
Louise CHAMPOUX, Polyvalente de Disraéli, Disraéli

Quelque 23 264 élèves des écoles de l'Estrie ont soumis un dessin ou un texte portant sur le thème «La Musique» dans le cadre du 10^e Concours international des jeunes organisé par les Caisses populaires Desjardins.

Le 23 mars 1988, un jury sélectionnait les oeuvres des 28 gagnants régionaux. Ces gagnants étaient choisis parmi les 300 finalistes de l'Estrie qui avaient d'ailleurs mérité une médaille de bronze lors des pré-sélections.

Les gagnants recevront leurs prix lors d'une cérémonie qui se tiendra le 26 avril 1988 à l'hôtel Le Baron à Sherbrooke.

Les oeuvres des 28 gagnants régionaux se qualifient toutes pour la sélection provinciale qui se tiendra en mai à Montréal.

Le dernier cri en accessoires de bureau

pour la Semaine des Secrétaires, 25-29 avril.



Offrez à votre secrétaire un Bouquet souvenir Tasse ou Corbeille Papillon et vous pourrez vous inscrire au concours où vous pourriez gagner chacun un voyage pour deux à Tahiti via Continental Airlines. Chaque contenant en céramique, joli et pratique, est orné d'un motif printanier. Tous deux auront leur place aussi bien au bureau qu'à la maison, même quand les fleurs seront fanées. Appelez-nous ou rendez-nous visite aujourd'hui même.

CONTINENTAL Pacific Vacations

Tahiti Beachcomber

CONTINENTAL AIRLINES

DOMAINE des FLEURS enr.

COURCELLES Cdt. Bureau sud GDM 1C9 (418) 483-5220



Fédération des caisses populaires Desjardins de l'Estrie

Explosion dans une station-service de Cookshire

(C.B.) Un homme a subi des brûlures au 3e degré lors d'une explosion survenue le dimanche de Pâques, vers 8h10 du matin, dans une station-service de la rue Principale, à Cookshire.

La victime, M. Ervin Brazel, a dû être transporté au Centre Hospitalier Hôtel Dieu de Sherbrooke.

La locataire de l'immeuble, Mme Cécile Roy, avait

contacté la compagnie Calex trois jours plus tôt en raison de vapeurs d'essence qui s'échappaient, mais les responsables ne se sont pas présentés.

Sous la force de l'explosion, une partie du mur arrière a été soufflée et différents objets ont été éparpillés aux alentours.

Arrivés sur les lieux, les

sapeurs-pompiers de Cookshire, sous la direction du chef Benoît Busque ont coupé le courant électrique et ont procédé à une inspection des lieux.

Il n'y a pas eu de commencement d'incendie à la suite de l'explosion, mais les pompiers ont utilisé leurs masques pour inspecter la cave où ils n'ont rien trouvé d'anormal. La brigade des

incendies est demeurée sur place jusqu'au milieu de l'après-midi, le temps d'aviser un inspecteur de la compagnie Calex et un responsable d'Urgence-Environnement.

La Sûreté du Québec, détachement de Cookshire, mène une enquête sur les circonstances de cette explosion.

Nouveau rôle d'évaluation

Au tour de Stratford et Stornoway

Tel qu'entrepris depuis déjà 3 ans, les municipalités de la Municipalité Régionale de Comté du Granit poursuivent cette année encore l'opération "confection de nouveaux rôles d'évaluation". Ces travaux sont réalisés dans le cadre des dispositions de la loi sur la fiscalité municipale et du règlement sur la forme et le contenu du rôle d'évaluation foncière, le processus de sa confection et de sa tenue à jour et la continuité des rôles successifs.

L'âge des rôles des municipalités de Stratford et Stornoway et étant donné les fluctuations du marché des résidences permanentes et saisonnières dans ces municipalités, les maires de la M.R.C. ont donné, lors de leur réunion du mois de novembre dernier, aux employés de leur service d'évaluation le mandat de faire les rôles d'évaluation de ces deux municipalités.

La première étape de ce travail étant l'inspection des propriétés, les contribuables des municipalités de Strat-

ford et Stornoway sont priés de noter que des inspecteurs en évaluation, dûment autorisés effectueront, à partir de la fin d'avril, une visite de leur(s) propriété(s). Ces visites se feront du lundi au samedi entre 9h00 et 21h00, le tout conformément aux dispositions de la loi à cet effet.

Suite à ces visites les techniciens en évaluation de la M.R.C. poursuivront au cours de l'hiver 89 les études et analyses nécessaires et calculeront les nouvelles valeurs des propriétés, valeurs qui seront inscrites aux rôles d'évalua-

tion qui seront déposées aux municipalités concernées au début de septembre 1989.

Ces nouvelles valeurs seront utilisées pour le calcul des comptes de taxe de l'année 1990.

Ces nouveaux rôles d'évaluation sont la suite des travaux entrepris en 1985 avec la confection des rôles de Woburn et Notre-Dame des Bois, en 1986 avec les rôles de Milan, Val-Racine et Nantes et en 1987 avec ceux de Frontenac, Mars-ton et Piopolis.

Serge Bilodeau
Sec.-trés. MRC du Granit

Le 18 avril

Lac-Drolet reçoit l'assemblée des Chambres de Commerce de l'Estrie

La municipalité de Lac-Drolet et la Chambre de Commerce de l'endroit sera l'hôte le 18 avril prochain, de l'assemblée générale annuelle de la Chambre de Commerce de l'Estrie, un organisme qui régie une vingtaine de chambres locales dans la région 05.

Un souper-conférence précédera l'assemblée générale annuelle, au Manoir Drolet de Lac-Drolet. Le souper doit, en principe, débiter à 19h00. Le conférencier sera le président de la Chambre de Commerce de l'Estrie, M. Richard Labrosse, éga-

lement directeur-général de la Maison Trust Royal de Sherbrooke.

Par ailleurs, le président de la Chambre de Commerce de Lac-Drolet, M. Pierre Labrecque, profitera de l'occasion pour faire la présentation du publi-reportage

portant sur la municipalité de Lac-Drolet et inspiré du concept "Une place pour toi".

Les députés François Gérin de Mégantic-Compton-Standard et Madeleine Bélanger de Mégantic-Compton ont confirmé leur présence.

L'assemblée des Chambres de Commerce de l'Estrie déléguera près de 40 membres de ce souper-conférence auquel prendront part la

Salon chez Louise

COIFFURE POUR DAMES

- Coupes avant-gardistes • Brushing •
- Permanentes • Mini-vagues • Coloration •

Spécialités: REFLET, BALAYAGE, MÈCHE

Louise Tanguay
maître-coiffeur

3304 Victoria **583-3396**

M **ode**
PRINTEMPS-ÉTÉ

Un rayon de soleil vous caresse la peau...

Accueillez-le aux couleurs de la mode!

Le choix est à son meilleur chez

Op. ocean pacific
Buffalo Junior
Dales
ESPRIT

Mode 0 à 18 ans
air climatisé
plan mise de côté
cartes de crédit

Le Bout'chou

CARREFOUR LAC MÉGANTIC
3560 LAVAL, G6B 2X4
(819) 583-0361

majorité des 64 membres de la Chambre de Lac-Drolet. La population régionale est également invitée. Des billets de réservation sont disponibles auprès des membres de la Chambre de Commerce de Lac-Drolet.

ASSURANCES

FORTIN, GAGNON & LEBRUN INC.

GÉRARD FORTIN
Courtier d'A. Agrégé

JEAN GAGNON
Courtier d'A. Agrégé

MICHEL PLANTE
Courtier d'A. Agrégé

Courtiers en Assurances

SERVICE COMPLET en PROTECTION

4138, rue Laval - Lac-Mégantic 583-1208

CO-OP CO-OP CO-OP CO-OP CO-OP

CO-OP **LA SOCIÉTÉ COOPÉRATIVE AGRICOLE** de Lac-Mégantic - Lambton vous offre

- Des POULETTES blanches, rouges, noires, de 1 jour, pour la ponte, vaccinées contre le mareck
- Des COQS à CHAIR de 1 jour, pour la chair, vaccinés contre le mareck
- POULETTES et COQS à chair de 1 jour
- DINDONNEAUX de type lourd de 1 jour
- CANARDS, OIES de 1 jour
- COQS 3 semaines et POULETTES prêtes à pondre

Renseignements techniques gratuits sur l'achat de vos poulets et poulettes ainsi que sur leur alimentation CO-OP

Nous avons aussi tous les accessoires et équipements qui servent à élever les oiseaux

Lac-Mégantic - 819-583-4444
Réal Labrecque ou Charles Beaudoin

Lambton - 419-486-7485
Michel Roy ou Maurice Roy

St-Sébastien
862-2636

CO-OP CO-OP CO-OP CO-OP

"Transferts Multicolore"**Un procédé nouveau pour l'impression d'images**

En vertu d'un subside gouvernemental de 17 000\$, obtenu via le Groupe Soutien aux Initiatives Jeunesse de la région de Mégantic, deux jeunes méganticoises ont pu créer leur propre entreprise et offrir un service d'impression d'images nouveau genre, en Estrie.

Transferts Multicolore, c'est l'appellation de la nouvelle entreprise fondée en février dernier par Marie-Andrée Fontaine et Annie Lefebvre.

L'entreprise se spécialise dans l'impression d'images sur différents matériaux: vêtement, bois, plastique et même le métal.

Le procédé utilisé, un procédé informatisé nouveau genre, permet un travail rapide et très performant.

L'image qu'on souhaite reproduire sur un matériau quelconque est d'abord insérée dans un lecteur d'images (scanner) qui reproduira différentes pigmentations et couleurs sur un papier carbone.

Ce dernier sera ensuite introduit dans une imprimante qui veillera à disposer les couleurs de façon convenable. Il y aura alors création d'un papier spécial qui pourra ensuite être acheminé sous une presse pour impression de l'image sur un chandail ou une plaque de bois.

Les deux jeunes promoteurs expliquent qu'au stade de l'impression sur un chandail ou une plaque de bois, la simple application d'un fer à repasser pourra permettre d'imprimer l'image désirée car, c'est la chaleur qui va permettre de libérer l'encre qui va s'imprégner sur la surface désignée.

Équipements informatisés

La mise sur pied de cette nouvelle entreprise a commandé des investissements de près de 25 000\$ dont la très grande majorité pour l'achat d'équipements informatisés.

Unique en Estrie, ces pièces d'équipement proviennent d'un fournisseur américain, concepteur et seul distributeur du procédé. Les promoteurs Marie-Andrée Fontaine et Annie Lefebvre ont d'ailleurs suivi une formation de trois jours au bureau chef de la compagnie dans le Maine U.S.A.

Dans leur projet d'entreprise, les deux jeunes dames se sont associées à un "parrain", en la personne de l'homme d'affaires Raymond Roy de St-Ludger.

D'ailleurs, Transferts Multicolore est implanté dans l'arrière boutique du magasin Rinaldo Possenti du centre-ville, propriété de Raymond Roy.

Les magasins Rinaldo Possenti et Dépôt du Jeans deviennent par le fait même

des clients importants de la nouvelle entreprise.

Après avoir effectué le rodage des équipements au cours des dernières semaines, les propriétaires de Transferts Multicolore entendent, pour les semaines et mois à venir, mettre l'emphase sur la recherche

de clients partout au Québec.

"Si tout va bien, soutient Marie-Andrée Fontaine et Annie Lefebvre, on songe déjà pour l'an prochain à l'expansion de notre entreprise et à l'embauche d'employés".



Marie-Andrée Fontaine et Annie Lefebvre ont lancé leur propre entreprise: TRANSFERTS MULTICOULEUR.

GRAND SOLDE DE PNEUS

RADIAL HAUTE PERFORMANCE LE PLUS ÉCONOMIQUE

À PARTIR DE **8370 \$**
EAGLE ST P175/70R13

DIMENSION	PRIX DE SOLDE	DIMENSION	PRIX DE SOLDE
P185/70R13	88,80	P235/60R14	113,70
P195/70R13	92,70	P245/60R14	121,80
P205/60R13	94,80	P225/70R15	118,80
P195/70R14	99,90	P235/70R15	121,80
P205/70R14	104,70	P215/65R15	111,90
P215/70R14	108,90	P245/60R15	128,70
P225/70R14	113,70	P255/60R15	132,90
P195/60R14	102,90	P275/60R15	147,90
P215/60R14	104,70		

RADIAL TOUTES SAISONS HAUTE PERFORMANCE

À PARTIR DE **13590 \$**
EAGLE GT+4 P185/70HR13

DIMENSION	PRIX DE SOLDE	DIMENSION	PRIX DE SOLDE
P185/70HR14	143,70	P235/60HR14	170,70
P195/70HR14	151,80	P225/70HR15	180,90
P205/70HR14	158,70	P215/65HR15	166,80
P195/60HR14	154,80	P215/60HR15	154,80
P205/60HR14	156,90	P245/60HR15	199,80
P215/60HR14	157,80	P255/60HR15	209,70
P225/60HR14	163,80		

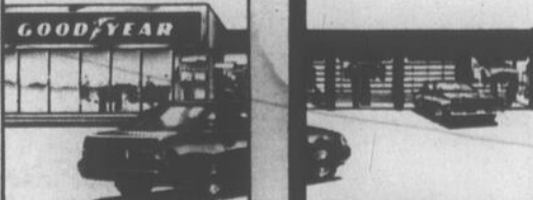
VOUS POURRIEZ GAGNER

Découvrez comment vous pourriez gagner l'un de cinq voyages pour deux à une grande course automobile - l'Indy 500. Vous trouverez tous les détails chez votre détaillant Goodyear durant le Grand solde de pneus.



GOODYEAR

LE SOLDE SE TERMINE LE 23 AVRIL



NOTRE MEILLEUR RADIAL TOUTES SAISONS

À PARTIR DE **7290 \$**
VECTOR P155/80R13

DIMENSION	PRIX DE SOLDE	DIMENSION	PRIX DE SOLDE
P155/80R13 FN	64,80	P195/70R14 LNDT	103,80
P165/80R13 BBTE	83,70	P205/70R14 BBTE	114,90
P165/80R13 LNDT	75,90	P205/70R14 LNDT	107,70
P175/80R13 BBTE	89,70	P175/75R14 BBTE	94,80
P175/80R13 LNDT	78,90	P185/75R14 BBTE	96,90
P185/80R13 BBTE	93,90	P195/75R14 BBTE	99,90
P175/70R13 BBTE	96,90	P205/75R14 BBTE	105,90
P175/70R13 LNDT	84,90	P205/75R15 BBTE	111,90
P185/70R13 BBTE	99,90	P215/75R15 BBTE	116,70
P185/70R13 LNDT	89,70	P225/75R15 BBTE	121,80
P185/70R14 BBTE	108,90	P235/75R15 BBTE	126,90
P185/70R14 LNDT	98,70		

RADIAL TOUTES SAISONS ÉCONOMIQUE

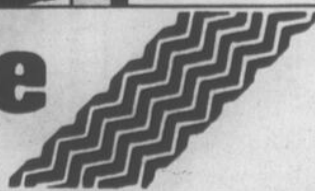
À PARTIR DE **5280 \$**
TIEMPO P155/80R13

DIMENSION	PRIX DE SOLDE	DIMENSION	PRIX DE SOLDE
P165/80R13	58,80	P205/75R15	78,90
P185/80R13	64,80	P215/75R15	83,70
P185/75R14	70,80	P225/75R15	88,80
P195/75R14	72,90	P235/75R15	93,90
P205/75R14	75,90		

La Rechaperie

Vente et Réchapage de pneus et ressorts

DIVISION DU GROUPE **RECHAPEX**



6232, SALABERRY
LAC-MÉGANTIC

583-1614

Goodyear. Comptez sur nous.

TOUR DE VILLE par l'équipe



Armand, Jacqueline, Yves et Brigitte disent merci à Hubert Dostie de Lambton, son épouse Solange et leur fils Bernard pour l'accueil chaleureux à la cabane à sucre. Patenteux qu'il est, Hubert Dostie a mis au point un "champion" articulé d'un intéressant système de ventilation qui donne un haut rendement lorsque vient le temps de

faire bouillir l'eau d'érable. De plus, ce système réduit l'apport en bille de bois pour le chauffage. Hubert a breveté son super "champion" et il compte en construire une dizaine durant l'été tellement la demande est bonne.

Restons dans la magnifique région de Lambton où le niveau du lac St-François, comme partout ailleurs sur les rives du majestueux cours d'eau, est à son plus bas. Les corporations municipales riveraines et les propriétaires riverains auraient tout avantage à profiter des basses eaux pour effectuer le ménage des rebuts sur la grève. Il faut toutefois éviter de faire du terrassement qui pourra causer des préjudices à l'environnement.

Madeleine Bélanger vous informe

Chers lecteurs, chères lectrices,

Le sujet de ma chronique de cette semaine portera sur la concordance entre les engagements électoraux de mon gouvernement et les crédits qui seront accordés à divers ministères dans l'enveloppe budgétaire globale pour l'année 1988-89.

Au lendemain de la récession 1982, le programme électoral du Parti libéral du Québec identifiait le sous-emploi comme étant "le problème économique le plus grave de l'heure". Les statistiques révélaient en effet un nombre de 400 000 chômeurs officiels dont près de la moitié étaient des jeunes et, conséquence inévitable, 700 000 assistés sociaux; un bassin de chômage estimatif de l'ordre de 250 000 à 300 000 personnes inactives et aptes à occuper un emploi.

Pour le Parti libéral du Québec, le défi le plus urgent consistait donc à remettre le Québec au travail. À cet égard, la politique du Parti libéral était claire, créer une moyenne de 80 000 emplois par année d'ici 1990 afin d'atteindre l'objectif du plein emploi.

Un des actions les plus concrètes du Gouvernement libéral fut la création de 161 000 emplois nouveaux depuis 1986. Pour le prochain exercice financier et dans le cadre des crédits consentis à différents ministères pour des activités prioritaires, beaucoup concernent les jeunes.

Plus précisément, 2,8 millions \$ pour le maintien du programme de soutien à l'emploi scientifique et 1,3 millions \$ pour celui du soutien à l'emploi en marketing international, soit une augmentation de 18,8% des crédits accordés comparativement à l'année précédente concernant l'emploi scientifique, le programme de soutien à l'emploi en marketing international était quant à lui totalement nouveau.

Autre nouveau programme, celui visant à maintenir ou accroître l'employabilité des bénéficiaires de l'aide sociale qui se voit octroyer la somme de 9,2 millions de dollars, le programme concernant les jeunes promoteurs bénéficiant d'un renouvellement des crédits accordés durant les 2 derniers exercices financiers, soit 6 millions de dollars.

Enfin, les crédits octroyés lors de l'exercice financier précédent pour l'aide aux maisons des jeunes, c'est-à-dire un montant de 1 million de dollars sont reconduits et 3 millions de dollars sont également ajoutés pour la protection de la jeunesse.

Comme vous pouvez le constater, non seulement le Gouvernement dirigé par M. Robert Bourassa remplit ses engagements électoraux de 1985 quant à l'emploi, mais priorise tout particulièrement l'avenir de la Société Québécoise que constitue notre jeunesse en développant de nouveaux programmes d'aide à l'emploi chez les jeunes.

Madeleine Bélanger, m.a.n.
Députée de Mégantic-Compton

Hormis les inondations, les pires désagréments du printemps se retrouvent sur nos routes mais surtout sur les chemins de campagnes. Des usagers du 10e rang notamment se sont plaints du piètre état du tronçon reliant Lac-Mégantic et Lac-Drolet. Ailleurs, sur une portion de la rue Laurier, des résidents en avaient long à dire contre les administrateurs qui relèguent d'une année à l'autre la réfection de la rue et ses accotements.

Sur la route 263 entre Piopolis et Marsboro, une équipe d'Hydro-Québec avec l'autorisation du Ministère des Transports a effectué au cours du dernier hiver, la coupe d'arbres sur le tracé qu'empruntera le nouveau tronçon. L'adoucissement de certaines courbes et pentes aura nécessité des expropriations qui se sont faites sans heurts.

Redonner à l'environnement, sa vraie nature; voilà le thème d'une grande levée de fonds qu'a entrepris la semaine dernière, la Fédération Québécoise de l'Environnement, une société sans buts lucratifs, fondée il y a, à peine un an par le méganticois d'origine Louis-

Paul Allard. Parallèlement, l'association pour la protection du Lac-Mégantic (APLM) et son président, Me Luc-Lin Bourque, membre fondateur de la Fondation québécoise en Environnement, lance sa campagne de souscription et de recrutement. Encourageons-les à redonner à l'environnement sa vraie nature.

Le musée Beaulne de Coaticook, présente jusqu'au 24 avril, le peintre montréalais Omerr Desjardins.

Me Michel Aubut est depuis mardi dernier, le nouvel attaché politique de la députée Madeleine Bélanger. Il remplace ainsi Michel Lecomte qui a occupé la fonction pendant six mois avant de quitter pour un autre emploi dans la région métropolitaine. Fils du docteur Joseph Aubut et de Rita Lavallée, Michel Aubut est entré au Barreau en 1976. Il vient de laisser la pratique légale pour vaquer à sa nouvelle fonction.

Nos souhaits de bonne chance l'accompagnent dans son nouveau choix de carrière.

MERCI HÉLÈNE

Hélène Brodeur qui, jusqu'à tout récemment, occupait les fonctions de publiciste pour l'Association du Hockey mineur, a laissé son poste à Louise Ouellette pour la prochaine année. Nous souhaitons bienvenue à cette nouvelle collaboratrice du journal. Quant à Hélène Brodeur, nous lui adressons un merci sincère pour l'excellent travail réalisé ces dernières années.

RÉCEPTION EN CATIMINI

Jean Dubé de Dubé Équipements de bureau a surpris tout le monde en prenant pour femme Brigitte Isabel, sa compagne de longue date. La cérémonie s'est déroulée en catimini, samedi, en l'église Ste-Agnès de Lac-Mégantic. Jean et Brigitte ont annoncé la nouvelle aux parents au cours du long congé pascal. Évidemment, c'était la surprise!

CONSEIL-ÉCLAIR DE SECOURSISME

NE PAS DÉLÉGUER LES PETITS CORPS DÉTACHÉS LOGÉS SUR LE CORNÉE OU DANS LE GROBE COULÈRE. Dans d'autres cas, ils devraient être retirés avec soin. • Ouvrez la coupe étrangère avec le coin humecté d'un linge. • Si cette échoué, posez un pansement léger sur l'œil, couvrez l'œil indemne pour réduire le mouvement et transportez le blessé vers des secours médicaux.

Ambulance Santé-Jeun

L'ECHO DE FRONTENAC

Échos d'il y a dix ans et plus...

Il y a quarante ans

Un terrain de jeu est organisé à Piopolis et c'est M. Israël Dubuc qui est le président d'un comité formé à cette occasion; M. Olivier Grenier a été nommé vice-président et M. Jean-Paul Grenier secrétaire; huit directeurs ont aussi été nommés.

Il y a cinquante ans

Au conseil de Ville il y a réuni sous la présidence de SH le maire J. Aristide Roberge.

(Tirés de notre édition du 11 avril 1978)

TROIS NOMINATIONS

— A l'issue d'une séance du conseil municipal, les contribuables méganticois apprennent trois importantes nominations. D'abord, le directeur général Pierre Fecteau cumulera également la fonction de greffier à la suite du départ du titulaire de ce poste, M. Hervé Fecteau qui jouira désormais d'une

retraite bien méritée. Par ailleurs, le responsable du service technique de la Ville, M. Robert Mercier vient d'être nommé inspecteur en bâtiments, cette fonction étant celle de M. Camille Éthier qui prend sa retraite.

Enfin, le conseiller Guy Thérberge agira à titre de maire suppléant pour les quatre prochains mois.

TÉLESCOPE ASTRONOMIQUE— Élevé à 3670 pieds (1120 m.) au sommet du Mont Mégantic, l'observatoire du même nom est maintenant prêt à recevoir son puissant télescope de 1,6 mètres de diamètre. À lui seul, le miroir du télescope pèse environ une tonne. Une fois complètement monté, le télescope fera dans les 10 mètres et aura une masse équivalente à près de 15 tonnes.

PARC FRONTENAC— Les gouvernements du Canada et du Québec consacreront 4,4 millions de \$ au développement touristique

de la région afin d'aménager le parc Frontenac à des fins récréatives et éducatives.

AGRANDISSEMENT— Le gouvernement fédéral annonce une subvention de 96 000 \$ à la scierie J. Albert Poulin de Lac-Drolet. Cette subvention s'inscrit dans le cadre d'un projet d'agrandissement devant entraîner des investissements totaux de 632 000 \$ et la création de 10 emplois.

"MONT MÉGANTIC"— Appelés à se prononcer sur un changement possible de nom du Mont Mégantic, les édiles de la municipalité de Notre-Dame des Bois se sont dits en faveur de conserver l'appellation actuelle soit "Mont Mégantic".

Échos d'il y a vingt ans
La construction du foyer Jeanne-Mance débutera bientôt. MM. Gérard Vachon et Prosper Bouchard ont fixé au 30 avril le début des travaux.

(Suite à la p. A-16.)

NOUVEAU **ASPIRATECH** **NOUVEAU**

VENDONS-REPARONS ET INSTALLONS
TOUT CE QUI ASPIRE!

SPÉCIAL d'ouverture

• Mise au point du moteur de votre aspirateur -Reconditionnement pièces et main-d'oeuvre

39,95

• GARANTIE 6 MOIS (sauf armature et bobine d'induction)

• Un service professionnel assuré par un expert ESTIMATION GRATUITE

Residentiel-commercial-industriel
DEPOSITAIRE DES SYSTEMES CENTRAUX
VACU-MAID "aspire-au-mur"

Nous défions toute concurrence!

Sacs-Accessoires et pièces pour tous genres d'aspirateurs

ASPIRATECH enr.
RÉAL NADEAU, prop.

6375, Salaberry, LAC-MÉGANTIC **583-5866**
(en face de l'église Notre-Dame de Fatima)

NOUS "ASPIRONS" VOUS VOIR TRÈS BIEN TÔT

FINIS LES DÉLAIS

La page ÉCHONOMIQUE

Encouragement à l'activité indépendante

468 000 \$ pour la région

M. François Gérin, député de Mégantic-Compton-Standstead, a annoncé aujourd'hui au nom du ministre de l'Emploi et de l'Immigration, M. Benoît Bouchard, que des crédits fédéraux de 468 000\$ ont été approuvés afin de permettre la mise en oeuvre, sur le territoire de la collectivité de la région de Lac-

Mégantic, de l'option Encouragement à l'activité indépendante du Programme de Développement des collectivités.

"Grâce à cette contribution fédérale, l'option Encouragement à l'activité indépendante offrira un soutien du revenu à 50 chômeurs afin de les aider à développer

leurs compétences et à devenir des travailleurs autonomes", a précisé M. Gérin.

L'approbation de cette contribution par le ministre de l'Emploi et de l'Immigration fait suite à la recommandation du Comité d'aide au développement de la collectivité de Lac-Mégan-

tic.

Ce Comité, composé de représentants des divers secteurs sociaux et économiques de la collectivité, a pour rôle d'examiner les possibilités de développement et de diversification de l'économie locale.

Le comité est également appelé à faire des recommandations au ministre de l'Emploi et de l'Immigration touchant la mise en oeuvre des diverses options du programme sur le territoire de la collectivité.



"Nouvelles entreprises"

Le Groupe de Soutien aux initiatives jeunesse de la région de Mégantic est heureux de souhaiter la bienvenue aux nouveaux-nés du monde des affaires.

Ce souhait s'adresse plus particulièrement à:

- * Les Rips Drolet enr. Audet
- * Garage A. Martel, Courcelles
- * *Magy Forme enr., Lac-Mégantic
- * Palbro enr., Lac-Mégantic
- * Dessins Daniel Arguin

- enr., St-Ludger
- * Les Jardins du Myosotis, Frontenac
- * Inventions G.G. enr., Lac-Mégantic
- * Pharmacie Marjolaine Toulouse, Lac-Drolet
- * Les Entreprises P.J.L. enr., Lac-Mégantic
- * Le Coin du Cadeau, St-Sébastien
- * Services Professionnels enr., St-Romain
- * Distribution du Pélican enr., Lac-Mégantic.

Au cours des semaines à

venir, nous vous ferons connaître chacune de ces entreprises ainsi que leurs dirigeants.

Nous vous invitons donc à ne pas manquer cette chronique "Nouvelles Entreprises" afin de découvrir le dynamisme des jeunes de votre région.

À la prochaine!

Lucien Monty Carrier
Directrice adjointe
Groupe de soutien aux initiatives jeunesse de la région de Mégantic

Tournée des entreprises

Menuiserie Mégantic: Une entreprise innovatrice

Depuis cinq ans, Menuiserie Mégantic est dirigée par deux jeunes entrepreneurs créatifs et innovateurs dans leur domaine: MM. Bruno Isabelle et Paul Vachon.

Continuant la production d'armoires de cuisine pour un marché individuel, ces deux hommes ont cependant su diversifier leurs produits afin de s'ajuster aux nouveaux coûts du marché.

Dessinant les armoires de cuisine et même de salles de bain dans un but fonctionnel, les produits sont disponibles en différentes essences

de bois, mélamine et maintenant en laqué et stratifié. Ces deux dernières techniques de finition permettent à cette industrie de devancer d'importants concurrents.

En plus des armoires créées sur mesure, Menuiserie Mégantic fabrique aussi des meubles de tous genres que se soit des tables, bibliothèques, bureaux ou autres. Ces produits de qualité sont réalisés selon les goûts et les exigences du client.

Malgré un marché situé principalement dans le secteur de la M.R.C. du Granit,

cette entreprise fabrique, livre et installe aussi ses produits pour ses divers clients à travers le Québec. De plus, MM. Isabelle et Vachon déclarent qu'une percée sur le marché américain représente une expansion possible dans le futur.

Menuiserie Mégantic est donc une entreprise prospère, innovatrice et créatrice dans le secteur des armoires de cuisine, grâce aux techniques du laqué et du stratifié ainsi que dans la fabrication de meubles en tous genres de bois. MM. Isabelle et Vachon dirigent l'industrie offrant le plus de diversification dans ce secteur à travers la M.R.C. du Granit et s'ajustent continuellement aux exigences et tendances du marché.



Les armoires de salle de bain, une partie de la production de Menuiserie Mégantic.



Installations de Menuiserie Mégantic, rue Québec Central.



Séminaire de techniques de ventes

Organisé par la Société CLE de la région de Mégantic, en collaboration avec le Groupe de Soutien aux Initiatives Jeunesse de la région de Mégantic, ce cours traite des attitudes, de l'accueil à la clientèle, de la présentation de la marchandise, etc.

Date: Mardi, le 26 avril 1988

Heure: De 19h00 à 22h00

Endroit: Restaurant l'Extra

Adresse: 6369, rue Salaberry, Lac-Mégantic

Coût: 20.00\$ par participant.

Pour inscription: Lucien Monty Carrier 583-5551
André Paradis 583-5332

LE DON
IN MEMORIAM
UN HOMMAGE
ÉTERNEL



LA FONDATION
DU QUÉBEC
DES MALADES
DU COEUR

s'adresser à:
1368 av. King
Sherbrooke (Québec) J1J 2R6
Tél: (819) 562-7942

AVIS DE NOMINATION

Monsieur Léopold Chouinard, directeur général de la Caisse d'Établissement de la Chaudière, est heureux d'annoncer la nomination de Monsieur André Baillargeon au poste de directeur du service immobilier.



Monsieur Baillargeon est au service de la Caisse depuis le 15 décembre 1987 et possède une vaste expérience dans le domaine immobilier. Originaire de la région, Monsieur Baillargeon vous invite à le rencontrer afin de partager avec lui et les membres du service immobilier, son expérience et ses connaissances.

La Caisse d'Établissement de la Chaudière gère des actifs de plus de 70 millions \$ et offre des services d'épargne, de crédit et de courtage immobilier à ses 25 000 membres. En plus de son siège social à Saint-Georges, elle opère des succursales à Sainte-Foy, Sainte-Marie, Lac-Mégantic, Thetford Mines et Sainte-Claire. Elle est affiliée à la Fédération des Caisses d'Établissement du Québec qui regroupe 25 bureaux dans la province avec des actifs consolidés de 325 millions \$.

LA CAISSE D'ÉTABLISSEMENT DE LA CHAUDIÈRE

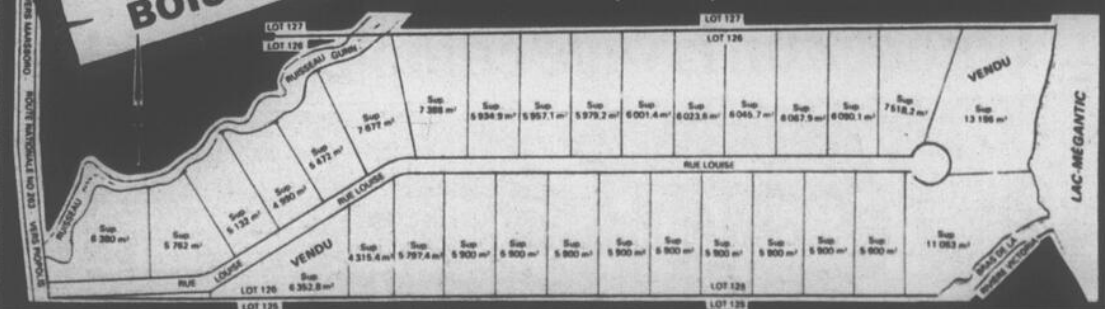
3500, 6ème avenue, st-georges ouest, beauce, qué.

(418) 228-5571

DEVELOPPEMENT GUY POIRIER

Tous près de la BAIE VICTORIA
GRANDEUR: Facade 164 X Profondeur 387

Information: (819) 583-3203 le soir



MENUISERIE MÉGANTIC inc.

BRUNO ISABEL
et
PAUL VACHON
propriétaires

ARMOIRES LAQUÉES

PLUS BESOIN DE REPEINDRE
BEAUTÉ ET DURABILITÉ
DANS UN IMMENSE CHOIX
DE COULEURS...

AUSI: ARMOIRES STRATIFIÉES
EN MÉLAMINE
OU EN BOIS

CUISINE OU SALLE DE BAIN

VISITEZ NOTRE SALLE
DE MONTREAU
3953, Québec Central
LAC-MÉGANTIC 583-4747

VOUS INVITENT à découvrir le "dernier cri" ...

Avant de planifier
votre cuisine ou salle de bain
faites le bon choix!

ESTIMATION GRATUITE

Caisse populaire de Fatima

Fin des travaux et guichet automatique pour septembre

Plus bas soumissionnaire, l'entrepreneur général **Constructions Cloutier & Fils de Lac-Mégantic**, doit entreprendre cette semaine les travaux d'agrandissement et de réaménagement au local de la Caisse populaire Notre-Dame de Fatima, rue Salaberry.

Yves Bellefleur

Ces importants travaux estimés à un peu plus d'un demi-million de \$ et échelonnés sur près de quatre mois, vont permettre de doubler la superficie actuelle de l'édifice abritant l'institution financière. L'immeuble devenu trop étroit avec l'augmentation considérable des sociétaires, ces dernières années, abrite également un cabinet de dentiste.

L'expansion de l'édifice, rappelons-le, s'exécutera du côté nord-est sur des terrains devenus vacants, en novembre dernier, suite au déménagement de deux ré-

sidences que la caisse avait pris soin d'acheter au début des années '80, en prévision d'agrandissements futurs.

L'ajout de plancher atteindra les 2 200 pi. ca., soit 80% de la superficie actuelle. Il y aura création de nouveaux espaces à bureaux, au premier comme au second plancher. Les guichets de la caisse seront repositionnés de façon à faciliter le travail de la caissière, mais aussi d'améliorer le service à la clientèle, a fait savoir le directeur de l'institution, M. Guy Thérberge.

RÉAMÉNAGEMENTS

Certes, les réaménage-

ments des espaces occasionnera de légers inconvénients et des dérangements au cours des travaux, et spécialement en août. D'ailleurs, ce réaménagement des guichets et bureaux obligera la direction de la caisse à fermer l'institution, un jour ou deux, le temps d'effectuer le gros des travaux.

Le d.g. de la Caisse, Guy Thérberge, invite les sociétaires à faire preuve de patience au cours des prochains mois. "En bout de ligne, dit-il, les sociétaires vont bénéficier d'espaces plus vastes et d'un meilleur service. D'ailleurs, la direction de l'établissement financier a

fait savoir que les sociétaires de la caisse pourront, dès septembre prochain, bénéficier des multiples services bancaires du guichet automatique.

ATTENTION - ATTENTION

nouveau...nouveau...nouveau...nouveau

ENCAN FAMILIAL R. LANDRY

Samedi, le 16 avril à 1h. p.m.

à la Salle B du CINÉMA MÉGANTIC

- Outils • Tissus • Jouets
- Jeans • Gilets • etc...

Prix hors compétition!!!

SATISFACTION DE LA CLIENTÈLE

...vous pouvez vous y fier!

VALIDE POUR UN TEMPS LIMITÉ • POUR LA PLUPART DES VOTURES ET CAMIONS LÉGERS FABRIQUÉS EN AMÉRIQUE DU NORD

Vidange d'huile et remplacement du filtre

Un maximum de 5 litres d'huile à moteur Autopar "approuvée par la garantie" et un filtre à huile Autopar • Inspection des soufflets de joints homocinétiques (s'il y a lieu).

19,95\$

Pour la plupart
des voitures
et camions légers

Mise au point du moteur

- Installation de bougies neuves Autopar • Vérification des fils de bougies, du chapeau de distributeur, du rotor, de la bobine, de la soupape RGC, des courroies, des tuyaux et de la compression • Réglage de la distribution et de la marche au ralenti • Entretien du filtre à air et de la batterie.

29,95\$

4 CYL.

34,95\$

6 CYL.

39,95\$

8 CYL.

LES PNEUS RADIAUX PREMIUM 4S TOUTES SAISONS CEINTURÉS D'ACIER

avec deux ceintures d'acier robustes pour réduire les risques routiers, une conception solide de la semelle pour une traction supérieure en toutes conditions.
Garantie complète contre les risques routiers*

59,00\$

PRIX À PARTIR DE
P155/80R13

ROY AUTO LAC-DROLET

PIÈCES D'AUTOS USAGÉES DE TOUTES SORTES

• MOTEURS	• ALTERNATEURS	• BATTERIES
• TRANSMISSIONS	• DÉMARREURS	• ROUES - PNEUS
• DIFFÉRENTIELS	• RADIATEURS	• PARE-BRISES

G. ROY, propriétaire 1-819-549-2996 Livraison gratuite

NOUVEAU NOUVEAU NOUVEAU

ATTENTION - ATTENTION

PAVILLON MON REPOS

455 Principale - Piopolis

Offre de l'HÉBERGEMENT à 15 personnes âgées à son pavillon.

- Très bien situé
- Belle vue sur le lac
- Grande maison
- Tout près de l'église et du Club de l'Age d'Or

NOS SERVICES

Hébergement-Alimentation-Buanderie

CONTACTEZ Marie-Claire: (819) 583-2420

(ancien presbytère)

NOUVEAU NOUVEAU NOUVEAU

Avec l'achat de quatre pneus ou une mise au point du moteur obtenez un lavage complet gratuit!

Amical

AUTOMOBILES

INC.

Notre seule ambition,
c'est d'être les meilleurs!

6435, Salaberry
Lac-Mégantic
583-4545

OPINIONS

(Suite de la page A-4.)

l'appui du milieu, soient les producteurs agricoles, dans ses interventions auprès du gouvernement et du ministère de l'Agriculture. Cependant, cette MRC n'a jamais obtenu cet appui des producteurs agricoles, comme cela fut fait entre autres dans la région de la Beauce, parce qu'elle n'a jamais voulu prendre en considération les revendications des agriculteurs. Elle en récolte donc aujourd'hui les résultats, soient des différends avec le gouvernement et le retard de l'entrée en vigueur de son schéma d'aménagement.

Si la MRC du Granit prétend avoir fait des compromis dans ses rencontres avec les représentants du gouvernement, ce n'est sûrement pas le cas pour ce qui est de la reconnaissance du droit des producteurs agricoles à exploiter les terrains qu'ils possèdent de plein droit et sur lesquels ils paient d'ailleurs des taxes.

S'il existe un point sur lequel la position des agriculteurs peut se rapprocher de celle de la MRC, c'est au sujet de la politique gouvernementale de la protection des rives des cours d'eau et des lacs, dont l'application nous semble des plus farfelues. Cependant, c'est de ne pas bien comprendre cette politique que de dire qu'un propriétaire riverain en zone blanche devra se conformer à une bande de protection de 15 mètres, alors qu'en zone verte, le propriétaire peut faire une coupe à blanc jusqu'à la rive. Autant en zone blanche qu'en zone verte, le propriétaire peut couper jusqu'à 50% des tiges de 10 cm et plus.

La question que je suis tenté de me poser, à ce moment-ci, c'est: "Combien de complications auraient pu être évitées si la concertation à la base avait été possible sur le territoire de la MRC du Granit, surtout au niveau agricole?"

Pierre Giguère
conseiller en aménagement
U.P.A. de la Beauce

La personnalité féminine de l'année dévoilée le 20 avril!

L'apport d'une femme de la région dans le milieu des affaires sera souligné le 20 avril prochain, alors que la Chambre de Commerce de la région de Lac-Mégantic fera l'annonce du nom de la Personnalité féminine de l'Année 1988 à l'occasion d'un souper annuel au Club de Golf.

Depuis 1983, cinq femmes de chez nous ont eu droit à cet hommage. La prochaine récipiendaire a été sélectionnée par un comité spécial qui tient à conserver le suspense jusqu'à la tenue du souper. On s'attend à une participation encore très bonne des membres de la Chambre qui sont représentatifs de tous les milieux d'affaires de la région.

L'invitation a été lancée pour 18h au Club de Golf, alors qu'un cocktail précèdera le souper.

Nominations

Les nominations pour la Personnalité féminine de l'Année 1988 de la région de Lac-Mégantic sont maintenant ouvertes. Les personnes intéressées peuvent déposer leur candidature jusqu'au 15 mai 1988. Les candidatures doivent être accompagnées d'une lettre de motivation et d'une photo récente. Les noms des candidates seront dévoilés lors du souper annuel de la Chambre de Commerce de la région de Lac-Mégantic, le 20 avril 1988.

SOUSCRIVONS!

DROGUES... PAS BESOIN!

Santé et Services sociaux

Hâtez-vous
Venez profiter de nos
rabais "début saison"



Sunbeam
La qualité à un prix aussi bas que

189⁹⁵

- 4000 btu
- 3 tablettes de bois

Grande surface de cuisson de 504 po.²
grilles porcelaine à 2 niveaux de cuisson - brûleur de qualité en acier inoxydable - allumeur automatique, indicateur de chaleur

Noir au gris

AJOUTEZ 89⁹⁵ et obtenez tout ceci sur chacun des modèles

- Réservoir 20 lb
- Ustensiles de qualité supérieure en acier inoxydable
- Housse longue en cuirette
- Rôtisserie de luxe électrique
- 6 brochettes
- Brosse à récurer (Prix rég. 134,95\$)

Garantie 2 ans pièce et main-d'oeuvre au complet 3 ans brûleur 5 ans boîtier

AUTRES MODÈLES EN MAGASIN **VASTE CHOIX D'ACCESSOIRES**

Vous servir est un plaisir

BOUTIK ÉLECTRIK
VENTE ET RÉPARATION D'ACCESSOIRES ÉLECTRIQUES

583-5678

Carrefour Lac-Mégantic

Master Card VISA

Punch Mode propose

DES IDEES RAFFRAICHISSANTES

Punch Mode propose



carrefour mégantic
583-1323



49ième Congrès S.S.J.B.: Madame Rachel Lachance, dirigera l'accueil, lors de l'arrivée des congressistes, le matin du 1er mai prochain. Elle nous signale que les délégués savoureront leur visite chez-nous. M. Gérard Lachance (à g.) qui a agi comme directeur diocésain de 1966 à 1974, se remémore de bons vieux souvenirs avec son ami, M. Marcel Bureau, qui avait été élu directeur diocésain en 1952, pour accéder au poste de directeur-général en 1954. C'est donc l'an prochain qu'il fêtera ses 35 ans de services, très appréciés, soit dit en passant, à la S.S.J.B. du Diocèse de Sherbrooke.

(Suite de p. A-12.)

Il y a trente ans

Un violent incendie a détruit de fond en comble à Woburn, un moulin à scie, propriété de Grondin et Associés.

L'assemblée régulière des membres de notre conseil municipal s'est tenue sous la présidence de SH le maire J. Armand Drouin qui avait à ses côtés les échevins Henri Giguère, Roland Clusault, Joséphat Dubé, René Paré, Gérard Boulet, Dr Paul Frescynet et le notaire Paul Veilleux ainsi que le greffier M. Hervé Fecteau. On prend connaissance d'une requête couverte de plus de 200 signatures laquelle réclame du conseil son aide pour empêcher les gens de l'extérieur de venir travailler chez nous. Le maire Drouin, déclara: voilà un domaine où le conseil ne peut pas facilement s'immiscer.

La Fondation du C.H. à l'écoute...

Cette semaine, la Fondation exprime les sentiments de M. et Mme François Beaulé de Piopolis.

Hospitalisé au Centre Hospitalier de Lac-Mégantic en juin dernier, afin d'y recevoir des soins suite à une infarctus du myocarde, M. François Beaulé a tenu à exprimer sa reconnaissance au C.H. pour les soins qu'il a reçus: "Je suis encore très reconnaissant des soins qu'on m'a prodigués. Si je suis encore en vie aujourd'hui, c'est grâce aux soins attentionnés de l'équipe médicale du Centre Hospitalier Lac-Mégantic, devait-il conclure.

Son épouse, Yvonne Lemieux-Beaulé est elle aussi toute heureuse de voir son époux toujours vivant: "L'Hôpital a fait le maximum pour mon mari; on l'a sauvé et j'en serai éternellement reconnaissante envers l'équipe du Centre hospitalier".

La Fondation du Centre

Hospitalier Lac-Mégantic travaille à améliorer les conditions de travail de cette équipe. Un jour, cela

pourra être vous qui soyez dans l'épreuve: voilà pourquoi la Fondation, c'est un peu de nous tous.



M. et Mme François Beaulé de Piopolis sont reconnaissants envers leur centre hospitalier.

Histoire de St-Hubert de Audet

Par: Gaston Grenier

Un connaisseur de la forêt s'égare

(suite)

Ceux qui ont ignoré cette prescription formelle, ont eu à surmonter des problèmes tellement graves parfois, que leurs compagnons ont été forcés de les trainer sur des brancards d'occasion, ou de revenir chercher ces malheureux marcheurs devenus impuissants pour franchir la distance à parcourir, après avoir épuisé leur soif et être devenus de ce fait, totalement dépendants des attentions impérieuses de leurs amis, ou de leurs compagnons de fortune, pour ce voyage extrêmement difficile. Il y avait aussi le risque de succomber aux emprises du froid, ou d'une forte tempête, si cette difficulté majeure se produisait au cours de la saison hivernale. Cette éventualité ne s'est pas produite très souvent heureusement. Toutefois, quelques voyageurs forestiers d'autrefois ont été confrontés avec le désarroi total de cette fin tragique vraiment pitoyable. Il y avait aussi la possibilité de se perdre en forêt et celle là, elle a été très fréquente, mais rarement désastreuse pour les groupes de marcheurs nombreux. Cependant, de petits noyaux de voyageurs forestiers, mais surtout le marcheur isolé, ont eu parfois à vivre ce caractère accablant et très lourds de conséquences.

À ce sujet angoissant, allons-y pour une anecdote qui concerne un ancien concitoyen de Audet avantageusement connu, soit: M. Xavier Fleury. La famille Fleury, est l'une des plus anciennes lignées de la colonie de Spalding et de la paroisse de St-Hubert. M. Louis-Antoine Fleury, a été un des premiers colonisateurs des rangs 5 et 6, de Audet. Ce pionnier de la première heure, est décédé à Audet, au cours de la période de la toute fin du siècle dernier, même s'il n'était pas très âgé encore. Ce décès prématuré regrettable, n'a cependant pas marqué la fin des activités de cette famille laborieuse dans les limites de Audet, ou de la région avoisinante.

Les membres de la famille Fleury, sont presque tous originaires de St-Ephrem de Beauce et ils sont apparentés avec les familles Roy et Fortier. De même, les familles Bilodeau, Faucher, Gagnon et quelques autres anciennes lignées importantes de Audet, ont un lien plus ou moins intime avec la famille "des Fleury". Madame Joseph Gagnon, était la fille aînée, de M. et Mme L.-Antoine Fleury. M. Archelas Fleury et son frère, M. Édouard Fleury étaient mariés aux deux soeurs, nées du mariage de M. et Mme Philius Bilodeau. M. Xavier Fleury avait choisi pour épouse, la fille unique de M. et Mme Gédéon Faucher. Madam Polycarpe Rodrigue, M. Odilon Fleury et peut-être quelques autres enfants, sont aussi nés du mariage de M. et Mme Louis-Antoine Fleury. Toute cette famille est venue résider dans les colonies de Spalding, plusieurs années avant 1900 et leurs oeuvres sont multiples ici et là, dans la localité de Audet.

M. Xavier Fleury est particulièrement bien connu à Audet. Très entreprenant et tout aussi actif, cet aimable concitoyen a occupé une place en évidence dans le cercle paroissial d'autrefois. M. Fleury a été postillon, bûcheron, contremaître de chantier, entrepreneur, forestier, responsable sur les scieries, il a opéré lui-même le moulin à scie du rang six pendant quelques années, il a aussi touché le domaine des affaires, après avoir fait du taxi, il est devenu marchand et restaurateur. Il est presque sûr qu'il y aient des oublis dans cette énumération qui concerne les activités variées de M. Xavier Fleury. Cet attachant résident du village de Audet était toujours occupé. Ses projets multiples devaient se charger de faire valoir les aptitudes de ce vaillant pionnier, pour apporter un renouveau bénéfique dans sa localité attitrée. Sans aucun répit, cet homme de bonne volonté s'est donné beaucoup de soucis, pour améliorer le sort de la communauté locale. Ses activités débordantes de jadis sont toujours là, pour attester de son désir de faire des heureux au sein de sa famille et dans le cercle paroissial de St-Hubert. (À suivre).



Xavier Fleury et son épouse membres d'une des plus anciennes lignées de la colonie de Spalding. Cette photo nous reporte à l'époque de 1915.

LOCATAIRES

AVANT DE
RENOUVELER VOTRE
BAIL, FAITES UNE VISITE
CHEZ

LES INDUSTRIES

BONNEVILLE

1076, Johnson ouest, THE FORD MINES (418) 338-4621

UNE SIMPLE VISITE PEUT TRANSFORMER
VOTRE REVE EN REALITE

VANESSA

**SUPERBES
MAISONS MODULAIRES**
à partir de **23,900\$**

15
bureaux de vente
à travers le Québec
et les États-Unis
pour vous
accueillir

**PRIX DE BASE DE
TOUS NOS MODÈLES DE
MAISONS PRÉFABRIQUÉES**
à partir de **26,900\$**

* PLUS DE
25 ANS
D'EXPÉRIENCE

Chez nous, c'est la satisfaction du client qui compte!

les industries
bonneville Inc.

1076, Johnson Ouest, THE FORD MINES
Tel: (418) 338-4621

3 USINES
vous
garantissent
un délai
de
livraison

BÉLANGER HÉBERT

vous présente
COMPRENDRE L'IMPÔT

Renée Gladu, c.a.
Service de fiscalité
Bélangier Hébert



Les frais de garde au Québec ou l'allocation de disponibilité

Deux modifications affectent le calcul des frais de garde et de l'allocation de disponibilité pour 1987.

D'une part, le montant maximal de frais de garde était accordé auparavant à l'égard d'un enfant de moins de six ans au 31 décembre; en 1987, il sera maintenant accordé même si l'enfant atteint l'âge de six ans entre le 30 septembre et le 1 janvier de l'année suivante.

En 1987, le montant maximal de frais de garde peut donc être réclamé pour les enfants nés après le 30 septembre mais avant le 1 janvier 1988.

D'autre part, le ministre des Finances a réaménagé l'allocation de disponibilité pour 1987. Cette allocation remboursable est versée aux familles à l'égard de leurs enfants de moins de 6 ans. Jusqu'en 1986, le montant de l'allocation se chiffrait à 300\$ pour le premier enfant, 200\$ pour le deuxième et 100\$ pour chacun des enfants suivants. À compter

de 1987, l'allocation s'élèvera à 100\$ pour le premier enfant de moins de 6 ans, 200\$ pour le deuxième et 500\$ pour chacun des autres enfants de moins de 6 ans.

1. 6 340\$ par enfant né après le 30 septembre 1981 et avant le 1 janvier 1988 et 1820\$ pour un enfant de plus de 6 ans et de moins de 12 ans à un moment quelconque de l'année.

2. 40%, 80% ou 100% du revenu gagné du particulier pour l'année, selon qu'un, deux ou plus de deux enfants admissibles font l'objet respectivement des frais de garde.

3. Frais de garde effectivement payés.

Il faut noter qu'au Québec, les frais de garde peuvent être réclamés par le conjoint ou le soutien qui a le revenu le plus élevé. Par contre, la déduction est basée sur le revenu gagné du conjoint

ou du soutien qui a le revenu le plus bas.

De plus, cette déduction peut être admissible aux frais de garde.

Finalement, le contribuable doit en dernier lieu, choisir entre le montant d'allocation de disponibilité ou la déduction des frais de garde. Le contribuable devra donc calculer la réduction d'impôt que générera la déduction des frais de garde d'enfants et comparer ce montant à l'allocation de disponibilité qui peut être réclamée. La solution qui donne le montant le plus élevé devrait être retenue.

Renée Gladu, c.a.
Service de fiscalité
Bélangier Hébert



À ge de la conquête de l'initiative

(de quatre à six ans)

Au cours des deux premières années de sa vie, l'enfant, à la recherche d'une certaine identité personnelle, a acquis un sentiment de sécurité et de confiance à l'égard des principales composantes du monde qui l'entoure et des adultes devenus significatifs pour lui dans son milieu.

Entre deux et quatre ans, il s'affirme, prend conscience de sa volonté et commence à exprimer ses propres désirs et ses exigences personnelles; il exerce cette volonté de multiples façons et devient le centre d'une véritable démarche vers l'autonomie.

À quatre et cinq ans, cette

connaissance des autres et de lui-même qu'il possède maintenant lui permet d'amorcer une autre étape particulièrement importante: il part à la conquête du sens de l'initiative. À la mesure de ses quatre et cinq ans, l'enfant commence à entreprendre de plus en plus souvent des responsabilités personnelles, il apprend à s'organiser, élabore de petits projets et tente de les réaliser.

Plus docile qu'au cours des années précédentes, l'enfant de quatre et cinq ans doit tout de même être aidé, compris et soutenu, car souvent l'adulte, ravi de le voir évoluer rapidement en sagesse, peut avoir tendance à lui faire endosser le poids de contraintes et de respon-

sabilités excessives. Il élargit sans cesse ses champs d'intérêts, il éprouve davantage un souci pour les autres et développe progressivement son sens des responsabilités, tout en poursuivant sa démarche vers l'autonomie.

Il est essentiel d'orienter cet élan d'énergie, dans une direction positive, car l'enfant, de plus en plus soucieux de la règle, pourrait devenir imperceptiblement intransigent et intolérant si l'interprétation de cette étape se faisait dans une dynamique peu stimulante. Cette valorisation des capacités de l'enfant favorise déjà chez lui l'adoption d'attitudes constructives envers les autres.

(Suite p. A-19)

RÉNOVATEURS ou CONTRACTEURS

R. BRETON ALUMINIUM INC.
OFFRE SON SERVICE DE VENTE ET D'INSTALLATION

PORTES

MODÈLE

- Acier & Bois
- Patio
- Garage

FENETRES

MODÈLE

- Battants
- Coulissantes
- Auvents
- Guillottines

Avec cadres recouverts en vinyle ou en aluminium.

POUR PLUS DE LUXE

Fenêtre pour serre et toitures

Pour la beauté de l'extérieur

GOUTTIÈRES SANS JOINT

R. BRETON ALUMINIUM inc.

Route 261
STORNOWAY
(819) 652-2545
Vente au détail toujours disponible!

Les Revêtements de vinyle d'aluminium, etc.

Distributions KAYCAN Ltée



Informations

Cliniques de puériculture

Municipalité	Date & heure	Endroit
Audet	12 avril 88 13h30 à 15h30	Salle municipale Audet
Notre-Dame des Bois	12 avril 88 13h30 à 15h30	Salle du conseil Notre-Dame des Bois
Stornoway	13 avril 88 9h30 à 11h30	Point de chute de Stornoway
St-Romain	13 avril 88 13h30 à 15h30	Caisse populaire 2e étage St-Romain
St-Ludger	20 avril 88 13h30 à 15h30	Salle du collège 212, rue Lasalle St-Ludger
Piopolis & Marsboro	20 avril 88 13h30 à 15h30	CLSC Maria-Thibault 3700, rue Laval Lac-Mégantic

Nous profiterons de ces cliniques pour donner le vaccin DCT contre la diphtérie, la coqueluche et le tétanos; de même que le vaccin SABIN (gouttes par la bouche) contre la poliomyélite. Nous donnons aussi le vaccin contre la rougeole, rubéole et les oreillons.

Tous les bébés et les préscolaires, soit tous les enfants de deux (2) mois jusqu'à six (6) ans sont particulièrement invités à ces cliniques.

Pour rendez-vous: CLSC Maria-Thibault
Siège social 3700 rue Laval Lac-Mégantic ou
Tél.: (819) 583-2572

Point de services 272, rue Principale C.P.87 Lambton
Tél.: (418) 486-7441

RÉGIME DES RENTES DU QUÉBEC
**EST-IL AVANTAGEUX DE
 RECEVOIR SA RENTE DE
 RETRAITE DU RRQ AVANT
 L'ÂGE DE 65 ANS?**

Depuis le mois de janvier 1984, un cotisant au Régime de rentes du Québec, âgé entre 60 et 65 ans, peut recevoir sa rente de retraite à la condition d'avoir cessé de travailler. La rente est alors réduite de 1/2 % (6 % par année) pour chacun des mois de paiement précédant le mois de son 65^e anniversaire de naissance.

Le cas de Philippe

Philippe a toujours cotisé au maximum au Régime de rentes et pourrait avoir droit à sa rente de retraite à compter de juillet 1988 puisqu'il aura 60 ans en juin et qu'il cessera alors de travailler. Il a donc le choix de recevoir un montant mensuel de 380,14 \$ en juin, soit le maximum de 543,06 \$ payable à 65 ans réduit de 30 % (1/2 % X 60 mois) pour tenir compte de son âge ou bien d'attendre à 65 ans, soit en juillet 1993, pour recevoir une rente que nous pouvons estimer à 597 \$ par mois.

Si Philippe choisit d'attendre à l'âge de 65 ans pour recevoir sa rente, il aura perdu environ 31 000 \$, soit le total de la rente mensuelle indexée annuellement selon le coût de la vie qu'il aurait pu recevoir de 60 à 65 ans, plus les revenus d'intérêt.

La question importante est donc la suivante: le montant de la rente payable à compter de 65 ans étant plus élevé, combien d'années faudra-t-il à Philippe pour récupérer ces quelque 31 000 \$ qu'il aurait pu recevoir entre l'âge de 60 et 65 ans?

En touchant à partir de juillet 1993 une rente de 597 \$ par mois au lieu de 474 \$ (380,14 \$ indexé de 4,5 % durant 5 ans), il faudra à Philippe 23 ans pour récupérer les 31 000 \$ perdus. Il devra donc vivre au-delà de l'âge de 88 ans pour espérer faire de l'argent!

Sauf de rares exceptions, comme les bénéficiaires de l'aide sociale, il est alors avantageux de recevoir sa rente de retraite le plus tôt possible, entre l'âge de 60 et 65 ans, si on a cessé de travailler, ou à l'âge de 65 ans.

Pour en savoir davantage, téléphonez au bureau de la Régie de votre région, dont le numéro apparaît dans les pages bleues de votre annuaire ou au numéro sans frais 1-800-463-5185.

**Chronique
 sur l'impôt**

Je réside à plus de 60 kilomètres de mon emploi. Existe-t-il une façon de réclamer mes frais de déplacement de ma résidence à mon emploi?

Les dépenses occasionnées par les trajets entre votre résidence et votre emploi ne sont pas déductibles. En tant qu'employé, vous avez toutefois droit à la déduction pour emploi égale à 20 pour 100 de votre revenu d'emploi sans dépasser 500\$.

Mes seuls revenus proviennent de la Pension de sécurité de la vieillesse et du Régime de pensions du Canada. Dois-je les déclarer comme revenu imposable?

Vous devez en effet les déclarer dans votre déclaration d'impôt comme revenus de pensions, de même que les montants reçus du Régime de rentes du Qué-

bec (y compris les prestations d'invalidité et les prestations de survivants) dont vous êtes le bénéficiaire. Notez que les montants reçus pour vos enfants n'entrent pas dans votre revenu mais dans celui de vos enfants.

Je reçois un revenu de pension d'un pays étranger. Est-ce que ce revenu est imposable au Canada?

La plupart des revenus de pensions sont imposables. Vous les déclarez dans votre déclaration d'impôt en monnaie canadienne, selon le cours du change en vigueur au moment où vous l'avez reçu. Si de l'impôt a été retenu à la source étrangère, vous avez alors peut-être droit au crédit fédéral pour impôt étranger. Consultez attentivement votre guide d'impôt et l'annexe 1.

Ma conjointe reçoit les allocations familiales pour notre enfant. Elle a un revenu net de 23 806\$ et moi, de 28 434\$. Qui de nous deux peut déclarer les allocations familiales et

demandé l'exemption et le crédit pour notre enfant?

La personne qui demande l'exemption pour un enfant à charge doit aussi déclarer les allocations familiales reçues pour cet enfant, même si une autre personne les a reçues. Les déductions et les exemptions de chacun de vous peuvent différer et donner un revenu imposable plus ou moins élevé. Établissez qui de vous deux aura avantage à diminuer son revenu imposable en demandant l'exemption pour votre enfant.

Cette personne devra alors déclarer les allocations familiales reçues du gouvernement fédéral. Une copie du TFA1, Relevé des allocations familiales, doit être postée avec la déclaration d'impôt.

Si vous demandez tous deux une partie de l'exemption pour un enfant, vous devez alors chacun déclarer les allocations familiales selon la même proportion.

Notez, toutefois, que seule la personne qui a le droit de recevoir les allocations familiales en janvier peut réclamer le crédit d'impôt pour votre enfant.

Le seul revenu de ma conjointe est de 4 688\$ en dividendes reçus d'une corporation canadienne. Ce revenu m'empêche de demander l'exemption de marié(e). Comme elle n'aura aucun impôt à payer, faut-il qu'elle déclare ce revenu?

La Loi de l'impôt sur le revenu vous permet de déclarer ce revenu en dividendes dans votre déclaration d'impôt plutôt que dans celle de votre conjointe. Ainsi, vous profiterez pleinement de l'exemption de marié(e) en plus de la déduction pour revenu en dividendes. Si vous procédez ainsi, n'incluez aucune partie de ce revenu dans la déclaration d'impôt de votre conjointe. Pour d'autres détails, consultez votre guide général d'impôt.

Depuis la naissance de

notre fils, il y a six ans, nous déposons toutes ses allocations familiales dans un compte bancaire au nom de notre enfant. Lorsque le montant accumulé atteint 1 000\$, nous achetons au profit de notre fils des obligations d'épargne du Canada. Qui doit déclarer les intérêts gagnés?

Ni vous ni votre conjoint n'avez à déclarer ces revenus en intérêts. En effet, les intérêts gagnés avec les allocations familiales au profit de votre enfant sont reconnus comme le revenu en intérêts de votre enfant. Selon sa situation financière, il n'aura probablement pas de revenu imposable, donc aucune déclaration d'impôt à produire. Toutefois, si vous investissez les allocations familiales à votre nom, vous devez déclarer l'intérêt accumulé dans votre déclaration.

Notez de plus que vous devez inclure le revenu en intérêts de votre enfant dans le calcul de l'exemption pour enfants à charge que vous demandez à son égard.

IMPÔT 87

Vos déclarations d'impôts vous causent des maux de tête. Confiez-nous ce travail et profitez des avantages du traitement par ordinateur à l'aide du progiciel PC-IMPÔTS 87.

SERVICOMTAXES ENRG.

583-2382

Georges-A. Bouffard

M.G. KIT — M.G. KIT — M.G. KIT — M.G. KIT — M.G. KIT

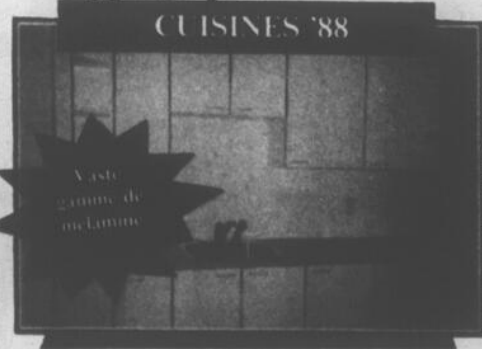


**GENS DE LAC-MÉGANTIC
 ET LA RÉGION**

M.G. KIT. inc.

Vous offre son...

SPÉCIAL



ESTIMATION
 GRATUITE
 À DOMICILE

PRINTEMPS

Éléments modulaires
 faciles à monter!

Directement du manufacturier

BRICOLEURS: faites-le vous-mêmes, économisez 40%

M.G. KIT

• Pour service personnalisé et réservations
 Appelez (418) 486-7808
 140 Rg St-Michel Lambton

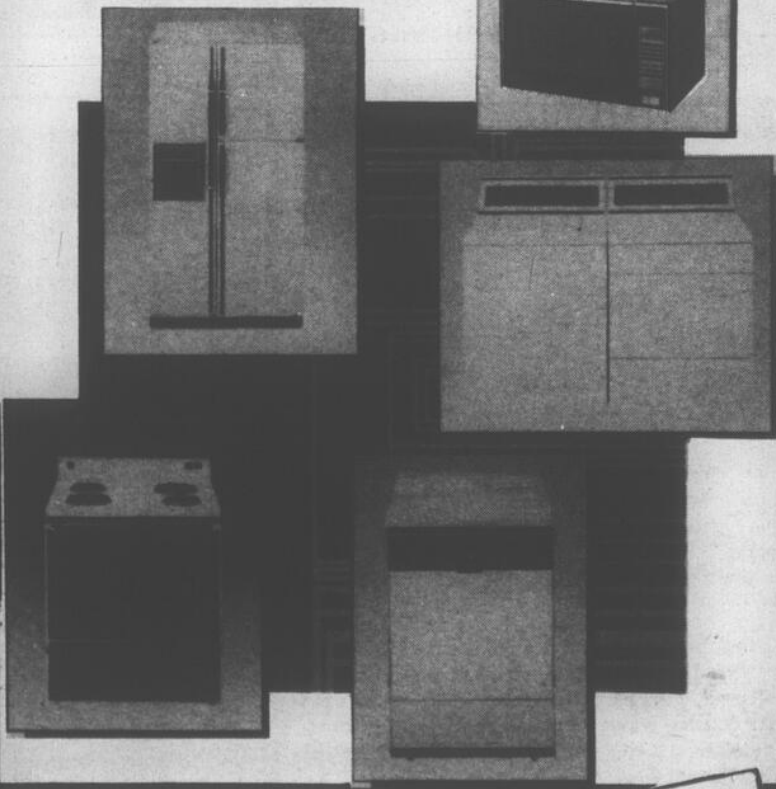
M.G. KIT — M.G. KIT — M.G. KIT — M.G. KIT — M.G. KIT

COLLECTION

Inqlis

**BV
 Bonne Valeur**

**Symbole d'excellence
 dans
 l'électroménager**



Meubles

Henri Latulippe

5084, rue Frontenac - LAC-MÉGANTIC - Tél. 583-0432



Le courrier de Lapidoux

Une correspondance "mondiale"

Si votre enfant reçoit régulièrement du courrier plus agréable à lire que vos comptes mensuels, c'est probablement qu'il figure dans la liste des amis de Lapidoux, un ravissant lapin bleu crée il y a un an par Marie-Jeanne Goulet, une méganticoise d'origine qui travaille comme orthopédaque à la Commission des Écoles Catholiques de Montréal.

Le Courrier de Lapidoux célèbre son premier anniversaire ce mois-ci. Un événement important pour sa conceptrice qui fait beaucoup parler d'elle par les temps qui courent. Apparitions à des émissions de télé, articles dans les journaux... En l'espace d'un an, Lapi-

doux a connu un succès indéniable auprès des tout-petits. Aujourd'hui ils sont au-delà de 450 jeunes garçons et filles du Québec surtout, mais aussi de l'Ontario, de l'Alberta, de France et même de Guadeloupe, à surveiller le facteur.

"Correspondre avec des enfants, leur raconter une histoire et l'accompagner d'une petite note personnelle, c'est évoluer dans un monde tellement rafraichissant que j'ai un plaisir fou à le faire même si cela demande beaucoup de temps à préparer chacun des dix envois de courrier par année."

Marie-Jeanne Goulet écrit des contes pour enfants

depuis plusieurs années, mais face à la difficulté de pénétrer le domaine de l'édition, elle a choisi le contact direct avec ses lecteurs pour créer une plus grande complicité. Pas étonnant qu'elle reçoive aujourd'hui plein de courrier à son tour... des lettres, des dessins, beaucoup de béc... C'est signe que la formule plaît.

Le prix de l'abonnement est de 15\$ pour dix numéros. L'adresse à retenir: Les Éditions Lapidoux, C.P. 190, Succ. Beaubien, Montréal, H2G 3C9.

Marie-Jeanne Goulet
"Le Courrier de Lapidoux"

Semaine de l'arbre et des forêts: une trousse pédagogique pour les jeunes

Pour souligner, la "Semaine de l'arbre et des forêts", qui se déroulera du 1er au 7 mai prochain, le Service de l'éducation en conservation du ministère de l'Énergie et des Ressources du Québec a préparé une trousse pédagogique destinée aux enseignants(e)s francophones et anglophones du niveau primaire.

Cette trousse renferme un guide de l'enseignant(e), du matériel pédagogique (bande dessinée, certificat de plantation) et divers docu-

ments de support qui faciliteront la participation du milieu scolaire aux activités de la "Semaine de l'arbre et des forêts".

De concert avec le ministère de l'Éducation, le MER veut ainsi éveiller les enfants aux réalités qui les entourent et leur faire découvrir le rôle qu'ils jouent dans leur environnement. Le Service de l'éducation en conservation espère que cette trousse contribuera à sensibiliser les 600 000 écoliers québécois

à l'importance de l'arbre dans leur vie quotidienne.

Pour renforcer cette action, le ministère de l'Énergie et des Ressources offrira aussi 100 000 plants que les écoliers pourront mettre en terre pendant la "Semaine de l'arbre et des forêts".

Tous les enseignants concernés sont invités à communiquer avec leur commission scolaire pour obtenir une trousse pédagogique.

Par ailleurs, l'enfant de cet âge explore de nouvelles relations: il s'éloigne progressivement de ses parents pour nouer de plus en plus souvent des amitiés avec les compagnons du même âge. Bien qu'il puisse ressentir encore souvent des peurs réelles ou imaginaires, l'enfant de quatre et cinq ans se sent plus sûr de ses opinions, de ses positions personnelles en regard des événements. Mais sa pensée logique et sa compréhension du monde, malgré de nombreuses certitudes apparentes, restent encore fragiles et vulnérables.

Aussi, il lui est difficile d'envisager plusieurs facettes d'un même problème, négligeant par ailleurs tous les autres aspects. Il a également du mal à voir l'envers d'un événement, l'opposé d'une même situation ou d'un même problème. Il organise le monde et les objets selon un certain ordre et en fonction de critères encore très souvent subjectifs ou peu englobants. Il peut faire du triage, des regroupements, il commence à faire des séries, il tente de classer, de réunir, d'associer les objets et les événements, sans toujours bien réussir ces diverses entreprises.

Curieux, entreprenant, mieux organisé, l'enfant de quatre et cinq ans est un petit personnage intéressé et intéressant tout occupé à poursuivre de haute lutte la recherche de sa propre identité, la conquête de son autonomie et sa démarche vers une plus grande initiative dans toutes les sphères de l'activité humaine.

Tiré de: La Garderie une expérience de vie
Gouvernement du Québec
Office des services de garde à l'enfance

Marie Poirier
Micheline Cabana
animatrices Passe-Partout



institut
de beauté
Joliane

Sylvie Turcotte, D.E.S.

- Esthétique
- Electrologie
- Boudoir d'ongles
- 5448 rue Agnes
Lac-Mégantic, Qc
G0B 1E3
SERVICES À VOUS
(819) 583-2202



CHRONIQUE D'OFFRES D'EMPLOIS

Centre d'emploi du Canada
Lac-Mégantic

Pour renseignements sur ces offres, vous pouvez communiquer au numéro de téléphone (819) 583-2200 (frais virés acceptés pour la clientèle desservie par le C.E.C.) ou vous rendre à notre bureau au 5227, rue Frontenac, Lac-Mégantic.

648-R: St-Évariste: Opérateur sur ordinateur. Faire la compilation et l'entrée de données de production dans l'ordinateur. Faire l'entrée des inventaires, taux à la pièce et modifications. Expérience non requise. L'employeur désire finissant(e) de Sec. V avec notions de base en informatique ou DEC en administration. Doit avoir terminé son cours depuis au moins un an. Travail d'après-midi et de soir, 30 à 35 hrs/sem. Emploi permanent. Salaire de 6.00\$/hre pour débiter. Urgent.

448-R: Lambton: Classeur-mesureur de bois franc. Doit posséder cours de Duchesnay. Emploi permanent. Salaire 9.50\$/hre. Minimum d'expérience requise.

616 R: Lac-Mégantic: Couturières avec expérience. Employeur possède un centre de formation. Clientes recevront formation jusqu'à ce qu'elles puissent intégrer la ligne de production. Salaire 5.00\$/hre pour débiter. Emploi de 37 hrs/sem.

671-F: Lac-Mégantic: Mécanicien autos et camions. Emploi permanent, temps plein, salaire selon compétences. Expérience obligatoire et connaissances en électricité (système de démarrage) sur flotte de camions. Fera aussi mécanique autos.

668-F: St-Ludger: Soudeur à l'arc. Emploi permanent, temps plein, salaire à discuter. Capable de faire souder à l'arc, semi-automatique et à la "rod" capable aussi de lire les plans. Connaissance de machiniste, un atout.

684-F: Lac-Mégantic: Vendeur, technicien de matériel informatique. Emploi permanent, temps plein. Salaire à commission. Doit posséder auto, dépenses non payées. Formation et/ou connaissance de la comptabilité d'entreprises, de la gestion des inventaires et de l'informatique obligatoire.

3-J: Lac-Mégantic: Projectionniste. Emploi permanent, temps plein. Travail de soir et fins de semaine. Aptitude pour la mécanique. Période d'apprentissage donnée par l'employeur. Salaire: 5.00\$/hre.

655-J: St-Stébasien: Aide-fermier. Emploi permanent, temps plein. Ouvrage général de ferme avec possibilité de demeurer sur place. Salaire selon expérience.

675-J: Lac-Mégantic: Serveur(euse). Emploi à temps plein, permanent. L'horaire de travail pour débiter est le jeudi, vendredi soir et samedi, dimanche de nuit. Salaire: 3.83\$/hre plus pourboires.

676-J: Lac-Mégantic: Aide cuisinière. Emploi permanent à temps plein, horaire variable. Salaire de 4.55\$/hre ou 5.00\$/hre avec expérience, augmentation prévue ultérieurement.

R: Lac-Mégantic et région: Couturières sur machine 1 aiguille, 2 aiguilles ou overlock. Avec ou sans expérience. Comité Paritaire du vêtement pour hommes ou dames. Urgent. Emploi permanent.

8-J: La Guadeloupe: Secrétaire avec un minimum de 6 mois d'expérience. Doit posséder des connaissances de la comptabilité par ordinateur. Emploi de 35 hrs/sem. occasionnel (durée non déterminée), salaire selon les compétences. Capacité de s'exprimer en anglais.

666-R: Lac-Mégantic: Presseur de vêtements. Doit presser à la grosse presse. Comité Paritaire du vêtement pour dames. Emploi à temps partiel, sur appel. Expérience requise.

662-J: La Guadeloupe: Représentant de commerce. Emploi temps plein, permanent. Pour la région de Beauce. Salaire de base plus commission et dépenses pour automobile. Expérience dans la vente, serait un atout.

4-J: Lac-Mégantic: Manutentionnaire. Emploi à temps plein, 42.5 hrs/sem. Salaire de 4.55\$/hre, plus bonus de 75¢ si dépasse le quota de production par heure.

1-R: La Guadeloupe: Patroniste: Concevoir et modifier des patrons, faire gradation de patrons, faire des échantillons. Doit posséder cours collégial, ou professionnel long en vente et mode. Expérience non requise. Salaire: 7.00\$/hre pour débiter. Doit avoir notions d'informatique. Emploi permanent.

673-J: Lac-Mégantic: Coiffeur(euse). Avec au moins 6 mois d'expérience. Emploi permanent à temps plein. Salaire: 4.55\$/hre de base ou selon expérience.

R: Lac-Mégantic et environs: Reboiseurs. Faire la plantation de résineux dans des friches ou bûchers. Période du début mai à la fin de juin. Transport non fourni. Expérience souhaitable pour salaire plus intéressant. Salaire à forfait.

679-R: Lac-Mégantic: Mécanicien de machines à coudre. Réparer machines à coudre industrielles régulières et spéciales. Doit posséder cours de base et 2 à 3 ans d'expérience. Doit être autonome. Emploi permanent. Salaire \$450.00 à 500.00\$ par semaine. URGENT.

Recherchons pour Projet Intégration Professionnelle à Lac-Mégantic, un(e) stagiaire commis caissier(e) de banque. Durée du stage: 18 semaines, dont 5 auront lieu à Québec pour la formation. Exigences: Avoir de 18 à 24 ans, posséder diplôme SEC. V obligatoire. Avoir quitté l'école depuis 9 mois et ne pas avoir fait la transition sur le marché du travail.

Des allocations de formation ou prestations d'assurance chômage peuvent être autorisées, selon la situation du stagiaire. Pour plus de détails, contacter Francine Michaud 819-583-2200.

*** D'autres offres, tant au niveau local, régional qu'à travers le Canada, sont affichées à notre cercle d'information sur l'emploi. En plus, une chronique d'offres est en ondes à la radio CKFL Lac-Mégantic le jeudi à 8h30 a.m.**

CES OFFRES S'ADRESSENT ÉGALEMENT AUX HOMMES ET AUX FEMMES.

C'EST LA MEXX MANIE EN VILLE



• TOUS LES ENFANTS ne parlent que de MEXX

• SAVEZ-VOUS POURQUOI?...

BOUTIQUE CHEZ MADELEINE CENTRE-VILLE

La collection 1988

ESPRIT

est entrée...
Si belle à voir

