

ma maison

Un cahier
d'informations
plein de précieux
conseils
sur la maison

PROGRES-DIMANCHE

Chambre immobilière du
Saguenay-Lac-Saint-Jean

Semaine du 17 au 23 mars 1996



CHICOUTIMI: 1983, des Roitelets. Maison de ville, IMPECCABLE, moderne et bien située. Pour femme de carrière. Libre immédiatement. Inf.: Ginette Gaudreault, 548-1181.

RE/MAX
saguenay inc.

CHICOUTIMI / 545-1515
JONQUIÈRE / 548-9191



CHICOUTIMI-NORD: 234, Fillion (Ste-Claire). Calicote, abri d'auto, 4 paliers et pas de voisin arrière. Bien située, super propre. Inf.: André Simard, 543-5619.

RE/MAX
saguenay inc.

CHICOUTIMI / 545-1515
JONQUIÈRE / 548-9191



CHICOUTIMI-NORD: 1205, Vimy, 3 chambres à l'étage, vue splendide sur la ville. Demandez une visite...
Inf.: Mona Maziade, BAA, 543-7587.

Accès
plans
COURTIER IMMOBILIER AGRÉÉ

CHICOUTIMI - 1915, boul. Talbot
543-7587
PLACE D'AFFAIRES



PRIX RÉVISÉ

CHICOUTIMI: 775, Murdock. 4 chambres, foyer, planchers de bois, sous-sol aménagé, plusieurs rénovations, quartier Notre-Dame. Inf.: Linda Decoste, 543-0178.

La Capitale
COURTIER IMMOBILIER AGRÉÉ

CHICOUTIMI / 543-5511
JONQUIÈRE / 695-5511



CHICOUTIMI: 1609, boul. Saint-Jean-Baptiste. Belle canadienne avec tout le confort dont vous rêvez. Une visite vaut mille mots et vous permettra d'apprécier la vue sur les monts Valin et le golf. À VOIR! Inf.: Lise Côté, 693-1741.

La Capitale
COURTIER IMMOBILIER AGRÉÉ

CHICOUTIMI / 543-5511
JONQUIÈRE / 695-5511



ARVIDA: 1843, Edison. Cottage, 4 chambres, foyer au salon, fenêtres Alcan, sous-sol aménagé, décoration digne de revue.
Inf.: Mariène Tremblay, 548-3025.

Accès
plans
COURTIER IMMOBILIER AGRÉÉ

JONQUIÈRE - 2395, Saint-Dominique
542-7587
PLACE D'AFFAIRES



CHICOUTIMI (s. Nord): 232, rue René-Bergeron. ATTENTION: PRIX RÉDUIT À 59 800 \$. (Qualité de finition du sous-sol indiscutable). Inf.: 543-0795.

IMMEUBLES BELLEY
COURTIER EN IMMEUBLES

PLACE DU ROYAUME
CHICOUTIMI / 543-0795



CHICOUTIMI-NORD: 145, Forêt-Noire. Cottage 2 étages, haut de gamme, 3 chambres, 1 salle de bains, 3 salles de toilette, bureaux au sous-sol, terrain boisé et aménagé, vue surprenante du Saguenay avec gazebo, endroit paisible. Inf.: Richard Chaput, 696-8790 (radio).

THÉVIS
COURTIER IMMOBILIER AGRÉÉ

54, RUE RACINE EST, CHICOUTIMI
543-1554



CHICOUTIMI: 2204-4, des Roitelets. Jumelé moderne, 3 chambres avec sous-sol aménagé, belle décoration, abri d'auto, construction 1 1/2 an. À prix très raisonnable. Impeccable! Une visite vous convaincra! Inf.: Jacqueline Thériault, 547-0035.

LES IMMEUBLES
PROPRIO
COURTIER IMMOBILIER AGRÉÉ

Membre du réseau de
clientèle dirigée de
ROYAL LEPAGE 1319, DES ROITELETS
CHICOUTIMI BUR.:
543-2111



AU BORD DE L'EAU
(ACCÈS AU LAC KÉNOGAMI)

LATERRIÈRE: 266, Portage Sud. 84 900 \$, quai flottant, terrain de 22 300 pieds carrés, maison 1 1/2 étage. Plusieurs rénovations. Inf.: Richard Leblanc, 696-5742 (radio).

LES IMMEUBLES
PROPRIO
COURTIER IMMOBILIER AGRÉÉ

Membre du réseau de
clientèle dirigée de
ROYAL LEPAGE 1319, DES ROITELETS
CHICOUTIMI BUR.:
543-2111



SAINT-FÉLIX-D'OTIS: 396, route Principale. Restaurant de 120 places. Salon-bar de 110 places. Situé près du lac Otis. Sentier de motoneiges.
Inf.: Gérard Lacelle, 544-0857, 542-7587 ou 697-7587.

Accès
plans
COURTIER IMMOBILIER AGRÉÉ

LA BAIE - 632, Victoria
697-7587
PLACE D'AFFAIRES



LA BAIE: 2943, de Vialas. Un très bon choix, propriété pour gens exigeants, qualité supérieure.
Inf.: Normand Simard, 544-9896 ou 693-7222.

RE/MAX
la baie
COURTIER IMMOBILIER
INDÉPENDANT

LA BAIE - 367, RUE VICTORIA
544-3373 / BASE DE
BAGOTVILLE / 677-2293



SAINTE-ROSE-DU-NORD: Boul. Tadoussac. Garage mécanique générale, près opérations forestières, bon potentiel, secteur nombreux chalets, possibilité de location.
Inf.: Benoît Ruelland, 549-2305 ou 541-2640, pagette.

GAGNON
IMMOBILIER
COURTIER IMMOBILIER AGRÉÉ

CHICOUTIMI
1410, DESBIENS
693-6069

Nouvelle mode

Le fer forgé passe du jardin au salon

La grâce et la robustesse du fer forgé étaient jadis réservées aux grilles et aux clôtures imposantes des luxueuses résidences, ou à la fabrication de meubles de jardin pour les maisons de campagne.

Mais l'influence de l'époque médiévale et de l'ère victorienne sur la décoration, ainsi que la tendance actuelle à utiliser certains meubles d'extérieur dans la maison ont contribué à intégrer le fer forgé à la vie de tous les jours.

Le fer forgé fait partie de notre histoire. Avec la pierre, le fer servit à la fabrication de l'un des premiers outils. On remarque présentement un engouement des consommateurs pour les choses du passé.

Le fer forgé s'intègre à n'importe quel genre de décoration. Il peut avoir un aspect contemporain ou ancien selon que sa surface est lisse ou badigeonnée avec une solution acide.

Il complète bien un décor où se trouvent déjà des objets anciens ou en bois et accompagne facilement le verre, la céramique ou le marbre.

Certaines personnes ne possèdent qu'un seul beau meuble alors que d'autres préfèrent avoir un mobilier complet avec le lit, le porte-serviettes, le miroir et la commode en fer forgé. On fabrique aussi des meubles de jardin et des tables basses, ainsi que divers accessoires extérieurs comme des rampes de galeries. Les rampes italiennes passaient jadis pour qu'étai-



nes, mais aujourd'hui elles sont devenues distinguées.

On trouve maintenant des bancs de jardin dans les vestibules et des chaises à dossier ouvragé dans les salles de séjour.

Le fer forgé est particulièrement apprécié dans la cuisine (où l'on voit souvent une table à plateau en verre sur un pied en fer forgé ouvragé et des chaises assorties) et les chambres (un lit avec tête, pied et base en fer forgé).

Les meubles anciens en fer forgé sont devenus des objets de valeur. Certains ensembles de

table et chaises des années 50, jadis utilisés à l'extérieur, sont maintenant restaurés et deviennent des éléments de décoration intérieure.

Les meubles en fer forgé sont aussi offerts au grand public. Les magasins Sears du Canada, par exemple, offrent un ensemble de chaises et table à plateau en verre pour environ 1500 \$.

Pour permettre d'offrir des prix plus abordables, les meubles en fer forgé produits en grande quantité sont habituellement fabriqués à l'extérieur du pays, par exemple en Haïti, puis expédiés en pièces aux commerces

canadiens.

Les robustes meubles et accessoires fabriqués à la main sont généralement plus coûteux - parfois deux ou trois fois plus chers - parce qu'ils sont faits avec des matériaux de qualité, requièrent beaucoup de travail et sont souvent uniques.

Le produit fini en fer forgé durera plusieurs générations et nécessitera peu de soins - un époussetage de temps à autre et peut-être un peu de peinture après quelques années. Pour éviter la rouille, ne déposez aucun objet mouillé sur le fer forgé.

CONTACTEZ EDENAIR 8000
PARTOUT DANS LA RÉGION DU
SAGUENAY - LAC-SAINT-JEAN
ESTIMATION GRATUITE À DOMICILE
REPRÉSENTANTS(ES) DEMANDÉ(ES)
INFORMATIONS:
1-800-245-8006 OU 547-4650

314497

Pour une satisfaction totale, des fenêtres toutes PVC de haute technologie **REHAU**

UN PRODUIT DU SAGUENAY - LAC-SAINT-JEAN

FABRICATION RÉGIONALE: MAIN-D'ŒUVRE RÉGIONALE

PORTES et FENÊTRES L.G.C. inc.

1292, boul. Saint-Paul, Chicoutimi
Tél.: 549-7837 Fax: 549-6179
Manufacturier régional

- Fenêtres coulissantes • Fenêtres à manivelles bois et recouvertes d'aluminium
- Portes extérieures
- Portes patios
- Verrières
- Options:**
- Thermos triple verre
- Thermos Énergiver
- Fabrication selon vos dimensions



La Charpenterie Inc.

Anciennement Gilles Côté (1981) inc.

DISTRIBUTEUR EXCLUSIF DES POUTRELLES À PLANCHER «2000»
LA TECHNOLOGIE DE L'AVENIR
Disponible en différentes hauteurs et longueurs selon vos besoins
• Qualité • Confort au même prix • Plans de montage inclus

SOLIVE AJOURÉE inc.

LE CENTRE DE LA STRUCTURE DE BOIS

SPECIALITÉS:
• FERMES DE TOIT
• POUTRELLES DE PLANCHER
• POUTRES et COLONNES LAMINÉES
• ÉTRIERS
• REVÊTEMENT MÉTALLIQUE

1651, boul. du Royaume Ouest Chicoutimi (Québec) G7H 5B1
Tél.: (418) 549-7731
Sans frais: 1-800-549-7731

MAISONS OUVERTES DIMANCHE, DE 14 H À 16 H

CHICOUTIMI: 1233, de l'Estacade. Jumelé briques et acier, construction 4 ans, quartier jeune, bien décorée. **Denis Hudon, 549-1012.**

VALIN: 181, Justine. Jumelé comme neuf, rénovations récentes, grand terrain, quartier isolé. **Denis Hudon, 549-1012.**

Accès plus
1915, boul. Talbot Chicoutimi
543-7587

Denis Hudon
agent immobilier
549-1012

VISITES LIBRES, DE 14 H À 16 H

LA BAIE
1843, des Rosiers. Gâtez-vous, offrez-vous le luxe de cette magnifique propriété ultra-moderne, avec vue imprenable sur la baie.

Venez me rencontrer, je me ferai un plaisir de vous la faire découvrir.

Thérèse Bilodeau
697-0707

VISITES LIBRES, DE 14 H À 16 H

LA BAIE
3103, Méridée-Minier. Très belle propriété, moderne, 3 chambres, foyer, poêle à combustion lente, planchers de bois, superbe salle de bains avec jacuzzi, beau terrain paysagé, beaucoup d'extras, venez voir par vous-même!

Denis Houle
697-0707

RE/MAX
la baie courtier immobilier indépendant

Association des diplômés(es) et amis(es) de l'Université du Québec à Chicoutimi (ADAUQAC)

555, boulevard de l'Université Chicoutimi (Québec), Canada G7H 2B1

ASSEMBLÉE GÉNÉRALE SPÉCIALE
AVIS DE CONVOCATION
le 2 avril 1996 à 16 h 30
au 637, boul. Talbot, Chicoutimi local 105

ORDRE DU JOUR

1. Constatation du quorum.
 2. Adoption de l'ordre du jour.
 3. Modification aux lettres patentes.
Abrogation de l'alinéa 2 du paragraphe 5 des objets de la corporation qui se lit comme suit: «étudier, promouvoir et développer de toute manière les intérêts matériels, culturels et sociaux de ses membres». Cette modification est rendue nécessaire pour permettre l'émission de reçus pour fins d'impôt aux personnes qui contribueront financièrement aux œuvres philanthropiques de l'association.
 4. Levée de l'assemblée.
- Donné à Chicoutimi, le 5^e jour de mars 1996.

Johann Lavoie
Secrétaire

315162

Protection

PUBLICITÉ

Assurance pour un bureau à domicile

Protégez adéquatement votre place d'affaires

Que se produirait-il si un incendie rasait votre maison et que votre bureau à domicile était détruit? Que feriez-vous si l'un de vos clients se cassait une jambe en faisant une chute dans votre bureau?

Qu'arriverait-il à votre entreprise si votre ordinateur et tous vos documents de valeur étaient subtilisés par des cambrioleurs?

Votre assurance résidentielle couvrirait probablement une partie de la perte, mais pas nécessairement la valeur totale.

L'augmentation du nombre de Québécois qui ont un bureau à domicile depuis quelques années incite certaines compagnies d'assurance à offrir des plans de protection spéciaux afin de permettre aux gens de poursuivre leurs activités professionnelles en toutes circonstances.

Beaucoup de travailleurs autonomes ne réalisent pas que leur bureau n'est pas protégé par leur assurance de propriétaires occupants. Votre place d'affaires doit être considérée différemment des autres activités qui ont lieu dans la maison, estiment certains

courtier d'assurances. L'assurance de bureau garantit une protection maximale et évite que les incidents fâcheux qui peuvent affecter une maison - incendies, cambriolages et

inondations - ne vous fassent perdre votre moyen de subsistance.

Si vous vous retrouvez dans l'impossibilité de travailler à domicile à cause d'un incendie ou d'une

inondation, l'assurance doit prévoir un montant pour que vous puissiez

poursuivre vos activités professionnelles à un autre endroit.

VERRIÈRES SAGUENAY LSJ inc.



**LE VENT
LA PLUIE
LE FROID**

**ON S'EN MOQUE
DANS UNE
VERRIÈRE**

- STYLE
- SUR MESURE
- PRIX COMPÉTITIF

ESTIMATION GRATUITE À DOMICILE

2717, BOUL. DU ROYAUME, JONQUIÈRE **699-1166**

Distribution Tremblay & Gagnon Inc.

LE PVC DE QUALITÉ EN GRANDE DEMANDE

Distribution Tremblay et Gagnon Inc. sont dépositaire exclusifs des portes et fenêtres VÉZINA de Saint-Prime, produit entièrement régional.

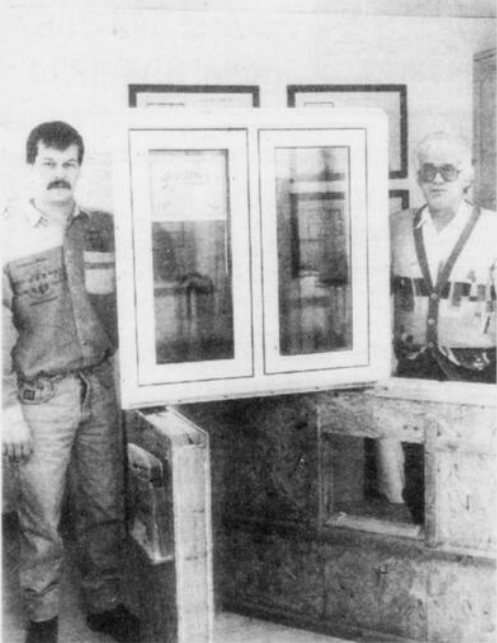
Les fenêtres VÉZINA sont en opération depuis 1882, ils sont spécialistes de portes d'acier, portes patio, puits de lumière et fenêtres en PVC.

"Ce qui fait notre force, c'est que nous tenons toujours à nous démarquer de nos concurrents car si tu te contentes du facile, tu ne progresses pas du tout. Nous offrons en exclusivité le triple vitrage+SL de la série 300 de GÉO PLAST."

Ce qui donne un encadrement et des volets extrudés uniquement à partir de PVC à base de composante de poudre. Ce sont des fenêtres en PVC rigide, triple coupe-froid.

Élégantes, économiques et virtuellement sans entretiens.

La réponse à l'efficacité dans la rénovation.



- Distribution Tremblay & Gagnon inc. est dépositaire exclusif des portes et fenêtres VÉZINA fabricant d'une fenêtre de haute gamme en PVC à prix compétitif.

- Produit strictement régional

- Membre de APCHQ

- Accrédité à la garantie Réno

- Estimation gratuite

- Installation professionnelle

- L'installateur accrédité avec 16 ans d'expérience (Éric Lévesque) est disponible pour prendre les mesures et vous conseiller adéquatement

- Les autres personnes dont M. Florent Lavoie possédant 25 ans d'expérience dans la construction et la rénovation résidentielle et commerciale

- Dépositaire exclusif des panneaux Structurraux Pan-Isox R-30 résistance thermique composée de 2 OSB 7/16 et d'un isolant Polyisocynurate

- Facile d'installation et à prix très compétitif

- Nos bureaux sont situés:

Distribution Tremblay & Gagnon Inc.

173, Brûlé, CHICOUTIMI secteur nord

Bur.: 696-4065 FAX: 696-4065 Rés.: 545-0722

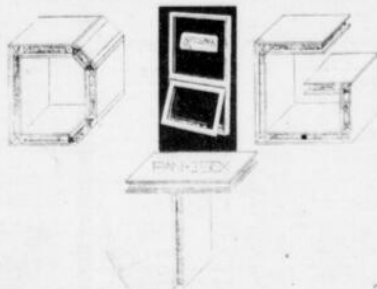
• Fenêtres tout PVC

• Portes patio

• Fenêtres bois

• Portes acier

Produit entièrement régional



315580

VISITES LIBRES AUJOURD'HUI 14 H à 16 H



JONQUIÈRE
3638, Sainte-Catherine, hors-sol, briques, planchers de bois, foyer, logement avec entrée indépendante, terrain aménagé, piscine, près de l'hôpital, secteur recherché.
Jeanne A. Corneau
549-1476



SAINT-JEAN-EUDES
2150, Tourangeau, hors-sol tout briques, 5 chambres, 47 000 pieds carrés de terrain, secteur tranquille, maison très intéressante. A voir! Agent sur place.
Lise Côté
693-1741



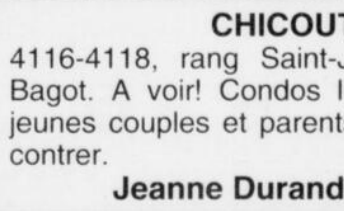
CHICOUTIMI
147, Côte d'Azur, bungalow briques et acier, planchers de bois, 3 chambres, terrain clôturé, piscine creusée. TRANSFERT.
Annie Tremblay
549-1476



CHICOUTIMI
221, Domaine du Roi, grande résidence, 5 chambres, bois franc, verrière. Venez me rencontrer ce dimanche, je vous y attends!
Claudette T. Cantin
696-0659



CHICOUTIMI
497, du Roussillon, 3 étages aménagés, bois franc, grand terrain clôturé. Je vous attends!
Louise Belley
543-3464



CHICOUTIMI
4116-4118, rang Saint-Joseph, près ligne Bagot. A voir! Condos luxueux. Idéal pour jeunes couples et parents. Venez nous rencontrer.
Jeanne Durand, 545-2767



CHICOUTIMI
1622-24, des Maristes, 3 chambres, planchers de bois franc, impeccable, terrain sans voisin à l'arrière, petit revenu, 3 1/2, très discret. Agent sur place.
Lise Bélanger
696-4143



CHICOUTIMI
540, des Pluviers, avec piscine.
Linda Decoste
543-0178



CHICOUTIMI

Base: 677-2226

315478

Les fusibles sont les gardiens de votre sécurité

Les fusibles et les disjoncteurs sont aux circuits électriques de votre maison ce que sont les détecteurs de fumée aux incendies, si l'on excepte le son strident qui accompagne ces derniers.

Ces fidèles sentinelles qui montent la garde jour et nuit permettent d'éviter bien des catastrophes en provoquant une interruption de courant sur les circuits défectueux.

Cause du problème

Mais il ne sert à rien de remplacer un fusible qui a sauté ou de replacer un coupe-circuit si vous n'identifiez pas d'abord la cause du problème.

Ces dispositifs de sécurité ne font que remplir la fonction qui leur est assignée en incommodant les occupants de la maison. Mais si vous ne trouvez pas la cause du problème, l'interruption se reproduira.

Les fusibles, qui sont de formes, de dimensions et de capacité variées, sont l'équivalent jetable des coupe-circuits et doivent être remplacés lorsqu'ils sont brûlés, alors que le disjoncteur recommence à fonctionner sur simple pression du doigt.

Le disjoncteur permet aussi d'éviter une erreur hélas trop courante, qui consiste à remplacer un fusible brûlé par un fusible de capacité plus élevée. Cette façon de faire peut s'avérer dangereuse, car les fusibles sont évalués selon la canalisation électrique et le type d'appareils auxquels ils sont destinés.

Tolérance

Règle générale, le réfrigérateur, le grille-pain, le téléviseur

et l'éclairage de la maison sont protégés par des circuits de 15 ampères.

Une maison est normalement dotée de fil numéro 14 servant aux circuits de 15 ampères. Le fait d'augmenter le courant (un fusible de 20 ampères a une plus grande tolérance qu'un fusible de 15 ampères) fait chauffer le circuit électrique. Le fusible ou le disjoncteur vous empêche de tenter d'utiliser des ampères supplémentaires.

Le fil numéro 12, qui sert aux circuits de 20 ampères, alimente des appareils plus exigeants tels que les plinthes électriques.

Les gros appareils, comme la cuisinière, la sècheuse et le climatiseur central, possèdent leur propre circuit. Certains climatiseurs et cuisinières nécessitent plus d'électricité. Vous pourriez vous retrouver avec un fil numéro 8 et une protection de 40 ampères.

Causes de surcharge

Un fusible brûlé ou un circuit qui se déclenche peut être attribuable à l'une des trois possibilités suivantes:

- Une surcharge est probablement la cause la plus courante du problème lorsque trop d'appareils fonctionnent sur un même circuit.

Dans les maisons d'un certain âge, les deux prises du mur de la cuisine se partagent habituellement le même circuit de 15 ampères. En faisant fonctionner en même temps la bouilloire et le grille-pain, on risque de le faire sauter.

Les systèmes modernes de canalisation électrique permettent d'éviter ce problème en plaçant les prises du haut et du bas sur des circuits différents.

- Les courts-circuits sont sou-

vent (mais pas exclusivement) attribuables au fil usé ou endommagé de l'un des appareils électriques, ou surviennent parfois dans la canalisation électrique.

Ainsi, un court-circuit peut se produire si quelqu'un a accroché un miroir et piqué un clou dans un fil.

- Dans le cas d'un circuit de puissance moyenne - comme un appareil de climatisation placé dans une fenêtre - il arrive que le fusible de faible ampérage ne puisse supporter la pression initiale au moment de la mise en marche.

(Un disjoncteur, par contre, peut habituellement absorber cette pression.)

Pour régler ce problème, nous vous conseillons de choisir un fusible à retardement capable de soutenir ce courant plus élevé pendant quatre ou cinq secondes.

Le fusible ordinaire est traver-

sé par une mince bande métallique. En cas de surcharge, cette bande surchauffe et fond, ce qui interrompt le courant. Le fusible à retardement possède une bande métallique avec ressort permettant une certaine surcharge.

Electricien

Si un fusible brûle ou qu'un circuit du disjoncteur se déplace et que vous n'arrivez pas à savoir pourquoi, faites appel à un électricien, qui possède l'équipement voulu pour déterminer la cause du problème.

Il conseille également aux gens qui achètent une maison de faire examiner le tableau de service, spécialement lorsque la maison a déjà été habitée. Dans certains cas, des inspections ont révélé qu'un fusible brûlé avait été remplacé par une pièce monnaie ou par un bout de cintre. D'autres propriétaires avaient remplacé un fusible de 15 ampères par un fusible de capacité supérieure parce que c'est tout ce qu'ils avaient sous la main, ou qu'ils croyaient simplement que ce serait plus efficace.

Depuis 23 ans à votre service
CLÉMENT THIBEAULT
 BUREAU: 543-7587 RÉSIDENCE: 549-0894
 PLACE D'AFFAIRES **CHICOUTIMI**
Accès plus
 COURTIER IMMOBILIER AGRÉÉ
 1915, boul. Talbot
543-7587

VOUS VOULEZ VENDRE OU ACHETER, DEPUIS DÉJÀ QUELQUES ANNÉES À VOTRE SERVICE
Accès plus
 COURTIER IMMOBILIER AGRÉÉ
 Lynda Karon
 bureau: 543-7587
 radio: 693-9894

JA BELLEY INC. ENTREPRENEUR GÉNÉRAL
 591, Saint-Gérard Chicoutimi-Nord
543-1268
 Nous vous fournirons une aide précieuse dans la construction d'une maison neuve!
TERRAINS À VENDRE:
 LA BAIE - CHICOUTIMI - SECTEUR NORD CHICOUTIMI - SHIPSHAW
LOGEMENTS À LOUER:
 DANS DES BLOCS À APPARTEMENTS OU DANS DES JUMELÉS À CHICOUTIMI ET À CHICOUTIMI-NORD
 Gilles Desbiens 696-2144 Représentant
 Isabelle Belley 693-1021 Représentante

RE/MAX

ÉLITES chez RE/MAX SAGUENAY INC. CHICOUTIMI
 Les associés de RE/MAX Saguenay inc., félicitent les ÉLITES du mois de la succursale de CHICOUTIMI pour leur performance accomplies pendant le mois de FÉVRIER 1996
 Régis Morin André Simard
 RÉGIS MORIN et ANDRÉ SIMARD profitent de l'occasion pour remercier leur distinguée clientèle et vous invitent à les consulter pour toutes transactions immobilières.
RE/MAX saguenay inc.
 670, CHEMIN SAINT-THOMAS, CHICOUTIMI, QC - G7H 2R2 - 545-1515
 2655, BOUL. DU ROYAUME, JONQUIÈRE, QC - G7S 4S9 - 548-9191

RE/MAX SAGUENAY, COURTIER
 Régis Morin
 Bur.: 545-1515
 Rés.: 690-0591
 15 ans d'expérience

INCROYABLE! CHICOUTIMI
 106, rue du Cran. Moderne, plan ouvert, prix très très réduit.
 - De 77 ??? \$

- DE 77 ??? \$ CHICOUTIMI-NORD
 438, Chapais. Piscine creusée, planchers de bois, armoires en stratifié, tout rénover, moderne.

- DE 49 222 \$ CHICOUTIMI-NORD
 636, Sainte-Anne. 2 étages. Rénovée, planchers de bois franc. Prix très, très réduit. Urgent!

- DE 395 \$/MOIS SAINT-FÉLIX-D'OTIS
 142, lac Rond. Construit 1993, bord de l'eau, 5 minutes du village. Habitable à l'année. Vendu en bas de l'évaluation.

- DE 67 ??? \$/MOIS CHICOUTIMI
 1503, Languedoc. Super semi-détaché. Planchers de bois franc, 3 chambres à coucher. À voir!

TRANSFERT LATERRIÈRE
 6180, Portage Nord. Super terrain, boisé, piscine, garage, moderne.
 - De 99 000 \$

- DE 195 \$/MOIS CHICOUTIMI
 452-454, Place Einstein. Secteur Polytechnique, avec logement de 4 1/2, super grand terrain. Intérieur moderne. Prix très réduit.

À VOIR! JONQUIÈRE
 3547, Saint-Michel. Rénovée, moderne, beau secteur, près hôpital.

- DE 200 \$/MOIS CHICOUTIMI
 307, Courtois, secteur Saint-Joachim. Avec 1 logement + grand garage. Incroyable! Planchers de bois franc.

TOUTE OFFRE SERA SÉRIEUSEMENT CONSIDÉRÉE CHICOUTIMI
 67-69-71, rue Lorne. Avis aux investisseurs. Bon rendement, pour un prix très réduit. Client très vendeur.

FAITES UNE OFFRE! LATERRIÈRE
 6059 Portage Nord. 2 étages avec de belles grandes pièces. Sans voisin arrière. Prix réduit pour vente très rapide.

TRANSFERT CHICOUTIMI
 79, de Crespeul. 4 paliers, moderne, 2 foyers, planchers de bois. Sur beau terrain boisé. Sans voisin arrière. Impeccable!

Construction Fine-Pointe inc.
 ENTREPRENEUR GÉNÉRAL
 Rénovation et construction
GARANTIE
 Résidentielle et commerciale
 Michel Boily
 Tél.: 696-2060

La fierté d'avoir ACCÈS à une performance PLUS
 En complicité avec les collègues de la Place d'affaires de La Baie, Monsieur Robert Boivin FRI, vice-président des ventes, est heureux de souligner l'accomplissement de M. Léo Waltzing, à titre d'agent-vendeur pour février 1996. La confiance, l'intégrité et le professionnalisme sont le résultat de cette réussite. Vous pouvez contacter Monsieur Léo Waltzing en composant les numéros suivants:
544-4122 (rés.) 696-7424 (radio)
 632, rue Victoria
 La Baie, 697-7587

Produits nettoyants

Faire disparaître les taches et les éclaboussures

Toute tache qui apparaît inopinément sur une surface ou un meuble peut causer des dommages permanents.

Que faire lorsque l'un de vos invités renverse le contenu de sa coupe de vin rouge sur le tapis pâle? N'attendez pas que la soirée soit terminée pour vous en occuper.

Epongez rapidement la tache, diluez-la avec du vin blanc, nettoyez à l'eau froide et recouvrez de sel, puis passez l'aspirateur 15 minutes plus tard.

Votre enfant a saigné du nez au milieu de la nuit? Nettoyez la tache du matelas avec de l'eau oxygénée et continuez à humecter avec le peroxyde jusqu'à ce qu'elle disparaisse.

Les tissus et les matériaux modernes requièrent des techniques - certaines éprouvées, d'autres plus récentes - pour parer aux situations imprévues ou simplement pour assurer une protection contre la poussière et la saleté.

En réagissant rapidement et en utilisant le traitement approprié, vous éviterez que certaines taches de graisse, de sang, d'encre ou de toute autre nature n'endommagent irrémédiablement la surface atteinte.

Un nettoyage périodique est habituellement nécessaire, même lorsqu'aucune tache n'est apparente, mais chaque article peut exiger un traitement ou un produit différent.

Il existe sur le marché des produits et des accessoires de nettoyage, entre autres l'acétone (cet ingrédient de base utilisé dans la fabrication du dissolvant de vernis à ongles aide à faire disparaître l'encre et le ciment d'utilisation domestique) et les cristaux de soude (le carbonate de sodium élimine la

graisse et adoucit l'eau).

Certaines publications traitent de ces sujets.

Il est possible de fabriquer vous-même vos produits d'entretien pour les meubles (un mélange de cire et de térébenthine) - vous pouvez aussi laver des rideaux en dentelle délicate (faites-les tremper dans une eau savonneuse douce pendant 15 minutes avant de les laver à la main et de les étendre.)

Certains spécialistes en nettoyage préconisent l'utilisation de méthodes sans danger pour l'environnement.

De plus en plus de fabricants, dit-elle, proposent des solutions écologiques - par exemple un vinaigre nettoyant entièrement naturel, deux fois plus puissant que le vinaigre de cuisson.

Mais de simples produits d'usage courant tels que le vinaigre et le bicarbonate de soude peuvent aussi être utilisés à plusieurs fins.

Le soda à pâte (bicarbonate de soude) est un produit que les gens apprécient car il est efficace sans nuire à l'environnement, ne coûte pas cher et offre des possibilités

illimitées.

Pour nettoyer les contenants et les tasses tachés de thé ou de café, par exemple, mettez du bicarbonate de soude sur une éponge mouillée, frottez et rincez, ou faites-en dissoudre 75 millilitres par litre d'eau chaude, remplissez le contenant jusqu'au bord et laissez tremper toute la nuit.

Voici quelques autres trucs simples pour faire disparaître les taches et faciliter le nettoyage:

Tache de friandises:

Pour nettoyer un tapis, enlevez d'abord tout ce que vous pouvez en grattant. Mélangez 5 millilitres (1 c. à thé) de détergent doux, 5 ml de vinaigre blanc et 1 L d'eau tiède. Appliquez sur la tache, laissez sécher, puis passez l'aspirateur.

Tache d'herbe:

Si le tissu n'est pas lavable, humectez la partie tachée avec de l'alcool à 90 degrés. Faites d'abord un essai sur une partie moins visible. Diluez l'alcool avec deux parties d'eau pour l'acétate. N'utilisez pas d'alcool sur la laine. Rincez. Si la tache persiste, épongez avec du vinaigre, puis avec de l'eau. Rincez.

Tache d'eau calcaire:

Utilisez un produit nettoyant contenant au moins neuf pour cent d'acide phosphorique. Appliquez et laissez tremper pendant plusieurs minutes. Pour éviter d'autres taches de même nature, vous pourriez songer à vous procurer un adoucisseur d'eau, ou appliquer de l'huile de citron après le nettoyage pour éviter l'accumulation.

Moisissure sur les murs:

Utilisez une partie d'eau de Javel et cinq parties d'eau froide pour enlever les taches noires sur les murs peints et les allées en ciment. Laissez reposer la solution sur la surface pendant quelques minutes, puis arrosez au jet. Si vous repeignez une partie de la maison exposée à la moisissure, utilisez une peinture contenant une protection spéciale.

GRAND «AIR» DYNAMIC
«L'air pur... c'est notre affaire»

• Soulage asthme, allergies...
• Élimine fumée, poussières, bactéries, gaz, odeurs...

RÉSIDENTIEL - COMMERCIAL - INDUSTRIEL

Recycle tout air vicié à 99 % et ne requiert aucun conduit

Tél.: (418) 543-1252
Fax: (418) 543-1265
Pag.: (418) 696-7399

MAISON OUVERTE AUJOURD'HUI DE 14 H À 16 H

CHICOUTIMI

1139, de l'Estacade. Maison avec sous-sol fini. 3 chambres, 2 salles de bains, plafond semi-cathédrale. Belle finition. Patio à piliers en bois traité, remise et terrain bien aménagé.
Inf.: Jérôme Côté, 549-9255



VALIN: 591, boul. Tadoussac. Maison avec grand terrain de 93 x 190, sur le bord du Saguenay. Garage. À 5 minutes du centre-ville. PRIX: 59 900 \$. Inf.: Jérôme Côté, 549-9255.

CHICOUTIMI: 632, des Roseins. Maison spacieuse, plafond cathédrale, sous-sol fini avec foyer, terrain bien aménagé avec piscine et patio. À VOIR! PRIX RÉDUIT. Inf.: Jérôme Côté, 549-9255.



RE/MAX saguenay inc. 549-1515

315465

À VENDRE
REPRISE
magasin WISE



ROBERVAL

Centre-Ville 28 000 pi. ca.
Disponibilité immédiate

Harry Marcoux
668-4589



ALMA

Centre-Ville 43 592 pi. ca.
Disponibilité immédiate

Harry Marcoux
668-4589



La Capitale

Reçue de l'Ordre de la Capitale



Au Gala Performance 1995, madame Iréna Bouchard a été reçue de l'Ordre de la Capitale car elle s'est classée parmi les 100 meilleurs vendeurs de la Capitale de la province de Québec.

Sur la photo, Gilles Parrot, directeur des succursales de Chicoutimi et Alma, madame Iréna Bouchard et Noël Michaud, vice-président.

Pour rejoindre Iréna Bouchard: à sa résidence 668-4589 et à son bureau 668-4578



La Capitale

COURTIER IMMOBILIER AGRÉÉ

315431



SERVICES IMMOBILIERS IMAGE 2000
courtier immobilier agréé

REPRISE DE FINANCE
magasin WISE, Jonquière
terrain 250x175

Prix révisé

LATERRIÈRE: 6095, Saint-Pierre, bord de l'eau, faut voir. Construction 1995.

CHICOUTIMI: 1618, de la Réserve, impeccable, venez la voir.

CHICOUTIMI: 2150, Saint-Jean-Baptiste, 49 900 \$. Faites vite.

LATERRIÈRE: (Boul. Talbot) 2 jumelés neufs.

RAYMOND DESBIENS, FRI
545-3201

JONQUIÈRE: 3673, Cabot, 5 logements

LATERRIÈRE: 1436, des Bouleaux Superbe

SHIPSHAW: 4405, des Pins, avec garage

LOCATION
2746, De La Salle. Pour bureau ou commerce.

KÉNOGAMI: 3651, 83, Juliette, 69 900 \$.

SAINT-FÉLIX D'OTIS: 354-65, Principale, Dépanneur

ARVIDA: 2748, De-ville. Avec petit revenu

TERRAINS à Laterrière (chemin Saint-Pierre, bord de l'eau, Portage des Roches Nord, boul Talbot, industriel et commercial) Jonquière, bureau et entrepôt.

LATERRIÈRE: 4516, Saint-Pierre.

LATERRIÈRE: 6993, Saint-Henri spacieuse, 47 x 28 + garage

SAINT-HONORÉ: Lac Larivé 125, du Rocher. 22 000 \$

ARVIDA: 2744, De La Salle. Entrepôt 30 x 100 incluant petit bureau. Haut, 9 pi 9 po. Porte 9 x 9.

CHICOUTIMI: 511-325, Jacques-Cartier, 22 revenus

NOUVEAU LATERRIÈRE: 93, rue Daniel, à voir. Faites vite.

PETITS COMMERCEs

58 700 \$

À VENDRE OU À LOUER RESTAURANT

17 500 \$

COMMERCE D'INSTALLATION DE GOUTIÈRE

32 000 \$

BIJOUTERIE

35 000 \$

NETTOYEUR

315441

PROGRES-DIMANCHE / MA MAISON, le 17 Mars 1996 - D5

Concevoir une cuisine agréable, pratique et sécuritaire

Déterminer efficacement la zone de travail

Vous vous préparez à aménager votre cuisine de rêve? Alors sachez que cette pièce, qui est souvent la plus utilisée de la maison, doit être non seulement esthétique, mais aussi fonctionnelle et sécuritaire.

Avant d'entreprendre des travaux de rénovation ou de transformer complètement votre cuisine, comparez l'efficacité et l'aspect sécuritaire des nombreux modèles et accessoires offerts sur le marché.

Vos travaux devront tenir compte des dimensions de la pièce.

S'il s'agit d'une pièce minuscule, vous pouvez placer un comptoir à l'endroit où se trouve le mur de la pièce adjacente et abattre ce mur de façon à ce que les gens puissent converser avec vous lorsqu'ils sont assis de l'autre côté.

Dans n'importe quelle cuisine, il faut s'arranger pour que les activités comportant certains risques, comme le transport d'une casserole brûlante, puissent se faire sans gêner la circulation.

Il est essentiel de déterminer une zone de travail en forme de triangle entre le réfrigérateur, la cuisinière et l'évier, afin de pouvoir transférer rapidement et sans danger les ustensiles, casseroles et aliments utilisés pour la cuisson.

Il faut prévoir des plans de travail et des espaces pour les ustensiles de cuisson. Il devrait y avoir un comptoir résistant à la chaleur de chaque côté de la cuisinière ou à proximité.

Plusieurs incendies éclatent lorsque les gens laissent tomber un récipient brûlant parce qu'ils n'ont aucun endroit où le déposer.

Pour éviter de brûler la surface des comptoir laminés ou en

bois, ajoutez un revêtement en céramique ou utilisez des plaques en céramique ou un plan de travail amovible lorsque vous faites la cuisine.

Vous devrez aussi tenir compte d'autres facteurs importants si des personnes âgées ou handicapées habitent avec vous ou s'il y a de jeunes enfants à la maison: l'endroit où se trouvent les sources d'éclairage, les appareils électriques et leur emplacement, les couleurs choisies pour le plancher et le dessus des comptoirs, les économies d'énergie et l'aménagement des espaces de rangement de façon à les rendre plus accessibles.

Voici quelques conseils:

Informations d'ordre général:

- La distance totale entre les points du triangle de travail ne devrait pas excéder huit mètres.

- Il faut prévoir un espace minimum de 30,4 centimètres à 48 cm pour les jambes sous le comptoir du coin-repas.

- Les endroits réservés à la circulation doivent être assez larges pour deux personnes - au moins 122 cm dans la partie prévue pour la préparation des aliments et au moins 91,4 cm entre les armoires qui se font face.

- La pièce doit être bien éclairée et offrir des sources d'éclairage supplémentaires au-dessus de l'évier, de la cuisinière et des plans de travail.

Comptoirs:

- Au moins 91,4 cm pour le plan de travail principal.

- Au moins 45,7 cm d'un côté de l'évier et 61 cm de l'autre côté.

- Au moins 23 cm d'un côté de la cuisinière et 38 cm de l'autre côté.

- Un dégagement d'au moins 38 cm d'un côté du four encastré.

- Un dégagement d'au moins 38 cm du côté où s'ouvre le réfrigérateur.

Appareils électroménagers:

- Le lave-vaisselle devrait être installé à moins de 91,4 cm de l'évier.

- Il faut prévoir suffisamment d'espace entre le lave-vaisselle et les comptoirs et autres électroménagers placés à proximité pour pouvoir le charger et le décharger (un dégagement vertical de 53 cm est recommandé). Le réfrigérateur devrait s'ouvrir en face d'un comptoir pour pouvoir y déposer rapidement les aliments afin d'économiser l'énergie.

- Le micro-ondes devrait être placé à une hauteur de 91,4 cm à 137 cm et offrir une surface de travail adjacente.

- Une ventilation adéquate est essentielle.

Sécurité:

- Ne placez jamais de poignées, d'ustensiles de plastique ou autres accessoires inflammables près de la cuisinière.

- Lorsque vous faites la cuisine, évitez de porter des vêtements à manches longues, qui peuvent s'enflammer ou accrocher une poignée de casserole et occasionner des brûlures. Si nécessaire, relevez vos manches ou fixez-les à

l'aide d'une épingle ou d'un élastique pendant que vous cuisinez. N'étendez jamais le bras au-dessus d'une plaque de cuisson allumée.

- Ne déposez pas de friandises ou de grignotines près du poste de cuisson. Les petits enfants seront ainsi moins tentés d'y grimper.

- Si le comptoir et le plancher sont tous deux de même couleur, surtout s'ils sont blancs, recouvrez le bord du comptoir d'une couleur plus foncée afin que les personnes qui ont de la difficulté à voir puissent les distinguer.

Les angles:

- Placez la cuisinière dans un angle qui ne serait pas utilisé autrement afin de laisser plus d'espace pour les armoires. La porte ouverte de la cuisinière nuira moins à la

circulation. Les mêmes avantages en termes d'économie d'espace peuvent s'appliquer au réfrigérateur et au lave-vaisselle.

- Placez l'évier dans un angle plutôt que devant une fenêtre comme le voulait jadis la tradition, de façon à augmenter les possibilités de rangement dans la partie plus dégagée de la cuisine. Le comptoir qui est placé sous une fenêtre bénéficie d'un meilleur éclairage naturel, ce qui rend le travail plus agréable.

- Un plateau tournant est préférable à une tablette pour le rangement des armoires. Il se déplace sans effort et permet d'atteindre facilement les objets plus éloignés. Le plateau tournant peut être intégré à une armoire ou ajouté séparément.

MAISON MODÈLE



CHICOUTIMI: 1634, des Hérons
Pour visiter, tél.: 696-1817
Demandez Gilles

CONSTRUCTION - RÉNOVATION

Applicateur de revêtements extérieurs de type: • Adex • Dryvitt

Fissures de solages injection d'époxy

GARANTIE
Déjà 12 ANS À VOTRE SERVICE...

LES ENTREPRISES DE CONSTRUCTION

Gigari INC.

Construction résidentielle et commerciale
61, rue du Parc, Chicoutimi, QC - G7H 3N5
Tél. bur.: 696-1817 - Fax: 696-2026

MEILLEUR AGENT-VEDEUR AU SAGUENAY - LAC-SAINT-JEAN EN 1995



Micheline Guérin

M. Gilles Parrot, directeur de LA CAPITALE est heureux d'annoncer que Mme Micheline Guérin, agent immobilier s'est méritée le titre de MEILLEUR AGENT-VEDEUR pour la région Saguenay - Lac-Saint-Jean et parmi les 50 meilleurs de la province du Québec pour l'année 1995.

Mme Guérin remercie sa clientèle et invite la population à la consulter pour tout genre de transactions.

Vous pouvez la contacter au:
668-6755 (rés.) - 668-4578 (bur.)

315500



La Capitale Exigez-la

COURTIER IMMOBILIER AGRÉÉ





LISE R.-Sénéchal

ÉLITES chez RE/MAX SAGUENAY INC. JONQUIÈRE

Les associés de RE/MAX Saguenay inc., félicitent les ÉLITES du mois de la succursale de JONQUIÈRE pour leur performances accomplies pendant le mois de FÉVRIER 1996



Ghislain Maltais

LISE R.-SÉNÉCHAL et GHISLAIN MALTAIS profitent de l'occasion pour remercier leur distinguée clientèle et vous invitent à les consulter pour toutes transactions immobilières. 315460



RE/MAX saguenay inc.

670, CHEMIN SAINT-THOMAS, CHICOUTIMI, QC - G7H 2R2 - 545-1515
2655, BOUL. DU ROYAUME, JONQUIÈRE, QC - G7S 4S9 - 548-8181



24 ANS DANS L'IMMOBILIER

JÉRÔME COTÉ

Bur.: 545-1515 - Rés.: 549-9255

ÉLITE À SA SUCCURSALE ET MEMBRE DU CLUB 100% POUR CINQ ANNÉES CONSÉCUTIVES 1991 - 92 - 93 - 94 - 95

RE/MAX saguenay inc.

670, CHEMIN SAINT-THOMAS, CHICOUTIMI, QC - G7H 2R2 - 545-1515

MAISON OUVERTE



AUJOURD'HUI DE 14 H À 16 H
CHICOUTIMI-NORD: 1347, Sainte-Geneviève. Les enfants grandissent, mais pas les appartements. Petite merveille sur immense terrain, sans voisin arrière. Remise de 29 x 14 pour bricoleur. À QUI LA CHANCE!

MAISON OUVERTE



AUJOURD'HUI DE 14 H À 16 H
CHICOUTIMI: 1525, Victor-Guimond. Gâtez-vous! Tout le confort moderne: planchers de bois, foyer, cuisine en stratifié, salle de bains de rêve. Patio à niveaux avec piscine, clôture, remise et plus encore. JE VOUS ATTENDS.

Hélène Lavoie
696-4293



RE/MAX saguenay inc.
545-1515



SAGUENAY, COURTIER



Marcel Aumont
Bur.: 545-1515
Rés.: 543-1866

<p>60 200 \$ REPRISE DE FINANCES</p>	<p>CHICOUTIMI-NORD 101, Emma.</p>
<p>RÉCENT SUR LE MARCHÉ</p>	<p>CHICOUTIMI-NORD 115, Boischatel. Pas de voisin à l'arrière. Fenêtres et portes neuves.</p>
<p>TRANSFERT 109 500 \$</p>	<p>CHICOUTIMI-NORD 233, Lachenaye. Cottage.</p>
<p>PISCINE CREUSÉE</p>	<p>CHICOUTIMI 207, Place Monal. Secteur paisible.</p>
<p>NOUVEAU MANDAT</p>	<p>CHICOUTIMI 802, Saint-Paul. 2 logements, 5 1/2 pièces. Extérieur et intérieur rénovés.</p>
<p>REPRISE DE FINANCES</p>	<p>CHICOUTIMI 1149, 1151, La Brosse. Très négociable.</p>
<p>BORD DE L'EAU</p>	<p>SAINT-FULGENCE 306, boul. Tadoussac. Avec revenu.</p>
<p>BIEN RÉVISÉ</p>	<p>CHICOUTIMI-NORD 309, Verdun. Mieux que neuf.</p>
<p>POUR VENTE RAPIDE</p>	<p>CHICOUTIMI-NORD 159, rue Diamant. Décoré avec goût.</p>
<p>Extérieur entièrement rénové</p>	<p>CHICOUTIMI-NORD 391, Verdun. Piscine, sans voisin à l'arrière</p>

Des plantes élégantes pour le terrain

Utiliser des bouquets qui créent de l'effet

Les plantes herbacées à grand développement et les bambous, quand ils sont doucement balancés par le vent, sont d'une grande élégance.

Les graminées de haute taille et les bambous, ainsi que les joncs et les laiches (Carex), sont faciles à cultiver, très résistants et offrent de nombreuses possibilités décoratives qui donneront au jardin un caractère inha-

bituel. Vous les utiliserez en touffes denses, en association pour constituer des bordures ou des massifs, ou en isolés - par exemple sur une pelouse ou près d'une pièce d'eau.

Ces plantes se distinguent avant tout par l'élégance de leur feuillage léger, parfois dressé, parfois gracieusement arqué ou retombant, qui donne l'impression d'une véritable fontaine de verdure. Les teintes sont généralement

très douces, allant d'un vert presque bleu au jaune clair, mais aussi du gris au pourpre et au rouge profond. Enfin, les graminées et les laiches produisent en été des épis, souvent soyeux ou plumeux, du plus bel effet quand ils forment masse.

Beaucoup de ces plantes sont persistantes ou semi-persistantes et restent décoratives toute l'année - certaines prenant des teintes dif-

férentes au fil des saisons. Toutes sont faciles à cultiver, ne demandant que des arrosages réguliers, quelques apports d'engrais (pour les bambous) et un paillage au pied ou un terreautage pendant la saison chaude.

Purifier l'air de la maison

En Angleterre, une nouvelle tendance de mise en marché presse

les consommateurs de se procurer des plantes d'intérieur en raison de leur effet purifiant sur l'air. Le magazine Gardening from Which? a vérifié les fondements scientifiques derrière ces allégations.

Force lui a été de constater que certaines plantes agissent efficacement dans l'élimination de diverses émanations chimiques toxiques. Parmi les plantes communes, on trouve les araignées, les chrysanthèmes, les azalées et le lierre.

Les produits chimiques qui s'accumulent dans l'air d'une maison irritent les yeux, la gorge et le nez. Huit plantes peuvent suffire à garder libre de vapeurs nocives une maison de deux chambres à coucher. Il convient simplement de répartir ces plantes entre les pièces.

Parfum aux huiles essentielles

Rendre la maison plus accueillante

Les huiles essentielles créent dans la maison une atmosphère unique et invitante.

Les arrangements de fleurs séchées (pot-pourri) et autres produits du même genre dégagent des odeurs parfumées qui évoquent des souvenirs d'enfance et créent une ambiance agréable pour les membres de la famille et leurs invités.

Certaines senteurs ont en outre des propriétés thérapeutiques et apaisantes.

Sachets de lavande, coussins (les plus gros sont placés sur les meubles et les plus petits avec le linge de maison ou dans de petits contenants pour parfumer une pièce), savonnets, bougies, diffuseurs, produits d'entretien pour les meubles, papier à lettres et encre parfumés, le choix des articles à aromatiser est vaste.

Plusieurs personnes utilisent des huiles essentielles pour changer l'air de la maison. D'autres les utilisent pour des fins médicales. L'aromathérapie, provient de traditions médicinales égyptiennes et indiennes datant de plus de 4000 ans.

En plus d'utiliser des huiles pures à base d'herbes médicinales, de fleurs, d'arbres, de fruits et de plantes pour des séances de

massages, on peut aussi mélanger leurs odeurs dans sa maison, où l'on trouve par exemple des fleurs séchées parfumées à la lavande, qui est censée soulager les maux de tête.

Il est facile de préparer un mélange intéressant de fleurs, de feuilles, d'herbes et d'épices séchées et de confectionner un arrangement à peu de frais, mais si vous voulez y ajouter des huiles essentielles, vous trouverez plus économique d'acheter des huiles synthétiques.

Certaines huiles naturelles telles que le néroli et la rose coûtent très cher.

Les huiles synthétiques jouent un rôle important dans les mélanges,

même si elles ne possèdent pas les mêmes propriétés que les naturelles, certaines huiles peuvent soulager la tension et le stress ou même faciliter le sommeil.

Offrez en toutes saisons, aux gens que vous aimez, de beaux arrangements odoriférants et décoratifs, par exemple une guirlande printanière, une couronne de fleurs ou un bouquet d'hortensias en été, une couronne d'épices décoratives à l'automne et une cascade de pommes de pin pour Noël.

Il existe dans certains livres un lexique énumérant plusieurs dizaines de plantes, avec des explications sur leurs parties les plus utiles et les techniques à employer pour les faire

sécher. Le matériel utilisé est généralement offert dans les magasins de matériel d'artisanat et dans les pépinières, ainsi que dans les boutiques de produits pour le bain et d'huiles essentielles.

LES IMMEUBLES **PROPRIO**
COURTIER IMMOBILIER AGRÉÉ INC.

MICHEL BRASSARD
agent immobilier agréé
24 ans d'expérience
549-2590
543-2111

CHICOUTIMI: 929, du Canal, sans voisin arrière.

CHICOUTIMI: 653-655, Saint-Paul, 3 logements, bonne rentabilité.

CHICOUTIMI-NORD: 137, Sainte-Hélène, 2 logements.

CHICOUTIMI-NORD: 151, René-Bergeron, aménagé au complet, spa au sous-sol.

315469

Accès plus
COURTIER IMMOBILIER AGRÉÉ

Jocelyne Aubry
696-1619
Radio: 696-7385
Bur.: 543-7587

315489

MAISON OUVERTE 14 H À 16 H
54 900 \$ NÉG.

CHICOUTIMI-NORD: 374, Verdun, jumelé sans voisin arrière. Armoires mélamine avec îlot central. Impeccable. À voir absolument. Je vous attends.

Accès plus
COURTIER IMMOBILIER AGRÉÉ

Yvan Lessard
Agent immobilier agréé
545-9222

Clément Thibeault
Agent immobilier agréé
549-0894

COMMERCIAL... AU PLURIEL
Que ce soit pour l'achat, la vente, la location, épargnez du temps et de l'argent. Mettez à profit, connaissance et l'expérience. Je suis en lieu pour bien vous renseigner.

À VENDRE OU À LOUER
COMMERCES: Restaurants à Chicoutimi et Chicoutimi-Nord. Pâtisserie rue Saint-Hubert à Jonquière. Boucherie et épicerie à Chicoutimi. Bâtisse: Garage Parc Industriel à Chicoutimi. Bâtisse: 24 000 pieds carrés, grand terrain à Chicoutimi. Bâtisse: 8 locaux rue du Pont à Chicoutimi-Nord. Blocs de 6, 12, 24 logements à Chicoutimi. Terrains commerciaux à Chicoutimi et Jonquière. Grand terrain, boulevard Talbot, Chicoutimi. Tabagie à Chicoutimi. Entrepôts: 70, rue Néron, 11 310 pieds carrés à Chicoutimi.

Pour l'achat ou la vente d'un commerce, terrain, blocs, bâtisse, CONSULTEZ:
YVAN ou CLÉMENT
545-9222 - 549-0894
1915, boul. Talbot
CHICOUTIMI
Tél.: 543-7587
Télec.: 543-6368

314822

MAISON OUVERTE DE 14 H À 16 H
CA ME FERA PLAISIR DE VOUS ACCUEILLIR!

Jocelyne T. Maltais
542-5531

JONQUIÈRE: 2069, Beauchemin.

MAISON OUVERTE DE 14 H À 16 H
SANS VOISIN À L'ARRIÈRE

Chantale Tremblay
698-3498
696-6977

CHICOUTIMI: 1084, Philips, beau cottage, rénové, 3 chambres à l'étage, grandes pièces, transfert. Bienvenue.

MAISON OUVERTE DE 14 H À 16 H

Eric Savard
541-2501
543-0190

CHICOUTIMI: 1779, rue Zola. 5 chambres, terrain de 11 135 pi. ca., très grand garage isolé avec atelier de travail.

MAISON OUVERTE DE 14 H À 16 H

Gérard Nadeau
549-3372

CHICOUTIMI: 1003, Jacques-Cartier, très belle propriété. À voir! Prix réduit!

CHICOUTIMI: 790, Sydenham, belle maison à revenu, bien située, beau terrain. À voir!

Accès plus
COURTIER IMMOBILIER AGRÉÉ

1915, boul. Talbot, Chicoutimi
543-7587

315497

Sécurité

PUBLICITÉ

La foudre peut vous surprendre à la maison

On dit que la foudre ne frappe jamais deux fois au même endroit. Essayez donc de dire cela à John Anthony, dont l'antenne de télévision installée sur le toit de sa maison de campagne de Caledon, en Ontario, a été frappée par la foudre à trois reprises l'été dernier.

La foudre frappe toujours l'objet le plus élevé, dit-il. Affirmation qui ne risque pas d'être partagée par Bill Carlton, dont le minuscule chalet blotti entre des épinettes de 20 mètres de haut a été réduit en cendres après avoir été frappé par la foudre.

"C'est une question de conductivité", explique Cliff Crozier, scientifique qui effectue des recherches au Service de l'environnement atmosphérique. "La foudre cherche l'endroit qui offre le moins de résistance", dit-il, ce qui démolit les assertions précédentes tout en tenant compte des faits réels.

La base de lit en métal, les deux bicyclettes et la tondeuse qui se trouvaient dans le chalet de M. Carlton, situés près du lac Huron, offraient la conductivité voulue pour attirer la foudre, qui a négligé les grands arbres et traversé le toit.

Force destructrice

La foudre, qui est l'une des forces les plus destructrices de la nature, est responsable en moyenne de 16 pertes de vie au

Canada chaque année et occasionne de nombreux dommages aux propriétés, particulièrement à certains des appareils qui s'y trouvent.

"La foudre frappe une ligne à haute tension et entraîne une augmentation considérable du voltage pendant une fraction de seconde", dit M. Crozier. "Si vous avez un appareil de 110 volts, il peut soudain recevoir 1000 volts pendant quelques microsecondes et être endommagé."

N'importe quel appareil électrique peut être affecté par cette surtension, mais les plus vulnérables sont les appareils électroniques tels que les ordinateurs, téléviseurs et autres du même genre.

Sécurité

Les gens ne devraient pas avoir un faux sentiment de sécurité parce qu'ils se trouvent dans leur maison pendant un orage, dit M. Crozier. "Tenez-vous loin des fenêtres et des portes - surtout si les chambranles sont en métal - ainsi que des appareils électriques, et évitez d'utiliser le téléphone."

Les risques sont plus importants pour les fils électriques aériens, mais il arrive aussi que la foudre frappe sous terre, dit M. Crozier, expliquant qu'il a connu lui-même cette expérience lorsque des fils souterrains ont été endommagés par la foudre au bureau météorologique où il travaille.

Même l'évier de la cuisine et

certaines accessoires de plomberie peuvent porter une charge suffisante pour attirer la foudre.

Les dispositifs antiparasites offrent différents niveaux de protection pour les appareils électriques. Une sorte de prise murale offrant une protection minimale est offerte à moins de 20 \$. Le système résidentiel complet coûtant plusieurs centaines de dollars augmentera considérablement votre protection sans toutefois la garantir complètement.

Paratonnerre

Le paratonnerre assure une prise de terre contre la foudre mais ne protège pas les fils contre la surtension qui peut se produire plus loin. En d'autres mots, la foudre qui tombe à plusieurs rues de chez vous peut provoquer une surtension qui se déplacera sur les fils électriques jusqu'à votre maison.

Le meilleur moyen de se protéger consiste à débrancher les appareils électroniques avant que l'orage ne frappe la région. M. Crozier déconseille toutefois de le faire lorsque l'orage est déjà en cours.

Pour déterminer à quelle distance se trouve la foudre, vous pouvez procéder de la façon suivante.

"En comptant le nombre de secondes qui séparent l'éclair du tonnerre et en le divisant par cinq, vous obtenez le nombre de milles qui vous séparent de l'origine de la foudre."

Tél.: 1-800-363-1989
Tél.: 343-3315
Fax: 343-3390

TOITUREX

Manufacturier

- Fermes de toit
- Solives à planchers
- Portes et fenêtres
- Fenêtres en PVC
- Revêtement d'acier

DESIGN DE FENÊTRE RENDU

ESTIMATION GRATUITE

695, avenue Melançon - SAINT-BRUNO

312718

VISITE LIBRE DIMANCHE DE 14 H À 16 H

CHICOUTIMI
1440, Estacade, jumelé, 3 chambres

Je guiderai votre visite.
EXPERTISE, PROFESSIONNALISME ET DISPONIBILITÉ

Lina Viel
543-6118
10 années de service courtois

SERVICES IMMOBILIERS **IMAGE 2000**
315439
courtier immobilier agréé

VISITE LIBRE AUJOURD'HUI DE 14 H À 16 H — MAISON OUVERTE

JONQUIÈRE (Arvida):
2755, boulevard Saguenay.
43 000 \$.
A VOIR.
Je vous attends sur place.



MURIEL GODIN
Rés.: 698-6271 — Bur.: 548-9191 315468

RE/MAX saguenay inc.

LES IMMEUBLES PROPRIO
COURTIER IMMOBILIER AGRÉÉ INC.
543-2111

CHICOUTIMI: 1622, des Gouverneurs, magnifique propriété de 4 chambres, climatisée, style unique.

CHICOUTIMI-NORD: 1246, Adam, terrain de 28 250 pi car. La maison dont vous rêvez. Magnifique vue sur la ville. 1 1/2 étage, 3 salles de bains, mezzanine, cuisine ultramoderne. Abri d'auto et garage.

CHICOUTIMI: 159, Saint-Urbain, bungalow 25 x 40, tout briqué, abri d'auto, 5 chambres, sous-sol aménagé, remise neuve.

CHICOUTIMI: 664, des Bernaches, arrière Place du Royaume, 3 chambres, sous-sol aménagé, tout briqué.

CHICOUTIMI: 376-78, Maupassant avec logement de 4 1/2 pièces, résidence de 10 ans, salon surbaissé, planchers de bois, moderne, terrain clôturé, secteur tranquille sur rue qui ne débouche pas.

LA BAIE: 1133, rue Duberger, bungalow, 3 chambres, sous-sol aménagé, rénové au complet, très moderne.

CHICOUTIMI: 415-16, Saint-Urbain, jumelés, 2 chambres, finition au goût de l'acheteur, secteur recherché.

CHICOUTIMI: 1339-41, Alphonse-Desjardins, 2 logements de 5 1/2 pièces, près de tous les services, secteur recherché, terrain.

CHICOUTIMI: 1610, des Gouverneurs, 44 x 55, sur 2 étages, 3 chambres à l'étage, garage isolé et chauffé, valeur de rachat garantie dans 2 ans, possibilité d'échange.

CHICOUTIMI-NORD: 257-65, René-Bergeron, bâtisse avec 4 logements plus un local commercial et un entropôt, revenus de 24 658 \$, placement intéressant.

CHICOUTIMI-NORD: 3001, boulevard Saint-Geneviève, maison 1 1/2 étage avec garage, piscine, rénovée, 4 chambres, possibilité de logement, très grand terrain.

CHICOUTIMI-NORD: 212, Saint-Nicolas, bungalow 3 chambres, planchers de bois franc au salon et cuisine, remise, piscine, bel aménagement.

JONQUIÈRE: 1832, Desjardins, bungalow avec abri d'auto, 3 chambres, cuisine, planchers de bois, vendu en bas l'évaluation.

ARVIDA: 1760-62, Ampères, jumelé en pierre, 2 log. de 4 1/2 pièces, revenus de 810 \$/mois. Bon placement.

Denis De Champlain
543-2761

Colette Tremblay
543-2761

Déjeuner-conférence

La Chambre de commerce de Chicoutimi
en collaboration avec
AFAS L'Association des femmes d'affaires du Saguenay

vous invite à participer à un déjeuner-conférence

mardi, le 19 mars 1996 à 7h30
Hôtel des Gouverneurs

Conférencière invitée:

Mme Nathalie-Ann Croft
Directrice générale
Bertrand Croft Inc.

Thème:
"Gérer en équipe"

Pour réservations:
Chambre de commerce de Chicoutimi - Tél.: 543-5941
Coût: 13\$ (taxes incluses)

La clé qui nous donne le ton

Bell - Cellulaire Chic, Bell Mobilité
partenaires de l'événement

313399

Agent immobilier depuis 16 ans

Serg se distingue par la différence

Serg Tremblay dit qu'il est originaire de la planète Mars. Il aimerait bien que son corps soit congelé pendant 1000 ans pour vendre un jour des maisons aux extra-terrestres, partout dans le système solaire.

Evidemment, Serg est un original. Son allure, sa petite voiture jaune, les cheveux long, il n'a véritablement rien d'un agent immobilier. Pourtant, le mois dernier il a été nommé meilleur agent inscripteur et meilleur agent vendeur pour La Capitale Maître courtier.

Véritable professionnel de l'immobilier, l'ami Serg se distingue par la différence. En discutant de maisons avec lui on croirait échanger avec le René Lecavalier de l'immobilier. Il traîne toujours en poche le petit lexique français de l'immobilier publié par l'office de la langue française.

"On devrait dire d'ailleurs le meilleur agent contractant et le meilleur agent collaborateur du mois, en bon français, ma tante Simone ne comprendrait pas ce nouveau vocabulaire.

J'utilise le langage usuel dans le milieu mais je ne manque pas une occasion de faire connaître ces nouveaux mots", explique Serg en espérant qu'avec les années, les bons termes seront utilisés plus régulièrement.

Il souhaite qu'on en reparle dans ces pages ultérieurement.

Il se défend bien d'être un joueur de Monopoly qui achè-



CARRIERE - Serg Tremblay oeuvre depuis 16 ans dans le domaine de l'immobilier. Il pose devant le décor de son émission hebdomadaire sur la chaîne de Vidéotron.

te des terrains et des maisons pour le plaisir et faire passer le temps. C'est sa carrière et il prend ça très à coeur. Il pense immobilier sept jours sur sept et investit plus de 80 heures par semaine pour ses clients, Sauf peut-être l'été, où il complète certaines transactions sur les verts des terrains de golf.

"Je dois rencontrer les clients selon leur disponibilité. Leurs moments libres sont souvent le soir, sur les heures de repas et les fins de semaine.

J'ai un téléavertisseur et un

téléphone cellulaire, ce qui me permet d'être disponible en tout temps pour mes clients que je considère tous importants, soit-dit en passant", explique celui qui prend soins de son image et qui mise sur la visibilité pour mieux se faire connaître de la clientèle.

Il parle de son travail partout, il enregistre à chaque semaine une émission de 30 minutes sur les ondes de Vidéotron pendant laquelle il reçoit plusieurs invités pour discuter de différents sujets. Il reçoit à tour de rôle un notaire, un arpenteur, un évaluateur, un

prêteur et d'autres intervenants du monde immobilier.

Serg demeure une source de référence dans le domaine.

La fierté d'avoir ACCÈS à une performance PLUS



M. Isabelle Duguay-G.

En complicité avec les collègues de la Place d'affaires de Chicoutimi, Monsieur Robert Boivin FRI, vice-président des ventes, est heureux de souligner l'accomplissement de Madame Isabelle Duguay-G. à titre d'agent-vendeur et inscripteur pour février 1996.

La confiance, l'intégrité et le professionnalisme sont le résultat de cette réussite.

Vous pouvez contacter Madame Duguay-G. en composant les numéros suivants:

690-6704
(cellulaire)

693-9800
(téléavertisseur)

1915, boul. Talbot
Chicoutimi - 543-7587



315492

IMMEUBLES BELLEY INC.

COURTIER IMMOBILIER AGRÉÉ
PLACE DU ROYAUME - CHICOUTIMI

543-0795

EXCLUSIF COMMISSION
4.9%



AGENT DE GARDE
NORMAND
YACOLA
549-0842 (rés.)
693-9998 (radio)



PRIX RÉDUIT... 543-0795

CHICOUTIMI: 1118, rue Warren.



NOUVEAU... 543-0795

CHICOUTIMI (s. Nord): 140, rue Boischatel.

NOTRE ÉQUIPE:

SAMUEL (et/ou)
MARIE-CLAUDE S.-DESBIEENS
549-8482 (rés.)
693-7131 (radio)
LEE NICOLAS
545-1432 (rés.)
696-6262 (radio)
NORMAND YACOLA
549-0842 (rés.)
693-9998 (radio)
PLACIDE FORTIN
693-7985 (rés.)
690-5434 (radio)
PIERRETTE G.-SIMARD
693-8639 (rés.)
LUDOVIC GAUDREAU
696-4654 (rés.)
693-5535 (radio)
MAURICE BAILLARGEON
549-3553 (rés.)
696-6430 (radio)



NOUVEAU... 543-0795 / 3 LOGEMENTS

CHICOUTIMI: 139, rue Mauriac.



NOUVEAU... 543-0795

CHICOUTIMI: 443, rue St-Jacques.



MOINS DE 60 000 \$ / 543-0795

CHICOUTIMI (s. nord): 191, rue Labelle.



PLACE DU ROYAUME... 543-0795

CHICOUTIMI: 2007, rue des Colombes.

À LA RECHERCHE D'UNE BONNE AFFAIRE? 3 LOGEMENTS... 543-0795



CHICOUTIMI: 631, 634, 636, rue Taché.



PRIX RÉDUIT... 543-0795

CHICOUTIMI: 460, rue Rimbaud.

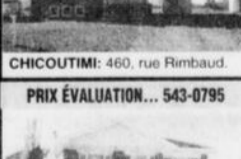


PRIX INCOMPARABLE (CESSEZ DE CHERCHER)... COMPOSEZ 543-0795

CHICOUTIMI: 1135, rue des Vannes.

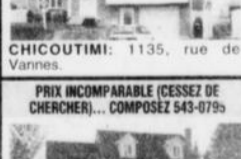
2 LOGEMENTS... 543-0795

CHICOUTIMI: 523, rue St-Thomas.



PRIX ÉVALUATION... 543-0795

CHICOUTIMI: 442 A, B, chemin de la Réserve.



PRIX INCOMPARABLE (CESSEZ DE CHERCHER)... COMPOSEZ 543-0795

LATERRIÈRE: 6895, Portage Nord.

RÉNOVÉE... 543-0795

JONQUIÈRE: 3592, rue de Champlain.



49 000 \$... 543-0795

ST-HONORÉ: (Route Madoc), 177, rue White.



PRIX ABORDABLE... 543-0795

VALINQUET: 66, Val d'Isère.

1) Maison disponible près de l'hôpital pour foyer (543, rue de Sales).

2) Condo disponible 4 1/2 pièces, 52 900 \$ (179, rue Maisonnette).

3) Condo disponible 4 1/2 pièces, Place du Royaume... 543-0795.

PHOTO COULEUR DE VOTRE MAISON SUR LE CUBE
VENDEUR À PLACE DU ROYAUME - GARTUIT ET EXCLUSIF

315494

VERRE GRAVÉ

- GARDES EN VERRE
- MIROIRS
- SECTIONS MURALES
- CRÉATIONS

Verrières Saguenay - Lac-Saint-Jean inc.

Tél.: 699-1166

314806

ATTENTION ATTENTION ATTENTION

PORTES OUVERTES DE

13 H À 16 H

RABAIS

JARDIN DES OISEAUX

EXCEPTIONNEL

«CONDOMINIUM»

Appartement vacant

1900, des Roitelets,
Chicoutimi



- Qualité supérieure
- Insonorisation accrue
- Chute à déchets
- Ascenseur
- Garage souterrain
- Piscine creusée
- Cour intime sans voisin arrière



Jean-Yves Gagnon, 693-9447

Georges Leclerc, 549-0178

Claude Verreault, 696-1324

314944

«OCCUPATION IMMÉDIATE»

Technique facile et peu coûteuse

Les estampes tapissent vos pièces

Les estampes décoratives peuvent aider à personnaliser votre maison, à peu de frais.

Cette technique de décoration permet d'obtenir des résultats inédits et attrayants. Vous pouvez acheter des estampes offertes dans divers commerces, les faire fabriquer sur commande ou les créer vous-même. Vous pourrez ainsi embellir sans effort vos murs, tissus et meubles ainsi que plusieurs autres surfaces.

Quand on pense aux estampes, on pense le plus souvent à une matrice en caoutchouc, à un tampon encreur et à du papier, mais en réalité, cette forme d'art offre des possibilités illimitées.

Vous pouvez fabriquer des estampes avec des objets d'utilisation courante tels que des éponges ou des pommes de terre, les acheter dans un commerce spécialisé ou commander des modèles en caoutchouc semblables à ceux qu'utilisent les potiers pour décorer la céramique.

Cette technique de décoration est à la fois simple et efficace.

Il suffit de couvrir l'estampe de peinture et de la presser sur la surface à décorer. La transformation est instantanée.

Le résultat peut être éclectique ou uniforme, au choix. Des coeurs rouges sur un mur de couleur ocre peuvent faire d'une cuisine ordinaire un endroit charmant et chaleureux. Des fleurs de lis, des étoiles et des couronnes or combinées sur les murs et les meubles en tissu d'une salle de séjour ajoureront de l'élégance

à cette pièce.

Les magasins de matériel d'art et d'artisanat offrent une variété impressionnante de peintures attrayantes et durables qui peuvent être appliquées sur à peu près n'importe quelle surface, bois, céramique ou autre.

La trousse de base, qui est offerte à moins de 40 \$ dans plusieurs commerces spécialisés, comporte une estampe, de la peinture et un applicateur. Elle vous permettra de décorer murs, tissus et meubles, d'égayer un revêtement de sol défraîchi ou même de personnaliser une housse de couette.

Vous pouvez aussi utiliser de l'encre sur vos estampes, mais la peinture est beaucoup plus polyvalente et économique. Un petit rouleau est idéal pour appliquer la peinture sur l'estampe mais si vous n'en avez pas, vous pouvez vous servir d'un petit pinceau ou d'un bout d'éponge.

L'élaboration du motif et la préparation de la surface à décorer sont des choix individuels.

Certaines personnes procèdent avec minutie et égalisent la surface, la poncent et la mesurent avec des niveaux à bulle et des fils à plomb, alors que d'autres préfèrent se lancer dans l'aventure sans aucune préparation, en mesurant simplement à l'oeil.

En fait, l'absence de préparation convient mieux à l'estampage car les imperfections ne font souvent qu'ajouter au charme.

Les murs mats constituent une surface idéale, car les estampes ne risquent pas de glisser lorsque vous appuyez. Pour les tissus, il est préférable d'utiliser une estampe dure plutôt qu'en mousse ou en éponge, puisque vous

devrez exercer une certaine pression pour obtenir une reproduction complète et uniforme. Des peintures à tissu spéciales de différentes couleurs - fluorescentes, métalliques et scintillantes, par exemple - sont offertes dans les magasins de matériel d'art et d'artisanat.

Si vous préférez fabriquer vous-même vos blocs de peinture et vos estampes, voici quelques suggestions:

Blocs de peinture

Les contenants en plastique de lingettes pour bébés ont les dimensions idéales pour un tampon et comme ils ont un couvercle intégré, l'éponge ne risque pas de sécher. L'éponge ne doit pas être trop épaisse; ce peut être une éponge destinée à l'entretien ménager. Découpez-en une section que vous pourrez facilement insérer dans le contenant et entourez-la d'un morceau de coton léger avant de la mettre en place. Versez la peinture sur le tampon (la peinture à tissu doit d'abord être coupée d'eau pour faciliter son absorption), puis répartissez-la également avec le dos d'une cuillère en métal jusqu'à ce qu'elle soit absorbée uniformément.

ment.

Estampes

Il est très facile de fabriquer des estampes avec des pommes de terre. Après utilisation, celles-ci peuvent être lavées et conservées jusqu'à cinq jours au réfrigérateur dans un sac en papier.

Choisissez une grosse pomme de terre. Dessinez un motif né de votre imagination ou décalquez une illustration empruntée à un livre. Transférez le décalque sur un carton mince que vous découperez pour obtenir votre patron. Tranchez la pomme de terre en deux à l'aide d'un couteau bien

aiguisé et pressez le patron fermement sur l'une des moitiés. Tracez le tour du patron avec un feutre. En appuyant votre main sur la table, tenez la pomme de terre fermement et taillez lentement autour du dessin avec un couteau universel. Evidez la pomme de terre morceau par morceau de façon à créer un motif en relief. Si vous utilisez un tampon encreur, pressez simplement l'estampe sur le tampon et imprimez sur la surface choisie. Si vous préférez la peinture, appliquez celle-ci sur la pomme de terre avec un rouleau ou un pinceau.

Maurice Baillargeon Rés.: 549-3553
Radio: 696-6430
Pour vendre rapidement, affichez votre maison à notre cube de Place du Royaume

IMMEUBLES BELLEY INC. 543-0795
Agent immobilier affilié PLACE DU ROYAUME - CHICOUTIMI

La fierté d'avoir ACCÈS à une performance PLUS

En complicité avec les collègues de la Place d'affaires de Jonquière, Monsieur Robert Boivin FRI, vice-président des ventes, est heureux de souligner l'accomplissement de Monsieur André Laliberté, à titre d'agent-inscripteur pour février 1996. La confiance, l'intégrité et le professionnalisme sont le résultat de cette réussite. Vous pouvez contacter Monsieur Laliberté en composant les numéros suivants:

695-3922 (rés.) **696-7576** (radio)
2395, Saint-Dominique
Jonquière - 542-7587

M. André Laliberté
Accès plus
COURTIER IMMOBILIER AGRÉÉ

La fierté d'avoir ACCÈS à une performance PLUS

En complicité avec les collègues de la Place d'affaires de Jonquière, Monsieur Robert Boivin FRI, vice-président des ventes, est heureux de souligner l'accomplissement de Madame Gisèle Julien, à titre d'agent-vendeur pour février 1996. La confiance, l'intégrité et le professionnalisme sont le résultat de cette réussite. Vous pouvez contacter Madame Julien en composant les numéros suivants:

548-9397 (rés.) **696-8108** (radio)
2395, Saint-Dominique
Jonquière - 542-7587

Mme Gisèle Julien
Accès plus
COURTIER IMMOBILIER AGRÉÉ

NOMINATION

Monsieur Gilles Parrot, directeur à La Capitale, Courtier immobilier pour les succursales de Chicoutimi et Alma, est heureux d'annoncer que Monsieur Richard Allard s'est joint à son équipe de Chicoutimi.

Très impliqué socialement, une carrière militaire des plus performantes, son expérience dans l'immobilier, sont des atouts qui vous serviront pour vendre ou acheter votre propriété.

Pour contacter Monsieur Allard:
Téls bur.: 543-5511 - rés.: 693-4966
radiochasseur: 541-9131

M. Richard Allard

La Capitale Exigez-la
COURTIER IMMOBILIER AGRÉÉ

La fierté d'avoir ACCÈS à une performance PLUS

En complicité avec les collègues de la Place d'affaires de La Baie, Monsieur Robert Boivin FRI, vice-président des ventes, est heureux de souligner l'accomplissement de Madame Paula Lavoie, à titre d'agent-inscripteur pour février 1996. La confiance, l'intégrité et le professionnalisme sont le résultat de cette réussite. Vous pouvez contacter Madame Paula Lavoie en composant les numéros suivants:

544-6253 (rés.) **541-2048** (radio)
632, rue Victoria
La Baie, 697-7587

Mme Paula Lavoie
Accès plus
COURTIER IMMOBILIER AGRÉÉ

ROLAND CHOUINARD 543-9477
BENOIT TREMBLAY 696-2154

CHICOUTIMI: 1639, du Portage
CHICOUTIMI: 608, Père Lacasse, près du CEGEP
CHICOUTIMI: 1722, Sagan, 5 chambres
CHICOUTIMI: 959, Provencher
CHICOUTIMI NORD: 160, Saint-Denis
CHICOUTIMI NORD: 1728-30, Ste-Geneviève
JONQUIÈRE: 4162, Rembrandt
JONQUIÈRE: 2581, du Rhone
JONQUIÈRE: 2518, des Plaines
ARVIDA: 2159, Gilbert
ARVIDA: 2709, Kérouack
SHIPSHAW: 5571, des Bouleaux
SHIPSHAW: 3125, Chemin Boily
LA BAIE: 1041, des Mélièzes

LES IMMEUBLES PROPRIO
COURTIER IMMOBILIER AGRÉÉ INC.
1319, des Roitelets
CHICOUTIMI
543-2111

LES IMMEUBLES PROPRIO
COURTIER IMMOBILIER AGRÉÉ INC.

OMER BLACKBURN
Tél.: 549-3028
Radio: 696-8310
Bur.: 543-2111

MAISONS À LOUER

CHICOUTIMI
107, Sainte-Agathe, maison avec 5 chambres, 2 salles de bain, foyer, remise, location annuelle.

JONQUIÈRE
3007, Saint-Patrick, cottage avec beaucoup d'inclusions, 4 chambres, plus, plus... Location au mois.

N'HÉSITÉZ PAS À DEMANDER UNE VISITE

CHICOUTIMI: 1351, boul. Renaud, plus un logement.
CHICOUTIMI: 1332, de l'Estacade, avec revenu.
CHICOUTIMI NORD: 310, de la Gaillardie, 3 chambres, plus, plus...

510 - FRUAGES-DIMANCHE / MA MAISON, le 17 Mars 1996

Déménagement

PUBLICITÉ

Expérience épuisante pour toute la famille

Planifier un déménagement moins stressant

L'agitation qui entoure l'achat et la vente d'une maison et les démarches à faire pour trouver un nouvel appartement créent souvent beaucoup de tension. Mais les gens qui ont vécu ces expériences vous diront que ce n'est rien en comparaison du stress qui accompagne un déménagement.

Trouver un déménageur convenable, mettre de l'ordre dans des objets que l'on possède depuis plusieurs années, inscrire les enfants à de nouvelles écoles, prévenir les compagnies d'électricité et de téléphone, voilà quelques-unes des tâches qui vous attendent si vous vous préparez à déménager.

La journée du déménagement est une expérience pénible et épuisante pour toute la famille.

La première étape consiste à décider si vous souhaitez que la compagnie de déménagement s'occupe aussi de l'emballage, ou si vous voulez accomplir vous-même la majeure partie du travail.

Si vous croyez déménager plus rapidement et à moins de frais en louant un camion et en recrutant quelques amis, repensez-y.

À moins que vos collaborateurs bénévoles ne soient expérimentés et ultra-fiables, il y a de bonnes chances que François soit malade le jour du déménagement et ne puisse venir vous aider, que Robert fracasse votre table en verre ou qu'un membre de votre équipe ne se blesse.

Informez-vous des tarifs demandés par les entreprises de déménagement. Les déménageurs offrent habituellement une estimation gratuite, mais assurez-vous que le tarif est fixe - à une heure près - et qu'il n'y aura pas de frais supplémentaires pour le kilométrage ou les retards.

La période de l'année ou du mois choisie pour le déménagement a aussi son importance. Les tarifs de plusieurs entreprises sont plus élevés pendant la canicule, ainsi qu'au début et à la fin du mois.

Comparez les prix et les compagnies de déménagement.

Demandez à vos amis et aux membres de votre famille s'ils connaissent une entreprise raisonnable, rapide, minutieuse et reconnue. Vous pouvez aussi insister pour remplir un formulaire d'estimation où vous préciserez la valeur de certains de vos biens, en cas de problèmes éventuels avec l'assurance.

Six semaines avant le déménagement:

- Faites le tour de la maison et choisissez les meubles et les objets que vous voulez emporter avec vous, ceux que vous avez l'intention de vendre et ceux dont vous voulez vous défaire.

- Demandez à un représentant de la compagnie de déménagement de venir chez vous et demandez-lui une estimation tenant compte uniquement de ce que vous emporterez.

- Faites transférer vos abonnements et annulez votre adhésion à certains organismes.

- Prévoyez des repas qui vous permettront d'utiliser les aliments en conserve et surgelés que vous possédez actuellement.

Quatre semaines avant le déménagement:

- Prévenez le bureau de poste et expédiez des cartes indiquant votre changement d'adresse.

- Prévoyez de faire débrancher vos appareils électroménagers et de les faire installer à votre nouveau domicile. Faites transférer votre assurance.

Deux semaines avant le déménagement:

- Si vous avez des questions ou des observations, faites-en part à la compagnie de déménagement.

- Faites nettoyer les tapis et les tentures et laissez les tapis enroulés et emballés jusqu'au déménagement.

- Dessinez un plan de votre nouveau domicile et faites-en des copies supplémentaires. Elles vous seront utiles pour votre installation. Gardez-les avec les autres documents importants qui ne seront pas emballés.

- Vous préférerez peut-être réserver une chambre à l'hôtel ou dormir chez des amis la veille du déménagement.

- Prévoyez de faire garder les enfants au moment de l'emballage, du déménagement et de l'installation.

- Commencez l'emballage.

Une semaine avant le déménagement:

- Préparez une liste des articles dont vous aurez besoin en arrivant à votre nouveau domicile - ampoules, papier hygiénique, produits de nettoyage, casse-croûte et autres. Emballez-les au dernier moment et déballez-les en premier en même temps que les objets indispensables tels qu'un berceau, par exemple.

- Deux jours avant le déménagement, faites une dernière lessive.

- Videz l'essence de la tondeuse et des autres appareils que vous possédez. Disposez de l'essence, des allumettes, de la peinture, des vaporisateurs en aérosol et autres produits dangereux dans un endroit sûr.

- Regroupez tous les documents concernant le déménagement ainsi que les articles de valeur que vous transporterez avec vous.

La veille du déménagement:

- Faites les valises. Mettez de côté et identifiez les articles qui ne seront pas emballés ou transportés par les déménageurs.

- Avant de terminer l'emballage, faites une dernière fois le tour des placards, des armoires et des espaces de rangement au cas où certains articles y auraient été oubliés.

- Songez à mettre vos animaux en pension chez des amis ou dans un chenil. Si vous les emmenez avec vous en voiture, préparez la nourri-

ture et les accessoires dont ils auront besoin.

Le jour du déménagement:

- Indiquez aux déménageurs les articles qui vous seront nécessaires dès votre arrivée afin qu'ils les chargent en dernier et les déchargent en premier.

- Avant le départ du camion, faites le tour de la maison pour vous assurer que tout a été emporté.

- Laissez un message indiquant votre adresse à un endroit visible afin que les nouveaux occupants puissent faire suivre le courrier qui vous est destiné.

Sur place:

- Collez un plan décrivant l'emplacement de chaque pièce près de l'entrée afin que les déménageurs puissent placer correctement les meubles et les boîtes.



RICHARD LEBLANC
Bur.: 543-2111
Radio: 696-5742



LATERRIÈRE
6860, Portage des Roches nord, 3 chambres, terrain de 29 996 p.c.



CHICOUTIMI
470-72, Chemin de la Réserve, 2 chambres pour le propriétaire, revenu de 340 \$ pour le logement. Rénové



CHICOUTIMI
1812, boul. Saguenay ouest, 4 chambres, vendu en bas de l'évaluation



ARVIDA
2412, Dubose, évaluation de 89 400 \$, intérieur superbe, 3 chambres, garage double



JONQUIÈRE
3670-72, Saguenay ouest, rénovations, 3 chambres pour le propriétaire, garage, logement rapportant 350 \$/mois



JONQUIÈRE
1801, St-Jean-Baptiste, 4 chambres, piscine creusée, foyer au salon



LA BAIE
320, Sentier de l'Éboulis, 3 chambres rénovations, terrain de 24 000 p.c. Faites une offre!



LA BAIE
4583, Chemin de la Rivière, terrain de 125 000 p.c., construction 1989, intérieur superbe!



CANTON TREMBLAY
23-25, Candide, 3 chambres, log. de 4 1/2 pces, garage, piscine hors-terre

LES IMMEUBLES **PROPRIO**
COURTIER IMMOBILIER AGRÉÉ INC.

1319, des Roitelets
CHICOUTIMI
543-2111
315471

CHARLEMAGNE GIRARD
Agent immobilier agréé
Bur.: 542-7587
Rés.: 542-2033

JONQUIÈRE
2235-39, Rivières-aux-Sables, 3 logements, 4 1/2 pièces, bien situés.

JONQUIÈRE
2168, Saint-Jacques, grand logement, poste commercial, grand stationnement.

ARVIDA
2668, Couture, faut visiter pour connaître sa valeur superbe.

SHIPSHAW
5751, des Bouleaux, 3 chambres, aire ouverte, planchers chêne, plusieurs extra.

Accès
COURTIER IMMOBILIER AGRÉÉ

JONQUIÈRE
542-7587
PLACES D'AFFAIRES

- Vérifiez l'état de vos possessions, veillez à ce qu'elles soient placées au bon endroit et cochez-les sur votre liste d'inventaire.

Règle générale, les déménageurs placent les tapis et remontent les meubles, mais ils ne sont pas autorisés à brancher les appareils électriques, ni à installer les rideaux, les étagères ou les lustres.

- Lorsqu'une compagnie de déménagement se charge de l'emballage, elle s'occupe habituellement de débiller les boîtes une fois rendue à destination.

- Vérifiez tout ce qui a été débilité et rappelez immédiatement toute perte ou dommage à la compagnie de déménagement.

Isabelle Duguay G.
690-6704
Bur.: 543-7587

ARVIDA
2532, Comtois.

109 500 \$
CHICOUTIMI (SECTEUR NORD)
231, Fillion.

67 900 \$
CHICOUTIMI (SECTEUR NORD)
187, Flamand.

129 000 \$
CHICOUTIMI
537, Malraux.

59 000 \$
CHICOUTIMI (SECTEUR NORD)
159, René-Bergeron.

118 900 \$
CHICOUTIMI
525-527, Rabelais.

118 000 \$
CHICOUTIMI
568-570, Malraux.

129 000 \$
CHICOUTIMI
1524-1526, De Clermont.

117 900 \$
CHICOUTIMI
536, Rabelais.

114 900 \$
CHICOUTIMI
738-740, des Perdris.

114 900 \$
CHICOUTIMI
1702-1704, des Maristes.

89 900 \$
CHICOUTIMI
547, Marcel-Portail.

79 900 \$
CHICOUTIMI
147, Place de Chande.

69 900 \$
LATERRIÈRE
2803, Route 170.

83 700 \$
CHICOUTIMI
1706, Georges-Sand.

69 500 \$
CHICOUTIMI
1163, Dequen.

Accès
COURTIER IMMOBILIER AGRÉÉ

Isabelle Duguay G.
Agent immobilier
Chicoutimi, 1915,
boul. Talbot
543-7587
Rés.: 690-6704



INSCRIPTEURS du MOIS chez RE/MAX SAGUENAY INC.

Les associés de RE/MAX Saguenay inc., félicitent les inscripteurs du mois pour les succursales de CHICOUTIMI ET JONQUIÈRE pour leur performances accomplies pendant le mois de FÉVRIER 1996

Georges Leclerc **Jean-Yves Maltais**

GEORGES LECLERC et JEAN-YVES MALTAIS profitent de l'occasion pour remercier leur distinguée clientèle et vous invitent à les consulter pour toutes transactions immobilières.

RE/MAX saguenay inc. COURTIER

670, CHEMIN SAINT-THOMAS, CHICOUTIMI, QC - G7H 2R2 - 545-1515
2655, BOUL. DU ROYAUME, JONQUIÈRE, QC - G7S 4S9 - 548-9191

Décoration

Créer une pièce plus grande

De nombreuses familles se voient aujourd'hui obligées, pour des raisons d'ordre économique, de déménager dans un endroit plus restreint.

Quand on doit changer sa maison à deux étages et quatre chambres du quartier Place du Royaume, à Chicoutimi, pour un bungalow de trois chambres situé à Chicoutimi-nord, il faut faire des réarrangements. L'un des aspects les plus frustrants de ce déménagement, c'est de trouver où placer les meubles, qui avaient été achetés pour une maison plus spacieuse. Il faut s'adapter au quotidien dans une plus petite maison.

Demandez à un conseiller en décoration de faire paraître plus grande la salle de séjour, qui fait seulement un peu plus de 12 mètres carrés.

Le canapé à trois places peut être remplacé par une causeuse et un fauteuil, qui seront disposés dans la partie plus spacieuse de la pièce.

Une lampe sur pied étroite, placée stratégiquement dans un angle trop petit pour accueillir une table basse, peut mettre en valeur l'éclairage naturel et améliorer l'aspect de la salle de séjour.

Une pièce de petites dimensions, qu'il s'agisse d'une salle de jeux ou d'une salle de séjour, doit être à la fois confortable et esthétique, disent les conseillers en décoration.

Il est possible de mettre en valeur les points forts d'une pièce, par exemple une fenêtre panoramique, une belle porte ou un foyer; de soigner particulièrement l'éclairage (un variateur d'intensité donne souvent de bons résultats); de choisir des meubles moins volumineux; d'utiliser des miroirs pour créer plus d'espace et refléter un foyer ou tout autre élément intéressant, et de tirer profit de certains types spéciaux de peinture pour créer une ambiance chaleureuse et une impression d'espace.

L'éclairage est très important. Il est rare qu'une petite pièce offre une grande fenêtre donnant sur le jardin. Mais des sources d'éclairage adéquates, comme une lampe de table et un plafonnier, peuvent aider à améliorer la situation.

Des tentures et une cantonnière font paraître une fenêtre plus haute qu'elle ne l'est en réalité. Une pièce de tissu placée d'un seul côté de la fenêtre donne l'impression qu'elle est plus large. Les stores aident à contrôler la quantité de lumière naturelle qui pénètre dans la pièce.

La circulation doit se faire librement depuis les pièces adjacentes telles que la cuisine, et que les couleurs doivent s'harmoniser.

Cela permet d'obtenir plus de continuité entre les pièces.

Conseils

- Il est bon qu'il y ait dans la

pièce un élément d'un intérêt particulier, par exemple un foyer ou un bahut.

- Choisissez un ou deux meubles de base - une causeuse et un fauteuil, par exemple - que vous complétez avec d'autres éléments plus polyvalents, comme des fauteuils plus petits pouvant être déplacés d'une pièce à l'autre.

- S'il y a assez d'espace pour une table basse, choisissez-la en verre, ce qui évitera de masquer le tapis et aidera à réfléchir la lumière.

- La peinture et les meubles peuvent être audacieux ou neutres, mais la combinaison de couleurs doit être monochromatique. Des meubles foncés, par exemple, ne devraient pas être placés contre un mur pâle.

AVIS AUX ACHETEURS

Quelle que soit l'affiche devant la propriété que vous désirez, vous pouvez l'acheter par l'entremise d'un agent de La Capitale, du fait qu'il est membre de l'Association des courtiers et agents immobiliers du Québec. En achetant par son entremise, vous ne paierez pas plus et pourriez bénéficier de la plus importante promotion ayant jamais eu lieu dans le domaine du courtage immobilier au Québec.

1 000 000 \$ EN PRIX

Du 15 février au 30 juin 1996, tout consommateur qui achète ou vend ou finance sa propriété par l'entremise d'un agent de La Capitale peut gagner une multitude de prix dont 500 000 \$ en argent, des polices d'assurance habitation, des réductions du taux d'intérêt sur hypothèque, etc.

GARANTIE APEC*

On n'achète à peu près jamais une auto sans garantie. Il devrait en être de même pour une maison usagée. Sans aucuns frais de votre part, nous garantissons pour 1 an la plomberie, l'électricité, le chauffage ainsi que les appareils inclus dans la vente. Voilà une sécurité que seul l'agent de La Capitale peut vous offrir. Plus de 2 millions de dollars ont déjà été payés à des Québécois en réclamations diverses.

GARANTIE GVH*

L'acquisition de sa résidence est extrêmement valable, mais peut inquiéter certaines personnes en pensant aux versements hypothécaires advenant une perte d'emploi ou un décès chez nous, à la Capitale, nous avons compris cela et c'est pourquoi nous offrons gratuitement à nos clients une garantie en son genre. En cas de décès ou de perte d'emploi nous effectuerons les versements hypothécaires jusqu'à concurrence de 15 000 \$.

2500 \$ DE REMBOURSEMENT

Grâce à une entente avec différentes institutions financières dont notre propre actionnaire, les agents travaillant sous la bannière de La Capitale peuvent offrir à chacun de leurs clients acheteurs des remises pouvant atteindre 2500 \$ lorsqu'ils contractent leur hypothèque par l'entremise d'un agent de prêts de La Capitale.

APPELEZ L'AGENT DE LA CAPITALE POUR CONNAITRE NOS NOMBREUX AUTRES AVANTAGES et n'oubliez pas que quelle soit la compagnie qui affiche une propriété en vente, il peut vous la vendre et vous faire bénéficier gratuitement de nos nombreux avantages.

AVIS AUX VENDEURS

Les agents de La Capitale vendent, en moyenne, plus de propriétés que la moyenne des agents membres de la Chambre immobilière du Saguenay - Lac-Saint-Jean.

POURQUOI?

En plus de la qualité de ses agents, La Capitale offre de nombreux avantages et promotions qui attirent de nombreux acheteurs. Si vous avez lu l'AVIS AUX ACHETEURS ci-dessus, vous savez pourquoi l'agent de La Capitale pourrait vendre votre propriété plus facilement que bien des gens.

Prenez aussi note qu'il pourrait vous donner gratuitement une opinion de la valeur marchande de votre propriété. En lui confiant la vente de votre propriété ou en contractant une hypothèque à La Capitale, vous êtes automatiquement admissible à la promotion 1 000 000 \$ DE PRIX À GAGNER.

La Capitale, courtier immobilier agréé, est une filiale de la Mutuelle des fonctionnaires du Québec. Profitez d'un rabais de 250\$ en vendant par l'entremise d'un agent de La Capitale. Téléphonnez à l'agent de La Capitale pour connaître nos nombreux avantages.

La Capitale
COURTIER IMMOBILIER AGRÉÉ

CHICOUTIMI: 543-5511 ALMA: 668-4578

*CES PROGRAMMES ET GARANTIES S'APPLIQUENT À CERTAINES CONDITIONS



LES HUMIDIFICATEURS DE PIÈCES : CARACTÉRISTIQUES ET ENTRETIEN

Un air trop sec dans un espace habité crée divers problèmes d'inconfort et de santé : présence d'électricité statique caractérisée par de petites décharges électriques au contact d'objets et de personnes, assèchement de la peau, assèchement des muqueuses pouvant amener entre autres, des saignements de nez et des gerçures aux lèvres, inconfort et infections respiratoires, développement de bactéries et de virus, etc...

Maintenir, tel que recommandé, un pourcentage minimal d'humidité relative de 30 à 40% dans l'air d'un logement n'est donc pas un caprice, c'est une question de santé. Si vous faites face, durant l'hiver, à un assèchement excessif de l'air de votre logement, la solution la plus simple est l'utilisation d'un humidificateur de pièce.

Il y a sur le marché un vaste choix de tels appareils. Ils peuvent humidifier l'air en produisant de la brume, de la vapeur froide, de la vapeur tiède ou encore de la vapeur chaude. Leurs prix vont de moins de 50 \$ à plus de 1000 \$ dans certains cas. Selon leur capacité, ils peuvent permettre l'humidification de l'air d'une pièce ou de l'ensemble des pièces d'un logement. Ces appareils ont tous cependant un point commun : ils ont besoin d'une surveillance régulière et d'entretien périodique.

Pour humidifier l'air de l'ensemble d'un logement, ce sont les humidificateurs de pièces à tambour et à mèches, à grand ou à moyen débit, que l'on rencontre le plus fréquemment. Dans ces appareils, l'eau s'évapore à froid par la circulation de l'air de la pièce. Bien que certains modèles ne soient pas très esthétiques, leur coût d'achat demeure abordable (généralement en bas de 250 \$) et, lorsqu'on les entretient correctement, ils donnent de bons résultats.

Ces humidificateurs sont munis d'un ou de plusieurs réservoirs qui doivent être remplis d'eau assez fréquemment. Ils ont un hygromètre qui permet de contrôler automatiquement la mise en marche et l'arrêt de l'appareil en fonction du taux d'humidité désiré et du taux d'humidité présent dans l'air de la pièce. Ils ont tous également une mèche ou un tampon poreux qui trempe en partie dans l'eau et à travers lequel l'air à humidifier circule. C'est un ventilateur à plus d'une vitesse qui met l'air de la pièce en contact avec l'eau où il s'humidifie. On retrouve aussi, sur certains modèles, un filtre que doit traverser l'air circulant dans l'appareil.

Pour bien remplir leur rôle, les humidificateurs ont besoin d'une surveillance et d'un entretien régulier. D'abord, les parties de l'appareil en contact avec l'eau auront à être nettoyées et désinfectées fréquemment, idéalement à chaque remplissage des réservoirs, afin d'éliminer les dépôts visqueux sur les parois et d'enrayer le développement de moisissures et micro-organismes. On recommande d'utiliser, pour cette désinfection, une solution d'eau de Javel diluée dans de l'eau.

Les particules microscopiques et les différents minéraux dissous dans l'eau ne sont pas entraînés avec l'air humide quittant l'appareil, ils vont donc par conséquent s'accumuler sur la mèche ou le tampon qui va perdre peu à peu ses propriétés hygroscopiques puisque les pores retenant l'eau à évaporer se colmatent progressivement. Ces tampons et mèches devront donc être soit désentratrés au besoin en les faisant tremper dans de l'eau vinaigrée, composée à part égale d'eau et de vinaigre, ou encore être remplacés par des neufs lorsqu'ils ont perdu leurs propriétés. Il faut donc en faire un examen de temps à autre.

Le filtre à air de l'appareil, s'il y en a un, devra également être vérifié régulièrement et nettoyé ou remplacé au besoin, sinon la couche de poussière déposée à la surface du filtre réduira considérablement la circulation d'air dans l'appareil et conséquemment sa capacité d'humidification.

Laisser un humidificateur sans entretien, c'est se condamner à avoir un équipement qui, en plus d'être peu performant, présente des dangers pour la santé. L'eau stagnante d'un humidificateur est en effet un milieu très propice au développement de divers micro-organismes qui seront entraînés et poussés dans la pièce par la circulation de l'air dans l'appareil. Ces micro-organismes pourront causer entre autre la « fièvre des humidificateurs » caractérisée par de la fièvre, des muscles et articulations sensibles, des maux de tête et de la fatigue anormale.

Heureusement, le remplissage fréquent des réservoirs nous force en quelque sorte à faire un examen régulier de l'appareil et un entretien périodique.

Si vous voulez en savoir plus sur les humidificateurs de pièces, le magazine Protégez-vous a publié plusieurs articles sur le sujet dont un en décembre dernier où l'on teste huit de ces appareils. Communiquez avec moi, il me fera plaisir de vous faire parvenir une copie des articles les plus récents.

Technologie de la mécanique du bâtiment,
Camille Gagnon, Pavillon Lionel-Gaudreau,
Cégep de Jonquière, 2505 Saint-Hubert, Jonquière, (Québec)
G7X 7W2 Téléphone : (418) 547-2191, poste 293
Télécopieur : (418) 695-3851
Adresse électronique : tech221@cjonquiere.qc.ca

Cette chronique vous est présentée grâce à la collaboration

du **progrès dimanche**

et du



CEGEP de Jonquière



Jean-Guy Asselin
Bur.: 543-2111
Rés.: 549-8822
Radio: 696-7978



JONQUIÈRE
2224, rue Labrecque,
4 chambres,
avec garage



CHICOUTIMI
253,
Ballantyne,
3 chambres,
toit cathédrale
au salon et
dans la salle
à manger,
secteur paisible



CHICOUTIMI
1140,
Mozart, secteur
commercial,
pour usages
multiples
(clinique médicale,
commerces de
services, etc...)

LES IMMEUBLES
PROPRIO
COURTIER IMMOBILIER AGRÉÉ INC.

1319, des
Roitelets
CHICOUTIMI
543-2111