

# JOURNAL EN BREF

Été 2008

Paroisse de Saint-Côme



## Mot du Maire

Bonjour à vous tous,

Il me fait plaisir de vous entretenir sur quelques points à venir et sur différents travaux qui auront bientôt lieu. Quand vous lirez ces lignes, la saison des travaux estivaux vont avoir pris leur envol. Vos employés municipaux vont mettre tous les efforts pour voir à ce que les travaux soient le moins nuisibles pour vous, c'est évident qu'il y aura certains inconvénients, mais dites-vous que c'est pour améliorer le service de chacun de nous.

Je tiens à vous rappeler qu'à partir du mois de juin, les séances ordinaires du Conseil municipal seront désormais tenues le 2<sup>e</sup> vendredi de chaque mois à 19h30. N'oubliez pas ce rendez-vous, il nous fait toujours plaisir de vous recevoir au Conseil, de cette façon, vous êtes au courant de tout ce qui se passe durant le mois. La durée d'une assemblée peut varier entre 2h-2h30 selon l'ordre du jour.

Nous avons rencontré les membres du comité du festival St-Côme en Glace pour faire un bilan du dernier festival, la réunion a été très positive. Le comité est très actif, il entrevoit le prochain festival avec beaucoup de positivisme. Quelques changements seront apportés afin de donner un nouvel élan, le Conseil municipal est de concert avec le comité afin d'étudier de nouvelles orientations. Nous devons, nous, citoyens, mettre tous les efforts nécessaires afin que notre festival soit le plus visité possible. Pour cela, nous avons besoin de bénévoles ! Le comité et le Conseil ont fait le constat que pour avoir plus de visiteurs, il faut des **SCULPTEURS** pour que les gens prennent le temps de venir voir les sculptures et participer aux activités. Le Conseil a donné quelques idées au comité, ils nous reviendront avec quelques suggestions pour inciter les gens à faire des sculptures, c'est le cœur du festival.

Comme vous avez sûrement entendu parler, nous avons reçu un honneur de *Lanaudière: Mémoires et Racines* le 16 mai dernier, nous avons été nommé **Capitale québécoise de la Chanson Traditionnelle**. Ce fût une très belle soirée, merci à tous ceux qui ont fait que nous ayons reçu cet honneur, la musique traditionnelle, c'est une partie de l'âme de Saint-Côme.

La même journée, nous recevions aussi une excellente nouvelle, nous avons obtenu une subvention de 43 000 \$, celle-ci nous permettra d'améliorer la maison du CPVL (*Centre du Patrimoine Vivant de Lanaudière*) (Presbytère). Nous voulons faire de ce site une maison où la culture va être un moyen de transmettre aux gens nos valeurs du passé par un échange d'anecdotes, de photos, de musique. Nous vous tiendrons au courant des détails. Et oui, cet été, notre festival va être de retour, les gens du comité sont en train de mettre tout en marche, nous leur souhaitons bonne chance pour la prochaine édition.

En terminant, je veux vous souhaiter de belles vacances à tous, si vous prenez la route, soyez prudents et patients envers tous et chacun. J'aime beaucoup une expression de ma petite fille: « *Tu prends une relaxe mamie* », et bien oui, il faut prendre le temps de profiter de cette saison, 3 mois c'est court, il faut en profiter au maximum. Je vous laisse et passez un été plein de bonheur et d'amour.

Jocelyn Breault, maire

## DANS CE NUMÉRO :

<i>Environnement</i>	2
<i>Centre du Patrimoine Vivant de Lanaudière</i>	4
<i>Chambre de Commerce</i>	5
<i>Fête Nationale</i>	8
<i>Ma Rivière en Chanson</i>	9-11
<i>Tenter l'atelier...</i>	12
<i>St-Côme en glace</i>	12
<i>Grand prix du Tourisme</i>	13
<i>Camp de jour</i>	14
<i>Section commerciale</i>	16



Date de tombée  
En Bref - Automne 2008  
**31 août 2008**

Dépôts des articles à  
l'Hôtel de ville ou par courriel:  
[bref@stcomelanaudiere.ca](mailto:bref@stcomelanaudiere.ca)

Concours « **Ma Rivière en Chanson** »

5 prix à gagner

Le tirage aura lieu le 1<sup>er</sup> juillet 2008

Voir la programmation et les détails du concours aux pages 9-11



Paroisse Saint-Côme

1673, 55<sup>e</sup> Rue

Saint-Côme (Québec) J0K 2B0

Téléphone: 450-883-2726

Télécopieur: 450-883-6431

Courriel: [dq@stcomelanaudiere.ca](mailto:dq@stcomelanaudiere.ca)

Site: [www.stcomelanaudiere.ca](http://www.stcomelanaudiere.ca)

# ENVIRONNEMENT & BIEN-ÊTRE

**A**vec le retour de la belle saison, c'est le temps de l'aménagement paysager, des travaux extérieurs et des projets de construction. Vos travaux requièrent-ils un permis ? Il est très important de prendre les informations nécessaires avant de débiter vos travaux.

**Principaux permis :** Construction, démolition, affichage, nouveaux puits, installation septique, modification de l'usage du zonage, abri d'auto, cabanon et remise, clôture, piscine etc...

**Ménage du printemps :** Nous demandons votre collaboration en ce qui a trait à la propreté et l'entretien de propriété nous vous prions de ne pas accumuler de déchets ou de matériaux désuets.

**Service de conteneur et éco-centre :**  
Ouvert du jeudi au vendredi de 8h à 17h (fermé le midi)  
Le samedi : 8h à 16h (ouvert le midi)

**Bord de l'eau :** Vous voulez procéder à des travaux à proximité de la berge, sachez que ces espaces sont règlementés par la MRC et le Ministère de l'Environnement, vous devez préalablement obtenir un permis de la Municipalité au coût de 25\$. Vous devez préserver une bande de végétation pour le maintien de nos cours d'eau !

Il est donc interdit de tondre la pelouse jusqu'au bord de la rivière. Seulement en laissant reprendre la végétation sur quelques mètres le long du cours d'eau, vous verrez réapparaître les plantes d'origine naturelle qui devraient s'y trouver !

Nous sommes présentement à acquérir un nouveau terrain derrière l'usine d'épuration qui nous permettra d'installer un nouveau site de neiges usées et possiblement une plateforme de compostage.

Nous vous invitons à visiter notre belle nature sur tout l'ensemble de notre territoire, pensez au Parc Régional de la Chute à Bull, au Sentier national secteur de la Rivière Swaggin et au Parc du Mont-Tremblant !

Le Bureau d'information Touristique et Centre d'Accès Communautaire à l'Internet viennent de réaménager leurs bureaux dans les anciens locaux du presbytère, nos préposées pourront vous aider à découvrir les activités disponibles dans la région.

Pour toutes questions, n'hésitez pas à communiquer avec nous, service de consultation gratuit.

Sur ce, je vous souhaite un bel été !

Pierre Bertrand  
Inspecteur en Environnement, loisirs et mesures d'urgences

**La Municipalité demande aux personnes intéressées à faire partie du Comité Consultatif d'Urbanisme (CCU) de téléphoner à l'Hôtel de ville afin de transmettre leur coordonnées.**

**Par la suite, nous communiquerons avec vous.**

**450-883-2726**

## COLLECTE DE GROS OBJETS

La collecte de gros objets (meubles, appareils ménagers, réservoir à eau chaude...) se fait deux fois par année, soit la première semaine du mois de mai ainsi que la **première semaine du mois d'octobre.**

## PERMIS DE BRÛLAGE

Lorsque vous prévoyez faire un feu, vous devez au préalable appeler à l'Hôtel (450-883-2726) pour demander un permis de brûlage verbal. Cette mesure préventive sert à avoir un aperçu des feux tenus sur le territoire de la Municipalité.

## TAXES MUNICIPALES

N'oubliez pas votre deuxième versement de taxes le 26 juin prochain.

## VENTE DE GARAGE

La traditionnelle vente de garage sans permis aura lieu les 28-29 et 30 juin sur le territoire de la municipalité. Venez en grand nombre pour vendre ou acheter. Vous pouvez utiliser le stationnement du Bureau d'Accueil Touristique afin de profiter de la visibilité qu'offre la rue Principale.

Veillez prendre note que si vous faites une vente de garage en dehors de ces dates, vous devez venir vous procurer un permis à l'Hôtel de Ville au coût de 20 \$ pour 3 jours, et ce, pas plus de deux fois durant l'année.

## VITRES BRISÉES

Nous demandons votre collaboration en ce qui concerne le terrain de balle et ses alentours. Plusieurs personnes laissent des bouteilles de vitres brisées et ça devient dangereux pour les autres. Nous comptons sur vous afin que les lieux soient toujours sécuritaires pour tous.

# ENVIRONNEMENT & BIEN-ÊTRE



## LE BUREAU D'ACCUEIL TOURISTIQUE

Que vous soyez visiteur, résident ou villégiateur, il nous fera plaisir de vous aider à planifier vos vacances dans Lanaudière, venez nous rencontrer. De plus, nous tenons à vous informer que nous avons reçu de nouvelles brochures et de nouveaux guides.

**Au plaisir de vous accueillir !**

*France & Caroline*

Bureau d'Accueil Touristique  
Centre d'Accès Communautaire à l'Internet (CACI)  
Saint-Côme J0K 2B0 - 450-883-2730 / 1-866-266-2730

## HORAIRE

Ouvert 7 jours sur 7 de 9h à 17h  
Jeudi & Vendredi de 9h à 19h

**De plus, nous sommes à la recherche d'un banc de quêteux (2 places) pour mettre à l'entrée du Bureau d'Accueil Touristique.**

**Faites votre prix !**

Appelez au 450-883-2730

## LE CENTRE D'ACCÈS COMMUNAUTAIRE À L'INTERNET

Recherche un commis à l'accueil pour septembre

### EXIGENCES:

- ◆ Diplôme secondaire V
- ◆ Bonne connaissance en informatique
- ◆ Excellente connaissance du français écrit
- ◆ Bonne connaissance de la région de Lanaudière

### CONDITIONS DE TRAVAIL:

- ◆ Personne admissible à la subvention salariale d'Emploi-Québec en vue d'acquérir de l'expérience
- ◆ 40 heures semaines / variables (40 SEMAINES)

Prière de faire parvenir votre curriculum vitae au 1661-A, rue Principale à Saint-Côme (450-883-2730).

De plus, nous vous invitons à venir faire l'expérience *haute-vitesse* : 6 ordinateurs, webcams, écouteurs et micros pour converser en direct avec vos proches pour aussi peu que 2\$/heure. Une infographiste est sur place pour vous aider à réaliser vos documents promotionnels.

Numérisation – Impression – Photocopie - CD / DVD

Étant donné le succès de la formation **Excel**, une nouvelle formation de base du logiciel **Word** sera disponible les jeudis de 18h à 20h. (*Date à déterminer*)

Inscrivez-vous en appelant au 450 883-2730

Venez nous faire part de vos besoins informatiques au 1661-A, rue Principale (Presbytère), il nous fera plaisir de vous aider.

*France & Caroline*

### **Vous cherchez un nouveau défi ?**

Nous sommes à la recherche de Premiers Répondants, une nouvelle session devrait commencer cet été. Pour obtenir davantage d'information, communiquez avec Guy Poirier au 450-883-1642.

# CENTRE DU PATRIMOINE VIVANT DE LANAUDIÈRE (CPVL)

Depuis la parution du *Journal En Bref* du printemps 2008, le **Centre du Patrimoine Vivant de Lanaudière (CPVL)** a connu bien des changements. À commencer par son nom qui est passé de *Centre d'interprétation du patrimoine vivant de Lanaudière* à **Centre du Patrimoine Vivant de Lanaudière**, aussi nommé CPVL.

Un comité provisoire fut mis sur pied en avril 2008 et se compose de *Kalina Larochelle, Maryse Venne, Carole Marion, Claude Duchesne, Caroline Morin, François Chevrier et moi-même, Audray Bordeleau*. Constitué en organisme sans but lucratif (OSBL) depuis le 6 mai 2008, nous travaillons présentement à l'écriture de nos règlements généraux. Évidemment, les fonctions occupées par chacun des membres sont temporaires et deviendront officielles lors de notre première assemblée annuelle qui se tiendra bientôt. Nous vous aviserons de la date exacte. À noter que le CPVL se consacre au patrimoine vivant de la région de Lanaudière, c'est-à-dire, le patrimoine oral, savoirs, coutumes, expressions et modes de vie d'autrefois.

Excellente nouvelle; suite à une demande déposée à la *Conférence Régionale des Élus (CRÉ) Lanaudière* pour le Fond de développement régional (FDR), entente spécifique en développement culturel, le CPVL pourra compter sur un appui financier de 43 000\$. Ces fonds serviront notamment à l'aménagement de locaux d'expositions, à la mise en place de formations et d'activités et à la publicité.

Et puisque nous sommes dans les bonnes nouvelles, je vous rappelle que Saint-Côme a été nommé «*Capitale québécoise de la chanson traditionnelle*» ce vendredi 16 mai 2008 lors du Bal du

Mai. C'est l'organisme *Lanaudière : Mémoire et Racines* qui remet-tait les honneurs au cours de cette soirée qui se déroulait à Saint-Charles-Borromée. Cette reconnaissance se veut ainsi très symbolique et démontre l'intérêt des autres villes et villages de la région pour Saint-Côme. Et entre vous et moi, j'étais vraiment fière des gens du village, autant de ceux et celles qui étaient du spectacle que de ceux et celles qui sont venus solidaires encourager les autres. Une banderole fabriquée pour l'occasion ainsi que le laminé de l'affiche seront éventuellement installés au presbytère.

Dernier point; suite à la décision du Conseil municipal, mon contrat qui devait se terminer en juin sera prolongé jusqu'en décembre. Je vous remercie de me faire confiance et je remercie à la fois les membres du comité provisoire qui travaillent avec beaucoup de passion et de dévouement. Merci à tous les organismes, regroupements ou individus qui croient au CPVL et contribuent à son avancement. Sans vous, une telle réalisation ne saurait voir le jour.

**APPEL À TOUS : Si vous connaissez le domaine de la muséologie (stagiaires, professionnels, retraités...) et que vous avez envie de vous impliquer, nous avons besoin de votre aide. Nous sommes en ce moment à la recherche de muséologues intéressés par le projet du CPVL.**

Pour plus d'information contactez-nous 450-883-2726

Je vous souhaite un excellent début d'été.

Audray Bordeleau  
Coordonnatrice du CPVL  
[baudray@hotmail.com](mailto:baudray@hotmail.com)

## CITATION MONUMENTS HISTORIQUES

L'Église et le Presbytère représentent pour notre municipalité un témoignage historique propre à notre collectivité et une valeur patrimoniale que nous devons lui reconnaître officiellement, ainsi les membres du conseil municipal ont jugé bon de citer l'Église et le Presbytère monuments historiques.

Cette procédure officielle est entamée par l'adoption d'un règlement à cet effet et par lequel la Loi sur les biens culturels accorde à la municipalité des pouvoirs légaux qui permettront d'assurer la conservation de ce patrimoine.

En utilisant la Loi sur les biens culturels, une municipalité se donne le droit (mais non l'obligation) d'offrir une aide technique et de contribuer à la conservation, l'entretien, la restauration ou la mise en valeur d'un monument historique cité et rend le bien admissible au Fonds du patrimoine culturel québécois. Elle se donne également la possibilité de négocier des ententes avec le Ministère de la Culture et des Communications en vue de partager les coûts de la conservation et de la mise en valeur des biens protégés et

assure la diffusion de son patrimoine dans le Répertoire du patrimoine culturel du Québec et éventuellement dans le Répertoire canadien des lieux patrimoniaux.

Ces mesures peuvent avoir plusieurs effets positifs pour la Paroisse de Saint-Côme et ses citoyens, comme entre autre :

- ◆ favoriser la conservation et la mise en valeur du patrimoine local et régional;
- ◆ offrir aux résidents un environnement où sont protégés les éléments anciens chers à la communauté;
- ◆ donner aux citoyens un motif de fierté;
- ◆ participer au renforcement du sentiment d'appartenance de la collectivité;
- ◆ encourager le développement d'activités d'interprétation à l'intention des citoyens et des touristes;
- ◆ stimuler l'économie locale en mettant de l'avant un plan de développement touristique.

## ENVIRONNEMENT & BIEN-ÊTRE

La Municipalité vous invite à participer au programme Diagnostic résidentiel **MIEUX CONSOMMER**.



C'est un service gratuit d'analyse de la consommation énergétique offert aux clients résidentiels admissibles. Le tout consiste à remplir un questionnaire en ligne ou sur papier (127 questions - environ 45 minutes). Vous n'avez qu'à appeler au 1-800 ÉNERGIE ou le remplir en ligne sur leur site Internet ([www.hydroquebec.com/mieuxconsommer/index.html](http://www.hydroquebec.com/mieuxconsommer/index.html)). Par la suite, un rapport de recommandations personnalisé proposant des mesures concrètes pour économiser de l'énergie sera transmis. Cette campagne régionale se tiendra du 18 septembre 2008 au 17 mars 2009.

Un montant sera alors remis à la collectivité par Hydro-Québec pour la réalisation d'un projet visant la Culture; le projet visant le Presbytère a été ciblé. Le montant est lié au nombre de rapports émis jusqu'à la fin de la campagne.

L'objectif est de remplir un maximum de questionnaires pour obtenir un maximum de rapports émis et ainsi géné-



**MIEUX  
CONSOMMER**

rer des économies d'énergie (citoyens et HD) et obtenir un soutien financier pour notre projet collectif relié au Presbytère.

## MOIS DE L'ARBRE

Dans le cadre du Mois de l'Arbre, plus de 1000 arbres ont été donnés à Saint-Côme le 25 mai dernier. De plus, environ 400 plantes ont été distribuées dans le but de revitaliser les rives, les berges et les rivières.

Merci d'avoir participé à cette journée spéciale en grand nombre !

## UN PETIT MOT DE VOTRE CHAMBRE DE COMMERCE

**L**a Chambre de Commerce est fière de vous annoncer la nomination de Madame Carole Lachance, de la boutique Au Plaisir des Sens à titre de présidente de la Chambre de Commerce de Saint-Côme.

Nous sommes à peaufiner notre nouvelle programmation d'activités pour 2008-2009. Déjeuner-causerie et souper avec invités spéciaux seront au programme. Nous vous tiendrons au courant des prochains développements. Nous profitons de l'occasion pour remercier sincèrement nos 66 membres en règle. La Chambre existe grâce à votre appui.

Pour ceux et celles qui se demandent pourquoi ils ne se retrouvent plus dans le petit bottin du 883, veuillez noter que, seuls les membres ayant payé

leur adhésion 2007-2008 sont présents à la page de la Chambre de Commerce.

Par ailleurs, la Chambre en profite pour souhaiter au comité *Ma Rivière en Chanson* un très beau festival lucratif. Nous sommes heureux de les parrainer pour leur 6<sup>e</sup> année d'existence.

Finalement, lors du spectacle qui a eu lieu le 16 mai présenté par *Mémoire et Racines*, qui fût tout à fait fantastique, Saint-Côme a été nommé capitale nationale de la chanson traditionnelle. Félicitations à tous ceux qui nous font revivre notre passé à travers ces chansons. Un village, c'est avant tout les gens qui y habitent et la fierté qu'ils ont de leur village.

Sur ce, un très bon été à tous, beau et chaud et... on vous le souhaite à la hauteur de vos attentes.



## Cours d'orientation en forêt

Chasseurs, pêcheurs, randonneurs, amateurs de plein-air et de nature, venez apprendre ou rafraîchir vos connaissances d'orientation à l'aide de la

**Carte topographique** et de la **Boussole!**

**Places limitées!**

De **9h00**  
à **16h00**

**Date, 26 juillet**

Chalet de la ville de St-Côme  
250, 65e avenue à St-Côme

Coût : **45\$** (10% rabais pour les membres de l'AFL)  
Inscription **avant la date** auprès de l'AFL

**\* Min. 8 participants**

Pour ceux qui connaissent déjà les rudiments de la boussole, nous vous offrons une initiation aux principes d'orientation en forêt avec le

**GPS.**

**Places limitées!**



De **9h00**  
à **16h00**

**Date, 9 août**

Chalet de la ville de St-Côme  
250, 65e avenue à St-Côme

Coût : **60\$** (10% rabais pour les membres de l'AFL)  
Inscription **avant la date** auprès de l'AFL

**\* Min. 5 participants**

Pour information supplémentaire, contactez **Claudine Ethier** au **450-883-0717 poste 27**, [cethier@aflanaudiere.org](mailto:cethier@aflanaudiere.org) ou visitez notre site Internet au [www.aflanaudiere.org](http://www.aflanaudiere.org)



\* 1 formulaire par personne

### Formulaire d'inscription



**Association**  
Forestière de Lanaudière

*Au coeur de l'avenir de nos forêts*

Prénom, Nom: \_\_\_\_\_

Adresse: \_\_\_\_\_

Ville: \_\_\_\_\_

Code postal: \_\_\_\_\_

Téléphone: (    ) \_\_\_\_\_

Courriel: \_\_\_\_\_

Je m'inscris à(aux) la formation(s) suivante(s):

*Carte et boussole*  Membre AFL **40.50 \$**

*26 juillet 2008*  Non membre **45.00 \$**

*9h00 à 16h00*

*GPS*  Membre AFL **54.00 \$**

*9 août 2008*  Non membre **60.00 \$**

*9h00 à 16h00*

**Montant total:** \_\_\_\_\_

**Signature:** \_\_\_\_\_

Veuillez remplir ce formulaire et le retourner accompagné du paiement total à l'adresse suivante:  
Association forestière de Lanaudière  
Att. Claudine Ethier  
1080, Route 343, St-Alphonse-Rodriguez, J0K 1W0

## AVIS PUBLIC

L'Office municipal d'habitation de Saint-Côme désire renouveler sa banque de requérants pour son immeuble situé au 101, 65<sup>e</sup> Avenue à Saint-Côme. Les personnes intéressées peuvent communiquer avec Madame Josée Perreault au 450-834-3317 pour obtenir un formulaire de demande.

Cet immeuble s'adresse aux personnes âgées de 50 ans et plus, seules ou en couple, n'ayant pas de personnes à charge.

## AVIS PUBLIC

L'Office municipal d'habitation de Saint-Côme invite les groupes socio-économiques de la municipalité à soumettre des recommandations de personnes intéressées à siéger à son conseil d'administration.

L'Office municipal d'habitation de Saint-Côme recevra ces recommandations et établira une liste qui sera soumise à la Société d'habitation du Québec qui, elle, transmettra ces recommandations à la Ministre des Affaires municipales et des Régions pour fins de nomination.

Veuillez transmettre le curriculum vitae ou des candidats à l'Office municipal d'habitation de Saint-Côme avant le 31 juillet 2008.

Adresse postale :  
OMH SAINT-CÔME  
101, 65<sup>e</sup> Avenue  
Saint-Côme (Québec) J0K 2B0

Josée Perreault, directrice

**Vous avez de l'expérience  
dans un métier ?**

**Vous aimeriez obtenir un diplôme sans repartir à zéro ?**



Voici un **Nouveau** service pour vous... le Service de reconnaissance des acquis et des compétences de Lanaudière !

Regroupant trois organismes scolaires, soit la Commission scolaires des Samares, la Commission scolaire des Affluents et le Cégep régional de Lanaudière, le Service de reconnaissance des acquis et des compétences de Lanaudière répond à une demande grandissante des adultes et des entreprises de la région.

### Qui peut en bénéficier?

Ce service « RAC » s'adresse à des gens qui ont plusieurs années d'expériences dans un domaine de travail et qui ne sont pas diplômés dans ce secteur d'activité.

La démarche de la RAC permet d'obtenir une reconnaissance officielle (diplôme) reconnu par le MELS en faisant reconnaître leurs acquis et leurs compétences (provenant de formations diverses et d'expériences variées) selon les normes établies par rapport aux programmes d'études.

Présentement, le Service de la reconnaissance des acquis et des compétences de Lanaudière se concentre sur les programmes suivants :

<i>Assurances de dommage</i>	<i>Techniques d'éducation à l'enfance</i>
<i>Coiffure</i>	<i>Comptabilité</i>
<i>Ébénisterie</i>	<i>Secrétariat</i>
<i>Soudage-montage</i>	<i>Techniques d'usinage</i>
<i>Techniques bureautique</i>	<i>Gestion entreprise agricole</i>
<i>Électromécanique de systèmes automatisés</i>	
<i>Assistance aux bénéficiaires en établissements de santé</i>	

**D'autres programmes viendront s'ajouter à la liste  
dans les prochains mois.**

Les personnes intéressées à obtenir plus de renseignements peuvent téléphoner au 450-758-3654 ou 1-888-758-3654.

# LOISIRS, DIVERTISSEMENTS & ORGANISMES

## PÉTANQUE

Responsable : **Henri Dufresne** (450-883-5646)

**Quand:** Tous les lundis et jeudis à 13h

**Lieu:** À côté de l'Hôtel de ville

## BINGO

Responsable : **Diane Gaudet** (450-883-1725)

**Quand:** Tous les deux jeudis à 19h

**Lieu:** En haut de l'Hôtel de ville

## JOURNÉE CHAMPÊTRE

Responsable: **Diane Gaudet** (450-883-1725)

**Quand:** Mardi, le 5 août prochain

**Lieu:** Saint-Jacques

## DANSE EN LIGNE

Responsable : **Fernande Gauthier** (450-883-8467)

**Quand:** Tous les lundis de 13h à 15h (débutants avancés)

Tous les 2 mercredis de 13h à 15h (débutants 1)

Tous les mardis de 15h à 17h (débutants)

À partir du 8 septembre 2008

**Lieu:** Centre de Loisirs Marcel Thériault

## TENNIS

Le terrain de tennis est prêt. N'hésitez pas à venir vous procurer votre carte à l'Hôtel de ville. La carte individuelle coûte 25\$ et la carte familiale 35\$. Nous vous remettons 10\$ à la fin de la saison pour le dépôt de la clé.

## DANSE EN LIGNE (intermédiaire)

Responsable : **Geneviève Plante** (450-883-6559)

Professeur: **Pierre Dubois**, diplômé A.P.D.E.L.

**Quand:** Tous les jeudis soirs de 19h à 21h

**Début:** À partir du 11 septembre pour 10 semaines

**Lieu:** Centre de Loisirs Marcel Thériault

## COMITÉ HISTORIQUE

Nous sommes à la recherche d'informations généalogiques pour notre prochain projet. N'hésitez pas à communiquer avec Fernande (450-883-8467) ou avec Mariette (450-883-5537).

## TOURNOI FAMILIAL (HOMME)

La 31<sup>e</sup> édition du Tournoi familial se tiendra les 25-26 et 27 juillet prochain.

## BIBLIOTHÈQUE MUNICIPALE

Veuillez prendre que la bibliothèque municipale sera fermée le 24 juin ainsi que le 1<sup>er</sup> juillet prochains.

## Saint-Jean-Baptiste 2008

Mardi, le 24 juin 2008



## PROGRAMME DE LA JOURNÉE

- 9h00 :** Décoration des bicyclettes et du site au Centre de Loisirs Marcel Thériault
- 10h00 :** Parade à bicyclette pour les jeunes avec surveillance des Pompiers volontaires, Initiation au canot pour les enfants *Au Canot Volant*
- 11h00 :** Ouverture du casse-croûte
- 13h00 à 17h00 :** Maquillage Airbrush
- 13h00 :** Ouverture, levée du Drapeau au Centre de Loisirs Marcel Thériault
- 13h00 :** Tirage d'un vélo parmi les enfants qui ont participé à la parade
- 13h15 à 14h00 :** Chasse aux Trésors (pour tout petit)
- 14h00 à 15h00 :** Olympiades (7 à 11 ans)
- 15h00 à 16h00 :** Rallye à Bottine (ados)
- 19h00 :** Mot du Maire
- 19h00 :** Chansonniers de Chez-nous
- 21h00 :** Spectacle Baqqhus
- 21h30 :** Feu de Joie
- 22h30 :** Feu d'artifice et suite de spectacle

---

Pétanque: Henri (450-883-5646)

Fer: Mathieu (450-883-2842)

---

## Autres Activités :

- Structures Gonflables
- Maquillage enfants
- Atelier de Scrapbooking et Bricolage

Bar avec permis S.A.Q

**Venez en grand nombre !**

Info : Christina 450-883-6347

# MA RIVIÈRE EN CHANSON

## FICHE INFORMATIVE

Description sommaire de la programmation 2008



### JEUDI LE 31 JUILLET

- ◆ Ouverture du Festival
- ◆ Spectacle nouveaux talents en avant première, avec le groupe **72 Rivière Rouge**
- ◆ Spectacle sous le chapiteau du chanteur **JONAS**

### VENDREDI LE 1<sup>ER</sup> AOÛT

- ◆ Spectacle sous le chapiteau en soirée, avec le groupe **LES SWOMPARDS DE L'EST** suivi de **ON THE ROAD AGAIN** avec **Guylaine Tanguay** et ses musiciens

### SAMEDI LE 2 AOÛT

- ◆ Tournoi de pétanque
- ◆ Spectacle en après-midi avec des groupes de musique traditionnelle
- ◆ Randonnée pédestre
- ◆ Exposition d'artisans
- ◆ Descente en radeaux sur la rivière
- ◆ Spectacle en fin de soirée avec les **Artistes locaux** sous la direction musicale de **Bobby Bordeleau**

### DIMANCHE LE 3 AOÛT

Journée familiale

- ◆ Maquillage pour les enfants
- ◆ Messe sous le chapiteau accompagnée d'une chorale
- ◆ Exposition de voitures antiques
- ◆ Exposition artisanale
- ◆ Jeux gonflables pour enfants
- ◆ Gourmandises de Saint-Côme
- ◆ Descente de canard sur la rivière
- ◆ Spectacle sous le chapiteau en après-midi avec **FRANCE D'AMOUR**
- ◆ Clôture du festival



Déposez votre coupon réponse dans la boîte réservée à cet effet au Bureau touristique (presbytère) avant le 30 juin 2008.

Le tirage aura lieu au même endroit le **1<sup>er</sup> juillet 2008 à 15h.**

## Coupon Réponse

Note de musique \_\_\_\_\_

Joueur de saxophone \_\_\_\_\_

Nom: \_\_\_\_\_

Adresse: \_\_\_\_\_

Téléphone: \_\_\_\_\_

## CONCOURS

### Pour participer:

1. Trouvez la note de musique cachée à l'intérieur d'un de nos commanditaires.
2. Où est cachée le joueur de saxophone ?

### Prix à gagner:

1. Un passeport du Festival (valeur de 60\$)
2. Une paire de billets pour le spectacle de votre choix
3. Randonnée à cheval d'une durée de 1h15 pour 2 personnes au Ranch-O-Bois-Rond (valeur de 50\$)
4. Descente en kayak de 6 kilomètres pour 2 personnes offerte par l'entreprise Au Canot Volant (valeur de 50\$)
5. Laissez-passer pour une famille de 4 personnes au Parc Régional de la Chute à Bull (valeur de 40\$)

Nous attendons vos réponses !

# MA RIVIÈRE EN CHANSON - COMMANDITAIRES

## Concours:

*Trouvez la note de musique ainsi que le joueur de Saxe*

Camp Richelieu  
941, rue Principale  
450-883-6446

Chevalier de Colomb  
St-Côme Conseil 9749  
50, rue Welly Lepage  
450-898-0490

Camp Village des Jeunes  
1500, rang 7  
450-883-0721

Au Canot Volant  
1471, rang des Venne  
450-883-0902

Boucherie St-Côme  
1161, rue Principale  
450-883-0098

Harley plus St-Côme & Gestion P. Calvé  
3191, 25<sup>e</sup> Avenue Versailles  
450-883-2681

Garage G.V  
2891, route 343  
450-883-1525

Gîte le Vallon Enr.  
2221, rang Versailles  
450-883-1346

Casse-croûte Chez Ti-Mic  
1141, rue Principale  
450-883-5594

Construction  
Richard Beaudry  
30, 25<sup>e</sup> Avenue Rivière Boule  
450-883-3285

Camping Fort Apaches  
2340, rang Versailles  
450-883-1968

D. Morin  
Équipement Forestier  
821, rue Principale  
450-883-6802

J.B. Morin Fils inc.  
1841, rue Principale  
450-883-1539

Construction  
Pelletier & Pelletier  
1260, rue Alphonse-Marion  
450-883-8414

Pavillon Gaston Laroche  
1531, rue Principale  
450-5537

Construction  
Dulong Laporte  
20, rue du Coteau  
450-883-8647

Pisciculture Tardif & Fils  
550, rang Petit-Beloil  
450-883-1738

Boulangerie St-Côme  
1501, rue Principale  
450-883-5101

Marché Tradition  
1700, rue Principale  
450-883-5593

Agence de Voyage Évasion  
1075, Boul. Firestone, Galerie Joliette  
450-759-0242

Morin & Frères Excavation  
1491, rang des Venne  
450-883-6146

Marché Métro St-Alphonse  
790, route 343  
450-883-2963

Les Entreprises JO-HE  
2290, rang Versailles  
450-883-1642

Laitier Gilles Gauthier  
141, 87<sup>e</sup> Avenue  
450-883-0435

Jocelyn Breault  
Entrepreneur Électricien  
1231, rue Principale  
450-883-5133

Excavation Benoit Venne  
2400, 130<sup>e</sup> Avenue  
450-883-5056

# MA RIVIÈRE EN CHANSON - COMMANDITAIRES

Ranch-O-Bois Rond  
31, 45<sup>e</sup> Avenue Rivière Boule  
450-883-5441

Resto Pause Chez Tom Inc.  
1650, rue Principale  
450-883-3152

Parc Régional de la Chute à Bull  
450-883-2730

Restaurant  
Chez Marion  
1041, rue Principale  
450-883-6737

Restaurant  
la Maisonnée d'Arthur  
1431, rue Principale  
450-883-8028 ou 8330

Val St-Côme  
501, Chemin Val St-Côme  
450-883-0701

Salon de Coiffure Dany  
21, 25<sup>e</sup> Avenue Rivière Boule  
450-883-8944

Salon de Coiffure Ci-Zo  
2880, route 343  
450-883-0088

Salon Look Plus  
511, 46<sup>e</sup> Avenue Rivière Boule  
450-883-0377

Beauté Chez Soi  
681, 65<sup>e</sup> Avenue Rivière Boule  
450-883-6702

Ameublement Guy Malo  
1090, route 343 St-Ambroise  
450-753-9514

Rat Shop  
1160, rue Principale  
450-883-7944

Centre de Santé Le Rituel  
1421, rue Principale  
450-883-0335

Scierie Jean Riopel  
8227, route 125, Chertsey  
450-759-9242

Auberge au Rythme du Temps  
30, rue Guy  
450-883-2868

Boutique Bistro Au Plaisir de Sens  
1461, rue Principale  
450-883-2477 ou 2146

Les Puits Lanaudière &  
Les Entreprises J.D. Neveu  
1076, Visitation, Joliette  
450-756-4160  
450-759-9360

Clinique Dentaire  
Stéphane Troie  
120, avenue Ste-Béatrix, Saint-Alphonse  
450-883-2262

Clinique Dentaire  
Céline Racine  
908, rue Principale  
450-883-8540

Le Coin de la Carrosserie  
1140, rue Principale  
450-883-1254

Autobus St-Côme  
1051, rue Principale  
450-883-6693

Pharmacie Familiprix  
1430, rue Principale  
450-883-3883

La Source Bains Nordiques  
4200 Foresthill, Rawdon  
450-834-7727

L. Meunier Excavation Ltée.  
300, 87<sup>e</sup> Avenue  
450-883-8434

Pourvoirie Coin Lavigne  
5045, Chemin du Parc  
450-883-1072

Association du Zec Lavigne  
2901, rang Versailles  
450-883-5521

La P'tite Bouffe  
Casse-croûte & Bar laitier  
772, route 343  
Saint-Alphonse  
450-883-2047

F. Thériault inc.  
4391, rue Principale  
Saint-Félix-de-Valois  
450-889-5942

Informatique  
Claude Duchesne  
201, 45<sup>e</sup> Avenue Rivière Boule  
450-883-6799

### Tenter l'atelier... en art à Saint-Côme!

#### *Atelier de fabrication de papier fait à la main.*

Venez mettre la main à la pâte, apprendre la méthode et réaliser vos créations lors du prochain atelier d'initiation pour tous avec l'artiste invitée Claude Aimée Villeneuve, estampière et papetière d'art. Samedi le 5 juillet de 10h à midi pour les enfants de 6 à 12 ans et de 13h30 à 16h30 pour les adultes. Réservation requise **avant le 20 juin**.

#### *Les matinées 'autour du papier'; réalisation d'un journal de bord.*

Pour adultes, les 14, 15 et 16 juillet de 9h à midi : une exploration du processus créateur, des trouvailles à expérimenter, une rencontre avec soi et un partage d'idées ... pour laisser libre cours à votre inspiration et réaliser un recueil unique. Réservation requise **avant le 30 juin**.

#### *Stage de Gumboot : art qui consiste à créer des rythmes avec ses bottes de caoutchouc !*

Pour les 9-14 ans, stage de 3 jours la fin de semaine du 4, 5 et 6 juillet, vendredi et samedi de 19h30 à 21h et le dimanche de 10h à 11h30 avec présentation devant parents et amis. Josée Mayrand, invitée dans plus d'une centaine d'écoles au Québec par l'entremise d'Artiste à l'école du MCCCFO, animera un stage d'initiation au gumboot : exercices de rythmes, jeux d'équipes, contexte culturel de cet art inusité, cardio, coordination et rires au rendez-vous ! Réservation requise **au plus tard le 25 juin**.

#### *Stage d'été de création en art : Crée ton journal intime personnalisé.*

Pour les 9-14 ans, stage de 3 jours les 14-15-16 juillet de 18h30 à 21h30.

Tu es débrouillard, inventif et minutieux ? À la manière d'un artiste, le stage te permettra d'explorer des techniques dans un processus artistique d'observation, expérimentation résultant en la création d'un carnet personnalisé. Réservation requise **avant le 25 juin**.

Pour plus d'informations : [tenterlatelier@yahoo.ca](mailto:tenterlatelier@yahoo.ca)

---

## FESTIVAL ST-CÔME EN GLACE

---

**L**e Festival St-Côme en Glace est à la recherche de personne ayant à cœur le festival et désirant être sur le comité organisateur, dans un sous-comité ou tout simplement bénévole dans diverses activités. Les journées sont longues, vous avez du temps à partager, vous êtes jeune, moins jeune ou du troisième âge, joignez-vous à la grande famille des bénévoles du Festival St-Côme en Glace.



Pour plus d'information, communiquez avec **Sylvie Maheux** 883-1409 pour connaître nos besoins à combler. Merci à l'avance de l'attention que vous porterez à votre festival.



# GRAND PRIX DU TOURISME

## LE VILLAGE DE SAINT-CÔME, UN JOUEUR IMPORTANT DU TOURISME DANS LANAUDIÈRE

Le 26 mars dernier avait lieu le Gala des Grands Prix Desjardins du Tourisme de Lanaudière 2008. Grâce à la participation et à la mise en nomination des entreprises suivantes : le Village des Jeunes, Au Canot Volant, le Festival Saint-Côme en Glace, la Station Touristique Val Saint-Côme ainsi que l'Auberge Val Saint-Côme, notre village fut grandement à l'honneur.

Le Canot Volant, la Station Touristique Val Saint-Côme et l'Auberge Val Saint-Côme, ont eu le plaisir d'être reçus lauréats des Grands Prix Desjardins du Tourisme Lanaudière 2008 dans leur catégorie respective. C'est une grande fierté pour ces trois entreprises que le fruit de leur travail acharné rejaillisse ainsi sur leur village et leur région.

Alors que d'énormes développements à « saveur internationale » s'étalent dans des contrées avoisinantes, notre village a su garder son cachet et sa qualité d'accueil, attirant ainsi des centaines de milliers de visiteurs chez nous à chaque année. Le succès remporté par Saint-Côme aux Grands Prix Desjardins du Tourisme en est la preuve ; sur douze catégories nous avons récolté trois prix. Imaginez le rayonnement touristique que ces prix apportent au village de Saint-Côme.



*(...) sur  
douze  
catégories  
nous avons  
récolté trois  
prix.*

L'entreprise Au Canot Volant, bien qu'il en soit encore à ses débuts a assuré pour l'année 2007, de l'emploi à 5 personnes à temps plein ou saisonnier et attiré au-delà de 4000 visiteurs.

Depuis près de trente ans la Station Touristique Val Saint-Côme et l'Auberge Val Saint-Côme procurent année après année du travail à plus de deux cents personnes. En 5 ans, un développement immobilier de prestige a fleuri tout autour du complexe de la Station et de l'Auberge apportant encore une fois du travail à des dizaines de personnes. Tous ces emplois génèrent une retombée économique importante pour notre village et aide à la création de dizaines d'emplois indirects.

Pour l'année 2007, 108 684 personnes auront fréquenté soit le Canot Volant, la Station touristique ou l'Auberge Val Saint-Côme, si chacun de ces visiteurs a acheté ne serait-ce qu'une bouteille d'eau dans notre village cela aura représenté 194 544.36\$ de retombées monétaires pour notre village provenant de ces trois seules entreprises.

Bien que l'industrie du bois, en perte de vitesse partout au Québec et au Canada, rend la survie de certains villages difficile ; notre village peut compter sur des infrastructures touristiques solides et diversifiées. Hiver comme été l'amateur de plein air trouvera à Saint-Côme, une foule d'activités et un accueil incomparable.

Nous devons continuer à travailler tous ensemble afin d'assurer à notre village et à ses habitants un avenir économique enviable.

Monique Tremblay  
Coordinatrice événements et réunions

## CAMP DE JOUR 2008

Un camp de jour sera tenu au Camp Richelieu en collaboration avec la Municipalité et la Caisse populaire. Vos enfants pourront bénéficier de 8 semaines de camp, soit du 30 juin au 22 août prochains. Des dîners seront offerts sur place au coût de 4\$.

Avant le premier séjour de votre enfant au camp, vous devez au préalable remplir et signer un formulaire d'inscription (disponible à la Municipalité).



Les 17-18 mai dernier, un lavothon organisé par les Pompiers de Saint-Côme avec la collaboration du Dépanneur Émery & Fils a permis de ramasser 1650\$ au profit d'Opération Enfant Soleil.

## CARREFOUR JEUNESSE EMPLOI



Carrefour  
jeunesse  
emploi  
Matawinie



Lanaudière  
terre entrepreneuriale

10<sup>e</sup>  
CONCOURS QUÉBÉCOIS  
EN ENTREPRENEURIAT

### Le Passeport Express...

#### 10<sup>e</sup> Concours québécois en entrepreneuriat Dévoilement des finalistes de la MRC de Matawinie!

Cette année, près de 5 000 Lanaudois et Lanaudoises ont participé à la 10<sup>e</sup> édition du Concours québécois en entrepreneuriat. Au total, 226 projets empreints de créativité ont été déposés par des étudiants et des nouveaux entrepreneurs de la région. Les membres du jury ont procédé à la sélection des finalistes à l'échelon local. Le comité organisateur de *Lanaudière, terre entrepreneuriale* dont participe Mme Julie Miron, conseillère en démarrage d'entreprise au CJE Matawinie est donc heureux de vous dévoiler les entreprises finalistes de la MRC de Matawinie.



**Géografica** située à St-Félix-de-Valois, désire offrir des services et des produits géomatiques de qualité et à prix compétitifs, en développant des applications géospatiales conviviales et à la fine pointe de la technologie, dans une perspective de développement durable. Pour informations, contactez Mme Danielle Jacques au 450-889-7788 ou par courriel au [geografica.dj@gmail.com](mailto:geografica.dj@gmail.com)



**Les créations & collections A.L inc.** se spécialisent dans la conception et la fabrication d'encadrement d'objets de collection ainsi que la création de souvenirs sportifs encadrés fait à la main. L'entreprise est située au 550, bord du lac Léon, à Ste-Marcelline-de-Kildare. Pour informations, contactez André Lessard et Maude Bourrassa, au 450-883-0025 ou visitez leur site Internet au [www.alcollections.com](http://www.alcollections.com)

Félicitations à nos finalistes locaux et bon succès dans votre nouvelle entreprise!

Service d'aide et d'accompagnement / Jeunes 16-35 ans  
Orientation / Employabilité / Entrepreneuriat

St-Jean-de-Matha  
Rawdon

1-888-886-9220  
[www.cjematawinie.qc.ca](http://www.cjematawinie.qc.ca)

## FÉLICITATIONS !

Bonjour,

Le club motoneige St-Côme est heureux de vous présenter le gagnant d'un compresseur à air en collaboration avec la Fédération des Clubs Motoneige du Québec (FCMQ) et son commanditaire John Deer qui soutient les clubs de motoneige en collaborant au concours « appréciation ». Le tirage a été fait parmi tous les propriétaires qui accordent des droits de passage au club motoneige du Québec.

Félicitations à M. Gilles Venne de Saint-Côme et merci à tous les légataires de droits de passage de notre club St-Côme.

Mario Breault, Secrétaire  
Club Motoneige St-Côme



## LES SERVICES DE GARDE



**Erratum :** Concernant l'article du dernier bulletin municipal le texte aurait dû se lire comme suit :

### Les services de garde en milieu familial

Il existe dans votre municipalité différents services de garde en milieu familial inscrits au programme à contribution réduite

(7 \$ / jour) et accueillant des enfants d'âge poupon à 5 ans et occasionnellement d'âge scolaire.

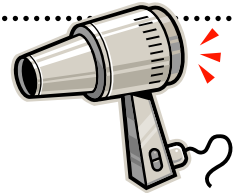
Depuis juin 2006, ces services relèvent du Bureau coordonnateur de la garde en milieu familial de la Matawinie, dont la coordination a été attribuée au Centre de la Petite enfance La Chenille.

Soutenue par le personnel du Bureau coordonnateur, la responsable d'un service de garde en milieu familial est travailleuse

autonome et doit répondre aux exigences portant sur le développement de l'enfant, la santé, la sécurité, l'alimentation et le programme éducatif.

Dans le but de guider le parent dans sa recherche, un **service centralisé d'information** a été mis sur pied. Il lui suffit de composer le **1-888-725-2020** pour toutes informations de la garde en milieu familial ainsi que le répertoire des places disponibles. Un site Web contenant entre autres ces renseignements est présentement en construction.

## SECTION COMMERCIALE



### EN ANGLAIS / IN ENGLISH

- ◆ Traduction Translation
- ◆ Rédaction Scripting
- ◆ Atelier de conversation Live chatting

Compréhension et bonne phonétique  
pour vos chansons

Cours de rattrapage (primaire et /ou secondaire)

**Téléphonez Michel au 450-883-1590**  
(Je possède en certificat d'enseignement de l'Ontario)

### SALON LOOK PLUS ENR.

#### INVITATION

Toujours au même endroit, 2 coiffeuses pour vous  
servir et sur demande spéciale...  
COIFFURE À DOMICILE... par Jessica.

**POUR NOUS REJOINDRE: 450-883-0377**  
ou au 511, 46<sup>e</sup> Avenue, Rivière Boule à Saint-Côme

Nancy Thériault, propriétaire  
Jessica Venne, coiffeuse

#### Plaisir et nature ! Voici la forêt en folie !

L'Auberge Au Rythme du Temps vous accueille sur son site  
magnifique à un rallye familial en forêt. Venez vous amuser au son  
des oiseaux et laissez-vous bercer par le paysage splendide. L'oc-  
casion idéale de sentir et goûter le bonheur ! Nous vous attendons !

*Dates : 12 juillet, 26 juillet, 9 août et 23 août à 10h*  
*Tarifs incluant le rallye et un dîner B-B-Q : Adultes 8 \$, enfants 6 \$*  
*Réservation requise*

#### SOUPERS GOURMANDS AU RESTAURANT DE L'AUBERGE !

Nous vous rappelons que notre  
salle à manger est ouverte à tous, sur réservation.  
Consultez notre Menu Estival sur le site internet

[www.aubergerythmedutemps.com](http://www.aubergerythmedutemps.com)

Au plaisir de vous recevoir !  
Manon et Rosanna



### Soin esthétique complet Massothérapie

- ◆ Prix abordables et service professionnel
- ◆ Vente de produits visage & corps
- ◆ Consultation gratuite (acné, tâches pigmentaires)

**Nos produits solaires sont arrivés !**

*Venez nous rencontrer !*

*Pour rendez-vous, communiquez  
avec nous au 450-883-0335*

*Sophie & Isabelle*



*Félicitations à Mme Simonne et à  
M. Gérard Thériault qui célébreront leur  
70 anniversaire de mariage le 29 juin prochain.*

