

# Le mariage

2 MARS 1976





*La robe en georgette*

Très séduisante cette robe en crêpe georgette à jupe fluide brodée de guipure. Les manches et le corsage sont entièrement nervurés et l'encolure carré ainsi

que les poignets sont ornés de guipure. Un mignon chapeau drapé retient le long voile en tulle illusion.



*La robe rose pêche*

Pour un mariage civil, un mariage intime ou pour une dame d'honneur, une invitée élégante, cette petite robe en délicate guipure sur fourreau rose pêche garnie

de ruchés au bas et au corsage croisé. Le chapeau bordé de guipure est en balibuntal pêche. Réjane de Montréal.

*Invitation spéciale aux futurs mariés.*



Mobilier de cuisine style Colonial

*à venir  
constater  
nos bas prix*



Mobilier de chambre à coucher style Colonial



**Vous trouverez tout pour  
le foyer. La meilleure qualité,  
les plus bas prix,  
les bonnes valeurs chez:**



**Claude Verville Radio T.V. Meubles**

273 Boul. Bois-Francs Sud - Victoriaville - 752-5806

**Enr.**



Ensemble de salon style Colonial

# Le mariage et la réception doivent s'harmoniser

L'endroit où a lieu la réception après le mariage est choisi selon le nombre des invités. Une réception chez soi ou dans une petite salle intime est ce qui convient au mariage célébré dans l'intimité mais pour un grand mariage avec une liste imposante d'invités, il est préférable de choisir un hôtel, un restaurant ou une salle de banquet où l'on se spécialise dans ce genre de réceptions et d'en confier toute l'organisation au maître d'hôtel.

Il s'agit alors de s'adresser le plus tôt possible au gérant des banquets de ces

établissements, dès que la date du mariage a été fixée, surtout dans les grandes villes durant les mois de printemps et d'été où les samedis sont retenus des mois à l'avance.

Ce sont les parents de la mariée qui retiendront le local où aura lieu la réception, discuteront, avec le maître d'hôtel ou le gérant, du menu, des vins et des boissons à servir, du nombre d'invités, de la longueur de la fête, etc.

Si le nombre d'invités est restreint et qu'on désire re-

cevoir à la maison, il est à conseiller de retenir les services d'un traiteur, le plus tôt possible également, de s'entendre avec lui au sujet du prix, du menu, des boissons à servir et du nombre approximatif d'invités. Il prendra alors toutes les responsabilités de la réception fournissant aussi les aides pour le service, les verres, la vaisselle et l'argenterie, la nappe et les serviettes de table. Le gâteau de noces sera également apporté par le même traiteur

s'il en a reçu la commande, ce qui fait partie d'ailleurs du service de ces spécialistes en réception de mariage.

Un menu pour une réception de mariage peut varier d'un simple déjeuner de noces à un buffet somptueux ou un dîner de gala. Tout dépend de l'ampleur de l'événement, et de l'argent dont on peut disposer. Mais une réception doit s'accorder au genre de mariage choisi et il faut que les deux cérémonies se complètent harmonieusement.



- Aimeriez-vous connaître davantage le cycle féminin et ses points de repère?
- Etes-vous à remettre en question votre moyen de régulation des naissances?
- Etes-vous en recherche de grossesse?

Un Service de REGulation des NAissances

est là pour vous aider.

**Seréna**

**357-8831**



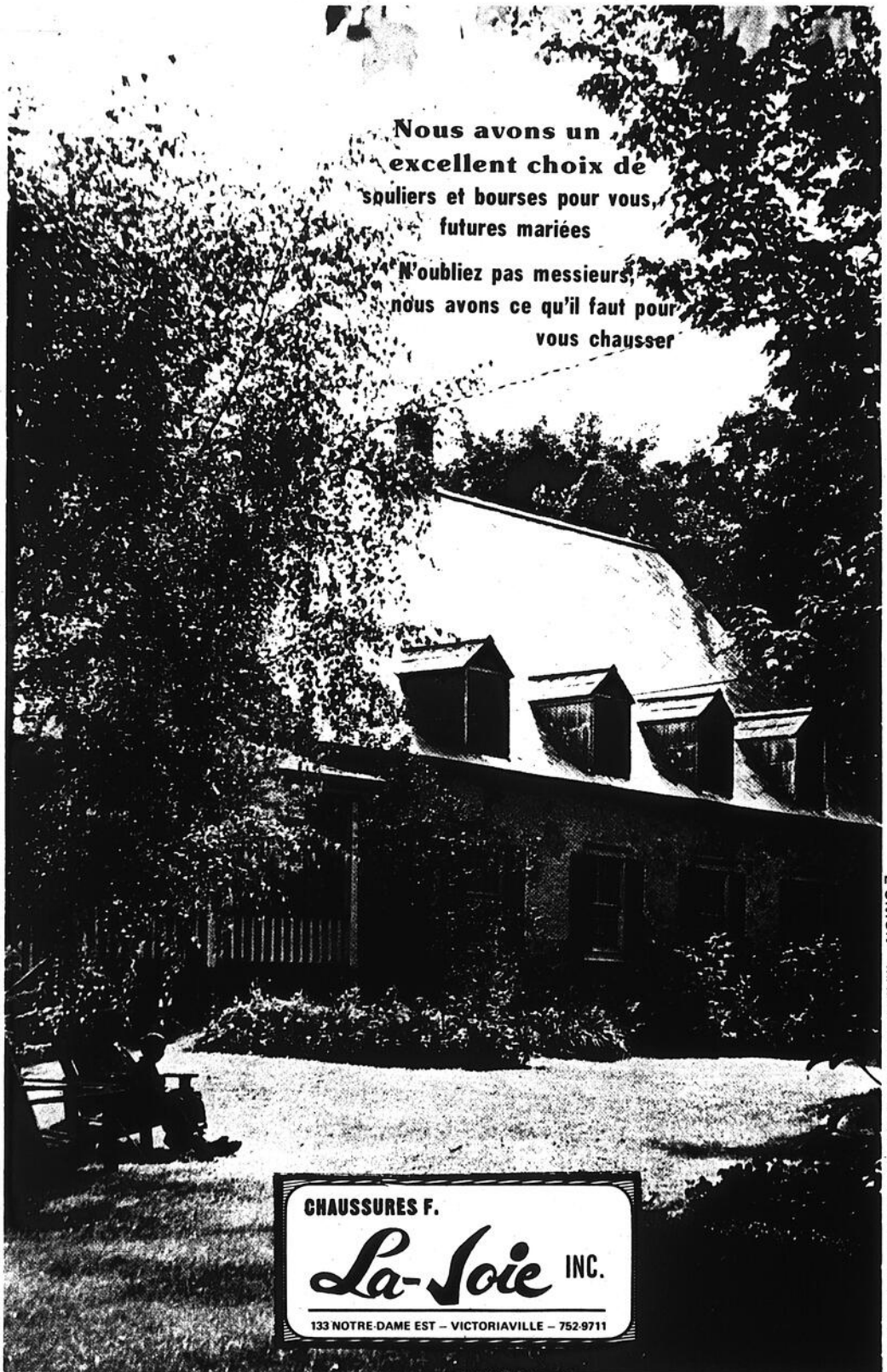
*Cabocho*

Ravissante toilette de mariée en tulle point d'esprit. Corsage ajusté, jupe ample à grande traîne incrustée de médaillons pastel. Manches ballons au coude. Le marié s'habille aussi chez Pronuptia.



*Clavecin*

Fraîche comme le printemps cette mariée sourit à l'avenir en ce grand jour. Sa robe exprime la belle jeunesse d'aujourd'hui. Un volant contourne l'encolure et une rangée de petits boutons cascade entre deux galons de broderie. Un long voile en tulle est retenu sous une parure de fleurs. Une robe de la collection chez Pronuptia où le marié s'est également habillé.



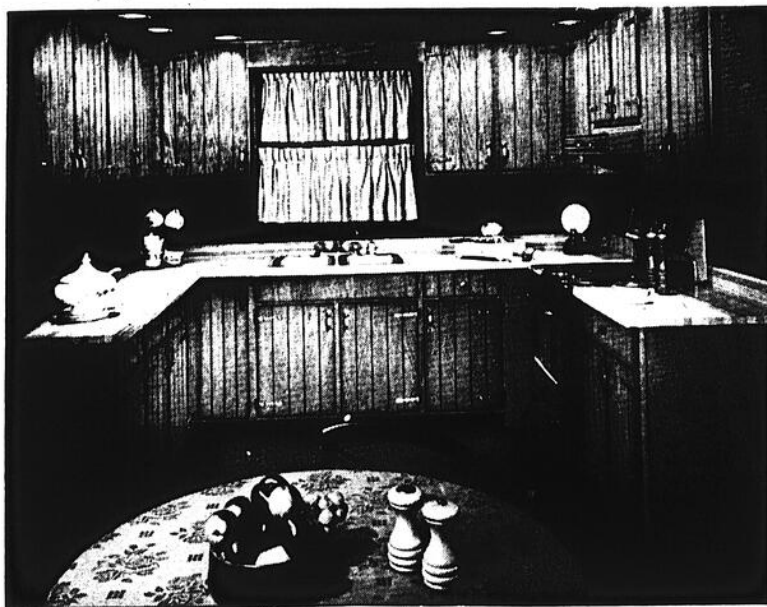
Nous avons un excellent choix de spuliers et bourses pour vous, futures mariées

N'oubliez pas messieurs, nous avons ce qu'il faut pour vous chausser

CHAUSSURES F.

*La-Soie* INC.

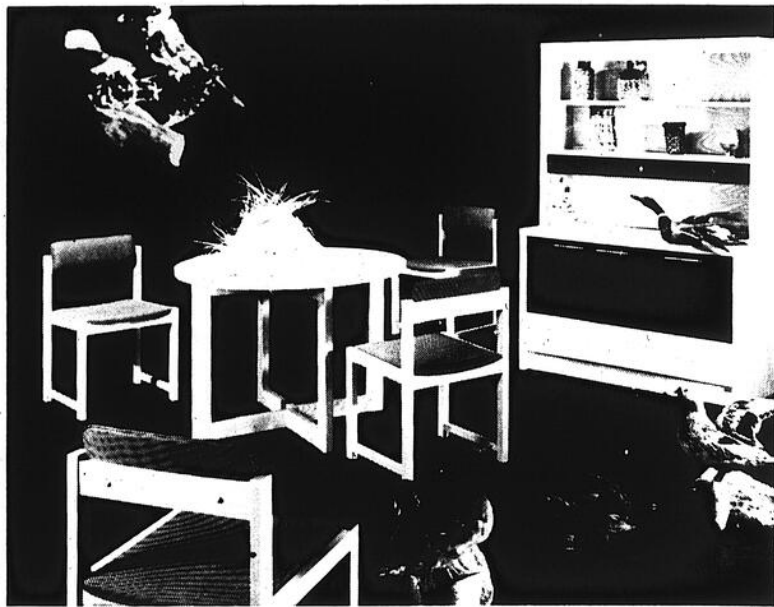
133 NOTRE-DAME EST - VICTORIAVILLE - 752-9711



### La cuisine "campagnarde"

Un vent de Canadana souffle dans tous les coins de la maison. Nos artisans n'ont pas fini de créer des designs qui nous ramènent aux sources. Ici une cuisine de style colonial avec toute la chaleur et le ca-

ractère de la vie rurale. Les modules s'achètent séparément et sont interchangeables pour bâtir la cuisine de son choix. Les bois sont offerts en noyer, maronnier ou fini miel doré.



### Trophée du meuble 1976

Gagnant d'un prix d'excellence au concours "Trophée du meuble" 1976 ce design de Gui Choquette pour Daveluyville Furniture rencontre les besoins du jeune couple moderne à la recherche de lignes pures

avec lesquelles il fait bon vivre. Des lignes modernes avec un fini légèrement cendrée, il est simple, classique et fonctionnel.



### Solide et riche

Style campagnard en frêne solide dans un riche fini couleur moisson qui donne

la nostalgie du passé à cet ensemble fonctionnel moderne. Un design de Gui

Choquette pour Jean Bergeron Limitée. Chaises rembourrées aux courbes gra-

cieuses recouvertes d'un splendide tissu simili-catalogne.

# vente bonne surprise

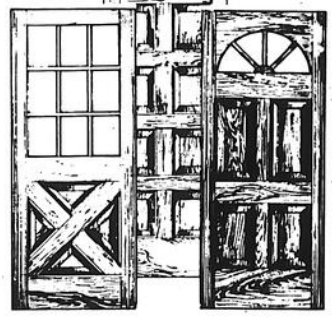


PORTEZ VOTRE FOYER SUR LA MAIN avec les bonnes surprises dismat

**Grande vente SICO SICO**

Peinture blanche Crispoline à l'huile \$12.99  
Laitex blanc super blanc l'extérieur \$12.99  
Coulis blanc pour l'extérieur à l'huile \$12.99

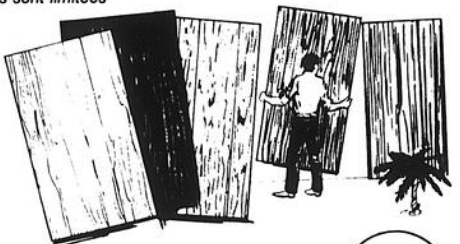
Les prix sont en vigueur. les quantités sont limitées



## PORTES DE BOIS

Façonnées de bois de qualité, choix de modèles... Ces portes donnent un accent de beauté solide à toute maison.

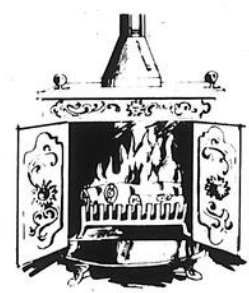
à partir de: **51.00**



## PRÉ-FINIS

Choix de teintes et de motifs fins simili-bois de toute sorte en panneaux de 4 x 8 faciles à installer.

Prix bonne surprise à partir de: **3.95**



## FOYERS d'hier à demain

Choix de modèles anciens et modernes à réchauffer les cœurs. Nécessaires d'installation disponibles. Voyez nos assortiments d'accessoires à foyer.

Prix bonne surprise à partir de: **229.00**



## STUCCO DECORATIF

donne une touche économique au décor. Facile à poser

à partir de: **8.95**



## ISOLEZ

**ISOLANT "red-top"**  
Réduit le chauffage, augmente le confort. En sacs et en rouleaux

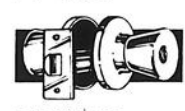
A partir de: **4.50**



## DESSUS DE COMPTOIRS

Pour cuisine, toilette, buanderie. Choix de couleurs et motifs. Moulés pour un fini résistant et pratique.

à partir de: **5.00**



## POIGNÉES DE PORTES

Pratiques, belles, essentielles, solides, décoratives, économiques. Choix de types et de modèles.

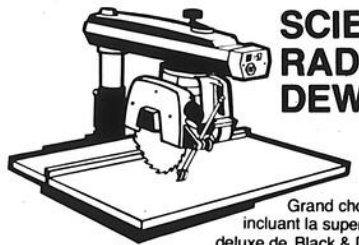
à partir de: **3.95**



## CHASSIS

Des grands, des petits, des simples, des doubles, à quillotine, à gissière, pour toutes les applications.

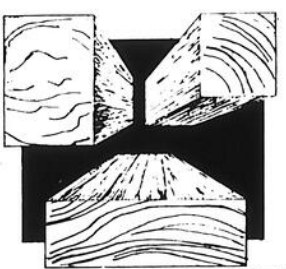
à partir de: **26.90**



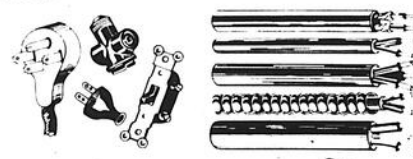
## SCIES RADIALES DEWALT

Grand choix de modèles, incluant la superbe DeWalt 10" deluxe de Black & Decker, la vraie de vraie!

à partir de: **299.00**



## BOIS DE TOUTE SORTE



## ÉLECTRICITÉ: y a tout ce qu'il faut.

Fils, boîtes à jonction, commutateurs... tout pour les besoins en électricité. Voyez notre comptoir spécialisé.

14/2 Loomex **.12**



## PERCEUSE

3/8" C.S.A. avec jeux de mèches facultatifs. Un outil indispensable

à partir de: **14.95**



## SCIE RONDE

Avec garde sécuritaire et commande type pistolet. 7 1/2" C.S.A.

à partir de: **26.95**



## DÉCOUPEUSE

La merveille du bricolage décoratif. Souple et légère C.S.A.

à partir de: **23.95**



## ÉTAUX

Indispensables au bon travail. De construction robuste et d'application pratique, les étaux Records sont disponibles à base fixe ou mobile.

à partir de: **21.95**



## MESURES

Galons à mesurer (système métrique)

à partir de: **7.15**

Votre distributeur en matériaux de qualité **DISMAT ... des gars à planche!**



**Roger Grenier inc.**  
Avenue Pie X (rang cinq chicots)  
Arthabaska / 357-8282

# Les meubles: une affaire de goût et d'argent

Une chaumière et un cœur. . . Ca c'était il y a un siècle! Aujourd'hui, les

chaumières sont à un ou deux étages, en bois ou en briques, en revêtement d'a-

luminium ou en pierres.

On ne couche plus sur la

ture et on ne mange plus dans des écuelles de bois. Sauf pour le service des salades César, du chef, maison, ou les autres auxquelles on donne des noms sophistiquées. . .

On se marie avec cérémonie, ou sans cérémonie; à l'église ou au Palais de justice. Et on s'achète un grand trousseau ou simplement deux paires de draps, une nappe et une recharge de serviettes de bain. . .

On achète aussi des meubles pour créer ce nouveau foyer qu'on va bâtir à deux. . . pour commencer.

Les meubles, ça coûte cher aujourd'hui. Pour faire ces achats il faut bien y penser, bien savoir ce qu'on veut, aller voir dans plusieurs magasins et ne pas surtout chercher les aubaines, mais la qualité à meilleur prix. Car des meubles ça dure longtemps quand ils sont bien choisis et qu'on ne se laisse pas influencer par des modes nouvelles qui, elles, ne durent pas.

Heureusement, chez nous au Québec, nos designers se font un honneur de présenter depuis quelques années des meubles beaux et forts, dans

des bois de chez nous et construits pour notre genre de vie et notre climat.

Même si quelquefois on s'inspire de styles étrangers, on adapte avec une inspiration puisée au cœur de nos moeurs, de nos coutumes, et surtout, dans la tradition du travail bienfait.

C'est dire que les futurs mariés qui désirent le beau et le confort dans leur nouvelle maison trouveront des meubles faits au Québec et dans un choix très vaste et pour tous les goûts.



## Décor repos

Tout dans la chambre à coucher doit créer cette ambiance de repos et de tranquillité. Le tapis moelleux de ton neutre permet l'agencement du couvre-lit aux motifs fleuris piqués et des draperies dans le

même imprimé qu'on a aussi utilisé pour la nappe de la petite table ronde faisant office de table de chevet. (Un agencement de la maison de couvre-lits Nettle Creek, photo courtoisie Linel Chest, Montreal. . .)



## Décor repas

PAGE 6 - CAHIER MARIAGE - L'UNION - MARDI 2 MARS 1976

Un ameublement en beau bois blond crée une atmosphère de gaieté pour cette salle à manger "assise" sur un tapis aux dessins rouges tranchant sur un fond clair gris-beige. On retrouve le même

motif de la carpe dans le papier-peint pour donner une harmonie totale. La vaisselle est rouge et les gobelets sont en étain. (Un agencement par les meubles Ethan Allen)



## Décor vivre

Pour faire échec à ceux qui prétendent qu'un tapis à motifs contrastants ne s'agence pas avec des meubles recouverts de tissu imprimé, voici une manoeuvre habile exécutée par un des décorateurs de la maison de meubles Ethan Allen. Dans le style oriental, le tapis étale largement

des fleurs dans des tons de bleu et de crème et les sièges reprennent les mêmes couleurs sur un fond marine. A remarquer les lampes et bibelots ainsi que la vaisselle qui harmonisent les mêmes couleurs ou peuvent les trancher avec du rouge ou un camaïeu de roses.



*La robe en peau d'ange*

Un mouvement d'ampleur est donné au dos de la jupe de cette robe en luxueuse peau d'ange. Le corsage s'orne d'un jabot et d'un petit col en ruban de dentelle.

le qu'on retrouve sous forme de long poignet aux manches et pour le bonnet-coiffe où s'attache un court flot de tulle. Réjane de Montréal.



*La robe en dentelle*

Une robe d'un charme exquis en belle dentelle Marescot à jupe ample découpée sur un volant de tulle illusion. Le corsage a une belle encolure arrondie et

de petites manches courtes. Une large capeline ondulante recouverte de même dentelle complète cette charmante toilette. Réjane de Montréal.



*Voyez nos magnifiques ensembles de voyage pour vos séjours sur la plage*

*Nos spécialités:*

- Bas,*
- Gants*
- Carrés de soie*
- Vêtements de plage*
- Vêtements de sport*
- et gilets*

**Le Tourbillon du Bas**

6 St-Dominique

Victoriaville — 752-9610

*Voyez notre magnifique collection de*



*fine lingerie aux couleurs chaudes et facile d'entretien*

*Nos spécialités: vêtements de base  
Fameux gilets Ingo et Lansea*

**La  
Maison  
Amiot**

6 St-Dominique — Victoriaville  
752-9610

# Zellers

## suggère aux nouveaux mariés

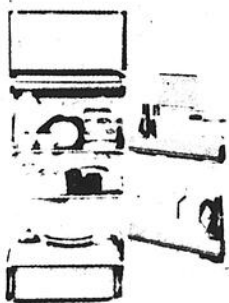
### Ens. no 1 — 12 mcx



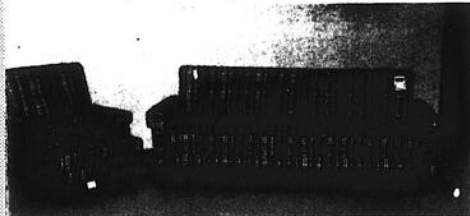
Prix régulier  
\$1,043.00

SPECIAL  
**\$875.**

Cuisinière 24" blanche



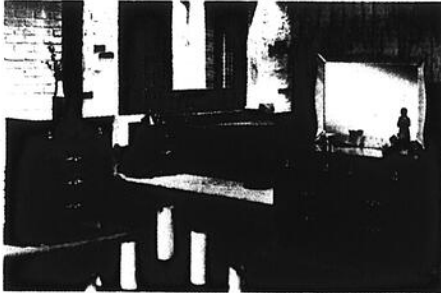
Réfrigérateur 10 pieds cubes, blanc



Mobilier de salon 2 morceaux, style moderne



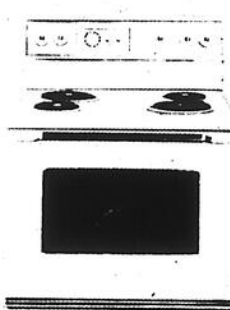
Mobilier de cuisine 5 morceaux, style moderne



Mobilier de chambre 3 morceaux, style moderne

**Financement sur place disponible jusqu'à 3 ans**

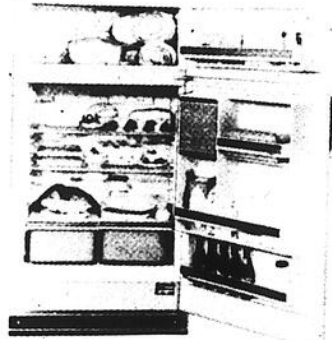
### Ens. no 2 — 12 mcx



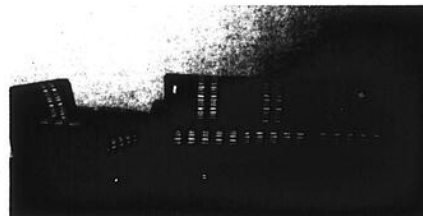
Prix régulier  
\$1,373.00

SPECIAL  
**\$1,100.**

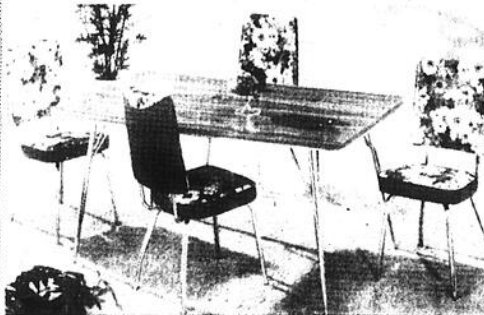
Cuisinière 30" blanche automatique



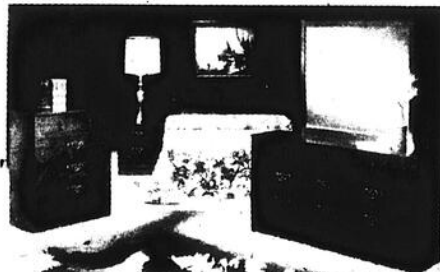
Réfrigérateur 13 pieds cubes, blanc, sans givre



Mobilier de salon 2 morceaux, style moderne



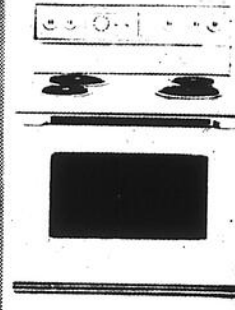
Mobilier de cuisine 5 morceaux, style moderne



Mobilier de chambre 3 morceaux, style moderne

**Aucun comptant**

### Ens. no 3 — 14 mcx



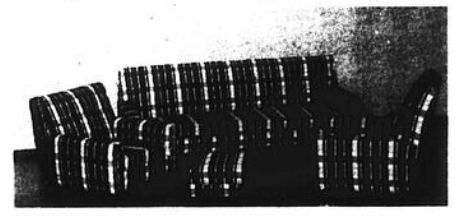
Prix régulier  
\$1,665.00

SPECIAL  
**\$1,300.**

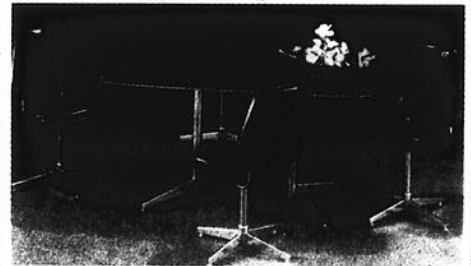
Cuisinière 30" blanche, automatique, nettoyage continu



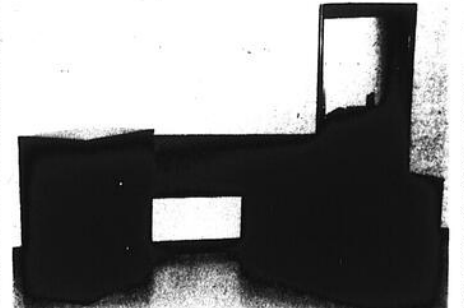
Réfrigérateur 15 pieds cubes, blanc, sans givre



Mobilier de salon 4 morceaux, style moderne



Mobilier de cuisine 5 morceaux, style moderne



Mobilier de chambre 3 morceaux, style moderne

**Aucun frais de financement jusqu'à 1 mois après la livraison**

PAGE 8 — CAHIER MARIAGE — L'UNION — MARDI 2 MARS 1976

# Zellers

SATISFACTION GARANTIE OU ARGENT PROMPTEMENT REMIS!

## CARREFOUR DES BOIS-FRANCS

475 Boul. Jutras est Victoriaville 752-9794



# Présentation des toasts

La langue française, pourtant si riche en mots, a adopté l'expression anglaise "toast" qui signifie: boire à la santé de quelqu'un. Heureusement qu'en levant leur verre, les convives emploient le mot "santé" en offrant leurs vœux.

Le toast est porté par quelques mots de félicitation et de vœux de bonheur aux nouveaux époux.

Un champagne, un vin mousseux sont les boissons habituellement servies lors d'un toast. Il est bon d'avoir plusieurs personnes pour assurer rapidement le service des vins.

Même quand la réception est préparée à la maison, il y a toujours moyen d'avoir des amis et des parents pour seconder la famille.

Une fois les mariés et les invités placés à la table ou réunis dans la salle de réception, il est temps de porter un toast en l'honneur de la mariée.

Il appartient au prêtre célébrant ou à un invité de marque de proposer le toast à la mariée et de se faire le porte-parole des invités.

La mariée répond au toast par un sourire et une gracieuse inclination de la tête. Toutefois elle ne boit pas en même temps que les autres, seulement, après, comme d'ailleurs doit le faire toute personne qui reçoit un toast. Si les invités sont déjà à table lorsque le toast est présenté à la mariée, les hommes se lèvent mais les femmes restent assises, y compris la mariée.

Le marié remercie aimablement celui qui a proposé le toast, les invités et particulièrement les parents de la mariée.

Le marié propose à son tour un toast en faveur de la dame et des demoiselles

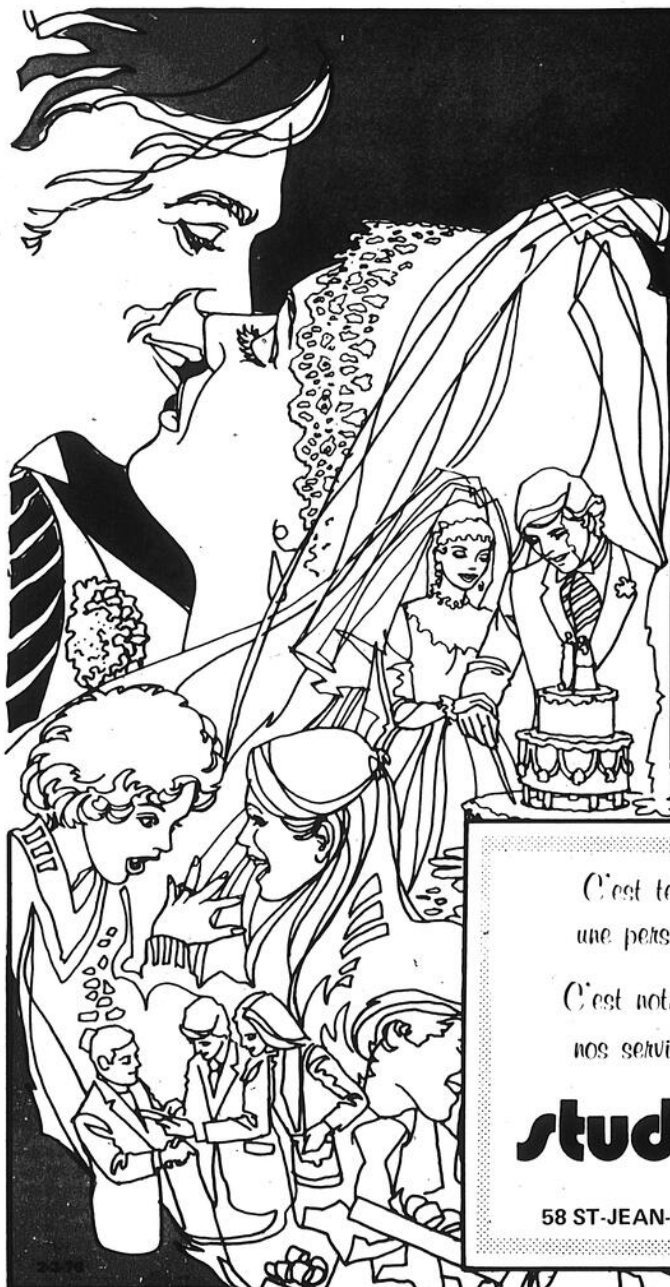
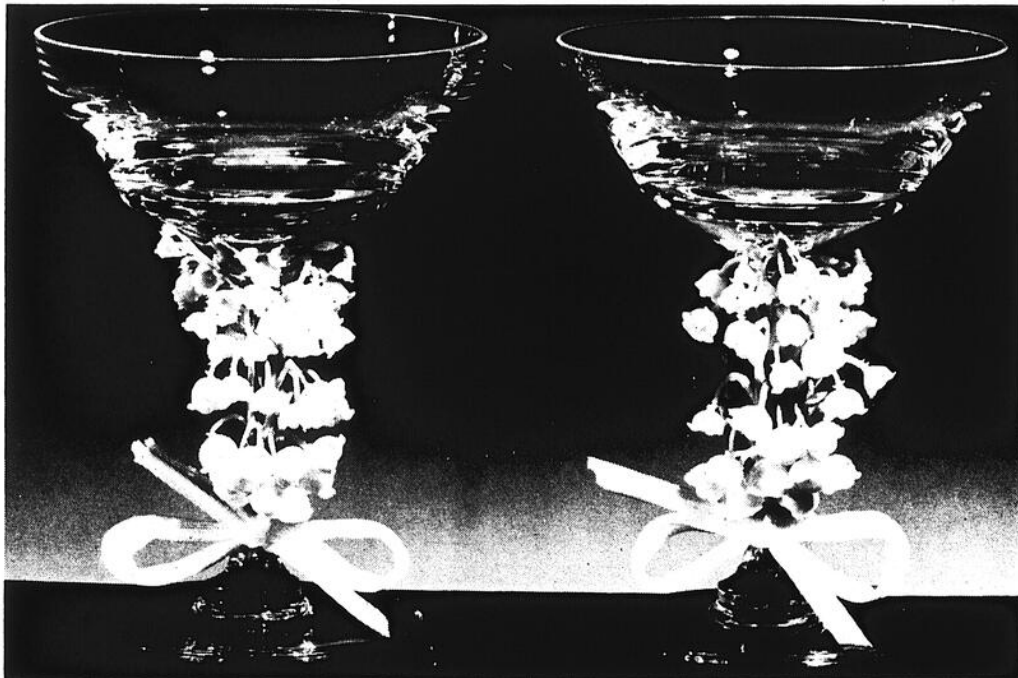
d'honneur et le garçon d'honneur répond à ce toast.

Des toasts sont aussi offerts par le père de la mariée à la mère du marié et par le père du marié à la mère de la mariée. Si ce toast a été présenté par le garçon d'honneur, ce sont les deux pères qui répondent au nom de leur épouse.

Il est de mauvais goût de prendre prétexte de la présentation d'un toast pour faire un long discours.

Le dernier mot sera dit par le père de la mariée qui est invité à parler par le garçon d'honneur. Il exprime son bonheur et celui de son épouse d'accueillir un nouveau fils dans la famille et de lui confier le bonheur de sa fille.

Il remercie les invités de s'être joints à eux pour célébrer ce joyeux événement. Il est d'usage de leur offrir de passer à la maison pour admirer les cadeaux donnés au nouveau couple.



**Sobriété:**  
"maîtrise de soi"  
en tout temps.

C'est tellement un moment précieux qu'il vous faut une personne compétente afin de réaliser vos photos.

C'est notre invitation pour vous demander de réserver nos services, que ce soit faire-part ou photographies

**studio bédard enr.**

GAETAN BOURRET, M.P.P.

58 ST-JEAN-BAPTISTE, VICTORIAVILLE, 752-5871 / 752-9793

# Bouquets de fleurs et décoration

Le choix des fleurs tant pour les bouquets que pour la décoration à la maison et à l'église est de prime importance dans l'organisation des préparatifs.

Si l'on consulte les maîtres de l'élégance pour les toilettes et les spécialistes de la bonne table pour les réceptions doit-on également s'adresser à un fleuriste de réputation pour y re-

cevoir les conseils nécessaires au succès de cet événement.

Il est bon d'aller le voir dès que la date du mariage est fixée et de discuter avec lui du choix des fleurs, de leur prix, en tenant compte du genre de mariage et des moyens de fortune de la famille. On doit être franc et lui dire le montant dont on peut disposer pour les fleurs. C'est une bonne cho-

se aussi d'avoir un croquis de la robe de mariée et des échantillons des tissus des toilettes de tout le cortège.

Pour la décoration à l'église il serait bon de s'informer auprès du curé de la paroisse où aura lieu le mariage car certaines églises s'occupent de décorer l'autel et le sanctuaire afin d'éviter des abus et surtout pour que la décoration florale ne dé-

tourne pas les fidèles des valeurs contenues dans le sacrement de la messe. Quant au lieu de la réception, le fleuriste ira lui-même disposer les fleurs à l'endroit désigné si on le lui demande.

Dans les grands hôtels ou restaurants, la décoration est confiée au traiteur auquel l'on donne une idée de ses goûts.



*Icone*

Très élégante robe couture de Jacques Heim, exclusive à Pronuptia. Elle est réalisée en crêpe et le corsage et manches capes sont soulignés d'un très fin galon de St Gall. Jupe ample à grande traîne.



*Un bonnet de mariée*

Le joli minois de cette jeune mariée est encerclé de petits chrysanthèmes blancs qui donnent à son voile l'aspect d'un bonnet. Interflora a révélé que la mode qui veut

que la mariée porte des fleurs sur ses cheveux a franchi les mers et nous est arrivée au Canada de l'Europe.



*Pêche*

Robe de mariée style 1900 très actuelle, réalisée en voile polyester. Le haut du corsage à petit col montant et taille haute, ainsi que le bas des poignets sont garnis d'un galon et de fleurs en broderie suisse. L'ampleur de la jupe au dos forme une longue traîne. Un chapeau orné d'une résille bouclée à l'arrière complète cette élégante toilette de mariée.

## La recherche du bonheur

Soyez-vous l'un à l'autre indulgents. (Verlaine)

Depuis longtemps vous étiez à la recherche de ce grand amour.

Et voilà qu'il est passé sur votre route et que vous l'avez reconnu.

Votre union, demain, marquera la fin de ce périple solitaire. A deux, maintenant, vous partirez pour un long voyage dont vous entrevoyez déjà l'enivrante beauté.

Ce bonheur que vous tenez aujourd'hui entre vos mains unies n'est qu'une parcelle de celui qu'il vous faudra conquérir jour après jour avec une constance indéfectible.

Car le bonheur est une chose fragile qu'un rien effraie. Qu'on ne peut retenir qu'à force de patience, de compréhension et de tendresse.

Votre amour l'a déjà apprivoisé. Votre jeunesse l'a charmé. Votre passion l'a ébloui. Mais il lui faudra beaucoup plus pour vous l'attacher éternellement.

Un jour, il vous prendra en défaut. Il entendra les reproches que vous vous adressez l'un à l'autre. Car deux êtres si différents ne peuvent rester indéfiniment sur la même longueur d'onde qui les a réunis.

Inévitablement vos personnalités reprendront leurs droits. Vous vous les réclamerez mutuellement.

C'est alors que commencera vraiment votre mariage, cette union établie entre un homme et une femme décidés à vivre ensemble.

Le bonheur n'accepte pas les exigences de l'égoïsme et si chacun de vous le cherche au détriment de l'autre, il fuira vers des rivages plus calmes et plus attentifs à sa fragilité.

Aussi, comme dit Verlaine, ce poète de l'amour, "soyez-vous l'un à l'autre indulgents" afin de ne pas effrayer le bonheur.

Sachez reconnaître vos faiblesses autant que celles de l'autre. Et dans votre amour trouvez la force de vous accepter l'un l'autre tels que vous vous découvrirez au lendemain de vos premières extases.

Vous pourrez ainsi, la main dans la main, en partenaires égaux, suivre votre cheminement vers votre destinée commune.

Marcelle JACQUES

**Seréna**  
357-8831

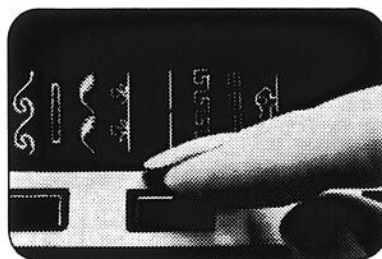
# La machine à coudre électronique

## Athena\* 2000



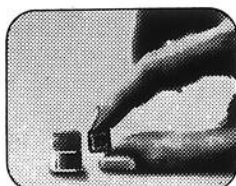
**elle est unique au monde.**  
Choisissez votre point, poussez un bouton et cousez...

C'est aussi simple que cela. Vous n'avez plus à vous préoccuper des opérations techniques, il vous suffit de déployer vos talents de couturière. C'est un minuscule cerveau électronique à circuits à semi-conducteurs miniaturisés qui a permis aux ingénieurs de Singer de créer cette merveille. Ce cerveau électronique remplace plus de 350 pièces mécaniques. Ce "cerveau" est le cœur et l'âme de l'Athena 2000—la machine à coudre qui fait tout pour vous, sauf penser. Avec l'Athena 2000, vous avez tous les points au bout du doigt.



Il suffit de pousser un bouton pour passer d'un point à un autre. Pas de comes à ajouter ni de réglages à faire. Même les travaux les plus compliqués s'effectuent facilement et rapidement. L'Athena 2000 garde en "mémoire" tous les points dont vous aurez besoin, comme par exemple, le nouveau point pour faire des boutonnieres de chemise. La boutonniere se fait en une seule étape et quand elle est terminée, l'aiguille s'arrête d'elle-même. L'Athena 2000 effectue toutes les opérations dans un temps record. Entrez dans l'ère de l'électronique. Venez essayer l'Athena 2000 dès aujourd'hui.

Elle est programmée par un "cerveau" électronique encore plus petit qu'un dé à coudre.



Le plateau "Flip & Sew" vous permet de passer de la surface de travail normale au bras libre d'un coup de pouce. Bandes de taille, poignets, etc. se coudront beaucoup plus facilement.



# SINGER

Couds donc. C'est facile avec Singer.

CENTRE DE COUTURE SINGER  
Julien Comtois, prop.  
Place St-Dominique - Victoriaville - 752-2944

Vous trouverez une machine à coudre ZIGZAG Singer pour aussi peu que \$129.95

# Les magiciens du lit

Préparer son mariage n'est pas une mince affaire. C'est pourquoi on recommande de commencer tôt à faire la liste des choses à acheter et surtout de programmer ses achats afin de ne pas s'embourber entre les courses chez la couturière et les courses dans les magasins. Le trousseau devrait être en tête de liste, à l'époque ou le stress des derniers jours n'a pas encore assailli la future mariée.

Quand il s'agit de garnir son armoire à lingerie, la femme éprouve un désir de luxe, de beauté et d'enchantement qui s'oppose à la nécessité d'être pratique et raisonnable.

Heureusement, aujourd'hui on peut marier les deux et satisfaire ses besoins et ses désirs car on trouve dans les meilleurs magasins, de ravissants draps et taies d'oreiller pour toutes les bourses dans une profusion de motifs plus séduisants les uns des autres. Au début du mariage on n'a pas à faire le choix dans l'utilisation des draps entre ceux pour les parents et ceux pour les enfants. Mais choix il faut faire entre la percale peignée, le coton de longue durée ou les "Truprest" repassés à vie. Ce sont ces derniers qui sont les plus pratiques et qui rencontrent le plus d'adeptes. Mais pour qu'ils donnent longue vie il faut les acheter dans la meilleure qualité même si au moment de l'achat la différence est assez grande. La véritable économie se fera sentir pendant quelques années alors que les dépenses tenteront d'augmenter avec l'arrivée de bébé.

#### Comment choisir?

Un assortiment complet de draps et taies d'oreiller vous sont offerts dans des quali-

différentes et à des prix variés. Il y a cependant quelques règles à suivre pour faire un choix judicieux. La qualité d'un drap dépend surtout de la qualité de la fibre et du tissage. Les draps mi-coton, mi-polyester, lavables et séchables à la machine ne nécessitant pas de repassage sont vendus dans plusieurs qualités que le prix classera. La percale, aussi mi-coton, mi-polyester, est plus fine, plus douce, plus luxueuse et plus dispendieuse. On trouve les draps luxueux et plus dispendieux. On trouve les draps emboîtants avec coins élastiques les plus pratiques pour le confort et ce sont ceux qui se vendent le plus comme drap de dessous. On trouve également des volants qui s'ajustent à la boîte-matelas dans les mêmes coloris que les draps ou des teintes harmonisantes. Cet accessoire donne une belle élégance au lit lorsque le couvre-lit est retiré pour l'heure du repos.

#### Combien en acheter?

On recommande un minimum de six draps (ou trois paires) et trois paires de taies d'oreiller; une paire à l'usage, une paire au lavage et une dans l'armoire. Cette méthode de rotation prolonge la durée de votre literie, vous assure le confort et un minimum d'inconfort entre les jours de lavage. Vous êtes aussi assurés de parer aux urgences de maladie ou autres.

Les dimensions des matelas doivent aussi vous guider dans l'achat des draps et rappelez-vous que la dimension des draps fabriqués au Canada est toujours calculée une fois la bordure finie. Chose certaine, il vaut mieux n'acheter qu'un jeu de draps mais le prendre d'une compagnie reconnue pour la valeur et la qualité de



#### Magiciens du lit

Choix de couleurs dans des bouquets de fleurs pour draps droit et emboîtant, taie d'oreiller et volant à plis avec dessus s'emboîtant au matelas.

ses produits.

#### Suggestions

Quel plaisir que de se servir de draps pour la décoration! Ils sont le point de départ idéal. La variété de grandeurs, le choix de couleurs, d'imprimés, de rayures, ajoutés à la facilité d'entretien en font un choix parfait.

L'assortiment de draps est tel qu'il est toujours possible de convertir l'un de ceux-ci en couvre-lit, en valence ou en volant qui s'harmoniseront avec vos draperies pour compléter un des plus jolis ensembles qui soient. Les couvre-lits matelassés peuvent se faire à partir de draps imprimés pour offrir un effet splendide.

Carrefour des Bois-Francs  
479 Boul. Jutra est  
Victoriaville — 752-5211



**BOUTIQUE**  
**Moustacha**  
**CHAUSSURES**

88 ST-DOMINIQUE — VICTORIAVILLE  
TEL. (819) 758-8119



Service de Régulation  
des Naissances

**Seréna**

Est là pour vous  
AIDER

**357-8831**

## Le mariage nouveau foyer

Procurez-vous dès maintenant l'édition  
printemps '76 — 108 pages



20 pages de robes de mariée

\*

10 chroniques  
pour mieux vivre à deux...

\*

La chance de gagner  
un système de son  
et 2 billets d'avion!

\*

En vente dans tous les bons  
kiosques à journaux ..... \$1.50

Publiée par  
La Corporation Turin Ltée,  
6841 rue St-Hubert, Suite 203,  
Montréal, Qué. H2S 2M8

# La liste de mariage ou les cadeaux de nocces

Vous avez besoin de tout, c'est bien connu! Vous serez heureux de tous les cadeaux qui vous seront offerts mais vous le serez à coup sûr lorsque vous recevrez ce dont vous avez envie particulièrement.

C'est pourquoi, conscients de ce problème, beaucoup de magasins, non seulement les traditionnels voués aux arts de la table, mais aussi des boutiques de linge de maison, d'électroménager, etc. vous offrent la possibilité d'utiliser cette solution miracle: "la liste de mariage". Elle évite le désagrément de recevoir plusieurs services à café (comme la chose se

produisait souvent avant que les listes de mariage n'existent) ou simplement de recevoir des cadeaux qui ne correspondent pas à vos goûts.

En pratique, comment cela se passe-t-il? Vous décidez tous les deux de ce qui vous ferait le plus plaisir ou de ce dont vous avez le plus besoin: vaisselle, couverts, verres, linge de maison ou appareils ménagers. Il est rare de trouver tout cela dans le même magasin, aussi il vous faut déposer plusieurs listes de mariage dans des boutiques différentes. A moins que vous ne trouviez tout ce que vous désirez dans un seul grand magasin à rayons.

Vous dressez alors dans le ou les magasins de votre choix une liste des objets que vous avez sélectionnés (vendus bien sûr dans ce magasin). Ensuite vous communiquez à vos parents, amis et relations les noms et adresses de ces boutiques. Et si ceux-ci désirent vous offrir un cadeau, ils pourront, en étant sûrs que leur don sera apprécié, choisir sur ces listes le ou les objets à la mesure de leurs moyens financiers.

A l'heure actuelle une liste de mariage n'a vraiment pas

de limites: cela peut aller du mobilier aux petites cuillères en passant par les appareils ménagers, la voiture ou le voyage de nocces!

Malgré ce large éventail de possibilités, les listes de mariage restent encore classiques et se manifestent la plupart du temps dans le cadre des arts de la table, car il ne faut pas oublier le côté psychologique du cadeau: les gens préfèrent vous offrir quelque chose qui forme un tout, un cadeau à part entière qui soit représentatif.

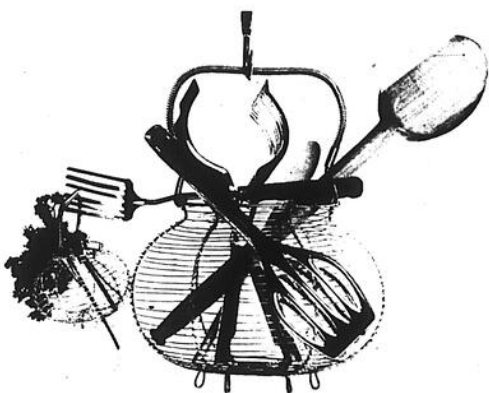
Pour éviter des désagréments de part et d'autre, quelques conseils pratiques:

Pour le côté représentatif, nous aimeriez beaucoup et vous auriez besoin, par exemple, de plein d'ustensiles de cuisine. Même si vous en faites un lot sur votre liste, personne ne songera à vous l'offrir: ce ne sera pas assez bien!

Mais votre liste une fois complétée, vous pouvez très bien pratiquer, en accord avec le commerçant, un échange: vous aurez ainsi au lieu du seu à glace (ou au-

tre chose) dont vous n'avez pas un besoin crucial, ces ustensiles qui vous font plaisir.

Pour la participation, c'est la même chose. Offrir une part d'une machine à laver a un côté choquant pour certaines gens: la machine! Ils préfèrent vous offrir quelque chose de moins important mais qu'ils auront offert entièrement. Là encore, la solution échange peut intervenir: avec plusieurs cadeaux de moindre importance vous pourrez en avoir un seul beaucoup plus conséquent.



Des petits cadeaux utiles

On croit faire plaisir en offrant un seu à glace! Pourtant quel plaisir pour la future cuisinière de recevoir des ustensiles et des gadgets qui lui faciliteront les tâches. Un panier pour laver la laitue ou les légumes et les fruits: des cuillères en bois de différentes grandeurs; des pinces pour le spaghetti; une fourchette à tout faire. La-Belle Cuisine, à Montréal offre une foule de spécialités pour cadeaux pratiques et désirés.



Une fameuse de bonne idée!

Votre amie se marie. Vos parents sont amis de ses parents! Offrez-lui, ensemble, une belle assiette à gâteau, un beau couteau pour le servir et... pourquoi pas le moule à brundt, ce gâteau délicieux si populaire ces temps-ci. Un cadeau classique qui devient original, ça c'est une fameuse de bonne idée!

# RAYMOND NAPPERT

joaillier

Plaza Victoriaville  
105 Notre-Dame Est,  
Victoriaville  
752-2463

Carrefour  
des Bois-Francis,  
475 Boul. Jutras Est,  
Victoriaville  
758-0637

# A \$10 ou \$12 de l'heure...

Vous n'êtes pas bricoleur? Vous vous croyez gauche? C'est que vous n'avez pas essayé. . . Au prix que coûte la plus petite réparation vous vous devez de vous outiller et de commencer à exercer "tous les métiers".

Voici une énumération qui vous fera un peu peur mais ne craignez rien. . . elle résoudra bien des problèmes.

Une règle pliante et un galon à mesurer.

Un compas à pointe sèche pour tous vos tracés circulaires et particulièrement sur le fer où le crayon apparaît mal.

Une pointe à tracer: l'équivalent du crayon, mais ne s'appliquant qu'au fer. Un marteau.

Un maillet en bois: pour l'application de grandes surfaces et la pénétration d'objets non métalliques.

Papier verre: pour ébavurer, poncer, lisser.

Un rabot: pour dégrossir les surfaces planes du bois et pour les finitions.

Une équerre: tracer et reporter des perpendiculaires.

Un ciseau à froid (ou burin) de pair avec un marteau pour les découpes.

Un chasse-pointes.

Une paire de ciseaux pour petites découpes.

Une paire de cisailles pour découper de la tôle.

Un ciseau à bois.

Une paire de tenailles.

Une paire de pinces.

Une pince multiprise (remplace l'utilisation d'un grand nombre de pinces).

Une scie égoïne.

Une scie pour réaliser ment être utilisée pour le métal.

2 tournevis de différentes tailles: petit - grand.

2 vrilles également différentes: une petite et l'au-

tre plus grande pour préparer les trous pour la pénétration des vis.

Plusieurs limes:

- 1 plate (pour ébavurer)

- 1 ronde ou queue-de-rat pour les arrondis

- 1 triangulaire (pour les angles)

Une truelle - un couteau à mastiquer - une langue-de-chat (même utilité que la truelle mais pour les parties délicates, ex: les coins).

Un baladeuse: permet un meilleur éclairage pour les bricolages délicats et pour les parties mal éclairées.

Différents pinceaux (2 ou 3) de dimensions différentes.

2 rouleaux à peinture: en peau de mouton pour les peintures à l'huile. En plastique pour les peintures à l'eau (vinylique).

Pour ce qui est matériel, genre pointes, vis, rondelles, boulons, écrous, petit matériel de fixation, leur

classification est rendue pratique par les petites boîtes en plastique, compartimentées et conçues pour ce rangement.

Certains outils perfectionnés peuvent permettre une plus grande rentabilité et un travail plus fini.

Ex: le combiné peut à la fois effectuer des perçages, sciages, dégauchissages, ponçages. Ces appareils sont électriques.

Un étou à une très grande utilité pour le maintien des pièces à usiner.

Une lampe à souder pour les travaux de plomberie, à gaz, à cartouches rechargeables.

Cela nécessite également pour ces mêmes travaux des baguettes de soudure pour le plomb.

## Les étagères

### Un jeu décoratif

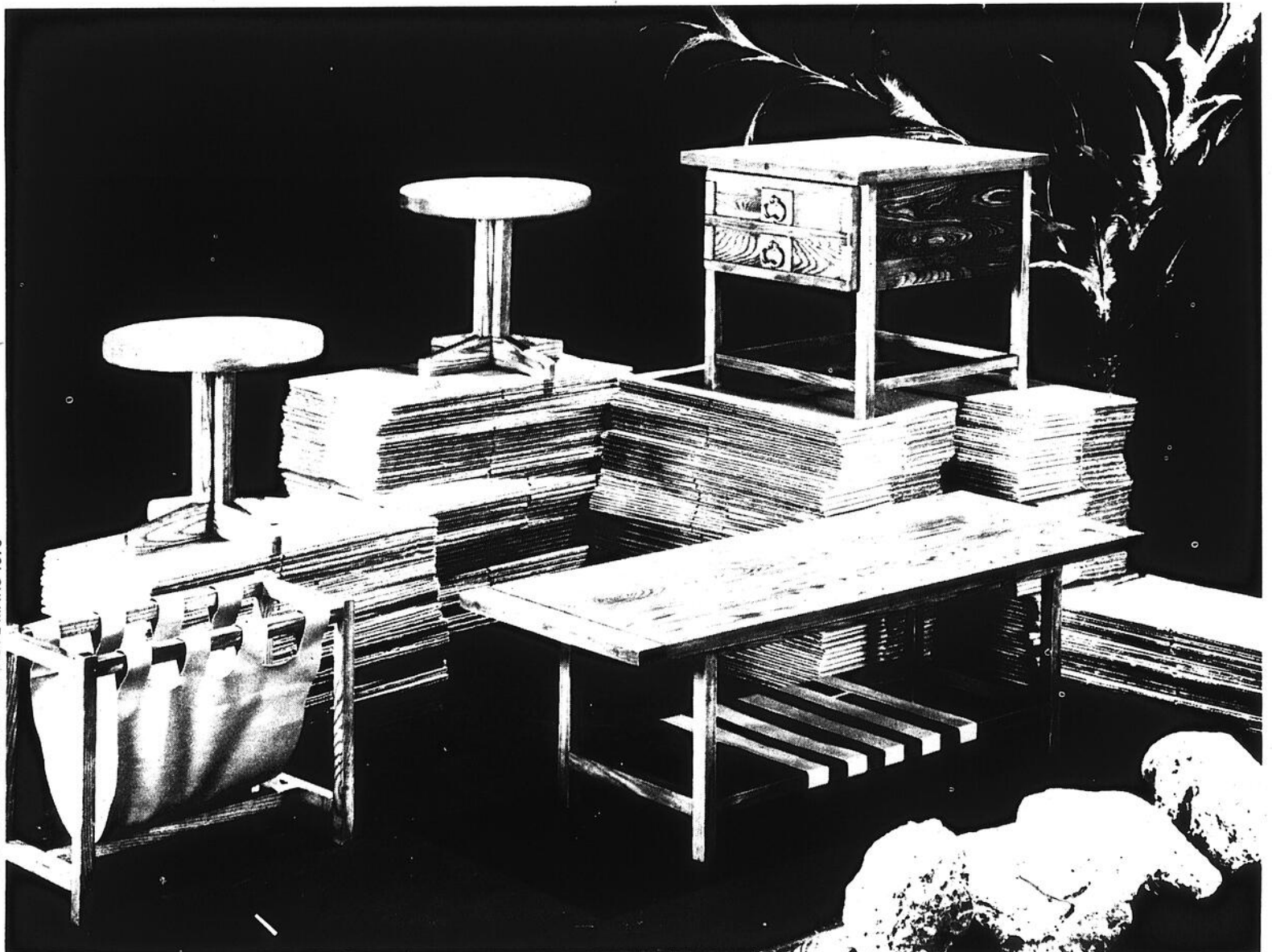
Les bibliothèques, les étagères, les séparations de pièces, tous ces éléments qu'on retrouve dans une maison, sont aujourd'hui disponibles sur le marché en grand nombre.

Cependant on peut aussi les fabriquer soi-même en achetant des éléments préfabriqués, que toutes les grandes quincailleries offrent, ou encore en faisant tailler les planches sur mesure.

Mais là encore il faut planifier. On doit savoir si on a besoin de tablettes pour les livres, si la télévision doit être installée là, l'appareil stéréo, les disques, les bibelots.

Cette étagère peut aussi bien faire tout un pan de mur, s'étendre du plancher au plafond, ou encore être sectionnée pour une partie de ce mur, en longueur ou en largeur.

Il ne faut pas oublier les déménagements éventuels. Que ces étagères, séparations de pièces, bibliothèques puissent se sectionner, voilà qui sera bien pratique dans une telle éventualité.



### La collection Chalet

Ces meubles d'appoint font partie de la Collection CHALET, un design de Gui Cho-

quette pour Jean Bergeron Limitée. L'ensemble comprend: les tables à cigarette, une

table de bout avec tiroirs et un porte-journaux. Elles sont en frêne solide, couleur

blé mûri et certains éléments sont en peau de vache.

# NOTRE TECHNIQUE D'ERECTION

En raison des coûts qui augmentent sans cesse, nous nous devons de développer une technique de construction qui permettrait à un éventuel propriétaire d'avoir un contrôle maximum sur le coût et la qualité de sa future maison.

En réunissant les meilleurs éléments des techniques connues jusqu'à présent, nous vous offrons une nouvelle technique beaucoup plus adaptée aux exigences du bricoleur d'aujourd'hui.

Nous sommes devenus des spécialistes en charpente.

Nous avons conservé la phase difficile de la mise en chantier d'une maison. Voici comment vous pourrez maintenant construire votre maison et ainsi réaliser un rêve bien légitime.

Nous vous offrons un "Kit" de maison que nous érigeons sur votre fondation.

Le "Kit" comprend le plancher, 4 murs pré-usinés, les divisions intérieures, deux pignons, les fermes de toit, le contreplaqué de couverture, le bardeau d'asphalte ainsi que les ouvertures (portes et châssis).

Toutes ces pièces sont chargées minutieusement sur un camion muni d'un treuil hydraulique télescopique qui servira à la mise en place de toutes les composantes usinées de la maison.

En moins de 4 heures avec l'aide de 3 hommes, vous aurez une maison partiellement érigée.

Lorsque le camion quitte le chantier, notre éracteur continue de faire l'assemblage. Il posera le contreplaqué ainsi que les ouvertures (portes et châssis). A la fin de la journée le charpente est terminé.

Vous faites appel ensuite aux sous-traitants (plombiers, électriciens, poseurs de gyproc, tireurs de joints, peintres) pendant que vous finissez les divisions intérieures.



Après que votre fondation a été bien montée, Nos éracteurs s'apprêtent à faire le charpente du plancher. Aucun soliveau ne touche à la fondation ce qui vous assure d'avoir des planchers toujours solides. Nos soliveaux sont des pièces de 2" x 10" au lieu de pièces de 2" x 8" de même que le contreplaqué à 3/4" de pouces d'épaisseur au lieu de 5/8" de pouces. Vous assurez de la qualité "STRUCTOME".



Nos murs sont préassemblés en usine et l'isolation est posée dans des conditions idéales de température évitant ainsi les intempéries qu'entraîne la construction ordinaire. On pose une planche isolante sur les 2 côtés des murs avec les lottages prêts à recevoir les revêtements extérieurs et intérieurs.



On complète ensuite le charpente de la couverture en faisant la pose de fermes de couverture et du contreplaqué de 1/2" d'épaisseur contrairement au contreplaqué de 3/8" utilisé encore sur la construction ordinaire. Le revêtement extérieur n'est pas inclus avec le kit de maison.

## MATERIAUX FOURNIS

**Plancher:**  
Poutre centrale lamellée 8" x 12" (4 morceaux de 2" x 12" laminés).  
Poutre d'encadrement 2 morceaux (2" x 12")

Assemblée pour contour.  
Solives 2" x 10" à 16" C1 à C.  
Doublés solives sous les divisions.  
Planche continue 1" x 4" rattachant les solives.

Contre-plaqué 1/2" B.C.F. embouté.  
Styrofoam et plastique isolant le parterre.  
Croix St-André en 2" par 10".

**Murs extérieurs:**  
Colonnages 2" x 4" à 16" C à C.  
Double lisses au haut et au bas des murs.  
Planches isolante 7/16" goudronnées à l'extérieur.

Papier 15 lbs.  
Lattage à 16" C à C sous le revêtement extérieur.

Laine minérale 3-1/2" R-10 avec coupe-vapeur.  
Planche isolante 7/16" non goudronnée à l'intérieur.  
Lattage à 16" C à C sous le parement intérieur.

Divisions intérieures 2" x 3" à 16" C à C  
2" x 5" pour chambre de bain.  
Clouage pour unité de chauffage sous les fenêtres.

**Ouvertures:**  
Fenêtres coulissantes, encadrement de plastique, 5-1/2" bois, toitures 4/12.  
Fenêtres panoramiques pour le vivier grand-luxe pour toiture 4/12.

Fenêtre Bella pour toiture 6/12, 8/12 et 10/12 (avec carrelage en façade).  
Porte pour l'avant 2-1/4" vitre, avec coupe-froid.

Porte et contre porte pour entrée de service 1-3/4".  
Vitre coulissante et moustiquaires

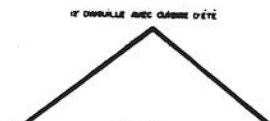
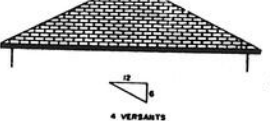
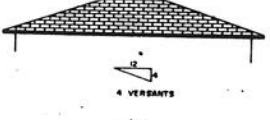
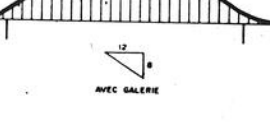
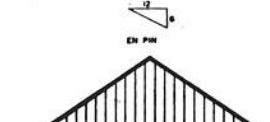
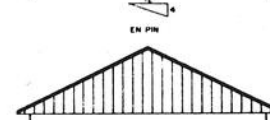
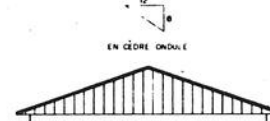
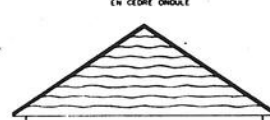
**Toit:**  
Ferme de comble préfabriquées.  
Contre-plaqué 1/2".  
Papier d'asphalte colle 210 lbs.

Papier goudronné 50 lbs renforçant le premier rang.  
Soffite en contre-plaqué 1/4" sur latte 1" x 3".

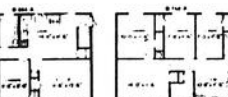
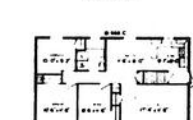
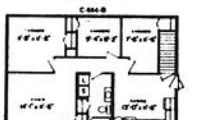
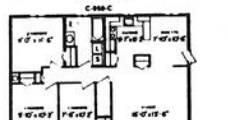
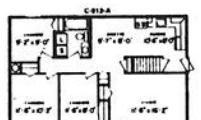
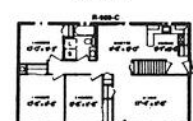
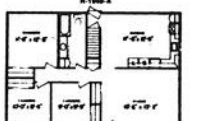
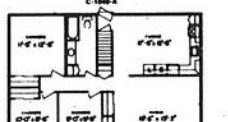
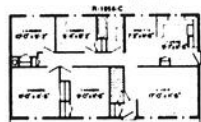
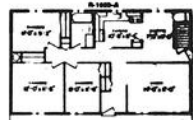
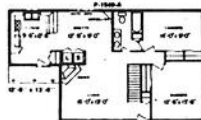
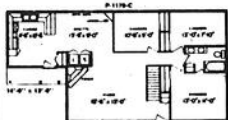
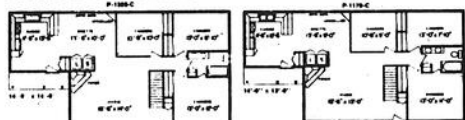
Soin de l'ôle en bordure de toit.  
Fascia 1" x 6" en pin.  
Ventilateurs de toit et de larmier.  
Laine minérale 6" R-20 avec coupe-vapeur pour le plafond.

Lattage sous les solives de plafond 1" x 4".  
Fausse cheminée décorative, toit 6/12, 8/12, 10/12.  
Galerie avec garde-fou, toit 8/12, 10/12.  
Pignons en pin verticale ou en cèdre ondule.

## CHOIX DE TOITS



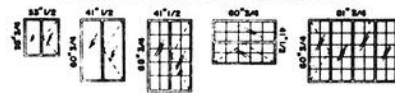
## CHOIX DE PLANCHERS



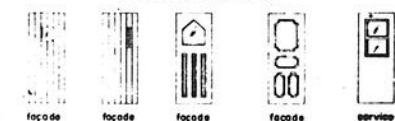
## CHOIX DE FENÊTRES COULISSANTES



## CHOIX DE FENÊTRES A MANIVELLE



## CHOIX DE PORTES



## AVANTAGES:

- Le charpente très rapide
- Le vol de matériel
- Le gaspillage de matériel
- La perte de temps
- Les coûts variables

- Le contrôle des coûts de construction
- La qualité de construction
- La rapidité de construction
- Le marchand de matériaux a un spécialiste à votre disposition

## REALISER CICI



J.E.C. GIROUX LTEE, 9 rue Giroux, Victoriaville, 758-1555

GIROUX

**BUIDALL**  
MAGASIN ASSOCIÉ

Découpez ce coupon: pour plus d'informations (estimation gratuite)

Nom \_\_\_\_\_

Adresse \_\_\_\_\_

Tél. \_\_\_\_\_



Messieurs vous en  
à tous les futurs mariés

Il se marie,  
elle se marie,  
vous les mariez,  
vous voulez être  
élégant

Né oui  
pourquoi pas?

Venez faire un tour,  
venez voir, vous serez  
chez vous chez nous  
Une grande variété de  
modèles et un grand  
choix de couleurs vous  
sont offerts pour elle  
et lui.

Et tout ça chez:

# CONFECTION DUBOIS L'EE

Mercerie pour "HOMME" - Boutique pour "ELLE"

168 St-Louis, Warwick

Tél.: 358-2919 - 358-6555