

PLAISIRS



Poisson frais
Fruits de Mer

4293, rue Saint-Denis 842-0867

LE DEVOIR. LE VENDREDI 30 AOÛT 1996

RENDEZ-VOUS

Ex-fan des fifties

JOSÉE BLANCHETTE

Phénomène étrange puisqu'il submerge à la fois l'Europe et l'Amérique: tant à Barcelone, à Paris, à Chicago qu'à Montréal, les cocktails font un retour remarqué. Les bouteilles de crème de menthe rose, de curaçao bleu, de gin, de vodka et de rhum prennent du galon après avoir été remises sous clé durant deux bonnes décennies. Brise-glace social, antidépresseur liquide, apéritif remonte-pente, le cocktail n'est jamais aussi *glamour* que lorsqu'il se fait martini. Les bars à martinis sont d'ailleurs nombreux à nous faire redécouvrir ce classique sous des formes plus audacieuses; on y ajoute de la liqueur de café, de melon ou de poire, du lait au chocolat ou du jus de canneberges. Et on secoue bien froid jusqu'à ce que les biceps saillent et défilent.

Au sens plus strict du terme, le «grand sec» se distingue par la simplicité de ses ingrédients, sa force de frappe, son *cool* étudié, sa virilité présumée, son côté «tux» et frou-frou, sois belle et tais-toi, tout est sous contrôle, souris tu m'inquiètes. Le martini respire la confiance en soi et la stabilité économique. Tout comme le cigare et les pierres du Rhin, il donne le change, quoi! Trois ou quatre parts de gin (ou de vodka) d'une solide hérédité contre une part de vermouth sec, quelques glaçons et vous voilà prêt(e) à déclarer: «*Shaken, not stirred*», à l'instar de James Bond. Le carburant de l'agent 007 lui est systématiquement servi juste avant d'allumer une cigarette et de déraiper pour la scène finale vers une grande blonde au décolleté vertigineux. Nul besoin de cascadeur pour ça!

Olive verte, zeste de citron, oignon mariné (dans lequel cas il devient un Gibson), le reste n'est qu'affaire de détails et de présentation. Johnny Carson aurait déclaré, dans les années 60, que le bonheur consiste à trouver deux olives dans son martini lorsqu'on meurt de faim. En 1949, M. F. K. Fisher, la «Colette» des Américains, écrivait ne suivre qu'une seule règle en matière de martini: passer à table dans l'heure. Pour l'auteur de *How to cook a wolf*, le martini fut d'abord un remède au mal de mer pour ensuite devenir un remède à sa timidité naturelle doublé d'un ami souvent plus fidèle que n'importe quelle créature sur deux pattes.

Enfant prodige de la Prohibition (les mélanges servaient à masquer le goût de l'alcool frelaté), le martini a toutefois vu le jour bien avant, à San Francisco, vers 1860. Sa popularité durant les années sèches (1919-33) tient à la facilité de fabrication du gin et de la vodka de «baignoire». Durant l'âge d'or des cocktails, sa préparation devint une quasi-religion. Le verre doit sortir du réfrigérateur, le *shaker* en argent est préférable à celui en verre car il reste froid plus longtemps. Certains barmans mouillent la glace avec le vermouth pour ensuite le jeter, d'autres ajoutent autant de vermouth qu'il en faut pour «brouiller» le gin. On mouille la glace et on «assèche» le gin dans le seul but de s'humidifier le gosier.

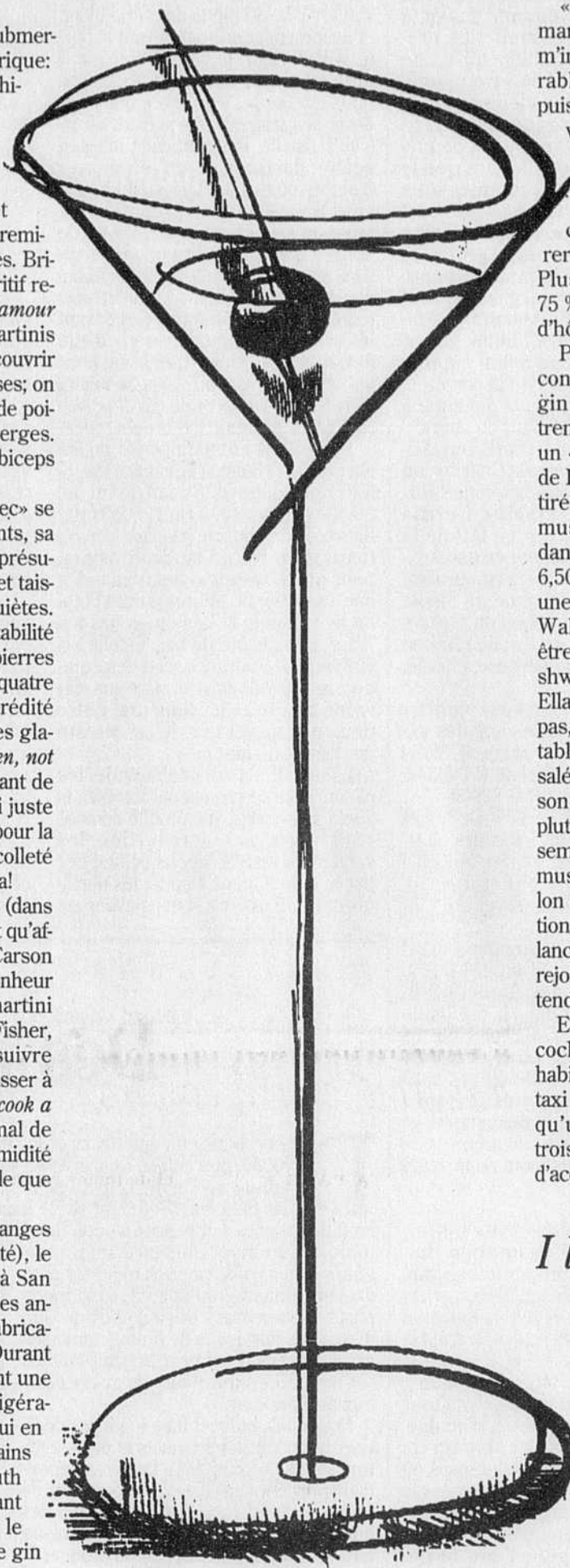


ILLUSTRATION BRUCE ROBERTS

«Il n'y a qu'une seule façon de faire des dry martinis et ce n'est pas avec du jus de carottes», m'indique Charles Ploem, maître d'hôtel au vénérable Beaver Club de l'hôtel Reine Elisabeth depuis 35 ans. «On prend quatre onces de gin ou de vodka très froide et on ajoute 1/8 d'once de vermouth sec. On sert dans un verre givré avec un zeste de citron ou une olive.» Il y a dix ans, le Beaver Club disposait de deux chariots circulant entre les tables pour préparer une centaine de martinis à l'heure du lunch. Plus maintenant: «Cette proportion a baissé de 75 % depuis quelques années», signale le maître d'hôtel le plus célèbre du centre-ville.

Pourtant, du côté de la rue Ontario, le Jello Bar connaît un succès inespéré avec ses martinis au gin et à la vodka. La carte est composée d'une trentaine de martinis aux surnoms décapants dont un «safe-sex» pour terminer la soirée: la bouteille de Perrier, tout simplement. Le décor de brocante tiré des sous-sols de «matantes», les groupes de musiciens *lounge*, les serveuses saucissonnées dans leurs robes «cocktail» en donnent pour leur 6,50 \$ aux ex-fans des *fifties*. On se croirait dans une version couche-tard de *Papa a raison*. Même Walt Disney ne trouverait aucun inconvénient à être décongelé pour un 5 à 7. Sur des airs de Gershwin ou de Cole Porter, envoûtés par Sinatra ou Ella Fitzgerald, les clients du Jello Bar ne dansent pas, ils «groove» et remuent du bassin entre les tables en direction de la distributrice d'arachides salées. S'il arrive d'entendre s'échapper une chanson de Boris Vian ou d'Aznavor, le répertoire est plutôt américain et jazzy. Patricia Vetter, affectueusement appelée Miss Jello, s'occupe du choix des musiciens et des D.J., un ingrédient essentiel selon elle pour favoriser la détente et la consommation. «Tout le jet-set artistique de Montréal fait ses lancements et ses parties chez nous, dit-elle. Nous rejoignons surtout les 25-40 ans qui découvrent la tendance *glamour*».

Et si la tendance se maintient, le nouvel âge du cocktail pourrait bien modifier certaines de nos habitudes qui profiteront autant aux chauffeurs de taxi qu'aux pharmaciens. Je ne sais plus qui a dit qu'un martini c'est parfait, deux c'est trop et trois... ce n'est pas assez, mais il serait sûrement d'accord avec ce poème de Dorothy Parker:

*I like to have a Martini
But only two
at the most,
After three
I'm under the table,
After four
I'm under my host.»*

après de la clientèle féminine me dit-on. Pour ceux qui recherchent un décor très *lounge*, où promener leurs robes de friperies, je recommande l'Exotika (400, rue Laurier Ouest). On ne sert que des martinis classiques (secs, extra-secs) mais il y a un pianiste de 20h à 1h du matin du jeudi au samedi. Tchint-tchin!

Trouvé: dans *Le Petit Paradis*, de France Paradis, des trucs pour les lendemains de la veille. Le café noir est à proscrire. On conseille plutôt jus de fruits et lait.

Lu: avec intérêt l'article de Richard Martineau dans *Le Voir* de la semaine dernière. Sociologue à ses heures, Martineau faisait un parallèle entre la présente vague *glamour* et la culture *junkie* (*Trainspotting*, *Pulp Fiction*), son pendant *dark*.

Goûté: aux gâteaux de Chapters (l'ancien Coles de la rue Sainte-Catherine), la nouvelle librairie-salon de thé du centre-ville. Les gâteaux sont excellents et proviennent de chez Franni. Maintenant, à quand les librairies-martinis?

Josée Blanchette est journaliste indépendante.



SOURCE: MUSÉE D'ART ET D'HISTOIRE DE BRUXELLES

L'esprit de la servante Okiku, par Hokusai, vers 1930.

Histoires de fantômes japonais

PHILIPPE PONS
LE MONDE

C'est l'été, et ils sont revenus. La torpeur estivale est la saison privilégiée des spectres, ou du moins des histoires que se racontent les Japonais pour se donner un rafraîchissant frisson de frayer le long de l'échine. Fantômes, monstres et démons peuplent l'imaginaire populaire nippon, et, depuis les temps les plus anciens, rapportent les premières chroniques, ils bourdonneraient comme des mouches pendant l'été. Les Japonais croient-ils aux fantômes? Des hôteliers racontent que des clients refusent telle chambre parce qu'ils «sentent une présence»... Beaucoup parlent sérieusement des revenants et les évoquer ne suscite pas le scepticisme goguenard qui a généralement cours en Occident. Même un grand esprit comme le critique Hideo Kobayashi (1902-1983) s'étend sur les rencontres avec des revenants de l'un des pères de la littérature populaire moderne, Kan Kikuchi (1888-1948).

Demandez à un chauffeur de taxi si dans le quartier il y a un lieu hanté: il rira, mais, probablement, en mentionnera un. Il est vrai que les chauffeurs de taxi sont réputés pour être la profession la plus exposée aux revenants, qui, dit-on, les utilisent pour leurs déplacements... Il y en a des lieux hantés célèbres dans Tokyo! Par exemple, le petit temple Daikyoji, dans le quartier de Shinagawa, où autrefois se trouvait un champ d'exécution. Dans le quartier des affaires de Otemachi, le temple dédié à Taira no Masakado, guerrier qui vécut au milieu du X^e siècle et se proclama «nouvel empereur», en est un autre. Taira fut tué, mais la légende veut que sa tête décapitée disparut et que son âme vengeresse rôde par là. Le plus connu des lieux hantés de la capitale est le sanctuaire de Yotsuya, dédié à Oiwa, le spectre de l'héroïne défigurée d'une pièce de kabuki au succès jamais démenti (lire ci-contre). L'âme d'Oiwa est objet de vénération au monastère bouddhique de Sugamo (nord de Tokyo), où repose le corps de la jeune femme dont la tragédie destinée servit de modèle à l'auteur, et les acteurs ne manquent pas de s'y rendre avant toute représentation de la pièce pour ne pas essuyer son courroux.

Ces lieux et bien d'autres ne sont pas difficiles à trouver: *Annuaire des lieux hantés*, *Adresses de fantômes* et autres ouvrages de la même veine figurent chaque année parmi les best-sellers de l'été. Cette année, un jeune auteur, Takahiro Naito, décrit dans *Tokyo Ghosts Story* une soixantaine de lieux hantés modernes: le lieu d'exécution des criminels de guerre, l'université où ont été perpétrés des lynchages entre étudiants dans les années 1970, etc. Quant aux télévisions, elles diffusent des émissions consacrées aux revenants sous forme de jeux: des jeunes femmes effarouchées doivent, par exemple, traverser un cimetière la nuit. Une débauche de trucs mettra leurs nerfs à rude épreuve. *Mokuyō no kaidan* («Histoires fantastiques du jeudi»), de Fuji TV, est une autre émission prisée. Chaque année, la «grande peur» de l'été se répète.

Toutes les cultures ont leur fantastique. Dans le cas du Japon, le corpus est particulièrement riche. Les fantômes (*yūrei*) sont différents des monstres et démons, autre «communauté» fort bien représentée dans le folklore local et dont témoigne la fascinante peinture sur rouleau *La Parade nocturne des cent démons* (*Hyakki yakuō*) du XVI^e siècle.

Comme ailleurs, les spectres sont l'apparition effrayante d'un mort. Au Japon, les âmes des défunts sont censées voyager: après avoir gagné le royaume des morts, elles reviennent, lors de leur fête, *O-bon* (à la mi-août). Puis ces visiteurs invisibles repartent vers l'autre monde, symbolisés par des bougies allumées dans un lampion posé sur un minuscule radeau entraîné par le flot des



Sirôté: un martini au jus de canneberges, mon préféré. Celui à la liqueur de melon et jus de lime n'est pas mal non plus. Les casse-cous aimeront le «sushi»: gingembre frais et soya sur vodka. En dégustation libre au Jello Bar, 151, rue Ontario Est, tous les soirs à compter de 17h (18h le samedi et dimanche). Tout ce qui manque, ce sont des hors-d'œuvre pour bien tenir la route.

Écôté: le Chacha Da Vinci Trio au Jello bar. L'effet est aussi enivrant qu'un martini. Chacha sera de retour le mercredi 4 septembre. Tous les jeudis soirs, l'excellent groupe Swing Dynamique, avec Guy Nadon, fait un tabac. Si la musique *lounge* vous fait vibrer, le groupe Panache fait revivre le passé les vendredis et samedis 6 et 7 septembre. Le dimanche 8, ce sera Atomic Cocktail. Prix d'entrée: 3 \$.

Appelé: au resto-bar Le Monkland (5555, rue Monkland) dans Notre-Dame-de-Grâce. On sert une douzaine de martinis plus ou moins calqués sur ceux du Jello, très populaires

VOIR PAGE B 2: FANTÔMES

Cabier spécial

7 septembre 1996

Tombée publicitaire: le vendredi 30 août 1996

LE DEVOIR

Rentrée littéraire

PLAISIRS

VINS

Les magasins sortent de l'ombre

On savait encore savourer son péché à la fin de l'époque de la Commission des Liqueurs du Québec en 1960. L'interdit avait du goût, mais était difficilement accessible. Il fallait alors pour en voir la couleur, le visualiser intérieurement d'abord, s'approcher ensuite de la grille du «confessionnal» et murmurer à l'oreille attentive et complice du commis-confesseur, l'objet de son désir. La mansuétude inconnue de ce dernier permettait alors au «confessé» de quitter les lieux le cœur léger et un sac de papier brun bourré d'indulgences sous le bras.

Grillages et comptoirs disparaîtront par la suite, permettant à une nouvelle génération de consommateurs de voir, palper et soulever la bouteille convoitée. Par ici la sortie aux grammes de culpabilité ou autres millilitres de péchés encore tapés sous le bouchon. Dorénavant, l'information dispensée par un personnel de succursale compétent permet enfin de se sortir de la grande noirceur et de boire clair.

C'est vers la fin du millésime 1998 que la Société des Alcools terminera la conversion de la totalité de ses 339 succursales sous les bannières Express, Classique et Sélection. Le résultat? Trois concepts dessinés avec beaucoup de clarté par la firme de Design G.S.M. de Montréal et mis de l'avant pour desservir des lieux et publics différents mais complémentaires. L'Express (une quinzième de magasins) propose essentiellement quelque 400 produits courants «gros vendeurs» dont une centaine sont laissés à la discrétion du directeur. Vous n'y verrez pas l'ombre du superbe, rare et immensément complexe libanais Château Kefraya 1992 (22,35 \$ S*) à base de cabernet sauvignon, grenache, syrah et mourvèdre se profiler en tablettes. Non. Mais espérons simplement que notre homme y favorise des produits courants «haut de gamme» — lire 10 \$ et plus — qui les distinguent des vins plus courants de dépanneur.

A cela s'ajoutent les 250 succursales s'affichant sous la bannière Classique (avec une part de produits dits «de spécialités») et 50 autres magasins Sélection où plus de 2300 produits (dont près de la moitié sont de type «spécialités») savent satisfaire les soifs les plus capricieuses. En attendant l'ouverture d'un magasin entièrement consacré à la sélection de plus de 130 bières, le 11 septembre prochain rue Saint-Denis à Montréal, passez rassurer les conseillers en vins en mal d'acclimatation à la nouvelle «méga» succursale Sélection inaugurée hier au 440, boul. de Maisonneuve O. et demandez-leur où se trouve le **Marangon 1994 1^{er} Cru Clos des Loyères du Domaine Girardin** (27,30 \$ S). Ils sauront sans peine, dans ce décor tout de courbes habillé vous dénicher ce nectar au parfum franc et complexe de bon pinot noir et aux saveurs encore bien fermes, amplement fruitées et promises à un bel avenir. L'amateur de bourgogne sera ravi... et le nostalgique du «confessionnal» déçu. C'est la vie.

Pourquoi des cours sur le vin?

Parce que cela permet, en plus de rencontrer un animateur sympathique, de faire la connaissance de plein de gens qui, comme vous, se font un plaisir de s'attarder justement à l'ABC du plaisir. Mais auparavant, pour rendre ce plaisir d'ailleurs plus crédible, quelques

mises au point sur l'art de déguster s'imposent. Ce qui se déguste aisément ne doit-il pas s'exprimer tout aussi subtilement? C'est en général ce qu'offrent clubs, cercles, sociétés et autres amicales versés dans le domaine. A cela s'ajoutent les thématiques plus fouillées de cépages et de régions viticoles.

Vous pourriez par exemple commencer les séances en comparant à l'aveugle les **Soave Capitel Foscarino 1995** (22,75 \$ S) et **Soave Capitel Croce 1993** (24,15 \$ S) de Roberto Anselmi, tous deux d'une élégance suave, à peine sensuelle. Le premier non boisé offre une plénitude de saveurs que seules les vieilles vignes de garganega savent rendre avec autant de grâce et d'éclat alors que le second, fermenté sous bois neuf, se profile tout

autrement au palais, alliant rondeur et vivacité sur une finale grillée de muscade. Je me demande encore aujourd'hui si le garganega, tout comme le melon de bourgogne ou le chardonnay de Chablis, gagne vraiment une dimension supplémentaire au contact de la barrique. Il faudra que je pose la question à Roberto ou à l'animateur du cours.

Je ne serais pas surpris que Michel Phaneuf, François Chartier ou Nick Hamilton sachent que le **Limnio 1994 du Domaine Carras** (12,05 \$ S) provient en fait de la vigne Lemnia mentionnée par Aristote et toujours cultivée aujourd'hui sur les Côtes de Meliton de même que sur le Mont Athos en Grèce. Arômes de fruits secs et de réglisse sur une bouche généreuse, corsée, mûre et épicée.

Mais je les laisse vous donner leur version des choses lors des soirées de cours qu'ils animent. Vous pouvez joindre Michel au (514) 342-7523, François au (514) 229-3856 et Nick au (514) 271-2175. Celles et ceux qui sécheront les cours pourront toujours se procurer chez les deux premiers, le bulletin périodique traitant des nouveautés du vin.

L'Amicale des Sommeliers (514) 933-8885, le Vinifera Club (514) 963-6960, le Cercle des Amis du Vin (514) 652-5081 et dans la région de Québec (888) 232-5081 ainsi que les Belles Soirées de l'Université de Montréal (514) 343-6090 offrent aussi des programmes ludiques d'apprentissage à la dégustation et de beaux voyages à même vos verres de vin. C'est comme le vin, à vous de choisir.

Vin-plaisir de la semaine

Quincy 1995, Dom. des Baladours (18,55 \$ S): enthousiasme (1548; gr. enthusiasmos «transport divin», de theos «Dieu»). Émotion intense qui pousse à l'action dans la joie. Voyez, humez et goûtez plutôt: belle robe jaune-or, arômes fins, complexes où s'animent tout à tour des notes florales de rose, d'orange, de gelée de citron et de noix de coco et saveurs rondes, intenses où l'émotion et l'acidité transportent le fruité, ici d'une exceptionnelle pureté, à une première loges de la joie. Du sauvignon pour l'adulte qui voyage en première classe. Divin.

*R signifie produit régulier et S, spécialité



JOSÉE BLANCHETTE

Nous venions de siroter un martini. Juste un, ça nous suffit; surtout avant le repas. Je trouve toujours un peu bizarre, sinon déplacé, de prendre mon martini dans une limousine blanche, longue comme une nuit d'insomnie. Estelle travaille dans le cinéma. Festival des films du monde ou pas, il n'est pas rare qu'elle ait à se déplacer en limousine pour accueillir des vedettes de passage. Lorsqu'elle m'offre de passer me prendre, je crains toujours qu'elle ne me fasse le coup du prince charmant sur son cheval blanc.

Cette fois-ci, Estelle n'a pas raté son arrivée: 36 pieds de métal blanc et astiqué m'attendent devant la porte. À l'intérieur, le bar est bien garni et la musique un peu moutonne nous enveloppe. «Qu'est-ce que tu as envie de manger?», dis-je en m'adressant à Estelle, ignorant cette mise en scène destinée à en émailler d'autres que moi. «Des sushi boulevard Saint-Laurent», répond mon amie en saisissant le téléphone de «courtoisie» pour faire une réservation. Va pour le boulevard Saint-Laurent et la parade de mode sur les trottoirs, la parade d'automobiles devant les «valet-parking», la parade d'égo devant les maîtres d'hôtel. Va, pour les sushi sur martini. Va, pour Miami Beach et ses allures de party perpétuel. Mais qu'on me laisse débarquer!

J'avais déjà entendu parler du sushi bar Soto. C'est là que notre chauffeur nous dépose. En fait, je lui demande de s'arrêter à l'angle de la rue Sherbrooke, pour ne pas être trop remarquées. Il s'en faudrait de peu pour qu'on vienne nous demander nos autographes. Au restaurant Soto, on nous donne la table près des toilettes, juste à côté du bar. Estelle est visiblement contrariée. J'en demande une autre à l'avant mais nous devons faire avec les fumeurs. Entre deux maux... Et puis je ne déteste pas le poisson fumé.

L'endroit est très achalandé, les clients se pressent tant au bar qu'à la porte. On se sent vite étouffé dans ce petit restaurant où résonnent les sons et les conversations échauffées par le saké. Quant à nous, les martinis ont suffi; même si nous avons un

Le jet-set s'amuse

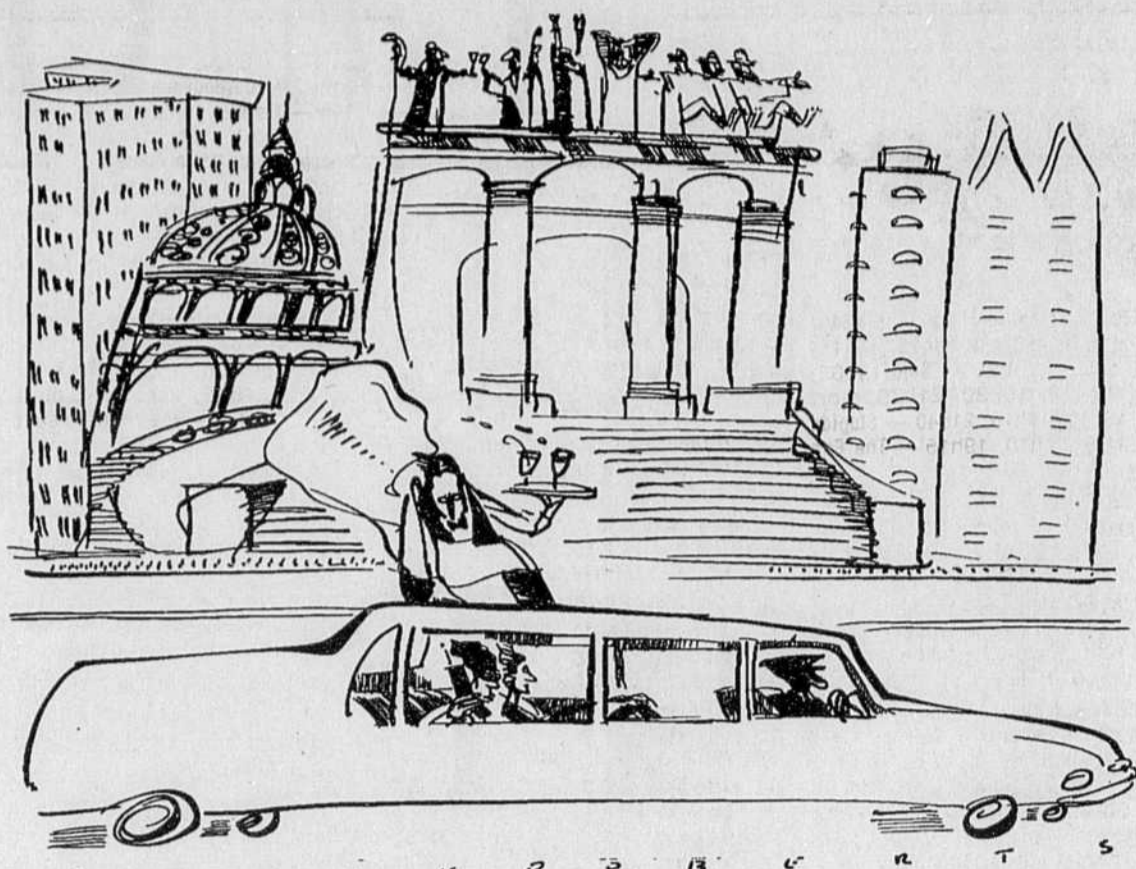


ILLUSTRATION BRUCE ROBERTS

chauffeur, nous commandons du thé pour accompagner nos sushi. Côté solide, nous démarrons avec les calmars frits et le canard vapeur au gingembre. Estelle adore les calmars mais ceux-ci, façon tempura, sont trop cuits. Quant au canard cuit à la vapeur et servi avec gingembre, il est présenté en tranches minces avec le gras et une petite sauce au gingembre qui ne lui fait pas de mal du tout. L'entrée est intéressante et savoureuse.

Nous poursuivons notre périple à baguettes avec un plateau de sushi et rouleaux maki. Les poissons sont frais (pas tous) mais le goût des sushi ne nous jette ni l'une ni l'autre à terre. Le riz est trop vinaigré et les présentations bien simplistes. Saumon, thon, crevette, calmar, sont au rendez-vous avec la sauce soya, le gingembre mariné et le wasabi. Les rouleaux maki au concombre et au thon n'ont pas ce je-ne-sais-quoi que les autres n'ont pas. Plus réussi, un cornet au thon et à l'avocat garni aussi le plateau. J'ai commandé un

rouleau B-52 au cas où il nous resterait un petit creux à combler. Nous en prenons une bouchée et laissons le reste intact. Ce mélange de peau de saumon grillée, de riz soufflé (Rice Krispies) et de mayonnaise n'a rien de convaincant.

Sans demander notre reste nous quittons pour aller prendre le dessert ailleurs. Très peu pour nous la crème glacée au thé vert.

Estelle insiste pour que nous allions du côté du nouveau café La Folie, un peu plus haut sur la rue, où desserts et glaces sont à l'honneur. Contrairement à beaucoup de cafés du boulevard Saint-Laurent, la musique n'est pas trop envahissante et on arrive encore à tenir une conversation. Le service est particulièrement gentil dans cette halte jet-set et on ne vous prend pas de haut. Estelle choisit une glace Patata, sorte de «sundae» au chocolat de bon goût mais qui a le mauvais goût d'être couronné d'arachides. Je prends plutôt une charlotte au chocolat, un excellent gâteau, à la fois léger en textu-

re et lourd en chocolat, discret en matières grasses. La décoration de l'assiette est superbe tant elle relie le client de façon criarde.

Jamais aussi criarde par contre que cette foutue limousine qui vient de stationner devant la porte et attend sa maîtresse pour une autre folle soirée en ville. «T'es certaine que tu ne veux pas venir à la soirée «martini» au Sky?», insiste Estelle qui tient à profiter au maximum de ses privilèges de duchesse du Carnaval. «Je te remercie mais je vais commander une infusion au genièvre à ta santé.» J'ai même demandé une olive à la serveuse, très étonnée.

Un repas pour deux personnes coûte environ 40 \$ avant saké, taxes et service. Les desserts et cafés coûtent 15 \$.

SOTO
3527, boul. Saint-Laurent
Tél.: 842-1150

LA FOLIE
3620, boul. Saint-Laurent
Tél.: 843-5883

HORTICULTURE

Des narcisses dans la nature

Des crocus en confettis ça et là sur la pelouse, une coulée de narcisses jaunes et crème sur l'herbe neuve, une mer de scillas bleu lapis défilant sur le gazon vert limpide, ça vous fait penser à quoi, hein? À un automne et un hiver plus tard, en un mot au printemps. Mais voilà, ça se trame de longue date un printemps aussi festif, aussi triomphant. Mettez-vous y dès aujourd'hui. Ourdissez des floraisons de bulbes sauvages et déchainées. Pour cela, achetez au plus tôt les bulbes que vous larguerez par monts et par vaux.

Mais quels bulbes? Il ne s'agit pas de lâcher hors des plates-bandes et dans la nature de grandes tulipes tardives cependant, prévient Paul Jensen, importateur de bulbes hollandais. La naturalisation a des limites. D'une part, les tulipes à floraison tardive se multiplieront peu ou prou au fil des années. Donc, pour l'effet nature prodigue, on repassera, à moins d'en planter une charretée. D'autre part, celles-ci garderont longtemps leurs larges feuilles peu esthétiques. Des feuilles alanguies dans un gazon échevelé, vous voyez d'ici la scène. Il vous faudra des nerfs d'acier et une volonté de fer pour ne pas céder à la tentation de les effeuiller avant l'heure par un bon coup de tondeuse. Car, vous le savez, il faut laisser le feuillage des bulbes mourir de sa belle mort si on veut un bis bien senti l'année suivante.

Les tulipes dites botaniques sont plus modestes et prolifiques. Elles font trois petits tours et puis s'en vont avant les grandes manœuvres sur la pelouse. Pourquoi botaniques? Parce que les horticulteurs se sont peu ou pas mêlés des histoires d'amour de ces tulipes-là. Elles ressemblent donc davantage à des tulipes sauvages. Tulipa saxatilis, haute de 30 cm et fleurs roses à cœur jaune, et T. (I. comme dans Tulipa) tarda, 10 cm et blanches à cœur jaune, constituent d'intéressantes espèces, note M. Jensen. Parmi les tulipes plus travaillées par l'homme, ajoutez-il, les Triomphes et les T. fosteriana se mettront au vert sans problème. Voilà pour les tulipes.

Pour les jacinthes, pas de vie à la Robinson. Non, très peu pour elles. D'ailleurs, elles auraient l'air emprunté dans une composition de prairie ou de sous-

bois. Par contre, beaucoup de narcisses s'enverront en fleurs dans les vertes prairies et feront beaucoup de petit narcisses. Les bons choix d'après Paul Jensen? — «Ice Follies», un narcisses à couronne crème puis blanche de multiplication rapide; «Flower record» couronne jaune bordée d'orange vif sur périanthe crème; «Jet» (probablement «Jeffrey») trompette rouge orangée et périanthe jaune profond; «Cheerfulness», à fleurs doubles blanches et jaunes, et «Geranium», trompette ou corolone orangée et segments du périanthe crème. Dans les plus discrets — mais peut-être discret quand on arbore un jaune aussi pétant, les petits «Tête à tête» et «Jack snipe», ces derniers à trompette jaune vif et périanthe crème. Narcisses et tulipes se plantent par groupe de cinq ou sept et à distance adéquate les uns des autres de façon à obtenir une touffe assez dense.

Aussi simples qu'ils paraissent, tous les crocus ne se plaisent pas en pleine nature. Les crocus à grandes fleurs ou Crocus vernus partiront en grand la première année, mais fleuriront plus mesquins les années suivantes. Par contre, les crocus botaniques, Crocus chrysanthus par exemple «Blue Pearl» et «Prince Klaus», s'acclimateront sans faire de chichis dans les gazons.

Certaines pelouses sont bénies des dieux: un morceau de ciel y éclot chaque printemps. Les Scillas sibirica sont ces fleurs bleu de ciel (le ciel encore frais du printemps). Elles prolifèrent d'autant plus qu'elles se reproduisent du bulbe et des graines à la fois. Comme pour les autres petits bulbes, M. Jensen conseille d'en planter au minimum vingt-cinq pour s'assurer d'assez de fleurs. D'autres types de bulbes moins connus gagneraient à être plantés d'avantage surtout dans les jardins au naturel. M. Jensen mentionne les iris bulbeux: Iris reticulata «J.S. Dijk», un franc aubergine et légèrement parfumé et «Harmony», perveche et marqué de jaune. Et les bulbes du genre Eranthus appelés aussi aconites d'hiver, des soleils d'or pour un printemps nouveau.

Gare aux aubaines

La loi hollandaise oblige les producteurs à inscrire la taille ou circonférence des bulbes (ex: 12 cm et

plus) sur les emballages, explique Paul Jensen. De grâce, n'achetez pas de paquet — du néerlandais pak, tiens, tiens — ou sac de bulbes à bon marché sur lequel cette information ne figurerait pas. Les bulbes seraient de moindre qualité. Pour la plantation de tulipes T. fosteriana et triomphes, choisissez des bulbes de 12 cm et plus; T. saxatilis, 6 à 7 cm, T. tarda, 8 à 9 cm. Les bulbes de narcisses devront avoir deux nez soit deux promesses de tiges à la pointe du bulbe. Dans le cas des narcisses, la taille dépend de la variété et ne peut être comparée d'une variété à l'autre. Plantation à bonne profondeur — demandez à votre pépinière — dans un bon sol et surtout bien drainé — pas de glaise pesante —, ce n'est pas plus compliqué que cela. On veille à ne pas laisser d'air sous le bulbe car les racines ne se développeraient pas. Succès assuré? Tout dépend de l'appétit des écurieuls!

Que faire cette semaine?

■ Plantation des pavots d'orient. Vous les saviez rouge flamboyant, mais les connaissez-vous rose, blanc pur à cœur noir ou prune ou aux pétales délicieusement fripés. Sol bien drainé et soleil à profusion de rigueur.

■ Lecture: Selon Paul Jensen, pas de livre satisfaisant sur les bulbes et à prix raisonnable pour le jardinier amateur. La maison Gardenimport propose à ses clients acheteurs de bulbes *The Complete Book of Bulbs, Corms, Tubers and Rhizomes* de Brian Matthew et Philip Swindells, publié par Reader's Digest avec des lecteurs nord-américains. Bien, mais avec les bémols habituels quand aux recommandations pas toujours adéquates pour notre climat du Grand Nord des Amériques. Il en existe une version française (80 \$).

■ Jardinier aventureux, vous avez semé des salsifis, des choux-raves, des tétragones, des courges spaghetti et des bettes à cardes. Et plusieurs buttes de courgettes de toutes les formes. La récolte est abondante. Maintenez les manger tous ces légumes. *Les Légumes oubliés* de Elisabeth Scotto publié aux éditions du Chêne rappellent ou réactualisent à l'italienne des recettes à base de ces légumes mal aimés. Photos remarquables, présentation impeccable. A consulter les doigts bien propres, évidemment à ce prix-là: 95 \$.

FANTÔMES

SUITE DE LA PAGE B 1

rièrres. Certains trépassés n'ont cependant pas une destinée aussi paisible. En cas de mort violente ou en état de rage ou de passion, l'âme inapaisée du défunt devient un «esprit errant». Ces mots tourmentés n'appartiennent plus au monde des vivants, mais ne parviennent pas à s'en détacher, dans leur quête pathétique d'un ancrage ou d'une vengeance.

Sous l'influence conjuguée du folklore et de la démonologie chinoise, les spectres et démons, qui peuplent par exemple *Histoires qui sont maintenant du passé* (Gallimard), recueil d'anecdotes bouddhiques de la fin du XI^e siècle, connurent leur grand essor trois siècles plus tard. Conteurs et illustrateurs vont donner à l'univers démoniaque des expressions libérées du contexte religieux. Après le nô, qui emprunte au fantastique la

majorité de son répertoire, l'un des plus grands écrivains de son époque, Akinari Ueda (1734-1809), donna ses lettres de noblesses au fantastique dans *Contes de pluie et de lune* (Gallimard), qui contient une impressionnante galerie de fantômes. Par la suite, Kyoka Izumi (1873-1939), dont s'inspire Mishima, ou, plus proche de nous, Seishi Yokomizo (*La Ritournelle des démons*, Picquier), le peintre Okyo Maruyama (1733-1795), auteur d'un fascinant fantôme féminin, ou encore Hokusai et bien d'autres maîtres de l'estampe: tous, ils furent friands de surnaturel.

Cette tradition fantastique qui donna naissance à une forme de récit unique, visant à la fois à surprendre et à effrayer, mais aussi à édifier et à faire rire, connaît un regain de faveur au XIX^e siècle. L'Américain Lafcadio Hearn (1850-1904), l'un des premiers Occidentaux à avoir cherché à com-

prendre l'«âme» japonaise, fut fasciné par cet univers.

L'une des grandes figures de spectre est la femme jalouse, dont Oiwa est un exemple. Lafcadio Hearn raconte dans *Inguva banashi* l'histoire de cette autre femme jalouse qui s'agrippa si violemment en mourant à la poitrine de sa rivale qu'on dut lui couper les bras sans pour autant empêcher que chaque nuit ses mains n'écorchent encore les seins de son ennemie... Le kabuki sut élever cette terre sacrée des revenants, qui sourd des croyances les plus archaïques, au rang d'une dramaturgie toute shakespearienne. Et, aujourd'hui, les fantômes appartiennent à l'univers familier et enchanté d'autrefois, mais ils ne sont pas bannis: ils répondent à un goût pour l'insolite, le grotesque et le surnaturel qui imprègne l'imaginaire nippon.

LES RENDEZ-VOUS GOURMANDS

les Crêperies Bretonnes

Spécialités: Crêpes bretonnes, coquille St-Jacques, crevettes à l'ail, soupe à l'oignon, salade verte, escargots, fondue suisse

Le Triskell
3470, Saint-Denis, Montréal
281-1012

L'Escalpe Bretonne
4007, Saint-Denis, Montréal
843-6354

Beauty. Enfin!

Maintenant ouvert jusqu'à 21h

• du mercredi au dimanche
DÎNER • nouveau menu... qualité d'autrefois
• aussi, carte des vins

93 Mont-Royal O. (angle St-Urbain) 849-8883

Pour faire partie des

RENDEZ-VOUS GOURMANDS

985-3322

AGENDA CULTUREL

CINÉMA



ATWATER: Place Alexis-Nihon (935-4246) — *Island of Dr. Moreau* 13h10, 15h15, 17h20, 19h25, 21h30 — *Solo* 13h05, 15h10, 17h15, 19h20, 21h25, mer. 13h05, 15h10, 17h15, 19h20, 21h20 — *Stupid* 13h, 15h05, 17h10, 19h15 — *The Fan* 21h20

BERRI: 1280, rue St-Denis (288-2115) — *Le corbeau: Cité des anges* 13h30, 15h20, 17h20, 19h25, 21h30 — *Ferrovipathes* 13h35, 15h30, 17h30, 19h35, 21h30 — *L'île du Dr. Moreau* 13h30, 15h30, 17h30, 19h30, 21h40 — *Le fanatique* 13h45, 15h45, 17h45, 19h45 — *Independence Day* 14h30, 16h, 21h

BOUCHERVILLE: 20, boul. de Montagne (449-6404) — *Le corbeau: Cité des anges* 13h05, 15h10, 17h, 19h, 21h, jeu. 19h, 21h — *L'île du Dr. Moreau* 13h15, 15h20, 17h45, 19h45, jeu. 18h45, 20h45 — *Le pro* 13h30, 15h15, 19h20, 21h45, jeu. 19h20, 21h45 — *Matilda* 13h25, jeu. aucune représentation — *Non coupable* 15h25, 18h55, 21h35, jeu. 18h55, 21h35 — *Alaska* 13h, 15h05, 19h15, jeu. 19h15

Réaction en chaîne 21h20 — *Le fanatique* 13h35, 16h05, 19h10, 21h40, jeu. 19h10, 21h40 — *Le silence des fusils* 12h45, 14h55, 17h05, 19h35, 21h30, jeu. 19h35, 21h30 — *Le rocher* 18h50 — *Le bossu de Notre-Dame* 13h10, 15h, jeu. aucune représentation — *Independence Day* 21h15 — *Otages en balade* 13h40, jeu. aucune représentation — *Island of Dr. Moreau* 15h30, 17h25, 19h30, 21h50, jeu. 19h30, 21h50 — *The Crow: City of Angels* 13h20, 15h15, 17h10, 19h05, 21h05, jeu. 19h05, 21h05

BROSSARD: 2150, Lapinière, Mail Champlain (465-5906) — *The Fan* ven. lun. mar. mer. 14h05, 19h, sam. dim. 21h15, jeu. 19h — *Independence Day* ven. lun. mar. mer. 16h25, 21h20, sam. dim. 16h25, jeu. 21h20 — *The Spitfire Grill* sam. dim. 19h — *Emma* 14h20, 16h40, 19h05, 21h30, jeu. 19h05, 21h30 — *She's the One* 14h10, 16h10, 18h10, 20h10, 22h10, jeu. 20h10, 22h10 — *Alaska* 14h30, 16h45, 19h15, jeu. 19h15 — *Le fanatique* 21h40 — *Le pro* 16h20, 19h10, 21h35, jeu. 19h10, 21h35 — *Otages en balade* 14h25, jeu. aucune représentation — *Island of Dr. Moreau* 14h, 16h, 18h10, 20h05, 22h05, jeu. 20h05, 22h05 — *The Crow: City of Angels* 14h15, 16h15, 18h05, 19h55, 21h50, jeu. 19h55, 21h50

CARREFOUR DU NORD: 900, boul. Grignon (436-4525) — *Alaska* sam. dim. lun. 13h, 15h30, 19h, ven. mar. mer. jeu. 19h — *Independence Day* 21h — *Le corbeau: Cité des anges* sam. dim. lun. 13h, 15h30, 19h 21h30, ven. mar. mer. jeu. 19h, 21h30 — *Jack* sam. dim. lun. 13h, 15h30, 19h, 21h30, ven. mar. mer. jeu. 19h, 21h30 — *L'île du Dr. Moreau* sam. dim. lun. 16h50, 19h, 21h30, ven. mar. mer. jeu. 19h, 21h30 — *Otages en balade* sam. dim. lun. 13h, 14h55 — *Matilda* sam. dim. lun. 13h, 14h55, 16h50 — *Le fanatique* 19h, 21h30 — *Le pro* 19h, 21h40 — *Le bossu de Notre-Dame* sam. dim. lun. 13h, 14h55, 16h50

CARREFOUR LAVAL: 2330, Le Carrefour (688-3684) — *Le huitième jour* 19h — *Otages en balade* 13h35, jeu. aucune représentation — *Independence Day* 15h30, 21h15, jeu. 21h15 — *L'île du Dr. Moreau* 13h30, 15h30, 17h30, 19h30, 21h40, jeu. 19h30, 21h40 — *Island of Dr. Moreau* 13h30, 15h30, 17h30, 19h30, 21h40, jeu. 19h30, 21h40 — *Le pro* 13h35, 16h15, 19h, 21h30, jeu. 19h, 21h35 — *The Fan* ven. lun. mar. mer. 13h40, 16h05, 19h05, 21h30, sam. dim. 13h40, 16h05, 19h05, 21h30 — *The Spitfire Grill* sam. dim. 19h — *Le silence des fusils* 13h45, 16h, 19h10, 21h20, jeu. 19h10, 21h20

CENTRE EATON: 705, rue Ste-Catherine Ouest (985-5730) — *Jack* 13h10, 16h10, 19h10, 21h30, sam. 23h45 — *Pudding Chômeur* mar. mer. jeu. 13h30, 16h30, 19h30, 21h55 — *Tin Cup* ven. sam. dim. lun. 13h, 16h, 19h, 21h50, sam. 24h30 — *A Very Brady Sequel* ven. sam. dim. lun. 13h20, 15h20, 17h20, 19h20, 21h20, sam. 23h20 — *Tin Cup* mar. mer. jeu. 13h, 16h, 19h, 21h50 — *First Kid* 13h30, 16h20, 19h30, 21h40, sam. 23h50 — *Escape from L.A.* 16h30, 19h40, 22h, sam. 24h — *Carpool* 13h40 — *House Arrest* 13h50 — *A Time to Kill* 17h, 20h30, sam. 23h30

CINÉMA ANGRIGNON: 7077, boul. Newman, Lasalle (366-2463) — *Jack* 19h10, 21h30, sam. dim. lun. 14h, 16h30, 19h10, 21h30 — *Parents secours* sam. dim. lun. 13h30, 15h50 — *A Time to Kill* 19h, 21h50 — *Pinocchio* 18h45, sam. dim. lun. 14h30, 16h25, 18h45 — *Alaska* 20h50 — *Tornade/L'effaceur* 19h15, sam. dim. lun. 13h45, 19h15 — *Hunchback of Notre-Dame* sam. dim. lun. 13h50, 16h — *John Carpenter-L.A.* 2013 19h25, 21h25 — *First Kid* 18h50, 20h45, sam. dim. lun. 13h25, 15h40, 18h50, 20h45 — *Twister/Eraser* 19h30, sam. dim. lun. 13h40, 19h30 — *Tin Cup* 19h05, 21h55, sam. dim. lun. 16h05, 19h05, 21h55 — *Carpool* sam. dim. lun. 13h35 — *Escape from L.A.* 19h35, 21h45 — *House Arrest* sam. dim. lun. 14h10, 16h40 — *Jack* 19h40, 22h05, sam. dim. lun. 14h15, 16h35, 19h40, 22h05

CINÉPLEX CENTRE-VILLE: 2001, rue Université (849-3456) — *Alaska* ven. sam. 13h45, 16h15, dim. au mer. 13h45, 16h15, 19h, 21h20, jeu. 16h15, 19h, 21h20 — *Le pro* ven. sam. 18h30, 21h10, dim. au jeu. 15h30, 18h15, 21h — *The Fan* ven. sam. jeu. 16h, 18h30, 21h, dim. au mer. 13h30, 16h, 18h30, 21h — *Otages en balade* 13h30, jeu. aucune représentation — *Réaction en chaîne* 13h45, 16h15, 19h, 21h15, jeu. 16h15, 19h, 21h15 — *Non coupable* 13h30, 17h, 20h45, jeu. 17h, 20h45 — *En avior pas*

13h30, 15h30, 17h20, 19h20, 21h20, jeu. 15h30, 17h20, 19h20, 21h20 — *Kansas City* 14h, 16h15, jeu. 16h15 — *The Rock* 18h30, 21h — *Beauté volée* 13h45, 16h15, 18h30, 21h, jeu. 16h15, 18h30, 21h — *Le huitième jour* ven. sam. 13h45, 16h15, 18h45, 21h15 — *Antonia's Line* 14h, 16h35, 18h45, 21h20, jeu. 16h35, 18h45, 21h20

COMPLEXE DESJARDINS: 1, Place Desjardins (288-3141) — *Les nouveaux mecs* dim. au jeu. 14h, 16h30, 19h15, 21h30 — *Le silence des fusils* dim. au jeu. 13h40, 16h, 19h, 21h15 — *L'élève* dim. au jeu. 13h50, 16h10, 19h10, 21h20 — *Le huitième jour* dim. au jeu. 13h30, 16h15, 18h45, 21h10

CRÉMAZIE: 8610, rue St-Denis (388-4210) — *Le corbeau: Cité des anges* sam. dim. lun. 13h30, 15h15, 17h15, 19h15, 21h15, ven. mar. mer. jeu. 19h15, 21h15

DÉCARIE: 6900, boul. Décarie (849-3456) — *The Rock* 20h, dim. 14h10, 16h45, 20h — *House Arrest* 19h, dim. 14h, 19h — *Escape from L.A.* 21h15, dim. 16h15, 21h15

DORVAL: 260, Dorval (631-8586) — *The Crow: City of Angels* 19h10, 21h40, sam. dim. lun. 13h30, 19h10, 21h40 — *Tin Cup* 19h, 22h, sam. dim. lun. 13h20, 19h, 22h — *The Fan* 19h20, sam. dim. lun. 13h40, 19h20 — *Solo* 21h50 — *The Island of Dr. Moreau* 19h30, 21h30, sam. dim. lun. 13h15, 19h30, 21h30

ÉGYPTE: 1455, rue Peel (843-3112) — *The Trigger Effect* 14h10, 16h25, 19h, 21h15 — *The Spitfire Grill* 14h, 16h20, 19h, 21h15 — *Independence Day* 14h15, 17h15, 20h

FAMOUS PLAYERS GREENFIELD PARK: 993, boul. Taschereau (672-2375) — *Pinocchio* sam. dim. lun. 14h, 16h — *A Time to Kill* 19h, 21h50 — *Jack* 19h25, 21h40, sam. dim. lun. 13h40, 16h15, 19h25, 21h40 — *Jack* 19h35, 21h55, sam. dim. lun. 13h50, 16h25, 19h35, 21h55 — *Solo* 19h15, 21h15 — *Carpool* sam. dim. lun. 13h45, 16h30 — *First Kid* 19h30, 21h35, sam. dim. lun. 14h10, 16h40, 19h30, 21h35 — *Twister/Eraser* 19h10, 21h25, sam. dim. lun. 13h30, 15h45, 19h10, 21h25

Tornade/L'effaceur 19h20, 21h35, sam. dim. lun. 13h35, 15h50, 19h20, 21h35 — *Parents secours* sam. dim. lun. 14h05 — *Tin Cup* 19h05, 21h45, sam. dim. lun. 16h20, 19h05, 21h45

FAMOUS PLAYERS POINTE-CLAIRE: 185, Hymus (697-8095) — *Phénomène* 19h20, 21h55 — *Carpool* sam. dim. lun. 13h25, 16h15 — *Emma* 19h10, 21h40, sam. dim. lun. 16h40, 19h10, 21h40 — *House Arrest* sam. dim. lun. 13h30 — *First Kid* 19h15, 21h20, sam. dim. lun. 13h40, 16h25, 19h15, 21h20 — *Jack* 19h45, 22h10, sam. dim. lun. 13h10, 16h45, 19h45, 22h10 — *A Time to Kill* 19h, 22h, sam. dim. lun. 13h, 16h, 19h, 22h — *A Very Brady Sequel* 19h25, 21h30, sam. dim. lun. 13h20, 16h20, 19h25, 21h30 — *Hunchback of Notre-Dame* sam. dim. lun. 13h45 — *Tin Cup* 19h05, 22h05, sam. dim. lun. 16h10, 19h05, 22h05 — *Twister/Eraser* 19h30, 21h50, sam. dim. lun. 14h, 16h30, 19h30, 21h50

FAUBOURG STE-CATHERINE: 1616, rue Ste-Catherine Ouest (932-2230) — *She's the One* 14h, 15h, 17h, 19h, 21h10 — *Emma* 13h35, 16h, 18h50, 21h15 — *The Crow: City of Angels* 13h10, 15h10, 17h15, 19h15, 21h30 — *Trainspotting* 13h45, 16h10, 19h25, 21h40

GALERIES LAVAL: 1545, boul. Le Corbusier (849-3456) — *Le fanatique* 13h30, 16h, 19h05, 21h35, jeu. 19h05, 21h35 — *She's the One* 13h10, 15h10, 17h15, 19h20, 21h25, jeu. 19h20, 21h25 — *Alaska* 13h45, 16h30, 19h10, jeu. 19h10 — *Réaction en chaîne* 21h25 — *The Crow: City of Angels* 13h, 15h, 17h, 19h, 21h, jeu. 19h, 21h — *Stupid* 13h, 15h, 17h, 19h, 21h, jeu. 19h, 21h — *Independence Day* 15h45, 18h40, 21h35, jeu. 18h40, 21h35 — *Alaska* 13h15, jeu. aucune représentation — *Matilda* 13h05, 15h05, 17h10, 19h15, 21h15, jeu. 19h15, 21h15 — *Emma* 13h20, 16h10, 19h05, 21h30, jeu. 19h05, 21h30

GREENFIELD PARK: 519, boul. Taschereau (671-6129) — *Escape from L.A.* 21h — *House Arrest* 19h, sam. dim. lun. 14h, 19h — *Alaska* 19h15, 21h40, sam. dim. lun. 13h30, 19h15, 21h40 — *Le bossu de Notre-Dame* sam. dim. lun. 13h45 — *John Carpenter-L.A.* 2013 19h30, 21h30, sam. dim. lun. 14h, 19h30, 21h30

LANGELIER: 7305, rue Langelier (255-5482) — *Réaction en chaîne* ven. sam. dim. lun. 13h, 15h05, 17h10, 19h20, 21h30, mar. mer. jeu. 19h20, 21h30, ven. sam. 23h35 — *Non coupable* ven. sam. dim. lun. 19h, 21h50, mar. mer. jeu. 19h, 21h10 — *Matilda* ven. sam. dim. lun. 12h45, 14h50, 16h55, mar. mer. jeu. 19h — *Le pro* ven. sam. dim. lun. 13h10, 15h35, 19h, 21h25, mar. mer. jeu. 19h, 21h25, ven. sam. 23h45 — *Le fanatique* ven. sam. dim. lun. 12h45, 14h55, 17h05, 19h15, 21h25, mar. mer. jeu. 19h15, 21h25, ven. sam. 23h35 — *L'île du Dr. Moreau* ven. sam. dim. lun. 13h10, 15h10, 17h10, 19h10, 21h10, mar. mer. jeu. 19h10, 21h10, ven. sam. 23h10 — *Le corbeau: Cité des anges* ven. sam. dim. lun. 13h05, 15h05, 17h05, 19h05, 21h05, mar. mer. jeu. 19h05, 21h05, ven. sam. 23h05

LAVAL: 1600, Le Corbusier (688-7776) — *Le bossu de Notre-Dame* sam. dim. lun. 13h, 16h — *John Carpenter-L.A.* 2013 19h40, 21h45 — *Twister/Eraser* 19h, 21h35, sam. dim. lun. 13h50, 16h25, 19h, 21h35 — *Phénomène* 19h15, 22h — *Pinocchio* sam. dim. lun. 13h20, 15h30 — *Jack* 19h30, 21h50, sam. dim. lun. 13h30, 16h45, 19h30, 21h50 — *Tornade/L'effaceur* 19h05, 21h40, sam. dim. lun. 13h40, 16h15, 19h05, 21h40 — *Phénomène* 19h20, 21h55 — *Parents secours* sam. dim. lun. 14h, 16h35 — *Le rocher* 19h15, 21h50 — *House Arrest* sam.

dim. lun. 13h30, 15h50 — *Lonestar* 19h, 21h40 — *Carpool* sam. dim. lun. 14h10, 17h — *Tin Cup* 19h20, 22h05, sam. dim. lun. 13h10, 16h, 19h20, 22h05 — *Hunchback of Notre-Dame* sam. dim. lun. 13h20, 16h20 — *A Time to Kill* 18h45, 21h45 — *Jack* 19h15, 21h30, sam. dim. lun. 14h, 16h40, 19h15, 21h30 — *First Kid* 19h10, 21h20, sam. dim. lun. 13h40, 16h30, 19h10, 21h20

LAVAL 2000: 3195, boul. St-Martin Est (687-5207) — *Le corbeau: Cité des anges* sam. dim. lun. 14h, 15h45, 17h30, 19h30, 21h15, ven. mar. mer. jeu. 19h30, 21h15 — *Non coupable* sam. dim. lun. 14h10, 17h, 20h, ven. mar. mer. jeu. 20h

LOEWS: 954, rue Ste-Catherine Ouest (861-7437) — *Conte d'été* mar. mer. jeu. 13h, 16h, 19h20, 21h50 — *Les caprices d'un fleuve* mar. mer. jeu. 13h40, 16h40, 19h40, 22h — *A Very Brady Sequel* mar. mer. jeu. 13h20, 15h20, 17h20, 19h20, 21h20 — *Jack* mar. mer. jeu. 13h25, 16h20, 19h25, 21h45 — *Lonestar* mar. mer. jeu. 12h45, 15h50, 18h45, 21h25

LONGUEUIL: 825, rue St-Laurent Ouest, Centre Commercial (679-7451) — *Le corbeau: Cité des anges* ven. sam. dim. lun. 13h40, 15h45, 17h30, 19h35, 21h30, mar. mer. jeu. 19h35, 21h30 — *L'île du Dr. Moreau* ven. sam. dim. lun. 13h30, 15h30, 17h30, 19h30, 21h30, mar. mer. jeu. 19h30, 21h30

PALACE: 698, rue Ste-Catherine Ouest (866-6991) — *Eraser* 12h50, 15h20, 19h, 21h30, ven. sam. 24h — *Twister* 13h20, 15h50, 18h50, 21h20, ven. sam. 23h40 — *Spy Hard* 13h40, 15h40, 17h40 — *Dragonheart* 19h40, 21h50, ven. sam. 24h10 — *Striptease* 13h10, 16h, 19h20, 21h40, ven. sam. 24h05 — *Kinppin* 12h30, 15h, 18h40, 21h, ven. sam. 23h30 — *Cable Guy* 13h, 15h10, 17h10, 19h10, 21h10, ven. sam. 23h20

PARISIEN: 480, rue Ste-Catherine Ouest (866-3856) — *Tornade/L'effaceur* 13h10, 15h30, 19h, 21h15 — *Le bossu de Notre-Dame* 13h05 — *Lonestar* ven. sam. dim. lun. 15h, 19h05, 21h45 — *Lonestar* mar. mer. jeu. 15h, 19h05, 21h45 — *Kansas City* 19h10, 21h30 — *Pinocchio* 13h15, 15h15 — *A Time to Kill* 13h, 16h, 18h50, 21h50 — *Super Cop* 19h15, 21h10 — *Hunchback of Notre-Dame* 13h20, 16h15 — *Phénomène* mar. mer. jeu. 13h, 16h, 19h20, 22h05 — *Jack* ven. sam. dim. lun. 13h25, 16h20, 19h20, 21h55 — *Phénomène* 19h30, 22h — *Parents secours* ven. sam. dim. lun. 13h40, 16h30

PLAZA CÔTE DES NEIGES: 6700, Côte-des-Neiges (849-3456) — *Island of Dr. Moreau* 13h30, 15h30, 17h30, 19h30, 21h30, jeu. 19h30, 21h30 — *A Time to Kill* 13h35, 16h, 19h25, jeu. 19h25 — *Phénomène* 13h50, 16h20, 19h, 21h25, jeu. 19h, 21h25 — *Solo* 19h40, 21h40 — *Matilda* 13h40, 15h40, 17h40, jeu. aucune représentation — *She's the One* 13h30, 15h30, 17h30, 19h40, 21h45, jeu. 19h40, 21h45 — *The Crow: City of Angels* 13h35, 15h35, 17h35, 19h35, 21h40, jeu. 19h35, 21h40 — *The Fan* ven. lun. mar. mer. 13h45, 16h25, 19h, 21h15, sam. dim. 13h45, 16h25, 21h15, jeu. 19h, 21h15 — *The Spitfire Grill* sam. dim. 19h

POINTE-CLAIRE: 6341, Route Transcanadienne (630-7286) — *The Trigger Effect* 13h45, 15h40, 17h35, 19h35, 21h35, jeu. 19h35, 21h35 — *She's the One* 13h40, 15h35, 17h30, 19h30, 21h30, jeu. 19h30, 21h30 — *Alaska* 14h, 16h30, jeu. aucune représentation — *The Fan* 19h, 21h20, sam. dim. 21h20 — *The Spitfire Grill* sam. dim. 19h — *Island of Dr. Moreau* 13h30, 15h25, 17h20 — *The Crow: City of Angels* 13h30, 15h20, 17h10, 19h, 21h10, jeu. 19h, 21h10 — *Solo* 16h20, jeu. aucune représentation — *Independence Day* 13h30, 18h30, 21h15, jeu. 18h30, 21h15

STE-THERÈSE: 300, rue Sicard (979-3866) — *Jack* ven. sam. dim. lun. 12h45, 14h55, 17h05, 19h15, 21h25, mar. mer. jeu. 19h15, 21h25, ven. sam. 23h35 — *L'île du Dr. Moreau* ven. sam. dim. lun. 13h10, 15h10, 17h10, 19h10, 21h10, mar. mer. jeu. 19h10, 21h10, ven. sam. 23h10 — *Le corbeau: Cité des anges* ven. sam. dim. lun. 13h05, 15h05, 17h05, 19h05, 21h05, mar. mer. jeu. 19h05, 21h05, ven. sam. 23h05 — *Réaction en chaîne* ven. sam. dim. lun. 13h, 17h, 19h05, mar. mer. jeu. 19h05, ven. sam. 23h40 — *Phénomène* 21h20 — *Le fanatique* ven. sam. dim. lun. 12h45, 14h55, 17h05, 19h15, 21h30, mar. mer. jeu. 19h15, 21h30, ven. sam. 23h45 — *Independence Day* ven. sam. dim. lun. 16h, 18h45, 21h30, mar. mer. jeu. 18h45, 21h30, ven. sam. 24h10 — *Le bossu de Notre-Dame* ven. sam. dim. lun. 12h30, 14h20 — *Le pro* ven. sam. dim. lun. 14h15, 16h45, 19h15, 21h40, mar. mer. jeu. 19h15, 21h40, ven. sam. 24h — *Pinocchio* ven. sam. dim. lun. 12h30, 15h05 — *Non coupable* 19h, 21h50 — *Matilda* ven. sam. dim. lun. 12h45, 14h50, 17h

TERREBONNE: 1971, Chemin du Coteau (849-3456) — *Independence Day* ven. sam. dim. lun. 16h, 18h45, 21h30, mar. mer. jeu. 18h45, 21h30, ven. sam. 24h10 — *Le bossu de Notre-Dame* ven. sam. dim. lun. 12h30, 14h20 — *Non coupable* ven. sam. dim. lun. 19h, 21h50, mar. mer. jeu. 21h10 — *Matilda* ven. sam. dim. lun. 12h45, 14h50, 17h, mar. mer. jeu. 19h — *Le corbeau: Cité des anges* ven. sam. dim. lun. 13h05, 15h05, 17h05, 19h05, 21h05, mar. mer. jeu. 19h05,

VISAS

TOURISME

Le nouveau couple vélo-culture

Mens sana in corpore sano... Inspirée de la vieille sagesse grecque, cette maxime latine résumait un idéal, celui d'un équilibre dans le développement du corps et de l'esprit. Il fut un temps — une assez longue période à vrai dire — dans notre civilisation occidentale où s'est réalisée une forme de divorce entre le physique et l'esprit. Même si, en ce siècle, le fossé séparant les intellectuels des sportifs a rétréci, des distinctions tenaces perdurent: ne pas associer — ou alors, très rarement — la pratique d'activités sportives et culturelles en est un exemple. Chacun son univers: les uns font suer leur corps pendant que les autres activent leurs neurones. Et tout le monde se regarde en chiens de faïence, comme si chacun était le représentant de genres irréconciliables.

Heureusement, tout évolue. Il n'est plus étonnant d'entendre un animateur de Radio-Canada sur la très sérieuse bande MF proposer à ses auditeurs à l'intérieur d'une émission de la musique classique, du jazz et des chansons. Et personne ne crie au meurtre en prenant d'assaut les lignes téléphoniques de la vénérable société radiocanadienne, prétextant qu'on y avilit la culture — avec un grand C, évidemment. Tout comme des sportifs purs et durs acceptent que de s'intéresser aux choses de l'esprit n'est pas qu'affaire de «p'tites natures» et n'entraîne pas automatiquement une dégénérescence des muscles et du corps.

L'expérience Vélo culture s'inscrit dans cette foulée. L'idée est simple: visiter Montréal, ses musées, ses églises, ses sites historiques en utilisant un moyen de locomotion et d'exercice bien précis, le vélo. «Montréal possède deux atouts indéniables, soutient Robert Boivin, de Vélo Québec: un réseau cyclable urbain de 150 kilomètres, le plus important du continent, et une richesse culturelle qui fait de cette ville un lieu unique en Amérique du Nord. Et puis, la plupart de ses attraits culturels sont situés dans des quartiers bien desservis par des voies cyclables. La petite reine est

donc le moyen tout indiqué d'explorer autrement le Montréal culturel et ses environs.»

Vélo culture est disponible jusqu'au 31 octobre auprès de quatre locuteurs: Vélo-Aventure dans le Vieux-Port, Sportmania à LaSalle, Cycle Pop sur le Plateau-Mont-Royal et SOS Vélo dans Hochelaga-Maisonneuve. En ajoutant un dollar au prix habituel de la location d'une bicyclette, touristes et Montréalais peuvent bénéficier de rabais pouvant atteindre 50 % sur le prix d'entrée régulier dans près de 20 établissements situés dans le Vieux-Port et le Vieux-Montréal, au

Pôle des Rapides, dans Hochelaga-Maisonneuve et le Plateau Mont-Royal. Ils reçoivent en outre une carte du réseau cyclable, des guides de découverte de quartiers, le guide POM qui contient des coupons-rabais et un contrat de location estampillé donnant également droit à des rabais.

Plus intéressant encore, Vélo culture est une initiative conjointe. Aux praticiens de Vélo Québec se sont associés des universitaires, réunis dans Culture et Ville de l'Institut national de la recherche scientifique: «Culture et Ville est un groupe interdisciplinaire de recherche et de prospective sur les nouveaux territoires urbains, dit sa porte-parole, Hélène Laperrière. Son objectif est d'aider les décideurs publics à intervenir en douceur pour favoriser l'appropriation de ces territoires par les citoyens.»

Et ces deux organismes, si dissemblables dans leurs structures et leur fonctionnement, se sont adjoint des partenaires tant techniques (les Éditions Tricycle, SOS Vélo, Tourisme Plateau Mont-Royal) que financiers (la Ville de Montréal, les gouvernements québécois et fédéral).

Le projet se veut «durable», pour reprendre un mot à la mode. Cette année est celle de l'expérimentation. L'évaluation qui en sera faite permettra d'apporter ajustements et correctifs nécessaires à «son développement en tant que programme permanent». Renseignements ☎ 514-499-4025 ou 514-531-8356, poste 331.



Normand Cazalais

Le charme ambigu de Martha's

NORMAND CAZELAIS

J'en ai gardé une impression ambiguë. Tout ce que j'avais lu, tout ce que j'avais entendu sur Martha's Vineyard et Nantucket, flottait sur des mots flatteurs. Et l'arrivée à Oak Bluffs sur Martha's, sous le plein soleil de mer, allait dans le même sens: Dieu! que cette île est belle, surtout quand on y roule ainsi, en descendant du bateau, devant les maisons victoriennes aux devantures finement ouvragées de Lake Avenue.

L'embêtant, c'est que tout est presque trop parfait. Durant ma semaine à Martha's et ma seule journée à Nantucket, j'ai eu l'impression de visiter une maison de poupée, un décor de cinéma. Tout y est tellement net, pimpant, bien entretenu, sans défaut ni faille, qu'on se demande s'il y a des gens qui y habitent vraiment. La population, de 15 000 insulaires, passe à 80 000 personnes en été et à un peu moins jusqu'à la fin des coloris d'automne. Malgré toute cette animation, l'île (un triangle à peine ondulé d'environ 20 kilomètres sur 10) ne compte pas de feux de circulation. Sans qu'en résulte l'anarchie, ni la cacophonie. Faut le faire!

Nous étions au Webb's Camping Area. Tout comme le seul autre établissement du genre, le Martha's Vineyard Campground — qui, lui, reste ouvert tout le mois de septembre —, il fait dans le style haut de gamme: très boisé, emplacements archivistés, tranquilles et à des prix en conséquence (à compter de 24 \$ US par jour). Mais c'est encore le mode d'hébergement le moins onéreux: les auberges, les hôtels, les B&B y sont tous plus ravissants les uns que les autres, décorés avec goût. Tout cela se paie.

«Découvertes» en 1602 par un explorateur anglais, les deux îles ont fait autrefois leur fortune grâce à la chasse à la baleine. Son déclin entraîna des heures sombres. Heureusement, au XX^e siècle, le tourisme vint à la rescousse. L'aristocrate Boston n'est pas loin. New York, riche et plantureuse, guère davantage. Gens en vue et fortunés, stars de cinéma, auteurs très cotés, politiciens professionnels les ont adoptées. Elles sont le rendez-vous des célébrités. Mais ne leur demandez pas d'autographes. Un guide touristique parle de plages «divines». Il exagère: elles sont effectivement nombreuses et surtout fort longues sur le littoral sud, mais la plupart sont caillouteuses, même celles qui offrent hors de l'eau beaucoup de sable où s'étendre. Rien en tout cas qui puisse se comparer à celles des îles de la Madeleine, de Virginia Beach ou de la côte du New Jersey.

N'allez pas croire que je n'ai pas aimé. Il faudrait être blindé. La visite à pied de Cottage City (ou Martha's Vineyard Camp Meeting Association) en plein centre d'Oak Bluffs, parmi ses gingerbread houses construites par des méthodistes au siècle dernier, archironementées, très rapprochées les unes des autres, peintes de couleurs vives, est un vrai régal. Et que dire des salt water toffees que vendent les confiseries, des tartes et des muffins absolument miam qui sortent des fours de la Black Dog Bakery? Il faudrait être tout à fait difficile

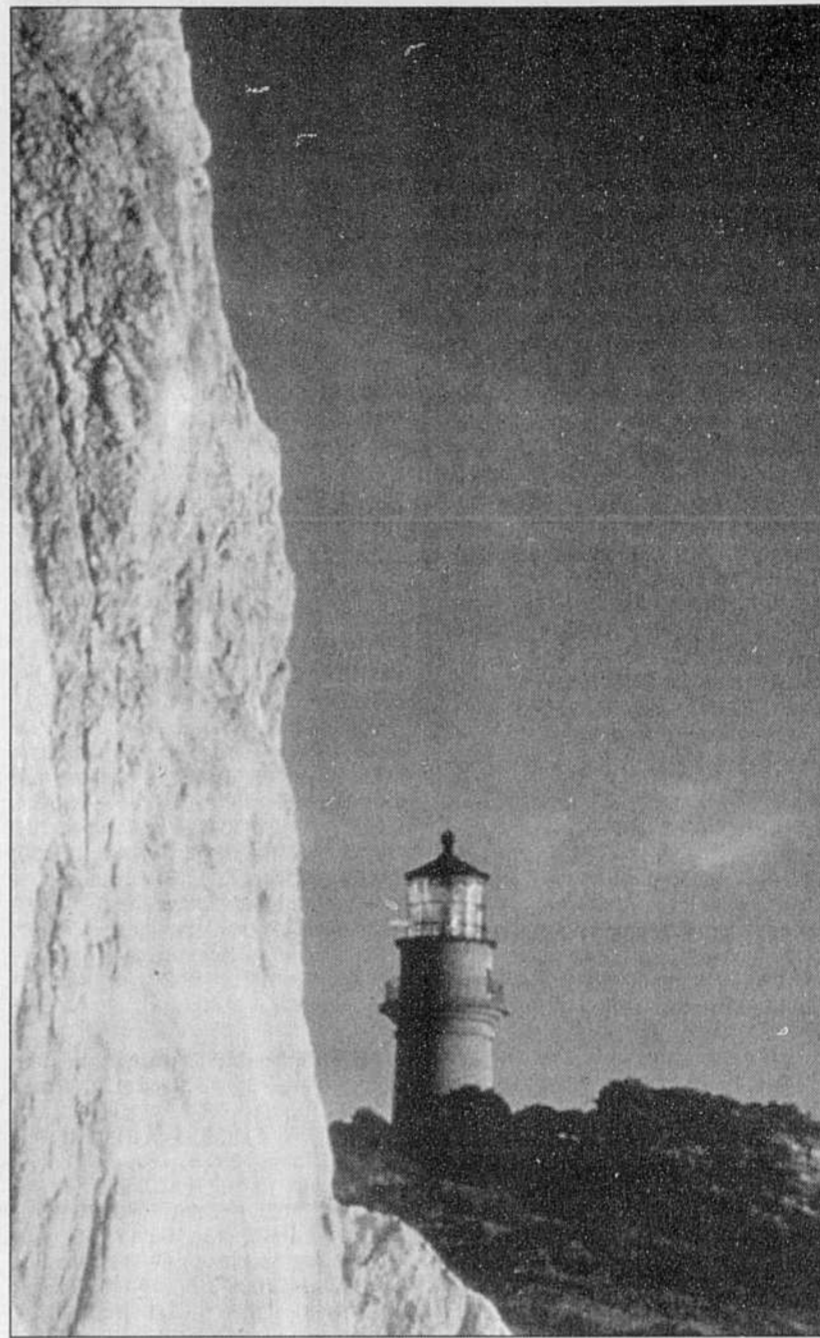


PHOTO MARTHA'S VINEYARD CHAMBER OF COMMERCE

pour ne pas apprécier les rues pavées du village de Nantucket, les promenades par les rues de Vineyard Haven, d'Edgartown, les excursions à vélo un peu partout (les locuteurs pululent), les antiquaires, les boutiques de vêtements et de cadeaux. Comment ne pas remercier le ciel de ne pas y voir de néons, que des enseignes sculptées et peintes à la main? Pourquoi ne pas vous en faire une opinion vous-même?

Pour fêter

■ Arts Alive — A Celebration of the arts on Nantucket (☎ 508-228-1557): en octobre, conférences, expositions, activités artistiques mettant en vedette des artistes de l'île. Ou l'ayant adoptée.
■ Cranberry Harvest Weekend (☎ 508-228-1700): en octobre, des champs entiers rougissent; concours culinaires, tournées des auberges et restaurants, marchés en plein air.

Pour goûter

Martha's Vineyard ne porte pas ce nom pour rien. Des vignes, domestiquées cette fois, y poussent toujours. Le vin qu'on en tire vaut, paraît-il, quelques lampées. Mais je ne peux en jurer, je n'y ai pas trempé mes lèvres (qu'en termes élégants...). Allez vers West Tisbury aux Chicama Vineyards (Stoney Hill Road, ☎ 508-693-0309).

Nantucket possède également son vignoble: Nantucket Vineyard (5 Bartlett Farm Road, ☎ 508-228-9235). A déguster en croquant des Cape Cod Potato Chips (toutes naturelles, aucun agent de conservation). Elles sont aussi disponibles au Québec, mais la saveur là-bas, bien sûr...

Pour étirer l'automne

En raison de leur position océanique, Martha's Vineyard et Nantucket connaissent un automne plus tardif. Le foliage est à son optimum du 17 au 24 octobre, deux semaines après les Berkshires plus à l'intérieur (1^{er} au 14 octobre).

Pour traverser

■ Steamship Authority (☎ 508-477-8600): service de ferry toute l'année entre Woods Hole, près de Falmouth, et Martha's Vineyard et Nantucket; réservations fortement recommandées.
■ Hy-Line (☎ 508-778-2600): liaisons (piétons et cyclistes seulement) entre Martha's Vineyard et Nantucket; croisières aux baleines jusqu'en octobre depuis Hyannis.
Renseignements
■ Martha's Vineyard Chamber of Commerce, ☎ 02568-1698, 508-693-0085/7589 (télécopieur).
■ Nantucket Island Chamber of Commerce, ☎ 508-228-1700.

La chasse avec chiens sera permise dans la réserve de Portneuf

LOUIS-GILLES FRANÇOEUR
LE DEVOIR

Québec a décidé de dépeupler quelque peu ses politiques d'accès aux territoires fauniques en ouvrant, à titre expérimental, la réserve de Portneuf à la chasse aux petits gibiers avec des chiens spécialisés.

Il s'agit d'une brèche historique, susceptible de mettre éventuellement le Québec à l'heure des autres politiques cynégétiques nord-américaines, car la province n'accepte encore les chiens ni dans ses réserves fauniques, ni dans ses parcs.

La Société des établissements de plein air (SEPAQ), qui gère la chasse et la pêche dans les réserves fauniques, a fait d'importantes pressions sur le ministère de l'Environnement et de la Faune (MEF) pour rendre accessible le patrimoine faunique à tous les consommateurs de plein air et partant, pour élargir sa clientèle à une portion de la population particulièrement intéressée... à la faune.

Une proportion importante des familles québécoises possède en effet des chiens mais ne peut profiter de leur compagnie en vacances dans les réserves et les parcs québécois, soit les deux principaux réseaux d'hébergement et de camping de la province. Cette clientèle importante ainsi que de nombreux visiteurs étrangers évitent donc systématiquement nos parcs et réserves. Dans les autres provinces et États américains limitrophes ainsi que dans les parcs fédéraux canadiens, on peut circuler, camper et faire du ski de fond avec son chien à condition de le contrôler.

Québec a banni il y a longtemps les chiens de ses parcs et réserves sous prétexte d'y diminuer le nombre de chiens errants, souvent plus meurtriers pour la faune que les prédateurs naturels. Pourtant, les gestionnaires de ZEC ou les pourvoyeurs québécois, où les chiens ont accès pour la chasse et la balade, ou encore ceux des parcs fédéraux ou provinciaux voisins, n'ont jamais fait face aux problèmes de chiens errants appréhendés par les gestionnaires du réseau québécois. Les chiens errants proviennent presque toujours des secteurs habités voisins plutôt que des visiteurs.

La chasse avec chiens aux petits gibiers sera permise dans la réserve de Portneuf, à quatre heures de route de Montréal, du 5 au 27 octobre avec permis quotidien ou un séjour en hébergement. Seuls les chiens d'arrêt, levezours ou rapporteurs, dûment médaillés et identifiés, seront admis. Les chiens courants, comme les beagles, ne le seront pas, de même que les races non spécialisées dans la chasse.

La chasse avec chiens constitue un art exigeant qui se compare à la pêche à la mouche; dans les deux cas, la qualité de l'expérience cynégétique constitue la priorité, un comportement éthique que... punit la réglementation actuelle!

Gîtes du Passant^{md}
...où l'accueil avec vos hôtes devient une douce amitié

Maisons de campagne[®]
...pour un séjour autonome
* Maisons accréditées par Agricoutours (514) 252-3138

GASPÉSIE

AUBERGE DE LA VIEILLE ÉCOLE, située à 30 km de Percé et Gaspé, (parc Forillon). Chambres confortables avec vue sur la mer et salle de bains complète. Location de vélo, golf à 2 km. SIX FORAITS. Bienvenue chez-nous.
1-800-820-0663

MONT SAINTE-ANNE

BELLES MAISONS DE CAMPAGNE ancestrales ou modernes à louer. À 30 minutes de Québec, 3 à 6 ch. pour 4 à 24 pers. par maison. Bain tourbillon ou sauna et foyer. Cuisine bien équipée, golf, vélo. Demandez nos nombreux forfaits d'été et d'automne.
G. Éthier 1-800-461-2030

PROFITEZ DE LA
BAISSE DU DOLLAR
CANADIEN.

Avec la Carte d'appel Bell et le service Canada Direct[™], vous profitez de la tarification canadienne, l'une des moins chères au monde, chaque fois que vous voulez appeler au Canada de l'étranger. Comment? Vous composez sans frais le numéro correspondant au pays que vous visitez et vous entrez directement en communication avec Bell.

Pour connaître les numéros Canada Direct de plus de 120 pays et vous procurer notre aide-mémoire, appelez-nous au 1 800 561-8868 ou visitez notre site Internet: http://www.stentor.ca/canada_direct



Canada Direct est une marque de commerce de Télélobe Canada Inc.



DEVICES ÉTRANGÈRES (EN DOLLARS CANADIENS)

Afrique du Sud (rand)	0,3186
Allemagne (mark)	0,9251
Australie (dollar)	1,1210
Barbade (dollar)	0,6999
Belgique (franc)	0,04605
Bermudes (dollar)	1,3855
Bésil (real)	1,3865
Caribbes (dollar)	0,5214
Chine (renminbi)	0,1705
Espagne (peseta)	0,01135
États-Unis (dollar)	1,3670
Europe (ECU)	1,7917
France (franc)	0,2701
Grèce (drachme)	0,006098
Hong Kong (dollar)	0,1824
Indonésie (rupiah)	0,000610
Italie (lire)	0,000935
Jamaïque (dollar)	0,0433
Japon (yen)	0,01261
Mexique (peso)	0,1998
Pays-Bas (florin)	0,0509
Portugal (escudo)	0,009399
Royaume-Uni (livre)	2,1294
Russie (rouble)	0,000263
Singapour (dollar)	0,9961
Suisse (franc)	1,1773
Taiwan (dollar)	0,0512
Venezuela (bolivar)	0,00297

SOURCE BANQUE DE MONTRÉAL

Hébergement en Région

Pour annoncer, composez le (514) 985-3322 ou 1-800-363-0305

BAS SAINT-LAURENT

FLEUR DES BOIS, la fine fleur des auberges, vous invite à découvrir la Rive-Sud du St-Laurent là où le soleil se couche à vos pieds. Venez faire le plein de couleur, d'air pur, de silence, de bonne bouffe, de calme et de chaleur humaine.
103, route du Quai Rivière-Ouelle 1 800 463 1201

AUBERGE SUR MER Site exceptionnel à quelques pieds du fleuve, La meilleure table de la région. Accueil, confort, couchers de soleil, golf, baignades, vélo. 74,50 \$/pers./jour. occ. double en PAM.
Notre-Dame-du-Portage Tél.: 1-800-622-0642 Fax: (418) 862-7056

MAISON LE BÉLUGA: directement sur le bord du fleuve, des chambres où l'on peut entendre le son de la mer... et voir la mer... incluant un petit déjeuner au lit... un centre d'art mettant en valeur le fleuve et la région.
Notre-Dame-du-Portage (418) 862-7165

CHARLEVOIX

AUBERGE DES EAUX VIVES Havre d'intimité, de romantisme, de quiétude et d'histoire. 4 chambres dans une nouvelle auberge aux abords du fleuve, à proximité de la marina et de superbes plages. Services: coucher, déj., bar.
Cap-à-l'Aigle, 2 km de la Malbaie (418) 665-4808

LA LUCIOLE Petite auberge sympathique et chaleureuse sise en bordure du fleuve d'où s'étire une magnifique plage de sable fin. À 10 min. de Pointe-au-Pic. Ouvert à l'année. À partir de 55 \$ pour 2 pers. Forfaits pour groupes. Coucher et déjeuner.
(418) 452-8283

HÔTEL BAIE SAINT-PAUL Situé à Baie St-Paul, cet établissement hôtelier vous offre 42 chambres spacieuses avec un restaurant, bar détente avec foyer, salles de réunion. Chambres disponibles de 59 \$ à 89 \$ pour une nuit. Votre hôte Antoine Neyron.
1-800-650-3683

AUBERGE L'ÉTÉ À St-Joseph-de-la-Rive, dans un jardin aux couleurs d'automne, la maison de la famille Desgagnés vous offre cinq chambres confortables, et une table de fin gourmet accessible à tous.
Info et Réservations : (418) 635-2873

CHAUDIÈRE - APPALACHES

AUBERGE DES GLACIS ★★★ St-Eugène de l'Islet, à 1h de Québec, ici, dans cet ancien moulin seigneurial (1840), «la rivière vous bercera, l'âme française vous séduira et sa gastronomie vous régalerà». Massage, ornithologie, golf, vélo, visite des îles, lac de baignade, équitation.
Tél.: (418) 247-7486

AUBERGE LA MARÉE BLANCHE À St-Michel-de-Bellechasse (30 min. de Québec), face à la marina, à deux pas du fleuve, décor enchanteur, restaurant fine cuisine. Magnifiques chambres avec foyer, salle de bains privée. Forfaits disponibles.
(418) 884-4118

Hôtellerie Champêtre
Auberges et Hôtels du Québec
Vous faire plaisir, c'est dans notre nature!

CHARLEVOIX

L'AUBERGE DES FALAISES Du haut des falaises de Pointe-au-Pic, un séjour sous le signe de la détente et de la romance. L'Auberge vous propose des chambres et des suites luxueuses (avec bain tourbillon, salon, foyer, balcon et vue sur le fleuve), une cuisine authentique et savoureuse (lauréat national du Prix Québécois de la Gastronomie) et un panorama exceptionnel sur le fleuve. Situé à 1 km du Casino, P.A.M. à partir de 97,50 \$/personne occ. double. Forfait Déjeuner (2 nuits, 2 déjeuners, 1 souper) 160 \$/personne.
1 800 386-3731

GASPÉSIE

HOSTELLERIE BAIE BLEUE de Carleton. 95 unités au bord de la Baie-des-Chaleurs, 2 pas de Croisière Carleton-Les Îles et VIA Rail; l'accueil, la gastronomie et le confort en font le meilleur rapport qualité-prix.
FORFAITS 2 nuits très avantageux en toute saison.
Réservations 1-800-463-9099 Fax: 418-364-6165

LAURENTIDES

HÔTEL DU LAC CARLING - Luxueux hôtel de villégiature à 75 minutes de Montréal, 100 chambres luxueuses, restaurant fine cuisine, bars, centre sportif avec tennis, badminton, squash, raquetball, volleyball, gymnase, sauna, piscine, massage, bain tourbillon, golf, pédalo, chaloupe, sentiers pédestres, stationnement intérieur et plus. Forfait à partir de 109\$ (occ. simple ou double).
Route 327 nord, Pine Hill, Qc. 1-800-661-9211 ou 1-514-533-9211

QUÉBEC

Auberge La Camarine Entre Québec et Charlevoix un relais détente et gastronomie à l'ambiance sympathique. 31 chambres au décor et confort moderne. Table exceptionnelle réputée parmi les meilleures du Canada. Forfait B & B incluant chambre, superbe déjeuner et pourboires à partir de 99 \$ pour 2 pers. (109 \$ vend. ou sam.). À 3 kms de la basilique et du Mont-Saint-Anne
Réservation: 1-800-567-3939

CHAUDIÈRE - APPALACHES

MANOIR DE TILLY BESOIN DE VACANCES? Aux portes de Québec, ce manoir authentique (1786) vous reçoit à chacune de vos visites, soit pour affaires ou pour un séjour romantique. **FORFAIT VÉLO** 4 auberges et 4 jours, **FORFAIT GOLF** à 109 \$/p.p./occ. double, souper, coucher, p. déj. et une ronde (18 trous). **FORFAIT SANTÉ** à partir de 137\$/p.p./occ. double. **FORFAIT B&B** du dimanche au jeudi incl. à 45\$ p.p. occ. dble incluant chambre et petit déjeuner et le service; taxes en sus. A. 20, sortie 291, 15 min. des ponts de Québec.
St-Antoine de Tilly, Lotbinière Réservations: 1-888-8MANOIR

ESTRIE

CENTRE de SANTÉ d'Eastman Grand Prix d'Excellence du tourisme québécois 1993. Offrez-vous la détente dans un magnifique domaine préservé face au mont Orford. Décor chaleureux, fine cuisine santé. Gâtez-vous grâce à une gamme complète de soins corporels: massage, enveloppement aux algues, bain d'oxygène, hydrothérapie, etc. Programme de marche mise en forme, trucs santé. Savourez enfin la sainte paix. Forfait à partir de 85\$/jour p.p. occ. dble.
1-800-665-5272

COUETTE & CAFÉ ORFORD Maison style champêtre au pied du mont Orford, ambiance chaleureuse, à proximité des pistes cyclables, sentiers pédestres, lacs et golf. Piscine, bains tourbillon, vélos, canots. B.B.Q., déjeuner copieux.
(514) 297-3993

ILE D'ORLÉANS

AUBERGE CHAUMONOT Au bord du majestueux fleuve Saint-Laurent, une magnifique auberge située dans un site unique, calme et romantique à Saint-François de l'île d'Orléans. Forfaits disponibles.
(418) 829-2735

LAURENTIDES

HÔTEL SPA L'EXCELSIOR Promotion Été. Centre de villégiature de grande renommée à Ste-Adèle, devant la montagne. Suites romantiques, balcons, b. tourbillon. Piscines int. et ext., sauna, tennis, golf. Faites le plein d'énergie: massages, bain flottant, enveloppement algues, argile, bains de boue, bains turcs et huiles essentielles. **Cures anti-stress, dorlotage.** À partir de 39 \$ p.p. occ. d., avec déjeuner complet, 57,50 \$ déjeuner et souper raffiné. Rabais avec l'annonce.
Réservez maintenant Tél. sans frais: (514) 990-0291

QUÉBEC

AUBERGE LA CAMARINE : À 25 minutes du Vieux-Québec charmant petit hôtel 31 chambres. Près de la basilique et du Mont-Saint-Anne. Super qualité-prix. Voir texte sous Hôtellerie Champêtre.
1-800-567-3939

AUBERGE LES QUATRE-TEMPS - LAC BEAUPORT À 15 minutes de Québec, sur les rives du lac Beauport. Forfait Golf-équitation-sport nautique et centre de santé. Piscines int. et ext.
(418) 849-4486 ou 1-800-363-0379

L'HOSTELLERIE DU SAINT-LAURENT
Là où l'accueil fait toute la différence!

ÎLES-AUX-COUDRES

LA ROCHE PLEUREUSE Île aux Coudres - 90 chambres de grand confort sur une île enchantée du majestueux fleuve St-Laurent, à peine 1 h de Québec. Renommée pour son accueil, sa cuisine, ses divertissements (danses folkloriques). Demandez l'un de nos forfaits à partir de 75 \$ (taxes en sus) p.p./jr. 3 repas inclus. Relais Santé sur le site.
Tél. sans frais: 1-800-463-6855

LA MALBAIE

LE MANOIR CHARLEVOIX À La Malbaie, l'hospitalité de Charlevoix à son meilleur dans un manoir de campagne avec vue en plongée sur le Saint-Laurent. Une table gourmande de grande renommée, 60 chambres dont 32 condos avec foyer, piscine extérieure, tennis. À proximité golf et casino. Coucher et petit-déjeuner pour 2 pers., à partir de 70 \$ (taxes en sus).
Tél. sans frais: 1-800-363-4413

RELAIS & CHATEAUX
LA FINE FLEUR DES MAÎTRES HOTELIERS

LAURENTIDES

L'HOTEL L'EAU À LA BOUCHE Charme, luxe campagnard, fine cuisine du marché, Table de Prestige du Québec. À deux pas de toutes les activités estivales au cœur des Laurentides, + -10 minutes de la piste cyclable, équitation, théâtres d'été ainsi que des forfaits à partir de 122,50 \$/personne, occ. double, par jour, chambre-salon, souper, petit déjeuner, pourboire inclus, taxes en sus. Réservations:
514-229-2991, 227-1416 (Montréal)

MONTÉRÉGIE / SAINT-MARC-SUR-RICHELIEU

HÔTELLERIE LES TROIS TILLEULS À St-Marc-sur-Richelieu. Une hôtellerie paisible et confortable, dans une demeure d'un autre âge, sur le bord de la rivière Richelieu et où le demeure n'a qu'un seul désir: satisfaire. Lauréat national «Mérite de la Restauration». N'oubliez pas notre forfait-détente du vendredi soir! Nous avons aussi d'autres forfaits à vous proposer.
Réservez maintenant 856-7787

QUÉBEC

À L'ANGE-GARDIEN, à 15 min. de Québec, 5 min. de la Chute Montmorency, vue imprenable sur le fleuve et l'île d'Orléans. Belles grandes chambres (3), décor rustique en milieu champêtre.
Maison Laberge 70\$ pour 2 pers., déj. compris.
MONUMENT HISTORIQUE (418) 822-0152

maison WOODBURY Aux portes de Québec, décor XIXe siècle où George Sand et Alfred de Musset s'y retrouveraient. Superbe cottage anglais classé monument historique, construit en 1835, niché dans une oasis de verdure. Vélo, golf, théâtre d'été, galerie d'art et nombreux restaurants tout près. Gîte non-fumeur
4 chambres douillettes. 90,00 \$/2 pers. incluant taxes et petit déjeuner.

VIEUX-QUÉBEC

AUBERGE LOUIS-HÉBERT Profitez de notre forfait 72,50 \$ par personne en accommodation double, comprenant la chambre, le petit-déjeuner, le souper et le stationnement. Les taxes et le service sont inclus.
668, Grande-Allée est pour réserver: (418) 525-7812

B&B VIEUX QUÉBEC: Sur la plus belle rue du V.-Q., un B&B qui se distingue par son accueil, son cachet et son site exceptionnels (cf. «Le guide des auberges»). 14 chambres, petites et spacieuses, toutes personnalisées. Vue sur le Vieux-Port et le fleuve. Salon (serre) et grande terrasse paysagée, des oiseaux en volière. Petit déj., inoubliable dans un décor unique. Aussi 4 studios/apt. 75 \$ et +/2 pers. Climatisation. Non fumeur.
35, des Remparts tél. (418) 694-9517

Hors-Frontières
ÉTATS-UNIS / NEW YORK

NEW YORK B&B - Recommandé par plusieurs guides et la télé québécoise. Maison victorienne, 20 \$ p.pers., dortoir 12 \$, 9 rues au nord de Central Park, 15 min. du centre-ville. Tenu par Québécoise.
(212) 666-0559 (212) 663-5000 (fax)

FAMILLE DUFOUR
CROISIÈRES-HÔTELS-CRUISES
DUFOUR

VIEUX-QUÉBEC

HÔTEL CLARENDON Situé au cœur du Vieux-Québec et les nombreux attraits, avec son ambiance, son confort, la fine cuisine du restaurant **Charles Baillaireg**, et pourquoi pas une croisière unique en luxueux catamaran Famille Dufour Il Jusqu'à l'Île-aux-Coudres, ou jusqu'au Casino de Charlevoix, ou jusqu'à Tadoussac et ses baignades ou jusqu'au fjord du Saguenay... Demandez nos forfaits ou nos croisières d'une journée!
Tél.: (418) 692-2480 - 1-800-463-5250

BEAUPRÉ / MONT SAINTE-ANNE

HÔTEL VAL-DES-NEIGES Situé au pied du Mont Ste-Anne, avec la piscine intérieure panoramique, son grand confort, sa cuisine exquise, ses facilités de réunions d'affaires ou congrès, idéal pour croisière en luxueux catamaran Famille Dufour Il, vélo de montagne, randonnée pédestre sans compter les nombreux sites à visiter à proximité. Demandez nos avantageux forfaits, nos tarifs de groupes ou congrès
Tél.: (418) 827-5711 - 1-800-463-5250

BAIE SAINT-PAUL

AUBERGE LA PIGNORONDE Piscine intérieure, magnifique vue sur le fleuve, confort, cuisine réputée, à proximité des arts de Baie St-Paul. Demandez nos avantageux forfaits, nos tarifs de groupes ou réunion.
Tél.: (418) 435-5505 - 1-800-463-5250

ISLE-AUX-COUDRES

HÔTEL CAP AUX PIERRES Cuisine exquise, confort, magnifique vue sur le fleuve, ambiance chaleureuse, nombreuses activités organisées avec nos animateurs, soirées de danses avec animation sans oublier la croisière unique en luxueux catamaran. Demandez nos avantageux forfaits, nos tarifs de groupes ou pour congrès. Réservez maintenant:
1 800 463 5250, fax: 418 438 2127

TADOUSSAC

HÔTEL TADOUSSAC Vue exceptionnelle sur la baie et le fleuve St-Laurent, cuisine exquise, activités organisées, croisières aux baleines ou au Saguenay, infrastructure pour congrès. Demandez nos avantageux forfaits, nos tarifs de groupes ou de congrès.
1-800 463-5250, fax: 418 235 4607

Cabier spécial 14 septembre 1996 LE DEVOIR
Tombée publicitaire: le vendredi 30 août 1996

Informatique

TÉL.: 985-3344 AVIS PUBLICS FAX: 985-3340

AVIS PUBLICS HEURES DE TOMBÉE

Les réservations doivent être faites avant 16h00 pour publication deux (2) jours plus tard.

Publications du lundi: Réservations avant 12h00 le vendredi

Publications du mardi: Réservations avant 16h00 le vendredi

Tél.: 985-3344 Fax: 985-3340

Province de Québec, district de Laval, COUR DU QUÉBEC, NO: 540-61-003185-953. PERCEPTEUR DES AMENDES, demandeur vs- 1334-0002 QUÉBEC INC., défendeur. Le 11 septembre 1996 à 10h30 heures de l'avant-midi A LA PLACE D'AFFAIRES du défendeur au NO 3905 BOUL. LEMAN, en la cité de ST-VINCENT DE PAUL, district de Laval, seront vendus par autorité de justice les biens et effets du défendeur saisis en cette cause consistant en: 1 Dactylo Swilvec 80; 1 table de travail en marbre; 1 ordinateur IBM et acc.; 1 chariot élévateur; 1 compteur réception en marbre. Et autres articles divers. Condition: ARGENT COMPTANT, FRANÇOIS BERTRAND, HUISSIER, ÉTUDE DE HUISSIERS ROBERT JASMIN & ASSOCIÉS, 150, boul. Ste-Rose, Ste-Rose, Laval, Qc, H7L 1L3, Tél: (514) 622-9222, Montréal, 28 août 1996.

CANADA, PROVINCE DE QUÉBEC, DISTRICT DE TERREBONNE, COUR SUPÉRIEURE, NO: 700-005101983-950. LE SOUS-MINISTRE DU REVENU

DU QUÉBEC, Partie demanderesse, PIERRE THIBEAULT, Partie défenderesse. PENEZ AVIS que le 10 septembre 1996, à 11h00, au 1537, CHEMIN VERSANT SUD, MONT-ROLLAND, DISTRICT DE TERREBONNE, seront vendus par autorité de justice, les biens et effets de PIERRE THIBEAULT, saisis en cette cause, consistant en: écran d'ordinateur imprimante Canon; TV 28"; sac de golf; auto Honda; et cellulaire. CONDITIONS: ARGENT OU CHEQUE VISE, St-Eustache, ce 28 août 1996. JACQUES PHILIPPE, huissier de justice, PHILIPPE TREMBLAY, DION & ASSOCIÉS, HUISSIERS, 65, rue du Moulin, St-Eustache, Qué. J7R 2P5 (514) 491-7575.

CANADA, PROVINCE DE QUÉBEC, DISTRICT DE LAVAL, COUR DU QUÉBEC (CHAMBRE CIVILE), NO: 540-02-003106-961. ESTRIAL INC. CODERRE PACKAGING INC. P. Partie demanderesse, JARDINS SOLEIL R.P. INC., Partie défenderesse. PENEZ AVIS que le 12 septembre 1996, à

11h00, au 1550, DANIEL JOHNSON, LAVAL, DISTRICT DE LAVAL, seront vendus par autorité de justice, les biens et effets de JARDINS SOLEIL R.P. INC., saisis en cette cause, consistant en: Accessoires, matériel et marchandises de jardinage, arbres, arbustes, ETC... CONDITIONS: ARGENT OU CHEQUE VISE, St-Eustache, ce 28 août 1996. RUC, RUE DU MOULIN, ST-EUSTACHE, QUÉ. J7R 2P5 (514) 491-7575.

CANADA, PROVINCE DE QUÉBEC, DISTRICT DE MONTREAL, COUR DU QUÉBEC CHAMBRE CIVILE, NO: 500-02-031395-960. LA COMPAGNIE DE LA BAIE D'HUDSON, Partie demanderesse, vs- SERGE DARACHE, Partie défenderesse. Le 11 septembre 1996, à 10h00, au 81, RUE DUVERNY, LONGUEUIL, Qc, district de Longueuil, seront vendus par autorité de justice, les biens et effets de SERGE DARACHE, saisis en cette cause,

consistant en: 1 Téléviseur de marque JVC Network Mts Monitor Receiver couleur noir; 1 vidéo VHS Hi-Fi stéréo, 4 films couleur noir; 1 stéréo Amplifier SA-1280 de marque Pioneer couleur noir. Et autres... Conditions: ARGENT COMPTANT et/ou CHEQUE VISE. Information: MICHEL LANDRY, huissier du district de Montréal, 514-276-2414, Fax: 276-9961. ALBERTSON & ASSOCIÉS, HUISSIERS, 7012, boul. St-Laurent, suite 205, Montréal, P.Q., H2S 3E2.

CANADA, PROVINCE DE QUÉBEC, DISTRICT DE LAVAL, COUR DU QUÉBEC, NO: 540-02-003106-961. FIDUCIE DES JARDINS INC., Partie demanderesse, vs- MICHEL TOUCHETTE, Partie défenderesse. AVIS PUBLIC EST PAR LA PRÉSENTE donné que les effets mobiliers de la partie défenderesse, saisis en cette cause, seront vendus au 81, RUE DUVERNY, LONGUEUIL, Qc, district de Longueuil, le 10 septembre 1996, à 10h00, savoir: 1 Vidéo VHS; 1 radio Samsung; 1 TV couleur 20" Zenith; 1 four micro-onde;

Toshiba; 1 radio portative; 1 jeu Nintendo; 1 TV couleur Magnasonic 14"; 1 air climatisé; 1 clavier Casio; 1 petit réfrigérateur Danby; 1 caméra 35mm. LESQUELS EFFETS seront vendus pour argent comptant au plus offrant et dernier enchérisseur. DONNE À SI-JÉRÔME, ce 28 août 1996. LOUIS FILION, HUISSIER DE JUSTICE, FILION & ASSOCIÉS HUISSIERS, 110 de Martigny, St-Jérôme, Québec, Qc, J7Y 2G1, Tél: (514) 436-8282.

CANADA, PROVINCE DE QUÉBEC, DISTRICT DE TERREBONNE, COUR DU QUÉBEC, NO: 700-02-005421-967. MARIELLE PAQUIN, Partie demanderesse, vs- ROBERT CHARRON, Partie défenderesse. AVIS PUBLIC EST PAR LA PRÉSENTE donné que les effets mobiliers de la partie défenderesse, saisis en cette cause, seront vendus au 1386, DES ROSSIGNOLS, à ST-ANTOINE, Le 10 septembre 1996, à 13h00, savoir: 1 TV couleur RCA 21"; 1 vidéo Hitachi; 1 système de son Panasonic; 2 colonnes

de son Panasonic; 1 radio Sharp. LESQUELS EFFETS seront vendus pour argent comptant au plus offrant et dernier enchérisseur. DONNE À SI-JÉRÔME, ce 28 août 1996. LOUIS FILION, HUISSIER DE JUSTICE, FILION & ASSOCIÉS HUISSIERS, 110 de Martigny, St-Jérôme, Québec, Qc, J7Y 2G1, Tél: (514) 436-8282.

CANADA, PROVINCE DE QUÉBEC, DISTRICT DE MONTREAL, NO: 500-04-006776-963

COUR SUPÉRIEURE PRÉSENT GREFFIER ADJOINT HODA ARBID

Partie demanderesse -c-

RIAD IDRIS

Partie défenderesse

ASSIGNATION

ORDRE est donné à RIAD IDRIS, de comparaître au greffe de cette Cour situé au 1 est, rue Notre-Dame, Montréal, salle 2.17, le 30 septembre 1996 suite à la publication du présent avis dans le journal Le Devoir.

Une copie d'une requête pour garde et pension alimentaire a été remise au greffe à l'intention de RIAD IDRIS. Lieu: Montréal. Date: 27 août 1996. DOMINIQUE DIBERNARDO, G.A.

CANADA, PROVINCE DE QUÉBEC, DISTRICT DE MONTREAL, NO: 500-05-022677-965

COUR SUPÉRIEURE BANQUE NATIONALE DU CANADA

Partie requérante

vs- DOMINIQUE DIBERNARDO INC.

Partie intimée

PAR ORDRE DE LA COUR

L'intimée, 2964-3798 QUÉBEC INC., est, par les présentes, requise de comparaître, dans un délai de trente (30) jours de cette publication, personnellement ou par l'entremise de ses procureurs.

Une copie de la REQUÊTE EN DELAISSEMENT FORCÉ ET VENTE SOUS CONTRÔLE DE JUSTICE (Art. 795 C.C.C. et 2719 C.C.Q.) ainsi qu'une copie des PIECES R-1 à R-7 INCLUSIVEMENT ont été déposées au greffe de la Cour supérieure du district de Montréal à son intention.

De plus, PENEZ AVIS qu'à défaut par vous de signifier ou déposer votre comparution ou contestation dans lesdits délais, la requérante procédera à obtenir contre vous un jugement par défaut conforme aux conclusions qu'elle sollicite.

VEUILLEZ AGIR EN CONSÉQUENCE. Montréal, le 27 août 1996. DOMINIQUE DIBERNARDO, G.A.

LEBEL ET ASSOCIÉS

1130, Sherbrooke ouest, PH.2 Montréal (Québec) H3A 2M8

Tel: (514) 849-0545

PROCEUREURS DE LA REQUERANTE.

CANADA, PROVINCE DE QUÉBEC, DISTRICT DE MONTREAL, NO: 500-12-231754-965

COUR SUPÉRIEURE PRÉSENT GREFFIER ADJOINT JOANNE JEAN HYPOLYTE

Partie demanderesse

JEAN RICHARD DUPRAT

Partie défenderesse

ASSIGNATION

ORDRE est donné à JEAN RICHARD DUPRAT, de comparaître au greffe de cette Cour situé au 1, rue Notre-Dame, Montréal, salle 1.100, dans les trente (30) jours de la date de la publication du présent avis dans le journal Le Devoir.

Une copie de la déclaration a été remise au greffe à l'intention de MARTIN LABROSSE. Montréal, ce 28 août 1996. MICHEL MARTIN, G.A.

AVIS D'APPEL

PENEZ AVIS que Monsieur FERNAND RATHÉ en appelle de la décision rendue le 7 août 1996 par le Sous-Ministre de l'environnement et de la faune, Monsieur Jean Pronovost, concernant sa demande d'un certificat d'autorisation pour effectuer du remblai dans la bande riveraine de la rivière Saint-Jacques (Lot P-169 en la municipalité Saint-Philippe de La Prairie).

Candiac, le 26 août 1996. CHALOUX, DES ROSIERS, RATHÉ, TREMBLAY, Procureurs de l'appelant.

AVIS DE LA PREMIÈRE ASSEMBLÉE

Dans l'affaire de la faillite de: HUGUETTE PICHÉ

5471, avenue d'Orléans Montréal, Qc

AVIS est par les présentes donné que la sudite débitrice a fait cession de ses biens le 20 août 1996 et que la première assemblée des créanciers sera tenue le 10 septembre 1996 à 13h40 au bureau du syndic.

Montréal, le 30ième jour d'août 1996.

PAUL B. DAOUST, syndic

3270, boul. Langelier # 202 (angle Sherbrooke) Montréal (Québec) H1N 3A6

Tel: 251-4888 Fax: 251-4889

PROVINCE DE QUÉBEC VILLE DE LAVAL

APPEL D'OFFRES

AVIS est par la présente donné qu'on recevra à l'hôtel de ville de Laval, des soumissions pour l'exécution des travaux suivants:

No. 7544 Travaux d'éclairage de rue sur une partie des rues Antoine-Blondin, André-Braton, Alfred-Jarry et Paul-Bourget, ex-ville de Laval-Ouest. (L-8430-D (L-9325-D))

Seules les soumissions identifiées clairement sur l'enveloppe extérieure quant au numéro de la soumission et au nom de l'entrepreneur, présentées sur les formules préparées à cet effet et remises sous pli cachetés au Greffier de Ville de Laval, 1 Place du Souvenir, Chomedey, Ville de Laval, avant la 11e heure, mardi le 17 septembre 1996 seront ouvertes à 12 heures (midi) en la salle du Conseil de l'hôtel de ville.

Seront considérées toutes soumissions préparées sur les formules fournies par la Ville de Laval et qui seront trouvées conformes aux conditions énumérées audit cahier des charges.

Les plans, cahiers de charges et formules de soumissions, de même que tout autre renseignement d'ordre technique pourront être obtenus au Service de l'environnement et de l'ingénierie, 3 Place Laval, bureau 300, Chomedey, Ville de Laval, du lundi au jeudi inclusivement, et ce, de 8:15 à 12 heures (midi), moyennant un dépôt de 60,00 \$ non remboursable.

La Ville de Laval se réserve toutefois le privilège de n'accepter ni la plus basse ni aucune des soumissions et de n'encourir aucune poursuite ou réclamation pour frais ou pertes subis par les soumissionnaires.

DONNÉ À LAVAL, ce 30 août 1996

Me Guy Collard, greffier

AVIS PUBLIC

VENTE DES BIENS IMMOBILIERS POUR DÉFAUT DE PAIEMENT DE TAXES

AVIS PUBLIC est donné aux RÉSIDENTS DE VILLE MONT-ROYAL et à QUI DE DROIT qu'à sa séance ordinaire tenue le 19 août 1996, le conseil municipal a adopté une résolution ordonnant la soussignée, conformément aux articles 511 et suivants de la Loi sur les cités et villes (L.R.Q., chapitre C-19), de vendre les biens immobiliers décrits ci-dessous pour défaut de paiement de taxes dues à Ville Mont-Royal, ainsi que les intérêts et frais encourus ou qui pourront être encourus. En conséquence, ces biens immobiliers seront vendus aux enchères publiques à l'hôtel de ville de Ville Mont-Royal, 90, avenue Roosevelt, le mercredi 30 octobre 1996 à 10 h, à moins que ces taxes, intérêts et frais ne soient payés avant la vente.

MATRICULE : 9139-56-8815-2
PROPRIÉTAIRE : Banque nationale du Canada
ADRESSE BIEN IMMOBILIER : 5450, Côte-de-Liesse
DESCRIPTION : Lot 579-P étant/being: "An emplacement frontant sur Côte de Liesse Road in the Town of Mount Royal, Province of Quebec, composed of an unsubsided part of Original Lot FIVE HUNDRED AND SEVENTY-NINE (pt. 579) on the official cadastre for the Parish of Saint Laurent, being bounded to the northeast by another part of Lot 579, to the southeast by the Canadian National Railways right of way (being part of Lot 579), to the southwest by Lots 579-14 and 579-21 and another unsubsided part of Lot 579 and to the northwest by Côte de Liesse Road, measuring Three hundred and seventy-seven metres and ninety-eight hundredths of a metre (377.98 m.), in its northeast line, Eighty-nine metres and ninety-two hundredths of a metre (89.92 m.) in its southeast line, Three hundred and seventy-two metres and fifty-six hundredths of a metre (372.56 m.) in its southwest line and Fifty-two metres and seventy-three hundredths of a metre (52.73 m.) plus Thirty-six metres and ninety-one hundredths of a metre (36.91 m.) in its northwest line, having an area of Thirty-three thousand five hundred and one square metres and six tenths of a square metre (33,501.6 m²)."

MATRICULE : 9140-92-9858-4
PROPRIÉTAIRE : 2874521 Canada Inc.
ADRESSE BIEN IMMOBILIER : 4480, Côte-de-Liesse
DESCRIPTION : Lot 581-128-B-P étant/being: "That certain emplacement fronting on Côte de Liesse Road, in Ville de Mont-Royal, Province of Quebec, known and designated as being: the greater part of lot number EIGHT of the subdivision of lot number ONE HUNDRED AND TWENTY-EIGHT of the subdivision of original lot number FIVE HUNDRED AND EIGHTY-ONE (581-128-P.18) on the Official Plan and Book of Reference of the Parish of Saint-Laurent, measuring seventy-seven feet and thirteen hundredths of a foot (77.13), forty-five feet and four hundredths of a foot (45.04) and twenty-five feet and eight-tenths of a foot (25.87) in the three segments of its north-west line, five hundred and sixty-eight feet and five-tenths of a foot (568.7) in its north-east line, one hundred and eighty-four feet and two-tenths of a foot (184.2) in its south-east line, and two hundred and forty-seven feet and twenty-five hundredths of a foot (247.25) in its south-west line, Three hundred and ten feet and fifty-eight hundredths of a foot (310.58) in the two segments of its south-west line and containing a total superficial area of eighty-seven thousand six hundred and eight square feet (87,608 sq. ft.), English Measure and bounded as follows: to the north-west by the residue of Lot 581-128-B of the said cadastre and a part of Lot 581 of the said cadastre (forming part of Côte de Liesse Road); to the north-east by Lot 581-133 of the said cadastre and part of Lot 581 of the said cadastre; to the south-east by Lot 581-188 of the said cadastre; and to the south-west by Lot 581-128-7 of the said cadastre (Manella Road)".

MATRICULE : 9240-10-5866-1
PROPRIÉTAIRE : Amato Rossi
ADRESSE BIEN IMMOBILIER : 1100, Marlboro
DESCRIPTION : Lots 581-160 à 581-164 incl.

MATRICULE : 9240-12-7075-3
PROPRIÉTAIRE : Amato Rossi
ADRESSE BIEN IMMOBILIER : 856, Plymouth
DESCRIPTION : Lots 582-29 à 582-32 incl., 582-80, 582-28P étant/being: "Partie de la subdivision VINGT HUIT de lot CINQ CENT QUATRE VINGT DEUX (582-P.28) mesurant 5' en front, 4'19" en arrière par une profondeur de 98'7" dans sa ligne nord-est et 92'2" dans sa ligne sud-ouest et borné en front par la ligne sud-est (avenue Plymouth) au nord-est par le résidu du lot 582-29 au sud-est par le lot 582-29 et par le lot 582-29P et 582-33-P étant/being: "Partie de la subdivision TRENTE TROIS de lot CINQ CENT QUATRE VINGT DEUX (582-P.33) mesurant 10' dans sa ligne sud le long d'un arc de cercle ayant un rayon de 651'75" 32'3" en arrière dans la ligne nord le long d'un arc de cercle ayant un rayon de 751'75" par une profondeur de 92' dans la ligne sud-est et 90' dans sa ligne ouest et bornée en front au sud par le lot 582-57 (Chemin Pitt) vers l'ouest par le lot 582-32 vers le nord par les lots 582-29 et 582-80 et vers le sud est par les lots 582-77 et 582-78".

MATRICULE : 9240-13-8215-2
PROPRIÉTAIRE : Amato Rossi
ADRESSE BIEN IMMOBILIER : 338, Plymouth
DESCRIPTION : Lots 582-26, 582-27, et 582-25-P étant/being: "The south west part of subdivision TWENTY FIVE of said lot FIVE HUNDRED AND EIGHTY TWO (582-P. 25), measuring thirty feet and one tenth of a foot (30.1) in front, twenty nine feet and three tenths of a foot (29.3) in rear by the full depth of ninety feet (90') and bounded towards the north west by Plymouth Avenue, towards the south east by parts of lots 582-39 and 40, towards the north east by the residue of said subdivision twenty-five and towards the south west by lot 582-26; et 582-26-P étant/being: the north east part of subdivision TWENTY EIGHT of said lot FIVE HUNDRED AND EIGHTY TWO (582-P. 28), measuring thirty five feet (35') in front, thirty four feet and seven-tenths of a foot (34.7) in rear, by the full depth of ninety four feet and six tenths of a foot (94.6) on the north east line, ninety eight feet and seven tenths of a foot (98.7) on the south west line and bounded towards the north west by Plymouth Avenue, towards the south east by parts of lots 582-37, 79 and 80, towards the north east by lot 582-27 and towards the south west by the residue of said lot 582-28".

MATRICULE : 9240-21-2202-9
PROPRIÉTAIRE : Amato Rossi
ADRESSE BIEN IMMOBILIER : 1000, Marlboro
DESCRIPTION : Lot 581-166 à 581-169 incl.

MATRICULE : 9241-32-5141-1
PROPRIÉTAIRE : Mme Elaine Cheung Chui Ling-Jang
ADRESSE BIEN IMMOBILIER : 3346 - 3348 Côte-de-Liesse
DESCRIPTION : Lot 615-12-1

MATRICULE : 9241-40-5694-2
PROPRIÉTAIRE : Mms Wilma Bertola-Carucci
ADRESSE BIEN IMMOBILIER : 428, Strathcona
DESCRIPTION : Lot 615-40-1

MATRICULE : 9241-44-4764-6-01-0001
PROPRIÉTAIRE : Estrex Canada Inc.
ADRESSE BIEN IMMOBILIER : 3094, Côte-de-Liesse
DESCRIPTION : Lots 2689-1 à 2689-3 incl.

MATRICULE : 9241-44-4764-6-01-0002
PROPRIÉTAIRE : Estrex Canada Inc.
ADRESSE BIEN IMMOBILIER : 3096, Côte-de-Liesse
DESCRIPTION : Lots 2689-1, 2689-2 et 2689-4

MATRICULE : 9241-44-4764-6-01-0003
PROPRIÉTAIRE : Estrex Canada Inc.
ADRESSE BIEN IMMOBILIER : 3090, Côte-de-Liesse
DESCRIPTION : Lots 2689-1, 2689-2 et 2689-5

MATRICULE : 9241-44-4764-6-01-0004
PROPRIÉTAIRE : Estrex Canada Inc.
ADRESSE BIEN IMMOBILIER : 3092, Côte de Liesse
DESCRIPTION : Lots 2689-1, 2689-2 et 2689-6

MATRICULE : 9241-44-5845-2
PROPRIÉTAIRE : Estrex Canada Inc.
ADRESSE BIEN IMMOBILIER : ch. de la Côte-de-Liesse
DESCRIPTION : Lot 2899

MATRICULE : 9241-73-9768-1
PROPRIÉTAIRE : Glenn Charnandy
ADRESSE BIEN IMMOBILIER : Amal Nazki
DESCRIPTION : Lot 618-513 et 618-512-P étant/being: "the extreme south-east portion of subdivision number FIVE HUNDRED AND TWELVE of original lot number SIX HUNDRED AND EIGHTEEN (618-S.E. pt. 512) on the said Official Plan and Book of Reference of the parish of St. Laurent. Measuring thirty-three feet in front on sunset (sic) road, twenty-eight feet and fifty-five hundredths of a foot in rear by a depth of ninety-five feet, english measure and more or less. Bounded as follows: in front, to the north-east, by lot number 618-514, being Sunset Road, in rear, to the south-west, by a lane known as lot number 618-514 on one side, to the south-east, by the above described lot number 618-513; and on the other side, to the north-west, by the residue of said lot number 618-512".

MATRICULE : 9242-70-6265-5
PROPRIÉTAIRE : Malki Malki
ADRESSE BIEN IMMOBILIER : Mme Hanna Malki
Youssef Malki
Naim Malki
Georges Malki

ADRESSE BIEN IMMOBILIER : 25, Brittany
DESCRIPTION : Lot 623-2900
MATRICULE : 9242-90-4787-8
PROPRIÉTAIRE : Georges Najjar
ADRESSE BIEN IMMOBILIER : 44, Russell
DESCRIPTION : Lots 623-1279 et 623-1280-P étant/being: "The South-West part of Subdivision TWELVE HUNDRED AND EIGHTY OF ORIGINAL LOT SIX HUNDRED AND TWENTY-THREE (623-1280) on the said Official Plan and Book of Reference of the Parish of Saint-Laurent, containing eleven feet and seventy-five hundredths of a foot (11.75) in front and nine feet and fifty-three hundredths of a foot (9.53) in rear by ninety feet and six-tenths of a foot (90.6) in depth and being bounded in front to the North-West by Russell Avenue, in rear by subdivision Twelve hundred and seventy-one of said original lot, being a lane, on one side to the South-West by said subdivision Twelve hundred and seventy-nine and on the other side to the North-East, by the remainder of said subdivision Twelve hundred and eighty".

MATRICULE : 9340-33-9569-5
PROPRIÉTAIRE : Leonard Gou Gavin Wyllie
ADRESSE BIEN IMMOBILIER : 544, Berwick
DESCRIPTION : Lot 616-89

MATRICULE : 9340-58-5156-4
PROPRIÉTAIRE : Mme Marie Josée Berthiaume
Gaitan Barrette
ADRESSE BIEN IMMOBILIER : 919, Caledonie
DESCRIPTION : Lots 617-360, 617-359-P étant/being: "La partie sud-est du lot numéro TROIS CENT CINQUANTE-NEUF de la subdivision officielle du lot originarie SIX CENT DIX-SEPT (617-S.E. P.359) aux Plan et Livre de Renvoi officiels de la Paroisse de Saint-Laurent, ladite partie mesurant trente-et-un pieds et deux pouces (31.2 pi.) dans sa ligne sud-est qui est une ligne droite, six pieds et quatre pouces (6.4 pi.) dans sa ligne nord-est et cinquante-cinq pieds et huit pouces (55.8 pi.) dans sa ligne est, ayant une superficie de neuf cent quarante pieds carrés (940 pi. carrés) et étant borné comme suit: au sud-ouest par le lot 617-360 et par une portion du lot 617-359, au nord-ouest par le résidu du lot 617-361, au nord-est par le lot ci-haut décrit soit le lot 617-362 et à l'est par ladite rue elle est le lot 617-360".

et 617-362-P étant/being: "La partie sud-est du lot numéro TROIS CENT SOIXANTE-DEUX de la subdivision officielle du lot originarie SIX CENT DIX-SEPT (617-S.E. P.362) aux Plan et Livre de Renvoi officiels de la Paroisse de Saint-Laurent, ladite partie mesurant trente-et-un pieds et deux pouces (31.2 pi.) dans sa ligne sud-est qui est une ligne droite, six pieds et quatre pouces (6.4 pi.) dans sa ligne nord-est et cinquante-cinq pieds et huit pouces (55.8 pi.) dans sa ligne est, ayant une superficie de quarante-et-un pieds carrés et étant borné comme suit: au sud-ouest par le lot ci-près décrit étant la partie sud-est du lot 617-361, au nord-ouest et au nord-est par une autre partie du lot 617-362 et à l'est par une rue elle est le lot 617-360".

MATRICULE : 9340-63-1058-6
PROPRIÉTAIRE : J.M. Giannatselis
G.M. Kasrantas
ADRESSE BIEN IMMOBILIER : 3697 - 3701 Jean-Talon
DESCRIPTION : Lots 616-212-P étant/being: "The central part of Subdivision TWO HUNDRED AND TWELVE of original Lot SIX HUNDRED AND SIXTEEN (616-P. 212) on said Official Plan (sic) and Book of Reference, measuring, said part, Fifty-nine feet and twenty-two hundredths of a foot (49.22) in width in its South-east line, Thirty-nine feet and seventy-two hundredths of a foot (39.72) in rear along its North-west line, by Forty-eight feet (48') in depth along its South-west line, and Forty-eight feet and nine tenths (sic) of a foot (48.9) on the other side on its (sic) North-east line, and bounded as follows: to the North-west by Lot Numbers 616-308 and 616-310; to the South-east by Lot 616-213...; to the North-east part of said Lot 616-212 being the property of TEXACO, and to the South-west by the residue or extreme South-west part of said Lot 616-212, being the property of Canadian Imperial Bank of Commerce or its successors in title".

et 616-213-P étant/being: "The central part of Subdivision TWO HUNDRED AND THIRTEEN of original Lot SIX HUNDRED AND SIXTEEN (616-P. 213) on the Official Plan and Book of Reference of the parish of St-Laurent, measuring, said part, Fifty-eight feet and seventy-two hundredths of a foot (58.72) on its North-west line by Forty-eight feet (48') in width on one side along its South-west line, and Forty-eight feet and nine tenths of a foot (48.9) on the other side along its North-east line, and bounded as follows: to the North-west by that part of Lot 616-212...; to the South-west by the residue or extreme South-west part of said Lot 616-213, to the North-east by the residue or the extreme North-east part of said Lot 616-213 being the property of TEXACO, and in front to the South-east by said Jean Talon Street".

MATRICULE : 9341-45-5123-9
PROPRIÉTAIRE : Paolo Casullo
ADRESSE BIEN IMMOBILIER : 1649, Graham
DESCRIPTION : Lots 622-293 et 622-294

MATRICULE : 9341-59-2141-5
PROPRIÉTAIRE : Mme Mona Pepin Rolland
ADRESSE BIEN IMMOBILIER : 57, Beverley
DESCRIPTION : Lot 623-258

MATRICULE : 9341-66-4479-2
PROPRIÉTAIRE : Syaleen Investment Ltd.
ADRESSE BIEN IMMOBILIER : 1293-1297, Canora
DESCRIPTION : Lots 623-393 et 623-394

MATRICULE : 9341-69-8785-2
PROPRIÉTAIRE : David Russell
Mme Karen Rossy
ADRESSE BIEN IMMOBILIER : 82, Balfour
DESCRIPTION : Lot 623-336

MATRICULE : 9342-55-2379-7
PROPRIÉTAIRE : Claude Lewandowski
Mme Colette Lapointe
ADRESSE BIEN IMMOBILIER : 1820, Rockland
DESCRIPTION : Lots 624-532 et 624-531-P étant/being: "la partie Sud-Est du lot CINQ CENT TRENTE ET UN de la subdivision officielle du lot originarie numéro SIX CENT VINGT-QUATRE (624-P.531) aux plan et livre de renvoi officiels susdits, bornés ladite partie vers le Nord-Est par le Chemin Rockland (sans désignation cadastrale), vers le Sud-Est par le lot 624-532, vers le Sud-Ouest par le lot 624-533 (ruelle) et vers le Nord-Ouest par la partie restante du lot 624-531; mesurant six mètres et quarante centimètres de mètre (6,40m) dans ses lignes Nord-Est et Sud-Ouest et trente-six mètres et cinquante-huit centimètres de mètre (36,58m) dans ses lignes Sud-Est et Nord-Ouest; contenant en superficie deux cent trente-quatre mètres carrés et un dixième de mètre carré (234,1m.c.), mesurés internationales métriques et plus ou moins".

MATRICULE : 9441-39-4649-5
PROPRIÉTAIRE : Mme Nikolettta Anoussofs
ADRESSE BIEN IMMOBILIER : 711 - 719, Graham
DESCRIPTION : Lots 623-775 et 623-776-P étant/being: "West part of subdivision lot number SEVEN HUNDRED AND SEVENTY SIX of the original lot number SIX HUNDRED TWENTY THREE (623-P. 776) on the official plan and book of reference of the Parish of St Laurent MEASURING thirty feet and three inches (30'3") in width by one hundred and twenty feet (120) in depth, BOUNDED in front by Graham Boulevard in rear by part of lot 623-772, on one side to the east by the residue of lot 623-775 and on the other side to the west by lot 623-775".

MATRICULE : 9441-74-3986-9
PROPRIÉTAIRE : David Rothenberg
E. Jacob Rothenberg
ADRESSE BIEN IMMOBILIER : 2285, Ekers
DESCRIPTION : Lots 623-2397 à 623-2407 incl.

MATRICULE : 9442-15-8633-3
PROPRIÉTAIRE : Nicholas E. Georgoulis

ADRESSE BIEN IMMOBILIER :

LE DEVOIR

LES SPORTS

Coupe du monde de hockey

Les Tchèques blanchis par la Suède

Prague (AP) — La Suède s'est assurée hier d'accéder au moins à la deuxième ronde de la Coupe du monde en blanchissant la République tchèque 3-0 à Prague. La Finlande, qui a une fiche identique de 2-0, est également assurée de participer à la ronde suivante. Les deux équipes scandinaves s'affronteront dimanche à Stockholm et les gagnants passeront directement à la demi-finale. Quant aux décevants Tchèques, ils affronteront l'Allemagne samedi à Garmish-Partenkirchen et l'équipe perdante fera ses adieux au tournoi. Mats Sundin a réussi le premier but des Suédois au milieu de la première période en déjouant Roman Turek sur une échappée.

Calle Johansson a doublé l'avance au début de la deuxième en marquant d'un tir de la ligne bleue, sur une passe de Peter Forsberg. Jonas Bergqvist a marqué le dernier but, toujours à la deuxième période, d'un tir bas dirigé de l'aile droite.

Salo rentre chez lui

La formation tchèque, qui compte 14 joueurs de la Ligue nationale, dont Jaromir Jagr et Petr Nedved, n'a jamais pu attaquer efficacement la défense suédoise. Tommy Soderstrom a par ailleurs été solide devant son filet quand la situation l'a exigé. Son coéquipier des Islanders de New York, Tommy Salo, est rentré chez lui en matinée hier, apparemment victime d'une appendicite.

Tournoi de Flushing Meadow

Le retour de Brugera

Steffi Graf a retrouvé son style expéditif

New York (AFP) — L'Allemande Steffi Graf a retrouvé son style expéditif et l'Espagnol Sergi Brugera a poursuivi son retour au sommet en battant respectivement l'Autrichienne Karin Kschwendt et l'Allemand Michael Stich pour franchir le deuxième tour de l'US Open, dernière étape du Grand Chelem de tennis disputée à Flushing Meadow.

Quelque peu maladroite en début de match, Graf a remis de l'ordre sur le Central pour ne consacrer finalement que 52 minutes à Kschwendt (6-2, 6-1), cela malgré une douleur à un mollet dont elle souffre depuis son tournoi californien pré-US Open et qu'elle ressent encore légèrement.

«Je voulais finir les coups trop vite. Mais tout a changé lorsque j'ai pris les choses avec plus de calme», a commenté la co-n° 1 mondiale qui n'a pas

concedé le moindre service mais pris celui de son adversaire à cinq reprises. Graf pouvait aborder avec confiance son prochain duel contre la Belarusse Natasha Zvereva, capable du meilleur comme du pire.

Le tennis allemand n'était qu'à demi satisfait, avec la sortie quelques heures plus tôt de Michael Stich, victime de Brugera le revenant. Tombé au 7^e rang après une année 1995 marquée par les blessures aux pieds et aux genoux, l'Espagnol a retrouvé la voie victorieuse sur laquelle il s'était engagé en remportant une médaille d'argent à Atlanta. «J'étais nerveux, inquiet pour mon jeu et cette médaille m'a totalement détendu», avouait Brugera. «J'étais de nouveau en paix avec moi-même et j'avais retrouvé le plaisir de m'entraîner. Mais j'ai encore des problèmes avec mon pied».

Ravi de sa brillante qualification, le double vainqueur de Roland-Garros évitait l'excès de confiance, pensant déjà au prochain obstacle d'autant qu'il risquait d'être de taille avec la probable qualification de l'Autrichien Thomas Muster (n° 3). Les deux autres médaillés d'Atlanta étaient également à l'affiche de la journée: le médaillé d'or américain Andre Agassi, tête de série n° 6, et l'Indien Leander Paes, troisième du tournoi olympique.

Par ailleurs, l'Américain Andre Agassi, tête de série n° 6, s'est fait peur, hier, face à l'Indien Leander Paes, avant de savourer sa qualification en quatre sets (3-6, 6-4, 6-1, 6-0) pour le troisième tour l'US Open. Agassi a souffert plus d'une heure, le temps de perdre le premier set et d'être mené 4-0 dans le deuxième, avant de renverser la vapeur.

Les Expos reviennent aux matchs à 5 \$

PRESSE CANADIENNE

Montréal (PC) — Le président Claude Brochu a reconnu que les Expos n'avaient plus le choix dans la situation économique actuelle et ils reviennent à la charge avec des matchs à 5 \$.

C'est ainsi que le prix des billets sera réduit à 5 \$ pour les trois matchs de la série des 2, 3 et 4 septembre contre les Giants de San Francisco et, bien sûr, les hot-dogs seront encore vendus à 1 \$.

Les assistances sont décevantes au Stade olympique, surtout pour une équipe qui lutte pour une place dans les séries. Les Expos savent pourtant que le public montréalais aime toujours le baseball, mais que la situation économique difficile empêche les gens de venir au stade.

«Que voulez-vous? Nous n'avons pas vraiment le choix», a dit Brochu.

Nous devons nous rendre à l'évidence. La situation économique est difficile. Nous l'avons déjà compris puisque nous avons décidé d'abaisser le prix de nos billets l'an prochain. Nous voulons que les gens nous encouragent. Nous voulons avoir l'appui de notre 10^e joueur et nous avons décidé d'y aller encore avec ces soirées à 5 \$.

Il y avait à peine 13 000 spectateurs mercredi lors du deuxième match de la série contre les Dodgers. Il s'agissait pourtant d'un match fort important.

Quatre fois déjà cette saison, les Expos ont organisé ces soirées à 5 \$. Ils ont alors attiré de 35 000 à 46 000 spectateurs par rencontre.

Par ailleurs, Moises Alou est toujours incommodé par une elongation musculaire à la cuisse droite. Il n'était pas de la formation de départ hier.

EN BREF

MATCH D'ÉTOILES À VANCOUVER

(PC) — Le match d'étoiles de la Ligue nationale de hockey va retourner à Vancouver en 1998 pour la première fois en 21 ans. Cette fois, le match sera présenté au GM Place, où évoluent les Canucks depuis l'an dernier, dans un amphithéâtre de 18 422 sièges.

HANNAN AVEC LES SÉNATEURS

(PC) — Dave Hannan jouera maintenant pour les Sénateurs d'Ottawa, après avoir partagé sa dernière saison entre Buffalo et le Colorado. Le joueur autonome de 34 ans a signé son contrat hier. C'est un vétéran de 14 saisons dans la Ligue nationale,

surtout reconnu pour son jeu défensif. Il a une bague de la coupe Stanley, gagnée le printemps dernier, et une médaille d'argent olympique méritée à Albertville en 1992.

MARADONA PENSE À LA RETRAITE

Diego Maradona se donne deux mois pour décider de son avenir au soccer. Fraîchement sorti de son programme de réhabilitation pour dopage, il a fait cette déclaration à Toronto, où il a fait la promotion d'un match de soccer qui sera disputé lundi. Il s'alignera alors aux côtés de son frère Lalo pour le club Italia de Toronto, face à une formation d'étoiles de la Ligue canadienne. Maradona a été assuré pour une valeur de cinq millions.

BASEBALL

LIGUE NATIONALE

Mercredi
Colorado 10 Cincinnati 9
Atlanta 9 Pittsburgh 4
Montréal 6 Los Angeles 5
Houston 5 Chicago 4
San Diego 3 New York 2 (12 m)
Floride 3 St. Louis 2 (10 m)
San Francisco 7 Philadelphie 6

Hier
San Diego à New York
Chicago à Houston
Atlanta à Pittsburgh
Los Angeles à Montréal
Floride à St. Louis

Aujourd'hui
Atlanta à Chicago, 15h20.
San Diego à Montréal, 19h35.
Los Angeles à Philadelphie, 19h35.
Houston à Pittsburgh, 19h35.
San Francisco à New York, 19h40.
Floride à Cincinnati, 19h35.
Colorado à St. Louis, 20h05.

(Parties d'hier non comprises)

Section Est				
	G	P	Moy.	Diff
Atlanta	82	49	626	—
Montréal	71	60	542	11
Floride	63	70	474	20
New York	59	74	444	24
Philadelphie	54	80	403	29 1/2
Section Centrale				
Houston	72	62	537	—
St. Louis	69	64	519	2 1/2
Chicago	64	66	492	6
Cincinnati	65	67	492	6
Pittsburgh	56	76	424	15
Section Ouest				
San Diego	74	60	552	—
Los Angeles	71	61	538	2
Colorado	70	64	522	4
San Francisco	57	74	435	15 1/2
Meilleur deuxième				
Montréal	71	60	542	—
Los Angeles	71	61	538	1/2
St. Louis	69	64	519	3

LIGUE AMÉRICAINNE

Mercredi
Cleveland 9 Detroit 3
Chicago 2 Milwaukee 0
Oakland 3 Baltimore 0
Toronto 6 Minnesota 1
Kansas City 4 Texas 3 (12 m)
Boston 7 California 4
Seattle 10 New York 2

Hier
Kansas City à Detroit
Minnesota à Milwaukee
New York en Californie
Baltimore à Seattle

Aujourd'hui
Kansas City à Detroit, 19h05.
Chicago à Toronto, 19h35.
Minnesota à Milwaukee, 20h05.
Cleveland au Texas, 20h35.
Boston à Oakland 21h15.
New York en Californie, 22h05.
Baltimore à Seattle, 22h05.

TÉL.: 985-3344

AVIS PUBLICS

FAX: 985-3340

Avis public

Ville de Montréal

Service du greffe

Usage conditionnel

Avis public est donné que le comité exécutif de la Ville de Montréal, à sa séance prévue pour le 18 septembre 1996 à 10 h, sera saisi d'une demande d'autorisation pour exercer un usage conditionnel relativement à la propriété sise au 2619, avenue Charlemagne (96 0104116).

L'autorisation permettrait l'implantation de l'usage «bureau» à l'intérieur de l'immeuble précité, conformément aux dispositions du Règlement d'urbanisme (R.R.V.M., c. U-1).

Selon ce règlement, tout intéressé qui désire formuler des commentaires au comité exécutif relativement à cette demande doit le faire par écrit au plus tard le 9 septembre 1996, à l'attention du greffier, bureau R-005, hôtel de ville, 275, rue Notre-Dame Est, Montréal, H2Y 1C6.

Montréal, le 30 août 1996

Le greffier,
Léon Laberge

Avis public

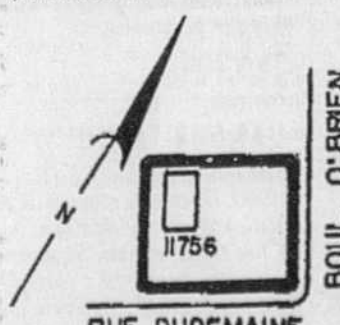
Ville de Montréal

Service du greffe

Étude d'un programme de développement - (Projet de construction d'un poste de police de quartier - intersection boulevard O'Brien et rue Dudemaine)

La compagnie Ma Baie Construction Inc. sollicite l'autorisation de la Ville pour la construction et l'occupation d'un bâtiment, aux fins d'un poste de police de quartier.

L'emplacement est situé au 11756, boulevard O'Brien, à l'intersection du boulevard O'Brien et de la rue Dudemaine, tel qu'illustré sur le croquis ci-dessous.



Les principales caractéristiques du projet sont:

- la démolition du bâtiment vacant (station-service);
- la construction d'un bâtiment d'un étage, d'une superficie de plancher de l'ordre de 385 m² (4 100 pi²);

- l'aménagement de 16 unités de stationnement en cour latérale;

- la prise de rapports et l'enregistrement de certaines plaintes ainsi que la sensibilisation à la prévention auprès de la communauté, constituant les activités prévues dans le poste de police de quartier. L'occupation ne comporte pas d'activités liées aux arrestations, aux détentions ou aux enquêtes.

Ce projet déroge à la réglementation municipale quant à la hauteur minimale en étages, l'usage et le nombre maximal d'unités de stationnement autorisées.

Conformément au Règlement sur la procédure d'approbation de projets de construction, de modification ou d'occupation et sur la Commission Jacques-Viger (R.R.V.M., c. P-7), tout intéressé qui désire formuler des commentaires relativement à ce programme doit le faire par écrit au plus tard le 10 octobre 1996, en mentionnant le numéro de référence 96 0116478, à l'attention du greffier, bureau R-005, hôtel de ville, 275, rue Notre-Dame Est, Montréal H2Y 1C6.

Pour obtenir la documentation d'information, veuillez communiquer avec le Service de l'urbanisme au 872-5985.

Montréal, le 30 août 1996

Le greffier,
Léon Laberge

CITÉ DE CÔTE SAINT-LUC

VENTE POUR TAXES

AVIS PUBLIC

AVIS PUBLIC est par les présentes donné, que le Conseil municipal de la Cité de Côte Saint-Luc, par une résolution en date du 19 août 1996, a ordonné à la soussignée, conformément aux dispositions de la Loi sur les Cités et Villes, de vendre les immeubles ci-dessous décrits pour satisfaire au paiement des arrérages des taxes municipales, générales ou spéciales et scolaires s'il y a lieu, avec intérêts et frais, et qu'en conséquence, lesdits immeubles seront vendus par encan public dans la Salle du Conseil municipal à l'Hôtel de Ville de Côte Saint-Luc, 5801, boulevard Cavendish, Cité de Côte Saint-Luc, le 17^e jour d'octobre 1996, à dix heures de l'avant-midi, heure avancée de l'est.

Toutefois, seront exclus de la vente, les immeubles sur lesquels lesdites taxes pour l'année 1996 et les années antérieures, intérêts et frais, auront été payés avant le moment de la vente.

Les immeubles ci-après décrits seront vendus, sujets au droit de retrait d'un an. Ils font tous partie du plan et du livre de renvoi du cadastre officiel de la Municipalité de la Paroisse de Montréal, circonscription foncière de Montréal.

Ils seront vendus avec bâtisses dessus construites, circonstances et dépendances s'il y a lieu, sujets à tous les droits acquis de la Cité de Côte Saint-Luc et à toutes les servitudes actives ou passives, apparentes ou occultes, et à toutes déclarations de copropriété pouvant les affecter.

Le prix d'adjudication de chacun de ces immeubles sera payable immédiatement en monnaie légale ou par chèque visé fait au nom de la Cité de Côte Saint-Luc.

Les représentants de corporations doivent être en possession d'une résolution de leur corporation les autorisant à agir et ladite résolution doit spécifiquement mentionner leur nom, fonction au sein de la corporation, date et lieu de naissance, et adresse personnelle.

Numéro de matricule : 9136-29-6100-4
Adresse de la propriété : Lot Einstein
Cadastre : 93-P995
Nom du propriétaire : Pasquale CERULLI
Damy CERULLI

Elle est bornée au nord-est par une partie du lot 93-1061, au sud-est par le lot 93-1062, au sud-ouest par la partie qui reste du lot 93-995, et au nord-ouest par le lot 93-996.

Elle mesure 25 pi. sur ses côtés nord-est et sud-ouest, 7.4 pi. sur son côté sud-est et 7.23 pi. sur son côté nord-ouest, et d'une superficie totale de 183 pi. ca., mesure anglaise, plus ou moins.

Numéro de matricule : 9236-19-6782-8-01-0258
Adresse de la propriété : 6795 Korczak Cr. #1603
Cadastre : 4904-1, 4904-2, 4904-1603, 4904-B162
Nom du propriétaire : Jay GORDON

Numéro de matricule : 9236-28-1872-3
Adresse de la propriété : 6846 Korczak
Cadastre : 86-522
Nom du propriétaire : 156799 CANADA INC.

Numéro de matricule : 9237-15-3152-3
Adresse de la propriété : Lot Marc Chagall
Cadastre : 83-P233, 93-P277, 83-P286
Nom du propriétaire : Harry CHAIMBERG

Lot 83-ptie233

Elle est bornée au nord-ouest et au nord-est par une partie du lot 83-277, au sud-est par une partie du lot originaire 83 et par une autre partie du lot 83-233 et au sud-ouest par une autre partie du lot 83-233.

Elle mesure 86.38 pi. sur ses côtés nord-est et sud-ouest, et 232.55 pi. sur ses côtés sud-est et nord-ouest et d'une superficie totale de 20 088 pi. ca., mesure anglaise, plus ou moins.

Lot 83-ptie277

Elle est bornée au nord-est par une partie du lot 83-282 (avenue Marc Chagall), au sud-est sur l'un de ses côtés par une partie du lot originaire 83, au sud-ouest sur l'un de ses côtés par une partie du lot 83-233, au sud-est sur l'autre de ses côtés par une partie du lot 83-233, au sud-ouest sur l'autre de ses côtés par le reste du lot 83-277, et au nord-ouest par une partie du lot 83-286.

Elle mesure 151.03 pi. sur son côté nord-est, 11 pi. sur le premier de ses côtés sud-est, 86.38 pi. sur le premier de ses côtés sud-ouest, 232.55 pi. sur le second de ses côtés sud-est, 64.63 pi. sur le second de ses côtés sud-ouest, et 243.55 pi. sur son côté nord-ouest, et d'une superficie totale de 16,695 pi. ca., mesure anglaise, plus ou moins.

Lot 83-ptie286

Elle est bornée au nord par une autre partie du lot 83-286 (avenue Marc Chagall), au nord-est par une partie du lot 83-282 (avenue Marc Chagall), au sud-est par une partie du lot 83-277, au sud-ouest par une autre partie du lot 83-286 et au nord-ouest par une partie du lot 83-300 (avenue Marc Chagall).

Elle mesure 74.62 pi. sur son côté nord, 3.09 pi. sur son côté nord-est, 243.55 pi. sur son côté sud-est, 67.71 pi. sur son côté sud-ouest, et 206.24 pi. sur son côté nord-ouest, et d'une superficie totale de 15 284 pi. ca., mesure anglaise, plus ou moins.

En foi de quoi j'ai signé à Côte Saint-Luc, ce 30^e jour d'août 1996.

Mme J. Habra, O.M.A.
Greffière

CANADA PROVINCE DE QUÉBEC DISTRICT DE MONTRÉAL NO: 500-34-00080-968

COUR DU QUÉBEC
(Chambre de l'expropriation)
Greffier de Montréal
Plan C-101 Bordeaux
Articles 2, 3 et 4
VILLE DE MONTRÉAL

Partie expropriante
-vs-
2767732 CANADA INC.

Partie expropriée
-et-
L'IMPERIALE COMPAGNIE D'ASSURANCE-VIE DU CANADA
Partie expropriée en reprise d'instance

COMPARUTION EN REPRISE D'INSTANCE
Nous comparaissons pour la partie

expropriée en reprise d'instance en la présente cause sous toute réserve que de droit et désirons reprendre l'instance aux lieux et place de la partie expropriée 2767732 CANADA INC.
Montréal, le 1er août 1996

BELANGER SAUVÉ,
Procureurs de la partie expropriée en reprise d'instance.

CANADA PROVINCE DE QUÉBEC DISTRICT DE MONTRÉAL NO: 500-12-231613-953

COUR SUPÉRIEURE
(Chambre de la famille)
PRÉSENT
GREFFIER ADJOINT
VERA PODOSOKORSKA
Partie demanderesse
-vs-

IGOR ASPILAN
Partie défenderesse

ASSIGNATION
ORDRE est donné à IGOR ASPILAN, de comparaître au greffe de cette Cour situé au 10 rue Saint-Antoine Est, Montréal, salle 1.100 dans les trente (30) jours de la date de la publication du présent avis dans le journal Le Devoir.

Une copie de la déclaration de divorce a été remise au greffe à l'intention de IGOR ASPILAN, Partie défenderesse.

Lieu: Montréal
Date: Ce 28 août 1996
MICHEL MARTIN, G.A.

Transports Québec

APPELS D'OFFRES ET DE CANDIDATURES

Les appels d'offres qui suivent correspondent aux contrats de services auxiliaires (type A), de construction (type C) et de services professionnels (type P).

Contrats de type A et P: seules seront considérées les offres présentées par des fournisseurs possédant les qualifications requises et ayant un établissement au Québec ou, le cas échéant, dans une province ou un territoire visé par un accord intergouvernemental.

Les soumissionnaires doivent commander une copie du dossier d'appel d'offres au même nom que celui sous lequel ils entendent soumissionner. On peut obtenir une copie du dossier d'appel d'offres moyennant le paiement du montant indiqué à la rubrique «Coût du dossier»; ce coût, qui inclut les taxes, est payable en espèces, par chèque ou mandat poste à l'ordre du ministre des Finances et n'est pas remboursable. Pour consulter ou obtenir les documents:

Québec Service des contrats Ministère des Transports du Québec 700, boul. René-Lévesque Est 2 ^e étage Québec (Québec) G1R 4Y9 Téléphone: (418) 644-8848	Montréal Service des contrats Ministère des Transports du Québec 35, rue de Port-Royal Est 3 ^e étage Montréal (Québec) H3L 3T1 Téléphone: (514) 873-6061
--	---

Contrats de type C: seules seront considérées les soumissions présentées par des entrepreneurs ayant un établissement au Québec ou, le cas échéant, dans une province ou un territoire visé par un accord intergouvernemental, et qui sont titulaires de la licence requise par la Loi sur le bâtiment. Les entrepreneurs doivent commander le dossier d'appel d'offres en leur nom.

Le ministre des Transports ne vend plus les dossiers d'appels d'offres pour les contrats de type C; les entrepreneurs doivent désormais les commander par l'entremise des systèmes électroniques d'appels d'offres CIEC de Transcom (1 800 482-2432) ou SIOS, de la Société de gestion des systèmes d'information (1 800 361-4637) qui publient également le présent avis d'appel d'offres. On peut toutefois consulter les dossiers au Service des contrats du ministère des Transports aux adresses mentionnées précédemment.

Pour tous les types de contrats, une garantie de soumission peut être exigée sous forme de cautionnement ou sous forme de chèque visé, de mandat, de traite, de lettre de garantie irrévocable ou d'obligations payables au porteur, le montant de la garantie est indiqué à la rubrique «Garantie de soumission exigée».

Le Ministère ne s'engage à accepter aucune des soumissions ou des offres reçues.
Le sous-ministre, Yvan Demers, ing.

C Contrat no 4274-96-0116 — Normalisation de glissières de sécurité à l'approche des structures et protection d'obstacles sur les autoroutes 20 et 73, ainsi que sur des routes situées au-dessus de ces autoroutes, dans diverses municipalités (Chutes-Chaudière, Lévis et Bellechasse). Longueur de 1 873,61 mètres.
Garantie de soumission exigée: 12 400 \$ (cautionnement) ou 6 200 \$ (autre)
Réception des soumissions: salle des soumissions de Québec.
Clôture de l'appel d'offres et ouverture des soumissions: Québec, le mardi 24 septembre 1996, 15 h.

C Contrat no 5350-96-0306 — Installation de boucles de détection préfabriquées ou fabriquées sur place, mise en place de conduits en PVC et de conduits flexibles et diaphragmes, pose de boîtes de jonction et de connexion, de connecteurs mécaniques, de scellant et de mortier polymère sur diverses routes dans diverses municipalités (Direction Générale de Montréal).
Garantie de soumission exigée: 13 400 \$ (cautionnement) ou 6 700 \$ (autre)
Réception des soumissions: salle des soumissions de Montréal.
Clôture de l'appel d'offres et ouverture des soumissions: Montréal, le mercredi 18 septembre 1996, 15 h.

A Contrat no 6575-96-4412 — Déneigement et déglacage avec fourniture de matériaux pour la période d'hiver 1996-1997 ainsi que le grattage et mise en forme pour la période de l'été 1997, du chemin Parent, sur les territoires non subdivisés (Labelle). Longueur de 52,49 km.
Garantie de soumission exigée: 38 600 \$ (cautionnement) ou 18 300 \$ (autre)
Coût du dossier: 20 \$
Réception des offres: salle des soumissions de Montréal.
Clôture de l'appel d'offres et ouverture des offres: Montréal, le mercredi 25 septembre 1996, 15 h.

CULTURE

Rencontres

LES PETITS LAISIRS

Pour placer une annonce gratuite:

- Composez le (514) 985-2507 avec un téléphone à tonalité (Touch tone).
Écoutez les instructions, vous recevrez un numéro de membre et un code d'accès.
Appelez avant lundi 12h pour que votre annonce paraisse le vendredi et le samedi suivant.
Les messageries vocales Vox-tel et Le Devoir n'assument aucune responsabilité concernant les rencontres faites par l'entremise de notre service de télé-rencontre.
Les utilisateurs du service doivent avoir plus de 18 ans.

Rencontres

Femme cherche homme

Française de Montréal Professionnelle libérale, 60 ans, élégante, passionnée et intelligente, intérêt pour art et culture, cherche non fumeur, cinquantaine ou jeune soixantaine, avec affinités. 1530

Sensible, intelligente, passionnée Quarantaine, professionnelle aimant le vélo, la marche, les arts, le cinéma, la lecture, les bons repas, cherche un homme de coeur et d'esprit, pour partager les rires, les idées et la tendresse. 1594

Grande blonde dans la quarantaine, 5'7", yeux pers, mince, autonome, aime la musique, les voyages, les belles sorties, les arts, aimerait rencontrer un homme d'affaires, grand, libre, pour partager les bons moments de la vie. 1595

Petite femme dans la quarantaine Sans enfants, cherche homme musulman, 45-60 ans, nationalité sans importance, sincère, pour relation sérieuse. 1582

Professionnelle autonome de 43 ans Divorcée, aime jardinage, ski alpin, natation, bicyclette, vie de famille, aimerait rencontrer un professionnel, même un fermier, de 43-55 ans, non fumeur, de belle apparence et de plus de 5'9". 1574

Passionnée par les gens et les choses vraies début cinquantaine, 5'10", aime la nature, le ciné, la musique, cherche un homme grand, libre dans sa tête et son coeur, beau en dedans, bien dans sa peau. 1599

Beaucoup de tendresse et de joie de vivre Jolie retraitée autonome, jeune soixantaine, 5'7", sincère, sensible, aime les arts, les belles choses de la vie, cherche un homme 60-73 ans, avec les mêmes qualités et d'autres encore. 1600

Femme fraîchement sortie des sentiers battus 44 années bien tournées, un peu fumeuse, un fils de 11 ans, cherche un homme qui danse, jardine, bricole, qui sache rire de tout, de lui-même quelques fois. 1601

Professionnelle de la Montérégie 25 ans, cheveux et yeux bruns, non fumeuse, dynamique, déterminée, communicative, cherche professionnel de 25-30 ans, 5'7" et plus, non fumeur, sincère, mature, fidèle, sportif, actif, cultivé. 1603

Grand coeur à partager Professionnelle de 52 ans, 5'5", mince, belle apparence, avec coeur meublé de tendresse, d'affection et de complicité, cherche coeur plein de jeunesse, cultivé, appartenant à un homme non fumeur. 1573

Pour débats juridiques jusqu'au matin Sylvie, 5'6", 110 lb, brune, yeux verts, étudiante en droit, cherche un professionnel du droit ou un étudiant de droit de 30-40 ans. 1580

5'2", les yeux bleus...tu aimes? Johanne, fin trentaine, 5'2", mince, yeux bleus, jolie, non fumeuse, sportive, spirituelle, active, aime le théâtre, la musique, le ciné, la lecture, cherche un partenaire apprécié. 1581

Cultivée, sérieuse, simple Jeune cinquantaine, aime la nature, les arts, l'humour, les voyages, cherche un ami pour partager la joie de vivre. 1584

Professionnelle d'origine sud américaine Quarantaine, 5'2", rondelette, trilingue, sens de l'humour, aime la nature, les voyages, les activités culturelles, cherche un homme avec affinités pour amitié et plus. 1586

Tendre et simple Professionnelle au début de la cinquantaine, allure jeune, amante de la nature, du vélo et des randonnées pédestres, cherche un homme 50-60 ans, 5'9" et plus, communicatif, avec affinités. 1590

Professionnelle méditerranéenne 42 ans, mère de famille, pas parfaite, aime que les choses se disent, cherche une présence exclusive, de la complicité et de la tendresse, avec un homme responsable, mature et fantasiste. 1545

Pour partager des activités culturelles Professionnelle dans la trentaine, châtain aux yeux bleus, 5'7", 130 lb, douce, honnête et enjouée, recherche un professionnel mesurant plus de 5'10", cultivé, sensible et attentionné. 1542

Professionnelle de Longueuil Monique, 55 ans, belle allure, non fumeuse, consciencieuse et de nature simple, s'intéresse à la lecture, l'écriture, le ciné et la nature, cherche un ami ayant des intérêts similaires pour complicité. 1555

Pour vivre une relation enrichissante Professionnelle de 38 ans, 5'7", 130 lb, châtain, yeux bleus, sensible, enjouée, recherche un professionnel, plus de 5'10", sincère, attentionné, pour partager des activités culturelles. 1570

Esprit libre de Québec La quarantaine, mince, aime les longues marches sous la pluie, les petits déjeuners au lit, les discussions tard dans la nuit, cherche l'homme idéal pour partager les petits plaisirs de la vie. 1571

Homme cherche femme

Papa à temps partiel 43 ans, 5'6", mince, professionnel, cherche une compagne pour le surprendre, le bousculer, l'étonner, le déranger, le tout délicieusement, bref être amoureux! 1540

Beau professionnel au début quarantaine 6', 160 lb, cherche une jolie universitaire cultivée, 30-40 ans, pour sports comme tennis, vélo, ski, sorties en nature, en ville, voyages, et avoir un enfant si tout va bien. 1578

Professionnel de 45 ans D'allure jeune, non fumeur, aime le plein air, les cultures étrangères, cherche une femme dans la trentaine, non fumeuse, professionnelle, curieuse intellectuellement, pour une relation stable. 1588

Professionnel de la Rive-Sud de 55 ans 5'8", sveltes, pas chauve, châtain, non fumeur, sobre, cherche une femme fin quarantaine - début cinquantaine, sveltes, jolie, sobre, cultivée, pour une relation saine et harmonieuse. 1589

Beau bonhomme au début trentaine Éric, grand, honnête, cultivé, non fumeur, sens de l'humour, aime les sorties, les bons vins, la musique, le plein air, cherche une femme de 25-35 ans, simple, aimant la vie et rire. 1556

Septuagénaire libre penseur Écrivain cultivé, non fumeur, physiquement et intellectuellement très actif, cherche une femme du même groupe d'âge pour rencontres, sorties et culture. 1527

En quête d'une femme miroir Homme de 41 ans, de belle apparence, professionnel, très sélectif, en cours de diplôme d'études supérieures, en quête d'une femme miroir, de 28 à 35 ans environ, pour but sérieux. 1534

Professionnel de la gestion 37 ans, 5'9", châtain, yeux bleus, en forme, entreprenant et rêveur, cherche une femme artiste, 30-40 ans, avec ou sans enfants, pour relation d'amitié et de partage. 1525

Professionnel universitaire de 38 ans 5'8", châtain, non fumeur, intellectuel, spirituel, très romantique, aime voyager, la musique, les musées, les beaux-arts, aimerait rencontrer jeune fille à l'esprit ouvert, dans la trentaine. 1485

Pour une relation amicale tout d'abord Christian-Alain, début trentaine, 5'5", 150 lb, fumeur, travaillant en informatique, aime la musique, la bonne bouffe, cherche une femme entre 35 et 40 ans, poids proportionnel, tranquille. 1504

Intellectuel, philanthrope et épïcüréen Professionnel de 51 ans, 5'9", cinéophile, intimiste, simple, loyal, cherche une femme professionnelle, pour constituer ou reconstruire une famille. 1475

Française ou Marocaine recherchée Professionnel, mi-quarantaine, belle apparence, 5'9", 155 lb, châtain, yeux bleus, non fumeur, sans enfants, cherche une femme 30-40 ans, pour une relation sérieuse. 1476

Belle amante recherchée Professionnel, trentaine, 6'2", 210 lb, belle apparence, sportif, intellectuel, sensuel, recherche belle amante, mariée ou non, mince, âgée de 25 à 35 ans, pour des rencontres riches en émotions. 1451

Sportif français cherche golfesse Homme d'affaires français, 48 ans, divorcé, sportif (tennis et golf), aime l'amour, les bonnes choses et le rire, viril, cherche jolie golfesse, 40-45 ans, douce, sensuelle et amoureuse du bonheur. 1455

Professionnel d'origine méditerranéenne Raymond, cinquantaine, 5'7", 150 lb, d'allure classique, non fumeur, aime les voyages, les arts, la musique, la nature, la photographie, le vélo, cherche une compagne, 5'4" maximum, non fumeuse. 1435

Amateur de sports de plein air Début quarantaine, cheveux et yeux bruns, aime le vélo, le ski de fond, le tennis, le ciné, la musique classique, cherche une femme dans la trentaine ou au début de la quarantaine, simple, sincère. 1441

Professionnel de l'Outaouais 37 ans, tout coeur ouvert à celle qui, à la fois charmante, intellectuelle et sportive, de 30-35 ans, saura l'ensorceler. 1446

Universitaire dans la mi-trentaine Grand, plutôt belle gueule, aime ciné, théâtre, expositions, spectacles, cherche une femme mince, universitaire, cultivée, avec un côté charmant et charmeur, pour vie à deux. 1232

Simple et communicatif Marc, 36 ans, 5'8", 170 lb, belle apparence, aime humour, plein air, ciné, cherche une femme 25-38 ans, bien proportionnée, non fumeuse, simple, communicative, aimant la nature. 1368

Grand professionnel de 30 ans Étienne, 6', 210 lb, châtain, yeux bleus, belle apparence, romantique, calme, aime plein air, désire rencontrer femme 27-35 ans libre, saine de corps et d'esprit, cultivée, pour relation sérieuse. 1376

Homme cherche homme

Jeune voyageur sérieux Âgé de 27 ans, mesurant 5'4" pour 120 lb, aimant musique, ciné, resto, désire rencontrer un homme similaire, entre 25 et 30 ans, pour une relation enrichissante. 1567

Pour une aventure honnête et profonde 40 ans, 5'7", 145 lb, cheveux noirs cendrés, yeux bruns, charmant, cherche un homme de 35-45 ans, honnête affectif, ouvert sur la spiritualité, aimant le théâtre, les arts visuels. 1547



Pour répondre aux annonces:

- Notez le numéro de l'annonce
Composez le 1-900-451-6528
Des frais de 2,18 \$ par minute seront portés à votre compte de téléphone.
Pour savoir si vous avez des messages:
Composez le (514) 985-2507
Entrez votre numéro de membre suivi du code d'accès

Pour récupérer vos messages:

- Composez le 1-900-451-6528
Entrez votre numéro de membre suivi du code d'accès
Des frais de 2,18 \$ par minute seront portés à votre compte de téléphone.



WATATATOW Une bonne petite émission qui n'échappe pas toujours aux stéréotypes mais propose aux jeunes des contextes aux dénouements inspirants. Radio-Canada, 17h30

MYSTERY Inspector Allyn Mysteries: The Nursing Home Murder. Premier de deux épisodes. La femme d'un député croit que son mari a été assassiné. PBS, 57, 21h

AUX FRONTIÈRES DU RÉEL Nos deux agents Scully et Mulder tentent, encore ce soir, d'élucider des phénomènes qui leur paraissent paranormaux. La chaîne rediffuse l'épisode final du printemps pour mieux comprendre les deux premiers épisodes de la nouvelle saison. TQS, 21h30

LE POINT MÉDIAS Reportage sur le départ de la rédactrice en chef de The Gazette, Joan Fraser. SRC, 22h25



PAULE DES RIVIÈRES

Table with columns for time slots (16:30, 17:00, etc.) and rows for various TV channels (CBC, TVA, TQS, etc.) listing programs and their content.

L'EFFRONTÉE* (3) Fr. 1985. Comédie dramatique de C. Miller avec Charlotte Gainsbourg, Bernadette Lafont et Jean-Philippe Écoffey. Les désarrois d'une gamine de treize ans, gauche et malheureuse, qui est fascinée par un pianiste prodige de son âge. SRC 15h

LE DROIT DE VIVRE (4) (A Fighting Choice) É.-U. 1986. Drame social de F. Fairfax avec Patrick Dempsey, Beau Bridges et Karen Valentine. Un adolescent épileptique lutte contre ses parents pour subir une opération chirurgicale dangereuse. RQ 18h30

TOUT FINIT PAR SE SAVOIR (4) (Columbo Cries Wolf) É.-U. 1990. Drame policier de D. Duke avec Peter Falk, Ian Buchanan et Deirdre Hall. Un lieutenant de police enquête sur la disparition d'une directrice de revue qu'il croit avoir été tuée par son partenaire. TVA 20h

L'AMOUR TABOU (3) (Close My Eyes) G.-B. 1990. Drame de meurs de S. Poliakov avec Saskia Reeves, Clive Owen et Alan Rickman. Un jeune architecte s'engage dans une liaison enfiévrée avec sa propre sœur nouvellement mariée à un riche excentrique. SRC 23h55

(1) Chef-d'œuvre (2) Excellente (3) Très bon (4) Bon (5) Passable (6) Médiocre (7) Minable.

LE DEVOIR

CULTURE

Hamsun de Jan Troell

Un von Sydow au sommet de son art

ODILE TREMBLAY
LE DEVOIR

Un film vraiment remarquable était présenté hier en compétition au FFM. *Hamsun* de Jan Troell fera sans doute partie des films classés invendables dans notre réseau de distribution (il dure près de trois heures) sur un sujet pas nécessairement racoleur, mais sa sensibilité, sa maîtrise stylistique, sa classe et un von Sydow à son sommet en font une œuvre de premier plan. Adapté de la biographie de Thorkild Hansen, on explore les dernières années du grand écrivain norvégien Knut Hamsun, alors que ses accointances nazies l'ont fait passer du statut de poète nobélisé héros de la Norvège à traître à sa patrie, montré du doigt et jugé pour haute trahison après la guerre. Max von Sydow dans la peau du poète vieilli, rigide, à moitié sourd, hermétique au monde, livre une interprétation magistrale, un portrait de géant égoïste et génial

dont la surdité est autant psychologique que physique, rivé à une vision idéaliste pour sa Norvège, aveugle aux atrocités nazies, mais courageux et intègre au milieu de ses errances. Le grand acteur

se classe haut la main pour la palme d'interprétation masculine dans cette compétition où il est jusqu'ici sans égal. A ses côtés, Ghita Nørby incarne avec une intelligence passionnée l'épouse avec qui il entretient une relation houleuse et déchirée qui paraît parfois tirée de *Scènes de la vie conjugale*.

Le vieux cinéaste suédois Jan Troell signe avec *Hamsun* un film sensible qui s'attarde à chaque étape de ces épisodes tragiques, de la collaboration à l'épuration, avec l'intermède dans un institut psychiatrique pour fins de réhabilitation, le procès et le lent retour à la respectabilité. Le sublime auteur de *La Faim*

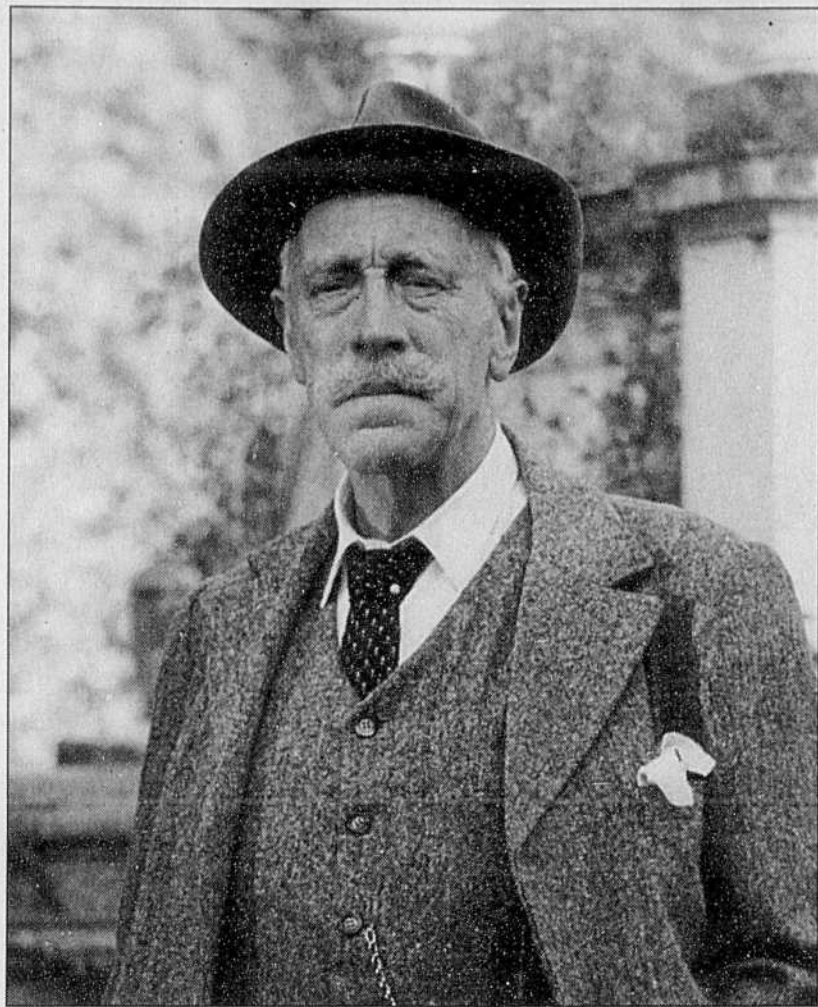


PHOTO EXTRAITE DU FILM HAMSUN

Max von Sydow incarnant l'écrivain norvégien Knut Hamsun.

est mort à 95 ans, réconcilié avec l'épouse qu'il avait répudiée, écrivain encore prolifique cinq ans avant sa mort, toujours majestueux au milieu des pires tourments, droit, austère et désormais confondu avec l'incarnation sévère et digne qu'en donne si brillamment von Sydow. Ses rapports conjugaux amour/haine, ses faillites de père qui vivait pour son œuvre et négligeait ses enfants sont ici parfois exposés, souvent suggérés, en demi-tons et en finesse. Mais c'est le traitement du film, en petits épisodes qui s'ouvrent comme autant de portes sur une vie, à travers une lumière, une lente caméra im-

pressionniste, des éclairages fins s'attardant aux paysages, aux herbes, aux grenouilles des champs, dans un registre toujours subtil, qui cimente ce profil. Une pudeur traverse les 160 minutes de ce beau film habité qui respecte le héros déchu en livrant en kaléidoscope les facettes toutes en nuances de son univers crépusculaire et ne dévoile jamais la recette du génie.

Gentle Into the Night

Journée faste pour la compétition hier. On présentait en début de matinée *Gentle Into the Night*, coproduction Italie/Grande-Bretagne signée

par l'Italien Antonio Baiocco. Film inégal, assez facile et prévisible mais avec des éléments intéressants, porté surtout par l'interprétation superbe et rigolote de Julie Harris (sérieuse candidate auprès de Laura Dern pour le prix d'interprétation féminine) dans le rôle d'une vieille Américaine évadée de son hospice qui fait du stop pour retrouver la maison de son enfance. Elle rencontrera Renato (Tcheky Karyo), un détective privé qui file les couples adultères. Leurs destins basculeront de se voir croisés.

Julie Harris campe une délicieuse vieille femme, entêtée, irritante, perspicace, drôle, fière, désolée d'être la proie de malencontreux trous de mémoire qui lui valent la menace d'être mise en tutelle par ses enfants. Tcheky Karyo tient honnêtement sa partie en homme qui trouve soudain un sens à sa vie en s'ouvrant à quelqu'un d'autre, mais Julie Harris, bien meilleure, lui fait beaucoup d'ombre.

Bon, il y a des facilités, surtout la dernière partie qui devient désespérément prévisible. Des revirements psychologiques paraissent escamotés surtout du côté du personnage du détective qui vire capot trop vite. Le film manque parfois de finesse, utilise des ficelles. Sans compter que la musique de Pat Metheny enterne l'émotion en la soulignant à gros traits. Mais les dialogues sont souvent très drôles, les gags charmants, et Julie Harris vraiment irrésistible.

En revanche, le cinéaste italien expliquait hier que l'idée du scénario lui est venue d'une expérience personnelle. Un jour, il a pris en auto-stop une vieille dame en chemise de nuit qui s'était évadée de son hospice et que ses enfants négligeaient. Et d'imaginer un conte de fées, une histoire de rédemption où la chaleur humaine triompherait. Il voulait éviter le cliché de la vieille dame gâteuse pour brosser le portrait d'une octogénaire adorable et têtue dans la peau de laquelle s'est glissée la grande Julie Harris «avec toute l'expérience du monde mais aussi la fraîcheur d'une jeune fille qui joue dans son premier film».

Irma Vep

Un clin d'œil au cinéma d'antan

IRMA VEP
(HORS CONCOURS)
D'Olivier Assayas
France
Aujourd'hui, 19h, Loews 2

Olivier Assayas, qu'on connaît pour ses films graves et modernes (*Paris s'éveille*, *L'Enfant de l'hiver*), nous offre ici une œuvre plus ouverte et teintée d'humour; un clin d'œil au cinéma d'antan à la manière d'un auteur résolument contemporain.

René Vidal, un réalisateur dépressif (Jean-Pierre Léaud), fait venir de Hong-Kong une vedette de cinéma (Maggie Cheung) en qui il reconnaît la femme idéale pour incarner Irma Vep, personnage créé en 1914 par l'actrice Musidora pour le compte du feuilleton de Louis Feuillade intitulé *Les Vampires*. Un feuilleton que René veut reproduire dans sa plus grande exactitude, pense-t-on. Quelques journées de tournage viennent à bout des nerfs de René, pendant que la pauvre Maggie se demande bien ce qu'elle est venue faire à Paris.

Assayas a réussi à créer une atmosphère de plateau et d'équipe de tournage. Des gens chantants ou sympathiques qui travaillent pour passer, pestent contre la désorganisation des tournages de films d'auteur, vantent les mérites de John Woo, etc.

Olivier Assayas a eu la coquetterie de parler de cinéma et le bon sens de le faire de façon originale et sensible.

ENFANTS DE SALAUD
(HORS CONCOURS)
De Tonie Marshall
Danemark-Suède
Aujourd'hui, 17h, Desjardins 2;
dimanche, 9h, Loews 1

Le procès d'un assassin. Dans l'assistance, des centaines de personnes venues y assister, parmi lesquelles trois femmes et un homme. Ils ne se connaissent pas, ni ne connaissent celui que la cour condamne à vingt années de prison. Ce qu'ils savent cependant, c'est que celui-ci est leur père, qu'il a quitté leurs mères respectives peu après leur naissance, pour ne plus jamais refaire surface dans leur vie. Jusqu'à aujourd'hui, où la strip-teaseuse Sylvette (Anémone), la bourgeoise Sophie (Nathalie Baye), la flamboyante Susan (Molly Ringwald) et le brutal Sandro (François Cluzet) se découvrent également une famille. La franchise de l'une, le chagrin de l'autre et les liens du sang viendront à bout des dissensions et des classes sociales. La réalisatrice-scénariste Tonie Marshall a réservé les meilleures répliques à



EXTRAIT DU FILM IRMA VEP

Nathalie Richard et Maggie Cheung dans le film d'Olivier Assayas.

une Anémone délicate et à un François Cluzet en pleine forme. Baye et Ringwald manquent de coffre pour les appuyer solidement. Le scénario, pourtant très bien engagé, plafonne à mi-parcours, comme si Marshall ne savait pas trop quelle direction prendre. *Pas très catholique*, le film précède de Marshall, était plus subtil dans ses développements, plus cohérent dans son parcours psychologique. Il faut dire que la réalisatrice a élargi sa palette, abondant de front quatre personnages d'égale importance dans le récit. Celui-ci en souffre un peu, mais le rire colmate bien des failles.

sent, deviennent plus schématiques. Erik, un gaillard qui en impose, passe du défenseur des pauvres bêtes au bouffon de service. La procureure venue lui prêter main forte (Helene Bergstrom) fait rire par son incompetence. Restent quelques qualités à ce film, notamment sa photographie qui révèle des forêts scandinaves d'une grande beauté, ainsi que quelques scènes dramatiques d'une grande authenticité, malheureusement noyées dans un film trop long.

LA RENCONTRE
(CINÉMA DE DEMAIN)
D'Alain Cavalier
France
Aujourd'hui, 17h30, Loews 3THE HUNTERS
(HORS CONCOURS)
De Kjell Sundvall
Suède
Aujourd'hui, 13h30, Loews 5;
dimanche, 11h, Loews 5

Alain Cavalier a le don de nous surprendre. On a beau se préparer à un cinéma de l'épure (*Libera Me* était en ce sens l'entreprise la plus épurée du réalisateur), Cavalier prouve à chaque nouveau film que la simplicité est un vaste territoire cinématographique inexploré, voire ignoré. Tourné en vidéo puis transféré sur pellicule 35 millimètres, *La Rencontre* pourrait être celle des deux médias. C'est plutôt un film sur les rencontres quotidiennes d'un couple nouvellement formé, qui échange ses souvenirs comme des bouquets de fleurs sauvages. Confidences ultimes et banalités quotidiennes se chevauchent dans ce récit morcelé qui se dérobe à tout réquisitoire logique puisque l'émotion qu'il suscite ne repose sur rien de tel. Des images se succèdent, sans lien apparent sinon les associations d'idées, facultatives, qu'elles créent ça et là. Naturelles

Ça commençait si bien, cette histoire de chasseurs; pourquoi a-t-il fallu que ça se gâte à grands coups d'intrus et de naïvetés? *The Hunters* n'est pas sans qualités, loin de là. Cependant, il finit par se prendre trop au sérieux et se croit tout permis. A mesure qu'avance l'intrigue, les personnages s'affaiblissent

mortes, images à la Magritte et objets personnels forment le sujet de ces images, sur lesquelles n'apparaissent jamais les deux amoureux qui discutent hors champ.

La Rencontre a quelque chose de sacré, de religieux; un musée serait plus à même de lui rendre hommage que nos bruyantes salles obscures. Un film néanmoins beau et inclassable, qu'il faut recevoir comme un manifeste amoureux. Car dans *La Rencontre*, seul l'amour a ses raisons...
Martin Bilodeau

Sélection Officielle - Cannes 1995
Un Certain Regard

"Le temps de l'amour" n'a pu être tourné en Iran, pour des raisons de censure. Pourtant montré au Festival de Téhéran devant 15.000 personnes, il n'a pu sortir à cause de l'attitude de la presse iranienne de l'époque.

-Mohsen Makhmalbaf



le temps de l'amour
نویت عاشقی
مختلبات
un film de
Mohsen Makhmalbaf
prima film

CINÉMA PARALLÈLE
3602 boul. St-Laurent 843-5001

Atlantic Theatre Festival

Shakespeare au pays d'Évangéline

Le jeune festival de Wolfville a déjà un public enthousiaste

HERVÉ GUAY

ATLANTIC-THEATRE FESTIVAL
Wolfville (Nouvelle-Écosse)
jusqu'au 7 septembre.

Au programme, en alternance, *Twelfth Night* de Shakespeare, *She Stoops to Conquer* d'Oliver Goldsmith, *Doll's House* d'Henrik Ibsen et *Love Letters* d'A. R. Gurney.
Direction artistique:
Michael Bawtree.

Wolfville — C'est au pays d'Évangéline, à deux pas de Grand Pré, où eut lieu la déportation des Acadiens, que s'est installé l'Atlantic Theatre Festival. Un événement estival qui n'en est qu'à sa deuxième saison mais qui est déjà en passe de devenir l'un des hauts lieux du théâtre classique anglo-canadien. Il s'agit en quelque sorte d'un Stratford-sur-Mer, si l'on veut, dans la mesure où l'esprit qu'y fait souffler le directeur artistique, Michael Bawtree, rappelle celui qui anime le plus prestigieux festival Shakespeare d'Amérique, celui de Stratford en Ontario.

D'ailleurs, l'endroit ne manque pas de charme. Wolfville est une coquette petite ville de la Nouvelle-Écosse. Située à l'entrée de la vallée d'Annapolis, on peut aussi y gagner Halifax en moins d'une heure. Elle abrite notamment le campus de l'université Acadia et regorge d'élégantes maisons de bois, dont plusieurs ont été transformées en auberges. Le Festival a cependant élu domicile dans un lieu moins bucolique: un aréna abandonné. Mais on a aménagé l'intérieur de telle façon qu'il n'y paraît plus. Une belle scène élisabéthaine a remplacé la patinoire et les gradins ont fait place à de confortables fauteuils. Résultat: l'amateur de théâtre s'y sent aussi à l'aise aujourd'hui que le sportif autrefois.

Bien entendu, le grand Will est au programme de Wolfville. Mais plus généralement, l'événement se consacre au théâtre de répertoire. L'an dernier, Tchekhov et Feydeau accompagnaient le barde anglais. Cet année, Ibsen et Oliver Goldsmith, un auteur dramatique anglais du XVIII^e, peu joué en français, s'ajoutent à lui. Seule exception pour l'instant, un contemporain, A. R. Gurney, lequel n'a été programmé qu'à la toute fin pour justifier la venue de l'acteur Peter Donat, natif de la région mais qui n'y était pas revenu depuis 45 ans. Le directeur artistique de l'Atlantic Theatre Festival, Michael Bawtree,

s'est du reste entouré de personnalités de renom pour que l'événement puisse plus aisément prendre racine. Le gouverneur général du Canada Roméo LeBlanc, en est le président honoraire. Ensuite, Christopher Plummer, l'acteur bien connu, a pris le festival sous son aile et préside aujourd'hui la campagne de souscription. Troisièmement, le metteur en scène new-yorkais Michael Langham est venu y diriger les deux premiers Shakespeare, *The Tempest* l'an dernier et *Twelfth Night* cette année. Il y a 40 ans, ce même Michael Langham avait aidé à former les acteurs œuvrant à Stratford, Ontario, contribuant ainsi à établir la réputation d'un festival encore jeune.

Et les résultats n'ont pas tardé à venir. 26 000 billets vendus dès la première année. Pour l'édition de 1996, c'est encore plus. Et la critique canadienne a accueilli plutôt chaleureusement les premiers spectacles du festival dont on a dit, entre autres, qu'ils étaient de la même trempe que ceux de Stratford. Tout le monde reconnaît en outre que l'événement a réussi à attirer plusieurs acteurs de premier plan, qui ne semblent pas avoir de scrupules à partager la scène avec des débutants bien dirigés.

Si le festival a démarré sur des chapeaux de roues et s'est vite imposé par son professionnalisme, il n'a pas réussi à dissiper complètement certains doutes quant à sa capacité d'intéresser vraiment aux classiques un public d'aujourd'hui. Les réserves les plus sérieuses qui ont été émises vis-à-vis des productions présentées à Wolfville ont porté là-dessus. D'ailleurs, les spectacles qu'il m'a été donné de voir à l'ATF cette année de même que l'an passé me font abonder dans ce sens. Ainsi, la mise en scène de *Twelfth Night* (*La Nuit des rois*) de Michael Langham laissait sous le tapis bien des questions que pose Shakespeare avec sa pièce, notamment celle du désir, même si de telles interrogations sont de nature à rejoindre les préoccupations actuelles.

Par ailleurs, la direction devrait aussi songer à intégrer une dimension canadienne avant longtemps, d'autant que cette dramaturgie ne s'est jamais si bien portée et que Stratford, faut-il le rappeler, fait des efforts en ce sens depuis plusieurs années. Puisque sa seconde saison prend fin dans une dizaine de jours, Michael Bawtree aura quelques mois pour réfléchir à tout cela et, souhaitons-le, ajouter à la tradition plutôt que de strictement s'y abandonner.

La Presse, Les Télévisions, SODIC, Patrimoine canadien, Canadian Heritage, La Fête, CFGL 105.7 fm

Le silence des fusils

MUSIQUE KASHTIN

Pour qu'éclate la justice!

Jacques Perrin et Michèle Audette dans un film d'Arthur Lamothe

Avec Gabriel Gascon, Marco Bacon et la participation spéciale de Louise Dussault
Scénario et dialogues Arthur Lamothe en collaboration avec Jean Beaudry

DES LE 1^{er} SEPTEMBRE
CINÉPLEX ODEON COMPLEXE BESSARIONS
CINÉPLEX ODEON LASALLE (Place)
CINÉPLEX ODEON LAVAL (Carréfour)
CINÉPLEX ODEON BOUCHERVILLE
CINÉMA 9 GATINEAU
FLEUR DE LYS TROIS-RIVIÈRES
CINÉMA PINE STE-ADELE
CINÉMA JOLLETTE

Également à l'affiche à QUÉBEC, SEPT-ÎLES

NOS
CHOIX

A Québec

Un peu plus tard qu'à l'accoutumée, le Festival de musique ancienne de Sillery inaugure sa huitième édition dimanche, avec la traditionnelle journée familiale (et son épiluchette) au Domaine Cataract. On y verra cette année un concert de l'Ensemble Claude Gervaise et deux récitals de l'Ensemble Renaissance. Le festival se poursuivra jusqu'au 13 octobre, avec entre autres des concerts d'Anonymus (4 septembre), de la claveciniste Catherine Perrin (6 octobre) et de l'Ensemble Arion (le 9).

Dans un tout autre ordre d'idées, l'événement 1001 Pots présente au public, jusqu'au 2 septembre, au marché du Vieux-Port, plus de 2000 pièces réalisées par 86 artisans d'un peu partout au Québec. Passant du vase au bijou et de l'utilitaire au décoratif, l'exposition est à voir en évitant de mettre les pieds dans les plats.

Rémy Charest

Arts
visuels

Peter Krausz et Marion Wagschal dans *Le Paysage échoïque* à la galerie Leonard & Bina Ellen de l'Université Concordia. Deux peintres de taille nous livrent une série de paysages trahis par la mémoire — la leur ou celle de l'homme. Ici la force picturale des deux artistes sauve les meubles dans une exposition qui joue les conceptuels sans vraiment y parvenir. Pour leurs couleurs, pour leur intensité et leur nerf, on ira voir ces peintures qui parlent haut et fort. 1400, boulevard de Maisonneuve Ouest, jusqu'au 18 septembre.

Jennifer Couëlle

Cinéma

Lone Star de John Sayles. Le réalisateur de *City of Hope* a réalisé un film d'une grande richesse, conçu comme une mosaïque de genres (western, policier, drame social) et de préoccupations (rapports humains, révision historique, tensions raciales, etc.). *Lone Star* prend appui sur une intrigue — qui a tué le shérif tyrannique dont on vient de retrouver les ossements, quelques décennies plus tard — pour dépeindre dans son quotidien une petite ville texane sur la frontière mexicaine. Un film complexe et percutant comme une lame de fond, immobile et serein en surface. Avec d'excellents comédiens dont Chris Cooper, dans le rôle du shérif troublé par la mémoire de son père. Au Parisien (v.o. s.t.-f.)

Pierre Cayouette

Théâtre

Les Leçons de Maria Callas. Le Théâtre Juste pour rire a annoncé hier qu'il ne restait plus que cinq représentations des *Leçons de Maria Callas*, du 3 au 7 septembre. Ce sont les dernières supplémentaires. Déjà 30 000 personnes ont vu Patricia Nolin incarner la Divine. Dans un communiqué émis hier, les producteurs tirent leurs propres leçons: «même l'été, les gens sont prêts à venir au théâtre si on leur offre des productions de qualité, avec de l'humour mais aussi du contenu et de l'émotion». Difficile de les contredire.

Kaosmos. Le Rituel de la Porte. L'Usine C accueille au cours des prochains jours l'un des grands théoriciens du théâtre, Eugenio Barba, et la troupe qu'il a fondée, l'ODIN Teatret du Danemark. On présentera, en première nord-américaine les 3, 4, 6 et 7 septembre, la pièce *Kaosmos. Le Rituel de la porte*. À partir de lundi et jusqu'au 8 septembre, les acteurs de l'ODIN et Eugenio Barba convient les étudiants et autres passionnés de théâtre à une série de séminaires et de démonstrations de travail. Informations au 521-4493 ou au 521-4198.

Pierre Cayouette

Rock

Plus efficace que les Q-Tips. Une vingtaine de groupes se relayent à compter de ce soir, et tout le week-end durant, au parc Emilie-Gamelin (l'ancien square Béri) pour le festival *Rock sans frontière*. Des noms? Notez toujours ceux-ci, au goût du jour: Pushing Up Daisies et les Kiljoys dès ce soir, Slam Corrida et les Doughboys demain, et puis Notre-Dame et les French B, dimanche. L'entrée est gratuite, mais les heures d'ouverture varient d'une journée à l'autre. Alors il vaut mieux se renseigner au 790-ARTS. Il faut aussi noter que les décapants mais néanmoins mélodiques Smugglers se pointent au Cabaret de Musée Juste pour rire, demain soir. Le groupe ska montréalais Planet Smashers ouvre le bal, en vedette américaine, à 21h.

Stéphane Baillargeon

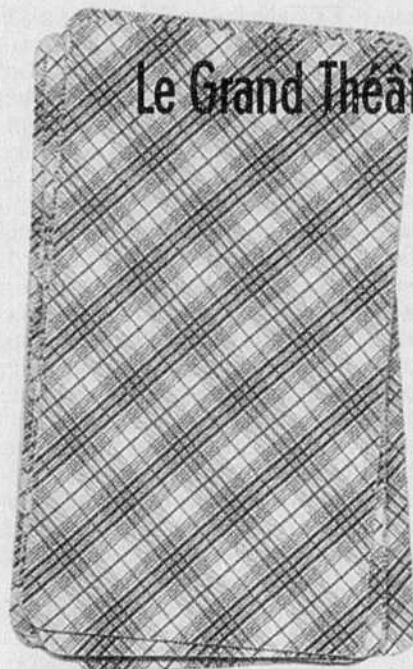
À VOIR

LE DEVOIR, LE VENDREDI 30 AOÛT 1996

Les orphelins de Gravel

Le Grand Théâtre émotif du Québec rend hommage à Robert Gravel:

Le Roi est mort, vive le roi!

PIERRE CAYOUILLE
LE DEVOIR

Le Grand Théâtre émotif du Québec (GTEQ), on le sait, se veut en quelque sorte le rejeton du Nouveau Théâtre expérimental de Jean-Pierre Ronfard, Robert Gravel et cie. Le GTEQ partage non seulement la même folie et les mêmes audaces mais aussi le même lieu théâtral — l'Espace libre — que son aîné, le NTE. Robert Gravel avait eu la générosité d'offrir à Louis Champagne, Stéphane Crête et Gabriel Sabourin la petite salle au-dessus de l'Espace libre.

Aujourd'hui, les rejetons se sentent orphelins. C'est pour ça qu'ils ont décidé de rendre hommage à Robert Gravel, décédé récemment. «On veut dire à Jean-Pierre Ronfard et à tous les proches de Robert Gravel que nous sommes avec eux. On veut leur dire combien on l'aimait», dit Louis Champagne. «Nous sommes aussi très reconnaissants envers lui. Il avait cru en notre projet — 12 mois, 12 thèmes, 12 spectacles — au point de nous prêter gratuitement sa salle», ajoute-t-il.

Le neuvième spectacle de «l'Année mondiale de l'ébranlement», proclamée par le Grand Théâtre émotif «dans la recherche de l'ultime émotion», a justement pour thème l'exécution et s'intitule *Le Roi est mort, vive le roi!*

Le plus récent spectacle, le cinquième, écrit par Robert Gravel et Alexis Martin, avait pour thème la nudité. Tous les acteurs, le personnel d'accueil et les spectateurs étaient nus sur scène. En mai dernier, on s'en souviendra, l'escouade de la moralité du SPCUM avait annulé la dernière représentation. «Robert Gravel est mort de rire», avait-t-il écrit alors un quotidien montréalais...

Le Roi est mort, vive le roi! prend l'allure d'une grande fête au royaume d'Actorie, dans la cour du roi Trébor. «La chaise du roi sera vide. Tout le monde sait qu'il est mort, mais personne ne veut le croire», dit Louis Champagne. De partout, on viendra chanter, danser, jongler et ripailler devant le trône vide, habité par l'ombre de la princesse Jacqueline pleurant son père.

L'idée originale est du GTEQ. Pour l'occasion, le Groupement forestier du théâtre, Omnibus, les «50» et des dizaines de comédiens — plus de 60 — monteront sur la scène de l'Espace libre.

Le spectacle aura lieu les 1^{er}, 2 et 3 septembre, à 23h55, au Théâtre Espace libre (1945, Fullum). Renseignements: 521-0189.

Robert Gravel fera par ailleurs l'objet d'un autre hommage posthume au cours des prochaines semaines. La salle Fred-Barry de la NCT présentera, du 10 septembre au 5 octobre, la pièce *Jésus au lac* d'Alexis Martin. Robert Gravel en avait fait la mise en scène lors de sa création, en février dernier, au Conservatoire d'art dramatique. Alexis Martin et Marc Saint-Pierre, l'assistant de Robert Gravel l'hiver dernier, dirigeront les acteurs avec le souci de préserver l'esprit qu'avait donné Gravel à la pièce.



À FAIRE

CE WEEK-END

RESSAC À VAL-DAVID

La Fondation Derouin, mise sur pied cet été à Val-David, par l'artiste René Derouin, c'est une galerie d'art, une salle de conférence, un centre de documentation et puis, évidemment, un site à versant de montagne où l'art s'intègre au lieu. Tout le week-end, la Fondation assume à plein sa vocation de centre interdisciplinaire des arts en accueillant plusieurs événements. Demain, à 15h, on lancera *Ressac de Migrations au large*, édité par l'hexagone. Ce livre se veut un aboutissement de la démarche de René Derouin, qui a réalisé l'exposition *Migrations*, en 1992, et largué les 10 000 statuettes de ce projet, dans le fleuve, en 1994. Le bouquin rassemble entre autres les témoignages d'une centaine de personnalités de différents milieux (politique, économique culturelle) qui ont réagi au largage, et forment donc précisément le «ressac» de l'œuvre. Des extraits de ces textes-hommages seront lus à 15h30. Une heure plus tard, le sculpteur Pierre Leblanc et ses fils couleront en aluminium des personnages «migrants». Le lendemain, dimanche, à 15h, l'historienne de l'art Jocelyne Conolly prononcera une conférence sur l'idée de l'«Altérité et métissage dans l'art intégré d'Helen Escobedo», l'artiste mexicaine invitée cet été par la Fondation Derouin. Le même jour, de 14h à 19h, les Leblanc feront une «performance fonderie» sur le thème de «La mémoire des lieux». La fondation est située au 1303, Montée-Gagnon, à Val-David, à environ une heure de route de Montréal. Informations: (819) 322-7167 et au (514) 524-6937.

L'ALTERNAFEST À OTTAWA

La série de concerts estivaux du Musée des beaux-arts du Canada se termine ce week-end avec l'AlternaFest. Le mini-festival rassemble plusieurs styles musicaux. Ainsi, demain, tout l'après-midi, à compter de 12h30, «Sur les chemins de traverses» permettra d'entendre des orchestres contemporains qui travaillent dans la lignée des grandes traditions du country, de la musique celte et du blues. Le programme comprend le Black Boot Trio d'Ottawa, les Hell Billys et le Big Rude Jake. La fête se poursuit dimanche avec d'autres groupes et d'autres styles musicaux. Tous les concerts sont gratuits. Informations: (613) 990-7081.

L'ART ET LE CYBERESPACE

À MONTREAL
La Société des arts technologiques de Montréal organise aujourd'hui un forum autour du thème «art et cyberspace», suivi d'une soirée thématique récréative. Le forum débute à 13h avec une conférence du professeur de l'UdeM Jean-Claude Guédon, auteur du best-seller *La Planète Cyber* (Découvertes Gallimard). La soirée thématique va permettre de se familiariser avec l'art qui se crée dans les réseaux informatiques. Les deux activités se déroulent au Marché Bonsecours, dans le Vieux-Montréal. Informations: 861-5940.

LES MONTGOLFIERES

DE GATINEAU
Le 9^e Festival de montgolfières de Gatineau est lancé aujourd'hui et se poursuit tout le week-end. En plus de sept envolées de circonstance, au cours des trois prochains jours, on y propose de nombreuses activités pour la famille (acrobatie aérienne, exposition de photos, marionnettes géantes, maquillage pour enfants, etc.) et des grands spectacles en soirée. Robert Charlebois ouvre le bal ce soir à 20h, sur la grande scène, près du Casino de Hull. André-Philippe Gagnon prendra la relève demain soir et Marie Carmen le lendemain. Informations: (819) 243-2330.

Stéphane Baillargeon

VOYAGE

AU CENTRE DES CONGRÈS
On en parlait depuis des temps immémoriaux, mais le nouveau Centre des Congrès de Québec est maintenant réalité. Depuis une semaine, les visites officielles de présentation de ce site attendu se multiplient, pour les gens des milieux touristique, politique et des affaires. Demain et dimanche, c'est au tour du grand public de venir constater que le centre est bel et bien là lors de deux journées portes ouvertes. Une animation continue y sera assurée de 10h à 22h, grâce en particulier à un spectacle d'acrobates, clowns et jongleurs coordonné par le théâtre de l'Aubergine et présenté sous un chapiteau installé dans la salle d'exposition. Le peintre Luc Archambault y exposera également, ainsi que la Corporation des maîtres photographes du Québec, tandis que les Rafales viendront présenter leurs joueurs au public. Renseignements: (418) 644-4000

Rémy Charest

TREMBLANT EN MUSIQUE

Samedi, dimanche et lundi, de midi à 18 h, Angèle Dubeau animera vingt concerts gratuits sur les trois scènes extérieures du village. En soirée, aujourd'hui, l'ensemble Arion est à la chapelle Saint-Bernard, samedi, l'Ensemble Anonymus lui succède et, dimanche, Angèle Dubeau et l'Ensemble Amati donneront concert au Grand Manitou, au sommet de la montagne. Informations: (819) 689-3000 poste 6642.