



DANS CE NUMÉRO

- 03 / NOUVELLES DU CENTRE
- 04 / NOUVEAUX PROJETS
DE RECHERCHE
- 14 / ACTIVITÉS SCIENTIFIQUES
- 19 / PROJETS DE THÈSE
- 24 / SOUTENANCES
DE MÉMOIRE
- 29 / PUBLICATIONS
DES MEMBRES
- 32 / À L'AGENDA

Texte d'ouverture

Un repositionnement de la thématique et une nouvelle programmation pour le CÉRTA.

Par Jean Gabin Ntebutse, directeur du CÉRTA

Depuis sa création, le CÉRTA a connu des développements importants. Les travaux des chercheurs bâtisseurs du Centre ont non seulement contribué de façon significative à l'avancement des connaissances mais ont aussi influencé les politiques publiques au Québec. En même temps, force est de constater que le CÉRTA a aussi connu des transformations importantes au niveau de sa composition. Il y a eu un fort renouvellement des membres au cours des dix dernières années, à telle enseigne qu'il ne reste que deux personnes chercheuses qui font partie du groupe initial à l'origine de la création du Centre. Si cette situation présente l'avantage d'avoir du sang neuf dans le centre de recherche, elle s'accompagne aussi d'un défi important, à savoir celui d'harmonisation des intérêts de recherche des nouvelles personnes membres avec la programmation en vigueur dans le Centre. Ce contexte de recomposition du membership nous amène à un nouveau cycle de développement de notre Centre où il devient essentiel de se donner un espace stimulant pour l'intégration des nouveaux collègues et pour une contribution collective à l'avancement des connaissances.

C'est en raison de ces éléments contextuels qu'au cours des sessions d'hiver et d'été 2019, les membres du CÉRTA ont entrepris une réflexion profonde qui a conduit à un repositionnement de la thématique du Centre. Celle-ci est passée de l'étude des transitions et l'apprentissage à **l'étude des parcours d'apprentissage tout au long et au large de la vie chez des personnes en situation de vulnérabilité sociale et ce, dans une perspective de justice sociale.** ►

Ce changement présente l'avantage que l'étude des parcours non seulement sert d'analyseur des contextes et des temporalités d'apprentissage, mais aussi présente une pertinence contextuelle dans la mesure où elle se place dans un monde en profonde transformation où les savoirs occupent une place importante (Bourdon, 2010) et où les grandes institutions, notamment l'école, perdent une partie de leur influence de socialisation. Ainsi, de nouvelles attentes en termes de formation et d'apprentissage chez les jeunes et les adultes se manifestent dans plusieurs domaines, contextes (formels, informels, non-formels) et sphères de vie (personnelle, familiale, professionnelle). Du coup, les parcours biographiques sont multiples et complexes (Guillaume, 2009), sortent des cadres traditionnellement linéaires et prévisibles (Bourdon, 2010) et les transitions se multiplient (Beck, 2001). La socialisation emprunte ainsi des logiques d'action souvent contrastées, ce qui est caractéristique de l'individu pluriel (Lahire, 1998).

L'ensemble des travaux qui se réalisent dans les trois axes est sous-tendu par **quatre principes fédérateurs** qui en constituent l'originalité :

1. Une prise en compte des interactions entre les différentes sphères de vie et de leur déploiement tout au long de la vie des personnes en situation de vulnérabilité sociale;
2. Une approche critique où la dimension sociale est indissociable de la complexité des situations individuelles;
3. Un ancrage dans la production de savoirs fondés sur des situations réelles, en contexte;
4. Une visée explicite de retombées sur les pratiques de soutien à l'apprentissage et la programmation sociale à travers les politiques publiques destinées aux personnes en situation de vulnérabilité sociale. ■

CETTE NOUVELLE PROGRAMMATION THÉMATIQUE COMPREND TROIS AXES DE RECHERCHE :

Axe 1 : Continuités et ruptures dans les parcours d'apprentissage de personnes en situation de vulnérabilité sociale. Cet axe a pour objectif de comprendre la dynamique globale des parcours d'apprentissage de ces personnes à travers la mise en relation de leur situation précise avec leurs expériences antérieures, leurs projets de vie ou les événements concomitants ou précipitants dans leurs sphères de vie.

Axe 2 : Pratiques de soutien aux parcours d'apprentissage. L'objectif poursuivi est d'étudier les pratiques de soutien à l'apprentissage au sens large et de soutenir le développement, en étroite collaboration avec des milieux de pratique ou d'autres ressources présentes dans la communauté, des approches émancipatrices qui tiennent compte des contextes de vie de ces personnes et qui favorisent leur apprentissage tout au long et au large de la vie.

Axe 3 : Programmation sociale en appui aux parcours d'apprentissage tout au long et au large de la vie. Cet axe a pour objectif d'évaluer l'accès effectif qu'ont les personnes en situation de vulnérabilité sociale aux services et ressources offerts par l'État et ses partenaires ainsi que de contribuer à une ou plusieurs étapes d'élaboration des politiques publiques (mise à l'ordre du jour, recherche d'alternatives, mise en œuvre et évaluation). Il inclut le développement de projets ou programmes d'intervention réalisés avec et pour les personnes en parcours d'apprentissage.

Nouvelles du Centre

Ça bouge au CÉRTA

Au cours des derniers mois, le CÉRTA a connu des changements importants dans la composition de ses membres.

Changements à la direction d'abord, alors que **Jean Gabin Ntebutse** a pris le relais à la direction scientifique du CÉRTA le 1^{er} juin 2019. Il a entrepris ce nouveau défi fort d'un mandat confié à l'unanimité par l'Assemblée des membres réguliers du Centre. Le directeur précédent, **Sylvain Bourdon**, demeure toutefois membre régulier du CÉRTA et focalise ses efforts dans la Chaire-réseau de recherche sur la jeunesse du Québec, qu'il a cofondée et dont il est devenu co-titulaire.

Le CÉRTA a aussi accueilli trois nouveaux membres réguliers au cours des derniers mois: les professeurs Stéphanie Breton, Julie-Christine Cotton et Sandy Nadeau, de la Faculté d'éducation.

Stéphanie Breton, professeure adjointe au Département de pédagogie, s'intéresse aux difficultés d'apprentissage chez les jeunes adultes, notamment en formation professionnelle. Ses recherches explorent également la lecture et l'écriture dans des contextes non formels, notamment avec les parents et leurs enfants et dans les organismes communautaires.

Julie-Christine Cotton, du département d'orientation professionnelle, s'intéresse particulièrement à l'évaluation et à l'intervention auprès des populations vulnérables et à risque de stigmatisation. Ses derniers travaux de recherche ont porté sur l'adaptation culturelle et l'évaluation d'un programme de prévention dans des écoles autochtones de la Côte-Nord et de la Basse-Côte-Nord ainsi que sur les enjeux socioprofessionnels et de santé mentale des personnes aux prises avec des enjeux identitaires de genre. Éducatrice spécialisée et psychoéducatrice de formation, elle a plus d'une dizaine d'années d'expérience en centres jeunesse et en pédopsychiatrie.

Sandy Nadeau, du département de l'enseignement au préscolaire et au primaire, s'intéresse, quant à elle, tout particulièrement à l'influence du milieu familial sur

le parcours scolaire de l'élève ainsi qu'à la relation élève-enseignant et climat de classe.

Ces nouvelles adhésions viendront notamment renforcer les travaux des membres sur les trajectoires scolaires et motivationnelles, la formation des adultes et les pédagogies inclusives. ■



Julie-Christine Cotton

BOURSE D'EXCELLENCE POUR C.O. DOCTORANT

L'ordre des conseillers et conseillères d'orientation du Québec (OCCOQ) décerne chaque année une bourse d'excellence pour c.o. doctorant. **Audrey Dupuis**, membre-étudiante du CÉRTA a remporté cette bourse pour l'année 2019 et reçoit un montant de 3000\$. Le jury a tenu à souligner la pertinence actuelle du sujet de recherche, qui porte sur la prévention de l'anxiété face au choix de carrière à l'adolescence.

Nouveaux projets de recherche

CRJ : Création d'une nouvelle Chaire-réseau de la jeunesse du Québec



CHAIRE-RÉSEAU DE RECHERCHE
SUR LA JEUNESSE DU QUÉBEC

Créée par le Fonds de recherche du Québec - Société et culture (FRQSC) et le Secrétariat à la jeunesse (SAJ) dans le cadre de la Stratégie d'action jeunesse 2016-2021, la nouvelle toute nouvelle Chaire-réseau de la jeunesse du Québec (CRJ) a pour mission de **développer, coordonner et structurer la recherche sur la thématique de la jeunesse québécoise**.

La CRJ regroupe les forces vives de la recherche et de l'intervention sur la jeunesse : **121 chercheurs, 14 centres, 7 partenariats et 19 chaires de recherche, 52 partenaires sociaux et gouvernementaux et des collectifs de jeunes** s'y rassemblent pour développer des recherches et des pratiques fondées sur l'interdépendance entre les besoins, parcours, soutiens, sphères et contextes de vie des jeunes.



La Chaire d'une somme de 4,5 M\$ est partagée entre quatre cotitulaires, de quatre établissements différents et se décline en autant de volets :

- 1. Santé et bien-être** (co-titulaire : Martin Goyette, École nationale d'administration publique);
- 2. Éducation, citoyenneté et culture** (co-titulaire : **Sylvain Bourdon**, Université de Sherbrooke; membre régulier du CÉRТА);
- 3. Emploi et entrepreneuriat** (co-titulaire : Maria Eugenia Longo, Institut nationale de recherche scientifique; membre chercheure associée au CÉRТА);
- 4. Jeunes Autochtones** (co-titulaire : Natasha Blanchet Cohen, Université Concordia). Ces volets s'appuient sur des approches complémentaires: santé globale, apprentissage tout au long de la vie, sécurisation professionnelle et décolonisation du savoir; et ils se déclinent en 25 chantiers identifiant des priorités de recherche spécifiques et en même temps fondamentalement transversales de notre approche des parcours de vie.

La CRJ considère qu'un changement de pratiques et de politiques est complexe dans un contexte où les acteurs possédant chacun une partie de la solution aux problèmes sont interdépendants. Son approche, résolument participative avec les partenaires et les jeunes, vise des transformations systémiques pour favoriser l'autonomie et l'épanouissement personnel, social et citoyen des jeunes.

La Chaire s'engagera ainsi dans une dynamique de coconstruction avec les jeunes et les partenaires afin de

1. produire des connaissances scientifiques sur les enjeux et les problématiques touchant les transitions des jeunes dans chaque sphère de vie à partir d'une perspective globale et multidisciplinaire, sous l'approche de parcours de vie;
2. soutenir l'avancement des axes d'intervention et des objectifs de la Politique Jeunesse 2030 et le développement d'actions publiques, programmes et des services publics, à travers la coproduction et la complémentarité des connaissances des divers acteurs;
3. renforcer l'arrimage et la synergie entre la production scientifique, les actions gouvernementales, les expériences d'intervention des milieux de pratique et les jeunes eux-mêmes par des méthodologies collaboratives, rigoureuses, culturellement pertinentes et sécurisantes;
4. informer et guider l'intervention auprès des jeunes en misant sur un transfert, une mobilisation et une appropriation efficace des connaissances par et envers les acteurs, permettant notamment leur évolution dans une visée prospective;
5. contribuer au rayonnement national et international de la recherche et de l'action publique auprès des jeunes du Québec, tant par la mise en perspective des contextes que par la modélisation des interventions innovants.



Par les diverses recherches et activités de mobilisation et par les collectifs de jeunes impliqués dans toutes les phases des travaux, la CRJ permettra :

1. l'amélioration des données et de l'information publique;
2. la coproduction de nouvelles connaissances;
3. le développement de réseaux de collaboration fructueux entre les acteurs du milieu pour la jeunesse;
4. le renforcement des capacités des acteurs à agir ensemble en fonction de la diversité des besoins des jeunes du Québec;
5. une mise en commun au niveau national et international des connaissances, modèles et enjeux.

Pour plus d'informations : <http://chairejeunesse.ca/> ■

PCO : Pratique de communication en orientation – CRSH Savoirs : Étude mixte des pratiques informationnelles sur la formation et le travail des personnes spécialistes en orientation

Eddy Supeno (Département d'orientation professionnelle), chercheur principal, **Sylvain Bourdon**, Yann Le Corff (cochercheurs) et Sabruna Dorceus (Département d'orientation professionnelle) (collaboratrice) ont obtenu une subvention de 65 996 \$, répartie sur deux ans pour le projet intitulé « Étude mixte des pratiques informationnelles sur la formation et le travail des personnes spécialistes en orientation ».

On sait qu'un manque d'information sur la formation et le travail (IFT) est un obstacle important au choix de carrière (Gati et Amir, 2010). Une des façons pour une personne en choix de carrière d'être exposée à de l'IFT est dans un processus d'accompagnement avec une personne spécialiste en orientation – notamment les personnes conseillères d'orientation ou conseillères en emploi. Une étude a montré l'effet significatif du recours à l'IFT pour le développement de carrière et la valeur ajoutée de l'assistance des personnes conseillères dans l'utilisation de cette information (Milot-Lapointe, Savard et Paquette, 2017). On sait également que l'information transmise verbalement est souvent considérée centrale dans la communication d'information (Mills et Sullivan, 1999) et Savard, Michaud, Bilodeau et Arseneau (2007) ont montré que l'interaction avec une personne conseillère augmente l'effet de la communication de l'IFT. Mais au préalable, la personne spécialiste en orientation doit rechercher et évaluer la pertinence de l'information.

Or, les écrits portant explicitement sur l'IFT dans le choix de carrière demeurent limités et son rôle y est historiquement traité de manière techniciste (Supeno, Mongeau et Pariseau, 2016). Par ailleurs, les exigences changeantes du marché du travail complexifient la veille informationnelle des personnes spécialistes en orientation, et peu d'études examinent les pratiques professionnelles des personnes spécialistes en orientation. Les recherches existantes

traitent à peine des pratiques informationnelles, et lorsqu'elles le font, leurs résultats se limitent aux principaux outils informationnels utilisés et au sentiment de compétence par rapport à la maîtrise de l'IFT (Samson, Lauzier et Cournoyer, 2014). Dans tous les cas, on ignore comment les personnes spécialistes en orientation recherchent, traitent et communiquent l'IFT dans leurs interventions.

Le but de cette recherche financée par le Conseil de recherches en sciences humaines du Canada (Développement Savoir, 2018-2020), est de décrire et comprendre les pratiques informationnelles sur l'IFT déployées par les personnes spécialistes en orientation dans différents contextes. Pour atteindre ce but, il poursuit quatre objectifs spécifiques :

1. Décrire les pratiques d'IFT (recherche, traitement, communication) des personnes spécialistes en orientation;
2. Identifier des profils de pratique d'IFT (recherche, traitement, communication);
3. Vérifier si ces profils de pratique d'IFT se distinguent selon les contextes (caractéristiques de la personne spécialiste en orientation, clientèles desservies et milieux de travail);
4. Explorer les rationnels qui sous-tendent les pratiques d'IFT documentés dans le cadre des trois objectifs spécifiques précédents.



Le projet repose sur une méthodologie mixte. Un sondage en ligne sera réalisé auprès d'un échantillon de membres de l'Ordre des conseillers et conseillères d'orientation du Québec et de l'Association québécoise en information scolaire et professionnelle. Il sera suivi d'une série d'entretiens individuels auprès d'un sous-échantillon (N=45) des personnes répondantes pour en approfondir certains aspects. ■

RÉFÉRENCES BIBLIOGRAPHIQUES

- Gati, I. et Amir, T. (2010). Applying a systemic procedure to locate career decision-making difficulties. *Career Development Quarterly*, 58(4), 301-320.
- Milot-Lapointe, F., Savard, R. et Paquette, S. (2017). Effet de l'information sur le marché du travail (IMT) : comparaison entre l'utilisation autonome et assistée de l'IMT. *Revue canadienne de développement de carrière*, 16(1), 17-27.
- Mills, M. et Sullivan, K. (1999). The importance of information giving for patient newly diagnosed with cancer: a review of the literature. *Journal of Clinical Nursing*, 8(6), 631-642.
- Samson, A., Lauzier, M. et Cournoyer, L. (2014). *État des lieux des pratiques d'orientation scolaire en Ontario*. Rapport remis au Ministère de la Formation, des Collèges et Universités de l'Ontario.
- Savard, R., Michaud, G., Bilodeau, C. et Arseneau, S. (2007). L'effet de l'information sur le marché du travail dans le processus décisionnel relatif au choix de carrière. *Revue Canadienne de Counseling*, 41(3), 158-172.
- Supeno, E., Mongeau, V. et Pariseau, M.-M. (2016). Quand tout se joue... Bifurcations, horizon et informations. *Revue jeunes et société*, 1(2), 57-78.

PAVIA : Parcours et de vie et interactions avec les acteurs du marché du travail

Le but de cette étude financée par la coalition des organismes communautaires pour le développement de la main-d'œuvre (COCDMO) et dirigée par le membre régulier du CÉRTA **Sylvain Bourdon** (chercheur principal) ainsi que les cochercheurs **Eddy Supeno** (membre régulier du CÉRTA) et **Maria Eugenia Longo** (membre chercheuse associée au CÉRTA) de l'Institut national de la recherche scientifique (INRS), est de mieux comprendre les interactions entre les personnes éloignées du marché du travail et les acteurs sociaux participant à l'intégration en emploi.

Deux objectifs complémentaires sont poursuivis :

1. Décrire et comprendre le parcours des personnes éloignées du marché du travail et leur expérience avec les acteurs participant à l'intégration à l'emploi.
2. Décrire et comprendre le contexte, les interventions et les défis des acteurs locaux (accompagnateurs de personnes éloignées du marché du travail) en matière d'arrimage entre les différents services.

Le projet mobilise un devis de recherche mixte et met à contribution l'approche des parcours de vie (Giele & Elder, 1998; McDaniel & Bernard, 2011) pour asseoir la compréhension du cheminement des personnes à travers les différentes interventions et interactions avec le marché du travail.

L'atteinte des objectifs nécessite d'avoir recours à deux catégories de participants à l'étude : les personnes bénéficiaires des services et les interlocuteurs locaux. Les bénéficiaires de services doivent avoir été sans emploi pendant un an en continu et au cours des trois dernières années, avoir bénéficié d'un soutien public du revenu ou avoir participé à une démarche au sein d'une ressource externe, d'une entreprise d'insertion ou d'un travail adapté. Les interlocuteurs locaux sont des employeurs ou accompagnateurs impliqués dans les parcours d'intégration à l'emploi des bénéficiaires de services.

Trois collectes de données interreliées sont prévues : des entretiens et un sondage avec des bénéficiaires de services et des entretiens avec des interlocuteurs locaux du marché du travail.

Les résultats de cette étude vont notamment alimenter une activité de mobilisation nationale organisée par la COCDMO avec l'objectif d'identifier les enjeux, explorer des pistes de solutions concrètes pour améliorer le continuum des services et ouvrir le dialogue entre les acteurs du marché du travail sur leur rôle dans l'accompagnement des personnes vulnérables. ■



PSO : Analyse de l'activité des spécialistes de l'orientation : l'intervention auprès de groupes visant l'insertion sociale et professionnelle des personnes immigrantes



Dans le cadre de cette recherche dirigée par **Patricia Dionne** (chercheure principale, Département d'orientation professionnelle), Manon Chamberland (Université Laval), Frédéric Saussez (Département de pédagogie), **Eddy Supeno** (Département d'orientation professionnelle) et Simon Viviers (Université Laval) et financée par le CRSH subventions Savoirs (69 835 \$ répartie sur deux ans), l'activité des spécialistes de l'orientation intervenant en groupe auprès de personnes immigrantes (PI) sera étudiée en mobilisant la *clinique de l'activité* : une analyse de l'activité du travail et du sens qu'il revêt.

Admettant un écart irréductible entre le travail prescrit (*tâche*) et le travail effectif (*activité*), l'*activité* correspond à ce que mobilise un sujet pour accomplir sa tâche. En contexte d'intervention auprès d'un groupe visant l'insertion sociale et professionnelle, cet écart se trouve notamment entre programmation prévue (*tâche*) et activité réalisée par les spécialistes, ce qui mènera à décrire les programmes d'intervention en considérant les éléments prescrits et ceux intégrés *in situ* lors de l'activité réalisée par les spécialistes de l'orientation. Par ailleurs, selon Clot (2017), le réel de l'activité ne se limite pas au travail d'intervention concrètement réalisé: il comprend, en plus de l'activité prescrite, l'activité empêchée, c'est-à-dire ►

« ce qui ne se fait pas, ce qu'on ne peut pas faire, ce qu'on cherche à faire sans y parvenir » (p. 89). S'ajoute enfin l'activité souhaitée, à savoir « ce qu'on aurait voulu ou pu faire, ce qu'on pense ou qu'on rêve pouvoir faire ailleurs » (*Ibid.*). Dans le travail auprès des PI accompli par les spécialistes de l'orientation, l'activité réelle (sur laquelle porte l'obj. 2) inclut toutes les potentialités non réalisées; l'analyse devrait montrer les entraves affectant l'activité autant que les ressources permettant, le cas échéant, de les surmonter.

L'analyse de l'activité qui sera faite à partir de collectifs de spécialistes de l'orientation vise à stimuler la réflexion sur le plan subjectif (Dionne *et al.*, accepté): chaque personne y a l'occasion de saisir le sens de l'activité, c'est-à-dire ce qu'elle instaure, entre l'action posée et les autres actions qui auraient été possibles (Clot, 2017). La description fine de son activité à ses pairs, tout comme les questions des pairs et de la personne chercheuse, amènent le sujet à spécifier les choix faits au cours de l'intervention et stimulent les échanges sur les divers registres de l'activité (activité prescrite, réalisée, empêchée, souhaitée). Les réflexions et discussions au sein du collectif dynamisent aussi les affects liés à l'activité de travail et en font des leviers d'action (Dionne *et al.*, accepté). Et si l'activité ne rejoint pas les préoccupations des personnes qui l'exercent, elle apparaît dénuée de sens, devient dévitalisée et dévitalisante, voire source de souffrance (Viviers, 2016).

« CETTE RECHERCHE VISE À ANALYSER L'ACTIVITÉ DES SPÉCIALISTES DE L'ORIENTATION DANS LEUR TRAVAIL D'INTERVENTION AUPRÈS DE GROUPES DE PERSONNES IMMIGRANTES ASPIRANT À L'INSERTION SOCIALE ET PROFESSIONNELLE. »

Ainsi, cette recherche vise à **analyser l'activité des spécialistes de l'orientation dans leur travail d'intervention auprès de groupes de personnes immigrantes aspirant à l'insertion sociale et professionnelle**. De manière spécifique :

1. Décrire les programmes d'intervention en groupe mobilisés par des spécialistes de l'orientation pour soutenir l'ISP de personnes immigrantes;
2. Analyser l'activité d'intervention en groupe de spécialistes de l'orientation au sein de ces programmes selon les différents registres de l'activité : prescrite, réalisée, empêchée, souhaitée;
3. Comprendre comment cette activité réelle affecte le pouvoir d'agir des spécialistes de l'orientation dans leurs interventions de groupe auprès des PI.

Dans cette étude réalisée dans un cadre collectif, les spécialistes de l'orientation pourront discuter le sens de leur activité et l'efficacité de celle-ci lors d'interventions auprès de groupes de PI, et y voir émerger de nouvelles réflexions. Leur activité réelle et la façon dont celle-ci affecte leur pouvoir d'agir seront ainsi mieux comprises. ■

OgiRAC : Exploitation d'une base de données administratives constituée par l'Outil de gestion informatisé en reconnaissance des acquis et des compétences

La **Pr^e Rachel Bélisle** (chercheuse principale) et la **Pr^e Sabruna Dorceus** (cochercheuse), professeures au Département d'orientation professionnelle ont obtenu une subvention de 24 994 \$ pour le projet « Exploitation d'une base de données administratives constituée par l'outil de gestion informatisé en reconnaissance des acquis et des compétences (OgiRAC) » dans le cadre du concours Subvention d'engagement partenarial du Conseil de recherches en sciences humaines – engagement partenarial.

L'objectif général du projet est d'exploiter une base de données administratives pour documenter l'obtention d'un diplôme d'études professionnelles (DEP) par la voie de la reconnaissance des acquis et des compétences (RAC). Cette base est constituée grâce à l'Outil de gestion informatisé en RAC (OgiRAC), conçu par la commission scolaire (CS) de la Capitale, partenaire dans ce projet. Les six objectifs du projet sont de :

1. décrire la prestation de services en RAC de la CS de la Capitale et quelques grandes caractéristiques de la population y ayant recours;
2. comparer l'obtention d'un DEP selon des variables potentielles d'influence telles les programmes ou les délais entre les étapes;
3. identifier des facteurs explicatifs de l'obtention d'un DEP par la voie de la RAC;
4. schématiser quelques trajectoires de services menant à l'obtention du DEP, de l'étape d'information à l'obtention du diplôme;
5. établir le traitement requis pour faire des analyses du parcours des personnes candidates avant, pendant ou après la démarche de RAC;
6. formuler des recommandations pour l'amélioration de la consignation de données administratives fiables et de leur analyse.

Dans une synthèse de connaissances (Bélisle et Fernandez, 2018), nous avons constaté que des études ayant recours à des données administratives fiables confirment, qu'à certaines conditions, une démarche de reconnaissance d'acquis extrascolaires peut réduire la durée du parcours individuel menant à l'obtention d'un diplôme qualifiant et améliorer les conditions de vie d'adultes expérimentés. Au Québec, les parcours des adultes en RAC et les trajectoires possibles de services, notamment en formation professionnelle (FP), sont très peu documentés, ce qui semble nuire à la connaissance du dispositif par la population.

On procédera, dans le cadre du présent projet, en constituant un échantillon d'une vingtaine de programmes de FP à partir de critères tels le nombre de demandes d'information, d'entrevues de validation, d'évaluations et de personnes diplômées. Des analyses descriptives permettront de décrire la prestation de services de RAC de la CS de la Capitale et de comparer l'obtention ou non d'un DEP selon certaines variables. Des analyses de régression logistique binomiale, une schématisation de trajectoires de services ainsi qu'une analyse de contenu d'un journal de recherche et de comptes rendus de réunions de travail seront réalisées. ■



Étude sur le parcours en reconnaissance des acquis et des compétences (RAC) de travailleuses et de travailleurs du secteur minier

Dans une phase 1 du partenariat de recherche entre l'Institut national des mines du Québec (INMQ) et l'Université de Sherbrooke, on a constaté que le parcours de reconnaissance des acquis et des compétences (RAC) pouvant mener à la diplomation en formation minière au secondaire est peu documenté, au Québec comme ailleurs (Bélisle, Supeno et César, 2019).

Le but de cette phase 2 est de documenter et comprendre le parcours d'une quinzaine de personnes ayant entrepris une démarche de RAC, de leur demande d'information à quelques mois après la fin de la démarche, dans l'un des quatre programmes de formation professionnelle menant au secteur minier. Les quatre programmes sont ceux en forage au

diamant (5253), extraction de minerai (5261), conduite de machines de traitement du minerai (5274) et conduite de machinerie lourde en voirie forestière (5273). De plus, l'étude permettra de dégager des défis rencontrés par les personnes et les organisations en RAC dans le secteur minier.

Méthodes : Il s'agit d'une recherche avec une série de trois entretiens auprès d'une quinzaine de personnes candidates à la RAC dans l'un des quatre programmes ciblés, une collecte de données administratives sur leur parcours en RAC et un groupe de discussion de personnes conseillères en RAC dans le secteur minier. Un comité aviseur composé d'une personne mandataire de chaque partenaire contribue au projet. ■



Soutien au développement d'une compétence générale d'advocacie pour le profil de compétences générales de l'Ordre des conseillers et conseillères d'orientation du Québec

Eddy Supeno (Université de Sherbrooke), chercheur principal, Mathieu Pigeon (Ordre des conseillers et conseillères d'orientation du Québec), **Patricia Dionne** (UdeS) et Simon Viviers (Université Laval) ont obtenu une subvention CRSH – Engagement partenarial de 24 929 \$, sur un an, pour le projet intitulé « Soutien au développement d'une compétence générale d'advocacie pour le profil de compétences générales de l'Ordre des conseillers et conseillères d'orientation du Québec ».

Les personnes conseillères d'orientation (c.o.) interviennent souvent avec des populations aux prises avec des enjeux d'inégalités sociales. Ces enjeux complexes requièrent des interventions d'advocacie qui impliquent d'agir tant auprès des personnes que sur des contextes parfois porteurs de barrières systémiques susceptibles d'entraver leurs parcours éducatifs et professionnels (Supeno et Bourdon, 2017). En outre, certaines conditions dans l'environnement des c.o. (soutien limité de la direction dans les milieux, manque de ressources matérielles, surcharge de travail, faible reconnaissance du travail du c.o.) nuisent à l'accès à des services d'orientation (Dionne, Viviers, Picard et Supeno, 2018), ce qui montre la pertinence de développer la capacité des c.o. à mobiliser leur compétence d'advocacie au bénéfice et avec les populations desservies. Si le recours à l'advocacie à titre de compétence est systématisé dans plusieurs professions associées au domaine du counseling tant au Canada qu'aux États-Unis avec des propositions formelles dans leur référentiel de compétences ou leur code de déontologie, rien de tel n'existe dans le champ de l'orientation professionnelle au Québec.

Ainsi, l'Ordre des conseillers et conseillères d'orientation du Québec (OCCOQ) souhaite être accompagné pour réaliser une documentation



systematique des pratiques d'advocacie tant chez les professions apparentées que chez ses membres pour que soit formulée une proposition d'une compétence générale en advocacie afin de soutenir plus formellement le travail de ses membres à ce chapitre et ce, en cohérence avec son mandat de protection de public défini par le Code des professions du Québec. En partenariat avec l'OCCOQ, cette étude visera donc spécifiquement à : **1** Produire, après une recension des écrits, une synthèse sur les pratiques et compétences d'advocacie chez les groupes professionnels dans le secteur de la santé mentale et des relations humaines permettant à l'OCCOQ d'avoir une vision d'ensemble du sujet. **2** Dresser un portrait des activités, pratiques et situations actuelles en advocacie chez les c.o. afin que l'OCCOQ puisse connaître les pratiques effectives d'advocacie de ses membres. **3** Identifier les composantes d'une compétence générale d'advocacie afin que l'OCCOQ puisse disposer d'un référentiel opérationnel de cette compétence pour l'orientation professionnelle en fonction de ses exigences déontologiques et réglementaires. ■

Activités scientifiques

Retour sur le X^e colloque étudiant du CÉRTA : Diversité et équité dans les parcours d'apprentissage

Le 19 février dernier s'est tenu le colloque scientifique étudiant du Centre d'études et de recherches sur les transitions et l'apprentissage (CÉRTA) dont le thème portait sur la diversité et équité dans les parcours d'apprentissage. Au total, sept personnes ont proposé une communication orale.

C'est **Jean Gabin Ntebutse**, professeur du département de pédagogie et directeur du CÉRTA, qui a ouvert la journée du colloque en prononçant le discours d'ouverture. Il a souligné la pertinence de la thématique de cette année en rappelant que celle-ci rejoignait les axes de la nouvelle programmation du CÉRTA. Celle-ci a été repositionnée en matière de parcours d'apprentissage et s'inscrit dans une perspective d'apprentissage tout au long et large de la vie. Le colloque suivait cette même perspective, et ce, en considérant les parcours d'apprentissage comme se déployant en interdépendance avec les différentes sphères de vie et les contextes sociohistoriques des personnes en situation de vulnérabilité. Ainsi, les parcours d'apprentissage sont considérés dans une perspective qui met en évidence les enjeux de justice sociale. Le directeur du Centre a aussi remercié les personnes étudiantes du comité d'organisation du colloque, le coordonnateur du CÉRTA, **Sylvain Paquette**, le jury, les professeurs ainsi que le public présent à l'événement. À la suite de cette allocution, **Audrey Lachance** s'est chargée de l'animation de la première moitié de la journée.

La première personne communicante de la journée, **Sonia Bilodeau**, a présenté un résumé de son mémoire portant sur l'influence des points tournants et des transitions sur les aspirations socioprofessionnelles des personnes immigrantes au cours de leur parcours migratoire. Ce mémoire, qui s'inscrit dans un projet source, soit le projet « Réussir sa vie. Normes sociales et aspirations socioprofessionnelles dans un monde en mutation » (Bourdon, Longo et Dionne, 2016), porte sur les difficultés d'intégration sociale et professionnelle ainsi



que les aspirations socioprofessionnelles des personnes immigrantes. La personne étudiante a mis l'accent sur les difficultés auxquelles doivent faire face les personnes immigrantes à leur arrivée au Québec, comme l'accès aux services de francisation, la surqualification professionnelle et la stigmatisation. Avec l'objectif de déterminer si le parcours de vie des personnes immigrantes influence leurs aspirations socioprofessionnelles, la personne étudiante a également présenté l'approche du parcours de vie d'Elder, qui permet d'identifier les transitions et les points tournants de la vie des personnes participantes, en portant une attention plus précise à la période du parcours migratoire.

À la suite de cette communication eut lieu la présentation d'un doctorant en sociologie de l'Université Laval. **Jean-Philippe Beauregard** a intitulé sa communication comme ceci : « Les frontières invisibles de l'embauche des Québécois minoritaires : dévoiler la barrière à l'emploi par un testing à Québec ». La prémisse de cette présentation suivait l'idée que la méthode du testing, combinant offres d'emploi réelles et CV fictifs, permet de mesurer l'ampleur de la discrimination survenant à l'embauche. Par des références claires aux barrières à la fois symboliques et structurelles pour les personnes immigrantes minant le principe de l'égalité des chances sur les marchés de l'emploi et par l'accent mis sur l'impact croisé du genre et de l'ethnicité à l'embauche, la communication de Jean-Philippe cadrait bien avec le thème du colloque sur les enjeux de diversité et d'équité concernant les personnes en situation de vulnérabilité.

La troisième personne communicante, **Majorie Leblanc**, a présenté son projet de recherche intitulé « Les spécificités de l'accompagnement scolaire visant à favoriser l'acculturation et à développer le capital social des élèves issus de l'immigration dans le cadre d'une programmation ouverte en milieu communautaire ». Dans un contexte dans lequel le réseau scolaire du Québec connaît une augmentation de la proportion d'élèves issus de l'immigration, l'accompagnement de ces personnes constitue un enjeu d'envergure pour les praticien.ne.s qui œuvrent dans le champ de l'éducation. Bien que constituant un groupe hétérogène sur plusieurs plans, ces élèves peuvent être considérés à risque relativement élevé d'échec scolaire en raison de certaines caractéristiques sociodémographiques. Cette communication proposait de relever ce qui est spécifique aux élèves issus de l'immigration dans l'accompagnement scolaire, et ce, dans une visée d'acculturation et de développement du capital social. Le programme communautaire d'intervention Accès 5 servait de cadre pour la collecte des données. Les résultats révèlent qu'il ne semble pas exister qu'une forme d'accompagnement scolaire spécifique aux personnes issues de l'immigration.

Une conférence en lien avec le thème a eu lieu pendant le dîner. Cette année, le comité organisateur du colloque a invité **Marie-Odile Magnan**, sociologue de l'éducation au Département d'administration et fondements de l'éducation de l'Université de Montréal. Sa présentation, intitulée « Parcours éducatifs des jeunes issus de l'immigration sous la loupe : enjeux pour les pratiques en orientation et pour la formation du personnel scolaire », a été construite spécifiquement en lien avec la thématique du colloque et en prenant en compte le public cible, c'est-à-dire des étudiant.e.s et des professeur.e.s du champ de l'éducation, spécifiquement de la pédagogie et de l'orientation.

Durant la conférence et la période de questions, les sujets suivants ont été abordés : les enjeux ethnoculturels en éducation ; les inégalités scolaires et les groupes minorisés ; les pratiques d'équité et d'inclusion en milieu scolaire pluriethnique et défavorisé ; la ségrégation scolaire ; la perception des certains groupes marginalisés des conseillers d'orientation et des personnes enseignantes ; et les microagressions envers les personnes marginalisées. Des pistes ont été proposées pendant la communication.

La personne conférencière a proposé de développer un agir professionnel éthique et critique, de mettre en place plus de formation continue pour les conseillers d'orientation et les enseignants, et d'éviter les pièges de l'essentialisation qui serait basée sur des stéréotypes des groupes sociaux et culturels. En somme, les personnes du champ de l'éducation peuvent devenir des agents de changement, mais celles-ci doivent entamer une réflexion collective sur les mesures d'équité qui respectent la diversité des parcours d'apprentissage. ►

En après-midi, l'animation de la deuxième partie de la présentation des communications orales a été prise en charge par **Audrey Dupuis**. La première communicante de ce bloc était **Audrey Lachance**, doctorante en éducation. Sa présentation portait sur le développement de la compétence en contexte de supervision clinique en counseling. Les personnes présentes au colloque ont pu se familiariser avec l'approche basée sur les compétences en relation d'aide et avec la problématique du processus de



développement de la conscience réflexive. Audrey s'intéressait aux enjeux relevant des exigences en ce qui a trait à la démonstration de l'efficacité des interventions en counseling et psychothérapie ainsi qu'aux éléments de la supervision clinique contribuant au processus de conscience réflexive chez une personne supervisée. La présentation a permis d'exposer des éléments de problématique de sa thèse, ainsi que les pistes de réflexion relativement au cadre conceptuel et aux possibilités méthodologiques envisagées. En lien avec la thématique du colloque, la personne étudiante a mis l'accent sur l'autorégulation par la conscience réflexive contre les biais inconscients dans un contexte multiculturel.

De son côté, **Leila Rivard**, personne étudiante à la maîtrise en orientation et deuxième personne communicante de l'après-midi, a mis de l'avant la formalisation de la compétence d'avocacie sociale et professionnelle par différents ordres et associations professionnels au Québec. Intitulée « L'avocacie sociale et professionnelle : de l'individu à l'implication macro-sociale », sa présentation, tirée des résultats d'une recension effectuée par Eddy Supeno, Patricia Dionne, Simon Viviers et Leila Rivard (2020), proposait une analyse centrée sur des actions proposées aux personnes professionnelles pour agir sur les plans meso et macro-social afin d'assurer la défense et la revendication avec et pour les personnes clientes d'éléments servant à diminuer les inégalités sociales (oppressions systémiques, inégalités d'accès aux services publics, etc.). Le développement de la compétence d'avocacie a été l'une des stratégies choisies par plusieurs ordres et associations professionnels au Québec afin de diminuer ces inégalités et de combler la méconnaissance d'un service que pourraient avoir, par exemple, des personnes immigrantes.

La troisième communication orale de ce bloc a été présentée par **Séré Gabriel Beauchesne Lévesque**, personne étudiante au baccalauréat en mathématiques. Sa présentation, tirée d'une enquête réalisée à l'été 2018 (Cotton et al., 2019), a permis au public de prendre connaissance de l'ampleur de la situation actuelle relativement aux enjeux liés au vécu scolaire et à l'accès aux services des personnes transgenres, non binaires et en questionnement (TNBQ). La communication a été l'occasion de présenter les caractéristiques des répondant.e.s dont l'identité de genre a constitué un déclencheur à l'abandon ou le report de leurs études. Lorsqu'il était question de l'identité de genre, il pouvait s'agir du stade de transition, des types de transitions effectuées (sociales, médicales ou légales) ou de questions relativement à l'identité de genre. Enfin ont été présentées des hypothèses concernant les barrières systémiques rencontrées dans les établissements scolaires par les personnes de la diversité de genre et des recommandations pour les éliminer. Comme

recommandations, la personne étudiante a notamment nommé la possibilité d'assurer la confidentialité de données telles que le nom de naissance, de mettre en place des espaces non genrés ou de modifier le contenu du curriculum pour le rendre plus représentatif de la diversité de la population étudiante.

Le deuxième bloc s'est terminé avec une présentation intitulée « Les mesures visant l'adaptation scolaire des élèves transgenres, non-binaires et en questionnement dans les écoles secondaires québécoises ». Cette communication, réalisée par **Valérie Ouellet**, personne étudiante à la maîtrise en orientation, ciblait les mesures visant à l'adaptation scolaire des personnes en situation de vulnérabilité, spécifiquement les jeunes transgenres, non-binaires et en questionnement (TNBQ). Ces personnes présentent un taux préoccupant d'abandon scolaire et un taux de suicide élevé. Malgré des dispositions juridiques contre la transphobie, les personnes TNBQ vivent encore des microagressions en milieu scolaire, ce qui provoque chez eux la montée d'un stress conceptualisé sous l'appellation de stress minoritaire. Ce concept est ancré dans le modèle théorique de Testa *et al.* (2015), qui permet d'identifier des facteurs de stress et des facteurs de résilience sur lesquels il est possible d'intervenir pour aider les personnes TNBQ dans leur cheminement scolaire. Dans une perspective de justice sociale et de reconnaissance des droits des personnes TNBQ, la personne étudiante a mis l'accent sur le côté impératif pour les écoles secondaires de prendre action pour soutenir les élèves issu.e.s de la diversité sexuelle.

Le CÉRTA a octroyé des prix parmi les participants du colloque. À la suite d'une longue délibération de la part des membres du jury, démontrant la grande qualité des communications orales, Majorie Leblanc a obtenu le premier prix de 300 \$. Le second prix de 250 \$ a été remis à Jean-Philippe Beauregard. Séré Gabriel Beauchesne Lévesque a été nommé récipiendaire d'un troisième prix, assorti d'une bourse de 200 \$. Le comité organisateur souhaite remercier le jury, composé de **Eddy Supeno**, professeur agrégé au département d'orientation professionnelle et membre régulier du CÉRTA, d'**Isabelle Rioux**, doctorante en orientation, et **Virginie Dénomée**, étudiante à la maîtrise en orientation, qui s'est chargé de la délicate tâche de déterminer les communications qui se distinguaient. ►



Les personnes ayant remporté un prix en raison de la qualité de leur communication orale : Séré Gabriel Beauchesne Lévesque (3^e prix), Majorie Leblanc (1^{er} prix), Jean-Philippe Beauregard (2^e prix), accompagnées de Jean Gabin Ntebutse, directeur du CÉRTA.

La journée s'est terminée avec un discours de fermeture prononcé par **Charles Bourgeois**, membre étudiant du CÉRTA, et un vin d'honneur. D'abord, le doctorant a souligné la diversité des thématiques abordées durant la journée, ainsi que la présence de personnes autant au baccalauréat, à la maîtrise qu'au doctorat parmi les personnes participantes. Cette diversité lui a permis de rappeler que le colloque demeure avant tout une opportunité d'apprentissage pour toute personne étudiante, peu importe l'avancement de ses travaux. Il a aussi soulevé certains points saillants des présentations et les défis que posent les enjeux d'équité envers les personnes immigrantes et les personnes trans, non-binaires et en questionnement pour les chercheuses et les chercheurs, ainsi que toute personne professionnelle intervenant en éducation. Enfin, il a félicité le travail rigoureux de toutes les personnes qui ont su partager l'avancement de leurs travaux et leur passion pour la recherche et a salué la participation généreuse de l'auditoire qui a bonifié chacune des présentations par la pertinence de ses questions. Les membres du jury, Marie-Odile Magnan et Sylvain Paquette ont été remerciés pour leur apport significatif à l'événement. Les efforts du comité organisateur du colloque qui a rendu possible le déroulement de cet événement annuel, ont également été soulignés.

Ce dixième colloque scientifique du Centre d'études et de recherches sur les transitions et l'apprentissage (CÉRTA) souhaitait donner une place particulière aux travaux portant sur les enjeux de diversité et d'équité dans les parcours d'apprentissage. Il visait également à permettre des échanges conviviaux sur les projets des personnes étudiantes en éducation et en orientation selon l'avancement leur recherche. L'atteinte de ces objectifs de la 10^e édition de colloque scientifique étudiant ne fait aucun doute. En toute cohérence avec le thème, les projets des membres ont permis de mettre en lumière des interventions pertinentes pour le milieu de l'éducation. À la suite de cette édition réussie du 10^e colloque scientifique étudiant, il ne fait aucun doute que la 11^e édition permettra de découvrir d'autres projets intéressants de l'équipe de recherche. C'est donc un rendez-vous ! ■



Projets de thèse

CHARLES BOURGEOIS. L'étude du rapport au numérique chez les élèves du secondaire : quelles implications pour les enjeux d'équité dans le développement de la compétence numérique ?

De nos jours, les technologies dites numériques occupent un espace prépondérant dans la vie des adolescentes et des adolescents (UNESCO, 2011). Afin de donner à toute personne les moyens de développer et de maintenir une compétence numérique tout au long de leur vie, le gouvernement du Québec a lancé le *Cadre de référence de la compétence numérique* (2019). La compétence numérique y « est définie par un ensemble d'aptitudes relatives à une utilisation confiante, critique et créative du numérique pour atteindre des objectifs liés à l'apprentissage, au travail, aux loisirs, à l'inclusion dans la société ou à la participation à celle-ci » (Gouvernement du Québec, 2019, p. 7). Cette dernière visée d'inclusion découle de la conception même du numérique sous-jacente à ce cadre de référence. Ses auteurs la présentent à la manière d'une conception universelle du numérique, laquelle « devrait permettre son usage par toute personne, sans nécessiter d'adaptation ni de conception particulière, quels que soient son sexe, son âge, sa situation ou son handicap, le cas échéant » (Gouvernement du Québec, 2019, p. 8). Sauf cette citation, aucune spécification supplémentaire n'est donnée relativement à cette conception universelle du numérique.

Comprendre les fondements d'une conception du numérique exige de se tourner vers la philosophie de la technique. Le syntagme « le numérique » relève tant d'un sens commun qu'il devient « une entité vague, LE numérique, dont on ne sait pas très bien à quoi il renvoie » (Fluckiger, 2017, p. 3). Bien que plusieurs auteurs emploient « technique » et « technologie » comme des synonymes, l'anglicisme « technologie » ne possède pas non plus la tradition théorique suffisante en langue française pour discuter de ses fondements. Recourir à ces deux mots, « rend parfois difficile la distinction entre les postures d'investigation, d'expertise scientifique et/ou professionnelle ou encore d'intervention militante » (Albero, 2010, p. 8). Ainsi, Feenberg (2016) précise qu'une conception universelle de la technique relève d'une version de l'universalisme fondée sur les valeurs des lumières. Par sa lecture des travaux de Feenberg, Plante (2014) réussit à identifier

cette conception universelle comme le fondement d'une posture instrumentale et utilitariste. Sous la perspective instrumentale, la technique « est considérée comme un moyen neutre qui incarne la vérité universelle sans référence au contexte d'utilisation » (p. 81). Une posture instrumentale permet de concevoir que le numérique puisse devenir un outil d'inclusion en contexte scolaire pour toutes les personnes adolescentes sans nécessiter d'adaptation ni de conception particulière.

Toutefois, sur le plan philosophique, cet universalisme tend, entre autres, « à occulter les différences ethniques, nationales et religieuses » (Feenberg, 2016, p. 7). Par le fait même, la conception universelle revendiquée par les auteurs du *Cadre de référence de la compétence numérique* (2019) pose des obstacles à une visée d'inclusion par ses fondements. Le numérique constitue, certes, le produit de plusieurs connaissances scientifiques qui peuvent être mises au service des usager.ère.s. Comme toute technique, le numérique s'avère socialement construit et orienté par les usages (Collin, 2017 ; de Certeau, 1990 ; Feenberg, 2016 ; Proulx, 2015). Se présente une relation dialectique entre la technique et les usages, cette interaction étant située dans des contextes sociaux, culturels et politiques. En ce sens, l'élaboration de techniques et leurs usages relèvent d'idéologies, cela empêchant toute prétention à l'universalité et la neutralité (Feenberg, 2016).

Cette démonstration philosophique peut trouver appui sur le plan empirique. La fracture numérique montre le caractère discriminant d'une société fondée autour de la technique ainsi que les raisons pour lesquelles le numérique ne peut pas constituer par lui-même un outil d'inclusion sans y reconnaître un aspect politique (Plante, 2014). Le concept de facture numérique relève ici d'un « ensemble d'écarts de pratiques constitutifs d'inégalités sociales » (Granjon, 2011, p. 67). Simplement, la volonté de recourir au numérique pour apprendre subit les influences des inégalités sociales. Ragnedda (2018) voit cette donnée comme une illustration de la façon dont les ►

inégalités sociales stratifient les chances des groupes sociaux et culturels minoritaires de réinvestir les usages du numérique dans la sphère sociale et d'en tirer des bénéfices concrets. Certains usages peuvent sembler neutres et justes hors d'un contexte alors que ceux-ci provoquent des conséquences discriminatoires pour des individus ou des groupes du moment que nous les replaçons dans un contexte social et culturel. Les habiletés technologiques développées par les élèves (Gudmundsdottir, 2010) et le rapport au numérique (Collin et Brotcorne, 2019) sont liés aux opportunités d'accès et à la qualité des usages en dehors de l'école.

Les auteurs du *Cadre de référence de la compétence numérique* (2019) mentionnent ne pas nier « les risques qui peuvent découler de la « fracture

numérique » (p. 8). Malgré tout, ils ne nomment pas ces risques et ne montrent pas comment ceux-ci peuvent nuire au recours au numérique comme outil d'inclusion. Actuellement, la fracture numérique ne constitue qu'un des thèmes proposés aux enseignants dans le *Continuum de développement de la compétence numérique* (2020) sous la dimension « Mettre à profit le numérique en tant que vecteur d'inclusion et pour répondre à des besoins diversifiés » (p. 24). Il n'est néanmoins pas fait mention de l'influence de la fracture numérique sur le développement de la compétence numérique de chaque adolescent.e. En ne mettant pas l'accent sur la fracture numérique, les documents ministériels laissent de côté les questions d'équité qui relèvent d'enjeux sociaux et culturels hors de la classe (Collin et Brotcorne, 2019).



La thématique des inégalités numériques « s'intéresse aux relations entre le rapport des élèves au numérique, les déterminants de ce rapport et la capacité des élèves à en tirer profit dans une visée éducative » (Collin, Guichon et Ntebutse, 2015, p. 100). Souvent vus comme une génération homogène, les adolescents constituent plutôt un ensemble « de sous-groupes hétérogènes d'utilisateurs numériques, et non pas une catégorie homogène » (Collin, 2017, p. 162). Le rapport de chaque adolescent au numérique se construit à travers une interaction entre le plan individuel, c'est-à-dire tout ce qui concerne les opportunités d'usage offertes au quotidien et les questions de bien-être (James *et al.*, 2017), et le plan collectif, c'est-à-dire l'appartenance à des groupes avec des pratiques culturellement et socialement situées (Collin, 2017). Ces différences ne les rendent pas pareillement prêts à développer la compétence numérique (Calvani, Fini et Ranieri, 2009).

Ce contexte devient un problème sachant que la compétence numérique devient de plus en plus une compétence essentielle sur le marché du travail et à l'exercice de la citoyenneté (Erstad et Voogt, 2018). Dans une perspective de justice sociale, ce constat vient avec une exigence de contextualisation, ce qui implique de ne plus « supposer que les bénéfices de ce "numérique" pourraient être discutés indépendamment des disciplines ou des élèves et de leurs difficultés spécifiques » (Fluckiger, 2017, p. 3). La question de départ de ce projet de thèse se voit formulée ainsi : en quoi l'étude du rapport au numérique des adolescent.e.s nous renseigne-t-elle sur les enjeux d'équité de la visée de développement de la compétence numérique à l'école secondaire ? ■

RÉFÉRENCES BIBLIOGRAPHIQUES

- Albero, B. (2010). Une approche sociotechnique des environnements de formation. Rationalités, modèles et principes d'action. *Éducation et didactique*, 4(1), 7-24.
- Calvani, A., Fini, A. et Ranieri, M. (2009). Assessing digital competence in secondary education. Issues, models and instruments. Dans M. Leaning (dir.), *Issues in information and media literacy: education, practice and pedagogy* (p. 153-172). Santa Rosa, États-Unis: Informing Science Press.
- Collin, S. et Brotcorne, P. (2019). Capturing digital (in) equity in teaching and learning: a sociocritical approach. *The International Journal of Information and Learning Technology*, 36(2), 169-180.
- Collin, S. (2017). Les élèves sont-ils prêts à apprendre avec le numérique? Dans T. Karsenti et J. Bugmann (dir.), *Enseigner et apprendre avec le numérique* (p. 149-159). Montréal, Canada : Les Presses de l'Université de Montréal.
- Collin, S., Guichon, N. et Ntebutse, J. G. (2015). Une approche sociocritique des usages numériques en éducation. *Sciences et Technologies de l'Information et de la Communication pour l'Éducation et la Formation (STICEF)*, 22, 89-117.
- De Certeau, M. (1990). *Arts de faire 1* (2^e éd.). Paris, France : Éditions Gallimard (1^{re} éd. 1980).
- Erstad, O. et Voogt, J. (2018). The twenty-first century curriculum: issues and challenges. Dans J. Voogt, G. Knezek, R. Christensen et K.-W. Lai (dir.), *Second Handbook of Information Technology in Primary and Secondary Education* (19-36). Springer Publishing, collection Springer International Handbooks of Education.
- Feenberg, A. (2016). *Philosophie de la praxis*. Montréal, Canada : Lux/Humanités.
- Fluckiger, C. (2017). Innovations numériques et innovations pédagogiques à l'école. *Recherches*, 66(119-134).
- Gouvernement du Québec (2019). *Cadre de référence de la compétence numérique*. Québec : Ministère de l'Éducation et de l'Enseignement supérieur
- Gouvernement du Québec (2020). *Continuum de développement de la compétence numérique*. Québec : Ministère de l'Éducation et de l'Enseignement supérieur
- Granjon, F. (2011). Fracture numérique. *Communications*, (1), 67-74.
- Gudmundsdóttir, G. B. (2010). When does ICT support education in South Africa? The importance of teachers' capabilities and the relevance of language. *Information Technology for Development*, 16(3), 174-190.
- James, C., Davis, K., Charmaraman, L., Konrath, S., Slovak, P., Weinstein, E. et Yarosh, L. (2017). Digital life and youth well-being, social connectedness, empathy, and narcissism. *Pediatrics*, 140(Supplement 2), 71-75.
- Plante, P. (2014). *Pour une problématisation de la technologie en éducation: propositions théoriques pour un espace pédagogique alternatif de la technologie*. (Thèse de doctorat, Université Laval). Repéré à <https://r-libre.teluq.ca/1324/>
- Proulx, S. (2005). Penser les usages des technologies de l'information et de la communication aujourd'hui: enjeux-modèles-tendances. *Enjeux et usages des TIC: aspects sociaux et culturels*, 1, 7-20.
- Ragnedda, M. (2018). Conceptualizing digital capital. *Telematics and Informatics*, 35(8), 2366-2375.
- UNESCO (2011). *TIC UNESCO : Un référentiel de compétences pour les enseignants*. Paris, France: UNESCO.

AUDREY DUPUIS. L'anxiété face au choix de carrière à l'adolescence : Les processus favorisant la maîtrise des émotions dans une activité de choix de carrière au sein d'un groupe de counseling

Au Québec, 17,2 % des élèves du secondaire présentent un trouble anxieux diagnostiqué par un professionnel de la santé (Traoré *et al.*, 2018). Lors de l'adolescence, plusieurs événements, incluant le choix de carrière, peuvent provoquer de l'anxiété. De fait, l'adolescence est le premier moment où l'élève doit formuler un choix d'orientation, ce qui peut générer de l'anxiété face au choix de carrière (Saka *et al.*, 2008). Le fait de vivre ce type d'anxiété peut amener l'élève à éviter les démarches qui pourraient pourtant l'aider à faire un choix (Germeijs *et al.*, 2006), par exemple consulter une conseillère ou un conseiller d'orientation (c.o.). Cette problématique affecte négativement la capacité de faire un choix de carrière de l'élève et est souvent rencontrée par le c.o. en milieu scolaire (Cournoyer, 2017).

En contexte de psychothérapie et de psychoéducation, l'intervention de groupe a démontré son efficacité en termes de prévention et de réduction des symptômes anxieux des jeunes. Plusieurs études (ex. Grégoire, Lachance, Bouffard, Hontoy et De Mondehare, 2016) notent une réduction significative des symptômes d'anxiété dans la majorité des programmes utilisant une approche cognitivo-comportementale, notamment la pleine conscience ou la thérapie d'acceptation et d'engagement (ACT), ce qui appuie l'efficacité de ces types d'intervention dans le cas de l'anxiété. L'intervention de groupe a aussi démontré son efficacité en lien avec le counseling de carrière (Whiston *et al.*, 2011). La recension des écrits permet de relever deux limites théoriques principales : il y a une absence de programme de counseling de carrière groupal efficace pour la prévention de l'anxiété face au choix de carrière lors de l'adolescence et il y a un manque d'information sur l'activité des groupes de counseling visant la réduction de l'anxiété. En outre, les programmes recensés conceptualisent l'anxiété comme un trait individuel et négligent les aspects sociaux qui favorisent le développement de cette émotion (ex. la pression de performance). La perspective culturelle-historique découlant des travaux de Vygotski permet d'apporter un éclairage nouveau sur cette problématique.

Le projet de recherche s'ancre dans la théorie culturelle-historique du développement, formulée par Vygotski (1934/2012). Cette théorie, ainsi que sa conception dialectique des émotions (émotions, pensées, actions), sont centrales au projet de recherche envisagé. Le développement en général, ainsi que la maîtrise des émotions, sont considérés dans un contexte social et historique. La maîtrise des émotions se construit d'abord dans les interactions sociales. La maîtrise progressive des émotions se déroule grâce à la transmission et l'apprentissage d'instruments spécifiques qui permettent à l'individu de maîtriser son comportement non seulement en donnant une signification à son ressenti, mais aussi en acquérant des moyens de comprendre et influencer la façon dont les situations anxiogènes l'affectent; ici dans ses choix professionnels. Les instruments transmis au cours de l'activité en counseling de carrière groupal incluent des concepts scientifiques (intérêts, valeurs) et des systèmes d'action (prise de décision) liés à l'orientation professionnelle (Dionne, Saussez et Bourdon, 2017). L'apprentissage est ici considéré comme un possible moteur du développement des capacités de l'individu à contrôler ses propres comportements, au moyen de nouvelles capacités à agir.

L'apprentissage se concrétise par la création d'une zone de développement le plus proche (ZDP), qui permet à l'individu d'apprendre en collaboration et de s'approprier le sens et la logique des activités humaines ainsi que de nouveaux modes de conduites (Vygotski, 1934/2012). Dans le projet de recherche, les instruments sont transmis au sein d'un groupe de counseling de carrière envisagé sous la forme d'une activité favorisant l'ouverture de la ZDP pour chacun des élèves, un espace de soutien et d'empathie, alimenté par les pairs et l'intervention. Comme mis en visibilité dans des travaux auprès d'adultes, cet espace peut permettre de rendre les émotions dynamogènes, plutôt que paralysantes (Dionne, 2015). La transmission d'instruments langagiers, puis leur acquisition par les élèves favoriseraient le développement de nouvelles capacités à agir, incluant

la maîtrise des émotions et la capacité de réaliser un choix de carrière. Les instruments langagiers (concepts scientifiques, systèmes d'action), visent à rendre les émotions et les concepts d'orientation visibles pour soi et pour autrui, de manière à pouvoir en disposer autrement. L'utilisation de la théorie culturelle-historique permet de guider les analyses sur les liens entre l'activité des groupes, et les processus de transmission-acquisition des instruments favorisant la maîtrise des émotions et le choix de carrière.

L'objectif général de la recherche est de décrire l'activité du groupe et les processus d'apprentissage qui, à l'intérieur d'un groupe de counseling de carrière, suscitent le développement de la capacité à maîtriser ses émotions – plus précisément l'anxiété – et à réaliser un choix de carrière. Les objectifs spécifiques sont les suivants :

1. Décrire l'activité matérielle du groupe de counseling de carrière visant à maîtriser l'anxiété;
2. Décrire les processus d'apprentissage et de développement de la capacité des élèves à agir volontairement sur leurs émotions, plus précisément sur leur anxiété face au choix de carrière;
3. Systématiser les conditions à réunir au sein d'un programme de counseling pour favoriser le développement d'une capacité à agir sur ses émotions en lien avec ses choix de carrière chez les élèves.

La recherche sera menée auprès de trois groupes constitués d'une dizaine de personnes participantes chacun. Le recrutement se fera de façon volontaire. Les données seront recueillies au moyen de cinq sources : **1** traces écrites de la planification et des activités réalisées, **2** journaux de bord complétés par l'intervenante et les personnes participantes, **3** enregistrements vidéo des rencontres du groupe, **4** enregistrements audio des entretiens de groupe menés à la suite de l'intervention et **5** enregistrements

audio des entrevues individuelles, trois à six mois après la fin de l'intervention. Un bref questionnaire socio-démographique sera également utilisé pour recueillir des informations supplémentaires sur les personnes participantes. Afin d'analyser les données recueillies, l'analyse thématique (Paillé et Mucchielli, 2016) et des matrices en condensé (Arthur *et al.*, 2014) seront mobilisées. ■

RÉFÉRENCES BIBLIOGRAPHIQUES

- Arthur, S., Mitchell, M., Lewis, J. et McNaughton Nicholls, C. (2014). Designing Fieldwork. Dans J. Ritchie, J. Lewis, C. McNaughton Nicholls et R. Ormston (dir.), *Qualitative Research Practice. A Guide for Social Sciences Students & Researchers* (2^e éd., p. 147-176). Thousand Oaks, CA: Sage Publications.
- Cournoyer, L. (2017). L'anxiété (dé)orientante. Repéré le 2 juin 2017 à <http://www.orientationpourtous.co/recherches-pratiques/lanxiete-deorientante/>
- Dionne, P. (2015). *Le groupe d'insertion sociale et professionnelle : apprentissages et développement au cœur de l'activité collective de personnes en situation de chômage de longue durée*. Thèse de doctorat en éducation, Université de Sherbrooke, Sherbrooke.
- Dionne, P., Saussez, F. et Bourdon, S. (2017). Reconversion et développement du pouvoir d'agir par l'apprentissage de systèmes d'action en groupe de réinsertion sociale et professionnelle. *L'orientation scolaire et professionnelle*, 46(3).
- Germeijs, V., Verschuere, K. et Soenens, B. (2006). Indecisiveness and high school students' career decision-making process: Longitudinal associations and the mediational role of anxiety. *Journal of Counseling Psychology*, 53(4), 397-410.
- Grégoire, S., Lachance, L., Bouffard, T., Hontoy, L.-M. et De Mondehère, L. (2016). L'efficacité de l'approche d'acceptation et d'engagement en regard de la santé psychologique et de l'engagement scolaire des étudiants universitaires *Canadian Journal of Behavioural Science / Revue canadienne des sciences du comportement*, 48(3), 222-231.
- Paillé, P. et Mucchielli, A. (2016). *L'analyse qualitative en sciences humaines et sociales*. (4^e éd.). Paris: Armand Colin.
- Saka, N., Gati, I. et Kelly, K. R. (2008). Emotional and Personality-Related Aspects of Career-Decision-Making Difficulties. *Journal of Career Assessment*, 16(4), 403-424.
- Traoré, I., Julien, D., Camirand, H., Street, M.-C. et Flores, J. (2018). *Enquête québécoise sur la santé des jeunes du secondaire 2016-2017. Résultats de la deuxième édition*. Québec, QC: Institut de la statistique du Québec.
- Vygotski, L. S. (1934/2012). Psychologie de l'éducation (Traduit par F. Sève et L. Chaiguérouva). Dans F. Yvon et Y. Zinchenko (dir.), *Vygotsky, une théorie du développement et de l'éducation* (p. 137-254). Moscou: Université d'État de Moscou Lomonossov.
- Whiston, S. C., Brecheisen, B. K. et Stephens, J. (2003). Does treatment modality affect career counseling effectiveness? *Journal of Vocational Behavior*, 62(3), 390-410.

Soutenances de mémoire

MAJORIE LEBLANC. Les spécificités de l'accompagnement scolaire visant à favoriser l'acculturation et à développer le capital social des élèves issus de l'immigration dans le cadre d'une programmation ouverte en milieu communautaire.

Dans un contexte de croissance de la population québécoise née à l'étranger, le réseau scolaire de la province connaît une augmentation de la proportion d'élèves issus de l'immigration. Malgré la mise en place de politiques en matière d'intégration scolaire et d'éducation interculturelle, ces élèves sont proportionnellement plus nombreux que les autres élèves à accuser un retard scolaire (Gouvernement du Québec, 2006). Plus encore, elles et ils peuvent être considérés comme un groupe à risque relativement élevé d'échec scolaire en raison de caractéristiques sociodémographiques et scolaires (Mc Andrew, Ledent, Murdoch, Ait-Said et Balde, 2013). Cette situation représente cependant un enjeu pour l'ensemble des individus du Québec, puisqu'en plus d'augmenter le développement de problèmes d'ordre social, l'échec scolaire est un élément prédictif de difficultés professionnelles (Motti-Stefanidi et Masten, 2013). La question générale qui guide cette recherche descriptive est donc la suivante : comment favoriser la réussite scolaire des élèves issus de l'immigration, et particulièrement de ceux qui sont considérés à risque d'échec scolaire ?

Au terme d'une recension des écrits, deux dimensions de l'adaptation scolaire et sociale des élèves issus de l'immigration ont été retenues, soit l'acculturation et le capital social. Des approches, programmes et actions favorisant la réussite scolaire et prenant place en périphérie de la classe ont aussi été retenus. Des difficultés existent cependant concernant l'approche communautaire, les programmes offerts par les organismes communautaires, la programmation ouverte et l'accompagnement scolaire dans un contexte d'interaction avec les élèves issus de l'immigration. Il s'agit plus spécifiquement du peu de programmes offerts par les organismes communautaires qui leur sont explicitement destinés, du flou sémantique au sujet de leur accompagnement scolaire et du manque de connaissances quant aux effets d'une programmation ouverte sur leur adaptation scolaire et sociale. L'objectif général de cette

recherche est donc de relever ce qui est spécifique aux élèves issus de l'immigration dans l'accompagnement scolaire visant à favoriser l'acculturation et à développer le capital social dans le cadre d'une programmation ouverte en milieu communautaire. Trois objectifs spécifiques sous-tendent cet objectif général :

1. Relever ce qui dans l'accompagnement scolaire vise à favoriser l'acculturation;
2. Relever ce qui dans l'accompagnement scolaire vise à développer le capital social;
3. Relever ce qui est spécifique aux élèves issus de l'immigration dans l'accompagnement scolaire.

Pour répondre aux trois objectifs spécifiques, une méthodologie qualitative a été privilégiée, un programme offrant un accompagnement scolaire dans le cadre d'une programmation ouverte en milieu communautaire a été retenu comme terrain de recherche et une analyse thématique (Paillé et Mucchielli, 2012) de données issues d'une recherche source a été réalisée. Plus spécifiquement, ces données correspondent aux notes professionnelles d'intervenantes et d'intervenants communautaires (n=8) consignées au sein de journaux de bord qu'elles et qu'ils rédigent pour chaque élève inscrit au programme (n=99). De nature variée, ces notes professionnelles peuvent toucher tant les aspects scolaires, familiaux, sociaux que médicaux de la vie de l'élève.

Au regard de l'acculturation, les résultats suggèrent que bien qu'il soit marginal, l'accompagnement scolaire offert par des intervenantes et des intervenants communautaires touche plus les membres de la famille des élèves que les élèves



eux-mêmes, cible l'intégration comme stratégie d'acculturation et permet une meilleure compréhension de la culture d'un autre groupe. Au regard du capital social, les résultats suggèrent que l'accompagnement scolaire offert par des intervenantes et des intervenants communautaires permet de favoriser la création ou le maintien des relations d'une ou d'un élève, mais aussi de pallier les difficultés dans ses relations et de faire certaines démarches à sa place. Selon le type d'accompagnement scolaire privilégié, le capital social est alors plus ou moins développé, plus ou moins productif. Qu'il soit question de l'accompagnement scolaire visant à favoriser l'acculturation ou de celui visant à développer le capital social, les résultats indiquent qu'il n'existe pas de traitement spécifique aux élèves issus de l'immigration dans le cadre d'une programmation ouverte en milieu communautaire.

Lors d'une recherche ultérieure, il serait pertinent de vérifier si une connaissance accrue des défis et des enjeux liés à l'immigration permettrait aux intervenantes et aux intervenants d'anticiper davantage les besoins des élèves issus de l'immigration quant à l'acculturation et au capital social. ■

RÉFÉRENCES BIBLIOGRAPHIQUES

Gouvernement du Québec (2006). *Portrait scolaire des élèves issus de l'immigration : de 1994-1995 à 2003-2004*. Québec : Ministère de l'Éducation, du Loisir et du Sport.

Mc Andrew, M., Ledent, J., Murdoch, J., Ait-Said, R. et Balde, A. (2013). Le profil et le cheminement scolaire des jeunes Québécois issus de l'immigration au secondaire : un portrait statistique. *Cahiers québécois de démographie*, 42(1), 31-55.

Motti-Stefanidi, F. et Masten, A.S. (2013). School success and school engagement of immigrant children and adolescents. A risk and resilience developmental perspective. *European Psychologist*, 18(2), 126-135.

Paillé, P. et Mucchielli, A. (2012). *L'analyse qualitative en sciences humaines et sociales* (3^e éd.). Paris : Armand Colin (1^{re} éd. 2003).

Le mémoire est disponible à l'adresse suivante :
<https://savoirs.usherbrooke.ca/handle/11143/16343>

VENESSA MONGEAU. Information sur l'emploi dans l'insertion professionnelle de jeunes adultes non diplômés et en situation de précarité au Québec.

La problématique de cette recherche de nature qualitative permet de constater la complexité du processus d'insertion professionnelle où l'information représente un enjeu crucial. Mieux comprendre la place de l'information sur l'emploi dans l'insertion professionnelle des jeunes adultes non diplômés et en situation de précarité prend donc ici toute son importance. Un cadre d'analyse privilégiant une approche compréhensive a été utilisé pour effectuer cette recherche. Nous avons mobilisé une conception de l'insertion professionnelle permettant de décrire, de manière objective et subjective à la fois, différents états de l'insertion professionnelle à partir de données synchroniques. Nous avons également mobilisé une conception de l'information selon une approche subjectiviste et contextuelle, permettant de lire l'information comme matériel intellectuel subjectivement nécessaire à l'individu pour faciliter, répondre ou résoudre une situation.

Notre échantillon a été composé à partir de 16 entretiens semi-directifs menés auprès d'autant de jeunes adultes âgés entre 19 et 26 ans à ce moment-là de l'entretien. Ces jeunes adultes ont nécessairement vécu un passage à l'aide sociale et ont participé au programme Solidarité jeunesse ou une mesure d'aide similaire, offert dans un Carrefour jeunesse-emploi du Québec. Différentes informations sur l'emploi ont été identifiées dans le verbatim des jeunes adultes de l'échantillon, ainsi que différentes sources et supports d'information. Ces données ont ensuite été contextualisées dans l'insertion professionnelle de ces jeunes adultes, en fonction de l'état de celle-ci,

identifiée à partir des caractéristiques du modèle d'insertion professionnelle proposé par Vincens (1997).

À la lumière des résultats présentés, différents constats ont pu être soulevés quant à la compréhension de la place de l'information sur l'emploi dans l'insertion professionnelle de ces jeunes adultes : soit à la lumière de différentes préoccupations en lien avec l'insertion professionnelle vécues par les jeunes adultes, soit à la lumière de pratiques informationnelles observées pendant l'analyse. Certaines limites de recherche ont également pu être soulevées, laissant place à des réflexions sur le plan méthodologique pour de futures recherches scientifiques.

Au terme de cette recherche, des pistes de réflexion nous amènent à contribuer à l'intervention des personnes professionnelles de l'orientation, notamment au regard de l'importance des sources informationnelles relationnelles dans l'insertion professionnelle de jeunes adultes. De plus, des pistes de réflexions quant à la recherche scientifique dans les champs de l'orientation, de l'insertion professionnelle et de l'information ont été soulevées. ■

Le mémoire est disponible à l'adresse suivante : <https://savoirs.usherbrooke.ca/1handle/111435041>

« [...] DES PISTES DE RÉFLEXION NOUS AMÈNENT À CONTRIBUER À L'INTERVENTION DES PERSONNES PROFESSIONNELLES DE L'ORIENTATION, NOTAMMENT AU REGARD DE L'IMPORTANCE DES SOURCES INFORMATIONNELLES RELATIONNELLES DANS L'INSERTION PROFESSIONNELLE DE JEUNES ADULTES. »

MARIE-MICHELLE PARISEAU. Quand la criminalité rapporte : Les apprentissages réalisés dans les activités criminelles mobilisés dans le processus d'insertion professionnelle.

Ce mémoire par article se penche sur les apprentissages réalisés dans l'exercice d'activités criminelles mobilisés dans le processus d'insertion professionnelle chez de jeunes adultes diplômés ou non. Plusieurs auteurs soutiennent que le processus d'insertion professionnelle des jeunes adultes est complexe et multidimensionnel (Goyette et Turcotte, 2004 ; Trottier, 2001). Afin d'avoir une compréhension plus fine de ce processus, notamment chez de jeunes adultes, il importe de s'attarder sur leur rapport au travail (Dubar, 2001) et sur ce qui se déroule au sein de leurs différentes sphères de vie (Goyette et Turcotte, 2004). Au sein de la sphère de vie professionnelle plus spécifiquement, des activités liées à l'économie informelle qui comprend notamment des activités délinquantes et criminelles (Bureau et Fendt (2010) pourraient avoir une influence certaine sur le processus d'insertion professionnelle. Ici, des jeunes adultes, diplômés ou non peuvent être tentés de s'investir dans des activités délinquantes et criminelles pour pallier les difficultés liées à l'insertion sur le marché du travail (McCarthy et Hagan, 2004). Car, malgré le degré de dangerosité associé à l'exercice de ces activités, il est possible d'en retirer des avantages variés (Charrette, 2010): des gains financiers, une reconnaissance symbolique et la réalisation d'apprentissages variés. En ce qui concerne la réalisation d'apprentissages variés, si des écrits relatent les apprentissages réalisés nécessaires à l'exercice d'activités criminelles, peu d'écrits s'attardent sur les apprentissages réalisés dans l'exercice d'activités criminelles et qui sont mobilisés dans le processus d'insertion professionnelle, car leur caractère illégal rend leur reconnaissance formelle impossible (Roy et Hurtubise, 2004). En effet, le casier judiciaire constitue un enjeu important en ce qui a trait à l'employabilité auprès de la population judiciairisée (Pager, 2003). Pourtant, dans une perspective d'apprentissage tout au long et tout au large de la vie (Delors, 1996), les apprentissages réalisés dans des activités criminelles pourraient influencer le processus d'insertion professionnelle chez des jeunes adultes, voire pallier à l'impact souvent négatif que peut avoir le

casier judiciaire sur leurs recherches d'emploi et leur insertion professionnelle. Ainsi, l'objectif général de cette recherche est d'établir en quoi la mobilisation des apprentissages réalisés dans les activités criminelles par de jeunes adultes participe ou non à leur processus d'insertion professionnelle. Les éléments théoriques mobilisés dans le cadre de cette recherche pour répondre à l'objectif général de recherche sont la modélisation du système d'activité d'Engeström (2001) et son concept de franchissement des frontières (1995). Ici, la catégorisation des activités criminelles du Ministère de la Sécurité publique (2015) et les caractéristiques du processus d'insertion professionnelle selon Vincens (1997) permettent de circonscrire les activités criminelles et les activités liées au processus d'insertion professionnelle chez des jeunes adultes diplômés ou non. La modélisation du système d'activité d'Engeström sert ensuite à comprendre les différentes caractéristiques et composantes de ses activités. C'est d'ailleurs par cette modélisation qu'il est possible de cibler certains apprentissages réalisés dans l'exercice d'activités criminelles. Puis, le concept de franchissement des frontières est utilisé, au regard des difficultés rencontrées par les jeunes adultes dans la réalisation d'activités liées au processus d'insertion professionnelle pour comprendre de quelle manière certains apprentissages réalisés dans l'exercice d'activités criminelles sont mobilisés dans des activités liées au processus d'insertion professionnelle. À ces égards, trois objectifs de recherche ont été établis afin de répondre à l'objectif général de recherche :

1. Identifier et décrire les activités criminelles de jeunes adultes et les apprentissages qui y sont liés;
2. Identifier et décrire le processus d'insertion professionnelle de jeunes adultes et les activités qui y sont liées;
3. Cibler des apprentissages réalisés dans l'exercice d'activités criminelles mobilisés dans le processus d'insertion professionnelle. ►

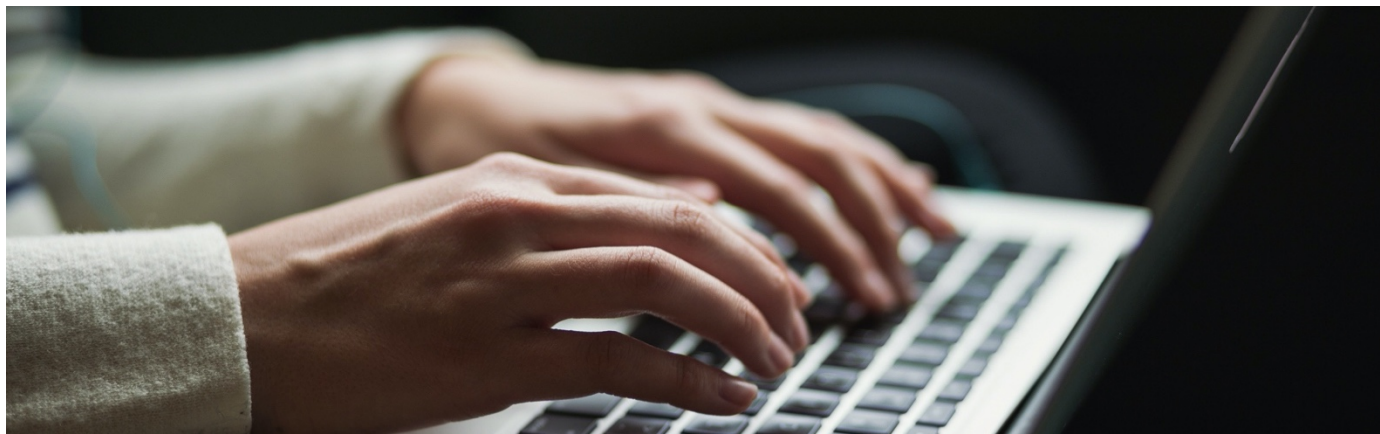
Au regard des objectifs spécifiques et de l'objectif général de cette recherche, celle-ci repose sur un devis qualitatif. La stratégie de recrutement préconisée a été l'échantillonnage volontaire non probabiliste par réseaux en raison notamment de la difficulté à approcher des personnes possédant les critères d'inclusion de la recherche : être âgé(e) de plus de 18 ans, avoir réalisé une ou des activités délinquantes et/ou criminelles et avoir été jugé(e) pour celles-ci et résider dans la région de l'Estrie. Nous avons utilisé le site Facebook pour approcher différentes personnes qui seraient susceptibles de connaître des gens qui répondaient aux critères d'inclusion. Quatre participants ont été recrutés ainsi. Puis, deux autres participants ont été approchés au sein d'une maison de transition. Une compensation monétaire de 30 dollars était offerte lors des entretiens. L'échantillon de cette recherche est constitué de six personnes de sexe masculin âgées de 21 à 40 ans (moyenne d'âge : 26 ans). Trois participants n'ont pas leur diplôme d'études secondaires : un a arrêté après le secondaire un, un après le secondaire deux et le troisième après le secondaire quatre. Les trois autres participants ont complété des études secondaires, dont deux des études professionnelles. La collecte de données s'est déroulée de décembre 2016 à mars 2017 sous forme d'entretiens semi-dirigés appuyés par un guide d'entretien. Les entretiens, d'une durée variant entre 111 minutes et 183 minutes ont été réalisés dans une maison de transition (n=2), dans un établissement d'enseignement (n=2) et chez les participants dans des pièces fermées (n=2). Une analyse inductive délibératoire (Savoie-Zajc, 2004) des données a été réalisée, puis une retranscription intégrale des entretiens (Demazière et Dubar, 1997) et une analyse thématique des données (Paillé et Mucchielli, 2012). Puis, des fiches synthèses ont permis une analyse transversale des données pour faire ressortir les particularités du discours des participants et discerner des apprentissages mobilisés qui n'avaient pas été rapportés lors des entretiens. À la lumière des analyses effectuées à partir de la conceptualisation de l'activité humaine d'Engeström, (2001), les résultats de cette étude montrent d'une part les composantes des activités criminelles (cinq des six participants ont abordé la vente de drogue comme activité criminelle et le sixième participant a abordé une invasion à domicile) ainsi que les apprentissages qui y sont réalisés : capacité d'analyse et d'observation, aptitudes



en calcul mental, en vente et à créer des liens facilement avec les autres pour offrir un bon service à la clientèle. Le cadre d'analyse permet également de conceptualiser les composantes des activités liées au processus d'insertion professionnelles abordées par les jeunes adultes rencontrés comme trouver des milieux de travail potentiels et leur faire parvenir leur curriculum vitae. La retombée associée à ces activités, soit d'obtenir une entrevue d'embauche et de rencontrer l'employeur s'avère difficile, voire impossible puisque selon eux, leur casier judiciaire constitue un obstacle important à la réalisation de ces activités. Ici, le concept de franchissement de frontières d'Engeström (1995) a permis de comprendre de quelle manière certains apprentissages réalisés dans l'exercice d'activités criminelles sont mobilisés afin de compenser l'impact que peut avoir leur casier judiciaire dans leur recherche d'emploi et lorsque ceux-ci tentent de s'insérer professionnellement. Se pencher sur ces apprentissages offrirait un soutien plus adapté aux personnes judiciairisées en ce qui concerne leurs enjeux d'insertion et ainsi relancer les réflexions sur les interventions adoptées auprès de ces individus. Cette recherche contribue également à cet effort scientifique mené dans plusieurs champs disciplinaires de faire sortir de l'invisibilité sociale des apprentissages que réalisent des populations vulnérables sur qui pèse souvent un regard normatif. ■

Le mémoire est disponible à l'adresse suivante :
<https://savoirs.usherbrooke.ca/handle/11143/13231>

Publications des membres



Bélisle, R., Roy, S. et Mottais, É. (2019). *Créer et animer des environnements écrits dans la communauté : faits saillants. Recherche-action sur le maintien et le rehaussement de compétences en lecture et en écriture d'adultes sans études postsecondaires.* Sherbrooke : Centre d'études et de recherches sur les transitions et l'apprentissage (CÉRТА), Université de Sherbrooke.

Bélisle, R., Roy, S. et Mottais, É. (2019). *Créer et animer des environnements écrits dans la communauté : rapport de recherche. Recherche-action sur le maintien et le rehaussement de compétences en lecture et en écriture d'adultes sans études postsecondaires.* Sherbrooke : Centre d'études et de recherches sur les transitions et l'apprentissage (CÉRТА), Université de Sherbrooke.

Bélisle, R., Supeno, E. et César, J. C. (2019). *Reconnaissance des acquis et des compétences en formation minière de niveau secondaire.* Sherbrooke/Val d'Or : Université de Sherbrooke/Institut national des mines.

Bélisle, R. (2018). *La reconnaissance d'acquis et de compétences aide à la réussite scolaire. Réseau d'information sur la réussite éducative* [en ligne]. Document téléaccessible à l'adresse <<http://rire.ctreq.qc.ca/2018/10/la-reconnaissance-dacquis-et-de-competences-aide-a-la-reussite-scolaire/>>.

Bélisle, R. et Fernandez, N. (2018). *Rôle des pratiques en reconnaissance des acquis et des compétences dans la persévérance et la réussite scolaires d'adultes sans diplôme qualifiant. Rapport de recherche préparé dans le cadre d'une Action concertée MEES et FRQSC.* Sherbrooke/Québec : Centre d'études et de recherches sur les transitions et l'apprentissage (CÉRТА) et Fonds de recherche du Québec - Société et culture (FRQSC).

Bélisle, R. et Mottais, É. (2018). Reconnaissance des acquis et des compétences : le caractère distinct du modèle québécois. *Apprendre et enseigner aujourd'hui*, 8, 33-36.

Berthet, T. et Bourdon, S. (2019). Des processus [...] en France et au Québec. Bulletin d'information de l'Observatoire Jeunes et Société, 16(1), 13-17.

Boulanger, D. et Dionne, P. (2019). Mobilisation of adult learners in educative program: Bergson, Vygotsky and beyond. In P. F. Bendassolli (dir.), *Culture, work and psychology: Invitations to dialogue* (p. 199-221). Charlotte, NC : Information Age Publishing.

Bourdon, S. (2019). Sept ans de vie professionnelle des jeunes : entre opportunités et contraintes. *Relations Industrielles*, 74(4), 809-811.

Bourdon, S., Baril, D., Desroches, I., Dionne, P. et Supeno, E. (2020). *Résultats du sondage Rapports au travail, orientation et persévérance aux études, du secondaire à l'université (RТОPS).* Rapport de recherche préparé dans le cadre d'une Action concertée Persévérance et réussite scolaire MEESR et FRQSC. Sherbrooke : Centre d'études et de recherches sur les transitions et l'apprentissage (CÉRТА).

Cotton, J.-C., Dorceus, S. et Supeno, E. (2018). À la rencontre de la clientèle autochtone : quelques pistes de réflexion et d'intervention. *L'Orientation*, 8, 18-22.

Cotton, J.-C., Laventure, M. et Joly, J. (2017). Factors facilitating and impeding implementation of a prevention program in a Innu elementary school in Quebec. *The Canadian Journal of Native Studies*, 37(1), 29-47.

Cotton, J.-C., Laventure, M. et Joly, J. (2016). Adaptation culturelle d'un programme de prévention universel des dépendances pour les enfants autochtones innus. *Drogues, santé et société*, 15(2), 77-99.

Cotton, J.-C. et Laventure, M. (2013). Early initiation to cigarettes, alcohol and drugs among Innu preadolescents of Quebec. *The Canadian Journal of Native Studies*, 33(1), 1.

Dionne, P., Simard, A., Bourdon, S., Supeno, E., et Girardin, V. (2020). *Guide d'animation de groupes d'orientation S'Orienter.* Sherbrooke: Centre d'études et de recherches sur les transitions et l'apprentissage (CÉRТА).

Dionne, P., Simard, A. et Bourdon, S. (2019). S'Orienter : un programme pour transformer les représentations sexospécifiques d'élèves sur les métiers et les professions. *L'orientation scolaire et professionnelle [En ligne]*, 48(4).

Dionne, P., Viviers, S. et Saussez, F. (2019). Discuter et réfléchir son activité par l'instruction au sosie : débats de métier et espace de contradictions. *Nouveaux cahiers de la recherche en éducation*, 21(2), 24-42.

Dionne, P. et Jornet, A. (2019). Conceiving work as an activity in work psychology: epistemological underpinnings of cultural-historical activity theory. In P. F. Bendassolli (dir.), *Culture, work and psychology: Invitations to dialogue* (p. 37-57). Charlotte, NC : Information Age Publishing.

Dionne, P. et Dupuis, A. (2019). Cultural-historical activity theory: group career counselling for social justice of racialized women. In N. Arthur, R. Neault et M. McMahon (dir.), *Career theory and models at work: Ideas for practice* (p. 103-113). Ottawa : CERIC.

Dionne, P., Viviers, S., Picard, F. et Supeno, E. (2018). Orientation pour tous au secondaire public : mythe ou réalité au Québec. *Revue d'éducation de l'Université d'Ottawa*, 5(3), 2-9.

Elharbaoui, E., Ben-Attia, M., Matoussi, F. et Ntebutse, J. G. (2018). University education in Tunisia: The impact of an online course on learning: For students in food masters. *International Journal of Arts Humanities and Social Sciences*, 3(1), 29-40.

Elharbaoui, E., Matoussi, F., Ben-Attia, M. et Ntebutse, J. G. (2018). L'évolution des représentations d'étudiants tunisiens à travers la conception itérative d'un système d'apprentissage en ligne. *frantice.net*, [en ligne] 14(2). Document téléaccessible à l'adresse <<http://www.frantice.net/index.php?id=1484>>.

Gauthier, M., Bourdon, S., Farmer, D. et Gallant, N. (2019). Présentation du numéro. *Revue Jeunes et Société*, 3(2), 1-6.

Gauthier, C., Nadeau, M.-F., Massé, L., Gaudreau, N. et Lessard, A. (2019). Quelles sont les attitudes des futurs enseignants à l'égard de la scolarisation des élèves présentant des difficultés comportementales? *Réseau d'information sur la réussite éducative*.

Gauthier, C., Nadeau, M.-F., Massé, L., Gaudreau, N. et Lessard, A. (2019). Quelles sont les attitudes des futurs enseignants à l'égard de la scolarisation des élèves présentant des difficultés comportementales? *Réseau d'information pour la réussite éducative (RIRE)*.

Gauthier, C., Nadeau, M.-F., Yergeau, É., Massé, L., Gaudreau, N. et Lessard, A. (2018). Théorie VS pratique : influence de la formation initiale en enseignement sur la gestion des comportements difficiles en classe. Numéro spécial 7^e Congrès biennal du CQJDC. *La Foucade*, 19, 5-7.

Gauthier, C., Nadeau, M.-F., Yergeau, É., Massé, L., Gaudreau, N. et Lessard, A. (2018). What does the research say? Theory VS practice : The influence of initial teacher training on classroom management practices for behavior difficulties. Special Release 7th Biennial Conference CQJDC (QCCBD). *La Foucade*, 19, 4-6.

Lessard, A. et Poulin, C. (2019). Favoriser l'engagement des élèves par le développement ciblé des pratiques pédagogiques. In C. Tièche Christinat, C. Blaya et V. Angelucci (dir.), *Au coeur des dispositifs d'accrochage scolaire. Continuité et alliances éducatives*. (p. 59-78). Louvain-la-Neuve, Belgique : EME Éditions.

Lessard, A. (2019). Le décrochage scolaire : Une responsabilité multiple! In R. Bernier et S. Paquin (dir.), *L'État québécois! Où en sommes-nous?* (p. 447-466). Québec, Qc : Presses de l'Université du Québec.

Lewin, C., Lai, K.-W., van Bergen, H., Charania, A., Ntebutse, J. G., Quinn, B., et al. (2018). Integrating academic and everyday learning through technology : Issues and challenges for researchers, policy makers and practitioners. *Technology, knowledge and learning*, 1-17. 23, 391-407.

Longo, M. E., Bourdon, S. et Dionne, P. (2019). Les rapports à la vie professionnelle et l'intervention en orientation : une clé de compréhension des parcours des jeunes. *Revue canadienne de de counseling et psychothérapie*, 53(2), 99-125.

Martin-Storey, A., Marcellin, S., Purtell, K., Tougas, A.-M. et Lessard, A. (2018). "It's about having money, but also happiness": A qualitative investigation of how youth understand subjective status in themselves and others. *Journal of adolescence*, 68(october), 198-206.

Mottais, É. et Bélisle, R. (2019). Recherche d'information sur le web par des adultes expérimentés souhaitant obtenir un diplôme dans leur domaine professionnel. *Revue canadienne pour l'étude de l'éducation des adultes*, 31(1), 15-30.

Nadeau, S. et Lessard, A. (2019). Récits d'élèves du secondaire s'inscrivant dans un processus de résilience scolaire. *Éducation et Francophonie*, 74(1), 165-182.

Nadeau, M.-F., Massé, L., Gaudreau, N., Verret, C., Nadeau, S. et Lessard, A. (2019). Quelles pratiques de gestion des comportements les futurs enseignants utilisent pendant leur formation? *Réseau d'information pour la réussite éducative (RIRE)*.

Nadeau, S., Flores-Tremblay, T. et Lafond, B. (2019). *Mesurer l'engagement de l'élève de la fin du primaire jusqu'à la fin du secondaire : une description de 21 instruments. Traduction du document Rapport* (Report, REL 2011-No. 098). Washington, DC : National Center for Education Evaluation and Regional Assistance, Regional Educational Laboratory Southeast, Institute of Education Sciences (IES), Education Department.

Nadeau, M.-F., Massé, L., Gaudreau, N. et Lessard, A. (2018). *Portrait global des attitudes et des pratiques des personnes inscrites en formation initiale en enseignement à l'égard de l'éducation inclusive et des élèves présentant des difficultés comportementales, Programmes de formation à la profession enseignante - niveaux préscolaire et primaire*. Sherbrooke, Qc : Université de Sherbrooke, Département d'enseignement au préscolaire et au primaire.

Nadeau, M.-F., Massé, L., Gaudreau, N. et Lessard, A. (2018).

Portrait des attitudes et des pratiques des personnes inscrites en formation initiale en enseignement à l'égard de l'éducation inclusive et des élèves présentant des difficultés comportementales, Programme de baccalauréat en adaptation scolaire et sociale de l'Université de Sherbrooke. Sherbrooke, Qc : Université de Sherbrooke, Département d'enseignement au préscolaire et au primaire.

Nadeau, M.-F., Massé, L., Gaudreau, N. et Lessard, A. (2018).

Portrait des attitudes et des pratiques des personnes inscrites en formation initiale en enseignement à l'égard de l'éducation inclusive et des élèves présentant des difficultés comportementales, Programme de baccalauréat d'éducation au préscolaire et d'enseignement au primaire de l'Université du Québec à Trois-Rivières. Sherbrooke, Qc : Université de Sherbrooke, Département d'enseignement au préscolaire et au primaire.

Nadeau, M.-F., Massé, L., Gaudreau, N., Verret, C., Nadeau, S. et Lessard, A. (2019).

Quelles pratiques de gestion des comportements les futurs enseignants utilisent pendant leur formation? *Réseau d'information pour la réussite éducative (RIRE).*

Ntebutse, J.G et Collin, S. (2019). Une approche sociocritique : quels apports à l'étude du numérique en éducation. *Nouveaux cahiers de la recherche en éducation*, 21(3), 1-7.

Ntebutse, J. G., Lopez, A., Baril, D. et Bourgeois, C. (2019).

Les croyances des futurs enseignants du secondaire au sujet de la compétence numérique des élèves. *Nouveaux cahiers de la recherche en éducation*, 21(3), 98-115.

Ntebutse, J. G., Bourgeois, C. et Lopez, A. (2018).

The beliefs of high school preservice teachers about their role in the development of students' digital competence. In T. Bastiaens, J. V. Braak, M. Brown, L. Cantoni, M. Castro, R. Christensen, G. Davidson-Shivers, K. DePryck, M. Ebner, M. Fominykh, C. Fulford, S. Hatzipanagos, G. Knezek, K. Kreijns, G. Marks, E. Sointu, E. K. Sorensen, J. Viteli, J. Voogt, P. Weber, E. Weippl et O. Zawacki-Richter (dir.), *Proceedings of EdMedia : World conference on educational media and technology* (p. 653-658). Amsterdam, Netherlands : Association for the Advancement of Computing in Education (AACE).

Ntebutse, J. G. et Collin, S. (2018).

A sociocritical perspective on the integration of digital technology in education. In J. Voogt (dir.), *Handbook of information technology in primary and secondary education* (p. 1015-1043). New York, NY : Springer International Handbooks of Education.

Pariseau, M.-M. et Supeno, E. (2019).

Lorsque le crime rapporte : les apprentissages réalisés dans des activités criminelles mobilisés dans le processus d'insertion professionnelle. *Criminologie*, 52(2), 239-266.

Petit, M. et Ntebutse, J. G. (2018).

Self-study en contexte de supervision de stage à distance: présence au sein d'une communauté d'apprentissage à l'aide d'un blogue réflexif. *McGill Journal of Education / Revue des sciences de l'éducation de l'Université McGill*, 52(3), 699-718.

Picard, F., Turcotte, M., Viviers, S. et Dionne, P. (2019).

Career development practices from a capabilities perspective of social justice. In N. Arthur, R. Neault et M. McMahon (dir.), *Career theory and models at work: ideas for practice* (p. 307-316). Ottawa : CERIC.

Puentes-Neuman, G. et Breton, S. (2019). *L'évaluation du programme Avec papa c'est différent! destiné à la clientèle 1-5 ans : L'expérience de la Manicouagan.* : Regroupement local Avenir d'enfants, Manicouagan on s'attache.

Réseau PÉRISCOPE (rédaction : Nadeau, S., Boulay, M.-F. et Lafond, B.) (2018).

Synthèse de connaissances issues de la recherche sur l'engagement des élèves/étudiant-e-s dans la classe ou l'école. Série Leviers PRS. Québec, Canada : Réseau PÉRISCOPE.

Réseau PÉRISCOPE (rédaction : Nadeau, S. (2018).

Contre le décrochage scolaire : quatre pistes d'action. Série Leviers PRS. Québec, Canada : Réseau PÉRISCOPE.

Réseau PÉRISCOPE (rédaction : Boulay, M.-F., Nadeau, S. et Lafond, B.) (2018).

L'engagement des élèves/étudiant-e-s dans la classe ou l'école : les résultats en bref. Série Leviers PRS. Québec, Canada : Réseau PÉRISCOPE.

Roy, S. et Bélisle, R. (2019).

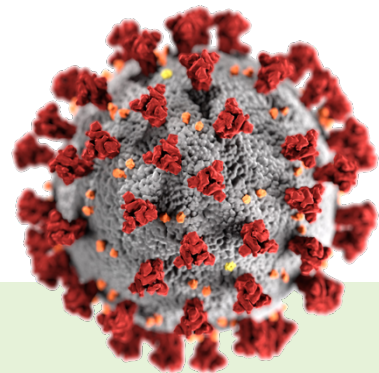
Créer et animer des environnements écrits dans la communauté : document de soutien à l'intervention dans les organismes de la communauté. Recherche-action sur le maintien et le rehaussement de compétences en lecture et en écriture d'adultes sans études postsecondaires. Sherbrooke : Centre d'études et de recherches sur les transitions et l'apprentissage (CÉRTA), Université de Sherbrooke.

Supeno, E., Bélisle, R. et Rioux, I. (2019).

Appropriation of scientific writing by university-level students: challenges from a training program in vocational guidance/Les défis de l'appropriation de l'écriture scientifique chez des personnes étudiantes en orientation. *Canadian Journal of Counselling and Psychotherapy/Revue canadienne de counseling et de psychothérapie*, 53(1), 78-98.

Viviers, S., Abdoulaye, A. et Dionne, P. (2019).

L'évolution de l'identité professionnelle des conseillers d'orientation à l'aune des transformations de l'organisation du travail scolaire au Québec. *Éducation et sociétés*, 43(1), 93-118.



À L'AGENDA

En raison des circonstances tout à fait exceptionnelles liées à la pandémie de la COVID-19, la plupart des activités de diffusion des connaissances issues de la recherche ont été suspendues jusqu'à nouvel ordre.

Consultez notre site web (www.erta.ca) qui indiquera les dates des activités dès qu'elles seront connues.

Énoncé de mission

Le CÉRTA est un Centre d'études et de recherches sur les transitions et l'apprentissage reconnu par l'Université de Sherbrooke. Le CÉRTA a pour but d'étudier les parcours d'apprentissage tout au long et au large de la vie chez des personnes en situation de vulnérabilité sociale et ce, dans une perspective de justice sociale. Les différents projets de recherche qui donnent corps à cette programmation se déclinent sur trois axes :

AXE 1 / Les continuités et ruptures dans les parcours d'apprentissage de **personnes** en situation de vulnérabilité sociale.

AXE 2 / Les **pratiques** de soutien aux parcours d'apprentissage.

AXE 3 / La **programmation** sociale en appui aux parcours d'apprentissage tout au long et au large de la vie.

ONT COLLABORÉ À CE NUMÉRO

Charles Bourgeois
Audrey Dupuis
Jean Gabin Ntebutse

Sara Cool
Majorie Leblanc
Sylvain Paquette



Le CÉRTA bénéficie du soutien financier de l'Université de Sherbrooke



Centre d'études et de recherches sur les transitions et l'apprentissage

Faculté d'éducation / Université de Sherbrooke
Sherbrooke (Québec) Canada J1K 2R1
(819) 821-8000 # 62424
www.erta.ca / certa@USherbrooke.ca