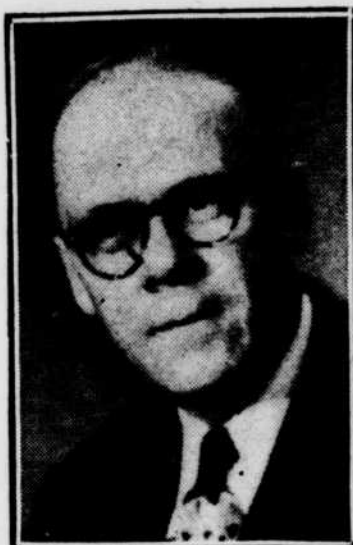


• Progrès...

**7** nouvelles et importantes

# CONSTRUCTIONS

48, rue ST-LOUIS  
SHERBROOKE



M. J.-M. JEANSON

TELEPHONE  
2-3414

*confiées à la maison*

## J.-M. JEANSON LIMITÉE

ENTREPRENEURS GÉNÉRAUX

- ★ COUVENT NOTRE-DAME DES ANGES, Lennoxville
- ★ EDIFICE "BABE" GINGRAS, Sherbrooke-Est
- ★ ECOLE DE ROCK-FOREST
- ★ PRESBYTERE DE WATERVILLE
- ★ Les nouveaux bureaux de la FERME EXPERIMENTALE, Lennoxville
- ★ PRESBYTERE DE L'ASSOMPTION, rue St-Michel, Sherbrooke
- ★ Poste de service "SHELL", coin Orford et King-Ouest.

### CONSTRUCTIONS EN COURS

- COUVENT DES SOEURS DE LA PRESENTATION DE MARIE (15e Avenue et Conseil)
  - MAISON PROVINCIALE DES SERVITES DE MARIE, Blvd Guin, Montréal
  - MANUFACTURE PICOT-KNIT CO., CHEMIN DRUMMOND, Sherbrooke
  - PRESBYTERE DE WATERVILLE

Quand il fait chaud, on doit emmagasiner les aliments à une température de 50 degrés F. au-dessous, surtout les viandes, les volailles, les tar-

tes à la crème et les sauces. Afin d'éviter la contamination, protéger tous les aliments contre les mouches et contre les insectes.

## L'HISTORIQUE DE LA CONGRÉGATION DES SOEURS MISSIONNAIRES DE N.-D. DES ANGES

(Extrait d'un article paru dans le numéro souvenir du vingt-cinquième anniversaire de l'érection canonique de l'Institut des Soeurs Missionnaires de Notre-Dame des Anges).

Après plusieurs années de préparation en Chine et au Canada, Très Révérende Mère Marie du Sacré-Coeur avait obtenu les autorisations nécessaires pour ouvrir, dans le diocèse de Sherbrooke, une Maison de formation pour Religieuses Missionnaires. C'est à Lennoxville, lieu choisi par la Providence, que fut établi le berceau de la communauté qui devait s'y établir définitivement en 1922.

L'ancien presbytère, situé à l'endroit de l'église détruite par un incendie, fut acheté par le digne M. Pierre Gervais et donné à sa fille, notre vénérée Mère Fondatrice, pour sa fondation.

Le 1er avril 1919, Mère Marie du Sacré-Coeur et sa fidèle compagne d'apostolat, Soeur Marie-Gabriel (chinoise) entrèrent dans cette maison à laquelle elles surent bientôt donner l'aspect d'un petit monastère. Le 1er mai elles recevaient comme postulantes deux jeunes filles que la maladie empêcha de persévérer; mais d'autres sujets se présentèrent et commencèrent à s'initier à la vie religieuse. Le 28 octobre, Son Excellence Monseigneur LaRocque bénissait le couvent, célébrait la première messe dans la petite chapelle, y laissait le Très Saint Sacrement et décidait qu'en ce jour serait établi le postulat régulier.

M. l'abbé Alfred Parent, curé de la paroisse, dut partir le 24 novembre pour un repos en Nouvelle-Orléans et ne devait être remplacé que le dimanche. Le 16 décembre M. l'abbé Léonidas Adam de l'Évêché (maintenant Monseigneur Adam, P.D.) allait dire la messe dans la chapelle des futures missionnaires et durant trois ans il continua, dans sa charité, malgré la distance et les ennuis de voyager, de procurer aux Soeurs la consolation et le réconfort de la messe et de la communion à peu près tous les jours.

Au mois de juin 1921, avait lieu une première Prise d'Habit dans la communauté qui avait reçu le nom officiel de Soeurs Missionnaires de



Mère Marie du Sacré-Coeur

Notre-Dame des Anges. Notre regretté Père Monseigneur LaRocque avait choisi pour cette cérémonie la fête des Saint Apôtres Pierre et Paul qui ne pouvait mieux convenir pour de futures missionnaires. Notre vénérée Mère Fondatrice et Soeur Marie-Gabriel faisaient bénir ce jour-là le costume religieux qu'elles portaient déjà et le même Saint Habit était donné à la nouvelle Novice qui reçut le nom de Soeur Saint-Paul-Marie.

Le lendemain de ce grand jour, pour répondre au désir de notre paternel Monseigneur LaRocque qui voulait voir ses petites Soeurs Chinoises s'établir à Sherbrooke, la communauté naissante alla demeurer sur la rue Champlain, dans une Maison à quatre logis, donnée encore par Monsieur Gervais, digne père de notre Mère Fondatrice. Peu après la paroisse Sainte-Jeanne d'Arc était fondée par Monseigneur O.-Z. Letendre (actuellement Vicaire Général du diocèse) qui devint pour les jeunes missionnaires un Protecteur et un Père dévoué.

De juin 1921 à septembre 1922, les Soeurs, au nombre de douze, organisèrent des classes pour les enfants des plus proches familles du couvent.

En la fête de la Nativité 1922, les huit premières missionnaires avaient le bonheur de prononcer leurs Voeux de Religion en présence de leur Père et Fondateur: le regretté Monseigneur LaRocque; la cérémonie avait lieu dans la petite église paroissiale nouvellement construite.

Ce nouveau pas devait, comme celui de la première Vêture, être suivi d'un changement de maison; la communauté quitta Sherbrooke pour revenir s'établir à Lennoxville, loin de tous les bruits de la ville, à proximité du Mont-Saint-Antoine. Au mois de juillet précédent, à l'occasion d'une retraite prêchée par le Révérend Père Marie-Raymond Sifantus, O.F.M., les Soeurs avaient eu le privilège d'être admises dans le Tiers-Ordre régulier de Saint-François et le 27 octobre de la même année, la communauté de Notre-Dame des Anges était inscrite par le Très Révérend Père Bernardin Klumper, Ministre Général des Frères Mineurs, comme affiliée au Grand Ordre franciscain.

A Lennoxville, les bontés de toutes sortes et sans cesse renouvelées de M. le curé Godbout, l'exemple de la vie édifiante des Religieuses du Monastère, leurs enseignements, leur zèle pour tout ce qui regarde le bien spirituel de notre communauté, contribuent largement à son progrès et à la formation religieuse et missionnaire des Soeurs qui, depuis 25 ans, ont la faveur d'être desservies par ces dévoués Religieux.

Durant l'année 1938, M. l'abbé Emile Gervais, frère de notre vénérée Mère Fondatrice et Auxiliaire de la première heure, au retour d'un voyage en Chine où il avait visité plusieurs de nos Missions, fut l'inspirateur et le fondateur de notre modeste Revue "En Chine" pour contribuer au bien des missions et aider à notre subsistance.

Nous avons effectué les travaux de plâtrage au nouveau Couvent Notre-Dame-des-Anges de Lennoxville.

### WILLIE ST-LAURENT

Entrepreneur plâtrier licencié

Notre spécialité :

Eglises — Ecoles — Edifices commerciaux

Aussi, résidences

334, rue Ste-Famille (quartier Est) — Tél. 2-9107  
SHERBROOKE

Une partie du fer ornemental employé dans la construction du nouveau Couvent Notre-Dame-des-Anges, a été manufacturé par

### BRIERE & BISSON Limitée

Manufacturier de  
FER ORNEMENTAL

156 sud, rue Wellington Téléphone 3-2244  
SHERBROOKE

## LES TRAVAUX DE PLOMBERIE

REALISES AU COUVENT NOTRE-DAME-DES-ANGES

DE LENNOXVILLE ONT ETE EXECUTES PAR

# CLOUTIER & FRERE

ENTREPRENEURS - PLOMBIERS

● Plomberie

● Chauffage

Spécialité : EDIFICES PUBLICS

17b, Boulevard St-Sacrement  
SHERBROOKE

Téléphone 3-3343

Les travaux d'excavation au couvent Notre-Dame-des-Anges de Lennoxville sont une réalisation de

### FABI & FILS LTEE

ENTREPRENEURS GENERAUX

150, rue Belmont (future rue King-Est)

Téléphone 3-1333

Sherbrooke

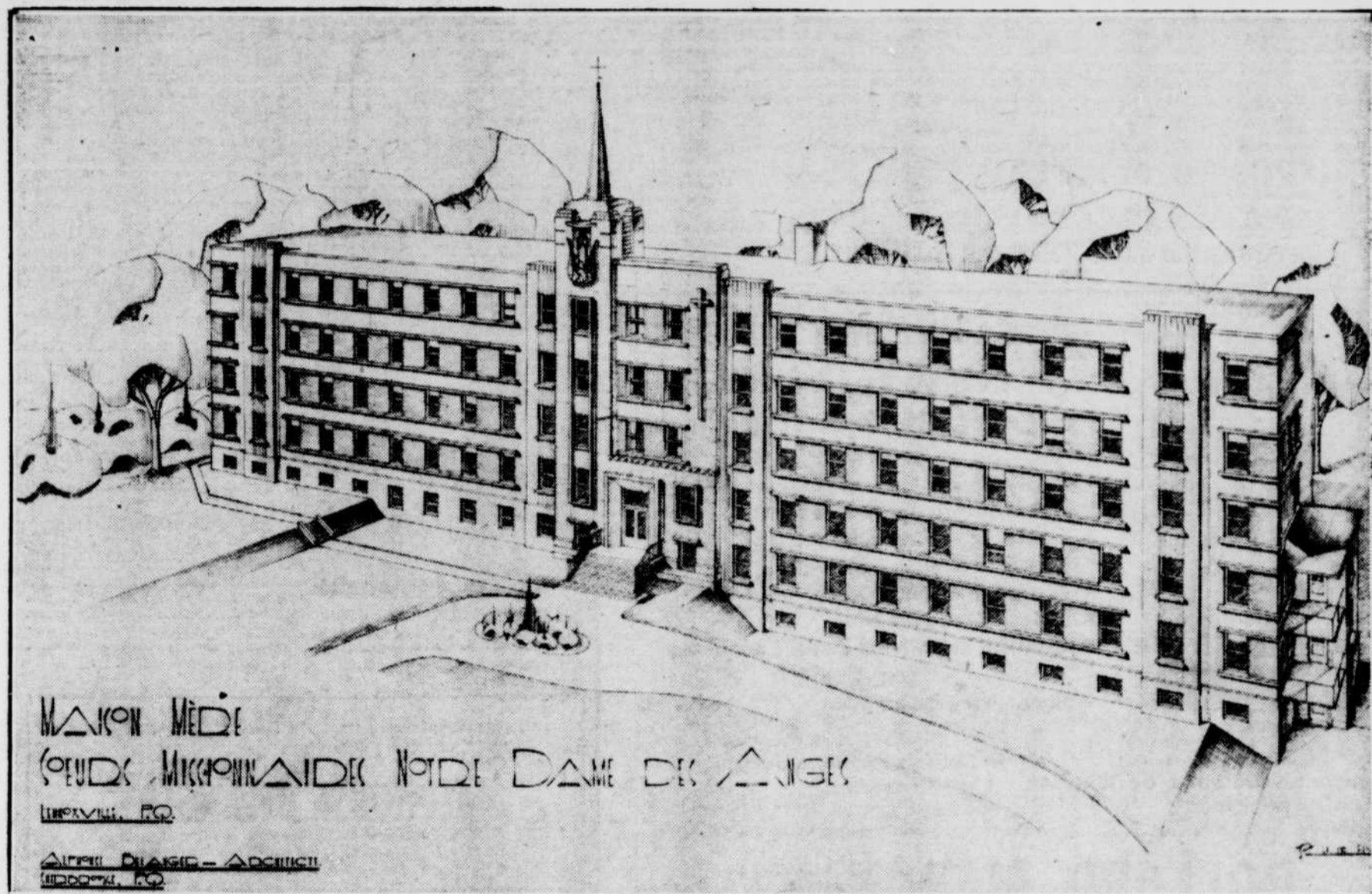
L'installation des fenêtres du nouveau Couvent Notre-Dame-des-Anges de Lennoxville est due à

### CRESSWELL POMEROY LTD.

Bureau-chef

2425 Grand Boulevard — Montréal 28

# LA MAISON-MÈRE DE LA CONGRÉGATION DES SOEURS MISSIONNAIRES DE N.-D. DES ANGES, LENNOXVILLE



Un dessin de l'architecte Alphonse BELANGER, illustrant très bien la magnifique maison-mère des Soeurs Missionnaires de Notre-Dame des Anges, à Lennoxville. C'est un édifice moderne et magnifiquement situé qui fait l'orgueil de toute la région.



## LES TRAVAUX EN ÉLECTRICITÉ

REALISES AU COUVENT NOTRE-DAME-DES-ANGES

DE LENNOXVILLE ONT ETE EXECUTES PAR

# DONAHUE ELECTRIC LIMITEE

**ENTREPRENEURS-ÉLECTRICIENS**

T.-E. DONAHUE

Guy DONAHUE

361 ouest, rue King Téléphone: 2-3703  
SHERBROOKE



Le marbre qui recouvre les planchers du Couvent Notre-Dame-des-Anges de Lennoxville a été posé par

## GERARD LAFOREST

Spécialité

- Posage de tuiles d'asphalte et caoutchouc
- SABLAGE DE PLANCHERS

311, 19ième Avenue Sud Téléphone 2-3698  
SHERBROOKE

La pierre utilisée dans la construction du nouveau Couvent Notre - Dame - des - Anges a été fournie par

## GINGRAS & FRERES

- Carrière de granit

STANHOPE

Qué.

# LA MAISON-MÈRE DE N.-D. DES ANGES... UN ÉDIFICE MODERNE ET BIEN CONSTRUIT

La nouvelle maison-mère des Révérendes Soeurs Missionnaires Notre-Dame des Anges est véritablement un actif pour Lennoxville et pour la région de Sherbrooke.

Construit par la firme J.-M. Jeanson Limitée, d'après les plans de l'architecte Alphonse Bélanger, 16 rue Vimy, Sherbrooke, cet édifice moderne est entièrement à l'épreuve du feu. C'est une construction de béton armé, brique et pierre. Les divisions intérieures sont en blocs de cendre; les escaliers et corridors du premier plancher sont de terrazzo, tandis que tous les autres planchers sont recouverts de linoléum.

L'édifice recouvre une superficie de

plus de 10,000 pieds carrés, mesurant 225 pieds de longueur par 45 pieds de largeur. L'utilisation d'une combinaison de brique, pierre "Indiana" et de pierre "Briar Hill" lui donne un cachet très moderne. Mentionnons que la pierre "Briar Hill" est employée pour la première fois dans la région de Sherbrooke.

Le sous-sol de l'édifice comprend la réserve, la chambre de conserve, la chambre de basse température, la salle d'entreposage, les salles de la mécanique (électricité, réfrigération, etc.), la chambre aux fournaies.

Le rez-de-chaussée abrite la cuisine et les dépendances, le lavoir, le réfectoire, la buanderie et le séchoir,

la salle d'entreposage des missions, les classes de peinture, tissage, etc.

L'entrée principale conduit au premier plancher. C'est là que l'on a aménagé les appartements de l'aumônier, les parloirs, la salle de communauté, le musée, les départements de la Sainte-Enfance et des annales des missions de Chine, ainsi que la salle de couture, la classe de dessin, la bibliothèque, etc.

Des chambres privées et le secrétariat sont situés au deuxième plancher. C'est aussi là qu'on a disposé l'économat, les salles de communauté des novices et postulantes, les salles de musique, la salle d'étude, etc. Le troisième plancher comprend

aussi des chambres privées, en plus de l'infirmerie, les chambres de malades, les chapelles, etc.

Enfin, le quatrième plancher abrite d'autres chambres privées et trois dortoirs.

Chaque plancher comprend des services tels que garde-robottes, salle de débarras, lingerie, incinérateur, deux chutes à linge et une chute à poussière. Un monte-charge très pratique s'arrête à tous les planchers. On a aussi prévu l'installation d'un ascenseur.

Les autorités de la Congrégation Notre-Dame des Anges peuvent être fières à juste titre de leur nouvelle maison-mère, un édifice qui fait honneur à l'architecte et à l'entrepreneur.

## Elèves à l'honneur

WARWICK. (Par courrier). — Succès scolaires du mois de mai à l'École Ste-Marie, dirigée par la Rv. Sr St-Raphaël, (école des filles du village):

8e année: Colette Bergeron, Liliane Bernier.

7e année: Marguerite Bilodeau, Madeleine Girard, Armande Marchand, Jeannette Michaud, Huguette Desrochers.

Classe dirigée par la R. Sr Ste-Yvonne: 6e année: Micheline Houle, Lise Martel, Solange Desrochers, Germaine Bernier. 5e année: Thérèse Carrier, Jeannine Gregoire, Aline Moisan, Lise Lachance, Hélène Côté.

Classe dirigée par Mlle Antoinette Croteau: 4e année: Céline Lapointe, Aline Desrochers, Nicole Hannah, Madeleine Bergeron, Céline Carrier, Micheline Croteau.

Classe dirigée par Mlle Marie-Anne Beauchesne: 3e année: Yolande Henri, Claudette Langlois, Micheline Mailhot, Jocelyne Lavertue, Lucille Desrochers, Lise Ouellette, Carmen Janelle.

Classe dirigée par Mlle Jeanne-d'Arc Lemay: 2e année: Nicole Girard, Jeanne-Mance Michaud, Cécile Dion, Francine Perreault, Huguette Besmargion, France Noël, Luce Mailhot.

Classe dirigée par le R. Sr Marguerite-d'Youville: 1ere année: Francine Hannah, Micheline Provencher, Hélène Noël, Ghislaine Charest, Jocelyne Desrochers, Michelle Dion.

## Notre-Dame-des-Bois

NOTRE-DAME-DES-BOIS. (Par courrier). — M. et Mme Arthur Dupuis (Suzanne Charbonneau), sont les parents d'une fille, baptisée sous les prénoms de Marie-Françoise-Hélène, Parrain, M. Maurice Dupuis, frère de l'enfant; marraine, Mlle Marie-Anne Dupuis, tante de l'enfant.



Dollard Marchand

## OUTRE L'IMPORTANT CONTRAT DU POSAGE DE LA BRIQUE au Couvent Notre-Dame-des-Anges

voici d'autres chantiers que nous avons réalisés:

- Ecole d'Agriculture Noé Ponton
- Eglise Notre-Dame-du-Rosaire
- Eglise St-Esprit
- Ecole Ste-Famille
- Eglise St-Jean-Brébeuf
- Couvent des Soeurs du Précieux-Sang

### ANNEXES

- Soeurs de l'Assomption

### Travaux en exécution

- Collège du Sacré-Coeur à Windsor de même que plusieurs habitations à Sherbrooke et la région.
- Chantiers à l'extérieur
- Couvent Notre-Dame de Windsor
- Ecole de Stanstead
- Ecole de Sawyerville

## DOLLARD MARCHAND

Entrepreneur - briqueteur

33, rue Brébeuf

Sherbrooke

Tél. 2-6682

Nos meilleurs voeux aux religieuses du couvent NOTRE-DAME-DES-ANGES de Lennoxville!

## LE SYSTÈME DE CHAUFFAGE

du nouveau couvent a été vendu et installé par

# A.-R. WILSON LIMITED

### ENTREPRENEURS EN

- Génération de vapeur
- Chauffage
- Plomberie
- Ventilation
- Air climatisé

4, rue Dufferin Téléphone 3-2506

SHERBROOKE



M. Alphonse BELANGER, architecte, qui a tracé les plans de la nouvelle maison-mère des Soeurs Notre-Dame des Anges.

Les plans et devis du couvent Notre-Dame-des-Anges ont été préparés et dessinés par

## ALPHONSE BELANGER

ARCHITECTE

qui a également surveillé les travaux de construction du nouveau couvent.

16, rue Vimy — Sherbrooke — Téléphone 2-0180

Une partie du fer ornemental employé dans la construction du Couvent Notre-Dame-des-Anges a été manufacturé par

## FLORENT BROCHU

Manufacturier de  
FER ORNEMENTAL

62, 8ième Avenue Sud — Téléphone 2-9806

SHERBROOKE

Le terrazzo employé dans la construction du Couvent Notre-Dame-des-Anges de Lennoxville a été fourni par

## BILODEAU LIMITEE

Entrepreneurs en terrazzo et tuile

SPECIALITE: Véritable tuile pour chambre de bain

86 nord, rue Wellington — Téléphone 2-7886  
SHERBROOKE



**De retour de Chine** — Deux religieuses, missionnaires de Notre-Dame des Anges, forcées de quitter la Chine communiste et de retour au pays depuis samedi, sont ici photographiées à leur maison-mère de Lennoxville, en compagnie de la supérieure générale de la communauté, T. R. Mère St-Pierre et une religieuse de Hong-Kong. On remarque, de gauche à droite, Soeur Marie-Eulalia, venue au Canada pour apprendre l'anglais et le français, Soeur Ste-Rose de Lima, (Gertrude Parenteau, de Trois-Rivières), T.R. Mère St-Pierre, et Soeur St-Martin (Alice Blais, de Sherbrooke). Elles étaient attachées au couvent de Kwei Yang, province de Kwei Chow, et sont des compagnes des RR. SS. St-Raymond-Marie et Ste-Véronique, récemment condamnées à trois ans de prison par les Chinois communistes. (Photo La Tribune)

## MISSIONS ET OEUVRES DE L'INSTITUT MISSIONNAIRE DE N.-D. DES ANGES

Archidiocèse de KWEIYANG Kweichow: S. Exc. Mgr Jean Larrard.

1. — KWEIYANG: Ecole de formation pour les Soeurs chinoises catéchistes; 3 dispensaires; 1 crèche pour les bébés abandonnés; 1 orphelinat; visites à domicile et aux prisons (FERME).
2. — ANSHUN: 1 dispensaire; visites à domicile et aux prisons (FERME).
3. — ANLUNG: Ecole de formation pour les Soeurs chinoises catéchistes; 1 dispensaire; visites à domicile et aux prisons. (FERME).
4. — ANLUNG: Léproserie Saint-Damien. (FERME)
5. — NANNING: Ecole de formation pour les Soeurs catéchistes; 1 dispensaire; visites à domicile; enseignement de l'anglais dans les écoles païennes. (OUVERT)
6. — TING LEUNG: Léproserie (FERME)
7. KWEIHSIEN: 1 dispensaire; visites à domicile et aux prisons. Archidiocèse de CANTON, Kwangtung:
8. — CANTON: Hôpital Fong Pin pour les pauvres (1,000 lits), dirige par une société chinoise de bienfaisance. Les Soeurs ont la direction de différents départements (SOEURS PARTIES)
9. — CANTON: Hôpital Saint-Pierre (hôpital privé); 1 dispensaire; visites à domicile. (FERME)
10. — HONG KONG: Ecole supérieure de l'angue anglaise (OUVERT)
11. — MACAU — Maison de réhabilitation. (OUVERT)
12. — MACAU: Noviciat chinois (FERME)

Diocèse de YOKOHAMA, Japon: S. Exc. Mgr Thomas Wakida.

13. — ODAWARA: Ecole; dispensaire.
14. — 2 missions à MOJI, Japon.

AUSSI, missions en Océanie française, à Tahiti et au Pérou (Ste-Clothilde).

Comme on peut le constater par les notes qui suivent chaque poste, plusieurs missions ont été fermées par le communisme. Les religieuses n'ont conservé qu'un seul poste à l'intérieur de la Chine, si l'on excepte celui de Hong Kong sous protectorat anglais et la pression communiste s'y fait chaque jour de plus en plus forte.

### Belle soirée, donnée à Notre-Dame de Ham

NOTRE-DAME-DE-HAM. (Par courrier). — Un groupe de parents et d'amis se sont réunis à la demeure de M. et Mme Alcide Payeur, à l'occasion des fiançailles de leur fille Gisèle, à M. Paul-Emile Besner, de Victoriaville.

Ont pris part à cette fête: Mlle Gisèle Payeur, M. P.-E. Besner, MM. et Mmes Alvide Payeur, Eugène Leblanc, de Victoriaville; MM. et Mmes Germain Lavigne, Germain Toupin, Ubald Lavigne, Rolland Langlois, Auguste Côté, Mme Albert Beauvillage,

Mlles Bernadette, Rosine et Françoise Couture, d'Arthabaska, MM. et Mlles Elizabeth Perreault, Gaston Larrivée, Gérard Gauthier, Marie-Claire Pouliot, MM. Laurier Comtois, Gaston Côté, Jean-Louis Payeur, Donat Côté, B. Payeur, Jean-Louis Côté, Gérard Pépín, C. Toupin, Bernadin Toupin, Robert Côté. Au cours de la soirée, il y eut chant et musique.

Un rhume d'été est aussi désagréable qu'un rhume d'hiver et dure même plus longtemps. Le meilleur moyen de ne pas attraper le rhume, c'est de fuir ceux qui sont enrhumés. Après avoir nagé, enlevez votre maillot trempé et mettez des vêtements secs.

Le finissage des boiseries au nouveau Couvent Notre-Dame-des-Anges de Lennoxville a été fait par

**J.-E. LEMIEUX**

MARCHAND DE BOIS

Spécialité: PORTES et CHASSIS

WINDSOR-EST

TELEPHONE 27

Nous avons fabriqué les blocs de cendre employés dans la construction du Couvent Notre-Dame-des-Anges de Lennoxville.

### LE BLOC VIBRE INC.

J.-O. Paquet, président — Omer Lussier, vice-président  
Charles Castonguay, secrétaire-trésorier

Manufacturiers de

• BLOCS DE CIMENT

• BLOCS DE MACHEFER

Centre Industriel 43

Téléphone 3-2432

SHERBROOKE

Le système de réfrigération du Couvent Notre-

Dame-des-Anges de Lennoxville a été

vendu et installé par

### ALFRED LANDRY

REFRIGERATION

Accessoires de boucherie "BERKEL"

112<sup>a</sup>, rue Belmont

Téléphone 3-1225

A partir du 15 juin, notre nouvelle adresse, par suite d'une décision du conseil municipal, sera la suivante:

682 est, rue King

Sherbrooke

Les portes et châssis du nouveau Couvent Notre-Dame-des-Anges de Lennoxville ont été fournis par

### ROLAND BOULANGER

Manufacturier de portes et châssis

Commerçant de bois — Bois de finissage

Moulures et boiseries

Marchandise régulière — Spéciaux sur plans d'architectes

WARWICK, P.Q.

TELEPHONE 99-8-3

Nous avons vendu et installé les nouveaux brûleurs à l'huile pour le système à chauffage du nouveau Couvent Notre-Dame-des-Anges de Lennoxville.

## Cinq-Mars & Paquette

Limitée

Vendeurs

D'HUILE A CHAUFFAGE POUR FINS INDUSTRIELLES ET COMMERCIALES

183 ouest, rue King

Téléphone 2-1596

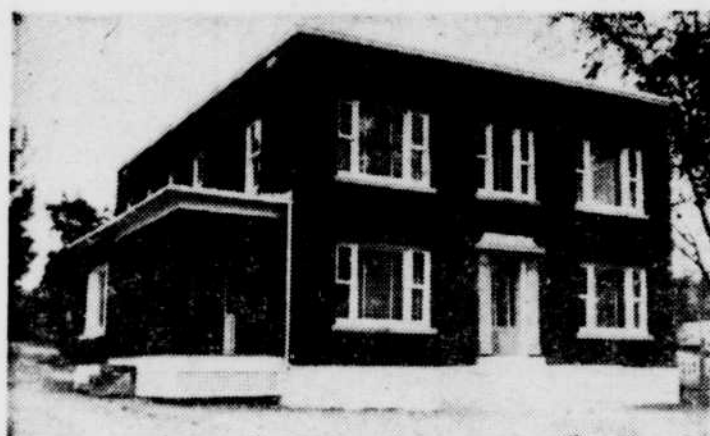
SHERBROOKE

# NOUVEAU POSTE DE SERVICE SHELL

Coin King-Ouest et Orford



Une photographie du nouveau poste de service Shell, construit par la maison J.-M. Jeanson Limitée, de Sherbrooke, au coin des rues King-Ouest et Orford.



Le presbytère de la paroisse l'Assomption de la Bienheureuse Vierge Marie, à Waterville.

## Nouveau presbytère à Waterville

La paroisse l'Assomption de la Bienheureuse Vierge Marie, de Waterville, comté de Compton, possède un nouveau presbytère moderne où habite maintenant le curé, M. l'abbé Joseph Archambault.

Cette construction, dont l'extérieur est de brique rouge, remplace l'ancien presbytère de bois. L'édifice s'élève à gauche de l'église, sur le terrain de la fabrique. C'est une résidence moderne, intériorisée finie au plâtre. Elle comprend le bureau du curé, une salle à manger, une cuisine, un salon, de même que des locaux destinés aux prêtres visiteurs et les appartements particuliers des ménagères.

L'entreprise générale de la construction a été confiée, par contrat, à la firme J.-M. Jeanson, Limitée, de Sherbrooke.

### Tableau d'honneur

DISRAELI. (Par courrier). — Premier en catéchisme à l'école Ste-Luce; 7e, Denise Girard, reine du catéchisme, Denise Plante, Denise Labrecque; 6e : Solange Bouffard, 1ère Dame d'honneur, Rose-Annette Girard, Marielle Morin; 5e : Léonide Goudreau; 2ème Dame d'honneur, Yvette Savoie, Yvette St-Onge; 4e : Andrée Létourneau, 3ème Dame



M. l'abbé J. ARCHAMBAULT, curé de la paroisse l'Assomption de la Bienheureuse Vierge Marie, de Waterville.

d'Honneur, Françoise Toupin, Louise Carrier; 3e : Ginette Tessier, 4ème Dame d'Honneur, Renée Louise Bilodeau, Michelle Blanchet, Normand Provençal, Chevalier de Sa Majesté : Lise Blais, Lucien Croteau; 2e : Denise Pouliot, 5ème Dame d'Honneur : Lise Martin, Pierrette Dion, Lucie Gagnon; 6ème Dame d'Honneur : Thérèse Isabel, Aline Beaudoin, Jacques Blanchet, Page de Sa Majesté, Jacques Roy, Jacques Goudreau, 1ère : Jocelyne Dubois, 2ème Page : Micheline Labonté, Ginette Giguère, Damien Plante, 3ème Page : Bertrand Streigner, J.-Claude Bonneau, Guy St-Onge; 4ème Page : Jacques Martin, Jean-Marie Girard.

## LA POSE DE LA BRIQUE

au nouveau presbytère de Waterville  
a été exécutée par

# RAYMOND & FRÈRE

R.-A. RAYMOND, propriétaire

Entrepreneur briqueteur

BRIQUE — TERRA-COTTA — PIERRE — CIMENT

★ SOUMISSIONS ET ESTIMATIONS SUR DEMANDE ★

WATERVILLE

TELEPHONE 80-3

L'installation de la couverture des nouveaux bureaux de la Ferme Expérimentale de Lennoxville a été exécutée par

## ALPHONSE DEMERS

Entrepreneur en plomberie-chauffage — couverture  
25, rue St-Michel Tél.: 2-4450  
SHERBROOKE

Le posage de la brique et de la pierre à l'édifice BABE GINGRAS a été fait par

## CHARLES CASTONGUAY

Entrepreneur général  
● Maçonnerie ● Briquetage ● Etc.  
11, rue Fairmount — Sherbrooke — Téléphone 2-5519

Les travaux de menuiserie faits aux nouveaux bureaux de la Ferme Expérimentale de Lennoxville sont une réalisation de

## COLLINSVILLE INDUSTRIES REG'D.

L.-P. Belhumeur, prop.  
Centre Industriel 43 Tél.: 2-4484  
SHERBROOKE

Nous avons fabriqué les blocs de ciment employés dans la construction des nouveaux bureaux de la Ferme Expérimentale de Lennoxville.

## LE BLOC VIBRE INC.

Manufacturiers de:  
Blocs de ciment — Blocs de mâchefer  
Centre Industriel 43 Tél.: 3-2432  
SHERBROOKE

Les travaux d'excavation entrepris lors de l'aménagement des nouveaux bureaux de la Ferme Expérimentale de Lennoxville ont été faits par

## FABI & FILS LTEE

ENTREPRENEURS GÉNÉRAUX  
150, rue Belmont (future rue King Est)  
Tél.: 3-1333 — Sherbrooke

Le fer ornemental employé dans l'aménagement des nouveaux bureaux de la Ferme Expérimentale de Lennoxville provient des ateliers spécialisés de

## BRIERE & BISSON LTEE

Spécialité: FER ORNEMENTAL  
156 sud, rue Wellington Tél.: 3-2214  
SHERBROOKE

La pierre pour la construction des nouveaux bureaux de la Ferme Expérimentale de Lennoxville a été fournie par

## ALFRED BISSONNETTE

Chemin Côte de Liesse — Ville St-Laurent  
Montréal — Tél.: Bywater 4746

**Une autre construction Jeanson...**

**LES BUREAUX DE LA FERME EXPERIMENTALE, LENNOXVILLE**

**La station expérimentale de Lennoxville, établie en 1914, dessert tout le Sud-est de la province**

(Extrait d'un article de Paul GERVAIS, agronome).

Le Service des fermes expérimentales relève du ministère fédéral de l'Agriculture. La fondation remonte à 1886. On en compte aujourd'hui 29 à travers le pays dont 4 dans Québec. La station expérimentale de Lennoxville, établie en 1914, dessert les Cantons de l'Est et le sud-est du Québec. A chacune des stations expérimentales est dévolu le rôle d'étudier les problèmes agricoles particuliers à sa région et d'y apporter les solutions appropriées.

Le domaine de la station comprend 690 acres. On y trouve une dizaine de types de sol différents dont les deux principaux sont les sols franc-limoneux et franc-sableux, lesquels représentent, dans une bonne mesure, les sols des Cantons de l'Est. Les recherches englobent toutes les récoltes de grande culture, les sols et les diverses catégories des animaux de ferme. La station expérimentale garde des chevaux belges, maintient un troupeau laitier de Jersey et un troupeau à boeuf Shorthorn, élève des moutons Oxford, des porcs Yorkshire et des poules Plymouth Rock Barrées.

**Les stations de démonstrations**

Le Service des Fermes Expérimentales maintient, à travers le pays, un réseau de stations de démonstrations. Le territoire de Lennoxville, qui s'étend de la rivière Yamaska au comté de Bellechasse et du fleuve St-Laurent à la frontière des Etats-Unis, compte quatorze stations de démonstrations situées aux endroits suivants: Notre-Dame du Bon Conseil (Drummond), Wotton (Wolfe), La Patrie (Compton), St-Sébastien (Frontenac), Theford Mines (Mégantic), East-

Broughton (Beauce), Frampton et St-Prospier (Dorchester), St-Nérée et Honfleur (Bellechasse), Pintendre (Lévis), St-Flavien (Lotbinière), St-Grégoire (Nicolet) et Granby (Shefford).

Les stations de démonstrations poursuivent trois buts principaux: 1) — Servir de trait d'union entre la station expérimentale de Lennoxville et les cultivateurs de la région en leur faisant connaître davantage les résultats obtenus à la station expérimentale.

2) — Poursuivre dans leurs régions respectives certaines expériences se rapportant à des problèmes: a) —

Fertilisation d'après les types de sol; b) — Etats de variétés de céréales, de plantes fourragères, etc., sous différentes conditions de sol et de climat; c) — Problèmes d'élevage, méthodes culturales, etc.

3) — Démontrer aux cultivateurs les avantages d'une saine régie de toute l'exploitation agricole: système de rotation, égouttement, contrôle laitier, comptabilité, etc. Bref, les stations de démonstration s'efforcent d'appliquer et à répandre les dernières données de la science agricole.

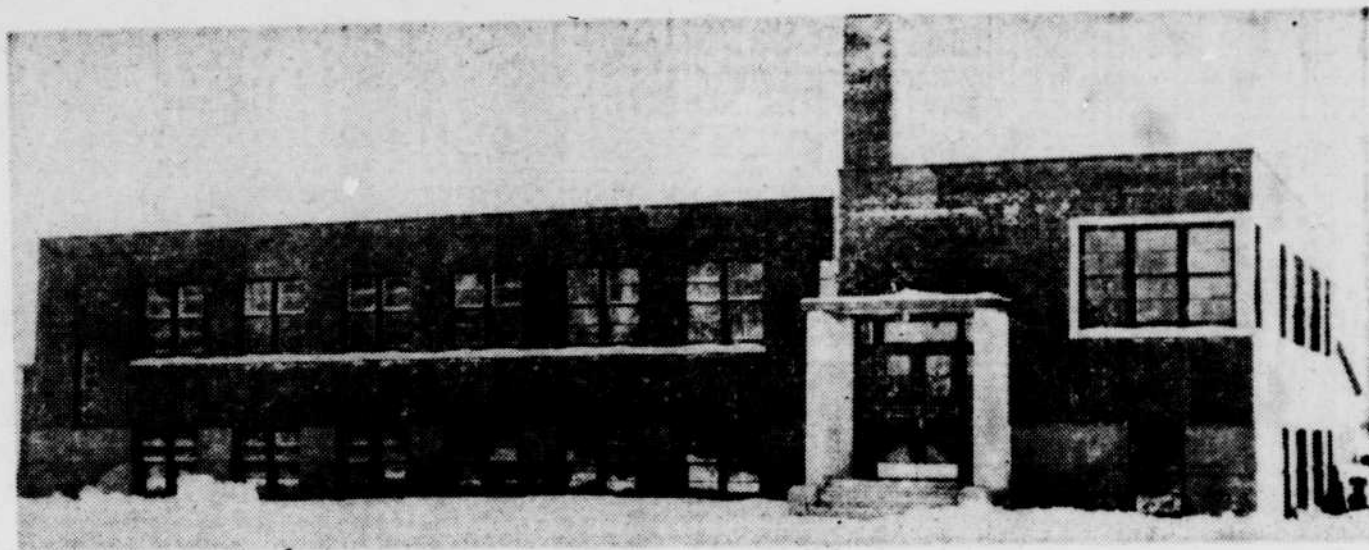
**La Publicité**

Le progrès de l'agriculture dépend

de l'application des données nouvelles aux problèmes qui confrontent, chaque jour, les cultivateurs. Les faits découverts par la recherche doivent les atteindre. La station expérimentale de Lennoxville pourvoit à la diffusion de ses résultats par l'intermédiaire des agronomes et des stations de démonstrations, par la tenue de journées agricoles — plus de 8,000 cultivateurs ont visité la station expérimentale en 1951 — la publication d'articles dans les journaux, la distribution de bulletins et de rapports,

par des causeries à la radio, etc. De plus, ces renseignements sont mis à la disposition de tous les cultivateurs de la province par le Conseil des Semences du Québec, le comité provincial des pâturages, le comité provincial des engrais chimiques, le conseil d'alimentation, etc. dont font partie les officiers de la station expérimentale et dont les recommandations sont basées sur les résultats d'expériences conduites aux stations expérimentales et aux autres institutions agricoles.

Ce magnifique édifice moderne abrite les nouveaux bureaux de la ferme expérimentale de Lennoxville. C'est une autre réalisation de la firme J.-M. Jeanson Limitée, de Sherbrooke.



Les travaux en plomberie et chauffage faits aux nouveaux bureaux de la Ferme Expérimentale de Lennoxville ont été confiés à

**HENRI ROYER INC.**

Entrepreneur en Plomberie et Chauffage

Vendeur: Brûleurs à l'huile automatiques "IRON FIREMAN"

Modèles domestiques, commerciaux, industriels.

13, rue Frontenac

Tél.: 3-3629

SHERBROOKE

Les portes et châssis des nouveaux bureaux de la Ferme Expérimentale de Lennoxville ont été fournis par

**ROLAND BOULANGER**

Manufacturier de Portes et Châssis  
Commerçant de bois

Bois de finition — Moulures et boiseries

Marchandise régulière

Spéciaux sur plans d'architectes

Tél.: 99-8-3

WARWICK, Qué.

La brique utilisée dans la construction des nouveaux bureaux de la Ferme Expérimentale de Lennoxville a été fournie par

**EAST ANGUS  
BRICK & TILE  
REG.D.**

EAST ANGUS

Le posage de la latte dans la construction des nouveaux bureaux de la Ferme Expérimentale de Lennoxville a été exécuté par

**JOSEPH DUBOIS**

Entrepreneur général en construction

— SPECIALITE —

Plafonds suspendus en métal, pour édifices publics, églises, etc.

54b, rue Princess

Tél.: 2-7793

SHERBROOKE



L'installation du système électrique de l'Ecole de Rock Forest est une autre réussite de

**DONAHUE ELECTRIC**

LIMITEE

Entrepreneurs électriciens

361 ouest, rue King

Tél.: 2-3700

SHERBROOKE

# Une construction moderne, propriété de "Babe" Gingras, abrite la Banque Canadienne Nationale et le "One Minute Lunch", coin King et Windsor

Une banque organisée de la façon ultra-moderne. Un restaurant qui s'appelle "One Minute Lunch" et où l'on peut prendre un excellent repas en un rien de temps, grâce à une organisation de première classe. Deux étages de logements comprenant toutes les commodités. Tout à l'épreuve du feu. Une étape de progrès pour le quartier Est.

La succursale de Sherbrooke-Est de la Banque Canadienne Nationale, précédemment située au no 20 est, rue King, vient de s'aménager au coin de la rue Windsor, en plein centre des affaires de ce populaire quartier, dans un édifice des plus modernes et avec des bureaux et une organisation des plus à la page. Dans le même édifice, l'un des restaurants les plus populaires de Sherbrooke et qui a eu l'esprit d'initiative de doter le quartier Est de cette splendide construction — M. Babe Gingras, ouvre un restaurant qui va rivaliser avec ce qu'il y a de mieux dans les Cantons de l'Est du point de vue de la qualité joint à celui de la rapidité du service.

Au-dessus de la banque et du restaurant, qui se trouveront au rez-de-chaussée, les étages sont divisés en quatre logements chacun.

**A toute épreuve**  
L'extérieur de la bâtisse est divisé en deux parties: la partie du bas,

c'est-à-dire le rez-de-chaussée, est recouverte de magnifique pierre artificielle. La section du haut, soit les deux étages supérieurs, est recouverte de brique. Sur la mince marquise qui fait le coin et la division entre les deux sections extérieures, seront inscrites en plastique les lettres identifiant la Banque Canadienne Nationale.

A l'intérieur des logements, le parquet est en tuile d'asphalte, et la construction générale à l'épreuve du son,



Une belle acquisition pour le quartier Est de Sherbrooke est cette construction qui s'élève au coin des rues King et Windsor. Elle est due à l'initiative de "Babe" Gingras. Le rez-de-chaussée est occupé par la succursale de l'Est de la Banque Canadienne Nationale et le restaurant "One Minute Lunch" de "Babe" Gingras. Les deux étages supérieurs abritent des logements modernes.

du feu et de l'eau. Les murs sont finis en plâtre blanc, tandis que l'éclairage est assuré par le système fluorescent, en plus de la lumière naturelle qui entre abondamment par de larges fenêtres.

Les logements eux-mêmes sont tout à fait modernes. La cuisine a été aménagée pour être pratique. Elle comprend une belle série d'armoires hau-

tes et basses tout de blanc peintes, un évier facile à entretenir, un poêle électrique et un réfrigérateur très pratique.

Cet important édifice du quartier Est, dont la construction a été con-

fiée à la firme J.-M. Jeanson Limitée, est véritablement un actif pour ce quartier progressif de notre ville. M. "Babe" Gingras mérite des félicitations pour son bel esprit d'initiative.



M. Aimé BERGERON, gérant de la Banque Canadienne Nationale de Sherbrooke-Est



M. L.-N. AUDET, architecte



M. Denis TREMBLAY, architecte.



M. Jean-Paul AUDET, architecte.

Les travaux de plomberie et chauffage à l'édifice Gingras de Sherbrooke-Est ont été confiés à

## CLOUTIER & FRERE

ENTREPRENEURS - PLOMBIERS

• Plomberie et chauffage

Spécialité: Edifices publics

17B, Boulevard St-Sacrement — Tél. 3-3343  
SHERBROOKE

Nous avons vendu et installé les brûleurs à l'huile dans l'édifice BABE GINGRAS de Sherbrooke-Est.

## CINQ-MARS & PAQUETTE Liée

Vendeurs

D'HUILE A CHAUFFAGE POUR FINS INDUSTRIELLES ET COMMERCIALES

183 ouest, rue King Téléphone 2-1596  
SHERBROOKE

Les plans et devis de l'édifice Babe Gingras de Sherbrooke-Est ont été confiés à

## AUDET, TREMBLAY & AUDET

ARCHITECTES

52, rue Prospect — Tél. 2-3242 — Sherbrooke

La tuile céramique employée à l'intérieur de la Banque Canadienne Nationale de Sherbrooke-Est et du restaurant "One Minute Lunch" a été vendue et posée par

## PAUL VEZINA

Entrepreneur en tuile céramique

34, rue Brewster Téléphone 2-7795  
SHERBROOKE

Les travaux de peinture à l'édifice Gingras de Sherbrooke ont été confiés à

## O. L'ESPERANCE ENR.

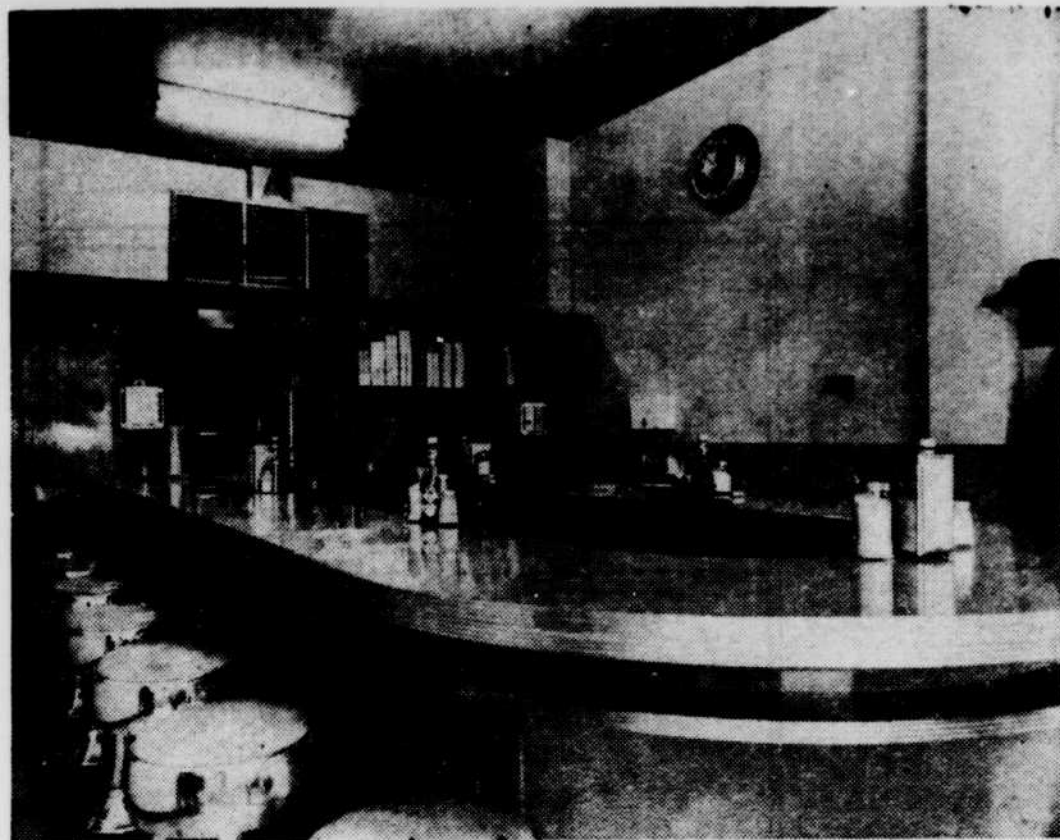
Maison fondée en 1907 et qui célèbre cette année son 45ième anniversaire.

MAITRE-PEINTRE — DECORATEUR

Spécialité: dorure d'intérieur d'églises et de chapelles

63, rue Conseil — Tél. 2-3100 — Sherbrooke

# "ONE MINUTE LUNCH", UN MAGNIFIQUE RESTAURANT



L'intérieur du "One Minute Lunch". Comme on peut facilement le constater, tout y brille et respandit. "Babe" Gingras, le propriétaire, n'a rien épargné pour assurer à sa nombreuse clientèle un service impeccable, d'une rapidité hors pair et d'une qualité insurpassable.

C'est dans le nouvel édifice dont il est propriétaire que M. Babe Gingras a installé son nouveau restaurant, le "One Minute Lunch". Cet établissement moderne et pratique a son entrée sur la rue King, et il est voisin de la succursale de Sherbrooke-Est de la Banque Canadienne Nationale.

Le "One Minute Lunch" est un nouveau nom pour désigner un établissement qui a déjà toute une renommée. Qui, en effet, ne connaît pas "Babe" Gingras, restaurateur par excellence? La popularité de l'établissement a été fondée sur la rapidité du service, l'atmosphère amicale qui y a toujours régné et la qualité des mets canadiens qu'on y sert. Le restaurant est d'un plan commode, en fer à cheval, et pas un pouce d'espace n'y est perdu. "Babe" se vante d'avoir déjà servi 125 repas dans deux heures lorsqu'il avait son restaurant tout à côté, coin des rues King et Windsor. C'est un record difficile à battre, mais avec une organisation comme il en possède une maintenant, nous ne doutons pas qu'il puisse faire tout aussi bien, sinon mieux.

Le comptoir est en "Arborite" marbré jaune et vert. On y a disposé une tablette immédiatement au-dessous afin de permettre au

client d'y déposer les colis quelconques qu'il pourrait avoir en main au moment de son repas. Des ta-

(A suivre en page 10)



"Babe" GINGRAS, propriétaire du restaurant "One Minute Lunch" et de l'édifice moderne dans lequel ce restaurant est situé.

L'ameublement du restaurant Babe Gingras de Sherbrooke-Est

**"ONE MINUTE LUNCH"**

a été confié à une maison de spécialité

ATELIER  
de  
menuiserie



Ebénisterie  
et  
meubles  
faits  
sur  
commande

AMEUBLEMENT MAGASIN

810 ouest, rue King

SHERBROOKE

Téléphone 2-7036

## BIENVENUE

au nouveau restaurant moderne

# "ONE MINUTE LUNCH"

"BABE" GINGRAS, prop.

Ouvert de 5 hres a.m. à 2 hres a.m.  
21 HEURES PAR JOUR

- REPAS COMPLETS
- REPAS LEGERS

- Rafrâichissements
- Crème glacée
- Etc.



15 est, rue King

SHERBROOKE

Téléphone 3-4650

Tous les

## ACCESSOIRES DE CUISINE

pour le

# "ONE MINUTE LUNCH"

ont été fournis par

## LES ACCESSOIRES DE CUISINE LTÉE

QUEBEC, P.Q.

Téléphone MU. 3-3618

DISTRIBUTEURS EXCLUSIFS

DES PRODUITS

# LÉO-T. JULIEN

INC.

MANUFACTURIERS

D'ACCESSOIRES DE CUISINE

DE TOUTES SORTES



Une banque moderne où le client est tout à fait à son aise. Voici ce qu'ont voulu réaliser les directeurs de la Banque Canadienne Nationale en aménageant l'intérieur de leur nouvelle succursale de Sherbrooke-Est. La photographie illustrée ci-haut nous permet de constater que la réussite a été parfaite.

## LA BANQUE CANADIENNE NATIONALE À SHERBROOKE-EST

La succursale de la Banque Canadienne Nationale à Sherbrooke-Est vient de s'installer dans son nouveau local, à l'angle des rues King et Windsor.

Elle occupe maintenant un immeuble neuf, construit et agencé de manière à offrir à sa clientèle tout le confort désirable et un service rapide.

On y a aménagé des isolements pour la commodité des locataires de coffrets de sûreté.

L'ameublement et le système d'éclairage de ce nouveau bureau sont des plus modernes.

Les clients trouvent, rue Windsor et rue St-François, l'espace nécessaire pour le stationnement de leurs voitures.

Le bureau de la Banque Canadienne Nationale à Sherbrooke-Est, ouvert il y a trente-trois ans, a contribué au remarquable progrès de ce quartier, dont il a sans doute profité. En 1919, le chiffre de la population de

Sherbrooke-Est ne dépassait pas 4,000 et il ne s'y trouvait aucune manufacture. La population y atteint maintenant 16,000 âmes; on y a établi cinq paroisses, et l'on y compte cinq grandes industries et plusieurs moyennes et petites entreprises.

Sept gérants ont assumé successivement la direction de la succursale de la Banque Canadienne Nationale de Sherbrooke-Est: MM. S. Marcotte, J.-Arthur Dion, J.-A. Cloutier, V. Blanchard, O. Julien et J.-A. Lé-

tourneau, qui est maintenant gérant de la succursale de la rue Wellington-Nord. Le gérant actuel, M. A. Bergeron, occupe ce poste depuis le 9 mars 1950.

modation d'une chambre de toilette propre. Elle semble toute désignée pour devenir une salle de réceptions.

M. "Babe" Gingras, propriétaire de l'édifice et du restaurant, est un jeune Canadien-français qui, par son travail, son esprit d'initiative, son agréable commerce personnel et... sa bonne cuisine canadienne, s'est acquis une popularité qui a peu d'égaux dans la Ville-Reine des Cantons de l'Est. Il est dans la ligne du restaurant depuis dix ans. Il fit ses débuts dans la petite bâtisse située du côté opposé de la rue et qui est aujourd'hui occupée par un cordonnier. Il fit ensuite l'acquisition de la bâtisse qui fut détruite partiellement par un incendie, ce qui donna l'occasion de faire ériger le magnifique établissement de l'heure actuelle, abritant les bureaux de la Banque Canadienne Nationale, le restaurant de "Babe" et les logements des étages supérieurs.

### "One Minute Lunch" . . .

(Suite de la page 9)

bourets nickelés font le tour du fer à cheval, dont l'ouverture donne sur la cuisine, elle-même séparée par un paravent dépassant quelque peu la hauteur d'homme.

La cave magnifique est finie avec plancher de béton et murs en blocs de ciment, très haute, bien chauffée et bien éclairée, avec accom-

La succursale de la

## Banque Canadienne Nationale

à

Sherbrooke-Est

est maintenant installée

dans son nouveau local

angle des rues King et Windsor

Vous recevrez toujours le meilleur accueil de la part du gérant, M. A. Bergeron, et de son personnel, qui sont à votre service.

Nos félicitations et meilleurs vœux de succès au magnifique "One Minute Lunch" de "Babe" Gingras!

Les portes et châssis, et les travaux de menuiserie au presbytère Notre-Dame de l'Assomption, ont été fournis et ont été exécutés par

### GEO. H. ROBERGE & FILS INC.

ENTREPRENEURS GENERAUX

Manufacturiers: Portes et Châssis — Finissage

118, 9ième Avenue — Sherbrooke — Téléphone 2-7501

Les travaux de plâtrage à l'édifice Gingras de Sherbrooke-Est ont été confiés à

### WILLIE ST-LAURENT

Entrepreneur-plâtrier licencié

Spécialité: Eglises, écoles, édifices commerciaux ainsi que résidences

331, rue Ste-Famille — Quartier Est — Tél. 2-9107  
SHERBROOKE

Le posage de la brique à l'École de Rock Forest a été fait par

### CHARLES CASTONGUAY

ENTREPRENEUR GENERAL

Maçonnerie — Briquetage — Etc.

11, rue Fairmount

Tél.: 2-5519

SHERBROOKE

Les travaux de la tuile d'asphalte à l'édifice Gingras de Sherbrooke-Est ont été exécutés par



Spécialités: Posage de tuiles d'asphalte et de caoutchouc — Sablage de planchers

331, Dix-neuvième Avenue — Tél. 2-3698 — Sherbrooke

Compliments de la

# VITRERIE DUFOUR

200, rue Belmont

Téléphone 2-4777

SHERBROOKE

Les travaux en électricité entrepris dans le nouvel édifice BABE GINGRAS ont été exécutés par



### DELISLE ELECTRIQUE

ENR.

12 nord, rue Bowen—Tél. 2-3331

SHERBROOKE



# UNE ÉCOLE MODERNE, D'UN PLAN NOUVEAU, À ROCK FOREST

Le posage de la brique lors de la construction des bureaux de la Ferme Expérimentale de Lennoxville a été fait par

## CHARLES CASTONGUAY

ENTREPRENEUR GENERAL

Maçonnerie — Briquetage — Etc.

11, rue Fairmount

Téléphone 2-5519

SHERBROOKE

Les travaux en électricité faits lors de l'aménagement des nouveaux bureaux de la Ferme Expérimentale de Lennoxville sont une oeuvre de



**DONAHUE  
ELECTRIC  
LIMITEE**



ENTREPRENEURS-ELECTRICIENS

361 ouest, rue King

Tél.: 2-3703

SHERBROOKE

La structure d'acier de la nouvelle école de Rock Forest a été fabriquée par

## LA METALLURGIE MODERNE

ENR.

Manufacturiers de structures métalliques

— INSTALLATION —

266, 10ième Avenue

Tél.: 3-2609

SHERBROOKE

Les travaux en plomberie et chauffage faits à l'École de Rock Forest sont une autre réalisation de

## HENRI ROYER INC.

Chauffage — Plomberie  
Ventilation

Appareils

"IRON FIREMAN"

et

"CARRIER"



13, rue Frontenac

Tél.: 3-3629

SHERBROOKE

La paroisse de Rock Forest possède, depuis quelques semaines, une très belle école — grande de six classes — au centre de son village. Construite d'après les plans tout à fait nouveaux du Département de l'Instruction Publique de Québec, cette école attire les visiteurs de plusieurs municipalités scolaires intéressées de toutes les parties de la Province. C'est un plan de six classes sur un même plancher, avec grand sous-sol où se trouvent salle de récréation, classe supplémentaire pour travaux manuels, système de chauffage de première valeur et autres salles d'utilités. Rock Forest est fier de pouvoir montrer la réalisation de ce nouveau plan appelé à rayonner par toute la Province.

Le site de la nouvelle école est vraiment merveilleux... Tout près de l'église paroissiale, elle domine tout le village. Les écoliers pourront jouir d'un terrain de jeu véritablement ex-

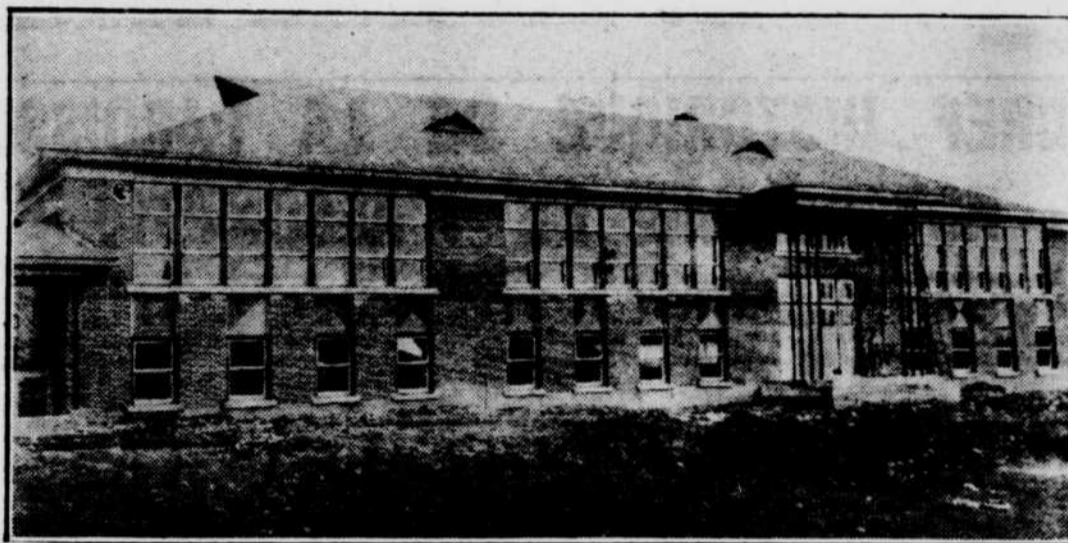
ceptionnel, d'une superficie de deux acres. C'est ce terrain que la Fabrique de Rock Forest a cédé à la Commission scolaire, en octobre 1951, en échange du terrain où était situé l'ancienne école.

En septembre prochain, quatre classes seront occupées par les enfants de l'arrondissement. Il y aura donc encore de la place pour les enfants de 7ième, 8ième et 9ième année des autres arrondissements scolaires de la paroisse où l'école est souvent trop petite pour le nombre d'enfants, et où de nombreux élèves tiennent à faire un cours plus avancé que la septième année.

L'école du village sera donc d'une grande utilité pour toute la paroisse. Elle est sous la direction des Filles de la Charité du Sacré-Coeur, dont la maison-mère est à Sherbrooke. Depuis 7 ans, elles s'occupent à Rock Forest de l'instruction et de l'éducation de la jeunesse avec beaucoup de compétence et de distinction. La construction de cette nouvelle est l'oeuvre de J.-M. Jeanson Limitée, de Sherbrooke. Cette maison a déjà plusieurs constructions à son actif dans la paroisse et ces réalisations lui font honneur. Entre autres, l'église actuelle, une école à deux classes et plusieurs belles résidences ont été construites par J.-M. Jeanson Limitée. Cette entreprise florissante de Sherbrooke a droit aux félicitations et aux remerciements des citoyens de la paroisse de Rock Forest.



M. le curé Philippe DESGRANGES, de Rock Forest.



A ROCK FOREST — Cette splendide et vaste école vient d'être érigée à Rock Forest par la firme J.-M. Jeanson Limitée, d'après des plans nouveaux du Département de l'Instruction Publique de Québec.

Les travaux d'installation de la couverture de l'École de Rock Forest ont été exécutés par

## OLIVIER LACROIX

Entrepreneur couvreur

292, rue Conseil

Tél.: 2-0736

SHERBROOKE

Les portes et châssis de la nouvelle école de Rock Forest de même que les travaux de menuiserie sont des réalisations de

## J.-E. LEMIEUX

Marchand de Bois

— Spécialité —

PORTES et CHASSIS

Windsor-Est — Tél. 27

Le bois pour l'installation du plancher de merisier à l'École de Rock Forest a été fourni par

## ROYAL FLOORING COMPANY

Manufacturiers de bois de planchers

PRINCEVILLE

P. Qué.

L'équipement nécessaire à l'installation des fenêtres de la nouvelle école de Rock Forest a été fourni par

# CRESSWEL POMEROY LTD.

Bureau-chef:

2425 GRAND BOULEVARD — MONTREAL 28

# LE NOUVEAU PRESBYTÈRE N.-D. DE L'ASSOMPTION



Le nouveau presbytère de la paroisse Notre-Dame de l'Assomption, à Sherbrooke, une autre construction Jeanson.

## CONSTRUCTION DE STYLE SIMPLE MAIS ATTRAYANT

Le nouveau presbytère de la paroisse Notre-Dame de l'Assomption, dont la construction a été réalisée par la maison J.-M. Jeanson Limitée, est situé tout près de l'église, sur la rue St-Michel. C'est une construction en brique, à deux étages, d'un style très sobre. Il complète admirablement bien la nouvelle église, dont la construction a aussi été confiée à J.-M. Jeanson Limitée.

Lionel Aubre, Dr A. Charest et J.-A. Blais, Armand Turgeon, Albert Fournier, Marcel Hubert, Robert Lemay, MM. Guy Beaudesne, Jean-R. Dugal et Bruno Dussault, sont allés à Richmond, récemment, au congrès régional des Chambres de Commerce des Jeunes des Cantons de l'Est et des Bois-Francis.

MM. Albert Savoie, Rosaire Côté et Jean-Louis Marcotte, sont allés à Thetford, ces jours derniers.

M. et Mme Jean-Paul Bourque sont allés à Shawinigan, récemment.

Des arbres magnifiques lui font un cadre de verdure très charmant, et l'on travail présentement à la pelouse qui, une fois terminée, réhaussera encore l'apparence du site. Une vue magnifique de la ville de Sherbrooke s'offre à l'oeil, de l'arrière du terrain.

Les autorités ont vraiment fait un choix très judicieux en désignant cette section de la rue St-Michel pour l'érection de l'église et du presbytère Notre-Dame de l'Assomption.

## BREF HISTORIQUE DE LA PAROISSE NOTRE-DAME DE L'ASSOMPTION

La fondation de la paroisse Notre-Dame de l'Assomption fut décrétée par Son Excellence Mgr Philippe Desranleau, le 11 avril 1950, et les travaux de construction de l'église commençaient au lendemain même de la proclamation du dogme de l'Assomption de la Vierge Marie, soit le 2 novembre 1950. C'est donc probablement la première église au monde, érigée sous le vocable de Notre-Dame de l'Assomption, à commencer ses travaux si rapidement après la proclamation du dogme.

Au début, il s'agissait plutôt d'une desserte, et le décret d'érection ca-

nonique de la paroisse fut signé le 11 avril 1951 par Mgr Desranleau. L'église fut officiellement ouverte au culte le dimanche des Rameaux, en avril 1951. La paroisse était alors desservie par le chanoine Albert Tétrault, maintenant prélat domestique, en attendant l'arrivée du curé. Celui-ci, M. l'abbé Lorenzo Quirion, fut intronisé le 6 mai, 1951 et prit officiellement possession de sa paroisse.

La bénédiction de l'église eut lieu le 19 août 1951, en la Solennité de la Fête de Notre-Dame de l'Assomption. Mgr Desranleau officiait à la cérémonie.

La paroisse Notre-Dame de l'Assomption contre environ 300 familles. Son territoire a été emprunté aux paroisses Saint-Sacrement et Sainte-Famille. Le sanctuaire de Beauvoir, le cimetière St-Michel, la ferme Notre-Dame des Champs sont situés dans ses limites. Son église est la plus récente en date de la ville de Sherbrooke. Elle est située sur le côté ouest de la rue St-Michel, tout près du cimetière du même nom. Le presbytère vient d'être terminé, et une école est en voie de construction. On prévoit que les élèves pourront y faire leur entrée à l'automne.

### Décès à Plessisville

PLESSISVILLE, (Par courrier). — Mme Achille Morissette, née Marie-Anna Perreault, vient de décéder, à l'âge de 60 ans. Outre son époux, elle laisse : une fille : Hélène, un fils : Léo, un fils adoptif : Jean-André, de Montréal, une sœur : Mme Vve Albert Michaud, son frère : Herménégilde, de Thetford-Mines; ses beaux-frères et belles-sœurs : MM. Maurice Côté, de Plessisville; Eugène Leblanc, des Trois-Rivières; Mme Herménégilde Perreault, de Thetford; Mme Carlisle Perreault, de Vancouver; Mme Joseph Chauvette, de Montréal et M. Adélard Therrien, de Laurierville; en plus de plusieurs autres proches parents. Nos condoléances à la famille.

### Nouveau-nés de Warwick

WARWICK, (Par courrier). — A M. et Mme Jean-Omer Desrochers, (Cécile Roux), une fille, baptisée Marie-Rose-Lorraine. Parrain et marraine: M. et Mme Adrien Desrochers, oncle et tante de l'enfant, de Valleyfield.

A M. et Mme Albert Desrochers, (Monique Rondeau), un fils, baptisé Joseph-Adrien-Alain. Parrain et marraine: M. et Mme Adrien Desrochers, oncle et tante de l'enfant, de Valleyfield.

A M. et Mme Marcel Laroche (Antoinette Perreault), un fils, baptisé Joseph-Jean-Luc. Parrain et marraine: M. et Mme Gérard Laroche, oncle et tante de l'enfant.

A M. et Mme Henri-Paul Germain, (Jeanne Fortin), une fille, baptisée Marie-Irène-Carole. Parrain et marraine, M. et Mme Henri Fortin, oncle et tante de l'enfant, de Notre-Dame-du-Bon-Conseil.

A M. et Mme Germain Pellerin, (Cécile Gagné), un fils, baptisé Joseph-Michel-Yvon. Parrain et marraine, M. et Mme Edouard Perreault, oncle et tante de l'enfant, de Tingwick.

A M. et Mme Roger Bilodeau, (Jeanne-d'Arc Paré), un fils, baptisé Joseph-François-Alphonse. Parrain et marraine, M. et Mme Alphonse Paré, grands-parents de l'enfant.

A M. et Mme Maurice Spénard (Simonne Champoux), une fille, baptisée Marie-Diane-France. Parrain et marraine, M. et Mme Georges Provencher, oncle et tante de l'enfant.

A M. et Mme Octave Lavertu, (Dolores Laroche), un fils, baptisé Joseph-Jean-Guy-Pierre-Alphonse. Parrain et marraine, M. et Mme Alphonse Lavertu, grands-parents de l'enfant.

A M. et Mme Gustave Lainesse (Laurette Béliveau), une fille, baptisée Marie-Rose-Jeanne-Lorraine. Parrain et marraine, M. et Mme Gérard Béliveau, oncle et tante de l'enfant, de Montréal.

### Plessisville

PLESSISVILLE, (Par courrier). — M. et Mme Odilon Roberge, de Manchester, visitaient des parents et des amis, ces jours derniers.

La Rév. Mère St-Bruno, des SS. de la Charité, de Québec, est venue rendre visite aux familles Rheault et J.-B. Labrie.

MM. et Mmes W. Floyd et Georges Bourque, de Manchester, sont venus chez Mme J.-E. Bourque, ces jours derniers. Ils ont assisté au jubilé d'argent de M. et Mme Maurice Savoie.

L'hon. Hugues Lapointe, ministre des Anciens combattants, MM. et Mmes Julius Savoie, de Nicolet, Alfred et François Savoie, de Manseau, J.-O. Crochetière, le Dr M. Proulx et M. le curé Parenteau, de Manseau, étaient de passage à Plessisville, ces jours derniers, à l'occasion du jubilé d'argent de M. et Mme Maurice Savoie.

M. et Mme Wm Arpin, Mme A. Arpin et M. et Mme J. Rémy, de Claremont, N. H., sont venus chez Mme J.-E. Bourque, dernièrement.

M. Réal Bédard passe quelques jours de vacances à Détroit, et d'autres endroits des Etats-Unis.

MM. et Mmes C.-Benoît Chartier,

Les portes et les châssis ont été fournis par nous et les travaux de la menuiserie ont été exécutés par notre maison.

## GEO.-H. ROBERGE & FILS INC.

ENTREPRENEURS GENERAUX

Manufacturiers de portes et châssis. Finissage

118, Neuvième Avenue — Tél. 2-7501 — Sherbrooke

Les travaux de peinture de l'intérieur et de l'extérieur du presbytère de Notre-Dame de l'Assomption ont été confiés à

## J.-N. LESSARD

ENTREPRENEUR - PEINTRE

106, rue St-Michel

Tél.: 3-1571

SHERBROOKE

Le bois qui a servi à l'installation du plancher de merisier du presbytère Notre-Dame de l'Assomption a été fourni par

## ROYAL FLOORING COMPANY

Manufacturiers de Bois de Planchers

PRINCEVILLE, Qué.

La brique utilisée dans la construction du presbytère Notre-Dame de l'Assomption a été fournie par

## EAST ANGUS BRICK REG'D

EAST ANGUS, Qué.

La PLOMBERIE  
le CHAUFFAGE  
la COUVERTURE

du presbytère  
NOTRE-DAME DE  
L'ASSOMPTION

sont des travaux

de

ALPHONSE  
DEMERS  
ENTREPRENEUR

- Plomberie
- Chauffage
- Couverture

— SHERBROOKE —

Avez-vous déjà demandé  
des estimations à

**Alphonse Demers**

PLOMBERIE  
CHAUFFAGE  
COUVERTURE

TOLE OU GRAYOIS

VENTILATION  
AIR  
CLIMATISÉ

OUTILLAGE COMPLET  
ET MODERNE POUR  
TOUT OUVRAGE DE  
FERBLANTERIE

ATELIER — 2-4450  
25 ST MICHEL