

LES HALLES ST-JEAN



Votre marché public

Ouvert le dimanche

"Un goût d'antan"

145, boul. Saint-Joseph
Saint-Jean-sur-Richelieu - 348-0935

le richelieu
agricole

SAINT-JEAN-SUR-RICHELIEU
LE MARDI 10 JUIN 1986, VOL. 50 NO 38

33,958 COPIES
32 PAGES **60¢**

Drainage FORTIN & FILS inc.



SPECIALITÉS
• drainage souterrain
• travaux mécanisés
• nivellement au laser
Pour terre franche et terre noire

DONAT, ROGER ET SERGE FORTIN
245-7083

475, rang des Patriotes
Napierville, Qué. J0J 1L0

CARGILL LIMITEE



Saint-Jean-sur-Richelieu
Achat et séchage de maïs grain, orge, blé et fèves soya
(514)348-0976 ou 1-800-363-2152
* Déchargement excédant 1 heure - prime de 100\$

Gel dans la région: les pertes sont considérables

Les avis de dommages affluent
par Gilles LÉVESQUE

Le temps anormalement froid que nous avons connu au début de la semaine dernière (jusqu'à -7 degrés Celsius au niveau du sol) a laissé des traces dans la région. Surtout dans les vergers et les champs de maïs-grain, de fraises et de légumes, où les dommages sont importants. Tellement importants que certains n'hésitent pas à parler d'un désastre pour dépendre la situation. On parle déjà de plusieurs millions de dollars de dégâts.



Aux bureaux régionaux de la Régie des assurances agricoles, les avis de dommages ont afflué tout au long de la semaine dernière. Vendredi, on dénombrait déjà 150 avis au bureau d'Iberville. «Je ne voudrais pas semer la panique, mais ça semble important. Surtout dans la pomme, les fraises et les productions maraîchères», note le directeur dudit bureau, M. Gaétan Doré. Même son de cloche au bureau de la Régie à Longueuil, où, depuis mardi dernier, le téléphone n'arrête plus de sonner.

«Je peux vous dire en toute certitude que dans la pomme, ça fait dur. C'est le «boutte du boutte». Un «vrai désastre», affirme le président de la Fédération des producteurs de pommes du Québec, M. Jean-Louis Roy. A son avis les dommages sont

très considérables. «Surtout dans la région pomicole d'Hemmingford et de Missisquoi, où, dit-il, j'ai vu des vergers endommagés dans une proportion variant entre 50 et 100%. C'est pas mêlant, les pommes ont gelé de bord en bord.»

Les fraisières de la région, plus particulièrement à l'Ange-Gardien, ont aussi été durement affectées par le gel. Plusieurs producteurs-maraîchers ont aussi été éprouvés. L'un d'eux nous a confié avoir perdu 150,000 plants de tomates au cours de la nuit

fatidique.

Plusieurs champs de maïs-grain faisaient aussi pitié à voir la semaine dernière. On dit croire toutefois qu'une bonne partie des plants de maïs-grain pourront se remettre du mauvais traitement que leur a infligé Mère Nature.

Il va sans dire qu'il faudra plusieurs semaines avant de pouvoir évaluer l'ampleur des dégâts. On s'accorde toutefois pour dire que la note sera faramineuse. (Nos informations en pages 3, 4 et 5).

À lire

■ Horticulture

Les fleurs, qu'elles soient vivaces ou annuelles, comportent des avantages et des inconvénients. Pour faire un choix judicieux, il est par conséquent important d'être bien informés sur les variétés disponibles.

page 24



■ Poisson

À cause de la pollution de l'environnement, certaines espèces de poissons peuvent montrer divers degrés de contamination. Un guide suggérant des règles simples de consommation du poisson de pêche sportive vient d'être publié à cet effet.

page 26

■ La rage

Jusqu'à présent, l'élimination de la rage était considérée comme impossible. Une étude récente sur la question donne cependant une lueur d'espoir.

page 26

■ Alimentation

L'asperge au Québec est disponible de la mi-mai à la mi-juin. À l'achat, recherchez les pointes fermes, les tiges vertes et de grosseur uniforme.

page 25

**Tunnels et paillis:
produire davantage
et plus rapidement**

pages 18 et 19



Photo Sylvain Lévesque

**ACHAT DE MAÏS GRAINS, D'ORGE,
DE BLÉ ET DE FÈVES SOYA**

**Les séchages
Bermic inc.**

751, rang Petit Bernier
Saint-Jean-sur-Richelieu
347-2393 - 1-800-361-3016

TÉLÉVISION ET CENTRE AUDIO

HÉBERT ET GOUIN

160 rue Notre-Dame, Saint-Jean, 348-5210
(coin Saint-Louis et Notre-Dame)

REPARATIONS SUR PLACE
SPEC
haut en couleur
c'est son

SONY Essayez un Handycom™

POUR SEULEMENT

29⁹⁵

/jour

TARIF DE LOCATION
Comprenant: • mallette • vidéo •
cassette • caméra • batteries
Aussi: location de Betamovie.



VOTRE COURTIER...
Pierre Laguë
auto inc.
 Nous prenons en consignment
autos, camions,
bateaux et motorisés
 pour vendre, échanger,
 transférer ou acheter

PARTEZ GAGNANT
TÉL.: 347-8848

le richelieu
 agricole

VOL 50 NO 38 **PAGE 3**
SAINT-JEAN-SUR-RICHELIEU LE MARDI 10 JUIN 1986

DRAINAGE
APIERVILLE INC.

SPÉCIALITÉS

- drainage souterrain
- travaux mécanisés (défrichage)
- (préparation de plans)

245-7142

Plus de 150 avis de dommages en l'espace de deux jours

Le gel a fait des dommages importants dans bon nombre de productions agricoles

■ -Certains parlent d'un désastre

Textes de Gilles LÉVESQUE

Le temps anormalement froid que nous avons connu au début de la semaine dernière a laissé des traces dans la région. Surtout dans les vergers et les champs de maïs-grain, de fraises et le légumes, où les dommages sont importants. Tellement importants que certains n'hésitent pas à parler d'un désastre pour dépeindre la situation.

Il va sans dire qu'il faudra plusieurs semaines avant de pouvoir évaluer l'ampleur des dégâts. Jeudi dernier, on s'accordait toutefois pour dire que les producteurs de la région ont été très éprouvés. Certains plus que d'autres.

Aux bureaux de la Régie des assurances agricoles du Québec à Iber-

ville et à Longueuil, les avis de dommages ont afflué tout au long de la semaine dernière. Le téléphone n'a pas cessé de sonner non plus aux bureaux régionaux du ministère de l'Agriculture, des Pêcheries et de l'Alimentation. Dans certaines productions, comme les pommes par exemple, des comités ont même été mis sur pied en

toute hâte dans le but de dénombrer le nombre des victimes.

■ Importants

«Je ne voudrais pas semer la panique, mais ça semble important. Au moment où je vous parle (mercredi dernier), nous avons déjà reçu une soixantaine d'avis de dommages. Dans la moitié des cas, il s'agit de producteurs de maïs-grain. Le gel aurait également occasionné des dommages importants aux producteurs de pommes et de fraises. Dans la région de l'Ange-Gardien, par exemple, les fraises ont gelé de bord en bord. Bref, ça s'annonce bien mal», rapporte le directeur du bureau de la Régie des assurances agricoles du Québec à Iberville, M. Gaétan Doré.

«C'est pareil chez nous, note de son côté le directeur du bureau de la Régie à Longueuil, M. Edmond Abdelnour. Le téléphone n'arrête pas de sonner. Nous avons déjà reçu 85 avis de dommages et ça continue de rentrer. Dans les pommes, la situation semble très grave, surtout dans la région d'Hemmingford. Selon ce que l'on nous a rapporté, les dégâts sont également importants dans les fraisières. On nous a aussi signalé des pertes dans le maïs-grain et les productions maraichères.»

■ Maïs-grain

Selon nos informations, il ne fait aucun doute que les producteurs de pommes et de fraises ont été les plus éprouvés. La facture sera élevée. Pour l'instant, personne n'ose avancer de chiffres, mais à en croire les nombreuses victimes, il est permis d'avancer que les dommages totaliseront plusieurs millions de dollars.

Dans certaines productions, comme le maïs-grain par exemple, les victimes devront patienter encore quelques semaines, voire même jusqu'à l'automne dans certains cas, avant d'être fixés sur l'ampleur des dommages résultant du gel.

«Il y a effectivement plusieurs champs de maïs-grain d'endommagés dans la région, note M. Jean-Guy Cyr, agronome au bureau de renseignements agricoles du MAPAQ à Iberville. Les plants, du moins dans les champs que j'ai visités jusqu'à maintenant, ne sont toutefois pas morts. Je pense qu'il faudra attendre quinze jours avant de faire un premier diagnostic.»

croit cependant qu'une bonne partie des plants de maïs-grain affectés pourrissent se remettre du mauvais traitement que leur a infligé Mère Nature. «La question qu'il faut se poser, précise l'agronome, c'est de savoir ce qui va arriver à l'automne. Dans bon nombre de champs, une partie seulement des plants sont atteints. On dirait qu'il y a eu des «courants de froid». Dans un même rang, par exemple, il y a des champs qui sont endommagés alors que ceux du voisin ne le sont pas.»

■ Assurances

Parmi les producteurs éprouvés, il s'en trouve un certain nombre qui pourront se reprendre. C'est notamment le cas pour les tomates et les piments par exemple. La très grande majorité des victimes n'auront toutefois pas cette «chance». Dans les cas extrêmes, surtout chez les pomiculteurs et les producteurs de fraises, la saison est déjà terminée.

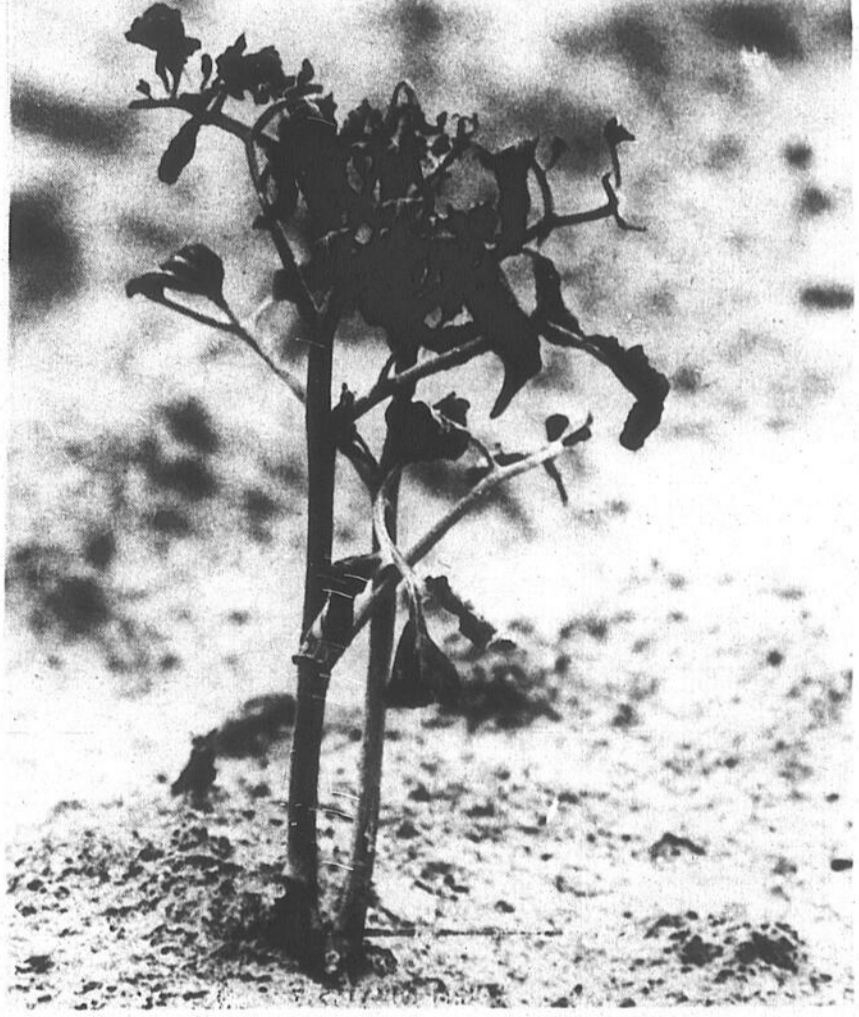
Heureusement, il semble que la très grande majorité des producteurs

concernés soient assurés. Il y a néanmoins quelques exceptions. C'est entre autres le cas pour un producteur de fraises de Saint-Alexandre qui soutient ne pas s'être assuré «parce que je n'avais pas l'argent pour payer la prime qu'on m'exigeait».

Cela dit, il semble que dans certaines productions, les dégâts seraient généralisés dans l'ensemble de la province. On rapporte entre autres que les plantations de tabac ont été très affectées par le gel.



Ces plants de zuchinis ont été très affectés par le froid. C'est le moins qu'on puisse dire. (photos Sylvain Lebeau)



Il n'y a plus rien à faire avec ce plant de tomates.

M. Cyr, tout comme MM. Doré et Abdelnour,

LOUEZ-MOI
PICK-UP
 (2 roues motrices)
TOYOTA

Location
 À PARTIR DE
159⁹⁹
 PAR MOIS + TAXE

DERY
AUTOMOBILES inc.
TOYOTA
 114, rue Richelieu Saint-Jean
 Tél.: 347-7551

Récoltes endommagées

«Dans la pomme, c'est un vrai désastre»

-Jean-Louis Roy

«Avant de faire des déclarations, j'aime bien vérifier avant. C'est ce que j'ai fait durant toute la journée de mercredi. Je peux donc vous dire en toute certitude que dans la pomme, ça fait dur. C'est le «boutte du boutte». Un vrai désastre.»

Celui qui tient de tels propos est nul autre que le président de la Fédération des producteurs de pommes du Québec, M. Jean-Louis Roy. Jeudi dernier, lorsque nous l'avons re-

joint, il avait déjà visité suffisamment de vergers pour poser un diagnostic aussi pessimiste.

À son avis les dommages sont très considéra-

bles. «Surtout dans la région pomicole d'Hemmingford et de Missisquoi, où, dit-il, j'ai vu des vergers endommagés dans une proportion variant entre 50 et 100%. C'est pas mêlant, les pommes sont gelées de bord en bord. Une vraie catastrophe.»

■ Des chiffres

Dans le verger qu'il exploite à Dunham, près de 70% des pommes ne sont plus bonnes à rien. M. Roy sait déjà qu'il n'aura pas besoin d'embaucher de cueilleurs de pommes cet automne. Et s'il faut en croire le bilan provisoire qu'il nous a dressé, il ne sera pas le

seul. «Surtout dans la région pomicole d'Hemmingford et de Missisquoi, où, dit-il, j'ai vu des vergers endommagés dans une proportion variant entre 50 et 100%. C'est pas mêlant, les pommes sont gelées de bord en bord. Une vraie catastrophe.»

en bord», raconte M. Denis Charbonneau.

«Dans le verger que j'ai loué cette année à Saint-Alexandre, c'est encore pire, poursuit-il. Tellement, que je demande si ça va valoir la peine que je continue de faire des traitements. C'est pas mal

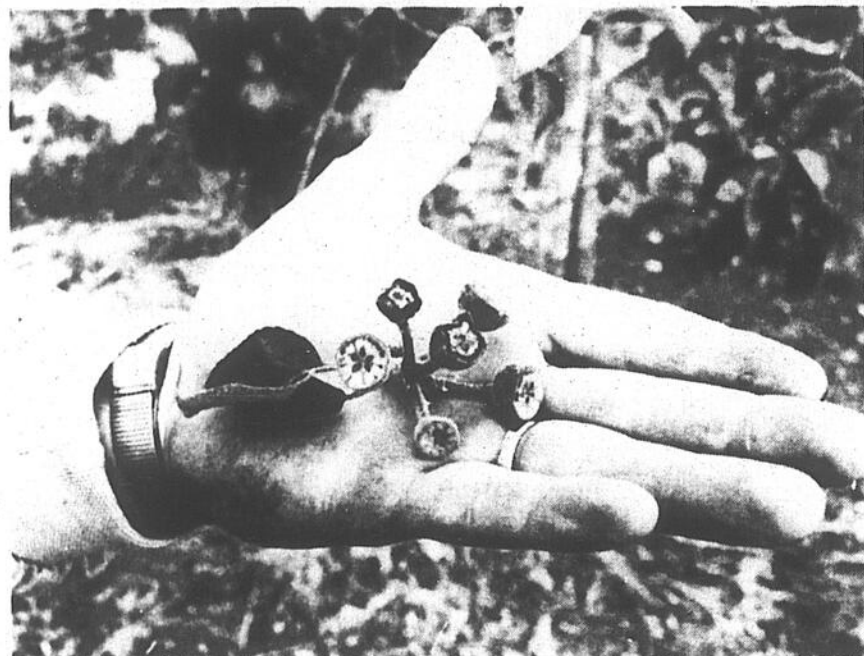
décourageant.»

■ Très éprouvés

Chose certaine, personne ne pourra reprocher aux pomiculteurs de la région de se décourager facilement. Depuis cinq ans, la malchance ne cesse de les pourchasser. En plus du désastre survenu au cours de l'hiver 1980-81, plusieurs producteurs ont été fort éprouvés l'an dernier lors de la tempête de grêle qui s'est abattue sur la région et qui a occasionné des dommages évalués à plusieurs millions de dollars.

La saison en cours a aussi très mal débuté pour bon nombre de pomiculteurs. Au début du mois de mai, on se souviendra que dans un certain nombre de municipalités, les bourgeons avaient été sérieusement endommagés par le froid. Il y a deux semaines, c'était au tour de la grêle d'entrer en scène. Comme si ce n'était pas suffisant, il a fallu, dans la nuit de lundi dernier, que le mercure descende sous le point de congélation. Et lundi dernier, c'était pourtant le 2 juin.

Bref, les pomiculteurs ont raison de se plaindre.



Comme en témoigne cette photo, dans bon nombre de vergers de la région les pommes ont gelé de bord en bord.

«Dans dix jours, j'aurai un meilleur portrait de la situation. Je veux des chiffres précis, et j'en aurai. Lorsque j'aurai des données en mains, nous agirons en conséquence. Ce que je sais toutefois, et vous pouvez l'écrire dans votre journal, c'est que les dommages sont très importants et qu'il n'y aura pas beaucoup de pommes cette année dans les vergers de la région.»

■ Saint-Grégoire

S'il semble acquis que les pomiculteurs de la région d'Hemmingford et de Missisquoi ont été les plus éprouvés, il ne faudrait pas croire pour autant que les producteurs de l'Ange-Gardien, de Saint-Grégoire et de Rougemont, par exemple, ont été épargnés.



On s'accorde déjà pour dire que les dommages dans les vergers totaliseront plusieurs millions de dollars.

«Lorsque vous avez

PRIX SPÉCIAUX POUR GROUPES

rôtisserie
La Mère Poule inc.

346-0443
427-C, rue Saint-Jacques
Saint-Jean-sur-Richelieu
Carrefour Saint-Jacques
(coin Séminaire et Saint-Jacques)



3²⁵

au choix du chef
au comptoir
seulement



Spécial pour manufactures ou entreprises!

Nous nous réservons le droit de limiter les quantités

Du service encore plus "royal" à Saint-Jean!

Monsieur Jean-Guy Lasnier, directeur de la succursale de la Royale à Saint-Jean, ainsi que les membres de son personnel, invitent tous les clients de la succursale à venir participer à deux journées d'accueil pour souligner l'aménagement des nouveaux locaux de la succursale.

Succursale de Saint-Jean
135, rue Richelieu

Beignes et cafés seront servis, le jeudi 12 juin de 10 heures à 18 heures, et le vendredi 13 juin, de 10 heures à 17 heures.

Bienvenue à nos clients et amis!



BANQUE ROYALE

Récoltes endommagées

Les fraisières ont aussi été durement affectées par le gel

Les fraisières de la région ont aussi été durement affectées par le gel. S'il faut en croire M. Gaétan Doré, du bureau de la Régie des assurances agricoles du Québec à Iberville, et M. Claude Paquette, de la Fédération de l'U.P.A. de Saint-Hyacinthe, les dommages sont importants dans la région de l'Ange-Gardien, Saint-Paul d'Abbotsford et Granby.

Il semble néanmoins que les dégâts soient généralisés. Que ce soit à Saint-Jean, Saint-Alexandre ou Saint-Valentin, rares sont les producteurs de fraises qui ont été épargnés. Les pertes varieraient toutefois énormément d'un endroit à l'autre.

■ Pas assuré

«Dans l'Ange-Gardien, note M. Doré, ça semble assez grave. On parle de dégâts allant jusqu'à 60%. Selon ce qu'on nous a dit, les fraises ont gelé de bord en bord. Nous n'avons malheureusement pas encore eu l'occasion d'aller constater les pertes sur place.»

«Chez nous, précise de son côté un producteur de fraises de Saint-Alexandre, M. Denis Tremblay, il y a effectivement des dommages. Je ne suis toutefois pas en mesure d'en déterminer l'ampleur pour l'instant. Je devrais être fixé à ce sujet dans quelques jours.»

«Dans mon cas, je ne suis pas assuré, poursuit celui qui a vainement tenté de limiter les dégâts à l'aide d'un système d'irrigation. Je n'ai tout simplement pas les moyens de payer les pri-

mes qu'on m'exige pour m'assurer. Je sais que je ne suis pas le seul qui se retrouve dans cette situation. J'aimerais par conséquent profiter de l'occasion pour inviter les non assurés à faire front commun avec moi pour voir ce qu'il est possible de faire. Mon numéro de téléphone est 347-2707.»

■ Tomates

Les producteurs-maraî-

chers ont aussi subi des dommages, même si la très grande majorité d'entre eux ont pu, semble-t-il, limiter leurs pertes à l'aide de systèmes d'irrigation ou en allumant tout simplement des feux à proximité de leurs récoltes.

C'est entre autres ce qu'a fait M. Denis Prud'homme, de Saint-Rémi. Mardi dernier, lorsque nous l'avons rencontré, il

se demandait toutefois si ses zucchini, qui soit dit en passant étaient dans un état lamentable, allaient survivre.

Un autre producteur du comté d'Iberville, qui préfère conserver l'anonymat, a perdu pas moins de 150.000 plants de tomates. Ce dernier s'estimait toutefois chanceux d'avoir l'opportunité de replanter à nouveau.



Dans certaines municipalités de la région, les fraises ont gelé de bord en bord.

Toute votre comptabilité SUR INFORMATIQUE

Nous utilisons présentement un ordinateur central, PD-P11/73, installé à Saint-Jean-sur-Richelieu, pour renfermer la comptabilité et les opérations financières de deux compagnies.

Cet ordinateur peut emmagasiner facilement les données comptables de trois autres compagnies.

Chacun fait ses entrées et reçoit les «sorties» comptables chez lui, en toute quiétude.

Si vous êtes intéressés à vous joindre à notre groupe, sous forme de location mensuelle, n'hésitez pas à communiquer avec le soussigné, en composant le 347-0323

Robert Paradis

PROPRIÉTAIRES DE PISCINE

Recevez par la poste jusqu'à **\$2000** de VALU-CHEK™ de la part du

Nouveau chlore sec HTH®
à dissolution plus rapide



Disponible en tablettes et nouvelles granules à dissolution plus rapide.

La date d'oblitération du certificat envoyé par la poste doit être le 16 juin 1986.

Quand vous achetez du chlore sec HTH® selon les poids ci-dessous, vous recevrez un VALU-CHEK™ à dépenser comme de l'argent pour tout autre achat dans le magasin.

| Poids de produit | Montant du VALU-CHEK™ |
|------------------|-----------------------|
| 45,4 kg. | \$20.00 C.F. |
| 40,0 kg. | \$14.00 C.F. |
| 34,1 kg. | \$12.00 C.F. |
| 22,7 kg. | \$ 7.00 C.F. |

Les nouvelles granules à dissolution plus rapide vous assurent une eau plus propre et plus claire pour moins de travail.

Venez dans notre magasin pour recevoir tous les détails de même qu'un certificat officiel à envoyer par la poste pour l'achat de produits HTH.

Horizon

Centre de piscines et patios
345, boul. du Séminaire
Saint-Jean-sur-Richelieu, (514) 348-6851

MEMBRE
Piscines Oales

Châtigny 117, rue Bourgeois, 330-143 (514) 688-1983
Dorval 985, rue de l'Église, 300-108 (514) 375-5325
Dorval 637, rue King, 111-116 (514) 348-5275



Métamorphose
B·e·a·u·t·é

**SPÉCIAL
BRONZAGE**

Bronzage illimité
juin - juillet - août **89\$** (3 mois)

Salle climatisée

(Limite 20 minutes par jour)

236 rue Longueuil

Saint-Jean-sur-Richelieu

(dans l'édifice des Cliniques Yves Leblanc)

TÉL.: 347-0995

Calendrier agricole

■ Concours d'élite

Les producteurs de la région âgés de moins de 40 ans et tirant plus des deux tiers de leur revenu de l'agriculture sont invités à s'inscrire au concours des jeunes agriculteurs d'élite du Canada. Les candidats doivent s'inscrire d'ici le 1er juillet. Pour de plus amples informations, composer le numéro 773-9733.

■ Concours de labour

C'est dans la région de Lanaudière, plus précisément dans la municipalité de Saint-Esprit de Montcalm, les 19, 20 et 21 septembre prochains, qu'aura lieu la 32^e édition du concours provincial de labour. Pour de plus amples informations sur cet événement, composer le numéro 839-3629.

■ Citrouilles

Vous pouvez vous inscrire dès maintenant au concours de la plus grosse citrouille organisé dans le cadre du Festival de la citrouille d'Iberville. Pour ce faire, il suffit de communiquer avec Mme Huguette Desroches, au numéro 346-2653.

■ Relève agricole

L'Association de la relève agricole de Missisquoi-Iberville invite ses membres à visiter plusieurs fermes de la région de Lachute dans le cadre d'un voyage Agrotour qui aura lieu les 4, 5 et 6 juillet prochains. Les intéressés doivent s'inscrire le plus tôt possible en communiquant avec M. Gérard Keurentjès, au numéro 299-2196.

■ Salon agricole

C'est du 2 au 8 octobre, à la Place Bonaventure de Montréal, qu'aura lieu le prochain Salon international de l'agriculture et de l'alimentation. Cette exposition d'envergure se tiendra sous l'égide de la Semaine internationale de l'agriculture et de l'alimentation.

■ Porc

C'est vendredi, à Chicoutimi, qu'aura lieu l'assemblée générale annuelle de la Fédération des producteurs de porcs du Québec. Treize délégués de la région agricole de Saint-Hyacinthe seront au rendez-vous.

■ Expo de St-Hyacinthe

C'est 18 au 27 juillet qu'aura lieu cette année l'exposition agricole du district de Saint-Hyacinthe. Cette foire annuelle figure parmi les plus importantes à être organisées au Québec dans le domaine agricole.

■ Club Holstein

Le pique-nique annuelle de l'Association des éleveurs d'Holstein du Québec aura lieu le 13 juillet prochain, chez M. Emmanuel Pouliot, à Compton.

Nos encans

Tous les vendredis et samedis, à 19h30, il y a encan au 151, chemin des Patriotes à Napierville. Articles de toutes sortes. Encanteur: René Craig (245-3522).

Tous les mardis à 20h30, il y a encan d'animaux, à la commission, chez «L'Encan des Producteurs Napierville». Informations: 245-7913.

Tous les vendredis à 19 heures et tous les dimanches à 13 heures, il y a encan au 427, Saint-Jacques à Saint-Jean. Encanteur: Gilles Dumouchel (347-2810).

Tous les mardis et vendredis à 19 heures. Il y a encan d'articles neufs et usagés au Marché aux puces à Marieville. Inf.: M. Gamache 460-2393.

Tous les samedis soir à 17 heures, au 1557 Route 112 Granby. Encanteur Junior Bédard, tél.: 378-9144.

Tous les samedis soir à 19 heures, il y a encan au 995, 9^e Rang, Sainte-Sabine. Encanteur Marc-André Pinard 293-4321 ou 293-3425.

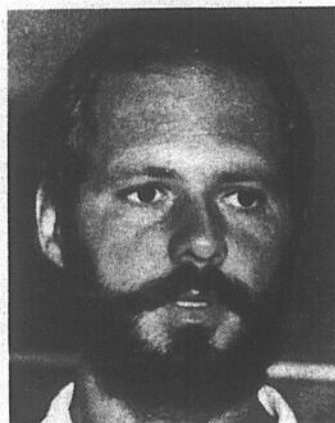
Éditorial

Un autre dur coup pour les pomiculteurs

Le gel survenu au début de la semaine dernière a fait des dégâts importants dans la région. Des pertes d'une ampleur telle, qu'il s'en trouve plusieurs chez les producteurs éprouvés, les agronomes et les organismes agricoles, pour parler d'une véritable catastrophe.

Ce sont une fois de plus les pomiculteurs qui semblent les plus éprouvés. Pour plusieurs, c'est le cas de le dire: il n'y aura pas de pommes cette année. La plupart des victimes sont découragées. Surtout dans les régions pomicoles de Missisquoi et Hemmingford, où, semble-t-il, les pertes sont considérables.

Cette nouvelle malchance arrive à un bien mauvais moment pour bon nombre de producteurs de pommes. Il est d'ores et déjà permis d'affirmer que certains pomiculteurs pourront difficilement s'en remettre, tant leur situation était déjà précaire.



Parmi les victimes, et il est bon de le rappeler, plusieurs ont perdu des centaines d'arbres, voire même des milliers dans certains cas, lors du désastre survenu au cours de l'hiver 1980-81. Il en a résulté de lourdes pertes financières et un manque à gagner irrécupérable.

Comme si ce n'était pas déjà suffisant, il a fallu, l'été dernier, que la grêle vienne détruire la récolte de plusieurs d'entre eux. Sans parler des faibles prix du marché qui prévalent depuis quelques années et de la concurrence que doivent affronter les pomiculteurs du Québec depuis qu'ils se retrouvent en situation de faiblesse.

Par conséquent, le «désastre» de la semaine dernière se veut en quelque sorte la goutte d'eau qui pourrait bien faire déborder le vase. Nul doute, à en juger par les témoignages que nous avons obtenus, que les pomiculteurs auront besoin d'être épaulés à nouveau par l'État. Il faut d'ailleurs s'attendre à ce que la Fédération des producteurs de pommes du Québec fasse des représentations en ce sens.

Ce qui est inquiétant, c'est le fait que les principaux pays producteurs de même que l'Ontario pourraient profiter de cette nouvelle malchance pour accroître davantage leur part du marché au Québec. Un tel scénario pourrait être lourd de conséquences. D'autant plus que la récolte québécoise fluctuera considérablement à la hausse lorsque les nouvelles plantations seront en production.

par Gilles LÉVESQUE

L'impact de la politique américaine



Marché des grains

par A. Douglas Mutch
(Office des provendes)

Le marché à terme et le blé en mai se sont maintenus très fermement au cours des 20 premiers jours du mois. Aucune livraison ne respectant pas le prix du marché à terme du blé de Chicago n'a été faite durant ce mois et le prix moyen du blé payé aux producteurs était légèrement au-dessus du taux de prêt de 3,30\$ US. C'était la première fois que le prix du marché au comptant dépassait le taux de prêt relatif à la récolte de 1985 depuis que les prix du marché s'étaient effondrés en juin 1985.

Pour 1985-1986, on prévoit actuellement que les exportations américaines atteindront 900 millions de boisseaux. Les exportations réelles se rapprocheront probablement de 850 millions. Par suite de cette révision, le stock de report de blé américain en 1985-1986 est essentiellement égal à l'utilisation totale, ce qui signifie que seulement la moitié des stocks disponibles ont été utilisés. Cependant, presque la totalité du stock de report appartenait au gouvernement des États-Unis, dans la réserve des producteurs, ou encore était sous forme de prêts.

En 1986-1987, les taux

de prêt du blé américain vont baisser nettement. A moins qu'il n'y ait une nette augmentation de l'utilisation, les approvisionnements totaux seront près de deux fois plus élevés que l'utilisation anticipée. Dans ces circonstances, on s'attend à ce que le prix moyen du blé à l'exploitation agricole baisse dans une fourchette de 2,25\$ à 2,50\$ US le boisseau en 1986-1987. Le prix moyen pour la campagne agricole de 1986-1987 est actuellement fixé à 3,16\$ US le boisseau.

À la fin de la campagne agricole de 1986-1987, on s'attend encore à ce que le stock de report de blé des États-Unis soit ou bien la propriété du gouvernement des États-Unis ou bien engagé dans un des divers programmes du gouvernement. Les approvisionnements libres seront alors, encore une fois, serrés vers la fin de la campagne agricole et l'on peut s'attendre à ce que le taux de prêt ait une influence sur le soutien des prix.

■ Perspectives du maïs

À ce jour, au cours de la présente campagne agricole, les prix au

comptant du blé ont suivi les mêmes tendances que le blé d'une campagne à l'autre. Dès que la récolte de 1985 a été assurée, les prix au comptant sont descendus au-dessous du taux de prêt relatif à la récolte de 1985 et sont par la suite demeurés sous ce niveau. Les prix au comptant se sont raffermissés depuis une semaine et les prix remontent lentement vers le taux de prêt qui est de 2,55\$ US le boisseau.

Bien que l'on estime que l'utilisation intérieure du maïs aux États-Unis soit demeurée stable tout au long de la campagne agricole de 1985-1986, les estimations des exportations ont baissé de façon constante et des révisions encore à la baisse sont probables. Si les prix de l'ancienne récolte de maïs remontent vers le taux de prêt de 1985, tandis que les prix du blé de la nouvelle récolte baissent, cela provoquera une chute des prix du blé au-dessous de ceux du maïs stimulant ainsi un accroissement de l'alimentation en blé.

Comme dans le cas du blé, la majorité du stock de report de maïs estimé à 3,9 milliards de boisseaux deviendra la propriété de la CCC ou sera inscrite dans les programmes du gouvernement. On prévoit actuellement qu'à la fin de la campagne agricole de 1985-1986, les stocks de la CCC totaliseront 580 millions de boisseaux, 540 millions de boisseaux seront dans la réserve des producteurs, 130 millions seront en prêts d'entreposage et 2,32 milliards constitueront des prêts.

Pour 1986-1987, le stock de report de fin de campagne se chiffrerait à 4,49 milliards de boisseaux. De ce total, 1,36 milliard de boisseaux appartiendrait à la CCC, 1,88 milliard serait dans la réserve des producteurs, 190 millions seraient en prêts d'entreposage et 420 millions sous forme de prêts. Ainsi, même si les approvisionnements seront onéreux, on s'attend à ce que les programmes du gouvernement soutiennent les prix. On prévoit que les prix moyens du maïs payés aux producteurs se situent dans une fourchette de 1,80 à 2,05\$ US le boisseau comparative-ment à l'estimation de 2,35\$ US en 1985-1986.

■ Politique américaine

Au fur et à mesure que le marché fait la transition de l'ancienne législation vers la nouvelle, tous les intéressés tirent des enseignements de cette modification. Depuis le milieu des années 70, la politique américaine sur les céréales a consisté à introduire sur le marché un prix plancher constamment à la hausse. En 1986-1987, ce prix plancher a été supprimé. De plus, par le truchement des paiements d'appoint à l'intérieur du pays et les initiatives du BICEP (Bonis Incentive Commodity Enhancement Program) à l'échelle internationale, cette nouvelle politique a provoqué des marchés à prix multiples.

Les certificats génériques ajoutent aussi une nouvelle mesure: jusqu'à ce que ce soit chose faite.

personne ne saura de quelle manière ils seront versés. En vertu du programme précédent des paiements en nature, les bénéficiaires de paiements en nature recevaient la récolte d'après laquelle était calculé leur paiement. Les producteurs de maïs recevaient du maïs, les producteurs de blé, du blé, les producteurs de coton, du coton, et ainsi de suite.

Dans le cadre de ce nouveau système, les certificats génériques ont une valeur au comptant et l'on peut les acheter et les vendre. Les détenteurs qui désirent échanger leurs certificats choisissent où ils veulent les échanger, quand et contre quelle récolte. Plus la valeur de la totalité des certificats en circulation est grande, plus il est difficile d'évaluer leur impact sur le marché. Ce sera un processus à suivre avec intérêt.

Cependant, d'un autre côté, on peut certainement supposer que plus le nombre de certificats en circulation sera élevé, plus les perspectives de prix seront faibles. C'est que les acheteurs vont accéder aux stocks du gouvernement des États-Unis au lieu d'acheter directement sur le marché libre. Le programme américain de liquidation subventionnée des troupeaux laitiers n'était pas supposé provoquer une baisse des prix de la viande, mais c'est ce qui est arrivé. Les certificats génériques vont probablement aussi causer une baisse des prix.

(Cet article est fondé sur les renseignements reçus au 19 mai 1986).

MAIGRIR



DU VENTRE DES HANCHES DES CUISSSES

*Grâce à la chaleur
agissant en profondeur*

- résultats dès la 1re visite
- diminution ou élimination de la cellulite

Cello-Therm

L'effet rapide et direct de Cello-therm résulte du fait qu'une température élevée du corps dégage de l'énergie chimique pour le métabolisme. Ce métabolisme accéléré débarrasse le corps de ses impuretés et aide à faire disparaître les tissus adipeux. D'autre part, la chaleur soulageante qui agit en profondeur calme le système neuro-végétatif, affermit la peau grâce à une meilleure irrigation sanguine et, en présence de cellulite, équilibre les tissus hypodermiques. Des bandages serrés étroitement réglés par l'appareil de commande, transmettent la chaleur (jusqu'à 40°C) au corps tout en évitant simultanément un refroidissement non voulu causé par l'évaporation, de sorte que cette chaleur puisse pénétrer dans les tissus jusqu'à une profondeur de 2 cm. La perte d'eau qui en résulte (200 à 300 g par traitement) est sans importance pour la réduction effective du poids. Le succès obtenu, l'activité des enzymes augmentée par la chaleur en profondeur qui est produite par l'appareil Cello-therm, continue à agir encore pendant deux jours, produisant ainsi une véritable réduction.

SPÉCIAL
\$29⁹⁵
Prix rég. 40\$

FACIAL

Plus de 50% des femmes ont une peau fragile, sensible aux agressions de la vie.

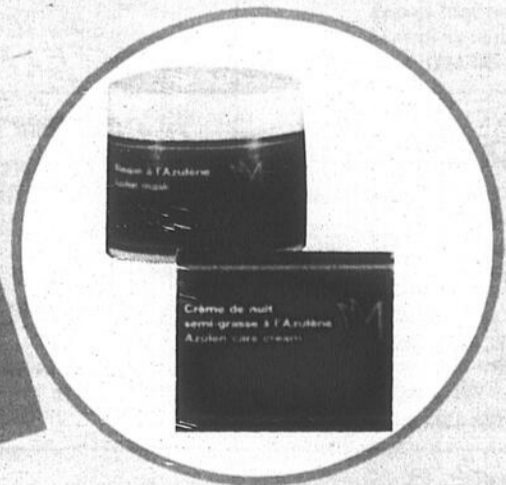


\$19⁹⁵
Prix rég.: 25\$

SPÉCIAL
\$39⁹⁵
Prix rég.: 54,47\$

La solution

Crème et masque Azulène
de Métamorphose Beauté



MÉTAMORPHOSE BEAUTÉ

Du lundi au samedi

Le centre d'esthétique
à Saint-Jean

236, rue Longueuil
Saint-Jean-sur-Richelieu (édifice des Cliniques Yves Leblanc)

Chantal Laroche et Chantal Bouchard
esthéticiennes

Du lundi au vendredi: 9 h à 21 h
Samedi: 9 h à 17 h

347-0995

Jusqu'au 20 juin pour s'inscrire

Stages en Europe offerts aux jeunes de la région

par Gilles LÉVESQUE

L'Union des producteurs agricoles, en collaboration avec l'Office Franco-Québécois pour la

jeunesse, offre à nouveau aux jeunes, âgés de 18 à 30 ans, la possibilité d'effectuer un stage en Europe l'automne prochain. Il va sans dire que

les intéressé(e)s doivent avoir une formation agricole et/ou une bonne expérience dans une ferme au Québec. M. Jean Bourdon, di-

recteur du Service de main-d'oeuvre agricole du Canada à Saint-Hyacinthe, note que les candidatures devront être déposées aux bureaux régionaux de l'U.P.A. avant le 20 juin. Les départs sont prévus vers le 7 et le 28 octobre et les stages sont d'une durée de trois ou six mois.

Pour ceux qui choisiront la Suisse et le Luxembourg, il leur faudra

se procurer eux-mêmes leur billet d'avion aller-retour. Ils devront de plus

souscrire à une assurance-accident de \$30.

«Nous disposons de 37 places, dont une trentaine pour la France, précise M. Bourdon. Nous avons vingt places dans des fermes laitières, cinq à six places dans des fermes bovines, une à deux places dans des fermes ovines pour les personnes qui ont une bonne expérience, deux ou trois places dans des fermes porcines où le travail est souvent à l'intérieur des bâtiments, et une à deux places en horticulture ornementale pour des personnes expérimentées.»

Il va sans dire que tous les stagiaires recevront un salaire durant la durée du stage. Pour de plus amples informations, composer le numéro 774-9154.



M. Jean Bourdon note que les départs vers l'Europe s'effectueront au cours du mois d'octobre.

Détails

Les stagiaires qui se rendront en France obtiendront une aide gouvernementale. Le coût de participation est d'environ \$450, ce qui comprend un billet d'avion aller-retour, une assurance-accident de sept mois, deux nuits à Paris, un billet de train aller-retour vers la famille d'accueil et une session d'information d'une journée lors de l'arrivée à Paris.

Accusations de fraude

Grégoire et Paquet cités à procès

par Louise BÉDARD

Michel Grégoire et Clément Paquet ont été cités à subir leur procès aux assises d'automne en octobre sous des accusations de fraude par le juge Yvan Mayrand la semaine dernière.

Après avoir entendu l'enquête préliminaire, le juge a cité les deux hommes sous l'accusation d'avoir fraudé pour \$335,470 la firme ABM Farm. L'infraction reprochée serait survenue entre le 26 juin 82 et le 23 juillet 82.

De plus, ils sont accusés d'une autre fraude d'une valeur de \$18,727 qu'ils auraient commise contre Gaston Richard inc. entre le 23 juin et le 22 juillet 82.

Ordonnance

La preuve présentée par la couronne au cours de l'enquête préliminaire fait l'objet d'une ordonnance de non publication demandée par la défense. La requête accordée par le juge empêche la publication du contenu des témoignages.

L'enquête policière dans cette affaire a été menée par la GRC.

Par ailleurs, Michel Grégoire fait face en plus à trois autres accusations. Dans le cas de ces plaintes, il a renoncé à son droit à l'enquête préliminaire et a été immédiatement cité à procès à se tenir au prochain terme des assises.

Il devra alors répondre à une accusation de vol de marchandise agricole d'une valeur de \$16,981, la propriété d'International Hartes Credit corporation; il est soupçonné

d'avoir perpétré cette infraction à Saint-Blaise entre le 29 juin 81 et le 2 septembre 82.

Il est aussi accusé d'une fraude d'une valeur de \$54,258 envers la compagnie Laidlaw Transport qui aurait été faite entre le 12 et le 19 juillet 82.

Enfin il doit répondre à une autre accusation de fraude qui aurait été perpétrée toujours à Saint-Blaise entre le 15 juillet et le 15 août 82 contre Kanest Equipment pour une valeur de \$48,431.

VENTE D'INTÉRIEUR

Sico c'est pop... c'est pas pareil!

SICOPERL
Email fini perle d'intérieur à l'alkyde
Super blanc titane (120-110)
21.99\$* ou moins les 4 litres

SICOVELVET
Email velouté d'intérieur au latex
Super blanc titane (161-110)
20.99\$* ou moins les 4 litres

SICOGLO
Email semi-lustre d'intérieur au latex
Super blanc titane (162-110)
20.99\$* ou moins les 4 litres

SICO SICO

* Dans un choix de plus de 250 teintes pastel pop... sans frais!

Cette offre se termine le 20 juin 1986

Voyez votre détaillant Sico pour plus de détails sur nos spectacles lares spéciaux mettant en vedette notre peinture «une couche»

| | |
|---|--|
| Roland Blais Enr. 203, rue Saint-Jacques Saint-Jean-sur-Richelieu 346-6022 | Lemaire & Fier Enr. vente et posage de prélaris tuiles - tapis - céramique - tapisserie peinture SICO 346-4634 377, 2e avenue, Iberville |
| Palais de la RENOVATION 835, rue Saint-Jacques (coin Industriel) Saint-Jean-sur-Richelieu L. Landry, prés. Tél.: 346-5485 | Renovateur Choinière & Martel 1981 Inc. 274, boul. Saint-Luc, Saint-Luc 348-3817 |
| G. H. Berger Ltée 455, boul. du Séminaire Saint-Jean-sur-Richelieu Tél.: 348-4916 ou 658-4871 (Montréal) | Ferronnerie Houle Inc. 365, 2e avenue, Iberville 346-5424 |
| Draperies Stélie décorateurs à votre service 48, rue Moreau, Saint-Luc 348-8852 ou 658-3270 - Montréal | QUINCAILLERIE G-ferland inc. 405, rue Jacques-Cartier sud Saint-Jean-sur-Richelieu 347-3784 |
| Decoupage Luce Des Granges 183, rue Champlain Saint-Jean-sur-Richelieu 347-5373 | Aux Mille Nuages DÉCORATION INTÉRIEURE Service à domicile Tél.: 346-5747 776, boul. d'Iberville, Iberville |
| Serge Mercier inc. TÉL.: 347-3800 248, rue Saint-Jacques, Saint-Jean-sur-Richelieu - 347-3553 | |

Piscine FM
14, rue Bord de l'Eau
Iberville
Tél.: 347-6667

Inscription obligatoire aux cours

14 et 21 juin 1986 de 9 h à 12 h
16 au 20 juin 1986 de 19 h à 21 h
Début des cours: 26 juin 1986

NATATION COURS

| | |
|---|---|
| AUX ÉTUDIANTS Lundi: 16h à 17h15 17h15 à 18h30 Mardi: 16h à 17h15 17h15 à 18h30 18h30 à 19h45 | AUX ADULTES Mardi: 20h15 à 21h30 Mercredi: 20h15 à 21h30 |
| COURS: MÈRE - ENFANT Mercredi: 17h à 18h15 Jeudi: 17h45 à 19h | COURS PRÉNATAL Lundi: 20h15 à 21h30 Jeudi: 19h à 20h15 |

Badger Maintenant 30% plus de capacité

Souffleur d'ensilage et grain

• Souffle l'ensilage et le grain
• Aimant disponible

4 MOIS SANS INTERET

Badger

ÉQUIPEMENTS GUILLET inc.
Sabrevois, 346-6663

Événement provincial**Sélection des gagnants
du concours de luzerne**

Réjean Blanchette et Michel Bousquet ont été choisis les meilleurs producteurs de luzerne en 85 dans le comté de Verchères. Ils ont été choisis par les représentants de la Société d'agriculture du Québec.

Les deux gagnants, qui sont associés depuis six ans, cultivent 60 acres de luzerne dans le cadre de leur exploitation d'une superficie totale de 250 acres. Ils ont gagné ce concours avec le cultivar de luzerne 532 de marque Pioneer. M. Blanchette est convaincu que la repousse rapide, la résistance aux maladies et l'excellent rendement de la luzerne 532 lui ont permis de remporter cet honneur.

■ Recette

La luzerne fut fertilisée avec une application d'engrais 3-15-30 à raison de 250 livres à l'acre, au début du printemps, puis avec un engrais 0-15-30 à raison de 250 livres à l'acre avec 2% de bore après chaque coupe. Toute la luzerne qu'ils cultivent présentement est employée sous forme de foin sec pour nourrir leur troupeau de 110 vaches laitières Holstein pur-sang.

Les critères de choix pour ce concours sont des techniques efficaces de régie durant toute la saison de croissance, des rendements remarquables et une bonne connaissance de la production.

Agriculture**Offre d'emplois**

Le Service de main-d'oeuvre agricole du Canada est présentement à la recherche de travailleurs pour remplir certains emplois dans le domaine agricole. Les intéressés n'ont qu'à se présenter au Service de main-d'oeuvre agricole du Canada situé dans les locaux de la Fédération de l'U.P.A. de Saint-Hyacinthe, au 850 boulevard Casavant ouest, à Saint-Hyacinthe. Il est aussi possible d'obtenir de l'information par téléphone en composant le numéro 774-9154.

■ Emplois

Le Service de main-d'oeuvre recherche entre autres des ouvriers à la culture maraîchère, un ouvrier dans un verger, un tondeur de mouton, des ouvriers à l'élevage porcin, des ouvriers d'exploitation d'élevage de bétail laitier, un ouvrier dans une pépinière et un mécanicien agricole.

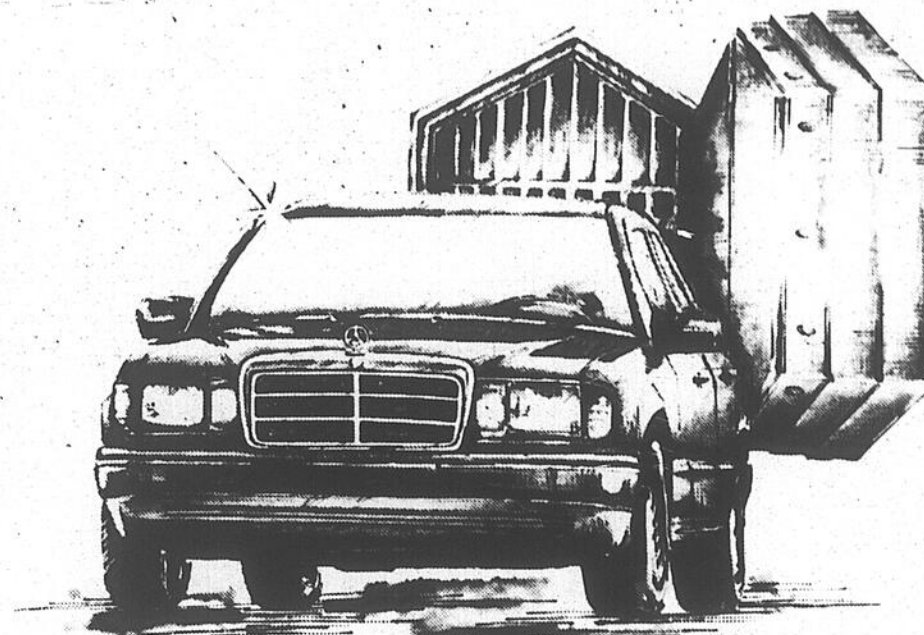


Le Service de main-d'oeuvre recherche entre autres des ouvriers pour la culture maraîchère.

L'Épargne Desjardins

... Un choix réputé!

Participez au concours
du 20 mai au 13 juin 1986.



*Vous pourriez
rouler en Mercedes
pendant un an*

De plus à chaque semaine tirage de bons d'essence de 50\$ dans chaque caisse populaire participante. Renseignez-vous!

Investissez
c'est simple!

Chaque tranche de 250 \$ que vous déposerez dans votre compte d'épargne stable (régulier ou à intérêt quotidien) vous donnera droit à 1 bon de participation. Vous pourrez obtenir jusqu'à 4 bons de participation par jour.

Chaque tranche de 250 \$ (minimum 1000 \$ (mille), investie dans une épargne à terme d'au moins un an, non-rachetable, vous permettra d'obtenir 1 bon de participation.

Investissez
c'est avantageux!

En investissant dans votre compte d'épargne stable (régulier ou à intérêt quotidien) vous profitez d'un **taux d'intérêt élevé**.

Votre argent est disponible où que vous soyez au Québec!

En investissant dans une épargne à terme vous profitez d'un rendement toujours très avantageux.

Investissez
vos chances sont bonnes!

Il y aura au moins un gagnant d'un bon d'essence de 50\$ par semaine dans chaque caisse populaire participante.

Plus vous investirez, plus vous aurez de chances de gagner cette location, d'une Mercedes Benz 190 E pour un an, assurance automobile comprise.

Informez-vous!



Desjardins
Une ressource naturelle.

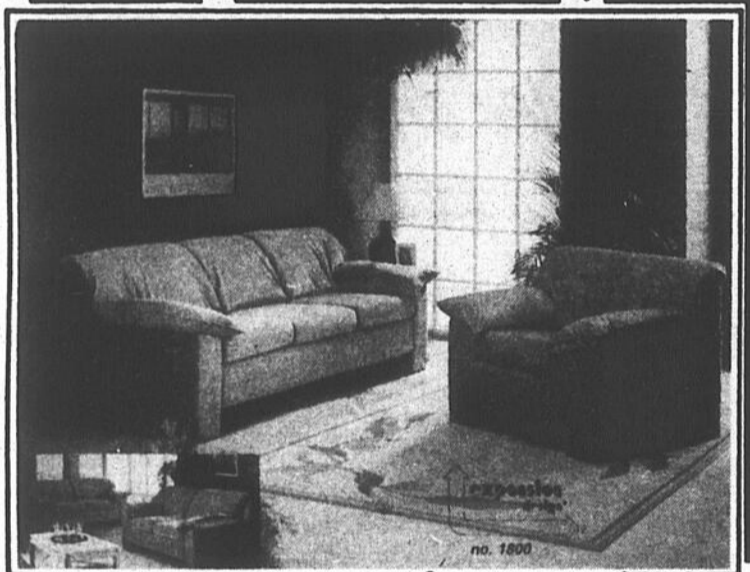
En collaboration avec  Location Pierre Lafleur Ltée une entreprise Desjardins.

La Mercedes est assurée par  LE GROUPE DESJARDINS ASSURANCES GÉNÉRALES

En vigueur aux caisses populaires participantes de la Fédération des caisses populaires Desjardins de Richelieu-Yamaska.

ÉTÉ

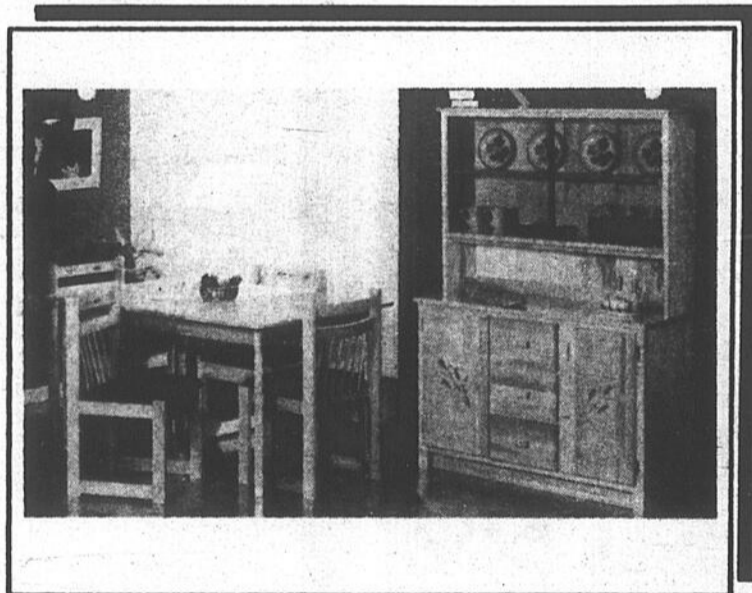
des prix "chauds" en juin



(La photo peut différer de l'article annoncé)

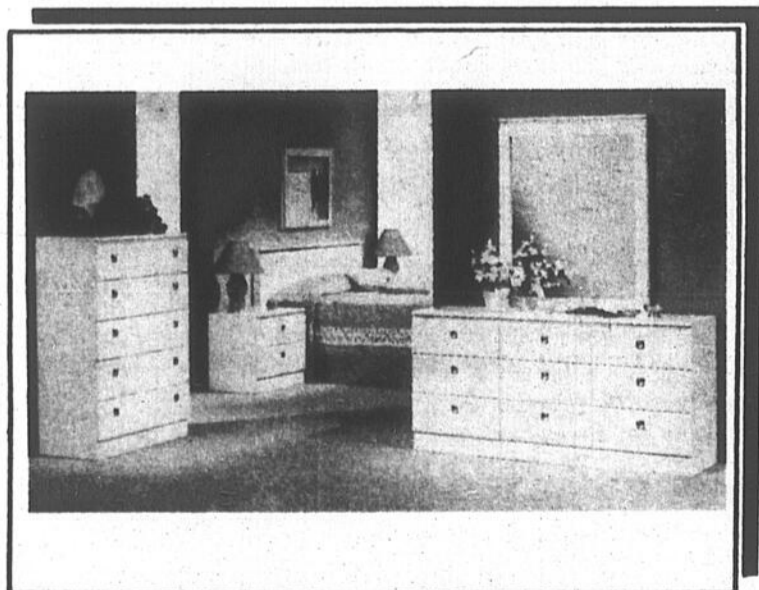
EX: 1 SOFA + 1 chaise **489.00**

- 100 ensembles de salon
- 100 ensembles de cuisine
- 100 ensembles de chambre



(La photo peut différer de l'article annoncé)

EX: 1 TABLE + 4 chaises **399.00**
(fini naturel)



(La photo peut différer de l'article annoncé)

EX: 1 BUR. TRIPLE + 1 COMMODE + 1 MIROIR **399.00**
ET UNE TÊTE DE LIT

maison

ETHIER

SAINT-JEAN inc.

du 126 Jacques Cartier nord (face au collège militaire)

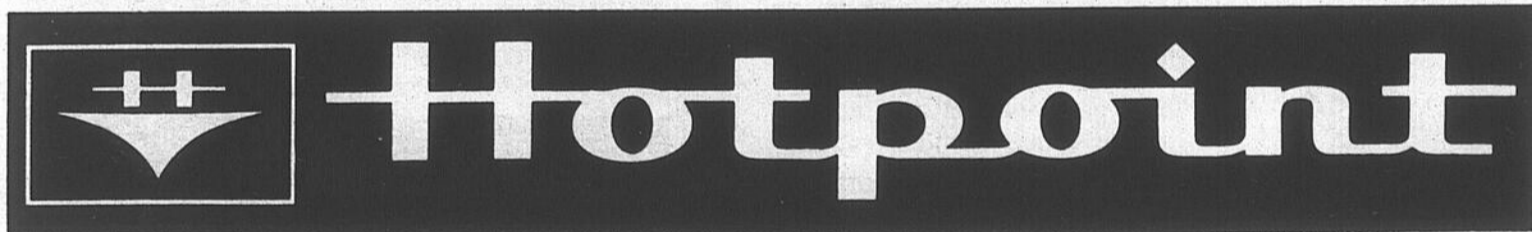
climatisateur
(5000 btu.)
329.⁰⁰

ensemble de
Jardin
un "parasol gratuit" avec l'achat
de certains ensembles

enfin les **Serta** de BON-AIRE
sont là!
pour souligner cet événement nous vous offrons

L'AVANTI : matelas + base
(de sarta)
39" ~ 437.⁰⁰
54" ~ 527.⁰⁰
60" ~ 617.⁰⁰

LE CHIRO : matelas
(de bon-aire)
39" ~ 129.⁰⁰
54" ~ 149.⁰⁰



100 APPAREILS "DÉBALLÉS" A DES PRIX QUI
VOUS "EMBALLERONS" cuisinières,
réfrigérateurs,
machines à laver
et sècheuses

réfrigérateur 17"³
699.⁰⁰

cuisinière 30"
549.⁰⁰

Le dernier cri en électroménager

rien joindre ce coupon au magasin sans
aucune obligation

* TIRAGE * fin juin

- 1 four micro ondes
- 1 téléviseur 14" couleurs
- 1 ensemble de Jardin

NOM: _____
ADRESSE: _____

St. Jean 346.1090.1091 et nll. 658.4812

Une bonne nouvelle pour la relève agricole



Beau temps, mauvais temps

par Gabriel Gabreau
Agronome MAQ

Cet article va faire plaisir, particulièrement, aux groupes relèves agricoles dans les deux régions de

Saint-Hyacinthe et de Châteauguay et à tous les groupes relèves agricoles de la Province. En effet, M. Michel Pagé, ministre

de l'Agriculture, des Pêcheries et de l'Alimentation du Québec, vient de reconduire ce programme pour l'année 1986-87, sans modification aucune et il entre en vigueur au 1er avril 1986 et prend fin le 31 mars 1987.

■ Objectifs

Tout le monde est conscient de ce fait que l'Agriculture, pour être progressive, croissante et continue, doit compter sur une relève qui se donne une préparation

professionnelle adéquate. Et on a lu souvent cette affirmation dans plusieurs journaux et revues par laquelle on affirme que seule la formation professionnelle des jeunes en relève agricole peut augmenter les rendements de fermes jusqu'à 40%. C'est la raison pour laquelle le ministère de l'Agriculture, des Pêcheries et de l'Alimentation du Québec, par ce programme, vise trois objectifs principaux.

1.1 Assurer, en colla-

laboration avec les commissions scolaires régionales, les institutions de technologie agricole et les Cégeps dispensant de la formation agricole de la formation professionnelle de la relève agricole.

1.2 Inciter les futurs exploitants et exploitantes à planifier à l'avance leur établissement.

1.3 Favoriser le développement du leadership chez les futurs exploitants et exploitantes.

■ Moyens

Par ce programme, le ministère accepte de participer au financement des activités de formation suivantes: 1- Activités de formation offertes par les conseillers en relève agricole en collaboration avec les commissions scolaires et les institutions d'enseignement agricole. 2- Cours intensifs en techniques agricoles. 3- Cours intensifs en gestion agricole. 4- Session de leadership. 5- Session «parents-enfants d'agriculteurs (trices)». 6- Session «problèmes fiscaux relatifs au transfert». 7- Session «planification du transfert de la ferme». 8- Session «co-exploitant». 9- Séance d'information et de vulgarisation. 10- Session «dossier d'établissement». 11- Activités de sensibilisation à l'agriculture et à la formation professionnelle agricole. 12- Activités de formation offertes à la relève agricole par les conseillers locaux et régionaux et la direction de l'Enseignement en agro-alimentaire

du Québec. 13- Projet pratique d'acquisition d'expériences agricoles. 14- Agro-Tour.

■ Admissibilité

Ce programme s'adresse à des groupes relève agricole, c'est-à-dire toute personne (garçon ou fille) qui songe sérieusement à s'établir en agriculture, qu'elle soit aux études ou déjà au travail sur la ferme.

De plus, sont admissibles à ce programme, les jeunes agriculteurs ou agricultrices nouvellement établis et qui ont besoin de parfaire leur formation et améliorer leur établissement sont inclus dans cette clientèle.

■ Aide technique

Les bureaux régionaux (Saint-Hyacinthe, Châteauguay) sont responsables de l'application de ce programme auprès de la relève. Chaque bureau régional compte un «conseiller en relève», lequel, en collaboration avec des conseillers locaux et les autres conseillers régionaux, devient l'animateur de ce programme.

■ Aide financière

Le ministre accepte de défrayer les dépenses suivantes: 1- Locaux. 2- Le matériel pédagogique. 3- Le matériel nécessaire à la réalisation d'un projet pratique d'expérimentation agricole. 4- Les honoraires professionnels pour l'engagement de spécialistes ou de person-

nes ressources provenant de l'extérieur de la fonction publique. 5- Le transport en commun pour un déplacement prévu dans le cadre d'une activité. 6- Les frais de repas et de coucher dans le cas d'une activité qu'exige un déplacement à l'extérieur de plus d'une journée. 7- La promotion d'activité de groupe.

■ Montant maximal de la subvention

Un montant maximal de deux mille dollars (2 000\$) peut être subventionné par activité.

■ Invitation

Nous invitons tous les groupes relève agricole des deux régions de Saint-Hyacinthe et de Châteauguay ainsi que tous les cercles des jeunes ruraux et les syndicats de la relève agricole de Saint-Hyacinthe et de Saint-Jean Valleyfield à consulter le bureau de renseignements agricoles le plus près de chez-eux pour s'informer auprès de l'agronome local responsable de ce programme, des conditions à remplir, de la procédure à suivre et des autres informations pertinentes à ce programme pour l'obtention d'une subvention. Le programme est en vigueur, cependant, il faut savoir adéquatement comment et pourquoi s'en servir.

Bonne chance!

Gabriel GABREAU,
agronome
Châteauguay

Pour la Fête des pères

Clinique de rebobinage de moulinets

Hé! les papas...

Venez faire rebobiner gratuitement votre moulinet

(un moulinet par papa - maximum de 100 mètres de fil)

Le spécialiste de **CHEZ TI-GUY**
articles de chasse et pêche
matériel pour monter les mouches
ski de fond - arc à poulie
405, 9^e avenue, Iberville, tél.: 347-3939

sera aux galeries Richelieu

Le jeudi 12 juin de 10h à 20h
Le vendredi 13 juin de 10h à 20h
Le samedi 14 juin de 10h à 16h

AUX MÊMES HEURES

Compétition de lancer léger

AU CENTRE DE LA PROMENADE

ANIMATEUR: Richard Degongre, champion provincial

Atteignez la cible et gagnez des prix

Distance de la cible: 30 pieds - 4 essais par participant

1 prix à chaque personne qui atteint la cible: valeur app. de \$5.00

À 20 heures: finale entre les gagnants de la journée



Le gagnant de la journée méritera une canne à pêche et un moulinet **Omni**

d'une valeur de plus de 100\$

SAMEDI À 16 HEURES: Grande finale

entre les gagnants de jeudi, vendredi et samedi

Le gagnant de la grande finale se méritera l'habillement complet du pêcheur et plus tel: casquette, veste de pêche, veste antimouche, bottes sous bras, bourriche, couteau à filets, planche à filets, chaudière, Dr Juice, chasse moustiques, décrocheur d'hameçons, porte-hameçons, coffre de pêche rempli d'accessoires nécessaires au pêcheur, valeur app. de \$450.00.

La personne au bénéfice de laquelle un concours publicitaire est tenu, son employé, son représentant, son agent ou un membre du jury et les personnes avec qui ils sont domiciliés ne peuvent participer à ce concours.
«Un litige quant à la conduite et l'attribution d'un prix de ce concours publicitaire peut être soumis à la Régie des loteries et courses du Québec».

aux Galeries Richelieu, c'est tellement mieux!

(Woolco)

Galeries Richelieu

1000, Boul. du Séminaire nord, Saint-Jean-sur-Richelieu



Le programme s'adresse à la relève qui songe sérieusement à s'établir en agriculture, qu'elle soit aux études ou déjà au travail sur la ferme.

Martine Monette O.O.D.

opticienne d'ordonnances

Carrefour Lapointe, Iberville

Spécial

- lentilles conçues à port prolongé
- lentilles conçues couples teintés
- lentilles conçues couples spéciales pour séjours
- lentilles de contact souples à double foyer

Votre choix de montures, votre relation de marque recommandée

Choisissez de vos yeux et sans rendez-vous

TÉL.: 347-3277 ou 347-3246

Bureau ouvert tous les jours 10h d'ouverture à 6h et plus

Grange incendiée à Sainte-Marie de Monnoir

par Claude Piette

Les pompiers de la municipalité de Marieville ont eu à combattre, mercredi dernier, un violent incendie qui a lourdement endommagé une grange située au 523, rang du Ruisseau Barré, à Sainte-Marie de Monnoir.

Devant l'ampleur du sinistre, le Service des incendies a mobilisé sur place plusieurs camions-citernes servant habituellement au transport du lait. Les pompiers ont par conséquent été en mesure de mieux s'approvisionner en eau, ce qui leur a alors permis même d'offrir une meilleure résistance au foyer destructeur.

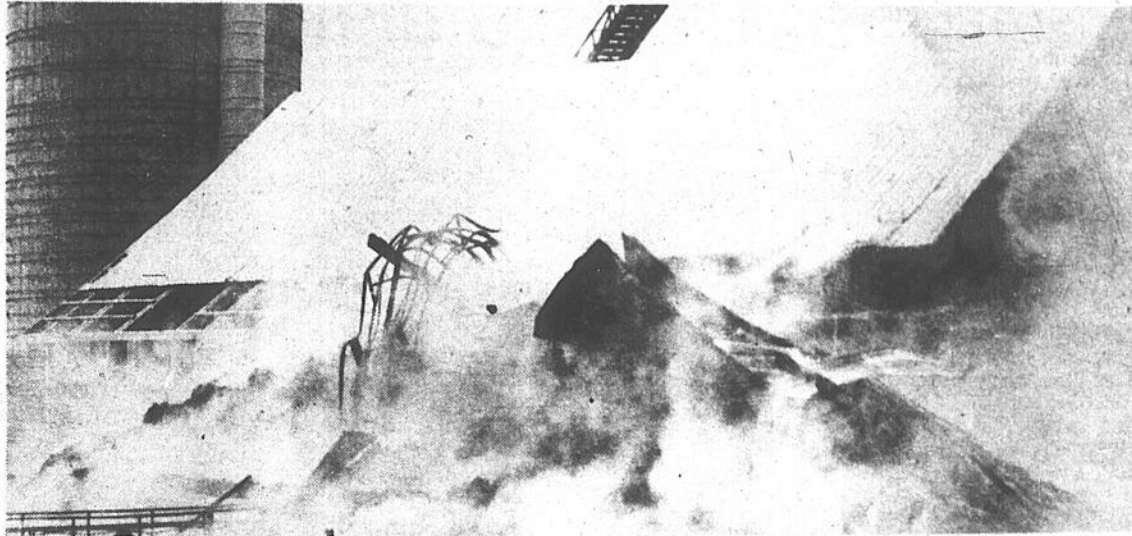
■ Dommages

Malgré l'intervention

rapide des pompiers, qui soit dit en passant ont pu sauver une partie de la

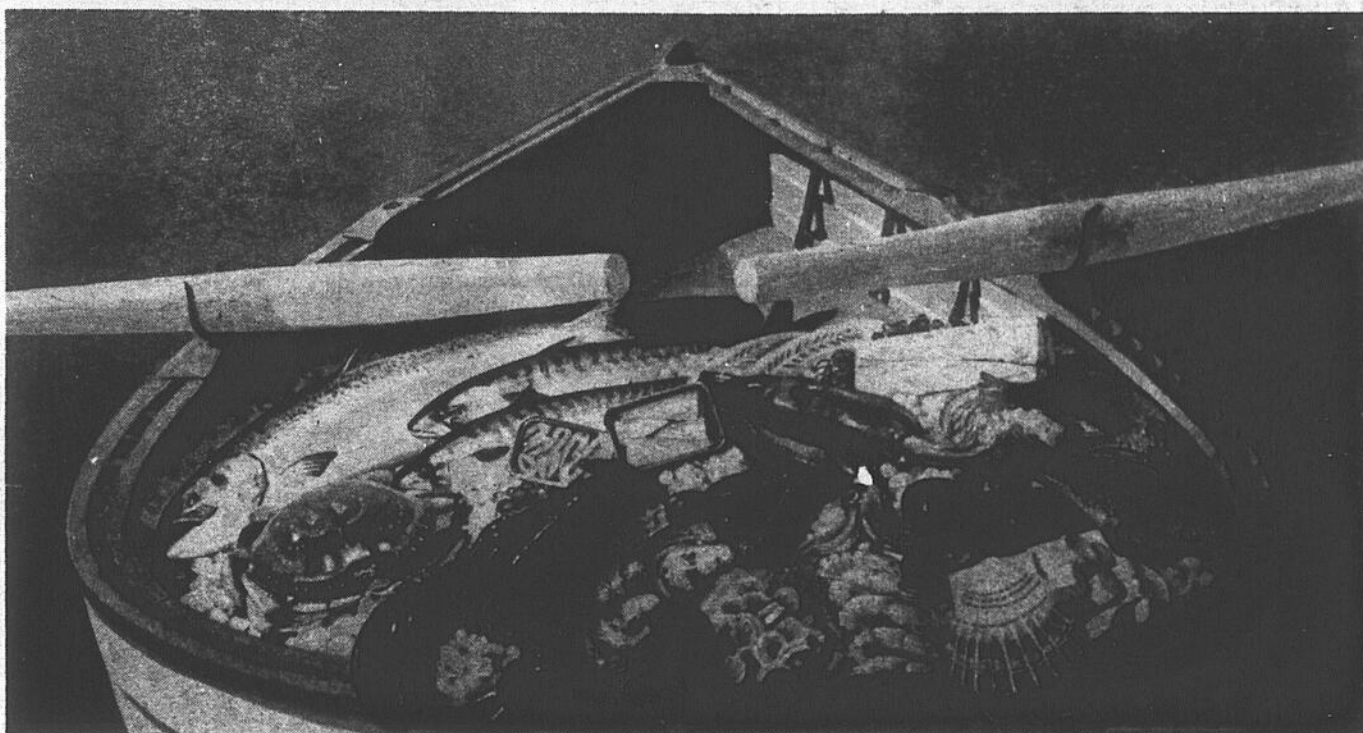
bâtisse remplie de foin, les dommages atteignent facilement \$50,000. Il est

à noter que la grange appartient à M. Rudolph Hefti.



Les dommages atteignent facilement \$50,000. (photo Ghylaine Lévesque)

UNE IMMENSE VARIÉTÉ DES MEILLEURS POISSONS ET FRUITS DE MER AU MONDE...



FESTIVAL DU HOMARD
VIVANT OU CUIT
«au goût de chacun»

LES HALLES
ST-JEAN
POISSONNERIE

La Barquette du pêcheur

| | | |
|----------------------------|------------|--------------------|
| CREVETTES CUITES DE MATANE | 17,60\$ kg | 7 ⁹⁹ lb |
| CUISSES DE GRENOUILLE | 10,99\$ kg | 4 ⁹⁹ lb |
| SIMILI-CRABE | 9,99\$ kg | 4 ⁵⁴ lb |
| FILET DE SOLE | 8,80\$ kg | 3 ⁹⁹ lb |
| FILET DE MORUE | 6,59\$ kg | 2 ⁹⁹ lb |

145, boul. Saint-Joseph, Saint-Jean-sur-Richelieu
Tél.: 349-3222



FRUITERIE

145, boul. Saint-Joseph,
Saint-Jean-sur-Richelieu
Tél.: 349-3209

Venez voir notre beau choix
de fruits et légumes.
La plus grande variété en ville!

Nombreux spéciaux non annoncés en magasin
Déli disponible aux meilleurs prix en ville.
Spéciaux en vigueur jusqu'à épuisement de
la marchandise.

Nous nous réservons le droit de limiter les quantités.
Spéciaux en vigueur
du 11 au 15 juin 1986

Raisins rouges
«Empereur»
pr. E.-U. no 1

1,52\$ kg **69¢** lb



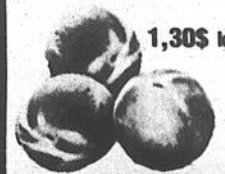
Pommes rouges
«Délicieuses»
pr. E.-U. no 1

59¢ lb 1,30\$ kg



Nectarines
pr. E.-U. no 1

59¢ lb



Melon d'eau
pr. E.-U. no 1

25¢ lb



Bananes
pr. E.-U. no 1

64¢ kg

29¢ lb



«Heureuse fête des pères»

Laitue Iceberg
pr. E.-U. no 1

49¢ ch.



Tomates roses
pr. Ont.

79¢ lb
1,74\$ kg



Concombres
anglais
pr. Ont.

2/99¢



Yogourts
Crescent

saveurs assorties
175 g

2/99¢

Oeufs bruns
produit de la ferme

159
doz.



Viande porcine

Pagé annonce la création d'un programme d'évaluation

Au cours des trois prochaines années, le ministre Michel Pagé consacrera \$505,000 à la mise sur pied d'un programme d'évaluation des porcs commerciaux et d'un centre d'analyse de la qualité de la viande.

Ce programme vise à doter le Québec d'une structure permanente d'évaluation des porcs commerciaux. Pour établir les liens entre la croissance, l'environnement de l'animal, l'abattage et la préparation des viandes, il est nécessaire d'élever des sujets porcins d'origines génétiques diverses mais connues et d'effectuer différentes mesures relatives

aux performances zootechniques et à la qualité de la viande.

■ Réalisation

Ce projet sera réalisé par les services de productions animales du ministère en collaboration avec les chercheurs de l'Université Laval. Cette mesure rejoint de très près les objectifs du ministre. «Dans le domaine du porc, secteur où l'on retrouve 60% de notre production excédentaire au Québec, la qualité de nos produits est primordiale afin de faire face aux marchés potentiels existants», a précisé le ministre.

Production porcine

La Fédération tient son assemblée annuelle vendredi

par Gilles LÉVESQUE

C'est vendredi, à Chicoutimi, qu'aura lieu l'assemblée générale annuelle de la Fédération des producteurs de porcs du Québec. Treize délégués de la région agricole de Saint-Hyacinthe seront au rendez-vous. Ces derniers soumettront alors quatre résolutions aux autres délégués présents à l'assemblée.

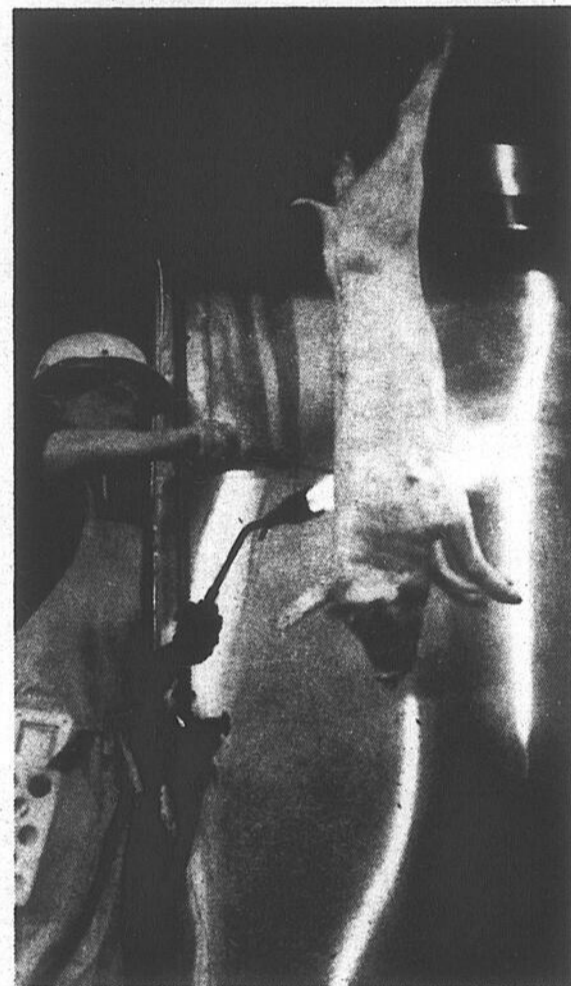
M. Claude Paquette, responsable de la mise en marché à la Fédération de l'U.P.A. de Saint-Hyacinthe, note que deux des

quatre résolutions portent sur la promotion du porc. Les délégués proposeront dans un premier temps une hausse du prélevé spécial de \$0.05 par porc pour la publicité. Si cette proposition est acceptée, le prélevé passera alors de \$0.20 à \$0.25 par porc.

Ils recommanderont par ailleurs d'utiliser cette hausse du prélevé dans le cadre d'une campagne de promotion conjointe avec les abattoirs, les usines de transformation et le ministère de l'Agriculture, des Pêcheries et de l'Alimentation.

■ Électricité

«Les délégués de la région de Saint-Hyacinthe comptent aussi profiter de l'occasion pour inviter les producteurs présents à l'assemblée à faire pression auprès du ministère pour que soient menées des recherches sur l'alimentation des porcs à base de sous-produits. Enfin, les délégués vont soumettre une proposition visant à inciter la Fédération à entreprendre des démarches auprès d'Hydro-Québec pour que les compteurs d'une entreprise porcine soient tous sur le tarif domestique», conclut M. Paquette.



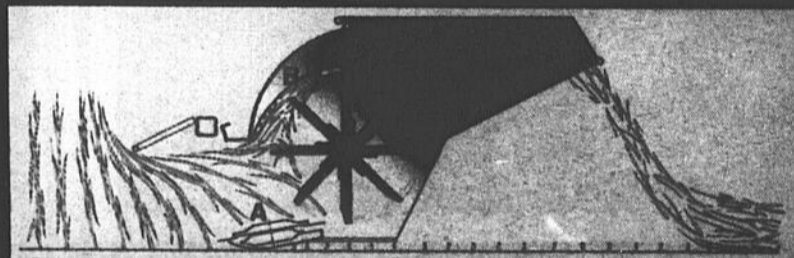
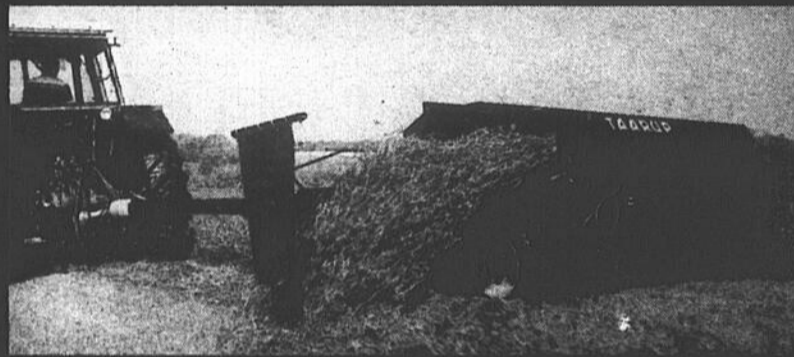
Deux des quatre résolutions que soumettront les délégués de la région agricole de Saint-Hyacinthe portent sur la promotion du porc.

TAARUP

Les Faucheuses-Conditionneuses rotatives qui en prennent large.

Les faucheuses-conditionneuses TAARUP permettent un conditionnement pleine largeur. De plus, vous obtenez une meilleure pénétration dans la recolte et un conditionnement plus efficace grâce aux nombreux herissons a mouvement oscillant.

ET n'oubliez pas qu'elles s'adaptent a toutes les recoltes!



Nos clients qui utilisent ce produit depuis 2 ans vous passent les commentaires suivants:

- Il ne requiert pas plus de puissance qu'un «Hayline»
- Il conserve toute la protéine de la plante
- Un TAARUP, c'est très robuste et simple
- Il est muni des couteaux les plus résistants sur tout le marché des rotatives
- A cause de la très grande quantité d'air dans l'andain, le tout sèche très vite

N.B. Option: conditionneur herisson ou rouleau

A Le deflecteur avant réglable incline et regularise la vegetation. Une fois coupee, l'herbe se presente devant le herisson par le pied.

B La vegetation est frictionnee sur la toile bosseee. Reglable, cette toile peut etre eloignee ou rapprochee du herisson suivant la densite de la recolte.

C Pieces maitresses des faucheuses-conditionneuses TAARUP. La position du rotor en arriere de la coupe, les deux vitesses de rotation et le nombre eleve de doigts.

Conditionneur sur toute la largeur

Coupe large 2.80 m (9'1'3") Plus efficace - aucun bourrage



Supérieure par sa conception!
ALLIS-CHALMERS

Better by Design
ALLIS-CHALMERS

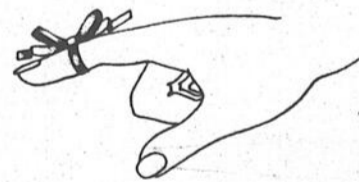
LES ÉQUIPEMENTS
BARABY INC.

Saint-Ignace-de-Standbridge

Pour renseignements: Tél.: (514) 296-4411 For information: Tél.: (514) 296-4545



Pour la Fête des Pères
15 juin



Ne l'oubliez pas!
Nous avons...

- pyjamas
- robes de chambre
- lotions Lacoste
- chemises
- gilets
- t-shirts Lacoste
- pantalons
- vestons
- ensembles en coton
- ceintures

10%

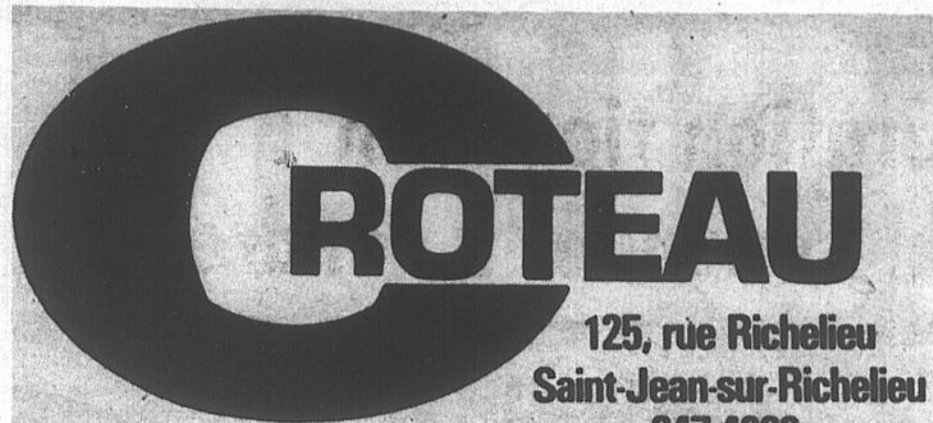
D'ESCOMPTE sur chemises a manches courtes



roger galipeau inc.

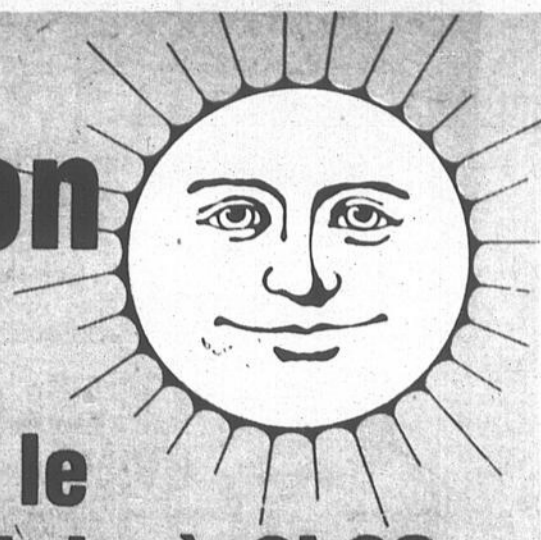
254 rue Richelleu,
Saint-Jean-sur-Richelieu,
Tél.: 347-4757

La mercerie pour l'homme averti!



125, rue Richelieu
Saint-Jean-sur-Richelieu
347-4033

Opération été



commençant le mercredi 11 juin à 9h30

Marchandises tant qu'il y en aura
Nous nous réservons le droit
de limiter les quantités

**SUPPORTS
EN PLASTIQUE**
de couleur

4 jours

10¢
ch.

**ÉTAGÈRES
DE RANGEMENT**

choix de
couleurs

2⁴⁹

**VERRES
EN PLASTIQUE**
de couleur
300 mL

6 POUR **1\$**

**BAS TUBES
SPORT**
POUR HOMMES
blanc ou
haut rayé

3 POUR

2⁹⁹

**SHORTS
FLEURIS**
POUR FILLES
gr. 7 à 14

2⁹⁹

JAQUETTES
courtes
en coton
POUR DAMES
gr. P-M-G

3⁹⁹

PANTALONS
en fortrel
POUR DAMES
taille élastique

gr. 10 à 20 ans

5⁹⁹
ch.

gr. 38 à 44

6⁹⁹

SHORTS
sport
en coton

pour garçons
8 à 16

4⁹⁹
ch.

pour hommes
P - M - G

5⁹⁹

MAILLOTS DE BAIN

pour garçons
8 à 16

2⁹⁹
ch.

pour hommes
gr. P - M - G

3⁹⁹

CHEMISES
manches courtes
pour hommes
gr. P-M-G

7⁹⁹

**MAILLOTS
DE BAIN**
pour dames

8⁹⁹

PYJAMAS
en ratine
1 pièce
bébés naissants
à 24 mois

2⁹⁹

SHORTS
sport
en coton
gr. 2 à
6X ans

3⁹⁹

**MAILLOTS
DE BAIN**
pour filles

gr. 2 à
6X ans

3⁹⁹
ch.

gr. 7 à 14 ans

4⁹⁹

CHANDAILS
manches courtes
pour dames
modèles «polo»
gr. P-M-G

9⁹⁹

**MAILLOTS
DE BAIN**
pour garçons

gr. 2 à 3 X ans

2⁴⁹
ch.

gr. 4 à 6 X ans

2⁹⁹

**NAPPES EN
PLASTIQUE**
60" rond - 52 x 70

2⁹⁹

CHANDAILS
manches courtes
avec collet
POUR HOMMES
gr. P-M-G

7⁹⁹

COUVERTURES
grises
simples

3⁴⁹

**SERVIETTES
DE PLAGE**

2⁹⁹

PANTALONS
en coton
POUR FILLES
gr. 7 à 14 ans

11⁹⁹

**OSEZ
COMPARER!**

8 SUPER



**CRISCO
HUILE
1 LITRE**

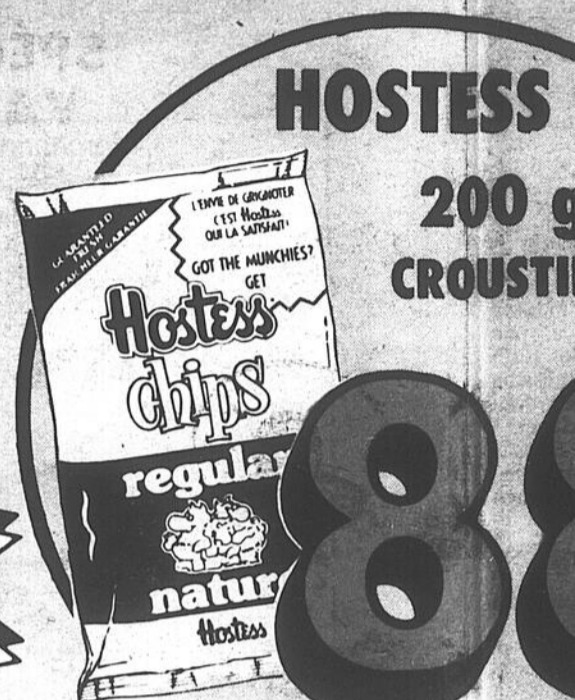
ÉPARGNEZ 37%
Rég.: \$317

199



**CLOSE-UP
100 ml
DENTIFRICE**

89



**HOSTESS
200 g
CROUSTILLONS**

88

\$1.00

**HEAD & SHOULDERS
SHAMPOOING
450 ml
SPÉCIAL \$374**
AVEC CE COUPON,
VOUS PAYEZ



274

Bon d'achat valable
chez SUPERPHARM
seulement. Limite
d'un bon par client.
Date d'expiration le
17 juin 1986.

Ce bon donne droit à un rabais de 1.00\$ à l'achat d'un
format de 450 ml de Head & Shoulders, formule ordi-
naire ou revitalisante.
H.A. Watts B.P. 2160 Succursale A,
Toronto, Ontario M5W 1A1

S.A.



**SOLUTION
360 ml**

**Trempeage
et rinçage**

4.99

Barnes-Hind
Solution
de nettoyage
pour lentilles de
contact souples

**Solution
Nettoyante**

60 ml

3.99

GRATUITE



**MAKE-OFFS
100 TAMPONS
DÉMAQUILLANTS**

999



**PABA-TAN
LOTIONS
SOLAIRES
#2-3-4-5-6-8**

397
AU CHOIX



**EFFERDENT
COMPRIMÉS**

**48+6
DE BONI**

surpuissant
efferdent
NETTOYANT EFFERVESCENT POUR DENTIER

**54
COMPRIMÉS**

ENLEVE les taches rebelles!

239



**GOOD
NEWS
OU
DAISY**

4 LAMES

79



**ARTÉCHOL
50 COMP.**

Favorise la
sécrétion de la
bile. Aide à une
meilleure
digestion.

3.99



Butler



Pour
le
voyage

188

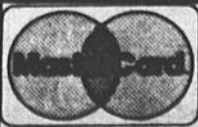
«3 pour le voyage»



ÉLASTOPLAST



299



---» RENDEZ-VOUS À VOTRE SUPERPHARM LE PLUS PRÈS «---

Carrefour Richelieu

**600, Pierre Caisse
Saint-Jean-sur-Richelieu**

348-1103

VISA

BUREAU DE POSTE SUR LES LIEUX SERVICE COMPLET

PHARM

8 SUPER CENTRES POUR VOUS SERVIR

TESS
200 gr.
ROUSTILLES

88

SPÉCIAUX VALIDES
du 11 au
17 JUIN



SARAN WRAP 15 M.

83

JÉRÔME ALEXANDER INCROYABLE!

- Séchoir professionnel 1250 W
- Brosse DeLuxe — GRATUIT!
- Shampoing — GRATUIT!

Valeur de 209

999



EXCELLENCE
par L'ORÉAL

SHAMPOING
GRATUIT
avec Achat

469

Q-TIPS

180 COTON TIGES

99



OLD SPICE
LOTION APRÈS RASAGE
125 ml

399
Au choix

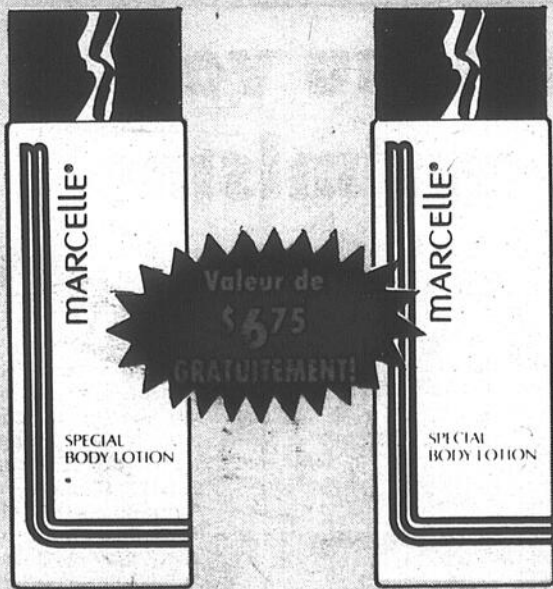


TÉLÉPHONE
1 PIÈCE

COULEURS
ASSORTIES

677

MARCELLE



Valeur de \$675
GRATUITEMENT!

À l'achat de \$8⁵⁰ ou plus de produits Marcelle, vous recevrez GRATUITEMENT la lotion spéciale pour le corps 220 ml.

Polo Ralph Lauren
English Leather

IDÉES CADEAUX pour PAPA

Monsieur Houbigant

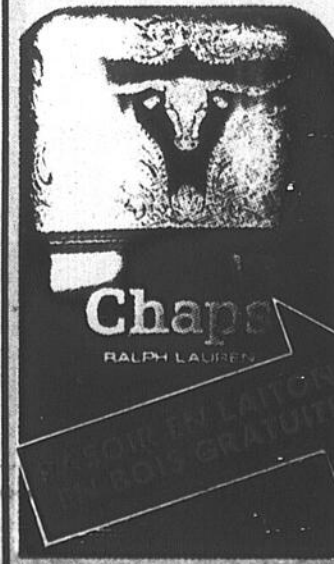
Musk

VOTRE CADEAU
GRATUIT!

à l'achat d'un produit MUSK de MONSIEUR HOUBIGANT vous recevrez GRATUITEMENT le shampoing aux protéines 100 ml.



CHAPS



Ralph Lauren
Cologne 55 ml
avec
Rasoir

1399

Après rasage
55 ml
avec
rasoir

Dans la région de Saint-Jean-Valleyfield

De plus en plus de producteurs-maraîchers ont recours à des paillis et à des tunnels

Textes de Gilles LÉVESQUE

Dans la région agricole de Saint-Jean-Valleyfield, surtout dans Saint-Rémi, une vingtaine de producteurs-maraîchers ont recours à des tunnels et à des paillis pour accroître leurs rendements, mais aussi pour récolter un peu plus tôt que les autres. Devant les résultats obtenus jusqu'à présent, on s'attend à ce que de plus en plus de producteurs se tournent vers cette nouvelle technique au cours des prochaines années.

Pour l'instant, cette technique de production suscite encore beaucoup d'interrogations dans le champ. Les sceptiques sont nombreux. On doute de la rentabilité de tels systèmes. «Combien ça coûte» et «Que va-t-il arriver si tout le monde utilise des tunnels et des paillis dans la culture maraîchère», sont les questions qui reviennent

le plus souvent.

Les producteurs-maraîchers qui ont déjà recours à cette nouvelle technique de production ne se posent toutefois plus de questions. Il faut dire que de nombreuses améliorations ont été apportées aux matériaux que requiert cette technique. Et il y en aura d'autres, d'autant plus que les

chercheurs, à Ottawa comme à Québec, multiplient les expériences en ce sens.

■ Tunnels

Cela étant dit, précisons tout d'abord que les tunnels sont faits de minces feuilles de polyéthylène qui reposent sur des arceaux de métal. Ils forment ainsi une mini-serre au niveau du sol, au-dessus des cultures.

L'effet de serre créé par les tunnels permet des récoltes plus hâtives et plus abondantes. Les tunnels permettent aussi une meilleure protection des fruits et des légumes contre le vent, le froid et

les insectes. Enfin, le tunnel permet des économies supplémentaires pour certains fruits et légumes (melon, courge, concombre), car il est alors possible d'utiliser une semence directe au lieu de transplanter.

Les tunnels, il va sans dire, peuvent être clairs ou semi-opaques, troués ou fendillés selon les besoins en luminosité et en ventilation des cultures. L'installation des tunnels implique l'achat d'une dérouleuse spéciale.

■ Résultats

Selon des études effectuées par des universités et des instituts gouvernementaux de recherche, dont Agriculture Canada et le Collège Macdonald, l'utilisation des tunnels peut entre autres permettre à un producteur maraîcher de récolter ses concombres de 16 à 21 jours plus tôt, avec un rendement de 30 à 40% supérieur à une récolte normale.

Dans le cas des tomates, la récolte peut être faite de 10 à 14 jours plus tôt et ce, avec un rendement de 30 à 40% supérieure à une récolte normale. Il importe de préciser que les résultats varient selon les saisons.

■ Paillis

Fait d'un plastique résistant, le paillis se déroule sur le sol ou sur une butte. En plus d'apporter un réchauffement du sol plus ou moins élevé selon le paillis utilisé, il protège contre l'érosion causée par la pluie, élimine le lessivage des fertilisants et conserve l'humidité du sol. Les cultures reposent aussi sur le paillis au lieu

d'être directement en contact avec le sol. Elles sont ainsi protégées de la saleté et de la boue qui peuvent en diminuer la qualité et amener leur pourrissement plus rapide.

Le paillis est disponible en différentes longueurs. Il peut être noir, blanc et clair. Le paillis noir, l'un des plus populaires semble-t-il, absorbe la lumière et devient ainsi très chaud. Cette chaleur est transmise lentement au sol. Il est donc idéal pour les cultures requérant un échauffement du sol plus lent. De plus, comme la photosynthèse est pratiquement éliminée, le

paillis noir empêche la formation des mauvaises herbes.

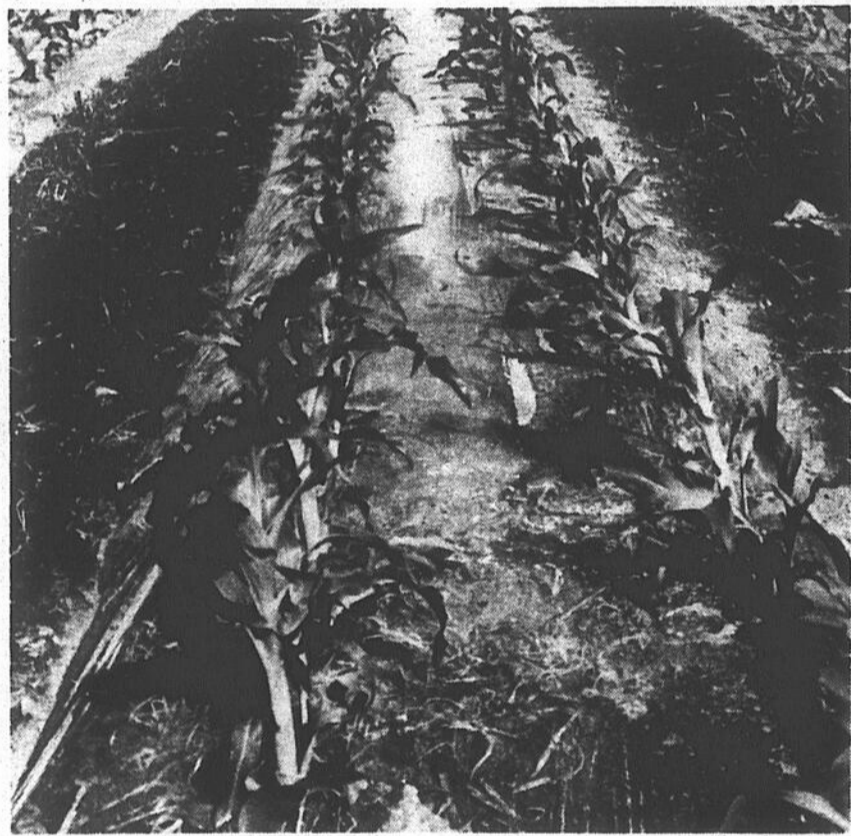
Le paillis clair, lui, laisse passer la lumière et le sol se réchauffe ainsi plus rapidement. Le paillis blanc laisse passer une certaine quantité de lumière. Le rendement accru dans ces deux derniers cas demande cependant un traitement pour les mauvaises herbes.

Le paillis permet une hâtivité et un rendement plus grands des cultures. Par exemple, des études ont démontré pour le maïs sucré des gains de hâtivité de 10 à 12 jours et un

rendement de 50 à 75% supérieur. Pour le piment, il faut parler d'un gain de hâtivité de 5 à 7 jours et d'une hausse de rendement variant entre 40 et 60%.

■ Combinaison

Dans la région de Saint-Jean-Valleyfield, plusieurs producteurs utilisent à la fois un paillis et un tunnel. Surtout pour les tomates. Et les résultats seraient impressionnants. Nous avons d'ailleurs pu le constater la semaine dernière dans le cadre d'une visite effectuée chez l'un des producteurs concernés.



Le paillis permet une hâtivité et un rendement plus grands des cultures. Dans le cas du maïs sucré, on parle d'un gain de hâtivité de 10 à 12 jours et d'une hausse de rendement de 50 à 75%. (photos Sylvain Lebeau).

Technique répandue en Europe et aux États-Unis

Louis Charbonneau voit l'avenir avec optimisme

Louis Charbonneau est au nombre de ceux qui entrevoient beaucoup d'avenir pour la culture avec paillis et tunnels. C'est normal puisqu'il est le président de Plasti-Plant, une entreprise de Saint-Rémi qui fabrique sur place les matériaux que requiert cette nouvelle technique de production.

En plus d'avoir confiance en son produit, M. Charbonneau croit que les producteurs, surtout dans la culture maraîchère, ont tout à gagner de ce nouveau mode de culture qui, soit dit en passant, jouit d'une très grande popularité en

Europe et aux États-Unis.

■ Progression

Louis Charbonneau est toutefois réaliste. Il sait, par exemple, que plusieurs producteurs entretiennent encore des doutes sur la rentabilité de cette technique, ce qui, selon lui, est tout à fait normal. Il se dit toutefois persuadé que les maraîchers découvriront tôt ou tard les avantages que comporte l'utilisation de tunnels et de paillis.

«La superficie faisant appel à cette méthode culturale double à chaque année, dit-il. Pour l'ensemble du Québec, pas

moins de 700 hectares de terres agricoles profitent de paillis, comparativement à une cinquantaine d'hectares pour les tunnels. Ce qui est intéressant de souligner, c'est qu'environ 75% de cette superficie se trouve dans la région agricole de Saint-Jean-Valleyfield.»

■ Collaboration

M. Charbonneau note qu'il travaille en étroite collaboration avec les chercheurs et les producteurs, question de pouvoir améliorer son produit et d'obtenir des données précises sur les rendements et la validité des

matériaux utilisés dans chacune des productions maraîchères.

Selon ce dernier, les résultats obtenus jusqu'à présent pour certains produits tels les piments, les tomates et les concombres, sont très encourageants. Il n'ignore pas toutefois que l'utilisation de paillis ou de tunnels n'est pas rentable pour certains produits horticoles et légumes de transformation. Il doute entre autres que les producteurs de maïs-grain puissent réellement tirer profit des paillis. Il entend toutefois mener des expériences en ce sens pour en être convaincu.

Bolens

Les diesel Bolens

GARANTIE
LIMITÉE
SANS CRAINTE
DE 3 ANS

LE GROS TRACTEUR LE PLUS PERFECTIIONNÉ SUR LE MARCHÉ





- Moteur diesel à 3 cyl. refroidi par eau.
- 2 ou 4 roues motrices.
- Peut être accouplé à toute une série d'instruments spécialisés.
- Construction robuste.
- Relevage hydraulique.

Bolens ... Le matériel de qualité qui simplifie votre travail

TRACTEURS NICOLA ENR.
582, rue Saint-Jacques, Saint-Jean-sur-Richelieu
346-3910

Très satisfait des résultats

«Je n'hésite pas à recommander cette technique»

-Denis Prud'homme

Denis Prud'homme n'a que de bonnes choses à dire au sujet des paillis et des tunnels. Depuis trois ans, la plupart des légumes qu'il produit sur sa terre, à Saint-Rémi, profitent de cette nouvelle technique de production. Il figure d'ailleurs parmi les premiers producteurs au Québec à recourir à cette méthode culturale jugée révolutionnaire par plusieurs.

«Je ne produis presque plus rien sans paillis, précise-t-il. Je suis tellement satisfait des résultats que je n'hésite pas à recommander cette nouvelle méthode aux producteurs-maraîchers. Dans mon cas, c'est rentable. Très rentable même.»

■ Des chiffres

M. Prud'homme, qui soit dit en passant est d'une gentillesse exemplaire, sait de quoi il parle. Pour être en production depuis quinze ans, il sait entre autres que pour retirer des revenus intéressants de la production maraîchère, il ne faut pas avoir peur d'innover. À cause des faibles prix du marché et de la forte compétition qui prévalent dans ce type de production, il est entre autres primordial, selon lui, d'accroître au maximum sa productivité.

«Dans le cas des piments, précise-t-il, je n'ai jamais fait d'argent. Depuis que j'utilise des paillis, il en va toutefoison autrement. Avant, je sor-

tais à peine 300 boîtes de piments à l'acre alors qu'aujourd'hui, j'en sors environ 900. Ce qui est important de préciser aussi, c'est que je peux vendre mon produit beaucoup plus tôt que les autres. J'obtiens par conséquent un bien meilleur prix.»

Les résultats sont tout aussi spectaculaires pour le maïs sucré. Au lieu de récolter 600 douzaines d'épis à l'acre, M. Prud'homme en cueille maintenant 1,100 épis à l'arpent.

■ Tomates

«L'utilisation de paillis et de tunnels me permet aussi d'obtenir beaucoup

plus de tomates de lière qualité. Tout dépendant du printemps, je récolte mes tomates trois semaines plus tôt que prévu. J'arrive souvent le premier sur le marché», souligne notre interlocuteur.

Pour ce qui est de la rentabilité, M. Prud'homme note que dans le cas des piments par exemple (environ \$290 l'hectare), il recouvre rapidement son investissement en raison d'une hausse de productivité et des gains de hâtivité.

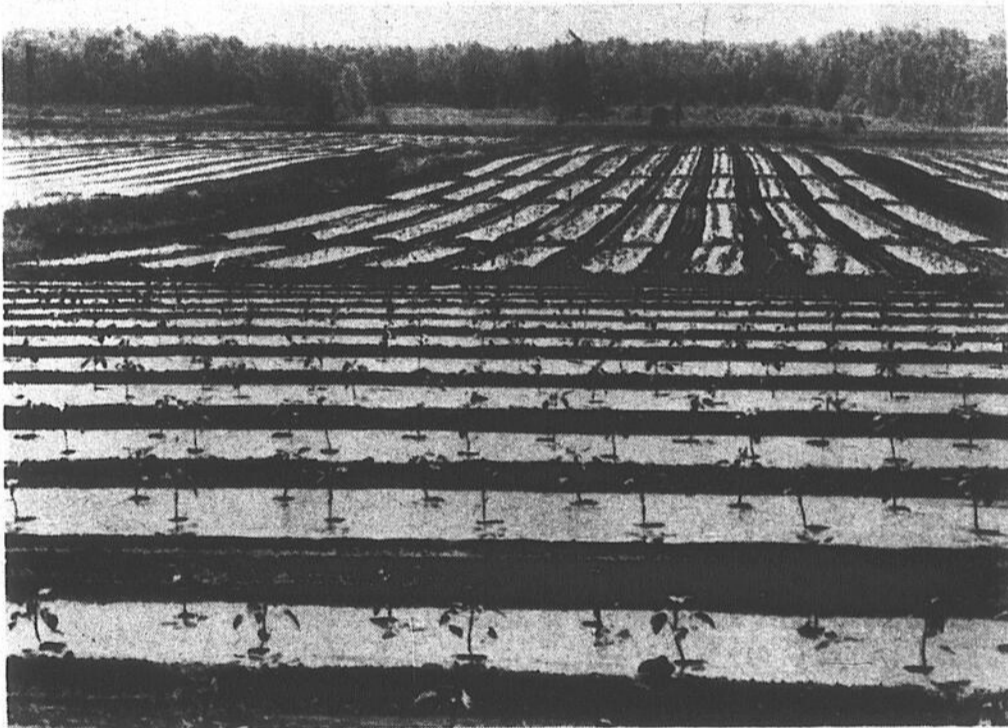
Cela dit, quelques-unes des parcelles qu'exploite M. Prud'homme font l'objet d'un projet-pilote mené par le bureau de



M. Louis Charbonneau, de Plasti-Plant, à gauche sur la photo, discute avec M. Denis Prud'homme.

renseignements agricoles de Saint-Rémi. Il travaille donc en étroite collaboration avec les chercheurs et, par conséquent, profite de leurs conseils.

Il va sans dire qu'il ne s'écoule pas une semaine sans que plusieurs producteurs de la région aillent visiter ses installations. Du nombre, quelques-uns lui ont demandé ce qu'il adviendrait s'il fallait que tout le monde l'imité. À cet égard, M. Prud'homme répond que les producteurs américains qui écoulent leurs surplus au Québec seraient peut-être obligés de vendre leurs légumes ailleurs, tant les producteurs québécois seraient mieux armés pour leur faire compétition.



En plus d'apporter un échauffement du sol plus ou moins élevé, le paillis protège contre l'érosion cau-

sée par la pluie, élimine le lessivage des fertilisants et conserve l'humidité du sol.



Les tunnels sont faits de minces feuilles de polyéthylène qui reposent sur des arceaux de métal. Ils

forment ainsi une mini-serre au niveau du sol.

ELECTROHOME

présente **LE PLUS GRAND Téléviseur / Moniteur AU MONDE**

Spécial d'introduction

UNIQUE À SAINT-JEAN

37 po. D'ÉCRAN

Modèle 89C01

- entrée R.G.B.
- son multicanaux MTS / SAP
- télécommande unifiée Cablemaster
- affichage de la programmation à l'écran

En démonstration
POUR UN TEMPS LIMITÉ

Gest electronics

IMAGE ET SON

P.S. Massé Inc.
247, rue Champlain, Saint-Jean-sur-Richelieu
(face au bureau de poste)
348-4383

VENTE DE FERMETURE DERNIER SURSIS

30 JUIN 1986

de 40 à 60% de rabais ET PLUS

MONTRES
COLLIERS DE PERLES
BAGUES

1 1/2 MILLION \$ D'inventaire au détail À LIQUIDER !...

Carrefour Richelieu
St-Jean

les
bijoutiers

E.G.G.

Prime à l'établissement

Les femmes collaboratrices se disent très satisfaites

L'Association des femmes collaboratrices se dit satisfaite que sa demande de déclaration de statut de conjoint-collaborateur ait été incluse parmi les mesures annoncées dans le Plan d'action gouvernemental en matière de condition féminine pour l'exercice 1986-87.

«Il nous apparaît cependant qu'après toute une année passée à l'étude du projet par des représentants des ministères concernés et de partenaires socio-économiques, le temps est venu de passer à l'action. Nous ne voyons pas la nécessité de recommencer avec ces mêmes

ministères l'étude déjà faite. Un projet de loi répondrait maintenant à nos attentes», note l'Association.

■ Autres mesures

Les femmes collaboratrices sont aussi satisfaites du projet de loi introduisant la notion de réserve héréditaire dans la partie du code civil traitant des successions, mesure annoncée par le ministère de la Justice.

«Pour ce qui est des mesures mises de l'avant par le ministère de l'Agriculture, des Pêcheries et de l'Alimentation, note l'Association, disons

qu'elles nous apparaissent parmi les plus concrètes à être annoncées. Pour les femmes, l'accès à la propriété visé par ces mesures pourrait être fort bien servi par le projet de statut de conjoint-collaborateur.»

L'Association dit toutefois regretter l'absence d'une annonce concernant la campagne de sensibilisation destinée à améliorer l'image de la femme collaboratrice dans les médias et réaffirme son attente quant au projet de loi qui sanctionnerait légalement le travail des collaboratrices dans les entreprises familiales.



L'Association des femmes collaboratrices est très satisfaite des mesures annoncées par le ministre

Michel Pagé concernant l'établissement en milieu agricole.

SPÉCIAUX DU MOIS

- 1986 - VN750-A2 - Vulcan Rég. 4 799\$ POUR 3 995\$
- 1986 - ZL600-A1 - Custom Rég. 4 599\$ POUR 3 949\$
- 1986 - EN450-A2 - LTD 454 Rég. 3 149\$ POUR 2 795\$
- 1985 - 305 - GPZ Rég. 2 449\$ POUR 1 995\$
- 1985 - ZN1100 - LTD Rég. 4 849\$ POUR 3 950\$

MOTO L.S. INC.

328, rue Champlain
Saint-Jean-sur-Richelieu
348-4343

Agriculture en bref

Objets d'art

Pologne, 1939. Devant la menace d'une invasion allemande, des trésors d'une valeur inestimable doivent quitter le Château royal du Wawel, à Cracovie. Parmi les objets précieux qui échappent à l'envahisseur se trouvent de magnifiques tapisseries des 16 et 17^e siècles, tissées de fils d'or et d'argent, ainsi qu'une édition en deux volumes de la Bible de Gutenberg.

Au terme d'un long voyage, la collection trouve refuge dans un immeuble de la Ferme expérimentale centrale d'Ottawa: certains objets y resteront d'ailleurs jusqu'en 1947. Aujourd'hui, cet immeuble loge les bureaux de la Direction générale de la recherche, qui célèbre cette année son centenaire.

Heures de pointe

Les réactions des agriculteurs des Maritimes prouvent la popularité des prévisions hebdomadaires d'Agriculture Canada sur la qualité des cultures fourragères. Depuis la fin des années 70, grâce à la collaboration des médias, ces prévisions aident les agriculteurs des Maritimes à tirer le maximum de leurs récoltes.

Par le truchement des stations de radiodiffusion et de télévision locales, de la presse et d'une ligne téléphonique directe, les rapports du ministère renseignent les producteurs sur la valeur nutritive de leurs cultures pour les sept jours suivants, ce qui permet de faire la récolte au moment le plus propice.

Défense des potagers

Selon Amalia Pucat, d'Agriculture Canada, la lutte chimique contre les ravageurs ne va pas sans inconvénients. Outre leur coût et la perte de temps qu'entraînent les précautions nécessaires pour éviter qu'ils n'entrent en contact avec vos vêtements et votre peau, les insecticides risquent également de détruire des insectes utiles.

Mme Pucat recommande plusieurs méthodes naturelles pour tenir en échec bon nombre de ravageurs communs du potager. On peut construire à peu de frais des pièges pour les perce-oreilles et les limaces. La «guerre biologique» est également permise contre les insectes, et ne représente aucun danger pour les êtres humains.

Qualité des oeufs

On voit davantage, depuis quelques années, des oeufs qui se fêlent en raison de coquilles trop minces ainsi que des blancs qui coulent. Les nouvelles techniques sont en partie responsables de cet état de choses: les appareils de classement accéléré ont tôt fait de mesurer les oeufs, mais ne peuvent pas juger avec précision de la qualité de la coquille.

Pour tenter de résoudre ce problème, les inspecteurs fédéraux examinent désormais, avant le classement, les oeufs provenant de volailles de qualité douteuse. Si les oeufs ne satisfont pas aux normes établies, les producteurs sont tenus de prendre des mesures correctives. Les effets de ces inspections ne se feront pas sentir immédiatement, mais les consommateurs devraient se sentir rassurés en voyant augmenter la qualité intérieure ainsi que la solidité des coquilles.



Examen de la vue Verres de contact

Dr. Denis Vallée, O.D.

SPECIALISTE POUR LA VUE
OPTOMETRISTE

BEDFORD
55, rue Du Pont
248-7525

FARNHAM
Clinique Dentaire Trépanier
388, Hôtel de Ville nord
233-3221

ATTENTION

20%

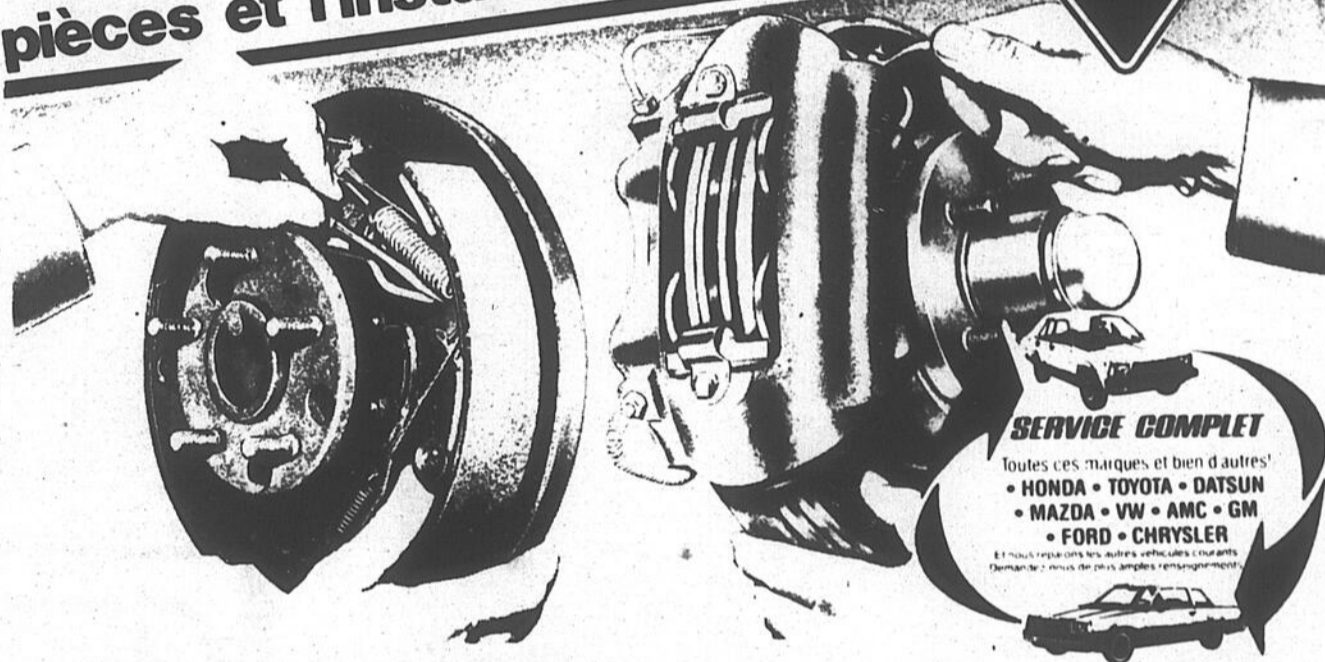
DE RÉDUCTION

sur les prix mentionnés

Au centre de l'auto seulement

Les prix comprennent les pièces et l'installation indiquées*

CANADIAN
TIRE



SERVICE COMPLET

Toutes ces marques et bien d'autres!

• HONDA • TOYOTA • DATSUN
• MAZDA • VW • AMC • GM
• FORD • CHRYSLER

Et nous réparons les autres véhicules courants.
Demandez-nous de plus amples renseignements.

Freins

sur rendez-vous:

348-1161

Regarnissage des freins AR à tambour **54,95\$** 13 9905

Regarnissage des freins AV à disque **69,95\$** 13 9903

Plaquette métallique 10\$ en sus

* Comprend: • Sabots de freins • appoint d'huile au maître-cylindre • rectifications des tambours • inspection des pièces de freins et cylindres de roues • lubrification et ajustement (si possible) des câbles du frein de secours • vérification de la tubulure

* Comprend: • Plaquettes de freins • appoint d'huile au maître-cylindre • graissage des paliers de roues (s'il y a lieu) • entretien des coussets et boulons de guidage de l'étrier • rectification des disques • vérification de la tubulure

Revision des freins AR à tambour **99,95\$** 13 9

Revision des freins AV à disque **169,95\$** 13 9904

* Comprend: • Sabots de freins • appoint d'huile au maître-cylindre • révision des cylindres de roues • inspection des pièces de freins • rectification des tambours • lubrification et ajustement (si possible) des câbles du frein de secours • vérification de la tubulure

* Comprend: • Plaquettes de freins • appoint d'huile au maître-cylindre • révision des étriers • rectification des disques • vérification de la tubulure

Attention

plaquettes et sabots
garantie à vie

si installés à
notre centre

INSPECTION GRATUITE



Service de transport gratuit disponible
Pour renseignements: Roger 348-1161

Spéclaux du 10 au 16 juin 1986



Canadian Tire... en tête
MAGASIN ASSOCIÉ
600, Pierre Calase
Robert Blanchard inc., prop. 348-3861



Ouvert le samedi jusqu'à 17 heures



À Saint-Blaise

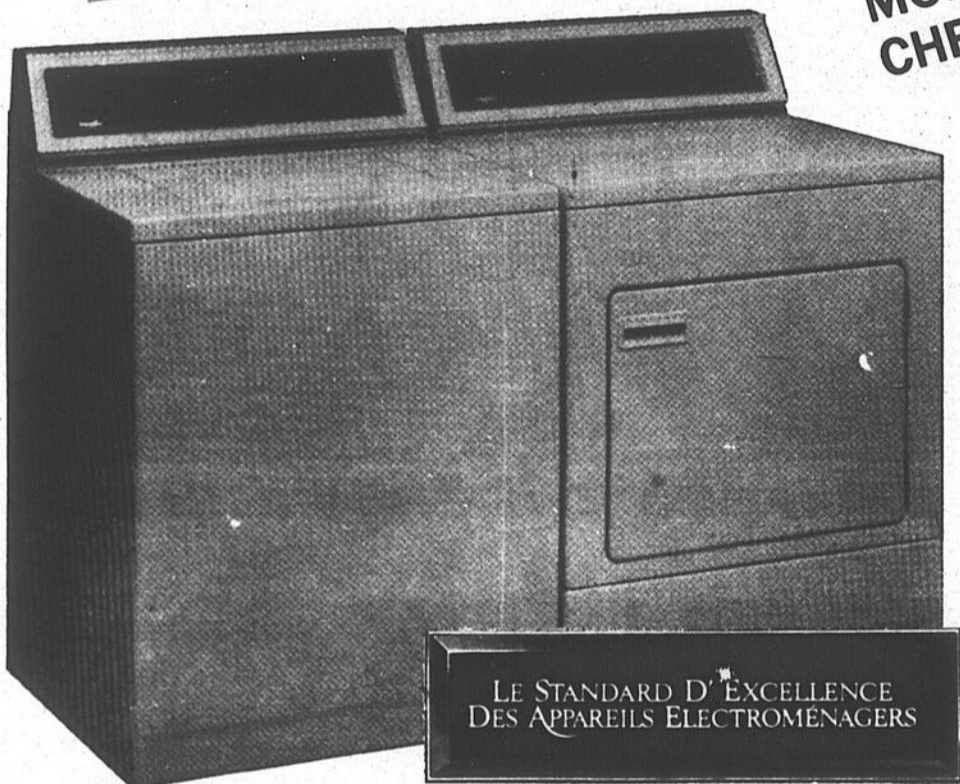
INCROYABLES LES PRIX

ÉTHIER & FRÈRES

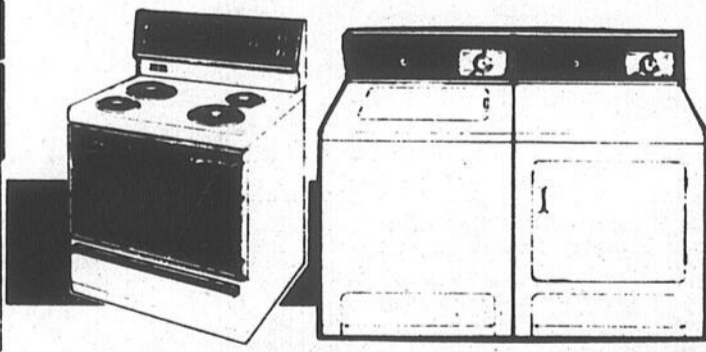
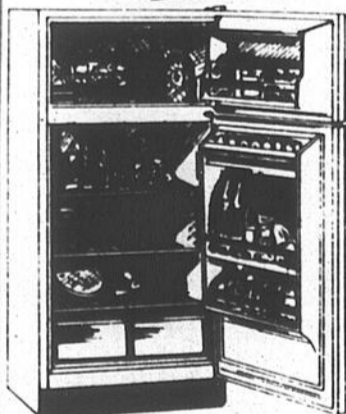
Pourquoi se satisfaire d'une imitation

QUAND ON PEUT AVOIR LA VRAIE

Inqlis
POUR MOINS CHER?



LE STANDARD D'EXCELLENCE DES APPAREILS ELECTROMÉNAGERS



Cuisinière, réfrigérateur, laveuse et sècheuse **À PARTIR DE 1949\$**

PAYONS LE PRIX LE PLUS ÉLEVÉ POUR VOS VIEUX APPAREILS

VOTRE CRÉDIT EST BON
Gratis:
• LIVRAISON
• ENTREPOSAGE

VENDEUR AUTORISÉ
FRIGIDAIRE INGLIS-GE-ROY JENN-AIR-HOOVER

ÉTHIER & FRÈRES

291-3151 ST-BLAISE 658-6231

Prix des oeufs en juin

Aucune augmentation pour les producteurs

L'Office canadien de commercialisation des oeufs vient d'annoncer que le prix versé aux producteurs pour les oeufs de catégorie A-Gros ne fluctuera ni à la baisse, ni à la hausse dans toutes les provinces à l'exception de Terre-Neuve.

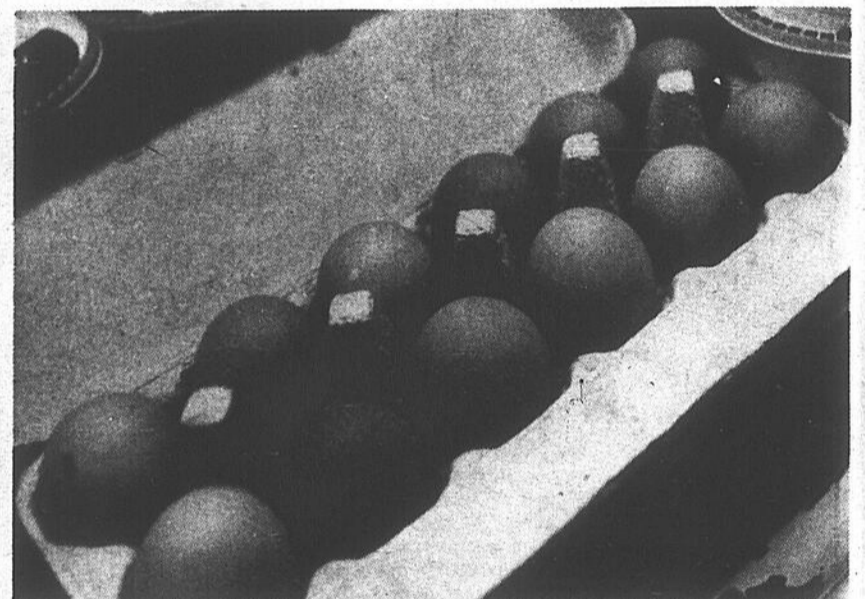
totalité de leurs coûts de production en mai. Cet ajustement sera éliminé une fois que les coûts auront été récupérés.

deux ans. On sait que l'Office, un organisme géré par les producteurs, établit le prix des oeufs A-Gros au début de chaque mois en fonction des coûts de production. Toute augmentation ou baisse des coûts donne lieu à une modification proportionnelle dans le prix des oeufs. Le prix que payent les consommateurs relève des grossistes et des détaillants.

■ Baisse

À Terre-Neuve, les producteurs toucheront un cent de plus la douzaine étant donné que ces derniers n'ont pas récupéré la

Le prix à la ferme pour les oeufs de catégorie A-Gros est maintenant de deux à trois cents la douzaine de moins qu'il y a un an et de cinq à six cents de moins qu'il y a



Le prix à la ferme pour une douzaine d'oeufs de catégorie A-Gros est maintenant de deux à trois cents de moins qu'il y a un an.



Économisez chez

Éthier & Frères

Saint-Blaise - tél.: 291-3151-2
658-6231 - Montreal

Longe longue de boeuf D-1 **320**
7,05\$ kg

Haut de ronde D-1 **249**
complet 5,48\$ kg

Pointe de surlonge D-1 **245**
5,40\$ kg

Fromage Mozzarella **279**
6,15\$ kg

Bloc de boeuf D-1 **139**
3,06\$ kg

Longe de porc **220**
4,85\$ kg

Surlonge D-1 **225**
4,95\$ kg

Demi-porc complet **135**
2,97\$ kg

| | A-1 | D-1 |
|---------|----------------------|----------------------|
| Demi | 3,74\$ kg 170 | 3,30\$ kg 150 |
| Arrière | 4,92\$ kg 224 | 3,96\$ kg 180 |
| Avant | 3,01\$ kg 137 | 2,75\$ kg 125 |

Incluant coupe, emballage et congélation
Livraison gratuite le vendredi achat minimum de 25\$

JUSQU'À ÉCOULEMENT

Le carrefour Laplante

*souhaite à tous les papas une très joyeuse
Fête des pères!*



Jeudi, vendredi, samedi
12, 13 et 14 juin

Démonstration sur vidéo
avec les pompiers d'Iberville

Samedi 14 juin à 13h30

Démonstration à l'extérieur
avec une automobile accidentée
Comment se servir d'une pince de survie
À NE PAS MANQUER!

Chantal et Nathalie Rioux



Jeudi et vendredi soirs: 19h30
Samedi: 14h30

EXPOSANTS

Ferronnerie Houle Inc.
tondeuses - outils - etc.

ET

Sécurité Diapason

Démonstration le samedi à
13h30 sur automobile à l'extérieur

Les deux spectacles à l'extérieur
le samedi se feront en face du «Bistro Chez Barlu»
SEMAINE PROCHAINE: 19, 20 ET 21 JUIN 1986
Cartomancie et tarot dans la promenade

À VENIR
JUILLET C'EST LE MOIS DES VACANCES!

Tout le mois de juillet ce sera le mois des îles:
costumes, décors - c'est à voir!



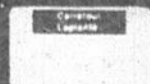
Espace à louer
346-1420

AU

**carrefour
laplante** Inc.

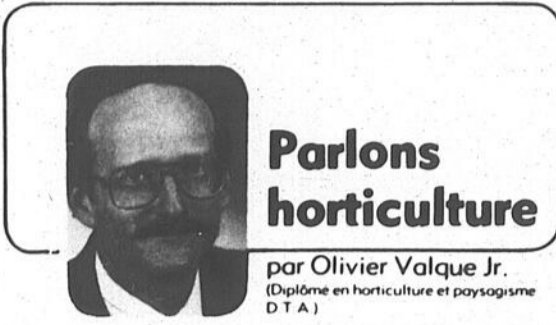
420, 2e avenue,
Iberville

45 BOUTIQUES POUR VOUS SERVIR
VASTE STATIONNEMENT



Carrefour Laplante
va de l'avant

Des plates-bandes de fleurs vivaces ou annuelles?



Parlons horticulture

par Olivier Valque Jr.
(Diplôme en horticulture et paysagisme D.T.A.)

Même si la dernière gelée tardive de juin nous rappelait que nous étions encore au printemps, nous pouvons penser maintenant aux plates-bandes et aux potagers avec moins de craintes. Et comme à chaque année, horticulteurs et marchands de fleurs étalent leurs couleurs d'été dans toutes les gammes de l'arc-en-ciel, que choisir pour répondre à vos besoins particuliers?

Premièrement vous devez identifier vos besoins spécifiques en fonction de vos goûts naturellement, mais aussi en fonction du temps que vous pouvez allouer à l'entretien de vos plates-bandes: arrosage, nettoyage, binage, fertilisation, etc., de l'espace disponible et du rôle que doivent remplir ces plates-bandes de fleurs.

Pourquoi toutes ces questions? Mais tout simplement pour que vous puissiez profiter pleinement et agréablement de la beauté maximum des fleurs ainsi plantées. Sachez ce que vous pouvez et ne pouvez pas entretenir, informez-vous sur l'agencement des variétés différentes, annuelles ou vivaces sur le développement de chacune à maturité, la période de floraison et bien sûr la hauteur.

■ Annuelles ou vivaces

Une fleur annuelle est une plante qui fait son cycle complet dans un été, c'est-à-dire qui meurt lorsque l'automne arrive. Alors qu'une plante dite vivace, fait ses réserves dans ses racines souterraines pour refleurir l'année

suivante. Si vous désirez une plate-bande colorée tout l'été qui servira d'accueil aux visiteurs, vous opterez pour les fleurs annuelles.

Par contre si vous rêvez de fleurs plus spéciales se prêtant très bien à la fleur coupée, les vivaces sauront vous charmer de par leur vaste choix de variétés différentes.

Il faut cependant connaître les avantages et inconvénients de chacun pour faire un choix judicieux. D'une part les annuelles fleurissent du printemps jusqu'à l'automne sans répit, elles sont peu coûteuses et faciles d'entretien, par contre leur choix demeure le même d'une année à l'autre soit: marygold, pétunia, pensée, ageratum, alyssum, bégonia, célosie, salvia, lobelia, mullier, pourpier, nicotiana, géranium, cinéraire, kochia, impatiens, etc.

Les vivaces, pour leur part, ont le grand avantage de revenir à chaque printemps par leur racine charnue que l'on appelle aussi rhizome. Le nombre de variétés de vivaces est

beaucoup plus grand que celui des annuelles, d'où le grand choix de couleurs et de formes. Avec un choix aussi vaste, il est plus facile de diversifier les textures et de donner un effet un peu sauvage aux plates-bandes. Cependant, il faut savoir que les vivaces n'acceptent pas de sols pauvres car elles doivent demeurer au même endroit pendant plusieurs années. Leur période de floraison est leur principal handicap; elles fleurissent pendant une période très précise de la saison et restent en feuillage le restant de l'année. Le magasinage est plus difficile car il faut pour chaque variété connaître la hauteur, l'exposition et les exigences de culture.

Même si les vivaces semblent sans entretien il

ne faut pas rêver en couleurs. Elles exigent un désherbage minutieux car elles suivent le cycle des mauvaises herbes pour redémarrer leur végétation au printemps. Malgré leurs prix qui semblent plus élevés au début, elles demeurent un choix superbe pour les fleurs coupées et apportent une touche de nature sauvage dans les plates-bandes.

Voici les variétés de vivaces les plus populaires pour n'en citer que quelques-unes: aconit, ancolie, artémisia, astilbe, campanule, centaurée, clématite, dicentra, gailarde, gypsophile, hémérocalle, hosta, iris, lupin, lychnis, muguet, monarde, dianthus, phlox, delphinium, pivoine, primevère, pyrèthre, rose, trémière, rudbeckia, santoline, trille, valériane.



Les fleurs vivaces n'acceptent pas de sols pauvres car elles doivent demeurer au même endroit pendant plusieurs années.

Le choix est vaste, il ne vous reste qu'à meubler votre environnement de couleurs et de chaleur naturelle.

Le bon engrais pour cultiver des tomates et non des feuilles

Le type d'engrais à utiliser varie selon la nature de la culture. Par

exemple, la fertilisation de plants de tomates avec un engrais à forte teneur

en azote pour la pelouse sera un désastre: vous récolterez de gros plants très feuillus garnis de petites tomates vertes! La laitue et les épinards, par contre, réagissent très bien à l'engrais pour la pelouse.

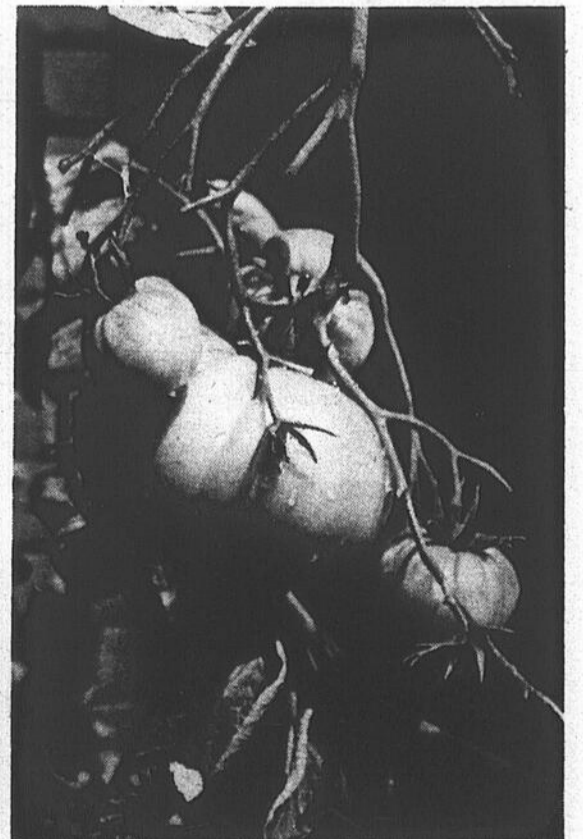
Pour assurer de bons résultats et obtenir une fertilisation bien équilibrée, les fabricants d'engrais utilisent des formulations spéciales, par exemple 12-18-9, qui conviennent à toutes les cultures de légumes, aux arbustes, aux arbres et aux fleurs. Assurez-vous toujours que l'étiquette précise que l'engrais peut s'appliquer à des légumes avant de l'utiliser pour fertiliser votre potager.

■ Bons résultats

Les engrais tout-usage

pour potagers donnent de bons résultats avec les tomates, mais pour obtenir un rendement maximal, vous devriez utiliser un engrais à forte teneur en potasse (le dernier numéro) et à très faible teneur en azote. La formule 4-5-15, par exemple, permettra d'obtenir des résultats supérieurs en quantité et en qualité avec les tomates no 1 si l'engrais est appliqué au moment même du repiquage et six semaines plus tard. Par contre, les tomates cultivées en pot ont besoin d'engrais toutes les deux semaines.

Conservez vos coquilles d'oeufs! Pour prévenir la pourriture apicale, écrasez-les et incorporez-les au sol lors du repiquage de vos plants de tomates.



La fertilisation de plants de tomates avec un engrais à forte teneur en azote pour la pelouse sera un désastre.

DIPLÔMÉS!

(du secondaire, cégéplens, universitaires)

ACQUÉREZ DE L'EXPÉRIENCE!

Notre programme de formation pour aspirants officiers s'adresse aux jeunes diplômés(es) intéressés(es) à faire carrière dans les Forces armées et désirant mettre leurs connaissances et leurs compétences au service de l'une des branches spécialisées des Forces armées canadiennes.

- Infanterie; unités blindées; artillerie
- Pilotes; navigateurs
- Contrôle de l'armement aérien
- Officiers de marine

IMBATTABLE... LA VIE DANS LES FORCES.
Renseignez-vous auprès du centre de recrutement le plus près de chez vous pour plus de détails. Consultez les Pages Jaunes à la rubrique "Recrutement."



LES FORCES ARMÉES CANADIENNES Canada

Choix de recettes à base d'asperges fraîches

Alimentation

Belle et bonne, l'asperge du Québec nous arrive avec le printemps. À l'achat, recherchez les pointes fermes, les tiges vertes et de grosseurs uniformes. Conservez-les à l'humidité et au froid.

Prenez quatre à six tiges par portion et avant de les cuire, rompez la base ligneuse de chacune. Les laver délicatement et soigneusement.

Cuite à l'eau bouillante salée, selon la grosseur, l'asperge sera prête en 6 à 12 minutes.

Excellente source de vitamine C et bonne source de vitamine A, elle est pauvre en calories.

L'asperge se sert salée et poivrée, avec beurre, citron, macis, panure beurrée, ail, bacon émietté, amandes grillées, échalote, oignon dur haché, parmesan, cheddar, vinaigre et moutarde; nappée de béchamel, de sauce hollandaise ou de sauce au fromage.

■ Four micro-ondes

Même préparation que précédemment. Les déposer dans un plat peu profond, les pointes vers le centre. Ajouter 50 mL d'eau. Couvrir et cuire 6 minutes. Garnir au goût et servir.

■ Asperges à la poêle

75 mL de beurre
75 mL eau
sel et poivre
1 kg asperges coupées en bout de 2,5 cm

Dans une poêle, déposer le beurre et l'eau. Porter au point d'ébullition. Ajouter le sel, le poivre et les asperges. Couvrir et faire bouillir de 5 à 8 minutes.

■ Asperges garnies

1 tranche de pain rôtie et beurrée ou
1/2 pain hamburger coupé en deux
1 tranche de jambon
4 asperges cuites et chaudes
1 oeuf poché

Sur la tranche de pain déposer le jambon, les asperges et recouvrir avec l'oeuf. Servir chaud.

Variante: Ajouter une tranche de fromage et placer au four à 200°C, 5 minutes. Ajouter 30 à 50 mL de sauce au fromage et gratiner au four. Remplacer l'oeuf par une tranche de fromage et réchauffer si désiré. Votre imagination peut vous suggérer plusieurs autres apprêts.

■ Asperges aux amandes

30 mL beurre
500 g asperges coupées en bout de 2,5 cm
15 mL jus de citron
125 mL amandes grillées
sel et poivre

Dans une poêle, fondre le beurre, ajouter les asperges et sauter 4 minutes. Couvrir et cuire à feu doux 2 minutes. Ajouter le jus de citron et les amandes, bien mélanger. Saler et poivrer au goût.

■ Roulé d'asperges et de jambon

8 asperges
2 tranches de jambon
mayonnaise
cresson ou persil
paprika

Cuire les asperges et les refroidir. Déposer 4 asperges dans chaque tranche de jambon. Rouler et déposer côte à côte dans une assiette. Garnir de mayonnaise et saupoudrer de paprika. Garnir le tout de cresson ou de persil. Servi comme entrée - 2 portions, servi comme plat principal - 1 portion.

■ Asperges provençales

750 g asperges
50 mL beurre
1 gousse d'ail hachée
sel et poivre
5 mL jus de citron
1 oignon tranché, séparé en anneaux
3 tomates hachées

Couper les asperges en diagonale en laissant les pointes entières. Dans une poêle, fondre le beurre, ajouter les asperges (sauf les pointes), l'ail, le sel, le poivre, le jus de citron.

Couvrir et laisser cuire 5 minutes. Ajouter les pointes et les oignons, couvrir et laisser cuire encore 5 minutes. Ajouter les tomates, couvrir et laisser cuire une minute.

■ Asperges au gratin

30 mL beurre
30 mL farine
250 mL lait
60 mL cheddar râpé
30 mL parmesan
sel et poivre
18 asperges fraîches, cuites

Dans une casserole, fondre le beurre, ajouter la farine et laisser cuire quelques instants. Ajouter le lait, faire cuire en brassant et laisser bouillir 2 minutes. Retirer du feu, ajouter le cheddar et mélanger pour le fondre. Dans une casserole beurrée, déposer les asperges, les couvrir avec la sauce et terminer par le parmesan. Gratiner au four à 220°C, 5 minutes.

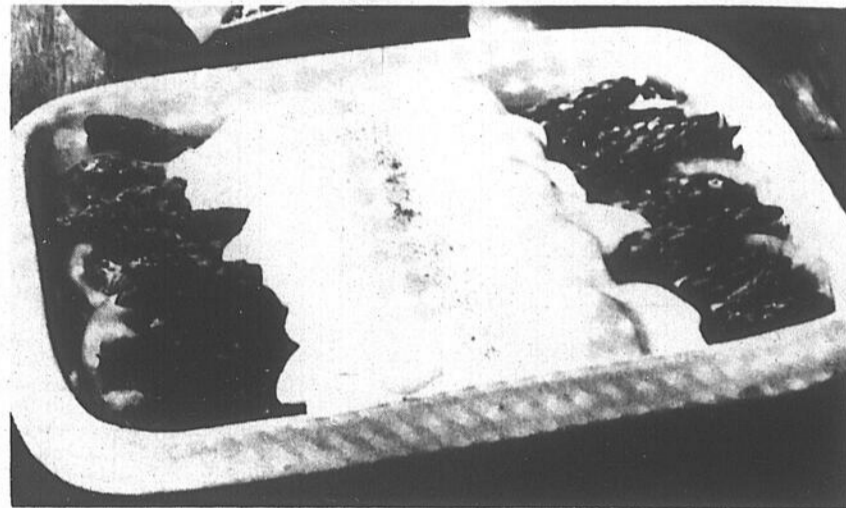
■ Salade moulée aux asperges

2 enveloppes de gélatine sans saveur
125 mL eau froide
1 boîte de crème d'asperge (284 mL)
15 mL jus citron
sel
250 mL cottage
125 mL crème sure
350 mL pointes d'asperges cuites

125 mL céleri
30 mL piments rouges hachés

Faire gonfler la gélatine dans l'eau froide pendant 5 minutes et la faire dissoudre au-dessus de l'eau bouillante. Bien mélanger la crème d'asperge, le jus de citron, le sel et la

gélatine. Ajouter le cottage et la crème sure. Refroidir. Quant le tout commence à prendre, ajouter les pointes d'asperges, le céleri et le piment rouge. Déposer dans un moule à aspic de 1 L. Réfrigérer au moins 3h ou toute une nuit. Démouler et servir.



Les asperges se servent magnifiquement bien avec une sauce onctueuse au fromage.

une découverte TOUT EN OR!

Pour la fête
des pères!

100\$
seulement

COLLECTION JACQUES FAREL

À PARTIR
de 10\$

Épingle à cravate
Porte-clés

AUSSI EN
MAGASIN
Montres
CARDINAL,
CITIZEN,
ADEC

au filon d'or:
faites une
découverte
sensass!

Bracelets
en or

POUR HOMMES

pour tous
les budgets

Bagues en or

au filon d'Or

pour le plaisir de bien choisir

Plan mise de côté



216, RUE RICHELIEU · ST-JEAN · 347-7151 · 346-3609



100\$ de reprise à qui prend ce nouveau Toro par les cornes!

TORO

Ne vous êtes-vous pas privé d'une Toro trop longtemps?

Cet étonnant moteur consomme 30% de carburant de moins que les moteurs à 4 temps courants, pour une puissance accrue de 25%. Il est plus silencieux et dure indéfiniment. La Toro 20626 est peut-être la dernière tondeuse que vous aurez à acheter.

AUSSI: modèle Toro à partir de 299\$

MOTOLS
328, rue Champlain
Saint-Jean-sur-Richelieu
348-4343

Un document sur la consommation du poisson

Chasse, pêche et plein air

Le poisson de pêche sportive au Québec constitue un apport de choix à une saine alimentation. Cependant, à cause de la pollution de l'environnement par des substances

toxiques, certaines espèces de poissons peuvent montrer divers degrés de contamination. Fort heureusement, plusieurs espèces parmi les plus communément



À cause de la pollution de l'environnement, certaines espèces de poissons peuvent montrer divers degrés de contamination.

pêchées, par exemple la truite mouchetée, peuvent pratiquement être considérées comme sans danger.

■ Un guide

Un guide sur la consommation du poisson de pêche sportive a été publié en 1982 par le ministère de l'Environnement du Québec, traitant de la contamination du poisson par le mercure. En 84, compte tenu de l'importance de l'impact de la contamination sur la santé publique, le ministère de la Santé et des Services sociaux, en collaboration avec le ministère de l'Environnement et le Centre de toxicologie du Québec, publient un nouveau guide qui couvre, en plus du mercure, plusieurs autres toxiques tels que les biphényles polychlorés, les pesticides et d'autres organochlorés.

L'objectif de ces publications est de suggérer des règles simples de consommation du poisson de pêche sportive, permettant de prévenir les effets néfastes des contaminants sur la santé. Il est possible de s'en procurer un exemplaire à l'un ou l'autre des bureaux de Communication Québec, dont l'un est situé sur la rue Richelieu, à Saint-Jean.

Essai d'un nouveau vaccin contre la rage

Nos amis les animaux

(Société canadienne de protection des animaux)

plus sérieuse menace.

Jusqu'à présent, l'élimination de la rage était considérée comme impossible. Une étude entreprise à l'Institut de recherches vétérinaires d'Agriculture Canada à Nepean (Ontario) donne cependant une lueur d'espoir aux chercheurs qui travaillent à éliminer la rage à sa source.

Dans tout le pays, les renards, mouffettes et chauves-souris semblent constituer un foyer inépuisable d'infection. En effet, ces animaux transmettent le virus mortel aux animaux domestiques, aux animaux favoris et, parfois, à l'homme.

■ Essais

On a décelé en 85 plus de 2,500 cas rapportés d'animaux enragés au Canada, dont près de 90% en Ontario. Dans cette province, les renards et les mouffettes constituent les principaux vecteurs de la maladie. Dans l'Ouest, ce sont surtout les mouffettes qui représentent la

miner la rage chez les animaux sauvages.»

■ Résultats

Dans le laboratoire, les mouffettes reçoivent des appâts imprégnés de vaccins. On teste ensuite un échantillon de leur sang pour vérifier si des anticorps de la rage se sont développés. «Jusqu'à maintenant, les résultats sont encourageants, poursuit M. Charlton. Si le vaccin est efficace pour la mouffette, nous escomptons entreprendre des travaux en laboratoire sur les renards au cours de l'année prochaine. Idéalement, il faudrait que le vaccin soit efficace pour les deux espèces.»

Dès que le vaccin pourra être essayé sur le

terrain, il sera incorporé à de petits appâts à saveur de viande, qui seront largués par avion dans les régions où le taux d'incidence de la maladie est élevé. Selon M. Charlton, les animaux se vaccineront eux-mêmes en mangeant l'appât.

Il ajoute que le nouveau vaccin pour la mouffette ne pourra pas être utilisé avant quelques années, même si les résultats sont positifs. Il faudra en effet convaincre les responsables de l'hygiène publique que le vaccin ne présente aucun danger pour les autres animaux sauvages et pour les humains. Dans l'intervalle, la vaccination des animaux favoris continue d'être le meilleur moyen de défense contre le virus mortel de la rage.



Même si les chiens et les chats ne composent que 8% de l'ensemble de la population animale atteinte de la rage, ils sont à l'origine de près de 60% des cas d'infection chez l'homme.

UNIQUE DANS LA RÉGION BOIS DE TOUTES DIMENSIONS SUR COMMANDE

Laine isolante
Fiberglass
«Rose»



Revêtement
extérieur
vinyle, aluminium
et bois
Très
bon prix

Plancher de bois franc

Essence au choix
Estimation gratuite
Pose sur demande,
par expert qualifié
14 ans d'expérience

Polyuréthane

pour plancher

Vernis

pour meubles - moulures
de toutes sortes, etc.

Également disponible:

- Stérofoam blanc ordinaire ou blov SM
- Revêtement vinyle, aluminium ou bois
- Sheet Rock

Spécial à venir:
Planche de finition
intérieure en pin

Livraison gratuite
Plusieurs autres
matériaux disponibles

SCIERIE ARMAND DUHAMEL & FILS INC.

MARCHAND DE BOIS
MATÉRIAUX DE CONSTRUCTION
778, Rg de l'Église, St-Ignace de Stanbridge
296-4985

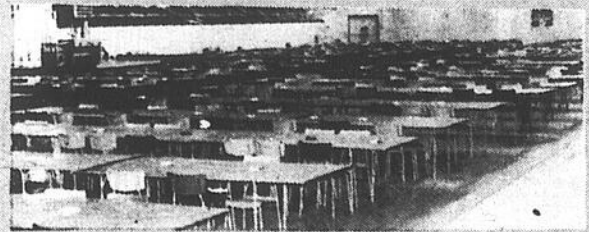


CENTRE ST-LUC INC.

191, Boul. Saint-Luc,
Saint-Luc

(anciennement Champion du meuble)

SALLE DE RÉCEPTION



DIMANCHE SOIR

(L'Âge d'Or Saint-Luc) (3 500\$ en prix)

BINGO

LUNDI SOIR

(Baladin Saint-Luc) (3 500\$ en prix)

BINGO

MARDI

LIBRE

MERCREDI SOIR

(Ass. Sportive Saint-Luc) (3 500\$ en prix)

BINGO

JEUDI SOIR

LIBRE

VENDREDI SOIR

(Handicapés Saint-Luc) (3 500\$ en prix)

BINGO

SAMEDI

LIBRE

Réservations: 349-2214

Proprs.: Claude Dufour - Yvan Viens



D

Desjardins

S'AGRANDITTTT !!

PROFITEZ

DES SPÉCIAUX

«Pour faire de la place»

JEUDI 12, VENDREDI 13, SAMEDI 14 JUIN

CIERA

CELEBRITY

4 portes

4 portes

N° stock: 6-2-440

Intérieur tissu
tapis caoutchouc
2 rétroviseurs latéraux
suspension renforcée
chauffe-moteur
pneus flancs blancs
radio AM-FM stéréo
mouleurs latérales
transmission automatique

PRIX DÉTAIL:
14 200\$



N° Stock 6-10-108

Intérieur tissu
sièges divisés
glaces teintées
tapis caoutchouc
essuie-glace intermittent
2 rétroviseurs latéraux
suspension renforcée
transmission automatique
pneus radiaux flancs blancs
radio AM-FM stéréo
roues Rallye
mouleurs latérales

PRIX DÉTAIL
13 800\$

SPÉCIAL

«Pour faire de la place»

12 500\$

11 900\$

et en plus **SAMEDI**

14 juin de 10 h. à 16 h.

CHOIX DE

DÉMONSTRATIONS

à prix réduit

CAMARO CAVALIER CELEBRITY

Annonces classées

347-5371

ATTENTION!

Ces annonces doivent être données avant 10 heures le vendredi précédant la publication de notre journal. Toute réclamation doit être produite dans les trois jours qui suivent la publication et ne peut en aucun cas dépasser le montant réclamé pour cette annonce.

Première insertion: **4,50\$ /20 mots**
 Frais de facturation: **2\$**
 Répétition: **4\$ ch.**
 10¢ le mot additionnel

347-5371

IMMEUBLES

CHAMBLAY québécoise 7 pièces, 4 chambres, foyer, sous-sol, grand terrain, \$60,000 libre 1er juillet, 384-0277.

COMMERCIAL WATKINS à vendre, établi depuis 33 années avec clientèle et vendeurs. S'adresser à 100 Grégoire St-Jean, 348-0627 Gérard Roy.

PETITE maison de campagne à Napierville, terrain 190' de façade x 110', à rénover, \$20,000.00, 245-3204.

TERRAIN à vendre, St-Luc, boisé, 14,430 pi. ca., proximité route 35, tél. 651-4894.

TERRAINS dans immense domaine interdit au public. Montagnes/rivière/ruisseau/végétation, pêche truite, chasse original/chevreuil petit gibier. À partir de 07 é le pi. ca., Financement à votre choix par propriétaire. Pour documentation 819-686-2314 ou 819-877-3183.

TERRE à vendre ou à louer à court ou long terme, 220 arpents drainés, avec belle maison et machinerie, prix à discuter, Ecrire C.P. 201, Saint-Grégoire, J0J 1K0.

À LOUER

CHERCHE petite maison à louer, du mois de juillet à novembre inclus, à St-Blaise, tél. 291-5383.

VEHICULES

Grand choix de voitures et camions d'occasion

- prix réduits
- grand choix de modèles
- avec garantie

AUTOMOBILES MERRILL BOUCHER Inc.

VENTE - SERVICE - LOCATION

Dépositaire autorisé



PIÈCES... DÉBOSSÉLAGE

147, rue Rivière, Bedford **248-3388**

2 BUREAUX 9 tiroirs, brun, 1 téléviseur 26" fluide, prix à discuter, 347-3947.

BERGER ALLEMAND chiot, enregistré, tatoué, black & tan, tél. 245-3450.

CHIOTS ACCIDENTELS père épagneul mère chow-chow, vaccinés, \$75. tél. 245-3129.

CHIOTS BRACQUE ALLEMANDS nés le 7 avril, père champion, parents chasseurs, tatoués, vaccinés, \$350. tél. 246-2995.

CHIOTS DOBERMAN pures races, non enregistrés, prix \$150.00 à 392 Rang Laroche, Stanbridge Station. Tél. 248-7051.

JUNIERS CHIENS de race, épagneul springer anglais, enregistrés et non enregistrés, \$150 & \$250. Faites vos réservations maintenant, 248-2160.

JUNIERS TAUREAUX pour services, tél. 346-8082.

PETITS CANARDS de Barbarie, à vendre, s'adresser tél. 347-3770 ou 118 Rang Grand Bois, St-Grégoire Qc.

BRICKS ANTIQUES environ 6,500, aussi fenêtres d'aluminium à vendre tél. 248-2939.

ENREGISTRÉE SONY à bobines modèle TC-399, excellente condition, comme neuve; valeur \$600, vendrais \$450. 348-3597 entre midi et 1H00.

VIDÉO - MOIS GRATUIT

785, rue Contout
 Saint-Jean-sur-Richelieu

Pour location:
349-2221

2 1/2 - 3 1/2 - 4 1/2
 à louer
 meublés ou non, service de conciergerie, stationnement avec borne électrique.
 L. Benjamin

OCCASION D'AFFAIRES

Revenu au-dessus de la moyenne. National Safety Ass recherche distributeur à temps plein ou partiel. Pas d'investissement spécifique, minimum requis \$229.00. Expérience non nécessaire. Entraînement complet.
 Pour info: Montréal 341-7198
 Ext.: 1-800-361-9625

SALLE À LOUER

capacité 25 à 60 personnes

RENS.: 349-2214

REPRÉSENTANT(E)

Une entreprise en pleine expansion recherche les services d'un représentant(e) pour couvrir le territoire de la Rive-Sud et du Haut-Richelieu. Expérience requise dans le domaine des coussinets, courroies (power transmission). Travail intérieur occasionnel «order deck». Salaire de base et commission à discuter. Faites parvenir votre curriculum vitae à:

A.C.
 C.P. 460
 Saint-Jean-sur-Richelieu, Québec
 J3B 6Z8

Chaises et tables pour vos réceptions

À louer

Rens.:

349-2214

André Valcourt

encanteur bilingue
 1540, rang des Côteaux, Farnham

À votre disposition pour tous genres d'encans

293-5436

293-7464

en tout temps



390, rue Laberge
 Saint-Jean-sur-Richelieu
 Tél.: 348-7366

Chevrolet Familiale 1975
 automatique

Chrysler Le Baron 1980
 automatique

Dodge Omni 1982

Ford Escort 1982
 bas millage

Reliant 1981
 familiale

Reliant 1985
 «taxi pack»

Dodge Omni 1981
 5 vitesses

Laser 1985

Buick Regal 1979

Chrysler New Yorker 5 Avenue 1979
 automatique, bas millage

Dodge 400 1983

Pontiac J 2000 1983
 sport, 5 vitesses

Cougar 1978
 bas millage

AUCUNE OFFRE
 RAISONNABLE REFUSÉE

346-1822
trans-action
 Immeubles Vendex Inc. courtier
 795, boul. d'Iberville
 Iberville



Karl Gola
 courtier



104. SAINT-GRÉGOIRE: bungalow de luxe avec garage, tout en briques, secteur bien situé.

114. TERRAIN: très exclusif à vendre avec ile dans la rivière Richelieu, accessible à l'année pour auto, 28 arpents en tout pour 50 000\$.

119. À MONT SAINT-GRÉGOIRE: un domaine de 75 arpents, comprenant petite érablière, petit verger, bonne grange-étable, sucrerie, bungalow 5 pièces en pierre de granite. Un site par excellence juste voisin du village.



38. PETIT DOMAINE: 51 075 pi. ca., avec superbe résidence 8 pièces, thermo-pompe, Jenn-Air, lave-vaisselle, planchers en chêne, sous-sol fini, salle de lavage, accès à la rivière.



130. NOUVEAU: campagne Iberville, cottage rénové 6 pièces avec grand garage-atelier, isolé, taxes basses. Pas cher!

LE MOIS DU CAMION



RANGER 1986



Prix à partir de

159\$

Location tapis rouge 48 mois Préparation et taxe en sus

FORD, C'EST FORT!



LES AUTOMOBILES **MISTRAL INC**

166, boul. Saint-Joseph, Saint-Jean-sur-Richelieu Tél.: 348-9223, Mtl: 658-8511

GOPICOTI
 347-8252

32, Place du Marche
 Saint-Jean-sur-Richelieu

réparations de TOITURES

de tout genre

P. E. R. I. C. H.

- Protection Économie
- Réparations Imperméabilisation
- Conservation Habitation

Saint-Jean-sur-Richelieu
346-3038

Montréal

445-7175

Estimateur: Pierre Choquette

A VENDRE

ACHAT & VENTE de ripe, foin, paille, grain, ensilage, tuyau pour pont. **GILLES CASCHÉ** MAPLEVILLE 246-7000.

AMI CONDITIONNÉ, orgue, machine à coudre Singer, télévision, radio, horloge, grille-pain, rotissoir etc... beaucoup d'autres petits animaux, peuvent-être vendus séparément. A 100 Grégoire St-Jean, Gérard Roy.

A VENDRE 1,000 cages d'élevage à perruches, auto-nettoyante, peuvent aussi servir pour d'autres usages, visons ou autres petits animaux, peuvent-être vendus séparément, tél. 347-6331.

BALANÇOIRE d'enfant à 2 sièges pour extérieur. À voir. \$100. Téléphonez après 5 heures 347-3040

BARRIO d'auto à vendre, \$25. Téléphonez après 5 heures 347-3040

BATTERIES pour toutes sortes de machines agricoles, autos, motos, à prix imbattable, réparations de batteries et chargeurs. **ROBERT BATTERIES 228 Jean-Talbot, St-Luc 348-2370, 348-0807.**

CHERCHE FAMILLE de cultivateur pour garder jeune garçon de 10 ans, du lundi au vendredi pour la saison d'été, de préférence avec enfants du même âge. Information: Célyne Rondeau après 6 heures au 346-4002.

FUMIER de cheval, et réservoir à carburant 200 gallons, 658-2299.

MACHINE-PAILLE de marque Wick, 10 H.P. servi 3 mois seulement, \$1,250, 246-2053.

MATINÉ 469 bon ordre, et réservoir à carburant 200 gallons, 658-2299.

MATINÉ New Holland 7 pieds, en excellente condition, presse International 47, très forte, 3 voitures à foin, dont une avec boîte démontable pour grains, un

monte-balle de 30 pieds un épandeur d'engrais avec attachement 3 points, tél. 296-4741.

MATELAS et sommiers neufs Super Chiro 822 ressorts, garantie 20 ans, 39 po., \$235. 54 po., \$255. 60 po. \$309. rue Genest Iberville 347-0426.

MORCEAUX de salon modulaire neufs 5 morceaux, choix de couleur \$450. chaises sur billes neufs \$75. 35 rue Genest Iberville 347-0426.

MORCEAUX de cuisine neufs, marisier massif 40X60X84 \$595. bahuts neufs marisier massif 48po., \$450. 35 rue Genest Iberville 347-0426.

MORCEAUX de chambre à coucher modulaire, 8 morceaux, gris, beige et blanc, \$650. au 35 Genest Iberville 347-0426.

PIEDS NEW HOLLAND 316, comme neufs, 460-4347 au 303 Branche du Rapide, Marieville.

PIEDS NEW HOLLAND 316, comme neufs, 460-4347 au 303 Branche du Rapide, Marieville.

SCIE À CHAÎNE Jonsered 520, 2 motoneiges, 296-8809.

SEMINAR 6 rang John Deer Pneumason, pelle Ardy avec fourche à fumier, pour 120 forces, 4X4 Ram Charger 1978, très beau, prix à discuter, tél. 346-4008.

STONE 112 pouces, 2 ans d'usure, moitié prix, couleur beige, tél. 347-6434.

VOITURE À FUMIER 14 pieds, porte de maison 72 po., et plus, 50 poches blanches, 40 pieds de palissade en bois, 347-6708.

Les activités de la semaine

St-Ignace-de-Stanbridge
Âge d'Or - Voyage

Le Club de l'Âge d'Or de Saint-Ignace-de-Stanbridge organise un voyage le 29, 30 juin et 1 juillet à l'Île au Coudre. Les membres ont jusqu'au 1 juin pour réserver leurs billets. Après cette date, toutes les personnes qui veulent participer sont les bienvenues. Réservations 296-4572.

Cercle de Fermières
L'Acadie - Cours

Il reste encore quelques places pour le cours pré-ménopause et ménopause qui se donnera en septembre par Francine Gagnon. Ce cours se donnera tous les lundis durant dix semaines. Coût 20\$. Information 347-9842.

Henryville
Bingo

Le comité des loisirs de Henryville organise pour vous le bingo qui a lieu tous les jeudis soirs au Centre communautaire situé au 109 rue St-Jean à Henryville. Nous apprécions votre présence, car notre bingo est notre principale source de revenu.

Âge d'Or Saint-Luc
Mini-Putt

Le Club de l'Âge d'Or de Saint-Luc débutera la saison de mini-putt lundi le 16 juin à l'Île Sainte-Thérèse sur le boulevard Baillargeon. Vous êtes invité tous les lundis à 19 heures.

Âge d'Or Saint-Luc
Pétanques et fers

Le Club de l'Âge d'Or de Saint-Luc ouvrira la saison des jeux de pétanques et fers le mercredi 25 juin au parc Benoit (rue Clermont). Vous êtes invités tous les mercredis à 19 heures. En cas de pluie nous jouerons le jeudi. Pour informations 348-4396.

SERVICES

FAITE un vidéo de votre mariage à un prix raisonnable, réservez des maintenant au 348-7940.

PEINTURE DE COUVERTURE maisons et granges, couleurs, goudron et aluminium, peinture de tôle galvanisée, avec garantie et références, **DOMINICAN & BOUTEL**, Mapleville 246-7908.

REPARATION et réparations générales, tirage de joints, de gyproc, peinture, menuiserie, cheminée briques et pierres, crépis de solage et réparation de ciment, ☎ 349-3129.

PARADIS LORD TURCOT

1250 NORD, RUE ST-PAUL (J2N 2L1)
C.P. 150
FARNHAM (QUÉBEC)
J2N 2R4
TÉL.: (514) 293-3689

et associés/
and partners

AVOCATS/
ATTORNEYS

GUY PARADIS, b.sc.pol.11.1
HÉLÈNE GOUIN, 11.1.
MICHÈLE BRODEUR, 11.b.

Demeules Transport inc.

2145, boul. Industriel, Chambly
POUR SERVICE **658-9555**

Nettoyage de fosses septiques

RÉSIDENTIEL - COMMERCIAL - INDUSTRIEL



Nettoyeur de tapis
Pierre Leblanc
• Nous nettoyons

- tapis et mobiliers
 - automobiles
 - inondation et incendie
- Toujours les meilleurs prix en ville, demandez une estimation gratuite.

Tél.: 346-4477



Le pavage Royal City inc.

SPECIALISTE DU PAVAGE D'ASPHALTE
COMMERCIAL & RÉSIDENTIEL

L'asphalte sera posée avec une machine électronique
ESTIMATION GRATUITE - OUVRAGE GARANTI
Joe Tallarita, propr.

Avant de commander ailleurs, contactez-moi pour avoir
UN BON PRIX ET UN TRAVAIL PROFESSIONNEL
AVEC LE MEILLEUR PRIX

1497, Grand-Bernier, Saint-Luc
Tél.: 348-2128

Patz

VENTE ET SERVICE

- Échange de transmissions, souffleurs et moteurs reconditionnés pour videurs de silo
- Videurs de silo
- Soigneurs d'ensilage
- Convoyeurs d'ensilage
- Système d'évacuation des fumiers solides et liquides

**COMPTOIR AGRICOLE
SABREVOIS INC.**

1635, Route 133, Sabrevois
Tél.: (514) 346-9431

**avis de demande
d'un permis d'alcool**

Régie des permis d'alcool du Québec

Toute personne, société visé dans l'art. 60 du Code de procédure civile peut, par écrit motivé, assentiment et transmis à la Régie, s'opposer à une demande de permis ci-après énumérée, dans les 15 jours de la présente publication, ou s'il y a eu opposition, intervenir en faveur dans les 30 jours de cette publication.

Cette opposition ou intervention doit être accompagnée du certificat attestant de son envoi au requérant ou à son procureur, par poste recommandée, et être adressée à: **La Régie des Permis d'Alcool du Québec, 1 rue Notre-Dame est, 8, 288, Montréal, Québec H2V 1B6.**

| Nom et adresse | Nature de la demande | Endroit d'exploitation |
|--|--------------------------------------|--|
| HUDON ET DAUDELIN LTÉE, IGA Boniprix 11281, boul. Albert-Hudon Montréal-Nord | 1 épicerie | 400 Séminaire nord St-Jean-sur-Richelieu |
| GAUTHIER, François Salon de Billard St-Luc 1510, rue Bernier Enrg., St-Luc | 1 bar | 1510, rue Bernier St-Luc |
| HÔTEL NOYAN INC. Hôtel Noyan Inc. 1237, Route 225 Noyan | Permis additionnel 1 bar terrasse | 1237, Route 225 Noyan |

Le président et directeur général
Ghislain K. Lafamme, avocat

Québec



Équipements disponibles
• pelles hydrauliques (2) • excavations de tout genre
• bulldozers (2) • nivellement de parterre,
• rehaussement de maison • niveleuse
Camions pour transport en vrac
• pierres • sable • terre de remplissage
Pépins:
spécialisés dans les champs d'épuration,
Producteurs agricoles
Offre spéciale
Service d'épandage de chaux et analyse de sol gratuite (24 heures)
Épandage de fumier solide ou liquide
EXTRA ESTIMATION GRATUITE EXTRA
Terre de finition (terre noire - top soil)

Centre du Camping Rémillard

1290, boul. Saint-Luc,

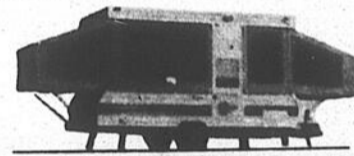
Tél.: 348-3485, 348-0575 - Montréal: 658-4303



dépositaire
Fibco

13 pi. à 32 pi.

Votre rêve devient... réalité!



Tente-roulotte 4 places
Pesanteur vide: 268 lb
Idéale pour petites voitures

vente - service - location - pièces

Les engrais Saint-Grégoire inc.
Denis Payette, agronome, propr.

ENGRAIS AERO

- Service en vrac et sac
- Azote liquide: 41% - 28%
- Azote gazeux: 82%
- Services agronomiques



22, rang Versailles
Mont Saint-Grégoire
346-4380

MÉLANGÉS
SUR
PRESCRIPTION



Service à domicile 6 jours par semaine

347-7600
Pierre Perras
Pompes Inc.
475, avenue Desjardins, Iberville
Atelier mobile

VENTE ET RÉPARATIONS

- pompes submersibles
- Goulds et Berkeley
- d'adoucisseurs d'eau
- de pompes à eau

SPÉCIAL
LIVRAISON GRATUITE
AVEC L'ACHAT DE
10 SACS DE SEL
ET PLUS.

pour
BÉTON & PIERRE
SIGNALÉZ



347-3283 - 671-2848

Les activités de la semaine

Iberville-Âge d'Or 7 au 13 septembre

En collaboration avec la F.A.D.O.Q. et le Conseil R.S.M. le club de l'Âge d'Or d'Iberville organise un voyage sur la Côte Nord et aux Iles Mingan (observation des baleines). Inscriptions d'ici la fin juin S.V.P. pour informations 347-6198.

Société Canadienne du Cancer Saint-Jean

Les bénévoles sont bienvenus au local de l'Armoire à cadeaux, nous fabriquons des tricots pour les malades, nous avons quelques perruques

disponibles. Les intéressés n'ont qu'à s'adresser le mercredi entre 13h30 et 17 heures au 185 rue Mercier, Saint-Jean. Information: 348-5749.

Union Philatélique St-Jean-sur-Richelieu Inc.

À notre exposition annuelle nous donnons des timbres aux jeunes qui débutent. Vous pouvez nous aider en apportant vos timbres usagés du Canada et des pays étrangers au Bureau de Poste de Saint-Jean situé au 246 rue Champlain ou en les envoyant au Bureau de Poste A/S: Union Philatélique, 246 rue Champlain, Saint-Jean-sur-Richelieu, J3B 6V0

Val David - 3 x 20 26, 27, 28 septembre

Le Club des 3 x 20 de Saint-Jean est heureux d'annoncer qu'il organise une fin de semaine à «La Butte à tout le monde» à Val David. Un endroit simple, paisible et très accueillant, afin de se changer les idées dans un décor splendide. Information: 348-5749.

8 juin Tournoi de Golf Ass. Fam. Uniparentales

Tournoi de golf à Saint-Grégoire samedi matin à 10 heures. Rendez-vous à l'église Saint-Athanase à 9h30. Il n'est pas nécessaire d'être un «pro» pour jouer. Tous les amateurs

sont bienvenus. On va bien s'amuser. Inf. Robert 349-4372.

11 juin Mouvement Vie Montante

Cher membre c'est votre pèlerinage annuel diocésain qui se tiendra au Cap de la Madeleine. On vous y invite tous et amis(es). Départ à 7h15 a.m. au stationnement église St-Noël Chabanel. Départ du lieu saint à 16 heures. Billet 10\$ Informations 346-9471, 347-1970 et 346-6613.

12 juin Iberville Âge d'Or

Soirée de danse du Club de l'Âge d'Or d'Iberville, jeudi le 12 juin à l'école Notre-Dame-de-Lourdes, 6^e avenue, Iberville. Orchestre «Les Gais Chevaliers». Goûter et prix de présence. Bienvenue à tous.

13 juin Marieville Âge d'Or-Théâtre

Le Club de l'Âge d'Or de Marieville a réservé tous les billets du théâtre de la Grange des Soeurs de Marieville pour le vendredi 13 juin à 20h30, où se joue la pièce «Le Paradis à la fin de vos jours» à un prix avantageux de 11\$ pour les gens de l'Âge d'Or et tous les autres. Il reste encore de très bons billets. Communiquez avec nous au 460-7153 Mme L. Bessette.

13 juin Les Fermières En Congrès

La Fédération 11 des Cercles de Fermières du Québec tiendra son congrès annuel le 13 juin à 9 heures à la Goudrelle Mont Saint-Grégoire. Nous vous attendons nombreuses pour participer aux assises du congrès présidé par Mme Carmella Dandurand, présidente régionale. Le conférencier invité l'abbé Jacques Noisieux, le sujet «Témoignage de son vécu parmi les handicapés». Dès 8h30 vous aurez l'occasion de visiter l'exposition inter-cercle.

14 juin Farnham Danse - Âge d'Or

Le Club de l'Âge d'Or vous invite à sa soirée de danse samedi soir le 14 juin à 20h30 au Centre culturel situé au 135 rue St-André à Farnham. Il y aura orchestre, goûter et prix de présence. Bienvenue à tous.

14 juin Fonds du Patrimoine

Le Fonds du Patrimoine de la Fabrique Saint-Jacques-Le-Mineur vous invite à un souper bénéfique au Centre Saint-Luc Inc. à Saint-Luc. Prix du billet 30\$/personne (boeuf, porc, jambon braisés).

14 juin Henryville Âge d'Or

Soirée canadienne organisée par le Club de l'Âge d'Or de Henryville au Sabot d'Or à 20h30. Orchestre «Les Gais

Chevaliers». Un goûter sera servi. Bienvenue à tous.

15 juin Âge d'Or Mont Saint-Grégoire

Le Club de l'Âge d'Or de Mont Saint-Grégoire organise une soirée de danse sociale avec l'orchestre «Les Gais Chevaliers» au Centre récréatif municipal, dimanche le 15 juin à 20 heures. Prix de présence, un goûter sera servi. Bienvenue à tous.

15 juin Belgo Brunch et Théâtre

Le Belgo, à l'occasion de la fête des pères servira un brunch de 11 heures à 13 heures, dimanche le 15 juin et en soirée présentera la populaire pièce de théâtre «Waiter» avec Paul Dion, Gilbert Dumas et Pauline Lapointe. Billets en vente au Belgo 10\$.

17-18 juin Exposition Dames Seules

Exposition d'artisanat les 17 et 18 juin au local des Dames Seules situé au 203 rue Jacques-Cartier Nord, Saint-Jean-sur-Richelieu. Bienvenue à tous.

19 juin Napierville Âge d'Or - Danse

Le Club de l'Âge d'Or de Napierville organise une danse, jeudi le 19 juin à 20 heures à la salle paroissiale de Napierville avec l'orchestre «Les Gais Chevaliers». Un goûter sera servi. Bienvenue à tous.

21 juin Tirage FADOQ

Le Conseil Régional de l'Âge d'Or, Rive-Sud Métropolitaine en collaboration avec la Fédération de l'Âge d'Or du Québec vous invite à la soirée du tirage provincial de la FADOQ qui aura lieu le 21 juin à 7h30 à l'Erablière La Goudrelle à Mont Saint-Grégoire. Danse-récital de chants-tirage-musique et buffet. Orchestre «Jean-Claude et Walter». Prix 12,50\$. Pour réservation immédiate, communiquez avec votre club de l'Âge d'Or affilié. INVITATION A TOUS!

21 juin St-Sébastien Danse - Âge d'Or

Danse organisée par le Club de l'Âge d'Or de Saint-Sébastien, samedi le 21 juin à 20h30 au Centre communautaire avec l'orchestre «Les Trois Copains». Buffet froid et prix de présence. Bienvenue à tous.

21 juin Danse Âge d'Or - St-Luc

Le Club de l'Âge d'Or de Saint-Luc vous invite à la dernière soirée de danse avant les vacances, samedi le 21 juin à 19 heures à l'école Providence. L'orchestre «Les Gais Chevaliers» animera la soirée.

Un goûter et prix de présence y seront offerts. Bienvenue à tous.

22 juin Saint-Jean Âge d'Or - Danse

Le Club de l'Âge d'Or organise une soirée dansante à la salle des Chevaliers de Colomb de Saint-Jean, le dimanche 22 juin à 20 heures. Un goûter sera servi. Musique par «Les Gais Chevaliers». Invitation à tous.

26 juin Saint-Blaise Danse - Âge d'Or

Le Club de l'Âge d'Or de Saint-Blaise organise une soirée de danse jeudi le 26 juin à 20 heures au Centre communautaire avec l'orchestre «Les Gais Chevaliers». Prix de présence, un goûter sera servi. Bienvenue à tous.

26-27 juin Bric-à-Brac Saint-Vincent-de-Paul

Bric-à-Brac jeudi le 26 juin de 9 heures à 20 heures et le vendredi 27 juin de 9 heures à 13 heures, au profit de la conférence Saint-Vincent-de-Paul féminine Notre-Dame-Auxiliatrice à la salle N.D.A. 435 rue Laurier, Saint-Jean-sur-Richelieu. Bienvenue à tous.

9 juillet Iberville Théâtre - Âge d'Or

Le Club de l'Âge d'Or d'Iberville organise un voyage à Ste-Agathe, mercredi le 9 avril, comprenant un tour de bateau guidé sur le lac «Des Sables», un souper et la comédie «Les pieds dans les plats» au théâtre «Le Patriote». Départ à 12h30 du local. Informations: 347-6198 et 347-1591.

9 juillet Iberville Cercle d'Accueil

Le Cercle d'Accueil organise un voyage le 9 juillet à Saint-Eustache, pour visiter une ancienne boulangerie, une miellerie, etc. Pour informations 346-6580 ou 346-7875.

18 juillet Âge d'Or Baseball

Le Conseil Régional de l'Âge d'Or, Rive-Sud Métropolitaine vous invite à une

partie de baseball Expos VS Braves Atlanta le 18 juillet à 19h40 au Stade Olympique à Montréal. Les places réservées pour les membres de l'Âge d'Or détenteurs d'une carte FADOQ sont au niveau 300. Le prix 4,75\$. Pour réservation immédiate, communiquez avec votre club de l'Âge d'Or affilié. VENEZ NOMBREUX!

18 juillet Expos Âge d'Or d'Iberville

En collaboration avec le Conseil Régional R.S.M. le club de l'Âge d'Or d'Iberville organise une soirée au stade olympique pour une partie de baseball, vendredi soir le 18 juillet, départ du local 18h15. Informations 346-8783 et 347-6198.

23 juillet Voyage Âge d'Or - Iberville

Voyage d'une journée à Rawdon mercredi le 23 juillet incluant visite des chutes, du cimetière russe et du village «Canadien». Départ du local à 7h30 a.m. Informations 347-6198 ou 347-1591.

13 août Théâtre Âge d'Or Iberville

Le Club de l'Âge d'Or d'Iberville organise une soirée au Théâtre L'Escalpe pour la comédie «L'amour à l'agenda» mercredi soir le 13 août. Informations 347-6198 et 347-1591.

19-20 août Voyage Âge d'Or Saint-Jean

Le Club de l'Âge d'Or de Saint-Jean organise un voyage aux Mille-Iles, visite sur le parcours, le coucher à Kings-ton. Informations 348-5984.

5-6-7 sept. Voyage Cercle Accueil Iberville

Le Cercle organise un voyage au Manoir Etchemin les 5, 6, 7 septembre. Information: 346-6580 ou 346-7875.

22-23-24 sept. Voyage Âge d'Or - Iberville

Le Club de l'Âge d'Or d'Iberville organise un voyage au Manoir du Lac Etchemin les 22, 23, 24 septembre. Informations 347-6198.

appel d'offres

Gouvernement du Québec

Les ministères se réservent le droit de refuser toutes les soumissions présentées, même la plus basse.

TRANSPORTS QUÉBEC

Projet: 653-0001-6 - Réfection de la chaussée de la route 202, dans les municipalités de Saint-Georges-de-Clarenceville et Venise-en-Québec, M.R.C. Haut-Richelieu, circonscription électorale d'Iberville. Longueur de 1,80 km.

Sont admis à soumissionner les entrepreneurs qui ont leur principale place d'affaires au Québec, qui possèdent la licence de la Régie des Entreprises de Construction du Québec dans la ou les catégories pertinentes lorsque requise et qui auront réquisitionné les plans et devis à leur nom.

Un versement de 10,00\$ non remboursable, soit en argent comptant, soit un chèque ou mandat-poste à l'ordre du ministre des Finances est requis pour l'obtention des plans et devis du projet.

Garantie de soumission exigée:

- cautionnement de soumission: 36 000,00\$
- ou
- chèque visé: 18 000,00\$

Les endroits où l'on peut examiner ou obtenir les documents et les renseignements nécessaires à la préparation de la soumission sont:

Service des Contrats **OU** Service des Contrats
Ministère des Transports Ministère des Transports
700 est, boul. Saint-Cyrille 255 est, Crémazie
(20e), Québec, G1R 4Y9 (1er), Montréal, H2M 1L5
Téléphone: (418) 644-8848 Téléphone: (514) 873-6061

La réception et l'ouverture des soumissions est faite à:
255 est, Crémazie, (1er), Montréal, H2M 1L5

Clôture de la réception des soumissions à:
15:00 heures le vendredi 27 juin 1986

Le Sous-ministre Pierre Michaud, ing.

Projet: 657-0102-6 - Réaménagement de l'intersection de la route 217 et Montée Langevin et rang Saint-Philippe, dans la municipalité de Saint-Jacques-le-Mineur, M.R.C. Les Jardins de Napierville, circonscription électorale Saint-Jean. Longueur 0,95 km.

Sont admis à soumissionner les entrepreneurs qui ont leur principale place d'affaires au Québec, qui possèdent la licence de la Régie des Entreprises de Construction du Québec dans la ou les catégories pertinentes lorsque requise et qui auront réquisitionné les plans et devis à leur nom.

Un versement de 10,00\$ non remboursable, soit en argent comptant, soit un chèque ou mandat-poste à l'ordre du ministre des Finances est requis pour l'obtention des plans et devis du projet.

Garantie de soumission exigée:

- cautionnement de soumission: 15 000,00\$
- ou
- chèque visé: 7 500,00\$

Les endroits où l'on peut examiner ou obtenir les documents et les renseignements nécessaires à la préparation de la soumission sont:

Service des Contrats **OU** Service des Contrats
Ministère des Transports Ministère des Transports
700 est, boul. Saint-Cyrille 255 est, Crémazie
(20e), Québec, G1R 4Y9 (1er), Montréal, H2M 1L5
Téléphone: (418) 644-8848 Téléphone: (514) 873-6061

La réception et l'ouverture des soumissions est faite à:
255 est, Crémazie, (1er), Montréal, H2M 1L5

Clôture de la réception des soumissions à:
15:00 heures le vendredi 27 juin 1986

Le Sous-ministre Pierre Michaud, ing.

Québec

Cartes d'affaires/professionnelles

Arrosage

MICHEL POULIN

ARBRESOL INC.

Programme d'entretien complet de votre pelouse
ARROSAGE - DÉCHAUMAGE - ÉMONDAGE

C.P. 322, 560 Bisailon,
St-Jean-sur-Richelieu, J3B 6Z5

Tél. (514) 347 7926

Chasse & pêche

Guy Mayer
pouvoyeur
Chasse et pêche

À louer: • camps • moteurs
• chaloupes • appâts

Cantine

50, 67^e Avenue
Saint-Paul de l'Île-aux-Noix

291-5329

DISPONIBLE

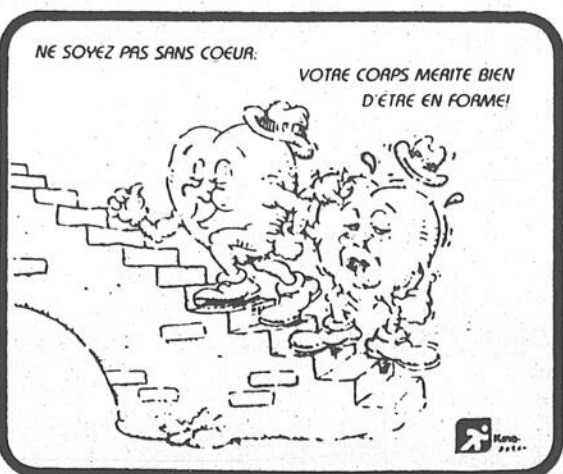
Répertoire commercial

Béton préparé & pierre concassée

P. BAILLARGEON 346-4441
VITRERIE A. SARAN INC., 965, du Seminaire, St-Jean 348-5756, 348-0155

Choisissez votre rubrique... si elle n'existe pas, nous la créerons pour vous...

347-5371



LES PRIX DU MARCHÉ

le richelieu agricole

FRUITS ET LÉGUMES

Prix des fruits et légumes le vendredi 6 juin 86.

Prix aux grossistes pour vente aux détaillants de la région de Montréal.

LÉGUMES

| | |
|--------------------------------|----------------|
| Ail: paquet de 12 unités | |
| Betteraves: sac 25 lbs | \$6.25 |
| Brocoli: 14 unités | |
| Carottes: | |
| Sac 50 lbs | |
| Caisse de 20 sachets de 12 oz | |
| Sac de 25 lbs | |
| 24 sachets x 2 lbs | |
| Céleri: 24 uni. | |
| Choux de Bruxelles: | |
| 12 x 10 on. | |
| Choux verts: | |
| Caisse 50 lbs | |
| Sac de 50 lbs | |
| Choux chinois: | |
| cs de 12 un. | |
| Choux-fleurs: | |
| caisse de 12 un. | |
| Choux de Savoie: | |
| caisse de 12 uni | |
| Choux rouges: cs de 12 uni. | \$6.50-\$10.15 |
| Ciboulettes: sac de 12 paquets | |
| Concombres (serres): | |
| Caisse de 6 douz petits | \$9.15 |
| Caisse de 12 unités moyens | \$9.40-\$9.70 |
| Caisse de 12 unités gros | |
| Caisse de 12 unités | |
| Épinards: | |
| Boisseau | |
| Caisse 12 sachets de 12 oz | \$7.50 |
| Courganes: sac de 20 lb | |
| Haricots: | |
| Jaunes, sac de 20 lbs | |
| Verts, sac de 20 lbs | |
| Laitue: | |
| Chinoise | |
| Boston caisse de 12 unités | \$7.50-\$9.50 |
| Frisée caisse de 24 unités | \$6.70-\$7.50 |
| Iceberg, caisse de 18 unités | |
| Scarole, caisse de 16 unités | |
| Romaine, caisse de 16 unités | \$9.00-\$9.50 |
| Menthe verte: 12 paquets | |
| Navets: | |
| blancs, paquet de 6 unités | |
| sac de 25 lbs | |
| Oignons: | |
| jaunes gros, sac 50 lbs | |
| jaunes moyens, sac 50 lbs | \$7.50-\$8.25 |
| 24 sachets, 2 lbs | \$9.00-\$9.25 |
| ou 10 sachets, 5 lbs | \$9.00-\$9.25 |
| Oignons: verts botte 6 pqt | \$9.71-\$11.90 |
| Panais: 12 cellos | \$8.65-\$9.00 |
| Persil: 12 paquets | |
| Piments verts: bois | |
| Piments rouges: bois | |
| Poireaux: bte 12 uni | \$16.45 |
| Pois verts: sac 20 livres | |
| Radis: | |
| 3 douz. de pqt | \$8.60-\$13.50 |
| c. 30 sachets 10 oz | |
| 12 sachets 16 oz | \$6.00-\$7.50 |
| Rutabagas: | |
| moyens, s. de 50 lbs | \$9.50-\$10.25 |
| gros, s. de 50 lbs | |
| Tomates de serre: c. 8 lbs | \$7.00-\$8.50 |
| Zuchinis: sac de 20 lbs | |

FRUITS

| | |
|----------------------------|--|
| Fraises: c. 12 chopines | |
| Framboises: c. 12 casseaux | |
| Rhubarbe: botte 12 pqt | |

N.B.: Ces prix sont fournis par le Ministère de l'Agriculture, des Pêcheries et de l'Alimentation du Québec.

BOEUF

Les prix de gros du boeuf de l'Ouest en date du 2 juin expédié par rail à Montréal:

| | |
|-------------------------------|--------|
| Bouillons de 250 à 325 kg | |
| A1-A2 | —/kilo |
| A3 | —/kilo |
| A4 | —/kilo |
| Taures de 250 à 325 kg | |
| A1-A2 | —/kilo |
| A3 | —/kilo |
| A4 | —/kilo |
| Vaches de 225 à 325 kg | |
| D1-D2 | —/kilo |
| D3-D5 | —/kilo |
| D4 parées | —/kilo |
| Vaches-taures de 225 à 325 kg | |
| C1 | —/kilo |

Les prix de gros à Toronto des bouillons A1-A2 pour la semaine du 2 juin est de \$137.52 le 100 livres.

Les prix sur pied des bouillons A1-A2 de 1,000 lbs et plus à Toronto donnaient le — de \$76.00 à \$79.50.

Les prix de gros à Montréal des coupes désossées de vache de catégorie D, du —.

Tous les prix qui suivent sont pour des emballages sous-vide, sauf pour les parures, et les ventes sont établies de l'abattoir aux distributeurs et grossistes seulement.

| | |
|-------------------------------------|--------|
| Intérieur de ronde régulier | —/kilo |
| Extérieur de ronde | —/kilo |
| Pointe de surlonge | —/kilo |
| Surlonge K-Butt | —/kilo |
| Contre filet régulier (6 à 9 lbs) | —/kilo |
| (9 lbs et plus) | —/kilo |
| Filet complètement paré (3 à 4 lbs) | —/kilo |
| (4 à 5 lbs) | —/kilo |
| (5 lbs et plus) | —/kilo |
| Faux filet (4 à 6 lbs) | —/kilo |
| (6 à 8 lbs) | —/kilo |
| (8 lbs et plus) | —/kilo |
| Pointe d'épaule | —/kilo |
| Bloc d'épaule sans pointe | —/kilo |
| Parures de boeuf (90 maigre) | —/kilo |
| (85 maigre) | —/kilo |
| (60 à 65 maigre) | —/kilo |

(N.B. Ces prix nous sont fournis par le ministère de l'Agriculture, des Pêcheries et de l'Alimentation du Québec à partir de données fournies par Agriculture Canada).

VEAUX DE GRAIN

Le 3 juin 1986

| | |
|--------------------------------|---------|
| *Ecan de la région de Montréal | |
| Nombre de têtes:— | |
| Prix moyen de le 100 livres: | |
| — de 350 à 400 lbs: | \$90 |
| — de 400 à 450 lbs: | \$87 |
| — de 450 à 500 lbs: | \$86.50 |
| — de 500 à 550 lbs: | \$78 |
| — de 550 à 600 lbs: | — |

*Ecan de la région de Québec

| | |
|---------------------|---|
| Nombre de têtes:— | |
| — de 400 à 500 lbs: | — |

(N.B. Ces prix nous sont fournis par le ministère de l'Agriculture, des Pêcheries et de l'Alimentation du Québec).

PORC

Le 6 juin 1986

Cette semaine, il s'est vendu 80,701 porcs en Ontario à un prix pondéré de \$175.02 le kl. Aujourd'hui, il s'est vendu — porcs en Ontario à un prix pondéré de —.

Aujourd'hui, les porcs vivants se vendaient \$50.50-\$51 à Peora; \$50.25-\$50.50 à Saint-Louis; et — à Omaha.

Pour les coupes, F.A.B. Omaha donnait aujourd'hui les prix suivants:

| | | |
|---------|------------------|----------------|
| Longes | moins de 14 lbs: | — |
| | 14 à 18 lbs: | \$106-\$109 |
| Paleron | 4 à 8 lbs: | \$45 |
| Socle | 4 à 8 lbs: | \$88 |
| Fesse | 14 à 17 lbs: | \$68 |
| | 17 à 20 lbs: | \$66-\$66-\$68 |
| Flanc | 10 à 12 lbs: | — |
| | 12 à 14 lbs: | \$67-\$69 |

Durant la semaine finissant le —, il s'est abattu — porcs dans les abattoirs inspectés au Québec dont — provenaient du Québec et — de l'Ontario et — du Nouveau-Brunswick.

Le 5 juin, la valeur de gros estimative sur rails d'une carcasse de 175 lbs F.A.B. Omaha donnait pour la 1ère catégorie: \$68.16/100 lbs; la 2e: \$66.16/lbs; la 3e: —/100 lbs; la 4e: —/100 lbs.

(N.B. Ces prix nous sont fournis par le ministère de l'Agriculture, des Pêcheries et de l'Alimentation du Québec).

POMMES

Le 31 janvier

| | |
|------------------------------------|----------------------|
| La McIntosh réfrigérée | |
| Quantité | Détaillant Grossiste |
| 12 x 3 lbs | — |
| 8 x 5 lbs | — |
| Cell pack 120 | — |
| Cell pack 140 | — |
| 4 x 4 pintes | — |
| Minot vrac | — |
| La Cortland réfrigérée | |
| 12 x 3 lbs | — |
| 8 x 5 lbs | — |
| Cell pack 120 | — |
| Cell pack 140 | — |
| 4 x 4 pintes | — |
| Minot vrac | — |
| La McIntosh à atmosphère contrôlée | |
| 12 x 3 lbs | — |
| 8 x 5 lbs | — |
| Cell pack 120 | — |
| Cell pack 140 | — |
| 4 x 4 pintes | — |
| Minot vrac | — |
| La Cortland à atmosphère contrôlée | |
| 12 x 3 lbs | — |
| 8 x 5 lbs | — |
| Cell pack 120 | — |
| Cell pack 140 | — |
| 4 x 4 pintes | — |
| Minot vrac | — |

Le prix de la pomme à jus est de — la livre pour la pomme réfrigérée et déclassée.

(N.B. Pour toutes les variétés, ajouter 50 cents de plus lorsque vendues dans les régions périphériques (plus de 180 milles de Montréal). Lorsque l'acheteur prend livraison des pommes directement chez le producteur ou l'emballer, une allocation de transport de 35 cents est allouée et réduite du prix minimum fixé).

OEUFS

En date du 7 juin 1986

| | |
|------------------------------|-----------------|
| Aux producteurs du Québec | |
| A-Extra Gros | 1.001a douzaine |
| A-Gros | 1.001a douzaine |
| A-Moyens | .911a douzaine |
| A-Petits | .571a douzaine |
| A-Très petits | .201a douzaine |
| Aux producteurs de l'Ontario | |
| A-Extra Gros | .971a douzaine |
| A-Gros | .971a douzaine |
| A-Moyens | .881a douzaine |
| A-Petits | .541a douzaine |
| A-Très petits | .201a douzaine |

(N.B. Ces prix nous sont fournis par le ministère fédéral de l'Agriculture, section des renseignements sur les marchés et Division de l'Aviculture. Ils sont établis par les offices provinciaux de commercialisation des oeufs et sont sujets à des cotisations imposées par ces offices).

VOLAILLES

Le 5 juin 1986

| | |
|--|-------|
| Volailles éviscérées | |
| Prix moyens pondérés du transformateur. | |
| En caisses régulières. | |
| * Poulets | |
| Moins de 2 kg frais (A) | 2.07 |
| Moins de 2 kg congelés (A et utilité) | 2.01 |
| 2 kg et plus frais (A et utilité) | 2.25 |
| 2 kg et plus congelés (A) | 2.39 |
| * Dindons | |
| Moins de 5 kg congelés (A) | — |
| 5 kg et moins de 8 congelés (A) | — |
| 8 kg et plus congelés (A) | — |
| Volailles vivantes no 1 semaine en date du 5 juin. | |
| Prix aux producteurs à Montréal | |
| * Poulets | |
| À griller, moins de 2,3 kg | 1.10 |
| À griller, 3,2 kg et plus | 1.18 |
| * Poules | |
| moins de 2,3 kg | .24 |
| 2,3 kg et plus | .55 |
| * Jeunes dindons | |
| moins de 5,4 kg | 1.37½ |
| 5,4 kg et moins de 9 kg | 1.40 |
| 9 kg et plus | 1.42½ |

(Ces prix nous sont fournis par le ministère fédéral de l'Agriculture, section des renseignements sur les marchés et Division de l'Aviculture)

AGNEAUX

Le 5 juin 1986

| | |
|--------------------------------------|-------------------------------|
| *Prix des agneaux à un | |
| ecan de la région de Saint-Hyacinthe | |
| Catégorie | Nombre Prix moyen (\$100 lb) |
| Total:— | |
| de lait 30 à 60 lbs | — \$124 |
| légers 60 à 80 lbs | — \$128 |
| lourds 80 lbs et + | — \$126 |
| brebis et béliers | — \$36 |
| agneaux de lait | — |
| *Prix des agneaux à un | |
| ecan de la région de Toronto | |
| Catégorie | Nombre Prix moyen (\$100 lbs) |
| Total: 771 | |
| bons agneaux A & B | |
| de 80 lbs et + | 114 114.93 |
| légers 80 lbs et — | 510 120.08 |
| agneaux lourds de 100 lbs et + | — |
| agneaux de lait | 99 133.52 |
| agneaux communs | — |
| agneaux d'un an | — |
| brebis et moutons | 181 40.19 |

(N.B. Ces prix nous sont fournis par le ministère de l'Agriculture, des Pêcheries et de l'Alimentation du Québec en collaboration avec la Fédération des producteurs d'agneaux et de moutons du Québec).

LAIT

Mois de mars 1986

| | |
|--|--|
| Prix du lait en pool I | |
| Pourcentage des quotas de lait de consommation utilisé en pool I: mars 86 | |
| Prix Volumes | |
| Classe I 50,96\$/hl 58 738 230 litres | |
| Classe II 43,63\$/hl 2 431 106 litres | |
| Total 61 169 336 litres | |
| Prix moyen du lait utilisé dans le pool I: 50,64\$/hl* | |
| Prix du lait en pool II | |
| Prix Volumes | |
| Classe III 40,10\$/hl 8 717 026 litres | |
| Classe IV 39,90\$/hl 40 627 878 litres | |
| Classe V 39,35\$/hl 117 503 790 litres | |
| Le prix moyen utilisé dans le pool II est: 39,44\$/hl. | |
| (N.B. Ces prix nous sont fournis par la Fédération des producteurs de lait du Québec). | |

POMMES DE TERRE

Le 6 juin 1986

Les prix suggérés aux grossistes du Québec par le comité de fixation des prix formés en vertu du plan conjoint de la pomme de terre sont les mêmes que ceux fixés par l'Ontario Potato Board aux grossistes de l'Ontario en date —.

| | | |
|-------------------------------------|--------|-----------|
| Pommes de terre | Lavées | Bron. |
| 5 lbs | — | — |
| 5 lbs en suremballage (10 x 5 lbs) | — | — |
| 10 lbs | — | 0.50-0.75 |
| 10 lbs en suremb. (5 x 10 lbs) | — | — |
| 20 lbs | — | 0.95-1.25 |
| 50 lbs | — | 2.25 |
| 75 lbs | — | — |
| 50 lbs JBO | — | 2.75 |
| 75 lbs JBO | — | — |
| 100 lbs en vrac aux postes d'embal. | — | — |

Aujourd'hui, les arrivages déclarés de l'extérieur étaient en provenance de:

| | |
|--------------------|------------|
| Origines | Quantités |
| Île Prince-Édouard | 45,000 lbs |

Le 5 juin, il s'est transigé à la fermeture de la bourse de New-York 12 contrats, dont: 3.15/50 lbs wagons pour liv. en nov. 86 3.47/50 lbs wagons pour liv. en mars 87 3.98/50 lbs wagons pour liv. en mai 87

(Ces prix nous sont fournis par le ministère de l'Agriculture, des Pêcheries et de l'Alimentation du Québec).

CÉRÉALES FOURRAGÈRES

Le 5 juin 1986

| | |
|---|--------|
| A) Prix de vente des céréales fourragères à Montréal (\$/tonne) | |
| Blé | 147.75 |
| Avoine | 128.80 |
| Orge | 143.60 |
| Mais américain no 3 | 161.70 |
| Mais ontarien no 2 (sur rail) | 156.35 |
| B) Prix publiés à la fermeture de la Bourse de Winnipeg (\$/tonne) | |
| Option de juillet | |
| Blé fourrager | 119.50 |
| Avoine fourragère no 1 | 80.10 |
| Orge fourragère no 1 | 101.60 |
| C) Prix dans les centres régionaux de Saint-Jean et Saint-Hyacinthe (base camion) | |
| Mais | 135.40 |
| Blé | 147.65 |
| Orge fourragère no 1 | 129.15 |
| Avoine fourragère no 1 | 112.75 |
| D) Prix publiés à la fermeture de la Bourse de Chicago (\$/tonne) | |
| Option de juillet | |
| Mais 2.37 | Soja — |


(Ces prix nous sont fournis par le comité ponctuelle sur les grains du Québec).

BETTERAVE À SUCRE


PRIX DU SUCRE BRUT Moyenne à partir du 1er octobre jusqu'au vendredi 14 février, est de: 11.87/tonne métrique.

BASE DE CALCUL Moyenne de la valeur commerciale du sucre brut à 207.54, selon le Marché de Londres pour la période du 1er octobre 1985 au 30 avril 1986. Moins 5.02\$ pour les frais de déchargement Moins 4.75\$ pour les frais de transport à Montréal Multiplié par .100 pour calculer le pourcentage d'extraction Multiplié par .60 pour calculer le partage établi au contrat. (Ces prix nous sont fournis par la Raffinerie de Sucre du Québec à Mont Saint-Hilaire).

VOUS PENSEZ?



PENSEZ




245-3361 - 1-800-363-1906

Route 15, sortie 21, Napierville

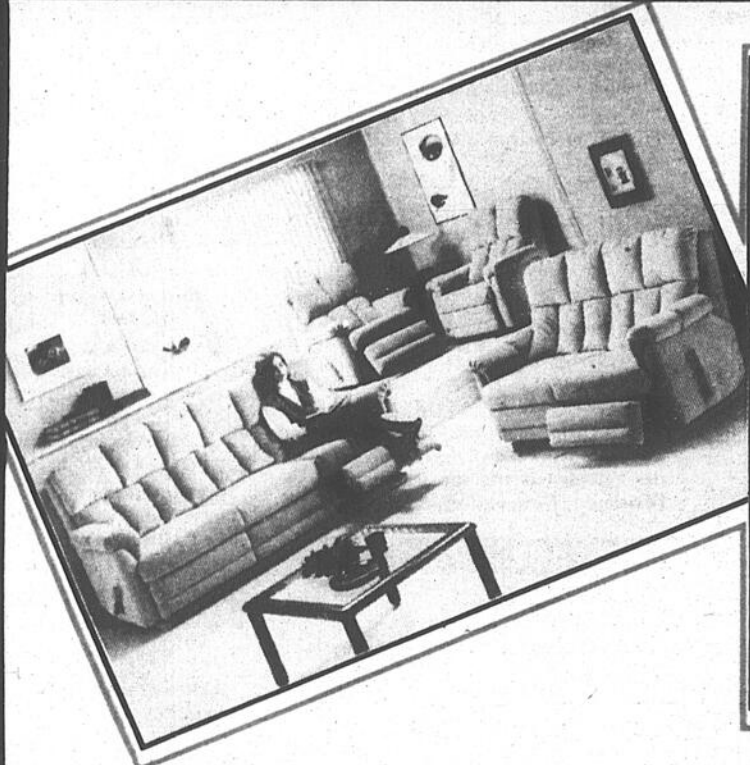
LE SPÉCIALISTE DE LA CAMIONNETTE

(1984) Inc

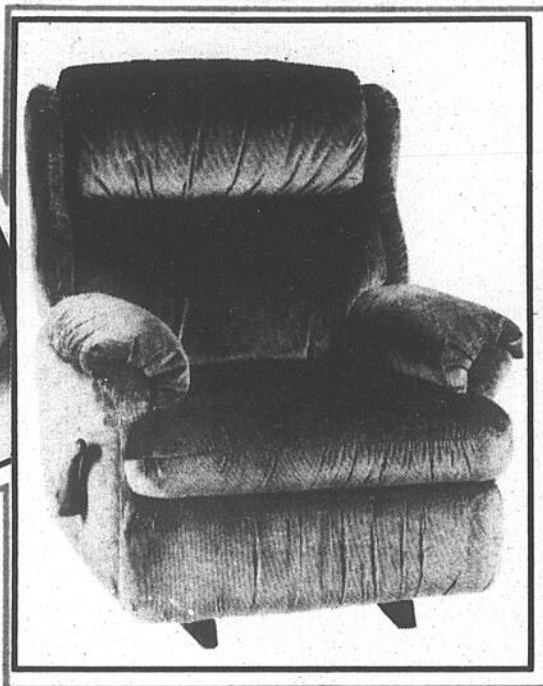


LE CARREFOUR DU MEUBLE

Boutique «laque et cuir», boutique «kit à tout», boutique sommeil,
département «ma cuisine», coin repos, département traditionnel,
département contemporain, tout sous un même toit!

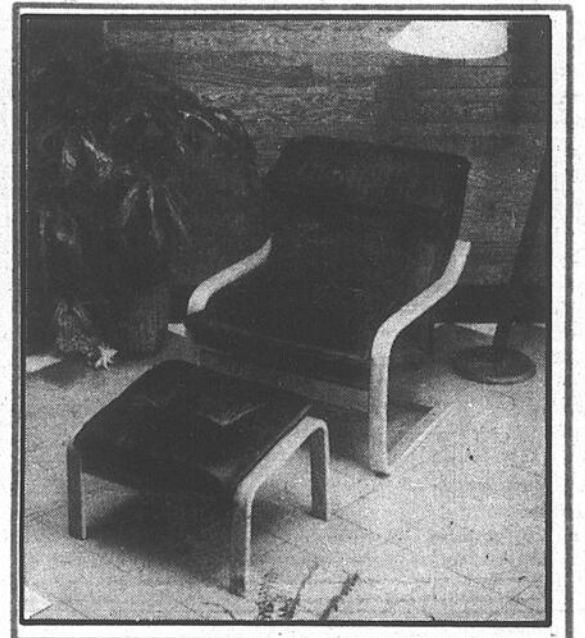


Le confort

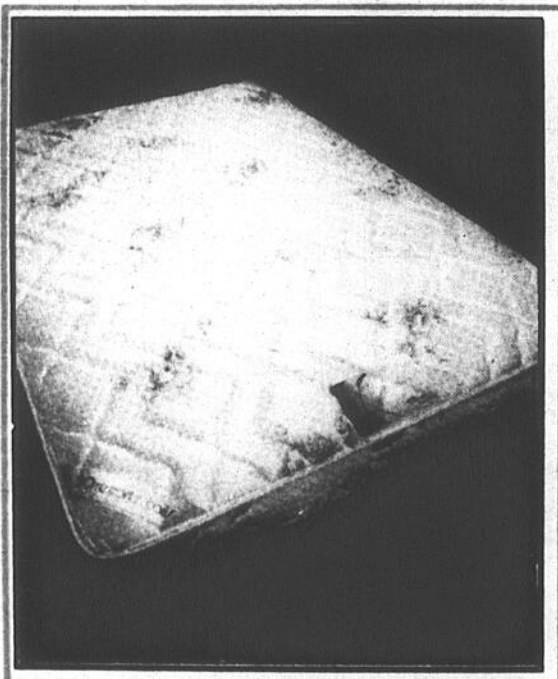


en velour...

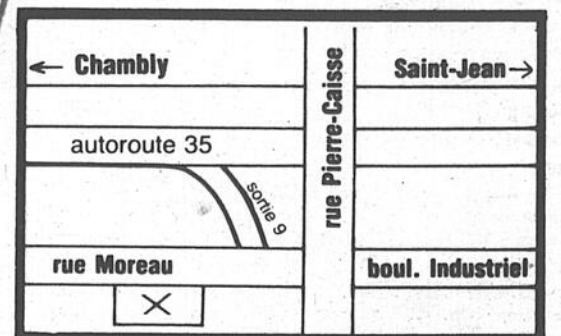
**Bonne fête
papa!**



ou
en
cuir...



*En tout
temps,
même la nuit*



LAURENT



100, rue Moreau, Saint-Luc, tél.: 348-4545
Ligne directe Rive-Sud: 658-5754

PLAN MISE DE CÔTÉ

Entreposage gratuit

Carte de crédit
Ouvert le lundi

Tél.: 348-5601
658-9343

marque de commerce de Groupe Centra Inc