

Québec

Vol. 49 • N° 1

MD

YACHTING

LE SEUL MAGAZINE DE NAUTISME EXCLUSIVEMENT
NUMÉRIQUE AU QUÉBEC!

LEADERSHIP ET SAVOIR-ÊTRE

Ces compétences
sous-estimées
du chef de bord

LE GPS ET LA PÊCHE

Lisez l'essai du

**VENTURA
224 2026**
de Princecraft



LIFESONG EXPEDITIONS

De l'Antarctique
à l'Arctique,
du 51 pieds au 68 pieds

AVOIR DU
« FUN »

TOUT EN
PRÉSERVANT LA
VIE AQUATIQUE

LE RÉSEAU DES CANAUX HISTORIQUES

UN PATRIMOINE VIVANT,
SIGNÉ PARCS CANADA

Éditions
Jean Robert

HORIZON
PERFORMANCE

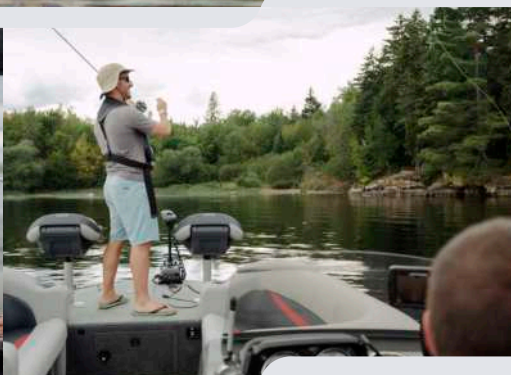
beneva
Les gens qui protègent des gens.

PRODUITS
AVANTAGEPLUS

71°52'55.97" O
46°09'46.19" N

PRINCECRAFT®

BEAU TEMPS POUR RETROUVER LE LAC.



L'INSTINCT NAUTIQUE^{MD}



Depuis 1954, Bateaux Princecraft® inc., dont le siège social est situé à Princeville, au Québec (Canada), offre aux amateurs de pêche et de navigation de plaisance des expériences inégalées sur l'eau, grâce à des ensembles de bateaux de pêche, de pontons et de bateaux pontés en aluminium « prêts à l'emploi et équipés par des professionnels ». Son engagement est le fruit d'un héritage profondément enraciné de savoir-faire inégalé, de performances incomparables et de la promesse d'années de navigation sans problème. Plus que jamais, les pêcheurs, les familles et les concessionnaires sont nombreux à se joindre à la famille Princecraft® et à vivre certains des plus beaux moments de leur vie. Pour de plus amples renseignements, visitez le site www.princecraft.com.



FABRIQUÉ AU QUÉBEC

Québec YACHTING

Concours

À GAGNER

Abonnez-vous au magazine numérique **Québec Yachting** et courez la chance de gagner le livre de Luc Bernuy *L'Intracostal, le guide*.

UNE VALEUR
DE 64,95 \$



Tirage : 20 avril 2026

ABONNEZ-VOUS AU MAGAZINE NUMÉRIQUE

c'est gratuit!



Cliquez ici

www.quebecyachting.ca

Pour toutes questions concernant votre abonnement numérique, veuillez contacter Joani Hotte-Jean au joani@editionsjeanrobert.com

Président et éditeur :
Jean Paré
jpare@editionsjeanrobert.com

Rédactrice en chef :
Joani Hotte-Jean
joani@editionsjeanrobert.com

Articles :
Audrey-Godin Champagne – Parcs Canada,
Bianka Julien-Beaudry – Rendez-Voile,
Claude Morneau – Ulysse, Denise Cloutier
– Coalition Navigation, Emmanuelle
Dumas – LifeSong Expeditions, Gaël Simon –
Plaisanciers du Saint-Laurent, Junior Boucher
– Formation Nautique Québec, Karine Lebel
– Produits Avantage Plus, Mireille Bilodeau –
CRYQ, Nautisme Québec et Réal Larose

Réviseur :
Denis Dionne

Infographie :
Sandra Davidson
sandrad@videotron.ca

Le magazine numérique Québec Yachting est publié quatre fois par année. Le Guide des marinas est publié une fois par année.

Toute reproduction totale ou partielle des textes, photos et encarts publicitaires est interdite sans l'autorisation écrite de Québec Yachting.

ISSN 2562-3656
Dépôt légal : Bibliothèque et Archives Canada

Financé par le gouvernement du Canada

Canada

Éditions
Jean Robert
50, boulevard Taschereau, local 140
La Prairie, Québec J5R 4V3
info@editionsjeanrobert.com



Joani Hotte-Jean.

UNE FOULE DE CONTENUS POUR PASSER UN BEL HIVER

Profitez de la saison froide pour préparer votre prochaine saison nautique en visitant le **Salon du bateau et des sports nautiques de Montréal** qui aura lieu au Palais des congrès du 12 au 15 février 2026. Vous pourrez plonger dans l'univers fascinant des bateaux et découvrir les dernières tendances, technologies et équipements pour tous les passionnés et amateurs de navigation. Le **Séminaire Nautique**, organisé par Formation Nautique Québec, s'associe avec Nautisme Québec et plusieurs conférences auront lieu en présentiel lors du Salon le samedi et le dimanche. Vous habitez à l'extérieur de la région de Montréal? Pas de problème, vous pourrez en regarder plusieurs en ligne. Ne manquez pas ce rendez-vous inspirant qui rassemble des intervenants, des instructeurs et des experts prêts à transmettre leurs connaissances sur une foule de sujets favorisant une pratique agréable et sécuritaire du nautisme.

En ce qui concerne les nouveautés sur le marché, vous pourrez découvrir les Oceanis 47 et 52 ainsi que le Gran Turismo 50 de BENETEAU, les ADV 7 et 9 de Highfield, les TH33 et TH38 de Jeanneau ainsi que les bateaux de pêche et pontons 2026 de Princecraft. Vous pourrez aussi lire l'essai du bateau ponté Ventura 224 2026 de Princecraft, du Sport 360 2025 de Highfield et de la motomarine JetBlaster LTD 2025 de Yamaha.

Ensuite, Réal Larose vous a préparé un article sur le GPS et la pêche. Produits Avantage Plus vous présente le cas d'un plaisancier dont l'écran de Mastercraft X30 2015 ne fonctionne plus et qu'il doit le remplacer pour le coût de 5000 \$. Audrey Godin-Champagne vous présente le réseau des canaux historiques, un patrimoine vivant, signé Parcs Canada.

Denise Cloutier, B.A.A., M. Env., directrice générale de la Coalition Navigation vous propose d'avoir du « fun » tout en préservant la vie aquatique. Junior Boucher, instructeur de voile et associé chez Formation Nautique Québec, vous a préparé un article sur le leadership et le savoir-être, des compétences sous-estimées du chef de bord. Emmanuelle Dumas, de LifeSong Expeditions, est de retour et vous raconte la suite de ses aventures à voile. Michelle Bilodeau, du CRYQ, vous a préparé un résumé des dernières régates de la saison du Championnat régional de yachting (CRYQ). J'ai testé la veste chauffante PRO + d'EWOOL... et je confirme qu'elle vous permettra de rester au chaud!

Puis, Bianka Beaudry-Julien vous présente l'Expo Rendez-Voile, un événement 100 % voile qui aura lieu le 18 avril 2026 dans le Vieux-Port de Montréal, et Gaël Simon dévoile une nouvelle course au large québécoise qui va voir le jour en 2026 : la St-Laurent 400!

Ne tardez pas pour vous inscrire aux cours de la session Hiver et Printemps 2026 de ***l'École de navigation*** de la Société de sauvetage. La formation en classe est aussi recommencée chez **Formation Nautique Québec** et vous pouvez suivre en tout temps des cours virtuels sur **E-Nautic.Training**.

Vous apprendrez sur cinq sites de plongée extraits du guide Ulysse *Explorez la Martinique - Le meilleur pour vos découvertes!* **Participez au concours en cliquant ici**. En terminant, nous vous proposons de découvrir *L'Intracostal, le guide - Guide de préparation au départ vers les Bahamas en voilier* de Luc Bernuy ainsi que le livre *Partir en mer* de Benoit Villeneuve.

N'oubliez pas de jeter un œil sur les suggestions de lecture et le calendrier des salons et des événements nautiques!

Je vous souhaite de passer un bel hiver!



58



64



38

SOMMAIRE

À LA BARRE

- 4 Une foule de contenus pour passer un bel hiver

NOUVEAU

- 8 Nouveautés sur le marché Beneteau, Highfield, Jeanneau et Princecraft
- 74 Nouveau produit à découvrir Vous resterez au chaud avec la veste chauffante PRO + d'EWOOL

CALENDRIER

- 28 Calendrier des salons et des événements nautiques

PUBLIREPORTAGE

- 36 Quand la technologie flanche – Un écran défaillant coûte 5000 \$ au propriétaire d'un Mastercraft X30

CONSEILS

- 38 Le GPS et la pêche

ÉVÉNEMENTS

- 32 Le Salon du bateau et des sports nautiques de Montréal : une édition anniversaire tournée vers l'avenir
- 34 Le rendez-vous 100 % voile au Québec
- 100 Résumé des dernières régates du Championnat de voile Groupe Cabano Marine 2025
- 104 Une nouvelle course au large québécoise voit le jour : la St-Laurent 400!

ESSAIS

- 44 Ventura 224 2026 de Princecraft
- 52 Sport 360 2025 de Highfield avec moteur Suzuki
- 58 Jetblaster LTD 2025 de Yamaha



86

NAVIGATION

- 64 Le réseau des canaux historiques
– Un patrimoine vivant, signé Parcs Canada
- 80 Avoir du « fun » tout en préservant la vie aquatique!
- 92 De l'Antarctique à l'Arctique, du 51 pieds au 68 pieds

FORMATION

- 86 Leadership et savoir-être, ces compétences sous-estimées du chef de bord – Pour que la navigation de plaisance reste plaisante

VOYAGE

- 108 La Martinique en 5 sites de plongée

LECTURE

- 118 • *Partir en mer* de Benoit Villeneuve
- 121 • *L'Intracostal, le guide – Guide de préparation au départ vers les Bahamas en voilier* de Luc Bernuy

EN COUVERTURE :

L'équipage du voilier *LifeSong* (Emmanuelle, Christophe et Elodie) dans l'Isfjord (Spitzberg, Svalbard) lors de la fonte de la banquise en mai. Crédit photo : Florian Ledoux.



PHOTOS DES
LECTEURS
Pages :
124 et 125

LIRE PLUS



Cliquez pour obtenir davantage d'informations.



Cliquez pour visiter le site Web.



Cliquez pour envoyer un courriel.

NOUVEAUTÉS SUR LE MARCHÉ



Oceanis 52. Crédit photo : BENETEAU.

BENETEAU

BENETEAU célèbre les 40 ans de la série Oceanis en 2026. En effet, depuis 1986, les voiliers de cette gamme invitent les navigateurs du monde entier à découvrir de nouveaux horizons. Née d'un rêve de croisière, la gamme n'a cessé d'évoluer pour que ses modèles correspondent aux attentes des marins. Toujours fidèle à l'esprit d'audace et d'innovation qui fait la signature des voiliers BENETEAU. Huit générations de modèles se sont succédé et plus de 30 000 Oceanis naviguent maintenant dans le monde.

Pour l'occasion, BENETEAU a dévoilé la 8^e génération en première mondiale cet automne avec l'**Oceanis 47** et l'**Oceanis 52**. Leur conception s'appuie sur une écoute attentive des besoins des plaisanciers et une analyse fine des usages à bord. Le résultat : une expérience de navigation repensée, avec un confort optimisé et un équipement généreux en version standard. Car l'avant-garde et le design, qui sont au cœur des valeurs de BENETEAU, n'ont de sens que s'ils restent abordables.

OCEANIS 52

Le nouvel **Oceanis 52**, signé par l'architecte Roberto Biscontini et des designers de Nauta Design, est le premier-né de cette nouvelle génération. Héritier de l'Oceanis 51.1, meilleur vendeur de sa catégorie pendant six ans, il s'appuie sur 39 ans d'innovation continue pour sublimer l'expérience de croisière. Voilier de propriétaire par excellence, il conjugue avec justesse élégance et fonctionnalité, innovation et sécurité.

Dès le premier regard, l'Oceanis 52 séduit par la fluidité de ses lignes arrière et l'équilibre parfait de sa silhouette. Son bouchain marqué lui confère un dynamisme irrésistible, tandis que son cockpit aux proportions exceptionnelles, grâce au maître-bau courant jusqu'au tableau arrière, signature des carènes performantes Biscontini, offre un espace de vie inégalé – 30 % plus vaste que celui de l'Oceanis 51.1.

Au cœur de ce design inspiré, l'ergonomie se fait intuitive. Les banquettes en double C dessinent un espace fluide en forme de diamant, favorisant une circulation naturelle de la descente à la plateforme de bain basculante. Un aménagement conçu pour s'adapter à chaque moment de la croisière : apéritif, repas convivial, bain de soleil, grâce à deux tables à hauteur variable, l'espace vit au rythme des envies de chacun des équipiers, offrant une liberté d'action et de détente inégalée. Pensée pour le confort, une généreuse assise centrale, équipée d'un réfrigérateur et d'une plancha, favorise les moments d'exception au mouillage. Dans cette dernière configuration, deux bains de soleil sont situés de chaque côté de la descente vers l'intérieur du voilier et un autre sur la plage avant.



Oceanis 52. Crédit photo : BENETEAU.



Oceanis 52. Crédit photos : BENETEAU.

En navigation, le cockpit arrière devient un véritable poste de manœuvre, pensé pour une prise en main intuitive. La séparation entre *winches* primaires et secondaires optimise l'organisation et facilite le rangement des cordages, tandis que le marchepied facilite l'accès au passavant et sécurise les déplacements à bord.

Derrière la barre, le skipper qui contrôle la route sur un écran de 12 pouces guide aisément la carène bi-safrans, propulsée par un gréement puissant. Grâce au foc autovireur ou au grand génois, les virements s'enchaînent sans effort. Au portant, le code zéro sur delphinière garantit de belles moyennes, le tout sans bouger du cockpit.

Quant aux amateurs de sensations fortes, ils apprécieront la version First Line, dotée d'un mât plus haut et d'un génois à recouvrement, offrant 49 m² de toile supplémentaire. Cette configuration haute performance permet de lier vitesse et croisière, pour toujours plus de plaisir.

À l'intérieur de l'Oceanis 52, chaque détail reflète l'engagement de BENETEAU de créer une expérience à la fois inspirante et design. La descente en pente douce, signature de la gamme, vous invite dans un espace de vie où la cuisine en C s'intègre harmonieusement.

Économisez en moyenne 210 \$ sur votre assurance bateau¹

**Demandez une
soumission maintenant !**
beneva.ca/bateau
1 855 747-7712



beneva

Les gens qui protègent des gens.

1. Économie moyenne basée sur un sondage SOM mené entre mai 2020 et mai 2021 et calculée à partir des montants déclarés par les répondants ayant réalisé une économie sur leur assurance bateau. Ce montant est présenté à titre indicatif et n'est pas une garantie d'économie. | Les assurances de dommages sont souscrites par Société d'assurance Beneva inc. et distribuées par Beneva inc., agence en assurances de dommages et ses partenaires autorisés. En tout temps, seul le contrat d'assurance précise les clauses et modalités relatives à nos protections. Certaines conditions et exclusions s'appliquent. © Beneva inc. 2024 ^{MD} Le nom et le logo Beneva sont des marques de commerce de Groupe Beneva inc. utilisées sous licence.

Dotée d'un réfrigérateur pleine hauteur et de l'option d'un second, portant la capacité totale à 450 litres, elle assure une autonomie précieuse pour les longues croisières en famille. Les plans de travail en Corian et le passe-plat intégrant de nombreux rangements témoignent du souci du détail, transformant la préparation des repas en un plaisir quotidien.



Oceanis 52. Crédit photo : BENETEAU.

Le carré, véritable cœur du navire, est conçu pour favoriser des moments de partage inoubliables. La sellerie haut de gamme, enrichie de mousses épaisses, offre un confort exceptionnel, tandis que les boiseries en chêne sable aux finitions élégantes créent une atmosphère chaleureuse et apaisante. Trois palettes de tissus raffinés permettent une personnalisation selon vos envies, reflétant la volonté chez BENETEAU de façonner un intérieur à votre image.

Conscient que le confort réside aussi dans la quiétude, BENETEAU a minutieusement travaillé à l'insonorisation de l'Oceanis 52. Les planchers vissés et les zones techniques accessibles via des trappes à vérins garantissent une réduction significative des bruits parasites. Le moteur Yanmar, en standard, est doté d'une hélice repliable offrant une puissance généreuse de 110 cv et assurant une navigation fluide et silencieuse, pour des performances optimales.

La suite propriétaire, pièce maîtresse de cet intérieur d'exception, impressionne par ses volumes généreux et son ambiance premium. Conçue pour offrir un confort absolu, elle dispose d'une tête de lit capitonnée, d'un couchage spacieux de 160 cm et de multiples rangements : deux penderies, de vastes équipets et un grand tiroir sous le lit.

La luminosité naturelle, filtrée par de larges hublots, offre une vue imprenable sur l'eau, tandis que les lumières anti-éblouissement et les DEL d'ambiance blanc chaud créent une atmosphère feutrée en soirée.



Oceanis 47. Crédit photo : BENETEAU.

OCEANIS 47

L'Oceanis 47 est le fruit d'une collaboration entre Finot-Conq et Nauta Yacht Design pour offrir aux passionnés de grand large un équilibre parfait entre performance et bien-être à bord, pour explorer le monde en toute sérénité.

D'emblée, l'Oceanis 47 séduit par l'élégance fluide de ses lignes arrière et l'harmonie de sa silhouette. Son bouchain marqué lui confère une allure sportive et affirmée, tandis que son cockpit généreux — rendu possible par un maître-bau porté jusqu'à l'arrière, signature des carènes Finot-Conq — offre un espace de vie exceptionnel à bord. Plus spacieux et mieux agencé que celui de ses prédécesseurs, ce cockpit devient un véritable lieu de convivialité et de manœuvre, pensé pour le confort en navigation comme au mouillage.

Sur le pont, tout a été pensé pour favoriser la convivialité sans jamais sacrifier la sécurité. Le cockpit, en forme de L, offre une assise confortable et une circulation fluide grâce à deux grandes tables qui libèrent l'espace et facilitent les déplacements.

Le choix d'un cockpit fermé renforce la sérénité à bord, en particulier pour les navigations en famille grâce aux assises supplémentaires arrière munies de coffres de rangement, et apporte une modularité appréciable, l'espace peut se



Oceanis 47. Crédit photos : BENETEAU.

transformer en cuisine d'extérieur avec une plancha; tandis que le cockpit ouvert permet un large accès direct à l'eau.

Les moments de détente à bord de l'Oceanis 47 trouvent naturellement leur place, grâce aux bains de soleil disposés à l'arrière du cockpit et de chaque côté de la descente. Cette générosité dans l'aménagement permet à chacun de s'isoler ou de se retrouver au gré des moments de la journée. Les équipes BENETEAU ont apporté un soin particulier aux protections, visible jusque dans le choix des biminis, disponibles en version fixe ou repliable, conçus pour améliorer significativement le confort de l'équipage, quelles que soient les conditions.



L'INTÉRIEUR

Plusieurs choix d'aménagements sont disponibles. La version propriétaire propose trois cabines et deux salles d'eau, avec un niveau de confort élevé, une véritable table à carte, et une atmosphère soignée dans les moindres détails. L'ensemble Élégance permet de créer une ambiance chaleureuse et raffinée : une table de carré en bois massif alpi, un lit propriétaire capitonné, des miroirs fumés

en fond de bibliothèque, des stores plissés dans le carré et de subtiles touches de matière sur certains meubles, un choix qui habille l'espace avec élégance. L'espace de vie est généreux, lumineux, pensé pour accueillir, cuisiner, lire ou simplement contempler la mer en toute tranquillité. Le plan de travail en Corian apporte à la fois une touche contemporaine et une résistance parfaite pour les usages au long cours.

Au cœur de cet intérieur raffiné, la suite propriétaire s'impose comme un véritable havre de confort. Spacieuse et lumineuse, elle allie volumes généreux et finitions soignées pour une expérience à bord résolument premium. Le lit double de 160 cm, agrémenté d'une tête de lit capitonnée, invite au repos, tandis que de nombreux rangements – deux penderies, de grands équipets et un vaste tiroir sous le lit – assurent une organisation optimale. De jour, les larges hublots inondent la cabine de lumière naturelle avec une vue dégagée sur la mer; le soir venu, un éclairage doux et maîtrisé crée une atmosphère feutrée propice à la détente. Trois ambiances de matières permettent de personnaliser les intérieurs en fonction de sa sensibilité : l'atmosphère *Sunset* invite à la douceur méditerranéenne, avec des teintes chaudes, terre cuite et sable; *Pacific* évoque le lagon, les lignes épurées, le calme et la lumière blanche d'une chaude journée d'été, ancré dans une crique aux eaux translucides; enfin, *Ivory* propose une élégance intemporelle, dans des tonalités beiges, douces et naturelles.

L'Oceanis 47 n'oublie pas qu'avant tout, on l'aime pour naviguer. Facile à prendre en main, ce voilier performant et rapide s'adapte à chaque programme de navigation grâce à plusieurs configurations disponibles. En version standard,

il est équipé d'un mât enrouleur et d'un foc autovireur, pour garantir une manœuvrabilité optimale, même en équipage réduit.

Pour ceux qui recherchent plus de sensations, l'ensemble First Line offre un mât rallongé et une surface de voile augmentée, idéale pour profiter pleinement des performances à toutes les allures. L'ergonomie du poste de barre a été l'objet



Oceanis 47. Crédit photo : BENETEAU.

de toutes les attentions pour satisfaire les navigateurs, à la fois en termes de sécurité, de performance et de confort visuel. Les consoles accueillent des écrans de 12 pouces, offrant une lecture claire et précise des données de navigation. Tout est à portée de main, le guindeau, les *winch*es et la commande du moteur afin de faciliter les manœuvres.

GRAN TURISMO 50

En septembre, BENETEAU a levé le voile sur les premières images du **Gran Turismo 50**. Il a été présenté au Salon nautique de Paris en novembre 2025 et à Düsseldorf en janvier 2026.

Le dernier-né de la gamme arrive tout juste quelques mois après le lancement mondial des Gran Turismo 35 et Gran Turismo 40 au Yachting Festival de Cannes, soulignant l'ambition de la marque d'ouvrir un tout nouveau chapitre de son histoire.

Le Gran Turismo 50 redéfinit les standards du confort en mer grâce à des espaces extérieurs d'une générosité exceptionnelle et une connexion directe avec l'environnement marin. Chaque zone à bord a été pensée avec ingéniosité pour s'adapter à tous les moments de la journée, du lever au coucher du soleil, offrant ainsi une expérience de vie en plein air inégalée. Une simple pression sur quelques boutons suffit à transformer cet express cruiser en un espace raffiné et confortable au mouillage, dans l'esprit de « Villa Living ».



Gran Turismo 50. Crédit photo : BENETEAU.

LE LEADER EN PROTECTION MÉCANIQUE DEPUIS 30 ANS



**DEMANDEZ-LA À VOTRE CONCESSIONNAIRE
DÈS MAINTENANT !**

WWW.GARANTIEAVANTAGEPLUS.CA

Offrir une expérience de conduite qui reflète l'esprit Gran Turismo était au cœur du développement de ce nouveau yacht. Il en résulte un bateau doté d'une console de pilotage ergonomique, qui bénéficie de performances et d'une manœuvrabilité exceptionnelles en navigation. En collaboration avec le légendaire architecte naval Bill Dixon, BENETEAU a conçu une coque ultramoderne, aussi peu gourmande en carburant que réactive qui permet aux propriétaires de se rendre rapidement et en tout confort vers des destinations lointaines, comme dans une véritable voiture GT.

LA SIGNATURE ALPINE

Le partenariat sur le long terme entre BENETEAU et Alpine, marque haut de gamme spécialisée dans le sport automobile, permet aux clients de bénéficier d'améliorations esthétiques uniques à bord de bateaux de la nouvelle gamme Gran Turismo. En édition limitée Alpine, le Gran Turismo 50 se démarque par sa coque bleu marine et son style remarquable. Tous les espaces, qu'ils soient intérieurs ou extérieurs, sont caractérisés par une association raffinée de bleu marine et de noir intense et élégant. La console de pilotage est équipée d'un volant au design sportif original et exclusif.



Gran Turismo 50, édition limitée Alpine. Crédit photo : BENETEAU.

Site internet : www.beneteau.com 



ADV 7. Crédit photo : Highfield.

HIGHFIELD

ADV 7

Highfield a mis sur le marché l'ADV 7 en 2025, un bateau polyvalent de 7 mètres de longueur conçu avec soin pour accueillir confortablement jusqu'à huit personnes et idéal pour les sorties aventureuses comme pour les moments de détente en famille. Chaque détail de l'ADV 7 a été pensé dans les moindres détails, privilégiant la fonctionnalité, la performance, l'ergonomie, le confort et la qualité, tout en préservant la robustesse et les qualités marines de Highfield.

L'ADV 7 bénéficie de nombreuses innovations. Fidèle à la réputation de Highfield, il offre une navigation sûre et confortable quelles que soient les conditions. Sa coque en V profond présente une étrave très fine et un angle de carène de 22 degrés au tableau arrière.

Ce bateau dispose de deux grands bains de soleil pour un confort optimal, offrant un espace généreux pour se détendre et se faire bronzer. Son maître-bau de 2 mètres offre suffisamment de place pour que la famille et les amis puissent créer de merveilleux souvenirs sur l'eau. L'arrière du bateau abrite un vaste espace convivial, idéal pour les réunions et les moments de détente. Une cuisine bien équipée et des toilettes (en option) rendent les longues croisières plus confortables et pratiques.

Le toit robuste toit en T offre une excellente protection solaire, notamment lorsqu'il est combiné avec le store arrière. Il est à la fois résistant et élégant. L'accès à l'eau est sécurisé grâce aux plateformes arrière bien conçues qui facilitent l'embarquement et le débarquement. L'arceau arrière est idéal pour les amateurs de sports nautiques, renforçant la polyvalence du bateau.

Le flotteur gonflable remplit plusieurs fonctions : il offre une sécurité accrue à votre famille, sert de pare-chocs lors des manœuvres d'accostage et protège des embruns par mer agitée.

L'ADV 7 est le fruit d'une collaboration fructueuse entre Highfield Boats et deux bureaux d'études de renom, VOM Creations et Alpha Studio, basés à Ljubljana. Ce partenariat a permis de conjuguer expertise et innovation en matière de conception et d'ingénierie pour créer une nouvelle génération de bateau qui se distingue par ses performances et son esthétique. L'architecture navale a été réalisée avec brio par Andrej Justin.

L'ADV 7 est un bateau paré pour toutes les aventures, conçu pour ceux qui recherchent des sensations fortes et chérissent les moments en famille. Qu'il s'agisse d'explorer de nouveaux horizons, de pratiquer des sports nautiques ou de partager des instants précieux avec ses proches, l'ADV 7 fait vivre une expérience nautique incomparable. Ce bateau donne l'impression d'être bien plus grand qu'il ne l'est réellement. Il offre un espace intérieur et des équipements exceptionnels pour un bateau de cette taille, tout en restant très facile à remorquer.



ADV 9. Crédit photo : Highfield.

ADV 9

L'ADV 9 a été présenté pour la toute première fois à Düsseldorf en 2026. Conçu pour les aventures en famille, la location et l'usage commercial, il offre une vitesse pouvant atteindre jusqu'à 50 nœuds et une autonomie de 300 milles nautiques. Ce bateau propose jusqu'à quatre couchages, une cabine chauffée, une cuisine, des toilettes et un auvent de camping en option.

Site internet : <https://adventure.highfieldboats.com/boat/adv7/>



TH33 et TH38. Crédit photo : Jeanneau.

JEANNEAU

Pour accélérer sa dynamique de croissance en tant que leader multisegment sur le marché, Jeanneau a annoncé le lancement de la gamme de catamarans à moteur TH.

Les nouveaux TH33 et TH38, modèles à doubles coques, offrent une fonctionnalité inégalée et une stabilité exceptionnelle pour une pure expérience sur l'eau. Ils répondent également aux toutes dernières tendances recherchées par les plaisanciers : des bateaux ouverts et confortables, aux aménagements fonctionnels et dotés d'espaces de vie conviviaux pour partager des moments d'évasion le temps d'un week-end ou lors de navigations prolongées.

Ces deux modèles TH33 et TH38 ont été initialement révélés sous la marque américaine Four Winns du Groupe Beneteau.

Site internet : www.jeanneau.com



**Vous
pourrez lire l'essai
du Sport 175 dans le
magazine numérique
Printemps 2026
(Vol. 49 N° 2),
restez à l'affût!**



Sport 175. Crédit photo : Princecraft.

PRINCECRAFT

BATEAUX DE PÊCHE

Série Sport – Découvrez ou redécouvrez les modèles Sport 175 et Sport 188

Sport 175 et Sport 188 – Deux modèles qui ont conquis les familles et les amateurs de pêche grâce à leur design audacieux et leur polyvalence exceptionnelle. Leur nez coupé distinctif, une caractéristique unique dans le monde du bateau de pêche, offre une surface de glisse supérieure, une conduite



Sport 188. Crédit photo : Princecraft.

stable et sécuritaire, et un espace cockpit maximisé pour profiter pleinement de chaque moment sur l'eau. Ce design unique, à la fois performant et esthétique, est en voie de devenir la véritable signature Princecraft dans cette catégorie.

Cette année, laissez-vous séduire par la toute nouvelle Édition Phantom : une finition élégante et harmonieuse où le rembourrage intérieur s'agence parfaitement à la couleur extérieure. Un look affirmé et distinctif qui ne passera pas inaperçu sur l'eau.

Resorter 160 SC – L'essentiel de la pêche, accessible à tous

Reconnu et apprécié depuis des années, le **Resorter 160 SC** demeure un choix incontournable pour les familles et les passionnés de pêche à la recherche d'une embarcation fiable, bien pensée et accessible.

Avec son excellent rapport qualité-prix, il permet de profiter pleinement des plaisirs de la pêche sans compromis, et surtout sans avoir à changer de véhicule pour le transporter – sa légèreté en fait un compagnon facile à déplacer, parfait pour les escapades spontanées.

Pensé pour l'efficacité et le confort, il offre un vivier électrique oxygéné, un rangement de 7 pieds pour les cannes à pêche, une coque en V modifiée pour une navigation stable et une spaciosité étonnante pour sa catégorie.

Vous
pourrez lire l'essai
du Resorter 160 SC
dans le magazine
numérique
Automne 2026
(Vol. 49 N° 4),
restez à l'affût!



Resorter 160 SC. Crédit photo : Princecraft.

NOUVEAU

Et cette année, une petite amélioration qui fait toute la différence : l'ajout de quatre taquets rétractables pour faciliter l'amarrage – une demande de longue date enfin réalisée!

Le Resorter 160 SC, c'est la base solide pour apprivoiser tous les types de plans d'eau... et pour vivre la pêche en toute simplicité.



**Vous
pourrez lire l'essai
du Vogue 25 WRL
dans le magazine
numérique
Printemps 2026
(Vol. 49 N° 2),
restez à l'affût!**

Vogue 27 RL. Crédit photo : Princecraft.

PONTONS

Vogue 27 RL – À voir (et à vivre) en primeur

Dévoilé lors des salons hivernaux aux côtés du Vogue 25 RL, le **Vogue 27 RL** incarne le nouveau visage du luxe nautique chez Princecraft. Il possède un design raffiné, des panneaux latéraux en acrylique ABS, un éclairage RVB, des interrupteurs numériques, un système audio Hertz haute performance et un espace de rangement optimisé.

Un ponton à l'allure moderne, pensé pour le confort, la performance et le style.

PRINCECRAFT®



1961, boul. Sainte-Adèle, Sainte-Adèle, QC J8B 0K1

450 229-2946 www.desjardinsmarine.com



**ÉQUIPEMENTS
MANIWAKI**
BATEAUX | VTT | MOTONEIGES

62, Route 105, Maniwaki, Qc J9E 3A9

819-449-1744 www.equipementsmaniwaki.com

Desjardins
SPORT 

2075, boul. Labelle, Saint-Jérôme, Qc J7Y 1S7

450 438-8225 www.desjardinsport.com



521, chemin de Saint-Gérard, Shawinigan, Qc G9R 1H1

819 539-5314 shawiniganmarine.com

RI *Marine & Sports*
450 699-9217

321, boul. d'Youville, Châteauguay, QC J6J 4S1

450 699-9217 www.rimarine.com

**L'INSTINCT
NAUTIQUE** ^{MD}



Depuis 1954, Bateaux Princecraft® Inc., dont le siège social est situé à Princeville, au Québec (Canada), offre aux amateurs de pêche et de navigation de plaisance des expériences inégalées sur l'eau, grâce à des ensembles de bateaux de pêche, de pontons et de bateaux pontés en aluminium « prêts à l'emploi et équipés par des professionnels ». Son engagement est le fruit d'un héritage profondément enraciné de savoir-faire inégalé, de performances incomparables et de la promesse d'années de navigation sans problème. Plus que jamais, les pêcheurs, les familles et les concessionnaires sont nombreux à se joindre à la famille Princecraft® et à vivre certains des plus beaux moments de leur vie. Pour de plus amples renseignements, visitez le site www.princecraft.com.



FABRIQUÉ AU QUÉBEC



Vogue 25 WRL. Crédit photo : Princecraft.

Vogue 25 WRL – Le confort et le luxe repensés

Le **Vogue 25 WRL** marque une nouvelle étape dans l'évolution de cette série haut de gamme, avec l'ajout très attendu d'un pare-brise pleine largeur. Déjà introduite dans la série Vectra en 2024, cette caractéristique fait maintenant son entrée dans l'univers Vogue, offrant une protection accrue contre les intempéries et un confort supérieur à bord.

Autre nouveauté exclusive à ce modèle : un pare-vent coulissant transparent intégré à la console passager. Lorsqu'il est déployé, il ferme l'espace entre le plancher et le pare-brise central, isolant efficacement l'espace arrière du vent et des intempéries.

Le WRL conserve toutes les caractéristiques distinctives des modèles RL : panneaux latéraux en acrylique ABS, éclairage RVB, interrupteurs numériques et système audio Hertz haute performance. Il se distingue également par sa configuration : un siège capitaine passager inclinable sur glissière avec plaque pivotante est inclus de série, pour une expérience de navigation encore plus raffinée.

Un ponton de luxe, pensé pour naviguer avec style, confort... et distinction.

Vectra 23 QL – Un nouveau modèle dans une série incontournable

Le **Vectra 23 QL** rejoint la série la plus populaire, en remplacement du modèle XT. Le « QL », pour Quad Lounger, propose une configuration spacieuse et conviviale, idéale pour les sorties en groupe.

Parmi ses nouveautés : une porte latérale passager de 32 pouces, offrant une accessibilité améliorée; une console du conducteur repensée, plus intuitive et ergonomique; un ensemble optionnel Ambiance bonifié : pare-brise redessiné, disposition optimisée des cadrans et rangement en filet intégré aux banquettes. Et pour 2026, une nouvelle couleur Charbon s'ajoute à la palette de la série Vectra, offrant une option élégante et moderne.

Enfin, grâce à la mise en service de notre nouvelle chambre de peinture à la poudre, nous bénéficions désormais d'une plus grande flexibilité dans les finis, ce qui nous permet d'offrir des Éditions Noires dans un plus grand nombre de modèles, y compris dans la série Vectra.

Le Vectra 23 QL incarne l'évolution d'une série phare, avec encore plus de confort, de style et de possibilités.



Vous
pourrez lire l'essai
du Vectra 23 QL
dans le magazine
numérique
Été 2026
(Vol. 49 N° 3),
restez à l'affût!

Vectra 23 QL. Crédit photo : Princecraft.

En ce qui concerne les bateaux pontés, *lisez notre essai du Ventura 224 2026 de Princecraft!*

Site internet : www.princecraft.com

CALENDRIER DES SALONS ET DES ÉVÉNEMENTS NAUTIQUES

FÉVRIER 2026 À
JUILLET 2026

5 au 8 février 2026

Halifax International Boat Show
www.halifaxboatshow.ca

11 au 15 février 2026

Miami International Boat Show
www.miamiboatshow.com

12 au 15 février 2026

Salon du bateau et des sports
nautiques de Montréal
www.salondubateau.com

14 et 15 février 2026

Séminaire nautique
<https://formationnautiquequebec.com/toute-notre-offre/seminaire-nautique/>

19 au 22 février 2026

Ottawa Boat Show
www.ottawabos.ca

20 au 22 février 2026

The Outdoor Adventure and
Travel Show, Toronto
outdooradventureshow.ca

25 février au 1^{er} mars 2026

Atlantic City Boat Show
www.acboatshow.com

28 février au 1^{er} mars 2026

The Outdoor Adventure
and Travel Show, Vancouver
outdooradventureshow.ca

6 au 8 mars 2026

BC Sport and Wilderness Show
www.bcsportandwilderness.com

7 au 8 mars 2026

Salon Camping, Chasse et Pêche
de Trois-Rivières
www.pourvoirie.net

13 au 15 mars 2026

Salon Camping, Chasse et Pêche
de Sherbrooke
www.pourvoirie.net



Salon du bateau et des sports nautiques de Montréal.
Crédit photo : Nautisme Québec.

19 au 22 mars 2026

Toronto Sportsmen's Show
www.torontosportshow.ca

21 au 22 mars 2026

**The Outdoor Adventure
and Travel Show, Calgary**
outdooradventureshow.ca

25 au 29 mars 2026

Palm Beach International Boat Show
www.pbboatshow.com

26 au 29 mars 2026

**Salon du Bateau de Québec
Salon Plein Air, Chasse,
Pêche et Camping de Québec**
www.salonpleinairquebec.ca

28 et 29 mars 2026

Salon Aventure et plein air de Montréal
outdooradventureshow.ca

9 au 12 avril 2026

Expo Nature Chicoutimi
www.salonexponature.com

10 au 12 avril 2026

Cottage Life & Backyard Show, Ottawa
www.cottageandbackyardshow.com

17 au 19 avril 2026

Expo Nature Rimouski
www.salonexponature.com



Coupe Femina. Crédit photo : Camille Courchesne.

17 au 19 avril 2026

Bay Bridge Boat Show
www.annapolisboatshows.com

17 au 19 avril 2026

Suncoast Boat Show
www.suncoastboatshow.com

18 avril 2026

**Expo Rendez-Voile, Vieux-Port de
Montréal**
<https://rendezvoile.com>

24 au 26 avril 2026

Annapolis Spring Sailboat Show
www.annapolisboatshows.com

22 au 25 juin 2026

Newport Charter Yacht Show
www.newportchartershow.com

2 au 5 juillet 2026

Coupe Femina
www.coupe-femina.com

Tombez en amour!

Présenté par



NAUTISME QUÉBEC

Partenaire officiel

AVIVA

**SALON
DU BATEAU**
ET DES SPORTS NAUTIQUES
DE MONTRÉAL

12 au 15 février 2026

Palais des congrès
de Montréal

salondubateau.com



Découvrez le
Roughneck 1660 de Lowe
et le ponton SS21DI

NOUVEAUTÉ À LA MARINA BELLERIVE

Écrivez-nous un courriel :
ventes@campingmarinabellerive.com 



**DÉPOSITAIRE
DES BATEAUX LOWE**

*Visitez notre
site internet* 

MARINA - CAMPING

Parc Bellerive 

1999 chemin des Patriotes, St-Ours, 450 785-5566

www.campingmarinabellerive.com 

Du 12 au 15
février 2026,
au Palais des
congrès de
Montréal

LE SALON DU BATEAU ET DES SPORTS NAUTIQUES DE MONTRÉAL :

UNE ÉDITION ANNIVERSAIRE TOURNÉE VERS L'AVENIR

Le Salon du bateau et des sports nautiques de Montréal revient cette année avec une édition toute particulière, placée sous le signe de la découverte, de l'innovation et de la célébration. Du 12 au 15 février 2026 au Palais des congrès de Montréal, c'est LE rendez-vous incontournable pour tous les passionnés de nautisme et de sports nautiques.

Cette édition marque un moment fort pour Nautisme Québec, qui y célèbre ses 30 ans d'engagement au service du milieu nautique. Trois décennies de passion, consacrées à la promotion, à la structuration et au développement d'un nautisme sécuritaire, durable, responsable et accessible. Le Salon du bateau et des sports nautiques de Montréal est l'écrin naturel de cette célébration, réunissant la communauté nautique autour de son histoire, de ses réalisations et de ses ambitions.

Entrez et laissez-vous porter par l'univers nautique. Parcourez un espace où se côtoient bateaux à moteur, voiliers, motomarines, équipements de sports nautiques, accessoires, technologies embarquées, solutions de sécurité, formations et services spécialisés. Que vous fassiez vos premiers pas ou que vous soyez un plaisancier aguerri, tout est réuni pour vous inspirer, vous informer et vous guider.



Profitez-en pour découvrir en primeur les nouveautés qui feront la prochaine saison. Nouveaux modèles, innovations marquantes et offres exclusives vous attendent, avec une occasion unique de comparer, de poser vos questions et d'échanger directement avec les experts qui façonnent le milieu.

Prenez aussi le temps de vous arrêter, d'écouter et d'apprendre. Conférences, formations pratiques et témoignages inspirants vous permettront de développer vos connaissances, d'affiner vos projets et d'explorer les tendances qui transforment le nautisme d'aujourd'hui et de demain.

Cette édition a une saveur particulière. À l'occasion de ses 30 ans, Nautisme Québec vous invite à découvrir le futur de ses événements, une vision renouvelée, pensée pour mieux répondre à vos attentes et accompagner l'évolution de la communauté nautique.

Venez voir, comparer, échanger et rêver nautisme.



INFORMATIONS PRATIQUES

Dates : 12 au 15 février 2026

Lieu : Palais des congrès de Montréal

Billetterie : billets en vente en ligne

(salonbateaumtl.com/SDBM26QCYachting) et directement sur place

Informations et billetterie : salonbateaumtl.com/SDBM26QCYachting



ÉVÉNEMENT PHARE, VITRINE DE L'INDUSTRIE ET LIEU DE CÉLÉBRATION, LE SALON DU BATEAU ET DES SPORTS NAUTIQUES DE MONTRÉAL 2026 PROMET UNE ÉDITION MÉMORABLE, RÉSOLUMENT TOURNÉE VERS L'AVENIR.

LE GRAND RETOUR D'UN ÉVÉNEMENT

100 % VOILE AU QUÉBEC

Expo
Rendez-Voile

La communauté de la voile au Québec attendait depuis longtemps un véritable événement qui lui ressemble : humain, rassembleur, inspirant et entièrement consacré à la culture maritime. C'est dans cet esprit que le Rendez-Voile 2026, présenté par **Cabano Marine**, prend vie, porté par **Voile Communautaire** et **Bianka Beaudry-Julien**, une femme engagée qui a choisi de créer un rendez-vous annuel incontournable.

Autour d'elle, une équipe talentueuse contribue à façonner l'identité du Rendez-Voile : **Thibaud Lescuyer** d'**Électricité Marine** au développement web, **Eve Berthelette** pour l'illustration, **Anny Riverin**, **Christine Joanis** au soutien administratif, ainsi qu'un réseau d'ambassadeurs issus du milieu nautique, dont **Tristan Boudreau**, **Sébastien Villeneuve** et **Éric Tremblay**.

Pensé à échelle humaine, ouvert à toutes les pratiques, le salon se veut un lieu de rencontre privilégié où navigateurs, curieux, familles, artisans, entreprises et institutions viendront partager leurs passions et leur expertise. L'événement revendique une ambiance chaleureuse, conviviale et accessible, fidèle à l'esprit même de la voile.

Une programmation riche et inspirante développée en collaboration avec la **CONAM** et **Simon Labbé**, partenaires essentiels offrant leur expertise professionnelle au contenu du salon.

Pour cette première édition, la scène du Rendez-Voile réunira plusieurs personnalités notables, entre autres : **Benoît Villeneuve**, **Luc Bernuy**, ainsi que **Bryan Marsh** le petit bateau bleu au cœur fringant.

Pour incarner l'événement et mobiliser le public, **Vikie Pedneault** alias *Biolovik* a été choisie comme porte-parole et conférencière : biologiste, humoriste, navigatrice, restauratrice du voilier *Toison d'Or* et figure connue dans l'émission jeunesse *Drôlement Débrouillard*, elle représente parfaitement l'esprit accessible et rassembleur souhaité.

Du côté des exposants, le Rendez-Voile rassemblera plusieurs écoles de voile, notamment **Ohana** et **Paré à Virer**, ainsi que des organismes comme la **Garde côtière auxiliaire canadienne**, **Yves Plante de Jeunes Marins Urbains**, **l'Association Québécoise de Voile Adaptée (AQVA)** et d'autres organisations impliquées dans le développement de la culture nautique.

Les exposants pourront participer sous différentes formes : kiosque classique, espace auteur ou format mobile.

L'Expo Rendez-Voile est également heureux de compter **Nautisme Québec** parmi ses partenaires institutionnels, une alliance qui témoigne de l'importance de repositionner la voile au cœur des activités nautiques de la province.

Un rendez-vous à ne pas manquer pour célébrer, ensemble, la passion de la voile au Québec.

L'Expo Rendez-Voile se tiendra le **18 avril 2026**, au **Vieux-Port de Montréal**, dans les salles **Perspective** et **Passerelle**. L'emplacement offre un cadre lumineux et inspirant, au cœur d'un lieu emblématique.

Plusieurs tirages auront lieu, incluant divers prix offerts par les exposants et partenaires, dont celui d'un voyage en catamaran pour deux personnes en Guadeloupe, offert par **Prendre le Vent Voyage** de **Yoann Perez**.

Toutes les informations et mises à jour se trouvent sur le site officiel : www.rendezvoile.com!





QUAND LA TECHNOLOGIE FLANCHE

UN ÉCRAN DÉFAILLANT COÛTE 5 000 \$ AU PROPRIÉTAIRE D'UN MASTERCRAFT X30



Crédit photo : MasterCraft X30 2015. Chaîne YouTube de *American Water Sports*.

Pour plusieurs adeptes de sports nautiques, posséder une embarcation comme le Mastercraft X30 2015 représente bien plus qu'un simple plaisir : c'est un investissement. C'est le cas de Marc (prénom fictif), passionné de wakesurf, qui croit avoir fait une bonne affaire en acquérant son bateau affichant seulement 81 milles nautiques (150 km) au compteur. Mais quelques semaines après son achat, la technologie lui a rappelé que même les machines les mieux conçues peuvent flancher.

Lors d'une sortie de début de saison, l'écran de commande principal, véritable cerveau électronique du bateau, s'est soudainement éteint. Plus d'affichage, plus de contrôle des paramètres, plus de gestion des systèmes embarqués. Avec 0 kilomètre parcouru depuis l'achat, Marc comprenait rapidement que la panne n'était pas liée à un mauvais usage : l'électronique venait de le lâcher.

« On ne réalise pas à quel point tout passe par cet écran, jusqu'à ce qu'il cesse de fonctionner », raconte-t-il. « Sans lui, impossible d'utiliser l'embarcation en toute sécurité. »

Le diagnostic confirme une défaillance interne du module d'affichage, une pièce spécialisée dont le remplacement complet s'élève à 5 000 \$. Une dépense que peu de propriétaires s'attendent à devoir absorber aussi tôt.

Heureusement, Marc avait choisi d'ajouter un plan de garantie prolongée, une protection souvent sous-estimée dans le domaine nautique. Grâce à cette couverture, la réclamation de 5 000 \$ a été approuvée, lui permettant de remplacer l'écran sans puiser dans ses économies.

« Sans la garantie, j'aurais dû reporter les réparations. À ce prix-là, ce n'est pas une dépense qu'on fait à la légère », dit-il.

Ce cas illustre une réalité de plus en plus présente dans le monde des embarcations modernes : l'électronique occupe une place centrale et, lorsqu'elle tombe en panne, la facture est rarement mince. Les écrans tactiles, modules de commande et systèmes intelligents apportent confort et performance, mais augmentent aussi les coûts de réparation.

■ Pour Marc, l'expérience a été un rappel clair : même sur l'eau, une garantie prolongée peut s'avérer fort utile. Elle permet non seulement de protéger son investissement, mais aussi d'assurer que chaque sortie demeure un plaisir et non un stress financier.

Pour en savoir davantage, visitez le www.garantieavantageplus.ca.

Courriel : info@garantieavantageplus.ca

Tél. : 1-866-666-0181





LE GPS ET LA PÊCHE



Sur un grand plan d'eau, une baie peut ressembler à une autre.

Vous êtes-vous déjà perdu sur l'eau? Oui, c'est possible, surtout si vous fréquentez un de ces immenses réservoirs nordiques où une baie ressemble à une autre. Être sans repères et ne plus savoir où l'on est, c'est totalement déconcertant. Heureusement, cette situation peut être évitée depuis que des sondeurs de fond avec GPS sont disponibles à un prix abordable. En effet, les dispositifs de ce genre viennent entourer toutes les activités de plein air d'un sentiment de sécurité qui les rend plus agréables. Mais au-delà de l'assurance qu'il offre aux pêcheurs, le GPS possède d'autres avantages qui peuvent transformer une sortie de pêche et permettre d'avoir plus de succès.

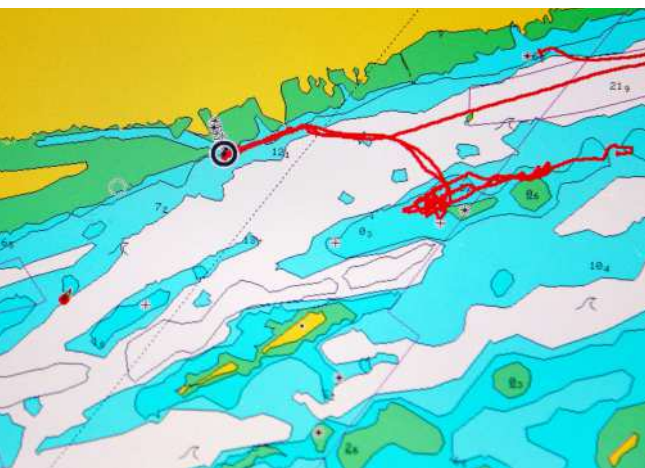


Une des premières choses à faire c'est de marquer son point de départ afin de pouvoir y retourner sans problème.

LA SÉCURITÉ AVANT TOUT

Pour moi, il est évident qu'un des plus importants ajouts dans la boîte d'outils du pêcheur, c'est le GPS. Il y a 30 ans à peine, la majorité des amateurs de pêche ne savaient pas exactement où ils étaient sur un lac qu'ils fréquentaient occasionnellement. Souvent, ils n'avaient pas une bonne idée de l'endroit où se trouvait la rampe de mise à l'eau. Ils ne savaient pas où ils avaient capturé leurs beaux poissons lors d'une excursion précédente et encore moins, à la même époque l'année d'avant. Tout était approximatif! On se fiait à sa mémoire, à des bouées, à des repères, rien de très précis. Les satellites de positionnement qui entourent la terre sont venus changer radicalement cette situation.

Si vous possédez un de ces merveilleux sondeurs de fond muni de la localisation GPS, vous pouvez maintenant savoir où vous êtes, partout sur le globe. Dans le cadre d'une excursion de pêche sur un nouveau lac, vous pouvez marquer votre site de mise à l'eau afin de pouvoir, même s'il fait nuit ou s'il y a du brouillard, le retrouver sans problème. À partir de votre point de départ, vous pouvez, en progressant à basse vitesse, enregistrer votre parcours (tracé) en évitant les zones dangereuses où l'eau est moins profonde.



En marquant votre point de départ, vous pouvez constater le parcours accompli.



Il est bon de marquer les zones dangereuses pour les éviter.

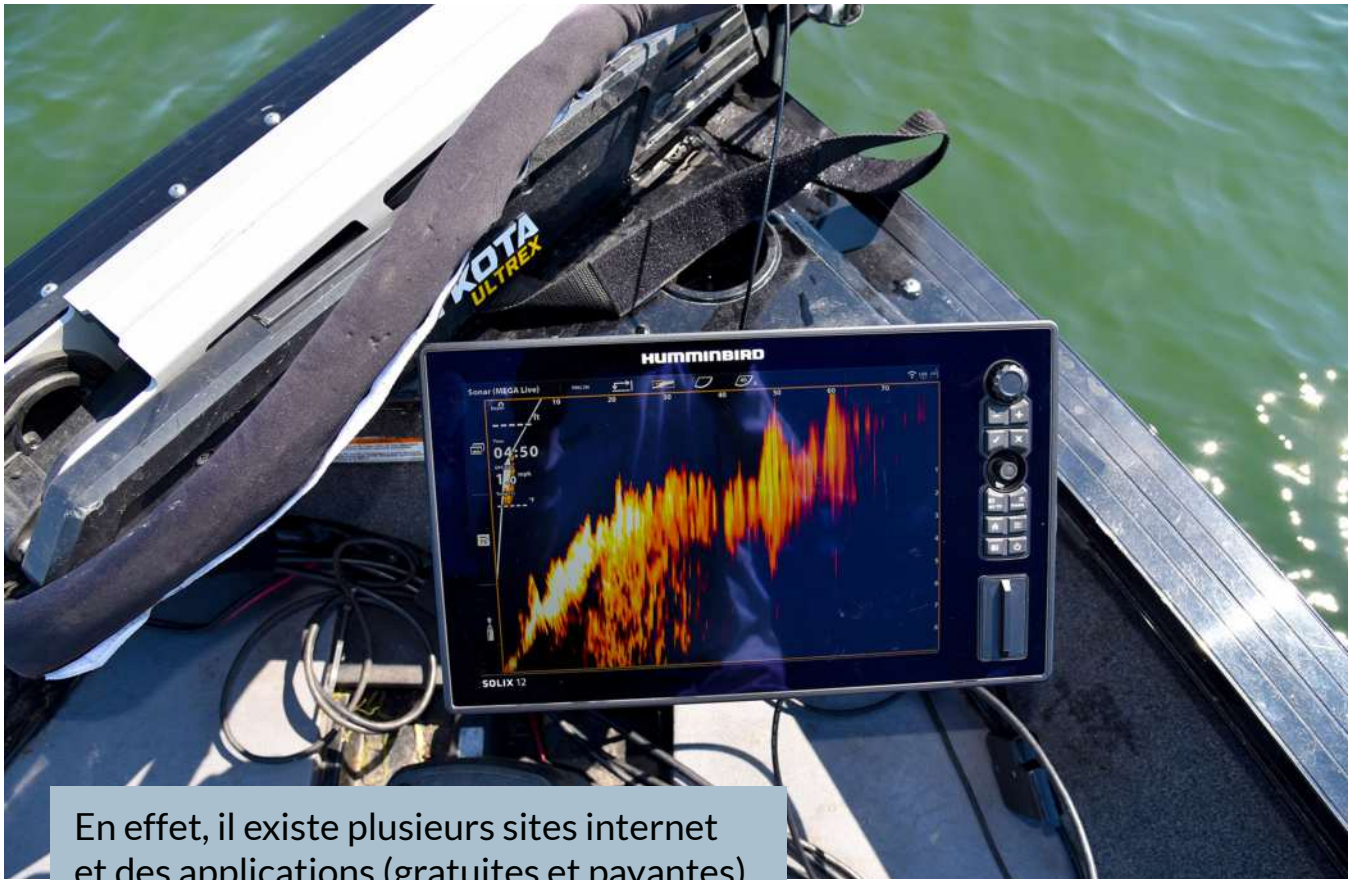
Pour être plus sûr de vous, vous pouvez même marquer ces zones dangereuses d'une couleur (rouge) comme sur l'appareil Humminbird Xplore ou à l'aide d'un point de repère (*waypoint*) particulier pour être certain de les éviter. Une fois ce parcours enregistré, vous pourrez, à plus haute vitesse, suivre ce tracé sécuritaire pour le retour sans avoir peur de frapper quelque chose et d'endommager votre hélice. Et si vous décidez de retourner sur le même lac le lendemain ou les jours suivants, le tracé sera encore dans l'appareil pour vous aider à progresser de façon sécuritaire. Tout ça, c'est possible à l'aide de la carte générale dont sont munis la plupart des appareils. Et c'est encore plus facile si on ajoute une cartographie détaillée comme celle offerte par Humminbird LakeMaster qui indique les profondeurs, chenaux, bouées et une foule d'autres détails qui augmentent le niveau d'information.

À LA PÊCHE

Même si l'aspect sécuritaire du GPS est de première importance pour la navigation, mettons-le de côté un instant pour nous concentrer sur les avantages de ce système de localisation dans des conditions de pêche. Grâce au GPS, la pêche peut commencer avant que l'on soit sur l'eau.



Vous pouvez utiliser le GPS pour vous rendre à un endroit précis qui semble poissonneux.

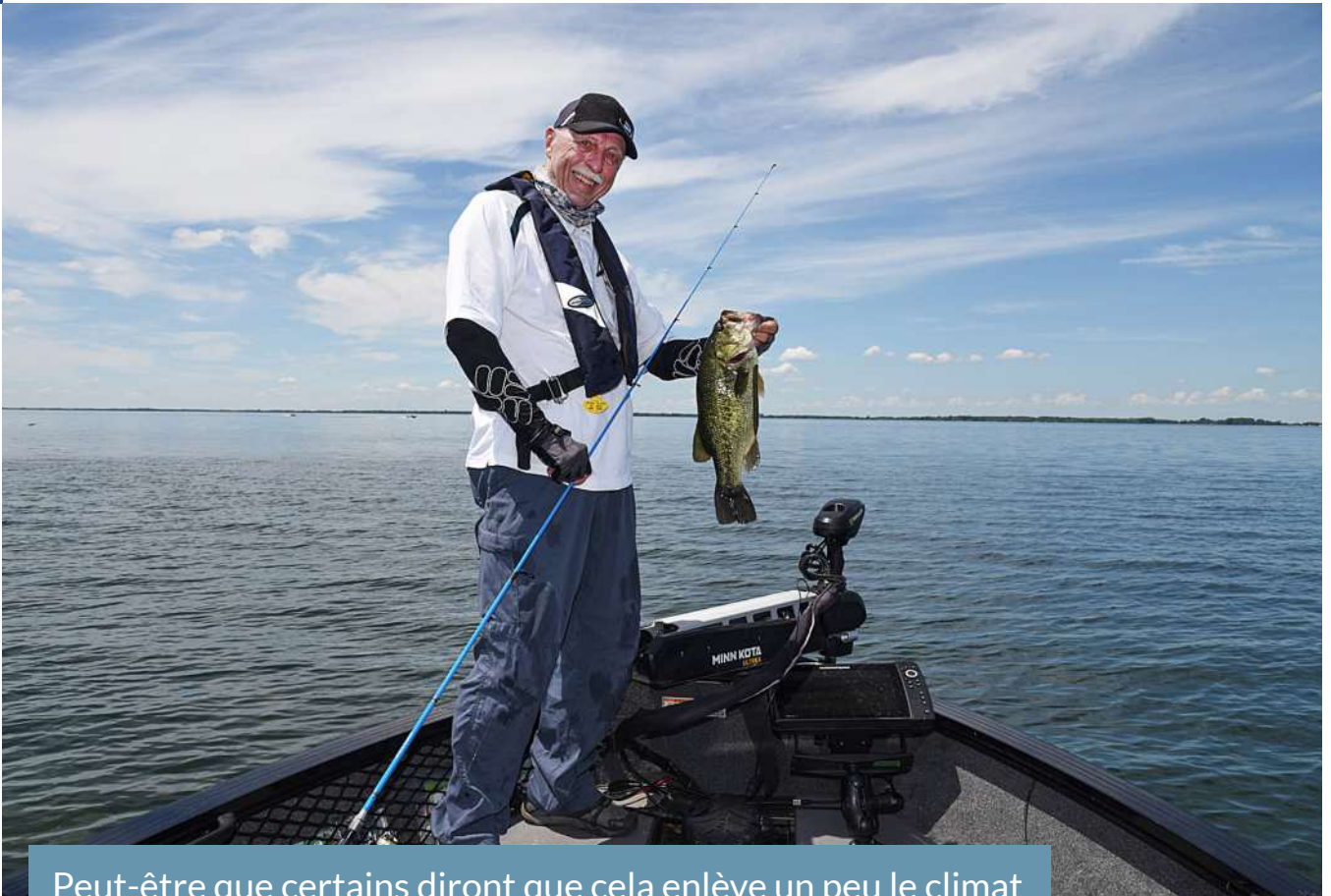


En effet, il existe plusieurs sites internet et des applications (gratuites et payantes) qui vous permettent d'examiner au préalable la carte d'un lac que vous désirez visiter dans les semaines suivantes. Cette visite numérique est très pratique si vous n'avez jamais navigué sur ce plan d'eau. Vous pouvez y localiser les îles, les affluents et même les zones rocheuses qui sont autant de sites qui ont l'habitude d'abriter du poisson. Si vous connaissez votre site de mise à l'eau à l'avance, vous pouvez déterminer la direction à prendre (en degrés) pour rejoindre ces zones poissonneuses et la distance qui vous en sépare. Certaines applications vous donneront même les coordonnées GPS du site de pêche que vous ciblez et la route la plus sécuritaire pour vous y rendre.

Un sondeur de fond muni d'un GPS comme ce modèle Solix d'Humminbird peut aussi vous aider à localiser les poissons.



Le GPS est très utile pour pêcher le touladi durant la saison estivale.



Peut-être que certains diront que cela enlève un peu le climat d'aventure qui se rattache à l'exploration d'un lac. En effet, si vous avez beaucoup de temps, vous pouvez tout simplement mettre de côté vos données et aller d'une baie à une autre en jouissant du moment. Cependant, lorsque le temps est compté, il est bon de savoir qu'au prochain tournant, on trouvera un magnifique affluent dont les eaux plus froides regorgent peut-être de beaux dorés ou de gros brochets.

Un sondeur de fond muni d'un GPS peut rendre vos sorties plus agréables et plus profitables.

PETITES ANNONCES NAUTIQUES

Publiez votre petite annonce nautique sur le site internet et dans le prochain magazine de *Québec Yachting* pour seulement 50\$!



Cliquez ici pour obtenir plus de détails!



JUSQU'À

77 655\$
DE RABAIS*



PERFORMANCE^{NC} | MANITOU.

LAC-MÉGANTIC
2760, Rue Laval
819 583-5266

SHERBROOKE
9460, Boul. Bourque
819 821-3595

*Offres valides du 9 décembre 2025 jusqu'à épuisement de l'inventaire. Le rabais varie selon le modèle sélectionné. Le plus gros rabais de 77 655\$ s'applique sur le Manitou Explore Navigator 24MAX 2025 (stock SHE24885). Valide seulement sur les embarcations en inventaire. Les offres peuvent être modifiées ou annulées en tout temps.

BATEAUX
LEGEND[®]

**BATEAUX DE PÊCHE ET PONTONS
CONÇUS ET CONSTRUITS AU CANADA**



LAPOINTE
SPORTS
JOLIETTE · LOUISEVILLE

Joliette
450 752-1224
576, route 131,
Joliette

Louiseville
819 228-5267
1201, boulevard St-Laurent Est,
Louiseville

www.lapointesports.com • www.lapointelouiseville.com



VENTURA 224 2026 DE PRINCECRAFT

Crédit photo : Jean Paré.

La série Ventura de Princecraft réunit six bateaux pontés de 5,8 mètres (19 pieds 2 pouces) à 7 mètres (23 pieds 1 pouce). Le Ventura 224 est le modèle le plus vendu et incarne l'équilibre parfait entre performance, confort et polyvalence.

Son design hybride — entre le confort spacieux d'un ponton et les caractéristiques recherchées d'un bateau de pêche — offre une navigation agile et économique, grâce à une structure en aluminium marin 5052-H36 30 % plus légère que la fibre de verre. Sa coque en V haute performance avec échine renversée vous permet de fendre les vagues, peu importe les conditions.



Cette année, il se distingue par un look raffiné : l'intérieur édition SE est désormais offert en version standard, puis le plancher Select gris foncé et la structure de toit anodisée noire sont proposés pour toutes les versions.

Crédit photo : Joani Hotte-Jean.



Crédit photos : Joani Hotte-Jean.



Crédit photos : Joani Hotte-Jean.



À l'avant, vous trouverez une grande plateforme de pêche avec deux bases de sièges et deux sièges repliables ainsi qu'un compartiment de rangement pour l'ancre, un vivier électrique oxygéné de 44 pouces de longueur (77 litres / 20 gal. U.S.) et un rangement pour batterie. En descendant de celle-ci, vos invités pourront prendre place sur une chaise longue ou sur une banquette. Dans le plancher, il y a un grand compartiment de rangement verrouillable de 7 pieds pour cannes à pêche et une glacière.

PRINCECRAFT®



RL Marine & Sports
450 699-9217

321, boul. d'Youville, Châteauguay, QC J6J 4S1

450 699-9217 www.rlmarine.com



521, chemin de Saint-Gérard, Shawinigan, Qc G9R 1H1

819 539-5314 shawiniganmarine.com

Desjardins
SPORT 

2075, boul. Labelle, Saint-Jérôme, Qc J7Y 1S7

450 438-8225 www.desjardinsport.com



**ÉQUIPEMENTS
MANIWAKI**

BATEAUX | VTT | MOTONEIGES

62, Route 105, Maniwaki, Qc J9E 3A9

819-449-1744 www.equipementsmaniwaki.com

**L'INSTINCT
NAUTIQUE**^{MD}



Depuis 1954, Bateaux Princecraft® inc., dont le siège social est situé à Princeville, au Québec (Canada), offre aux amateurs de pêche et de navigation de plaisance des expériences inégalées sur l'eau, grâce à des ensembles de bateaux de pêche, de pontons et de bateaux pontés en aluminium « prêts à l'emploi et équipés par des professionnels ». Son engagement est le fruit d'un héritage profondément enraciné de savoir-faire inégalé, de performances incomparables et de la promesse d'années de navigation sans problème. Plus que jamais, les pêcheurs, les familles et les concessionnaires sont nombreux à se joindre à la famille Princecraft® et à vivre certains des plus beaux moments de leur vie. Pour de plus amples renseignements, visitez le site www.princecraft.com.



FABRIQUÉ AU QUÉBEC



Crédit photos : Joani Hotte-Jean.



À tribord, la console en fibre de verre du conducteur est équipée d'un pare-brise teinté, d'un coffre à gants, d'un tableau de bord en plastique moulé noir avec interrupteurs lumineux, d'un système de direction No-FeedBack avec double câble de direction, d'un klaxon électrique, d'une radio Kicker de 200 watts AM/FM/Bluetooth avec une prise USB et une prise auxiliaire (1/8") à la console, de quatre haut-parleurs étanches et d'une prise électrique de 12 volts. L'instrumentation comprend la direction hydraulique SeaStar avec un volant inclinable ainsi que le tachymètre, le voltmètre, les indicateurs de vitesse, de réglage d'assiette et de niveau d'essence. Le siège du capitaine est en plastique moulé, sur glissière et plaque pivotante.



Crédit photos : Joani Hotte-Jean.

Une grande banquette en L ravira vos amis et votre famille à bâbord. Du rangement est disponible sous tous les fauteuils et un total de huit porte-verres se trouve à bord du Ventura 224 2026 de Princecraft, dont trois sur la table à goûter sur plateau amovible. La grande plateforme arrière regroupe deux compartiments de rangement et un grand vivier électrique oxygéné de 44 pouces de longueur (77 litres / 20 gal. U.S.) ainsi que deux bases de sièges et deux sièges repliables. Une échelle vous permet d'accéder facilement à l'eau.





Crédit photo : Jean Paré.

Vous pourrez vous protéger du soleil grâce à l'auvent bimini noir avec structure anodisée noire.

Les caractéristiques standards comprennent notamment le réservoir d'essence permanent

intégré dans le plancher, deux pompes de cales électriques (500 gph), trois supports à batterie, des feux de navigation, une lumière intérieure, des poignées, quatre taquets chromés et des tubes protecteurs de câblage dans les panneaux latéraux (de l'arrière à la console et de la console à l'avant).

Vous pourrez entrer et sortir par la porte d'embarquement à bâbord et par celle située à l'arrière. Trois couleurs extérieures sont disponibles, dont l'option SE pour un style encore plus premium. En option, vous pourriez décider d'ajouter une salle d'habillage amovible.



Crédit photo : Joani Hotte-Jean.

**LE VENTURA 224, C'EST L'ART DE NAVIGUER
AVEC ÉLÉGANCE, SANS COMPROMIS!**

Site internet : www.princecraft.com



OPTIONS DU MODÈLE D'ESSAI

- ✓ Ensemble Divertissement incluant un mât de remorquage, une plateforme de baignade du côté du conducteur et un siège capitaine à rabat « Bolster ».
- ✓ Moteur électrique Minn Kota® 70 PD V2 (24 volts, 60", 70 lb de poussée) avec iPilot et un support.
- ✓ Chargeur pour deux batteries 12 V servant au moteur électrique (ProSport 20).
- ✓ Sonar Humminbird® Helix 5 chirp GPS G3 avec bras RAM (les cartes des profondeurs bathymétriques ne sont pas incluses).
- ✓ Lumières d'accostage à DEL.
- ✓ Housse de protection (noire).
- ✓ Coupe-batterie : coupure complète du courant à bord (obligatoire avec les moteurs de 200 ch et plus).

CARACTÉRISTIQUES PRINCIPALES

Moteur du modèle d'essai : Mercury 200 V6 XL (incluant l'hydraulique) avec hélice en acier inoxydable

Puissance maximale : 200 ch

Vitesse de pointe approximative - Modèle d'essai : 47 mph | 76 km/h

SPÉCIFICATIONS GÉNÉRALES

Longueur hors tout : 22 pi 2 po | 6,8 m

Largeur hors tout : 97 po | 2,5 m

Largeur à l'échine : 83 po | 2,1 m

Profondeur maximale : 32 po | 0,8 m

Tirant d'eau approximatif : 31 po | 0,8 m

Hauteur du tableau de bord arrière : 25 po | 0,64 m

Poids approximatif : 2250 lb | 1021 kg

Charge maximale : 2344 lb | 1063 kg

Poids maximal : 10 personnes (1600 lb | 726 kg)

Réservoir d'essence permanent : environ 174 litres | 46 gal US

Prix du modèle d'essai : 107 787 \$ (incluant un moteur Mercury 200 V6 XL (comprenant l'hydraulique) et les options).

* Cet essai a été possible grâce à la collaboration de Desjardins Sport.



Crédit photo : Jean Paré.

Vous cherchez un bateau, une annexe abordable pour votre grand yacht ou un moyen d'accéder à l'eau et de vivre plusieurs aventures agréables et sécuritaires sur les plans d'eau du Québec? Le prix du pneumatique Sport 360 de Highfield débute à 15 718 \$ (avant taxes). Sa finition de haute qualité et son design sont conçus pour naviguer dans des eaux agitées. Sa coque en aluminium chromé à haute résistance et enduit de poudre de 2,5 mm d'épaisseur est solide et durable, des points de levage et anneaux de remorquage sont intégrés et sa garde de quille est de pleine longueur. Quant aux tubes, ils se composent de tissus gris foncé enduits de PVC Valmex® Mainstream Plus qui ne se dégraderont pas à la suite de frottements. Toutes les coutures sont soudées. Vous pourrez vous amuser sur l'eau en famille et entre amis ainsi que prévoir une escale à la plage pour vous rafraîchir.



Crédit photo : Joani Hotte-Jean.

Son poids de 480 kg ou 1058 lb vous permettra d'obtenir des performances impressionnantes avec un moteur Suzuki DF40ATL de 40 ch (offert en option). Lorsque bien utilisé ses capacités de navigation sont surprenantes.



Crédit photos :
Joani Hotte-Jean.



À l'avant, un passager peut s'asseoir sur un siège avec coussin sous lequel se trouve un espace de rangement (vous pouvez y placer un réservoir de carburant de 24 litres), tout comme sous la banquette arrière qui permet d'accueillir le conducteur ainsi que le copilote. La console MiniSD vous permet de manœuvrer aisément le Sport 360 de Highfield, tout en vous procurant du plaisir lors de la conduite. Elle est munie d'un tableau de bord en carbone, d'un volant et d'un coupe-batterie. Le pont est en teck brossé et moussé, en plus d'être autovideur et antidérapant, puis des vannes antiretour se trouvent encastées. Un système de direction à câble a aussi été ajouté aux caractéristiques de base.

À bâbord, attaché à la console, vous trouverez un banc doté d'un coussin avec en-dessous un espace de rangement verrouillable. À l'arrière, la banquette du conducteur et de son copilote fait toute la largeur de l'embarcation. Vous pourrez y intégrer beaucoup d'équipements nautiques. Des marches autour du moteur vous aident à accéder à l'eau.

Le prix comprend le sac étanche Highfield, la pompe à pied, les pagaies télescopiques et un ensemble de réparation ainsi que des clapets de non-retour encastrés, des points de levage et anneaux de remorquage ainsi qu'un ensemble électrique pour le bateau et la console. En option, vous pourriez décider d'ajouter un taud de bateau, un bain de soleil et un mât de remorquage.

Le Sport 360 de Highfield est un bateau économique, moderne et sécuritaire idéal pour toute personne qui désire une embarcation légère, facile d'accès, transportable, capable de naviguer l'été par temps calme, sur le fleuve autour de Montréal et de Trois-Rivières, le Richelieu, les lacs Saint-Louis et des Deux-Montagnes ou la rivière des Outaouais.



Crédit photos : Joani Hotte-Jean.





Crédit photo : Joani Hotte-Jean.

OPTIONS DU MODÈLE D'ESSAI :

- ✓ Moteur Suzuki de 40 ch.
- ✓ Équipements de Suzuki.
- ✓ Jauge multifonction SMG4 de Suzuki.
- ✓ Séparateur d'eau / essence.
- ✓ Hydrofoil.
- ✓ Préparation et montage.

SOCIÉTÉ DE SAUVETAGE
ÉCOLE DE NAVIGATION

**CONSULTEZ DÈS MAINTENANT
LA PROGRAMMATION 2026**

**NAVIGUER EST UN ART.
NOUS L'ENSEIGNONS.**

COURSDENAVIGATION.COM

CARACTÉRISTIQUES PRINCIPALES

MOTEUR DU MODÈLE D'ESSAI : Suzuki DF40ATL de 40 ch

PUISSANCE MAXIMALE AUTORISÉE : 40 ch

SPÉCIFICATIONS GÉNÉRALES

Longueur hors tout : 11 pi 11 po | 3,62 m

Largeur hors tout : 6 pi | 1,84 m

Poids du bateau seul : 476 lb | 216 kg

Charge maximale : 1058 lb | 480 kg

Capacité : 6 personnes

Réservoir de carburant : 30 litres | 7,9 gal

Prix du modèle d'essai : 29 995 \$ + taxes

Prix de base : 15 718 \$ + taxes

Sites internet : highfieldnorthamerica.com et desjardinsport.com





JETBLASTER LTD 2025 DE YAMAHA

Crédit photo : Jean Paré.

En 2025, la série JetBlaster de Yamaha proposait quatre modèles de motomarines aux plaisanciers : le JetBlaster deux places, le JetBlaster PRO de deux ou de trois places, le JetBlaster LTD ainsi que le JetBlaster DLX de deux ou de trois places.

Cette gamme de WaveRunner est :

- ✓ Légère
- ✓ Agile
- ✓ Compacte

J'ai essayé en août dernier la JetBlaster LTD 2025 de Yamaha pour deux personnes à partir du **Port de Plaisance La Ronde** sur le fleuve Saint-Laurent. Née pour être la reine des vagues, celle-ci est dotée de lignes épurées et sportives. Elle est équipée de série d'un système de correction automatique de l'assiette personnalisé et d'un moteur TR-1 à haut régime. Grâce à son écran convivial Connex de 4,3 pouces, vous pourrez profiter au maximum de chacune de vos expériences sur l'eau.



Crédit photo : Yamaha.

Présentant un tout nouveau design sportif et épuré, sa coque est fabriquée à partir d'un composé de moulage en feuille et son pont en composite de polypropylène en trois parties offre souplesse et ergonomie.

À la proue de la JetBlaster LTD 2025, vous trouverez un espace de rangement, cela vous permettra de vous aventurer sur l'eau plus loin et pendant plus longtemps.

Équipée du système RiDE, une technologie exclusive à Yamaha, vous avancerez, ralentirez et reculerez à votre guise et en toute sécurité. Sur le guidon, vous trouverez un mode *Cruise / No wake*.

Un espace de rangement de 5,5 litres est situé près du guidon. Vous pourrez y déposer votre téléphone intelligent, des clés et d'autres petits objets. Dans le siège, vous trouverez un espace pour un extincteur d'incendie et pour une ligne d'attrape flottante. Les bandes antidérapantes pour les pieds de chacun des côtés sont bien pratiques. Pour accéder à l'eau, une large plateforme de baignade se situe à l'arrière.



Crédit photo : Yamaha.



Crédit photo : Joani Hotte-Jean.



Crédit photo : Joani Hotte-Jean.

J'ai eu beaucoup de plaisir à essayer cette motomarine qui répond bien aux commandes. Elle offre beaucoup de puissance pour vous amuser et vous rendre rapidement à la plage ou à votre destination favorite!

CARACTÉRISTIQUES CLÉS DE LA JETBLASTER LTD 2025 :

- ✓ Moteur marin primé TR-1 à trois cylindres grande puissance de Yamaha. Bloc de contrôle du moteur modifié qui augmente la puissance de 10 % par rapport au reste de la série Plaisir écono.
- ✓ Système d'injection électronique : fournit une grande puissance, un fonctionnement en douceur, une faible consommation de carburant et un minimum d'émissions de CO₂.
- ✓ Coque « performance » légère : sous la ligne de flottaison, on retrouve une coque ultra-légère, durable et performante, fabriquée selon des tolérances précises.

ASCENSION MEDIA
PRÉSENTE

HORIZON TURKIZON PERFORMANCE

AVEC
MARIE-ÈVE DICAIRE

LA SÉRIE À SUIVRE SUR
LES SPORTS MOTORISÉS
AU QUÉBEC

Vous y retrouverez
Marie-Ève Dicaire en compagnie
de plusieurs invités et chroniqueurs



Sur RDS, RDS 2
et horizonperformance.ca



RDS / RDS 2

Suivez-nous sur les réseaux sociaux



**Lisez notre essai
de la motomarine
JetBlaster Pro 2025
deux places de
Yamaha!**



Crédit photo : Jean Paré.

TABLEAU COMPARATIF DES MODÈLES JETBLASTER 2025 ET 2026

Modèle	Nombre de places	Pont	Correcteur d'assiette	Guidon	Espace de rangement	Prix de départ 2025	Prix de départ 2026
JetBlaster	2	Polypropylène triparti	Manuel	Standard	5,5 L	≈ 11 049 \$	≈ 11 199 \$
JetBlaster Pro	2 ou 3	Polypropylène triparti	Électrique personnalisé	Large et haut	5,5 L + compartiment siège	≈ 15 049 \$	≈ 15 299 \$
JetBlaster LTD	3	Polypropylène triparti + déco exclusive	Électrique personnalisé	Large et haut	5,5 L	≈ 15 649 \$	≈ 15 899 \$
JetBlaster DLX	2 ou 3	Polypropylène triparti + options confort	Électrique personnalisé	Large et haut	5,5 L + options supplémentaires	≈ 12 949 \$	≈ 13 199 \$

* Les prix peuvent varier selon les frais de transport, de préparation et les options choisies.

Tableau généré avec l'aide de Copilot.

SPÉCIFICATIONS GÉNÉRALES
Type de moteur : Tricylindre TR-1 à 4 temps Yamaha, adapté au milieu nautique
Cylindrée : 1 049 cm ³
Carburant : Ordinaire sans plomb
Lubrification : Carter sec
Refroidissement : À l'eau, à boucle ouverte
Allumage : Allumage direct
Alimentation : IEC (injection électronique de carburant)
Pompe : 144 mm, haute pression
Transmission : entraînement direct depuis le moteur
Turbine : Trois pales en acier inoxydable

INFORMATIONS SUPPLÉMENTAIRES
Capacité du réservoir de carburant : 50 L
Nombre d'occupants : 1-3 personnes
Espace de rangement : 5,5 L
Coque : Composé de moulage en feuille
Matériau de pont : Polypropylène en trois parties
Garantie : Garantie limitée d'un an
Longueur : 3 m 118,1 po
Largeur : 1,14 m 44,9 po
Hauteur : 1,12 m 44,1 po
Poids à sec : 272 kg 600 lb
Couleurs : Violet et blanc
Prix : À partir de 15 649 \$ (inclut le transport et la préparation)

Site internet : yamaha-motor.ca 



Joani Hotte-Jean sur la JetBlaster LTD 2025 et Marc-André Loyer, Directeur des ventes de district et du développement du détail après-vente – Marine Québec chez Yamaha Moteur du Canada Ltée, sur la JetBlaster PRO 2025. Crédit photo : Jean Paré.

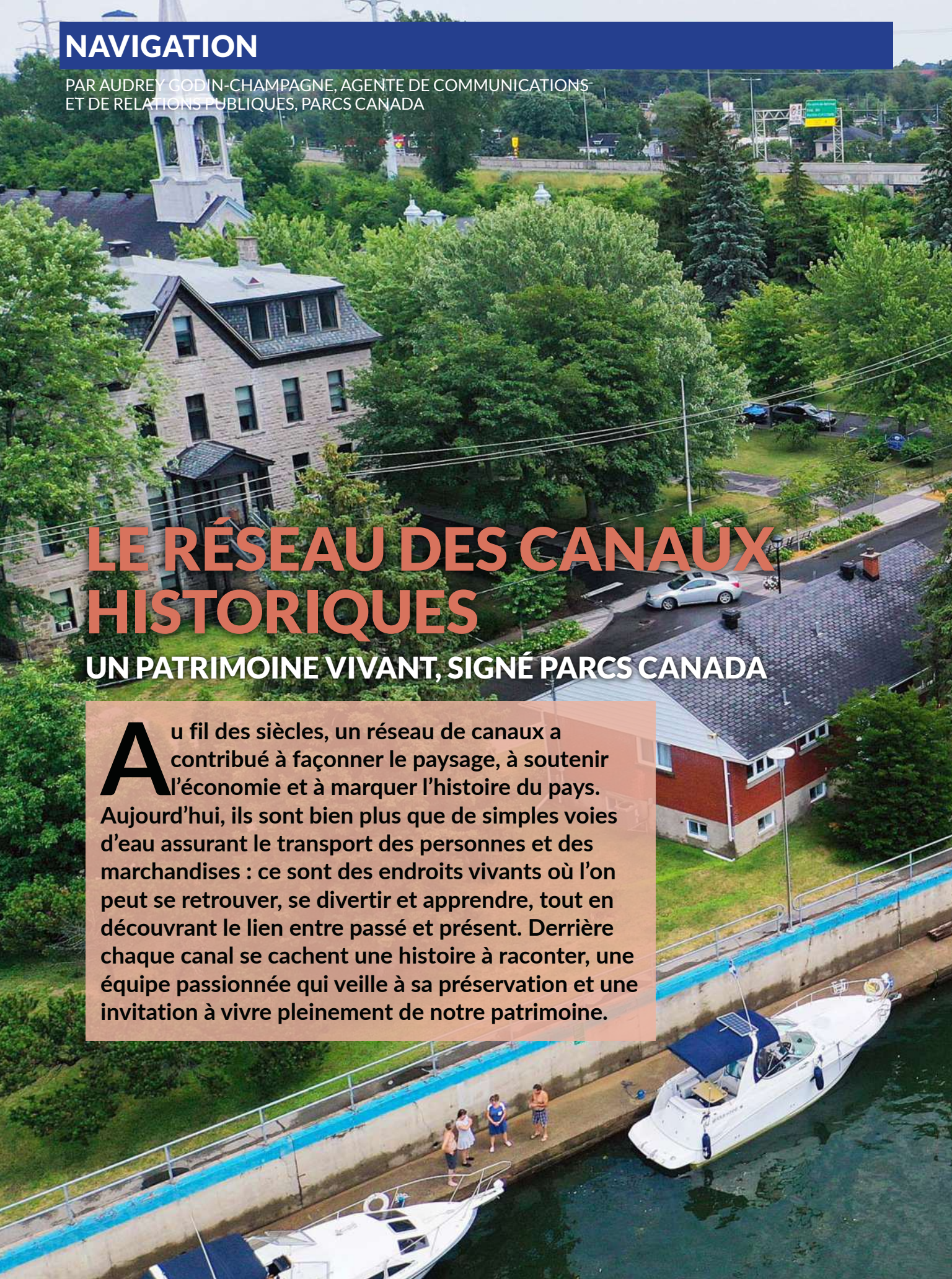
NAVIGATION

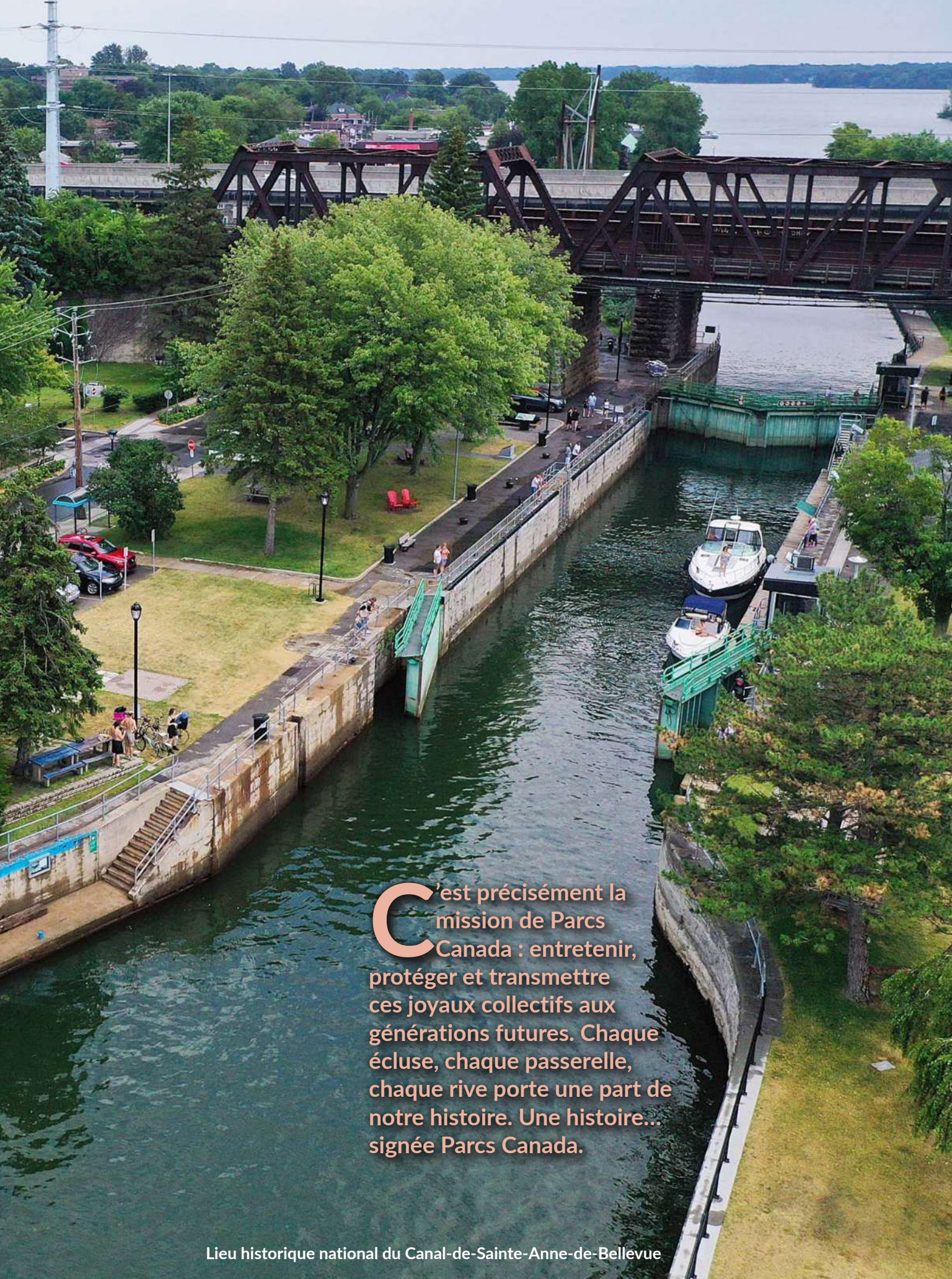
PAR AUDREY GODIN-CHAMPAGNE, AGENTE DE COMMUNICATIONS
ET DE RELATIONS PUBLIQUES, PARCS CANADA

LE RÉSEAU DES CANAUX HISTORIQUES

UN PATRIMOINE VIVANT, SIGNÉ PARCS CANADA

Au fil des siècles, un réseau de canaux a contribué à façonner le paysage, à soutenir l'économie et à marquer l'histoire du pays. Aujourd'hui, ils sont bien plus que de simples voies d'eau assurant le transport des personnes et des marchandises : ce sont des endroits vivants où l'on peut se retrouver, se divertir et apprendre, tout en découvrant le lien entre passé et présent. Derrière chaque canal se cachent une histoire à raconter, une équipe passionnée qui veille à sa préservation et une invitation à vivre pleinement de notre patrimoine.





C'est précisément la mission de Parcs Canada : entretenir, protéger et transmettre ces joyaux collectifs aux générations futures. Chaque écluse, chaque passerelle, chaque rive porte une part de notre histoire. Une histoire... signée Parcs Canada.

UN RÉSEAU NATIONAL, UNE IDENTITÉ COMMUNE

Les canaux historiques du Canada forment un réseau unique. De la Voie-Navigable Trent-Severn en Ontario au canal Rideau à Ottawa (classé patrimoine mondial de l'UNESCO) en passant par les canaux de Chambly et de Saint-Ours au Québec, ces ouvrages renferment des histoires souvent méconnues des usagers qui les fréquentent. Avec le temps, ces lieux sont non seulement devenus des espaces de vie, mais également de tourisme et de loisirs qui rapprochent les communautés et créent un lien entre les générations.

Témoins d'une époque où l'eau était la grande artère de circulation des biens et des personnes, ils ont contribué au développement économique et social du pays tout en modelant des paysages urbains et ruraux uniques.

De nos jours, Parcs Canada veille à préserver cette richesse et à la rendre accessible. Cela signifie bien sûr entretenir les infrastructures, mais aussi offrir des expériences éducatives, culturelles et récréatives qui permettent à chacun de s'approprier ces espaces. Autrement dit : vivre l'histoire au présent... signé Parcs Canada.

LES CANAUX HISTORIQUES AU QUÉBEC

Cinq canaux historiques nationaux composent le réseau des Voies navigables au Québec. Cinq portes d'entrée sur le passé, cinq expériences uniques à vivre au fil de l'eau. Peut-être avez-vous eu l'occasion de les emprunter lors de votre plus récente escapade?

Au-delà de leurs charmes historiques et des possibilités de découvertes en plein air, les cinq canaux historiques au Québec de Parcs Canada donnent accès à plusieurs destinations culturelles, gourmandes et festives très populaires. Amarrez-vous aux quais, profitez de l'accueil exceptionnel du personnel éclusier et ne voyez plus les canaux comme un lieu de passage, mais bien comme un voyage d'exploration et de découverte!

CINQ CANAUX HISTORIQUES



Le lieu historique national du Canal-de-Lachine. Crédit photo : Parcs Canada.

AU CŒUR DE MONTRÉAL

LE LIEU HISTORIQUE NATIONAL DU CANAL-DE-LACHINE

Le canal de Lachine se distingue par son envergure, son passé et sa vitalité. Berceau de l'industrialisation canadienne, il raconte deux siècles d'histoire et d'ingéniosité humaine. Bordé d'espaces verts et de sentiers, il est aujourd'hui un corridor de nature en milieu urbain signé Parcs Canada. Naviguer dans ce canal, c'est faire un véritable voyage dans le temps! Imaginez les anciens chantiers navals, les usines et un paysage où se mêlent l'industriel et le moderne.

Lieu de rencontres et de loisirs par excellence, il conjugue patrimoine et modernité dans une atmosphère vibrante et inspirante. Rappelez-vous : nouvellement bicentenaire, le canal de Lachine offre toute une gamme d'activités à découvrir tout au long de l'année!

EN MONTÉRÉGIE

LE LIEU HISTORIQUE NATIONAL DU CANAL-DE-CHAMBLY

Témoin du passé naval de la vallée du Richelieu, le canal de Chambly séduit par ses écluses pittoresques et son charme bucolique. Situé au cœur d'un décor verdoyant à proximité du lieu historique national du Fort-Chambly, il attire autant les amateurs de navigation que les familles en quête de détente. Ici, le paysage champêtre s'anime au rythme de l'eau et des ponts qui s'ouvrent et se referment sous les manœuvres des éclusiers et des pontiers pour laisser circuler les bateaux. Y faire escale vous donnera certainement envie d'y prolonger votre séjour! Un séjour... signé Parcs Canada.





VENEZ NOUS RENCONTRER AUX SALONS NAUTIQUES POUR OBTENIR 90 \$ DE RÉDUCTION SUR 3 COURS ESSENTIELS DE NAVIGATION

Prenez votre code de réduction au kiosque NautiSavoir.

Vous pourrez aussi vous inscrire pour courir la chance de gagner un ensemble de prix passionnants pour les plaisanciers, comprenant une radio VHF Icom.

Pour connaître les dates et les lieux, rendez-vous sur:

canboat.ca/fr/cours/rabais-salons-nautiques/



COURS DE PERMIS BATEAU - 50 %

La CCEP est requise pour tous les conducteurs de bateaux à moteur. Notre carte est valide au Canada et aux États-Unis. **25 \$ HT.**



NAVIGATION À VUE - 20 %

Votre carte vous rend légal, et ce cours vous permet d'acquérir les compétences nécessaires pour prendre de meilleures décisions sur l'eau. **144 \$ HT.**



CERTIFICATION RADIO VHF - 20 %

Apprenez les procédures radio d'urgence et les techniques d'utilisation quotidiennes pour obtenir votre CRO-M. **116 \$ HT.**



Le lieu historique national du Canal-de-Saint-Ours.
Crédit photo : Parcs Canada.

SUR LA RIVE EST DU RICHELIEU

LE LIEU HISTORIQUE NATIONAL DU CANAL-DE-SAINT-OURS

Construit pour relier la rivière Richelieu au fleuve Saint-Laurent et permettre aux navigateurs de franchir le dernier obstacle de la voie navigable entre New York et Montréal, le canal de Saint-Ours illustre la précision des grandes infrastructures d'autrefois. Localisé dans un environnement naturel protégé où vous remarquerez au premier coup d'œil l'abondante canopée, il propose aux plaisanciers une escale alliant sérénité et authenticité où l'ingénierie du barrage et de sa passe migratoire à poissons y rencontre harmonieusement la quiétude des lieux.

À L'EXTRÉMITÉ OUEST DE L'ÎLE DE MONTRÉAL

LE LIEU HISTORIQUE NATIONAL DU CANAL-DE-SAINTE-ANNE-DE-BELLEVUE

À la croisée du lac Saint-Louis et du lac des Deux Montagnes, le canal de Sainte-Anne-de-Bellevue perpétue une longue tradition de navigation. Construit en 1843 à des fins commerciales, ce canal a contribué à l'essor de la vallée de l'Outaouais et, plus à l'ouest, de l'Ontario. Jusqu'aux premières décennies du XX^e siècle, les navigateurs utilisaient principalement ce canal pour le transport de produits forestiers puis pour le transport du sable, du gravier, du pétrole et du charbon.

Aujourd'hui bordé de terrasses et d'une promenade animée, il attire une foule de visiteurs venus profiter de l'ambiance festive et du ballet des embarcations. Véritable carrefour social, il est réputé pour allier patrimoine et effervescence. Profitez de votre prochain arrêt pour y visiter l'impressionnante jetée... signée Parcs Canada!





Le lieu historique national du Canal-de-Carillon. Crédit photo : Parcs Canada.

SUR LA RIVIÈRE DES OUTAOUAIS **LE LIEU HISTORIQUE NATIONAL DU CANAL-DE-CARILLON**

Chef-d'œuvre d'ingénierie, le canal de Carillon se distingue par son écluse monumentale, la plus haute au pays. Si vous voulez être surpris (voire impressionné!), passez donc son écluse à porte-guillotine, digne d'un véritable film de fiction. Cette immensité unique au Canada fera franchir à votre embarcation 20 mètres de dénivelé en 40 minutes. Une expérience à vivre et à partager!

Dominant la rivière des Outaouais, le canal de Carillon impressionne par sa prouesse technique et la beauté de son décor naturel. Admiré autant des navigateurs que des curieux, le lieu historique national du Canal-de-Carillon propose une expérience spectaculaire et mémorable... signée Parcs Canada.



UN PATRIMOINE EN MOUVEMENT

Loin d'être figés dans le passé, les canaux historiques continuent d'évoluer. D'un bout à l'autre du réseau, des projets d'infrastructure visent à améliorer l'accessibilité, protéger les berges et multiplier les occasions d'appropriation des lieux.

Car ces lieux ne sont pas seulement des passages : ils incarnent la mission même de Parcs Canada, celle de protéger, mettre en valeur et transmettre l'histoire, la nature et les expériences qui façonnent notre identité.

Un héritage, une responsabilité, une fierté... signés Parcs Canada.

UN LEGS POUR L'AVENIR

Depuis plus de deux siècles, le réseau des canaux du Québec s'est réinventé. De voies industrielles à lieux de loisirs, ils symbolisent la résilience et la capacité de transformation d'un héritage collectif. Aujourd'hui, il nous revient de préserver cette richesse et de la faire rayonner pour les générations futures.

Car un canal historique n'est pas qu'une infrastructure. C'est une mémoire, un paysage, une expérience. C'est un lien entre l'eau et la ville, entre le passé et l'avenir, entre nous et ceux qui viendront après.

ET CHAQUE PROJET, CHAQUE GESTE, CHAQUE
DÉCOUVERTE PORTE LA MÊME SIGNATURE :
PARCS CANADA.

JUSQU'À

50% DE RABAIS
sur votre cours
en ligne



 cartebateau.com

NOUVEAU

PAR JOANI HOTTE-JEAN

NOUVEAU PRODUIT *à découvrir*

**VOUS RESTEREZ AU CHAUD AVEC LA
VESTE CHAUFFANTE PRO + D'EWOOOL**

La compagnie montréalaise EWOOL, fondée en 2013, a mis sur le marché la veste chauffante PRO +. Pendant le froid et neigeux mois de novembre que nous avons connu cette année au Québec, j'ai testé la version pour femmes.

Mince et extensible, il s'agit d'une excellente couche intermédiaire à mettre par-dessus votre chandail à manches longues et en dessous de votre manteau. Conçue pour les froids extrêmes, elle se distingue de la concurrence par ses grandes surfaces chauffantes et génère jusqu'à 51 watts de puissance de chauffage en seulement trois secondes, soit sept fois plus puissante que toute autre veste chauffante sur le marché.



Version
essayée :
pour femmes
de taille
moyenne.

Crédit photo :
Joani Hotte-Jean.



Crédit photo : Joani Hotte-Jean.



Crédit photo : EWOOL.

Vous n'avez qu'à cliquer sur le bouton de commande facile d'accès pour activer l'un des trois réglages (chaleur basse, normale ou élevée) et profiter d'une chaleur abondante qui enveloppera tout le haut de votre corps, de la poitrine aux lombaires, sans oublier votre cou.



Crédit photo : Joani Hotte-Jean.



Crédit photo : Joani Hotte-Jean.

La veste chauffante PRO+ d'EWOOOL est équipée d'une batterie mince de 70 watts pouvant fournir jusqu'à sept heures de chaleur en continu. Cette durée de chauffage peut être doublée, soit 14 heures, avec une batterie additionnelle (vendue séparément). Elle est certifiée UL1642 et approuvée par la *Transport Security Administration (TSA)* pour les voyages aériens. Vous pouvez la brancher à une source d'alimentation externe 12 V DC telle qu'une moto, une motoneige ou une batterie externe afin d'offrir une durée de chauffage illimitée. Nul besoin de retirer la batterie après l'avoir utilisée, il vous suffit de brancher la veste pour la recharger avec le chargeur de 32 watts.

Temps de chauffage

Niveaux de chaleur	Une batterie	Deux batteries	Câble auxiliaire
Bas	7 h	14 h	∞
Normal	3,5 h	7 h	∞
Élevé	1,75 h	3,5 h	∞

Conçue avec des matériaux de qualité et durable, l'extérieur est composé à 94 % de polyester et de 6 % d'élasthanne et la doublure est à 100 % en polyester, puis son système chauffant est imperméabilisé (norme IP67). Bref, la veste chauffante PRO+ d'EWOOL résistera aux intempéries. Le système de chauffage a d'ailleurs été testé par le fabricant dans l'Arctique canadien! Elle est prête à vous suivre dans toutes vos aventures pour plusieurs années!



Crédit photo :
EWOOL.

COMMENT L'ENTREtenir?

- › Retirer les batteries avant de mettre la veste dans la machine à laver.
- › Laver à l'eau froide.
- › Utiliser un cycle délicat/doux.
- › Suspendre pour sécher.
- › Ne pas nettoyer à sec.
- › Ne pas blanchir.
- › Ne pas repasser.
- › Ne pas sécher au sèche-linge.
- › Ne pas tordre.

MON OPINION

J'ai aimé

- ✓ La puissance de la chaleur qui m'a permis de rester bien au chaud, même si je suis frileuse, lors des journées très venteuses et neigeuses.
- ✓ La diffusion de la chaleur est continue, sans variation.
- ✓ Que vous soyez en bateau, en randonnée pédestre ou au guidon de votre moto, il est facile de passer d'un mode à l'autre grâce au bouton de contrôle tout-en-un stratégiquement situé dans le bas de la veste. Vous n'avez qu'à effectuer une pression du doigt et à consulter le voyant lumineux qui passera du gris (bas) au rouge (élevé) au blanc (normal) selon la puissance de chauffage désirée.

- ✓ Il est possible de recharger la batterie sans la sortir de la veste en la connectant au dispositif à l'intérieur dans le bas à gauche.
- ✓ Que la veste soit munie de plusieurs poches : une à l'avant, deux sur les côtés, une grande à l'arrière et d'un emplacement à l'intérieur dans le bas à droite pour une batterie de 12 volts.

J'ai moins aimé

- ✓ Le grand format de la batterie qui est d'environ 10 cm de largeur x 20 cm de hauteur. Vous pouvez notamment la glisser et la connecter à partir de la poche gauche de la veste chauffante PRO+ d'EWOWL. La veste était confortable en position debout, mais lorsque j'étais assise dans la voiture, comme je ne suis pas très grande, je me sentais un peu compressée par la batterie qui remontait vers le dessous de ma poitrine. Ce qui était plutôt désagréable. Par contre, il y a une deuxième poche pour la batterie située dans le dos dans laquelle vous pouvez aussi glisser d'autres petits objets. La prochaine fois que je vais aller en voiture, je vais y placer la batterie. Je serai ainsi beaucoup plus confortable.

- ✓ La coupe de la veste chauffante pour femmes est bien ajustée avec des bandes extensibles sur les côtés pour offrir une certaine flexibilité. Quand j'ai consulté le guide des tailles, j'étais entre la grandeur petite et moyenne. Une chance que j'ai choisi cette dernière parce qu'avec mon petit ventre post-grossesse, la fermeture éclair ferme très juste dans le bas. Bref, si vous hésitez entre deux tailles, prenez la plus grande.



Crédit photo :
EWOWL.



Crédit photo : EWOWL.

QU'EST-CE QUI DIFFÉRENCIE LA DERNIÈRE GÉNÉRATION DE VESTE CHAUFFANTE PRO+ DE LA PRÉCÉDENTE?

Quelques-unes des nouvelles caractéristiques de la nouvelle génération de PRO+ comprennent un système de gestion de la batterie amélioré, qui permet d'insérer les batteries à l'horizontale ou à la verticale dans la poche avant ou à l'arrière de la veste pour plus de polyvalence et de confort. La nouvelle génération de PRO+ offre également une puissance de chauffage améliorée avec des éléments chauffants plus larges à l'avant et à l'arrière ainsi que des éléments chauffants supplémentaires dans la région lombaire.

Avertissement de sécurité

- › Ne portez pas la veste lors de la recharge et sur une peau nue.
- › La veste chauffante PRO+ d'EWOOOL n'est pas recommandée pour les enfants, les femmes enceintes et les personnes ayant une maladie cardiaque.
- › Ne l'utilisez jamais lorsque mouillé. Vous devez la porter sous une couche extérieure lorsqu'il pleut.
- › Ne pas l'utiliser lorsque la température extérieure est supérieure à 10 °C.
- › Coupez l'alimentation si vous ressentez un inconfort.



Version pour hommes.
Crédit photo : EWOOOL.

Idéal de 5 °C à -40 °C.

Disponible dans les tailles XS à 2XL pour les femmes.

Disponible dans les tailles XS à 3XL pour les hommes.

Prix : 598 \$ + taxes (une batterie incluse)

- › Vous pouvez ajouter une batterie supplémentaire pour 129 \$ + taxes lors de l'achat (au lieu de 169 \$).
- › Livraison accélérée au Canada et aux États-Unis quand vous achetez pour plus de 99 \$.
- › Échange facile et gratuit pour une période de 30 jours suivant l'achat si la taille ne vous convient pas.
- › Retour gratuit pour 14 jours.
- › Garantie de deux ans.

Site internet : <https://ewool.com/>



Bienvenue dans l'univers de ZODIAC



Venez voir la plus grande variété de pneumatiques au Québec. Avec plus de 30 modèles en magasin, vous trouverez celui qui répondra à vos besoins.

INCOMPARABLE DEPUIS PLUS DE 130 ANS!

Cliquez ici pour en savoir davantage!



- Meilleure capacité de charge
- Stabilité exceptionnelle
- Léger et polyvalent
- Les plus sécuritaires

Concessionnaire autorisé :

Desjardins
SPORT 

2075, boulevard Labelle
Saint-Jérôme, Qc
J7Y 1S7
450 438-8225

www.desjardinssport.com

Les experts du pneumatique

HIGHFIELD
aluminium boats



Venez voir la plus grande variété de pneumatiques au Québec. Vous trouverez le modèle qui vous convient.

HIGHFIELD EST VENDU DANS PLUS DE 45 PAYS!

Cliquez ici pour en savoir davantage!



- HIGHFIELD pour :
- Une fabrication de qualité
 - Stable et sécuritaire
 - Durable et polyvalent

Concessionnaire autorisé :

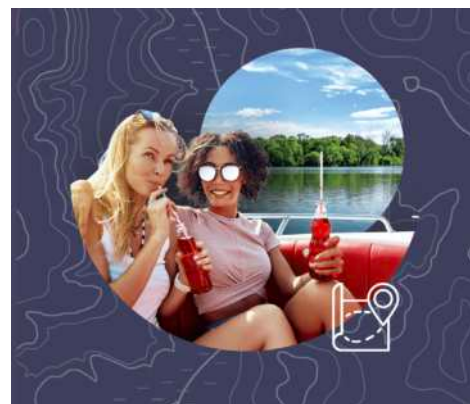
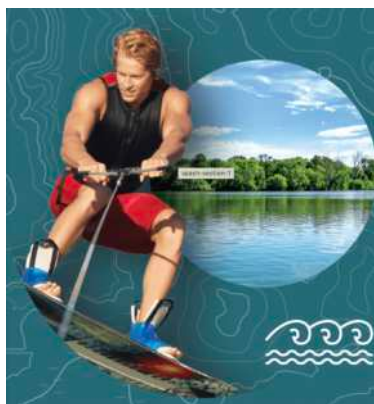
Desjardins
SPORT 

2075, boulevard Labelle
Saint-Jérôme, Qc
J7Y 1S7
450 438-8225

www.desjardinssport.com

AVOIR DU « FUN »

TOUT EN PRÉSERVANT LA VIE AQUATIQUE!



Crédit photo : Coalition Navigation.

Quand on est en vacances, on pense d'abord à avoir du plaisir, à profiter d'activités qu'on aime, avec les gens qu'on aime et surtout à se sentir complètement libre. C'est ce sentiment qu'on veut retrouver sur un plan d'eau quand on navigue. Du « fun » à tout prix!

POURVU QU'ON SOIT SÉCURITAIRE, « ON PEUT TOUT FAIRE SUR UN PLAN D'EAU », N'EST-CE PAS?

ASSUMER SES VAGUES

La *Loi sur la marine marchande* qui régit la navigation a comme objectif d'empêcher toute entrave à celle-ci, quel que soit le type d'embarcation. Cependant, cette loi archaïque ne tient aucunement compte qu'on navigue sur « un milieu vivant » et qu'on a une **responsabilité morale et éthique de préserver la vie aquatique sur laquelle on navigue**. Cette vie microscopique est à la base même de la chaîne alimentaire de la faune aquatique. Parlez-en aux pêcheurs...

Donc, oui du « fun », mais dans certaines limites, celles du plan d'eau sur lequel vous naviguez, et selon le type d'embarcation que vous conduisez. C'est d'autant plus important de bien choisir « **le bon bateau pour le bon endroit** ».

La *Loi sur la marine marchande* tient pour acquis que tous les navigateurs sont de **bons navigateurs**, pourvu qu'ils respectent les règles de sécurité. Sur un plan d'eau, il n'existe aucun Code de navigation obligatoire comme le *Code de la route*. Contrairement à ce *Code*, on n'obtient pas un permis de conduire après des heures de cours théoriques et pratiques. On obtient une « carte Bateau » en trois heures sur internet à un prix modique annoncé à rabais à 29,99 \$ dans le temps des fêtes. Une aubaine...

NAVIGUER AVEC OU SANS RESTRICTIONS?

Heureusement, depuis janvier 2026, le permis de bateau **est renouvelable tous les 5 ans**, et chaque embarcation motorisée dont la puissance totale est d'au moins 10 cv (7,5 kW) doit avoir un **permis d'embarcation valide**. L'objectif étant de donner au gouvernement une meilleure idée de ce qui se promène sur les plans d'eau. Il serait souhaitable que ce renouvellement vienne avec l'obligation de suivre une nouvelle formation où l'on parlerait des moyens de préserver la santé des plans d'eau.

Mais on peut alors naviguer où bon nous semble, à la vitesse que l'on désire sur tous les plans d'eau auxquels nous aurons accès, et profiter d'un « terrain de jeu illimité » comme l'annoncent certaines publicités. Malheureusement, cette culture du « fun à tout prix » en bateau, pour ceux qui pratiquent des sports nautiques comme le wake ou le surf, divise les communautés du Québec. Elle met en opposition les adeptes de ces sports nautiques avec leurs embarcations à vagues forcées et les villes ou les riverains qui veulent protéger la santé de leur lac.

Beaucoup de propriétaires de bateau de wake ne réalisent pas que leur pratique, surtout en zones peu profondes ou proches des rives, entraîne des dommages invisibles à court terme mais irréversibles à moyen terme. Le wake surf peut être pratiqué de manière plus durable, mais seulement si les propriétaires sont informés dès le départ. Sans sensibilisation avant l'achat, les lacs deviennent les victimes silencieuses d'une activité dont les effets destructeurs ne se révèlent qu'après plusieurs saisons.

PROTÉGER UN LAC EST UNE MISSION PRESQUE IMPOSSIBLE!

Un récente étude démontre que seulement 1 % des lacs du Québec possèdent les dimensions nécessaires pour recevoir de telles embarcations sans endommager leur santé. En effet, comme déjà mentionné dans d'autres chroniques, ces embarcations requièrent un corridor d'au moins 600 mètres de largeur et une profondeur d'au moins 7 mètres pour naviguer avec les ballasts engagés et surfer sur le sillage tout en protégeant la qualité de l'eau du lac.

Transports Canada prévoit des restrictions à ce droit de naviguer dans son Règlement sur les restrictions visant l'utilisation des bâtiments (bâtiments = bateaux) (RRVUB). Le processus de demande de restrictions est très exigeant. Les prémisses à ces restrictions sont nombreuses :

LES VILLES QUI VEULENT DEMANDER DES RESTRICTIONS À LA NAVIGATION DOIVENT :

- | | |
|----|--|
| 1. | S'unir et ne parler que d'une seule voix à Transports Canada s'il existe plusieurs villes riveraines d'un lac... et seulement un lac à la fois; |
| 2. | Démontrer que ces embarcations peuvent endommager le plan d'eau; |
| 3. | Obtenir à grands frais des études environnementales qui démontrent que la qualité de l'eau du lac s'est détériorée et que c'est relié à ces embarcations : érosion des rives, brassage des sédiments, eutrophisation du lac, etc.; |
| 4. | Avoir mis en place des mesures non réglementaires comme : <ul style="list-style-type: none"> • Un code d'éthique • Une campagne de sensibilisation • Des bouées d'information • Une patrouille nautique • Etc.; |
| 5. | Démontrer que ces mesures n'ont pas été efficaces pour préserver la santé du lac; |
| 6. | Démontrer que le nombre de plaintes reçues, celui d'infrastructures brisées (quais), etc., justifient cette demande; |
| 7. | Présenter un projet de restrictions qui respecte les sept (7) <i>Annexes officielles du RRVUB</i> ; |
| 8. | Fournir les cartes et les coordonnées géographiques démontrant les restrictions proposées; |

9. Consulter leurs citoyens à au moins deux reprises en personne sur ces potentielles restrictions et tenir compte de tous les commentaires;
10. Justifier, s'il y a lieu, pourquoi elles ne retiennent pas les propositions reçues des citoyens dans le processus de consultation;
11. Démontrer comment elles ont diffusé l'information pour inviter les participants aux consultations, au moyen de :
 - photos des endroits où les avis ont été affichés ou
 - de captures d'écran de leur site internet ou
 - de publications sur les réseaux sociaux, dans les journaux locaux, etc.;
12. Obtenir l'approbation d'une grande majorité de citoyens concernés, pas seulement ceux qui sont riverains et les citoyens de la ville, mais aussi les autochtones, les commerçants concernés (de bateaux, marinas ou autres), les organismes gouvernementaux ou autres, etc.;
13. Rédiger des rapports complets de ces consultations avec les listes de présences;
14. Prouver avec des photos qu'elles ont eu lieu;
15. Remplir les 10 formulaires des 10 étapes et y joindre les annexes justifiant leurs réponses;
16. Faire une étude coûts/bénéfices et y inclure tous les coûts engagés par les villes à ce jour, futurs pendant cinq ans et récurrents annuellement, y incluant le coût que les commerces ou propriétaires de bateaux auront à encourir pour se conformer à ces restrictions; par exemple, s'ils doivent déplacer leur bateau ailleurs pour pratiquer leur sport;
17. S'engager par résolution à mettre en application les restrictions demandées et à prévoir tous les coûts nécessaires pour le faire : bouées, affichage, campagne de sensibilisation, patrouille nautique (entente à l'appui), etc.;
18. Remettre tous ces documents à Transports Canada avant le 15 novembre d'une année si on veut que les restrictions s'appliquent l'été suivant (pas garanti... selon l'étude qu'en feront les fonctionnaires responsables);
19. Bref, bâtir un dossier de plus de 500 pages pour faire une demande de restriction à la navigation;

20. Se croiser les doigts et espérer que les fonctionnaires régionaux et fédéraux de Transports Canada y verront assez de justifications pour accepter les restrictions demandées.

LE DÉFI DES VILLES QUI VEULENT LIMITER LES WAKEBOATS

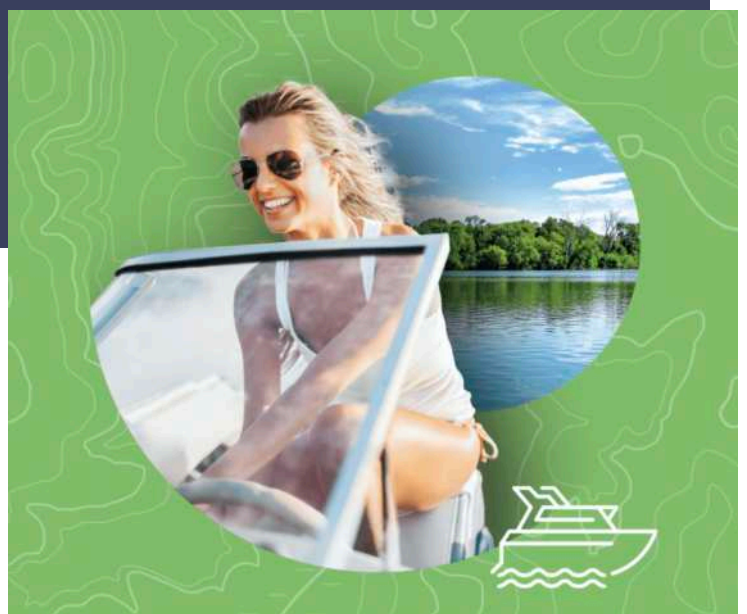
Toutes ces étapes sont sans compter les mises en demeure que certains adeptes de bateaux enverront à la ville ou à l'association de lac qui veut entamer la demande de restrictions. Certains membres d'associations de lac subissent même de l'intimidation sous diverses formes lorsqu'ils veulent amorcer le processus de restrictions avec leur ville. On a vu des conseils d'administration d'associations de lac se faire noyauter par des adeptes de gros bateaux qui en prennent le contrôle, alors que la mission de l'association est de protéger le lac. À l'inverse, on a vu des maires remporter leur élection contre des candidats antirestrictions.

LACS EN DANGER, VILLES À BOUT DE SOUFFLE!

Ça paraît un peu fou tout ça, mais ça représente l'énorme fardeau de la preuve que les communautés doivent supporter pour protéger la santé de leur lac des impacts, notamment, des embarcations à vagues forcées. Ça démontre aussi à quel point la navigation de plaisance peut diviser les communautés du Québec. Les adeptes de gros bateaux, eux, n'ont qu'à embarquer sur le lac et s'amuser à leur guise... même si leur sport contribue à dégrader le plan d'eau et dérange la bienséance naturelle des utilisateurs responsables et des riverains.

Nous sommes d'avis que le gouvernement fédéral y gagnerait à mettre fin au processus fastidieux et injuste de demandes de restrictions à la navigation tel qu'il existe actuellement. Il épargnerait ainsi aux communautés le nombre d'heures astronomiques et d'années qu'elles passent à produire des documents et à diviser leurs citoyens. Aussi, le gouvernement fédéral s'épargnerait à lui-même un nombre important d'heures que ses fonctionnaires passent à étudier ces dossiers volumineux.

« Le gouvernement fédéral, s'il était conscient de l'importance de la qualité de l'environnement, pourrait décréter une simple législation basée sur la bathymétrie des lacs et les études scientifiques reconnues. »



Crédit photo : Coalition Navigation.

Cette législation interdirait à de telles embarcations (wake/surf) de naviguer avec ballasts engagés sur des lacs qui n'ont pas les dimensions (largeur 600 m et profondeur 7 m) nécessaires pour les recevoir sans en endommager la santé. Les villes auraient de la facilité à la faire appliquer.

C'est ce que la Coalition Navigation demande depuis 2017 au gouvernement fédéral. Mais, malheureusement, la navigation relève du ministère des Transports qui ne semble pas parler au ministère de l'Environnement. Pourtant, nos voisins du Sud ont déjà agi en ce sens : le Maine a adopté une telle législation basée sur les dimensions des lacs pour interdire les bateaux de wake/surf. Le Vermont en a également adopté une qui s'applique dans la partie américaine du lac Memphrémagog. Le Minnesota et le Tennessee font de même.

« FUN À TOUT PRIX » OU « FUN RESPECT » ? À VOUS DE CHOISIR !

En attendant une meilleure législation, il est souhaitable que la culture du « Fun À TOUT PRIX » qui s'est installée sur les lacs du Québec avec la popularité croissante de sports nautiques aux embarcations de plus en plus puissantes et bruyantes fasse place à une culture du « Fun RESPECT » : respect des usagers non motorisés, respect des riverains et de leurs infrastructures, respect de la biodiversité, respect de la faune aquatique, respect de la vie aquatique, respect point! **C'est ça une navigation responsable et durable.**

Pensez-y en allant acheter votre embarcation pour l'été prochain ou avant d'aller sur un nouveau plan d'eau.

**SI VOUS SOUHAITEZ
ENTAMER UN PROCESSUS DE
DEMANDE DE RESTRICTIONS
SUR VOTRE LAC, LA
COALITION NAVIGATION
PEUT VOUS ACCOMPAGNER.**



Crédit photo : Denise Cloutier.

EN ATTENDANT, BON HIVER!

LEADERSHIP ET SAVOIR-ÊTRE, CES COMPÉTENCES SOUS-ESTIMÉES DU CHEF DE BORD

POUR QUE LA NAVIGATION DE PLAISANCE RESTE PLAISANTE



Dans le monde de la navigation de plaisance, on célèbre volontiers les manœuvres réussies, les réglages soignés et la beauté d'un plan d'eau que l'on traverse avec élégance. On parle de météo, de voiles, de courants ou de mille et un détails techniques qui rendent un bateau vivant et exigeant. Pourtant, un autre ingrédient, discret, intangible, mais absolument central, influence chaque sortie : le leadership du chef de bord.

C'est lui qui donne le ton, qui crée l'ambiance, qui assure la sécurité, et qui façonne, souvent sans en avoir pleinement conscience, la qualité de l'expérience pour tous ceux qui montent à bord. La navigation est un sport technique, certes, mais c'est aussi une aventure humaine. Et dans cette aventure, le savoir-être du chef de bord pèse aussi lourd que ses compétences nautiques.

LE LEADERSHIP, BIEN PLUS QU'UN STYLE DE COMMANDEMENT

En mer, le leadership n'est jamais une simple question d'autorité. Il s'agit plutôt d'une capacité à guider, à inspirer confiance et à ajuster son comportement au bon moment. Des chefs de bord se montreront naturellement directifs lorsque le vent fraîchit ou qu'un quai s'approche un peu trop vite. D'autres chercheront la participation active de leur équipage, notamment lorsqu'il s'agit d'une sortie conviviale où chacun peut apprendre ou contribuer. Certains encore utiliseront leur enthousiasme ou leur vision pour entraîner l'équipe dans une dynamique collective.

Aucun de ces styles n'est « le bon » en soi. Le bon style est celui qui répond à la situation. Il dépend de la météo, du niveau d'expérience de l'équipage, de la nature de la sortie — régates, croisière, convoi, balade — mais aussi de l'état du bateau et du contexte immédiat. En mer plus qu'ailleurs, le leadership est l'art de l'adaptation.

SE CONNAÎTRE SOI-MÊME, LA PREMIÈRE COMPÉTENCE DU CHEF DE BORD

La lucidité est l'un des plus grands alliés du marin. Connaître ses forces et reconnaître ses limites n'est pas un aveu de faiblesse : c'est une preuve de maturité. Peut-on manœuvrer seul en cas de besoin? Est-on à l'aise sur ce type de plan d'eau ou dans les conditions prévues? Sait-on gérer un vent qui forcit ou un équipage inexpérimenté? Le danger ne vient pas de l'inconnu, mais de la prétention à le maîtriser.

La navigation a ceci de merveilleux qu'on n'en fait jamais le tour : chaque sortie enseigne quelque chose. L'humilité est donc plus qu'une vertu : c'est un outil de sécurité. Se poser les bonnes questions avant de partir, par exemple sur ce qui nous inquiète, ce qui pourrait nous surprendre, ce que nous ne maîtrisons pas totalement, etc., contribue déjà à une meilleure prise de décision.



UN ÉQUIPAGE CE N'EST PAS QUE DES BRAS, C'EST UNE DYNAMIQUE

Savoir ce que l'équipage peut et veut faire est essentiel. Certains montent à bord pour apprendre et participer. D'autres préfèrent observer et profiter. Certains disposent d'expérience utile pour des conditions soutenues, tandis que d'autres seront à l'aise tant qu'ils ne sont pas sollicités dans des manœuvres complexes. Le chef de bord doit connaître ces attentes et les intégrer dans son approche.

La nature de la sortie joue aussi un rôle clé. Un convoi n'impose pas les mêmes exigences qu'une sortie relax par petit temps. Une régates demande une précision qui peut bousculer ceux qui ne s'y attendent pas. Une croisière entre amis offre au contraire un espace pour expliquer, rassurer, partager. Le leadership n'est jamais « une posture » : c'est une lecture constante du contexte.

LE STRESS, CET INVITÉ DISCRET QUI INFLUENCE TOUT

Il y a ce que l'on montre... et ce que l'on ressent. Le stress fait partie intégrante de la navigation. Le corps réagit de manière identique à une menace réelle ou anticipée : respiration accélérée, vigilance accrue, tension musculaire. Le cerveau ne distingue pas entre une rafale incontrôlée et un scénario qu'on redoute à l'avance. Les stressés sont nombreux : l'imprévisibilité de la météo, l'inconnu d'un nouveau port, la pression de réussir une manœuvre, l'idée de « ne pas perdre la face ».

On pourrait résumer les sources universelles du stress en quatre facteurs : le faible contrôle, l'imprévisibilité, la nouveauté et l'égo mis à l'épreuve. Quand plusieurs d'entre eux se combinent, la tension monte, parfois en silence, souvent non !

Pour mieux comprendre ce phénomène, imaginez deux chefs de bord confrontés à la même situation : un mouillage qui chasse en pleine nuit. Le premier connaît le plan d'eau, a prévu un plan B et sait que son ancre peut décrocher avec le changement de marée. Lorsque l'alarme de mouillage sonne, il passe en mode action. L'équipage, préparé, est réveillé calmement, la manœuvre est claire et le stress retombe vite après l'intervention car l'énergie accumulée par le corps en réponse au stress a été utilisée et évacuée lors de la manœuvre.





Le second, plutôt mal préparé, est arrivé la veille dans un coin inconnu, déjà inquiet à l'idée de mal choisir son mouillage. Il a dormi d'un sommeil léger. Lorsque le courant de marée change et que l'ancre chasse, la montée de stress est fulgurante. Un équipier peine à garder l'étrave au vent et c'est l'explosion. Une colère qui n'a rien à voir avec la compétence de l'équipier, mais tout à voir avec le relâchement de la tension accumulée depuis des heures par le chef de bord.

Deux contextes identiques. Deux réponses humaines radicalement différentes. La préparation, ici, fait toute la différence.

RECONNAÎTRE SES SIGNES ET AGIR AVANT D'ATTEINDRE LE « ROUGE »

Chaque personne possède un « thermomètre de stress interne » : une zone verte où tout va bien, une zone jaune où l'on devient vigilant, et une zone rouge où la maîtrise de soi peut basculer à tous moments. Identifier ses propres signaux est essentiel : respiration hachée, cœur qui cogne, mâchoire serrée, attention excessive, irritabilité. Savoir que l'on change de zone permet d'agir en amont et d'éviter que les émotions ne prennent le contrôle.

Parfois, un conjoint ou une conjointe peut servir de miroir. Lui demander de signaler une montée de tension est un outil précieux... à condition d'avoir l'humilité d'accueillir la remarque!

CRÉER UN CLIMAT DE CONFIANCE EST LE SECRET D'UN ÉQUIPAGE SOUDÉ

À bord d'un bateau, tout passe par la communication. Un équipage en confiance ose poser des questions, exprimer une inquiétude, signaler un danger. Un équipage en insécurité ou dans la crainte d'un chef de bord intransigeant aura tendance à se taire. Et le silence en mer est l'un des plus grands risques.

Le chef de bord peut facilement instaurer ce climat de confiance : expliquer les manœuvres, partager les attentes, clarifier ce que chacun souhaite vivre, prendre le temps de décrire la gîte à ceux qu'elle impressionne, parler des défis du plan d'eau, rester ouvert aux propositions tant que la situation le permet ne sont que quelques exemples de gestes simples permettant d'y arriver. Montrer ses yeux, dit-on souvent, est une manière rapide de rassurer, l'œil est un baromètre affectif qui en dit long sur l'état d'esprit du capitaine!

Un leadership ouvert invite aussi au *feedback*. Demander, après la sortie, ce qui a bien fonctionné et ce qui pourrait être amélioré n'est pas seulement un geste d'humilité : c'est un moyen de progresser et de renforcer l'esprit d'équipe.

DES STRATÉGIES CONCRÈTES POUR APPRIVOISER SES STRESSEURS

Qu'il s'agisse du vent fort, des invités novices, des manœuvres au port, d'un nouveau plan d'eau ou autre chose, chaque stresser peut être apprivoisé. Il existe toujours une solution : s'entraîner, se former, pratiquer dans des conditions calmes, parler aux locaux quand on navigue un nouveau plan d'eau, prévoir des plans de repli, clarifier ses besoins, admettre ses lacunes et même informer l'équipage sur des manques d'équipement. Il ne faut surtout pas oublier que dire « je ne sais pas » n'est pas une faiblesse, mais au contraire un acte de leadership!



DES COMPÉTENCES PROFONDÉMENT HUMAINES

Une navigation réussie repose sur une alchimie subtile où la technique rencontre la personnalité. Les décisions du chef de bord, sa manière d'aborder les situations, son attitude devant l'imprévu, sa gestion de ses émotions façonnent l'expérience de tout l'équipage. Un bon leadership transforme une journée ordinaire en moment mémorable. À l'inverse un leadership négatif ou maladroit peut gâcher une navigation, même dans de parfaites conditions!

Pour que la navigation de plaisance reste fidèle à son nom, le chef de bord doit cultiver l'humilité, connaître ses limites et comprendre que la maîtrise du bateau n'est qu'une partie de la maîtrise de la situation. L'autre partie, souvent la plus exigeante, consiste à se connaître soi-même et à savoir guider des êtres humains dans un milieu qu'il contrôle peu.

NAVIGUER, C'EST SE DÉPLACER SUR L'EAU, ET UN BON CHEF DE BORD PERMET À L'ÉQUIPAGE D'Y TROUVER PLAISIR, SÉCURITÉ ET POURQUOI PAS, UN PEU D'ÉMERVEILLEMENT!



CONCOURS

E-NAUTIC.TRAINING

FORMATION EN LIGNE
sans contrainte de temps et de déplacement

www.e-nautic.training

À GAGNER
Participez afin de courir la chance de gagner 25 \$
de rabais sur votre prochaine formation!

[Cliquez ici](#)

Formation Nautique Québec

DE L'ANTARCTIQUE À L'ARCTIQUE,

DU 51 PIEDS AU 68 PIEDS

Vous l'avez peut-être lu dans le dernier numéro de Québec Yachting : je suis devenue équipière sur un voilier de croisière au Cap Horn sans aucune expérience... et avec le mal de mer, en prime.

Les épreuves ont été nombreuses, mais les récompenses de vivre au bout du monde, sur un bateau, ont toujours été à la hauteur de mes peines.



À ma troisième saison à bord du voilier *Venus*, en Patagonie et en Antarctique, je commençais à vraiment me sentir à ma place — chez moi. Ça devenait presque trop facile d'amarrer le bateau avec six bouts attachés aux arbres et de changer de voiles en prenant des paquets de mer toutes les deux minutes. Faut croire que je manquais de défis, car lors de notre voyage en Antarctique en décembre 2016, j'ai eu un mal de mer particulièrement coriace; un doute planait dans ma tête... J'ai finalement traversé deux fois le Drake enceinte, puis remonté les canaux de Patagonie et traversé le Pacifique jusqu'à Tahiti, pour arriver à destination à plus de sept mois de grossesse!



Et dans cet itinéraire déjà bien chargé en émotions, nous avons vécu notre pire tempête à ce jour (et espérons que ça le restera) dans le Golfe des Peines, au Chili : fonds qui remontent abruptement, vents d'abord du nord puis du sud jusqu'à 70 nœuds, mer déchaînée — et le mot est faible. Les vagues, de véritables murs d'écume, montaient jusqu'à la moitié du mât! Christophe, mon capitaine, tenait la barre alors que je vomissais mes tripes pendant plus de 15 heures. Une vague particulièrement mauvaise nous a même couchés : mât dans l'eau, capote arrachée, drosse du gouvernail rompue. On l'a échappé belle, mais je n'ai jamais eu peur : j'avais confiance en notre bateau, et surtout en mon précieux capitaine.

Le bébé, bien accroché, est né à Tahiti quelques mois plus tard. À peine avait-il pointé le bout de son nez que Christophe trouvait déjà mille raisons de changer de bateau. Il fallait évidemment plus grand... pour un bébé qui faisait 50 centimètres à peine.



Vue de Drone suite à *Irma*.
Crédit photo : LifeSong Expeditions.

ET POURQUOI PAS UN GROS CHANTIER?

En quelques jours de recherche, Christophe était tombé amoureux d'un Garcia 68 : ce bateau correspondait exactement à nos attentes communes.

Bonne ou mauvaise nouvelle : ce voilier, *LifeSong*, était à Saint-Martin lors du passage du cyclone *Irma*, qui a dévasté l'île. Événement tragique survenu quelques jours à peine après la naissance de notre petit.

La plupart des gens auraient changé de projet. Pas Christophe. Lui, il y voyait une opportunité unique. Quelques mois plus tard, avec plusieurs valises de 23 kilos et un bébé sous le bras, nous quittons la Polynésie idyllique et notre magnifique *Venus* pour un voilier démâté, cabossé, magané... Il fallait être sacrément visionnaire!

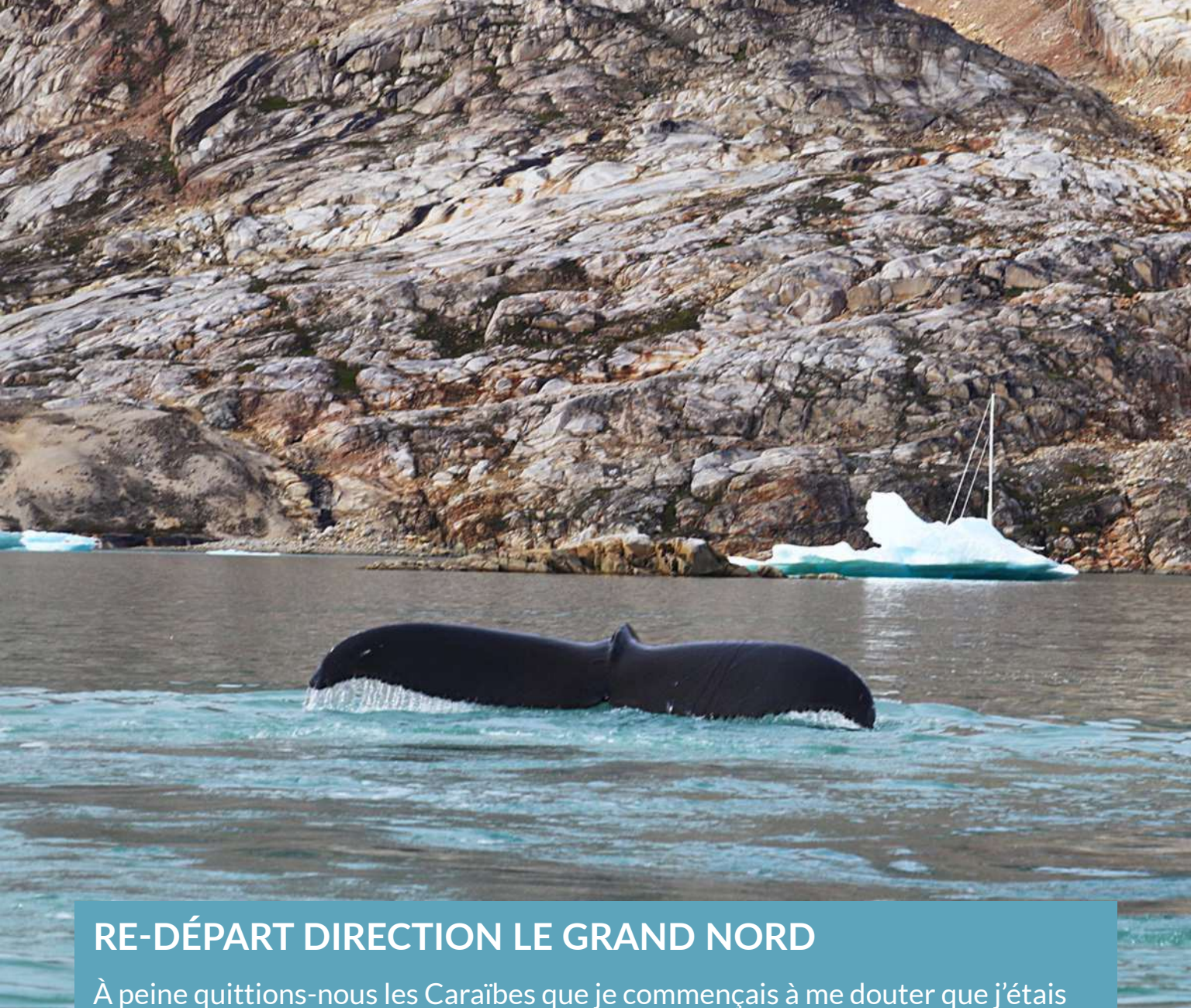
Quand j'y repense, je me dis qu'on a été fous, voire inconscients — et pourtant, sur le coup, je n'ai jamais douté du succès de ce projet.

À l'époque, Saint-Martin était en ruines; y faire un chantier aurait été compliqué et hors de prix. Après quelques travaux essentiels (électronique, mouillage, moteur), nous avons quitté le lagon pour Trinidad, sur un bateau sans mât. Avec un bébé de six mois. On flirtait clairement avec l'inconscience... mais on l'a fait.

À la sortie de l'eau à Trinidad, l'équipe du chantier doutait sérieusement de notre capacité à réussir en si peu de temps — et avec un bébé à gérer. Pendant neuf mois, nous avons vécu la plupart du temps à bord, sans gardienne. Heureusement, beaucoup de gens nous ont aidés, de près ou de loin, et neuf mois plus tard (le temps d'une grossesse!), pile dans les délais, nous partions pour le Groenland avec un voilier splendide qui faisait tourner les têtes dans les ports.

**TANT DE GENS ONT DOUTÉ, NOUS ONT DIT QUE C'ÉTAIT IMPOSSIBLE...
MAIS IMPOSSIBLE N'EST PAS POUR NOUS.**





RE-DÉPART DIRECTION LE GRAND NORD

À peine quittions-nous les Caraïbes que je commençais à me douter que j'étais encore enceinte. Doute confirmé aux Bermudes. Après un chantier épuisant, j'allais devoir gérer un bébé de moins de deux ans pour notre première saison... enceinte! Heureusement, Pierre, un équipier formidable, nous a épaulés toute la saison et nous a permis de survivre — ou plutôt de vivre pleinement — cette première saison épique avec *LifeSong*.

Rappelez-vous : je suis avant tout guide. Je devais donc guider en randonnée et en kayak, avec ma grosse bedaine... et souvent en gardant mon petit en même temps! Pas simple, mais je le referais demain. Sauf peut-être cette sortie de kayak un peu trop sportive : le vent s'est levé, les glaces nous ont encerclés, j'ai dû forcer sur les abdos... et le bébé a cru qu'il devait sortir! Belle frayeur au milieu de nulle part, perdus dans un fjord groenlandais. Mais non, tout s'est bien terminé, et ma cocotte est née avec dix jours de retard, à notre retour au Canada.



Après cette première saison au Groenland, la pandémie nous a amputé les saisons 2020-2021. Forcés d'improviser, nous avons découvert la Nouvelle-Écosse, Terre-Neuve et les Açores... vides de touristes! Et puis, une traversée de l'Atlantique improvisée, avec nos enfants de trois ans et neuf mois.

Et ensuite... comment résumer toutes ces années de découverte de terres sauvages et inconnues du Grand Nord? Comment vous prouver que si vous y mettez les pieds, la passion du Grand Nord vous obligera à en rêver sans cesse jusqu'à y retourner?

ALORS POUR VOUS AIDER À IMAGINER CES BELLES CONTRÉES SAUVAGES, VOICI QUELQUES-UNS DE MES MOMENTS PRÉFÉRÉS :

- Une sortie de kayak sous le soleil et dans la brume, où l'on entendait les icebergs avant de les voir.

Crédit photos : LifeSong Expeditions.



- › Prendre le café du matin sur le pont du bateau en observant une ourse polaire et ses deux petits sur la plage.
- › Naviguer entre les géants de glace du Groenland et voir la pointe de l'iceberg passer sous le bateau.
- › Skier en chandail à manches courtes au Svalbard, avec une vue plongeante sur un glacier et sur le minuscule *LifeSong* en contrebas.
- › Faire du kayak avec mon fils entourés de neuf baleines à bosse qui se nourrissent autour de nous.
- › Faire un feu de bois flotté sur une plage perdue du Groenland et voir mes enfants se baigner dans une eau à 7 degrés.
- › Assister à une chute de glace spectaculaire qui crée un tsunami éphémère et envoie une décharge d'adrénaline tout aussi spectaculaire.

Et tellement plus...

ET MAINTENANT?

Après six saisons sur *LifeSong*, faut croire qu'on manque encore de *challenges...* ou que les enfants, du haut de leurs 110 cm, sont encore trop grands et qu'il nous faut changer de bateau! Et comme nos rêves d'exploration grandissent aussi vite que les enfants, il nous faut un bateau plus grand, mais surtout plus solide, plus adapté. *LifeSong²* navigue dans nos têtes depuis maintenant deux ans. Et voilà qu'il est bien réel! Ce magnifique voilier d'expédition de 24 mètres est actuellement en cours d'aménagement par nos soins.



Crédit photo :
LifeSong Expeditions.



Antarctique. Crédit photo :
LifeSong Expeditions.

Je vous raconte tous ces détails dans le prochain magazine numérique de Québec Yachting!

Expo *Rendez-Voile*

18 avril 2026

Vieux-Port de Montréal

Le rendez-vous 100% voile au Québec

Conférences, exposants, rencontres et inspiration au cœur de la communauté nautique

MONTEZ À BORD !

rendezvoile.com 

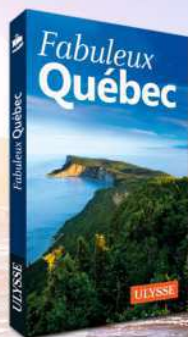
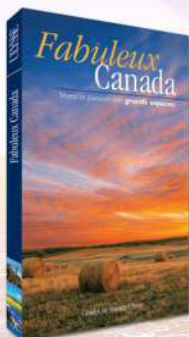
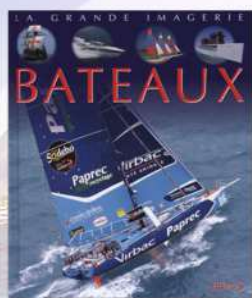


Québec
YACHTING^{MD}

Découvrez...

Les livres des éditions Vagnon
Les Guides Ulysse

Nous vendons aussi
des DVD instructifs
et divertissants!



Pour voir les titres disponibles, visitez la boutique au www.quebecyachting.com

RÉSUMÉ DES DERNIÈRES RÉGATES DU CHAMPIONNAT DE VOILE GROUPE CABANO MARINE 2025



Le dernier droit des régates a pris son envol les 30 et 31 août alors que les régatiers ont parcouru les 72 milles nautiques entre Québec et Cap-à-l'Aigle pour une belle fin de semaine de compétition. Les conditions météo y sont souvent capricieuses, et cette année, cela n'a pas fait exception. Samedi, pour le Défi de voile Edmond Desgagnés, près d'une quinzaine de voiliers se sont présentés alors que les vents étaient très faibles. Le comité de course s'est vu dans l'obligation d'annuler celle-ci, voyant l'impossibilité pour les participants de compléter le trajet dans les temps obligatoires. Deux voiliers ont tenté de réaliser le parcours, mais en vain. Pendant ce temps, les autres équipages en profitaient pour faire des activités autres, de la marche, un repas au restaurant et même une partie aux quilles!

Course Triangle.

Crédit photo : Charles-Henri Duthoit.



Coupe Challenge. Crédit photo : Isabel Tremblay.

Le lendemain, les équipages se réunissent pour prendre le départ de la Coupe Triangle. Les vents annoncés permettent d'aller de l'avant avec les grands trajets possibles. Le vent est au rendez-vous, alternant entre moments plus faibles et de belles rafales. Certains équipages sont plus éprouvés que d'autres alors qu'un concurrent doit revenir à la suite du bris d'un hauban. Une finale bien particulière puisque le vent disparaît comme il est apparu, avec un fort courant, ce qui permet à quelques équipages de finir leur parcours. En classe Croisière, la première place revient à *Alouette VI*, suivi de *Predictable* et *Marl'O*. En classe Performance, les gagnants sont *Rendez-vous*, *Prospector* et en premier, *Rubicon III*. En classe Sport, la première place revient à *Volteface*, suivi d'*Hydromec*.

Le 6 septembre a eu lieu l'avant-dernière régates du Championnat, le Tour de l'île d'Orléans, présenté par Formation nautique Québec. Ce sont 19 voiliers qui ont pris le départ, selon les différentes heures possibles. Des conditions météo musclées étaient annoncées et les équipages ont été bien arrosés, avec vent, pluie et même une température plus automnale. Après une longue journée à enchaîner les manœuvres pour rentrer au Parc nautique Lévy, les équipages ont été reçus avec un repas de poulet qui réchauffait le corps et le moral. Les résultats finaux ont tardé à être disponibles après un protêt qui devait être entendu et dont le résultat avait un impact sur les classements. Un seul voilier se retrouve sur le podium en classe Blanche : *Malabar*.

LES PODIUMS SONT LES SUIVANTS :

CLASSE CROISIÈRE

- › *Inferno*
- › *Alouette VI*
- › *Predictable*

CLASSE PERFORMANCE

- › *Prospector*
- › *Rubicon*
- › *BlueJacket*

CLASSE SPORT

- › *Volteface*
- › *Aquila*
- › *Vortex*

ÉVÉNEMENT

La dernière régates du championnat s'est déroulée le 13 septembre au Yacht-Club de Québec. Les équipages se sont réunis pour la Coupe Challenge, présentée par Groupe Cabano Marine. Avec une distance à parcourir de plus de 17 milles nautiques, le podium en classe Blanche est composé de *Whisper 2* en troisième position, précédé de *Baobab* en deuxième et *Solinor* en première.



Tour de l'île d'Orléans. Crédit photo : Philippe Zimmer.

CLASSE CROISIÈRE

- › *Mad Run*
- › *Excimer*
- › *Predictable*

CLASSE PERFORMANCE

- › *Angéline I*
- › *Rubicon*
- › *BlueJacket*

CLASSE SPORT

- › *Zig Zag*
- › *Volteface*
- › *Vortex*

Le 27 septembre, le CRYQ organisait une dernière régates, celle-ci hors championnat, en formule bermudienne, présentée par *Québec Yachting*. Nous pouvions y voir 21 voiliers prendre le départ. Cette formule, bien que représentant un grand mal de tête pour notre comité technique, permet à l'ensemble des bateaux de la flotte de se mesurer entre eux, sans égard pour la classe d'appartenance. Chaque voilier possède une heure de départ bien à lui, selon son handicap. Avec de grands calculs, cela devrait permettre à tous, si chacun est en mesure de tirer le maximum des capacités de son voilier, d'arriver dans les mêmes temps. Les arrivées observées l'ont été dans un laps de 35 minutes. Le grand gagnant : *Zig Zag*. Les régatiers ont pu être reçus au Yacht-Club de Québec pour l'après-course ainsi que profiter d'un moment de festivité pour souligner les grands gagnants de la saison 2025, une belle contribution de Groupe Cabano Marine.



Course poursuite. Crédit photo : Isabel Tremblay.

NORMAND CORBEIL

ÉCOLE DE VOILE CROISIÈRE

Cours de navigation

10 leçons de 2 heures par semaine par Zoom.
Prix : 299 \$ (taxes incluses).

Ne comprend pas le livre *La navigation côtière* ou *Navigation astronomique*.

- Navigation côtière élémentaire débute le 17 mars 2026, 19h à 21h.
- Navigation côtière intermédiaire débute le 18 mars 2026, 19h à 21h.
- Navigation astronomique débute le 19 mars 2026, 19h à 21h.

L'examen
de Voile Canada
sera le 30 mai
2026.

Stages en voile croisière sur le voilier Nord Sud

- **Intermédiaire** : 21 juin au 3 juillet 2026, de Rimouski à Bonaventure avec une escale prévue à Caraquet. Prix : 2880 \$.
- **Intermédiaire** : 5 au 12 juillet 2026, de Bonaventure à Bonaventure avec une escale prévue à Caraquet. Prix : 1680 \$.
- **Avancé** : 19 au 31 juillet 2026, de Bonaventure à Bonaventure avec une escale prévue aux îles de la Madeleine. Prix : 2880 \$.
- **Intermédiaire** : 30 août au 6 septembre 2026, de Rimouski à Rimouski avec une escale prévue à Saint-Pancrace. Prix : 1680 \$.



Site internet : normandcorbeil.ca Courriel : normand.corbeil@videotron.ca Tél. : 418 812 6336



Chantier naval MF

Les moteurs Filiatrault

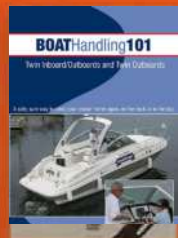
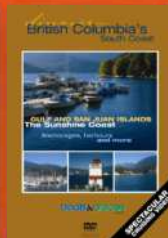
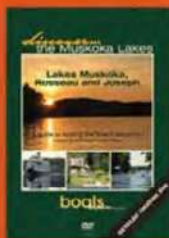
Montréal centre (438)375-9877



Le 4 temps Suzuki DF90A.

- Le plus léger dans un modèle de 100 ch.
- Puissant rapport de 2,59:1.
- Hélice de grand diamètre.
- Technologie « Lean Burn ».
- Offert pour un petit yacht (8 m) avec structure garantie à vie et 5 ans de garantie sur le moteur.

PÉDALO - VOILIER - YACHT Charpente métallique & Bâtiment sur mesure
Réservez votre unité dès maintenant !



Offre spéciale
29,95\$ ch. + Taxes

Pour commander, visitez le
www.quebecyachting.com

Une production Powerboat Television Show

UNE NOUVELLE COURSE AU LARGE QUÉBÉCOISE VOIT LE JOUR : LA ST-LAURENT 400!



Depuis 2020, l'équipe de l'OBNL *Plaisanciers du Saint-Laurent* organise un événement désormais bien connu au Québec, le Rallye-Croisière du Saint-Laurent. Initialement annuelle, mais depuis 2023 tenu aux deux ans les années impaires, cette navigation en flottille avec de nombreuses formations réparties lors de différentes escales a pour but de transmettre les connaissances et les valeurs associées à une navigation prudente et durable. Après cinq éditions du Rallye-Croisière qui ont eu différents parcours et différents partenaires, ses organisateurs ont décidé d'offrir une opportunité d'apprentissage de la navigation hauturière en mode performance. C'est ainsi que l'idée d'organiser une course au large entre Tadoussac et les Îles-de-la-Madeleine a vu le jour.



Parmi les partenaires de longue date du Rallye-Croisière, **Voile Mercator**, qui organise depuis des années des stages performance sur l'estuaire, a tout de suite sauté sur l'occasion pour offrir des stages durant les deux legs de la régates. En effet les 400 milles nautiques qui séparent la ligne de départ à Tadoussac de la ligne d'arrivée à Havre-Aubert seront parcourus en deux étapes, avec une escale à Rivière-au-Renard. Cette escale sera une opportunité pour la flotte de se réunir dans un cadre festif et de faire une courte régates côtière entre la rade de Rivière-au-Renard et l'Anse-au-Griffon si les conditions météo le permettent. **Voile Sansoucy**, un nouveau partenaire de l'organisation, a quant à lui proposé d'offrir 10 % de rabais sur toutes les voiles neuves commandées par les bateaux participants à la course. Le légendaire navigateur Yves Gélinas a accepté d'être le commodore d'honneur de la course, le trophée perpétuel sur lequel seront gravés les noms des bateaux vainqueurs portera d'ailleurs son nom.

Dès la soirée d'information en ligne tenue le 9 décembre 2025 et dont l'enregistrement est disponible sur la page **Facebook de la St-Laurent 400**, les inscriptions ont commencé à se confirmer. Plus de 80 voiliers s'étaient préinscrits, et quelques semaines après l'ouverture des **inscriptions officielles**, au moins 30 bateaux se sont officiellement inscrits et ont acquitté les frais d'inscription hâtifs de 400 \$. Le lendemain de la soirée d'informations en personne qui s'est tenue à Québec le 14 janvier 2026 en collaboration avec **Les plaisanciers de la Barque**, ces frais sont passés à 500 \$, puis ils monteront à 600 \$ après le 1^{er} juin 2026.

Quelques places à quai la veille du départ de la course Voile Sansoucy (première étape de la course au St-Laurent 400 Volthium) sont toujours disponibles à la marina des Bergeronnes, mais la Marina de Tadoussac est déjà pleine ce soir-là. Les inscriptions sont toujours ouvertes et il y a de la place à Rivière-au-Renard et à Havre-Aubert pour tous ceux qui veulent participer à la course Mustang Survival, deuxième étape qui reliera Rivière-au-Renard à Havre-Aubert aux Îles-de-la-Madeleine. Faites vite si vous voulez inscrire votre bateau à l'ensemble de cet événement très populaire!

Pour ceux qui n'ont pas de bateau mais désirent participer à la régates, il y a deux options : s'inscrire à un **stage performance de Voile Mercator** pour soit un des deux legs soit les deux, ou bénéficier du partenariat entre les Plaisanciers du Saint-Laurent et **Voile Communautaire**. Ce partenariat a pour but de jumeler les bateaux qui cherchent de l'équipage pour les convoyages avant et après. Ou pour l'un des legs de la course avec les équipiers qui désirent naviguer sur l'estuaire dans le cadre de celle-ci et participer aux rassemblements festifs (qui auront lieu à chacun des ports où la flotte se rassemblera).

Près de 100 équipiers se sont déjà inscrits grâce au **formulaire d'inscription en tant qu'équipier**, et de nombreux bateaux inscrits ont fait part de leur intérêt à trouver de l'équipage pour la course ou l'un des convoys avant ou après.

L'équipe des Plaisanciers du Saint-Laurent organise d'ici le départ plusieurs formations en ligne et en présentiel qui permettront aux capitaines et à leurs équipiers d'être bien préparés pour la course. Comme c'est courant dans les courses au large sérieuses, le comité de course exige qu'au moins 50 % des équipiers de chaque bateau aient suivi au cours des cinq dernières années une formation de Survie au Large reconnue par World Sailing ou une formation jugée équivalente.

Les capitaines et les équipiers inscrits à la course se verront offrir 20 % de rabais sur les différentes formations offertes par les Plaisanciers du Saint-Laurent au cours des prochains mois, dont une formation sur les règles de course à la voile et la tactique, une autre sur les manœuvres et réglages des spinnakers (symétriques et asymétriques) et une formation sur la météo marine sur le Saint-Laurent offerte en collaboration avec la météorologue Alexandra Cournoyer. Une formation de sécurité en mer sera aussi offerte par l'instructeur de Survie au Large Pierre-Olivier Hivon au cours des prochains mois pour permettre aux équipiers de se préparer et de répondre aux exigences du comité de course.

Pour les instructeurs de voile désirant renouveler leur accréditation ou les équipiers conscients de l'importance des premiers soins, l'Institut de Secourisme du Québec a développé une formation de secourisme avec RCR spécifiquement adaptée à la plaisance et à la course au large qui sera donnée par Aline Préfontaine, infirmière de formation avec une grande expérience du secourisme, de la régates et de navigation à la voile.



Pour toutes questions concernant la St-Laurent 400, n'hésitez pas à contacter le comité organisateur au info@stlaurent400.com. Pour en savoir plus, visitez notre [page Facebook](#) et [notre site web](#). Si vous souhaitez connaître les formations offertes par les Plaisanciers du Saint-Laurent, visitez le <https://pstlaurent.com/> ou contactez-nous au info@pstlaurent.com.

NAVIGATION DE PLAISANCE

passionnante et sécuritaire



Gagnez
votre
exemplaire

Participez ici

Disponible
en version
papier

Achetez ici

VOYAGE



PAR CLAUDE MORNEAU

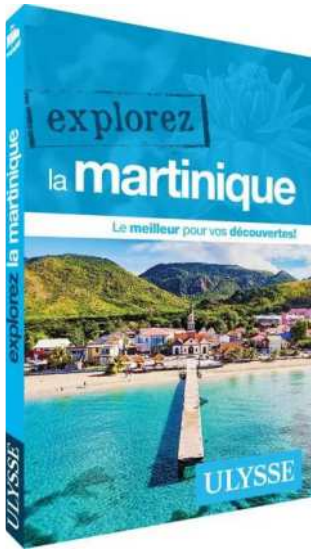
LA MARTINIQUE

EN 5 SITES DE PLONGÉE



Terre volcanique sous les tropiques, réserve mondiale de biosphère de l'UNESCO pour l'ensemble de son territoire terrestre et marin, pays créole aux mille couleurs, patrie d'Aimé Césaire et de Patrick Chamoiseau, lieu de naissance de l'impératrice Joséphine, petit bout de France dans les Antilles, site de production du seul rhum d'appellation d'origine contrôlée, île aux fleurs... la Martinique charme par sa beauté et sa richesse plurielle.





Extrait du guide Ulysse
Explorez la Martinique – Le meilleur pour vos découvertes!





Plusieurs voiliers à l'ancre. Crédit photo : RossiRobinNice, Shutterstock.

Cette île baignée de lumière est source d'inspiration pour quiconque se donne la peine d'en faire la connaissance et de goûter à l'étonnante variété d'expériences qu'on peut y vivre : découverte des mystérieuses plages de sable noir du Nord-Caraïbe, qui ont jadis séduit Gauguin, et de celles du Sud, qui charment les voyageurs d'aujourd'hui; visite de Saint-Pierre, la « ville martyre », et exploration de la montagne Pelée, son bourreau; excursion dans la forêt tropicale ou plongée aux abords du Rocher du Diamant; lèche-vitrine à Fort-de-France ou surf dans la presqu'île de la Caravelle; participation à un « vidé » pendant le carnaval ou danse sur des rythmes endiablés lors d'un spectacle de zouk...

Son soleil, sa mer, ses fonds blancs, ses traditions culinaires, son histoire tourmentée, sa poésie, sa musique, ses gens..., tout concourt à faire de la Martinique une destination qui ne ressemble à aucune autre, un lieu fascinant que l'on n'oublie jamais.

5 SITES DE PLONGÉE

1. LE ROCHER DU DIAMANT, LE GRAND CLASSIQUE DE LA PLONGÉE EN MARTINIQUE!

Le Rocher du Diamant constitue l'un des sites de plongée classiques en Martinique, avec ses failles, ses grottes et ses tunnels sous-marins à explorer. De plus, à l'est du rocher, se trouve un plateau corallien que fréquentent d'innombrables poissons.

Antilles Sub Diamond Rock

Port de pêche de la Taupinière, 05.96.82.14.35.

Ce club organise des excursions quotidiennes au Rocher du Diamant, avec équipement fourni, au départ du port de la Taupinière, situé à environ 5 km à l'est du bourg du Diamant. Plongée-tuba au pied du rocher également proposée.



2. LA RADE DE SAINT-PIERRE, OÙ L'ON PEUT EXPLORER DES ÉPAVES DE BATEAUX AYANT COULÉ LORS DE L'ÉRUPTION DE LA MONTAGNE PELÉE EN 1902

Dans la rade de Saint-Pierre, on peut admirer les épaves d'une douzaine de bateaux ayant coulé lors de l'éruption de la montagne Pelée en 1902. Parmi elles, le *Biscaye*, une goélette à trois mâts que plusieurs appellent aussi le *Gabrielle*, repose à environ 35 m de profondeur. Le *Roraima* (à 50 m), un bateau à vapeur de la Quebec Line, et *L'Amélie* (à 12 m), un trois-mâts aussi appelé le *Résinier*, comptent également parmi les plus intéressantes épaves.

A Papa D'Lo Plongée

104 rue Bouillé, 06.28.41.83.58, www.apapadlo.net

Exploration des épaves de la rade de Saint-Pierre et de certains sites des environs du Prêcheur.

Surcouf Dive

Plage de la Guinguette, à l'entrée de la ville en venant du Carbet, 06.96.24.39.45

Excursions de plongée à la découverte des épaves de Saint-Pierre.

3. LE ROCHER DE LA PERLE, EN FACE DE L'ANSE CÉRON, AUX ALENTOURS DUQUEL ÉVOLUENT DE NOMBREUSES ESPÈCES DE POISSONS

Quelques plateaux coralliens se trouvent au large du Prêcheur (La Citadelle, Les Jardins du Prêcheur) et, plus au nord, les environs du Rocher de la Perle, en face de l'Anse Céron, regorgent de poissons coralliens et d'autres plus gros (barracudas, carangues, scares). Adressez-vous aux clubs de plongée de Saint-Pierre pour l'exploration de ces sites.



Barracuda. Crédit photo : Jesus Cobaleda, Shutterstock.

4. LA POINTE BURGOS, AU NORD DU BOURG DES ANSES-D'ARLET, POUR LA RICHESSE DE SA FAUNE MARINE

Pour la plongée dans les environs, on considérera les pointes Burgos et Lézarde, au nord du bourg des Anses-d'Arlet, pour leur falaise corallienne et la richesse de la faune marine qu'on peut y découvrir.

Au large de la pointe Burgos, les Grandes Jorasses constituent un ensemble de coulées de lave immergées que fait ressortir par contraste un cirque de sable blanc.

Un peu plus au nord, le Cap Salomon est célèbre pour l'abondance de sa flore colorée. Plus loin au large, on a coulé le trois-mâts *Le Nahoon* expressément pour en faire un site de plongée. L'épave repose à 35 m de profondeur et les plongeurs peuvent l'explorer de fond en comble.

Il ne faut pas non plus oublier la pointe de la Baleine, aux eaux très claires, et l'Anse Dufour, avec son plateau rocheux riche en faune et en flore.

Alpha Plongée

Plage de Grande Anse, 05.96.48.30.34 ou 06.96.81.93.42, www.alphaplongee.com

Plusieurs sorties en mer tous les jours sauf le dimanche.

Propose des excursions vers de nombreux sites des environs, notamment à l'épave du *Nahoon*.

Deep Turtle

108 av. Robert-Deloy, face au ponton de la plage de Grande Anse, 06.96.29.29.11 ou 05.96.78.28.84.

Découverte de divers sites (pointe de la Baleine, Anse Dufour, épave du *Nahoon*, Cap Salomon, pointe Lézarde, Grandes Jorasses et autres). Excursions de plongée-tuba aussi proposées.

Mada Plongée

20 rue Eugène-Larcher, bourg des Anses-d'Arlet, 06.95.51.60.70

Petite structure familiale qui organise des sorties vers les sites des environs à bord de bateaux pouvant accueillir un maximum de 10 personnes. Plongées de nuit le vendredi soir sur réservation.

Plongée Passion

1 allée des Raisiniers, plage de la Grande Anse, 05.96.68.71.78, www.plongeepassion.com

Deux sorties par jour. Excursions à la pointe de la Baleine, à la pointe Burgos, à l'épave du *Nahoon* et jusqu'au Rocher du Diamant.



5. LA GRANDE CAYE DE SAINTE-LUCE, UN RÉCIF CORALLIEN FACILEMENT ACCESSIBLE, IDÉAL POUR LES BAPTÊMES DE PLONGÉE

La Grande Caye de Sainte-Luce, un récif de 200 m de long, se trouve un peu à l'est du bourg. On y trouve notamment un jardin corallien à environ 5 m de profondeur. Plus au large, le site Les Trois Vallées se compose de trois plateaux coralliens que séparent des langues de sable.

Kariba Plongée

Village Club Sainte-Luce Pierre et Vacances, Pointe Philippeau,
06.96.18.10.72, www.karibaplongee.com

Sorties diverses vers une quinzaine de sites de plongée au large de Sainte-Luce, du Diamant et de Sainte-Anne. Cocktail sur la plage de l'Anse Pont Café offert en fin d'excursion.

Sainte-Luce Kawan Plongée

43 bd Kennedy, 06.96.76.58.69, <http://sainteluce.kawanplongee.com>

Club installé dans le bourg de Sainte-Luce, au bord de la mer. Nombreuses sorties chaque jour dans la réserve sous-marine qui s'étend entre Sainte-Luce et Sainte-Anne.

CONCOURS

Cliquez pour participer!

Collaboration entre

ULYSSE et Québec YACHTING

le plaisir de mieux voyager

Crédit photo : Kevin DBoitrelle, Shutterstock.

**LE CONCOURS PRENDRA FIN LE 19 AVRIL 2026
À MINUIT ET LE TIRAGE AURA LIEU LE 20 AVRIL 2026**

SEAVADO®

Allez là où
personne ne va



Découvrez
toutes les
promotions
du moment!



Concessionnaire autorisé

 **LAPOINTE**
SPORTS

576, route 131. | Joliette, N.D.P. | J6E 0M2

1-888-597-3169 | 450-752-1224

www.lapointesports.com

® , MC et le logo BRP sont des marques de commerce de BRP ou de ses sociétés affiliées.

SEAVADO®

Laissez les limites
dans votre sillage



Découvrez
toutes les
promotions
du moment!



Concessionnaire autorisé

 **LAPOINTE**
SPORTS

576, route 131. | Joliette, N.D.P. | J6E 0M2

1-888-597-3169 | 450-752-1224

www.lapointesports.com

® , MC et le logo BRP sont des marques de commerce de BRP ou de ses sociétés affiliées.

PAR JOANI HOTTE-JEAN

PARTIR EN MER

Benoit Villeneuve, Les Services Maritimes Latitude,
374 pages, 70 \$

Disponible dans les points de vente suivants :

- › Fédération de voile du Québec à Montréal.
- › Agence de voile Ohana (en ligne)
- › Aux quatre points cardinaux (en librairie et en ligne).
- › Formation Nautique Québec (en ligne).
- › Boulet Lemelin (Cabano marine) (en boutique et en ligne).
- › Marina Gosselin (en boutique et en ligne).
- › En France dans le grand réseau des 140 magasins UShip (en boutique et en ligne)



Le 7 novembre 2025 avait lieu le lancement du livre *Partir en mer* de Benoit Villeneuve à Longueuil dans le nouveau local de *Croisières Navark*. Une centaine de personnes s'étaient rassemblées pour cet événement rare dans le milieu littéraire nautique québécois. Lors de ce lancement animé par le navigateur d'expérience Simon Dubois, qui a réalisé le tour du monde lors de la



Clipper Round the World Yacht Race en 2017-2018, M. Villeneuve a reçu des hommages et des témoignages d'anciens étudiants, dont de François Doré, et de son équipier François Veillette avec qui il a navigué plus de 7000 milles. **Cliquez ici pour visionner un aperçu de cette soirée mémorable.**

Ce guide de préparation au voyage agrémenté de plusieurs tableaux, dessins et photos en couleur est le fruit de plusieurs années de travail et s'inspire du matériel développé et continuellement amélioré pour le cours *Partir en mer* créé par l'auteur. Celui-ci bénéficie de ses expériences de navigation des dernières années et des impressions de ses élèves.

Crédit photos : Vicky Tanguay.

Que vous partiez pour quelques semaines sur le fleuve Saint-Laurent ou sur la côte Est, que vous alliez plus loin, jusqu'aux Bahamas, aux Antilles ou même en Europe, ce livre vous aidera à vivre votre aventure en confiance et en sécurité et pourrait vous éviter certaines erreurs coûteuses.

Voici les sujets abordés :

- › Choix du bateau.
- › Choix des voiles.
- › Vie en croisière.
- › Gestion de l'eau et de la nourriture.
- › Matériel de sécurité et de premiers soins.
- › Nombreux systèmes de production d'électricité.
- › Nombreux systèmes électroniques.
- › Gros temps.
- › Grandes routes avec l'étude des *Pilots Charts* pour naviguer au bon endroit, au bon moment et dans la bonne direction.

Vous pourrez aussi découvrir deux récits de traversées sur le voilier *Mora Mora*, un Pogo 1050. Ils sont construits autour des courriels envoyés à Nancy, sa conjointe, des extraits du *Journal de bord* ainsi que l'ajout de quelques *Notes du capitaine* pour plus de précision. Au début de l'année 2024, avec son équipier François Veillette, ils sont partis des Canaries pour s'arrêter quatre jours au Cap Vert pour reprendre leur navigation vers la Martinique. En juin 2024, une transat des Bermudes aux Açores a aussi été effectuée avec Sylvain Karpinsky comme équipier, un coureur au large sur le circuit de la Classe Mini.

Vous trouverez dans le livre *Partir en mer* toutes les notions à savoir pour bien vous préparer au voyage de votre vie! Tout est bien vulgarisé et bien expliqué. Je vais d'ailleurs le conserver précieusement dans ma bibliothèque pour pouvoir m'y référer plus tard!



Benoit Villeneuve. Crédit photo : Vicky Tanguay.

BIBLIOGRAPHIE NAUTIQUE

2014 :

Traverser l'océan à la voile

2021 :

Météo Marine

QUI EST BENOIT VILLENEUVE?

Benoit Villeneuve est le président fondateur des Services Maritimes Latitude. Astrophysicien, il détient un doctorat en astrophysique à l'Université de Montréal. Plaisancier aguerri, il a parcouru près de 30 000 milles en navigation hauturière lors de plusieurs traversées sur ses voiliers et il navigue toujours. Fort de son expérience d'enseignant, d'auteur et de vulgarisateur scientifique, il a développé une offre de cours unique dans le monde de la plaisance. Il enseigne auprès des plaisanciers les cours *Météo marine*, *Partir en mer*, le cours avancé de *Météo et navigation électronique* et le cours *Routage météo*. Les deux derniers sont offerts en présentiel au cégep Édouard-Montpetit à Longueuil. Finalement, il enseigne aussi pour la Fédération de voile du Québec le cours *Survie au large* accrédité par World Sailing.

CONAM – Quelques dates à retenir

4 février 2026 : Sylvain Fortier présentera *Le marin qui plantait des arbres*.

18 février 2026 : Gaël Simon présentera *Exploration du Guna Yala à bord de Kaimiloa*.

21 février 2026 : Gaël Simon présentera un séminaire sur l'inspection et le réarmement des gilets de sauvetage.

18 mars 2026 : Justin Bourgeois présentera *Indonésie à la Micronésie en voilier*.

1^{er} avril 2026 : Benoit Villeneuve présentera avec Sylvain Beaudry *Les dessous d'une traversée mouvementée*.

6 mai 2026 : Luc Bernuy présentera *Partir vers les Bahamas : Le magnifique et les imprévus*.



Les soirées-conférences mensuelles des navigateurs

www.conam.qc.ca

L'INTRACOSTAL, LE GUIDE

GUIDE DE PRÉPARATION AU DÉPART VERS LES
BAHAMAS EN VOILIER
DU LAC CHAMPLAIN AUX BAHAMAS

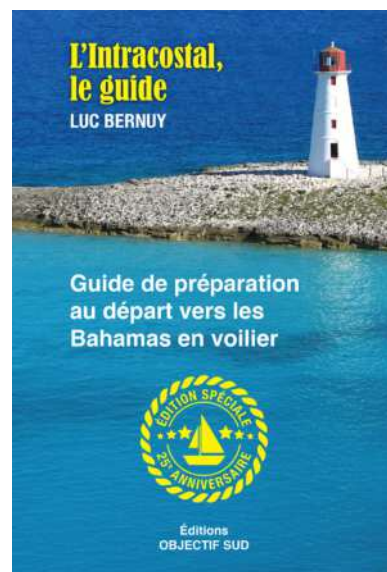
Édition spéciale 25^e anniversaire, 5^e édition

Luc Bernuy, Éditions OBJECTIF SUD, 420 pages, 64,95 \$

Format : 15 cm x 23 cm, 107 photos en couleur

Vous pouvez acheter le livre en communiquant avec Luc Bernuy au <https://www.navigaconseil-bernuy.ca/livres-et-dvd>. Il est aussi disponible au renaud-bray.com, à la marina Gosselin à Saint-Paul-de-l'Île-aux-Noix et sur leur **boutique en ligne**.

La 5^e édition en 25 ans de *L'Intracostal, le guide*, rédigée par le passionné et érudit Luc Bernuy, a été officiellement lancée à la **CONAM** le 5 novembre 2025. Cet ouvrage est un véritable mode d'emploi qui pourra faciliter votre préparation pour un départ en bateau du Québec vers les Bahamas et même plus loin... afin que vous passiez du rêve à la réalité!



Cliquez ici pour consulter la Table des matières et le nombre de pages pour chaque chapitre.

UNE CINQUANTAINES DE SUJETS Y SONT ABORDÉS ET VOUS OBTIENDREZ LES RÉPONSES À PLUSIEURS DE VOS QUESTIONS :

- › Est-ce que vous devriez entreprendre ce voyage?
- › Quels cours sont utiles avant de partir?
- › Quels sont les permis requis?
- › Comment choisir le bon bateau? Comment l'entretenir?
- › Combien peut coûter un tel voyage?
- › Partez-vous avec des enfants? Qu'est-ce que vous devez prévoir?
- › Quel sera votre approvisionnement?
- › Quels guides et équipements vous seront utiles?
- › Est-ce que votre vie de couple et/ou de famille sera affectée par ce projet?

À la fin, vous trouverez des annexes très utiles, dont une grille budgétaire, une liste des denrées non périssables, de médicaments à apporter à bord, diverses recettes... et même un test des inquiétudes tiré de l'atelier *La préparation mentale pour partir vers le Sud!* Parce que la santé mentale n'est pas à négliger dans un tel périple!

Vous avez acheté l'une des versions précédentes de *L'Intracostal, le guide* et vous vous demandez si vous devriez vous procurer cette nouvelle édition?

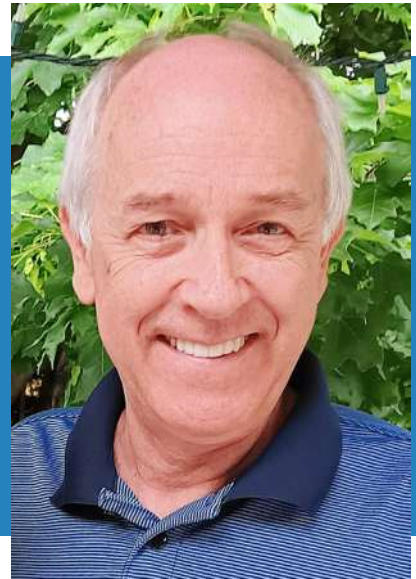
Pour vous aider dans votre réflexion, voici les modifications apportées depuis la 4^e édition, publiée en 2018 :

- › 20 pages supplémentaires, pour un total de 420 pages.
- › Plusieurs chapitres sont dotés de nouveaux textes.
- › Plus de photos que jamais : on est passé de 37 à 107 images en couleur, dont plusieurs sont tirées de *L'Intracostal, l'Album – Du lac Champlain aux Bahamas* publié en 2001, mais maintenant épuisé, et d'autres proviennent de plaisanciers.
- › Un look soigné pour cette édition spéciale : la page couverture possède un fini velouté avec des titres embossés, lustrés et brillants, puis les titres des huit chapitres sont maintenant en bleu au lieu de noir. Ensuite, le papier est soyeux comme la peau d'un bébé selon les dires de l'auteur (mais pas autant que celle de mon fils) pour mieux faire ressortir les couleurs.
- › La famille de l'*Altomax* composée des parents Marie-Pier et Matthieu et de leurs deux moussaillons, Alexia et Thomas, témoigne de leur expérience. Vous apprendrez sur leur préparation, leurs coûts, la vie avec les enfants, l'école à bord et plus encore! Cela s'ajoute au compte rendu de l'équipage du *dorénavant* qui était présent dans l'édition précédente.
- › Une révision exhaustive a été effectuée concernant tout ce qui est factuel. Les adresses, sites internet, numéros de téléphone, lois et règlements, coûts reliés au voyage, les nouveaux permis, etc. Cela lui a demandé beaucoup de temps de recherche.
- › Une réviseuse a complètement relu le guide et effectué diverses corrections.
- › Une soixantaine de sites internet sont maintenant référencés par un code QR. Plusieurs redirigent vers son site internet qui est régulièrement mis à jour.
- › La liste des mouillages (Annexe M), maintenant en couleur, est passée de 150 à 180 endroits pour jeter l'ancre. Vous y trouverez aussi des quais gratuits où accoster et divers endroits à ne pas manquer.
- › Un signet en couleur sera remis à ceux qui achèteront *L'Intracostal, le guide* sur la boutique en ligne de Luc Bernuy.

Si vous rêvez de réaliser un tel projet ou que vous vous préparez à partir vers le Sud en bateau, *L'Intracostal, le guide* est sans contredit LE guide à se procurer! Aucune publication similaire n'a été publiée au Québec depuis 25 ans.

QUI EST LUC BERNUY?

La notoriété du loquace Luc Bernuy n'est plus à faire dans le domaine de la navigation de plaisance. Sa plume colorée est aussi dynamique que lui lors de ses divers cours et conférences. Nombreux d'entre vous l'ont sûrement déjà eu comme professeur à l'École de navigation de la Société de sauvetage ou ont suivi une formation directement avec lui avec son service *Navigation-conseil LB*.



Que vous prévoyiez partir en voilier vers les Bahamas ou en mer vers une autre destination, les livres de Luc Bernuy et de Benoit Villeneuve sont des incontournables à lire avant de partir et à ne pas oublier à la maison lors du départ!

DUPUIS MARINE

Expertise Maritime

DUPUISMARINE.COM

JEAN-MARC DUPUIS
Président

Cell (514) 898-4225
Email dupuisjm@hotmail.com

SUIVEZ QUÉBEC YACHTING

YouTube Facebook Instagram X TikTok

SUBSCRIBE TO OUR QUÉBEC YACHTING NEWSLETTER!

QUÉBEC YACHTING

QUÉBEC YACHTING NEWSLETTER
OCTOBRE 2025

Feel free to share this new newsletter with your English-speaking boating friends and colleagues!

NEW MODELS

Hurricane Accessory Model Refresh For Sandeck 2025

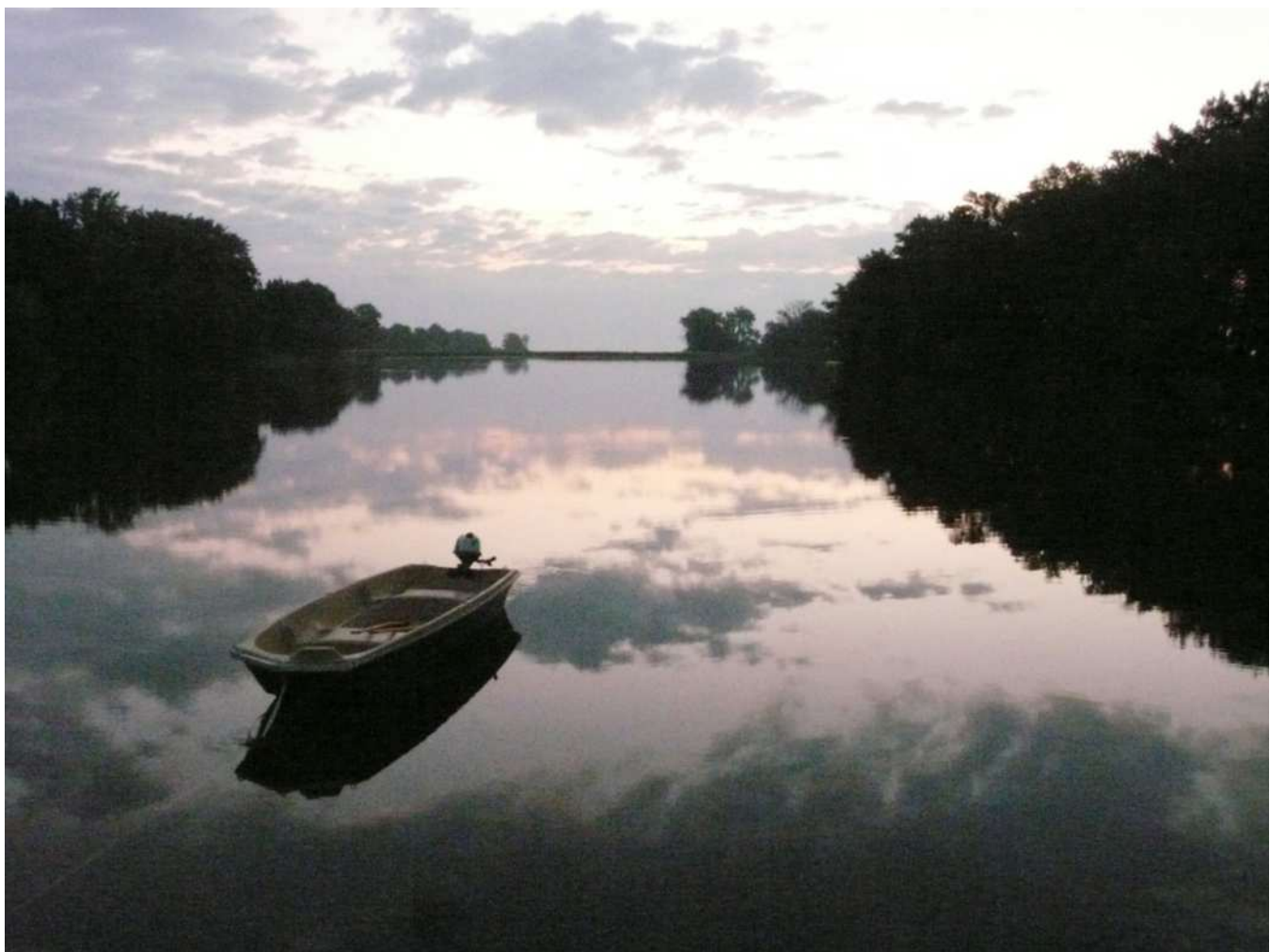
Fountain Pen: 44 First Images from the Pleasure and Official Motor

From myth to reality: the new Absolute Navatta 58 comes to

Photos des lecteurs

Envoyez-nous votre plus beau cliché au joani@editionsjeanrobert.com et courez la chance que celui-ci soit publié dans un magazine numérique de Québec Yachting !

S.v.p., veuillez spécifier dans votre message : le lieu où vous avez pris la photo ainsi que le prénom et le nom du photographe.



Baie-des-Sables. Crédit photo : Françoise Lebeau.



Lac Champlain, 4 septembre 2023,
à Point au Roche, NY, États-Unis.
Crédit photo : Michel Paré.



Profitant de l'une des dernières belles fins de semaine de l'été, nous nous sommes réveillés tôt enveloppés dans un nuage de brouillard, sans un soupçon de vent. Je n'ai pas pu m'empêcher de sortir du lit pour prendre des photos de ce moment spécial. Notre voilier Winston à l'ancre à Treadwell Bay sur le lac Champlain le 28 septembre 2024.
Crédit photo : David Boily.

Encouragez vos magazines québécois!



ABONNEZ-VOUS À MOTO JOURNAL

ABONNEZ-VOUS À QUÉBEC YACHTING

C'est gratuit!