

LE Courrier DE BERTHIER

ORGANE HEBDOMADAIRE DES INTÉRÊTS DU COMTÉ DE BERTHIER

VOL. XXV. — NO. 11.

BERTHIERVILLE, JEUDI, LE 6 SEPTEMBRE 1956.

Roland Doucet, Rédacteur-Gérant

La vérité sur la capacité de notre usine de filtration

Nous avons cru qu'il était dans l'intérêt des payeurs de taxes de la ville de Berthier, de reproduire dans nos colonnes un rapport impartial, fait par un ingénieur compétent et consciencieux, sur la capacité de pompage de notre usine de filtration.

Les contribuables prendront là des renseignements ignorés jusqu'ici et qui pourraient changer, dans certains cas, l'opinion de certains citoyens sur la possibilité d'extension de notre réseau en dehors de nos limites ou non. A chacun, nous laissons le soin de faire des commentaires.

RAPPORT SUR L'ETUDE DE LA CAPACITE DE L'USINE DE FILTRATION DE LA VILLE DE BERTHIERVILLE, P. Q.

Le 12 juillet dernier, lors d'une assemblée spéciale des Membres de votre Conseil, il m'a été demandé de faire une étude élaborée de la capacité actuelle de l'usine de filtration à pression directe de votre ville de Berthierville.

L'objet primordial de cette étude était de déterminer si la capacité actuelle de votre usine de filtration permettait de répondre aux besoins créés par la demande d'eau projetée du Conseil de la Paroisse.

J'ai l'honneur, par les présentes, de soumettre à votre bienveillance et louable attention, mon rapport détaillé à cette fin, faisant ainsi suite au bref rapport préliminaire que je vous ai dressé à ce sujet le 23 juillet dernier.

OBJET DE L'ETUDE

L'objet de cette étude consiste en :

- 1) — la détermination de la capacité actuelle de votre usine de filtration tant en ce qui concerne la qualité que les quantités d'eau filtrée fournie à la population.
- 2) — la détermination de la demande actuelle de l'eau filtrée pour les besoins industriels, la consommation commerciale et municipale et la consommation domestique.
- 3) — la détermination de l'approvisionnement en eau requise pour la protection contre les incendies conformément aux exigences de la Canadian Underwriters Association.

VISITE DES LIEUX

Le 17 juillet dernier, en compagnie de M. l'échevin Armand Daunais, je me suis rendu à votre usine de filtration pour y faire un examen sommaire des lieux ainsi qu'une inspection générale de la machinerie et des appareils de traitement de l'eau et pour y prendre les données nécessaires à la détermination de la capacité actuelle de filtration de votre usine.

Le lendemain, soit le 18 juillet 1956, je retournais à l'usine de filtration y rencontrer votre opérateur en charge, M. R. Brunette, pour me renseigner sur le mode d'opération du filtre, les méthodes utilisées pour le traitement de l'eau, les habitudes acquises à cette fin, les troubles ou difficultés rencontrés, etc.

(Suite en page 7)

GRANDE EXCURSION

ORGANISÉE PAR LE CERCLE LACORDAIRE ET STE-JEANNE D'ARC DE BERTHIERVILLE.

DIMANCHE, LE 9 SEPTEMBRE 1956

Départ à 6 heures s.m. du Terminus de la Compagnie de Transport Provincial, à l'intersection de Burlington et Plattsburg E.U. avec point d'arrêt à Ausable Chasm.

Le prix de l'entrée est de \$5.00.

Adressez-vous à MME Roméo Monette, J. Edouard Pagé, Adélaïde Brunette, Lucien Cloutier, Georges Roch, Wilfrid Gravel.

LA RÉGENTE AU CONGRÈS



Mme Eugène Baril

Madame Eugène Baril, régente du cercle Ste-Geneviève de Berthierville, depuis près de six ans, prendra part, comme représentante du cercle local au congrès provincial des Filles d'Isabelle qui se tiendra pour la première fois à Valleyfield, le 13 septembre prochain. Quelque 800 délégués et visiteurs arriveront au cours de la fin de semaine des 13-14-15 et 16 septembre prochains.

Dès vendredi, les 150 délégués officiels se réuniront en assemblée, au cours de l'après-midi, tandis que le même jour, entre 5 et 7 heures du soir, la ville de Valleyfield leur offrira une réception d'honneur, en l'hôtel de ville. Le samedi, 15, des séances d'étude et une soirée artistique auront lieu au Séminaire, sous la distinguée présidence de Mgr J. Alfred Caza, évêque coadjuteur de Valleyfield. Pour sa part, Mgr J. Alfred Langlois a bien voulu accepter de patronner ce congrès.

Dimanche, une grand'messe sera chantée en la cathédrale de Valleyfield, et Mgr Joseph Poissant, curé de Boucherville et aumônier d'Etat des Filles d'Isabelle, prononcera le sermon.

Un banquet suivra, où se réuniront tous les congressistes.

Nous sommes heureux de souhaiter à Mme Baril, le plus heureux des voyages et le plus fructueux congrès pour le bien de notre cercle de Berthierville.

LE CONSEIL VEUT DONNER PLUS DE PROTECTION AUX INDUSTRIELS PRÉSENTS ET FUTURS

Il est fortement question à l'hôtel de ville d'un projet que les membres du conseil étudient depuis quelques séances et qui consisterait à améliorer les canaux à l'eau sur certaines rues de la ville.

Nos édiles constatent et avec raison que nos industriels manquent actuellement de protection contre l'incendie et que cette raison peut très bien s'attribuer à l'éloignement de nouvelles industries. Nos canaux dans nos rues sont de dimensions trop petites pour que nos industriels puissent se garantir du système de "sprinkler" et cette prévention est primordiale pour des industries.

Il serait question de la pose d'un tuyau de 12 et 10 pouces à partir de l'usine de filtration sur la rue Montcalm, qui viendrait s'aboucher

à un autre tuyau de 10 pouces sur la rue Bienville (rue de la Eddy Match) sur toute sa longueur.

Un embranchement de 6 pouces prendrait à la rue Jacques Cartier pour tourner à la rue Vaudreuil et venir se joindre au 10 pouces de la rue Bienville.

Si ce projet se réalise toutes nos industries déjà existantes pourront se protéger d'une manière efficace contre l'incendie et sera un premier pas d'organisation pour les industries futures.

Il est question même que le conseil invite les propriétaires à voter sur ce projet, dès cet automne, par voie de referendum, pour un emprunt d'environ \$60,000 pour le paiement de ces travaux de canalisation dans la ville.

GAGNANT DU CHEVROLET

Le 30 août dernier, en la fête de Sainte Rose de Lima, eut lieu au Monastère des Moniales Dominicaines de Berthierville, le tirage de l'automobile "Chevrolet-Corvette". L'heureux gagnant fut Monsieur G. Ducharme, 561 Chassé, Drummondville, P.Q. — Merci à tous ceux qui ont participé à ce tirage. En reconnaissance de leur charité, que le Seigneur des miséricordes leur accorde une surabondance de grâces et de faveurs célestes.

Vos très obligées,

Les Moniales Dominicaines.

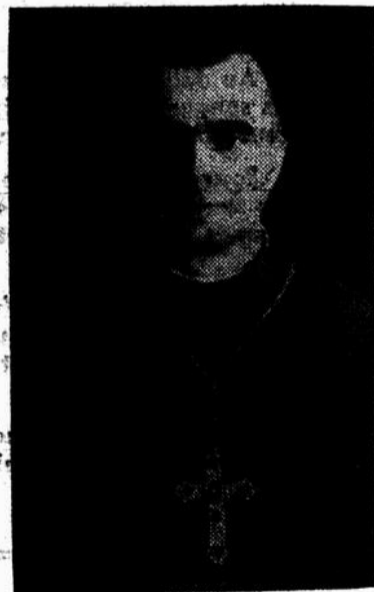
FÉLICITATIONS

A Mademoiselle Laure Laforest, qui en juin dernier a obtenu son brevet supérieur avec la note 95.4%. Depuis l'ouverture des classes elle est à l'emploi de la Commission Scolaire de Montréal.

À ST-BARTHÉLEMY

Vers une heure lundi matin, un automobiliste a perdu le contrôle du volant de son auto et a frappé le camion remorque de M. Lucien Morin, de Maskinongé, et que son fils Jean-René conduisait, sur la route St-Barthélemy-Maskinongé. Il s'agit de M. Jacques Dufresne, de St-Barthélemy, qui n'a pas subi de grave blessure, mais son auto est une perte complète. Les constatations ont été faites par les agents Denis Desaulniers et Denis Gagnon.

Au Sanctuaire du Cap dimanche prochain



S. E. Mgr Maurice Roy

S. E. Mgr Maurice ROY, Archevêque de Québec et Primat de l'Église canadienne, prendra part, dimanche, au Sanctuaire de Notre-Dame du Cap, à la fête qui marquera le 75e anniversaire de l'arrivée du Bon Père Frédéric, O.F.M., dans la région mauricienne. C'est en effet, au cours du mois de septembre 1881, que l'illustre Français fit route vers le Cap-de-la-Madeleine où la Providence le destinait à devenir le co-fondateur du pèlerinage à la Vierge du Rosaire, avec M. l'abbé Luc Désilets, curé de l'endroit.

A l'intention des pèlerins, tertulaires et amis du P. Frédéric, S. E. Mgr Roy célébrera à 9 h. a.m. une messe spéciale au pavillon extérieur et sera l'orateur sacré à cette occasion.

LE Courrier DE BERTHIER

JOURNAL HEBDOMADAIRE
 "Autorisé comme envoi postal de la deuxième classe,
 Ministère des Postes, Ottawa."

W.-H. GAGNÉ & FILS

Éditeurs-Propriétaires

BOLAND DOUCET, Rédacteur-Gérant
 6, rue Lafayette — Tél. : 6-8105

Le prix de l'abonnement est de \$2.00 par année pour le Canada et \$3.00 pour les États-Unis — Toute année commencée est due en entier.

Conformément à la tradition et dans l'intérêt d'une juste liberté, il est entendu que les articles du "Courrier" sont publiés sous la responsabilité de leurs auteurs.
 Pour le tarif des annonces, impressions, etc., on voudra bien s'adresser à nos bureaux.

UNE NOUVELLE ANNÉE SCOLAIRE

Le mois de septembre ramènera bien des gens à la réflexion. "Le monde est dans la désolation parce que personne ne réfléchit dans son cœur" disait le Prophète. Cette vérité est de tous les temps. Après les mois de légitime détente des vacances, nos étudiants et étudiantes, nos écoliers et colières, se remettront à l'étude. Les vacances auront été pour beaucoup une source féconde de nouvelles énergies. Beaucoup malheureusement auront perdu une excellente occasion de se reposer et de préparer les mois qui viennent. Pour eux l'effort sera plus grand de se remettre au travail et le succès sera peut-être amoindri. Pour ceux qui ont su profiter légitimement de leurs jours de repos ils se remettront énergiquement à la tâche pour les prochains dix mois.

Ce sera aussi pour les plus jeunes, une expérience toute nouvelle. Ils se dirigeront sous la garde de leur grand frère ou grande soeur, leur premier livre sous le bras.

Ces deux mois auront été pour les mamans, une merveilleuse période où ses enfants lui furent laissés totalement. Elle a pu suivre à loisir les progrès de ses petits. Certes, la tâche n'a pas toujours été une tâche. Mais elle aura été à même de comprendre et de mettre à profit la merveilleuse expérience de la vie familiale pleinement vécue!

Le souci de perfectionnement que vous avez manifesté durant la période des vacances doit se continuer durant les classes. Et la meilleure façon dont il puisse se manifester est, à mon sens, dans une collaboration étroite entre les éducateurs et les parents. Vous leur confiez vos enfants avec la mission de les élever et de les éduquer. Vous ne voudrez pas détruire ce qu'ils ont fait, n'est-ce pas?

Au début de cette année scolaire, il faut que les parents songent en tous points à préparer les jeunes pour ce retour aux études. Nous voulons parler de l'état de santé.

Souvent, leur vue est déficiente, ou encore leurs dents sont dans un état lamentable. Pourquoi donc ne pas s'occuper de tous ces petits problèmes au début de l'année?

De l'état de santé d'un enfant dépend souvent le succès ou l'insuccès, non seulement dans la poursuite de ses études mais aussi durant toute la vie d'un jeune homme ou d'une jeune fille.

A tous nos chers étudiants et étudiantes, la plus belle, la plus riche année scolaire.

R. D.

LA CAISSE POPULAIRE DE BERTHIERVILLE EST VOTRE CAISSE 4% PAYE SUR LE CAPITAL SOCIAL



"VOUS VOUS DEVEZ DE VIVRE EN SÉCURITÉ"

Pour votre Assurance-vie, feu, accident ou automobile, etc., voyez

SYLVIO DUBOIS - Assurances générales

32, rue Montcalm — Tél. : 6-3730 — BERTHIERVILLE

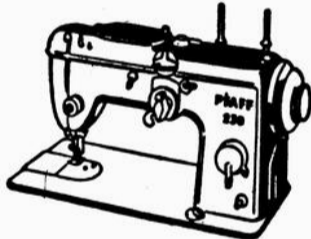
Saviez-vous que...

- + Le bilan des accidents d'auto, à l'occasion de la Fête du Travail, est pénible à chiffrer. Il est vrai qu'il y avait un trafic d'enfer...
- + Chez nos voisins des États-Unis, le feu est aux poudres électrolaires. A tout risque et péril, c'est le temps de gager fort.
- + Tout accord reste impossible entre le Vatican et la Russie soviétique. C'est assez facile à comprendre.
- + Ce n'est pas en payant des salaires de famine à nos méritantes institutrices, que le Canada-français s'imposera en Amérique du Nord.
- + La grosse bouteille de coca-cola est très populaire. C'est une belle innovation de la Compagnie.
- + La Commission scolaire de St-Hyacinthe a décidé d'établir, dès le début de septembre, la gratuité scolaire pour le cours supérieur. Ça va soulager les parents. Un exemple qui pourrait être suivi par toutes les municipalités de la province.
- + Les Compagnons d'Emmaüs sont à préparer un autre solide coup de théâtre à Montréal. Ces bons messieurs vont finir par embarrasser sérieusement les Autorités.

ENTIÈREMENT AUTOMATIQUE...

Ce merveilleux cadran fait des travaux ravissants

MACHINE À COUDRE



PFAFF

Avec la fabuleuse PFAFF entièrement automatique, il suffit de tourner le cadran pour exécuter les points les plus divers. Ce sont ces caractéristiques bien particulières qui permettent à la PFAFF d'exécuter plus rapidement, plus facilement et mieux que toute autre machine à coudre, les travaux de couture les plus variés. Vous n'avez qu'à régler le cadran et vous pouvez faire vous-même une garde-robe complète et entièrement nouvelle; vous pouvez orner vos blouses, chandails et jupes de ravissants monogrammes ou de points décoratifs, faire des boutonnières, coudre des boutons ou raccommoder.

- Pas de disques à changer ni d'accessoires à acheter!
- L'aiguille-à-coudre automatique est partie intégrante du mécanisme!
- Se soulève automatiquement sur simple pression du doigt!
- Moteur exclusif "non statique"!

Venez voir notre série complète de machines à coudre de qualité PFAFF.

Vous pouvez avoir une PFAFF \$139⁵⁰ à un prix aussi bas que

BENOIT MASSE

12 Daviault Berthierville
 Tél. : 6-4490



LE CARNET SOCIAL

NAISSANCES : —

LAMBERT — Le 1er septembre a été baptisée Marie, Dominique, Pierrette enfant de M. et Mme Rosaire Lambert (Fernande Moreau) Parrain et marraine : M. et Mme Joseph Moreau.

BOISVERT — Le 2 septembre a été baptisé Joseph, Jean, Denis, François fils de M. et Mme Jean-Louis Boisvert (Yolande Bujone). Parrain et marraine : M. et Mme Louis Philippe Boisvert.

Nos ouvriers n'ont pas à craindre que l'industrie fasse trop de profits. Ce qu'ils doivent redouter, c'est qu'elle n'en réalise pas suffisamment.

La gelée royale d'abeilles, par voie d'injections, donnent les plus excellents résultats en clinique. Un seul inconvénient : elle ne se vend pas pour des prières.

Tout le monde souhaite que septembre nous apporte une petite portion d'été. Autrement, autant démissionner devant l'hiver qui arrive au grand galop.

Plus la liste noire des accidents mortels de la route s'allonge, et plus les imprudences se multiplient. C'est à dégoûter du volant.

Sachons conséquemment nous unir davantage pour atteindre nos objectifs. Chanceux, ceux qui ont vingt ans, et qui bénéficieront de tout ça...

CARMEL — Le 2 septembre a été baptisé Joseph, Maurice, Yves, Sylvain fils de M. et Mme Victor Carmel (Clairette Laporte). Parrain et marraine : M. et Mme Maurice Charbonneau.

LATOURE — Le 2 septembre a été baptisée Marie, Jeanne, Louise, fille de M. et Mme Victor Latour (Marianne Blais). Parrain et marraine : M. et Mme Armand Aubuchon.

DESJARDINS — Le 3 septembre a été baptisé Joseph, Julien, Jacques fils de M. et Mme Armand Desjardins (Thérèse Cayer). Parrain et marraine : M. et Mme Julien Tellier.

GLADU — Le 22 août dernier, a été baptisé à St-Ignace de Loyola, l'enfant de M. et Mme Jean-Louis Gladu (Marie Reine Chevalier) baptisée sous les noms de Marie, Jeanne, Louise. Parrain et marraine : M. et Mme Ovide Chevalier, grand-parents de l'enfant.

DEPLACEMENT : —

M. et Mme Ovila Duval autrefois de Berthierville, Mme Roland Dupré et Mme Fortunat Beaufort de retour d'un magnifique voyage de douze jours. Ils ont visité les États de New-York, Connecticut, Rhode-Island, New-Hampshire et Vermont.

Encouragez nos annonceurs

ARRÊTEZ et ÉCHANGEZ pour la SÉCURITÉ!



Échangez aujourd'hui pour la sécurité du

PNEU À LA TRANQUILLITÉ D'ESPRIT INTÉGRANTE

BRISSETTE AUTOMOBILE Ltée

Téléphone: 6-3795

Berthierville, P.Q.

Lettre du Docteur



AGITATION

Avant d'aborder de front ces mouvements divers qui agitent la profession et dont le Collège des Médecins et Chirurgiens devient la principale cible, il convient d'exposer ici le développement, avant d'en parler plus tard, pour que TOUS les médecins du Québec sachent ce dont il s'agit. Que la Société Médicale de Montréal se soit excitée sous le "bla-blatisme" de certains de ses membres, et non des moindres, c'est son affaire. Mais elle ne représente pas TOUTE la profession loin de là. Sa tendance à la croire trahit cependant une attitude géographiquement localisée, qui commence à envahir le Collège. Mais là n'est point le propos de ce jour.

Au printemps dernier, à grand tapage, on a annoncé une séance sensationnelle de ladite Société, séance qui devait bouleverser les assises mêmes de notre Administration médicale. Pour y assister, et comme il fallait, des gouverneurs se sont déplacés des quatre coins du pays pour tomber au milieu d'une maigre assemblée, peu représentative. Le président sortant de charge, dont on connaît l'"hénaurme" activité quand il s'agit d'intérêts professionnels, y est allé d'un discours où les allusions personnelles — c'est le temps, cette fois, d'en parler! — se sont lancées dans un strip-tease verbal pour le moins obreptice, faisant en

somme tout le fond de l'affaire. Nous y reviendrons, ce discours ayant été imprimé, comme il se doit, presqu'en page de garde du rapport de la Société.

A cette séance, on a jugé bon également de distribuer aux membres présents une liste de TRENTE-TROIS questions adressées au Collège de Médecine, questionnaire qu'on devait discuter, à peine effleuré et dont on peut aisément décortiquer le sens, l'intention et, surtout, les personnalités (encore une fois!). Mais, en toute justice, peut-on vraiment l'attribuer à la Société Médicale de Montréal dont les neuf-dixième des membres étaient absents, ce soir-là?

Alors d'où émane-t-il? Qui l'a inspiré? Et pourquoi? C'est ce qu'il faudra essayer d'établir avec des documents précis. En passant qu'on nous permette de signaler qu'à cette occasion le Président du Collège ne s'est guère gêné pour défendre la Profession et son Collège, tout en disant son étonnement à ceux qui deviennent tout-à-coup "croisés" en intérêt professionnel, alors qu'ils l'avaient jusqu'alors parfaitement négligé, sinon méprisé.

Les choses en seraient probablement restées là, si le discours de l'ex-président de ladite Société n'avait été reproduit dernièrement dans une de nos revues importan-

LIGNES BLANCHES

Trop d'automobilistes oublient encore que les lignes blanches sur les rues ou les routes ne sont pas là comme décoration, mais sont une indication qu'il faut garder la droite du chemin ou encore ne pas dépasser. Ces lignes blanches ne sont pas là non plus pour entraver la circulation, mais pour la régulariser et en éloigner les risques d'accidents dans la plus grande mesure possible. Au volant, soyez courtois, vous dit la Ligue de Sécurité de la province de Québec et gardez votre droite à l'intérieur de la ligne blanche.

Brigades scolaires

Dans presque toutes les écoles et maisons d'enseignement de la province, les élèves sont retournés aux études. La plupart d'entre eux devront voyager de la maison à l'école plusieurs fois dans la journée et seront exposés aux accidents de la rue. La Ligue de Sécurité de la province de Québec recommande aux autorités scolaires de former des brigades de sécurité là où il n'y en a pas. Ces brigades ont été efficaces dans le passé pour prévenir les accidents de la rue aux abords des écoles. Aux pères et mères des élèves, la Ligue dit: "S'il n'y a pas de brigade de sécurité à l'école que vos enfants fréquentent, exigez-en une."

tes, ce qui n'a guère été apprécié. Pour qui est au courant de cette agitation, pour qui sait les remarques faites à haute voix ici et là sur tel ou tel de nos gouverneurs, pour qui connaît les aspirations de quelques-uns et les rancœurs de quelques autres, tout cela est aveuglant de clarté et d'inspiration.

Roméo BOUCHER

Encouragez nos annonceurs

CASIER POSTAL 21/3

TEL : 3709

Me André Joly, B.A., LL.L.

AVOCAT — PROCUREUR

4 Place Bourget sud,

Joliette, Qué.

BUREAU A BERTHIERVILLE

le jeudi de 7 h. à 9 h. p.m. au numéro 57 de Frontenac Tél. : 6-4580

BUREAU A ST-GABRIEL DE BRANDON

Chez D. Trudeau & Fils le samedi de 2 h. à 6 h. p.m. au numéro 105 rue Dequoy Tél. : 89

Pour vos voyages à Montréal

PRENEZ L'HABITUDE DE VOYAGER AVEC

BRISSETTE & FRÈRE

RUE MONTCALM — TEL: 6-3795 — BERTHIERVILLE.

La seule compagnie de transport à vous prendre à domicile et vous déposer à votre porte. Aucun arrêt. Plus rapide.

Tous les jours, excepté samedi et dimanche

Départ de St-Ignace de Loyola 7.45 A.M.
Départ de Berthierville 8.00 A.M.

SAMEDI SEULEMENT

Départ de St-Ignace de Loyola 7.45 A.M. 12.45 P.M.
Départ de Berthierville 8.00 A.M. 1.00 P.M.

DIMANCHE

Départ de St-Ignace de Loyola 6.45 P.M.
Départ de Berthierville 7.00 P.M.

DEPART DE MONTREAL

Tous les jours, excepté le samedi

Départ du terminus 5.30 P.M.

Samedi

Départ du terminus 10.30 A.M. 5.30 P.M.

DIMANCHE

Départ du terminus 10.30 P.M.

LE PALAIS DU COMMERCE

(Terminus)

1700 RUE BERRI, MONTREAL — TEL: MA. 7062

Pour autres informations, adressez-vous à:

BRISSETTE & FRERE BERTHIERVILLE

Rue Montcalm, Tél: 6-3795

BERTHIER CONTRACTEUR

demande des opératrices

Opératrices demandées sur machine à coudre dans la robe populaire.

S'adresser à :

BERTHIER CONTRACTEUR

PLACE DU MARCHE, BERTHIERVILLE

SERVICE DE TÉLÉVISION

PAR UN "SPÉCIALISTE"

SERVICE CERTIFIÉ SUR TOUTES MARQUES



CONSULTEZ

RAYMOND SANSCHAGRIN

Technicien en Télévision — Membre du R.T.T.A., U.S.A.

48-A IBERVILLE (PLACE DU MARCHE) TEL. : 6-4314 BERTHIERVILLE

SERVICE PROMPT ET COURTOIS

POURQUOI ACHETER VOS BIJOUX A L'ETRANGER

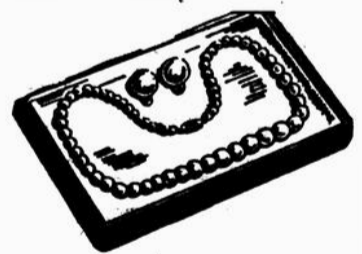
La Bijouterie R. A. GERVAIS

Vous offre tous les avantages des grands magasins par la quantité et la qualité des marchandises, leur bas prix et la garantie sans condition.

Sa devise est: satisfaction garantie ou argent remis

SPÉCIAL! BIJOUX D'ÉTÉ

pour vous mesdames. Nous venons de recevoir un vaste assortiment de



Colliers • Bracelets • Boucles d'oreilles • Épingles

de toutes sortes et convenant parfaitement avec vos toilettes d'été.

LE CHOIX DE COULEURS EN EST GRAND ET LES PRIX CONVIENT A TOUTES LES BOURSES.

VOUS ETES CORDIALEMENT INVITER A VENIR LES VOIR.

R. A. GERVAIS

111 Frontenac — Tél: 6-4305 — Berthierville.

(Voisin du Bureau de Poste)

OPTOMETRISTE

OPTICIEN

J.-E. ST-JEAN

Bureau chez R.-A. Gervais

111, de Frontenac B. P. 39

Tél: 6-4305 Berthierville, P. Q.

ST-BARTHÉLEMY EN ACTIVITÉ

NOTES SUR
ST-BARTHÉLEMY : —

Histoire générale — Série II
Numéro 73 — Suite

Vie municipale au temps de
M. le curé L.-D. Moreau

Au temps du curé Moreau, les conseillers s'assemblèrent régulièrement, et l'on remarque de belles réalisations à leur crédit. Ils se sont bien entendus avec l'Autorité religieuse et lui ont donné des marques d'appréciation. Partisans fidèles de la Tempérance, ils n'ont jamais voulu permettre la vente des boissons au verre; ils n'autorisaient que les ventes massives de deux gallons ou de douze bouteilles à la fois.

L'ESPOIR DE TOUS LES
SOURDS DU CANADA
EST RÉALISÉ...

ZENITH

"50-X"

UN APPAREIL AUDITIF PETIT, LÉGER
ET PUISSANT POUR SEULEMENT

\$50.00 (complet)

Un Zenith 4-transistors de la plus haute qualité. Il ne se vend pas \$250 ou \$300 comme nombre d'autres. Tout cela grâce à l'expérience acquise en 36 ans par Zenith, les manufacturiers des fameux radios et sets de télévision connus dans le monde entier.

Une seule pile sèche minuscule alimente les 50-X à raison de 10 sous par semaine.

Venez le voir
Essayez le aujourd'hui.

Garanti d'argent remis si non satisfait après essai de 10 jours.

Nous vendons les piles (batteries) pour toutes les marques. Nous réparons toutes les marques d'appareils auditifs.

En vente à la

PHARMACIE LESSARD

53, rue du Roi SOREL

Tél. : 5551

En particulier, ils refusèrent des licences à Thomas Plante et à Elie Dufresne qui avaient déjà vendu sans permis.

Le 4 février 1889, le Conseil adressa une note de félicitations à M. Moreau. Il le remercia d'avoir, par son zèle, assuré la construction d'une imposante chapelle en l'honneur du Sacré-Coeur et d'avoir entouré la bénédiction de cet édifice avec un si grand déploiement de solennité.

Le 12 avril 1883, les citoyens de Saint-Barthélemy saluèrent un beau geste de solidarité paroissiale. Le Conseil fonda une compagnie d'assurance mutuelle contre le feu, le vent et la foudre. Pierre Laforest avait proposé cette fondation, et son confrère, Amable Dupuis, l'avait secondée.

Cette assurance de paroisse entrainée en vigueur, le 28 janvier 1884. Des règlements très sages imposaient aux futurs membres la pratique de la prudence. Les observer, c'est assurer une grande protection à ses immeubles. Prenons-en connaissance, respectons les, et cela empêchera le feu de détruire tant de bâtisses. Lisons-les d'après le texte original :

a) "Ne pas employer de lumières découvertes dans les granges, étables, écuries.

b) "Ne pas mettre de cendres dans des quarts en bois.

c) "Les tuyaux dans les bâtisses devront se trouver à six pouces du bois, au moins; ils devront être entourée de cercles en tôle ou en fonte.

d) "Il faudra une échelle à chaque bâtisse afin de pouvoir atteindre au sommet.

e) "Ne laisser aller personne dans ses granges, étables, écuries avec pipe allumée.

f) "Ne pas déposer de la chaux vive dans les bâtisses.

g) "L'infraction au présent règlement fera perdre tout droit de réclamer en cas d'incendie.

h) "Le Conseil se réserve le droit de remercier tout assuré dont l'imprudence sera découverte".

Logique avec lui-même, le Conseil dressa une liste des imprudents notoires que les Directeurs reçurent l'ordre de ne point accepter comme membres.

L'assurance mutuelle fit ses premiers déboursés au mois de juin suivant. Les granges de Pierre Massé et d'Olivier Michaud avaient souffert des attaques violentes d'une "sorcière". Chez le premier, Damien Barrette évalua les dommages, et Philippe Dumontier, chez le second...

Pendant la glorieuse administration de M. Moreau, l'on a pu remarquer l'ordre qui régnait dans le petit domaine de la Fabrique. Bons trottoirs, clôtures solides, perron d'église convenable! Ce qui ne manque pas de réjouir aussi, c'est que des traces d'urbanisme apparaissent dans le village et la campagne.

Le 12 avril 1882, le Conseil du temps ordonne la construction d'un trottoir en bois de vingt pouces de large. Il partait du pied de la Côte, en face du manoir Rouleau, côté nord. Il passait devant les demeures de Daniel Trudel, Denis Caron, Antoine Denommé, Jean-Baptiste Joinville, I. Laurendeau et Diédonné Rouleau. Les intéressés devaient faire le travail et se charger de l'entretenir.

Le notaire François-Ephrem, père de dix-huit enfants, avait bien des petites demoiselles à diriger au couvent, et les bonnes Soeurs, avec leur trottoir de vingt pouces de large, avaient déjà semé l'idée d'un modeste confort.

L'étoile des accommodations brillait vraiment sur cette séance du 12 avril. Les conseillers venaient à peine d'autoriser la construction d'un minuscule trottoir dans York-centre qu'ils reconnaissent le même droit aux propriétaires bâtis sur la partie sud du même rang. Ce nouveau trottoir allait couvrir beaucoup plus de terrain. Du village, il devait accommoder les habitants du premier rang de la seigneurie Dusablé jusque chez Médéric Dugas, Edouard Béland et Adélme Côté avaient la permission de faire leur part de travaux sur le côté nord du chemin.

Le 15 juin de la même année, c'est encore le tour des Religieuses. Par règlement municipal, elles vont "faire, réparer, entretenir un trottoir de six pieds de largeur au-dessus du fossé qui sépare leur terrain et celui d'Elle Dufresne de celui de la Fabrique. Ce passage boisé s'étendra du ponceau qui se trouve devant le couvent jusqu'à la rue York. Il sera construit sur des semelles appuyées sur les deux côtés du fossé de manière à le mettre en ligne avec celui déjà fait entre le terrain des dites Dames Religieuses et celui de la Fabrique."



Hospitalisation - Familiale avec ou sans salaire — Accident et Maladie, ou accident seulement.

VIE — FEU — VOL — AUTOMOBILE
Responsabilité publique, personnelle ou patronale.

Autant de problèmes pour vous!

Confiez ces problèmes à VOTRE AGENT :

J.-HENRI GAGNON

Confiez-nous aujourd'hui vos problèmes de demain.

TELEPHONE : 577 LANORAIN

NOUS VOUS GARANTISSONS SATISFACTION
POUR TOUS GENRES DE TRAVAUX
DE CONSTRUCTION

ADRESSEZ-VOUS A

GERMAIN ST-MARTIN

CONTRACTEUR GENERAL

RUE DU COLLEGE — Tél. : 6-4236 — BERTHIERVILLE

En 1887, à la demande des marguilliers, le Conseil construisit un autre trottoir prolongeant celui des Soeurs jusqu'à l'entrée du cimetière.

(à suivre)

L.-P. L.

DÉCÈS DE M.
HENRI LAMOUREUX : —

Le 29 août est décédé M. Henri Lamoureux, époux en premières noces de feu Zélina St-Germain et en secondes, de Valéda Beaucauge. Il était âgé de 64 ans.

Outre son épouse, il laisse dans le deuil ses fils et une bru : M. et Mme Roger Damoureux (Alice Beaucauge), de Maskinongé, Armand et Réal. Une fille et un gendre : M. et Mme Jos. Bélanger (Cécile), de Boucherville.

Les funérailles, sous la direction de M. René St-Louis de St-Barthélemy ont eu lieu en notre église, samedi, le 1er septembre, à 9 h. 30.

A la famille éprouvée, le journal offre ses plus profondes condoléances.

DE CI, DE ÇA...

NAISSANCE BELISLE : Le 2 septembre, a été baptisée Marie,

Johanne, Pierrette, enfant de M. et Mme Jean-Louis Bélisle (Sylvia Trudel). Parrain et marraine : M. et Mme Paul-Emile Trudel, oncle et tante de l'enfant.

* * *

NAISSANCE LACHARITÉ : Le 3 septembre a été baptisée Marie, Lise, Pauline, enfant de M. et Mme Héléodore Lacharité (Jeanne d'Arc Perreault). Parrain et marraine : M. et Mme Jean-Guy Perrault. Porteuse : Mlle Gisèle Lacharité.

* * *

MARIAGES : Le 3 septembre, mariage de M. Jean-Guy Valois, fils de M. et Mme Arthur Rémi Valois, à Mlle Laura St-Antoine, fille de M. Henri St-Antoine.

Le 3 septembre, mariage de M. Germain Frenette, fils de M. et Mme Philippe Frenette, de Porneuf, à Mlle Thérèse Dufresne, fille de Mme Antoine Dufresne.

* * *

PERSONNEL ENSEIGNANT : A part les religieuses du Couvent et les religieux de l'école Dusablé, voici comment se compose le personnel enseignant de nos écoles rurales :

Ecole No 2 — Grand St-Jacques — Mlle M.-Claire Bérard ;

(suite à la page 10)

D I E S E L

REPARATIONS RAPIDES

POMPES & INJECTEURS

(Robert Bosch, American Bosch, C.A.V., International)

ATELIER ULTRA-MODERNE

sous la direction d'un ingénieur gradué en diesel

SATISFACTION ASSURÉE — PRIX RAISONNABLES

FORANO

PLESSISVILLE, QUE.

POUR VOS REPARATIONS GENERALES
DANS VOS VETEMENTS

PRESSAGE ET REPARATIONS POUR VETEMENTS
DE DAMES ET MESSIEURS

PRESSAGE DANS LA MEME JOURNEE

Revers de pantalons — Bords de manches faits à neuf.
le tout : exécution et réajustement faits par un expert.

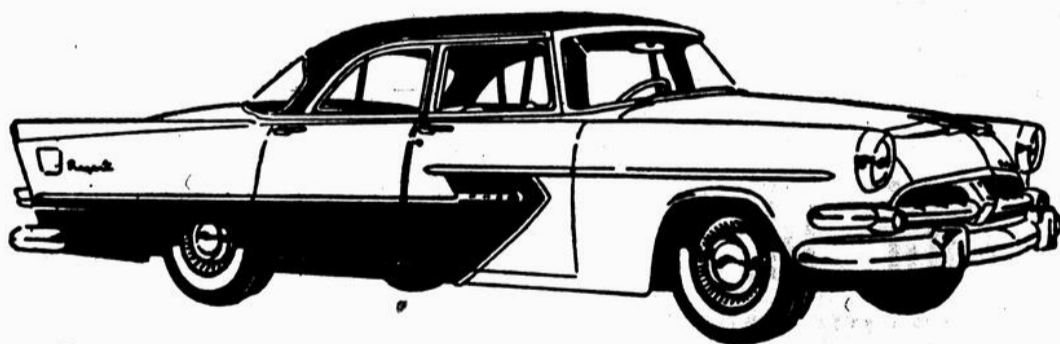
AUSSI REPARATIONS MINEURES DANS
LA FOURRURE.

Satisfaction garantie.

MARIANE VALET SERVICE

Mme D. Pouliot, prop.

TEL: 6-4489 — 98 FRONTENAC — BERTHIERVILLE.



Son élégance et sa PUISSANCE nouvelles font de la
DODGE '56 la plus AVANTAGEUSE
des voitures à bas prix

Si vous recherchez la voiture la plus avantageuse pour 1956, voyez la Dodge! Nouvelle "silhouette aérienne," chic tout nouveau. Nouvelle puissance des moteurs V-8 et Six. Etonnante nouvelle transmission automatique PowerFlite qui fonctionne "au toucher," sans le moindre effort de votre part! Voyez, conduisez la nouvelle Dodge aujourd'hui même!

DODGE '56 au nouveau style élancé!

*Facultative moyennant supplément modique

BRISSETTE AUTOMOBILE Ltée

TÉLÉPHONE: 6-3795

— BERTHIERVILLE, P.Q.

En furetant

ENTRE LE PASSE ET LE PRESENT.

La réduction du pouvoir d'achat du dollar, surtout depuis dix ans, est une source de graves inquiétudes notamment pour ceux qui dépendent de revenus fixes pour vivre, telles les pensions et les rentes. Le coût de la vie a constamment monté, en effet tandis que leurs revenus sont demeurés au même niveau.

Aujourd'hui, il faut environ \$7. pour acheter la même quantité de nourriture, vêtements et autres nécessités de la vie, que nous pouvions obtenir avec \$5. en 1945. Nos disponibilités monétaires à tous, s'en trouvent d'autant réduites. C'est une préoccupation qui a son poids...

LE QUEBEC A LE MONOPOLE DES FAILLITES.

La Gazette officielle du Canada publie toutes les semaines un rapport sur les faillites survenues au pays durant les derniers sept jours.

Chaque semaine, la province de Québec prend toujours la part du lion, une part qui ne lui est pas disputée, va sans dire. Ainsi, dans le dernier rapport, on révèle qu'un total de 45 entreprises canadiennes se sont déclarées en faillites. Elles se répartissent comme suit : Alberta 1; Colombie-Britannique 1; Manitoba 3; Nouveau-Brunswick 1; Ontario 7; Québec 31; Saskatchewan 1.

Pour la semaine se terminant le 25 août, Québec a donc accusé un total de 31 faillites contre 7 pour son plus proche "concurrent", l'Ontario. La semaine précédente 91 industries du Québec s'étaient déclarées en faillite.

NOUVEAU PROGRAMME SCOLAIRE.

Un nouveau programme scolaire a été élaboré par le Département de l'instruction publique pour les classes de huitième et de neuvième années. Dans la présentation qu'il en fait, le Surintendant de l'Instruction publique s'exprime ainsi:

"Préparé par de longues études, il est le fruit d'une étroite collaboration entre un grand nombre d'éducateurs des divers secteurs de l'enseignement : officiers du Département de l'instruction publique, inspecteurs d'écoles, professeurs d'écoles normales, directeurs d'études, instituteurs des écoles secondaires, professeurs des Facultés des Arts et autres facultés des Universités Laval et Montréal, religieuses et religieuses, et autres". Ce programme était attendu depuis longtemps et complète logiquement celui des classes primaires.

Il ne faut pas s'offusquer; mais plutôt apprécier cette décision de ceux qui sont chargés de veiller à l'éducation de nos enfants.

Les personnes qui ont été chargées de diriger les études sont des gens avisés et leurs décisions ne sont pas l'effet du caprice; mais, le fruit de longues recherches pour développer les jeunes intelligences au maximum en adaptant le programme d'enseignement aux temps actuels. Les derniers changements remontaient à une vingtaine d'années.

Cette décision du Conseil de l'instruction publique marque donc un nouveau succès dans l'histoire de l'éducation au Québec, succès qui ne pourra que s'affirmer davantage par la collaboration de tout le personnel enseignant et la compréhension de tous les parents.

(Le Lingot)

DIRE "MERCI" NE COUTE PAS CHER!

C'est probablement l'une des premières choses que nos parents nous ont enseignées que de dire "Merci". Et pourtant, comme nous l'oublions facilement, cette leçon de notre enfance, quand nous grandissons.

Nous perdons l'habitude de dire "Merci" pour les bagatelles de la vie quotidienne et nous la perdons, aussi, malheureusement, pour les bienfaits dont nous sommes les récipiendaires.

Un homme quitte son siège dans l'autobus pour le céder à une dame. Il sera étonné s'il entend dire "Merci". Au travail, un camarade tend un outil à un autre. Il y a fort à parier que celui-ci oubliera de dire "Merci".

Quelqu'un nous rend un immense service. Nous nous en réjouissons mais nous oublions de lui témoigner de la gratitude. S'il y a eu "Merci" du bout des lèvres, il y aura rarement de la véritable reconnaissance.

Et pourtant, quelle belle habitude que celle de dire "Merci", avec le sourire, pour les petits services qu'on nous rend, et de ne jamais oublier les grands services dont nous bénéficions. C'est La Bruyère qui disait un jour: "Il n'y a guère au monde un plus bel excès que celui de la reconnaissance."

La reconnaissance c'est une manifestation d'éducation et de cœur. Le mot "Merci", dit avec sincérité, avec le sourire, vaut souvent des instants de bonheur à celui qui l'entend dire et à celui qui le dit.

Petits ou grands, ne perdons pas l'habitude de dire "Merci" et, surtout, qu'il y ait toujours place chez nous pour la gratitude.

LES CANADIENS DEMAN- DENT DAVANTAGE DES FACILITÉS DE CONDUITE

Les appareils servo-régulateurs et les moteurs V-8 sont très en demande dans les modèles 1956

D'après un fabricant d'automobiles très en vue au pays, les Canadiens exigent de plus en plus d'équipement supplémentaire dans leurs voitures cette année.

Par là nous voulons dire la transmission activée par boutons-poussoirs, les servo-freins, la servo-direction, le moteur V-8, et même les banquettes et les glaces réglées automatiquement.

D'après les statisticiens chez Chrysler, la vente de ces nouvelles voitures démontre que les gens exigent le mécanisme automatique de plus en plus.

Dans les voitures à meilleur marché, la transmission automatique à boutons-poussoirs a été montée dans 40% des commandes de voitures reçues cette année à comparer à 21% pour celles de 1955. La demande de moteurs V-8 a sauté de 17 à 44% dans cette même catégorie.

La servo-direction coaxiale et les servo-freins jouissent d'un grand succès chez les Canadiens achetant des voitures à prix moyens. Dans toutes les voitures de cette catégorie, il y eut une demande de 31% pour la servo-direction à comparer à 21% en 1955. Les servo-freins se chiffrent à 40% dans la série courante à comparer à 21% pour l'année dernière. Le moteur V-8 et la transmission automatique font partie de l'équipe-

BRISE-VENT À L'ÉRABLIÈRE

Selon M. Armand Fafard, ingénieur-forestier au ministère des Terres et Forêts de Québec, un des facteurs qui réduit le rendement d'une érablière est son exposition aux vents. D'où l'importance de maintenir, sur le ou les côtés exposés de l'érablière, les brise-vent existant ou d'en ériger, lorsqu'il n'y en a pas.

Il est arrivé que des propriétaires ont fait disparaître, par mégarde, le rideau d'arbres abritant leur érablière. Ils eurent tôt réalisé la grave erreur commise. Et on les a vus installer, par plantation, l'abri naturel qu'ils avaient détruit.

Une bordure serrée, touffue, sur les côtés d'où souffle le vent protège, l'été, le sol contre l'action desséchante du vent. À l'automne, elle permet aux feuilles mortes, cet engrais du sol forestier, de se dé-

ment régulier dans cette catégorie de voitures.

Dans les modèles plus chers, les acheteurs nous demandent en grande majorité la servo-direction, ceci au rythme de 83 à 97% sur toutes les commandes. Dans cette même catégorie de voitures plus chères, les servo-freins y ont été montés dans plus de la moitié.

Nous notons aussi une augmentation dans les lève-glaces automatiques et le mécanisme automatique pour les banquettes, bien que la demande pour ces derniers n'en soit pas encore trop élevée.

Le Billet :

VIVE LE TRAVAIL

La plus belle récréation inventée par Dieu, c'est le travail... à condition qu'on se repose parfois! Un repos de quelques heures est toujours le bienvenu, mais s'il allait se prolonger outre-mesure, il ne tarderait pas à devenir gênant. Le repos, aussi bien que les loisirs, ont besoin d'être dosés soigneusement, sinon nos vies seront empoisonnées infailliblement.

L'homme est naturellement actif, d'où cette inquiétude latente qui ne tarde pas à le harceler lorsqu'il est condamné à un repos prolongé. Il n'existe pas de meilleure panacée contre les angoisses intérieures qu'une occupation qui nous prend corps et âme. Pas de meilleure éponge à passer sur les soucis mesquins qui nous étouffent et nous torturent dans l'oisiveté.

L'oisiveté aurait du bon si elle n'était de connivence avec les idées les plus sottes et les plus abracadabrantes. N'est-ce pas toujours alors de la suspension de nos activités que les pauvres têtes sont farcies de préjugés idiots, de rêveries dangereuses ou de lassitude déprimante.

Le travail est la trame dont nos vies sont faites... le congé n'est que la petite broderie qui agrément la trame. Intervenir l'ordre des choses, en donnant à la broderie plus d'importance qu'elle n'en a, ce serait courir à un échec certain.

MADELEINE.

Offre à bas prix
PNEU SANS CHAMBRE À AIR
GOODYEAR
\$21.80
(6.70 x 15)
plus votre pneu rechapable
LA CORDE 3-T EST UNE EXCLUSIVITÉ GOODYEAR



BERTHIERVILLE
AUTOMOBILE
16 FRONTENAC (ILL 64011)
CHRYSLER PLYMOUTH
CAMIONS FARGO

ENCOURAGEZ
VOTRE JOURNAL

poser uniformément sur le parterre de l'érablière. Lorsque le vent peut agir à sa guise, les feuilles sont, au contraire, amoncelées dans les dépressions de terrain ou transportées hors de la forêt. L'hiver, la bordure est encore utile en retenant les neiges que le vent soulève des champs et tend à accumuler dans l'érablière. Mais c'est principalement au temps des sucres qu'elle rend le plus grand service. Tout propriétaire sait que la coulée diminue ou cesse complètement, si un vent froid se met à souffler au cours de la journée et vient refroidir les érables. En empêchant ce refroidissement, la bordure se trouve donc à permettre plus de jours de coulées ou des coulées plus abondantes.

Une bordure de broussailles et d'arbres feuillus peut être efficace l'été; mais elle ne vaut guère en autre temps, étant donné la disparition des feuilles. Le sapin, l'épinette blanche, l'épinette rouge, le cèdre, la pruche font de bons brise-vent. Mais l'essence idéale pour cette fin est l'épinette de Norvège. Celle-ci croît en effet assez rapidement, et surtout développe beaucoup de branches.

Lorsqu'il faut ériger le brise-vent près d'une ligne de propriété, il est prudent de demander au voisin s'il a objection à la plantation d'arbres près de son champ. C'est qu'il y a dans le code civil des articles de loi dont un propriétaire peut se servir pour obliger son voisin à abattre les arbres qui sont de nature à nuire à ses champs.

Lorsque le côté à protéger donne sur ses propres champs, le propriétaire de l'érablière aura avantage à ériger son brise-vent à plusieurs pieds des premiers érables. Plantés trop près, les arbres du brise-vent seraient en effet arrêtés plus tard dans leur croissance en hauteur par la cime généralement très étalée de ces érables formant la lisière.

D'ordinaire, une seule rangée de résineux suffit à protéger l'érablière contre le vent. Si on utilise le cèdre, on le plantera à tous les 4'. Le sapin, la pruche et les épinettes se planteront à tous les 6' à 8'. Si la violence des vents exige l'érection d'un brise-vent à double rangée, on plantera alors le cèdre à tous les 5' à 7' et on placera la deuxième rangée à 4' ou 5' de la première. Pour les autres résineux déjà cités, on adoptera un écartement de 8' à 10' et la deuxième rangée sera à 6' à 8' de la première. Dans le brise-vent en double rangée, les arbres sont triangulés, c'est-à-dire que les plants d'une rangée sont placés au centre de ceux de l'autre rangée et non vis-à-vis. Ajoutons enfin que tout brise-vent peut être maintenu à la hauteur désirée. Il suffit de le tailler lorsqu'il a atteint cette hauteur.

HORAIRE

EN VIGUEUR
DIMANCHE

Le 29 avril 1956
(heure solaire)

Pour Montréal

Le matin 9.24 hres
Le soir 5.07 hres

Pour Québec

Le matin 9.34 hres
Le soir 5.28 hres

Pacifique Canadien

POUR NETTOYAGE DE VOS TAPIS ET MEUBLES

E. Labelle & Fils nettoient à domicile meubles et tapis. — Travail garanti. — Attention spéciale aux institutions religieuses, hôpitaux, hôtels. — ESTIMATION GRATUITE.

SPECIALITES : CAPITONNAGE ET TENTURES

Pour tous renseignements, appelez :

E. Labelle & Fils
TéL. 544 Lanoraie, P. Q.

Comment SPORTENT-ILS?

(PAR GERARD MENVU)

Le journal "Jour et Nuit", publié à Montréal, rapporte qu'une police de Louisville aurait arrêté un automobiliste qui dépassait la vitesse permise et l'aurait laissé continuer sa route après avoir reçu "quelques piasses". La nouvelle ne spécifiait cependant pas de quel corps policier il s'agissait. Est-ce qu'une enquête sera menée afin de découvrir celui qui aurait reçu un pot-de-vin.

C'est beau de faire observer la loi, mais encore faut-il prêcher par l'exemple en observant certains règlements.

COMME C'EST SIMPLE !

Le gros monsieur se plaignait au monsieur maigre :

— Je voudrais bien que quelqu'un me donne un moyen sûr de maigrir !

— C'est très simple, dit le monsieur maigre. Mangez tant que vous pouvez ! Et comment cela me fera-t-il maigrir ?

— C'est très simple : plus vous mangez, plus vous engraissez. Plus vous serez gras, plus vous serez paresseux. Quand vous êtes vraiment paresseux, vous ne travaillez pas. Quand vous ne travaillez pas, vous perdez votre job. Quand vous perdez votre job, vous n'avez plus d'argent pour manger. Et quand vous ne mangez plus, vous maigrissez !

Une façon d'acquérir du goût pour les olives, c'est de les submerger dans des martinis.

Vous commencez à vieillir, lorsque vous vous sentez le vendredi soir, comme vous aviez l'habitude de vous sentir le lundi matin.

Ah! les bonnes tavernes d'autrefois, alors qu'on pouvait voir une partie de lutte, sans être obligé d'ouvrir la télévision.

La chirurgie plastique peut faire n'importe quoi avec le nez d'un homme, sauf l'empêcher de se fourrer dans les affaires des autres.

PERSONNE

Jos. c'est un barman bien stylé; jamais il ne ferait quoi que ce soit pour mettre un de ses clients dans le trouble. Vous voulez un exemple? Voici :

Samedi soir dernier, le téléphone sonne et Jos répond. Une femme, à l'autre bout de la ligne demande :

— Est-ce que mon mari est là ?

— Non, Madame! répond Jos.

— Comment pouvez-vous me dire que mon mari n'est pas là? vous ne savez même pas qui parle !

— Ça fait rien, ça Madame! j'ai pas besoin de le savoir du tout! Tout ce que je sais c'est qu'ici, il n'y a pas un seul mari de personnel

À QUOI SERT L'INSTRUCTION ?

Une écolière canadienne a écrit au Président de la Banque Royale du Canada pour lui demander : "Pourquoi pensez-vous que je dois rester à l'école et continuer de m'instruire?"

Le présent Bulletin est la réponse du Président, amplifiée à l'intention de tous les élèves des écoles primaires et secondaires, des collèges commerciaux, des écoles d'arts et métiers et des universités du Canada.

Je suis heureux de répondre à votre lettre, pour deux raisons. La première est que j'espère pouvoir vous être utile, et la deuxième pour féliciter votre institutrice d'avoir eu l'initiative de vous encourager à poser votre question.

Je pourrais me borner à faire ressortir les avantages matériels d'une bonne instruction et à vous dire qu'elle vous aidera principalement à obtenir une bonne place, etc. Mais tout cela, je suis sûr que vous le savez déjà. Un garçon ou une fille qui ne profite pas des occasions de s'instruire à l'école trouvera la concurrence difficile plus tard dans la vie.

Je ne vais pas vous conseiller de vous bourrer la tête d'un tas de faits, car l'utilité réelle de votre instruction sera de vous aider à juger et comprendre les faits et non pas d'en avoir beaucoup retenu. Le principal but de l'instruction, à mon avis, est d'enseigner à penser.

C'est seulement en apprenant à penser et en apprenant à choisir les idées qui sont vraiment importantes, que vous serez le mieux en mesure de jouir de la vie. N'est-ce pas là une excellente raison de désirer rester à l'école et de vous instruire? L'instruction, celle qui en vaut la peine, vous aide à voir clair, à distinguer entre l'essentiel et l'inutile, à préparer votre esprit à raisonner juste dans les affaires de la vie.

Sans éducation (1) vous ne sauriez espérer réellement comprendre le monde, ses habitants ou les

événements; (2) vous ne pourriez vivre ou vous sentir à l'aise dans un milieu qui n'est pas toujours aussi bien disposé à votre égard que votre foyer et votre école; (3) vous ne pourriez jamais comprendre suffisamment les problèmes d'autrui ni acquérir la tranquillité d'esprit nécessaire pour traverser les crises auxquelles nous sommes tous sujets.

J'estime qu'il vaut vraiment la peine d'étudier et j'espère que les succès que vous remporterez dans vos études vous rendront la vie plus heureuse. Vous savez sans doute que tout le monde a des problèmes et des difficultés dans la vie, et éprouve des infortunes et des chagrins. Cela paraît inévitable. Mais les jeunes gens instruits sont mieux en mesure d'y parer, de résoudre ces problèmes et de surmonter quelques-unes de ces difficultés, de sorte qu'en fin de compte ils en éprouvent moins de bouleversement et de douleur.

L'instruction, à mon idée, permet à un garçon ou à une fille d'espérer un certain degré de succès et de sécurité dans la vie, — non pas le genre de sécurité qui dépend de l'aide d'autrui, mais celle qui nous vient de nous-mêmes et qui est solidement fondée sur nos idéals, notre compétence et notre compréhension.

Ce que je veux dire, c'est que l'instruction est absolument essentielle, mais je n'entends pas par là ce qu'on avait l'habitude d'appeler "un savoir livresque" et rien de plus. Il s'agit plutôt de l'instruction qui vous enseignera à réfléchir et à raisonner, qui accroîtra vos chances matérielles de succès, qui vous donnera plus d'aplomb et d'assurance, qui développera votre jugement et qui, en somme, vous apportera le succès et le bonheur dans la vie.

Tel est le genre de vie que je vous souhaite.

J. Muir
Président de la Banque
Royale du Canada

Choix des truies d'élevage

La sélection des reproducteurs, pour toutes espèces animales a toujours été et sera toujours un des facteurs les plus importants de succès en élevage.

Sous ce rapport, écrit M. Bruno Gélina, agronome-zootecnicien du ministère de l'Agriculture de Québec, il y a encore beaucoup à faire, quand on constate qu'à peine 28% de nos porcs au Québec entrent dans la catégorie du classement supérieur à l'abatage, soit "A" quand ce pourcentage s'élève à 52 dans la Province de l'Île du Prince-Edouard.

Le problème primordial est donc de s'efforcer de plus en plus de découvrir de meilleures lignées susceptibles d'améliorer le type de bacon désiré par le consommateur.

Un facteur capable de contribuer à ce progrès, auquel trop d'éleveurs de pur-sang n'attachent suffisamment d'importance, est bien l'enregistrement supérieur qui est aux porcs ce que le Livre d'Or est aux vaches laitières.

L'enregistrement supérieur est, en fait, d'un grand secours à l'éleveur de porcs. Les données qui en résultent nous fournissent les renseignements suivants : la longueur de côté, l'équilibre entre l'épaule, la partie centrale et le jambon, le degré d'uniformité de la couche de gras, la proportion de viande maigre par rapport au gras et cela dans toutes les régions. Ce qu'on appelle, en définitive, la qualité de la carcasse.

Bien que cette méthode de sélection soit limitée aux porcs de race pure, le producteur commercial peut également profiter de ces avantages en se procurant des descendants de ces femelles éprouvées, lesquelles seront accouplées à des mâles recommandés.

Les cartes de classement certifiées par le classificateur officiel et retournées à l'éleveur pourraient être aussi d'une grande utilité dans le choix de nos truies d'élevage, si nous prenions la peine de les étudier à chaque lot de porcs expédié au marché.

En plus de ces constatations, faut-il encore, pour faire une sélection judicieuse, considérer sur le sujet vivant, les qualités individuelles suivantes : profondeur et largeur de la poitrine, côté long, jambon plein et descendu, de la finesse, une bonne couche de gras uniforme et une épaule légère.

Un porc bien entretenu, bien alimenté et possédant ces qualités de conformation, donnera cette apparence attrayante d'une belle couleur rosée de la peau : indice d'une bonne santé, et ainsi il sera apte à se classer dans la première catégorie. Il va sans dire que les femelles destinées à l'élevage, en plus d'être bien développées, devront provenir de portées nombreuses, uniformes et d'une mère reconnue comme bonne laitière.

AU PLUS VITE

Le téléphone sonne au bureau de l'ophtalmicien. Il prend l'appareil, et entend la voix excitée d'une dame :

— Docteur, c'est madame Durand qui parle! Venez vite à la maison, et apportez plusieurs paires de lunettes bien fortes avec vous!

— Mais, qu'est-ce qui ne va donc pas, Madame Durand?

— C'est ma fille! Elle vient de revenir de son voyage de noces. Lui et elle viennent d'entrer dans ma chambre à coucher. Docteur, elle a besoin de lunettes, je vous le dis! Je suis sûre que c'est pas le même type avec qui elle est partie pour aller aux Chutes Niagara!

Un célibataire ne peut jamais se rappeler où il a mis ses choses, alors qu'un homme marié ne peut jamais se rappeler où se trouve sa mise.

Les baisers sont comme des rumeurs : ils vont de bouche en bouche.

Un appel pressant des Jésuites Canadiens à leurs amis

Si vous priez pour nous...

"Voyez-vous, disait en souriant saint François de Sales, ces bonnes gens avec toutes leurs louanges et leurs estimes me feront languir en purgatoire, faute de prier Dieu pour ma pauvre âme, quand je serai mort".

Cher lecteur de Jésuites Canadiens, nous aussi nous craignons que vos sympathies et vos admirations à notre égard vous fassent oublier le grand besoin que nous avons de vos prières non seulement à la mort, mais aussi durant notre vie présente. Nos bons chrétiens nous disent cent fois de prier pour eux. Combien pensent à prier pour nous ?

Le prêtre, comme homme, est l'instrument imparfait de dons parfaits. Ne confondez pas ce qu'il dispense avec ce qu'il est, car vous l'oublierez dans vos intentions. Surtout, ne croyez pas qu'il se sent en sécurité, à l'abri, derrière son sacerdoce ou ses vœux. Son combat spirituel n'est jamais clos, et cela, même si sa vocation n'est plus en jeu. Chaque soir, hélas ! l'examen de conscience lui révèle sa trop continuelle infidélité. "Voilà 35 ans que je me nourris chaque jour de Jésus-Christ, écrit le P. Ramière. J'ai célébré dans cet espace de temps 12,900 messes; j'ai vécu constamment sous le même toit que le divin Sauveur; et combien je suis loin de vivre uniquement de Lui et pour Lui." La tendance à la perfection est un devoir pour le religieux, un idéal pour le prêtre. Par vocation, chacun de nous poursuit un but qui s'éloigne à mesure qu'il s'en approche. Les progrès eux-mêmes de la vie spirituelle aiguissent la perspicacité, avivent la délicatesse et tiennent en alerte la conscience. Chacun de nous sait que l'on demandera davantage à celui qui a reçu davantage. Le prêtre peut s'étourdir dans l'action, mais il vient un moment où sa misère lui remonte dans la gorge. Si un curé d'Ars après 25 ans de prière et de pénitence se prenait à soupirer : "Je voudrais avoir deux ans de devant moi pour pleurer ma pauvre vie", quels sentiments de détresse, croyez-vous, n'éprouve pas le prêtre après 15 ou 20 ans de sacerdoce, ou le Jésuite après 10 ou 15 ans de formation, quand il se voit bien loin encore de la perfection rêvée jadis à ses moments de ferveur ?

Le prêtre qui ausculte vos âmes, écoute vos confidences, devine, au delà de la surface des choses, les ramifications invisibles du Mal, le prêtre jeté en plein cœur de la lutte apocalyptique engagée entre la Lumière et les Ténèbres, entre la Vie et la Mort, entre le Christ et l'Enfer, le prêtre qui doit arracher la terre au péché pour rassembler tous les hommes dans le Christ, si vous saviez comme il trouve lourde sa responsabilité et douloureuse la somme de ses insuffisances. Le jour où il a connu cette pensée de Léon Bloy : "Le clergé saint fait le peuple vertueux, le clergé vertueux fait le peuple honnête, le clergé honnête fait le peuple imple", un dard a transpercé son âme. Heureusement, il se rappelle que l'efficacité des sacrements n'est pas liée à la sainteté ou à l'indignité du me de lui la conscience et la conscience, qu'avant tout on réclame dans l'exercice de sa fonction d'homme du culte. Mais comment pourrait-il oublier que son rôle de chef l'oblige à rendre, plus que n'importe quel laïc, un témoignage éclatant de sainteté? Tout n'est pas faux dans l'agonie du curé d'Ambricourt décrite dans le Journal d'un Curé de Campagne. C'est tellement facile pour le prêtre de se reconnaître (champion dérisoire de l'honneur de Dieu, témoin titubant de sa transcendance). (Ton seul remords, disait un prêtre à un jeune séminariste, sera de n'être pas un saint.) Cette morsure-là ne guérit qu'au ciel.

Les tâches du prêtre ne sont pas de tout repos. Il renouvelle le sacrifice de la croix à l'heure de

la messe, mais il le vit tout le reste de la journée. Il demeure dans le monde, mais il ne doit pas être du monde. C'est un être tendu entre la terre et le ciel, un être crucifié.

Prophète, il ne peut pas se taire. Il lui faut crier la vérité, annoncer le jugement, stigmatiser l'hypocrisie, dire au coupable comme Nathan à David : (Tu es cet homme), ou comme Jean-Baptiste à Hérode : (Tu n'as pas le droit...) Vocation terrible, inéluctable qui déchirait l'âme de saint Paul lui-même : (C'est dans une grande affliction et angoisse de cœur que je vous ai écrit, avouait-il aux Corinthiens, et parmi bien des larmes.)

Echecs, reculs, lenteurs de la conversion du monde, plus près de lui, des portes et... des visages qui se ferment, autant de brûlures sur son cœur.

C'est pourquoi le Christ a prié pour ses prêtres à la dernière Cène : (Pour eux je me sacrifie moi-même, afin qu'ils soient, eux aussi, sanctifiés en vérité.)

C'est pourquoi, cher ami, priez pour nous, prêtres et futurs prêtres, maintenant et, comme le désirait pour lui saint François de Sales, à l'heure de notre mort.

(Jésuites Canadiens)

LES PLAISIRS DE LA ROUTE

Par CAROL LANE
Conseillère De Voyage



Une de mes amies qui voyage beaucoup envoie des cartes postales de tous les endroits qu'elle visite. Mais, voici quelque chose d'original : elle les adresse toujours à elle-même !

Après avoir suivi cette pratique pendant plusieurs années, elle possède aujourd'hui une collection de cartes postales dont elle est très fière. Si cette idée vous intéresse, elle vous offre ces simples conseils :

Spécialisez-vous dans certains genres de cartes seulement. Mon amie, par exemple, n'achète que des cartes montrant des maisons construites avant 1830, de vieilles automobiles et des ponts couverts authentiques.

Choisissez des catégories de cartes ayant pour vous un intérêt tout spécial : celles qui ont rapport à votre travail, à vos études ou à votre passe-temps préféré.

D'habitude, il n'y a que des photos touristiques ordinaires dans les kiosques ou les grands hôtels. Alors, il faut chercher les cartes peu communes dans les vieux magasins de photos ou d'antiquités.

Et lorsque vous découvrez une carte exceptionnelle, ne l'envoyez pas à Tante Mathilde, mais à votre propre adresse, où vous la trouverez à votre retour.

COMBUSTION SPONTANÉE

Du foin mouillé et entassé peut prendre feu par lui-même par le phénomène de la combustion spontanée, rappelle la Ligue de Sécurité de la province de Québec aux fermiers qui seraient tentés d'entasser leur foin non encore complètement séché dans leurs granges. Il existe un danger à ce faire, c'est que le foin, la grange et les bâtiments adjacents prennent feu et soient une perte totale pour le fermier.

ENCOURAGEZ NOS ANNONCEURS

MAISON DE CONFIANCE POUR L'ACHAT DE VOS FLEURS POUR TOUTES CIRCONSTANCES :

FIANÇAILLES — MARIAGES
NAISSANCES — ANNIVERSAIRES
DECES — ETC.

ADRIEN DUCHARME

107, rue Frontenac — Téléphone : 6-4025 — Berthierville

Bouquets de tous genres
Ouvert le soir et le dimanche
Service rapide et garanti

La vérité sur le...

(suite de la première page)

CAPACITE DE FILTRATION

Il est étonnant que votre usine de filtration ne dispose pas d'un compteur pour enregistrer les débits d'eau filtrée. Le seul moyen disponible de déterminer les débits d'eau traitée est de minuter le taux de remplissage ou de charge du bassin de réserve. Ce bassin de réserve circulaire, en béton armé, de 30 pi. de diamètre par 10 pi. de hauteur, a une capacité approximative de 43,500 gallons impériaux.

Avec le système de filtration réglé manuellement à son rendement jugé normal, un premier essai de détermination de la capacité du filtre a démontré que le bassin de réserve prenait 17 minutes et 30 secondes pour élever son niveau d'eau filtrée de 16-3/8 pouces; ce qui représente une capacité moyenne de 345,600 galls. imp. par jour. Une deuxième épreuve a révélé que le niveau de l'eau filtrée du bassin de réserve s'élevait d'un pied en 18 minutes et 30 secondes, représentant ainsi un taux de 338,600 galls. imp. par jour. La différence des résultats entre ces deux méthodes provient du moyen assez rudimentaire dont on disposait, en l'absence d'un compteur, pour déterminer le débit des lits filtrants.

Ces résultats ont été produits alors que l'opérateur avait placé le poids de contrôle de la vitesse de filtration en un point considéré, selon son expérience, comme établissant le taux normal ou moyen des lits filtrants. Il ressort qu'un appareil de contrôle plus adéquat de vitesse de filtration serait mieux approprié.

Indépendamment de cette lacune, il a été établi qu'à vitesse minimum, les lits filtrants opéraient à un taux de 211,400 galls. imp. par jour et, à vitesse maximum, à un taux de 422,900 galls. imp. par jour. Ce qui signifie qu'une vitesse moyenne produirait un débit de 317,150 galls. imp. par jour. Si l'on tient compte de l'eau nécessitée par les lavages des bassins de coagulation, j'estime et établis à 300,000 galls. imp. par jour la capacité normale de votre usine de filtration actuelle.

PRELEVEMENT D'ECHANTILLONS D'EAU FILTRÉE

Pour illustrer davantage et me rendre compte personnellement de la différence entre les divers degrés de filtration, j'ai fait prélever des échantillons d'eau à différentes vitesses de filtration, soit :

- 1) — à filtration rapide, au taux de 17,620 galls. imp. à l'heure, au bout d'une heure d'opération après que le lavage a été fait;
- 2) — à filtration moyenne, qui devait correspondre à la vitesse normale conforme à la garantie du filtre, au taux de 12,500 galls. imp. à l'heure, au bout d'une heure d'opération après que le lavage a été effectué;
- 3) — à filtration lente, au taux de 8,810 galls. imp. à l'heure, au bout de 1 heure d'opération après que le lavage a été fait.

La différence dans la limpidité de l'eau des échantillons prélevés à ces diverses vitesses de filtration est frappante et saute aux yeux. Il est de toute évidence que la plus claire et la plus limpide est l'eau produite à filtration lente. Celle qui provient de la filtration moyenne, c'est à dire à la vitesse garantie du filtre, est d'une limpidité imparfaite, bien que tolérable. Il se peut toutefois que cette limpidité imparfaite, due à l'état d'eau crue plus sale qu'à l'ordinaire. Je n'ai pu vérifier, ni comparer, cette qualité d'eau crue. Quant à l'eau tirée de la filtration rapide, elle est d'un degré de limpidité inférieur à la limpidité recommandable. C'est pourquoi, l'utilisation de filtration d'eau à taux rapide ne devrait être tolérée qu'en cas d'extrême nécessité, jamais de façon habituelle ou continue.

QUALITE DE L'EAU

J'ai pu examiner et étudier des rapports d'analyse de votre eau filtrée, produits par le Ministère de la Santé. Je dois sincèrement avouer que j'ai été quelque peu renversé par les résultats obtenus. Les épreuves sont généralement parfaites au point de vue bactériologique, couleur, etc. Des échantillons sont d'ailleurs envoyés régulièrement au Ministère de la Santé et les résultats à date ont été satisfaisants, dans l'ensemble. Il est tout de même étonnant de constater que sans appareil de contrôle adéquat, à l'exception de l'appareil de chloration, votre personnel parvient à opérer avec d'aussi bons résultats. La crainte que je ressens le plus et ma plus grande objection à ce procédé, c'est le danger à la santé publique; seul un mode de filtration contrôlé et mesuré peut donner des résultats absolument sûrs au point de vue sanitaire.

ESTIME DE LA CONSOMMATION D'EAU

A défaut d'un compteur pouvant enregistrer la consommation d'eau provenant de votre usine de filtration, j'ai estimé comme suit cette consommation d'eau, en gallons par jour, me servant au besoin des données fournies par vos officiers municipaux :

EN VILLE :	
Consommation domestique (population de 3650 pers)	146,000 galls
Consommation commerciale et industrielle	37,000 galls
Demande pour services et utilités publics	36,000 galls
Pertes, imprévus et divers	73,000 galls
CONSOMMATION TOTALE EN VILLE PAR JOUR	292,000 galls
DANS LA PAROISSE :	
Consommation domestique et industrielle pour une population de 670 âmes	26,000 galls
Pertes, imprévus et divers	13,000 galls
CONSOMMATION TOTALE PAROISSE, PAR JOUR	39,000 galls

(suite à la page 11)

Tout se passe dans le secret

Ça t'intrigue, chère amie. Bien des choses se font dans le secret, n'est-ce pas. Il t'arrive de pleurer souvent et personne ne le sait. Tu rumines des plans de vengeance, ce que tu ne dois pas, lorsque tu es seule loin du bruit. Mais tu offenses aussi Dieu dans le secret et le silence de ta chambre, quand tu te permets des touchers indécents sur toi.

Oh tu ne veux pas l'avouer que tu es impure parce que tu crains des remarques désobligeantes de la part du prêtre. Tu crois qu'il va t'humilier encore plus. C'est simple, je n'en parlerai pas, t'estu dit. Pauvre toi, quelle vie d'inquiétude !

Tu as peut-être même oser communier dans un tel état, remettant à un jour indéterminé et plutôt lointain, le retour en arrière qui, une fois pour toutes, redonnerait à ton âme la paix et la sérénité que tu désires de tout ton cœur.

L'orgueil conserve toujours sur toi une bonne emprise ; il a pour effet de t'éloigner ou plutôt de retarder la décision qui te sauverait de cette mauvaise habitude dans laquelle tu es peut-être plongée depuis plusieurs années. Arrête-toi un instant et dis-toi que tu es capable de régler ton problème. Pourquoi paralyser toutes tes énergies à cause de cet acte d'humilité que tu refuses de poser ?

Je le sais ce que tu penses aussi : tu t'imagines que ton cas est unique au monde et que véritablement le prêtre sera très surpris d'apprendre que tu tombes dans ce lamentable péché. Voyons, ne te laisse pas impressionnée par cette fausse idée. Le prêtre en a vu bien d'autres et il n'a pas fini.

Que concluras-tu, petite amie inconnue, à la suite de cette lecture ? C'est dur à dire, penses-tu. Convoignes-toi, à l'aide de Marie, que tu dois aller trouver un prêtre en qui tu as confiance et à qui tu raconteras simplement tes difficultés. Il t'absoudra de tout cœur, parce que tu iras sincèrement. Et si tu n'aurais pas le courage de le faire et si tu crois que je peux t'aider, écris-moi, je ferai tout mon possible pour solutionner ton problème. N'oublie pas de prier pour en demander la force. Puisses-tu trouver au plus tôt la paix de ton âme !

Maurice Ouellette, ptre
6655, St-Laurent,
Montréal 10

PRÉFÈRE-T-ON LES CHIENS AUX ENFANTS ?

C'est un coroner de Montréal qui a déclaré, au cours du mois, à l'issue d'une enquête sur une mort accidentelle d'un enfant, qu'on ne risquerait pas un chien où certains enfants gambadent. Ce mot, rappelé par la Ligue de Sécurité de la province de Québec, est malheureusement trop vrai. On laisse les enfants jouer dans les rues encombrées de véhicules stationnés ou en marche. Les enfants jouent à travers tout ça et c'est un miracle que plus d'entre eux ne soient pas victimes d'accidents. Les automobilistes ont un devoir de conscience d'aller plus tranquillement dans ces rues où jouent les enfants se rappelant le grand commandement de Dieu qui dit : "Tu ne tueras point".

NOS PROFESSIONNELS

ETUDE
SYLVESTRE & DAVIAULT
AVOCATS
175, Frontenac Tél. : 6-4202
BERTHIERVILLE, P. Q.

Me J. A. BOIVIN
NOTAIRE
Tél. : 6-4550 C.P. 180
BERTHIERVILLE

Dr ANDRÉ PILON
MÉDECIN-VÉTÉRINAIRE
Veterinary Surgeon
70, rue Iberville Tél. : 6-4262
BERTHIERVILLE

LOUIS A. TALBOT C. R.
AVOCAT
287, De Frontenac Tél. : 6-4192
BERTHIERVILLE

Sur appointment seulement Tél. 6-4570
JULIEN CROTEAU, D.C.
Docteur en chiropratique
Rayons X Rays
101 Frontenac Berthierville

J. E. ST-JEAN
OPTOMETRISTE-OPTICIEN
Spécialiste pour la vue
Bureau chez R.-A. Gervais
111, Frontenac BERTHIERVILLE

Roland Robillard, Avocat
A Berthierville, chaque vendredi
de 9 heures a.m. à 5 heures p.m.
AU BUREAU DU NOTAIRE J.-A. BOIVIN
MONTREAL BERTHIER
524 ouest, Jean-Talon 221, rue Frontenac
Tél. : Talon-1694 Tél. : 6-4550

NOUS VOUS OFFRONS DES AUBAINES

Si vous désirez un char usagé, nous avons en main ce qu'il vous faut.
Sur tous nos chars et camions usagés nous vous donnerons un garanti de 30 jours.

Automobiles	Camions
Dodge 1954 (Suburban)	Dodge 1952 3 1/2 T.
Ford 1953 4 portes	Fargo 1951 3 Tons.
Chevrolet 1953 4 portes	Fargo 1948 3 Tons.
Plymouth 1952 4 portes	(Dompeuse)
Plymouth 1951 (Suburban)	International 1948 1/2 T. Exp.
Dodge 1951 4 portes	Jeep 1944 Express.
Dodge 1948 4 portes	
Pontiac 1948 4 portes	
Dodge 1947 4 portes	
Plymouth 1947 4 portes	
Oldsmobile 1947 4 portes	
Pontiac 1941 4 portes	
Dodge 1941 4 portes	
Dodge 1939 4 portes	
Ford 1930 4 portes	
Bicycle Panters	

Brissette Automobile Ltée

242, Montcalm — Tél. : 6-3795 — BERTHIERVILLE, P. Q.

SOIRÉE-BAZAR

des Chevaliers de Colomb
\$6,000.00 en prix

COLISEE CARDIN — SOREL

SAMEDI 8 SEPTEMBRE 1956 A 8.00 HRES P.M.

15 TOURS POUR \$1.00

PRIX DE PRESENCE : PLYMOUTH 1956

CHARLES LACOURSIÈRE

Ave du Collège — Tél. : 6-3595 — BERTHIERVILLE.

MANUFACTURE DE PORTES ET CHASSIS
PRÉPARATION DE BOIS ET MOULURES
DE TOUTES SORTES.

LA COLONNE DE

"COUSINE
BLANCHE"



Diplômée de
l'Université
de Beauté
de PARIS.

**NE RÉDUISEZ PAS TROP
VITE VOTRE EXCÈS
D'AVOIR-DU-POIDS**

Dans mon courrier, je trouve chaque semaine des centaines de lettres de cousines qui pèsent 25, 35, voir même 40 livres de plus que leur poids normal et qui désirent perdre cet excédent de graisse en quelques jours.

Il a fallu des années pour atteindre le poids actuel, car la graisse ne s'accumule pas ainsi du jour au lendemain, et vous voudriez vous en débarrasser en quelques jours. Si vous ne voulez pas nuire à votre santé, réduisez votre poids graduellement de façon à ce que votre organisme s'habitue au changement — à ce que vous ne le détraquiez pas par un changement trop subit.

Ainsi, il n'est pas bien pénible de se priver de pain, de beurre aux repas, de se passer de crème et de sucre dans le thé ou le café, d'éviter de manger des pâtisseries et des sucreries, et pourtant, on obtient des résultats merveilleux en se soumettant à ces simples petites privations.

Mais, s'écriront certaines de mes lectrices, "à quoi bon perdre 8 onces par jour, quand je pèse 25 livres de plus que je le devrais ? Calculez cousines : 8 onces par jour peut sembler peu quand vous voulez réduire votre poids de 25 livres, mais 8 onces par jour, c'est tout de même quinze livres par mois, plus que la moitié de l'excès de graisse dont vous

Pour les écolières



Les nouvelles modes canadiennes pour écolières allient les qualités modernes d'entretien facile à l'ancien sens pratique dans ces vêtements pour petites filles actives. Un piqué d'Arnel est employé pour la blouse coquette nécessitant peu d'entretien et un tissu à mélange d'acétate et viscosé à motif de tweed, sert à la jupe à large ceinture et garnie de boutons aux hanches.

vous voulez vous débarrasser. Il vaut mieux perdre 15 livres en soixante jours que 15 livres en 10 jours. Si l'on perd trop vite son embonpoint la peau du visage devient flasque et pendante, les chairs qui devraient être fermes deviennent molles. Au lieu de s'embellir la

personne qui, soit par des remèdes (généralement dangereux) ou des régimes de famine, s'amalgrit trop vite, s'enlaidit au point d'être méconnaissable.

De toute façon, si vous êtes au nombre de celles qui craignent l'envahissement de la graisse où qui en sont déjà victimes, procurez-vous au plus tôt mon feuillet traitant de l'obésité générale ou locale. Ce feuillet ne comporte aucune réclame, il va de soi, mais contient des conseils qui vous éviteront bien des ennuis et des maladies si vous en suivez les conseils. Je serai heureuse de vous l'adresser sur demande contre l'envoi d'un timbre de 5 cts pour couvrir les frais de poste et d'impression.

Quand le deuil vous frappe ! Pour vous servir...

ANACLET LEMIRE

Directeur funéraire

Salons mortuaires modernes — Monuments
Fleurs — Ambulance — Etc.

125, rue Frontenac — Tél. : 6-4552 — BERTHIERVILLE, Qué.

ADOPTÉZ LE
MÉTRO
POUR VOTRE
THÉÂTRE

TOUS LES
MARDIS
SOIRS

FOTO-NITE

\$190.00

A L'AFFICHE DU

THÉÂTRE MÉTRO

Rue Montcalm

Berthierville

SUR SEMAINE : Ouverture : 7 h. p.m., 2 Représentations
DIMANCHE ET JOUR DE FÊTES : Ouverture: 1 h. 30 jusqu'à
fermeture. Tél. : 6-4536.

JEU., VEN., SAM., DIM., 6, 7, 8, 9, SEPTEMBRE

CHEVALIER DU ROI (couleurs)

Avec Tony Curtis — Janet Leigh

LE ROI DU ROCKET

Avec Anthony Quinn — Farley Granger

LUNDI, MARDI, 10 ET 11 SEPTEMBRE

HORIZONS SANS FIN

Avec Gisèle Pascal — Jean Chevrier

THE GIRL RUSH (Couleur)

Avec Rosalind Russell — Fernando Lamas

SECTION DES PETITES ANNONCES

Il y a quelque chose pour vous dans nos annonces classées

**APPRENEZ À CONDUIRE
EN QUELQUES LEÇONS**

Transmission régulière ou automatique. Auto double contrôle. Je possède une grande expérience dans ce genre d'enseignement. Les plus petits détails vous sont expliqués et connus, ceci vous facilitera la tâche d'obtenir votre permis de conduire. S'adresser à : **VICTOR CARMEL, 7 Crémazie, BERTHIERVILLE — Téléphone : 6-4212.** (Donnez votre appointment immédiatement).

DEBOSEUR DEMANDE

Déboiseur d'expérience demandé. Bon salaire. S'adresser à : **Brissette Automobile Ltée, Tél: 6-3794 — Berthierville, P.Q.**

À VENDRE

Balance publique en bon ordre, avec plateforme. Pouvant peser jusqu'à 10,200 livres. Prix très raisonnable. S'adresser à : **Caster Postal No 2, Tél. : 6-4202, BERTHIERVILLE, P. Q.**

LIVRAISON À DOMICILE

Au Petit Berthier, téléphone 6-4228, fait maintenant la livraison à domicile, sans frais dans la ville mais avec un minimum d'un dollar en campagne. **AU PETIT BERTHIER, accessoires de pharmacie et librairie, BERTHIERVILLE, P. Q.**

AGENTS DEMANDÉS

Améliorez votre situation et assurez-vous un revenu de \$50 à \$75 par semaine. Vendez à domicile nos 225 produits connus et garantis. Escompte substantiel. Spéciaux chaque mois. \$18 requis. Aucun risque. Détails à : **Dept. Q, JITO, 5180 St-Hubert, MONT-RÉAL, Qué.**

**ON DEMANDE DES
COUVRE-PIEDS**

On demande des couvre-pieds piqués à la main. On achète ou prend en approbation. S'il vous plaît, pas de correspondance, venez nous voir ou téléphonez à : **6-3644, COMPTOIR D'ARTS DOMESTIQUES, Grande-Côte, BERTHIER, P. Q.**

À LOUER

Un très joli logement de quatre pièces situé à 31 Frontenac à Berthierville. S'adresser à : **M. J.-E. ST-JEAN, 13 Champlain, BERTHIERVILLE — Téléphone: 6-4305.**

MACHINES À COUDRE

Nous vendons la machine à coudre Singer et toutes autres marques. Nous réparons et reconditionnons toutes les marques de machine à coudre, et nous pouvons vous fournir toutes les pièces de rechange. S'adresser à : **La Maison Delisle & Fils de Joliette, Tél. : 6363 ou vous pouvez vous adresser au SALON LÉO POIRIER, BERTHIERVILLE — Tél. : 6-4518.**

FILLES DEMANDÉES

On demande filles de table et filles de chambre. Pour restaurant et Motel ouverts à l'année. Bon salaire. S'adresser à : **Cheznous Motel, LANORAIE — Tél. : 588.**

HÔPITAL PRIVÉ

Maternité, soins par votre médecin de famille et nos infirmières ; pouponnière. Acceptons aussi invalides et convalescents à taux raisonnable. **Hôpital Le Château de Berthier — Tél. : 6-4013 — 225-235 rue de Frontenac, BERTHIERVILLE, P. Q.**

BUREAU À LOUER

Avec salle d'attente. Chauffé. En plein centre des affaires. S'adresser à : **101 Frontenac, BERTHIERVILLE — Tél. : 6-4598.**

LOGEMENT À LOUER

Un logement très bien situé à 16 Frontenac, Berthierville. S'adresser à : **M. ROMUALD PAGE, R.R. 1, Grande-Côte, BERTHIER.**

À VENDRE

Bois de charpente et planches ; un banc de scie pour menuiserie. S'adresser à : **FERDINAND ST-ANDRÉ, 68 Vaudreuil, BERTHIERVILLE, P. Q.**

Schweppes
marque célèbre depuis 1794

"Tonic Water"

"Dry Ginger Ale" - "Club Soda"

MAINTENANT À PRIX POPULAIRES



LES DÉTAILLANTS POURRONT S'APPROVISIONNER
EN TELEPHONANT A BREUVAGES COURVILLE ENRG.
SOREL, DISTRIBUTEUR AUTORISÉ — TEL. 3529

Pourquoi détruire vos vieux meubles ?

E. LABELLE & FILS

vous transformeront vos vieux meubles tels que :
CHESTERFIELDS, MOBILIERS DE CHAMBRE, DE SALLE
À DINER, DE VIVOIRS, PIANOS, ETC., ETC.

SPECIALITES : CAPITONNAGE ET TENTURES

Estimés sans obligation. — 40 années d'expérience dans
les meilleures maisons de Montréal, dont la maison
HENRY MORGAN.

E. LABELLE & Fils

Tél: Lanoraie 544

LANORAIE, P. Q.

La Semaine à la Télévision

CBFT Montréal — CANAL 2

LUNDI, 10 SEPTEMBRE

SAMEDI, 8 SEPTEMBRE

- 1.00—Musique
- 1.55—Football
- 5.00—Dessins animés
- 5.15—Owata
- 5.30—Le Messenger
- 6.00—Film
- 7.00—Ce soir
- 7.15—Le Téléjournal
- 7.30—Croisière
- 7.45—Vie canadienne
- 8.00—L'écran et ses vedettes
- 8.30—Les Aventures du Colonel March
- 9.00—Chacun son métier
- 9.30—Long métrage
- 11.00—Le Téléjournal
- 11.10—Nouvelles sportives
- 11.15—Reprise long métrage

DIMANCHE, 9 SEPTEMBRE

- 3.00—Musique
- 5.00—Kim Magazine des jeunes
- 5.30—Mille et une Nuits
- 6.00—Nouvelles et l'Actualité
- 6.30—Les travaux et les jours
- 7.00—Voir et entendre
- 7.30—La Clé des champs
- 8.00—Le Théâtre lyrique
- 8.30—Sherlock Holmes
- 9.00—Cléopâtre
- 9.30—Le Théâtre populaire
- 10.30—Prise de bec
- 11.00—Le Téléjournal
- 11.10—Nouvelles sportives

- 3.00—Musique
- 5.00—Jeux du cirque
- 5.15—Piccolo
- 5.30—Gabriel le berger
- 6.00—Musique
- 7.00—Ce soir
- 7.15—Le Téléjournal
- 7.30—Secrets de la nature
- 7.45—Quelles Nouvelles?
- 8.00—Les Aventures du Colonel March
- 8.30—Rigolade
- 9.00—Cinéparade
- 9.30—Théâtre Colgate
- 10.00—Variétés miniatures
- 10.30—Conférence de Presse
- 11.00—Le Téléjournal
- 11.10—Nouvelles sportives
- 11.15—Cinéfeuilleton

MARDI, 11 SEPTEMBRE

- 3.00—Musique
- 5.00—Dessins animés
- 5.15—Rodoudou
- 5.30—Le Cirque Alphonsino
- 6.00—Musique
- 7.00—Ce soir
- 7.15—Le Téléjournal
- 7.30—Cabinet des Estampes
- 7.45—Notre ville
- 8.00—Carrefour
- 8.30—Silhouette
- 9.00—La Boxe à son meilleur
- 9.30—Long métrage
- 11.00—Le Téléjournal
- 11.10—Nouvelles sportives
- 11.15—Cinéfeuilleton

MERCREDI, 12 SEPTEMBRE

- 3.00—Musique
- 5.00—Martin et Martine
- 5.15—Musique en contes
- 5.30—Kimo
- 6.00—Musique
- 7.00—Ce soir
- 7.15—Le Téléjournal
- 7.30—L'œil ouvert
- 7.45—L'enjeu c'est la vie
- 8.00—Pays et Merveilles
- 8.30—Sur les ailes de la chanson
- 9.00—Lutte
- 10.00—Le Point d'interrogation
- 10.30—Le rendez-vous des sports

VOS NOUVELLES OU CELLES DE VOS AMIS SONT TOUJOURS BIENVENUES AU COURRIER de BERTHIER. Appelez à 6-3105 ou mallez-nous un petit mot. "Le Courrier de Berthier" Berthierville, P. Q. Prière, cependant, de signer votre lettre.

- 11.00—Le Téléjournal
- 11.10—Nouvelles sportives
- 11.15—Cinéfeuilleton

JEUDI, 13 SEPTEMBRE

- 3.00—Musique
- 5.00—Dessins animés
- 5.15—Jeannot Prudent
- 5.30—Olympiades '56
- 6.00—Musique
- 7.00—Ce soir
- 7.15—Le Téléjournal
- 7.30—Bougamma
- 7.45—Arts et Lettres
- 8.00—Le Fil d'Ariane
- 8.30—Concerts Promenade
- 9.30—Rendez-vous avec Michelle
- 10.00—Dernière Edition
- 10.30—Sérénade pour cordes
- 11.00—Le Téléjournal
- 11.10—Nouvelles sportives
- 11.15—Cinéfeuilleton

VENDREDI, 14 SEPTEMBRE

- 3.00—Musique
- 5.00—Martin et Martine
- 5.15—Lili
- 5.30—Les Ailes de l'aventure
- 6.00—Musique
- 7.00—Ce soir
- 7.15—Le Téléjournal
- 7.30—Epopées modernes
- 7.45—Pour elle
- 8.00—Le Sport en revue
- 8.30—Nérée Tousignant
- 9.00—Le Ciné-Club
- 11.15—Le Téléjournal
- 11.25—Nouvelles sportives
- 11.30—Le Cinéfeuilleton

Encouragez nos annonceurs

ICI CJSO SOREL

"Chez Baptiste" cède sa place à "Soleil Levant"...

Le changement s'est opéré lundi. "Chez Baptiste" a cédé sa place à "Soleil Levant" et Lorenzo Brouillard à Serge Bélaïr. Que ceux à qui la formule de Chez Baptiste plaisait de s'en émeuvent pas outre-mesure. "Soleil Levant" n'en est en somme qu'une adaptation, un rajeunissement...

Serge Bélaïr, nouvelle acquisition de votre poste régional au département des annonceurs, fera exactement à l'émission "Soleil Levant" ce que faisait Lorenzo Brouillard au programme "Chez Baptiste". Il se servira aussi du même genre de musique: de la musique gaie, vivante, entraînante.

Là où la nouvelle série diffèrera un peu de la précédente cependant, c'est par son horaire. En effet, le programme qui débutait auparavant à 7 heures pour se terminer à 7 h. 55 commencera dorénavant à 7 h. 15 pour ne prendre fin qu'à 8 h. 30. L'émission "Radio-Sacré-Coeur" au lieu d'être présenté à 8 heures l'est maintenant à 7 heures, tous les matins. Comme antérieurement, des bulletins de nouvelles sont dif-

fusés à l'ouverture (6 h. 55) à 7 h. 30 et à 7 h. 55.

Bernard Goulet et Michel Noël nous reviennent...

Oui, Bernard Goulet et Michel Noël nous reviennent lundi prochain le 10 septembre alors que "50 par jour" entreprendra sur nos ondes une nouvelle saison. Toutes les deux semaines, ce programme, une commandite de la compagnie AYLMEYER offrira une cagnotte pouvant aller jusqu'à 3,500 dollars.

Tout ce que vous avez à faire, c'est d'identifier un bruit mystérieux et d'envoyer avec votre réponse, jusqu'à 7 différentes sortes d'étiquettes Aylmer. Si vous gagnez, chacune de vos étiquettes vous vaudra 500 dollars en argent pour un total possible de 3,500 dollars.

Pour plus de détails, écoutez "50 par jour" tous les matins, à 10 heures sur les ondes de CJSO, à compter de lundi prochain, le 10 septembre.

Réparation de lunettes
EXAMEN DES YEUX

Léo-Paul TROTTIER

OPTOMETRISTE ET OPTICIEN

1654 est Mt-Royal Tél. LA. 3-1658
MONTREAL, P. Q.

CONCOURS BRADING

GAGNANTS DU CONCOURS

terminé le 25 août, 1956



LE GAGNANT DE LA FORD AU VINGTIÈME CONCOURS BRADING: M. Féréol Poulin, Beauceville, Qué., reçoit ici des mains de M. Roland Ouellette, assistant gérant des ventes à la Brasserie Brading Limitée, les clefs de la Ford Sedan 1956 qu'il gagne au vingtième concours Brading. M. Poulin remporte comme premier prix une bourse d'études de \$350.00 et comme boni une Ford Sedan puisqu'il avait inclus 6 capsules de Brading avec son blanc d'inscription. M. Poulin remporte en plus le premier prix aux fournisseurs, soit un chèque de \$300.00. De gauche à droite sur la photo: M. Maurice Jacob, agent Brading à St-Georges de Beauce; M. Patrick Cliché de Cliché Automobile Inc.; M. Féréol Poulin; M. Roland Ouellette; M. Laurent Poulin, vendeur Brading du district de Beauceville; et M. C.-E. Mazurte, gérant de l'agence Brading de St-Georges de Beauce.

Voici la liste des gagnants et leurs prix

GAGNANTS

1. Féréol Poulin, Beauceville-Est, Qué. Bourse d'études \$350 Auto Ford 1956
2. Mme L. P. Corriveau 14a St. Cyrille, Lauzon, Qué. \$150.00
3. Robert Barrington 7460 De Lanaudière, Apt. 21, Montréal 35. Qué. \$15.00
4. H. Richardson, 1108 boul. Brown, Verdun, Qué. \$15.00
5. Ken MacAlister, 11667 boul. O'Brien, Montréal 9, Qué. \$15.00
6. Anatole Houle, 8864 De Montmagny, Ville Emard, Montréal, Qué. \$15.00

7. Herma Paquin, 4 rue Raimbault, Nicolet, Qué. \$15.00
8. René Manucci, 1264 Panet, Montréal, Qué. \$15.00
9. Roméo Larouche, 723 rue Roy, La Tuque, Qué. \$15.00
10. Mme Stella Martin, 5795 De Gaspé, Montréal, Qué. \$15.00
11. Gilles Girard, Waterloo, Co. Shefford, Qué. \$5.00
12. Mme Rita Stelmach, 585 de Bienville, Apt. 1, Montréal, Qué. \$15.00

FOURNISSEURS

1. Féréol Poulin, Beauceville-Est, Qué. \$300.00
2. J. A. Allaire, 247 rue St-Joseph, Lauzon, Qué. \$50.00
3. Chas. Cousineau, Marché Chambord, 1301 Everett, Montréal, Qué. \$30.00
4. Currie's Grocery, 5773 Bannantyne, Verdun, Qué. \$20.00
5. Norvic Meat Market, 30 Oxford, St-Laurent, Qué. \$20.00
6. Dolor Parent, 3014 Masson, Rosemont, Qué. \$20.00

7. Sylvio Denoncourt, Nicolet, Qué. \$20.00
8. Marché St. Pierre, 1277 Panet, Montréal, Qué. \$20.00
9. Philippe Allard, La Tuque, Qué. \$20.00
10. André Bonin, Manoir Mercier, Montréal, Qué. \$20.00
11. Epicerie Lussier, Waterloo, Qué. \$20.00
12. M. Roméo Forest, 4850 Berri, Montréal, Qué. \$20.00

C'est le moment de faire la
MISE AU POINT DU MOTEUR
avec les
PIÈCES ET ACCESSOIRES
CHRYCO

MACHINE SPÉCIALE POUR NETTOYER SOUS PRESSION
RADIATEURS ET MOTEURS

BRISSETTE AUTOMOBILE Ltée

Téléphone: 6-3785

Berthierville, P.Q.

SAINT-CUTHBERT

MARIAGES : —

Le 1er septembre, le R. Père Bruno Hamel, de la Fraternité Sacerdotale bénissait le mariage de son frère, M. Gaston Hamel, fils de M. Emile Hamel et de Mme Hamel, décédée, à Mlle Jeanne Roberge, fille de M. et Mme J.-A. Roberge (Irène Dubois) décédée. Les deux pères servaient de témoins. Les nouveaux époux habiteront Trois-Rivières.

Le 3 septembre, M. l'abbé Paul Bourgeois, vicaire bénissait le mariage de M. Roger Williams, fils de M. et Mme Lucien Williams (Desneiges Laprade) de Saint-François de Salles, Montréal, à Mlle Rose-Yvette Chaussé, fille de M. et Mme Hildège Chaussé (Alida Plante).

DE CI, DE ÇA...

M. Armand Destrempe ex-sacristain a loué la terre de M. Jean Turcotte, autrefois de M. Olivier Turcotte du rang des Fourches.

C'est M. Viateur Morin qui est engagé comme nouveau sacristain.

M. le notaire Wilfrid Desfonds de Shawinigan en visite chez sa soeur Mme Noé Dubois.

M. et Mme René Sylvestre de Laval des Rapides ainsi que Mlle Georgette Sylvestre de Montréal chez M. et Mme Auguste Sylvestre en fin de semaine.

Mme Donat Marchand et sa fillette de Joliette chez M. Philibert Fafard et autres parents.

ANDRÉ A. AUDETTE, D. C.

CHIROPATICIEN
Le samedi à Berthierville
Téléphone : 6-4580
4065, St-Denis Montréal
Tél. : Avenue 8-5278

M. et Mme Bernard Beaucage ainsi que Mme Marc Houle et son fils Gérard au couvent de Saint-Jacques de Montcalm, dimanche dernier, pour visiter Soeur Marie Madeleine Pastel. Ils avaient aussi le plaisir de rencontrer Soeur M. Paul du S.-Coeur, cousine, ainsi que Soeur M. Hercule et Sr Marie Marcel du S.-Coeur, toutes deux ancienne maîtresses de l'école du village.

M. et Mme Noël Bergeron de Montréal chez M. Edmond Bergeron ainsi que chez M. et Mme Edouard Grégoire.

Mme Yvon Sirois de Joliette, chez M. et Mme Robert Fafard.

RETOUR A L'ECOLE : —

Avec ce mois, tous les étudiants et étudiantes reprennent le chemin des études. Les classes sous le contrôle de la commission scolaire ont ouvert leurs portes le 4 septembre. A tous ces élèves, instituteurs ou institutrices, nous souhaitons une très fructueuse année scolaire.

PELERINAGE AU CIMETIERE : —

Dimanche prochain, si le temps le permet, nous aurons notre pèlerinage au cimetière. Rendons-nous donc très nombreux prier pour nos morts.

ST-BARTHÉLEMY...

(suite de la page 4)

Ecole No 3 — Bas St-Joachim — Mme Cyrille Bernier et Mlle Gertrude Bérard.

Ecole No 4 — Haut Saint-Joachim — Mlle Thérèse Caron ;

Ecole No 5 — Bas Petit St-Jacques — Miles Rolande Gagnon et Lise Gagnon.

Ecole No 6 — Nord — Miles Clémence Bélisle et Michèle Gervais.

Ecole No 7 — York — Mlle Claire Lebeau.

Ecole No 8 — Bel-Automne — Mme Omer Caron.

Ecole No 9 — St-Edmond — Mlle France Piette.

Ecole No 10 — Haut Petit St-Jacques — Mme P.-Emile Trudel.

Tel qu'annoncé, nos classes se sont ouvertes le 4 septembre avec un personnel au complet et très compétent. A tous, nous réitérons nos vœux de succès pour l'année qui commence. Les parents sont plus résolus que jamais à accorder leur franche coopération aux religieux, aux religieuses et aux institutrices.

Vive 1956-57 !

M. et Mme Gérard Chênevert, et leurs enfants, de Farnham, pour quelques jours chez M. et Mme Joseph Chênevert.

Docteur et Mme Pierre Chauveau, Mlle Lise Lincourt, en voyage au Lac St-Jean depuis la fin de semaine.

M. Gédéon Turcotte, jr. de New-York, en visite chez son père, M. Gédéon Turcotte, Sr., et ses autres parents de la localité.

M. et Mme Edgar Dupuis et quelques membres de leur famille, en visite aux Etats-Unis à l'occasion de la Fête du Travail.

GAGNANTE : Samedi soir, a eu lieu le grand tirage de la fameuse gaine "Lys de France" de Gothic, offerte aux dames par le MAGASIN MERCURE. L'heureuse gagnante a été Mlle Lise Roy, fille de M. et Mme Maurice Roy. Félicitations !

Le logis de Mme Cyrille Jutras a été loué par M. et Mme G. Blais, de Montréal.

ÇA MARCHE : Le superbe édifice qu'on est à terminer actuellement pour le compte de M. Jos. C. Sylvestre sera ouvert au public dans quelques semaines. Déjà la famille est déménagée et a été remplacée dans l'ancienne maison du notaire Barrette par M. René

Michaud, qui en a fait l'acquisition. Son frère, M. Emile Michaud, le remplace dans la jolie maison située juste en face de la propriété Globensky. On sait que M. Emile Michaud a vendu sa propriété à M. Yvon Brizard.

dent. L'automobile est une perte presque complète, mais le chauffeur s'en est tiré avec des blessures mineures, lesquelles ont été traitées à l'hôpital Comtois de Louiseville.

M. et Mme Jean Valois et leur fils Gilles de retour d'un voyage de pêche à Cap Chat, Gaspésie. Ils ont pris de gros, gros poissons !

M. l'abbé Joseph Plante, a.c., de Ste-Béatrix, en visite chez ses parents au début de la semaine.

Mes meilleurs vœux de persévérance à ma compagne de classe Annette Lavigne, fille de Monsieur Antonio Lavigne, Inspecteur de beurrieres et fromageries de St-Barthélemy qui doit entrer en septembre chez les auxiliaires internationales de Montréal.

Jeannine Bois.

SANS ÉTÉ (1956)

Nuages,
Haies de plumes
Oiseaux d'écume.
Oiseaux aux grandes ailes
Venus de mon ailleurs
Nuages ventrus, battant d'animal pris au piège.
Nuages.
Caniche d'ouate
Né du rêve d'un enfant malade.
Nuages, voiles d'un bateau
Qui me montre le chemin
Le chemin fluide du silence.
Nuages.
Montagnes jaillies de l'ailleurs
et du déjà plus.
Montagnes qui viennent vers moi
et qui ne laisseront rien de moi
Rien qu'un reflet chantant.
Nuages, feux du ciel
Dont un coup de vent
Fera en une seconde
Des confettis de cristal.

Marie-Noëlle DROUET



Tous aussi faciles à atteindre que votre téléphone

QU'IL EST RASSURANT DE SAVOIR — surtout lorsque vous êtes seule, la nuit — que vous n'avez qu'à décrocher le téléphone pour alerter la police ou les pompiers — appeler le médecin — demander l'aide de voisins ou d'amis.

La rapidité, l'efficacité du téléphone et la vigilance des téléphonistes vous assurent non seulement un prompt secours dans les cas urgents, graves ou non, mais un réconfortant sentiment de sécurité, jour et nuit.

En cas d'urgence, la valeur de votre téléphone est inestimable.



LA COMPAGNIE DE TÉLÉPHONE BELL DU CANADA

Toute l'eau chaude dont vous avez besoin
EN TOUT TEMPS
GRÂCE AU
CHAUFFE-EAU ÉLECTRIQUE

Quel confort! De l'eau chaude en abondance, jour et nuit et instantanément, simplement à tourner le robinet de la cuisine, de la salle de bain ou de la buanderie! Et ce confort vous coûte moins de 10¢ par jour grâce au chauffe-eau électrique.

LE CHAUFFE-EAU ÉLECTRIQUE VOUS OFFRE PLUS... À MOINS DE FRAIS!

- ENTièrement AUTOMATIQUE
- SE PLAGE N'IMPORTE OÙ — NUL BESOIN DE CHEMINÉE
- ABSOLUMENT PROPRE
- ÉPARGNE TEMPS ET TRAVAIL
- TELLEMENT ÉCONOMIQUE!

Allez voir votre plombier ou votre marchand d'appareils électriques.



Une filerie moderne permet la pleine utilisation de l'électricité.
Demandez à votre entrepreneur-électricien comment vous pouvez moderniser votre installation selon notre "financement de filerie" qui donne jusqu'à trois ans pour payer. Faites-le dès aujourd'hui!

La vérité sur le...

(suite de la page 7)

En estimant à 30,000 galls l'eau nécessaire au lavage des bassins, la consommation totale d'eau filtrée s'établirait comme suit :

Consommation totale en ville, par jour	292,000 galls
Consommation totale dans la paroisse, par jour	39,000 galls
Eau nécessaire aux lavages	30,000 galls
Consommation totale actuelle d'eau filtrée	361,000 galls.

Par ailleurs, les rapports compilés par votre personnel de l'usine de filtration donnent des débits suivants pour les 6 premiers mois de l'année courante :

Janvier	11,787,780	galls.	imp.	31	jours
Février	11,144,460	"	"	29	"
Mars	11,699,680	"	"	31	"
Avril	12,228,280	"	"	30	"
Mai	12,140,180	"	"	31	"
Juin	10,730,580	"	"	30	"

Ce qui représente une moyenne de 383,140 galls. par jour. Il importe de mentionner que les chiffres fournis par vos officiers du filtre ne sont que des débits approximatifs qui, à défaut de compteur, ont été basés sur la vitesse plus ou moins contrôlée des lits filtrants.

Pour toute fin pratique, il est tout à fait logique de considérer la moyenne de ces deux résultats, soit sensiblement 372,000 galls. imp. par jour comme la consommation moyenne d'eau filtrée provenant de votre usine de filtration.

Puisque la population de la ville, desservie par votre système d'aqueduc, s'élevait, en 1955 à 3649 personnes et celle de la paroisse à 668, la consommation moyenne per capita serait donc de 86 gallons par jour. Ce qui représente un taux de consommation quelque peu inférieur à la consommation moyenne normale pour une ville comme la vôtre. En effet, les prévisions per capita de demande d'eau pour une ville dont la population se chiffre entre 4,000 et 5,000 âmes s'établissent comme l'illustre le tableau suivant, exception faite des besoins d'eau pour la protection contre les incendies :

USAGES	Consommation, per capita, en galls.		
	Minimum par jour	Maximum par jour	Moyenne par jour
DOMESTIQUE	18 Galls	50 Galls	34 Galls
Commercial et Industriel	8 "	50 "	29 "
Publique	4 "	12 "	8 "
Pertes	8 "	34 "	21 "
CONSOMMATION TOTALE	38 Galls	146 Galls	92 Galls

Au taux per capita de 92 galls. par jour votre usine de filtration devrait être en mesure de fournir un débit total de 400,000 galls. imp. par jour, soit 350,000 pour la ville et 50,000 pour la paroisse. Il est de toute évidence qu'un tel débit excède de beaucoup trop la capacité normale de votre usine de filtration qui semble avoir été construite pour une capacité de 300,000 galls. par jour.

EXIGENCES MINIMUM DE LA CANADIAN UNDERWRITERS ASSOCIATION

D'après la population de votre ville qui est actuellement de 3670 âmes, la protection contre les incendies nécessiterait un taux de production d'eau de 1,100,000 galls. par jour. En effet, en plus de la consommation domestique, votre système devrait pouvoir fournir 4 jets de deux pouces et demi pour la protection contre le feu et ceci pour une période de 10 heures.

Soit : PROTECTION CONTRE LE FEU	458,000 galls.
DEMANDE DOMESTIQUE	145,800 galls.
DEMANDE TOTALE POUR 10 HEURES	603,800 galls.

Votre filtre ne peut fournir dans dix heures que 176,200 galls. Si l'on ajoute votre réservoir élevé de 100,000 galls et votre bassin de réserve de 43,500 galls., vous avez 319,700 gallons disponibles pour une période de 10 heures et ce, en autant que vos lits filtrants ne soient pas en opération de lavage et que votre réservoir élevé ainsi que votre bassin de réserve soient complètement remplis lors de l'incendie. C'est dire que, dans ces conditions, vous rencontrez actuellement un peu plus de la moitié des exigences de la Canadian Underwriters Association.

Il faut donc conclure que votre usine de filtration ne répond pas actuellement aux exigences minimum de la Canadian Underwriters Association. C'est ce qui explique qu'en cas d'incendie de quelque importance vous soyez obligés de recourir au pompage d'eau brute pour la protection contre le feu.

PRESSION DU SERVICE D'EAU

A la suite des observations effectuées en vue de connaître la pression moyenne maintenue pour le service domestique de l'aqueduc, je suis d'opinion que cette pression se situe entre 50 et 55 lbs. par pouce carré quand l'usine opère à rendement normal et qu'elle ne dépasse pas 58 à rendement maximum alors qu'elle devrait se maintenir à 60 lbs par pouce carré de façon continue, d'après la hauteur de votre réservoir élevé.

CONCLUSION

Il ressort de toute cette étude qu'actuellement votre usine de filtration opère, la plupart du temps à un taux moyen de plus de 372,000 galls. imp. par jour alors que sa capacité normale, conforme à la garantie du filtre, est de 300,000 galls. imp. par jour. Il est donc de toute évidence que vous ne pouvez exiger de votre usine de filtration actuelle une production supérieure d'eau convenablement filtrée.

En conséquence, pour ce qui concerne votre réseau d'alimentation, je ne peux pas, bien à regrets, recommander tout agrandissement du territoire actuel ou tout prolongement de conduite qui aurait pour résultat immédiat de demander un taux prohibitif de filtration à votre usine actuelle.

(Signé) Romuald Lemay, Ing. P.
Ingénieur-conseil,
Louiseville, P. Qué.

FAIT ET PREPARE A LOUISEVILLE, P. Q. CE 28 JUILLET 1956.



HOMMES ! d'affaires !



Avez-vous déjà réfléchi à ce que peut rapporter une

Annonce régulière

dans votre JOURNAL LOCAL ?

98%

de ceux qui ont réussi en affaires le doivent à une publicité soignée et faite régulièrement. POURQUOI ne seriez-vous pas de ceux-là ?



LE Courrier DE BERTHIER

vous offre les avantages d'une PUBLICITÉ EFFICACE à des taux raisonnables

Demandez notre carte de tarifs ou notre représentant

N'OUBLIEZ PAS QUE L'ANNONCE

dans

LE Courrier DE BERTHIER

constitue l'un de vos meilleurs placements



Les vedettes à l'exposition de Trois-Rivières

L'exposition de la Vallée du St-Laurent, organisée par une Commission relevant de l'autorité du Conseil municipal de Trois-Rivières, va de succès en succès. Cette année encore, des améliorations ont été apportées dans l'aménagement des bâtiments entre autres, la conversion de l'ancien poulailler en pavillon horticole où sont étalés avec avantage les multiples produits du jardin, du rucher, de l'érablière et de l'industrie laitière, département de l'exposition qui prend une importance croissante du fait de l'expansion de la culture des légumes et des petits fruits en Mauricie.

Au chapitre de l'élevage, il y a lieu de signaler une forte augmentation des bêtes à cornes, 63 têtes de plus que l'an dernier et une plus forte concurrence dans tous les concours, spécialement chez les races Holstein, Ayrshire et Hereford, où dans ce dernier cas trois troupeaux se sont disputé les prix. Soulignons de même une bergerie remplie à sa capacité avec d'excellents spécimens de toutes les races de l'espèce ovine connues au Québec.

Le temps et l'espace nous obligent de signaler seulement les gagnants de championnats qui ont reçu des trophées à la grande parade des animaux primés, manifestation qui marque le couronnement des diverses expertises. Le défilé avait lieu au stade de balle au camp, en présence de M. H. L. DeCotteret, président de l'exposition, de Son Honneur le maire Paradis et de messieurs les commissaires et échevins. M. Pierre Gélinas agissait comme maître de cérémonie, assisté de MM. les agronomes Fernand Beaudet, Elzéar Roy, L. A. Belisle, Fernand

Léonard, Georges Mayrand et Victor Pelchat qui ont hautement intéressé l'assistance par leurs commentaires sur les caractéristiques particulières de nos races bovines laitières et de boucherie.

Chevaux de race Belge : étalon grand champion "Jean Mic" inscription de M. Arthur Bourassa, de Saint-Barnabé ; jument grande championne, "La Trappe Ida", propriété de MM. Couture et Frère de St-Prosper de Dorchester. Cette jument conserve le titre qu'elle avait acquis l'an dernier. Race Canadienne : étalon champion, "Pinceau" propriété de M. Maurice Bernier, de Bécancour ; jument "Brillante d'Yamachiche, inscription Armand Bourassa. Chez les exposants de chevaux de race Percheronne, seul M. Arthur Bourassa, de St-Barnabé nord exposait, tandis que chez les exposants de Standardbred, M. Onésime Boisvert, de Shawinigan Falls, a présenté l'étalon champion et M. Azellus Lavallée, de Berthierville, la jument proclamée grande championne.

Race Holstein : M. Emile A. Tousignant, de Fortierville, remporte le grand championnat avec "Giard Tensen" ; M. J.-A. Rheault de Deschailions, le championnat junior avec "Aylmer Achille" ; M. Frs Beauchesne, agronome-cultivateur, de La Croche, le grand championnat pour vache adulte avec "Snowball Yalta" tandis que le ruban de championnat junior est adjugé à l'inscription de M. Emile Bourassa, "Anita Villeraie Bonheur".

Race Jersey : tous les rubans vont aux inscriptions de MM. Couture et Frère, de St-Prosper, propriétaires de la ferme Parfondale.

Au Congrès des Hebdo à Sherbrooke



Ces photographies prises au congrès de l'Association des Hebdomadaires de langue française du Canada illustrent bien la franche cordialité qui règne parmi ses membres et leur désir de bien recevoir les autorités civiles de notre province. Sur la photo du haut nous remarquons de gauche à droite MM. Pierre-Paul Biais, Lucien Guertin, Aimé Gagné (nouveau président) Raymond Douville (ex-président), Lucien Fontaine et Lionel Bertrand, M.P., sec.-trésorier. Sur la photo du bas et dans le même ordre, Son Hon-

neur le maire de Sherbrooke, M. Armand Nadeau, Me Daniel Johnson, député de Bagot, Me Paul DesRuisseaux, C.R., président de la Tribune Ltée, l'Hon. John S. Bourque, ministre des Terres et Forêts et représentant l'Hon. Maurice Duplessis au congrès, M. Raymond Douville, Mme John S. Bourque, M. S. Roy, propriétaire de l'Hôtel New Sherbrooke.

(Cliché : courtoisie de la Protogravure Artistique)

UNE OFFRE SANS PAREIL... UN PRIX SANS PAREIL...

IMAGINEZ UN MERVEILLEUX TELEVISEUR GENERAL ELECTRIC DANS VOTRE MAISON AVEC LA VENUE DE L'AUTOMNE, LE TEMPS DES BEAUX PROGRAMMES.



TÉLÉVISION 'GENERAL ELECTRIC'

LE "BLOOR" ULTRA-VISION

Modèle console sans porte, 21", qui présente plusieurs nouvelles caractéristiques. Le cabinet est monté sur des pattes miniatures au centre, permettant de faire décrire un cercle parfait à l'appareil.

Haut-parleur DYNAPUISSANT dirigeant la sonorité vers le spectateur.

Sintonisateur nouveau donnant des images beaucoup plus détaillées.

Lampes de longue durée qui se réchauffent plus rapidement.

PERMETTEZ-NOUS DE VOUS RENSEIGNER SUR LA "PERFECTION EN TELEVISION"

Modèle tel qu'illustré pour un prix aussi bas que **\$219.00**

Aussi modèles de tables 21" pour prix aussi bas qu'à partir de **\$179.00**

PLUSIEURS AUTRES MODÈLES

COMME CES PRIX SONT TRES REDUITS, LES QUANTITES SONT LIMITEES. NE TARDEZ PAS A CHOISIR LE VOTRE.

j.-r. jourdain inc.

Meubles, tapis, préart, appareils électriques, T.V.

90-92, FRONTENAC — TEL: 6-3719 — BERTHIERVILLE