

Une section spéciale, publiée cinq fois par année par Le Bulletin des Agriculteurs, à l'intention des éleveurs et producteurs de porcs.

un 3^e congrès du porc

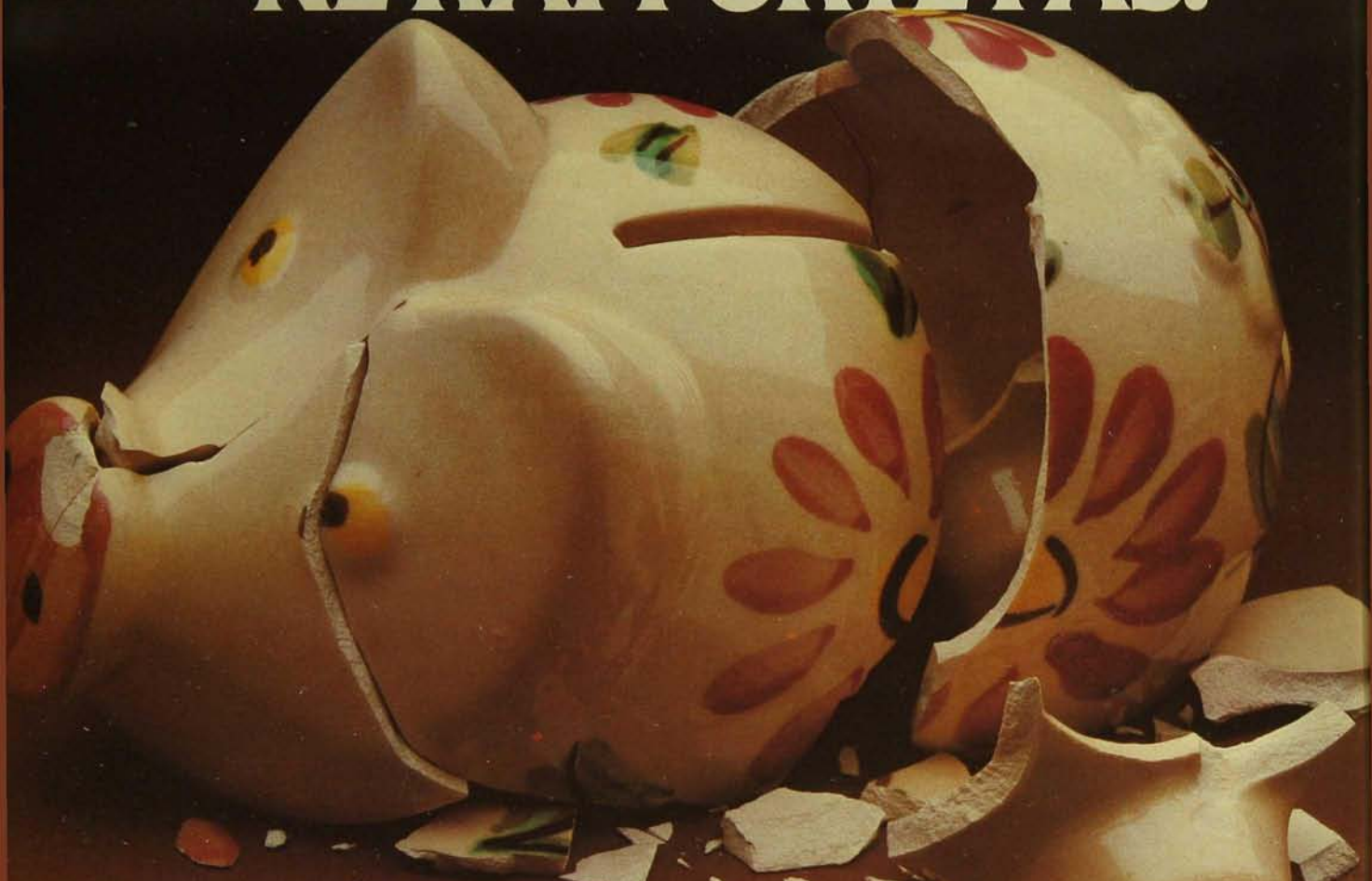
page 10P



**Des normes
plus sévères
pour
le fumer liquide**

(page 3P)

LA MORTALITÉ CHEZ LES PORCELETS NE RAPPORTE PAS.



Le nouveau Ferrostress. Système de nutrition supplémentaire destiné à nourrir vos profits.

Des études démontrent que jusqu'à 20% de chaque portée est perdue à cause d'hypoglycémie (inanition) et d'accidents causés par la truie aux porcelets faibles. Et, cela représente une perte de 20% en profits!

Découvrez Ferrostress, le système unique qui s'avère le moyen le plus pratique et économique d'assurer que vos porcelets se porteront mieux dès leur début dans la vie.

Ferrostress procure 8 vitamines essentielles et du dextrose

pour maintenir l'énergie ainsi que du fer et du cuivre sous forme de poudre granulée, mélangée d'avance et soluble dans l'eau, comme supplément pour les porcelets durant les 21 premiers jours de vie. C'est plus que ne procurent des injections de fer ou des produits contre la diarrhée en une seule injection.

Puis, le système de distribution automatique Ferrostress élimine la tâche d'attrapper et d'injecter chaque porcelet individuellement. Les porcelets con-

somment le supplément dont ils ont besoin, quand ils en ont besoin –et ceci signifie de meilleurs profits de chaque portée.

Le système Ferrostress pourrait se révéler être le placement le plus précieux que vous puissiez faire cette année.

Obtenez des détails de votre fournisseur de produits de santé pour animaux ou communiquez avec...

 **Laboratoires
Sterwin**
Division de la Compagnie Sterling Drug Ltée.
Aurora Ont. L4G 3H6, 773-1122
Montreal 831-1811, Vancouver 872-8568



Des normes plus sévères pour le fumier liquide

par Guy Jacob,
agronome et ingénieur

Dans les nouveaux règlements de prévention de la pollution des eaux en milieu agricole, on note certaines exigences encore plus contraignantes qu'auparavant pour les exploitations avec fumier liquide.

Le règlement est formel, il ne doit plus avoir de fumier qui atteigne la nappe d'eau ou contamine les cours d'eau, rivières, puits, etc. Les citernes doivent donc être étanches et le fardeau de la preuve repose sur l'agriculteur. C'est lui qui doit prouver, en cas de doute, que son réservoir est étanche. C'est d'ailleurs pour cette raison que le nouveau règlement prévoit l'obligation de munir les nouvelles installations de regards ou de puits-témoin pour permettre la vérification de l'étanchéité du réservoir.

Une double protection est également exigée maintenant lorsque le site d'entreposage excède le niveau du sol environnant (réservoir hors-sol ou partiellement hors-sol) et que ce site est situé "à moins de 5 kilomètres en amont d'une prise d'eau de surface servant à l'alimentation d'un réseau d'aqueduc." Cette double protection consiste en la construction "d'un remblai constitué de terre comprenant au moins 50% de particules argileuses et qui entoure le lieu d'entreposage pour former un réservoir d'une capacité minimale de 1,5 fois la capacité du lieu d'entreposage.

Les distances à respecter par rapport aux divers points d'eau sont, comme par le passé, différentes selon qu'il s'agit d'un nouvel établissement ou d'un établissement existant. Toutes ces normes relatives à l'eau sont précisées dans le règlement et peuvent être obtenues aux bureaux régionaux du ministère de l'Environnement.

Des normes de distance devront également être respectées pour la protection de la qualité de l'air, mais selon le sous-ministre de l'Environnement, M. André Caillé, il sera possible de faire preuve de plus de souplesse dans l'application de ces normes, tel qu'expliqué à la page 37 de cette édition du Bulletin.

La signification du moratoire

L'article 10 du nouveau règlement stipule "qu'il est interdit d'ériger ou d'installer un nouvel

établissement de production animale avec fumier liquide, de procéder à un agrandissement ou à une augmentation du nombre d'unités animales, dans le cas d'un élevage avec fumier liquide, ou de procéder à un remplacement du type d'élevage pour que celui-ci devienne un élevage avec fumier liquide, dans les limites d'une des municipalités inscrites sur la liste reproduite à la fin de cet article. Ce moratoire, d'une durée de trois ans (jusqu'au 1er juillet 1984) vise les municipalités desservant les bassins de trois grandes rivières, où la densité de l'élevage est élevée et où la pollution de ces importants points d'eau a atteint des proportions jugées inacceptables.

Selon le sous-ministre Caillé, la durée de ce moratoire coïncide avec le programme de recherche qui sera mis en place (voir p. 40). Ce moratoire pourrait même être levé avant la date d'échéance prévue si des solutions acceptables étaient obtenues d'ici là.

Au cours d'une conférence de presse convoquée pour annoncer, entre autres choses, l'imposition de ce moratoire, le ministre Léger a expliqué qu'il n'a pas été possible pour son ministère de consulter les divers groupements intéressés, notamment l'UPA, à cause de la nécessité de garder cette décision confidentielle jusqu'à son annonce officielle.

Ce moratoire, précise M. Caillé, ne touche que l'émission de nouveaux permis pour des installations utilisant du fumier liquide. Les producteurs en possession d'un permis leur permettant de construire une nouvelle bâtisse ou d'agrandir leur exploitation jusqu'à un maximum d'unités animales précisé sur le permis, pourront le faire, s'ils se conforment aux conditions du permis et ce à l'intérieur de la période de validité prévue au règlement.

D'autres municipalités pourraient être désignées

Les mêmes interdictions que celles imposées dans le cadre du moratoire pourraient éventuellement

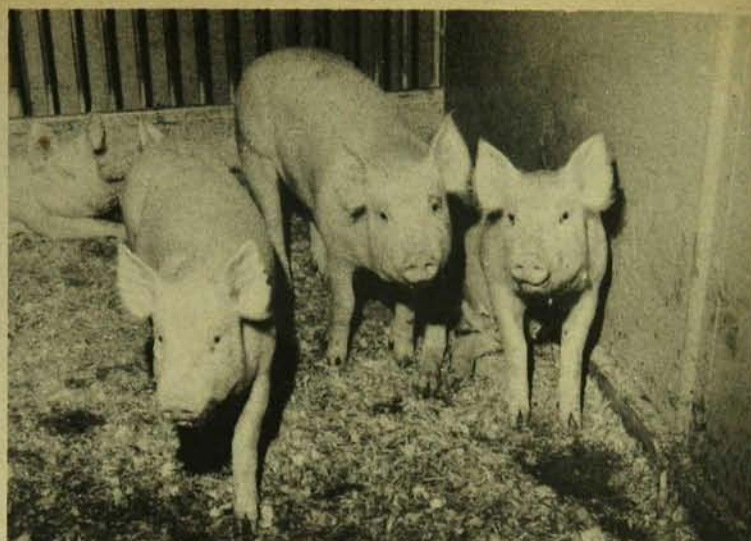
(suite à la page 23)



Même si on se propose d'appliquer le nouveau règlement avec une bonne dose de compréhension, le sous-ministre André Caillé est catégorique: "On ne peut plus permettre que se développent des situations semblables à celle qui caractérise le bassin de la Yamaska par exemple."

Notre programme de contrôle d'aptitudes est l'un des meilleurs

par Jean Lamoureux, agronome



Il n'est pas prétentieux de dire que le programme canadien fait l'envie de plusieurs pays. Ce qui fait sa force est son uniformité et les acheteurs étrangers ne manquent pas de le mentionner.

Le programme fédéral-provincial de contrôle d'aptitudes des porcs, mieux connu sous le nom de programme ROP des porcs, a fait ses débuts en 1928. À cette époque, les membres d'un comité national ont reconnu que l'amélioration génétique des porcs serait plus facile à quantifier dans des conditions d'élevage uniformes. De là est venue l'idée de construire des stations d'épreuves pour le contrôle d'aptitudes des porcs. Il existe présentement sept stations au Canada dont la première a été construite à Edmonton, Alberta, en 1935.

Avec l'expansion rapide de l'industrie porcine au Canada, les stations ne pouvaient plus répondre à la demande de sujets génétiquement supérieurs. À la suite de cette demande à la hausse, un programme de contrôle d'aptitudes à domicile est venu se joindre au programme en station. Le Québec et l'Ontario ont emboîté le pas en 1968 avec le programme à domicile et, par la suite, les autres provinces ont suivi. Ainsi, depuis 1973, il existe un programme national uniforme.

Les grandes lignes du programme canadien sont tracées par le Comité consultatif canadien du contrôle d'aptitudes des porcs, composé de représentants du gouvernement fédéral, des gouvernements provinciaux et de l'industrie porcine. De plus, dans chaque province, un comité provincial voit à l'application, la coordination et l'exécution du programme. Au Québec, il y a 17 membres au sein dudit comité dont 3 du MAPAQ, 2 d'Agriculture Canada, 1 du Conseil des productions animales, 1 de

l'Université Laval, 1 du Collège Macdonald, 1 de la Fédération des producteurs de porcs du Québec, 1 de l'Office des producteurs de porcs du Québec, 3 de la Société des éleveurs de porcs du Québec, 3 de l'Association des éleveurs Landrace du Québec et 1 du Conseil des viandes du Canada (section Québec). Il est évident que le comité représente bien le secteur de notre production porcine.

Les objectifs ont été atteints

Dès ses débuts, le programme canadien a eu comme premier objectif d'offrir aux éleveurs de porcs un système de contrôle des troupeaux, uniforme et valable, permettant l'identification et la sélection de sujets génétiquement supérieurs. Un deuxième objectif était, par conséquent, l'amélioration de la qualité du produit final, soit la carcasse.

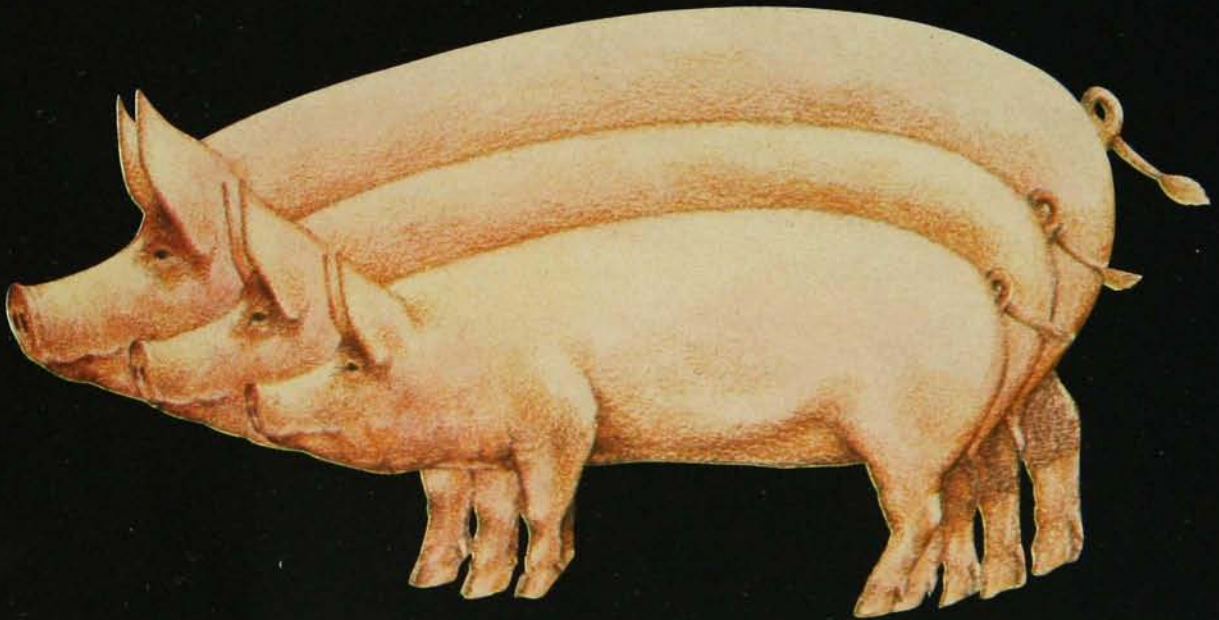
Le programme de contrôle à domicile consiste à mesurer le gain journalier et le gras dorsal des porcs d'une même race et d'un même sexe. En comparant les mesures brutes d'un animal, à la moyenne des performances d'autres porcs de la même race et du même sexe depuis les douze derniers mois à l'intérieur d'une même ferme, il est possible de calculer un indice pour chaque animal. L'indice moyen étant de 100, un animal qui obtient un indice de plus de 100 est donc supérieur à la moyenne des performances du troupeau.

Si on étudie l'évolution du programme à domicile au Canada, on peut facilement constater l'immense progrès depuis le début: →

AUREOMYCIN[®]

CHLORTETRACYCLINE

Une assurance santé pour vos porcs d'engraissement.



Après avoir tant investi dans vos porcs d'engrais, il serait malavisé de réduire leur médication. Des porcs malades ou morts représentent une lourde perte: un prix trop élevé à payer pour avoir négligé leur santé.

L'addition d'AUREOMYCIN à votre moulée d'engraissement constitue une assurance efficace contre les maladies des porcs et prévient les problèmes qui amoindrissent leur taux de croissance et l'efficacité des moulées.

AUREOMYCIN est un antibiotique à large spectre; on l'ajoute à la moulée, contrairement à la plupart des stimulants de croissance

couramment utilisés, pour aider à protéger la santé des porcs.

AUREOMYCIN aide à prévenir et à traiter la diarrhée bactérienne et à maintenir les gains de croissance en présence de stress et de rhinite atrophique. On peut ajouter AUREOMYCIN à la moulée d'engraissement à raison de 55 g ou de 110 g par tonne d'aliments. Consulter le mode d'emploi sur l'étiquette.

AUREOMYCIN? Sans aucun doute, car ce serait une fausse économie que de priver aujourd'hui vos porcs de leur assurance santé.

 **CYANAMID**

1973

	Verrats	Femelles
Nombre de sujets	3 800	6 600
Âge ajusté	168	175
Gras ajusté	71	76

1980

	Verrats	Femelles
Nombre de sujets	32 000	70 000
Âge ajusté	163	170
Gras ajusté	63	69

Au Québec, plus particulièrement, le nombre de sujets sondés en 1979 a été de 20 985 dont 8 241 mâles et 12 744 femelles. De plus, on mesure le gain journalier chez les porcs et ce caractère s'est maintenu assez stable au cours des dernières années, alors que le gras dorsal a diminué considérablement, passant de 70 mm en 1975 à 63 mm en 1979.

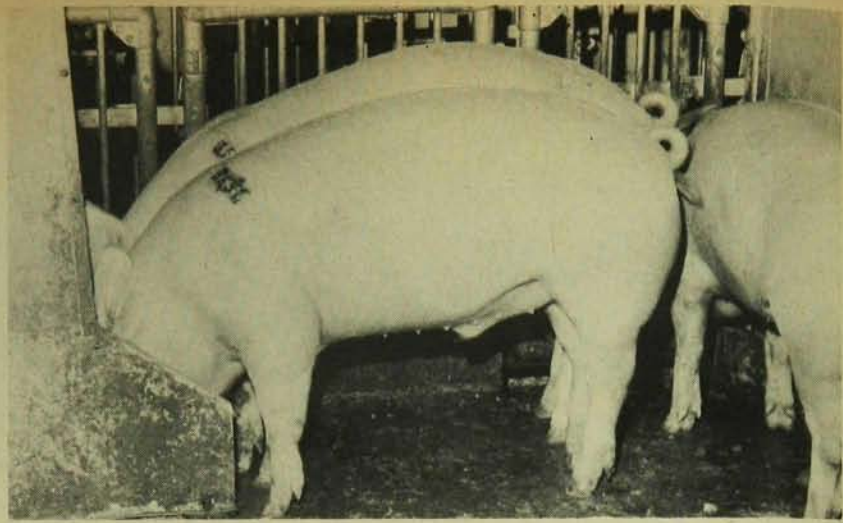
Le même phénomène s'est produit en station alors qu'en 1973, 1 600 verrats ont obtenu une moyenne de 76 mm de gras comparativement à 64 mm en 1980 pour 3 700 mâles. La conversion alimentaire s'est également améliorée, passant de 137,4 kg de moulée pour 45,3 kg de gain à 115,2 kg en 1980, soit une diminution impressionnante de 22,2 kg par 45 kg de gain

ou 44,4 kg de moulée économisée pour qu'un animal atteigne le poids du marché, soit 90 kg.

Avec l'introduction du nouveau système de classification du porc en 1969, 48,1% des carcasses avaient un indice de 102 et plus, alors qu'en 1980, 65% des carcasses ont atteint cet indice, soit une amélioration de 17%. En référant au prix du porc actuel, l'industrie reçoit donc la somme additionnelle de \$80 millions grâce à cette amélioration de la qualité.

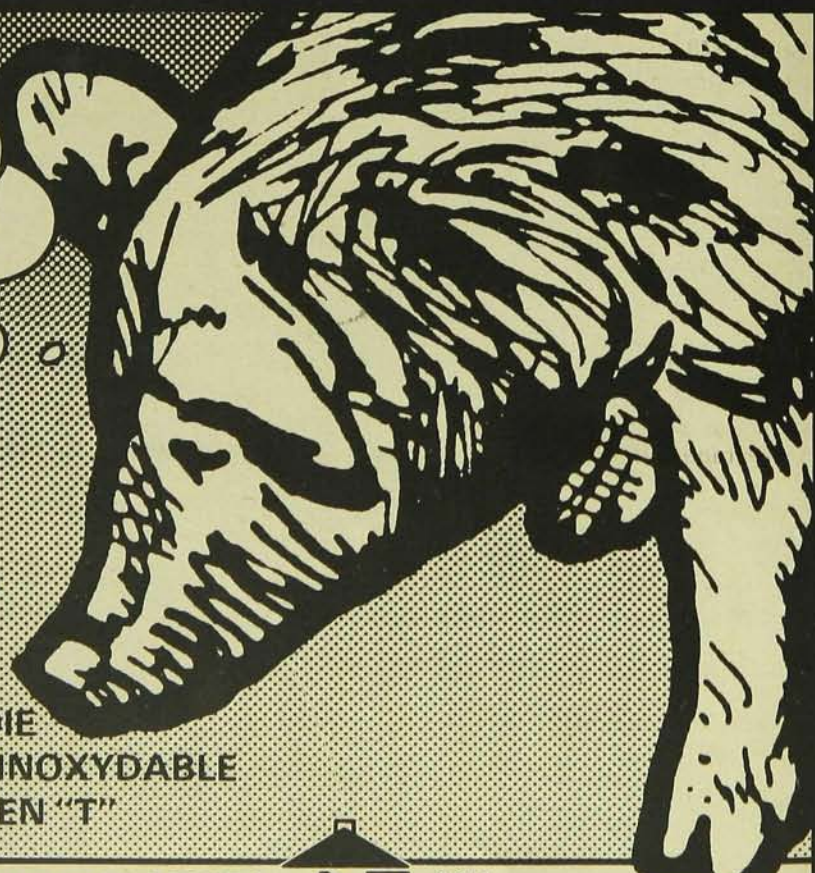
La génétique n'est pas le seul

facteur à avoir participé à cette amélioration. Les nouvelles techniques d'élevage ont joué un rôle dominant dans ce domaine, grâce à une meilleure alimentation, ventilation, hygiène, etc., mais il y a tout de même une limite au progrès dû à l'environnement. On estime à 11% la contribution de la génétique à l'amélioration de la production porcine depuis 1969. La génétique a sans doute elle aussi ses limites, toutefois les statistiques démontrent clairement que nous progressons encore à chaque année.



Ahhh....
c'est la vie
avec
JNB

- STALLES DE GESTATION
- CAGES DE MISE-BAS
- CAGES À PORCELETS
- BARRIÈRES À CLAIRE-VOIE
- MANGEOIRES EN ACIER INOXYDABLE
- DESCENTES D'ALIMENT EN "T"



LES ÉQUIPEMENTS JNB DU CANADA
LIMITÉE



R.R. 1
Dunham, Qué.
J0E 1M0

Tél.: (514) 263-5323
Télex: 05-560839

L'éleveur de porcs de race a donc plusieurs raisons de s'inscrire au programme de contrôle d'aptitudes, dont la possibilité d'identifier ses sujets avec le meilleur bagage génétique; il peut faire des croisements sélectifs dans le but ultime d'améliorer son troupeau. Par conséquent, l'éleveur de truies hybrides qui achète des sujets de race et l'éleveur commercial qui, lui achète des truies hybrides, peuvent bénéficier du progrès génétique amorcé par l'éleveur sélectionneur, bouclant ainsi le circuit de l'élevage porcin.

Un autre avantage du programme est l'OFFICIALISATION des résultats, puisque le service des productions animales du MAPAQ émet un certificat de production pour chaque animal testé. Dans le cas d'un porc de race, on retrouve sur un certificat les chiffres bruts de gain journalier et de gras dorsal, les déviations de la moyenne du troupeau, un indice ainsi que le nom des parents et grands-parents avec leur performance respective. Chez la truie hybride, on retrouve également le nom des parents et grands-parents avec leurs performances; de plus, le certificat atteste que la truie a conservé un gain journalier minimum de une livre par jour durant son test.

Depuis 1978, le PATPQ

Le programme d'analyse des troupeaux porcins du Québec (PATPQ) fut lancé pour aider les éleveurs commerciaux à mieux connaître la productivité de leur troupeau. Depuis, ce programme est offert à tous les éleveurs de porcs de la province.

Avec des coûts de production toujours croissants, il est essentiel de connaître le nombre de porcelets qu'une truie a sevrés dans une année, le nombre de portées sevrées par truie par année, l'intervalle sevrage-saillie fécondante, le nombre de jours à la réforme, l'âge à la première mise bas, etc. Ce type de renseignements est primordial pour la bonne marche d'une porcherie et tout éleveur devrait avoir en main un inventaire à vie de toutes les truies en production. Chaque jour qu'une truie demeure improductive coûte à l'éleveur en moyenne un dollar, ce qui exige qu'une décision rationnelle soit prise le plus tôt possible.

Le PATPQ offre donc à l'éleveur un outil lui permettant de visualiser mensuellement la productivité de son troupeau. Grâce à ces résultats, l'éleveur peut identifier et éliminer les truies les moins productives. Il est facile de calculer le

revenu brut additionnel qu'obtiendrait un éleveur de 100 truies dont la productivité du troupeau s'est améliorée d'un porcelet par truie par année. En supposant que le prix du porcelet est de \$35, cela représenterait un profit brut de \$3 500. Un autre moyen de combattre la hausse des coûts de production serait de diminuer le nombre de jours par année au cours desquels une truie est improductive.

Que les éleveurs continuent leur bon travail

Il ne faudrait surtout pas oublier de mentionner que sans le travail acharné des éleveurs, leur partici-

pation et encouragement au programme, il est peu probable que nous ayons atteint cette rapide et remarquable amélioration de la qualité de notre cheptel porcin.

J'encourage donc les éleveurs de porcs de race du Québec, à participer en grand nombre au programme de contrôle d'aptitudes des porcs à domicile et en station. Les éleveurs commerciaux et de truies hybrides peuvent eux aussi contribuer à l'amélioration du porc au Québec en achetant des sujets contrôlés.

Éleveurs de porcs, l'avenir du contrôle d'aptitudes est entre vos mains! □

Plus de 25 ans au service de l'industrie porcine à l'aide de produits de qualité



La maladie et les bactéries peuvent causer des désastres. Pourquoi courir des risques quand quelques sous par jour peuvent protéger votre potentiel de profits? Voyez la gamme complète de produits K-Vet pour la santé animale chez votre fournisseur de produits vétérinaires.



**k-vet
limitée**

Pour plus de renseignements, communiquez avec:
Upton, Comté de Bagot (Québec)
(514) 549-4647

B-B PAC^{*}-P

**Nouveau vaccin polyvalent
pour prévenir et enrayer
la rhinite atrophique
et la pasteurellose**



*Dévi-
ation
typique du groin*



Atteinte sérieuse des cornets

La rhinite atrophique est une maladie infectieuse qui affecte jusqu'à 45% des porcins en Amérique du Nord. Les pertes économiques qui en découlent sont énormes.

Si la déformation du groin est nettement visible, l'atteinte la plus sérieuse est interne, produisant des symptômes surtout d'ordre respiratoire . . . toux, éternuements et jetage nasal.

La rhinite atrophique porte atteinte aux cornets des porcelets qui laissent ensuite passer directement dans les poumons l'air non filtré, chargé de particules étrangères et de bactéries. Il en résulte une mortalité élevée, une croissance lente, une mauvaise transformation des aliments et des pertes de profit d'exploitation.

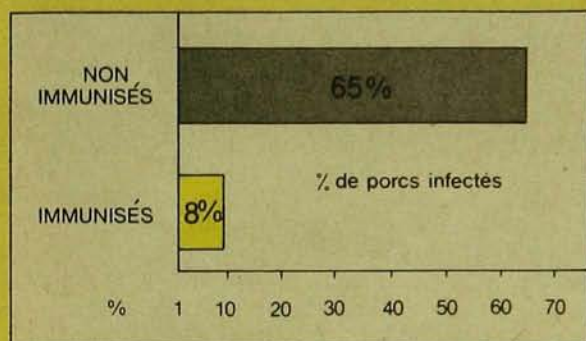
La pasteurellose est une autre maladie des porcelets qui cause des lésions pulmonaires. Comme la rhinite atrophique, on peut la prévenir et l'enrayer par la vaccination avec B-B PAC-P, comme il est recommandé.

Prévention de la rhinite atrophique avec **B-B PAC-P**

Prévention prouvée

Traitement*: Truies vaccinées 4 et 2 semaines avant la mise bas; porcelets à l'âge de 7 et de 28 jours.

Lieu: Lawrence, Kansas

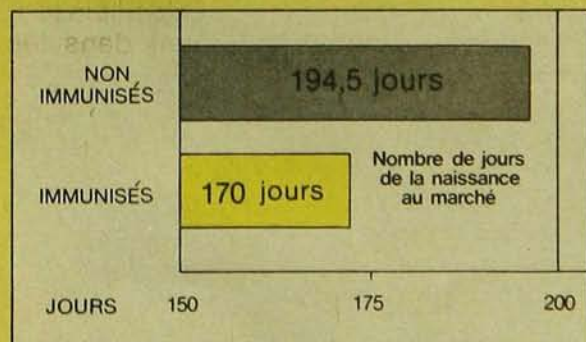


Avec la vaccination des truies et des porcelets, la fréquence de la rhinite atrophique est tombée de 65% à 8%.

Bénéfice économique prouvé

Traitement*: Truies vaccinées 4 et 2 semaines avant la mise bas; porcelets à l'âge de 7 et de 28 jours.

Lieu: Northeast Feeder Co-op., Wayne, Nebraska.



Les porcs immunisés ont atteint leur poids de vente (adapté à 220 lb) 24,5 jours plus tôt.

L'immunisation avec B-B PAC-P alliée à une bonne régie du troupeau peuvent virtuellement éliminer les pertes causées par la rhinite atrophique, tout en enrayant la pasteurellose. Considérez aussi ces autres avantages:

- Plus faible mortalité et moins d'avortons
- Sevrage plus tôt à une plus grosse taille
- Porcs plus vite prêts pour le marché, avec moins d'aliments
- Pas besoin de sulfamidés contre la rhinite atrophique chez les porcs à l'engraissement
- Le raccourcissement de la période d'élevage, de la naissance au marché, permet un usage plus rentable des locaux et du capital.

* Toutes les vaccinations ont été faites avec 2 ml de bactérine de *Bordetella bronchiseptica*.

En vente
seulement par
l'intermédiaire de
votre vétérinaire



SCHERING CANADA INC.
3535 Trans-Canada, Pointe Claire (Québec) H9R 1B4
Produits Vétérinaire



Le verrat Ferme Aubert 526M a remporté le grand championnat Landrace. Le propriétaire, Jean-Paul Dubé (à droite) est ici photographié en compagnie de son fils Raymond-Marie et du juge Ernie Hull.

Un 3^e congrès du porc

par Guy Jacob, agronome et ingénieur

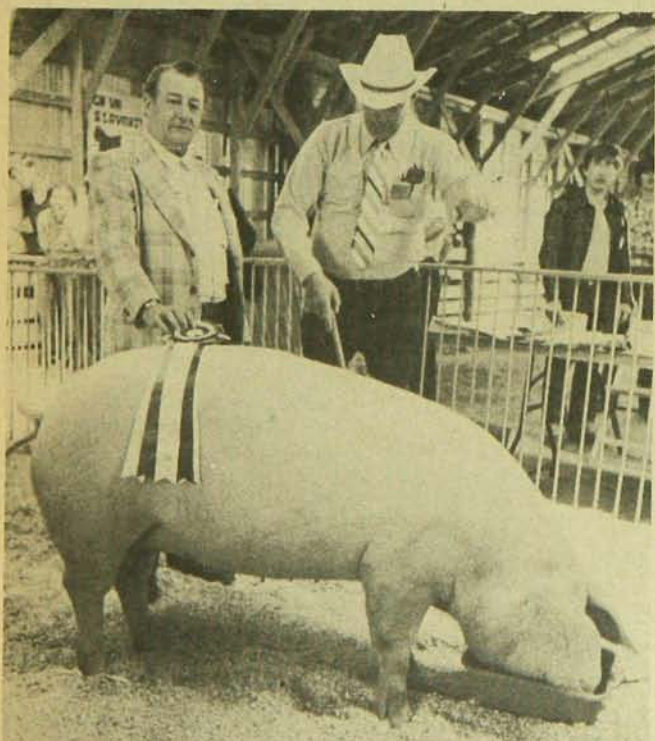
photos, Paul Taillefer

Comme le soulignait l'édition de juillet du Bulletin des Agriculteurs, le 3e congrès du porc s'est révélé le reflet de la situation qui prévaut actuellement dans cette industrie marquée par une période difficile de faibles prix et par des dissensions quant aux mécanismes de mise en marché.

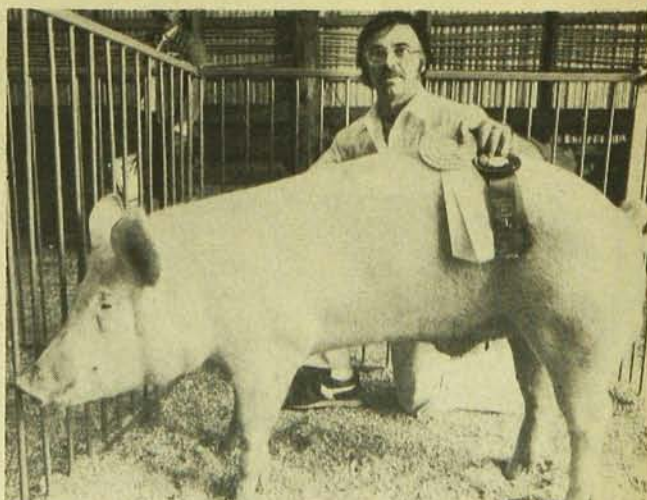
M. Simon Baillargeon, alors qu'il était président de la Société des éleveurs de porcs, déclarait lors de l'inauguration du premier congrès, en 1979: "à l'exemple de nos confrères d'Ontario qui, depuis 7 ans, ont un congrès annuel du porc à Stratford, nous avons voulu doter notre province d'un événement similaire qui sera rapidement reconnu comme le plus important dans le domaine porcin chez nous".

Même en admettant un contexte difficile, il nous faut constater que ce troisième congrès n'était peut-être pas à la hauteur des aspirations de ses fondateurs.

Il y avait, il faut le souligner, un nombre record d'exposants (83) regroupant la plupart des entreprises reliées à la production porcine. Le climat général du congrès était accueillant et chaleureux, les organisateurs affables et dévoués. Mais on ne pouvait ignorer une baisse de participation des éleveurs, baisse qui se traduisait notamment par le nombre d'animaux exposés. 102 sujets étaient exposés en 1979, 89 en 1980 et 71 en 1981, présentés par 19 éleveurs seulement sur les quelque 100 membres de la Société.



La grande championne Landrace, Du Cran 190M, est aussi de l'élevage de Jean-Paul Dubé, de St-Aubert de L'Islet.



Simon Baillargeon, de l'Ange Gardien (Rouville) a présenté le verrat Yorkshire grand champion, Baillargeon AOET.

Les porcs ont besoin d'un peu plus d'aide.

Le meilleur moyen de prévenir la GEC est en stimulant deux sortes d'anticorps. La vaccination intramusculaire n'en stimule qu'un.

Voici Entragen

Entragen combine les vaccinations buccales et intramusculaire pour offrir aux porcelets une protection améliorée contre la GEC.

Entragen est administré buccalement aux jeunes truies et aux truies gravides à 5 et 3 semaines avant la mise-bas et, intramusculairement 1 semaine avant la mise-bas.

L'administration buccale stimule l'anticorps le plus important contre la GEC.

Par l'intermédiaire du colostrum de la truie, les porcelets bénéficient d'une protection maximum contre la GEC pendant les 10 à 14 premiers jours critiques de leur vie.

L'administration buccale immunise aussi la truie.

Et c'est important: car si elle est infectée de GEC, la lactation peut cesser et les porcelets ne pourront survivre.

Renseignez-vous sur Entragen auprès de votre vétérinaire.

Sous la forme d'un programme médical complet pour votre troupeau, Entragen va plus loin pour prévenir les décès et perte de poids coûteux causés par la GEC.

*Connaught Laboratories Limited,
Division de l'hygiène vétérinaire,
1755 Steeles Ave. West,
Willowdale, Ontario M2R 3T4*



CONNAUGHT

Division de l'hygiène vétérinaire

Entragen • Erygen • Atrogen-P

Sensibilisation du vaccin et protection des voies gastro-intestinales de la truie et production d'anticorps transférés aux porcelets à la mamelle par l'intermédiaire du lait de la truie.

Immunisation intestinale des porcelets à la mamelle par les anticorps contenus dans le lait de la truie.

ENTRAGEN:

une protection fondamentale contre la GEC pour les porcelets et les truies.



Il y a également eu une baisse importante du nombre de visiteurs; baisse que l'on estimait à près de 50% selon quelques organisateurs. Enfin, les prix payés lors de l'encan n'ont pas atteint les sommets des années antérieures, surtout lors de la vente des porcs de marché qu'encouragent les abattoirs. Alors que les prix obtenus pour chaque animal vendu se situaient à plus de \$3 000 au cours des deux années précédentes, les prix plafonnaient aux environs de \$1 000 cette année. Par contre, la vente des 56 porcs de race et des 16 hybrides a rapporté \$39 825, soit une moyenne de \$558, comparativement à \$414 l'an dernier, ce qui pourrait indiquer que s'il y avait baisse du nombre d'animaux offerts, la qualité était au moins maintenue sinon accrue.

Pour expliquer le demi-succès de cette année, les divers intervenants font valoir plusieurs raisons. On invoque, en premier lieu, la conjoncture économique difficile. Plusieurs aborderont le délicat problème du plan conjoint et les différences d'opinion qui divisent les producteurs à ce sujet. C'est d'ailleurs, selon plusieurs, la cause de l'absence remarquée de la Fédération des producteurs de porcs.

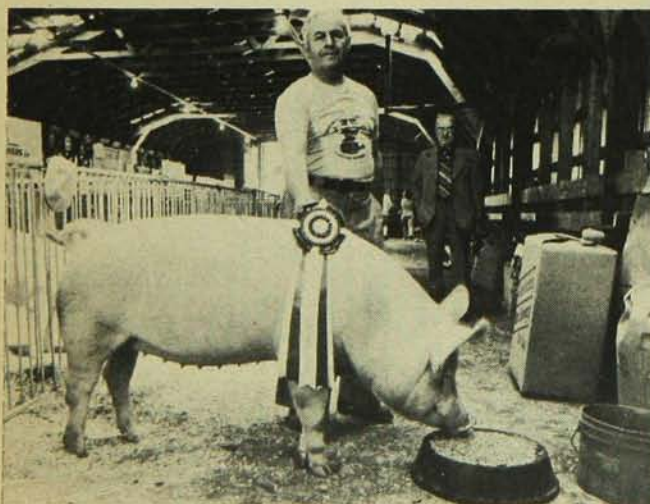
Quant à la baisse du nombre d'animaux exposés, on souligne qu'une telle participation exige beaucoup des éleveurs. Il faut préparer l'animal, le transporter sur les lieux, en assurer la surveillance et l'entretien durant toute la durée du congrès. Il faut de plus compter avec les risques inhérents à cette participation: stress de l'animal, fièvre du transport, contamination par la présence d'autres animaux, etc. Il faut de plus prévoir un séjour en quarantaine avant de réintégrer l'animal dans son troupeau si l'éleveur décide de ne pas le vendre à la vente du dernier jour. Mais toutes ces raisons ne devraient pas justifier le fait que seulement 19 éleveurs aient décidé de présenter des animaux aux divers jugements. Si cette tendance à la baisse persistait, les titres de champion et championne des diverses races décernés par le Congrès perdraient de leur valeur aux yeux d'acheteurs éventuels. Gagner un prix au congrès du porc apporte encore du prestige à l'éleveur vainqueur, mais il faudra réussir à accroître la participation pour maintenir cette réputation.



La grande championne Duroc, Des Tournesols 247M, propriété de Paul-Émile Laroche, de Norbertville (Arthabaska). Elle était présentée au concours par Mario Comtois.



Pour la deuxième année consécutive, un verrat de Clément Lacroix, de St-Elzéar de Beauce, a remporté le grand championnat Duroc. Il s'agit de A-Polo Colt 1348M.



La truie Du Murier 281M, propriété de Fernand Soucy, de St-Édouard de Lotbinière, a été proclamée grande championne Yorkshire.



Simon Baillargeon a remporté un deuxième grand championnat, cette fois avec la truie Hampshire, Baillargeon 1697M.

Certains ont souligné que l'emplacement du congrès aurait pu contribuer à la baisse d'assistance constatée. On parle déjà depuis la tenue du premier congrès de choisir un site plus central et il semble maintenant que la majorité des éleveurs participants seraient décidés de tenir le congrès ailleurs qu'à St-Agapit dès l'an prochain. On parle de Victoriaville, Drummondville ou St-Hyacinthe. Un déménagement pourrait être le signe d'un nouveau départ.

Le palmarès

Les animaux ont été jugés les jeudi et vendredi, 11 et 12 juin par M. Ernie Hull de la Saskatchewan. Quatre races étaient représentées: Landrace, Yorkshire, Hampshire et Duroc. Voici les résultats officiels complets:

RACE YORKSHIRE

Verrats

1er AOET Baillargeon

2411 M

- champion Yorkshire

- vendu \$925 lors de

l'encan

2e Des Bois-Francis 110 M

298M

3e Blanc Island Duchesse

298M

4e Olympique ASCM

1299 M

Truies - 6 à 9 mois

1re Du Murier 281 M

- grande championne

Yorkshire

- vendue \$1 025 lors de

l'encan

2e Pleinchamps 188 M

3e Du Murier 283 M

4e Beaumont ED 438 M

5e Pleinchamps 189 M

Truies - 9 à 12 mois

1re Fortin F 1026 M

- championne réserve

Yorkshire

- vendue \$950 lors de

l'encan

2e Vopor 451 M

3e Olympique ASCM 643 M

4e Fortin S. 1066 M

5e Beaumont TBS 279 M

Propriétaires

Les Élevages Baillargeon

Ange-Gardien, Rouville

Ferme des Bois-Francis

Victoriaville

Philippe Leblanc

Nicolet

Ferme SDS

Wickham

Fernand Soucy

St-Edouard, Lotbinière

Yvon Lacasse

St-Anselme, Dorchester

Fernand Soucy

St-Edouard, Lotbinière

Ferme Beaumontoise Inc.

Beaumont, Bellechasse

Yvon Lacasse

St-Anselme, Dorchester

Victorien Fortin

Métabetchouan

Ferme Vopor Inc.

Notre-Dame de Stanbridge

Ferme SDS, Wickham

Victorien Fortin

Métabetchouan

Ferme Beaumontoise Inc.

Beaumont, Bellechasse

RACE HAMPSHIRE

Truies - 9 à 12 mois

1re Baillargeon AOET

1697 M

- vendue \$775 lors de

l'encan

2e Poirier 223 M

3e Poirier 261 M

Les Élevages Baillargeon

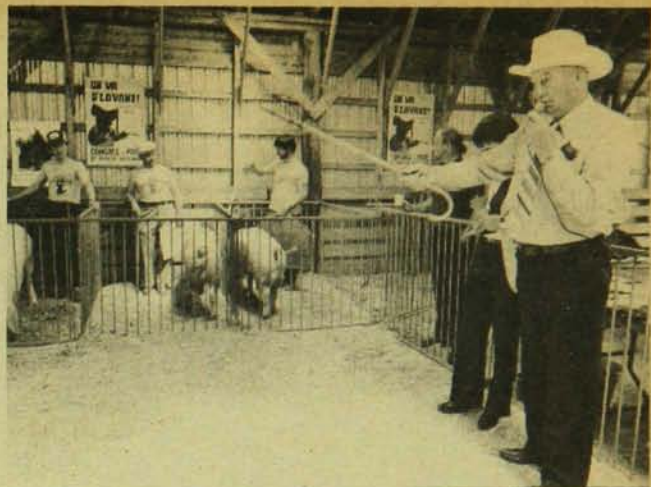
Ange-Gardien, Rouville

Jérôme Poirier

St-Pie, Bagot

Jérôme Poirier

St-Pie, Bagot



Entre les différentes classes, le juge Ernie Hull, de la Saskatchewan, ne ménageait pas les explications et commentaires justifiant ses décisions. À l'arrière-plan, on reconnaît les éleveurs Yvon Lacasse, Fernand Soucy et Raymond-Marie Dubé.



Pour la troisième année consécutive, Simon Baillargeon a fait enregistrer le plus grand nombre de porcs de race aux Annales nationales, soit près de 1 200 dont 368 Landrace. Un trophée lui a été remis par Mary Fields, secrétaire de l'Association des éleveurs Duroc de l'Ontario.



L'atmosphère de la vente des sujets de race, le dernier soir du congrès.



RACE LANDRACE

Verrats

- 1er Ferme Aubert 526 M
- vendu \$1 550 lors de l'encan
2e Du Murier 510 M
3e Pleinchamps 725 M
4e St-Thomas 579 M
5e Du Cran 349 M

Ferme Aubert Inc.
St-Aubert, L'Islet
Fernand Soucy
St-Edouard, Lotbinière
Yvon Lacasse
St-Anselme, Dorchester
Roger Gauthier
St-Thomas d'Aquin
Jean Paul Dubé
St-Aubert, L'Islet

Truies - 6 à 9 mois

- 1re La Lorraine 518 M
- vendue \$1 650 lors de l'encan
2e La Lorraine 505 M
3e Pleinchamps 698 M
4e Du Cran 310 M
5e St-Thomas 642 M

Gérard Kreussler
Fortierville, Lotbinière
Gérard Kreussler
Fortierville, Lotbinière
Yvon Lacasse
St-Anselme, Dorchester
Jean Paul Dubé
St-Aubert, L'Islet
Roger Gauthier
St-Thomas d'Aquin

Truies - 9 à 12 mois

- 1re Du Cran 190 M
- vendue \$1 750 lors de l'encan
- grande championne Landrace

Jean Paul Dubé
St-Aubert, L'Islet

- 2e Ferme Aubert Inc.
ASSO 269 M
3e Des Tournesols
BASHW 555 M
4e Des Tournesols
DT ASHW 551 M
5e Vopor 434 M

Ferme Aubert Inc.
St-Aubert, L'Islet
Ferme des Tournesols
Norbertville, Arthabaska
Ferme des Tournesols
Norbertville, Arthabaska
Ferme Vopor Inc.
Notre-Dame de Stanbridge

RACE DUROC

Verrats

- 1er A-polo Colt 1348 M
ARWX - vendu \$500 lors de l'encan
2e Des Tournesols Long
ASHW 266 M

Porcherie A-Polo
St-Elzéar, Beauce

Truies - 6 à 9 mois

- 1re Des Tournesols Long
ASHW 247 M
- championne Duroc
- vendue \$400 lors de l'encan
2e Des Tournesols Harry
ASHW 239 M
3e Baillargeon AOET
2095 M
4e Beaumont CSBT 336 M

Ferme des Tournesols
Norbertville, Arthabaska

Ferme des Tournesols
Norbertville, Arthabaska

Ferme des Tournesols
Norbertville, Arthabaska
Les Élevages Baillargeon
Ange-Gardien, Rouville
Ferme Beaumontoise, Inc.
Beaumont, L'Islet

Truie - 9 à 12 mois

- 1re Baillargeon AOET
2038 M

Les Élevages Baillargeon
Ange-Gardien, Rouville

PLANATE®

cloprosténol



Mise bas dirigée grâce aux prostaglandines

Pour de plus amples
renseignements, veuillez
consulter votre vétérinaire.



ICI Pharma

6299 Airport Road
Mississauga, Ontario L4V 1N3

LES PERFORMANCES EXCEPTIONNELLES

Évaluation génétique des porcs de race du Québec

Les déviations correspondent à la différence entre la performance du sujet et la moyenne des douze derniers mois pour sa race, établie chez l'éleveur pour le test à domicile et à la station pour le test en station. Le signe indique si le porc est améliorateur (+) ou non (-) pour le caractère en cause.

L'indice gain-gras des parents apparaît entre parenthèses lorsque disponible.

L'abréviation CIPQ indique un mâle du Centre d'Insémination Porcine de St-Lambert (418-889-9748).

TESTS À DOMICILE (Femelles d'indice gain-gras de 150 et plus; indices émis au traitement des données du 16 mars 1981 au 19 mai 1981)

Identification	Parents	Âge ajusté (jrs)	Gain journalier (kg/jr)	(dév.)	Gras dorsal total (mm)	(dév.)	Indice
Landrace							
ARMX-510 M	P: Vinter Stonegarden Lad 2035K (CIPQ)	115	1,11	,45+	59	1-	183
G. Tessier, St-Lin, L'Assomption	M: Tessier 7L (170)						
ARMX-512M	P: Vinter Stonegarden Lad 2035K (CIPQ)	119	1,05	,39+	58	0	173
G. Tessier, St-Lin, L'Assomption	M: Tessier 7L (170)						
ARMX-513M	P: Vinter Stonegarden Lad 2035K (CIPQ)	120	1,03	,37+	58	0	169
G. Tessier, St-Lin, L'Assomption	M: Tessier 7L (170)						
BJBU-0167M	P: Beebe Plain Dun 311K (133) ind. prog. 93	149	0,80	,19+	53	16+	167
C. Frigon, Louiseville, Maskinongé	M: Frigon 194L (123)						
JBFF-503M	P: Du Murier 800L	182	0,58	,05-	30	38+	164
Ferme Du Murier, Rivière Bois-Clair, Lotbinière	M: Du Murier 160L (81)						
ARWK-540M	P: Gauthier 710L (150)	144	0,77	,15+	53	16+	159
G. Kreussler, Fortierville, Lotbinière	M: La Lorraine 369L (138)						
ANLG-1374M	P: Du Murier 45L (123) ind. prog. 105	147	0,75	,11+	42	20+	159
Ferme V. Fortin, Métabetchouan, Lac St-Jean	M: Fortin 1009K (156)						
AOET-2598M	P: Shobdon Mc Scot 2449L	150	0,75	,16+	42	15+	159
S. Baillargeon, Ange-Gardien, Rouville	M: Limbant 541L (128)						
AOET-1711M	P: Tessier 481K (147)	178	0,62	,04+	32	26+	158
S. Baillargeon, Ange-Gardien, Rouville	M: Baillargeon 469K (150)						
ARWK-487M	P: Lanky Brodderod 794K (128)	154	0,75	,13+	52	17+	157
G. Kreussler, Fortierville, Lotbinière	M: Fortin 018K (129)						
DON-2084M	P: Du Kebeois 369K (117)	170	0,65	,12+	51	18+	157
D. Després, Cap St-Ignace, Montmagny	M: Capalois 001J						
ASGE-723M	P: Pleinchamps 706L (113)	174	0,64	,07+	38	22+	156
Y. Lacasse, St-Anselme, Dorchester	M: Du Murier 42J (102)						
ARWK-518M	P: Lanky Brodderod 794K (128)	154	0,73	,11+	51	18+	155
G. Kreussler, Fortierville, Lotbinière	M: La Lorraine 77J (117)						
ARWK-531M	P: Lanky Brodderod 794K (128)	161	0,70	,08+	49	20+	154
G. Kreussler, Fortierville, Lotbinière	M: La Lorraine 70L (121)						
JBFF-562M	P: Du Murier 800L	162	0,63	0	40	28+	154
Ferme Du Murier, Rivière Bois-Clair, Lotbinière	M: Du Murier 76J						
ARMX-525M	P: Tessier 330L (115) ind. prog. 121	152	0,75	,08+	38	19+	152
G. Tessier, St-Lin, L'Assomption	M: Tessier 429L (152)						
ANLG-1236M	P: Du Murier 45L (123) ind. prog. 105	151	0,72	,09+	44	18+	152
Ferme V. Fortin, Métabetchouan, Lac St-Jean	M: Fortin 1167J (148)						
AOET-2197M	P: Tessier 481K (147)	157	0,70	,12+	43	15+	151
S. Baillargeon, Ange-Gardien, Rouville	M: Baillargeon 169L (129)						
AOET-2427M	P: Tessier 481K (147)	168	0,68	,09+	40	17+	150
S. Baillargeon, Ange-Gardien, Rouville	M: Baillargeon 465K (160)						
JBFF-513M	P: Du Murier 800L	176	0,60	,03-	39	29+	150
Ferme Du Murier, Rivière Bois-Clair, Lotbinière	M: Du Murier 207 K						
JBFF-553M	P: Du Murier 800L	167	0,66	,03+	45	23+	150
Ferme Du Murier, Rivière Bois-Clair, Lotbinière	M: Du Murier 453L (99)						
ASDR-289M	P: Gamma Jupiter 151L (115)	167	0,64	,11+	49	15+	150
Ferme Gentils Porcs, St-Pierre Broughton, Frontenac	M: Du Cran 82L (114)						
Yorkshire							
ANLG-1112M	P: Baillargeon 312K (109) ind. prog. 112	172	,63	,02+	28	32+	166
Ferme V. Fortin, Métabetchouan, Lac St-Jean	M: Fortin 141L (143)						
ALGC-245M	P: Nado 500L	125	,99	,38+	68	3-	165
Ferme Nado, Ste-Hénédine, Dorchester	M: Nado 166L						
ALGC-226M	P: Nado 500L	128	,90	,29+	64	1+	156
Ferme Nado, Ste-Hénédine, Dorchester	M: Nado 218F (104)						
ALGC-228M	P: Nado 500L	129	,94	,33+	68	3-	156

Identification	Parents	Âge ajusté (jrs)	Gain journalier		Gras dorsal total		Indice
			(kg/jr)	(dév.)	(mm)	(dév.)	
Ferme Nado, Ste-Hénédine, Dorchester AOET-2292M	M: Nado 218F (104) P: Shaw's Bay View Lad 200L (113)	157	,72	,13+	38	16+	155
S. Baillargeon, Ange-Gardien, Rouville ANLG-1110M	M: Baillargeon 1302J (104) P: Baillargeon 312K (109) ind. prog. 112	162	,72	,11+	42	18+	155
Ferme V. Fortin, Métabetchouan, Lac St-Jean ALGC-244M	M: Fortin 141L (143) P: NADO 500L	125	,96	,35+	72	7-	152
Ferme Nado, Ste-Hénédine, Dorchester ASGE-729M	M: Nado 166L P: Polara 291L	141	,82	,27+	60	0	151
Y. Lacasse, St-Anselme, Dorchester	M: Pleinchamps 190K (121)						
Hampshire							
DON-2218M D. Després, Cap St-Ignace, Montmagny	P: Capalois 1271L (98) M: Capalois 1477K (110)	149	,78	,27+	47	8+	166

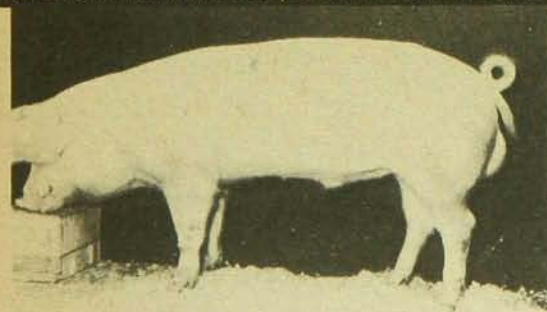
Statistiques fournies par Agriculture Québec, Service des productions animales, (418) 643-7617

TESTS EN STATION (Mâles évalués à la Station de St-Cyrille, de plus de 100 d'indice et acceptés à l'inspection morphologique, ayant terminé le test en avril et mai 1981)

Identification	Date de naissance (mois/an)	Âge ajusté (jrs)	Gain journalier		Gras dorsal moyen		Conversion alimentaire		Indice
			(kg/jr)	(dév.)	(mm)	(dév.)	(taux)	(dév.)	
Landrace									
ASGE-999M Yvon Lacasse, St-Anselme, Cté Dorchester	12/80	131	1,05	,15+	14,4	1,4+	2,20	,20+	138
ASHW-622M Ferme des Tournesols, Norbertville, Cté Arthabaska	12/80	139	1,05	,15+	13,4	2,4+	2,33	0,7+	135
FDVA-1236M Denis Vadnais, Drummondville	12/80	144	1,00	,10+	12,1	3,7+	2,44	,04-	129
BYE-745M L. Gauthier & Fils, St-Hyacinthe	12/80	161	,84	,06-	13,0	2,8+	2,32	,08+	110
BLHJ-46M Bruno Laramée, Ste-Hélène, Cté Bagot	12/80	147	,91	,01+	15,4	,4+	2,27	,13+	110
ASHW-624M Ferme des Tournesols, Norbertville, Cté Arthabaska	12/80	148	,94	,04+	15,9	,1-	2,33	,07+	109
Yorkshire									
ANLG-1378M Victorien Fortin, Métabetchouan, Cté Lac St-Jean	12/80	142	1,05	,12+	14,0	1,7+	2,30	,06+	127
ASGE-812M Yvon Lacasse, St-Anselme, Cté Dorchester	12/80	159	,79	,14-	11,0	4,7+	2,27	,09+	108
ASCV-209M G. & A. Leduc Inc. Garthby, Cté Wolfe	12/80	153	,84	,09-	12,3	3,4+	2,35	,01+	104

Statistiques fournies par Agriculture Canada, Division des bestiaux, (514) 283-5653

Centre d'insémination porcine du Québec, 2e Rang, Saint-Aimé, Saint-Lambert G0S 2W0 Tél: (418) 889-9748



NOM: Du Murier 598M
JBFF - 598M
DATE DE NAISSANCE: 5 novembre 1980
RACE: Landrace

Du Murier 598M est l'heureux résultat d'un croisement entre lignées de Landrace danoises et lignées de Landrace canadiennes. Ce croisement a donné un reproducteur qui combine les qualités de ces deux (2) lignées: longueur, profondeur, aplombs forts et une très bonne tête. De plus, Du Murier a obtenu de très bonnes performances en station d'épreuves ayant été le meilleur verrat de son groupe contemporain. C'est sûrement une acquisition très avantageuse pour le centre.

Performances:		Gras		Conversion alimentaire		Dév.		Indice	
Gras	Dév.	Gain	Dév.	Conversion	Dév.	Indice	Dév.	Indice	
54	12+	0,89	0,05+	2,33	0,31+	138			



Gouvernement du Québec
Ministère de l'Agriculture,
des Pêcheries et de l'Alimentation

EMTRYL SOLUBLE SOLUTION HORS PAIR CONTRE LA DYSENTÉRIE DES PORCS



Renseignements
sur demande sur
l'emploi d'Emtryl:

M&B May & Baker



May & Baker Canada Inc.
Suite 202 - 3300 Côte Vertu
St-Laurent (Québec)
H4R 2B7
(514) 334-7790

André Bogemans

utilise du fumier de porc
sur 700 acres de maïs

texte et photos, Nicolas Mesly

“Fertiliser du maïs au purin de porc, c’est de la cochonnerie, rien que bon à faire pousser de la mauvaise herbe. C’est ce que plusieurs pensaient il y a trois ou quatre ans. J’avais des voisins qui ne savaient pas quoi faire de leur purin en voyant le prix des engrais monter, ça fait réfléchir, alors j’ai décidé de m’équiper.”

Tels sont les propos tenus par André Bogemans, de St-Sébastien, aux agriculteurs venus le visiter en cette journée ensoleillée du mois de juin.

S’équiper, cela voulait dire pour André Bogemans, l’achat d’un épandeur de 3 000 gallons dont le coût, il y a trois ans était de \$10 000. Bien sûr, il s’agit d’un achat sérieux et, avant d’investir, il fallait non seulement de l’initiative mais un certain goût du risque tant étaient nombreuses les contradictions au sujet du purin de porc.

André Bogemans délaissera sous peu son troupeau de 80 laitières Holstein pur sang pour se consacrer uniquement aux cultures commerciales. Chez lui, 700 acres de maïs sont fertilisées au purin de porc.

Des ententes avec deux producteurs de porcs

André Bogemans commença par signer une entente avec Michel Bonneville, un de ses voisins, producteur de porcs. Ce dernier voulait se lancer dans la production de 3 000 porcs par année mais ne possédait que l’emplacement requis pour ses porcheries. Par conséquent, il n’avait pas la superficie de terre voulue pour épandre le purin. La ratification du contrat se fit devant des représentants du ministère de l’Environnement et André Bogemans s’engageait à épandre le purin de toute la produc-



Voici l’équipement utilisé par André Bogemans pour l’épandage du fumier de porc.



André Bogemans (avec casquette) répond ici aux plus crédules quant à la fertilisation du maïs au purin de porc. On reconnaît Marcel Mercier, agriculteur de St-Roch l’Achigan et deux conseillers en gestion, Serge Lebeau, aussi de St-Roch et Jacques Massicotte, de St-Jean.

FABRICANT D'ÉQUIPEMENT COMPLET POUR PORCS ET VEAUX,
LES ACIERS GAUDREULT INC. PRÉSENTE

LE PLANCHER FILTER-EEZE

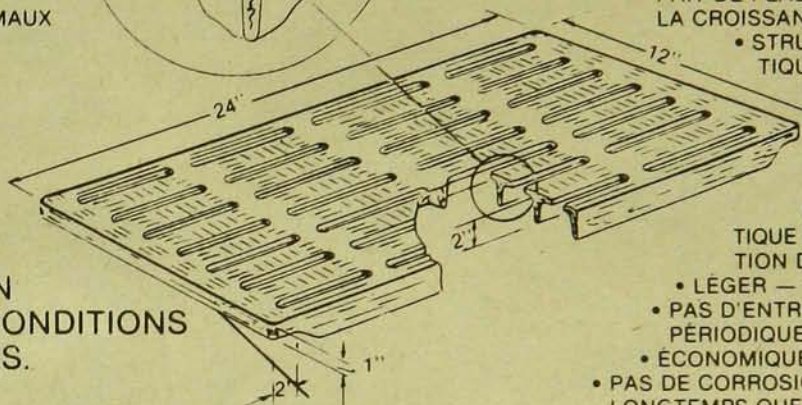
DE CHRISTIE SUPPLY LTD.

(m d)

PLANCHER POUR
PORC FAIT DE
PLASTIQUE RIGIDE
EXCELLENT
FILTRE POUR
RÉSIDUS D'ANIMAUX



AMÉLIORE
LA SANTÉ
DE VOS
ANIMAUX
AUSSI BIEN
QUE LES CONDITIONS
SANITAIRES.

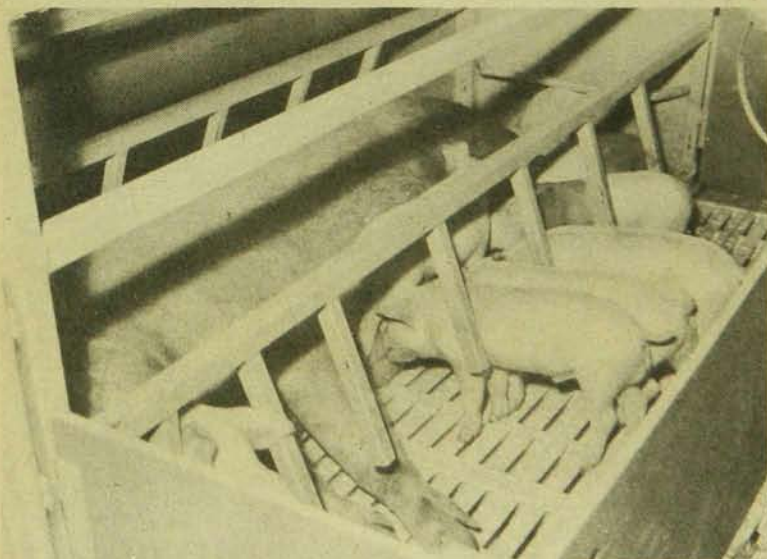


• BONNE GARANTIE

AVANTAGES MULTIPLES:

- INSTALLATION SIMPLE
- FILTRATION EFFICACE DU RÉSIDU
- SE NETTOIE FACILEMENT
- FAIT DE PLASTIQUE QUI N'ENCOURAGE PAS LA CROISSANCE DE BACTÉRIES
- STRUCTURE CELLULAIRE DE PLASTIQUE POSSÉDANT DE BONNES QUALITÉS ISOLANTES CONTRIBUANT À LA SANTÉ DE VOS ANIMAUX
- PEU DE CHANCE DE BLESSURES AUX ANIMAUX GRÂCE AU DESSIN ET AU PLASTIQUE EMPLOYÉS DANS LA FABRICATION DE FILTER-EEZE
- LÉGER — TRÈS RIGIDE ET DURABLE
- PAS D'ENTRETIEN SAUF NETTOYAGE PÉRIODIQUE
- ÉCONOMIQUE
- PAS DE CORROSION, DONC DURERA PLUS LONGTEMPS QUE BIEN D'AUTRES PRODUITS COMPÉTITIFS.

**NOUVEAU SUR LE MARCHÉ À MEILLEUR PRIX:
PLANCHER EN PLASTIQUE SPÉCIALEMENT POUR LE PORCELET**



NOUVELLE CAGE DE MISE-BAS DISPONIBLE

NOUS FABRIQUONS:

- Lattes de ciment
- Cages de mise-bas et cages de gestation avec bol en fonte garanti à vie.
- Lattes perforées en acier galvanisé.
- Enclos pour mise-bas.
- Enclos de gestation.
- Enclos pour porcherie à l'engrais.
- Chariots à moulée.
- Chariots à truie.
- Mangeoires en "stainless steel".
- Cages à veaux.

Nous vendons aussi:

- silos à moulée • ventilateurs
- soigneurs à moulée • tétines

POUR RENSEIGNEMENTS:

LES ACIERS GAUDREULT inc.

103 rang 5, Ste-Cécile de Milton.
Cté Shefford, Qué. J0E 2C0
Tél.: (514) 372-1347



Nord-ouest de Montréal
Jacques Lamy,
1111 Chemin Lamy,
Yamachiche, Qué.
Tél.: (819) 296-3563

Est du Québec
Service Agro-mécanique Inc.
St-Clément
Cté. Rivière-du-Loup
(418) 963-2844 963-2646

Lac St-Jean
M.A. Distribution,
St-Bruno,
Cté Lac St-jean
Tél.: (418) 343-3344

tion porcine de M. Bonneville sur ses terres. Ce dernier obtint alors le permis pour la construction de ses bâtisses.

Un peu plus tard, André Bogemans en vint à une seconde entente avec G. Lévesque, un autre producteur de porcs dont il loue la terre. M. Lévesque produit lui aussi 3 000 porcs par année. L'entente, qui s'échelonne sur trois ans, spécifie que le purin revient exclusivement à M. Bogemans durant cette période. Dans aucune des deux ententes, il n'est question de coût d'achat du purin.

Quand épandre le purin?

L'application du purin se fait à raison de 3 000 gallons à l'acre au moment où le maïs est levé, de 6" à 1 1/2 pied. La terre étant forte, on n'enfouit pas les injecteurs de l'épandeur dans le sol. André Bogemans s'explique: "Dans un sol sablonneux, tu pourrais enfouir tes injecteurs à 8 ou 12 pouces, comme c'est recommandé, mais le sol que j'ai ne me le permet pas, c'est trop dur sur le tracteur et ça ralentit le temps d'opération. Cependant, par endroits, il est possible d'enfouir à 4 ou 5 pouces dans le sol."

On n'applique pas le purin avant le semis car, encore une fois, la terre étant forte, la compaction du sol nuirait à la levée du maïs. L'épandeur est tiré par un tracteur de 180 forces. André Bogemans convient qu'un 80 ou 100 forces pourrait faire l'affaire sans difficulté parce que le purin est étendu à la volée.

Un taux d'application qui ne présente aucun danger

À la sortie de l'épandeur, le purin

sous pression frappe une plaque de métal qui projette le liquide en une pluie fine sur les jeunes pousses. "Il faut que tu tiennes compte que tes plants sont jeunes; si tu envoies ton purin directement sur le maïs, comme c'est le cas pour certains épandeurs dont les gicleurs se trouvent sur les côtés, tu risques d'endommager la culture." Quant aux risques de brûlures: "L'épandeur projette le purin 15 pieds de chaque côté, pour une largeur totale de 30 pieds. Si je repasse dans une raie déjà arrosée, ça veut dire 6 000 gallons à l'acre et j'ai pu constater que le maïs brûlait. Mais à 3 000 gallons l'acre, aucun problème, le maïs a l'air fou deux ou trois jours, ce qui est normal."

La durée de l'épandage

Un homme travaillera à l'épandage du purin à raison de 10 heures/jour et il lui faudra près d'une semaine pour vider une fosse de 12' x 50' et épandre le purin. La durée de l'épandage varie évidemment avec la distance à parcourir, du point d'approvisionnement à la ferme. Selon André Bogemans, une distance de plus de deux milles du point d'approvisionnement, n'est pas valable à cause de l'usure des pneus du tracteur sur la route. "Avec un dix roues, ça serait mieux mais il faudrait penser à semer à 32 pouces."

Une seconde application

Une seconde application aura lieu l'automne. Les bactéries qui décomposent les résidus du maïs après le labour se nourrissent de nitrates. Lors du prochain semis au printemps, les nitrates disponibles feront l'objet de compétition entre

ces organismes et le jeune plant. L'application d'automne permettra d'accélérer la décomposition du maïs en augmentant le nombre des bactéries et constituera une réserve de nitrates dans le sol. En enfouissant le plus tôt possible, les résidus auront le temps de pourrir si les conditions climatiques sont favorables.

Les exigences du maïs

Chez André Bogemans, on cherche à obtenir une fertilisation totale de 178-115-120 unités fertilisantes à l'acre, par l'application de:

- 200 lb de potasse (0-0-60) à l'automne. On sauve ainsi une opération au printemps et l'élément se



On distingue bien les injecteurs de l'épandeur. Suivant l'état du sol, les injecteurs ne sont pas toujours enfouis.

RÉPARATION DE TOUTE CONSTRUCTION EN BÉTON

MÉTHODE DE RÉPARATION Ciment soufflé (Gunite)

Spécialistes: • Intérieurs de silo en béton • Réservoirs à purin
• Nettoyage au sable (sandblast) • Nettoyage à la pression d'eau.



pour renseignements:
190 rue ELVIN
DRUMMONDVILLE
QUÉ. J2B 6V3
TÉL.: (819) 478-0661

trouve incorporé au sol. Rappelons aussi que la potasse n'est pas délavée comme c'est le cas de l'azote.

- 400 lb de nitrate ou de solution 41% au printemps;
- 250 lb de 18-46-0 au semis.

Diminuer le coût de production du maïs

L'objectif principal, en adoptant le purin de porc comme engrais est de diminuer l'utilisation du nitrate afin d'abaisser le coût de production du maïs. Il convient alors d'examiner la valeur fertilisante du purin de porc.

Fumier de	livres/tonne		
	N	P ₂ O ₅	K ₂ O
Vaches	10	5	10
Bouvillons	14	9	11
Porcs	10	7	9
Moutons	28	10	24
Volailles	25	25	12

L'application de 3 000 gallons à l'acre représente 15 tonnes courtes, un gallon de purin pesant environ 10 lb. L'apport en azote par tonne de purin serait de 150 lb à l'acre. Compte tenu des pertes dues à l'entreposage, au lessivage, à la volatilisation et enfin à la disponibilité de l'azote la première année, on peut conclure qu'un tiers de l'azote épandu sera utilisé par le semis, donc 50 lb à l'acre.

Le prix de l'azote au printemps 1981 a oscillé entre 30,9 et 35,6 cents/lb pour une moyenne de 33,25 cents/lb. Au point de vue de l'apport en azote, on aura économisé:

$$50 \text{ lb} \times 33,25 \text{ cents/lb} = \$16,63 \text{ à l'acre}$$

Ce qui veut dire que pour 700 acres, l'épargne réalisée est de:

$$700 \text{ acres} \times \$16,63 = \$11 641$$

Il nous reste à déduire:

(1) Le coût de l'épandeur en 1981 serait de \$13 000. En reportant cet investissement sur un prêt d'amélioration à la ferme, le remboursement du capital et des intérêts (18%) serait de \$2 795 par année, durant huit ans.

(2) Salaire de l'homme, \$200/semaine x 6 semaines = \$1 200

$$(3) \text{ Amortissement } \$13 000 \times 10\% = \$1 300$$

$$(4) \text{ Estimation du coût de l'essence utilisée } 3 024 \text{ gallons} \times \$1,25/\text{gallon} = \$3 780$$

Le total des déductions s'élève donc à (1) + (2) + (3) + (4) = \$9 075.

$$\text{L'épargne réalisée serait alors de } \$11 641 - \$9 075 = \$2 566$$

Cette brève analyse économique nous indique que l'idée est rentable.

Bien des producteurs de porcs, dans certaines régions, ne savent

plus quoi faire de leur purin, étant donné la concentration de l'élevage. De plus, la plupart de ces producteurs possèdent un épandeur. Le purin étant une source d'azote peu dispendieuse ou gratuite, il en résulterait peut-être un coût de location pour l'épandeur, dépendamment de l'entente entre deux producteurs.

Agiter le purin avant son utilisation

Avant d'épandre, André Bogemans insiste sur l'importance d'agiter le purin. Un aperçu du

AUREO SP[®] 250

aide à protéger l'argent investi dans votre porcherie.



Aux prix actuels du marché, vous n'avez pas les moyens de négliger la santé de vos animaux. Des maladies telles que la rhinite, l'entérite bactérienne et le stress peuvent lourdement entamer votre investissement en porcins.

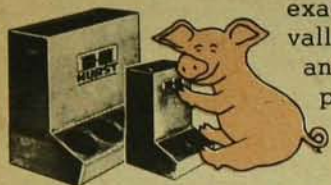
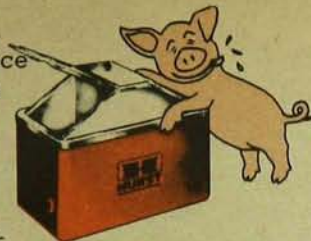
Aureo SP 250, additif à moulée médicamenteux, aide à protéger votre placement. Des animaux sains grossissent plus vite tout en absorbant moins de moulée par livre de poids gagné. Pour le producteur, cela se traduit par une réduction des coûts d'alimentation et par un meilleur rendement.

Les bons producteurs de porcs connaissent l'importance d'un sain démarrage. Vous avez un gros placement à protéger. Nous vous y aiderons au moyen d'Aureo SP 250.



Oinkquipment

Les porcs préfèrent un milieu ambiant propre, et ils y profitent mieux — une place pour chaque chose, et chaque chose à sa place, pour ainsi dire. **Systèmes d'alimentation** qui servent une alimentation saine — facile d'accès pour porcelets — présentée en quantités



exactes et à intervalles précis aux animaux adultes. Accès facile à une eau propre et fraîche, jour et nuit. Par **tétine** ou en **cuve** — **médicamentée automatiquement** si nécessaire. Ensuite, ça de l'air frais. Une **bonne ventilation** et

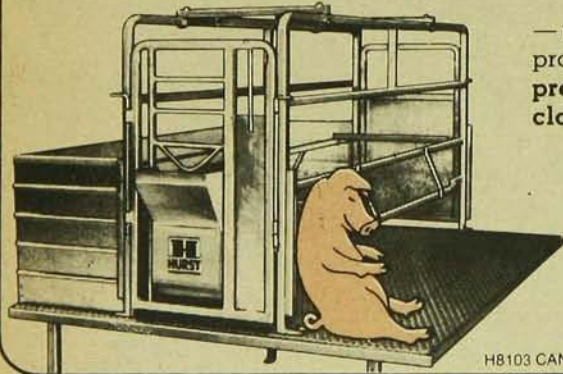
prend une température confortable, été comme hiver. Une **douche fraîche** quand il fait chaud et humide. De robustes **cloisons à barreaux** permettent une libre



circulation de l'air et une bonne visibilité.

Pour les nouvelles portées, il y a les **cages de mise bas** normales ou super robustes, munies de **parcs à porce-**

lets et de **planchers surélevés** qui tiennent les porcelets à l'abri, secs, propres, et confortables. Ne prenez pas de chance avec vos **porcs de première classe**



— utilisez les produits de **première classe hurst.**



Hurst Equipment Limited
Bloomingdale, Ont. N0B 1K0
Téléphone 519-578-2360

BLOOMINGDALE, ONT. - AMHERST, N.S.
WINNIPEG, MAN. - REGINA, SASK. - NAPOLEON, OHIO

H8103 CAN

tableau qui suit nous en donne la raison:

Éléments fertilisants récupérés

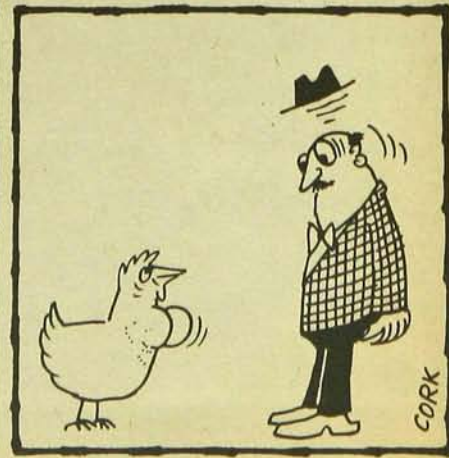
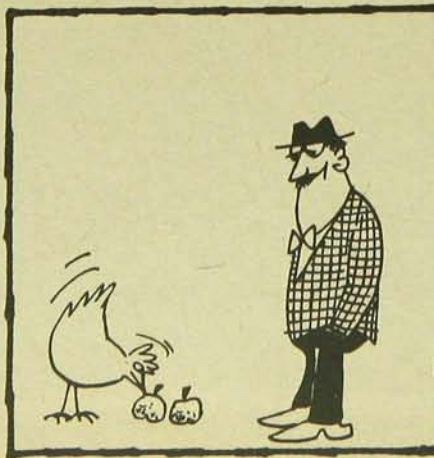
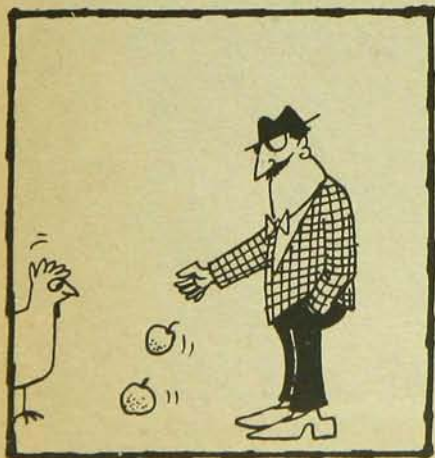
	N kg/m ³	P ₂ O ₅ kg/m ³	K ₂ O kg/m ³
agitation 0 heure	5,4	2,5	2,45
agitation 3 heures	8,15	2,9	2,74

On remarque que la concentration en azote et celle des autres minéraux augmente avec la durée d'agitation.

Pour ce qui est de la quantité de fumier à épandre, elle dépendra d'un certain nombre de facteurs qu'il convient de ne pas oublier, notamment les propriétés du sol: 1) relief, 2) type de sol, 3) stratification du sol, 4) hauteur de la nappe phréatique, 5) humidité du sol, 6) nature du couvert végétal, 7) climat et pluviométrie.

Il y avait bien un peu de réticence de la part des producteurs de Joliette et de Napierville venus visiter M. Bogemans, quant à l'utilisation du purin sur le maïs, mais on ne peut oublier qu'il obtient des rendements de 2,5 tonnes métriques à l'acre. Et le purin est plus qu'un fertilisant puisqu'il ajoute de la matière organique au sol.

On dit que les prix moyens des engrais, variant de \$200 à \$250, seraient dans 5 ans de \$500 à \$600. André Bogemans a fait preuve de lucidité lorsqu'il a vu les prix de l'engrais monter à cause des coûts de l'énergie et du transport. Il a le mérite de savoir utiliser la production annuelle de purin de 6 000 porcs. □



Des normes plus sévères

(suite de la page 3)

ment être imposées à d'autres municipalités. Toujours selon l'article 10, paragraphe B, du nouveau règlement, ces interdictions vaudront pour toute "municipalité locale où plus de 50% des terres cultivables servent déjà à l'épandage de fumiers liquides selon la norme prévue de quantité applicable à l'hectare, sauf si le requérant est lui-même propriétaire des sols qui seront utilisés pour l'épandage ou si le fumier subit un traitement autorisé par le sous-ministre, en conformité avec le règlement".

M. Caillé précise qu'un vaste inventaire est actuellement en cours sur l'ensemble de la province. Il devrait être terminé dans les prochains mois. En plus de permettre au ministère de connaître la situation globale de façon plus précise, cet inventaire servira à établir la liste des municipalités où la norme du 50% des terres disponibles est atteinte ou dépassée. On pourra aussi par la suite suivre de plus près l'évolution de la situation en fonction des permis émis dans chaque municipalité qui n'est pas encore désignée sur la liste de limitation et les y inclure si la densité de production animale atteint un niveau qui dépasse les capacités d'épandage fixées pour les sols disponibles.

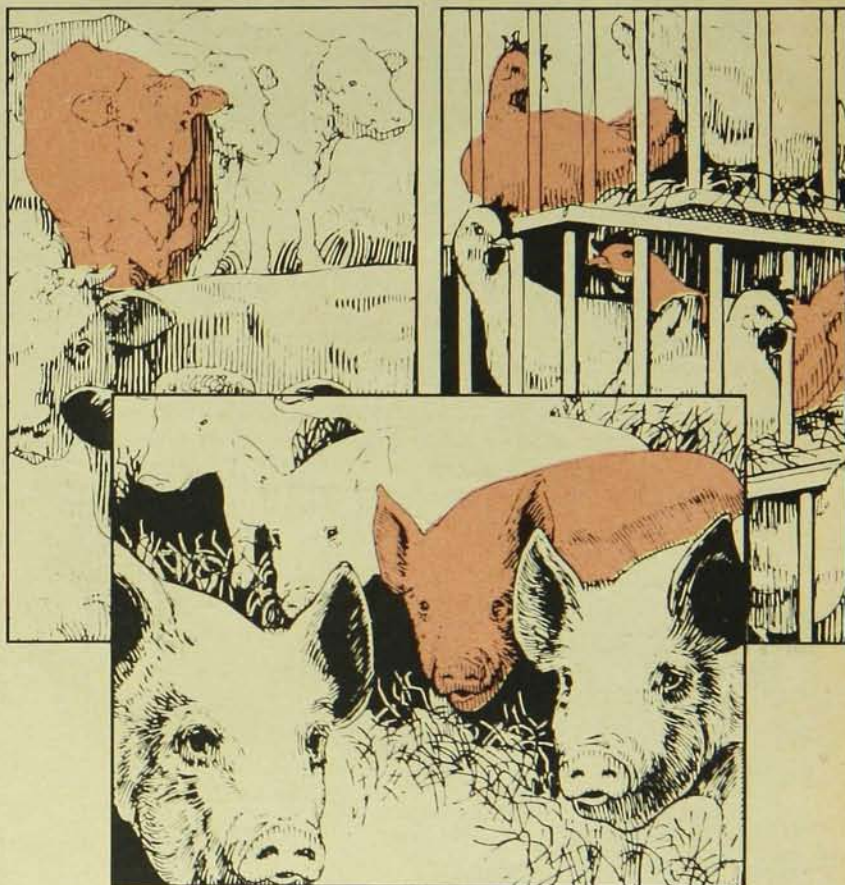
Il paraît évident que le ministère de l'Environnement entend contrôler sérieusement les sources de pollution de l'eau et que l'entreposage et l'épandage des fumiers liquides sont clairement identifiés comme étant des sources majeures de pollution en milieu agricole. Cependant, M. Caillé tient à ce que cette opération soit faite dans un climat de bonne entente avec les producteurs. Il est confiant que la disponibilité du personnel de son ministère pour aider les agriculteurs et la création des comités consultatifs régionaux (voir page 39) devraient permettre une certaine souplesse dans l'application de toutes ces nouvelles normes.

Liste des municipalités où la pratique de l'élevage avec fumier liquide est limitée

Bassin de la rivière Chaudière

Aubert-Gallion (sans désignation)
Audet (sans désignation)
Beauceville (ville)
Bernières (sans désignation)

NE LAISSEZ PAS LE STRESS TUER VOS PROFITS.



LAISSEZ AVA-STRESS ÉLIMINER LA TENSION.

Le stress peut vraiment vous priver de vos profits. L'appétit, l'assimilation de la nourriture et le gain pondéral sont diminués, tandis que le risque de maladie augmente.

Les vitamines AVA-STRESS avec électrolytes peuvent sauvegarder les profits à réaliser de votre bétail et de vos volailles en stimulant leur appétit et en prévenant la déshydratation. AVA-STRESS est soluble dans l'eau et micro-nisé pour absorption rapide. Et, comme sa formule éprouvée associe des vitamines avec des électrolytes, vous pouvez compter sur des résultats rapides. Ainsi, en très peu de temps, tous vos animaux seront de nouveau sur pied. Et ceci, surtout en cette ère de grande concurrence, pourrait vous épargner beaucoup de soucis.

AVA-STRESS - combat le stress comme pas d'autres.



Laboratoires
Sterwin

Division de la Compagnie Sterwin Drug Ltd.
Aurora, Ontario L4G 3H6

*MARQUE DÉPOSÉE

Charny (ville)
 East-Broughton (sans désignation)
 East-Broughton-Station (village)
 Frontenac (sans désignation)
 Gayhurst, Partie Sud-Est (canton)
 La Guadeloupe (village)
 Lac-Drolet (sans désignation)
 Lac-Mégantic (ville)
 Lac-Poulin (village)
 Linière (village)
 L'Enfant-Jésus (paroisse)
 Marston (canton)
 Notre-Dame-des-Pins (paroisse)
 Piopolis (sans désignation)
 Risborough et Partie de Marlow (cantons unis)
 Sacré-Coeur-de-Jésus (paroisse)
 Sainte-Aurélié (sans désignation)
 Sainte-Cécile-de-Whitton (sans désignation)
 Sainte-Clothilde (paroisse)
 Sainte-Hélène-de-Breakeyville (paroisse)
 Sainte-Justine (paroisse)
 Sainte-Marguerite (paroisse)
 Sainte-Marie (ville)
 Sainte-Rose-de-Watford (sans désignation)
 Saints-Anges (paroisse)
 Saint-Agapit (ville)
 Saint-Alfred (sans désignation)
 Saint-Augustin-de-Woburn (paroisse)
 Saint-Benjamin (sans désignation)
 Saint-Benoît-Labre (paroisse)
 Saint-Bernard (paroisse)
 Saint-Bernard (village)
 Saint-Côme-de-Kennebec (paroisse)
 Saint-Elzéar (village)

Saint-Elzéar-de-Beauce (sans désignation)
 Saint-Éphrem-de-Beauce (paroisse)
 Saint-Éphrem-de-Tring (village)
 Saint-Étienne (sans désignation)
 Saint-François-de-Beauce (sans désignation)
 Saint-François-Ouest (sans désignation)
 Saint-Frédéric (paroisse)
 Saint-Gédéon (paroisse)
 Saint-Gédéon (village)
 Saint-Georges (ville)
 Saint-Georges-Est (paroisse)
 Saint-Gilles (paroisse)
 Saint-Honoré (paroisse)
 Saint-Jean-Chrysostome (ville)
 Saint-Jean-de-la-Lande (paroisse)
 Saint-Joseph-des-Érables (sans désignation)
 Saint-Joseph-de-Beauce (paroisse)
 Saint-Joseph-de-Beauce (ville)
 Saint-Jules (paroisse)
 Saint-Lambert-de-Lauzon (paroisse)
 Saint-Louis-de-Gonzague (sans désignation)
 Saint-Ludger (village)
 Saint-Martin (paroisse)
 Saint-Méthode-de-Frontenac (sans désignation)
 Saint-Narcisse-de-Beaurivage (paroisse)
 Saint-Odilon-de-Granbourne (paroisse)
 Saint-Patrice-de-Beaurivage (paroisse)
 Saint-Patrice-de-Beaurivage (village)
 Saint-Philibert (sans désignation)
 Saint-Prosper (sans désignation)

Saint-Rédempteur (village)
 Saint-René (paroisse)
 Saint-Robert-Bellarmin (sans désignation)
 Saint-Séverin (paroisse)
 Saint-Simon-les-Mines (sans désignation)
 Saint-Sylvestre (paroisse)
 Saint-Sylvestre (village)
 Saint-Théophile (sans désignation)
 Saint-Victor (village)
 Saint-Victor-de-Tring (sans désignation)
 Saint-Zacharie (sans désignation)
 Saint-Zacharie (village)
 Scott (village)
 Shenley (canton)
 Taschereau-Fortier (sans désignation)
 Tring-Jonction (village)
 Vallée-Jonction (village)
 Val-Racine (paroisse)

Bassin de la rivière Yamaska

Acton-Vale (ville)
 Ange-Gardien (village)
 Béthanie (sans désignation)
 Bolton-Ouest (sans désignation)
 Bonsecours (sans désignation)
 Brigham (sans désignation)
 Brome (village)
 Bromont (ville)
 Cowansville (ville)
 Dunham (ville)
 Durham-Sud (sans désignation)
 East-Farnham (village)
 Farnham (ville)
 Granby (canton)
 Granby (ville)
 La Présentation (paroisse)
 Lac-Brome (ville)
 Lawrenceville (village)
 Maricourt (sans désignation)
 Massueville (village)
 Notre-Dame-de-Saint-Hyacinthe (paroisse)
 Racine (sans désignation)
 Rainville (sans désignation)
 Rougement (village)
 Roxton (canton)
 Roxton-Falls (village)
 Sainte-Anne-de-la-Rochelle (sans désignation)
 Sainte-Brigide-d'Iberville (sans désignation)
 Sainte-Cécile-de-Milton (canton)
 Sainte-Christine (paroisse)
 Sainte-Hélène-de-Bagot (sans désignation)
 Sainte-Pudentienne (paroisse)
 Sainte-Pudentienne (village)
 Sainte-Rosalie (paroisse)
 Sainte-Rosalie (village)
 Sainte-Victoire-de-Sorel (paroisse)
 Saint-Aimé (paroisse)
 Saint-Alphonse (paroisse)
 Saint-André-d'Acton (paroisse)
 Saint-Ange-Gardien (paroisse)
 Saint-Barnabé (paroisse)
 Saint-Césaire (paroisse)
 Saint-Césaire (ville)
 Saint-Damase (paroisse)
 Saint-Damase (village)
 Saint-David (paroisse)
 Saint-Dominique (sans désignation)
 Saint-Edmond-de-Grantham (paroisse)
 Saint-Éphrem-d'Upton (paroisse)
 Sainte-Eugénie (sans désignation)
 Saint-Gérard-Majella (paroisse)
 Saint-Guillaume (paroisse)



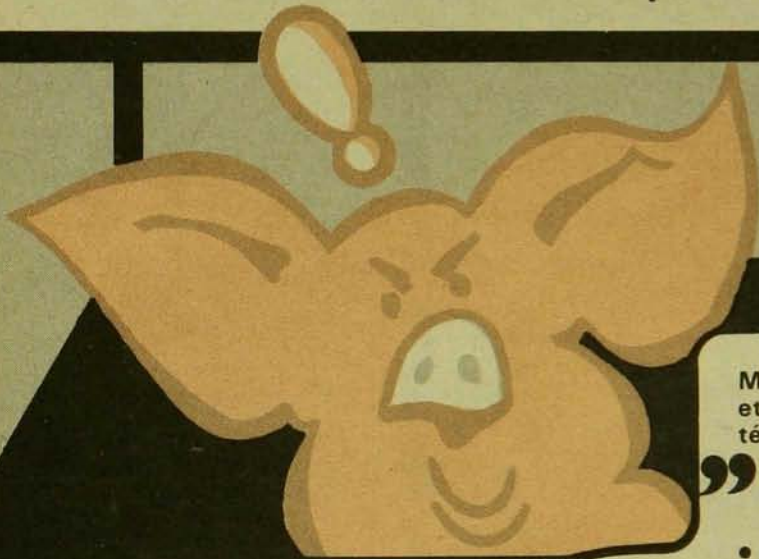
LES PRIX DU PORC EN MAI, JUIN ET JUILLET 1981 (indice 100)

Semaine terminée le	Toronto	Montréal
2 mai	63,30	62,49
9 mai	64,06	63,22
16 mai	61,62	60,96
23 mai	64,18	63,01
30 mai	65,32	64,46
	Prix moyen de l'Ontario	
6 juin	68,16	(non disponible)
13 juin	73,34	(non disponible)
20 juin	75,79	(non disponible)
27 juin	78,71	(non disponible)
4 juillet	81,07	(non disponible)
11 juillet	78,75	(non disponible)
18 juillet	80,08	(non disponible)
25 juillet	79,10	(non disponible)
1er août	76,50	(non disponible)

Le prix des porcs à Montréal est basé sur la moyenne des prix de l'Ontario et ne sert qu'à titre d'information

C'EST PLUS FORT QUE LE PORC!

Les cloisons fabriquées avec les plaques APAC d'Atlas en amiante-ciment résistent à l'appétit insatiable de vos porcs, et les empêchent de gruger vos profits. C'est pourquoi tant d'éleveurs de porcs québécois utilisent les plaques APAC d'Atlas en amiante-ciment dans leurs porcheries.



Monsieur Paul Pouliot, agronome et chroniqueur à la radio et à la télévision déclare:

“ Je recommande les panneaux amiante-ciment APAC pour les raisons suivantes:

- Ils ne nécessitent aucun entretien.
- Ne pourrissent pas.
- Sont à l'épreuve des insectes et des rongeurs.
- Résistent aux intempéries
- Se posent facilement
- N'ont pas besoin de peinture
- Ne brûlent pas
- Sont à l'épreuve des porcs “



L'agronome Paul Pouliot et le producteur de porcs Bernard Paquette regardant une installation APAC.

Les plaques d'amiante-ciment APAC d'Atlas-Turner sont en vente chez vos fournisseurs habituels.



**ATLAS
TURNER**
INC.

5600 HOCHELAGA,
MONTREAL, QUEBEC,
H1N 1W1

BA-2 - 80

Veillez m'envoyer plus de renseignements S.V.P.

Nom _____

Adresse _____

Ville _____ Code postal _____ Tél.: _____



**ATTENTION
LECTEUR**

OFFREZ CE COUPON À UN AMI

Un abonnement au Bulletin des Agriculteurs coûte si peu !

Le Bulletin des Agriculteurs Service des abonnements
110 ouest, boul. Crémazie, suite 1100
Montréal, Qué. H2P 1B9

J'inclus la somme de
pour un abonnement de

1 an — \$ 8,00	à l'extérieur
2 ans — \$13,00	du Canada,
3 ans — \$18,00	\$11,00 par année

Suivant que vous êtes agriculteur ou non, veuillez cocher l'une des cases suivantes :

- | | | |
|--|-------------------------------|-------------------------------------|
| <input type="checkbox"/> Non cultivateur | <input type="checkbox"/> Bœuf | <input type="checkbox"/> Aviculture |
| <input type="checkbox"/> Ferme laitière | <input type="checkbox"/> Porc | <input type="checkbox"/> Divers |

NOM _____

ADRESSE _____

COMTÉ _____

PROVINCE _____

CODE POSTAL _____

Upton (village)
Valcourt (canton)
Valcourt (ville)
Warden (village)
Waterloo (ville)
Yamaska (village)
Yamaska-Est (village)

Bassin de la rivière l'Assomption

Charlemagne (ville)
Chertsey (canton)
Crabtree (village)
Entrelacs (sans désignation)
Joliette (cité)
Lac-Paré (paroisse)
Laurentides (ville)
L'Assomption (paroisse)
L'Assomption (ville)
Le Gardeur (ville)
L'Épiphanie (paroisse)
L'Épiphanie (ville)
New-Glasgow (village)
Notre-Dame-des-Prairies (paroisse)
Notre-Dame-de-la-Merci
(sans désignation)
Rawdon (canton)
Rawdon (village)
Repentigny (ville)
Sacré-Coeur-de-Jésus (paroisse)
Sainte-Béatrix (paroisse)
Sainte-Émilie-de-l'Énergie (paroisse)
Sainte-Julienne (paroisse)
Sainte-Marceline-de-Kildare
(sans désignation)
Sainte-Marie-Salomé (paroisse)
Sainte-Mélanie (paroisse)
Sainte-Sophie (sans désignation)
Saint-Alexis (paroisse)
Saint-Alexis (village)
Saint-Alphonse-de-Rodriguez
(paroisse)
Saint-Ambroise-de-Kildare (paroisse)
Saint-Calixte (sans désignation)
Saint-Charles-Borromée (paroisse)
Saint-Côme (paroisse)
Saint-Donat (sans désignation)
Saint-Esprit (paroisse)
Saint-Gérard-Magella (paroisse)
Saint-Hyppolyte (paroisse)
Saint-Jacques (paroisse)
Saint-Jacques (village)
Saint-Jean-de-Matha (paroisse)
Saint-Liguori (paroisse)
Saint-Lin (paroisse)
Saint-Paul (sans désignation)
Saint-Pierre (village)
Saint-Roch-de-l'Achigan (paroisse)
Saint-Roch-Ouest (sans désignation)

Saint-Guillaume (village)
Saint-Hugues (paroisse)
Saint-Hugues (village)
Saint-Hyacinthe (ville)
Saint-Hyacinthe-le-Confesseur
(paroisse)
Saint-Jean-Baptiste (paroisse)
Saint-Joachim-de-Shelford (paroisse)
Saint-Jude (paroisse)
Saint-Liboire (paroisse)
Saint-Liboire (village)
Saint-Louis (paroisse)
Saint-Marcel (paroisse)
Saint-Michel-de-Rougement (paroisse)

Saint-Michel d'Yamaska (paroisse)
Saint-Nazaire-d'Acton (paroisse)
Saint-Paul d'Abbotsford (paroisse)
Saint-Pie (paroisse)
Saint-Pie (village)
Saint-Pierre-de-Sorel (paroisse)
Saint-Robert (paroisse)
Saint-Simon (paroisse)
Saint-Théodore d'Acton (paroisse)
Saint-Thomas d'Aquin (paroisse)
Saint-Valérien-de-Milton (canton)
Shefford (canton)
Stukely-Sud (sans désignation)
Stukely-Sud (village)

Toutes les paroisses mentionnées dans cette liste sont visées par le moratoire de trois ans imposé par le ministère de l'Environnement du Québec.

**Des porcelets
plus vigoureux
moins de diarrhée
moins de mortalité
au sevrage
grâce au nouveau
programme **SHUR·GAIN**
pour porcelets**



Laissez SHUR·GAIN prendre la relève de vos truies en utilisant ces moulées éprouvées.

Programme de sevrage No. 1

Commencez avec la nouvelle Moulée Pré-Début Porcelets SHUR·GAIN. C'est un aliment qui a très bon goût, une haute teneur en produits du lait (une excellente source de protéines pour les jeunes porcelets) et en glucose, pour fournir rapidement l'énergie dont les porcelets ont besoin. Nous recommandons un total de 2.5 kg par porcelet sevré. Donnez de petites quantités de moulée quatre à cinq fois par jour et augmentez graduellement jusqu'à ce que la consommation des porcelets atteigne son maximum (10 à 14 jours après le sevrage).

Programme de démarrage des porcelets moulée de début No. 10 18% Méd.

Après leur alimentation à la Moulée Pré-Début, passez à la Moulée de Début No 10 18% SHUR·GAIN Méd. Une moulée très populaire parmi les producteurs de porcs et dont le rendement a été prouvé depuis longtemps en vertu de sa teneur adéquate en protéines, acides aminés, vitamines et minéraux. Servez-la aux porcelets jusqu'à ce qu'ils aient atteint l'âge de 10 à 12 semaines, âge auquel ils auront consommé une moyenne de 35 kg chacun. Pour de meilleurs résultats, donnez-leur de la moulée deux fois par jour dans des mangeoires à libre accès. Gardez la moulée fraîche, propre et sèche. Des essais effectués à notre centre de Recherches démontrent une conversion alimentaire de 1.72:1 et une moyenne de gains de poids journalier de .418 kg chez les porcelets nourris, selon le programme de sevrage SHUR·GAIN. Passez ensuite à la Moulée Croissance No 1 SHUR·GAIN.

Solutions SHUR·GAIN
Canada Packers Inc.
1660 Boul. Provencher, suite 200
Brossard, Québec
J4W 3E7

NOM _____

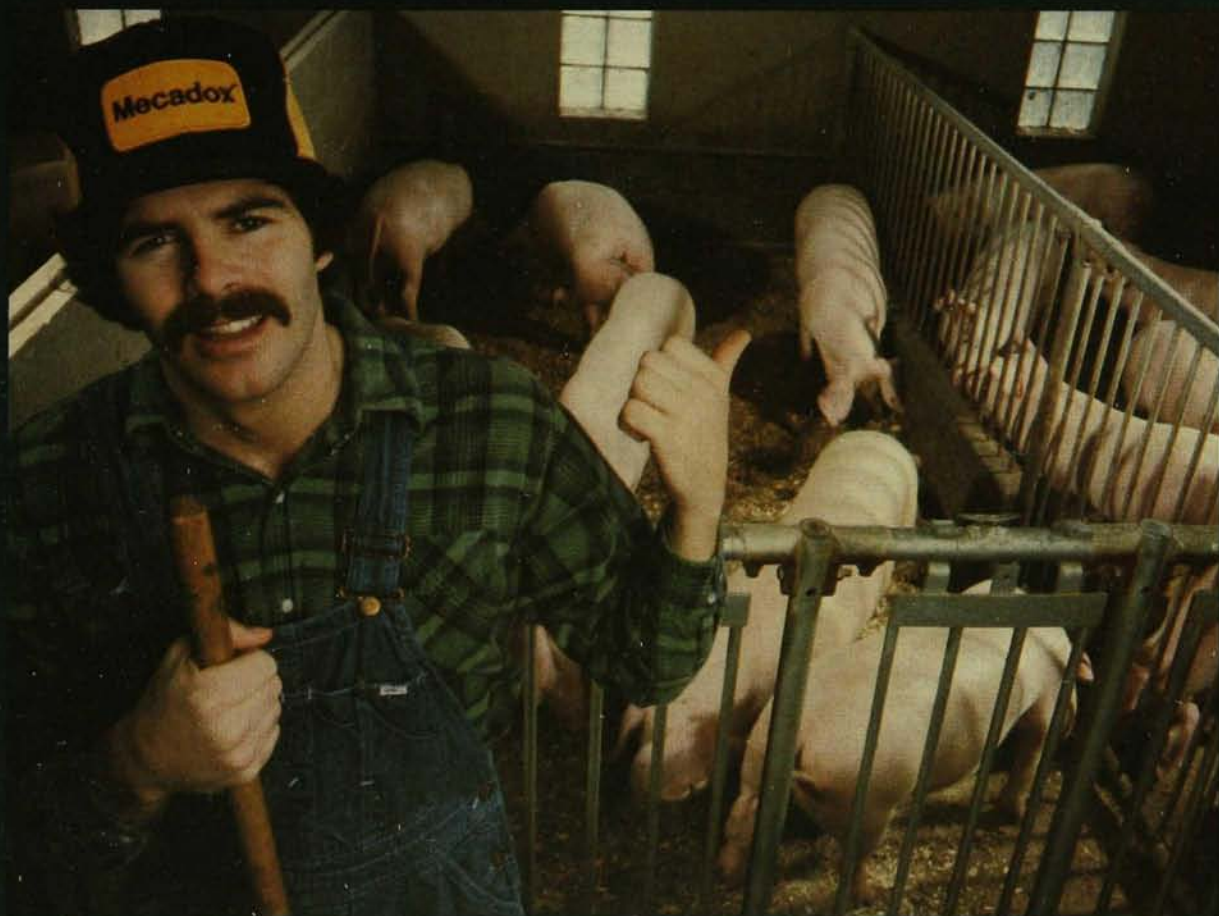
ADRESSE _____

CODE POSTAL _____ TELEPHONE _____



**Posez-nous
la question...
SHUR·GAIN
a une
solution.**

AU LIEU DE NE COMBATTRE QUE LES SYMPTÔMES, ÉLIMINEZ LA CAUSE PREMIÈRE DE LA DYSENTERIE PORCINE!



La diarrhée de sang constitue un problème majeur chez les jeunes porcs. Il s'agit d'une infection que vous ne pouvez vous permettre de prendre à la légère. Par ailleurs, au cours de la période critique de début et de croissance, aucun produit ne combat la diarrhée de sang aussi bien que le Mecadox*.

Le Mecadox* ne traite pas seulement les symptômes. En fait, il élimine le principal organisme de la diarrhée de sang soit le *Treponema hyodysenteriae*.

En éliminant cet organisme, vous pouvez réduire considérablement les risques de récurrence de la diarrhée de sang, à moins

bien sûr qu'elle ne soit causée par un facteur externe. De plus, l'élimination de la diarrhée de sang signifie une amélioration du rendement de votre porc et de vos profits.

Demandez à votre fournisseur d'inclure le Mecadox* dans vos moulées de début et de croissance, et vous remplacerez ainsi la diarrhée de sang par la croissance et la protection de vos porcs.

Mecadox*

(marque de carbadox)

*Marque déposée—usage autorisé



PFIZER CANADA INC.,
DIVISION AGRICOLE,
MONTREAL, H9R 4V2

pfizer