

**Des rebus...
prêt-à-porter**

Présentées à Munich lors du dernier Salon de la mode, deux robes créées à partir de rebus. À gauche, une robe de mariée faite de plastique et de fils de clôture. À droite, un modèle fabriqué avec des grilles de radiateurs d'automobiles.



TROUVAILLES

Bandeau et gants qui ont du chic

Tristes les bandeaux et gants de laine ? Pas du tout puisqu'on les propose cette saison rehaussés de perles multicolores. Idéals pour affronter l'hiver en beauté, ce bandeau et ces gants perlés sont offerts à la boutique Agatha de Place Belle Cour au prix de 30 \$ chacun.



C.

PARIS

Une Québécoise à Paris

Elaine Corneau de Québec, diplômée du Campus Notre-Dame-de-Foy en technique de mode et qui a travaillé durant quelques années comme dessinatrice pour la compagnie Lise Spénard, fait maintenant carrière à Paris. Inscrite à un cours de perfectionnement en stylisme à Esmod, Elaine propose à des entreprises des services de mode tels : création de collections de prêt-à-porter, conception d'illustrations, montage de maquettes, études de marché, recherches de tissus, d'imprimés et de tendances.

PRIX



C.

**Linda Lundstrom : Prix
Canada d'excellence
commerciale**

Linda Lundstrom, une designer torontoise a reçu récemment le prix Canada d'excellence commerciale attribué par le ministre de l'Industrie, des Sciences et de la Technologie et ministre du Commerce extérieur, M. Michael Wilson ainsi que par le ministre d'État aux petites entreprises et Tourisme, M. Tom Hockin. Ce prix lui a été décerné pour la réussite et le dynamisme de son entreprise de mode qui a atteint en 1990 des ventes annuelles dépassant sept millions \$.

La mode

SEARS LA MODE CHIC ET BIEN PLUS

Cahier C / LES ANNONCES CLASSÉES / LES DÉCÈS

LE SOLEIL

Québec, Le Soleil, mardi 7 janvier 1992

Des vêtements en poil de chien...

Rien n'est plus agréable en hiver que de glisser ses doigts gelés ou ses pieds dans la fourrure épaisse de son chien qui se roule de plaisir. Cette douceur et cette chaleur, il est possible de la sentir, même quand Fido, Whisky ou Milou sont loin de vous. Comment ? en portant un vêtement ou un accessoire tricoté en poil de chien.

par SYLVIE CORRIVEAU
collaboration spéciale

N'avez crainte, amis des animaux car, pour obtenir du poil de chien, il n'est pas nécessaire de tondre le fidèle compagnon comme on le fait pour les moutons. Il faut simplement le brosser régulièrement et conserver les poils et le duvet qui par la suite seront filés de manière artisanale sur un rouet. Ah ! si Médor pouvait parler, il vous dirait combien il apprécie les caresses du brossage et votre vétérinaire serait heureux d'apprendre que vous accordez autant d'attention à son client. D'ailleurs, ne dit-on pas que plus on brosse le toutou, plus son poil devient beau et lustré ?

Ce ne sont malheureusement pas toutes les espèces canines qui ont des poils qui peuvent être utilisés comme fibres à tricoter. Bien qu'ils aient aussi beaucoup de charme, les poils durs de certains chiens ne sont pas filables. Il faut environ 75 grammes de poils et de duvet pour réaliser un foulard. On peut aussi, selon Mme Monique Dumas de la Maison Routhier où l'on offre des cours sur ce type de filage, mélanger les poils de chien avec d'autres fibres ou encore les teindre. Mais si c'est par amour de votre chien que vous souhaitez fabriquer avec ses poils un chandail ou un bonnet, il vaut mieux les garder naturels.

Vous adorez votre toutou mais vous ne voulez pas amener l'odorat de tous les chiens du voisinage en portant votre chandail ? Rassurez-vous, puisqu'une fois les écheveaux lavés dans une eau savonneuse et bien rincés dans une eau vinaigrée, vous pourrez tromper même une femelle en chaleur. Vous vous demandez peut-être si c'est doux du poil de chien ? Autant que l'est votre pitou. Par ailleurs, il est possible d'en adoucir la texture en incorporant du mohair au tricot.

Pour ceux et celles qui seraient intéressés à apprendre la technique du filage du poil de chien, soulignons que la Maison Routhier de Ste-foy propose à compter du 25 janvier prochain un cours sur cette méthode. Si, d'autre part, vous désirez vous fabriquer un vêtement ou un accessoire ou encore faire filer les poils de votre chien, vous n'avez



Photo: Jean-Marie Villeneuve - Le Soleil



Béret et écharpe en poil de Samoiède et de Chien de montagne pyrénéen. Une réalisation de Mme Héloïse Ruel. Thylla, la Samoiède est la propriété de Mme Sonia Déry de Québec, éleveur.

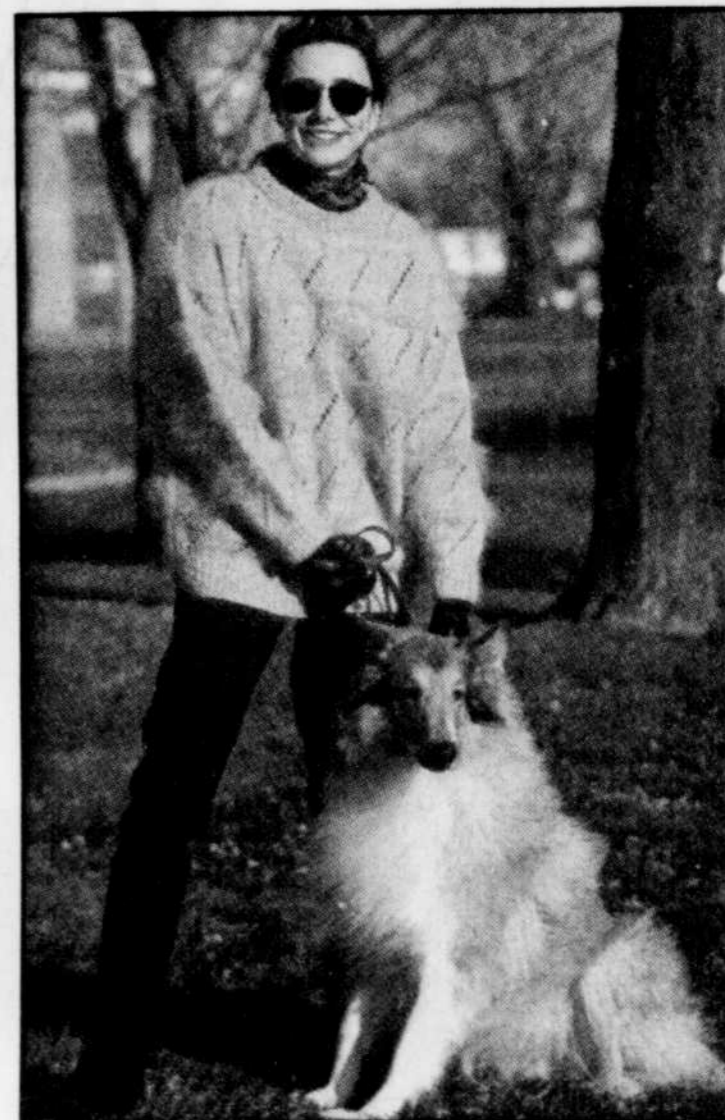
qu'a vous adresser à Mme Monique Dumas qui se chargera de vous indiquer le nom d'une personne qui offre ce service. Pour obtenir de plus amples informations ou s'inscrire au cours sur le filage du poil de chien, on peut téléphoner au numéro suivant : 418-654-4296.

Porter un vêtement ou un accessoire fabriqué avec le poil de son chien, c'est une sensation unique. À titre d'a-

vantage, soulignons aussi que brosser souvent son chien et ramasser ses poils contribuent à diminuer leur présence plutôt désagréable sur les tapis et sur les meubles. A une époque où le recyclage doit être une préoccupation constante, un vêtement en poil de chien, c'est une façon de joindre l'utile à l'agréable.

Alors Whisky, tu viens ! C'est l'heure de ton brossage quotidien ! Woof ! Woof !

Écharpe en poil de Bichon Maltais. Une réalisation de Mme Monique Dumas. Le Bichon Maltais, bébé Mozart est la propriété de Mme Diane Lemieux de St-Rédempteur, éleveur.



Chandail en poil de Colley mélangé avec de la laine de mouton « suffolk ». Une réalisation de Mme Héloïse Ruel. Tristan, le Colley est la propriété de Mme Caroline Bélanger de Beauport.



rabais de
40% - 50%
SUR
TOUTE
la marchandise de saison
(Les uniformes scolaires et les accessoires sont exclus de cette vente)



concept mode
clément
0-20 ans

Une collection croisière tout en couleurs



La designer Linda Lundstrom accorde une attention particulière à la couleur lorsqu'elle crée les vêtements qui composeront sa collection « croisière ».

« Vous avez sans doute remarqué que les gens s'adressent à vous de façon différente selon que vous portez telle ou telle couleur, dit-elle.

« Peut-être certaines couleurs nous donnent-elles davantage confiance en nous-même. » C'est en tenant compte de cet élément psychologique qu'elle utilise des couleurs vives pour illuminer sa collection et des tissus légers pour plaire aux personnes qui voyagent sous des climats plus chauds de décembre à mars.

Selon Linda, le rouge donne de l'énergie, l'orange de la vitalité et de la joie, le jaune favorise l'optimisme et la confiance en soi, le bleu calme, réchauffe.

« Les gens qui voyagent vers le sud durant l'hiver le font pour retrouver un certain bien-être physique. Ils sont contents de se débarrasser de leurs lourds vêtements d'hiver mais aussi d'oublier leurs soucis et leur stress », dit-elle.

Quel meilleur temps alors pour se vêtir de façon à se faire plaisir !

La collection « croisière » de Linda Lundstrom est disponible à travers le Canada.



Quelques modèles Linda Lundstrom, en haut à gauche, une combinaison-short de couleur jaune, robe de jour ou de soirée en tissu ultra-léger, ci-dessus, ci-contre, un maillot blanc et rouge avec peignoir de bain blanc et ci-dessous, robe rayée rouge et blanche et un ensemble de soie.

Le Salon *Geneviève Morol* vous offre sa **SUPER VENTE** APRÈS INVENTAIRE

Présentement en cours

SUPER RABAIS de 20% à 50% sur toute la marchandise

- Vêtements de base
- Fine lingerie
- Maillots de bain
- Collection 1992 (Gottex - Baltex - Camp - Anita - Etc.)
- Bas et jupons

COMMANDES TÉLÉPHONIQUES ACCEPTÉES: 522-1504

287, rue Saint-Joseph Est



SOINS DE LA PEAU CHEZ SEARS



LA BEAUTÉ AU NATUREL

L'ensemble offert en prime comprend un étui, une éponge naturelle, un luffa et une brosse... il est vôtre pour seulement 3\$ avec tout achat de 20\$ ou plus de cosmétiques chez Sears.

Limite de 1 prime par client, dans la limite des stocks disponibles.



De Lancôme, Paris. Avec tout achat de 22\$ de produits Lancôme, vous recevrez Soins Progressifs des mains, format 20 mL et Hydracreme 40 mL, avec barrière protectrice.



De Elizabeth Arden, jeu de 5 ombres à paupières en prime avec achat de 14\$ de produits Arden pour soins de la peau.



Le sac "Bio-Sac" en coton de Biotherm en prime avec tout achat de 14\$ de produits "Bio-Winter" pour soins de la peau.



Les soins Vichy pour soins de la peau en hiver. Avec tout achat de 10\$ ou plus de produits Vichy, vous recevrez sans frais supplémentaires, une bouteille de lotion hydratante format 100 mL pour le corps.



Le soin exfoliant Clinique... soin anti-âge à tout âge! Format 50 mL.

OFFRES EN VIGUEUR JUSQU'AU SAMEDI 18 JANVIER 1992, DANS LA LIMITE DES STOCKS DISPONIBLES

SEARS

vous en avez pour votre argent...et plus

SATISFACTION OU REMBOURSEMENT • SERVICE APRÈS-VENTE ASSURÉ DANS TOUT LE CANADA • LA CARTE DE CRÉDIT N° 1 DES MAGASINS À RAYONS AU CANADA • LE MAGASIN DES MARQUES KENMORE, DIEHARD, CRAFTSMAN

Les mentions "Ord." ou "Étail" de Sears Canada Inc. se rapportent à des prix Sears. Région de Montréal: Anjou: 353-7770, Brossard: 465-1000, LaSalle: 364-7310, Laval: 682-1200, Repentigny: 582-5532, St-Bruno: 441-6603, Ste-Marthe-sur-le-Lac: 491-5000, Ville St-Laurent: 335-7770. Région de Québec: Québec: 529-9861, Lévis: 833-4711, Ste-Foy: 658-2121. En province: Alma: 662-2222, Arthabaska: 357-4000, Chicoutimi: 549-8240, Drummondville: 478-1381, Granby: 375-5770, Rouyn-Noranda: 797-2321, St-Jean: 349-2651, St-Jérôme: 432-2110, Sherbrooke: 563-9440, Sorel: 746-2508, Trois-Rivières: 379-5444. Copyright Canada, 1992, Sears Canada Inc.

Tous les articles ou dimensions annoncés dans cette page n'ont pas été offerts dans tous les magasins Sears.

Les Défilés

■ Défilés

L'Agence Carmelli présente, ce soir, pendant les *Mardis Mode* du *Beaugart* un « Spécial croisière » de la *Boutique San Francisco*.

En Bref

■ «Les Muses» présente ses mannequins

La nouvelle agence Les Muses présentera ses mannequins lors de deux défilés de mode printemps-été qui auront lieu les 21 et 22 janvier à compter de 19 h au bar d'Auteuil de Québec. Sur le podium défileront les dernières créations de plusieurs designers du Québec en collaboration avec la boutique « Les Importations québécoises » ainsi que des modèles exclusifs conçus par des étudiants du Campus Notre-Dame de Foy. À l'occasion de ces défilés de mode, une bourse de 500 \$ sera décernée à l'étudiant(te) dont les vêtements se seront le plus distingués par leur originalité. On peut se procurer des billets au prix de 15 \$ chacun en communiquant chez Les Muses au (418) 648-9333.

Quoi de neuf chez les designers de la région de Québec ?

C'est sur une note plus optimiste que s'ouvre l'année 92 pour plusieurs designers de la région de Québec. Certains diversifient le style de leurs vêtements ou ajoutent à leur collection des lignes privées et d'autres participent à des événements importants. En détail, voici ce qui s'annonce de plus palpitant pour nos designers d'ici en ce début d'année.



Ateliers le 8e Art
Huguette Fecteau et Louise Falardeau, stylistes de la griffe L'Atelier le 8e Art et spécialisées dans la confection de vêtements en cuir, ne chômeront pas en 1992. Elles produiront une collection exclusive pour la nouvelle boutique Cheikha l'intemporelle de Place Ste-Foy ainsi qu'une ligne de pantalons en suède de coupe jean pour la maison Holt Renfrew. Une autre collection sera également offerte pour le printemps à la boutique Importations Québécoises.



vidéo qui par la suite sera envoyé dans toutes les délégations du Québec à travers le monde.



Bertrand Marois
En plus de proposer une nouvelle ligne de chemises pour hommes réalisée dans des imprimés originaux, Bertrand Marois lancera une nouvelle collection de vêtements décontractés en denim.

lingeries, des cintres recouverts, etc.



Maranda Girard
C'est Josée Maranda et Martin Girard qui réaliseront cette année les sept robes de bal des duchesses ainsi que celles des dames de compagnie du prochain Carnaval de Québec. Le duo poursuit toujours son service de créations spécialisées sur mesure.



Marie Dooley
La famille s'agrandit aussi chez Marie Dooley qui donnera naissance en mars prochain à son deuxième enfant. Marie proposera donc pour le printemps une petite collection et reviendra en force l'automne prochain.

Jean-Claude Bêland
Cette année, c'est dans un décor raffiné de style salon de couture, que le styliste Jean-Claude Bêland (ci-contre) accueillera et offrira à sa clientèle des mini-défilés de mode exclusifs. Un projet de collection privée pour une boutique est aussi au programme de la nouvelle année 92.

Céline Courteau, la Grande Zoa
Céline Courteau présentera une plus petite collection pour le printemps prochain car la styliste attend, pour la fin mai ou le début juin, la première visite de la cigogne.



Jean-François Morissette
Jean-François Morissette a été choisi pour participer au tournage d'un vidéo et dont l'objectif est de faire la promotion de l'industrie de la fourrure. Dans ce vidéo, commandé par la Ville de Montréal et qui a été préparé avec la collaboration du Conseil Canadien de la fourrure, le designer de Lévis est entouré de noms aussi prestigieux que Zuki et Ingrid Klan. C'est dans le cadre du Congrès biennal des Villes d'hiver qui se tiendra à Montréal du 17 au 21 janvier 92 que sera dévoilé ce

FRANCE B. PRONUPTIA

vous invite à son
DÉFILÉ DE MODE 92
pour la mariée, le marié
et tous leurs invités

SALON DU MARIAGE
et de la maison

11 et 12 janvier 92
Centre des congrès
Québec
Entrée : 7 \$

FRANCE B. PRONUPTIA Galeries de la Capitale 627-5727

Chic, les accessoires pour homme ! 30% de rabais

30% de rabais!
Tous les sous-vêtements
Stanfield's

Caleçons, maillots, camisoles, maillots à encolure en V et caleçons boxer, tout coton ou en mélange coton et polyester. Teintes variées. P.M.G.TG. Ord. 5,95 à 9,25. Solde **4,16 à 6,47 ch.**
Accessoires pour homme, rayon 360.

30% de rabais!
Caleçons boxer
Hunt Club

Coupe courante ou effilée. Tons unis ou avec imprimés. Couleurs assorties. P.M.G.TG. Ord. 7,50 à 8,50. Solde **5,25 à 5,95 ch.**
Accessoires pour homme, rayon 360.

30% de rabais!

CHAUSSETTES MCGREGOR
Modèles choisis, habillés ou tout-aller, en mélange de laine et de coton. Tons unis et motifs en relief. Ord. 4 \$ à 8,50. Solde **2,80 à 5,95 la paire.**
Accessoires pour homme, rayon 360.

30% de rabais!
CHAUSSETTES WEEKENDER, TOUT-ALLER
Les vraies de vrai! Confortablement cousinées. Variété de teintes. Pointure unique. Ord. 5,50. Solde **3,85 la paire.**
Accessoires pour homme, rayon 360.

30% de rabais!
Sous-vêtements
Harvey Woods

Caleçons, maillots et autres confortables sous-vêtements en mélange 50% coton / 50% polyester. Teintes assorties. P.M.G.TG. Ord. 5,25 à 7,25. Solde **3,67 à 5,07 ch.**
Accessoires pour homme, rayon 360.

30% de rabais!
Chaussettes habillées
Harvey Woods

Superbe choix de modèles aux couleurs variées. Pointure unique ou pointures exactes 10 à 12. Ord. 5 \$ à 5,75. Solde **3,50 à 4,02 la paire.**
Accessoires pour homme, rayon 360.

30% de rabais!
CHAUSSETTES HABILÉES HUNT CLUB

Au choix : mi-chaussettes, chaussettes ou mi-bas. Tons variés. Ord. 4 \$ à 7 \$. Solde **2,80 à 4,80 la paire.**
Accessoires pour homme, rayon 360.

30% de rabais!
CHAUSSETTES ISOTONER POUR HOMME

Faites votre choix entre les modèles sport ou tout-aller. Couleurs au choix. Ord. 5,50 à 6,50. Solde **3,85 à 4,55 la paire.**
Accessoires pour homme, rayon 360.

EN VIGUEUR JUSQU'AU 11 JANVIER

Portez 100 \$ ou plus par mois à votre compte la Baie* et hop!, vous recevrez une prime-crédit de 5 \$ avec votre prochain relevé!
*Voyez les détails à votre magasin la Baie.



Plus de **3 000** points offerts cette semaine dans **LES SOLEIL**

Si vous êtes membre du Club, entrez le code suivant: **63187980**
Sinon, composez sans frais, le **1-800-563-8688**

CLUB Multi-points

BUTTERICK

Dam coupe!

Textiles Dam coupe en deux le prix des patrons Vogue et Butterick. **20 à 50%** sur les tissus en magasin.

Vogue

TISSUS DÉCORATION
586, RUE ST-JEAN 529-1658

C-6 - 580 BUREAUX

A 1001 Route de l'Église divers grands bureaux. Climatiseurs, ascenseurs, prix très avantageux 653-8044

A 2860, 4-Bourgeois, coin de l'Église, 140 à 2000 p.c., climatisé, stationnement gratuit, prix spéciaux, 653-1242

A 2300 PÈRE LIÉVRE
Choix de grandeur, climatisé, renové, prix à discuter, 658-1228

A 955 De Bourgogne
Ste-Foy, près boul. DuRoi 1670 p.c., stationnement, 658-5447

A 79 Boul. St-Cyrille Est, 2300 à 2300 pieds, valon du Grand Théâtre, bâtisse neuve, stationnement intérieur, 629-8499

A 449, 36 Av., Québec, 2 bureaux à louer avec salle attenante 627-0133

A 653-7925 à 51 Desjardins à louer près Château 672-5424

A 839-7430, Avenue Maguire, 300, 500, air climatisé, stationnement

A 543-0426, locaux différents grandeurs & vocations centre-ville

A QUÉBEC, 1840 ca., complètement aménagé, 4 bureaux fermés, plus salle de conférence, vue splendide, stationnement intérieur, mois gratuit, 648-0752

A QUÉBEC, 1840 ca., complètement aménagé, 4 bureaux fermés, plus salle de conférence, vue splendide, stationnement intérieur, mois gratuit, 648-0752

A STE-FOY
2486 4-BOURGEOIS, bureaux climatisés, stationnement gratuit, ascenseur, à prix compétitif, 653-2434

A STE-FOY, CHAREST
250, 500, 810, 1300 p.c. etc. CLIMATISÉS, MOIS GRATUITS
Jour 847-0755, soir 659-4708

A St-Sacrement, bureau de 1000 p.c., tout compris, 1 an garanti, 658-1652, 627-5900

A VOIR 1300 ca., 1ère Av., L. Malou, entouré de professionnels, très raisonnable, renové, 524-0269.

BAS prix grands variés
Mail centre-ville, 522-4609.

47 BOUL. ST-CYRILLE EST
Environ 1000 p.c., près Grand Théâtre, idéal pour professionnels. A voir, 595-8055, 529-8135

BUREAU 1300 p.c., rez-de-chaussée, bien situé, 1584 Ch. St-Louis Silery, stationnement, tout compris, 1300 \$/mois, 621-1271, 661-5233

BUREAU à louer, site exceptionnel, avenue St-Genève, face au Parc du Gouverneur, maison restaurée, stationnement, au moins 4000 p.c. Jour 692-3960.

BUREAU À LOUER
Secteur Henri IV
8500 à 10500 p.c., tout compris
871-2891, 872-6069, 653-8623

CENTRE Innovation, 434 c., parking gratuit, air climatisé, ascenseur, 561 \$/mois, Tel.: 654-0747

CHARLESBOURG
5350 boulevard Henri-Bourassa
Bureaux et commerces, prix raisonnable, tout inclus, 627-2052

543 GRANDE ALLEE EST, près Colline Parlementaire, rez-de-chaussée, 600 p.c., approximativement, chauffage électrique et stationnement inclus, 480 \$/mois, 529-4862

CADILLAC Eldorado, mécanique, carrosserie parfait état pneus Michelin 523-3495

582 BUREAUX À FRAIS PATRÉS
A STE-FOY, bureaux neuf à trois appartements, 1097 Rue de l'Église, 11 bres 1er dec. 91, 651-6096, 831-6470

A STE-FOY PLACE IBERVILLE, bureau de prestige à partager, services inclus, 653-7458.

GRANDE ALLEE, 120 à 450 p.c., près de Cartier, parking, 569-7021.

585 COMMERCES
A Vanier, dépanneur-bâtisse,oyer prêt à l'usage, Félix Landry courtier 527-4568

CH. Ste-Foy petit dépanneur bonnes conditions loyer Félix Landry courtier 527-4568

COMMERCES d'automobiles d'occasion à vendre, coin la Conardière et des Capucins, M. Racine 822-2424

DEPANNEUR, chiffre affaires 500 000 \$, Félix Landry courtier 527-4568.

590 ENTREPÔTS

A 651-9443 ACCÈS FACILE

PARC COLBERT FRONTENAC
CARILLON DE LA CAPITALE - COMPLEXE BLAISE PASCAL

Pour salle de montre, entrepôt, usine, dépôt, chambre réfrigérée; déjà aménagés ou selon spécifications, possibilité de mois.

Différents grandeurs:
651-9443

IMMOBILIAIRES ROUSSIN

A 681-8151

ENTREPÔT avec bureaux QUÉBEC STE-FOY VANIER

De 1000 à 2000 p.c. et plus selon vos besoins incluant les aménagements. Transfert avec des gens d'expérience.

COMINAR
681-8151

A 653-7458
Boul. La Capitale, autres sites différents, aménagé, 5000 \$/mois. A VOIR! PRIX RÉDUIT

A 25/P.C. NET-NET
Vanier coin Ste-Foy, à voir!
653-7458

9400' A LOUER
5 portes débarcadères, 800 bureaux aménagés, pique, hauteur 21 pi., autres grandeurs disponibles.
PRIX COMPÉTITIF
648-8343

A PARTIR DE 2,405
De 4000 à 26 000 p.c., centre-ville accès grands boulevards, 329-4564

BL CHAREST, STE-FOY
Entrepôt 864, 2500 p.c. avec bureaux, 9400 \$/mois, débarcadère. Société Immobilière Trans-Québec Inc. Jour 847-0755, soir 659-4708

BOUL. LA CAPITALE
1900 p.c., 18 haut, 6041-0755

CARREFOUR DU COMMERCE
Bureaux et entrepôts à louer, disponibilités selon vos besoins.
663-4154, 661-3359

42 000 PI. CA.
Entrepôt Parc Colbert, 24 pieds hauteur libre.
651-9443

590 ENTREPÔTS

Vanier porte 14 bur. débarcadère 1000 à 4000p.c. 651-9395

592 FERMES

SAINT-GILLES, Compté de Lottin, ferme de 180 arpents, grande, 40x152, maison 2 étages, 4 remises, 8 1/2 min. du pont L. Lortie. S'adresser: 819-365-4619, 359-2794

595 LOCAUX

1000 A 10 000 p.c., à louer, près raffinerie Ultramar 839-3368 839-5479

A 343-0426, locaux différents grandeurs & vocations centre-ville

ATELIER de mécanique et de déboussage pour 20 véhicules, équipement complet. Tel. 529-4561

CENTRE CHAREST

1315 Boul. Charest ouest (Côte St-Sacrement), bureaux et entrepôts, 900 à 2200 p.c., 687-1123.

Centre d'achats de la Colline à Ste-Foy, 1765 p.c. et 1000 p.c., secteur achalandé, 658-5893.

CHARLESBOURG 2000 à 3000 pi.ca. vitrine en façade sur Henri-Bourassa, aménagé. Grand stationnement, idéal pour restauration, 627-5143 623-9388

CHARNY L'usure 3000 p.c. débarcadère et stationnement, 522-6033

COTE de la Fabrique, local 600 et bureaux, 662-3890

• Place Notre-Dame
• Plaza Leval
• Galeries Duplessis
Local idéal pour:
• lingerie, chaussures, agence de voyage, pharmacie, bureaux professionnels.
LES IMM. ROUSSIN LTEE
651-9443

STE-ANNE DE BEAUPRE, voisin Basilique, local commercial ou bureaux, 1 an garanti, 622-0464, 843-8032.

ST-ROUALD près banque, pharmacie, 500 ca., achalandé 839-1020

597 PROPRIÉTÉS COMMERCIALES

PRÉS FLEUR DE LYS
à vendre ou à louer
Boul. Hamel, immeubles de 26 000 p.c., terrain 174 000 p.c. 529-4561.

598 TERRES

VAL Bélar 29 arpents ca., 50% boisée, soir 842-4239

600 VÉHICULES
600 À 699

605 AUTOS À VENDRE

BMW 325 IX, 1989, blanche, 4 portes, automatique, tout équipée, 60 000km, balance de garantie, étot neuf, Tel. 664-3238

BMW 325E, 1985, automatique, 4 portes, 68 000 mi., tout équipée, gris bleu, 7 900 \$, 527-0356

CADILLAC Eldorado, mécanique, carrosserie parfait état pneus Michelin 523-3495

LE BRIDGE CONTRAT

3974 NOMBREUSES POSSIBILITÉS

Dans les systèmes naturels d'encheres, celui qui ouvre les enchères autant que le répondant essaie de décrire à tour de rôle leur force et leur distribution. La complexité et la beauté de ces systèmes viennent de ce que à un moment ou l'autre, un des deux joueurs doit arrêter de décrire son jeu pour essayer d'en connaître plus sur celui de son vis-à-vis.

Examinons à cet effet la donne ci-dessous.

Donneur: Sud
Vulnérables: Tous Nord

▲ R 8
▲ R V 9 7 4 2
▲ D 9 4
▲ 4

Ouest
▲ D 10 4
▲ 10 8 6
▲ R 8 6 2
▲ R D 6

Sud
▲ A V 9 7 6 2
▲ 7 3
▲ A 9 8 5 2

Est
▲ 5 3
▲ A V 10 5
▲ V 10 7 3

Contrat de 4 coeurs à une table

Cette donne a été jouée à la toute fin d'un important match par équipes. Les joueurs en Nord-Sud de l'équipe qui était légèrement en avance aboutirent à 4 coeurs.

Sur l'entame d'un trefle, le déclarant gagna de l'as en Sud, coupa un trefle, puis fit A-R de coeur. Il n'y avait qu'une possibilité de faire le contrat : que les coeurs soient 3-3 et les piques 3-2 avec la dame en Est ; il fallait aussi que celui n'ayant que deux piques ait la dame de coeur.

À la cinquième levée, le déclarant encaissa le roi de pique, puis risqua la finesse au valet de pique. Ainsi les défenseurs purent faire quatre autres plis pour défaire le contrat de deux plis.

Sans qu'on le sache, il fallait faire mieux à l'autre table pour gagner le tournoi.

Les enchères à l'autre table

Sud ouvrit les enchères à 1 pique. C'est dans le très maigre comme point d'honneur, mais il a tout de même deux levées défensives et un excellent jeu offensif.

Personne ne pourrait blâmer Nord de montrer un unicolore fort de manche en sautant à 3 coeurs, mais il préféra se contenter de 2 coeurs, parce qu'il était loin d'être évident à ce moment que le meilleur contrat serait à coeur.

N'ayant pas assez de points pour gager 3 trefles, Sud se contenta de 2 piques.

Voilà maintenant le dilemme de Nord, alors que l'annonce de 3 coeurs n'est pas impérative et celle de coeurs enlève toute possibilité de jouer à 4 piques qui semble maintenant un contrat peut être intéressant. Pour temporiser Nord fit l'enchère de 3 carreaux afin de donner le maximum d'espace à son vis-à-vis pour terminer la description de son jeu.

Après toute autre enchère que 3 piques, Nord aurait probablement gagé 4 coeurs, mais quand l'autre gagea une troisième fois le pique, il préféra conclure à 4 piques. Les enchères avaient donc été:

Ouest	Nord	Est	Sud
-	-	-	1 ▲
P	2 ▲	P	2 ▲
P	3 ▼	P	3 ▲
P	4 ▲	P	4 ▲
P	Fin	P	P

La conduite de jeu

Contre l'entame d'un carreau, le contrat aurait probablement été défailt d'un pli, mais même la l'équipe ayant gagé 4 piques aurait gagné de justesse.

605 AUTOS À VENDRE

CADILLAC Fleetwood Brougham 1988, 4 portes, toit vinyle, 78 000 km., 4 pneus neufs Royal Seal, 839-8340

CADILLAC Fleetwood d'Élegance 1989, 35 000 km, 24 000 \$, 875-1555

CHEVETTE 1980, 108 000 km, radio-cassette, 8 pneus 205, 662-6616

CORSIKA 89, 6 cylindres, air climatisé, 41 000km, protection prolongée, 8000 \$, 627-4540

DODGE Aries K 85, 45 000mi 1850 \$, 322-2392

EAGLE Talion 1991 manuelle 20 500 km, 14 000 \$ 839-8147 835-4902

FIREFLY 91, 21 000 km, manuelle, am-fm cassette, 6700\$, 843-5329

FORD Tempo 88, 4 portes, blanc, 85 000 km, 4600\$, 839-7967 soir

TEMPO L 1991, 4650 km, air automatique, 8850\$, 626-5775

Grand Am LE 1987, automatique, 100 000 km., 659-5445

JAGUAR E-Type 1963, parfait ordre, 40 000 \$, 527-3717 soir

JETTA 88, 43 000km, bleu helios, 4 portes niver, 7000 \$, 667-9999

MERCEDES 560 SEC, 86, comme neuf, 108 000km, modèle recherché, 836-7877

MULTI Nissan 1986, automatique, 140 000 km, 3600\$, 832-7115

NISSAN MICRA 1986, 72 000km, automatique, très propre, 4 pneus d'iver, 2700\$, Tel. 886-2504.

BONNEVILLE 85, repaint, bonne condition, à voir, 651-4380

RELIANT 83, bonne mécanique, oubaïne 350\$, 527-8628, 622-3057

SUBARU GL 1981, mécanique A1, 750 \$ à discuter, 626-9812.

Corolla Wagon 88, A-1 5 vitesses, 7250 \$, 626-5775

TOYOTA Tercel 84, 5 portes, 140 000 km, bon état, 1500 \$, 662-0773.

VOLKS, Choix. Achat, vente, réparations, pièces neuves et usagées, G. Demers St-Henri 882-2377

FOX 89, 34 000 km, manuelle 4975 \$, Autos R. Bergeron 831-3555

JETTA Turbo diesel 91, 27 000km, 5 vitesses, 13 500 \$, 842-7433.

GOLF diesel 1991 turboise 11 000 km tout ouvrant manuelle 822-3033

VW bus 1976, TRES URGENT, 682-3759, 828-9990.

622 4 x 4

BRONCO 84 très propre, 42 000 km certifiées, 4900\$, 648-2610

BRONCO II 1987 Eddy Bower, 1 an garantie, édition de luxe, 74 000km, prix à discuter, 667-5971, soir 663-2686

WAGONEER 88 blanc, non-fumée, superbe, 42 000km, 843-3214

JEEP Wagoneer 1986, 28 litres, automatique, 72 000 km, air conditionné, vitres à sièges électriques, super propre 12 000\$, 688-8584

TRACKER CL 1989, toit rigide, 5 vitesses, 51 000 km, 622-3698

VAN 91, 4x4, Chrysler, 20 000 km, rouge foncé, 20 500 \$, 877-3242

Pour placer votre annonce dans cette rubrique, téléphonez à 647-3311

625 CAMIONS À VENDRE

CAMION International 1987, 3.5 tonnes, 215 hp, 6 roues, V6, transmission automatique, 140 000 km, boîte à demi-fermée, Jacques Vandale, Abitibi Price Inc. 827-4417

CHOIX HI-CUBE, DIESEL ET GAZ, FORD ET GM
A.J.R. Simard 654-8549

FORD F750 1973, boîte fermée 21, complet en pièces, soir 842-6236

637 EQUIPEMENT DE FERME

TRACTEUR Oliver 55, cabine souffleur, 663-7407

650 GARAGES À VENDRE

ACHETE roue décorative de Continental 523-4405

663 MACHINERIE

SOUFFLEUR à neige Sicard 1965, parfait ordre, un deuxième pour pièces, soir 842-4239

665 PIÈCES/ACCESSOIRES/REMORQUES

ACHAT, vente d'autos tous modèles, assortiment pièces usagées, Mainway Pièces Auto, 873-1483.

VENTE de pneus et roues, neufs et usagés, 663-5886

669 RECHERCHÉ:

AUTOS FERRAILLE
Achat, vente, autos usagées et pièces, Michel Contin Inc. 839-2961

673 MOTONEIGES

AUTO-SKI KOHLER 20cv, très peu servi 6506, 824-3869 659-4352

CITATION neuf 1991, 2,099 \$ 849-2824

FORMULA Mach 1, 1989, 4000 km, très propre, 3800\$ 653-5859

FORMULA MX 1986, très propre 822-1617

POLARIS Sprint ES, 1990, état neuf, tout équipée, 3600 mi., 2100 \$, 822-2588.

SKIDOO usagés modèles Bombardier, 849-2824.

Le plus grand choix d'emplois vous est présenté tous les jours dans les pages d'annonces classées.

647-3311

METTEZ DU SOLEIL DANS VOTRE QUOTIDIEN
LE SOLEIL
IL BRILLE POUR TOUT LE MONDE!

ASSEMBLÉE NATIONALE
APPELS D'OFFRES
No. 101610

TRAVAUX GÉNÉRAUX POUR L'INSTALLATION D'UN SYSTÈME INTÉGRÉ DE SÉCURITÉ À L'ASSEMBLÉE NATIONALE

La Direction de l'approvisionnement et des services auxiliaires de l'Assemblée nationale vous fait part, par la présente, du projet de soumission publique pour des "travaux généraux pour l'installation d'un système intégré de sécurité à l'Assemblée nationale".

Les conditions de cet appel d'offres sont contenues dans les documents disponibles à l'adresse mentionnée ci-dessous. Les heures d'ouverture sont de 9 h 00 à 12 h 00 et de 13 h 00 à 17 h 00, du lundi au vendredi.

Les documents de soumission peuvent être obtenus à compter de la date de publication, contre le dépôt non-rémoussable d'un chèque visé ou d'un mandat de poste au montant de 50,00 \$, fait à l'ordre du Ministre des Finances.

Les soumissions devront être accompagnées d'une garantie de soumission équivalente à 10% du montant de la soumission.

Une séance d'information obligatoire pour les entrepreneurs généraux aura lieu le 9 janvier 1992 à 14 h 00. Les soumissionnaires devront se présenter à la porte no 3 de l'Hotel du Parlement.

DÉCÈS ET AVIS DIVERS

remerciements / memoriam / services anniversaires / faveurs

705 AVIS DE DÉCÈS

BELANGER, Chanoine Thomas, St-Pamphile
BHÉRER, Yvonne, La Malbaie
BUREAU, Juliette Harvey, Lévis
CARON, Benoît, St-Omer L'Islet
CHAGNON, Jean-Christophe
JOHNSTON, Jane McLeod
JUNEAU, Cécile Bissonnette, Québec
LAPOINTE, Florian, Charlesbourg
LATOURE, Danielle, Charlesbourg
LAVOIE, Fernand, Beauport
MOISAN, Monique Gagnon, Sillery
PAQUET, Laurent, Beauport
PORLIER, Léopold, Maria
ROBERT, Béatrice Laroche, Beauport

BELANGER (Chanoine Thomas)



A l'Hôtel-Dieu de Montmagny, le 4 janvier 1992, à l'âge de 89 ans, est décédé le Chanoine Thomas Belanger. Il demeurait à St-Pamphile, comté de L'Islet. La famille recevra les condoléances à la résidence funéraire

C. Lavoie & Fils Inc.

St-Pamphile

le lundi 6 janvier de 13h à 16h et de 19h à 22h. La dévouée mortelle sera transportée en l'église de St-Pamphile où elle sera exposée en chapelle ardente, le mardi 7 janvier, à compter de 10h. Le service religieux sera célébré le mardi 7 janvier à 14h, en l'église de St-Pamphile et de la au cimetière paroissial. Ordonné prêtre en 1928, il a exercé son ministère sacerdotal comme vicaire à St-Gédéon de Beauport, St-Flavien de Lotbinière de 1928 à 1930 et à Ste-Anne de La Pocatière, 1930-1938. Il a fondé la paroisse St-Omer en 1938 où il a été curé jusqu'en 1947. Il a été curé à Ste-Louise de 1947 à 1959 et à St-Pamphile de 1959 à 1973. Il a été aumônier du Foyer de St-Pamphile de 1973 à 1989. Il laisse dans le deuil outre ses confrères prêtres, les membres de sa famille: Mme Joseph Bélanger (Philomène Landry), Bernadette, Gérard, François (Germaine Lapointe), Blanche, Antoine (Antoinette Renaud), Jean-Marie (Jeanne Letellier); son neveu, l'abbé Fernand et Céline qui l'ont assisté lors de ses derniers moments; plusieurs neveux et nièces, cousins, cousines ainsi que de nombreux amis. Veuillez compenser l'envoi de fleurs par des dons à la Société Canadienne du Cancer. Pour renseignements: 356-3822

BHÉRER (Yvonne)

A La Malbaie le 6 janvier 1992 à l'âge de 84 ans, est décédée Mademoiselle Yvonne Bhérier, fille de feu Napoléon Bhérier et de feu Dame Adèle Guay. Elle demeurait au Foyer d'Accueil Bellerive de La Malbaie. La famille recevra les condoléances au funérarium Lépine-Cloutier Ltée 138 Doucet La Malbaie mardi de 13h à 14h15. Le service religieux sera célébré le mardi 7 janvier à 14h30 en l'église de La Malbaie et de la au cimetière paroissial. Elle laisse dans le deuil ses nièces, Yvonne Bhérier (Claude Jean), Céline Bhérier (Michel Lasmier), son neveu Marcel Bhérier (Laurette) Pour renseignements: 665-2455

BUREAU (Juliette Harvey)

A l'Hôtel-Dieu de Lévis, le 5 janvier 1992, à l'âge de 85 ans, est décédée dame Juliette Harvey, épouse de feu monsieur Urgel Bureau. Elle demeurait à Lévis. La dévouée mortelle a été confiée à la maison Gilbert & Turgeon Ltée 6566 Rue St-Laurent Lévis pour mise en crypte au cimetière St-Charles, 1460, boul. Hamel, Qué-

BUREAU (Juliette Harvey)

bec, où une célébration de la Parole aura lieu le mercredi 8 janvier à 10h. Elle laisse dans le deuil ses enfants: Madeleine (Benoît Carrier), André (Carmen Poliquin); ses petites-filles: Johanne et Carol Bureau; une belle-sœur: Marthe Harvey; ainsi que plusieurs neveux, nièces, cousins et cousines. Que vos témoignages de sympathie se traduisent par un don à la maison Michel Sarrazin, C.P. 392, Sillery, G1T 2R5. Pour renseignements: 837-4757.

CARON (Benoît)

A l'Hôtel Dieu de Montmagny, le 6 janvier 1992, à l'âge de 72 ans et 10 mois, est décédé M. Benoît Caron, époux de dame Julie Pelletier. Il demeurait à St-Omer, comté de L'Islet. La dévouée mortelle ne sera pas exposée. La famille recevra les condoléances à l'église une heure avant la cérémonie. Le service religieux sera célébré le mercredi 8 janvier à 11h, en l'église de St-Omer et de la au cimetière paroissial. Il laisse dans le deuil, outre son épouse, ses enfants: Jean-Guy (Denise Potvin), Yvon (Rose-Hélène Leclerc), Hervé (Cécile Naud); ses petits-enfants: Annie, Daniel, Nicolas, Marie-Josée, Chantale, Jean-François, Michel et Sylvain; ses frères et sœurs: Robert (Marcelle Bélanger), Gabrielle C. Rodrigue, Germaine (Sylvio Bois), Jeanne-D'Arc, Claire, ainsi que plusieurs beaux-frères, belles-sœurs, neveux, nièces, cousins et cousines. La direction des funérailles C. Lavoie & Fils Inc. St-Pamphile Pour renseignements: 1-356-3822

CHAGNON (Jean-Christophe)

A l'âge de 90 ans et 11 mois, est décédé à Ste-Agathe des Monts, le 6 janvier 1992, M. Jean-Christophe Chagnon, ingénieur. Une part importante de sa carrière d'ingénieur s'est déroulée à la direction générale des eaux du ministère des richesses naturelles du Québec. Il laisse dans le deuil son épouse: Dame Jacqueline Desaulniers, quatre de ses enfants: Lucie (épouse de Gérard Tremblay), Lise (épouse de Paul Imbeau), Jean (époux de Jacqueline Tremblay), Mireille (épouse de Luc Brisson). Il laisse également dans le deuil 13 petits-enfants et 12 arrière-petits-enfants. Une brève exposition du corps aura lieu le vendredi 10 janvier 1992, à 12h30 au salon Urgel Bourgeois Ltée 3340 boul. Concorde Duvernay Ville de Laval Il y aura ensuite une cérémonie funéraire à 14h en l'église St-Sylvain, 750 boul. St-Sylvain, Ville de Laval. Parents et amis qui le souhaiteront pourront faire à Centre-aid un don tenant lieu de fleurs.

JOHNSTON (Jane McLeod)

Au centre hospitalier St-Augustin, le 4 janvier 1992, à l'âge de 87 ans, est décédée dame Jane McLeod, épouse de feu M. Evarde Johnston. Selon ses volontés, elle ne sera pas exposée. Elle a été confiée au Crématorium Lépine-Cloutier Ltée 715 rue St-Vallier est Québec Un service sera chanté en présence des cendres le mardi 7 janvier 1992 à 14h, en l'église St-Louis-de-France. Elle laisse dans le deuil sa sœur, Mme Lauretta (McLeod) Lagacé; ainsi que ses neveux, nièces et amis. Pour renseignements: 529-3371

Nous
compatissons
à votre deuil
et vous offrons
nos
condoléances

LES SOLEIL

JUNEAU (Cécile Bissonnette)



Au centre hospitalier St-Jean-Eudes, le 6 janvier 1992, à l'âge de 75 ans, est décédée dame Cécile Bissonnette, épouse de feu M. Georges Juneau, selon ses volontés elle ne sera pas exposée. Un service sera chanté en présence du corps le mercredi 8 janvier à 14h, en l'église Ste-Odile, où la famille recevra les condoléances une demi-heure avant la cérémonie et de la au cimetière St-Charles, sous la direction de la Coopérative Funéraire de l'Anse 280, 8ième Rue Québec elle laisse dans le deuil ses enfants: M. et Mme Michel Juneau (Lise Gosselin), Mme Diane Juneau, son petit-fils Karl Juneau, son beau-frère M. Roger Vaillancourt, sa belle-sœur Mme Irène Juneau, ainsi que plusieurs neveux et nièces. Pour renseignements: 525-6044.

LAVOIE (Fernand)

A sa résidence, le lundi 6 janvier 1992, à l'âge de 60 ans, est décédé M. Fernand Lavoie, époux de dame Gilberte Lessard. Il demeurait à Beauport. La famille recevra les condoléances à la résidence funéraire Wilbrod Robert & Fils 11,241, ch. Royal Beauport mardi, de 19 à 22h. Mercredi, jour des funérailles, de 13 à 14h50. Le service religieux sera célébré le mercredi 8 janvier 1992, à 15h, en l'église de Beauport. Il laisse dans le deuil, outre son épouse, sa mère Mme Béatrice Gagné, ses enfants, Diane et Claude; ses frères et sœurs, Jean, Lucette (Bernard Godbout), Marthe (feu Marcel Dubé); sa belle-mère Mme Marie-Emma Lessard; ses beaux-frères, belles-sœurs, M. Lionel Lessard, prêtre, M. André Lessard (Lucette Bilodeau), Mme Aline Lessard (Charles-Patrice Bolduc), Mme Denise Lessard ainsi que plusieurs neveux, nièces et amis. Pour renseignements: 647-9223.

LAPOINTE (Florian)

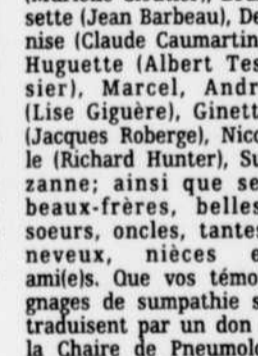


A l'Hôtel-Dieu de Lévis, le 4 janvier 1992, à l'âge de 53 ans, est décédé M. Florian Lapointe. Il demeurait à Charlesbourg. La famille recevra les condoléances au funérarium Lépine-Cloutier Ltée 975 Marg-Bourgeois mardi de 14h à 17h et de 19h à 22h, mercredi de 12h à 13h45. Le service religieux sera célébré le mercredi 8 janvier 1992, à 14h, en l'église St-Charles Borromée, et de la au cimetière paroissial. Il laisse dans le deuil ses filles et son gendre: Johanne (Armand Jean), Nancy; sa petite-fille, Stéphanie; sa mère, Mme Jeanne Paré Lapointe; son amie, Micheline Gendreau; ses frères et sœurs: Yvon (Murielle Cloutier), Louise (Jean Barbeau), Denise (Claude Caumartin), Huguette (Albert Tessier), Marcel, André (Lise Giguère), Ginette (Jacques Roberge), Nicole (Richard Hunter), Suzanne; ainsi que ses beaux-frères, belles-sœurs, oncles, tantes, neveux, nièces et amis. Que vos témoignages de sympathie se traduisent par un don à la Chaire de Pneumologie de l'Hôpital Laval, 2725 Ch. Ste-Foy, Ste-Foy, G1V 4G5. Pour renseignements: 529-3371.

LATOURE (Danielle)

A Charlesbourg le 5 janvier 1992, à l'âge de 32 ans, est décédée, entourée de sa famille, Danielle Latour, fille de M. André Latour et de dame Louise Lavallée. La famille recevra les condoléances au funérarium Lépine-Cloutier Ltée 6450 Henri Bourassa Charlesbourg jeudi de 19h à 22h, vendredi de 14h à 17h et de 19h à 22h, samedi de 9h30 à 10h45. Le service religieux sera célébré le samedi 11 janvier 1992 à 11h, en l'église St-Charles Borromée et de la au crématorium Lépine-Cloutier Ltée Elle laisse dans le deuil ses parents, ses frères: Dr Marc-André (Hélène Bergeron), François (Lu-

MOISAN (Monique Gagnon)



cie Durand), ses nièces: Catherine, Noémie et Sarah-Louise, ainsi que plusieurs oncles, tantes, cousins, cousines et amis. Pour renseignements: 529-3371

MONIQUE GAGNON, épouse de Dr André Moisan, cardiologue à l'Hôpital Laval. Elle demeurait à Sillery. La famille recevra les condoléances au funérarium Lépine-Cloutier Ltée 975 Marg-Bourgeois lundi de 19h à 22h, mardi de 14h à 17h et de 19h à 22h, mercredi de 12h à 13h45. Le service religieux sera célébré le mercredi 8 janvier 1992, à 14h, en l'église St-Michel de Sillery, et de la au cimetière paroissial. Elle laisse dans le deuil, outre son époux, ses enfants, gendres et belles-filles: Jacques (Martine Meloche), Francine (Petr Smetanka), Claude (Sylvie Beaumont), Louise; ses petits-enfants: Catherine, Frédéric et Etienne; ses frères, sœurs et belles-sœurs: Robert (Cécile Loisel), Marius (Françoise Fortier), Martha, s.f.a., M. Berthe, s.f.a., Mme Yolande Gagnon Legendre, J.-Yves, Roger (Pauline Desrochers), Mme Françoise Juneau; ses beaux-frères et belles-sœurs: Raymond (Rémy Théberge), Yolande, Françoise, Michel (Rachel Chabot), Pierre (Michèle Bédard); ainsi que plusieurs oncles, tantes, neveux, nièces, cousins, cousines et amis. Que vos témoignages de sympathie se traduisent par un don à l'Institut de Cardiologie de l'Hôpital Laval, 2725 ch. Ste-Foy, Ste-Foy, G1V 4G5. Pour renseignements: 529-3371

PAQUET (Laurent)

A l'Hôpital St-François d'Assise, le 4 janvier 1992, à l'âge de 72 ans, est décédé M. Laurent Paquet, époux de dame Anne-Marie Mathieu. Il demeurait à Beauport. Selon ses volontés, il ne sera pas exposé. Un service aura lieu en présence du corps le mardi 7 janvier à 14h, en l'église St-Grégoire, où la famille recevra les condoléances une heure avant la cérémonie. La direction des funérailles a été confiée à F.X. Bouchard Inc 4100 Boul. Ste-Anne Montmorency Il laisse dans le deuil outre son épouse, ses enfants: Denis (Johanne Roy), Louise (Raynald Beaulieu), Carmelle (Léon Lamontagne), Francine (Michel Léger), Charlotte (Michel Hardy), Pierre (Suzanne Boisvert), Gaston (Lise Boisvert), Marie-Josée (Daniel Lemieux), Jean (Danielle Huot); ses petits-enfants: Isabelle, Stéphane, Cynthia, Stacy, Sabrina, Marie-Eve, Dominic, Sébastien, Nicolas, Jean-Michel, Simon, Alexandre, Jonathan, Stéphanie et Catherine; ses frères et sœurs: Thérèse Paquet (Jean-Paul Paré), Mme Anita Dubé Paquet, Georges Paquet (Thérèse Routhier), Mme Yolande Paquet Morel, Roger Paquet (Gilberte), Mme Françoise Paquet, Monique Paquet (Arthur LeFrançois), Mme Claire Bergeron Paquet; ses beaux-frères et belles-sœurs: Mme Gemma Maheu Mathieu, Mme Jeannette Mathieu Duchesne, M. Charles-Henri Mathieu (Olivette), M. Raymond Mathieu (Denise), M. Paul-André Mathieu (Martine), M. Marie-Louis Mathieu (Solange), M. Jean-Pierre Mathieu (Denise), Mme Madeleine Leclerc Mathieu; ainsi que plusieurs neveux, nièces. Pour renseignements: 663-9838

PORLIER (Léopold)

Au centre hospitalier Baie des Chaleurs de Maria, le 5 janvier 1992, à l'âge de 69 ans, est décédé M. Léopold Porlier, époux de Gerorgette Lucier. Il demeurait à Maria. La famille recevra les condoléances à la résidence funéraire Henri Thibodeau Inc. 221, Cyr New Richmond le mardi 7 janvier à compter de 14h. Le service religieux sera célé-

PAQUET (Laurent)



bré en l'église de Ste-Brigitte de Maria, le mercredi 8 janvier à 10h. Il laisse dans le deuil, ses enfants: Mathieu (Sonia Normandeau), François (Françoise Fugère), Carmen (Albert Bourque), Hélène, Diane (Gilles Daigle), Josette (André Bérubé), ainsi que 6 petits-enfants, ses frères et sœurs: Lina (feu Adalbert Arsenaux), Marie-Louise (Léon Leblanc), Mary (Michel Cayouette), Sr Laurienne Porlier, Sœur de St-Paul de Chartres, Phil (Alice Fugère), Léonard (Monique Chouinard), ses beaux-frères et belles-sœurs: Ludger Lucier (Eva Audet), Anne-Marie Lucier (Guy Dufresne), Claire Lucier, Maurice Gagné (feu Simone Lucier), Monique Audet (feu Rémi Lucier). Votre témoignage de sympathie peut se traduire par un don à l'OGPAC, Organisme gaspésien personnes atteintes de cancer Inc., 549 Perron Est, Maria, G0C 1Y0. Pour renseignements: 1-392-4234

BOURQUE (Antonio)

Les membres de la famille Bourque remercient bien sincèrement tous les parents et amis qui ont témoigné des marques de sympathie, lors du décès de monsieur Jacques Bonenfant; soit par des offrandes de messes, affiliations de prières, dons, visites ou assistances aux funérailles. Veuillez considérer ces remerciements comme vous étant adressés personnellement.

BOURQUE (Antonio)

Les membres de la famille Bourque remercient bien sincèrement tous les parents et amis qui leur ont témoigné des marques de sympathie lors du décès de M. Antonio Bourque survenu le 17 octobre 1991 soit par offrandes de messes, affiliations de prières, envois de fleurs, cartes de sympathie, visite ou assistances aux funérailles. Veuillez considérer ces remerciements comme vous étant adressés personnellement.

FRIGAUT (Fernand)

Pour notre père qui nous a quittés sans avoir le temps de nous dire "Au revoir", une messe anniversaire sera célébrée le mercredi, 8 janvier 1992, à 19h15, en l'église St-Pierre-aux-Liens, Orsainville. Merci aux parents et amis qui s'uniront à nous.

ROBERT (Béatrice Laroche)

A la résidence Yvonne Sylvain, le 6 janvier 1992, à l'âge de 81 ans, est décédée Dame Béatrice Laroche, épouse de feu M. Lucien Robert. Elle demeurait à Beauport. La famille recevra les condoléances à la résidence Wilbrod Robert & Fils 738, ave Royale Beauport mardi de 13h30 à 14h45. Le service religieux sera célébré mardi à 15h en l'église de la Nativité de Notre-Dame à Beauport. Elle laisse dans le deuil sa fille Dolorès (Bernard Jeannot); son beau-frère et ses belles-sœurs, M. et Mme Jules Robert, Mme Irène Drolet (feu Emmanuel Laroche); ses petits-enfants, Daniel (Suzie Lafond), François, Marie (André Jacques), Lucie (Michel Samson), Martin, Robert, Bernard

ROBERT (Béatrice Laroche)

Le service religieux sera célébré le mardi 7 janvier à 14h, en l'église de Ste-Brigitte de Maria, le mercredi 8 janvier à 10h. Il laisse dans le deuil, ses enfants: Mathieu (Sonia Normandeau), François (Françoise Fugère), Carmen (Albert Bourque), Hélène, Diane (Gilles Daigle), Josette (André Bérubé), ainsi que 6 petits-enfants, ses frères et sœurs: Lina (feu Adalbert Arsenaux), Marie-Louise (Léon Leblanc), Mary (Michel Cayouette), Sr Laurienne Porlier, Sœur de St-Paul de Chartres, Phil (Alice Fugère), Léonard (Monique Chouinard), ses beaux-frères et belles-sœurs: Ludger Lucier (Eva Audet), Anne-Marie Lucier (Guy Dufresne), Claire Lucier, Maurice Gagné (feu Simone Lucier), Monique Audet (feu Rémi Lucier). Votre témoignage de sympathie peut se traduire par un don à l'OGPAC, Organisme gaspésien personnes atteintes de cancer Inc., 549 Perron Est, Maria, G0C 1Y0. Pour renseignements: 1-392-4234

BOURQUE (Antonio)

Les membres de la famille Bourque remercient bien sincèrement tous les parents et amis qui leur ont témoigné des marques de sympathie lors du décès de M. Antonio Bourque survenu le 17 octobre 1991 soit par offrandes de messes, affiliations de prières, envois de fleurs, cartes de sympathie, visite ou assistances aux funérailles. Veuillez considérer ces remerciements comme vous étant adressés personnellement.

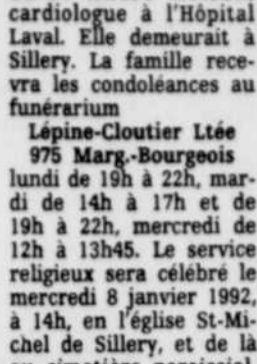
FRIGAUT (Fernand)

Pour notre père qui nous a quittés sans avoir le temps de nous dire "Au revoir", une messe anniversaire sera célébrée le mercredi, 8 janvier 1992, à 19h15, en l'église St-Pierre-aux-Liens, Orsainville. Merci aux parents et amis qui s'uniront à nous.

ROBERT (Béatrice Laroche)

A la résidence Yvonne Sylvain, le 6 janvier 1992, à l'âge de 81 ans, est décédée Dame Béatrice Laroche, épouse de feu M. Lucien Robert. Elle demeurait à Beauport. La famille recevra les condoléances à la résidence Wilbrod Robert & Fils 738, ave Royale Beauport mardi de 13h30 à 14h45. Le service religieux sera célébré mardi à 15h en l'église de la Nativité de Notre-Dame à Beauport. Elle laisse dans le deuil sa fille Dolorès (Bernard Jeannot); son beau-frère et ses belles-sœurs, M. et Mme Jules Robert, Mme Irène Drolet (feu Emmanuel Laroche); ses petits-enfants, Daniel (Suzie Lafond), François, Marie (André Jacques), Lucie (Michel Samson), Martin, Robert, Bernard

PAQUET (Laurent)



A l'Hôpital St-François d'Assise, le 4 janvier 1992, à l'âge de 72 ans, est décédé M. Laurent Paquet, époux de dame Anne-Marie Mathieu. Il demeurait à Beauport. Selon ses volontés, il ne sera pas exposé. Un service aura lieu en présence du corps le mardi 7 janvier à 14h, en l'église St-Grégoire, où la famille recevra les condoléances une heure avant la cérémonie. La direction des funérailles a été confiée à F.X. Bouchard Inc 4100 Boul. Ste-Anne Montmorency Il laisse dans le deuil outre son épouse, ses enfants: Denis (Johanne Roy), Louise (Raynald Beaulieu), Carmelle (Léon Lamontagne), Francine (Michel Léger), Charlotte (Michel Hardy), Pierre (Suzanne Boisvert), Gaston (Lise Boisvert), Marie-Josée (Daniel Lemieux), Jean (Danielle Huot); ses petits-enfants: Isabelle, Stéphane, Cynthia, Stacy, Sabrina, Marie-Eve, Dominic, Sébastien, Nicolas, Jean-Michel, Simon, Alexandre, Jonathan, Stéphanie et Catherine; ses frères et sœurs: Thérèse Paquet (Jean-Paul Paré), Mme Anita Dubé Paquet, Georges Paquet (Thérèse Routhier), Mme Yolande Paquet Morel, Roger Paquet (Gilberte), Mme Françoise Paquet, Monique Paquet (Arthur LeFrançois), Mme Claire Bergeron Paquet; ses beaux-frères et belles-sœurs: Mme Gemma Maheu Mathieu, Mme Jeannette Mathieu Duchesne, M. Charles-Henri Mathieu (Olivette), M. Raymond Mathieu (Denise), M. Paul-André Mathieu (Martine), M. Marie-Louis Mathieu (Solange), M. Jean-Pierre Mathieu (Denise), Mme Madeleine Leclerc Mathieu; ainsi que plusieurs neveux, nièces. Pour renseignements: 663-9838

PORLIER (Léopold)

Au centre hospitalier Baie des Chaleurs de Maria, le 5 janvier 1992, à l'âge de 69 ans, est décédé M. Léopold Porlier, époux de Gerorgette Lucier. Il demeurait à Maria. La famille recevra les condoléances à la résidence funéraire Henri Thibodeau Inc. 221, Cyr New Richmond le mardi 7 janvier à compter de 14h. Le service religieux sera célé-

BOURQUE (Antonio)

Les membres de la famille Bourque remercient bien sincèrement tous les parents et amis qui leur ont témoigné des marques de sympathie lors du décès de M. Antonio Bourque survenu le 17 octobre 1991 soit par offrandes de messes, affiliations de prières, envois de fleurs, cartes de sympathie, visite ou assistances aux funérailles. Veuillez considérer ces remerciements comme vous étant adressés personnellement.

FRIGAUT (Fernand)

Pour notre père qui nous a quittés sans avoir le temps de nous dire "Au revoir", une messe anniversaire sera célébrée le mercredi, 8 janvier 1992, à 19h15, en l'église St-Pierre-aux-Liens, Orsainville. Merci aux parents et amis qui s'uniront à nous.

ROBERT (Béatrice Laroche)

A la résidence Yvonne Sylvain, le 6 janvier 1992, à l'âge de 81 ans, est décédée Dame Béatrice Laroche, épouse de feu M. Lucien Robert. Elle demeurait à Beauport. La famille recevra les condoléances à la résidence Wilbrod Robert & Fils 738, ave Royale Beauport mardi de 13h30 à 14h45. Le service religieux sera célébré mardi à 15h en l'église de la Nativité de Notre-Dame à Beauport. Elle laisse dans le deuil sa fille Dolorès (Bernard Jeannot); son beau-frère et ses belles-sœurs, M. et Mme Jules Robert, Mme Irène Drolet (feu Emmanuel Laroche); ses petits-enfants, Daniel (Suzie Lafond), François, Marie (André Jacques), Lucie (Michel Samson), Martin, Robert, Bernard

ROBERT (Béatrice Laroche)

Le service religieux sera célébré le mardi 7 janvier à 14h, en l'église de Ste-Brigitte de Maria, le mercredi 8 janvier à 10h. Il laisse dans le deuil, ses enfants: Mathieu (Sonia Normandeau), François (Françoise Fugère), Carmen (Albert Bourque), Hélène, Diane (Gilles Daigle), Josette (André Bérubé), ainsi que 6 petits-enfants, ses frères et sœurs: Lina (feu Adalbert Arsenaux), Marie-Louise (Léon Leblanc), Mary (Michel Cayouette), Sr Laurienne Porlier, Sœur de St-Paul de Chartres, Phil (Alice Fugère), Léonard (Monique Chouinard), ses beaux-frères et belles-sœurs: Ludger Lucier (Eva Audet), Anne-Marie Lucier (Guy Dufresne), Claire Lucier, Maurice Gagné (feu Simone Lucier), Monique Audet (feu Rémi Lucier). Votre témoignage de sympathie peut se traduire par un don à l'OGPAC, Organisme gaspésien personnes atteintes de cancer Inc., 549 Perron Est, Maria, G0C 1Y0. Pour renseignements: 1-392-4234

BOURQUE (Antonio)

Les membres de la famille Bourque remercient bien sincèrement tous les parents et amis qui leur ont témoigné des marques de sympathie lors du décès de M. Antonio Bourque survenu le 17 octobre 1991 soit par offrandes de messes, affiliations de prières, envois de fleurs, cartes de sympathie, visite ou assistances aux funérailles. Veuillez considérer ces remerciements comme vous étant adressés personnellement.

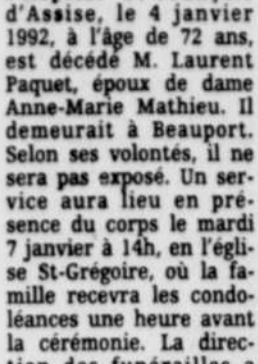
FRIGAUT (Fernand)

Pour notre père qui nous a quittés sans avoir le temps de nous dire "Au revoir", une messe anniversaire sera célébrée le mercredi, 8 janvier 1992, à 19h15, en l'église St-Pierre-aux-Liens, Orsainville. Merci aux parents et amis qui s'uniront à nous.

ROBERT (Béatrice Laroche)

A la résidence Yvonne Sylvain, le 6 janvier 1992, à l'âge de 81 ans, est décédée Dame Béatrice Laroche, épouse de feu M. Lucien Robert. Elle demeurait à Beauport. La famille recevra les condoléances à la résidence Wilbrod Robert & Fils 738, ave Royale Beauport mardi de 13h30 à 14h45. Le service religieux sera célébré mardi à 15h en l'église de la Nativité de Notre-Dame à Beauport. Elle laisse dans le deuil sa fille Dolorès (Bernard Jeannot); son beau-frère et ses belles-sœurs, M. et Mme Jules Robert, Mme Irène Drolet (feu Emmanuel Laroche); ses petits-enfants, Daniel (Suzie Lafond), François, Marie (André Jacques), Lucie (Michel Samson), Martin, Robert, Bernard

PAQUET (Laurent)



A l'Hôpital St-François d'Assise, le 4 janvier 1992, à l'âge de 72 ans, est décédé M. Laurent Paquet, époux de dame Anne-Marie Mathieu. Il demeurait à Beauport. Selon ses volontés, il ne sera pas exposé. Un service aura lieu en présence du corps le mardi 7 janvier à 14h, en l'église St-Grégoire, où la famille recevra les condoléances une heure avant la cérémonie. La direction des funérailles a été confiée à F.X. Bouchard Inc 4100 Boul. Ste-Anne Montmorency Il laisse dans le deuil outre son épouse, ses enfants: Denis (Johanne Roy), Louise (Raynald Beaulieu), Carmelle (Léon Lamontagne), Francine (Michel Léger), Charlotte (Michel Hardy), Pierre (Suzanne Boisvert), Gaston (Lise Boisvert), Marie-Josée (Daniel Lemieux), Jean (Danielle Huot); ses petits-enfants: Isabelle, Stéphane, Cynthia, Stacy, Sabrina, Marie-Eve, Dominic, Sébastien, Nicolas, Jean-Michel, Simon, Alexandre, Jonathan, Stéphanie et Catherine; ses frères et sœurs: Thérèse Paquet (Jean-Paul Paré), Mme Anita Dubé Paquet, Georges Paquet (Thérèse Routhier), Mme Yolande Paquet Morel, Roger Paquet (Gilberte), Mme Françoise Paquet, Monique Paquet (Arthur LeFrançois), Mme Claire Bergeron Paquet; ses beaux-frères et belles-sœurs: Mme Gemma Maheu Mathieu, Mme Jeannette Mathieu Duchesne, M. Charles-Henri Mathieu (Olivette), M. Raymond Mathieu (Denise), M. Paul-André Mathieu (Martine), M. Marie-Louis Mathieu (Solange), M. Jean-Pierre Mathieu (Denise), Mme Madeleine Leclerc Mathieu; ainsi que plusieurs neveux, nièces. Pour renseignements: 663-9838

PORLIER (Léopold)

Au centre hospitalier Baie des Chaleurs de Maria, le 5 janvier 1992, à l'âge de 69 ans, est décédé M. Léopold Porlier, époux de Gerorgette Lucier. Il demeurait à Maria. La famille recevra les condoléances à la résidence funéraire Henri Thibodeau Inc. 221, Cyr New Richmond le mardi 7 janvier à compter de 14h. Le service religieux sera célé-

BOURQUE (Antonio)

Les membres de la famille Bourque remercient bien sincèrement tous les parents et amis qui leur ont témoigné des marques de sympathie lors du décès de M. Antonio Bourque survenu le 17 octobre 1991 soit par offrandes de messes, affiliations de prières, envois de fleurs, cartes de sympathie, visite ou assistances aux funérailles. Veuillez considérer ces remerciements comme vous étant adressés personnellement.

FRIGAUT (Fernand)

Pour notre père qui nous a quittés sans avoir le temps de nous dire "Au revoir", une messe anniversaire sera célébrée le mercredi, 8 janvier 1992, à 19h15, en l'église St-Pierre-aux-Liens, Orsainville. Merci aux parents et amis qui s'uniront à nous.

ROBERT (Béatrice Laroche)

A la résidence Yvonne Sylvain, le 6 janvier 1992, à l'âge de 81 ans, est décédée Dame Béatrice Laroche, épouse de feu M. Lucien Robert. Elle demeurait à Beauport. La famille recevra les condoléances à la résidence Wilbrod Robert & Fils 738, ave Royale Beauport mardi de 13h30 à 14h45. Le service religieux sera célébré mardi à 15h en l'église de la Nativité de Notre-Dame à Beauport. Elle laisse dans le deuil sa fille Dolorès (Bernard Jeannot); son beau-frère et ses belles-sœurs, M. et Mme Jules Robert, Mme Irène Drolet (feu Emmanuel Laroche); ses petits-enfants, Daniel (Suzie Lafond), François, Marie (André Jacques), Lucie (Michel Samson), Martin, Robert, Bernard

ROBERT (Béatrice Laroche)

Le service religieux sera célébré le mardi 7 janvier à 14h, en l'église de Ste-Brigitte de Maria, le mercredi 8 janvier à 10h. Il laisse dans le deuil, ses enfants: Mathieu (Sonia Normandeau), François (Françoise Fugère), Carmen (Albert Bourque), Hélène, Diane (Gilles Daigle), Josette (André Bérubé), ainsi que 6 petits-enfants, ses frères et sœurs: Lina (feu Adalbert Arsenaux), Marie-Louise (Léon Leblanc), Mary (Michel Cayouette), Sr Laurienne Porlier, Sœur de St-Paul de Chartres, Phil (Alice Fugère), Léonard (Monique Chouinard), ses beaux-frères et belles-sœurs: Ludger Lucier (Eva Audet), Anne-Marie Lucier (Guy Dufresne), Claire Lucier, Maurice Gagné (feu Simone Lucier), Monique Audet (feu Rémi Lucier). Votre témoignage de sympathie peut se traduire par un don à l'OGPAC, Organisme gaspésien personnes atteintes de cancer Inc., 549 Perron Est, Maria, G0C 1Y0. Pour renseignements: 1-392-4234

BOURQUE (Antonio)

Les membres de la famille Bourque remercient bien sincèrement tous les parents et amis qui leur ont témoigné des marques de sympathie lors du décès de M. Antonio Bourque survenu le 17 octobre 1991 soit par offrandes de messes, affiliations de prières, envois de fleurs, cartes de sympathie, visite ou assistances aux funérailles.

Chien guide pour malentendant !



Photo la Presse Canadienne

Tuffy, l'équivalent oral d'un chien guide pour aveugle, monte la garde au chevet de ses protégés, le petit Peter Fields et sa mère sourde de naissance, Rita.

Le chien spécialement entraîné a incidemment assisté à la naissance du poupon de 9 livres et 5 onces, dans un hôpital de Calgary, hier matin.

Tuffy a été longuement formé pour surveiller la porte, le téléphone et prévenir sa maîtresse lorsque le signal du micro-onde se fait entendre ou que la bouilloire siffle.

Le chien a également pour mission de prévenir la mère des appels de l'enfant lorsque le mari Andrew est absent de la maison.

Engagement d'un contremaître à Ste-Anne-de-Beaupré La chicane est prise au conseil

Le conseiller Réjean Boucher démissionne de son poste au siège no 4, à Sainte-Anne-de-Beaupré, et le secrétaire-trésorier, M. Michel Jean, dit que c'est un « beau gros cadeau ».

LE SOLEIL

Telles sont les premières répercussions de l'engagement au nouveau poste de contremaître, de M. Jean-Luc Racine qui, depuis hier soir, à minuit, n'avait plus d'emploi, à la suite de la fin de l'entente entre Beaupré et Sainte-Anne-de-Beaupré. En vertu de cette entente M. Racine remplissait pour les deux municipalités le poste d'inspecteur en bâtiment et de chef pompier.

Environ 150 citoyens ont assisté à l'assemblée du conseil municipal hier soir.

Des citoyens auraient souhaité que la municipalité procède à l'affichage du poste, à un concours public. Le conseil a refusé, comme il a refusé l'embauche pour un an seulement.

Le conseiller responsable de la voirie, M. Réjean Bouchard, considérant que M. Racine allait désormais s'occuper de ses responsabilités, a soumis sa démission qui a été refusée par le maire Jean Boisvert. Il la remettra par écrit pour se soumettre à la loi.

Pour sa part le secrétaire-trésorier, M. Michel Jean, a voulu

émettre son opinion en tant que contribuable. Il a fait voir que le chef d'équipe de la voirie, M. Normand Cassista, recevra, en 1992, 31 000 \$, après 10 ans à son poste. Notons que M. Cassista a soumis sa candidature hier au nouveau poste. Mais elle n'a pas été considérée. Le secrétaire-trésorier, lui-même premier fonctionnaire, après une quinzaine d'années, reçoit 35 000 \$ par an. Et, dit-il, pour une première année à son poste, M. Jean-Luc Racine recevra

35 000 \$. « Ou c'est un très beau cadeau, dit-il, ou le conseil lui accorde une très grande valeur ! »

La municipalité de Sainte-Anne-de-Beaupré a une population d'environ 3300 citoyens et un budget de 1,5 million \$.

M. Racine est l'époux de la conseillère Diane Racine. Le maire dit qu'il ne remplira pas un nouveau poste mais un poste auquel on ajoute la supervision de la voirie, puisqu'il demeurera chef pompier et inspecteur municipal, ce qu'il fait pour Beaupré et Sainte-Anne-de-Beaupré depuis le début de l'entente.

La CEQ plaide en faveur de la « justice fiscale »

MONTREAL (PC) — La Centrale de l'enseignement du Québec tape à nouveau sur le clou de la justice fiscale, une question jugée primordiale dans la gestion des finances publiques.

« La classe moyenne est de plus en plus pressurisée (sic); elle paie de plus en plus de taxes et d'impôts et reçoit de moins en moins de services », disait hier Lorraine Pagé, présidente de la CEQ, dans son message pour 1992.

À l'échelle du Canada, les entreprises apportaient à l'État 11 % de ses revenus en 1990, contre 28 %, 35 ans plus tôt. Et à partir de 1975, l'impôt des particuliers a augmenté trois fois plus vite que celui des entreprises, souligne Mme Pagé.

Au Québec en 1990, l'impôt sur le revenu et les taxes à la consommation constituait 71 % des revenus autonomes de l'État, l'impôt des compagnies seulement 6,7 %.

Tenant à ses filets de sécurité sociaux, la population québécoise « ne passera pas à côté du choix décisif : un réexamen en profondeur des recettes fiscales de l'État plutôt que des coupures dans ses dépenses. A quand une commission d'enquête publique sur la fiscalité? » lance la syndicaliste.

En éducation

Dans son champ propre de l'éducation, la CEQ espère quelque chose de concret du plan d'action que doit énoncer cet hiver le ministre Michel Pagé.

Ajouter trois à cinq jours au calendrier de l'année scolaire ne relève pas des « solutions réelles », affirme Mme Pagé, pour qui le calendrier n'a pas plus de trous qu'avant, la semaine de congé en février étant maintenant donnée fin août, début septembre.

Le sort et l'essor de l'éducation, au premier chef de l'école publique, sont d'abord une affaire de ressources, indissociable donc de la fiscalité générale, plaide la présidente de la CEQ.

Des mesures concrètes, dit-elle, ce sont de meilleures ressources pour les écoles défavorisées, moins d'élèves par enseignant, plus de services professionnels — « en activités parascolaires, cela créerait un sentiment d'appartenance » — et de l'aide aux parents débordés, par exemple pour la supervision des devoirs et leçons.

Mme Pagé souhaite aussi que 1992 soit l'année où le gouvernement Bourassa cessera d'hésiter dans le débat constitutionnel.

■ L'affaire du drapeau piétiné

OTTAWA (PC) — Un activiste du Reform Party qui a piétiné le drapeau du Québec pourrait bien être expulsé de la formation politique s'il est prouvé que ses opinions ont causé du tort au parti. La décision sera prise lors de la rencontre du conseil exécutif du parti, qui se tiendra les 17 et 18 janvier à Calgary, a fait savoir Ron Wood, un porte-parole du Reform Party.

Gordon LeGrand, un membre de l'exécutif de la section de Leeds-Grenville du parti (dans l'est de l'Ontario), a indiqué qu'il n'avait aucun regret face aux événements survenus à Brockville, en septembre 1989. M. LeGrand, qui a dirigé un groupe pro-anglais appelé Ontario Alliance, a affirmé qu'il avait ainsi manifesté contre la loi québécoise sur l'affichage commercial.

Ron Wood a mentionné qu'un dirigeant ontarien du parti rencontrera le conseil exécutif du Reform Party après s'être entretenu avec M. LeGrand. La députée libérale Sheila Copps a pour sa part affirmé que M. LeGrand avait fait preuve de discrimination par ses agissements. Elle a d'ailleurs qualifié le Reform Party de raciste.



Notre bilan de santé n'a jamais été meilleur.

À La Métropolitaine, nous nous portons très bien merci! Avec plus de 1 050 milliards de dollars d'assurance-vie souscrite, nous sommes la compagnie d'assurance-vie la plus active en Amérique du Nord.

De fait, notre bilan de santé annuel est toujours éclatant. Des entreprises indépendantes d'évaluation de crédit nous accordent invariablement les notes les plus élevées qui soient. Ainsi, la A.M. Best nous a décerné un «A+ supérieur», la Standard & Poor's un «AAA», la Dominion Bond Rating Services un «R-1 élevé» et la Moody's Investor Services un «Aaa».

Si vous prévoyez faire l'achat d'une assurance-vie, d'une rente

viagère, d'un REER ou d'un autre service financier, vous savez maintenant que vous pouvez compter sur La Métropolitaine.

Notre slogan «Choisir La Métropolitaine, c'est payant!» est une solide promesse qui est fondée sur l'assurance que nous sommes là pour vous aujourd'hui et que nous y serons aussi demain. Une promesse fondée sur un bilan de santé financière éclatant.

Avant d'arrêter votre choix sur une entreprise de services financiers, communiquez d'abord avec le bureau de La Métropolitaine le plus près de chez vous. Nous vous montrerons un bilan de santé qui prouve, noir sur blanc, que nous avons les reins solides.

Choisir La Métropolitaine, c'est payant!

 **La Métropolitaine**
ET COMPAGNIES AFFILIÉES

METTEZ DU SOLEIL
DANS VOTRE QUOTIDIEN
LE SOLEIL
IL BRILLE POUR TOUT LE MONDE!