

AUJOURD'HUI

**Le libre échange aggravera la récession**

La présente récession risque d'avoir des répercussions plus sérieuses, à long terme, que celle de 1981-82, croit M. Charles H. Hantho, président et chef de la direction de Dominion Textile. **B-2**

**Mario Bertrand veut faire faire des profits à Télé-Métropole**

Le nouveau président de Télé-Métropole, Mario Bertrand, espère remettre l'entreprise sur la voie de la rentabilité en améliorant ses stratégies de vente et en contrôlant encore davantage les coûts. **B-3**

LA CHRONIQUE

**Décèler clients ou fournisseurs en difficulté**

Si votre entreprise dépend de quelques fournisseurs ou clients importants, vous pourriez souffrir au cas où l'un d'eux se trouverait soudain en difficulté. **B-3**

LES INDICES

**DOLLAR**  
86,26 -4/100

**OR**  
378,70 \$US 4,50

**ARGENT**  
4,643 Can.

**DOW JONES**  
2629,21 -17,57

**TSE 300**  
3205,20 -5,26

**XXM**  
1729,27 -1,96

LE DOLLAR

TORONTO (PC) — Le dollar américain a fermé hier en hausse de 6-100 et cotait 1,1593\$CAN comparativement à 1,1587 vendredi en clôture. La livre sterling a fini sur un gain de 64-100 à 2,2641\$CAN.

En devise US, le dollar canadien a perdu 4-100 à 86,26 cents US tandis que le sterling gagnait 45-100 à 1,9530\$US.

Ces cotes proviennent de la Banque de Montréal.

LE PÉTROLE

NEW YORK — Les cours du pétrole sont nettement repartis à la hausse hier sur le marché newyorkais, le baril de brut de référence repassant la barre des 21 \$ en clôture.

Le baril de brut de référence aux États-Unis « Light sweet crude » a clôturé à 21,30 \$, en hausse de 2,05 \$ par rapport à vendredi soir.

Le baril avait plongé de 12,60 \$ en fin de semaine dernière dont une perte record de 10,56 \$ jeudi.



# Mise en chantier: le Québec s'en sort mieux que le reste du Canada

En dépit d'une baisse de 16,5 % du nombre de mises en chantier au quatrième trimestre de 1990, le Québec n'aura finalement enregistré qu'un recul de 2 % pour l'ensemble de l'année par rapport à la performance notée en 1989. Somme toute, 1990 aura donc été une bonne année.

par PIERRE MARTEL  
LE SOLEIL

Les statistiques publiées hier par la Société canadienne d'hypothèques et de logement (SCHL) indiquent que le volume total de mises en chantier s'est élevé à 48 070 unités au cours de la dernière année. Il s'agit d'une diminution de 988 unités, soit 2 %, par rapport à

l'année précédente.

La performance du Québec a été de beaucoup supérieure à celle de l'ensemble du Canada qui a subi une baisse de 15,7 % du nombre des mises en chantier en 1990. L'essentiel de la diminution est attribuable à la baisse de la construction domiciliaire en Ontario.

Si on revient au Québec, il faut noter que sa belle performance est due à la vigueur de la construction de maisons unifamiliales. En 1990, on note la mise en chantier de 24 942 maisons individuelles, soit une progression de 1,8 % comparativement aux 24 493 unités enregistrées en 1989.

Par contre, la construction de logements multiples a accusé une baisse de 5,8 %. Le volume de mises en chantier a chuté de 24 565 à 23 128 unités.

Selon une économiste de la SCHL, Mme Kim-Anh Lam, la bonne performance du Québec, en 1990, est principalement attribuable au niveau élevé d'immigration, au devancement de la demande en anticipation à l'entrée en vigueur de la TPS et au programme provincial d'aide à la mise de fonds. En 1991, on ne prévoit que cela devrait se reproduire.

**Ventes**

Par ailleurs, la dernière étude trimestrielle du prix des maisons au Canada de Royal Le Page indique que les prix sont demeurés stables ou ont fléchi au cours des 12 derniers mois pour l'ensemble du Canada.

Toutefois, quelques régions comme celles d'Ottawa, de Québec, d'Edmonton, de Calgary et de l'intérieur de la Colom-

bie-Britannique ont résisté à la tendance nationale. Dans ces régions, le prix des maisons a poursuivi son ascension en 1990.

Au Québec, le relevé des transactions révèle une progression des prix dans la plupart des grandes municipalités de la région de Québec. Mais, pour la grande région de Montréal, on note un phénomène différent : les prix sont à la baisse dans la plupart des municipalités de l'île de Montréal et en légère hausse pour les municipalités de la Rive Sud.

L'étude note également que les catégories de maisons dont le prix de vente est inférieur à 100 000 \$ ont fait l'objet du plus grand nombre de transactions au cours de l'année et tout particulièrement au quatrième trimestre de 1990.

# ABB commence la production de ses condensateurs à fusibles internes

La production démarre cette semaine à la nouvelle usine de la multinationale Asea Brown Boveri (ABB), dans le parc technologique métropolitain de Québec. Sur la rue du Binôme, un nom qui rappelle l'expression algébrique de la somme de deux nombres, ce n'est pas en fait une mais deux usines sous le même toit qui prend son envol.

par CLAUDE TESSIER  
LE SOLEIL

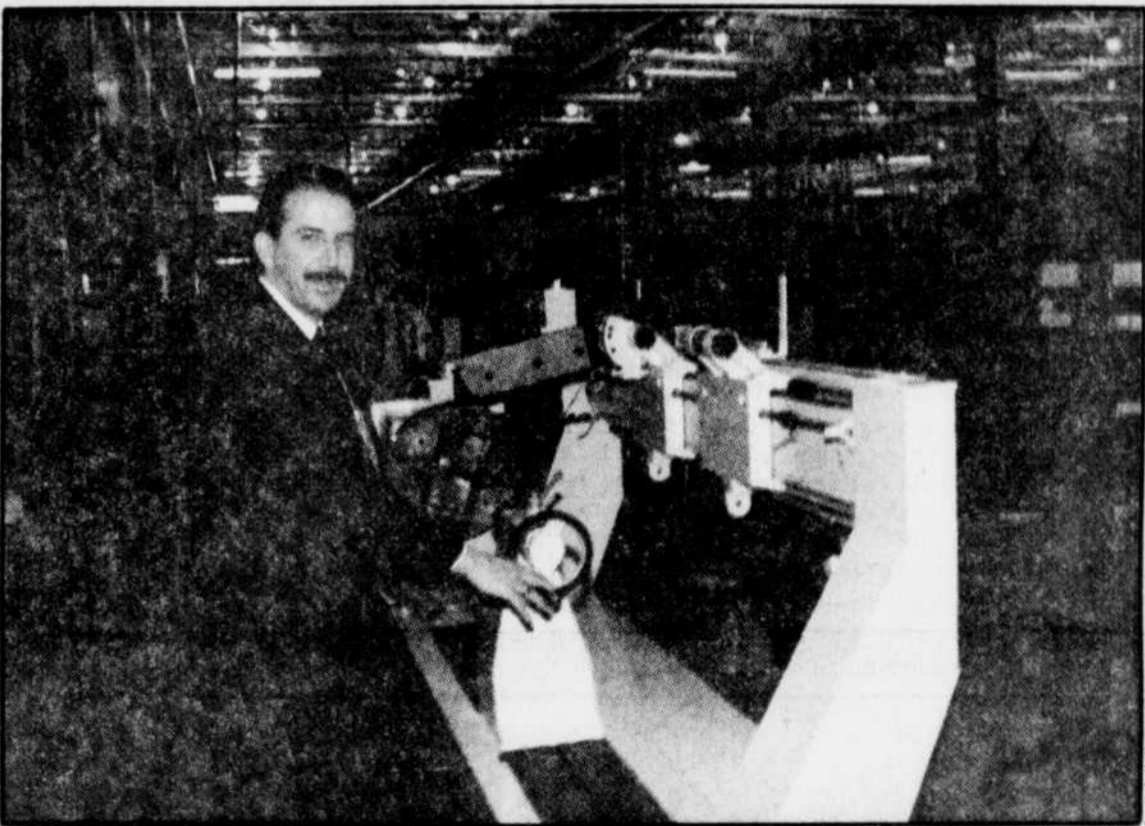
Derrière les grosses lettres rouges ABB en relief plaquées sur les murs, se trouve un bâtiment tout neuf qui réunit:

- la première usine au Canada à fabriquer des condensateurs à fusibles internes, c'est-à-dire des appareils permettant d'accumuler de l'énergie pour mieux stabiliser la tension sur les lignes électriques;

- une usine fabrication de transformateurs aériens. Un équipement, vieux de deux ans seulement, a été rapatrié des vieux locaux de l'usine de ABB dans le quartier industriel Saint-Malo pour son intégration à la nouvelle usine en bordure de l'autoroute Henri-IV.

ABB découle de la fusion à l'échelle mondiale en 1988 de Asea de Stockholm en Suède, et de Brown Boveri de Baden en Suisse. Dans 140 pays, ABB emploie 215 000 personnes dont 5000 au Canada. Le chiffre d'affaires annuel de cette géante de électrotechnique est de 30 milliards \$. ABB a réalisé récemment le réseau de courant continu à haute tension pour le compte d'Hydro-Québec.

Pour les milieux de l'électrotechnique à Québec, c'est la fête car le futur proche laisse entrevoir un agrandissement éventuel de l'usine, et une collaboration avec les chercheurs



M. Pierre Racine, le directeur de la nouvelle usine en électrotechnique Asea Brown Boveri du parc technologique du Québec métropolitain.

des envions, en particulier ceux du nouvel Institut national des technologies du magnésium, pour la venue d'autres produits de haute technologie.

Le directeur général de l'usine, M. Pierre Racine, estime à 3000 le nombre de condensateurs à fusibles internes qui seront fabriqués cette année à Québec. La cadence de production augmentera car l'usine ABB de Québec desservira le marché de l'Amérique du nord. A propos des transformateurs aériens, M. Racine note que le marché de ces dispositifs que l'on voit accrochés aux poteaux non loin de nos résidences par exemple, se situe cette année entre 15 000 et 16 000 transformateurs chez Hydro-Québec.

A l'usine qui emploiera 125 personnes, on fait appel à une technologie suédoise de con-

ception et de fabrication des condensateurs. Ceux-ci sont produits à base de matériaux divers (cuivre, aluminium, matériaux isolants, fluides sous pression, etc). Ils servent à stabiliser la tension sur les lignes électriques. Leur fabrication doit être faite avec minutie. La production sera en partie réalisée dans des chambres blanches, c'est-à-dire dans des enceintes dans lesquelles l'air pressurisé est pur et la température contrôlée.

Hydro-Québec et les compagnies d'électricité sont les clients principaux des deux produits de l'usine ABB de Québec. Hydro-Québec se servira des condensateurs à fusibles internes pour améliorer l'efficacité, la fiabilité et la stabilité de son réseau.

Hydro-Québec se voit dans l'obligation de remplacer une

grande quantité de transformateurs; leur durée de vie est de 20 ans environ. A Québec, des améliorations dans la peinture et le remplissage automatique caractériseront la nouvelle chaîne de montage des transformateurs, dans l'usine de 8000 mètres carrés (86 000 pieds carrés).

Une Association de résidents du parc technologique métropolitain de Québec vient d'être mise sur pied afin de créer une synergie parmi les entreprises environnantes, a dit M. Pierre Racine, fier de sa nouvelle usine. ABB, à titre d'entreprises en électrotechnique, y participe. L'association est un moyen de connaître ses voisins, de créer des liens entre nous, d'avoir une communication ouverte, afin d'affronter la compétition internationale.

REPÈRES

**Le Patriot propulse Raytheon**

Les succès du missile Patriot dans ses toutes premières missions d'interception des missiles irakiens Scud en Arabie Saoudite ce week-end ont été salués à Wall Street par une nette hausse de l'action de son fabricant, Raytheon.

Le titre de cette firme gagnait hier 4 \$ à 74-1/8 \$ (plus 5,6 %).

« C'est la première fois que le système Patriot est testé en situation de guerre et les succès du week-end vont probablement stimuler la demande à court terme mais également à long terme », a estimé Tassos Philippakos, analyste de la firme d'investissement new-yorkaise Merrill Lynch.

Le marché potentiel pour des systèmes antibalistiques va continuer à croître, a prédit cet expert alors que nombreux pays notamment dans le Tiers-Monde sont équipés de missiles d'attaque.

Bien que les perspectives soient encourageantes pour Raytheon qui va probablement enregistrer une forte augmentation des commandes de Patriot, cela ne va pas « globalement changer la situation de la firme » qui va subir comme l'ensemble des fournisseurs du Pentagone les effets négatifs de la réduction prévue sur les cinq prochaines années du budget de la défense aux États-Unis.

Mais les succès des armements sophistiqués américains dans les premiers jours de la guerre contre l'Irak va probablement modifier la manière dont les fonds seront alloués dans l'avenir, observe-t-on par ailleurs dans les milieux spécialisés.

Raytheon constitue à cet égard un bon exemple de cette tendance. A la fin de 1989, le Patriot représentait 15 % des 8,8 milliards \$ du chiffre d'affaires total de la firme, a indiqué M. Philippakos, et la demande déjà tres forte pour ce système de quelque 700 millions \$ va maintenant probablement connaître une forte augmentation.

Le fait que la technologie du Patriot puisse être exportée vers des pays amis sans grande restriction va également contribuer à accroître les ventes du système, a également relevé cet expert.

L'Arabie Saoudite a déjà demandé à Washington l'autorisation d'acheter rapidement une vingtaine de Patriot supplémentaires pour un montant total de 1,1 milliard \$.

Le carnet de commande de Raytheon s'élevait à 2,1 milliards \$ à la fin de 1989 et actuellement ses usines tournent vingt-quatre heures sur vingt-quatre.

Au cours des six dernières années, Raytheon a vendu pour 7 milliards \$ de systèmes Patriot à plusieurs autres pays, dont l'Allemagne, les Pays-Bas, le Japon, l'Italie et Israël.

par Jean Louis SANTINI  
de l'Agence France Presse

**LE BAROMÈTRE ÉCONOMIQUE**

	14 jan. 1991	21 jan. 1991		11 jan 1991	18 jan 1991
Dépôts gar. fiducies 30 jours	11,14	11,40	Canada: taux d'escompte	11,30	11,08
Rend. obligations can. 3-5 ans	10,37	10,25	É.-U.: taux d'escompte	6,50	6,50
Québec 5 ans	11,10	10,95	Canada: taux préférentiel	12,75	12,25
Écart Qué.-Can. long terme	1,04	2,01	É.-U.: taux préférentiel	9,50	9,50
Écart Can.-É.-U. long terme	2,00	2,02	Prix de l'or (\$US)	390,40	373,40
Variations (M2)	+1,51MM	-3,63MM	Prix de l'argent (\$can)	4,806	4,690

Graphique: LE SOLEIL

**UN REER... C'EST TELLEMENT PERSONNEL**

**10** <sup>5/8</sup>%

1 AN	10 5/8 %
3 ANS	10 1/4 %
5 ANS	10 1/8 %

**TAUX BONIFIÉS**

Faites votre contribution au REER 1990 dès aujourd'hui et profitez des taux bonifiés de la SNF!

Institution membre de la Régie d'assurance-dépôts du Québec.

**PRET REER**

Pas de liquidités? Pas de problème!

Le prêt REER SNF est disponible jusqu'au 1<sup>er</sup> mars au taux préférentiel plus 1/2 %.

Appelez-nous. Un de nos conseillers s'occupera de vous.  
Montréal - centre-ville: (514) 844-2050  
1-800-361-8625  
Laval: (514) 687-7360  
Sillery - av. Maguire: (418) 681-1550

Personnellement, moi... c'est la SNF



**SOCIÉTÉ NATIONALE DE FIDUCIE**

GRUPPO MFG

Au service des Québécois depuis plus de 70 ans

# Le libre échange aggravera la récession selon le président de Dominion Textile

MONTREAL (PC) — La présente récession risque d'avoir des répercussions plus sérieuses, à long terme, que celle de 1981-82, croit M. Charles H. Hantho, président et chef de la direction de Dominion Textile.

M. Hantho était le conférencier invité, hier, du Canadian Club à Montréal.

Le président de Dominion Textile estime que la présente récession sera plus grave que celle de 1981-82, notamment à cause des nouvelles règles du jeu de l'accord de libre-échange. Autre facteur: la concurrence est aussi plus vive à l'échelle nord-américaine, comparativement à 1981-82.

M. Hantho cite des chiffres de l'Association des manufacturiers canadiens, selon lesquels 180 000 emplois seront perdus au cours de cette récession.

« Une portion considérable des investissements, des parts de marché et de l'emploi sera perdue de façon permanente », souligne-t-il. Des entreprises entrent aussi dans une phase de restructuration; d'autres ne peuvent soutenir la concurrence internationale.

### Gouvernements

La présente récession, selon M. Hantho, a été aggravée par la politique monétaire de la Banque du Canada, dont les hauts taux d'intérêt, qui frappent durement les manufacturiers qui exportent.

Cette récession, selon lui, aurait pu être atténuée par des politiques gouvernementales adé-

quates, notamment un meilleur contrôle du déficit et des dépenses gouvernementales.

« Si le gouvernement fédéral avait résolu le problème du déficit il y a six ans, lorsque les taux d'intérêt étaient plus bas et la croissance économique plus forte, la récession actuelle ne serait pas aussi prononcée et ne durerait pas aussi longtemps », commente M. Hantho.

En conséquence, il invite prestement les gouvernements à réduire leurs dépenses, à geler les taxes et à coordonner leurs actions face à l'inflation.

Avec la TPS qui vient d'être appliquée, la coupe est pleine. « Notre économie ne peut supporter de taxes additionnelles », avertit M. Hantho. « Toute augmentation supplémentaire du taux de taxation annulera la motivation individuelle. Au niveau des sociétés, elle détruira la confiance et encouragera les manufacturiers à démembrer au sud de la frontière. »

Plutôt, le gouvernement fédéral doit geler ses dépenses en 1991 et 1992 et même s'engager à éliminer son colossal déficit d'ici cinq ans, demande M. Hantho. D'autres associations d'affaires, comme le Conseil canadien des gens d'affaires et l'Association canadienne des manufacturiers, ont déjà formulé cette demande.

Le déficit fédéral atteint 358 milliards \$.

Selon lui, les gouvernements savent que là est la solution, mais « les compressions ne sont pas une façon de se gagner des votes », a-t-il affirmé en anglais, au cours d'une rencontre avec les journalistes après son allocution.

M. Hantho a aussi brièvement parlé de la situation de l'industrie du textile et de la vive concurrence qu'elle subit. Des usines, ça et là, ont dû réduire leur inventaire, interrompre momentanément la production.

Selon lui, même si le Mexique devient partenaire du vaste mar-



M. Charles Hantho, président et chef de la direction de Dominion Textile.

ché nord-américain avec le Canada et les États-Unis, il restera toujours de la place pour une industrie canadienne du textile.

Celle-ci devra toutefois se spécialiser dans des domaines bien précis, et non plus faire de tout pour tous, comme jadis.

## Les membres du G7 veulent stabiliser les marchés

NEW YORK (AFP) — Les ministres des Finances et les gouverneurs des banques centrales des sept pays les plus industrialisés ont affirmé hier qu'ils étaient « prêts à agir de manière appropriée pour maintenir la stabilité sur les marchés financiers internationaux ».

Dans un communiqué final publié à l'issue de la réunion du G-7 à New York, les ministres et gouverneurs des banques centrales des États-Unis, de France, d'Allemagne, du Japon, de Grande-Bretagne, du Canada et d'Italie précisent qu'ils sont « tombés d'accord pour renforcer leur coopération et pour surveiller les développements sur les marchés des changes ».

Après 24 heures de travaux sur lesquels la crise du Golfe a pesé,

les sept ajoutent dans leur communiqué qu'ils ont « examiné leurs politiques économiques ainsi que leurs perspectives, et réaffirmé leur appui à la coordination des politiques économiques à ce moment critique ».

La « mise en place de politiques fiscales saines combinées avec des politiques monétaires orientées vers la stabilité doivent créer les conditions favorables pour baisser globalement les taux d'intérêt » et pour parvenir à « une économie mondiale plus forte », ajoute le texte.

## EN UN CLIN D'OEIL

### ■ Baisse du bénéfice de Montréal Trustco inc.

MONTREAL — Montréal Trustco inc. a enregistré une baisse de son bénéfice net au cours de l'exercice terminé le 31 décembre 1990. Il atteint 64,8 millions de dollars, soit 1,50 \$ par action, à comparer à 71,2 millions de dollars ou 1,69 \$ l'action au cours de l'exercice complété le 31 décembre 1989. La baisse du bénéfice est attribuable à des dépenses exceptionnelles de 6 millions de dollars relatives à la vente des services de courtage immobilier à l'extérieur du Québec et à l'augmentation de 12 millions de dollars de la provision générale pour pertes sur prêts. Un dividende de 18 cents par action ordinaire a été déclaré. Il sera payable le 28 février 1991.

### ■ CAE s'associe à des Allemands

TORONTO — CAE Electronics GmbH, la filiale allemande de CAE Industries Ltd. de Toronto, vient de s'associer avec les firmes allemandes Lufthansa Commercial Holdind GmGH et Deutsche Airbus GmbH pour établir à Berlin un centre d'entraînement de simulation de vol. CAE Electronics Ltd., de Montréal, fabriquera le simulateur de vol pour les Airbus A340 qui équipera le nouveau centre. Au total, l'aménagement du centre et la fabrication du simulateur de vol coûteront quelque 30 millions de dollars.

### ■ Contrat albertain pour une filiale de Monenco

CALGARY — La Société des Systèmes informatiques Monenco inc., une filiale du groupe Monenco limitée, vient de décrocher un contrat pour intégrer les systèmes informatiques des installations biprovinciales (Alberta et Saskatchewan) de valorisation de pétrole lourd (sables bitumineux). Ce contrat représente de 45 à 50 années/hommes de travail.

### ■ Canac International transformera les chemins de fer chinois

MONTREAL — Canac International, la filiale internationale de consultation et de gestion du Canadien National, aidera la Chine à moderniser son vaste réseau de chemins de fer. Dans le cadre d'un programme de transfert de technologie, un certain nombre de techniciens chinois viendront se perfectionner au Canada. Le montant du contrat n'a pas été divulgué.

### ■ Salon du meuble de Toronto: un succès

MONTREAL — Le Salon du meuble de Toronto, un événement qui s'est déroulé du 13 au 16 janvier, s'est avéré une réussite pour les manufacturiers québécois. Selon le vice-président exécutif de l'Association des fabricants de meubles du Québec, M. Claude Jutras, les manufacturiers du Québec ont vendu, en moyenne, 25 % de plus que l'an dernier. Ce qui, a-t-il précisé, augure bien pour l'année 1991.

## MACLEAN HUNTER



M. Jean Paré

James K. Warrillow, président des Editions Maclean Hunter Canada annonce la nomination de Jean Paré au poste de président des Magazines Maclean Hunter Québec. Le groupe publie L'actualité, Châtelaine, SkiMag, L'actualité médicale, L'union médicale, Le Bulletin des agriculteurs, Le Porc, Le Lait, Aviculture et L'Épicier. Monsieur Paré demeure éditeur et rédacteur en chef de L'actualité.

Il s'est joint à Maclean Hunter en 1972 à titre de secrétaire de la rédaction du magazine Le Maclean, puis fonda L'actualité en 1976. Il était vice-président du groupe des Publications du Québec depuis 1986.

Maclean Hunter est une compagnie de communications diversifiée oeuvrant au Canada, aux États-Unis et en Europe. La compagnie publie des magazines grand public et des revues professionnelles, et participe à la publication de quotidiens. Elle est également active dans la Câblodistribution et l'imprimerie, la radiodiffusion, la radiomessagerie, les expositions industrielles et commerciales, et dans la distribution de livres.

# Un grand-mère vole une Hyundai Excel CX 4 portes.

« S'offrir une voiture comme celle-là à 8 795 \$\*, ça n'appauvrit personne », d'affirmer cette petite dame guillerette.

En ce moment, vous aussi pouvez voler une Excel CX chez un concessionnaire Hyundai participant.



\*P.D.S.F. Excel CX 4 portes 1991 : 9 395 \$ moins 600 \$ attribué au concessionnaire par Hyundai. T.V.P., T.P.S., transport, immatriculation et préparation en sus. Renseignements complets chez les concessionnaires participants.

## LESOLEIL

647-3311  
ça sonne !

### CORRECTION

Dans notre annonce parue dans le journal Le Soleil du samedi 19 janvier, la mention « toutes taxes incluses » n'aurait pas dû apparaître à côté du prix de 1890\$ pour l'ensemble FUJIKAMA 320SX. Ce prix n'inclut pas les taxes. Nous nous excusons de cette erreur auprès de notre clientèle.

### INFO UNIK

Les Galeries du Vallon  
2323, boul. du Versant Nord, bureau 109  
681-9434

Chaque matin, nous appelons nos 10 principaux concurrents afin de garantir que nos taux CPG-REER sont les meilleurs. Franchement, on doit leur taper sur les nerfs!



10 7/8%  
CPG-REER à échéance de 42 mois

LA GARANTIE MEILLEUR TAUX

Cette année encore, les meilleurs taux REER se trouvent au Montréal Trust. C'est garanti. Nos taux d'intérêt annuel CPG-REER (1 an à 5 ans) sont égaux ou supérieurs à ceux annoncés à l'échelle nationale par les 10 plus importantes institutions financières du Canada\*. De plus, lorsque vous choisissez un de nos CPG-REER à échéance souple, nous vous offrons une prime d'intérêt annuel de 1/4%. Téléphonnez-nous pour plus de détails.

### Transferts de CPG-REER gratuits!

Si vous effectuez un transfert de 20 000 \$ ou plus au Montréal Trust, nous vous rembourserons les frais de transfert (jusqu'à 50 \$) en les déposant dans votre REER. Et les intérêts continuent de courir pendant la période de transfert, à concurrence de 45 jours.

### Nouvelle année. Nouveaux profits.

Les nouvelles règles concernant les REER entrent en vigueur en 1991. Voici de bonnes nouvelles: vous pourrez maintenant profiter d'une limite de cotisation plus élevée. De plus, vous aurez aussi la possibilité de cotiser à un REER, jusqu'à 8000 \$, en prévision de déductions futures. Passez aujourd'hui même nous rencontrer et nous vous ferons part de tous les détails.

Pour vos placements à long terme, faites confiance à la compagnie qui a fait enregistrer en 1957 le premier REER au Canada et qui aujourd'hui est détenue par la plus importante compagnie du Canada: BCE Inc.

Les taux peuvent varier sans préavis. Le taux annoncé comprend une prime d'intérêt annuel de 1/4%.  
L'offre de la prime d'intérêt se termine le 31 mars 1991. Depuis le 1er janvier 1991.  
\* Le meilleur taux de l'année 1990. Le meilleur taux de l'année 1990. Le meilleur taux de l'année 1990. Le meilleur taux de l'année 1990. Le meilleur taux de l'année 1990.



MONTREAL TRUST

N'oubliez pas de participer à notre « Grand concours Jaguar » - Règles et bons de participation dans toutes nos succursales.

Pour vous renseigner, utilisez la ligne spéciale REER 1-800-463-7777

Du lundi au vendredi de 9h à 18h. Le samedi de 10h à 14h

QUEBEC  
475, rue Saint-Amable 529-8841  
Place Laurier 659-4955  
Charlesbourg  
8225, boul. Henri-Bourassa 622-4280

MONTREAL  
Centre Fairview 695-5250  
Tour Place Montréal Trust 982-7100  
Place Montréal Trust  
Niveau Métro 843-8100

Place Ville-Marie 595-3117  
Rue Saint-Jacques 392-1880  
Outremont 274-7666  
Chemin Queen Mary 488-7000  
Saint-Lambert 465-3265

Ville Mont-Royal 755-1514  
Westmount 952-6008

# Bertrand espère remettre Télé-Métropole sur la voie de la rentabilité

MONTREAL — Le nouveau président de Télé-Métropole, Mario Bertrand, espère remettre l'entreprise sur la voie de la rentabilité en améliorant ses stratégies de vente et en contrôlant encore davantage les coûts.

par MICHEL VAN DE WALLE  
de la Presse canadienne

M. Bertrand a fait état de ses priorités alors qu'il assistait hier à l'assemblée annuelle de Télé-Métropole, dont il assumera officiellement la direction à compter du 4 février. M. Bertrand fut entre autre chef de cabinet du premier ministre Robert Bourassa puis pdg des Magasins M, une filiale de Steinberg acquise par Socanav en 1989.

Interrogé sur la possibilité que surviennent des mises à pied, M. Bertrand dit que « ce n'est pas la mesure à privilégier », d'autant plus que des réductions de personnel ont déjà été réalisées parmi les employés au cours des dernières années. « Je ne débarque pas là avec mes gros sabots », a-t-il répliqué après avoir dit qu'il envisageait son association avec TM « à long terme ».

Au cours de son dernier exercice complet, Télé-Métropole a es-

sué une perte nette de 10,4 millions\$. Le premier trimestre du nouvel exercice a permis de dégager un bénéfice net de 333 000\$ en regard de 371 000\$ l'année dernière.

Même si le contexte à Télé-Métropole est différent de celui qui prévalait lorsqu'il a pris la direction des Magasins M, le nouveau président estime que le défi sera essentiellement le même. « Il s'agit de mettre en place des stratégies de vente et un programme de contrôle des coûts nécessaires pour retrouver rapidement la rentabilité financière », a déclaré M. Bertrand. « La priorité des priorités sera de se centrer sur les ventes, sur la gestion des revenus. »

M. Bertrand estime que Télé-Métropole dispose d'un potentiel « extraordinaire » au chapitre des revenus. « Au cours des dernières années, a-t-il dit, on a développé le produit. On a été cherché les auditeurs. Il faut maintenant aller chercher les partenaires (publicitaires). »

Car c'est toujours là que le bât blesse chez TM. « Nous continuons à nous buter sur une offre trop grande de temps d'antenne alors que le marché publicitaire est stagnant », rappelait aux actionnaires l'actuel président et chef de la direction de TM, Serge Gouin. Celui-ci répète depuis quelques années que l'entrée en ondes de Télévisions Quatre-Saisons, l'arrivée de quatre nouveaux canaux spécialisés, l'autori-

sation accordée à Radio-Québec de vendre du temps d'antenne mais surtout la stratégie « plus commerciale » de Radio-Canada ont provoqué une saturation de l'offre sur le marché montréalais et entraîné un resserrement des revenus publicitaires de Télé-Métropole qui autrefois régnait en maître incontesté.

L'an dernier, les « revenus de diffusion » (excluant ceux de la filiale Pathonic) ont reculé de 4 %.

M. Gouin se félicitait de ce que TM ait repris la tête au chapitre des cotes d'écoute, avec une part d'environ 32 % du marché francophone à Montréal. Mais il reconnaissait que la « performance financière (a été) très décevante ».

Au cours de l'assemblée, M. Gouin a révélé que TM avait sur ses planches à dessins des projets de publicité utilisant le mode de la télévision interactive avec deux

grandes sociétés américaines. Il n'a pas voulu se montrer plus précis.

Dirigeant l'assemblée, le président du conseil de TM ainsi que de Vidéotron, André Chagnon, a d'ailleurs indiqué qu'environ 60 000 appareils Videoway avaient été installés par le câble-distributeur. Il a ajouté que 1500 à 2000 unités étaient mises en place chaque semaine.

Au cours de l'assemblée, le président du syndicat des techniciens de TM, Serge Bouchard, a multiplié les questions sur divers éléments de la gestion de TM. Un ancien directeur de l'information à TM, Claude Lapointe, est également intervenu pour déplorer que le télédiffuseur, depuis son acquisition par Vidéotron, ne soit plus l'entreprise rentable qu'elle était autrefois.

## Merrill Lynch met à pied 150 employés

Merrill Lynch a procédé hier à une réorganisation de ses activités au Canada qui se traduit par la mise à pied de 150 de ses 325 employés.

par PIERRE MARTEL  
LE SOLEIL

« Les mises à pied sont effectives immédiatement. Elles touchent

essentiellement les employés de Toronto. Au bureau de Montréal, seulement une dizaine d'employés perdent leur emploi », d'affirmer le porte-parole de l'entreprise, M. Guy Côté.

La suppression de quelque 150 emplois canadiens survient quelques semaines après que la compagnie-mère américaine, Merrill Lynch & Co de New York, ait procédé à des coupures très importantes de ses effectifs.

Les employés congédiés par Merrill Lynch Canada travaillaient, pour la plupart, dans le secteur du commerce institutionnel des actions au Canada.

À la suite de sa réorganisation, l'entreprise entend continuer à diriger en priorité son attention sur le financement corporatif et le commerce de titres des marchés monétaire et obligataire canadien et étrangers. Elle maintient ses bureaux à Montréal, Toronto, Vancouver et Calgary.

**CARREFOUR MASSON-HAMEL**  
**LOCAUX À LOUER**  
Idéal pour nouvelles entreprises, de 200\$ à 600\$/mois.  
Mois gratuits.  
**Annie Jolin**  
623-2603

CONFÉRENCES  
CONJONCTES AVIQ-IVIQ  
SUR LA VÉRIFICATION  
ET L'INFORMATIQUE



**M. Régis Sirois**  
Conseiller senior  
GESPRO INFORMATIQUE INC.  
**LES CARTES À MÉMOIRE**  
Endroit: Hôtel Le Roussillon  
Date: Les 29 et 30 janvier 1991  
Coût: 295 \$ membres et forfait-formation 345 \$ non-membres  
Renseignements:  
Mme Johanne Duff  
644-3857

L'Association  
des manufacturiers  
canadiens

**DÉJEUNER-CAUSERIE**  
**«LE QUÉBEC DANS L'ÈRE APRÈS LAC MEECH»**  
CONFÉRENCIER:  
Dr Guy Laforest  
Professeur en sciences politiques  
Université Laval  
**INVITATION SPÉCIALE AUX GENS D'AFFAIRES DE LA RÉGION DE QUÉBEC**  
DATE:  
Le jeudi 24 janvier 1991  
HEURE:  
11 h 45 - 14 h  
LIEU:  
Le Baron Rouge  
350, boul. Sainte-Anne  
Beauport (Québec)  
COÛT:  
25 \$/participant  
**POUR RÉSERVATION:**  
Raynald Marcoux  
Tél.: (418) 663-7831

## CONSEILS D'ADMINISTRATION

### Déceler clients ou fournisseurs en difficulté

Si votre entreprise dépend de quelques fournisseurs ou clients importants, vous pourriez souffrir au cas où l'un d'eux se trouverait soudain en difficulté. Soit vous n'avez pas le matériel requis pour exécuter les commandes de vos clients, soit vous ne pouvez pas recouvrer des comptes d'envergure. Vous pouvez toutefois limiter les dégâts si vous savez à l'avance qu'un fournisseur ou un client risque d'avoir des ennuis.

**B**ien que toutes les entreprises en difficulté essaient de passer leurs problèmes sous silence, tôt ou tard, les signaux d'alerte seront clairement visibles. Gardez l'oeil sur les huit signaux d'alerte suivants qui pourraient indiquer que la société ne bat que d'une aile.

— 1. *Retard dans les paiements.* Nous venons d'envoyer le chèque. Si vos clients offrent constamment des excuses pour ne pas vous payer, il se pourrait qu'ils n'aient tout simplement pas d'argent.

— 2. *Paiements en souffrance.* Une facture d'un mois est payée mais une plus importante de 90 jours n'est pas réglée. Cela pourrait être parce que votre client, qui n'a pas l'argent requis pour la grosse facture, espère vous contenter avec la petite.

— 3. *Modalités de paiement spéciales.* Percevoir tôt et payer tard. Les fournisseurs qui vous encouragent par tous les moyens à payer tôt pourraient avoir des problèmes de trésorerie. Un rabais de 3 % sur un paiement versé un mois à l'avance équivaut à un taux d'intérêt annuel de 36 %; c'est payer cher pour ce qui est en fait un prêt à court terme de 30 jours. Même si c'est une bonne affaire pour vous, c'est peut-être la dernière ressource de votre fournisseur.

— 4. *Cotes de crédit.* Surveillez les cotes de crédit de vos principaux clients et fournisseurs. Si ça commence à aller mal, faites attention.

— 5. *Plaintes qui vous sont adressées.* Personne n'est à l'abri des erreurs mais vous pouvez en apprendre beaucoup sur la manière dont vos fournisseurs et vos clients vous en informent. Les plaintes légitimes qui prennent longtemps à vous arriver peuvent indiquer que les gens ont d'autres chats à fouetter. Une plainte imaginaire peut être seulement une tentative pour éviter de payer une facture.

— 6. *Livraison en avance.* Votre grosse commande de matériel prévue pour le début du mois prochain vous parvient à la fin de la semaine. Votre fournisseur peut avoir besoin de votre paiement et espère obtenir son argent plus tôt en accélérant sa livraison. Si jamais vous avez envisagé cette tactique pour vous-même, attention! La livraison en avance peut poser des problèmes d'entreposage au destinataire; certaines sociétés refusent d'accepter la livraison avant la date convenue, ce qui force le fournisseur à payer pour renvoyer les marchandises. Ou bien elles peuvent accepter les marchandises mais vous facturer l'entreposage.

— 7. *Quai de chargement.* Lorsque votre personnel fait des livraisons, que voit-il? Les zones d'expédition et de livraison peuvent vous en dire long sur une société mal exploitée: beaucoup de marchandises retournées, peu de produit prêts à être expédiés et d'autres signes de confusion ne sont pas encourageants.

— 8. *Rotation du personnel.* Est-ce que les gens avec qui vous traitez d'habitude ont quitté la société? Et que vous ont-ils dit de son exploitation? Vous n'aurez peut-être pas à chercher bien loin pour cette information: les anciens employés qui démissionnent dans des circonstances désabréables sont souvent prêts à parler des problèmes.

Source: Samson Bélair Deloitte & Touche

**SEARS**  
**Honeywell**  
SYSTÈMES - SÉCURITÉ - RÉSIDENTIELS

**Votre maison vous protège!**



**Protégez-la aussi!**

Possibilité de crédit  
**684-0925**  
MD - UTILISATION AUTORISÉE AU CANADA

**La Camarine**

**Tout nouveau au MONT SAINT-ANNE**  
**L'AUBERGE LA CAMARINE**  
31 chambres douillettes, la plupart avec foyer au bois.  
**UNE NUIT SUPPLÉMENTAIRE SANS FRAIS**  
À l'achat de tout forfait 2 jours\* ou 5 jours\*\*

- \* À partir de 72,50 \$/pers./jour/occ. double  
Incluant 2 couchers, 2 soupers, 2 petits déjeuners, service de navette
- \*\* À partir de 61,20 \$/pers./jour/occ. double  
Incluant 5 couchers, 3 soupers, 5 petits déjeuners, service de navette

Une invitation à découvrir la chaleur et le service de haute qualité qui ont fait la renommée du restaurant La Camarine, la table gourmande du Mont Sainte-Anne.  
**Offre valide jusqu'au 7 février 1991**

L'auberge 10947, boulevard Sainte-Anne  
Beauport (Québec)  
G0A 1E0  
Tél.: (418) 827-5703  
(418) 827-5566  
Télééc.: (418) 827-5430

**ACCUMULEZ 1 990 378 \$\***

**SANS TROP VOUS SERRER**

**MAXI-REÉR**

**Devenez deux fois millionnaire avec une grande milliardaire**

Si vous investissez le nouveau maximum de 11 000 \$ par année (soit moins de 1 000 \$ par mois) dans un MAXI-REÉR de La Financière, c'est la très confortable somme de 1 990 378 \$ dont vous aurez à disposer pour votre retraite au bout de trente ans.

Le MAXI-REÉR maximise de mieux en mieux le pécule que vous accumulez pour votre retraite, le rendement de votre argent et vos économies d'impôt. Contactez le personnel-conseil de La Financière. Sans tarder.

\* Chiffres établis sur une projection à 10 % d'intérêt pour la durée de l'investissement. **11% 21 mois** \*\* Taux sujets à changement sans pré-avis. Intérêts versés à échéance.

La Financière est une institution inscrite à la Régie de l'assurance-dépôts du Québec.

Québec (418) 624-3213	Montmagny (418) 248-4822
Ste-Marie (418) 387-5691	Baie St-Paul (418) 435-2522
St-Georges (418) 228-7282	

**GAGNEZ UN PLAN D'ARGENT DE 1 000 \$**

Le simple fait de venir dans une de nos succursales pourrait vous faire gagner un Plan d'argent de 1 000 \$. Venez vite vous renseigner. (Offre valable jusqu'au 31 mars 1991.)

**Préparez votre avenir financier avec La Financière-Coopérants**

LA FINANCIÈRE COOPÉRANTS  
prêts-épargne inc.

**N O M I N A T I O N S**  
**H Y D R O - Q U É B E C**

M. Claude Boivin, président et chef de l'Exploitation, est heureux d'annoncer la nomination de M. Gilles Béliveau au nouveau poste de vice-président exécutif, Clientèle et Distribution, et celle de M. Jacques Régis au nouveau poste de vice-président exécutif, Production, Transport et Télécommunications.



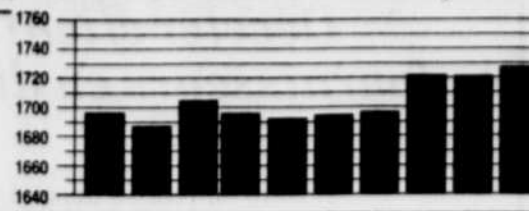
**Gilles Béliveau**  
M. Béliveau a commencé sa carrière en 1956 comme ingénieur à la compagnie Québec Power. En 1961, il devient ingénieur des ventes à Hydro-Québec où il occupe par la suite plusieurs postes de gestion tant au siège social que dans les régions. Au moment de sa nomination, M. Béliveau était vice-président exécutif, Exploitation régionale. Le groupe dont il aura la charge sera responsable de la gestion du réseau de distribution, des services à la clientèle et de la perception des revenus des ventes d'électricité. Il aura aussi la responsabilité de la planification, de l'ingénierie et de la construction des réseaux de répartition.



**Jacques Régis**  
M. Régis a commencé sa carrière à Hydro-Québec en 1968 comme spécialiste au service Appareillage électrique. Il a ensuite occupé plusieurs postes de gestion au siège social de l'entreprise et dans différentes régions du Québec. Au moment de sa nomination, M. Régis était vice-président, Région Manicouagan. Le groupe dont il aura la charge sera responsable des réseaux de production et de transport ainsi que des télécommunications. Il assurera notamment, de ce fait, la qualité de la fourniture d'électricité aux réseaux de distribution, aux grands clients industriels ainsi qu'aux réseaux voisins.

LE MARCHÉ BOURSIER

MONTREAL Tendances des 10 derniers jours



Indice des valeurs industrielles : 1729,27, en baisse de 1,96. Volume des transactions : 2,9 millions d'actions. Titres en hausse : 89. Titres en baisse : 129. Titres inchangés : 122.

Table of stock market data for Montreal, including various stock symbols and their prices.

— D & G —

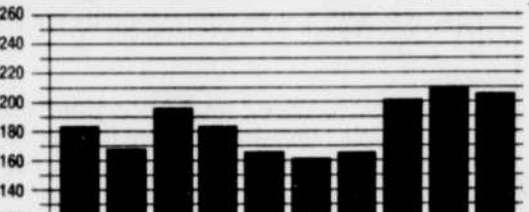
Table of stock market data for D & G, listing various companies and their stock prices.

— T & Z —

Table of stock market data for T & Z, listing various companies and their stock prices.

TORONTO

Tendances des 10 derniers jours



Indice des valeurs industrielles : 3205,20 en baisse de 5,26. Volume des transactions : 10,3 millions d'actions.

Table of stock market data for Toronto, including various stock symbols and their prices.

— P & S —

Table of stock market data for P & S, listing various companies and their stock prices.

— T & Z —

Table of stock market data for T & Z, listing various companies and their stock prices.

— A & B —

Table of stock market data for A & B, listing various companies and their stock prices.

— H & L —

Table of stock market data for H & L, listing various companies and their stock prices.

— T & Z —

Table of stock market data for T & Z, listing various companies and their stock prices.

— D & G —

Table of stock market data for D & G, listing various companies and their stock prices.

— P & S —

Table of stock market data for P & S, listing various companies and their stock prices.

— T & Z —

Table of stock market data for T & Z, listing various companies and their stock prices.

— A & B —

Table of stock market data for A & B, listing various companies and their stock prices.

— H & L —

Table of stock market data for H & L, listing various companies and their stock prices.

— T & Z —

Table of stock market data for T & Z, listing various companies and their stock prices.

— D & G —

Table of stock market data for D & G, listing various companies and their stock prices.

— P & S —

Table of stock market data for P & S, listing various companies and their stock prices.

— T & Z —

Table of stock market data for T & Z, listing various companies and their stock prices.

— A & B —

Table of stock market data for A & B, listing various companies and their stock prices.

— H & L —

Table of stock market data for H & L, listing various companies and their stock prices.

— T & Z —

Table of stock market data for T & Z, listing various companies and their stock prices.

— D & G —

Table of stock market data for D & G, listing various companies and their stock prices.

— P & S —

Table of stock market data for P & S, listing various companies and their stock prices.

— T & Z —

Table of stock market data for T & Z, listing various companies and their stock prices.

— A & B —

Table of stock market data for A & B, listing various companies and their stock prices.

— H & L —

Table of stock market data for H & L, listing various companies and their stock prices.

— T & Z —

Table of stock market data for T & Z, listing various companies and their stock prices.

LES OBLIGATIONS

TORONTO (PC) — L'activité était très faible lundi dans le marché canadien des obligations. Le court terme était inchangé. Le moyen terme, les titres des provinces et des sociétés ont baissé de 20 cents. Le long terme a cédé un demi-point. L'argent au jour le jour commandait un intérêt de 11/4 pour cent.

LES TITRES AU COMPTOIR

TORONTO — Le relevé des actions négociées au comptoir est fourni par l'Association des courtiers en valeurs mobilières du Canada sous l'autorité de la Commission des valeurs mobilières de l'Ontario. Le volume compté les transactions pour clients et les échanges entre courtiers.

LES CÉRÉALES

WINNIPEG (CP) — La tendance était irrégulière, au marché de Winnipeg. Le lin occasionnel est une baisse de 1,30\$ et une hausse de 3,40\$, et le contrat à échéance mars se réglait à 2,65\$. Le colza a fluctué dans un écart de moins 1\$ à plus 90 cents, avec position mars à 289,60\$. Le seigle était inchangé ou en recul de 70 cents, livraisons mars à 89,50\$. Le blebécussal des pertes de 40 cents à 1,10\$, mars à 107,90\$. L'avoine a monté de 20 cents à 1,80\$, mars à 84,50\$.

LES DENRÉES

MONTREAL (PC) — Cours des denrées transmises hier par le ministère fédéral de l'Agriculture. Pommes de terre (prix du grossiste au détail, marché de Montreal): Québec, grosses: 4,10-4,90 le sac de 50 lb; 1,55-2,00 le sac de 20 lb; 0,95-1,00 le sac de 10 lb; extra-grosses: 4,85 le sac de 50 lb; Québec, fines: 6,00 le sac de 50 lb; — le sac de 20 lb; — le sac de 10 lb; extra-grosses: 5,85 le sac de 50 lb; le-Prince-Edouard, grosses: 4,80-5,55 le sac de 50 lb; 2,10-2,40 le sac de 20 lb; en carton de 12, extra-grosses: 1,45-1,50 le sac de 50 lb; 1,11-1,20 le sac de 10 lb; extra-grosses: 6,25 le sac de 50 lb.

L'ARGENT

TORONTO (PC) — Handy and Harman cotent l'argent métal, lundi, 4,643\$ l'once et 149,27\$ le kilogramme, comparativement à 4,634\$ et 148,98\$ respectivement, le jour précédent. Ces cotes sont en dollar canadien.

LES MÉTAUX

LONDRES (AP) — Les prix comptants de métaux à la fermeture des marchés, hier. Les prix de l'aluminium, du cuivre, du zinc et du plomb sont donnés en livres sterling par tonne métrique: CUIVRE: 1216-1218; PLOMB: 301-303; ZINC: 1178-1180; ALUMINIUM: 1525-1527; NICKEL: 8335-8550.

LA BOURSE AMÉRICAINE

Table of American stock market data, listing various companies and their stock prices.

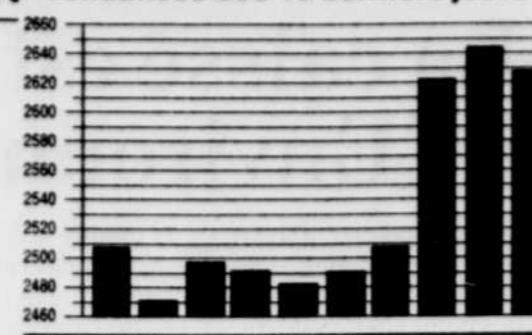
LES BÉNÉFICES

par la Presse canadienne Dividendes de sociétés déclarés hier, trimes-triels sur indication connaire. Canada Tungsten Mining Corp., ord.: 20 cents payable le 8 fev. aux actionnaires inscrits le 5 fev.

LES ANNONCES CLASSÉES

Large advertisement for 'LES ANNONCES CLASSÉES' featuring the phone number 647-3311 and the word 'casonne!'.

NEW YORK Tendances des 10 derniers jours



Indice des valeurs industrielles : 2629,21, en baisse de 17,57. Volume des transactions : 136,2 milliards de actions. Titres en hausse : 720. Titres en baisse : 777. Titres inchangés : 461.

Table with columns: Titrés, Ventes, and % de change. Lists various stock indices and their performance over the last 10 days.

Table titled 'A à B' listing various stock indices and their performance over the last 10 days.

Table titled 'H à L' listing various stock indices and their performance over the last 10 days.

Table titled 'M à R' listing various stock indices and their performance over the last 10 days.

Table titled 'S à Z' listing various stock indices and their performance over the last 10 days.

Table titled 'A à G' listing various stock indices and their performance over the last 10 days.

Table titled 'H à Q' listing various stock indices and their performance over the last 10 days.

Table titled 'R à Z' listing various stock indices and their performance over the last 10 days.

Table titled 'A à G' listing various stock indices and their performance over the last 10 days.

Table titled 'H à Q' listing various stock indices and their performance over the last 10 days.

Table titled 'R à Z' listing various stock indices and their performance over the last 10 days.

Table titled 'A à G' listing various stock indices and their performance over the last 10 days.

Table titled 'H à Q' listing various stock indices and their performance over the last 10 days.

Table titled 'R à Z' listing various stock indices and their performance over the last 10 days.

LES OPTIONS TRANSIGÉES

Table listing various stock options with columns for ticker, price, and other details.

LES FONDS MUTUELS

Table listing various mutual funds with columns for name, value, and other details.

Table listing various stock options with columns for ticker, price, and other details.

Table listing various mutual funds with columns for name, value, and other details.

Le prix du pétrole repasse la barre des 20 \$

La guerre entre l'Irak et la coalition dirigée par les États-Unis s'annonçant longue et difficile, l'optimisme n'était plus de mise, hier, sur les marchés financiers : la plupart des bourses se sont repliées, le prix de l'or a repris une partie du terrain perdu ces derniers jours et le prix du pétrole a fluctué à la hausse, dépassant la barre des 20 \$ à New York.

Toutes ces informations, explique le professeur Ayoub, pourraient donc faire grimper le prix du pétrole au cours des prochains jours. Mais, insiste-t-il, au-delà des réactions du marché à l'actualité immédiate, le prix du pétrole devrait continuer à subir des pressions à la baisse.

par DIEUDER FESSOU LE SOLEIL

Ainsi le Soudi Arabian a gagné 10 cents à 16,50 \$ US le baril, le Brent de la mer du Nord a augmenté de 25 cents à 19,25 \$, le West Texas a repassé la barre des 20 \$ avec un gain de 2,05 \$ à 21,30 \$ tandis que l'Alaska a grimpé de 1,70 \$ à 16,95 \$.

Tandis que la devise américaine continuait de perdre du terrain face aux autres grandes devises, hier, le dollar canadien glissait de 4/100e de point face au dollar américain, clôturant la journée à 86,26¢ US à Toronto.

Ces fluctuations, explique Associated Press dans une dépêche en provenance de Paris, montrent que « les opérateurs sont rassurés par l'absence d'attaque irakienne sur les installations pétrolières saoudiennes mais s'inquiètent du risque de prolongation du conflit ».

Enfin la prudence était rigoureuse sur la plupart des marchés boursiers : Paris a perdu 0,43 %, Londres 0,6 %, Francfort 1,03 % et Tokyo 1,92 %.

Pour sa part le professeur d'économie de l'université Laval et grand spécialiste des questions énergétiques, M. Antoine Ayoub, se dit peu surpris : « Les opérateurs boursiers continuent à estimer que dans l'état actuel des choses, il n'y a pas lieu à trop s'inquiéter. Le prix du pétrole fluctue en fonction du développement militaire et de son interprétation ».

Malgré tout, rapportent les Lloyd's de Londres, 78 pétroliers sont en route vers des ports saoudiens. Mais, dès demain, le célèbre assureur britannique annulera toutes les polices d'assurances des navires empruntant le canal de Suez : les Lloyd's disent redouter une intervention d'Israël et la fermeture du canal de Suez.

LES MONNAIES

Table listing exchange rates for various currencies against the Canadian dollar.

LES FRUITS ET LÉGUMES

Table listing prices for various fruits and vegetables in Montreal.

LES ANNONCES CLASSÉES

Advertisement for 'LESOLEIL' featuring a large number '647-3311' and the slogan 'ça sonne!'.

Large advertisement for a Hyundai Excel car, featuring the text 'Une étudiante en droit vole une Hyundai Excel' and '6 995 \$\*! C'était écrit noir sur blanc en gros caractères. J'irai jusqu'en Cour suprême s'il le faut.'.

Advertisement for 'LES FRUITS ET LÉGUMES' listing various produce items and their prices.

Hausse des coûts et TPS le 1er février

# Plus cher pour prendre le taxi

Les taxis coûteront plus cher à compter du 1er février. Le prix de départ actuel, qui est de 2 \$, sera porté à 2,50 \$, TPS incluse. Ainsi a-t-elle décidé hier la Commission des transports du Québec.

LE SOLEIL

L'organisme a pris cette décision à la suite des audiences publiques tenues à Montréal et à Québec les 16 et 18 janvier. Les ligues de taxis de ces deux villes, de même que l'Association québécoise des intervenants en taxi, y avaient réclamé des augmentations de tarifs.

Le prix de départ n'est pas le seul touché. En effet, les tarifs passeront de 0,85 \$ à 0,96 \$ le kilomètre et de 0,30 \$ à 0,36 \$ la minute. Une heure de transport a été fixée à 21,40 \$.

La Commission des transports doit annoncer cette hausse officiellement, aujourd'hui.



La CUQ achève la construction de deux stations de traitement des eaux usées évaluées autour de quelque 350 millions \$.

Assainissement des eaux usées

# La caisse est vide à l'Environnement

Le budget de 6,8 milliards \$ du ministère de l'Environnement pour le programme d'assainissement des eaux (PAEQ) est déjà dépensé (3,7 milliards \$), soit engagé. Les nouvelles demandes des municipalités devront attendre l'autorisation du Conseil du trésor.

par BENOÎT ROUTHIER  
LE SOLEIL

C'est ce que déclarait, hier, l'attachée de presse du ministre Pierre Paradis, Mme Sylvie Marier. Ce programme a pour but de permettre à des municipalités qui possèdent un réseau d'égout de se doter de stations de traitement ou d'usine d'épuration.

M. Noël Boulianne, de la Direction de la recherche au ministère de la Main-d'œuvre, a fait une enquête sur l'emploi dans l'opération des stations d'épuration des eaux usées municipales du Québec.

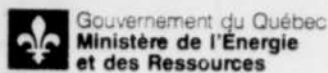
L'étude conclut qu'à l'échéance du PAEQ, plus de 1 400 personnes travailleront à l'opération de ces stations. Mais comme bon nombre de stations seront opérées par des salariés des services techniques des municipalités puisque ne requérant que quelques heures de travail par semaine, le personnel à plein temps ne devrait pas dépasser 850 personnes.

La revue « Le marché du travail » présente dans son numéro de janvier un article sur le premier volet de l'étude de M. Boulianne qui dit avoir fait son enquête le printemps dernier. Le deuxième volet de l'étude portera sur l'impact des programmes de récupération et de recyclage.

Jusqu'ici plus de 420 municipalités possèdent un système d'épuration en opération ou en voie de réalisation, dit M. Boulianne. Environ 240 autres ont signé une entente de principe qui met en branle le processus visant à les doter d'un tel système. Mme Marier dit qu'il faut compter en moyenne sept ans entre la demande d'une municipalité et la mise en fonctionnement de son usine d'épuration. Quelque 170 municipalités admissibles au programme ne s'y sont pas encore inscrites.

Rappelons que la Communauté urbaine de Québec (CUQ) achève la construction de deux stations de traitement des eaux usées, projet qui était évalué autour de quelque 350 millions \$.

## appel de candidatures



### Sélection d'une agence de publicité Pour le 31 janvier 1991 à 11 heures, heure locale

Le ministère de l'Énergie et des Ressources invite les agences de publicité de l'ensemble du territoire du Québec à poser leur candidature pour la réalisation d'une campagne de publicité sur les mesures d'économie visant les produits pétroliers.

Le processus de sélection se fera en deux étapes et trois agences de publicité seront appelées à présenter une proposition.

Toute agence de publicité peut obtenir ou consulter les documents d'appel d'offres chaque jour ouvrable du gouvernement, entre 8h30 et 16h30, à l'adresse suivante:

Nicole McKenzie  
Secrétaire du comité de sélection  
Ministère des Communications  
Direction de la publicité  
1500-D, boul. Charest ouest, 1<sup>er</sup> étage  
Sainte-Foy G1N 2E5

Les offres doivent être déposées à cette adresse au plus tard le 31 janvier 1991 à 11 heures. Les offres reçues seront ouvertes à cet endroit et à l'heure limite fixée pour leur dépôt.

Seules les offres présentées par les agences de publicité ayant une place d'affaires au Québec et qui possèdent les qualifications minimales stipulées dans le cahier des charges seront considérées aux fins du contrat.

Le ministère de l'Énergie et des Ressources ne s'engage à accepter aucune des offres reçues.

Toute autre information peut être obtenue de la secrétaire du comité de sélection en composant le numéro de téléphone suivant: (418) 644-7636.

FRANÇOIS GEOFFRION  
Le sous-ministre  
Ministère de l'Énergie et des Ressources  
Emis le 22 janvier 1991.



# ÉCONOMISEUR D'ÉNERGIE.

Un simple coup de fil vous fera connaître des centaines de manières étonnamment faciles de réduire vos coûts d'énergie.

Communiquez sans frais avec notre Service téléphonique Énergie, dès aujourd'hui.



Composez le  
**1-800-267-5166**  
et voyez comment on peut utiliser l'énergie au compte-gouttes.

Par ATS\*, téléimprimeur :  
1-800-267-4248  
(\*Appareils de télécommunication pour sourds)

Énergie, Mines et Ressources Canada  
Energy, Mines and Resources Canada  
L'hon. Jake Epp, Ministre  
Hon. Jake Epp, Minister



## Les soldes "Lauréats 1991" sont là!



Stanza 1991

Transmission automatique gratuite ou remise de 900 \$ sur toutes les Stanza 1991.



Sentra 1991

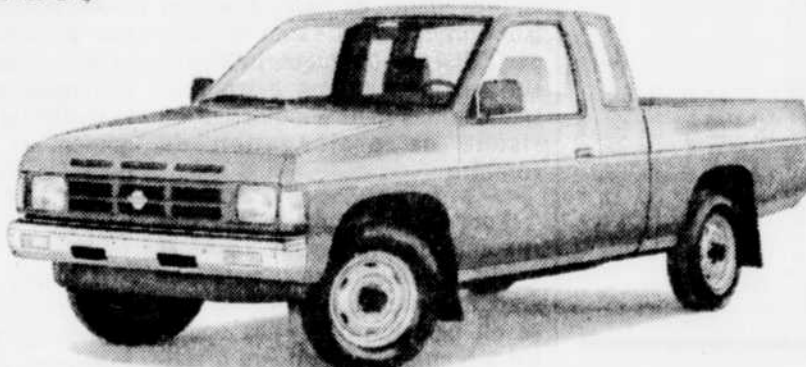
Location avec option d'achat à partir de 57 \$ par semaine.\*



Maxima GXE 1991  
À partir de 22 490 \$\*\*



Axxess Sportwagon 1991  
À partir de 15 790 \$\*\*



Costaud 1991

Transmission automatique gratuite ou remise de 1 000 \$ sur tous les camions Costaud 1991.

# Road & Track a déjà fait son choix...et vous?



Sur un total de 10 catégories, le magazine Road & Track vient tout juste d'attribuer à cinq de nos modèles Nissan le prix de la "Meilleure voiture de sa catégorie." Nissan a donc décidé de célébrer l'événement en grand avec ses soldes "Lauréats 1991." Alors, pourquoi ne pas venir nous faire une petite visite, après tout ce n'est pas tous les jours que vous aurez l'occasion de voir de près autant de gagnants!



génial...et humain

Les gens intelligents lisent toujours les petits caractères et broient toujours leur ceinture de sécurité. \*Les modèles Nissan ayant remporté les prix du Road & Track sont: la 300 ZX, Turbo, la 300 ZX, la Maxima SE, la Sentra SE et l'Altima Q45. \*\*Modèle Sentra SE. Prix de location pour la Sentra 1.8LX. Bail de 42 mois (20 semaines) sans paiement initial. Transport et préparation inclus. Taxes, TPS et dépôt de sécurité en sus. Le prix à l'achat est de 16 948 \$. \*\*\*DSI pour la Maxima GXE et l'Axxess en vigueur le 1<sup>er</sup> janvier 1991. Transport, préparation, immobilisation taxes et TPS en sus. Le concessionnaire peut vendre à un prix moindre.

L'Association des concessionnaires Nissan du Québec.



La romancière autochtone Beatrice Culleton a rappelé hier que presque aucun journaliste autochtone n'avait couvert la crise d'Oka, l'été dernier.

## Les langues officielles autochtones

OTTAWA (PC) — Les autochtones du pays proposent que le Canada se dote d'une loi sur les langues officielles autochtones, qui assurerait aux différentes langues amérindiennes la même protection et reconnaissance que celle accordée au français et à l'anglais.

Selon des études récentes, seules trois des 50 langues autochtones au pays — le cri, l'ojibwa et l'inuktitut — survivront au 21<sup>ème</sup> siècle.

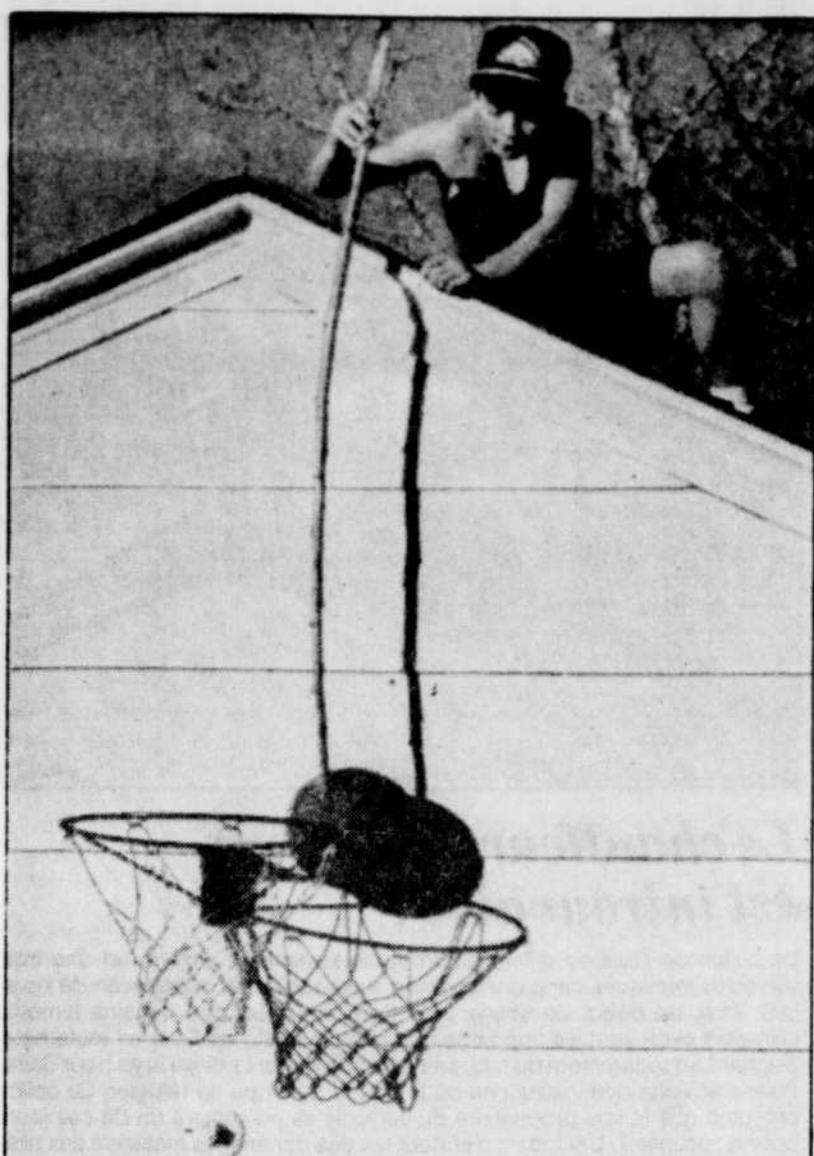
Les autochtones souhaitent: — que les lois qui les touchent directement soient rédigées dans leur langue respective et que les autochtones puissent parler leur langue devant les tribunaux;

— que les ministères fédéraux et les sociétés de la Couronne soient en mesure d'offrir aux autochtones des services dans leur langue respective. Le pays pourrait être divisé en districts, où des services dans la langue autochtone de la région seraient offerts;

— la création d'un comité consultatif sur les langues autochtones et d'un poste de commissaire aux langues autochtones officielles, qui veilleraient à la survie des langues amérindiennes.

« Les premières langues parlées ici »

Le gouvernement fédéral apporte déjà son soutien à certains programmes d'enseignement des langues autochtones. Mais les nations indiennes estiment qu'ils ne reçoivent pas assez d'argent d'Ottawa et veulent que leurs langues soient reconnues dans la loi.



### Vague de chaleur sur l'Ouest

Le jeune Brian Smith, 12 ans, de Calgary, a été surpris par un photographe de la Presse canadienne, alors qu'il tentait de déloger un ballon coincé entre le panier et la façade du garage de sa résidence, par un chaud après-midi de janvier... dimanche dernier. Cette vague de chaleur est vraiment inhabituelle dans l'Ouest, à cette période de l'année.

## 14 agressions à Cashel

SAINT-JEAN, T.-N. (PC) — Directeur de l'orphelinat Mount Cashel de 1971 à janvier 1976, l'ex-religieux Douglas Kenny a été cité à son procès, hier, sous 14 accusations d'agressions sexuelles contre des anciens pensionnaires de l'institution.

Il est le dernier des huit religieux inculpés en 1989 à être cité à son procès. Les huit ont été traduits devant les tribunaux après la reprise d'une première enquête de police, qui avait eu lieu en 1975, mais qui n'avait rien donné.

### ...et 20 autres en Ontario

PRESCOTT, Ont. (PC) — La Police provinciale de l'Ontario a fait savoir, hier, que 20 autres individus viennent d'être accusés d'agressions sexuelles contre des enfants, en plus des 11 qui ont été inculpés l'an dernier.

Les accusations se répartissent en incestes, viols, exploitation sexuelle, agressions sexuelles, intimidation, corruption et méfait public. La police a confirmé que 62 victimes ont été identifiées. Dix-sept d'entre elles ont été confiées aux Services de la famille et de l'enfance de Leeds-Grenville.



### Ministre démissionnaire

Le ministre du Commerce et de la Technologie du Nouveau-Brunswick, Rayburn Doucett, a remis sa démission au premier ministre Frank McKenna, hier, à la suite d'allégations de favoritisme. Doucett était le ministre responsable de la société d'Etat chargée de l'approvisionnement en électricité de la province.

## Un politicien local vole une Hyundai Sonata

Le législateur a affirmé : « Certains pourraient croire que l'acquisition d'un tel véhicule à un prix aussi bas constitue un vol. Je respecte leur opinion. »

En ce moment, vous aussi pouvez voler une Sonata. À partir de 11 995 \$\* chez les concessionnaires Hyundai participants.



\*P.D.S.E. Sonata 1991 GL: 12 995 \$ moins 1 000 \$ attribué au concessionnaire par Hyundai. T.V.P., T.P.S., transport, immatriculation et préparation en sus. Renseignements sur les frais de transport et de préparation chez les concessionnaires participants.

**VERRES DE CONTACT**  
**CLINIQUE D'OPHTHALMOLOGIE RICHARD**  
 Gaétan Richard, md  
 FRCSC(C)  
 1045, chemin Ste-Foy  
 QUÉBEC  
 Face Hôpital St-Sacrement  
 683-4450

**RÉSULTATS**  
 loto-québec  
**Banco**  
 Tirage du 91/01/21  
 Vous pouvez miser jusqu'à 21 h les soirs de tirages  
 Prochain tirage: 91/01/23

1	5	6	7	9
11	13	14	21	25
26	30	36	40	43
52	58	61	63	64

**T V A, le réseau des tirages de Loto-Québec**  
 Les modalités d'encaissement des billets gagnants paraissent au verso des billets. En cas de dispute entre cette liste et la liste officielle, cette dernière a priorité.

### Gagnants des grands prix du concours

## Pas attaché, de quoi t'as l'air!

**Prix Voyages CAA-Québec**  
 De gauche à droite, le lieutenant Gaétan Jolicoeur, de la Sûreté du Québec à Ville-Marie, M. Guy Larouche, de Ville-Marie, gagnant de la croisière dans les Antilles offerte par Voyages CAA-Québec, M. Jacques Viger, directeur régional Abitibi-Témiscamingue et Nord du Québec de la Société de l'assurance automobile du Québec, et l'agent Jean-Guy Pelletier de la Sûreté du Québec qui a remis le billet gagnant.

**Prix Subaru**  
 M. Walter Batchelor, directeur des ventes, région de l'Est, Subaru Canada inc., Mme Lisa Roy, relationniste de presse à la Société de l'assurance automobile du Québec, M. Harumi Miyaoka, vice-président Planification générale, Subaru Canada inc., Mme Lise Duval, de Sorel, gagnante de la Subaru Justy GL 4x4 et le capitaine Léo Duchesneau de la Sûreté municipale de Sorel.

**La campagne PAS ATTACHÉ, DE QUOI T'AS L'AIR! tenue au cours de l'été 1990 a permis de hausser le taux de port de la ceinture de sécurité à 89% au Québec, soit un niveau jamais atteint auparavant en Amérique du Nord.**

## Participez au CONCOURS ROYAL DU CARNAVAL!

# « Allô-Bonhomme! »

**En vedette: trois idées réjouissantes de L'interurbain Bell**

**La Carte d'appel<sup>MC</sup> et la Carte Invitation<sup>MC</sup>.**  
 Vous êtes chez un ami, à l'hôtel ou en voyage, ou encore, vous utilisez un téléphone public? Épargnez du temps et de l'argent, ou évitez les situations embarrassantes en utilisant la Carte d'appel<sup>MC</sup>. Vous aimeriez recevoir plus souvent des nouvelles d'un de vos proches qui habite au loin, mais sans que cette personne ait à assumer les coûts de l'interurbain? Offrez-lui la nouvelle Carte Invitation<sup>MC</sup>. Les deux cartes sont offertes sans frais. Obtenez-les en appelant au 1 800 668-BELL.

**Les périodes de tarifs réduits de l'interurbain.**  
 Profitez-en! Vous pourrez laisser parler votre coeur beaucoup plus pour le même prix!

Lun	Mar	Mer	Jeu	Ven	Sam	Dim
6h	Tarifs courants					60%
18h	Réduction de 35%					
23h						

En vigueur le 1<sup>er</sup> juillet 87 dans le territoire de Bell

**Avez-vous remarqué?** Les tarifs des appels interurbains en provenance du territoire de Bell et à destination d'autres régions du Canada ont diminué de 51% en moyenne depuis 1986.

**ALLÔ,**  
 mascotte de L'interurbain Bell.

**Gagnez l'un des quatre prix royaux!**  
 Des invitations pour deux au Bal de la reine du Carnaval de Québec, le 8 février 1991, offertes par L'interurbain Bell.  
 Chaque prix royal, d'une valeur approximative de 1 400 \$, comprend:  
 • deux billets pour le Bal;  
 • une chambre au Château Frontenac (une nuit);  
 • le transport au Château par limousine;  
 • la location d'une robe de bal pour madame et d'un smoking pour monsieur;  
 • les services d'un coiffeur pour monsieur et pour madame.

**Ou l'un des 50 prix princiers!**  
 Cinquante personnes remporteront chacune des certificats-cadeaux de l'interurbain d'une valeur de 50 \$ offerts par le Carnaval de Québec!

**LAISSEZ PARLER VOTRE COEUR**  
**L'interurbain Bell**  
 En collaboration avec

Carnaval de Québec du 7 au 17 février 1991  
 LE SOLEIL IL BRILLE POUR TOUT LE MONDE!  
 CITE 107.5 FM

**Pour participer**  
 Utilisez le bon de participation ci-contre. Remplissez-le (sans oublier de répondre correctement à la question réglementaire) et faites-le parvenir de l'une ou l'autre des façons suivantes:  
 • Par la poste, à: Concours « Allô-Bonhomme! », 2, place Québec, Québec (Québec) G1R 4X3  
 • Par télécopieur au (418) 647-3696  
 • En le déposant à la Téléboutique Bell des Galeries de la Capitale ou de la Place Laurier

Pour être admissibles, les bons de participation devront être reçus au plus tard le 31 janvier 1991 à 17 h. Tirage le 1<sup>er</sup> février 1991. On peut consulter la liste des règlements à la Salle de presse du Carnaval de Québec au 2, place Québec, à Québec. Bonne chance!

**Bon de participation au concours « Allô-Bonhomme! »**

NOM: \_\_\_\_\_  
 ADRESSE: \_\_\_\_\_  
 VILLE: \_\_\_\_\_ CODE POSTAL: \_\_\_\_\_  
 NUMÉRO DE TÉLÉPHONE: \_\_\_\_\_

Question réglementaire: Vous aimeriez recevoir plus souvent des nouvelles d'un de vos proches qui habite au loin, mais sans que cette personne ait à assumer les coûts de l'interurbain. Quelle carte allez-vous lui offrir?  
 Réponse: \_\_\_\_\_

## Assassinat de l'abbé Alain Pagé Ses compagnons surpris d'être encore en vie

JOLIETTE (PC) — Gérard Deschesneaux a vu la mort de près quand son ami, l'abbé Alain Pagé, curé de la paroisse Notre-Dame-de-l'Entente, à Joliette, a été assassiné mercredi dernier en Haïti. Son visage reflétait son incompréhension d'être encore vivant, hier, alors qu'il racontait le drame au cours d'une conférence de presse, dans le calme du presbytère de la paroisse.

Tous les survivants de la triste aventure étaient présents. Après le récit des événements, tous, même les plus jeunes, les cégépiens Eric Tremblay, Frédéric Charest et José Boily, affirmaient leur détermination à continuer à travailler pour l'oeuvre de l'Entente-Fonds-Verrettes, et à retourner en Haïti l'année prochaine. « Il est hors de question d'arrêter le travail de l'Association avec Fonds-Verrettes », a dit Julien Arbour.

Se refusant à tout commentaire au sujet d'une possible motivation politique dans l'attaque de leur groupe par six hommes armés, Julien Arbour a raconté le début du voyage entre Port-au-Prince et Fonds-Verrettes, la paroisse proche de la frontière de la République Dominicaine jumelée à la paroisse du curé Alain Pagé. Les cinq adultes du voyage, l'abbé Alain Pagé, le Dr Jacques Sylvestre, Julien Arbour, André Marsolais et Gérard Deschesneaux étaient à bord de deux jeeps.

C'est dans un virage serré, sans visibilité, que les véhicules utilisés par les Jolietains et le curé de la paroisse de Fonds-Verrettes ont

dû s'arrêter.

La route de dérivation qu'ils venaient d'emprunter était bloquée par un véhicule placé en travers. Deux hommes se sont dirigés vers la première jeep, deux autres vers la seconde. Plus loin, à une centaine de mètres de là, un autobus était arrêté, lui aussi en travers du chemin.

Gérard Deschesneaux va poursuivre le récit. L'homme qui le menace avec son arme — une Uzi — veut de l'argent. Le curé de Fond-Verrettes lui demande s'il a

un permis? L'homme tire en l'air, deux coups. Il veut de l'argent. Il y a quelques gourdes, la monnaie locale, sur le tableau de bord. Gérard Deschesneaux sort son argent, descend de la jeep. L'assaillant s'est reculé, puis il revient avec un autre homme armé d'une mitraillette.

Dans la jeep, l'abbé Alain Pagé est coincé entre les sièges et un bidon d'essence. Il parle en créole aux hommes armés. Gérard Deschesneaux entendra un coup de feu partir juste derrière sa tête, puis il se couchera et notera le numéro de la voiture en travers de la route: D3926. « Un des hommes a alors tiré deux coups dans ma direction. J'ai pensé « il me descend ». J'ai cru que j'étais mort. C'est tout ».

À l'arrière de la première jeep, Alain Pagé est toujours coincé entre les sièges et le bidon d'essence. Une balle de fort calibre a traversé son thorax. Le Dr Jacques Sylvestre constate immédiatement son décès. « Il est mort sur le coup », affirme le médecin. Ce sera ensuite le retour à Port-au-Prince, avec deux militaires du poste voisin du lieu de l'attentat. Tout le monde semble d'accord pour attribuer le crime aux « Zenglendo », ces bandits qui, dernièrement, ont assassiné un militaire haïtien et un voyageur de la République Dominicaine. Pour Jean-Claude Icart, le directeur du Bureau de la communauté chrétienne des Haïtiens de Montréal, il peut s'agir d'anciens marcouites duvaliéristes. Leur armentement semblerait le prouver.



## Le chauffeur est introuvable !

La police de Québec a fait remorquer à la centrale Victoria un des trois véhicules impliqués dans une collision survenue à une intersection de l'avenue Vitre, en début de soirée hier. Son chauffeur, que certains témoins croyaient avoir vu avec une arme à la main, a quitté les lieux en toute hâte, saignant abondamment du nez. Les patrouilleurs ont ratissé le secteur Saint-Pascal et visité des institutions où le fuyard aurait pu se réfugier. La police présume que le vrai propriétaire du véhicule se présentera un de ces jours pour le récupérer. L'accident a surtout fait des dommages matériels aux trois autos.

### ■ Cogger donne des noms

OTTAWA (PC) — Le sénateur Michel Cogger a révélé hier que c'est l'homme d'affaires montréalais Pierre Ducros qui, au printemps 1989, l'a prévenu que la GRC voulait sa tête. « Je n'ai rien fait », a déclaré M. Cogger à l'enquête publique de l'ex-juge René Marin. L'enquête a été ordonnée par le commissaire Norman Inkster, de la GRC, après que des allégations de harcèlement contre le sénateur eurent été soulevées.

### ■ Allan Légère s'affaiblit

RENOUS, N.-B. (PC) — Le tueur Allan Légère est de plus en plus faible, dans sa cellule du pénitencier de Renous, après une semaine et demie passée à ne prendre comme aliment que du thé avec un peu de lait. C'est ce qu'a révélé hier sa fiancée, Caroline Norwood, qui lui rend visite régulièrement pour les besoins d'une biographie qu'elle est en train de rédiger sur lui. Purgeant déjà une peine d'emprisonnement à vie pour un meurtre commis en 1986, Légère doit subir son procès,

prochainement, pour quatre autres assassinats perpétrés pendant le temps qu'il était évadé de prison.

### ■ Aucun rapprochement à la SAQ

MONTREAL (PC) — M. Gilles Michaud, médiateur nommé vendredi soir par le ministre du Travail Normand Cherry pour débloquent les négociations entre la Société des alcools du Québec (SAQ) et ses employés d'entrepôt, a rencontré les parties une deuxième fois hier.

## Un chauffeur privé vole une Hyundai Sonata

« Habitué à la puissance, l'espace et le luxe, il me fallait la Sonata. À 11 995 \$, je plaide coupable. »

En ce moment, vous aussi pouvez voler une Sonata chez un concessionnaire Hyundai participant.



\*P.D.S.F. Sonata 1991 GL - 12 995 \$ moins 1 000 \$ attribué au concessionnaire par Hyundai. T.V.P., T.P.S., transport, immatriculation et préparation en sus. Renseignements sur les frais de transport et de préparation chez les concessionnaires participants.



# LA BAIE PAIE LA TPS!

## LES 23, 24 ET 25 JANVIER SEULEMENT!

La Baie paie la TPS sur tous les meubles incluant les canapés, les fauteuils, les mobiliers de chambre à coucher ou de salle à manger, les tables d'appoint et les autres meubles, sur les gros et petits électroménagers, les articles ménagers, la vaisselle et la verrerie, le linge de maison, les équipements sportifs, les jouets, la musique et les vidéocassettes préenregistrées, les meubles de nursery, le fil à tricoter, les aliments fins et les friandises. Pendant 3 jours seulement!

### SANS OUBLIER...

Que nous payons la TPS sur les vêtements et les accessoires pour femme, les bijoux, les vêtements et les accessoires mode pour homme, les vêtements pour enfant, ainsi que les chaussures pour toute la famille, et ce, jusqu'à la fin du mois de janvier!

Satisfaction garantie.



On peut s'y fier!

## UNIQUE SUR LE MARCHÉ

**RAPPORT QUALITÉ/PRIX EXCEPTIONNEL**

**FUJIKAMA**

**FUJIKAMA 320SX COMPLET**

- PROCESSEUR INTEL 80386SX 20 MHZ
- 1 MEG RAM 80 NANOSÉCONDES
- LECTEUR 1.2 MEG OU 1.44 MEG AU CHOIX
- DISQUE RIGIDE 42 MEG IDE 28 MS. 32K CACHE
- PORTS PARALLELE/SERIE/JOYSTICK
- CARTE TRIDENT VGA 8900 AVEC 1024K RAM
- SOURIS LOGITECH DEXA
- MONITEUR FUJIKAMA VGA COULEUR 1024 \* 768
- CHOIX DE BÂTIER MINI-TOUR OU PROCASE
- ALIMENTATION 200 WATTS
- CLAVIER 101 TOUCHES
- MS DOS 3.30 OU 4.01
- GARANTIE COMPLETE 1 AN
- GARANTIE 2 ANS SUR CARTES ET MONITEURS

**AUSI: 386 SX 16 MHZ**  
Escompte de 150 \$  
Quantité limitée

**1890\$** toutes taxes en sus

Heures d'ouverture: Lun., mar., mer., 9h à 18h; jeu., ven., 9h à 21h; sam. 10h à 16h

**INFO UNIK** Les Galeries du Vallon 2323, boul. du Versant Nord local 109  
681-9434  
Télécopieur: 681-0547

À deux pas du Centre pédagogique, Sainte-Foy  
Venez voir d'autres spéciaux en magasin. Nous souhaitons la bienvenue aux consultants et revendeurs.

## CARRIÈRES ET PROFESSIONS

POUR FAIRE PARAÎTRE VOS ANNONCES DANS CETTE PAGE COMPOSEZ **647-3270** OU ÉCRIVEZ À CARRIÈRES ET PROFESSIONS LE SOLEIL, C.P. 1547, QUÉBEC, QUÉ. G1K 7J6

Heures limites de réservation: midi l'avant-veille de la publication; jeudi midi pour publication samedi, dimanche ou lundi.

Toutes les annonces publiées dans ces pages sous la rubrique Carrières et Professions sont assujetties à la loi numéro 50.

Les emplois annoncés s'adressent donc aux hommes et aux femmes.

## BIBLIOTECHNICIEN OU BIBLIOTECHNICIENNE

Service de la référence et du prêt  
Bibliothèque Champlain

### FONCTIONS:

Sous la direction du chef de la référence, la personne choisie sera responsable, les soirs et les fins de semaine, de l'orientation des lecteurs dans toutes les collections de la bibliothèque Champlain ainsi que de la référence primaire. En l'absence de bibliothécaires, elle exerce un contrôle sur le personnel du soir et des fins de semaine.

### EXIGENCES:

- diplôme d'une école de bibliothécaire reconnue;
- maîtrise du français parlé et écrit; et,
- une expérience pertinente de quelques années, de même que l'esprit d'initiative, d'autonomie au travail et de leadership seront entre autres, considérés comme atouts.

### SALAIRE ANNUEL:

22 628 \$ à 30 170 \$, selon la formation et l'expérience.

Faire parvenir sa demande écrite, au plus tard le 25 janvier 1991, au:

Service du personnel  
Pièce 271 - Édifice Taillon  
Centre universitaire de Moncton  
Moncton (Nouveau-Brunswick) E1A 3E9



## VILLE DE SEPT-ÎLES

La Ville de Sept-Îles, municipalité dynamique de 26 000 habitants, en pleine expansion économique, est à la recherche d'un(e) candidat(e) compétent(e) pour occuper les fonctions de:

### INGÉNIEUR DE PROJETS Services Techniques

(poste permanent - temps plein)

### LA FONCTION

Sous l'autorité du directeur des services techniques, le ou la titulaire au poste d'ingénieur de projets:

- Fait l'étude de projets, estime les coûts et donne son avis sur toutes les questions relatives à la construction et à la réfection d'améliorations locales, aménagement de parcs et édifices municipaux.
- Élabore des plans et devis de soumissions.
- Participe à l'élaboration des objectifs du service.
- Rédige des appels d'offres et contrats pour les services techniques de la Ville de Sept-Îles.
- Remplace le directeur sur demande et sur certains dossiers particuliers.
- Coordonne, dirige et supervise des travaux municipaux exécutés en régie.
- Effectue des études techniques et rapports pour son supérieur.
- Dirige l'équipe d'arpentage pour des relevés techniques.
- Participe à la sélection et l'évaluation du personnel.
- Réalise toute autre tâche de supervision à la demande du directeur.

### LES EXIGENCES ET QUALIFICATIONS

- Baccalauréat en génie civil.
- Deux années d'expérience dans la conception et la surveillance de travaux municipaux.
- Membre de l'Ordre des ingénieurs du Québec.

### LE TRAITEMENT

Selon la politique de rémunération du personnel cadre de la Ville de Sept-Îles (Classe II) à laquelle s'ajoute une gamme d'avantages sociaux.

Toute personne intéressée est priée de faire parvenir son curriculum vitae sous pli confidentiel en mentionnant le numéro du concours 090-105-2 au plus tard le 15 février 1991 à l'adresse suivante:

Ville de Sept-Îles  
Service des ressources humaines  
548, avenue Dequien  
Sept-Îles (Québec) G4R 2R4

La Ville souscrit au principe d'équité en matière d'emploi.

# L'opposition veut bloquer la restauration du moulin des Jésuites de Charlesbourg

Les trois conseillers de l'opposition au conseil municipal de Charlesbourg invitent la population de cette municipalité à rejeter le règlement d'emprunt adopté hier soir pour financer les coûts excédentaires de la restauration du moulin des Jésuites.

par THIÉRIO DIALLO  
LE SOLEIL

Quelques minutes avant que les élus ne prennent leur décision, M. Pierre Marier a, au nom de ses deux collègues Adrien Cloutier et André Gignac, pris la parole pour dénoncer « l'incompétence du Parti civique et du maire Ralph Mercier », qui, selon lui, sont à l'origine de l'augmentation de 158 % du budget initialement prévu pour cette opération.

En effet, selon l'administration municipale, le total des coûts de restauration passera de 1 700 000 \$ à 2 678 600 \$, soit une hausse de 978 600 \$ en un peu moins de deux ans.

« Le problème, c'est qu'on ne sait pas quand est-ce que cela va s'arrêter », a affirmé M. Marier, qui, en l'absence de M. Cloutier, n'a pu compter que sur M. Gignac pour le seconder dans son rejet du règlement d'emprunt.

L'opposition, tout en se disant d'accord avec la poursuite des travaux de restauration, estime qu'il aurait été préférable que l'administration Mercier trouve ailleurs dans son budget les fonds nécessaires à cette fin et évite ainsi d'alourdir l'endettement des citoyens.

« Il nous semble qu'en cette année de récession économique, de chômage et de misère, la décision de consacrer autant d'argent à un monument est impropre et irrationnelle », a ajouté le conseiller de Notre-Dames-des-Laurentides. Conscients de leur situation de minoritaires au conseil, les trois élus demandent aux contribuables de se présenter les 30 et 31 janvier prochains à l'hôtel de ville pour enregistrer leur opposition au règlement. Il suffirait de 1300 signatures pour forcer l'abandon du projet ou la tenue d'un référendum.

Cette attitude des membres de l'opposition, le maire Mercier l'a trouvée « démagogique et tendancieuse », dans la mesure où elle fait croire aux contribuables « qu'on peut payer sa maison cash ». « J'en suis estomaqué par les propos de M. Marier qui, a-t-il rappelé, ne s'était pas opposé en 1982 à l'acquisition par la ville des terrains sur lesquels était construit le moulin des Jésuites. À sa demande, les administrateurs ont expliqué devant les membres du conseil et un public nombreux que la hausse des coûts

était attribuable au fait que le projet avait été sous-évalué dès le départ et qu'au début des travaux en 1989 on s'était rendu compte qu'il fallait procéder à plusieurs autres aménagements et ajouts, notamment en ce qui concerne le chauffage et la maçonnerie.

## Des bars sans permis d'alcool...

QUÉBEC — Le Bar La Détente et la Salle Paradis à Saint-Malachie dans la Beauce, Le Paradis et le Domaine des Îles à Saint-Henri de Lévis, des lieux de danse et de spectacles, n'ont plus de permis d'alcool. La Régie des permis d'alcool les a révoqués tout en ordonnant que les boissons alcooliques de ces débits soient également saisies. Il a été mis en preuve que le propriétaire des établissements, Jean-Claude Pouliot, purge actuellement une sentence de 15 mois de détention pour possession de cocaïne pour fins de trafic.

### Société d'énergie de la Baie James

#### PROJET LG 1

APPEL D'OFFRES N° 91-0012

FOURNITURE DE CINQ (5) MODULES PRÉ-FABRIQUÉS 12' x 52' POUR LA CONSIGNÉ DES BAGAGES AU CHANTIER LG 1

Date et heure limites de réception des soumissions: Le JEUDI 31 JANVIER 1991 à 15h30

Garantie de soumission: 10 000 \$

Prix du document: 25 \$

Les documents d'appel d'offres peuvent être achetés ou consultés sur place, du lundi au vendredi inclusivement, de 9h à 12h et de 13h à 16h30 à l'endroit suivant:

Société d'énergie de la Baie James  
DIRECTION APPROVISIONNEMENTS  
22e étage  
800, boul. de Maisonneuve Est  
Montréal (Québec)  
H2L 4M8

Le paiement des documents s'effectue par **chèque visé ou mandat** fait à l'ordre de la Société d'énergie de la Baie James et n'est pas remboursable.

Une garantie de soumission au montant mentionné ci-haut est requise conformément aux exigences du document d'appel d'offres.

Seules les personnes, sociétés, compagnies ou sociétés en coparticipation ayant une place d'affaires au Québec et qui ont acheté le document d'appel d'offres de la Société d'énergie de la Baie James peuvent soumissionner. Cette dernière n'est pas tenue d'accepter la plus basse ni aucune des autres soumissions.

Pour obtenir le document d'appel d'offres ou pour tout renseignement supplémentaire concernant le document d'appel d'offres, veuillez communiquer avec M. Guy Laperle au (514) 985-7900.

Richard Toupin  
Chef de service Achats

### Société d'énergie de la Baie James

#### PROJET LA 1

APPEL D'OFFRES N° 2LA-473-1-01

Fourniture des pompes de vidange et de drainage et des pompes à incendie

Date et heure limites de réception des soumissions: Le mardi 26 février 1991 à 15h30

Garantie de soumission: 40 000 \$

Prix du document: 75 \$

Les documents d'appel d'offres peuvent être achetés ou consultés sur place, du lundi au vendredi inclusivement, de 9h à 12h et de 13h à 16h30 à l'endroit suivant:

Société d'énergie de la Baie James  
SERVICE CONTRATS  
22e étage  
800, boul. de Maisonneuve Est  
Montréal (Québec)  
H2L 4M8

Le paiement des documents s'effectue par **chèque visé ou mandat** fait à l'ordre de la Société d'énergie de la Baie James et n'est pas remboursable.

Une garantie de soumission au montant mentionné ci-haut est requise conformément aux exigences du document d'appel d'offres.

Seules les personnes, sociétés, compagnies ou sociétés en coparticipation ayant une place d'affaires au Québec et qui ont acheté le document d'appel d'offres de la Société d'énergie de la Baie James peuvent soumissionner. Cette dernière n'est pas tenue d'accepter la plus basse ni aucune des autres soumissions.

Pour obtenir le document d'appel d'offres ou pour tout renseignement supplémentaire concernant le document d'appel d'offres, veuillez communiquer avec Guy Laperle au 985-7900.

Jocelyne Fortin  
Chef de service adjointe Contrats

## V. Chagnon pilote le financement de l'édition d'une histoire régionale

CHARNY — À sa retraite depuis le 8 novembre, après un quart de siècle à la mairie de Lévis, M. Vincent-F. Chagnon aime encore relever des défis et il demeure un habile organisateur. Une campagne de financement de 250 000 \$ pour assurer la publication de l'histoire régionale de Lévis-Lotbinière constitue pour lui un divertissement de courte durée.

par GILLES PÉPIN  
LE SOLEIL

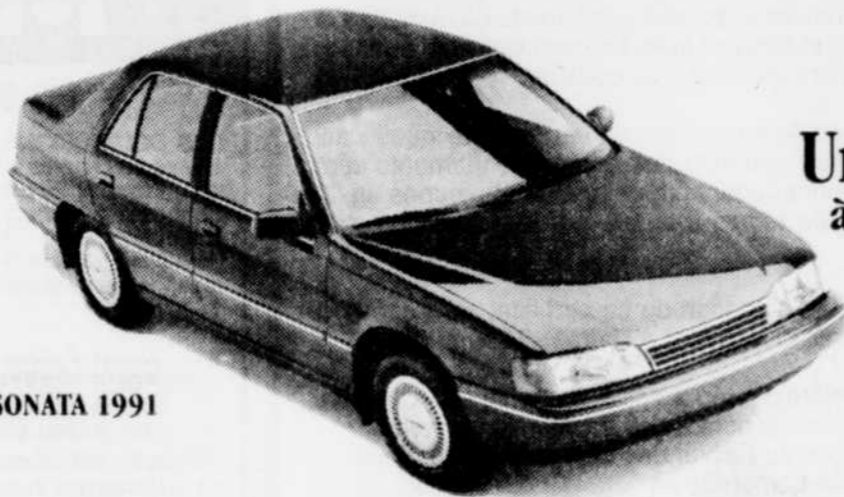
Ces derniers jours, lors d'une cérémonie qui devait pourtant marquer le commencement officiel de cette souscription populaire, M. Chagnon a étonné les quelque 35 collaborateurs présents en révélant que l'objectif était déjà atteint à 60 %. Des contributions devant s'échelonnent sur trois ans et totalisant 140 000 \$ doivent être données par Ultramar Canada, les institutions du Mouvement Desjardins, les villes et les commissions scolaires, la MIL Davie, le cégep et bien d'autres sociétés et institutions.

En disant miser sur le dynamisme et la fierté des gens de la région Lévis-Lotbinière de même que sur le travail d'une équipe très efficace, M. Chagnon a exprimé sa confiance de voir l'objectif complètement atteint ou dépassé avant la fin de mars.

Des représentants de l'Institut québécois de recherche sur la culture (IQR), l'organisme qui sera le maître d'oeuvre du projet de recherche et d'édition de la synthèse historique, ont déclaré que leur travail débute immédiatement. Le gouvernement du Québec doit lui-même donner une contribution substantielle puisque la réalisation est évaluée à environ 425 000 \$.

Ce projet s'inscrit dans une intention de l'IQR de publier une synthèse historique pour chacune des 22 régions de la province. Depuis 1982, la Gaspésie, le Saguenay-Lac-Saint-Jean et les Laurentides ont eu leur gros volume de 800 pages.

# C'est du vrai vol!



SONATA 1991

Une Sonata 1991  
à partir de  
**11 995 \$\***  
seulement!

- Dégivrateurs de glaces latérales • Sièges baquets inclinables avec appuis-tête réglables • Freins servo-assistés • Essuie-glace à vitesse variable et balayage intermittent • Boîte à gants verrouillable • Système de chauffage quatre vitesses • Console de luxe avec coffret à cassettes • Point d'attache pour siège d'enfant • Verrouillage de sécurité des portes arrière • Éclairage et garniture de protection dans le compartiment à bagages • Dégivreur électrique de lunette arrière avec minuterie • Pneus radiaux Michelin quatre saisons ceinturés d'acier ... et j'en passe!

Une Excel 1991  
à partir de  
**6 995 \$\***  
seulement!



EXCEL 1991

- Banquette arrière à dossier rabattable 60/40 • Système de son à quatre haut-parleurs avec radio AM/FM à syntonisation électronique • Pneus radiaux Michelin quatre saisons ceinturés d'acier • Glaces teintées avec bande ombrée à l'avant • Télécommandes d'ouverture du coffre et du volet de réservoir • Siège baquets avant inclinables • Deux rétroviseurs extérieurs télécommandés • Moquette dans le compartiment à bagages • Freins à disques ventilés et servo-assistés • Transmission manuelle cinq vitesses • Direction à crémaillère • Suspension indépendante aux quatre roues • Essuie-glace à vitesse variable et balayage intermittent ... et j'en passe!



SCOUPE 1991

Une Scoupe 1991  
à partir de  
**9 895 \$\***  
seulement!

## NOUVEAU ET AMÉLIORÉ!

# L'ÉVÉNEMENT «AU VOLEUR»!

LA QUALITÉ ENGENDRE LA CONFIANCE  
Garantie\* globale limitée: 3 ans / 60 000 km  
Garantie du groupe motopropulseur: 5 ans / 100 000 km  
\*Renseignements complets chez le concessionnaire

**HYUNDAI**  
Un achat intelligent!



\*P.D.S.F. pour: Sonata GL 1991: 12 995 \$ moins remboursement de 1 000 \$ remis au concessionnaire; Excel L 1991: 7 995 \$ moins remboursement de 600 \$ remis au concessionnaire; Scoupe de base 1991: T.V.P., T.P.S., transport, immatriculation et préparation en sus. Renseignements sur les frais de transport et de préparation auprès des concessionnaires participants.

St-Foy Hyundai  
2650, Dalton  
St-Foy 654-9292

Automobiles Lévis Ltée  
144, rte. Kennedy  
Lévis 833-7140

M. Lessard Ltée  
659, boul. St-Joseph  
St-Raymond  
Québec 623-5471

Luxoto Inc.  
484, Côte Joyeuse  
St-Raymond  
1-800-463-3818

Hyundai Laurier Station  
164, boul. Laurier  
Laurier Station  
728-4044

Hyundai St-Georges  
105 55, 1ère Avenue  
St-Georges Est  
Comité de Beauce 228-8814

Cité Hyundai  
150, boul. Taché ouest  
Montmagny 248-7877

Rivière-du-Loup Hyundai  
289, Témiscouata  
Rivière-du-Loup  
862-8144

Rimouski Hyundai  
375, boul. Ste-Anne  
Pointe-au-Père  
724-2231

Garage C. L. Auto Inc.  
163, boul. LaSalle  
Baie Comeau  
296-8824

Porlier Automobiles Inc.  
100, Napolean  
Sept-Îles 962-1828

Gaspésie Auto Inc.  
Route 132  
Bonaventure ouest  
Bonaventure 534-2191

Îles de la Madeleine  
Chemin des Caps  
Fatima, Île de la Madeleine  
986-5566

Garage Jean-Roch Thibeault  
909 MGR de Laval  
Baie St-Paul  
435-2379

Hyundai s'implante chez nous pour mieux nous servir

### APPEL D'OFFRE

Achat d'un camion usagé

La Municipalité de Saint-Henri demande des soumissions pour l'achat d'un camion 10 roues, de marque "MACK", datant au plus de 1987. Les caractéristiques recherchées sont plus amplement décrites dans les documents de soumissions qui sont disponibles au bureau municipal, 109, rue Allen, Saint-Henri, aux heures d'ouverture du bureau. Les soumissions seront reçues jusqu'à 11 heures, le 28 janvier 1991. La Municipalité ne s'engage à accepter ni la plus basse ni aucune des soumissions reçues. Jacques Hébert, Secrétaire-trésorier, St-Henri, le 18 janvier 1991.

Une décision au procès du policier Boucher qui pourrait faire jurisprudence

## Le juge refuse de recevoir des rapports rédigés par l'accusé

Le juge Rosaire Desbiens a rendu une décision susceptible de faire jurisprudence, hier, au procès du policier Jacques Boucher, quand il a refusé à la procureure de la Couronne, Me Ginette Kirouac, de déposer en preuve les rapports rédigés par l'accusé, dans la nuit du 19 juin 1987.

par RICHARD HÉNAULT  
LE SOLEIL

Il s'agissait du rapport sur les circonstances entourant la poursuite et l'arrestation de Claude Laverdière et de ses trois amis, ainsi que du rapport rédigé obligatoirement par un agent ayant utilisé son arme de service. Cette question étant réglée, la poursuite a déclaré sa preuve close, après plus de dix jours d'audience.

Un obstacle a cependant surgi dès le début de la preuve de la défense. L'avocat du policier, Me Mario Bilodeau, a en effet annoncé qu'il aurait un enregistrement vidéo à produire, illustrant une expertise en balistique.

La procureure de la Couronne s'est alors opposée, faisant valoir qu'elle n'avait pas été prévenue à l'avance et qu'elle ne pourrait être accompagnée de son propre spé-

cialiste. Les parties sont donc convenues de reporter à ce matin l'audition de ce spécialiste, le temps que celui de la poursuite arrive de Montréal.

Entre-temps, l'enquêteur de la sûreté municipale de Québec qui tenait la caméra a eu la possibilité d'expliquer au juge comment l'enregistrement a été fait. Pour ce faire, un premier visionnement a eu lieu.

En tout, 11 projectiles ont été tirés sur une vieille Firebird, dont cinq dans une glace latérale, dans des angles de 10 à 80 degrés. C'est dans ce dernier angle que la glace s'est finalement fracassée.

### Charte des droits

Lors de l'argumentation quant au dépôt en preuve des rapports du policier Boucher, Me Bilodeau avait fait valoir que ceci contrevenait à la Charte canadienne des droits qui garantit à tous les ci-

toyens d'être traités également devant la justice. De par leur serment d'office, les policiers sont tenus de rédiger des rapports, a expliqué l'avocat.

Contrairement à l'ensemble des citoyens, ils peuvent alors se trouver contraints de s'incriminer. L'accusé étant libre de témoigner ou non à son propre procès, a ajouté Me Bilodeau, la poursuite

s'apprêtait, en déposant ces rapports, à faire indirectement témoigner l'agent Boucher.

La procureure de la Couronne a répliqué en soutenant que le droit de garder le silence n'est garanti que quand une personne est détenue. Comme dans le cas d'une déclaration à une tierce personne, l'agent Boucher avait également toute la latitude d'écrire ce

qu'il voulait. Enfin, de soutenir Me Kirouac, les policiers ne sont pas les seuls travailleurs tenus de rédiger des rapports dans l'exercice de leurs fonctions.

Le juge Desbiens a finalement tranché en affirmant que la production des rapports était « de nature à briser l'équité du procès » puisque Boucher ne les a pas ré-

digés « volontairement, après avoir considéré ses droits ». Il a toutefois conclu en rappelant que ces rapports pourraient être utilisés lors d'un éventuel contre-interrogatoire de Boucher. L'avocat de ce dernier devait toutefois déclarer plus tard qu'une décision n'a pas encore été arrêtée quant à la présence du policier à la barre des témoins.

### Le pont et l'avenue Royale

BEAUPORT—Le ville de Beauport entreprend, cette année, la deuxième phase de la confection de l'axe nord-sud avec la construction d'un pont au-dessus de la rivière Beauport et d'un bout de l'avenue Royale vers le nord. La ville a procédé hier soir à l'approbation des plans et aux appels d'offres. Le pont sera construit par le ministère des Transports, et à ses frais, à compter du mois prochain. Les travaux devraient être terminés au 30 juin. Au début de juillet commencera la confection d'un bout de l'avenue Royale, vers le nord. Une subvention représentant la moitié des coûts

sera versée par le gouvernement tandis que la ville déboursera, via un règlement d'emprunt, la somme de 942 000 \$.

### Réseau de braconnage démantelé

MONTMAGNY-L'ISLET—Le Service de conservation de la faune vient de démanteler un réseau de braconnage de cerfs de Virginie dans les régions de Saint-Pamphile et de Saint-Adalbert, dans Montmagny-L'Islet. Cinq individus devront faire face à une vingtaine de chefs d'accusation d'ici six mois. Ils sont passibles d'amendes totalisant 24 500 \$

pour vente illégale et chasse au cerf de Virginie. L'identité des suspects ne sera connue qu'à leur comparution. Cette enquête amorcée au printemps 1988 a évolué grâce à la collaboration de citoyens. Ainsi, une perquisition a eu lieu au domicile des braconniers.

### Qualité de l'air

SAINTE-FOY—Environnement Québec a mis en marche, à 4 km à l'est de l'usine Glaverbec, dans le rang Saint-Ange à Sainte-Foy, une station de 64 700 \$ pour en savoir plus sur la qualité de l'air dans les environs du parc industriel de Saint-Augustin. Chaque jour, des lectures, et chaque semaine, la collecte d'échantillons seront faites sur le niveau des matières particulaires, la teneur en bioxyde de soufre, en ozone, en monoxyde et en bioxyde d'azote du milieu atmosphérique ambiant. Glaverbec a mis en service à l'ouest de son usine une autre station de mesure. L'analyse des données sera connue dans le rapport 1992 de la direction des réseaux atmosphériques du

ministère de l'Environnement. Si on se fie à la publication du rapport de 1989, publié en 1991, il faudra donc attendre à 1994 pour connaître l'analyse fine de ses données.

### Programme de motivation des élèves

La Commission scolaire régionale de la Chaudière a donné le feu vert à la poursuite du programme expérimental de concentration-motivation en anglais, sports, et arts à l'école secondaire Notre-Dame-de-la-Trinité de Saint-Georges, et à la création d'un programme semblable à l'école polyvalente Veilleux de Saint-Joseph. Essentiellement, ces projets visent la motivation des élèves en leur permettant de consacrer plus de temps à des disciplines académiques, artistiques ou culturelles pour lesquelles ils ont un intérêt particulier. Cependant, les coûts supplémentaires encourus par la commission scolaire pour ces initiatives sont assumés par les parents.

## appel d'offres

**Gouvernement du Québec**  
**Ministère des approvisionnements et services**  
**Direction générale des Approvisionnements**

Projet	Description	Livraison
1031	Impression de 637 400 obligations d'épargne et de 10 000 titres « Sans Valeur ». Seuls les imprimeurs possédant les prérequis dans l'impression sécuritaire sont admis à soumissionner.	Québec et Montréal
1033	Approvisionnement en épicerie pour quatre (4) centres de détention de Montréal, pour la période du 1er avril 1991 au 31 mars 1992.	Montréal
1034	4270 cloisons amovibles (écrans d'insonorisation) 320 poteaux angulaires (pour cloisons amovibles).	Ville Vanier
1035	Approvisionnement en produits alimentaires congelés pour trois (3) établissements de détention, pour la période du 1er avril 1991 au 29 février 1992.	Montréal
<b>Cloture des soumissions:</b> 5 février 1991 à 15 h.		
1032	Commande ouverte pour l'impression d'environ 26 000 000 d'enveloppes en papier recyclé de divers formats.	Québec et Montréal
<b>Cloture de la soumission:</b> 8 février 1991 à 15 h.		

Les conditions d'appel d'offres sont contenues dans les documents disponibles au: Ministère des Approvisionnements et Services  
Direction générale des approvisionnements  
Bureau des appels d'offres  
575, rue Saint-Amable, 4e étage  
Québec (Québec) G1R 5N9  
Tél.: (418) 643-5438

Le ministère se réserve le droit, au moment de l'analyse des soumissions, de refuser toutes les soumissions présentées, même la plus basse.

Toute personne désirant assister à l'ouverture des soumissions doit se présenter à l'adresse susmentionnée, à l'heure et à la date indiquées.

**PROGRAMME D'OBLIGATION CONTRACTUELLE - ÉGALITÉ DANS L'EMPLOI**

Toute entreprise québécoise ayant plus de 100 employés doit, pour se voir adjuger une commande de 100 000 \$ et plus, s'engager au préalable à mettre en place un programme d'accès à l'égalité dans l'emploi, conforme à la Charte des droits et libertés de la personne. Cette obligation s'applique également pour tout sous-contrat d'un montant de 100 000 \$ et plus, s'adressant à un sous-contractant ayant plus de cent (100) employés.

Le directeur général des approvisionnements,  
Jean-Claude Careau, ing.

## invitation

**Gouvernement du Québec**  
**Ministère des Approvisionnements et Services**  
**Direction générale des approvisionnements**

### QUALIFICATION DE MANUFACTURIERS QUÉBÉCOIS DE CHALOUPES EN FIBRE DE VERRE

La Direction générale des approvisionnements du ministère des Approvisionnements et Services invite les manufacturiers québécois de chaloupes en fibre de verre à se qualifier.

Seuls les manufacturiers détenant un certificat de qualification émis par la Direction générale des approvisionnements seront invités à soumissionner pour la fourniture de chaloupes en fibre de verre requises de temps à autres par le gouvernement du Québec.

Les exigences pour l'obtention de ce certificat sont contenues dans des documents disponibles à l'adresse suivante :

Ministère des Approvisionnements et Services  
Direction générale des approvisionnements  
Division du Fichier des fournisseurs de biens  
Édifice Lomer-Gouin  
575, rue Saint-Amable, 3<sup>e</sup> étage  
Québec (Québec) G1R 5N9  
Tél.: (418) 643-1748  
Télécopieur: (418) 643-7544

**N.B.** Les fournisseurs déjà détenteurs du certificat susmentionné n'ont pas à formuler une nouvelle demande.

**Travaux publics Canada** **Public Works Canada**

### APPEL D'OFFRES

DES SOUMISSIONS CACHETÉES, visant les entreprises ou services énumérés ci-après adressées à l'Agent des Finances et de l'Administration, **Travaux Publics - Canada, bureau 204, 180, de la Cathédrale, Rimouski (Québec) G5L 5H9**, seront reçues jusqu'à 15h, à la date limite déterminée. On peut se procurer les documents de soumission par l'entremise du Bureau de distribution des plans à l'adresse ci-haut mentionnée (téléphone (418) 722-3001)

#### ENTREPRISES

Appel d'offres: 3913-013-1  
**POUR TRAVAUX PUBLICS - CANADA**  
Construction d'un brise-lames — **FATIMA, I.M., Comté de Bonaventure/Îles de la Madeleine (Québec)**.

On peut aussi consulter les plans et devis aux bureaux de l'Association de la Construction du Québec à Rimouski et Québec; à notre bureau du ministère de Québec et également au bureau de poste de FATIMA, I.M.

Date limite: le mardi 12 février 1991  
Renseignements techniques: (418) 722-3003  
Demande de documents: (418) 722-3001

#### INSTRUCTIONS

Le Ministère ne s'engage à accepter ni la plus basse ni aucune des soumissions.

Québec

Québec

Canada

## FAITES LE CALCUL!

Si votre espérance de vie est de **78 ans\***  
et que vous désirez prendre votre retraite à **- 55 ans**  
votre REER devra alors subvenir à vos besoins durant **23 ans**

Planifiez votre retraite dès maintenant en tirant le maximum des conseils du Trust Général.

Le Trust Général sait combien il est important de profiter d'un bon revenu à la retraite afin de réaliser tous ses projets. C'est pourquoi nous vous offrons des REER souples, performants, et en plus, d'excellents conseils. Les conseillers du Trust Général sauront vous aider à choisir judicieusement la formule de REER qui conviendra parfaitement à vos exigences financières.

N'hésitez pas, rêvez à tous vos projets de retraite!... et passez à une succursale du Trust Général, un de nos conseillers se fera un plaisir de vous servir promptement et professionnellement, ou communiquez avec nous par téléphone, c'est tellement simple et rapide!

Demandez-nous un exemplaire de notre édition spéciale "Info Placement" sur la réforme fiscale des pensions, c'est gratuit!

PRÊT REER DISPONIBLE

**10** **5/8%**  
TERME 1 AN, INTÉRÊT ANNUEL  
Ce taux peut changer sans préavis.



**TRUST GÉNÉRAL**

\*Statistique Canada. Selon la moyenne hommes-femmes âgés de trente ans.



Place de la Cité, Sainte-Foy  
**652-7000**

1354, av. Maguire, Sillery  
**681-8282**

Place Fleur de Lys  
**522-4618**

Les Galeries Chagnon, Lévis  
**833-4450**

# Le conseiller Mackey remet en question le projet de second boulevard dans St-Roch

Il faut « revoir de fond en comble » la question d'un deuxième boulevard dans Saint-Roch, tel que proposé dans le plan de développement du quartier qui a été soumis à des consultations publiques.

par BENOÎT ROUTHIER  
LE SOLEIL

Telle est l'opinion du conseiller du Rassemblement populaire (RP) Paul Mackey qui a constaté que la population avait émis des commentaires assez négatifs sur le projet d'avoir un boulevard Charrest à sens unique vers l'ouest et de construire un boulevard dans l'axe Fleurie-Saint-Vallier qui serait à sens unique vers l'est.

« Il faut trouver une solution plus intéressante et moins coûteuse », bien que la position de la ville dans ce dossier était de mettre l'accent sur le transport en commun.

M. Mackey a émis ce commentaire en même temps qu'il rappelait avoir demandé aux fonctionnaires de la ville de Québec d'étudier les répercussions sur le Chemin Saint-Louis, la Grande-Allée et le boulevard Saint-Cyrille du projet de la ville de Sainte-Foy de réaménager le boulevard Laurier afin d'y avoir une circulation plus fluide. La congestion risque de se faire dans les limites de Silvery et de Québec, dit-il.

La semaine dernière, au conseil municipal, il a laissé entendre que la construction de boulevards dans les centres-villes était chose du passé. Il citait un document du

Comité technique en milieu urbain de l'Association internationale permanente des congrès de la route qui expliquait qu'il faut maintenant penser à réduire la circulation dans les centres-villes, que c'est la tendance mondiale.

**Décision en avril**  
En ce qui concerne le plan de

développement du quartier Saint-Roch, les commissaires qui ont tenu les audiences publiques sont à rédiger leur rapport qui devrait être remis aux autorités municipales cette semaine ou la semaine prochaine. C'est en avril qu'une décision finale sur le plan de développement doit être prise.

## ■ Pour un nouveau Collisée

QUÉBEC—Le gouvernement du Québec est disposé à participer à une étude de faisabilité pour la construction d'un nouveau Collisée, a déclaré hier le ministre de la Santé et des Services sociaux et responsable de la région de Québec, M. Marc-Yvan Côté. On sait que la ville de Québec et les Nordiques s'y sont déjà engagés pour 50 000 \$ chacun et que les deux souhaitent voir le provincial et le fédéral en faire autant. Ottawa n'a pas encore réagi.

## ■ Incendie

QUÉBEC—Un immeuble de quatre logements situé au 7 rue Boisclair à Québec, a subi des

dommages par le feu vers midi quarante hier. Les flammes ont pris naissance dans la chambre électrique située au sous-sol. Le bureau d'un denturologiste a été abimé.

## ■ Plus de neige et du grand froid

QUÉBEC—Avec ce qui est tombé jusqu'à hier, l'hiver 1990-1991 a déjà dépassé sensiblement l'accumulation de 183 centimètres enregistrée le 20 janvier de l'an passé, et de beaucoup la moyenne de saison de 172 cm. Il est tombé 198 cm, à ce jour cette année. Le record de chute de neige a été établi mercredi dernier, avec 16,2 cm, comparativement au record de journée de 12,7 cm en 1975. Les

d'Environnement Canada recommandent de vous habiller chaudement, car ils annoncent un -18 degrés malgré la journée ensoleillée aujourd'hui, comme demain, de -14 à -24 degrés. C'est l'effet du vent d'ouest qui rendra le froid plus mordant. Le record pour la même période a déjà fluctué dans les -30 et -32 Celsius.

## ■ Sains et saufs

VALIN—Deux motoneigistes du Lac-Saint-Jean, portés disparus depuis dimanche soir, ont été retrouvés sains et saufs hier midi par des amis. Jean-Marie Tremblay, 51 ans, et son fils de 26 ans, Marcel, ont passé la nuit dans un chalet du mont Valin. Tout indique que leur engin aurait eu une défaillance mécanique.



Jacques DALLAIRE

## Du pareil au même...

Je me suis livré à une petite expérience l'autre jour, en route pour Trois-Rivières, via l'autoroute 40. La radio de ma voiture était branchée sur CITE. Plus je gagnais la Mauricie, plus CITE m'abandonnait. Je cherchai donc une autre fréquence pour tomber sur la station-sœur de télémedia du coin qui complétait la «toune» que j'écoutais quelques secondes auparavant. Coïncidence, mais non! Je répétai l'expérience en mettant aussi dans le coup Cite-fm à Sherbrooke. Sur les trois stations, j'eus droit à la même programmation. Alors, pourquoi maintenir trois stations? Quant à offrir un produit aussi «personnalisé», je suggère à Télémedia d'installer une seule, longue et grosse tour d'émission provinciale sur le Mont Royal!

## En quelques lignes...

● Très discutable la décision de certaines directions scolaires d'imposer des sanctions à des jeunes qui ont décidé de manifester en faveur de la paix devant la tournure de la guerre au Moyen-Orient. D'accord, ça manquait peut-être d'encadrement, mais je préfère encore la spontanéité du geste à la «structurite». On accuse si souvent, et souvent à tort, les jeunes d'être indifférents ou amorphes. Et puis après, certains, plus âgés, ont peut-être le monopole de la guerre, mais la paix reste l'affaire de tout le monde!

● Vous préparez votre retraite? Le laboratoire de psychogérontologie de l'université Laval aimerait savoir comment vous vous y prenez en vous invitant, si vous êtes âgé entre 40 et 64 ans et si vous travaillez à temps plein à l'extérieur, à participer à une étude. Il s'agira de remplir un questionnaire et il est entendu que l'information recueillie reste confidentielle. Si vous êtes intéressé, vous devez contacter le laboratoire avant vendredi au 656-2131, poste 4747.

● On demande des parrains pour permettre au CLSC Laurentien du boulevard Pèrè-Lelièvre à Québec, d'étendre son projet de cuisines collectives lancé il y a neuf mois. La formule consiste à réunir quatre ou cinq chefs de familles qui ensemble préparent des repas familiaux à petits budgets. Avec aussi peu que 48 \$, dont 12 \$ sont fournis par les participants, on arrive à préparer cinq plats principaux pour quatre familles qui vivent des fins de mois souvent difficiles. L'instigatrice du projet, Mme Johanne Montminy, voudrait multiplier les groupes, en demandant le soutien financier d'associations ou de parrains capables d'apporter une contribution mensuelle d'environ 50 \$. On peut la joindre au CLSC Laurentien à 688-9212.

● La Chambre de commerce et d'industrie française au Canada (section de Québec) tient son assemblée générale annuelle vendredi, à compter de 18 h 30, au Château Frontenac. On profitera de l'occasion pour désigner un nouveau bureau de direction. Les administrateurs proposés pour cette année sont MM. Yvon Fortin, André Gauthier, Henri S. Gauthier, Claude Guérette, Robert Kloss, Jean-Marc Lajoie, Lucien Poitras, Jacques Roland et Patrick Vincent.

● Le club Rotary de Québec est pour sa part à la recherche de jeunes hommes d'affaire ou de profession libérale pour participer à un programme d'échange-étude d'un mois au Nigeria au printemps. Le séjour dure un mois. Pour tout renseignement, appeler M. Daniel Thibault au (418) 687-9110 ou par fax au (418) 687-0538.

● M. Paul Chaput, qui a milité au sein d'une foule d'associations dans la région de Québec et qui a participé activement à la création du Centre social de la Croix blanche ouvert au début de 1970, recevait en fin de semaine dernière le «prix des services distingués» pour ses efforts bénévoles au sein de l'Association canadienne pour la santé mentale.

● Le S.O.S lancé l'automne dernier par l'ancien conseil d'administration de la Maison des jeunes de Saint-Rédempteur, sur la rive sud de Québec, a été entendu. Une dizaine de citoyens, ayant à leur tête l'homme d'affaires Gerald Martin, ont pris la relève pour assurer le bien-être des jeunes. Le club Lions de Saint-Rédempteur, présidé par M. Gaëtan Potvin, a posé un premier geste concret en remettant un chèque au montant de 3000 \$ à Mme Murielle Yargeau, vice-présidente de la Maison.

● Pour sa part, General Motors du Canada, par l'entremise de son directeur de la zone de Québec, M. Steve O'Reilly, aura souscrit à la campagne de financement de Centraide dans la région en remettant à l'organisme un chèque au montant de 1000 \$.



Plus de 320 ans à vous offrir qualité et service, avec en plus notre garantie de remboursement!

# Plein les poches grâce à Whirlpool!

## DES BONS DE RÉDUCTIONS DE PÉTRO-CANADA!

Choisissez n'importe lequel des électroménagers Whirlpool offerts à la Baie et nous vous remettrons un bon postal vous permettant de recevoir des bons de réduction de Pétro-Canada! Mais faites vite, car cette offre se termine le samedi 26 janvier 1991! Remplissez le formulaire et postez-le après la livraison de votre(s) électroménager(s) Whirlpool. Whirlpool vous fera parvenir les bons de réduction. Ces bons de réduction sont remboursables à l'achat d'essence dans toutes les stations-service de Pétro-Canada au pays! Vous trouverez tous les détails de cette offre alléchante dans les magasins la Baie participants.

Vous trouverez les électroménagers Whirlpool à la Place Laurier.



### 40% DE RABAIS

LAVE-LINGE, 6 CYCLES  
40% de rabais. Pour les grosses corvées! Bonne contenance, 4 combinaisons de température lavage/rinçage, choix de 4 niveaux d'eau et moteur de 1/2 HP. Blanc. N° WT42000. Ord. 669.98. Solde 629.98 ch.

629<sup>98</sup>

### 30% DE RABAIS

SÈCHE-LINGE, 3 CYCLES  
30% de rabais. Pour la grosse besogne! Tambour de bonne dimension, 3 niveaux de température de séchage et avertisseur de fin de cycle. Blanc. N° WT64500. Ord. 449.98. Solde 419.98

419<sup>98</sup>

## ET CE NE SONT LÀ QUE QUELQUES EXEMPLES!

### 70% DE RABAIS

RÉFRIGÉRATEUR ÉLECTRONIQUE  
70% de rabais. De 467 l. Interrupteur économique, 2 tablettes pleine largeur et une réglable dans le congélateur. Blanc. N° WX174000. Ord. 999.98. Solde 929.98 ch. Amande, 10\$ en sus.

929<sup>98</sup>

### 80% DE RABAIS

CUISINIÈRE DE 76 CM  
80% de rabais. Four facile à nettoyer, éléments tubulaires chauffant rapidement et dossier recouvert de verre, muni d'une horloge analogique et d'un tube fluorescent. Blanc. N° WUE34100. Ord. 799.98. Solde 719.98 ch.

719<sup>98</sup>

### 70% DE RABAIS

LAVE-VAISSELLE À 4 CYCLES  
70% de rabais. Pourvu de 3 poussoirs "Clean Touch", d'une panier à couverts, de séchages à l'air ou avec chaleur et d'autres atouts. Panneau noir ou blanc. N° WZU33001. Ord. 549.98. Solde 479.98.

479<sup>98</sup>

### 30% DE RABAIS

DES MINIS QUI EN FONT GROS!  
30% de rabais. Sèche-linge compact, 61 cm. N° WT98000. Ord. 429.98. Solde 399.98.  
40% de rabais. Lave-linge compact, 6 cycles. N° WT38000. Ord. 719.98. Solde 679.98.  
Gros électroménagers, rayon 627.

399<sup>98</sup> ET 679<sup>98</sup>

EN VIGUEUR JUSQU'AU SAMEDI 26 JANVIER 1991

Satisfaction garantie.



On peut s'y fier!



Hydro-Québec

## APPELS D'OFFRES pour 14 h heure de Montréal

EDP.05784 A le mardi 12 février 1991 Région Richelieu Secteur Pointe-du-Moulin	EGR.15842.F le mardi 12 février 1991
TRAVAUX DE CONSTRUCTION DE LIGNES SUR POTEAUX DE BOIS Admissibilité : Principale place d'affaires au Québec Garantie de soumission : 60 000 \$ Prix du document : 25 \$	48 UNITÉS DE COMMANDE POUR DISJONCTEURS ET SECTIONNEURS Admissibilité : Principale place d'affaires au Québec Garantie de soumission : 50 000 \$ Prix du document : 25 \$

Les conditions de chacun des appels d'offres sont précisées dans un document qui peut être consulté ou obtenu du lundi au vendredi de 8 h 30 à 16 h 30 à l'endroit suivant :

HYDRO-QUÉBEC  
GROUPE EXPLOITATION RÉGIONALE  
Direction Approvisionnement de l'exploitation  
Service Achats, Contrats et Surplus d'actif  
140, boul. Crémazie ouest - 10e étage  
Montréal (Québec)  
H2P 1C3

Pour renseignements : (514) 385-2830

Le montant de 25 \$ est NON REMBOURSABLE et doit être payé sous forme de chèque ou de mandat à l'ordre d'Hydro-Québec.

La garantie de soumission devra être sous forme de chèque visé ou de cautionnement fourni par une compagnie d'assurance ou de lettre de crédit irrévocable ou d'obligations au porteur.

Seules les personnes physiques ou morales qui ont obtenu le document d'appel d'offres directement du bureau mentionné plus haut sont admises à soumissionner.

L'intéressé à soumissionner doit fournir son numéro de téléphone, de télex et/ou de télécopieur lors de sa demande de document d'appel d'offres.

Hydro-Québec se réserve le droit de rejeter toute soumission.

Le chef de service  
Achats, Contrats et Surplus d'actif  
René Cantin, ing.

**ÉCHOS DES DEUX RIVES**

**BEAUPORT**

**Ils l'ont à coeur**

À l'instigation de la ville de Beauport et du Département de santé communautaire de l'hôpital de l'Enfant-Jésus, un forum pour la santé du coeur aura lieu de 19 h à 23 h, le 20 février, au Centre Mgr Laval, 2, rue du Fargy, Beauport. Ayant pour thème « J'ai Beauport à coeur », ce forum réunira aussi bien de simples citoyens que des gens d'affaires et des personnes oeuvrant dans le milieu de la santé.

**RIMOUSKI**

**Au Conseil des arts**

Mme Lisette Morin, journaliste de Rimouski, vient d'être nommée membre du Conseil des arts du Canada. Son mandat est d'une durée de trois ans. Cet organisme fédéral, dont la responsabilité relève du ministre des Communications, M. Marcel Masse, voit à l'attribution des octrois et bourses dans différentes disciplines du domaine des arts.

**MONT-JOLI**

**« Prix de la Mitis »**

Le CLSC de la Mitis a remis récemment ses « Prix du volontariat » à Stuart Craig, bénévole résidant à Grand Métis, et à l'organisme « Les Bourgeois de la Mitis », qui a son siège social à Mont-Joli. M. Stuart Craig est reconnu pour son engagement social, notamment auprès des personnes âgées, par le transport, l'accompagnement et la réalisation de petits travaux auprès des aînés. « Les Bourgeois de la Mitis », un organisme sans but lucratif, existe depuis cinq ans, et offre des services de maintien à domicile aux personnes âgées de la MRC de la Mitis.

**QUÉBEC**

**Une longue patinoire**

La patinoire naturelle de la rivière Saint-Charles est maintenant ouverte sur une longueur de 2,5 km, soit de la marina Saint-Roch au prolongement de la rue Renaud. Les heures d'ouverture sont toujours de 12 h à 22 h en semaine et de 10 h à 22 h les samedis et dimanches. Services de vestiaire, de restauration et d'aiguillage et location de patins disponibles sur place.

**SILLERY**

**Expo inuit**

Le conte inuit « Uppialuk » présenté en décembre à la maison Hamel-Bruneau lors de l'exposition « Espaces inuit », conserve l'affiche au même endroit jusqu'au 17 février. Ce conte de Michel Noël interprété par le comédien Michel Pouliot est présenté gratuitement et les spectateurs auront l'occasion d'admirer les dessins et sculptures inuit qui sont exposés au même endroit. La maison Hamel-Bruneau est située au 2608, chemin Saint-Louis et est ouverte aux visiteurs de 12 h 30 à 17 h et le mercredi de 19 h à 21 h.

**Un an après le sommet socio-économique Chaudière-Appalaches  
Seulement 7 projets réalisés sur 142**

LÉVIS — Un an après le premier sommet socio-économique de la région Chaudière-Appalaches, sept des 142 projets ont été réalisés. Des 124 millions \$ promis — dont 85 millions \$ par le gouvernement du Québec, 36 millions \$ par les promoteurs et 2,8 millions \$ par les autres sources de financement — 11 millions \$ ont été dépensés, dont 10 millions \$ par Québec.

par GILBERT LEDUC  
LE SOLEIL

Voilà ce que révèle la pondération effectuée à partir des bilans préliminaires dressés par le Conseil régional de concertation et de développement (CRCD) Chaudière-Appalaches et la direction régionale de l'Office de planification et de développement du Québec (OPDQ).

Si l'on jette un coup d'oeil sur les projets qui retiennent l'attention des observateurs, un seul a été réalisé, l'implantation d'un cégep à Saint-Georges. Le prolongement de l'autoroute 73 jusqu'à Saint-Georges et la mise en opération du plan de consolidation de l'agriculture dans les Appalaches sont en voie de réalisation tout comme les projets de consolidation des centres de ski alpin.

Les procédures administratives se poursuivent en ce qui a trait au développement des services universitaires, à la mise sur pied d'un fonds forestier, à la création d'une antenne du cégep de La Pocatière à Montmagny et au développement des réserves de minerais de la mine BC.

Une brève consultation des bilans du CRCD et de l'OPDQ révèle des différences d'appréciation sur l'état d'avancement des projets.

Par exemple, le dernier décompte de l'OPDQ (30 septembre) identifiait 17 projets dont les procédures administratives sont non enclenchées. Le CRCD, au 8 janvier, en pointait 53!

Le député de Lévis et critique du Parti québécois en matière de développement régional, M. Jean Garon, souligne à cet égard la tendance des fonctionnaires à considérer les projets plus avancés qu'ils ne le sont vraiment. « Pour eux, dès qu'on bouge un crayon, c'est signe que le projet progresse. Ce qui compte, c'est ce qui apparaît dans la colonne des projets réalisés et de ceux en voie de réalisation. Le reste, c'est du placotage ».



Comme les autres centres de ski alpin de la région Chaudière-Appalaches, le Massif du Sud, à Saint-Philémon, est sur le point d'obtenir l'aide gouvernementale qui va lui permettre de consolider ses équipements.

**Haro sur l'OPDQ**

Le ministre régional, M. Robert Dutil, est fier du bilan gouvernemental dans Chaudière-Appalaches.

« Le suivi administratif des engagements se déroule tout à fait normalement », indique le

député de Beauce-Sud et ministre des Approvisionnements et Services.

Deux autres personnalités régionales interrogées par LE SOLEIL apportent toutefois un son de cloche différent.

Jean Garon trace un constat

d'échec de la formule actuelle de dialogue entre Québec et les régions. « Le sommet socio-économique n'aura été qu'une opération nuisance au cours de laquelle des attentes injustifiées ont été créées dans la population. Aujourd'hui, on se rend compte de l'incapacité du gou-

vernement à livrer la marchandise ».

M. Garon affirme que les sommets économiques deviennent une sorte d'entonnoir dans lequel tous les « projets de salles paroissiales » s'entrechoquent et où les grandes questions de développement régional sont absentes du débat.

Pour sa part, le président du CRCD Chaudière-Appalaches et maire de Montmagny, M. Gilbert Normand, s'attaque au suivi administratif des projets, « un labyrinthe administratif épouvantable miné d'enfarges ».

M. Normand en veut à l'OPDQ qui, à son avis, déroge de sa mission de supporter le milieu pour devenir une « barrière » au développement.

Le maire magnymontois s'en prend au rôle prépondérant des officiers de l'État dans la région « qui décident quand et comment on va dépenser notre argent ».

« Tant et aussi longtemps que la direction régionale de l'OPDQ ne sera pas tribunaire d'un conseil d'administration formé d'intervenants régionaux (CRCD ou Table des préfets de la MRC), la mainmise des fonctionnaires sur notre développement durera », conclut Gilbert Normand.

**LE POINT SUR LES PROJETS**

Secteur d'activités	Réalisé (1)	En voie de réalisation	Procédures adminis. en cours	Procédures adm. non enclenchées	En suspens (2)	Retiré (3)	Total
Agro-alimentaire	1	5	4	6			16
Culture-patrimoine	3	2	3	10			18
Éducation	1	9	4	1			11
Environnement		2	2	5			9
Forêt			3	1		1	5
Ind.-haute techn.	1	1	4	2	1		9
Loisir		5	10	13		1	29
Mines et minéraux		1	2				3
Santé-serv. sociaux		9	6	4			19
Tourisme	1		5	5	1		12
Transport		4	1	6			11
<b>Total</b>	<b>7</b>	<b>34</b>	<b>44</b>	<b>53</b>	<b>2</b>	<b>2</b>	<b>142</b>

(1) Projets réalisés: engagement d'un agent de projet dans le cadre du plan de consolidation de l'agriculture dans les Appalaches, agrément de la Société des archives historiques de la région de l'Amiante, restauration de l'église de Saint-Jean-Port-Joli, restauration de l'église de Saint-Roch-des-Aulnaies, aménagement du parc industriel de Ville de L'Islet, commercialisation touristique du Pays-de-l'Érable, création du cégep Beauce-Appalaches à Saint-Georges.  
(2) Projets en suspens: expansion du réseau gazier de Gaz Métropolitain sur la Rive-Sud de Québec, Centre mini-congrès des Érables à Montmagny.  
(3) Projets retirés: consolidation d'une petite scierie de services dans la MRC des Etchemins, aménagement de belvédères au Mont Bellevue (MRC de L'Islet).

**Des dégâts de 100 000 \$ à 200 000 \$**

**Incendie au Manoir St-Castin**

Une partie de l'étage supérieur et de la toiture de l'hôtel Manoir Saint-Castin à Lac-Beauport a été lourdement endommagée par le feu et la fumée qui ont envahi l'établissement, un peu après 20 h hier soir. Les dommages pourraient s'établir entre 100 000 \$ et 200 000 \$.

L'incendie a éclaté dans une chambre du troisième plancher et s'est rapidement propagé au toit et aux chambres adjacentes.

L'origine exacte du feu sera précisée par les investigateurs des enquêtes criminelles de la Sûreté du Québec qui ont entre-

pris leurs recherches dès hier soir.

De l'extérieur on apercevait uniquement une fumée dense s'échappant des fenêtres et cheminées de l'immeuble au cachet vieillot qui avait subi des rénovations, il y a peu de temps.

Une quarantaine de pompiers de Lac-Beauport, Sainte-

Brigitte, Beauport et Charlesbourg ont uni leurs efforts pour maîtriser l'incendie en un peu plus d'une heure. Charlesbourg et Beauport sont venus à la rescousse avec de l'équipement adéquat: échelle, camions-citernes et appareils respiratoires. Le détachement Québec-Métro de la SQ a de son côté coordonné les opérations et la circulation.

Les pompiers ont dû monter un réservoir, l'alimentation en eau étant insuffisante. Une borne-fontaine en face de l'hôtellerie semblait hors d'usage.



De l'extérieur, seule la fumée était visible.

Le Soleil/Yvon Mouton

**PLACE LAURIER VOUS INVITE**

**PLACE LAURIER**

**AU SALON DE LA MARIÉE**

2<sup>e</sup> ÉDITION  
**JUSQU'À SAMEDI**

Plus de 20 exposants vous attendent sur les 3 étages de Place Laurier et vous offrent tout ce que vous recherchez pour rendre cette journée mémorable.

- Service de photographie et vidéo
- Fleuriste • Pâtisseries • Cadeaux
- Automobiles • Robes et habits de cérémonie

Participez au concours. Vous trouverez les coupons chez les exposants.

**PLACE LAURIER**