



PRÉVISIONS
BUDGÉTAIRES
2025



Communauté
métropolitaine
de Montréal

TABLE DES MATIÈRES

MEMBRES DU CONSEIL.....	3
MEMBRES DU COMITÉ EXÉCUTIF	4
INSTANCES DÉCISIONNELLES	4
MOT DE LA PRÉSIDENTE.....	6
MOT DU DIRECTEUR GÉNÉRAL	7
LES PRÉVISIONS BUDGÉTAIRES 2025.....	9
ORGANIGRAMME.....	13
PRINCIPALES ACTIVITÉS PRÉVUES EN 2025	15
PRÉVISIONS BUDGÉTAIRES 2025.....	25
RÉPARTITION DES QUOTES-PARTS PROVISOIRES 2025	28

ISBN 978-2-924076-72-9 (pdf)

© Communauté métropolitaine de Montréal, 2024



CRÉDITS PHOTOS :

Jérémie Leblond-Fontaine

MEMBRES DU CONSEIL

PRÉSIDENTE

Mme Valérie Plante

Mairesse de la Ville de Montréal

VICE-PRÉSIDENT

M. Stéphane Boyer

Maire de la Ville de Laval

AGGLOMÉRATION DE MONTRÉAL

M. Richard Deschamps

Membre du conseil de la Ville de Montréal

M. Michel Gibson

Maire de la Ville de Kirkland

Mme Nathalie Goulet

Membre du conseil de la Ville de Montréal

Mme Laurence Lavigne Lalonde

Mairesse de l'arrondissement Villeray-Saint-Michel-Parc-Extension

M. François Limoges

Membre du conseil de la Ville de Montréal
Maire de l'arrondissement Rosemont-La Petite-Patrie

M. Beny Masella

Maire de la Ville de Montréal-Ouest

M. Peter McQueen

Membre du conseil de la Ville de Montréal

M. Jérôme Normand

Membre du conseil de la Ville de Montréal

Mme Dominique Ollivier

Présidente du comité exécutif de la Ville de Montréal

M. Sylvain Ouellet

Membre du conseil de la Ville de Montréal

M. Jocelyn Pauzé

Membre du conseil de la Ville de Montréal

Mme Marie Plourde

Membre du conseil de la Ville de Montréal

M. Luc Rabouin

Membre du comité exécutif de la Ville de Montréal Maire de l'arrondissement Le Plateau-Mont-Royal

LAVAL

Mme Sandra El-Helou

Membre du conseil de la Ville de Laval

M. Yannick Langlois

Membre du conseil de la Ville de Laval

AGGLOMÉRATION DE LONGUEUIL

Mme Catherine Fournier

Mairesse de la Ville de Longueuil

M. Ludovic Grisé Farand

Maire de la Ville de Saint-Bruno-de-Montarville

M. Jean Martel

Maire de la Ville de Boucherville

LOURONNE NORD

M. Denis Martin

Maire de la Ville de Deux-Montagnes

M. Sébastien Nadeau

Maire de la Ville de L'Assomption

M. Guillaume Tremblay

Maire de la Ville de Mascouche

M. Eric Westram

Maire de la Ville de Rosemère

LOURONNE SUD

M. Martin Damphousse

Maire de la Ville de Varennes

M. Patrick Marquès

Maire de la Ville de Carignan

Mme Lise Michaud

Mairesse de la Ville de Mercier

M. Guy Pilon

Maire de la Ville de Vaudreuil-Dorion

MEMBRES DU COMITÉ EXÉCUTIF

PRÉSIDENTE

Mme Valérie Plante

Mairesse de la Ville de Montréal

VICE-PRÉSIDENTE

Mme Catherine Fournier

Mairesse de la Ville de Longueuil

MEMBRES

M. Stéphane Boyer

Maire de la Ville de Laval

M. Denis Martin

Maire de la Ville de Deux-Montagnes

Mme Lise Michaud

Mairesse de la Ville de Mercier

Mme Dominique Ollivier

Membre du conseil de la Ville de Montréal

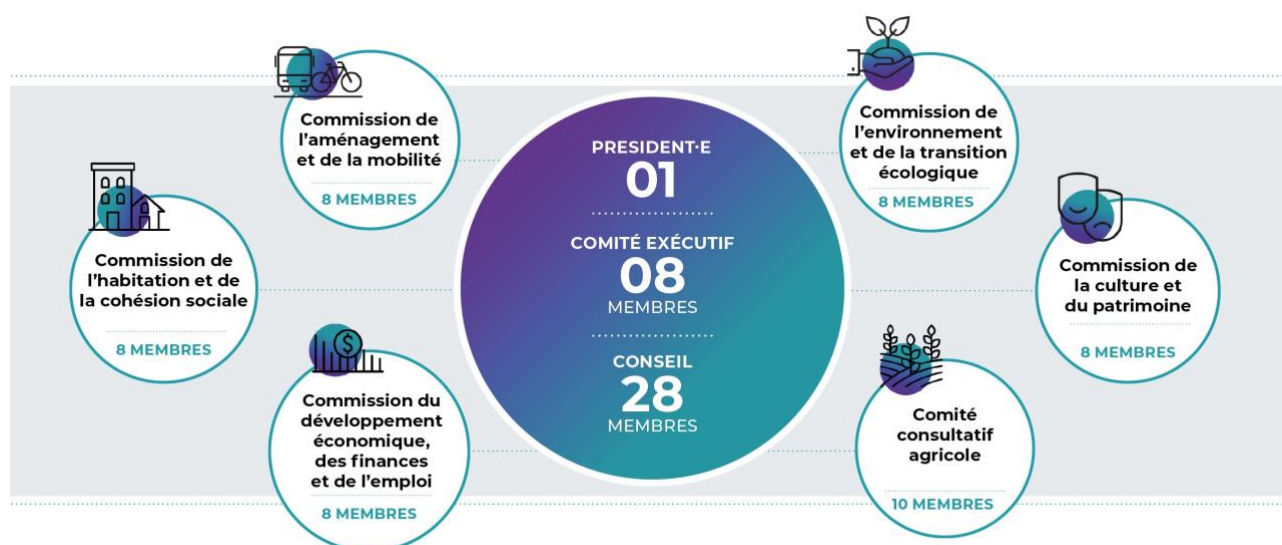
M. Sylvain Ouellet

Membre du conseil de la Ville de Montréal

M. Luc Rabouin

Président du comité exécutif de la Ville de Montréal Maire de l'arrondissement Le Plateau-Mont-Royal

INSTANCES DÉCISIONNELLES



MOT DE LA PRÉSIDENTE



Depuis plus de 20 ans, la Communauté métropolitaine de Montréal (CMM) s'efforce de poser des gestes concrets et ambitieux pour faire de la région métropolitaine un leader en matière d'environnement, d'aménagement du territoire et de préservation de l'abordabilité. Nous sommes fiers du chemin parcouru. Aussi, le budget de 2025 nous permettra d'aller encore plus loin et de poursuivre nos efforts en misant particulièrement sur les trois priorités suivantes : la mise en œuvre de la transition écologique, le suivi du développement du Grand Montréal par le recours à des indicateurs et l'adoption du Plan métropolitain d'aménagement et de développement (PMAD) révisé.

Sur le plan de l'habitation, la crise du logement ne s'essouffle pas et les besoins sont grandissants. Les coûts ne font qu'augmenter. La situation requiert un engagement des gouvernements et un effort collectif des municipalités et de la CMM. Au cours de la prochaine année, la CMM poursuivra la mise en œuvre de sa Politique métropolitaine d'habitation pour développer des milieux de vie inclusifs et durables. Elle commencera aussi à mettre en œuvre une Stratégie métropolitaine en itinérance pour appuyer davantage les efforts collectifs visant à réduire l'itinérance et à favoriser l'inclusion des personnes en situation d'itinérance.

Du côté de l'aménagement, la CMM conclura ses travaux de révision du PMAD. Elle analysera les contributions qui auront été faites dans le cadre de la consultation publique et bonifiera le projet du PMAD pour une adoption de ce dernier en juin 2025. Le PMAD révisé assurera un développement durable du Grand Montréal pour les 20 prochaines années. Non seulement le PMAD favorisera une densification intelligente, mais il renforcera la capacité de la région métropolitaine à lutter et à s'adapter aux changements climatiques.

L'environnement sera au cœur des priorités de la CMM. Des cibles ambitieuses ont été fixées pour accélérer l'adaptation aux changements climatiques et atteindre 30 % du territoire métropolitain conservé. Alors que les changements climatiques nous touchent de plein fouet, pensons entre autres aux répercussions de *Debby*, la CMM entamera la deuxième année de mise en œuvre de son Plan climat métropolitain et accompagnera des municipalités dans l'élaboration de leur plan climat régional. Elle poursuivra également le déploiement de son Plan métropolitain de gestion des matières résiduelles et sa réflexion sur le traitement des résidus ultimes afin d'atteindre l'autonomie régionale pour le territoire métropolitain. Puis, elle continuera de mettre en valeur les milieux naturels du Grand Montréal grâce à son programme de la Trame verte et bleue tout en maintenant ses activités de boisement pour rendre les villes plus résilientes et plus agréables à vivre.

En ce qui a trait au développement économique, et dans une optique de développement durable, la CMM procédera à une étude visant la diversification des sources d'énergie en lien avec les changements climatiques pour une économie plus productive, plus inclusive et plus verte. Par ailleurs, elle poursuivra la mise en application du programme de revalorisation des espaces industriels et accompagnera les MRC et agglomérations qui en sont à l'étape de réalisation de leur plan.

En matière de mobilité durable, la CMM cherchera à optimiser le cadre financier des transports collectifs en explorant la diversification des sources de revenus pour le développement et l'exploitation des services. Elle continuera de collaborer avec l'Autorité régionale de transport métropolitain (ARTM) afin que leurs travaux de planification respectifs soient bien arrimés.

Le budget 2025 de la CMM pose les fondations nécessaires à la mise en place d'actions répondant aux enjeux métropolitains grandissants en matière de changements climatiques et d'aménagement du territoire. Grâce aux champs d'intervention ciblés, il donnera à ses citoyen·nes la possibilité de vivre dans des milieux de vie durables et prospères.

Valérie Plante

A handwritten signature in blue ink, appearing to be 'VP', which corresponds to Valérie Plante.

MOT DU DIRECTEUR GÉNÉRAL



Le budget 2025 de la CMM s'élève à un peu plus de 215 M\$. Il prévoit une hausse des dépenses, par rapport à l'année passée, pour soutenir des objectifs ambitieux, principalement en matière d'aménagement du territoire et d'environnement. Sur le plan organisationnel, le récent déménagement de notre équipe dans de nouveaux locaux offre désormais à celle-ci un lieu de travail modernisé, tout en réduisant l'espace utilisé et les coûts associés.

En 2025, la CMM continuera d'être proactive pour le développement de la région métropolitaine de Montréal, en mettant en œuvre des plans et programmes ainsi que de nouvelles initiatives pour les soutenir qui répondent aux enjeux métropolitains. En aménagement, la CMM finalisera la révision du Plan métropolitain d'aménagement et de développement (PMAD). S'articulant autour des trois orientations que sont l'aménagement, le transport et l'environnement, le PMAD révisé favorisera la création de milieux de vie complets, dynamiques, résilients et inclusifs. Il contribuera à renforcer la capacité de la région à lutter et à s'adapter aux changements climatiques auxquels nous sommes de plus en plus confrontés.

En matière d'agriculture, la CMM poursuivra ses activités de valorisation et de protection des espaces agricoles et procédera à une mise à jour du portrait des friches et terres agricoles morcelées du Grand Montréal. Elle travaillera aussi au renouvellement de l'Entente sectorielle de développement des activités agricoles et du secteur bioalimentaire ainsi qu'à la reconduction du Programme de compensation aux municipalités rurales pour soutenir ces dernières.

De concert avec ses partenaires, la CMM poursuivra la mise en œuvre de son Plan d'action pour la reconnaissance et la protection des collines Montérégiennes, qui vise entre autres à obtenir le statut de paysage humanisé. La démarche de consultation publique, dont les séances se tiendront en janvier 2025, permettra de préciser et d'améliorer le projet en tenant compte des attentes et préoccupations des citoyen·nes et acteur·trices locaux.

Sur le plan du monitoring, l'Observatoire Grand Montréal continuera de suivre les données et les indicateurs stratégiques afin d'ajuster ses actions et de favoriser une prise de décision éclairée. Pour ce faire, il aura recours notamment à la plateforme des Indicateurs vitaux du Grand Montréal, un projet novateur réalisé en collaboration avec la Fondation du Grand Montréal. La CMM, en partenariat avec les MRC, déploiera de plus un système de monitoring en aménagement du territoire métropolitain, répondant ainsi aux exigences de la Politique nationale de l'architecture et de l'aménagement du territoire.

Parallèlement, l'équipe du Bureau de projet de gestion des risques d'inondation élaborera une méthodologie métropolitaine de caractérisation du risque afin de mieux évaluer les conséquences liées aux inondations et aux autres phénomènes climatiques. De même, elle réalisera des cartes de vulnérabilité du territoire face à deux grands aléas que sont les vagues de chaleur et les pluies abondantes, qui sont de plus en plus monnaie courante avec les changements climatiques.

Cette liste de dossiers non exhaustive s'inscrit dans les priorités de la CMM pour l'année 2025. Les compétences et l'expertise de l'équipe seront de nouveau mises à contribution pour mener à bien les différents projets, lesquels prennent appui sur des principes de développement durable pour façonner le territoire et développer le Grand Montréal.

Massimo Iezzoni

2025

FAITS SAILLANTS
DES PRÉVISIONS
BUDGÉTAIRES

2025



LES PRÉVISIONS BUDGÉTAIRES 2025

Les prévisions budgétaires 2025 comportent une augmentation des quotes-parts de 2,0 M\$ (2,0 %) due essentiellement à l'augmentation du remboursement de capital et des frais de financement. Les quotes-parts totalisent 99,7 M\$ en 2025 comparativement à 97,7 M\$ en 2024.

L'affectation de surplus pour boucler le budget de l'année 2025 est de 5,5 M\$.

Les dépenses prévues s'élèvent à 215,5 M\$. Il s'agit d'une augmentation de 28,8 M\$ comparativement à 2024. Environ 195,0 M\$, soit 90,5 % du budget de la Communauté, sont destinés aux interventions de développement. Ces sommes sont essentiellement versées aux municipalités et aux organismes partenaires. Notons qu'un montant de 13,6 M\$ de cette somme est destiné au remboursement des frais de financement et du capital des emprunts contractés aux fins de ces activités.

Les interventions de développement qui sont financées par la Communauté sont résumées dans le tableau ci-après.

Interventions de développement financées par la Communauté	M\$
Habitation Remboursement de la contribution pour les différents programmes : Programme d'habitation abordable Québec, Programme AccèsLogis Québec et Montréal, Programme visant à stimuler le développement et la concertation d'initiatives publiques et privées en matière d'habitation et Programme de rénovation des habitations à loyer modique	116,0
Équipements métropolitains Contribution au déficit du Jardin botanique, du Biodôme, de l'Insectarium, du Planétarium (Montréal) et du Cosmodôme (Laval)	25,5
Protection et mise en valeur du territoire Contribution financière aux municipalités réalisant des projets d'acquisition et de mise en valeur dans le cadre de la Trame verte et bleue.	24,3
Frais de financement (court et long termes) et remboursement de capital	13,6
Promotion, prospection et concertation en développement économique Contribution à Montréal International pour les investissements directs étrangers et des grappes métropolitaines pour leurs budgets de fonctionnement	6,8
Programme de compensation des municipalités rurales	5,0
Assainissement de l'atmosphère (agglomération de Montréal)	3,2
Service 211 Grand Montréal	0,6
Total	195,0

Budget des instances décisionnelles et de l'administration	M\$
Rémunération globale (administration et élus)	12,6
Services professionnels, techniques et autres	4,1
Frais de transport, communications, location, entretien, réparations et dépenses diverses	3,7
Total	20,4

PRINCIPALES VARIATIONS DES DÉPENSES ENTRE 2025 ET 2024

Principales variations	Variation \$
Contribution Trame verte et bleue – Phase 2	437 130
Habitation	26 463 300
Remboursement de capital et frais de financement	1 047 840
Coûts de services et dépenses générales	802 123

Les variations des dépenses sont brièvement décrites ci-après.

Contribution Trame verte et bleue

Les contributions aux municipalités dans le cadre du programme de la Trame verte et bleue (phase 2) se poursuivent, notamment par des acquisitions et des mises en valeur. Les activités de reconnaissance et de protection des milieux naturels ainsi que les activités de boisement sont planifiées en 2025.

Il est prévu qu'une somme de 24,3 M\$ sera versée en 2025 aux municipalités réalisant des projets dans le cadre du programme de la Trame verte et bleue (phase 2). Une augmentation modeste des réclamations de 0,4 M\$ par rapport à 2024.

Les remboursements sont estimés à partir des informations obtenues de la part des municipalités et colligées en collaboration avec le bureau de projet de la transition écologique. Plus de détails quant aux prévisions du versement de l'aide financière de la Communauté sont donnés dans la section du sommaire portant sur ces programmes.

Habitation

Il est prévu qu'en 2025 les remboursements de la CMM aux municipalités et aux organismes dans le cadre des différents programmes d'habitation augmenteront d'un peu plus de 26,5 M\$ par rapport au budget 2024. L'estimation des remboursements est faite à partir des informations obtenues par les instances concernées. Cette augmentation se compose de 21,7 M\$ par les nouveaux programmes tels que, le Programme d'habitation abordable Québec, le Programme visant à stimuler le développement et la concertation d'initiatives publiques et privées en matière d'habitation et le Programme de rénovation des habitations à loyer modique.

Une augmentation de 4,8 M\$ est observée pour les anciens programmes, notamment, les programmes AccèsLogis et le remboursement du déficit d'exploitation des logements sociaux existants (HLM, PSL et CHJM). Plus de détails quant aux prévisions du versement de l'aide financière de la Communauté sont donnés dans la section du sommaire portant sur ces programmes.

Remboursement de capital et frais de financement

L'augmentation de 1,0 M\$ est attribuable à un nouveau financement prévu en 2025. Le montant prévu du financement pour le dossier de l'habitation totalise 23,7 M\$, et représente le solde du règlement d'emprunt no. 2016-69.

Dépenses générales

Une augmentation des dépenses de l'ordre de 100 000 \$ est prévue pour le service de la transition écologique et innovation pour supporter les cibles ambitieuses que la Communauté s'est fixé en matière d'environnement, dont celle d'accélérer l'adaptation aux changements climatiques et d'atteindre 30 % du territoire doté de mesures de conservation d'ici 2030 dans le Grand Montréal. La mise en œuvre du premier Plan climat métropolitain et la poursuite de la mise en œuvre du Plan métropolitain de gestion des matières résiduelles (PMGMR) ne sont que deux initiatives parmi d'autres.

Les dépenses reliées à la mise à jour de la cartographie des cours d'eau métropolitains seront couvertes par une subvention de 515 000 \$ de la part du gouvernement du Québec. Ces activités sont appuyées par un partenaire, dont la Ville de Montréal, pour lesquelles celle-ci a également reçu une subvention. Ces dépenses n'ont aucune incidence sur le surplus de l'exercice.

Une augmentation des dépenses prévue en 2025 de 150 000 \$ pour le service des milieux de vie durables et prospères afin de poursuivre les efforts pour mieux connaître, protéger et promouvoir les espaces agricoles. Aussi, les activités sur la culture et le patrimoine constituent des atouts indéniables pour l'attractivité de la région. En 2025, la commission de la culture et du patrimoine poursuivra la mise en œuvre de son Plan métropolitain de développement en culture et patrimoine.

Les dépenses reliées à la révision du PMAD seront payées avec les sommes réservées (1,3 M\$) au Fonds de développement métropolitain pour les activités liées à la révision du PMAD, à la réflexion sur les sources de financement du transport collectif et à la Politique métropolitaine d'habitation (PMH). Ces dépenses n'ont aucune incidence sur le surplus de l'exercice.

Une augmentation des dépenses d'environ 100 000 \$ pour le service des TI et solutions Web est prévue afin de participer aux projets de l'organisation en développant les outils et les plateformes Web adaptés aux besoins de la CMM, notamment pour le projet de monitoring, une plateforme pour la tenue des consultations publiques sur le PMAD révisé, la consolidation de l'infrastructure soutenant le site de Crues Grand Montréal et la bonification des critères de sécurité des technologies de l'information sur l'ensemble du réseau.

Une augmentation du budget des salaires de 381 900 \$ est prévue au budget de 2025, représentant une majoration de 3,1 % de la masse salariale comparativement à 2024. Cette augmentation est alignée avec la recommandation faite par la firme Normandin Beaudry, et est légèrement plus basse que le marché de référence de la CMM.

Une économie importante d'environ 375 000 \$ est reflétée dans le budget de 2025. Cette économie est reliée à une démarche d'optimisation des espaces de travail entreprise en 2023 et un déménagement dans de nouveaux locaux complétés en 2024. Une réduction approximative de 40 % de la superficie des lieux est la résultante de ces économies financières.

Chaque année, des partenaires organisent des événements touchant aux compétences métropolitaines et dont les retombées sont d'intérêt pour la CMM. La CMM peut participer à la réalisation de ces événements afin de contribuer à son rayonnement et influencer les contenus abordés, en lien avec ses travaux. Un montant de 80 000 \$ est prévu au budget afin de concrétiser ces partenariats. Un maximum de 10 000 \$ peut être engagé par événement et une grille d'analyse encadre l'évaluation de la pertinence d'une contribution financière.

Finalement, les prévisions budgétaires 2025 prévoient une augmentation de 270 600 \$ du budget de contingence, qui augmente proportionnellement avec l'augmentation du budget total de la Communauté. Cela pour nous conformer à l'article 165, qui stipule l'obligation de réserver au moins 1 % des dépenses de la Communauté pour couvrir les dépenses non prévues, comme le règlement des réclamations et le paiement des condamnations judiciaires.

Le tableau ci-dessous présente les variations des sources de revenus de la Communauté.

Sources de financement	2025	2024	Variation
	\$	\$	\$
Quotes-parts des municipalités	99 037 057	97 035 931	2 001 126
Quotes-parts service 211 Grand Montréal	630 500	630 500	0
Transferts conditionnels (air, inondations et municipalités rurales)	3 300 000	3 300 000	0
Autres revenus (placement, surplus, Fonds de développement métropolitain et Fonds du logement social)	20 747 520	20 680 725	66 795
Financement à long terme	91 677 520	64 995 655	26 681 865
Total	215 392 597	186 642 811	28 749 786

L'augmentation de 2 001 126 \$ des quotes-parts provient principalement des montants prévus au remboursement du capital et des intérêts de la dette à long terme et par l'augmentation générale des coûts des services.

En 2025, il ne reste que la subvention habituelle de 3,3 M\$ du ministère de l'Environnement, de la Lutte contre les changements climatiques, de la Faune et des Parcs en compensation des coûts encourus en application du Règlement sur les rejets à l'atmosphère et sur la délégation de son application.

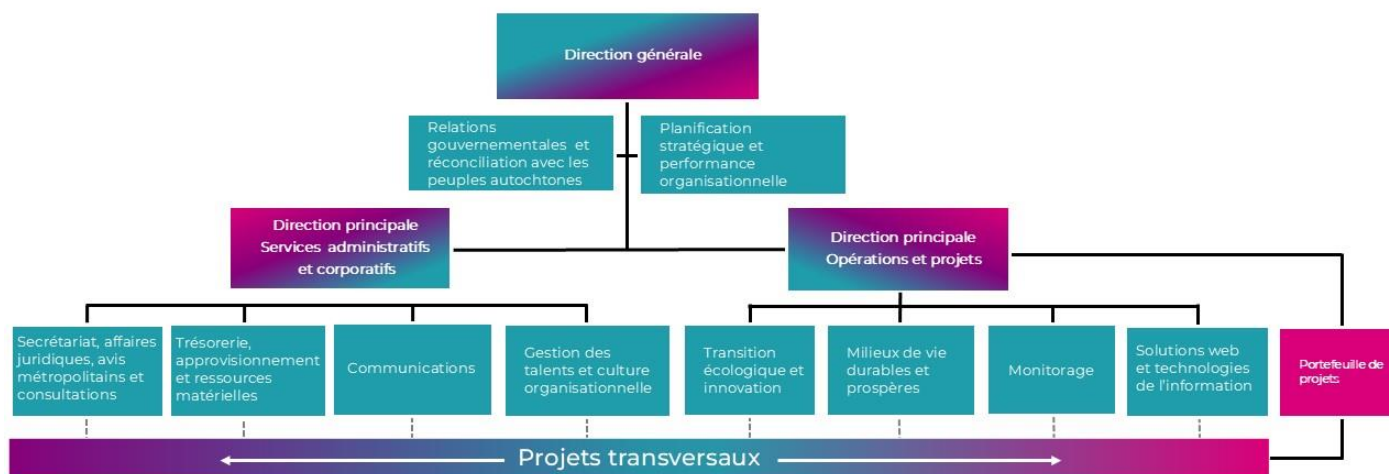
Le financement à long terme des activités financières subit une forte augmentation de 26,7 M\$ en raison du recours aux règlements d'emprunt. Le financement prévu pour le Programme de la Trame verte et bleue (phase 2) augmente de 0,2 M\$ tandis que celui du dossier de l'habitation augmente de 26,5 M\$.

ORGANIGRAMME

Depuis plus de 20 ans, la CMM est un acteur majeur dans le domaine du monitoring. Forte de son engagement à l'excellence, la CMM consacre des efforts constants à l'actualisation de ses pratiques en se tenant informée des dernières tendances, innovations technologiques et meilleures pratiques, afin de rester à la fine pointe du secteur et de répondre efficacement aux besoins évolutifs.

En 2025, la CMM prévoit augmenter ses activités en matière de monitoring pour intensifier la diffusion de différents livrables tels que statistiques, cartes et autres outils pertinents.

Pour réaliser cet objectif, la CMM met en place une grande équipe de monitoring qui intègre désormais la géomatique. Cette équipe travaillera en étroite collaboration et de manière transversale avec les experts de la direction des opérations et projets. Cette approche collaborative garantira une synergie optimale entre les différentes disciplines, permettant ainsi de développer des outils et des analyses qui répondent efficacement aux besoins variés des municipalités et des gouvernements, tout en soutenant nos efforts vers une croissance durable et une meilleure résilience face aux enjeux environnementaux.



25

PRINCIPALES
ACTIVITÉS
PRÉVUES EN
2025



PRINCIPALES ACTIVITÉS PRÉVUES EN 2025

La Communauté métropolitaine de Montréal est un organisme de planification, de coordination et de financement qui exerce des compétences stratégiques à l'échelle du Grand Montréal. Ses principaux champs d'intervention sont le développement économique, l'aménagement du territoire, le transport, l'environnement, le logement social et les équipements à caractère métropolitain.

MISSION

Planifier, coordonner et financer les compétences stratégiques qui façonnent le territoire et le développement de la région.

VISION

Mettre le cap sur le monde et bâtir une communauté compétitive, attractive, solidaire et responsable.

OBJECTIF

Rejoindre le peloton de tête des régions nord-américaines en développant des projets rassembleurs qui suscitent l'adhésion des élus, des citoyens et de la société civile.

Le budget de fonctionnement est financé par les quotes-parts des 82 municipalités de la CMM qui sont calculées sur la base du potentiel fiscal respectif de chacune d'entre elles. Le potentiel fiscal total des municipalités de la CMM est estimé à près de 1,12 T en 2024.

TRANSITION ÉCOLOGIQUE ET INNOVATION

La Communauté s'est fixé des cibles ambitieuses en matière d'environnement, dont celles d'accélérer l'adaptation aux changements climatiques et d'atteindre 30 % du territoire doté de mesures de conservation d'ici 2030 dans le Grand Montréal. Le budget 2025 permettra de poursuivre la transition écologique. Parmi les principales activités planifiées pour la prochaine année se trouvent la mise en œuvre du Plan climat métropolitain, la poursuite du déploiement des actions visant une plus grande résilience climatique, les efforts de cartographie et de gestion des zones inondables, la conservation et la mise en valeur des milieux naturels et la mise en œuvre du Plan métropolitain de gestion des matières résiduelles (PMGRM).

Plan climat métropolitain et résilience climatique

L'année 2025 est la deuxième de la mise en œuvre du premier Plan climat métropolitain adopté en 2023. L'échéancier de ce plan vise la fin du déploiement des actions en 2025. On note la continuité des travaux de la Table d'échange métropolitaine pour l'action climatique, l'élaboration d'une stratégie de démotorisation et d'une stratégie de diversification des sources d'énergie, ainsi que la livraison des cartes de la vulnérabilité du territoire métropolitain face aux aléas climatiques, plus précisément les vagues de chaleur et les pluies abondantes.

En 2025, les travaux du bureau de projet de gestion des risques d'inondations (BPGRI) s'élargiront dans l'axe de la résilience climatique pour offrir de l'accompagnement auprès des municipalités dans le cadre de projets de résilience. À ce titre, les capacités de l'équipe seront bonifiées afin de compter sur une expertise clé en matière de ruissellement urbain et la CMM appuiera également les MRC et les agglomérations dans l'élaboration de leur plan climat régional.

L'élaboration d'une méthodologie métropolitaine de caractérisation du risque d'inondation se poursuivra également. Cette méthodologie permettra d'outiller les municipalités du Grand Montréal afin de mieux évaluer les conséquences des inondations et sera élargie afin d'être applicable à tout autre phénomène de risque climatique.

Des activités d'intelligence d'affaires et de recherche et développement sont aussi prévues pour optimiser la diffusion des informations auprès des citoyens et des instances publiques impliquées dans la gestion des inondations.

La cartographie des zones inondables

En plus des projets de résilience climatique, les travaux du BPGRI se poursuivront en 2025 sous les grands thèmes suivants : la mise à jour de la cartographie des cours d'eau métropolitains, la cartographie des cours d'eau locaux et la prévision des crues.

Le BPGRI concentrera ses activités de cartographie sur la finalisation des cartes des zones inondables en lien avec la nouvelle réglementation, la caractérisation des ouvrages de protection contre les inondations et l'atténuation des systèmes gérés. La cartographie des cours d'eau métropolitains (rivières des Prairies, des Mille Îles, Richelieu et Saint-Jacques, lacs des Deux Montagnes et Saint-Louis et fleuve Saint-Laurent) sera mise à jour. La création de la cartographie des cours d'eau locaux se poursuivra également en 2025, de même que le maintien du site Web Crues Grand Montréal.

La CMM a reçu un financement de 515 000 \$ du gouvernement du Québec afin de l'appuyer dans la mise à jour de la cartographie des cours d'eau métropolitains et est partenaire d'un projet de la Ville de Montréal pour lequel celle-ci a également reçu une subvention.

Trame verte et bleue

La mise en place de la Trame verte et bleue du Grand Montréal est inscrite au PMAD pour assurer la protection et la mise en valeur des milieux naturels, du patrimoine bâti et des paysages à des fins récréotouristiques. Elle est reconduite dans le premier projet de PMAD révisé. Sa réalisation a été amorcée en 2013 avec l'adoption de programmes qui représentent aujourd'hui une enveloppe globale d'environ 200 M\$, financée à parts égales par le gouvernement du Québec et la CMM.

Pour l'ensemble des projets approuvés, la CMM verse une contribution financière jusqu'à concurrence d'un montant maximal équivalant aux deux tiers des dépenses admissibles, l'autre tiers étant assumé par la municipalité.

À la suite de la conclusion de la première phase du programme de la Trame verte et bleue, la deuxième phase, débutée en 2020, a permis d'engager plus de 62 M\$ pour divers projets à ce jour.

Parmi ceux approuvés en 2024, il est notamment possible de souligner plusieurs projets à Blainville, Boucherville, Laval, Longueuil, Mirabel, Montréal, Rosemère, Sainte-Anne-de-Bellevue, Saint-Eustache et Saint-Joseph-du-Lac.

En 2025, de nouveaux projets continueront être réalisés dans le cadre du programme pour la réalisation de la Trame verte et bleue, notamment des acquisitions et des mises en valeur, afin de concrétiser un peu plus la vision métropolitaine de milieux naturels protégés, connectés et accessibles.

L'aide financière de la CMM pour la réalisation des programmes soutenant la mise en place de la Trame verte et bleue est assurée par l'entremise de règlements d'emprunt. Le recours à ces règlements offre la souplesse nécessaire pour s'ajuster au rythme d'avancement réel des projets.

Les activités de reconnaissance et de protection des milieux naturels se poursuivront également par le biais de mesures déjà implantées telles que le Répertoire métropolitain des initiatives municipales de conservation et le suivi de l'application du RCI 2022-96 concernant les milieux naturels.

Enfin, les activités de boisement se poursuivront en 2025 afin de cheminer vers l'atteinte de la cible de 35 % de canopée sur le territoire en 2046 et de contribuer à l'adaptation aux changements climatiques, notamment par des activités liées au maintien et à l'augmentation de la canopée. La création d'un programme métropolitain de boisement sera aussi réalisée, sous réserve de l'obtention d'une subvention gouvernementale pour laquelle des pourparlers ont été amorcés en 2024.

PMGMR et assainissement de l'eau

La CMM poursuit la mise en œuvre du Plan métropolitain de gestion des matières résiduelles (PMGMR) 2024-2030 adopté en 2023. Le mandat sur l'élaboration de traitement des résidus ultimes se poursuit en 2025 et la CMM établira des partenariats visant à assurer des efforts en information, sensibilisation, formation et éducation favorisant la réduction, la récupération et la valorisation auprès de la population.

Suivant les recommandations du Bilan de l'application du *règlement numéro 2008-47 sur l'assainissement des eaux*, des actions visant à faciliter l'application du règlement par les municipalités délégataires seront déployées en 2025. L'une d'entre elles consistera à élaborer une plateforme d'application réglementaire au bénéfice des municipalités et des entreprises afin de simplifier la transmission de la caractérisation des rejets.

Agriculture

En 2025, la CMM poursuivra ses efforts pour mieux connaître, protéger et promouvoir les espaces agricoles. D'une part, il est prévu de réaliser une mise à jour du portrait des friches et des terres agricoles morcelées sur le territoire du Grand Montréal. D'autre part, la CMM travaillera en collaboration avec ses partenaires pour renouveler *l'Entente sectorielle de développement des activités agricoles et du secteur bioalimentaire de la CMM*, dont l'échéance est prévue au début de l'année 2025. Cet outil permettra notamment de favoriser le développement des activités agricoles en conciliant la protection et la mise en valeur des milieux naturels.

Par ailleurs, la CMM, de concert avec les 19 municipalités rurales du Grand Montréal, continuera ses efforts afin d'assurer la reconduction du *Programme de compensation aux municipalités rurales de la CMM*, en réitérant notamment leur demande au gouvernement afin qu'il contribue à hauteur de 25 M\$ pour 10 ans (2025 à 2034). Rappelons que ce programme innovant joue un rôle essentiel dans le soutien des municipalités rurales, leur permettant de surmonter les limitations liées au développement métropolitain.

Enfin, les démarches se poursuivront avec la Ville de Brossard afin de mettre en place le premier parc métropolitain agricole, au pourtour de la station sud du Réseau express métropolitain (REM).

MILIEUX DE VIE DURABLES ET PROSPÈRES

Dans le cadre de ses efforts visant à accélérer la transition écologique, la CMM continuera de travailler à la création des milieux de vie d'exception. Ces milieux seront fondés sur les principes

de développement durable et caractérisés par la création d'espaces résilients et adaptés aux besoins futurs. La CMM poursuivra, en concertation avec ses partenaires, ses efforts dans la réalisation de divers projets, tels que l'obtention du statut de paysage humanisé pour les collines montérégiennes ainsi que la finalisation de la révision du Plan métropolitain d'aménagement et de développement (PMAD).

Elle maintiendra également ses initiatives en matière de transport collectif et actif, soutiendra les municipalités dans leurs efforts pour développer des logements sociaux et abordables, et appuiera l'économie, les équipements et les services métropolitains. Des activités de valorisation des terres agricoles, du patrimoine et de la culture continueront également d'être organisées.

Aménagement du territoire

En matière d'aménagement du territoire, la CMM poursuivra la mise en œuvre de ses plans et programmes pour le développement de milieux de vie complets et durables. L'objectif est de répondre aux besoins des générations actuelles sans compromettre la capacité des générations futures à répondre aux leurs. La densification sera favorisée autour du transport actif et collectif, tout en portant une attention particulière à l'accessibilité aux services de proximité et aux espaces verts.

Les travaux de révision du PMAD se poursuivent et s'appuient sur les commentaires et mémoires reçus lors de la consultation publique effectuée à l'automne 2024, et ce, afin de proposer au conseil un PMAD révisé au printemps 2025. D'ici là, la commission spéciale sur la révision du PMAD continuera ses travaux, et le processus collaboratif avec les MRC et les agglomérations se poursuivra.

Une réflexion sur les mesures et les moyens de mise en œuvre du nouveau PMAD révisé sera entamée, avec des initiatives pour sensibiliser et informer sur la ville des 15 minutes, concept ayant inspiré certains aspects de la révision du PMAD. Parallèlement, la CMM finalisera l'énoncé de vision stratégique 2050, avec l'objectif de définir une stratégie renouvelée pour les années à venir.

De plus, la CMM poursuivra le suivi de plusieurs dossiers, dont les règlements de contrôle intérimaire (RCI) relatifs aux plaines inondables, aux milieux naturels et aux secteurs présentant un potentiel de reconversion en espaces verts. Elle continuera de fournir un accompagnement réglementaire aux municipalités concernées pour assurer une mise en œuvre harmonieuse de ces règlements.

Mobilité

La CMM poursuivra les travaux de révision du PMAD, qui, à l'image de l'actuel, contiendra des objectifs, des orientations et des cibles pour favoriser une mobilité durable et un meilleur alignement entre aménagement et transport à l'échelle métropolitaine.

En collaboration avec ses partenaires, la CMM cherchera à optimiser le cadre financier de la mobilité durable, en explorant la diversification des sources de revenus pour le développement et l'exploitation des services de transport collectif. Des études pourraient également être menées afin d'évaluer de nouvelles sources de financement possibles.

De plus, la CMM continuera son travail de collaboration avec l'Autorité régionale de transport métropolitain (ARTM) afin d'assurer un arrimage entre les travaux de planification de la CMM et ceux de l'ARTM. Conformément à la *Loi sur la Communauté métropolitaine de Montréal*, les plans stratégiques organisationnels et les modifications aux programmes décennaux d'immobilisations (PDI) des organismes de transport en commun du Grand Montréal seront soumis à la CMM pour approbation, y compris certains emprunts liés au réseau du métro montréalais et à la politique de financement de l'ARTM.

Habitation et cohésion sociale

La mise en œuvre de la Politique métropolitaine d'habitation continuera de mobiliser la CMM en 2025. Dans le contexte des transformations des programmes de financement en habitation depuis 2022 et de rehaussement des investissements gouvernementaux pour s'attaquer à la crise du logement, la CMM continuera d'actualiser l'utilisation du Fonds du logement social

métropolitain pour s'assurer que ce levier collectif demeure en phase avec les attentes des municipalités.

Anticipant une hausse importante des remboursements au cours des prochaines années ([CHCS, 2024](#)), la CMM se dotera en 2025 d'un cadre financier quinquennal en matière de logement social et abordable afin d'assurer le fonctionnement à long terme du Fonds du logement social métropolitain et d'offrir une prévisibilité budgétaire aux municipalités.

Par ailleurs, le gouvernement du Québec a accordé depuis deux ans de nouveaux pouvoirs aux municipalités en matière d'habitation, dont certains pourraient devenir des outils importants pour favoriser le développement de logements sociaux et abordables. La CMM poursuivra le développement d'une offre d'accompagnement aux municipalités désirant utiliser ces leviers sur leur territoire.

La CMM poursuivra également en 2025 la mise en œuvre de la Stratégie métropolitaine en itinérance pour contribuer aux efforts collectifs visant à apporter des solutions durables à la crise de l'itinérance. En plus d'assurer la disponibilité des fonds nécessaires pour rembourser les municipalités soutenant des projets d'habitation destinés aux personnes à risque ou en situation d'itinérance, les activités prévues en 2025 viseront plus spécifiquement la production et la diffusion de connaissances sur les enjeux de vulnérabilités sociales et économiques et d'accès au logement, en plus de documenter et de promouvoir les pratiques municipales inspirantes visant à renforcer l'inclusion des personnes en situation d'itinérance.

REMBOURSEMENT DE LA CONTRIBUTION MUNICIPALE POUR L'EXPLOITATION DES LOGEMENTS SOCIAUX ET LE DÉVELOPPEMENT DE LOGEMENTS ABORDABLES

Pendant près de vingt ans, le programme AccèsLogis était l'unique programme de financement pour construire des logements sociaux et abordables. Les derniers projets issus de ce programme sont graduellement livrés d'ici environ deux ans, et en parallèle, les projets issus du Programme d'habitation abordable Québec (PHAQ) et des ententes de partenariat de la Société d'habitation du Québec (SHQ) (Desjardins, Fonds de solidarité FTQ, Mission Unitainés, Société du patrimoine Angus résidentiel) jouent un rôle de plus en plus important dans le développement de l'offre de logements abordable, ce qui se reflète sur les remboursements prévus de la CMM en 2025.

Les projets réalisés avec le soutien des nouveaux programmes demandent des contributions municipales beaucoup plus élevées qu'auparavant, ce qui explique l'augmentation des remboursements amorcée en 2024, laquelle se poursuivra davantage en 2025 et pour les années à venir.

De plus, le gouvernement du Québec a annoncé des investissements importants depuis trois ans, dont ceux issus de l'entente de 1,8 G\$ conclue avec le gouvernement du Canada en 2023 et des montants records pour rénover le parc de logements HLM existants dans le dernier budget provincial.

Dans son budget 2025, la CMM prévoit verser aux municipalités, aux offices d'habitation et à la CHJM une somme de 116 M\$ aux fins du logement social et abordable. Cette contribution sera financée en partie par une quote-part de près de 36,5 M\$ versée au Fonds du logement social métropolitain. Ce montant, en provenance des quotes-parts, sera affecté en priorité aux remboursements pour les HLM, la CHJM et le PSLQ.

Les remboursements à verser aux municipalités pour la réalisation de nouveaux logements sociaux et abordables seront assurés par le règlement d'emprunt déjà adopté par le conseil (règlement n° 2016-69) et par un nouveau règlement d'emprunt prévu en 2024.

➤ Déficit d'exploitation et rénovation des logements sociaux existants

La CMM assure le remboursement de la part municipale du déficit d'exploitation d'environ 28 000 logements sociaux gérés par les offices d'habitation et par la Corporation d'habitation Jeanne-Mance (CHJM). Près de 16 500 ménages bénéficient également du programme de Supplément au loyer Québec (PSLQ) auquel participe la CMM. Le nombre d'unités HLM est stable depuis 25 ans alors que le nombre d'unités bénéficiant du PSLQ est légèrement en croissance.

Les investissements gouvernementaux annoncés pour la rénovation des HLM afin de réduire le déficit d'entretien de ces immeubles se traduiront par une croissance des contributions de la CMM au cours des prochaines années, particulièrement celles requises dans le cadre du Programme de rénovation des habitations à loyer modique (PRHLM), créé par la SHQ en 2023.

La somme prévue par la CMM pour ces programmes en 2025 est de 33 M\$.

➤ Développement de logements abordables

Dans l'ensemble des programmes visant le développement de l'offre de logements abordables, près de 2 900 logements (AccèsLogis : 1 800, PHAQ : 400, partenariats SHQ : 700) sont liés à des projets en réalisation et pour lesquels des versements ont déjà été effectués ou le seront à court terme (2025 ou 2026).

On compte également près de 5 000 unités en développement et annoncées dans ces programmes, dont une partie devrait passer à l'étape de réalisation dans la prochaine année.

Les versements de la CMM ont cours à l'étape de réalisation. Les remboursements pour ces projets peuvent fluctuer considérablement d'une année à l'autre en fonction du rythme d'avancement des projets, qui demeure difficile à prévoir et sur lequel les municipalités ont peu de contrôle.

Pour l'année 2025, la CMM prévoit une somme de 83 M\$ pour les remboursements relatifs à ces programmes, soit 28 M\$ pour AccèsLogis, 26 M\$ pour le PHAQ et 29 M\$ pour les ententes de partenariats de la SHQ.

Comme mentionné précédemment, les nouveaux programmes créés par la SHQ depuis 2022 augmentent de façon importante les besoins financiers pour assurer le remboursement des contributions municipales, comparativement aux années où seul le programme AccèsLogis existait.

Synthèse des dépenses et des revenus en logement social pour l'année 2025	Dépenses	Quotes-parts	Règlements d'emprunt et Fonds du logement social
	\$ (a)	\$ (b)	\$ (a-b)
HLM et PSLQ (gérés par les OH)	23 000 000	23 000 000	0
PRHLM	7 000 000	7 000 000	0
CHJM	3 000 000	3 000 000	0
Sous-total	33 000 000	33 000 000	0
AccèsLogis	28 000 000	3 495 000	24 505 000
PHAQ	26 000 000		26 000 000
Ententes de partenariat de la SHQ	29 000 000		29 000 000
Sous-total	83 000 000	3 495 000	79 505 000
Total	116 000 000	36 495 000	79 505 000

PRÉVISIONS POUR LES PROCHAINES ANNÉES

En 2025, la CMM prévoit dépasser, pour la première fois de son histoire, la barre des 100 M\$ par année en contributions pour les programmes d'habitation. Loin d'être une exception, ce niveau se dessine comme une tendance budgétaire pour les prochaines années, comme documenté par la commission de l'habitation et de la cohésion sociale dans son plus récent [rapport](#).

Le montant de 36,5 M\$ provenant des quotes-parts et affecté au Fonds du logement social métropolitain est stable depuis plus d'une quinzaine d'années, mais devra être réévalué en 2025

de façon à assurer une gestion durable et prévisible du financement métropolitain du logement social.

Différents scénarios seront analysés en cours de préparation du cadre financier métropolitain du logement social et abordable 2025-2029, pour lequel un mandat a été donné par le conseil le 30 septembre 2024 (CC24-049).

Culture et patrimoine

La culture et le patrimoine constituent des atouts indéniables pour l'attractivité de la région, agissant comme des vecteurs de cohésion sociale. Ils jouent un rôle fondamental dans la création de milieux de vie durables et prospères en enrichissant le cadre de vie et en favorisant le sentiment d'appartenance. En 2025, la commission de la culture et du patrimoine poursuivra la mise en œuvre de son Plan métropolitain de développement en culture et patrimoine. Concernant sa première orientation visant à orchestrer la protection du patrimoine, un nouvel indicateur sur l'attribution de statuts patrimoniaux a été développé par le biais du projet des Indicateurs vitaux du Grand Montréal (IVGM) en 2024. Celui-ci permet maintenant de suivre l'évolution de la citation des bâtiments patrimoniaux.

En complément, en 2025, une étude de cas sera menée, accompagnée de recommandations d'intervention, pour encourager les municipalités à attribuer des statuts pour protéger leurs bâtiments patrimoniaux. Cette action permettra d'outiller nos partenaires afin de donner suite aux inventaires patrimoniaux qu'ils doivent produire d'ici 2026. Cinq projets démonstrateurs métropolitains seront aussi documentés pour être mis en valeur. En ce qui a trait à la seconde orientation, un forum métropolitain sur la culture sera organisé. Finalement, pour la 3^e et dernière orientation, l'élaboration d'une stratégie de réconciliation avec les peuples autochtones se poursuit.

Paysage humanisé

Des efforts ont été déployés depuis une vingtaine d'années pour rassembler les décideurs, les organismes de conservation, les institutions et la population dans le dessein d'assurer leur protection et la mise en valeur des Montérégiennes. La réflexion sur la question d'une reconnaissance particulière pour les Montérégiennes a été amorcée il y a plusieurs années. À la suite de l'adoption du *Plan d'action pour la reconnaissance et la protection des collines Montérégiennes* en 2022, le statut de paysage humanisé a été retenu comme outil de mise en œuvre puisqu'il répondait au besoin de prise en compte des caractéristiques du territoire et à l'approche de gestion visée. Le statut de paysage humanisé s'applique à un territoire habité, à haute valeur écologique, biologique, culturelle et paysagère, qui a été façonné par une interaction harmonieuse entre l'humain et la nature.

Le paysage humanisé renforcera le sentiment d'appartenance en unissant les communautés à leur territoire, tout en permettant de tisser des liens intergénérationnels significatifs. En 2025, la demande de reconnaissance de paysage humanisé sera soumise à des consultations, puis un plan de conservation sera élaboré suivant la réception de l'avis d'admissibilité du ministère de l'Environnement, de la Lutte contre les changements climatiques, de la Faune et des Parcs (MELCCFP). Le MELCCFP apportera son soutien en finançant les démarches d'obtention du statut.

Développement économique

En 2025, la direction des opérations et projets poursuivra la mise en œuvre de plusieurs actions prescrites par le Plan métropolitain de développement économique 2022-2031, qui permettront d'augmenter la productivité de l'économie métropolitaine de manière durable et inclusive.

Afin de favoriser l'essor et la diversification de son économie, la CMM continuera de mandater Montréal International pour faire la promotion internationale de la région métropolitaine de Montréal et l'attraction d'investissements étrangers et de talents. En intégrant des critères accrus de responsabilité sociale des entreprises (RSE) dans ses efforts d'attraction d'investissements, Montréal International pourra différencier davantage le Grand Montréal sur la scène mondiale, en attirant des investissements de haute qualité qui non seulement génèrent des retombées

économiques, mais contribuent également au bien-être social et environnemental de notre communauté. Une contribution financière de 4,6 M\$ sera octroyée à Montréal International.

La CMM continuera de soutenir financièrement huit secrétariats de grappes : Aéro Montréal (aérospatiale), le Bureau du cinéma et de la télévision du Québec (audiovisuel), CargoM (transport et logistique), Écotech Québec (technologies propres), Finance Montréal (services financiers), mmode (mode), Montréal InVivo (sciences de la vie et technologies de la santé) et Numana (technologies de l'information et des communications). Les secrétariats de grappes déploient plusieurs projets pour soutenir le développement et la compétitivité de leurs écosystèmes. Un montant de 1,7 M\$ sera attribué au financement des grappes métropolitaines.

Le Programme de revalorisation des espaces industriels (PREI), qui soutient la modernisation et la transition écologiques des espaces industriels métropolitains, se poursuivra. La CMM offrira des activités d'accompagnement et de suivi auprès des MRC et des agglomérations dans la réalisation de leurs plans. Le budget du Programme comprend une subvention du ministère de l'Économie, de l'Innovation et de l'Énergie du Québec (MEIE) d'un montant maximal de 2,8 M\$.

ÉQUIPEMENTS MÉTROPOLITAINS

Depuis 2001, la CMM contribue au financement du Jardin botanique (y compris l'Insectarium), du Biodôme, du Planétarium de Montréal et du Cosmodôme de Laval. Ces équipements à caractère métropolitain contribuent au rayonnement scientifique, culturel et économique du Grand Montréal. En plus des musées, leurs nombreuses initiatives sur le terrain comme celles d'Espace pour la vie, La Nature près de chez vous et l'animation dans les parcs et les bibliothèques par le Cosmodôme, participent activement à la diffusion des connaissances sur la nature et l'espace.

La CMM accordera 25,5 M\$ pour l'année 2025 aux équipements métropolitains. La répartition entre les villes de Montréal et de Laval s'effectue au prorata du poids du déficit d'exploitation de leurs équipements, comme établi au Règlement n° 2015-65 modifiant le règlement n° 2001-1 sur l'établissement des quotes-parts et leur paiement par les municipalités faisant partie de la Communauté métropolitaine de Montréal.

SERVICE 211 GRAND MONTRÉAL

Depuis maintenant sept ans, la population des municipalités participantes du Grand Montréal a accès au service 211 en ligne ou par téléphone. En cas de besoin, elle peut ainsi être orientée vers près de 8 000 ressources de proximité comme les banques alimentaires, les services d'aide aux devoirs, les services de soutien aux aînés ainsi que les organismes de soutien psychosocial.

Le service 211 Grand Montréal est devenu un partenaire important pour les municipalités, entre autres dans le contexte des interventions « 1^{er} juillet » mises sur pied par plusieurs organismes pour accompagner les ménages rencontrant des difficultés à se loger. Dans la dernière année, le logement, l'alimentation et le soutien personnel, familial et communautaire ont représenté la majorité des demandes d'aides reçues au 211.

Cette initiative du Centre de Référence du Grand Montréal est rendue possible grâce au soutien financier de la CMM qui a renouvelé son financement pour cinq ans (2023-2027). Un financement maximal de 630 500 \$ est prévu cette année.

MONITORAGE ET GÉOMATIQUE

L'Observatoire Grand Montréal

L'Observatoire Grand Montréal est la plateforme de la CMM vouée à la diffusion d'indicateurs, de produits cartographiques et de publications permettant de monitorer le développement du Grand Montréal. Grâce au regroupement des services du monitoring et de la géomatique, l'Observatoire deviendra le lieu de convergence de l'ensemble des données, analyses et suivis visant à suivre de près le développement et l'évolution du Grand Montréal. En 2025, l'Observatoire Grand Montréal sera actualisé et bonifié en intégrant de nouveaux outils d'analyse et de suivi mettant en valeur l'expertise développée par la CMM dans tous ses champs de compétence, tels

que les Indicateurs vitaux du Grand Montréal développés en 2024. En collaboration avec les services de la Transition écologique et de l'innovation et des Milieux de vie durables et prospères, le service du monitoring assurera le suivi des indicateurs du PMAD et de tout autre plan métropolitain via l'Observatoire.

Un Système de monitoring en aménagement pour le Grand Montréal

En partenariat avec les MRC, la CMM déploiera un Système de monitoring en aménagement pour le Grand Montréal, répondant ainsi à la Politique nationale de l'architecture et de l'aménagement du territoire (PNAAT) qui prévoit la mise en place de systèmes de monitoring permettant de suivre les cibles que se sont fixées les MRC et les communautés métropolitaines dans leurs outils de planification en aménagement du territoire. La CMM bénéficiera d'une subvention du MAMH pour développer cette plateforme qui permettra à l'ensemble de ses 14 MRC et agglomérations de suivre les indicateurs et les cibles associés à leur schéma d'aménagement et de développement.

Géomatique

Au printemps 2025, la CMM terminera l'acquisition d'imageries de haute résolution afin de finaliser le projet débuté en 2024. De même, un projet d'acquisition d'imagerie d'été sera lancé pour le suivi du PMAD. Les acquisitions seront accessibles aux municipalités qui pourront en bénéficier pour leurs activités tout en permettant à la CMM d'améliorer sa connaissance du territoire métropolitain, notamment sur les milieux naturels, les boisés, et en matière de gestion des inondations.

Le développement de la carte dynamique se poursuivra au courant de l'année afin d'intégrer des nouvelles fonctionnalités pour appuyer la planification du territoire et la prise de décision.

Informatique

En 2025, l'équipe des TI et solutions Web participera aux projets de l'organisation en développant les outils et les plateformes Web adaptés aux besoins de la CMM. Pour cela, l'équipe développera plusieurs projets en 2025 dont un site Web dédié au projet de monitoring, une plateforme pour la tenue des consultations publiques pour le PMAD révisé, la consolidation de l'infrastructure soutenant le site de Crues Grand Montréal, la bonification des critères de sécurité des technologies de l'information sur l'ensemble du réseau. De plus, les contrats de support technique TI externe et l'hébergement des serveurs de la CMM pour le centre de données arrivent à expiration et des appels d'offres devront être lancés. L'équipe souhaitera embaucher une personne additionnelle afin de répondre à la demande en programmation.

25

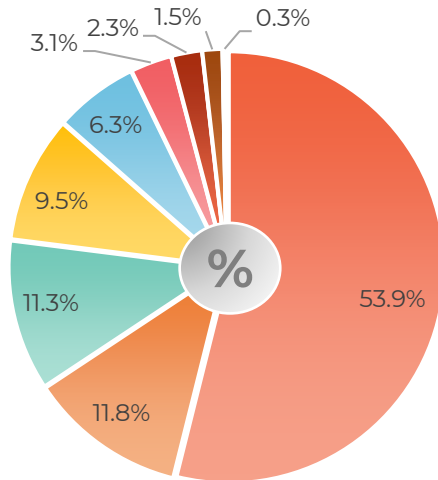
PRÉVISIONS
BUDGÉTAIRES
2025



PRÉVISIONS BUDGÉTAIRES 2025

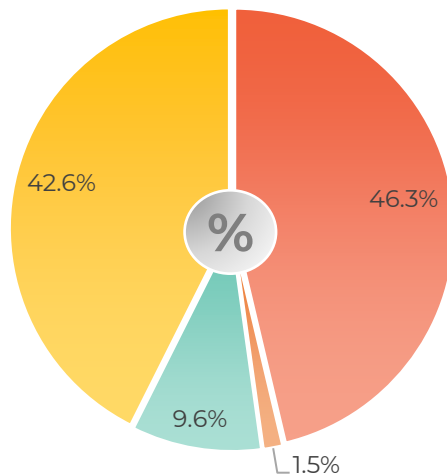
	Budget 2025 \$	Budget 2024 \$	Variation \$
Dépenses des services			
Conseil et comité exécutif	1 507 900	1 811 100	(303 200)
Direction générale	1 626 889	1 677 081	(50 192)
Services opérations et projets	9 720 019	8 387 120	1 332 899
Services administratifs et corporatifs	4 523 896	4 486 080	37 816
Dépenses générales	3 011 000	3 226 200	(215 200)
Frais de financement	6 892 890	6 763 750	129 140
Interventions de développement			
Assainissement de l'air	3 150 000	3 150 000	0
Habitation-(HLM-PSL-CHJM)	33 000 000	29 636 700	3 363 300
Habitation (AccèsLogis - PHAQ - FTQ Desjardins)	83 000 000	59 900 000	23 100 000
Équipements à caractère métropolitain	25 500 000	25 500 000	0
Promotion, prospection et concertation	6 754 070	6 754 070	0
Protection et mise en valeur du territoire	24 345 040	23 907 910	437 130
Service 211	630 500	630 500	0
Programme de compensation municipalités rurales	5 000 000	5 000 000	0
Dépenses de fonctionnement	208 662 204	180 830 511	27 831 693
Autres activités financières			
Remboursement de capital de la dette à long terme	6 731 000	5 812 300	918 700
Dépenses totales	215 393 204	186 642 811	28 750 393
Quotes-parts			
Quotes-parts des municipalités	99 037 664	97 035 931	2 001 733
Quotes-parts service 211	630 500	630 500	0
	99 668 164	97 666 431	2 001 733
Transferts conditionnels			
Ministère de l'Environnement et de la lutte contre les changements climatiques	3 300 000	3 300 000	0
Ministère des Affaires municipales et de l'Habitation	0	0	0
	3 300 000	3 300 000	0
Autres revenus			
Revenus de placement	575 000	575 000	0
Affectation de surplus - bouclage	5 500 000	5 500 000	0
Affectation de surplus - cours d'eau locaux	0	151 770	(151 770)
Affectation Fonds du logement social	0	0	0
Affectation Fonds de développement métropolitain	14 672 520	14 453 955	218 565
	20 747 520	20 680 725	66 795
Financement à long terme des activités financières			
Financement à long terme des activités financières	79 505 000	53 041 700	26 463 300
Financement à long terme des activités financières - Trame verte et bleue et sentier cyclable	12 172 520	11 953 955	218 565
	91 677 520	64 995 655	26 681 865
Revenus totaux	215 393 204	186 642 811	28 750 393
Surplus (déficit) de l'exercice	0	0	0

Dépenses pour l'exercice 2025



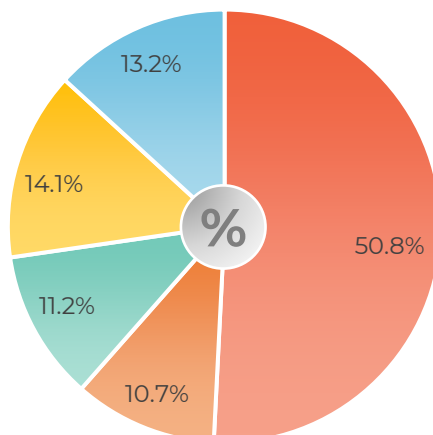
- Habitation (53,9 %)
- Équipements à caractère métropolitain (11,8 %)
- Protection et mise en valeur du territoire (11,3 %)
- Administration et services de la Communauté (9,5 %)
- Frais de financement et remboursement de capital (6,3 %)
- Promotion, prospection et concertation en développement économique (3,1 %)
- Programme de compensation des municipalités rurales (2,3 %)
- Assainissement de l'atmosphère (agglomération de Montréal) (1,5 %)
- Service « 211 Grand Montréal » (0,3 %)

Revenus et sources de financement : Quotes-parts provisoires pour l'exercice 2025



- Quotes-parts totales des municipalités (46,3 %)
- Transferts conditionnels (air et inondations) (1,5 %)
- Autres revenus (placement, surplus, FDM et FLS) (9,6 %)
- Financement à long terme (42,6 %)

Revenus et sources de financement : Quotes-parts provisoires par secteur pour l'exercice 2025



- Agglomération de Montréal (50,8 %)
- Ville de Laval (10,7 %)
- Agglomération de Longueuil (11,2 %)
- Couronne Nord (14,1 %)
- Couronne Sud (13,2 %)

25

RÉPARTITION DES
QUOTES-PARTS
PROVISOIRES

2025



RÉPARTITION DES QUOTES-PARTS PROVISOIRES 2025

Selon le Règlement numéro 2001-01 sur l'établissement des quotes-parts et leur paiement par les municipalités faisant partie de la Communauté métropolitaine de Montréal et en vertu de l'article 177 de la *Loi sur la Communauté métropolitaine de Montréal*, les dépenses, à l'exception de celles relatives à un service faisant l'objet d'un tarif particulier ou de celles autrement régies, sont réparties entre les municipalités en proportion de leur potentiel fiscal respectif.

Puisque tous les renseignements permettant d'établir les quotes-parts définitives ne sont pas disponibles lors de l'adoption du budget, des quotes-parts provisoires sont calculées à partir des données les plus récentes (2024). Les quotes-parts définitives sont calculées en fonction du potentiel fiscal, de la richesse foncière uniformisée et de la population de 2024, lorsque le ministère des Affaires municipales et l'Habitation (MAMH) les établit et les transmet à la Communauté. Un écart entre les quotes-parts provisoires et définitives est donc inévitable. Pour l'exercice budgétaire 2025, la quote-part de la Communauté compte sept répartitions.

Répartition 1

Répartition des dépenses générales de la Communauté calculée en fonction du potentiel fiscal respectif de chacune des municipalités, comme prévu dans l'article 177 de la *Loi sur la Communauté métropolitaine de Montréal*.

Répartition 2

(ÉQUIPEMENTS À CARACTÈRE MÉTROPOLITAIN)

Première répartition relative aux équipements métropolitains identifiés à l'annexe V de la *Loi sur la Communauté métropolitaine de Montréal*.

Cette quote-part de 13,3 M\$ est calculée en fonction du potentiel fiscal respectif de chacune des municipalités.

Répartition 3 (ÉQUIPEMENTS MONTRÉAL) et

Répartition 4 (ÉQUIPEMENT DE LAVAL)

Deuxième répartition relative aux équipements métropolitains identifiés à l'annexe V de la *Loi sur la Communauté métropolitaine de Montréal*.

Cette quote-part, plafonnée à 12,2 M\$, est répartie en fonction du potentiel fiscal respectif des municipalités, soustraction faite du potentiel fiscal de la municipalité hôte de l'équipement, selon les territoires municipaux de 2001.

Selon la *Loi modifiant diverses dispositions législatives concernant Montréal* (L.Q. 2008, c. 19), toute contribution d'une municipalité liée de l'agglomération de Montréal au financement du déficit d'un équipement situé sur le territoire de la Ville de Montréal et identifié à l'annexe V de la *Loi sur la Communauté métropolitaine de Montréal* (L.R.Q., c. C-37.01) est faite par la Ville de Montréal; cette contribution constitue une dépense d'agglomération devant être financée par des revenus d'agglomération.

Sommaire par secteurs

Secteurs de la CMM	Richesse foncière uniformisée (RFU) 2024		Potentiel fiscal 2024		Potentiel fiscal 2024 Service 211 Grand Montréal		Population 2024 (Décret 1836-2023)	
	%	\$	%	\$	%	\$	%	\$
Agglomération de Montréal ¹	52,52	546 466 169 389	53,05	591 692 517 840	54,73	591 692 517 840	50,69	2 147 390
Ville de Laval	10,23	106 401 124 888	10,21	113 903 507 454	10,54	113 903 507 454	10,64	450 629
Agglomération de Longueuil	10,71	111 473 312 256	10,67	119 012 434 946	11,01	119 012 434 946	10,58	448 221
Couronne Nord	13,67	142 223 940 144	13,47	150 204 212 398	13,89	150 204 212 398	15,07	638 308
Couronne Sud	12,87	133 924 460 769	12,61	140 599 090 107	9,84	106 372 945 920	13,02	551 323
Total CMM	100	1 040 489 007 446	100	1 115 411 762 744	100	1 081 185 618 557	100	4 235 871

Secteurs de la CMM	Quotes-parts provisoires 2025		Quotes-parts définitives 2024		Écart (augmentation de 2,06%)	Quotes-parts provisoires 2024 Service 211	
	%	\$	%	\$		%	\$
Agglomération de Montréal ¹	50,71	50 225 285	50,70	49 193 220	1 032 065	54,73	345 049
Ville de Laval	10,69	10 583 788	10,68	10 362 815	220 973	10,54	66 424
Agglomération de Longueuil	11,21	11 098 508	11,21	10 881 304	217 204	11,01	69 404
Couronne Nord	14,15	14 015 098	14,16	13 740 386	274 712	13,89	87 593
Couronne Sud	13,24	13 114 985	13,25	12 858 206	256 779	9,84	62 030
Total CMM	100	99 037 664	100	97 035 931	2 001 733	100	630 500

Secteurs de la CMM	Répartition 1		Répartition 2		Répartition 3 (Équipements Montréal)		Répartition 4 (Équipements Laval)		Répartition 5a (RFU)		Répartition 5b (Croissance RFU)		Cotisations corporatives	
	%	\$	%	\$	%	\$	%	\$	%	\$	%	\$	%	\$
Agglomération de Montréal ¹	53,05	38 672 677	53,05	7 055 252	33,56	3 979 166	59,08	202 538	52,52	78 780	44,69	67 041	50,69	169 831
Ville de Laval	10,21	7 444 667	10,21	1 358 168	14,45	1 713 386	0,00	0	10,23	15 339	11,06	16 589	10,64	35 639
Agglomération de Longueuil	10,67	7 778 585	10,67	1 419 086	15,10	1 790 237	11,88	40 738	10,71	16 072	12,23	18 343	10,58	35 447
Couronne Nord	13,47	9 817 260	13,47	1 791 012	19,06	2 259 437	15,00	51 415	13,67	20 503	16,66	24 990	15,07	50 481
Couronne Sud	12,61	9 189 475	12,61	1 676 482	17,84	2 114 954	14,04	48 129	12,87	19 306	15,36	23 037	13,02	43 602
Total CMM	100	72 902 664	100	13 300 000	100	11 857 180	100	342 820	100	150 000	100	150 000	100	335 000

Données des municipalités de la CMM

Municipalités	Richesse foncière uniformisé (RFU) 2024		Potentiel fiscal 2024		Potentiel fiscal 2024 Service 211		Population 2024 (Décret 1836-2023)	
	%	\$	%	\$	%	\$	%	\$
Agglomération de Montréal¹	52,52	546 466 169 389	53,05	591 692 517 840	54,73	591 692 517 840	50,69	2 147 390
Baie-d'Urfé	0,25	2 592 848 526	0,26	2 955 011 171	0,27	2 955 011 171	0,09	3 710
Beaconsfield	0,73	7 638 639 599	0,69	7 680 238 892	0,71	7 680 238 892	0,46	19 290
Côte-Saint-Luc	0,83	8 651 839 190	0,79	8 804 706 146	0,81	8 804 706 146	0,89	37 833
Dollard-Des-Ormeaux	1,19	12 417 753 626	1,15	12 818 321 665	1,19	12 818 321 665	1,18	50 171
Dorval	0,95	9 833 868 318	1,09	12 115 444 186	1,12	12 115 444 186	0,48	20 382
Hampstead	0,36	3 737 384 555	0,34	3 737 414 176	0,35	3 737 414 176	0,18	7 469
Kirkland	0,72	7 491 259 939	0,71	7 953 479 933	0,74	7 953 479 933	0,46	19 564
L'Île-Dorval	0,00	25 046 340	0,00	25 046 340	0,00	25 046 340	0,00	9
Montréal	42,80	445 311 974 652	43,28	482 796 721 422	44,65	482 796 721 422	44,74	1 895 211
Montréal-Est	0,22	2 333 574 192	0,27	3 050 812 453	0,28	3 050 812 453	0,11	4 808
Montréal-Ouest	0,18	1 829 833 724	0,17	1 862 446 739	0,17	1 862 446 739	0,12	5 250
Mont-Royal	1,25	13 012 290 514	1,25	13 983 557 522	1,29	13 983 557 522	0,51	21 775
Pointe-Claire	1,26	13 112 010 021	1,32	14 745 611 620	1,36	14 745 611 620	0,84	35 429
Sainte-Anne-de-Bellevue	0,19	2 024 663 748	0,19	2 165 883 086	0,20	2 165 883 086	0,13	5 380
Senneville	0,08	801 584 937	0,08	861 550 108	0,08	861 550 108	0,02	1 016
Westmount	1,50	15 651 597 507	1,45	16 136 272 383	1,49	16 136 272 383	0,47	20 093
Ville de Laval	10,23	106 401 124 888	10,21	113 903 507 454	10,54	113 903 507 454	10,64	450 629
Agglomération de Longueuil	10,71	111 473 312 256	10,67	119 012 434 946	11,01	119 012 434 946	10,58	448 221
Boucherville	1,40	14 528 913 754	1,44	16 012 901 761	1,48	16 012 901 761	0,99	41 726
Brossard	2,55	26 551 883 964	2,54	28 314 320 450	2,62	28 314 320 450	2,24	95 066
Longueuil	5,17	53 831 617 257	5,13	57 179 372 250	5,29	57 179 372 250	6,17	261 516
Saint-Bruno-de-Montarville	0,88	9 112 996 312	0,89	9 892 541 460	0,92	9 892 541 460	0,63	26 643
Saint-Lambert	0,72	7 447 900 968	0,68	7 613 299 024	0,70	7 613 299 024	0,55	23 270
Couronne Nord	13,67	142 223 940 144	13,47	150 204 212 398	13,89	150 204 212 398	15,07	638 308
Blainville	1,55	16 102 620 824	1,52	16 988 031 016	1,57	16 988 031 016	1,44	61 114
Boisbriand	0,69	7 216 314 131	0,71	7 956 724 389	0,74	7 956 724 389	0,69	29 229
Bois-des-Filion	0,21	2 165 314 142	0,20	2 276 905 216	0,21	2 276 905 216	0,25	10 602
Charlemagne	0,11	1 127 241 148	0,11	1 183 754 057	0,11	1 183 754 057	0,15	6 495
Deux-Montagnes	0,32	3 296 577 383	0,30	3 340 068 708	0,31	3 340 068 708	0,43	18 347
L'Assomption	0,47	4 930 751 480	0,46	5 122 388 694	0,47	5 122 388 694	0,58	24 502
Lorraine	0,25	2 595 008 066	0,23	2 605 909 381	0,24	2 605 909 381	0,23	9 680
Mascouche	1,11	11 587 144 569	1,09	12 105 258 433	1,12	12 105 258 433	1,29	54 540
Mirabel	1,54	15 995 648 368	1,55	17 255 641 261	1,60	17 255 641 261	1,53	64 973
Oka	0,10	1 069 977 666	0,10	1 099 087 760	0,10	1 099 087 760	0,14	6 059
Pointe-Calumet	0,10	1 010 863 816	0,09	1 025 451 807	0,09	1 025 451 807	0,15	6 257
Repentigny	1,77	18 466 489 700	1,73	19 293 263 538	1,78	19 293 263 538	2,08	87 980
Rosemère	0,42	4 375 013 054	0,42	4 630 785 935	0,43	4 630 785 935	0,33	14 138
Sainte-Anne-des-Plaines	0,29	2 981 862 793	0,28	3 171 019 972	0,29	3 171 019 972	0,38	15 887
Sainte-Marthe-sur-le-Lac	0,40	4 194 437 139	0,38	4 265 337 463	0,39	4 265 337 463	0,50	21 250
Sainte-Thérèse	0,55	5 767 243 782	0,54	6 046 267 516	0,56	6 046 267 516	0,64	27 003
Saint-Eustache	1,04	10 789 496 609	1,05	11 761 296 945	1,09	11 761 296 945	1,10	46 398
Saint-Joseph-du-Lac	0,16	1 682 992 669	0,16	1 731 734 297	0,16	1 731 734 297	0,17	7 276
Saint-Sulpice	0,07	706 725 364	0,06	722 149 598	0,07	722 149 598	0,08	3 396
Terrebonne	2,51	26 162 217 441	2,48	27 623 136 412	2,55	27 623 136 412	2,91	123 182
Couronne Sud	12,87	133 924 460 769	12,61	140 599 090 107	9,84	106 372 945 920	13,02	551 323
Beauharnois	0,34	3 490 771 540	0,34	3 836 340 855	0,00	0	0,35	14 745
Beloeil	0,56	5 782 325 200	0,55	6 135 006 593	0,00	0	0,58	24 775
Calixa-Lavallée	0,02	224 505 344	0,02	226 462 480	0,00	0	0,01	507
Candiac	0,69	7 176 952 680	0,67	7 511 045 055	0,69	7 511 045 055	0,57	24 097
Carignan	0,37	3 816 849 444	0,35	3 875 920 383	0,00	0	0,29	12 260
Chambly	0,68	7 046 683 802	0,66	7 371 234 667	0,00	0	0,75	31 692
Châteauguay	0,99	10 283 325 306	0,97	10 856 337 625	1,00	10 856 337 625	1,24	52 320
Contrecoeur	0,23	2 352 032 976	0,23	2 578 147 399	0,24	2 578 147 399	0,24	10 194
Delson	0,20	2 078 568 752	0,21	2 306 095 125	0,21	2 306 095 125	0,20	8 557
Hudson	0,22	2 277 699 834	0,21	2 315 532 721	0,21	2 315 532 721	0,13	5 542
L'Île-Cadieux	0,01	129 640 385	0,01	129 640 385	0,01	129 640 385	0,00	125
L'Île-Perrot	0,24	2 513 523 941	0,23	2 619 033 442	0,24	2 619 033 442	0,28	11 678
La Prairie	0,67	7 021 596 481	0,65	7 298 960 556	0,68	7 298 960 556	0,64	27 015
Léry	0,08	785 265 395	0,07	794 931 501	0,07	794 931 501	0,06	2 515
Les Cèdres	0,18	1 824 265 397	0,17	1 886 428 740	0,17	1 886 428 740	0,17	7 226
McMasterville	0,11	1 145 277 441	0,11	1 184 704 184	0,11	1 184 704 184	0,14	6 097
Mercier	0,30	3 146 386 920	0,29	3 242 735 299	0,30	3 242 735 299	0,36	15 371
Mont-Saint-Hilaire	0,52	5 433 321 091	0,50	5 599 400 335	0,52	5 599 400 335	0,46	19 302
Notre-Dame-de-l'Île-Perrot	0,31	3 249 258 749	0,30	3 295 089 110	0,30	3 295 089 110	0,28	11 699
Otterburn Park	0,18	1 904 123 502	0,17	1 915 034 514	0,18	1 915 034 514	0,22	9 141
Pincourt	0,33	3 448 171 507	0,32	3 545 217 055	0,33	3 545 217 055	0,36	15 095
Pointe-des-Cascades	0,03	335 845 500	0,03	338 306 947	0,03	338 306 947	0,04	1 834
Richelieu	0,11	1 181 707 340	0,11	1 229 138 795	0,00	0	0,14	5 872
Saint-Amable	0,25	2 582 545 153	0,24	2 637 941 344	0,00	0	0,33	13 796
Saint-Basile-le-Grand	0,38	4 004 655 634	0,37	4 133 671 030	0,00	0	0,41	17 302
Saint-Constant	0,61	6 369 358 221	0,59	6 544 481 407	0,61	6 544 481 407	0,74	31 311
Sainte-Catherine	0,34	3 534 613 819	0,33	3 721 689 098	0,34	3 721 689 098	0,42	17 579
Sainte-Julie	0,71	7 365 290 267	0,69	7 738 089 522	0,72	7 738 089 522	0,72	30 413
Saint-Isidore	0,08	849 693 650	0,08	876 361 850	0,08	876 361 850	0,07	2 888
Saint-Jean-Baptiste	0,07	760 619 392	0,07	789 515 109	0,00	0	0,08	3 251
Saint-Lazare	0,59	6 170 773 986	0,56	6 265 980 413	0,58	6 265 980 413	0,54	22 761
Saint-Mathias-sur-Richelieu	0,11	1 149 727 883	0,11	1 171 547 329	0,00	0	0,11	4 613
Saint-Mathieu	0,06	596 256 325	0,06	617 036 643	0,06	617 036 643	0,06	2 443
Saint-Mathieu-de-Beloeil	0,11	1 170 593 046	0,12	1 294 730 228	0,00	0	0,07	3 074
Saint-Philippe	0,20	2 043 955 868	0,19	2 075 251 266	0,19	2 075 251 266	0,20	8 290
Terrasse-Vaudreuil	0,04	397 012 290	0,04	401 526 463	0,04	401 526 463	0,05	1 929
Varennes	0,61	6 311 858 148	0,63	7 034 557 899	0,65	7 034 557 899	0,51	21 433
Vaudreuil-Dorion	1,16	12 048 762 459	1,19	13 231 810 606	1,22	13 231 810 606	1,07	45 442
Vaudreuil-sur-le-Lac	0,04	437 353 930	0,04	449 520 760	0,04	449 520 760	0,03	1 363
Verchères	0,14	1 483 292 170	0,14	1 524 635 374	0,00	0	0,14	5 776
CMM	100	1 040 489 007 446	100	1 115 411 762 744	100	1 081 185 618 557	100	4 235 871

1. Selon la *Loi modifiant diverses dispositions législatives concernant Montréal* (L.Q. 2008, c. 19), toute contribution d'une municipalité liée de l'agglomération de Montréal au financement du déficit d'un équipement situé sur le territoire de la Ville de Montréal et mentionné à l'annexe V de la *Loi sur la Communauté métropolitaine de Montréal* (L.R.Q., c. C-37.01) est faite par la Ville de Montréal; cette contribution constitue une dépense d'agglomération devant être financée par des revenus d'agglomération. Cette modification n'a toutefois aucun impact sur la répartition de la quote-part des municipalités de la Communauté.

Quotes-parts budget

Municipalités	Quotes-parts provisoires 2025		Quotes-parts définitives 2024		Écart (augmentation de 2,06%)	Quotes-parts provisoires 2024 Service 211	
	%	\$	%	\$	\$	%	\$
Agglomération de Montréal¹	50,71	50 225 285	50,70	49 193 220	1 032 065	54,73	345 049
Baie-d'Urfé	0,28	274 848	0,28	269 515	5 333	0,27	1 723
Beaconsfield	0,72	715 316	0,72	701 377	13 939	0,71	4 479
Côte-Saint-Luc	0,83	821 269	0,83	805 163	16 106	0,81	5 135
Dollard-Des-Ormeaux	1,21	1 195 338	1,21	1 171 928	23 410	1,19	7 475
Dorval	1,14	1 126 910	1,14	1 105 001	21 909	1,12	7 065
Hampstead	0,35	347 945	0,35	341 177	6 768	0,35	2 179
Kirkland	0,75	740 622	0,75	726 190	14 432	0,74	4 638
L'Île-Dorval	0,00	2 330	0,00	2 284	46	0,00	15
Montréal	40,48	40 086 655	40,45	39 252 061	834 594	44,65	281 546
Montréal-Est	0,29	283 819	0,29	278 305	5 514	0,28	1 779
Montréal-Ouest	0,18	173 507	0,18	170 122	3 385	0,17	1 086
Mont-Royal	1,31	1 301 032	1,31	1 275 759	25 273	1,29	8 155
Pointe-Claire	1,39	1 372 953	1,39	1 346 203	26 750	1,36	8 599
Sainte-Anne-de-Bellevue	0,20	201 740	0,20	197 810	3 930	0,20	1 263
Senneville	0,08	80 155	0,08	78 602	1 553	0,08	502
Westmount	1,52	1 500 846	1,52	1 471 723	29 123	1,49	9 410
Ville de Laval	10,69	10 583 788	10,68	10 362 815	220 973	10,54	66 424
Agglomération de Longueuil	11,21	11 098 508	11,21	10 881 304	217 204	11,01	69 404
Boucherville	1,51	1 491 367	1,51	1 462 292	29 075	1,48	9 338
Brossard	2,67	2 639 666	2,67	2 588 084	51 582	2,62	16 512
Longueuil	5,39	5 336 348	5,39	5 231 622	104 726	5,29	33 345
Saint-Bruno-de-Montarville	0,93	921 583	0,93	903 613	17 970	0,92	5 769
Saint-Lambert	0,72	709 544	0,72	695 693	13 851	0,70	4 440
Couronne Nord	14,15	14 015 098	14,16	13 740 386	274 712	13,89	87 593
Blainville	1,60	1 584 364	1,60	1 553 384	30 980	1,57	9 907
Boisbriand	0,75	741 896	0,75	727 380	14 516	0,74	4 640
Bois-des-Filion	0,21	212 557	0,21	208 386	4 171	0,21	1 328
Charlemagne	0,11	110 561	0,11	108 384	2 177	0,11	690
Deux-Montagnes	0,32	312 030	0,32	305 888	6 142	0,31	1 948
L'Assomption	0,48	478 239	0,48	468 849	9 390	0,47	2 987
Lorraine	0,25	243 049	0,25	238 295	4 754	0,24	1 520
Mascouche	1,14	1 129 947	1,14	1 107 782	22 165	1,12	7 059
Mirabel	1,62	1 609 225	1,63	1 577 732	31 493	1,60	10 063
Oka	0,10	102 642	0,10	100 622	2 020	0,10	641
Pointe-Calumet	0,10	95 844	0,10	93 954	1 890	0,09	598
Repentigny	1,82	1 800 771	1,82	1 765 437	35 334	1,78	11 251
Rosemère	0,44	431 473	0,44	423 049	8 424	0,43	2 700
Sainte-Anne-des-Plaines	0,30	296 116	0,30	290 298	5 818	0,29	1 849
Sainte-Marthe-sur-le-Lac	0,40	398 361	0,40	390 534	7 827	0,39	2 487
Sainte-Thérèse	0,57	564 248	0,57	553 177	11 071	0,56	3 526
Saint-Eustache	1,11	1 097 095	1,11	1 075 613	21 482	1,09	6 859
Saint-Joseph-du-Lac	0,16	161 590	0,16	158 424	3 166	0,16	1 010
Saint-Sulpice	0,07	67 406	0,07	66 082	1 324	0,07	421
Terrebonne	2,60	2 577 684	2,60	2 527 116	50 568	2,55	16 109
Couronne Sud	13,24	13 114 985	13,25	12 858 206	256 779	9,84	62 030
Beauharnois	0,36	357 934	0,36	350 930,0	7 004	0,00	0
Beloil	0,58	572 245	0,58	561 037	11 208	0,00	0
Calixa-Lavallée	0,02	21 086	0,02	20 675	411	0,00	0
Candiac	0,71	700 137	0,71	686 462	13 675	0,69	4 380
Carignan	0,36	361 386	0,37	354 330	7 056	0,00	0
Chambly	0,69	687 744	0,69	674 260	13 484	0,00	0
Châteauguay	1,02	1 013 574	1,02	993 669	19 905	1,00	6 331
Contrecoeur	0,24	240 510	0,24	235 800	4 710	0,24	1 503
Delson	0,22	215 039	0,22	210 832	4 207	0,21	1 345
Hudson	0,22	215 727	0,22	211 527	4 200	0,21	1 350
L'Île-Cadieux	0,01	12 060	0,01	11 827	233	0,01	76
L'Île-Perrot	0,25	244 414	0,25	239 618	4 796	0,24	1 527
La Prairie	0,69	680 748	0,69	667 430	13 318	0,68	4 256
Léry	0,07	74 117	0,07	72 670	1 447	0,07	464
Les Cèdres	0,18	175 937	0,18	172 494	3 443	0,17	1 100
McMasterville	0,11	110 617	0,11	108 441	2 176	0,11	691
Mercier	0,31	302 737	0,31	296 793	5 944	0,30	1 891
Mont-Saint-Hilaire	0,53	522 072	0,53	511 866	10 206	0,52	3 265
Notre-Dame-de-l'Île-Perrot	0,31	307 308	0,31	301 300	6 008	0,30	1 922
Otterburn Park	0,18	178 811	0,18	175 300	3 511	0,18	1 117
Pincourt	0,33	330 808	0,33	324 324	6 484	0,33	2 067
Pointe-des-Cascades	0,03	31 597	0,03	30 974	623	0,03	197
Richelieu	0,12	114 705	0,12	112 451	2 254	0,00	0
Saint-Amable	0,25	246 395	0,25	241 550	4 845	0,00	0
Saint-Basile-le-Grand	0,39	385 717	0,39	378 160	7 557	0,00	0
Saint-Constant	0,62	610 953	0,62	598 956	11 997	0,61	3 816
Sainte-Catherine	0,35	347 412	0,35	340 592	6 820	0,34	2 170
Sainte-Julie	0,73	721 766	0,73	707 633	14 133	0,72	4 513
Saint-Isidore	0,08	81 717	0,08	80 119	1 598	0,08	511
Saint-Jean-Baptiste	0,07	73 629	0,07	72 186	1 443	0,00	0
Saint-Lazare	0,59	584 425	0,59	572 996	11 429	0,58	3 654
Saint-Mathias-sur-Richelieu	0,11	109 288	0,11	107 148	2 140	0,00	0
Saint-Mathieu	0,06	57 560	0,06	56 434	1 126	0,06	360
Saint-Mathieu-de-Beloil	0,12	120 593	0,12	118 244	2 349	0,00	0
Saint-Philippe	0,20	193 637	0,20	189 846	3 791	0,19	1 210
Terrasse-Vaudreuil	0,04	37 485	0,04	36 748	737	0,04	234
Varennes	0,66	655 513	0,66	642 715	12 798	0,65	4 102
Vaudreuil-Dorion	1,25	1 233 479	1,25	1 209 366	24 113	1,22	7 716
Vaudreuil-sur-le-Lac	0,04	41 881	0,04	41 063	818	0,04	262
Verchères	0,14	142 222	0,14	139 440	2 782	0,00	0
CMM	100	99 037 664	100	97 035 931	2 001 733	100	630 500

Selon la *Loi modifiant diverses dispositions législatives concernant Montréal* (L.Q. 2008, c. 19), toute contribution d'une municipalité liée de l'agglomération de Montréal au financement du déficit d'un équipement situé sur le territoire de la Ville de Montréal et mentionné à l'annexe V de la *Loi sur la Communauté métropolitaine de Montréal* (L.R.Q., c. C-37.01) est faite par la Ville de Montréal; cette contribution constitue une dépense d'agglomération devant être financée par des revenus d'agglomération. Cette modification n'a toutefois aucun impact sur la répartition de la quote-part des municipalités de la Communauté.

Répartition des quotes-parts provisoires

Municipalités	Répartition 1		Répartition 2		Répartition 3 (Équipements Montréal)		Répartition 4 (Équipement Laval)		Répartition 5a (RFU)		Répartition 5b (Croissance RFU)		Cotisations corporatives	
	%	\$	%	\$	%	\$	%	\$	%	\$	%	\$	%	\$
Agglomération de Montréal¹	53,05	38 672 677	53,05	7 055 252	33,56	3 979 166	59,08	202 538	52,52	78 780	44,69	67 041	50,69	169 831
Baie-d'Urfé	0,26	193 138	0,26	35 235	0,37	44 451	0,30	1 012	0,25	374	0,23	345	0,09	293
Beaconsfield	0,69	501 976	0,69	91 578	0,97	115 529	0,77	2 629	0,73	1 101	0,65	977	0,46	1 526
Côte-Saint-Luc	0,79	575 470	0,79	104 986	1,12	132 444	0,88	3 014	0,83	1 247	0,74	1 116	0,89	2 992
Dollard-Des-Ormeaux	1,15	837 798	1,15	152 844	1,63	192 819	1,28	4 388	1,19	1 790	1,15	1 731	1,18	3 968
Dorval	1,09	791 858	1,09	144 463	1,54	182 246	1,21	4 147	0,95	1 418	0,78	1 166	0,48	1 612
Hampstead	0,34	244 275	0,34	44 564	0,47	56 220	0,37	1 279	0,36	539	0,32	477	0,18	591
Kirkland	0,71	519 835	0,71	94 836	1,01	119 640	0,79	2 723	0,72	1 080	0,64	961	0,46	1 547
L'Île-Dorval	0,00	1 637	0,00	299	0,00	377	0,00	9	0,00	4	0,00	3	0,00	1
Montréal	43,28	31 555 313	43,28	5 756 795	19,74	2 341 106	48,21	165 261	42,80	64 197	36,06	54 095	44,74	149 888
Montréal-Est	0,27	199 399	0,27	36 377	0,39	45 892	0,30	1 044	0,22	336	0,26	391	0,11	380
Montréal-Ouest	0,17	121 728	0,17	22 208	0,24	28 016	0,19	638	0,18	264	0,16	238	0,12	415
Mont-Royal	1,25	913 957	1,25	166 738	1,77	210 347	1,40	4 787	1,25	1 876	1,07	1 605	0,51	1 722
Pointe-Claire	1,32	963 765	1,32	175 824	1,87	221 810	1,47	5 047	1,26	1 890	1,21	1 815	0,84	2 802
Sainte-Anne-de-Bellevue	0,19	141 561	0,19	25 826	0,27	32 580	0,22	741	0,19	292	0,21	315	0,13	425
Senneville	0,08	56 310	0,08	10 273	0,11	12 960	0,09	295	0,08	116	0,08	121	0,02	80
Westmount	1,45	1 054 657	1,45	192 406	2,05	242 729	1,61	5 524	1,50	2 256	1,12	1 685	0,47	1 589
Ville de Laval	10,21	7 444 667	10,21	1 358 168	14,45	1 713 386	0,00	0	10,23	15 339	11,06	16 589	10,64	35 639
Agglomération de Longueuil	10,67	7 778 585	10,67	1 419 086	15,10	1 790 237	11,88	40 738	10,71	16 072	12,23	18 343	10,58	35 447
Boucherville	1,44	1 046 594	1,44	190 935	2,03	240 873	1,60	5 481	1,40	2 095	1,39	2 089	0,99	3 300
Brossard	2,54	1 850 608	2,54	337 616	3,59	425 916	2,83	9 692	2,55	3 828	2,99	4 488	2,24	7 518
Longueuil	5,13	3 737 211	5,13	681 798	7,25	860 117	5,71	19 573	5,17	7 761	6,14	9 206	6,17	20 682
Saint-Bruno-de-Montarville	0,89	646 571	0,89	117 957	1,26	148 808	0,99	3 386	0,88	1 314	0,96	1 440	0,63	2 107
Saint-Lambert	0,68	497 601	0,68	90 780	0,97	114 523	0,76	2 606	0,72	1 074	0,75	1 120	0,55	1 840
Couronne Nord	13,47	9 817 260	13,47	1 791 012	19,06	2 259 437	15,00	51 415	13,67	20 503	16,66	24 990	15,07	50 481
Blainville	1,52	1 110 328	1,52	202 563	2,16	255 541	1,70	5 815	1,55	2 321	1,98	2 963	1,44	4 833
Boisbriand	0,71	520 047	0,71	94 875	1,01	119 688	0,79	2 724	0,69	1 040	0,81	1 210	0,69	2 312
Bois-des-Filion	0,20	148 817	0,20	27 149	0,29	34 250	0,23	779	0,21	312	0,27	412	0,25	838
Charlemagne	0,11	77 369	0,11	14 115	0,15	17 807	0,12	405	0,11	163	0,13	188	0,15	514
Deux-Montagnes	0,30	218 305	0,30	39 826	0,42	50 243	0,33	1 143	0,32	475	0,39	587	0,43	1 451
L'Assomption	0,46	334 796	0,46	61 079	0,65	77 053	0,51	1 753	0,47	711	0,61	909	0,58	1 938
Lorraine	0,23	170 321	0,23	31 072	0,33	39 199	0,26	892	0,25	374	0,28	425	0,23	766
Mascouche	1,09	791 193	1,09	144 341	1,54	182 093	1,21	4 144	1,11	1 670	1,46	2 193	1,29	4 313
Mirabel	1,55	1 127 819	1,55	205 754	2,19	259 567	1,72	5 907	1,54	2 306	1,82	2 734	1,53	5 138
Oka	0,10	71 836	0,10	13 105	0,14	16 533	0,11	376	0,10	154	0,11	159	0,14	479
Pointe-Calumet	0,09	67 023	0,09	12 227	0,13	15 425	0,10	351	0,10	146	0,12	177	0,15	495
Repentigny	1,73	1 260 996	1,73	230 050	2,45	290 218	1,93	6 604	1,77	2 662	2,19	3 283	2,08	6 958
Rosemère	0,42	302 665	0,42	55 217	0,59	69 658	0,46	1 585	0,42	631	0,40	599	0,33	1 118
Sainte-Anne-des-Plaines	0,28	207 256	0,28	37 811	0,40	47 700	0,32	1 085	0,29	430	0,39	578	0,38	1 256
Sainte-Marthe-sur-le-Lac	0,38	278 780	0,38	50 859	0,54	64 161	0,43	1 460	0,40	605	0,54	815	0,50	1 681
Sainte-Thérèse	0,54	395 181	0,54	72 095	0,77	90 951	0,60	2 070	0,55	831	0,66	984	0,64	2 136
Saint-Eustache	1,05	768 712	1,05	140 240	1,49	176 919	1,17	4 026	1,04	1 555	1,32	1 974	1,10	3 669
Saint-Joseph-du-Lac	0,16	113 185	0,16	20 649	0,22	26 049	0,17	593	0,16	243	0,20	296	0,17	575
Saint-Sulpice	0,06	47 199	0,06	8 611	0,09	10 863	0,07	247	0,07	102	0,08	115	0,08	269
Terrebonne	2,48	1 805 432	2,48	329 374	3,50	415 519	2,76	9 456	2,51	3 772	2,93	4 389	2,91	9 742
Couronne Sud	12,61	9 189 475	12,61	1 676 482	17,84	2 114 954	14,04	48 129	12,87	19 306	15,36	23 037	13,02	43 602
Beauharnois	0,34	250 741	0,34	45 744	0,49	57 708	0,38	1 313	0,34	503	0,51	759	0,35	1 166
Beloil	0,55	400 980	0,55	73 153	0,78	92 285	0,61	2 100	0,56	834	0,62	934	0,58	1 959
Calixa-Lavallée	0,02	14 801	0,02	2 700	0,03	3 407	0,02	78	0,02	32	0,02	28	0,01	40
Candiac	0,67	490 918	0,67	89 561	0,95	112 984	0,75	2 571	0,69	1 035	0,77	1 162	0,57	1 906
Carignan	0,35	253 328	0,35	46 216	0,49	58 303	0,39	1 327	0,37	550	0,46	692	0,29	970
Chambly	0,66	481 780	0,66	87 893	0,94	110 881	0,74	2 523	0,68	1 016	0,78	1 145	0,75	2 506
Châteauguay	0,97	709 564	0,97	129 449	1,38	163 306	1,08	3 716	0,99	1 482	1,28	1 919	1,24	4 138
Contrecoeur	0,23	168 506	0,23	30 741	0,33	38 782	0,26	883	0,23	339	0,30	453	0,24	806
Delson	0,21	150 725	0,21	27 498	0,29	34 689	0,23	789	0,20	300	0,24	361	0,20	677
Hudson	0,21	151 342	0,21	27 610	0,29	34 831	0,23	793	0,22	328	0,26	385	0,13	438
L'Île-Cadieux	0,01	8 473	0,01	1 546	0,02	1 950	0,01	44	0,01	19	0,01	18	0,00	10
L'Île-Perrot	0,23	171 179	0,23	31 229	0,33	39 397	0,26	897	0,24	362	0,28	426	0,28	924
La Prairie	0,65	477 056	0,65	87 032	0,93	109 794	0,73	2 498	0,67	1 012	0,81	1 219	0,64	2 137
Léry	0,07	51 956	0,07	9 479	0,10	11 958	0,08	272	0,08	113	0,09	140	0,06	199
Les Cèdres	0,17	123 296	0,17	22 493	0,24	28 376	0,19	646	0,18	263	0,19	292	0,17	571
McMasterville	0,11	77 432	0,11	14 126	0,15	17 821	0,12	406	0,11	165	0,12	185	0,14	482
Mercier	0,29	211 943	0,29	38 666	0,41	48 779	0,32	1 110	0,30	454	0,38	569	0,36	1 216
Mont-Saint-Hilaire	0,50	365 974	0,50	66 766	0,71	84 229	0,56	1 917	0,52	783	0,58	876	0,46	1 527
Notre-Dame-de-l'Île-Perrot	0,30	215 365	0,30	39 290	0,42	49 566	0,33	1 128	0,31	468	0,38	566	0,28	925
Otterburn Park	0,17	125 166	0,17	22 835	0,24	28 807	0,19	656	0,18	275	0,23	349	0,22	723
Pincourt	0,32	231 713	0,32	42 273	0,45	53 329	0,35	1 214	0,33	497	0,39	588	0,36	1 194
Pointe-des-Cascades	0,03	22 112	0,03	4 034	0,04	5 089	0,03	116	0,03	48	0,04	53	0,04	145
Richelieu	0,11	80 336	0,11	14 656	0,16	18 489	0,12	421	0,11	170	0,11	169	0,14	464
Saint-Amable	0,24	172 414	0,24	31 454	0,33	39 681	0,26	903	0,25	372	0,32	480	0,33	1 091
Saint-Basile-le-Grand	0,37	270 174	0,37	49 289	0,52	62 180	0,41	1 415	0,38	577	0,48	714		

Répartition par objet des quotes-parts provisoires 2025 (en \$)

Municipalités	Potentiel fiscal 2024	Répartition ¹ %	Répartition ¹ \$	Conseil et comité exécutif	Administration						Service de la dette
					Administration générale	Développement économique	Transport	Aménagement	Environnement	Politiques et interventions de développement	
Agglomération de Montréal¹	591 692 517 840	53,05	38 672 677	593 552	5 249 975	129 583	184 663	375 657	679 667	126 592	7 064 478
Baie-D'Urfé	2 955 011 171	0,26	193 138	2 966	26 219	647	922	1 876	3 394	632	35 281
Beaconsfield	7 680 238 892	0,69	501 976	7 703	68 145	1 682	2 397	4 876	8 822	1 643	91 698
Côte-Saint-Luc	8 804 706 146	0,79	575 470	8 831	78 123	1 928	2 748	5 590	10 114	1 884	105 123
Dollard-Des-Ormeaux	12 818 321 665	1,15	837 798	12 857	113 735	2 807	4 001	8 138	14 724	2 743	153 044
Dorval	12 115 444 186	1,09	791 858	12 152	107 498	2 653	3 781	7 692	13 917	2 592	144 652
Hampstead	3 737 414 176	0,34	244 275	3 748	33 161	818	1 166	2 373	4 293	800	44 623
Kirkland	7 953 479 933	0,71	519 835	7 977	70 570	1 742	2 482	5 050	9 136	1 702	94 960
L'Île-Dorval	25 046 340	0,00	1 637	28	222	5	8	16	29	5	299
Montréal	482 796 721 422	43,28	31 555 313	484 316	4 283 765	105 737	150 678	306 520	554 581	103 294	5 764 323
Montréal-Est	3 050 812 453	0,27	199 399	3 061	27 069	668	952	1 937	3 504	653	36 425
Montréal-Ouest	1 862 446 739	0,17	121 728	1 868	16 525	408	581	1 182	2 139	398	22 237
Mont-Royal	13 983 557 522	1,25	913 957	14 026	124 073	3 062	4 364	8 878	16 063	2 992	166 956
Pointe-Claire	14 745 611 620	1,32	963 765	14 792	130 835	3 229	4 602	9 362	16 938	3 155	176 054
Sainte-Anne-de-Bellevue	2 165 883 086	0,19	141 561	2 175	19 217	474	676	1 375	2 488	463	25 859
Senneville	861 550 108	0,08	56 310	865	7 644	189	269	547	990	184	10 286
Westmount	16 136 272 383	1,45	1 054 657	16 187	143 174	3 534	5 036	10 245	18 535	3 452	192 658
Ville de Laval	113 903 507 454	10,21	7 444 667	114 259	1 010 645	24 945	35 549	72 316	130 839	24 370	1 359 944
Agglomération de Longueuil	119 012 434 946	10,67	7 778 585	119 386	1 055 975	26 063	37 143	75 560	136 707	25 464	1 420 942
Boucherville	16 012 901 761	1,44	1 046 594	16 064	142 079	3 507	4 998	10 166	18 394	3 426	191 185
Brossard	28 314 320 450	2,54	1 850 608	28 402	251 228	6 201	8 837	17 976	32 524	6 058	338 057
Longueuil	57 179 372 250	5,13	3 737 211	57 358	507 342	12 522	17 845	36 303	65 681	12 234	682 690
Saint-Bruno-de-Montarville	9 892 541 460	0,89	646 571	9 925	87 775	2 166	3 087	6 281	11 363	2 117	118 111
Saint-Lambert	7 613 299 024	0,68	497 601	7 637	67 551	1 667	2 376	4 834	8 745	1 629	90 899
Couironne Nord	150 204 212 398	13,47	9 817 260	150 677	1 332 736	32 895	46 876	95 363	172 537	32 138	1 793 354
Blainville	16 988 031 016	1,52	1 110 328	17 040	150 732	3 720	5 302	10 786	19 514	3 635	202 828
Boisbriand	7 956 724 389	0,71	520 047	7 981	70 599	1 743	2 483	5 052	9 140	1 702	94 999
Bois-des-Filion	2 276 905 216	0,20	148 817	2 284	20 203	499	711	1 446	2 615	487	27 185
Charlemagne	1 183 754 057	0,11	77 369	1 189	10 503	259	369	752	1 360	253	14 133
Deux-Montagnes	3 340 068 708	0,30	218 305	3 351	29 636	731	1 042	2 121	3 837	715	39 879
L'Assomption	5 122 388 694	0,46	334 796	5 138	45 450	1 122	1 599	3 252	5 884	1 096	61 158
Lorraine	2 605 909 381	0,23	170 321	2 616	23 122	571	813	1 654	2 993	558	31 113
Mascouche	12 105 258 433	1,09	791 193	12 143	107 408	2 651	3 778	7 685	13 905	2 590	144 530
Mirabel	17 255 641 261	1,55	1 127 819	17 311	153 106	3 779	5 385	10 955	19 821	3 692	206 023
Oka	1 099 087 760	0,10	71 836	1 103	9 752	241	343	698	1 263	235	13 122
Pointe-Calumet	1 025 451 807	0,09	67 023	1 029	9 099	225	320	651	1 178	219	12 243
Repentigny	19 293 263 538	1,73	1 260 996	19 352	171 186	4 225	6 021	12 249	22 162	4 128	230 351
Rosemère	4 630 785 935	0,42	302 665	4 645	41 088	1 014	1 445	2 940	5 319	991	55 289
Sainte-Anne-des-Plaines	3 171 019 972	0,28	207 256	3 183	28 136	694	990	2 013	3 642	678	37 860
Sainte-Marthe-sur-le-Lac	4 265 337 463	0,38	278 780	4 277	37 846	934	1 331	2 708	4 900	913	50 926
Sainte-Thérèse	6 046 267 516	0,54	395 181	6 065	53 647	1 324	1 887	3 839	6 945	1 294	72 189
Saint-Eustache	11 761 296 945	1,05	768 712	11 799	104 356	2 576	3 671	7 467	13 510	2 516	140 423
Saint-Joseph-du-Lac	1 731 734 297	0,16	113 185	1 738	15 365	379	540	1 099	1 989	371	20 676
Saint-Sulpice	722 149 598	0,06	47 199	725	6 407	158	225	458	830	155	8 622
Terrebonne	27 623 136 412	2,48	1 805 432	27 708	245 095	6 050	8 621	17 538	31 730	5 910	329 805
Couironne Sud	140 599 090 107	12,61	9 189 475	141 036	1 247 509	30 791	43 883	89 267	161 503	30 081	1 678 674
Beauharnois	3 836 340 855	0,34	250 741	3 849	34 039	840	1 197	2 436	4 407	821	45 804
Beloil	6 135 006 593	0,55	400 980	6 153	54 435	1 344	1 915	3 895	7 047	1 313	73 249
Calixa-Lavallée	226 462 480	0,02	14 801	226	2 009	50	71	144	260	48	2 704
Candiac	7 511 045 055	0,67	490 918	7 534	66 644	1 645	2 344	4 769	8 628	1 607	89 678
Carignan	3 875 920 383	0,35	253 328	3 888	34 390	849	1 210	2 461	4 452	829	46 276
Chambly	7 371 234 667	0,66	481 780	7 395	65 404	1 614	2 301	4 680	8 467	1 577	88 008
Châteauguay	10 856 337 625	0,97	709 564	10 889	96 326	2 378	3 388	6 893	12 470	2 323	129 619
Contrecoeur	2 578 147 399	0,23	168 506	2 586	22 875	565	805	1 637	2 961	552	30 782
Delson	2 306 095 125	0,21	150 725	2 314	20 462	505	720	1 464	2 649	493	27 533
Hudson	2 315 532 721	0,21	151 342	2 323	20 545	507	723	1 470	2 660	495	27 646
L'Île-Cadieux	129 640 385	0,01	8 473	131	1 150	28	40	82	149	28	1 548
L'Île-Perrot	2 619 033 442	0,23	171 179	2 628	23 238	574	817	1 663	3 008	560	31 270
La Prairie	7 298 960 556	0,65	477 056	7 321	64 762	1 598	2 278	4 634	8 384	1 562	87 146
Léry	794 931 501	0,07	51 956	797	7 053	174	248	505	913	170	9 491
Les Cèdres	1 886 428 740	0,17	123 296	1 891	16 738	413	589	1 198	2 167	404	22 523
McMasterville	1 184 704 184	0,11	77 432	1 190	10 512	259	370	752	1 361	253	14 145
Mercier	3 242 735 299	0,29	211 943	3 253	28 772	710	1 012	2 059	3 725	694	38 716
Mont-Saint-Hilaire	5 599 400 335	0,50	365 974	5 617	49 682	1 226	1 748	3 555	6 432	1 198	66 854
Notre-Dame-de-l'Île-Perrot	3 295 089 110	0,30	215 365	3 305	29 237	722	1 028	2 092	3 785	705	39 342
Oterburn Park	1 915 034 514	0,17	125 166	1 920	16 992	419	598	1 216	2 200	410	22 864
Pinpoint	3 545 217 055	0,32	231 713	3 557	31 456	776	1 106	2 251	4 072	759	42 328
Pointe-des-Cascades	338 306 947	0,03	22 112	341	3 002	74	106	215	389	72	4 039
Richelieu	1 229 138 795	0,11	80 336	1 234	10 906	269	384	780	1 412	263	14 675
Saint-Amable	2 637 941 344	0,24	172 414	2 646	23 406	578	823	1 675	3 030	564	31 496
Saint-Basile-le-Grand	4 133 671 030	0,37	270 174	4 148	36 677	905	1 290	2 624	4 748	884	49 354
Saint-Constant	6 544 481 407	0,59	427 743	6 566	58 068	1 433	2 042	4 155	7 518	1 400	78 137
Sainte-Catherine	3 721 689 098	0,33	243 247	3 731	33 022	815	1 162	2 363	4 275	796	44 435
Sainte-Julie	7 738 089 522	0,69	505 757	7 762	68 659	1 695	2 415	4 913	8 889	1 656	92 388
Saint-Isidore	876 361 850	0,08	57 279	879	7 776	192	274	556	1 007	187	10 463
Saint-Jean-Baptiste	789 515 109	0,07	51 602	792	7 005	173	246	501	907	169	9 426
Saint-Lazare	6 265 980 413	0,56	409 541	6 284	55 597	1 372	1 956	3 978	7 198	1 341	74 812
Saint-Mathias-sur-Richelieu	1 171 547 329	0,11	76 572	1 173	10 395	257	366	744	1 346	251	13 988
Saint-Mathieu	617 036 643	0,06	40 329	618	5 475	135	193	392	709	132	7 367
Saint-Mathieu-de-Beloil	1 294 730 228	0,12	84 623	1 299	11 488	284	404	822	1 487	277	15 458
Saint-Philippe	2 075 251 266	0,19	135 637	2 081	18 413	454	6				

Répartition par objet des quotes-parts provisoires 2025 (en \$) (suite)

Municipalités	Logement social	Interventions de développement						Cotisations corporatives
		Équipements Montréal	Équipement Laval	Fonds de développement métropolitain	Compensation municipalités rurales	Montréal International	Fonds de compétitivité	
Agglomération de Montréal¹	19 359 501	10 836 166	400 790	145 821	1 326 175	2 442 320	1 140 514	169 831
Baie-D'Urfé	96 685	0	2 002	719	6 623	12 197	5 696	293
Beaconsfield	251 289	0	5 202	2 078	17 214	31 702	14 805	1 526
Côte-Saint-Luc	288 080	0	5 964	2 363	19 734	36 343	16 972	2 992
Dollard-Des-Ormeaux	419 401	0	8 683	3 521	28 730	52 910	24 708	3 968
Dorval	396 404	0	8 206	2 584	27 155	50 009	23 353	1 612
Hampstead	122 284	0	2 531	1 016	8 377	15 427	7 205	591
Kirkland	260 229	0	5 388	2 041	17 826	32 829	15 332	1 547
L'Île-Dorval	819	0	17	7	56	103	47	1
Montréal	15 796 554	10 836 166	327 027	118 292	1 082 104	1 992 833	930 608	149 888
Montréal-Est	99 819	0	2 066	727	6 838	12 593	5 880	380
Montréal-Ouest	60 937	0	1 262	502	4 174	7 688	3 591	415
Mont-Royal	457 526	0	9 472	3 481	31 342	57 720	26 955	1 722
Pointe-Claire	482 460	0	9 988	3 705	33 050	60 865	28 423	2 802
Sainte-Anne-de-Bellevue	70 865	0	1 467	607	4 854	8 940	4 175	425
Senneville	28 189	0	584	237	1 931	3 556	1 660	80
Westmount	527 960	0	10 931	3 941	36 167	66 605	31 104	1 589
Ville de Laval	3 726 793	3 033 389	38 165	31 928	255 295	470 158	219 554	35 639
Agglomération de Longueuil	3 893 951	3 169 446	80 615	34 415	266 746	491 246	229 402	35 447
Boucherville	523 924	426 443	10 846	4 184	35 890	66 096	30 865	3 300
Brossard	926 412	754 045	19 179	8 316	63 462	116 873	54 578	7 518
Longueuil	1 870 844	1 522 756	38 732	16 967	128 158	236 019	110 215	20 682
Saint-Bruno-de-Montarville	323 673	263 450	6 701	2 754	22 172	40 833	19 068	2 107
Saint-Lambert	249 098	202 752	5 157	2 194	17 064	31 425	14 676	1 840
Couronne Nord	4 914 511	4 000 122	101 742	45 493	336 655	619 997	289 521	50 481
Blainville	555 829	452 412	11 507	5 284	38 076	70 121	32 745	4 833
Boisbriand	260 335	211 897	5 390	2 250	17 834	32 843	15 336	2 312
Bois-des-Filion	74 498	60 636	1 542	724	5 103	9 398	4 388	838
Charlemagne	38 731	31 525	802	351	2 653	4 886	2 281	514
Deux-Montagnes	109 283	88 950	2 262	1 062	7 486	13 787	6 437	1 451
L'Assomption	167 599	136 416	3 469	1 620	11 481	21 144	9 873	1 938
Lorraine	85 262	69 398	1 765	799	5 841	10 756	5 022	766
Mascouche	396 070	322 378	8 200	3 863	27 132	49 967	23 334	4 313
Mirabel	564 585	459 539	11 689	5 040	38 675	71 226	33 261	5 138
Oka	35 961	29 270	744	313	2 463	4 537	2 118	479
Pointe-Calumet	33 552	27 308	695	323	2 298	4 233	1 976	495
Repentigny	631 254	513 804	13 068	5 945	43 242	79 637	37 189	6 958
Rosemère	151 514	123 323	3 137	1 230	10 379	19 114	8 927	1 118
Sainte-Anne-des-Plaines	103 752	84 449	2 147	1 008	7 107	13 089	6 112	1 256
Sainte-Marthe-sur-le-Lac	139 557	113 591	2 889	1 420	9 560	17 606	8 222	1 681
Sainte-Thérèse	197 827	161 020	4 096	1 815	13 552	24 957	11 655	2 136
Saint-Eustache	384 816	313 218	7 967	3 529	26 361	48 547	22 670	3 669
Saint-Joseph-du-Lac	56 660	46 118	1 173	539	3 881	7 148	3 339	575
Saint-Sulpice	23 628	19 232	489	217	1 619	2 981	1 391	269
Terrebonne	903 798	735 638	18 711	8 161	61 912	114 020	53 245	9 742
Couronne Sud	4 600 244	3 744 322	95 243	42 343	315 129	580 349	271 009	43 602
Beauharnois	125 521	102 167	2 598	1 262	8 598	15 835	7 394	1 166
Beloil	200 730	163 382	4 156	1 768	13 751	25 323	11 825	1 959
Calixa-Lavallée	7 410	6 031	154	60	508	935	436	40
Candiac	245 753	200 028	5 088	2 197	16 835	31 003	14 478	1 906
Carignan	126 816	103 220	2 626	1 242	8 687	15 999	7 471	970
Chambly	241 178	196 304	4 993	2 161	16 521	30 426	14 209	2 506
Châteauguay	355 207	289 117	7 354	3 401	24 333	44 812	20 926	4 138
Contrecoeur	84 354	68 659	1 747	792	5 778	10 642	4 969	806
Delson	75 453	61 414	1 562	661	5 169	9 519	4 444	677
Hudson	75 762	61 665	1 569	713	5 190	9 558	4 463	438
L'Île-Cadieux	4 242	3 453	87	37	291	535	249	10
L'Île-Perrot	85 692	69 748	1 775	788	5 870	10 811	5 048	924
La Prairie	238 814	194 380	4 944	2 231	16 359	30 128	14 070	2 137
Léry	26 009	21 171	538	253	1 782	3 281	1 533	199
Les Cèdres	61 722	50 237	1 278	555	4 228	7 787	3 636	571
McMasterville	38 762	31 550	803	350	2 655	4 890	2 283	482
Mercier	106 099	86 358	2 197	1 023	7 268	13 385	6 250	1 216
Mont-Saint-Hilaire	183 206	149 119	3 793	1 659	12 550	23 113	10 793	1 527
Notre-Dame-de-l'Île-Perrot	107 812	87 752	2 232	1 034	7 385	13 601	6 351	925
Otterburn Park	62 658	51 000	1 298	624	4 292	7 905	3 692	723
Pincourt	115 995	94 414	2 402	1 085	7 946	14 634	6 833	1 194
Pointe-des-Cascades	11 069	9 010	229	101	758	1 396	651	145
Richelieu	40 216	32 733	833	339	2 755	5 073	2 369	464
Saint-Amable	86 310	70 251	1 787	852	5 912	10 889	5 085	1 091
Saint-Basile-le-Grand	135 249	110 084	2 800	1 291	9 265	17 062	7 968	1 368
Saint-Constant	214 128	174 287	4 433	2 014	14 668	27 014	12 614	2 476
Sainte-Catherine	121 769	99 113	2 521	1 141	8 342	15 362	7 175	1 390
Sainte-Julie	253 181	206 075	5 242	2 287	17 344	31 940	14 915	2 405
Saint-Isidore	28 674	23 339	594	277	1 964	3 617	1 690	228
Saint-Jean-Baptiste	25 832	21 025	535	210	1 770	3 259	1 522	257
Saint-Lazare	205 016	166 872	4 244	1 968	14 044	25 864	12 079	1 800
Saint-Mathias-sur-Richelieu	38 332	31 199	794	358	2 626	4 836	2 258	365
Saint-Mathieu	20 189	16 432	418	188	1 383	2 547	1 189	193
Saint-Mathieu-de-Beloil	42 362	34 480	877	370	2 902	5 344	2 496	243
Saint-Philippe	67 900	55 267	1 405	672	4 651	8 566	4 001	656
Terrasse-Vaudreuil	13 137	10 693	272	123	900	1 657	774	153
Varenes	230 163	187 339	4 765	1 939	15 767	29 036	13 560	1 695
Vaudreuil-Dorion	432 930	352 380	8 962	3 720	29 657	54 617	25 505	3 594
Vaudreuil-sur-le-Lac	14 708	11 971	305	117	1 008	1 855	866	108
Verchères	49 884	40 603	1 033	480	3 417	6 293	2 939	457
CMM	36 495 000	24 783 445	716 555	300 000	2 500 000	4 604 070	2 150 000	335 000

1. Selon la *Loi modifiant diverses dispositions législatives concernant Montréal* (L.Q. 2008, c. 19), toute contribution d'une municipalité liée de l'agglomération de Montréal au financement du déficit d'un équipement situé sur le territoire de la Ville de Montréal et mentionné à l'annexe V de la *Loi sur la Communauté métropolitaine de Montréal* (L.R.Q., c. C-37.01) est faite par la Ville de Montréal; cette contribution constitue une dépense d'agglomération devant être financée par des revenus d'agglomération. Cette modification n'a toutefois aucun impact sur la répartition de la quote-part des municipalités de la Communauté.

Contributions au budget 2025 des municipalités liées de l'agglomération de Montréal suite à la *Loi modifiant diverses dispositions législatives concernant Montréal* (L.Q. 2008, c.19)

Municipalités	Interventions de développement								Quotes-parts provisoires 2025	Quotes-parts Service 211 Grand Montréal
	1	2 (Équipements Montréal)	2 (Équipements Laval)	3 (Équipements Montréal)	4 (Équipements Laval)	5a (RFU)	5b (Croissance RFU)	Cotisations corporatives		
Agglomération de Montréal¹	38 672 677	6 856 999	198 253	3 979 166	202 538	78 780	67 041	169 831	50 225 285	345 049
Baie-D'Urfé	193 138		990		1 012	374	345	293	196 152	1 723
Beaconsfield	501 976		2 573		2 629	1 101	977	1 526	510 782	4 479
Côte-Saint-Luc	575 470		2 950		3 014	1 247	1 116	2 992	586 789	5 135
Dollard-Des Ormeaux	837 798		4 295		4 388	1 790	1 731	3 968	853 970	7 475
Dorval	791 858		4 059		4 147	1 418	1 166	1 612	804 260	7 065
Hampstead	244 275		1 252		1 279	539	477	591	248 413	2 179
Kirkland	519 835		2 665		2 723	1 080	961	1 547	528 811	4 638
L'Île-Dorval	1 637		8		9	4	3	1	1 662	15
Montréal	31 555 313	6 856 999	161 766	3 979 166	165 261	64 197	54 095	149 888	42 986 685	281 546
Montréal-Est	199 399		1 022		1 044	336	391	380	202 572	1 779
Montréal-Ouest	121 728		624		638	264	238	415	123 907	1 086
Mont-Royal	913 957		4 685		4 787	1 876	1 605	1 722	928 632	8 155
Pointe-Claire	963 765		4 941		5 047	1 890	1 815	2 802	980 260	8 599
Sainte-Anne-de-Bellevue	141 561		726		741	292	315	425	144 060	1 263
Senneville	56 310		289		295	116	121	80	57 211	502
Westmount	1 054 657		5 407		5 524	2 256	1 685	1 589	1 071 118	9 410

1. Selon la *Loi modifiant diverses dispositions législatives concernant Montréal* (L.Q. 2008, c. 19), toute contribution d'une municipalité liée de l'agglomération de Montréal au financement du déficit d'un équipement situé sur le territoire de la Ville de Montréal et mentionné à l'annexe V de la *Loi sur la Communauté métropolitaine de Montréal* (L.R.Q., c. C-37.01) est faite par la Ville de Montréal; cette contribution constitue une dépense d'agglomération devant être financée par des revenus d'agglomération. Cette modification n'a toutefois aucun impact sur la répartition de la quote-part des municipalités de la Communauté.



1801, avenue McGill College, bureau 1010 Montréal (Québec) H3A 2N4
T. 514 350-2550 C. info@cmm.qc.ca

www.cmm.qc.ca



**Communauté
métropolitaine
de Montréal**