

LA PRESSE

BOURSE
TROISIÈME RECORD
D'AFFILÉE À WALL STREET
PAGE 6



Mark Mobius,
de Franklin Templeton

AFFAIRES

MARCHÉS ÉMERGENTS
UN SPÉCIALISTE SE FAIT RASSURANT
PAGE 4

↑ S&P TSX
12 528,35
+66,17 (+0,53%)

↑ S&P 500
1682,50
+2,31 (+0,14%)

↑ DOW JONES
15 484,26
+19,96 (+0,13%)

↑ PÉTROLE
106,32 \$US
+0,37 \$US (+0,35%)

↓ DOLLAR
96,02 ¢US
-0,17 ¢US

UNE BOUCHÉE DE 12,4 MILLIARDS



STATIONNEMENT GRATUIT À L'ARRIÈRE

En achetant pour 12,4 milliards l'ontarienne Shoppers Drug Mart, qui exploite la chaîne Pharmaprix au Québec, le groupe Loblaw combine désormais les plus importants détaillants d'alimentation et de pharmacies du Canada. La mégatransaction, annoncée hier, a eu des échos en Bourse sur les autres acteurs du secteur, dont les québécois Jean Coutu et Metro.

À LIRE EN PAGES 2 ET 3

PHOTOMONTAGE LAPRESSE



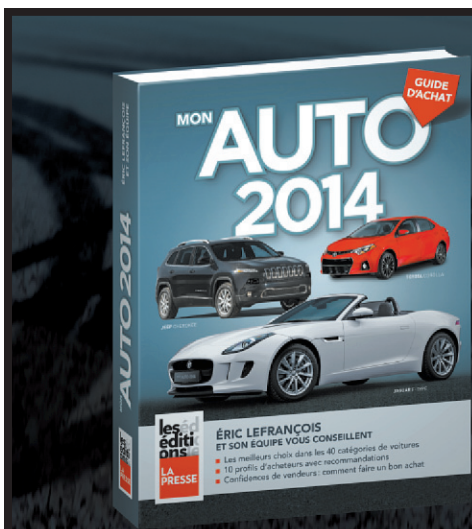
TÉLÉPHONIE SANS FIL
LES NOUVELLES RÈGLES DU CRTC
FONT GRIMPER LES PRIX
PAGE 5

PHOTO ANNE GAUTHIER, LAPRESSE



PRIX DE L'ESSENCE
LA CHICANE
REPREND
PAGE 5

PHOTO MARIANNE ST-GELAIS, ARCHIVES LE QUOTIDIEN



POUR TOUT SAVOIR ET FAIRE LE MEILLEUR CHOIX

EN MAGASIN
DÈS MAINTENANT

Offert en librairie ou sur
librairie.lapresse.ca

Aussi en format PDF et E-pub



LA PRESSE AFFAIRES LOBLAW ACHÈTE SHOPPERS DRUG MART

Un géant est né

MARIE-EVE FOURNIER

Un géant encore plus grand et plus diversifié. C'est ce qui naîtra de l'acquisition par Loblaw de Shoppers Drug Mart (Pharmaprix au Québec). Une mégatransaction de 12,4 milliards de dollars – la plus importante à ce jour dans le secteur du détail au Canada – qui ne sera pas sans conséquences, autant pour les consommateurs que pour les fournisseurs et les concurrents de l'industrie.

« Les détaillants ne sont plus seulement en compétition contre des acteurs locaux, mais contre des multinationales comme Walmart, Target et Costco. Et avec cette transaction, Loblaw se positionne comme une entreprise plus forte pour leur faire face », analyse Kyle B. Murray, professeur et directeur de la School of Retailing de l'Université de l'Alberta.

Hier matin, Loblaw et Shoppers Drug Mart ont annoncé « la conclusion d'un accord définitif » en vertu duquel Loblaw fera l'acquisition de toutes les actions ordinaires de la chaîne de pharmacies. En somme, l'offre (en actions et en espèces) s'élève à 61,54\$ par action de Shoppers, ce qui représente une prime de 29% par rapport au prix des transactions récentes.

Galen Weston, président du conseil de Loblaw, a affirmé aux analystes que la croissance de Loblaw doit

être basée « sur une vision combinant santé, mieux-être et nutrition », et que l'intégration de Shoppers Drug Mart est en « l'expression ultime ». Aux journalistes, il a ajouté qu'en créant un « partenariat », les deux entreprises ontariennes « changeaient le paysage du secteur du détail au Canada ».

Kyle B. Murray entrevoit aussi des bouleversements, puisque d'autres entreprises voudront unir leurs forces pour mieux tenir le coup, explique-t-il. Selon Jacques Nantel, professeur à HEC Montréal, une fusion entre les québécoises Jean Coutu et Metro est « un incontournable ».

Sans nommer d'entreprises, M. Murray rappelle qu'il est toujours difficile d'être un acteur de taille moyenne, incapable d'offrir un service personnalisé comme les petits et d'investir autant que les grands dans son réseau de magasins et ses infrastructures.

Metro et Jean Coutu pourraient, au contraire, bénéficier de cette transaction, croit Christian Cloutier, gestionnaire de portefeuille chez Harris-Bolduc et ancien employé au service de la comptabilité chez Provigo. Il craint que Loblaw ne fasse « les mêmes dégâts avec Shoppers qu'avec Provigo ».

« Jean Coutu s'adapte mieux aux changements, et Metro a une équipe de direction plus forte, dit-il. La mission de Loblaw est de vendre de la nourriture, et ils en sont incapables. Ils ne font que fermer des magasins. À mon avis, Pharmaprix pourrait devenir un magasin général qui ne fonctionne pas. »

Invités à commenter l'impact de la transaction sur leurs activités et leur avenir, Jean Coutu et Metro se sont abstenus. La porte-parole de Jean Coutu, Hélène Bisson, a cependant tenu à signaler que la valeur de ses actions bondissait à la Bourse de Toronto (voir autre texte).

La moitié du marché à deux

Cette activité sur les marchés est justement l'une des preuves, selon Louis Garceau, que d'autres transactions sont attendues.

« Ça pourrait accélérer d'autres alliances pour des détaillants au Québec, commente cet expert du secteur et président de Brand Momentum. C'est l'un des premiers décloisonnements entre l'épicerie et la pharmacie. Ça risque de faciliter la donne. Il y a des synergies à faire dans les chaînes d'approvisionnement. »

L'entrée des 1000 pharmacies de Shoppers Drug Mart au sein de Loblaw doit rendre les manufacturiers « nerveux », ajoute-t-il. Car Loblaw voudra négocier ses prix à la baisse. Selon ses calculs, Walmart et Loblaw détiendront ensemble tout près de la moitié des parts de marché au pays dans les secteurs combinés de l'épicerie et de la pharmacie.

Du côté d'Uniprix, l'immense pouvoir d'achat de Loblaw n'effraie pas la direction de la chaîne québécoise de 200 points de vente, soutient le porte-parole Pierre Gince.



PHOTO MARK BLINCH, REUTERS

Le président de Loblaw, Galen G. Weston, tient son fils Graydon après avoir annoncé que le géant canadien de l'alimentation offre 12,4 milliards de dollars pour acheter la chaîne de pharmacies Shoppers Drug Mart (Pharmaprix au Québec).

UN NOUVEAU GÉANT

1 MILLIARD

de clients par année

42 MILLIARDS

de revenus annuels

3 MILLIARDS

de bénéfice avant intérêts, impôts et amortissement

2348

magasins

65 MILLIONS

de pieds carrés d'espace de vente

SHOPPERS DRUG MART (PHARMAPRIX) EN CHIFFRES

	CANADA	QUÉBEC
Pharmacies :	1237	174
Ventes annuelles :	10,8 milliard	Confidentiel
Employés :	50 098 en magasins	non disponible
	1300 au siège social	60 au bureau chef du Québec

LOBLAW EN CHIFFRES

	CANADA	QUÉBEC
Magasins :	Plus de 1000	Près de 400
Pharmacies :	233	38 (dans les Loblaws et Maxi & Cie.)
Ventes annuelles :	30,8 milliards	confidentiel
Employés :	134 000	Près de 30 000
Enseignes :	24	12 (dont Loblaws, Maxi, Provigo, Joe Fresh, L'Intermarché, Axep)

Une fusion qui embrase le marché boursier



PAUL DURIVAGE
BILLET
BOURSIER

La fusion entre Loblaw et Shoppers Drug Mart a attisé le marché des titres de consommation de base à la Bourse de Toronto, hier, un domaine déjà en feu, et a même eu des répercussions sur le groupe tout aussi « chaud » des fonds de revenus immobiliers.

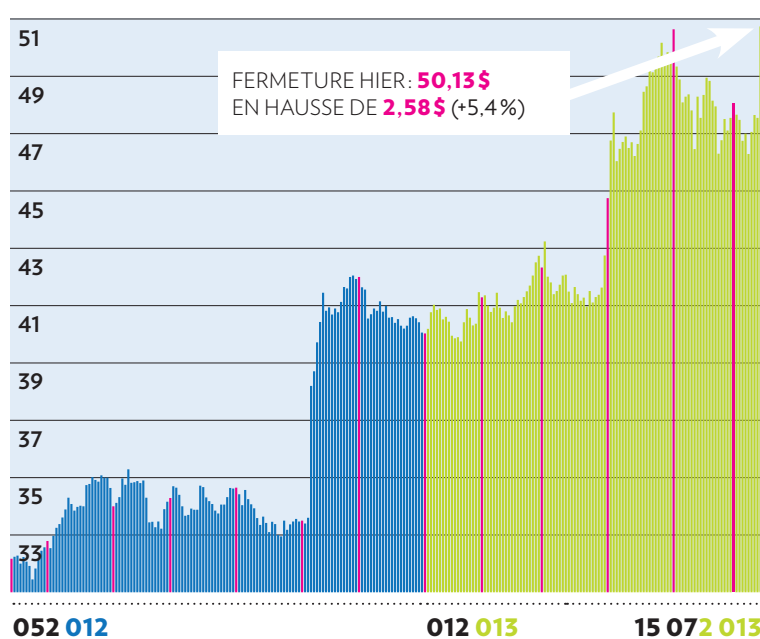
Grande gagnante de la journée avec un gain boursier de près de 24%, la chaîne de pharmacies pancanadienne aurait même encore du potentiel. L'analyste Peter Sklar, de BMO Capital, considère qu'une surenchère, bien que peu vraisemblable, n'est pas totalement à exclure. L'indemnité de rupture de 300 millions de dollars n'est pas prohibitive, note-t-il.

Les actions de Shoppers ont clôturé la séance mouvementée à un prix de 60,12\$, non loin de la valeur de 61,54\$ attribuée à la contrepartie en actions et comptant offerte par Loblaw. Cette dernière a elle-même bondi de plus de 5% sur la nouvelle tandis que son actionnaire majoritaire, la société George Weston, gagnait presque autant.

Jean Coutu et Couche-Tard

La frénésie a emporté les actions du Groupe Jean Coutu que la rumeur rapproche

LOBLAW À LA BOURSE DE TORONTO DEPUIS 1 AN



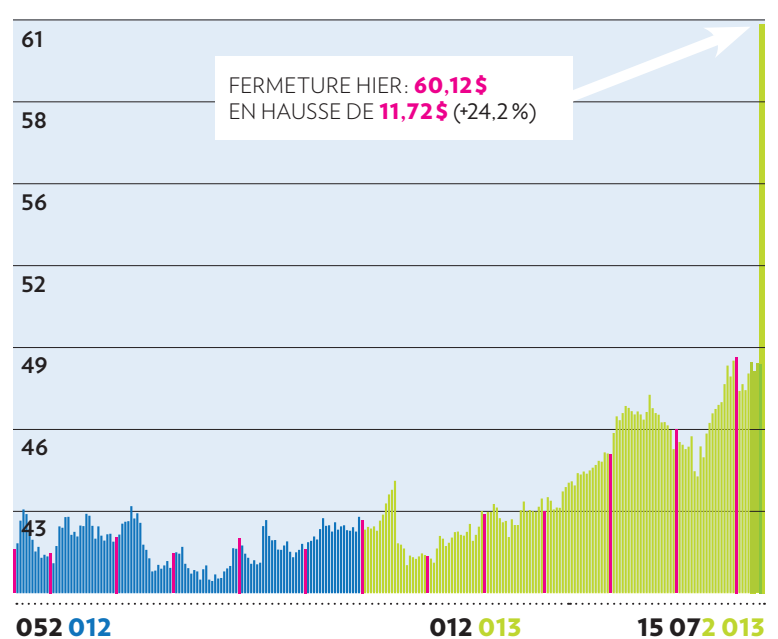
depuis longtemps à Metro, ce qui représenterait une réplique cinglante à la fusion entre Loblaw (Provigo/Maxi au Québec) et Shoppers (Pharmaprix). Jean Coutu, déjà à son sommet de l'année, a gagné près de 5%, à 18,98\$, et retrouve son plus haut niveau en huit ans. De son côté, Metro, aussi très prisé des investisseurs, a pris 2%, à 72,05\$.

Le détaillant Alimentation Couche-Tard a aussi retrouvé de la vigueur bien que la mégatransaction du jour ne représente rien de bon pour lui. Le titre, qui avait perdu les attentes élevées des investisseurs avec ses derniers résultats trimestriels la semaine dernière, s'est apprécié de près de 2%, hier. Selon Martin Landry, de GMP Securities, la

fusion de Loblaw et Shoppers augmentera la concurrence dans les secteurs de l'alimentation et des biens de consommation courante au Canada, un marché qui ne représente toutefois plus que 20% des profits de la multinationale.

Au total, le sous-indice TSX consacré aux entreprises commerciales de première nécessité, comme l'alimentation et la pharmacie, a progressé de 7% dans une séance autrement atone. Le secteur qui comprend aussi le détaillant Empire (Sobeys/IGA) de Nouvelle-Écosse en plus des vedettes boursières québécoises précitées a généré un rendement de 36% depuis un an, dividendes inclus. C'est trois fois plus que pour l'indice global du marché canadien, le S&P/TSX. C'est aussi deux

SHOPPERS À LA BOURSE DE TORONTO DEPUIS 1 AN



fois plus que pour l'indice comparable des entreprises de consommation de base aux États-Unis qui traînent même un peu sur le marché général.

Les fonds de placement immobilier

La fusion de Loblaw et Shoppers pourrait également affecter quelques fonds de placement immobilier, un secteur boursier aussi très actif, en renforçant la position de négociation de Loblaw comme Shoppers face à ces propriétaires d'immeubles commerciaux, note l'analyste Heather Kirk, de BMO Marchés des capitaux. Parmi les grands fonds, First Capital Reality est particulièrement tributaire des loyers de Shoppers et Loblaw qui comptent ensemble pour 10% de ses revenus. Le titre

en net retrait depuis le mois de mai a abandonné 0,6% de sa valeur, hier.

LA RECOMMANDATION

« L'acquisition permet à Loblaw d'accéder au meilleur réseau de pharmacies au Canada avec une tendance démographique favorable sur le long terme », commente l'analyste Jim Durran, de la firme Barclays. L'expert torontois recommande toujours la surpondération du titre dans son industrie, à la perspective « neutre ». Sa cible de prix de 51\$ est en révision. Celle-ci rejoint la moyenne établie par les 13 autres analystes qui s'y intéressent.

LA PRESSE AFFAIRES LOBLAW ACHÈTE SHOPPERS DRUG MART

La balkanisation des détaillants québécois



JEAN-PHILIPPE DÉCARIE
CHRONIQUE

En l'espace d'un mois seulement, les perspectives d'expansion des deux principaux détaillants québécois, Metro et Jean Coutu, viennent d'être considérablement réduites sur le marché canadien. À défaut de pouvoir poursuivre leur croissance dans l'ouest du pays, les deux groupes pourraient – comme l'anticipent bien des analystes – en venir à fusionner leurs activités, ce qui ne ferait que confirmer la balkanisation du commerce de détail québécois.

Après l'acquisition au coût de 5,8 milliards de dollars des supermarchés Safeway par le groupe Sobeys dans l'Ouest canadien, annoncée le 13 juin dernier, voilà que l'autre géant canadien de l'alimentation, Loblaw, lance une offre publique d'acquisition de 12,4 milliards pour mettre la main sur le réseau de 1237 pharmacies de Shoppers Drug Mart et Pharmaprix au Canada.

Cette dernière offensive consolidatrice des deux plus importants détaillants en alimentation au Canada était prévisible depuis que les gros acteurs américains Walmart et Target ont entrepris de les attaquer dans leur marché, sur leur propre terrain.

La multiplication du nombre d'acteurs dans le secteur de l'alimentation va faire invariablement pression sur les prix et les marges de profit des détaillants, et c'est pourquoi Loblaw et Sobeys ont choisi de passer à l'action en

la chaîne d'une centaine d'épicerie Overwaitea qui appartient au groupe Pattison.

Toutefois, les analystes financiers maintiennent depuis des mois maintenant que Jean Coutu serait la cible privilégiée de Metro, ce qui explique la forte valorisation qu'a enregistrée hier encore le titre du détaillant pharmaceutique dans la foulée de l'annonce de la vente de Shoppers Drug Mart.

Or, si jamais cette éventualité s'avère, il s'agira d'un bien curieux retour des choses

Imasco était notamment propriétaire de Shoppers Drug Mart qui comptait alors 824 pharmacies au Canada, dont 69 Pharmaprix au Québec. Le détaillant à vendre était le principal concurrent de Jean Coutu, qui exploitait alors un réseau de 280 succursales au Québec et de 253 pharmacies dans le Nord-Est américain.

Si le Groupe Jean Coutu a participé aux enchères de Shoppers Drug Mart, il a fait une offre nettement inférieure à celle de 2,55 milliards du groupe mené par les sociétés d'investissement

transaction qui a mal tourné et que Jean Coutu a voulu corriger en bradant, deux ans plus tard, l'ensemble de ses 1850 propriétés américaines – ce qui incluait ses 350 pharmacies Brooks – contre une participation de 32 % dans le groupe Rite Aid.

Avec cette dernière transaction, Jean Coutu devenait l'actionnaire prépondérant du deuxième détaillant pharmaceutique des États-Unis, derrière Walgreens, avec un réseau de plus de 5000 pharmacies.

On connaît la suite. Rite Aid n'a jamais réussi à effectuer le redressement attendu, et Jean Coutu a entrepris de se départir de façon graduelle, mais systématique, de ses actions dans le groupe américain.

Aux dernières nouvelles, Jean Coutu ne détient plus que 7,2 % de Rite Aid qui peine toujours à rentabiliser son réseau malgré la fermeture de centaines de pharmacies.

Cette mésaventure américaine a donc forcé Jean Coutu à se replier sur son marché d'origine, le Québec, où elle n'a plus beaucoup d'espace pour manœuvrer. Son PDG, François Jean Coutu, a beau répéter que le groupe est en mode acquisition et qu'il n'est donc pas à vendre, on peut présumer que la réalité du marché pourrait le raisonner, advenant une offre en bonne et due forme du Groupe Metro qui élargirait ainsi sa portée, mais qui le confirmerait dans son statut de gros acteur régional.

Les analystes financiers maintiennent depuis des mois maintenant que Jean Coutu serait la cible privilégiée de Metro, ce qui explique la forte valorisation qu'a enregistrée hier encore le titre du détaillant pharmaceutique dans la foulée de l'annonce de la vente de Shoppers Drug Mart.

augmentant leur volume ou en élargissant leurs opérations.

C'est exactement ce que cherche aussi à réaliser le Groupe Metro, qui a échoué à matérialiser ses approches auprès des dirigeants du groupe américain Safeway qui ont préféré conclure une transaction avec Sobeys.

Metro, qui avait disposé en début d'année d'un bloc de 10 millions d'actions de Couche-Tard pour garnir son trésor de guerre, est toujours intéressée à faire une percée dans l'Ouest où il reste un acteur d'envergure médiane :

pour le Groupe Jean Coutu, puisque le destin de cette entreprise a justement basculé en novembre 1999 lorsqu'elle a échoué à mettre la main sur Shoppers Drug Mart qui lui était offerte sur un plateau d'argent.

Une occasion ratée

À la fin des années 90, sous la pression de son principal actionnaire, British American Tobacco, le conglomérat montréalais Imasco a entrepris le démembrement de ses différentes entreprises constituantes canadiennes.

Kohlberg Kravis Roberts (KKR) et Bain Capital et le régime de retraite Teachers'.

« Ils ont payé un prix de fou, on n'était pas là », m'avait confié François Jean Coutu, au lendemain de la transaction. Quelques années plus tard, le même homme me confiait que son groupe avait fait une erreur, qu'il avait joué de pingrerie et avait ainsi raté une occasion en or.

En 2004, Jean Coutu a voulu réparer cette erreur en payant 3,15 milliards pour acquérir 1500 pharmacies Eckerd sur la côte Est américaine. Une

Le Bureau de la concurrence ne devrait pas broncher

Des experts pensent que Loblaw pourrait avoir à se départir de certains magasins

SYLVAIN LAROCQUE

Loblaw ne devrait pas avoir trop de mal à obtenir le feu vert du Bureau de la concurrence pour acquérir Shoppers Drug Mart/Pharmaprix, ce qui enrage l'Association des consommateurs du Canada.

Trois experts consultés par *La Presse Affaires* prédisent que l'organisme fédéral ne bloquera pas la transaction. Tout au plus pourrait-il forcer Loblaw à se départir de certains magasins de façon à renforcer certains concurrents.

Tous contre Target

« Le Bureau pourrait adopter le point de vue selon lequel il s'agit de secteurs d'activité distincts et que même s'il y a des chevauchements entre elles, les deux entreprises sont fondamentalement différentes. De plus, elles sont toutes deux confrontées à l'arrivée de Target, qui fera en sorte que le marché demeurera très concurrentiel », commente Tom Ross, professeur spécialisé en réglementation de la concurrence à l'Université de la Colombie-Britannique.

Mihkel Tombak, professeur de stratégie à l'école de gestion Rotman de l'Université de Toronto, fait remarquer que la transaction aura plus de répercussions dans certaines régions du pays que dans d'autres. En Ontario, par exemple, Shoppers domine largement le marché, alors qu'au Québec et en Colombie-Britannique, plusieurs détaillants se partagent le marché.

« Le nombre de petites pharmacies familiales décroît sans

cesse, et je pense que c'est un phénomène qui devrait préoccuper le Bureau de la concurrence », affirme-t-il.

« Diminuer les coûts des soins de santé »

Le président exécutif du conseil d'administration de Loblaw, Galen G. Weston, a soutenu hier que le pouvoir d'achat accru de la future entité aura pour effet de « diminuer les coûts des soins de santé ».

Bruce Cran, président de l'Association des consommateurs du Canada, n'en croit rien. « La transaction vise clairement à réduire la concurrence, alors pourquoi se traduirait-elle par des économies pour les consommateurs? C'est une déclaration très intéressée de la part de Loblaw. »

M. Cran pense que le Bureau de la concurrence « devrait avoir le cran » d'empêcher la transaction. « S'il ne le fait pas, les politiciens devraient s'en mêler et faire comme ils l'ont fait récemment [en bloquant l'acquisition de Mobilicity par Telus] », lance-t-il.

M. Ross note toutefois que la Loi sur la concurrence limite l'action du Bureau.

« Aux États-Unis, une transaction comme celle-ci ne pourrait probablement pas aller de l'avant si les autorités étaient d'avis que les consommateurs en souffriraient, explique-t-il. Au Canada, la loi est un peu différente: elle permet un équilibre entre les intérêts des consommateurs et l'efficacité des marchés. Ainsi, même si l'on ne veut jamais que les consommateurs souffrent indûment

COMMERCE DE DÉTAIL : D'AUTRES TRANSACTIONS

ACHETEUR	ACHETÉ	QUAND	MONTANT
Loblaw	Shoppers Drug Mart (Pharmaprix au Québec)	JUILLET 2012	12,4 milliards
Sobeys	Safeway Canada	JUIN 2012	5,8 milliards
Jean Coutu	Eckerd (pharmacies américaines)	2004	2,4 milliards
Target	Baux de Zellers	JANVIER 2011	1,825 milliard
Metro	A&P Canada/Dominion/Food Basics	JUILLET 2005	1,7 milliard
Loblaw	Provigo/Maxi	AUTOMNE 1998	1,6 milliard
Richard Baker	HBC/La Baie/Zellers	2008	+ de 1,1 milliard
Jerry Zucker	HBC/La Baie/Zellers	2005	1,1 milliard
Bain Capital	80 % de Dollarama	NOVEMBRE 2004	1 milliard
Canadian Tire	Forzani (Sports Experts, Atmosphère)	MAI 2011	771 millions

* Sources : archives de *La Presse*, *Les Affaires*, sites des entreprises

d'une fusion, le Bureau peut autoriser des transactions qui produisent des synergies même si les consommateurs en paient un peu le prix.»

L'Ordre des pharmaciens dans l'attente

De son côté, l'Ordre des pharmaciens du Québec n'a pas l'intention de se pencher sur la transaction pour l'instant. « Si cette transaction-là, à l'usage, empêche le pharmacien d'exercer selon ce qui est prévu dans la loi, l'Ordre va s'y intéresser », soutient la présidente, Diane Lamarre.

Le Québec est la seule province où les officines doivent obligatoirement appartenir aux pharmaciens.



PHOTO MARK BLINCH, REUTERS

Le président exécutif du conseil d'administration de Loblaw, Galen G. Weston, a soutenu hier que le pouvoir d'achat accru de la future entité aura pour effet de « diminuer les coûts des soins de santé ». Certains en doutent.



Tranquillité d'esprit comprise.

Chaque véhicule Mercedes-Benz Certifié est assorti de la Garantie Certifiée Étoile, de série.

0,9 %
pendant 24 mois

Vous profiterez également des avantages suivants :

- **Confiance** : inspection en 150 points
- **Garantie** : protection Certifiée Étoile allant jusqu'à 6 ans ou 120 000 km
- **Tranquillité d'esprit** : historique complet de l'entretien de votre véhicule
- **Sécurité** : assistance routière d'urgence 24 heures sur 24
- **Satisfaction** : privilège d'échange de 5 jours ou 500 km

Visitez le concessionnaire Mercedes-Benz de votre région ou mercedes-benz.ca/certifie



Mercedes-Benz
CERTIFIÉ

Luxe. Certifié. Accessible.

Mercedes-Benz

LA PRESSE AFFAIRES

Les pays émergents ont encore la cote

De passage à Montréal, le grand spécialiste Mark Mobius veut rassurer les investisseurs



RICHARD DUFOUR

Le grand manitou des marchés émergents Mark Mobius est de passage à Montréal cette semaine pour tenter d'apaiser les craintes des investisseurs.

En tant que président exécutif de la division des marchés émergents chez Franklin Templeton, Mark Mobius est appelé à voyager partout dans le monde à l'année.

Il est débarqué à Montréal dimanche en provenance d'Europe et prend aujourd'hui l'avion pour Toronto, où il passera le reste de la semaine avant de se rendre à New York pour mieux repartir ensuite vers l'Europe.

Mark Mobius avait rendez-vous hier midi à Montréal avec une centaine de personnes, principalement des conseillers financiers.

Les craintes des gens se résument à deux choses: une éventuelle réduction du soutien de la Fed à l'économie américaine et la volatilité.

«Les gens sont inquiets parce que le problème posé par la volatilité prend de l'ampleur en raison de la négociation à haute fréquence, à cause des *hedge funds* [fonds spéculatifs] et en raison des recours à l'effet de levier.»

Meilleur rendement

Essentiellement, son message pour rassurer est le suivant: à long terme, les marchés émergents ont offert un meilleur rendement que les marchés développés et ils continueront de le faire.



Mark Mobius, gestionnaire de placements internationaux, est convaincu que les marchés émergents vont poursuivre leur croissance et fournir de bons rendements aux investisseurs.

Il cite trois principales raisons.

La première est que la croissance économique moyenne

dans les pays développés. «La croissance économique est réellement ce qui permet de générer les profits des entre-

PIB dans les pays développés sont en hausse comparative-ment à ceux dans les pays émergents.»

«En pourcentage de la capitalisation boursière mondiale, les marchés émergents ont un poids de 35%. C'est un gros chiffre. Les gens ne le réalisent pas.»

— Mark Mobius, président exécutif de la division des marchés émergents chez Franklin Templeton

cette année sera supérieure à 5% dans les pays émergents, ce qui se compare, dit-il, avec une croissance d'environ 1%

prises», dit Mark Mobius.

En second lieu, il évoque les niveaux d'endettement. «Les ratios de dette par rapport au

Troisièmement, Mark Mobius souligne que depuis 2004, les réserves obligataires des pays émergents surpassent

celles des pays développés. Cela sous-entend que les énormes liquidités des pays émergents (la Chine, par exemple) permettent d'investir ou de réagir plus facilement et avec plus d'impact lorsque le besoin s'en fait sentir.

La taille des marchés émergents est par ailleurs beaucoup plus importante que les gens semblent l'imaginer, selon lui.

«En pourcentage de la capitalisation boursière mondiale, les marchés émergents ont un poids de 35%. C'est un gros chiffre. Les gens ne le réalisent pas. Au Canada, les gens ont une exposition moyenne de 3% à 5% seulement aux marchés émergents.»

Les marchés en développement

Ces jours-ci, ce qui inspire encore davantage Mark Mobius que les marchés émergents sont les marchés en développement (*frontier markets*) comme le Nigeria, le Kenya, le Kazakhstan, le Ghana, la Roumanie, le Vietnam, le Pakistan et la Birmanie.

Il affirme que ces pays se situent aujourd'hui au niveau des pays émergents en 1987.

Les marchés en développement sont de petits pays, pas nécessairement pauvres, qui passent sous le radar des économistes et des analystes.

«Ce sont les pays qui vont générer la croissance future des marchés émergents», dit-il.

Il estime par ailleurs que la Chine, par exemple, restera considérée comme un pays émergent pendant encore une dizaine d'années. «La définition originale d'un pays émergent est un pays où le revenu par habitant est inférieur à 30 000\$.»

AVIS LÉGAUX
APPELS D'OFFRES
SOUMISSIONS - ENCANS

Appel d'offres

Montréal

Service de l'eau - Direction de l'épuration des eaux usées

Des soumissions sont demandées et devront être reçues, avant 14 h à la date ci-dessous, à la Direction du greffe de la Ville de Montréal à l'attention du greffier, 275, rue Notre-Dame Est, bureau R-134, Montréal (Québec) H2Y 1C6 pour : le 21 août 2013

Catégorie : Biens et services

Appel d'offres : 796-AE

Descriptif : Location d'équipements lourds avec opérateur, sur demande, pour le lieu d'enfouissement technique de la Ville de Montréal

Date d'ouverture : 21 août 2013

Dépôt de garantie : 10 % du montant de la soumission

Renseignements : Madame Claudie De Bellefeuille, Agente d'approvisionnement niveau II, 514 280-6534

Documents : Les documents relatifs à cet appel d'offres seront disponibles à compter du 16 juillet 2013. Les personnes et les entreprises intéressées par ce contrat peuvent se procurer les documents de soumission en s'adressant au Service électronique d'appels d'offres (SEAO) en communiquant avec un des représentants par téléphone au 1 866 669-7326 ou au 514 856-6600, ou en consultant le site Web www.seao.ca. Les documents peuvent être obtenus au coût établi par le SEAO.

Chaque soumission doit être placée dans une enveloppe cachetée et portant l'identification fournie en annexe du document d'appel d'offres.

Les soumissions reçues seront ouvertes publiquement dans les locaux de la Direction du greffe à l'Hôtel de ville, immédiatement après l'expiration du délai fixé pour leur réception.

La Ville de Montréal ne s'engage à accepter ni la plus basse ni aucune des soumissions reçues et n'assume aucune obligation de quelque nature que ce soit envers le ou les soumissionnaires.

Montréal, le 16 juillet 2013

Le greffier de la Ville
M^{re} Yves Saindon

Le ralentissement de la croissance de l'économie chinoise inquiète

AGENCE FRANCE-PRESSE

LONDRES — Le ralentissement de la croissance chinoise, qui s'est accéléré récemment, a un effet boule de neige sur le reste du monde qui se demande désormais si Pékin réussira à prendre le virage d'une croissance équilibrée. Nouvelle preuve de l'essoufflement de l'économie chinoise, le PIB du géant asiatique a vu sa croissance ralentir à 7,5% au deuxième trimestre contre 7,7% au premier, selon des statistiques publiées hier qui laissent planer le doute sur l'objectif officiel d'une croissance annuelle de 7,5%.

Si les Bourses, qui scrutent désormais les statistiques chinoises presque d'aussi près que les statistiques américaines, ont poussé dans l'ensemble un «ouf!» de soulagement après la publication de ce chiffre conforme aux attentes, le ralentissement chinois sème l'inquiétude.

L'«usine» du monde

Car pour beaucoup — des fournisseurs de pétrole, d'acier ou de cuivre aux constructeurs d'automobiles ou de machines-outils —, le géant asiatique, qui est en outre l'«usine» du monde, est l'un

des principaux moteurs de la croissance des pays développés comme émergents.

«Le ralentissement de la Chine a un impact croissant sur les nations voisines en Asie [...] la baisse de la demande chinoise, en particulier de matières premières, pesant non seulement sur les économies émergentes, mais aussi sur des économies matures comme l'Australie», commente pour l'AFP Ishaq Siddiqi, analyste

«Le ralentissement de la Chine a un impact croissant sur les nations voisines en Asie [...] la baisse de la demande chinoise, en particulier de matières premières, pesant non seulement sur les économies émergentes, mais aussi sur des économies matures comme l'Australie.»

— Ishaq Siddiqi, analyste d'ETX Capital

d'ETX Capital. Qui dit ralentissement économique dit aussi baisse de l'investissement direct chinois à l'étranger, ce qui a des répercussions aussi bien à Taiwan que dans les pays développés, décrypte-t-il encore.

Mise en garde du FMI

En publiant ses perspectives économiques mondiales la

semaine dernière, le FMI avait déjà fait une mise en garde contre le risque «accru» que faisait peser le tassement des grands pays émergents comme la Chine sur la reprise de l'économie mondiale.

S'il est évident que la Chine ne pouvait croître durant des années à ce rythme sans risque de surchauffe nocive pour l'ensemble de l'économie mondiale, la question qui agite désormais la planète économique est de savoir si

La nouvelle direction chinoise affiche en effet la volonté de mettre davantage l'accent sur la consommation intérieure que sur les exportations et les investissements, moteurs actuels de la croissance chinoise.

«La Chine a dépensé trop d'argent dans des infrastructures improductives qui ont été peu utilisées, et le temps est désormais venu pour le pays de limiter ses dépenses excessives et de tenter de redémarrer l'économie sur la base de fondamentaux plus solides et en se concentrant sur la consommation plus que sur l'investissement», estime Ishaq Siddiqi d'ETX Capital, selon qui ce ralentissement de la croissance chinoise était donc «nécessaire».

Car «tant que l'investissement restera le moteur principal, les déséquilibres (économiques) chinois continueront de s'aggraver», disent les économistes de Capital Economics. Mais cela «sera une route longue et semée d'embûches comportant des risques substantiels à long terme et des problèmes cycliques douloureux à court terme», avertissent ceux d'UniCredit.

À L'AGENDA

■ PRÉVISIONS ■ RÉEL BPA: bénéfice par action K: millier M: million G: milliard

AUJOURD'HUI

Ind. des prix cons. (É.-U.)	juin: 0,3% mai: 0,1%
Prod. industrielle (É.-U.)	juin: 0,3% mai: 0,0%
Aastra Tech.	BPA 2T: 15¢

VENDREDI 19 JUILLET

General Electric	BPA 2T: 36¢US
Honeywell Intl.	BPA 2T: 1,21\$US
Schlumberger	BPA 2T: 1,11\$US
Whirlpool	BPA 2T: 2,36\$US

Source: Bloomberg

POUR NOUS JOINDRE

DEMAIN

Bank of America	BPA 2T: 26¢US
eBay	BPA 2T: 63¢US
Intel	BPA 2T: 39¢US
Mattel	BPA 2T: 31¢US
West Fraser	BPA 2T: 1,96\$

LUNDI 22 JUILLET

Ventes de maisons existantes (É.-U.)	juin: 2,3% mai: 4,2%
Kimberly-Clark	BPA 2T: 1,39\$US
McDonald's	BPA 2T: 1,41\$US
Netflix	BPA 2T: 40¢US

JEUDI 18 JUILLET

Indicateur avancé (É.-U.)	juin: 0,3% mai: 0,1%
Ind. de la Fed de Philadelphie (É.-U.)	juillet: 5,5 juin: 12,5
Shoppers Drug Mart	BPA 2T: 72¢

MARDI 23 JUILLET

AT & T	BPA 2T: 69¢US
Apple	BPA 3T: 7,28\$US
Lockheed Martin	BPA 2T: 2,20\$US
Neogen	BPA 4T: 31¢US
Paccar	BPA 2T: 75¢US

SUDOKU

Ce jeu est une réalisation de Ludipresse. Pour plus d'informations: www.les-mordus.com ou écrivez-nous à info@les-mordus.com

1	4				3		
	9						2
2		5	4				
	4					8	
			6	7		3	
7	5	3	9		1		
		3	6				
			4	7	9		
5	1						4

Placez un chiffre de 1 à 9 dans chaque case vide. Chaque ligne, chaque colonne et chaque boîte 3x3 délimitée par un trait plus épais doivent contenir tous les chiffres de 1 à 9. Chaque chiffre apparaît donc une seule fois dans une ligne, dans une colonne et dans une boîte 3x3.

Solution du dernier sudoku

4	6	9	7	3	1	8	2	5
3	5	7	9	2	8	1	6	4
8	1	2	5	6	4	7	9	3
2	8	3	6	1	7	4	5	9
6	7	1	4	5	9	2	3	8
5	9	4	3	8	2	6	7	1
7	2	5	8	4	3	9	1	6
1	3	8	2	9	6	5	4	7
9	4	6	1	7	5	3	8	2

Niveau de difficulté : MOYEN

2641

Par Fabien Savary

2640

La Presse Affaires, 7, rue Saint-Jacques, Montréal (Québec) H2Y 1K9
lpa@lapresse.ca

Les nouvelles règles du CRTC font monter les prix chez Telus

JEAN-FRANÇOIS CODÈRE

Telus avait une bonne et une mauvaise nouvelle à annoncer à ses clients, hier. La bonne: la durée de ses contrats passera de trois à deux ans dès le 30 juillet prochain. La mauvaise: le prix de ses forfaits augmente dans plusieurs cas, parfois de façon vertigineuse.

Avec cette annonce, Telus est officiellement devenue le premier des trois grands fournisseurs de télécommunications sans fil canadiens à dévoiler des forfaits associés à des contrats de deux ans, comme l'exige le nouveau Code sur les services sans fil. Ce Code a été annoncé par le Conseil de la radio-

les appels nationaux et les messages texte illimités. Son prix varie de 10 à 55 \$, selon l'appareil choisi.

Une deuxième partie ajoute des données. Le prix de celle-ci oscille entre 15 \$ (250 Mo) et 150 \$ (10 Go). Ces plans de données peuvent toutefois être partagés entre plusieurs appareils associés à la même facture.

Une hausse brutale

L'augmentation est brutale lorsque comparée aux forfaits promotionnels actuels de Telus. Il est, par exemple, présentement possible de se procurer pour 60 \$ un forfait qui en coûterait près du double, 115 \$, avec la nouvelle formule.

hier s'avèrent équivalents ou supérieurs à ceux des contrats de trois ans déjà offerts.

Le prix des appareils devrait, quant à lui, demeurer « sensiblement le même ».

Conséquence annoncée

Selon M^{me} Beaulieu, il s'agit là d'une conséquence inévitable du raccourcissement des contrats.

« La subvention versée à l'achat d'un appareil restera aux alentours de 500 \$, mais il faudra la rembourser sur deux ans plutôt que trois », explique-t-elle. La part de la facture mensuelle consacrée à ce remboursement passera ainsi de 14 \$ à 20 \$ chaque mois, selon elle.

La nouvelle gamme offre par ailleurs un rabais allant de 10 à 20 \$ par mois aux abonnés qui paient leur appareil au plein prix ou qui utilisent un appareil dont ils sont déjà propriétaires.

À l'Union des consommateurs, l'analyste en télécommunications Sophy Lambert-Racine était hésitante à se prononcer sur les nouveaux forfaits de Telus, hier.

« J'ai l'impression qu'il manque beaucoup d'information. Il va vraiment falloir attendre l'entrée en vigueur du Code, en décembre, et voir comment les concurrents vont réagir. »

Elle rappelle toutefois que, durant les audiences qui ont mené à l'adoption du nouveau Code du CRTC, les fournisseurs ont « beaucoup brandi cette menace-là que, si on ramenait les contrats à une durée de deux ans, les prix allaient augmenter ».

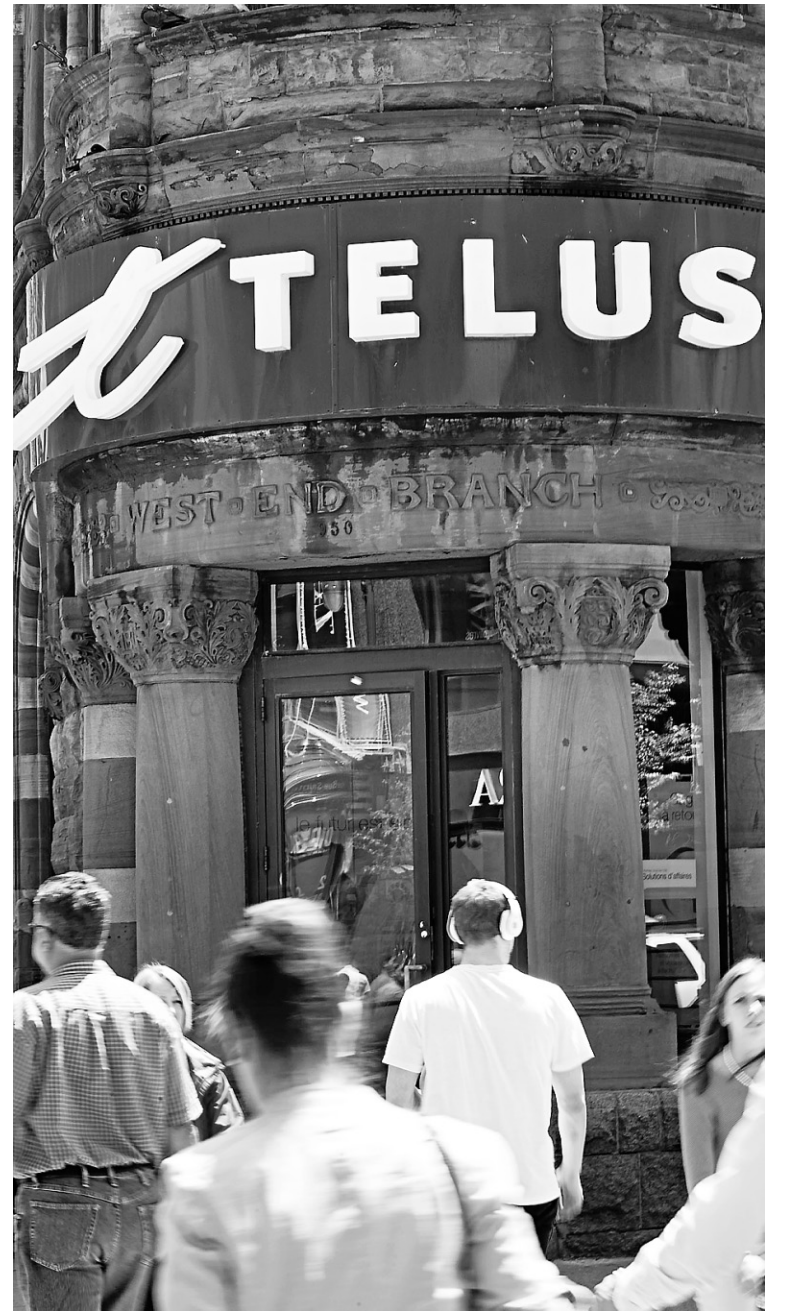


PHOTO ANNE GAUTHIER, LA PRESSE

Telus est officiellement devenue le premier des trois grands fournisseurs de télécommunications sans fil canadiens à dévoiler des forfaits associés à des contrats de deux ans, comme l'exige le nouveau Code sur les services sans fil.

« La subvention versée à l'achat d'un appareil restera aux alentours de 500 \$, mais il faudra la rembourser sur deux ans plutôt que trois. » — Jacinthe Beaulieu, porte-parole de Telus

diffusion et des télécommunications canadiennes (CRTC) le 3 juin dernier et ne doit entrer en vigueur qu'en décembre prochain. La plupart des entreprises assujetties ont toutefois déjà indiqué leur intention d'offrir des contrats de deux ans avant ce moment.

L'annonce de Telus semble d'ailleurs avoir été précipitée pour devancer Bell, dont les forfaits ont commencé à faire l'objet de fuites le week-end dernier.

La nouvelle gamme de forfaits de Telus, baptisée « Partagez Plus », adopte une structure en deux temps. Une première partie du plan offre

Mais selon la porte-parole de Telus, Jacinthe Beaulieu, « il faut comparer des pommes avec des pommes », puisque les forfaits promotionnels ne sont offerts que pour une période limitée. Ces promotions sont fréquentes, convient-elle. Elles pourraient aussi se répéter après l'entrée en vigueur des nouveaux tarifs.

La comparaison avec les forfaits « réguliers » de Telus est plus complexe parce que ceux-ci utilisent une structure différente. Dans la majorité des cas types avancés par Telus elle-même ou mis de l'avant par *La Presse*, les prix des forfaits annoncés

PRIX MINIMUM DE L'ESSENCE

La chicane reprend

HÉLÈNE BARIL

Est-ce que l'État doit continuer de décréter un prix minimum pour l'essence vendue à la pompe, comme il le fait depuis 1999? La question se pose à la lumière de la récente décision de la Régie de l'énergie, qui a augmenté le prix minimum auquel un détaillant peut vendre son carburant.

La décision est contestée par le détaillant Costco, qui prétend que le prix minimum devrait baisser au lieu d'augmenter, parce que les stations-service sont devenues plus efficaces et que leurs frais d'exploitation sont en baisse.

Selon la Régie, un détaillant ne peut pas vendre le litre d'essence à un prix inférieur au coût d'acquisition du produit, plus 3,5 cents qui représentent les frais d'exploitation d'une station-service efficace. Cette marge d'exploitation était fixée à 3 cents par litre depuis presque 15 ans.

L'Association québécoise des indépendants du pétrole (AQUIP) avait réclamé à la Régie une augmentation de cette marge à 4,9 cents à Montréal et à 6,6 cents dans les régions, pour tenir compte des frais d'exploitation en hausse des détaillants.

Nouvelle réalité

Costco soutient que la hausse de 3 à 3,5 cents décrétée par la Régie ne tient pas compte de la réalité du marché. Le volume des ventes dans les stations-service a augmenté avec le temps, et les détaillants profitent d'écarts de volume lorsqu'ils achètent leur essence. Les frais d'exploitation qui servent au calcul du prix minimum devraient plutôt être réduits de 3 cents à 2 cents le litre, affirme Costco dans sa demande de révision de la décision de la Régie.

Québec impose un prix minimum de l'essence depuis 1999 pour protéger les indépendants contre les pétrolières intégrées qui ont la capacité de réduire les prix à la pompe



PHOTO MARIANNE L. ST-GELAIS, ARCHIVES LE QUOTIDIEN

Québec impose un prix minimum de l'essence depuis 1999 pour protéger les indépendants contre les pétrolières intégrées, qui ont la capacité de réduire les prix à la pompe parce qu'elles peuvent se rentabiliser dans la production et le raffinage du pétrole.

parce qu'elles peuvent se rentabiliser dans la production et le raffinage du pétrole.

Le plus curieux dans cette nouvelle escarmouche dans le dossier de l'essence, c'est qu'elle oppose deux indépendants du marché de l'essence — Costco d'un côté et les membres de l'AQUIP de l'autre, soit des détaillants comme Crevier et Sonic —, et non les pétrolières intégrées contre les indépendants.

Les grandes pétrolières ont décidé de ne plus participer à ce débat. « C'est du gaspillage de temps et d'argent »,

explique leur porte-parole, Carol Montreuil, de l'Association canadienne des carburants.

Selon lui, le marché québécois de l'essence a changé et son efficacité a augmenté. Le nombre de points de vente a diminué, et il y a moins de guerres de prix. « C'est devenu un combat entre les indépendants. »

Costco n'est pas une pétrolière intégrée, reconnaît la porte-parole de l'AQUIP, Sonia Marcotte, « mais c'est rendu une multinationale du commerce de détail », dit-elle.

Une loi utile

Selon elle, la loi sur le prix minimum a été utile et l'est toujours pour maintenir en vie les petits détaillants d'essence et un bon niveau de concurrence sur le marché. « C'est bon pour les détaillants et bon pour les consommateurs », soutient-elle.

Robert Gagné, professeur à HEC Montréal, n'est pas du même avis. « Je pense que ça ne sert à rien, dit-il. C'est une réglementation inutile et coûteuse à administrer, qui limite la concurrence plutôt que de l'encourager. »

DATES D'ASSEMBLÉE

Données fournies par la société émettrice par l'entremise de SERVICES DE DÉPÔT ET DE COMPENSATION CDS INC. *Modifications aux renseignements déjà publiés. A = annuelle; S = spéciale; G = générale; X = supplémentaire; E = extraordinaire. % = annulée; @ = ajournée

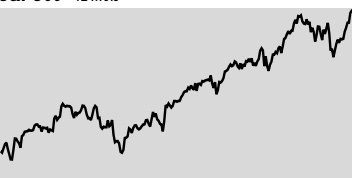
Raison sociale	Date inscr.	Date d'ass.	Type d'ass
biOasis Technologies Inc.	Aout02	Sept03	AS
African Minerals Limited	Juil22	Sept03	AG
Altair Gold Inc.	Juil30	Sept05	AG
Amanta Resources Ltd	Juil29	Aout30	AG
Amarc Resources Ltd	Aout09	Sept19	AGS
Antioquia Gold Inc	Aout02	Sept04	AS
Artisan Energy Corporation	Juil29	Aout28	AS
Banks Island Gold Ltd.	Juil31	Sept09	AGS
Beatrix Ventures Inc.	Juil25	Aout29	AGS
Bioniche Life Sciences Inc.	Juil22	Aout27	S
Butte Energy Inc.	Juil29	Aout29	AG
Canada Carbon Inc.	Aout01	Sept05	AGS
Capstone Infrastructure Corp	Juil29	Sept04	S
Carmen Energy Inc.	Juil23	Aout22	S
Copernican British Banks Fund	Juil22	Aout22	S
Copernican Int'l Premium Dvd F	Juil22	Aout22	S
Corazon Gold Corp.	Juil26	Sept04	S
Corporation Gold Treogenic	Juil23	Aout20	AGS
CounterPath Corporation	Juil29	Sept25	AGS
Crosshair Energy Corporation	Juil25	Aout29	AGS
Domnybrook Energy Inc.	Aout02	Sept06	AGS
Dorato Resources Inc.	Juil31	Sept04	AG
DGS Minerals Inc.	Juil19	Aout28	AGS
Eagle Hill Exploration Corp	Juil12	Aout14	AGS
Elemental Minerals Limited	Juil09	Aout14	S
EnerVest Diversified Income Tr	Juil26	Aout30	S
Epsilon Energy Ltd.	Juil19	Aout20	S
Equinox Copper Corp.	Aout07	Sept11	AGS
Fonds de rev mondial Portland	Juil22	Aout22	S
Galway Metals Inc.	Juil29	Sept10	S
Gemscan Canada, Inc.	Aout02	Sept03	AS
Global Banks Premium Income Tr	Juil22	Aout22	S
INSCAPE Corporation	Juil29	Sept12	A
Julian Resources Inc.	*Juil18	Aout22	AGS
Maple Leaf Resource Corp.	Juil11	Aout14	AG
Margaux Red Capital Inc	Juil26	Aout30	A
Mena Hydrocarbons Inc.	Juil26	Aout29	AS
Mesa Exploration Corp.	Aout22	Sept26	AG
Mineral Hill Industries Ltd.	Juil31	Sept04	AG
Mukuba Resources Limited	Aout06	Sept05	AG
Mundoro Capital Inc.	Juil19	Sept17	AGS
Nevaro Capital Corporation	Aout07	Sept11	AGS
North Country Gold Corp.	Juil29	Aout28	AGS
Northampton Group Inc.	Aout01	Sept10	A
Orestone Mining Corp.	Juil29	Aout29	AG
Passport Potash Inc.	Juil29	Sept12	AGS
Petrichor Energy Inc.	Aout01	Sept16	AG
Phoenix Canada Oil Company Ltd	Juil26	Aout26	AG
Plaintree Systems Inc	Aout08	Sept12	AG
Redhill Resources Corp.	Aout07	Sept11	AGS
Remo Resources Inc	Juil26	Sept04	A
Renewable Energy Developers	Aout01	Sept04	S
Rockhaven Resources Ltd	Juil31	Sept16	AGS
Saber Capital Corp.	Aout06	Sept10	AGS
Sagittarius Capital Corporatio	Juil25	Aout29	AS
Scorpion Resources Inc.	Aout01	Sept10	AGS
Sea Dragon Energy Inc.	Aout02	Sept12	AGS
Signal Exploration Inc	Aout02	Sept06	AG
Silver Range Resources Ltd.	Juil31	Sept16	AGS
Smart Technologies Inc	*Juil21	Aout08	AGS
Sofame Technologies Inc.	*Juil21	Aout23	AS
Southern Arc Minerals Inc.	Juil12	Aout14	S
Southern Sun Minerals Inc.	Aout06	Sept10	AGS
Star Uranium Corp	Juil23	Aout27	AGS
Starrex Mining Corporation Ltd	Juil26	Aout26	AG
Tawsho Mining Inc	Juil30	Sept03	AGS
TerraVest Capital Inc.	Aout02	Sept10	AS
Thalilon Pharmaceuticals Inc	Juil04	Aout06	AGS
Ultra Lithium Inc.	Aout02	Sept09	AGS
Vector Resources Inc.	%Juil24	Juil24	AG
VisualVault Corporation	Juil24	Aout30	AGS
Westbond Enterprises Corp.	Juil31	Sept04	AGS
3MV Energy Corp.	Juil29	Aout29	AGS

LA PRESSE AFFAIRES INVESTIR

LES BOURSES

ÉTATS-UNIS

S&P 500 > 12 mois



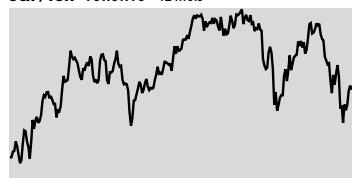
FERMETURE **1 682,50**
 VAR. 1J **0,14%** | 1 AN **+24,01%**
 52 SEM. HAUT **1 687,18** | BAS **1 329,24**

DANS LE MONDE

	FERMETURE	VAR. 1J (pts)	VAR. (%)
Brazil Bovespa (Brésil)	46 738,90	1 205,66	2,65
CAC 40 (France)	3 878,58	23,49	0,61
DAX (Allemagne)	8 234,81	22,04	0,27
DJ Euro Stoxx 50 (Europe)	2 698,37	8,66	0,32
FTSE 100 (Angleterre)	6 586,11	41,17	0,63
Hang Seng (Hong Kong)	21 303,31	26,03	0,12
Mexico Bolsa (Mexique)	40 322,32	-7,49	-0,02
FTSE MIB (Italie)	15 597,34	166,77	1,08
NIKKEI 225 (Japon)	14 506,25	33,67	0,23
S&P/ASX 200 (Australie)	4 981,11	7,22	0,15
Shanghai (Chine)	2 059,39	19,90	0,98
Swiss Market (Suisse)	7 999,15	15,97	0,20

CANADA

S&P/TSX TORONTO > 12 mois



FERMETURE **12 528,35**
 VAR. 1J **0,53%** | 1 AN **+8,80%**
 52 SEM. HAUT **12 904,70** | BAS **11 416,49**

PLUS ACTIFS

	VOLUME	FERM (\$)	VAR (%)
COLOSSUS MINE. (CSI)	17 859 507	0,80	-50,00
LOBLAW (L)	11 917 395	50,13	5,43
SURGE ENERGY (SGY)	11 077 705	5,81	0,69
SHOPPERS DRUG (SC)	10 310 176	60,12	24,21
TWIN BUTTEEN. (TBE)	9 717 353	1,94	-19,17
CAN. NAT. RES. (CNO)	3 539 966	33,01	-0,30
PENN WEST PETR. (PWT)	3 452 767	11,95	-0,58
WI-LAN (WIN)	3 199 235	3,30	-32,79
BOMBARDIER (BBD.B)	2 891 332	4,96	1,02
MANULIFE FINAN. (MFC)	2 705 208	18,02	0,33
ENCANA (ECA)	2 697 479	17,85	0,28
EASTERN PLATI. (ELR)	2 537 517	0,08	-5,88
SHAW COMM./B (SJR.B)	2 437 329	25,60	0,08
KINROSS GOLD (K)	2 428 447	5,00	-0,79
BANQUE TD (TD)	2 389 637	85,40	0,59
BARRICK GOLD (ABX)	2 336 564	15,69	1,29

TITRES GAGNANTS

EN %	VOLUME	FERM (\$)	VAR (%)
RESINCO CAP. (RIN)	10 000	0,01	100,00
ARMISTICE RES. (AZ)	175 000	0,05	28,57
MARENGO MIN. (MRN)	2 100 500	0,03	25,00
SHOPPERS DRUG (SC)	10 310 176	60,12	24,21
DUNDEE ENERGY (DEN)	131 285	0,45	21,62

EN \$

	VOLUME	FERM (\$)	VAR (%)
SHOPPERS DRUG (SC)	10 310 176	60,12	11,72
FAIRFAX FINAN. (FFH)	13 152	421,40	6,70
GEORGE WESTON (WN)	269 957	87,00	3,72
MORGUARD (MRC)	2 147	109,90	2,65
LOBLAW (L)	11 917 395	50,13	2,58

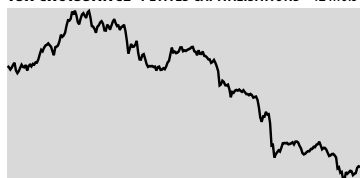
TITRES PERDANTS

EN %	VOLUME	FERM (\$)	VAR (%)
COLOSSUS MINE. (CSI)	17 859 507	0,80	-50,00
TVI PACIFIC (TVI)	6 669	0,02	-33,33
WI-LAN (WIN)	3 199 235	3,30	-32,79
NUINSCO RES. (NWI)	17 744	0,02	-25,00
NIOCAN (NIO)	5 000	0,17	-22,73

EN \$

	VOLUME	FERM (\$)	VAR (%)
DOMTAR (UFS)	20 766	72,18	-2,41
WI-LAN (WIN)	3 199 235	3,30	-1,61
NORBORD (NBD)	167 457	31,77	-0,97
TRILGY ENER. (TET)	133 156	30,89	-0,86
COLOSSUS MINE. (CSI)	17 859 507	0,80	-0,80

TSX CROISSANCE PETITES CAPITALISATIONS > 12 mois



FERMETURE **896,73**
 VAR. 1J **-0,19%** | 1 AN **-24,45%**
 52 SEM. HAUT **1 349,32** | BAS **859,31**

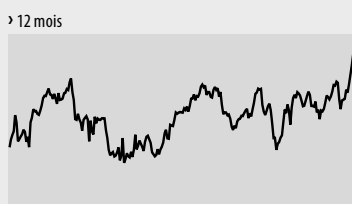
PLUS ACTIFS

	VOLUME	FERM (\$)	VAR (%)
TAD MINERAL (TJ)	9 895 400	0,04	60,00
BROOKMONT (BKT)	5 971 732	0,06	10,00
RENEGADE PET. (RPL)	3 670 793	1,26	4,13
INTERENTAINMENT (INT)	3 274 262	0,04	-33,33
MART RES. (MMT)	2 505 158	1,56	-2,50
ESPERANZA RES. (EPZ)	2 158 020	0,88	-2,22
PNG GOLD (PGK)	2 148 644	0,03	0,00
RIDGELINE ENER. (RLE)	2 066 343	0,39	20,00
ZODIAC EXPL. (ZEK)	1 897 000	0,05	0,00
AFRICA HYDRO. (NFK)	1 844 104	0,06	-31,25

CONSULTEZ les cotes boursières en tout temps sur lapiresseaffaires.com

PÉTROLE

West Texas Intermediate, contrat à terme



106,32 \$US

	WEST TEXAS INT.	BRENT
Fermeture	106,32 \$US	109,09 \$US
Variation 1 JOUR	+0,37 \$US	+0,28 \$US
Variation 1 SEM.	+3,08 %	+1,55 %

FONDS INDICIELS

	FERM.	1J (\$)	1J (%)	1A (%)
S&P/TSX comp. (XIC)	19,77	0,10	0,51	8,99
S&P/TSX 60 (XIU)	18,05	0,14	0,78	9,26
S&P/TSX fin. (XFN)	25,38	0,13	0,51	16,69
S&P/TSX éner. (XEG)	16,14	0,01	0,06	10,62
S&P/TSX or (XGO)	10,47	0,01	0,10	-1,87
Oblig. c. terme (XSB)	28,62	0,01	0,03	-1,65
Oblig. l. terme (XBB)	30,42	0,03	0,10	-4,04
S&P 500 (XSP)	19,25	0,05	0,26	24,60

CANADA LPA 100 (QUOTIDIEN)

La Presse Affaires présente une sélection de 100 titres inscrits à la Bourse de Toronto.

	FERM. (\$)	VARIATION 1J (%)	VOLUME (100)	VAR. CETTE ANNÉE (%)	52 SEM. HAUT	52 SEM. BAS	DIV. ANN.
CONSUMMATION	2 565,02	0,23	103 102	21,43			
▲ Shoppers Drug Mart (SC)	60,12	11,72	24,21	103 102	40,47	61,71	40,03
▲ Loblaw (L)	50,13	2,58	5,43	119 174	19,56	52,06	31,15
▲ Jean Coutu (PJC.A)	18,98	0,89	4,92	7 739	30,63	19,45	13,60
▲ Weston (George) (WN)	87,00	3,72	4,47	2 700	23,09	88,66	57,92
▲ Metro (MRU)	72,05	1,59	2,26	3 405	13,77	74,00	53,17
▲ Saputo (SAP)	48,37	0,81	1,70	1 831	-3,86	54,62	39,76
▲ Couche-Tard (ATD.B)	62,84	0,96	1,55	5 842	28,43	64,01	44,40
Molson Coors (TPX.B)	53,75	0,50	0,94	27	26,53	54,69	39,01
Lassonde (LAS.A)	91,52	0,47	0,52	3	21,62	92,80	67,51
SERVICES PUBLICS	1 858,19	0,23	1,44	-3,70			
▲ Brookfield Renew. (BEP.U)	29,34	0,76	2,66	1 050	-0,14	32,02	27,25
▲ Can. Utilities (CU)	37,31	0,75	2,05	1 328	3,73	41,68	31,56
Innergex (INE)	8,76	0,01	0,11	2 656	-15,36	11,27	8,37
Valener (VNR)	16,33	0,01	0,06	156	1,74	16,47	15,46
SANTÉ	1 304,84	0,23	1,15	44,01			
▲ Paladin Labs (PLB)	56,80	1,25	2,25	33	36,15	58,25	39,01
▲ Valeant Pharma (VRX)	97,69	1,10	1,14	3 798	64,63	99,49	45,64
▲ Atrium Inno. (ATB)	14,92	0,15	1,02	45	24,85	15,00	9,90
Theratechnologie (TH)	0,31	0,00	0,00	102	-3,17	0,74	0,24
MATÉRIAUX	2 088,17	0,23	0,50	-30,05			
▲ Semafo (SMF)	1,75	0,12	7,36	4 156	-48,83	4,64	1,23
▲ Canam (CAM)	10,40	0,31	3,07	613	73,91	10,64	4,35
▲ Osisko (OSK)	3,98	0,08	2,05	11 414	-50,25	10,62	2,98
▲ Teck Res. (TCK.B)	23,20	0,35	1,53	11 324	-35,82	38,13	21,11
▲ Cascades (CAS)	6,02	0,09	1,52	848	46,83	6,11	3,97
▲ Turquoise Hill (TRQ)	6,09	0,09	1,50	3 261	-19,87	9,81	5,17
▲ Barrick (ABX)	15,69	0,20	1,29	23 366	-54,94	42,08	14,22
Imgold (IMG)	4,54	0,04	0,89	7 228	-60,14	16,45	4,00
Goldcorp (G)	26,84	0,12	0,45	12 455	-26,61	46,31	23,26
Potash (POT)	41,30	0,17	0,41	10 284	2,03	46,70	37,02
Agrium (AGU)	95,58	-0,28	0,29	5 578	-3,59	116,38	87,78
Agnico-Eagle (AEM)	29,49	0,03	-0,10	12 554	-43,43	56,99	26,18
Kinross (K)	5,00	-0,04	-0,79	24 284	-48,24	10,98	4,74
▼ Tembec (TMB)	2,66	-0,07	-2,56	563	-11,33	3,60	1,70
▼ Domtar (UFS)	72,18	-2,41	-3,23	208	-12,93	85,67	67,75
FINANCE	1 843,53	0,23	0,44	5,00			
▲ Financière Power (PWF)	32,23	0,33	1,03	4 454	18,32	32,43	24,07
Great-West (GWO)	30,42	0,23	0,76	3 869	24,93	30,90	27,17
Banque Royale (RY)	62,26	0,46	0,74	17 916	3,97	64,92	50,18
Brookfield Asset (BAM.A)	38,63	0,27	0,70	4 364	9,54	39,37	31,23
IGM Financial (IGM)	46,78	0,32	0,69	1 679	12,45	49,51	36,81
Power Corporation (POW)	29,43	0,20	0,68	5 764	15,96	29,65	22,15
Banque TD (TD)	85,40	0,50	0,59	23 896	1,97	86,20	77,68
Banque de Montréal (BMO)	63,17	0,26	0,41	7 732	3,80	64,70	56,72
Financière Manuvie (MFC)	18,02	0,06	0,33	27 052	33,38	18,33	10,18
Banque Scotia (BNS)	57,20	0,15	0,26	17 980	-0,45	61,84	50,51
Banque Laurentienne (LB)	44,48	0,08	0,18	262	0,54	47,80	42,41
Sun Life (SLF)	32,95	0,05	0,15	9 898	24,95	33,48	19,94
Banque CIBC (CM)	76,03	0,11	0,14	9 789	-4,93	84,99	70,45
Banque Nationale (NA)	76,28	0,11	0,14	2 396	-1,24	80,33	71,77
Ind. Alliance (IAG)	42,39	-0,12	-0,28	1 468	35,09	44,07	20,55
Cominar (CUF.U)	20,80	-0,08	-0,38	1 275	-7,84	25,46	20,09
INDUSTRIELLES	1 739,25	0,23	0,38	16,70			
▲ GLV (GLV.A)	3,85	0,09	2,39	208	94,44	4,05	1,53
▲ Transcontinental (TCL.A)	12,78	0,24	1,91	470	24,51	13,10	7,34
▲ CAE (CAE)	11,95	0,21	1,79	10 430	18,67	12,02	9,32
▲ Stella-Jones (SJ)	102,00	1,33	1,32	81	33,11	102,90	54,55
▲ Bombardier (BBD.B)	4,96	0,05	1,02	28 913	31,94	5,00	2,97
SNC-Lavalin (SNC)	44,46	0,16	0,36	1 702	10,27	49,85	34,36
Canadien National (CNR)	105,17						

514.987.VENDU (8363) • petitesannonces@lapresse.ca

PETITES ANNONCES



HEURES DE TOMBÉE

MARDI AU SAMEDI 17h, LA VEILLE DE LA PARUTION

LUNDI 17h, LE VENDREDI PRÉCÉDENT

ANNONCES ENCADRÉES 48h, AVANT LA PARUTION

ABONNEMENTS 514-285-6911 1 800 361-7453

COMMENT NOUS JOINDRE

HEURES D'OUVERTURE: Lundi au vendredi, de 9 h à 17 h

PAR TÉLÉPHONE 514-987-8363 SANS FRAIS 1 866 987-8363

PAR TÉLÉC. 514-848-6287

ADRESSE POSTALE Les Petites annonces 7 rue Saint-Jacques Montréal (Québec) H2Y 1K9

AU COMPTOIR Lundi - jeudi - vendredi, de 9 h à 12 h - 13 h à 17h. petitesannonces@lapresse.ca

À VENDRE À LOUER IMMOBILIER

100 VISITES LIBRES

MORIN-HEIGHTS

40, rue St-Andrews Dim. 21 juillet de 14h à 16h

109 LAURENTIDES LANAUDIÈRE

ST-CALIXTE, 125, Petit Canal, lac Duffy, 5 pces, gar., 95 000 \$

131 ÎLE DE MONTRÉAL

PLATEAU 1 1/2 - 2 1/2

505 \$ et + 514-272-2901 www.studiolouer.com

PLATEAU, 300 pi métré Laurier, 2/3 moderne, les entrées, 3024

PLATEAU 5 1/2, rdc, cachet, 2 ch, s/sol, terrasse, 5 électros

PLATEAU, deux 4 1/2, rue Fabre près de Marie-Anne, 995 \$ rien d'inclus

ROSEMONT 1ère Av/Beaubien, 3 1/2, ch fermée, les entrées, pl. lattes, 595 \$

ROSEMONT, 4210 St-Zotique, (secteur calme), 3 1/2, 660 \$, chauffé, eau chaude, Jull. Réf. 514-727-6168

ROSEMONT - PETITE-PATRIE 41/2 tout rénové (2 pièces dou- blet), Triplex tranquille, pres- parc, épicerie, pharmacie, métro etc. lav/séc. neuves incl. 2 grands balcons, cuisine SDB neuves, 885 \$, 514-891-3862

ROSEMONT, pres Jardin Bota- nique, 3 1/2, 2e, ch, fermée, 2 balcons, 560\$, 514-270-1888

ST-LAURENT, grand 4 1/2, 1200 pc, tranqu., stat., 12 min, centre- ville, jull., 1500 \$ 514-269-5757

ST-LAURENT ville, 4 1/2 r. de ch. clair calme, bois franc, face parc Gohier, métro du Collège, 950 \$ chauffé, 514-744-1769

VERDUN, grand 3 1/2, chauffé, poêle/frigo, métro, magasins, libre, 514-582-5818

VILLE-MARIE, 3 1/2, 2197 rue Dorion, rdc avec cour, possibi- lité stationnement, réno., c.a.c. fermée, salon, cuisine, salle à manger ouverte, plusieurs ran- gements, 950\$, 514-529-8080

VILLERAY 4 1/2, oct., 3e, ensol., métro Jarry au coin, réno, bois franc, 680 \$ DÉJÀ LOUÉ

132 CENTRE-VILLE

GRAND 4 1/2 rénové, équipé, 2 sdb complètes, vue spectacu- laire, ensoleillé, 514-842-8041

135 L'AVANT RIVE-NORD

À LAVAL, const. récente. Spacieux app. 3 1/2 à partir de 775\$. 4 1/2 à partir de 900 \$. 5 1/2 à partir de 1090 \$. A part. métro, bus et autres services. Concierge, garage, asc. Visite: 450-933-1240

136 RIVE-SUD

BROSSARD, 3 1/2 4 1/2 Av. Trahan libre, tout inclus, poêle/frigo, stat., tranquille, 450-672-0044

LONGUEUIL 5 1/2 super, total réno, terr., patio, grande cour, calme, stat., pres tous services 1 mois gratuit, 450-572-0001

LONGUEUIL, beau 4 1/2, haut triplex dans Collectivité Nou- velle, locker, 2 stat., Libre imm. 895 \$. Réf. 450-928-4808

ST-LAMBERT, 315 Victoria, pres Riverside, services, IGA 4 1/2 chauffé, eau chaude, élec- tros, buanderie, 514-570-3672

ST-LAMBERT, 3 1/2 libre chauffé eau chaude, 3 électros, béton, ascenseur, garage, buanderie, piscine, sauna, tennis, 758 \$, Loué.

ST-LAMBERT - Condo luxueux, grand 5 1/2, 3 ch, "walk-in", a/c, foyer, bain tourbillon, gar. int. + stat. ext. Système d'alarme 1300\$. Disp. sept. 514 449-1859

139 LAURENTIDES LANAUDIÈRE

BORD du lac Cloutier, Lanaudi- ère, Ste-Béatrix, cottage 2 ch., + s/jeux, non meublée, élect., Grand terrain et stat. Location annuelle. Alain 514-592-6645.

STE-ADÈLE, haut de gamme, condo 2 càc, 1025 pc, grand patio, tout meublé, hydro, gaz, câble inclus, a/c, gar., asc., pisc., libre, nég. 514 826-2298

147 CHALETS

ST-COME/bord lac navigable, 1 h Mt 2 ch, 4 pers. Mois/sem. Pédaolo, kayak, Non fumeur. Pas d'animaux. 514 721-0975

ST-DONAT face au Mt-Gar- ceau, saison 15nov-15 avril, 7500\$, 3 ch., 514 238-3646

ST-HIPPOLYTE, charmant cha- let. Idéal famille. Accès lac Achi- gan. A louer au mois ou saison, prix à nég. Joe 450-563-2153.

156 APPARTEMENTS MEUBLÉS À LOUER

Carré St-Louis, Av. Laval App. meublés, court / long terme www.maisonrenga.com 514-282-7797

LAVAL Condo-hôtel, 3 1/2, 4 1/2, équipé Au mois, 514-952-0087

100 ÎLE DE MONTRÉAL

OUTREMONT 5, VINCENT D'INDY 1 1/2, 3 1/2, 4 1/2 rénovés, près métro, U.-de-M., chauffé eau chaude, poêle/frigo, ascenseur

OUTREMONT, rue Bernard 3 1/2 et 4 1/2, rénovés, clairs, propre. 514-334-1872, 514-880-5244.

P.A.T., grand 4 1/2, 3 1/2, style condo, insonorisé, stat. 514-642-2999, 514-808-8173

PETITE ITALIE, grand lot, 1100 pc, 1195 \$, rénové, a/c, pl. bois, entrées lav.-séc., aussi pour bur. professionnel 514 662-5824

505 \$ et + 514-272-2901 www.studiolouer.com

PLATEAU 5 1/2, rdc, cachet, 2 ch, s/sol, terrasse, 5 électros

PLATEAU, deux 4 1/2, rue Fabre près de Marie-Anne, 995 \$ rien d'inclus. Libres. 514-598-5872 www.locationduplateau.com

ROSEMONT 1ère Av/Beaubien, 3 1/2, ch fermée, les entrées, pl. lattes, 595 \$

ROSEMONT, 4210 St-Zotique, (secteur calme), 3 1/2, 660 \$, chauffé, eau chaude, Jull. Réf. 514-727-6168

ROSEMONT - PETITE-PATRIE 41/2 tout rénové (2 pièces dou- blet), Triplex tranquille, pres- parc, épicerie, pharmacie, métro etc. lav/séc. neuves incl. 2 grands balcons, cuisine SDB neuves, 885 \$, 514-891-3862

ROSEMONT, pres Jardin Bota- nique, 3 1/2, 2e, ch, fermée, 2 balcons, 560\$, 514-270-1888

ST-LAURENT, grand 4 1/2, 1200 pc, tranqu., stat., 12 min, centre- ville, jull., 1500 \$ 514-269-5757

ST-LAURENT ville, 4 1/2 r. de ch. clair calme, bois franc, face parc Gohier, métro du Collège, 950 \$ chauffé, 514-744-1769

VERDUN, grand 3 1/2, chauffé, poêle/frigo, métro, magasins, libre, 514-582-5818

VILLE-MARIE, 3 1/2, 2197 rue Dorion, rdc avec cour, possibi- lité stationnement, réno., c.a.c. fermée, salon, cuisine, salle à manger ouverte, plusieurs ran- gements, 950\$, 514-529-8080

VILLERAY 4 1/2, oct., 3e, ensol., métro Jarry au coin, réno, bois franc, 680 \$ DÉJÀ LOUÉ

132 CENTRE-VILLE

GRAND 4 1/2 rénové, équipé, 2 sdb complètes, vue spectacu- laire, ensoleillé, 514-842-8041

135 L'AVANT RIVE-NORD

À LAVAL, const. récente. Spacieux app. 3 1/2 à partir de 775\$. 4 1/2 à partir de 900 \$. 5 1/2 à partir de 1090 \$. A part. métro, bus et autres services. Concierge, garage, asc. Visite: 450-933-1240

136 RIVE-SUD

BROSSARD, 3 1/2 4 1/2 Av. Trahan libre, tout inclus, poêle/frigo, stat., tranquille, 450-672-0044

LONGUEUIL 5 1/2 super, total réno, terr., patio, grande cour, calme, stat., pres tous services 1 mois gratuit, 450-572-0001

LONGUEUIL, beau 4 1/2, haut triplex dans Collectivité Nou- velle, locker, 2 stat., Libre imm. 895 \$. Réf. 450-928-4808

ST-LAMBERT, 315 Victoria, pres Riverside, services, IGA 4 1/2 chauffé, eau chaude, élec- tros, buanderie, 514-570-3672

ST-LAMBERT, 3 1/2 libre chauffé eau chaude, 3 électros, béton, ascenseur, garage, buanderie, piscine, sauna, tennis, 758 \$, Loué.

ST-LAMBERT - Condo luxueux, grand 5 1/2, 3 ch, "walk-in", a/c, foyer, bain tourbillon, gar. int. + stat. ext. Système d'alarme 1300\$. Disp. sept. 514 449-1859

139 LAURENTIDES LANAUDIÈRE

BORD du lac Cloutier, Lanaudi- ère, Ste-Béatrix, cottage 2 ch., + s/jeux, non meublée, élect., Grand terrain et stat. Location annuelle. Alain 514-592-6645.

STE-ADÈLE, haut de gamme, condo 2 càc, 1025 pc, grand patio, tout meublé, hydro, gaz, câble inclus, a/c, gar., asc., pisc., libre, nég. 514 826-2298

147 CHALETS

ST-COME/bord lac navigable, 1 h Mt 2 ch, 4 pers. Mois/sem. Pédaolo, kayak, Non fumeur. Pas d'animaux. 514 721-0975

ST-DONAT face au Mt-Gar- ceau, saison 15nov-15 avril, 7500\$, 3 ch., 514 238-3646

ST-HIPPOLYTE, charmant cha- let. Idéal famille. Accès lac Achi- gan. A louer au mois ou saison, prix à nég. Joe 450-563-2153.

156 APPARTEMENTS MEUBLÉS À LOUER

Carré St-Louis, Av. Laval App. meublés, court / long terme www.maisonrenga.com 514-282-7797

LAVAL Condo-hôtel, 3 1/2, 4 1/2, équipé Au mois, 514-952-0087

100 MARCHANDISES & SERVICES

200

240 MARCHÉ AUX PUCES

TABLE de patio ronde 54 po, dessus vitre, 4 chaises + coussins, parasol, 375\$ nég. Gazebo 9x11, 50\$ nég. 450-467-0298.

270 MASSOTHÉRAPIE SOINS, PRODUITS-NATURELS

EXC. NOUVEAU MASSAGE, chinois, thai, suédois, Reflex. Engageons. 514-858-6666.

300 OFFRES D'EMPLOI

306 SANTÉ SERVICES COMMUNAUTAIRES

INTERVENANTE(E) EN TOXICOMANIE Certificat en toxicomanie obli- gatoire, pour emploi immédiat. Poste situé à L'Assomption. Faxez CV 450 589-3311 maisonfacelalvenir2008@hotmail.ca

200 MARCHANDISES & SERVICES

177 MAGASINS À LOUER

1095 ST-ZOTIQUE/ Christophe Colomb, près Plaza St-Hubert, 1600' car. 2100\$+. Idéal prof., coiffure ou mode. 514-387-3697.

212 ANTIQUITÉS OEUVRES D'ART BIJOUX

ACHAT-ANTIQUÉ: art, tableaux, bijoux, or, meubles, Ernest : 514-817-5536

214 LIVRES

Librairie Bonheur d'Occasion Achat à domicile au meilleur prix. Pignon sur rue: 4487 de La Roche/Mt-Royal. 514-914-2142.

Librairie Gendron achète vos livres à domicile depuis 10 ans. 514-265-5994

235 MARCHANDISES DIVERSES

CABANONS 10x16: 1949\$, 12x16: 2198\$, 15x20: 3098\$, 20x30: 6899\$, autres grandeurs disponibles. Livraison et installation gratuites. 450-632-0007.

240 MARCHÉ AUX PUCES

FRIGO 200 \$; table + 6 chaises + buffet chêne 1000 \$; télé Toshiba 65 po 200 \$; lav.-vaiss. Bosch 200 \$. Vente rapide. 514 802-9982

MAGNIFIQUES BAINS sur pat- tes et CUVES, fonte, réamalgamés, 750 \$ et 1200 \$ 514 995-0876

MARCHÉ D'ANTIQUITÉS ET D'ARTISANAT 2013 130, Lakeside, Knowlton Dim. 21 juil. de 9 h à 16 h Antiquités, brocante, coffres, vieux meubles, porcelaine, livres anciens, objets de collection, bijoux, artisanat.

MOBILIER salle à manger, bois cossier, table ronde vitrée 60", buffet 60" large, 6 chaises rem- bourrées, 995 \$. 450 951-7596

200 MARCHANDISES & SERVICES

240 MARCHÉ AUX PUCES

TABLE de patio ronde 54 po, dessus vitre, 4 chaises + coussins, parasol, 375\$ nég. Gazebo 9x11, 50\$ nég. 450-467-0298.

270 MASSOTHÉRAPIE SOINS, PRODUITS-NATURELS

EXC. NOUVEAU MASSAGE, chinois, thai, suédois, Reflex. Engageons. 514-858-6666.

300 OFFRES D'EMPLOI

306 SANTÉ SERVICES COMMUNAUTAIRES

INTERVENANTE(E) EN TOXICOMANIE Certificat en toxicomanie obli- gatoire, pour emploi immédiat. Poste situé à L'Assomption. Faxez CV 450 589-3311 maisonfacelalvenir2008@hotmail.ca

200 MARCHANDISES & SERVICES

177 MAGASINS À LOUER

1095 ST-ZOTIQUE/ Christophe Colomb, près Plaza St-Hubert, 1600' car. 2100\$+. Idéal prof., coiffure ou mode. 514-387-3697.

212 ANTIQUITÉS OEUVRES D'ART BIJOUX

ACHAT-ANTIQUÉ: art, tableaux, bijoux, or, meubles, Ernest : 514-817-5536

214 LIVRES

Librairie Bonheur d'Occasion Achat à domicile au meilleur prix. Pignon sur rue: 4487 de La Roche/Mt-Royal. 514-914-2142.

Librairie Gendron achète vos livres à domicile depuis 10 ans. 514-265-5994

235 MARCHANDISES DIVERSES

CABANONS 10x16: 1949\$, 12x16: 2198\$, 15x20: 3098\$, 20x30: 6899\$, autres grandeurs disponibles. Livraison et installation gratuites. 450-632-0007.

240 MARCHÉ AUX PUCES

FRIGO 200 \$; table + 6 chaises + buffet chêne 1000 \$; télé Toshiba 65 po 200 \$; lav.-vaiss. Bosch 200 \$. Vente rapide. 514 802-9982

MAGNIFIQUES BAINS sur pat- tes et CUVES, fonte, réamalgamés, 750 \$ et 1200 \$ 514 995-0876

MARCHÉ D'ANTIQUITÉS ET D'ARTISANAT 2013 130, Lakeside, Knowlton Dim. 21 juil. de 9 h à 16 h Antiquités, brocante, coffres, vieux meubles, porcelaine, livres anciens, objets de collection, bijoux, artisanat.

MOBILIER salle à manger, bois cossier, table ronde vitrée 60", buffet 60" large, 6 chaises rem- bourrées, 995 \$. 450 951-7596

500 VÉHICULES AUTOMOBILES

502 AUTOMOBILES

VOLVO

Révisés et garantis Membre Club Volvo Québec Garage Blainville 450-434-1169 www.servicevolvo.com

503 VÉHICULES 7000 \$ ET MOINS

HYUNDAI Accent 08, aut. 2 ptes gris, 65 000 km, 8 pneus, 45505 \$1. Garantie. Ctr. 514-983-1676

504 CAMIONS, JEEPS FOURGONNETTES

CADILLAC Escalade EXT '05, parfait état, 160 000km, vrai bijou! 4 pneus été neufs, tout équipé, 17 000 \$, 819-657-1053

DODGE Durango SLT '05, noir 5.7 HEMI, propr. méc. A-1, pas rouille, 6000 \$, 514-717-5477

506 AUTOS, CAMIONS ANTIQUES ET DE COLLECTION

Dans le cadre de l'exposition du Granby International des voitures anciennes, qui se tiendra les 27 et 28 juillet 2013, au parc Daniel Johnson à Granby, Un écran de véhicules de 1993 et moins aura lieu le samedi 27 juillet à compter de 10h. Bienve- nue aux vendeurs et acheteurs. Pour inscrire un véhicule, 450-659-6209, 450-797-3856

ENCAN

Motorisé 2000 35' George Boy Cruise Master ext. 12, impecc., 25 000 \$. Photos 819-721-3206

FIFTHWHEEL 33' 2 extensions, Camping Mon Repos, 16 500 \$, 450-266-0767, 450-531-6386

1800 668 6868 JeunesseLeCouture.ca

Jeunesse, l'écoute

DANS LA RUE POUR LES SORTIR DE LA RUE

WWW.DANSLARUE.ORG

LE THÉÂTRE APHASIQUE

Le Théâtre Aphasique

L'art au service des personnes aphasiques

Merci de votre don!

www.theatreaphasique.com

infos@theatreaphasique.com

514-288-8201 poste 4868

À VENDRE IMMOBILIER

Immobilier (couleur) 099

Visites libres 100

Île de Montréal 101

Centre-ville 102

Vieux-Montréal 103

Maisons de prestige 104

Laval Rive-Nord 105

Rive-Sud 106

Banlieue Ouest 107

Banlieue Est 108

Laurentides, Lanaudière 109

Montérégie, Estrie 110

Extérieur de Montréal 111

Bord de leau 112

Extérieur du Québec 113

Condominiums, copropriétés 115

Maisons de campagne, domaines 116

Chalets 117

Maisons mobiles 118

Propriétés demandées 120

Fermes, terres 121



DÉCÈS, PRIÈRES, REMERCIEMENTS

900

INDEX DES DÉCÈS

- DILENCE, Thomas**
Mont-Tremblant
- DORAY, Agnès (née Énard)**
Montréal
- FOREST, Louise (née Lemaire)**
Laval
- JONCAS WASYLICW, Gilberte**
- KALOUCHE, Najib**
- PELLETIER, Monique (née Morand)**
Montréal
- RAYMOND, Berthe (née Pagé)**
Montréal
- SELANIKIO, Julia**
Montréal
- WARTHOLD, Estelle (née Therrien)**
Montréal

lapresse.ca/necrologie



DILENCE, Thomas
1973 - 2013

Accidentellement à Mont-Tremblant, Qc, le 6 juillet 2013, à l'âge de 39 ans, est décédé M. Thomas Dilenge, fils de feu Domenico Dilenge et de feu Jacqueline Gaiopin et conjoint de Catherine Desilets, demeurant à Sherbrooke. Outre sa conjointe, M. Dilenge laisse dans le deuil sa soeur Marie-Emmanuelle (Jeffrey), son neveu Noah, sa nièce Kamea, sa belle-mère Micheline Roy (Michel Marc) et son beau-père Denis Desilets. Ainsi que ses beaux-frères, cousins, de nombreux amis et confrères de travail.

La famille vous accueillera à la:

Résidence Funéraire
Steve L. Elkas Inc.
601, rue Du Conseil,
Sherbrooke, Qc
tél: (819) 565-1155
télé: (819) 820-8872
www.steelkas.com

le mardi 16 juillet 2013 de 19 h à 22 h et le mercredi 17 juillet 2013 de 14 h à 16 h et de 19 h à 22 h ainsi que le jeudi 18 juillet 2013 dès 9 h jusqu'au départ du salon à 10 h 30.

Le service religieux sera célébré, le 18 juillet 2013 à 11 h, à la Paroisse Nativité-de-Jésus, l'église St-Boniface et de là au Cimetière St-Michel de Sherbrooke.

En guise de sympathie, des dons à la Fondation Canadienne du Cancer du Sein, 375, av. University, 6^e Étage, Toronto, Ont, M5G 2J5, à la Fondation Martin Matte, 3095, Autoroute Laval Ouest, Laval, Qc, H7P 4W5 ou à la Fondation Neuro Trauma Marie-Robert, 6450, rue Notre-Dame Ouest, Bureau 200, Montréal, Qc, H4C 1V4 seraient grandement appréciés.

Votre don pourrait faire la différence!



Cette année, 21 700 Canadiens seront atteints d'un cancer du poumon... 2 800 d'entre eux y survivront!

L'ASSOCIATION PULMONAIRE Québec 1 800 895-8111 www.pq.poumon.ca



FOREST (née Lemaire), Louise
1934 - 2013

À Laval, le 12 juillet 2013, à l'âge de 79 ans, est décédée Mme Louise Lemaire, épouse de feu Jean-Paul Forest.

Elle laisse dans le deuil ses enfants Danielle (Daniel Dupras) et Martin (Nathalie Ashton), ses petits-enfants Simon, Sébastien et Jérémy ainsi que plusieurs frères, soeurs, beaux-frères, belles-soeurs, neveux, nièces, parents et amis.

Les funérailles seront célébrées en l'église St-Vincent de Paul (5443, boul. Lévesque Est, Laval), le samedi 20 juillet à 13 h.

Suivra un goûter au Salon funéraire:

Alfred Dallaire
MEMORIA
514 277.7778

2159, boul. St-Martin est, Laval
laval@memoria.ca

Au lieu de fleurs, un don serait apprécié. à Diabète Québec.



KALOUCHE, Najib
1934 - 2013

À l'Hôpital Royal-Victoria, le 12 juillet 2013, est décédé M. Najib Kalouche, époux de feu Jihane Kalouche. Il laisse dans le deuil ses enfants Jean, Marie-Claire (Waguih Lakah) et Hani, ses petits-enfants Albert et Carla, sa soeur Mona (feu Tony Moussallieh), plusieurs neveux et nièces, sa belle-famille et ses amis. Il rejoint son épouse Jihane, ses parents Matilde Sayeg et Hanna Kalouche, ses soeurs Nadia, Leila et Denise.

Les funérailles seront célébrées le jeudi 18 juillet 2013 à 11 h à la paroisse Notre-Dame-de-l'Annonciation (église Ste-Suzanne), 9501, boul. Gouin O., Pierrefonds H8Y 1T7. La famille accueillera parents et amis de 10 h à 11 h. L'inhumation suivra au Cimetière Ste-Geneviève, 20176, boul. Gouin O., Pierrefonds.

Des dons en sa mémoire peuvent être faits à la Paroisse Notre-Dame-de-l'Annonciation (514 822-1117).

Arrangements funéraires confiés à **Voluntas Commémoration**
www.voluntas.ca 514 695-7979



DORAY, Agnès (née Énard)
1922 - 2013

Le 13 juillet 2013, à l'Hôtel-Dieu de Montréal, est décédée à l'âge de 91 ans, madame Agnès Doray, T.S.P., épouse de feu le Docteur Maurice Doray, cardiologue.

Outre ses enfants, Michèle, Nicole, Raymond et Philippe Doray, elle laisse dans le deuil sa soeur, Françoise Énard, ainsi que ses belles-soeurs, Marcelle Doray et Lucille Lamarre (Doray). Elle laisse également ses petits-enfants, Annick, Catherine et Myriam de Buhan, Rafaël Doray de même que 5 arrière-petits-enfants et de nombreux amis.

Elle a exercé la profession de travailleuse sociale à l'Hôpital Notre-Dame de Montréal

dont elle a fondé le département en 1947, puis au sein de nombreuses organisations publiques telles que la Fondation de Montréal pour la déficience intellectuelle, l'École François-Michelle, l'Institut canadien des aveugles et le Centre New Hope. Elle a également consacré une partie importante de sa vie à de multiples fondations caritatives et organisations sociales ou religieuses, notamment à Développement et Paix. En 2000, elle s'est vu décerner le Prix du gouverneur général pour l'entraide.

Sa générosité, sa détermination et son écoute des autres demeurent sans doute un exemple pour tous ceux qui l'ont connue.

La famille recevra les condoléances le mercredi 17 juillet 2013 de 19 h à 22 h ainsi que le jeudi 18 juillet de 13 h à 17 h et de 19 h à 22 h au Salon

Alfred Dallaire
MEMORIA
514 277.7778

1111, av. Laurier Ouest, Montréal
www.memoria.ca

Les funérailles auront lieu à l'église Saint-Viateur d'Outremont le vendredi 19 juillet 2013 à 11 h. Ceux et celles qui le désirent peuvent faire un don à l'organisme Développement et Paix.



RAYMOND, Berthe (née Pagé)
1927 - 2013

À l'hôpital Maisonneuve-Rosemont, le 11 juillet 2013, après 86 années d'une vie remplie, Berthe Pagé Raymond nous a quittés pour un repos bien mérité.

Née à Montréal-Est, elle était la fille de feu Edgar Pagé et de feu Malvina Péloquin.

Elle a été longtemps mariée à Robert Raymond, propriétaire des Galeries de l'Élégance, où sa présence était grandement appréciée des clientes.

Outre son ex-époux, elle laisse dans le deuil ses six enfants : Louise (Denis O'Brzygailo), Pierre (ex-épouse Nicole Montpetit), Johanne (Marc Trudel), Daniel (Carmel Bouchard), Luc et Sylvie (Pierre Bontemps) ainsi que dix petits-enfants, feu Jean-François, Mélanie, Marie-Ève, Marie-Josée, Katryne, Guillaume, Simon, Véronique, Maude et Cédric; également deux arrière-petits-enfants Charlie et Édouard.

Elle laisse aussi dans le deuil son frère Yvon (Annette Poirier) et leur fille Anne-Marie (filleule), sa nièce bien-aimée Aline Tombs ainsi que de nombreux parents et amis.

Vos marques de sympathie peuvent se traduire par un don à la Fondation de l'hôpital Maisonneuve-Rosemont.

La famille accueillera parents et amis au salon funéraire

URGEL BOURGIE
ATHOS

Consultez le registre à sa mémoire au www.urgelbourgje.com / 514 735-2025

6700 rue Beaubien Est, Montréal.

Les heures de visite sont mardi 16 juillet de 14 h à 17 h et de 19 h à 22 h, ainsi que mercredi 17 juillet de 9 h à 11 h.

Une liturgie de la Parole sera célébrée le 17 juillet à 11 h en la chapelle du complexe funéraire, suivie de l'inhumation au cimetière Repos Saint-François d'Assise.

Parents et amis sont priés d'y assister sans autre invitation.

SELANIKIO, Julia
1927 - 2013

À Montréal, le 14 juillet à l'âge de 86 ans, est décédée Julia Selanikio. Les funérailles auront lieu le mardi 17 juillet, au cimetière de D.D.O. dans la plus stricte intimité.



WARTHOLD, Estelle (née Therrien)
1918 - 2013

À Montréal, le 11 juillet 2013, à l'âge de 94 ans, est décédée paisiblement Estelle Therrien, épouse de feu Kurt Warthold.

Elle laisse dans le deuil sa fille Michelle (Michel) Lippé, leurs enfants Stéphane (Nathalie St-Denis), leurs enfants Marie-Ève, Maxime; Eric (Mélanie Labrie), leurs enfants Virginie, Grégoire, Patrick (Sylvie Gordian), leurs enfants Tommy, Lily; ses 3 fils Carl (Jocelyne Bédard), Glen et Daniel (Ginette Wilson), leurs enfants Frédérick (Pamela Bériau-Fusco), Véronique, Stéphanie et plusieurs neveux et nièces.

La famille recevra vos condoléances le jeudi 18 juillet 2013 de 14 h à 17 h et de 19 h à 22 h. Vendredi à partir de 9 h suivi d'une liturgie de la Parole à 11 h au complexe funéraire

Alfred Dallaire
MEMORIA
514 277.7778

1120 rue Jean-Talon Est, Montréal
www.memoria.ca



MERCI au Sacré-Coeur pour faveur obtenue. Pascal F.

Dons in memoriam

FONDATION HÉMA-QUÉBEC
donnezlavieautremont.com

ASTROLOGIE DU JOUR

♈ BÉLIER DU 21 MARS AU 19 AVRIL
Ce ne sont pas les puces des chiens qui font miauler les chats. Vous ne pouvez pas vous attendre à ce que ceux qui ne se sentent pas directement affectés par une situation s'engagent passionnément dans une cause visant à la corriger. Pour recevoir leur appui, vous devrez d'abord parvenir à les convaincre que cela les concerne, sans quoi leur sympathie à votre cause ne se transformera pas en action.

♉ TAUREAU DU 20 AVRIL AU 20 MAI
Avec la conjonction Lune-Saturne en Scorpion, face au Taureau, votre niveau de concentration peut donner l'impression que vous êtes de mauvaise humeur. Il y a moyen de faire comprendre aux autres que vous n'avez pas le temps de bavarder sans les vexer, ni les mettre mal-à-l'aise. Il suffit d'un sourire, d'une plaisanterie ou d'un commentaire courtis pour dissiper n'importe quelle forme de tension.

♊ GÉMEAUX DU 21 MAI AU 21 JUIN
Si c'est non, il faudrait le dire tout de suite car cela deviendra plus difficile à exprimer alors que le temps s'écoulera. Votre crainte de décevoir est légitime, mais il serait dommage de laisser mûrir en vous une culpabilité excessive. Personne n'est en mesure de faire plaisir à tout le monde tout le temps. Il y a des contraintes que même votre organisation ne peut éliminer; acceptez-le.

♋ CANCER DU 22 JUIN AU 22 JUILLET
Au trigone de la conjonction Mars-Jupiter en Cancer, le duo Lune-Saturne en Scorpion vous encourage à vous engager sur un nouveau chemin et à le suivre jusqu'au bout. Pour avoir la certitude qu'une affaire vous convienne réellement, il faut en faire l'expérience complète, sans brasser chemin en cours de route. Le temps est l'allié de vos projets et votre persévérance est digne d'en venir à bout.

♌ LION DU 23 JUILLET AU 22 AOÛT
On néglige déjà suffisamment de détails involontairement sans qu'il faille se mettre à en négliger sciemment. Au carré du Lion, la conjonction Lune-Saturne en Scorpion peut paraître sévère et intransigeante, mais si votre comportement est exemplaire, personne ne pourra vous reprocher quoi que ce soit. Il suffit de soigner votre travail et de vous tenir à carreau pour que tout se déroule sans problème.

♍ VIERGE DU 23 AOÛT AU 22 SEPTEMBRE
Il n'est jamais trop tard pour changer de comportement à l'endroit de gens que vous pensez avoir ignoré, négligé ou lésé. Une attitude plus démonstrative et chaleureuse ne peut avoir d'autre effet que de leur faire chaud au coeur et ce, qu'elle résulte d'un véritable manque de considération de votre part ou d'un sentiment de culpabilité non fondé. La Lune "croise" Saturne en Scorpion...

♎ BALANCE DU 23 SEPTEMBRE AU 23 OCTOBRE
Au carré de votre Signe, les astres en Cancer pourraient démontrer qu'il faut parfois insister davantage pour obtenir ce que l'on veut. C'est le temps d'oser prendre votre place et de faire entendre votre voix. Ce type d'affranchissement n'est aucunement contraire au maintien de la paix et de l'harmonie. Il n'y a rien de déraisonnable à vouloir vous approprier ce qui vous revient de juste droit.

♏ SCORPION DU 23 OCTOBRE AU 21 NOVEMBRE
La conjonction Lune-Saturne en Scorpion propose un mardi qui devrait abonder dans le sens de vos aspirations. De légers retards sont probables, mais ne chambardent pas le programme de votre journée si vous ne vous en remettez pas à la dernière minute. Des changements dans la vie de personnes de votre entourage peuvent avoir d'heureuses répercussions sur la vôtre.

♐ SAGITTAIRE DU 22 NOVEMBRE AU 21 DÉCEMBRE
Les choses ne changeront probablement pas aussi rapidement que vous le souhaitez si vous continuez à poser les mêmes gestes. Pourquoi ne pas tenter de sortir de votre zone de confort? Le secret du succès de votre démarche réside dans la capacité d'effectuer les tâches les plus importantes en premier. Une distraction qui n'a aucun rapport avec votre objectif ultime devrait être écartée.

♑ CAPRICORNE DU 22 DÉCEMBRE AU 19 JANVIER
La présence simultanée du Soleil, Mercure, Mars et Jupiter dans votre Signe opposé, le Cancer, exalte la force de votre intellect ainsi que votre pouvoir de persuasion. L'essentiel n'est pas de convaincre les autres du bien fondé de vos propositions, mais de les amener à réfléchir sur celles-ci. L'autre personne sera d'autant plus intéressée à vous suivre si vous n'exercez pas de pression pour l'y inciter.

♒ VERSEAU DU 20 JANVIER AU 18 FÉVRIER
Hélas, ce n'est pas maintenant que la Lune et Saturne sont conjoints en Scorpion, au carré du Verseau, qu'il faut s'attendre à ce que tout le monde vienne cogner à votre porte. Au contraire, mieux vaut multiplier vos démarches et émettre vos propositions au nombre maximum d'intéressés potentiels. Vous devez actuellement travailler plus rigoureusement, mais vous finirez par trouver preneur.

♓ POISSONS DU 19 FÉVRIER AU 20 MARS
Les trigones des conjonctions Lune-Saturne en Scorpion et Mars-Jupiter en Cancer avec Neptune en Poissons peuvent vous donner un surcroît d'inspiration. Tandis que l'intuition sert de meilleur guide que la logique pure, il suffira de faire confiance à vos ressentiments. Une chose que vous soupçonnez pourrait être confirmée. Un mardi favorable à tout ce qui a trait à la philosophie et à la spiritualité.