

**Olympia AM-210**

qui additionne et soustrait

(REGULIER \$139.50)

**\$125<sup>50</sup>**

**Spécial :**



**Les Entreprises Commerciales Outaouais Inc.**

585 JAMES, BUCKINGHAM, QUE. 986-5082

105 PRINCIPALE, ST-ANDRE-AVELLIN, QUE.

663-0131

983-2616

JBL 2R7

**INTER**

**LA PETITE NATION**



**le bulletin**

**HEBDO**

10-11 DÉCEMBRE 1975

**PUBLIÉ**

**À**

**6,000**

**COPIES**

## Maîtrise en Administration Publique

### ADMISSION D'UN DEUXIÈME GROUPE D'ÉTUDIANTS À HULL:

Dans le cadre de l'extension de son programme de maîtrise en administration publique à Hull, l'École nationale d'administration publique (ENAP), en collaboration avec la Direction des études universitaires dans l'Ouest québécois (DEUOQ), invite les professionnels des ministères et organismes des réseaux de l'Éducation, des Affaires sociales et des Affaires municipales et autres organismes publics de la région de l'Outaouais, à poser leur candidature au programme de maîtrise en administration à Hull, à temps partiel, à compter de janvier 1976. C'est ce que MM. Jean Lessard, directeur général de l'École nationale d'administration publique et Jean R. Messier, directeur général de la DEUOQ, annoncent conjointement aujourd'hui.

On se rappellera qu'en janvier dernier, un premier groupe de 44 étudiants de la région de Hull s'inscrivaient à temps partiel au programme de la maîtrise en administration publique de l'ENAP. La décision d'admettre un deuxième groupe d'étudiants un an plus tard confirme l'intérêt manifesté par les divers groupes et organismes publics et para-publics de la région Outaouais plus particulièrement visés par l'extension de ce programme à Hull. Le directeur général de l'ENAP, M. Jean Lessard, se dit très heureux de l'accueil réservé par les administrateurs publics de la région de l'Outaouais au programme de maîtrise en administration publique de l'ENAP et souhaite que l'admission d'un deuxième groupe à Hull rencontre la faveur d'un nombre toujours croissant d'administrateurs de la chose publique.

Le programme a une durée de trois mois. Il comprend sept sessions et offre en outre un premier tronc de cours obligatoires, deux séries de cours à option intitulées administration gouvernementale et gestion des ressources humaines. Ce programme conduit à l'obtention du diplôme de maîtrise en administration publique, décerné sous l'autorité de l'Université du Québec. Pour y être admissible, tout candidat doit détenir un diplôme universitaire de premier cycle ou une formation équivalente, être âgé d'au moins 25 ans et d'au plus 40 ans, et avoir au moins deux (2) années d'expérience de travail. Les candidats sont choisis par voie de concours. L'ENAP examine chaque candidature à partir des dossiers soumis. Les candidats dont le nom aura été retenu seront invités à rencontrer, en entrevue, les membres du Comité d'admission.

Le directeur général de la Direction des études universitaires dans l'Ouest québécois, M. Jean R. Messier, a indiqué que l'ENAP et la DEUOQ ont convenu de l'opportunité de nommer M. Luc Chaput, de la Direction des études universitaires dans l'Ouest québécois, responsable local du programme en maîtrise en administration publique. Compte tenu de la situation qui prévaut aux Postes, les candidats intéressés par le programme de maîtrise en administration publique sont invités à s'adresser à ce dernier, au numéro de téléphone: (819) 770-3360.

Toutes les personnes qui n'ont pas encore rempli de demandes d'admission aux programmes offerts par l'Université du Québec à la session hiver 76, peuvent le faire dès maintenant.

C'est ce qu'a annoncé aujourd'hui M. Charles Burroughs agent de liaison pour l'Université du Québec à BUCKINGHAM et Papineauville. M. Burroughs a précisé

que les cours de la session hiver 76 débiteront le 12 janvier 1976.

Rappelons que l'Université du Québec dispense des cours dans les régions de Buckingham et Papineauville et que les candidats désireux d'obtenir de plus amples informations peuvent le faire en communiquant avec M. Burroughs aux numéros 663-7228 ou au bureau à 427-6258.

## Concours Radiophonique National 1976 pour chorales amateurs

Une initiative biennale de Radio-Canada en collaboration avec le Conseil des Arts du Canada.

Depuis toujours, semble-t-il, la politique de la Société Radio-Canada a été de promouvoir les arts sous toutes leurs formes. Faire connaître davantage les artistes canadiens, en découvrir d'autres aux talents prometteurs, donner enfin l'occasion aux jeunes créateurs de s'exprimer, tel est le but que s'est fixé en ce domaine la Société d'Etat.

Côté musique en particulier, chacun sait la place qu'occupent sur nos ondes les compositeurs et les interprètes de chez nous. Aussi, après le Concours national de Radio-Canada, le Concours national pour les compositeurs, les radios françaises et anglaises de Radio-Canada, en collaboration avec le Conseil des Arts du Canada, annoncent le Concours national 1976 pour les chorales amateurs.

A une époque où la musique chorale est accessible à tous et chacun, ce nouveau concours devient un excellent stimulant pour améliorer le chant choral chez les amateurs. S'adressant à toute chorale amateur de vingt membres et plus, comprenant dix prix d'une valeur qui totalise la somme de huit mille dollars (\$8,000), le Concours radiophonique national 1976 pour les Chorales amateurs se terminera le 31 janvier 1976.

Avis à tous les directeurs de chorales amateurs et à leurs membres: ce concours est lancé à votre intention et Radio-Canada souhaite ardemment qu'en grand nombre vous répondrez à son appel! Pour de plus amples renseignements, veuillez adresser vos demandes à:

M. Gilles Poirier, réalisateur a/s Société Radio-Canada Case Postale 6,000 Montréal, Québec H3C 3A8.

Bur : 986-6422

Rés.: 986-2663

**B. Laurent Bertrand C.A.**

COMPTABLE AGRÉÉ

585 James

Buckingham

**Ginette Cardinal**

OPTOMETRISTE

Examen visuel - Lunettes - Lentilles Corréennes

121 Galipeau, Thurso 985-2628  
525 Maloney, Gatineau 663-9072

986-3393

**Jean-Marie Bertrand et associés**

COMPTABLES AGRÉÉS

164 est, Maclaren

Buckingham

# L'histoire des cartes de vœux de l'U.N.I.C.E.F.

Ce n'est pas trop tôt pour songer aux cartes de Noël. En fait, les collaborateurs de l'UNICEF le Fonds des Nations Unies pour l'Enfance, pensent à Noël et aux cartes de vœux pendant toute l'année. En août et en septembre, environ 30,000 brochures montrant des échantillons de cartes UNICEF sont distribuées à des entreprises et, au bout de quelques jours, des commandes arrivent déjà au bureau national d'UNICEF CANADA, à Toronto. En même temps, au début de l'automne, l'UNICEF fait appel à des volontaires dans tout le Canada, afin de partager la tâche énorme de vendre pour plus d'un million de dollars de cartes, de calendriers et d'agendas dans le court délai de trois mois.

Le processus par lequel les cartes UNICEF deviennent accessibles au public durant la saison des Fêtes s'engage au moins deux ans à l'avance avec le rassemblement et la présentation des dessins. Diapositives et travaux artistiques originaux venant du monde entier sont soumis au bureau du Programme des cartes de vœux UNICEF, à New York et à Genève. Un comité international d'experts en art et de représentants des comités nationaux de l'UNICEF, se réunit chaque printemps pour examiner et choisir les dessins de l'année suivante. On doit équilibrer soigneusement la sélection des cartes UNICEF afin que ces derniers représentent la diversité des goûts, des pays et des croyances des membres de l'UNICEF.

Toutes les collections de cartes UNICEF comprennent des cartes religieuses et non-religieuses, des dessins montrant des enfants, des scènes d'hiver et des cartes pour des célébrations spéciales telles que Chanukah ou Rosh Hashanah.

Quand la première sélection est terminée, les comités nationaux de l'UNICEF font leur propre sélection, tout en gardant à la collection une saveur internationale. L'impression des cartes peut alors commencer et ceci est aussi une tâche internationale, car les cartes sont imprimées dans de nombreux pays, y compris l'Alle-

magne, la Suisse, le Danemark, les Etats-Unis et le Canada.

Une fois les cartes imprimées, pliées, placées dans les boîtes, elles sont expédiées dans les 130 pays et régions où elles sont vendues. Au Canada, les cartes se vendent dans les dix provinces par l'intermédiaire des comités UNICEF provinciaux et du bureau UNICEF Canada. Dès le mois d'août, les cartes sont expédiées de Toronto à toutes les parties du pays et, dès septembre, les volontaires de l'UNICEF font des préparatifs en vue des mois trépidants qui les attendent. L'an dernier, au Canada, on a vendu huit millions de cartes, de calendriers et d'agendas, ce qui a rapporté un revenu net de plus de 1.4 million de dollars.

Mais l'histoire ne s'arrête pas là. Nous n'avons pas encore abordé l'aspect le plus important des cartes UNICEF. Comme UNICEF Canada est pour une large part un organisme bénévole, une très forte proportion du revenu des cartes de souhaits se transforme en fonds pour les projets de l'UNICEF dans les pays en voie de développement. Comme l'UNICEF travaille en association avec le pays aidé, le produit de la vente des cartes est équilibré en travaux, en dollars, en marchandises ou en services par le pays qui reçoit l'assistance.

Des dollars obtenus grâce à la vente des cartes de vœux deviennent des fournitures pour les centres sanitaires, des cours de formation pour professeurs, infirmières et sages-femmes; des pompes et des conduites qui fournissent de l'eau pure à une localité, du poisson qui peuple l'étang d'un village et devient pour ce dernier une source de protéines.

La première carte UNICEF a été imprimée d'après une affiche dessinée pour dire "Merci". C'était l'oeuvre de Jitka Samkova, une petite fille de Tchécoslovaquie âgée de sept ans qui faisait partie des huit millions d'enfants aidés par l'UNICEF au cours des années qui ont

suivi la guerre. Le dessin montrait cinq enfants dansant autour d'un mai et Jitka disait "La guirlande au sommet du mai indique que la lignée d'enfants secourus est sans fin." Elle ne pouvait dire plus vrai.

Pour beaucoup de gens, la gaieté de la saison des Fêtes est obscurcie par la conscience que de nombreux enfants à travers le monde vivent dans des conditions intolérables. Quelquefois, le problème semble trop vaste ou trop désespéré pour que la générosité de la saison des Fêtes puisse l'atténuer. Mais la contribution de Jitka Samkova a rapporté bien plus qu'on ne l'avait espéré.

Le revenu que retire l'UNICEF de la vente des cartes aide maintenant huit cent millions d'enfants dans 115 pays en voie de développement. L'achat et l'envoi de cartes UNICEF aide directement à appuyer et aussi à faire mieux connaître cet organisme qui, depuis près de trente ans, n'a cessé d'aider l'enfance défavorisée.

Si vous voulez aider à vendre des cartes UNICEF à vos compagnons de travail ou à vos voisins, communiquez avec le comité provincial ou régional le plus proche.

Renseignements: Madeleine F. Gagnon (514) 937-7374  
1832 rue Sherbrooke ouest,  
Montréal, P.Q. H3H 1E4

## LISTE DES DEPOSITAIRES DE CARTES DE VŒUX UNICEF:

### BUCKINGHAM:

Ferronnerie Gauthier 460 rue Principale  
Tabagie Buckingham 463 rue Principale  
Boutique du Tricot 465 rue Principale  
Pharmacie Yvon Guilbeault 507 rue Principale

### THURSO:

Pharmacie Renaud, Lorain et Lorain  
473 rue Principale  
et 355 rue Victoria

### MASSON:

Atelier Michel Masson - Québec.

(Suite, page 3)

PAS DE DÉPÔT

GRÂCE À NOTRE PLAN DIFFÉRÉ

SI VOUS TROUVEZ MIEUX AILLEURS  
NOUS NE MÉRITONS PAS  
VOTRE CLIENTÈLE

**PLUS** DE CHOIX  
D'ÉPARGNES  
COMPAREZ - ÉPARGNEZ

CENTRE DE TAPIS  
ET DRAPERIES

**GATINEAU**

VOUS INVITE À VISITER LA PLUS GRANDE  
SÉLECTION DE TAPIS NOS PRIX SONT LES PLUS BAS  
EN VILLE. VENEZ COMPARER VOUS EN SEREZ JUGE

**BAS PRIX**  
D'ENTREPÔT

CHAQUE TAPIS EST COUPÉ À MÊME  
LE ROULEAU QUE VOUS CHOISISSEZ.  
VOUS AVEZ EXACTEMENT CE QUE VOUS  
ACHETEZ. Le vrai bas prix et le nom de la fibre  
sont clairement indiqués sur chaque rouleau.

ÉCONOMISEZ DAVANTAGE:  
FAITES COUPER VOTRE TAPIS SUR  
PLACE ET EMPORTEZ-LE!

(N'oubliez pas les dimensions de votre pièce!)

• Nous garantissons de vous fournir  
exactement le tapis que vous avez choisi, ou  
nous le remplacerons par un tapis plus  
coûteux...sans supplément.

INSTALLATION FAITE PAR DES  
SPÉCIALISTES DONT LE TRAVAIL  
EST GARANTI INCONDITIONNELLEMENT  
POUR LA VIE DU TAPIS

**ECONOMIES  
FORMIDABLES**

SERVICE D'ACHAT À DOMICILE  
COMPOSEZ **568-7404**

CENTRE DE TAPIS  
ET DRAPERIES

**GATINEAU**

855, boul. GREBER - Pointe-Gatineau



NOUS LIVRONS VOTRE TAPIS OU  
VOUS L'EMPORTEZ POUR  
ÉPARGNER DAVANTAGE



NOUS VENDONS TOUJOURS  
À MEILLEUR PRIX



**HOROSCOPE SEMAINE DU 11 DECEMBRE AU 17 DECEMBRE 1975**

**BELIER (21 mars au 20 avril)**  
Sollicitez l'appui de personnes influentes pour certains projets. Ne négligez pas votre famille. L'amour est dans l'air. Possibilité de rencontre intéressante.

**TAUREAU (21 avril au 20 mai)**  
Les activités créatrices et artistiques sont vororisées. Livrez-vous à un passe-temps favori. Donnez des témoignages d'affection.

**GEMEAUX (21 mai au 20 juin)**

(Suite de page 2)

Même si vous êtes confronté à quelqu'un qui vous paraît plus habile, ne perdez pas confiance. Vous pouvez améliorer vos méthodes de travail.

**CANCER (21 juin au 20 juillet)**  
Ne vous lancez pas à l'aveuglette dans une aventure hasardeuse. Les obligations prennent le pas sur les plaisirs, si vous savez vous organiser, vous trouverez le temps de vous distraire.

**LION (21 juillet au 20 août)**  
Sauvegardez des rapports qui vous tiennent à coeur. Ecartez-vous un peu de votre routine habituelle. Intéressez-vous un peu plus à votre entourage.

**VIERGE (21 août au 20 septembre)**  
Vous vous sentez attiré par le travail de recherche. Définissez clairement les objectifs à atteindre. Les activités culturelles prennent de l'importance.

**BALANCE (21 septembre au 20 octobre)**  
Vos amis vous font passer des heures pleines de charme. Vos plans seront peut-être bouleversés à la dernière minute. Vous serez en garde contre les indiscretions.

**SCORPION (21 octobre au 20 novembre)**  
Soyez moins conventionnel dans vos attitudes. Bornez-vous à accomplir le travail quotidien. Des diffi-

cultés ralentiront le rythme.

**SAGITTAIRE (21 novembre au 20 décembre)**  
Même avec une peine de coeur, vous pouvez faire votre chemin. Vous êtes fort et vous le savez. Puisez vos inspirations chez les grands auteurs.

**CAPRICORNE (21 décembre au 20 janvier)**  
Amélioration en matière d'argent. Les perspectives financières sont excellentes. Pas de complaisance, vous saurez faire valoir vos talents.

**VERSEAU (21 janvier au 20 février)**  
Les astres vous rendront plus dynamique et plus entreprenant que jamais. Mais vous pourrez également éprouver de grandes satisfactions parmi les vôtres.

**POISSONS (21 février au 20 mars)**  
Vos efforts pour plaire produiront peut-être l'effet inverse. Etablissez un programme à long terme dans le domaine financier. Faites preuve de patience.

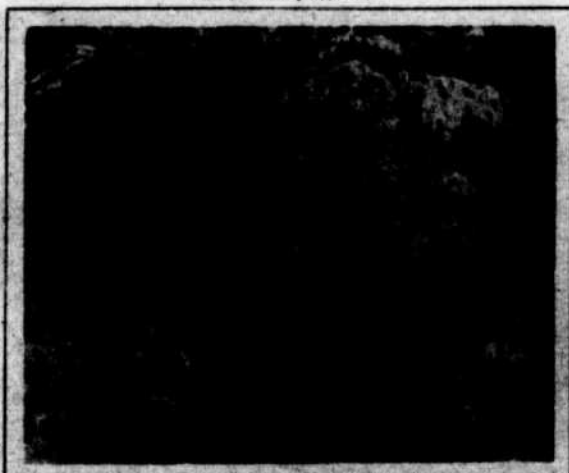


**Traverse**

**Masson - Cumberland**

reliant la Route 148 du Québec à la 17 en Ontario

**SERVICE DE DEUX TRAVERSIERS** Lundi au jeudi: 6.00 a.m. à 2.00 a.m. vendredi et samedi: 6.00 a.m. à 3.00 a.m. dimanche: 6.30 a.m. à 2.00 a.m.



"Belle sous le ciel" de Tom Thomson, est une scène d'hiver des forêts du nord dans les teintes subtiles de bleu et de pourpre. Cette toile de l'un des peintres canadiens les plus fameux est reproduite grâce à la courtoisie de la Collection canadienne McMichael, Kleinburg, Ontario.



"Montagnes et lac" de Lawren Harris est offert en exclusivité aux missions d'affaires. Cette peinture, remarquable par sa force et sa simplicité, a été reproduite grâce à la courtoisie de la Collection McMichael.

**ALPHONSE**

La faim du monde



avant

la fin du monde

**OXFAM**



**POUR VOTRE POELE**

éléments de surface, de fourneau et contrôles de toutes sortes. (Service à domicile) 396 Principale, Gatineau 663-6074

**MACHINE A COUDRE**

Bernina-Oméga, Brother, vente et location. Acceptons les échanges, réparons toutes marques de machine incluant Singer.

396 Principale, Gatineau, Qué. Tél: 663-6074

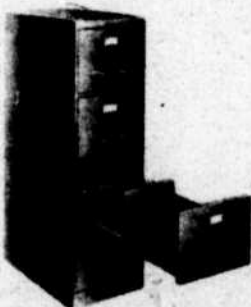
AVEZ-VOUS PENSE

OÙ CLASSER TOUS VOS DOSSIERS

LORS DE VOTRE MENAGE

UNE FILIERE COLE STEEL

SERAIT BIEN PENSEE



LES ENTREPRISES COMMERCIALES OUTAOUAIS INC.

585 JAMES, BUCKINGHAM

986-5082 663-0131

**A LOUER**

**Espace de bureau**

EDIFICE PROFESSIONNEL

(en face de l'Hopital)

164 est, rue Maclaren Buckingham

Communiquez avec: DROGIN INC. 986-6262

Profitez de l'occasion

POUR

**NÔEL**

DÉS MAINTENANT

**miracle wik**



mode d'emploi des lampes wik

**remplissage:** En utilisant l'entonnoir de papier (voir le dessin sur la boîte) remplissez la lampe avec l'huile lampante de bonne qualité. (Les huiles lampantes de différents parfums sont en vente chez votre marchand)

**a noter:** Pour les meilleurs résultats ne remplacez la lampe qu'à 3/4

insérez le "MIRACLE WIK"

**pour allumer:** Tenez une allumette (ou un briquet) près du bout du MIRACLE WIK qui s'allumera après quelques secondes

**nettoyage:** Après un usage du MIRACLE WIK d'environ huit heures il se peut que le Wik se bouche avec du noir de fumée. (Vous noterez une couleur noire au bout de la meche) Pour le nettoyage enlevez le Wik et mettez-le directement sur la plaque chaude de votre fourneau ou tenez-le directement dans les flammes de votre fourneau à gaz pendant deux minutes chaque bouil. Le Wik fumera brièvement et alors sera nettoyé

Des autres modèles de lampes sont en vente

Librairie

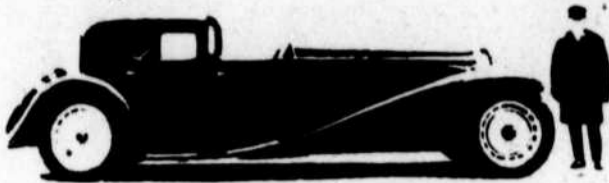
**Buckingham**



533 Principale, Buckingham

986-5913

**C'est vraie!  
pas de farce!**



Cette automobile de marque "Bugatti Royale Type 41" est la plus grosse jamais fabriquée par une compagnie. La longueur: 22 pieds, le capot seul mesure plus de 7 pieds. L'engin: 8 cylindres avec une capacité de 12.7 litres. C'est intéressant de savoir que seulement 6 Bugatti Royale ont été fabriquées.



**AVIS AUX PECHEURS:**

Ce spécimen mesure 4 pieds de long et plus de 7 pieds en s'étendant par lui-même.

Un ver de terre imposant, n'est-ce-pas?

Ces renseignements proviennent du livre Guinness Book of World Records.

**Les professeurs font leurs demandes**

Le comité syndical Louis-Joseph Papineau présente leurs demandes à la CSRP. Voici en résumé les 3 principales demandes:

(1) La tâche d'enseigner est très délicate et nécessite une grande concentration, une liberté d'action agrémentée par des aides matériels et techniques divers, des temps de repos pour réflexion, correction et planification."

Des classes ou des heures nombreuses ne sont pas pour aider. Des possibilités de mutation, transfert et autres déplacements nuisent aussi à la stabilité et la continuité. Ainsi, on demande un nombre maximum d'élèves par classe ainsi qu'un maximum de périodes d'enseignement.

(2) "Depuis dix ans, combien y a-t-il eu de véritables conventions collectives? une, celle de 1968. A part cela, bill 25, décret, etc. Et, de combien le coût de la vie a augmenté depuis 10 ans? " On change même l'année de l'indice! Le salaire, lui, a passé de \$5,400 incluant titulariat, à \$6,800, pour un jeune qui commence avec 15 années de scolarité. Augmentation depuis 10 ans: \$1,400.00".

(3) "Actuellement, notre syndicat demande des augmentations de l'ordre de 43.8 pour cent en moyenne."

Pour tous: 23.5 pour cent de rattrapage de 1971-74, 8 pour cent rattrapage sur la richesse collective, et 10 pour cent pour cette année.

Pour la différence, il s'agit de variations selon les personnes quant à leur intégration à l'échelle unique de salaire et la hausse du salaire minimum à \$165.00 par semaine.

Les offres patronales sont de 26.5 pour cent ainsi réparties: 15 pour cent rattrapage et 10 pour cent "Loi Trudeau" augmentation.

Dans ces offres, il y a beaucoup d'oubliés, d'une part et des pour cent exagérément baissés. Elles ne peuvent être un point de départ de négociation; elles ne reflètent qu'une ébauche de discussion interne d'un cabinet de ministre pour des offres subséquentes."

Advenant le refus de ces demandes, les professeurs prendront des moyens d'action semblables à ceux utilisés au cours de la semaine du 17 au 21 novembre.

Après un huis-clos d'une durée d'environ 3 heures, la CSRP propose à la Fédération Des Commission Scolaires Catholiques Du Québec de "faire pression auprès du gouvernement afin que la partie patronale fasse une contre-offre immédiate et raisonnable sur la question salariale et la tâche de travail en fonction des orientations de la Fédération."

La Commission souhaite ardemment que les parties en cause négocient d'une façon rapide et efficace afin d'en arriver à une entente négociée le plus tôt possible.

William L. McMillan.

**Avis**

**HORAIRE DES VISITES AU CENTRE HOSPITALIER DE BUCKINGHAM**

En vigueur le 15 décembre prochain:

Tous les jours de 19.00hres à 20.30hres p.m., samedi, dimanche et jours fériés de 14.00hres à 15.30hres et de 19.00 hres à 20.30 hres.

Pédiatrie de 14 à 20hres. Cependant, le père et la mère peuvent rendre visite en tout temps. Les enfants de moins de 12 ans ne seront pas admis auprès des malades.

Seulement 2 visiteurs à la fois et défense de fumer dans les chambres.

Merci

M. Jean-Marc Comtois,  
Président Conseil d'Administration.

**QUOI DE NEUF**  
à CBOFT 9 · CBOF 1250 · CBOF · FM 1025

**LE TRAVAIL A LA CHAÎNE**

Il vous est possible de gagner des montants en argent qui sont parfois très intéressants si vous participez régulièrement à l'émission LE TRAVAIL A LA CHAÎNE. Ce jeu, où se côtoient l'humour et la fantaisie, est animé par le beau Brummell des ondes: Serge Laprade, assisté du moustachu Jacques Houde. LE TRAVAIL A LA CHAÎNE tous les jeudis soir à 19h30.

CINEMA CANADIEN le mercredi 10 décembre.

A l'affiche, vers 23 heures, LES COCUS. Une comédie de moeurs écrite et réalisée par Larry Kent, avec John Gavin, Patricia Gage, Adrienne La Russa et Allan MacRae. Deux jeunes bohèmes veulent s'établir dans un appartement luxueux et sollicitent de leurs parents l'argent nécessaire. Devant le refus de ceux-ci, ils décident de se venger. La jeune fille s'occupant de séduire le père de son ami et le jeune homme faisant de même avec la mère de la jeune fille. CINEMA CANADIEN le mercredi 10 décembre vers 23 heures, ceci à cause de la durée imprévisible de la SOIREE DU HOCKEY qui commence à 20 heures.

**ALLIAGE en compagnie de DENIS BINET**

Au seuil de la nuit, à la radio, c'est l'ALLIAGE des mots et de la musique fondus au creuset de la chanson. Mélange de sons et de pensées qui défient l'espace et le temps pour vous rejoindre dans l'amitié. Un moment d'intimité pour allier le plaisant et le tendre, l'humour et la poésie, sous le signe de la musique et de la chanson.

Denis BINET vous invite très cordialement à ce rendez-vous avec les poètes des mots et des sonorités, anciens et nouveaux. C'est notre ALLIAGE diffusée en direct du lundi au vendredi de minuit huit à une heure à CBOF et au réseau national de Radio-Canada.

**LES COMMUNIQUES DE SERVICE PUBLIC**

N'oubliez pas, envoyez vos messages d'intérêt public à: CALENDRIER CBOF a/s de Diane GROULX, Radio-Canada, case postale 3220, succursale "CC" Ottawa. On peut envoyer porter ces messages au CHATEAU LAURIER à la chambre 787-D ou encore vous pouvez communiquer avec Diane en composant le numéro 725-3511 et demander le poste 593.

Sur ce, BONJOUR LE MONDE, à la semaine prochaine.

Paul Bernier, Rédacteur, Radio-Canada, zone d'Ottawa.

**C. T. C. R. O.**

Malgré l'obtention d'importantes subventions à la suite d'efforts soutenus de la part de la Commission de Transport de la Communauté Régionale de l'Outaouais auprès des Gouvernements fédéral et provincial depuis le début de ses opérations en 1972, le Président-directeur général, M. Pierre Caron, se voit dans l'obligation d'annoncer une modification à la structure tarifaire de cet organisme sur une partie de son territoire.

En effet, à compter du 1er janvier 1976, le tarif adulte dans les villes de Gatineau, Hull et Lucerne sera porté de .30 à .40 cents tandis que le coût des billets passera de 4 billets pour \$1.00 qu'il est actuellement à 3 billets pour \$1.00.

Il n'y a aucun changement au tarif étudiant sur l'ensemble du territoire de la C.T.C.R.O. ainsi qu'au tarif adulte pour les usagers du transport en commun à l'ex-

terieur de ces trois (3) villes. Les personnes d'âge d'or continueront continueront à bénéficier du transport gratuit en dehors des heures de pointe les jours ouvrables.

Cette décision fait suite à une recommandation du comité des finances de la Commission après une importante étude effectuée à ce sujet il y a quelques mois.

L'augmentation considérable des coûts de carburant et d'entretien des véhicules depuis quelques années, les récentes augmentations

de salaire et les améliorations des conditions de travail accordées aux employés en vertu de conventions collectives de travail signées au cours de l'année 1975, le renouvellement progressif de la flotte d'autobus et l'achat d'autobus additionnels requis pour fournir et maintenir un service adéquat à la population sont tous des facteurs importants qui justifient la présente modification de tarif.

Cette augmentation de tarif réclamée depuis quelque temps par la Communauté Régionale de l'Outaouais et les mu-

nicipalités responsables des déficits d'exploitation de la Commission de Transport est la première dans la région de l'Outaouais québécois depuis l'an 1971.

Les billets d'autobus actuels demeureront en vente dans les caisses populaires jusqu'à la fin de décembre et ceux qui seront encore en circulation lors de l'entrée en vigueur des nouveaux tarifs seront acceptés et remboursés par la C.T.C.R.O. à ses bureaux au 54 de la rue Front à Hull, Québec, entre 8.30 hres et 16.30 hres, jusqu'au 23 janvier 1976.

**derouin**

opticiens/opticians  
Ltd  
ottawa

- 111 o'connor 237-7270
- 1091 carling 725-3351
- 261 montreal rd 746-4472
- billings bridge plaza 711-8893
- Centre d'achats Bayshore 829-4057
- beacon hill medical centre 877 shefford rd 715-9186