



**RE/MAX SIGNATURE M.A.B.**

AGENCE IMMOBILIÈRE LICENCIÉE INDÉPENDANT ET AUTONOME DE RE/MAX SIGNATURE INC.

**MARC-ANDRÉ BOURDON**

Courtier immobilier agréé, B.A.A., FRI

Courtiers engagés

Estimation gratuite

Contactez nous : 450 449-4411

equipebourdon.com

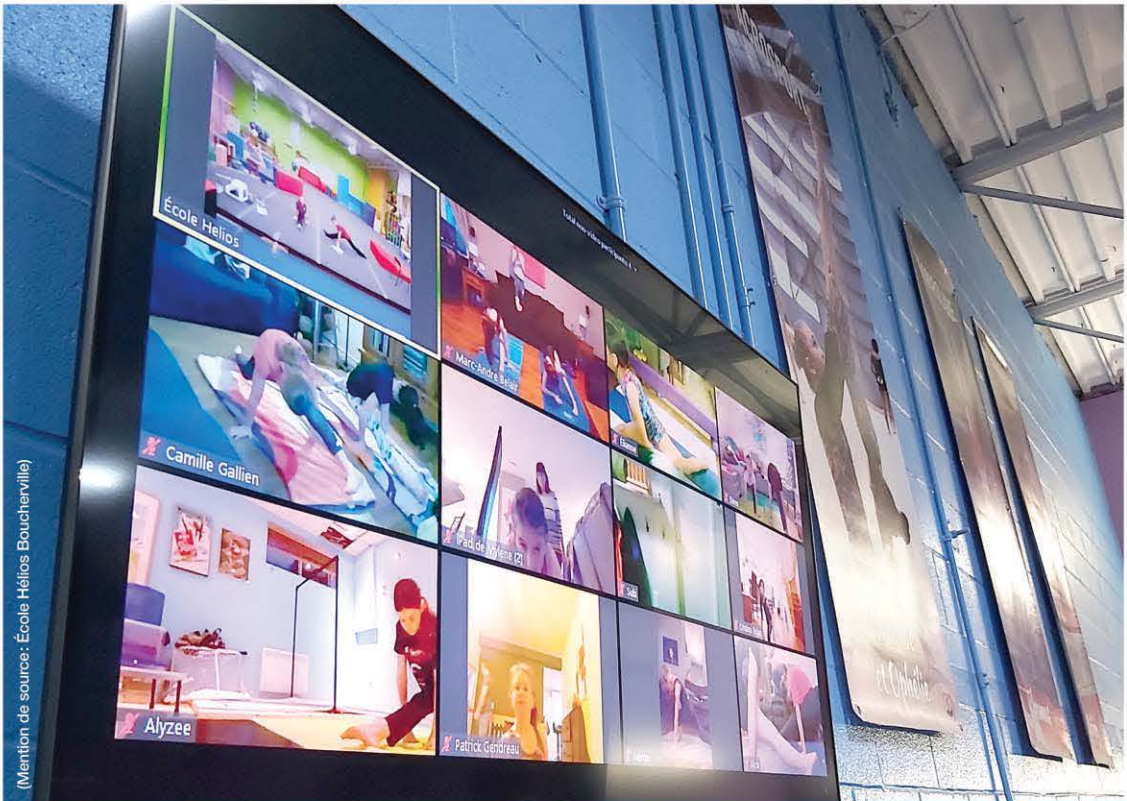
130 boul. de Montagne, bureau 200 Boucherville



ÉQUIPE BOURDON



ÇA VA BIEN ALLER!



(Mention de source: École Hélios Boucherville)

(Mention de source: École Hélios Boucherville)

## La quarantaine en temps de pandémie

## DES ORGANISMES EN MODE ACTIVITÉS VIRTUELLES

pages 4, 5 et 6



Expo photo, Marche Source Bleue, adoption de chats, Défi Pierre Lavoie et gymnastique... en ligne

On protège sa santé et celle de notre entourage

Information et conseils à l'intérieur.

Votre gouvernement

Québec

**Le Petit Québec**  
PARCE QUE C'EST BON!

**LE HOT-DOG VAPEUR**

**59¢**

Bon appétit!

344, DE LA MARINE, VARENNES 450.985.5559

**Nous sommes ouverts**

2 smoked meat + 2 frites à **18\$** +TX

Sur présentation de ce coupon. En vigueur jusqu'au 21 mai 2020



## INVESTIR LOCAL

La crise sanitaire qui sévit actuellement n'a rien de banal. Ses conséquences sur notre vie quotidienne et l'économie, comme les mesures exceptionnelles mises en place, sont d'une ampleur sans précédent.

Ce contexte nous porte à réfléchir, à dégager certains constats et nous amène surtout à décider des habitudes que nous adopterons et des meilleures pratiques en tous genres que nous épouserons.

L'association Hebdos Québec, dont le journal **La Relève** est membre, estime opportun et pertinent de lancer une campagne Investir local avec l'appui de son conseil d'administration, présidé par Benoit Chartier, lui-même propriétaire d'hebdomadaires indépendants.

Cette initiative s'arrime d'ailleurs à la création du **Panier Bleu** en partenariat avec le Gouvernement du Québec et son ministre de l'Économie et de l'Innovation, Pierre Fitzgibbon.

La campagne Investir local vise non seulement à faire naître ou développer le premier réflexe de consommer biens et services localement mais aussi à conserver ces habitudes et à les ancrer dans notre démarche de consommateur.

Votre hebdo **La Relève** est plus que jamais au cœur de cette priorité incontournable.

Nous sommes une entreprise locale et régionale qui fait la promotion des commerçants ou entreprises locales et régionales, employeurs de gens d'ici. Nous diffusons, tant à l'imprimé que sur le Web, des nouvelles locales et régionales : essentielles à notre société démocratique.

Imaginez un instant votre hebdo sans contenu journalistique... pas de nouvelles de votre milieu, rien sur les projets de la ville que vous habitez, aucune information sur un important projet régional qui vous préoccupe, pas une ligne sur les organismes qui desservent votre communauté, pas un mot sur les plus récents exploits de jeunes de la région, le vôtre peut-être ou un autre que vous connaissez par alliance ou dans votre voisinage. Silence!

Imaginez un instant votre hebdo sans contenu publicitaire... pas d'annonces d'un nouveau commerce ou service dans votre région, pas de rabais mis en lumière sur un produit que vous convoitez, aucune offre qui pourrait vous intéresser.

Silence!

Nos journalistes vivent ici, nos conseillers publicitaires aussi. Ils consomment ici. Nos nouvelles et nos histoires parlent de vous, nos annonceurs sont locaux et régionaux.

Nous sommes un partenaire du milieu, le nôtre, le vôtre!

Comme entreprise locale plus que géociblée, nous créons de l'emploi, payons des taxes et des impôts comme vous. Peut-on en dire autant de géants américains qui reprennent et rediffusent simplement les nouvelles et attirent des commerçants sans jamais contribuer à la communauté, à la région, à la province?

L'achat local et la mondialisation ne sont pas incompatibles. C'est l'équilibre entre les deux qui demeure viable d'un point de vue économique.

**Pendant ce temps... les GAFAM (Google, Amazon, Facebook, Apple et Microsoft) exportent votre argent sans investir LOCALEMENT!**

**Les denrées alimentaires vendues ici sont servies à nos tables!**

**Les services offerts ici sont consommés localement!**

**Les organismes communautaires d'ici desservent nos communautés!**

**On ne peut pas être plus géociblé!**

Maintenant, réalisez un instant que votre hebdo emploie des journalistes compétents et à l'affût de la moindre nouvelle locale et régionale. Votre hebdo témoigne déjà de la vitalité d'une communauté, de ses particularités, de celles et ceux qui l'habitent.

Réalisez un instant que votre hebdo atteste d'une communauté d'affaires forte, prospère et active. Votre hebdo met en valeur les commerçants locaux qu'il dessert et demeure LE véhicule publicitaire pour atteindre les consommateurs du milieu.

Imaginez alors si tous les acteurs politiques, économiques, commerciaux et communautaires décidaient une fois pour toutes d'investir, voire de s'investir dans l'achat local et de supporter l'information locale et régionale.

**Cessons tout de suite de l'imaginer et mettons-nous en action!**

**Charles Desmarteau**  
Éditeur - directeur

**57 500** exemplaires par semaine

**140 000** rejoignant lecteurs

### INVESTIR LOCAL

**PENDANT CE TEMPS...  
LES GAFAM**

Google, Amazon, Facebook, Apple et Microsoft

exportent votre argent sans investir localement!



Fier collaborateur du Panier Bleu

FAISONS ROULER L'ÉCONOMIE D'ICI

# Une trentaine de cérémonies retardées au **Complexe funéraire Pierre Tétreault**



## | Diane Lapointe |

Les deux établissements du Complexe funéraire Pierre Tétreault de Boucherville et de Varennes ont dû s'adapter à la situation actuelle et aux nouvelles normes gouvernementales. Depuis le début de la crise sanitaire, une trentaine de familles de Boucherville, et une dizaine de Varennes, ont choisi de retarder les cérémonies funéraires pour rendre un dernier hommage à l'être cher plutôt que d'en organiser une dans la plus stricte intimité.

« Les personnes décédées ont été incinérées et leurs cendres sont conservées dans des urnes en attendant que les restrictions soient levées », mentionne M. Tétreault. Mais ce dernier s'attend à ce que la période post-covid soit plus difficile à gérer avec une accumulation de cérémonies à organiser aux deux complexes de la rue Samuel-De Champlain, à Boucherville, et de la rue Sainte-Anne, à Varennes.

Seulement cinq familles ont préféré ne pas repousser ces rituels « La tenue des funéraires se déroule dans un environnement sécuritaire. On doit poser une série de questions aux visiteurs et on limite à moins de quinze le nombre de personnes présentes en même temps dans une salle de veillée funéraire. L'exposition du corps et les funérailles en chapelle sont privées et l'accès est réservé en priorité aux membres de la famille. Ils doivent tous garder leur distance », mentionne-t-il.

## Quatre morts reliés à la COVID-19

Par ailleurs, en date de 20 avril, M. Tétreault mentionne qu'il a accueilli seulement quatre personnes décédées de la COVID-19. Deux étaient de Boucherville, un de Varennes et un de Longueuil.

Toujours dans ce contexte, les employés qui se rendent récupérer les défunts doivent redoubler de prudence et prendre des mesures de prévention lorsqu'ils manipulent les dépouilles. Ils portent des gants, des survêtements et des masques, et les corps doivent être transportés et entreposés dans un sac mortuaire étanche, lequel devrait être étiqueté de façon permanente comme contenant un cas de COVID-19. Ils demeurent dans les sacs lors de l'incinération ou de l'exposition. Dans ce dernier cas, le cercueil doit rester fermé, et l'inhumation doit avoir lieu dans les 24 heures.

## Le Complexe funéraire Yves Légaré déborde de corps

De son côté, le Complexe funéraire Yves Légaré, à Longueuil, a dû recourir à des conteneurs d'entreposage pour conserver les corps, tellement il y a de décès dans la région. Pour pallier le manque d'espace, quatre conteneurs maritimes gris se trouvent sur le terrain du complexe situé sur le boulevard Marie-Victorin, aux limites de Boucherville. Les défunts sont déposés dans des cercueils de bois.

Le problème de manque d'espace d'entreposage ne s'est pas posé au Complexe funéraire Pierre Tétreault, puisque les familles ont presque toutes opté pour la crémation. Les chambres froides peuvent d'ailleurs contenir une trentaine de corps.

## Inhumations printanières en temps de COVID-19

Les services funéraires et de cimetière font partie de la liste des services essentiels. Les rituels funéraires adaptés aux mesures sanitaires en vigueur sont autorisés par la Santé publique. Un cimetière peut, par exemple, autoriser la famille immédiate d'un défunt ou une dizaine de ses proches à se retrouver près du lot familial, à prier et à poser un geste (sécuritaire), au moment de l'inhumation du cercueil, en évitant les rapprochements et les contacts d'objets potentiellement contaminés.

Par contre, dans le contexte actuel de pandémie, la pratique des inhumations communautaires ou regroupées est vivement déconseillée, rappelle l'Association des cimetières chrétiens du Québec, puisqu'il peut rapidement devenir très difficile d'assurer la sécurité des personnes ainsi réunies sur un site restreint.

## La Fondation Hôpital Pierre-Boucher vient en aide aux aînés

L'Hôpital Pierre-Boucher bénéficiera bientôt d'une nouvelle équipe de cinq géiatres qui pourront désormais offrir des services spécialisés en géiatrie. Ces services permettront entre autres de réduire considérablement les déplacements des patients vers Montréal puisqu'ils pourront recevoir davantage de soins ici, près de chez eux.



Le territoire de l'hôpital compte plus d'aînés qu'ailleurs au Québec, et cette population augmente rapidement. D'ici à 2036, celle des 65 ans et plus devrait doubler pour atteindre 161 000 personnes, et, parmi elles, le nombre des 85 ans et plus pourrait tripler. La Fondation Hôpital Pierre-Boucher a contribué à ce programme qui viendra en aide aux aînés de la région de l'Hôpital Pierre-Boucher. (D.L.)



# AVIS IMPORTANT

## COVID-19

### SUIVEZ NOTRE CAPSULE VIDÉO ET RESPECTEZ LES CONSIGNES

[boucherville.ca/coronavirus](http://boucherville.ca/coronavirus)

Boucherville

SUIVEZ-NOUS ÉGALEMENT :



# Proanima propose l'adoption virtuelle



*Le premier minou à s'être fait adopter le 16 avril en vidéoconférence depuis le refuge. Pépita a su charmer ses futurs parents en seulement 15 minutes!*

L'organisme sans but lucratif, Proanima, propose depuis le 16 avril l'adoption virtuelle de chats aux personnes qui souhaitent adopter.

Depuis le 24 mars dernier, et à la suite des décisions gouvernementales liées à la COVID-19, Proanima a dû fermer ses portes au public et suspendre plusieurs de ses programmes, dont l'adoption des animaux. Depuis cette date, l'organisme continue cependant d'offrir les services essentiels et d'urgence aux citoyens de ses villes clientes. Afin de faciliter les opérations sur place, Proanima a choisi de placer la



*Une adoption virtuelle qui s'est déroulée le 17 avril. La petite Patricia a été adoptée.*

majorité des animaux présents en familles d'accueil.

Pour préserver sa mission et afin de se préparer à la possible arrivée de nombreux chats en saison printanière, l'organisme vient donc de rouvrir partiellement son service d'adoption en choisissant la même méthode que pour le télétravail : l'adoption via vidéoconférence, afin de limiter les contacts entre humains.

La réouverture du service adoption est pour l'instant seulement limitée aux chats. L'ouverture de l'adoption à d'autres espèces pourrait être envisagée dans un second temps.

La procédure d'adoption est la même que normalement au refuge, sauf que la rencontre avec le personnel et l'animal est virtuelle. Le chat est ensuite apporté directement chez l'adoptant en respectant les règles de distanciation sociale. Il est à noter que Proanima accepte les formulaires des adoptants habitant dans un rayon de 50 km autour du refuge situé à Boucherville.

L'organisme tient à souligner que le processus d'évaluation de l'adoption sera exactement le même que d'habitude. Les personnes qui désirent adopter un chat peuvent consulter le site : [proanima.com](http://proanima.com)

## Collecte de fonds au profit de la Maison de soins palliatifs Une nouvelle formule à distance de la Marche Source Bleue

*Ensemble, ça va marcher!*



### La Marche Source Bleue à distance... Pourquoi pas!

Dans le contexte actuel des mesures appliquées pour contrer la propagation de la COVID-19, le rassemblement pour la Marche Source Bleue du 3 mai prochain est annulé. Toutefois, cette collecte de fonds visant un objectif de 300 000 \$ est primordiale pour le maintien des services auprès des patients et de leur famille. Symboliquement, le dimanche 3 mai, les participants marcheront tous à distance, chacun chez soi, en mémoire de ceux et celles qui furent accueillis à la Source Bleue.

En cette période de grands bouleversements, la Maison de soins palliatifs Source Bleue fait partie de la solution. Le maintien des services est essentiel et complémentaire au réseau de la santé. Avec l'occupation des 16 chambres, la Maison de soins palliatifs permet de libérer des lits dans les milieux hospitaliers de la région.

Quotidiennement, le personnel travaille et

donne les meilleurs soins possible dans le respect et la dignité des patients. Merci aux héros qui continuent à maintenir le phare dans la tempête.

Devenez, vous aussi, les héros dont la maison a tant besoin. Votre don, petit ou grand, fera la différence. Appuyez la Marche Source Bleue à distance par votre inscription ou don en ligne au [www.maisonsourcebleue.ca](http://www.maisonsourcebleue.ca) ou par téléphone au 450 641-3165. Les organisateurs souhaitent que vous puissiez inviter les personnes de votre réseau à être, tout comme vous, généreux envers la Maison.

Surveillez la page Facebook pour connaître la façon dont la maison fera vivre concrètement cette 11<sup>e</sup> édition de la Marche annuelle au sein de la communauté dont vous faites intimement partie.

Ensemble à distance... ça va marcher!  
(Source : Fondation Source Bleue)

## 101 cas confirmés à Boucherville

*Aucun résident du Centre d'accueil Jeanne-Crevier n'était infecté par la COVID-19 au moment de mettre sous presse.*



### | Diane Lapointe |

Selon les statistiques de la Direction de la santé publique de la Montérégie qui remontent au 24 avril, on dénombrait à Boucherville 101 cas confirmés de Covid-19 (75 le 17 avril).

Dans l'agglomération de Longueuil, 1226 personnes ont été testées positives, soit 743 à Longueuil, 223 à Brossard, 124 à Saint-Lambert et 35 à Saint-Bruno-de-Montarville (en plus de Boucherville). En Montérégie, il y avait 2666 cas en date du 24 avril.

### Le Centre d'accueil Jeanne-Crevier est épargné

Si de nombreux CHSLD sont aux prises avec plusieurs infections de la COVID-19, le Centre d'accueil Jeanne-Crevier est toujours, et fort heureusement, épargné. Il n'y a aucun cas de rapporté dans cet établissement, tout comme dans d'autres résidences pour personnes âgées de Boucherville.

Cependant, au CHSLD des Seigneurs, le nombre de personnes infectées a plus que triplé en une semaine, passant de 6 à 20. Le nombre de cas a aussi bondi à la Résidence Montarville, passant en une semaine, de 9 à 27.

La résidence Chartwell Domaine Harmonie compte un cas.

*Ensemble, ça va marcher!*



## Nouvelle formule La Marche Source Bleue à distance

Votre don, petit ou grand, est important. [maisonsourcebleue.ca](http://maisonsourcebleue.ca)

# L'école Helios passe au virtuel



*Pandémie oblige, plusieurs jeunes gymnastes ont troqué le gymnase pour l'entraînement en ligne.*

## | Diane Lapointe |

L'école acrobatique Helios n'a jamais cessé ses activités depuis le début de la pandémie. Pas question de suspendre les cours et d'annuler la session de printemps. Bien évidemment, les cours en gymnase ont été interrompus, mais ils se sont poursuivis en ligne.

Environ 145 jeunes élèves ont ainsi troqué le gymnase pour l'entraînement dans leur salon.

« Tous les matins à 9 h 30, nous offrons à toute la population des activités gratuites durant une quinzaine de minutes sur Facebook live », mentionne Philippe Gagné, copropriétaire de l'école.

« Aussi, nos cours sont proposés en webdiffusion sur YouTube En direct et aussi par l'entremise de Zoom. Cela nous permet de « coacher » les enfants. Nous avons organisé un salon dans notre gymnase avec un fauteuil et une caméra. Un entraîneur donne les informations et un autre est posté devant le téléviseur et corrige les enfants qu'il voit à l'écran. Un autre entraîneur est chez lui. Il se joint à la réunion et prodigue des conseils aux enfants. »

Des cours sont ainsi offerts tous les jours aux jeunes gymnastes. « Les parents sont bien heureux, car ça occupe les enfants », conclut M. Gagné.

## Le Grand défi Pierre Lavoie lance une nouvelle application

### **BOUGE-TOI L'CUBE** pour mettre du piquant dans la vie des ados confinés à la maison

## | Diane Lapointe |

L'équipe du Grand défi Pierre Lavoie a lancé une nouvelle application disponible sur iPhone et Android pour faire bouger les jeunes confinés à la maison.

Bouge-toi l'cube vise à contrer l'ennui des amis, de l'école et de l'activité physique, en cette période de distanciation sociale difficile pour les adolescents qui se voient privés de contacts si importants dans leur vie.

« J'étais très préoccupé par l'inactivité chez les jeunes du secondaire en ces temps particuliers, explique Pierre Lavoie. Avec mon équipe, nous avons donc travaillé fort pour leur proposer une solution adaptée à leur réalité, qui leur permet de relever un défi physique avec leurs amis, et tout cela dans le plaisir. »

Les jeunes téléchargent l'application où ils peuvent mettre leur profil, leur photo et même de petites vidéos et tout se connecte directement avec leur école. Cette initiative leur permet de rester actifs et motivés ensemble, mais sans se regrouper.

Les participants se fixent un objectif et commencent à accumuler des kilomètres en courant ou en marchant. Ils doivent relever l'un des deux défis. Par école, ils font le tour virtuel du Québec et parcourent avec les autres élèves 12 000 km. Le défi provincial consiste à faire le tour virtuel de la terre et donc de parcourir collectivement 40 075 km.

Puisque l'application établit automatiquement le contact entre les participants d'une même école, elle permet de stimuler l'esprit d'équipe même si chacun court ou marche seul.

## Armoires

*Nouveau Concept*

17030

Service de décoration offert  
Directement du manufacturier  
Estimation gratuite à domicile  
Réalisation de plan 3D

**Prix qui défient toute compétition !**

1420-A, rue De Coulomb  
à Boucherville

Tél. : 450 645-0665

www.armoiresnouveauconcept.com | armoirenouveauconcept@gmail.com



## Mot du maire

### **COVID-19 : UN GROS MERCI À TOUS CEUX ET CELLES QUI TRAVAILLENT DANS LE SECTEUR DE LA SANTÉ ET AU MAINTIEN DES SERVICES ESSENTIELS**

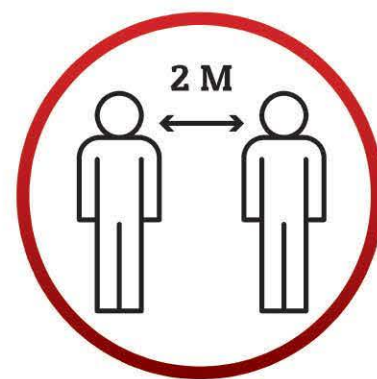
La Direction de la santé publique de la Montérégie a dévoilé le 24 avril dernier que Boucherville compte désormais 101 cas confirmés de COVID-19. On apprend également que le CHSLD des Seigneurs, la résidence Montarville et le Chartwell Domaine Harmonie comptent respectivement 20, 27 et 1 cas de COVID-19 à cette même date. Par ailleurs, des cas ont également été confirmés pour l'ensemble des villes de l'agglomération de Longueuil ainsi que parmi les villes voisines de notre municipalité telles que Varennes, Sainte-Julie, Mont-Saint-Hilaire et Beloeil. Bref, on peut affirmer que la COVID-19 se propage de plus en plus en Montérégie, avec plus de 2 666 cas confirmés au moment d'écrire ces lignes.

Dans les circonstances et tel que je l'ai mentionné dans cette chronique la semaine dernière entre autres, la prudence et le respect des consignes gouvernementales n'ont jamais été aussi importants et pertinents. Avec une population d'ânés considérable dans notre municipalité et un virus qui fait beaucoup de victimes parmi ce groupe, il est primordial d'agir ainsi si l'on veut freiner la propagation de la COVID-19 et éviter des conséquences d'une ampleur sans précédent.

Malgré cette crise bien réelle de la COVID-19 à Boucherville, plusieurs travaillent sans relâche pour maintenir la prestation de nombreux services essentiels à la population. Je pense entre autres à tous ceux et celles qui travaillent dans le secteur de la santé et dans les résidences pour aînés, se mettant parfois eux-mêmes à risque. Il en est de même pour plusieurs personnes qui travaillent dans les commerces et entreprises qui demeurent ouverts par nécessité (pharmacies, épicerie, traiteurs, restaurants, transports, sécurité, médias, services financiers et de télécommunications, etc.). Également, plusieurs employés municipaux sont au travail malgré la crise de la COVID-19 afin de maintenir les services municipaux essentiels. À tous ces gens, je dis merci pour tous vos efforts et votre dévouement en ce temps de crise. Merci en mon nom personnel et merci au nom de la Ville de Boucherville. Enfin, un merci très particulier à tous les bénévoles de Boucherville qui offrent temps, efforts et idées pour aider plusieurs citoyens de notre municipalité à passer à travers ces moments difficiles.

En terminant, je vous invite à nouveau à consulter régulièrement notre série de capsules vidéo *Info COVID-19* qui est diffusée en ligne depuis le 16 mars dernier. Il s'agit d'une série de capsules vidéo d'une durée d'environ 7 à 8 minutes qui est mise en ligne les lundis et les jeudis à 16 h, et qui est réalisée plus fréquemment si requis. Le lien pour y accéder est le [boucherville.ca/coronavirus](http://boucherville.ca/coronavirus).

Bonne semaine et bon courage !  
Ça va bien aller !



**GARDEZ VOS DISTANCES**

Jean Martel, maire

# Une expo photo virtuelle... en temps de pandémie



Dans cette exposition, le Club photo de Boucherville présente les coups de cœur de ses membres.

## | Diane Lapointe |

Crise sanitaire oblige, le Club photo de Boucherville a usé de créativité. Son exposition annuelle de photos qui se tient chaque printemps à la Galerie Vincent-d'Indy aura lieu quand même, mais en ligne.

Le public pourra voir l'exposition virtuelle « Des visions, une passion » du 29 avril au 24 mai sur le site clubphotoboucherville.org. Quelque 45 photographes devraient y participer et environ 90 clichés seront présentés. « Chacun d'eux exprime un point de vue unique et fait preuve d'une créativité hors du commun », mentionne le président du club, Luc Dubois. Le public pourra voter pour ses deux photos « coup de cœur », et il y aura un tirage pour les participants.

## Actifs à distance

La crise de la COVID-19 n'a pas empêché les 65 membres du club d'être actifs. Ces passionnés, qu'ils soient amateurs ou professionnels, se réunissent chaque semaine pour discuter et partager des informations sur la photographie.

Depuis quatre semaines, la majorité des membres se rencontrent de façon virtuelle via WebEx. « Les présentations de logiciels, concours internes, présentation des sorties automne-hiver, etc., se déroulent merveilleusement bien via la conversation vidéo et le partage d'écran. Les membres apprécient le fait de pouvoir conserver le lien social et utilisent la fonction conversation pour partager les commentaires et questions en direct », précise M. Dubois.

# Les cours et les activités de la Ville de Boucherville seront remboursés

En raison de la situation actuelle concernant le coronavirus (COVID-19), l'ensemble des activités de la Ville de Boucherville et de ses organismes est annulé jusqu'à nouvel ordre.

À cet effet, veuillez consulter le calendrier des événements accessible sur le site Web de la Ville ([boucherville.ca/calendrier](http://boucherville.ca/calendrier)) afin de suivre l'évolution de la situation et le statut des activités.

Conséquemment, la Ville de Boucherville procédera au remboursement des citoyens inscrits aux activités de la Ville, selon les modalités suivantes :

- Remboursement au prorata des cours et activités de la programmation hiver 2020 qui n'ont pas été donnés depuis le vendredi 13 mars dernier;
- Remboursement complet des activités et des cours prévus après le 13 mars dernier.

## Méthodes de remboursement

En fonction des modes de paiement utilisés par les citoyens pour s'inscrire aux différents cours et activités, la Ville de Boucherville procédera au remboursement des citoyens selon les méthodes suivantes :

- Billetterie en ligne (activités culturelles)

Les laissez-passer ont été remboursés directement sur la même carte de crédit que celle utilisée lors du paiement initial. Pour les achats effectués en personne au Café centre d'art, la Ville communiquera avec les citoyens concernés afin de les informer de la procédure de remboursement à suivre en raison de la fermeture actuelle des bâtiments municipaux.

- Inscriptions Web

Les inscriptions effectuées en ligne via la plateforme Internet Ludik seront remboursées directement sur la même carte de crédit que celle utilisée lors du paiement initial.

- Inscriptions effectuées directement aux différents comptoirs de services En raison de la fermeture actuelle des bâtiments municipaux, il est impossible d'effectuer ces remboursements directement aux



La Ville de Boucherville procédera également à une prolongation des abonnements au bain libre.

différents comptoirs de services. Les méthodes de paiements seront alors les suivantes :

- Paiements de plus de 15 \$ : le remboursement sera effectué par chèque, et ce, peu importe le mode de paiement initial (carte de crédit, débit, argent comptant ou chèque).
- Paiements de moins de 15 \$ : un crédit sera appliqué aux dossiers des citoyens concernés.

## Délais de remboursement

Les remboursements sur cartes de crédit ainsi que l'envoi des chèques seront effectués sous peu.

Prolongation des abonnements au bain libre La Ville de Boucherville procédera également à une prolongation des abonnements au bain libre équivalente à la durée de la fermeture du Complexe aquatique Laurie-Eve-Cormier. Cette prolongation sera affectée automatiquement au compte de tous les abonnés concernés lors de la réouverture.

## Carte Accès-Boucherville

Les cartes Accès-Boucherville des résidents seront renouvelées sans frais jusqu'au 30 juin prochain. Étant donné la fermeture des comptoirs de services, vous êtes invités à suivre la nouvelle procédure au [boucherville.ca/carteacces](http://boucherville.ca/carteacces) pour effectuer votre adhésion ou votre renouvellement.



*Prolongez la vie  
de votre béton*

**BÉTON DESIGN** RBQ:8310-7151-45

restauration et protection de béton

**ATTENTION !**

**mesures  
spéciales  
pour la  
COVID-19**

**PROBLÈMES DE BÉTON? NOUS AVONS LA SOLUTION!**



- Finition de solage ( crépi et Acrylique )
- Base de béton pour cabanons et spas
- Trottoirs
- Balcons
- Escaliers
- Patios
- Contours de piscine
- Planchers de garage
- Solages, etc.

**BÉTON NEUF  
ET RESTAURATION**

**PROJET PERSONNALISÉ  
PYRITE  
ÉPOXY  
SCCELLANT**

- Nettoyage et décapage à pression
- Fini décoratif
- Réfection, restauration et scellant de toute surface de béton



RBQ:8310-7151-45

**ESTIMATION GRATUITE**

**450 645.0016**

[WWW.BETONDESIGN.CA](http://WWW.BETONDESIGN.CA)

[WWW.BETONENTREPRENEUR.CA](http://WWW.BETONENTREPRENEUR.CA)

J'achète en ligne...

LOCALEMENT!



**SOUTENONS LES COMMERÇANTS  
DE NOTRE RÉGION  
FAISONS DE L'ACHAT LOCAL  
UNE PRIORITÉ!**

Par les temps difficiles liés à la crise de la COVID-19, le journal **La Relève** et l'**AGAB** tiennent à soutenir leurs commerçants durant cette période. C'est pourquoi une campagne d'achat local sera mise en ligne au [www.lareleve.qc.ca](http://www.lareleve.qc.ca) afin de poursuivre le rayonnement économique de notre communauté.

Tous ensemble, faisons en sorte de contrer cette crise qui ébranle notre région.

Soyez assurés que **La Relève** et l'**AGAB** prendront les mesures adéquates afin de continuer à vous offrir une vitrine d'information sur les activités tant communautaires que commerciales.



**450.641.4844**



**agab.net**

## Au moins 110 employés de la **Ville de Boucherville** mis à pied



La Ville de Boucherville a fermé tous ses édifices municipaux le 12 mars dernier.

### | Diane Lapointe |

La crise sanitaire et la fermeture des édifices municipaux ont forcé la Ville de Boucherville à mettre à pied 110 employés en date du 4 avril dernier.

Plus spécifiquement, il s'agit de 48 moniteurs et sauveteurs du Complexe aquatique Laurie-Eve-Cormier; de 27 employés saisonniers tels qu'animateurs en loisirs, au patin libre, au tennis et au badminton; 12 travailleurs temporaires, soit des opérateurs, du Centre des glaces Gilles-Chabot;

et de 23 employés remplaçants occasionnels (sur appel) généralement affectés au remplacement ponctuel du personnel de soutien administratif, de la bibliothèque et du service à la clientèle à la réception des divers bâtiments municipaux.

D'autres mises à pied au niveau de l'entretien pourraient s'ajouter.

Tous ces employés sont admissibles à un rappel au travail au moment de la réouverture des bâtiments municipaux et de la reprise des activités à la population.

La Ville compte 408 employés.

## Après 46 ans d'existence **Ciné-Parc Boucherville** ferme ses portes

| Steve Martin | *journaliste de l'Initiative de journalisme local*

Les dirigeants de la société Cineplex, le plus grand exploitant de salles de cinéma au Canada, ont pris la décision de mettre fin pour de bon aux activités du cinéma en plein air de Boucherville.

L'entreprise dont le siège social est établi à Toronto a fait détruire l'automne dernier sans tambour ni trompette les deux écrans qui se situaient sur la rue Eiffel et l'on ne compte pas ériger de nouvelles structures pour les remplacer.

« Le ciné-parc ne sera pas de retour ce printemps, confirme la directrice des communications Sarah Van Lange. Nous remercions la communauté pour son soutien au fil des ans et nous espérons l'accueillir dans nos salles situées dans les municipalités et quartiers avoisinants. »

Cette dernière affirme par ailleurs que la tragédie survenue en juillet dernier, alors qu'un bébé de quatre mois est décédé après avoir été heurté par une automobile, n'a eu aucun impact sur la décision de fermer le cinéma extérieur.

« Je peux confirmer que nous avons planifié le tout il y a un moment », a-t-elle répondu à la question soulevée par La Relève. Rappelons que l'entreprise exploite également les salles du cinéma Cineplex Odeon Boucherville, fermé le temps que durera la crise de la COVID-19.

M<sup>me</sup> Van Lange affirme que son entreprise va rouvrir ses salles de cinéma dès que le gouvernement aura donné son aval à une reprise des activités.

Le Ciné-Parc Boucherville présentait des films durant la belle saison depuis 1974.

Mesurant 125 pieds de largeur, les écrans du Ciné-parc Boucherville étaient les plus grands du Québec.  
(Mention de source: cineparcs.ca)



## Vous accompagner : notre priorité

En cette période exceptionnelle, nous comprenons que le sentiment d'isolement et d'insécurité peut être très présent. Nous tenons à vous assurer que, plus que jamais, nous sommes là pour vous et votre famille.

### Priorité aux aînés

Dès maintenant, lorsque vous appelez au 1 800 CAISSES ou directement à votre caisse, votre appel est traité en priorité. Qu'il s'agisse d'obtenir de l'aide pour vos transactions ou de parler à un conseiller, nous pouvons vous assister.

### Service AccèsD disponible en tout temps

Utilisez notre service AccèsD par téléphone, sur Internet ou sur mobile pour toutes vos opérations courantes, comme le paiement de vos factures et la gestion de vos comptes et de vos assurances. Des outils d'aide sont disponibles sur [desjardins.com](http://desjardins.com) pour vous guider dans vos diverses transactions.

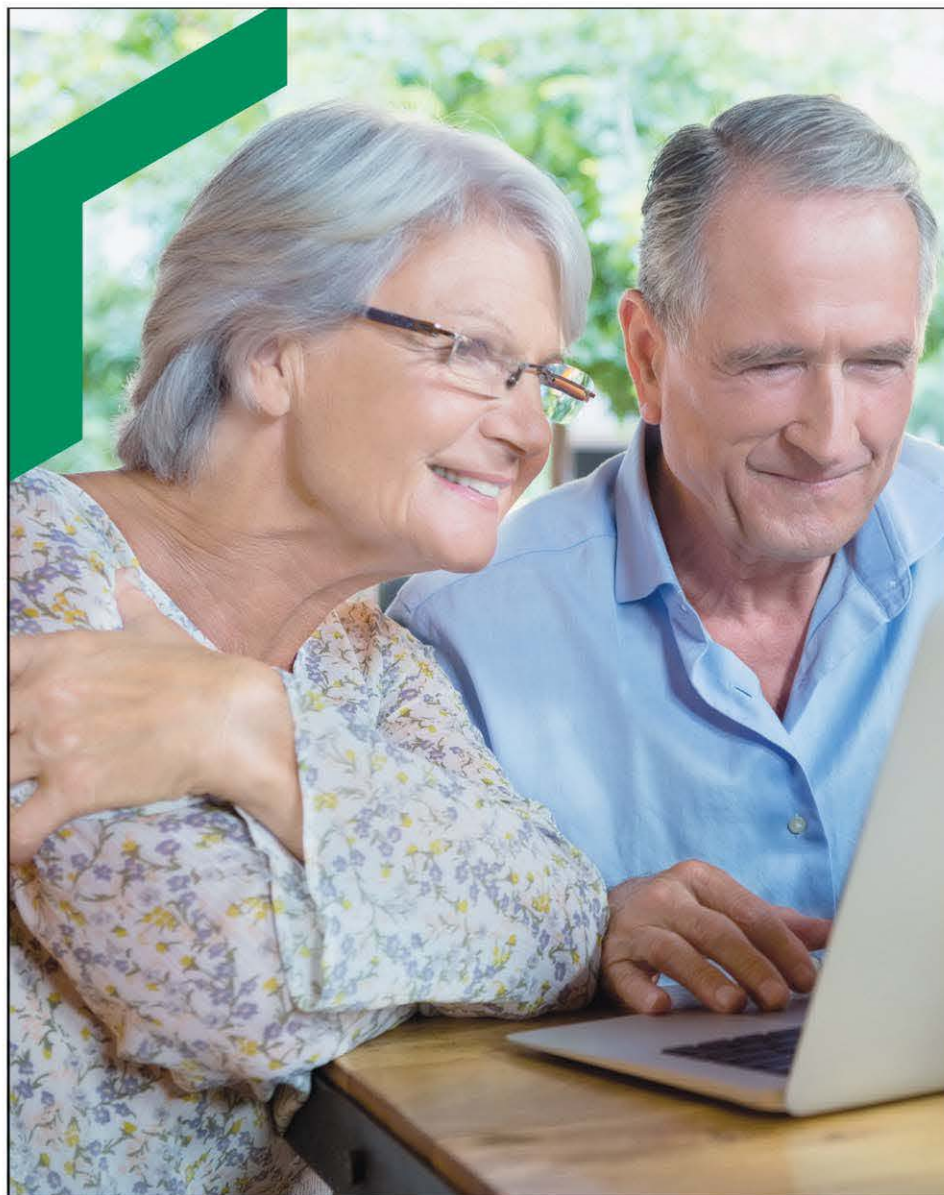
### Fiers d'appuyer des organismes qui ont les aînés et leurs proches à coeur

Nous offrons notre soutien financier à l'organisme l'Appui qui offre un service d'écoute, d'information et de références professionnel, confidentiel et gratuit aux proches aidants d'aînés et leur entourage.

Vous êtes proche aidant? Pour obtenir du soutien, communiquez avec Info-aidant au 1 855 852-7784 ou à [info-aidant@lappui.org](mailto:info-aidant@lappui.org). La ligne téléphonique est gratuite et disponible 7 jours sur 7.

Nous mettons notre force collective au service de nos membres et clients.

 Desjardins



# On protège sa santé et celle de notre entourage

## Aide à la décision

### Si vous avez des symptômes de la COVID-19

Suivez les indications décrites dans ce tableau pour vous aider à prendre la meilleure décision pour vous et pour vos proches.

En tout temps, appliquez les mesures d'hygiène et de prévention pour éviter la contamination :

- lavez-vous les mains souvent ;
- tousez ou éternuez dans le pli de votre coude, le haut de votre bras ou dans un mouchoir de papier plutôt que dans vos mains ;
- nettoyez votre environnement.

#### Situation pour un adulte ou un enfant

Je ne fais pas de fièvre (moins de 38 °C ou 100,4 °F), mais j'ai les symptômes suivants :

- mal de gorge ;
- nez qui coule ;
- nez bouché ;
- toux.

#### DÉCISION

J'ai probablement un rhume, je prends du repos.

#### Situation pour un adulte à risque de symptômes respiratoires graves

- Je fais plus de 38 °C (100,4 °F) de température.
- Je fais partie d'un groupe à risque de développer une complication respiratoire grave (personnes âgées ou personne avec un problème chronique cardiaque ou pulmonaire, immunodéficience ou diabète).

#### Situation pour un adulte

Je fais de la fièvre ou j'ai des symptômes parmi les suivants :

- perte soudaine de l'odorat sans congestion nasale, avec ou sans perte de goût ;
- toux ;
- difficultés respiratoires ;
- fatigue extrême.

**Je suis une personne âgée** qui présente des symptômes gériatriques (perte d'autonomie, chute, confusion nouvelle, agitation ou ralentissement, perte d'appétit, fatigue extrême, etc.).

#### DÉCISION

Je reste à la maison et j'appelle ou mon proche appelle la ligne info coronavirus 1 877 644-4545. Entre 8 h et 20h\*

Je suis les indications que l'on me donne.

\* Les heures d'ouverture sont sujettes à changements.

#### Situation pour un adulte ou un enfant

Je fais plus de 38 °C (100,4 °F) de fièvre et je suis dans l'une des situations suivantes :

- difficulté à respirer qui persiste ou qui augmente ;
- somnolence, confusion, désorientation ou difficulté à rester éveillé ;
- lèvres bleues ;
- absence d'urine depuis 12 heures.
- difficulté à bouger ;
- fièvre chez un bébé de moins de 3 mois ;

#### DÉCISION

Je me rends sans attendre à l'urgence.

Si j'ai besoin d'aide, j'appelle le 911.



## Précautions et soins si vous avez des symptômes de la COVID-19

### Je me repose

Si vous présentez des symptômes de la maladie à coronavirus (COVID-19), vous vous sentirez faible et fatigué. Le repos vous aidera à combattre la maladie. Limitez vos contacts avec les autres jusqu'à la fin des symptômes. Vous pouvez reprendre vos activités quand votre état vous le permet.

### Je bois souvent

Il est important que vous buviez souvent, parce que la fièvre fait transpirer et vous fait perdre beaucoup de liquide.

Il est recommandé de boire au **minimum 1,5 litre par jour**.

Buvez des liquides froids ou tièdes selon vos goûts. Évitez les boissons alcoolisées ou celles contenant de la caféine, comme le café, le thé et les boissons gazeuses. L'alcool et la caféine ont pour effet de faire uriner et d'augmenter les pertes de liquides.

Surveillez les signes de déshydratation :

- Sensation de soif extrême ;
- Bouche et langue sèches ;
- Urines peu fréquentes ou foncées ;
- Sensation d'étourdissements, d'être mêlé (confusion) et maux de tête.

### Je protège mon entourage

Pour protéger votre entourage, jusqu'à la fin des symptômes (fièvre, toux, fatigue, perte soudaine de l'odorat sans congestion nasale, avec ou sans perte de goût) :

- Isolez-vous dans une chambre pour éviter de contaminer vos proches ;
- Dormez et mangez seul dans votre chambre ;
- Utilisez une seule salle de bain ;

- Couvrez votre nez et votre bouche lorsque vous toussiez ou éternuez, idéalement avec un mouchoir de papier. Lavez-vous les mains après ;
- Si vous n'avez pas de mouchoir de papier, toussiez ou éternuez dans le pli de votre coude ou le haut de votre bras, étant donné que ces endroits ne sont pas en contact avec des personnes ou des objets ;
- Crachez dans un mouchoir de papier ;
- Déposez les mouchoirs de papier utilisés dans le sac à déchets d'une poubelle fermée. Gardez les mouchoirs utilisés hors de la portée des enfants ;
- N'accueillez pas de visiteur à la maison.

### Je nettoie mon environnement

Le coronavirus (COVID-19) peut vivre sur les objets et surfaces. Sa durée de vie est de :

- 3 heures sur les objets avec surfaces sèches ;
- 6 jours sur les objets avec surfaces humides.

Il est donc important que vous laviez les comptoirs, les lavabos, les poignées de porte et toutes les surfaces fréquemment touchées par les mains. Le nettoyage et la désinfection sont très efficaces pour éliminer le virus.

Pour nettoyer, utilisez de l'eau et du savon ou des produits de nettoyage à usage domestique.

Pour désinfecter, utilisez une solution javellisante (1 partie d'eau de Javel pour 9 parties d'eau) ou des produits désinfectants. Donc, 10 ml d'eau de Javel dans 90 ml d'eau.

Si vous êtes malade, votre literie, vos serviettes, vos vêtements et votre vaisselle peuvent être lavés avec ceux des autres personnes de la maison avec les détergents habituels.

### Je prévois de l'aide

Plusieurs personnes ont les ressources nécessaires pour faire face à la situation actuelle. Si vous éprouvez de l'inquiétude, n'hésitez pas à demander ou à accepter de l'aide. Il est important d'en discuter avec vos proches.

Pour obtenir de l'aide à domicile, vous pouvez aussi appeler au 211 ou demander le service de soins et services à domicile auprès de votre CLSC.

### Je m'informe

Pour des informations à jour, écoutez la radio ou la télévision, lisez les journaux ou consultez souvent le site Internet gouvernemental :

**Québec.ca/coronavirus**

Le ministère de la Santé et des Services sociaux donnera les indications à suivre par la population pour les questions sur la santé et pour obtenir des soins.

Dans tous les cas, respectez les avis et consignes donnés par le gouvernement. Ces avis et consignes peuvent changer en fonction de l'évolution de la situation.

### Renseignements généraux

**Centre de relations avec la clientèle de Services Québec**

**Ligne info coronavirus**  
1 877 644-4545 (sans frais)

**Personnes sourdes ou malentendantes**  
1 800 361-9596 (sans frais)

Le Guide autosoins est disponible sur [Québec.ca/coronavirus](https://quebec.ca/coronavirus). Si vous ne l'avez pas déjà reçu, commandez votre version papier en ligne.

Québec 

## Programme provincial Aide d'urgence aux PME

# DEL administre et octroie l'aide financière de près de 4 M\$

Lancé le 31 mars dernier par le ministère de l'Économie et de l'Innovation (MEI) du Québec, le programme Aide d'urgence aux PME est officiellement confié à DEL (Développement économique de l'agglomération de Longueuil), permettant de prêter mainforte aux entreprises touchées par la crise de la COVID-19. Au total, 4 M\$ est alloué au soutien des PME du territoire en quête de liquidités.

S'additionnant aux financements et mesures de DEL déjà en place, cette aide prend la forme d'un prêt maximal de 50 000 \$, à un taux de 3 %, avec un congé de remboursement sur le capital et les intérêts d'une durée de trois mois.

C'est lors d'une séance extraordinaire du conseil d'agglomération de Longueuil qu'à l'unanimité, les villes du territoire ont confié la gestion de ce programme à leur corporation de développement économique.

### Aide supplémentaire

Déjà à pied d'œuvre pour offrir un soutien technique et financier aux quelque 2 000 entre-



Martial Vincent, président du C. A. de DEL, et Julie Ethier, directrice générale de DEL.

prises manufacturières et industrielles de son territoire, DEL dispose dorénavant d'un levier supplémentaire pour les aider à surmonter cette période particulièrement éprouvante : « Près de

95 % des PME contactées à ce jour nous ont communiqué un manque criant de liquidités. Cette aide d'urgence permettra d'atténuer les impacts de cette crise sur les finances de nos

entreprises », précise Julie Ethier, directrice générale de DEL.

Précisons que dès les premiers jours de la crise actuelle, DEL a mis en place le nouveau prêt COVID-19 pour offrir rapidement une solution aux PME à la recherche de liquidités. Le programme Aide d'urgence aux PME s'ajoute à l'offre de service de DEL développée sur mesure pour soutenir les PME en cette période de ralentissement économique.

### Dépôt de demande

Le programme est offert aux entreprises de tous les secteurs d'activité, ainsi qu'aux coopératives et aux entreprises d'économie sociale. Les entrepreneurs souhaitant se prévaloir du prêt sont invités à visiter le site Web de DEL et à remplir un questionnaire permettant de chiffrer leurs besoins de liquidités. Les conditions d'admissibilité à ce prêt seront disponibles sur le site de DEL, dans les prochains jours. (Source : DEL)



Boucherville

La Ville de Boucherville met tout en place afin de répondre le mieux possible aux diverses demandes d'information et de permis qu'elle reçoit.

La plupart des demandes d'information peuvent être traitées par courriel à [urbanisme@boucherville.ca](mailto:urbanisme@boucherville.ca) ou par téléphone au 450 449-8625.

### Demande de permis de construction et de certificats d'autorisation

Les demandes doivent être acheminées à [urbanisme@boucherville.ca](mailto:urbanisme@boucherville.ca). Les paiements doivent être

## COVID-19: traitement des demandes de permis et d'information

effectués par chèque et postés à :

Direction de l'urbanisme et de l'environnement  
500, rue de la Rivière-aux-Pins, Boucherville (Québec), J4B 2Z7. Ils peuvent être déposés dans la boîte à l'entrée de l'hôtel de ville.

### Inspections et plaintes

Aucune inspection ne peut avoir lieu sur le terrain, sauf dans les cas urgents où l'on juge qu'il s'agit d'un enjeu de santé ou de sécurité.

### Demande d'abattage d'arbres

Les demandes d'abattage sont traitées au cas

par cas, selon le caractère urgent de ces dernières.

### Déchetage de branches

Ce service est de nouveau accessible. Les citoyens devront remplir le formulaire disponible au [boucherville.ca/branches](http://boucherville.ca/branches) afin de remplir leur demande.

Une fois remplie et transmise, vous devrez communiquer avec la Direction des finances au 450 449-8115 afin de fournir votre numéro de carte de crédit pour effectuer votre paiement.

### Ligne info-environnement

Il est toujours possible de contacter la ligne info-

environnement au 450 449-8113 pour toute question relative à l'environnement.

### Services essentiels et réguliers

Tous les services essentiels sont maintenus (911, service de police, services des incendies, collectes de matières résiduelles, fuites et refoulement, voirie, etc.) Également, tous les services qui peuvent être effectués en ligne ou par téléphone sont encore accessibles aux citoyens. La Ville vous recommande de visiter son site Web ou de faire parvenir un courriel à [information@boucherville.ca](mailto:information@boucherville.ca) ou encore de composer le 450 449-8100.

# DEL' AIDE

## EN PÉRIODE DE CRISE

**Nous demeurons en opération pour soutenir les entreprises manufacturières, industrielles, technologiques et B2B de l'agglomération de Longueuil.**

Nous offrons de **l'accompagnement sans frais** aux entreprises touchées par les impacts du coronavirus.

Tous nos services sont disponibles en mode virtuel. Pour plus d'information : **[delaglo.ca](http://delaglo.ca) ou 450 645-2335**

**DEL**  
DÉVELOPPEMENT  
ÉCONOMIQUE DE  
L'AGGLOMÉRATION  
DE LONGUEUIL

BOLDWIN



DEMAIN N'EXISTE  
QUE SI NOUS SOMMES  
ENSEMBLE AUJOURD'HUI.

ON MÉLANGE ENTRAIDE,  
ÉCONOMIE LOCALE  
ET MATIÈRES NOBLES.  
ÇA DONNE DU BONHEUR LIQUIDE,  
BRASSÉ POUR LE BIEN COMMUN.

ENSEMBLE  
COLLECTIF BRASSICOLE



1500-J rue Nobel,  
Boucherville



VOTRE MICROBRASSERIE  
À **BOUCHERVILLE**,  
TOUJOURS EN ACTION!



**Buvez artisanal, local et biologique.  
Achetez votre bière fraîche  
en cruchon réutilisable!**

COMMANDEZ EN LIGNE

**boutique.collectifensemble.com**

Cueillette à la brasserie uniquement



**PSST!** Nous travaillons sans relâche pour approvisionner nos détaillants partout au Québec. Continuez de les encourager!

Durant cette crise reliée à la Covid-19, votre épicer local **metro** met tout en œuvre pour répondre aux besoins de sa clientèle tout en protégeant la santé de tous. Soyez assurés que nos employés font tout en leur pouvoir afin de continuer à assurer un service de qualité.

**Driscoll's**

FRAMBOISES IMPORTÉES DU MEXIQUE, CAT. No. 1, 170 g ou MÛRES IMPORTÉES DU MEXIQUE, 170 g RASPBERRIES OR BLACKBERRIES

**WOW**  
**2/3<sup>88</sup>**

GROS ANANAS TROPICAL GOLD OR 6 TROPICAL GOLD LARGE PINEAPPLE

**GROS FRUIT**  
**2/5<sup>\$</sup>**

ENVIRON 10 lb

GROS MELON D'EAU SANS PÉPINS PRODUIT DES É.-U. ET DU IMPORTÉ DU MEXIQUE ET/OU DU GUATEMALA SEEDLESS LARGE WATERMELON

**4<sup>99</sup>** ch.

**produit d'ici**

**1<sup>99</sup>**

LAITUE BOSTON DUO MIRABEL PRODUIT DU QUÉBEC MIRABEL BOSTON LETTUCE DUO

**FORMAT ÉCONOMIQUE**

des **GROS FORMATS** pour **PLUS D'ÉCONOMIES**

voir en page 5

**PLUS DE 30% DE RABAIS** **produit d'ici**

**4<sup>99</sup>** POITRINE DE DINDE TRANCHÉE IRRESISTIBLES NATURALIA JAMBON, 125 g, VOIR MARIÈTES EN MAGASIN IRRESISTIBLES NATURALIA SLICED TURKEY BREAST

**3<sup>99</sup>** SALADE FONTAINE SANTÉ 350-400 g, BRUSCHETTA 240 g, VOIR VARIÉTÉS EN MAGASIN FONTAINE SANTÉ SALAD

**4<sup>99</sup>** PÂTE AUX TROIS VIANDES IRRESISTIBLES SAUMON, 635 g, SAUMON OU POULET 600 g IRRESISTIBLES FROZEN THREE-MEAT PIE

**7<sup>99</sup>** GÂTEAU TIRAMISU IRRESISTIBLES 500 g IRRESISTIBLES TIRAMISU CAKE

**14<sup>99</sup>** /lb SECTIONS DE CRABE DES NEIGES FRAICHES FRESH SNOW CRAB SECTIONS 33,05/kg

**100% NATURELS** **8<sup>99</sup>** /lb FILETS DE MORUE DU PACIFIQUE SANS ARÊTES, NATURE OU ASSAISONNÉS PACIFIC COD FILETS 19,82/kg

**mon expert BBQ**

**6<sup>99</sup>** /lb BIFTECK OU RÔTI DE CÔTES FORMAT ÉCONOMIQUE RIB STEAK OR ROAST, ECONOMIC PACK 15,41/kg

**3<sup>99</sup>** /lb VEAU DE GRAIN HÂCHE MAIGRE FORMAT ÉCONOMIQUE LEAN GROUND GRAMPEF VEAL, ECONOMIC PACK 8,80/kg

**99¢** /lb CUISSETS DE POULET FRAIS AVEC DŒC, FORMAT ÉCONOMIQUE FRESH CHICKENLEGS WITH BACK, ECONOMIC PACK 2,10/kg

**NOUVEAU exclusif**

**3<sup>99</sup>** CROUSTILLES BÂTON ROUGE SONDRES, 270 g, VOIR VARIÉTÉS EN MAGASIN BÂTON ROUGE POTATO CHIPS

**1<sup>99</sup>** BISCUITS PÂTES D'OURS DARE 150-240 g, WHIPPET 200-285 g, VOIR VARIÉTÉS EN MAGASIN DARE BEAR PANKS COOKIES

**4<sup>99</sup>** SIROP D'ÉRABLE IRRESISTIBLES 540 mL, VOIR VARIÉTÉS EN MAGASIN IRRESISTIBLES MAPLE SYRUP

**ÉCONOMISEZ** L'ÉQUIVALENT DES TAXES À L'ACHAT DE 2 CAISSES DE 24 CANETTES OU BOUTEILLES

**20% DE RABAIS**

**6<sup>97</sup>** CAFÉ MOULU MAXWELL HOUSE 631-925 g, FOLGERS 642-920 g, VAN HOUTTE, CAFÉ WILLIAM 340 g, VAN HOUTTE CAFÉ EN GRAINS 340 g, TASSIMO MARIÛ, MAXWELL HOUSE, CARTE NOIRE CAPSULES DE CAFÉ, 7 DISC 18-40 mL, MAXWELL HOUSE K-CUP 10-12 mL, VOIR VARIÉTÉS EN MAGASIN MAXWELL HOUSE GROUND COFFEE

**2<sup>99</sup>** CÉRÉALES KELLOGG'S, GENERAL MILLS, QUAKER, POST VOIR FORMATS ET VARIÉTÉS EN MAGASIN KELLOGG'S, GENERAL MILLS, QUAKER, POST CEREAL

**BOUTEILLES OU CANETTES**

**16<sup>99</sup>** Bonus 50 pts/m

BIÈRE RICKARD'S, GOOSE ISLAND, BELLE GUEULE, BORÉALE, SLEEMAN LA BITTE À TBI, CAISSE, BOUT. OU CANETTES CONSIGNÉES 12/330-355 ml, VOIR SÉLECTION EN MAGASIN BEER

**BOUTEILLES OU CANETTES**

**19<sup>99</sup>** Bonus 50 pts/m

BIÈRE HEINEKEN, CORONA EXTRA, STELLA ARTOIS, STAROPRAMEN, 1664 CAISSE, BOUT. OU CANETTES CONSIGNÉES 12/330-355 ml, VOIR SÉLECTION EN MAGASIN BEER

**CANETTES**

**34<sup>99</sup>** Bonus 50 pts/m

BIÈRE MOLSON COORS LIGHT, LABATT BUD LIGHT, SLEEMAN LIGHT CAISSE, CANETTES CONSIGNÉES 30/355 ml BEER

**CANETTES**

**36<sup>99</sup>** Bonus 50 pts/m

BIÈRE MOLSON DRY, LABATT BUDWEISER, SLEEMAN ORIGINAL DRAUGHT CAISSE, CANETTES CONSIGNÉES 30/355 ml, VOIR SÉLECTION EN MAGASIN BEER

1\$



2\$



3\$



4\$



5\$



POUR ASSURER LA SÉCURITÉ DE TOUS

Nous nous assurons de faire un nettoyage des poignées de nos paniers en magasin.



PAYEZ AVEC UNE CARTE si possible.



À la caisse, MINIMISEZ LES CONTACTS et emballez vos articles.



RESTEZ COURTOIS avec nos employés et les autres clients.



Du jeudi 30 avril au mercredi 6 mai 2020 From Thursday, April 30th to Wednesday, May 6th, 2020



**MARCHÉ SABREVOIS INC.**  
535, Samuel-De Champlain  
Boucherville  
De 8 h à 20 h  
du lundi au samedi  
Fermé le dimanche



**MARCHÉ J.C. MESSIER INC.**  
650, Fort Saint-Louis  
Boucherville  
De 8 h à 20 h  
du lundi au samedi  
Fermé le dimanche



**MARCHÉ CENTRAL C.J.C. LTÉE**  
2642, chemin Chambly  
Longueuil  
De 8 h à 20 h  
du lundi au samedi  
Fermé le dimanche

metro&moi, on donne.

Faite un don en points **m** et **metro** égalera votre don\*

Ce don soutiendra directement



Donnez maintenant

\*Détails sur metro.ca

Les prix annoncés dans ces pages sont en vigueur chez les marchands Metro participants de la province de Québec du jeudi 30 avril au mercredi 6 mai 2020 jusqu'à la fermeture. Nous nous réservons le droit de limiter les quantités. Si certaines marques de commerce de produits annoncés ne sont pas disponibles dans certaines régions, elles seront alors remplacées par une autre marque de commerce de même nature et d'un prix coûtant égal ou supérieur. Pas de vente aux marchands. Photos à titre indicatif seulement. Consultez votre marchand pour connaître les heures d'ouverture. Pour toutes les conditions du programme, voir sur metro.ca. Sous la présentation de la carte metro&moi, l'attribution des points est calculée sur le montant total, avant taxes, et exclut les produits stipulés dans les modalités du programme. Ne s'applique pas sur les points bonus. metro&moi et points **m** sont des marques de commerce de Metro inc. La circulaire affichée sur metro.ca prévaut sur les circulaires affichées sur des sites externes.

metro.ca

La circulaire affichée sur metro.ca prévaut sur les circulaires affichées sur des sites externes.

Heure de tombée : mercredi 16 h 30

Heures d'affaires du service téléphonique : lundi au vendredi 8 h 30 à 16 h 30

Mode de paiement :

À NOS ANNONCEURS : Assurez-vous que le texte de votre annonce est exact dès sa parution, sinon il faut nous en aviser immédiatement. En cas d'erreur, notre responsabilité se limite uniquement au montant de l'achat de la première semaine de parution de votre annonce. Toute discrimination est illégale.

Offrez-vous des extras  
✓ Encadré ✓ Titre centré  
✓ Couleur ✓ Caractères gras  
Informez-vous auprès de votre téléconseiller

Profitez également de la parution GRATUITE de votre annonce sur [VosClassées.ca](http://VosClassées.ca).

POUR TOUT ACHETER ET TOUT VENDRE, près de chez vous

Un seul numéro 1-866-637-5236

Depuis le 3 avril, la centrale des annonces classées est ouverte de 8h30 à 12h et de 13h à 16h30

IMMOBILIER 100 à 299 | MARCHANDISE 300 à 399 | SERVICES 400 à 599 | EMPLOI ET FORMATION 600 à 799 | ÉVÈNEMENTS SPÉCIAUX 800 à 899 | VÉHICULES 900 à 999

Pour vos recherches locales

ANNUAIRE LOCAL

# guide de ma Ville.com

Annuaire imprimé ou en ligne [guidedemaville@videotron.ca](mailto:guidedemaville@videotron.ca)

**205** Logements / appartements à louer

2-1/2, Varennes, tout inclus, entièrement meublé, pas d'animaux, sans fumée, juillet, 514-250-6143

**245** Chambre à louer

CO-LOCATAIRE: Ste-Amable. Meublées, internet, câble, inclus. 90\$/semaine. 438-868-3855

**270** Bureaux / locaux à louer

**BOUCHERVILLE:** Local industriel, 7.500 pi.ca. sur 2 étages, bureau et entrepôt, porte de garage au sol, occupation immédiate 514-718-6753

**280** Entrepôts à louer

À Ste-Julie. Mini entrepôts, à partir de 100 pi.ca. 450-649-8867

MINI-ENTREPÔTS chauffés, éclairés, caméra de surveillance, libre service, 7/7, Ste-Julie, 514-993-5643 option 1

**310** Divers à vendre

CABANONS: 10X12: 2.700\$. 10X16: 3.275\$. 12X16: 3.750\$. 15X20: 5.300\$. 15X30: 7.000\$. Autres grands disponibles. Livraison et installation gratuites: RBQ# 8213-9338-04. 450-632-0007

VÉLO E-BIKE neuf, autonomie 150 KM. Essai virtuel gratuit. 438-492-2103

**365** Poêle / fournaise / bois de foyer

BOIS de foyer Borduas et Bossé. Érable, bois franc 100%. Prenons réservations. Livraison toute l'année. 450-347-2751; possibilité texto

**424** Astrologie/occultisme

Ana Médium pure, 40 ans d'expérience, ne pose aucune question, réponses précises et datées, confidentielles. Tél.: 514-613-0179 (Avec ou sans Visa/ Mastercard)

**440** Déménagement / Transport / Entreposage

TRANSPORT, livraison, service déménagement. Assurances. Employés disponibles. Bas prix! 514-969-3636

**452** Planchers / Pose et sablage

SABLAGE de Planchers Pose, réparation, teinture Sablage d'escaliers Finition au choix 450-653-3109 [planchersducos.com](http://planchersducos.com) R.B.Q.: 5735-6396-01

**474** Terrassement/paysagiste

AMÉNAGEMENT paysager complet, pavé, gazon, redressement de muret. Disponibilité immédiate. Appelez au 514-791-0539

**484** Services divers

SAAQ - SAAQ - SAAQ Victime d'un accident automobile? Vous avez des blessures? Contactez-nous. Consultation gratuite. M. Dion Avocats tél: 514-282-2022 [www.sos-saaq.com](http://www.sos-saaq.com)

**555** Argent à prêter

FINANCEMENT HYPOTHÉCAIRE PRIVÉ ET AUTOMOBILES À VENDRE. Service rapide peu importe votre région. Aucun cas refusé, léger dépôt. Conditions de financement flexible. Financement Brisson 1-866-566-7081 [www.automobilebrisson.com](http://www.automobilebrisson.com)

**585** Services financiers divers

SOLUTIONS à l'endettement. Restez à la maison! Tout se fait en ligne. Laissez nous vous aider. Trop de dettes? Un seul versement par mois. 7 sur 7, de 8h à 20h. MNP Ltée, Syndics autorisés en insolvabilité. 514-839-8004

## Emplois d'été

# Prolongation de l'affichage des offres d'emploi pour l'animation estivale



La Ville de Boucherville a décidé de prolonger la période d'affichage de ses offres d'emploi pour l'embauche de moniteurs à l'animation estivale (incluant les camps de jour), et ce, jusqu'au 3 mai prochain, afin de bonifier sa banque de candidatures. En effet, malgré le contexte actuel, la Ville souhaite mettre toutes les mesures en place afin de se préparer à une éventuelle reprise de certaines activités, dont celles reliées au retour au travail.

Bien que plusieurs scénarios soient présentement analysés, une relance des activités

est envisagée par le gouvernement du Québec au cours des prochaines semaines, ce qui incite la Ville à prévoir le nécessaire et à s'assurer de l'accessibilité à un service d'animation estivale aux travailleurs qui en auront besoin.

Ceci étant dit, la prolongation de cet appel de candidatures ne confirme en rien la tenue du service d'animation estivale prévue cet été. Les incertitudes entourant la pandémie ne nous permettent pas de prendre une décision pour le moment. Advenant la tenue du service d'animation estivale, la Ville disposera de tous les moyens nécessaires afin d'assurer la santé et la sécurité des participants et de son personnel, et ce, dans le respect de toutes les mesures sanitaires et de distanciation sociale en vigueur.

Tous les citoyens seront informés des développements concernant la tenue du service d'animation estivale au moment opportun. La Ville tient également à les remercier pour leur patience et leur compréhension.

À l'heure actuelle, la meilleure façon de se protéger et de protéger les autres est de demeurer chez soi, d'éviter les déplacements non essentiels et de respecter les mesures d'hygiène recommandées par le gouvernement.

Ça va bien aller!  
(Source: Ville de Boucherville)

## Avis public

Régie des alcools, des courses et des jeux

### AVIS DE DEMANDES RELATIVES À UN PERMIS OU À UNE LICENCE

Toute personne, société ou association au sens du Code civil peut, dans les trente jours de la publication du présent avis, s'opposer à une demande relative au permis ou à la licence ci-après mentionné en transmettant à la Régie des alcools, des courses et des jeux un écrit sous affirmation solennelle faisant état de ses motifs ou intervenir en faveur de la demande, s'il y a eu opposition, dans les quarante-cinq jours de la publication du présent avis.

Cette opposition ou intervention doit être accompagnée d'une preuve attestant de son envoi au demandeur ou à son procureur, par courrier recommandé ou certifié ou par signification à personne, et être adressée à la Régie des alcools, des courses et des jeux, 1, rue Notre-Dame Est, bureau 9.01, Montréal, (Québec) H2Y 1B6.

NOM ET ADRESSE DU DEMANDEUR	NATURE DE LA DEMANDE	ENDROIT D'EXPLOITATION
Broue Alliance inc. A/S M. Herve Rivaud 3838, boulevard Leman Laval (Québec) H7E 1A1 Dossier : 55-30-2457	Demande de permis d'entrepôt (bière) aux fins de l'agent.	877-A, boulevard Jean-Paul-Vincent Longueuil (Québec) J4G 1R3

Consultez nos deux éditions en ligne : [www.lareleve.qc.ca](http://www.lareleve.qc.ca)

17036 Boucherville

### AVIS PUBLIC D'ENTRÉE EN VIGUEUR

AVIS est donné que le règlement suivant a été adopté par le conseil de la Ville de Boucherville lors de sa séance ordinaire du 20 avril 2020.

**RÈGLEMENT NUMÉRO 2020-320-1**  
RÈGLEMENT MODIFIANT LE RÈGLEMENT 2019-320 IMPOSANT LES TAXES FONCIÈRES, LES DROITS SUR LES MUTATIONS IMMOBILIÈRES DONT LA BASE D'IMPOSITION EXCÈDE 500 000 \$ ET LES TARIFS POUR L'UTILISATION DE L'EAU, L'ENLÈVEMENT DES ORDURES MÉNAGÈRES, DES REBUTS ET DES MATIÈRES RECYCLABLES, ET CE, POUR L'ANNÉE 2020

Ce règlement est disponible pour consultation à l'hôtel de ville de Boucherville aux heures ordinaires de bureau. Ce règlement entrera en vigueur conformément à la loi.

DONNÉ À BOUCHERVILLE,  
ce 21<sup>e</sup> jour d'avril 2020  
Marie-Pier Lamarche, greffière

## Avis public

17024

# La Relève

Journal hebdomadaire indépendant membre de

[www.lareleve.qc.ca](http://www.lareleve.qc.ca)

450 641-4844

528, rue Saint-Charles, Boucherville

ÉDITEUR/DIRECTEUR  
Charles Desmarteau

ADJOINTE ADMINISTRATIVE  
Chantal Lachapelle

RÉDACTION/PHOTOS  
Daniel Bastin  
Daniel Hart  
Diane Lapointe  
Steve Martin

TEXTES ET COMMUNIQUÉS  
Johanne St-Martin

PUBLICITÉ  
Linda Bourdua  
Chantal Lachapelle  
Manon Lejour  
Brigitte O'Connor

INFOGRAPHIE  
Karine Gagnon (chef d'atelier)  
Mariette Tomé (graphiste senior)  
Alain Trottier (responsable Web)  
Daniel Charbonneau (réseaux sociaux)

DISTRIBUTION LES MARDIS ET MERCREDIS  
par Publi-sac Montérégie  
450 926-1256

DÉPÔTS COMMERCIAUX - 1448 COPIES  
Manon Lejour

IMPRESSION / ÉDITION DE BOUCHERVILLE  
Tirage certifié - 26 400 copies  
Transmag, Anjou

**Nos bureaux sont fermés les lundis**

Consultez nos deux éditions en ligne : [www.lareleve.qc.ca](http://www.lareleve.qc.ca)  
Envoi de communiqués : [lareleve@lareleve.qc.ca](mailto:lareleve@lareleve.qc.ca)  
Heure de tombée : mercredi midi

ABONNEMENT ANNUAL  
195 \$ + T.P.S. et T.V.Q

DÉPÔT LÉGAL  
Bibliothèque nationale du Québec,  
3<sup>e</sup> trimestre Courrier de 2<sup>e</sup> classe  
enregistrement 7727

RÉSEAU SÉLECT  
Maison de représentation nationale

Certifié PEFC

Ce produit est issu de forêts gérées durablement et de sources contrôlées

[www.pefc.org](http://www.pefc.org)

**Place aux lettres ouvertes!**

La Relève permet aux lecteurs d'exprimer leur libre opinion dans ses pages en utilisant des propos respectueux et civilisés. Le journal n'assume pas pour autant le contenu des lettres ouvertes de même que les positions défendues par les signataires.



## Suggestion de lecture par Pierre Chagnon

### Les lieux de pouvoir au Québec Par Marco Bélair-Cirino et Dave Noël

Voilà un petit livre de 250 pages avec quelques photographies en noir et blanc qui raconte comment certaines décisions politiques ont été prises au Québec depuis 1867 et dans quels lieux.

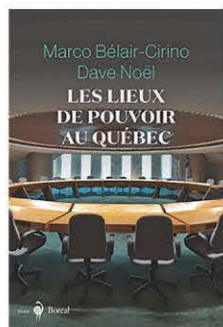
Que ce soit dans le Vieux-Québec ou sur la Grande Allée ou à Sainte-Foy, vous apprendrez quels étaient les lieux favoris de ces politiciens qui, peut-être, entre deux verres de scotch, prenaient des décisions de nature à chambouler le Québec tout entier. Bon, il ne faut quand même pas trop exagérer. Il est question des édifices publics, des motels, des hôtels de luxe et des restaurants, bien entendu, avec des salons privés.

Robert Bourassa avait pris l'habitude de coucher dans un modeste motel à Sainte-Foy. Monsieur Parizeau vivait dans une somptueuse résidence appelée l'Élysette. Maurice Duplessis aimait bien dormir au Château Frontenac. Jean Charest et Pauline Marois logeaient à l'édifice Price, genre garçonnière. (L'Édifice Price est un immeuble de 18 étages situé à Québec. C'est le seul gratte-ciel à l'intérieur des murs du Vieux-Québec, et un des plus vieux au Canada. Il a été construit au début des années 1930 pour la compagnie Price Brothers, lançant une controverse liée à la conservation du Vieux-Québec.) Quant à Monsieur Bouchard, si ma mémoire est bonne, il vivait dans une minuscule pièce au bunker.

Il y a une rare photo de monsieur Parizeau surveillant simultanément trois écrans de télévision le soir du référendum où ses paroles concernant l'argent et le vote ethnique sont devenues des classiques. Il était alors dans une suite au Palais des congrès de Montréal, endroit sinistre que Lisette Lapointe n'aimait vraiment pas.

Un important politicien s'est fait rembourser une facture de 20\$ pour la location d'un pantalon essentiel à ses fonctions. Eh oui! Vous pourriez vous rappeler que le 24 septembre 1981, un personnage qui se disait être le descendant direct du pharaon Toutankhamon est entré sans problème au Parlement muni d'une épée. Il réclamait un emploi, une limousine avec chauffeur et, pourquoi pas, une rencontre avec le premier ministre. À la page 163, je ne vous dis pas pourquoi monsieur Lucien Bouchard est vraiment fâché contre son président de l'Assemblée nationale, Jean-Pierre Charbonneau. Pourquoi, pensez-vous que monsieur Jean Charest rompt avec la tradition et décide de ne pas escorter le nouveau président de l'Assemblée nationale jusqu'à son siège?

Petit livre amusant, pas du tout sérieux, historique et disponible à la bibliothèque de Boucherville.



## Diane Lapointe |

### La Ville de Boucherville a mis ses drapeaux en berne



Pour manifester son soutien et sa solidarité, la Ville de Boucherville a mis ses drapeaux en berne à la suite de la tuerie survenue en Nouvelle-Écosse.

Rappelons que 23 personnes, dont la policière de la Gendarmerie royale du Canada Heidi Stevenson, ont trouvé la mort dans cette tuerie qui est déjà considérée comme l'une des plus meurtrières de l'histoire du Canada.

### Longueuil verse 200 000\$ au Fonds d'urgence de Centraide

La Ville de Longueuil a versé une subvention de 200 000\$ à Centraide du Grand Montréal.

Cette somme sera consacrée aux organismes desservant Longueuil qui offrent des services essentiels à la population. Elle contribuera plus spécifiquement à la mise en place des mesures exceptionnelles de soutien aux personnes isolées et vulnérables, notamment en assurant le maintien des activités liées à la sécurité alimentaire, dans le contexte de la pandémie de COVID-19.

## Les professionnels

**SERGE HAMEL D.D.** 17031  
Denturologiste  
Fabrication et réparation de prothèses dentaires amovibles  
450-655-3516  
655, Marie-Victorin, Boucherville, J4B 1X6  
Du lundi au jeudi  
Interac MasterCard VISA

La solution aux problèmes d'infiltration d'eau et d'humidité  
17029  
**FINAL FISSURE**  
R.B.Q. 8317-8715-43  
• Réparation de fissures de solage  
• Imperméabilisation de fondation avec membrane élastomère  
• Inspection de drain français par caméra  
• Drain Français :  
• Réparation • Nettoyage  
• Installation  
• Enlèvement de pyrite  
• Ocre ferreuse  
• Installation de margelles  
Denis Bélanger prop.  
450.641.9667  
Garantie de 10 ans sur la membrane, par le fabricant Suprême Inc.

### Des prix pour le Club de photo

Des membres du Club photo de Boucherville se sont à nouveau démarqués cette année. Daniel Forand a remporté la première place au concours provincial « Les Clubs photo s'exposent » organisé par la Société de promotion de la photographie du Québec et le Musée national de la photographie de Drummondville et dont une quarantaine de clubs du Québec ont participé.

Par ailleurs, une photo de Jean-François Ménard a été sélectionnée par l'Association canadienne d'art photographique parmi les quinze qui représenteront le Canada à la compétition internationale des Quatre Nations 2020. Les clubs participants viennent du Canada, de l'Australie, de la Nouvelle-Zélande et de l'Afrique du Sud.



Avec cette photo, Daniel Forand a remporté la première place au concours provincial « Les Clubs photo s'exposent ».

Jean-François Ménard a été sélectionné par l'Association canadienne d'art photographique parmi les quinze photographes qui représenteront le Canada à la compétition internationale des Quatre Nations 2020.

### Christine Sparrow, une leader du milieu communautaire

La directrice générale du Centre d'action bénévole de Boucherville (CABB) fait partie de la cohorte 2020 Leadership au féminin de la Chambre de commerce et d'industrie de la Rive-Sud. M<sup>me</sup> Sparrow qui a entre autres créé le Carrefour du bénévolat a pu compter, dans la dernière année seulement, sur 977 bénévoles qui ont réalisé 31 798 heures de bénévolat. Elle travaille à tisser des liens entre son milieu et celui



des affaires afin de démystifier et de valoriser l'apport du communautaire dans la société. Elle planche présentement sur la Maison du bénévolat de Boucherville qui réunira quatre organismes complémentaires sous le même toit.

Jacques-Olivier Thibeault 17017  
COURTIER IMMOBILIER RÉSIDENTIEL  
514.377.4613  
jothibeault@propiodirect.com  
Proprio Direct  
PLACE D'AFFAIRES  
100, boul. Montville bureau 100,  
Boucherville (QC) J4B 5M4.

Vendirect.ca 17016  
agence immobilière  
Jean-Pierre Lebrun  
Courtier immobilier  
jplebrun@vendirect.ca  
Cell. : (514) 214-4776 Depuis 1992

RE/MAX  
PIERRE PHILIBERT 17037  
COURTIER IMMOBILIER AGRÉÉ  
450-449-4411  
RE/MAX SIGNATURE  
ALÉANCE IMMOBILIERE

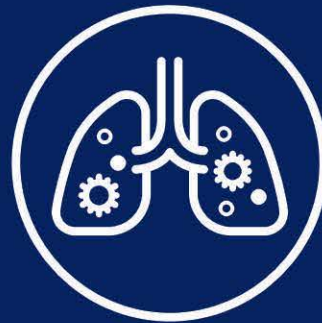
La maladie à coronavirus (COVID-19)  
cause une infection respiratoire  
pouvant comporter les symptômes suivants :



Fièvre



Toux



Difficultés  
respiratoires

Se protéger,  
ça sauve des vies.



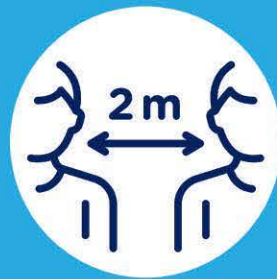
Toussez dans  
votre coude



Jetez vos  
mouchoirs



Lavez  
vos mains



Gardez vos  
distances



Restez  
à la maison

[Québec.ca/coronavirus](https://quebec.ca/coronavirus)

☎ 1 877 644-4545