



Ensemble, engagés vers la réussite!



Rapport annuel  
2009-2010

09-10

# Ensemble, engagés vers la réussite!

L'année 2009-2010 marque le véritable début de l'implantation du plan stratégique 2009-2014 de la Commission scolaire des Trois-Lacs. Au cours de l'année, nous avons pris le temps de présenter, à tous les services, les écoles et les centres, chacun des objectifs du plan stratégique et, ensemble, nous avons établi des cibles précises pour nous assurer d'atteindre les objectifs visés. Des rencontres avec chacune des directions d'établissement ont également permis de mettre en lumière les points de convergence entre le plan stratégique de la Commission scolaire et les différents projets éducatifs des écoles.

La table est donc mise pour les prochaines années et les résultats sont déjà encourageants. Notons, par exemple, le taux de décrochage qui est en diminution. Les plus récentes données, soit celles de 2008-2009, montrent un taux annuel des sorties sans diplôme ni qualification de 15,4 %. Nous sommes conscients qu'il reste un travail important à faire pour diminuer l'abandon scolaire chez les garçons, qui sont deux fois plus nombreux que les filles à décrocher. C'est pourquoi nous avons beaucoup insisté sur la formation des enseignants pour le développement de stratégies d'enseignement répondant aux besoins propres des garçons.

Le dépôt du rapport annuel est une occasion qui nous est donnée de remercier publiquement tout le personnel de la Commission scolaire. Ils sont près de 2000, à temps plein ou partiel, à donner la priorité à la réussite des élèves et à leur bien-être afin qu'ils deviennent les citoyens responsables de demain.

Par la même occasion, nous remercions les membres du conseil des commissaires et du comité de parents pour leur excellent travail. À tous les parents qui s'impliquent dans la vie éducative de leurs jeunes, nous vous en sommes reconnaissants. Les partenaires de la Commission scolaire sont de plus en plus nombreux, car la réussite en éducation est une question d'implication collective, et nous sommes heureux de la collaboration que nous avons avec chacun d'eux.

Nous espérons qu'à la lecture de ce rapport annuel, vous en apprendrez davantage sur notre Commission scolaire et nos projets, ainsi que sur le dynamisme et le rôle de notre organisation.



La directrice générale,



La présidente,

# Plan stratégique 2009-2014

## Notre mission

Offrir des voies d'accès à la réussite pour permettre à tous les élèves jeunes et adultes de devenir des citoyens responsables et engagés dans leur milieu.

## Notre vision

La réussite signifie l'obtention de résultats observables, mesurables et reconnus qui rendent compte du développement de l'élève et de ses progrès continus. Il importe de proposer à l'élève des objectifs clairs, concrets et réalistes, sachant d'emblée que les résultats différeront selon les capacités de chacun. Pour ce faire, l'élève doit bénéficier de conditions optimales : un environnement propice, des approches pédagogiques et des parcours scolaires adaptés à ses aptitudes, besoins et champs d'intérêt.

## Nos valeurs

réussite – rigueur – équité – respect



Ensemble, engagés vers la réussite!

09-10

# Plan stratégique 2009-2014

## Nos orientations

### **Orientation 1**

Soutenir et promouvoir de diverses façons le développement et la réussite de l'élève, notamment en l'incitant à se dépasser.

### **Orientation 2**

Valoriser, dans sa spécificité, le rôle de chaque acteur du milieu et en prioriser son développement et son épanouissement à la Commission scolaire des Trois-Lacs.

### **Orientation 3**

Promouvoir et établir des pratiques équitables et collaboratives, en pédagogie comme en gestion.

### **Orientation 4**

S'inspirer des principes relevant du développement durable dans le soutien aux pratiques liées à la pédagogie et à la gestion.

### **Orientation 5**

Inciter nos divers partenaires à la collaboration dans le développement de projets liés aux priorités de la planification stratégique.



# Résultats obtenus en lien avec le plan stratégique 2009-2014

Taux de diplomation et de qualification de l'année 2008-2009 – bilan en mai 2010\*

**84,2 %, soit le meilleur taux dans les commissions scolaires de la Montérégie**

\* Les données de l'année 2009-2010 ne sont pas disponibles au moment de publier

## Statistiques – Résultats 2009-2010 (juin)

### Réussite en français

Taux de réussite en lecture et en écriture au **primaire**, en classe ordinaire

	En lecture		En écriture
1 <sup>er</sup> cycle	94,99 %	1 <sup>er</sup> cycle	93,87 %
2 <sup>e</sup> cycle	93 %	2 <sup>e</sup> cycle	92,90 %
3 <sup>e</sup> cycle	93,04 %	3 <sup>e</sup> cycle	93,40 %

Taux de réussite en lecture et en écriture au **secondaire**, en classe ordinaire

	En lecture		En écriture
1 <sup>er</sup> cycle	77,22 %	1 <sup>er</sup> cycle	71,09 %
3 <sup>e</sup> secondaire	79,84 %	3 <sup>e</sup> secondaire	77,98 %
4 <sup>e</sup> secondaire	83,19 %	4 <sup>e</sup> secondaire	78,87 %
5 <sup>e</sup> secondaire	80,76 %	5 <sup>e</sup> secondaire	82,29 %

## Taux de réussite en français à l'épreuve du MELS, au **primaire**

En lecture	En écriture
84 %	90 %

## Taux de réussite en français (écriture) à l'épreuve unique du MELS, en **5<sup>e</sup> secondaire**

85 %
------

## Amélioration de la réussite et de la persévérance chez certains groupes cibles, dont les élèves handicapés et en difficulté d'apprentissage et d'adaptation (EHDA)

Taux de réussite en lecture des élèves des classes de soutien au 1<sup>er</sup> cycle du secondaire

2006-2007	29,27 %
2007-2008	53,01 %
2008-2009	54,17 %
2009-2010	69,74 %

## Augmentation du nombre d'élèves en formation professionnelle

Proportion des élèves de moins de 20 ans inscrits dans un programme de formation professionnelle à la Commission scolaire des Trois-Lacs en 2009-2010

30 %
------

Selon les résultats aux épreuves uniques ministérielles de juin 2009, la Commission scolaire des Trois-Lacs se classe 27<sup>e</sup> parmi l'ensemble des commissions scolaires du Québec (72). Le taux de réussite de nos élèves s'est situé à 87,2 %, une augmentation de 7,2 points par rapport à l'année précédente et un écart positif de 1,6 point avec la moyenne provinciale du secteur public.

Source : Le ministère de l'Éducation, du Loisir et du Sport



Au cours de l'année 2009-2010 le conseil des commissaires s'est réuni à l'occasion de neuf séances régulières et d'une séance extraordinaire. Le comité exécutif, quant à lui, s'est réuni à dix reprises. Les membres du conseil des commissaires sont tous membres des comités internes de la Commission scolaire et participent, en plus des séances régulières, aux rencontres prévues au calendrier de ces comités.

Les commissaires participent à des rencontres extérieures, des formations et des événements liés à l'éducation, à la culture, et au développement social et économique :

- Table d'éducation interordres de la Montérégie
- Conseil d'administration du Regroupement des commissions scolaires de la Montérégie
- Lancement du Sentier des arbres-emblèmes de Soulanges, à Saint-Polycarpe
- Forum régional de l'eau de Vaudreuil-Soulanges
- Assemblée générale annuelle de l'Association des gens d'action de Vaudreuil-Soulanges
- Gala *Ovations* Vaudreuil-Soulanges
- Lancement régional des Journées montérégiennes de la persévérance scolaire
- Inauguration du Centre montérégien de réadaptation, à Vaudreuil-Dorion
- Remise des prix de la Montérégie du concours *Chapeau, les Filles!*
- Soirée reconnaissance 2010 du Regroupement des commissions scolaires de la Montérégie, à Granby
- Olympiades provinciales en formation professionnelle, à Québec

Les commissaires démontrent leur intérêt et ils apportent leur support par leur présence dans les établissements et dans la communauté :

- Accueil du nouveau personnel de la Commission scolaire
- Cérémonie de remise des médailles académiques du Gouverneur général du Canada et des prix du Lieutenant-gouverneur du Québec

- Inauguration de la bibliothèque de l'école Sacré-Cœur, à Saint-Polycarpe
- Concert de Noël des harmonies de l'école secondaire de la Cité-des-Jeunes
- Expo-formation des écoles secondaires et du multicentre des Trois-Lacs
- Exposition *Mes contes et légendes*, dessins d'enfants, au Musée régional de Vaudreuil-Soulanges;
- Portes ouvertes pour souligner le nouveau programme de formation en conduite de chariots élévateurs et de préposé d'entrepôt
- Soirée Hommage aux retraités de la Commission scolaire
- Soirée reconnaissance du centre des Belles-Rives
- Gala Méritas de l'école secondaire Soulanges
- Gala des finissants de l'école secondaire du Chêne-Bleu
- Gala des finissants de l'école secondaire de la Cité-des-Jeunes

Le conseil des commissaires a adopté les politiques et les règlements suivants :

- Politique relative à la vérification des antécédents judiciaires
- Politique de communication
- Règles pour le passage de l'enseignement primaire à l'enseignement secondaire
- Règlement sur la procédure d'examen et de traitement des plaintes formulées par les élèves ou leurs parents
- Document sur l'inscription des élèves 2010-2011

## Projet de division en dix circonscriptions électorales

La Commission scolaire des Trois-Lacs a procédé à une nouvelle division de son territoire en circonscriptions électorales. À la suite des modifications de la procédure de délimitation du territoire à des fins électorales, prévue au chapitre III de la *Loi sur les élections scolaires*, l'article 6 de la Loi fixe le nombre de circonscriptions électorales selon le nombre d'électeurs. Le nombre d'électeurs est de 84 889 au 1<sup>er</sup> janvier 2010. Pour le nouveau projet de division du territoire électoral de la Commission scolaire des Trois-Lacs, le nombre de circonscriptions est fixé à 10 puisque le nombre d'électeurs est supérieur à 70 000, mais inférieur à 150 000.

En vue des élections générales qui étaient prévues le 6 novembre 2011, le projet de division a été présenté au comité de gouvernance et d'éthique et a été adopté par le conseil des commissaires, le 11 mai 2010. La ministre de l'Éducation, du Loisir et du Sport a cependant annoncé, au printemps 2010, le report des élections.

## Nomination du protecteur de l'élève

Considérant la *Loi sur l'instruction publique* (L.R.Q., c.1-13.3, articles 9 à 12, 13, 26, 220.2 et 457.3) et le *Règlement sur la procédure d'examen des plaintes établie par une commission scolaire* (L.R.Q., c.1-13.3, a.457.3; 2008, c.29, a.32), qui déterminent certaines obligations à la Commission scolaire, dont celle d'embaucher un protecteur de l'élève,

les commissaires ont entériné l'octroi du contrat de services de protecteur de l'élève pour une durée de 3 ans, débutant le 1<sup>er</sup> juillet 2010.

## Éthique et déontologie

Conformément à la *Loi sur l'instruction publique*, le **code d'éthique et de déontologie** du conseil des commissaires concerne les devoirs et les obligations de chacun de ses membres. Au cours de l'année 2009-2010, aucun manquement aux règles du code n'a été relevé. Le code d'éthique et de déontologie est accessible à la population, sur demande, ou dans le site Internet de la Commission scolaire à [www.csttrois-lacs.qc.ca](http://www.csttrois-lacs.qc.ca), section *L'organisation*, rubrique *Conseil des commissaires*.

## Compte rendu des séances du conseil des commissaires

Vous pouvez prendre connaissance des procès-verbaux des séances du conseil des commissaires et consulter l'intégral des décisions, en visitant le site Web de la Commission scolaire, à [www.csttrois-lacs.qc.ca](http://www.csttrois-lacs.qc.ca), section *L'organisation*, rubriques *Conseil des commissaires* et *Comité exécutif*.



Ensemble, engagés vers la réussite!

09-10

# Les comités



## Le comité de parents

Au cours de l'année 2009-2010, le comité de parents a tenu des rencontres mensuelles et la Direction générale s'y est présentée afin d'informer ses membres sur les sujets d'actualité à la Commission scolaire. Le comité a été consulté sur divers sujets dont l'inscription des élèves 2010-2011, les actes d'établissement et le plan triennal, le calendrier scolaire, les règles de répartition des revenus généraux, le règlement sur la procédure d'examen et de traitement des plaintes formulées par les élèves ou leurs parents et les règles pour le passage de l'enseignement primaire à l'enseignement secondaire.

Le principal but du comité de parents est de faciliter l'implication des parents et c'est dans cette optique que la prochaine année s'orientera.

## Le comité consultatif des services aux élèves handicapés et aux élèves en difficulté d'adaptation ou d'apprentissage (EHDA)

Ce comité s'est réuni à huit reprises, de septembre à avril 2010. Toujours avec son souci de bien informer les parents et d'offrir, pour leurs enfants, des services adéquats, le comité a reçu des spécialistes des services ou des écoles de la Commission scolaire. L'association de parents PANDA (Parents aptes à négocier avec un déficit d'attention avec ou sans hyperactivité) de Vaudreuil-Dorion, un représentant du centre de santé et des services sociaux de Vaudreuil-Soulanges (CSSSVS) et une conférencière, madame Mireille de Palma, membre d'un comité consultatif des services aux élèves handicapés et aux élèves en difficulté d'adaptation ou d'apprentissage (CCSEHDA) depuis plus de 14 ans, et mère d'un enfant autiste, figurent également parmi les invités reçus en cours d'année.

## Le comité consultatif du transport scolaire

Les membres du comité consultatif du transport se sont réunis à trois reprises afin de discuter de sujets reliés au transport des élèves. La Commission scolaire a déboursé 9 327 147 \$ pour transporter 10 642 élèves. Elle a utilisé 161 autobus et minibus, véhicules adaptés et berlines, qui ont parcouru plus de 3 229 millions de kilomètres de septembre à juin. En cours d'année, le personnel du transport scolaire a procédé au contrôle et à la vérification du kilométrage de 695 parcours avec 15 transporteurs. Par ailleurs, dans le cadre de la campagne de sécurité annuelle, les responsables du transport scolaire ont visité 17 écoles primaires, en collaboration avec la Sûreté du Québec, dans le but de sensibiliser les jeunes à la prudence. De nouvelles cartes géographiques du territoire de la Commission scolaire ont également été conçues à la suite d'un travail de préparation réalisé par le Bureau du transport.

# La Commission scolaire des Trois-Lacs en chiffres

## Les élèves au secteur jeunes

- 13 488 élèves au secteur jeunes, soit 171 élèves de moins que l'année précédente :
- 1188 au préscolaire;
- 7076 au primaire;
- 5224 au secondaire;
- 3103 élèves réguliers et 1147 élèves sporadiques dans les services de garde.



Ensemble, engagés vers la réussite!

## Les élèves au multicentre des Trois-Lacs

- 447 élèves ETP\* au centre de formation professionnelle Paul-Gérin-Lajoie;
- 81 élèves ETP\* à l'atelier-école Les Cèdres (formation professionnelle en conduite d'engins de chantier);
- 337 élèves ETP\* au centre des Belles-Rives (formation générale aux adultes).

\*ETP=équivalent temps plein

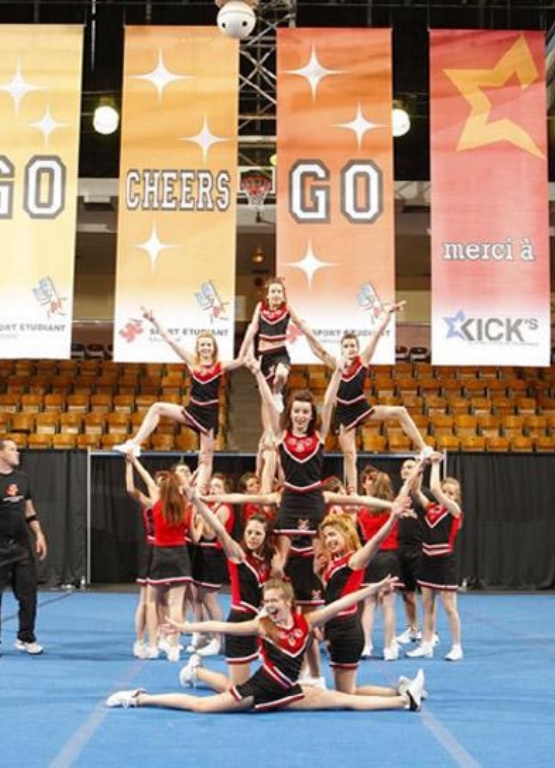
# La Commission scolaire des Trois-Lacs en chiffres

## Le personnel

	Temps plein	Temps partiel	Total
Personnel enseignant	902	221	1123
Personnel de soutien			
Secteur général	199	27	226
Services de garde	75	98	173
Surveillance des dîners	---	127	127
Adaptation scolaire	26	70	96
Personnel professionnel	81	9	90
Total	1283	552	1835

## Autres statistiques

Congés de maternité	99
Retraités 2009-2010	31
25 ans en éducation au 30 juin 2010	22
Employés demeurant sur notre territoire	1170



## Retombées économiques significatives pour la région de Vaudreuil-Soulanges

Quelque 1100 employés demeurent sur le territoire, contribuant ainsi tant à l'économie locale qu'à la vie socioculturelle. Par ailleurs, la Commission scolaire s'est approvisionnée auprès de 408 fournisseurs locaux, représentant plus de 15 millions de dollars en biens et en services sur le territoire.

## État des résultats de l'exercice terminé le 30 juin 2010

Le 30 octobre 2010, la Commission scolaire des Trois-Lacs a publié un avis public présentant ses états financiers de l'exercice terminé le 30 juin 2010. Ceux-ci ont été déposés en séance publique du conseil des commissaires qui s'est tenue le mardi 9 novembre 2010 au centre administratif et culturel de la Commission scolaire.

# La réussite des élèves

En 2009-2010, voici certains moyens prioritaires qui ont été mis de l'avant pour soutenir l'atteinte des objectifs de l'orientation 1 du plan stratégique 2009-2014.



**Orientation 1 :** *Soutenir et promouvoir de diverses façons le développement et la réussite de l'élève, notamment en l'incitant à se dépasser.*

Objectifs	Moyens
Soutenir l'apprentissage et la persévérance scolaire de tous les élèves, en tenant compte plus spécifiquement des besoins propres aux garçons.	<ul style="list-style-type: none"><li>• Offre d'activités de formation continue et soutien à l'actualisation des plans de formation continue des écoles en lien avec la réussite des garçons, l'intervention auprès des élèves allophones, la différenciation pédagogique, les pistes d'adaptation pour soutenir la réussite des élèves à risque et certains élèves HDAA, la gestion de classe, l'harmonisation des pratiques, la démarche d'évaluation, l'intégration des TIC ainsi que la mise en œuvre de la politique culturelle.</li><li>• Soutien à l'implantation du renouveau pédagogique en 5<sup>e</sup> secondaire et mise en œuvre d'un plan triennal de formation pour les enseignants en sciences au secondaire.</li><li>• Accompagnement des équipes-écoles pour mettre en place une démarche orientante concertée pour guider l'élève dans son cheminement scolaire.</li><li>• Implantation du cours <i>Exploration de la formation professionnelle</i>, dans le cadre d'un projet particulier pour les élèves de 15 ans, comprenant le développement d'ateliers d'expérimentation avec le centre de formation professionnelle Paul-Gérin-Lajoie et l'accompagnement aux enseignants.</li><li>• Information et organisation du concours en entrepreneuriat.</li></ul>
Soutenir le développement de pratiques pédagogiques prometteuses favorisant l'apprentissage du français chez nos élèves.	<ul style="list-style-type: none"><li>• Offre d'activités de formation continue et soutien à l'actualisation des plans de formation continue des écoles pour la mise en place des dispositifs favorisant l'écriture hebdomadaire et la lecture quotidienne ainsi que l'enseignement et l'apprentissage des stratégies de lecture et d'écriture, dans toutes les disciplines.</li><li>• Mise en œuvre du plan d'action pour le soutien aux bibliothèques scolaires.<ul style="list-style-type: none"><li>○ <i>Embauche d'une bibliothécaire.</i></li><li>○ <i>Soutien au développement et à l'aménagement des bibliothèques scolaires.</i></li></ul></li></ul>



**Orientation 1 : Soutenir et promouvoir de diverses façons le développement et la réussite de l'élève, notamment en l'incitant à se dépasser.**

Objectifs	Moyens
<p>Diversifier les parcours de formation pour mieux répondre aux besoins de qualification et de diplomation de l'ensemble de nos élèves tant performants, réguliers que ceux en difficulté.</p>	<ul style="list-style-type: none"> <li>• Accompagnement des équipes-écoles dans l'encadrement de leurs élèves au regard de leur parcours scolaire et de leur démarche d'orientation scolaire et professionnelle.</li> <li>• Formation et accompagnement des enseignants pour la mise en place du parcours de formation axé sur l'emploi.</li> <li>• Accompagnement des directions pour assurer un passage harmonieux des élèves du primaire vers le secondaire.</li> </ul>
<p>Soutenir et développer des stratégies d'intervention particulières pour les élèves éprouvant des difficultés dans leur cheminement scolaire.</p>	<ul style="list-style-type: none"> <li>• Offre d'activités de formation continue et soutien à l'actualisation des plans de formation continue des écoles pour le compte des caractéristiques et préalables des élèves à risque et des élèves HDAA, incluant la gestion des comportements difficiles et la démarche du plan d'intervention.</li> <li>• Offre d'activités de stimulation ergothérapique à l'éducation préscolaire aux élèves à risque.</li> </ul>
<p>Contribuer à maintenir chez nos élèves des habitudes sécuritaires et un mode de vie sain et actif.</p>	<ul style="list-style-type: none"> <li>• Soutien à la mise en œuvre des actions suivantes inhérentes au plan d'action du MELS pour prévenir et traiter la violence. <ul style="list-style-type: none"> <li>○ <i>Portrait des actions réalisées dans les écoles pour prévenir et traiter la violence.</i></li> <li>○ <i>Portrait des manifestations de violence à l'école.</i></li> <li>○ <i>Planification et réalisation d'actions efficaces en vue d'agir tôt, dans l'accompagnement des victimes et témoins et des élèves suspendus et expulsés.</i></li> </ul> </li> <li>• Diffusion auprès des psychoéducateurs et des directions d'école des moyens d'intervention efficaces pour prévenir et traiter la violence.</li> </ul>

# L'entretien et la modernisation des infrastructures



Ensemble, engagés vers la réussite!

En appui aux projets pédagogiques des écoles, du multicentre et des services, la Commission scolaire, par son personnel qualifié, assure l'entretien des équipements, des bâtisses et des terrains, de sorte que plus de 3500 dossiers sont traités annuellement.

En plus des investissements gouvernementaux de 1 740 823 \$ dans la circonscription de Soulanges et de 2 742 634 \$ dans la circonscription de Vaudreuil, pour la remise en état et le maintien des bâtiments des établissements, il y a eu l'annonce, en mai 2010, de la construction d'une nouvelle école dans la ville de Vaudreuil-Dorion et de l'agrandissement de l'école de la Samare à Notre-Dame-de-l'Île-Perrot, deux projets d'envergure pour les prochaines années.

La Commission scolaire est fière d'informer la population que sa consommation énergétique a diminué de quelque 29 301 gigajoules (GJ) en 2009-2010, par rapport à l'année de référence 2002-2003. Cette diminution représente annuellement 18 % de la consommation énergétique totale de la Commission scolaire et l'énergie nécessaire à l'alimentation de 233 maisons de la région de Vaudreuil-Soulanges pendant un an.



# La Culture

En lien avec l'orientation 5 du plan stratégique : « Inciter nos divers partenaires à la collaboration dans le développement de projets liés aux priorités de la planification stratégique » et l'objectif « Favoriser le développement d'ententes de collaboration avec nos partenaires », un travail de concertation avec différents partenaires a été réalisé pour la mise en œuvre du plan d'action de notre politique culturelle. Ce travail de collaboration avec la MRC et le milieu culturel enrichit nos actions et favorise l'atteinte des objectifs de notre politique. Il nous permet, entre autres, de contribuer de façon significative à la qualité de vie dans les établissements en valorisant l'épanouissement culturel des élèves et du personnel ainsi que de créer des conditions favorables permettant l'intégration de la dimension culturelle dans le quotidien des élèves et du personnel.

Pour en savoir davantage sur les projets culturels de la Commission scolaire des Trois-Lacs, visitez le site Une vague de culture à <http://ecoles.cstros-lacs.qc.ca/culture/>.



## Une vague de culture

# Information à la population

La Commission scolaire a posé plusieurs actions en matière de communication afin de mieux informer la population sur des sujets la concernant.

- Grippe A (H1N1) : Cette grippe a été au cœur de l'actualité à l'automne 2009. La Commission scolaire des Trois-Lacs a mis à exécution son plan de communication prévu à cette fin et publié, en ce sens, plusieurs avis, fiches d'information et communiqués de presse. De plus, elle a soutenu le secteur de la santé dans la vaste campagne de vaccination qui a été déployée.



D'autres communiqués de presse ont été émis dans les médias locaux, annonçant notamment :

- la nomination de la nouvelle directrice générale, Mme Sophie Proulx
- les initiatives prises pour venir en aide aux sinistrés à la suite du tremblement de terre en Haïti
- le lancement du plan stratégique 2009-2014
- la position de la Commission scolaire en faveur des élections scolaires et municipales simultanées.

Des conférences de presse ont également été organisées pour annoncer :

- l'agrandissement de l'école de la Samare
- **la construction d'une nouvelle école primaire à Vaudreuil-Dorion, le 10 mai 2010;**
- la mesure *Maintien des bâtiments 2009-2010*, à Saint-Polycarpe et à L'Île-Perrot
- l'activité *Soulanges en famille*, où des jeunes de 5<sup>e</sup> année ont participé au concours de poésie.

▲ Projet de construction de la nouvelle école

# Visibilité et rayonnement

La Commission scolaire a organisé sa première **cérémonie officielle dédiée aux récipiendaires des Médailles académiques du Gouverneur général du Canada et des Prix du Lieutenant-gouverneur du Québec.**

Onze élèves, du centre de formation professionnelle Paul-Gérin-Lajoie, des écoles secondaires Soulanges, du Chêne-Bleu et de la Cité-des-Jeunes, ont été honorés durant la cérémonie.

L'école Marguerite-Bourgeoys a fait parler d'elle dans le magazine Savoir de la Fédération des commissions scolaires du Québec par son **projet Défi Orthographe Plus.** Avec la collaboration d'une conseillère pédagogique, tous les enseignants de l'école mettent en pratique, quotidiennement, des stratégies gagnantes pour aider les élèves à comprendre les règles orthographiques et à enrichir leur vocabulaire.

L'école de l'Épervière a présenté **trois projets « verts »** au Fonds écomunicipalité IGA et a reçu la somme de 10 000 \$.

Plusieurs des écoles primaires de la Commission scolaire ont participé au **Défi Pierre Lavoie.**

L'école secondaire de la Cité-des-Jeunes a procédé au lancement du **Guide de la dysphasie**, une BD écrite par les élèves dysphasiques de l'école, publié notamment aux Éditions Vaudreuil.

Madame Diane Lachance, directrice adjointe au développement, à la promotion et aux services aux entreprises du multicentre des Trois-Lacs, a reçu un **prix partenariat pour la mise sur pied de l'école du manutentionnaire.** Cette école répond à la demande de main-d'œuvre de plus en plus grandissante dans le secteur de la manutention. Il est de plus un bel exemple de partenariat établi avec Emploi-Québec et deux entreprises du secteur de la manutention de la région, Genco et BM Manutention. Les prix Partenariat du Regroupement des commissions scolaires de la Montérégie (RCSM) soulignent la contribution de personnes dont l'engagement a permis de développer une concertation et un partenariat en vue de la réussite des élèves.



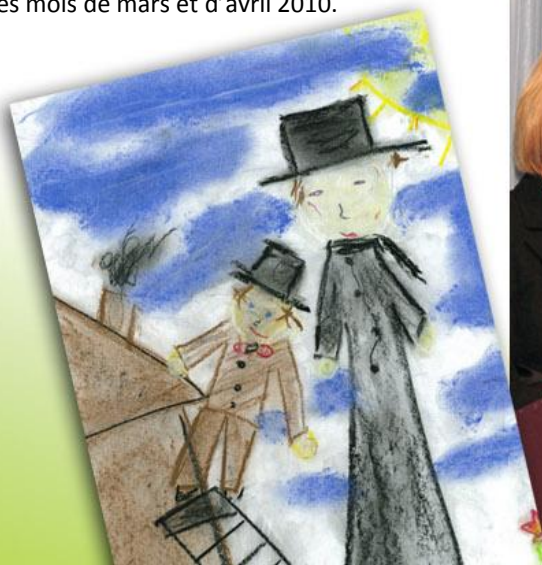
# Visibilité et rayonnement

Huit équipes d'élèves du primaire de la Commission scolaire ont participé au **Concours québécois en entrepreneuriat**. Des élèves des écoles à l'Orée-du-Bois et de l'Épervière sont devenus les lauréats locaux avec deux projets écolos. Le **projet Des boîtes récupérées de l'école à l'Orée-du-Bois** consistait en la transformation de boîtes de céréales en boîtes de classement. Avec leur **projet SACOLOVON** (sacs et savons écologiques), les élèves de l'**école de l'Épervière** ont trouvé un moyen original et écologique afin de sensibiliser leur entourage à la protection de l'environnement. Dans les deux cas, les élèves ont participé à toutes les étapes de fabrication et de mise en marché des produits. En plus de permettre à son école de devenir l'un des lauréats locaux, le projet SACOLOVON s'est également démarqué lors du Gala régional.

Le centre de formation professionnelle Paul-Gérin-Lajoie et le Centre local de développement (CLD) de Vaudreuil-Soulanges ont organisé le premier **Forum régional de l'eau de Vaudreuil-Soulanges**, qui s'est tenu le 9 octobre 2009.

Les élèves de la classe de M<sup>me</sup> Julie Bourdon, enseignante de 3<sup>e</sup> et 4<sup>e</sup> année à l'école Sainte-Justine ont reçu un **prix du Conseil québécois de la coopération et de la mutualité à l'école** pour leur projet de sensibilisation à la consommation des bouteilles d'eau.

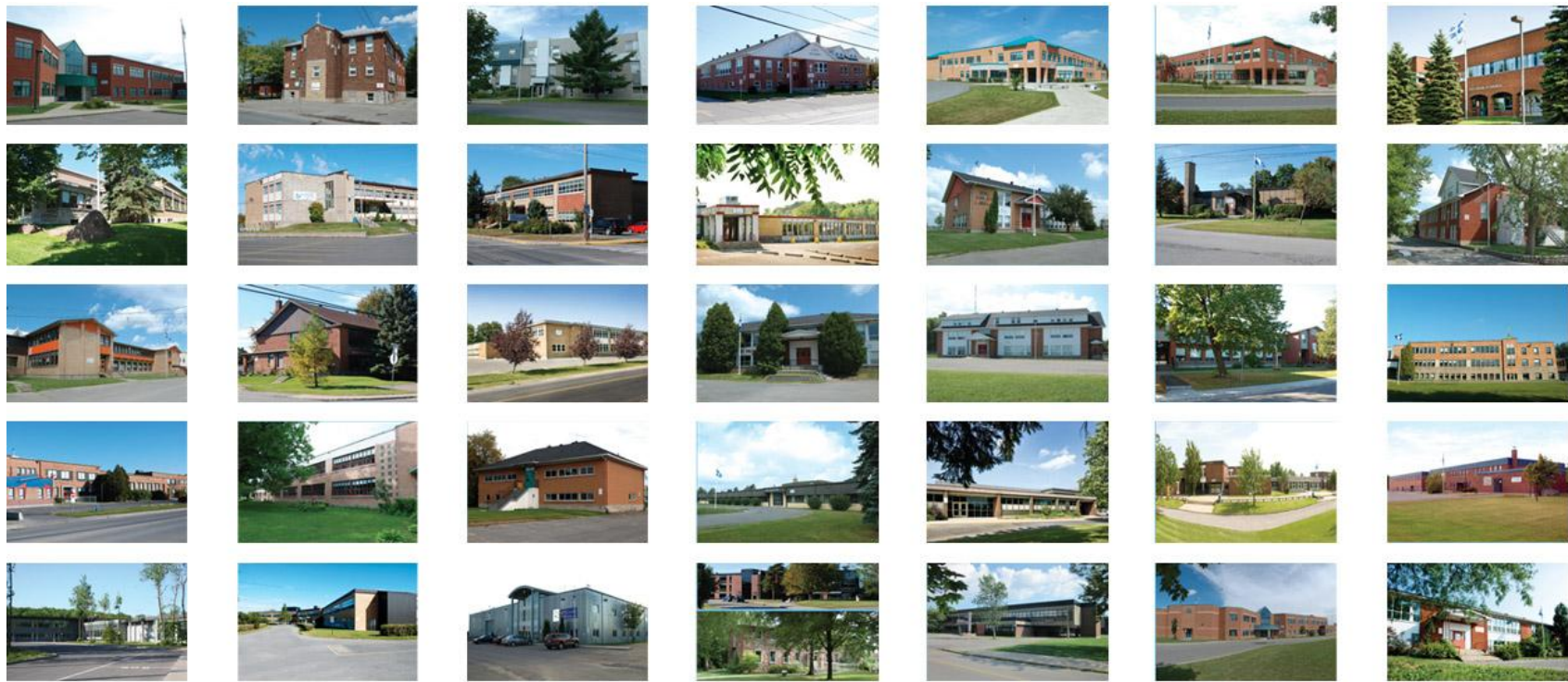
L'**exposition Mes contes et légendes** a tenu l'affiche au Musée régional de Vaudreuil-Soulanges du 31 janvier au 7 mars 2010. L'exposition a présenté les dessins de 113 enfants de 17 écoles primaires. Les 23 dessins gagnants ont été exposés dans le hall du centre administratif et culturel de la Commission scolaire durant les mois de mars et d'avril 2010.



Ensemble, engagés vers la réussite!



09-10



# Nos établissements

(suivant l'ordre des photos, de gauche à droite)

- À l'Orée-du-Bois
- Académie-Wilson
- Auclair
- Cuillierrier
- De la Riveraine
- De la Samare
- La Perdriolle
- Papillon-Bleu – Sainte-Trinité
- Papillon-Bleu – Saint-Jean-Baptiste
- François-Perrot
- Harwood
- Immaculée-Conception
- José-Maria
- Sainte-Marthe
- Marguerite-Bourgeois
- Notre-Dame-de-la-Garde
- Notre-Dame-de-Lorette
- Sacré-Coeur
- Sainte-Justine
- Sainte-Madeleine
- De l'Épervière
- Saint-Michel
- Saint-Thomas
- Saint-Zotique
- Virginie-Roy
- De la Cité-des-Jeunes – Lionel-Groulx
- De la Cité-des-Jeunes – Vaudreuil
- Léopold-Carrière
- Du Chêne-Bleu
- Soulanges
- Multicentre – Atelier-école Les Cèdres
- Multicentre – Belles-Rives
- Multicentre – Paul-Gérin-Lajoie
- De l'Éclusière
- Saint-Ignace

En tout temps, nous vous invitons à visiter le site Internet de la Commission scolaire à [www.cstois-lacs.qc.ca](http://www.cstois-lacs.qc.ca).  
Vous y trouverez des informations générales, les coordonnées de nos établissements, les avis publics, les communiqués, certaines publications et une fenêtre éducative et culturelle.



400, avenue Saint-Charles  
Vaudreuil-Dorion (Québec) J7V 6B1  
Téléphone : 514 477-7000  
Soulanges (sans frais) : 450 267-3700  
Télécopieur : 514 477-7024  
[www.cstois-lacs.qc.ca](http://www.cstois-lacs.qc.ca)

**Le rapport annuel 2009-2010**