

## Le Nouvelliste

Trois-Rivières  
Samedi 10 octobre 1992

## Informations générales

## Le lac Saint-Pierre

## Un paradis de chasse unique à protéger

Brigitte Trahan  
Maskinongé

Assis bien confortablement tout près d'un bon feu de foyer, à l'auberge de la pourvoirie Le nid d'aigle de Maskinongé, Yannik et Sylvie Dutrey, un couple de touristes français, dégustent un succulent canard noir qu'ils ont chassé quelques heures auparavant.

**Les activités récréatives reliées au lac Saint-Pierre génèrent des retombées économiques de 8 millions \$**

— page A2

En compagnie de leur guide, Mario Jasmin, ces visiteurs ont pu capturer à peu près de tout durant leur séjour: canard noir, outarde, bécasse, oie blanche et ce, dans le décor majestueux d'un site touristique presque unique au monde, le lac Saint-Pierre. Un site dont la réputation traverse les frontières puisque c'est dans la revue européenne «Plaisirs de la chasse» que le couple a entendu parler de ce paradis de la sauvagine où l'on chasse chaque année environ 60 000 oiseaux.

Situés à mi-chemin entre les grands centres de Montréal et Québec, le lac Saint-Pierre et ses magnifiques îles attirent annuellement environ 3500 chasseurs, selon une étude réalisée en 1987 par la Corporation pour la mise en valeur du lac Saint-Pierre (COLASP). Cette abondance des disciples de Nemrod, dont la majorité provient de la région de Montréal, fait en sorte, toutefois, que les ministères fédéral et provincial chargés de la protection de la nature commencent à s'inquiéter pour l'avenir du territoire.

## Captures trop faciles

Depuis quelques années, en effet, signale M. Charles Drolet, du Service canadien de la faune, on remarque une chute importante, voire inquiétante des populations de

celui d'élevage qui prend le dessus lors de l'hybridation.

Voilà des facteurs difficiles, voire impossibles à contrôler à partir du Québec. C'est pourquoi le Service canadien de la faune et le

d'attirer les oiseaux migrateurs pour mieux les capturer par la suite. Ces «trous appâtés» sont illégaux s'ils sont créés pendant le temps de la chasse. «Le règlement stipule qu'on doit cesser de faire des

part, et pense qu'on lui a joué un mauvais tour en déversant à son insu des poches de grain sur ses terres. Quoi qu'il en soit, il ne nie pas que cette pratique est courante tant chez les pourvoyeurs que chez les propriétaires de domaines privés autour du lac. C'est même une pratique nécessaire, dit-il, pour stimuler les oiseaux à aller ailleurs que dans le sanctuaire du gouvernement, un peu plus loin. «Tant qu'à frapper sur moi, dit-il, j'aimerais bien que le SCF frappe aussi sur tous les autres qui font la même chose. Après tout, la loi est pour tout le monde.»

Loin de vouloir nuire aux pourvoyeurs en faisant appliquer le règlement, M. Drolet admet que sans l'appâtage, il y a bien des endroits

où la sauvagine ne daignerait pas aller, ce qui serait un coup dur à l'économie engendrée par la chasse aux oiseaux aquatiques dans cette région.

«Les gens peuvent toutefois demander des autorisations spéciales pour appâter certains endroits mais ils doivent par contre chasser à une certaine distance de ces endroits», signale-t-il.

M. Drolet ajoute que la situation est tellement inquiétante pour certaines espèces qu'on a même déjà songé à interdire complètement l'appâtage et ce, en tout temps et en tout lieu. «Mais nous ne voulons pas mettre les pourvoyeurs à pied, non plus», dit-il conscient de l'impact qu'aurait cette mesure.



M. Reynald Dupuis, du Nid d'aigle, à Maskinongé, en compagnie de son guide, M. Mario Jasmin.

canards noirs et de sarcelles à ailes bleues dans la région du lac.

La forte pression de chasse à cet endroit y est certes pour beaucoup dans ce phénomène mais la destruction massive des terres humides américaines et québécoises où séjournent ces espèces, à diverses époques de leur migration, est presque en train d'avoir raison des populations. L'élevage du canard mallard aux États-Unis est un autre facteur important dans l'affaiblissement de la population de canards noirs au Québec. Relâchés en pleine nature durant la période de chasse, les mallards mâles entrent alors en compétition avec les noirs mâles pour la reproduction et c'est

MLCP, en collaboration avec la Gendarmerie royale du Canada et la Sûreté du Québec, ont décidé, cette année plus que jamais, de sévir sur le respect de lois visant à protéger la sauvagine.

Le principal problème à l'heure actuelle, sur le lac Saint-Pierre, ce n'est pas tant la quantité de chasseurs, mais bien la facilité avec laquelle ils peuvent abattre la sauvagine.

Nombreux sont les endroits, autour du lac, où les gens déversent des quantités importantes de grains et de céréales appelés «appâts» afin

«trous d'appâtage» 14 jours avant le début de la chasse. Ces derniers doivent être libérés de tout appât sept jours avant le début de la saison de chasse», explique M. Gervais Gagnon, chef de l'application de la loi au Service canadien de la faune.

Vers le 23 septembre, on s'en rappellera, quatre pourvoyeurs du lac Saint-Pierre, dont le Nid d'aigle, à Maskinongé, avaient été surpris avec des «trous appâtés» moins de 48 heures avant l'ouverture de la chasse.

Le propriétaire du Nid d'aigle, Reynald Dupuis, affirme qu'il a respecté les règlements, pour sa

## LES SÉMINAIRES SSQ VIE

(8ième session, 1992)

## Le nouveau Code civil du Québec

L'entrée en vigueur du nouveau Code civil du Québec en 1993 aura d'importantes répercussions sur la vie de toutes les citoyennes et tous les citoyens du Québec.

Devant l'importance de ces changements, SSQ VIE a conçu un séminaire d'une journée ou cours duquel 3 juristes d'expérience viendront présenter l'essentiel de cette réforme majeure. Les sujets suivants y seront traités: la famille, les biens, les successions, les obligations, les contrats d'assurance et les contrats codifiés. Ce séminaire présente un intérêt marqué pour les cadres, les professionnels et les administrateurs.

Le séminaire se tiendra dans votre région le **mercredi 4 novembre, de 9h00 à 17h00, à l'hôtel Delta, 1620, rue Notre-Dame.**

Les frais d'inscription sont de **125,00 \$ pour les assurés(e)s SSQ et de 160,00 \$ pour les non-assurés**, incluant les repas du midi, les pauses-café, le recueil de notes des animateurs, la T.P.S. et la T.V.Q.

**INSCRIVEZ-VOUS SANS TARDER!** Complétez et expédiez dès aujourd'hui le formulaire d'inscription ci-dessous à l'adresse indiquée. Hâtez-vous! Le nombre de places est limité.

Pour plus de détails concernant la tournée SSQ dans les autres régions du Québec, composez sans frais le **1 800 463-5525.**



## FORMULAIRE D'INSCRIPTION

(Trois-Rivières, le mercredi 4 novembre)

Nom \_\_\_\_\_

Adresse \_\_\_\_\_

N° de tél. Rés. ( ) \_\_\_\_\_ Bur. ( ) \_\_\_\_\_

Assuré(e) SSQ OUI  N° de contrat \_\_\_\_\_Non  (Assurés SSQ: 125 \$, non-assurés SSQ: 160 \$)Cajout: un chèque  un mandat-poste 

Veuillez découper et poster dès aujourd'hui avec votre paiement à:  
SSQ VIE  
Direction des affaires juridiques  
C.P. 10500  
Sainte-Foy (Québec) G1V 4H6  
Aucun remboursement ne sera accordé si une annulation est signalée dans les 7 jours précédant le séminaire.



## Session hiver 1993

Programmes de 1<sup>er</sup> cycle  
32 baccalauréats, 22 certificats  
(temps complet et temps partiel)

**Arts et sciences humaines**  
Anglais fonctionnel (C-1)  
Animation des groupes restreints (C-1)  
Application pédagogique de l'ordinateur (C-1)  
Arts plastiques (B-1) (C)  
Éducation (C)  
Éducation musicale (B)  
Enfance inadaptée (C)  
Enseignement en activité physique (B)  
Enseignement en adaptation scolaire (B-1)  
Enseignement en arts plastiques (B)  
Enseignement en études anglaises (B)  
Enseignement de la morale et de la religion catholiques au secondaire (B)  
Enseignement professionnel (C)  
Enseignement secondaire (B)

• profil en sciences sociales  
• profil en français et sciences sociales  
• profil en mathématiques et économique ou informatique ou géographie  
• profil en sciences pures  
• profil en mathématiques et sciences pures  
Études françaises (B)  
• profil études littéraires  
• profil langue et communication  
• profil langue et études littéraires

Français pour non-francophones (C)  
Généalogie (B-1)  
Gérontologie (C-1)  
Histoire (B)  
Philosophie (B)  
Psychologie (C)  
Recherche et rédaction (C)  
Sciences religieuses et pastorales (C-1)  
Théologie (B)  
Traduction (B-1) (C-1)

**Sciences pures, appliquées et de la santé**  
Biochimie (B-1)  
Biologie (B)  
Biophysique (B-1)  
Chimie (B-1)  
Génie chimique (B)  
Génie électrique (B)  
Génie industriel (B)  
Génie mécanique manufacturier (B)  
Informatique (B) (C-1)  
Informatique de gestion (C-1)  
Mathématiques (B)  
Nursing communautaire (C)  
Physique (B-1)  
Santé et sécurité au travail (C)  
Sciences de l'environnement (C-1)  
Sciences infirmières (B)

**Sciences sociales et de l'administration**  
Administration (B) (C)  
Comptabilité générale (C)  
Économique (B)  
Géographie (B)  
Gestion des ressources humaines (C-1)  
Recherche opérationnelle (B)  
Récréologie (B)  
Sciences comptables (B) (C)

(B) Baccalauréat (C) Certificat  
(B-1) (C-1) À temps partiel seulement

**Conditions d'admission**  
Détenir un diplôme d'études collégiales ou l'équivalent ou posséder des connaissances appropriées, une expérience jugée pertinente et être âgé(e) d'au moins vingt-deux (22) ans.

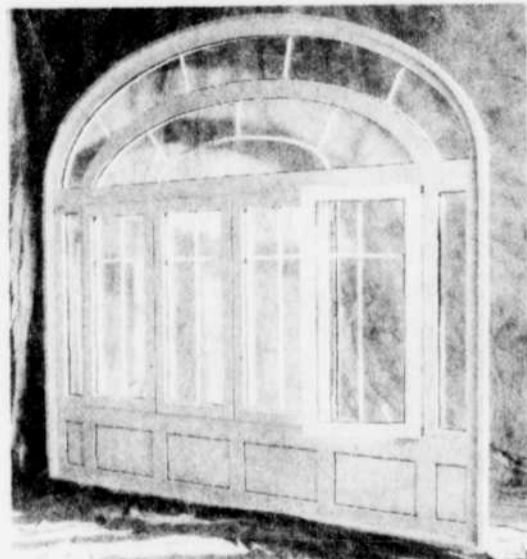
**Renseignements**  
Bureau du registraire  
Université du Québec  
à Trois-Rivières  
C.P. 500, Trois-Rivières  
Québec / G9A 5H7  
Tél.: (819) 376-5045

**Date limite pour admission et changement de programme**  
2 novembre 1992

## LA FENÊTRE À BATTANTS Fenergic TOUT PVC

Pourquoi choisir Fenergic et sa gamme de fenêtres Brüggmann série 81 tout PVC?

- Pour son triple coupe-froid soudé
- Pour sa structure monocoque
- Pour son PVC anti-choq de marque déposée Vestalut -BAU
- Pour ses profilés multichambres de haute précision (tolérances inférieures à 0,3 mm)
- Pour l'épaisseur de ses murs de 2,5 mm
- Pour son joint median
- Pour son renfort métallique
- Pour son principe d'égouttement d'eau



## VITRAGE SUPER R

Rendement supérieur (Isolation R 8)  
Réduit les rayons UV de 99%  
Réduit les bruits extérieurs

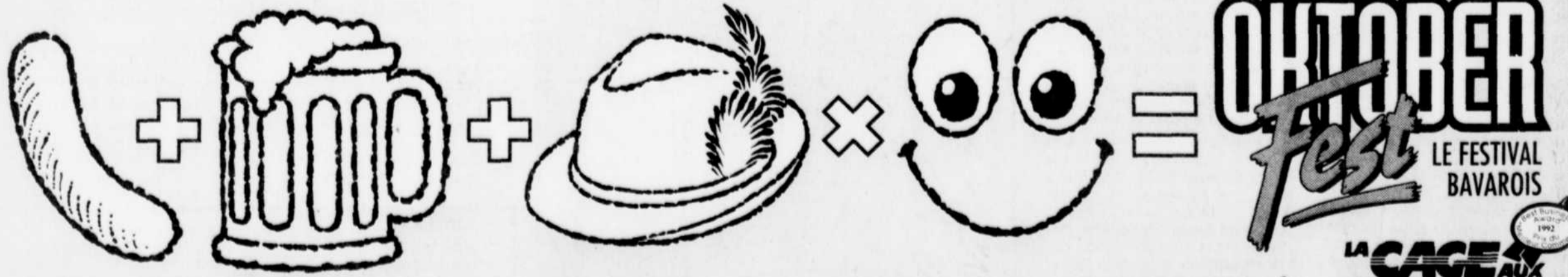
PORTES ET FENÊTRES  
J. M.  
**FERRON**

Tél.: (819) 296-2121 - 2282

1-800-567-7623

Fax: (819) 296-3333

1158, Sainte-Anne, Yamachiche (Québec) G0X 3L0



VENEZ FÊTER AVEC NOUS DURANT TOUT LE MOIS D'OCTOBRE, C'EST L'OKTOBERFEST À... **LA CAGE AUX SPORTS RESTAURANT**

Les activités récréatives reliées au lac Saint-Pierre

# Des retombées économiques évaluées à 8 millions \$

Brigitte Trahan  
Maskinongé

■ L'économie reliée à la chasse à la sauvagine dans le lac Saint-Pierre est importante. La fréquentation de l'endroit équivaut à 10 000 jours de récréation et les retombées économiques sont de l'ordre de 200 000 \$. L'ensemble des activités récréatives reliées au lac Saint-Pierre a été évalué, en 86-87, à 800 000 \$ de récréation par année et à 8 millions \$ de retombées économiques directes et indirectes, d'où l'importance de bien gérer le territoire.

Malgré les difficultés qui surgissent, la COLASP est très optimiste sur l'avenir du lac Saint-Pierre. «Cet endroit est appelé le «poumon du fleuve Saint-Laurent» et les marais qu'il comporte sont une véritable usine de filtration», assure le secrétaire de l'organisme, M. Paul Lemay.

Malgré cela, le Service canadien de la faune et ses collègues du MLCP ont jugé bon d'aménager une toute nouvelle aire de repos pour les oiseaux aquatiques d'environ huit kilomètres carrés, cet automne, où il est strictement interdit de chasser. Cette zone protégée s'étend entre Baie de Maskinongé, Pointe à la caravelle et Pointe au foin. Les bouées S-86 et S-100 délimitent les lieux. «Après une étude, on s'est rendu compte que cet endroit contient une forte concentration d'oiseaux migrateurs. Nous avons décidé d'en faire une aire de repos comme à Baie-du-Febvre», explique M. Jacques Voyer, agent d'information au MLCP.

**Observer**

La chasse est malgré tout considérée comme étant excellente, cette année. Mais il existe une alternative intéressante à cette forme de loisir. L'ornithologie est en train de devenir, elle aussi, une des activités les plus importantes du lac Saint-Pierre. En plus d'offrir des services de guide pour la chasse à la sauvagine, le Domaine du lac Saint-Pierre, propriété de M. René Béland, un amateur de plein air de longue



(Photo: Abel Gianni Corbo)

L'ornithologie commence à s'imposer comme une des activités importantes du lac Saint-Pierre. Sur notre photo, M. René Béland, du Domaine du lac Saint-Pierre, à Louiseville.

date, offre aux amateurs d'oiseaux des randonnées sur le lac afin de faire la découverte de la riche faune aquatique qu'on y trouve. M. Béland, dont le domaine est à Louiseville, vient à peine d'ouvrir son entreprise et voit l'avenir de façon très optimiste. Il n'est pas le seul. La COLASP fourmille actuelle-

ment de projets pour l'observation et la mise en valeur du lac.

D'ici à un an, un immense centre d'interprétation d'une valeur de 2 millions \$ verra le jour près du lac, à Louiseville. Ce centre sera doublé d'un club nautique de 80 places. Le creusage du bassin devrait d'ailleurs débuter dès cet automne.

## SEMAINE DESJARDINS du 11 au 17 octobre 1992



### CONCOURS

PLUS DE 20 000 \$ EN PRIX

Pour participer, procurez-vous le dépliant dans une caisse ou auprès d'une société Desjardins participante durant la Semaine Desjardins.

*Une question d'engagement. Une réponse payante!*



La caisse populaire  
Desjardins



Desjardins

L'incroyable force de la coopération.



«J'ai attrapé la fièvre des points à la Banque Nationale!»

Et un tas d'autres gens l'attrapent aussi! Ce n'est pas étonnant... La fièvre des points frappe fort à la Banque Nationale, la seule banque où l'on peut obtenir des Multi•points. Et la seule banque où l'on peut attraper la fièvre... des points!



BANQUE NATIONALE

PASSER À LA BANQUE N'A JAMAIS ÉTÉ AUSSI EXCITANT!

CLUB Multi points

DES MULTI-POINTS. OÙ ÇA? CHEZ LES PARTENAIRES SUIVANTS:



# Premier colloque régional sur l'intégration scolaire des élèves handicapés

## «Une question de gros bon sens...»

Isabelle Légaré  
Trois-Rivières

Des enfants rêvent de fréquenter l'école, la «vraie». Mais affectés d'un handicap physique ou intellectuel, ils n'ont pas accès à la classe régulière. Un premier colloque régional sur l'intégration scolaire des élèves handicapés devrait soulever, les 23 et 24 octobre, beaucoup de questions parmi les parents et intervenants du monde de l'éducation pour qui la rentrée est synonyme de devoirs moraux.

Les médias rapportent à l'occasion l'histoire d'un enfant handicapé mis à l'écart de ses petits camarades par la direction de l'institution qui invoque les coûts et responsabilités supplémentaires engendrés par sa prise en charge. «Ce n'est pas un manque de volonté de la part des commissions scolaires. Il faut, en fait, qu'elles soient mieux informées, qu'une communication s'installe entre les parents, la direction et les autres intervenants», a expliqué M. Alain Daigneault, coordonnateur du Regroupement d'organismes de promotion pour personnes handicapées, région 04

Nord. Des solutions seront proposées durant et après le colloque, espère M. Daigneault, qui constate que plusieurs enseignants s'inquiètent quant à l'implication qu'ils doivent assurer auprès d'enfants handicapés. «On a tous des préjugés. Mais l'idée du colloque est d'identifier, justement, les lacunes à combler. On va enlever beaucoup de poussière sans que cela se fasse dans la confrontation», a-t-il ajouté. Environ 150 personnes sont attendues aux quinze ateliers qui traiteront de la gestion d'une classe ré-

gulière, du burn-out ou de l'épuisement parental, de la place des parents dans la structure d'une commission scolaire, des programmes adaptés à l'enfant handicapé, etc. Sous le thème «L'intégration scolaire, c'est une question de gros bon sens... d'abord», le colloque accueillera également les conférenciers Gaston Perreault, président et directeur général de l'Office des personnes handicapées du Québec, ainsi que M. Jean-Marie Bouchard, de l'Institut du Québec en déficience mentale et docteur à l'Université du Québec à Montréal.



M. Alain Daigneault et Mme Caroline Boucher du Regroupement 04 Nord ont récemment dévoilé la programmation du premier colloque régional sur l'intégration scolaire des élèves handicapés.

## Il faut plus qu'une semaine d'éducation populaire

# L'union fait la force des familles

Trois-Rivières (IL)

Les organismes communautaires ont intérêt à faire front commun pour soutenir les familles dont les préoccupations nécessitent plus d'une semaine d'éducation populaire. C'est l'avis de Mme Colette Cloutier, intervenante sociale au CLSC Les Forges, qui estime que les activités organisées dans le cadre de la Semaine nationale de la famille sont trop souvent isolées et n'obtiennent qu'un impact ponctuel auprès de la population en quête de valeurs plus traditionnelles.

En 1994, la Semaine de la famille prendra une dimension internationale. «Pour s'y préparer, nous devons nous concerter», a répété Mme Cloutier qui constate, à force de côtoyer les élèves des onze écoles primaires de Trois-Rivières-Ouest et à intervenir auprès de la clientèle du CLSC de la rue Saint-Georges: «Les gens veulent se retrouver dans une seule et même famille.»

Cette semaine, le CLSC a profité de la vaccination des enfants de moins de cinq ans pour sensibiliser les parents à la place de



Audrey-Anne et Jonathan Bégin, respectivement âgés de 2 et 5 ans, ont visiblement apprécié la présence du clown Coco après qu'ils se soient fait vacciner. Il s'agissait d'une initiative de Mme Colette Cloutier, intervenante sociale au CLSC Les Forges.

choix d'une famille dans la société. «Nous n'avions pas le goût de parler des familles monoparenta-

les, éclatées, de la prostitution ou de la drogue chez les jeunes. On sait déjà que ça existe», a men-

tionné l'intervenante sociale qui a plutôt dirigé des activités dites «joyeuses» au centre de santé.

Des dépliants traitant des MTS, de l'adolescence, de la maternité et de la vieillesse ont été distribués entre des tables garnies de fruits. Un clown a également été engagé pour consoler les enfants pour qui c'était jour de vaccination.

«Nous voulons donner des outils de motivation», a expliqué Mme Cloutier qui a été emballée par le discours du conférencier invité un peu plus tôt cette semaine, le psychologue Jean-Pierre Gagné. «L'assistance a vraiment apprécié les trucs qu'il a pu lui transmettre. Des parents ont retrouvé un certain espoir. Ils ont maintenant envie de vivre de nouveaux défis avec leurs enfants.»

### Livres demandés

Le Centre des ressources pour la naissance profite de la Semaine nationale de la famille pour inviter la population à lui faire parvenir des livres usagés traitant de la naissance de l'enfant et de son développement.

Le centre répond ainsi à la demande des futurs parents soucieux de l'épanouissement de tous les membres de la famille. L'adresse: 3035 Talbot, Trois-Rivières, G8Y 2J3, 370-3822.

## À Saint-Louis-de-France

# Entente de principe

Saint-Louis-de-France (JG)

Les négociations, qui durent depuis plus d'un an entre la municipalité de Saint-Louis-de-France et le syndicat regroupant ses dix employés de bureau, ont finalement abouti. Une entente de principe a été conclue à la suite de l'intervention d'un conciliateur.

Les deux parties procéderont sous peu à la signature de cette première convention collective pour ces fonctionnaires, membres du Syndicat canadien de la fonction publique.

Selon la principale négociatrice du local 2578, Mme Lizette Dubé, les employés ont obtenu plusieurs des principales revendications formulées au début des négociations. Le contrat, s'échelonnant sur les années 91, 92 et 93, accorde des hausses salariales de 5%, 4% et 2%, ainsi que du rattrapage pour certaines employées.

Le contrat comporte aussi neuf journées de congé payées et remboursables à la fin de l'année et treize jours fériés statutaires plus deux congés mobiles.

# "L'ÉCOLE PRIVÉE, UN BON CHOIX"

## INSTITUTIONS PRIVÉES

### D'ENSEIGNEMENT SECONDAIRE

#### ADMISSION POUR SEPTEMBRE 1993

INSTITUTIONS:	ADRESSES:	VEUILLEZ TELEPHONER A:	JOURNÉES PORTES OUVERTES	Clientèle		Résidence		Secondaire					
				Garçons	Filles	G	F	1	2	3	4	5	
				<b>NICOLET:</b> Collège Notre-Dame de l'Assomption	251, rue Saint-Jean-Baptiste, JOG 1E0	293-2011	DIMANCHE 25 OCTOBRE 1992 de 12h30 à 16h		X		X	X	X
<b>POINTE-DU-LAC:</b> École secondaire Saint-Joseph	501, rue des Frères-Enseignants, GOX 1Z0	377-3131	DIMANCHE 1er NOVEMBRE 1992 de 13h30 à 15h30	X		X		X	X	X	X	X	X
<b>SHAWINIGAN</b> Séminaire Sainte-Marie	5655, boul. des Hêtres G9N 4V9	539-5493	DIMANCHE 8 NOVEMBRE 1992 de 9h à 13h	X	X			X	X	X	X	X	X
<b>SHAWINIGAN-SUD:</b> Institution secondaire Montfort	1805, rang Saint-Mathieu-est G9N 6T5	536-2544	DIMANCHE 8 NOVEMBRE 1992 de 11h à 16h	X	X			X	X	X	X	X	X
<b>SAINTE-ANGÈLE-DE-LAVAL</b> Mont-Bénéilde	1325, ave des Pensées, GOX 2H0	222-5601	DIMANCHE 25 OCTOBRE 1992 de 13h à 15h30	X	X	X		X	X	X	X	X	X
<b>TROIS-RIVIÈRES:</b> Collège Marie-de-l'Incarnation, primaire et secondaire	725, rue Hart, G9A 5S3	379-3223	LES DIMANCHES SECONDAIRE: 8 nov. 1992 à 14h PRIMAIRE: 17 janv. 1993 à 14h		X		X	X	X	X	X	X	X
<b>TROIS-RIVIÈRES:</b> Institut secondaire Keranna	2005, boul. du Rochon, G9A 5S3	378-4833	DIMANCHE 1er NOVEMBRE 1992 de 13h30 à 15h30		X		X	X	X	X	X	X	X
<b>TROIS-RIVIÈRES:</b> Séminaire Saint-Joseph	858, rue Lavolette, G9A 5S3	376-4459	DIMANCHE 8 NOVEMBRE 1992 de 13h à 15h	X		X		X	X	X	X	X	X

**PROGRAMME OFFICIEL**

Toutes ces institutions offrent le programme d'études officiel du ministère de l'Éducation. Les cours offerts sont sanctionnés par le certificat de fin d'études secondaires du ministère et donnent accès aux études collégiales.

**NORMES D'ADMISSION**

Chaque institution accepte ou refuse une (e) candidat(e) selon ses objectifs et les places disponibles. Advenant un refus, une copie du dossier des examens passés pourra être envoyée à une autre institution, à la demande des parents. Ainsi, l'élève pourra être accepté(e) dans cette dernière institution dont les critères d'admissibilité et le nombre de places sont différents.

**DEMANDE D'ADMISSION**

Si vous désirez faire une demande d'admission pour septembre 1993, téléphonez le plus tôt possible à l'institution concernée.

# De tout pour tous



(Élué Photo — Patrick Beauchamp)

Dans le cadre du programme Voyageurs 92 pour commémorer le 125<sup>e</sup> anniversaire du Canada, la ville de Trois-Rivières accueillait une délégation étudiante de Bathurst, Nouveau-Brunswick, jumelée avec le collège Lafleche de Trois-Rivières, lors d'une réception civique. De gauche à droite: M. Michel Gélinais, directeur du collège Lafleche; M. Bernard Comeau, responsable de la délégation étudiante de Bathurst, Nouveau-Brunswick; Mlle Danièle Thériault, étudiante de Bathurst; M. Patrick Boisvert, étudiant au collège Lafleche; M. Pierre-H. Vincent, député de Trois-Rivières à la Chambre des communes; et M. Rolland Thibeault, maire suppléant de la ville de Trois-Rivières.

## Une délégation d'étudiants du Nouveau-Brunswick de passage

Trois-Rivières

Les autorités municipales de Trois-Rivières ont reçu, dans le cadre du programme Voyageurs 92 dans le but de commémorer le 125<sup>e</sup> anniversaire du Canada, une délégation étudiante de Bathurst, au Nouveau-Brunswick, jumelée avec les élèves du collège Lafleche de Trois-Rivières, à une réception civique.

C'est le maire suppléant, le conseiller Rolland Thibeault, qui

au nom du maire Guy Leblanc, a souhaité la bienvenue à cette délégation d'étudiants de Bathurst.

M. Thibeault a tenu à rappeler qu'il existait une solide communauté francophone à Bathurst, une ville où l'industrie papetière est semblable à celle de Trois-Rivières.

Pour le conseiller Thibeault, la ville de Bathurst est un pôle de la francophonie au Canada et il a exprimé l'espoir que la délégation étudiante soit reçue avec courtois-

sie par les Trifluviens à l'occasion de leur visite dans la cité de Laviolette.

De son côté, le représentant de Trois-Rivières à la Chambre des communes, M. Pierre-H. Vincent, n'a pas manqué l'occasion qui lui était offerte de signaler que le Canada vivait présentement des moments privilégiés, particulièrement avec la tenue du référendum du 26 octobre concernant le renouvellement constitutionnel.

## Programme Aida

Le ministre des Affaires municipales du Québec, M. Claude Ryan, vient de faire savoir aux autorités municipales de Pointe-du-Lac que son ministère versera une aide financière de l'ordre de 155 803 \$ à la municipalité, sur une possibilité de 178 800 \$, pour l'aider à défrayer certains travaux d'infrastructures municipales dans le cadre du programme AIDA.

## Parc Antoine-Gauthier

La municipalité de Pointe-du-Lac, en collaboration avec la Corporation pour la mise en valeur du lac Saint-Pierre, a octroyé à la firme Gaston Paillé, à la suite d'un appel d'offres, le contrat pour la réalisation de divers travaux au parc Antoine-Gauthier au prix de 64 000 \$.

## Téléphone cellulaire

À la suite d'une demande de l'Association des pompiers volontaires, les édiles municipaux de Pointe-du-Lac ont décidé de fournir aux pompiers un téléphone cellulaire. Il en coûtera à la municipalité un montant de 465 \$ pour l'achat de cet appareil en plus des taxes.

## Acquisition d'un système informatique

Jusqu'à maintenant la ville de Bécancour louait son système informatique de la commission scolaire La Rivéraine. A son assemblée de septembre, le conseil a adopté un règlement d'emprunt de 564 137 \$ qui permettra l'acquisition et l'établissement de son propre système informatique.

Par ailleurs, pour une période de trois ans, la ville de Bécancour va louer une Xerox 5047 et un Ricoh 4418 au prix de 789,73 \$ par mois. Comparativement aux conditions antérieures, cela représentera une économie mensuelle de 400 \$.

## Bilan environnemental

La ville de Bécancour va faire la demande d'une subvention de 5000 \$ dans le cadre du programme «Action environnement». Cette somme sera affectée à la mise à jour du bilan environnemental de la ville de Bécancour.



La ministre des Affaires culturelles du Québec, Mme Liza Frulla-Hébert, a reconduit pour les deux prochaines années le statut de service agréé d'archives privées au Service des archives du Séminaire de Trois-Rivières. Ce certificat était accompagné d'une subvention de 34 346 \$ attribuée comme aide au fonctionnement ainsi que d'un montant de 7000 \$ versé pour le traitement de fonds d'archives privées. Sur la photo, de gauche à droite, assis, Mmes Nathalie Carpentier, présidente exécutive; Berthe Bureau, présidente d'honneur; et M. l'abbé Jean Panneton, supérieur du Séminaire. Debout: M. Marc Jankiewicz, vice-président exécutif; Mme Suzanne Girard, archiviste et secrétaire; M. Louis Giroux, conseiller; M. Claude Blain, aviseuse légale. Absents, MM. les abbés Jean Hamel, conseiller et responsable du comité du 75<sup>e</sup> anniversaire de fondation du service des archives et André Marcouillier, procureur du Séminaire.

## Travaux autorisés

Le conseil de ville de Bécancour a autorisé des travaux d'asphaltage sur la rue des Mimosas, dans le secteur Sainte-Angèle-de-Laval, et également l'emprunt d'une somme de 7183 \$ au fonds de roulement pour en acquitter les coûts. Cette somme sera remboursée par les propriétaires riverains, sur une période de deux ans.

La firme René Bécotte effectuera pour un montant de 22 289 \$ les travaux préliminaires d'égout pluvial sur le boulevard Port-Royal. Pour des travaux similaires sur la rue Saint-Laurent, le contrat a été accordé à André Cyrenne Inc. pour une somme de 34 516 \$.

Enfin, plus basse soumissionnaire parmi neuf envois reçus, l'entreprise Transport Yvan Boisvert va procéder pour une somme de 198 668 \$ aux travaux d'aqueduc pour la phase IV, rue Nicolas-Perrot.

Pour le Centre culturel de Saint-Grégoire, Constructions Felain

fera la réfection du plancher pour un montant de 6100 \$ alors que le contrat de couvreur-plancher a été accordé à Décor Doris Paquin pour un prix de 5054 \$.

## Étude technico-énergétique

La firme HBA a obtenu de la ville de Bécancour le mandat de réaliser une étude technico-énergétique sur l'aréna, l'hôtel de ville, l'atelier municipal et le centre culturel du secteur Saint-Grégoire. Le coût de cette étude d'efficacité énergétique sera défrayé par le programme PAIRE et n'entraînera conséquemment pas de déboursés pour la ville de Bécancour.

## Prévisions budgétaires de l'OMHB

Les autorités municipales de Bécancour ont accepté les prévisions budgétaires de l'Office municipal d'habitation de Bécancour, pour 1993. Un déficit de 523 000 \$ est prévu et la ville en paiera 10%.

## Guy Larivière gouverneur

C'est à un membre du club Richelieu de Trois-Rivières, M. Guy Larivière, qu'a été confié cette année la responsabilité de gouverneur pour les clubs de la région 04. M. Larivière, qui était vice-gouverneur l'an dernier, n'a pas mis de temps à faire sa marque au sein du mouvement, dont il a joint les rangs en 1987 seulement. Deux ans plus tard, il siégeait au conseil d'administration et l'année suivante ses confrères le désignaient Richelieu de l'année. Dans cette foulée, l'ensemble des clubs lui accordaient le titre de Personnalité régionale Richelieu en 90-91.



## 89 nouveaux logements

Le rapport statistique des permis de construction de la ville de Grand-Mère, pour le mois d'août, indique qu'il y a 89 nouveaux logements depuis le début de l'année 1992.

Au total, les 361 permis de construction représentent des investissements de plus de 6,8 millions \$.

Seulement au cours du mois d'août, des 61 permis qui ont été demandés à la ville, quatre nouveaux logements sont venus s'ajouter à la liste. Pour cette même période les travaux de construction, de réparations ou de démolitions totalisent plus de 600 000 \$. Plus de la moitié ont été demandés pour de nouvelles constructions.

## Alternative-jeunesse

Le Job-Trotter d'Alternative-jeunesse de Trois-Rivières est un service qui aide les jeunes (14-18 ans) dans leur démarche d'emploi. Le but du mouvement est de recruter de futurs employeurs pour différents contrats tels que: ménage, pelletage, entretien ménager, travaux manuels, gardiennage ou autres, ce qui permet aux jeunes d'acquérir une expérience de travail intéressante et une certaine autonomie financière. Informations, Desneiges Plante, au 373-6065.

## Doctorat honorifique au professeur Hans Kuhn

Le professeur Hans Kuhn, chimiste de réputation internationale, se verra remettre un doctorat «honoris causa» par l'UQTR, à l'occasion d'une cérémonie académique prévue pour le 5 juillet 93 à la salle J.-Antonio-Thompson, dans le cadre du sixième congrès international sur les films moléculaires organisés (LB6) qui se tiendra à Trois-Rivières, du 4 au 9 juillet 93. Né en 1919 à Berne, en Suisse, Hans Kuhn étudia d'abord la chimie à Zurich et poursuivit sa formation dans ce domaine à Bâle dans le champ des polymères. Parmi les nombreux honneurs déjà échus à M. Kuhn, rappelons, entre autres, qu'il a reçu le Prix Werner de la Société chimique suisse (1949), la médaille Liebig de la Gesellschaft Deutscher Industrie (1972), le Literaturpreis des Fonds der Chemischen (1972), le Prix Adolf Grimme de la Deutsche Hochschulverband (1976), le Prix Vits de l'université de Munster (1978), la médaille Paul-Karrer de l'université de Zurich (1979), le Prix «Science for art» de Moët-Hennessy-Louis Vuitton (1991), et fut membre honoraire de la Deutsche Gesellschaft de la Maximilians-Universität de Munich (1973) et de la Philipps-Universität de Marburg (1989). Signalons que le professeur Hans Kuhn est encore très actif en recherche théorique.

## Fête des bénévoles

Afin de rendre hommage aux nombreux bénévoles qui accordent beaucoup de temps et d'énergie dans diverses organisations sociales et municipales au cours de l'année, l'administration municipale de Pointe-du-Lac a accepté de participer à la grande fête des bénévoles qui aura lieu le 29 novembre, au complexe sportif. On profitera de l'occasion pour honorer d'une façon tangible ces bénévoles. L'annonce de la fête des bénévoles a été rendue publique par la conseillère Jeanne-d'Arc Parent, lors de la séance régulière du conseil municipal de Pointe-du-Lac.

## Certificats de conformité

Sur les recommandations de sa commission d'urbanisme et de sa commission d'environnement, la ville de Bécancour émettra un certificat de conformité à Norsk Hydro Canada. Le certificat autorise la décontamination de 100 fûts de solvant organique contaminés au BPC. Le travail se fera sur un terrain bien spécifique de Norsk Hydro Canada.

Également, la ville de Bécancour émettra un certificat de conformité à Recyclage d'aluminium du Québec pour l'agrandissement d'un bâtiment.



La Croix-Rouge tenait la collecte du maire Jacques Marchand à Grand-Mère. Sur notre photo: M. Jacques Marchand, Mme Gaétane Vallée, infirmière à la Croix-Rouge, Mme Lise Leclerc, régente des Filles d'Isabelle, M. Jacques Gauthier, président de la Croix-Rouge, section de Grand-Mère, et M. Gaston Langlois, président d'honneur de la collecte. Assise, Mme Carmelle Beupré, de Saint-Georges-de-Champlain.



Les autorités municipales de Trois-Rivières ont offert une réception civique aux dirigeants de l'Arbre-muse pour leur travail accompli au cours des dernières années par la présentation de spectacles offerts dans les écoles du Québec. Sur la photo, de gauche à droite: Mme Diane Bellemar, directrice; M. Jean Laprise, directeur; et le maire Guy Leblanc.



Le Centre de femmes de Louiseville a récemment entrepris sa nouvelle saison d'activités. Cet automne, l'accent sera mis sur la mise en forme pour maintenir un équilibre mental et physique par le biais d'exercices, de cours de croissance personnelle, et de cafés-rencontre. Sur la photo, de gauche à droite: Mmes Jocelyne Paquin, présidente, Michèle Arcand, conférencière, Denise Béland, coordonnatrice des activités, Carole Landry, conseillère en administration, Denise Lacombe, publiciste et Cécile Bertrand, vice-présidente.



Les membres du club Kiwanis de Cap-de-la-Madeleine ont assisté à la cérémonie officielle de la transmission des pouvoirs. Sur la photo, de gauche à droite, MM. Yves Thérien, ex-président; Yvon Grenier, lieutenant-gouverneur Kiwanis; et Pierre Latour, nouveau président du club Kiwanis de Cap-de-la-Madeleine.



Le club Optimistes de Grand-Mère procédait récemment à une historique passation des pouvoirs. En effet, pour la première fois, une femme présidera ce club Optimistes. Sur notre photo: M. Lorenzo Ferland, lieutenant-gouverneur sortant, M. Lucien Bergeron, lieutenant-gouverneur 92-93, M. Pierre Oiseau, président sortant, Mme Monique Lemire, présidente et M. Jean-Grenier, gouverneur.



Les membres du Comité de solidarité du Tiers-Monde de Trois-Rivières accueillait, à l'UQTR, M. Jooneed Khan, comme conférencier invité. Ce dernier, journaliste à La Presse, a traité de la Palestine. De gauche à droite, M. Brian Barton, président du Comité de solidarité de Trois-Rivières; Mme Aziza Bili, membre du comité de la Palestine; M. Ibrahim Renno, membre du comité de la Palestine; et M. Jooneed Khan, conférencier invité.

## Anniversaires



Denise et Roger Pelletier, de Davelyville, ont célébré leur 35<sup>e</sup> anniversaire de mariage en compagnie de leurs amis de pêche de la Zec Tawachiche.



M. et Mme Guy Alain (Thérèse Doucet), de Cap-de-la-Madeleine, ont fêté leur 35<sup>e</sup> anniversaire de mariage en compagnie de leurs parents et amis.



M. et Mme Jean-Marie Rivard, de Trois-Rivières, ont célébré leur 50<sup>e</sup> anniversaire de mariage en compagnie de leurs enfants et petits-enfants.

## Festival international de la poésie de Trois-Rivières

Une trentaine de poètes doivent y participer

## La Grande soirée de poésie: le point culminant du festival

Roland Paillé  
Trois-Rivières

■ La 8e édition du Festival international de la poésie de Trois-Rivières atteindra son point culminant samedi, à 20 h 30, avec la tenue de ce qui est devenu, au fil des ans, la traditionnelle Grande soirée de poésie.

À cette occasion, une trentaine de poètes, provenant de plus d'une douzaine de pays, réciteront quelques-uns de leurs poèmes. Comme à l'habitude, cet événement sera retransmis en direct sur le réseau MF de la Société Radio-Canada.

Toutefois, 22 autres activités sont à l'horaire du week-end. La journée de samedi débutera par le dîner de la poésie, au café Mozart. À 14 h, un atelier d'écriture en poésie aura lieu à la bibliothèque municipale de Trois-Rivières avec le poète trifluvien, Bernard Pozier. À la même heure, Louise Blouin se

prêtera à une séance de signature à la librairie Morin, au centre commerciale Les Rivières.

Une heure plus tard, les poètes invités à la Grande soirée de poésie, de même que tous les autres présents à Trois-Rivières, seront reçus à la mairie. À 16 h 30, le traditionnel apéro quotidien réunira au café-bar Le Zénob les 30 poètes de la Grande soirée de poésie. À 18 h, tout ce beau monde se déplacera, pour le souper de la poésie, vers le restaurant l'Artois, où se produira Robert Foisy.

À 20 h 30, ce sera le début de la Grande soirée de la poésie, au centre culturel.

De son côté, Ciné-Campus présente «Nelligan», de Robert Favreau à 18 h 30 et 21 h.

Cette avant-dernière journée du festival prendra fin avec «poésie ouverte», au Zénob, à 23 h.

## Dimanche

La journée de dimanche com-



Au cours du festival, Renaud Langchamps a reçu le Grand prix de la poésie de la Fondation les Forges (un chèque de 5000 \$) des mains de M. François Beaudoin, administrateur à la fondation.

mençera avec un déjeuner-poésie au restaurant l'Ambiance à 13 h.

Pendant la journée, Ciné-Campus projettera «Nelligan» à 13 h 30 et 21 h, ainsi que «La manière nègre ou Aimé Césaire chemin faisant», à 18 h 30.

À 14 h, on propose au public et aux poètes un rallye des galeries qui consiste en une visite des expositions du festival, des librairies et des bibliothèques. En même temps, Louise Blouin animera un atelier d'écriture en poésie à la bibliothèque municipale de Trois-Rivières.

Tous les poètes présents à Trois-Rivières sont conviés à 15 h à l'Embuscade afin d'écrire quelques vers que leur inspireront les toiles de l'artiste Henry Boudreault. Deux heures plus tard, ils se retrouveront au Zénob pour un «5 à 7 du Club mondial des poètes».

Il aura soupers de la poésie à la pâtisserie Fusée, sur la rue Fusée à 17 h 30 ainsi qu'à l'Ambiance à 19 h.

Les éditions du Noroît présente, au bar l'Odysée, à compter de 20 h 30, «Alternances», une lecture-spectacle avec les poètes Hélène Dorion et Denise Desautels.

La dernière activité du festival sera à nouveau «poésie ouverte» à 23 h au Zénob. Des poètes de France, du Luxembourg, du Maroc, du Venezuela, de la Côte d'Ivoire clôtureront ce 8e Festival de la poésie de Trois-Rivières. ●

## Agenda culturel

## Arts visuels

■ Exposition permanente du peintre Denise Jordan. À l'atelier de l'artiste, 4090 Mgr-de-Laval. En tout temps sur rendez-vous (376-3307).

— Rétrospective des artistes de la galerie Michel Tétrault Art International, de Montréal. Jusqu'au 25 octobre au Centre culturel de Trois-Rivières. Du mercredi au dimanche de 13 h à 17 h et de 19 h à 21 h.

— Peinture. «Liberté de touche», oeuvres récentes du peintre Robert Roy. Jusqu'à demain au Musée des religions de Nicolet. Du mardi au dimanche de 10 h à 17 h.

— «Les réfugiés», oeuvres récentes de Marlene Monroë de Montigny. Jusqu'au 18 octobre à la galerie Gala de la rue Notre-Dame. Du mercredi au dimanche de 13 h 30 à 17 h 30 et les jeudis et vendredis soir de 19 h à 21 h.

— Exposition de groupe des meilleurs artistes de la galerie L'Heureux de la terrasse Turcotte, jusqu'à demain. De midi à 17 h les deux jours.

— «Défaillances». Oeuvres récentes du peintre Guy Langevin. Jusqu'au 25 octobre à la galerie du Parc du manoir de Tonnancour. Du mardi au dimanche de 14 h à 17 h et les jeudis et vendredis soir de 19 h à 21 h.

— «Défaillances 2». Gravures de Guy Langevin. Jusqu'au 25 octobre à la Galerie de la rue Saint-Antoine. Du lundi au dimanche de 14 h à 17 h et les jeudis et vendredis soir de 19 h à 21 h.

— Exposition permanente des oeuvres de Lucie de Montigny à son atelier, 1341 boul. Saint-Louis, Saint-Louis-de-France. Du jeudi au dimanche, sur rendez-vous.

— Oeuvres récentes de l'artiste-poète Reine Bouthat. Jusqu'au 25 octobre à la galerie du Parc du manoir de Tonnancour. Du mardi au dimanche de 14 h à 17 h et les jeudis et vendredis soir de 19 h à 21 h.

— Aquarelles récentes de Gaëtan Grondin. Jusqu'à demain à la galerie Le Réfectoire du Musée des Ursulines. De 13 h 30 à 17 h les deux jours.

— Oeuvres récentes de Martine Grenon. Jusqu'à demain à la galerie Art 8. En même temps chez Art 8 Parallèle, sculptures de pâte de verre de Gilles Desaulniers également jusqu'à demain. De 14 h à 17 h les deux jours.

— Exposition de sculpture de Bayeur. Jusqu'au 22 octobre, au Musée Pierre-Boucher. Du mardi au dimanche de 13 h 30 à 16 h 30 et de 19 h à 21 h.

— Oeuvres récentes de Roger Sévigny et Germain Dupont à l'atelier d'art La Cimaie, 58 rue Raymond-Lasnier, à Trois-Rivières. Visites, vendredi, de 18 h à 21 h, et samedi, de 13 h 30 à 21 h, et le dimanche, de 13 h à 17 h.

— Oeuvres récentes d'une vingtaine d'artistes québécois. À la galerie Pierre Labrecque de la rue des Ursulines. Du mardi au dimanche de 13 h à 17 h et les jeudis et vendredis soir de 19 h à 21 h.

— Oeuvres d'artistes de la galerie. En permanence à la galerie Gaby Lamothe qui accueille les visiteurs sur rendez-vous à sa galerie du 940, 5e Avenue (538-3427).

— Exposition permanente du peintre Pierre Patry. À son atelier du 1021, Grand rang à Saint-Tite. Les dimanches de 13 h à 16 h, et en tout temps sur rendez-vous.

— «L'évolution d'une collection», la collection Pratt & Whitney Canada (salle 2) et «Les signes et les symboles à travers le temps», de Pierre Patry (salle 1) au Centre des arts de Shawinigan. Jusqu'au 25 octobre. Du jeudi au dimanche, de 14 h à 16 h 30 et de 19 h à 21 h 30.

— Exposition des oeuvres du peintre Claudine Dontigny au Centre de la culture de Grand-Mère. De 14 h à 16 h et les soirs de spectacle. — Mini-rétrospective et oeuvres récentes du peintre Gaëtan Grondin. Jusqu'au 25 octobre au Musée Pierre-Boucher. Du mardi au dimanche de 13 h 30 à 16 h 30 et de 19 h à 21 h.

— «Fragments architectoniques», oeuvres d'Henry Boudreau. Jusqu'au 30 octobre à l'Embuscade de la rue Badeaux. Tous les jours à partir de midi.

— Exposition permanente du peintre Céline Veillette. À l'atelier de l'artiste, au 615 Laviolette. Les

mardis, mercredis et jeudis de 15 h à 17 h. Les vendredis de 15 h à 19 h, et les dimanches de 14 h à 16 h. En tout temps sur rendez-vous (376-9805).

## Muséologie

■ «L'homme en Mauricie: 8000 ans de présence». Exposition permanente du Musée d'archéologie de l'UQTR, 2750 boul. des Forges. Du mardi au vendredi de 9 h à midi et de 13 h 30 à 17 h, ainsi que les samedis et dimanches de 13 h à 17 h.

— «Trois cents ans d'enseignement chez les Ursulines», une exposition thématique au Musée des Ursulines, rue des Ursulines pendant tout l'été. Du mardi au vendredi, de 9 h à 17 h, et le samedi et dimanche, de 13 h 30 à 17 h.

— Visites commentées des oeuvres d'Ozias Leduc en l'église Notre-Dame-de-la-Présentation de Shawinigan-Sud, pendant tout l'été. Chaque jour de midi à 18 h sauf le lundi. Également spectacle son et lumière sur le Centre-Mauricie sur demande pour groupe de 10 personnes et plus.

— «Signes des vents», exposition de girouettes réalisée par le Musée canadien des civilisations. Au Musée des religions de Nicolet jusqu'au 15 novembre. Visites du mardi au dimanche de 10 h à 17 h.

— Les trésors de la collection Birks d'orfèvrerie religieuse. Jusqu'au 15 janvier au Musée des religions de Nicolet. Tous les jours de 10 h à 17 h excepté les lundis. Entrée libre les mardis.

## Spectacles

■ «Musicamerata» au Centre de la culture de Grand-Mère, dimanche à 14 h.

— François Massicotte au Centre des arts de Shawinigan, dimanche à 20 h.

— «Jeux de rêve», par le théâtre Sans fil, à la salle J.-Antonio-Thompson, dimanche à 20 h 30.

— Léandre et Joane Labelle au Centre des arts de Shawinigan, vendredi à 20 h 30.

## COURS INTENSIFS SUR LES PÂTES ET PAPIERS

## Maîtrise en sciences des pâtes et papiers

L'Université du Québec à Trois-Rivières offre, à la session d'hiver 1993, cinq (5) cours à l'intention du personnel oeuvrant dans le secteur des pâtes et papiers.

Session hiver 1993 (cours de 2<sup>e</sup> cycle)

- Génie et contrôle des systèmes (GEI-6001)
- Traitement anti-pollution (PNA-6008)

15 et 16 janvier; 5 et 6 février;  
5 et 6 mars; 2 et 3 avril 1993

- Opérations fondamentales des pâtes et papiers (PNA-6002)
- Couchage du papier (GPA-6003)
- Imprimabilité du papier (PNA-6019)

22 et 23 janvier; 12 et 13 février;  
12 et 13 mars; 16 et 17 avril 1993

**Horaires des cours:** les vendredis et samedis, selon des horaires particuliers, précisés dans la brochure des cours offerts à la session d'hiver 1993.

**Conditions d'admission:** détenir un baccalauréat, ou l'équivalent, en sciences appliquées, en chimie, en génie chimique ou dans un domaine connexe; OU posséder les connaissances requises, une formation appropriée et une expérience jugée pertinente.

**Note:** tout étudiant, quel que soit son statut, doit obligatoirement faire une demande d'admission à l'Université avant son inscription au cours.

**Statut d'étudiant:** étudiant régulier à la maîtrise en sciences des pâtes et papiers, étudiant libre (avec examen), auditeur (sans examen).

**Date limite de demande d'admission:** 2 novembre 1992.

## Renseignements et admission

Bureau du registraire  
Université du Québec à  
Trois-Rivières  
C.P. 500, Trois-Rivières  
Québec, G9A 5H7  
Tél.: (819) 376-5045

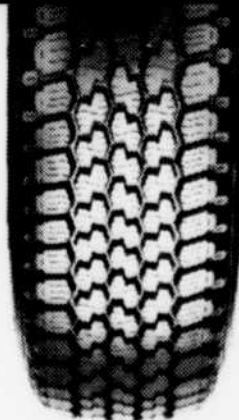
## Renseignements

Rémi E. Lebrun, Ph.D.  
Directeur  
Comité d'études  
avancées en sciences  
des pâtes et papiers  
Tél.: (819) 376-5073



Université  
du Québec  
à Trois-Rivières

## GRAND SOLDE MICHELIN



X-MS-PLUS: Plus de mordant,  
plus de confort...  
plus longtemps.

SPÉCIAL  
D'AUTOMNE



XM-5100: Le pneu à lamelles:  
un concept extraordinaire qui  
assure traction élevée et  
freinage exceptionnel.

SPÉCIAL  
D'AUTOMNE



SUPER TENUE DE ROUTE.  
PRIX DÉRAPANTS.

MICHELIN. LA SUPÉRIORITÉ AU MEILLEUR PRIX.

Chez votre détaillant expert Michelin

MAXI PNEU

SPÉCIALITÉ: PNEUS MICHELIN  
VENTE GROS ET DÉTAIL

\*Pour temps et conditions, voir le Certificat du Plan de Protection.

LAGACÉ ET FILS LTÉE

Alignement et équilibrage de pneus

330, boul. Saint-Laurent Est, Louiseville  
Tél.: (819) 228-5421

Aussi pneus  
d'occasion



NOUS  
VOUS  
OFFRONS  
30 000 \$

DANS VOTRE INTÉRÊT!



VOUS AVEZ TOUT  
INTÉRÊT À GAGNER!

TRANSIGEZ AVEC L'UNE  
DE NOS SUCCURSALES  
POUR L'ACHAT OU  
LE RENOUELEMENT  
D'UN PRÊT  
HYPOTHÉCAIRE  
OU D'UN DÉPÔT  
GARANTI\*

JUSQU'AU 30 OCTOBRE  
1992

COUREZ LA CHANCE  
DE GAGNER  
1 AN SANS VERSEMENT  
HYPOTHÉCAIRE

OU  
LE DOUBLE DES  
INTÉRÊTS DE VOTRE  
DÉPÔT GARANTI.

MAXIMUM DE 10 000 \$  
PAR PRIX.

GRAND TIRAGE  
6 NOVEMBRE 1992.

NOUS PRENONS À CŒUR  
VOS INTÉRÊTS.

C'EST UN CONSEIL BIEN  
DÉSINTÉRESSÉ...  
MAIS INTÉRESSANT!

FAIRE DES AFFAIRES  
AVEC LE TRUST GÉNÉRAL  
C'EST PAYANT.

RENSEIGNEZ-VOUS  
AUPRÈS D'UN DE NOS  
CONSEILLERS.

RÈGLEMENTS DU  
CONCOURS DISPONIBLES  
EN SUCCURSALES.

Trois-Rivières  
1500, Royale  
379-7230  
4450, boul. Des Forges  
378-7230

Shawinigan  
536-4462

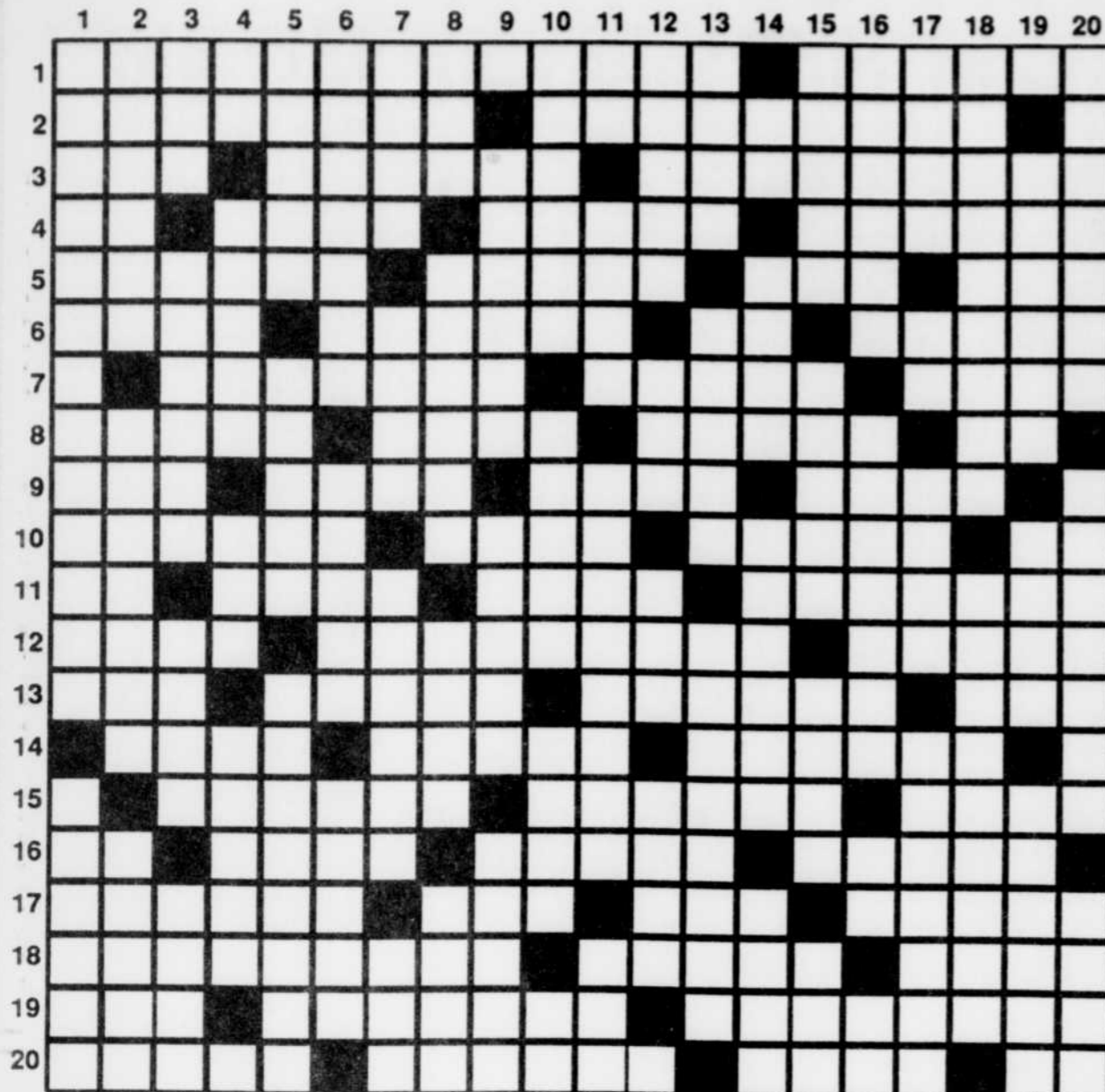
\*PRÊT RÉSIDENTIEL,  
MAXIMUM 4 LOGEMENTS,  
OU POUR LES DÉPÔTS  
GARANTIS DE 1 À 5 ANS.



TRUST GÉNÉRAL

# «MOTS CROISES» DE LA SEMAINE

© Édimédia inc.  
S-500



### HORIZONTALEMENT

- 1—Adaptation au progrès. - Pieds de vers.
- 2—Nom de famille. - Discour sur.
- 3—Déguerpi. - Noyau de l'atome de deutérium. - Tennis ferme.
- 4—Astate. - Qui a perdu sa femme. - Prénom fém. - Centaure.
- 5—Refuses de reconnaître. - Coupées jusqu'à la peau. - Pers. bavarde. - Écrivain français.
- 6—Poudre de senteur. - Altéré par l'air. - Interj. - Monument monolithique.
- 7—Pente d'une montagne. - Changement brusque. - Dieu grec de la Guerre.
- 8—Suintera. - Aussi. - Mes parents. - Altesse Royale.
- 9—Lettre grecque. - Fruit de la ronce. - Organe de la

- 10—Troupes de chiens. - Marque une alternative. - Réduis en menus morceaux. - Coups de baguette.
- 11—Infinitif. - État de l'Asie du Sud-Ouest. - Riv. d'Allemagne occ. - Relatif à l'oestrus.
- 12—Rétuler. - Mauvais sujet. - Coloris du visage.
- 13—Trinitrotoluène. - De peu de volume. - Manger en broutant. - Amie.
- 14—Grand lac. - Relâche. - Danseuse japonaise.
- 15—Évitée avec adresse. - V. de Belgique. - Secours.
- 16—Mesure itinéraire chinoise. - Mèches de cheveux. - Appeler à comparaître. - Tissu mince.
- 17—Cercle rougeâtre. - Dégouté. - Thymus du veau. - Lieu vaste et ouvert.

- 18—Anc. étendards de cavalerie. - Existais. - Comm. de la Haute-Savoie.
- 19—Dans la rose des vents. - S'acclimater. - Tresseras.
- 20—Demeura. - Calmes, fém. - Du verbe mouvoir. - Pron. Pers.

- 9—Personnage dans l'attitude de la prière, fém. - Frottée d'huile. - Disloqua.
- 10—Prénom masc. - Libérateur d'Israël. - Du verbe aller. - Pron. anglais.
- 11—Sodium. - Venues au monde. - Exécutent un travail à l'étampe. - Époque.
- 12—Automobiles. - Intime. - Roue à gorge. - Couleur.
- 13—Dernier roi d'Israël. - Produit d'origine minérale. - Relatif au Nigeria.
- 14—Charpente du corps. - Camarade. - Se cacher derrière les mottes. - Thaïland.

### VERTICALEMENT

- 1—État de ce qui devient fade. - Installer.
- 2—Estimer. - Qui se rapporte à l'utérus, fém. - Principe odorant de la racine d'iris.
- 3—Plante à fleur apétales. - État d'un plan horizontal. - Individu. - Époques.
- 4—Infinitif. - Pointer une arme. - Action de lancer. - Troisième partie de l'intestin grêle.
- 5—Grosse pluie subite. - Nager. - Se multiplier.
- 6—Sortes de mouettes. - Qui a déjà servi. - Forme de gouvernement.
- 7—Fait depuis peu. - L'une des fourrures de l'écu. - Cheveux tressés. - Large cuvette.
- 8—Manière habile de faire une chose. - Revenus annuels. - Ricaner. - Fait tort à.

### SOLUTION DU PROBLÈME S-499



L'AUTOMOBILE  
Tous les lundis dans  
Le Nouvelliste

## Le courrier de Michelle

Adressez votre correspondance à:  
Le courrier de Michelle  
1020, Bellefeuille  
Trois-Rivières  
G8A 5J6

### La vie m'a joué un mauvais tour

J'ai divorcé après seulement deux ans de mariage. J'ai vécu trois ans en union libre, puis je me suis remariée civilement avec l'homme qui était mon compagnon de vie. Nous avons un enfant, et nous en avons eu un autre. Quand mon premier mari s'est fait tuer dans un accident, mon second mari et moi avons décidé de nous marier religieusement. Ce fut une petite cérémonie très simple dans le chœur de l'église, juste nous, nos enfants et nos deux témoins. Et alors, nous avons repris la pratique religieuse.

Puis un autre enfant est arrivé. Il était encore bébé quand mon mari mourut d'un cancer. Nous nous adorions, j'ai été totalement bouleversée, et j'ai mis bien du temps à m'en remettre.

J'avais toujours tenu à pratiquer ma profession, qui m'avait demandé tant d'années d'études, que j'aimais et qui me conférait une appréciable indépendance financière, tout en étant un apport non négligeable à notre budget familial. Même à temps partiel quand mes enfants étaient bébés. J'ai compris, en me retrouvant seule à 38 ans, comme j'avais donc bien fait de conserver mon poste! Je n'ai

pas eu à me chercher du travail ni à recommencer à zéro.

Pourtant, je n'ai jamais négligé mes enfants, je leur ai donné autant d'amour que si j'avais été toujours auprès d'eux. J'ai admiré le travail et la compétence des éducatrices à la garderie, mes enfants en ont profité sans que je ne leur enlève quoi que ce soit. Je n'ai pas eu l'impression de ne pas avoir élevé mes enfants moi-même, ni de les avoir «pitchés» quelque part.

Je suis maintenant dans la cinquantaine, mes enfants sont grands, le plus jeune vit encore auprès de moi, et s'il y eut des moments difficiles dans leur éducation (quels parents n'en ont pas, quelle mère même au foyer n'en a pas?), je puis dire que ce sont des enfants épanouis et qui ont une mère sereine et en paix avec elle-même.

Vous avez raison d'écrire qu'on ne sait jamais ce que l'avenir nous réserve. Je crois que les personnes qui vous attaquent, parfois très durement, ont elles-mêmes un problème, et même, qui sait? une petite pointe de déception face à leur maternité ou paternité dont elles ne sont même pas conscientes. Quand on est en accord avec soi-même, on ne réagit pas si violemment.

Héloïse

dit très contente de ne jamais avoir abandonné sa profession, même si son mari, alors, voulait bien qu'elle soit une mère au foyer à plein temps.

Cela aussi est l'envers d'une autre lettre, où il y a quelque temps déjà, ou la femme disait avoir dû recommencer à zéro à 40 ans, parce qu'elle avait abandonné son poste pour être à la maison à plein temps auprès de ses enfants.

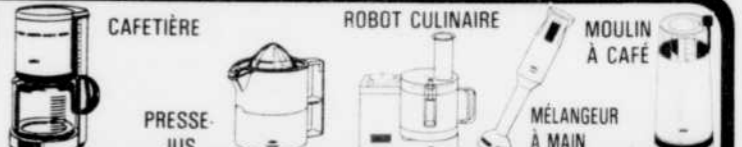
Il n'y a pas qu'une solution. Et on a tort de pointer du doigt les femmes qui ne veulent pas être mères au foyer, qui veulent continuer à travailler. Si les mères au foyer se sentent dévalorisées, bien des mères au travail doivent aussi se sentir culpabilisées par ces témoignages de femmes qui disent tout sacrifier pour leurs enfants. Comme s'il n'y avait qu'une «bonne» façon d'élever les enfants.

Une correspondante écrivait que la société ne valorise pas suffisamment la maternité. Des témoignages de mères au foyer, qui se croient parfaites parce qu'elles restent au foyer, sont aussi culpabilisants pour les femmes qui ont choisi de continuer à travailler tout en étant mères, que ce soit par nécessité ou par goût de leur profession, ou par besoin d'utiliser tous leurs talents.

Du reste, quand on parle de rester cinq ans à la maison, considère-t-on que les enfants sont «élevés» à cet âge?

### TIRAGE AUJOURD'HUI

d'appareils électriques BRAUN  
valeur de 325\$  
Aucun achat requis  
Billets disponibles en magasin



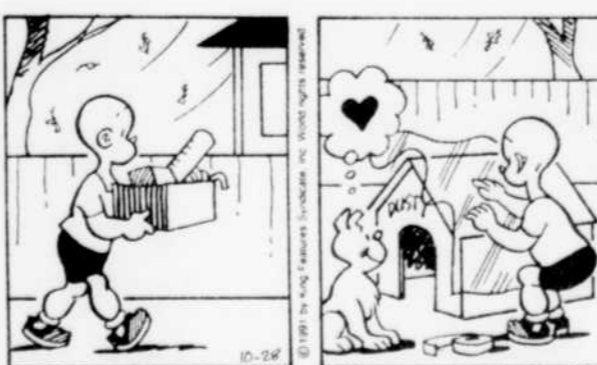
## BOUTIQUE de la BALAYEUSE

4130, boul. des Forges, Trois-Rivières  
(Face au centre Les Rivières)  
Tél.: 374-6890

### Votre horoscope

<p><b>BÉLIER</b> du 21 mars au 20 avril</p> <p>Dans le domaine sentimental, vous aurez à affronter, cette semaine, des contradictions plus ou moins sérieuses. Les nouvelles devraient se révéler beaucoup plus intéressantes la semaine prochaine.</p>	<p><b>CANCER</b> du 22 juin au 22 juillet</p> <p>Bon climat sentimental grâce à votre intelligence. Aux situations, vous opposerez votre fantaisie, votre finesse. Milieu propice à la réflexion et aux amitiés. Attention toutefois à la nervosité.</p>	<p><b>BALANCE</b> du 23 sept. au 23 oct.</p> <p>Vous vivrez dans un climat de joie et de bonne humeur. Vous aurez plus confiance à l'avenir et vous saurez choisir les mots pour maintenir l'harmonie. Votre intuition vous guidera fort bien.</p>	<p><b>CAPRICORNE</b> du 22 déc. au 20 jan.</p> <p>Vous pouvez rendre de grands services à l'être aimé ou à une autre personne qui vous est chère. Vos démarches auront généralement du succès. Sachez accepter l'humour et la taquinerie.</p>
<p><b>TAUREAU</b> du 21 avril au 20 mai</p> <p>Vous aurez l'avantage, aujourd'hui, de posséder une volubilité tout à fait apte à convaincre vos interlocuteurs. C'est plus que jamais le moment de marquer toutes vos dépenses et d'équilibrer votre budget.</p>	<p><b>LION</b> du 23 juillet au 23 août</p> <p>La personne aimée vous reprochera votre égoïsme et vous aurez une conversation sérieuse. Oubliez un peu votre moi et vous serez plus heureux sur le plan du cœur. Il semble que vous aurez besoin de tranquillité.</p>	<p><b>SCORPION</b> du 24 oct. au 22 nov.</p> <p>Il faudra bien de la perspicacité à la personne qui vous aime pour deviner vos véritables pensées. Vous chercherez à vous montrer mystérieux, insaisissable; faites preuve de plus de franchise.</p>	<p><b>VERSEAU</b> du 21 jan. au 19 fév.</p> <p>Vous ne serez pas à l'aise. Vous aurez l'impression que le sentiment que vous inspirez est tiède, que l'être cher se détache de vous. Vous serez tenté de faire une scène qui ne serait pas appréciée.</p>
<p><b>GÉMEAUX</b> du 21 mai au 21 juin</p> <p>Vous pourriez être amené à prendre une décision sur le plan sentimental. Ne considérez pas à la légère une proposition et prêtez attention aux désirs d'une personne.</p>	<p><b>VIERGE</b> du 24 août au 22 sept.</p> <p>Vous serez plutôt heureux. Vous vous sentirez plus libre et en meilleure condition sur le plan sentimental. Vous aurez de la bonne volonté et on vous en saura gré. Évitez de grâce les excès de franchise.</p>	<p><b>SAGITTAIRE</b> du 23 nov. au 21 déc.</p> <p>Soyez fidèle à vos amitiés. Vous supporterez mal les critiques constructives, et ceci bien à tort. Combattez votre susceptibilité. Sur le plan amoureux, vous serez sensible et un peu trop nerveux.</p>	<p><b>POISSONS</b> du 20 fév. au 20 mars</p> <p>Une amélioration dans vos chances en amour; vous ferez des projets. De belles heures vous attendent. Vous apprécierez la conversation et la légèreté d'esprit d'une personne qui vous aime.</p>

### HENRI



### MANDRAKE



### BLONDINETTE



### LE FANTÔME



### GIGI



### JULIE



À Sainte-Anne-de-la-Pérade

## Le Bosquet de la paix: plus qu'un parc

Michel Lamarre  
Sainte-Anne-de-la-Pérade

■ Dans le cadre des fêtes du 325<sup>e</sup> anniversaire de fondation de la municipalité de Sainte-Anne-de-la-Pérade, le conseil municipal, en collaboration avec de nombreux organismes communautaires, a procédé, hier, à l'inauguration du parc Le Bosquet de la paix, situé à l'arrière du complexe communautaire Henri-Lapointe, sous la présidence d'honneur de Mgr André Vallée, évêque dans les Forces armées canadiennes.

Ce parc de verdure et de jeux a pu être réalisé grâce à une aide financière de l'ordre de 45 000 \$ de la société d'État, Hydro-Québec, dans le cadre de son programme environnemental et aussi grâce à une subvention de l'ordre de 12 000 \$ du ministère du Loisir, de la Chasse et de la Pêche du Québec, dans le cadre du volet Jeunes volontaires.

La réalisation du parc Le Bosquet de la paix a aussi été rendue possible grâce à de nombreux bénévoles qui n'ont pas compté leurs heures et énergies pour faire de cet emplacement un endroit de prédilection adin de permettre aux jeunes de s'amuser sainement et en toute sécurité et aux personnes du troisième âge de se prélasser en toute quiétude.

Le président d'honneur de l'événement, Mgr André Vallée, a affirmé que cette initiative était extraordinaire pour les Périadiens et Périadiennes. Originaire de cette localité, il a signalé qu'il fallait développer auprès de la jeunesse ce sens de la paix sociale constamment.

De son côté, le maire Gilles Devault a souligné que l'inauguration du parc Le Bosquet de la paix était un symbole de la vie, de la créativité et de l'espoir en un avenir prospère dans la paix.

«Ce projet a pour objectif de sensibiliser les jeunes et les moins jeunes à respecter et à maintenir nos valeurs comme Périadiens et Périadiennes et nos acquis par un sens des responsabilités individuelles et collectives afin d'assurer une meilleure qualité de vie», a-t-il précisé.

À Saint-Louis-de-France

## On songe à acheter le réseau d'éclairage

Saint-Louis-de-France (JG)

■ La municipalité de Saint-Louis-de-France, qui, à l'instar de plusieurs autres municipalités, doit déboursier à chaque année une somme importante (130 000 \$) pour l'éclairage de ses rues, songe à acheter ce réseau d'éclairage d'Hydro-Québec.

Des négociations sont en cours, depuis un certain temps, avec la société d'État et les deux parties pourraient en arriver à une entente avant la fin de l'année. Toutefois, avant que le conseil ne prenne une décision, il étudiera les diverses hypothèses actuellement élaborées par le comité formé pour analyser les avantages et coûts globaux de cet éventuel achat.

Les factures d'électricité de la dernière année, alourdies par les taxes et les augmentations, ne sont pas étrangères à cette possibilité. Pour le seul mois d'août la ville a expédié un chèque de 20 800 \$ à Hydro, dont les deux tiers pour l'éclairage de rues.

L'exemple de Cap-de-la-Madeleine

Il y a deux ans, la ville de Cap-de-la-Madeleine a réalisé un coup de maître en achetant le réseau d'éclairage des rues qui comprenait 33 000 mètres de fil électrique, 900 poteaux et 2600 luminaires, les deux tiers installés sur les poteaux de Bell. Le service fourni lui coûtait 225 \$ par lampadaire, pour une somme globale de 645 000 \$. L'acquisition au coût de 1,4 million \$, dont 300 000 \$ en frais de financement et en honoraires, a permis à la ville de réaliser des économies deux fois supérieures à celles anticipées, lors de la transaction.

Aussi surprenant que cela puisse paraître, la ville a économisé 435 000 \$ sur sa facture globale d'éclairage en 1991. À ce rythme, Cap-de-la-Madeleine aura remboursé sa dette en moins de quatre ans. ■



Ci-dessus, de gauche à droite, le sergent Jean Lanteigne, responsable du détachement de la SQ à Sainte-Anne-de-la-Pérade; M. Gilles Devault, maire de Sainte-Anne-de-la-Pérade; Mgr André Vallée, président d'honneur du parc Le Bosquet de la paix; Mme Gilberte Faucher, responsable de l'événement; et le caporal Normand Gauthier, adjoint au responsable de la SQ.

Par ailleurs, la responsable de l'événement, Mme Gilberte Faucher, a tenu à signaler que la population traverse présentement une période difficile avec des pertes d'emplois et de tragédies de toutes sortes.

Celle-ci n'a pu s'empêcher de traiter du problème de la drogue auprès des jeunes et elle estime que cette réalisation du parc Le Bosquet de la paix sera de nature à exhorter les jeunes à s'engager dans une action positive et concrète pour

améliorer la qualité de vie.

Au cours de la cérémonie d'inauguration, les élèves de l'école Madeleine-de-Verchères et les Flèches d'argent ont traité à leur façon respective de paix et ce par des dessins, poèmes, théâtre de marionnettes et de chorégraphie.

Parmi les organismes communautaires qui ont participé à l'élaboration du projet, signalons les Buissons ardents, les Flèches d'ar-

gent, le club Optimistes, le club de pétanque, l'Âge d'or, le conseil paroissial de pastorale, l'Aféas, etc... ■

## Un assisté social peut refuser l'entrée à un «boubou macoute»!

Michel Cloutier  
Shawinigan

■ Si un «boubou macoute» (agent vérificateur de l'aide sociale) s'amène à la maison, résolument à la recherche de dossiers confidentiels, l'assisté social peut refuser une telle intrusion, en invitant l'enquêteur à sortir, tout en consentant à le rencontrer plus tard mais dans les bureaux de l'aide sociale. Mais si l'agent refuse carrément de partir, l'assisté social est en droit de faire appel à la police pour que l'indésirable sorte.

C'est ce qu'est venu expliquer, en substance, Me René Charest, avocat conseil du Regroupement pour la défense des droits des assistés sociaux (RDSS), à une trentaine de bénéficiaires de l'aide sociale, réunis à la salle «Le Repère» du centre Roland-Bertrand à Shawinigan.

Cette conférence visait à prévenir l'offensive à travers le Québec des 150 nouveaux agents vérificateurs, investis de pouvoirs leur donnant l'accès aux dossiers confidentiels des assistés sociaux. Me Charest a notamment fait

part des dispositions de la loi sur la sécurité du revenu devant l'arrivée de tels vérificateurs, et les limites juridiques de leur pouvoir d'enquête.

«Nous sommes libres d'accepter qui on veut dans notre foyer, sauf si l'enquêteur est muni d'un mandat de perquisition ou d'un mandat de saisie, décernés par un juge de paix», fait remarquer le procureur.

Il précise que les prestataires de l'aide sociale ont toutefois l'obligation de divulguer tous les renseignements concernant leurs dossiers et les informations pertinentes à l'étude de leur cas.

«Ils ont ces obligations. Mais la loi ne dit pas qu'ils doivent les donner chez eux. Si on refuse de recevoir le vérificateur, celui-ci peut nous convoquer par écrit à son bureau. On sera obligé d'y aller.»

Le conseil qu'a livré Me Charest à l'assistance a été simple et pratique: «Si la personne se sent mal à l'aise pour une raison ou pour une autre, sans nécessairement avoir quelque chose à se reprocher, elle doit le dire et informer l'enquêteur qu'elle lui fournira les documents seulement à son bureau.» ■

# J'ai

## ...des rêves à réaliser.

Projets. Désirs. Aspirations.

Réussite. Appelez ça comme vous voulez! Il suffit de prendre les moyens. Le meilleur s'appelle... l'épargne.

À la caisse Desjardins, nous vous offrons une large gamme de services d'épargne qui vous permettront de réaliser un projet, d'assurer votre sécurité financière, d'amasser un capital, de continuer de vivre pleinement et de vous assurer un revenu de retraite satisfaisant.

### J'ai été bien conseillé.

Pour connaître tous les moyens de réaliser vos rêves, passez à votre caisse et procurez-vous la brochure «J'ai». Rencontrez aussi votre conseiller à la caisse. Il saura vous guider dans vos choix en tenant compte de votre réalité.

Tout le monde a les moyens d'épargner. Et vous, de quoi rêvez-vous au juste ?

**ÉPARGNE et PLACEMENT**  
**Desjardins**

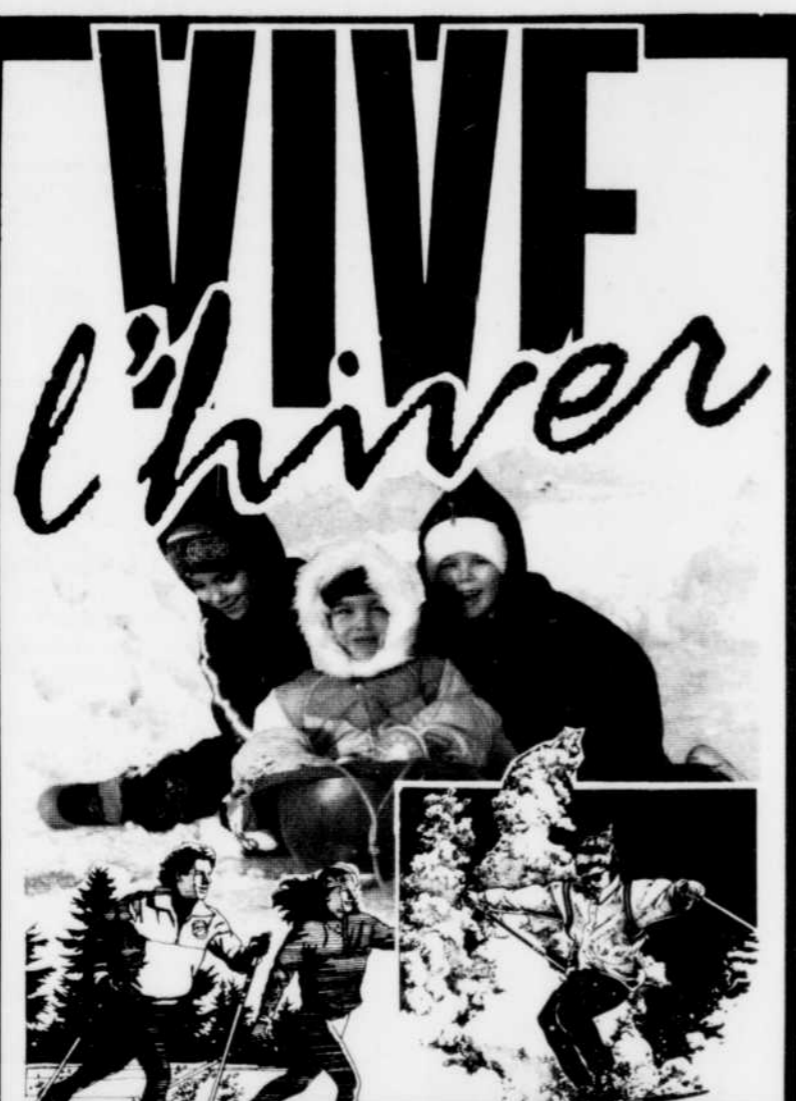


La caisse populaire  
Desjardins



Desjardins

L'incroyable force de la coopération.



**SERA PUBLIÉ DANS**  
**Le Nouvelliste**  
**du 29 OCTOBRE**  
**PROCHAIN**

Pour être dans le feu de l'action et rejoindre les amateurs de ski alpin, les assidus du ski de randonnée, les adeptes de la motoneige, les fervents des sports de raquettes, communiquez dès maintenant avec votre conseiller publicitaire ou avec Mme Monique Fortin pour réserver votre espace publicitaire.

Trois-Rivières: **376-2501**  
Centre-Mauricie: **537-1801**

**DATE DE PUBLICATION: 29 OCTOBRE**  
**DATE DE FERMETURE: 21 OCTOBRE**

**Le Nouvelliste, le choix qui S'IMPOSE**

## Santé

Selon les premiers résultats d'une étude américaine

## La margarine source de troubles cardiaques

Washington (AP)

■ Nocive, la margarine? Oui, elle peut provoquer des troubles cardiaques, révèlent les premiers résultats d'une étude du Département de l'Agriculture, aux États-Unis, communiqués cette semaine.

Selon cette enquête réalisée au-

près de 58 adultes «sains», les huiles partiellement hydrogénées provenant des graines de soja et de maïs produiraient lors de leur transformation en margarine des acides gras susceptibles de faire monter le taux de cholestérol.

Les fabricants américains de margarine ont progressivement

remplacé les huiles de palme et de noix de coco par des huiles de soja et de maïs compte tenu du taux élevé des graisses saturées dans l'alimentation traditionnelle aux États-Unis.

D'après les résultats préliminaires de l'étude, les acides gras auraient les mêmes effets sur la santé

des consommateurs que les graisses saturées, connues pour être un facteur de l'aggravation des risques cardiaques.

Toutefois, l'étude met en garde les fabricants contre un remplacement rapide de la margarine et des huiles partiellement hydrogénées par des produits à haute teneur en graisses saturées. ●



Soixante-cinq pour cent des gens risquent d'être victimes d'un mal de dos.

## Le mal de dos: un fléau de plus en plus répandu et coûteux

Montréal (PC)

■ Les maux de dos sont devenus une plaie budgétaire dans notre système de santé. En 1991, la Commission Santé Sécurité au Travail a versé 50,9 millions \$ en indemnités de remplacement du revenu pendant la réadaptation des travailleurs aux prises avec des maux de dos. Près de 50 pour cent des dossiers de la CSST concernent ces fameux maux de dos. Et c'est loin d'être fini, car selon les spécialistes, la possibilité de souffrir d'un mal de dos durant sa vie se situe à 65 pour cent...

Pour sa part, la Société d'assurance automobile du Québec affirme avoir versé depuis 1987 près de 17 millions \$ pour la réadaptation des traumatisés crâniens-encéphaliques.

À Montréal, cette semaine, des spécialistes du monde entier étaient réunis pour parler de ces deux fléaux médicaux et trouver des solutions afin d'élaborer de meilleurs outils d'évaluation.

«Il faut à tout prix que les diagnostics soient plus clairs et plus efficaces», affirme le docteur Richard Leclair, chef de la physiothérapie de l'Université de Montréal.

À l'Institut de réadaptation de

Montréal où l'on reçoit de nombreux traumatisés crâniens, des jeunes victimes d'accidents de la route, chercheurs et professionnels travaillent à mettre au point des instruments de mesure objectifs et fiables.

Le docteur Simon Tinawi, physiatre, chef du Programme des traumatisés crâniocérébraux à l'Institut de réadaptation de Montréal travaille en collaboration avec des chercheurs de la France, de l'Écosse et des États-Unis à établir un système d'évaluation pour le traumatisme crânien, ce qui facilitera le diagnostic et influencera la qualité et la rationalisation des traitements.

C'est un projet unique au monde.

Tous ces spécialistes du monde entier sont d'accord sur une chose, le système de santé ne peut continuer à supporter ces fléaux.

«C'est crucial pour l'avenir d'établir d'améliorer les outils d'évaluation plus précis, plus fiables afin de confirmer les diagnostics», a conclu le docteur Yves-Louis Boulanger, chef du Département de physiothérapie à l'Institut de réadaptation de Montréal.

On peut certes dire que les maux de dos sont maintenant une préoccupation mondiale. ●

## Libérez-vous!



VOUS ÊTES UN

## PROFESSIONNEL

dont l'ambition est de relever de nouveaux défis comme travailleurs autonomes.

VOUS EXIGEZ:

- une pleine liberté d'action;
- une formation permanente;
- un salaire supérieur;
- un revenu même après la retraite.

Un important groupe international, dont le revenu moyen des associés était de 61 000\$ en 1991, est à votre recherche pour associer votre carrière à leur succès.

Faire parvenir votre curriculum vitae à:

Directeur des ressources humaines  
C.P. 668, dépt. 10582  
Trois-Rivières  
G9A 5J6

FOURRURE

Lemieux

DESIGNER  
MANUFACTURIERSUPER SOLDE DE  
FOURRURES

TOUTES TAXES INCLUSES

1992-1993

De notre collection

CASTOR  
BLOND

Uni et garni de renard

1695\$

Toutes  
taxes  
incluses

VISON NATUREL

Garni de renard

1995\$

Toutes  
taxes  
incluses

VISON MÂLE

Blue Iris

1995\$

Toutes  
taxes  
incluses

VISON FEMELLE

Blue Iris et Lutetia  
Beaucoup d'ampleur

2995\$

Toutes  
taxes  
incluses

- Vaste choix de renard de toutes les couleurs

- Vaste choix de fourrures rasées de toutes les couleurs

DESIGNER MANUFACTURIER

Haute Griffe  
CANADAVison naturel  
Black Ghama  
et  
Canada  
Majestic

CUEILLETTE ET LIVRAISON GRATUITES À TRAVERS LE QUÉBEC

1652, av. Saint-Marc, Shawinigan  
537-6645

**Santé**

Une controverse médicale qui risque de soulever les passions

# Le lait de vache favoriserait le diabète juvénile

Toronto (PC)

■ Une autre controverse médicale, portant cette fois sur le lait, risque de soulever les passions. Une poignée de scientifiques travaillent déjà à la démonstration d'une théorie voulant qu'une protéine dans le lait de vache favorise le diabète chez les enfants dont le patrimoine génétique les prédispose à la maladie.

Des chercheurs de l'hôpital pour les enfants malades de Toronto ont conclu récemment une nouvelle étude qui semble ajouter du poids à cette théorie, mais ils se refusent à tout commentaire tant que les résultats de leur étude n'auront pas été publiés dans une revue médicale. Un tel sujet n'est cependant pas à l'abri des rumeurs.

Comme toute recherche qui franchit de nouvelles frontières, cette étude pourrait comporter autant de données positives que négatives. D'une part, elle pourrait accroître la connaissance de la maladie et même révéler des moyens de la combattre. Mais les révélations de la recherche pourraient aussi susciter la panique chez les consommateurs et enrager les producteurs de lait.

**Ne pas partir en peur**

Ceux qui ont pris connaissance des conclusions de l'étude affirment qu'il n'y a pas motif à inquiétude. «L'étude est captivante et doit être poursuivie; il ne s'agit cependant que d'une démarche préliminaire», estime le docteur John VanderMeulen, pédiatre et endocrinologue au McMaster University Medical Centre de Hamilton, en Ontario.

D'autres partagent ce point de vue. «Plusieurs autres facteurs associés au diabète juvénile ont été révélés, dont le stress émotif et physique, l'absorption de certains aliments et les infections virales», souligne le Dr Hertz Gerstein, assistant professeur de médecine à McMaster.

«Il y a une marge cependant entre une association possible et la preuve irrévocable qu'un facteur engendre une maladie.» On sait de façon assurée cependant que le diabète juvénile, celui que l'on appelle de Type 1, frappe surtout lors de la prime enfance.

Il se produit à la suite de la destruction des cellules bêta du pancréas productrices d'insuline, l'hormone qui régularise les niveaux de glucose, un sucre dont chaque cellule du corps a besoin pour produire de l'énergie. Les symptômes pourront prendre parfois des années à se manifester, tandis que la production d'insuline diminuera graduellement à mesure que la destruction des cellules bêta s'accomplira. Le traitement de la maladie se fera alors par injection régulière d'insuline.

Le diabète de Type 1 ne doit pas être confondu avec celui de Type 2, propre aux adultes, et qui constitue 90 pour cent des cas de diabète au Canada. Dans ce genre de diabète, le corps continue de produire de l'insuline, mais le tissu vivant est incapable de répondre normalement à l'hormone.

**Le rôle du lait**

Les chercheurs ont longtemps soupçonné que le diabète juvénile était attribuable à la destruction des cellules bêta du pancréas productrices d'insuline par le propre système immunitaire du corps.

C'est ici qu'intervient le lait de vache. Certains scientifiques croient qu'une des protéines du lait pourrait être semblable à une protéine contenue dans les cellules humaines productrices d'insuline. Ce fait soulève l'hypothèse que le système immunitaire s'attaquerait à la protéine de vache et, rendu incertain, se mettrait à détruire aussi les cellules bêta.

Un Néo-Zélandais, le Dr Bob Elliott, et un Argentin, le Dr Julio Martin, furent parmi les premiers scientifiques à supposer un tel lien. Ils imaginèrent la théorie de base au début des années 1980, alors qu'ils travaillaient en collaboration à l'hôpital torontois.

Le Dr Elliott fut intrigué par le fait que les indigènes des Samoa occidentales n'accusaient aucun cas de diabète juvénile avant d'émigrer en Nouvelle-Zélande. Il soupçonna qu'un changement de régime alimentaire pouvait être responsable et que les Samoans ne consommaient pas de lait de vache avant leur émigration.

Les deux chercheurs commencèrent à vérifier leur hypothèse par une série d'expériences sur des souris et des rats élevés spécialement pour devenir spontanément diabétiques. Lorsque toutes les protéines lactiques étaient bannies de leur régime, le taux de diabète chutait rapidement.

Leur étude sur des animaux attirera l'attention de scientifiques de

Finlande où l'on remarque le taux le plus élevé de diabète de Type 1 et la plus forte consommation de lait per capita au monde. Des études

réalisées par les Finlandais eux-mêmes ont désormais démontré que les enfants nourris au lait maternel souffraient moins de diabète juvénile que ceux nourris au lait de vache.

Ces deux études sont intéressantes mais ne démontrent pas le lien entre le lait de vache et le diabète chez les humains. Les rongeurs ne sont pas des humains et l'allaitement naturel des enfants finlandais peut ne leur accorder qu'une protection supplémentaire, sans que le lait de vache soit responsable de la maladie.

**Autre étude**  
La poursuite de la recherche à l'hôpital torontois sous la direction du Dr Michael Dosch a permis d'isoler une protéine lactique qui pourrait être à la source du problème. Les chercheurs croient même qu'un vaccin pourrait éventuellement protéger le système immunitaire des enfants.

Les chercheurs soulignent le fait qu'un pour cent seulement des enfants sont à risque et que, si la théorie se vérifie, le lait de vache ne poserait de problème que pour les nourrissons. Dès qu'ils atteignent l'âge de quatre à six mois, leur système immunitaire est suffisamment développé pour faire la différence entre leurs propres cellules et les protéines de vache, le lait de vache devenant alors peu nocif.

Il ressort que l'allaitement maternel demeure le plus efficace parce qu'il ne coûte rien, qu'il offre un potentiel nutritif équilibré et qu'il assure l'immunité contre les infections. Des raisons d'ordre physique ou social peuvent cependant empêcher l'allaitement naturel jusqu'à six mois. Dans ce cas, le recours aux formules pour enfant peut s'avérer problématique puis-

qu'elles comportent elles-mêmes du lait de vache. Il reste évidemment les formules à base de soja.

Quoi qu'il en soit, l'influence du lait de vache sur le diabète demeure une théorie. D'ici à quelques mois, une étude internationale sera entre-

prise et mettra à contribution des jeunes enfants à qui on proposera un régime spécial. Les résultats de cette étude, qui devrait durer de cinq à 10 ans, permettront seuls d'émettre les recommandations appropriées. ●



L'allaitement maternel demeure le plus efficace.

Des produits de première qualité et un service des plus attentionnés. Depuis plus de 20 ans au service de la Mauricie.

**SUPER SPÉCIAL EN COURS**

Stores "LEVOLOR" à 35% de rabais

**bernard** décorations

**HOULE**

5630, boul. des Forges, Trois-Rivières - 379-5090

**Aider son enfant en lecture et en écriture**

Si aucune mesure efficace n'est prise à temps, les problèmes s'accumuleront. Votre enfant prendra du retard en lecture et en écriture. Ces difficultés se répercuteront sur sa confiance en lui-même, son intérêt pour l'école et sur sa vie sociale.

**PARTENAIRE DES MILIEUX SCOLAIRES**

**CLINIQUE DE LECTURE ET D'ÉCRITURE**  
835, boul. des Récollets  
Trois-Rivières  
(819) 373-4032

Docteure Réjeanne Fiset, Ph. D.  
Spécialiste en enseignement de la lecture  
Québec (418) 681-4120 Montréal (514) 279-4673

À LA DEMANDE GÉNÉRALE DE LA CLIENTÈLE

VENTE SURPLUS D'INVENTAIRE

LE DIMANCHE 11 OCTOBRE SEULEMENT DE 9h à 16h

TOUT EST RÉDUIT

PREMIERS ARRIVÉS, PREMIERS SERVIS

TOUTES CES FENÊTRES ET PORTES SONT RECOUVERTES DE VINYLE BLANC ET GARANTIES 5 ANS

**PORTES DE FAÇADE**  
Peinturées avec cadrage  
À compter de **325\$** ch.  
Garantie de 5 ans

**PORTES INTÉRIEURES**  
À COMPTER DE **5\$** ch.

**PORTES D'ACIER**  
sans cadrage  
À compter de **45\$** ch.

**PORTES DE FAÇADE**  
Avec latéraux  
À compter de **199\$** ch.

**PORTES D'ACIER 4 SAISONS**  
Avec moustiquaire et cadrage  
À compter de **215\$** ch.

**PORTES PLEINES**  
Fini chêne, érable, etc.  
À compter de **20\$** ch.

**PORTES D'ACIER**  
Avec cadrage  
À compter de **150\$** ch.

**PORTES PATIO**  
À compter de **475\$** ch.  
Garantie 5 ans

**FENÊTRES COULISSANTES THERMALES**  
54 x 36 po 39 x 36 po  
**165\$** ch. **150\$** ch.

**FENÊTRES EN BAIE**  
À compter de **399\$** ch.

**FENÊTRES DE SOUS-SOL**  
36 x 24 po 48 x 24 po  
**70\$** ch. **84\$** ch.

**FENÊTRES COULISSANTES**  
4 VITRES  
31 X 31 po 95\$ ch.  
35 X 35 Po 109\$ ch.  
47 X 39 po 119\$ ch.

**PORTES D'ACIER PEINTURÉES AVEC MOUSTIQUAIRE**  
**325\$** ch.  
GARANTIE DE 5 ANS

**FENÊTRES SERRE PRIX SUPER SPÉCIAL**

**PLUS DE 1500 CHÂSSIS DE DIFFÉRENTES GRANDEURS**  
**25% À 70% DE RABAIS**

**BOIS - BOIS - BOIS**

2 X 4 X 8 **99¢** ch. 2 X 4 X 16 **195\$** ch.  
2 X 6 X 12 **275\$** ch. 2 X 6 X 16 **395\$** ch.  
50 morceaux et plus.

**PANNEAUX GAUFRES 7/16**  
(rip pressée)  
25 feuilles et plus **795\$** ch.

portes **Herman** fenêtres

**BOUCHARD inc.**

**MATÉRIEL DE CONSTRUCTION**

441, av. Guilbert, Pointe-du-Lac 2e. G0X 1Z0

Bar: 377-2227 Fax: 377-3249

**LIVRAISON ET PRISE DU BOIS**  
À PARTIR DU LUNDI 12 OCTOBRE 1992, 8h

# Journée internationale du camelot

Dans le cadre de la **Journée internationale du camelot**, le journal Le Nouvelliste recevait le groupe des 12 meilleurs camelots qui, parmi l'équipe de ses 1350 camelots, se sont distingués de façon exceptionnelle dans la campagne de sollicitation d'abonnements qui avait lieu en septembre.

Pour célébrer cet événement, les camelots accompagnés de leurs gérants de territoire ont fait l'objet d'une réception. Ils en ont profité pour visiter les différents services qui collaborent à produire les éditions de votre quotidien.



Toute célébration digne de ce nom ne saurait être complète sans un petit goûter. M. Gilbert Brunet, président et éditeur du Nouvelliste, se prépare à découper le gâteau alors qu'il est entouré des camelots gagnants de la campagne de sollicitation. De gauche à droite nous reconnaissons: Lise Lafrenière, Philippe Pelletier, Éric Desmeules, Maxime Gendron, Patrick Cloutier, Mathieu Aubry, Simon Toussaint, Chantal Lemay, Stéphane Armstrong, Annie Leclerc, Denise Hamel et Lucie Gélinas.



Un coup d'oeil à la production, histoire de voir comment se "monte" un journal avec sa publicité et ses nouvelles. Dans l'ordre: M. Joseph Giasson superviseur au service du tirage, M. Jean-Guy Fréchette, gérant du territoire de Trois-Rivières-Ouest, Mme Chantal Lemay et Philippe Pelletier, "meilleurs vendeurs", M. Jean-Guy Bissonnette, directeur de la production, M. Germain Grenier, camelot motorisé et M. Jean-Marc Colbert, gérant du territoire de Bécancour/Victoriaville.



La publicité et ses techniques sont désormais démythifiées. Nous apercevons cette fois: M. Réjean Lahaie, gérant du territoire de Champlain, Mme Lise Lafrenière, "meilleure vendeuse", M. Elphège Lebrun, directeur de la publicité, Mme Denise Hamel, "meilleure vendeuse" et Mme Aline Mercure, gérante du territoire de Saint-Tite.



Le service de l'administration s'ouvre à de nouveaux visages. Dans l'ordre, nous retrouvons: M. Jean-Paul Bellemare, gérant du territoire de Cap-de-la-Madeleine, Simon Toussaint, "meilleur vendeur", M. Lucien Daigle, directeur finances et administration, Éric Desmeules, "meilleur vendeur" et Mme Évangéline Gamache, gérante du territoire de La Tuque.



La vie trépidante du journalisme a trouvé de nouveaux adeptes en ces visiteurs de passage à la rédaction. Dans l'ordre habituel: M. Claude Paquin, gérant du territoire de Trois-Rivières I, Maxime Gendron et Lucie Gélinas, "meilleurs vendeurs", M. Bernard Champoux, rédacteur en chef et M. Réjean Pronovost, gérant du territoire de Grand-Mère.



Les presses, sans doute l'un des secteurs les plus spectaculaires de la visite. Ci-dessus, nous remarquons: M. Guy Rouleau, gérant du territoire de Nicolet/Drummondville, Patrick Cloutier, "meilleur vendeur", M. J. René Ferron, directeur du personnel, Annie Leclerc, "meilleure vendeuse", M. Guy Plourde, représentant du territoire de Trois-Rivières II et M. Fernand Sylvain, directeur de l'imprimerie T.R. Offset.



Le service du tirage n'a maintenant plus de secret pour nos visiteurs. De gauche à droite: Stéphane Armstrong et Mathieu Aubry, "meilleurs vendeurs", Mme Céline Carle, chef de bureau au service du tirage, M. Mario Poirier, directeur du tirage, M. Gérard Maurais, gérant du territoire de Louiseville et Mme Lise Denommé, gérante du territoire de Shawinigan.

En cette journée très spéciale la direction de votre quotidien tient à **REMERCIER** ses 1350 CAMELOTS pour leur précieuse collaboration aux succès du journal.

**Le Nouvelliste**