

LE BAL DES TAXES

HALIFAX-SUD

Très faible hausse

page 3

VIANNEY

Une augmentation de 7.5%

page 5

STE-SOPHIE

Toujours le plus bas

page 6

POUR L'INTÉGRATION AUX ACTIVITÉS DE LOISIRS

PAGE 13



La Feuille d'Érable

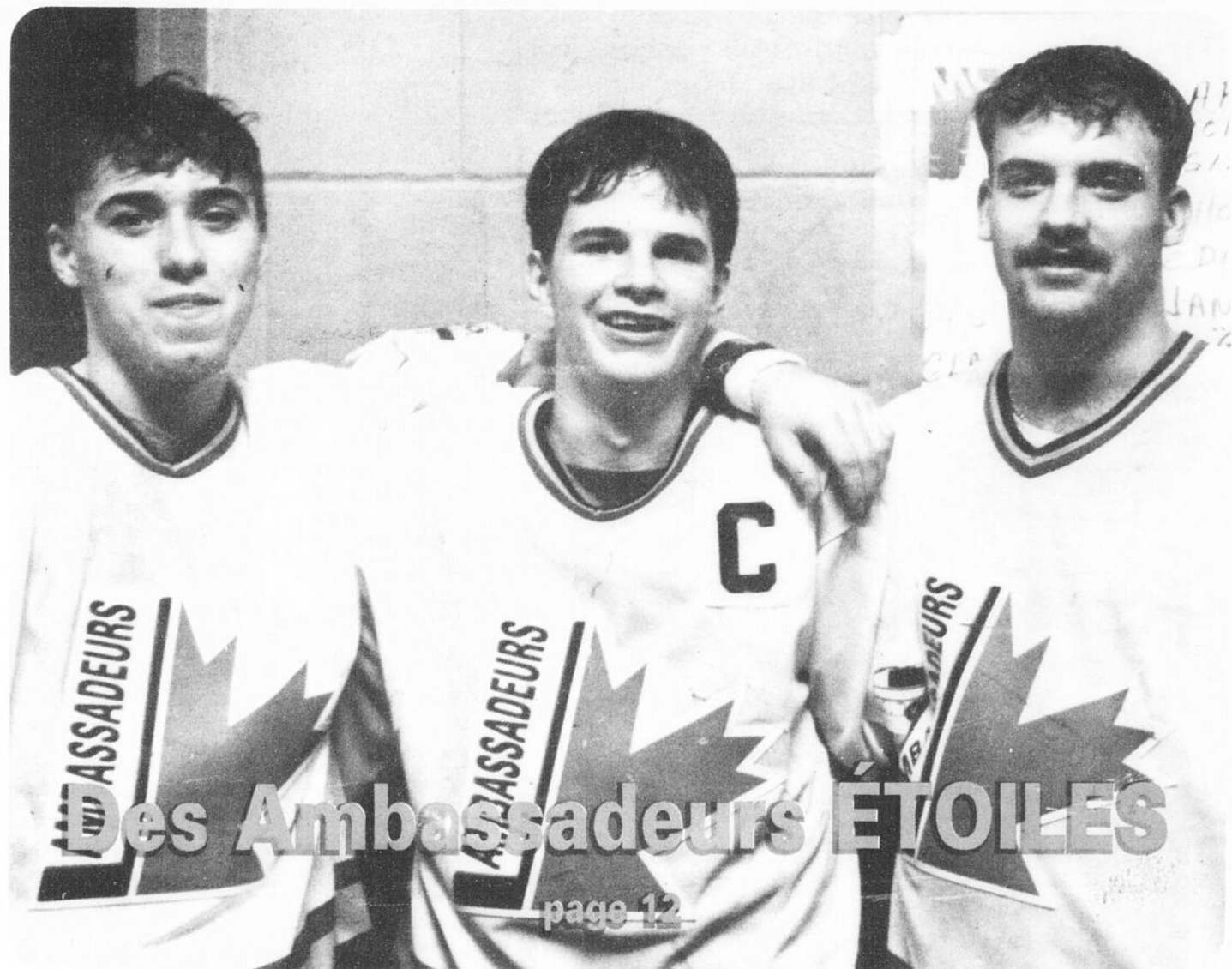
PLESSISVILLE - M.R.C. DE L'ÉRABLE

50¢ la copie (+ taxes)

1 cahier - 20 pages - Vol. 47, No 01, mardi, 7 janvier 1991

ON JOUERA MAINTENANT À 17 PRINCEVILLE JOINT LA CORPORATION DE DÉVELOPPEMENT ÉCONOMIQUE DE L'ÉRABLE

PAGE 3



Des Ambassadeurs ETOILES

page 12

Pour Gilles Soucy "Le temps de l'humour"

page 7



La générosité des Plessisvillois est bien administrée

Le Radiothon de l'Espoir remet 96% des fonds amassés à l'Oeuvre du Partage

Par François Pellerin
PLESSISVILLE—

Les chiffres sont compilés et on peut maintenant avoir des résultats concrets sur les argents amassés par le Radiothon de

l'Espoir. Sur les 17 537\$ récoltés par l'activité, la somme de 16 862\$ a été remise à l'organisation bénévole l'Oeuvre du Partage vendredi dernier. Ce qui veut dire que seulement 4% du total accumulé servira à défrayer les dépenses exigées par le radiothon.

«Les gens hésitent souvent à donner car ils croient que plus de la moitié de la somme amassée sert à payer les dépenses et les organisateurs» de dire Raymond Gosselin, président du radiothon, qui précise que si le total des dépenses est inférieur à 800\$, c'est du au bénévolat de toutes les personnes impliquées, des publicitaires aux organisateurs. Même la location des appareils sonores et de l'éclairage a été commanditée en partie. C'est ce qui fait l'importance d'une bonne organisation.

L'Oeuvre du Partage est un organisme en charge d'assurer l'alimentation des personnes défavorisées en leur remettant des bons échangeables à l'épicerie contre des denrées alimentaires. Les argents ont été



Les directeurs de l'Oeuvre du Partage, dans l'ordre habituel, René Bradette, Normand Perreault, Marie-Claire Dumont, Denis Dubois, Édith Bourque, Marie-Luce Bouffard, Suzanne Morin et la présidente Rose-Aimée Lamontagne. La secrétaire, Jeannette Girard, absente sur la photo.

remis récemment, mais déjà au mois de décembre, plusieurs dollars étaient remis aux personnes nécessiteuses afin de leur permettre de meilleurs repas pour le temps des fêtes.

La collecte 1991 représente donc une importante augmentation sur l'année 1990. A ce moment, étant donné qu'aucun radiothon n'avait été réalisé, les seuls fonds provenaient de la guignolée et de dons d'entreprises. Il en résultait d'un budget annuel d'environ 7000\$, une somme

très étroite en rapport avec le nombre de personnes dans le besoin au cours des douze mois.

Selon la présidente du mouvement, Mme Rose-Aimée Lamontagne, «Nos priorités vont aux personnes en difficulté, qui sont en attente de chômage ou de leur bien-être».

L'organisme n'est pas en moyen de subvenir à des personnes à l'année longue. C'est pourquoi des limites sont imposées, et parfois, des enquêtes sont menées

«Les gens croient qu'il s'agit de l'argent du gouvernement et croient que ça leur est dû. Mais il faut se rendre compte que c'est l'argent de la population que nous administrons, et il ne faut pas qu'il y ait d'ambition.»

La très grande générosité des Plessisvillois permettra donc à de nombreuses familles de bien s'alimenter tout au long de l'année et c'est pourquoi les organisateurs envisagent recidiver avec le radiothon l'an prochain.

GARAGE UBALD GAGNÉ inc. 832 St-Louis, Plessisville

Vous avez un accrochage, vous voulez un travail de qualité et garanti.

Venez nous rencontrer
ESTIMATION GRATUITE

Nous remettons votre véhicule à l'état de neuf.

Possibilité d'escompte sur travail.

AUSSI remplacement de pare-brise

Gaby Bellemare, propriétaire

Garage: 362-6626 Rés.: 362-8527

René Vaillancourt (Rodolphe), peintre-débosselleur
Rés.: 362-8102

DANSER, C'EST FACILE au STUDIO de DANSE 4213 inc.



Marielle et Gratien Courtois

Prof. diplômés de la F.L.D.Q. — Producteurs de la Fiesta du Danseur

Pour informations ou inscription: STUDIO DE DANSE 4213 inc.

Tél. 357-4213 • Tél. 752-4213

COURS POUR ENFANTS ET ADULTES

Session hiver:
Dimanche 19 janvier 92
Salle St-Louis
Plessisville



Bienvenue
dans le monde
de la danse!

Corporation
des professeurs
diplômés
en danse sociale
du Québec

STUDIO
DE DANSE

1000, boul. Jutras Est
Coin Jutras Est et Rte 116.

Programme du gouverneur 1992 Les Clubs Optimistes invitent les jeunes et les personnes âgées à échanger

Par François Pellerin
DAVELUYVILLE—

A chaque année, le District Sud du Québec propose le «Programme du Gouverneur», une activité offerte à tous les Clubs Optimistes de la région. Pour cette année, le programme cherchera à rejoindre les jeunes et les personnes du troisième âge afin de créer un échange qui amènerait un rapprochement des générations.

L'activité consiste à jumeler un jeune adolescent et une personne âgée par des rencontres échelonnées sur une période de

trois semaines dans le but d'établir un contact personnel, une relation d'amitié et de confiance en soi entre les deux individus. Des visites dans les foyers ou aux résidences privées des personnes âgées permettront aux jeunes de les reconforter par des services, travaux communautaires et partage de conseils qui s'avèreront enrichissants pour chacun des participants.

L'activité devrait se dérouler pendant les mois de janvier et février prochain et déjà plusieurs Clubs Optimistes ont donné une

réponse positive à cette invitation. A Plessisville, en collaboration avec Jeunesse Internationale, une dizaine de jeunes visiteront autant de pensionnaires dans les foyers afin de leur rendre service et de les divertir.

A Princeville, le Club Optimiste s'est joint à la Maison des Jeunes pour rendre le projet possible. Encore là, une dizaine de jeunes (soit le minimum exigé par le programme) et autant de moins jeunes se rencontreront par le biais du foyer St-Eusèbe. La Maison des Jeu-

nes cherchera par la suite à prolonger ces rencontres afin d'aller au delà du programme.

Des vistes des jeunes dans les foyers et dans les résidences privées sont aussi prévues pour presque tous les autres Clubs Optimistes, dont St-Ferdinand, Lourdes et Inverness qui ont donné confirmation.

Les Clubs impliqués sont très confiants que ces rencontres se poursuivront au delà des trois semaines prévues et les résultats dépasseront les espoirs des organisateurs.

Princeville joint les rangs de la corporation La C.D.E.E. regroupe maintenant la MRC de l'Érable au complet

Par François Pellerin
PLESSISVILLE—

Il ne manque plus qu'une signature pour que la municipalité de Princeville soit entièrement membre de la Corporation de Développement économique de la MRC de l'Érable.

Après plusieurs années à faire cavalier seul, le nouveau Conseil de Ville de Princeville a adopté à l'unanimité la décision d'adhérer à la corporation. Selon le maire de Princeville, M. André Pellerin, se lier à la CDEE est un atout majeur pour le développement de Princeville: "Il est très important que Princeville aille chercher des alliés plutôt que de se débrouiller seul."

La municipalité remet donc sa confiance en une corporation établie qui a su prouver son utilité. Un esprit de camaraderie se dégage du nouveau Conseil qui veut établir une grande coopération avec les intervenants économiques régionaux.

Par cette union, Princeville espère recevoir de la corpora-

tion une aide technique importante et une forte collaboration, même si les principaux intéressés sont conscients que les résultats se feront sentir à long terme.

Pour leur part, la CDEE est très fière de recouvrir au grand complet les dix-sept municipalités constituant le secteur de la MRC de l'Érable. "A notre époque, c'est rendu très difficile pour les petits organismes de marcher seuls. Étant donné son éloignement de la MRC de l'Érable, au niveau géographique, nous craignons que Princeville se joigne à d'autres corporations. Nous sommes donc très heureux de les compter désormais parmi nous" opine le président de la CDEE, M. Jean Tremblay.

LA CDEE A SON AGENT RURAL

D'autre part, l'annonce il y a quelques semaines de l'arrivée d'un agent de développement économique en milieu rural a tôt fait de réjouir le personnel de la corporation qui s'est battue longtemps pour y avoir droit. "C'est un

élément essentiel, surtout pour notre région fortement rurale." assurait M. Tremblay.

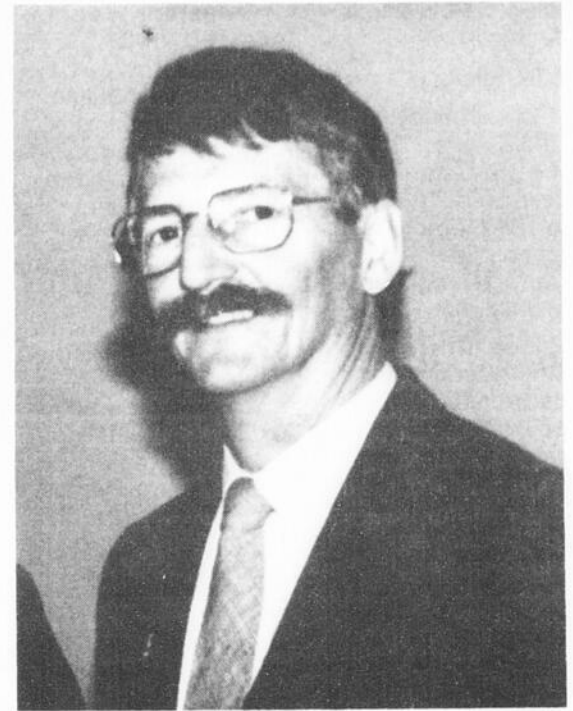
En effet, sur les 1291 kilomètres carrés que recouvre la MRC de l'Érable, 95% de cette superficie est rurale. Un peu plus que la moitié des entreprises oeuvrant dans le secteur sont des exploitations de type agricole. L'arrivée d'un agent économique dans ce domaine était donc plus que souhaitable et "c'est une victoire importante pour la corporation."

"Le secteur agricole est beaucoup moins visible que le domaine industriel, mais tout aussi utile à notre développement, et il était difficile pour une seule personne (soit le commissaire industriel, M. Jacques Doyon) d'administrer le tout équitablement." disait le président de la corporation.

Le poste créé devra donc être comblé par un agronome, ou une personne ayant des compétences reconnues et qui connaît pleinement la région. Beaucoup



Le maire de la Ville de Princeville, M. André Pellerin, avait promis, lors de son élection, qu'on allait travailler «ensemble».



Le président Jean Tremblay est très heureux de cette nouvelle adhésion et croit dans la formule régionale.

d'attentes sont exigées envers ce poste: "Les gens vont s'attendre à ce qu'il y ait des changements importants, mais il faudra se montrer patient et laisser le temps au nouveau commissaire de faire ses preuves."

Les trois grands secteurs de développement économique de notre région sont

les industries, l'agriculture et le tourisme. Maintenant que la CDEE possède des commissaires pour deux de ces domaines, les dirigeants se permettent d'espérer pour les prochains mois un responsable du niveau touristique.

PLACE AUX JEUNES

Un autre projet qui montre que la Corpo-

ration de Développement Économique de l'Érable est active et plus que jamais décidée à développer notre région est «Place aux jeunes», qui cherche à contrer l'exode des jeunes vers les grands centres.

En collaboration avec la Commission Scolaire Jean-Rivard

et le Ministère de l'Éducation la Corporation permettra à douze jeunes de rencontrer des intervenants économiques et de leur dispenser de l'information sur la région et ses possibilités économiques.

Cette fois le surplus est utilisé pour annuler les effets de la réforme Ryan Les élus d'Halifax-Sud épargnent une fois de plus les riverains et résidents

par Jean Fontaine
ST-FERDINAND—

Les membres du conseil municipal d'Halifax-Sud ont une fois de plus décidé d'utiliser le surplus accumulé afin d'épargner à leurs contribuables, riverains et résidents, une hausse de taxes foncières trop importante.

En puisant 25 000\$ dans le surplus accumulé afin de payer la facture de police expédiée par le gouvernement du Québec à la faveur de la réforme Ryan, les élus ont ainsi limité la hausse du taux de l'impôt foncier à seulement 0,03\$ du 100\$. De 0,75\$ en 1990, ce taux avait monté à

0,77\$ en 1991 et sera maintenant de 0,80\$ du 100\$ en 1992.

Mais cette hausse, somme toute très faible, à peine 3,7%, se traduira cependant par 9% des revenus pour la municipalité au chapitre des taxes foncières.

La hausse du taux se conjuguera en effet à une hausse de la

valeur foncière imposable pour apporter de 19 566\$ de plus dans les coffres de la municipalité.

Au chapitre des dépenses, celles-ci seront, en 1992, de 9,2% supérieures aux chiffres de 1991. Le budget passe en effet de 381 327\$ à 416 687\$. La facture de police, environ 28 000\$, compte pour beaucoup dans cette progression puisque l'item sécurité publique passe d'un seul coup de 17 000\$ à 45 000\$.

Les autres postes budgétaires sont l'administration qui passe de 89 980\$ à 104 841\$, la voirie qui baisse de 178 700\$ à 166 620\$, l'hygiène du milieu qui demeure stable à 64 800\$, l'urbanisme 8 100\$,

les loisirs qui grimpent de 10 650\$ à 15 650\$ ainsi que le service de la dette, 2 300\$.

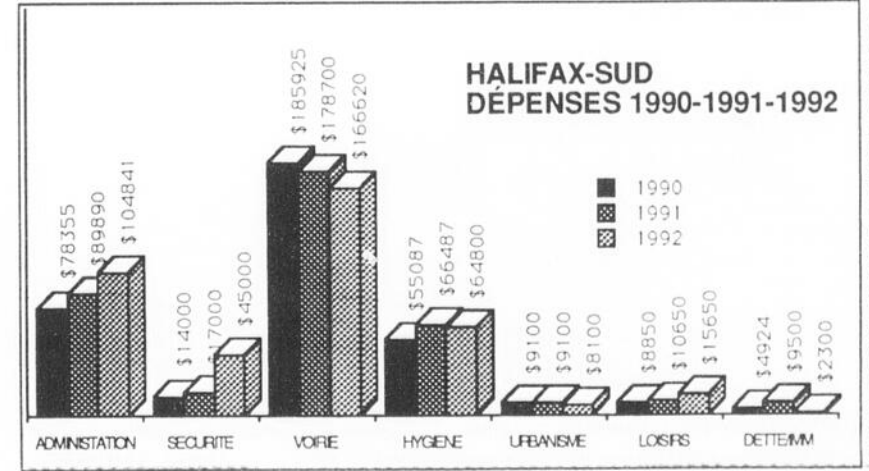
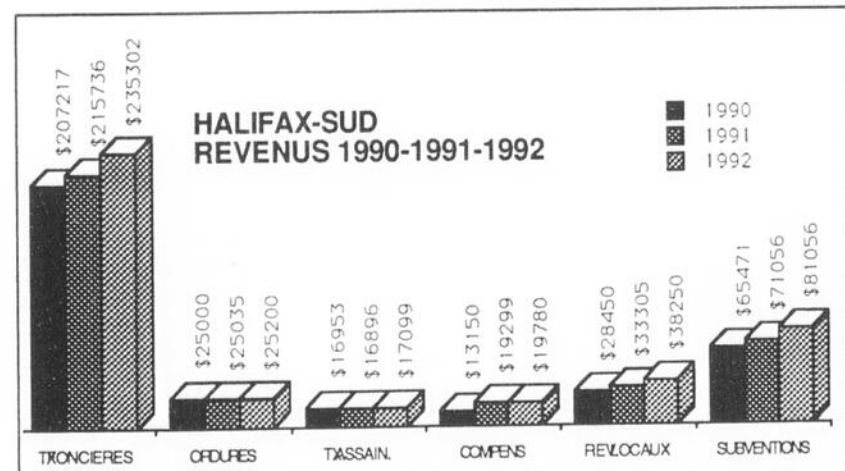
Dans les revenus il y aura donc la taxe foncière qui rapportera 235 302\$, la taxe pour les ordures 25 200\$, les taxes d'assainissement, 17 099\$, la compensation 19 780\$, les revenus locaux, (incluant 25

000\$ du surplus) 38 250\$ et les subventions 81 057\$.

Les taux des taxes de secteur pour l'assainissement demeurent comme l'an dernier à 1,513\$ du pied linéaire (construction) et à 0,40\$ du 100\$ (opération). Pour les ordures, ces taux seront de 47\$ pour les résidences, de 35\$

pour les chalets et de 5\$ pour les terrains vacants.

Dans la municipalité d'Halifax Sud, pour 1992, l'effort fiscal des contribuables se situera donc à 65,3% (277 601\$ de taxes directes sur un budget de 416 687\$) ce qui est légèrement inférieur aux 67,5% de 1991.



La contribution volontaire annuelle, recueillie entre le 19 et le 31 janvier à Plessisville et Ste-Sophie

On compte sur la solidarité des paroissiens pour contribuer davantage pour ceux qui sont en arrêt de travail

par Marie-Claude Bernier

PLESSISVILLE—

Les citoyens des paroisses de Ste-Sophie, St-Calixte et Notre-Dame de Fatima seront bientôt sollicités pour leur participation à la contribution volontaire annuelle.

Plus de deux cents bénévoles ont en effet été recrutés pour visiter les foyers de ces trois paroisses entre le 19 et le 31 janvier prochain.

ST-CALIXTE

Pour la paroisse St-Calixte de Plessisville, le comité inter-paroissial qui regroupe des membres des trois paroisses, souhaite recueillir 300 000\$ de C.V.A. La partie à combler pour balancer le budget des dépenses qui s'élève à 410 376\$ proviendra d'autres revenus de l'ordre de 127 810\$.

Dans les dépenses, 90 000\$ iront pour des travaux de réparations majeures, soit des réparations à l'orgue, au perron de l'église, aux fenêtres du presbytère, au sous-sol de la sacristie etc...

Evidemment, comme le mentionne l'abbé André Chateaufort, ces réparations pourraient ne pas être effectuées en entier cette année, mais il est préférable de ne pas attendre qu'ils se détériorent encore davantage.

FATIMA

La paroisse de Fatima pour sa part, espère que la C.V.A. permettra d'amasser 100 000\$, en plus d'autres revenus de 23 000\$. Les dépenses budgétées pour la prochaine année, s'établissent à 123 256\$, dont un montant de 18 000\$ qui sera utilisé pour nettoyer et

réparer les murs extérieurs de l'église.

Instaurer l'an dernier ce nouveau moyen de financement des fabriques a connu un franc succès lors de la première édition en permettant non seulement d'atteindre les objectifs visés mais de les dépasser largement.

Cette année, l'abbé André Chateaufort a bon espoir que la population saura se faire aussi généreuse que l'an dernier, malgré que la situation économique soit difficile pour plusieurs. « Nous pensons que les gens qui en ont la possibilité vont faire preuve de solidarité envers ceux qui sont en arrêt de travail et compenseront en contribuant davantage. »

C'est d'ailleurs dans le but d'une meilleure équité que la contribution volontaire annuelle a été mise en place, «c'est plus juste, les gens peuvent donner selon leurs moyens, le fardeau financier s'en trouve plus équitablement réparti et ne repose pas seulement sur les pratiquants » mentionne l'abbé Chateaufort qui souligne que toute la population a besoin des services de son église à un moment ou un autre. «Les gens qui n'assistent pas aux offices religieux, ont tout de même besoin des services de l'église, que se soit pour un mariage, un baptême, etc...».

COMBIEN DONNER ?

Chaque paroissien est invité à participer selon ses revenus. Par revenus, on entend non seulement les salaires, mais également les revenus provenant de pensions ou autres.

«La contribution peut aller jusqu'à 1% des revenus, mais c'est à chacun de déterminer ce qu'il peut donner pour son église. L'an dernier on se disait, "Si ma générosité m'incite à faire ma part et toute ma part, d'autres n'auront pas à faire plus que leur part", on part encore avec ce principe cette année».

MOINS DE DEPENSES

Rappelons que de-

puis l'été dernier, les trois paroisses ont adopté un nouveau mode de fonctionnement pour le secrétariat des trois paroisses qui permet de réaliser une économie d'argent. Celui-ci se fait maintenant presque entièrement à St-Calixte, les quatre prêtres y ont aussi leur appartement. «En centralisant à St-Calixte ça permet, outre l'économie d'argent, de sauver du temps, et c'est plus facile pour l'équipe presbytériale de se donner une meilleure concertation» d'expliquer André Chateaufort.



L'abbé André Chateaufort croit en la générosité de ses paroissiens

Alice Simoneau recherche des photos, documents et témoignages

Les 56 années du mouvement Les Amis des Scouts seront racontées dans un livre historique

par Marie-Claude Bernier

PLESSISVILLE—

Les réalisations du Mouvement Les Amis des Scouts de Plessisville seront bientôt consignées dans un livre historique actuellement rédigé par un membre de ce mouvement.

Depuis la création de cette association jeunesse chez-nous, en 1935, quelques trois mille personnes ont été formées aux valeurs et principes véhiculés par le scoutisme.

C'est donc dire, de l'avis de Mme Alice Simoneau, trésorière

des Amis des Scouts depuis huit ans, que le scoutisme a joué et continué de jouer un rôle dans l'histoire de Plessisville.

«Plusieurs grands-parents qui ont été des pionniers du scoutisme à Plessisville, voient aujourd'hui leurs petit-fils et leurs petite-filles apprendre le même enseignement et vivre les mêmes expériences qu'eux ont vécues il y a quarante ou cinquante ans, c'est important qu'il y est un document qui témoigne de ce passé» explique celle qui se propose de retracer ces cinquante-six années

d'histoire.

Membre du mouvement scout de Plessisville et ex-commissaire général du district du Centre du Québec, Alice Simoneau a toujours été active auprès de la jeunesse.

L'idée de faire un livre de l'histoire des Amis des Scouts lui est venue après avoir assisté à la fête du 55ième anniversaire du mouvement. «A cette occasion, les premiers membres scouts, racontaient leurs expériences, les camps qu'ils avaient faits etc..., quand j'ai vu les jeunes qui captivés, écoutaient les aînés

avec des yeux ronds comme des trente sous, je me suis dit qu'il fallait profiter du fait que les premiers membres soit toujours vivants pour faire l'historique».

Elle soumet donc son projet à ses compagnons des Amis des Scouts qui, emballés par son idée, lui donnent le feu vert.

«Présentement je suis à faire la recherche dans les procès verbaux, années après années, il y a beaucoup à faire, surtout du côté des Guides, puisque la documentation est moins nombreuse que pour les scouts et je veux que le livre soit le plus précis possible. Je vais également avoir besoin de l'aide de la population, les gens qui possèdent des photos, des documents, etc..., ou ceux qui étaient de la première promesse en 1935 et qui accepteraient de se raconter, peuvent me contacter».

Un travail long et fastidieux ? Pas pour Alice Simoneau, puisqu'elle a toujours aimé faire des recherches, et adore rencontrer des gens. «Ce qui me plaît le plus, suite page 11



Alice Simoneau lors de sa promesse avec Les Amis des Scouts

La Feuille d'Érable

PLESSISVILLE - M.R.C. DE L'ÉRABLE

Publié par Les Publications Appalaches Ltée

Andrée Wright, Présidente
1646 Av. St-Laurent - C.P. 160
Plessisville, Qc.
G6L 2Y7 - 819-362-7049

Au service du territoire de la M.R.C. de l'Érable

Fondé en 1945 par Jean-Paul Houde et Adrienne Savoie Houde

Editeure (362-6164)	Andrée Wright
Conseiller publicitaire	Michel Bourgouin
Conseiller publicitaire	André Cloutier
Directrice de l'atelier	Sylvie Tremblay
Atelier-Montage	Sylvie Drolet
Réception - Abonnements	Céline Jean
Directeur de l'information	Jean Fontaine
Journaliste	Marie-Claude Bernier
Journaliste	François Pellerin

Toute reproduction d'annonces, de textes ou de photos est strictement interdite sans l'autorisation de la direction. Les textes qui sont adressés au journal deviennent la propriété de La Feuille d'Érable.

La Feuille d'Érable ne se tient pas responsable des erreurs pouvant survenir dans les textes publicitaires, mais s'engage à reproduire la partie du texte où se trouve l'erreur.

Abonnements: Canada \$16.00 /1 an (TPS + TVP incl.)
\$13.00/6 mois (TPS + TVP incl.)
Etats-Unis \$20.00/1 an (TPS + TVP incl.)



Imprimé aux ateliers de L'Imprimerie d'Arthabaska Inc. Arthabaska, Qc
Distribué par la La Société Canadienne des Postes
Envoi de publication Enregistrement No. 0592 Plessisville, QC

A la municipalité de Vianney Une hausse de 7,5% de l'impôt foncier

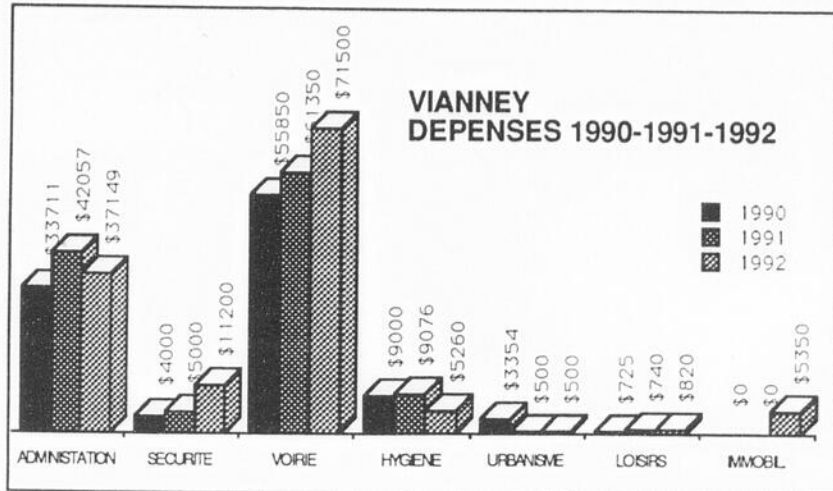
par Marie-Claude Bernier

VIANNEY—

Le budget de la municipalité de Vianney est à la hausse de 11% en 1992. Les édiles municipaux ont en effet voté un budget équilibré à 131 779\$ comparative-ment à 118 723\$ en 1991.

Une augmentation des dépenses reliées à la voirie de même que la réforme Ryan qui oblige les municipalités à défrayer les coûts pour les services policiers sont responsables de cette augmentation du budget.

Le taux de la taxe foncière de la municipalité de Vianney, a quant à lui été abaissé à 1\$ du cent dollars d'évaluation au lieu de 1,50\$ comme il l'était l'an dernier. Mais en tenant compte des ajustements apportés au rôle d'évaluation, cela signifie tout de même une hausse réelle de 7,5% pour les contribuables.



Le taux de 1.50\$ du cent dollars d'évaluation de 1991 se traduirait en effet par 0,93\$ selon la nouvelle évaluation de 1992.

Ainsi, les différentes taxes rapporteront 64 435\$, soit 55 775\$ pour la taxe foncière, 5 200\$ pour la taxe pour la cueillette des ordures ménagères, et 1 400\$ pour la taxe d'aqueduc dont bénéficient quatorze citoyens (100\$ chacun).

Cette année les citoyens devront débours 71\$ par résidence et 36\$ par chalet pour leurs ordures ménagères soient recueillies alors qu'il

leur en avait coûté respectivement 55\$ et 28\$ en 1991 pour ce même service.

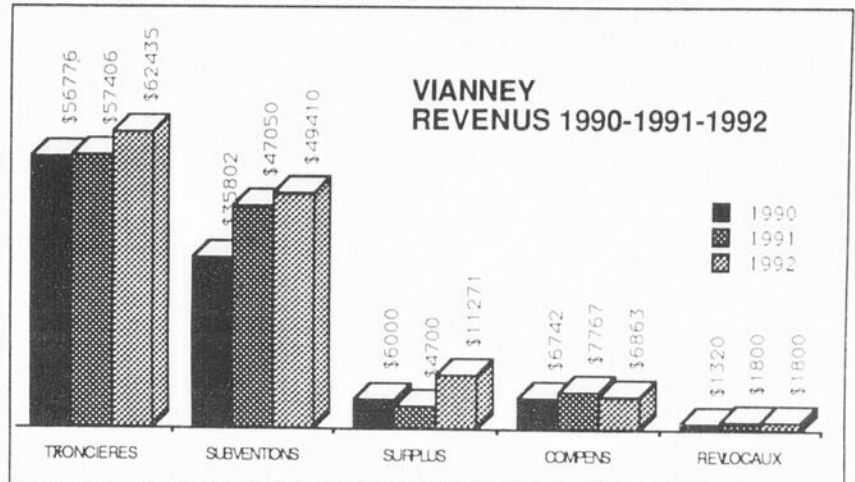
Les autres revenus proviendront des subventions du gouvernement pour une somme de 49 410\$, et les paiements tenant lieu de taxes et autres revenus de sources locales amèneront 6 863\$ et 1 800\$. En outre, la municipalité prévoit s'approprier un montant de 11 271\$ dans le surplus accumulé.

DEPENSES

Du côté des dépenses, les frais d'administration sont à la

baisse comparative-ment avec 1991 où la municipalité avait dû accorder un montant pour la conception du nouveau rôle d'évaluation. L'administration de la municipalité représente donc une dépense de 37 149\$, au lieu des 42 057\$ de l'an dernier.

Avec 71 500\$ la voirie est la plus grande dépense inscrite au budget, viennent en suite les dépenses reliées à la sécurité avec 11 200\$, soit 6 200\$ de plus qu'en 1991, dû aux frais pour les services policiers. L'hygiène du milieu avec 5 260\$,



l'urbanisme (500\$), les loisirs et la culture (820\$) ainsi que les

immobilisations, soit l'aqueduc (5 350\$) amènent le budget

des dépenses à 131 779\$.

La communication humaine, un défi

Dans la société de communication où nous vivons, que ce soit en causant avec un(e) ami(e), compagnon de travail, nos patrons ou employés(es), notre conjoint, nos enfants, etc... la communication joue un rôle très important.

Pour chaque activité, il y a une inter-action; cela implique que nous produisons des façons de nous comporter. Ces comportements ne se font pas au hasard. Notre communication résulte tou-

jours par un comportement qui a précisément un but. Quels sont les buts de cette communication, et pourquoi les comportements qui en résultent?

Certains caractéristiques d'une mauvaise communication comme la vérité, le blâme, le martyre, le dénigrement, le blâme de soi, etc... où nous sommes confrontés à tous les jours, et pourtant il existe certains moyens pour avoir une communication plus efficace.

C'est dans le cadre

d'un cours pour toute personne désireuse d'améliorer ses communications, soit avec son conjoint, ses patrons, employés(es) ses amis(es), ses compagnons de travail, etc...

Vous devez faire votre inscription à la Commission scolaire dans le cadre de l'Éducation Populaire au no. à Victoriaville 758-5761 ou à Plessisville au 362-7348. Le titre du cours: «La communication humaine, un défi.»



À ceux et celles dont le nom de famille commence par B, le mois de janvier, c'est votre mois. C'est le temps de renouveler l'immatriculation de votre véhicule automobile. Et vous, qui avez votre anniversaire en janvier, c'est peut-être l'année où vous renouvelez votre permis de conduire.



La bonne idée

La Société de l'assurance automobile du Québec simplifie son système d'émission du permis de conduire et de l'immatriculation. Désormais, vous recevrez vos documents en même temps que les avis de paiement et pourrez régler la note dans plus de 2 200 nouveaux endroits. Fini les attentes de courrier! Et aussi,

adieu les vignettes à coller, les duplicata d'immatriculation et autres paperasses!

qui profite à des milliers de Québécois ce mois-ci!

Mais attention! Si vous ne réglez pas votre paiement avant la date d'échéance, votre permis de conduire ou votre certificat d'immatriculation ne vous permettront plus de conduire ou de circuler avec votre véhicule. Consultez la documentation qui accompagne votre avis de paiement, vous y trouverez réponse à toutes vos questions. Vous verrez, c'est vraiment une bonne idée!

Si vous avez des questions sur le nouveau mode de paiement du permis de conduire et de l'immatriculation, composez :

à Québec : 528-8200
à Montréal : 847-8200
ailleurs au Québec, sans frais : 1 800 361-7620



**SOCIÉTÉ DE L'ASSURANCE
AUTOMOBILE DU QUÉBEC**

Malgré une autre hausse du taux de taxes

Ste-Sophie reste la municipalité la plus confortable

par Jean Fontaine
STE-SOPHIE —

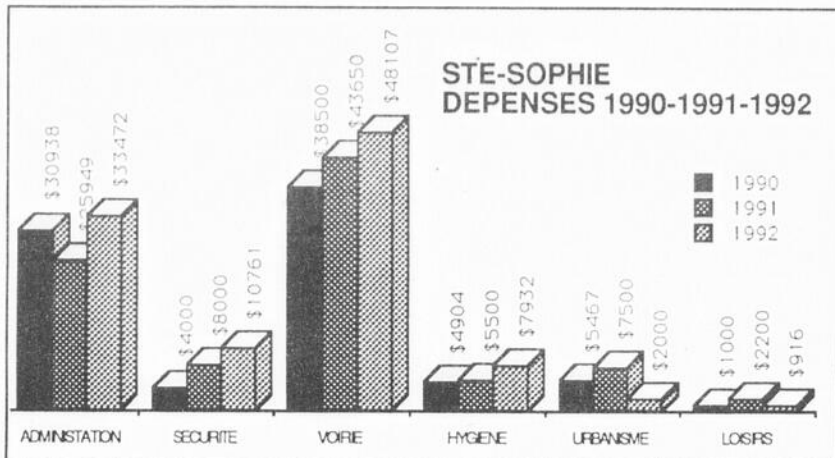
Même si les citoyens de la municipalité de Ste-Sophie devront, eux aussi, faire les frais de la réforme Ryan et payer leur facture de police, il n'en demeure pas moins qu'ils seront, encore en 1992, les payeurs de taxes les plus heureux de la MRC de l'Erable.

Avec un budget en hausse de 11,1%, principalement en raison d'une facture policière de 7 999\$, la municipalité de Ste-Sophie a dû se résoudre à hausser son taux de taxe d'un autre 0,10\$ du 100\$ ce qui fait passer le taux de 0,55\$ à 0,65\$ du 100\$ d'évaluation.

Mais cette augmentation, de 18,8%, est jugée très acceptable surtout qu'elle inclut tous les services municipaux, y compris la disposition des ordures.

Cela place donc, pour 1992, le compte de taxes d'une résidence de 50 000\$ à 325\$ soit 50\$ de plus qu'en 1991. Ces contribuables avaient également subi une hausse de 0,10\$ en 1991 alors que le compte avait grimpé de 225\$ à 275\$.

Comme l'explique le secrétaire-trésorier Réjean Gosselin, cette progression peut paraître énorme en terme de pourcentage, 18% en 1992 et 22% en 1991, mais ne représente finalement pas grand-chose en



terme de dollars.

Cette situation bien spéciale provient principalement du fait que la municipalité de Ste-Sophie, qui s'étend sur 37,8 kilomètres carrés entre la limite sud de la Paroisse de Plessisville et les premières hauteurs des Appalaches, a le plus petit budget de la MRC de l'Erable.

On parle en effet de 92 799\$ en 1991 et de 103 188\$ pour 1992.

A ces dimensions très modestes, tout changement apporté par l'administration municipale du maire Claude Brunelle, a donc tendance à prendre des proportions plus accentuées qu'ailleurs.

Ainsi, avec des revenus de taxes foncières qui montent de 11 427\$ (de 35 635\$ à 47 062\$) on parle d'une progression de 32,3% à ce chapitre.

Mais dans cette affaire de taxes, parfois complexe, les contribuables de Ste-Sophie comme ceux des autres municipalités, ne devront pas

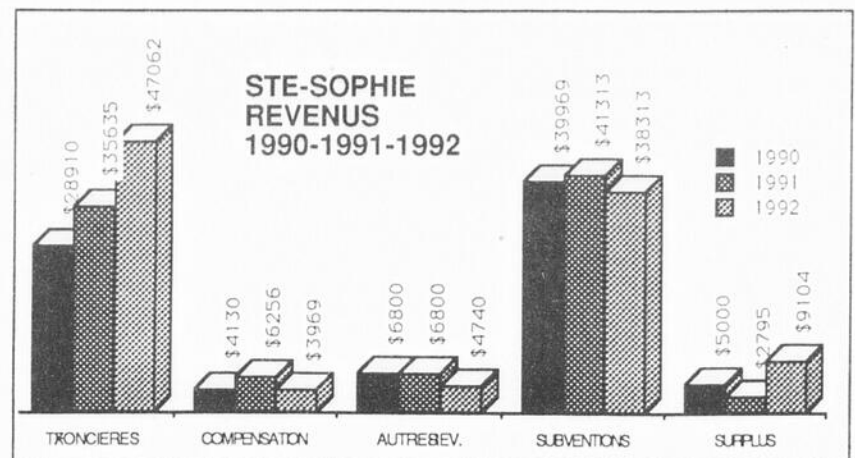
s'attendre à voir leur effort fiscal diminuer. Ainsi, eux qui assumaient 38,4% du budget en 1991 devront maintenant en assumer 45,6%.

BUDGET

Dans ce budget de 103 188\$, l'entretien

des chemins continue d'occuper la plus grande place avec 48 107\$. Suivent l'administration avec 33 472\$, la sécurité, 10 761\$, les ordures avec 7 932\$, l'urbanisme avec 2000\$, et les loisirs à 916\$.

Un coup d'oeil aux



dépenses comparées montre donc des hausses en administration, en voirie, en sécurité et en hygiène mais aussi des baisses en urbanisme et en loisirs. Et à la sécurité les élus ont sacré dans les provisions pour incendies

pour faire de la place à la police.

Du côté des revenus, il y a ceux des taxes foncières qui montent à 47 062\$ pour absorber les hausses de dépenses ainsi que les baisses de revenus aux chapitres des compensa-

tions (3 969\$), des autres revenus (4 740\$) et des subventions (38 313\$). Les élus ont finalement utilisé 9 104\$ (2 795\$ en 1991) pour équilibrer le budget à 103 188\$ sans augmenter plus le fardeau fiscal des contribuables.

Loisirs et incendies

Une affaire de 609 000\$ pour la Ville et la Paroisse de Princeville

par Jean Fontaine
PRINCEVILLE —

Les municipalités de la Ville et de la Paroisse de Princeville viennent approuver les budgets des deux organismes qui assurent à tous leurs citoyens les services de protection contre les incendies et de loisirs.

Ces deux services représentent une affaire de 609 358\$ pour lesquelles les conseils municipaux acceptent de défrayer le déficit au pro-rata de leur richesse foncière.

Ainsi, pour les pompiers, le budget spécifique à cette régie intermunicipale est de 112 525\$.

A l'exception d'une somme de 15 400\$ devant provenir des municipalités de l'extérieur, tout le reste, 97 125\$, est donc assumé par la Ville, 61 771\$, et par la Paroisse, 35 353\$.

Du côté des loisirs, c'est également une régie intermunicipale

qui est en place et qui voit aux activités de loisirs. La piscine municipale est cependant exclue de cette entente.

Le budget des dépenses, pour 1992, sera de 496 833\$ soit 329 443\$ pour l'aréna, 128 355\$ pour les loisirs, 16 280\$ pour la salle municipale et 22 755\$ pour l'administration.

Les revenus prévus sont de 230 100\$ à l'aréna, 11 600\$ aux loisirs et 3 760\$ à la salle municipale ce qui laisse 251 373\$ à être payés par les deux municipalités. La Ville fournira 180 234\$ alors que la Paroisse apportera 71 139\$.

PAR FAMILLE

A même le budget municipal de la Ville, cette participation commune se traduit par une facture d'environ 37,20\$ (0,0744\$ du 100\$ d'évaluation) pour la protection contre les incendies et de 108,60\$ (0,2172\$) pour les loisirs. Les gens de la Ville de Princeville doivent ce-

pendant se souvenir qu'ils doivent aussi payer environ 67,50\$ (0,1350\$) pour la piscine via la nouvelle taxe spéciale. On parle donc pour eux, d'un coût approximatif de

173,60\$ pour l'ensemble des loisirs (calculé pour une valeur foncière de 50 000\$.)

La piscine, administrée uniquement par la Ville a un budget de 190 394\$ dont

moins de la moitié, 86 900\$ provient des usagers. Au total, la taxe spéciale pour la piscine doit rapporter 111 612\$ venant de l'ensemble des citoyens.

Carnaval du Canard à Notre-Dame de Lourdes Soirées des duchesses, les 11-18 et 25 janvier

par Marie-Claude Bernier

NOTRE-DAME DE LOURDES—

Les trois duchesses en lice pour le titre de reine de la dix-septième édition du Carnaval du Canard de Notre-Dame de Lourdes tiendront chacune leur soirée au cours du mois de janvier.

La duchesse Isabelle Bédard, parrainée par le Club Optimiste, sera la première à inviter la population à fêter avec elle, ce samedi 11 janvier à la salle paroissiale de Lourdes.

Sophie Laliberté, parrainée par le service des Loisirs se présentera à son tour le samedi 18 janvier et le samedi suivant 25 janvier, ce sera la soirée de la duchesse Laurette Bradette, parrainée par les commerçants. L'orchestre "Plein Soleil" égayera ces trois

soirées qui se dérouleront à la salle paroissiale.

Quinze jeunes y prendront part le 12 janvier Concours Art oratoire et Art de s'exprimer à Lyster

par Marie-Claude Bernier

LYSTER—

Une quinzaine de jeunes étudiants du primaire et du secondaire prendront part au concours Art oratoire et Art de s'exprimer qui se déroulera le 12 janvier prochain à Lyster.

Cette année, le Club Optimiste invite les enfants à discuter sous les thèmes "Ensemble" et "Si je pouvais voir l'avenir".

La population est donc invitée à aller encourager la jeunesse, le dimanche 12 janvier à la salle des Chevaliers de Colomb de Lyster à compter de 13h30. Pour informations, on peut rejoindre Mme Raphaëlla Boucher au 389-5693.



MIEUBILIES
J.F. ENR.
Plessisville

Jocelyn Faucher, prop.

CONCEPTION ET FABRICATION DE MEUBLES SUR MESURES

BOIS-MÉLAMINE-STRATIFIÉ-LAQUÉ

- * mobilier de chambre
- * bureau de travail
- * bibliothèque
- * armoires de cuisine
- * table de salon
- * etc...

* ESTIMATION GRATUITE *

362-7472 ou 362-6853

Poitrines de poulet frais, sans dos 1.99 lb 4.40 kg
Cuisses de poulet frais, sans dos 1.20 lb 2.65 kg
Steak minute (Steak de boeuf attendri) 4.48 lb 9.88 kg

TÉLÉPHONEZ ET PROFITEZ DE NOS BAS PRIX POUR LE BOEUF À CONGÉLATION

CENTRE DE LA VIANDE PLESSIS

1575 Rousseau - Plessisville - 362-6140

Jambon cuit à sandwich, tranché, extra maigre 2.48 lb 5.47 kg
Foie de porc, frais, tranché .68 lb 1.50 kg
Egg roll au poulet 3/1.00
AUSI 6 AUTRES SPÉCIAUX EN MAGASIN

Gilles Soucy passe à la rôtissoire 12 ans d'efforts bien appréciés

Par François Pellerin
PLESSISVILLE—

Quand il est arrivé au Centre Communautaire de Plessisville, Gilles Soucy s'attendait à une dégustation de vins et fromages. Quel ne fut pas sa surprise lorsqu'il s'aperçut qu'il était l'heureuse victime d'un "bien-cuit", en l'honneur de son départ en tant que gérant de l'épicerie Coop IGA après douze ans de loyaux services.

Organisée par les employés, cette soirée était un dernier hommage à ses services qui ont été très appréciés. Le départ de M. Soucy de l'épicerie est dû à la réalisation d'un vieux rêve, soit de devenir

tré à avoir du front..." blaguait Jacques Beaudette, tout en relatant des anecdotes survenues au cours de la carrière de M. Soucy, carrière qui a porté fruits, depuis ses débuts à la Coop Agricole. A son entrée en fonction à la Coop IGA, les chiffres d'affaires hebdomadaires s'établissaient à 60 000\$. Lors de son départ, ce montant se chiffre à 320 000\$ par semaine.

"On a reconnu ce soir que Gilles est plus qu'un boss, c'est un grand ami. On lui devait bien ça" avouait Conrad Caouette et Alain Bédard, deux des principaux organisateurs. "C'est très facile et plaisant d'organiser quelque



Les employés de l'épicerie Coop IGA ainsi que le club social ont témoigné leur reconnaissance envers M. Soucy en lui offrant une peinture.



Les employés qui ont organisé l'événement se sont remémorés de bons souvenirs avec leur gérant.

chose pour une personne s'impliquant autant dans le milieu social". En effet, M. Soucy est entre autre membre des Chevaliers de Colomb, du Club Optimiste, et est président de la trentième édition du Festival de l'Érable cette année.

Les employés se sont joints au Club Social pour remettre

une jolie peinture à leur hôte, après une gigantesque caricature réalisée par un employé.

Présente à la soirée, la nouvelle gérante, Suzanne Corriveau a fait part de ses souhaits de continuer le travail entrepris et "d'être aussi près de vous que l'a été Gilles."

Emu, M. Soucy s'est dit très fier de ce qu'il a accompli et qu'il n'avait aucun regret. Une chose qu'il ne regrettera sûrement jamais, c'est d'avoir manqué une appétissante dégustation de vins et fromages. Les organisateurs remercient toutes les personnes impliquées dans le succès de la soirée.



Gilles Soucy s'est aperçu que les 12 ans qu'il a mis à l'écoute de ses employés ont été bien appréciés.



La nouvelle gérante du magasin Coop IGA, Mme Suzanne Corriveau a également participé à l'hommage à Gilles Soucy.

propriétaire de son propre commerce. C'est chose faite puisque depuis novembre dernier, il possède l'ancienne Coop de St-Ferdinand, devenue depuis peu Alimentation Bernierville.

130 amis, employés et membres de la famille étaient donc présents à cet hommage teinté d'humour. Tour à tour, son fils François, Mariette Comtois, une grande amie et Jacques Beaudette, un employé est venu se payer la tête de quelqu'un qui s'est toujours montré l'ami de tous.

"Gilles est une personne exigeante envers lui et envers les autres. Il nous a mon-

SINGER Centre de couture

Cours de couture Confection d'une jupe

- \$45./ 6 semaines
- mercredi soir
- début: 15 janvier

Vêtements d'enfants

- \$45./ 6 semaines
- heures et jours à déterminer



Chantal Tourigny, diplômée Art. vestimentaire Bacc. éducation

Paul-Émile Tourigny
Centre de Couture Singer 362-7574
2000 St-Calixte
Plessisville, G6L 2M5



EN AVANT, SKIEZ!

72\$

Du 13 décembre 1991 au 27 février 1992*

92\$

Du 28 au 31 décembre 1991 et du 7 au 15 février 1992 (excluant les fins de semaine du Carnaval)

82\$

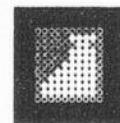
Du 6 mars au 20 avril 1992 (minimum 2 nuits sur semaine)

Juste à côté sur les plaines d'Abraham. Juste un peu plus loin, sur les pentes du Mont Sainte-Anne ou de Stoneham. Le ski vous attire? Nous vous proposons des prix d'ami. L'hôtel Loews Le Concorde. L'hôtel sur les Champs-Élysées de Québec. Pour le ski, l'après-ski et la compagnie à l'heure de la fondue le soir.

Pour réserver, composez dès aujourd'hui notre numéro sans frais : 1 800 463-5256.

Transport disponible par autobus vers la station du Mont Sainte-Anne et de Stoneham.

Aucuns frais pour les enfants de 17 ans ou moins partageant la chambre d'un adulte. Tous les tarifs sont par chambre, par nuit, en occupation simple ou double et en "classe Hospitalité". Les groupes et les congrès ne peuvent se prévaloir de ce tarif.



LOEWS
LE CONCORDE
Vive la vie! Vive la compagnie!

L'HOTEL SUR LES CHAMPS ELYSEES DE QUEBEC
1225, Place Montcalm, Québec, (Québec) G1R 1W6



Des événements et des gens

AVIS AUX UTILISATEURS DE CETTE CHRONIQUE

Cette chronique s'adresse UNIQUEMENT AUX ORGANISMES COMMUNAUTAIRES OU AUX ASSOCIATIONS À BUT NON LUCRATIF qui doivent être BIEN IDENTIFIÉS. Les textes doivent nous parvenir à nos bureaux PAR ÉCRIT avant le JEUDI MIDI (AUCUN MESSAGE NE SERA PRIS PAR TÉLÉPHONE). Un maximum de DEUX SEMAINES de parution est accordé.

par Marie-Claude Bernier CLINIQUE DE MEDECINE PREVENTIVE

Il y aura clinique de puériculture et d'immunisation au CLSC de l'Erable de 13h00 à 16h00 le mardi 7 janvier et le jeudi 9 janvier. Cette même clinique aura également lieu à Princeville le mardi 7 janvier de 9h00 à 10h00.

Les gens de Laurierville pourront bénéficier de ce service le jeudi 6 février entre 9h30 et 10h30 et ceux de Lyster entre 13h30 et 14h30. La même clinique, pour Villerooy se tiendra le 25 février. Il y aura aussi clinique de vaccination pour adultes voyageurs le mercredi 8 janvier au CLSC de l'Erable de 13h00 à 16h00.

N'oubliez pas de prendre rendez-vous avec Lise Vachon au 362-6301

8 JANVIER—SOIREE DE BINGO A PRINCEVILLE

La soirée mensuelle de Bingo organisée par le club de l'Age d'Or de Princeville aura lieu le mercredi 8 janvier prochain à 19h30 au local du club (rue St-Jacques). La population est bienvenue.

10 JANVIER—ASSOCIATION JARDINAGE BIOLOGIQUE

La rencontre mensuelle de l'association de Jardinage Biologique des Bois-Francis aura lieu le vendredi 10 janvier à 19h00 au local des serres du CEGEP de Victoriaville. Il y aura un entretien avec Mme Francine Bolduc sur "le paysage comestible". Aussi à l'ordre du jour, "le panais et la planification des commandes de semences". Bienvenue à tous.

11 JANVIER—AGE D'OR PLESSISVILLE

L'orchestre "Frank et Guy" sera au programme de la prochaine soirée de l'Age d'Or de Plessisville qui aura lieu le samedi 11 janvier au centre communautaire.

11 JANVIER—SLEIGH RIDE ST-PIERRE BAPTISTE

Le club Optimiste de St-Pierre Baptiste organise un super sleigh ride avec feu de camp le samedi 11 janvier prochain. Le départ se fera à 19h30 au terrain de balle de St-Pierre Baptiste et il y aura une soirée avec orchestre à 21h00 à la salle municipale. information: 453-2997

11 JANVIER—SOIREE ST-JACQUES DE LEEDS

Le Club de l'Age d'Or de St-Jacques de Leeds organise une soirée dansante le samedi 11 janvier au gymnase de l'école Centrale à compter de 20h00. L'orchestre Les Gold Stars égayera la soirée.

15 JANVIER—CAFE-RENCONTRE UNITE DOMREMY

L'invitée du deuxième café-rencontre présenté par l'Unité Domrémy de Plessisville, sera Mme Sonia Dusseault qui parlera de la violence physique et psychologique. C'est donc un rendez-vous le mercredi 15 janvier à 19h30 au local de Domrémy, 1552, St-Edouard 2 étage.

31 JANVIER—ECKANKAR

Eckankar, région Mauricie Bois-Francis vous convie à partager un chant d'amour à Dieu, le "Hu" vendredi le 31 janvier 1992 à 19h30 au Centre Communautaire au 1745 av. Four-

nier à Plessisville. Pour inf: 362-6978 ou 758-9320. Bienvenue à tous!

RESERVEZ DES MAINTENANT—VOYAGE CHICOUTIMI

Le Club de l'Age d'Or de Plessisville organise un voyage au Carnaval de Chicoutimi du 14 au 16 février 1992. Nombre de places limité. Réservations 362-7256

SOIREE "VEILLEZ ET PRIEZ"

Le Comité Marial vous invite à la soirée "Veillez et Priez", à tous les jeudis de 19h à 21h00 à l'église St-Calixte. Bienvenue à tous.

NARCOTIQUES ANONYMES PLESSISVILLE

Prenez note que, malgré la période des Fêtes, les Meetings de Narcotiques Anonymes se tiennent comme à l'habitude, au local de l'Unité Domrémy de Plessisville, 1552 St-Edouard, 2e étage, tous les mardis soirs à 19h30. Pour informations: 362-8646

RESEAU SUICID'AIDE

Tu penses à te suicider??? Tu peux m'en parler!!! Le Réseau Suicid'Aide est là au 362-6301 en tout temps.

LA BONNE SEMENCE

Il y a un message biblique différent à tous les jours si tu composes le 362-6144

DES ACTIVITES POUR PERSONNES SEULES AVEC "SOLO"

Tu te sens seul(e)?, tu veux rencontrer des amis(es)?, tu ne sais où aller?. L'organisme Solo t'invite à son 5 à 7 au Restaurant Plus le mercredi de chaque semaine, de même qu'à son brunch le dimanche à 11h au Max Poutine. Lors de cette rencontre, Solo te remettra la liste de ses activités et t'expliquera quel sont les critères de l'organisme.

MOUVEMENT JOIE DE VIVRE

Tu vis une séparation, un divorce ou tu es seul(e)? Tu te sens démun(e) ou désespéré(e)? Tu as besoin d'un soutien pour t'aider à cheminer et à partager ce que tu vis? Le Mouvement Joie de Vivre est là. Inf.: Denis ou Pauline au 758-8316 ou au

353-2274.

RECYCLO LIVRES

Recyclo livres de Victoriaville offre un bon choix de livres usagers à bas prix. Les gens qui souhaitent se débarrasser de leurs livres, disques, cassettes, et posters sont aussi invités à leur en faire don. Recyclo Livres est situé dans le local 103 à la Place Rita St-Pierre, 59 rue Monfette à Victoriaville.

BIBLIOTHEQUE VILLE DE PLESSISVILLE

Les heures d'ouverture de la bibliothèque municipale de la Ville de Plessisville sont de 13h30 à 20h30 les mardis, jeudis et vendredis ainsi que le samedi de 13h00 à 16h00.

BIBLIOTHEQUE DE LA PAROISSE DE PLESSISVILLE

La bibliothèque "Fleurs des Champs", de la Paroisse de Plessisville, située dans l'édifice municipal (290 route 265 sud) vous accueille les mardis de 18h00 à 20h00 et les jeudis de 15h00 à 18h00.

BIBLIOTHEQUE INVERNESS

Le comité de la bibliothèque d'Inverness rappelle à la population que les services de la bibliothèque sont offerts les jeudis et vendredis soirs de 19h00 à 20h30 ainsi qu'un mercredi sur deux de 14h30 à 16h00.

BIBLIOTHEQUE DE LYSTER

A la bibliothèque Graziella Ouellet, de Lyster, les bénévoles accueillent la population les mardi de 19h00 à 20h30, les jeudi de 15h00 à 16h30 et les vendredi de 19h00 à 20h30.

NARCOTIQUES ANONYMES PLESSISVILLE

Narcotiques Anonymes est une association à but non lucratif qui offre un service de réhabilitation aux personnes qui ont une dépendance à l'Alcool, aux Médicaments ou aux Drogues de rue. Des réunions ont lieu tous les mardis soirs, au local de l'Unité Domrémy, 1552, St-Edouard, 2e étage, à Plessisville. Il ne doit pas y avoir de gêne à vouloir se réadapter à une vie saine et heureuse. Pour plus d'informations, appelle au 362-8646.

Club Optimiste de Laurierville Opti Génies



Félicitations aux responsables d'Opti Génies Lise et Solange ainsi qu'à l'équipe gagnante les "4 As". Bonne chance à la finale de zone qui aura lieu le 9 février à St-Louis de Blandford.

Horoscope



Capricorne

du 22 déc. au 20 janv.

Vous allez être mieux armés pour les travaux d'endurance. Ne négligez aucun détail; votre ténacité sera récompensée, surtout si vous avez à défendre l'intérêt d'une tierce personne. Ciel faste pour tous les problèmes.

Verseau

du 21 janv. au 19 fév.

Equilibre et stabilité dans vos amours mais vous devrez néanmoins réagir et faire quelques efforts pour y mettre un peu de romantisme; la personne qui vous aime est à la recherche d'un peu de poésie, d'amour fou.

Poisson

du 20 fév. au 20 mars

Cette journée risque d'être fort chargée; si vous voulez venir à bout de toutes vos tâches quotidiennes, il faudra vous organiser minutieusement et ne tolérer aucune dérogation à votre programme.

Beliee

du 21 mars au 20 avril

Votre égoïsme et votre attitude de froideur à l'endroit de la personne qui vous aime risquent de ternir votre bonheur sentimental. Faites appel à votre bon caractère et montrez vous conciliant et aimable.

Taureau

du 21 avril au 20 mai

Comptez sur la sympathie de l'autre sexe. Vous devinez des sous-entendus. Une occasion est favorable. Le miel est toujours bon. Un être se montre mesquin. Rien ne saurait vous ébranler. Les possibilités s'accroissent.

Gemeaux

du 21 mai au 21 juin

On admire votre caractère. Une affaire vous obsède. Quittez les sentiers battus et innovez; vous vous perfectionnez. Une nouvelle vous renverse. Il faut rendre une visite.

Cancer

du 22 juin au 22 juillet

Une nouvelle est confirmée. N'imitiez pas servilement. Evitez tout geste douteux. Vous pouvez sauter par dessus l'océan. Marché conclu avec l'autre sexe. Une question de finances vous passionne.

Lion

du 23 juillet au 23 août

On connaît votre préférence. Personne ne voudrait vous nuire. Vous avez des prétentions usées. Il est question de collaboration. Vous ratez une belle occasion. Gardez vos opinions pour vous. Vous prenez plaisir là où vous le trouvez.

Virge

du 24 août au 22 sept.

Vous vous débarrassez d'un intrus. Vous faites une importante communication. Votre orgueil ne vous sied pas. Vous avez les échos d'un rendez-vous. Votre temps est bien organisé. Vous reprenez espoir. La lumière jaillit de plusieurs têtes.

Balance

du 23 sept. au 23 oct.

Il surgit un problème complexe. Un conseil est fort apprécié. Vous dressez un beau plan. Beaucoup de circonstances vous favorisent. On vous donne parfaitement raison. Quelqu'un apparaît à l'horizon. Votre confiance grandit.

Scorpion

du 24 oct. au 22 nov.

Climat agréable pour vous et pour ceux qui vous entourent. Une circonstance vous permettra de prendre des contacts intéressants. Vous en tirez profit, même pécuniairement.

Sagittaire

du 23 nov. au 21 déc.

Climat de surmenage et de discussions; ménagez la susceptibilité de la personne qui vous aime. Evitez de vous monter la tête et ne vous faites pas de fausses idées. Vous attacherez moins d'importance aux questions d'argent.

Faut vider la cour!!!

A VENDRE pour des

PEANUTS



Hâtez-vous!

IL NE RESTE QUE 50 VÉHICULES

DUBOIS FRERES

 Pontiac-Buick-GMC

 Plessisville LOCATION A LONG TERME

 2184 ST. CALIXTE

 Tel: 362-7377

 Fax: 362-8679

Chronique Colombienne

Voeux de 92

Les Officiers du Conseil 2527 de Plessisville tiennent à vous souhaiter une Bonne et Heureuse Année 1992. Que cette année vous apporte joie, bonheur et sérénité à vous et les membres de votre famille.

Bénévole du mois

Lors du dernier déjeuner diner, le Grand Chevalier a tenu à souligner le travail de Jean-Marc Beaudoin, Intendant. Pour ceux qui ne le connaissent pas, c'est lui qui est responsable des déjeuners-diners depuis des années. Félicitations Jean-Marc.

Déjeuner-Diner

Le prochain déjeuner-diner aura lieu dimanche le 19 janvier 1992. Lors de ce déjeuner, les autorités de différentes municipalités devraient être présentes.

Réunion mensuelle

La réunion du mois de janvier se fera mardi le 14 à 20h au local. Soyez-y et voyez à vos affaires.

Daniel Moisan

Fondation
Hôtel-Dieu
d'Arthabaska

Tirage du 1er décembre

Premier prix

Paul-André Charron (Billet No. 0439) Victoriaville. (Automobile Saturn 1992 ou 10 000 \$ en argent).

Deuxième prix

Groupe de 10 personnes du CLSC Suzor-Côté. Resp: Carole Guillemette (Billet No. 0259), Victoriaville. (Automobile Chevrolet Geo Metro 1992 ou 7 000 \$ en argent).

Troisième prix

Anne-Marie Bernier-Moreau (Billet No. 0281), Victoriaville. (Aspirateur central Cyclo Vac, modèle 100-1).

Quatrième prix

Line Dubuc et Alain Couture (Billet No. 0038), Arthabaska. (Téléviseur couleur 20" Panasonic, modèle PC 2056R).

Cinquième prix

Gaston Hamel (Billet No. 0237), Arthabaska. (400.00\$ en argent).

Le Québec qu'on veut bâtir

Club Optimiste de Plessisville Semaine d'Appréciation de la Jeunesse

Le 25 novembre dernier, le Club Optimiste de Plessisville recevait, dans le cadre de la Semaine d'Appréciation de la Jeunesse, des jeunes qui se sont signalés dans les activités suivantes: les Cadets de l'Air, Jeunesse Internationale, L'Union Musicale, Camelot, Gardienne, Groupe Rock, Club de Patinage Les Gerris, Les Gymnastes de l'Érable, Hockey et Baseball. Les jeunes posent ici en compagnie de (De gauche à droite): Martin Nadeau, président; Gaétan Gagnon, responsable et John Gianopoulos, directeur et responsable.



La commission populaire itinérante, mise sur pied par Solidarité Populaire Québec, était à Victoriaville le 4 décembre. L'objectif était une consultation des groupes communautaires, en vue de bâtir la Charte d'un Québec populaire. L'ACEF a fait une intervention que nous résumons ici.

L'ACEF n'a pas pris position sur l'avenir constitutionnel. Mais elle reconnaît que pour bâtir le Québec que nous voulons, il faut récupérer les pouvoirs nécessaires pour le faire. Ceci dans un esprit d'ouverture sur le monde.

L'ACEF croit nécessaire de restaurer la démocratie au Québec. Celle-ci doit être plus qu'un vote aux quatre ans. Les décisions doivent se prendre à partir d'un processus qui part du bas et monte vers le haut, et non le contraire. Notamment on doit favoriser le développement des groupes communautaires qui sont partie intégrante de ce qui est en bas.

L'ACEF fait partie du Mouvement Coopératif et reconnaît à celui qui est organisé, notamment les Caisse populaires, un rôle prépondérant dans ce Québec de demain. Adhérer à une coopérative, c'est avant tout adhérer à des valeurs fondamentales telles la démocratie, la justice sociale et l'argent au service de l'être humain.

L'ACEF a toujours dénoncé une société basée sur le gaspillage, la surconsommation, la pollution, et où l'utilisation abusive du crédit à la consommation crée l'endettement grave. Elle revendique le développement des Associations de consommateurs et consommatrices pour faire le contrepoids à cette société de consommation abusive.

Les nouvelles technologies feront partie de la société de demain. L'ACEF souhaite qu'elles favorisent l'épanouissement humain et revendiquent des barrières pour limiter notamment la divulgation des renseignements sur la vie privée.

L'ACEF préconise une approche globale

concernant l'équité pour les femmes. Elle persiste en particulier dans sa recommandation pour des mesures tendant à améliorer l'accès au crédit pour les femmes, car l'autonomie des femmes passe par l'autonomie financière.

L'ACEF est pour un environnement sain. Donc elle est pour une économie basée sur le développement durable. Elle favorise le recyclage et la récupération et est d'accord avec le principe de pollueur-payeur.

L'ACEF est pour une fiscalité basée sur l'impôt progressif, seul moyen de rétablir l'équité parmi la population.

L'ACEF est pour toute mesure qui favorise le développement autonome des personnes handicapées. Elle voudrait aussi que la société de demain considère les personnes âgées comme ses sages. Les jeunes eux devraient représenter la lumière et le dynamisme.

En conclusion, nous voudrions que l'esprit, le sens de la société de demain soit recherché à l'intérieur de ce qui est vécu dans les groupes communautaires et bénévoles. Le véritablement gratuit.

Alors bon Québec populaire.

Marie Goulet pour
l'ACEF des Bois-
Francs

La Société de recherche sur le cancer Inc.

«Nous avons la ferme conviction que notre génération a la mission historique de trouver la cause du cancer ainsi qu'un remède à celui-ci». Guidée par cet objectif, la société de recherche sur le cancer redoublera ses efforts afin de recueillir des fonds qu'elle affectera à la recherche sur le cancer. Avec l'aide de 5000 bénévoles répartis dans tout le Canada, la présidente, madame Flora Caplan, espère atteindre l'objectif actuel de 7,000,000\$.

Malgré les progrès réalisés au cours des dernières décennies, le cancer demeure l'une des maladies les plus menaçantes. Les dernières statistiques indiquent qu'un canadien sur trois contractera cette maladie à un moment ou l'autre de sa vie.

Etablie en 1945, la Société a joué un rôle important dans l'avancement du travail des scientifiques, médecins et chercheurs engagés dans la lutte contre le cancer. En sa qualité d'organisme axé sur les bénévoles, qui ont toujours constitué le pivot de la société, elle est en mesure de tirer le plus grand profit des dons reçus. Au delà de 80% des fonds recueillis sont affectés à la recherche. La Société de recherche sur le cancer est le seul organisme à l'échelle nationale qui consacre ses fonds exclusivement à la recherche sur le cancer.

Au cours des cinq dernières années, la Société a attribué 23,5 millions de dollars en bourse et subventions de recherche. Les hôpitaux, les universités et les instituts scientifiques de Terre Neuve à la Colombie Britannique reçoivent des fonds pour la société, y compris les 16 écoles de médecine du Canada.

La Société est régie par un conseil d'administration qui reflète la diversité des particuliers et entreprises qui soutiennent son programme exhaustif.

Un nouveau programme de bourses aidera des scientifiques hautement qualifiés à entreprendre une carrière en recherche sur le cancer. Le programme, établi en collaboration avec le Conseil de recherches médicales du Canada, est le premier du genre entrepris par le CRM conjointement avec un organisme à but non lucratif oeuvrant dans le domaine du cancer et représente une décision marquante.

Tous les dons sont déductibles de l'impôt et peuvent être envoyés à: La Société de recherche sur le cancer Inc., C.P. 1301, Place Bonaventure, Montréal, Qc., X5A 1X1. Pour de plus amples renseignements, madame Flore Caplan (présidente), (514) 861-9227, télécopieur: (514) 861-9220.

PRENEZ NOTE
Que le no de cellulaire de
L. Jam Inc. et
Carrières Plessis Inc. est
1-372-7767

**ASSEMBLÉE
GÉNÉRALE
ANNUELLE**
Carrefour Culturel et
Touristique de l'Érable
Mercredi le 8 janvier 1992
à 20h au 1280 Trudelle,
Plessisville
(Salle mezzanine, 2e étage)

**VENTE
PAR SOUMISSION**
PRESBYTERE STE-SOPHIE DE MÉGANTIC
Il y aura vente du Presbytère de St-Sophie de Mégantic.
Veuillez expédier vos soumissions sous pli cacheté avec mention
"Soumission Presbytère"
182 Rang 6
Ste-Sophie Még.
G0P 1L0
Condition: achat pour fin communautaire résidentiel et de service.
Les soumissions seront ouvertes le 16 janvier 1992. Une visite sur les lieux se fera le 9 janvier 1992 à 14 heures.
La fabrique de Ste-Sophie ne s'engage à accepter ni la plus basse, ni aucune des soumissions.



**Changement de jour
pour la collecte
des matières recyclables**
Veuillez prendre note qu'il y aura un changement de jour pour la collecte des matières recyclables.
Ce sera à partir du 16 janvier prochain, le **jeudi** et ce, à toutes les 2 semaines.
Nous de mandons votre collaboration pour que vos matières recyclables soient placées distinctement de vos ordures ménagères, afin qu'elles soient facilement identifiables par les préposés à l'enlèvement.
Roger Chandonnet
Secrétaire-trésorier

Naissances

Lundi, 30 décembre

Louise Savard et Rock Belgarde, Ste-Victoire, garçon: 3 kilos 810 gr.
Chantal Demers et Yves Lambert, Victoriaville, garçon: 3 kilos 685 gr.
Andrée Leroux et Yvan Ouellet, Tingwick, garçon: 3 kilos 935 gr.
Nancy Hébert et Ri-

chard Cantin, Victoriaville, garçon: 4 kilos 530 gr.
Sylvie Turcotte et Carl Grenier, Victoriaville, fille: 3 kilos 810 gr.
Joane Béland et Jacques Couture, Warwick, garçon: 3 kilos 240 gr.
Claire Beauchesne et Gérald Turgeon, Victoriaville, garçon: 2 kilos 840 gr.
Nancy Rhéaume et

Denis Daigle, Asbestos, fille: 3 kilos 830 gr.
Louise Caouette et Alain Bernier, Princeville, garçon: 2 kilos 225 gr.

Danielle Ramsay et René Babineau, Victoriaville, garçon: 3 kilos 090 gr.
Marie Bourassa et Martial Dusseault, Arthabaska, garçon: 3 kilos 850 gr.
Josée Turcotte et Raynald Boisvert, Danville, garçon: 2 kilos 310 gr.

Mardi, 31 décembre

France Laquerre et Julien Côté, Victoriaville, garçon: 4 kilos 680 gr.
Suzie Marcotte et Alain Binette, Arthabaska, fille: 3 kilos

250 gr.
Chantal Beauregard et Richard Lecomte, Arthabaska, fille: 3 kilos 500 gr.

Vendredi, 3 janvier

Sylvie Côté et Mario Gaudette, St-Louis de Blandford, fille: 3 kilos 100 gr.
Jacinthe Martel et Jocelyn Vachon, Princeville, fille: 2 kilos 470 gr.
Marie-Claude Paris et Sylvain Comtois, Victoriaville, garçon: 3 kilos 180 gr.
Pauline Rouleau et Jean-Claude Métivier, Arthabaska, garçon: 3 kilos 510 gr.
Nicole Moreau et Marco Lecours, Victoriaville, fille: 3 kilos 130 gr.

Nécrologie

Décès de Dame Annette Beaudoin

A l'Hôtel-Dieu d'Arthabaska, le 27 décembre, est décédée à l'âge de 83 ans, Dame Annette Beaudoin, épouse de feu René Fréchette, domiciliée au 1803 St-Louis, Plessisville.

Les funérailles ont eu lieu lundi 30 décembre à 14h à l'Église Notre-Dame de Fatima de Plessisville. La défunte était la mère de: Gérard (époux de Constance Vaillancourt), Guylaine (épouse de feu Réjean Nadeau), Donald (époux de Yolande Nadeau), Doris (épouse de Roland Blondeau), Raymond (épouse de Jean-Paul Salvail), Rolande (épouse de Denis Nadeau), Noël (époux de Jeannine Gingras),

Suzanne (épouse de Marcel Guay), Nicole (épouse de Léo Dutil), Louise (épouse de Normand Isabel), Denis (époux de Ginette Bécotte), Gaétan et Lyne.

Décès de Dame Juliette Guay

Au Centre d'Hébergement de L'Ermitage de Victoriaville et autrefois du 1450 Du Collège à Plessisville, est décédée à l'âge de 91 ans et 11 mois, Dame Juliette Guay, épouse de feu M. Rodolphe Caron.

Les funérailles ont eu lieu le lundi 6 janvier en la Paroisse de St-Edouard de Coaticook.

Elle était la mère de Roland (époux de Rachelle Dubois), Lucille (Larry Pelletier), Marcel (Anita Guimond), Pauline (Ray-

mond Bérubé) et Jean-Paul (Rolande Talbot).

Décès de Dame Yvonne Gardner

Au Foyer des Bois-Francis de Plessisville, le 21 décembre, est décédée à l'âge de 90 ans, Dame Yvonne Gardner, épouse de feu Rock Vigneault, domiciliée au 1450 Trudelle, Plessisville. Les funérailles ont eu lieu lundi le 23 décembre à 14h à l'Église St-Calixte de Plessisville.

Elle laisse dans le deuil ses soeurs Jeannette (Mme Omer Simoneau), Fernande (Mme Robert Pelletier), Aline, Jeanne d'Arc (Mme Alphonse Laflamme), ses frères Roland et Maurice (Rolande Turcotte).

Super Sleigh Ride

Avec feu de camp

Organisé par le Club Optimiste de St-Pierre Baptiste

Samedi le 11 janvier

Départ sleigh ride à 19h30 au terrain de balle de St-Pierre Baptiste

Soirée à 21h00 à la Salle Municipale avec l'orchestre: IRIS

Prix sleigh ride, caribou, soirée: \$7.00

Inf: 453-2997

CLUB Aramis

Déjeuner Aramis

Dimanche, 12 janvier '92 au Club Les Neiges Lystania de Lyster

A compter de 9h00 a.m.

Les duchesses seront présentes

Bienvenue à tous!



TOUT LE MOIS DE JANVIER

ORCHESTRE Rated X

les jeudis, vendredis, samedis et dimanches soir

Soirée de la duchesse



ISABELLE BEDARD

dans le cadre du FESTIVAL DU CANARD parrainée par les Optimistes à la Salle Paroissiale de Notre-Dame de Lourdes samedi 11 janvier 92 à 20h00

Orchestre: Plein Soleil

Adm.: \$4.00

Merci à vous tous



Votre grande générosité de toutes parts nous a touchés grandement lors du décès de notre frère

Joseph-Cléo Roy "Jos"

décédé le 10 octobre 1991

Soyez bénis en cette année 1992

Marcel Roy

Marie-Paule Roy-Campbell

Il y a 1 an déjà

HENRI

nous quittait pour un monde meilleur d'où maintenant il veille sur nous et repose en paix.

Une messe sera chantée pour lui



samedi le 11 janvier 92 à 19h30 à l'église St-Calixte de Plessisville.

Bienvenue parents et amis

Claire, Guylaine, Nancy Mathieu

REMERCIEMENTS

Mme Germaine Goyette et ses enfants Fernand et Serge désirent remercier sincèrement toutes les personnes qui leur ont témoigné des marques de sympathie soit par offrandes de messes, tributs floraux, messages de condoléances, visites au salon ou assistance aux funérailles lors du décès de



M. PAUL GOYETTE

décédé le 18 octobre 1991

à l'âge de 78 ans et 3 mois.

Veuillez considérer ces remerciements comme personnels

Billet

Message Biblique quotidien

362-6144

"Heureux ceux qui écoutent la Parole de Dieu" (Luc 11:28)



ECKANKAR

"La voie jusqu'à Dieu est de t'abandonner à Dieu avec ton âme, complètement et entièrement, et que rien de puisse se dresser entre toi et Lui."

L'étranger au bord de la rivière Paul Twitchell

MESSE

ANNIVERSAIRE

sera célébrée le 11 janvier 1992 à 19h30 à l'église Ste-Anastasia de Lyster

à la mémoire de

M. ROSAIRE DOSTIE

Une pensée s.v.p.

Colombe et les enfants

Pour les plus démunis

Le gouvernement du Québec a enfin décidé d'intervenir afin de bannir une injustice qui durait depuis trop longtemps.

Avec l'appui de l'opposition, il a décidé d'améliorer le régime de pension des députés, ce qui ne coûtera que quelques millions.

Après avoir gelé les salaires de la fonction publique (et invité les municipalités et grandes entreprises à en faire autant), il récupère ainsi les arguments nécessaires pour rétablir l'équité envers ceux qui étaient les plus démunis de notre riche société.

Oeil de Lynx

Sincères remerciements

Nous tenons à remercier parents et amis qui, à l'occasion du décès de

M. ANDRÉ PAINCHAUD,

ont démontré tant de sollicitude et de chaleur à l'endroit de sa famille.

Son épouse: Mme Cécile G. Painchaud

Ses enfants: Guy Jacques

Denise Jules

Gisèle Luc

Yves Madeleine

Louise Lucille

"Le vent gémit dans les branches.

Les siens le pleurent.

Mais de l'au-delà, tendrement il se penche,

allégeant pour les siens, le dur labeur."

- Francine C. Painchaud, 91-11-19



M. André Painchaud

12 nov. 1915- 8 nov. 1991

Veuillez considérer ces remerciements comme personnels

Mouvement des Femmes Chrétiennes de Princeville

PRINCEVILLE----

Lors de leur réunion générale du 26 novembre dernier, les membres du MFC de Princeville ont pris conscience que chaque personne vit des peurs, des angoisses et de l'anxiété qui affectent sa vie intérieure et l'empêchent d'agir et de s'épanouir.

On sait que ces émotions causées par la prise de conscience d'un danger, sont liées à la condition humaine. Même Jésus n'y a pas échappé. En effet, au Jardin des Oliviers, Il a vécu des moments d'angoisse intense. C'est ainsi qu'après avoir prié, Il s'est levé et a pu faire face aux souffrances qui l'attendaient.

Dans un échange fructueux, les membres présents ont ap-

pris à reconnaître différentes sortes de peurs et à identifier leurs propres peurs. Voici certaines attitudes à développer qui permettent de vaincre ces polluants du cœur. 1er: Demander de l'aide à Dieu, par la prière. 2e: Travailler à l'acceptation de soi. 3e: Développer la confiance en soi. 4e: Aider les autres à surmonter leurs peurs, leur solitude ou leur insatisfaction. 5e: Avoir un projet qui permette une vie intéressante.

Puis, le visionnement d'un vidéo "L'évasion de Jésus-Christ" a été l'amorce d'une réflexion spirituelle enrichissante sur notre vision de la présence de Jésus dans l'Église et dans le monde. Loin d'être un Dieu passif et inaccessible comme l'ont souvent pensé les générations qui nous ont précédé, ce Jésus nous le retrouvons bien vivant parmi les petits et les moins bien nantis de notre société.

Donc, afin de créer une société meilleure, Jésus compte sur chacun de nous. En effet, c'est en regar-

dant la misère autour de nous, en donnant des mains à notre espérance et en apportant le support nécessaire aux plus démunis que nous réaliserons le royaume de paix, de justice et d'amour que Jésus souhaite voir se réaliser pour notre monde.

Un hommage fut également rendu à notre vice présidente, Réjeanne Caouette, pour sa nomination comme bénévole de l'année au sein de notre mouvement. Son dynamisme, sa disponibilité et son implication active et constante dans les projets du MFC lui ont valu ce titre. Bravo Réjeanne!

Fermières de Plessisville

PLESSISVILLE----

Une association qui résiste à toutes les vagues, modes et à quelques générations, ce sont les Fermières qui existent depuis 1915.

Oui, c'est la plus ancienne de toutes les associations de Plessisville. Une équipe de femmes qui travaillent aux mieux-être de ses membres et leur famille. Les Fermières ne sont pas seulement des couturières, tricoteuses ou tisseuses, prêtent aussi assistance selon la disponibilité de chacune. Il n'y a pas de limite pour elles.

A l'occasion du souper du 17 décembre, Luce Bouffard, présidente, et son comité recevaient les membres et leurs amis. L'accueil chaleureux nous a vite mis à l'aise. L'atmosphère joyeux, l'animatrice, Edith Bourque, aidée des membres conseillères, ont su garder l'attention de l'assistance. La soirée fut agrémentée de chansons de Marcel Desjardins et la participation de plusieurs convives. Nous avons eu droit à plusieurs histoires qui ont su tenir l'assistance souriante, entrecoupées de prix de présence.

Surprise: deux coédiennes, Rose-Aimée et Micheline Bernard nous ont démontré une facette du monde à l'envers. Très bien. Mme la Présidente, fière d'avoir organisé la fête de Noël, souli-

gnait qu'il y aurait des surprises. La plus surprise de tous, ce fut Mme Bouffard, elle-même.

Au dessert, il y a eu un "bien cuit" préparé par Denise Paris et cuisiné par Gisèle Gingras, Cécile Charrest, Edith Bourque, Géraldine Ferron, Françoise Fillion, Georgette Gamache, Monique Henri et Ali-ne Nadeau.

Mme Bouffard fut bien assaisonnée à l'occasion de son 65e anniversaire.

Avec les Fermières, on ne s'ennuie pas. A la prochaine, nous y serons encore. Merci.

Grâce aux Optimistes de Plessisville Des jeunes un peu plus savants

PLESSISVILLE----

Le 15 décembre dernier, quinze jeunes de Plessisville ont participé à une compétition "Opti-Génies". Depuis un peu plus d'un mois, ces jeunes se préparaient à répondre à des questions posées dans cinq domaines différents: la littérature des jeunes, le monde animal, la géographie, les personnages célèbres et des questions d'ordre divers (mélémélo).

Le tout s'est déroulé dans la formule "Génies en Herbe", les questionnaires étant adaptés pour les jeunes de 10-11-12

ans. Les quinze candidats avaient été sélectionnés parmi ceux qui s'étaient inscrits pour participer à cette activité Optimiste qui veut promouvoir la culture chez les jeunes et ce, sans rapport direct avec les programmes pédagogiques.

Trois juges ont eu la tâche d'accepter ou de refuser les réponses données par les jeunes participants. Ces juges étaient Mmes France Nadeau, Mireille Lemay et France Beaudoin.

L'équipe des Bleus s'est méritée la première position. Elle était composée de Luc Lamontagne, Annick Bécotte, Jasmin Nadeau Faucher, Vincent Trépanier et Julie Bécotte.

Les deux autres équipes: celle des Jaunes et des Rouges composées respectivement de Dvaïd Gosselin, Alexandre Beudet, Jasmin Bellavance, Jean-Sébastien Lévesque, Dominic Bourque et de Mélissa Nolin, Pascal Grégoire, Katie Bourque, Mélanie Demers et Valérie Dion.

Tous ces jeunes ont reçu un prix remis par le Club Optimiste de Plessisville mais la plus belle récompense pour chacun d'eux est sûrement d'avoir relevé un défi de taille et d'avoir augmenté son bagage de connaissances personnelles tout en s'amusant avec la pieuvre Opti-Génies.

Le but des Clubs Optimistes étant l'aide à la jeunesse, le Club de Plessisville est fier de cette réalisation qui a permis aux jeunes de la région d'améliorer un peu plus leur culture, de déve-

lopper un esprit d'équipe et de valoriser le côté intellectuel de certains de nos jeunes garçons et filles.

Nos jeunes iront représenter Plessisville à Warwick le 26 janvier prochain pour la finale de zone.



Club Optimiste de Lourdes Appréciation de la Jeunesse

NOTRE-DAME-DE-LOURDES----

A chaque année, le Club Optimiste apprécie publiquement notre jeunesse. Récemment, le Club Optimiste a souligné le travail formidable de certains jeunes pour servir la communauté chrétienne particulièrement de septembre 1990 à juin 1991.

Grâce à leur engagement, en aidant à l'autel ou en chantant dans la chorale, ils ont agrémenté nos messes dominicales. Cette chorale qui était formée exclusivement de jeunes a mis de l'ambiance lors de nos célébrations en nous invitant à l'adoration, la louange, au recueillement.

Le Club Optimiste est heureux de rendre hommage à un jeune qui n'a pas ménagé temps et énergie pour avoir organisé une chorale de jeunes, c'est l'organiste Rénald Ouellet.



Voici également une liste de jeunes qui faisaient partie de la chorale l'an dernier: Rénald Ouellet, Annie Pellerin, Josianne Laliberté, Sandra Ouellet, Nadia Bédard, Maryse Pellerin, Julie Soucy, David Ouellet, Marie-Eve Montreuil et Véronique Laliberté.

Audrey Bédard, Annick Bédard, Mélanie Côté et Nadia Côté, quant à elles, étaient membres et de la chorale et servaient la messe à l'occasion.

Nous vous disons merci pour nous avoir accompagnés tout au long de l'année dernière. Nous avons découvert des trésors cachés en vous. Continuez à être bien présents au sein de notre Église, on a besoin de vous. Vous êtes formidables.

Pour leur dévouement tout au cours de l'année dernière, le Club Optimiste de Notre-Dame de Lourdes leur a offert un certificat ainsi qu'un album photos remis par Lise et Jérôme Bédard, président.

Cette activité a eu lieu dans le cadre de la messe de 11h le di-manche 24 novembre dernier.

Club Optimiste St-Pierre Baptiste Remise des pouvoirs



Le président sortant 90-91, Norman Crawford remet la Cloche au président 91-92, Raymond Tanguay, en compagnie de Manon Godbout et Brigitte Desjardins.

Les petites annonces de la Feuille d'Érable coûtent peu et rapportent gros



Pétanque Tournois les 12 et 26 janvier

par Jean Fontaine

PLESSISVILLE — Le club de pétanque Les Boules-O-Drome de Plessisville accueillera deux tournois d'importance au cours du mois de janvier. Les dimanche 12 et 26 janvier, il y aura en effet compétitions pour des équipes qui seront composées d'un capitaine, et de deux joueurs choisis à la pige. Selon la porte-parole de l'organisation, Mme Cécile Breton, les inscriptions seront prises de 10h00 à 11h00.

Saison 1992-1993 Planifier sa saison de plein-air

par Jean Fontaine

QUEBEC — Les adeptes de plein air, chasse et pêche, pourront mieux planifier leur saison 1992-1993 puisque le ministère du Loisir, de la Chasse et de la Pêche vient de publier les principales dates des périodes qui seront en vigueur. Pour la zone 7 (celle où se trouve Plessisville), la chasse à l'original à l'arc aura lieu du 26 septembre au 18 octobre, la chasse au cerf de Virginie à l'arc du 26 septembre au 25 octobre, la chasse à l'ours noir (arme à feu, arbalète et arc) du 1er mai au 4 juillet et du 19 septembre au 22 novembre, la pêche au doré et au brochet du 15 mai au 30 novembre et la pêche à la truite du 24 avril au 13 septembre. Quant à la chasse au petit gibier, elle ouvrira le 19 septembre pour des périodes plus ou moins longues selon les espèces.

Piscine de Princeville Retour à l'horaire régulier

par Jean Fontaine

PRINCEVILLE — Depuis lundi, c'est le retour à l'horaire régulier à la piscine de Princeville. Les cours se poursuivent donc mais on annonce déjà une nouvelle inscription. La nouvelle série débutera en effet le 3 février pour se terminer le 12 avril. Il est aussi question de cours de plongée sous-marine, d'aqua-forme pour les adultes, de groupes d'âge d'or et d'une éventuelle équipe de compétition. Les intéressé(e)s doivent s'adresser à Mme Marie-France Fournier au 364-7688. Les bains, eux, reviennent aussi à l'horaire régulier. Quant aux cartes multi-bains, elles sont arrivées et seront même disponibles aux gens de l'extérieur de Princeville. Le tarif sera cependant un peu plus élevé «mais pas trop», nous assure-t-on. Notons ici que Mme Fournier recherche actuellement des bénévoles afin de prendre la responsabilité de certaines de ces activités.

Jeux du Québec En février pour les régionales

par Jean Fontaine

DRUMMONDVILLE — Les Jeux du Québec? Ne vous inquiétez-vous pas, il y en aura cet hiver. Le CRLCQ prépare actuellement cet événement qui aura une envergure régionale et qui sera présenté de la fin janvier à la fin février. Des détails dans quelques jours, nous dit-on.

Avec deux gains, dont un contre St-Romuald Les Ambassadeurs amorcent la nouvelle année avec force et puissance

par François Pellerin
PLESSISVILLE—

Les Ambassadeurs de Plessisville ont commencé la nouvelle année en trombe avec deux victoires convaincantes, dont un gain sur les leaders du circuit Junior CC, le St-Romuald.

Les plessisvillois ont très bien vengé leur échec à St-Romuald lors du dernier match de 1991 en revenant de l'arrière devant 566 de leurs partisans. Accusant un déficit de 2-0 lors de la période médiane, les Ambassadeurs y sont allés de quatre buts sans riposte, dont trois au cours du dernier vingt pour finalement l'emporter 4-2.

Par cette victoire importante, les Ambassadeurs ont su prouver qu'ils étaient capables de venir à bout de l'équipe de tête, et il s'agira d'un bon stimulant si les deux équipes se rencontrent en séries d'après saison.

L'équipe abandonne peu à peu l'espoir d'un premier rang du classement, étant donné les 10 points à combler, en seulement huit rencontres. «Le premier rang n'est plus notre priorité. D'ici les huit prochains matchs, notre objectif est de remporter six victoires et de conserver la deuxième position» avoue l'entraîneur Jacques Lamontagne. «Nous avons de beaucoup amélioré notre échec avant et c'est un bon

point. Mais pour être prêts pour les séries, il faudra être beaucoup plus rapide sur la rondelle en zone adverse.»

Ayant connu une période de difficultés, les Ambassadeurs cumulent maintenant cinq victoires au cours de leurs six derniers matchs. Ils ont bien commencé la nouvelle année vendredi dernier avec une très belle victoire d'équipe au compte de 8-3 à St-Agapit, aux dépens de l'équipe de cave de la ligue.

LE MATCH DES ÉTOILES

La partie des Étoiles, qui opposait les meilleurs joueurs Junior de notre circuit à ceux du Junior CC de la région Beauce-Appalaches s'est tenu à St-Georges de Beauce lors du dernier week-end de 1991. La partie s'est soldée par une victoire de 5-2 des joueurs de l'autre ligue, et ce malgré une excellente performance du plessisvillois Charles Michel qui a été l'auteur des deux buts des siens.

Cinq «Ambassadeurs» avaient été délégués pour participer à cet affrontement en tant que meilleurs joueurs de notre secteur, mais seulement trois ont pu se présenter à la partie. Outre l'as marqueur Charles Michel, le défenseur Bruno Martineau et le gardien Daniel Fréchette ont bien représenté les leurs. Le gardien Fréchette a d'ailleurs

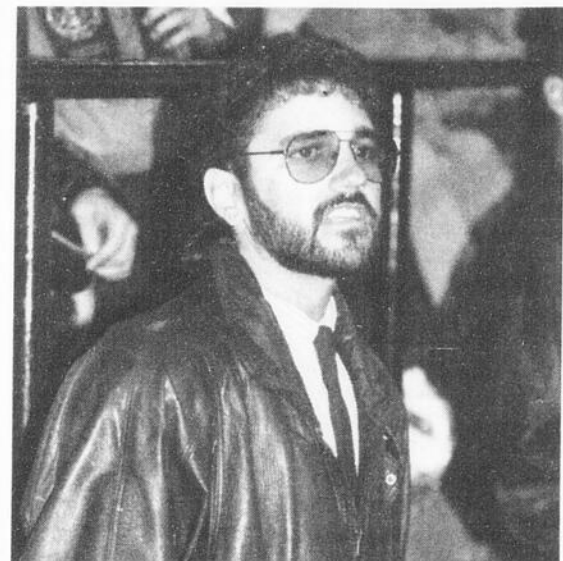
soulevé la foule en exécutant une suite de prouesses dignes d'un des meilleurs gardiens du Junior.

Les joueurs Charles Héon et Gilles Vigneault n'ont pu se présenter à la partie.

Malgré la défaite, les trois participants étaient très fiers et ont beaucoup apprécié l'expérience. Ils ont cependant avoué la différence de calibre entre les deux ligues, qui est due à la moyenne d'âge des joueurs. En effet, la ligue de la Beauce-Appalaches regroupe des joueurs de 18 à 22 ans, tandis que pour le circuit de la Rive-Sud, l'âge maximum requis est 20 ans.

«En plus, il nous manquait beaucoup de bons joueurs qui n'ont pu être présents et nous n'avions jamais évolué ensemble, tandis que l'autre équipe avait eu la chance de jouer ensemble à deux reprises» ont rapporté Michel, Martineau et Fréchette qui ont aussi remarqué que les adversaires jouaient plus robuste. «C'est reconnu qu'en Beauce, les joueurs sont un peu plus gros et robustes, mais il n'y a pas eu de violence exagérée» ont-ils affirmé, en rappelant que le but d'un match comme celui-ci, c'est de mesurer les prodiges du Junior au niveau des prouesses et de la technique, et non selon la robustesse.

D'autre part un pro-



Jacques Lamontagne souhaite que cette situation se maintienne longtemps.

cessus de fusion entre ces deux ligues est présentement à l'étude, mais rien ne se décidera avant le 14 janvier, date où les dirigeants se rencontreront à ce sujet.

Selon le président des Ambassadeurs, Gilles Tremblay, il s'agit d'un beau projet, mais qui sera difficilement réalisable, étant donné la différence d'âge entre les deux divisions: «Pour nous, il n'est pas question d'accueillir des joueurs de 22 ans car c'est certain que les joueurs de cet âge ont plus d'expérience et se défendent mieux que les joueurs de 18 ans. Donc, la compétition nous forcerait à donner plus de glace aux plus vieux et les jeunes ne pourraient pas se développer autant. Et le but du Junior à Plessisville, c'est justement de permettre aux joueurs sortants du Midget AAA de continuer à se développer.»

Reste à savoir ce que les dirigeants de l'autre ligue pensent concernant l'idée de modifier leur règlement pour s'adapter à nos joueurs. M. Tremblay mentionne cependant que l'idée d'une union est réjouissante: «C'est certain que l'union des quatorze équipes des deux circuits, ça ferait un très belle ligue.»

LES MEILLEURS PARTISANS SONT À PLESSISVILLE

Par ailleurs, les Ambassadeurs sont chanceux d'avoir de si nombreux et fidèles

partisans, et ce, à leur première saison. A chaque rencontre, la quasi-totalité des près de 600 sièges trouve un preneur, sans compter les personnes qui assistent à l'action debout.

«A Plessisville, on retrouve la meilleure assistance de toute la ligue Junior» assure M. Serge Guillemette, le gérant de l'aréna en se basant sur les moyennes d'assistance des autres arénas. «L'achalandage à l'aréna a de beaucoup augmenté depuis l'an dernier.» Les recettes accumulées par les coûts d'entrée lors des rencontres sont cependant remises au hockey Junior.

La satisfaction est tout aussi présente chez les spectateurs, constitués pour la plupart de parents et amis de joueurs. «Les parties sont très intéressantes, on assiste à de l'excellent calibre», «le spectacle est très bon, c'est divertissant».

«C'est certain qu'il y a une différence si on compare au Junior Majeur, au niveau de la vitesse d'exécution et de la qualité des jeux...», «mais nous pouvons encourager des jeunes talents d'ici, que nous connaissons...on partage les défaites et les victoires avec eux». C'est donc un sentiment d'appartenance qui se dégage du public. Charles Michel conclut: «Avec les partisans qu'on a on ne peut pas demander mieux.»



Les trois «Ambassadeurs» qui ont représenté Plessisville au match des Étoiles ont beaucoup apprécié l'expérience. De gauche à droite: Daniel Fréchette, Charles Michel et Bruno Martineau.

Une expérience des plus intéressantes au Salon de quilles de l'Erable

Quand les quilles se mettent au service de l'intégration des personnes déficientes intellectuelles

par Jean Fontaine
PLESSISVILLE ---

Deux étudiants de l'Université du Qué-

bec à Trois-Rivières, Michel Fontaine de Plessisville et Lina Vallée de Trois-Rivières estiment que l'in-

tégration des personnes déficientes intellectuelles dans le domaine du loisir est tout aussi possible

avec des personnes déficientes intellectuelles de Plessisville pour les impliquer dans une activité de loisir compétitive.

bien. Certes, le groupe a suscité un peu de curiosité, au début, mais leur présence

passé maintenant presque inaperçue. Notons que les

dirigeants du Salon de quilles de l'Erable collaborent grandement à cette expérience.



Et pour les fins de cette expérience pratique, ils ont choisi les quilles.

«Dans un premier temps les participants devront pratiquer un loisir, c'est à dire les quilles, pour connaître les règlements ainsi que les techniques de base» explique Michel Fontaine.

Mais si cette étape est réalisée en groupe restreint, on compte aussi pouvoir en arriver à intégrer ces jeunes et moins jeunes à des groupes réguliers.

«Dans la seconde étape, ils devront s'intégrer dans une équipe de compétition afin de participer avec des gens dits «normaux» pour qu'ils développent une autonomie» ajoute-t-il.

«C'est alors que nous pourrons parler vraiment d'intégration dans la société» conclue M. Fontaine.

Jusqu'ici, l'expérience se déroule

Ce groupe est appelé à disparaître... «Alors on pourra vraiment parler d'intégration» que souhaitable.

Ces deux étudiants qui complètent une maîtrise en éducation spécialisée ont d'ailleurs mis sur pied un projet d'intervention afin d'appuyer leur thèse.

Ainsi, depuis quelques semaines déjà, ils travaillent

Hockey CC Nos Atomes à Warwick

par Jean Fontaine

PLESSISVILLE -- Les Caravelles de l'Erable représenteront la MRC de l'Erable lors du tournoi Atome de Warwick

Ils joueront jeudi le 9 janvier à 20h00 contre Drummondville puis samedi le 11 janvier à 16h10 contre Lotbinière.

Le 29 décembre, dans la ligue de l'Estrie, les Caravelles ont battu Drummondville

8-0 sur les buts d'Eric Fortier(3), André Martineau(3), Yannick Rousseau et Jean-Benoît Piché. En saison, après 23 joutes, ils étaient invaincus avec 21 victoires et 2 nulles.

PEE-WEE

Le 29, les Pee-Wee ont gagné 5-0 sur Drummond avec trois buts de Cédric Gosselin et d'autres de Ghislain Robichaud et François Gagnon.

Conseil régional de loisirs Centre du Québec Un tirage régional

par Jean Fontaine

DRUMMONDVILLE — Le Conseil Régional de Loisirs Centre du Québec, pour maintenir et améliorer la quantité et la qualité de ses différents programmes, vient de lancer une nouvelle campagne de financement. Un total de 250 billets, à 100\$ l'unité, viennent donc d'être mis en vente. Ils donnent droit à 100\$ de bons d'achat chez divers fournisseurs (sports et hôtelleries) ainsi qu'à des chances de remporter l'un des 14 prix totalisant 9 000\$ en argent. Il y a un prix de 5000\$, 2 de 1000\$, un de 500\$ et 10 de 150\$. On peut se procurer ces billets au CRLCQ (478-1483) ou chez le président, M. Jacques Martineau de Plessisville. Le tirage aura lieu le 12 février et il est possible de former des groupes. L'an passé, Normand Trépanier de Plessisville et Jean Marie Baril de Princeville avaient gagné des lots de 200\$ tandis qu'un groupe du Carrefour Culturel et Touristique de l'Erable avait remporté un des 2 lots de 1000\$.

Ligue de Laurierville Bonne prestation du Martin Girard

par Jean Fontaine

PLESSISVILLE — Le Martin Girard a fort bien profité de la période des Fêtes pour imposer 2 victoires à ses adversaires. Le 29 décembre, ils ont d'abord battu les Pompiers 6-2 avec 3 buts de René Simoneau ainsi que 2 buts et 2 passes pour Richard Gingras. Le 5 janvier, Réjean Gingras a marqué 2 fois dans un gain du Girard 5-3 sur le Pantalons Star. Martin Godbout avait eu 2 buts pour les perdants dans ce match.

Le 29 décembre, un retour de 3 buts du P'tit Canot, en deuxième demie, leur aura permis une nulle de 4-4 avec le Pantalons Star. Martin Godbout avait compté 3 buts pour le Star mais Gilles Marcoux (2), Dany Mayrand et Yves Fortin ont redressé la situation pour le Canot. Une semblable tentative a cependant échoué le 5 janvier lorsque 2 buts de Mario Marcoux et un autre de Gilles Marcoux n'ont pu égaler les filets de Simon Gingras, Camille St-Pierre et France St-Pierre (2).

LE SERVICE DE LOISIR OFFRE Cours de DANSE AÉROBIQUE pour adultes du 3 février au 25 mars '92 (8 semaines).

A la Polyvalente La Samare les lundis et mercredis de 20 à 21 heures
Coût de l'inscription: 55\$ par personne (TPS incluse)
Donnez votre nom au Service de Loisir à 362-3284
Minimum 16 inscriptions
Date limite d'inscription le 24 janvier '92

Ce qu'il ne faut pas manquer sur votre FM

Du lundi au vendredi Les émissions du matin L'heure du retour et le décompte

CFJO FM 103.3
... le son en tête! 101.7

TOURNOI DE HOCKEY BOTTINE RÉGIONAL

10-11-12 janvier 1992
Centre des Loisirs de Lyster
Bourse \$1,000.00
Inscriptions: \$80.00 par équipe
Inf: Normand Raby
389-5447

CARTES COMMERCIALES

ÉBÉNISTES

Ebénisterie Normand Bélanger enr.

Fabrication de meubles sur mesure:
Résidentiel et commercial
Armoires de cuisine bois et mélamine
 841, Av. des Chardonnerets
 Plessisville, Qué. G6L 2Y2
 Estimation gratuite
(819) 362-6110

(819) 362-7263

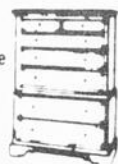
Noël Bourque
 Rés.: 362-6640

La Fabrique du Meuble Enr.

Fabrication d'armoires de cuisine STRATIFIE en mélamine et bois

- Meubles sur mesure
- Meubles commerciaux
- Vernissage - Peinture - Laque

ESTIMATION GRATUITE
 3191, 8e rang Est, C.P. 182
 Plessisville, Qué., G6L 2Y7



VENTE AUTOS

Beaudoin
 DODGE CHRYSLER enr.
 CHRYSLER • DODGE • CAMIONS DODGE

JEAN PROVENCHER
 REPRESENTANT
 DES VENTES
 BUR.: (819) 362-3213

1500 Forand
 Plessisville

mazda LOCATION VP.
 Maurice Côté Automobiles Inc.

**637 St-Louis,
 C.P. 214, Plessisville
 362-7324**

RÉJEAN BEAUDOIN
 Conseiller

THIBODEAU PONTIAC BUICK enr.

Gérard Brochu
 conseiller
 (819) 758-6448
 Rés.: (819) 362-2011
 387 Notre-Dame Est, C.P. 973,
 Victoriaville, G6P 8Y1

SERVICE DE NETTOYAGE

Mario Cillis

Service de lavage MC enr.

Div 2618-2543 QUEBEC INC.
 NETTOYAGE & ENTRETIEN
 SERVICE APRÈS SINISTRE

2255, av. Vallée (819) 362-2305
 Plessisville, Qué. G6L 2Y7 (819) 758-0262

CONSTRUCTION - RÉNOVATION

NOUVEAU RÉPARATION À DOMICILE ENR.

Meuble, porte, fenêtre, escalier
 Pose de moulure
362-6150
 André Aucoin

ÉLECTRICIENS- PLOMBIERS

Residentiel Commercial Industriel

Brassard Electrique inc

ENTREPRENEUR ELECTRICIENS
 Spécialité CHAUFFAGE ELECTRIQUE

MICHEL BRASSARD 1876 AV. ST-ALFRED
 362-2820 Plessisville, Que.

N. BLAIS ENR.
 ENTREPRENEUR ELECTRICIEN
 RESIDENTIEL-COMMERCIAL INDUSTRIEL

2100 Coop Plessisville
 G6L 1X1 **362-6574**

Marius Marcoux Inc
 ENTREPRENEUR ELECTRICIEN
 Résidentiel - Commercial - Industriel
 Spécialiste en chauffage électrique

229, Route 265, N.D. de Lourdes
385-4806
 Estimation gratuite

PLOMBERIE 1750 INC.

PLOMBERIE CHAUFFAGE VENTILATION

935, ST-LOUIS PLESSISVILLE, Qc **819 362-3956**

VENTE • INSTALLATION

Que manque-t-il à votre régime alimentaire?

Shaklee Distributeur Independent

Shaklee naturellement!
365-4511

Gisèle Fortin

COIFFURE - ESTHÉTIQUE

S.A.L.O.N

1778 ST-CALIXTE PLESSISVILLE, QUE. G6L 1R5

coiff'Elle 362-9158

Marie-Claude Poirier propriétaire

Esthétique Olivia

Faubourg Jean Rivard
 1624 St-Calixte - 2e étage
 Plessisville G6L 1P9

Sur rendez-vous
362-8139
 Soins esthétiques (elle et lui)

SYLVIE GINGRAS Esthéticienne Electrolyste diplômée

- Nettoyage de la peau (acné, points noirs)
- Nettoyage du dos - Bio Lift (rides)
- Epilations (cire chaude + tiède)
- Maquillage professionnel
- Manucure - Pédicure - Électrolyse
- Dépositaire des produits: "Laboratoire Dr Renaud"

DIVERS

Réparation d'appareils domestiques de toutes marques

SPECIALITE: REFRIGERATION

SERVICE AUTORISEISE

SERVICE DE REPARATION DCL enr.

1331 ST-JEAN PLESSISVILLE, QUE.
DENIS GUAY
 (819) 362-6586

RÉPARATION: Cuisine, Réfrigérateur, Laveuse, Lave-vaisselle, Bruyeur d'ordures

Vente d'appareils usagés

RÉFRIGÉRATION CHAREST ENR.

RÉPARATION • VENTE • SERVICE
819-362-7685

1858, VAILLANCOURT PLESSISVILLE G6L 1L6

(819) 362-8400
Alarme Plessis enr.

VENTE et SERVICE

Équipement contre les incendies
 Vente et réparation de systèmes d'alarme, feu, vol, surveillance par caméra, lumières d'urgence

STATION D'AIR POUR POMPIERS ET PLONGEURS

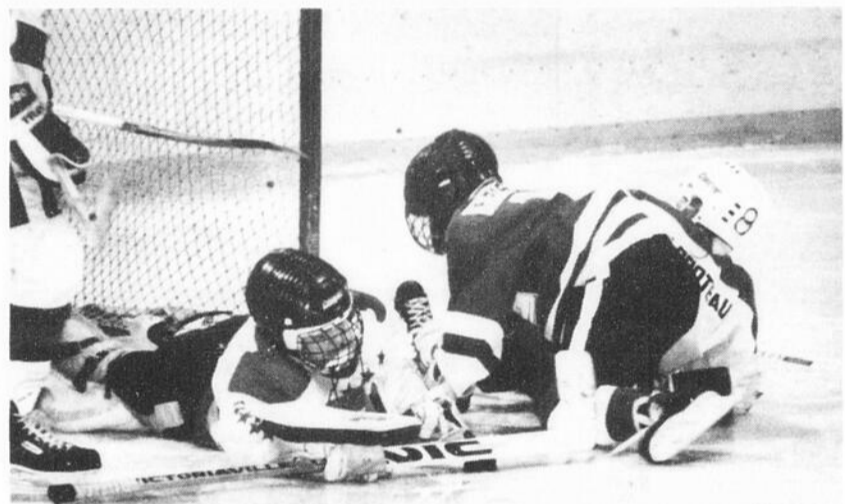
Résidence - Commerce - Industrie

1240, BEAUDETTE PLESSISVILLE, QUÉ G6I 3C8
 Yvon Beudet

Nos équipes en tournoi Le Sports Excel en finale du tournoi de St-Cyrille



Pour les jeunes de Plessisville et ceux de Daveluyville, cette compétition se fait dans le respect de l'esprit sportif.



Le gardien du Daveluyville a eu du pain sur la planche, les joueurs de Plessisville donnant tout ce qu'ils pouvaient.

par Jean Fontaine
ST-CYRILLE---

Les équipes Pee-Wee Sports Excel de Plessisville et Aigles de Daveluyville se sont affrontées une fois de plus au cours des dernières semaines et cette fois ce sont les porte-couleurs de Daveluyville qui l'ont emporté, gagnant ainsi la finale C du tournoi de St-Cyrille de Wendover.

Les protégés de l'instructeur Clément Tousignant peuvent cependant sortir de cette compétition la tête haute puisque c'est seulement 0-2 qu'ils ont concédé à leurs rivaux de la ligue régionale.

Dans la ronde préliminaire, Plessisville avait gagné 6-3 et sur deux équipes de St-Cyrille et avait dû en éliminer une troisième 3-1, en demi-finale, pour accéder à la jouée de finale.

En saison, l'une contre l'autre, les deux équipes ont une fiche égale, Plessisville ayant perdu 5-6 et 2-5 puis ayant gagné 3-2 et 1-0.



Un très bon moral malgré cette défaite en finale contre Daveluyville. On raconte que c'était déjà mieux en fin de semaine dernière

Ligue Commerciale De retour sur glace

par Jean Fontaine
PLESSISVILLE --

Les gars du Buanderie Paul Maurice ont montré, vendredi dernier, 3 janvier, qu'ils avaient mérité leur cadeau de Noël.

Ils ont en effet battu le Sports Excel pour ainsi assurer leur position en 2e place du classement de la ligue Commerciale.

Trois buts d'André Lair, 2 de Michel Lehoux, et un, chacun, de Daniel Lainesse, Pierre Cloutier, Steeve Fréchette et Rémi Laurendeau auront permis cette victoire sans équivoque.

La réplique est venue d'Alain Rouillier, François Laliberté et Guy Fontaine.

Dans l'autre rencontre, les me-

neurs ont une fois de plus remporté un gain, de 6-4, sur le V. Boutin Express.

Guy Gosselin (3), Daniel St-Pierre, André Lair et Johnny Giannopoulos ont marqué pour les gagnants.

Le gardien Paul Maynard a tout de même accordé 3 buts à Marcel Bélanger et un à Yves Gravel. Le Boutin avait en effet pris les devants 2-1 au premier tiers mais a été incapable de soutenir l'effort même avec le travail (3 passes) de Stéphane Fillion.

Dans le classement, on retrouve donc le Bar Terry en tête avec 35 points suivi par le Buanderie Paul Maurice à 23, le Sports Excel à 20 puis le V. Boutin Express à 15.

— Votre cuisine planifiée et dessinée par ordinateur —

BOLDUCO INC.
VAL ALAIN, QUE. G3S 3H9
TÉL.: (418) 744-3344

LÉVESQUE BEAUBIEN GEOFFRION 2095 Paradis, Plessisville Québec, G6L 2C1

REER autogéré INSAISSISABLE, taux 10 1/2%
OBLIGATIONS MUNICIPALES: 3 ans - 8 1/4% semi annuel
CERTIFICAT. DÉPOT: 1 AN: 7% + 1/8% pour les 60 ans et plus
TAUX SUJETS À CHANGEMENT

CAMILLE COUTURE
Rés.: 819-362-6692

JEAN-LOUIS ROYER
Rés.: 819-362-6176

CÉLINE GOSSELIN
Rés.: 819-362-8186

BUREAU: 819-362-8836

Taux offerts par vos caisses populaires Desjardins de la région

— Épargne à terme —
Placement: 30 jours à 5 ans
Taux variant de
4 % à 8 1/4 % *
Taux spécial pour un dépôt de \$25,000 et plus

— Prêt personnel —
Taux variant de
9 % à 13 1/2 % *
Remboursement sans pénalité
Taux moindre avec garantie d'épargne

— Prêt hypothécaire —
Taux variant de
8 1/2 % à 9 3/4 % *
Terme de l'emprunt de 6 mois à 5 ans
Hypothèque ouverte ou fermée

DE L'EXPERTISE EN CONSEILS FINANCIERS, DU PERSONNEL DISPONIBLE ET DES TAUX D'INTÉRÊTS CONCURRENTIELS...

C'est Desjardins!

* Taux sujet à changement sans préavis. Caisses populaires participantes affiliées à la Fédération des Caisses populaires Desjardins de Québec.

La caisse populaire Desjardins

CARTES PROFESSIONNELLES



OPTOMÉTRISTES

Examen de la vue
Lunettes - Verres de contact



Yvon Bédard, o.d.
OPTOMÉTRISTE

1484 Av. St-Louis - Tél.: 362-3939
PLESSISVILLE



Louise Gagnon, o.d.
Optométriste

Pour mieux voir la vie... (819) 362-8787

1843, ST-CALIXTE
PLESSISVILLE (QUÉBEC)
G6L 1R7

CHIRURGIENS-DENTISTES

Dr. Jacques Fortier

D.D.S.
CHIRURGIEN-DENTISTE
1457 St-Édouard
(Édifice Pelletier) app. 2
Plessisville
362-6553

Clinique Dentaire
François Raymond
CHIRURGIENS-DENTISTES
Service d'urgence

HEURES D'OUVERTURE
Lundi au vendredi de 9h à 21h
2157 Av. St-Édouard, suite 3
Plessisville, Qué. 362-6381

Centre Dentaire Ouellette



Dr Isabelle Ouellette
Chirurgien - dentiste

1457 ST-EDOUARD
PLESSISVILLE
G6L 2K4
(819)362-7016

Heures de bureau
Sur rendez-vous
Lundi au samedi

MEDECINS

CLINIQUE DE MÉDECINE FAMILIALE

Dr Pierre Belle-Isle
Dr Jeannot Breton
Dr Charles Lévesque
Dr Robert Piuze
Dr Pierre Fournier
Dr Réal Racine et Dr Monique Nitka
1971 Bilodeau Plessisville
362-6337

COMPTABLES

Guillemette, Longchamps, Pellerin, c.a.

COMPTABLES AGRÉÉS



Phil Guillemette, C.A.
Clermont Longchamps, C.A.
Jean Pellerin, C.A.

2284, rue de la Coopérative Plessisville (Québec) G6L 1X2
Tél. Bur: (819) 362-3203
Télécopieur: (819) 362-3456

257, rue Notre-Dame Sud
Thetford Mines (Québec)
G6G 5R9
Tél.: (418) 335-7511
Télécopieur:
(418) 335-2105

THÉBERGE, DAIGLE
& ASSOCIÉS
partie intégrante de
RAYMOND, CHABOT,
MARTIN, PARÉ
Comptables agréés

Ruel, Giroux, C.A.

Comptables agréés
79 Notre-Dame Est
Victoriaville
(819) 758-6236



La Corporation professionnelle
des comptables généraux licenciés
du Québec

Jean Gosselin C.G.A.

Comptable général licencié
802 St-Louis, Plessisville
G6L 2M1
Bur: 362-8585 Rés: 362-6767
Fax: 362-9288

**Rouleau, Potvin
Pellerin & Associé, CA**

Comptables agréés

117, Est, Notre-Dame Case Postale 36
Tél.: 758-3161
Victoriaville, Qué. G6P 6S4

Roger Rouleau, C.A.
Jacques Potvin, C.A.
Yvon Pellerin, C.A.

CHIROPRACTIENS



Clinique Chiropratique
Marcel Veilleux, DC
Johanne Malenfant, DC

Sur rendez-vous 2222, de la Coopérative
(819) 362-6161 Plessisville G6L 1X2

Consultez votre
chiropraticien d'abord *c'est naturel*

DENTUROLOGISTES

Clinique de denturologie



André Côté, d.d.
denturologiste
(819) 362-7837

(Fabrication de prothèses
complètes et partielles)

1776, St-Calixte, Plessisville, G6L 1R5

**MICHELE
PERREAU**



DENTUROLOGISTE

FABRICATION ET RÉPARATION
DE PROTHESES DENTAIRES

1628 ST-LOUIS
PLESSISVILLE, QUÉ.
G6L 2M9

(819) 362-6494

VETERINAIRES

Tél.: (819) 362-2728



Clinique Vétérinaire

BÉLANGER, BOUCHARD, D.M.V.

Dr Joseph Bélanger - Dr Pierre Bélanger - Dr Luc Bouchard
1253, rue St-Louis - Plessisville (Québec) G6L 2M6

Dr Lyne Guérard

Médecin Vétérinaire
Consultation pour
petits animaux seulement

817 Av. Forand Plessisville
G6L 2Y2 362-8309

AVOCATS

**Moisan, Bellavance
Aubert, Gagné**

AVOCATS ET PROCUREURS
702 boul. Bois-Francis Sud, Arthabaska

HEURES DE BUREAU
Tous les jours de 9h à 5h p.m.
357-8266

CHANTALE DUSSEAU
AVOCATE, M. Fisc.

268, boul. Bois-Francis Nord
Victoriaville (Québec)
G6P 1C5
Tél: (819) 758-8251
Fax: (819) 752-4520

CARON
DUBOIS
LABBÉ
ROUX
DUSSEAU



Clin d'oeil sur 1991!

par Sylvain Rheault

Voilà que l'année 1991 nous a tiré sa révérence... Douze mois déjà se sont écoulés depuis notre dernier rendez-vous avec ce premier premier... LE PREMIER DE L'AN, évidemment!

Les état d'âme se multiplient au rythme des festivités. Certains se surprennent à conjuguer au passé douze mois à peine

vécus... D'autres se voient ravis de tourner enfin la page et d'afficher fièrement un nouveau calendrier.

Bien que les traditions nous poussent à la fête, la réalité prend régulièrement une tangente opposée. De façon fort légitime, chacun prend plaisir à tirer ses propres conclusions, à retracer les principaux événements, à relater les faits marquants. Au-

delà des embrassades, de la boustifaille et des chansons à répondre, je me suis donc retrouvé ce matin dans un état de questionnement: «ET SI NOUS N'AVIONS PAS AGI SUFFISAMMENT CETTE ANNÉE???» Je me suis alors surpris à feuilleter rapidement mon agenda pour m'assurer de n'avoir rien oublié...

Au fil des pages

qui se succédaient, j'ai soudainement eu une vision: le monde agricole m'est apparu du haut de ses batailles et sur le point d'entreprendre un nouveau combat. Tel un athlète au beau milieu de la piste, entre deux épreuves de force, je l'ai vu tout à coup en quête d'une nouvelle victoire sur les grands enjeux de l'avenir.

A l'écart, dans une pièce encore à l'abri des invités, j'ai scruté les mots quelque peu effacés ou marqués du trait de l'accomplissement. Et c'est au gré de ma lecture qu'ils me sont soudainement apparus... nombreux et mémorables... tous ces événements qui ont meublé la dernière année.

Tour à tour, j'ai vu défiler un peuple, une volonté, un amour encore sacré du métier... Comme sur grand écran, j'ai revu un Québec rural se mettre «dans tous ses états» pour proclamer son désir de rester en vie... J'ai aperçu une COMMISSION sur l'avenir constitutionnel et j'ai même pu revoir des négociateurs en attente d'un dénouement final... Quatre lettres revenaient

constamment sur leurs lèvres: GATT... Des hommes et des femmes restaient debout arriérés, à l'affût des moindres changements...

Ainsi, de janvier à décembre, j'ai réalisé

toute l'ampleur du travail accompli. J'ai été témoin des grands moments... je les ai vus prendre le cap 1992. J'ai refermé cet agenda plein de souvenirs et j'ai levé les yeux vers une nouvelle année... nouvelle

vision... nouvelle étape. Je savais dès lors que je vivais dorénavant au présent. J'avais le coeur à la fête et j'ai rejoint les invités.

Bonne année à tous et à toutes!

L'autonomie financière au féminin...

Lors de sa dernière assemblée générale annuelle, le Syndicat des agricultrices de la région de Nicolet (SARN) avait abordé une dimension très actuelle, soit l'AUTONOMIE FINANCIÈRE DES FEMMES EN AGRICULTURE. Suite aux réactions suscitées par le contenu des débats, le SARN juge important de relancer maintenant la discussion.

Pour ce faire, une rencontre régionale aura lieu le mardi 14 janvier prochain, à compter de 13h00 au Motel Le 4 Saisons de Notre-Dame-du-Bon-Conseil. Afin de ramener l'autonomie financière au coeur des préoccupations, les mêmes notions «effleurées» lors de

l'AGA animeront les conversations.

Pour l'occasion, Mme Sylvie Marchand, agro-économiste du Service de gestion de l'UPA de Nicolet, reprendra les commandes d'une conférence qui vise à prendre conscience des possibilités et des moyens qu'ont les femmes d'accéder à cette autonomie.

Au fil de la rencontre, qui tracera notamment les différentes avenues du partenariat en agriculture, cette notion économique sera traitée simplement et au quotidien. En effet, selon Mme Marchand, une femme «autonome financièrement» l'est d'abord par son implication soutenue dans l'entreprise (proces-

sus décisionnel et de gestion), donc par des actions DE TOUS LES JOURS...

C'est donc une approche très accessible que pourront bénéficier tous les participants et participantes. Le Syndicat des agricultrices de la région de Nicolet réitère son invitation A TOUTE LA POPULATION, qu'elle soit agricole ou non... Après tout, l'autonomie c'est l'affaire de tout le monde!

C'est donc un rendez-vous mardi le 14 janvier prochain au Motel le 4 Saisons de Notre-Dame-du-Bon-Conseil pour cette importante rencontre sur l'autonomie financière au féminin.

Bienvenue à tous et à toutes!



Agro-Revue

8 JANVIER—REUNION DU GERA

La prochaine réunion du GERA se tiendra le mercredi 8 janvier à 20h00 au Pavillon du Centenaire sur le terrain de l'Exposition de Victoriaville. M. Daniel M. Gouin, chercheur au GREPA et professeur d'économie rurale à l'Université Laval présentera une conférence sur la compétitivité du secteur laitier québécois.

10 JANVIER—ASSOCIATION JARDINAGE BIOLOGIQUE

La rencontre mensuelle de l'Association de jardinage biologique des Bois-Francs aura lieu le vendredi 10 janvier à 19h00 au local des serres du CEGEP de Victoriaville. Entretien de Mme Francine Bolduc sur «le paysage comestible». Aussi à l'ordre du jour; le paillis, et la planification des commandes de semences.

15 JANVIER—CONSERVATION DES SOLS ET DE L'EAU

Journée d'information sur la conservation des sols et de l'eau, organisée par le bureau de renseignements agricoles de Victoriaville, en collaboration avec la Société d'Agriculture du comté d'Arthabaska, le mercredi 15 janvier dès 9h30 au Pavillon du Centenaire sur le Terrain de l'Exposition à Victoriaville.

15 JANVIER—RELEVÉ AGRICOLE DES BOIS-FRANCS

La Relève agricole des Bois-Francs organise une soirée d'information sur la gestion du temps de crise avec pour conférencier M. Guy Beauregard, agronome. La rencontre se tiendra le mercredi 15 janvier à 20h15 au Pavillon du Centenaire à Victoriaville.

16 JANVIER—ELEVÉS PROGRESSIFS DE MEGANTIC

L'Assemblée générale annuelle de Les Eleveurs Progressifs du comté de Mégantic aura lieu le jeudi 16 janvier prochain à la salle St-Louis de Plessisville à compter de 10h00. M. Léandre Champagne, agronome, présentera une conférence sur l'élevage des animaux enregistrés.

15-16 JANVIER—SALON DE L'AGRICULTEUR 1992

Le salon de l'agriculteur 1992 se tiendra les 15 et 16 janvier prochain à l'Auberge des Seigneurs

de St-Hyacinthe sous le thème «Un virage à contrôler pour valoriser vos compétences».

16 JANVIER—JOURNÉE D'INFORMATION DES CAISSES POPULAIRES

Les Caisses populaires, zone des Bois-Francs organisent une journée d'information «L'an 2 000 comme cible», soit sur les changements à survenir d'ici l'an 2 000 dans le secteur agricole, le jeudi 16 janvier de 9h45 à 15h30 à la Salle du Canton de Warwick.

16 JANVIER—JOURNÉE D'INFORMATION VACHE LAITIÈRE

Il y aura une journée d'information organisée par le Centre de développement d'agrobiologie du Québec «La santé des vaches laitières par l'alimentation», le jeudi 16 janvier de 9h30 à 16h30 au Motel restaurant Le Madrid de St-Léonard-d'Aston.

16 JANVIER—CLUB HOLSTEIN DES BOIS-FRANCS

Réunion des consignataires du Club Holstein des Bois-Francs, le jeudi 16 janvier à 20h00 au Pavillon du Centenaire de Victoriaville.

17 JANVIER—VENTE VEAUX D'EMBOUCHE PRINCEVILLE

Il y aura vente de veaux d'embouche du Québec (500 têtes), le vendredi 17 janvier à midi à Princeville.

22 JANVIER—ASSEMBLÉE PROVINCIALE CLUB HOLSTEIN

L'assemblée annuelle provinciale du Club Holstein aura lieu le mercredi 22 janvier au Motel Universel de Drummondville à compter de 10h00.

23 JANVIER—COLLOQUE SUR L'ERABLE 92

Le ministère de l'Agriculture, des Pêcheries et de l'Alimentation tiendra un colloque sur l'Erable le jeudi 23 janvier au complexe Hotelier Colibri de Victoriaville à compter de 8h30.

24 JANVIER—COLLOQUE GESTION ENTREPRISE AGRICOLE

Le cinquième colloque sur la gestion de l'entreprise agricole se tiendra au Centre des Congrès de Drummondville le vendredi 24 janvier prochain. La journée se déroulera sous le thème: «Contrôler son coût de production: un défi constant».



Vaches vedettes

Cette chronique est rendue possible avec la collaboration du personnel du PATLQ.

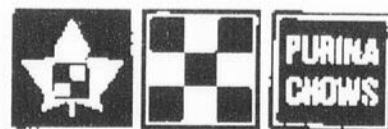
Normes exigées pour publication:

50 kg pour les Holstein, 40 kg pour les Ayrshire.

Lactation terminée avec un MCR supérieur de 550 (lait-gras-protéines)

Date du vêlage	Age au vêlage	Nom de la vache	Race	Class.	Lait Kg.	Date	Nom du propriétaire
91-10-02	8 - 7	Chartreuse Contender Iva (382 9183)	HO	T.B.	55,8	91-11-21	S. Chatrand et L. Michaud St-Louis de Blandford
91-10-13	5 - 8	Renaude lenache (426 4629)	HO	B	52,3	91-11-28	Renaud Trottier Princeville
Lactation terminée:							
Date du vêlage	Age au vêlage	Nom de la vache	Race	Class	MCR	Date fin lactation	Nom du propriétaire
90-03-22	6 - 7	Stanford Anthony Ella	HO	TB	597	91-09-24	Fernand Sévigny Princeville
90-10-30	2 - 9	Bergelain Allma	HO	B+	595	91-10-29	Ferme Bergelain Enr. (Bernard et Alain Couture) Lyster
90-11-14	3 - 5	Aules Karla Panther	HO		568	91-10-29	Maurice et Jules Fillion Lyster

CETTE CHRONIQUE EST COMMANDITÉE PAR VOTRE DISTRIBUTEUR PURINA



MEUNERIE PLESSIS INC.
2042 St-Laurent - Plessisville -
Tél.: 362-3907
GILLES BOUTIN & FILS

UNE VACHE BIEN ALIMENTÉE PRODUIT MIEUX
FELICITATIONS AUX PROPRIETAIRES DE CES VACHES



Les petites annonces

Divers à vendre

Eclats de cèdre attachés en balots. Pour alumer. 362-8788. (14-01-P)

Pour cadeaux de dernière minute. Jeu Colevision avec accessoires + 23 cassettes \$250. 1 paire de patins pour garçon, grandeur 5. Pantouffles de toutes couleurs. Epi de blé d'inde. 389-5320. (14-01-P)

Bois de chauffage 16 pcs, bois franc \$34.00 la corde. Bouleau vert 16 pcs. Moins de 3 1/2 pcs diamètre \$21.00 la corde. Bois franc 16 pcs, moins de 4 pcs diamètre \$22.00 la corde. 362-6707. (14-01-P)

Pour notre 7ème anniversaire, on paie le 7% de TPS sur 7 produits. Plancher chêne .67, No. 1, .87, Select .97, pré-verné 1.47, préfini 4.97, sur bois 5.97, tuile salle de bain 11.97, mélamine 5x6: 5.97, 1": 9.97, tablette 1x8: 1.67, Meloite 1/2: 4.97, Blanc 5.97, 5/8: 6.97, Panneaux exotiques chêne & érable 18.97, tuile à plafond 2'x4' 1.67. Bois traité à prix de liquidation. Valide jusqu'au 18 janvier '92. Payez et emportez. Bernières 418-836-3636. (14-01-C)

Radio AM FM cassettes, pour auto, modèle XR-7180 de Sony, 27 watts par canal. De très bonne qualité. Aussi 4 rims 14 pouces. 362-2787 demander Réal. (21-01-P)

Pelle à neige pour véhicule tout terrain, 4x4, 2x2, pour toutes les

marques. 358-2845. (21-01-P)

Nous défions la compétition. Matériaux à moins cher que tous! Aspenite 7/16: 3.67, 5/8: 5.77, Plywood 1/2: 9.27, 5/8: 12.17. Spécialité bois d'épinette 1x3x8: .32, 2x4x8: .95, 2x6x8: 1.29, 2x4x12: 1.50, 2x6x12: 2.05, 2x8x12: 3.00, 2x10x14: 4.48, Gypse No. 2: 2.67, No. 1: 4.27, Laine No. 1: R12-15: 19.47, R20-15: 17.47, R20-23: 26.97, Porte d'acier (isolée) 34.97. Argent comptant. Bernières 418-836-3636. (14-01-C)

Meubles à vendre

VENTE DE MEUBLES USAGES à La Grange de Ste-Sophie: Réfrigérateur, laveuses, sècheuses, cuisinières, etc. Mobilier de cuisine, de salon, de chambre, etc. Pour information ou rendez-vous: A Marcoux, 362-8629 ou 362-9250 (20-01-P)

Poêle et réfrigérateur en bonne condition. Set de salon rouge vin, 3 morceaux, 1 micro-ondes 1.09. Le tout \$500. 1636 Rousseau. 362-7814. (07-01-P)

Mobilier de chambre à coucher et mobilier de cuisine de style Colonial. Aussi poêle électrique. 453-2422. (14-01-P)

Autos à vendre

Pick Up S-10, 1990, 4x4, 10,000 km, garantie jusqu'à 120,000 km.

\$13,500, discutable. René 819-389-5877 le soir. (21-01-P)

Batisses à vendre

Maison à logements (3-3 1/2 et 1-4 1/2 pièces). Tous loués. A Lyster. Refait en 89. Revenus \$920.00 par mois. Prix discutable. 389-5605. (07-01-P)

Recherche

Recherche transport pour Princeville. Heures de travail: 8h a.m. à 4h p.m. 362-2230. (07-01-P)

Logements à louer

4 1/2 pièces, conciergerie, moderne, très propre, entrée laveuse et lave-vaisselle, vacuum central, tapis, intercom, stationnement. \$290. par mois. Aussi 5 1/2 pièces \$340. par mois 3 1/2 pièces \$265. 362-6405 (01-05-JNO)

Au centre-ville, un 4 1/2 pièces, très propre. Aménagé pour recevoir laveuse et sècheuse. Stationnement. Libre immédiatement. Tél: 362-7714. (26-11-JNO)

4 1/2 et 3 1/2, chauffés, éclairés, eau chaude fournie, meublés ou non. Idéal pour personne seule, personne âgée ou jeune couple aimant la tranquillité. Libres

immédiatement. Cafétéria 5 jours/semaine, du lundi au vendredi si désiré. S'adresser à M.B. Caouette, 362-6841 ou 362-8488 et 752-6644. (11-02-P)

Logements neufs. 4 1/2, 5 1/2 pièces, rue Savoie. Libre immédiatement. 362-3807 le soir. (14-05-JNO)

Grand 4 1/2 pièces dans un jumelé, 1797 Rousseau. Entrée et terrain privés. Libre immédiatement. \$375. par mois. Pour inf: Après 5h à 758-1218. (17-09-JNO)

5 1/2 pièces, entrée laveuse sècheuse, rue Des Erables, dans un haut, libre le 1er janvier. 385-4671 après 18 heures. (07-01-P)

4 1/2 pièces, près du centre ville, entrée laveuse sècheuse, chauffage électrique, grande cour et stationnement. Libre immédiatement. 362-8629 ou 362-7033. (14-01-P)

5 1/2 pièces au 1535 St-Joseph. Rénové et complètement repeint. 364-5236. (21-01-P)

4 1/2 pièces + solarium. 1606 St-Calixte. Ménage fait au complet. Repeint. Fenêtres neuves. 364-5236. (21-01-P)

2 MOIS GRATUITS. 4 1/2 pièces, non meublé, propre et tranquille. Entrée laveuse et sècheuse. Chauffage électrique. Libre immédiatement. 362-2562 ou 362-8801. (21-01-P)

Appart. à louer

3 1/2 pièces meublé, chauffé, éclairé. Service de laveuse sècheuse à proximité. 362-7245 le jour ou 362-3163 et 362-7235 le soir. (01-10-JNO)

2 1/2 à louer. Meublé, chauffé, éclairé. Au-dessus de la Société des Alcools. \$185/mois tout compris. 1665 St-Louis. 364-5077 ou 364-5875. (21-01-P)

Beau grand 3 1/2 pièces, meublé, chauffé, eau chaude fournie. Tapis salon et chambre à coucher. Stationnement. 1er étage. Pas cher! 362-7257. (21-01-P)

2 1/2 pièces meublé, chauffé, éclairé, entrée laveuse sècheuse. Stationnement. Libre 1er janvier. 362-3430. (07-01-P)

Chambres à louer

Chambre et cuisine meublées, chauffées, éclairées. Laveuse fournie. Stationnement. Libre 1er janvier. 362-3430. (07-01-P)

Divers à louer

Grand terrain avec bureau pour voitures d'occasion ou autres. AUSSI chambre de débousselage-peinture. Libre immédiatement. 364-3354. (01-10-JNO)

Local à louer, 600' climatisé, 800' climatisé pour professionnel ou groupe social. 1400 St-Calixte, Plessisville. Inf: J. Couture, 362-2155 ou 365-4296. (01-10-JNO)

Local commercial 1699 St-Louis, 1000 p.c. Aussi A VENDRE OU A LOUER bâtisse commerciale, 1700 St-Laurent. Idéale pour bureau ou industrie légère. 362-6666 le jour ou 362-2816 le soir. (01-10-JNO)

Entrepôt à louer à Lyster. 14000 p.c. En tout ou en partie. (418) 744-3344. (01-10-JNO)

Divers

Si vous avez des appareils ménagers défectueux que vous pensez vous débarrasser. Vous pouvez peut-être avoir quelques dollars pour ceux-ci. Le soir à 362-7685. (01-10-JNO)

Si vous voulez rejoindre d'autres régions que celles desservies par notre journal, nous vous offrons ce service. Communiquez avec La Feuille d'Érable, 1646 St-Laurent, Plessisville, 362-7049. (JNO-P)

AMOUREUX DU NORD. Inscription gratuite aux dames. 6620-5 Cachée, St-Damien, JOK 2E0. 514-835-3820. Fax (514) 835-1840. (25-11-P)

Je suis disponible pour tous vos travaux de peinture, intérieure ou extérieure. Prix raisonnable et conscience professionnelle. PRIX SPECIAUX JUSQU'À MARS. Demander Denis 362-2232. (07-01-P)

Je vends des pièces d'autos usagées. J'achète du métal de toutes sortes. J'achète les vieilles autos pour scrap. Pièces d'Autos Usagées M.B., 362-7134. (28-01-P)

Remerciements au St-Esprit pour faveur obtenue avec promesse de publier. L.P. (07-01-P)

Merci. Sincère merci à Dieu et tous les Saints, parents, amis décedés, pour faveur obtenue avec promesse de faire publier. Merci

mille fois. D.B.D. (07-01-P)

Offres d'emploi

GAGNEZ JUSQU'À 265\$. En assemblant 50 paires de boucles d'oreilles à domicile. ** Aucune vente à faire ** Travail disponible partout au Canada. Inf: Envoyez une enveloppe pré-adressée et timbrée: Bolan Inc. 841, Boul. Jean-Paul Vincent, Longueuil, Qc., J4G 1R3. (15-01-P)

Couturières demandées. Très grosse saison. Possédant plain et

overlock. Pour pantalons, jupes et shorts. 365-4990. (07-01-P)

\$\$ CHOCOLAT \$\$ VENDS-EN DU "BON PETIT QUEBECOIS" et fais toi beaucoup de FRIC \$\$\$ Nous livrons. Pour un service professionnel, appelle-nous: 1-800-561-2395. (21-01-P)

NOUVEAU. Compagnie établie depuis 8 ans ouvre futures distributions. Possibilité de \$800. à \$1,600 semaine et plus. Temps plein, partiel, 25 ans et plus. Léger investissement. 1-800-463-6995. (31-12-P)

La Feuille d'Érable Votre No. 1 dans la région

BOIS-FRANCS INC.
1457 ST-ÉDOUARD
PLESSISVILLE

FLORENT GRENIER

HUGUETTE THIVIERGE

<p>De 1ère classe</p> <p>1478 Dupont</p>	<p>Très moderne</p> <p>356 Rte 265 Nord</p> <p>CONSTRUCTION 1991 3 niveaux de plancher. 2 grandes chambres. Belle cuisinette. Salle à manger et salon spacieux. Grand terrain.</p>	
<p>Garage fermé</p> <p>1056 Gosselin</p>	<p>Choix judicieux</p> <p>1293 Hébert</p>	<p>Pour vous!</p> <p>1355 Des Roses</p>
<p>Maison rêvée</p> <p>1321 Rte Béliveau</p>	<p>8 acres en montagne</p> <p>251 Rte 265 Nord</p>	<p>8 acres</p> <p>St-Ferdinand</p>
<p>Bon investissement</p> <p>3 logements</p>	<p>Bon placement</p> <p>2 logements</p>	<p>Commercial</p> <p>1265 St-Calixte</p>
<p>Plaisirs de la campagne</p> <p>568 rang 10 Extérieur en pierres, garage, foyer, sur un superbe terrain de 500x125, arbres fruitiers et une vue splendide sur la montagne.</p>	<p>Entièrement rénové</p> <p>1996 St-Louis</p>	<p>En briques</p> <p>1072 Tardif Sud</p>

ACHETER, VENDRE OU FAIRE ÉVALUER VOTRE PROPRIÉTÉ

Bur.: 362-6362
Rés.: 362-3812

AFIN DE MIEUX VOUS SERVIR

Nous avons 2 dépositaires pour les ANNONCES CLASSÉES

Celles-ci devront être reçues à ces 2 endroits avant le jeudi midi qui précède la parution

Épicerie
Chez Ti-Mousse Enr.
1609 St-Nazaire, Plessisville
362-6269

Tabagie
de l'Érable Enr.
1244 St-Calixte, Plessisville
362-7866

La Feuille d'Érable

Les Petites Annonces

DEMANDE POUR UNE ANNONCE CLASSÉE
1 ou 2 semaines: \$4.00 + TPS par semaine
3 semaines: \$11.50 + TPS (7%)

4 semaines et plus: \$3.50 + TPS (7%) par semaine
Ce tarif est pour 25 mots ou moins.

Plus de 25 mots, 0.05\$ par mot additionnel

Toute annonce classée doit être payée avant publication.

Aucun remboursement après parution.

Les annonces classées devront être annulées, renouvelées et nouvelles avant le jeudi midi au plus tard pour la parution du mardi suivant.

NOMBRE DE SEMAINES MONTANT

CHEQUE MANDAT POSTE COMPTANT

Retournez le tout par le retour du courrier à:

LA FEUILLE D'ÉRABLE,
C.P. 160, PLESSISVILLE, G6L 2Y7

Histoire triste...et belle

L'histoire suivante est vraie. Nous l'avons transformé un peu pour notre chronique afin que personne ne soit pénalisé par sa publication. Elle est à la fois triste... et belle.

Nicole est une jeune grand-mère. Elle est veuve depuis cinq ans. Elle a encore deux adolescents avec elle. Une autre de ses filles a été tuée dans un "bête" accident d'auto il y a un an. Le jeune homme qui l'accompagnait s'en est sorti... marqué moralement.

Nicole a aussi une fille mariée qui a deux enfants de six et huit ans. Sa fille ne travaille pas. Son gendre non plus. Mais il joue et perd. Il a ainsi accumulé une dette de 3000\$. Le prêteur sur gage qui a recouvré sa dette, laquelle est à ce jour rendue à 5000\$ à cause des intérêts, menace le

gendre. Ce dernier, vole un blanc de chèvre à son épouse...

Malheureusement, le chèvre est sans fond. Le prêteur sur gage n'aime pas cela. Le gendre l'envoie à sa belle-mère. Il a entendu dire qu'elle doit recevoir une assurance pour le décès de sa fille. Le prêteur sur gage parle aussi de "protection" des enfants à la jeune grand-mère.

Nicole a vu un curé. Elle nous appelle aussi à l'ACEF. "Je sais que vous me conseillerez correctement." Elle ne veut pas porter plainte à la police cependant.

Nos conseils demeureront confidentiels. Mais nous ferons savoir au prêteur sur gage que ceux-ci viennent de nous.

Au téléphone, nous avons prolongé la conversation. Nicole nous fait part que son

gendre est aussi parfois violent, mais que sa fille l'aime quand même. "Un jeune homme malheureux qui a trouvé aide et réconfort chez Nicole." Ses petits enfants rencontrent chez grand-maman la chaleur que leur père fait fuir de leur foyer.

En fin de compte, Nicole aurait envie que son gendre "reçoive ce qu'il mérite" mais elle se dit que la violence engendre la violence. Elle pense donc à une solution plus longue, plus épuisante mais combien plus sereine et réelle.

Nicole se dit que sa fille décédée, qui vivait une belle amitié, rare entre gars et filles de cet âge, avec son copain d'infortune, aurait souhaité qu'elle agisse ainsi.

Nous l'avons écouté attentivement. Puis nous lui avons souhaité de Joyeuses Fêtes. Quelque part ces fêtes peuvent être belles même si nous vivons quelquefois

des histoires tristes... Ca dépend comment on les prend.

L'équipe de l'ACEF:
Marie Goulet, Josée Leblanc et Henri-Paul Labonté

La Feuille d'Érable No. 1 de l'information



REMERCIEMENTS AU SACRÉ-COEUR
Remerciements au Sacré-Coeur pour faveur obtenue. Que le Sacré-Coeur de Jésus soit loué, adoré et glorifié, à travers le monde pour les siècles. Amen.
Dites cette prière 6 fois par jour pendant 9 jours et vos prières seront exaucées même si cela semble impossible. N'oubliez pas de remercier le Sacré-Coeur avec promesse de publication, quand la faveur sera obtenue.
C.P.

VOYAGE EN FLORIDE DU 16 AU 31 JANVIER 1992 - AGE D'OR DE LYSER
Il nous manque 9 personnes pour remplir notre autocar, en couple ou seul. Pour informations, s'adresser à Carmen Laberge 389-5690

COURS D'ANGLAIS PRIVÉ
Tous les niveaux
Professeur anglophone expérimenté
362-3319

ENTREPÔT À LOUER
A Lyster, 14 000 p.c.
En tout ou en partie
(418) 744-3344

RÉPARATION DE MACHINES À COUDRE
Réparation seulement
A domicile
Depuis 28 ans au service de la population
R. Marchand 758-8539

UN PEU D'HUMOUR



"Papa, tu es certain qu'il y a de l'or dans ces terres, n'est-ce pas?"

RECHERCHE GARDIENNE

Femme ou fille honnête et sérieuse,
5 jours/semaine. Demander Jean-Paul.
S.V.P. heures des repas
365-4235

1 MOIS GRATUIT

3 1/2 pièces, meublé avec des meubles neufs, centre ville, chauffé, éclairé, stationnement. Libre immédiatement.
362-6666 le jour ou 362-2816 le soir ou 752-5721 demander Noël

MAISON A VENDRE A PLESSISVILLE

Aubaine incroyable. Reprise de finance. Possibilités de financement. Contactez: Marc Roussel, Services Financiers Avco
1-819-357-3000

FAUT VOIR!

A louer. 4 1/2 pièces, refait à neuf, au 1er étage, frais peints, semi meublé si désiré. A qui la chance? **PRIX TRES AVANTAGEUX.**
Pour inf: 362-2120

Condominiums neufs à vendre

4 1/2 pièces, garage privé, porte électrique, etc...
362-2033 ou 362-3716

MAISON DE CAMPAGNE A VENDRE DIRECTEMENT DU PROPRIÉTAIRE

Située dans une érablière à 4 km de Thetford Mines, 25x50 pi.ca., 7 1/2 pièces.



418-335-3789

LOGEMENTS NEUFS À LOUER

4 1/2 et 3 1/2 pièces
RUE DUPONT, PLESSISVILLE
Disponibles immédiatement

NOUVEAU

GRANDS 5 1/2 PIÈCES
Disponibles immédiatement
Inf. 362-2033 G. Carrier

MAISON A VENDRE DIRECTEMENT DU PROPRIÉTAIRE



Sous-sol fini sous le garage. Grand terrain. 5 1/2 pièces avec grande salle de bain. Foyer. Aménagée pour bureau d'affaires ou autres.
2222 de la Coopérative, Plessisville.

PRIX TRES INTÉRESSANT.
819-362-6161

PRIERE AU ST-ESPRIT

ST-ESPRIT qui m'éclaircis tout, qui illumines tous les chemins pour que je puisse atteindre mon idéal. Toi qui me donnes le don divin de pardonner et d'oublier le mal qu'on me fait et qui dans tous les instants de ma vie es avec moi, je veux pendant ce court dialogue Te remercier pour tout et confirmer encore une fois que je ne veux pas me séparer de Toi à jamais, même et malgré n'importe quelle illusion matérielle. Je désire être avec Toi dans la gloire éternelle. Merci de ta miséricorde envers moi et les miens. (La personne devra dire cette prière pendant trois jours de suite. Après les trois jours, la grâce demandée sera obtenue même si elle pouvait paraître difficile). Faire publier aussitôt la demande, au bas mettre les initiales de la personne exaucée.
C.G.

PRIERE AU ST-ESPRIT

ST-ESPRIT qui m'éclaircis tout, qui illumines tous les chemins pour que je puisse atteindre mon idéal. Toi qui me donnes le don divin de pardonner et d'oublier le mal qu'on me fait et qui dans tous les instants de ma vie es avec moi, je veux pendant ce court dialogue Te remercier pour tout et confirmer encore une fois que je ne veux pas me séparer de Toi à jamais, même et malgré n'importe quelle illusion matérielle. Je désire être avec Toi dans la gloire éternelle. Merci de ta miséricorde envers moi et les miens. (La personne devra dire cette prière pendant trois jours de suite. Après les trois jours, la grâce demandée sera obtenue même si elle pouvait paraître difficile). Faire publier aussitôt la demande, au bas mettre les initiales de la personne exaucée.
L.P.



O MARIE, Reine des Coeurs, avocate des causes désespérées, Mère si pure, si compatissante, Mère du Divin Amour et pleine de lumière divine, je mets entre vos mains si tendres, les faveurs que nous attendons de vous aujourd'hui. Regardez nos misères, nos coeurs, nos larmes, nos peines intérieures, nos souffrances; vous pouvez nous exaucer par les mérites de votre divin Fils, Jésus-Christ. Nous promettons, si nous sommes exaucés, de répandre votre gloire et de Vous faire connaître sous le titre de "MARIE, REINE DES COEURS" et Reine de l'Univers entier. Exaucez-nous près de votre autel où tous les jours vous donnez tant de preuves de votre puissance et amour pour la guérison de l'âme et du corps.
Nous espérons contre toute espérance; demandez à Jésus notre guérison, notre pardon, et notre persévérance finale. O Marie, Reine des Coeurs, guérissez-nous. Nous avons confiance en vous.
M.A.

Aux Galeries de l'Érable Un heureux gagnant



M. Alain Pépin au 1840 St-Edouard, Plessisville s'est mérité un maxi et un mini panier d'épicerie remplis à craquer dans le cadre de la promotion Un Maxi et un Mini. Félicitations!

RÉSULTATS

Tirage du 92-01-03		Tirages du 91-12-28 au 92-01-03	
NUMÉROS	LOTS	3	4
81210	250 000 \$	545	1814
1210	2 500 \$	259	3538
7210	250 \$	506	2874
210	25 \$	278	8172
10	10 \$	343	6768
		206	0888

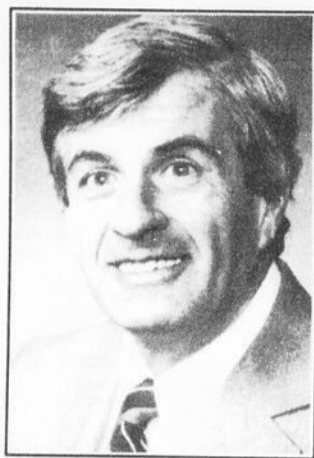
Tirage du 92-01-03		Tirage du 92-01-03	
NUMÉROS	LOTS	NUMÉROS	LOTS
19536	1 000 \$	1214381	1710082
1037	100 \$	2101421	1033611
181	25 \$	2383284	1102896

Tirage du 92-01-03		Tirage du 92-01-03	
NUMÉROS	LOTS	NUMÉROS	LOTS
210074	50 000 \$	1214381	1710082
10034	5 000 \$	2101421	1033611
0034	250 \$	2383284	1102896
034	25 \$	3025817	1111121
44	5 \$	3285776	1248897
		3365794	1826012
		3377958	1831126
		3395673	1921916
		3618062	

Tirage du 92-01-03	
NUMÉROS	LOTS
6	7
12	13
26	27
28	
30	33
36	13
47	18
50	
55	57
58	59
61	68

L'Estrie a été le plus grand producteur d'ardoise au Canada

par Roger Laliberté



Roger Laliberté est natif de Saint-Nicolas, près de Québec. Il a obtenu un baccalauréat en sciences (génie géologique) de l'Université Laval en 1951. Il a fait carrière avec la société Canadian Johns-Manville (Asbestos) d'abord à titre de géologue d'exploration et ensuite comme cadre affecté à la géologie économique de la mine Jeffrey d'Asbestos. Au moment de son départ de la compagnie en 1982, il était chef-géologue. Il est aujourd'hui géologue-consultant.

Les couvertures en ardoise ont connu un assez grand succès dans l'est du Canada pendant la deuxième moitié du XIXe siècle et la région de Richmond en Estrie, a été le plus important centre de production d'ardoises de tout le pays.

Au fait, la zone ardoisière de Richmond a fourni, durant environ 30 ans, 80 pour cent des ar-

doises employées pour le revêtement des toitures au Canada. Comme le note l'excellente publication (1) de Mary Cullen, cette popularité de l'ardoise a été occasionnée notamment par l'architecture en vogue à l'époque et par le développement du chemin de fer. On pourrait également ajouter que la découverte de bons gîtes ardoisiers a sûrement favorisé l'emploi de ce matériau.

Historique

L'ardoise était connue et employée en Nouvelle-France car, déjà vers 1660, on commença à l'employer pour les toitures de plusieurs édifices publics et religieux de la ville de Québec. Cette pierre était alors importée de France, plus précisément d'Angers, localité renommée en Europe pour ses ardoises. Suite à un incendie, survenu à Montréal en 1721, désastre qui avait détruit 138 bâtiments, on pensa un moment à exiger des toitures d'ardoises pour toutes les maisons de la ville. On tenta même d'exploiter une carrière d'ardoises de 1728 à 1733 à Grand Étang, située entre les seigneuries de Rimouski et de Trois-Pistoles. Cette tentative ne fut pas un succès car l'ardoise était de pauvre qualité. On délaissa peu à peu l'ardoise au Québec et la conquête par l'Angleterre vint confirmer le délaissement de l'ardoise comme matériau ignifuge au profit du fer-blanc.

Première carrière

Il faudra attendre presque cent ans pour voir réapparaître l'ardoise au Québec. On découvrit de la bonne ardoise à toitures vers 1840 et, en 1847, la Commission géologique du Canada avait déjà identifié en Estrie-Beauce plusieurs zones susceptibles de produire de l'ardoise.

Une tentative d'exploitation aurait été faite vers 1842 sur le lot 2, rang X, canton de Frampton. D'ailleurs, des échantillons de la carrière de Frampton avec ceux provenant de d'autres localités du Québec furent envoyés aux expositions industrielles internationales de Londres (1851) et de Paris (1855).

La zone importante

La zone ardoisière possédant la plus grande valeur commerciale se trouvait dans le comté de Richmond et s'étendait sur une longueur d'environ 24 km entre les cantons de Melbourne et de Sipton. Sur cette distance, on a exploité quatre carrières, toutes situées au contact ou près du contact des roches ultrabasiques (2). Ce sont la carrière New-Rockland (lot 23, rang IV, canton de Melbourne), la carrière Melbourne ou Walton (lot 22, rang IV, canton de Melbourne), la carrière Steele ou Bédard (lot 6, rang XV, canton de Cleveland) et la carrière Danville (lot 7, rang IV, canton de Sipton).

La plus vieille carrière de cette bande est la carrière Steele, ouverte en 1854. Cette carrière, en 1889, était depuis longtemps inactive et avait alors une longueur de 300 pieds, une largeur de 50 pieds et une profondeur de 40 pieds. On a rapporté que l'ardoise de cette carrière était de qualité supérieure ayant une composition quasi identique à celle d'Angers.

Une autre fosse ouverte dans les années 1850 est la carrière Danville, située à moins de deux km au sud-ouest d'Asbestos. Cette carrière a été en exploitation d'une façon intermittente approximativement jusqu'en 1890 et a surtout produit des ardoises pour les écoles.

La carrière Melbourne fut ouverte par Benjamin Walton en 1860. Elle a produit une grande quantité d'ardoises jusqu'en 1878, année de sa fermeture. Les propriétaires auraient manqué de capitaux pour moderniser l'équipement de la carrière qui avait une longueur de 300 pieds, une largeur de 100 pieds et une profondeur de 150 pieds.

New-Rockland

La carrière New-Rockland a été la plus importante carrière d'ardoise au Québec et même au Canada. Elle est située à moins de deux km au sud de Kingsbury et à environ cinq km au sud de Richmond. Elle est facilement accessible par la route qui relie Saint-François-Xavier-de-Brompton à Kingsbury. Cette carrière a été ouverte en 1864 par l'entrepreneur montréalais Charle Drummond. Les dimensions de cette carrière sont considérables: longueur 800 pieds, largeur 75 pieds, profondeur 200 pieds.

L'extraction se faisait au moyen de cinq grues mobiles mues à l'électricité grâce à un pouvoir électrique installé sur la rivière au Saumon, relativement près de la carrière. Une grande partie de l'ardoise était expédiée par une voie ferrée d'une longueur de quatre milles, qui reliait la carrière à un point de la ligne du Grand tronç, situé à trois milles au sud de Richmond. L'année 1889 fut la meilleure pour la carrière New-Rockland. Cette année-là on avait produit 6,935 tonnes d'ardoise, évaluées à

100,000\$ approximativement. La carrière et l'atelier servant au polissage et au coupage des grandes dalles, employaient alors 200 personnes.

Autres carrières

On a déjà exploité une carrière d'ardoise, près de la rivière Saint-François, sur le lot 4, rang I, canton de Kingsley. L'exploitation a duré à peine deux ans. L'ardoise qu'on y trouvait était de couleur violette avec une variété verte. L'ardoise aurait été de bonne qualité, ressemblant à une variété trouvée et exploitée en Pennsylvanie. On a aussi exploité, en quantité réduite, de l'ardoise dans les cantons de Brompton, Garthby, Inverness, Sutton, Halifax, Acton, Orford et en Beauce près de Tring et de Saint-Georges.

Usages

Comme on le laissait supposer au début de cette article, l'ardoise était surtout employée comme tuiles à toiture. En outre, on a utilisé l'ardoise pour fabriquer divers objets d'utilité comme des tables de billard, des tableaux d'école, des évier, des dalles pour laboratoires.

Le volume de Mme Cullen donne une liste de 47 édifices fédéraux, dont 35 bureaux de poste, qui ont été couverts d'ardoises entre 1871 et 1890. Le toit avant de l'édifice central du parlement d'Ottawa fut recouvert d'ardoises. (En 1890, pour une raison mal connue, on remplaça les ardoises de ce toit par une couverture de cuivre même si les couvertures en ardoises avaient la réputation de durer près de cent ans).

Une étude réalisée par l'Inventaire des bâtiments historiques du Canada a montré qu'il y avait en Ontario quatre fois plus de bâtiments recouverts d'ardoises qu'au Québec. Seulement à Toronto, on a inventorié environ mille bâtiments avec des toitures d'ardoise. En Ontario, on a trouvé également des concentrations de toits d'ardoise à London et à Brantford.

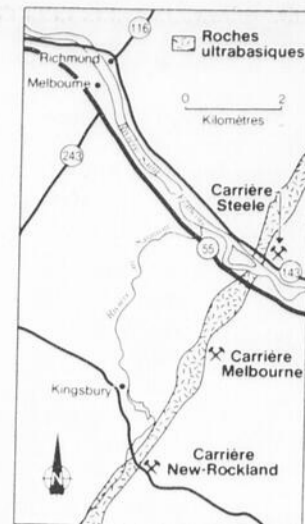
Dans la Belle Province, c'est surtout à Montréal et en Estrie qu'on trouve des toitures d'ardoise. La Direction de l'Estrie du ministère des Affaires culturelles a réalisé en 1989 dans cinq municipalités de la région de Richmond, un inventaire des bâ-

timents dont la toiture est recouverte de tuiles d'ardoise. Le bulletin de Patrimoine Estrie (Vol. 3 No 3) résume le résultat de cet inventaire. À ce sujet, on trouvera plus bas deux extraits de l'article très intéressant d'André Côté, article qu'on peut lire dans la publication citée:

«On retrouve sur le territoire inventorié pas moins de 121 édifices dont les toitures sont recouvertes de tuiles d'ardoise. Parmi l'ensemble de ces édifices, les plus belles toitures sont sans doute celles de la résidence Ignatieff située au 310, chemin de la rivière dans le canton de Cleveland, celle des hôtels de ville du village de Melbourne et du canton de Melbourne et celles des églises de la United Church de Richmond et de Melbourne, l'église Sainte Bibiane et l'église presbytérienne St. Paul respectivement situées à Richmond et à Melbourne.

Quant aux plus belles concentrations d'édifices ayant des toitures en tuiles d'ardoise elles se retrouvent sur la rue Collège Sud et la rue Dufferin à Richmond, le centre du village de Kingsbury et les rues Principales Nord et Sud du village de Melbourne.

«Dans la région de l'Estrie, on retrouve également d'autres édifices dont la toiture est recouverte de tuiles d'ardoise: à Danville, 24 édifices dont la plupart se retrouvent sur les rues Du Carmel et Water; à Sherbrooke



11 édifices; à Lennoxville 5 édifices, tous situés sur le campus de l'Université Bishop».

La fin

On cessa définitivement la production de tuiles d'ardoise au Québec en 1932. Depuis 1915, la production avait été faible et intermittente mais déjà depuis 1890, elle avait commencé à diminuer considérablement. C'est surtout à cause de son coût de production élevé et à la découverte de d'autres matériaux pour les toitures (notamment les bardeaux d'amiante) que l'ardoise ne put faire face à la concurrence et qu'elle connut une mort lente.

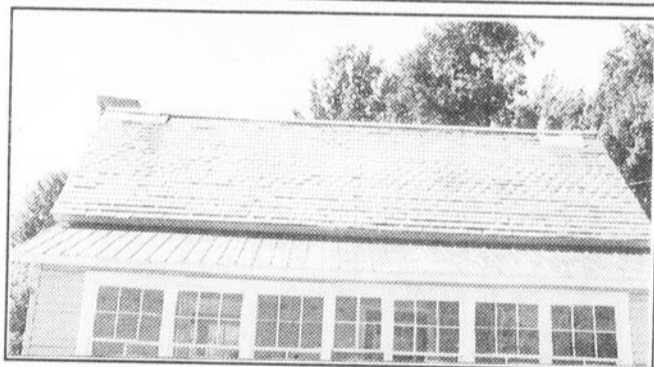
(1) Cullen, Mary, *Les couvertures en ardoises au Canada*, Environnement Canada, Service des Parcs., Ottawa, 1990.

(2) Les roches ultrabasiques sont celles dans lesquelles on peut trouver notamment de l'amiante et de la chromite (un minéral de chrome).

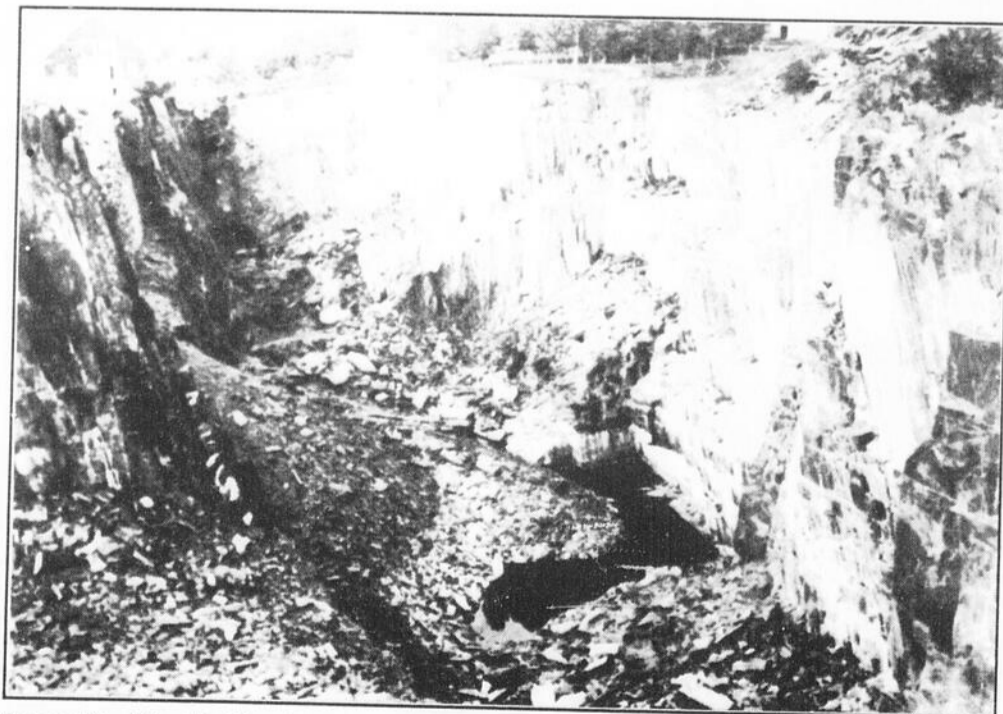
Cette publication a été rendue possible grâce à la collaboration du



Gouvernement du Québec
Ministère de l'Enseignement supérieur
et de la Science



Maison avec toiture d'ardoise, située au 335, rue Principale, Kingsbury. Photo: André Côté, ministère des Affaires Culturelles.

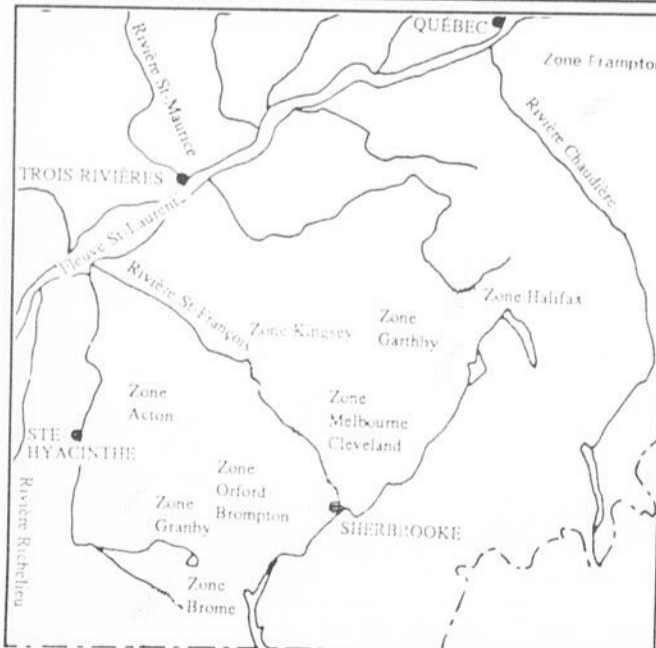


La carrière New-Rockland a été la plus importante carrière d'ardoise au Canada (Archives Nationales du Canada PA 40112)

Les ardoises

Les ardoises sont des schistes argilleux métamorphisés*, à grain fin, généralement gris-bleu, parfois vertes ou rougeâtres. Elles sont caractérisées par leur structure en feuillets parallèles, facilement clivables. Elles sont composées surtout de mica, de quartz et de chlorite, trois minéraux résistants à l'absorption d'eau, aux intempéries et à l'abrasion.

* Les roches métamorphiques ne sont pas des roches originelles mais des roches qui ont subi des transformations plus ou moins importantes, occasionnées par divers effets conjugués comme par l'augmentation de la température et de la pression.



Localisation des principales zones ardoisières de l'Estrie-Beauce. Carte de la Direction générale des mines, ministère de l'Énergie, des Mines et des Ressources du Canada, adaptée par Roger Laliberté et Janet Weatherston.