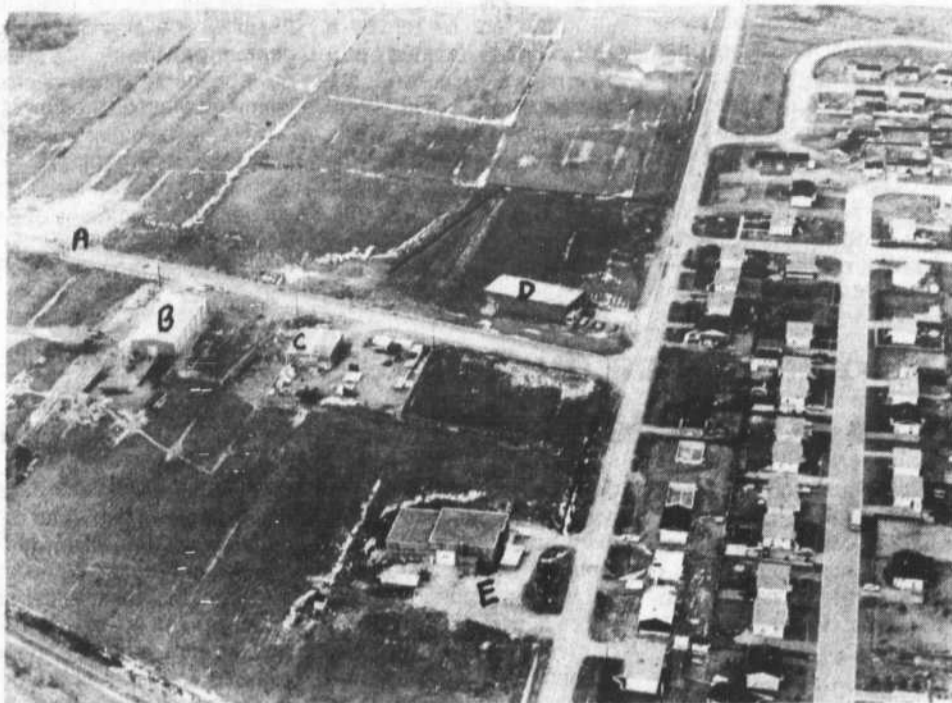


Le progrès de Mascouche retardé par la lenteur gouvernementale

(PV) La lenteur gouvernementale cause des problèmes à plusieurs municipalités de Québec mais Mascouche est certainement l'une des villes les plus affectées, à



Cette photo aérienne a été prise la semaine dernière; elle permet de constater que déjà cinq entreprises ont installé leurs pénates dans le parc industriel de Mascouche. Il s'agit des Ameublements P.S. (a), des Charpentes d'Acier Industrielles A.M.P. (b), des Tuyauteries M.C. (c), de Fortin Metal (d) et de Piscines Fibre de Verre P.Q. (e). Sur cette photo, on ne voit pas les deux bâtisses de Lacombe Planning Mills qui sont installés à l'extrémité sud du parc industriel, près de la route 640. La bâtisse (a) est située à la limite des terrains industriels appartenant à des promoteurs privés; le reste du terrain appartient à la ville de Mascouche mais on doit attendre les approbations gouvernementales pour répondre affirmativement aux demandes des investisseurs intéressés.

Et la "chasse" n'est pas encore commencée!

Déjà vingt-huit motoneigistes ont été pris en défaut

(PV) Même si le service de police de Mascouche n'est pas encore prêt à entreprendre sa campagne contre les motoneigistes récalcitrants, les constables ont néanmoins réussi à mettre la main au collet de 28 personnes qui avaient passé outre aux règlements concernant la conduite des motoneiges. Les policiers n'ont toutefois la partie facile car ils doivent faire face à des personnes qui s'imagi-

nent souvent qu'ils peuvent faire leur quatre volontés, sur une motoneige, et qui ont l'habitude de pouvoir agir impunément.

Certains citoyens n'ont d'ailleurs pas tardé à réagir et quelques-uns ont même communiqué avec le maire Forest pour se plaindre des "méchants" policiers... Ils n'ont pas reçu un accueil chaleureux dans leurs démar-

ches puisque le maire de Mascouche estime que l'action policière devra être des plus énergiques. Le maire nous a informé qu'il appuyait totalement les policiers dans leur campagne et que le conseil prendrait des décisions pour rendre leur travail encore plus facile. L'attitude de certains motoneigistes est une véritable plaie, à Mascouche, et on est bien déterminé à venir à bout.

Le projet d'aréna

Le conseil attend toujours les 2,000 signatures

(PV) Contrairement à ce à quoi on s'attendait, le conseil municipal n'a pas encore donné le feu vert au projet d'aréna, à Mascouche.

Comme il l'avait indiqué précédemment, le maire Forest exige la présentation d'une

requête contenant au moins 2,000 signatures avant de procéder aux autres étapes et cette requête n'avait pas encore été remise au conseil avant l'assemblée de lundi dernier.

Il faudra donc attendre en-

core un peu avant l'adoption officielle de ce projet par le conseil mais tout indique que la présentation de cette requête pourrait être faite dans les prochains jours car on estime qu'il ne manquait plus que quelques centaines de signataires.

Les services offerts par le Centre de Services sociaux

SERVICES SOCIAUX EN MILIEU SCOLAIRE - Développement social des élèves de l'élémentaire et du secondaire. Consultation psychosociale: absentéisme, relations parents-enfants, problèmes financiers, difficultés de croissance personnelle, drogue, problèmes de comportement. Information préventive en planification des naissances.

SERVICES SOCIAUX EN MILIEU HOSPITALIER - Services touchant les aspects sociaux de la santé, auprès

de la clientèle des centres hospitaliers.

ACCUEIL - HEBERGEMENT - Services sociaux auprès de la clientèle des centres d'accueil pour personnes âgées et autres adultes: évaluation, orientation, admission, consultation.

ACCUEIL - READAPTATION - Services sociaux auprès de la clientèle des centres d'accueil pour déficients mentaux et mésadaptés sociaux-affectifs. Orientation des demandes de logement.

SERVICES RESSOUR-

CES - Recherche de familles d'accueil, examen des offres; pairage entre les familles d'accueil et les enfants. Services d'auxiliaires familiales.

ADOPTION ET TUTELLE SOCIALE - Surveillance du placement d'enfants en tutelle sociale et orientation de ces enfants vers l'adoption. Réception et évaluation des demandes d'adoption. Réalisation d'adoptions (régulières, spéciales, internationales).

(suite à la p. B-3)

LA REVUE DE TERREBONNE

Terrebonne, le 3 décembre 1975

2e CAHIER

cause de l'évolution spectaculaire que connaît cette ville. Tous les règlements, toutes les transactions importantes des villes du Québec doivent être sanctionnés par différents services gouvernementaux, même si ces sanctions ne sont parfois que "pure routine administrative"; or, ces sanctions mettent de plus en plus de temps à être communiquées aux municipalités.

Ainsi, le règlement pour les travaux au Lac La Plaine a subi toutes les étapes "locales", il y a plusieurs mois; le règlement a été adopté et approuvé en assemblée d'électeurs, les plans sont prêts, les soumissions ont été demandées, ouvertes et accordées au plus bas soumissionnaire. Et depuis, on attend... Le gouvernement doit

"sanctionner" et, en attendant le sol a gelé et il est plus que probable que les travaux ne pourront commencer que le printemps prochain... Ce n'est qu'un exemple mais c'est la même chose dans tous les domaines; le parc industriel pourrait être bien davantage développé si le gouvernement avait rendu sa décision concernant la vente de terrains industriels dont la ville est propriétaire; le problème de l'alimentation régionale en eau potable sera très aigu, l'an prochain, mais les autorités présumément compétentes font attendre leur décision; et que dire du problème des travaux dans Mascouche-Ouest où chaque année de retard ajoute un autre million au coût envisagé...

Vraiment, la situation ac-

tuelle fait ressortir avec encore plus d'évidence la nécessité de décentraliser l'administration provinciale au niveau des régions. Des représentants de la ville de Mascouche ont multiplié les voyages à Québec, au cours des dernières années afin de faire débloquer des retards qui sont fort coûteux pour le développement de Mascouche; plusieurs de ces voyages sont effectués en vain, mais on se doit de tenter quelque chose. Une décentralisation des pouvoirs de décision auraient au moins l'avantage de permettre aux représentants des villes de transiger avec des fonctionnaires plus familiers avec les problèmes locaux et elle permettrait en outre aux municipalités de consacrer moins de temps et d'argent à tenter de rejoindre les autorités compétentes.

Soirée dansante de l'A.C.P.M.

L'Association de Chasse et Pêche de Mascouche clôturera ses activités de l'année 1975 par une soirée dansante au cours de laquelle on remettra aux sportifs (et sportives) qui les ont mérité, les trophées pour les divers concours.

Cette soirée a lieu au Manoir de Mascouche, à compter de 8 heures et des billets seront en vente à la porte. On peut se procurer des billets chez Forest Sports, à la Brasserie du Foyer et au Marché Ouellette; le président de cette association, "Johnny" Cloutier a également des billets en sa possession on peut le rejoindre en signalant 474-9765.



Bienvenue mesdames, mesdemoiselles

Le Salon Isabelle Claude

2872, rue Dupras - Mascouche
Louise Beauchamp, propriétaire 474-1623

SPECIAUX D'OUVERTURE

Permanentes

Rég. \$25	Rég. \$20	Rég. \$15
\$ 20	\$ 15	\$ 12.50

Shampooing - Coupe - Mise en plis - Inclus

DEGRADE MECHEs - AUREOLAGE

Rég. \$25 ch. pour **\$ 18**
incluant la mise en plis



CHANTAL ENR.

515, Pincourt, Mascouche-Ouest
666-9168

CENTRE D'ESCOMPTE

Nos prix défient toute compétition
Vêtements de tous genres pour tous

Vêtements pour motoneige à prix coupés

Jouets, variétés, cadeaux, chaussures

CHARGEX

TIRAGE: CHAQUE \$5 D'ACHAT VOUS DONNE UNE CHANCE DE GAGNER



1 téléviseur portatif ou un ensemble stéréo (au choix) sera remis à l'heureux gagnant, la veille de Noël.

Présentez ce coupon et obtenez une chance gratuite de gagner

Nom

Adresse

Tél.:

Découpez ce coupon et déposez-le dans la boîte, sans obligation d'achat

Au moins 200 personnes manifesteront devant la résidence du député Perreault, samedi prochain

(PV) Le CCOM s'occupait cette semaine de la préparation de la manifestation de samedi prochain, devant la résidence du député Perreault. M. Gilles Morin, porte-parole du CCOM et président de cette association, nous informait, lundi midi, qu'il envisageait la présence d'au moins 200 personnes, en face de la maison du député du comté de L'Assomption et que, si ce nombre n'était pas atteint, la manifestation n'aurait tout simplement pas lieu.

On sait que plusieurs articles ont été publiés dans La Presse, la semaine dernière, en rapport avec la situation dans Mascouche-Ouest et que c'est là la première étape d'une campagne de publicité qui se veut de plus en plus tapageuse, devant l'inertie du gouvernement. Toutefois, M. Morin considère qu'une participation de moins de 200 personnes à la manifestation de samedi prochain témoignerait du manque de détermination des citoyens concernés

et il estime qu'il faudrait alors réajuster le tir du CCOM. M. Morin est cependant convaincu de la volonté des citoyens d'obtenir les services d'aqueduc et d'égouts, aux conditions promises par le ministre Goldbloom mais il semble que plusieurs personnes commencent à manquer de souffle et il veut que chacun fasse sa part dans une lutte qui touche tous les citoyens du secteur Mascouche-Ouest.

"O"lympiques et "O"limpides

Pour quinze jours de gloire pour Montréal, on ouvre toutes grandes les écluses et les millions coulent à flot. Mais pour Mascouche-Ouest, trouverons-nous enfin un petit robinet qui puisse laisser passer la subvention dont nous avons besoin pour qu'enfin les travaux d'aqueduc et d'égouts puissent commencer?

Si les énormes investissements exigés par des célébrations olympiques très passagères avaient pour effet immédiat de geler tous les autres projets en cours ou de les retarder de quelques années, la pilule serait dure à avaler, docteur Goldbloom.

L'année dernière, le ministre, de passage à Mascou-

che, avait reconnu publiquement qu'il était urgent de fournir les services dans le secteur de Mascouche-Ouest et cependant, après plus d'un an et demi, rien n'a encore été fait.

C'est ce que nous irons rappeler au député Perreault, samedi prochain.

Manifestation.

Date: Samedi le 6 décembre 1975.

Lieu: A L'Assomption, chez le député Perreault.

Départ: De l'école de Mascouche-Ouest vers midi trente (12h).

Cette manifestation aura pour but:

1. de rappeler au ministre,

les promesses qu'il nous avait faites,

2. de sensibiliser la population, à l'aide de la radio et des journaux, à la situation que nous supportons depuis plusieurs années,

3. d'obtenir, avant le 3 janvier 1976, le dernier octroi dont nous avons besoin pour que les travaux puissent commencer.

Note - Le 3 janvier 1976 est la date limite du prolongement de temps que les contracteurs ont accordé à la Ville de Mascouche pour accepter leurs soumissions.

Comité de Citoyens de l'ouest de Mascouche

Le maire Forest appuiera-t-il des manifestants?

(PV) Lors de l'assemblée de lundi soir, le maire Forest n'a pas voulu préciser s'il se rendrait à L'Assomption ou s'il éviterait d'accompagner les gens de Mascouche-Ouest dans leur "ballade" à la demeure du député Jean Perreault. Le président du CCOM a vainement tenté de forcer le maire à se prononcer sur cette question; ce dernier s'est contenté de répondre par des "peut-être" et des

"je verrai à ce moment-là".

Il est évident que cette réponse a déplu aux citoyens qui entendent se rendre à L'Assomption, samedi prochain mais elle n'aura pas surpris ceux qui connaissent bien le maire de Mascouche. Celui-ci a la réputation de ne pas avoir peur de ses opinions mais il n'a jamais été très enclin à appuyer des démarches qui débordent des cadres de "l'ordre établi".

C'est ainsi que lundi soir dernier, le maire Forest n'a pas mâché ses mots à l'endroit des divers paliers du gouvernement provincial, à la suite de leur inertie dans le problème de Mascouche-Ouest; une résolution a d'ailleurs été adoptée qui démontre la détermination des membres du conseil, en ce domaine et La Revue en précisera les détails dans sa prochaine édition.

Communiqué du Comité de Citoyens de l'Ouest de Mascouche

Déjà nous avons rejoint certains quotidiens (La Presse et Montréal-Matin ainsi que Le Jour) et nous continuerons, cette semaine, nos rencontres avec d'autres journalistes.

Nous comptons sur la participation de tous les citoyens intéressés par les services et sur celle des autorités de la Ville de Mascouche, cette dernière nous étant déjà assurée.

Chaîne téléphonique

Nous utiliserons la chaîne téléphonique pour savoir qui est prêt à venir rencontrer le député samedi prochain.

Il est entendu que pour assurer le succès de cette mani-

festation, il faut être un bon nombre de citoyens. Autrement, un échec de cette manifestation signifierait fort probablement, un manque d'intérêt de la part des citoyens et par voie de conséquence l'échec des démarches entreprises depuis plusieurs années. C'est pourquoi nous comptons sur le plus de monde possible.

Rencontre avec les journalistes, lundi dernier.

La Presse a publié mardi et jeudi derniers des articles concernant Mascouche-Ouest. Montréal-Matin a fait de même mardi. Cependant nous nous excusons si, lundi

dernier, nous avons dérangé inutilement des gens pour rencontrer les journalistes. Ceux qui se sont présentés ne se sont malheureusement pas montrés intéressés à rencontrer les personnes qui nous avons dérangées et qui ont eu la gentillesse de venir. Malheureusement le journaliste intéressé à la chose et pour qui nous avons organisé cette rencontre ne s'est même pas présenté.

Malgré cet incident de parcourt, nous sommes sûrs de pouvoir compter sur la collaboration des gens, pour obtenir les services d'aqueduc et d'égouts avant la fin de l'année qui s'achève.

G. Morin, prés.

Noël à la Tabagie Roland

C'EST DIFFERENT

VISITEZ NOTRE MAGASIN
AVEC L'ACHAT DE \$5.
UNE CHANCE DE GAGNER



un stéréo
d'une
valeur
de \$300.

(TIRAGE LE 24 DECEMBRE A 8h P.M.)

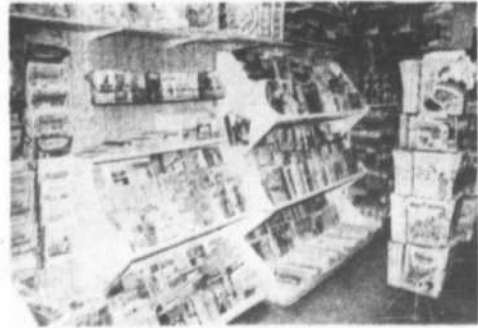
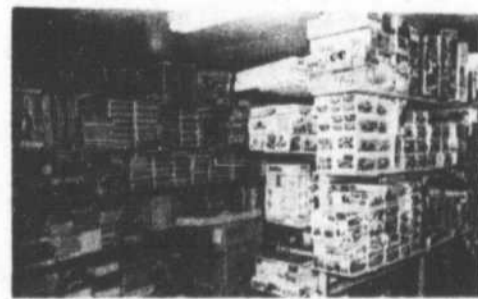
TABAGIE ROLAND
2992 STE-MARIE

OUVERT DU LUNDI AU VENDREDI: 7H A.M. A 11H P.M.
SAMEDI ET DIMANCHE: 8H A.M. A 10H P.M.

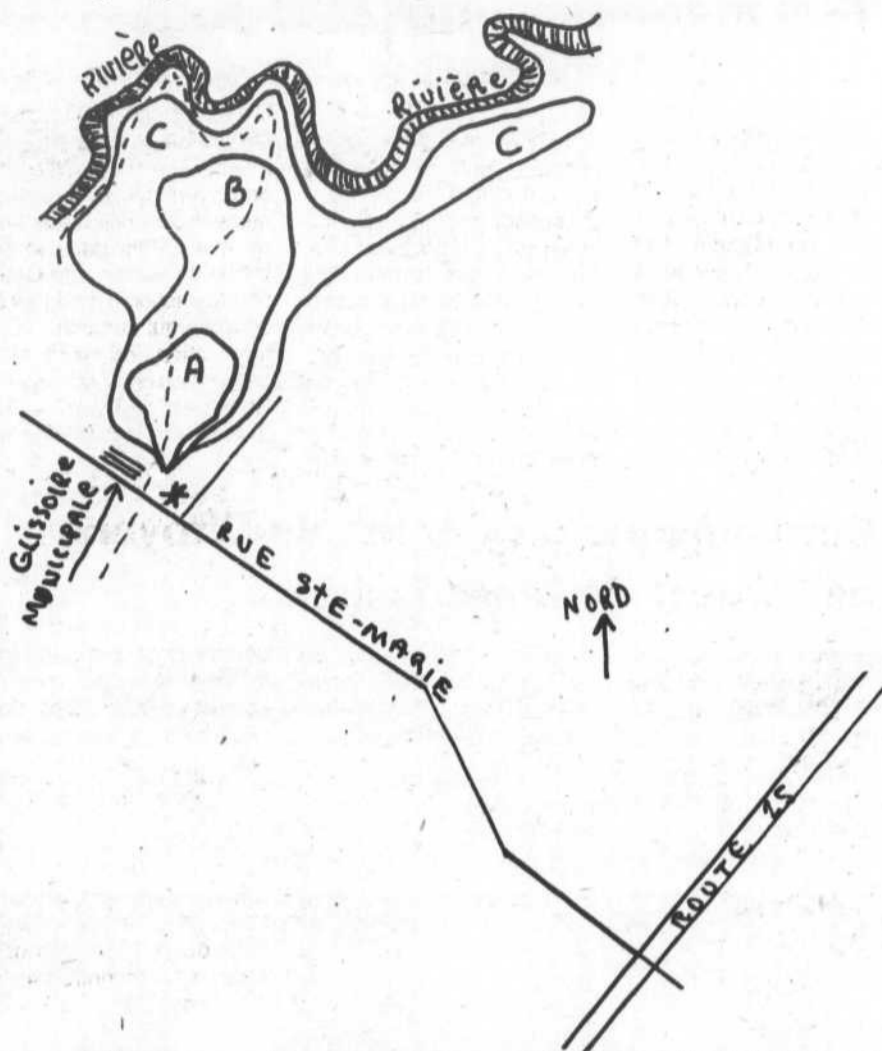
CADEAUX POUR TOUS LES GOUTS

OUVERT TOUS LES JOURS

Joyeux Noël à tous!



Le projet de ski de fond suscite un grand intérêt dans Mascouche et la région



Ce croquis illustre sommairement les parcours envisagés pour les trois pistes de ski que le Service de la Récréation de Mascouche veut aménager. Le chalet et le point de départ des trois pistes serait situé à l'intersection des rues Chamberry et Ste-Marie; un vaste terrain de stationnement sera aménagé à cet endroit et les véhicules pourront y stationner gratuitement. Les personnes qui utiliseront la glissière municipale pourront également se prévaloir de l'utilisation de ce chalet et du terrain de stationnement. Il est à noter que la ligne pointillée, sur ce croquis souligne l'emplacement de la "tête" du côtéau qui, avec la rivière, sera l'attrait géographique principal, de ces pistes.

(PV) Depuis que nous avons commencé à parler de la possibilité d'aménagement d'une piste de ski de fond, à Mascouche, un grand nombre de personnes ont manifesté leur intention de pratiquer ce sport. Au journal, les demandes d'information ont été très nombreuses et il en fut de même au bureau du régisseur des Sports, Gérard Pesant, et au domicile de Marcel Boulanger, l'ambassadeur du club Optimiste auprès du club Octogone, organisme qui s'intéresse à ce projet depuis plusieurs mois. Chez Forest Sports, à Mascouche, les ventes d'équipement pour le ski de fond ont dépassé les prévisions du propriétaire, même si ce projet n'était pas encore officiellement en voie de réalisation.

Mais cette fois, le projet semble devoir se concrétiser. Forts des renseignements qu'ils ont pu obtenir, MM. Pesant et Boulanger ont fait des recommandations au conseil municipal et il semble que celui-ci autorisera les dépenses nécessaires. Par ailleurs, on devait commencer à dégager l'emprise des pistes. M. Pesant estime que ce travail pourrait être réalisé rapidement car le tracé a été établi afin de nécessiter aucun déboisement majeur et les hommes du programme d'In

tiatives Locales devaient être affectés à cette tâche au cours des derniers jours. Par ailleurs, un chalet temporaire sera installé à l'intersection des rues Chamberry et Ste-Marie; endroit où le tracé des trois pistes prend son départ; ce chalet sera équipé d'un restaurant, d'une toilette et d'une salle où les skieurs pourront se réchauffer un peu; un abri sera aménagé à l'extérieur pour permettre de

laisser les skis pendant qu'on sera à l'intérieur. Ce local sera également utilisé par les jeunes (et les adultes) qui fréquenteront la glissière municipale, située à quelques centaines de pieds de l'endroit.

Nous aurons sans doute des détails plus complets, la semaine prochaine ainsi que la date prévue pour l'ouverture de ces pistes de ski de fond et de la glissière municipale.

LES SERVICES...

suite de la p. B-1

FAMILLE - ENFANCE
Services de consultation psycho-sociale auprès des couples, des familles, des personnes seules, des enfants, des adolescents et des groupes. Services aux familles monoparentales. Consultation matrimoniale. Placement d'enfants dans les familles d'accueil. Placement d'enfants dans les centres d'ac-

cueil. Information et références. Collaboration avec la Cour de Bien-être social.

**LE GUIDE
des
ADRESSES**

le bottin
complet qui
vous évite
des pas!



"Le Ranch à Tony"

Tony Tascillo, propriétaire

SPECIALITES:

BAR-B-Q - STEAK - PIZZA

LIVRAISON GRATUITE

DANS TOUTE LA VILLE DE MASCOUCHE

1177 rue Saint-Henri - Mascouche
474-2411

CITOYENS DE MASCOUCHE-OUEST

LE GOUVERNEMENT A RESPECTE SES ENGAGEMENTS EN CE QUI A TRAIT AU SYSTEME D'EGOUT DE LA REGION

Le 13 février 1974, l'estimé des coûts était de \$2,054,400 et était, au 16 août 1975, de \$4,085,600.

Voici les montants octroyés par le ministère des Affaires municipales pour les travaux concernés:

74-75 \$ 2,050,200

75-76 \$ 1,680,000

76-77 \$ 1,355,400

Le Comité libéral de Mascouche a travaillé d'arrache-pied pour faire débloquent ces crédits, la plus haute subvention accordée par le gouvernement québécois à un secteur.

Puisque le gouvernement provincial a respecté ses engagements, il reste à la municipalité à assumer ses responsabilités.

Le Comité libéral de Mascouche

Plusieurs invités participent à l'INAUGURATION DE LA Caisse Populaire "Charny"

MASCOUCHE

(PV) Dimanche dernier, les dirigeants de la Caisse Populaire procédaient à l'inauguration officielle de la Caisse Populaire Charny. Plusieurs invités participaient à cette cérémonie et parmi eux, on notait la présence des membres du conseil d'administration de la Caisse Populaire, des personnes qui font partie des différents comités ainsi que le personnel de la Caisse. Des représentants des autorités religieuses et municipales étaient aussi pré-

sents et ont pu féliciter le responsable de la succursale, Jude Normand.

C'est au cours de cette cérémonie que l'on procéda au tirage de cinq prix de \$100 chacun qui furent distribués parmi les personnes qui ont effectué des transactions à la nouvelle succursale depuis son ouverture, il y a quelques semaines.

Puisqu'on parle de la Caisse Populaire de Mascou-

che, mentionnons que celle-ci compte maintenant deux succursales, en plus du bureau-chef de la rue Ste-Marie et que dix-neuf personnes sont à l'emploi de cette coopérative d'épargne. Le président du conseil d'administration de la Caisse Populaire de Mascouche est Me Gilles Pigeon tandis que M. André Chaput est le président du conseil de surveillance tandis que M. Dionis Chaput est le président de la Commission de Crédit.



M. Paul-R. Charbonneau, directeur régional de l'Union Régionale des Caisses Populaires de Joliette, félicite le responsable de la nouvelle succursale Charny, M. Jude Normand (au centre). On reconnaît également le curé Roger La Salle, le maire Gilles Forest et le président du conseil d'administration, le notaire Gilles Pigeon.



M. Jude Normand cause ici avec deux employés de la nouvelle succursale, Suzanne Laganière et Solange Bouchard, lors de la réception du dimanche dernier.

Les gagnants des prix

- Peter Lazorikz, 2761 Clermont Mascouche
- Maurice Goyer, 1143 Lapointe Mascouche
- Guy St-Michel, 2617 Guay Mascouche
- Roland Gauthier, 2593 Verlaine Mascouche
- Micheline Gingras, 2753 Cantin



NOUVEAUX MEMBRES OPTIMISTES - Deux autres membres sont venus rejoindre les rangs du club Optimiste Mascouche, dimanche dernier; il s'agit de Gilles Boisclair, dont le parrain est Claude Léveillé et de Gilles David, dont le parrain est Fortunat Plouffe. Au centre de la photo, on reconnaît Pierre Aubertin, le président du club Optimiste pour le terme 75-76.

ABONNEZ-VOUS A "LA REVUE"

CALENDRIER DES EVENEMENTS RECREATIFS ET CULTURELS A MASCOUCHE

DECEMBRE

Samedi 6 - Soirée de clôture de la saison de chasse et pêche organisée par le Club de Chasse et Pêche de Mascouche au Manoir. Billets en vente à la Brasserie du Foyer.

Dimanche 7 - Souper mixte du Club Optimiste Mascouche au Restaurant 'Drien. Au menu: repas canadien. Prix \$6. Le repas sera servi à 6h p.m.



CHEZ FOREST SPORTS

"C'EST L'FUN A MORT"
EQUIPEMENT POUR
TOUS LES SPORTS

Jouets, bicyclettes, etc...
Prix spéciaux pour associations
2904, Ste-Marie, Mascouche
474-2172

Finis les tracas et les incertitudes... Nous fabriquons des fermes de toit de toute première qualité et conformes à vos besoins

TOITURES LALIPAQ INC.

2902 STE-MARIE
MASCOUCHE J0N 1C0

TEL.: 474-1333



FABRIQUE DE FERMES DE TOIT DE QUALITE APPROUVEE PAR LA S.C.H.L.

Achetez directement d'un manufacturier local et économisez des sommes importantes!

LES NOUVELLES DE MASCOUCHE

Les marchands de la Place Ste-Marie présents à l'inauguration du local "Tricozan"

J-P-G- L'ambiance chaleureuse qui régnait lors de l'ouverture officielle du nouveau commerce "TRICOZAN" situé au 1095 Montée Masson à Mascouche, inaugure bien pour l'ensemble des mar-

chands de la "PLACE STE-MARIE". En effet, lundi, le 24 novembre dernier les sympathiques propriétaires, Suzanne et Gilles Mainville, recevaient les marchands de la place à l'occasion d'une soi-

rée intime qui se déroulait à leur local même logé dans une maison plus que centenaire Montée Masson à Mascouche. Tous les invités ont levé le coude au succès de cette nouvelle entreprise fami-

liale où le public pourra dorénavant admirer et choisir les merveilleuses créations faites à la main par ce couple chaleureux. Comme le dit si bien le nom de ce nouvel établissement. "Tricot ...zan, l'on retrouve dans ce local maintes pièces de fabrication en joli tricot fabriquées par les mains expertes de Suzanne qui d'ailleurs peut vous retourner un ensemble en tricot en un clin d'oeil (Voir photos).

TRICOZAN est maintenant établi à Mascouche et le public saura désormais où se procurer les jolies créations tout tricot de Suzanne ou les chandelles décoratives de Gilles.



-Réunis au Local "tricozan" de Mascouche, les invités admirent les merveilleuses créations des propriétaires Suzanne et Gilles Mainville. Cette scène se déroulait lors de l'inauguration officielle du nouvel établissement installé à Mascouche, "TRICOZAN". (Photo J-P-)



UNE DEGUSTATION BIÈRE ET FROMAGE CHEZ LES OPTIMISTES MASCOUCHE - Devant une table bien garnie, les responsables de cette première soirée du genre à Mascouche réunissaient près d'une centaine de personnes enthousiastes à la cause Optimiste. Ce sont de gauche à droite, les responsables M. Jean-Guy Daigneault et son épouse Liliane ainsi que Diane et Claude Poirier à droite, flanqués, au centre de M. Mario Dionne agent pour la Brasserie Molson. (Photo J-P-)



A L'INAUGURATION DE "TRICOZAN" - Lundi, le 24 novembre dernier, la grande famille de la "PLACE STE-MARIE" se réunissait lors de l'ouverture officielle d'un nouvel établissement installé à Mascouche, "TRICOZAN" du 1095, Montée Masson. Ici quelques invit'és réunis autour des propriétaires, Suzanne en première rangée, à gauche et Gilles Mainville à l'arrière. Nous reconnaissons entre autres, M. et Mme DuTemple des Galeries du Temple ainsi que M. et Mme Bernard Petenaude du Dépanneur Patenaude & Fils et leur fille. (Photo J-P-)

L'enthousiasme régnait à la dégustation de bière et fromage des Optimistes

J-P-G- Les vrais amis optimistes avaient convié le tout Mascouche à déguster, lors de la soirée dansante du 29 novembre dernier, bière et fromage où l'on retrouvait le

camambert, le brie, le nec plus ultra, le brick Canadien, l'oka, le bleu Danois que tous ont apprécié grâce à la contribution du représentant Molson Mario Dionne. Les responsables Jean-Guy Daigneault et Claude Poirier, optimistes à l'année, en étaient les responsables. Leurs gentilles épouses Liliane et Diane travaillant en étroite collaboration présentèrent au public réuni, une table digne de roi surmontée de fruits appétissants. Cette dégustation se déroulait au Manoir Notre-Dame en fin de semaine dernière sous l'égide des membres du Club Optimiste Mascouche et malgré l'enthousiasme qui régnait en maître dans la grande salle du Manoir, les responsables offrent un demi-succès à leurs confrères absents. Les quelques cent personnes réunies à la salle de cette école secondaire ont été entraînées à la danse par un organiste bien de chez-nous, M. Roland Provencher qui était secondé par la disco des frères Sirois qui complétait l'ambiance de fête où les participants fermèrent le Cercle de l'Amitié tout au long de la soirée. Les membres féminins du Club Octogone "Unité de Mascouche", "Hôtesse de la soirée, profitèrent de l'occasion afin d'aider le Club Sénior à la réalisation d'un autre événement d'importance qui se déroulait au sein de la communauté de Mascouche.

Garage Florimond
Esso **BOYER**
 • MECANIQUE • SOUDURE • REMORQUAGE
 2483, Ste-Marie Mascouche 474-2487

Excavations Normand
Beaugard Inc.
 TERRASSEMENT
 EXCAVATION
 ASPHALTE
 terre, sable, gravier
 2316, St-Henri,
 Mascouche
 474-2580 - 2820

LABRIE NETTOYAGE
DE TAPIS
 à la vapeur
 (deep steam)
 Nous faisons aussi le nettoyage des tapis d'auto et des mobiliers de salon.
ESTIMATION GRATUITE
Tél.: 477-0751

Soyez prêts pour le **ski de fond**

Amusez-vous en famille!



Ensemble # 1
 Les fameux skis "Track" sans cire
 Bottines "Head"
 Harnais "Skilon"
 Bâtons "Jofa"
 Pose de harnais incluse **\$94.95**

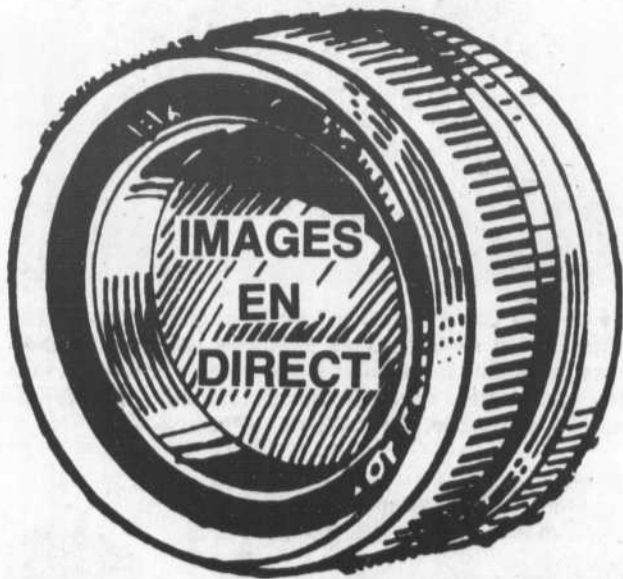
Ensemble # 3
 Skis "Jofa"
 Bottines "Norfon"
 Harnais "Alprima"
 Bâtons "Jofa"
 Pose de harnais incluse **\$64.95**

Ensemble # 2
 Skis "Track" sans cire
 Bottines "Norfon"
 Harnais "Alprima"
 Bâtons "Jofa"
 Pose de harnais incluse **\$84.50**

Ensemble # 4
 Skis "Lampinen"
 Bottines "Zermatt"
 Harnais "Alprima"
 Bâtons "Jofa"
 Pose de harnais incluse **\$77.95**

Forest Sports
 EQUIPEMENT POUR TOUS LES SPORTS
 Jouets, bicyclettes, etc...
 Prix spéciaux pour associations
 2904, Ste-Marie, Mascouche 474-2172
 Chez Forest Sports, on ne vous conte pas de romance mais on vous promet des articles de première qualité aux prix aussi bas qu'ailleurs.

2,000 personnes visitent la deuxième exposition de la Mascouchoise



J-P-G- Les membres bénévoles La Mascouchoise présentaient au grand public une deuxième exposition en moins de trois mois et le succès qu'elles ont connu dépasse toutes les espérances. Près de 2,000 personnes ont défilé devant les kiosques des artisans installés au quatrième étage du Centre des Loisirs de Mascouche. Le public a découvert encore une fois l'immense talent des artisans de chez-nous et "Images en Direct" s'est fait un devoir de croquer sur le vif les quelques scènes qui démontrent bien le talent de chacun d'eux. Comme nous le mentionnions la semaine dernière, les membres directrices de la Mascouchoise ont profité de l'occasion pour inaugurer officiellement leur local ayant pignon au quatrième étage du Centre des

Loisirs de Mascouche. C'est alors qu'une plaque commémorative a été installée au local permanent où le public peut se rendre chaque mardi et jeudi visiter les lieux.



LA REVUE
DE TERREBONNE

vous suit
par
J.P.

Près de quarante artisans exécutaient différentes pièces sous les yeux du public

cole Blanchette, Hélène Bérard, Hélène Bouchard (professeur aux Ateliers, le Mascouchois), Rita Brochu, Jocelyne Clermont, Emile Cormier, Stéphane Clermont, Denise Lévesque, Jacques Couillard, Denis Edmond, Serge Maheu, Céline Michaud, Philippe Gascon, Michel Gouin, M. et Mme Félix Guay, Ermance

Jacquemot, Pierre Lefort, Lili Noël, Huguette et Claire Perreault, Mario Roy, Roger St-Louis, Yolande Vendette. Il est intéressant de noter ci que le club de Photographie "Masco-Photo" de Mascouche dirigé par M. Claude Poirier exposait un montage photographique fort original.

Ce sont Jean-Louis Allard, Noella Allard, Camille Bujold, Ni-



Ce sont les 15 et 16 novembre dernier qu'avait lieu au quatrième étage du Centre des Loisirs de Mascouche une grande fin de semaine de l'Artisanerie. A cette occasion les membres Optimistes ont offert officiellement un magnifique métier à tisser d'une valeur de \$400.00. Sur la photo, M. Pierre Aubertin, président du Club Optimiste remet une plaque commémorative à la présidente du comité bénévole La Mascouchoise, Mme Huguette Lamoureux. Assistent à la scène, de gauche à droite, M. Raymond Trudel, échevin des loisirs et secrétaire des Optimistes, Mme Jocelyne Clermont, Mme Jeanne St-Onge, Mme Renée Gravel, Mme Jacqueline Trépanier, vice-présidente et M. Gérard Pesant, régisseur des sports et loisirs et resp. du comité "Aide à la Jeunesse" au sein du club Optimiste. (J-P-).



Lors de l'expo-vente de la Mascouchoise, M. Pombriand exposait ses oeuvres en céramique que nous apercevons au premier plan. A l'arrière, l'on retrouvait les magnifiques peintures des artistes-peintres Cécilia Desmers-Courchènes et Rachel Marcelais. (J.P.).



L'un des trente-sept artistes qui a bien figuré lors de l'expo-vente, M. Gaétan Grenier qui peint de magnifiques sujets abstraits. (J.P.).



L'intérêt que porte les jeunes à la cause artisanale, l'un des buts de la Mascouchoise, est évident alors que cette jeune visiteuse porte une attention spéciale aux travaux de tissage qu'exécute un artiste, Mme Lise Lamontagne. (J-P-)

SUPER AUBAINE
A LA CAISSE (12) SEULEMENT
LES HUILES VEEDOL

IDEAL POUR
DEPOSITAIRES DE MOTONEIGES
STATIONS-SERVICES - MEMBRES D'ASSOCIATIONS

(GROS ET DETAIL)

L'unique dépositaire dans la région
Attention marchands et motoneigistes

474-2667 - 474-1222

SERVICE DE LIVRAISON RAPIDE



Votre huile
de préférence

QUEBEC RADIO
AMBULANCE

SERVICE 24 HEURES

666-9450

MME DENISE DUBE

**643, RUE THERESE
LA PLAINE**





M. Roger Lemay s'est taillé une place enviable au sein des membres artisans de la Mascouchoise en présentant au public une technique spéciale en reliure qui s'adresse aux amateurs. Comme nous le démontrons cette photo, la technique de la reliure s'avère dès plus intéressantes. (J-P-)



L'un des artistes les plus colorés de la Mascouchoise offrait au public visiteur de magnifiques toiles paysagées comme nous le présente M. Robert Drouin, artiste-peintre. (J-P-)



A l'occasion de cette expo d'avant Noël que présentait La Mascouchoise, Gilbert et Diane Desmers présentaient des articles en cuir ciselé de la Boutique Jakawimo. (J-P-)



Lise Rouleau et Carole Cloutier, membre de la Mascouchoise fabriquent de jolis colliers en macramé et divers articles en laiton, du travail fait à la main par des artistes de chez-nous. (J-P-)



Nombreux sont les artisans de chez-nous, mais peu de gens exécutent des créations en mosaïque sur bois comme M. Robert Hamel que nous apercevons sur cette photo. (J-P-)



Gilles "Le Potier" Brochu était présent lors des deux journées de l'artisanerie offertes au public de la région et Carmen Beaudry artiste-peintre est photographiée devant les nombreuses pièces créées par l'artisan, potier, Gilles. (J-P-)

IMPRIMERIE MASCOUCHE



Impressions de tous genres
Formules diverses - Cartes d'affaires
Enveloppes - Circulaires
Librairie - Papeterie

Robert Méthot, prop.

698 Des Erables

MASCOUCHE

477-0402



**Raymond
Lamarche M.E.L.**

ENTREPRENEUR ELECTRICIEN

- * INSTALLATION - CHAUFFAGE ELECTRIQUE
- * RESIDENTIEL - INDUSTRIEL - COMMERCIAL

2743, Ste-Marie

Mascouche

CA MARCHÉ A 474-2177

LES NOUVELLES DE MASCOUCHE

Films de chasse et pêche



Mardi, le 25 novembre dernier, les directeurs de l'Association Chasse et Pêche de Mascouche présentaient aux sportifs réunis à la Brasserie du Foyer des films relatant l'histoire de la chasse et de la pêche sur le territoire du Québec. Cette présentation a été possible grâce aux bons services de la Brasserie Molson représentée, ici deuxième de droite, par M. Mario Dionne. Nous remarquons également, de gauche à droite, M. Jean Cloutier, président de cet organisme, M. Hermand Guilbeault, directeur ainsi que Jacques et Michel Gascon, respectivement, publiciste et responsable des tournois. (Photo J-P-)

LES "CIBERS" RADIO-EMETTEUR EN CHASSE-MOBILE à Depuis quelque temps déjà, nombreux sont les amateurs de Radio-mobilité qui circulent dans la région. Ce sport que recrute sans cesse de nouveaux adeptes invite, comme à chaque soirée du dimanche, les Personnes munies d'un radio-émetteur afin de participer à une chasse-mobilité. Nous reconnaissons entre autres, M. André, patrouilleur du Canal 18 avec son mobile "Cricket" (XM-52-10,321) qui participait avec tous les copains à la chasse de dimanche dernier. Il est accompagné, ici de l'organisateur, Michel Basse SS (XM-52-8043), lors du départ qui avait lieu au stationnement du Centre d'achats de Terrebonne. (Photo J-P-)

Le Comité de hockey rencontre les joueurs Midgets et leurs parents

C'est à l'assemblée hebdomadaire du hockey mineur de Mascouche que les dirigeants de cet organisme de Loisirs ont passé un sévère avertissement aux joueurs et aux parents de la formation Midget Inter-Cités. Comme on le sait certains joueurs Midgets ont usé de rudesse lors de leur dernier match contre Ste-Anne-des-Plaines et le Comité s'est dit bien décidé à donner des sentences exemplaires à ces joueurs qui ont enfreint violemment le règlement mais les membres-directeurs ont accepté d'user de clémence, sous la pression des parents, lesquels voyaient plutôt à subir un sévère avertissement sur cette question que de punir impunément. Voyant l'intérêt que porte les parents à la cause du hockey, comme en fait foi cette photo, les dirigeants se sont dits très heureux d'acquiescer à leur demande. Les joueurs ont reçu un sévère avertissement au sujet de la rudesse employée lors des rencontres et ils ont été bien avertis que s'il y avait récurrence, les joueurs impliqués dans des batailles inutiles seront sévèrement châtiés. (Photo J.-P.-)



CHEZ LES MIDGETS INTER-CITES - L'excellent travail de toute une équipe en pleine forme corroboré par le jeune gardien Henri-Georges Longval, qui a gardé les filets des siens durant toute la rencontre, a permis aux porte-couleurs de Mascouche de remporter leur PREMIER GAIN dans cette 9ième rencontre du calendrier régulier. Redoublant d'efforts devant le Rosemère, une équipe, en tête du classement, les hockeyeurs de Mascouche remportaient leur première victoire au compte de 6 à 5 à l'aréna de Ste-Thérèse. (Photo J-P-)

PARLONS SPORTS

par Jean-Pierre Gaudet

Mascouche défait la première position au classement: le Rosemère

J-P-G- C'est dans une atmosphère tendue que tous les spectateurs présents surveillaient les premières minutes de jeux d'une rencontre assez peu propice à une victoire alors que les joueurs de Mascouche rencontraient l'équipe qui détient la première position au classement du circuit Midget, le Rosemère. De plus Mascouche jouait à court de quatre hommes alors qu'ils étaient expulsés pour une rencontre suite à différentes altercations qui s'étaient produites au match précédent. Il s'agissait de Frank Guillemette, Richard Martel, Gilbert Chaput et de Sylvain Picard. Mascouche a été particulièrement efficace durant cette rencontre alors que l'on prétendait le contraire du moins à l'offensive. C'est Rosemère qui ouvrait le compte 1 à 0 grâce au premier but d'André Bumer sous des passes de Kevin O'Keefe. Mascouche riposte à 9:46 et égalise le pointage grâce au premier but accordé à Daniel Plouffe complétant ainsi un jeu de Lucien Larochette et de Claude Perreault. A la période médiane Mascouche prend l'avance en comptant deux magnifiques buts grâce à Malcolm Robinson et Daniel Plouffe et le troisième point du Mascouche enregistré par Lucien Larochette à l'aide de Gilles Archambault et du no 8 Daniel Plouffe. Le seul but de cette période accordé au Rosemère a été compté par André Bumer, son deuxième de son tour du chapeau. Mascouche a vraiment connu aucun me-

ment de relâche si ce n'est vers la fin du match Péchant par excès de confiance alors que Rosemère enfilait trois autres buts aux dépens de Henri "La mitaine" Georges Longval. Leurs deux premiers buts de cette troisième période enregistrés suite aux deux magnifiques buts accordés au Mascouche à 4:47 et 6:22 successivement comptés par un jeune Bantam Peter Alexandrovich assisté de Claude Lecours et Gilles Archambault et Claude Perreault assisté de Malcolm Robinson et Daniel Plouffe. Les trois autres buts accordés au Rosemère furent comptés par André Bumer assisté de Kevin O'Keefe et Ted Slavin, par André Bumer, son quatrième, assisté de Brian Berry et le cinquième et dernier but de cette rencontre par Brian Berry qui a déjoué seul les calculs du gardien Longval à 16:31. C'est à 12:57 que Mascouche écartait la marge de deux points en brisant la défensive du Rosemère pour aller poser dans les filets adverses la rondelle de leur sixième et victorieux but de ce neuvième match du calendrier régulier. Fait à noter alors que Sylvain Lacas du Rosemère subissait une punition pour assaut et recevait une extrême inconduite Malcolm Robinson du Mascouche se permet de saluer celui-ci de manière blagueuse et reçoit du même coup une punition de match pour grossière inconduite, ce qui l'exclut pour la rencontre Prochaine qui doit se disputer (suite à la p. B-10)

SEULE
"LA REVUE"
VOUS
INFORME
SUR CE QUI
SE PASSE
DANS LA
REGION

JEANERATION

JEANERATION n'utilise pas la radio ou télévision afin de vous offrir un meilleur prix. JEANERATION vous offre des spéciaux 12 mois par année. Combattez l'inflation! Achetez JEANERATION!

* *
JEANERATION VOTRE BOUTIQUE
* *

«WRANGLER»

SUPER INDIGO 14 on.

Super Star
Baggles
Evasés

2,000
paires

\$ 9.98

COUPE FRANCAISE
COUPE LIBERTE
IRREGULIERS

JEANS

CORDUROY

première qualité

HOWICK
DOBBER
OUI
JEANERATION

\$ 10.98

CHEMISES rég. \$15.98
Spécial \$ 4.98

CHANDAILS

col rond
col roulé
col en "V"
acrylic
10 couleurs

\$ 5.98

*Les pères Noël
à la mode
choisissent
leurs cadeaux
chez
Jeanération*



GRATUIT

AVEC ACHAT DE \$10.00

PATCH EN JEANS

861-8044

GALERIES DE
TERREBONNE

1185 Moody - Terrebonne

HOCKEY

Ligue de hockey "Bons Copains"

Statistique compilée au 25 novembre

Joute no:	16 A Héroux	0 vs	Brasserie	2
	16 B Corbeil	8 vs	Rona	4
	17 A Brasserie	8 vs	Rona	2
	17 B Corbeil	1 vs	Héroux	3

Classement des équipes

	PJ	PG	PP	PN	BP	BC	Pts
BRASSERIE	17	10	6	1	60	51	21
HÉROUX	17	8	7	1	53	49	19
CORBEIL	17	8	8	1	53	50	17
RONA	17	5	11	1	58	75	11

Classement des joueurs

		Buts	Ass.	Pts	Pun.	Abs.	MC
Maheux, Roger	(Ron)	17	18	35	8	0	0
Paquette, Lucien	(Cor)	17	12	29	14	0	0
Héroux, Gaby	(Her)	12	14	26	0	0	0
Daunais, Normand	(Cor)	8	18	26	18	0	0
Fafard, Alain	(Bra)	10	13	23	14	0	0
Boisvert, Marc	(Ron)	11	9	20	8	2	0
Daunais, Denis	(Bra)	10	10	20	28	0	2
Dufour, Raymond	(Ron)	8	12	20	6	0	0
Vaillancourt, Gilles	(Her)	11	6	17	10	2	0
Roy, André	(Cor)	7	10	17	36	0	1
Robert, Jean	(Bra)	10	6	16	22	0	0

Diane Caran statisticienne

MASCOCHE...

(suite de la p. B-8)

Le 6 décembre prochain contre Lorraine à l'aréna de Terrebonne. Serge Clermont et Bernard Lareau ont déclaré que leurs hommes avaient disputé un match su-

périeur à leur huit derniers matchs et ce grâce à la coordination des jeux de puissance et des magnifiques arrêts de la ligne défensive et du gardien de buts Henri-Georges Longval et l'aide des deux joueurs Bantam, Peter Alexandrovich et Daniel Crépeau.

Dolt-on conserver la politique de non-repêchage de joueurs des villes voisines au hockey Inter-cités?

Prochains matches des Juvéniles

Les équipes de catégorie "Juvénile" de la ligue de hockey des Mille-Iles se rencontreront aux dates et endroits suivants au cours des prochaines semaines.

LE SAMEDI 6 DECEMBRE: Terrebonne rencontre Saint-Eustache dans cette ville à 7h.

LE DIMANCHE 7: dans l'aréna de Boisbriand, le Sainte-Anne rencontre le Bois-des-Filion à midi et le Saint-Eustache, le Mascouche à 1h30. Dans l'aréna de Saint-Jérôme, à midi, le Saint-Antoine rencontre le Mirabel.

Ce n'est que le DIMANCHE 14 DECEMBRE dans le Palais des Sports à Terrebonne que l'équipe locale rencontrera le Mascouche à 2h de l'après-midi une rencontre qui promet des étincelles. Le même jour, à 3h30, le Mirabel rencontrera le Bois-des-Filion. Enfin, le Saint-Antoine rencontrera le St-Eustache à Saint-Jérôme, à midi.

Est-il indispensable et pratique de conserver la politique actuelle du hockey mineur qui veut qu'on ne repêche pas des joueurs des municipalités voisines de Terrebonne pour jouer dans les équipes de l'Inter-cité? C'est la question qui a été posée mercredi soir de la semaine dernière au cours d'une réunion au Palais des Sports de Terrebonne et qui réunissait les instructeurs du hockey Inter-cité, le responsable du hockey mineur, M. René Langlais et le directeur de la création à Terrebonne, M.

Claude Lamontagne.

Après explication, les instructeurs ont compris qu'il serait avantageux de changer cette politique rigide qui date de plusieurs années et qui empêche les bons joueurs de l'extérieur de faire partie des équipes de Terrebonne. Il faut rappeler qu'il s'agit ici seulement des équipes de l'Inter-cité et non pas des équipes locales formées exclusivement de joueurs locaux.

Il se peut donc qu'on en vienne à la décision de changer la politique afin d'en arri-

ver à un meilleur calibre de joueurs et meilleur équilibre des équipes. La décision à prendre contribuerait à améliorer les équipes afin qu'elles soient plus en mesure de compétitionner celles de l'extérieur éventuellement. Il s'agit donc de planification à long terme et on veut prévenir dès maintenant les problèmes qui pourraient survenir.

On n'a pas pris de décision à l'assemblée mais on continuera à étudier cette question au cours des prochaines semaines.



Comme plusieurs l'ont déjà fait, offrez un

COURS DE CONDUITE

AUTOMOBILE EN CADEAU DES FETES

Ecole de conduite Terrebonne Enr.

749, rue Saint-Pierre TERREBONNE 666-2245 (coin Saint-André)

(3-10-17)

LOUEZ UNE AUTO CHEZ

Grenier

TERREBONNE
AUTOMOBILE INC.

695, des Seigneurs • 666-3746 • Terrebonne

Connaissiez-vous les avantages à louer une automobile?
Contrat à l'heure, à la journée, à la semaine, au mois.
Nous achetons et payons votre automobile comptant.
Concessionnaire: Pontiac, Buick, camions GMC

SILENCIEUX

GARANTIE ECRITE

sur silencieux de voitures de fabrication américaine, (un an sur voitures importées).

PIECES ET
MAIN-D'OEUVRE

AMORTISSEUR

GARANTIE
2 ANS OU
30,000 m.

TERREBONNE MUFFLER

Jean-Guy Meunier, propriétaire
852, rue Masson 666-7289 Terrebonne

Spécialiste de la mise
au point et
du "tune-up"



• Réparation
mécanique
d'automobiles

**DENIS
AUTO
ELECTRIC**

Vous avez des problèmes avec votre auto?
Vous pouvez les confier à Denis.

2965, boul Saint-Charles
Lachenaie 666-3081



MERCURY

EXPOSITION DES MODELES
FORD MERCURY 1976

Gilles Ferland, propriétaire de Terrebonne Auto Centre, vous invite à venir voir tous ses modèles 1976 Ford Mercury et toute la gamme des camions Ford.

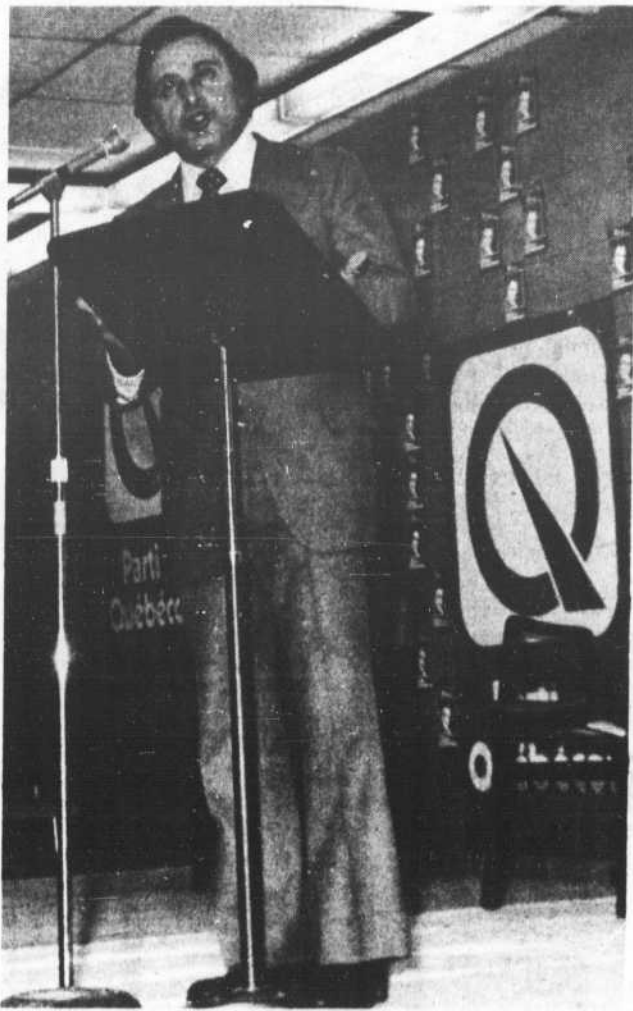
AUX GALERIES DE TERREBONNE
DU 4 DECEMBRE AU 15 DECEMBRE PROCHAIN

Une musique d'agrément
accompagnera votre visite
parmi nous

802, DES SEIGNEURS TERREBONNE
666-4179

TERREBONNE AUTO CENTRE





GUY MERCIER, candidat PQ aux dernières élections provinciales, qui a annoncé qu'il ne sera pas candidat au prochain scrutin.

Guy Mercier ne sera pas candidat à la prochaine convention du PQ dans le comté de Terrebonne - Une première candidature?

(YC) Au cours d'une conversation téléphonique que nous avons eue avec M. Guy Mercier la semaine dernière, celui-ci nous déclarait qu'il n'avait pas l'intention de se porter candidat à la prochaine convention du Parti Québécois dans le comté de Terrebonne.

Rappelons que M. Mercier a été candidat pour le PQ durant les deux dernières campagnes électorales, soit 1970 et 1973, et qu'il a été défait à ces deux occasions par le député libéral actuel et ministre des Communications, Me Denis Hardy.

Comme nous le mentionnait M. Mercier, il ne s'agit pas de sa part d'un désintéressement ou d'un reniement quelconque, ajoutant qu'après deux démarches infructueuses pour se faire élire, il était normal qu'il laisse sa chance à d'autres. M. Mercier a bien l'intention de conti-

nuer son action politique pour l'indépendance du Québec au sein de la formation du Parti Québécois.

Par ailleurs, une première candidature pour la prochaine convention du parti

semble officielle. En effet, M. Elie Fallu de Sainte-Thérèse, bien connu dans la région par ses interventions politiques, a manifesté son intention à un journaliste de *La Revue* de se présenter comme candi-

dat à la prochaine convention que l'on prévoit pour 1976, en automne probablement. M. Fallu a précisé qu'il émettrait un communiqué aux journaux locaux aussitôt qu'il rendra une réponse officielle.

Paroisse du Saint-Rosaire (Holy Rosary)

Le comité du 25e anniversaire de fondation de la paroisse Saint-Rosaire (Holy Rosary) de Mascouche-Heights a clôturé ses manifestations et il a fait rapport final récemment. Un montant net de \$1,1818.24 a été versé dans les fonds de la paroisse.

Rappelons que au cours de 1975, année anniversaire, les manifestations se sont succédées: partie de sucre, programme d'amateurs, danse, messe en latin, tombola, messe pontificale et banquet, messe du souvenir et messe en plein air.

M. le curé Marsolais, les membres de la Fabrique, remercient sincèrement les membres du comité organisateur pour leur dévouement et leur initiative, de même que tous ceux qui ont pris une part active aux manifestations et ceux qui ont participé de leurs deniers au succès de ces fêtes.

Le samedi après-midi 29 novembre était béni dans cette paroisse le mariage de Rosaire Bouthillette et de Ginette Lavallée.

La maison unifamiliale: Saint-Jérôme réticent

Selon un éditorial de l'hebdomadaire L'ECHO DU NORD (édition du 26 novembre), la ville de Saint-Jérôme est plus en plus réticente à octroyer des permis de construction de maisons unifamiliales dans des zones où les services ne sont pas encore entrés. Il en coûte dans cette ville quelque \$18,000 par terrain pour installer les services complets d'aqueduc, égouts, pavage et éclairage, ce qui représente \$250 du pied de

front.

L'éditorialiste Gilles P. Veronneau ajoute: "Quand on considère qu'un terrain de 12,000 pieds carrés qui reçoit une famille donne une concentration de population d'à peine trois familles et demie à l'acre alors qu'on peut facilement atteindre 23,8 familles à l'acre en bâtissant des logements multifamiliaux, on comprend aisément les hésitations de la ville".

(suite à la p. B-23)

Faits divers

Les faits divers suivants survenus au cours de la dernière semaine, nous sont rapportés par le service de police de Terrebonne.

Le 25 novembre - Vol avec effraction chez Chaussures Miracle, boulevard des Seigneurs avec vol de \$600 en argent et \$25 en dommages.

Le 25 novembre - Vol avec effraction au magasin Chez Michel, rue Saint-Pierre. Vol d'argent et dommages: \$145.

Le 27 novembre - Vol avec effraction chez M. Frédéric Baker au 865, rue des Ormes. Vol d'articles au montant de \$340.

Le 28 novembre - Incendie chez M. Marc Lincourt au 889, rue Saint-François.

Le 28 novembre - Vol avec effraction chez Elite Picture Frame, 375, rue Saint-Louis. Vol d'argent dans machines distributrices.

Le 29 novembre - Incendie dans une voiture stationnée aux Galeries de Terrebonne. Perte totale. Cet incendie a aussi causé des dommages à trois autres voitures.

Le 29 novembre - Vol par effraction chez M. Joseph Muzzolise, au 915, des Ormes.

Le 30 novembre - Vandalisme au garage des Seigneurs Autos au montant de \$3,000. La police a arrêté un individu.



OHE! OHE! OHE!
GRANDE OUVERTURE
LE SAMEDI 6 DECEMBRE
AU 533 RUE MASSON
TERREBONNE

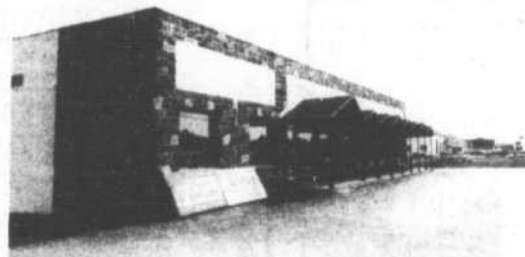
A vous tous. Le 6 décembre, à l'occasion de mon 30e anniversaire, j'ouvrirai officiellement les portes de ma boutique. Je vous invite cordialement à venir rencontrer les artisans et admirer leur travail et aussi prendre part à mon "party". A bientôt!

JACQUES

P.S. Les artisans désireux de vendre leurs travaux peuvent me contacter à 666-8603.

AMEUBLEMENT R. SIMARD

66, boul. STE-ANNE STE-ANNE-DES-PLAINES



Vaste choix de tous les styles en montre:
Colonial, Espagnol, Canadien, etc...

APPAREILS
ELECTRIQUES



MENAGE
COMPLET

Echangeons vos meubles pour des neufs

625-9625
MEUBLES

ACCESSOIRES
DE MAISON

LIVRAISON
GRATUITE

DANS UN SECTEUR
DE 50 MILLES

DU NOUVEAU A TERREBONNE

TOUTE LA CHALEUR D'UN FOYER DE MACON
POUR LE PRIX D'UN FOYER PRE-FABRIQUE

SPECIAL D'OUVERTURE

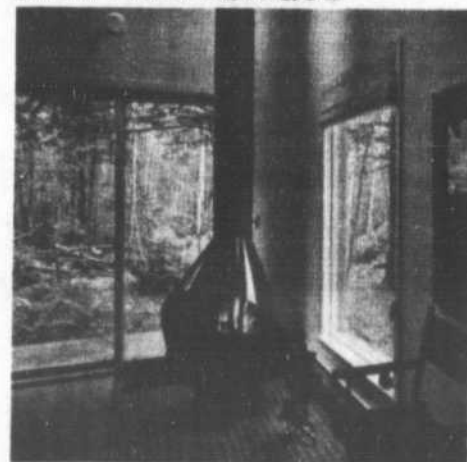
Foyer acorn conical

choix de couleurs

AUSSI

Foyers Franklin
et Olympia

Selkirk
Metalbestos



Cheminées Modernes Enr.

REPRESENTANTS
RAYMOND LAVERDURE
MICHEL LINCOURT

666-6049

LE VIADUC

JEANS "LEE" valeur \$18.99
SPECIAL \$12.99

Nouveautés
Mercerie pour jeunes

580, BOUL. DES SEIGNEURS
666-1977 — TERREBONNE

VISITEZ
NOTRE
VILLAGE DE
LA BOTTE





Oui... c'est le total qui compte!
Madame Huguette Tremblay, Brossard.

Le gel de ça fait toute

Poulets congelés MOINS DE 4 LB CANADA CATÉGORIE "A" <input checked="" type="checkbox"/> LA LB 68¢	Epaule de porc fumé GENRE PICNIC LA LB 98¢	achat boni Eaux gazeuses ICE CASTLE SAVEURS VARIÉES BOUT 28 OZ RETOURNABLE 22¢	achat boni Ketchup Heinz BOUT. 20 OZ 75¢
---	---	---	--

Si un article annoncé cette semaine venait à manquer en rayon, demandez un Bon de garantie de prix au comptoir d'information.

BOEUF FUMÉ TRANCHÉ STEINBERG 4 ENV. 2 OZ \$1.19	BACON TRANCHÉ SANS COUENNE STEINBERG PQT 1 LB \$1.29	GINGER ALE SCHWEPES BOUT. 35 OZ 33¢	TOURTIÈRE CONGELÉE MOREL BTE 20 OZ \$1.69	GHERKINS ET OLIVES COMBINATION CORONATION PAQUET JUMELÉ 2 POTS 15 OZ \$1.44
HAUT COTE FRAIS HACHE LA LB 98¢	SIMILI POULET HYGRADE VIANDE ET OLIVES PIMENTS ET CORNICHONS PQT 6 OZ 42¢	FROMAGE GRUYÈRE ANCO LA VACHE QUI RIT PQT 8 OZ 88¢	DÎNERS CHINOIS WONG WING BTE 12 OZ \$1.09	
JAMBON CUIT TRANCHÉ HYGRADE 12 OZ \$2.28	BACON TRANCHÉ SANS COUENNE SWIFT PQT 1 LB \$1.61	SHORTENING DOMESTIC PQT 1 LB 63¢	GARNITURE À TARTE AUX POMMES. SMITH BTE 19 OZ 85¢	
FOIE DE PORC LA LB TRANCHÉ. PRODUIT DÉCONGÈLE 49¢	BOLOGNE TRANCHÉ HYGRADE 16 OZ 96¢	achat boni COCKTAIL DE LÉGUMES E.D. SMITH POT 28 OZ 49¢	JUS DE RAISIN WELCH BTE 40 OZ \$1.01	NETTOYEUR AIRWICK POUR CUVETTE DE CABINET BTE 6" OZ 95¢
JARRET DE PORC PRODUIT DÉCONGÈLE LA LB 68¢	BOLOGNE TRANCHÉ HYGRADE 16 OZ 96¢	PIZZA CONGELÉE DELUXE MCCAIN POT 22 OZ \$2.35	PETITS BISCUITS "PARTY CRACKERS" McCORMICKS POT 12 OZ 69¢	PÂTE DENTIFRICE PEPSODENT TUBE 75 ML 74¢
SAUCISSES FUMÉES SANS PEAU HYGRADE PQT 1 LB 94¢	SAUCISSES DE PORC MC GARRY PQT 1 LB \$1.28	MÉLANGE POUR CHOU À LA CRÈME BETTY CROCKER BTE 8" OZ 68¢	HARICOTS VERTS TRANCHÉS GREEN GIANT BTE 14 OZ 42¢	CIRE À PLANCHER LIQUIDE FUTURE BOUT 27 OZ \$1.99
VEAU HACHÉ PRODUIT DÉCONGÈLE LA LB 88¢	TRUITES ARC-EN-CIEL CONGELÉES 10 OZ 98¢	RAISINS SUN MAID POT DE 6 55¢	MOUCHOIRS EN PAPIER 3 ÉPAISSEURS FACELLE ROYALE BTE DE 100 54¢	NETTOYEUR LIQUIDE PINE SOL BOUT 15 OZ 77¢
	PORC HACHÉ PRODUIT DÉCONGÈLE LA LB \$1.28	CAMEMBERT SUISSE SWISS KNIGHT POT 8 OZ 67¢	EAU DE JAVEL CONCENTRÉE JAVEX BOUT 128 OZ 89¢	NETTOYEUR ZERO LIQUIDE BOUT 18 OZ \$1.44
		CASSEROLE STOUFFER CHAMPIGNONS. HARICOTS VERTS. CONGÈLÉE BTE 9" OZ 89¢	COCKTAIL DE FRUITS DE FANTAISIE ORCHARD KING BTE 28 OZ 68¢	PAINS DE SAVON DIAL POT DE 3 99¢
				NETTOYEUR À TAPIS WOOLITE SPRAY & VAC BTE 23 OZ \$2.09
				LAMES INJECTOR SHICK II POT DE 5 \$1.10

* Sauf les produits périssables qui comprennent tous les produits vendus aux comptoirs des viandes et des fruits et légumes dont les prix ne peuvent être gelés car leurs coûts, déterminés par les règles du marché, sont sujets à de grandes fluctuations quotidiennes ou hebdomadaires.



C'est le total qui

Le prix Steinberg!

Une différence au bas de la facture!

Margarine Carnaval 50% — 50% PAPIER PARCHEMIN PQT 1 LB 39¢	achat boni Biscuits AVEC BRISURES DE CHOCOLAT STEINBERG PQT 2 LB \$1²⁹	Beignes nature ou cannelle STEINBERG PQT DE 12 49¢	Bananes PETITES ET GROSSES VARIÉTÉ PREMIUM LA LB 20¢
--	--	--	---

Tous les prix annoncés sont en vigueur jusqu'au samedi inclusivement. Nous nous réservons le droit de limiter les quantités. Pas de vente aux marchands.

CAFÉ INSTANTANÉ \$2.29 <small>CHASE & SANBORN BOCAL 10 OZ.</small>	GÂTEAUX aux FRUITS BANQUET 1 LB 99¢ 2 LB \$1 ⁹⁷ DELUXE STEINBERG	COMPOTE DE POMMES 39¢ <small>CANADA DE FANTASIE ORCHARD KING BTE 19 OZ</small>	ROULE AU CAMEL 59¢ <small>STEINBERG 10 OZ</small>	POMMES DE TERRE DU QUÉBEC ET N.B. CANADA NO 1 SAC 10 LB 79¢
PÂTES ALIMENTAIRES 39¢ <small>CATELLI BTE 1 LB</small>	2 LB CARRÉ TRANCHÉ \$2 ⁷⁹ 2 LB ROND \$2 ⁹⁹ DELUXE STEINBERG	GELÉES EN POUDRE 24¢ <small>JELL-O PQT 3 OZ</small>	GLACE AU CHOCOLAT NOUVELLE 69¢ <small>ORELANS 14 OZ 15 OZ</small>	
SACS DE THÉ \$1.12 <small>RED ROSE ORANGE PEKOE PQT DE 60</small>	BEURRE DE CAMEL 59¢ <small>STEINBERG CONT. 14 OZ</small>	LAIT ÉCRÉMÉ \$1.87 <small>EN POUDRE INSTANTANÉ STEINBERG PQT 3 LB</small>	BRIOCHE AU CITRON STEINBERG PQT DE 8 49¢	
SACS DE THÉ \$1.12 <small>LE THÉ SANS NOM PQT DE 60</small>	RELISH SUCRÉE 57¢ <small>ORCHARD KING PQT 16 OZ</small>	MÉLANGES À GÂTEAUX 59¢ <small>STEINBERG PQT 19 OZ</small>	TOMATES DE FLORIDE 39¢ <small>6-7 lb</small>	
FÈVES AU LARD 74¢ <small>PURITAN BTE 31 OZ</small>	SAUCE HOT CHICKEN 23¢ <small>STEINBERG BTE 14 OZ</small>	THON BLANC 72¢ <small>EN FLOCONS CLOVER LEAF BTE 6.5 OZ</small>	GÂTEAU AUX DATTES 49¢ <small>STEINBERG 15 OZ</small>	
JAMBON CUIT \$3.59 <small>MAPLE LEAF BTE 1 1/2 LB</small>	SOUPE AUX TOMATES 17¢ <small>CONDENSÉE STEINBERG BTE 10 OZ</small>	PAPIER D'EMBALLAGE \$2 ³⁹ POUR NOËL ROUL. 26" X 540" PQT 10 ROUL.	TARTE AU SUCRE à la crème 79¢ <small>STEINBERG 14 OZ - 8" CH.</small>	CAROTTES 39¢ <small>DU QUÉBEC CANADA NO 1 SAC POLY 5 LB</small>
BISCUITS SODA 67¢ <small>SALES OU NON STEINBERG PQT 1 LB</small>	MORCEAUX D'ASPERGES 45¢ <small>DE CHOIX ORCHARD KING BTE 12 OZ</small>	BOL À SOUPE À L'OIGNON 99¢ <small>CH</small>	BISCUITS THE 59¢ <small>AVEC RAISINS STEINBERG PQT DE 8</small>	
BISCUITS SOCIAL TEA 75¢ <small>STEINBERG PQT 1 LB</small>	MAÏS EN CRÈME 38¢ <small>DE CHOIX ORCHARD KING BTE 19 OZ</small>	BRIQUET BIC \$1.87 <small>AVEC STYLO LES DEUX</small>	TARTE AUX CERISES 79¢ STEINBERG 20 OZ. 8" CH.	POIRES ANJOU 36¢ EXTRA DE FANTASIE DE C.B. GROSSEUR 135 LA LB
ANTIGEL MIRA MART POUR PÂRE-BRISE LE GALLON \$1¹⁹	POIS GROSSEURS VARIÉES 34¢ <small>DE CHOIX ORCHARD KING BTE 19 OZ</small>	MOULE À PAIN \$1.39 <small>1 1/2 PINTES EN VERRE TRANSPARENT CH</small>		

Le compte!



Faites-en la preuve!

ABONNEZ-VOUS A "LA REVUE"



VARIETEC

GALERIES DE TERREBONNE

666-2436

GAGNEZ DU TEMPS, NOUS AVONS PRESQUE TOUT CHEZ NOUS!!!
SUGGESTIONS POUR UN CADEAU DE CHOIX!



CADEAUX (EN GENERAL TELS QUE)
- COFFRES A BIJOUX
- ARTICLES DE BAR
- POTICHES
- APPUIS-LIVRES
- LAMPES
- PLAQUETTES MURALES
- BIBELOTS
- CHANDELLES DECORATIVES



- PIPES DE 6.95 ET PLUS
- BRIQUETS DE 4.95 ET PLUS
- MONTRES
- ETUIS A CIGARETTES DE 2.95 et plus
- BLAGUES A TABAC DE 2.95 et plus
- PORTE-PIPES DE 3.95 et plus
- SOUS-MAIN DE BUREAU DE 4.95 et plus
- SETS DE STYLOS
- MALLETES D'AFFAIRES
- AGENDAS 1976
- PORTEFEUILLES (TILLEY)
- LIVRES
- JEUX, TRUCS ET ATTRAPES

Aussi cartes de souhaits, papier d'emballage, ruban, choux, décorations de Noël
Venez nous voir, nos prix sont raisonnables!

Voulez-vous donner un cadeau?

Nous avons tout pour la couture, le macramé, le tricot et le crochet.



Pensez à Elle pour les fêtes

Machines à coudre, ciseaux de qualité, ensembles de broches, crochets, ensembles de couture.

PROFITEZ DE NOTRE PLAN MISE DE COTE

DRAPERIES FAITES SUR MESURE

Fourniture pour tricot, macramé, crochet, couture, etc.

PORTEZ-LE A VOTRE COMPTE



CHAUMIERE DES AUBAINES

886, Place des Seigneurs, Terrebonne, 666-7767



JACQUES GASCON a remporté au cours de la soirée annuelle de l'Association de Chasse et Pêche de Terrebonne, le trophée perpétuel de l'année avec le plus grand nombre d'enregistrements. A droite, M. Ross Mackay, le président de l'Association, qui a présenté le trophée.

Les gagnants de l'année à l'Association de Chasse et Pêche de Terrebonne

Voici les noms des gagnants des prix et trophées de l'Association de Chasse et Pêche de Terrebonne qui ont été mis en vedette lors de la danse annuelle qui avait lieu la semaine dernière.

Le gagnant du "pot" pour original mâle: Jacques Lauzon.

Le gagnant du "pot" pour original femelle: Gaston Charlebois.

Le trophée perpétuel pour le plus grand nombre d'inscriptions: Jacques Gascon.

ORIGINAL FEMELLE: 1er André Belcourt, 2e: Robert Langevin, 3e: Gaston Charlebois.

ORIGINAL MALE: 1er Gilles Lorrain, 2e: Pierre Bourgouin, 3e: Jacques Lauzon.

CARIBOU: 1er: Gilbert Lapointe, 2e: Ovilva Jussaume; 3e: Claude Lapointe.

OURS: Michel Gascon.

LE PETIT GIBIER: OIE: 1er: Gaétan Messier; 2e: Jacques Lauzon.

OUTARDE: 1er: Charles Caron, 2e: Gerry Cheeney.

CANARD: 1er: Myles McFadden; 2e: Yves Laflamme.

LOUP: Paul-Emile Gagnon.

LIEVRE: 1er: Paul Lachapelle; 2e: Réal Mailhot; 3e: Jean-Guy Ouimet.

PERDRIX: 1er: Robert Brisebois; 2e: Donat Ouimet; 3e: Léopold Alarie.

RENARD: François Longpré.

COYOTTE: Ross Young.

POUR LES POISSONS: MASKINONGE: Gaétan Lajoie.

SAUMON ATLANTIQUE: 1er: Roméo Vaillancourt; 2e: Gaston Gascon.

TRUITE GRISE: 1er: Claude Défossé; 2e: Michel Gascon; 3e: Raymond Duquay.

TRUITE BRUNE: 1er: Normand Demers; 2e: Jacques Gascon.

TRUITE MOUCHETEE: 1er: Jean-Guy Ouellet; 2e: John McFadden. 3e: Donat Ouimet.

PERCHAUDE: 1er: André St-Jacques; 2e: Paul-André

Aubin; 3e: Mme Monique Aubin.

OUANANICHE: 1er: Léon Brousseau; 2e: Claude Tourville; 3e: Jean-Pierre Héroux.

BROCHET: 1er: Maurice Drouin; 2e: Michel Brisebois; 3e: Paul-André Aubin.

ACHIGAN: 1er: Charles Caron; 2e: Armand Demers; 3e: Gilles Gheeney.

DORE: 1er: Marcel Bou-

(suite de la p. B-14)



Dépositaire des diamants "Tulip"
MONTRES: Rodania, Mido, Bulova, Accutron, Caravelle
Bijoutiers — Horlogers
189, Ste-Marie
TERREBONNE
666-3065

NETTOYEUR TERREBONNE

Une expérience de plus de 25 ans à votre service



666-2266

Toujours un excellent service à domicile
NETTOYEUR TERREBONNE CLEANER
F. LALANCETTE, prop.

102, RUE LEPAGE TERREBONNE

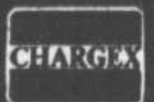
NORTH STAR OLYMPIC 76 - Cuir



Spécial Garçon \$8.99
Homme \$9.99

CHAUSSURES MIRACLE INC.

50 tonnes de chaussures à votre disposition



564, boul. des Seigneurs
Terrebonne 666-1977



Ligue de hockey Ter-Bourg

Statistique compilée au 17 novembre 1975

Joute no	Équipe 1	Score	vs	Équipe 2	Score
20	Texaco	2	vs	Le Sommet	6
30	Sonic	0	vs	Hôtel Central	1
31	Le Sommet	5	vs	Hôtel Central	4
32	Sonic	6	vs	Texaco	4

Classement des équipes

Équipes	PJ	PG	PP	PN	BP	BC	PTS
Hôtel Central	15	7	4	4	61	57	18
Sonic	15	6	4	5	65	58	17
Texaco	15	5	7	3	66	70	13
Le Sommet	15	5	8	2	60	66	12

Classement des joueurs

Joueurs	Equi.	Buts	Ass.	Pts	Pun.	abs.	Mc	Bt
Caron Sylvain	(Son)	21	20	41	16	0	0	0
Hogue Michel	(Tex)	17	23	40	47	0	2	1
Perreault Luc	(Tex)	17	17	34	35	0	1	1
Limoges Pierre	(Hce)	15	15	30	20	3	0	0
Brousseau André	(Som)	14	14	28	11	0	0	1
Riel Louis	(Som)	18	9	27	53	1	2	1
Pronovost Daniel	(Som)	15	10	25	13	0	0	1
Lorrain Daniel	(Tex)	12	13	25	30	1	1	0
Veilleux Pierre	(Som)	12	11	23	2	3	0	0

Diane Caron
Staticienne

Notre formation Bantam Inter-Cités édition 1975-1976. Première rangée de gauche à droite: Pierre Beaulieu, Gilles Larouche, Marc Gauthier, Gérald Fournelle, Robert Desbiens, Daniel Thibeault et Daniel Thuot. Deuxième rangée: Gérard Quevillon (préposé à l'équipement), M. Louis Riel (instructeur), Pierre Lalancette, Alain St-Georges, Jean Marcel Jacques, Raymond Perreault, Jean Claude Vézina, Didier Tanguay, M. Serge Quevillon (instructeur), M. Marc Bonneville, responsable du hockey Inter-Cités.

A l'aréna samedi

Les équipes de catégories Pee Wee, Bantam et Midget de la Ligue de hockey inter-cité des Mille-Îles se rencontreront ce samedi après-midi, 6 décembre, au Palais des Sports de Terrebonne à compter de 2h. Les équipes de Mascouche rencontreront celles de Lorraine.

dimanche 7 décembre, à compter de 2h au même endroit. Le Terrebonne se mesurera alors au Sainte-Anne. Le samedi 13 décembre, aussi à 2h les équipes de Mascouche rencontreront celles de Terrebonne.

Consultez souvent le "Guide des adresses" publié par "LA REVUE"

Les équipes de même catégories se rencontreront le

LES GAGNANTS...

(suite à la p. B-15)

liane; 2e: Jacques Delcourt; 3e: Mme Rita Caron.
TRUITE ARC-EN-CIEL:
1er: Guglebert Jacques; 2e: Omer Décarie; 3e: Michel Martineau.
CORIGONE: 1er: René Campbell; 2e: Réal Mailhot; 3e: Robert Brisebois.

INTERESSES AUX SPORTS A LA T.V.?

Par exemple au canal 22...
Voyez notre annonce en PAGE 3

Télécablé des Mille-Îles Inc.
666-2710

SAVIEZ-VOUS QUE ?

avec toute réparation mécanique chez

Lionel Grenier Auto Inc.

675, BOUL. DES SEIGNEURS
666-3746

Vendeur Pontiac, Buick, GMC
ON LAVE VOTRE AUTO GRATUITEMENT

Arbre de Noël des Chevaliers de Colomb

Le dépouillement d'un arbre de Noël organisé par le conseil 3483 des Chevaliers de Colomb de Terrebonne aura lieu le dimanche 21 décembre au local de la rue Théberge, à compter de 2h. de

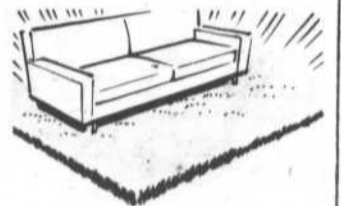
l'après-midi.

Il est bien entendu que seuls les enfants des membres en règle pourront recevoir des cadeaux du bonhomme Noël.

Nettoyage à la vapeur à des prix incomparables

SERVICE RAPIDE ET EFFICACE

Estimation gratuite
Ouvrage garanti



Nettoyage de tapis Piché
474-0320

Boutique Johane

25% sur robes, blouses, jupes, pantalons, chandails

Ainsi que les nouveautés pour Noël 1975

Une visite vous convaincra
555, Côte de Terrebonne
666-4542



Cartes Chargex et Master Charge

BOUCHERIE FORGET

3575, CHEMIN COMTOIS

666-6735

St-Louis-de-Terrebonne
Viandes pour congélateurs



Boeuf de choix seulement

MAGASIN JACQUES GUENETTE

Tissus, draperies, patrons

GRAND CHOIX DE LAINES

Petits points- Canevas et métiers

155 St-André Terrebonne - 666-8592

Le rendez-vous de la couturière

Tissus à la verge -
Accessoires de couture - Patrons
Draperies - Accessoires de salle de bains
Galeries de Terrebonne - boul. Moody
Terrebonne 666-8067



Nouveau magasin! Nouvelle salle de montre!



Modèle CTS-34 - Beau fini ébénisterie noyer sur base pivotante. Pour télécouleur CT-912.

- VENTE
- REPARATION
- LOCATION

STEREOS

TELEVISEURS COULEURS

TELEVISEURS NOIR/BLANC

Nos techniciens diplômés sont sur les lieux pour solutionner tous vos problèmes.

Electronique ENRG Service

Concessionnaire des appareils de haute qualité

524, Curé-Comtois
(Entre Gagnon et Théberge)

TERREBONNE - TEL.: 666-9543

SPORTS

Association des Jeunes-de-Coeur

Ligue de quilles: le classement

Equipes	P.J.	P.G.	P.P.	P.N.	T.G.	Pts
M. Varin	30	19	11	0	7	52
A. Dagenais	30	17	13	0	7	48
R. Brodie	30	17	13	0	6	46
R. Quevillon	30	14	15	1	4	37
J. Piché	30	13	17	0	5	36
J.-C. Grondin	30	13	17	0	5	36
D. Malouin	30	14	16	0	4	36
A. Jean	30	12	17	1	2	29

Les meilleures moyennes:

Femmes	Pts
L. Hotte	142
J. Charbonneau	129
Marg. Dagenais	126
C. Tourangeau	121
R. Bujold	120

Hommes	Pts
R. Longpré	145
R. Quevillon	141
A. Jean	139
M. Varin	138
D. Malouin	138
R. Brodie	138

Les plus hauts triples

Femmes	Pts
L. Hotte	568
Mur. Dagenais	479
Marg. Dagenais	479

Hommes	Pts
A. Dagenais	517
M. Varin	509
R. Brodie	490

Les plus hauts simples

Femmes	Pts
L. Hotte	224
L. Wolfe	208
J. Carbonneau	194

Hommes	Pts
D. Lettre	222
M. Varin	207
A. Dagenais	202

Ligue de hockey

Dimanche le 23 novembre 1975, l'équipe Napoli remportait la victoire 8-5 contre la Calèche B.B.Q. Cette dernière, depuis le début de la saison, malgré ses efforts soutenus, a du mal à vaincre: Guy Gauthier, l'instructeur, et ses joueurs semblent se ressaisir. Ils pourraient nous causer des surprises d'ici la fin du calendrier régulier.

Dans la deuxième partie, l'équipe L.D.Q. subissait la défaite au compte de 2-1 contre Métro-Beausoleil. Ce fut une partie chaudement disputée. A quelques minutes de la fin, l'instructeur Claude Tourangeau retira son gardien de but pour mettre un sixième attaquant; la stratégie a bien failli réussir mais le gardien de but A. Perreault du Métro-Beausoleil se mit en valeur en multipliant les arrêts. Les points furent alloués à M. J.-M. Roussy et M. Gilles Gascon pour les vainqueurs et à M. J. Goyette pour les perdants.

Mercredi le 26 novembre 1975, l'équipe Canuel Automobile a défit le Comfort Swin 8-1. Se signalèrent pour les vainqueurs, Robert Longpré avec quatre francs buts ainsi que Orphy Martel qui excella défensivement en plus de réussir le premier but des siens. Pour les vaincus, seul Gaston Perron déjoua le gardien du but adverse:

Ballon-balai

Tu es jeunes-de-coeur et tu désires jouer au ballon-balai, alors communiquez avec Michel Hébert à 666-4098. La saison régulière devait commencer le 16 décembre 1975 si dame nature le permet. Le prix pour la saison sera de \$8. Comme les années passées, les parties se joueront à la polyvalente Armand Corbeil, les mardi et jeudi, de 20h à 22h. La ligue sera formée de quatre équipes soit: Loinon-Durand-Quevillon; Gendron et Texaco, El Rancho et la Pharmacie Mathieu.

Invitation à tous: la séance de repêchage aura lieu mardi 9 décembre 1975 à 19h30 au Centre Civique.

Fernand Poulin
Publiciste

Nouvelles de sport?

Communiquez avec
La Revue:
666-3719

Les loisirs dans le secteur "La Seigneurie"

(PV) Dans le secteur "La Seigneurie", les résidents ont mis sur pied leur propre organisme de loisirs qui travaille en collaboration avec la municipalité. Il s'agit des "Loisirs de la Seigneurie Saint-Louis-de-Terrebonne, une association qui veut promouvoir différents sports, pour les jeunes, cet hiver (ballon-balai, hockey, conditionnement physique, etc), et qui s'occupera également des loisirs d'été, l'an prochain.

VOYEZ MAINTENANT LA DODGE 1976



GARAGE ERNEST LEROUX

575, RUE MASSON

666-4111

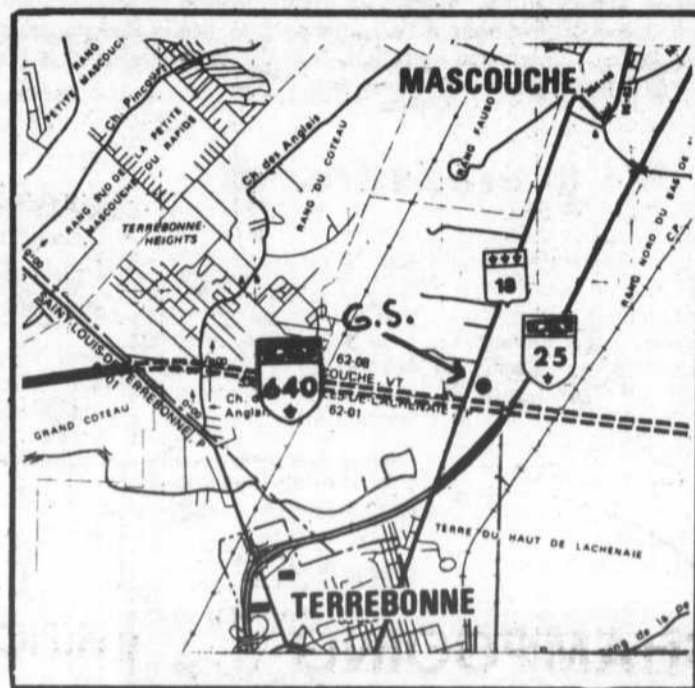
TERREBONNE

LES MATERIAUX DE CONSTRUCTION

G.S. INC 666-7020
474-2432

99, MASSON, MASCOUCHE

RENOVEZ VOTRE MAISON POUR LES FETES!



PREFINIS 4' x 8'

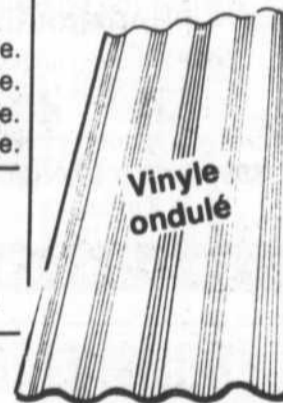
Importation no 11	\$ 3.99 fle.
Importation no 12	\$ 4.44 fle.
Importation no 13	\$ 4.44 fle.
Colonial du Sud	\$ 4.75 fle.

STYROMOUSSE (styrofoam)

4 x 8 x 7/8" \$2.60 la feuille

KNOTTY PINE "PICK WICK"

\$375 M.
(Handy man)



Vinyle ondulé

\$2.45 la feuille
26" x 196"
(clair ou vert)

Réparation de montres



MONTRES BIJOUX

de qualité à bas prix
REPARATION de MONTRES sur place

OUVRAGE GARANTI

Service prompt et courtois

A. McLaughlin

931, L.-Martel 666-8762
Terrebonne

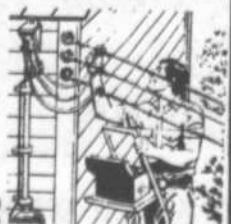
André Chapleau Inc.

ENTREPRENEUR ELECTRICIEN
Spécialiste en chauffage électrique

391, rue Saint-Pierre

TERREBONNE

666-4422



Cadeaux PRATIQUES

À PRIX SPÉCIAUX
Black & Decker

SCIE SAUTEUSE

(jig saw)
2 vitesses



ensemble
10 morceaux
\$29.95

Perceuse 3/8"

Ensemble
16 morceaux
dans une jolie mallette



\$32.95



Le service

PHARMAPRIX®

®. Marque déposée

LES GALERIES DE TERREBONNE

BOUL. MOODY, TERREBONNE

SACS A ORDURES

26 x 36
10 unités

PHARMAPRIX

49¢

Nous nous réservons
le droit de limiter les
quantités

SHAMPOOING CLAIROL PH

PHARMAPRIX

\$1.33

En vente
jusqu'au
9 décembre
PRIX
VALEUR
SERVICE

VAPORISATEUR LYSOL

14 on.

PHARMAPRIX

\$1.44

CLAIROL NICE & EASY



Shampooing
colorant

Pharmaprix

\$1.66



GILLET FOAMY

Crème à
rasage
15 on.

Pharmaprix

\$0.99

SERVIETTES HYGIENIQUES KOTEX



48"

Pharmaprix

\$2.77

LAVORIS RINCE-BOUCHE



20
on.

Pharmaprix

\$1.09



JERGENS LOTION A MAINS

20 3/4
on.

Pharmaprix

\$1.44

BOULES OUATEES

250"

Pharmaprix

\$0.70

ARRID XX DESODORISANT



9
on.

Pharmaprix

\$1.44



ADORN FIXATIF A CHEVEUX

13
on.

Pharmaprix

\$1.88

SEL ENO

Anti-acide
pétillant

7 on.

Pharmaprix

\$1.22

Le service

PHARMAPRIX®

®. Marque déposée

LES GALERIES
DE TERREBONNE
BOULEVARD MOODY
TERREBONNE

SAINT-LOUIS-DE-TERREBONNE

Une assemblée du conseil municipal de Saint-Louis-de-Terrebonne

(SAINT-LOUIS) Le conseil municipal de Saint-Louis-de-Terrebonne se réunissait en assemblée extraordinaire le lundi soir 24 novembre sous la présidence de M. le maire Louis-Gilles Ouimet; participaient aux débats les conseillers Rolland Proulx, Edouard Orr, Irenée Forget, Raoul Chartrand, René Lamo

the et Jacques Forget.

REGLEMENT 511 - Deux offres ont été reçues pour la confection de pavage en pierre et fossés rue Charbonneau et rues transversales comme suit:

- Compagnie DeMix Limitée, \$42,428.20;
- Compagnie Paul Dubé & Fils, \$46,840.

REGLEMENT 514 - Quatre compagnies ont soumis des prix pour les travaux d'aqueduc, d'égouts sanitaire et pluvial, rues de Bourgroyal, de Boyvinet, de Martignon, de Roquetaillade, de Grandchamp, de la Poterie, de l'Etang, de Villechauve, de Noyan, place de Noyan et boulevard de Hauteville, comme suit:

- Paul Dubé & Fils, à \$379,509.25;
- DeMix Limitée, à \$427,390.50;
- Charron Excavation à \$389,862.75;
- Poly Excavation à \$356,984.50.

L'offre de Poly Excavation a été acceptée.

REGLEMENT 510 - Cinq entreprises spécialisées ont soumis des Prix pour les travaux d'aqueduc, d'égouts sanitaire et pluvial dans les rues Croissant Dauphin, terrasse des Princes et boulevard des Seigneurs:

- G.M.C. Excavation à \$119,709;
 - Paul Dubé & Fils à \$99,862.25;
 - Poly Excavation à \$97,740.70;
 - DeMix Limitée à \$125,524.40.
- L'offre de DeMix a été acceptée.

CAISSE - Le montant de la petite caisse a été porté de \$100 à \$250.

CASERNE - Un montant de \$2,000 a été autorisé à Bisson & Hébert, architectes pour la part de la municipalité dans la préparation d'esquisses préliminaires, estimations et devis sommaires pour la construction d'une caserne de pompiers à Terrebonne.

APPUI - Suite à une demande de nombreux citoyens de Saint-Louis, le conseil a appuyé l'installation de télévision par câble dans son territoire.

OBLIGATIONS - Des obligations au montant de \$1,555,000 pour les emprunts en vertu de nombreux

règlements seront souscrites Par la municipalité. Les règlements impliqués seront modifiés afin que ces obligations soient datées du 1er janvier 1976; d'autres changements ont été apportés dans la teneur de chacun des règlements.



Tél.: 666-4043

KIM Acoustique

LEO KIM ALBERT, prop.

Plafond suspendu et tuile acoustique

249 rue Claude

Lachenaie, Qué.

(19-26-3P)

CONVOCAATION

La Société nationale des Québécois
Assemblée générale annuelle

le mardi 9 décembre
à 7h30 p.m.

Salle paroissiale de
l'église Sainte-Thérèse

Rapports annuels
Amendements au règlement art. 4
Désaffiliation du MNQ

Chez Rollande

La maison du coupon



Tissus à la verge
Patrons Vogue,
Simplicity, Style
Accessoires
de couture
Coupons en quantité

Heures d'affaires:
Lundi: 1h à 6h
Mardi et mercredi: 9h30 à 6h
Jeudi et vendredi: 9h30 à 9h
Samedi: 9h30 à 5h



191, RUE SAINT-ANDRE, TERREBONNE



Luxor

LIMITÉE LIMITED

250, BOUL. DES LAURENTIDES, PONT VIAU
VILLE DE LAVAL, QUEBEC H7G 2T6

LES GALERIES DE TERREBONNE

Vêtements déposés
avant 9h30 le matin
LIVRAISON POUR 5H P.M.



ROBE (simple) COMPLET PANTALON

\$2.

\$2.

\$1.10

LES GALERIES DE TERREBONNE

SAINT-LOUIS

Vice-président

M. le maire
LOUIS-GILLES OUMET
de Saint-Louis-de-Terrebonne a été élu mercredi soir de la semaine dernière à la vice-présidence de la Commission intermunicipale qui s'occupe de l'urbanisme et développement du territoire de la région aéroportuaire de Mirabel, au cours d'une réunion qui avait lieu au Thorncliff de Rosemère. M. Roland Durand, maire de cette municipalité, a été élu à la présidence.

La Commission s'occupe particulièrement de l'aménagement du territoire selon les décisions déjà prises par l'ex-SATRA.

Election de marguilliers

(SAINT-LOUIS) Deux marguilliers de la Desserte Saint-Sacrement de la montée Gagnon, dans Saint-Louis-de-Terrebonne, terminent leur mandat comme tel cette année, soit MM. Bernard Boisvert et Claude Lebel. Il y aura donc élection pour les remplacer, le dimanche 7 décembre, après la messe de 11h.

L'abbé Raymond Ethier, desservant, nous informe que les autres marguilliers en fonction sont MM. Raymond Paquette, Joseph Despins, Réjean Poirier et Mme Etienne Paquette.

Election de deux marguilliers à la Desserte Saint-Jean-Baptiste le dimanche 14 décembre

(YC) Les mandats de messieurs les marguilliers Rolland Boyer et Claude Thivierge de la desserte Saint-Jean-Baptiste venant à terme avec la fin de l'année, le bureau de Fabrique de la desserte a fixé au dimanche 14 décembre prochain la tenue de l'élection pour les remplacer. L'élection se déroulera à la suite de la messe de 10h30 sous la présidence de M. Louis-Philippe Gingras, curé de la desserte.

Mentionnons qu'une élection a lieu à tous les ans afin de remplacer deux des six marguilliers. Les autres marguilliers de cette desserte sont Jeannine Grenon, Marcel Lebrun, Pierre Beaupré et Alice Huot.

Grande vente de jouets

Le dimanche 7 décembre, de 1h à 5h il y aura grande vente de jouets, retour de manufacture, au profit des Loisirs du rang Saint-François, au local de la Desserte Saint-Sacrement, montée Gagnon.

Votre prix sera le nôtre. (Jean Lavergne, secrétaire).

ABONNEZ-VOUS A

LA REVUE DE TERREBONNE

QUINCAILLERIE A-MART

950, boul. des Seigneurs

Terrebonne

CENTRE DE DECORATION

PEINTURES
Benjamin Moore
Crown Diamond

TAPISSERIE
Plus de 5,000 motifs
20%
d'ESCOMPTE



A PRIX SPECIAUX
AVANT NOEL



LES LAVE-VAISSELLE



comblent tous
vos désirs
et même
davantage...



Inqlis

Les Ameublements

roger ouimet inc.

MEMBRE

prestige

LE PLUS GRAND CENTRE
D'AMEUBLEMENT ET
D'ACCESSOIRES DE LA
REGION DE TERREBONNE

conçoit et fabrique ses appareils en pensant minutie. Inqlis veut qu'une fois installé chez vous, tout lave-vaisselle soit satisfaisant à tout point de vue.

704, RUE SAINT-PIERRE

TERREBONNE

666-4119

LACHENAIE • LACHENAIE

Au Domaine Lachenaie

Prompt rétablissement

Le comité des loisirs du Domaine Lachenaie désire offrir à M. le maire J. Edouard Sarrazin ses vœux de prompt rétablissement.

Hockey féminin

Toutes les dames intéressées à jouer au hockey sur la patinoire du Domaine doivent communiquer avec Micheline

Joannette au 666-8937 le plus tôt possible, soit avant le 15 décembre.

Grand concours pour les jeunes de 5 à 10 ans

C'est un concours de cartes de Noël et en voici les règles:

Chaque membre doit faire une carte de Noël de ses propres mains.

Parade du Père Noël

Le comité organise une parade du Père Noël dans les rues du Domaine. Le départ se fera à 1h le samedi 6 décembre.

Aucune matière spécifique n'est demandée.

Les cartes doivent être remises au 2624 boul. Saint-Charles Lachenaie.

La date limite de la remise est le 22 décembre.

Le nom, l'âge, l'adresse et le numéro de téléphone doivent être écrit à l'arrière de la carte pour que le juré ne puisse pas savoir avant sa décision finale de qui provient cette carte.

Les gagnants recevront de très beaux cadeaux que le Père Noël lui même remettra à une grande fête qui aura lieu le 28 décembre à 2 heures. Vous aurez de plus amples renseignements dans **La Revue** de la semaine prochaine.

N.B. Vous pouvez faire comme moi et demander ce que vous voulez dans votre carte du Père Noël en n'oubliant pas de lui dire un gros merci.

Votre amie
Renée

cembre et le cortège empruntera les rues Delorme, Le François, Curé-Bélanger, Chantal et arrivera au centre commercial. Des friandises

seront distribuées aux enfants. Après la parade, le Père Noël et la Fée des étoiles attendront tous les enfants dans la roulotte de Ro-

thman installée dans les terrains du centre jusqu'à 4h de l'après-midi.

Venez en grand nombre. Le Père Noël vous attend!

Loisirs Carrefour des Jeunes: Les "Butineuses"

Francine Blanchette vous informe...

Une autre belle rencontre, eût lieu le 16 novembre dernier. A l'occasion des Fêtes, qui viennent à grand pas, plusieurs dames, ont montré aux "Butineuses" à confectionner les différentes décorations de Noël. A cet effet, on pouvait admirer une mini-exposition de travaux des Fêtes.

Comme la saison froide arrive, les "Butineuses" tricotent les chandails, foulards, mitaines, qui nous tiendront bien au chaud. D'autres poursuivent la confection de leurs cadeaux, que ce soit magnifiques poupées habillées en robe de laine et suspendues par un cintre, des toiles peintes, des couvertures crochétées.

Toutes les "Butineuses" remercient les hôtes du mois de novembre Mmes Olivine Michaud, Raymonde Trudel, Rita Caron et Solange Caron, ces dames se sont acquittées de leur tâche, avec grâce et distinction.

En tant que nouvelle publiciste-archiviste des "Butineuses", il me fait plaisir de mentionner les dates d'anniversaires des "Butineuses" pour les mois de septembre, octobre et novembre.

Septembre: 16, Mme Gisèle Parent.

Octobre: 2, Mme Nicole Buchanan,

13, Mme Louise Aubé, 21, Mme Louise Lavoie, 23, Mme Micheline Baker (présidente),

29, Mme Irène Hervieux.

Novembre: 2, Mlle Sylvie Cotnoir,

19, Mme Ginette De Champlain,

24, Mme Lise Lemieux, 28, Mme Gisèle Dufort,

29, Mme Denise Morneau.

JOYEUX ANNIVERSAIRE A TOUTES!

Marguerite Roy,
Secrétaire-publiciste

La Plaine

BON ANNIVERSAIRE à M. et Mme Adrien Gauthier qui célèbrent tous deux leur 91^e anniversaire de naissance. Mme Gauthier était née un 28 novembre et M. Gauthier, le 28 décembre.

GAGNANTS AU CONCOURS D'AGRICULTURE - A un souper organisé par la Société d'Agriculture du comté de l'Assomption, deux cultivateurs ont reçu des prix pour leurs bons résultats, soit MM. Robert Ouimet qui a reçu un prix pour luzerne établie, Denis Bastien des prix de semis de blé, mais fourrager et semis de luzerne et luzerne établie.

LA MUNICIPALITE DE SAINT-ROCH-DE-L'ACHIGAN



AVIS

est par la présente donné par le soussigné secrétaire-trésorier de la susdite municipalité que:

Le Conseil municipal de Saint-Roch-de-l'achigan a adopté le règlement numéro 136-1975, règlement abrogeant l'article 18 et 19 du règlement numéro 112-1971 et le règlement numéro 116-1972, règlement pour établir le coût d'opérations ainsi que le coût du service de dette concernant le réseau d'aqueduc et d'égout.

Qu'une assemblée publique des électeurs municipaux propriétaires d'immeubles imposables sera tenue le 8 décembre 1975 à 8 heures du soir au sous-sol de l'église pour l'approbation dudit règlement.

Donné à Saint-Roch-de-l'achigan ce 24 novembre 1975.

Pierrette Riopel
secrétaire-trésorier

COMMISSION DE CONTROLE DES PERMIS D'ALCOOL DU QUEBEC

AVIS

La(les) personne(s) ci-après mentionnée(s) a(ont) demandé le(s) permis suivant(s):

NOM	ADRESSE	CATEGORIE
CAISSIE, Gildas "Club de Golf Mascouche Inc."	1020, chemin des Anglais, Mascouche	Bar-Réceptions-Relocalisation du restaurant et du bar. Autorisation de danse dans le restaurant existant
(Permis existant: Restaurant-Bar)		
26-11-75 L'ASSOMPTION		
QUEVILLON, Claude	1095, rue Belcourt, Terrebonne	Epicerie
25-11-75 TERREBONNE		
28-11-75 PREVOST		
SOUJIS, Patience (Pati) K. Wetmore	169, boul. Ste-Anne Ste-Anne-des-Plaines	Bar avec danse Réceptions

Afin d'être valide, toute objection à cette(ces) demande(s) doit être faite par écrit, dûment motivée et ASSERMENTEE dans les 15 jours du présent avis au:

SECRETARE GENERAL
Case postale 200, Place d'Armes, Montréal, P.Q.

COMMISSION SCOLAIRE REGIONALE DUVERNAVY

AVIS PUBLIC

Avis est par les présentes donné aux contribuables de la municipalité scolaire de la Régionale Duvernay, comté Mille-Iles, que ladite Commission a adopté une résolution le 26 novembre 1975 à l'effet de pourvoir les fonds nécessaires, soit \$645,000.00, pour financer certains travaux d'aménagement aux écoles secondaires Vanier, Corbeil et Leblanc, les améliorations aux écoles louées et l'achat de mobilier et d'outillage.

Conformément à l'Article 312 de la Loi de l'Instruction publique, toute personne peut prendre connaissance des documents pertinents à cette résolution aux heures de bureau (9h à 16h), du lundi au vendredi inclusivement, au 3100 boulevard de la Concorde (Centre commercial Duvernay), Ville de Laval.

Donné à Laval, ce vingt-huitième jour de novembre 1975.

Achille Corbo
Directeur général

TAXI LACHENAIE Enr.

2 TAXIS A VOTRE SERVICE

Service 24 HEURES sur réservation

ANCIENS PRIX: Départ 50¢ plus 50¢ du mille

André DECHATIGNY
666-7197

J.Elle LACELLE
666-1263

Des orgues, on en a à l'ECOLE



Galipeau
musique

aux

Galerias de Terrebonne

666-6877 ou 666-6030



*Le Père Noël s'en vient!
Aidez-le à faire des cadeaux inestimables... des instruments de musique.*

Et pourquoi pas, un cadeau qui dure toute la vie:

UN COURS DE MUSIQUE DE L'ECOLE GALIPEAU MUSIQUE

Permis du ministère de l'Education no 320509
Ouvert de 9h30 à 22h

Instruments de tous genres
Disques
Musique en feuilles



PETITES ANNONCES

Tarif: \$1.35 pour 20 mots ou moins. Chaque mot en surplus: \$0.05. Nous ne prenons pas les petites annonces au téléphone. Vous pouvez les placer aux endroits suivants: Pharmacie Oulmet, 748, rue Saint-Pierre; Pharmacie Messier, 546, rue Masson; Pharmacie Mathieu, 900 boulevard des Seigneurs; Pharmaprix, Les Galeries de Terrebonne; Salon du Livre, 191, rue Saint-André; Variétés Chez Léo, 694, rue Saint-Pierre; au journal, 184, rue Saint-André. La Revue de Terrebonne étant publiée chaque semaine, vous devez remettre vos annonces au plus tard le samedi précédant la publication. Pour annonces encadrées sur une colonne: le double des annonces ordinaires.

A VENDRE Divers

A VENDRE - Lessiveuses et sècheuses automatiques, réfrigérateurs, lessiveuses manuelles, cuisinières. En bon condition. 666-3295 (JNO)

Système de son pour chanteur Eminent II, Dynacord, mini-écho Dynacord 2 coll. Bogan, 2 coll. Jensen, micro Shure, cof-fre etc. prix ferme \$650.00 524-5251 (JNO P)

VENTE D'ENTRÉPOT, téléviseur, radio, stéréo, réfrigérateur, congélateur, laveuse, sècheuse, lave-vaisselle, machine à coudre. Importations P.P. 225, Chartrand 666-1466. (jusqu'à fin décembre)

Des humidificateurs à vendre. 477-0761 (26 3 P)

Fer neuf à vendre, tuyaux, angle, rond, carré, tube, tole. S'adresser 1455, ch. St-Roch St-Louis de Terrebonne soir et fin de semaine, tél.: 435-3339 (jusqu'au 24 déc. inclus P)

Bois de foyer de 16" sec 100% érable pur, également bois sec spécialement pour poêle Franklin en 12 pouces 100% érable pur. Bois coupé l'hiver dernier. Aussi bois foyer de 12 et 16" en bois franc mélangé. Faisons livraison 2 cordes et plus 223-6860 (jusqu'au 31 décembre inclus P)

Meuble style canadien au prix manufacturier Importations P.&P. 225 Chartrand, 666-1466. (jusqu'à fin décembre)

Disques du Palmars 45 tours, spécial \$1.05, long-jeux et cassettes 8 pistes, prix réduit. Importations P.&P. 225, Chartrand 666-1466 (jusqu'à fin décembre)

Aubaine machine à coudre Singer Zig-Zag \$45.00, White Zig-Zag \$49.00 666-8386 (JNO)

Arbre de Noël naturel à vendre très beau de toutes grandeurs et bon marché 132, rue Gagnon, Terrebonne (26 et 3 P)

Ski-doo Olympic 1970, 24 forces, ski-doo Elan 1971, 4 pneus de petite voiture d'hiver, 2 pneus d'été, meubles toutes sortes usagés et antiquités d'un particulier, 477-0022 ou 521-1993 (26 et 3 P)

Deux ski-doo bombardier 1969-70, 20 forces avec trailer double très bonne condition, T.V. noir et blanc avec meuble, 666-8834 (26, 3 P)

Motocyclette Toro 1975, bon état, 666-4738 (P)

Moulin à vendre de manufacture, \$100.00, 666-4037 (P)

Dés humidificateur à vendre, 477-0761 (3-10 P)

Ski-doo Bombardier 1971, moteur WCC 30 forces, 1974 en bon ordre, 666-9218 (PP)

Commode triple et miroir style provincial français, prix à discuter, 666-4868, après 5 heures (3-10 P)

Trois aquariums tout équipé. Un de 30 gallons, 1 de 5 gallons et un de 10 gallons. Avec supports, 666-9817 (P)

Ski-doo à vendre Bombardier, 1972 TNT 440, en bonne condition, 477-0844, après 7 heures p.m. (P)

Airdale terrier jeune mâle et femelle, doberman 7 semaines, 477-9488 (P)

Motoneige Bombardier 24 forces 1972, trailer simple, traineau, 666-6908 (P)

Un lit en bois brun avec tête 54 pouces de large avec matelas, \$15.00, 666-4808 (P)

Arbres de Noël à vendre, 1227, rue Dupuis Mascouche, (3-10-17 P)

A vendre manteau mouton noir grandeur 9 ans, de perse, jour seul. 666-6927 (3-10 P)

TERREBONNE ALIGNEMENT

Bernard et Charles Gauthier

Alignement - Balancement de roues
Mise au point - Freins - Pneus
PIECES DE SUSPENSION

344, LEON-MARTEL

666-95 11

TERREBONNE



Batterie de cuisine 19 morceaux 3 plus 18 x 8 x 3, très résistante en spécial, 478-0342, en tout temps (P)

A vendre 2 ski-doo Ski-Whiz avec trailer, \$1,200.00, ensemble ou séparément, inf. 666-7851 (P)

Fournaise à l'huile Fliny 72.9", 666-1630 (P)

Vêtements usagés pour toute la famille, s'adresser 477-0316 (P)

A vendre petit chiwawa, 6 mois 666-7849 (P)

Manteau gris grandeur 36, très propre, 666-3807 (P)

Set de cuisine. Rideaux et draperies pour porte patio. S'adresser Marquerite Mathieu, Mascouche, 474-0742 (P)

Lessiveuse à vendre, Chrysler 1973, à changer contre Cadillac, 477-9643 (P)

Bottines de ski Nordica bleu pointure 8 femme, bottines de ski enfants, pointure 1, casque de motoneige réglementaire avec visière, 666-6863 (P)

A LOUER

A louer 4 1/2 pièces eau chaude fournie 856, rue Gagnon 666-4956 (jusqu'au 3 décembre inclus P)

Appartement à louer meublé, poêle, frigidaire, salle de bains privée, 666-3025 (P)

Logement à louer grand 5 1/2 chauffage électrique, 666-4419 (P)

Logement à louer 5 1/2 pièces plus garage disponible le premier février. Prix: \$200.00 chauffage électrique appeler à 666-6463, après 4 heures, Terrebonne (P)

A louer 5 1/2 pièces neuf près Centre d'achats, s'adresser au 907 est, Raymond, Terrebonne (P)

Logement à louer 5 1/2 pièces, libre pour le 1er février 1976, pour informations appeler, 666-1264, après 5 heures p.m. (P)

A VENDRE Propriétés-Commerces

Local commercial à vendre ou à louer avec ou sans logis libre en tout temps, 666-9494 (P)

Duplex haut louerait \$175.00 bas \$150.00, bureau et atelier pour plomberie ou électricien excellente construction Juliette Champion, 687-1010 ou 477-0993, Lepage et Westmount (P)

Mascouche maison 4 pièces, avec grand salarium garage terrain 14,400 pi. ca. arbres matures, tapis mur à mur, \$19,500, appeler le matin, 322-6064 (P)

Maison à vendre 1310, rue Tadoussac, 666-8922 Lachenaie (P)

Deux bungalows, construction neuve. Avec foyer et garage situé rue Claude à Lachenaie tél.: 666-9746 (P)

Bungalow à vendre 6 1/2 pièces limite Terrebonne Lachenaie, après 5 heures, 666-3350 ou 322-5320 (P)

Terrain 6443, pi. arpenté avec écurie 956a, Sarrasin club Poney, Ferme Leveillé, 666-3963 ou 665-7229 (26 et 3 P)

DIVERS

Travail général de menuiserie finition de sous-sol etc. spécialité bars à boissons pour inf. 477-0473 (jusqu'au 8 janv. inclus) (P)

Allons chercher gratuitement, tous vos vieux appareils de télévisions et de radio dont vous ne vous servez plus, 666-3037 (26, 3, 10 P)

Orchestre pour toutes occasions, appeler Jean-Pierre, après 5 heures, 477-5945 (26, 3, 10 P)

BERNINA — OMÉGA

"LA QUALITÉ DOMINE"
Zig-zag automatique + boutonnières, etc.

Spécial \$99. master charge
Req. \$119.00

PLAN MISE DE COTE

N O E L



- 3 positions d'aiguille
 - Points de fantaisie
 - Coud les boutons
 - Coud tissus extensibles
- Garantie 20 ans. Plus 3 ans de service et pièces gratuits à domicile.

VENTE — SERVICE ET REPARATION sur toutes marques garantie

- Service à domicile
- Estimation gratuite
- Terrebonne - banlieue
- 17 ans d'expérience

Centre de Couture "Terrebonne"

(J.-C. Plante, prop.)
187, chemin Gascon

666-8386

Tête de lit colonial 39" \$6.95

Meubles non peints

Polyester et Gabardine la verge \$2.99 et coupons \$2.50 lb. **MATELAS**

NYLON POUR TAPIS LB 99¢ et 79¢

AMEUBLEMENTS ANDREA

2611, boul. St-Charles Lachenaie — 666-4163



Les cadeaux-couture Singer... une tradition de Noël



LA ZIGZAG FASHION MATE* conviendra à la maman qui coud pour toute sa petite famille. La Fashion Mate* possède la fameuse canette à l'avant Singer, les points droit, zigzag et invisible à-même et le règle-point.

\$139

(mallette ou meuble en sus)

Pour Noël, Singer vous offre l'emballage-cadeau, la livraison à domicile et les instructions de couture SANS FRAIS SUPPLÉMENTAIRES.

LA REMARQUABLE "FLIP & SEW" * conviendra aux besoins de la couturière émérite. Elle appréciera la surface de travail normale qui se transforme instantanément en bras libre permettant ainsi de coudre les pièces tubulaires. La "Flip & Sew" * à point extensible lui servira beaucoup et longtemps.

\$374

(mallette ou meuble en sus)



SINGER

Facilités de paiement
*Marque de commerce de La Compagnie Singer du Canada Ltée

Les Galeries de Terrebonne
666-2211

VENTE - VENTE - VENTE - VENTE - VENTE - VENTE

**LE VENDREDI SOIR DE 6h. à 9h.
LE SAMEDI DE 9h. à 3h.**

Nous mettons en vente à des prix très attrayants plusieurs vêtements pour dames:

- Robes longues et robes courtes
- Jupes
- Vestons (taille forte)
- Coupons de tissus (grande quantité et bonne qualité).
- Boutons
- Dentelles

Pour renseignements appelez Claudette à:

666-4161
110, rue Saint-André - Terrebonne

VENTE - VENTE - VENTE - VENTE - VENTE - VENTE

LOGEMENTS A LOUER

Logement de 3 1/2 pièces

le prix de location comprend
le coût de l'électricité pour l'éclairage et le chauffage, et la taxe d'eau

15 LOGEMENTS DE 3 1/2 pièces IDEALEMENT
SITUES dans Saint-Louis-de-Terrebonne
•4750 rue de la Trappe: occupation immédiate

Les Entreprises Someca Limitée

4750, boul. des Seigneurs 666-2103
Saint-Louis-de-Terrebonne 666-2560 **ou** 666-8584

PETITES ANNONCES

NETTOYAGE DE TAPIS à domicile, à la vapeur (deep steam). Aussi nettoyage de tapis d'autos. Estimation gratuite. Tél.: 477-0781. (JNQ)

Achetez et vendons antiquités de toutes sortes de 40 ans et plus 669-9164 (29 oct. au 17 déc. inclus P).

Acheterais toutes vos vieilles choses, qui ne vous servent plus de la cave au grenier, meubles, outils, bijoux, vaisselles, 474-1247. (Jusqu'au 14 janvier P)

Piché nettoyage de tapis, à domicile, à la vapeur, service rapide, estimation gratuite, 474-0320. (19, 26 nov. et 3 et 10 déc. P)

Service de comptabilité ou tenue de livres, au complet, par un comptable expérimenté, à domicile, contacter, 666-8960. (19, 26, 3, 10, 17, P)

Meunier auto-parts: achetez et ramassez autos et camions usagés. Achetez fer et métal toutes sortes. Sainte-Anne-des-Plaines, 478-1477. (Jusqu'au 29 janvier inclus) (P)

Ton ami Ben Towing ramasse vieilles autos scrap payons comptant, 666-4681. (3-10-17-24 P)

Achetez vos vieilles choses, après 7 heures, 661-7419 (3-10 P)

Cherche transport de Terrebonne au boul. Pie IX vers 8h a.m., 666-4580 (P)

Rénovation générale, spécialité salle de bains, ébénisterie spéciale en décembre et janvier J.L. Jaquemot, 474-1121. (Jusqu'au 28 janv. inclus P)

ON DEMANDE

ELECTROLUX

Nous avons besoin de deux femmes ambitieuses pour représenter le nord de la ville. Auto requise. Vous avez du temps libre: appelez M.F. Deschênes à 661-4761. (JNO)

GARDE D'ENFANTS

Si vous avez besoin de vous absenter quelques heures ou plus sur semaine, je serais heureuse d'accueillir vos enfants Mme Beaulieu, 666-9581, derrière le Centre d'achats (P)

Ameublements R. Simard

66, boul. Sainte-Anne, Sainte-Anne-des-Plaines. Meubles neufs et usagés. Reprises de finance et antiquités.

Ameublements R. SIMARD

66, boul. Ste-Anne Ste-Anne-des-Plaines Tél.: 625-9625

Disques 45 t. \$1.06

LONG-JEU ET CASSETTES EN SPECIAL

DISQUES POUR DISCOTHEQUE

A VOTRE DISPOSITION DISCOTHEQUE MOBILE

Renseignements NORMAND PAIEMENT 666-1466 DANIEL DESROCHERS 661-2275

LES IMPORTATIONS P et P 225 Chartrand 666-1466

Garderais enfants de 2 ans et plus de 7 heures à 5 heures du lundi au vendredi, 477-9470 (3-10-17-24 P)

Garderais petit garçon de quatre ans pour compagnon de mon fils cour clôture. Demeure dans le Domaine Lachenaie, 666-9689 (P)

Garderais enfants du lundi au vendredi ou à la semaine 666-3452 rue St-Pierre (12, 19, 26 nov. et 3 déc. P)

AUTOMOBILE

Datsun, nous avons une quantité limitée de modèles 1975, 710 usagés, bas mileage, parfait état, garantie, 12 mois ou 12,000 m. Prix d'automne. Allons vous chercher et reconduire sans obligation. Garage Dumoulin Ltée 665-7459 - 326-0033 (JNO)

Continental 73 tout équipé à 2 millage 58,000 m., très très propre, s'adresser de 8h a.m. à 2h p.m., 866-4322, restaurant, 666-6915 après 2 heures résidence. (26, 3, 10, 17 P)

Tracteur de ferme Ford 3000 diesel, servo-direction, blocage différentiel, attachement 3 points avec ou sans souffleur à neige, Honda 250 1972 très bonne condition St-Roch, 588-3541, (26, 3, 10 P)

Pontiac 1969, prix \$350.00. 666-8403 (26, 3 P)

Datsun 1969 à 1975, tous modèles et couleurs, ainsi plusieurs modèles américains, certains garantie 12 mois ou 12,000 m. Avons balance de modèles 1975 neufs. Allons vous chercher et reconduire sans aucune obligation Garage Dumoulin Ltée 665-7459 ou 326-0033 (JNO)

Monte Carlo 1973 tout équipé en très bonne condition, 666-9817 (P)

Ford Falcon 1970, en excellente condition, 2 portes, \$1,250, à discuter après 6 heures p.m., 474-1520 (P)

Dodge Monaco 1969 parfaite condition très propre, \$800.00 inf. 666-4901 (P)

Remboursement Alban Chesterfield

- ESTIMATION GRATUITE
- TERMES FACILES
- 5 ANS DE GARANTIE

522-7624

MATELAS NEUFS ET RECONSTRUITS

ATELIER La Plaine 390, rte 65, 223-2763

SUR VOTRE CARNET

DECEMBRE

LE JEUDI 4 - Assemblée du conseil municipal à Terrebonne. A 8h précises à l'hôtel de ville.

UN SERVICE PUBLIC OFFERT PAR

Jacques Guenette FOURRURES

VENTE - REPARATION

MANTEAUX TOUT FAITS ET SUR MESURE PRIX MODIQUES

TERREBONNE 666-8592 155 ST-ANDRE

Les plaques d'immatriculation de 1976 sont maintenant disponibles

Les propriétaires de véhicules-moteurs peuvent se procurer leurs nouvelles plaques d'immatriculation de 1976 depuis une semaine chez l'émetteur pour Terrebonne et la région, M. Georges H. Lachance, au 548, boulevard Des Seigneurs. Le bureau est ouvert du lundi au mercredi de 10h à midi, de 1h à 5h, les jeudis et vendredis, de 10h à midi, de 1h à 8h, le samedi de 10h à midi.

Selon M. Lachance, on distribue dans la région environ 6,000 plaques. La série pour la région cette année est 193 M à 200 M.

Rappelons qu'un arrêté en conseil du 22 octobre a modifié le règlement 3 sur l'immatriculation des véhicules portant sur des nouveaux tarifs à appliquer depuis le 17 novembre dernier, soit 1 cent jusqu'à 3,000 livres, 2 cents pour toute livre en excédent jusqu'à 4,000 livres et 3 cents pour tout excédent de 4,000 livres. Le minimum qu'on doit verser est \$20. et on doit ajouter \$1. pour les plaques.

Notons enfin que le préposé au bureau a tous les formulaires nécessaires vu que ceux-ci n'ont pu être envoyés par la poste cette année.

Un avis a été déposé au conseil de Lachenaie en vue de la construction d'une mairie

(LACHENAIE) A son assemblée du lundi soir 1er décembre, le conseil municipal de Lachenaie a enregistré un avis de présentation d'un règlement d'emprunt en vue de la construction éventuelle d'une mairie, d'un poste de police et d'une caserne de

pompiers. L'avis a été donné par le conseiller Eugène Latour.

Interrogé à la fin de la réunion quant aux coûts d'un tel investissement, le maire J.-Edouard Sarrazin a déclaré que les estimés préliminaires étaient d'environ \$500,000 mais que ce chiffre n'était aucunement précis ni même que ce serait celui qui serait indiqué dans le futur règlement.

M. le Maire a jouté qu'après quinze années de bonne administration sous son égide, le conseil qui avait été réélu il y a trois ans sans opposition, avait prouvé à la population qu'il administrait à bon escient les deniers publics et que les citoyens avaient assez de maturité pour l'autoriser à construire cet hôtel de ville indispensable à la bonne marche de la municipalité.

ble à la bonne marche de la municipalité.

CENTRE DE PEINTURE GASCON

Peinture au prix du manufacturier

BETONEL - SICO SWING - DENALT COUVRE-PLANCHER GASCON

Tapis - Prêlart - Céramique

40% escompte sur luminaires et tapisserie en stock.

197, ch. Gascon 477-0279 TERREBONNE

BMR

DEMANDE

Homme d'expérience dans la ferronnerie, bilingue. Références exigées.

S'ad. à FRANCOIS LESPÉRANCE

1505, Chemin Gascon, Saint-Louis-de-Terrebonne



M. JOSEPH CORBEY, à gauche, un célibataire de 73 ans de Port-Cartier, municipalité de la Côte Nord, a été le gagnant de \$250,000 du tirage de l'Inter-Loto du 7 novembre. Le chèque lui a été remis par le directeur des promotions de Loto-Québec, M. Hervé Bellerive, à droite. Le sourire du vendeur, au centre, en dit long sur les heureux que fait la loterie. Parmi les 11,504 gagnants, mentionnons M. François Bachand, de Saint-Hubert (\$100,000), René Massicotte de Pointe-aux-Trembles (\$50,000), Gilles Rochon, de Brossard (\$25,000) et Michel Ramsay de La Grande, Baie James (\$25,000).

Deslongchamps Limitée soulignera son 10e anniversaire en inaugurant un local encore plus vaste

(PV) C'est le 4 mars prochain que la Ferronnerie Deslongchamps fêtera son 10e anniversaire. C'est en effet le 4 mars 1966 que M. André Deslongchamps ouvrait les portes de son magasin de la rue Saint-Henri et celui est maintenant devenu un des plus importants centres de rénovation de notre région. Même si les importants tra-

vaux réalisés l'année dernière ont marqué une étape importante dans l'évolution de cette entreprise commerciale, M. Deslongchamps ne veut pas s'arrêter là et il nous a informé qu'il avait commencé l'aménagement d'une salle d'entrepôt qui lui permettra d'agrandir le magasin actuel et d'ainsi offrir un choix encore plus varié à la

clientèle.

M. Deslongchamps a tenu à préciser que d'importantes ventes marqueront cette année le 10e anniversaire et les lecteurs de La Revue pourront s'en rendre compte en consultant nos pages dans les éditions du début de 1976.

L'AMI MICHEL

NETTOYAGE DE TAPIS A LA VAPEUR



La méthode la plus moderne de nettoyage (à la vapeur). Recommandée par les manufacturiers du monde entier.

Tarif spécial du temps des fêtes du 26 novembre au 26 janvier

INDUSTRIEL ET COMMERCIAL

Estimations gratuites

Jour: 474-0530

Soir: 474-1257

POUR VENDRE OU ACHETER



**Consultez
nos
spécialistes**

NOS BUREAUX SONT AUSSI OUVERTS LE SOIR
les fins de semaine et les jours fériés.
SYSTEME DE VENTE GARANTIE - FINANCEMENT JUSQU'A 90%
3130 est, rue Sherbrooke, courtiers 526-6655



LACHENAIE - Bungalow 5 pièces, construction 1972. Sous-sol semi-fini. Salle familiale 12'6" x 24'. Chambre froide. Terrain 70 x 100, clôturé. Abn d'auto. Situé près parc. Prix \$27,500. D.J. Fortier 666-7376.



TERREBONNE - Duplex 2 x 5 1/2 plus balcon 3 1/2. Chauffage eau chaude. Très grandes pièces. Garage. Bien situé. C. Goupil 666-8304.



LACHENAIE - Bungalow 5 pièces, construction 1972. Tapis mur à mur. Sous-sol isolé. Terrain 55 x 106, clôturé. Très bien situé dans projet domiciliaire. \$26,000. D.J. Fortier 666-7376.



TERREBONNE - Bungalow 9 pièces, 2 salles de bains. Belles grandes pièces. Foyer naturel. Sous-sol fini. Terrain paysagé 75 x 101. Très bien situé. Cause transfert. C. Goupil 666-8304.

**POUR
PLACER
VOTRE
MAISON ICI**

**APPELEZ
526-6655**
et demandez
C. Goupil ou
D.J. Fortier



LACHENAIE - Bungalow 6 pièces, construction 1969. Sous-sol fini. Garde-robe en cèdre. Terrain paysagé. Cabanon. Patio. Impeccable. D.J. Fortier 666-7376.



ST-LOUIS-DE-TERREBONNE - Bungalow 38 x 48, sous-sol fini. Garage, porte électronique. Impeccable. Faut voir! C. Goupil 666-8304.



TERREBONNE - Bungalow 5 pièces, construction 1974. Lave-vaisselle. Sous-sol isolé et divisé. Terrain paysagé et clôturé. Piscine creusée. Patio. Emplacement idéal. D.J. Fortier 666-7376.



ST-LOUIS-DE-TERREBONNE - Bungalow 33 x 56, 8 pièces. Vue sur rivière. Très beau terrain paysagé et clôturé, 87 x 100. C. Goupil 666-8304.



LONGUEUIL - Cottage semi-détaché, 6 pièces. Construction 1971. Sous-sol isolé. Terrain clôturé. Cabanon, piscine, patio. Situé à proximité des écoles et centre d'achat. Impeccable. Faut voir. D.J. Fortier 666-7376.



LACHENAIE - Bungalow 5 1/2. Four et poêle encastrés. Armoires bois naturel. Abn d'auto. Coin de rue. Occupation 30 jours. C. Goupil 666-8304.



MASCOUCHE - Bungalow semi-détaché, 5 1/2 pièces. Construction 1972. Sous-sol semi-fini. Terrain paysagé et clôturé. Situé dans projet domiciliaire. \$22,500. D.J. Fortier 666-7376.

DISCOTHEQUE MOBILE

CLAUDE et REJEAN
Pour tous genres de soirées, tous genres de musique, pour...

- MARIAGES
- PARTIES
- SALLES DE DANSE
- BAVAROISES

2 DISCOTHEQUES
A VOTRE DISPOSITION

Renseignements:

CLAUDE BEAUDOIN
666-4670
REJEAN TARDY
666-4802

FAITS DIVERS...

(suite de la p. B-11)

Les policiers ont arrêté un individu après enquête suite à un vol le 16 novembre au 995, rue Fiset. Un autre indi-

vidu a aussi été arrêté récemment suite à une fraude qui avait été commise chez Steinberg en juillet. Enfin, un hold-up perpétré en avril à l'Épicerie Jobin de la rue Belcourt, a aussi été éclairci avec l'arrestation d'un individu. Ces trois arrestations sont le résultat d'enquêtes par le sergent-détective Aurèle Haché.



TRUST GENERAL DU CANADA



**Pour la vente ou l'achat
de votre propriété
consultez**

ZACHEE DESCHENES

Bureau ouvert 7 jours

Bureau: 254-4566
Domicile: 666-4679

SPECIAL NOEL

TABLE DE CURLING
JEU DE MISSISSIPI

- 1- Plan de jeu en B.C. Fir 1/2"
- 2- Construction robuste en bois plein
- 3- Pattes escamotables pour rangement facile
- 4- Protecteur en vinyle au contour
- 5- Usage intérieur et extérieur
- 6- 10 billes en caoutchouc de couleur distincte
- 7- Pour toute la famille
- 8- 112" x 21 1/2" x 34 1/2" hors tout

**GALERIES DE
TERREBONNE**

En montre les
4-5-6 décembre
Fabriqué par les
Industries ZED
Tél.: 666-7622

(3P)



**JULIETTE
CHAMPION**
477-0993

Maison ouverte,
dimanche, 7 décembre, de 2h à 4h
au 1337, Moorcrest,
à Mascouche

A.E. LEPAGE
IMMEUBLES WESTMOUNT REALTIES

LES IMMEUBLES

1699 STATION ROAD
MASCOUCHE HEIGHTS 477-5742



RESIDENTIEL - COMMERCIAL - RESIDENTIEL

Mascouche-Heights

- Bungalow - Construction 1970. Pierre, Brique et Pn 6 1/2 Pièces, sous-sol semi fini, foyer naturel, situé sur très beau terrain gazonné et clôturé. Appelez Nicole Bélanger-Wood 477-0562.
- Bungalow 1975, fini brique, 5 grandes pièces, portes-patio dans la cuisine, tout près de l'autoroute 640. Appelez Nicole Bélanger-Wood 477-0562.
- Bungalow fini brique, construction 1982, 10 pièces bien éclairées, chauffage eau chaude, érigé sur immense terrain boisé, 43,750 pi. ca. Appelez Madeleine Raymond-Beltz 477-0374.
- Magnifique cottage brique, 10 1/2 pièces, chauffage électrique, situé sur terrain 60 x 115. Appelez Madeleine Raymond-Beltz 477-0374.

Mascouche-Ouest

- Mignon Bungalow brique et Alcan, 5 pièces, chauffage électrique; faites une offre!! Appelez Nicole Bélanger-Wood 477-0562.
- \$ 27,500.00. Joli bungalow, Pierre et Alcan 5 pièces impeccables, tapis mur à mur. A VOIR!! Appelez Nicole Bélanger-Wood 477-0562.

- Choix de Terrains... Appelez Nicole Bélanger-Wood 477-0562.

Mascouche

- Bungalow 5 pièces incluant le sous-sol, garage double, jardinière, grand terrain 100 x 100 gazonné et clôturé, prix raisonnable. Appelez Nicole Bélanger-Wood 477-0562.
- Style espagnol, brique avec joints bavés, superbe bungalow grandes Pièces très propres, portes-patio dans la cuisine terrain 75 x 120. Appelez Nicole Bélanger-Wood 477-0562.

Terrebonne

- Duplex brique, 5 pièces, planchers de bois franc, murs fini plâtre, chauffage central air chaud pour le bas et tournasse pour le logement du haut, grand terrain gazonné et clôturé. Appelez 477-5742.
- \$ 20,000.00, Duplex 5 et 4 pièces, chauffage central air chaud et tournasse, revenu annuel \$2,260.00. Appelez 477-5742

Lachenaie

- Joli bungalow bois et Alcan, 5 pièces, chauffage central air chaud, réservoir d'huile 200 gallons, situé sur grand terrain commercial.

Appelez Nicole Bélanger-Wood 477-0562.

- Rue Soméca, Bungalow déclin d'aluminium, 5 pièces, planchers marquetene, boiserie tréne, chauffage eau chaude Abn d'auto, grand terrain gazonné.

- Impressionnant Cottage, Pierre, Brique et Bois, 6 pièces système intercom AM/FM, lave-vaisselle inclus, foyer pierre grand terrain gazonné et paysagé.

Appelez Madeleine Raymond Beltz 477-0374.

- Choix de terrains... Appelez Nicole Bélanger Wood 477-0562.

Commercial Terrebonne

Foyer de repos, Bungalow 9 pièces incluant le sous-sol, ameublement, lingerie et litens inclus. Commerce rentable le tout érigé sur terrain gazonné et paysagé.

Appelez Nicole Bélanger Wood 477-0562.

Lachenaie à St-Louis de Terrebonne

Site commercial, coin Montée Gascon et chemin des Anglais Bungalow érigé sur grand terrain. Appelez Nicole Bélanger Wood 477-0562.

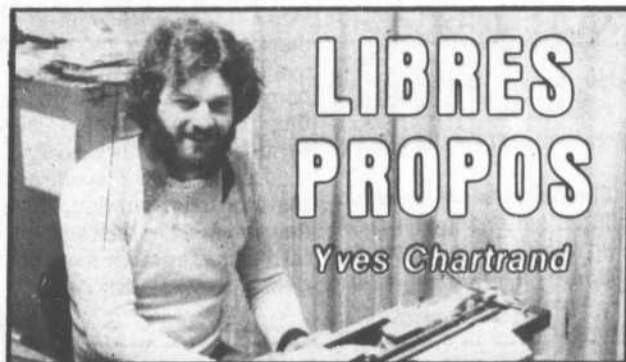
Immeubles Goulet Realities Inc.

C. GOUPIL: 666-8304

D.J. FORTIER: 666-7376

**VOUS SONGEZ A VENDRE
...SONGEZ A TMS**





LIBRES PROPOS

Yves Chartrand

La qualité de vie à Terrebonne peut et doit être amélioré

Je me souviens d'une réponse qu'avait fait le maire Paquin lors de l'interview réalisé en marge de l'élection municipale, dans lequel nous demandions ce qui devait être entrepris pour l'amélioration de la qualité de la vie à Terrebonne. Tout surpris le maire avait répondu qu'il ne comprenait pas la question. Pour lui, il incombe à chaque citoyen d'améliorer sa qualité de vie par son travail et l'organisation de ses loisirs.

Le maire Paquin n'avait vraiment pas compris la question en effet. Le terme "qualité de vie" ne désigne pas nécessairement la condition particulière d'un individu mais bien le milieu dans lequel il vit en l'occurrence ici la Ville de Terrebonne. Le tissu urbain qui est le milieu physique dans lequel on vit a, on le concède, une influence directe sur le comportement humain en général. Terrebonne est l'une de ces villes où l'on retrouve tous ses atouts naturels important au développement cohérent de la qualité de vie. Une large rivière, d'innombrables élévations, des îles, un patrimoine immobilier, un vieux quartier, des espaces verts non exploités etc... On y retrouve aussi au point de vue social, une communication assez rare et des compétences dans tous les domaines mais qui ne sont pas, à mon avis, recherchées par le conseil de ville.

J'estime que le rôle des dirigeants municipaux en est un de leader et de coordonnateur afin de mener à bien les grands rêves, souvent non avoués, des contribuables. Il arrive souvent qu'un projet quelconque soit le but de plusieurs citoyens mais que ceux-ci les acheminent de façon individuelle ne réalisant pas que son voisin recherche lui aussi la même chose. Dans ce dernier cas aussi, il s'agit toujours d'une responsabilité des édiles municipaux qui doivent déceler les besoins des résidents de leur ville avant que ceux-ci ne forment une masse mécontente et agressive.

**VENEZ PATINER SAMEDI
AU PALAIS
DES SPORTS
de Terrebonne**

Entrée: \$1

Le samedi soir,
de 8h à 9h45



Tél.: 666-8641

R. LAVERDURE
EPICIER LICENCIÉ

BIERE • PORTER

HEURES d'AFFAIRES:
Tous les jours (excepté le dimanche)
de 7h a.m. à 10h p.m.

623, ST-PIERRE TERREBONNE

Le conseil d'administration du CLSC abandonne les réunions publiques jusqu'à nouvel ordre

(YC) Le conseil d'administration du Centre local de services communautaires Lamater a tenu une réunion d'aujourd'hui mercredi dernier où il en a profité pour adopter en un bloc un stock de procès-verbaux des réunions du premier octobre, 6, 15, 16 et 29 octobre, chose négligée à cause des intempéries qui planent ces temps-ci dans le ciel de cet organisme, et dans un deuxième temps pour passer au travers la combinaison d'un ordre du jour regroupant les points des assemblées régulières de novembre et décembre.

Par ailleurs, M. Jean-Marc Fontaine du CA avec l'appui de ses collègues s'est livré à une série de propositions et d'amendements qui a eu comme simple et étonnante conséquence que mercredi dernier tout le monde se retrouvait légalement dans de confortables sièges de l'Hôpital Le Gardeur de Repentigny dans la sécurité du secret et du huis-clos. D'après le procès-verbal remis au journaliste de **La Revue de Terrebonne** (qui a été avisé du changement dans l'après-midi même), la légalisation de cette réunion s'explique

comme suit: proposition de Jean-Marc Fontaine de renoncer à l'avis de convocation "à cause de la grève des postes" appuyé par Mme C. Labelle; proposition de Jean-Marc Fontaine, cette fois appuyé par Mme H. Lamoureux, d'amender l'article 4.4 des règlements de régie interne de façon à ce que le conseil d'administration puisse tenir ses assemblées au siège social "ou ailleurs"; plus loin dans le procès-verbal, une autre proposition de Jean-Marc Fontaine, appuyé une fois de plus par Mme C. Labelle, que les as-

semblées ne soient plus ouvertes au public pour une période indéterminée, où cependant les représentants des médias d'information seront invités. On donne comme raison "l'attitude négative de certaines personnes venant faire de l'obstruction systématique au conseil d'administration et empêcher celui-ci d'accomplir son travail (mettre sur pied des services).

Et voilà le tour est joué! Une main sur la bouche des dissidents et l'autre sur les oreilles. Tant qu'aux pieds, inutile de dire où ils sont...

La relance des services: tout va sur des roulettes selon le directeur général

Au cours d'une rencontre avec le représentant de **La Revue de Terrebonne**, le directeur-général Mathieu Lafrance, a affirmé que le plan de relance des services du CLSC LAMATER s'effectuait sans heurts majeurs et que la phase 1 de l'aménagement des locaux de services

étaient complétée. La phase 1 comprend l'établissement des services d'accueil, sociaux et la mini-urgence.

Cette étape a coûté \$12,000 en aménagement sans compter le matériel professionnel requis. Une deuxième et troisième phase

sont prévues en janvier pour se terminer au début de février; le crédit demandé au ministère des Affaires Sociales pour cet aménagement est de \$8,000 et servira aux services administratifs, pour le module de l'organisation communautaire.

Côté personnel, le directeur-général a eu une rencontre avec le ministère antérieurement pour obtenir l'addition de deux postes de médecins et d'un agent d'information, ce qui a été accepté. Ceci porte donc à quatre le nombre de médecins autorisés au m.a.s. Mathieu Lafrance mentionne dans

son procès-verbal que trois médecins ont fait une demande écrite dont deux cependant pour le mois de juillet seulement.

A cette date, le CLSC regroupe une secrétaire, le directeur-général, 3 infirmières et une travailleuse sociale. En outre, on étudie les demandes au poste des organisateurs communautaires (2), les aides familiales (2), un conseiller social, deux secrétaires-réceptionnistes et un travailleur communautaire.

Des services comme des cours pré-nataux devraient débuter en janvier.

Les Loisirs de la Seigneurie vous informent...

L'ouverture et l'inauguration officielles des Comptoirs de la Seigneurie ont lieu cette semaine et les dirigeants des Loisirs de la Seigneurie tiennent à féliciter tous ceux qui ont contribué à réaliser cet ensemble commercial.

Ce samedi 6 décembre, c'est l'arrivée du Père Noël aux Comptoirs et nous souhaitons que tous s'y rendent pour dire bonjour au bonhomme et rencontrer les propriétaires des divers magasins.

La première rencontre de hockey amicale pour hommes aura lieu ce vendredi 5 décembre de 8h à 9h dans l'aréna de Terrebonne.

Neuf personnes du secteur ont accepté de se dévouer pour les Loisirs de la Seigneurie, mais ils sont bien obligés d'avouer que les loisirs ce n'est pas l'affaire de neuf citoyens seulement. Il faudrait beaucoup de collaboration pour mener à bien les loisirs organisés. Toute personne qui veut coopérer avec le comité après-nommé, peut le faire en communiquant avec Reynald Coutu à 666-9384 ou Claude Lespérance à 666-7740.

Voici la liste des membres du comité pour cette année: Reynald Coutu, président (666-9384). Jean Champagne, vice-président (666-1683). René Duquette, secrétaire-trésorier (666-9308). Francine Duquette, secrétaire (666-9308). André Martin, sports d'été (666-6878). Marcel Barbe, sports d'hiver (666-6008). Guy Gauthier, cartes de membres (666-1711). Lucie Racette, éducation

physique - Chez Décor Modes.

Claude Lespérance, publicité (666-7740).

Entreprises Le Baron Enr.

1945, Côte Terrebonne 666-8821
St-Louis-de-Terrebonne



CHENIL

(CHIENS DE TOUTES RACES
A VENDRE)

NOURRITURE SECHE
POUR CHIENS

\$7 le 50 lbs

CENTRE STEREPHONIQUE SANSUI-PIONEER

Tous les genres d'appareil pour le son ou l'image



Spécial:
Mécocolor.
14"
\$329

PRODUITS D'ENTRETIEN POUR LA MAISON SAVON POUR LESSIVEUSES AUTOMATIQUES

50 lbs \$17

(véritable savon de type commercial avec ingrédients 100% actifs.

Centre des Quadrumotrices

Equipement complet pour jeeps, "Blazer", etc.

Nos prix sont les meilleurs