

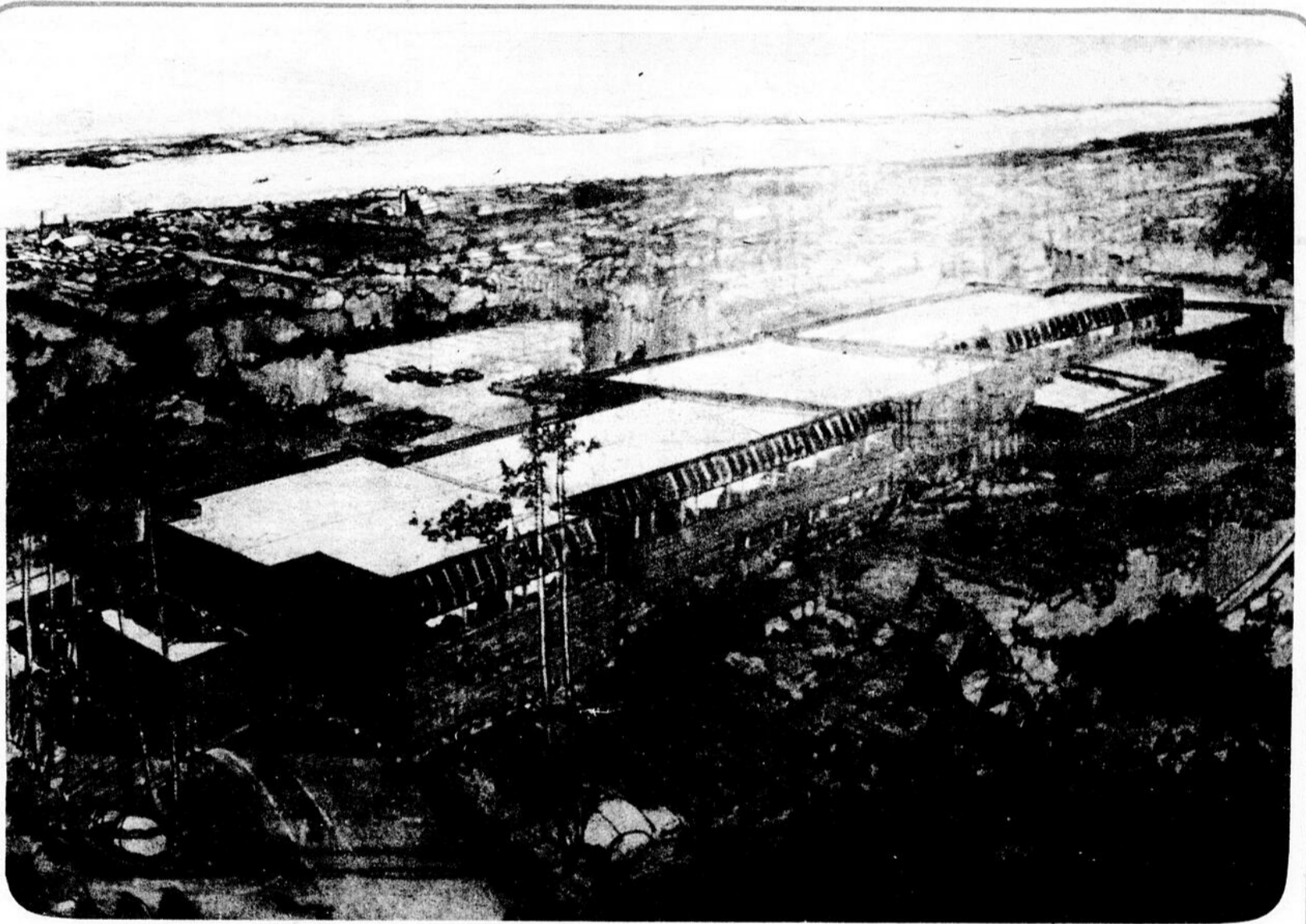
Carrières & Professions...	A-18
Cartes d'Affaires.....	B-14
Cinéma.....	C-17-19
Commentaires.....	A-4
Croc L'Oeil.....	A-12
Horoscope.....	B-8
Mots-Croisés.....	B-9
Mots Mystère.....	B-2
Petites annonces.....	A-18-19
Sports.....	C-14
Télévision.....	B-10

# Pas de rentrée scolaire le 8 septembre, à moins que...

(D.L.B.) Au sujet de la rentrée scolaire prévue au 8 septembre prochain, le directeur de la Régionale Pascal Taché nous informe que les étudiants n'auront pas à se présenter à l'école. Aucun transport scolaire ne fonctionnera, nous indique M. Rosaire Laprise. La Régionale entérine donc la position de la Fédération des commissaires scolaires, soit de ne pas ouvrir les classes tant qu'une entente ne sera par intervenue à la table des négociations provinciales.

D'autre part, les commissaires de la Commission Scolaire de Montmagny ont adopté une résolution le 25 août dernier à l'effet que les écoles n'ouvriront pas leurs portes aux enseignants le 1er septembre... nous indiquait vendredi M. Alphonse Guillemette, directeur général.

Donc, s'il n'y a pas de changements au niveau provincial d'ici le 1er septembre (comme il n'y en avait toujours pas lundi au moment d'aller sous presse) la position de la Régionale et des commissions scolaires de la région face à la rentrée scolaire sera la même, nous informait M. Laprise.



Maquette du futur Centre Hospitalier de St-jean Port-Joli. [A.S. Peuple-Courrier]

## Construction prochaine d'un nouvel hôpital à St-Jean Port-Joli

(A.S.) C'est presque assuré, le Centre Local des Services Communautaires des Trois-Saumons et l'Hôpital de St-Jean Port-Joli qui habitent actuellement le même édifice, seront relocalisés.

Le 25 août, les autorités de l'Hôpital de St-Jean Port-Joli nous confirmait l'approbation par le Conseil d'Administration de l'Hôpital et du C.L.S.C., des plans et devis pour la construction d'un nouvel édifice qui abritera le C.L.S.C. et l'Hôpital.

"Il ne reste plus que l'approbation du Ministère des

Affaires Sociales et si tout va comme prévu, les travaux devraient débuter en novembre, aux dires des autorités de l'hôpital".

Situé entre la route 20 et 132, cette nouvelle construction d'une dimension de 245 par 110, comprendra 40 lits pour les soins prolongés, des services médicaux très adéquats ainsi que des services professionnels et para-professionnels.

La livraison de la bâtisse est prévue pour le printemps 1978.

### Injonction signifiée contre les grévistes de Bélanger

page 3-A

# La Commission anti-inflation répond aux autorités de Ville La Pocatière

(A.S.) Mardi soir le 24 août, les membres du Conseil de Ville La Pocatière se réunissaient pour une assemblée spéciale. Plusieurs points étaient à l'ordre du jour, deux sujets ont retenu plus particulièrement notre attention.

Le premier avait trait à l'achat du terrain nécessaire à la construction de nouveaux locaux pour les camion à incendie. Le terrain

projeté qui comprend une superficie de 23,400 p.c., est la propriété de M. Jocelyn Lévesque. Cependant comme le signalait le conseiller Louis-Joseph Fortin, certaines personnes ont déjà une option d'achat sur ce terrain. "Si la ville achète, elles sont prêtes à vendre, mais si elle n'achète pas, elles ne vendront pas à d'autres parce qu'elles y ont projeté une construction". Les modalités d'achat se

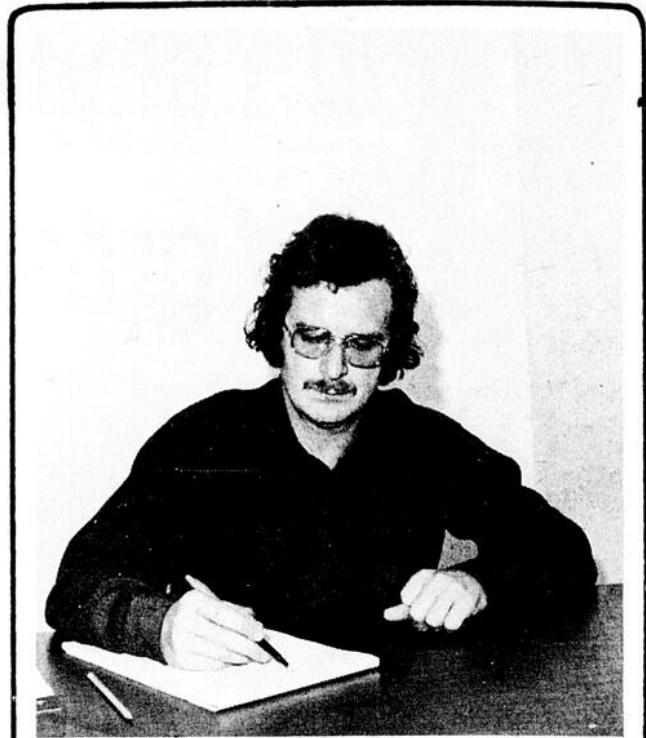
négoieront avec M. Lévesque dans les semaines qui viennent.

Le second point à l'ordre du jour, et non le moindre, a été la lettre reçue de la Commission Anti-inflation du Gouvernement fédéral. Celle-ci stipule que la hausse salariale accordée à 10 employés non-syndiqués au service de Ville La Pocatière, contrevient aux règlements de la loi anti-inflation. La hausse

ne devra pas dépasser 12%.

Rappelons que l'augmentation salariale accordée à ses dix employés par les autorités municipales, se situaient entre 28 et 32%. Ces employés devront semble-t-il, remettre le trop-perçu depuis le 1er janvier 1976.

Rejoint à son bureau, le maire Léonard Laplante s'est dit déçu mais qu'il faudrait quand même s'y conformer.



**NOUVEL AGENT D'INFORMATION AU C.L.S.C. DES TROIS-SAUMONS.**—Depuis le 16 août, le Centre Local des Services Communautaires des Trois-Saumons dispose des services d'un nouvel agent d'information en la personne de M. Jules Bélanger. M. Bélanger natif de Ste-Perpétue, Comté de l'Islet, est détenteur d'un Brevet A de l'École Normale de Cap-Rouge, d'un B.A. en Pédagogie de l'Université Laval, d'un B.A. en Littérature avec mineure en Cinéma et d'une Maîtrise en Technologie de l'Enseignement de l'Université Laval. De plus, M. Bélanger a œuvré dans le monde de l'enseignement pendant 5 ans. Au cours de l'année 1975-76, M. Bélanger exerçait la fonction d'Animateur Pédagogique en audio-visuel pour le compte du Ministère de l'Éducation à Québec. Interrogé sur ses objectifs de travail, M. Bélanger a précisé sa pensée en ces termes: "Ma fonction consistera à organiser l'information à l'intérieur du C.L.S.C. Plus précisément j'informerai la population sur les services offerts par le C.L.S.C. et je prendrai note des doléances de celle-ci. J'analyserai l'impact du C.L.S.C. sur la population, c'est-à-dire, voir si les services offerts répondent aux besoins de la population. Au personnel du C.L.S.C., j'apporterai toute l'aide technique nécessaire en ce qui a trait aux activités d'information, je servirai de lien entre le C.L.S.C. et les Média d'information."

[A.S. Peuple-Courrier]

## Le Syndicat des employés de soutien du Cégep La Pocatière accepte les offres patronales

(A.S.) Réuni en assemblée le 25 août dernier, le Syndicat des Employés de Soutien du CEGEP La Pocatière a entériné l'entente intervenue entre le Comité de Négociation du Secteur Soutien CEGEP et la partie patronale en vue de la signature d'une convention collective pour le personnel de soutien des CEGEP affiliés à la C.S.N..

Parmi les nouvelles clauses qui apparaissent dans cette convention collective, quelques unes ont retenu notre attention:

-Un employé occasionnel qui a exercé une fonction pendant 90 jours ouvrables consécutifs dans une année, devient employé permanent.

-Le président, le secrétaire ainsi que le délégué syndical peuvent s'absenter de leur travail sans une perte de traitement et autres bénéfices, à l'occasion d'activités prévues à la convention. Cependant le supérieur immédiat doit en être avisé à l'avance, lequel ne peut refuser sans motif valable.

-Le président, le secrétaire ainsi que le délégué syndical peuvent s'absenter de leur travail pour des activités autres que celles prévues dans la convention mais avec remboursement par le syndicat de la perte de traitement.

-Dans les 45 jours qui suivent la signature de cette convention, le Syndicat peut

désigner deux représentants qui sont nommés par le Collège à la Commission Pédagogique.

-Le salarié a droit, au cours de chaque année, à quatre (4) semaines de calendrier, c'est à dire vingt (20) jours ouvrables de vacances payées, pourvu qu'il ait complété cinq (5) ans d'ancienneté au 1er juin 1976, trois (3) ans d'ancienneté au 1er juin 1977 et un (1) an d'ancienneté au 1er juin 1978.

Quand au pourcentage général d'augmentation salariale il se situe à 28,84% au 1er juillet 1975, à 8% au 1er juillet 1976, 6% au 1er juillet 1977 et 6% au 1er juillet 1978.

C'est dans une proportion de 88% que la nouvelle

convention collective a été entérinée par le Syndicat des employés de soutien du CEGEP La Pocatière. La signature de l'entente au niveau provincial aura lieu lorsque tous les groupes locaux l'auront entérinée.

## Un budget de \$191,750 approuvé au C.L.S.C. de St-Pamphile

(A.Fl.) Dans les premiers mois de 1976, le Centre Local de Services Communautaires a présenté au ministère des affaires sociales un budget d'exploitation de \$218,751 ce budget prévoyait de nouveaux services, malheureusement, de budget fut coupé et le C.L.S.C. retire \$191,750 qui se répartit sur les 13 postes en salaire à \$109,387 les avantages sociaux à \$5,550., les fournitures et diverses dépenses à \$76,183. Par contre ce budget ne tient pas compte des nouvelles conventions collectives, donc

il est sujet à réajustement.

Lors de sa dernière séance du conseil d'administration, les administrateurs du centre se sont prononcés défavorables au système d'informatique présenté par le ministère convenant que les informations revues par l'informatique seront enregistrées sur fiche à partir du code C.P. 12 qui est déjà utilisé par la régie d'assurance-maladie. Ce code permet d'identifier très rapidement l'individu et de rendre possible le croisement de son dossier social

avec son dossier scolaire, judiciaire fiscale ou de santé et par le fait même comporte un danger de la perte du droit à la confidentialité.

Le Centre Local de Services Communautaires attend toujours l'acceptation de son programme fonctionnel présenté en avril 76; ce retard ralentit le fonctionnement du centre.

Le directeur général, M. Elisée Vaillancourt tient à informer la population qu'à partir du 30 août les heures d'ouverture du centre seront de 9 hres à 5 hres p.m.

## Précisions au sujet de la démission de M. Joseph Boucher

(A.S.) Concernant un article publié dans notre journal du 18 août et intitulé "Mise à pied temporaires chez P.E. Boucher", nous tenons à rectifier la partie de l'article qui laissait à entendre que la démission de M. Joseph Boucher était reliée aux

difficultés d'écoulement de production.

Lors d'une conversation avec M. Boucher, celui-ci a précisé que sa démission écrite datait du 25 juin et non du 13 août. De plus, il n'a pas démissionné à cause

de difficulté d'écoulement de production mais pour des raisons strictement personnelles.

Nous tenons à nous excuser au près de M. Boucher du contenu de cet article qui portait à confusion.

## \$3,984,505 en actif à la Caisse populaire St-Pamphile

(A.Fl.) La caisse populaire de St-Pamphile tenait sa 32e assemblée générale lundi 23 août avec comme invité M. Fleury représentant de l'union régionale des Caisses Populaires Desjardins.

Au 30 avril 1976 la caisse possédait un actif liquide de \$1,283,727. Ses prêts sur reconnaissance de dettes ont augmenté de \$421,180, pour un montant de \$838,864, et les prêts sur hypothèques se

chiffrent à \$1,751,620.

Cette coopérative d'épargne et de crédit a réalisé au cours de son exercice financier des revenus de l'ordre de \$348,760., les dépenses s'élevaient à \$287,231, ce qui donne des trop-perçus de \$61,529, soit \$49,968, de plus qu'au 30 avril 1975. Dans cette augmentation des bénéfices notons la récupération d'une perte de \$17,000 entrée au courant de l'année

et le montant de \$5,000 provenant d'une mauvaise estimation du déficit actuariel au cours de l'année 1973 relativement au fonds de pension des employés de la caisse

L'assemblée accepta de verser une partie de ces bénéfices soit 5% en ristourne sur les intérêts payés par les emprunteurs sur hypothèque et reconnaissance de dettes et la balance versée à

la réserve générale.

Les membres dirigeants sortant de charge furent tous réélus. Messieurs Claudius Lavoie et Conrad Bois au conseil d'administration, albert St-Amant au conseil de surveillance et Odilon Bourgault à la commission de crédit.

Le rapport sur l'exercice fut bien détaillé par le directeur M. Bernard Léveillé qui estime que la caisse

populaire peut facilement porter son actif à \$7,000,000, d'ici quelques années et justifier l'intégration du système inter-caisse dont tous les sociétaires peuvent utiliser depuis la fin avril 76.

Dans son message, le président M. Edmond Castonguay explique le rôle économique et social de la caisse et trouve important qu'à la fin d'un exercice financier de

faire le point en se posant des questions sur la gamme de services offerts, les prêts, l'accueil et la compréhension réservés aux personnes qui se présentent au comptoir. Autant de questions, qui d'après M. Castonguay, exigent des réponses franches car de ces dernières dépendent la croissance de la caisse, l'épanouissement du membre et de la communauté.



# Commentaire

## Ville St-Pascal a-t-elle une vocation industrielle?

Apporter une réponse claire et précise à cette question ne s'avère pas une mince tâche par les temps critiques que nous traversons.

L'économie de St-Pascal s'appuie principalement sur trois pôles d'attraction: l'industrie, l'agriculture, les services publics et les commerces. Cependant, depuis quelques années, elle connaît des moments pénibles.

En 1971, un incendie détruisait totalement la plus importante industrie de St-Pascal, la Tannerie P.E. Boucher qui procurait de l'emploi à plus de 300 travailleurs. Mais grâce au dynamisme et au courage des dirigeants de cette entreprise, grâce aussi à la participation populaire et à l'aide gouvernementale, l'usine P.E. Boucher a été reconstruite et près de 200 travailleurs sinon plus y ont retrouvé leur emploi.

Les difficultés toutes récentes qu'elle éprouve, proviennent du laisser-aller des gouvernements qui permettent une trop grande entrée des produits du cuir provenant de certains pays du Sud-Est Asiatique et aussi de l'achat de peaux dont la qualité a pu être douteuse selon des sources dignes d'information.

Comme ses administrateurs possèdent une longue expérience dans le domaine des produits du cuir, l'industrie P.E. Boucher reprendra sûrement du poil de la bête d'ici quelques mois et saura garder la place qu'elle s'est taillée sur le marché canadien.

St-Pascal abrite une industrie métallurgique, La Cie Normand Limitée fabriquant de Wagons et de véhicules remorquants servant au transport des bagages dans les aéroports. Une quarantaine d'employés y trouvent un emploi. Depuis l'arrivée de M. Victor Normand en qualité de dirigeant de l'entreprise, les employés ont obtenu de légères augmentations salariales et de meilleures conditions de travail. Cette industrie prendra sûrement de l'expansion d'ici quelques années à condition que ses dirigeants actuels mettent en valeur leurs connaissances et leur dynamisme.

Quant à l'industrie V.S.P., devenue Pneu Supra, elle a connu un sort que personne n'aurait imaginé. Malgré les promesses du

propriétaire actuel, M. Fortin, de garder cette usine ouverte, il n'y a plus que 5 à 10 employés qui ont conservé leur emploi.

Une autre industrie de St-Pascal connaît des moments pénibles depuis quelques années, il s'agit de Bonbons Belvédair. Les difficultés qu'elle rencontre sont-elles d'ordre administratif, financiers, d'écoulement de production ou tout cela à la fois? Il y a quelques années, le propriétaire, M. Paul Diamant, investissait près de \$300,000 en vue de moderniser son usine; mais il ignorait ce que lui réservait l'avenir.

On se souvient que certaines grosses compagnies, tel que "Radpath Sugar", ont été traînées devant les tribunaux pour avoir comploté en vue de faire hausser le prix du sucre.

L'industrie Bonbons Belvédair a du subir les contre-coups de la hausse vertigineuse des prix du sucre et par conséquent s'est vue dans l'obligation d'augmenter le prix de ses produits sans pour autant réaliser des profits qui auraient pu lui permettre de garder sa place sur le marché et aussi lui donner l'occasion de verser à ses employés une augmentation salariale appréciable. N'eût été des complots ourdis par les grandes compagnies, Bonbons Belvédair serait prospère et procurerait sûrement de l'emploi à plus de 75 personnes.

D'autres industries ont elles aussi subi de dures épreuves. Les Textiles du Grand-Moulin et les Feuillages Préparés du Québec, tout deux détruits par des incendies ont été reconstruits grâce au courage de ses propriétaires et à la générosité de la population.

A vrai dire, seuls l'agriculture et les services publics n'ont pas été touchés. Les commerces ont ressenti les contre-coups subis par l'industrie mais s'en sont sortis sans trop de gravité.

L'industrie conservera donc le premier rang dans l'économie de St-Pascal à condition que ses élites sachent faire un choix dans les priorités. St-Pascal gardera sa vocation industrielle si ses dirigeants accentuent leurs efforts plus sur l'industrie que sur les services publics.

Alain Soucy



**"Nul n'est censé Ignorer la Loi"**

par Me Marcel Morin

## Un aspect de la Loi de la conservation de la faune

J'ai déjà traité dans une chronique antérieure de l'indemnité que la Loi de la conservation de la faune accorde aux héritiers d'un détenteur de permis de chasse qui est décédé à la suite d'un accident résultant directement de la pratique, à des fins récréatives, de la chasse ou de la pêche au Québec. Cette loi accorde une indemnité également à une personne blessée.

La Cour d'appel du Québec s'est prononcé dernièrement dans un cas où l'article 49 A de la Loi était invoqué. Il s'agit de la décision Faïda Lamy VS Ministère de la Justice et Procureur Général de la Province de Québec 1975 C.A. 734.

Lamy s'est noyé en tentant de récupérer des canards de bois alors qu'il n'avait pas sa carabine. Cette dernière avait été laissée dans son automobile. Il avait tenté également de récupérer sa chaloupe à la dérive.

La Cour d'appel a refusé à Lamy le bénéfice de l'article 49 A de la Loi pour le motif que l'accident ne constituait pas une "activité directement reliée à l'action de tuer" mais plutôt "l'exercice d'une activité non inhérente à la chasse aux canards, c'est une activité non essentielle, mais qui relève du droit du chasseur d'un appât particulier".

Pour arriver à cette conclusion, la Cour Supérieure et la Cour d'Appel ont interprété la définition du mot accident que l'on retrouve dans l'arrêté en Conseil adopté en vertu de la Loi. Accident signifie "tout accident qui résulte directement de la pratique, à des fins récréatives, de la chasse ou de la pêche, à l'exclusion de la pêche par plongée sous-marine, au Québec et occasionne des blessures ou dommages pour lesquels le paiement d'une indemnité ou des dommages-intérêts est prévu dans le présent règlement".

Comme on peut le constater il y a parfois peu de chose qui sépare ce qui est direct de l'indirect.

Marcel Morin, avocat

### LE PEUPLE

COURRIER DE LA CÔTE DU SUD

55, Rue de la Fabrique  
Montmagny: 248-0415  
248-0419  
248-0430

La Pocatière  
856-1514

Directeur général  
THOMAS TREMBLAY

Responsable de la distribution  
ROSAIRE TREMBLAY  
248-0447

Directeur de l'information  
CLAUDE MARCHAND

Secrétariat:  
MLLE ANDRÉE MORIN  
MLLE GINETTE LACOMBE

Rédaction  
ALAIN SOUCY  
MME DENISE L. BLENEY  
MME LEOPOLD FLAMAND  
(COLLABORATRICE)

Abonnement  
R. LAMONTAGNE  
MME DENIS FORTIN

Publicitaires  
YVON LEMIEUX 248-0419  
MLLE LOUISE LAVALLÉE 248-0430  
PIERRE DUMAIS 498-3317

Maquettiste  
MME LYNDY LEVESQUE

Comptabilité  
MLLE DOROTHY BERMINGHAM

Composition  
MLLE DIANE GAUMOND

Directeur de la production  
CLEMENT BOULANGER



Responsable du tirage  
MME SUZANNE LAÏNESSE

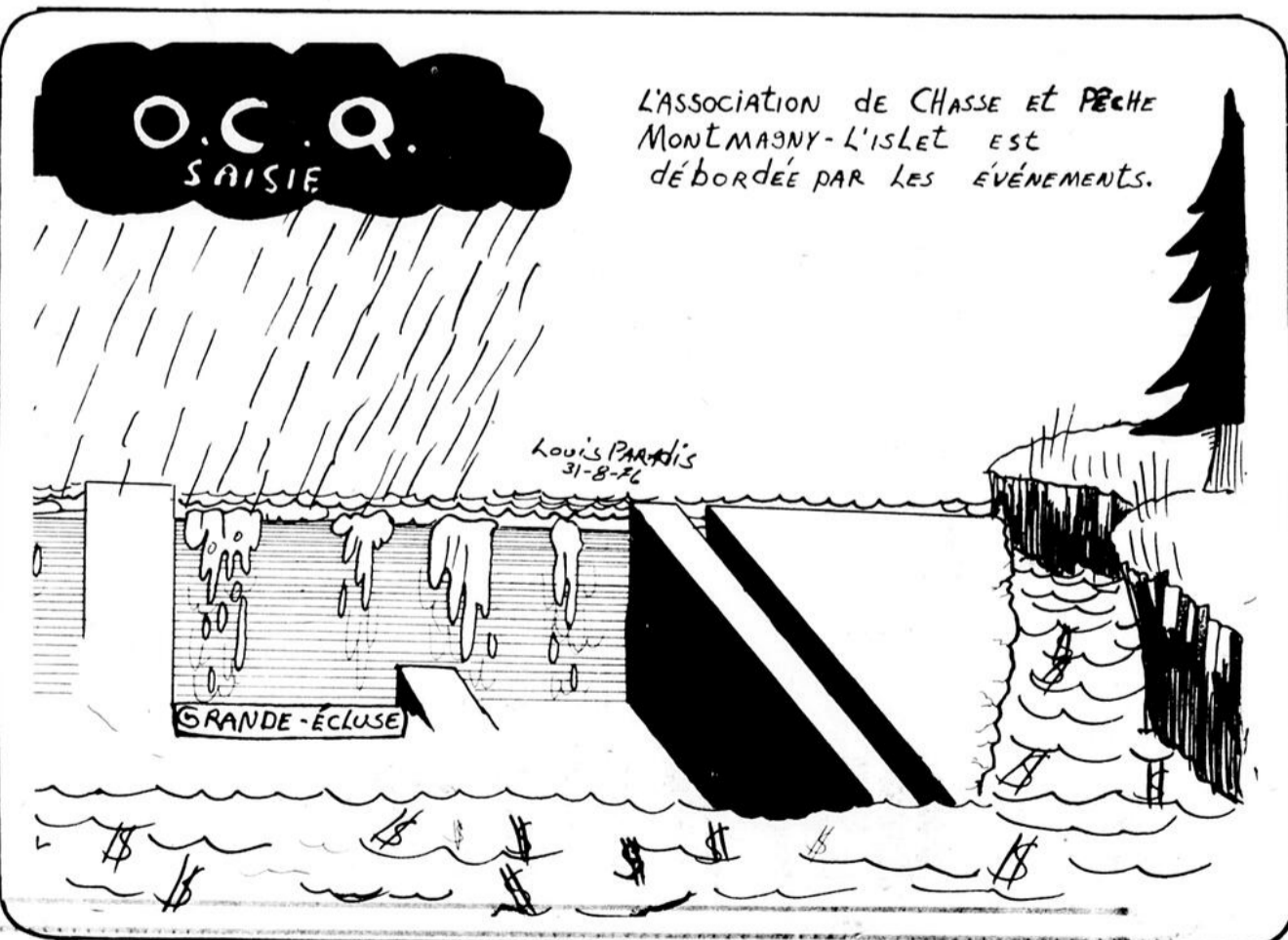
Port payé à Montmagny  
Courrier de la deuxième  
classe  
Enregistrement no 0420  
Dépôt légal - Bibliothèque  
Nationale du Québec.

HEBDO DE LA  
CÔTE-DU SUD



IMPRIME A L'IMPRIMERIE ST-ROMUALD OFFSET

Toute reproduction des annonces ou informations est interdite





# Sixième journée de la St-Hubert à Cap St-Ignace

(C.M.) Pour la sixième année consécutive les trompes de chasse retentiront en l'église ancestrale de Cap St-Ignace pour la fête de la St-Hubert qui sera célébrée dimanche prochain le 5 septembre dans cette localité qui est l'une des plus giboyeuses de la province.

Cette vieille tradition française réservée aux chasseurs de chasses à courre a été implantée à Cap St-Ignace par M. Raymond Bélanger, président du Club du Faisan à Collier de Cap St-Ignace, et les membres de cet organisme ainsi que la Fabrique de Cap St-Ignace notamment le curé Candide Normand.

Comme les années précédentes cette fête regroupera

des centaines de chasseurs de tous les coins de la province, venus avec leurs chiens. La journée débutera par la Grande Messe solennelle de St-Hubert, patron des chasseurs, en présence de magnifiques chiens tenus en laisse et aux sons des cors de chasse et des grandes orgues; ceci après la parade des cavaliers sur leurs montures et des chasseurs accompagnés de leurs chiens, du Restaurant Chez Lucien jusqu'à l'église.


La bénédiction des brioches de St-Hubert, présentées par une dame de la Seigneurie de Lauzon se fera durant l'office et les brioches seront par la suite distribuées à tous les assistants. A la sortie de la messe sur le

parvis de l'église, toujours aux sons des trompes de chasse, le meute des chiens de chasse sera bénie par l'abbé Candide Normand.

Après la cérémonie tous les chasseurs et leurs amis sont invités à passer la journée

sur le terrain de l'Erablière de M. Raoul Brie où il y aura vin d'honneur à 12 heures et 30, diner à 13 heures, com-

pétitions de tir au pigeon d'argile à 14 heures et épluchette de blé d'inde à 15 heures et 30.



Jean Boucher

REPRESENTANT: Groupe La Laurentienne

Assurance générale      Assurance Vol  
Assurance feu            Assurance Responsabilité

211, 11ème Rue, Montmagny 248-0787



**LA SUPER  
VENTE DE  
LIQUIDATION  
CONTINUE**

**TISSUS D'AUTOMNE DERNIER CRI**

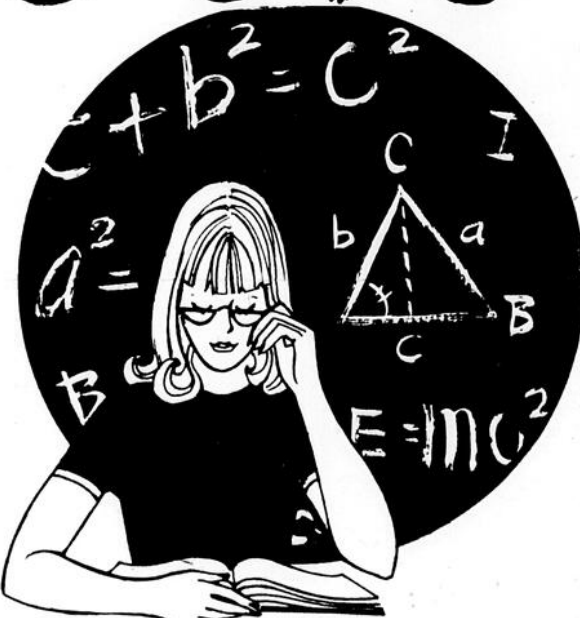
**PRIX DE LIQUIDATION**

Chez Suzanne Env.

117, RUE ST-GEORGES, MONTMAGNY 248-1305

# Vente

## SCOLAIRE CALCULATRICE



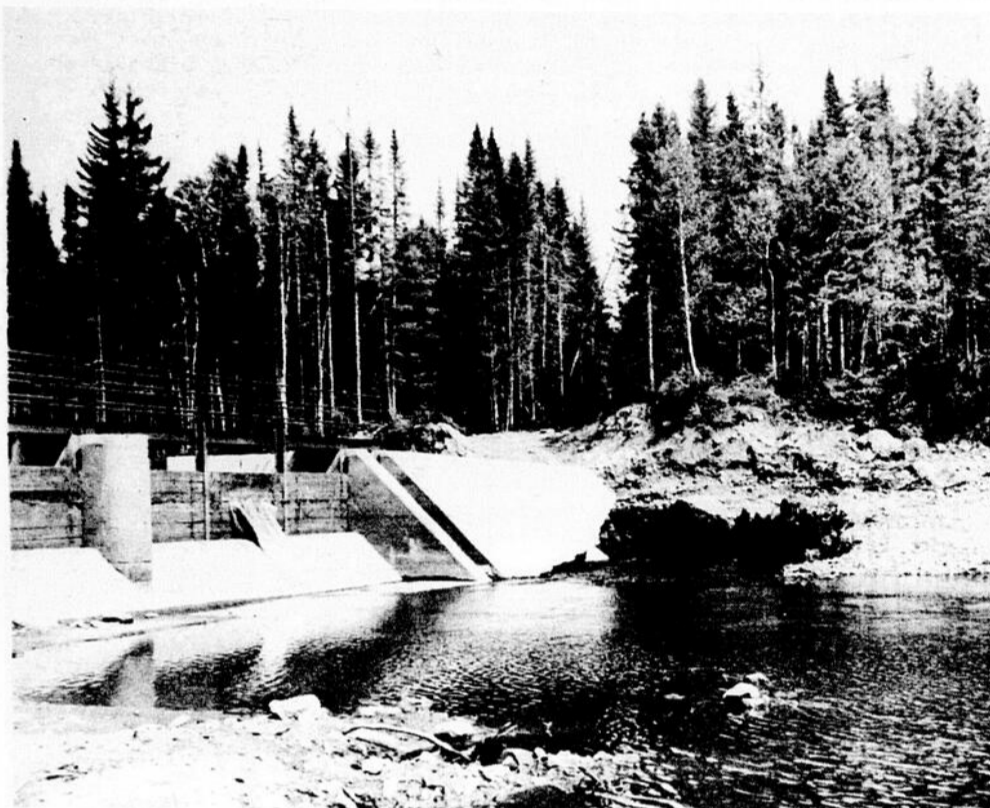
- |   |  |  |
|---|--|--|
| <p>7 fonctions<br/>Rég.: \$17.95<br/>Spécial<br/><b>13.95</b></p> | <p>6 fonctions<br/>Rég.: \$19.95<br/>Spécial<br/><b>15.95</b></p>  | <p>5 fonctions<br/>Rég.: \$19.95<br/>Spécial<br/><b>15.95</b></p>  |
| <p>6 fonctions<br/>Rég.: \$24.95<br/>Spécial<br/><b>19.95</b></p> | <p>17 fonctions<br/>Rég.: \$34.95<br/>Spécial<br/><b>29.95</b></p> | <p>45 fonctions<br/>Rég.: \$59.95<br/>Spécial<br/><b>44.95</b></p> |

Dans cette annonce il manque un modèle que nous aurons prochainement

# JACQUES DUMAS

St-François, Cté Montmagny      Tél.: 259-7741

# L'Association de Chasse et Pêche de Montmagny-L'Islet pourrait être dissoute



On se souviendra qu'une bonne partie des murs de soutènement du barrage de la Grande Ecluse avait été emportée par la crue des eaux de la Rivière du Bras St-Nicolas lors des fortes pluies des premières semaines du mois de Juillet dernier.

(C.M.) Depuis que le ciel lui est tombé sur la tête avec l'effondrement du barrage de la Grande Ecluse à la mi-juillet, entreprise dans laquelle elle a investi quelque \$150,000, l'Association de Chasse et Pêche de Montmagny-L'Islet Inc. est en bien mauvaise posture à tel point qu'elle songe sérieusement à se faire hara-kiri.

C'est ce qui ressort d'un entretien avec le président de l'Association, M. Jean-Guy Boulet, alors qu'il nous faisait part lundi dernier de son intention de démissionner compte tenu des états financiers lamentables de l'Association et de certains problèmes quasi insolubles pour seulement quelques membres actifs.

En effet nous avons appris que l'Association de Chasse et Pêche de Montmagny-L'Islet doit faire l'objet d'une action en saisie réclamée par l'Office de la Construction du Québec parce que celle-là n'aurait pas remis les retenues perçues à même les salaires de ses employés lors de la construction du barrage et de l'aménagement du site de la Grande Ecluse.

Quant au député de Montmagny-L'Islet et ministre d'Etat aux Affaires sociales, M. Julien Giasson, interrogé sur les éventuelles ressources financières de l'Association il nous déclarait lundi

dernier que cette dernière est toujours admissible à la subvention de \$60,000 (réparties en trois tranches annuelles de \$20,000) qui lui a été accordée par le Haut Commissariat à la Jeunesse, que les dirigeants de l'Association ne demandent pas la dissolution de sa charte.

Assemblée générale  
Quoi qu'il en soit les quelque 500 membres de l'Association de Chasse et Pêche de Montmagny-L'Islet sont

convoqués à une assemblée générale qui se tiendra mardi le 7 septembre prochain à 8 heures p.m., au sous-sol du Centre Sportif Le Bûcheron de Montmagny, si jamais on obtient le quorum.

Les sujets à l'ordre du jour seront la saisie par l'O.C.Q. et le maintien ou la dissolution de l'Association; tous les membres de même que les créanciers de l'Association sont invités à cette réunion concluante.

**LA SOCIÉTÉ DES ARTISANS  
COOP-VIE  
SECTION DE MONTMAGNY**

Invite les Sociétaires et le public à fêter le centenaire à la grande SUPER FETE 100. Il y aura pleiade d'artistes.  
A Place Le Germoir - vendredi le 17 sept. à 8.30 hre P.M. Réservez vos billets à l'avance chez les officiers ou au Comptoir de Chaussures Enr. Tél.: 248-3312

87, 7<sup>E</sup> RUE L'ISLETVILLE P.Q. 247-3978 GOR 2C0

**ALAIN BOULAY**  
Pharmacien

95, 3<sup>E</sup> AVENUE MONTMAGNY, P.Q. 248-2858 G5V 3P1

Quand vous aurez passé par chez-nous,  
**Votre auto sera à la hauteur de la situation!**

**"LE DEBOSELAGE C'EST NOTRE BRANCHE!"**

ESTIMATION GRATUITE  
SATISFACTION GARANTIE

**- GARAGE YVON FOURNIER -**  
ROUTE 2 OUEST, MONTMAGNY.  
Gar: **248-5827** Rés: **248-3491**

**SPECIALITE: DEBOSELAGE-PEINTURE**

Atelier de débosselage et peinture pour autos, camions et camions-remorques. Posage de toits de vynil et pare-brises de toutes marques

**EGALEMENT AUTOS USAGEES A VENDRE**  
Pick-up GMC 1974—Dodge POLARA 1976 «Station»—Dodge DEMON 1972— Aussi quelques autres modèles d'autos usagées

**NOUVEAU:** Appareil au Sunglass, plus rapide et plus efficace pour enlever la rouille au bas des automobiles

**Super vente de peinture B-H pour l'extérieur...**

- Latex
- Primer
- Gris à plancher
- Blanc à l'huile

**\$ 8.88** gallon

**G**

119 St-Jean Baptiste est, Montmagny 248-3743



# provigain



**MARCHE PROVIGAIN**  
Galeries Montmagny  
Boul Tache Ouest Montmagny

**Chez Provigain on est bien d'adon**

Ces spéciaux sont en vigueur jusqu'au samedi le 4 septembre 76

**Biscuits soda**  
**Prémium plus**  
salés ou non salés  
2 lbs

**1.19**

**VIANDE**

<p><b>Jeune dindon</b> Catégorie A Canada, congelé, éviscéré, pesant 5 à 12 livres La livre</p> <p><b>.77</b></p>	<p><b>Bacon tranché</b> <b>California</b> La livre</p> <p><b>1.49</b></p>	<p><b>Saucisses fumées</b> <b>Hygrade</b> La livre</p> <p><b>.78</b></p>
---	---	--

**Liqueur**  
**Pepsi-Cola**  
canette 24-10 oz

**2.79**  
plus taxe

**FRUITS & LEGUMES**

**Raisins verts** Seedless,  
Produit de la Californie,  
Canada no 1 La livre

**.49**

---

**Nectarines**  
grosueur 80-84,  
Produit de la Californie La livre

**.49**

**Sucre**  
5 lbs

**.98**

**Papier toilette**  
**Royale**  
couleurs assorties  
Paquet 4 rouleaux

**.99**

**PÂTISSERIE PROVID'OR** **A NOTRE COMPTOIR**

<p><b>Beignes</b> <b>aux raisins</b></p> <p>6 / <b>.69</b></p>		<p><b>Mariannes</b> <b>au caramel</b></p> <p>3 / <b>.69</b></p>
--	--	---

**Javel concentré**  
**Provigo**  
128 oz

**.75**

## Le parc de l'externat classique, pas pour aujourd'hui

(D.L.B.) L'organisation du parc de la défunte externat classique, situé aux angles des rues St-Jean Baptiste et de la Fabrique à Montmagny ne deviendra pas du jour au lendemain une aire de repos accueillante. En effet, la Jeune Chambre a récemment présenté un projet "Emplois nouveaux" mais la demande fut refusée au Conseil des ministres, nous informait jeudi dernier le président, M. Yvon Beau-

lieu. Sans autre moyen financier que celui de tenter d'obtenir des subventions gouvernementales pour le réaliser faute d'appui financier des instances municipales, la Jeune Chambre ne sait quand le projet se réalisera. Mais au dire de son président, le projet tient toujours. D'autres démarches seront entreprises au début de l'année 1977, nous souligne M. Beaulieu.

## Cigarettes... ou santé?

### POURQUOI LES GENS FUMENT-ILS?

Avant d'envisager des solutions pour mettre fin au tabagisme, il est une question qu'il faut se poser. Pourquoi fume-t-on? Quelles sont les raisons qui font que l'on commence à fumer, et qui font, qu'une fois l'habitude contractée, nous ne pouvons qu'avec difficulté s'en débarrasser?

Plusieurs études et investigations chez les fumeurs semblent démontrer que les habitudes de la cigarette sont en général des gens impulsifs, anxieux, qui se sentent seuls et qui sont victimes de l'ennui.

Fréquemment, de par sa grande sensibilité et-ou de par son niveau d'excitation élevé, le fumeur grille sa cigarette dans des situations angoissantes. Dans ces circonstances, la cigarette semble fournir un moyen acceptable de relâcher la tension sans interférer avec l'activité en cours.

Chez le fumeur, la cigarette a un effet de tranquilisant, chez l'angoissé; de stimulant chez l'individu fatigué ou déprimé.

Quant au goût de la cigarette, on ne peut la qualifier ni d'agréable, ni de désagréable. C'est cependant l'impression de répondre à un besoin psychologique qui lui donne toute sa valeur.

On devient vite esclave de la cigarette. Le novice est initié cruellement au goût âcre de sa première cigarette. Etourdissement, nausée provoquant même des vomissements, toux, somnolence sont autant de conséquences fâcheuses survenant après inhalation de la fumée de la première cigarette. Malgré ces désagréments, en quelques mois notre débutant deviendra vite un fumeur chevronné. Le tabagisme devient rapidement une servitude de plus en plus exigeante, car on sait que la tolérance à la cigarette croît avec l'usage. Ainsi le fumeur chevronné ressentira moins les effets de la nicotine et devra du fait même absorber une plus grande quantité de cigarettes pour répondre à ses besoins.

En résumé, le tabagisme constitue une accoutumance très impérative et il n'est pas facile de trouver la bonne façon de s'en débarrasser. De plus, compte tenu de tous les effets néfastes de la cigarette, l'anxieux, l'impulsif, le nerveux, auraient avantage à utiliser d'autres moyens pour combattre tension et nervosité.

C.L.S.C. Trois-Saumons, St-Jean Port-Joli

## Les travaux du parc l'Oasis sont achevés à Armagh

(D.L.B.) Les travaux d'aménagement du parc municipal l'Oasis d'Armagh réalisés dans le cadre d'un projet Initiatives locales sont terminés depuis la fin juin, nous signalait lundi dernier le maire d'Armagh, M. Gilles

Lemelin.

Le parc situé aux angles des rues de la Fabrique, St-Charles, Garnier et de la Salle face à l'édifice municipal sera complété l'an prochain avec l'installation d'un système lumineux nous précise

le maire Lemelin. Actuellement les sentiers du parc sont aménagés, des haies et des arbres ont été plantés, des bancs ont été installés ainsi qu'un carré d'amusement pour les jeunes enfants.

Ce projet parrainé par la Jeune Chambre locale et la municipalité coûtera une fois complété environ \$20,000. Cette année, le Ministère du Travail et de la Main-d'Oeuvre a accordé aux responsables du projet \$8500 pour la réalisation de la première étape, la Jeune Chambre locale a apporté sa collaboration en souscrivant \$1200 et la municipalité également avec \$800. Au dire du maire Lemelin, le parc l'Oasis c'est un projet à long terme qui pourra être réalisé rapidement si les souscriptions et les subventions se font nombreuses.

## Le Théâtre Artisan végété

(D.L.B.) Le Théâtre de recherche de la Côte-du-Sud, le Théâtre Artisan végété depuis la fin du programme Initiatives locales, en juin dernier.

Les quatre membres de la troupe après avoir travaillé d'arrache-pieds à l'organisation d'un spectacle et après l'avoir présenté avec succès au Festival de l'Association Québécoise du Jeune Théâtre à Rimouski, à Beaumont dans le cadre des Fêtes du patrimoine, à Ste-Foy, à St-Charles, à St-Vallier et à St-François ont décidé de quitter les rangs. Seul le directeur et fondateur de la compagnie le "Théâtre Artisan", Gervais Richard continue de croire en lui et en la nécessité de voir vivre un jour un théâtre d'art au Québec.

Il avoue sincèrement avoir manqué son coup en tentant de faire des membres de la troupe des concepteurs comme lui. "J'ai jonglé tout l'hiver en essayant de garder mon monde pour monter un spectacle valable... et je m'aperçois avoue-t-il, que le Théâtre Artisan depuis sa fondation en 1975 ce n'était peut-être rien d'autre que moi et que les membres étaient avant tout des exécutants, commente-t-il.

Réalisant l'obligance de l'expérience récemment vécu, Gervais Richard projette monter un "one man show" au cours de l'automne qui s'annonce, et le présenter un peu partout dans la région. Le Théâtre Artisan deviendra peut-être avant longtemps un employeur. en

effet, Gervais Richard avoue qu'il pourrait bien se décider prochainement à engager les acteurs qui lui permettraient de réaliser ses ambitions: faire vivre un théâtre de recherche qui ne repose pas nécessairement sur la comédie.

Quelque peu marginal, il rejette les formules d'engagement des institutions en place, surtout la télévision et les théâtres populaires qui commercialisent trop leur exécution. De plus, Gervais Richard qualifie le théâtre québécois actuel d'une grande famille qui protège ses intérêts en demeurant dans le conventionnel, le déjà vu et entendu. Il cherche présentement une manière de fonctionner qui pourrait être viable et enrichissante pour tout le monde.

Gervais Richard se lance un défi. Au lieu de se faire prendre dans l'engrenage du théâtre commercial il préfère se retirer complètement de cette forme d'expression

et faire autre chose, déclare-t-il.

Entre la préparation de son "one man show" et la réalisation de son défi, Gervais Richard enseignera peut-être le théâtre aux Services d'éducation aux adultes dans Bellechasse et la région de Québec et préparera un spectacle d'envergure régional pour le Tricentenaire de St-Michel en 1978.

Pour un service rapide de vos appareils électro-ménagers,

**LEANDRE GAUMOND**

15 ave Ste-Brigitte, Montmagny. Tél.: 248-2327



**Germain**

**Simoneau A.V.A.**

Assureur-vie agréé

**L'ASSURANCE-VIE DESJARDINS**

15 Nord, Du Bassin, Montmagny (Québec) Lévis (418) 837-2421 Montmagny (418) 248-2802

## Votre Centre de Décoration Extérieure



Vous invite à bien regarder votre maison...

Peut-être a-t-elle besoin d'être rénovée?

N'attendez pas! Nous nous y connaissons

en recouvrement d'aluminium...

Faites appel à des spécialistes:

**MONTMAGNY ALUMINIUM ENR.**

134 Ave Ste-Brigitte Sud, coin 7e rue, Montmagny

Fernand Letendre, prop.

Tél. 248-2534

**JP** **DISTRIBUTEUR**  
gros et détail

- Tuyaux et équipement de creuseurs de puits

- Acier de toutes dimensions

- Broche et clôtures de ferme

248-3800

:3870

:3872

**MANUFACTURIER**

- Barrières métalliques

- Usinage, soudure tout genre

- Travail sur presse hydraulique de 200 tonnes

Location: Service de GRUES MOBILES

**J. PICARD & FILS INC.**

St-Pierre, cté. Montmagny

# Chronique culturelle

## ATELIERS:

Les ateliers de poterie débuteront mercredi le 22 septembre ceux de peinture le 29 septembre. A noter qu'il n'y a plus de place pour l'initiation dans ces deux disciplines.

L'atelier de sculpture débutera lundi le 20 septembre. L'atelier d'émail sur cuivre débutera le ou vers le 20 septembre. Les inscriptions se prennent encore pour les autres disciplines. Tél.: 248-6131.

Livre vert: page 132 article 59.— Les personnes âgées.— Créateurs, diffuseurs ou consommateurs de culture, les personnes âgées sont loin d'être favorisées au Québec. Pour les artistes et les artisans culturels nous souhaitons aborder la question avec les syndicats et l'union des artistes. Pour l'ensemble des personnes âgées, la question est déjà en discussion entre nous et le haut-commissariat. Nous verrons à ce que le Ministère du Tourisme, des Loisirs et des Parcs y consacre le temps et les ressources nécessaires.

Popularti Inc.

## Viens chanter avec Hallélu

Tu aimes la musique?... Tu aimes le chant?... Tu aimes la vie de groupe?... Tu es libre le mardi soir?... Alors... ne te gêne pas à venir chanter chez-nous.

Les répétitions du Choeur Hallélu reprendront mardi le 14 septembre à 7.30 hres au local de la chorale, 52 rue St-Nicolas. (2ième étage du Garage Municipal). Une invitation toute spéciale s'adresse aux voix masculines surtout mais tous sont bienvenus.

Tu cherches une détente culturelle dans un climat de fraternité et d'amitié? Alors... Viens...

De plus Hallélu sest donné un nouveau Comité-Exécutif

pour la saison 76-77, il s'agit de:

Mme Lili Dubé, présidente  
Mme Claire Mainville, vice-prés.

Mme Claire Mainville, 1ère vice-prés.

Gilles Carré, 1è vice-prés.

Lucille Lemieux, secrétaire

Ghislaine Giasson, trésorière.

Pauline Gaudreau, publiciste.

Marc Coulombe, Lise Carré et Alain Canuel (directeurs)

Tout au cours de l'année, nous vous ferons part des activités et déplacements du chœur. C'est un rendez-vous!!!

Le Comité de Publicité

Par: Pauline Gaudreau

## Les Marionnettes: 2e au Festival musical du Québec

(D.L.B.) Après s'être classée 3e à la compétition mondiale qui se déroulait à Lynn Massachussetts récemment, les Marionnettes de Montmagny ont été déclaré seconde au niveau provincial par les juges canadiens lors du Festival musical de la province qui se tenait à Jonquière les 27 et 28 août dernier.

Seules les Marionnettes et les Châtelaines de Laval étaient inscrites dans la

catégorie junior A fille.

En préliminaire, les Marionnettes ont totalisé 65.15 points contre 67 pour les Châtelaines, et en finale, les Châtelaines ont gardé la première position avec 67.10 points alors que les Marionnettes étaient jugées à 64.20 points de mérite.

Considérant le manque de participants dans cette catégorie, il s'en est fallu de peu nous signale un membre de

l'exécutif des Marionnettes pour que la compétition junior A fille soit annulée. On peut presque dire qu'il n'y a ni gagnant, ni perdant compte tenu des circonstances, nous indique-t-on.

En classe A mixte, l'Offensive Lions de Jonquière a gardé les honneurs suivi de près par les Ambassadeurs d'Arvida. En classe B, les Métropolitains-Lions de Chi-

coutimi ont pris la première place.

C'est samedi prochain, soit le 4 septembre que les Marionnettes défendront leur titre de championne canadienne à Waterloo, Ontario.

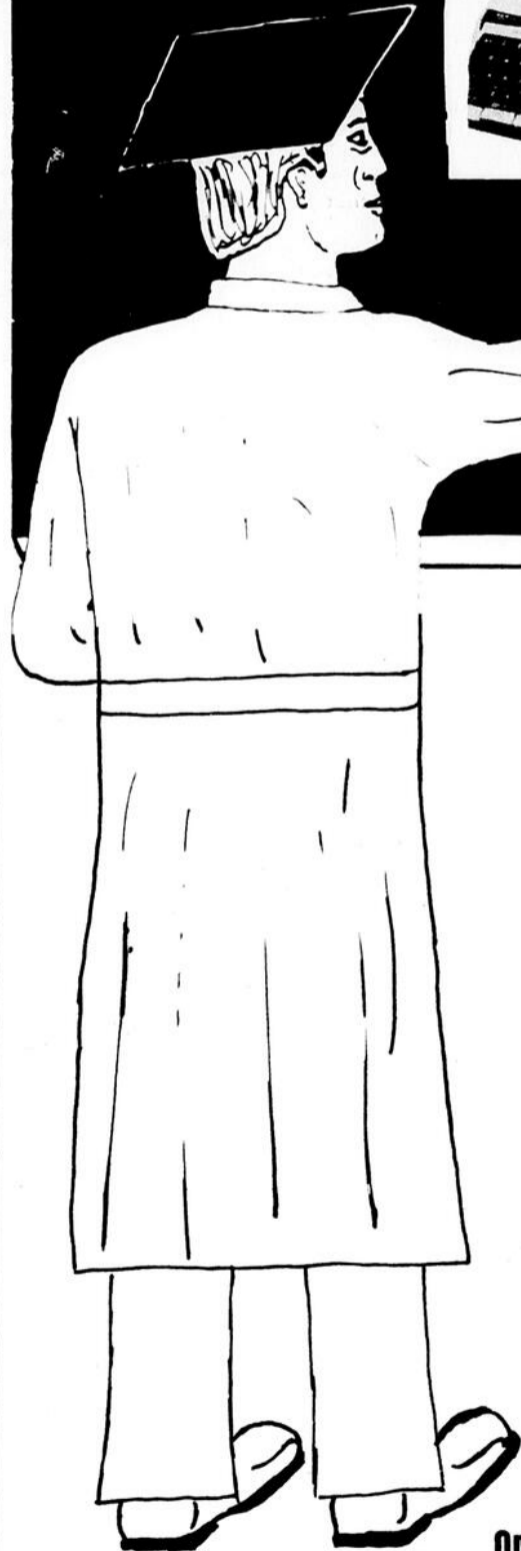
En terminant signalons que le Cyclo-Marionnettes se tiendra le 19 septembre prochain. La population est invitée à participer ou à apporter son aide financière.

## Pour la rentrée des classes SOYEZ GAGNANT avec CAM

1er prix: 2 machines à écrire portative  
de marque "Smith Corona"

2e prix: 2 calculatrices  
de marque "Lloys"

3e prix: 1 enregistreuse  
de marque "Detson"



C'est facile...  
seulement 2 conditions  
pour gagner

- Acheter chez les membres CAM
- Déposer vos preuves d'achat dans la boîte prévue à cet effet

TIRAGE MARDI 7 SEPTEMBRE

**A MONTMAGNY  
DE TOUT POUR LE  
RETOUR A L'ECOLE**

Organisé par le Cercle des Affaires de Montmagny

Tél.: 246-3790

### GASTON GUIMONT

Entrepreneur en construction de tous genres, vente et pose de déclin d'aluminium.

Cap St-Ignace Cté Montmagny, Qué.

Tél: Bur. 248-1358 Tél. Rés.: 248-2545

### A. & A. COULOMBE ENR.

ENTREPRENEUR Excavation  
Dynamitage  
Terrassement

R.R. NO. 1  
Montmagny, P.Q. Concessionnaire John Deere

### MONTMAGNY READY MIX

"BETON PREPARE DE MONTMAGNY"

—Service  
—Prix  
—Qualité

PLAN NO. 1: 248-0953  
ROUTE TRANS-CANADA  
MONTMAGNY

PLAN NO. 2: St-Raphael, Ber., Que. 243-2102  
PLAN NO. 3: Ville La Pocatière, Kam. 856-3409  
PLAN NO. 4: St-Anselme 885-4096

Tél. 248-1058

### SIMON BLANCHET ENR.

Entrepreneur—Electricien

527 Boul. Taché Est  
C.P. 112 Montmagny, P.Q.

# ENFIN

## AUX GALERIES MONTMAGNY

*"VOYAGES EN LIBERTE INC." invite toute la population de Montmagny et des municipalités environnantes à venir visiter ses nouveaux locaux aux "Galerias Montmagny". Des conseillers [ères] d'expérience vous y accueilleront cordialement et seront en mesure de vous offrir tous les services d'une agence de voyage reconnue.*

*Bienvenue à tous!*

**A votre service dès le**

# 1<sup>er</sup> SEPTEMBRE

**A 2 PAS DE CHEZ-VOUS...  
...LE BOUT DU MONDE**



### VOS CONSEILLERS (ERES)



DENIS



GINETTE

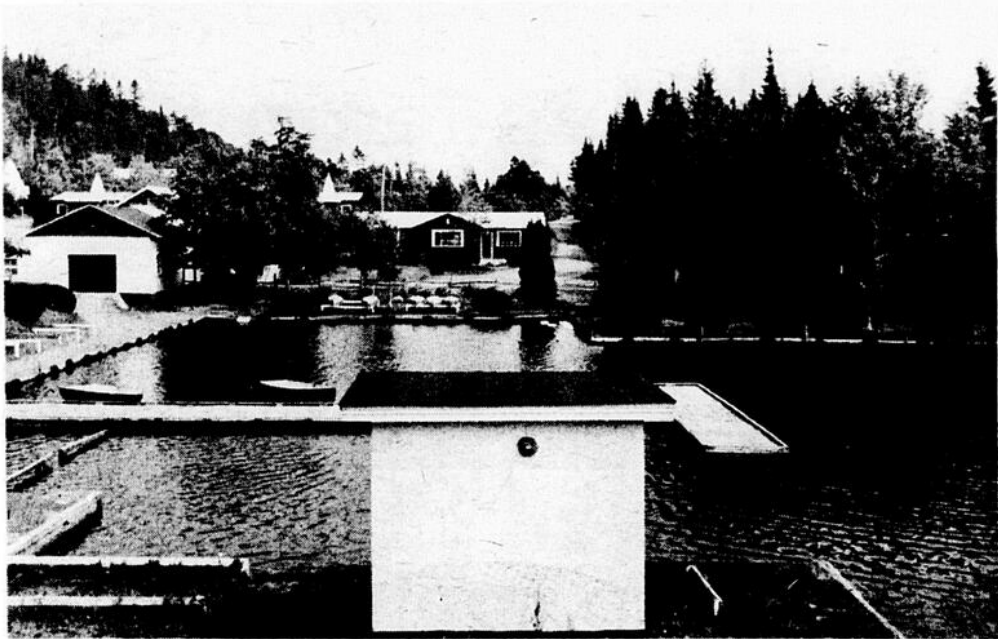
**voyages  
en liberté inc.**

GALERIES MONTMAGNY

Tél. 248-5676

Permis No 50-01-50571





Vue du bassin d'ancrage des canots au camp Trois-Saumons



Accueil d'un groupe de l'Age d'Or par la direction du Camp Trois-Saumons et les moniteurs. A.S. Peuple-Courrier

## Le camp-école Trois-Saumons, complément à l'école pour les jeunes

(A.F.I.) Le Camp-Ecole Trois-Saumons, situé à quel-

que milles au sud de St-Jean-Port-Joli, fête son 30ième

anniversaire de fondation cette année.

Le 8 août dernier, plus de 1000 visiteurs ont été accueillis sur les bords de ce lac merveilleux et ont participé à une grande fête qui s'est déroulée au son de la musique, de danses, de chants.

Fondé en 1947 par l'Abbé Raoul Cloutier, intimement appelé 'L'Oncle Raoul', ce camp accueille chaque été, soit du 24 juin au 20 août, plusieurs centaines de jeunes âgés de 7 à 16 ans. Ces jeunes viennent de tous les coins de la province d'abord, puis d'autres provinces, voir de pays étrangers.

Le but premier de ce camp fut de créer un complément à l'école. On se souvient de la sévérité des Ecoles privées et publiques d'autre-

fois. En fondant ce camp, l'Abbé Cloutier songeait à impliquer davantage les jeunes dans les réalités de la vie. Ainsi, le jeune qui se

retrouvait dans cette colonie de vacances l'été, recevait une formation qui éveillait chez-lui l'esprit d'initiatives et le sens des responsabilités.

### Cavalcade de cadeaux aux Galeries La Pocatière

(A.S.) Samedi le 28 août, c'était le tirage de la Cavalcade de Cadeaux aux Galeries La Pocatière. Le tirage débuta à 10 hrs. le matin et déjà, plusieurs centaines de personnes s'étaient massées dans l'entrée centrale.

C'est le gérant des Galeries La Pocatière, M. Charles-Henri Dessurault accompagné de deux jolies hôtesse, qui animait la journée. Les gagnants qui se sont mérités les cadeaux provenaient de La Pocatière, des paroisses environnantes et d'endroits aussi éloignés que Touraine.

A la fin de la journée, M. Dessurault s'est dit heureux d'avoir fait autant de gagnants non seulement à La Pocatière mais aussi de villes éloignées. ANN.



— LA FETE 100 —

SOCIÉTÉ DES ARTISANS—COOP-VIE

Les Gailurettes de Shawinigan

avec Mme Jacqueline Pelletier seront les artistes invitées

Place Le Gerموir - 17 septembre - 8.30 hres P.M.

# JOURNÉE DES ENFANTS

«Le 4 septembre»

● Spectacles spéciaux pour enfants à toutes les heures à compter de 10 hres. A.M.

● Concours amusants

pour tous les enfants

● Poster spécial des Galeries remis aux premiers enfants arrivés

● Spécial de la semaine de la sécurité routière:

Atterrissage de l'hélicoptère de CKRT-TV à 1.30 hre.



Tout ça aux:

**LES GALERIES LA POCATIÈRE**

Route 230, La Pocatière



# croc-l'oeil

**LA S.P.C.A. EST LA.**— Chaque année, à la fin des vacances, des milliers d'animaux de compagnie sont abandonnés à leur sort à travers la Belle Province. Conséquemment ils sont voués à la détresse, la faim et même la mort. Plusieurs abandonneront leurs chiens ou chats au chalet ou sur le bord de la route, entre la campagne et la ville, prétendant qu'ils se débrouilleront bien. C'est faux: habitués qu'ils étaient à recevoir un bon repas chaque jour sans avoir à chasser ou faire les poubelles, ils mourront accidentés ou affamés après de longues souffrances. Heureusement plusieurs autres citoyens ne pouvant garder le petit animal qu'ils ont choyé tout l'été, après les vacances lui trouveront un nouveau foyer. Le cas échéant ils le confieront à la Société Canadienne de Protection des Animaux afin qu'elle lui trouve un nouveau maître ou si nécessaire lui assure une mort sans souffrance.

**ST-CHARLES.**— C'est dimanche prochain le 5 septembre que se tiendra l'épluchette de blé d'Inde de l'équipe de souque à la corde du Charolais Champêtre de St-Charles de Bellechasse, en après-midi sur le terrain du Collège. Il y aura alors rodéo de cochons, accessibles aux hommes et aux femmes, et tire d'hommes. Pour informations supplémentaires, on doit communiquer avec M. Dominique Roy à St-Charles (Tél.: 887-3707). Les inscriptions seront prises le dimanche sur le terrain entre 12 et 13 heures.

**S.R.G.M.**— Le Club Service de Radio Général de Montmagny [S.R.G.M.] tient à remercier publiquement les quelque 250 personnes qui ont participé dimanche dernier à l'épluchette de blé d'Inde au Chalet du Club Auto-Neige Le Relais, dans le 3ième Rang de Cap St-Ignace. Cette activité avait pour but d'amasser des fonds d'opération pour ce nouveau club qui compte déjà 42 membres.

**FERMIERES.**— La réunion mensuelle des membres du Cercle des Fermières de Montmagny se tiendra mardi le 7 septembre prochain à 20 heures, au gymnase de l'école Beaubien. Le paiement des cartes de membre sera alors requis. Soyez nombreuses à cette première rencontre.

**VOYAGE A EXPO-QUEBEC.**— Un voyage organisé à l'Exposition provinciale de Québec aura lieu dimanche le 5 septembre prochain. Le départ se fera à midi à l'église St-Thomas de Montmagny. Pour réservation communiquer à 248-3490.

**LIGUE DE BALLON-BALAI MONTMAGNY.**— Toutes les équipes masculines et féminines intéressées à intégrer les cadres de la Ligue de Ballon-Balai de Montmagny Inc. pour la saison 1976-77 sont priées de communiquer avec Jacques Gagné (tél.: 248-2510) ou Claude Langlois (Tél.: 248-2264) le plus tôt possible. La séance de repêchage de la Ligue aura lieu dimanche le 12 septembre prochain à la Polyvalente Louis-Jacques Casault de Montmagny.

**FERMIERES DE LA POCATIERE.**— Amies Fermières, n'oubliez pas votre exposition locale qui se tiendra du 7 septembre au 8 septembre au soir. Vous devrez apporter vos exhibits le 6 septembre au soir entre 7 hres 30 P.M. et 9 hres 30 P.M. à l'Institut de Technologie Agricole. Une invitation est lancée à tous les gens pour visiter toutes ces choses artisanales. Participantes et visiteuses nous vous attendons nombreuses et nous vous accueillerons avec plaisir.

**st-CYRILLE.**— Le traditionnel souper canadien du Cercle des Fermières de St-Cyrille se tiendra dimanche prochain le 5 septembre à 5 heures et 30, à la salle paroissiale. Une cordiale invitation est lancée à toutes les gens de la région de L'Islet.

**MERCI D'UN PASSANT.**— Le Père Léandre Landry, du Nouveau-Brunswick, tient à remercier par l'intermédiaire du Peuple-Courrier l'homme qui l'a conduit sur le chemin de Notre-Dame-du-Rosaire, dimanche dernier, alors qu'il était écarté. C'est un geste de courtoisie que le Père Landry dit avoir grandement apprécié et qui est tout à l'honneur des Magnymontois.

**TIRE A L'HOMME.**— Une tire à l'homme se déroulera dimanche prochain le 5 septembre en après-midi dans la cour de la compagnie Daaquam Lumber à St-Paul. Les inscriptions seront prises sur le terrain de midi à 1 heure. Tous les hommes forts sont attendus.

**cours sur l'ACCOUCHEMENT.**— Le C.L.S.C. des Trois-Saumons offrira des Cours préparatoires à l'accouchement. Ces cours débuteront le 15 septembre. Pour de plus amples renseignements, lisez le Peuple-Courrier et votre Bulletin Paroissial.

**STE-PERPETUE.**— Le 4 septembre à 8.30 hres à la salle du centenaire de Ste-Perpétue. Il y aura une veillée pour la fermeture de la ligue locale de balle-molle. Ce sera la remise des trophées personnels et d'équipes. Miss balle-molle sera là. L'orchestre sera "Les quatrième variations de Québec". Permis de la régie. Entrée \$1.50. Venez en grand nombre, on vous attend.

**TI-BLANC A STE-PERPETUE.**— Le 5 septembre, Ste-Perpétue recevra le populaire Ti-Blanc Richard pour la grande soirée western pendant laquelle on présentera les 4 duchesses aspirantes au titre de Miss Western. Cette journée Western débutera à 13 hres par une tire de poneys suivi d'un souper canadien et de cette grande soirée western.

**L'AIDE JURIDIQUE A ST-PAMPHILE.**— En collaboration avec l'aide juridique de Montmagny, le C.L.S.C. de St-Pamphile donne la possibilité à toute la population de rencontrer un avocat au C.L.S.C. les mercredi 1 septembre et 15 septembre, de 9 hres à 5 hres. On prie la population d'appeler pour prendre rendez-vous. Si ce service semble répondre à un besoin de la population, ce service pourrait devenir permanent au C.L.S.C. de St-Pamphile.

**ST-MARCEL.**— Dimanche 12 septembre à St-Marcel concours de sciage, épluchette de blé d'Inde suivi d'une soirée dansante avec remise des trophées au profit de l'O.T.J. Bienvenue à tous. Pour informations Tél.: 447-2335.

## La voix du peuple Les femmes des grévistes Bélanger se donnent la main

Mercredi le 25 août 76 avait lieu au local du SYndicat, la première réunion officielle présidée par le Comité des Femmes, pour toutes les épouses des grévistes de chez Bélanger. Cette réunion avait pour objectif de donner de l'information et des renseignements sur certains sujets comme:

—Le but de la formation du Comité des Femmes et le pourquoi de ce comité  
—Le comité de dépannage c'est quoi? quand s'en servir?  
—Se connaître pour mieux s'entraider

Devant une salle remplie à pleine capacité et très attentive, deux responsables du comité ont transmis les informations reçues de personnes autorisées. C'est dans une atmosphère de cordialité et de franchise que la réunion s'est déroulée. Beaucoup de questions judicieuses ont été passées et aussi plusieurs suggestions ont été soumi-

ses. Des prix de présences gracieuseté de généreux donateurs et un goûté ont terminé cette rencontre sur une note amicale. Des réflexions de plusieurs dames ont aussi attiré l'attention! même si toutes sont un peu dérangées par cette grève, que certains semblent prendre à la légère les femmes des grévistes sont conscientes que les conditions de travail et les salaires de leurs maris ne sont pas acceptables pour l'époque que nous vivons. Le travail au "bonus" épuise la santé des époux prématurément et a aussi des répercussions à la maison. Un travail exécuté à un rythme incroyable pour des humains, rend la vie de famille très souvent difficile. Car la tension est beaucoup trop forte. Les femmes des travailleurs de chez Bélanger sont prêtes à épauler les maris qui luttent pour une cause juste.

Le Comité des Femmes

**SERGE TALON**

Représentant

**MUTUELLE D'OMAHA**

Assurance salaire, accidents, maladies, vie, plan de retraite enregistré.

Résidence:  
36 DE L'EGLISE  
MONTMAGNY  
RÉS: 248-2428

269 DE LA COURONNE  
QUEBEC  
BUR: 529-4931



### COUPON D'ABONNEMENT

J'aimerais m'abonner au PEUPLE/COURRIER

Pour une période de ..... ans

Ci-inclus.....en paiement de cet abonnement.

NOM.....

ADRESSE.....

6 mois \$6.00  
1 an \$10.00  
2 ans \$18.00  
États-Unis 1 an \$18.00  
Camelots \$0.30

RETOURNEZ A:  
"PEUPLE/COURRIER"  
55, rue de la Fabrique  
Montmagny, Qué

### LES LIVRES DE LA SEMAINE:

- 90 MINUTES EN ENTEBBE de William Stevenson (Edition Stanké)
- LE JARDIN NATUREL Comment cultiver les plantes du Québec de la mère Michel (Edition l'Aurore)
- 13 CONTRE LA BANQUE de Norman Leigh (Edition Albin Michel)

**LIBRAIRIE  
CHEZ PAUL**

Paul Fournier, prop.

149, Ave de la GARE,  
MONTMAGNY, - G5V 2T4  
Tél.: 248-2482

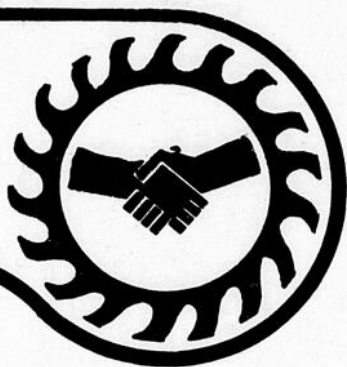


27 AOÛT 1976		NUMÉROS GAGNANTS PEU IMPORTE L'ORDRE					MINI LOTO	TIRAGE 622 VENDREDI 27 AOÛT 1976
1	3	6	18	20	32	33		
6 SUR 6						53633	33	
5 SUR 6						3633	33	
4 SUR 6						633	264	
5 SUR 6+							2673	
NOMBRE DE GAGNANTS		PRIX		NO COMPLÉMENTAIRE S'APPLIQUANT SEULEMENT AU 5 SUR 6 +		Séries émises - 90,000 chacune		
1		\$255,795.60		4		POSSIBILITÉ DE		
79		\$917.00		VENTES TOTALES		33 GAGNANTS DE \$5,000.		
2431		\$82.70		\$838,537.00		264 GAGNANTS DE \$500.		
2		\$24,149.80				2673 GAGNANTS DE \$100.		



GROS LOT  
\$100,000.00  
APPROXIMATIF VENDREDI

Bonjour  
chez-toi!



YVON, ptr

L'Evangile de ce dimanche nous présentait une fois de plus le Seigneur aux prises avec les scribes, ces savants de la loi: Jésus les invite fermement à laisser enfin de côté des pratiques désuètes, dépassées, stériles, qui détournent de l'essentiel, c'est-à-dire du grand commandement de l'amour.

Je ne puis m'empêcher de penser que l'Evangile revit un peu la même situation, depuis quelques mois, avec Mgr Lefebvre: Cet évêque de 71 ans opte obstinément pour le latin, les anciens rites, contre le pape, contre l'Eglise.

Il est bien étrange que cet homme, qui a donné sa vie pour le Christ et l'Eglise, n'ait pu se rendre à tous les efforts de dialogue et de compréhension de la part du pape ou de ses représentants...

Mais le Christ n'a-t-il pas été lui-même obligé de répéter aux scribes: "Ecoutez moi bien tous, et comprenez!" "Et tous n'ont pas compris..."

Dieu reste, bien sûr, le juge ultime et plein de compréhension pour cet homme comme pour chacun de nous, mais je me fais une fois de plus la réflexion suivante: "Depuis sa fondation que l'Eglise subit de pareilles épreuves et elle est toujours vivante! L'Esprit-Saint est sûrement avec Elle!"

## Un mort à L'Islet-sur-Mer

(A.S.) Dans la nuit de dimanche à lundi, une collision frontale entre deux véhicules occupés seulement par ses conducteurs respectifs, s'est produite sur la route 132 à l'Islet-sur-Mer.

Dans l'impact, un résident du 3ième rang de St-Eugène, M. Jocelyn Bélanger âgé de 23 ans, y a perdu la vie.

Quant au conducteur du second véhicule, M. Maurice

Bourgault de St-Jean Port-Joli, il a été transporté à l'hôpital de Montmagny par les ambulanciers de la maison Kirouac de l'Islet. Son état est considéré comme satisfaisant.

De source policière, l'un des deux conducteurs aurait perdu le contrôle de son véhicule lors de son passage dans une courbe.

## La Corporation de la Seigneurie des Aulnaies remet le dossier PIL au Ministère des Affaires Culturelles

(A.S.) Lors d'une conversation téléphonique, le président de la Corporation de la Seigneurie des Aulnaies, M. Marcel Létourneau, a confirmé que le différent qui oppose la Seigneurie des Aulnaies et l'Office de la Construction du Québec au sujet semble-t-il du non-respect des lois de la construction lors de rénovation du Moulin Banal à St-Roch

l'hiver dernier, est présentement devant les tribunaux.

Cependant, comme le précisait M. Létourneau, tout le dossier a été remis au Ministère des Affaires Culturelles. Le règlement interviendra au niveau gouvernemental, c'est-à-dire, entre le Ministère des Affaires Culturelles et l'Office de la Construction du Québec.

## Gaétan Chenard envoyé à son procès

(A.S.) C'est mercredi le 25 août que Gaétan Chenard de St-Gabriel Cté Kamouraska, subissait son enquête préliminaire au Palais de Justice de Rivière-du-Loup.

Après avoir entendu les dépositions des témoins, le

juge Marc Choquette a conclu qu'il y avait assez de preuves pour envoyer le prévenu à son procès.

Gaétan Chenard connaîtra donc son sort lors des assises criminelles le 25 octobre prochain.

**côté  
enseignes**  
un point  
c'est tout!

PARTOUT AU QUÉBEC



## C'est en marche, ça roule à fond de train

Il vous reste encore (7) bicyclettes 10 vitesses à gagner

Du 16 août au 11 septembre 1976

Tous les gens sont invités, venez voir nos marchands participants

André Dubé Enr Chaussure  
Réal Lévesque Service  
Imprimerie Fortin Ltée  
Super Marché Lebel  
Khazoom Ltée.

Union agricole Ltée La Pocatière  
Boutique Tourbillon Enr.  
Le Photographe Enr.  
Librairie Jean Fortin

414, 4e avenue à compter du 1er septembre.

Centre Singer

P.S.M. Marchand et Robitaille  
Denis Electronique Enr.  
Boutique Les Gaulois Inc.  
Boutique Mes Galoches Enr.  
Boulangerie La Pocatière Enr.  
Mme Alfred Anctil corsetière  
Sports Loisirs Enr.  
Plourde Auto Inc.  
Epicerie Alphonse Maurais Enr  
Atlas Electro Mécanique Ltée.

Tirage:

4 septembre (3)

11 septembre (4)



**CERCLE DES AFFAIRES  
LA POCATIERE INC.**

**OU C'EST PAYANT DE FAIRE SES AFFAIRES**

# la grippe porcine : on s'en occupe

par Agathe Lègaré

On n'a pas de raisons de croire que la grippe porcine tue davantage que la grippe ordinaire. Les personnes susceptibles d'en mourir pourraient tout aussi bien succomber à une grippe ordinaire. On sait que des gens affaiblis par l'âge ou la maladie décèdent chaque année de la grippe à la suite de complications secondaires causées par d'autres microbes.

Le seul moyen de ne pas contracter la grippe porcine, c'est de se faire vacciner. Le gouvernement canadien prévoit faire vacciner dix à douze millions de Canadiens à l'automne prochain. Le ministère des Affaires sociales annoncera cet été la façon dont on procédera au Québec (qui recevra le vaccin et à quel endroit). Rappelons cependant que la grande majorité des gens de 50 ans et plus ont développé des anticorps naturels contre la grippe porcine. Nous y reviendrons plus loin.

Le virus s'est manifesté chez l'homme en janvier dernier, à Fort Dix, un camp militaire du New Jersey.

Pour l'instant, le virus demeure circonscrit à ce territoire et ne s'est pas encore propagé à d'autres secteurs des États-Unis. Il pourrait atteindre le Canada au cours de l'hiver prochain (1976-1977). Quoi qu'il en soit, des laboratoires de l'Organisation mondiale de la Santé surveillent sans cesse la progression de la maladie dans plusieurs pays.

## Pourquoi l'appelle-t-on « porcine » cette grippe ?

Parce qu'elle provoque l'influenza chez le porc qui est le réservoir permanent du virus. Il arrive que le porc transmette le virus à l'homme. Ce qui est nouveau et suscite beaucoup d'inquiétude, c'est que la maladie s'est communiquée, cette fois, de l'homme à l'homme.

Il y a plus: on croyait le virus disparu dans les populations humaines avec la fameuse épidémie de grippe espagnole qu'il aurait provoquée en 1918-1919. Et maintenant, un demi-siècle après, le virus se manifeste

de nouveau chez l'homme. Et les seules personnes immunisées en partie sont celles qui ont eu l'occasion de développer des anticorps à son endroit: les citoyens de 50 ans et plus qui ont connu la grippe espagnole pendant la première guerre mondiale.

Avec la réapparition du virus, il faudra fabriquer en vitesse dix à douze millions de doses de vaccin. Ce qui imposera un effort considérable à l'industrie pharmaceutique. En fait, le gouvernement canadien importera la presque totalité des vaccins de l'étranger pour s'assurer qu'ils soient prêts à temps.

Pour le moment donc, plusieurs choses demeurent en suspens. Mais comme le répète notre interlocuteur, le Dr Gérard Martineau, chef du service des maladies infectieuses au ministère, « Il n'y a pas lieu de s'inquiéter. Les gouvernements font les efforts nécessaires et vous informerez en temps opportun de tous les détails relatifs à la prévention de l'épidémie appréhendée ».

# allocation au conjoint et aide sociale

par Andrée Létourneau

Depuis le 1er octobre 1975, le gouvernement fédéral verse au conjoint des pensionnés de plus de 65 ans une allocation mensuelle dont le montant est fixé selon les revenus du couple.

## Qui est admissible ?

Toute personne âgée de 60 à 64 ans inclusivement dont le conjoint reçoit une pension de sécurité de vieillesse. De plus, il faut que les revenus combinés du couple soient de \$6,144 au moins (dans le calcul des revenus, on ne tient pas compte des montants provenant de la pension de sécurité de la vieillesse et du supplément de revenu).

## Comment l'obtenir ?

Il faut en faire la demande à l'aide d'une formule disponible dans les bureaux de Sécurité de la vieillesse.

Cette formule doit être signée par les deux époux.

Le conjoint d'un pensionné peut faire une demande six mois avant d'atteindre 60 ans. S'il la fait en retard, des arrérages peuvent être versés pour une période ne dépassant pas douze mois, mais aucun paiement ne peut être fait pour une période antérieure au 1er octobre 1975, date d'entrée en vigueur de cette mesure. L'allocation est versée aussitôt que le conjoint d'un pensionné satisfait aux conditions d'âge, de résidence et de revenu. Les chèques parviennent normalement aux personnes à la fin du mois.

## Allocation au conjoint et supplément de revenu

Si un pensionné reçoit un supplément de revenu, celui-ci est calculé sur la base d'une personne seule. Dès que son conjoint devient admissible à l'allocation, le supplément est alors

révisé et payé selon le taux accordé aux couples.

Par ailleurs, si l'indice du coût de la vie augmente, l'allocation au conjoint en fait autant. On la revise en janvier, avril, juillet et octobre de chaque année.

## Aide sociale

Lorsque les besoins ordinaires ou spéciaux demeurent supérieurs aux revenus de la pension de sécurité de la vieillesse, du supplément de revenu et de l'allocation au conjoint, l'aide sociale intervient pour combler le déficit. Dans ce cas, adressez-vous à votre bureau local d'aide sociale pour obtenir plus de renseignements et savoir si vous pouvez continuer à bénéficier de l'aide.

Ces renseignements sont contenus dans la brochure « L'allocation au conjoint — qui est admissible à cette allocation? », publiée par le ministère de la Santé et du Bien-être social, Canada.

Pour un choix de **BONNE MUSIQUE** à **BONS PRIX**

Suggéré: \$7.29

**\$4.98**



**ROBERTO DELGADO**  
Paloma Blanca, Soledad, Dolannes Melody, Mexico, Guantanamera, El Matador.



**ROBERTO DELGADO**  
Le soleil de Mykonos, Goodbye my love goodbye, Chante Bouzouki...



**JAMES LAST**  
Never can say goodbye, Lady Marmelade, Fancy Pants, Pick-up the pieces, Express...



**THE FISCHER CHOIR**  
Song of Joy, La Paloma, Elisabeth Serenade, Chanson de Lara, Eviva Espana, etc...



**ROBERTO DELGADO**  
Tequila, Mexico, Amapola, Cielito Lindo, Maria Elena, La Bamba...



**MAX GREGER**  
Tu l'en vas, El Bimbo, Le moustique, Plaisir d'amour, Paloma Blanca, I do, I do...

SPECIAL pour un temps limité. - Nous nous réservons le droit de limiter les quantités. - Tous ces disques sont disponibles pour audition à notre magasin.

**LE CENTRE DU DISQUE ENR.**

13 Est, rue St-Jean Baptiste  
Montmagny, P.Q. **248-3849**

\*Le mélomane averti choisit ses disques chez un disquaire\*

Chez nous...

On pense à nos clients!

**SPECIAUX D'AUTOMNE:**

— Ensemble pantalon en corduroy, lainage et polyester Rég. \$60.00 Spéc. **\$29.95**

— Pantalons en corduroy et en lainage Spéc. **\$8.95**

— Blouses, chandails, robes Spéc. **\$8.95**

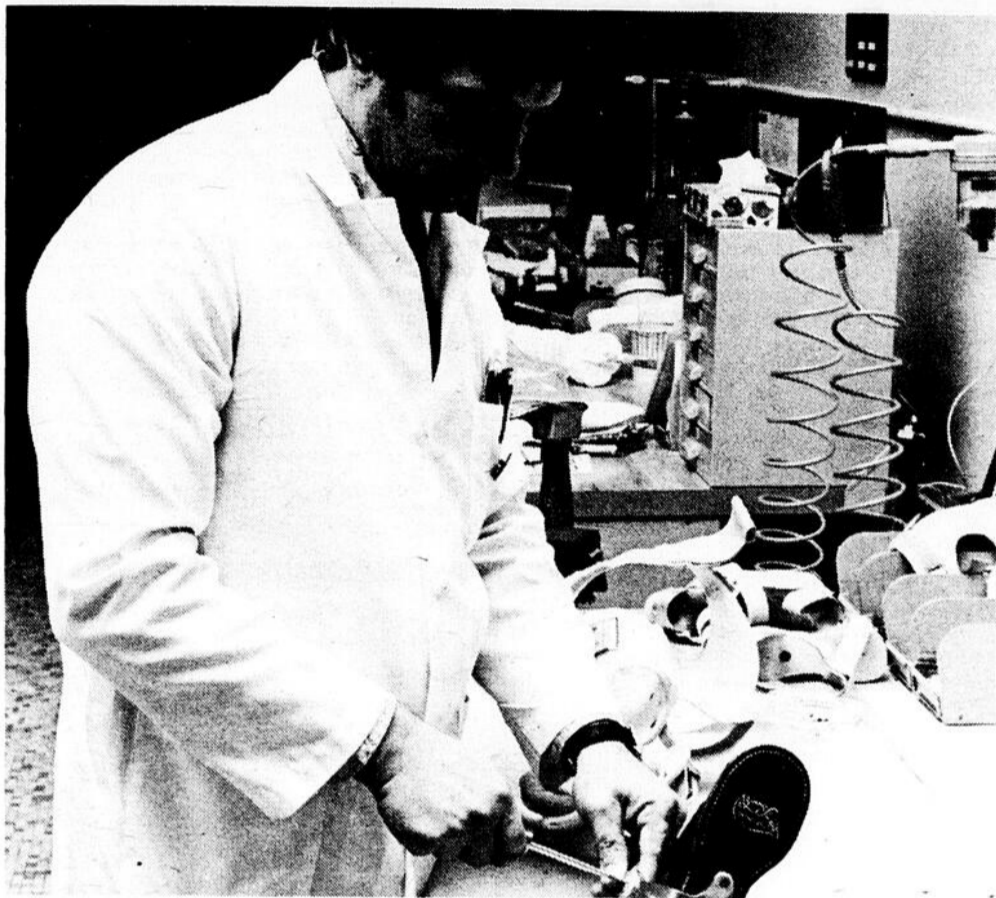
— Bas culotte Rég. \$1.29 Spéc. **\$1.00**

**CHEZ NICOLE ENR.**

62, St-Jean-Baptiste Est  
Montmagny  
**248-3660**



# HANDICAPÉS: ÊTES-VOUS ÉLIGIBLES À LA GRATUITÉ DES PROTHÈSES?



par Pierre Brousseau

La population du Québec compte pas moins de 50.000 handicapés physiques. Pour leur venir en aide, un nouveau programme gratuit de la Régie de l'assurance-maladie est en vigueur depuis le 1er juillet 1975. Les avantages qu'il comporte au niveau des prothèses et des appareils orthopédiques sont accessibles à tout Québécois amputé ou handicapé permanent, sauf s'il bénéficie déjà d'un autre programme, comme celui des accidents de travail ou des anciens combattants.

**Quels sont ces avantages?**

La plupart des prothèses et des appareils orthopédiques sont couverts par la

Régie. Toutefois, qu'il s'agisse d'achat ou de réparation, le programme n'assume les frais que pour les cas les plus fréquents: jambe et bras artificiels, extenseur de main, ainsi que tout ce que l'on désigne sous le nom de prothèse interne: stimulateur cardiaque (pacemaker), oeil artificiel, hanche de métal...

Par contre, les dépenses encourues doivent être défrayées par le patient lorsqu'il s'agit de prothèse dentaire, visuelle et auditive. Il en va de même pour les chaussures orthopédiques et tous ces accessoires vendus dans les pharmacies, tels que corset, traction cervicale, bande herniaire, appareil de colostomie, prothèse mammaire...

**Conditions d'admissibilité**

D'abord, il est important de s'assurer à l'avance dans quels cas précis la Régie couvre les dépenses occasionnées par l'achat, l'ajustement, le remplacement ou la réparation de prothèses ou d'appareils orthopédiques. En premier lieu, il faut obtenir une ordonnance écrite d'un orthopédiste ou d'un physiatre. À ce propos, méfiez-vous de certains pseudo-spécialistes et vérifiez si le médecin que vous consultez affiche bien en vue un diplôme ou un certificat attestant son appartenance à une corporation reconnue.

La prescription de votre médecin doit ensuite être exécutée par l'un des 16 établissements officielle-

ment « conventionnés », c'est-à-dire reconnus par la Régie. En effet, seuls ces centres spécialisés ont été choisis, parce qu'ils disposent d'un personnel qualifié et de l'équipement professionnel nécessaire à la fabrication et à la réparation de prothèses et d'appareils orthopédiques. Ils ont donc été retenus en priorité, pour des raisons d'ordre scientifique et pratique. Ainsi, depuis le 1er juillet 1975, on compte, répartis dans les principaux centres du Québec, dix laboratoires et six établissements ayant signé un accord avec la Régie de l'assurance-maladie du Québec. Par conséquent, seuls ces établissements répondent aux normes professionnelles établies par la Régie.

**Modes de paiements**

Le bénéficiaire, s'il assume lui-même les frais, peut réclamer par la suite un remboursement de la Régie. Il peut aussi, autoriser le laboratoire à réclamer en son nom, le paiement des services assurés.

**Renseignements généraux**

Enfin, tout autre renseignement concernant les prothèses, les appareils orthopédiques couverts et les localités où sont situés les laboratoires accrédités peut être obtenu, soit:

- chez votre physiatre ou orthopédiste
  - à la Régie de l'assurance-maladie du Québec
- Téléphone: à Québec (418) 643-3445

## AVIS

M. Léo Vaillancourt de St-Pamphile ne se tient pas responsable des dettes contractées par son épouse née Claudette Lajoie Vaillancourt.

## Encore des vols dans les presbytères

(D.L.B.) D'autres vols dans des presbytères de la région ont été signalés à la Sûreté du Québec. Après ceux de St-François et Berthier, sans oublier celui de St-Thomas de Montmagny au printemps dernier, St-Raphael a été la proie de cambrioleur durant la nuit du 9 au 10 août dernier. \$475. ont été ravés et

en fin de semaine, c'était au tour des presbytères de St-Paul, Notre-Dame du Rosaire et Ste-Euphémie. Au moment de mettre sous presse, nous n'avions pas plus de détails sur ces derniers vols. L'Agent Gaétan Rouillard de la SQ effectue présentement une enquête sur cette affaire

PROVINCE DE QUEBEC  
MUNICIPALITE SCOLAIRE  
DE MONTMAGNY

### AVIS

AVIS est par les présentes, donné par le soussigné, directeur général de la susdite municipalité, à tous les agents des Compagnies d'huile ou distributeurs d'huile indépendants, ayant leur siège d'affaires à l'intérieur du territoire de la Commission Scolaire de Montmagny d'une demande de soumissions pour fournir l'huile à chauffage à toutes les écoles de la Commission Scolaire.

Cette soumission pourra être globale ou encore pour chacune des zones ci-après désignées:

**ZONE A:** Comprenant les écoles de Berthier-sur-Mer, St-Pierre, St-François [Couvent et Collège], Cap St-Ignace et Ile-aux-Grues; [consommation approximative: 44,000 gallons].

**ZONE B:** Comprenant les écoles de la Ville de Montmagny; Beaubien, Bon Conseil, St-Thomas, St-Mathieu, St-Nicolas, St-Pie X, [consommation approximative: 70,000 gallons].

**ZONE C:** Comprenant les écoles de Notre-Dame du Rosaire, Ste-Euphémie, St-Paul [Collège Dumais et Ecole de la Colline], Ste-Apolline, St-Fabien de Panet, Ste-Lucie-de-Beaugard et St-Juste-de-Bretenières [Couvent neuf]; [consommation approximative 50,000 gallons].

Il est entendu que les soumissions devront être faites à un prix soumis aux fluctuations du marché. Cependant, ces fluctuations deviendront applicables lorsqu'elles auront été annoncées officiellement et que les deux [2] parties auront décidé de la date d'entrée en vigueur du nouveau taux. La livraison de l'huile à chacune des écoles sera garantie pour l'année, soit du 1er novembre 1976 au 31 octobre 1977. Le vendeur-distributeur s'engage à fournir à la Commission Scolaire la preuve, de la Compagnie qu'il représente, à l'effet qu'elle garantit l'approvisionnement en combustible pendant toute l'année. L'huile sera de première qualité et mention en sera faite dans la soumission, et, aussitôt le choix du soumissionnaire connu, un contrat devra être signé entre ce dernier et la Commission Scolaire, dans les cinq [5] jours suivants.

Les soumissions seront reçues au bureau de la Commission Scolaire, 157, rue St-Louis, Montmagny, sous enveloppe scellée, portant la mention "SOUSSION POUR HUILE A CHAUFFAGE", et cela avant 4:30 heures p.m. Mercredi le 15 septembre 1976.

Les soumissions qui parviendront au bureau de la Commission Scolaire après le jour et l'heure indiquée, que cela soit par le service de la poste ou autrement, ne seront pas considérées.

La Commission Scolaire se réserve le droit de n'accepter ni la plus basse, ni aucune des soumissions. DONNE à Montmagny, ce 30ième jour d'août 1976

Alphonse Guillemette  
Directeur général

## GALA DE FOURRURES NORMAND

8 septembre 8h30

Place Le Gerموir

Prix de présence:  
Manteau de fourrure, chapeau

Carte en vente: -Chaussures Normand Enr.

-Salon 9 -Chez Manon Enr. -Place Le Gerموir Inc.

Adm.: \$2.50





65e ANNIVERSAIRE DE MARIAGE.— Comme nous l'avons rapporté dans notre édition de la semaine dernière, M. et Mme Théophile Avoine, de Tourville dans le comté de L'Islet, fêtaient récemment leurs noces de Grâces après 65 années de vie en commun. Voici donc les jubilaires au moment de la cérémonie en leur honneur.

### Service

#### anniversaire

Le service anniversaire de M. Jean-Guy Caron sera chanté en l'église de Cap St-Ignace samedi le 11 septembre à 3 hrs. Parents et amis sont attendus.

### Remerciements de sympathie

Mme Henri Kirouac et ses enfants remercient toutes les personnes qui ont manifesté leur sympathie lors du décès de M. Henri Kirouac survenu à Montmagny le 7 juillet 1976, soit par des offrandes de messes, soit par des tributs floraux, soit par des visites au salon mortuaire ou par leur présence à l'église lors des funérailles.

Les enfants de M. Georges Fournier M. Mme Louis-Georges Fournier, M. Mme Benoît Fournier, M. et Mme Gérard Fournier M. Mme Yves Lepage [Nicole Fournier] remercient sincèrement toutes les personnes qui ont témoigné leur sympathie lors du décès de M. Georges Fournier de Cap St-Ignace soit par des offrandes de messe, des tributs floraux, des visites au salon, mortuaire ou par leur présence à l'église lors des funérailles le 2 août dernier en l'Eglise de Cap St-Ignace.

## Buckland

#### Mariage à Buckland

Récemment a eût lieu en notre église le mariage de M. Côme professeur fils de M. Armand décédé et de Mme Mathieu à Mlle Pauline professeur fille de M. Mme Philippe B. Nolet qui entra à l'église au bras de son père dans une ravissante toilette blanche jupe ample garnie de bleu, diadème de jolies fleurs blanches et bleus sur un long voile aussi blanc et bleu, à la main des fleurs de même teinte. Le marié était accompagné de son frère M. Guy Mathieu. Le Rév. Père Gustave Lamontagne marianiste a officié à la cérémonie du mariage. La mère de la mariée était élégante dans une toilette bleu garnie de blanc accessoires blancs, des fleurs à l'épaule, rouges, tandis que la mère du marié avait revêtu une jolie toilette rose saumon accessoires de même ton, à l'épaule des fleurs rouges et blancs complétaient l'ensemble. Le marié lui était en bleu pâle avec accessoires marine. Puis nous voyons les jeunes Nathalie Mathieu en toilette rose et Barbara Carrier en jaune toutes deux très mignonnes se rendre à l'autel pour y offrir de superbes fleurs. Elles sont les nièces du marié. La réception eût lieu à la Sapinière à Armagh où on s'abla le champagne à la santé des mariés, mais la vue de tables si bien garnies aiguise vite l'appétit qu'il est facile de satisfaire, et ce sont les nombreux divertissements, chants, musique, danses à l'ancienne et à la moderne font le plaisir de tous mais le temps passe trop vite, les mariés déjà se préparent à partir en voyage autour du Lac St-Jean. La mariée portait alors un deux pièces rose accessoires blancs tandis que le marié était en beige. Nos meilleurs vœux de bonheur à ces nouveaux époux qui résideront à Armagh.

#### Décès de M. Adélarde Gagné à Buckland

Le 16 août dernier avait lieu les funérailles de M. Adélarde Gagné époux de feu Marie-Louise Côté. Il était âgé de 88 ans 10 mois. Le service a été chanté par M. le

curé A. Thibault, portait le cercueil la garde paroissiale qui a aussi fait la quête. Les paroissiens assistaient nombreux car le défunt était aimé et estimé de tous ou ne lui connaissait que des amis. Il laisse pour le pleurer ses enfants et gendres: Mme Roméo Roy (Yvonne) M. Mme Gérard Gagné, M. Mme Jean Larochelle (Marie-Rose) M. Mme Philippe Larochelle (Emilienne) M. Mme Adrien Gagné, M. Mme Maurice Rouillard (Fernande). Il laisse aussi 40 petits enfants 53 arrière petits-enfants et arrière arrière petits-enfants. Deux belles sœurs Mmes Madeleine et Alice Côté, un grand nombre de neveux et nièces, des cousins et cousines ainsi que des amis. La vie du défunt fut humble et laborieuse de caractère timide il savait s'oublier pour les autres, doué d'une grande résistance, le travail ne lui faisait pas peur, tenace et courageux il finissait ce qu'il avait commencé quelque soit les difficultés, quand il dut suspendre ses activités ce fut un dur coup pour lui le départ de son épouse fut une autre de ses grandes épreuves, et ce fut la maladie qui en paralysant ses membres l'obligeait à être inactif ce font il souffrait beaucoup, cloué à sa chaise était un martyr pour lui, plus tard hospitalisé, la visite des siens le rendait tellement heureux mais toujours il espérait une amélioration de son état qui lui permettrait de revenir dans sa famille Hélas, Dieu en avait décidé autrement et c'est en venant le chercher durant son sommeil, lui évitant ainsi les angoisses du trépas que son âme fut sans doute recueillie par les anges. A tous les miens je dis, sachez bien que le décès d'un père est le premier chagrin que l'on pleure sans lui, consolez-vous, vous ne me verrez plus, mais je veillerai sur vous et j'attendrai chacun de vous pour qu'un jour, un même bonheur vous réunisse tous. Après le service, le cortège s'est reformé pour conduire le défunt à sa dernière demeure. La nature elle-même semblait tellement triste que le ciel en a versé quelques larmes. A la famille, à tous ceux que ce départ afflige vont nos sincères condoléances. D'une nièce éplorée.

## SABIEZ-VOUS QUE

— Depuis le 1er janvier 1976, les allocations familiales du Québec, les prestations d'aide sociale de même que les diverses rentes versées en vertu du régime de rentes du Québec, sont haussées de 11.2%. Cette hausse ajuste ces prestations en fonction de l'augmentation des prix à la consommation au cours de l'année 1975.

— Les handicapés permanents pour qui, selon l'attestation d'un médecin, l'utilisation d'un quelconque moyen de transport en commun représente un danger, peuvent demander un remboursement de la taxe pour l'essence utilisée pour leur transport quotidien entre leur domicile et le lieu de leur travail. Le montant remboursable est de 10¢ par gallon. Plus de renseignements peuvent être obtenus aux bureaux des Taxes de vente et d'accise du ministère canadien du Revenu.

— Selon le Comité d'étude périnatale du ministère des Affaires sociales, on enregistre partout au Québec depuis 1967 une diminution des décès chez les nouveau-nés. Cette réduction varie selon les régions. Pour l'ensemble du Québec, sauf Montréal, le taux moyen est de 16.1 par 1000 naissances, alors qu'à Montréal, ce taux est de 12.9. Cet écart dépend surtout de la plus grande

accessibilité des soins à Montréal qu'ailleurs. Cette disparité s'amenuise cependant d'année en année grâce aux divers programmes mis de l'avant par le ministère des Affaires sociales, dont les cours sur la grossesse et l'accouchement, les soins préventifs et le transport d'urgence vers les centres ultra-spécialisés pour les femmes présentant une grossesse à risques.

— La Régie des rentes a versé des rentes à 45,566 nouveaux bénéficiaires au cours de 1975. Comme 14,290 rentes ont cessé d'être payées pendant cette période, le nombre de

bénéficiaires a augmenté de 31,276 et se chiffrait à 214,998 le 31 décembre 1975. Au cours de cette même année, les sommes versées aux bénéficiaires ont atteint \$184,000,000, ce qui représente une augmentation de 37.7% par rapport à 1974.

— Le ministère des Affaires indiennes et du Nord canadien rembourse directement au ministère des Affaires sociales, sur présentation de pièces justificatives, toutes les dépenses occasionnées par l'hébergement des Indiens et des Inuits dans les centres d'accueils québécois privés et conventionnés.

LES BATISSES D'ACIER

## HERCULE L.T.E.E.

### YVAN CARON

DISTRIBUTEUR exclusif de Bellechasse à Kamouraska



Yvan Caron

Cap St-Ignace, cté Montmagny Tél. 246-5891

## BLOCS DE CIMENT

° Blocs de cheminées ° Marches préfabriquées  
Tuiles de parterre ° Tuyaux de béton

### Blocs de ciment Montmagny Enr.

Denis Breton prop.  
Rue de la Rivière Nord, Montmagny

248-0403 248-2451

## ROBERT CORBIN, m.e.i.


ENTREPRENEUR ELECTRICIEN

Spécialiste en chauffage électrique

104 Ave Ste-Julie, Montmagny 248-2396

Vente de générateur de ferme et résidentiel

«Estimation sur demande»

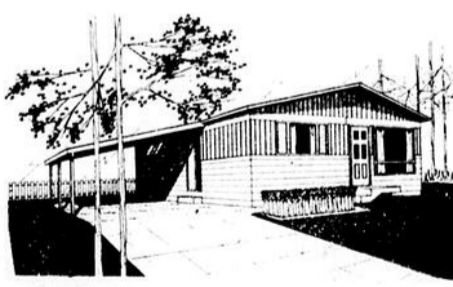


## CONSTRUCTION GILLES DUBE INC.

3e Rang Nord,  
Cap St-Ignace

246-5250

Entrepreneur en construction résidentielle-industrielle-commerciale



Des fondations de toutes grandeurs à des coûts moindres. Voilà ce que nous pouvons vous offrir grâce à notre équipement moderne de formes préfabriquées. Pour un service bon et rapide à des prix compétitifs. Confiez-nous vos fondations soit: Résidentielles, Commerciales, Industrielles.

Pour renseignement ou estimation: 246-5250

### AVIS

Nous tenons également à votre disposition, un développement Résidentiel près de la Salle Blanket à Cap St-Ignace, avec possibilité de 34 terrains à vendre prêts à recevoir votre propre résidence. Tous les services municipaux (aqueduc et égout) seront aménagés dès le printemps pour une partie du développement.

Notre passé se porte garant du désir de bien vous servir.

## Spécialité de Moteurs de Berthier Inc.

WINPOWER

### Maintenant dépositaire des génératrices



Que ce soit pour une génératrice portative, actionnée par tracteur, moteur diesel, etc. c'est là qu'il faut aller!

Berthier-sur-Mer, Cté Montmagny Résidence: 259-7365 Atelier: 259-7131

Résidence 259-7581

# la planification des naissances: une question de méthode

par Pierre Brousseau

La naissance d'un enfant est une chose merveilleuse. Mais lorsqu'elle n'est pas vraiment désirée, elle risque de constituer un fardeau plutôt qu'une source de joies. C'est certainement une des raisons qui expliquent pourquoi la régulation des naissances constitue une préoccupation majeure pour le jeune couple d'aujourd'hui.

Une meilleure connaissance des méthodes de planification devient donc la meilleure façon pour faire un choix libre et judicieux. Le véritable problème, c'est l'embarras du choix. Pour bien choisir, il faut consulter des personnes ou des groupes compétents.

## Votre médecin

Votre médecin peut vous renseigner et vous guider quant au choix d'une méthode contraceptive. Il vous

fera découvrir, par exemple, les avantages et inconvénients de telle ou telle méthode en tenant compte de vos préoccupations personnelles. Au besoin, il vous fera passer un examen afin de déterminer le moyen contraceptif qui vous convient le mieux.

Ainsi, la femme ou, mieux encore, les deux conjoints ont à se poser certaines questions essentielles avant de fixer leur choix:

Quel est le degré d'efficacité et d'échec pour chacune des méthodes existantes? Leurs effets sur l'organisme et la fertilité future? La méthode envisagée entraîne-t-elle certaines contraintes ou désagréments?

## CLSC - CSS...

Toute personne, quel que soit son lieu de résidence au Québec, peut bénéficier

gratuitement des services offerts par le centre de services sociaux (CSS) ou encore le centre local de services communautaires (CLSC) de sa localité.

Les ressources disponibles comprennent entre autres, des services d'information dispensés de façon individuelle ou en groupe, portant sur toutes les méthodes contraceptives de même que des séances de consultation. Toutefois, lorsqu'une personne requiert des services cliniques plus complets, on l'oriente vers un centre hospitalier.

## Documentation

Plusieurs organismes sans but lucratif que subventionne le ministère des Affaires sociales offrent gratuitement à la population une documentation abondante et sérieuse sur tous les aspects entourant la

planification des naissances. Parmi ceux-ci, la Fédération du Québec pour le planning des naissances. Cet organisme regroupe


une quinzaine d'associations régionales réparties sur tout le territoire du Québec.

Par la valeur de leur contenu et la qualité de leur présentation, trois brochures présentent un intérêt particulier, à savoir: «Le petit guide de la planification des naissances» et sous le titre, «Nous, un enfant» trois jeux-tests aussi amusants qu'instructifs et enfin, le «Petit manuel de la contraception» publié par «Les presses de la santé de Montréal Inc.»

SERENA, comme son nom l'indique, est un autre Service de REGulation des NAissances. Bien qu'il se spécialise dans l'enseignement des méthodes dites naturelles, telle la méthode sympto-thermique, il renseigne aussi sur toutes les autres méthodes. SERENA met à la disposition des individus un service de rencontres animé par des couples bénévoles. Cet organisme qui dispense ses services dans plus de vingt-huit municipalités du Québec offre, lui aussi, une excellente brochure intitulée, «Fécondité et régula-

tion des naissances»: 48 pages de textes et de graphiques qui décrivent ce que tout homme et toute femme doivent savoir sur leur anatomie et leur sexualité.

Les organismes ci-haut mentionnés ont sûrement un centre de services dans votre région. Pour communiquer avec eux, consultez votre annuaire téléphonique.



**Jeanne L. Boulanger** C. D'A. ASS.

COURTIER D'ASSURANCE GÉNÉRALES

Vie - Feu - Vol - Accident.  
Responsabilité Auto

211 rue du Manoir, Montmagny, Qué.

Tél: Bur: 248-0226

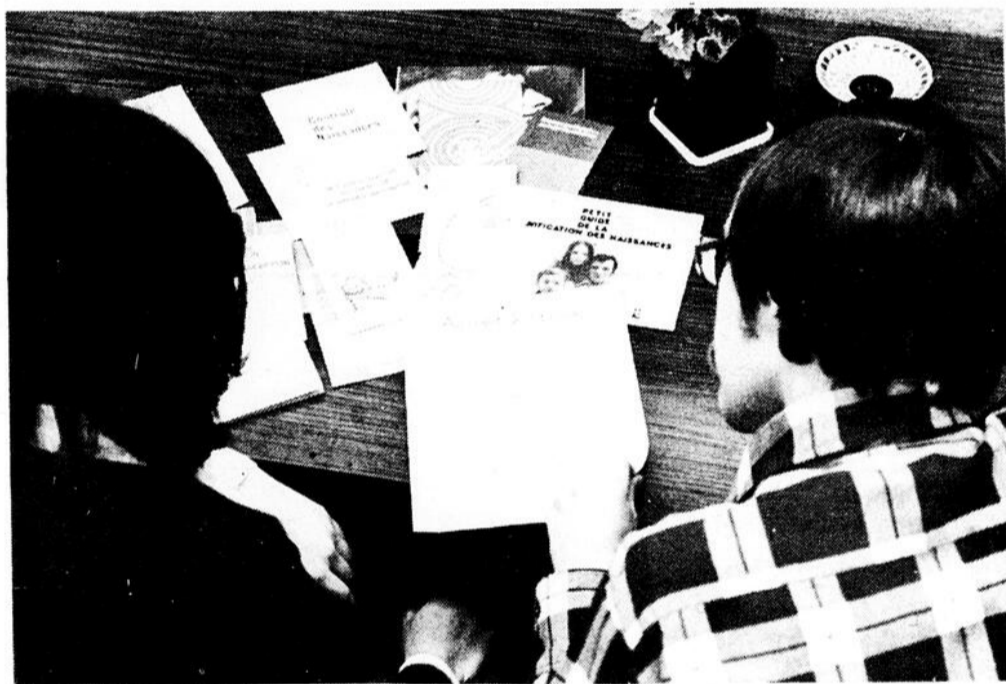
**N'attendez pas trop tard!**

**ÉCOLE DE MUSIQUE GERARD MONTMINY ENR.**

Début des cours: 13 septembre

Cours: Orgue, piano, trompette, clarinette, violon, saxophone, flûte traversière, guitare moderne et classique, drums.

**INFORMATION:**  
134 rue St-Louis, Montmagny 248-2818  
Galeries Montmagny 248-5652



La planification des naissances est l'affaire du couple. Se documenter, discuter et aborder à deux le problème, c'est encore la meilleure façon de faire un choix libre et judicieux.

Solidarité  
au tiers monde

**OXFAM**

ARTISANAT POTERIE CADEAUX    ACCESSOIRES DE SALLE DE BAIN    DECORATION TAPISSERIE COUVRE-LITS TENTURES

**boutique capucine**

GALERIES MONTMAGNY 248-3091    LOUISE LAVALLÉE HELENE L. MARCOUX

**Le spécial après l'Expo Plus continue encore une semaine... 40% de réduction sur tous les soins**



Martine



Line

Valable du 1 sept. au 8 sept.

**L'Esthétique Enr.**

17 St-Jean Baptiste Ouest, Montmagny 248-2277

**Le colonel Sanders célèbre son 86<sup>e</sup> anniversaire en offrant**

**LE CASSE-CROÛTE À 86¢**

**JEUDI LE 9 SEPTEMBRE SEULEMENT**



**Poulet Frit à la Kentucky**

Colonel Sanders et ses aides le font "bon à s'en lécher les doigts"



2 morceaux de délicieux Poulet Frit à la Kentucky et des frites dorées.

Ordinairement \$1.50

**PRIX ANNIVERSAIRE 86¢**

**VOUS ÉCONOMISEZ \$0.64**

**La Villa du Poulet.**

110, Boul. Taché Ouest, Montmagny 248-3065

# PETITES ANNONCES

**MONTMAGNY:**  
248-0415  
**LA POCATIERE**  
856-1514

## A VENDRE

**TENTE ROULOTTE** Bonair toit rigide, 1 mois d'usure Tél.: 884-3538 25-8-21s

**COMMERCE** de chaussures à vendre et une maison à revenus à vendre Gens sérieux. 248-4945 ou 248-2253 18-8-21s

**MAISON** de campagne à vendre située à Cap St-Ignace, très grand terrain 100,000 pieds carrés bornée par le fleuve. Information 248-1547 25-8-21s

**TOYOTA COROLLA 72**, transmission automatique, en très bonne condition, 25,000 milles 248-2291 25-8-21s

**TRACTEUR** International 414 diesel. Tracteur 1/2 force De Laval. 248-2871 25-8-21s

**TERRAIN IDEAL** — Pour un commerce à la sortie 240. rte 20. 0.25 cents le pied carré. 246-3162 30-6-JNO

**JUMENT 4 ANS** — Très douce à vendre avec ou sans selle. 248-1164. 30-6-JNO

**MOTO-NEIGE BOMBARDIER 340**, 1975, état neuf, seulement 700 milles. L'Islet 247-3545 après 5 hrs 25-8-21s

**NOVA 1974** manuel, Holley, edelbrock, Headers pneus larges, 24,000 milles jamais sorti l'hiver Tél.: 247-3318 11-8-4fs

**ROULOTTE** à patates frites prête à opérer. 248-0446 12-5-JNO

**2000 SEAUX A SEVE, 2 GALLONS L'HOIR AVEC CHALUMEAUX** \$0.50 l'unité. Tél.: 598-6834 25-8-21s

**Auto CHRYSLER NEWPORT 1974**, tout équipé avec air climatisé, moteur 400 po. cu. Parfaite condition Tél.: 248-1038 11-8-JNO

**Chassis, Porte, Bottes de ski** Alpin pour enfant. Tél.: 248-2543 11-8-JNO

**JEUNE CHIOT Setter Irlandais** TERRAIN sur la route 26. 248-3172 14-7-JNO

**MOTO HONDA** Elsinore 1975, 125 MT (Trail et route) 125 milles. Entre. Entre 6 1/2 et 7 1/2 heures. Tél. 246-5508 23-6-JNO

**CHALET** à vendre, Cap St Ignace, Route de l'Espérance. S'adresser à Jean Yves Fortin, 246-5593, 248-2790 4-8-JNO

**TRICOLETTE**, lisière de jersey imprimé ou uni de 15 à 35 lbs. Fil à tisser Tél.: après 5 hrs 856-3527 25-8-21s

**BOITE D'ALUMINIUM** neuve 18 pieds de long, 102 pouces de large. 248-6936 2-6-JNO

**74 MARQUIS HT 2 pt.** 25,000 milles avec air climatisé. Tél. 246-5383 12-5-JNO

**PLYMOUTH DUSTER 1973** moteur 6 cylindres 225 po. cu. Transmission manuelle au plancher. Peinture neuve 2 tons. Tél.: 246-3730. 25-8-3FS

**MAISON A VENDRE** 30 X 45 pieds, 6 1/2 pièces, terrain de 33,575 pieds carrés, avec piscine de 15 X 30: chalet 16 X 18. 248-1089 14-4-JNO

**TERRAINS** à vendre, Chemin des Poiriers, 18,863 pieds carrés, 25,399 pieds carrés. S'adresser 248-3535 25-2-JNO

**TELLUS NILFISK** Nouvel aspirateur cyclonique sans sac à poussière. Laveuse de tapis. Vente et service sur tout genre de balayuse. Distributeur en gros et détail. Roger Marotte, 59, St Georges, Lévis, 837-8667 4-8-JNO

**TOILE TRANSPARENTE** 58 po. large comprenant système de corde, idéal pour vitrine commerciale, protégeant la marchandise du soleil. S'adresser à 248-4877 après 1 h. p.m. 9-6-JNO

**TRIUMPH 500CC 1970** chopper plus pièces de Triumph 62 prix à discuter Tél.: 248-3905 demander Michel 25-8-21s

**CHALET** à vendre ou à échanger pour une roulotte. Endroit idéal pour la chasse Tél.: 447-2768 25-8-21s

**SYSTEME DE CHAUFFAGE** à air chaud, avec humidificateur combiné Tél.: 247-5421 25-8-21s

**FOURNAISE** à vendre 115,000 BTU avec humidificateur compris et équipement 247-5462 25-8-21s

**LEMANS Sedan 4 portes 1975**, P.B. P.S. 8 automatique, défrost arrière et radio 29,000 milles Tél.: 248-4688 25-8-21s

Nombreuses variétés de **LEGUMES** FRAIS du jardin à vendre 248-5897 25-8-3fs

**Aubaine PRINCE CRAFT** 19 pieds, Volvo Inn board 170 forces avec remorque à l'état neuf. Tél.: Québec 832-4988 18-8-3fs

**TENTE ROULOTTE** Lionel 1973 de luxe, 6 places, toit rigide, toute équipée. 248-0761 18-8-8fs

**MAISON** de 2 logements avec solarium, garage et remise située à 87, 4e rue Montmagny Tél.: 248-2108 18-8-8fs

**MERCURY MARQUIS 71**, 4 portes, Hard top, [elect.] pneus radiaux, mécanique en parfait ordre \$650. Tél.: 247-5336 18-8-4fs

**DATSUN 1600**, station 1971, très bonne condition Tél.: 354-2382 18-8-3fs

**VENDEUR AUTORISE** Des roulettes l'Islet, Dauphine et Cavalier, accepte échange, aussi tente roulotte, financement sur place, J. Ernest Thibault, St Cyrille, Cté l'Islet Sortie 247, 247-3872 Location de roulettes et chalets 14-7-JNO

**MAISON A 2 LOGEMENTS** situé à 111 rue Nicole St-Mathieu de Montmagny, En parfaite condition S'adresser 248-1441. 25-8-3fs

**TELEVISION** noir et blanc, MACHINE A COUDRE S'adresser à 11 8e rue Montmagny. 25-8-3fs

**ROULOTTE** Apallache 1974 26 pieds Prix à discuter 248-2813 25-8-21s

**MOTO HONDA 550 Super sport** 1976 Headers. Seald Beam-Bush Lumières à brume 4,000 M.M. encore garantis Tél.: 248-2323 Demander Serge 25-8-21s

## ATTENTION

Besoin urgent, terres à bois, prêtes à couper. Payons comptant le plus haut prix aussi fond de lot.



le Permanent

999 De Bourgogne, Roger Coulombe  
Ste-Foy, Québec.  
Tel.: 658-7000 651-2181

**CHALET** à vendre à Cap St-Ignace 20 X 18 fini pour l'hiver Très belle vue. Prix raisonnable Cause: maladie Tél.: 246-5450 25-8-21s

**CROUTES** à vendre 16 pouces à St-Cyrille Tél.: 247-3695 ou 247-3583 25-8-3fs

**DATSUN 1971** en très bon état. S'adresser à 247-3155 25-8-3fs

**TROUSSEAU COMPLET POUR FUTURS MARIÉS** 1 lingerie complète 189 morceaux, 1 coffre de cèdre style Espagnol, 1 batterie de cuisine, 1 set de vaisselle 8 couverts, 1 coutellerie, 1 verrerie en crystal. 248-5612 après 5 heures. 25-8-2FS

**PIEUX** ou **PERCHES** de cèdre de 11 pieds. Tél.: 248-3256 aussi grande tente 12 X 15. 25-8-2FS

**TERRAIN** boisé bois de commerce, sapin, épinettes. St-Philéon Tél.: 469-2609 25-8-2fs

**FOURNAISE** à air chaud avec tuyauterie "Commerciale" B.T.U. 300,000. Tél.: 248-0232 246-5325 25-8-21s

**GRANDE MAISON** à vendre près du centre de ski de fond. S'adresser à P. Thomas 102 rte Nationale Rte du Rosaire. 25-8-21s

**SYSTEME A EAU CHAUDE** avec plinthe et fournaise Freco avec pompe circulaire 3 zones. Appeler le soir: 259-7082 25-8-21s

**A l'Anse** à St-Jean **CHALET** à vendre peut être transporté 3 pièces meublées Tél.: 354-2367 25-8-21s

**PRESSE** à vendre "Ajax" Modèle 451 chauffée à l'électricité de 6Kw, 220-1-60 thermostat, opération à la pédale et manuelle. S'adresser au Foyer St-Ignace, Cap St-Ignace 246-5644 25-8-21s

**BUICK 68** accidenté à vendre moteur intact et plusieurs pièces neuves ou pour une course de démolition. Prix \$200. Tél.: 248-0409 1-9-1F

**MAISON** neuve à vendre avec garage 356-5135 1-9-4fs

**MAISON** 2 étages et demi avec grand terrain 320 rue St-Ignace Montmagny Tél.: 248-2363 1-9-3fs

**MOTO-NEIGE** à vendre de marque Diabolo Rouge à 2 chenilles. 1 CARABINE Winchester 30-30 1 FUSIL calibre 12 canon 36 pouces. Tél.: 247-5527 1-9-3fs

**MAISON** pour être démolie ou démenagée S'adresser à Tél.: 248-3125 ou 248-1158 1-9-3fs

**MAISON** 1 1/2 étage avec grand terrain. Rue Bourgault St-Jean Port-Joli. RESERVOIR à l'huile de 200 gallons Tél.: 598-3441 1-9-3fs

**COURTE POINTES** à vendre piquées à la main s'adresser à Mme Gérard Vachon 99 St-Georges Montmagny Tél.: 248-1227 1-9-3fs

**ROBE DE MARIEE**, grandeur 8 ans, velours très belle qualité 598-3680 1-9-3fs

**MAISON** à vendre à Buckland Cté Bellechasse Tél.: 789-2011 ou 789-2012 1-9-3fs

## REPRESENTANT [E] DEMANDE [E]

Occasion favorable de se créer une carrière en assurance. Marié (e) 25 ans et plus. Honnête. Automobile indispensable. Nous offrons salaire de base plus commission, plus Boni. A Québec, demander Jean-Louis Paquet Tél: 656-6721

## PERSONNEL DEMANDE

Temps plein et temps partiel. Auto nécessaire. Résidents dans les comtés de Montmagny, L'Islet et région de La Pocatière.

**Pour entrevue: 248-6165**

## Le Cercle d'insémination St-Pascal demande un INSEMINATEUR à temps partiel

Candidat [e] doit posséder un diplôme de Technologie Agricole ou un cours d'Agriculture. Minimum 10e année. Secondaire 3 ou équivalent Etre âgé [e] de 18 à 45 ans. Pouvoir travailler sur un horaire irrégulier. Etre en possession d'un permis de conduire. Salaire selon qualification et expérience. Appliqué par écrit Avant le 12 septembre Au C.A.B. St-Pascal

Mme Ovila Thiboutot  
Secrétaire

## communico-op POSTE OUVERT

On demande un Commis Senior pour le département des Pièces.

Cette personne devra être capable de:  
Distribuer de l'ouvrage aux mécaniciens  
Avoir des connaissances dans les pièces de machinerie agricole  
Avoir des connaissances dans les pièces d'automobiles  
Lire l'Anglais  
Chercher dans les livres de pièces  
Communiquer avec les fournisseurs  
Faire les réclamations auprès des agents manufacturiers  
Tenir un "Système" de Cardex  
Controler l'inventaire perpétuelle  
Faire maintenir l'ordre dans le garage.

Toute personne intéressée à ce poste devra communiquer avec le soussigné.

André Letarte, Gérant  
S.C.A. St-Vallier, Cté Bellechasse  
Tél.: 884-2854

## ON RECHERCHE

Compagnie en plein essort, établie depuis 50 ans spécialisée dans la transformation du métal en feuilles et ajustage mécanique, recherche:

**CONTREMAITRES  
ASSISTANT (E)—CONTREMAITRE  
INSPECTEURS  
OPERATEURS QUALIFIES  
MACHINISTES**

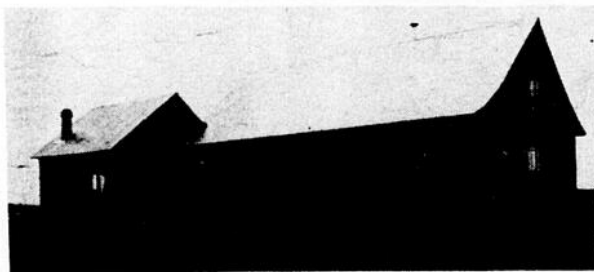
Si vous possédez les qualifications requises, faites parvenir votre curriculum vitae ou encore venez rencontrer le gérant du personnel.



**MONTTEL INC.**  
225, 4e Avenue  
Montmagny, P.Q.  
418-248-0235

## Carrières et professions

## A VENDRE



St-Damase 6ième rang

\$38,500, avec vue sur le fleuve, maison entièrement rénovée, salle de séjour pin nouveaux, foyer, grange 80 X 27, terrain 400 X 850. Pour informations communiquer avec: Marthe Métivier - 653 - 4884, Fiducie Prêts revenus courtiers - 653-1236

## EDUCATEUR DEMANDE (E)

**FONCTION:** Moniteur pour piscine, travail auprès des enfants déficients entraînés

**SCOLARITE:** DEC et qualifications reconnues pour surveiller une piscine.

**EXIGENCES:** Aimer les enfants, sens de l'Equipe et des responsabilités. Expérience souhaitable.

**SALAIRE:** Selon les échelles en vigueur dans le secteur des Affaires Sociales.

Faire parvenir toute application au Foyer de l'Enfance de la Côte-du-Sud Inc.  
20 Avenue Côté  
Montmagny  
Attention Service du Personnel

**YAMAHA 350** avec 2 casques 1973 moteur à l'état neuf Bon prix, pas cher Tél.: 247-5598 Cause de la vente: fouille 1-9-2fs

**ROULOTTE 19** pieds toute équipée eau chaude et froide & douche. Toilette, Cuisinette 8 X 12 en toile avec moustiquaires. S'adresser au Camping 300 Cap St-Ignace lot no 59 1-9-2fs

**TENTE-ROULOTTE 1973** toit mou 6 places Camping-Air Très bas prix à 248-3287 1-9-2fs

**2000 SEAUX** à sève, 2 gallons l'hoir avec chalumeaux \$0.50 l'unité. Tél.: 598-6834 1-9-2fs

**BRAQUES ALLEMAND.** Mâle Parents enregistrés, 2 mois, Vaccinés, queue coupée \$100.00. Mâle enregistré 2 ans chien d'exposition, \$150.00. —Femelle 2 ans, dressée pour chasse, enregistrée \$200.00 Tél.: 354-2305 1-9-2fs

**PONTIAC ASTRE 74** automatique 26,500 milles, orange et noire Après 8 heures demandez André Tél.: 248-1339 1-9-2fs

**COMMERCE DE CHAUSSURES** et propriété à revenus dans le Centre-ville Acheteur sérieux le matin 248-2253 l'après-midi 259-7597 1-9-2fs

**MAISON-MOBILE** St-Pacôme Côte des Chats 12 pieds X 45 Tél.: entre 9 heures et 11 h. le matin. 852-2600. 1-9-2fs

**TRAILER** fait à la maison, bon pour deux motoneiges. Pour information: Tél.: 856-3150 1-9-2fs

**GRANDE MAISON** rénovée à neuf et terrain avec grandeur désirée. camion ford 1970 bas millage. St-Onésime Tél.: 856-3079 1-9-2fs

**FERMÉS DEMANDEES**

Comme par le passé je suis toujours acheteur de ferme à travers le Québec. Aussi roulants, animaux et terres à bois. Je suis à votre disposition pour tous genres de vente par encan.

**MAURICE ROUSSEAU**

ENCANTEUR LICENCIÉ  
Tél.: (819) 362-7674  
Commerçant de terres et roulants  
R. R. 2 Plessisville

**CAMION CHEVROLET 1972** 10 roues, avec permis VR ou sans permis, moteur remis à neuf, "clutch" neuve, transmission réparée en neuf, Tamden arrière bouching remis à neuf, pneus en bon état, peinture neuve, prix avantageux Tél.: 356-5380 après 6 heures. 1-9-2fs

**1 SECHEUSE** automatique Kelvinator Parfait ordre, cause de la vente: achat d'un ensemble Tél.: le jour 248-6099 1-9-1F

**VOLVO 69** à vendre Tél.: 248-0914 1-9-1F

**SKI-DOO Bombardier 1971** moteur 640 cc 248-5732 soir 248-1245 jour demandez Réjean 1-9-1F

**TELEVISION** noir et blanc 23 po. \$50. 6 PETITS CHIOTS Berger Allemand âgé de 4 semaines Tél.: 418-243-2169 1-9-1F

**JEEP 4 X 4 1969** avec gratte à neige Prix à discuter 469-2494 1-9-1F

**DIVAN-LIT** hide-a-bed "Simmons" couleur brun uni. Très propre \$175.00 247-5416 1-9-1F

**AUTOMOBILE** à vendre Volvo 72, bon état, moteur B20, tout équipé. Prix à discuter Tél.: 856-1992 après 6 hrs. 1-9-1F

**MAISON 1100**, 4e avenue La Pocatière, Grand terrain. MAISON NEUVE en brique sous-sol fini Rang des Sables Ouest La Pocatière Tél.: 856-3083 [Jour seulement] 1-9-1F

**CHEVAL D'EQUITATION** enregistré "Quarter Horse" 7 ans Tél.: Bur.: 856-2621 Rés.: 856-2953 1-9-1F

**FOURNAISE** à vendre, système à air chaud 112,000 BTU au complet avec réservoir de 200 gallons. Prix \$275. Tél.: 247-3304 1-9-1F

**DODGE CORONET 68**, en bon état \$150.00 Tél.: 354-2282 1-9-1F

A vendre ou à échanger **JEUNE JUMENT** d'équitation Tél.: 469-2660 1-9-1F

**CHASSIS** style antique, BOIS de grange, POUTRES, MADRIERS, PLANCHES, CHARRETTES antiques Bon état, GUITARE 12 cordes. Tél.: 246-5564 1-9-1F

**AMEUBLEMENT** de chambre pour enfant de style colonial. LIT de fer. Tél.: 246-5510 1-9-1F

**4 CORDES DE BOIS** de poêle en cèdre pour chauffage d'été Tél.: 259-7672 1-9-1F

**CHIENNE** âgée de 8 semaines, grosseur adulte de 4 à 6 lbs de race mélangée de Poméranien plus Papillon, S'adresser 246-5331 1-9-1F

**CHALET** fini en tôle. Electricité et eau avec terrain de 100 X 100 pieds, ou terrain boisé de 13 arpents de profondeur, bornant la rivière. Directement du propriétaire. Situé à Bras d'Apic dans St-Cyrille de L'Islet. A visiter tous les jours Tél.: 247-3975. Demander Mme Milliard 1-9-3fs

**A LOUER**

**LOYER** à louer Terrain à vendre. Tél.: 248-3464 jour 248-0461 soir. 25-8-2fs

**CHAMBRE** à louer près de la Polyvalente Tél.: 248-2259. 1-9-JNO

**GARCONNIERES** 1 1/2 - 2 1/2 - 3 1/2 pièces avec stationnement s'adresser à: Les Immeubles Giasson Inc. 55 ouest St-Jean Baptiste Tél.: 248-1424. 1-9-JNO

**GARCONNIERE** 1 1/2 pièces et aussi chambre à louer Tél.: 248-1705 1-9-JNO

**TERRE A LOUER** pour 5 ans 65 acres cultivables à Berthier 259-7872 1-9-3fs

**LOGEMENT** à louer pour personnes sérieuses 4 1/2 pièces. Libre le 1er novembre \$145.00 par mois. Chauffé, entrée privée. 598-3680 1-9-3fs

**MAISON** à louer à Notre-Dame du Rosaire, disponible le 1er octobre Tél.: 469-2801 le soir seulement à partir de 7h. 1-9-2fs

**GARCONNIERE** à louer Tél.: 248-2510 1-9-2fs

Très beau **LOGEMENT** à Cap St-Ignace 248-0301 ou 248-0229 1-9-2fs

**GARCONNIERE** à louer 248-1598 1-9-1F

**MAISON** à louer ou à vendre avenue de la Gare 248-1598 1-9-1F

**LOGEMENT** chauffé 5 pièces 248-1598 1-9-1F

**2 GARCONNIERES** de 1 1/2 pièce, 1 **LOGEMENT** de 4 1/2 pièces Tél.: 248-1751 ou 248-3345 1-9-1F

**LOGEMENT** à louer 4 1/2 pièces. Rénové. 1-9-1F

**CHAMBRES** d'étudiants [es] avec permis de cuisine Tél.: 248-4984 1-9-1F

**GARCONNIERE** 2 1/2 pièces, meublée chauffée, éclairée. Entrée privée et stationnement pour auto près de l'hôpital Tél.: à 248-1970 1-9-1F

**GARCONNIERE** 2 1/2 pièces à proximité du Bellevue Tél.: 248-4866 25-8-JNO

**GARCONNIERE** à louer Centre ville 87, St-Jean Baptiste Est. Tél.: 248-3720 18-8-JNO

**GARCONNIERE** à louer près de l'hôpital Tél.: 248-6081 18-8-JNO

**GRANGE** à Berthier-sur-Mer, pour foin et animaux, eau, électricité, aussi pour automobile, bateau, commerce, etc. 529-2484 Québec. 18-8-4fs

**Ville St-Pamphile SALLE MUNICIPALE.** Si vous êtes intéressés à louer la Salle Municipale pour y exploiter le restaurant; salle de quilles, salle de réunion, etc... vous n'avez qu'à communiquer au numéro 356-5192 Nous vous donnerons alors les renseignements que vous désirez. 18-8-3fs

**GARCONNIERE** 2 1/2 pièces, pour couple âgé à l'Isletville. 246-5898 26-11-JNO

**CHAMBRE** à louer avec salle de séjour. **SCOOTER A VENDRE** 125 CC Tél.: 248-1705 4-8-JNO

**CHAMBRES** avec salle de bain, cuisine, salon, tapis mur à mur, chauffage électricité fournis, près de la polyvalente Après 6 hrs 248-1633 7-4-JNO

**ON DEMANDE**

**PERSONNE DEMANDEE** pour garder 2 fillettes 1 an et 2 ans et demie de midi à 6 heures, 5 jours par semaine. Salaire à discuter. Pour informations le soir seulement 248-3096 25-8-2fs

**PERSONNES AMBITIEUSES** demandées, qui désirent gagner de l'argent mais ne peuvent travailler qu'à temps partiel. Une occasion de se faire un beau revenu supplémentaire. Formation. Composez 246-5671 ou 259-7521. 11-6-JNO.

**Rivière Ouelle, Dame** dans 65 ans et plus pour partager maison et prendre soin d'une dame âgée. Bon chez soi, sera logée et nourrie. 1-418-856-1511 14-7-8fs

Offre d'emploi. Travail temps plein et partiel. Salaire au dessus de la moyenne. Auto nécessaire. Pour entrevue téléphonez à 248-4738 1-9-1F

**TERRE** environ de 3 arpents par 20 avec maison et bâtiments. Partie boisée, 15 milles aux environs de Montmagny. Pour informations Raymond Gaudreau 248-6808 248-0888 1-9-1F

Le C.A.B. de St-Vallier requiers les services d'une personne possédant une 10e année de scolarité pour devenir inséminateur à temps partiel S'adresser à Marcel Dumas 369 rue Principale St-Vallier. 1-9-2fs

Un **APPARTEMENT** de 4 1/2 pièces. Près de l'Eglise St-Thomas pour le 1er octobre Tél.: 248-1922 1-9-2fs

St-David, Lévis, aide familiale demandée [e] deux enfants 7 ans et 4 ans, entretien général. Du lundi au vendredi \$50. Chambre seule, radio, t.v. Tél.: 833-3173 1-9-2fs



**TERRES A VENDRE**

Plus de 1,200,000 pieds carrés. Façade Boul. Taché, voisin du centre d'achat.

Tél. à: 248-1325 ou 248-1551

**BUREAU A LOUER**

Pour tous genres d'affaires Très bien situé.

Tél.: Le jour à 248-0316  
Tél.: le soir: 248-4521

**5 REPRESENTANTS [TES]** à temps plein 3 à temps partiel Tél.: 887-3967 1-9-5fs

Je désirerais acheter une petite ferme dans St-Jean Port-Joli ou une maison avec assez grand de terrain dans la même localité. Tél.: 598-3434 après 6 heures P.M. 1-9-1F

**ON OFFRE**

Garderais enfants de 8 à 6 heures à St-Cyrille Téléphonez entre 6 et 7 heures 247-5518 1-9-1F

**VENTE ET LIQUIDATION** Escompte de 25% à 30% sur munitions de chasse. S'adresser à Michel Dubé, 48 6e rue Montmagny après 5 heures au no. tél.: 248-3735 248-3959 1-9-2fs

Couturière avec expérience offre ses services pour confection chez Lisette Gamache 246-5220 1-9-4fs

Renovation Enr. Réparations de maisons intérieur et extérieur finition de sous-sol et réparation de balcon, très bon prix, estimation gratuite 248-3851 1-9-4fs

**GARDERIE PRIVEE** pour enfants de la naissance à la maternelle pour informations 248-4509 25-8-3fs

**ARMOIRES DE CUISINES, FERMES DE TOIT ET "KITS" DE MAISON;** pour estimé gratuit et sans obligation, consultez-nous à 160, 1e rue, Montmagny, 248-3867. LES CUISINES CANADIENNES 4-2-JNO

**SERVICE DE MUSIQUE** pour mariage et toutes autres occasions. Pierre Mercier, organiste Tél.: 248-3535 9-10-JNO

Menuisier offre ses services pour tout genre de rénovation, spécialité revêtement d'aluminium 246-5818 25-8-4fs

**DESSINATEUR** offre ses services pour faire plan de construction de maison, enseignes de tous genres. Montmagny: 248-1055 ou 248-1457 16-6-11fs

**MEUBLES NON PEINTS** en bois dur prêts à la finition. SET DE CUISINE, cabinet de coin, bahut, vaisselier, LES CUISINES CANADIENNES ENR. 248-3863 4-2-JNO

**ON RECHERCHE**

ACHAT — Et vente de meubles usages 248-5875 30-6-JNO

**MONTREAL TRUST**

**A VENDRE:**

Terrain, Chemin des Poiriers, 20,325 p.c. \$0.40 le pied.

Restaurant, Montmagny très bons revenus pour personnes sérieuses.

Recherchons bungalow 3 chambres dans Montmagny. Appelez sans crainte, service confidentiel.

St-Thomas, Bungalow 3 ch. salle à manger, chauffage électrique, prix du centre-ville et des écoles.

St-Mathieu, propriété de deux logements 2 X 4 1/2 faut vendre rapidement. Faites une offre.

St-Mathieu, maison de deux logements, 5 1/2 et 6 1/2 faut voir, placement avantageux.

Alain Morin 248-5556

**A VENDRE.**



St-Jean Port-Joli, rue Durand, bungalow clapboard et pierre, 5 1/2 pièces, construction 1970 - 85' X 100' Gazonné.



Maison 3 logements, située rue Louise Montmagny, un 5 1/2 pièces et deux 3 1/2 pièces. Très bons revenus.

**JEAN-MARC MONTMINY**

248-3031 248-0176



**TRUST ROYAL**

COURTIER



**ROBERT BERNIER COURTIER**  
199, rue du Manoir

**248-2652**

**A VENDRE**

Hôtel, Motel, Restaurant, Epicerie, etc... Bloc appartement, propriétés de tout genre et chalets. Urgent et pressant besoin de propriétés et chalets.

- Propriété St-Adalbert \$10,000.
- Grande propriété, Ile aux Grues, grand terrain borné au fleuve
- Propriété, 6ième rue, avec foyer, 4 chambres, 2 salles de bain, salon, vivoir, salle à manger.
- Propriété 2 logements avec hangar, pouvant servir pour 2 autres logements supplémentaires, avenue du Manoir.
- Bloc à appartements avec magasin et trois logements à vendre, 3ième avenue, très bonnes conditions de paiement.
- Bar salon, restaurant tout équipé, à vendre ou à louer dans le centre ville de Montmagny.
- Garage sur Boul. Taché à louer, en face du Centre Civique.

Contiez la vente de votre propriété à un expert avec 20 années d'expérience à votre service.

Vendeur des propriétés usinées de qualité supérieure aux autres. 12 modèles différents.

Prêt 1er et 2e Hypothèque

# Etude de la Mamalogie

Comment caractériser les mammifères? C'est très simple: leurs noms indiquent leurs principaux traits distinctifs: ils possèdent des glandes mammaires et tous les jeunes se nourrissent de lait. Ils ont une autre caractéristique importante: ils ont le corps couvert de poils, bien que cet attribut soit beaucoup moins prononcé chez certains groupes, tels l'Homme, le tatou et la baleine.

Les mammifères dominent les formes de vie animale depuis 65 millions d'années, c'est-à-dire depuis le début de l'ère tertiaire ou mésozoïque, tout comme les dinosaures avaient dominé pendant 140 millions d'années, la faune de l'ère secondaire ou mésozoïque. Déjà, durant cette ère, de tous petits mammifères côtoyaient les dinosaures géants. Les squelettes fossilisés de ces reptiles ressemblent de façon remarquable à ceux des mammifères par la structure des membres.

Les mammifères actuels sont très diversifiés, certains sont très évolués: les chauves-souris, les chevaux, les chiens et l'homme lui-même.

L'actuelle classification scientifique de toutes les formes vivantes remonte à l'oeuvre révolutionnaire et monumentale du Biologiste Suédois Linné (1707-1778), dont la classification taxonomique se fonde sur un système hiérarchique groupant les formes similaires selon le niveau de leurs relations. Ainsi le loup qu'on rencontre au Québec et en Ontario, est classé de la façon suivante:

Classification et sujets  
Règne - animal - tous les animaux

Embranchement - cordés - animaux à corde dorsale

Sous-embranchement - vertébrés - animaux à vertèbres

Classe - mammifères - voir définition antérieure

Ordre - carnivores - animaux qui se nourrissent de chair

Famille - canidés - chiens, renards, etc.

Genre - canis - chiens

Espèce - lupus - loups

Sous-espèce - lycan - loups du nord-est du continent américain

Lorsqu'ils sont réunis, les noms attribués au genre, à l'espèce et à la sous-espèce forment le nom scientifique de l'animal. Ainsi le nom scientifique du Loup du Québec et de l'Ontario est *Canis lupus lycan*.

Les mammifères à fourrure furent la première richesse naturelle qu'exploiterent ici les Européens. Au XVIII<sup>e</sup> siècle et au début du XIX<sup>e</sup>, la chasse au Castor, très fructueuse et, par la suite, la recherche de territoires de piégeage favorisèrent l'exploration du pays. (En 1972, la valeur des peaux brutes canadiennes atteignait encore 33 millions de dollars).

Les premiers explorateurs européens furent impressionnés par l'abondance des mammifères qu'ils trouvèrent au Canada et qui formaient le fonds de chasse des Esquimaux et des Indiens. Or ces peuplades indigènes, clairsemés et nomades, utilisant des ar-

mes primitives, ne semblent avoir exterminé aucune espèce au cours des derniers millénaires.

L'apparition de la civilisation et l'introduction des

armes européennes ont cependant été désastreuses pour plusieurs espèces. La chasse et le piégeage ont réduit le nombre d'animaux à fourrure et de cervidés.

Il faut admettre que l'accroissement explosif de la population humaine menace l'habitat d'autres espèces. L'avenir n'est pas pour autant entièrement noir. Au

cours des dernières décennies, les populations de mammifères, tant celles du gibier que celles des animaux à fourrure, se sont accrues grâce à la protection

des lois sur la chasse et le trappage.

Ref: A.W.F. Banfield  
Claude Daigle: Comité pour la sauvegarde de la vie sauvage de l'Islet Sud

Guillard

POUR LA RENTREE DES CLASSES

TOUT SOUS UN MEME TOIT  
POUR L'ETUDIANT «MODE»

Jeans, pantalons sport-corduroy,  
gilets, t-shirts, chemises «MODE»



Lois






YALE

LIBERTÉ®

Lee®



Les pantalons sports





Guillard

231, Ave de la Gare, Montmagny TEL: 248-0781