

Le Chardonneret



Club d'ornithologie de Longueuil

Volume 20, numéro 3, septembre 2008



Chardonneret jaune — Emblème du COL

Automne 2008 Sommaire

MOT DE LA PRÉSIDENTE	3
NOUVEAUX MEMBRES	4
NOUVELLES DU CLUB	5
LES MOTS SECRETS	6
COMMUNIQUÉS	7
NOUVELLES DE L'AGA	8
COMPTES RENDUS D'EXCURSIONS	9
15 ^e RECENSEMENT DES OISEAUX DE NOËL	16
SAVIEZ-VOUS QUE...	17
EXCURSION À L'ÎLE VERTE	18
RECENSEMENT DES OISEAUX PRINTANIERES	20
UN CHEVALIER SEMIPALMÉ DE L'OUËST À ...	21
MOTS CROISÉS	23
NOS CONFÉRENCES	24
FEUILLETS ÉPOQ	27
EXCURSIONS DE L'AUTOMNE 2008	29
SOLUTIONS DES JEUX	32
CALENDRIER DES ACTIVITÉS	34

Le conseil d'administration

Mireille Poulin, présidente	450 651-1711
Michel Bertrand, <i>vice-président, planification des conférences</i>	450 649-2364
À pourvoir : <i>secrétaire</i>	
Paul Fortin, <i>trésorier, courrier, aide au bulletin, boîte vocale</i>	514 521-4669
Lise Boivin, <i>administratrice, adhésions, promotion, courrier</i>	450 658-1252
Michel Gauthier, <i>administrateur, Le Chardonneret, livres</i>	450 449-4779
Pierre St-Onge, <i>administrateur, excursions</i>	450 655-4066
Jean-François Garneau, <i>administrateur, site Web, DVD</i>	514 881-0451
Monique Yelle, <i>administratrice, boîte vocale, prêt des DVD</i>	450 670-8575

Bénévoles

Normand Tétreault et Henri B. Boivin : accueil lors des conférences
Ghislaine Rousseau : café et jus aux conférences
Henri B. Boivin et André Provost : nichoirs
Michel Bertrand : responsable du CyberCOL
Daniel Ouellette : feuillets EPOQ
Danièle Marchand : révision du Chardonneret
Roger Rousselle : enregistrement vidéo des conférences
Jean-François Garneau : DVD des conférences

LE CHARDONNERET

Club d'ornithologie de Longueuil
CP 21099, CSP Jacques-Cartier
Longueuil (Québec) J4J 5J4

Répondeur téléphonique :

514 724-8383

Site Web :

<http://www.geocities.com/colongueuil/>

Courriel :

ornitho_longueuil@hotmail.com

Le Chardonneret

<i>Dates de tombée</i>	<i>Dates de parution</i>
10 mars	mai
10 juillet	septembre
10 novembre	janvier

Excursions

Pierre St-Onge

Conférences

Monique Yelle et Michel Bertrand

Collaborateurs

Michel Bertrand, Louise Biron, Henri B. Boivin, Lise Boivin, Jacques Bouvier, Raymonde Boyer, Alain Deschamps, Gilles Éthier, Paul Fortin, Régis Fortin, François Gariépy, Yves Gauthier, Fernand Grondin, Stéphane Guimond, Charles Ménard, Danielle Paquette, Mireille Poulin, Jean-Pierre Pratte, André Provost et Pierre St-Onge

La photo de la page couverture a été prise par Mireille Poulin.



MOT DE LA PRÉSIDENTE



Bonne rentrée à tous! Une nouvelle année d'activités débute sous le signe de l'ouverture, la solidarité et l'entraide.

Nous avons un nouveau conseil d'administration, en poste depuis le 30 avril. Comme certains ont pu le remarquer, je suis toujours la présidente et, pour le moment, je dois aussi jouer le rôle de secrétaire jusqu'à ce que l'un d'entre vous décide de venir me sauver (message subtil...). Je vous invite à faire connaissance avec vos administrateurs en les rencontrant lors des activités du Club et en visitant le site Web du COL. D'ailleurs, ce site sera revigoré très bientôt grâce à un nouvel administrateur, Jean-François Garneau, qui en est désormais responsable, et à la collaboration des autres membres du conseil d'administration, Michel Bertrand, Paul Fortin, Lise Boivin, Michel Gauthier, Pierre St-Onge et Monique Yelle.

Merci aux administrateurs de l'an passé avec qui nous n'aurons pas la chance de travailler cette année. Henri B. Boivin, Daniel Ouellette et Paoly Tang ont généreusement donné de leur temps au cours du mandat 2007-

2008 pour assurer le bon fonctionnement du Club.

Au printemps, nous avons pu assister à la naissance d'une nouvelle activité du COL. Le recensement des oiseaux printaniers s'est bien déroulé et a été apprécié des participants. Il devrait revenir le printemps prochain. Vous pourrez lire plus de détails concernant le déroulement de cette activité à la page 20. De plus, la conférence promotionnelle et d'initiation à l'ornithologie a attiré une foule considérable. Ce fut un printemps haut en couleurs!

Cette année, le Club continue son évolution et les idées foisonnent au sein du conseil d'administration. Ce qui s'en vient bientôt, en plus de la revitalisation du site Web, est la transition progressive du bulletin du format papier au format électronique pour ceux qui le souhaitent et une mise à jour importante du dépliant du Club, l'outil principal de promotion de notre loisir. De plus, les administrateurs font beaucoup d'efforts pour vous offrir un calendrier des conférences et des excursions original et diversifié. Notez que vous pouvez vous aussi devenir guide d'excursion! Deux exemplaires d'un document de formation pour les futurs guides, fournis par le Regroupement QuébecOiseaux, sont disponibles pour emprunt lors des conférences.

Pour en faire encore plus, nous avons besoin de l'aide des membres. Si vous souhaitez participer à l'organisation de nouvelles activités ou si de bonnes idées vous viennent pour améliorer les services du Club, contactez le conseil d'administration, qui est à votre écoute.

Profitez bien de la migration automnale!

Bon automne et... (lire la suite en décembre seulement) ;-) Joyeux Noël!

Mireille Poulin
Présidente du Club d'ornithologie de Longueuil
450 651-1711 poulin_mireille1@yahoo.ca

NOUVEAUX MEMBRES

par Lise Boivin

Bienvenue à ...



Chantal Thibault, Daniel Vaudeville et Elody Weaner-Millard; Sonya Côté, Christophe Elliott-Côté, Jérémie Elliott-Côté et Gilles Elliott; Louis St-Arnaud et Céline Lambert St-Arnaud; Cécile Tremblay; Clémence Proulx et René Maisonneuve; Jacques Laruelle; Roger Bélanger, Sylvie Quirion et Jacqueline Bélanger; Daniele Maschtall; Edith Lacroix; Andrée Legault; Luc Lequin et Ginette Côté; Annie Archambault, Serge Benoit, Laurence et Simon Benoit; Lynda Lacroix, Gilles Carignan, Etienne et Rose L. Carignan; Lise Perron; Nicole Gratton et Rodolphe Binette; Hélène Otis; Micheline Rondeau; Sébastien Trottier; Pierre et Francine Martineau; Michel, Marie-Fauve et Tristan Bilodeau et Magda Francescutti; Marie-Hélène Duchaîne; Manon De Niverville et Pierre Desjardins; Ewa Krol; Jacques Bouvier; Martha Ccopa, Gabriel et Cynthia Capcha Ccopa; Conrad Bourgault et Madeleine Bélanger; Chantal Trudel; Raymonde Boyer; Francine Hardy; Rita Paquette et André Hurtubise.

Être membre c'est...

- ✓ Participer à des excursions hebdomadaires (en saison) dans la région immédiate et, pour certaines, dans d'autres régions du Québec et d'ailleurs, animées par des guides expérimentés.
- ✓ Assister à des conférences, présentées généralement une fois par mois, prononcées par des spécialistes et qui traitent de sujets reliés à l'ornithologie.
- ✓ Recevoir le bulletin du Club, « *Le Chardonneret* », publié trois fois par année. Vous pouvez choisir de le recevoir en format papier ou de le consulter en ligne (un avantage pour l'environnement).
- ✓ Devenir membre du forum de discussion CyberCOL, un outil de communication par courriel. En plus de faciliter l'échange entre les membres, CyberCOL permet de communiquer des renseignements importants ou urgents entre les parutions du bulletin.
- ✓ Partager ses connaissances avec les autres membres.
- ✓ Emprunter les DVD (ou cassettes vidéo) des conférences.
- ✓ Acheter à la boutique du COL, à prix avantageux, des livres sur l'ornithologie (guides d'observation, guides de sites, etc.) ou autres objets connexes.
- ✓ Participer au recensement des oiseaux de Noël et à divers programmes d'inventaire d'oiseaux en péril, dont SOS-POP.

Parlez du COL et de ses activités à votre entourage. C'est une bonne façon de recruter de nouveaux membres.

Club d'ornithologie de Longueuil	
Formulaire d'adhésion	
Date _____ JJ/MM/AA	Noms _____ _____ _____
Prénoms _____ _____ _____	
No et rue _____	Nouveau membre <input type="checkbox"/>
Ville _____	Province _____
Code postal _____	Téléphone _____
Renouvellement <input type="checkbox"/>	
<input type="checkbox"/> SVP m'inscrire au forum CyberCOL (adresse courriel nécessaire)	
Courriel : _____	
<input type="checkbox"/> Je préfère consulter le bulletin <i>Le Chardonneret</i> uniquement en version électronique.	
Adhésion couvrant une période de 12 mois	
25,00 \$ Individuel <input type="checkbox"/>	30,00 \$ Familial <input type="checkbox"/>
Faites parvenir votre chèque à l'ordre du Club d'ornithologie de Longueuil au :	
C/P 21099, CSP Jacques-Cartier, Longueuil, Québec, J4J 5J4	

NOUVELLES DU CLUB

Bienvenue aux annonceurs.

Vous ou une entreprise de votre connaissance voulez placer une annonce dans Le Chardonneret? C'est facile! Faites parvenir votre texte et votre logo, sous forme de fichiers informatiques, à Paul Fortin : nitrofat@hotmail.com 514 521-4669

Tarification publicitaire

Format	Prix
Carte professionnelle	30 \$/ pour 1 an – 3 numéros
¼ page	65\$ / pour 1 an – 3 numéros
½ page	100\$ / pour 1 an – 3 numéros
Page entière	165\$ / pour 1 an – 3 numéros

Remerciements

Le COL tient à remercier la Ville de Longueuil pour sa précieuse collaboration aux activités du Club. En effet, celle-ci met gratuitement à notre disposition ses services de reprographie et une salle pour les réunions du conseil d'administration. De plus, elle nous offre la location, à prix modique, d'une salle et de l'équipement pour les conférences du Club.

Où les trouver

La page du COL : <http://www.geocities.com/colongueuil/>

Les oiseaux rares : <http://www.oiseauxrares.qc.ca/>

Regroupement QuébecOiseaux :
<http://www.quebecoiseaux.org>

Les oiseaux du Québec : <http://www.oiseauxqc.org/>

Feuillets d'observations électroniques EPOQ :
<http://www.oiseauxqc.org/feuillelet.jsp>

Numéro de téléphone pour rapporter un oiseau bagué :
1 800 327-2263

Le Chardonneret sur Internet

Le Chardonneret est maintenant disponible sur le site Web du COL, en version PDF. Profitez-en pour le voir en couleurs; vous constaterez que les photos sont beaucoup plus belles que sur la version imprimée en noir et blanc.

CyberCOL

Gary Devouges et Michel Bertrand nous ont dotés d'un nouvel outil de communication rapide : le CyberCOL.

Vous aimez les oiseaux? Alors, vous devriez lire

QuébecOiseaux

Une revue sans but lucratif

publiée par le Regroupement QuébecOiseaux et ses clubs affiliés!

COUPON D'ABONNEMENT

Je désire m'abonner à QuébecOiseaux (4 numéros par année) *

Nom _____ **Prénom** _____

Adresse _____

Ville _____ **Province** _____ **Code postal** _____

pour un an 22,95 \$ (taxes incluses) pour deux ans 42,95 \$ (taxes incluses)

Joindre un chèque à l'ordre de **QuébecOiseaux** et poster à :
Service des abonnements, 4545 av. Pierre-De Coubertin, C.P. 1000, succ. M, Montréal (QC), H1V 3R2

* L'abonnement commencera avec le premier numéro publié après la réception de ce coupon

OBJECTIFS DU CLUB ET DE SON BULLETIN

Le Club d'ornithologie de Longueuil (COL) est un organisme sans but lucratif fondé en 1988.

Ses principaux objectifs sont :

- de **promouvoir** le loisir ornithologique;
- de contribuer à la **protection** des oiseaux et de leurs habitats;
- de **sensibiliser** la population à l'étude des oiseaux.

Le COL est membre du Regroupement QuébecOiseaux (RQO) qui regroupe 30 clubs à travers la province. De plus, le COL est reconnu par le Service des loisirs (de la culture et de la vie communautaire) de la Ville de Longueuil.

Publié trois fois l'an, « Le Chardonneret » est le bulletin de liaison entre le COL et ses membres. Il renferme des articles et des rubriques provenant de différents auteurs du Club et traitant des activités du COL ainsi que de sujets relatifs à l'ornithologie. Les articles qui ne sont pas explicitement signés par la direction du COL n'engagent que la responsabilité de leurs auteurs.

Le COL se réserve le droit de ne pas publier un article ou d'y apporter des modifications avec le consentement de l'auteur.



LE COL TIENT À REMERCIER LA VILLE DE LONGUEUIL DE SA PRÉCIEUSE COLLABORATION POUR LA REPROGRAPHIE DU « CHARDONNERET »

LES MOTS SECRETS

CHARLES MÉNARD

Thème : Les limicoles.

Placez les lettres dans chaque colonne, dans la case appropriée, de manière à former une phrase complète ou une suite de mots ayant rapport au thème. Les mots sont séparés par une case noire. Si le mot est trop long, il continue sur la ligne suivante. Les apostrophes, tirets, etc. sont remplacés par une case noire.

GRILLE NUMÉRO 12 (Solution à la page 32)

C	A	E	C	A	E	I	C	A	A	I	B	E	A
L	B	E	O	A	E	R	E	B	U	R	G	H	S
P	H	R	V	I	L	S	E	O	U	R	L	I	S
	L	U	V	P	S			R			P	I	

COMMUNIQUÉS

Secrétaire

Le COL a un urgent besoin d'un ou d'une secrétaire pour siéger au conseil d'administration. Cette personne a la responsabilité de rédiger les procès-verbaux et d'en assurer la correction par la suite. La personne responsable doit aussi assister aux réunions du conseil d'administration, qui ont le plus souvent lieu le mercredi, à 19 h 30, au 1 Curé-Poirier à Longueuil, environ huit fois par année. Il n'est pas nécessaire d'avoir des connaissances en ornithologie, mais il faut écrire un français convenable.

Monique Yelle et Jean-François Garneau ont été nommés par le C.A. aux deux postes d'administrateurs laissés vacants à la suite de l'AGA.

Remerciements à Sylvie Robert

Merci beaucoup à Sylvie Robert, qui ne nous a jamais laissés tomber puisqu'elle a continué à entretenir le site Web, même si elle n'est plus membre du COL. Merci pour ton beau travail, Sylvie.

Activités d'initiation ornithologique dans les parcs

Tout d'abord, au parc national des Îles-de-Boucherville, durant les deux premières fins de semaine d'octobre, il y a l'activité «Chouette! Il y a des hiboux!». D'une durée de 75 minutes, cette activité débute à 9 h dans le stationnement du secteur Molson. Il s'agit d'une activité gratuite, mais le nombre de places étant limité, il vaut mieux réserver au 450 928-5088. Les droits d'accès au parc, pour ceux qui n'ont pas de laissez-passer annuel, sont de 3,50 \$ pour les adultes et de 1,50 \$ pour les enfants.

Puis, au parc national du Mont-Saint-Bruno, tous les dimanches de novembre, les nids sont en vedette. C'est l'occasion idéale d'apprendre à les identifier. Le matin, de 10 h à 11 h 30, une excursion guidée vous permet de contempler les nids en pleine nature pour 5,76 \$ par adulte et 2,88 \$ par enfant, ce qui ne comprend pas les taxes. Suivra, de 12 h à 15 h 30, une exposition de nids dans la salle du Vieux-Moulin située près du lac du Moulin.

Terrain près de la Saulaie

Selon le journal La Relève du 4 juillet, la Ville de Boucherville a acheté, dans un but de conservation, un terrain boisé de 330 000 pieds carrés en face de La Saulaie, au prix de 110 000 \$. L'administration municipale entend ajouter ces espaces protégés au parc de la Frayère.

Ce bois, d'un intérêt certain, est très fréquenté par les membres du Club et autres miroiseurs. En hiver, c'est un endroit idéal pour les rapaces nocturnes qui y trouvent un abri près de grands terrains de chasse agricoles. La chambre à coucher tout près du garde-manger, quelle aubaine! En été, ce milieu boisé s'ajoute aux autres milieux proches : bord de la rivière, aménagements de Canards Illimités, champs et friches, ce qui augmente la variété d'oiseaux disponibles à l'observateur.

Sa proximité permet à beaucoup d'y aller fréquemment, même lorsqu'ils ne disposent que de peu de temps. Le fait que ces milieux soient près des zones habitées va devenir de plus en plus important avec le prix élevé du carburant et les efforts nécessaires pour ralentir le réchauffement climatique. Félicitations aux décideurs de Boucherville pour ce bon coup!

Excursions, assurances et CyberCOL

« Nous partons miroiser à ... mercredi. Nous partons à 7 h et il y a deux places de libres. Qui veut venir avec nous? » C'est le genre de message qu'on voit encore trop peu sur CyberCOL. C'est pourtant un des buts de ce forum que de faciliter les communications entre les membres et d'augmenter le covoiturage. Ne vous gênez donc pas pour en profiter!

Bien sûr, ces excursions impromptues ne sont pas des excursions officielles du Club et ne sont donc pas couvertes par l'assurance responsabilité que le COL détient comme membre du Regroupement QuébecOiseaux.

NOUVELLES DE L'ASSEMBLÉE GÉNÉRALE ANNUELLE

Augmentation du coût d'adhésion

Lors de l'assemblée générale annuelle du 30 avril 2008, une augmentation de 5 \$ du coût de l'adhésion au COL a été proposée par le conseil d'administration et acceptée par l'assemblée. Cela implique que les frais d'adhésion individuelle passeront de 20 \$ à 25 \$ et l'adhésion familiale, de 25 \$ à 30 \$ à compter du 1^{er} septembre 2008 (17 pour, 6 contre et 2 abstentions).

Version PDF seulement

Les membres qui le désirent peuvent désormais renoncer à recevoir leur exemplaire papier du Chardonneret. C'est au moment de l'adhésion des nouveaux membres ou du renouvellement que cette question sera posée.

Élections

Mireille Poulin, Michel Bertrand et Paul Fortin ont été élus respectivement présidente, vice-président et trésorier. Lise Boivin, Pierre St-Onge et Michel Gauthier, pour leur part, ont été élus administrateurs.

Les membres présents ont aussi élu deux vérificateurs soit Daniel Ouellette et Charles-André Morency.

La soirée s'est donc terminée avec un poste de secrétaire et deux postes d'administrateurs non comblés. Michel Bertrand a exprimé sa profonde déception à l'égard du manque d'intérêt des membres pour l'administration de leur Club.



Le spécialiste des jumelles au Québec

Centre de conservation de la faune ailée

Venez voir nos nouveautés

Le magnétophone numérique Remembird



- Emmenez et enregistrez les chants d'oiseaux sur le terrain.
- Plus jamais vous ne manquerez un chant d'oiseaux sur le terrain.
- Ce gadget vous permet d'enregistrer l'oiseau rare même si il n'a chanté qu'une seule fois.

L'oculaire caméra DCE Minox

- La digiscopie simplifiée!
- Disponible pour les lunettes de repérage Swarovski, Zeiss, Leica, Kowa et Minox.

MINOX
GERMANY



MINOX
GERMANY

7950, rue de Marseille
(Métro Honoré-Beaugrand)
Montréal, Qc. H1L 1N7

514 351-5496

ccfa@videotron.ca

www.ccfa-montreal.com

Plus de
150 modèles
et **16** marques
de jumelles

Heures d'ouverture

Mardi, mercredi : 9 h 30 à 18 h

Jeudi, vendredi : 9 h 30 à 19 h

Samedi : 9 h 30 à 17 h

COMPTES RENDUS D'EXCURSIONS

16 mars 2008 - Est de Laval

Guide : Jean-Pierre Pratte

Voici le résumé de notre sortie. Nous n'étions que trois : Paul Fortin, M. J. Denys Bourque du nouveau Brunswick, qui était de passage dans la région de Laval, et moi.

Il y a eu un problème de rassemblement. Un retard incontrôlable a fait que nous sommes arrivés entre 10 et 15 minutes en retard. Le lieu de rendez-vous n'était plus utilisable, il était couvert de plus de 1 mètre de neige et un banc de neige de plus de 1,5 mètre rendait impossible tout arrêt en bordure du boulevard des Mille-Îles. En somme, comme on dit, je suis responsable, mais pas nécessairement coupable.

Maintenant, les oiseaux : 30 Canards colverts, 8 Grands Harles, 1 Grand Héron en vol au dessus d'un champ sur la montée du Moulin, 3 Buses à queue rousse dont 2 dans des pylônes près de l'avenue des Perron, 100 Goélands à bec cerclé, 50 Goélands à dos argenté, 3 Goélands marins, 50 Pigeons bisets, 100 Tourterelles tristes, 3 Pics mineurs, 6 Geais bleus, 24 Corneilles d'Amérique, 100 Étourneaux sansonnets, 39 Jaseurs boréaux, 4 Cardinaux rouges, 6 Carouges à épaulettes, un Chardonnet jaune et 100 Moineaux domestiques.

22 mars 2008 - Godmanchester et la région du Haut-Richelieu

Guide : Michel Bertrand

Comme tous les ans à la même période, j'amenais des membres du COL observer le passage des rapaces depuis le chemin Smellie à Godmanchester. Ce ne fut pas une excursion pour observateurs frileux, mais deux douzaines de miroiseurs y ont pris part.

Déjà frigorifiés, nous avons eu droit à une observation spéciale avant même notre départ, alors que nous nous réunissions dans le stationnement du Parc régional de Longueuil. Une Corneille d'Amérique leucique circulait autour de l'enceinte où sont déposés les sacs de poubelles. Elle a plusieurs parties blanches, en particulier au niveau de ses tectrices sus-alaires. C'est particulièrement manifeste quand elle ouvre ses ailes. Il semble qu'elle se tienne là depuis quelques jours.

En allant vers Godmanchester, nous avons rencontré des Alouettes hausse-col et des Bruants des neiges. Il y en avait entre autres sur le chemin Smellie, dans les environs de la voie ferrée. C'est d'ailleurs là que nous nous sommes installés, parce qu'il y avait trop de neige pour que nous puissions garer nos voitures en sécurité près du plateau

habituel. Pendant notre attente, nous pouvions voir presque constamment des Grands Corbeaux se livrant à des acrobaties aériennes et une Buse à queue rousse posée en bordure du bois. Deux Urubus à tête rouge sont venus planer dans le vent. Ce vent, beaucoup plus fort que ce qui était prévu, nous obligeait à tenir nos trépieds pour éviter la chute de nos lunettes. Il était difficile de résister au refroidissement éolien et, voyant que plus de la moitié des participants s'étaient réfugiés dans les voitures, je leur ai proposé, à leur plus grand soulagement, d'aller voir ailleurs.

Nous avons mangé nos lunchs dans un coin tranquille, sur le chemin Gowan, relativement à l'abri du vent. J'ai choisi cet endroit parce que j'y avais déjà vu des Aigles royaux, mais nous avons dîné sans rien voir d'emplumé.

Poursuivant par la 202, nous avons vu environ 150 Oies des neiges en vol, au dessus de nos têtes, à Franklin. À Havelock, I did have luck to voir un Dindon sauvage traverser la route pendant que presque tout le monde était allé s'aligner devant l'unique porte où aller soulager un besoin physiologique avivé par la déficience calorique.

Plusieurs ayant raté une primecoche, j'ai amené le groupe à un endroit sûr, en passant par Hemmingford, et nous avons pu observer deux groupes formés chacun de plus de vingt dindons, tout près de la route. Parmi les autres oiseaux présents dans ce secteur, il y avait une douzaine de Carouges à épaulettes et autant de Quiscales bronzés.

Depuis le rang de la Barbotte à Lacolle (Notre-Dame-du-Mont-Carmel), une fois rendus au Richelieu, nous n'avons vu que des Grands Harles, des Garrots à oeil d'or, des Canards colverts et des Goélands à bec cerclé.

De l'autre côté, à Noyan, nous avons vu 400 Oies des neiges, environ 25 Merles d'Amérique ainsi que d'autres quiscales et carouges.

Nous sommes revenus ensuite par la rive gauche du Richelieu parce que j'avais été averti par téléphone de la présence de quatre Cygnes tuberculés à Saint-Blaise, au bout de la 53^e avenue. Merci à Gilles Éthier pour l'information! Nous avons pu les admirer de près, au plus grand bonheur des participants.

Un dernier arrêt sur la rue Fernet, à Saint-Jean, nous a permis de voir un placide Petit-duc maculé dans le trou d'une cabane à branchus et un hybride du Canard colvert et du Canard noir en compagnie de quelques représentants des deux espèces.

Aussi identifiés, en cours de route : Goéland marin, Pigeon biset, Tourterelle triste, Pic chevelu, Geai bleu, Corneille d'Amérique, Mésange à tête noire, Étourneau sansonnet, Cardinal rouge, Moineau domestique.

En somme, les objectifs n'ont pas été atteints pour ce qui concerne les rapaces en migration, mais ce fut tout de même une excursion réussie compte tenu des circonstances.

29 mars 2008 – St-Hubert, St-Basile et la région du Haut-Richelieu

Guide : Gilles Éthier

Plus d'une trentaine de braves attendent le guide à une température de -10°C, sans compter le facteur vent. À 8 h 10, Pierre St-Onge décide d'appeler le guide qui, sur le coup, a cru à un poisson d'avril. Mais non, c'était sérieux. Je quitte donc mon travail et vais rejoindre le groupe à l'aéroport de St-Hubert avec 40 minutes de retard. Toutes mes excuses aux participants. Pas drôle de vieillir...

Le convoi de 16 voitures se met en branle. Nous observons, sur le boulevard Clairevue, à St-Hubert : 8 Alouettes hausse-col, 12 Bruants des neiges, une Buse à queue rousse, une Buse pattue de forme sombre, une Buse pattue de forme claire, des Goélands à bec cerclé, des Étourneaux sansonnets et un Harfang des neiges. Nous avons dû attendre que ce dernier tourne la tête pour confirmer qu'il s'agissait d'un mâle adulte¹.

Sur le chemin du Canal : une Buse à queue rousse.

Au Centre de compostage de St-Basile-le-Grand : 3 Perdrix grises en vol se déplaçant à deux reprises, 200 Bruants des neiges et plus, 25 Alouettes hausse-col, des Moineaux domestiques et une Crécerelle d'Amérique, mais aucun autre rapace. L'espace de déplacement était très restreint à cause de la neige.

Pour l'après-midi, nous avons décidé de nous diriger vers St-Paul, St-Blaise et St-Jean-sur-Richelieu.

En route et sur la route 223, nous apercevons en vol : un Merle d'Amérique, un Cormoran à aigrettes, des milliers de Bernaches du Canada, des Oies des neiges, un Busard St-Martin femelle, un Pluvier kildir et des Corneilles d'Amérique.

À St-Paul, à la Marina Gosselin : un Grand Héron, des Petits Garrots, des Garrots à oeil d'or, des Grands Harles, un Goéland marin et un Pic chevelu.

À St-Paul, sur la 99^e avenue : un millier de Bernaches du Canada, un Harle couronné, 2 Canards noirs, 5 Canards colverts.

À St-Blaise, 53^e avenue, on ajoute : 4 Cygnes tuberculés², 3 Petits Fuligules, un Harle huppé, 2 Fuligules à collier, 7 Quiscales bronzés.

À St-Jean, rue Fernet : 2 Petits-ducs maculés dans les nichoirs de canard branchu³, 2 Geais bleus, 2 Sittelles à poitrine blanche, un Cardinal rouge femelle, 2 Juncos ardoisés, 7 Sizerins flammés, 4 Bruants hudsoniens, 3

Carouges à épauettes, 2 Mésanges à tête noire, un Pic mineur.

Voilà, 43 espèces par un temps ensoleillé, venteux et froid. Merci à Normand Tétreault, le statisticien de la sortie, et à tous les participants qui ont fait preuve de patience, en matinée.

12 avril 2008 - Parc de Plaisance

Guides : Daniel Ouellette et Danielle Paquette

En raison du mauvais temps, cette sortie a été annulée.

13 avril 2008 - Jardin botanique de Montréal

Guide : Michel Bertrand

Malgré les averses de neige, une dizaine de personnes m'ont rejoint au Jardin botanique de Montréal, dimanche matin. Mon objectif personnel était de porter ma liste annuelle à 100. Près de la Maison de l'Arbre, aux mangeoires, nous avons déjà pu observer le Cardinal rouge, les Sittelles à poitrine rousse et à poitrine blanche, la Mésange à tête noire, le Junco ardoisé, le Bruant hudsonien, le Bruant chanteur, la Tourterelle triste...

Un peu plus loin, au boisé Orlando, il y avait au moins cinq Grimpeaux bruns (99) et deux Bruants fauves (100, objectif atteint). Aussi : des Pics chevelus, un Pic mineur, des Merles d'Amérique, beaucoup d'autres juncos...

De retour sur le chemin nord-sud, nous avons vu quelques Chardonnerets jaunes, quelques Sizerins flammés et un Sizerin blanchâtre du type exilipes au début de la bande boisée qui prolonge le boisé Orlando. De l'autre côté du chemin, un Faucon émerillon (101) était posé au sommet d'un arbre. Nous l'avons vu s'envoler puis nous l'avons entendu, plus tard dans la journée.

Les averses se sont intensifiées par la suite et les oiseaux se sont faits plus rares. Nous avons quand même pu voir le Goéland à bec cerclé, le Canard colvert, le Pigeon biset, la Corneille d'Amérique, l'Étourneau sansonnet, le Carouge à épauettes, le Quiscale bronzé et le Moineau domestique, pour énumérer les espèces pas encore citées. En repassant devant le boisé Orlando, au retour, nous avons pu admirer un beau Moucherolle phébi (102) s'activant à l'orée.

Un détour par Pointe-aux-Trembles nous a permis de voir le Moqueur polyglotte (103) découvert la veille par Ève Bélisle qui est venue piquer une jasette avec nous. Aussi dans le quartier, un Geai bleu, des Roselins familiers, des Sizerins flammés... En route, la Buse à queue rousse.

Les derniers irréductibles se sont arrêtés au Parc Marie-Victorin, sur le bord du fleuve à Longueuil, ajoutant le Grand Héron, le Cormoran à aigrettes, le Grèbe à bec bigarré, le Grand Harle, le Harle couronné, le Canard chipeau et la Bernache du Canada à la liste de la journée. Alors que nous étions sur le viaduc pour nous rendre au bord du fleuve, nous avons fait une observation inattendue.

¹ <http://pets.webshots.com/photo/2636404220055731257eZWyoA>

² <http://outdoors.webshots.com/photo/2576075360055731257HHtVGI>

³ <http://outdoors.webshots.com/photo/2715843240055731257FjztxE>

Un Cerf de Virginie, au milieu du fleuve, nageait en notre direction. Nous avons assisté au progrès de sa traversée alors que nous observions les oiseaux d'eau, puis nous avons marché pour voir où il avait atteint la berge. Comme nous le craignons, compte tenu du niveau élevé de l'eau, il était arrivé face à un mur surmonté d'une clôture et n'avait pas vraiment de place pour prendre pied. Il était partiellement hors de l'eau, à nos pieds, grelottant, et semblait effaré. Il nous était impossible de l'aider directement. La participante demeurant le plus près devait tenter d'alerter une autorité en arrivant chez elle, ce qui n'était pas évident un dimanche, juste avant le souper. Je ne sais pas ce qui est advenu ensuite de ce pauvre cerf.

15 avril 2008 - Baie du Febvre

Guide : Michel Bertrand

Une vingtaine de personnes ont participé à l'excursion du COL à Baie-du-Febvre.

En partant de Longueuil, nous avons fait un premier arrêt sur le chemin de la Savane à Saint-Hubert, juste à l'est de la rue du R-100, pour observer trois Crécerelles d'Amérique et une STURNELLE DES PRÉS (une primecoche pour plusieurs), avec d'autres espèces plus communes. Un bon début, en particulier pour Madou et Jean Michel Moreau, deux ornithologues français qui nous accompagnaient pour la journée.

Le long de la 30 et de la 132, par la suite, nous avons pu observer la Buse pattue, la Buse à queue rousse, le Busard Saint-Martin...

Les oiseaux abondaient à Baie-du-Febvre (et Nicolet-Sud que j'inclurai dans le même compte), dans les champs inondés. Les étangs n'étaient pas encore dégelés. Nous avons pu voir deux Grèbes à bec bigarré, deux Grands Hérons, entre 70 000 et 100 000 OIES DES NEIGES, une OIE DE ROSS (presque en face de la route Pépin), au moins 7 000 Bernaches du Canada, une quinzaine de CANARDS BRANCHUS, une vingtaine de Canards chipeaux, quelques Canards d'Amérique, beaucoup de Canards noirs et de Canards colverts, un HYBRIDE COLVERT X NOIR, une quinzaine de CANARDS SOUCHETS, une quarantaine de Canards pilets, deux douzaines de Sarcelles d'hiver, une dizaine de FULIGULES À TÊTE ROUGE, quelques centaines de Fuligules à collier, deux Petits Fuligules, quelques Petits Garrots et Garrots à oeil d'or, deux ÉRISMATURES ROUSSES, un Urubu à tête rouge, trois Busards Saint-Martin, cinq Buses pattues, un FAUCON PÈLERIN, une vingtaine de Foulques d'Amérique, des Pluviers kildirs, beaucoup de Goélands à bec cerclé, deux Goélands marins, des Pigeons bisets, des Tourterelles tristes, des Corneilles d'Amérique, des Alouettes hausse-col, trois HIRONDELLES BICOLORES, des Merles d'Amérique, des Étourneaux sansonnets, une vingtaine de PIPITS D'AMÉRIQUE en vol, plusieurs Bruants chanteurs, un Junco ardoisé, des Carouges à épauettes, des Quiscales bronzés, des Vachers

à tête brune, un Roselin familier, cinq Sizerins flammés et des Moineaux domestiques.

Il y a eu plein de primecoches pour Madou et Jean Michel et, avec ça, ma liste annuelle est passée à 111...

2 mai 2008 - Le parc des Prairies à Laval

Guide : Michel Bertrand

L'excursion du mardi 29 avril a été reportée au 2 mai pour cause de mauvais temps : un MOQUEUR CHAT un peu hâtif, 4 Canards branchus, un Pic maculé, deux Grimpeaux bruns ainsi que les deux espèces de roitelets en bons nombres au Parc des Prairies (Laval) plus un Grand Pic au Parc Summit et deux Quiscales rouilleux au Cimetière du Mont-Royal. Des Grives solitaires aux deux premiers sites.

3 mai 2008 - Vallée du Richelieu

Guide : Gilles Éthier

Je guidais une sortie pour le Club d'ornithologie de Longueuil, dans la région qui longe la rivière Richelieu.

Malgré une pluie abondante et une température de 6°C, au départ, 8 passionnés d'ornithologie se sont joints à moi.

Nous avons débuté au Bassin de Chambly où nous avons observé : un Plongeon huard, 2 Mouettes de Bonaparte, 11 Sternes pierregarin, 3 Balbuzards pêcheurs, un Petit Fuligule, 9 Fuligules à collier, 2 Petits garrots, 300 Bernaches du Canada, un Bihoreau gris, 1 Grand Héron, 4 Canards colverts, 10 Cormorans à aigrettes, 2 Garrots à oeil d'or, 12 Grands Harles, 2 Guifettes noires, 30 Goélands à bec cerclé, 4 Goélands argentés, 5 Hirondelles à ailes hérissées, 24 Hirondelles rustiques, 18 Hirondelles bicolores, 1 Bruant à gorge blanche, 10 Pigeons bisets, 2 Tourterelles tristes, 14 Étourneaux sansonnets et un Cardinal rouge.

Prochain arrêt : Richelieu pour boissons chaudes et muffins.

Ensuite, on se dirige vers la 16^e avenue à Sabrevois pour ajouter : un Balbuzard pêcheur propre, propre, propre qui nous a donné un spectacle en prenant son bain devant nous, malgré la douche qui tombait... 2 Canards souchets, 2 Canards d'Amérique, 6 Sarcelles d'hiver et un Pluvier kildir.

Plus loin, le long de la route 225: 3 Grandes Aigrettes.

Sur le chemin des Grandes Côtes à Henryville: 2 Moucherolles phébi, un Grand Pic, un Pic maculé mâle, un Pic mineur, une Sittelle à poitrine blanche, 2 Bruants des prés, 10 Bruants chanteurs, 4 Bruants familiers et 61 Merles d'Amérique.

Au pont de la Rivière du sud, on en a profité pour manger nos lunchs dans nos autos, à l'abri de la bruine qui tombait toujours et du vent froid qui nous glaçait : 2 Guifettes noires, 21 Quiscales bronzés, 33 Carouges à épauettes, une Gallinule poule-d'eau.

Puis, on traverse du côté ouest du Richelieu. La pluie s'arrête, mais le vent froid augmente.

À Saint-Paul-de-l'Île-aux-Noix, rien à ajouter à la liste.

À Saint-Blaise : 2 Canards branchus, 3 Sarcelles à ailes bleues, un Épervier brun, une Alouette hausse-col, 4 Oies des neiges, 19 Corneilles d'Amérique, un Geai bleu, un Martin-pêcheur d'Amérique, 12 Grands Chevaliers, un Petit Chevalier, un Chevalier grivelé, 3 Mésanges à tête noire, 10 Moineaux domestiques, 4 Pics flamboyants, 2 Roselins familiers.

Sur le chemin du retour: une Crécerelle d'Amérique et une Buse à queue rousse.

Donc, 60 espèces observées, malgré la mauvaise température, mais avec un groupe dynamique et ensoleillé.

Merci aux participants, Paul Fortin, Doreen Hugues, Luce Hébert, Gaétan Proulx et Lyne Pelletier, Madeleine Proulx, Dominique Proulx de Lanaudière et Réal Gauthier de Val d'Or, mon compilateur, pour leur ténacité et leur coopération!

8 mai 2008 - Parc régional et Parc Summit Guide : Michel Bertrand

L'excursion promettait, dans la période de transition entre la migration des granivores et celle des insectivores, mais sa tenue a soulevé des doutes dans une période pluvieuse. Elle a finalement été maintenue, malgré le risque d'averses, et a pu se dérouler dans des conditions acceptables.

Tout a commencé par une longue marche au Parc régional. Les participants y ont rencontré, entre autres, un Grand Héron, quelques Bernaches du Canada, un Épervier de Cooper, trois Pics flamboyants, un Moucherolle tchébec, trois Tyrans huppés, deux Tyrans tritris, trois Viréos mélodieux, un Grand Corbeau, deux Merlebleus de l'Est, une Paruline à tête cendrée, une demi-douzaine de Parulines à croupion jaune, une Paruline noir et blanc, une Paruline couronnée, trois Parulines des ruisseaux, deux Bruants familiers, cinq Bruants chanteurs, au moins deux cents Bruants à gorge blanche, une douzaine de Bruants à couronne blanche, un Cardinal rouge, un Quiscale rouilleux, trois Orioles de Baltimore et, noblesse oblige, quelques Chardonnerets jaunes.

En après-midi, c'était plutôt tranquille au Parc Summit. Nous avons tout de même ajouté à la liste de la journée deux Viréos à tête bleue, une Paruline à joues grises et quelques autres espèces communes.

10 mai 2008 - Saint-Hubert à Chambly en vélo Guide : Henri-B. Boivin

Route verte entre St-Hubert et Chambly.

La journée était belle et de plus en plus chaude à mesure qu'on se rapprochait du maximum prévu de 18. Aux huit participants du début (Normand et René Tétreault, Paul Fortin, Diane Valois, Luce Hébert, Hélène Otis, Lise

Boivin et moi-même) s'est joint, en cours de route, Paoly Tang. Paul Fortin agissait comme agent de sécurité, nous rejoignant en voiture à différents endroits le long du trajet. Il a d'ailleurs été le seul à observer deux Urubus à tête rouge. Dès notre sortie du stationnement du Parc de la Cité à St-Hubert, un Oriole de Baltimore nous chantait fleurette. Puis dans les environs de l'étang, nous avons pu observer trois Bihoreaux gris, autant de Chevaliers grivelés, des Hirondelles rustiques, etc. Près de l'autoroute 30, plusieurs condos à Hirondelles noires nous ont permis d'admirer leurs occupants. Dans les champs jouxtant la rue Kimber, Normand a repéré un Busard St-Martin et au retour, un couple a exécuté quelques brèves voltiges avant de disparaître, nous laissant sur notre appétit. Le long de la partie boisée, d'autres Orioles de Baltimore et plusieurs Moqueurs chats ont pu être admirés. Les Troglodytes familiers, Tyrans huppés et Bruants familiers se sont fait entendre à profusion. Nous avons vu ou entendu les parulines à collier, jaune, flamboyante, couronnée, des ruisseaux et masquée. Le Bruant à couronne blanche n'a pu qu'être entendu. La bande la plus nombreuse de Quiscales rouilleux (une centaine) qu'il m'ait été donné d'observer a traversé notre route en s'arrêtant quelques minutes tout près. Un mignon Grimpereau brun a ravi tout le monde. À Chambly, trois membres du groupe ont continué vers St-Jean, tandis que les autres faisaient demi-tour. Au retour nous avons ajouté, entre autres, le Cardinal à poitrine rose, le Roitelet à couronne rubis et l'Épervier de Cooper. En tout, 53 espèces. Finalement, une excursion pas mal emballante.



Photo : Paul Fortin

17 mai 2008- Parc Summit, Cimetière Mont-Royal, Saint-Blaise et Henryville Guide : François Gariépy

La journée s'est déroulée sous le soleil avec un mercure de 11°C le matin pour atteindre 21°C en après-midi. Quinze membres se sont joints à moi pour parcourir les différents sites. Nous avons observé 72 espèces dont 11 espèces de parulines. Notons toutefois que le site du Parc Summit a été le plus décevant compte tenu que les oiseaux ne chantaient

pas et que le feuillage était déjà très avancé. Nous avons eu plus de chance au Cimetière du Mont-Royal, mais le meilleur site de la journée a été le chemin Melaven à Henryville. Nous avons observé, entre autres, la Buse à épauettes, le Faucon émerillon, le Bécasseau variable, le Phalarope de Wilson, le Grand Pic, le Tyran huppé, le Moqueur roux, le Cardinal à poitrine rose et l'Oriole de Baltimore.

19 mai 2008 - Philipsburg

Guide : Alain Deschamps

La sortie du 19 mai à Philipsburg n'a malheureusement pas eu lieu. Il pleuvait ce matin-là et personne ne s'est présenté au rendez-vous.

23, 24 et 25 mai 2008 - Île Verte

Guide : Yves Gauthier (avec la collaboration de Stéphane Guimond)

Voyez l'article en page 18.

24 mai 2008 - MRC de Coaticook (mium ! mium !)

Guides : Julie Sage et Michel Bertrand

Cette excursion, qui était un complément à la conférence du 16 avril sur les sites ornithologiques mis en valeur et rendus accessibles par la MRC de Coaticook, nous a permis de découvrir de nouveaux lieux d'observation. C'est par une belle journée que nous avons pris le départ, à 7 h, afin de rencontrer Julie Sage, de la MRC, sur son territoire. Près d'une trentaine de membres ont participé à cette excursion qui nous a amenés principalement à trois sites d'observation, répartis entre Saint-Herménégilde et Compton.

À Saint-Herménégilde, le matin, au marais Duquette, nous avons eu l'occasion d'observer, entre autres, la Bernache du Canada, le Canard noir, le Canard colvert, l'Urubu à tête rouge, le Balbuzard pêcheur, le Busard Saint-Martin, le Bécassin roux (une trentaine sur un îlot), le Moucherolle tchébec, le Grand Corbeau, le Troglodyte des marais, le Bruant des marais, la Paruline masquée... Toujours à Saint-Herménégilde, près de l'entrée du site du mont Hereford, nous avons pu trouver ensuite la Paruline jaune, la Paruline à flancs marron, la Paruline bleue, la Paruline à croupion jaune, la Paruline à gorge noire, le Roselin pourpré et notre emblème, le Chardonneret jaune. Trois Dindons sauvages, repérés dans un champ le long de notre route, sont vite allés se cacher.

Puis, nous avons eu une belle surprise au dîner, que nous avons pris à l'entrée du Parc de la gorge de Coaticook. Julie m'avait dit qu'elle nous ferait goûter à quelques produits locaux, mais c'est un buffet gastronomique qu'elle nous a servi. Que des choses fines et délicieuses... et en abondance. J'en salive encore. Les lunchs que nous avons apportés sont restés dans leurs sacs et tous se sont régalez.

Tout ça a été suivi par la dégustation de « la meilleure crème glacée au monde » à la crèmerie Coaticook.

À Compton, en après-midi, nous avons parcouru une boucle de huit kilomètres incluant divers arrêts dans des habitats variés, dont une tourbière. En plus de voir un autre Dindon sauvage en chemin, nous avons ajouté d'autres espèces aux observations de la journée, dont le Pluvier kildir, le Colibri à gorge rubis, le Pic maculé, l'Hirondelle à front blanc, la Sittelle à poitrine rousse, la Paruline à joues grises, la Paruline noir et blanc, la Paruline des ruisseaux et le Goglu des prés.

L'excursion s'est terminée au comptoir de la fromagerie La Station, à Compton, mais le festin s'est prolongé pour plusieurs jours, chez moi, par la dégustation de l'excellent Comptomme dont j'ai rapporté une demi-meule.

31 mai 2008 - Site de Canards Illimités de Boucherville

Guide : René Chassé

La sortie a été annulée à cause de la pluie.

1^{er} juin 2008 - Les lagunes d'Alfred

Guide : Jacques Bouvier

Ce premier matin de juin, Jacques Bouvier nous accueillait dans sa région pour nous faire voir les merveilles locales. Le mauvais temps, tôt en matinée, ayant probablement fait peur à bien du monde, nous n'avons été que quatre à accompagner M. Bouvier durant la journée. Pourtant, le reste de la journée a été fort acceptable.

La journée a été très fructueuse en observations. Dès le début, un butor est venu nous souhaiter la bienvenue en se posant à quelques pieds de la route. Puis, nous avons fait le premier arrêt prévu, soit aux abords de la lagune d'Alfred. Nous avons pu y observer un très grand nombre de canards. Presque tous les barboteurs étaient de la partie. Entre autres, le nombre de Fuligules à tête rouge et d'Érismatures rousses était très impressionnant. Un Râle de Virginie a fait également une discrète apparition près du groupe. Quelques limicoles étaient aussi présents soit les Bécasseaux minuscules, semipalmés et variables. Des guifettes sont venues faire un tour rapide et une marouette s'est fait entendre. Plusieurs hirondelles tournoyaient autour des étangs. Un oriole nous a confondus avec un chant semblable à celui du Grand Chevalier. Enfin, mentionnons que nous avons involontairement fait fuir une cane colvert de son nid.

Une tournée des rangs avoisinants nous a permis, par la suite, de voir un Pluvier argenté, une nichée de corbeaux (des petits Grands Corbeaux???) , un couple d'Urubus à tête rouge veillant sûrement à la sécurité de leur nid que nous n'avons pas trouvé, des Alouettes hausse-col, un Dindon sauvage et un Busard St-Martin. Le Bruant sauterelle présent d'habitude n'était probablement pas revenu de sa migration.

Notre prochain arrêt au bog d'Alfred nous a permis de voir deux espèces peu fréquentes : le Bruant de Lincoln et le Bruant des plaines. Ceux-ci ont pu être vus et photographiés au grand bonheur des participants. Nous avons pu également noter la Paruline à flancs marron, le Pic flamboyant et le Moucherolle des aulnes.

Notre dernier arrêt s'est fait le long des champs, sur le chemin de la 11^e Concession. À cet endroit, nous avons pu admirer des Sturnelles des prés, des goglus et deux Maubèches des champs.

Au total, plus de 60 espèces ont été relevées au cours de la journée. Jacques Bouvier s'est avéré un hôte des plus accueillants et les participants ont grandement savouré leur journée. La région vaut largement le détour pour des observations ornithologiques hors de l'ordinaire. Vous pouvez consulter le blogue de Jacques Bouvier à l'adresse suivante : <http://jacquesbouvier.blogspot.com/>

5 juin 2008 - Parc de la Mauricie Guide : Michel Bertrand

Une fois que la migration printanière s'essouffle dans le sud du Québec, il est intéressant de suivre les oiseaux et d'aller les retrouver un peu plus au nord. C'est pourquoi le parc de la Mauricie était notre destination, en ce jeudi 5 juin.

En route, nous nous sommes arrêtés à Saint-Barthélemy, au cas où nous aurions pu avoir la chance de jeter un coup d'œil à l'une des raretés qui y avaient été signalées dans les dernières semaines. Elles n'étaient plus là, mais nous avons pu voir une Grande Aigrette, une trentaine d'Oies des neiges attardées, six Canards pilets, dix Urubus à tête rouge, trois lointains Bécasseaux variables et une Paruline jaune, pour limiter la liste aux espèces les plus intéressantes.

Nous sommes entrés au parc par Saint-Mathieu pour en sortir par Saint-Jean-des-Piles. Un comité d'accueil formé de quatre magnifiques Gros-becs errants nous a d'abord reçus dans le stationnement du secteur Shewenegan (c'est bien ainsi que ça s'écrit), puis, les observations se sont succédées tout au long de nos pérégrinations, les mouches noires, puis les maringouins, nous appréciant tout autant que nous avons apprécié les oiseaux. La plupart des parulines que je vais mentionner ont pu être observées de près, dans d'excellentes conditions, minivampires mis à part. Nous avons surtout noté la présence de deux Plongeurs huard, de deux Urubus à tête rouge, de quatre Petites Buses (dispersées dans le parc), d'un Martinet ramoneur, d'un Pic maculé, de deux Moucherolles des aulnes, de plusieurs Viréos aux yeux rouges, de trois Sittelles à poitrine rousse (mais d'aucune mésange), d'un Troglodyte mignon, de quelques Grives fauves, à dos olive et solitaires, d'une douzaine de Parulines à joues grises, d'une dizaine de Parulines à collier, de cinq Parulines à flancs marron, d'une dizaine de Parulines à tête cendrée, de trois belles Parulines tigrées, de trois Parulines bleues, d'une seule Paruline à croupion jaune, de trois Parulines à

gorge noire, d'une Paruline à gorge orangée, de trois Parulines des pins qui nous ont fait la sérénade tout au long de notre dîner, de trois Parulines noir et blanc, de deux Parulines couronnées, de quelques Parulines masquées et d'une étincelante Paruline du Canada...

Après un souper au restaurant, les derniers participants se sont arrêtés à Baie-du-Febvre, au retour, pour quelques ajouts à leur soir aviaire pas encore rassasiée, juste avant l'obscurité. Rien pour nous décevoir quand on parle d'espèces comme le Canard chipeau, le Canard d'Amérique, le Canard souchet, le Fuligule à tête rouge, le Petit Fuligule, l'Érismature rousse, le Phalarope de Wilson (une belle femelle, plus colorée que le mâle comme on sait), la Guifette noire...

Quelle belle excursion pour faire la transition entre le printemps et l'été!

7 juin 2008 - Recensement des oiseaux printaniers de Longueuil Responsable : Mireille Poulin

Voyez l'article en page 20.

14 juin 2008 - La région d'Huntingdon Guide : Régis Fortin

Quelle journée! Mais quelle journée! Elle a débuté à 8 h et s'est terminée à 18 h. J'étais épuisé, mais ravi. Les six participants étaient très heureux. Dommage pour les personnes qui n'y étaient pas et qui s'attendaient peut-être à des orages. Or, il a fait beau toute la journée.

Entrons maintenant dans le vif du sujet. Voici les éléments principaux.

Récolte de 85 espèces.

Trois espèces menacées : Paruline à ailes dorées, Bruant sauterelle et Dindon sauvage.

Six espèces non menacées, rares ou peu communes : Bruant des plaines, Maubèche des champs, Viréo à gorge jaune, Paruline des pins, Bruant des champs, Tohi à flancs roux.

Des espèces colorées de rouge ou de bleu : Tangara écarlate, Passerin indigo, Paruline bleue, Merlebleu de l'Est.

Douze espèces de parulines : à ailes dorées, jaune, à flancs marron, bleue, à croupion jaune, à gorge noire, des pins, noir et blanc, flamboyante, couronnée, des ruisseaux et masquée.

Le moment le plus palpitant de la journée a été une Maubèche des champs posée sur un gros rocher. C'était sur le chemin Concession 3. J'estime la hauteur du rocher à six pieds et son diamètre à dix pieds. Le contraste entre la grosseur du rocher et l'oiseau rendait la scène tout à fait fantastique.

21 juin 2008 - Région de Sutton Guide : Raymonde Boyer

Tout d'abord, gros merci à Daniel Ouellette pour la transmission des directives ayant trait au nouveau lieu de rencontre. Merci aussi à Paul Fortin qui a amené le groupe à destination. La météo était de notre bord et non les moustiques. Ce fut donc encore plus plaisant de faire de l'ornitho avec les 13 participant(e)s qui étaient tout œil et tout ouïe. Nous avons trouvé 70 espèces d'oiseaux au total. Une cinquantaine étaient au Domaine naturel du Lac Gale, à Bromont, où on a passé l'avant-midi et pique-niqué. En vedette, le Tohi à flancs roux, le Viréo à gorge jaune (grâce à l'oreille expérimentée de Jean-Marc), la Mésange bicolore, le Passerin indigo, le Tangara écarlate, le Cardinal à poitrine rose, l'Oriole de Baltimore, un nid de Parulines flamboyantes (les oisillons avaient été détectés par l'ouïe fine de Normand), et les parulines tristes et à gorge orangée.

Ça vaut la peine de mentionner que les personnes qui avaient manqué l'entrée du site (ça se comprend!) étaient fières de signaler qu'elles avaient vu une «Dindonne» sauvage pas loin de là, avec sa marmaille. Par la suite, nous sommes allés sur le chemin McCutcheon à West Brome pour y trouver la Paruline des ruisseaux et le Bruant des marais. Puis, nous avons essayé de voir la Paruline à ailes dorées et le Coulicou à bec noir sur le chemin King à Sweetsburg, mais sans succès.

Ensuite, nous sommes allés sur le chemin North Sutton pour ajouter des oiseaux des champs à notre liste. Un Butor d'Amérique en vol m'a surpris. Somme toute, notre feuillet d'observations incluait l'Urubu à tête rouge, la Buse à épaulettes et la Petite Buse, la Crécerelle d'Amérique, le Martinet ramoneur, 4 sortes de pics, le Pioui de l'Est, 3 moucherolles, 2 tyrans, 4 viréos, le Grand Corbeau, 2 hirondelles, 2 mésanges, le Grimpereau brun, 2 troglodytes, 3 grives, le Jaseur d'Amérique, 12 parulines, 5 bruants, le Goglu des prés et la Sturnelle des prés.



LE MEILLEUR CHOIX POUR L'ORNITHOLOGIE



- ⊙ Large objectif de 43 mm
- ⊙ Étanches, purgées à l'azote
- ⊙ Traitement optique à contraste de phase
- ⊙ Oeillets rétractables
- ⊙ Long dégagement oculaire
- ⊙ Large molette de mise au point
- ⊙ Gaine de caoutchouc protectrice

« SANS DOUTE LE MEILLEUR RAPPORT QUALITÉ-PRIX »

TOUTES LES JUMELLES PENTAX SONT DISPONIBLES CHEZ

LIRE LA NATURE INC.

1198 Chemin de Chambly, Longueuil, QC J4J 3W6
 ☎ 450 463 5072 Fax 450 463 3409
www.lirelanature.com • lirelanature@videotron.ca

15^E ÉDITION – RECENSEMENT DES OISEAUX DE NOËL

PAR FRANÇOIS GARIÉPY

Pour une quinzième année consécutive, venez vivre l'esprit des Fêtes en participant au *Recensement des oiseaux de Noël*. Cette activité, entérinée par la Société Audubon, consiste à dénombrer le plus d'espèces d'oiseaux ainsi que le plus grand nombre d'individus, entre le 14 décembre et le 5 janvier, sur un territoire de 25 km de diamètre. Plus il y aura d'observateurs sur le terrain, plus les découvertes se feront nombreuses et plus certains auront de chance d'augmenter leurs observations d'hiver. Cette prise d'inventaire est sûrement une des plus importantes qu'un observateur d'oiseaux puisse accomplir, car il se joint aux milliers d'autres à travers l'Amérique du Nord pour ce fabuleux projet. Vous pouvez également y participer en dénombrant les oiseaux qui fréquentent vos mangeoires le jour du recensement.

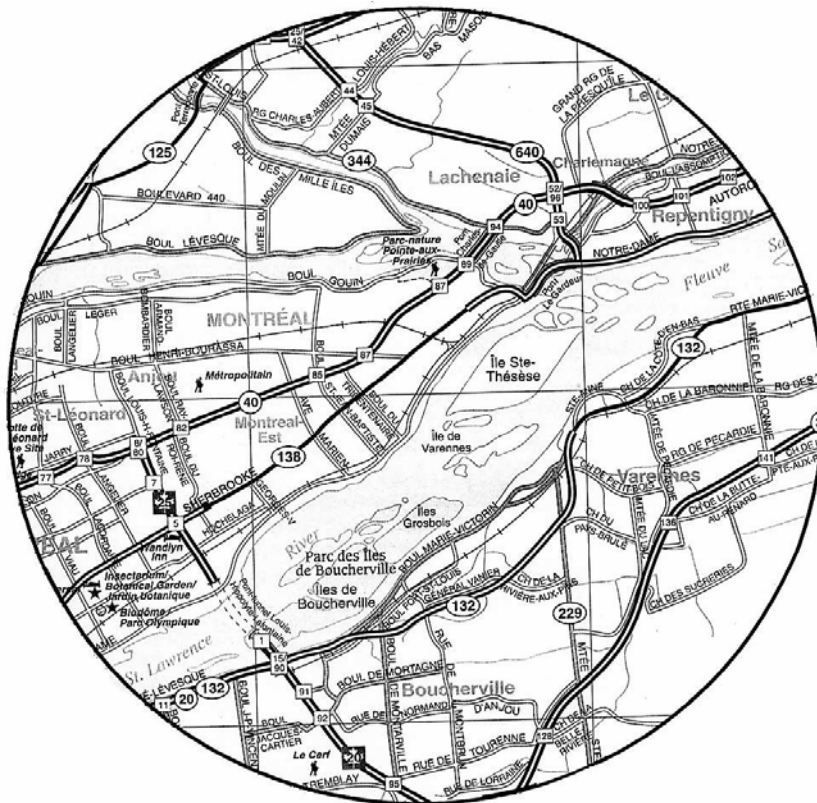
La soirée d'organisation du Recensement aura lieu le mercredi 10 décembre 2008, à 19 h 30, au Pavillon d'accueil du Parc régional de Longueuil. Durant cette soirée, vous vous familiariserez avec le territoire du COL, vous pourrez vous inscrire dans l'équipe de votre choix et vous pourrez vous procurer toute l'information et la documentation nécessaires à la réussite de cette journée captivante.

Le Recensement, quant à lui, aura lieu le dimanche **14 décembre 2008**. Nous terminerons cette journée par un souper au Pavillon d'accueil du Parc régional de Longueuil, vers 17 h 30. Durant ce repas, nous ferons le décompte des espèces observées et nous échangerons nos observations.

Le repas « cuisse » ou « poitrine » sera livré par la *Rôtisserie St-Hubert express*. Ceux qui désirent participer au repas doivent le réserver auprès de M. François Gariépy au 450 679-4097 avant le 14 décembre 2007. Le Club paie une partie du coût du repas. Votre contribution sera de 7 \$, payable avant le souper. Des boissons gazeuses ainsi que du café seront offerts gratuitement par le COL. Vous pouvez apporter votre boisson alcoolisée.

S.V.P., aidez-nous à bien vous servir.

Bienvenue à tous et à toutes. . .



TERRITOIRE DU COL (CENTRE : 45°39'N; 73°30'O)

SAVIEZ-VOUS QUE...**PAR LOUISE BIRON**

En me promenant dans le chemin des Artisans à Boucherville, j'ai pu observer un oiseau que je n'avais pas vu depuis longtemps., Pourtant on peut le voir facilement dans les prés, c'est pour cette raison qu'on le nomme le Goglu des prés.

- C'est un oiseau bien facile à identifier à cause du pompon jaune du mâle qu'il possède derrière la tête, c'est ce qui nous frappe en premier.
- Dès le mois de mai, il égaie la campagne de son chant vigoureux.
- Il nous quitte très tôt à la fin de l'été pour hiverner jusque dans le nord de l'Argentine. Il parcourt annuellement une distance de plus de 17 000 km.
- Le Goglu fréquente les champs et les prés où l'on trouve de grandes herbes, du trèfle, de la luzerne ou des céréales. Il évite les endroits inondés.
- À son arrivée au printemps, le mâle est facile à voir et à entendre. Perché à l'extrémité d'une touffe de foin ou au faîte d'un arbuste, il chante pour délimiter son territoire qu'il défendra jusqu'à ce que les jeunes quittent le nid.
- Ils reviennent souvent nicher dans le même secteur. Il existe une certaine hiérarchie entre les Goglus mâles qui occupent le même champ, les plus âgés qui sont dominants s'établissent au centre du champ alors que les mâles qui arrivent plus tardivement, surtout les jeunes, s'installent autour.
- Les femelles, plutôt jaunâtres, arrivent quelques jours après les mâles. Plus discrètes, elles ont tendance à demeurer cachées dans les hautes herbes, bien camouflées par leur plumage.
- La période de nidification s'étend de mai à la fin de juillet.
- La qualité du territoire semble déterminer le nombre de femelles qui s'associent à un même mâle.
- Le nid en forme de coupe est assemblé de façon plutôt lâche et construit en deux jours environ par la femelle, à même le sol. Son intérieur est tapissé d'herbes fines. Bien dissimulé dans les herbages, il faut le chercher longtemps avant de le découvrir.
- Lorsqu'elle quitte le nid, la femelle marche sous la végétation et parcourt une certaine distance avant de s'envoler. Pour y revenir, elle effectue le même détour.
- Environ 5 à 6 jours après la formation du couple, la femelle commence à pondre ses 5 ou 6 œufs, au rythme d'un par jour.
- L'incubation, qu'elle assure seule, commence avant la ponte du dernier œuf et dure de 10 à 13 jours.
- Le mâle aide la femelle à nourrir les oisillons.
- Dans les cas de polygynie, le mâle se limite le plus souvent à assister la première femelle qui a nidifié dans son territoire, bien qu'on l'ait vu prendre soin de plusieurs nichées.
- L'alimentation des jeunes se compose surtout de lépidoptères (chenilles) et de plusieurs insectes tels que les sauterelles et des criquets.
- Les jeunes quittent le nid vers l'âge de 11 jours. Tout en s'exerçant à l'art de voler, qu'ils maîtriseront vers l'âge de 14 jours, ils s'entraînent à la chasse et sont encore nourris par les parents.

Louise Biron,

Tiré du livre *Les oiseaux nicheurs du Québec.01*

EXCURSION À L'ÎLE VERTE – 23, 24 ET 25 MAI 2008

Stéphane Guimond & Yves Gauthier

Cette année, la 24^e édition de l'excursion du COL à l'Île Verte comptait 14 heureux participants et était guidée par Yves Gauthier, notre spécialiste des oiseaux du Bas-Saint-Laurent. Deux magnifiques journées ensoleillées ont permis au groupe de recenser un total de 98 espèces au cours de ces 48 heures investies sur l'Île, et ce, malgré la faible représentation des parulines autres que la Paruline à croupion jaune et la Paruline à tête cendrée. Les deux observations les plus extraordinaires furent :

- Un Courlis corlieu de race européenne, c'est-à-dire avec un croupion blanc. Repéré le vendredi soir par l'œil de lynx de Patrice Franche, il n'a été identifié que le lendemain quand le guide nota le croupion blanc de l'oiseau lorsque ce dernier s'est brièvement envolé. Il fut donc observé à chacun des 3 jours (vendredi soir, samedi et dimanche) dans les marelles du côté sud de l'île, face au motel Entre Deux Marées. Le critère des sous-alaires n'a pu être clairement confirmé, mais le croupion était déjà assez convaincant. Non seulement les courlis sont-ils rares au Québec au printemps, mais apparemment il s'agirait seulement de la deuxième mention de cette race pour la province.
- Un Harfang des neiges trouvé par Josette Giroux, dans un endroit plutôt boisé vers le centre de l'Île. Un mâle hors date, hors habitat, complètement hors de toute attente. Un gros bonus! Tout le groupe est finalement parvenu à l'observer le samedi. Toutefois, l'oiseau n'a pas été retrouvé dimanche.

Les limicoles étaient au rendez-vous. L'espèce de limicole la mieux représentée était le Pluvier argenté, avec un maximum d'environ 300 individus visibles, suivie du Bécasseau minuscule, totalisant au moins 125 oiseaux à la pointe ouest le samedi matin, du Bécasseau violet (43, toujours à la pointe ouest), du Pluvier semipalmé (40) et du Bécasseau variable (19). Les plus marginales furent le Bécassin roux (6-7), le Bécasseau semipalmé (3), le Tournepierre à collier (3), la Bécassine de Wilson (2+), la Bécasse d'Amérique (2), le Bécasseau maubèche (1, belle découverte de Yves!), le Bécasseau à croupion blanc (1), un seul Grand Chevalier et, bien entendu, le courlis vedette, pour un total de 14 espèces de limicoles.



Du côté des oiseaux côtiers, ça n'a pas été particulièrement spectaculaire (mais quand même appréciable) à l'Île Verte. Par contre, à notre arrêt au quai de Rivière-Ouelle en chemin, les Plongeurs catmarins jonchaient littéralement le fleuve (200+) et une douzaine de Petits Pingouins ont fait le bonheur de tous.

Aucun pic marginal n'a pu être observé et les fringillidés se sont réduits à quelques mentions de Roselins pourprés et plusieurs Chardonnerets jaunes. Les bruants des milieux ouverts étaient dominés par les bruants des prés, familiers et chanteurs, tandis qu'en forêt, on retrouvait l'omniprésent Bruant à gorge blanche. Comme chaque année, un Bruant de Lincoln chantait face au motel et quelques couronnes blanches se cachaient dans les rosiers sauvages au phare. Les mésanges furent très discrètes, mais tout le groupe a pu se régaler en observant un couple de Mésanges à tête brune au comportement très territorial. Les viréos? Connais pas, à part un seul Viréo à tête bleue. Les moucherolles et tyrans furent totalement absents du week-end. Quelques rares Grives solitaires et à dos olive ne se sont manifestées qu'au crépuscule.

Il restait des Oies des neiges et Bernaches cravants en quantité, mais cocher la Bernache du Canada a vraiment nécessité, encore une fois, l'oeil vif de Patrice Franche, qui en a trouvé une, lointaine, vendredi soir, la seule de toute l'excursion. Les rapaces ont également donné un excellent spectacle dimanche avec un nombre difficilement estimable de Buses à queue rousse, 3 Petites Buses, au moins 2 Buses pattues, une jeune Buse à épaulettes, un jeune pygargue et un balbuzard qui s'ajoutaient aux omniprésents busards et crécerelles locaux. À noter également que les résidents nous ont appris avoir observé un «très gros hibou» dans le genre de la Chouette lapone une semaine plus tôt. Nous avons bien tenté de la retrouver, mais sans succès.

Finalement, je ne pourrais passer sous silence un groupe absolument invraisemblable de 55 Geais bleus qui a longuement survolé la pointe ouest de l'Île, dimanche matin. C'était vraiment spécial!

Une belle place et un bien beau voyage ornithologique.

Bienvenue !

POUR LA DIGISCOPIE À SON MEILLEUR

*SUPPORT
ÉCLAIR.*

*Support d'appareil
de photographie
pour lunette d'approche
Gilles et Diane Gagnon
514-766-9984
supportclair@videotron.ca*



<http://supportclair.com>

Disponible chez les détaillants suivants :

Montréal

Centre De Conservation De La Faune Ailée
La Maison de L'Astronomie
L.L.Lozeau

Québec

Henri Leclerc Caméra
Latulippe
Le Naturaliste

Longueuil

Lire La Nature

RECENSEMENT DES OISEAUX PRINTANIERS DE LONGUEUIL

MIREILLE POULIN

Comme vous l'avez remarqué, une nouvelle activité s'est ajoutée au calendrier du printemps 2008 à l'occasion du vingtième anniversaire du Club. Le recensement des oiseaux printaniers du COL s'est déroulé le 7 juin, comme prévu. Quelques petites averses ont servi à rafraîchir un peu les observateurs au cours de cette très chaude journée.

Près d'une trentaine de participants, divisés en sept équipes, ont sillonné le Parc régional, les berges de Longueuil et le boisé du Tremblay pendant la matinée. Les heures de départ oscillaient entre 6 h 30 et 7 h 30. Bien que la tenue du pique-nique ait été menacée par l'occupation de nos tables réservées au relais par un autre groupe, le dîner a pu débuter un peu avant midi.

Au total, 76 espèces ont été observées, si l'on tient compte des trois sites, soit 1 684 oiseaux.

Les espèces qui ont été observées en plus grande quantité sont le Carouge à épaulettes (151), le Jaseur d'Amérique (129), l'Étourneau sansonnet (122), le Goéland à bec cerclé (118) et le Merle d'Amérique (111). Trois espèces ont été observées dans toutes les équipes, soit le Merle d'Amérique, l'Étourneau sansonnet et l'emblème du Club, le Chardonneret jaune.



Parmi les espèces d'intérêt, notons une Paruline à collier qui tardait à migrer vers le nord, deux Coulicous à bec noir et un Roselin pourpré au Parc régional. Aux berges de Longueuil, nous avons remarqué la présence de trois Plongeurs huard et cinq Grandes Aigrettes. Au boisé du Tremblay, sept Moucherolles des saules et un Bruant des champs, oiseau peu commun dans la région, ont été observés. Surveillez le site Web du Club pour la liste complète des espèces.

Les personnes présentes au pique-nique ont pu échanger sur leurs observations de la matinée. Étant donné qu'une demande de reconduction de l'activité pour l'an prochain a été formulée par le groupe à la fin du repas, nous pouvons dire que ce fut un succès!

Puisqu'il s'agit de la première édition de cette activité, les responsables des équipes ont été contactés afin qu'ils puissent fournir leurs commentaires et suggestions d'améliorations pour la prochaine édition.

Attendez-vous donc à ce que l'activité revienne au calendrier pour 2009. Bienvenue aux nouveaux participants!

	Nombre d'espèces	Nombre d'oiseaux	Nombre d'équipes
Berges de Longueuil	37	708	2
Parc régional de Longueuil	60	602	3
Boisé du Tremblay	49	374	2
TOTAL	76	1684	7

OBSERVATION D'UN CHEVALIER SEMIPALMÉ DE L'OUEST À SAINT-BARTHÉLEMY PAR MICHEL BERTRAND

Le 28 mai, j'ai miroisé avec Jacques Héneault. La trouvaille de la journée a été un Chevalier semipalmé découvert au sud de la voie de service de l'autoroute, à Saint-Barthélemy. L'oiseau, très pâle et avec un bec très long sans base rosée, était de la sous-espèce de l'Ouest, soit la sous-espèce *inornata*. Nous avons eu l'occasion de l'examiner longuement et de près et nous avons pu le faire voir à plusieurs membres de la Société d'ornithologie de Lanaudière, arrivés après nous, notamment à Marcel Harnois qui a réalisé les photos utilisées dans le présent article.

Identification de l'individu observé

Voici l'analyse qui a permis de déterminer que l'individu observé n'était pas du type de l'Est (*Tringa semipalmata semipalmata*, TSS ci-après pour simplifier) mais bien de celui de l'Ouest (*Tringa semipalmata inornata*, TSI dans la suite de l'article). Je ne sais pas dans quelle mesure la sous-espèce a été déterminée lors des observations antérieures de ce visiteur rare au Québec, mais j'émet l'opinion qu'il n'est peut-être pas trop surprenant de voir ici la sous-espèce TSI. En effet, le TSS est normalement un oiseau côtier alors que le TSI est répandu à l'intérieur des terres et niche, entre autres, dans les trois provinces des Prairies. La distribution du TSI est comparable à celle de la Barge marbrée qui s'aventure presque tous les ans jusqu'au Québec. On pourrait penser que le TSI est plus apte que le TSS à visiter l'Ouest du Québec. C'est une hypothèse formulée sans avoir poussé plus loin. Ajoutons que le TSS et le TSI pourraient se voir attribuer le statut de pleines espèces. Leur cas est à l'étude et une éventuelle conclusion pourrait donc avoir une incidence sur notre liste à vie, tout comme sur la liste des oiseaux du Québec.

Je commence par un bref rappel des circonstances de l'observation. La réverbération était tellement grande, quand Jacques Héneault a aperçu l'oiseau et m'a demandé de quoi il s'agissait, qu'il a d'abord été difficile de reconnaître l'espèce. La longueur du bec m'a d'abord fait penser à une barge et il a fallu nous concentrer longuement sur l'image fantomatique avant que je perçoive le trait supra-loral blanc qui m'a permis de reconnaître un Chevalier semipalmé. Nous avons pu voir l'oiseau un peu mieux dans les minutes suivantes, puis il est disparu pendant que nous

regardions les autres limicoles. Jacques l'a retrouvé 30 ou 40 minutes plus tard et c'est alors que nous avons pu le faire voir aux membres de la SOL et l'examiner de près, cette fois dans une luminosité parfaite, et aussi longtemps que nous l'avons voulu. L'oiseau est même venu vers nous de lui-même. Voici ce que j'ai pu noter, en disant tout de suite que l'image qui lui ressemble le plus parmi toutes celles que j'ai trouvées dans mes livres, y compris les guides spécialisés sur les limicoles, est celle de l'adulte nuptial de la race de l'Ouest dans les guides Sibley (en bas de la page 149 dans l'édition française).

1. La couleur générale était un gris beige très pâle, particulièrement sur la tête et sur le dos. À l'oeil nu, de loin, l'oiseau était beaucoup plus pâle que le sol, pourtant sec aux endroits où il préférait marcher, entre les restes de tiges de maïs. On le repérait facilement à sa pâleur quand on le quittait des yeux, le temps de regarder les autres oiseaux. Un TSS aurait été plutôt brun foncé.

2. Le dos était marqué de quelques taches éparses, comme sur le dessin du TSI nuptial par Sibley. Les taches auraient été nombreuses et denses chez un TSS.

3. Le bec était très long (plus que la longueur de la tête) et les photos de Marcel Harnois le démontrent. Le TSI a ce type de bec alors que celui du TSS est plus court. De plus, le bec était moins épais à sa base que ce que montrent souvent les photos du TSS. À cet égard, et à d'autres, je pense que nous avons eu la chance de rencontrer un TSI particulièrement typé. Tous les individus ne le seraient pas nécessairement autant.

4. De loin, le bec semblait entièrement noir. De proche, on pouvait noter que la base était gris foncé et un peu démarquée de la portion distale. Il n'y avait aucune teinte rosée comme ce pourrait être le cas chez plusieurs TSS.

5. La poitrine était marquée de petites taches pas très foncées, moins nettes que chez un TSS, comme le montrent aussi les photos de Marcel.

6. Les flancs étaient quelque peu différents des deux côtés de l'oiseau. Le flanc gauche s'approchait du dessin de Sibley pour le TSI nuptial alors que les marques étaient plus éparses sur l'autre flanc. Comme

les marques arrondies de la poitrine, les marques allongées des flancs n'étaient pas très contrastées. Leur contour se perdait un peu dans la couleur chamois faible du fond. Tout ça correspond à ce qu'on peut attendre d'un TSI typique. Le TSS est toujours montré et décrit comme ayant des flancs densément et nettement barrés en plumage nuptial.

À part ça, pour l'identification de l'espèce, nous avons pu voir les pattes grises, les ailes noires avec une large bande blanche, le cercle oculaire discret formant des lunettes avec le trait supra-loral, puis les rectrices médianes plus foncées que le croupion blanc.

Plusieurs des critères que j'ai évoqués sont variables selon les individus. L'important, dans ce cas, c'est que tous convergent vers l'identification d'un TSI.

Autres limicoles observés

Au même endroit, nous avons vu plus de cent Pluviers semipalmés, des Pluviers argentés, des Pluviers kildirs, des Chevaliers grivelés, une dizaine de Bécassins roux du type *griseus*, une quarantaine de Bécasseaux variables, des Bécasseaux à croupion blanc, des Bécasseaux semipalmés et quelques Bécasseaux minuscules.

Nous sommes revenus en passant par Baie-du-Febvre et nous avons pu admirer, dans la pleine signification du mot, une femelle du Phalarope à bec étroit au bord du premier bassin de la rue Janelle.



Photos : Marcel Harnois

Un grand plaisir à ailes blanches

Par Michel Bertrand (texte diffusé via Ornitho-Qc, le 15 juin 2008)

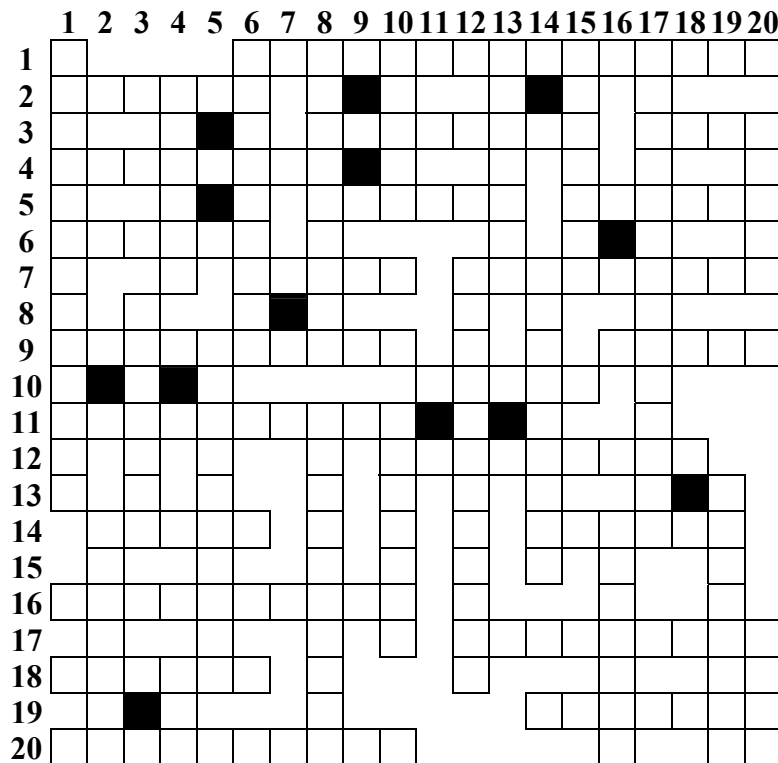
Il y a longtemps que je souhaitais voir la Tourterelle à ailes blanches. Je n'avais pu transformer aucune des mentions québécoises précédentes en primecoche. Je n'avais pas eu la chance de l'observer, non plus, quand je suis allé en Californie. Quand j'ai su qu'il y en avait une à Saint-Thomas-de-Joliette, je me suis dit que je l'aurais, cette fois. Mais je l'avais longuement attendue, en vain, le vendredi 13 juin. Le 15 au matin, quand j'ai su que l'oiseau avait été revu avant 7 h 30, j'ai hésité entre y retourner immédiatement ou attendre pour être là plus tôt le lendemain. J'ai rapidement décidé de ne pas attendre et ce fut une sage décision.

Sur place, j'ai retrouvé Nicole Coulombe (la propriétaire), Jean Ducharme et Nelson Roy. Bientôt, Jules Brunelle, puis Louise et Pierre Simard nous ont rejoints. L'attente a passé rapidement en telle compagnie. Vers 14 h, la belle Tourterelle à ailes blanches est apparue sur les fils derrière la maison. À ce moment, j'ai eu le temps de constater tous les détails importants à travers ma lunette, mais pas encore de la contempler à mon goût. L'oiseau a vite volé hors de vue, mais il est réapparu peu après au milieu d'un groupe de conifères, un peu plus loin, tout près du rang Sud. Depuis le chemin Terrasse-Lafortune, puis depuis le rang Sud, nous avons pu l'examiner et l'admirer autant que désiré et même l'entendre.

Je dis souvent que nous construisons notre bonheur en ajoutant, les unes aux autres, les joies que nous vivons. Là, c'est une très grande joie que j'ai pu inscrire au florilège de mes souvenirs. Merci à Nicole qui a découvert cette rareté et qui a eu la générosité de la partager!

MOTS CROISÉS NUMÉRO 15

PAR FERNAND GRONDIN



HORIZONTAL

- 1 - Passereau parfois prédateur aux mangeoires.
- 2 - Celle des pics est particulièrement longue.
- 3 - Bruant aux épaulettes marron. — Ancien nom du Petit Pingouin.
- 4 - Plume en forme de poil située près du bec, chez les engoulevents, par exemple.
- 5 - Tourterelle gardée en cage. — Rituel préalable à l'accouplement.
- 6 - Naître en sortant de l'œuf.
- 7 - Cardinal. — Arbustes que la Pie-grièche migratrice recherche ou recherchait au Québec.
- 9 - Qualifie le miroir des canards barboteurs. — De la même famille que le chardonnet.
- 10- Accipitridé.
- 11- Jeune femme ou grue d'Eurasie et d'Afrique.
- 12- Incubation.
- 14- Nous renseigne sur nos nicheurs. — Partie de la patte généralement couverte d'écailles (pl).
- 16- Famille des tangaras.
- 17- Étude du comportement animal.
- 18- Dent cornée au bout de la maxille chez les anatidés.
- 19- Monnaie du Guatemala ou oiseau d'Amérique centrale.
- 20- Bébé falconidé.

VERTICAL

- 1 - Il feint d'avoir une aile brisée.
- 2 - Ressemble à un cormoran.
- 3 - Sorte de dent temporaire qui se forme au bout de la maxille pendant l'incubation, qui permet à l'embryon de percer la coquille.
- 4 - De la même famille que les manchots. — Habitat des canards.
- 5 - Canard au bec bleu à la parade.
- 6 - Habitats de la Paruline tigrée.
- 8 - Mesure entre les extrémités des ailes déployées. — Au bord des autoroutes, sert souvent de perchoir.
- 10- Mouette rare au Québec. — Grand limicole très gracile.
- 12- Plumes qui garnissent les oreilles.
- 13- Le plus grand passereau.
- 14- Une mouette porte son nom.
- 15- Nom donné au plumage de certains canards en mue.
- 16- Oiseau d'Europe de la taille d'un geai au plumage bleu-vert avec le dos marron.
- 17- Méthode utilisée par plusieurs oiseaux pour nourrir les oisillons (pl).
- 19- Courlis disparu.
- 20- Ils ne volent pas.

Solution à la page 32

NOS CONFÉRENCES

Les conférences du COL sont présentées généralement une fois par mois, à 19 h 30, dans la salle La Frênaie du pavillon d'accueil du Parc régional de Longueuil, à l'intersection du boulevard Curé-Poirier et de la rue Adoncour (sauf indication contraire).

L'entrée est gratuite pour les membres alors qu'une contribution de 5 \$ est demandée aux autres personnes intéressées à faire partie de l'auditoire. Il y a tirage d'un prix de présence à chaque conférence.

Lors des conférences, il est possible de se procurer des livres ornithologiques et d'autres articles à prix réduit et d'emprunter des enregistrements des conférences précédentes.

Veillez prendre note qu'il peut arriver qu'il soit impossible de présenter la conférence annoncée et qu'il faille changer de sujet ou de conférencier. En pareil cas, le COL tente, dans la mesure du possible, d'aviser les personnes intéressées par un affichage sur son site Internet et en diffusant un message via CyberCOL.

Voici notre calendrier de conférences pour la période de septembre à janvier. Un nouveau calendrier sera annoncé avant le mois de janvier.

Michel Bertrand



Le mercredi 17 septembre

Le boisé du Tremblay, un site méconnu **Conférencière : Mireille Poulin**

À cheval sur les municipalités de Longueuil et Boucherville, le boisé du Tremblay est situé tout près du centre des activités du COL. Il présente un grand potentiel pour l'observation des oiseaux. Pourtant, ce site est peu connu des membres du Club. Puisqu'il est d'une grande superficie et n'est pas aménagé pour les visiteurs, il est préférable de se munir de quelques informations de base pour s'assurer d'y faire une observation de qualité, sans risque de se perdre. En plus de vous informer sur le site et ses possibilités ornithologiques, Mireille fera aussi un survol de la situation relative à la conservation de ce boisé urbain.

Présentement présidente du COL, Mireille Poulin en est à son sixième mandat au sein du conseil d'administration du Club. Elle a aussi siégé au C.A. du Regroupement QuébecOiseaux pendant trois ans. Détentrice d'une maîtrise en biologie, spécialisée en ornithologie, Mireille en connaît long sur les relations habitat-faune. Ayant grandi à proximité du boisé du Tremblay, elle a découvert ses beautés depuis longtemps et a assisté à ses transformations au cours des années.





Le mercredi 22 octobre



Le plaisir des oiseaux

Conférencière : Francine Tougas

Il y a autant de plaisir à accorder aux espèces plus communes l'attention qu'elles méritent qu'à partir à la poursuite des raretés. Francine est une convaincante avocate de cette conception du loisir ornithologique. Au cours de sa conférence, elle nous amènera à des sites qui lui sont familiers, comme le Jardin botanique, le Cimetière Mont-Royal, le Parc Summit, le Parc Lafontaine et sa petite cour à Montréal, en nous parlant des oiseaux qu'elle y observe. Un oiseau est un être significatif, pour elle. Venez réapprendre tout le sens qu'il faut accorder à un Cardinal rouge, à une Mésange à tête noire, à une Paruline bleue, à un Canard colvert, à un Carouge à épaulettes... L'amour que Francine voue aux oiseaux les plus simples est communicatif. Elle aime parler des émotions que les oiseaux lui procurent et de la plus-value qu'ils mettent dans sa vie. Voilà une conférence pour apprendre comment profiter des plaisirs ailés qui peuplent notre voisinage.

D'abord comédienne, à la télé et au théâtre, Francine Tougas a été de plusieurs séries populaires dans les années 70. Puis elle s'est investie comme scénariste, auteure et réalisatrice. Elle a écrit un roman, «Les mardis de Béatrice», qui a été publié en 2004 aux éditions Libre Expression. Intéressée aux oiseaux, elle tient une chronique dans le magazine QuébecOiseaux au sujet des observations qu'elle fait dans sa petite cour et elle participe régulièrement aux discussions du forum Ornitho-Qc. On a pu la voir dans la série 1-888-OISEAUX.



Le mercredi 12 novembre

Observer les oiseaux l'hiver... en Floride

Conférencier : Claude Morin

La Floride est une destination privilégiée des Québécois en hiver. C'est beau, la plage, mais pourquoi ne pas profiter de nos voyages pour faire aussi de l'observation dans les nombreux parcs d'état et autres sites qui jalonnent la Floride? Il y a un certain nombre de grands parcs qu'il faut absolument visiter : le Parc national des Everglades, le Ding Darling National Refuge et le Corkskrew Swamp Sanctuary. Il est possible d'y voir plusieurs oiseaux que nous ne voyons pas dans le Nord. Et plusieurs de ceux que nous avons, chez nous, s'y laissent observer beaucoup plus facilement. Les occasions de photos sont incroyables. L'objectif de la conférence est de faire connaître les différents sites d'observation, tout particulièrement ceux du centre et du sud de la Floride, et les oiseaux qui s'y trouvent.

L'oiseau est un Geai à gorge blanche.



Claude Morin s'intéresse à l'observation et à la vidéo d'oiseaux depuis une quinzaine d'années. Pour ce qui est de la vidéo, il a justement fait ses premières armes en Floride. La plupart des clips vidéo et photos qu'il utilisera au cours de cette conférence ont été réalisés lors de quatre voyages en Floride, de 2003 à 2008.



Le mercredi 10 décembre

Soirée de préparation du Recensement des oiseaux de Noël

Coordonnateur : François Gariépy

La soirée de préparation du Recensement des oiseaux de Noël (RON) tient lieu de conférence en décembre. Voir la page 16, consacrée à ce recensement, pour les détails.



Le mercredi 21 janvier

L'observation des oiseaux et la géographie

Conférencier : Paul Fortin

Audubon, le grand peintre animalier, a voyagé pour produire des aquarelles montrant les oiseaux dans leur environnement. Penser à son voyage sur la Basse-Côte-Nord québécoise, à l'été 1833, peut nous aider à comprendre comment les techniques d'orientation étaient et seront toujours utiles pour planifier, effectuer et référer des excursions d'observation. Il a voyagé avec les premiers cartographes qui devaient documenter la voie navigable de cette région. Ses notes nous sont toujours utiles pour décrire les lieux d'observation et le type de terrain formant les habitats des oiseaux. Elles permettent de suivre les transformations des habitats sur deux siècles. Une localisation BIEN documentée des observations ouvre à des connaissances sur les aptitudes des grands migrateurs à s'orienter... un des grands champs d'étude de l'ornithologie. La conférence ne sera pas un cours technique, mais une présentation des facettes de la géographie associées à l'observation des oiseaux. Paul parlera de cartographie et de navigation au moyen d'outils comme le GPS et Internet, en mettant en lumière les moyens de nous perfectionner pour mieux situer les lieux de nos observations.



Paul Fortin est ingénieur en mécanique et il est venu à la pratique de l'observation des oiseaux après la cinquantaine. Pendant vingt ans, il a maintenu une licence de pilote d'avion privé, ce qui l'a amené à voyager dans différentes régions du Québec. Si la navigation et la géographie lui étaient nécessaires pour le pilotage, aujourd'hui ses connaissances lui sont utiles pour localiser et communiquer précisément la position des sites d'observation des oiseaux. Il est le webmestre des pages « Sites d'observation des oiseaux du Québec » (www.sooq.ca).

CyberCOL, un outil de communication privilégié

CyberCOL est l'outil qui nous permet de vous acheminer des renseignements importants entre les parutions du bulletin *Le Chardonneret*. Il est essentiel que vous y soyez inscrit si vous voulez que nous puissions vous acheminer l'information utile. Il s'agit d'un forum qui utilise le courrier électronique comme moyen de communication. Une invitation à s'y inscrire est expédiée à chaque nouveau membre du COL qui fournit son adresse de courriel lors de son adhésion au Club. C'est avec plaisir que je vous inscrirai, sur demande, si ce n'est pas encore fait. Expédiez-moi simplement un courriel à bertrmi@colba.net.

Michel Bertrand

FEUILLETS ÉPOQ

PAR DANIELLE PAQUETTE

Qu'est-ce que le feuillet d'observations quotidiennes?

Le feuillet d'observations quotidiennes est la pierre angulaire du système québécois de connaissance et de publication des mentions ornithologiques.

À quoi servent nos observations?

La compilation des observations contribue à mieux faire connaître nos oiseaux, leur statut, leur répartition, leurs comportements, etc. Les mentions contenues dans nos feuillets sont saisies et intégrées à la base de données EPOQ (Étude des populations d'oiseaux du Québec). Cette base est un atout majeur pour la recherche scientifique ainsi que pour la protection des oiseaux et de leurs habitats. Le simple geste de remplir un feuillet d'observations contribue à l'avancement de nos connaissances sur les oiseaux. Il importe alors de bien le remplir et de respecter les règles suivantes :

- indiquer de façon précise la localité et le site (s'il y a lieu) d'où proviennent les observations. Ex. : Longueuil (Parc régional). **Il faut compléter un feuillet par endroit.**
- écrire la date au complet (le mois en lettres). Ex. : 14 juillet 2006. **Il faut compléter un feuillet par jour.**
- préciser l'heure en utilisant le système international. Ex : 14 h à 18 h 15.
- bien indiquer le nom des observateurs, en commençant par celui qui remplit le feuillet.
- inscrire sur le feuillet, le plus précisément possible, la quantité de toutes les espèces observées au cours de votre sortie. Il vaut mieux indiquer un chiffre approximatif plutôt que de seulement cocher l'espèce.
- mettre « Note » à côté d'une espèce afin d'indiquer qu'il y a des commentaires ou une description au dos du feuillet. Indiquer s'il s'agit d'un mâle, d'une femelle ou d'un jeune. **Documenter** toute mention concernant des espèces peu fréquentes ou des comportements intéressants. Communiquer avec la ligne du COL au 514 724-8383 pour signaler l'observation d'une espèce non inscrite sur le feuillet.

Les feuillets d'observations quotidiennes permettent également au COL de recevoir une subvention de l'AQGO au prorata du nombre de feuillets produits au cours de l'année. Donc, remplir un feuillet, c'est payant!

Je vous invite à remplir un feuillet d'observations quotidiennes et à le poster à l'adresse suivante :

Club d'ornithologie de Longueuil
Att. Danielle Paquette
6832 Lamont
Montréal
H4E 2T9

On peut également compléter les feuillets par Internet. Pour vous inscrire, visitez le site des Oiseaux du Québec <http://www.oiseauxqc.org/> En haut, à droite, vous cliquez sur **feuillet**. Sur la page qui ouvre, vous créez votre profil avec nom, prénom, etc. Vous entrez un nom d'utilisateur et un mot de passe. Vous pouvez compléter votre propre feuillet à chacune de vos sorties et observations et sur la ligne **Identifier le club d'ornithologie à qui est destiné ce feuillet**, vous choisissez le club COL. Vos observations seront alors automatiquement inscrites au nom du COL.

Merci de votre collaboration. Faites-nous parvenir vos observations, de la façon qui vous conviendra le mieux!

EXCURSIONS INFOS

PAR GILLES ÉTHIER

POURQUOI PARTICIPER AUX EXCURSIONS DU COL?

Saviez-vous qu'environ 225 espèces sont observées chaque année durant les excursions du COL?

Que lors d'une seule excursion, 115 espèces ont déjà été observées?

Connaissez-vous les quelque 50 destinations que le COL visite chaque année?

Connaissez-vous un site où observer des rapaces au printemps et à l'automne?

Sauriez-vous reconnaître un Bécasseau à échasses parmi les bandes de chevaliers?

Sauriez-vous reconnaître le chant de la majorité des parulines en migration?

Sauriez-vous comment trouver un strigidé (Petite Nyctale, Hibou moyen-duc, Chouette rayée, etc.) dans une forêt ou une pinède?

Vous avez répondu NON à une de ces questions? Eh bien! Voilà une bonne raison pour participer aux excursions du COL.

L'excursion en groupe est une activité sociale qui permet d'approfondir ses connaissances grâce au savoir des autres membres, que cela se traduise par un détail sur le plumage d'un oiseau ou par une onomatopée pour reconnaître le chant d'une espèce. Ce sont d'autres raisons pour lesquelles vous pouvez vous joindre aux guides lors des prochaines excursions du COL.

VEUILLEZ NOTER

IMPORTANT : Le lieu de rendez-vous des excursions, sauf indication contraire, est le stationnement du pavillon d'accueil du Parc régional de Longueuil, angle Adoncour et Curé Poirier.

Le transport s'effectue par covoiturage. Le COL considère que les gens qui participent au **covoiturage** devraient payer une partie des frais d'utilisation du véhicule avec le conducteur. Veuillez vous entendre **dès le début** avec celui-ci sur les frais au km que vous aurez à assumer lors du retour, afin d'éviter tout malentendu. Ces frais peuvent varier d'un conducteur à l'autre. *Vous êtes intéressé(e) par une excursion qui nécessite du covoiturage? Deux possibilités s'offrent à vous : la ligne téléphonique au 514 724-8383 ou le CyberCOL.*

Pour plus d'information, contactez le responsable des excursions ou bien le guide de chacune des excursions. Les destinations peuvent être modifiées selon les conditions du moment (météo, observation particulière). Il est toujours préférable de porter des chaussures imperméables. Que l'on vous demande d'apporter un lunch ou non, n'oubliez pas d'inclure quelque chose à boire : on ne trouve sur certains sites aucun service.

Certains participants utilisent de petites radios bidirectionnelles (FRS) pour communiquer entre les voitures. Le canal utilisé est le 11 et la sous-fréquence 22 (11-22).

Pour les excursions à l'extérieur qui nécessitent de l'hébergement, vous pouvez visiter les sites Web suivants : <http://www.giteetaubergedupassant.com/> et <http://www.agricotours.qc.ca/>.

Consultez les récits d'excursions sur notre site Web à l'onglet *Excursions* : <http://www.geocities.com/colongueuil/>.

EXCURSIONS DE L'AUTOMNE 2008

PAR PIERRE ST-ONGE

SAMEDI 6 SEPTEMBRE 2008 **BOISÉ DU TREMBLAY**

Rendez-vous à 7 h 30. Apportez votre lunch.

Le boisé du Tremblay est vaste et recèle divers habitats et donc plusieurs possibilités pour l'observation des oiseaux. Venez le découvrir avec quelqu'un qui s'y promène depuis son enfance. Nous visiterons un marais, des champs et des forêts. Il faut prévoir beaucoup de marche, mais à un rythme adapté aux participants. De bonnes bottes de pluie devraient être utiles, car nous utiliserons des sentiers de quatre-roues qui sont souvent inondés. Un chasse-moustiques est aussi suggéré. Retour en après-midi.

Guide : Mireille Poulin 450 651-1711
poulin_mireille1@yahoo.ca

SAMEDI 13 SEPTEMBRE 2008 **LES LIMICOLES DE LA POINTE DE YAMACHICHE**

Départ à 8 h 30, retour à la fin de l'après-midi. Apportez un lunch.

À la mi-septembre, on est dans le plus fort de la migration des limicoles. C'est la soif d'en observer qui nous amènera à la pointe de Yamachiche, l'un des meilleurs sites pour en voir beaucoup dans le sud du Québec à cette période de l'année. En prime, à la pointe, il devrait y avoir divers autres oiseaux intéressants : rapaces, laridés, parulines, etc. Selon les conditions du moment, nous pourrions compléter par des visites à Pointe-du-Lac (des bottes sont de mise à cet endroit), au parc de l'Anse-du-Port (Port-Saint-François) ou à Baie-du-Febvre. Il s'agira d'une excursion conjointe du COL et du COOHY (Club d'observateurs d'oiseaux de la Haute-Yamaska). En cas de mauvais temps, voir CyberCOL ou Ornitho-Qc après 6 h 30 pour savoir si l'excursion est maintenue ou vérifier par téléphone.

Guide : Michel Bertrand, 450 649-2364
bertrmi@colba.net

DIMANCHE 21 SEPTEMBRE 2008 **PARC DE LA YAMASKA**

Départ à 7 h 30 du Parc régional de Longueuil, retour au milieu de l'après-midi (prévoir une collation).

Nous explorerons le réservoir Choinière à la recherche d'oiseaux aquatiques. Les limicoles font halte sur ses rives en migration d'automne. Nous avons parfois la chance d'y observer, entre autres, les bécasseaux Sanderling et de Baird.

Les passereaux estivants toujours présents et les migrateurs d'automne se retrouvent dans la forêt et dans les buissons en bordure du lac.

Prévoir les frais d'entrée au parc (3,50 \$ l'an dernier) ou apporter sa carte valide de la SÉPAQ.

Guide : Alain Deschamps 450 266-7761
alaindeschamps@qc.aibn.com

SAMEDI 4 OCTOBRE 2008 **ÎLES-DE-BOUCHERVILLE**

Rendez-vous dans le stationnement de l'Hôtel Gouverneur, sur l'île Charron, pour 7 h 45, samedi 4 octobre 2008. Le groupe démarre à 8 h.

Prévoyez des frais pour l'entrée du parc des Îles-de-Boucherville (3,50 \$). Apportez le montant exact au cas où la guérite d'accueil ne serait pas ouverte. Ceux et celles qui détiennent un laissez-passer annuel pour les îles ou pour l'ensemble des parcs de la SEPAQ n'ont besoin que de leur carte.

Bottes de marche et imperméable sont à conseiller. Apportez une collation, jumelles et télescope. L'excursion se terminera autour de midi. Nous serons en quête des derniers passereaux migrateurs et scrutons le fleuve et les marais avoisinants pour toute espèce aquatique. En cas de pluie continue, l'excursion sera annulée.

Guide : Yves Gauthier

DIMANCHE 5 OCTOBRE 2008 **PLAISIRS D'OCTOBRE...**

Départ à 8 h 30, retour à la fin de l'après-midi. Apportez un lunch.

Quoi de plus agréable que de miroiser dans les bois, en octobre, en marchant sur les feuilles qui ont dévoilé leurs pigments cachés! Nous irons d'abord voir quels oiseaux sauront égayer le boisé du parc municipal de Farnham, puis nous poursuivrons vers au moins un autre site, en tenant compte des nouvelles des derniers jours. L'excursion est ouverte à tous les miroiseurs intéressés. Frais de participation de 3 \$ pour les personnes qui ne sont pas membres du COL (préparer le montant exact dans une enveloppe, S.V.P.). En cas de mauvais temps, voir Ornitho-Qc après 6 h 30 pour savoir si l'excursion est maintenue ou vérifier par téléphone.

Guide : Michel Bertrand, 450 649-2364
bertrmi@colba.net

SAMEDI 11 OCTOBRE 2008

CAP-TOURMENTE, RÉGION DE QUÉBEC

Départ à 6 h du Parc régional de Longueuil ou à 9 h à l'entrée du parc du Cap-Tourmente. Frais d'entrée négociés à 5 \$ pour le groupe du COL. Mentionnez à la guérite que vous en faites partie, carte de membre à l'appui. Un naturaliste nous accueillera sur la berge pour nous assister.

Pour ceux qui veulent voir des couleurs d'arbres à leur meilleur et des espèces d'oiseaux en migration, c'est la place. C'est loin, mais ça en vaut la peine; migration des Oies des neiges, migration des rapaces et passereaux. L'inconvénient c'est le risque qu'il y ait beaucoup de monde, car c'est un endroit que plusieurs adoptent à ce moment de l'année.

Pour ceux qui veulent aller passer la fin de semaine dans les environs, il faut communiquer avec Pierre St-Onge (450 655-4066). Il est possible de se loger à un prix abordable.

En cas de doute au sujet du temps qu'il fera, une décision sera prise le jeudi 9 octobre. Un message sur CyberCOL sera émis avant 20 h.

Guides : Pierre St-Onge 450 655-4066
Paul Fortin 514 521-4669

SAMEDI 18 OCTOBRE 2008

PARC SUMMIT ET CIMETIÈRE MONT-ROYAL

Départ à 8 h 30 du Parc régional de Longueuil. Apportez votre lunch, retour vers 15 h.

Nous chercherons à trouver des oiseaux en migration à cette période de l'année au parc Summit et au cimetière du Mont-Royal. Nous souhaitons la présence du Grand-duc, Petit-duc maculé, Épervier de Cooper et d'autres rapaces. J'en serai à ma première sortie guidée à cet endroit à l'automne. Donc, on sera à la recherche de surprises.

Guide : Gilles Éthier 450 447-4973

DIMANCHE 19 OCTOBRE 2008

MAPLE GROVE, SAINT-LOUIS-DE-GONZAGUE, MARAIS DE ST-TIMOTHÉE

Départ à 8 h, retour en fin d'après-midi. Nous dînerons au restaurant.

Nous serons à la recherche des canards qui s'attardent dans le secteur. Venez prendre l'air en cette journée automnale. L'année dernière, 21 participants ont profité de cette journée nuageuse pour observer 45 espèces dont la Grande Aigrette, l'Oie de Ross, la Bernache cravant, le Canard branchu, le Fuligule à tête rouge, le Pipit d'Amérique et deux Faucons pèlerins.

Guide : François Gariépy 450 679-4097
francois.gariepy@videotron.ca

SAMEDI 1^{ER} NOVEMBRE 2008

LAVAL ET SES RIVIÈRES

Départ à 9 h du stationnement du « Tim Horton », au coin du boulevard de la Concorde et du boulevard Vanier, soit à la sortie Concorde de l'autoroute 25.

Méli-mélo : canards et passereaux, nous débiterons le circuit par une visite le long de la rivière des Prairies, direction est, jusqu'au parc Olivier-Charbonneau. La phase 2 sera un coup d'œil sur la rivière des Mille-Îles.

De petits boisés seront à visiter lors du parcours ainsi que quelques champs à scruter.

Nous casserons la croûte, comme on dit, au parc Olivier-Charbonneau.

Guide : Jean Pierre Pratte 450 978-8849
jppratte@gmail.com

SAMEDI 8 NOVEMBRE 2008

SAINT-LAZARRE

Rendez-vous à 7 h 30. Apportez une collation et de l'eau.

La pinède de Saint-Lazarre est un lieu propice à l'observation d'espèces boréales comme le Pic à dos noir et le Pic à dos rayé. Les autres oiseaux, ce sera une surprise, car chaque visite est différente. La visite s'effectue à pied, alors habillez-vous chaudement. Dîner prévu au restaurant juste avant le retour, qui se fera en début d'après-midi.

Guide : Mireille Poulin 450 651-1711
poulin_mireille1@yahoo.ca

SAMEDI 15 NOVEMBRE 2008

BASSIN DE CHAMBLY ET RIVIÈRE RICHELIEU

Pour cette excursion conjointe avec le COHR, nous commencerons par le bassin de Chambly et remonterons le Richelieu jusqu'à St-Jean.

Un premier regroupement aura lieu au Parc régional de Longueuil à 8 h 30 autour de Pierre St-Onge. Ensuite, rendez-vous au stationnement du Fort de Chambly à 9 h. J'attendrai les participants sur place.

La rivière Richelieu attire beaucoup de canards et d'oies à cette époque de l'année. Parmi les oiseaux plus réguliers, on pourrait dénicher des macreuses, une Oie rieuse, des grèbes et même un Fuligule à dos blanc. Les gens peuvent apporter un lunch ou passer à un dépanneur pour un repas léger. Lunette d'approche, un atout!

Remis au lendemain en cas de pluie ou de mauvais temps. Renseignements : Pierre St-Onge 450 655-4066

Guide : Sylvain Mathieu

SAMEDI 22 NOVEMBRE 2008

UNE DESTINATION-SURPRISE

Départ à 8 h 30, retour à la fin de l'après-midi. Repas du midi au restaurant.

La destination, pour cette excursion, sera déterminée selon les dernières nouvelles au sujet des observations réalisées et sera annoncée via CyberCOL et Ornitho-Qc, au plus tard vendredi matin. L'excursion est ouverte à tous les miroiseurs intéressés. Frais de participation de 3 \$ pour les personnes qui ne sont pas membres du COL (préparer le montant exact dans une enveloppe, S.V.P.). En cas de mauvais temps, voir CyberCOL ou Ornitho-Qc après 6 h 30 pour savoir si l'excursion est maintenue ou vérifier par téléphone.

Guide : Michel Bertrand 450 649-2364
bertmi@colba.net

SAMEDI 29 NOVEMBRE 2008 **JARDIN BOTANIQUE DE MONTRÉAL**

Rendez-vous au Jardin pour 8 h à l'entrée coin Sherbrooke et Pie IX (il est permis de stationner sur la rue Pie IX). L'excursion aura lieu en avant-midi seulement et sera annulée en cas de pluie, de neige abondante ou de froid intense.

En cette période de l'année, le Jardin botanique peut nous réserver de belles surprises. L'an dernier, nous avons observé quelques Jaseurs boréaux ainsi que des Durbecs des sapins en plus du Troglodyte de Caroline. Des représentants des strigidés peuvent aussi être présents, tels la Chouette rayée et le Grand-duc d'Amérique. Cette excursion est parfaite pour les débutants.

Guide : René Chassé 450 655-9234

DIMANCHE 7 DÉCEMBRE 2008 **AÉROPORT DE ST-HUBERT ET RANGS DE VARENNES**

Départ à 8 h 30 du stationnement du Parc régional de Longueuil.

L'excursion est réservée aux membres. Dîner au Tim-Horton de Boucherville, boul. de la Marine.

L'an passé, 17 participants ont observé 34 espèces différentes, parmi lesquelles les buses à épaulettes, à queue rousse et pattue, le Quiscale rouilleux, le carouge et le vacher, la Perdrix grise, la Pie-grièche grise, des crécerelles, L'Épervier de Cooper et d'autres plus communes.

Contactez le guide si la météo s'annonce trop mauvaise ou vérifiez sur Ornitho-Qc en fin de soirée samedi.

Guide : André Provost 450 468-2069
ag.provost@videotron.ca

MERCREDI 10 DÉCEMBRE 2008 **DIMANCHE 14 DÉCEMBRE 2008** **DÉCOMPTE DE NOËL DU COL**

Voyez les détails en page 16

Responsable : François Gariépy 450 679-4097
francois.gariepy@videotron.ca



REGROUPEMENT
Québec Oiseaux

**Congrès des
ornithologues
amateurs du
Québec**

COAQ 2008

**Le samedi
25 octobre 2008**

**Hôtel Castel & Spa
Confort, à Granby**

Le Regroupement Québec Oiseaux est fier de vous annoncer la venue du Congrès des ornithologues amateurs du Québec!

L'édition 2008 du COAQ, c'est :

- un carrefour d'échanges pour tous les ornithologues;
- des présentations sur le loisir, la recherche et la conservation de la faune ailée;
- une exposition de photographies d'oiseaux du concours du Festival de Lanaudière;
- un banquet avec un souper 4 services

Participation au congrès (dîner inclus)	45 \$
Banquet	30 \$

Inscription jusqu'au 25 septembre sur le site Web : www.quebecoiseaux.org/coaq

Plus d'informations : 514 252-3190; 1 866 583-4846



PRÊT DE REVUES ET DE VIDÉOCASSETTES

Les vidéocassettes des conférences qui ont déjà eu lieu et les revues Québec Oiseaux peuvent être empruntées par les membres, selon la procédure décrite ci-dessous, mais demeurent la propriété du COL. Les membres doivent donc défrayer les coûts liés à leur remplacement en cas de bris ou de perte.

PROCÉDURE DE PRÊT

On peut consulter la liste des documents à emprunter sur le site Web du COL ou à l'occasion des conférences. Pour emprunter une revue ou une vidéocassette, le membre en règle peut communiquer avec le responsable afin de réserver le titre désiré. Le document lui sera remis lors de la conférence suivante. Ceux et celles qui ont déjà réservé ont priorité, mais il est aussi possible de choisir et d'emprunter un document le soir des conférences. Chaque membre peut emprunter un maximum de deux cassettes ou revues.

Les cassettes et revues sont prêtées jusqu'à la conférence qui suit. Toutefois, un prêt peut être renouvelé par téléphone, après entente avec la responsable.

**Pour information et réservation,
veuillez contacter
Monique Yelle au
450 670-8575
monicyelle@hotmail.com**

EN VENTE LORS DES CONFÉRENCES DU CLUB

Lors des conférences, nous offrons une gamme de livres ornithologiques que nous vendons à prix réduit.

L'éventail comprend, bien sûr, les principaux guides d'identification et les guides des sites d'observation, mais aussi des guides plus spécialisés sur des groupes d'oiseaux particuliers ou un aspect particulier de l'ornithologie. Quoique le choix soit moins grand que dans les librairies spécialisées, tous devraient y trouver leur compte, du débutant à l'observateur le plus aguerri.

C'est une excellente façon de vous procurer ces ouvrages à un prix inférieur à celui que vous pourriez obtenir en librairie, même en tenant compte de la réduction qui est parfois offerte aux



membres du COL. C'est aussi une bonne façon d'aider à financer votre club. En effet, une partie des profits de la vente revient au COL.

Faites-nous aussi connaître vos suggestions, vos attentes, vos goûts et vos besoins pour nous aider à faire mieux en envoyant un courriel à mgauthier@arobas.net.

CALENDRIER DES ACTIVITÉS DU COL**BON AUTOMNE 2008!****SEPTEMBRE 2008**

Samedi 6	Excursion	Mireille Poulin – Boisé du Tremblay – p. 29
Samedi 13	Excursion	Michel Bertrand – Les limicoles de la pointe de Yamachiche – p. 29
Mercredi 17	Conférence	Mireille Poulin – Le boisé du Tremblay, un site méconnu – p. 24
Dimanche 21	Excursion	Alain Deschamps – Parc de la Yamaska – p. 29

OCTOBRE 2008

Samedi 4	Excursion	Yves Gauthier – Îles-de-Boucherville – p. 29
Dimanche 5	Excursion	Michel Bertrand – Plaisirs d'octobre... – p. 29
Samedi 11	Excursion	Pierre St-Onge et Paul Fortin – Cap-Tourmente, région de Québec – p. 30
Samedi 18	Excursion	Gilles Éthier – Parc Summit et cimetière Mont-Royal – p. 30
Dimanche 19	Excursion	François Gariépy – Maple Grove, Saint-Louis-de-Gonzague, marais de Saint-Timothée – p. 30
Mercredi 22	Conférence	Francine Tougas – Le plaisir des oiseaux – p. 25

NOVEMBRE 2008

Samedi 1 ^{er}	Excursion	Jean Pierre Pratte – Laval et ses rivières – p. 30
Samedi 8	Excursion	Mireille Poulin – Saint-Lazare – p. 30
Mercredi 12	Conférence	Claude Morin – Observer les oiseaux l'hiver... en Floride – p. 25
Samedi 15	Excursion	Sylvain Mathieu – Bassin de Chambly et rivière Richelieu – p. 30
Samedi 22	Excursion	Michel Bertrand – Une destination-surprise – p. 30
Samedi 29	Excursion	René Chassé – Jardin botanique de Montréal – p. 31

DÉCEMBRE 2008

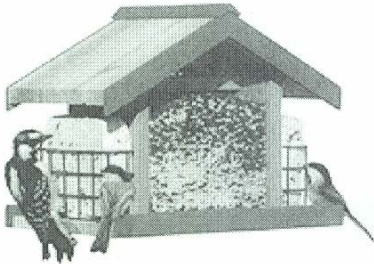
Dimanche 7	Excursion	André Provost – Aéroport de Saint-Hubert, rangs de Varennes – p. 31
Mercredi 10	RON	François Gariépy – Préparation pour le Recensement des oiseaux de Noël – p. 16
Dimanche 14	RON	François Gariépy – Recensement des oiseaux de Noël – p. 16

JANVIER 2009

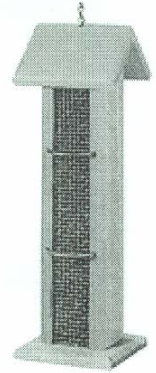
Mercredi 21	Conférence	Paul Fortin – L'observation des oiseaux et la géographie – p. 26
--------------------	-------------------	---



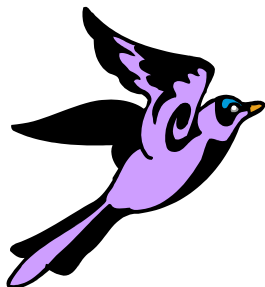
Disponibles à la Coop Ste-Julie



**UN VASTE CHOIX DE
MANGEOIRES DISPONIBLES
POUR TOUTES SORTES
D'OISEAUX**



**UNE GRANDE VARIÉTÉ DE GRAINES
ET DE MÉLANGES POUR OISEAUX
SAUVAGES ET DOMESTIQUES.**



**NOUS AVONS AUSSI DE LA
NOURRITURE POUR
CHEVREUILS**



**Coop Ste-Julie
1590 Principale,
Ste-Julie (Québec) J3E 1W6
Tél. : (450)922-5555 • Fax : (450) 922-1444
courriel : coop.stejulie@videotron.ca**

**Centre de Jardin
1640 Principale, Ste-Julie (Québec) J3E 1W7
Tél. : (450) 922-3232 • Fax : (450) 922-1444**

Société canadienne des postes
Envoi de publications canadiennes,
Numéro de convention 40029549
Bulletin du Club d'ornithologie de Longueuil
Retournez les exemplaires non livrés à :
CP 21099, CSP Jacques-Cartier J4J 5J4

CHANGEMENT D'ADRESSE



FORMULAIRE DE CHANGEMENT D'ADRESSE

NOUVELLE ADRESSE

Nom : _____ Prénom : _____

Rue : _____ Ville : _____

Province : _____ Code postal : _____

Numéro de membre (facultatif) : _____ Numéro de téléphone : _____

SVP m'inscrire au forum CyberCOL (adresse courriel nécessaire)

Courriel : _____

Je préfère consulter le bulletin *Le Chardonneret* uniquement en version électronique.

Faites parvenir votre changement d'adresse au **Club d'ornithologie de Longueuil, C.P. 21099,**
CSP Jacques-Cartier, Longueuil, Québec, J4J 5J4