

# MAGAZINE

AU PAYS DE LA BAIE JAMES

## Terre de contrastes

Les Cris sont déchirés entre les valeurs ancestrales représentées par l'île de Fort-George, lieu de pèlerinage, et le confort de Chisasibi, la ville neuve avec ses fléaux de société



C.



C.



COLLABORATION SPÉCIALE: GILLES SAVOIE

Grâce à Margaret Cromarty, nous avons été reçus dans un tipi. Le sol est recouvert de fines branches d'épinettes savamment entrelacées de façon à former un lit épais et douillet. Au centre, il y a le feu. Le jour de notre passage, on a servi de l'outarde. Un régal!

■ CHISASIBI — Terre de contrastes. Une bouffée d'air pur. Ici, la pollution, ce n'est pas comme chez nous, les gens du Sud. Ici, c'est la Baie James, le pays des Cris. Nous sommes à Chisasibi, l'un des neuf villages de l'immense territoire. Les sentiments sont partagés, « mixtes », a dit le guide dans le canot qui nous mène à l'île de Fort-George.

Surtout, n'allez pas croire qu'on est des braves. Plus besoin de pagayer. Les canots sont robustes et dotés de moteurs puissants qui fendent les eaux de La Grande. On est à moins de 10 kilomètres de l'embouchure, là où elle se jette dans la baie que jamais on ne verra se perdre à l'horizon, si ce n'est en avion. C'est qu'il y a tellement d'îles dans le secteur, en plus de la côte qui est dentelée; ça enlève toute perspective.

La baie James, elle est juste là devant. À gauche, c'est Fort-George, lieu de pèlerinage qui ressemble, de loin, à Val-Jalbert, avant sa conversion pour les touristes. Notre guide y est né, comme la majorité des 3000 habitants de Chisasibi. Il avait 18-19 ans, lors du grand déménagement de 1981, que d'aucuns appellent la « déportation ». Le mot heurte Hydro-Québec. « Regardez les rives », dit Léon-Marie Hachez, du service des relations publiques, qui nous tient la main depuis notre arrivée, la veille, à l'aéroport de La Grande. « Y a-t-il des traces d'érosion? »

Nous sommes une dizaine de journalistes, invités au lancement du livre de Roxane Fraser, *Baie James, Le Guide touristique* (VLB). Et bien sûr que non, on n'a rien remarqué. Ce qui frappe, quand on accoste, c'est les quelques habitations, des cabanes de bois



Anne-Marie Voisard



COLLABORATION SPÉCIALE: GILLES SAVOIE

C.



COLLABORATION SPÉCIALE: GILLES SAVOIE

Pas besoin de pagayer, sauf pour s'éloigner du rivage. Les canots sont robustes et dotés de moteurs puissants qui fendent les eaux de La Grande. Ci-contre: Margaret Cromarty (à gauche), l'auteure de *James Bay Memoirs*, et Roxane Fraser, qui vient tout juste de lancer *Baie James, Le Guide touristique* (VLB).

gris, encore debout, on se demande comment. Tout ce qui en valait la peine — soit 250 maisons — fut placé sur des barges, puis transporté à Chisasibi. Même l'église Saint-Joseph, avec son curé oblat, le père Raymond Alain, a suivi le mouvement.

### FRAISES ET TIPI

La vie pourtant continue sur l'île. À preuve, ce tapis de petites fleurs blanches qu'on aurait crues poussées là pour nous accueillir. Des fraises! Arriveront-elles à maturité avant les premières gelées? C'est une autre histo-

re. Mais la vie est présente. Impossible d'en douter. Il y a même une poétesse, avec son mari, qui en a fait sa demeure pour l'été.

Margaret Sam-Cromarty est l'auteure de *James Bay Memoirs*, une ode dédiée aux femmes crées. Son recueil est un chant d'amour rempli de nostalgie où l'âme déchirée, entre les coutumes ancestrales et le confort matériel, se révèle mieux que dans toutes les conversations.

Grâce à Margaret Cromarty, nous avons été reçus dans un tipi, un vrai. Le sol est recouvert de fines branches d'épinettes savamment entrelacées de façon à former un lit épais et douillet. Au centre, il y a le feu. Le jour de notre passage, on a servi de l'outarde — un régal —, accompagnée de bannock. C'est le pain. Il y en avait deux sortes: cuit au four, avec raisins, et bouilli. Celui-là ressemble à nos grands-pères, cette pâte qu'on déposait, à la cuiller, dans le ragoût.

Retour, en canot, à Chisasibi, la ville neuve, où là aussi le tipi fait partie du paysage. On le trouve dans plusieurs cours arrières. C'est un peu l'équivalent de la cuisine d'été dans nos campagnes. Devant la maison, trône la fourgonnette neuve ou de modèle récent. Climat oblige.

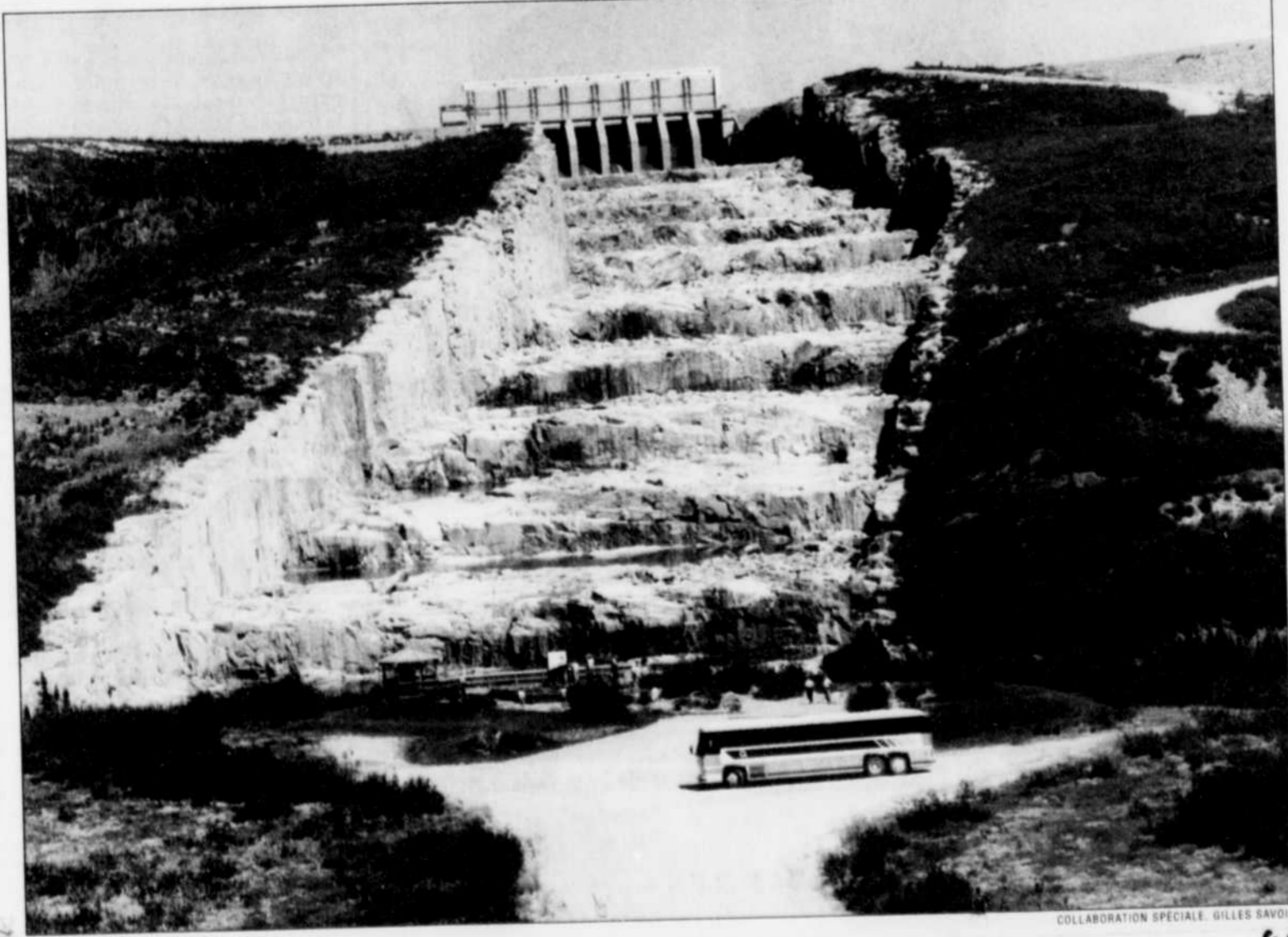
### UN MONDE JEUNE

Notre groupe a fait une visite rapide en autobus. À droite, la garderie. Un édifice neuf qui ferait l'envie de bien des trotte-menu du Sud et de leurs parents. C'est que la plupart des mères travaillent, souvent comme secrétaires, dit-on. Ensuite, on passe devant un refuge pour les jeunes. Et tout de suite après, c'est l'école qui va de la maternelle à la fin du secondaire.

Voir CONTRASTES en B 2 ►

AUTRE TEXTE  
□ L'avenir de Radisson Page B 2

À la baie James, le barrage de La Grande-2 (2,8 fois l'étendue du lac Saint-Jean) est doté d'un évacuateur de crues aux dimensions impressionnantes. Appelé à juste titre l'escalier du géant, avec ses marches de 10 mètres taillées dans le granit, il offre un spectacle inoubliable.



COLLABORATION SPÉCIALE: GILLES SAVOIE

C.

# Radisson: un avenir incertain

## Après la fin des grands projets hydroélectriques, on se tourne maintenant vers le développement du tourisme

ANNE-MARIE VOISARD  
Le Soleil

■ RADISSON — L'avenir est sombre pour Radisson, ce village créé, il y a 20 ans, en même temps que débutaient les travaux hydroélectriques à la Baie James. C'est guère mieux qu'à la Manic, sauf qu'il manque une chanson — avis à tous les Georges Dor — pour immortaliser les lieux et, si possible avant qu'il soit trop tard, attirer les touristes.

Aux belles heures du « projet du siècle », pendant qu'on construisait le barrage de La Grande-2 (2,8 fois l'étendue du lac Saint-Jean), la centrale souterraine (1/2 kilomètre de long sur 140 mètres de profondeur), l'évacuateur de crues, dit l'escalier du géant, avec ses marches de 10m taillées dans le granit (spectacle inoubliable, on peut le descendre en hélicoptère, même à reculons), c'était la fête à Radisson.

On a compté jusqu'à 18 000 travailleurs dans les différents chantiers. La population du village atteignait alors 3000 personnes. Il en reste 600. Et on n'ose penser à ce qui se produira en septembre quand La Grande-1 va être terminée et que s'ajouteront 150 nouveaux départs.

La mort du projet de Grande-Baleine, le report des travaux d'Eastmain, au moins jusqu'à l'an 2000, tout ça, bien

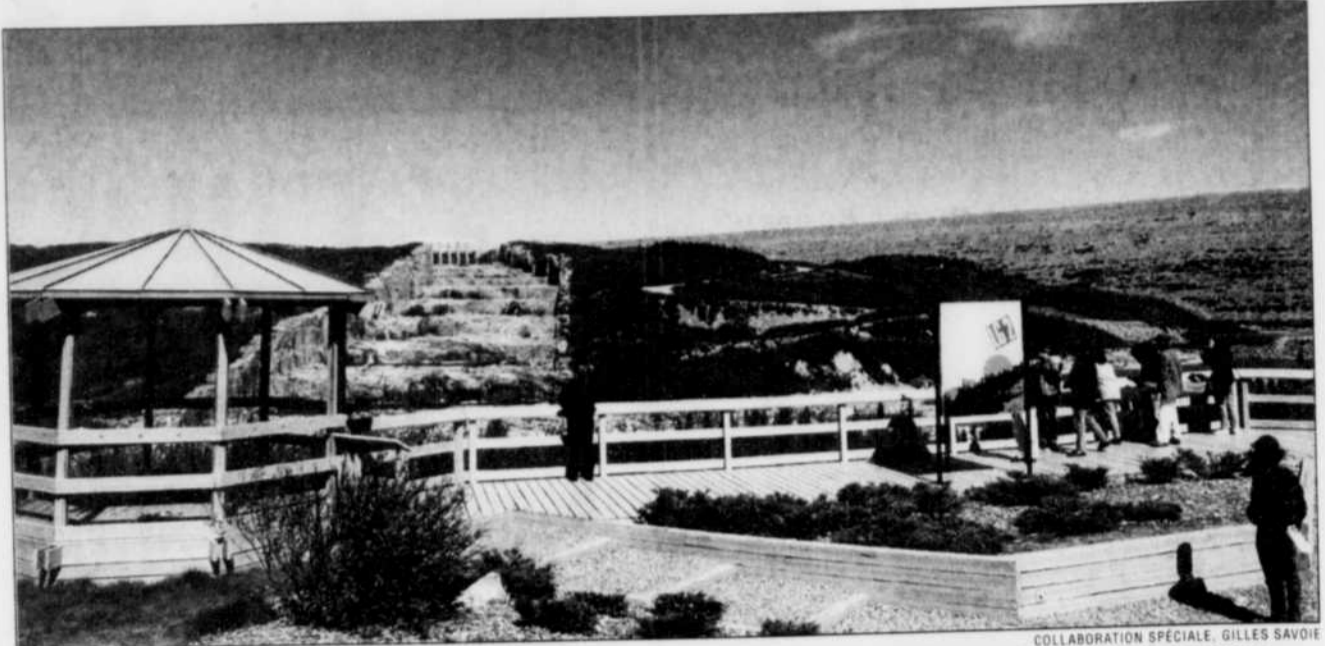
sûr, n'a pas aidé à garder sur place les travailleurs. Hydro-Québec et sa filiale, la Société d'énergie de la Baie James, demeurent, et de loin, les principaux employeurs. Tout le reste gravite autour : motel, auberge, restaurant Le Fritou...

**Dans les belles années, la population atteignait 3000 personnes**

### DERNIERS ESPOIRS

Quelques postes, il est vrai, sont offerts par les Cris de Chisasibi, 102 kilomètres à l'ouest. Michèle Robert, de Montréal, est engagée depuis un an par le Conseil de bande. Elle donne des stages de formation en comptabilité et informatique. Son conjoint, Dominique Desmarais, l'a suivie. Ils sont, dit-elle, en lune de miel. Ils n'ont pas du tout envie que Radisson devienne un village-fantôme.

Même son de cloche de la part d'un groupe de jeunes que la municipalité de la Baie-James utilise comme guides



Chasse et pêche, aventure, safaris-photos, installations hydroélectriques spectaculaires font partie des avenues explorées par le comité de relance de Radisson, qui vient de déposer un plan stratégique de développement.

touristiques durant l'été. Parmi eux se trouve Sophie Potvin, étudiante en laboratoire médical au cégep de Sainte-Foy, après avoir terminé le bac en communication à l'université Laval. Ses parents habitent depuis cinq ans Radisson. Son père est employé d'Hydro.

La solution, pour tous ceux que nous avons interrogés, réside dans le touris-

me. C'est aussi ce que pense le comité de relance de Radisson, qui vient de déposer « un plan stratégique de développement ». Chasse et pêche, aventure, safaris-photos, sans oublier les installations hydro-électriques — vraiment spectaculaires —, ni les Cris. On a besoin d'eux pour survivre. Et ceux-ci commencent à s'ouvrir aux visiteurs.

En attendant, la population continue de diminuer. Le taux d'occupation des maisons atteint 40 %. Ces maisons à zippers, comme on les appelle, se démenagent facilement. Certaines ont déjà pris la route de Chisasibi. D'autres iront à Sainte-Marguerite, autre projet d'Hydro. Les gens sont inquiets. Radisson se vide.

**La taxe prend des vacances!**

# Congé de TPS\*

**Jeudi 29 juin 1995**

Articles à prix ordinaire, en liquidation ou en solde\*\*

\*Nous vous accorderons un rabais équivalent à la TPS.

\*\*Exceptions: produits de beauté; fragrances; articles Liz Claiborne; chemises de ville pour homme; papeterie; fil à tricoter; cartouches de jeu Sega; télévis; chaînes stéréo; magnétoscopes; caméscopes; meubles; produits pharmaceutiques; restaurants; articles couture à prix ordinaire signés Jones New York®; Peter Nygard Signature, DKNY, Ellen Tracy & Compagny pour femme. Articles à prix ordinaire des rayons suivants: accessoires mode pour femme; collants fins; bijoux; lingerie; bagages; montres; linge de maison; articles ménagers; vaisselle; accessoires décoratifs; lampes; gros électroménagers Beaumark®; matelas; articles de sports; jouets; et Boutique Héritage.



la Baie

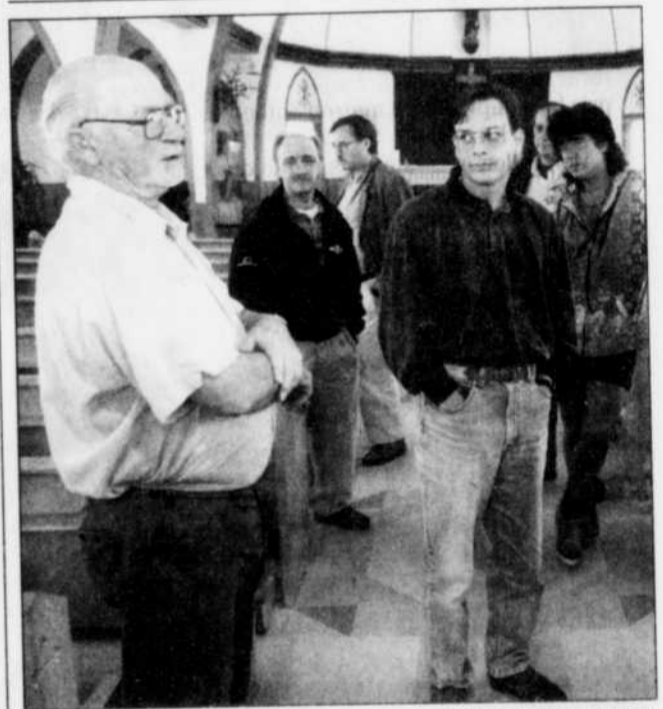
Compagnie de la Baie d'Hudson

L'AVANTAGE DES MEILLEURS PRIX®

## CONTRASTES

### La misère, si elle existe, n'est pas matérielle

Suite de la B 1



Le père Raymond Alain (à gauche), curé de Chisasibi, partage le quotidien des Cris depuis 1974.

Le croiriez-vous, la clientèle atteint 1000 élèves, soit le tiers de la population qui est, inutile de préciser, très jeune. Les mères célibataires — parfois encore adolescentes quand elles accouchent — contribuent à grossir d'une vingtaine, chaque année, le nombre des écoliers. L'information vient du père Alain, qui dirige la mission catholique.

Quant à la langue d'enseignement, c'est le cri jusqu'à la troisième année du primaire. Ensuite, le choix est donné entre le français et l'anglais. Les deux-tiers optent pour le français. Mais la langue parlée demeure l'anglais, upiquement. C'est d'ailleurs la langue de la télévision. Bien que Radio-Canada et Radio-Québec aient planté leurs antennes, aussi hautes que les tours d'Hydro, tout le monde reste branché sur les postes américains.

### NIVEAU DE VIE

Ce tableau demande aussi qu'on s'arrête au niveau de vie. La misère, si elle existe, n'est pas matérielle. « On vit mieux à Chisasibi que dans la plupart des villages québécois », constate

### Il faut lire les poètes.

**Ce sont eux qui nous informent.**

Raymond Alain, dont le quotidien se confond avec celui des Cris, depuis 1974. Aucun détail ne lui échappe.

La moyenne des revenus se situe entre 35 000 et 40 000 \$ par année, non imposables. Contrairement à ce qu'on pense, le BS est loin d'être le lot commun. Outre « les filles-mères », comme dit le père-curé, seuls les Inuit — mais ils sont peu nombreux — figureraient sur la liste des bénéficiaires.

Mais là-dessus, on ne s'étend pas, comme il n'est pas non plus question de s'attarder devant un autre refuge, celui-là pour « personnes violentées », pas nécessairement des femmes, a-t-on précisé. L'alcool est introuvable à Chisasibi. Mais ce n'est pas qu'on le rejette, bien au contraire. Le suicide serait un autre fléau, dont personne cependant n'a dit mot. Il faut lire les poètes, comme Margaret Sam-Cromarty. Ce sont eux qui nous informent.

Le peuple cri en est un de chasseurs et de trappeurs. La forêt d'arbres verts, les lacs, les rivières étaient sa maison. Pas besoin de porte, ni de murs. Mais, ça, c'était hier. Les temps ont changé.

LE MERCUR  
La f  
■ Intense  
la prestati  
seau. On e  
pe depuis  
En quelques  
lique (et aux  
Tea Party e  
et si bien qu  
des fans s'e  
surprenant  
d'un millier  
tout un acc  
tin.  
Une bonn  
parterre (p  
se sont levé  
stallée pou  
ne de minu  
y avait de l  
La foule e  
même où la  
la première  
connaît en  
qui lui vau  
défunt et le  
Une com  
pas lorsqu

NEW YO  
d'art new  
d'une ver  
futur par  
pris hier  
à New Yo  
Alexan  
d'écrire  
que et ch  
que, lors  
ve» orga  
quatre c  
lades du  
Parmi  
res figur  
le proch  
gé 7000  
« Melros  
Sothel  
un séjou  
17e sièc  
bes, l'or  
oeuvres  
gieuse g  
un dine  
dence d  
Robert  
çais Je  
marque  
L'esse  
lors d'e  
commis  
des off  
pas en  
vrait de

FAMO  
CES HOR  
GALE  
CAI  
COEUR  
POCAH  
Tous le  
BATMA  
Tous le  
CONG  
Tous le  
MARCH  
DOLBY  
CASPE  
Tous le  
ST  
BATMA  
Tous le  
POCAH  
SUR L  
Tous le

# ARTS SPECTACLES

## THE TEA PARTY La foule rugit de plaisir

MICHEL BILODEAU  
Collaboration spéciale

■ Intense! Intense! Il n'y a vraiment pas d'autres mots pour résumer la prestation que The Tea Party a livrée hier soir à la salle Albert-Rousseau. On en oublie rapidement les comparaisons qui suivent le groupe depuis ses débuts.

En quelques années, le rock psychédélique (et aux parfums exotiques) de The Tea Party en a conquis plus d'un. Tant et si bien que, dans la région, le cercle des fans s'est élargi d'une façon assez surprenante. Des inconditionnels (plus d'un millier) qui, hier soir, ont réservé tout un accueil à la troupe de Jeff Martin.

Une bonne partie des spectateurs du parterre (pour ne pas dire la totalité...) se sont levés dès que l'obscurité s'est installée pour se rasseoir qu'une vingtaine de minutes plus tard. Pas de doute, il y avait de l'électricité dans l'air!

La foule rugit de plaisir à la seconde même où la voix de Jeff Martin attaque la première pièce. Une voix qu'on reconnaît entre mille. Cette fameuse voix qui lui vaut cette comparaison avec le défunt et légendaire Jim Morrison.

Une comparaison qui ne s'estompe pas lorsqu'on voit le bonhomme sur scène. Il est bien difficile de ne pas songer à vous savez qui lorsque, tout de noir vêtu, Martin saisit le micro, comme il est difficile de ne pas penser à Jimmy Page lorsqu'il sort son archet.

Mais peu importe. Car le chanteur et ses acolytes, le batteur Jeff Burrows et le bassiste Stuart Chatwood, brûlent littéralement les planches. Voilà un triomvirat qui « dégage » comme c'est pas permis et dont les « manoeuvres » nous plongent dans les années 60. Hendrix aurait fort probablement apprécié. À l'exception de quelques « expéditions » acoustique pendant lesquelles Martin utilise une panoplie d'instruments en provenance des quatre coins du globe, le groupe vous prend aux tripes avec des rock intenses comme *Fire In The Head* ou *Sister Awake* où les musiciens travaillent souvent sans filet. Des shows d'une telle intensité, on en redemande!

Avec la refonte proposée, Radio-Québec « retrouverait sa vocation première de réseau d'éducation et de formation » et répondrait mieux aux attentes de la population, selon lui. De plus, Télé-Québec jouirait de son créneau particulier par rapport aux autres télévisions.

C'est « une vision novatrice dont la mise en oeuvre devrait favoriser un enracinement régional et un fructueux partenariat avec le milieu de l'éducation et de la culture », ajoutait-il.

Puisque des centaines d'employés seront directement touchés, M. Parizeau demande à la direction d'amorcer « immédiatement » les discussions avec eux. Il se dit prêt à envisager « des mesures exceptionnelles » pour les travailleurs visés.

Le président du syndicat, M. Jacques Poulin, a quant à lui réagi avec étonnement et amertume à la publication du rapport du groupe-conseil sur l'avenir de Radio-Québec. « On va devenir une espèce de Téléfilm mélangé à un Canal D (documentaires) », lançait-il, juste avant de quitter pour aller rejoindre ses confrères et conseillers en assemblée syndicale d'information.

## RAPPORT SUR L'AVENIR DE RADIO-QUÉBEC Parizeau applaudit

MONTREAL (d'après PC) — Le premier ministre, ministre de la Culture et des Communications, Jacques Parizeau, a applaudi aux suggestions du rapport sur l'avenir de Radio-Québec, publié hier, y voyant courage et originalité.

M. Poulin ne se montre guère surpris du tournant recommandé vers la production par des maisons privées, puisque « les gens qui sont sur ce comité-là sont des gens du privé ». « Il y a une assiette à beurre puis tout le monde veut en prendre une bouchée », résumait-il.

Le syndicaliste rejette l'affirmation du pdg de Radio-Québec Jean Fortier voulant qu'il n'ait plus le choix, que l'alternative se résume à ce virage ou la disparition de l'institution. « C'est

un point de vue. On n'est pas d'accord avec ça. » La future Télé-Québec, qui prendrait son virage à l'automne 1996, serait re-centrée sur l'éducation, la culture et les régions du Québec. « Télé-Québec est non seulement un média mais aussi une institution d'éducation. Télé-Québec est un partenaire du système d'éducation, une sorte d'école alternative », peut-on lire dans le rapport.

Les régions du Québec seraient aussi mieux desservies par Télé-Québec. Le groupe-conseil recommande que dans chaque région administrative, l'équipe régionale de Télé-Québec soit renforcée, utilise les facilités de production disponibles « afin de refléter sur l'ensemble du réseau les multiples réalités régionales du Québec ». Pour le pdg Jean Fortier, Radio-Québec n'a plus guère le choix. Avec ce virage en septembre 1996, « l'avenir est assuré pour plusieurs années ». Sans ce changement de cap, « c'est l'institution elle-même qui va être en péril », car « techniquement, Radio-Québec est une institution en faillite ».

avec ça. »

La future Télé-Québec, qui prendrait son virage à l'automne 1996, serait re-centrée sur l'éducation, la culture et les régions du Québec. « Télé-Québec est non seulement un média mais aussi une institution d'éducation. Télé-Québec est un partenaire du système d'éducation, une sorte d'école alternative », peut-on lire dans le rapport.

Les régions du Québec seraient aussi mieux desservies par Télé-Québec. Le groupe-conseil recommande que dans chaque région administrative, l'équipe régionale de Télé-Québec soit renforcée, utilise les facilités de production disponibles « afin de refléter sur l'ensemble du réseau les multiples réalités régionales du Québec ». Pour le pdg Jean Fortier, Radio-Québec n'a plus guère le choix. Avec ce virage en septembre 1996, « l'avenir est assuré pour plusieurs années ». Sans ce changement de cap, « c'est l'institution elle-même qui va être en péril », car « techniquement, Radio-Québec est une institution en faillite ».

Le syndicaliste rejette l'affirmation du pdg de Radio-Québec Jean Fortier voulant qu'il n'ait plus le choix, que l'alternative se résume à ce virage ou la disparition de l'institution. « C'est

un point de vue. On n'est pas d'accord avec ça. »

## 40 000 \$ pour être parolier d'Elton John

NEW YORK (AFP) — Un marchand d'art new-yorkais a payé 40 000 \$ lors d'une vente aux enchères pour être un futur parolier d'Elton John, a-t-on appris hier auprès de la maison Sotheby's à New York.

Alexander Acevado a gagné le droit d'écrire un texte qui sera mis en musique et chanté par le pop-star britannique, lors d'une vente de 19 « lots de rêve » organisée lundi soir au bénéfice de quatre organisations d'aide aux malades du sida.

Parmi les autres lots mis aux enchères figuraient notamment un rôle dans le prochain film de Mike Nichols (adjudé 7000 \$) ou dans la série télévisée « Melrose Place » (10 000 \$).

Sotheby's a également mis en vente un séjour dans le château normand du 17<sup>e</sup> siècle appartenant à la famille Forbes, l'organisation d'une exposition des oeuvres de l'acheteur dans une prestigieuse galerie de New York, ou encore un dîner pour 40 convives dans la résidence du vice-président de Sotheby's, Robert Wooley, avec le couturier français Jean-Paul Gaultier en invité de marque (adjudé 5250 \$).

L'essentiel de la vente s'est déroulée lors d'enchères « silencieuses », seul le commissaire-priseur étant au courant des offres, et son résultat final n'était pas encore connu hier matin mais devrait dépasser le million \$ de recettes.

**Marché**  
UNE GRANDE EPICERIE  
PLACE de la CITE  
Ste-Foy  
652-9526

**ÉCONOMISEZ 20¢**  
VINAIGRETTE « KRAFT » au choix CONT. 250 ml  
**99¢ / ch.** avec coupon, 1,19 sans coupon  
Valide du 26 juin au 2 juillet 1995 au Marché de Place de la Cité seulement. Un coupon par client par achat.

**ÉCONOMISEZ 20¢**  
COCKTAIL AUX LÉGUMES « V8 » BTE 1,36 litre ou EMB. 3 X 250 ml  
**89¢** avec coupon, 1,09 sans coupon  
Valide du 26 juin au 2 juillet 1995 au Marché de Place de la Cité seulement. Un coupon par client par achat.

**ÉCONOMISEZ 30¢**  
HUILE VÉGÉTALE « CRISCO » BOUT. 1 litre  
**1 99¢ / ch.** avec coupon, 2,29¢ sans coupon  
Valide du 26 juin au 2 juillet 1995 au Marché de Place de la Cité seulement. Un coupon par client par achat.

**ÉCONOMISEZ 20¢**  
LIMONADE « PICNIC » blanche ou rose CONT. 341 ml  
**4/79¢** avec coupon, 4/0,99 sans coupon  
Valide du 26 juin au 2 juillet 1995 au Marché de Place de la Cité seulement. Un coupon par client par achat.

CINEMAS CINEPLEX ODEON  
PLACE CHAREST MARDIS ET MERCREDIS À 4.99\$  
Du Pont et Boulevard Charest - 529-9745 - CONSULTEZ LA CHRONIQUE CINEMA DU JOURNAL - CINÉ-PARC BEAUPORT 667-5362 CINÉ-PARC DE LA COLLINE 831-0778

**29 juin**  
jeudi 20h30  
Musique de chambre à Sainte-Pétronille  
Eglise de Sainte-Pétronille Ile d'Orléans  
Soirée Cossette Communication-Marketing  
Le Quatuor Alcan, avec Douglas McNabney, alto  
Un des plus brillants ensembles du Canada, le Quatuor Alcan, avec son invité l'artiste Douglas McNabney, interprète des oeuvres rarement jouées en concert. Au programme: Grieg, Beethoven, Haydn  
Prix: 19\$  
Réservation: 828-9830  
828-9918

**Jusqu'au 27 AOÛT 1995**  
Le Festival International du DOMAINE FORGET  
ST-IRÉNÉE, CHARLEVOIX (418) 452-3535  
CONCERTS • EXPOSITIONS • BRUNCHES-MUSIQUE  
VENDREDI 30 JUIN 20h30  
MERCREDI 5 JUILLET 20h30  
SAMEDI 8 JUILLET 20h30  
Les vents réunis  
Élaine Douvas, hautbois  
Philippe Magnan, hautbois  
Robert Riseling, clarinette  
Marie Picard, clarinette  
Nadina Mackie-Jackson, basson  
Richard Gagnon, basson  
Fraser Jackson, basson  
Guy Carmichael, cor  
Michele Gagnon, cor  
Brigitte Engerer, piano  
Une grande artiste française  
Deux nocturnes F. Chopin  
Trois Lieder F. Schubert - F. Liszt  
Fantasie "Wanderer" F. Schubert  
Carnaval, op. 9 R. Schumann  
Roberto Ausseil, guitare  
En première au Domaine Forget  
Francis Kleyjans (1981)  
À l'aube du dernier jour - attente - aube  
Roland Dyma (1993)  
Saudade no. 3 - F. Liszt - Carole - Fête et Fête  
Leo Brasseur (1979)  
Variations sur un thème de Django Reinhardt  
ENTRÉE  
Manuel Ponce (1882-1948)  
Sonatina Meridionale - Campo - Cujia - Fiesta  
Agustin Barrios (1885-1944)  
Oracion Para Todos  
Mazurka en la m. Julia Fozza Valse op. 8 no. 4  
Astor Piazzolla (1921-1992)  
Quatre pièces - Camparo - Romantico  
Musique tzigane  
LES BRUNCHES-MUSIQUE provigo!  
Dimanche 2 juillet Lajos Molnar et Sonia Savignac  
INFORMATION ET RÉSERVATION: (418) 452-3535 OU (418) 643-8131

LES CINEMAS FAMOUS PLAYERS  
CES HORAIRES COUVRENT LA PERIODE DU 23 AU 29 JUIN  
GALERIES de la CAPITALE 628-2455  
5401 boul. des Galeries  
COEUR VAILLANT (16+) DOLBY Tous les jours 4:15-8:00  
POCAHONTAS (G) DOLBY Tous les jours 12:00-2:15-4:15-6:30-8:30  
BATMAN A JAMAIS (13+) DOLBY Tous les jours 1:30-4:00-7:00-9:50  
CONGO V.F. (13+) DOLBY Tous les jours 12:30-3:00-5:15-7:35-10:00  
MARCHÉ OU CREVE VENGEANCE DEFINITIVE (13+) DOLBY Tous les soirs 9:30  
CASPER V.F. (G) DOLBY Tous les jours 12:45-2:30-4:45-7:15  
STE-FOY 654-0592  
2500 boul. Laurier  
BATMAN FOREVER (13+) DOLBY Tous les jours 1:15-4:05-7:20-10:00  
POCAHONTAS (G) Tous les jours 12:30-2:45-4:45-7:00-9:00  
SUR LA ROUTE DE MADISON (G) Tous les jours 1:30-4:20-7:05-9:50

**Votre festival**  
Un seul coup de dé et vous gagnez à chaque fois. Pour votre macaron vous donne accès aux trois scènes extérieures du Parc de la Francophonie (Pigeonnier), du Parc du Parlement et des Jardins de l'Hôtel de Ville. Tant qu'il y aura de la place. Onze jours, trois scènes, 75 spectacles: quel boni!  
C'est votre macaron!  
En vente chez les dépanneurs AMDEQ de la région de Québec et sur les sites du Festival.

NUITS BLACK

# Keb'Mo' envoûte, Lee Konitz déçoit

PIERRE-PAUL NOREAU  
Le Soleil

■ QUÉBEC — Deux lieux, deux jazz, deux états d'âme et deux atmosphères hier soir aux Nuits internationales de jazz et de blues de Québec. Un chaud succès avec Keb'Mo' et une déception avec Lee Konitz et le Franz Kolgman Pipe Trio.

« La nouvelle coqueluche du Delta blues » selon le qualificatif utilisé par l'organisation des Nuits Black pour présenter le chanteur-guitariste américain Keb'Mo', diminutif de Kevin Moore, a vite conquis le cœur de plus de 200 amateurs entassés au Bar spectacles le D'Auteuil pour l'entendre s'exécuter en solo avec son harmonica, ses trois guitares et sa riche voix chaude et puissante.

Une complicité instantanée, facile, avec ce grand Noir souriant, blagueur et surtout extrêmement talentueux. Un bon blues rythmé à la fois traditionnel et moderne, un zest de « slide guitar », des vocalises dignes des meilleurs negro spirituals et une tête à se faire instantanément des amis, il ne manquait rien au tableau pour donner à chacun sa bonne mesure de plaisir.

Ça battait d'ailleurs la mesure à qui mieux mieux, à la plus grande satisfaction de l'artiste, et les applaudissements fusaient avant la fin des pièces tellement ce blues inspiré de la plus pure tradition faisait son effet.

JEUNE ET FRONDEUR

La partie du voyage sur les berges du Mississippi proposée en première partie hier soir par l'Américain natif de Los Angeles mais issu d'une famille du Sud des États-Unis, avait par ailleurs

un petit côté résolument jeune et frondeur, démontrant que le grand Noir à la casquette et à la boucle d'oreille dorée n'avait aucune envie de s'apitoyer sur le sort de qui que ce soit, mais de tout simplement raconter la vie avec une pointe de cynisme et d'ironie.

« J'ai écrit cette chanson avec Eugene Power, un jeune de 87 ans qui poursuit encore sa femme autour de la maison, si vous voyez ce que je veux dire... mais lentement! », expliquait ainsi le pince-sans-rire en imitant la grosse voix grave et rauque d'un vieux Noir du Sud avant d'y aller d'une interprétation à vous plonger dans le climat humide des plantations.

KONITZ ET KOLGMAN

Le saxophoniste Lee Konitz, qui frise les 70 ans, avait lui aussi réussi à créer un lien avec le petit public de l'Amphithéâtre du Musée du Québec avec une première pièce en solo où il avait sollicité et obtenu une participation du public.

L'improvisation n'était peut-être pas tout à fait à la hauteur, le souffle est apparu un peu court, mais qu'importe, le monsieur était au moins charmant. L'entrée en scène du Franz Kolgman Pipe Trio a malheureusement jeté une certaine fraîcheur sur l'ambiance. Son jazz d'abstraction, malgré son petit côté ludique, n'a pas convaincu si on en juge par les applaudissements tièdes et surtout les commentaires et les départs à l'entracte. Invité par Lee Konitz à expliquer l'une de ses compositions dédiée à Duke Ellington, la vedette du trio autrichien n'a même pas jugé bon de répondre. Une déception musicale et d'ambiance, du moins pour la première partie.

Un jazz d'abstraction qui n'a pas convaincu



Ce n'est pas tant le jazz original et quelque peu abstrait du saxophoniste invité Lee Konitz (à gauche) et de ses comparses du Franz Kolgman Pipe Trio (Franz Kolgman: trompette, Raoul Hergel: tuba et Rudolf Ruschel: trombone) qui a déçu un public connaisseur, hier, comme le manque d'intensité et de plaisir apparent des artistes.

## EN VOITURE!

25 couples peuvent mériter une excursion d'une journée, classe confort à bord du Tortillard du Saint-Laurent

Redécouvrez la magie de Charlevoix entre Québec et La Malbaie-Pointe-au-Pic à bord du Tortillard du Saint-Laurent, un authentique train des années 1950 entièrement climatisé.

Écoutez l'une des capsules diffusées à CITF 107,5 tous les jours, complétez le coupon de participation en répondant correctement à l'une des quatre questions et courez la chance de venir faire une magnifique excursion sur le Tortillard du Saint-Laurent, le lundi 7 août 1995. Tirage le vendredi 21 juillet 1995.



Valeur totale des prix: 5.500\$  
Tous les règlements sont disponibles à CITF 107,5 au quotidien Le Soleil et à la billetterie du Tortillard du Saint-Laurent à la Gare du Palais.

Répondez correctement à l'une des quatre questions suivantes:

- 1 En quelle année a été inauguré le premier train de passager sur ce tronçon?
- 2 Comment surnomme-t-on les résidents de Petite-Rivière-Saint-François?
- 3 Identifiez l'une des aires de la Réserve mondiale de la Biosphère de Charlevoix?
- 4 Dans quelle municipalité a été construit le premier hôtel de Charlevoix?

Nom: \_\_\_\_\_

Adresse: \_\_\_\_\_

Tel: \_\_\_\_\_

Poster ou déposer dans le baril réservé à cette fin à CITF 107,5, ou déposer à la billetterie du Tortillard du Saint-Laurent à la Gare du Palais. Concours Le Tortillard 500, Grande-Alle Est, Québec (Qué.) G1R 2K2 avant le 20 juillet, minuit.

CITF LE SOLEIL



Les jeunes artistes des Lunch-Opéra, de gauche à droite: Stéphane Lance, pianiste, Guylaine Girard, soprano, Dany Vallerand, ténor, Véronique Carrier, mezzo, et Alexandre Malenfant, baryton.

# Les Lunch-Opéra sont de retour

MYLÈNE PARADIS  
Le Soleil

■ QUÉBEC — La Fondation de l'Opéra de Québec propose, pour une deuxième année, une série de Lunch-Opéra, dans six jardins, parcs et domaines publics de la région. Des récitals en plein air, servis par de jeunes artistes lyriques de la relève.

Une quarantaine de concerts d'une heure viendront agrémenter les heures de repas cet été. Pas besoin d'être un passionné de l'opéra pour apprécier le répertoire: les quatre chanteurs offriront aussi bien Mozart et Yves Duteil que des balades de Lenoir et de Martini. Des airs connus d'opéra, d'opérette, de comédies musicales et de chansonniers. De tout, pour tous les goûts.

Guylaine Girard, soprano, Véronique Carrier, mezzo, Dany Vallerand, ténor et Alexandre Malenfant, baryton, seront accompagnés au piano par Stéphane Lance.

Les jeunes artistes qui débutent leur carrière profiteront de ces Lunch-Opéra pour se faire connaître du public. En plus de permettre à la relève d'acquiescer l'expérience de la scène, la Fondation de l'Opéra souhaite, avec cette série de récitals, démythifier l'opéra et assurer la diffusion de l'art lyrique.

Les chanteurs se produiront tantôt en quatuor, tantôt en trio, et le programme des récitals variera afin de multiplier pour le public les occasions de les découvrir.

Les Lunch-Opéra constituent de beaux défis pour les quatre chanteurs. Se produire en plein air presque à tous les jours n'est pas chose facile, mais ils sont unanimes à dire que l'expérience sera très profitable. « Les gens sauront dorénavant que nous existons ».

DU MARDI AU DIMANCHE

Les Lunch-Opéra se tiendront du 13 juillet au 25 août au Domaine Maizerets les dimanches, à la Maison Hamel-Bruneau les mardis, dans les jardins Saint-Rock les mercredis, au kiosque Edwin-Bélanger les jeudis, dans les jardins de l'Hôtel-de-ville les vendredis et au Pigeonnier les samedis. Les récitals débuteront à midi sauf pour ceux du Domaine Maizerets qui seront présentés à compter de 16h.

PRIX RAOUL-JOBIN

La soprano du quatuor des Lunch-Opéra, Guylaine Girard, a reçu le Prix Raoul-Jobin 1995 décerné à l'issue de la première représentation de Nabucco. Une douzaine de chanteurs de l'École de musique de l'université Laval et du Conservatoire de musique de Québec compétitionnaient en vue de l'obtention de ce prix de plus en plus convoité.

Guylaine Girard a reçu une bourse de 4000\$ offerte par la Fondation de l'Opéra de Québec ainsi que des vêtements de la maison Holt Renfrew pour une valeur de 1000\$. Le prix Raoul-Jobin lui permettra également d'être engagée dans la prochaine saison de l'Orchestre symphonique de Québec de même que dans celle de l'Opéra de Québec.

## Hugh Grant dans de beaux draps

■ LOS ANGELES (AFP) — L'acteur britannique Hugh Grant, surpris en pleine nuit hier dans un quartier résidentiel d'Hollywood, alors qu'il se livrait dans sa voiture à « un acte impudique » avec une prostituée, a été interpellé par la police de Los Angeles.

Non loin de Sunset Boulevard « des policiers de la brigade des mœurs ont vu une prostituée s'approcher de la fenêtre du véhicule de M. Grant et comment tous deux entamaient une conversation, ensuite, cette prostituée notoire est montée dans la voiture de M. Grant et ils ont roulé sur une courte distance, après quoi ils ont été surpris alors qu'ils étaient engagés dans un acte impudique », a raconté l'officier Lori Taylor.

L'acteur britannique et la prostituée, connue comme Divine Brown et âgée de 23 ans, ont été interpellés et devront répondre, l'un d'attentat à la pudeur, l'autre d'exercice de la prostitution.

Hugh Grant, 34 ans, propulsé au rang de star pour son rôle de séducteur dans la comédie romantique à succès *Four Weddings and a Funeral* (Quatre mariages et un enterrement), comparaitra devant la justice le 18 juillet.



Hugh Grant

## SURPLUS THERMOPOMPES POUR PISCINES ULTRA

Payez en janvier 96 seulement

Ultra 55 000 BTU  
Cour.: 23995

**1699\$**

Ultra 75 000 BTU  
Cour.: 29295

**1999\$**

Ultra 105 000 BTU  
Cour.: 37295

**2499\$**

**LE CLUB PISCINE**  
LE SUPERMARCHÉ DE LA PISCINE

**VANIER**  
687, boul. Pierre-Bertrand, Vanier  
687-4270

**LAVIS**  
5220, boul. de la Rive-Sud, Lavis  
833-0165

HEURES D'OUVERTURE: lundi au vendredi de 9 h à 21 h; samedi de 9 h à 17 h; dimanche de 10 h à 17 h.

■ PET...  
Vallée de...  
l'Est du...  
té sur le...  
« Il doit...  
gardiens...  
tions no...  
Andréa...  
Deschar...  
élaboré...  
main, ne...  
de les ré...  
De ces...  
rosées, s...  
Café de...  
cinq dan...  
breux, s...  
avons c...  
pour ré...  
pour en...  
naleme...  
chacun...  
spectac...  
présent...  
Le Caf...  
il prés...  
dont ne...  
trois pi...  
thématis...  
permet...  
aventur...  
nis Leb...  
Le Fest...  
ation s...  
né de la...  
Mauric...  
qui a eu...  
de l'ar...  
la Par...  
breux, s...  
son em...  
Et, poi...  
1995, le...  
1er juil...  
produit...  
pour la...  
Une t...  
bien pr...  
le fait...  
Mme L...  
tra...  
v...  
de...  
se ter...  
scieur...  
partie...  
que se...  
« Ici...  
c'est f...  
Elle ra...  
tion de...  
l'orch...  
prise...  
réunis...  
de la...  
contra...  
UN...  
La fé...  
gens...  
cham...  
coörd...  
sons...  
cultur...  
d'ici...  
nous...  
Cet an...  
clown...  
que d...  
les-ci...  
les É...  
piani...  
adopt...  
per u...  
le de...  
tomb...  
gens...  
à l'éco...  
où un...  
nent...  
graph...  
Cet an...  
bords...  
Manu...  
origi...  
té voi...  
form...  
puis...  
com...  
dirc...  
Tou...  
créer...  
ce, de...  
tits p...  
mais...  
sons...  
sons...  
Le...  
vet...  
cultu...  
que...  
s'y r...  
Et q...  
qu'à...  
gens...  
sout...  
à tou...

# Petite-Vallée: véritable temple culturel régional

HENRI MICHAUD

Collaboration spéciale

■ PETITE-VALLÉE — Accrochée au paysage nord-gaspésien, Petite-Vallée est devenue, au fil des décennies, un temple culturel unique dans l'Est du Québec. Le quart de la population de cette localité est déjà monté sur les planches.

vain Bouchard, abonde dans le même sens. « La détermination des gens d'ici contribue au développement de la culture. Nous sommes loin des grandes infrastructures culturelles mais, à force de volonté, nous réussissons. C'est un travail de tous les instants, et nous sommes fiers d'y contribuer. »



Quelques-uns des artisans culturels de Petite-Vallée : Michel Deschamps, Allan Côté, Andréa Lebreux, Denis Leblond et Paulette Lebreux.

Son collègue de Grande-Vallée, Syl-

« Il doit y avoir trois ou quatre anges gardiens qui veillent sur nos conversations nocturnes, confient, en riant, les Andréa Lebreux, Allan Côté et Michel Deschamps. Des projets culturels sont élaborés tard dans la nuit et, le lendemain, nous n'avons d'autre choix que de les réaliser. »

De ces conversations, parfois bien arrosées, sont nés des projets comme « Le Café de la Vieille Forge ». « Nous étions cinq dans l'ancienne forge d'Alfred Lebreux, se souvient Allan Côté. Nous avons choisi d'investir chacun 500 \$ pour réparer la bâtisse, en piteux état, pour en faire un lieu de rencontre. Finalement, nous avons dépensé 1000 \$ chacun. La première année, quelques spectacles et films de l'ONF y furent présentés. »

Le Café venait de naître. Cette année, il présentera 46 soirées culturelles dont neuf spectacles professionnels et trois pièces de théâtre. « Les soirées thématiques et le théâtre amateur nous permettent de financer cette belle aventure », précisent Allan Côté et Denis Leblond.

Le Festival en Chansons, dont la réputation s'étend au-delà du Québec, est né de la même manière. « C'est Jean-Maurice Lebreux, un musicien local, qui a eu l'idée de présenter un spectacle d'amateurs en marge du Festival de la Parenté, se souvient Andréa Lebreux, une ex-enseignante qui a quitté son emploi pour promouvoir la culture. Et, pourquoi pas? s'est-on dit. » En 1995, le Festival, présenté du 26 juin au 1er juillet, a reçu 142 inscriptions et produira son propre disque-compact, pour la deuxième année.

## LES ORIGINES

Une telle effervescence culturelle doit bien prendre racine quelque part. « Elle fait partie de nos traditions, affirme Mme Lebreux. D'aussi loin que je me souviens, les gens se visitaient entre eux, organisaient des fêtes dans les résidences, invitaient les violoneux et les chanteurs. Et ça se terminait souvent très tard. » Un

Une tradition vieille de 135 ans

scieur et artisan local, Didier Lebreux, participait à trois soirées et plus, chaque semaine.

« Ici, tout le monde adore la culture, c'est fascinant, » clame Mme Lebreux. Elle racontera, par la suite, la construction de « La Forteresse »: une idée de l'orchestre « Les Sentinelles » et la surprise des « Tentatives » — un groupe réunissant d'anciens musiciens — lors de la signature de leurs premiers contrats.

## UN EFFET D'ENTRAÎNEMENT

La force culturelle du milieu attire les gens venus d'ailleurs. Michel Deschamps, technicien en loisirs et actuel coordonnateur du Festival en Chansons, raconte. « J'ai toujours aimé la culture. En 1983, mon amie, originaire d'ici, m'a fait découvrir Petite-Vallée et nous avons décidé de nous y installer. » Cet amuseur public, sous les traits d'un clown, a participé aux tournées du Cirque du Soleil en 1989, 1990 et 1992. Celles-ci l'ont mené dans sept pays, dont les É.-U. et le Japon. Denis Leblond, pianiste de profession, a, lui-aussi, adopté Petite-Vallée. « Je devais occuper un poste de pianiste dans une école de musique de Québec. Mais je suis tombé littéralement en amour avec les gens d'ici. Et je suis resté. » Il travaille à l'école de musique de Grande-Vallée où une soixantaine de jeunes apprennent la musique, dans un bassin démographique de 2500 personnes!

Cet engouement pour la culture déborde même les limites de Petite-Vallée. Manuel Brault et Nelson Minville sont originaires de Grande-Vallée, la localité voisine. « D'autres vont chercher une formation professionnelle à l'extérieur puis reviennent, » lance Allan Côté, un comédien professionnel devenu « le » directeur artistique local.

## LA RECETTE

Tous sont d'accord : « pour réussir à créer des choses, il faut avoir de l'audace, de la détermination et avancer à petits pas. Nous ne nous demandons jamais si nous allons échouer. Nous réalisons notre objectif puis nous l'analysons. » Et ça marche.

Le maire de l'endroit, Noël-Marie Clavet, est conscient de l'importance de la culture sur le développement économique. « Ici, la culture et le tourisme qui s'y rattache créent quelque 45 emplois. Et ça se fait naturellement. Vous n'avez qu'à parler d'un projet culturel et les gens embarquent spontanément. Il faut soutenir et encourager ces initiatives, à tous les niveaux. »

9 MOIS PLUS TARD,

1 AVANT-PROJET DE LOI PLUS TARD,

18 COMMISSIONS RÉGIONALES PLUS TARD,

1 COMMISSION NATIONALE PLUS TARD,

9 ÉTUDES LE HIR PLUS TARD,

1 VIRAGE PLUS TARD,

1 PACTE À TROIS PLUS TARD

ET PLUSIEURS MILLIONS DE DOLLARS

PLUS TARD,

LA QUESTION EST TOUJOURS LA MÊME :

**Voulez-vous que le Québec se sépare du Canada ?**

ET LA RÉPONSE EST TOUJOURS LA MÊME :

**NON à la séparation.**

LE COMITÉ DES QUÉBÉCOISES ET DES QUÉBÉCOIS POUR LE NON

# VOTRE AGENDA DU 28

## ENVOYEZ VOS COMMUNIQUÉS, CINQ JOURS AVANT PUBLICATION, À:

Ginette Casteau,  
LE SOLEIL, C.P. 1547, succ. terminus,  
925, chemin Saint-Louis, Québec, G1K 7J6

Tél: 686-3489 Fax: 686-3374

## CINÉMA

Les chiffres indiquent la valeur artistique de l'œuvre: (1) chef-d'œuvre; (2) remarquable; (3) très bon; (4) bon; (5) moyen; (6) médiocre; (7) minable.

**CINÉPLEX CHAREST** (529-9745) **Batman à jamais** (4) 13h30, 16h15, 19h, 21h45 (13 ans). **Congo** (4) 14h, 16h45, 19h30, 21h50 (13 ans). **Don Juan DeMarco** (4) 13h20, 15h10 (G). **Johnny Métronome** (5) 15h45, 21h15 (13 ans). **Cœur vaillant** (4) v.f. de Brave Heart 13h30, 15h45, 17h25, 19h35, 21h45 (G). **Sur la route de Madison** (4) 13h, 15h45, 18h40, 21h30 (G). **Pocahontas** (3) 12h30, 14h30, 16h30, 18h30, 20h30 (G). **Marche ou crève: vengeance** (4) v.f. de Die Hard III 13h35, 16h15, 19h, 21h40 (13 ans). Prix d'entrée: 8\$, 4,50\$ (65 ans et +) et 14 ans et +; 4,99\$ pour les représentations avant 18h en semaine. Mardis et mercredis: 4,99\$.

**CLAP** (650-CLAP) • **La cité des enfants perdus** (4) 12h30, 14h45, 17h, 19h15, 21h30 (G). • **Quand tombe la nuit** (4) 12h40, 16h45, 21h15 (-). **Le petit musée de Velasquez** (1) 13h, 16h (G). • **Zigzag** (-) 14h15, 21h45 (G). • **Le fils préféré** (4) 14h35, 19h (G). **Le Prétre** (3) 17h15 (13 ans). • **Elisa** (4) 19h30 (13 ans). Prix d'entrée: 5,50\$, 4,50\$ moins de 14 ans et plus de 50 ans 8\$ pour les • Super-Primeurs les ven. sam. dim.: 5,50\$ du lun. au jeu. Mardi: 4,50\$.

**GALERIES DE LA CAPITALE** (628-2455) **Cœur vaillant** (4) 16h15, 20h (13 ans). **Marche ou crève - vengeance** (4) v.f. de Die Hard III 21h30 (16 ans). **Batman à jamais** (4) 13h30, 16h, 19h, 21h50 (13 ans). **Casper** (5) 12h45, 14h50, 16h55, 19h15 (G). **Congo** (4) 12h30, 15h, 17h15, 19h35, 22h (G). **Pocahontas** (-) 12h, 14h15, 16h15, 18h30,

20h30 (G). Prix d'entrée: 8\$, 4,99\$ tous les jours avant 18h et toute la journée du mardi; 4,25\$ enfants et âge d'or.

**LIDO** (837-0234) **Batman à jamais** (4) 13h, 18h45, 21h15 (13 ans). **Sur la route de Madison** (4) 13h, 18h40 (G). **Don Juan DeMarco** (4) 21h15 (G). **La petite princesse** (3) 13h. **Cœur vaillant** (4) v.f. de Brave Heart, 19h30, 16 ans). **Congo** (4) 13h, 19h, 21h15 (13 ans). **Casper** (5) 13h, 19h (G). **Le baiser de la mort** (5) 21h15. **Marche ou crève: vengeance** (4) v.f. de Die Hard III, 13h, 16h40, 21h15 (13 ans). Prix d'entrée: 8\$, lun. au jeu.: 5,50\$, 3\$ pour les 12 ans et moins (sauf pour les films cotés 13 ans+) et plus de 65 ans.

**MIDI-MINUIT** (522-2828) Vidéos 18 ans. **The only game in town** 11h30, 13h55, 15h20, 19h30. **La directrice est une salope** 12h55, 14h20, 16h45, 20h55. **Le corbeau** 8h45, 17h45. **Obsession** 9h50, 21h55. Prix d'entrée: 7\$.

**PARIS** (694-0891) **Ne pour être libre** (5) 14h, 19h (G). **Mauvais garçons** (5) 16h15, 21h15 (13 ans). **Les trouble-tête** (6) 14h15, 19h15 (G). **Le village des damnés** (5) 16h30, 21h40 (13 ans). **L'Épidémie** (4) 13h45, 18h45 (G). **Dolores Claiborne** (4) 16h15, 21h30 (16 ans). Prix d'entrée: Lun. mer. jeu. 2\$. Ven. sam. dim. 3\$. Mardi: 1\$.

**SAINTE-FOY** (656-0592) **Sur la route de Madison** (4) 13h30, 16h20, 19h05, 21h50 (G). **Batman Forever** (4) v.o.a. 13h15, 16h05, 19h20, 22h (13 ans). **Pocahontas** (+) v.f. 12h30, 14h45, 16h45, 19h, 21h (G). Prix d'entrée: 8\$, 4,99\$ avant 18h; 4,25\$ enfants et âge d'or.

**CINÉMA ALQUETTE** (St-Raymond) (418-337-2465) **Marche ou crève** (4) 20h (13 ans).

**CINÉ BISTRO**, 291, St-Vallier Est. Rens.: 648-6677. **Banana Splits** 15h. **Bagdad Café** (v.f.) 16h, 20h, 24h. **Silverado** (v.o.a.) 17h45. **Unin** (v.o.a.) 22h. Admission: 18 ans.

**CINÉ-PARC BEAUPORT** (667-5362), Écran 1 (13 ans): **Congo** (4). **Le courage d'un con** (6). Écran 2 (13 ans): **Marche ou crève** (4). **Le baiser de la mort** (5). Écran 3 (13 ans): **Batman à jamais** (4). **Scorpion noir** (5). Ouverture des guichets: semaine: 19h30, vendredis, samedis, dimanches: 19h. La projection commence au crépuscule. Adm. 8\$. 14 ans et plus; 2\$: 13 ans et moins. Les mardis et mercredis: 4,99\$.

**CINÉ-PARC DE LA COLLINE** (831-0778) Écran 1 (13 ans): **Batman à**

**jamais** (4). **Scorpion noir** (5). Écran 2 (G): **Casper** (5). **Major Payne** (6). Ouverture des guichets: semaine: 19h30, vendredis, samedis, dimanches: 19h. La projection commence au crépuscule. Adm. 8\$. 15 ans et plus; 2\$: 14 ans et moins; 4,50\$: 65 ans et plus; 4,99\$ les mardis et mercredis.

**IMAX-LE THÉÂTRE Un paradis sous la mer** (3D), 12h, 14h, 16h. Tarifs: adultes 8\$, 60 ans et plus et 12 à 17 ans: 7\$, 4 à 11 ans: 6\$. **En direct de l'espace** (2D) 13h, 15h. Tarifs: adultes: 7\$, 60 ans et plus et 12 à 17 ans: 6\$, 4 à 11 ans: 5\$. Programme double en soirée et en option après-midi: 17h, 19h, 21h. Tarifs: adultes: 11,75\$, 60 ans et plus et 12 à 17 ans: 9,75\$, 4 à 11 ans: 7,75\$. Gratuit pour enfants de 3 ans et moins occupant le même siège que l'accompagnateur. Prix spéciaux pour groupes de 20 et plus. Réservation sur VISA et MASTER CARD 627-4688. Rens. 627-IMAX, 1-800-643-IMAX.

## THÉÂTRE

**LE LAC LANGLOIS** De André Jean. Avec Jean-Jacqui Boutet, Pierre-Yves Charbonneau, José Deschênes et autres. Mise en scène de Marie-Thérèse Fortin. Mercredi au vendredi: 20h30. Samedi: 18h et 21h. Billets (taxes incl.): 22\$, sam.: 24\$, 50 ans et + (mer. jeu.): 16\$. Forfaits et tarifs spéciaux pour groupes disponibles. Théâtre d'été Stoneham, 1420, av. du Hibou. Réservations: (418) 948-2411.

**AMIES À VIE**, de Chantal Cadieux. Avec Nicole Leblanc, Pauline Martin, Vincent Bolduc et autres. Théâtre Beaumont-Saint-Michel, 51, Route 132, Saint-Michel-de-Bellechasse. Mercredi au vendredi: 20h30. Samedi: 18h et 21h. Billets (taxes incl.): 24,50\$, 21\$ groupes 20 et plus. Forfaits disponibles. Réservations: (418) 884-3344. Jusqu'au 19 août.

**AU DIABLE LA POPOTE**. Comédie de Jean-Pierre Castilloux. Avec Isabelle Dionne, Sébastien Élias, François Girard. Mise en scène de Christian Beaucage. Mer. ven. sam. 20h30. Billets: 18\$ à 22\$. Collège de Lévis, 9, Mgr-Gosselin, Lévis. Réservations: (418) 838-3803 ou 1-800-839-3803. Se termine le 26 août.

**LE COFFRET**, fantaisie musicale. Texte de Jean-François Laprise, musique de Dominic Laprise. Avec 60 bénévoles de la Ville de

Loretteville. Mise en scène de Jean-François Laprise et Suzie Gobeil. 20h30. Au 277, rue Racine, Loretteville. Billets: 10\$, 6\$ 16 ans et moins. Forfaits souper-fantaisie musicale disponibles. Réservations: (418) 845-5502.

**DE LA FONTAINE AU BOIS**, théâtre-animation pour enfants (5 à 12 ans). Durée 50 min. Spectacle interactif animé par Diane Garneau à partir de trois tables de Jean de La Fontaine. Théâtre du Bois de Coulonge, derrière la tente. Lundi au ven. 14h. Adm. 3\$. Rens. 527-8833.

**L'INTRUS**, comédie de Yves Amyot. Avec Richard Aubé, Carol Cassinat, Simone Chartrand, Marjelle Kirouac. Mise en scène de Nancy Bernier. Mardi au samedi: 20h30. Billets: semaine: 22,50\$, samedi: 24,75\$. Forfaits souper-théâtre et prix de groupes disponibles. Théâtre La Fenière, 1500, rue de la Fenière, Ancienne-Lorette. Rens.: (418) 872-1424. Se termine le 8 juillet.

**MINISTRE À SOUS-LOUER** de Michel Mercier. Avec Pierre Potvin, Linda Laplante, Jack Robitaille et autres. Mise en scène de Michel Nadeau. Mardi au samedi, 20h. Théâtre du Bois-de-Coulonge, 1215, chemin Saint-Louis, Parc du Bois de Coulonge, Silery. Billets: 24\$. Forfaits souper-théâtre disponibles. Réservations: (418) 527-8833. Se termine le 1er juillet.

## LES NUITS BLACK

**JACKY TERRASSON QUARTET & JAVON JACKSON**. 20h30. Musée du Québec, 1, ave. Wolfe-Montcalm. Adm. 18\$. Rens. sur Billetech 643-8131.

**ANDRÉ LARUE SEXTET**. 20h30. Café-spectacle du Palais Montcalm, 995, Place d'Youville. Adm. 8\$. Rens. sur Billetech 643-8131.

**BELA FLECK & THE FLECKTONES**. 22h. Le D'Auteuil, 35, rue d'Auteuil. Adm. 25\$. Rens. sur Billetech 643-8131.

**FRANKLIN KIERMYER QUARTET**, jazz moderne. 21h30. Bar l'Emprise du Clarendon, 57, rue Ste-Anne.

**ZORA YOUNG**, blues. 22h30. Café Blues, 1018, rue St-Jean. Adm. 6\$.

## SPECTACLES

**LES MYSTÈRES DE QUÉBEC**, spectacle-événement inspiré de «Menaud maître-draveur». Mise en scène Ange Guibert. Chorégraphie Eddy Toussaint. Avec 300 chanteurs, acteurs, danseurs et musiciens. Aussi le 30 juin et 1er et 2 juillet. Admission 19h30, spectacle 20h30. Aréna du Parc Victoria. Coût: 25\$. Inf. 648-1004.

**ELVIS STORY**, biographie musicale. Mer. au sam. 20h30. Théâtre Capitole. Rens. 694-4444 ou 1-800-261-9903. Se termine le 2 septembre.

**JEAN-GUY MOREAU** «De Félix à Desjardins» spectacle relatant les 40 dernières années de la chanson québécoise en humour et en musique. Mardi au samedi, 20h30. Billets: en semaine, 21\$, samedi, 23\$. Forfait souper-théâtre disponible. Théâtre du Manoir du Lac Delage, 40, avenue du Lac, Lac Delage. Réservations: 848-1818. Se termine le 19 août.

### MULTI MEDIA

**MUSÉE DU FORT**, Les six sièges de Québec. Spectacle son et lumière sur l'histoire civile et militaire de Québec. Sam. et dim. 11h à 17h. Sem. 11h à 15h. Adm. (taxes incl.): 5,50\$, 4,50\$ aînés, 3,50\$ étud. Au 10, rue Ste-Anne.

**CENTRE D'INTERPRÉTATION DU PARC DES CHAMPS-DE-BATAILLE**, Pavillon Baillargé, Musée du Québec. Mar. au dim. 12h à 17h30. Spectacle audiovisuel (45 minutes) sur l'histoire des Plaines d'Abraham de la Nouvelle-France jusqu'à aujourd'hui. Adm. 2\$, aînés et 13-17 ans 1,50\$, 12 ans et moins, gratuit. Rens. 648-4071.

**QUÉBEC EXPÉRIENCE 3D**, spectacle en trois dimensions. Un voyage magique au cœur de l'histoire de Québec. Un monde d'effets spéciaux sur huit surfaces d'écran. Tous les jours, 10h à 22h. Adm. 6,50\$, 4,50\$ étud. et aînés; gratuit pour les moins de 6 ans. Promenades du Vieux Québec, 8, rue du Trésor. Inf. 694-4000.

**QUÉBEC ET LES GRANDES EXPLORATIONS**, l'histoire de la fondation de Québec. Spectacle sur écran géant. Sam. et dim. 11h à 17h. Sem. 11h à 15h. Explore, 63, rue Dalhousie. Adm. (taxes incl.): 5,50\$, 4,50\$ aînés, 3,50\$ étud.

**FEUX SACRÉS**, spectacle son et lumière à l'intérieur de la Basilique Notre-Dame de Québec, 20 rue Buade. Lundi au ven. 15h30, 17h, 18h30, 20h. Sam. Dim. 18h30 et 20h. Adm. 6\$, 4\$ étud. Inf. 692-3200.

## MUSIQUE

**NICOLAS et CAROLINE MORISSET** violon, violoncelle. 15h30. Kiosque Edwin-Bélanger, Parc des champs de bataille (sud-est du Musée du Québec). Gratuit, annulé en cas de pluie. Rens. 648-4050.

### BAR/RESTAURANTS

—**Groupe Tabarnach**, hommage à la chanson québécoise. 22h30. Le Planét, 2100, boul. Charest, Ste-Foy.

—**Groupe Azur**. Merc. 21h30. Sam. 22h. Bar Le Gorille, 1106, av. Cartier. Entrée libre.

—**Michel Durocher**, mer. à ven. Bar Les Yeux Bleus, 1117 1/2, rue Saint-Jean.

—**Benito et Sergio**, accordéonistes et Roberto pour la sérénade. Tous les soirs. Restaurant Au Parmesan, 38 rue Saint-Louis.

—**IDFX**, mer. au dim. Bar Au vieux Chêne, 84, route Kennedy, Lévis.

—**Jean-Marc**, chansonnier. Merc. au sam., 19h, au café bistro Crescendo, 859, av. Myrand.

## DANS LES MUSÉES

**MUSÉE DE LA CIVILISATION**, 85, rue Dalhousie. P. d'entrée: 6\$, 12 à 16 ans 5\$, groupes 15 et plus 5\$, étud. 17 ans et plus avec carte 3\$. 12 à 16 ans 1\$, gratuit 11 ans et moins. 10h à 16h30. Tous les jours, ateliers divers pour tous: Une 2e peau qui parle, L'ours: du conte à la réalité, De l'étable à l'étable, Jouer avec des marionnettes et De maille en maille. **Visites commentées** sur mesure du musée et des expositions (en français et en anglais). Information à l'accueil. —Au: 11h et 15h30 (en français), 13h30 (en anglais). **Capsule d'histoire du Québec** présentée dans la cour intérieure ou le hall. —12h30 et 14h30. **Concert commenté** «Les sonneries de la cour», trois musiciens recréent la vie musicale de la fin du moyen-âge et du début de la Renaissance. Cour intérieure. —19h. **cinéma** «Le héros dans le brouillard» et «Il était un merle chanteur». Coût: 1\$.

**AU MUSÉE DU QUÉBEC**, 1, rue Wolfe-Montcalm. P. d'entrée: 4,75\$, 3,75\$, 2,75\$, 13h30 à 16h30, visites commentées. Inf. 643-2150. À l'occasion des Nuits Black, spectacle gratuit tous les mdis jusqu'au 1er juillet. À l'extérieur, devant le Grand Hall du Musée.

## DIVERS

**ANIMATION SCIENTIFIQUE** à la Tour Martello 2. Au programme: Recherche-étoiles, cartes du ciel et constellations • 20h. Observation astronomique à compter de 22h. Coût: 2\$. 18 à 64 ans; 1,50\$ 13 à 17 ans et 65 ans et +; gratuit 12 ans et moins et Amis des Plaines.

## SITES HISTORIQUES

**PLACE ROYALE**. Visite commentée du berceau de la civilisation française en Amérique. Durée: 50 min. (en français ou en anglais). Départ du 250, rue du Marché-Finlay. Tous les jours à 10h, 11h, 13h, 14h, 15h, 16h, 17h. **Diaporama** relatant l'évolution de Place-Royale. Tous les jours de 10h à 18h au 215, rue du Marché-Finlay. Entrée libre. **Démonstrations mobiles**: le charretier de Place-Royale et le canonnier de la batterie Royale. Tous les jours de 10h à 12h et de 14h15 à 18h. **Maison Hamel Brunneau**, 3, 1/2 Place Royale. L'atelier du patrimoine vivant. Rencontre avec des artisans qui exercent des métiers traditionnels et travaillent sur des métiers anciens. Mardi au dim., de 10h à 18h. Entrée libre.

**LIEU HISTORIQUE NATIONAL CARTIER-BRÉBEUF**. Tous les jours de 10h à 17h. Visite de l'intérieur d'une réplique du navire de Jacques Cartier et d'une maison longue amérindienne. Visites guidées, 17\$, de l'Espnay, Québec. Tarif: 2,50\$, tarifs spéciaux pour aînés, enfants et familles. Inf. 648-4038. Du 28 juin au 2 juillet, de 12h à 16h, dégustation de caribou.

**LE BIFTHÈQUE, LA PLUS GRANDE MAISON DU BIFTECK EN VILLE. DES MENUS PRÉPARÉS À LA PERFECTION ET TOUT SIMPLES.**

**Spéciaux en vigueur du 28 juin au 4 juillet 1995**

**LE BIFTHÈQUE**

**Bifteck de côtes**

Pièce de boeuf de 12 à 16 lb de première qualité, vieilli à la perfection pour biftecks ou rôtis, tranché comme vous le désirez.

**4<sup>99</sup> lb 11<sup>5</sup> kg**

**LE BIFTHÈQUE**

**Bifteck d'ailouay (T-Bone)**

Savoureux morceau de boeuf de 20-24 lb. Tout à fait tendre et délicieux.

**4<sup>99</sup> lb 11<sup>5</sup> kg**

**LE BIFTHÈQUE**

**Bifteck au poivre**

Savoureux morceau de boeuf, vieilli à la perfection, tranché comme vous le désirez.

**4<sup>69</sup> lb 10<sup>34</sup> kg**

**LE BIFTHÈQUE**

**Crevettes**

Prêtes à servir pour cocktail de crevettes, cuites, pelées et déveinées.

**5<sup>99</sup> douz.**

**LA BOUCHERIE LE BIFTHÈQUE**

Une fois que vous aurez dégusté nos grillades au restaurant, vous voudrez répéter l'expérience à la maison.  
**5050, boulevard Hamel, Québec (angle Hamel et Henri-IV)**  
**(418) 871-1717**

**LE BIFTHÈQUE, LA PLUS GRANDE MAISON DU BIFTECK EN VILLE. DES MENUS PRÉPARÉS À LA PERFECTION ET TOUT SIMPLES.**

**C O N C O U R S**

**DE LA CARTE LaPuce<sup>MC</sup> Bell**

**Info-Festival Bell**  
(418) 692-5200  
Le Festival accepte les frais d'appel.

**Il y a 25 paires de laissez-passer VIP à gagner !  
Tentez votre chance, appelez Info-Festival Bell.**

**Découvrez la carte LaPuce<sup>MC</sup> Bell.** Elle vous permet de faire des appels d'un téléphone public sans la moindre pièce de monnaie ! La carte LaPuce Bell est la première carte prépayée à puce électronique au Canada. C'est génial : vous insérez la carte dans le lecteur d'un téléphone public, puis vous composez le numéro que vous voulez joindre. Pas besoin de monnaie, le montant de l'appel est débité automatiquement par la puce électronique. Les appels locaux sont sans frais additionnels et ne vous coûtent que 25¢; les appels interurbains sont débités selon les tarifs interurbains en vigueur. La carte LaPuce Bell est offerte chez de nombreux marchands de journaux et dans les magasins Téléboutique<sup>MC</sup> Bell. Utilisez-la partout où vous voyez des appareils munis d'un lecteur de carte jaune.

**Pour participer aux concours :**

1. Appelez Info-Festival Bell au (418) 692-5200.
2. Mentionnez que vous désirez participer au concours de la carte LaPuce Bell et donnez vos nom, adresse et numéro de téléphone.
3. Dites combien coûte un appel local effectué à l'aide de la carte LaPuce Bell.

**À gagner :**

- 25 paires de laissez-passer VIP pour le spectacle de Philippe Lafontaine au parc de la Francophonie, le 10 juillet à 21 h 30, présenté dans le cadre du Festival d'été international de Québec. Les laissez-passer VIP comprennent des places assises près de la scène et un cocktail de 17 h à 20 h avec animation. Et si le gagnant d'une paire de laissez-passer est abonné en date du tirage aux services interurbains Bell, il recevra en plus une carte LaPuce Bell d'un montant de 20 \$ offerte par le Festival.
- 25 disques compacts de Philippe Lafontaine et 25 casquettes du Festival d'été international de Québec offerts en collaboration avec le Festival.

Le concours se termine le 6 juillet à 17 h. Le tirage aura lieu le 7 juillet 1995, au cours de l'émission «La Jungle» diffusée à CHIK-FM.  
Règlements du concours sur demande au Festival. Le concours est réservé aux personnes âgées de 18 ans et plus.

**Assistez à la finale du concours**

**LA CHANSON À SUCCÈS**  
des Annonces classées du Soleil

le mercredi 28 juin, lors d'un 5 à 7 au **PUB CORN**  
5350, boul. Henri-Bourassa  
Charlesbourg.

Venez encourager nos 5 finalistes qui entonneront pour vous et le grand jury la chanson à succès des Annonces classées du Soleil.

**Notre meilleur(e) interprète méritera un voyage à Cuba pour 2 personnes.**

Des surprises attendront ceux qui voudront aussi interpréter à leur façon notre chanson à succès...

**LE SOLEIL**  
Une collaboration

# Oeuvres ouvertes à la maison Hamel-Bruneau

## Sculpter la nature

ANNICK POITRAS  
Le Soleil

■ **SAINTE-FOY** — Aux abords du chemin Saint-Louis, le magnifique parc de la maison Hamel-Bruneau sera, encore cet été, le chantier de l'imaginaire. Du 4 au 10 juillet, André Fournelle, Paul Hunter, Adrienne Luce et Cozic sortent de leur atelier pour agrémenter la nature de leur touche artistique.

Pendant une semaine, le public pourra assister à la naissance et au développement de quatre sculptures chargées de symbolique. André Fournelle aborde de façon imagée les fondements de l'architecture au plan humain. Des profondes tranchées dans le sol permettront aux curieux d'observer les racines d'une vieille souche d'arbre suspendue.

Paul Hunter, amant de peinture et de poudre d'or, décore les arbres de lumières et de mylar (matière rappelant un fin papier d'emballage), invitant les visiteurs à se promener sous une pluie d'or.

De l'autre côté du parc, la Gaspésienne Adrienne Luce évoque les paysages de la péninsule en créant *Pénélope*, une oeuvre qui fait appel à son quotidien maritime. Finalement, Cozic (Yvon Cozic et Monic Brassard) ha-

bille les poteaux de la galerie de croûtes d'arbre décorées, appelées Mandorles. À raison d'une Mandorle par jour, Cozic établit un lien avec les arbres environnants.

Du 30 juin au 20 août, une exposition sera accessible au public à l'intérieur de la maison Hamel-Bruneau. En plus des maquettes de leur projet extérieur, les quatre artistes exposent des oeuvres de galerie et des croquis, outils nécessaires pour mieux comprendre le cheminement d'une idée artistique. Dans l'intimité de ce typique « cottage » québécois, entre le foyer et le vieil escalier, les artistes lèvent ainsi le voile sur leur processus de création.

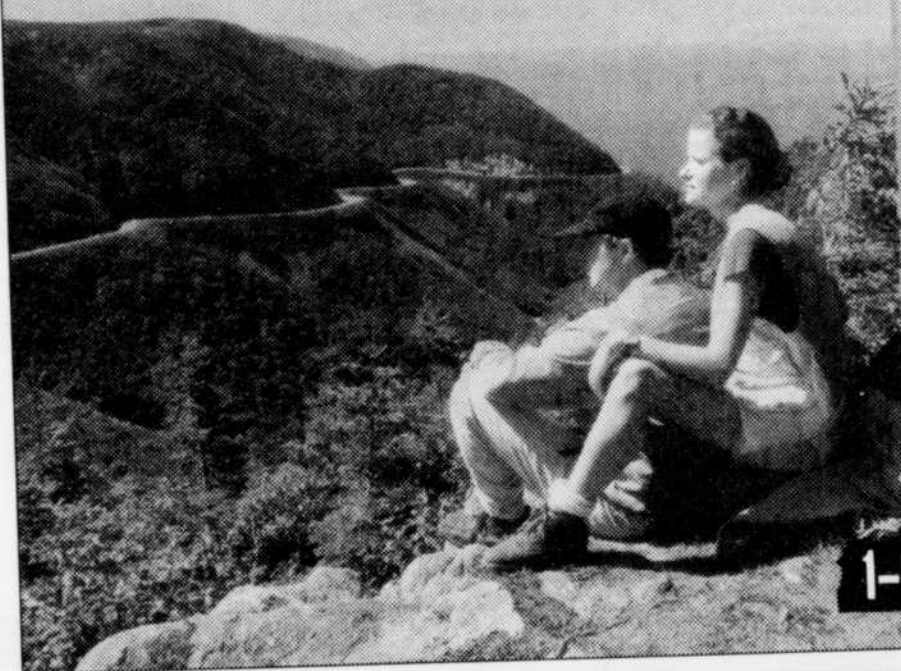
André Fournelle, Paul Hunter, Adrienne Luce et Cozic ont tous déjà participé au Programme d'intégration des arts à l'architecture du ministère



LE SOLEIL, JEAN VALLIÈRES  
Jean Dumont, conservateur invité, au milieu de maquettes des sculptures extérieures. Le public pourra rencontrer les artistes au travail du 4 au 10 juillet, entre 11h et 19h, et le 5 juillet, entre 11h et 21h. La maison, située au 2608, chemin Saint-Louis, est ouverte de 11h à 19h, du mardi au dimanche, et de 11h à 21h, le mercredi. Le parc est accessible en tout temps.

de la Culture du Québec. Leurs oeuvres sont exposées un peu partout à travers la province, décorant respectivement un centre de formation professionnelle, un hôpital, un CLSC et une école.

## LAISSEZ-VOUS CHARMER...



par l'île du Cap-Breton.

Un lieu magique, enchanteur, émouvant.

Un vrai bijou de la nature. Ses charmes vous attendent.

Appelez-nous sans frais dès aujourd'hui pour votre trousse-vacances 1995 gratuite.

L'ÎLE DU  
CAP-BRETON  
*Grande Région de la Nouvelle-Écosse*

1-800-565-9464

## AVIS À NOS LECTEURS

Exceptionnellement, notre édition habituelle du samedi sera publiée le

**vendredi 30 juin,**

en raison du congé de la Confédération.

**LE SOLEIL**

## Voici trois bonnes raisons de choisir Cantel.

### Cantel vous offre un service cellulaire optimal!

- Cantel est le seul réseau de téléphonie cellulaire numérique et la seule chaîne de centres de communications à l'échelle nationale
- Fidèle à son rôle de pionnier, Cantel ne cesse de mettre au point des services optionnels novateurs tels que la Commande vocale<sup>SM</sup> et l'Indicateur de messages en attente<sup>SM</sup>
- Grâce à des téléphones de fine pointe, des forfaits de temps d'antenne souples et un service à la clientèle hors pair, Cantel est sans conteste le nec plus ultra en téléphonie cellulaire

Service de téléavertisseur  
à partir de  
**5 95 \$**  
par mois



Téléphone GRATUIT!

### Solidité Le Portatif de Motorola

Téléphone GRATUIT<sup>1</sup>, en vous abonnant pour un minimum d'un an à n'importe quel programme\* de Cantel • Solide et résistant • Pile procurant 70 minutes de temps de conversation • Conçu pour travailler aussi dur que vous • Appels locaux illimités le premier mois, sans frais



EN PRIME:  
6 mois d'appels locaux  
illimités en soirée!

### Flexibilité Le Flip de Motorola

Votre meilleur atout en affaires! • Format de poche, pratique et léger (9.9 onces) • Valeur : plus de 300 \$\*  
Pour 49.95 \$\* par mois, obtenez : un téléphone Motorola DPC 550, qui vous appartient<sup>SM</sup>! • appels locaux illimités le premier mois, sans frais • 30 minutes d'appels locaux gratuits par mois • appels locaux illimités le week-end, sans frais • 50¢ la minute, appels locaux supplémentaires



EN PRIME:  
6 mois d'appels locaux  
illimités en soirée!

### Ingéniosité Le Numérique de Ericsson

Une révolution technologique! • Compact et profilé (9.3 onces) • 200 positions de mémoire alphanumérique • Clarté de transmission et confidentialité de vos appels • Valeur : plus de 700 \$\*  
Pour 59.95 \$\* par mois, obtenez : un téléphone numérique DH 343 de Ericsson, qui vous appartient<sup>SM</sup>! • appels locaux illimités le premier mois, sans frais • 50 minutes d'appels locaux gratuits par mois • appels locaux illimités le week-end, sans frais • 50¢ la minute, appels locaux supplémentaires

**CANTTEL** Centres de communications

**QUÉBEC**  
2700, rue Jean Perrin  
Bureau 101  
(418) 843-0000

**LÉVIS**  
126, boul. du Président Kennedy  
(418) 838-9844

**CHICOUTIMI**  
1021, boul. de l'Université Est  
(418) 690-0535

**STE-FOY**  
2095, boul. Charest Ouest  
Bureau 109  
(418) 684-8884

3062, boul. des Quatre-Bourgeois  
(418) 651-1423



Disponible dans toutes les boutiques :

<sup>1</sup>Le téléphone portatif Motorola est gratuit avec tout programme offert à partir de 34.95 \$ par mois et n'incluant pas déjà un téléphone cellulaire. <sup>2</sup>Engagement minimum de trois (3) ans. \*Cette offre s'adresse uniquement aux nouveaux abonnés, sous réserve d'approbation de crédit. Frais en sus : mise en service, accès au système, appels interurbains, service de déplacement, services optionnels et taxes. Offre disponible seulement chez les détaillants participants. La valeur suggérée du téléphone est basée sur le prix de détail du marché. Frais de résiliation anticipée applicables. Offre en vigueur jusqu'au 30 juin 1995.

# DIVERTISSEMENTS

## LE COIN DE LA B.D.

### PEANUTS



### HAGAR L'HORRIBLE



### POUR LE MEILLEUR ET POUR LE PIRE



### LES JUNGLERIES



### LES GRIZZLIS



### PHILOMENE



### BLONDINETTE



### FRANCINE



## HOROSCOPE

### LE MERCREDI 28 JUIN

Lune en Cancer. Les enfants qui naissent aujourd'hui seront facilement impressionnés et impressionnables. Belle imagination qui peut être mise au service d'une remarquable créativité, artistique ou intellectuelle. Vivront de grands amours imaginaires et romanesques, en attendant le vrai jour de l'amour.

### BÉLIER

du 21 mars au 20 avril

Conservez une poigne solide sur votre relation amoureuse; une personne étrangère pourrait tenter de vous le ravir au cours de la journée. Il est possible que vous ayez une irrésistible envie d'aller magasiner et de trouver des aubaines. Souvenez-vous qu'il n'y a pas d'aubaine pour des choses utiles. Il est possible qu'un Gémeau tente de vous subjuguier aujourd'hui.

### TAUREAU

du 21 avril au 20 mai

Vous vous satisferez d'être serviable avec vos proches aujourd'hui. Vous vous sentez l'âme protectrice. À jouer ce rôle, vous risquez d'être mal reçu si vous poussez trop votre curiosité à découvrir des choses que des gens veulent conserver pour eux. Les gens ne sont pas toujours disposés à révéler ce qu'ils sont. Aussi, serait-il sage de vous concentrer sur vos propres problèmes!

### GÉMEAUX

du 21 mai au 21 juin

Au travail, maintenez votre position, car vous savez que vous êtes en terrain solide. Les fondations que vous avez érigées au niveau de votre entreprise commencent à porter des fruits, ce qui vous assure le respect des autres. Une promotion est en vue et vous semblez le candidat idéal pour l'assumer. Sur le plan sentimental, votre relation est au beau fixe.

### CANCER

du 22 juin au 22 juillet

Votre colère montera d'un cran aujourd'hui en raison d'un événement désagréable. Il est important d'accepter la situation plutôt que d'en faire un drame. Votre sang-froid vous permettra de rétablir votre harmonie et l'équilibre autour de vous. Un appel interurbain d'un ami lointain vous apportera une grande joie.

### LIEN

du 23 juillet au 23 août

C'est le temps d'effectuer un nouveau départ, d'oublier les problèmes du passé. Tâchez d'être à l'écoute de vos besoins intérieurs et remodelez vos relations familiales et sociales sur une nouvelle base. Vous vous sentez créatif, ouvert au changement et à la variété. À moins bien sûr qu'il ne s'agisse d'une nouvelle aventure romantique.

### VIERGE

du 24 août au 22 septembre

Il ne sert à rien d'arrêter des plans précis tant que vous n'avez pas fait toutes les vérifications qui s'imposent. Cela pourrait s'appliquer à un projet de voyage. Vous avez tendance à être rêveur et irréaliste actuellement. Cela pourrait vous occasionner des déboires. Il est bien de se fixer des buts à long terme, mais vous devez connaître votre situation financière avant de vous engager.

### BALANCE

du 23 septembre au 23 octobre

Des problèmes d'ordre familial continuent de vous préoccuper. Vous préférerez demeurer au foyer afin de régler certains problèmes difficiles. Mais le besoin de sortir sera également de sorte que vous planifierez votre journée en conséquence. Votre popularité est grande et vous charmeriez facilement les gens qui vous entourent, spécialement les philosophes.

### SCORPION

du 24 octobre au 22 novembre

Contrairement à votre habitude, vous vous sentez plutôt volubile aujourd'hui. Profitez-en pour élargir vos champs d'intérêt vers une voie qui vous fera voisiner les sommets. D'ailleurs vous êtes disposé à maximiser votre potentiel en accomplissant quelque chose de difficile. Ce ne sera qu'un début et vous y prendrez goût surtout si un terrien vous aide.

### SAGITTAIRE

du 23 novembre au 21 décembre

Dans le domaine du travail, ne laissez pas passer la chance qui vous sera offerte; elle vous permettra de marquer des points et de gagner l'estime d'un être qui jusqu'ici ne vous était guère favorable. Ne rêvez pas trop et examinez votre travail. Côté cœur, vous aurez tendance à faire part de vos états d'âme sans vraiment écouter ceux exprimés par l'être cher.

### CAPRICORNE

du 22 décembre au 20 janvier

Au travail, la chance vous soutiendra et vous permettra de trouver les appuis indispensables. Attaquez les obstacles de front et croyez au succès. Sur le plan sentimental, si vous prononcez les paroles que l'être aimé attend de vous, votre vie amoureuse sera très harmonieuse. Les célibataires se montreront sous leur meilleur jour. Les rencontres seront très joyeuses.

### VERSEAU

du 21 janvier au 19 février

Au travail, votre caractère sera vif, sagace, volontaire. Vous auriez intérêt à poursuivre des études, à vous documenter davantage, à parfaire vos connaissances, car vous êtes doué. Vous atteindrez le succès par des efforts soutenus. Côté du cœur, du bonheur dans l'air, vous vivrez de façon plus intense. Combattez vos craintes de dépenser plus qu'il ne faut.

### POISSONS

du 20 février au 20 mars

Au travail, vous n'en ferez pas plus qu'on ne vous en demandera et vous n'aurez pas à le regretter puisque la chance vous sera fidèle, même dans le domaine des spéculations et du jeu. Vous vivrez dans une ambiance sentimentale qui vous réchauffera le cœur. La personne aimée oubliera volontiers les malentendus passés comme vous oublierez les vôtres. Vous vous sentirez en sécurité.

## MOTS CROISÉS

NO 2960

© Edimédia Inc.

LILIANE CHRÉTIEEN

### HORIZONTALEMENT

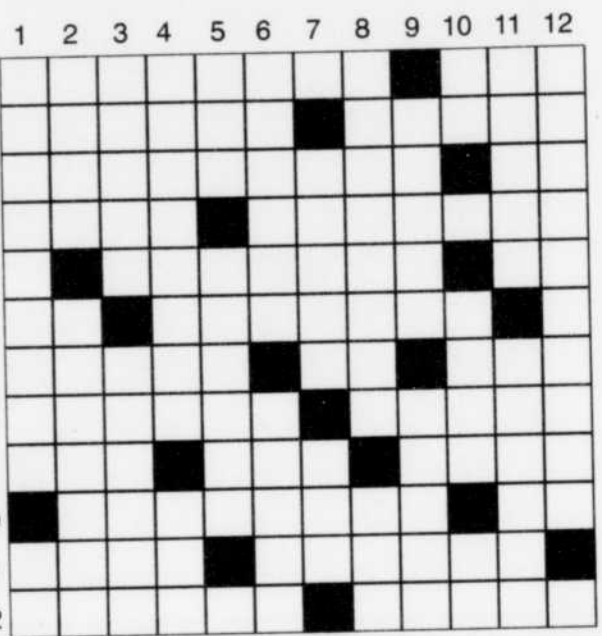
- Dont on dégage des règles ou des préceptes - Confères.
- Astre - Partie centrale de la région côtière de l'Asie Mineure.
- Dégouffées - Néodyme.
- Appelé de loin - État d'Afrique du Nord.
- Bornée - De là.
- Note - Osera avec courage.
- Pensées - Erbium - Serpent.
- Passées sous silence - Abasourdi.
- On peut y trouver des guépées - C'est une tromperie (dr.) - Affil. du Danube.
- Récit - Germanium.
- Fromage blanc - Contractée.
- Prénom masc. - La flanelle en est un.

### VERTICALEMENT

- Légère opacité de la comée - Adj. poss.
- Retirée - S'engour.
- Dupe, trompe - Canards marins.

### SOLUTION DU PROBLÈME D-2959

1	E	M	P	L	A	T	R	I	E	V	E	T
2	N	A	R	I	N	E	T	I	P	A		
3	D	R	I	N	G	E	D	I	T	A	S	
4	O	T	E	L	A	P	E	R	O	N	S	
5	M	I	R	E	V	I	T	U	N	E		
6	E	N	T	E	I	D	E	A	L	E		
7	T	E	R	G	I	V	E	R	S	E	R	A
8	R	I	R	A	R	E	T	S				
9	E	N	V	E	N	I	M	A	S	I	S	
10	A	I	S	E	S	T	R					
11	A	R	A	S	O	N	S	I	M	A	N	
12	H	A	L	E	N	E	S	C	E	N	E	



## MOT MYSTÈRE

NO 1993

© Edimédia Inc.

### 8 LETTRES LE MOT CLÉ: LA BOXE

agile	disqualifié	gain	mouche	sang
battre	droite	gant	opposé	stature
boxe	écorchure	gonggy	parade	swing
Cerdan	enflé	hurle	perdu	tapis
Clay	épuisé	idole	peur	titre
cloche			plume	tuméfié
connu	féroce	juge	rapide	uppercut
coq	force	léger	repos	vif
coup	fort	ring	round	violent
crochet	fourbu	main	rudesse	vite
déçu	furie	monde		
défi				

Solution du problème précédent: Cauchemar

G	N	I	R	N	R	U	D	E	S	S	E	D	E	O
M	A	I	N	A	E	P	Y	E	M	C	I	C	P	S
I	A	I	R	D	Q	U	A	I	O	S	O	P	A	T
D	D	E	N	R	C	O	L	R	Q	R	O	N	A	A
V	N	O	H	E	E	C	C	U	E	S	G	P	N	T
I	M	U	L	C	P	H	A	F	E	D	W	E	E	U
F	O	I	O	E	U	L	E	G	E	R	I	I	P	R
B	F	M	L	R	I	O	A	P	N	F	I	P	N	E
T	O	R	E	F	S	T	M	E	E	O	E	U	A	G
E	U	X	I	F	E	D	N	M	T	R	O	F	F	R
H	R	E	E	H	R	F	U	A	C	C	D	E	A	O
C	B	T	C	O	L	T	J	U	G	E	M	U	G	G
O	U	O	I	E	R	T	T	A	B	U	C	O	I	G
R	L	T	E	T	I	V	I	O	L	E	N	T	L	Y
C	E	O	E	D	A	R	A	P	D	G	R	U	E	P

### LES CHOIX DE JACQUES DRAPEAU

- 19h-TVA - Une chance de revoir l'équipe de Rira bien qui inclut les Verville, Richer, Robitaille, Le Flaguais et Montmorency.
- 20h30-TV5 - Et Dieu créa les Serbes, le reportage de la semaine à l'Hebdo.
- 21h-RQ - La vie et rien d'autre de Bertrand Tavernier avec Philippe Noiret.
- 22h-TQS - Mitsou et Jean-Michel Dufaux nous proposent un autre C'est chaud.

### CE SOIR À LA TÉLÉ

Réseau	Câb.	18h30	19h00	19h30	20h00	20h30	21h00	21h30	22h00	22h30	23h00	23h30	00h00	
(2)	13	MacGyver 820954	The News	Ent. Tonight	Cinéma: LE DOMAINE DE LA PEUR 2003	Christy 8041	Under Suspicion 8428	C'est chaud!	Grand journal	Sports Plus	Sports Extra	Cinéma		
(3)	27	The News	CBS News	Ent. Tonight	Cinéma: LA QUATRIÈME DIMENSION 25138	Benny Hill	Automag plus	The News	David Letterman 6296954	The TV/A les sports/Trages loto				
(4)	7	Secrets famille	Rira bien 73454	The Nanny	Movie: ADVENTURES IN BABYSITTING 74490	Prime Time News 93515	Newswatch	Golden Girls	Late Night	Newscenter	Tonight Show 3572515			
(5)	3	Newswatch	Inside Quebec	Wheel of Fort	Movie: ADVENTURES IN BABYSITTING 74490	Law & Order 4765886	Nightly News	Tonight Show 3572515						
(5)	16	NBC News	Jeopardy	Wheel of Fort	High Sierra Search 4742935	Dateline 4762799								
(5)	15	Cuis/Visions	Journal Fr 2	Envoyé spécial	L'Hebdo	PÊCHEUR EN EAU TROUBLE 851225	Journal belge/Vis. d'Amér/Contact/Ce diable d'homme							
(11)	6	18h-Ce soir	Lender	Cinéma haute tension: ARNAQUE AU SOLEIL 131428	Beverly Hills, 90210 73490	Roseanne	Ellen 76409	Scene of The Crime 22041	Cinéma	Sport/Météo	AURORE... 6128480			
(12)	12	Pulse	Ent. Tonight	Little Monaco	National Geographic 986770	Route des vac.	100 films: LA VIE ET RIEN D'AUTRE 2452751	Cinéma	NY Undercover	23h25-Mers et merveilles/Route des vacances				
(15)	8	Monde de Disney 337409	Star Trek 79770	The War of The Roses 444886	Me & The Boys	Ellen 27041	Grace Under	John Stossel 29111	Newscenter	Nightline	Pub			
(17)	14	Night Report	MacNeil/Lehrer Newshour	Haït Lévis	À la carte	S'en sortir	Prof. chercheur	Escapades	Les vivres	Sur la place	Album famille	Plaisir peindre	Richesses patrimoniales	
Télécomm	9	Québec monde	Pi. de peindre	Évén. spécial	Hait Lévis	À la carte	S'en sortir	Prof. chercheur	Escapades	Les vivres	Sur la place	Album famille	Plaisir peindre	Richesses patrimoniales
Vidéotron	9	L'art en ville	Sur la place	S'en sortir	Hait Lévis	À la carte	S'en sortir	Prof. chercheur	Escapades	Les vivres	Sur la place	Album famille	Plaisir peindre	Richesses patrimoniales
MusiquePlus	20	Planète rock	Les bombes	1 x 5 511596	Musique vidéo	Grand Taïbot 147504								
Télé-Mag	24	Fém. masc.	Justice et just.	Bonnes mains	Plein sourire	Animalerie	Les quilles à Québec	Dossier actualité	Nutri-ligne	Le loup, le renard				
RDS	25	Sports 30	Ligue canadienne de football	134111					Sports extr.	Sport 30	Lutte			

IRRÉALITÉS VIRTUELLES

AGENCE sciencepresse



Une nouveauté: la diète « réalité virtuelle ».

BRIDGE CONTRAT

NO 145

MARC SAMSON

COMMENT JOUEZ-VOUS CE CONTRAT? (1)

Alors que le contrat semblait pourtant assuré, voilà que survient une distribution provoquant une chute imprévisible. Imprévisible? Le grand technicien du bridge Eddie Kantar voit les choses différemment et conseille de se prémunir contre ces mauvaises surprises.

Donneur: Nord  
Vulnérables: Tous

NORD  
♠ 8 6 3  
♥ RD  
♦ 8 4 2  
♣ D 7 6 5

SUD  
♠ AR 9  
♥ A 10 7 6 4 3  
♦ AR 5  
♣ 9

NORD	EST	SUD	OUEST
Passe	Passe	1 ♥	Passe
1 SA	Passe	3 ♥	Passe
4 ♥	Passe	Passe	Passe

ENTAME: VALET DE PIQUE

Est joue le Sept de Pique. Quel doit être votre plan de jeu?

♠ 8 6 3	♥ RD	♦ 8 4 3 2	♣ D 7 6 5
♠ V 10 5	♥ 5	♦ D 10 7 6	♣ A 10 8 3 2
♠ D 7 4 2	♥ V 9 8 2	♦ V 9	♣ RV 4

Bien entendu si les Coeurs sont partagés 3/2 entre les adversaires ou si le Valet est singleton, tout devient aisé. Par contre, il y a la possibilité que ces mêmes Coeurs soient plutôt divisés 4/1. En pareil cas, Kanter voit deux solutions.

1) Gagner l'entame de l'As de Pique, aller au mort avec un atout et avancer un Carreau vers le Roi. Si les adversaires suivent sur le jeu de l'As, le déclarant persiste dans la couleur. Et si, par bonheur, Est et Ouest en possèdent chacun trois, le Pique (ou le Trèfle) perdant de Sud pourra éventuellement être écarté sur le quatrième Carreau.

2) Après avoir pris l'entame de l'As de Pique, Sud joue un Trèfle au deuxième tour. Sur le retour prévisible d'un Pique, il gagne de son Roi et met la main au mort grâce au Roi de Coeur. Un Trèfle est alors coupé par le déclarant qui repasse la main à la table avec cette fois la Dame de Coeur. Du fait qu'Ouest ne fournit pas sur ce deuxième appel à l'atout, Sud doit à nouveau couper un Trèfle. Ce qui limite ses Coeurs à l'As et au Dix. Il joue alors As et Roi de Carreau et cède la main d'un Pique ou d'un Carreau. Quand les adversaires auront encaissé leurs deux cartes maîtres dans ces couleurs, Sud gagnera les deux derniers plis de ses atouts quelque soit le retour.

DEDUCTO

Testez votre esprit de déduction

But du jeu: à l'aide des indices et de la grille de jeu, trouvez dans quel ordre doivent être placés chaque chiffre et chaque lettre et découvrez la solution DEDUCTO

JEU #383

GRILLE DE JEU					INDICES
1	1	X	X	X	
2	X				C - 3
3	X				3 - 5
4	X				A - D
5	X				E - 2
A					B - C
B					B - D
C					
D					
E					
SOLUTION					
1					

JEU #384

GRILLE DE JEU										INDICES
1	1	X	X	X	X	X	X	X	X	
2	X									G - D
3	X									D - H
4	X									A - 3
5	X									9 - C
6	X									B - A
7	X									7 - 3
8	X									G - E
9	X									7 - 5
10	X									2 - D
A										F - K
B										9 - A
C										10 - 4
D										2 - C
E										10 - 1
F										3 - 8
G										
H										
J										
K										
SOLUTION										
1										

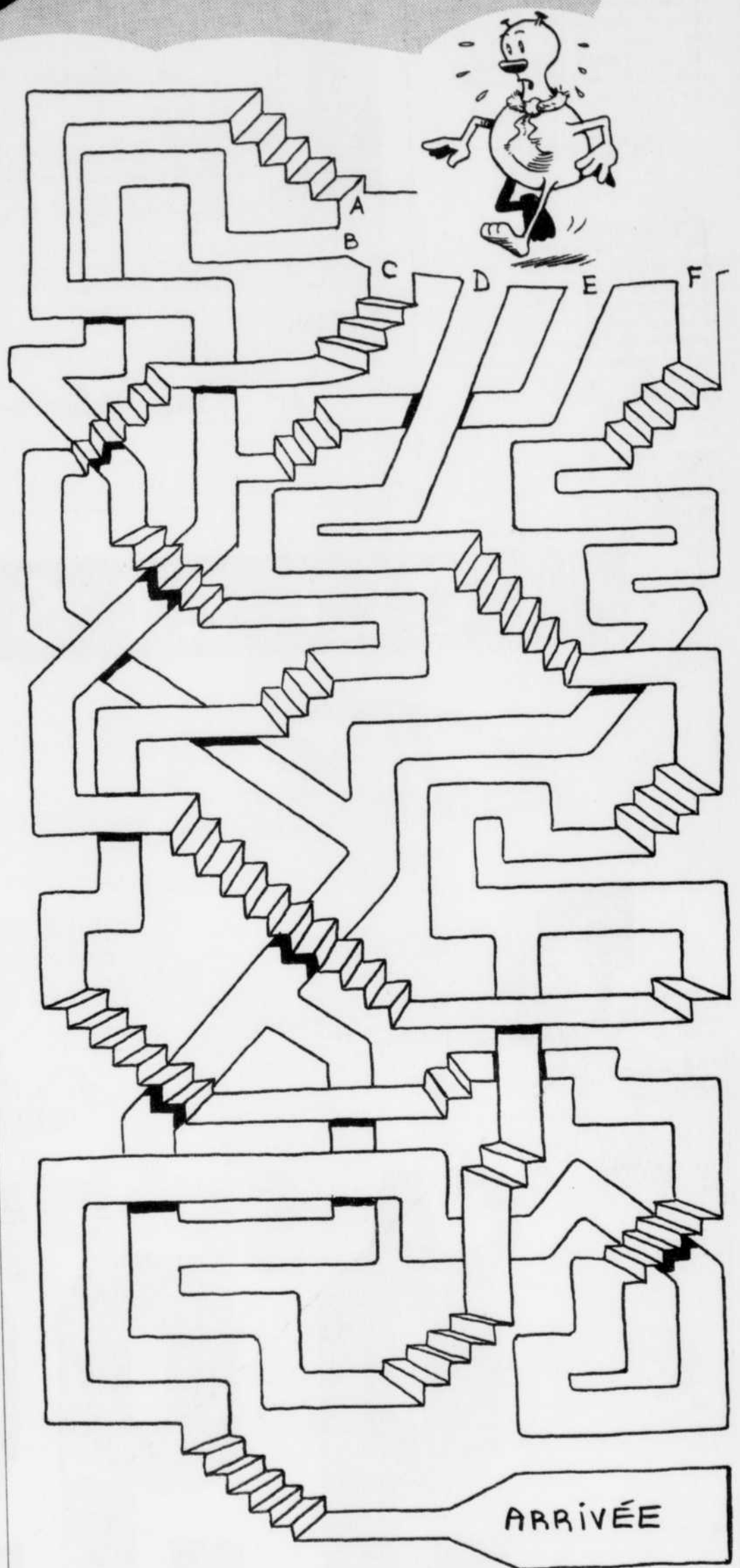
Règles du jeu à tous les dimanches.  
Solutions dans les Annonces Classées.

P'TITS PROBLÈMES

Scénario: Mira Falardeau

Dessin: André-Philippe Côté 1987

LE LABYRINTHE



RÉPONSE: Le chemin « B »

ÊTES-VOUS OBSERVATEUR ?

LA PHOTO DE GAUCHE A ÉTÉ MODIFIÉE, HUIT ÉLÉMENTS SONT DIFFÉRENTS DE L'IMAGE DE DROITE. TROUVEZ-LES!



RÉPONSES

- 1-L'oreille de monsieur.
- 2-Le veston ouvert.
- 3-La serrure de la porte.
- 4-Le petit doigt de madame.
- 5-L'œil fermé de madame.
- 6-Le chiffre 7 de madame.
- 7-La tête du bébé arrondie.
- 8-Dispersion des fleurs sur la couche du bébé.

OSTATU REGRGGYP

EN BREF

J.R.: le foie

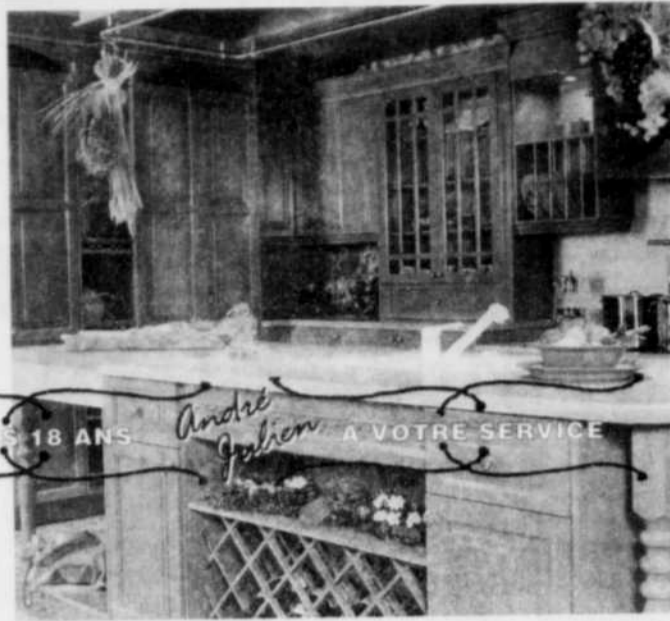
L'acteur Larry Hagman, interprète de J.R. Ewing dans le feuilleton Dallas, souffre d'un cancer du foie, a dit hier son agent. La tumeur, découverte jeudi dernier lors d'exams de routine, est encore peu développée, a-t-il précisé, ajoutant que l'acteur avait pu quitter l'hôpital dès le lendemain. Âgé de 63 ans, Richard Grant, dit Hagman, souffre d'une cirrhose depuis trois ans. Selon l'agent, l'acteur américain «se sent bien et n'a pas l'intention de modifier ses projets pour l'été». (Reuter)

Fats Domino: la voix

Fats Domino ne pourra plus monter sur scène cette année en raison d'une mauvaise santé et a annulé son concert prévu jeudi à Bruxelles, ont annoncé hier les organisateurs du spectacle. La tournée européenne de Fats Domino avait été reportée une première fois à cause de problèmes vocaux de l'artiste. Malgré un traitement suivi à la Nouvelle Orléans, Fats Domino devra subir une intervention chirurgicale qui entraînera une longue période de convalescence et l'indisponibilité du chanteur américain à se produire sur scène cette année, a-t-on précisé. (AFP)



Dans la plus pure tradition de l'art



DEPUIS 18 ANS André Julien À VOTRE SERVICE

L'équilibre parfait du design classique où l'audace et la rigueur du style se côtoient pour créer une ambiance unique digne des décors les plus somptueux.

CUISINES

André Julien

DESIGN

L'ÉLÉGANCE DE LA DISTINCTION

TÉL.: (418) 286-3830 FAX: (418) 873-3995



Tous les détails disponibles à notre salle de montre.

\*Gracieuseté des boutiques Stokes

HEURES D'OUVERTURE:  
Lundi, mardi, merc. De 9h à 17h  
Jeudi et vendredi De 9h à 21h  
SAMEDI De 10h à 16h  
N.B. Fermé du 15 au 30 juillet

En collaboration avec:

- ◆◆◆◆
- MIELE
- ◆◆◆◆
- AMANA
- ◆◆◆◆
- JENN-AIR
- ◆◆◆◆
- FRIGIDAIRE
- ◆◆◆◆
- BOSCH
- ◆◆◆◆

et  
R. LÉVESQUE INC.  
3000, ch. Royal  
Giffard (Québec)  
Tél.: (418) 663-4605

COLT ET SUMMIT 1995



ÇA SE PEUT PAS!

9995\$\*

OFFRES D'UNE DURÉE LIMITÉE

ou 159\$\*\*  
PAR MOIS

Location, terme de 30 mois, versement initial de 1895\$.

PRIX DE DÉTAIL SUGGÉRÉ  
~~12350\$~~

Ensemble 21A  
• Deux coussins de sécurité  
• Poutres latérales de portes  
• Moteur 4 cylindres de 1.5 L à 12 soupapes  
• Boîte manuelle à 5 rapports  
• Suspension indépendante aux 4 roues  
• Et plus encore!



750\$ AUX DIPLÔMÉ(E)S

Remise en argent additionnelle de 750\$ à l'achat du véhicule Chrysler 1995 de votre choix en plus de tout autre rabais offert. Cette offre se termine le 31 décembre 1995. Détails chez le concessionnaire.

Regardez ce que les autres vous «offrent»!

- Honda Civic CX – Pas de coussin de sécurité!
- Geo Metro – Un moteur de seulement 3 cylindres!
- Nissan Sentra DLX, 2 portes – Pas de coussin de sécurité, elle non plus!
- Toyota Tercel – Ni suspension indépendante aux 4 roues ni coussin de sécurité!

Associations publicitaires des concessionnaires Chrysler et Jeep/Eagle

LES CONCESSIONNAIRES CHRYSLER ET JEEP/EAGLE.

DES GENS FIABLES.



\* Remise du fabricant incluse. Prix spécial aux diplômés après remise: 9245\$. L'offre aux diplômés s'adresse aux personnes qui ont obtenu ou qui obtiendront un diplôme collégial ou universitaire d'une institution canadienne accréditée entre le 1<sup>er</sup> janvier 1993 et le 31 décembre 1995, et qui prendront livraison du véhicule avant le 31 décembre 1995. L'offre ne s'applique pas à la Dodge Viper et au Dodge Ram (T-300). Transport (495\$), immatriculation, assurances et taxes en sus.  
\*\* Remise du fabricant incluse. Tarif mensuel établi d'après la description du véhicule ci-haut. Terme de 30 mois, avec versement initial ou échange équivalent. Transport (495\$), immatriculation, assurances et taxes en sus. Sous réserve de l'approbation de Chrysler Credit Canada Ltée. Un dépôt de sécurité équivalent à un versement sera exigé. Location pour usage personnel. Rachat non requis. Le locataire est responsable de l'accident de kilométrage après 50 000 km, au taux de 9¢ le km. Offres d'une durée limitée. Détails chez le concessionnaire.