

Cahier
économique
du

LE CANADA
FRANÇAIS

CLASSE affaires

Volume 5 • Numéro 2 24 mai 2006

Les

plus

importants
emplois



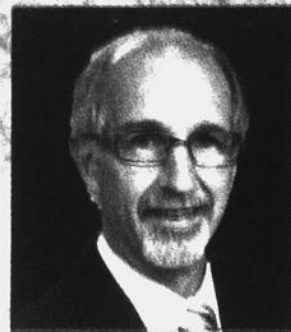
de
Saint-Jean-sur-Richelieu,
ville et région



Desjardins

Conjuguer avoirs et êtres

Les équipes des Centres financiers aux entreprises du Haut-Richelieu et des Vignobles ainsi que les Caisses populaires de Saint-Jean-sur-Richelieu sont fières de saluer les chefs de file du Haut-Richelieu.



M. Jean-Pierre Bessette
Directeur général
Caisse populaire Saint-Jean
75, rue Saint-Jacques
(450) 347-5553



M. Michael Doroz
Directeur général
Caisse populaire Vallée des Forts
145, boul. Saint-Joseph
Saint-Jean-sur-Richelieu
(450) 359-5933



M. Luc Bazinet
Directeur général
Caisse populaire Steur d'Iberville
730, boul. d'Iberville
Saint-Jean-sur-Richelieu (Iberville)
(450) 357-5000



M. François Bourret
Directeur général
Centre financier aux entreprises
du Haut-Richelieu
145, boul. Saint-Joseph
Saint-Jean-sur-Richelieu
(450) 359-0038



M. Jacques Villeneuve
Directeur général
Centre financier aux
entreprises des Vignobles
1, boul. du Frère André
Mont-Saint-Grégoire
(450) 347-5616

Desjardins, un vaste réseau de services financiers !

LES 200 PLUS IMPORTANTS EMPLOYEURS

Une région au boulot

GILLES BÉRUBÉ

Le Canada Français publie cette semaine son quatrième classement des principaux employeurs de la région du Haut-Richelieu et des municipalités périphériques. Plus de 200 entreprises et institutions se sont inscrites à ce répertoire qui constitue à la fois un portrait de notre économie et une source de référence.

Cette année encore, la réalisation a été possible grâce à la collaboration du Conseil économique

du Haut-Richelieu. Depuis deux ans, le classement a été élargi à une dizaine de municipalités limitrophes du Haut-Richelieu. Les Centres locaux de développement des Jardins-de-Napierville, de Brome-Missisquoi et de Rouville ont également apporté leur collaboration à la collecte des données.

À la suite de la publication du premier répertoire, des entreprises de ces localités avaient exploré ne pas pouvoir s'y inscrire. Elles ont manifesté un sentiment d'appartenance au marché de Saint-Jean-sur-Richelieu, soit parce qu'elles y ont des clients ou des fournisseurs, ou

encore parce qu'un bon nombre de leurs employés y résident. En fait, le territoire ciblé correspond à la zone de distribution du cahier Classe Affaires.

Pour établir ce classement, Le Canada Français aurait pu se baser sur des données publiques disponibles. Nous avons plutôt choisi une démarche volontaire des employeurs en leur demandant de compléter eux-mêmes un questionnaire.

Quelque 350 employeurs ont été sollicités pour s'inscrire au répertoire. On leur a d'abord fait parvenir le questionnaire par la poste. Ceux qui n'ont pas répondu à ce premier contact ont été relancés par téléphone. Il va de soi que nous ne possédons pas les données et les références sur tous les employeurs de la région. Pour cette raison, deux articles ont été publiés dans les pages du Canada Français pour les inviter à s'y inscrire.

Dès la première année, l'objectif était d'établir un classement de deux cents employeurs. Selon notre évaluation, les employeurs arrivant au 200^e rang compteraient environ 20 employés si tous répondaient à l'enquête. Cette année, on y est. Exactement 206 employeurs ont répondu à l'enquête. Les autres ont choisi de ne pas répondre ou négligé de le faire malgré la relance. Pourtant, on sait maintenant que le document est une source de référence. Il y a quelques semaines encore, un lecteur est venu chercher des copies du classement de l'an dernier. Des employeurs nous ont aussi avoué que c'est sur l'insistance de leurs employés qu'ils ont finalement décidé de s'inscrire.

PONDÉRATION

Depuis l'an dernier, la mé-



La région compte sur une économie diversifiée, comme le révèle le répertoire.

thode pour établir le classement a été quelque peu modifiée. Les médias qui publient des classements semblables se basent tous sur le nombre total d'emplois des entreprises, incluant les postes à temps partiel et saisonniers. L'emploi constitue une bonne référence sur le poids d'une entreprise dans l'économie.

Cependant, une entreprise employant plusieurs personnes à temps partiel pouvait se trouver devant une employant un peu moins de monde à temps plein. Certaines, employant quelques centaines de personnes pendant une courte durée de temps devançaient, par exemple, des manufacturiers versant une masse salariale de loin plus imposante. Il nous apparaissait important de faire la part des choses en pondérant l'emploi à temps partiel. En épluchant les données, le résultat nous apparaît fort satisfaisant.

Par contre, les lecteurs seront peut-être surpris de voir dans la liste des entreprises avec seulement quelques employés. Le tableau n'inclut pas l'emploi saisonnier. Pour certains employeurs, il s'agit de chiffres significatifs qui sont repris dans un tableau. Nous avons choisi

d'inscrire au classement tous ceux qui ont répondu à l'enquête. Notons que certains n'avaient pas été sollicités par lettre, mais ils ont pris connaissance de l'enquête dans l'article publié à ce sujet dans Le Canada Français. Ils ont pris la chance de faire partie du classement.

Les chiffres qui sont livrés dans ce classement portent uniquement sur les emplois dans la région. Plusieurs employeurs font partie de grands réseaux ou de multinationales. Certaines entreprises de la région possèdent des filiales ailleurs au Québec ou à l'étranger. Les emplois qu'elles fournissent ailleurs ne sont pas inclus dans le présent classement.

Enfin, il faut souligner que ce classement ne serait pas possible sans la collaboration des entreprises qui y répondent. Sa réalisation implique le travail de plusieurs personnes, particulièrement celui d'Éric Bélanger, du Conseil économique, de Carole Fortin, pour la tenue de la base de données, de Geneviève Hamel, pour la relance téléphonique, de Pierrette Tanguay, pour la correction, de Mathieu Lambert, Johanne Larivière et Louise Goyette, pour le montage graphique. •

Un portrait de notre économie

C'est avec plaisir qu'à titre de président du Conseil économique du Haut-Richelieu (CLD), je m'associe au Groupe Le Canada Français pour la quatrième édition du cahier Classe Affaires présentant les plus importants employeurs de Saint-Jean-sur-Richelieu, ville et région.

Cette édition où l'on retrouve de nombreuses informations sur les plus grandes entreprises de notre région, est un très bon exemple de collaboration et de

concertation entre les différents milieux. La publication de cet outil permet aussi de réunir dans un même cahier, les piliers de notre économie régionale et le CLD est fier d'y être associé.

Le CLD a relevé, au cours de l'année 2005, d'importants défis et les résultats sont très encourageants avec des investissements de l'ordre de 106 652 415\$. De plus, l'année 2006 nous permet déjà d'entrevoir des résultats positifs et c'est avec une volonté commune que le CLD travaille de concert avec les différents leaders et les forces de notre milieu.

Je profite de l'occasion pour remercier la MRC du Haut-Richelieu ainsi que tous nos partenaires, les membres du conseil d'administration et de la permanence du CLD. J'aimerais aussi saluer le dynamisme et l'esprit d'entrepreneuriat des dirigeants d'entreprises qui, par leur implication et leur dynamisme, contribuent à la croissance et au développement économique de Saint-Jean-sur-Richelieu, ville et région.

Marcel Beauregard
Président
Conseil Économique du
Haut-Richelieu (CLD) •



Marcel Beauregard

F. FARHAT LUNETTERIE

RIEN À PAYER AVANT

6 MOIS

* Sur approbation du crédit

1

A l'achat d'une paire de lunettes complète

2

recevez la deuxième paire sans frais

3

Une paires de verres de contact
(multiples, sphériques, clairs, simple vision)

3 pour **1**

1050, boul. du Séminaire Nord, Saint-Jean-sur-Richelieu (450) 348-8651

LES 200 PLUS IMPORTANTS EMPLOYEURS

Plus de 21 000 emplois dans 206 entreprises

CLAUDE PHANEUF

Le Canada-Français vous présente la quatrième édition de son classement des plus importants employeurs de la région. Comptant 153 employeurs en 2002, notre enquête représente aujourd'hui 205 employeurs embauchant l'équivalent de 21 393 personnes à temps complet, sans compter les 3608 emplois saisonniers ou occasionnels, dont il serait difficile de tenir compte dans ce genre d'enquête.

Nous sommes néanmoins convaincus qu'il est représentatif de la réalité de l'emploi dans la région parce qu'il utilise un dénominateur commun pour classer les entreprises: l'équivalent d'emploi à temps complet. En ter-

mes simples, les emplois à temps partiel sont convertis en temps plein et ajoutés aux emplois à temps complet réguliers.

Le ministère de la Défense nationale (MDN) occupe pour une seconde année le sommet de notre classement avec 2488 emplois, soit plus de 11,6% de l'ensemble des emplois des entreprises participantes. Si notre classement est représentatif de l'emploi total, cela signifierait que le 5^e Groupe de soutien de secteur, Garnison de Saint-Jean, puisque c'est ainsi que se nomme l'unité locale du MDN, occupe plus d'une personne sur dix dans la région. Il occupe d'ailleurs 132 personnes de plus qu'en 2004, ce qui le place nettement en avance de l'autre énorme employeur de la région, le Centre de santé et de services sociaux Haut-Richelieu/Rouville (CSSSHRR), qui embauche l'équivalent de



Tremcar a inauguré sa nouvelle usine en 2005. Il s'agit de l'un des manufacturiers qui a recruté l'an dernier.

2347 personnes à temps complet. De fait, le CSSSHRR emploie 1321 personnes à temps complet et 1856 personnes, à temps partiel.

LE SECTEUR PUBLIC

Avec de grands employeurs pareils, facile de comprendre pourquoi plus du tiers des emplois est attribuable au secteur public. Ensemble, les employeurs publics représentent 8181 des 21 393 emplois dénombrés ici, soit environ 38%. Parmi eux se trouve la Commission scolaire des Hautes-Rivières qui occupe l'équivalent de 1510 personnes à temps complet, sans compter quelque 695 emplois saisonniers. On retrouve aussi la (nouvelle) Ville de Saint-Jean-sur-Richelieu qui est devenue le cinquième plus important employeur de la région avec l'équivalent de 546 emplois à temps complet et 273 emplois saisonniers.

LES GRANDS EMPLOYEURS PRIVÉS

Thomas & Betts, le fabricant de matériel électrique, fi-

gure au sommet de notre classement depuis le début. Cette année encore, il est nettement le plus grand employeur privé de la région, embauchant l'équivalent de 716 personnes à temps complet, soit une trentaine d'emplois de plus qu'en 2004. Thomas & Betts est la seule entreprise de la région à embaucher plus de 500 personnes.

Mais le second rang appartient cette année à Agromex, qui possède des usines d'abattage de porcs à Saint-Blaise et de découpage à l'Ange-Gardien. L'année dernière, Olymel occupait le second rang, mais l'emploi chez cette dernière a connu un recul important, passant 527 à 312, une situation due au déplacement d'une partie de ses effectifs vers le secteur de la Rive-Sud.

Par ailleurs, l'emploi chez Oerlikon Contraves a connu une nette progression. De l'équivalent de 290 emplois à temps complet en 2004, les emplois chez Oerlikon Contraves ont grimpé à 366 en 2005, faisant d'elle le troi-

sième plus important employeur privé de la région. Finalement, Normandin Transit, l'entreprise de camionnage de Napierville, s'est hissée parmi les cinq plus importants employeurs privés de la région, le nombre de personnes qui y travaillent est passé de 255 à 313 en 2005.

CRÉATION ET PERTE D'EMPLOIS

À l'égard de la création d'emplois, le MDN emporte à nouveau la palme avec une croissance de son niveau d'emploi de plus de 132. Oerlikon Contraves a aussi embauché 76 personnes de plus en 2005 qu'en 2004. De fait, plus d'une dizaine d'entreprises ont connu une augmentation de plus de 30 emplois: Tremcar, le Groupe Tremca et Termaco pour n'en nommer que quelques-unes. À l'opposé, Olymel a réduit de 215 postes son niveau d'emplois dans la région, Collins & Aikman compte 85 emplois en moins et Prysmian (anciennement Pirelli) embauchait 75 personnes de moins en 2005 qu'en 2004. •

Employeurs publics de la région en 2005		
Rang	Nombre d'emplois	Employeurs
1	2488	Ministère de la Défense nationale (MDN) - Garnison de Saint-Jean
2	1856	Centre de santé et de services sociaux Haut-Richelieu/Rouville (CSSSHRR)
3	1510	Commission scolaire des Hautes-Rivières
4	695	Commission scolaire de la Rivière-du-Sud
5	546	Ville de Saint-Jean-sur-Richelieu
6	313	Normandin Transit
7	312	Olymel
8	290	Oerlikon Contraves
9	273	Commission scolaire de la Rivière-du-Sud
10	255	Thomas & Betts
11	250	Commission scolaire de la Rivière-du-Sud
12	234	Commission scolaire de la Rivière-du-Sud
13	230	Commission scolaire de la Rivière-du-Sud
14	225	Commission scolaire de la Rivière-du-Sud
15	220	Commission scolaire de la Rivière-du-Sud
16	215	Commission scolaire de la Rivière-du-Sud
17	210	Commission scolaire de la Rivière-du-Sud
18	205	Commission scolaire de la Rivière-du-Sud
19	200	Commission scolaire de la Rivière-du-Sud
20	195	Commission scolaire de la Rivière-du-Sud
21	190	Commission scolaire de la Rivière-du-Sud
22	185	Commission scolaire de la Rivière-du-Sud
23	180	Commission scolaire de la Rivière-du-Sud
24	175	Commission scolaire de la Rivière-du-Sud
25	170	Commission scolaire de la Rivière-du-Sud
26	165	Commission scolaire de la Rivière-du-Sud
27	160	Commission scolaire de la Rivière-du-Sud
28	155	Commission scolaire de la Rivière-du-Sud
29	150	Commission scolaire de la Rivière-du-Sud
30	145	Commission scolaire de la Rivière-du-Sud
31	140	Commission scolaire de la Rivière-du-Sud
32	135	Commission scolaire de la Rivière-du-Sud
33	130	Commission scolaire de la Rivière-du-Sud
34	125	Commission scolaire de la Rivière-du-Sud
35	120	Commission scolaire de la Rivière-du-Sud
36	115	Commission scolaire de la Rivière-du-Sud
37	110	Commission scolaire de la Rivière-du-Sud
38	105	Commission scolaire de la Rivière-du-Sud
39	100	Commission scolaire de la Rivière-du-Sud
40	95	Commission scolaire de la Rivière-du-Sud
41	90	Commission scolaire de la Rivière-du-Sud
42	85	Commission scolaire de la Rivière-du-Sud
43	80	Commission scolaire de la Rivière-du-Sud
44	75	Commission scolaire de la Rivière-du-Sud
45	70	Commission scolaire de la Rivière-du-Sud
46	65	Commission scolaire de la Rivière-du-Sud
47	60	Commission scolaire de la Rivière-du-Sud
48	55	Commission scolaire de la Rivière-du-Sud
49	50	Commission scolaire de la Rivière-du-Sud
50	45	Commission scolaire de la Rivière-du-Sud
51	40	Commission scolaire de la Rivière-du-Sud
52	35	Commission scolaire de la Rivière-du-Sud
53	30	Commission scolaire de la Rivière-du-Sud
54	25	Commission scolaire de la Rivière-du-Sud
55	20	Commission scolaire de la Rivière-du-Sud
56	15	Commission scolaire de la Rivière-du-Sud
57	10	Commission scolaire de la Rivière-du-Sud
58	5	Commission scolaire de la Rivière-du-Sud
59	0	Commission scolaire de la Rivière-du-Sud
60	0	Commission scolaire de la Rivière-du-Sud

Robert Paradis
Président-éditeur

Renel Bouchard
Directeur général

Charles Couture
Directeur général adjoint

Gilles Levesque
Rédacteur en chef

Marc-O. Trépanier
Directeur de l'information

Michel Phaneuf
Gilles Berube
Louise Bedard
Journalistes

Jacques Paul
Remy Boily
Photographes

Gabrielle Agarla
Adjointe à la direction
générale

Denis Jolin
Sylvie Leblanc
Michel Turgeon
Manon Lavigne
Nancy Leclerc
Francis Benoit
Nathalie Beaulieu
Conseillers publicitaires

Hebdos Select
Publicité nationale

Rose Audette-Lemonde
Directrice de
la production

Christian Marleau
Directeur de
la distribution

Chantal Bouchard
Directrice
administrative

Imprime par
Quebecor World Saint-Jean

CLASSE affaires

Une publication du

Le Canada Français

84, rue Richelieu
Saint-Jean-sur-Richelieu
(Québec) J3B 6X8
Téléphone : (450) 347-0323

Toute reproduction des annonces ou information, en tout ou en partie de façon intégrale ou déguisée, est formellement interdite sans la permission écrite de l'éditeur.

LES 200 PLUS IMPORTANTS EMPLOYEURS

Le rang établi à partir de l'équivalent de temps complet

CLAUDE PHANEUF

Un petit rappel méthodologique. Pour réaliser le classement, nous utilisons une mesure unique de l'emploi, applicable à tous les employeurs. Il s'agit de «l'équivalent de temps complet».

Les entreprises participantes nous fournissent plusieurs informations: le nombre d'emplois à temps complet, le nombre d'emplois à temps partiel, le nombre d'heures par semaine travaillées par ces deux premiers groupes, ainsi que le nombre d'emplois sai-

sonniers. Ces données nous permettent, d'une part, d'établir un équivalent de temps complet des emplois à temps partiel et, d'autre part, d'ajouter cet équivalent au nombre d'emplois à temps complet.

Prenons un exemple. Une entreprise compte 100 postes permanents à temps complet, à 40 heures de travail par semaine; et 10 postes à temps partiel à 20 heures semaines. Ces postes à temps partiel équivalent à cinq emplois à temps complet, puisque leur nombre d'heures travaillées, sur une base horaire, correspond à cinq postes à temps complet. Le nombre d'em-

ploi chez cette entreprise est donc de 105.

Bien qu'ils soient très importants au bon fonctionnement des entreprises, les emplois saisonniers ou occasionnels se prêtent difficilement à ce genre d'exercice. Ils ne sont donc pas utilisés pour établir ce classement. Nous avons cependant établi la liste des dix principaux employeurs saisonniers.

TABLEAU

Par ailleurs, en consultant le tableau, les lecteurs pourront prendre connaissance d'une douzaine d'éléments d'information sur chacune des entreprises. La première

colonne donne le rang en 2005 et en 2004 sur le nombre d'emplois équivalent à temps plein. Le rang en 2004 n'est pas indiqué pour certains employeurs tout simplement parce qu'ils n'étaient pas inscrits l'an dernier.

La deuxième colonne indique le nombre d'emplois en 2005 et en 2004.

L'année de fondation apparaît dans la troisième colonne.

Dans la quatrième colonne, on retrouve, superposés, le nom de l'employeur, la place d'affaires ou le lieu de l'établissement (le secteur géogra-

phique pour les employeurs de Saint-Jean-sur-Richelieu) et l'adresse du site Internet.

Les filiales, les lieux de succursales, les franchises, les franchiseurs ou les sociétés mères sont indiqués dans la cinquième colonne.

La sixième colonne présente un résumé des activités de l'entreprise ou de l'organisme.

La septième colonne indique les marchés exploités.

Enfin, le nom des actionnaires est précisé dans la dernière colonne, une information que certains ont préféré ne pas dévoiler. •

Rang 2005 2004	Emploi 2005 2004	Nom de l'entreprise Ville Site Web	Année de fondation	Filiales	Activités	Marchés	Actionnaires
1 1	2488 2356	5E GROUPE DE SOUTIEN DE SECTEUR, GARNISON DE SAINT-JEAN Saint-Jean-sur-Richelieu www.forces.gc.ca	1666		Formation de nouveaux membres militaires et cours d'anglais ou français.		Ministère de la Défense nationale
2 2	2347 2347	CENTRE DE SANTÉ ET DE SERVICES SOCIAUX HAUT-RICHELIEU-ROUVILLE Saint-Jean-sur-Richelieu www.santemonteregie.qc.ca	2004	14 installations font partie du Centre de santé et de services sociaux Haut-Richelieu-Rouville	Services sociaux et de santé de première ligne de nature préventive, curative, de réadaptation et de réinsertion, services d'hébergement et de soins de longue durée	MRC du Haut-Richelieu, Rouville et Vallée du Richelieu	Conseil d'administration composé de 15 bénévoles provenant de collèges électoraux divers
3 3	1510 1535	COMMISSION SCOLAIRE DES HAUTES-RIVIÈRES Saint-Jean-sur-Richelieu www.esdhr.qc.ca	1998		Commission scolaire		
4 4	716 685	THOMAS & BETTS LIMITÉE Iberville tnb-canada.com	1928	Saint-Jean-sur-Richelieu, Iberville, Montréal, Halifax, Mississauga, Vancouver	Manufacturier et distributeur de produits électriques	Toutes les provinces canadiennes	Thomas & Betts Corporation
5 5	546 535	VILLE DE SAINT-JEAN-SUR-RICHELIEU Saint-Jean-sur-Richelieu www.ville.saint-jean-sur-richelieu.qc.ca	2001	188, rue Jacques-Cartier Nord	Gestion municipale		
6 7	396 396	AGROMEX INC. Ange-Gardien www.fmenard.com	1987	Usine d'abattage à Saint-Blaise, usine de découpage à Ange-Gardien	Abattage, coupe et désossage de viande de porcs	Canada, États-Unis, Japon, Europe de l'Est, Mexique, Australie	F. Menard
7	383	SERVICE DE READAPTATION DU SUD-OUEST ET DU RENFORT Saint-Jean-sur-Richelieu	1970	Les SRSOR regroupent 56 points de services répartis sur le territoire formé des régions de Saint-Jean-sur-Richelieu, Châteauguay et Suroît.	Centre de réadaptation offrant des services à des personnes présentant un déficience intellectuelle ou un trouble envahissant du développement	Régions de Saint-Jean, de Châteauguay et du Suroît	Conseil d'administration formé de 14 personnes

LE MONDE À MA PORTÉE

Le Cégep Saint-Jean-sur-Richelieu au service de votre entreprise !

VOTRE ENTREPRISE VOUS TIEN À CŒUR ET VOUS DÉSIREZ AMÉLIORER L'EFFICACITÉ !
VOUS VOULEZ AUGMENTER LA PRODUCTIVITÉ DE VOTRE ENTREPRISE ?

LE CÉGEP SAINT-JEAN-SUR-RICHELIEU RÉPOND RAPIDEMENT À VOS BESOINS DE FORMATION. UNE ÉQUIPE DE SPÉCIALISTES ÉLABORE DES FORMATIONS SUR MESURE ADAPTÉES À VOS BESOINS.

Le perfectionnement à votre portée

Domaine d'interventions

Les langues

- ✓ Français des affaires
- ✓ Anglais des affaires
- ✓ Espagnol
- ✓ Mandarin
- ✓ Allemand, etc.

L'informatique

- (niveau débutant, intermédiaire, avancé)
- ✓ Word, Acces, Excel, PowerPoint
- ✓ Simple Comptable et Fortune 1000
- ✓ MS Project
- ✓ Autocad, Inventor

Ressources humaines et gestion

- ✓ Gestion et supervision des équipes de travail
- ✓ Formation des gestionnaires de 1er niveau
- ✓ Service à la clientèle et approche client
- ✓ Habiletés de communication
- ✓ Gestion des conflits
- ✓ Gestion de la performance



Contactez
Nathalie Masson ou
Gabrielle Fournier

Saint-Jean-sur-Richelieu
(450) 347-5301 poste 2588

Site Web : <http://www.cstjean.qc.ca>

LES 200 PLUS IMPORTANTS EMPLOYEURS

Rang 2005 2004	Emploi 2005 2004	Nom de l'entreprise Ville Site Web	Année de fondation	Filiales	Activités	Marchés	Actionnaires
8 10	366 290	OERLIKON CONTRAVES INC Saint-Jean-sur-Richelieu www.oerlikon.ca	1986	225, boul. du séminaire Sud, Saint-Jean-sur- Richelieu	Gestion de projets d'ingénierie et d'intégration de systèmes dans le secteur de la défense	Canada et international	Groupe RHEINMETALL AG
9 9	338 345	FORMICA CANADA INC Saint-Jean-sur-Richelieu www.formica.com	1951	Mondiale	Fabrication et vente de stratifié haute pression à des fabricants de comptoirs et meubles ainsi que dans les magasins de rénovation	Québec, Ontario (Canada) États-Unis	
10 13	313 255	NORMANDIN TRANSIT INC Napierville www.normandtransit.com	1988		Camionnage international	États-Unis (tous les États), Canada	Danielle Normandin, André Normandin,
11 6	312 527	OLYMEI S.E.C. Saint-Jean-sur-Richelieu www.olymei.com	1991		Emballage de volaille et de porc, désossage de dindon	Québec, Canada, Japon	Coopérative fédérée de Québec et SGF-Soquia
12 10	300 290	QUEBECOR WORLD Saint-Jean-sur-Richelieu www.quebecorworldinc.com	1954	160 usines dans le monde	Impression de journaux, magazines, livres et impression commerciale	Canada et États-Unis	Entreprise à actionnaires multiples
13 17	282 251	ENTREPRISES DOMINION BULLETIN INC Saint-Jean-sur-Richelieu	1917	Rediform, Dallas	Fabricant de papeterie de bureau tels que agendas, livres de comptabilité, formules d'affaires, etc.	Canada, États-Unis	
14 8	280 355	SYSTEMES ET CABLES D'ALIMENTATION PRYSMIAN CANADA LTD Saint-Jean-sur-Richelieu prysman.com	1953	52 Installations dans 21 pays	Manufacturiers de câbles d'énergie	Canada et États-Unis	Prysmian Cavi & Sistemi, Energia S.p.A.
15 12	279 288	CAISSES POPULAIRES DU HAUT-RICHELIEU Saint-Jean-sur-Richelieu www.desjardins.com	1901	Sieur-d'Iberville, Vallée-des-Forts, Saint-Jean-sur-Richelieu	Produits et services financiers	Saint-Jean-sur- Richelieu et comté d'Iberville	63 700 membres
16 13	266 255	CELEP DE SAINT-JEAN-SUR-RICHELIEU Saint-Jean-sur-Richelieu www.estjean.qc.ca	1968	Centre de Brossard	Éducation et formation collégiale, services à la communauté, coopération internationale	Québec, Canada et Gabon	
16 13	266 255	OUTILS GLADU INC (LES) Marieville www.gladu.com	1969	St-Georges de Beauce, Québec et Dallas, Texas, États-Unis	Fabrication d'outils de coupe sur mesure	Canada, États-Unis, Mexique	Jean Gladu, Isabelle Gladu
18 19	252 216	TRANSPORTE GUY BOURASSA INC Saint-Jean-sur-Richelieu www.bourassa.ca	1956	Entreposage Plaspak Inc., Entrepôt Routier de Douane	Transport général, entreposage	Québec, Ontario et États-Unis	Jean Bourassa, Daniel Bourassa
19 18	237 222	AGENCE DES SERVICES FRONTALIERS DU CANADA (ASFC) Saint-Bernard-de-Lacolle www.cbsa-asfc.gc.ca	1663	19 postes frontaliers sont localisés dans la région de la Monterégie	Contrôler l'accès des personnes et des marchandises qui entrent et sortent du pays		
20 13	230 255	FENCO LTD Saint-Jean-sur-Richelieu www.fenco.com	1975		Fabrication de composantes de bois et de clôtures	États-Unis, Québec, Ontario	
21 21	201 195	GROUPE CONNEX GVT INC (MEMBRE VEOLIA TRANSPORT) Saint-Jean-sur-Richelieu www.veoliatrtransport.qc.ca	1962	St-Jean-sur-Richelieu, Boucherville, Sept-Îles	Transport en commun (urbain et suburbain), nolise et scolaire, touristique, aéroportuaire	Québec, Ontario	Veolia Transport
22 26	200 161	TERMACO LIMITEE Saint-Jean-sur-Richelieu www.termaco.com	1968		Entreprise manufacturière spécialisée dans la transformation de métal en feuille	États-Unis 75% Canada 25%	Roger Breton
23 22	193 185	POWER BATTERY (IBERVILLE) LTD Iberville www.powbat.com	1984	Power Canada Cables Ltd - Napierville, Power pièces de camions - St-Jean, Batterie Universelle Ltd - Montréal	Manufacturier d'accumulateurs électriques	Mondial	William A. Rasmussen
24 24	180 180	SPORT MASKA CCM Saint-Jean-sur-Richelieu www.ccm-sports.com	1899	Ville St-Laurent, Saint- Hyacinthe, Cowansville, Saint-Jean	Compagnie manufacturière dans la production d'équipements de hockey (patins, casques, équipements gardien de but)	Mondiaux	The Hockey Company, filiale de Reebok
24 30	180 119	TREMCAR INC Iberville www.tremcar.com	1962	Tremcar St-Césaire Inc, St-Césaire	Fabricant de remorques citernes en acier inoxydable et aluminium	Québec, Canada, États- Unis	Jacques Tremblay, Daniel Tremblay
26 22	177 185	TIMKEN CANADA LP Bedford www.timken.com	1914	The Timken Company (Société mère), Canton, Ohio, États-Unis	Centre d'excellence pour la production d'arbres planétaires et d'ailettes de pompe	Constructeurs automobiles, Ontario, États-Unis	Compagnie publique
27	152	MAISON ÉTHIER Saint-Jean-sur-Richelieu www.maisonethier.com	1984	267, boul. Laurier, Saint-Basile-le-Grand	Commerce au détail meubles, électroménagers et électroniques	Québec et États-Unis (États du Vermont et de New-York)	Pierre Éthier, Michel Éthier et Serge Éthier
28 25	142 163	GROUPE LE CANADA FRANÇAIS Saint-Jean-sur-Richelieu www.canadafrancais.com	1860	Napierville - Farnham - Cowansville - Granby	Journaux, communications, pré-impression	Québec, Canada	Promotion G&P
29 32	139 109	POSTE CANADA ST-JEAN Saint-Jean-sur-Richelieu www.postescanada.ca	1900		Produits de distributions, communications électroniques, service postal	National et international	Gouvernement du Canada
30 27	135 135	MONDORI LIMITEE Iberville www.mondor.com	1955		Manufacturier et distributeur de vêtements sports, collants et maillots (danse, yoga, patinage artistique) Baseball-Hockey...	Canada, États-Unis, Europe	
31 29	133 123	EMBALLAGE SAINT-JEAN LIMITEE Saint-Jean www.sjpack.com	1954	Emballage J.T. 12565 boul. Industriel, Montréal (P.A.T.), St-Johns Packaging (Kunshan) Ltd, Kunshan, RPC	Manufacturier d'emballages flexibles	Canada et États-Unis	Investissements Chambermont Inc.

LES 200 PLUS IMPORTANTS EMPLOYEURS

L'entreprise privée moyenne emploie 69 travailleurs

CLAUDE PHANEUF

Les 192 entreprises privées qui ont bien voulu participer au classement du Canada-Français fournissent l'équivalent de plus de 13 200 emplois à temps complet à l'économie régionale et quelque 2300 emplois saisonniers. Leur taille moyenne se situe à environ 69 emplois et on y travaille habituellement 40 heures par semaine.

Comme l'indique notre tableau, les dix plus grands employeurs privés de la région sont, en ordre décroissant: Thomas & Betts, Agromex, Oerlikon Contraves, Formica, Normadin Transit, Olymel, Quebecor World, Dominion BlueLine, Prysmian et les Caisses populaires du Haut-Richelieu. Ensemble, ils procurent près de 3600 emplois à la région.

Quatre secteurs économiques embauchent plus de 1000 personnes, selon les données de notre en-

quête. Comme toujours, les commerces de détail occupent plus de gens que tout autre secteur économique privé. On y trouve 1918 emplois à temps complet chez une quarantaine d'établissements, et ce, sans compter les hôtels et les restaurants qui, à eux seuls, embauchent plus de 400 personnes. Parmi les commerces de détail, la Maison Éthier serait le commerce qui embauche le plus de personnes, quelque 150 personnes en 2005; bien qu'IGA Extra Gladu et le Supermarché Laplante emploient tous les deux plus de 100 personnes.

Le second secteur en importance à l'égard de l'emploi est la fabrication de matériel et d'équipements électriques. Ce n'est pas une surprise puisqu'on y trouve Thomas & Betts, le plus important employeur privé, toute catégorie confondue. Mais ce secteur regroupe aussi l'entreprise Prysmian (anciennement Pirelli) avec ses 280 emplois et Power Battery avec ses 193 emplois.

ALIMENTATION

Le secteur de la transformation des aliments emploie aussi plus de 1000 personnes. On y trouve

une dizaine d'entreprises, dont Agromex, Olymel, la boulangerie Gadoua et la Boucherie Jean-Guy Soucy qui embauchent toutes une centaine de personnes ou plus. Agromex est, de fait, le deuxième plus important employeur privé de la région.

Le secteur du transport et de l'entreposage regroupe aussi des entreprises de taille importante. Normandin Transit de Napierville, qui fait du camionnage international em-

ploie plus de 300 personnes. Transport Guy Bourassa de Saint-Jean-sur-Richelieu, une entreprise de transport général et d'entreposage, emploie 252 personnes. Également de Saint-Jean-sur-Richelieu, le Groupe Connex GVI qui fait du transport de personnes, embauche 201 personnes. Finalement, J.E. Fortin de Saint-Bernard-de-Lacolle, qui se spécialise dans le transport routier à température contrôlée, occupe plus d'une centaine de personnes. •

Rang	Nombre d'emplois	Employeurs
1	716	Thomas & Betts
2	396	Agromex
3	366	Oerlikon Contraves
4	338	Formica Canada
5	313	Normandin Transit
6	312	Olymel s.e.c.
7	300	Quebecor World
8	282	Entreprise Dominion BlueLine
9	280	Systèmes et câbles d'alimentation Prysmian Canada
10	279	Caisses populaires du Haut-Richelieu
Total	3581	

Source : Enquête sur les employeurs, Le Canada-Français



Avec plus de 700 travailleurs, Thomas & Betts demeurent le plus important employeur privé de la région, tout secteur d'activité confondu.

Saint-Jean-sur-Richelieu Ville prospère



La Ville de Saint-Jean-sur-Richelieu vit actuellement une période de croissance économique. Parallèlement à cette croissance, nous travaillons à préserver et améliorer la qualité de vie de nos citoyens. Saint-Jean-sur-Richelieu devient donc une ville attrayante pour les entreprises, puisque la population y est nombreuse et la main-d'œuvre y est excellente.

La Ville de Saint-Jean-sur-Richelieu compte un très grand nombre d'entreprises. Que ce soit des entreprises qui furent fondées chez nous, des multinationales, des commerces ou bien des institutions, ces employeurs permettent à des milliers de nos citoyens de travailler et de s'épanouir dans leur ville. En effet, nos entreprises et nos travailleurs développent ensemble beaucoup de fierté et un fort sentiment d'appartenance.

Le conseil municipal de la Ville de Saint-Jean-sur-Richelieu est heureux de souligner l'importance des employeurs sur son territoire.

Profitons de cette édition du journal Classe Affaires pour féliciter les employeurs, les employés et bien sûr, les clients.

Le maire,
Gilles Dolbec




VILLE DE
SAINT-JEAN
SUR RICHELIEU

LES 200 PLUS IMPORTANTS EMPLOYEURS

Rang 2005 2004	Emploi 2005 2004	Nom de l'entreprise Ville Site Web	Année de fondation	Filiales	Activités	Marchés	Actionnaires
32 28	130 131	ARNEG CANADA INC Lacolle www.arnegdml.com	1988	Arneg SPA (Italie), Arneg USA (États-Unis)	Fabricant de comptoirs réfrigérés pour supermarchés.	Canada, États-Unis et Mexique	Réjean Lalumière, Danièle Marzaro
32 40	130 90	GROUPE TREMCA INC Iberville www.tremca.com	1962	Tremron Inc en Floride	Groupe Tremca est un des leaders québécois dans la fabrication de produits de béton.	Québec, Floride et New Jersey	Michel, Éric et Hugues Caron
34	128	BOULANGERIE GADOUA LTÉE Napierville www.gadoua.qc.ca	1911	150 boul. Industriel, Napierville	Fabrication et distribution de produits de boulangerie	Québec	George Weston Ltd
35 35	125 102	MAX-ATLAS ÉQUIPEMENT INTERNATIONAL INC Saint-Jean-sur-Richelieu www.max-atlas.com	1992		Fabricants de portes-conteneurs.	Canada, États-Unis.	Tibor Varga, Andrew Morena
36 34	116 104	IGA EXTRA GLADU Saint-Jean-sur-Richelieu	1996	Sobey's Québec	Marché d'alimentation.		Michel Gladu, Francine Gladu
37 20	115 200	COLLINS & AIKMAN CANADA INC Lacolle www.collinsaikman.com	1965	C&A Plastics Ltd et C&A Automotive Canada, Ontario	Moulage tapis automobile.	Ontario, États-Unis	Collins & Aikman Products Co. TROY, MI, USA
38	106	J.E. FORTIN INC Saint-Bernard-de-Lacolle www.jefortin.com	1923		Transport routier de produits à température contrôlée.	Québec, États-Unis	
39 35	102 102	SUPER MARCHÉ LAPLANTE INC Iberville www.iga.net	1952	Marché Laplante Farnham	Marché d'alimentation.	Régional	Germain Laplante
39 37	102 100	TAPIS IBE INC Iberville www.uzite.com	1985		Manufacturier de tapis, carpettes, chemins de passage intérieur et extérieur.	Canada et États-Unis	Canadiens (privé)
39 33	102 108	AGRICULTURE ET AGROALIMENTAIRE CANADA Saint-Jean-sur-Richelieu www.agr.gc.ca/science/stjean	1939	Sous-stations de recherche à L'Acadie, Sainte-Clotilde et Frelighsburg.	Recherche et développement en production intégrée des cultures horticoles: légumes, fruits et plantes ornementales.	Canada	N/A
42 38	99 99	BOUCHERIE JEAN-GUY SOUCY INC L'Acadie	1976		Transformation de la viande.	Canada	Jean-Guy Soucy, Jacqueline Soucy, Pierre Soucy, Nathalie Soucy.
43	96	ENTREPRISES HENRI DAUPHINAIS INC (LES) Lacolle	1971		Marché d'alimentation, station de service.	Québec	Henri Dauphinais
44 44	95 85	B. FRÉGEAU ET FILS www.bfregeau.com	1948	Saint-Alexandre, Saint-Jean (secteur Iberville), Bedford	Entrepreneurs généraux, transport, excavation, déneigement.	Québec seulement	Serge Fréreau, Michel Fréreau
45 31	92 112	ÉBENISTERIE SAPELE INC Saint-Jean-sur-Richelieu	1996	Montréal, Toronto, New-York, Washington, Boston, Dallas, Los-Angeles	Manufacturier de portes, cadres et ébénisterie architecturale de haut de gammes.	États-Unis : 90% Canada : 10%	Hans Perlinger
46	90	GRENIER C.J. LIMITÉE Saint-Jean-sur-Richelieu www.cjgrenier.com	1937		Manufacturier de sous-vêtements pour dames.	Canada et États-Unis	C.J. Grenier et cie ltée
46	90	ÉCOLE SECONDAIRE MARCELLIN-CHAMPAGNAI Saint-Athanase www.esmc.qc.ca	1975		Établissement privé dispensant l'enseignement secondaire à une clientèle mixte de plus de mille élèves.	Québec	Corporation laïque en vertu de la loi sur les corporations religieuses
48 49	85 70	GROUPE GLP HI-TECH INC Saint-Jean-sur-Richelieu www.glphi-tech.com	1976	GLP HI-TECH, Produits de Puissance Inc	Fabrication de moules, injection de thermoplastique, moules prototypes.	Canada, États-Unis, Asie, Amérique latine, Océanie, Moyen-Orient	Serge Gagné
49 59	81 62	RONA LE REGIONAL DU HAUT-RICHELIEU Saint-Luc www.rona.ca	1998	N/A	Commerce de détail quincaillerie et matériaux de construction.	Haut-Richelieu	Rona Inc.
49 39	81 98	SEARS CANADA INC Saint-Jean-sur-Richelieu www.sears.ca	1980		Détaillant à canaux multiples de grands magasins et magasins de meubles et électroménagers avec des comptoirs de ramassage du catalogue.	Canada, États-Unis	Sears Roebuck AND Co.
51 40	80 90	PRODUITS FORESTIERS UNIVERSAL DU CANADA INC Saint-Bernard-de-Lacolle www.ufpi.com	1955	Canada, États-Unis, Mexique - 103 Usines	Manufacturiers de murs préfabriqués ainsi que de panneaux de treillis.	Ontario et États-Unis	William G. Curri, Michael B. Glenn
51 46	80 80	NETTOYEUR MARTIN INC Saint-Jean-sur-Richelieu www.suedart.com	1938		Nettoyage, service de tapis et d'uniformes.	Québec, Nouveau-Brunswick, Nord-Est des États-Unis	Famille Martin
51	80	PRODUITS POLYCHEM LIMITÉE Saint-Jean-sur-Richelieu	1979	Québec, Ontario, États-Unis et Italie	Polychem est un chef de file dans la fabrication de mélanges de polymères ou de résines de plastique recyclé.	Québec,	Roberto Berloni, Gianfranco Berloni
51 46	80 80	PROKIT STRUCTURAL INC Iberville www.prokitstructural.ca	1990		Fabrication fermes de toit, poutrelles de plancher.	Québec	Denis Martel, Hélène Vaillancourt, Gilles Sirois
51 45	80 82	ZELLERS # 047 (SUCC. DU CARREFOUR RICHELIEU) Saint-Jean-sur-Richelieu www.hbc.com	1980	La Baie, Déco découverte	Commerce au détail.	Partout au Canada	Maple Leaf Heritage Investments

LES 200 PLUS IMPORTANTS EMPLOYEURS

Les emplois saisonniers représentent un poids important dans l'économie

CLAUDE PHANEUF

Les emplois saisonniers jouent un rôle très important dans toute économie, bien qu'on les considère souvent comme précaires. Pour les entreprises qui ont recours à ce type de main-d'oeuvre, il s'agit d'un incontournable.

Notre enquête indique plus de la moitié des employeurs interrogés font appel à des employés saisonniers ou occasionnels pour adapter leur offre à la variation de la demande pour leurs produits ou services. Collectivement, en 2005, le nombre d'emplois saisonniers s'est élevé à 3608, dont les deux tiers sont attribuables au secteur privé.

En examinant le tableau du top 10 des employeurs saisonniers, on voit bien qu'il s'agit d'entreprises oeuvrant dans des domaines bien différents. De fait, plusieurs industries ont leur propre saison, au sens large, ou encore des moments d'activités plus intenses. La nature saisonnière de certaines d'entre elles se saisit au premier coup d'oeil. La com-

mission scolaire, le Parc safari, les clubs de golf et les érablières n'ont pas besoin d'explications.

D'autres demandent à peine plus de réflexion pour comprendre l'augmentation des activités: les activités estivales du Service des loisirs de la Ville, les spectacles extérieurs pour le Groupe Berger ou même la plus forte demande pour les pains hamburgers de la boulangerie Gadoua pendant la saison des BBQ.

Finalement, certaines entreprises ont besoin de main-d'oeuvre saisonnière, ou plutôt occasionnelle, parce qu'elles fonctionnent un peu sur appel, au gré de la demande. Pour elles, il serait mal avisé d'embaucher des gens avant d'avoir une commande ferme.

Quelles que soient les raisons expliquant le recours à des emplois saisonniers ou occasionnels, ce type de main-d'oeuvre ajoute de la flexibilité à l'économie. Et plusieurs s'accommodent de la précarité de ces emplois, les préférant souvent à des boulots de 9 à 5. •



Les cabanes à sucre sont des employeurs saisonniers typiques. Au printemps, pendant deux mois, elles mobilisent des centaines de travailleurs.

Les hommes Ford et les gens d'affaires : Un partenariat du tonnerre !



Olivier Beauchamp

Affaires



Olivier et Denis Dupont

Les dix principaux employeurs saisonniers de la région en 2005	
Nombre d'emplois	Employeurs
695	Commission scolaire des Hautes-Rivières
375	Parc Safari 2002 inc.
273	Ville de Saint-Jean-sur-Richelieu
170	Buffet Haut-Richelieu Irène
150	Groupe Berger
145	Service de réadaptation du Sud-ouest et du Renfort
128	Club de golf Pinegrove
123	Boulangerie Gadoua
107	J.E. Fortin
100	Érablière Au Sous-Bois

Source : Enquête sur les employeurs, Le Canada-Français

Véhicule et location-bail de véhicules
 Pièces et accessoires
 Financement
 Services de location
 Services de location

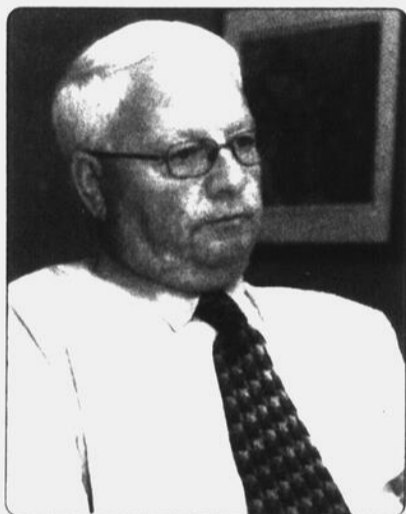
Dupont

LES 200 PLUS IMPORTANTS EMPLOYEURS

La fusion a fait de Saint-Jean-sur-Richelieu le cinquième plus important employeur

CLAUDE PHANEUF

En 2005, la Ville de Saint-Jean-sur-Richelieu employait l'équivalent de 546 personnes à temps complet. Elle a aussi versé quelque 31,5 M\$ en salaires. Avec des chiffres pareils, il n'est pas surprenant que la Ville de Saint-Jean-sur-Richelieu se soit classée cinquième employeur d'importance de la région.



La Ville peut répondre aux besoins de ses citoyens sans nécessairement accroître ses effectifs, analyse le maire Gilles Dolbec.

La Ville compte aujourd'hui, sur son nouveau territoire, plus de 85 000 habitants et administre un budget dépassant les 101 M\$. Son statut de grand employeur est, de toute évidence, l'héritage de la fusion. Une fusion qui a été un virage rempli de défis, avoue le maire Gilles Dolbec. Mais cette fusion, devait-elle créer des économies d'échelle? «Il faut se rappeler, réplique le maire, que les règles interdisaient les mises à pied, alors il est difficile de parler d'économies d'échelle à court terme».

Intégrer cinq villes en une est un défi en soi. En plus des différences de salaires, chacune des anciennes villes avait ses façons de faire, ses employés syndiqués ou non, ses descriptions de tâches ou non, etc. Par ailleurs, la taille de la nouvelle ville exigeait une nouvelle structure et une façon commune de faire les choses.

«Il a fallu réorganiser les services sur la base des activités et non plus sur une base géographique, poursuit Michel Merleau, directeur général. Cela signifie revoir les organigrammes, réallouer les ressources et prévoir parfois des indemnités de départ. La fusion est un processus long puisqu'il exige des changements de tâches, de territoires et de cultures».

La Ville a célébré en janvier der-



Le directeur général, Michel Merleau, en compagnie du maire Gilles Dolbec.

nier le cinquième anniversaire de la fusion. Alors, peut-on dire mission accomplie? «En bonne partie, répond Gilles Dolbec, plusieurs services se sont bien accommodés de la fusion et la décision arbitrale à l'égard de l'harmonisation des conditions de travail permettra de poursuivre le travail. Notre priorité actuelle est d'assurer un climat de travail sain à tous les niveaux».

PROCHAINE ÉTAPE

Et la prochaine étape? «Nous em-

baucherons sous peu une nouvelle personne pour diriger le service des travaux publics et une autre pour diriger le service des ressources humaines, précise monsieur Merleau. Le mandat donné à la direction des ressources humaines sera de s'assurer que nous

avons les bonnes personnes aux bons endroits, que les ressources sont bien utilisées et que les services fonctionnent de façon harmonieuse. Il devra aussi y avoir un programme accéléré de formation à l'intention des gestionnaires». «Le nouveau directeur ou la nouvelle directrice des ressources humaines, ajoute le maire, devra aussi mettre en place des mécanismes de résolution de problèmes et faire en sorte que ces mécanismes soient disponibles lorsque les gens en ont besoin, non seulement en période de négociation».

Et est-ce que le nombre d'emplois à la Ville continuera de croître? «Il est clair que la Ville évoluera en fonction des besoins de ses citoyens, répond le maire, mais cela ne signifie pas que la Ville doit procéder à des embauches chaque fois que les besoins changent. La Ville aussi peut évoluer, s'adapter ou changer d'approche, sans nécessairement accroître ses effectifs».

Faites route avec nous
pour bien planifier votre avenir.

Établir un portefeuille à votre image avec lequel vous aurez
l'esprit tranquille, voilà notre satisfaction!



Cabinet de services financiers

Les Services Financiers

Pierre Duquette

Le Bougainvillier

315, rue MacDonald, bureau 112

Saint-Jean-sur-Richelieu

Tél. : (450) 347-2279



Pierre Duquette

Représentant en épargne collective
Conseiller en sécurité financière
Conseiller en assurance et
rente collective

Carole Bouthillier

Représentante
en épargne collective
Conseillère en sécurité financière

LES 200 PLUS IMPORTANTS EMPLOYEURS

Formica est présente à Saint-Jean depuis 55 ans

CLAUDE PHANEUF

Avec ses 338 emplois, Formica se classe parmi les plus importants employeurs privés de la région. L'usine de la rue Mercier à Saint-Jean-sur-Richelieu est en fait le siège social canadien de cette entreprise américaine. On y fabrique des stratifiés haute pression, ou si vous préférez, vu la notoriété de la marque, on pourrait tout aussi bien dire qu'on y fabrique du Formica. Et ce, depuis 1951.

Essentiellement, deux matières entrent dans la fabrication de stratifiés haute pression: du papier et des résines. Les feuilles de papier sont d'abord saturées de résines, séchées, empilées pour enfin être soumises à une haute pression de façon à devenir un panneau stratifié. Un procédé en apparence simple, mais son succès dépend d'une foule de facteurs allant de la qualité des matières premières jusqu'à la température de la presse.

«L'usine de Saint-Jean, explique Richard Noiseux, directeur des ressources humaines, peut aussi fabriquer des produits de spécialité, comme des stratifiés très épais. Elle produit également le Color Core, une sorte de Formica dont les différentes couches sont de la même couleur que la couche de surface». Color Core est une marque déposée appartenant à Formica.

Par ailleurs, l'origine du mot

Formica est intéressante, nous confirme le directeur général de l'usine, Clàude Sarrazin. L'inventeur, un ingénieur nommé Dan O'Connor, ciblait le marché des isolants électriques et à l'époque, c'est-à-dire 1912, le mica était le matériau le plus largement utilisé. Formica est la conjugaison des mots «for mica» et signifie en quelque sorte «pour remplacer le mica»!

L'usine fabrique également des tuiles qui sont un élément d'un système de faux plancher pour le secteur des télécommunications. Ce système permet de passer facilement du câblage de téléphonie, d'informatique ou de sécurité dans les planchers.

Formica évolue dans un marché à maturité. La concurrence est féroce puisque la croissance s'obtient essentiellement en grugeant des parts de marché aux concurrents. En outre, la technologie dans ce domaine est éprouvée et connue. Il est difficile de se démarquer à ce niveau. Les différents manufacturiers dans le domaine utilisent des procédés et des technologies comparables.

CONDITIONS

Pour les travailleurs de l'industrie manufacturière de la région, la compagnie Formica est un employeur recherché. Elle offre des conditions de travail au-dessus de la moyenne de l'industrie. Chez Formica, le taux de roulement est très faible, concède Richard Noiseux. La moyenne d'âge des employés est de 42 ans. La plupart compte plusieurs années d'ancienneté au sein de la



Le Formica est fait à partir de feuilles de papier imprégnées de résines, séchées puis pressées à chaud.

compagnie. Pour l'entreprise, c'est un avantage qui comporte aussi certains inconvénients, notamment pour la période des vacances.

En raison de la vigueur du marché, la compagnie ne peut se permettre de fermer ses portes pour les vacances. Le personnel doit étaler ses vacances entre les mois de mai et octobre. L'entreprise doit compter sur des travailleurs saisonniers pour le remplacement. C'est bien d'avoir de bonnes conditions, mais quand c'est seulement pour la saison estivale, les candidats ne se bousculent pas au portillon.

INVESTISSEMENT

Le 10 mai dernier, la Formica Corporation, dont le siège social est situé à Cincinnati, Ohio, a annoncé des investissements allant jusqu'à 25 millions pour l'acquisition de nouveaux équipements et l'amélioration de leurs instal-

lations en Amérique du Nord. Nous ne savons pas cependant de quelle façon l'usine de Saint-Jean sera affectée par cette annonce.

Rejoint au téléphone, le président de l'entreprise pour l'Amérique du Nord, Mike Fisher, affirme qu'une analyse de la situation est en cours et qu'il est encore trop tôt pour savoir de quelle façon l'usine de Saint-Jean sera affectée. «Cependant, cet investissement constitue un vote de confiance de la part des propriétaires, poursuit-il, et il nous donne l'occasion de jeter un regard neuf sur ce qui est fabriqué et où c'est fabriqué».

Monsieur Fisher aurait tenu des propos similaires devant les employés de l'usine d'Evendale, Ohio, selon le journal The Enquirer de Cincinnati. Il a cependant ajouté que la décision d'investir dans un endroit ou un autre dé-

pend de la capacité de l'entreprise à réduire ses coûts, améliorer le service à la clientèle et accroître la flexibilité de la production.

Ce nouvel investissement est en effet un vote de confiance. L'entreprise avait été sous la protection de la loi sur les faillites, le «Chapter 11» comme disent nos voisins du sud, de 2002 à 2004. Durant cette période, l'entreprise a réussi à assainir sa situation financière, en réduisant notamment ses dettes de 540 à 160 millions.

La compagnie Formica appartient maintenant au holding Cerberus Capital Management, de New York. Cette société privée détient des participations dans une quarantaine de compagnies à travers le monde, dont Air Canada. Ces entreprises oeuvrent dans pas moins d'une quinzaine de secteurs d'activité différents. •

Agendas
et calendriers

Produits
de notes

Formulaires
d'affaires

Fournitures
de comptabilité

Depuis 1917, Dominion Blueline fabrique des fournitures de bureau de qualité pour le marché nord américain.

Blueline, un employeur de choix pour le Haut-Richelieu

 **Blueline**[®]
www.bluelineinc.com

230, rue Foch, St-Jean-sur-Richelieu, (Qc) J3B 2B2 • (450) 346-6827

LES 200 PLUS IMPORTANTS EMPLOYEURS

ENQUÊTE DU CONSEIL ÉCONOMIQUE

Les investissements manufacturiers au-dessus des 100 millions pour une deuxième année

CLAUDE PHANEUF

Pour la deuxième année consécutive, les investissements manufacturiers se sont maintenus au-dessus de la barre des 100 millions de

dollars en 2005, selon les données recueillies par le Conseil économique du Haut-Richelieu. Plus précisément, ils se sont chiffrés à 100,1 millions en 2005, après avoir atteint les 104,9 millions en 2004. Il s'agit de niveau nettement supérieur aux années précédentes.

Comme nous aimons le rappeler, les investissements manufacturiers sont une indication concrète de la confiance que les fabricants ont en leur avenir économique. Comme toujours, l'acquisition ou l'amélioration d'équipements nécessitent les investissements les plus importants. En 2005, les équipements ont représenté 44% des investissements totaux.

lant de 14,7 millions à 7 millions.

PRODUITS ÉLECTRIQUES ET ÉLECTRONIQUES

En 2005, à l'égard des investissements, le secteur des produits électriques et électroniques représente à lui seul presque 40% de l'ensemble des investissements manufacturiers. On y a fait

pour près de 39 millions en investissement. Ce secteur comprend notamment Oerlikon Contraves dont l'activité est en hausse grâce à ses véhicules à effets multimitation (VEMM), ainsi que Thomas & Betts, le plus important employeur privé de la région. On y retrouve aussi GLP Produits de puissance, Power Battery et Prysmian. •



Étienne Maurice

Gérer les dettes est devenu aussi important que gérer les avoirs

Pour illustrer ce point de vue, le rapport prend quelques principes-clés de l'investissement financier et applique leurs recommandations à l'obligation financière la plus importante que les gens prennent généralement : l'hypothèque.

Le risque associé à l'hypothèque devrait être géré au même titre qu'un autre investissement. « En magasinant pour une maison, commencez par évaluer ce que vous avez les moyens d'acheter. Règle générale, les paiements d'hypothèque et les taxes foncières ne devraient pas excéder 32 % du revenu du ménage ».

Il existe une différence inhérente entre la gestion des actifs et celle des dettes. Pour ce qui est des actifs, diversifier minimise les risques. Pour les dettes cependant, la consolidation peut réduire les taux d'intérêt et les paiements mensuels, surtout en ce qui concerne les dettes de cartes de crédit et les prêts autres que l'hypothèque.

Ensuite, il faut faire la différence entre les bonnes et les mauvaises dettes. Les bonnes dettes servent à obtenir un gain financier ou une qualité de vie supérieure. Par exemple, un prêt étudiant et une hypothèque pourront éventuellement engendrer des rendements significatifs, comme un revenu plus élevé dans le cas du premier ou une valorisation de l'actif dans le cas du deuxième. En contrepartie, de fréquents soldes élevés sur les cartes de crédit sont une pure consommation et généralement des dettes indésirables.

Un autre principe fondamental est d'épargner tôt et souvent. Grâce aux intérêts composés, le rendement obtenu une année créera des rendements supplémentaires lors des années subséquentes. Pour la gestion des dettes, c'est le contraire. Afin d'épargner, elles devraient être payées aussi vite que possible pour que les intérêts sur les paiements futurs diminuent.

Comme vous le savez, je suis toujours très heureux de recevoir vos questions ou vos commentaires à emaurence@bessette-assurances.com



Lise Lacasse

Adjointe aux services financiers

Carol Gagné CGA, CFP

Conseillère en sécurité financière
Représentante en épargne collective

Marcel Fortier A.V.A.

Conseiller en sécurité financière
Conseiller en assurance collective
Représentant en épargne collective

Marc Robert

Conseiller en sécurité financière
Conseiller en assurance collective
Représentant en épargne collective

Étienne Maurice

Conseiller en sécurité financière
Conseiller en assurance collective
Représentant en épargne collective

France Tremblay

Directrice des services financiers
Représentante en épargne collective

815, rue Plante www.bessette-assurances.com
Saint-Jean-sur-Richelieu (450) 359-8888

Répartition des investissements manufacturiers en 2005 (en millions de \$)

Équipement	43,3
Bâtiments	20,4
Formation	7,4
R&D	29,1

Évolution des investissements manufacturiers (millions de \$)

2001	75,9
2002	58,1
2003	79,4
2004	104,9
2005	100,2



En 2005, Oerlikon Contraves a obtenu un important contrat de la Défense canadienne.

LES 200 PLUS IMPORTANTS EMPLOYEURS

L'emploi manufacturier poursuit son recul

CLAUDE PHANEUF

Les entreprises manufacturières présentes sur le territoire de la MRC du Haut-Richelieu offraient 319 emplois de moins en 2005 qu'en 2004, selon les données recueillies par le Conseil économique du Haut-Richelieu (CLD). Ainsi, le nombre total d'emplois manufacturiers est passé de 9917 à 9598. De fait, l'emploi manufacturier est en régression depuis 2002, où il se chiffrait à 10107.

Toujours selon l'enquête du CLD, plus de la moitié des secteurs de la fabrication af-



Le secteur des produits électriques et électroniques est l'un de ceux qui a connu une progression.

fiche un recul à l'égard de l'emploi. Ce sont l'industrie du plastique et celle des textiles qui ont subi les plus lourdes pertes, avec respectivement 178 et 172 emplois en moins. Les secteurs de la transformation des aliments, du bois et des meubles et de la machinerie ont aussi chacun connu la perte d'une centaine d'emplois.

Cependant, deux secteurs industriels sont venus contrer ce recul de l'emploi manufacturier: le secteur de la première transformation des métaux et celui des produits électriques et électroniques ont affiché respectivement une croissance de l'emploi de 138 et de 103 postes.

En matière d'emplois, les trois principaux secteurs manufacturiers de la MRC du Haut-Richelieu demeurent les produits électriques et électroniques, le bois et les meubles et la transformation des aliments. De fait,

les produits électriques et électroniques, à eux seuls, comptent pour 20% de l'ensemble de l'emploi manufacturier, tandis que les deux autres représentent chacun près de 11%.

Investissements manufacturiers dans le Haut-Richelieu (millions de \$)

Secteur	2005	2004
Aliments - Boissons - Tabac	6,5	14,8
Caoutchouc - Industries du plastique	8,8	11,6
Cuir - Textile - Bonneterie - Habillement	4,0	3,0
Bois - Meubles	3,3	3,2
Papier et Activités diverses	0,04	0,005
Imprimerie - Activités connexes	2,5	19,5
Première transformation - Métaux	6,2	9,0
Machinerie	5,4	4,4
Industries du matériel de transport	9,1	7,6
Produits électriques & électroniques	38,6	16,9
Produits minéraux non-métalliques	6,6	6,8
Prod. raffinés pétrole-charbon - Ind. Chim.	5,0	3,3
Industries Diverses	4,1	4,7
Total	100,1	104,8

Source: C.E.H.R. (enquête interne)

Emplois manufacturiers dans le Haut-Richelieu

Secteur	2005	2004
Aliments - Boissons - Tabac	1024	1117
Caoutchouc - Industries du plastique	707	885
Cuir - Textile - Bonneterie - Habillement	738	910
Bois - Meubles	1129	1220
Papier et Activités diverses	13	14
Imprimerie - Activités connexes	811	780
Première transformation - Métaux	906	768
Machinerie	226	323
Industries du matériel de transport	412	376
Produits électriques & électroniques	1936	1833
Produits minéraux non-métalliques	522	522
Prod. raffinés pétrole-charbon - Ind. Chim.	494	534
Industries Diverses	680	635
Total	9598	9917

Source: C.E.H.R. (enquête interne)

LA GESTION DE PATRIMOINE, C'EST POUR VOUS

Obtenez une image plus claire de votre avenir financier grâce à la gestion de patrimoine

Vous désirez envisager vos objectifs à long terme avec confiance et tranquillité d'esprit? Obtenez une image plus claire de votre avenir financier grâce à un programme complet de gestion de patrimoine qui allie un plan financier écrit à un portefeuille de fonds communs de placement adéquat.

Les principales composantes de votre plan de gestion de patrimoine incluent:

- Un plan financier écrit
- Une combinaison recommandée de fonds communs de placement en fonction de votre tolérance au risque
- Un portefeuille approprié de fonds communs de placement rééquilibré automatiquement
- Un énoncé de politique de placement
- Des rapports périodiques et une surveillance continue de vos fonds communs de placement

Veillez me téléphoner pour en apprendre davantage sur la façon dont vous pouvez profiter d'un plan complet de gestion de patrimoine.

Pour plus de renseignements, appelez:



509, 1^{re} Rue Saint-Jean-sur-Richelieu, Québec J2X 3A5

Richard Longpré
Conseil en Sécurité Financière

Représentant en épargne collective
Inscrit auprès de Investia Services Financiers inc.
Membre du Groupe Industrielle Alliance.

450-359-8852

Savoir rapporter:  AIM TRIMARK

Un placement dans un fonds commun de placement peut donner lieu à des commissions, des commissions de suivi, des honoraires de gestion et autres frais. Les fonds communs de placement ne sont pas garantis, leur valeur fluctue souvent et leur rendement n'est pas indicatif de leur rendement dans l'avenir. Veuillez lire le prospectus avant de faire un placement. + AIM, le logo à chevrons et toutes les marques de commerce afférentes sont des marques de commerce de AIM Management Groupe Inc., utilisées aux termes d'une licence. *TRIMARK et toutes les marques de commerce afférentes sont des marques de commerce de Gestion de fonds AIM inc. ©Gestion de fonds AIM inc., 2004. Conçu et financé en partie par Placements AIM Trimark.

Plomberie
ST-LUC

Fier de nos 31 employés
à votre service

395, boul. Saint-Luc,
Saint-Jean-sur-Richelieu
450-348-4971

LES 200 PLUS IMPORTANTS EMPLOYEURS

Rang 2005	Emploi 2005	Nom de l'entreprise Ville Site Web	Année de fondation	Filiales	Activités	Marchés	Actionnaires
56-49	78-70	MARCHE IGA PERRIAULT ET GÉLINAS INC Saint-Luc	1991		Marché d'alimentation.	Haut-Richelieu	Alain Perreault et Pierre Gélinas
56-40	78-90	MATÉRIAUX COUPAL INC Iberville www.coupal.com	1914	Toitures Deslongchamps inc Chevrons Rivard (1980) inc	Détaillant de matériaux de construction.	Québec	François Doucet, Sophie Doucet, Jean-Charles Doucet et Yves Dion
58-40	76-90	MULTI-PORIONS INC - DALISA Saint-Athanase www.multiporions.com	1998		Transformation de produits de viande et de volaille de qualité supérieure à valeur ajoutée	Canada, États-Unis	Fernand Pascoal et Fonds de Solidarité Montérégie.
59-48	75-75	CONFECTION 2001 INC Farnham	1986		Manufacturier (contractuel). Assemblage de pantalons pour hommes et femmes.	Canada et États-Unis	Tristan & Iscult Inc. América
60-62	72-60	EMA DESIGN INC Saint-Jean-sur-Richelieu www.emadesign.ca	1983		Fabrication de meubles et décors commerciaux	Québec, États-Unis	Jean-François Bessette
61	71	COMMISSION DE LA SANTÉ ET DE LA SÉCURITÉ DU TRAVAIL Saint-Jean-sur-Richelieu www.csst.qc.ca			Régime québécois de santé et de sécurité du travail		
62-56	70-65	BUFFET HAUT RICHELIEU IRENE www.buffethri.com	1998		Service traiteur, banquet, cafétéria, location de salles, équipement de banquet	Québec	Normand Ouellette, Claude Bissonnette
63-52	69-68	GRAYMONT (QC) INC USINE DE BEDFORD Bedford www.graymont.com	1928	Joliette, Marbelton (Québec)	Production de chaux vive, de pierre pulvérisée et de granulats de construction	Canada, États-Unis	
64-52	68-68	MARCHE SUPERU Saint-Jean-sur-Richelieu superu.st-jean.infometro.ca	1992	Metro, L OI B(Ontario)	Alimentation	Québec, Canada	Metro Richelieu
64-52	68-68	ATELIER INDUSTRIEL ST-JEAN Saint-Jean-sur-Richelieu www.atelierindustriel.org	1980		Sous-traitance industrielle, assemblage, emballage	Québec (Montérégie)	Organisme de bienfaisance OSBI
64-55	68-66	ALPHA VICO INC Farnham www.alpha.vico.com	1980		Fabrication de mobilier scolaire	Québec, Canada, États-Unis, Afrique, Amérique Sud	Gilles Berthiaume, Louis et Françoise Berthiaume
64-89	68-37	BANQUE NATIONALE DU CANADA Saint-Jean-sur-Richelieu www.bnc.ca		Bureau chef à Montréal	Services bancaires aux particuliers et aux entreprises	Province du Québec principalement (Canada et extérieur)	Entreprise publique
68-61	67-61	ROISSERIE LE COGRAPIDE Saint-Jean-sur-Richelieu www.cograpipe.com	1977		Restaurant avec service de livraison	Saint-Jean-sur-Richelieu	Pascal Benny, Jean-François Benny

Chacun de nos employés,
par ses *compétences* et son *dynamisme*,
collabore au succès
de notre *école!*



ÉCOLE SECONDAIRE
Marcellin Champagnat
ÉCOLE RECOMMANDÉE POUR GARÇONS ET FILLES

14, chemin des Patriotes Est
Saint-Jean-sur-Richelieu

pour la vie!

(450) 347-5343
www.esmc.qc.ca

 **natruraction**

L'activité physique
Combien ?
Combien de fois ?

Gratuit!

1-888-334-9769
www.guideap.com

Guide d'activité physique
pour une vie active saine | CANADIEN



1860

Fondée en 1860, C.J. Grenier Ltée est l'une des entreprises pionnières de la mode québécoise et un des rares exemples de longévité dans le milieu de la mode canadienne. Reconnue pour sa qualité de confection et son expertise dans la fine lingerie, la maison Grenier est une entreprise familiale ayant à son actif quatre générations de savoir-faire.

Synonyme de féminité et d'élégance, Grenier vous séduira par l'éventail de ses produits.

C.J. Grenier Ltée
103, Boulevard St-Joseph
St-Jean-sur-Richelieu

LES 200 PLUS IMPORTANTS EMPLOYEURS

Rang 2005 2004	Emploi 2005 2004	Nom de l'entreprise Ville Site Web	Année de fondation	Filiales	Activités	Marchés	Actionnaires
69 57	64 64	CANADIAN TIRE Saint-Jean-sur-Richelieu www.canadiantire.ca	1981		Ventes aux détails, centre service auto-réparation, centre jardinage (printemps-été)	Québec	Raymond Lewis (Entr Raymond Lewis Inc.)
70 58	63 63	CONSTRUCTION BEAUDIN & COURVILLE INC. Saint-Jean-sur-Richelieu	1998		Travaux d'excavation et Génie civil	Québec (Rive-Sud de Montréal)	Alain Courville Président, Jean-Claude Beaudin Vice-Président et Normand Courville secrétaire
70 109	63 28	BILLARD O'TIPS INC. Saint-Luc	1996	Bar le P'tit Pub, Bar le P'tit Café, Resto Bord de l'eau.	Salle de billard, bar, salle de réception, karaoké, restauration.	Québec, Canada	Jean-Yves Daudelin, Manon Fréchette
72 59	62 62	P. BAILLARGEON LIMITÉE Saint-Luc www.pbaillargeon.com	1938	Gestion Eaux Richelieu inc., Saint-Jean-sur-Richelieu. Les Bétons du Coteau Ltée, Saint-Césaire. Les Immeubles P. Baillargeon Ltée.	Entrepreneur Général Travaux de Génie Civil, exploitant de carrière, fabrication de béton de pierre concassée et de mélange bitumineux, promoteur de développement urbain.	Québec, Canada	Pierre Baillargeon, p-d g Pascale Baillargeon et Philippe Antoine Baillargeon
73 65	61 57	DARONA INC. Saint-Jean-sur-Richelieu	1975		Moulage sous-pression de pièces d'aluminium.	Canada et États-Unis	94218 Canada inc
74 49	60 70	ENTREPRISES DOCO INC. Saint-Jean-sur-Richelieu www.doco.ca	1996	285 chemin Grand-Bernier Nord	Manufacturier de portes d'armoires de bois, de portes d'acier et de fenêtres de PVC	Québec et États-Unis	Jean-Guy Doucet, François Doucet, Yves Doucet et Pierre Doucet
74 62	60 60	MARCHÉ CORRIVEAU INC. Saint-Jean-sur-Richelieu www.metro.ca	1968			Québec	Jean-Pierre Corriveau, Roger Corriveau
76 111	59 25	CENTRE LOCAL D'EMPLOI (EMPLOI-QUÉBEC) Saint-Jean-sur-Richelieu www.emploi Quebec.net	1998		Service public d'emploi s'adressant aux individus et aux entreprises.		Directrice Louise F Cardinal
76 64	59 59	RONDEAU PONTIAC BUICK CADILLAC LTÉE Saint-Luc www.rondeaupontiac.gmcanada.com	1990		Concessionnaire GM, vente et location de véhicules neufs et usagés, réparation mécanique et réparation carrosserie et vente de pièces G.M.	Québec (Région de Saint-Jean-sur-Richelieu)	Michel Rondeau, Robert Rondeau
76 65	59 57	MÉTÉLEC LIMITÉE Saint-Jean-sur-Richelieu	1963		Transformation de métal, soudure	Québec	Peter Huber, Roger Huber, Michel Paquette, Mario Rémillard, Irène Paquette, Doris Rémillard
79	57	OERLIKON TRANSTEC INC. Saint-Jean-sur-Richelieu www.oerlikontranstec.ca	2001			Amérique du Nord-Europe	Oerlikon Contraves

Donner, c'est leur redonner espoir.

Association Canadienne de la
Dystrophie Musculaire



1425, René-Lévesque Ouest, bureau 506,
Montréal (Québec) H3G 1T7 Tél.: 1 800 567-ACDM



CANADIAN TIRE

Nous tenons à remercier tous nos employés pour leur dévouement au travail. C'est grâce à vous si nous obtenons un si grand succès.

Merci à toute l'équipe !

348-3851
855, boul. du Séminaire Nord
Saint-Jean-sur-Richelieu

398300-6627



AVIS IMPORTANT

À partir du 31 mai, nos salles seront sans fumée pour se conformer à la loi sur le tabac.

7 soirs / semaine dès 19 h 15

Également les jeudis et dimanches à 13 h 15

Salle reliée au Réseau Loto-Québec

Kiosque de Loto-Québec

Licence # 42257

Bingo du Haut-Richelieu

856, boul. Saint-Joseph Saint-Jean-sur-Richelieu
(450) 349-5420

398156-6627

LES 200 PLUS IMPORTANTS EMPLOYEURS

Rang 2005 2004	Emploi 2005 2004	Nom de l'entreprise Ville Site Web	Année de fondation	Filiales	Activités	Marchés	Actionnaires
79 67	57 55	MEUBLES DENIS RIEL meublesdenisriel@bellnet.ca	1972	Farnham	Détaillant de meubles, électroménagers, matelas et électronique	Québec, États-Unis	Familiale
81	56	DERY TOYOTA INC Saint-Jean-sur-Richelieu www.derytoyota.com	1971	Saint-Jean-sur-Richelieu	Concessionnaire automobile	Québec	François Déry
82 69	55 54	CAMBI INTERNATIONAL www.cambi.com	1993		Fabricant de camions blindés	Ontario, Québec, États-Unis	Claude Tougas
82 67	55 55	PHARMACIE JEAN COULU Saint-Jean-sur-Richelieu	1982	Groupe PJC inc Longueuil	Pharmacie	Canada	Fernand Lachance
84 71	54 50	LAREAU ET FILS ASSURANCES INC Napierville www.lareauassur.com	1955	Ass. Van Vliet Inc, Hadley-Chartrand	Cabinet en assurances de dommages	Québec	Yvon Lareau, Christiane Fortin
85 70	51 51	CENTRE DU CAMION GAMACHE INC Saint-Paul-de-l'Île-aux-Noix www.gamache.net	1972		Achat et vente de véhicules lourds	Québec, États-Unis	Richard Gamache, Serge Gamache et Christian Gamache
85 71	51 50	BOIS EXPANSION INC Saint-Jean-sur-Richelieu www.boisexpansion.com	1980	285 rue Carreau, 9750, boul. St-Laurent, 363 Grand Bernier Nord, 323 Louis-O Regnier, 940 rue Aubry, 880, rue Principale à St-Blaise	Fabricant, grossiste de boiseries, moulures, plancher, composantes d'escalier, bois de dimension, composantes de meubles et de cuisine, habillage de foyer, portes en bois.	Canada, États-Unis	Famille Bergevin
87	50	PLASTIQUE REINIER INC Marieville	1992		Manufacturier de composés de PVC	Québec, Ontario	
88	49	COMPLEXE OASIS ST-JEAN St-Jean-sur-Richelieu http://groupemehor.phaq.ca	1989		Résidence pour personnes retraitées	Québec	Chartwell
89	48	POLY-PLUS INC Farnham www.poly-plus.com	1991		Extrudeur d'emballage de polyéthylène industriel	Canada, États-Unis	Paul Gélinas
89 73	48 47	TELEVISION HEBERT ET GOUIN INC Saint-Jean-sur-Richelieu	1955	Dumoulin (Valleyfield, 1045 boul Mgr Langois), Espace Bell (Carrefour Richelieu, rue Pierre- Casse)	Électronique, informatique, téléphonie, cellulaire, radio auto, service de réparation (électronique, informatique, cellulaire).	Régional, local	Marcel Roy, André Roy et Denis Roy
91 73	47 47	COUPAL ET BRASSARD AUTO INC Iberville	1967	500, boul. Périgny, Chambly J3L 1W3	Concessionnaire automobile Nissan	Québec	Fernand Brassard, André Brassard
92 76	46 45	DUPONT FORD ET FIL Saint-Luc www.dupontford.com	1997	VOIE RAPIDE, St-Jean-sur-Richelieu	Vente et réparation de véhicules neufs et de véhicules d'occasion	Québec	Denis Dupont & Olivier Dupont
93 93	45 35	FLIGHT DYNAMICS CORP Saint-Jean-sur-Richelieu www.flightyn.com	2001		Ingénierie et fabrication de pièces d'avions en matériaux composites	Marchés locaux et internationaux	Jacques Cabana, p.d.-g. Marc Bouchard, v.p.
93	45	J.B. MARTIN LIMITEE Saint-Jean-sur-Richelieu	1934	Maison mère E.-U./France	Fabrication de tissus industriels pour les matériaux compacts et la production ainsi que la fabrication de velours	Québec, Ontario, Colombie-Britannique, États-Unis, Asie, Australie	J.B. Martin inc.
93 80	45 43	PLOMBERIE CARI LON Saint-Jean-sur-Richelieu	1957		Plomberie, chauffage, climatisation, foyer au gaz. Résidentiel, commercial, industriel	Saint-Jean Québec Canada	Raymond, Claude, André Ferland
93 76	45 45	PLOMBERIE D.S. INC Saint-Jean-sur-Richelieu www.plomberie-ds.com	1991		Entrepreneur en plomberie et gaz. Construction, rénovation, maintenance et vente d'accessoires	Québec	René Surprenant
97	44	MARCHE PROVIGO	1974	Au Québec - Maxi, Loblaw, Presto et Intermarchés	Supermarché	Tout le Canada, d'un océan à l'autre.	Loblaw
97 78	44 44	HÔTEL RELAIS GOUVERNEUR SAINT-JEAN-SUR-RICHELIEU Saint-Jean-sur-Richelieu www.relaisgouverneur-st-jean.com	1988		Entreprise hôtelière, hébergement, restauration, banquet	Marché corporatif - Tourisme agrément - Colloque Congrès - Association sportive grossiste en voyage.	Raymond Boucher
97 82	44 41	INDUSTRIES B. RAINVILLE INC Saint-Athanase www.ind-rainville.qc.ca	1929		Fabrication d'équipements industriels, atelier d'usinage et de soudure	Québec, Ontario	Serge Benjamin
100 84	43 40	CORPORATION DU FORT ST-JEAN Saint-Jean-sur-Richelieu www.cfsj.qc.ca	1995		Gestion du Campus du Fort Saint-Jean	Québec	
100 89	43 37	ALIMENTS LA BROCHETTE INC Mont Saint-Grégoire www.labrochette.ca	1980		Transformation alimentaire	Québec et reste du Canada	Ariste Tarte, Gilles Lussier, François Tarte
102 75	42 46	TECH BLEND SEC Iberville	1999		Fabricant de concentrés noirs et d'additifs au service de l'industrie de plastique mondiale.	États-Unis, Canada, Moyen Orient, Europe, Amérique du Sud.	Roberto Berloni, Manouk Djoukhadjian.
103 92	41 36	PAVAGE DAUDILTEE Saint-Jean-sur-Richelieu	1982		Pavage de stationnement commercial, institution de rang, de stationnement résidentiel et excavation.	Montréal, Rive-Sud de Montréal.	Réal Daudelin, président, Serge Daudelin, vice-président.

Une équipe gagnante



Sylvie Lacroix,
directrice générale

Marcel Beaugard,
président

LES FONDS

- **Subvention « Jeunes promoteurs »**
- **Fonds local d'investissement (FLI)**
- **Fonds d'économie sociale**
- **Mesure « Soutien au travail autonome » (STA)**
- **Fonds industriel Saint-Jean-sur-Richelieu**
- **FIERTE - Fonds d'intervention économique régional, technologique et entrepreneurial**

LE MANDAT

- **Accompagnement**
- Démarrage d'entreprises
- Expansion d'entreprises
- Projets de développement et/ou structurants
- Rétention d'entreprises
- Prospection d'entreprises

LES SECTEURS D'INTERVENTION

- Entreprises manufacturières
- Nouvelles entreprises
- Projets culturels
- Entreprises d'économie sociale
- Projets touristiques

QUELQUES SERVICES DU CLD

- L'aide au démarrage et à l'implantation d'entreprises;
- Le soutien à l'expansion des entreprises manufacturières;
- La référence à des services spécialisés et aux programmes gouvernementaux d'aide technique ou financière;
- L'accompagnement à la réalisation du plan d'affaires;
- Le soutien aux projets de développement économique régional et en milieu rural;
- La promotion de l'entrepreneuriat;
- L'accueil d'investisseurs étrangers;
- Le soutien au développement des exportations;
- La prospection d'entreprises.

PRINCIPAUX PROJETS ET ACTIVITÉS

- Suivi de la planification stratégique
- Développement des créneaux
- SIVIC / Solutrans
- Salon Entrepreneuriat féminin
- Destination Emploi
- Développement des créneaux (CAEHM)
- FIERTE
- Concours Québécois en entrepreneuriat
- FIATT
- Consortium économique régional
- Gala de l'excellence
- Projet Québec - Vermont
- Développement de l'aéroport
- Plan d'action du CLD (révision)
- Augmentation de l'efficacité du CLD (RH / Informatique)
- Autoroute 35
- Service d'exportation Montérégie Est (SEME)
- CRE Montérégie Est
- Semaine de l'entrepreneuriat
- Expo Burlington
- International de Montgolfières (CLD + CAN-AM)
- Marchés du patrimoine
- Inventaire du bâti patrimonial
- Fêtes de Champlain
- Corridor patrimonial
- Carte des entreprises d'économie sociale
- Profils socio-économiques
- Pôles touristiques
- Comité des ambassadeurs
- Projet de loi 86
- Internet Haute Vitesse
- CANAPE
- Comité de liaison militaire
- Pacte rural
- Politique culturelle de la MRC du Haut-Richelieu
- Congrès Entrepreneurship
- Table des intervenants en entrepreneuriat et à l'industrie
- Salon d'été
- Tournée des municipalités
- Formations et sessions d'informations
- Ouvertures officielles

L'APPROCHE DU CLD

- Initier des projets structurants
- S'assurer de l'apport d'une valeur ajoutée
- Favoriser la concertation
- Éviter les chevauchements
- Capitaliser sur les forces des partenaires
- Assurer une présence sur tout le territoire
- Maximiser les dollars investis dans le CLD

300234-002-01



Une équipe 9



LES EMPLOYÉS

Sylvie Lacroix,
Directrice générale

Chantal Bégin,
Commissaire à l'industrie

Éric Bélanger, (Absent sur la photo)
Administrateur de réseau

Ginette Bill,
Secrétaire-réceptionniste

Sylvie Brosseau,
Gestionnaire - Communications

Lucie Dandenault,
Gestionnaire en
commerce international

Vélika Fecteau, (Absente sur la photo)
Chargée de projet, SEF 2006

Marie-Claude Harvey, (Absente sur la photo)
Commissaire à l'industrie

Anne-Marie Roy, (Remplacement)
Gestionnaire - Développement rural,
touristique et culturel

Serge Lazure,
Gestionnaire- Développement en
entrepreneuriat

Éric Gosselin,
Technicien entrepreneuriat

Martine Lorrain-Cayer,
Gestionnaire - économie sociale

Louise Roy,
Adjointe à la direction générale

CONSEIL D'ADMINISTRATION

Marcel Beauregard
Président- Affaires

Patrick Bonvouloir
Vice-président- Municipalités
périurbaines

Christiane Marcoux
Trésorière - Ville de
Saint-Jean-sur-Richelieu

Michel Gagnon
Secrétaire- Travailleurs

Gilles Dolbec
Administrateur-Préfet de la MRC
du Haut-Richelieu

Gilles Dolbec
Administrateur - Maire de la ville
la plus peuplée

Jacques Tremblay
Administrateur-Industrie

Martine Groulx
Administratrice-
Economie sociale/
condition féminine

Édouard Bonaldo
Administrateur-Entrepreneuriat

Fernand Croisetière,
Administrateur-Education

René Walaszczyk
Administrateur-Agricole/
Agroalimentaire

Michelle Power
Administratrice-Ville de
Saint-Jean-sur-Richelieu

Yvan Berthelot
Administrateur-Ville de
Saint-Jean-sur-Richelieu

Sylvie Lacroix
Directrice générale
-CEHR (CLD)

Louise F. Cardinal
Directrice-Centre
local d'emploi (CLE)

André Chenail
Observateur-Député du comté
d'Huntingdon

Jean-Pierre Paquin
Observateur-Député du comté
de St-Jean

Jean Rioux
Observateur-Député du comté
d'Iberville

La mission

Stimuler et soutenir le développement économique de Saint-Jean-sur-Richelieu, ville et région et ce, afin d'«être reconnu comme la référence en développement économique»

Afin de «faire de Saint-Jean-sur-Richelieu, ville et région, la destination d'affaires numéro 1 de la Montérégie»

315, rue Mac Donald, bureau 301, Saint-Jean-sur-Ric

LES ÉTIQUETTES ROUGES SONT DE RETOUR

Le **CONCESSIONNAIRE** LE PLUS **HOT** EN VILLE



SOLARA 2006
389\$ /mois*
LOCATION 48 MOIS
TRANSPORT ET PRÉPARATION INCLUS
COMPTANT DE 5344\$

OPTION 0 \$ COMPTANT DISPONIBLE

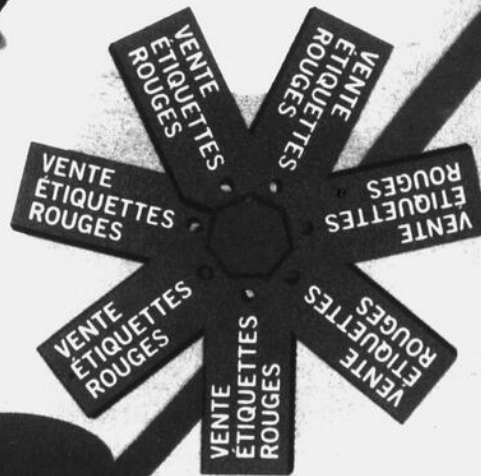
À L'ACHAT À PARTIR DE
27 995 \$*



RAV4 2006
349\$ /mois*
LOCATION 48 MOIS
TRANSPORT ET PRÉPARATION INCLUS
COMPTANT DE 4606\$

0 \$ DÉPÔT DE SÉCURITÉ

À L'ACHAT À PARTIR DE
28 700 \$*



CAMRY 2007
412¹⁴\$ /mois*
LOCATION 48 MOIS
TRANSPORT ET PRÉPARATION INCLUS
COMPTANT DE 0\$

0 \$ DÉPÔT DE SÉCURITÉ

À L'ACHAT À PARTIR DE
25 800 \$*



AVALON 2006
499\$ /mois*
LOCATION 48 MOIS
TRANSPORT ET PRÉPARATION INCLUS
COMPTANT DE 5727 \$

0 \$ DÉPÔT DE SÉCURITÉ



* taxe on sus



DERY
TOYOTA

359-9000

1055, boul. du Séminaire N. • Saint-Jean-sur-Richelieu



Jusqu'à 1000\$ de remise



@ www.derytoyota.com >GO!

ACCÈS TOYOTA

60 véhicules à l'intérieur

Ouvert le samedi de 10 h à 16 h



2001 Dodge Durango SLT
4x4, V8, automatique, tout équipé, cuir, 7 passagers, push bar, échappement spécial, roues «mags» - Faut voir!
13 995\$



2003 Chevrolet Silverado SS
V8, automatique, tout équipé, modèle rare, roues «mags» - 20 pouces, 58 000 km
25 895\$



2006 Honda Civic EX
4 portes, tout équipé, toit ouvrant, 19 800 km, balance de garantie Honda.
Comme neuve!



2004 Ford E450
diesel, automatique, climatiseur, boîte 16 pi, 58 000 km, balance de garantie
26 899\$



2002 Pontiac Grand Prix GT
automatique, tout équipé, roues «mags», 91 000 km
Seulement 9 995\$



2001 Chevrolet Monte Carlo
V6, automatique, climatiseur, roues «mags», tout équipé, 90 000 km
8 995\$



2003 Toyota 4Runner 4x4
V8, automatique, climatiseur, lecteur CD, freins ABS, roues «mags» - toit ouvrant, porte-bagages, groupe électrique, tout équipé, 97 000 km, garantie prolongée
25 495\$



2002 Chevrolet Cavalier
berline, 4 cylindres, manuelle
5 495\$



2003 Toyota Camry
4 cylindres, automatique, climatiseur, aileron, lecteur CD, groupe électrique, tout équipé, 105 000 km
16 995\$



1999 Toyota Camry
4 cylindres, automatique, climatiseur, groupe électrique, tout équipé, 96 000 km
9 995\$



2003 Ford F 250 4x4
V8, automatique, diesel, climatiseur, lecteur CD, roues «mags», servofreins, servodirection, phares antibrouillard, tout équipé, 52 000 km
30 995\$



2003 Ford F 150 Super Crew 4x4
V8, automatique, 4 portes, climatiseur, lecteur CD, roues «mags», groupe électrique, vitres teintées, marche pied, 83 471 km
21 595\$



2005 GMC Canyon 4x4
«Off Road», 5 cylindres, automatique, 4 portes, climatiseur, lecteur CD, roues «mags», groupe électrique, tout équipé, 41 000 km
25 495\$



2002 Hyundai Accent
4 cylindres, manuelle, lecteur CD, 43 000 km
7 895\$



2003 Acura RSX Coupé
4 cylindres, manuelle, climatiseur, lecteur CD, roues «mags», groupe électrique, 66 600 km
18 495\$



2003 Hyundai Accent
berline, 4 cylindres, automatique, lecteur CD, servofreins, servodirection, vitres et portières électriques, 74 000 km
8 995\$



2004 Chrysler Intrepid
V6, automatique, climatiseur, lecteur CD, freins ABS, tout équipé, 74 000 km
12 895\$



2004 Oldsmobile Alero
4 cylindres, automatique, climatiseur, aileron, roues «mags», lecteur CD, groupe électrique, 33 600 km
12 995\$



2005 Chrysler Sebring
V6, automatique, climatiseur, lecteur CD, phares antibrouillard, servofreins, servodirection, groupe électrique, 28 000 km
15 495\$



2004 Dodge Ram 1500 Crew Cab
V8, automatique, 4 portes, servofreins, servodirection, 76 641 km
17 995\$



2002 Hyundai Elantra berline
4 cylindres, manuelle, climatiseur, lecteur CD, groupe électrique, tout équipé, 60 506 km
8 995\$



2002 Nissan Sentra Spec V
4 cylindres, manuelle, climatiseur, lecteur CD, aileron, phares antibrouillard, groupe électrique, toit ouvrant, 80 467 km
14 495\$



2003 Dodge Durango 4x4
V8, automatique, climatiseur, lecteur CD, freins ABS, phares antibrouillard, groupe électrique, tout équipé, 92 700 km
17 495\$



2003 Ford Expedition Eddie Bauer 4x4
climatiseur, V8, automatique, roues «mags», toit ouvrant, groupe électrique, TV et DVD, comme neuf, tout équipé, 75 376 km
24 749\$



2006 Dodge Dakota 4x4
Quad cab, automatique, climatiseur, lecteur CD, roues «mags», groupe électrique, tout équipé, 16 096 km
26 995\$



2003 Mitsubishi Galant
V6, automatique, climatiseur, lecteur CD, roues «mags», phares antibrouillard, toit ouvrant, groupe électrique, 61 000 km
14 995\$



2002 Chrysler Sebring LXI
V6, automatique, climatiseur, lecteur CD, cuir, roues «mags», groupe électrique, 72 000 km
11 495\$



2003 Jeep TJ 4x4
V6, manuel, climatiseur, freins ABS, roues «mags», phares antibrouillard, 2 toits inclus, 51 000 km
19 495\$



2003 Honda Accord EX
V6, automatique, aileron, freins ABS, toit ouvrant, tout équipé, 74 000 km
22 995\$



2003 Honda Accord EX coupé
V6, automatique, climatiseur, aileron, freins ABS, roues «mags», lecteur CD, groupe électrique, toit ouvrant, tout équipé, 51 500 km
22 995\$



(450)

359-8000

OccasionsDéry 191, BOUL. SAINT-LUC, S



2003 Ford Mustang
6 cylindres, 5 vitesses, tout équipé,
69 000 km
15 895\$



2003 Mazda Protegé ES
automatique, tout équipé,
roues «mags», toit ouvrant,
aileron, 51 200 km
14 495\$



2005 Pontiac Wave 5
4 portes, 20 000 km, balance de
garantie, roues «mags»,
15 pouces, 4 pneus neufs
11 495\$



2003 Toyota Celica GT
5 vitesses, tout équipé, roues «mags»
17 pouces, suspension baissée,
4 pneus neufs, balance de garantie
18 495\$



2003 Lexus GS 430
V8, automatique, climatiseur, lecteur CD,
cuir, groupe électrique, roues «mags»,
toit ouvrant, et beaucoup plus, 60 000 km
37 995\$



2003 Toyota Camry
4 cylindres, automatique, climatiseur,
lecteur CD, groupe électrique,
tout équipé, 68 000 km
17 995\$



2006 Honda Civic EX
berline, 4 cylindres, manuelle,
climatiseur, lecteur CD, toit ouvrant,
groupe électrique, 20 000 km
22 495\$



2003 Ford Focus Familiare
4 cylindres, automatique, climatiseur,
lecteur CD, servofreins,
servodirection, 62 000 km
11 995\$



2003 Mazda Protegé
berline, 4 cylindres, automatique,
lecteur CD, 73 000 km
10 995\$



2003 Mercury Marauder
V8, automatique, climatiseur, freins ABS,
lecteur CD, roues «mags», tout équipé,
vitres teintées, groupe électrique,
64 900 km
22 995\$



2005 Chrysler Pacifica
V6, automatique, climatiseur, lecteur CD,
roues «mags», groupe électrique, vitres
teintées, tout équipé, 39 000 km
22 749\$



2005 Dodge Caravan
V6, automatique, climatiseur,
lecteur CD, servofreins,
servodirection, 67 000 km
16 995\$



2002 Kia Magentis
4 cylindres, automatique,
climatiseur, lecteur CD,
groupe électrique, 77 400 km
9 495\$



2004 Ford Taurus
V6, automatique, climatiseur,
lecteur CD, groupe électrique, roues
«mags», 37 000 km
12 995\$



2002 Pontiac Montana
V6, automatique, 7 passagers,
climatiseur, lecteur CD,
groupe électrique, 59 735 km
12 995\$



2005 Buick Rendez-Vous
V6, automatique, climatiseur,
lecteur CD, roues «mags»,
groupe électrique, 71 000 km
18 495\$



2004 Nissan Sentra
4 cylindres, automatique, climatiseur,
lecteur CD, groupe électrique,
vitres teintées, 50 000 km
14 995\$



2004 Hyundai Accent
4 cylindres, hatchback,
servofreins, servodirection,
52 000 km
9 795\$



2004 Dodge Caravan
V6, automatique, climatiseur,
lecteur CD, groupe électrique,
72 715 km
13 995\$



2006 Jeep Liberty 4x4
V6, automatique, climatiseur,
lecteur CD, porte bagages,
groupe électrique, tout équipé,
18 460 km
23 995\$



2006 Chrysler 300
V6, automatique, climatiseur,
lecteur CD, groupe électrique,
tout équipé, 28 000 km
25 895\$



2005 Ford Escape AWD
V6, automatique, climatiseur, lecteur CD,
phares antibrouillard, porte bagages,
tout équipé, 55 000 km
20 495\$



2005 Ford Focus familial
4 cylindres, automatique, climatiseur,
lecteur CD, phares antibrouillard,
groupe électrique,
tout équipé, 77 000 km
13 995\$



2004 Jeep Liberty 4x4
V6, automatique, climatiseur,
lecteur CD, roues «mags»,
freins ABS, tout équipé, 67 000 km
18 795\$



2003 Chevrolet Venture
V6, automatique, 7 passagers, climatiseur,
lecteur CD, roues «mags», groupe
électrique, tout équipé, 57 300 km
13 495\$



2003 Honda Civic berline
4 cylindres, manuelle, climatiseur,
lecteur CD, toit ouvrant,
groupe électrique, 70 000 km
13 995\$



2002 Honda Accord SE
V6, automatique, climatiseur, lecteur CD,
roues «mags», groupe électrique,
toit ouvrant, tout équipé, 113 000 km
13 995\$



2005 Dodge Magnum familial
V6, automatique, climatiseur, lecteur CD,
phares antibrouillard, groupe électrique,
tout équipé, 34 360 km
20 895\$



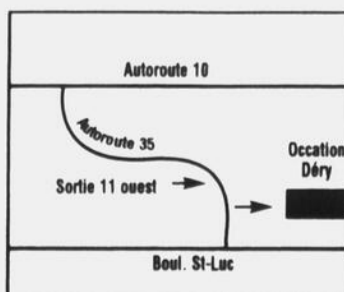
2004 Hyundai Sonata
V6, automatique, climatiseur, lecteur CD,
phares antibrouillard, roues «mags»,
groupe électrique, tilt, 45 000 km
14 995\$



2003 Honda Civic LX coupé
4 cylindres, manuel, climatiseur,
aileron, lecteur CD, roues «mags»,
tout équipé, 58 000 km
14 995\$

**OUI
AU
CRÉDIT**

Deuxième chance au crédit ✓ APPROUVÉ
Faillite libérée d'un jour ✓ APPROUVÉ
0\$ comptant ✓ APPROUVÉ



2005 Pontiac Grand Prix
V6, automatique, climatiseur,
aileron, freins ABS, lecteur CD,
groupe électrique, tout équipé,
51 538 km
15 495\$

ST-JEAN-SUR-RICHELIEU



MIEUX

Produits efficaces

POUR MIEUX PERFORMER

Avez-vous les moyens de vous en passer ?

Vous êtes un client d'affaires à la recherche de produits d'éclairage moins énergivores ? Vous considérez l'achat d'un nouveau moteur ? Profitez du programme *Produits efficaces* pour réaliser des économies d'énergie substantielles et obtenir une remise à l'achat des produits suivants :

- ▣ Fluorescents compacts
- ▣ Fluorescents T-5
- ▣ Fluorescents T-8
- ▣ Halogénures métalliques
- ▣ Indicateurs de sortie
- ▣ Sodium à haute pression
- ▣ Moteurs superéconergétiques NEMA Premium^{MC} (1 à 75 hp)

Faites un choix éclairé !

Consultez un distributeur participant ou rendez-vous à :

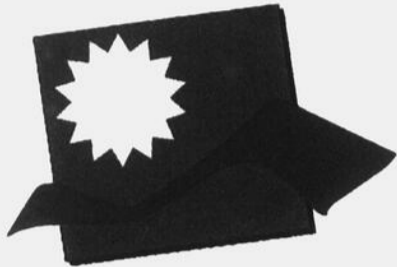
www.hydroquebec.com/affaires

SORTIE

 **Hydro Québec**

agnante

Le **territoire**

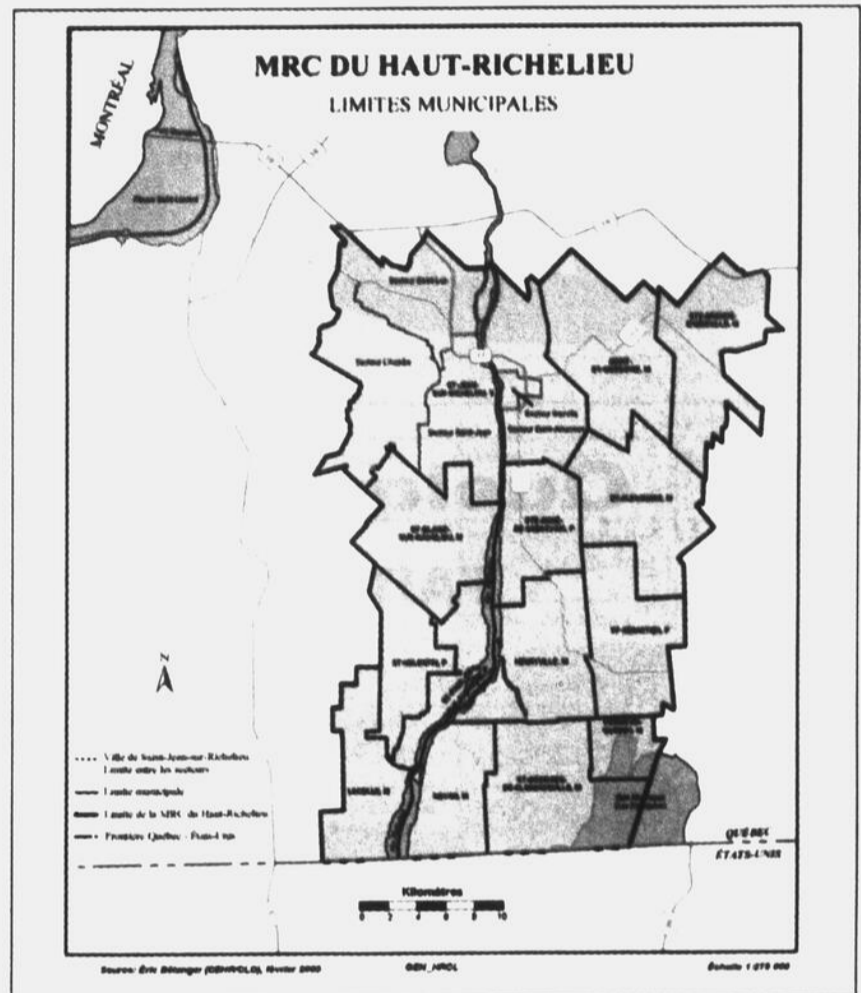


**MRC
Haut-Richelieu**

- 14 municipalités
- 105 624 habitants (2001)
- 9 375 entreprises dont 276 manufacturières

Principaux employeurs:

La Garnison Saint-Jean (2 356 employés), le Centre de services sociaux Haut-Richelieu Rouville (2 004 employés) et la Commission Scolaire des Hautes-Rivières (1 535 employés)



SAINT-JEAN-SUR-RICHELIEU
VILLE & RÉGION

En route vers l'international

Nos cibles :

- Technologie du transport terrestre
- Défense et sécurité
- Transformation agroalimentaire

- sur la Rive-Sud de Montréal à une vingtaine de minutes du pont Champlain et à 30 km de la frontière américaine
- 11^e plus grande ville au Québec
- porte d'entrée stratégique entre Montréal et les États-Unis
- bassin d'environ 70 millions de consommateurs dans un rayon de 600 kilomètres
- parcs industriels et aéroport municipal

Les parcs et zones industriels de Saint-Jean-sur-Richelieu, ville et région, offrent toute l'infrastructure requise et sont offerts à des coûts très compétitifs. Ils sont dotés de tous les services nécessaires à une implantation manufacturière réussie.

Parcs industriels

- Saint-Jean-sur-Richelieu
 - Secteur Saint-Jean
 - Secteur Saint-Luc
 - Secteur Iberville
 - Parc aéroportuaire et technologique
- Lacolle
- Saint-Alexandre

308235-602-01



Nos réalisations en 2005

L'économie en chiffres

MANUFACTURIER 2005

INVESTISSEMENTS 100 168 240 \$
EMPLOIS TOTAUX 9 598

ENTREPRENEURIAT 2005

INVESTISSEMENTS 6 484 175 \$
EMPLOIS CRÉÉS 80

Quelques faits *saillants*

FAITS SAILLANTS - INDUSTRIES



- Nouveau bâtiment pour **Tremcar**



- Nouveau bâtiment pour l'entreprise **Cambli International**



- Annonce de la phase II de l'**incubateur industriel**

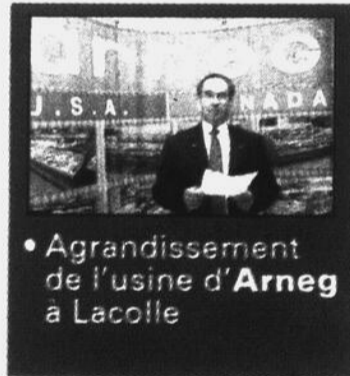


- **C.G.P. Industrie:** implantation des opérations canadiennes à Saint-Jean-sur-Richelieu

- **Oerlikon Contraves** décroche un contrat de 100 millions de dollars



- **EMA Design** inaugure ses nouveaux locaux



- Agrandissement de l'usine d'**Arneg** à Lacolle

- Implantation de **Logistik Unicorp**, entreprise québécoise gestionnaire de programmes d'uniformes

FAITS SAILLANTS - ENTREPRENEURIAT



- Relocalisation de Famille à coeur



- Construction de la nouvelle installation du CPE les Poussineaux

- 512 emplois répertoriés au secteur de l'économie sociale pour 2005

Projets culturels

- Marchés du patrimoine
- Inventaire du bâti patrimonial
- Profils socio-économiques
- Corridor patrimonial/Fêtes de Champlain
- Pacte rural

- Accueil de 54 stagiaires français en provenance de Caen, Marseille, Lyon, Nice et Aurillac

31 séances d'informations sur:

- Plan d'affaires
- Plan financier
- Plan marketing

Gagnants locaux au Concours québécois en entrepreneuriat

- Innovation technologique: BeDigital
- Exploitation - transformation: Soins Corporels L'Herbier
- Commerce: En passant... Comptoir santé
- Services: Legz Design
- Économie sociale: Garderie Frisbi & Cie
- Agroalimentaire: Les Galettes sans faim
- Coup de coeur: Carbox Cryogénique

LES 200 PLUS IMPORTANTS EMPLOYEURS

Rang 2005 2004	Emploi 2005 2004	Nom de l'entreprise Ville Site Web	Année de fondation	Filiales	Activités	Marchés	Actionnaires
103	41	CPE CHEZ FANFAN Saint-Jean-sur-Richelieu	1972		Service de garde éducatif pour enfants	Régional	
103 95	41 34	PIÈCES AUTOMOBILES LECAVALIER INC. Saint-Jean-sur-Richelieu	1942	Cumberland (Ontario), Ste-Sophie et St-Jean	Vente au détail de pièces automobiles recyclées et de véhicules accidentés	Canada (Québec, Ontario) États-Unis (New York, Vermont)	Roger Fugère, président Philippe Fugère, vice- président
106 93	40 35	CPE LES POUSSINEAUX Saint-Jean-sur-Richelieu	1981	Secteur l'Acadie et Saint-Jean-sur-Richelieu	Service de garde à la petite enfance	Saint-Jean-sur- Richelieu	
106 87	40 38	CPE L'UNIVERS DES PETITS INC. Saint-Jean-sur-Richelieu laforetenchantee@bell.net.ca	1986	La forêt Enchantée, Saint-Jean-sur-Richelieu	Service de garde en installation et en milieu familial pour des enfants de 0 à 5 ans		
106	40	DLL INC. Saint-Jean-sur-Richelieu www.dllinc.com	1995		Fabrication de pièces électriques, électroniques et mécaniques pour locomotives	Europe, Asie, Afrique, Amérique du Sud.	Laurent Leblanc, Georges Chaveca, Serge Pain
106	40	EXCAVATION EPL INC. Saint-Jean-sur-Richelieu www.exc-epl.com	1968	Saint-Nicolas, Québec	Drainage sous-terrain, enfouissement de câbles électriques et optiques, excavation	Québec, Canada	Roger Lazure, Serge Fregau, Jacques Lavoie
106	40	LA CAGE AUX SPORTS Saint-Jean-sur-Richelieu www.cage.ca	1990	Franchise - Franchiseur Boucherville (maison-mère)	Restauration ambiance	Provincial - municipal (43 unités au Québec)	Martin Hamel
106 78	40 44	MARINA GAGNON ET FILS LTÉE Saint-Paul-de-l'Île-aux-Noix www.marinagagnon.com	1970		Marina, vente de bateaux, vente d'équipements, service complet, location de quai, entreposage de bateaux, réparation complète de bateaux	Québec, Maritimes	Dominique Gagnon, Paul-André Gagnon
112 82	40 41	RACINE CHEVROLET OLDSMOBILE LTÉE Saint-Luc	1994		Concessionnaire d'automobiles Chevrolet	Québec, Canada	Marcel Racine
113	39	NET COMMUNICATIONS INC. Saint-Jean-sur-Richelieu www.netc.net	1994	50, Rue Queen, bureau 201, Montréal	Concepteur, développeur et éditeur de sites web et d'applications logicielles ainsi que fournisseur de solutions d'affaires électroniques	Québec, État-Unis, Europe	Luc Bêland Inc.
113 87	39 38	ROZON BATTERIES INC. Saint-Luc www.batteriesexpert.com	1964	70 membres franchisés	Distribution de batteries, chargeurs, systèmes solaires, énergie alternative, maison mère de la bannière "Batteries Expert"	Québec, Maritime, Ontario	Paul Rozon, Luc Rozon, Hélène Rozon, Robert Rozon
115 133	38 16	LE NAUTIQUE ST-JEAN INC. Saint-Jean-sur-Richelieu www.lenautique.com	1960	Marina Goineau inc. (vente et service de bateaux)	Marina, vente accessoires, resto, bar, terrasse, bateau	Québec	Paul Goineau, Pierre Senécal
116 85	37 39	LES AUTOMOBILES CLOGINOR INC. Saint-Jean-sur-Richelieu www.cloginor.com	1984		Concessionnaire autos	Québec	Claude Quintin
116 98	37 33	TRANSPORT LEMAIRE INC. Saint-Jean-sur-Richelieu www.transportlemaire.com	1937		Transport général et entreposage	Québec	Jacques Lemaire, Sylvie Lemaire
116	37	BÉRARD TREMBLAY, ARPENTEURS-GÉOMÈTRES Saint-Jean-sur-Richelieu www.berardtremblay.com	1994	2024, avenue Bourgogne, Chambly et 100, rue Richelieu, Saint-Jean- sur-Richelieu	Arpentage foncier, géomatique, cartographie, renovation cadastrale, géodésie, certification de piste d'athlétisme	Québec, Tunisie, États- Unis, Ontario, Saskatchewan, Alberta et Colombie- Britannique	François Tremblay, Daniel Bérard
119	35	MEUBLES MOBICAN FURNITURE INC. Saint-Jean-sur-Richelieu	1988		Fabricant de meubles résidentiels principalement chambre à coucher	Canada et États-Unis	
119 95	35 34	CAISSE DESJARDINS DES GRANDES-SEIGNEURIES Napierville www.caisse.t30368@desjardins.com	1956	Valeurs mobilières Desjardins, Fiducie Desjardins, Desjardins Sécurité Financière, Visa Desjardins et Desjardins Assurances générales	Activités financières et gestion globale du patrimoine de notre clientèle / placement et financement	Napierville, Saint- Blaise, Saint-Jacques- le-Mineur et Sherrington	Membres de la caisse
119 85	35 39	CPE JOIE DE VIVRE Saint-Jean-sur-Richelieu	1989	N.D.A., St-Eugène et St-Blaise	Services de garde aux enfants 0-4 ans	St-Jean et St-Blaise	
119	35	GARAGE MORIN ST-JEAN INC. Saint-Jean-sur-Richelieu	1956		Carrosserie et remorquage pour auto et camion. Peinture industrielle	Québec	Michel Morin, Diane Morin, Yves Morin, Line Morin
119 101	35 31	CORPORATION DE BOIS RIMPREX Saint-Jean-sur-Richelieu www.rimprexlumber.com	1976	Bois SPAR, St-Jean- sur-Richelieu	Importation et exportation de bois franc. Fabrication de panneaux, moulures, lamelles de plancher de bois	Europe (Italie), Grèce, Belgique, Taiwan, Hong Kong, Nouveau- Brunswick, Québec	Rajko Renusa, Cedro S.R.L.
124 95	34 34	RESTAURANT MIKES Saint-Jean-sur-Richelieu www.mikes.ca	1977	Restaurants Mikes provinces: Qué/Maritimes	Restauration (cuisine italienne et américaine de type décontracté)	Québec, Maritimes, Ontario et nouvellement États- Unis (Las Vegas)	Stéphan Goulet, Louise Paradis
125 99	32 32	HONDA DE SAINT-JEAN Saint-Jean-sur-Richelieu www.hondasaint-jean.ca	1966		Concessionnaire automobile. Vente de pièces, service et carrosserie	Québec, Canada	Léo Vavougios, Armand Betti, Barry Lundgren
125 133	32 16	MARINA FORTIN INC. Saint-Paul-de-l'Île-aux-Noix www.marinafortin.com	1955		Marina, vente, entreposage et réparation de bateaux de plaisance	Québec, Ontario, Maritimes et États- Unis	Gilles, Denis, Pierre et Luc Fortin
125 80	32 43	MONSIEUR LIVRE-TOUT Saint-Jean-sur-Richelieu	1994		Transport livraison de petits colis	Québec	Yvan Caron

LES 200 PLUS IMPORTANTS EMPLOYEURS

Rang 2005 2004	Emploi 2005 2004	Nom de l'entreprise Ville Site Web	Année de fondation	Filiales	Activités	Marchés	Actionnaires
125	32	RESTAURATION APRES SINISTRE LES DEUX RIVES Saint-Jean-sur-Richelieu	1997	Saint-Jean-sur-Richelieu, St-Hubert	Nettoyage après sinistre, nettoyage de tapis et meubles, nettoyage de conduits de ventilation	Québec, Canada	Christian Hardy
125 101	32 31	S.A.D. INFORMATIQUE LITEI Saint-Jean-sur-Richelieu www.maximum.ca	1989	Succursale à Québec	Concepteur et intégrateur d'un logiciel ERP vente et services informatiques	Québec, Ontario et Maritimes	Réjean Barrière, Gilles Lambert
125 99	32 32	UNIVERCO (1978) INC Naperville univerco.net	1978			Amérique du Nord	Mario Bisailon, Alain Bisailon, Carl Bisailon
131	31	ACTIERS H&H INC. (LES) Saint-Jean-sur-Richelieu www.heth.com	1978	Pro-meto Montreal Inc A Montreal et Actier Drummond Inc à Drummondville	Centre de distribution de produits métallurgiques	Québec	Groupe Prometo Inc.
131 106	31 29	PLOMBERIE S.L.L.U.C. Saint-Luc www.plomberiest-luc.ca	1951		Plomberie, chauffage	Québec	André Gaudreault, prop.
131 101	31 31	TEXTILES NOVACOLOR INC Saint-Jean-sur-Richelieu www.novacolor.ca	1986		Teinture pour vêtements de manufactures	Québec, Nouvelle Écosse	Josef Beck
131	31	CHAMPS DELISE FRANÇOIS INC. (AUX) Marieville www.auxchampsdelise.com	1998	Marieville	Producteur de foie gras de canard	Canada et marchés internationaux	Élisé et Annette François
135 118	30 22	PHARMACIE ALAIN & GUY M. PAPILLON, PHARMACIENS Saint-Jean-sur-Richelieu www.essam.ca	1964		Vente de produits pharmaceutiques	Région de Saint-Jean- sur-Richelieu	Alain Papillon
135 110	30 27	CONSTRUCTION S.R.B. S.C.C. Saint-Jean-sur-Richelieu constructionsrb.com	1981		Entrepreneur spécialisé en sciage de béton	Québec, Ontario	Manon Bertrand, Rhéal Thouin
135 104	30 30	H.MILO INC Saint-Jean-sur-Richelieu www.hmilot.com	1974		Vente de métaux et transformation: acier inoxydable aluminium. Fabrication métallique, soudure. Fabrication de touret d'acier pour fils et câbles	Québec, Ontario et États-Unis	Alain Milot, Serge Milot et Yvan Milot
138	29	MOULES MIRPLEX INC Saint-Jean-sur-Richelieu	1980		Fabrication de moules pour l'injection de plastique ou d'aluminium	Québec, Ontario et États-Unis	Marc Bertrand, Michel Denicourt, Sylvain Aubut, Gaétan Robert
139	28	GAMEX INC Saint-Paul-de-Île-aux-Noix			Vente et achat de camions et pièces usagés	Québec, États-Unis	Richard Gamache, Serge Gamache et Christian Gamache

Bienvenue

dans un environnement sans fumée!

• Plus grand • Plus beau

Nouvelle salle
à manger

Idéal pour vos
partys de bureau
et 5 à 7

Table d'hôte
à partir de
9,95\$



960, boul. du Séminaire Nord Saint-Jean-sur-Richelieu
348-6876



Donner du sang,
une question de vie.

Info-Collecte

(514) 832-0873
1 800 343-SANG

Site internet
www.hema-quebec.qc.ca



BUREAU EN GROS^{MC}

Articles de bureau • Bas prix d'entrepôt

Rien de plus simple^{MC}

Lundi au vendredi de 8 h à 21 h

Samedi de 9 h à 17 h

Dimanche de 10 h à 17 h

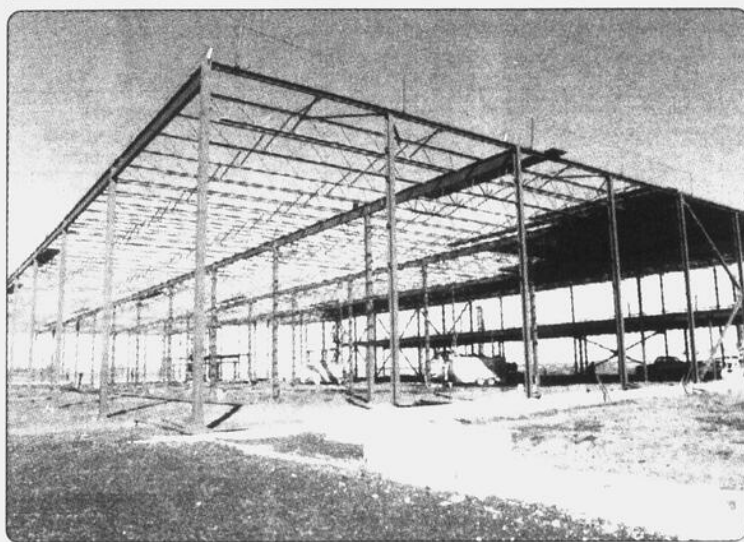
1000, boul. du Séminaire
Saint-Jean-sur-Richelieu
Québec J3A 1E5

Téléphone : (450) 359-7750
Télécopieur : (450) 359-6104

http://www.bureauengros.com

LES 200 PLUS IMPORTANTS EMPLOYEURS

Rang 2005 2004	Emploi 2005 2004	Nom de l'entreprise Ville Site Web	Année de fondation	Filiales	Activités	Marchés	Actionnaires
139 106	28 29	TRANSPORT PATENAUDE INC. Saint-Alexandre www.tpatenaude.com	1931	Saint-Alexandre et Iberville	Transport spécialisé.	Canada, États-Unis	Jean-Charles Patenaude, Danick et Dominic Patenaude
139 106	28 29	CPE DU HAUT-RICHELIEU Saint-Jean-sur-Richelieu	1992	Saint-Jean, Saint-Luc, Iberville, Saint-Athanase	Service de garde éducatif pour enfants de 0-5 ans.	Région de Saint-Jean	Organisme sans but lucratif géré par un conseil d'administration
142	27	PUBLI-MODE INC. Marieville	1983		Fabrication broderie, sérigraphie, articles promotionnels, transfert.	Québec, Canada	Daniel Meunier, Stéphane Meunier
142 104	27 30	PIÈCES EXPRESS INC. Lacolle www.piecesexpress.com	1997	Richmond B.C.	Distribution de pièces d'imprimantes	Canada, États-Unis, Europe	Gilles Robichaud
144 125	26 19	BUREAU EN GROS Saint-Jean-sur-Richelieu www.bureauengros.com	1991	Business Depot, Staples	Vente d'ameublement, d'ordinateurs et de fournitures de bureau	Canada, États-Unis, Grande-Bretagne, Pays-Bas, Portugal, Chine Belgique	
144	26	TRANSPORTS QUÉBEC Iberville www.mtq.gouv.qc.ca			Entretien et exploitation des infrastructures de transport pour le Centre de services de Saint-Jean-sur-Richelieu et Transports Québec.	Province de Québec	Gouvernement du Québec
146	25	BRASSERIE DE L'OUEST Saint-Jean-sur-Richelieu	1984		Repas complet, musicien, country, DJ Top 40.	Québec	Claude Poulin, Lynda Poulin



Logistik Unicorp

En 2005, la compagnie Logistik Unicorp a annoncé son déménagement à Saint-Jean. La compagnie construit une usine de 160 000 carrés où travailleront plus de 120 personnes. •

PARTAGEZ UN MOMENT UNIQUE
AVEC UNE PERSONNE SPÉCIALE



Terrasse
couverte



**Brunch
champêtre
du
dimanche
midi**
5 services

22⁹⁵\$
/personne

TABLE D'HÔTE DU MIDI

4 services

à
partir
de

11⁹⁵\$
/personne

TABLE D'HÔTE DU SOIR

5 services

à
partir
de

22⁹⁵\$
/personne

LICENCE COMPLÈTE

Pour information et réservation : 447-1112

LA MAISON BLEUE

2592 av. Bourgogne, Vieux-Chambly

Volkswagen GTI 2006

2000\$* de
rabais

* Location disponible à
2,9%
pour 48 mois

Êtes-vous fait
pour Volkswagen?



HAUT-RICHELIEU Volkswagen

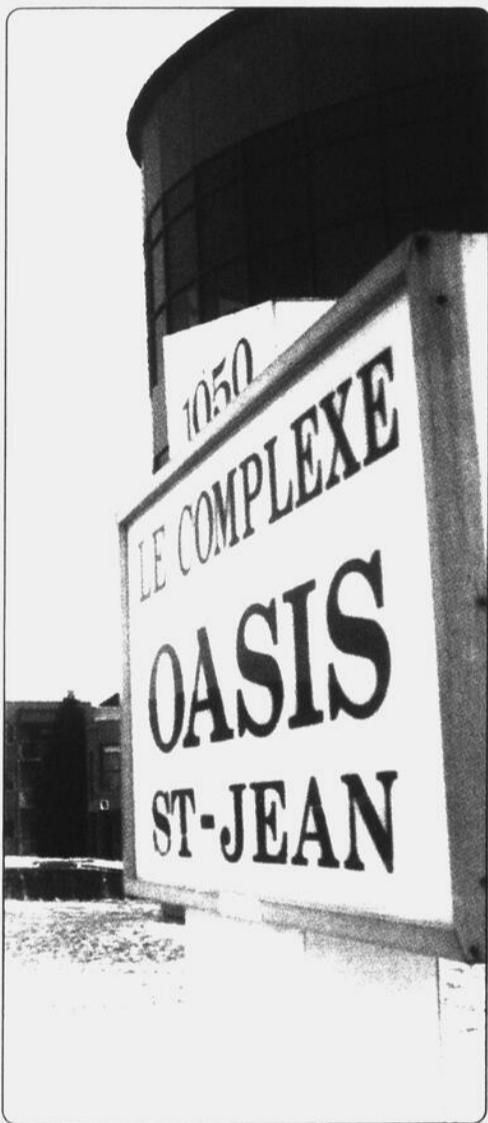
950, rue Douglas, Saint-Jean-sur-Richelieu
(450) 359-4222 . (514) 990-4222
www.hrvolks.com

LES 200 PLUS IMPORTANTS EMPLOYEURS

Rang 2005 2004	Emploi 2005 2004	Nom de l'entreprise Ville Site Web	Année de fondation	Filiales	Activités	Marchés	Actionnaires
146	25	ENTREPRISE D'ÉLECTRICITÉ RBM Saint-Jean-sur-Richelieu	1975		Travaux d'électricité, résidentiel, commercial et industriel	Québec	Réal Morin
146 123	25 20	PARC SAFARI 2002 INC Hemmingford www.parcasafari.com	1972		Jardin zoologique, Parc récréo-touristique	Québec, Ontario, Est des États-Unis	Jean-Pierre Ranger, Président
146 111	25 25	PREMIER CHRYSLER DODGE JEEP INC Saint-Jean-sur-Richelieu www.premierchrysler.ca	1995		Ventes d'automobiles neuves et usagées, réparation mécanique, pièces et service	Québec	Denis Gosselin
146	25	PHARMAPRIX (GESTION MARIO MATHIEU) Saint-Jean-sur-Richelieu www.pharmaprix.ca	1996	Pharmaprix Shoppers Drug Mart	Pharmacie	Canada	Mario Mathieu
146 128	25 19	BOULANGERIE BISSONNETTE LIMITEE Saint-Jean-sur-Richelieu	1933	Boutique à Granby	Confection et vente au détail de fins produits de boulangerie, pâtisserie et confiserie	Québec	Alain Bissonnette
152 114	24 24	RESTAURANT PACINI ST-JEAN Saint-Jean-sur-Richelieu www.pacini.ca	1992		Restauration italienne "Pâtes et Grillades à l'Italienne"	Local	Pascal Benjamin, Luc Lavigne
157 114	24 24	DENICOURT ARPENTEURS-GÉOMÈTRES Iberville demicourt.ca	1978	Chambly, Pierrefonds	Service d'arpentage dans les secteurs résidentiel, industriel, commercial et agricole tel que certificat de localisation, cadastre, lotissement, copropriété	Monterégie	Éric Demicourt
152 136	24 18	FINANCIÈRE AGRICOLE DU QUÉBEC Iberville www.financiereagricole.qc.ca	1936		Assurance, financement, protection du revenu, aide au démarrage et la relève pour l'industrie agricole	MRC Haut-Richelieu, Rouville, Brome-Missisquoi et Jardins-de-Napierville	Gouvernement du Québec
152 114	24 24	SERIGRAPHIE RIVE SUD Napierville	1985		Serigraphie sur tissu, concept personnalisé de vêtements et articles promotionnels	Québec, Ontario, Haïti	Claude Bisaillon, Jean-Pierre Benjamin, Jean-Pierre Dubreuil
156 117	23 23	LEFEBVRE, PAYETTE & ASSOCIÉS INC Saint-Jean-sur-Richelieu	1922		Courtiers en assurances de dommages et conseillers en sécurité financière	Haut-Richelieu, Rive-Sud, Montréal	Louis Lefebvre et François Payette
157 118	22 22	GROUPE BERGER Saint-Jean-sur-Richelieu www.groupeberger.com	1975	Siege social: Saint-Jean Bureau d'affaires: Montréal	Vente et location d'équipements de sonorisation, d'éclairage, vidéo, conception, fabrication, scènes mobiles	Québec, Ontario, Maritimes, Amérique du Sud, Afrique de l'Ouest	Guy Berger et Stéphane Berger
157 89	22 37	CONSTRUCTION GCP INC Saint-Jean-sur-Richelieu www.construction-gcp.com	1978		Entrepreneur général en construction industrielle, commerciale et institutionnelle	Québec	Gaëtan Paradis
159 118	21 22	FERRONNERIE HOUTÉ INC Iberville	1947		Quincaillerie Rona et Centre location d'outils	Québec, Canada	Raynald Archambault, président
159	21	HAUT-RICHELIEU VOLKSWAGEN INC Saint-Jean-sur-Richelieu www.haut-richeulvw.com	1990		Vente d'autos neuves et usagées, services, pièces, réparation carrosserie	Québec	Denis St-Pierre, Claude Quintin
159 129	21 18	BINGO DU HAUT-RICHELIEU Saint-Jean-sur-Richelieu	1997		Salle de Bingo	Monterégie, Québec	Yvon Cloutier
159 122	21 21	MEANKEEN-PIS CAFÉS GAUFRES Saint-Jean-sur-Richelieu restorichelieu.com	1996			Saint-Jean-sur-Richelieu et tourisme de Saint-Jean	Hélène Malouin, Jeannine Dacos, Pierre Malouin, Thierry Malouin
163 118	20 22	DRAMEX (CORPORATION MÉTAL DÉPLOYÉ) Saint-Athanase www.dramex.com	1957	Expanded Metal Corp, Toronto	Manufacturier de métaux déployés	Canada, États-Unis et Angleterre	Dramex Corporation
163	20	EQUIPARC Sabrevois www.equiparc.com	1982		Manufacturier de mobilier urbain	Québec, Ontario, États-Unis	André Thuot, Nicolas Thuot, Frédéric Thuot
163	20	FRABÈRIE AU SOUS-BOIS INC Mont-Saint-Gregoire www.cabaneasuere.com	1972		Cabane à sucre (buffet 14 desserts), boutique "La Sucrierie" Mets et repas pour emporter	Monterégie, Montréal, Rive-Sud de Montréal, Estrie	Prés.: Luc Gladu. Sec.: Roch Gladu. Vice-prés.: Claudette Gladu-Rochon
163	20	HABITATIONS NABCO INC (LES) Sainte-Brigide d'Iberville nabco/nabcohousing.com	1986		Fabricant de maisons usinées et murs en panneaux	États-Unis	Clermont Nadeau
163 123	20 20	MANUFACTURE FINNELLIE (LA) Lacolle	1942		Manufacturier produits de textile, vinyle, etc.	Québec-Ontario-Alberta-Manitoba	
163	20	MCGRAIL DESIGN INC Iberville www.mcgrailauto.com	1988	McGrail Automotive Inc Vermont (USA)	Fabricant d'ailerons pour automobiles	Canada et États-Unis	Daniel McGrail, Louise Simard, Sydney McGrail, Steve McGrail, Isabelle
163 125	20 19	QUINCAILLERIE GIBBERGER Saint-Jean-sur-Richelieu www.ghberger.com	1972		Quincaillerie	Québec	Gilles St-Martin, Michelle St-Martin
170 129	18 18	STRUCTURE 2000 INC Saint-Bernard-de-Lacolle	1984		Fabrication de charpente de meuble en bois pour les rembourreurs	Québec	Florent Langlais, Hélène C. Langlais
170 132	18 17	VITRERIE SARAN Saint-Jean-sur-Richelieu	1963		Vitrerie résidentielle et commerciale	Québec	Carlo Saran, Sonia Saran

LES 200 PLUS IMPORTANTS EMPLOYEURS

Rang 2005 2004	Emploi 2005 2004	Nom de l'entreprise Ville Site Web	Année de fondation	Filiales	Activités	Marchés	Actionnaires
172 111	17 25	BANQUE LAURENTIENNE DU CANADA Saint-Jean-sur-Richelieu	1846	Canada	Services bancaires	Québec, Canada	Entreprise publique
172	17	RBC BANQUE ROYALE Saint-Jean-sur-Richelieu www.rbc.com	1869	Internationale	Services bancaires, assurances, etc.	Marchés particuliers, commercial et international	
172 133	17 16	COFFRE INC. Saint-Jean-sur-Richelieu www.coffre.ca	1982	Point de service à Saint-Hubert	Formation et services préparatoires à l'emploi.	MRC Haut-Richelieu, MRC Champlain (Montréal Est)	Subventionné par Emploi-Québec
172 125	17 19	EMBALLAGES R.T. INC. L'Acadie	1979		Manufacturier de palettes et boîtes de bois.	Québec, Canada	René Taillefer, Rita Taillefer
172	17	RESTAURANT BURGER KING Saint-Jean-sur-Richelieu www.burgerking.com	1954		Restauration rapide.	Canada, États-Unis	
172 129	17 18	ÉQUIPEMENTS J. CHARETTE S.C.C. Saint-Jean-sur-Richelieu www.charette.ca	1981		Vente - Service - Location Equipements de bureau, mobilier et papeterie de bureau, caisses enregistreuses. MEMBRE BUROPLUS.	Montréal	Jacques Charette, président 100%



L'Oasis en expansion

Au début de 2005, le Complexe Oasis, une résidence pour personnes âgées, est passé aux mains de la compagnie Chartwell, d'Ontario, une société spécialisée dans ce type de résidences. Au début de cette année, l'entreprise a lancé un projet d'agrandissement. Le Groupe Melior, qui gère l'établissement, est aussi impliqué dans le projet de conversion de l'ancien complexe Singer. Il y a quelques semaines, la Société canadienne d'hypothèques et de logement a publié les résultats montrant un manque de logements pour personnes âgées dans la région. L'analyse porte à croire que la région pourrait même connaître une migration interrégionale de personnes âgées, un phénomène qui, s'il s'avérait, pourrait être une source d'emploi. •

1963 1981

1960 1968  1987 1996

 1969 1977 1988

1970 1978 1989 

1961 ♀ 1979 1990

1962 ♀ 1980 @ 1997

1963 1971 1981 1998

 1972 1982 1991 1999

1973 1992 2000

1964 1974  1993 2001

1965 1975 1983 1994

1966 1976 1984 1995

  1985 2002

1986 2003

1967 2004

2005

2006



46,3 ans de Mémoire Vive.

En affaire depuis 1959

Info@enseignesperfection.qc.ca

**(450)
359-1617**

**1340, rue Bernier, local G
Saint-Jean-sur-Richelieu
(St-Luc)**

**LOCATION
MGV**

Joe Loue tout



Linda Meunier et Guy Viens, prop.

Officiellement ouvert

**125, rue Conrad-Gosselin, local 1
Saint-Jean-sur-Richelieu (Iberville)
sortie 6, autoroute 35**

Tél.: (450)542-5000

Location MGV

Location MGV célébrera prochainement son dixième anniversaire. En effet, c'est en novembre 1986 que Guy Viens démarre son entreprise de location d'outillage, de voitures, de camions et de remorques, sous la bannière Joe Loue-tout. Le Johannais voit juste : il y a réellement un besoin pour des services de location dans le Haut-Richelieu et Location MGV prend rapidement de l'ampleur.

Par la suite, devant la demande croissante, M. Viens emménage dans de nouveaux locaux dans le secteur Saint-Luc et s'affilie à Location Pelletier. La clientèle (des particuliers, des contracteurs ou des industriels) peut alors trouver un peu de tout chez Location MGV : outillage pour les rénovations de

toutes sortes, voitures, camions lourds et remorques.

« Nous avons de plus en plus de clientèle, mais c'est surtout le marché des remorques qui a pris de l'ampleur au cours des dernières années, indique M. Viens. C'est d'ailleurs la raison pour laquelle nous avons dernièrement investi un peu plus de 300 000\$ dans ce secteur en plus d'ouvrir une deuxième succursale de 60 000 pieds carrés, dans le secteur Iberville», ajoute-t-il.

Cette deuxième succursale, située sur Conrad-Gosselin, a ouvert ses portes le 1er mai dernier. « Nous avons besoin de plus d'espace pour satisfaire la demande. On commençait à manquer de place à Saint-Luc avec toutes les nouvelles remorques. En plus,

il y avait un réel besoin dans le secteur d'Iberville», précise-t-il. L'ouverture de la succursale du secteur Iberville a créé quatre emplois, portant à douze le nombre d'employés de Location MGV.

Bref, Location MGV est un bel exemple d'une entreprise qui a réussi à se tailler une place de choix dans la région. « J'aimerais profiter de ce moment pour remercier Mme Linda Meunier, qui me donne un énorme coup de main avec la gestion de l'entreprise depuis environ quatre ans. On peut dire qu'elle a vraiment contribué au succès de l'entreprise», déclare M. Viens en terminant.

On leur souhaite que cette belle histoire continue pour encore au moins dix ans. Bon anniversaire!

Kubota

Fier de s'associer à votre réussite!

Tél.: 514-875-1600

Télec.: 450-796-3011



Kubota
De puissantes solutions pour un monde compact



350, rue Raygo, La Présentation, Québec J0H 1B0

www.aubinst-pierre.qc.ca

TOUT sous un même TOIT

**LOCATION
MGV**
Joe Loue tout



2 adresses
pour
mieux vous
servir!

Location
de
camions

Location
de
véhicules

Outils • Équipements • Remorques

- Vente
- Location à court et long terme
- Pièces et réparations

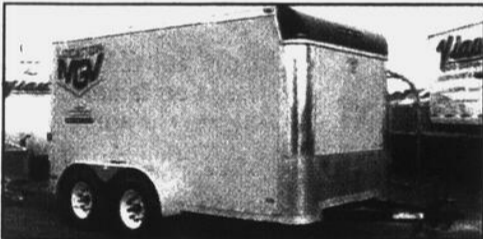
Dépositaire

- Savage
- Cargo Express
- Dynazor
- Laroche



Nous sommes heureux de collaborer à la réussite de votre entreprise!

1855, boul. Queen Victoria, Sherbrooke
(819) 566-7770



REMORQUES LAROCHE

Saint-Denis-de-Brompton
Estrie, Québec
www.remorqueslaroche.com

... à l'écoute de vos besoins:

Fabricant de remorques

Fier partenaire de votre succès!

UNITRAIL

(450) 424-6660

BT DEXTRAIL

(450) 510-3222

Nous sommes heureux d'être partenaires
d'une entreprise aussi dynamique.

Félicitations à une équipe gagnante!

3500, Cité des Jeunes, Vaudreuil-Dorion (Québec)



LES 200 PLUS IMPORTANTS EMPLOYEURS

Rang 2005 2004	Emploi 2005 2004	Nom de l'entreprise Ville Site Web	Année de fondation	Filiales	Activités	Marchés	Actionnaires
178	16	ANDRÉ LONGPRÉ, CONSULTANT EN TRANSPORTS Saint-Jean-sur-Richelieu www.alct.ca	1997	A.L.C.T. International	Consultant en transport et logistique.	Canada, États-Unis, Mexique	André Longpré, président. Geneviève Longpré, vice-présidente
178	16	PRODUITS INDUSTRIELS RGI (2001) INC. (LES) Saint-Jean-sur-Richelieu www.rgicanada.com	1979		Atelier d'usinage fabricant des pièces, machinerie et outillage pour le domaine du textile industriel et du transport.	Québec, États-Unis, Mexique, Europe, Japon (26 pays différents).	Gilles Robert, Louis Lapointe
180 136	15 15	ALPHA TABCO INC. Farnham www.alpha-tabco.com	1993		Fabrication d'ameublement scolaire (pupitre, chaise, table etc..)	Québec, Ontario, Maritimes	Pierre Berthiaume
180 138	15 13	ÉQUIPEMENTS G-FAB (LES) Marieville	2001		Fabricant d'équipements de manutention pour mines et carrières.	Québec, Canada	Michel Dupré, Benoit Forest
180	15	IMPRIMERIE EXCELSIOR INC. Saint-Jean-sur-Richelieu	1952	24 Marchand, Saint-Jean-sur-Richelieu	Imprimerie, découpage.	Canada, États-Unis	Michel Boucher, Johanne Boucher
183	14	NUTRIFRANCE LTÉE Saint-Jean-sur-Richelieu www.obouvat.com	1991		Manufacturier pâte à muffin et à biscuits congelés.	Québec, États-Unis, Toronto	Chantal Vaillancourt
184 139	12 12	ATELIER DE FABRICATION SYSMEC INC. Marieville	1987		Atelier d'usinage: fabrication de pièces ou machines selon besoin du client.	Québec	Réal Dubois
184	12	CUBEX LIMITÉE Saint-Jean-sur-Richelieu www.cubexltee.com	1988	Calgary, Winnipeg	Distributeur d'équipement lourd	Canada	
186	11	ATELIER ÉLECTROMÉCANIQUE J.P. Saint-Athanase	2000		Réusinage d'alternateurs, démarreurs et système à air pour camions et remorques.	Québec	Daniel Piette, Pierre Laurin
186 141	11 7	GROUPE LESIEUR ET FRÈRES LTÉE Saint-Luc www.lesieurlegare.com	1920		Planification funéraire et services funéraires	Québec, Canada et États-Unis	Marc Légaré

Solidement implanté dans sa région, Oerlikon Contraves

Oerlikon Contraves est partenaire du premier plan

est un important concepteur et intégrateur de systèmes de défense.

dans le soutien de projets des Forces terrestres au Canada.

Plus de 430 employés y conçoivent, développent et

Nous faisons fièrement partie

livrent des solutions d'ingénierie de haut niveau.

de plastiques, de bois, de métaux et d'aluminium.

Chez Oerlikon Contraves, l'avenir se conçoit maintenant.

un leader mondial dans le secteur de la défense



OERLIKON
CONTRAVES

LES 200 PLUS IMPORTANTS EMPLOYEURS



Dites Prysmian

En 2005, la division Systèmes et câbles de Pirelli est passée aux mains de la banque Goldman & Sachs, de New York. Cet automne, elle a pris le nom de Prysmian (prononcez «pris-mi-ann»). Depuis 2001, Pirelli avait annoncé son intention de se retirer de ce secteur pour se concentrer dans celui des pneus. Le défi de Prysmian est maintenant d'imposer sa marque. Sur la photo, le vice-président aux opérations, Daniel Blais, lors du dévoilement du nouveau nom de la compagnie. À Saint-Jean, l'entreprise emploie 280 personnes. •



Cambli dans sa nouvelle usine

En 2005, la compagnie Cambli, spécialisée dans la construction de véhicules blindés pour le transport de valeurs, a emménagé dans une nouvelle usine, située sur le nouveau tronçon de la rue Saint-Louis, dans le parc industriel. L'entreprise emploie 55 personnes, sans compter les onze employés de sa colocalitaire, la firme Multi-Plex. Cette dernière est spécialisée dans la conception et l'intégration de systèmes multiplexés. Il s'agit de systèmes de communication qui regroupent les signaux provenant de plusieurs sources de données. Cambli utilise ce type de système dans ses camions. •

JEAN COUTU

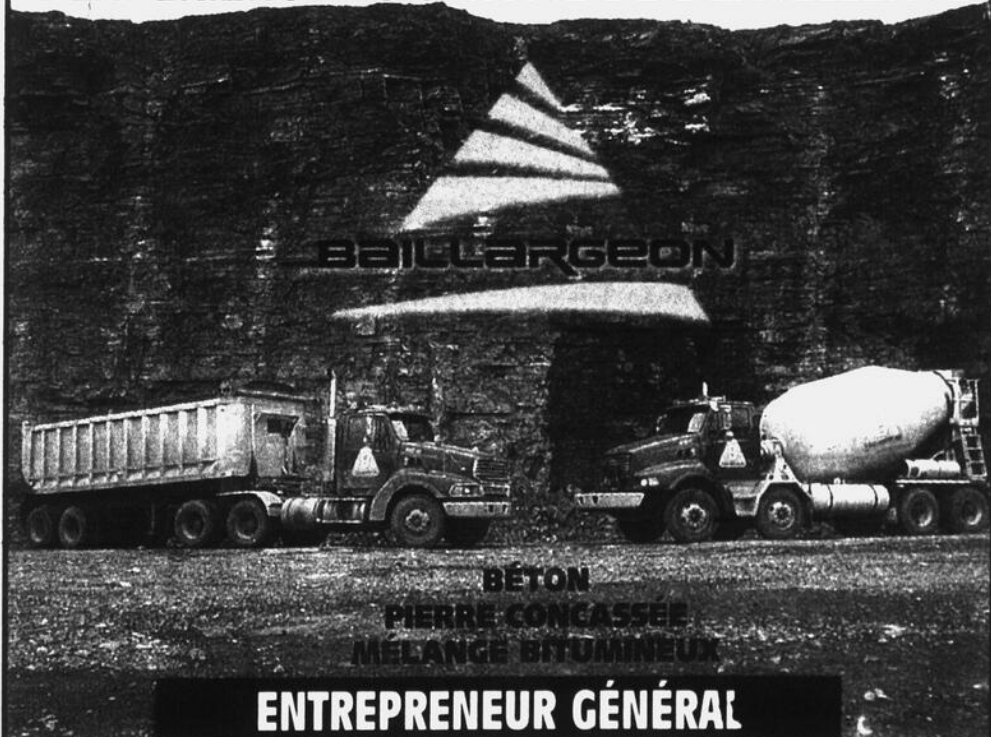
947, DU SÉMINAIRE NORD
SAINT-JEAN-SUR-RICHELIEU
(450) 347-2311



Livraison gratuite
Informez-vous des conditions

On trouve de tout... même un ami! ♥
947, Boul. du séminaire Nord Saint-Jean-sur-Richelieu
(450) 347-2311

L'EXPÉRIENCE AU SERVICE DE L'EXCELLENCE



ENTREPRENEUR GÉNÉRAL



Téléphone :
(450) 346-4441



800, rue des Carrières, Saint-Jean-sur-Richelieu

LES 200 PLUS IMPORTANTS EMPLOYEURS

Rang 2005 2004	Emploi 2005 2004	Nom de l'entreprise Ville Site Web	Année de fondation	Filiales	Activités	Marchés	Actionnaires
188	10	AXIM CONSTRUCTION Saint-Jean www.aximconstruction.com	1988		Entrepreneur en construction		Gilbert Pépin, Maxime Pépin, Patrice Pépin
188	10	KEBEC ST-JEAN ELECTRIQUE INC Saint-Jean-sur-Richelieu	1979		Entrepreneur électricien	Québec	Jessy Duval, Claude Duval
190	9	CLUB DE GOLF DE SAINT-JEAN LEE Saint-Jean-sur-Richelieu www.ggolf.ca/stjean	1922		Club de golf privé, banquets, salles de réception pour mariage, tournois,...	Montréal, local et Montréal	315 actionnaires
190	9	CLUB DE GOLF PINE GROVE Saint-Luc www.golfpinegrove.ca	1957		Club de golf privé.	Local	Membres propriétaires
190	9	ETI CANADA INC etiexplosives.com	1988			Québec, Ontario, Maritimes, États-Unis, Nouvelle Angleterre	ETI CANADA INC.
193 140	8 8	CIDRIERE VERGER LEO BOUTIN Mont-Saint-Gregoire www.vergerboutin.com	1980		Fabricant de cidres et de sous-produits de la pomme.	Québec	Léo Boutin
193	8	PALAIS DE LA MUSIQUE ST-JEAN INC Saint-Jean-sur-Richelieu	1974		Vente-Location-Réparation de tous genres d'instruments de musique.	Québec	Jean-Paul Yergeau, Reine Yergeau Vezeau
195	7	MINISTÈRE RESSOURCES NATURELLES ET FAUNE DU QUÉBEC Saint-Jean-sur-Richelieu www.fapaq.gouv.qc.ca	1867		Protéger, éduquer, prévenir en regard des lois et règlements sur la chasse, la pêche, l'habitat et l'environnement.	Québec	Ex ministre Loisir, Chasse et Pêche ex-Société Faune et Parcs du Québec
195	7	FLEURS JEAN GUILLET INC Saint-Jean-sur-Richelieu	1990		Fleuriste, cadeaux	Québec	Jean Guillet, Hélène Guillet
197	6	ANJOU TECHNOLOGIES INC Marieville www.anjoutechnologies.com	2001	Alexandria, Ontario (Anjou Ontario Inc) Calgary, Alberta	Assainissement d'eau potable, produits chimiques pour réseau municipal, filtration d'eau usée.	Québec, Ontario, Alberta, Terre Neuve, Colombie Britannique.	Gaétan Rozon
197 143	6 5	BED BORDURE ET TROTTOIR INC Saint-Jean-sur-Richelieu	1994		Bordures de ciment commercial moulées sur place à la main ou à la machine et trottoir.	Montréal, Rive-Sud de Montréal	Serge Daudelin, président. Nancy Beauvolsk, vice-présidente.
197 142	6 6	FERME CANACO Saint-Bernard-de-Lacolle canaco@primus.ca	1982	Ocala Floride	Élevage de chevaux de course.	Québec, Ontario, New York, Pensylvanie, New-Jersey, Kentucky, Ohio, Floride	Coriden Inc.
197	6	INTERFACE GRAPHIQUE INC Saint-Jean-sur-Richelieu www.interface-graphique.com	2001		Fabrication de claviers à membrane, faces graphiques et décalcomanies / sérigraphie.	Québec, Canada	François Bienvenue
201	5	CAMELION COMMUNICATIONS Saint-Jean-sur-Richelieu	1993		Stratégies publicitaires, conception graphique, rédaction, relation de presse, relations publiques, organisation d'événement.	Montréal	Mariana Fournier
201	5	CENTRE D'ASSISTANCE ET D'ACCOMPAGNEMENT AUX PLAINTES MONTRÉGIE Iberville caapmonteregion.ca	1993	Longueuil	Assistance pour déposer une plainte dans le réseau public santé et service sociaux.	Montréal	Organisme communautaire OSBL
203 144	4 3	ADVANCED AIRO CORP Saint-Jean-sur-Richelieu www.seawind.net	2001		Fabrication d'avions monomoteurs amphibies.	International	Richard Silva
203	4	FABRI REMORQUES INC Saint-Bernard-de-Lacolle www.fabri-remorque.com	1985		Fabrication de remorque, particulier et entrepreneur et vente au détail + concessionnaire.	Québec	Michel Lesage, Manon Beauchemin
203	4	FRUITES & PASSION (9135 2831 QUÉBEC INC.) Saint-Jean-sur-Richelieu	2003		Vente au détail de produits de soins personnels et d'ambiance de maison.	Québec	Claude Hébert, Jean Guillet, Hélène Guillet
206 145	3 2	CLUB DE GOLF VALLEE DES FORIS Saint-Jean-sur-Richelieu www.erablieredugolf.co	1971		Terrain de golf, cabane à sucre, salles de réception, restaurant.	Québec	49 actionnaires

CLASSE
Affaires et

**LE CANADA
FRANÇAIS**

*s'unissent pour féliciter et remercier tous les ambassadeurs
de notre économie régionale du plus petit au plus grand.*

84, rue Richelieu, Saint-Jean-sur-Richelieu 450-347-0323

LES 200 PLUS IMPORTANTS EMPLOYEURS



Arneg Canada

L'automne dernier, la compagnie Arneg Canada, de Lacolle, a annoncé l'agrandissement de son usine. Avec un ajout de 70 000 pieds carrés, le bâtiment fera 240 000 pieds carrés et sera l'un des plus vastes immeubles industriels de la région. Le projet représente un investissement de quatre millions et il entraînera la création d'une trentaine d'emplois, portant ainsi le personnel à 170 employés. •



Boulevard Omer-Marcil

En 2005, le secteur du boulevard Omer-Marcil, où se trouve le magasin Wal-Mart, a continué de se développer. TD Canada Trust y a construit une nouvelle succursale pendant que la chaîne Couche-Tard faisait de même avec un dépanneur et un poste à essence juste en face. De son côté, la Caisse populaire de la Vallée des Forts a annoncé le projet d'un nouveau centre de service juste à côté. Piscine Jacques-Cartier s'est aussi installée à l'intersection de cette nouvelle artère commerciale majeure. Les chaînes de restauration Belucci, Boston Pizza et Dunn's sont à la recherche de franchisés pour ouvrir un établissement à cet endroit. •

Centre de santé et de services sociaux Haut-Richelieu—Rouville

Trois missions... Une seule passion!

**Une équipe passionnée au service de la population,
et présente d'un bout à l'autre du territoire!**

Chambly :
- Résidence Saint-Joseph

Henryville :
- Point de service CLSC Suzanne-Roy

Marieville :
- Centre Rouville

Richelieu :
- CLSC du Richelieu

Saint-Césaire :
- Point de service CLSC Saint-Césaire
- Résidence Val-Joli

Saint-Jean-sur-Richelieu :
- Centre Georges-Phaneuf
- Centre Gertrude-Lafrance
- Clinique jeunesse 12-21 ans
- Hôpital du Haut-Richelieu
- Les CLSC et CHSLD Champagnat de la Vallée des Forts
- Point de service CLSC Jacques-Gemme
- Résidence Champagnat
- Services externes de psychiatrie

**Centre administratif : 978, boul. du Séminaire Nord, Saint-Jean-sur-Richelieu J3A 1E5
(450) 358-2572**

SELON LES SERVICES ÉCONOMIQUES RBC

L'accessibilité à la propriété se détériore

L'accessibilité à la propriété immobilière au Québec a diminué un deuxième trimestre de suite, selon la dernière édition de l'Indice d'accessibilité à la propriété immobilière des Services économiques RBC.

«Alors que l'accessibilité à la propriété a continué de baisser, le ratio des ventes

aux inscriptions a progressivement reculé au cours de la dernière année, ce qui laisse penser que le refroidissement du marché immobilier québécois que nous avions prévu est maintenant amorcé, selon Derek Holt, économiste en chef adjoint, de RBC. D'autres signes d'un ralentissement ont commencé à apparaître puisque les mises en chantier domiciliaires d'avril accusent maintenant un recul

de 23 pour cent par rapport à un an plus tôt et que la demande de permis de construire résidentiels a fléchi.»

L'Indice d'accessibilité à la propriété immobilière RBC mesure la proportion du revenu des ménages avant impôt consacrée aux coûts de possession d'un bungalow individuel. Pour le Québec, il se situait à 34,8 pour cent. La plus forte érosion de l'accessibilité a été constatée dans la catégorie

des appartements en copropriété standard pour lesquels il faut maintenant 29,2 pour cent du revenu. Cette baisse était en grande partie motivée par une augmentation de 10 pour cent d'une année à l'autre des prix des appartements et une augmentation de 8,5 pour cent depuis le trimestre précédent.

RBC relève que les prix moyens des appartements en copropriété qui avaient à peu près stagné pendant deux trimestres ont augmenté d'environ 13 000 \$ au cours du dernier trimestre, portant le prix d'achat moyen à 171 115 \$. Alors que les appartements en copropriété restent encore la catégorie de logement la plus abordable au Québec, les maisons en rangée suivent de près avec un prix moyen de 174 000 \$, en baisse un deuxième trimestre de suite. L'accessibilité à la propriété d'une maison en rangée standard se situait à 30,3 pour cent du revenu des ménages et celle d'une maison de deux étages standard, à 43,2 pour cent.

L'accessibilité a aussi diminué à Montréal dans toutes les catégories de logements. Les prix des appartements en copropriété étaient en hausse de 10,5 pour cent, marquant la plus forte détérioration, suivis par les maisons de deux étages. Résistant à la tendance au tassement qui a commencé en 2005, la forte appréciation des prix des appartements en copropriété a provoqué la plus forte baisse de l'accessibilité.

«La conjugaison d'une faible baisse des revenus des ménages, de taux hypothécaires légèrement plus élevés et de prix immobiliers à la hausse a contribué à la détérioration générale

de l'accessibilité à Montréal», ajoute M. Holt.

Dans les grandes villes canadiennes, l'indice d'accessibilité RBC d'un bungalow individuel se situe aux niveaux suivants : 64,4 pour cent à Vancouver, 41,7 pour cent à Toronto, 34,9 pour cent à Montréal, 32,7 pour cent à Calgary et 28,9 pour cent à Ottawa.

Le rapport de RBC fait aussi état des conditions d'accession à la propriété dans un échantillon plus vaste de plus petites villes dans tout le pays, dont Québec. Pour ces villes plus petites, RBC a utilisé un indicateur plus étroit d'accessibilité à la propriété qui ne tient compte que des paiements hypothécaires par rapport au revenu.

L'indice d'accessibilité à la propriété, que RBC calcule depuis 1985, est basé sur les coûts de propriété d'un bungalow individuel, un point de référence raisonnable sur le marché immobilier. D'autres genres de logements standard sont aussi présentés, dont la maison de deux étages standard, la maison en rangée standard et l'appartement en copropriété standard. Plus l'indice est élevé, plus la propriété d'un logement coûte cher. Ainsi, si l'indice se situe à 50 pour cent, le coût de propriété d'un logement, comprenant les paiements hypothécaires, les services publics et les impôts fonciers, représente 50 pour cent du revenu mensuel avant impôts d'un ménage type.

Le rapport intégral de l'Indice d'accessibilité à la propriété immobilière de RBC est disponible en ligne à l'adresse www.rbc.com/economie/marche/pdf/house_f.pdf.



Un peu partout au pays, l'accession à la propriété est plus difficile.



**Plus que jamais
Nous sommes près de vous**

au de la rénovation



*** Vous pouvez
m'emprunter pour
transporter vos
matériaux**

* Voir détails en magasin

Terre noire



27 litres
Wow!
89¢

6 mois sans paiement sans intérêt



**L'événement
boîte à fleurs est
de retour**

OÙ ÇA?
www.bmr-legoupe.com

359-1311

210, boul. Saint-Joseph, Saint-Jean-sur-Richelieu



**Imprimerie
Marchesseault
& Fils Inc.**

Merci à tous nos fidèles clients
de nous avoir encourager
pendant plus de **22 ans**

**Pour un service rapide
des prix compétitifs
un travail de qualité**

CONTACTEZ
Daniel Gareau
Tél. : (450) 359-6666
Fax (450) 359-7777



L'ACQ appuie la création d'un tribunal de la construction

Dans le cadre de la modernisation de l'Etat, l'Association de la construction du Québec (ACQ) appuie certaines recommandations an-

noncées dans le Rapport du groupe de travail sur l'examen des organismes du gouvernement 2005-2006.

Rendu public la semaine

dernière, le Rapport recommande notamment que les activités du Commissaire de l'industrie de la construction (tribunal administratif ayant juridiction exclusive pour entendre différents recours

reliés spécifiquement à l'industrie de la construction) soient dorénavant prises en charge par la Commission des relations du travail. Le groupe de travail prend soin de précéder cette recommandation d'une remarque à l'effet qu'une telle intégration pourrait se faire en créant un banc spécialisé pour l'industrie de la construction.

L'ACQ demande depuis plus de 10 ans la création d'un tribunal spécialisé pour l'industrie de la construction, ce à quoi la présidente du Conseil du Trésor semble vouloir acquiescer. «Que ce soit la Commission des relations du travail qui entende certains litiges en matière de construction nous importe peu, pourvu qu'elle regroupe et préserve l'expertise développée au service de notre industrie et conserve la même juridiction. Or, une telle entreprise ne peut être viable que par la création d'une division spécifique au sein de la Commission des relations du travail», selon le président de l'ACQ, Gaétan Grondin.

Depuis plus de 30 ans le Commissaire de l'industrie de la construction a rendu plus de 2500 décisions, dont la grande majorité est reliée à la détermination du champ d'application de la loi sur les relations de travail dans l'industrie de la construction. De plus, le Commissaire de l'industrie de la construction a juridic-

tion pour statuer sur des recours découlant de la Loi sur le bâtiment, pouvoir qui déborde largement les questions de relations de travail qui sont généralement soumises à la Commission des relations du travail.

Soulignons que le Rapport du groupe de travail recommandait également l'abolition de douze autres organismes, dont la Société d'habitation du Québec (SHQ). La présidente du Conseil du Trésor a préféré ne pas donner suite à cette recommandation. «L'ACQ appuie également cette décision puisque le gouvernement doit encore intervenir pour concevoir et gérer des programmes en matière d'habitation. Avec ses programmes et ses initiatives en matière de développement de marché, l'organisme est devenu au fil des ans un des leaders de l'industrie», ajoute M. Grondin.

L'Association de la construction du Québec représente 15 000 entreprises à travers ses différents mandats de promotion et de défense des intérêts des entreprises en construction. Ses membres oeuvrent principalement dans les secteurs institutionnel-commercial et industriels (IC/D). L'ACQ est l'agent patronal négociateur pour tous les employeurs des secteurs IC/I. Elle est également présente dans le secteur résidentiel par l'entremise de ses plans de garantie Qualité Habitation et Qualité Rénovation. •

GENS D'AFFAIRES DU HAUT-RICHELIEU

Faites connaître votre entreprise à plus de 80 000 lecteurs de la région au moyen d'un publi-reportage à l'intérieur de notre publication le **CLASSE AFFAIRES**.

Un périodique économique inséré à l'intérieur du Canada Français et livré par la poste aux gens d'affaires du Haut-Richelieu.

Le publi-reportage est un outil publicitaire très efficace pour promouvoir votre entreprise de diverses façons.

Vous fabriquez des produits que nous retrouvons dans des commerces régionaux...
«**FAITES-LES CONNAÎTRE À NOS LECTEURS**»

Vous générez plusieurs emplois régionaux et êtes reconnu comme un des **LEADERS** du développement économique régional...
«**AFFICHEZ-VOUS AUPRÈS DE NOS LECTEURS**»

Vous êtes fiers de vos employés et ils sont également fiers d'être associés à votre entreprise...
«**PRÉSENTEZ-LES À NOS LECTEURS**»

Vous êtes constamment à la recherche de personnel qualifié?
«**DITES-LE À NOS LECTEURS**»

Par l'utilisation d'un publi-reportage ciblé à l'intérieur du périodique économique le Classe Affaires, votre entreprise contribuera à développer un sentiment d'appartenance qui favorisera l'achat régional.

Pour le consommateur cela veut dire **privilégier** les produits fabriqués dans le Haut-Richelieu afin de **maintenir** des emplois dans le Haut-Richelieu.

Contactez-nous maintenant et assurez-vous d'être **VU** et surtout **entendu** par l'utilisation d'un publi-reportage dans le Classe Affaires
347-0323

CLASSE
affaires



Lauréat Bourstad 2006

Un élève de l'école Marcellin-Champagnat, Frédéric Barrière, a remporté le premier prix dans la catégorie «Meilleure performance financière, portefeuille boursier - secondaire». Bourstad est un concours de simulation boursière auquel ont participé quelque 3500 concurrents provenant du grand public et du milieu scolaire. De la mi-février à la mi-avril, soit pendant huit semaines, ils devaient gérer un portefeuille fictif de 100 000\$. Sur la photo, le président de l'Autorité des marchés financiers, Jean St-Gelais, remet le prix à Frédéric Barrière. •

L'industrie de la construction aura besoin de 16 000 diplômés d'ici 2008

Selon la Commission de la construction du Québec (CCQ), l'industrie de la construction aura besoin de plus de 16 000 nouveaux travailleurs diplômés d'ici la fin de 2008. Ce nombre permettra de répondre aux besoins générés par un fort volume de travail dans l'ensemble des quatre secteurs de la construction et par les besoins de remplacement

causés par les départs à la retraite et le roulement habituel de la main-d'oeuvre.

Le volume de travail dans cette industrie a atteint en 2005 un record en 28 ans et il devrait continuer de grimper légèrement d'ici la fin de 2008. Le nombre total de travailleuses et de travailleurs actifs se chiffrait à 133 000 en 2005 et devrait maintenir, sinon dépasser, ce nombre au cours des trois prochaines années.

La bonne conjoncture des dernières années s'est traduite par une remontée spectaculaire des entrées de main-d'oeuvre dans l'industrie de la construction. Un nombre de 12 000 nouveaux travailleurs ont ainsi intégré l'industrie en 2005, soit trois fois plus qu'il y a dix ans. Le nombre total de travailleurs actifs oeuvrant dans la construction couverte par les conventions collectives est passé de 85 000 en 1997 à plus de 133 000 en 2005, soit 58 % d'augmentation en

huit ans. L'industrie fait de plus en plus place aux femmes et leur nombre est passé de 180 en 1994 à près de 1 500 en 2005.

D'ici 2008, l'industrie de la construction aura besoin au total entre 9 000 à 10 000 nouveaux travailleurs ou travailleuses par année dont environ 5 500 diplômés dans un des 26 métiers de la construction, et ce, strictement pour combler les besoins de remplacement.

LA FORMATION: UNE PRIORITÉ

Le diplômé d'un métier de la construction peut entrer en tout temps dans l'industrie avec une garantie d'emploi de 150 heures d'un employeur. Selon les données compilées par la Commission de la construction du Québec, le nombre de diplômés admis dans la construction a quadruplé en dix ans, il dépasse maintenant 4 200 par an, un chiffre que l'industrie aimerait voir augmenter à 5 500 environ.

Chaque métier comporte son programme d'études de niveau secondaire professionnel menant à l'obtention d'un diplôme d'études secondaires (DEP). On dénombre huit centres de formation professionnelle spécialisés dans les métiers de la construction. La CCQ, les employeurs et les syndicats de la construction participent à la gestion de ces centres. Une quarantaine d'autres centres offrent aussi de la formation liée aux métiers de la construction.

PERSPECTIVES

Les métiers d'opérateur d'équipement lourd ou de pelles, de mécanicien de machines lourdes et certaines occupations (manoeuvres) connaîtront des besoins élevés en main-d'oeuvre pour combler l'accroissement de la demande dans le secteur du génie civil et de la voirie. Les briqueteurs-maçons, les grutiers, les tuyauteurs, composés d'une forte proportion de travailleurs âgés, auront des besoins élevés de main-d'oeuvre, tout comme les cimentiers applicateurs, les monteurs-mécaniciens vitriers, les carreleurs et les poseurs de revêtements souples.

Pour les autres métiers, les ouvertures d'emploi seront en général soutenues, surtout engendrées par le remplacement de la main-d'oeuvre. La vigueur attendue dans la construction institutionnelle, de même que le maintien d'un bon volume dans la construction commerciale compenseront la tendance à la baisse qui est observée dans le



Les chantiers routiers alimentent les besoins de l'industrie.

secteur résidentiel. Les métiers liés aux chantiers industriels, tels que les calorifugeurs, les chaudronniers et les monteurs d'acier de structure, présentent des perspectives modérées, mais on s'attend à une amélioration d'ici 2008.

Les grands projets donneront le ton à la construction dans les prochaines années. De nombreux projets sont déjà en chantier, tels que les barrages électriques Chute Allard et Rapides-des-Coeurs en Mauricie, le complexe hydroélectrique Eastmain-1 et la centrale électrique sur la rivière Péribonka. D'autres sont en préparation, notamment le complexe hydroélectrique Eastmain-1-A/Rupert à la Baie-James. Les parcs d'éoliennes, dans le Bas-Saint-Laurent et la Gaspésie, feront aussi partie des chantiers majeurs qui créeront des emplois. Les programmes de subventions soutiendront de nouveaux les travaux d'infrastructures reliés aux égouts et aux aqueducs, tandis que plusieurs grands chantiers routiers sont également prévus.

La construction institutionnelle bénéficiera pour sa part de l'abondance des travaux qui se rapportent à la rénovation ou à l'agrandissement des universités et des hôpitaux. Parmi eux, le Centre universitaire de santé de McGill (CUSM) et le Centre hospitalier de l'Université de Montréal (CHUM). De son côté, l'activité dans le bâtiment commercial conservera un bon rythme. La construction d'édifices à bureaux, qui vient de connaître une période creuse, devrait connaître un regain à moyen terme. •



Les métiers d'opérateurs de machinerie lourde seront en demande.

L'emploi a régressé au Québec en avril dernier

Au Québec, l'emploi a connu une perte, en données désaisonnalisées, de 24 300 emplois en avril. La majorité de ces emplois perdus étaient à temps plein. Depuis le début de l'année, l'emploi a reculé de 26 400.

Le taux d'emploi a glissé sous la barre de 60% en avril, la première fois depuis mai 2005. Pour sa part, la population active a reculé de 32 900, faisant chuter le taux d'activité à 65,2%, son plus bas niveau depuis juin 2005. Le recul de la population active étant plus important que celui de l'emploi, le nombre de chômeurs a baissé de 8 800

et le taux de chômage de 0,2 point de pourcentage, à 8,3%.

Au Canada, le marché du travail a connu en avril une légère hausse de 22 000 emplois. Le taux de chômage s'est accru de 0,1 point, pour s'établir à 6,4%, tandis que les taux d'activité et d'emploi sont demeurés inchangés. En Ontario, le nombre d'emplois a crû de 23 800 et le taux de chômage a augmenté de 0,1 point, pour atteindre 6,2%.

Selon les données non désaisonnalisées, l'emploi a progressé de 28 500 au Québec entre avril 2005 et avril 2006. Cette augmentation est essentiellement attribuable aux 26 400 nouveaux emplois à temps partiel.

La population active a augmenté chez les femmes (+44 000) alors qu'elle diminuait chez les hommes (-3 700). Ainsi, malgré une hausse de l'emploi féminin deux fois supérieure à celle qu'ont connue les hommes, le chômage a augmenté chez les femmes (+25 200) et a reculé chez les hommes (-13 300).

Le groupe des 45 à 64 ans est celui qui a le plus amélioré son sort: il a haussé son volume d'emplois de 28 400. En contrepartie, le groupe des 15 à 24 ans a subi la plus forte hausse du taux de chômage et la plus forte baisse du taux d'emploi. Il est aussi le seul à avoir vu son taux d'activité reculer. •

AVIS IMPORTANT

Le meilleur rapport
✓ Qualité ✓ Prix
En mai
osez nous comparer!

ALTIMA 2006

2,5 s automatique

0\$
COMPTANT

0\$
TRANSPORT

0\$
PRÉPARATION

0\$
DÉPÔT DE SÉCURITÉ

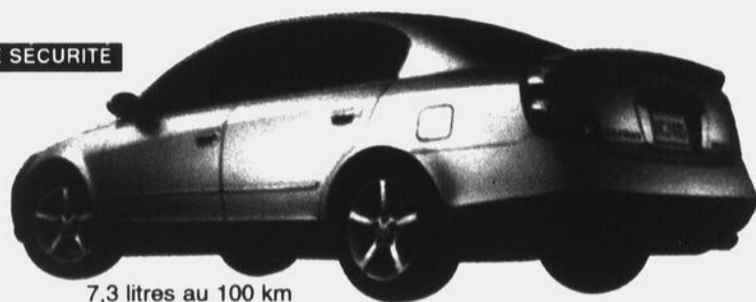
L'intermédiaire japonaise la moins chère

« C'EST GARANTI »

offre valide jusqu'au 31 mai 2006

En location

modèle	transmission	comptant	mois	paiement location
2,5 s	automatique	0\$	60	321\$
		1 000\$	60	304\$
		2 000\$	60	288\$



7,3 litres au 100 km

24 600\$ à l'achat
et financement

à partir de

0,8%

- ✓ moteur 2,5 s
- ✓ automatique
- ✓ groupe électrique
- ✓ lecteur CD
- ✓ miroirs chauffants
- ✓ et beaucoup plus!

SENTRA 2006

**SPÉCIAL
ÉDITION**

- ✓ portières, vitres, miroirs et coffre électriques
- ✓ climatiseur ✓ lecteur CD
- ✓ siège conducteur à 8 réglages
- ✓ siège rabattable 60/40
- ✓ anti-démarrreur
- ✓ essuie-glace intermittent

0\$
comptant

0\$
dépôt
de sécurité

0\$
transport et préparation

6,1 litres au 100 km
(46 mpg)



La compacte japonaise la moins chère

« C'EST GARANTI »

offre valable jusqu'au 31 mai 2006 seulement

Mois	Comptant	Paiement en location	
		Automatique	Manuelle
60	0\$	252\$	239\$
60	1000\$	236\$	223\$
60	2000\$	220\$	208\$

Photos à titre d'illustration seulement.

nissan.ca

1 800 387-0122

OUVERT JUSQU'À 21 H LES SOIRS DE SEMAINE

**COUPAL &
BRASSARD AUTO INC.**

127, route 104, Iberville

347-5593
(514) 856-7793

500, boul. De Périgny, Chambly

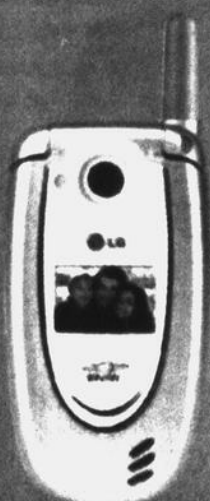
658-3443
(514) 856-0030



Offre disponible sur modèles 2006. Altima, Sentra. Spéciale édition version manuelle ou automatique. Frais de RDPRM de 46\$ ou 49\$ requis à la livraison pour un temps limité, 0\$ de dépôt de sécurité sur modèle 2006, basé sur une location de 24 000 km par année avec 10¢ extra. Taxes, immatriculation, assurances et obligations sur pneus neufs en sus. Cette offre ne peut s'appliquer aux locations pré-acquittées. L'Altima et la Sentra sont admissibles au programme des diplômés. Les noms, les logos, noms de produits, noms des caractéristiques et slogan de Nissan sont des marques de commerce utilisées sous licence ou appartiennent à Nissan Co Ltd. et/ou à ses filiales nord-américaines.

Espace Bell

**Vos familles ne sont pas toutes pareilles,
nos téléphones non plus.**



0\$†
LG 6200
Enregistrez
un clip



29\$†
Sanyo 8300
Regardez la télé



99\$†
Samsung a920
Télé, lecteur MP3
et plus

**Activez-en un maintenant pour
moins de 30\$ par personne!**

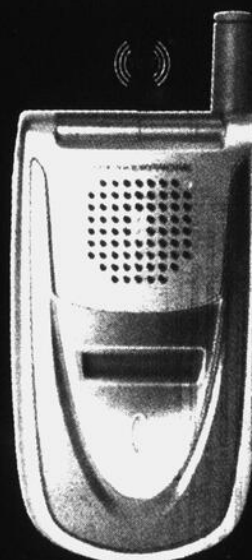
Vous pouvez maintenant obtenir 500 minutes d'appels en tout temps (250 minutes en tout temps + 250 minutes en prime)!* Le forfait comprend également les options d'appels illimités les soirs et les week-ends et entre membres de même que le super service Chercher et trouver qui vous permet de localiser vos proches et vos amis.

EN PRIME!

Grâce au forfait Famille à 55\$, obtenez 500 minutes d'interurbain au Canada et doublez vos minutes.

Solo
mobile

Telephone. Walkie-talkie.
Et messagerie texte
GRATUITE.*



FORFAITS PRÉPAYÉS à la carte

Service 2300

99\$

- AUCUN contrat
- AUCUNS frais d'activation

- Attendeur • Appel en attente
- Renvoi automatique
- Appels 10-4 à 15-100

Passez au magasin Espace Bell participant le plus près!

391, boul. du Séminaire Nord
Saint-Jean-sur-Richelieu
(450) 348-5210

Carrefour Richelieu
600, rue Pierre-Caisse,
Saint-Jean-sur-Richelieu
(450) 349-4400

Les prix, les offres et les options peuvent être modifiés sans préavis. Les offres ne peuvent être jumelées à aucune autre promotion. Les options et services sont offerts avec les appareils compatibles, à l'intérieur des zones de couverture 1X ou 1X EV-DO de Bell Mobility, là où la technologie le permet. D'autres frais tels que des frais d'activation de 35 \$, d'accès au réseau, au service 9-1-1 évolué ainsi que les taxes s'appliquent jusqu'à épuisement des stocks. Photos à titre indicatif seulement. †Les prix sur les téléphones sont offerts sous réserve d'un engagement de 3 ans, jusqu'au 5 juin 2006. *Nouvelles activations d'abonnés principaux et secondaires dans le cadre d'un forfait Famille. L'offre de minutes en tout temps en prime et de minutes d'interurbain au Canada est en vigueur jusqu'au 30 juin 2006 dans le cadre de certains forfaits. Offre réservée aux nouvelles activations avec un engagement de 1, de 2 ou de 3 ans seulement et non aux abonnés qui procèdent à un transfert. Les clients auront droit à des minutes en prime et/ou des minutes d'interurbain au Canada (selon le forfait) pour la durée du contrat de l'abonné principal. Pour être admissibles aux minutes en prime, les nouveaux abonnés principaux doivent avoir au moins un abonné secondaire inscrit à leur compte. Les minutes en tout temps offertes en prime s'appliquent aux appels téléphoniques locaux seulement, les tarifs courants s'appliquent par la suite. L'offre d'interurbain au Canada s'applique aux appels interurbains en provenance et à destination du Canada. Le service est offert sous réserve des modalités de service de Solo Mobile et à l'intérieur de la zone de couverture de Solo Mobile, là où la technologie existe. Taxes en sus. Les prix et les offres peuvent être modifiés sans préavis. D'autres conditions s'appliquent. Les frais d'accès au réseau et au service 9-1-1 évolué sont compris dans le prix. **Ne s'applique qu'aux messages envoyés et reçus à l'intérieur du territoire de Solo Mobile par les fournisseurs participants au Canada et aux États-Unis. Ne s'applique pas aux messages outre-mer ni aux messages texte payants. **Offert jusqu'à épuisement des stocks pour une durée limitée. †Des frais de temps d'antenne s'appliquent. Les logos Solo et Solo Mobile sont des marques de commerce de Solo stratégie de marque inc., utilisés sous licence.