

Section Gaspé-nord

la voix
gaspésienne

LA VOIX GASPÉSIENNE MERCREDI, 25 JUIN 1980 PAGE D 1



Lors de l'inauguration du Festival de Vol libre, le curé de Mont St-Pierre, M. Zénon Côté, a procédé à la bénédiction des cerfs-volants. (Photo Donald St-Pierre)

La Fête du Vol libre est ouverte

C'est vendredi dernier que la troisième édition de la fête du vol libre était déclarée ouverte par le président du comité organisateur M. Claude Mercier.

Le tout a commencé par une messe célébrée par M. le curé Zénon Côté; peu de temps après, tout le monde se regroupait en avant de l'église pour la bénédiction des cerfs-volants et les mots de bienvenue et l'ouverture officielle (coupe du ruban) par M. Zénon Côté.

Un vin d'honneur fut servi par après à l'hôtel de ville en présence du maire de Mont St-Pierre, M. Laurent Coulombe. La soirée s'est poursuivie à la salle de l'OTJ avec de la danse folklorique et la présentation de la mascotte.

Plusieurs participants venus de tous les coins du Québec étaient présents pour se dispu-

ter les grands honneurs. Tous ceux qui seront classés lors de cette fête pourront participer au championnat national qui se tiendra du 22 août au 31 août à Mont St-Pierre.

Un dimanche après-midi idéal pour les compétiteurs. Le vent nécessaire à ces grands oiseaux inventés par l'homme et pour l'homme ont envahi le ciel cette journée-là. Un compétition de motocross eut lieu en après-midi, qui a attiré un bon nombre de personnes d'un peu partout de la région.

Plusieurs centaines de gens se sont rendues sur place pour voir évoluer des sportifs et encourager les responsables de la fête. Celle-ci semble connaître un succès pour la troisième année consécutive.

Donald St-Pierre

Reflets d'un pays présente St-Joachim-de-Tourelles

Le 30 juin à 13h, l'émission Reflets d'un pays vous présente le village de St-Joachim-de-Tourelle, en Gaspésie.

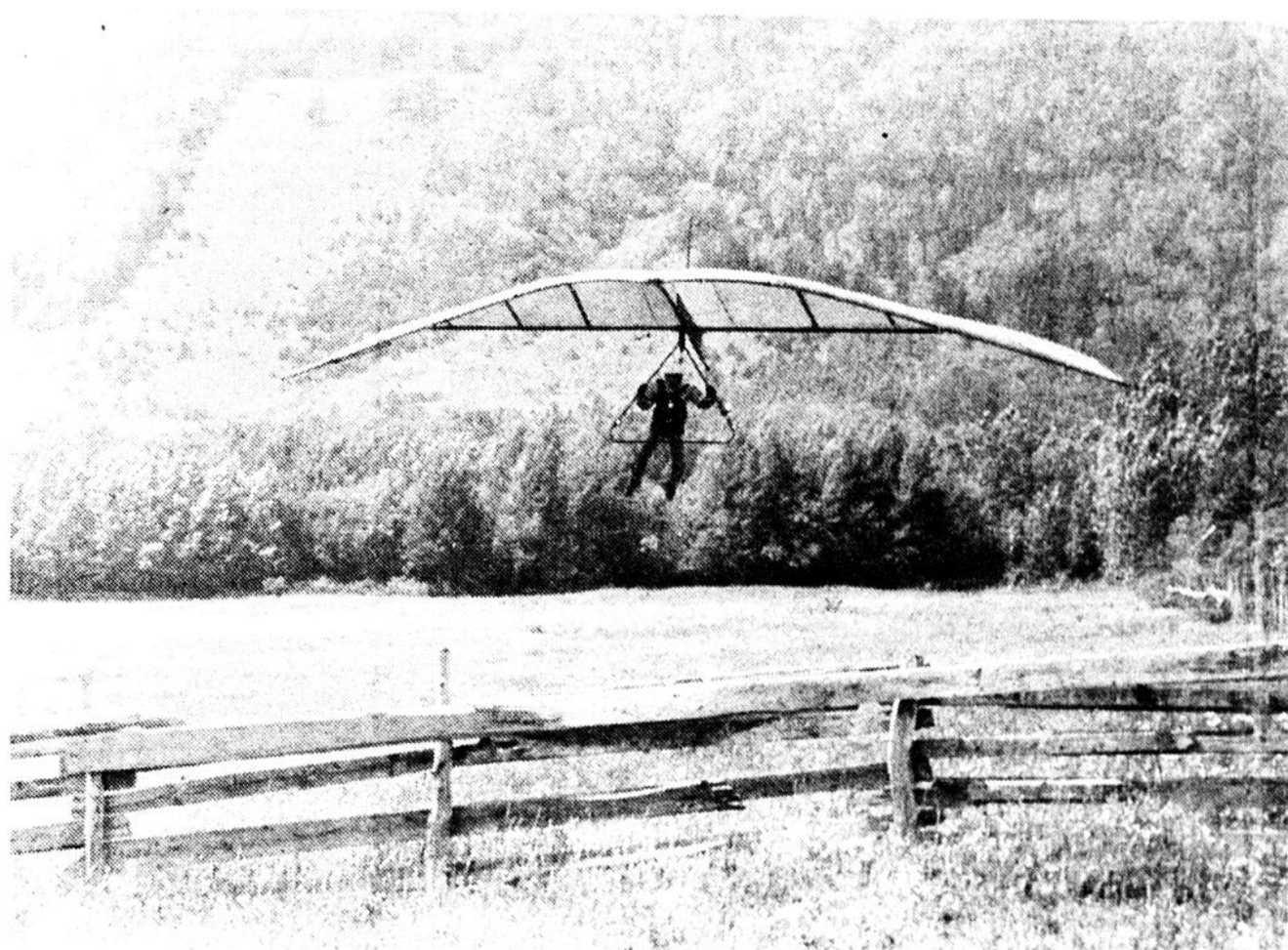
Cette municipalité de 1,800 habitants connaît présentement d'importantes transformations et la clé du changement se situe dans le secteur de la pêche côtière. De tout temps, les gens de St-Joachim-de-Tourelle ont vécu des revenus de la pêche. Leur équipement se résumait à une petite barque, des filets et une ligne rudimentaire. Les prises de hareng et de morue se vendaient à bas prix.

De cette pêche artisanale, on ne conserve plus que le souvenir, puisque désormais les pêcheurs s'adaptent au rythme de l'industrie de la pêche côtière organisée. Les bateaux ont 35 pi et plus; ils sont équipés de toute la technologie moderne et nécessitent la présence de quatre hommes à

bord. Les prises sont écoulées, dès leur arrivée, à l'usine locale de transformation du poisson. A la base de ce changement, il y a bien sûr, des citoyens dynamiques qui ont imprimé à leur municipalité, un virage vers le progrès.

L'émission Reflets d'un Pays du 30 juin à 13h retrace les étapes qui ont marqué le développement de l'industrie de la pêche côtière, en mettant en présence, quatre générations de pêcheurs de St-Joachim-de-Tourelle.

L'équipe de production se compose d'Hélène Cantin pour la recherche et les entrevues, Noël Emond pour la prise de son, Robert Deschênes pour les images, Diane Savard au poste de script-assistante et Gilbert Langlois à la réalisation. C'est une production de Radio-Canada Matane.



Un adepte du delta-plane en pleine action.

(Photo Donald St-Pierre)

PRIX EN VIGUEUR
JUSQU'AU 28 JUIN 1980
NOUS NOUS RESERVONS LE
DROIT DE LIMITER LES QUANTITÉS

EPICIERIS UNIS

GEM

VOTRE
RENDEZ-VOUS
QUOTIDIEN

Epicerie Jean-Guy Gagnon
Madeleine-Centre 393-2393

**PRODUITS FRAIS
SURGELÉS**

PATATES FRITES
juliennes St-Castin
2 livres
.75

OIGNONS FRANÇAIS
Leo D'Or bte 6 oz
.69

CAFÉ MOULU
Chase of Sanborn
sac 1 livre
2.98

**CRISTAUX
À SAVEUR D'ORANGE**
Tang
pqt 2 env 184 oz
1.18

BREUVAGE DE FRUITS
raisins orange-pommes punch
FBI bocal 64 oz
.89

BEURRE D'ARACHIDES
crèmeux ou croquant
Kraft bocal 500 g
1.09

COCA-COLA
boute 750 ml
6/2.29 • dépôt


SAVON EN POUDRE
Tide bte 12 litres
6.39

**DÎNER
MACARONI
AU FROMAGE**
Kraft bte 225 g
2/.69

CHAIR DE CRABES
Luxury
bte 5 oz **2.79**

RELISH ASSORTIES
Heinz
bocal 12 oz **.65**

SOUPE AUX TOMATES
Heinz
bte 10 oz **.29**



ROSBIF
pointe de surlonge
importée, congelée
complet ou moitié la livre **2.08** tranché la livre **2.28**

POULET FRIT
Flamingo barillet 9 mcx
chaque **3.39**

SAUCISSES
porc et boeuf
Bon Appétit de Canada Packers
la livre **.89**

SIMILI-POULET
Cuisine Rochette la livre
1.28

CRETON
St-Castin cont. 10 oz
1.49

BONBONS D'ÉTÉ
fraises-bananes-arachides
Viau cello 200 g **.79**

BISCUITS
Viau
pattes d'ours cello 450 g **1.09**
crème macaron cello 350 g **1.09**

LASAGNE
Catelli bte 500 g **.89**

BEURRE
caramel-fudge-sucre
Vachon cont. 400 g **.79**

MARGARINE
Fleishman
dure huile mais 3 lb **3.39**

POULET DÉSOSSÉ
Coquet
bocal 400 g **2.59**

**SAUCE POUR
SANDWICHS CHAUDS**
Coquet bte 14 oz **.39**

POPSICLE À L'ORANGE
Laval
bte 6 **.79**

MARGARINE
Fleishman
molle 2 bols 8 oz **1.29**


**BISCUITS SODA
EN SACHETS**
Premium Plus bte 200 g **.69**

CATSUP AUX FRUITS
Habitant bocal 15 oz **1.19**

FÈVES AU LARD
avec sauce tomates
Clark bte 19 oz **.63**

BISCUITS CHRISTIE
minces aux légumes
bte 250 g **.89**

THÉ
mélange économique
Red Rose cello 100 **1.59**



**POMMES
VERTES**
variété Granny Smith
Canada de fantaisie
produit de la
Nouvelle-Zélande
calibre 125
.58

BLEUETS FRAIS
produits des É.-U. Canada #1
contenant 1 chop. chaque
1.49

**TOMATES
ROUGES**
produits frais des É.-U.
Canada #1 calibre 6 x 6
la livre **.69**

**JUS D'ORANGES
PUR**
100% Tropicana
produit de la Floride
jarre contenant 64 oz
2.49

PERSIL FRAIS
culture du Québec
paquet original chaque
.29

**CÉRÉALES ASSORTIES
POUR BÉBÉS**
Heinz
bte 8 oz **.95**

NOURRITURE POUR BÉBÉS JR
saveurs assorties
Heinz bocal 7½ oz **.41**

PAIN DE VIANDE
Kam
bte 12 oz **1.39**

YOGOURT
saveurs de fruits ou nature
Yoplait pot 175 g **2/.89**

FROMAGE FONDU
Velveeta
bte 500 g **2.19**

VINAIGRE BLANC
Schwartz cruche 80 oz **.99**

SAC TOUT USAGE
Ziploc bte 25 **.79**

GARNITURE À SUNDAE
saveurs assorties
Shirriff bocal 8 oz **.69**

POIVRE NOIR PUR MOULU
Schwartz
bte 227 g **2.59**

RASOIRS JETABLES
Bic pqt de 5 **.89**

DENTIFRICE PEPSODENT
tube 100 ml **1.25**

SAVON DE TOILETTE
format personnel
Camay pqt 4 barres **1.49**

SERVIETTES SANITAIRES
protection légère
Carefree bte 48 **2.89**

PANSEMENTS ADHÉSIFS
en plastique
Band Aid bte 60 **1.59**

**la chanson
d'ici**

Procurez-vous
un microsillon des
plus belles
«CHANSONS D'ICI»
de vos auteurs compositeurs
et interprètes préférés.

\$4.98 chaque
album simple

À PARTIR DE

Courez la chance de gagner cinq microsillons de «LA CHANSON D'ICI»
offerts par votre station locale
A chaque jour de la semaine, votre station de radio vous fera entendre
un des dix interprètes de «La Chanson d'ici».
Decoupez le coupon de participation et conservez-le.
Notez le nom de l'interprète du concours
«La Chanson d'ici» à chaque jour de la semaine.
inscrivez-y vos noms, adresse et numéro de téléphone

«La Chanson d'ici»
Nom de l'interprète

Lundi
Mardi
Mercredi
Jeudi
Vendredi

Nom
Adresse
Tel

Postez-le à votre station de radio

CHNC 61
rue Principale, C.P. 160
New Carlisle

En passant
par

Murdochville

Par Linda M.H. Coates

Récital à Murdochville

Le 15 juin à l'école Saint-Paul de Murdochville, les élèves de musique de l'endroit, sous la direction de Mme Lise Bellomia, donnaient leur récital de fin d'année.

Des jeunes de 5 à 16 ans ont interprété de façon remarquable de nombreuses pièces au piano.

Mlle Martine Gagné, résidente de Murdochville, diplômée de l'Université Laval, a participé également à ce récital, ainsi que sa soeur Michèle, qui a terminé son D.E.C. à l'école Vincent d'Indy en piano et en chant. Cette dernière a interprété, accompagnée par Mme Bellomia, des pièces de Fauré, Mozart et Richard Strauss.

Merci aux gens d'avoir assisté en si grand nombre et bonnes vacances à tous.

Il y avait 40 participants, au tournoi de pêche local du 15 juin. Tous les fervents de la pêche savent très bien que la truite s'oppose toujours aux tournois de pêche. Et bien! la règle a été confirmée une fois de plus ce dimanche 15: beaucoup n'ont rien pris, d'autres, très peu.

Les gagnants ont été: Aristide Huet avec une prise de 1 lb 13 oz, Raoul Bujold avec 1 lb 11 oz, Roselyne Bujold avec 1 lb 2 oz, Pierrette Aspirot avec 1 lb et enfin Dominic Huet avec 1 lb 10 oz.

N'oubliez pas, fidèles pêcheurs, que la pêche au saumon est ouverte. La montée est très bonne, le saumon est gros. On vous invite à respecter l'esprit sportif.

N'oubliez pas la semaine du pêcheur Molson du 28 juin au 5 juillet.

Les prises doivent être enregistrées aux domiciles de Mme Roseline Bujold et auprès des directeurs de l'Association.

La truite de lac et celle de mer, le saumon, l'anguille, le flétan et la morue sont attendus.

Bienvenue à tous!

Le souper de la Fête des Pères organisé par les Filles d'Isabelle de Murdochville au Centre colombien le 14 juin courant a fait de Réal Côté le Père de l'année 1980.

Mme Dyne Carrier, régente, désire remercier très sincèrement tous les généreux commanditaires qui ont contribué à faire de cette soirée un franc succès.

Résultats du tournoi de golf Labatt et Super Marché Murdochville qui s'est déroulé les 14 et 15 juin 1980 au club de golf de Murdochville:

Chez les hommes: AA Florent Fournier, 162; Gilles Langlois, 164; A Roland Bilodeau, 165, Paul Emile Ste-Croix, 168 et Donald Pelletier, 170; BB Jean-Pierre Lapointe, 179, Mario Chouinard, 187, Ernest Chouinard, 188; B Hector Poirier, 179, Jimmy Levesque, 186; CC Roland D'Anjou, 199, François Lapierre, 204; C Peter Fournier, 210, Raoul Vallée, 215.

Chez les femmes: CC Jocelyne Lebreux, 225; C Gilberte Chouinard, 308.

La direction du club de golf de Murdochville désire profiter de l'occasion pour remercier tous les commanditaires qui ont bien voulu participer à leurs tournois.

A Madeleine

On fête le Canada

La municipalité de Madeleine entend bien participer à sa manière à la fête nationale des Canadiens. En effet, trois activités sont prévues au programme du 1er juillet. Entre 10 et 18 heures, le Centre communautaire sera le lieu d'une exposition artisanale où seront présentés des travaux exécutés par les

gens de l'endroit au cours de l'année. A cette manifestation se joindra, des 13 heures, un stand culinaire. Des chants et danses folkloriques animeront la salle municipale de Madeleine entre 21 heures et minuit. Le Comité socio-culturel de Madeleine Inc. vous invite donc à venir passer une agréable journée.

Réveil Coopératif

Bilan des activités

A la première phase du projet, les objectifs étaient d'établir la situation actuelle du mouvement coopératif, sensibiliser la population à la coopération, fournir une aide technique aux coopératives et finalement monter une documentation sur le coopératisme.

Cette première étape du projet Réveil Coopératif a commencé le 28 janvier et s'est terminé le 20 juin dernier. Neuf personnes ont oeuvré avec le mandat de promouvoir la coopération. Pour ce faire, nous avons dû employer de nombreux moyens. D'abord nous avons monté un dossier sur chaque coopérative de la région afin d'étudier la situation actuelle de ces entreprises, ensuite vérifier leurs besoins et faire des activités de support.

Nous avons aussi diffusé de l'information par le biais des hebdomadaires de la région soit: Le Havre, Le Pharillon, et La Voix Gaspésienne; des émissions de radio à Radio-Gaspésie et à C.J.M.C. Ste-Anne-des-Monts. Par des soirées d'information et des affiches dans les lieux publics. Nous avons également publié un bulletin d'information à tous les deux mois et un dépliant d'information sur l'habitation.

Dans le secteur Ste-Anne-des-Monts, une association de pêcheurs a été formée. Cette initiative repose sur la Caisse Populaire locale dans le cadre d'un projet.

Le plan était de voir en quoi notre projet d'intérêt coopératif pouvait aider la cause des pêcheurs à Mont-Louis.

Pour le secteur de Murdochville, l'animateur a organisé la présentation d'un cours télé-université intitulé "Coop 1".

Ce projet ne s'est malheureusement pas réalisé à cause d'un manque de participants.

On peut dire que les objectifs ont été atteints, mais peut-être pas dans la mesure où on l'avait pensé au début, dans le sens que nous croyons avoir rejoint moins de gens que l'on aurait désiré. Les coopératives ne vous ont pas donné des mandats précis à quelques exceptions près. Mais il est quand même difficile de mesurer l'impact du projet. On peut dire

que le Réveil est proportionnel à l'intérêt des coopératives de la région.

A la deuxième phase du projet, soit du 15 septembre prochain au 28 novembre, il est question de préparer un congrès régional sur l'intercoopération et de mettre sur pied un conseil régional permanent de l'intercoopération.

Néanmoins, nous tenons à remercier tous ceux qui ont collaboré à la réussite de nos réalisations et espérons avoir sensibiliser une partie de la population au mouvement coopératif.

Projet Réveil Coopératif

SERVIMEUBLES



En vente chez

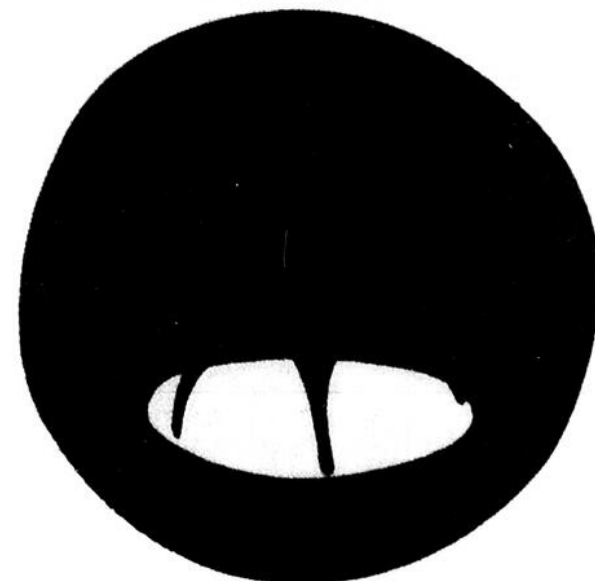
**Les Meubles
J. Paradis Inc.**

273, 1^{re} avenue ouest
Ste-Anne-des-Monts Tél.: 763-2622

Qualité et service depuis 20 ans
3 techniciens à votre disposition

Bienvenue au Festival de Folklore

26 - 29 juin

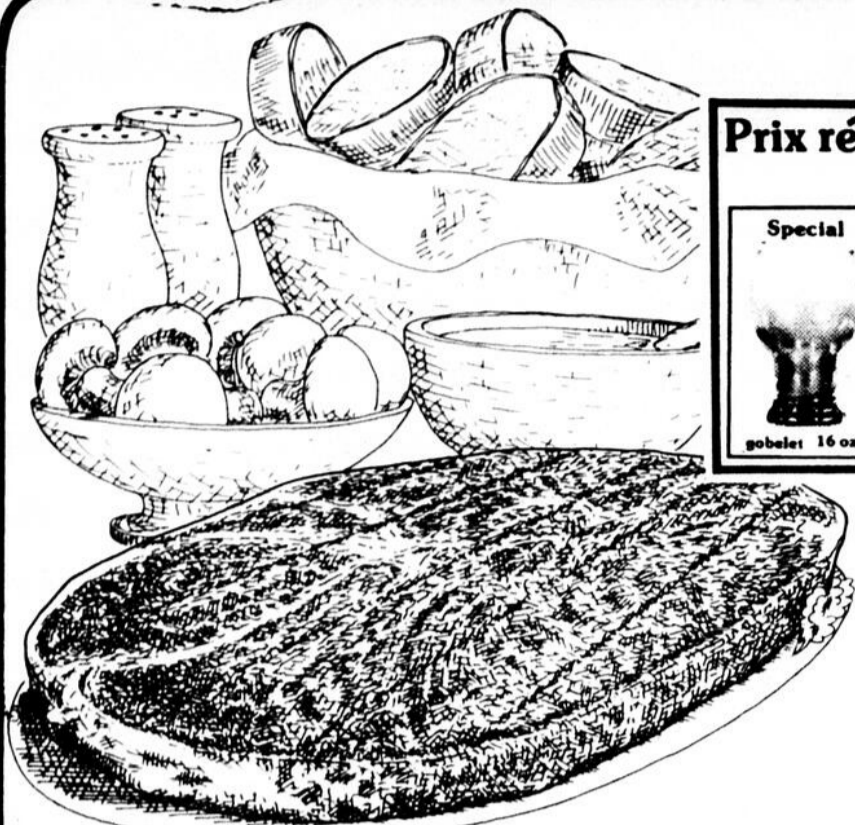


Roch Roy Transport Ltée

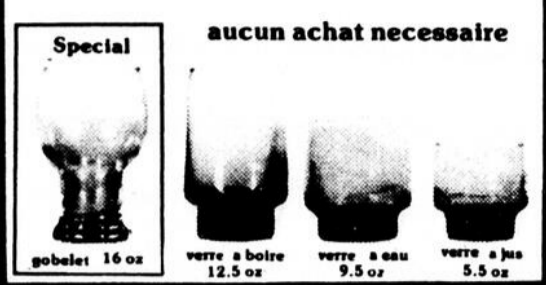
— division pneus —

Tél.: 786-5720 763-3431

Cap-Chat, Ste-Anne-des-Monts



Prix régulier à 59¢ chacun



Double p
La Fête d
Promotion de verres

1 litre
**Jus de pomme
Oasis**
pur

65

lb
**Tranche de ronde
Boeuf Canada Catérogie A**
entière désossée

2 19

66 oz liq. nature Eau de source Canaqua	69	3 oz pour dessert Garniture Dream Whip	75
125 ml Cordal de boeuf Brevage Bovril	1 39	4 pqt de 3 oz limonade Cristaux Sobey's	85
40 oz liq. Jus de raisins Welch's	1 59	16 oz liq. avec sauce tomates Spaghetti Catelli	2/85

lb fraîches ou congelées Côtes levées	1 49	lb de ronde (haut de ronde) Tr. d'intérieur Boeuf Canada Cat. A.	2 99
4 oz ou paquet Pâte à la viande Bilopage	2/99	Crème végétale Stalite	89
la tranche de magasin Jambon cuit Gaspésien	1 99	lb de porc maigre épais (lard salé) Gras de dos	1 09
lb au porc Saucisses La Belle Fermière	1 89	lb désossé cryovoc Jambon Picnic Legrade	1 59
300 g Cretons La Belle Fermière	1 29	lb de poulet Coeurs et gésiers	1 09

385 ml
**Lait concentré
Carnation**

45

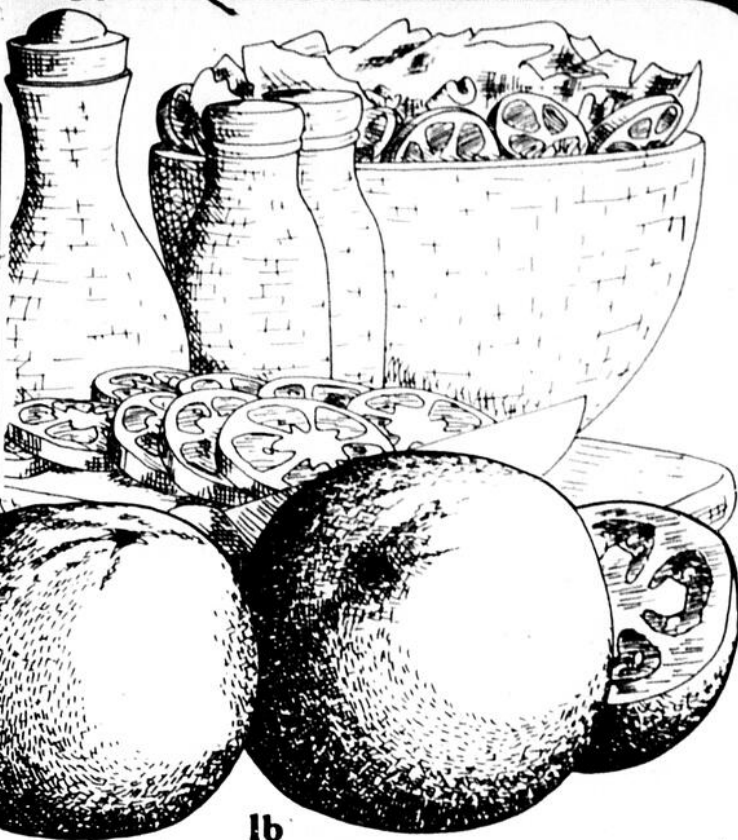
lb Cuisses de dinde congelée	69	2 lbs Poulet pané Schneiders en panier	3 39	lb Rôti de croupe Boeuf Can Catégorie A désossé	2 09	450 g Biscuits soda Sobeys salés ou non salés	85	10 oz liq. Jus de tomates Libby's de fantaisie	4/1 00	19 oz liq. Salade Del Monté aux fruits de fantaisie	79
------------------------------------	----	---	------	---	------	---	----	---	--------	---	----

4.8 litres Détergent Breeze en poudre	3 69	45 cm x 10 m Papier aluminium Alcan	2 15	2 rlx Essuie-tout White Swan blancs ou coul. ass.	1 29
---	------	---	------	--	------

pqt de 6 grands ou 10 petits Protège-brûleurs Stuart	85	350 g pour maison et jardin Insecticide Raid	
pqt de 2's Tampons à récurer Golden Fleece	57	10's 26" x 36" Sacs à poubelle Mark	
Cantine Gaspé et Edmundston, N.B. seulement.			
avec breuvage de 7 oz Sandwich aux oeufs	1 09	1.5 litre liquide rose Détergent Générique	

poinçon
du Canada
-grandeurs assorties

Special cette semaine
gobelet 16 oz
seulement **44**
avec achats de \$5.⁰⁰



2 litres
**Crème glacée
Sobey's**
sav. ass.

Gagnante au concours de la carte Boni
Mme Thérèse Parisé
Passébiac \$1,000.⁰⁰

1 49

lb
**Tomates
(grosses)**
importées Canada no 1

4 onz. poulet et nouilles Mélange soupe Générique	65	250 g Crème à café Sobey's	1 09
24 oz liq. Relish sucrée Habitant	1 49	17 oz Segrène 5 ps. Pizza congelée McCain	1 98
750 ml Huile de maïs Mazola	1 75	600 g Sugar Crisp Céréale sucrée Général Food	1 49

79

pqt de 8's
**Pains
Sobey's**
Hot Dog ou Hamburger

59

Importés Canada no 1 Concombres	38	Grosneur 10 Honeydew Melon fraie	1 19
Importés Santa Rosa Canada no 1 lb Pruneaux	99	Fraiches Echalotes	38
15 oz liq. de bouillie ou friandise Ragoût Clark	1 09	8 oz liq. Sauce au prune V-H	87
8 oz pour sandwich Tartinade Heinz	55	8 oz liq. pour sandwich ass. Garniture Shirriff	69
2 lb Margarine molle Parkay	1 79	3 pains pour bébé Savon Baby's Own	1 35
14 oz liq. Macedoine Libby's	2/85	2 kg pour chien - ass. bouillie Nourriture Gaines Burger	3 19
19 oz Fèves germées Montréal	59	200 ml pour les mains Lotion Vaseline	1 35
3 lb Poulet entier Cordon Bleu	2 59	24's de papier Premier Pan Couches Pampier	4 19

800 g
**Beurre
Vachon**
de caramel
1 29

14 oz liq.
**Sauce
Esta**
sandwich chaud
au poulet
3/1 00

350 g
**Biscuits
Lido**
Parade
1 09

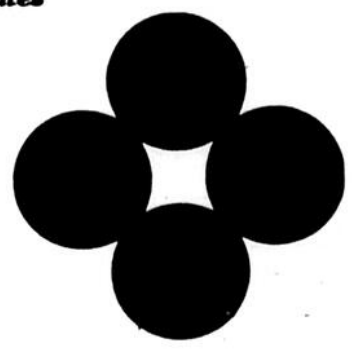
500 g
**Fromage
Kraft**
en tranches
Singles
2 19

24 oz liq.
**Cornichons
Sobey's**
marinés à
l'aneth
69

10 lbs
**Briquettes
Dégelis**
de charbon de bois
2 19

nous nous réservons le droit de limiter les quantités

Sobey's



votre endroit pour l'alimentation

Spéciaux du 25 au 1er juillet 1980



Une partie de l'équipe qui travaille au succès du Festival de Folklore de St-Octave-de-l'Avenir qui se tient cette année du 26 au 29 juin.

Hôtel Laurentien

Bienvenue
et venez fêter avec nous
ce 5ème
Festival de Folklore
26 - 29 juin

Restaurant Laurentien

bar salon
danse avec orchestre

1 rue Notre-Dame

Cap-Chat

Au conseil municipal de Ste-Anne-des-Monts

La municipalité de St-Joseph de Cléry dans l'Abitibi, a fait une demande à la ville de Ste-Anne-des-Monts afin de l'appuyer dans ses démarches auprès du ministère de l'Energie et des Ressources, concernant la gestion de la forêt publique à l'intérieur des municipalités, relativement à l'émission des permis de coupe sur son territoire, tant pour les commerçants que pour les particuliers.

Le conseil de ville a accepté fortement la demande de la municipalité de St-Joseph de Cléry.

Le Gouvernement du Québec a adopté la loi numéro 48 modifiant la loi de la police; cette loi oblige un grand nombre de municipalités rurales régies par le Code criminel à constituer un corps de police, même si les dirigeants jugent la chose inutile dans l'immédiat.

Cette loi va à l'encontre des principes de l'autonomie préconisée par le gouvernement actuel, à l'effet que les municipalités sont des gouvernements démocratiques auxquels il appartient de déterminer la nature et la qualité des services en fonction des besoins de sa population. L'expérience du passé a prouvé la tendance des coûts prohibitifs de l'organisation d'un service de police, si modeste soit-il. Le seul critère de population ne doit pas être celui déterminant l'obligation d'une municipalité à se créer un corps de police. Dans le passé certaines municipalités visées par la loi 48 ont déjà aboli leur corps de police à cause de contraintes budgétaires.

Attendu que l'instauration de corps de police

municipale aura peu ou pas d'impact financier sur les coûts de la sûreté du Québec, le conseil de Ville de Ste-Anne-des-Monts fera une demande au Gouvernement du Québec afin d'amender la loi 48 de façon à ce que les municipalités de moins de 10,000 âmes de population soient dispensées de l'obligation de former un corps de police.

Une demande de la Corporation du Festival de Folklore de St-Octave-de-l'Avenir a été faite à la ville de Ste-Anne-des-Monts afin que cette dernière défraie, comme l'an passé, le déjeuner d'adieu des danseurs, le lundi 30 juin.

Le conseil de ville a autorisé une dépense n'excédant pas 100\$ prise à même le budget, pour défrayer le coût du déjeuner d'adieu du groupe de danseurs.

Le conseil de ville de Ste-Anne-des-Monts a accepté de verser au comité organisateur des Jeux régionaux d'Eté 80 les recettes des bingos du 2 juin et du 7 juillet et lui a permis par la même occasion de tenir un bingo supplémentaire. La rémunération du personnel pour ce bingo supplémentaire sera à la charge du comité.

Le ministère des Transports a fait parvenir à la ville de Ste-Anne-des-Monts un plan municipal, concernant la classification des routes et des chemins municipaux.

La ville de Ste-Anne-des-Monts n'a pas les équipements et le budget nécessaires pour faire l'entretien de ces routes. Certaines de ces routes sont utilisées spécifiquement pour des fins agricoles par diffé-

rents ministères.

Le conseil refuse le plan municipal préparé par le ministère des Transports, concernant la classification des routes et des chemins municipaux. Une demande est faite afin que le ministère des Transports revise ce plan, celui-ci étant trop onéreux.

La Ville de Ste-Anne-des-Monts a fait une demande au ministre Paul Cosgrove, responsable de la Société centrale d'hypothèques et de logement, d'un montant de 200,000\$ au niveau du programme P.A.R.E.L. urbain, pour continuer l'aménagement et la rénovation de certains logements en état déplorable. Une copie de la résolution sera transmise à M. Pierre de Bané, ministre de l'Expansion économique régionale et député de Matane.

Donald St-Pierre

La vie du
cours
d'eau...



J'y pensais
justement!

ASSOCIATION QUEBÉCOISE DES
TECHNIQUES DE L'EAU

Population de Gaspé-nord

maintenant
pour mieux vous servir

Journaliste

Ste-Anne-des-Monts
Donald St-Pierre
763-3708

Pigiste

Gaston Henley
763-2454

Publicitaire

Ste-Anne-des-Monts
Mme Renée Leclerc
763-2146



FESTIVAL
DE FOLKLORE



ST-OCTAVE DE L'AVENIR
C.P. 490 - CAP-CHAT, P.Q.
Tél. 786-2784

Commanditaires pour
la cinquième édition
du Festival de Folklore
de St-Octave de l'Avenir 1980.

Club Lions, Cap-Chat
Roch Roy Transport Ltée, Cap-Chat
Roch Roy Auto (General Motor), Cap-Chat
Roch Roy Ltée (Dynamite CIL), Cap-Chat
Transport des Monts, Cap-Chat
Mines Noranda Ltée, Murdochville
Mines Madeleine Ltée, Ste-Anne-des-Monts
J. Germain Côté (ass.), Cap-Chat
Gaspé Construction Inc., Cap-Chat Est
Québec Téléphone, Matane
Restaurant Monaco, Ste-Anne-des-Monts
Barromée Verrault (Navigation), Les Méchins
Banque Nationale du Canada, Cap-Chat
Marché St-Norbert Inc., Cap-Chat
Julien & Tremblay (avocats), Cap-Chat est

Société Bienfaisance, Les Méchins
Hôtel Laurentien, Cap-Chat
Boulangerie Gailuron, Matane
Caron, Corriveau & Renaud Ass., Matane
Garage P.E. Bouffard, Matane
Scierie Shick-Shock Inc., Chandler
Au Shick Schocs (cadeaux), Ste-Anne-des-Monts
Octave Lapointe (éditeur La Voix Gaspésienne), Matane
Pharmacies Théberge, Ste-Anne-des-Monts et Cap-Chat
Mmes Yvonne et Eugénie Pelletier, Les Méchins
Jean-Yves Bérubé, Cap-Chat
Caisse Populaire, Cap-Chat
Mme James Russeel, Cap-Chat
Chevaliers de Colomb, Cap-Chat
M. et Mme Etienne Leclerc, Ste-Anne-des-Monts

Encore une fois un très grand merci à tous nos généreux donateurs.

LA CORPORATION FESTIVAL DE FOLKLORE DE ST-OCTAVE DE L'AVENIR

Poitrines de poulet Maple Leaf 10 lb 10.99	Jambon 1/2 cottage Carrier et Goulet 1.49 lb	Saucisses fumées Maple Leaf 1.39 lb	Bologna Maple Leaf complet ou demi .99 lb
Jambon cuit à sandwich Mouska pqt 6 oz 1.19	Foie de boeuf Steer tranché .99 lb	Fromage doux cheddar Canadien 1.89 lb	Epaule porc 5 à 8 lb .89 lb
Cretons en vrac Gaspésien 1.39 lb	Boeuf haché ordinaire 1.49 lb	Steak minute 2.59 lb	Roastbeef côtes roulées Rouge A-1 3.09 lb
Pizza Italia garnie 9 po 1.79	Oeufs Canada cat. A gross. gros 1.09 douz.	Lait évaporé Crino 385 ml 2/.93	Instant chocolat Choco 2 lb 2.09
Margarine Parkay .69 lb	Mélange à gâteaux Grad .69	Soupes tomates Aylmer 10 oz 3/.69	
Biscuits asst. Harnois 700 g 2.39	Spaghetti ou spaghettini Catelli 5 lb 2.19	Détergent Breeze format familial 1 débarbouillette en plus 3.69	Graisse Tenderflake .69 lb
Mouchoirs Royale bte double .69	Papier toilette Royale 2 roul. .69		
Spéciaux débutant le 25 juin	Fromage tranché Kraft ind. 8 oz .89	Cheez Whiz de Kraft 500 g 1.79	Shortening Crisco .75 lb
			Sucre granulé 2 kilos 2.39
			Détergent Surf 6 litres 2.39

Notre étalage des vins est à votre disposition.

Chez Audet et Fils
154 rue St-Georges, Matane
562-1190

Fraises Québec no 1 chop. .69 pinte 1.29	Tomates prod. U.S. gross. 7 x 7 .49 lb	Raisins verts Californie no 1 1.29 lb
Navets Québec no 1 5 lb .49	Cantaloupes prod. U.S. no 1 gross. 18 .99	Piments verts U.S. no 1 gross. moyen .69 lb

On se réserve le droit de limiter les quantités.

All détergent 3 litres 3.49	Pudding Laura Secord 15 oz, choc. ric. tap. .59	Lait Grand Pré 1 litre .69
Biscuits Lido malo, parade, beurre .99	Raid 350 g maison et jardin 2.99	Macédoine York 10 oz 2/.69
Cocoa Fry 1 lb 4.79	Ragoût boulettes Puritan 24 oz 1.39	Poires Dessert 19 oz .69
Downy 1 litre assouplisseur 1.19	Sauce hot chicken Esta 14 oz 4/1.39	Pâte pizza Landreville 12 po .69
Downy 3 litres assouplissant pour tissus 3.19	Sauce prunes V.H. 16 oz 1.15	Pâte tomate Heinz 5 oz 2/.69
Essuie-tout Royale 2 roul. 1.25	Savon Irish Spring 4 pour le prix de 3 1.29	Pois verts York 10 oz 2/.69
Fèves germées 28 oz .67	Wisk 1 litre 1.69 1.89	Relish verte Aylmer 15 oz .69
Guimauves Kraft 11 oz .59	Biscuits soda David 1 lb .69	Sardines Brunswick dans l'huile 2/.69
Liquide vaisselle Sunlight 32 oz 1.39	Blé d'Inde crème York 10 oz 2/.69	Sauce viande Catelli 14 oz 2/.69
Liquide vaisselle Mir 500 ml .75	Blé d'Inde grains York 7 oz 2/.69	Sirof maïs Crown Brand 500 ml .69
Pain hamburger Gailuron pqt 12 .89	Cristaux G. Meunier savour d'orange pqt 3 .69	Tomates Libby 28 oz .69
Pâte à dents Close Up 100 ml 1.00	Dream Whip 3 oz .69	Vinaigre Heinz 40 oz .69
Produits congelés Légumes parisiens McCain 2 lb 1.49	Fèves lard Clark 19 oz .69	Champignons morceaux 10 oz .69
Tartes Mrs Smith coconut ou choc. 8 po .89	Jus tomates Libby 10 oz 2/.69	Papier ciré 100 pi .69

coop : cooprix ::::

REGARDEZ BIEN!

Votre page publicitaire est différente: **des formes géométriques** apparaissent ici et là.

Votre coopérative vous aide à faire vos achats en identifiant les aliments qui font partie du **guide alimentaire canadien**.

EN VOICI LA LÉGENDE:

Chacun des 4 groupes du guide alimentaire canadien est représenté par une forme différente:

●○ représentent les fruits et les légumes

■□ représentent le pain et céréales

▲△ représentent la viande et substituts

●○ représentent le lait et produits laitiers

Margarine molle
Thibault

cont 2 lb **1.59**

Papier de toilette
Delsey
blanc,

pqt 2 rlx **.65**

Briquettes
pour barbecue

sac 10 lb **1.99**

Champignons
en morceaux
Elbee

bte 10 oz **.79**

Épicerie



Vinaigre blanc
Schwartz

cont 128 oz **1.29**

Pois verts no 4
Idéal

bte 19 oz **.41**

Détersif en poudre
Artic Power

bte 3 L **1.49**

Détersif liquide
Palmolive

bout 909 mL **1.59**

Eau de vichy
Célestins

bout 32 oz **.79**

Chasse-moustiques
Off

cont 125 g **1.95**

Relish sucrée
Coronation

bocal 12 oz **.65**

Moutarde préparée
Condor

verre 9 oz **.49**

Pain de viande
Klik

bte 12 oz **1.25**

Nettoyeur à mains
Snap

bte 453 g **1.39**

produits coop

Maïs en grains
Coop

bte 12 oz **.41**

Soupe poulet & nouilles
Coop

env. 2.2 oz **.16**

Sacs tout-usage
Ziploc

bte 20' S **.83**

Papiers-mouchoirs
Chubby Kleenex
assorties,

bte 150' F **.43**

Sauce Bar-B-Q
Kraft

fumée, régulière, bte 16 oz **.85**

Cristaux
saveur d'orange
Rise'n Shine

cel 4 env. **.95**

Poivre noir
Schwartz

bte 227 g **2.95**

Toast melba
ordinaire
Grissol

bte 369 g **1.25**

Maïs en crème
Idéal

bte 19 oz **.49**

Café instantané
décaféiné
Sanka

bocal 8 oz **5.95**

Nourriture
pour bébés Gerber
saveurs assorties,

bocal 4.5 oz **.29**

Jus pour bébés
Gerber

oranges, pommes, bocal 4.5 oz **.29**

Bonbons d'été
Viau

saveurs assorties, sac 200 g **.68**

Biscuits
" Spécial-assortis "
Montmagny

bte 907 g **2.39**

Sauce French
Hot chicken, env. 2 oz.

Bar-B-Q, env. 1.2 oz **.35**

Cristaux saveur
de limonade
Quench

cel 4 env. **1.15**

Sacs à sandwichs
Baggles

bte 50' S **.59**

Nourriture pour chats

Purina bte 500 g **.65**

saveurs assorties,

Catsup aux fruits
Canadiana

bocal 426 mL **1.25**

Breuvage instantané
Milk Mate chocolat,

fraise, cont 20 oz **1.25**

Nourriture pour chiens
Burgerbits boeuf,

boeuf & fromage, sac 8 kg **6.39**

Patages frites
Mc Cain

sac 3.5 lb **1.39**

Fromage cottage
Delisle

cont 500 g **1.09**

santé-beauté

Crème pour la peau
Noxzéma

bocal 180 mL **2.19**

Dentifrice
Close-Up

rouge, vert, tube 50 mL **.79**

Savon de toilette
Coast

pqt 3 pains **1.55**

Désodorisant
Soft'n Dry

cont 150 g parfums assorties **1.49**

Péroxyde 10 vol.
Marco

bout 225 mL **.45**

Lames Trac II
Gillette

crt 5' S **1.33**

Crème à barbe
Foamy

assorties cont 200 g **1.29**

En vigueur du 25 au 28 juin 1980. Nous nous réservons le droit de limiter les quantités.

Soyez des nôtres!

Une approche pro-consommateur!

Les formes pleines vous indiquent des produits de **grande valeur nutritive**. Ex. ●

Lorsqu'aucune forme n'apparaît, les produits ont très **peu ou pas de valeur nutritive** ou font partie du non-alimentaire.

Les formes vides vous indiquent des produits d'une **certaine valeur nutritive**. Ex.: △

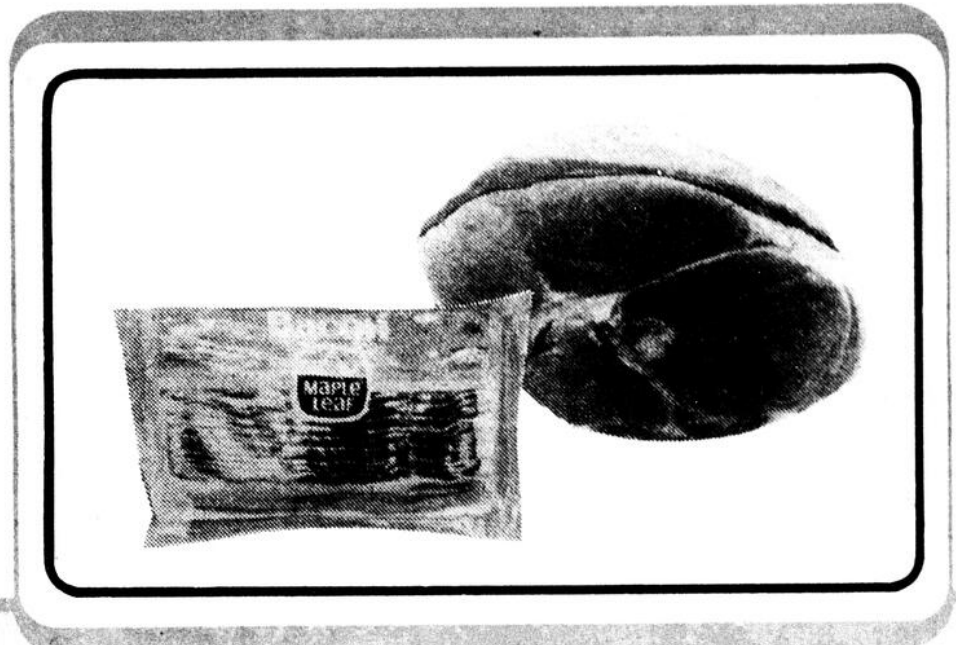
Soyez en forme!!!

Viandes

LES ITEMS SONT DISPONIBLES DANS LES COOPÉRATIVES AYANT UN SERVICE DE BOUCHERIE

Jambon cuit dans la fesse
Maple Leaf △ lb. **.89**
 un bout ou l'autre

Bacon Maple Leaf
empaqueté à vide △ lb. **1.45**
 rég., à l'érable, tranché épais Pqt. 500 g



Viandes tranchées,
Hygrade △
 pain poulet, olive, bologne
 pqt 175 g **.75**

Jambon mignon
Hygrade △
 "genre dîner"
 lb. **2.19**

Tranche de jambon cuit △
dans la fesse
Maple Leaf lb. **1.39**

Foie de porc frais ▲
 lb. **.49**

Bologne fumé ou ciré
Maple Leaf △
 en morceaux
 lb. **.93**

Saucisses fumées
Maple Leaf △
 régulière
 ou tout boeuf
 pqt. 16 oz **1.35**

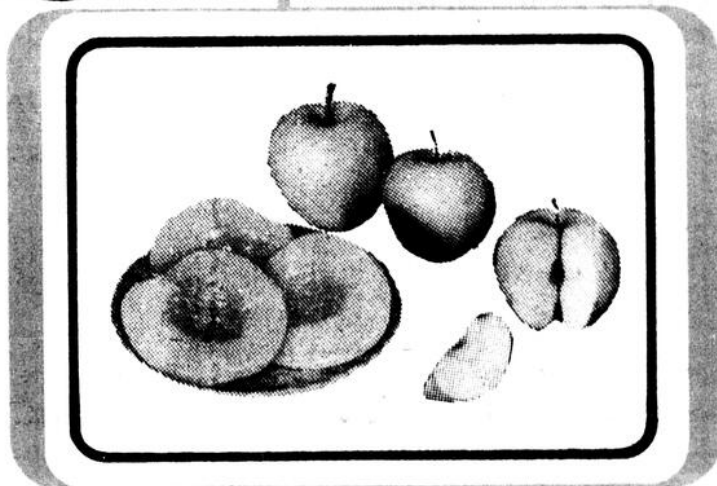
Côtes levées
de porc frais
"spare rib" ▲
 lb. **1.45**

Filet de sole,
frais ▲
 lb. **3.29**

Fruits et légumes

Pêches
 produit de Californie
 Gr: 80-84
 Canada no 1 ● lb. **.55**

Pommes
vertes ●
 produit d'Afrique-Sud
 Gr: 125-138
 Canada de fantaisie lb. **.58**



Radis frais
 produit du Québec ●
 Pqt. **.14**

Pamplemousses roses
 Produit de Floride ●
 Gr: 48
 emballage de 6 **1.56**

Non-alimentaire*

* Disponible en magasin ou sur commande

Collier anti-puce
 pour chiens
 et chats chaque **2.59**



En vigueur du 25 au 28 juin 1980. Nous nous réservons le droit de limiter les quantités.

COOP STE-ANNE-DES-MONTS

Cie Matane

CARNET PROFESSIONNEL

ARCHITECTES

Lemieux et Pinault

441, rue St-Jérôme, Matane
Tél.: 562-6233

Denis Lemieux, B. Arch
Robert Pinault, B. Arch
Membres de l'Ordre des
Architectes du Québec

René Lagacé

Architecte
118 Tessier, St-Ulric, tél.: 737-4332

ARPENTEURS



Pelletier & Pelletier

158, rue Soucy, Suite 309
Edifice Sirois, C.P. 246
Matane, Qué G4W 3N2

ARPENTEURS-GEOMETRES
SEVERIN PELLETIER, B.A.A.G. Ing. F.C.
PIERRE PELLETIER, B.Sc.A.A.G.

Tél.: 562-3600



Pierre Bernier B.Sc.A.A.-G.

C.P. 632
Edifice de la Gare, suite 315

Bur. 562-6565, Matane
Rés. 562-5001

Arpenteur-géomètre

ASSURANCE-VIE

Lucien Charest

Courtier d'assurances générales a.s.s.
Assurances vie et salaire, feu, vol, auto, responsabilités
249 av. St-Rédempteur, Matane, 562-1435

AVOCATS

Bertrand V. Tremblay c.r.

Avocat
B.V. Tremblay, c.r.

Edifice Nazair 100 St-Pierre Tél.: 562-4555, Matane

Julien et Tremblay

Avocats - barristers

Rue Jourdain, C.P. 39 Cap-Chat est, P.Q.
Tél.: 786-5511

Deschênes et Doiron

Avocats

Jean Deschênes 352, av. St-Jérôme, Matane
Jean-Marie Doiron Tél.: 562-2097

Gagnon, Ouellet et Chamberland

Avocats

Marc Gagnon, Jean-Jacques Ouellet,
J.P. Chamberland
Edifice Sirois, Matane, tél.: 562-0088

CHIROPRA TIENS

Dr Wildor Houde B.Sc.D.C.

Chiropraticien
382 ST-AUBIN (Droite côte Fournier) Matane
Rendez-vous 562-2004

Dr Yvon Sirois D.C.

Chiropraticien
Membre ordre association ICA CCA
285 Bon-Pasteur, Edifice Sirois, Matane
Sur rendez-vous 566-2033

Comptables agréés

Dionne, Boudreau, Brochet

Comptables agréés

François Dionne L.S.C. C.A.
Gilles Boudreau L.S.C. C.A.
Claude Brochet B.A.A. C.A.

Bureau
126 rue Soucy, Matane
Tél.: 562-4443

Caron, Corriveau, Renaud et Associés Comptables agréés

Gérard Lavoie c.a. Lionel Corriveau c.a.
Réal Bélanger c.a. Guy Renaud c.a.
Hughes Dion c.a. Berchmans Chenard c.a.
Jacques Gendron c.a. Régent Gagnon c.a.
René Rioux c.a. Gaston Bérubé c.a.
Bertrand Chouinard c.a. Rolland Pouliot c.a.
Conrad Guérette c.a.

Bureau affilié - Jean Lebel c.a.

Edifice de la Gare, Matane 562-0203
Cap-Chat, Ste-Anne-des-Monts 786-2232
Autres bureaux: Rivière-du-Loup et Montmagny

SAMSON, BELAIR & ASSOCIÉS

Comptables agréés

Les Galeries du Vieux-Port
C.P. 340
Matane, Qué.
Tél.: 566-2637

M.-Paul Gagné, C.A.

COURTIERS D'ASSURANCES

Saucier, Therrien, Bouffard Inc.

Courtiers d'assurance agréés

Tél.: 562-3353-3354
40 av. d'Amours
Matane

Tél.: 783-2497
C.P. 67
Ste-Anne-des-Monts

J.-Yvon Mercier Inc.

Courtiers d'assurances agréés

137 rue St-Pierre
Matane, C.P. 247
562-1705 - 1706

J.-Yvon Mercier C.D.A.A.
Albert Landry C.D.A.ASS.
Bertrand Mercier C.D.A.ASS.
Jacques Mercier C.D.A.ASS.

9 rue Notre-Dame
Cap-Chat
786-5516

Antoine Harrison

C.d'A.A. C.L.U.

Tél.: 562-1015
126, rue des Ursulines, Matane
C.P. 280



J. Germain Côté INC.

Courtiers en Assurances

Téléphone bureau 786-5656 - Résidence 786-5601

49, rue Notre-Dame - Case postale 177

CAP-CHAT, Cté Gaspé, P.Q.

Justin Bouchard Inc. Courtiers d'assurances agréés

Edifice Sirois
287 Bon-Pasteur
Matane
562-0124

Justin Bouchard C.d'a. ass.
Gilles Harrison C.d'a. ass.
Dany Murray C.d'a. ass.
Langis Murray, ass-vie

Les Assurances Roy et Ross Inc.

Michel Ross C.d'A. ass.
Johanne Ross Plourde C.d'A. ass.

234 Thibeault
562-2562

C.P. 427, Matane
G4W 3N3

DENTISTES

Dr Claude Gauthier B.A.d.d.s.

Chirurgien-dentiste

342 St-Jérôme, Matane

Rendez-vous
562-3910

Dr Nive Boudreau B.A.D.D.S.

Chirurgien-dentiste

130 Druillette Matane
Rendez-vous: 562-1817

Dr Claude d'Amours B.A.D.D.S.

Chirurgien-dentiste

Edifice Sirois, rue Soucy, Matane

Rendez-vous
562-0786

Dr Denis Bernier D.E.C.D.M.D.

Chirurgien-dentiste

Edifice Sirois, suite 211
Matane

Pour rendez-vous
562-2622

Dr Etienne Leclerc D.D.S.

Tél.: 763-2646

sur rendez-vous

Ste-Anne-des-Monts, Qué.

DENTUROLOGISTES

Ghislain Bédard D.E.C., D.D.

Denturologiste

235 St-Jérôme, Matane 562-5215

Sabin Desrosiers D.E.C., D.D.

Denturologiste

562-9722 pour rendez-vous
391 St-Jérôme, 2ème étage, Matane
En haut de la Brasserie au Vieux-Loup

Michel Tardif D.E.C. D.D.

Denturologiste

Edifice Sirois, suite 207
159, rue St-Pierre, Matane

Pour rendez-vous,
562-6144

INGENIEURS-CONSEILS

Les estimateurs
professionnels

EXPROPRIATION
EVALUATION SCIENTIFIQUE
ESTIMATION DETAILLEE
EVALUATION INDUSTRIELLE
PEREQUATION REGIONALE

Leroux
Beaudry

Picard et associés Inc.
244, avenue de la Cathédrale
Rimouski, Québec, G5L 5J4
Téléphone (418) 723-4113
Raymond Bock Administrateur

Régis Simard et Associés Inc.

Ingénieurs conseils

342 boul. Jacques-Cartier
Matane
562-1012

104 Bellevue
New Richmond
392-4354

Ces petites écoles

Mes Chers coparaisiens,

Depuis 1973, j'ai eu l'unique privilège et l'insigne honneur d'être votre représentant à la commission scolaire, et, après ce renouvellement de mandat, je veux remercier notamment mes deux proposeurs, MM Gérard Gendron et Octave Desrosiers. Soyez assurés que je continuerai d'être le défenseur de vos prérogatives en tant que parents et le protecteur des droits de vos enfants.

Loin de moi l'idée de dissertar sur ce dernier sujet, toujours aussi actuel et lourd de responsabilités, toutefois, je veux vous prévenir contre une certaine politique, à mon sens, pernicieuse et préjudiciable à l'avenir de nos secondaires 1 et 2, de nos "petites écoles" puisqu'il faut les appeler par leurs noms...

Inutile de vous réaffirmer, ici, mon opposition ferme et catégorique et mon complet désaccord quant à leurs fermetures éventuelles en vue d'une intégration ridicule et préméditée dans la ville voisine... J'espère qu'on ne s'évertuera plus à apporter des arguments peu valables et tout aussi triviaux les uns que les autres dans le but de fermer ces deux secondaires ruraux, car, à ce moment-là, je dénoncerai les auteurs de ce projet d'un sadisme inqualifiable et malencontreux...

Si me restais sur la défensive, je serais moi-même un lâche et un traître envers vous qui m'avez élu, et, je devrais démissionner, car j'aurais eu peur de m'impliquer trahissant ainsi votre confiance en moi et mon serment d'office.

À la commission, nous payons des salaires généreux à nos personnels pour trouver des solutions adéquates, non discriminatoires et des compromis acceptables pour l'ensemble du territoire, sans esprit de favoritisme ou de partialité, mais susceptibles d'établir un équilibre juste et honnête pour toutes les écoles de Baie-des-Sables à Madeleine. Par la suite, ces recommandations sont présentées au conseil des commissaires, l'autorité "officielle", qui les accepte, les rejette ou les amende selon le cas. Ce sont donc les commissaires seuls qui doivent décider en toute lucidité et honnêteté du sort des petites écoles...

Sans aucun doute, il est difficile, avec des budgets restreints et des politiques souventes fois mesquines et fort discutables du ministère de satisfaire aux besoins essentiels et impérieux de nos enfants.

Or, vu la politique restrictive des budgets

gouvernementaux et le pouvoir limitatif de taxation imposé aux commissions scolaires, il ne nous reste donc que l'alternative de "compresser" les dépenses et de "couper" dans des postes moins importants pour concentrer nos efforts strictement sur le mieux-être de l'élève.

Quant à moi, mon principal objectif a toujours été de garder nos enfants, qu'ils soient de St-Ulric, de Baie-des-Sables, de Les Méchins ou d'ailleurs, le plus longtemps possible dans leur milieu familial et scolaire...

Pour maintenir ces fameuses petites écoles ouvertes, il nous faudra comme première solution supprimer certains postes qui permettront à nos enfants, dû à ces économies substantielles, de demeurer chez nous là où ils continueront de s'épanouir sagement.

Satisfaire aux besoins légitimes et aux droits fondamentaux et acquis de 350 élèves est plus important, à mon avis, que de réserver certains "fauteuils" non indispensables à la bonne marche de la régionale... Lors de l'étude du budget, j'ai spécifié à l'exécutif et à la direction générale l'abolition de postes professionnels ou autres lesquels, nous devons l'admettre, devront disparaître dans un proche avenir, dû à la baisse accentuée de notre clientèle scolaire.

En écrivant ces lignes, j'ai conscience de me faire des ennemis, de me créer des problèmes, de m'attirer la fougue de certains intéressés, toutefois, je suis à la commission non pas pour flagorner la direction, les principaux ou les adjoints mais pour faire mon devoir de façon consciencieuse, honnête et impartiale.

Vous m'avez mandaté pour servir vos intérêts avec comme premier objectif le bien de vos enfants et comme priorité la garde de nos secondaires dans nos écoles rurales. J'ai parfaitement compris la fermeté et l'intransigeance de votre message, et, comme dit l'axiome "la loi est dure, mais c'est la loi..."

Evidemment, je n'ai aucune animosité envers notre personnel, bien au contraire, mais s'agira-t-il pour moi de choisir entre le bien de toute cette population étudiante rurale et le maintien de certains postes "secondaires", l'épée de Damoclès ne tombera certainement pas sur la tête de vos enfants...

Il faut être réaliste: notre clientèle, je le répète, diminue de façon effarante, les règles budgétaires, par contre, subissent des changements souvent néfastes pour les commissions, les dépenses deviennent de

plus en plus onéreuses et les demandes se font fréquentes et pressantes de part et d'autre.

Nous sommes donc dans un dilemme délicat et difficile, mais solutionnable, à savoir: devons-nous "couper" dans du personnel utile, non indispensable, ou devons-nous "sacrifier" l'enfant...?

Je vous pose la question, mes chers coparaisiens, je l'adresse également aux parents intéressés des autres paroisses, à mes collègues, bref à tous les agents d'éducation bien pensant. Cette année, j'aurai l'occasion d'élaborer certains sujets d'ordre primordial et j'anticipe, bien sûr, votre coopération coutumière sans laquelle il nous sera impossible de tenir longtemps dans une situation aussi ambiguë et complexe.

Vos enfants sont votre propriété, vous avez évidemment des devoirs envers eux mais également des droits. Ne laissez donc pas à d'autres le soin de prendre votre place, ensemble, engageons-nous car je ne voudrais pas pour ma part être un commissaire qui accepte, de façon lâche et bête, de démembrer sa communauté en envoyant ces jeunes dans la ville voisine...

Vos êtes, semble-t-il, les premiers éducateurs de vos enfants, et bien, si tel est le cas, en leurs noms, accordez-moi votre appui et votre confiance.

N'oublions surtout pas que le jour, où nos jeunes de 12 et 13 ans quitteront leur milieu pour fréquenter une grande école, à l'extérieur, sera sombre et tragique, car nos enfants seront perdus pour nous et nous en serons les seuls responsables.

Comptez sur moi... je sais que je peux avoir confiance en vous et au comité d'école en particulier...

Votre commissaire,
Raymond Rioux

Horaire Société des traversiers du Québec

Division Bas St-Laurent
Traverse Matane - Baie-Comeau - Godbout

Horaire du 2 juin 1980
au 7 septembre 1980

Sujet à changement

Matane-Godbout

dimanche 8-11-14h
lundi 5-14-17h
mardi 8-11h
mercredi 8-11h
jeudi 8-11-20h
vendredi 11-14-20h
samedi 8-11h

Godbout-Matane

dimanche 11-14-17h
lundi 8-17-20h
mardi 11-14h
mercredi 11-14h
jeudi 11-14h
vendredi 8-14-17-23h
samedi 11-14h

Matane- Baie-Comeau

dimanche 17-20h
lundi 8-11-20h
mardi 14-17h
mercredi 14-17h
jeudi 14h
vendredi 8-17-23h
samedi 14-17h

Baie-Comeau- Matane

dimanche 8-20h
lundi 11-14-5h
mardi 8-17h
mercredi 8-17h
jeudi 8-17h
vendredi 11-20h
samedi 8-17h

Un deuxième navire sera ajouté selon les besoins.

Pour renseignements supplémentaires: Godbout: 418 568 7575
Baie Comeau 418 296 2593
Matane: 418 562 2500

Réservation pour véhicules:

1-800-252-2420 (sans frais dans la région)
562-6344 (Matane)
Numéro d'immatriculation requis. Coût: \$2.00

Autobus: Baie Comeau Sept Iles: 13h et 17h30
Godbout Sept Iles: 13h45 et 18h15

Tarifs:

Enfants, 5 ans et moins: gratuit
Enfants, 5 ans à 12 ans: \$ 2.50 aller simple
Enfants plus de 12 ans et adultes: \$ 5.00 aller simple
Automobiles: \$12.00 (conducteur non inclus)
Autobus: \$ 1.25 (le pied linéaire)
Adultes, aller retour même journée: \$ 6.00
Adultes, 65 ans et plus aller retour: \$ 3.00 (voyage simple \$2.50)

OPTOMETRISTES

Dr Yves Banville D.E.C. O.D.

Optométriste

35, 1ère av. ouest, Ste-Anne-des-Monts
Pour rendez-vous: 763-5571

Dr Denis Gauthier L.S.C.O., O.D.

Optométriste

346 St-Jérôme, Matane, 566-2982

Dr Rodrigue Gagnon B.A.O.D.

Optométriste

Edifice Sirois - 158 Soucy - 562-0312 - Matane

Dr Robert Fournier B.A., L.S.C.O., O.D.

Optométriste

287 St-Jérôme [face au pont] Tél.: 562-1236

Dr Normand Guay B.A.O.D.

Optométriste

34 route du Parc, Ste-Anne-des-Monts 763-2448

Dr René Rioux L.S.C.O., O.D.

Optométriste

Edifice S.E.I.M. 235 St-Jérôme, 562-5959

NOTAIRES

Gagnon, Michaud et Charbonneau et Gagnon

391 St-Jérôme Matane 562-4841
Me Claude Gagnon, B.A.L.L.L.
Me Jacques Michaud B.A.L.L.L.
Me Bernard Charbonneau B.A.L.L.L.D.D.N.
Me Jacques Gagnon B.A.L.L.L.D.D.N.

Bureau du lundi au vendredi
Le soir et le samedi sur rendez-vous

Rousseau et Samuel

Notaires et conseillers juridiques.

Jean-Charles Rousseau, Ba.L.L.L. Rés.: 562-4493
Jean-Pierre Samuel, L.L.L.D.D.N. Rés.: 566-2878

Bureau: 562-0945 100, rue St-Pierre, Matane
8h30 à 4h30

Deschênes et Barriault

Notaires et conseillers juridiques

Jacques A. Deschênes Ba.L.L.L. Rés.: 562-3916
Michel Barriault L.L.L.D.D.N. Rés.: 562-3199

Bureau: 562-2002 352 av. St-Jérôme, Matane

Bibliothèque municipale

Liste des nouveautés

ADULTES

1. CALDWELL, Taylor Le rêve trahi. Editions Presses de la Cité. Coll: Roman.
 2. CARTLAND, Barbara La belle et le léopard. Edition de Trévise.
 3. COLLIGNON, Ilse L'amour du crépuscule. Editions de Trévise.
 4. DAVIES, David Les centenaires des Andes. Editions Flammarion.
 5. FOURNIER, Edith Une naissance apprivoisée. Editions de l'homme.
 6. HARDY, Alfred Patronage et patroneux. Editions de l'Homme.
 7. JOSSAY, Michel 101 conseils anti-nervosité. Editions Hachette. Coll: 101 réponses.
 8. KAVANAGH, Terence Les cardiaques contre-attaquent! un programme de vie pour un coeur sain. Editions du Pélican.
 9. LECOURE, Michel L'or et l'argent. Editions de l'Homme.
 10. NOVIKOFF, Marie-Clode 101 réponses à propos de la dépression. Editions Hachette. Coll: 101 réponses.
3. GOSWINNY, René La zizanie. Editions Dargaud. Coll: Une aventure d'Astérix le gaulois.
 4. JUSTICE, Jennifer Le tigre. Editions Granger. Coll: La faune merveilleuse.
 5. LINDGREN, Astrid Fifi princesse. Editions Hachette. Coll: Bibliothèque rose.
 6. PAIRAULT, Suzanne Domino dans le souterrain. Editions Hachette. Coll: Bibliothèque rose.
 7. TOURNEUR, Dina-K. Marmouset chipe une pomme. Editions Casterman. Coll: Les Grandes actions de Marmouset.
 8. TOURNEUR, Dina-K. Marmouset soigne une tourterelle. Editions Casterman. Coll: Les Grandes actions de Marmouset.
 9. VALABREQUE-LANDREAUX, J. Aliocha cheval de steppe. Editions Hachette. Coll: Bibliothèque rose.
 10. ZAVATTINI, Césaire Toto. Editions Nathan. Coll: Bibliothèque rose.

JEUNES

1. GODDEN, Rumer Une maison de poupées. Editions Nathan. Coll: Bibliothèque internationale.
2. GOSWINNY, René Astérix en Hispanie. Edition Dargaud. Coll: Une aventure d'Astérix le gaulois.



Protéger mon cours d'eau c'est vital!

ASSOCIATION QUEBÉCOISE DES TECHNIQUES DE L'EAU

ATTENTION! ATTENTION!

Sommes à la recherche
d'homme ou femme
pour faire la démonstration
de nos produits dans les foyers.

Chaque démonstration
donne 10\$ chacune.

Possibilité de 4 à 5
démonstrations par jour

Pour rendez-vous

téléphonez à: **562-3536**

L'équipe de la bibliothèque



Pour vous...
de nouvelles techniques pour
vous satisfaire davantage.

Pour un rendez-vous

Clinique d'Esthétique Nicole

358 Bellevue, Matane, 562-2069
Nicole Charest, prop.

**AUBERGE
DES GOUVERNEURS**

de Matane

**vous invite à ses activités de l'aubergiste,
durant le Festival de la Crevette**



Les déjeuners, de 7h à 10h avec la
radio CHRM et votre animateur
préfére

André Christian

"Nouveau!"

Tous les soirs, du 20 au 28
inclusivement,
l'ensemble de
Guy Desjardins

- Musique pop, rétro, disco,
canadienne et bavaroise

**DINER
ET
SOUPER**

avec la délicieuse
fesse de boeuf
au jus

à **\$7.50**

Bienvenue la parenté et bon festival!



Le Festival en bref



Exposition de trois Matanais

Le salon McKinnon de l'Auberge des Gouverneurs propose une exposition commune de trois artistes de Matane. Serge Payeur, habituellement photographe commercial, se prend à l'occasion pour un jeune naturaliste, qui espionne les sous-bois, les bords de mer etc. Il a rapporté de ses expéditions récentes, une trentaine de photographies de tous formats, aux touches originales. Marius Gagnon, peintre paysagiste chevronné, partage l'espace du salon devenu galerie jusqu'au 29 du même mois. André Tremblay est le dernier membre en date de cette association à trois. Celui-ci a centré ses activités sur le dessin à l'encre, piégeant les animaux d'ici, domestiques ou sauvages. Comme le dit Serge Payeur, "visiter une pareille exposition, composée de trois médias aussi différents, peut être aussi éducatif que plaisant, du fait qu'on peut identifier les caractéristiques inhérentes à chacun".

Hozanna

Hozanna, un groupe de douze chanteurs, danseurs, et musiciens, apparemment égaux en droits et en talents, assurait la suite en galeté de la soirée du samedi. Avec aucune composition originale à leur actif, ils entendaient interpréter succès, vieux airs connus, rythmes emportés, pots-pourris, extraits de monologues etc. Mais de toute évidence, malgré leurs "chorégraphies" leurs voix multiples et leur polyvalence sur scène, malgré les jeux d'éclairage soignés, le spectacle, sans aucune idéologie

précise (sauf celle "pizza all dress": en y mettant le paquet et pour tous les goûts) n'a pas su retenir la foule qui, dès l'entracte, s'est défilée, préférant l'exubérance et la chaleur de d'autres endroits...

"On lâche pas"

Comme au Camp des bûcheux.. où le groupe Réflexion et les amateurs désireux d'étaler leur talent devant la foule en délire ont tenté de tirer leur épingle du fouillis de cannettes de bière effervescente, d'appels "let's go!" on lâche pas, des mains qui sollicitent au passage, des couches opaques de fumée et du "gros fun noir" quoi! Parmi les chansons qui depuis les haut-parleurs ont heurté mes tympans, citons "En revenant de Rigaud", rendu avec les grimaces et le babillage adéquats, "Les Raftman" et une ballade western qui traitait les Gaspésiens de "gros travailleurs et de gais lurons" (heureux de l'apprendre). Beaucoup d'autres spécimens du même type sont à prévoir.

2,000 signatures dans le livre d'or

Le Centre d'accueil des visiteurs fonctionne à plein régime. Du stand d'information, tenu par des hôtes passablement occupées, plume en main et téléphone à l'oreille, au livre d'or (2,000 personnes y avaient apposé leur signature, dimanche, 15h). Au comptoir-lunch, les bénévoles qui y sont affectés ont pu servir pas moins de 12 pots géants de café instant en trois jours d'opération. Côté hébergement, plusieurs familles de Matane ont mis moyennant un "léger dédommagement", leurs chambres à la disposition des visiteurs.

Et quelques rares touristes, plus soucieux d'entrer en contact direct, de partager une certaine intimité avec des Gaspésiens que de retrouver leur "petit monde privé" à l'hôtel, ont bénéficié du service. Et ce dimanche après-midi, l'organiste Germain Martel laissait à une jeune brave de 7 ans la chance de se produire devant les utilisateurs du Centre d'accueil. Isabelle Boulay a choisi "Un homme ça ne doit pas pleurer" comme chanson d'ouverture.

Y.L.

"Le chef de la mode enfantine" vous fait part des naissances



au

Centre Hospitalier de Matane

M. et Mme Richard Otis
Matane, garçon né le 9 juin
M. et Mme Jean-Yves Lévesque
Les Méchins, fille née le 10 juin
M. et Mme Denis Bélanger
St-Léandre, garçon né le 10 juin
M. et Mme Réal Dion
Grosses-Roches, garçon né le 14 juin
M. et Mme Denis Coulombe
Matane, fille née le 17 juin
M. et Mme Réjean Desgens
St-Ulric, garçon né le 16 juin
M. et Mme Richard Laberge
Matane, fille née le 18 juin
M. et Mme Jean-Marie Ouellet
Ste-Félicité, garçon né le 18 juin
M. et Mme Guy Belzil
Matane, fille née le 18 juin
M. et Mme Bertrand Turcotte
Grosses-Roches, garçon né le 19 juin
M. et Mme Jean-Yves Bouillon
Matane, fille née le 20 juin
M. et Mme Lambert Marin
Matane, garçon né le 20 juin

Pour tout besoin de vêtements pour enfants voyez

Mme Robert Bernier

192 St-Pierre Matane 562-0730



MATANET Enr.

67 av. Desjardins, Matane
nettoie et désinfecte pour vous:

- vos tapis ● vos murs ● vos tuiles
- l'intérieur de votre auto (sièges et tapis) - résidentiel et commercial
- dégâts de feu, etc. à prix concurrentiels

Nous avons en magasin: tous les produits et équipements de nettoyage, ainsi que tous les savons et désinfectants appropriés à vos travaux de nettoyage.

24 heures par jour et 7 jours par semaine

Matanet ne dort pas!
estimation gratuite
tél. 566-2182

Location de machines à tapis et à polir les automobiles (Go-net)



L'équipe du Festival de la Crevette 80: le président, Pat Harrison, Thérèse Forbes (financement), Marc Levasseur (vice-président et resp. du culturel), Louise Dionne (resp. des hôteses), Serge Bouchard (trés.), Sylvie Caouette (assistante au comité des hôteses),

Paul Gauthier (resp. du technique), Louise Perron et de la parade), Suzanne Lavoie (resp. du Centre d'accueil) et Lucille Landry (sec. et dir.-gén.).



Depuis près d'un an, les pages sportives étaient sous la responsabilité de Suzanne Lapointe. Demain elle quittera son travail pour des cieux plus cléments. Elle nous laisse de très bons souvenirs...

Voix et rythmes du pays

Le dimanche 29 juin à 16h03, CBGA la radio de Radio-Canada présentera un tour de chant d'Edith Butler enregistré au théâtre des Iles à Matane.

Présentée par Armande Desrosiers, Edith Butler nous offrira quelques unes de ses meilleures chansons: Mon Acadie, Le soleil se lève, le p'tit boeuf, Marie Caissie, Je vous aime, Ma vie recommence, Menteries, Nuages, Grain de mil, Gabriel Deusse, Reel du pendu et Astheure qu'on est là.

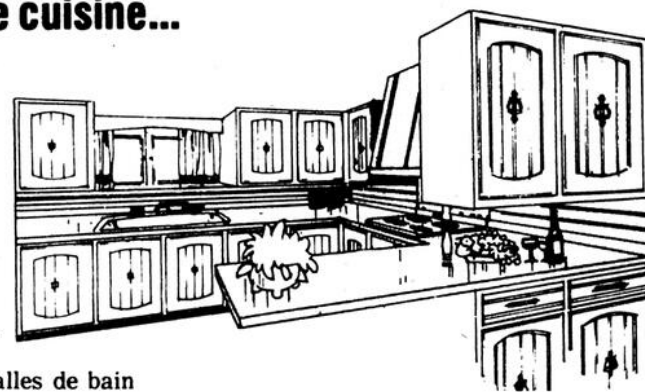
Cette émission a été réalisée à Matane par Richard Labrie. Assistante à la réalisation, France Côté.

"Voix et rythmes du pays" avec Edith Butler le 29 juin à 16h03.

Rénovez votre cuisine...

Fabrication sur mesures, peu importe le modèle que vous désirez

- Chêne • Merisier
- Erable • Pin, etc.



Pour armoires et salles de bain nous offrons des prix compétitifs.

Coulombe Armoires de Cuisine Enr.

720 Henri-Dunan, 562-0009 ou 562-4356

L'objectif beauté à votre portée



Clinique Soleil

159 rue St-Pierre

suite 201

Edifice Sirois

Matane

562-6340

Georgette Jean, esthéticienne-visagiste de 6 ans d'expérience vous invite à la clinique Soleil, dépositaire des produits l'Estrel et Jean d'Amour.

- Soins esthétiques • Manucure
- Electrolyse • Cours de maquillage
- Maquillage • Epilation • Teinture de cils et sourcils



Heures d'affaires

lundi 9h à 17h
mardi 9h à 17h
mercredi 9h à 20h30

jeudi 9h à 20h30
vendredi 9h à 17h
samedi 9h à 12h



- Spécialité-foyers
- Caissons de métal
- Cheminées préfabriquées
- Foyers extérieurs
- Vente
- Accessoires
- Installation-service
- Matériaux décoratifs
- Batis de foyers
- Portes de foyers sur mesure

**VASTE SALLE DE MONTRE
PLUS DE 70 MODELES EN MAGASIN**

BOUTIQUE

Autour du feu inc.

167 ST-GERMAIN EST RIMOUSKI G6L 1B1

724-6438



Deux projets pour la saison estivale

Le Centre d'emploi du Canada pour étudiants rappelle à toute la population qu'il attend toujours vos appels si vous désirez embaucher des étudiants pendant l'été. Ne serait-ce que pour une journée, une semaine ou un mois, les étudiants sont toujours disponibles et désireux de travailler.

Le personnel du Centre prépare maintenant le projet du lave-auto étudiant; quatre étudiants feront le lavage intérieur et extérieur de tout véhicule à partir d'aujourd'hui. Le Centre organise également une vente de fleurs pendant la période estivale. Trois jeunes filles vendent des fleurs dans différents endroits de la ville. Il faudra les encourager!

L'équipe vous signale qu'il y a maintenant plus de 280 placements effectués et qu'il n'en tient qu'à la population de Matane et de la région pour les aider à atteindre l'objectif de 500

placements qu'ils se sont fixés.

N'hésitez pas à communiquer avec votre Centre d'emploi du Canada pour étudiants, soit pour remplacer votre secrétaire en vacances,

pour laver les voitures, tondre le gazon, garder les enfants, etc. Composez les numéros 562-6317 ou 562-6318 ou bien rendez-vous directement au 2^{ème} étage des Galeries du Vieux-Port.

"Une saison aux Lots Renversés"

Après avoir tourné des documentaires, Victorien Pelletier fait le lien entre la fiction et le documentaire: "Une saison aux Lots Renversés" est un film d'ambiance où les éléments dramatiques qui auraient pu servir de point de départ à un récit, sont détachés. Ils deviennent des pièces d'une fresque pastorale au même titre que des images des animaux des champs et des bois. Dans ce "presque-poème" les

problèmes et les traces des humains n'ont pas plus d'importance que la croissance qu'un végétal ou que les activités de la basse-cour. L'individu passe, le reste demeure.

La première du film "Une saison aux Lots Renversés" aura lieu le samedi 28 juin 1980 à 20h à la salle Lucien Bellemare du Cégep de Matane. La population intéressée est invitée.

J.Y. Soucy,
Ecrivain



Le président du Festival de la Crevette, M. Patrice Harrison, montre ici un poster de la ville à M. Douglas Spear, directeur des ventes au détail au Québec pour la compagnie Esso. M. Spear a profité de l'occasion pour remettre à la corporation du Festival un chèque de 2,000\$. En retour, le comité organisateur a remis une plaquette à chacun des agents du conseil consultatif provincial réunis à Matane.

[Photos La Voix Gaspésienne]

**NOUS SOMMES
DEPOSITAIRES
AUTORISÉS
DES PRODUITS
Myers**



**POMPES A
EJECTION
ET
SUBMERSIBLES**

ainsi que les

**CONDITIONNEURS
D'EAU**

NOUS FAISONS LA
VENTE ET L'INSTALLA-
TION DE CES APPAREILS
Analyse de l'eau
gratuite

Plomberie

G.D. Gauthier Inc.

432 Place Marchand

Matane
562-4380

Remerciements

Prière au St-Esprit

St-Esprit, toi qui éclaircis tout, qui illumine tous les chemins pour que je puisse atteindre mon idéal, toi qui me donnes le don divin de pardonner et oublier le mal qu'on me fait et que dans tous les instants de ma vie tu es avec moi, je veux pendant ce

court dialogue te remercier pour tout et confirmer encore une fois que je ne veux pas me séparer de toi à jamais, et malgré n'importe quelle illusion matérielle. Merci de ta miséricorde envers moi et les miens.

F.J.P.M.



Communiquez avec votre Centre d'Emploi du Canada ou avec votre Centre d'Emploi du Canada pour étudiants

Matane:

562-6317
562-6318

Ste-Anne-des-Monts:

763-5529
763-5520

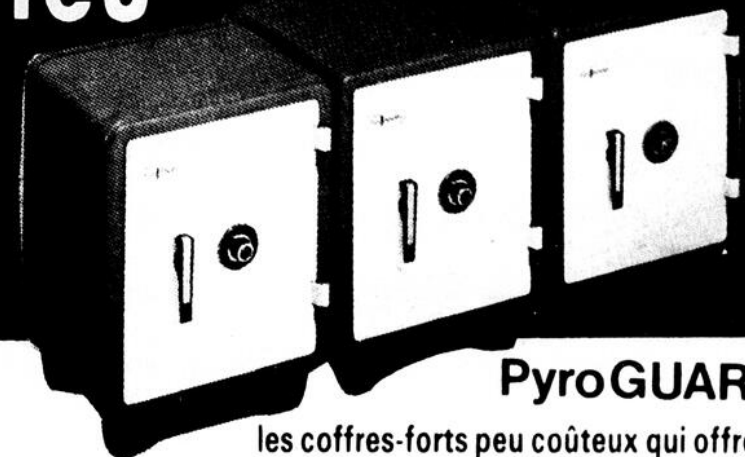
Canada



Emploi et
Immigration Canada
Lloyd Axworthy, Ministre

Employment and
Immigration Canada
Lloyd Axworthy, Minister

ne vous laissez pas ruiner par le feu



PyroGUARD

les coffres-forts peu coûteux qui offrent
la beauté et la protection des coffres-forts
chers à la maison ou au bureau

La perte de comptes à recevoir, de reçus, chèques payés, dossiers fiscaux, titres, actes notariés ou d'autres documents d'une importance aussi capitale peut être désastreuse. Ces documents importants et d'autres effets précieux exigent la protection d'un coffre-fort Pyroguard.

Les coffres-forts Pyroguard ont subi avec succès les essais rigoureux des laboratoires des Assureurs qui simulent les conditions d'un incendie réel. Cette étiquette apparaît sur les trois modèles Pyroguard.

PYROGUARD UN

(24" x 17 1/2" x 14 1/2")

\$289.

PYROGUARD DEUX

(24" x 17 1/2" x 17 1/2")

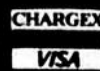
\$339.

PYROGUARD TROIS

(24" x 17 1/2" x 23")

\$429.


bellavance inc.



296 ST-JEROME, MATANE, (418) 562-0422



UNIPRIX



TRAC II
Cartouches de lames jumelées 5 + 1 boni
1.29
Economisez **30c**

BRECK
Shampooing 400 ml + 50% BONI
2.69
Economisez **90c**

PLAYTEX
30 mini-serviettes
1.69
Economisez **60c**

ASPIRIN
Bayer 100 comprimés
1.29
Economisez **20c**

AQUATIK
Bonnetts de bain
1.99
Economisez **60c**

PRIX SUPER SPÉCIAL

MONTCLAIR
Eau minérale 750 ml
2/99c
Economisez **39c**

COTTONELLE
Papier hygiénique
Paquet de 4 rouleaux
1.29
Economisez **15c**

* Ces économies sont basées sur nos bas prix de tous les jours

<p>F.D.S. Désodorisant féminin en aérosol - 50 g 1.99 Economisez 60c</p>	<p>CAREFREE 48 protections légères 2.79 Economisez 40c</p>	<p>ZEST Désodorisant pour la toilette Format super / 2 pains 1.09 Economisez 30c</p>	<p>NUTRI-DIÈTE Régime d'amaigrissement Saveurs assorties 20 sachets 8.99 Economisez 1.60</p>	<p>HEAD & SHOULDERS Lotion - 350 ml 2.59 Economisez 70c</p>	<p>UNI SEC Antisudorifique à bille 50 ml 1.44 Economisez 55c</p>	<p>SOFT & DRI Désodorisant 250 ml 1.88 Economisez 71c</p>
<p>CONCEPTROL 12 condoms lubrifiés 2.99 Economisez 1.80</p>	<p>DESENEX Onguent 50 g 2.66 Economisez 53c</p>	<p>DESENEX Contre le pied d'athlète Aérosol 150 g Poudre 80 g 2.29 Economisez 50c</p>	<p>ASPIRIN Bayer pour enfants 24 comprimés aromatisés 2/99c Economisez 19c</p>	<p>COUNSELOR Balance de salle de bain No 842 10.99 Economie spéciale</p>	<p>PLAYTEX Gants Hand Savers 2 paires 1.99 Economisez 59c</p>	<p>AQUA-FRESH Dentifrice 150 ml 1.16 Economisez 73c</p>
<p>BIC 10 rasoirs pour hommes (2 paquets de 5) 1.44 Economisez 54c</p>	<p>SHICK ULTREX 5 lames jumelées Rasoir à tête basculante GRATUIT 1.44 Economisez 25c</p>	<p style="text-align: center;">CENTRE DE PRODUITS NATURELS</p> <p>CAFÉ INSTANT Substitut naturel 185 g (100 tasses) 1.89 Economisez 30c</p>		<p>GINSENG DE COREE 150 capsules (150 mg) 16 ampoules buvables 8.49 Economisez \$1</p>	<p>CARO-SOL Formule améliorée pour bronzer 100 capsules 13.89 Economisez 2.10</p>	<p>WET ONES 70 serviettes humides 1.49 Economisez 40c</p>

<p>ANACIN 50 comprimés 99c</p>	<p>JOHNSON Huile pour bébés - 250 ml 1.99</p>	<p>SOLARCAINE Lotion 85 ml/crème 50 ml 1.44</p>	
<p>MENNEN Speed Stick - 75 g 1.69</p>	<p>JOHNSON Lotion pour bébés - 240 ml 1.77</p>	<p>RAID Spirales anti-moustique 200 g 1.79</p>	
<p>SHOWER TO SHOWER Poudre désodorisante - 227 g 2.15</p>	<p>BRONZTAN Hawaïen - Huile, lotion beurre de coco - 220 ml 3.29</p>	<p>OFF! Chasse-moustiques Aérosol 250 g 2.89</p>	
<p>KLORANE Shampooing - 200 ml 3.99</p>	<p>COPPERTONE Tropical blend - 220 ml 3.29</p>	<p>OFF! Chasse-Moustique - 200 g Formule régions sauvages 3.29</p>	
<p>ALGEMARIN Format 25 bains 6.25</p>	<p>PALMOLIVE Détergent liquide à vaisselle - 909 ml 1.59</p>		
<p>LISTERINE Dentifrice - 300 ml 1.79</p>	<p>FLORIENT Purificateur d'air Aérosol 175 g 84c</p>		
<p>NUJOL Huile minérale - 475 ml 1.99</p>	<p>CHIFFONS 'J' 10 chiffons 1.19</p>		

LIMITE DE 3 PAR CLIENT
 Certains articles peuvent se vendre au delà de nos prévisions de sorte que nous ne pouvons garantir les quantités durant la période de vente
DU 25 JUIN AU 5 JUILLET
PRIX AUX COMPTOIR

CENTRE DE PHOTO

UNIPRIX

ALBUM-PHOTO GRATUIT

Avec le détail de votre album photo
 gratuit nous vous offrons un album photo
 gratuit de 110 photos à 1.35