

**le richelieu**  
agricole

Un coin de terrain **À LOUER**  
Une maison **À VENDRE**  
Un **EMPLOI** disponible  
Des **ANIMAUX** à donner  
Un **AUTO** tout équipé  
Un **DIVERS** pour vider le garage

**NOS ANNONCES CLASSÉES**  
347-5371

**le richelieu**  
agricole

SAINT-JEAN-SUR-RICHELIEU 35.610 COPIES  
LE MARDI 5 JUILLET 1983, VOL 47 NO 40 20 PAGES 60¢

**Drainage FORTIN & FILS inc.**  
Donat Fortin, prés.  
Spécialité: drainage souterrain  
Service de préparation des plans

**ROGER ET SERGE FORTIN**  
Tél.: 245-7083

475, rang des Patriotes  
Napierville, Qué. J0J 1L0

**LOUISE PAPINEAU**  
**MANON PAPINEAU**  
**YVES PAPINEAU**

**OPTOMÉTRISTES**

EXAMEN VISUEL  
RÉÉDUCATION VISUELLE  
VERRES DE CONTACT RIGIDES & SOUPLÉS  
LUNETTERIE

**346-4293**  
174 RUE ST JACQUES  
ST JEAN

**Sommaire**

Villes et villages fleuris



**418 municipalités fleuriront en '83**  
Page 7

Marché des grains

**Que nous réservent nos voisins du Sud?**  
Page 16



Inondations

**Québec remboursera certains dommages**  
Page 3

Prévisions révisées

# Les prix des aliments grimperont moins vite

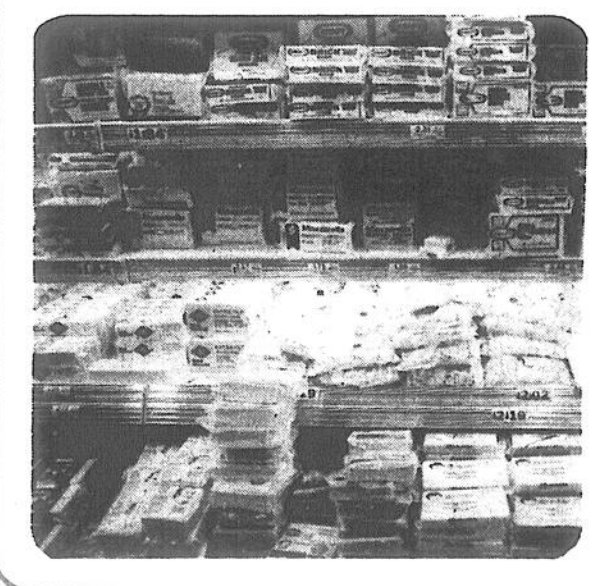
par Gilles BÉRUBÉ

Bonne nouvelle pour les uns, mauvaise pour les autres. Les économistes d'Agriculture Canada viennent de réviser à la baisse les prévisions qu'ils avaient faites au début de l'année sur l'évolution des prix des aliments. Selon ces nouvelles perspectives, la hausse des prix des aliments sera moins rapide que prévu, les augmentations variant entre 5% et 7%.

Pour le consommateur, c'est une excellente nouvelle puisque les prix des aliments évolueront vraisemblablement au rythme de l'inflation. Par contre, pour les agriculteurs, ça n'a rien d'encourageant. Déjà, la plupart des

productions agricoles écoulent présentement leurs denrées à la limite des coûts de production.

Heureusement, il y a quelques semaines à peine, les experts prévoiaient que les coûts de production augmenteraient moins vite que les prix de vente, laissant un meilleur revenu net aux agriculteurs. Agriculture Canada doit d'ailleurs publier un rapport plus détaillé à ce propos à la mi-juillet. (Suite à la page 2)



Avec un PEU de retard

## La PYRALE est arrivée

Page 3

Raphaël Ruez  
de Lacolle

## Métier: producteur d'oeufs

Page 4

**Draperies St-Luc INC.**

Devinez pourquoi plus de 10,000 maisons ont été décorées par nos décorateurs?

**SIGD SERVICE À DOMICILE CIL**

**PROFITEZ DE NOS SUPER-SPÉCIAUX SUR STORES VERTICAUX**

Stores verticaux et horizontaux Le Volor et Vertiflex <b>30% DE RABAIS</b>	Tissus et couvre-lits <b>10% à 25% DE RABAIS</b>	<b>50%</b> de rabais sur stores verticaux métal, P.V.C., tissus, Groover de marque Beltek - 9 grandeurs disponibles.
--	---	---

48 rue Moreau, Saint-Luc 348-8852 | 420, 2e Avenue, Iberville 346-7484 | **Chambly 658-3270**

(Carrefour Laplante)

Production céréalière

# Les superficies en blé croîtront de 6% au Canada

(Suite de la page 1)

Une importante production mondiale et des reports de stocks caractériseront encore les perspectives du blé pour 1983-1984, cette production mondiale pouvant atteindre 480 millions de tonnes. Au Canada, les superficies emblavées pourraient s'accroître de 6% et atteindre 13,5 millions d'hectares selon les intentions d'ensemencement.

Les prix suivront probablement la tendance mondiale en s'accroissant de 4%.

● Production mondiale

On s'attend à ce que la production mondiale totale baisse de 40 millions de tonnes par rapport à la production de 1982-1983, en raison surtout d'une réduction marquée de l'ensemencement de maïs

aux Etats-Unis, en vertu du programme de paiement en nature.

L'accroissement de la production de canola et de soja devrait contribuer au raffermissement des prix en 1983-1984. Les superficies consacrées au canola pourraient s'accroître de 25% au Canada pour atteindre plus de 2,1 millions d'hectares. En raison de stocks importants et de prix peu élevés, les semis de lin devraient diminuer et se situer à près de 525,000 hectares.

● Bœuf

Les économistes d'Agriculture Canada prévoient une légère diminution de la production de bœuf et des prix fermes pour le reste de 1983. À Toronto, le prix moyen des bouvillons A1 et A2 devrait osciller entre \$80 et \$84 les 100 livres au cours du troisième trimestre et entre \$79 et \$83 pour le reste de l'année.

Après une période de revenus intéressants en 1982 et au début de 1983, l'industrie porcine nord-américaine connaîtra une forte production et des prix peu élevés qui entraîneront une faible rentabilité d'ici la fin de 1983. On prévoit que les prix se conformeront au raffermissement saison-

nier au cours du troisième trimestre, la moyenne s'établissant à près de \$75 les 100 livres. Au cours du dernier trimestre, les prix tomberont à \$70 ou moins.

● Fruits

On prévoit que la production de fruits

dépassera celle de 1982, tandis que la production de légumes devrait être semblable à celle de la saison dernière, les prix demeurant stables. Cependant, le temps froid et humide pourra amener une diminution de la production et des prix plus élevés.

On prévoit une diminu-

tion de la demande pour le poulet et la dinde au cours de la seconde moitié de 1983. Les prix des oeufs se maintiendront au-dessus de la moyenne observée l'année précédente en raison des prix plus élevés des céréales fourragères.

Les économistes

d'Agriculture Canada font remarquer que les revenus agricoles en espèces, au cours des cinq premiers mois de l'année, pourraient être plus élevés mais que les frais d'opération pourraient être légèrement plus bas que prévu.

(Autres informations en pages 8 et 9).

## Marché des grains

Prix de l'option à la fermeture de la Bourse de Chicago:

Date	1er juil. '83		24 juin '83
<b>Mais (boisseau)</b>			
juillet	3.19	+0.1025	3.0875
septembre	2.985	+0.08	2.905
décembre	2.7475	+0.0125	2.735
<b>Soja (boisseau)</b>			
juillet	6.10	+0.0675	6.0325
août	6.1625	+0.1725	5.99
septembre	6.2375	+0.2075	6.03

Prix de vente de la tonne métrique au port de Montréal (en vrac par camion)

	30 juin '83		23 juin '83
Mais U.S.	181.55	0.10	181.65
Blé	178.70	+1.80	176.90
Avoine	130.80	-2.60	133.40
Orge	125.30	-3.00	128.30

Note: 1 tonne métrique = 39.368 boisseaux.

## Protection contre les incendies de forêt La plupart des municipalités rurales ont adhéré au réseau de garde-feux

par Gilles BÉRUBÉ

Sur une possibilité de 548 municipalités, 501 ont adhéré au réseau de garde-feux municipaux de la Société de conservation du Sud du Québec. Les sociétés de conservation sont les organismes chargés d'élaborer, d'établir et de mettre en oeuvre, selon la loi, les meilleurs systèmes possibles de conservation et de protection des forêts. Ce sont elles qui s'occupent, notamment de l'extinction des feux de forêt.

Notre région s'inscrit dans le territoire de la Société de conservation du Sud du Québec qui s'étend au sud du fleuve Saint-Laurent, depuis le district électoral de Montmagny jusqu'à la frontière ontarienne.

● Municipalités

Dans le but d'impliquer davantage les municipalités rurales en matière de conservation des forêts, la société a mis sur pied un réseau de garde-feux municipaux. La plupart des municipalités ont accepté d'adhérer à ce réseau en y déléguant, règle générale, leur inspecteur municipal.

Le rôle du garde-feu se situe aux différents niveaux de protection des forêts contre le feu. Par exemple, la présence du garde-feu au sein même de sa municipalité cons-

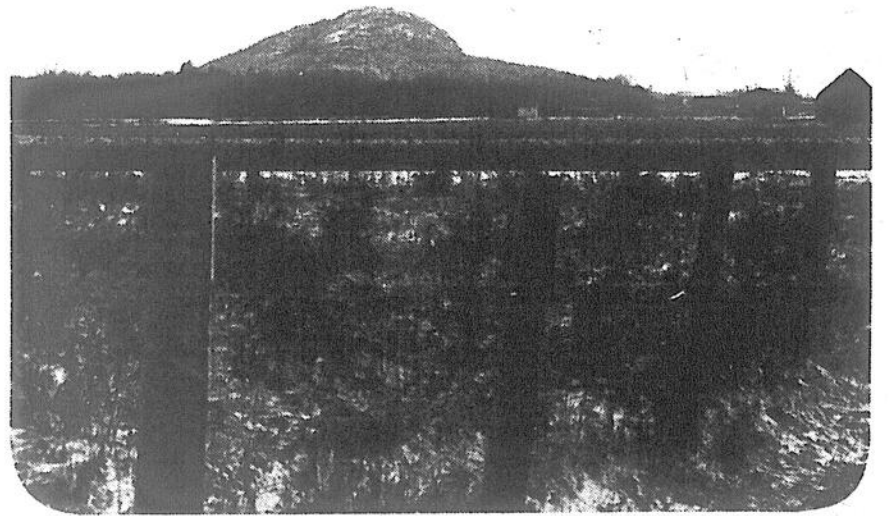
titue un atout important pour la détection des incendies forestiers. De plus, c'est à lui que revient la responsabilité d'émettre les permis de brûlage à ses concitoyens. Également, il a la responsabilité de dresser un inventaire des ressources matérielles et humaines disponibles en cas de feu et il peut prendre en charge l'attaque initiale du feu de forêt.

La liste des garde-feux dans la région se lit comme suit:

-Clarenceville village, Saint-Georges de Clarenceville et Noyan; William Beerworth;

- Lacolle: Réal Trudeau;
- Saint-Alexandre, paroisse et village: Robert Fortier
- Notre-Dame-du-Mont-Carmel: Donald Robinson
- Sainte-Anne-de-Sabrevois: Paul Méthé
- Saint-Athanasé: Guy Provost;
- Saint-Blaise: Fernand Thibodeau;
- Saint-Grégoire-le-Grand: Henri-Louis Brochu
- Saint-Sébastien: Gérald Campbell
- Saint-Valentin: Réal Langlois
- Henryville: Luc Charbonneau
- L'Acadie; René Berthiaume
- Venise-en-Québec:

- Normand Racine
- Rougemont, paroisse et village: Gérard Allaire
- Notre-Dame-de-Bon-Secours: Claude Bessette
- Phillipsburg: Hugh Symington Sr.
- Notre-Dame-de-Stanbridge: Yvon Melaven
- Saint-Ignace-de-Stanbridge: Rolland Campbell
- Sainte-Sabine: Lucien Lamarche
- Bedford Canton: Earl Turner
- Stanbridge Canton: André Verville
- Rainville: Jean-Marie Hamel
- Saint-Pierre-de-Véronne: Clément Duquette
- Stánbridge Station: Rolland Messier.



Le mont Saint-Grégoire a été le site d'incendies de forêts à quelques reprises. Il y a deux ans, un feu avait causé moins de dix dollars de dommages, mais son extinction avait coûté plusieurs milliers de dollars.

## SERVEZ-VOUS UN TRIPLE-SEXE!!

du 8 au 14 JUILLET

**1**  
INFIRMIERES pour couples ÉROTIQUE

DES PLAISIRS SUBLIMES...

**2**  
C'est son amie qui lui trouvait ses petites amies...

18 ANS Adultes

**3**  
CONFESSIONS très intimes d'une PETITE FILLE

POUR LA PÉRIODE ESTIVALE: ADMISSION: 2\$ le mercredi

**Cinéma IMPÉRIAL**  
251, rue Richelieu St. Jean 347-3166 (Relâche les dimanches en matinée pour la saison estivale)

### Nos pages d'alimentation

Octofruit	5
Éthier & Frères	8
Marché Richelieu	14, 15

---

### ENCARTS

Canadian Tire, 26.000 copies	8 pages
Provigo, 19.605 copies	12 pages
Steinberg, 19.605 copies	12 pages

### la météo

Mardi: nuageux avec averses et orages dispersés. Maximum de 27° C. Probabilité de précipitation 70%. Indice d'assèchement près de 25.  
Mercredi; possibilité d'averses. Dégagement progressif dans l'après-midi.  
Jeudi et vendredi: beau.

Publicitaires: Léo Facchino, Denis Jolin, André Corriveau, Lucien Lord, Jean Bilodeau, Serge Lordeau.  
Maquettiste: André Barrière

Publicité nationale: Les Hebdo A-1 Inc., 2085, rue Union, bureau 1550, Montréal, Québec, H3A 2C3, tél.: 844-3403.

Composé par: Les Ateliers graphiques du Haut-Richelieu, Saint-Jean 347-0323.

Imprimé par: Richelieu Rotho-Litho, 142, rue Saint-Pierre, Saint-Jean.

Distribué par: Les Messageries Saint-Jean Inc. 347-0323 et le service de la Poste en milieu rural.

Édité par: Promotion G. & P. Inc.

Abonnement par la poste: \$30.00

Droit d'auteur protégé sous le numéro de registre, 194, numéro d'ordre 277-191. Courrier de la 2e classe, enregistré sous le numéro 0631. Dépôt légal. Bibliothèque nationale de Québec.

En vertu d'une entente entre le Syndicat des travailleurs de l'information du CANADA FRANÇAIS (C.S.N.) et Les Éditions LE CANADA FRANÇAIS Limitée, entente intervenue le 29 mars 1978, les services de la rédaction du CANADA FRANÇAIS et du RICHELIEU sont fusionnés.

C.P. 383, 84 A. Richelieu  
Tél.: 347-5371 - 861-4624, J3B 6X3

Hebdomadaire fondé en septembre 1936, distribué gratuitement dans Saint-Jean, Iberville, Saint-Luc et dans la Vallée du Richelieu au sud de Montréal, pour un tirage certifié de 35.610

Directeur général: Robert PARADIS  
Rédacteur en chef: René BOUCHARD  
Adjoint au Richelieu: Gilles LÉVESQUE  
Journaliste: Gilles BÉRUBÉ  
Secrétaire-réceptionniste: Gabrielle AGARLA  
Directeur de la publicité: Jacques THIBAUT  
Adj. au dir. de la publicité: Denis HUARD

### le richelieu agricole

35 610 COPIES

PAR LES CAMELOTS	ZONE 3
Saint-Jean	Mont Saint-Grégoire
Iberville	Sainte-Angèle-de-Monnoir
Farnham	Clarenceville
	Henryville
	Phillipsburg
	Pike River
	Saint-Alexandre
	Saint-Armand
	Saint-Sébastien
	Sabrevois
	Venise-en-Québec
	Marioville
	Total:

DISTRIBUTION PAR LA POSTE	ZONE 2	ZONE 4
Saint-Jean (rural)	204	Farnham (rural 1)
Iberville (rural 1)	425	Farnham (rural 3)
Iberville (rural 2)	550	Standbridge-Station
Saint-Luc	2 900	Saint-Ignace
Saint-Blaise	570	Sainte-Sabine
Saint-Paul l'Île-aux-Noix	500	N.-D.-de-Stanbridge
Saint-Valentin	1 065	Bedford
Lacolle	850	Sainte-Brigide
L'Acadie	1 065	Total
Saint-Bernard-de-Lacolle	425	Zones 2, 3 et 4 (3e classe)
Saint-Jacques-le-Mineur	375	ABONNEMENTS
Napierville	1 175	
Saint-Édouard-Napierville	102	
Saint-Édouard (rural 1)	248	
Total:	9 544	

Examen de la vue

Verres de contact

**Dr Denis Vallée, O.D.**spécialiste pour la vue  
Optométriste55, rue Du Pont - tél. 248-7525 - Bedford  
HEURES DE BUREAU: mardi: 9 h à 12 h - 13 h à 20 h  
jeudi: 9 h à 12 h - 13 h à 17 h

Sur rendez-vous

**le richelieu**  
agricole

VOL 47 NO 40

PAGE 3

SAINT-JEAN-SUR-RICHELIEU LE MARDI 5 JUILLET 1983

**DRAINAGE**  
**NAPIERVILLE INC.**

Spécialiste: Drainage souterrain

Guy Boire, prés.  
245-7142André F. Fortin  
conseiller 245-7013

## Retard sur la normale

# La pyrale est arrivée

par Gilles BÉRUBÉ

La pyrale est arrivée, fidèle à son rendez-vous annuel. Toutefois, un peu comme la nature, elle est en retard. Le responsable du réseau d'avertissement pour les arrosages contre la pyrale, M. Claude Ritchot, indique que les premiers papillons ont fait leur apparition le 28 juin dans les pièges à phéromones. Pour l'instant, il est beaucoup trop tôt pour savoir si l'infestation sera importante ou non.

L'an dernier, la pyrale était apparue très tôt, soit à la mi-juin. Normalement, les premiers papillons sont aperçus

vers le 20 juin. Cette année, le ravageur de maïs arrive avec une semaine de retard par rapport à la normale. Selon le cycle de développement de l'insecte, les arrosages pour le maïs sucré devraient débuter le 18 juillet, vingt jours après l'apparition des papillons. Pour le maïs-grain, la date devrait être le 28 juillet, soit trente jours après l'apparition.

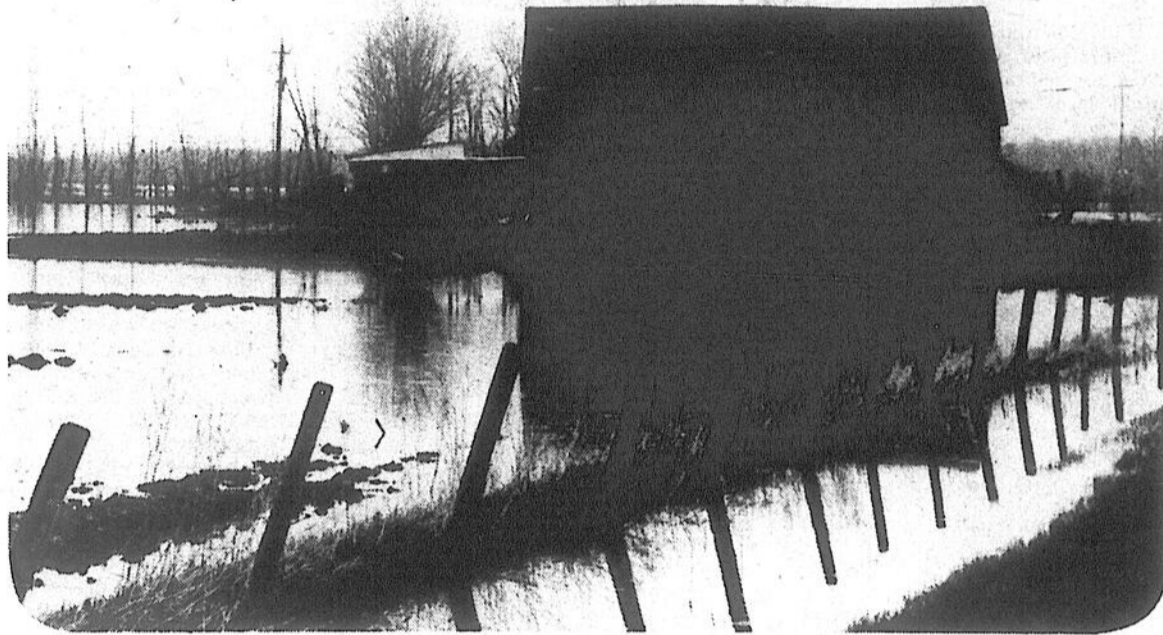
### • Arrosage

Bien qu'il soit encore trop tôt pour évaluer le degré d'infestation, il semble bien que les experts ne recommanderont pas d'arrosage pour le maïs-

grain cette année. En effet, M. Ritchot explique que la culture du maïs-grain est déjà affectée par des semis tardifs. On sait que les rendements seront inférieurs à la normale. À ce compte, il est peu possible que les arrosages soient rentables. À moins qu'un producteur soit en mesure de circonscrire précisément une infestation, il ne sera pas avantageux d'arroser "à la grande".

### • Recherches

Rappelons qu'après trois ou quatre années d'infestation relativement importantes, la pyrale a fait peu de ravage l'an dernier. Si on connaît bien le cycle d'évolution de l'insecte, on en sait moins sur les facteurs qui influencent la fécondité des femelles. Les chercheurs supposent que les conditions climatiques dérange la reproduction de l'insecte. M. Ritchot souligne que les conditions de météo que l'on a connues le printemps dernier pourraient avoir un effet sur l'importance de l'infestation, mais on ignore dans quel sens. Notre interlocuteur note que le Dr Lerry McNeil de l'Université Laval étudie présentement l'influence des facteurs climatiques sur la pyrale.



Le programme exclut l'insuffisance de croissance et l'impossibilité de semer.

## Les agriculteurs aussi

# Les victimes des inondations recevront l'aide de Québec

par Gilles BÉRUBÉ

Le gouvernement du Québec a décidé d'accorder une aide financière aux victimes des inondations de la rivière Richelieu et du lac Champlain du mois de mai dernier. Le Conseil des ministres a adopté un décret en ce sens le mercredi 22 juin dernier.

Ce décret prévoit également l'indemnisation des exploitants agricoles pour certains dommages qu'ils auraient subis à la suite de la crue des eaux.

L'aide financière sera consentie qu'à la condition que l'entreprise agricole soit l'occupation principale du propriétaire. Les dommages admissibles sont ceux subis par les immeubles fonciers, y compris la résidence de l'agriculteur, l'équipement aratoire, le matériel d'exploitation, le cheptel, les stocks et les produits emmagasinés sur la ferme même.

### • Exclusion

## Saint-Jean-Valleyfield

# Aucune nouvelle de l'assurance-récolte

par Gilles BÉRUBÉ

La Fédération régionale de l'U.P.A. Saint-Jean-Valleyfield n'a toujours pas de nouvelle sur les compensations que doit verser le ministère de l'Agriculture du Québec aux agriculteurs de la région sur les indemnités d'assurance-récolte pour l'année 1982.

Le directeur-général de la Fédération, M. Réal

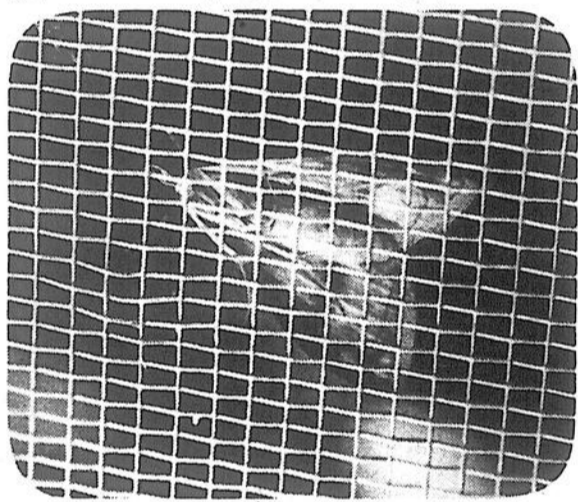
Le décret prévoit que les pertes de sols, la culture sur pied et tout manque à gagner comme l'insuffisance de croissance ou l'impossibilité de semer sont exclus de la liste des dommages admissibles. L'aide versée sera égale au montant des dommages réels réclamés jusqu'à concurrence d'un montant maximum de \$40,000.

Les municipalités désignées en vertu du décret du 22 juin sont celle de Saint-Jean-sur-Richelieu, Saint-Luc, Saint-Paul, Notre-Dame du Mont Carmel et Saint-Blaise, dans le comté de Saint-Jean, ainsi que celles de Venise-en-Québec, Henryville, Iber-

ville, Noyan, Sabrevois, Saint-Athanase et Saint-Georges de Clarendville, dans le comté d'Iberville.

### • Demande

Pour une demande d'aide, il faut se procurer le formulaire officiel au Bureau du secrétaire trésorier ou à l'hôtel de ville. Il faut remplir le formulaire le plus tôt possible en y décrivant soigneusement les dégâts causés par l'inondation. Le requérant peut faire exécuter les travaux de réparation nécessaires en conservant toutefois les pièces justificatives. La demande doit être retournée à la Protection civile avant le 26 août prochain.



Les premiers papillons sont apparus le 28 juin.

## Société d'agriculture d'Iberville

# Les inscriptions au concours de cultures tardent à entrer

Les inscriptions aux différents concours de cultures de la Société d'agriculture d'Iberville tardent à entrer. La secrétaire de la Société, Mme Denise Daudelin, attribue ce retard à l'incertitude des producteurs face à la saison de culture que nous connaissons.

D'une part, les producteurs veulent attendre que les plants soient plus avancés pour pouvoir mieux évaluer leurs parcelles avant de s'inscrire. Pour d'autres, l'état actuel des cultures les rend pessimistes quant à leurs chances de gagner.

### • Date limite

En rappelant que la date limite pour s'inscrire est le vendredi 15 juillet prochain, Mme

Daudelin note que tout le monde se trouve devant les mêmes conditions de cultures difficiles cette année.

Rappelons que le concours porte sur les productions de maïs-grain, de blé, d'orge et sur les semis de luzerne. La superficie minimale requise pour s'inscrire est de 10 acres et les prix octroyés vont de \$200 pour le premier prix à \$25 pour la sixième position.

### • Critères

Les critères de jugement varient selon la culture. Pour le maïs-grain, les juges tiendront compte de l'apparence générale, de la maturité, des mauvaises herbes, de l'apparence de l'épis, des maladies, des insectes et de la verse et enfin, du rendement.

Pour le blé et l'orge, le jury fera son évaluation sur l'apparence générale, les semis, le tallage, les mauvaises herbes, l'épis, le rendement, les maladies et les insectes. Pour les

semis de luzerne, le jugement se fera sur l'apparence générale, la régie du sol, les carences et les insectes, la densité, la régie des coupes, les mauvaises herbes et l'égouttement.



Mme Daudelin note que tout le monde fait face à des conditions de cultures difficiles.

Établi à Lacolle

# Raphaël Ruez n'a jamais eu à regretter de s'être lancé dans la production d'oeufs

Textes Normand LABERGE  
Photos Ken WALLETT

D'origine marocaine, M. Raphaël Ruez avoue s'être toujours intéressé à l'agriculture. Sa spécialité à lui, c'est de produire des oeufs à l'intérieur de l'établissement qu'il opère à Lacolle depuis une vingtaine d'années. Une spécialité qu'il a choisie parce qu'elle l'occupe douze mois par année et qu'il n'a pas à subir les caprices de Dame Nature.

Au départ, il faut savoir que M. Ruez a dû quitter son pays en raison de ses démêlés politiques au sujet de la lutte pour l'indépendance au Maroc. C'est en 1957 qu'il a entrepris de vivre une nouvelle vie au Québec. L'adaptation est difficile, mais il trouve néanmoins la force et le courage de surmonter les obstacles.

Il obtient tout d'abord un emploi à titre de boulanger chez Steinberg, à Montréal, pour ensuite faire l'acquisition

d'une entreprise agricole à Lacolle.

## • Début

En '65, M. Ruez s'intéresse d'abord à l'élevage de moutons. Après quelques mois, il renonce à s'aventurer plus longtemps dans un tel domaine, invoquant que l'élevage des moutons ne donnait pas de bon résultat.

"Ce n'était vraiment pas rentable. J'ai préféré abandonner pour me lancer dans la production

d'oeufs. Mes vingt ans de métier sont une preuve évidente de la rentabilité de mon exploitation agricole," précise-t-il.

## • Production

M. Ruez affirme qu'il n'a jamais éprouvé de difficultés à écouler sa production. D'ailleurs, il n'a jamais hésité à accroître le nombre de ses volailles. Après avoir débuté avec vingt-cinq poules, il a porté ce nombre à 18,000 au cours des années.

"Mon objectif était d'atteindre 50,000 poules. La récession économique ne m'a toutefois pas encouragé à investir davantage, peu importe s'il s'agit d'un quota exigé par le gouvernement," souligne M. Ruez, tout en mentionnant que cette limite est nécessaire afin de

protéger la moyenne des petites entreprises.

## • La ponte

M. Ruez achète ses poules dans un couvoir situé dans la ville de Québec. Après les avoir mises en cage, il ne lui reste plus qu'à patienter jusqu'au moment de la ponte.

La ponte des poules constitue bien sûr l'étape la plus importante de la production d'oeufs. Selon notre interlocuteur, une poule atteint l'âge adulte vers sa 23<sup>e</sup> semaine d'existence. À partir de ce moment, elle est en mesure de pondre d'une façon régulière.

M. Ruez fait remarquer qu'un producteur qui achète 5,000 poules, par exemple, ne peut s'attendre à ce que sa production atteigne 4,500 oeufs.

## • Moulée

Le producteur d'oeufs

précise qu'il utilise de la moulée pour alimenter ses poules. Selon la race, la consommation de moulée pour chaque poule varie entre 22 et 28 livres. "Dans mon cas, chaque poule consomme

28 livres de moulée en moyenne. Contrairement aux poules blanches, les brunes consomment beaucoup plus de moulée."

Il est à noter que

l'achat de moulée ne représente pas un problème pour M. Ruez. Propriétaire d'une terre de soixante arpents, il cultive du maïs dont une bonne partie sert à la fabrication de moulée.



M. Ruez dit être l'un des premiers à mettre des oeufs bruns sur le marché montréalais.



Le producteur de Lacolle compte sur l'appui de son fils.

## Travail exigeant

# "C'est une spécialité où tu n'as pas une minute de répit"

- Raphaël Ruez

On retrouve deux catégories d'oeufs sur le marché. Elles se distinguent par la couleur de leur coquille: l'une est blanche tandis que l'autre est brune. M. Raphaël Ruez affirme que cette dernière catégorie est beaucoup moins connue que la première.

Le producteur de Lacolle est d'avis que les poules brunes consomment beaucoup plus de moulée que les poules blanches, ce qui expliquerait en grande partie pourquoi les producteurs sont réticents à se lancer dans la production des oeufs bruns.

## • Fraîcheur

M. Ruez est d'ailleurs l'un des premiers à mettre des oeufs bruns sur le marché montréalais. Il fait partie, semble-t-il, de ces rares producteurs qui préfèrent la solidité et la

qualité de l'oeuf à la quantité.

"La coquille de l'oeuf brun est beaucoup plus solide que celle de l'oeuf blanc. Même si les poules brunes pondent sensiblement moins d'oeufs que les poules blanches, on le regagne dans la fraîcheur des oeufs," explique-t-il.

## • Exigences

S'il faut en croire M. Ruez, produire des oeufs est un métier très exigeant. Il demande énormément d'attention et de sacrifices. "C'est une spécialité où tu travailles douze mois par année. Tu n'as pas une minute de répit car tu dois surveiller sans cesse le travail des poules," note-t-il, tout en soulignant que ce type de production n'est pas à recommander aux individus qui n'aiment pas travailler douze mois par

année.

D'autre part, notre interlocuteur fait remarquer que le métier qu'il exerce ne commande pas l'embauche d'un nombre considérable d'employés. "Personnellement, conclut-il, je

n'embauche que trois employés, lesquels voient tous à la classification des oeufs. En ce qui me concerne, je contrôle la production des oeufs tout en m'occupant bien sûr de la mise en marché".



D'origine marocaine, M. Ruez s'est d'abord intéressé à l'élevage de moutons avant de se lancer dans la production d'oeufs. (Photos Ken Wallett)

**place saint-jean**  
 400 boulevard du Séminaire Tél. 348-6935  
 ASSEZ GROS POUR VOUS SERVIR...  
 ASSEZ PETIT POUR TE CONNAÎTRE!  
 @onimart

et ses marchands  
vous offrent les 7, 8 et 9 juillet  
**LA VENTE CHAUDE D'ÉTÉ**  
DES RÉDUCTIONS DE 10% À 60%

Spectacle jeudi, vendredi, samedi  
avec LES FLEURS DE LYS

À venir: TI-POLO VINCENT

Pour plus de détails, consultez  
Le Canada Français en page A-31

## Honorés par leurs collègues

# Trois collaborateurs du Groupe de travail en protection du pommier prennent leur retraite

par Gilles BÉRUBÉ

Le Groupe de travail en protection du pommier, qui fait partie du réseau d'avertissement phytosanitaire du Québec, vient de perdre trois de ses membres qui ont pris récemment leur retraite. Deux d'entre eux, le Dr Rodolphe Paradis et M. Irénée Rivard occupaient des postes de chercheurs à la Station de recherche d'Agriculture Canada à Saint-Jean. Le troisième, M. Jim Dempster, de Farnham, travaillait au Service de la mise en marché d'Agriculture-Québec.

Le responsable du Groupe de travail, M. Marcel Mailloux, également attaché à la Station de recherche de Saint-Jean, indique que les trois collaborateurs du groupe ont été honorés à la mi-juin alors qu'on leur a remis un certificat du Réseau d'avertissement phytosanitaire

du Québec.

### • Fondateur

Le Dr Rodolphe Paradis peut être considéré comme le fondateur du Groupe de travail dans sa forme actuelle. Originaire de la région de Québec, M. Paradis a fait ses études à La Pocatière

avant d'obtenir une maîtrise de l'Université Laval en 1953. En 1964, il décroche un doctorat de l'Université McGill. Il est entré au service de la Station de Saint-Jean en 1950 où il a mené des recherches sur les ravageurs des fruits et des petits fruits jusqu'à sa retraite en 1982.

Auteur de nombreuses publications, qui, selon M. Mailloux, ont grandement contribué à l'avancement de la pomiculture au Québec, M. Paradis a aussi occupé des postes administratifs au Centre de recherches en plus d'avoir présidé plusieurs sociétés scien-

tifiques. M. Mailloux souligne qu'en tant qu'agronome, son collègue a toujours eu pour principe que son travail se devait être pratique pour que les producteurs en retirent le plus rapidement profit.

### • M. Rivard

Dès la fin de ses études à La Pocatière en 1949, M. Irénée Rivard est entré au service d'Agriculture-Canada, d'abord à Québec, puis à Belleville en Ontario avant de se joindre à l'équipe de chercheurs de Saint-Jean en 1964. À ce moment, il est aussi assigné aux travaux sur les ravageurs des fruits et des petits fruits. Au printemps 1965, il se joint au Groupe de travail en protection du pommier.

### • M. Jim Dempster

En terminant ses études, M. Jim Dempster est entré dans les Forces armées. Il a participé au débarquement de Normandie et à la libération de l'Allemagne durant la seconde guerre mondiale. De retour au pays, il se lance immé-

diatement dans la pomiculture dans la région de Saint-Paul d'Abbotsford. En trois ans, son verger est grêlé à deux reprises, ce qui "mange toutes ses économies réalisées pendant la guerre".

Au début des années '50, il accepte le poste de gérant de la Coopérative des pomiculteurs du

Québec à Farnham. Il occupera cette fonction pendant 25 ans alors qu'il met à profit ses talents de marketing. En 1975, le ministère de l'Agriculture, des Pêcheries et de l'Alimentation du Québec fait aussi appel à ces talents en l'embauchant à son Service de la mise en marché pour s'occuper de la promotion des pommes

du Québec. En même temps, il adhère au Groupe de travail.

En concluant, M. Mailloux note qu'en peu de temps, le Groupe de travail en protection du pommier a perdu trois de ses compétences, mais il se dit assuré que la relève saura suivre le chemin tracé par les pionniers.

## Protection du pommier

# Déjà 50 ans de travail

Dans sa forme actuelle, le Groupe de travail en protection du pommier existe depuis 1956. Toutefois, c'est dès 1929 que le ministère de l'Agriculture du Québec a commencé à s'intéresser à la protection des vergers.

Cette année-là, le ministère crée le Service d'arrosage des vergers dont la fonction principale est d'informer les pomiculteurs par "cartes-avis" des différentes phases de la protection des vergers en précisant en temps réel les meilleurs moments pour effectuer les traitements phytosanitaires.

### • L'embryon

En 1947, ce service est remplacé par le Comité de protection des vergers. Le but premier du nouveau groupe est de contrôler l'information et d'élaborer des recommandations à l'intention des pomiculteurs. Il agit alors comme organisme

consultatif du ministère de l'Agriculture. Comme le commente M. Marcel Mailloux, ce comité a été l'embryon du groupe actuel.

À l'époque, les membres se réunissaient annuellement à l'automne pour élaborer les recommandations phytosanitaires de l'année suivante. Ils se sont vite aperçus qu'une réunion annuelle n'était pas suffisante pour se tenir à la fine pointe de l'actualité en pomiculture. En 1956, ils décident de se réunir plus souvent en tenant des réunions bi-mensuelles, particulièrement d'avril à juillet, afin de faire le point en cours de saison sur l'évolution de maladies et des ravageurs du pommier ainsi que des conditions du milieu.

### • Réseau

En 1975, le Québec met sur pied le Réseau d'avertissement phytosanitaire du Québec qui

regroupe neuf cultures, dont celle de la pomme. Le comité devient alors le Groupe de travail en protection du pommier. Le but poursuivi par le réseau était la régionalisation des recommandations et l'apport d'une plus grande précision dans les interventions concernant la lutte contre les ennemis de la pomme.

Pour y arriver, on a mis sur pied des postes d'observation équipés d'instruments météorologiques des plus modernes dans chacune des principales régions pomicoles du Québec. L'ordinateur fait maintenant partie des outils de travail du Groupe. Il permet d'analyser rapidement les résultats de recherches et de prévoir à l'aide de modèles mathématiques, le développement phénologique du pommier et l'évolution des différents ravageurs.

## Fraisière

N.D.L.R. La liste des fraisières de la région publiée dans nos pages de la semaine dernière ne mentionnait pas la Fraisière Saint-Alexandre, propriété de M. Denis Tremblay. Il est possible de communiquer avec ce dernier en appelant au numéro 347-2707.



Sur la photo, on aperçoit le responsable du Groupe de travail, M. Marcel Mailloux, MM. Rodolphe Paradis, Jim Dempster et Irénée Rivard, et le Dr Gilles Emond, directeur du Service de recherches en défense des cultures.



# Octofruit

950, boul. du Séminaire nord Saint-Jean 348-8834

(voisin de Saint-Hubert)

Nous nous réservons le droit de limiter les quantités.

Du 5 juillet au 11 juillet 1983

**Cerises de France**

"Bing"

Pr. E.U. Can. no 1

68¢ lb

**1,50\$**

kg

**Avocat**

Gr. 40

Pr. E.U. Can. no 1

**2/1\$**

**Raisin vert**

Pr. E.U. Can. no 1

98¢ lb

**2,16\$**

kg

**Laitue Romaine**

Pr. Québec no 1

**2/1\$**

**Melon d'eau**

Pr. E.U. Can. no 1

18¢ lb

**40¢**

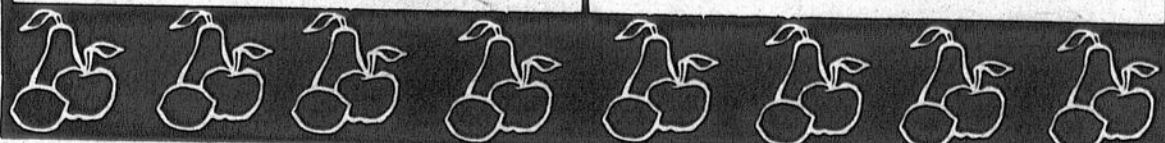
kg

**Blé d'Inde**

Pr. E.U. Can. no 1

**2\$**

douz.

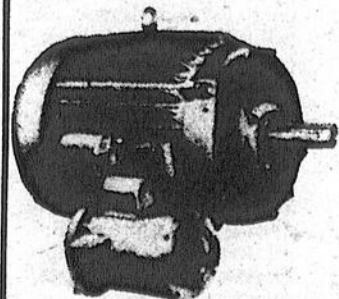


Il y avait longtemps qu'on attendait une liquidation de chaussures pour enfants chez

**chaussures pierre roy inc.**



Surveillez notre publicité la semaine prochaine



**Les Entreprises Raymond Désilets Ltée**

Rebobinage de moteurs électriques, moteurs neufs et usagés

514-A, rue Saint-Georges, Laprairie

659-8195, 659-6633,

246-2381

## Calendrier agricole

### • Jeunes ruraux

Le Cercle des jeunes ruraux de la région du Haut-Richelieu accueillera un groupe de jeunes albertains, du 19 au 26 juillet, dans le cadre d'un échange 4-H. Les membres sélectionnés au sein du Cercle se rendront pour leur part en Alberta le 2 août prochain. Ils seront de retour au Québec le 9 août.

### • Foire de Bedford

Les fervents de foires agricoles sont priés de prendre note que l'exposition de Bedford aura lieu cette année du 9 au 14 août. Cette foire de classe "B" sera une fois de plus organisée par la Société d'agriculture du comté de Missisquoi.

### • Exposition de Rouville

La prochaine exposition agricole du comté de Rouville aura lieu à Rougemont, les 7, 8, 9 et 10 juillet prochains. Les personnes qui désirent de plus amples informations en rapport avec cette exposition sont invitées à communiquer avec la secrétaire-trésorière du comité organisateur, Mme Guertin. Le numéro de téléphone à composer est 469-2357.

### • Journée de la chèvre

La deuxième Journée de la chèvre se tiendra le samedi 9 juillet prochain à la ferme de Mme Michelle Laporte, 159, rang Saint-Joseph, à Saint-Marc-sur-Richelieu. Au programme, l'élevage de la chèvre en France, la transformation fromagère et l'abattage et le dépeçage des chevreaux. Et bien sûr, un méchoui.

### • Relève agricole

La Relève agricole Missisquoi-Iberville organise un voyage dans la région du Bas du Fleuve les 19, 20 et 21 juillet prochains. En plus de visiter des fermes laitières et une bergerie, les participants se rendront à l'Institut de technologies agricoles de La Pocatière.

### • Journée agricole

La Journée agricole organisée par la Société d'agriculture d'Iberville se tiendra le dimanche 24 juillet prochain.

### • Concours de cultures

La date limite pour s'inscrire aux divers concours de culture organisés par la Société d'agriculture d'Iberville est le 15 juillet.

## Nos encans

Tous les mercredis et samedis soir à 19 heures ainsi que les dimanches après-midi à 13h30, il y a encan d'articles neufs et usagers à la salle d'encan située au 376, Bord de l'Eau à Iberville. Encanteur: Jean-Louis Tessier (346-2240).

Tous les vendredis et samedis, à 19h30, il y a encan au 151, chemin des Patriotes à Napierville. Articles de toutes sortes. Encanteur: René Craig (245-3522).

Tous les dimanches à midi, il y a encan à la salle d'Encan située au 533, route 133, Sabrevois. Articles de tous genres. Encanteur: B. Leblanc (346-1891).

Tous les vendredis à 19 heures, il y a encan d'articles neufs et usagés au Marché Monnoir à Marieville. Inf. M. Gamache 460-2393.

Tous les mardis à 19h30, il y aura encan d'animaux, à la commission, chez M. Rogel Lamoureux à Napierville. Inf.: 245-3435.

Tous les mercredis soirs à 19 heures et les samedis à 13 heures, il y a encan au 427, Saint-Jacques, à Saint-Jean. Encanteur: Gilles Dumouchel (347-2810).

Tous les jeudis soir à 19 heures à la salle du restaurant Marisa Pizzeria, route 229, Napierville. Encanteur licencié. Inf.: 245-3955 ou 245-3278.

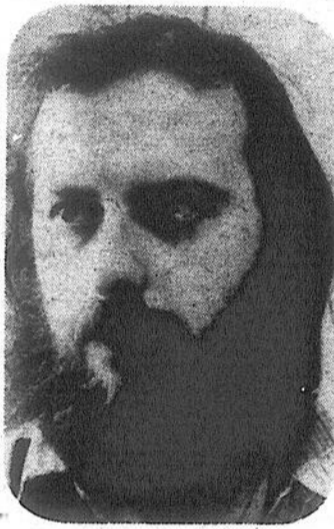
Tous les mardis et vendredis à 19 heures, il y a encan d'articles neufs et usagés au marché aux puces Monnoir à Marieville. Inf.: M. Gamache 460-2393.

Le jeudi 7 juillet à 18 heures. Encan de ménage de maison pour Lucien Robert au 300, Laurier à Brangy. Jean-Guy Gélinau, encanteur 534-2414.

Le samedi 9 juillet à 10 heures. Encan de meubles modernes et antiques au presbytère de l'Ange-Gardien pour M. Le Curé Onésime Beaugard encanteur Jean-Guy Gélinau, encanteur 534-2414.

# Éditorial

## Une intervention inévitable de l'État



Au cours de la seconde moitié de l'année, les prix des aliments ne devraient pas augmenter de façon aussi rapide que prévu. Pour le consommateur, c'est un moment de répit. Il n'en demeure pas moins que la hausse suivra à peu près le niveau d'inflation et qu'en conséquence, il continuera à affecter une part équivalente de son revenu à l'alimentation.

Pour les agriculteurs, la nouvelle est moins bonne: ce n'est pas cette année que leur situation financière va se rétablir. Il y a quelques mois encore, on leur promettait un meilleur revenu net, alors que les experts prévoient une augmentation moins rapide des coûts de production que des prix des aliments. Les nouvelles prévisions s'annoncent moins optimistes.

Il faut bien l'admettre, la situation financière des agriculteurs n'a guère été reluisante depuis quelques années au Québec, particulièrement avec la flambée des taux d'intérêt. Pourtant, l'agriculture n'a jamais été aussi dynamique et aussi productive. Toutefois, sans l'intervention des gouvernements ou encore, sans la réglementation qui régit certaines productions, bien des entreprises agricoles auraient déposé leur bilan.

### Créé en '77

## Le programme de paiement anticipé ne cesse de croître en popularité

"Durant la campagne 1982-'83, environ 20,000 agriculteurs de part et d'autre du pays se sont prévalus des avantages de ce programme", explique M. Bruce Riddell, agent de commercialisation à la Direction générale de la commercialisation et de l'économie d'Agriculture Canada, à Ottawa. Quarante-et-un groupes de producteurs ont participé au programme cette année comparativement à 36 groupes en 1981-'82.

### • Objectif

Ce programme permet aux groupes de producteurs de cultures entreposables d'obtenir des

prêts garantis sans intérêt. Ainsi, ils peuvent verser des paiements anticipés à leurs membres pour qu'ils puissent entreposer leurs produits au lieu de les vendre immédiatement après la récolte, époque où les prix sont bas.

Le montant du paiement anticipé ne peut dépasser la moitié du prix prévu du marché pour la récolte de l'année. Toute entente passée avec un groupe de producteurs est valide pour une période allant jusqu'à un an.

### • Prix

Le programme aide les producteurs à prolonger leur saison de commer-

cialisation, ce qui les assure de meilleurs prix et garantit aux consommateurs un approvisionnement constant de produits canadiens. De cette façon, il permet également d'améliorer la mise en marché des récoltes agricoles entreposables tout en réduisant les importations.

Depuis '77, environ 29,000 acres ont été octroyées à des producteurs, ce qui représente une somme de \$230 millions. Le gouvernement fédéral a assumé les frais d'intérêt entraînés par ces avances pour un montant additionnel de plus de \$18 millions.

### • Chiffres

Cette année, 83 ententes ont été conclues. Ces ententes pourraient permettre des emprunts totalisant \$195,4 millions, mais le montant réel sera d'environ \$130 millions. Pour diverses raisons, certains groupes de producteurs ne donnent pas suite à leur entente ou n'empruntent pas le montant maximal autorisé. Agriculture Canada débourse environ \$8,5 millions pour assumer les coûts en intérêt de ces prêts.

### • Provinces

En Ontario, huit groupes de producteurs

À l'heure actuelle, le problème qui compromet le plus le succès financier des exploitations agricoles québécoises, c'est le fait de générer un revenu en-deçà du coût de production. Les productions réglementées sont plus à l'abri de ce problème. En contrôlant l'offre, les producteurs ont un certain pouvoir de négociation quand ce n'est pas l'État qui régit les prix.

Cependant, dans la plupart des productions, les Québécois sont subordonnés aux lois du marché nord-américain qui ignore totalement les conditions du marché et de la production du Québec. La spéculation sur les denrées impose des prix qui ne correspondent pas toujours aux coûts de production. Dans ces cas, les gouvernements doivent compenser généralement sous forme de régimes d'assurance stabilisation des revenus.

Les bas prix sont le résultat d'une surproduction sur le continent nord-américain, surproduction due à une productivité accrue de l'agriculture moderne. Nos voisins du Sud n'échappent pas eux non plus au problème. Les stocks de grains qui se gonflent d'une année à l'autre le démontrent trop bien.

Dans un tel contexte, les solutions sont rares. L'intervention des gouvernements semble inévitable. Les plans conjoints et les contingentements apparaissent aussi comme un remède, mais le manque de discipline et de solidarité des producteurs leur enlève parfois de leur efficacité. Également, en limitant la production à nos stricts besoins, des ressources humaines, foncières et matérielles resteront inutilisées avec les conséquences que l'on suppose sur l'économie.

Par contre, l'intervention de l'État risque d'accentuer le problème de la surproduction et de nous lancer dans un cercle vicieux. La preuve, à l'heure actuelle, l'agriculture des États-Unis et celle de la Communauté économique européenne sont les plus subventionnées, mais ce sont également celles qui ont les plus importants excédents de produits agricoles.

Dans ce contexte, quel choix faut-il faire quand plusieurs placent déjà l'humanité à l'aube d'une crise alimentaire sans précédent? Au début de 1982, lors de son passage à Saint-Jean, le ministre Eugène Whelan commentait que le Canada, face à cette crise, a le devoir d'exploiter au maximum le potentiel agricole de son territoire. Le choix est fait, il faut le supporter.

Gilles BÉRUBÉ

Villes, villages et campagnes fleuries

# 418 municipalités se sont inscrites au concours

Organisé pour la cinquième année consécutive par le ministère de l'Agriculture, des Pêcheries et de l'Alimentation, le concours "Villes, villages et campagnes fleuries" du Québec sera encore assuré cette année d'un franc succès.

En effet, 418 municipalités se sont inscrites à ce concours annuel d'embellissement, comparativement à 386 villes et villages en 1982.

De plus, cette année, le ministère a décidé de créer dans la catégorie "Villages" le volet "Campagnes fleuries", qui vise les sections proprement rurales (rangs, routes rurales, territoires agricoles, etc.) des municipalités de moins de 5,000 habitants de même que les municipalités de paroisse qui ne comptent pas d'agglomération comme telle. Ainsi, les membres du jury auraient à juger 578 villes, villages et campagnes.

Toutes les municipalités participantes s'engagent à former un comité d'embellissement ayant pour mandat d'organiser le concours "Maisons fleuries", qui consiste à promouvoir l'embellissement des abords des propriétés publiques et des résidences privées par la plantation d'arbres, de fleurs, d'arbustes et d'autres végétaux décoratifs. La composition du jury pour le concours "Maisons fleuries" est laissée à la discrétion de chaque municipalité.

**Jugements régionaux et national**

Les 418 municipalités inscrites seront visitées par un jury régional composé de trois personnes de la région nommées par le ministre de l'Agriculture, des Pêcheries et de

l'Alimentation. Il s'agit d'un représentant de l'industrie horticole ornementale, d'un membre d'un organisme voué à l'embellissement de son milieu et d'un spécialiste du ministère.

Ensuite, le jury national s'arrêtera à son tour chez les gagnants régionaux afin de déterminer les grands vainqueurs des titres "Ville fleurie", "Village fleuri" et "Campagne fleurie" du Québec. Cette année, le jury national sera composé de MM. Fernand Bourbeau, président de la Fédération interdisciplinaire de l'horticulture ornementale du Québec (F.I.H.O.Q.), Gaspé Charbonneau, de Floral Ltée et Jean-Maurice Hamel, agronome et spécialiste en horticulture au ministère de l'Agriculture, des Pêcheries et de l'Alimentation du Québec.

**Répartition des inscriptions par région**

Bas Saint-Laurent et Gaspésie: 4 villes et 48 villages et campagnes. Saguenay et Lac-Saint-Jean: 7 villes et 28 villages et campagnes. Québec (excluant le C.U.Q.): 13 villes et 134 villages et campagnes. Trois-Rivières: 8 villes et 75 villages et campagnes. Cantons de l'Est: 3 villes et 19 villages et campagne. Montréal (excluant la C.U.M. et la

ville de Laval): 23 villes et 99 villages et campagnes. Outaouais: 4 villes et 23 villages et campagnes. Nord-Ouest: 3 villes et 48 villages et campagnes. Côte-Nord et Nouveau-Québec: 2 villes et 6 villages et campagnes. Communauté urbaine de Montréal et la ville de Laval: 11 villes. Communauté urbaine de Québec: 10 villes.

La période de jugement s'échelonne de la mi-juillet à la mi-août, et le dévoilement des gagnants aura lieu le 27 août dans le cadre de la journée nationale des

Villes, Villages et Campagnes fleuries.

Ce dévoilement se tiendra dans la municipalité de Warwick, trois fois gagnante du titre de Village fleuri par excellence, soit en 1980, 1981 et 1982.

La Ville, le Village et la Campagne fleuries du Québec recevront chacun \$2,500 en prix. Dans chaque région, les premiers prix vaudront \$1,000 à leurs gagnants dans chacune des catégories, les deuxièmes prix \$500 et les troisièmes \$200.



Le concours "Villes, villages et campagnes fleuries" du Québec connaît encore cette année un franc succès, car quelque 418 municipalités se sont inscrites à ce concours annuel d'embellissement, comparativement à 386 villes et villages en 1982.

# JUILLET

le mois du

# CONGÉLATEUR

**SUPER ÉCONOMIES**

Riel vous offre cette semaine

## CONGÉLATEURS

choix de grandeurs 7, 8, 12, 16, 20 & 27 pieds cubes

à partir de

# 299\$

livraison gratuite

**COMPRESSEUR / MOTEUR GARANTIS 5 ANS**

**COUP DE CIRCUIT**

RIEL vous invite au stade olympique voir les Expos

**BILLETS GRATUITS**

**MEUBLES**

## Denis Riel INC

1470 Saint Paul nord, Farnham  
293 5502 293 5533

Lundi, mardi, mercredi 8h 30 à 18h  
jeudi, vendredi 8h 30 à 18h  
samedi 8h 30 à 17h

**Saint-Luc**  
**Maisons fleuries**

Pour une quatrième année consécutive, la ville de Saint-Luc participe au concours "Villes, villages et campagnes fleuries du Québec". Les résidents ont jusqu'au 15 juillet '83 pour s'inscrire au concours "Maisons fleuries de Saint-Luc".

Comme l'explique un porte-parole de la municipalité, ce concours vise à inciter la population à porter une attention particulière à l'embellissement de son environnement. Notons

que toutes les catégories d'habitation sont éligibles au concours, y compris les appartements.

Le jury fera la visite des parterres, terrasses et autres arrangements à la fin du mois de juillet. Il est à noter que les arrangements floraux ou paysagers doivent être visibles de la rue. Pour s'inscrire ou obtenir de plus amples renseignements, les intéressés peuvent s'adresser à Mlle Marie Gagnon au numéro 348-9208.

**Il y avait longtemps qu'on attendait une liquidation de chaussures pour enfants chez**

**chaussures pierre roy inc.**

Surveillez notre publicité la semaine prochaine

En 1983 - 1984

# Baisse de 6% de la production canadienne de blé

Une importante production mondiale et des reports de stocks caractériseront encore les perspectives du blé pour 1983-1984, cette production mondiale pouvant atteindre 480 millions de tonnes.

Cependant, la production de blé des cinq principaux pays exportateurs devrait diminuer de 10,8 millions de tonnes par rapport à 1982-1983.

On prévoit une baisse de 3% du commerce mondial total puisque plusieurs pays importateurs cherchent à être auto-suffisants et moins dépendants des importations de grain. Les demandes de l'Union Soviétique et de la Chine devraient aussi diminuer.

### ● Superficies

Au Canada, les

superficies emblavées pourraient s'accroître de 6% et atteindre 13,5 millions d'hectares selon les intentions d'ensemencement.

Le temps froid et pluvieux du début du printemps a retardé les semailles, mais à la fin de mai, 90% des travaux d'ensemencement étaient terminés et les premiers rapports indiquaient que la croissance s'amorçait bien.

Selon les estimations, la production canadienne se situera à 26 millions de tonnes, en baisse de 6% par rapport au record de

l'an dernier. Les exportations devraient également diminuer de 6% du fait d'une baisse des demandes de l'Union Soviétique et de la Chine. Les reports devraient rester les mêmes, tandis que les prix suivront probablement la tendance mondiale en s'accroissant de 4%.

### ● Céréales secondaires

On prévoit une diminution de la production et des prix plus élevés en 1983-1984.

On s'attend à ce que la production mondiale totale baisse de 40 millions de tonnes par rapport à la production de 1982-1983, en raison surtout d'une réduction

marquée de l'ensemencement de maïs aux États-Unis, en vertu du programme de paiement en nature.

Le niveau des exportations devrait s'accroître même si les volumes d'achat des cinq principaux pays importateurs restent inchangés. La consommation de céréales secondaires en Amérique du Nord devrait également demeurer la même qu'en 1982-1983.

### ● Prix

Au Canada, l'importance des stocks de céréales secondaires et la possibilité que la Commission canadienne du blé offre des prix plus faibles ont empêché les

prix des grains de l'Ouest de s'élever au printemps. Les prix du maïs se sont améliorés sensiblement.

Canada ont affecté sensiblement les semis.

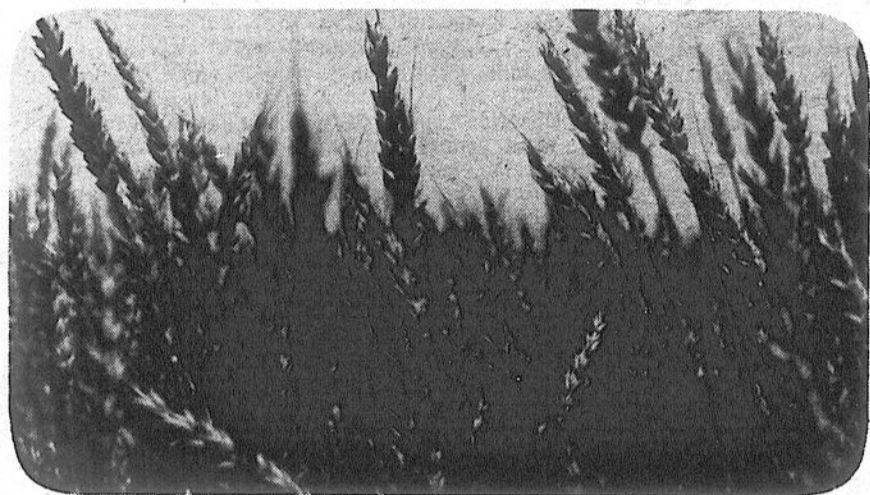
### ● Production

On prévoit que les superficies ensemencées d'orge, d'avoine et de seigle diminueront de 16% au Canada. Les superficies consacrées au maïs diminueront un peu, même si l'abondance des pluies et l'humidité dans l'Est du

La production totale de céréales secondaires devrait atteindre 23,1 millions de tonnes, en baisse de 13% par rapport à l'année dernière. Ce rendement ne réduira les stocks que de 4% en raison de stocks impor-

tants en début de campagne.

La moyenne des prix du maïs devrait s'établir entre \$130 et \$140 la tonne, en hausse de 18% par rapport à 1982-1983. Les prix de l'orge devraient osciller entre \$115 et \$125 la tonne, ceux de l'avoine, entre \$105 et \$115 la tonne et ceux du seigle, entre \$120 et \$130 la tonne.



Le commerce mondial de blé devrait baisser de 3%.

## Lait de transformation en '82-'83

# Hausse de la production et consommation stable

Selon les économistes d'Agriculture Canada, la production de lait de transformation et de crème pour l'année laitière 1982-1983 devrait être d'environ 1,5% plus élevée qu'en 1981-1982.

Cependant, la surproduction des six premiers mois de l'année commence à être contrebalancée par une baisse par rapport au niveau de l'année précédente. L'augmentation signalée au départ découle des prix plus bas des aliments du bétail, d'un meilleur rendement en lait et l'espoir entretenu par les producteurs qu'ils seront remboursés comme par le passé s'ils dépassent leurs quotas.

s'attendent également à ce que le redressement prévu de l'économie et la venue sur le marché de nouveaux produits laitiers contribuent à maintenir la consommation au niveau actuel et peut-être à l'augmenter.

La production de beurre au cours de la présente campagne devrait être à peu près le même que l'année dernière, mais l'on s'attend à ce qu'elle fléchisse quelque peu en 1983-1984 en raison de stocks élevés. Les exportations de beurre devraient augmenter au cours de la présente année, grâce à de nouveaux marchés pour ce produit en Algérie.

fromage cheddar, qui durant les sept premiers mois de l'année laitière 1982-1983 a augmenté de 3% par rapport à la campagne précédente, devrait atteindre les 90,000 tonnes à la fin de l'année. Il semble que les fabricants augmenteront leur production afin de ramener les stocks à un niveau normal. La consommation intérieure atteindra environ 85,000 tonnes pour l'année en cours.

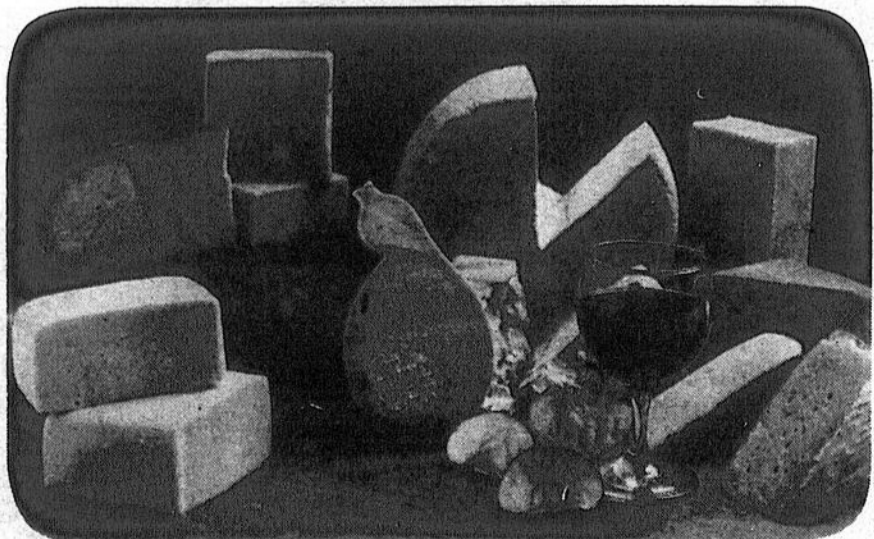
Pour ce qui est des fromages de spécialité, la production devrait connaître une hausse de 7,6% cette année et de 11% en 1983-1984 pour être en mesure de répondre à une demande plus forte que l'on attribue à une publicité accrue et à une plus grande sensibilisation du consommateur.

### ● Consommation

Les économistes

### ● Fromage

La production du



La consommation de fromage devrait s'accroître quelque peu.



# hth

Chlore sec

## qui rend l'eau de votre piscine si claire... elle brille!

Aucun chlore sous quelque forme que ce soit n'est plus puissant ou plus efficace à purifier l'eau. Voici une méthode simple qui assure de l'eau de piscine brillante pendant tout l'été. Disponible en granules et comprimés.

Venez aujourd'hui pour tous vos produits de piscine.



**PISCINES CITADELLE**

555 boul. du Séminaire Saint-Jean-sur-Richelieu

Tél.: 348-6851

## Éthier & Frères

Saint-Blaise - tél.: 291-3151-2

658-6231 - Montréal

**ACHÉTEZ AU MORCEAU**

C'est frais coupé, économique et sans souci!

D-1			POUR DU BOEUF HACHE EXTRA		
DEMI (300 à 350 lb)	1,49 \$ lb	3,27\$ kg	<div style="text-align: center;"> <h3 style="margin: 0;">BLOC DE BOEUF</h3> <p style="margin: 0;">(30 à 40 lb) (sans les côtes)</p> <h2 style="margin: 0;">1,59\$ lb</h2> <h2 style="margin: 0;">3,49\$ kg</h2> </div>		
AVANT (150 à 200 lb)	1,39\$ lb	3,05\$ kg			
ARRIÈRE (150 à 200 lb)	1,85\$ lb	4,07\$ kg			
FESSE (60 à 80 lb)	1,79\$ lb	3,93\$ kg			
MORCEAUX POUR BIFTECKS			<ul style="list-style-type: none"> <li>• Ces prix comprennent la coupe et l'emballage</li> <li>• Livraison gratuite</li> <li>• Satisfaction garantie</li> <li>• Aussi disponibles A-1, A-2, A-3, C-1</li> </ul>		
LONGE LONGUE (70 à 100 lb) (boston et bifteck d'aloyau)	1,95\$ lb	4,29\$ kg	<div style="text-align: center;"> <h2 style="margin: 0;">SPÉCIAL</h2> <h3 style="margin: 0;">Pogo</h3> <p style="margin: 0;">Réchauffer et servir 12 pour</p> <h2 style="margin: 0;">3,59\$</h2> </div>		
MORCEAU DE CÔTES (20 à 25 lb) (rib steak) (faux filet, cube, viande hachée)	1,79\$ lb	3,94\$ kg			
LONGE COURTE (t-bone) (25 à 30 lb)	2,25\$ lb	4,95\$ kg			
SURLONGE (25 à 30 lb) Excellente pour bifteck, filet, boston	1,99\$ lb	4,38\$ kg			
Morceaux pour rôtis, biftecks, fondue			<p>Poulet et veau au grain, porc, lapin, agneau, poisson, fromages.</p> <p><b>PRIX SPÉCIAL</b></p> <p><b>POUR CONGÉLATEUR</b></p>		
POINTE (10 à 20 lb)	2,42\$ lb	5,32\$ kg			
HAUT DE RONDE (15 à 20 lb)	2,52\$ lb	5,54\$ kg			

**Demande à la baisse**

# Les prix du boeuf devraient se maintenir en fin d'année

Les économistes d'Agriculture Canada prévoient une légère diminution de la production de boeuf et des prix fermes pour le reste de 1983.

La production de boeuf inspecté devrait augmenter d'environ 3% au cours de la première moitié de 1983 et décroître de 1 à 2% au cours de la deuxième moitié par rapport à la même période l'an dernier. Aux États-Unis, la production de boeuf commercial devrait augmenter de 3% au cours du premier semestre et diminuer de 1% ou davantage au cours du premier trimestre d'automne. Cette baisse traduit en partie une diminution du nombre de bovins et de veaux dans les fermes des deux pays au 1er janvier 1983 par rapport à la même

date l'an dernier.

● **Pâturage**

Le programme américain de paiement en nature a permis d'obtenir des pâturages enblavés de blé d'hiver pour les bovins au cours du printemps. Cette mesure a d'abord fait augmenter les prix des aliments du bétail au début de l'année, mais elle accroîtra les stocks vers la fin du printemps et au début de l'été.

Le programme de paiement en nature a également eu pour effet de raffermir les prix du maïs après avoir causé une

baisse du rapport bouvillon/maïs en Ontario et aux E.-U. au cours des quatre premiers mois de 1983. Pendant ce temps, le rapport bouvillon/orge en Alberta s'est amélioré en raison des prix plus élevés pour les bouvillons et des prix relativement constants de l'orge.

● **Prix**

On prévoit que les prix du boeuf resteront fermes au cours de la seconde moitié de 1983. Les prix moyens des bouvillons de choix à Omaha devraient se situer entre \$64 U.S. et \$68 U.S. les 100 livres au cours du troisième trimestre; ils diminueraient légèrement au cours du dernier trimestre pour se situer entre \$63 U.S. et \$67 U.S. À Toronto, le prix moyen des bouvillons A1 et A2 devrait osciller entre \$80 et \$84 les 100 livres au cours du troisième trimestre et entre \$79 et \$83 pour le reste de l'année.

Selon des données non officielles d'Agriculture Canada, les exportations canadiennes de boeuf habillé se sont accrues de plus de 20% au cours des 5 premiers mois de 1983 par rapport à l'année précédente. L'augmentation des importations de

boeuf habillé a été d'environ 9,1% au cours de la même période, ce qui indique un maintien de la vigueur du commerce.

**Oléagineux**

# Demande accrue pour l'huile comestible et le tourteau

L'accroissement de la production de canola et de soja devrait contribuer au raffermissement des prix en 1983-1984.

Depuis février 1983, les disponibilités mondiales et la demande d'huiles comestibles et de tourteaux se sont accrues principalement en raison de l'augmentation de la production dans l'hémisphère sud et de l'amélioration des conditions économiques mondiales qui ont stimulé la demande.

Cette tendance devrait normalement aboutir à de légères augmentations des prix des oléagineux, mais les prix se sont plutôt raffermis devant la perspective d'une réduction prévue de la production aux États-Unis.

● **Superficies**

Les superficies consacrées au canola pourraient s'accroître de 25% au Canada pour atteindre



Au premier trimestre, la production de boeuf s'est légèrement accrue.

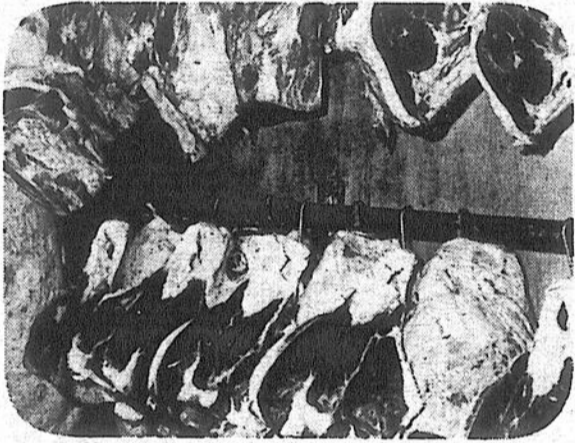
plus de 2,1 millions d'hectares. On prévoit que la production atteindra 2,6 millions de tonnes et que les stocks demeureront à un niveau élevé de 3,2 millions de tonnes en 1983-1984.

En raison des stocks importants et de prix peu élevés, les semis de lin devraient diminuer et se situer à près de 525,000 hectares. La production prévue de 600,000 tonnes devrait permettre de

répondre à la demande. On s'attend à une augmentation des exportations en raison d'une reprise de la production industrielle à l'échelle mondiale en 1983, ce qui pourrait amener la moyenne des prix à près de \$320 la tonne au cours de 1983-1984.

En 1983-1984, les prix

du soja devraient continuer d'augmenter modérément, la moyenne s'établissant à \$285 la tonne. On prévoit que les semis se maintiendront à des niveaux records, bien que les récoltes puissent diminuer légèrement par rapport à l'an dernier. La production totale devrait atteindre près de 900,000 tonnes en 1983-1984.



**Il y avait longtemps qu'on attendait une liquidation de chaussures pour enfants chez**

**chaussures pierre roy inc.**



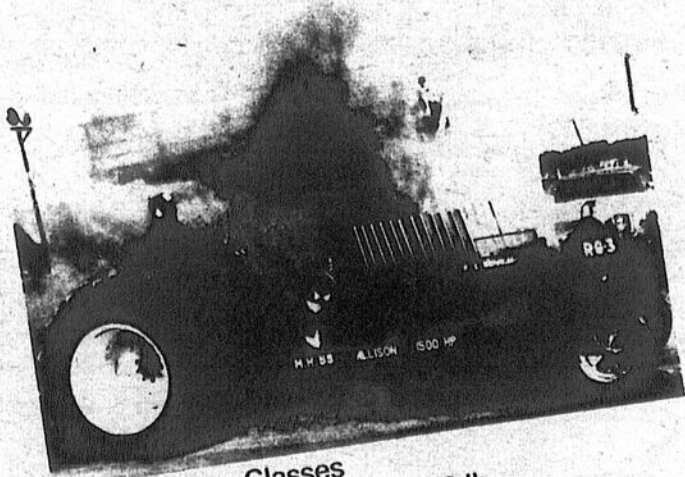
Surveillez notre publicité la semaine prochaine

## Super-tir de tracteurs et 4 x 4 - 700 forces



organisé par le club Lions de Napierville  
Classe "A" - jamais vue à Napierville

Bienvenue aux agriculteurs  
Trophée aux agriculteurs



Classes  
● 6 000 lb  
● 8 000 lb  
● 15 000 lb  
PNEUS À RIZ ACCEPTÉS

# ACTION!

16 juillet à 19h - samedi  
17 juillet à 12h - dimanche

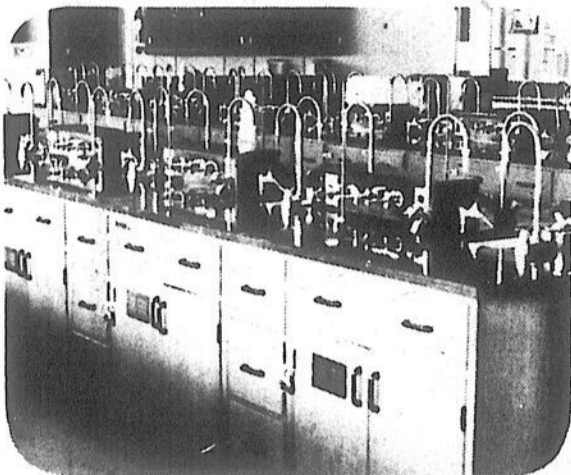
Intersection des routes 15 et 219,  
à la piste de Drags de Napierville

À la mi-juillet

# R.A.M.I. organise une excursion dans la région du Bas du Fleuve

par Gilles BÉRUBÉ

La Relève agricole Missisquoi-Iberville organise un voyage dans la région du Bas du Fleuve les 19, 20 et 21 juillet prochains. Au cours de cette excursion, les participants visiteront une bergerie, des fermes laitières et l'Institut de technologies agricoles de La Pocatière.



À l'Institut de technologies agricoles de La Pocatière, le groupe visitera entre autres les laboratoires.

## La Tannerie ne fait pas de taxidermie

N.D.L.R. Un porte-parole de la "Tannerie du chasseur", d'Iberville, M. Pierre Fontaine, tient à faire une rectification à la suite du reportage publié dans notre édition de la semaine dernière. M. Fontaine précise que son

entreprise ne fait pas de taxidermie et qu'il n'est pas question qu'elle en fasse. M. Fontaine commente qu'au contraire, les taxidermistes de la région font partie de la clientèle et qu'il ne veut pas entrer en concurrence avec eux.

Un porte-parole de R.A.M.I., M. Robert Daigneault, donne un aperçu du programme des visites. Le 19, les excursionnistes visiteront l'I.T.A. et plus particulièrement les laboratoires, les serres, le centre équestre et la section de génie rural. Par la suite, ils se rendront à Saint-Alexandre de Kamouraska pour visiter une bergerie de 400 brebis et terminer la journée par un méchoui.

• Fermes laitières

La deuxième journée, les voyageurs s'arrêteront à la ferme Saint-Pierre et fils de Saint-Odile et à la ferme Paquette et frères d'Amqui, deux entreprises spécialisées dans la production laitière. La troisième journée, le groupe visitera la ferme Philibert 1976 Ltée, de Petite-Matane. Les frères Philibert sont les derniers lauréats de la Médaille d'or de l'Ordre du Mérite agricole dans cette région. Puis, ce sera le chemin du retour. M. Daigneault souligne que le programme prévoit du temps libre pour des arrêts au bon gré des participants.

• Prix

Le prix pour le voyage n'est que de \$30, ce qui inclut le transport par autobus, les deux couchers et le méchoui. Les autres repas restent à la charge des participants. Pour s'inscrire, il faut toutefois être membre de la Relève agricole. Le nombre de

places est limité à un seul autobus. Pour plus d'informations, les intéressés peuvent s'adresser à M. Daigneault au numéro 293-4869. Ce dernier invite cependant les membres à attendre d'avoir reçu la circulaire d'information et d'inscription qui doit leur parvenir par la poste avant de l'appeler.

### Saison tardive et courte

# Encore quelques jours pour la cueillette des fraises

par Gilles BÉRUBÉ

Il ne reste plus que quelques jours pour aller cueillir des fraises. La saison ne dépassera guère la prochaine fin de semaine. Après avoir commencé en retard, la saison aura été très courte. De plus, alors que les producteurs anticipaient une bonne récolte, il semble que les rendements soient en-deçà des prévisions.

Un chercheur dans la culture des petits fruits à la Station de recherches d'Agriculture-Canada à Saint-Jean, M. Michel Laureau, indique qu'au moment de la floraison, les plants portaient beaucoup de fleurs ce qui laissait présager des rendements intéressants. Cependant, la pollinisation n'a pas été très bonnes, donnant des



Les participants visiteront une bergerie de 400 brebis à Saint-Alexandre de Kamouraska.

résultats plus décevants que prévu.

• Fruits

M. Lareau précise que les premiers fruits à sortir en début de saison étaient mal formés, signe d'une mauvaise pollinisation. Les plus belles fraises sont apparues à la fin de juin, au moment où nous avons parlé à M. Lareau.

Par ailleurs, il semble

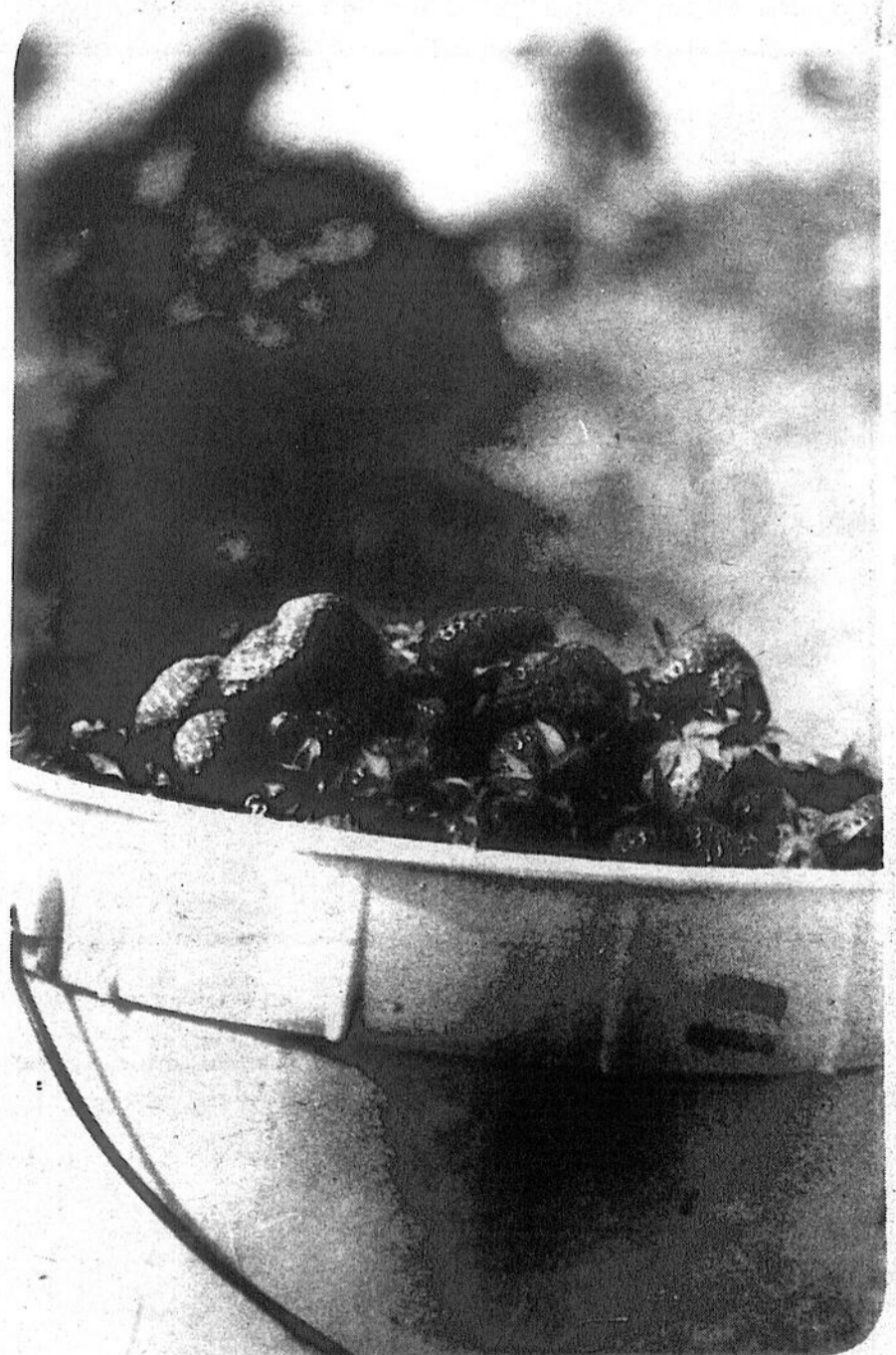
que certains producteurs éprouvent des problèmes avec la flétrissure verticillienne, une maladie fongique qui affecte les racines et qui se traduit par leur pourrissement. Le fruit en soi n'est pas affecté bien que sa croissance et le rendement du plant soient moindres.

• Champignon

La flétrissure est causée par un cham-

pignon qui laisse des spores dans le sol. Les producteurs qui éprouvent ce problème devront donc attendre trois ou quatre ans avant de planter des fraises ou d'autres cultures sensibles à cette maladie.

Enfin, note optimiste, M. Lareau indique que la saison des framboises s'annonce bien. Les plants sont déjà lourdement chargés de fruits encore verts.



Les plus beaux fruits sont apparus à la fin de juin.

**Hewitt**

A le plaisir d'annoncer que  
**Les Equipements Messier et Frères Inc.**

1655 Rang St-Henri, Stanbridge-Station Québec J0J 2J0  
Tél.: 296-4403 296-4419

**EST DÉPOSITAIRE DES BOYAUX HYDRAULIQUES ET RACCORDS XT-3 et XT-5 CATERPILLAR**

LES BOYAUX XT-3 et XT-5 ont été conçus expressément pour ÉLIMINER les défaillances hydrauliques fréquentes. Informez-vous de leurs caractéristiques exceptionnelles.

LES RACCORDS À GRIFFES CATERPILLAR préviennent l'arrachement des boyaux. Ils sont livrables dans une gamme complète de dimensions et d'angles de cou dage. Et ils sont RÉUTILISABLES.

LES BOYAUX ET RACCORDS CATERPILLAR se prêtent à une multitude d'applications hydrauliques... et sans doute aux vôtres. Vöyez votre dépositaire... le nom qui ne trompe pas.

MONTRÉAL  
QUÉBEC  
CHICOUTIMI



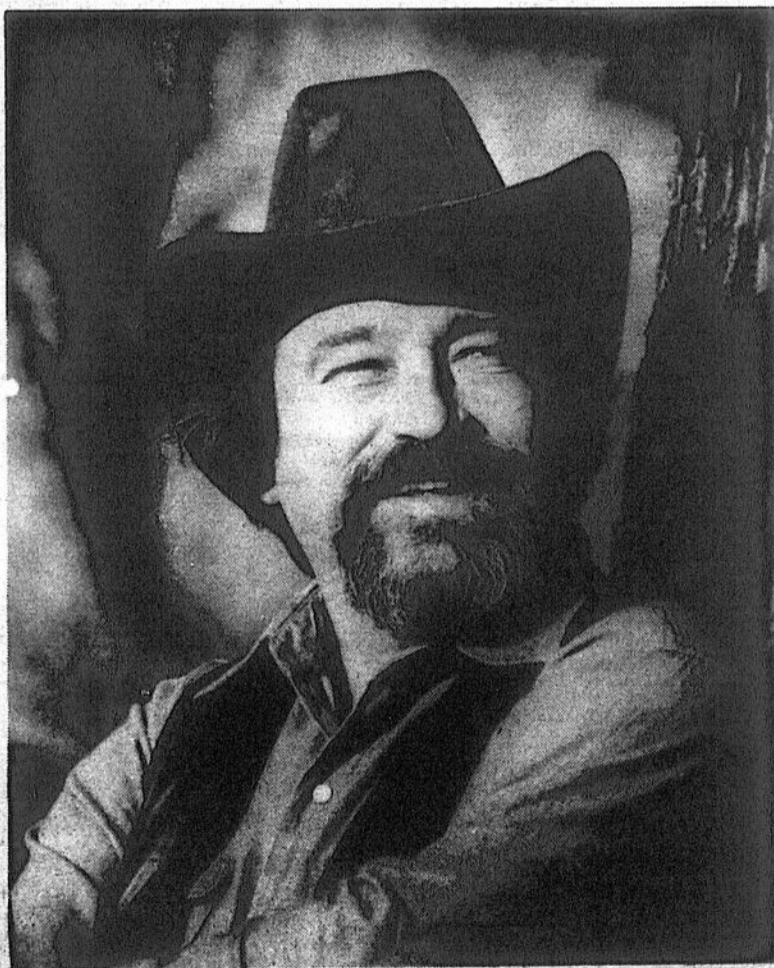
SEPT-ÎLES  
HULL  
VAL-D'OR



**PROFITEZ DES AUBAINES  
INCROYABLES SUR LA PROMENADE  
ET  
COUREZ LES SPÉCIAUX SURPRISES  
D'UNE DURÉE DE 15 MINUTES**

annoncés par notre annonceur...

*Tendez l'oreille...* pour profiter de rabais allant jusqu'à **90%**



**EN SPECTACLE  
ANDRÉ  
BRETON**

de CKVL et ses musiciens

Judi: *René Ouellet*

Judi et vendredi:

14h à 16h et 18h30 à 21h

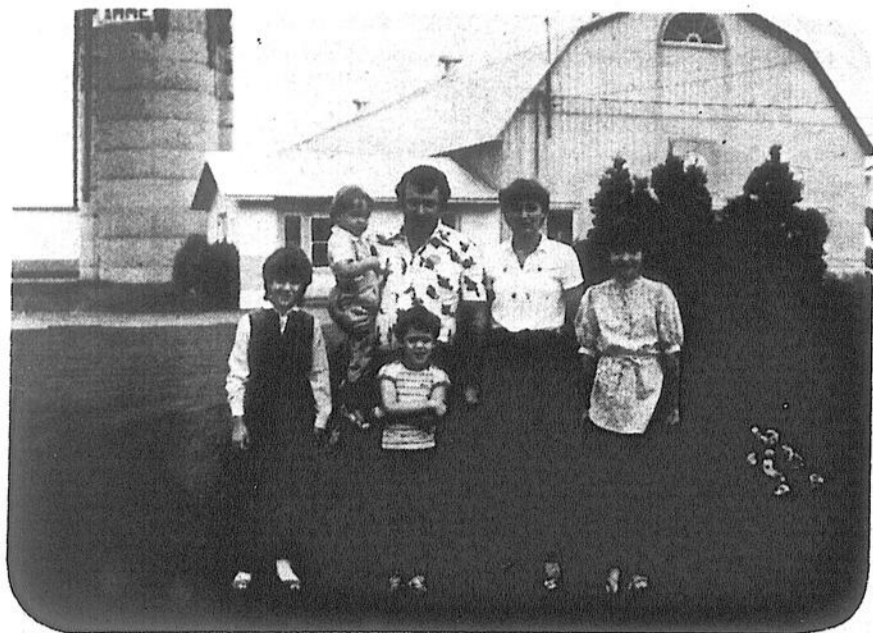
Samedi: 10h à 16h

**Carrefour richelieu**

viens faire  
un tour  
au Carrefour

Canadian Tire • Sears  
Steinberg • M&M  
Zellers

et plus de 100 boutiques et magasins



Lauréat de la médaille d'or en 1981, Réal Laflamme, de Sainte-Rosalie, a été juge l'an dernier et il le sera à nouveau cette année.

## 85 inscriptions

# Nomination des juges du Mérite agricole pour '83

Le ministre de l'Agriculture, des Pêcheries et de l'Alimentation, monsieur Jean Garon, vient d'annoncer la nomination des juges du concours de l'Ordre du mérite agricole 1983.

Il s'agit de MM. Yvon Lacasse, agriculteur de Saint-Anselme (Dorchester), lauréat de la médaille d'or en 1982,

Lucien Saint-Pierre, agriculteur de Saint-Odile (Rimouski), lauréat de la médaille d'or en 1974 et juge en 1980 et 1981, Luc Garon, agronome et enseignant à l'I.T.A. de La Pocatière, Réal Laflamme, agriculteur de Sainte-Rosalie (Saint-Hyacinthe), lauréat de la médaille d'or en 1981 et juge en 1982, Léo Gosselin, agriculteur de Sainte-Félicité (Matane), lauréat de la médaille d'or en 1969 et juge en 1970, 1971 et 1972, et enfin Jean Fortin, agronome d'Alma (Lac Saint-Jean).

La visite des fermes débutera dans la semaine du 4 juillet et se

poursuivra jusqu'au 20 août, date à laquelle les juges doivent remettre leur rapport.

Quatre-vingt-cinq exploitations sont inscrites au concours qui, cette année, se tient dans la quatrième région, formée des comtés de Montmorency, Portneuf, Québec, Champlain, Maskinongé, Saint-Maurice, Berthier, Joliette, Montcalm, Gatineau, Hull, Labelle, Papineau et Pontiac.

Pour les fins du concours du Mérite agricole, le Québec est divisé en cinq régions. Un concours est organisé d'année en année dans chacune de ces régions, de façon à couvrir tout le

territoire en l'espace de cinq ans.

Le plus récent concours dans la quatrième région, en 1978, avait mis en lice soixante-trois exploitations. La médaille d'or avait été décernée à messieurs Rodrigue et Réal Laferrière, propriétaires de la ferme Aurée à Saint-Bathélémy, comté de Berthier. Les exploitations de monsieur Normand Poirier, de Sainte-Élizabeth, comté de Berthier, et de monsieur Georges Pirie, de Bristol, comté de Pontiac, avaient mérité respectivement la médaille d'argent et la médaille de bronze.

## O.C.C.P.

# Le fédéral nomme ses représentants

Le ministre de l'Agriculture, M. Eugène Whelan, a annoncé à la mi-juin, la nomination de deux personnes à l'Office canadien de commercialisation du poulet. Il s'agit de M. Théodore Cohen, de Vancouver (Colombie-Britannique), et de M. Gérard Goyer, de Brassard (Québec), dont le mandat a été renouvelé.

Les deux hommes ont fait carrière dans l'industrie de la transformation des volailles. Monsieur

Cohen assume actuellement la présidence de la firme Garmar Holdings Ltd. Il est également président sortant de la Pacific Egg and Poultry Association et membre du Conseil canadien des transformateurs d'oeufs et de volailles. Monsieur Goyer a pris sa retraite en 1981 après 46 ans au service de Canada Packers Ltd., principalement avec la division des volailles. Il est aussi président sortant du

Conseil canadien des transformateurs d'oeufs et de volailles et de l'Association des abattoirs avicoles du Québec Inc.

Le gouvernement peut nommer deux représentants fédéraux à l'Office canadien de commercialisation du poulet. Celui-ci compte neuf directeurs que les offices provinciaux membres élisent parmi les producteurs. La durée des mandats est de deux ans.

# Vente pré-vacances

10 jours seulement



Au Centre d'achat de l'automobile

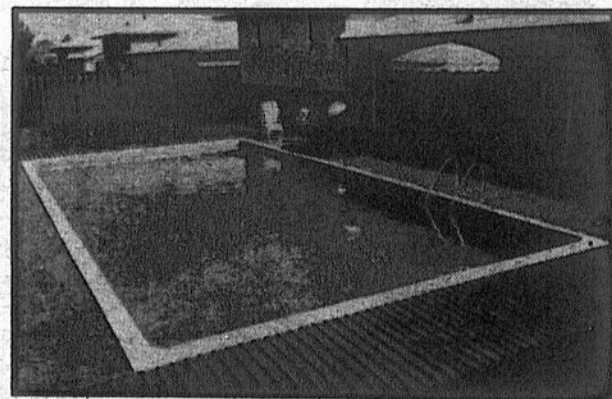
222 VOITURES ET  
CAMIONS NEUFS ET  
USAGÉS, POUR  
TOUTES LES  
BOURSES, DE  
TOUS LES MODÈLES

# POULIN AUTO CENTRE

Le centre du choix et de l'économie

1144, Saint-Paul nord, Farnham - 347-0172

## Les plaisirs de l'été commencent chez Robert & Robert



Notre réputation et notre expérience sont nos meilleures garanties!

vente à domicile

estimation gratuite

Piscines

# ROBERT ROBERT INC.

VENTE - INSTALLATION - RÉPARATIONS - ENTRETIEN

348-4316

346-7928

Robert Simard

Robert Courville

Vente de quotas de lait

# La Fédération étudie les modes d'échange des autres provinces

par Gilles BÉRUBÉ

La Fédération des producteurs de lait du Québec procède présentement à la cueillette de données sur le transfert des quotas de lait dans les autres provinces du Canada. Lorsqu'il disposera de cette information, le conseil d'administration de la Fédération se penchera sur le problème de la vente par encan des quotas au Québec et il verra s'il y a lieu de recommander des changements au système actuel.

Le président du Syndicat des producteurs de lait de la région de Saint-Hyacinthe, M. Gilles Gendron, apporte des précisions sur les interventions futures de la Fédération dans le système de vente actuel. On sait qu'à la vente du mois de juin, on avait annoncé la tenue éventuelle d'une assemblée générale spéciale pour discuter de la question et possiblement soumettre aux producteurs des amendements au système actuel.

• Recherches

L'annonce était peut-être prématurée. En effet, M. Gendron indique qu'il appartiendra à la Fédération de décider s'il y aura une assemblée générale ou non. Pour l'instant, la Fédération n'entend pas intervenir dans les ventes à l'encan. Elle mène présentement des recherches pour avoir de la matière à discussion lorsqu'elle étudiera le problème. M. Gendron

commente qu'il s'agit d'une question trop importante pour y aller à la légère. Il ajoute que les demandes des producteurs ne sont pas oubliées pour autant en admettant qu'il y a actuellement un malaise dans le mode d'échange de quotas en vigueur au Québec.

• Restriction

Entre-temps, les restrictions sur la quantité de quotas achetables lors des ventes, qui ont été adoptées lors de l'assemblée générale de l'Office des producteurs de lait du Québec en avril, devraient entrer en vigueur possiblement en juillet sinon au mois d'août. On sait qu'à l'heure actuelle, un producteur ne peut ache-

ter un quota de lait de transformation de plus de 250 kilos et un quota de lait de consommation de plus de 50 litres. Avec les restrictions, ces quantités seront coupées de moitié et l'acheteur ne pourra acquérir que l'un ou l'autre des quotas.



Ce n'est qu'à la fin de l'été que la Fédération étudiera le problème de la vente de quotas.

Aide aux pomiculteurs

## Whelan tarde toujours à annoncer son programme

par Gilles BÉRUBÉ

Le ministre de l'Agriculture du Canada, M. Eugène Whelan, tarde à annoncer le programme spécial d'indemnisation des produits pomiculteurs québécois à la suite du gel survenu à l'hiver '81. De son côté, la Fédération des pomiculteurs du Québec s'impatiente.

Le premier a été envoyé à tous les membres du Conseil des ministres pour leur expliquer qu'il y a maintenant presque trois ans qu'est survenu le gel qui a détruit des milliers de pommiers au Québec. La missive de la Fédération rappelle également qu'un comité spécial formé de députés a fait des recommandations.

allant voir de plus près ce qui se passe à Ottawa.

• Comité

Le deuxième télégramme a été adressé aux membres du comité spécial leur demandant de se réunir dans les plus brefs délais et de faire pression pour que le dossier aboutisse. Rappelons que les pomiculteurs s'attendent à recevoir une aide totalisant \$35 millions du gouvernement fédéral.

Jeudi dernier, le 30 juin, personne n'était en mesure de donner des précisions sur l'état du dossier au cabinet du ministre Whelan. Ce dernier, de même que son attaché de presse, étaient en tournée au moment de notre appel.

L'annonce du programme devait être faite avant la fin du mois de mai. Depuis, la date a été repoussée à plusieurs reprises. Mercredi dernier, le 29 juin, l'exécutif de la Fédération s'est réuni pour discuter de la question. Les dirigeants ont décidé d'adresser deux télégrammes à Ottawa.

Un porte-parole de la Fédération, M. Gérard Tétreault, indique que la Fédération demande une décision rapide du cabinet des ministres dans le sens des recommandations du comité. Il laisse entendre que si les producteurs n'obtiennent pas de réponse, ils pourraient passer aux actes en



**CLUB VACANCES INTERNATIONAL**

MONT STE-ANNE  
Chalet 24, rue du Plateau  
Beauport, Qué. G0A 1E0  
Tél. (418) 827-5201

### Certificat de vacances gratuit (3 jours/2 nuits) pour 2 personnes

	Oui	Non
1) Prenez-vous des vacances annuellement hors du Canada?	<input type="checkbox"/>	<input type="checkbox"/>
2) Êtes-vous amateur de ski ou de golf?	<input type="checkbox"/>	<input type="checkbox"/>
3) Est-ce que le coût de vos vacances est supérieur à 1 000 \$ par année?	<input type="checkbox"/>	<input type="checkbox"/>
4) Aimerez-vous économiser un minimum de 50% sur le coût de vos vacances?	<input type="checkbox"/>	<input type="checkbox"/>

Pour participer, retournez-nous ce certificat dûment complété dans les trois (3) jours de sa réception. Nous nous ferons un plaisir de choisir avec vous la période qui vous convient et de vous donner nos conditions faciles d'admissibilité.

NOM: \_\_\_\_\_ ÂGE: \_\_\_\_\_ PROFESSION: \_\_\_\_\_

ADRESSE: \_\_\_\_\_ VILLE: \_\_\_\_\_

CODE POSTAL: \_\_\_\_\_ TÉL.: (rés.) \_\_\_\_\_ (bur.) \_\_\_\_\_

NOMBRE D'ENFANTS: \_\_\_\_\_

DATES DISPONIBLES: 1) \_\_\_\_\_ 2) \_\_\_\_\_ 3) \_\_\_\_\_

N.B.: Les enfants sont admis et les repas ne sont pas compris dans cette offre. Pour assurer votre participation, retournez ce certificat à l'attention de Guy Turgeon, président, à l'adresse inscrite dans le haut de cette annonce.

## Agriculture en bref

**Pour fixer l'azote**

Les chercheurs du gouvernement fédéral organisent un programme international de recherche pour repérer des bactéries fixatrices d'azote à utiliser dans la culture des légumineuses au Canada.

Il s'agit de bactéries capables de fixer l'azote de l'atmosphère et de la rendre assimilable aux légumineuses. La quantité requise d'engrais azotés coûteux serait ainsi réduite.

Les producteurs de haricot blanc pourraient être les premiers à recueillir le fruit de ces efforts, car les chercheurs ont découvert au Brésil une souche bactérienne capable de fixer deux fois plus d'azote que les souches présentement connues au Canada.

**Mauvaises herbes**

Les fossés doivent être libres de toute végétation susceptible de réduire leur capacité de transport. Par contre, s'ils sont complètement dénudés de végétation, leur sol s'érode. La solution, des herbes plus courtes. Des chercheurs canadiens travaillent présentement à éprouver des graminées à pousse basse qui ont aussi la propriété d'empêcher la croissance des mauvaises herbes plus grosses et plus hautes.

Ils ont déjà identifié des variétés efficaces et mis au point un semoir pour les fossés. Reste à assurer une bonne germination des graines.

# MOTOCULTEUR

## pasquali

### DIÉSEL

### modèle 949



- embrayage monodisque
- commande à main
- boîte de vitesses (avec blocage au différentiel)
- roues 12-5.00
- système de démarrage électrique

**AVEC ACCESSOIRES**






**Malouin & fils inc.**

6421 rue Foster, Waterloo

1 (514) 539-0494

**Les Équipements Pascali Enr.**

545, Route 219, Napierville

245-7532

# Fête-concombre

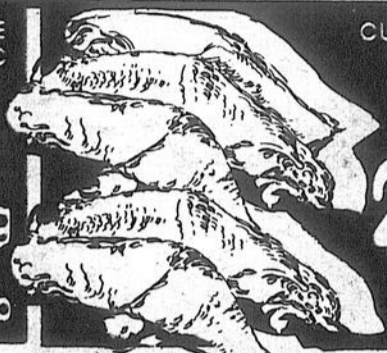
BIENVENUE NOUVEAUX ARRIVÉS!

## VIANDES



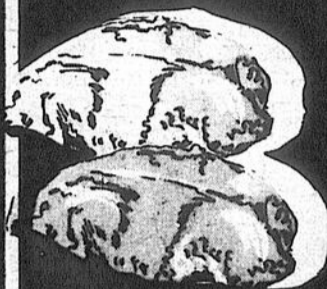
COTES DE FLANC DE PORC

4,08\$ / kg  
1,85\$ / lb



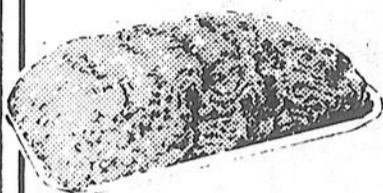
CUISSES DE POULET FRAIS

2,36\$ / kg  
1,07\$ / lb



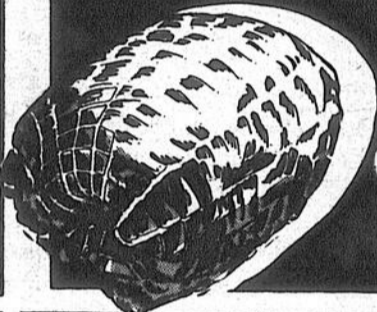
POITRINES DE POULET FRAIS

3,26\$ / kg  
1,48\$ / lb



BOEUF HACHÉ MI-MAIGRE

4,14\$ / kg  
1,88\$ / lb



SOC DE PORC FRAIS

3,70\$ / kg  
1,68\$ / lb



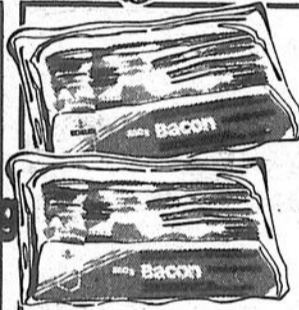
EPAULE PICNIC DE PORC FUMÉ MÉRITÉ

4,14\$ / kg  
1,88\$ / lb



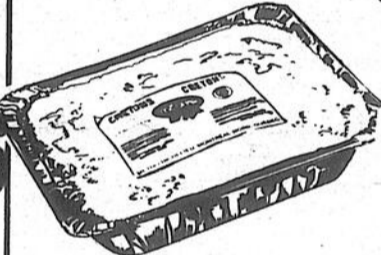
JAMBON MIGNON RICHELIEU prêt-à-manger

6,06\$ / kg  
2,75\$ / lb



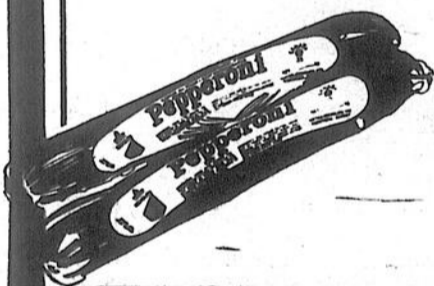
BACON SANS COUENNE RICHELIEU tranché 500 g

1,89\$



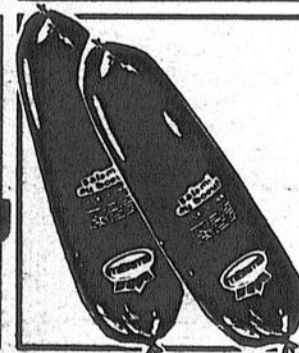
CRETONS VRAC MÉRITÉ

5,18\$ / kg  
2,35\$ / lb



SAUCISSON DE PEPPERONI RICHELIEU emballé sous vide

5,84\$ / kg  
2,65\$ / lb



SALAMI TOUT BOEUF MÉRITÉ (tranché selon vos besoins)

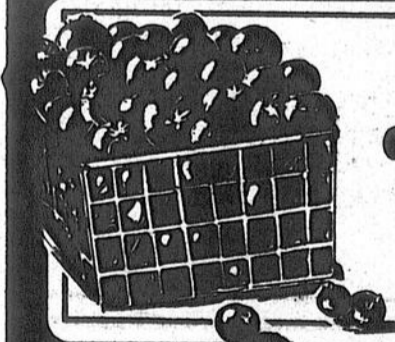
4,36\$ / kg  
1,98\$ / lb



SAUCISSES FUMÉES RICHELIEU 450 g

1,28\$

## FRUITS ET LEGUMES



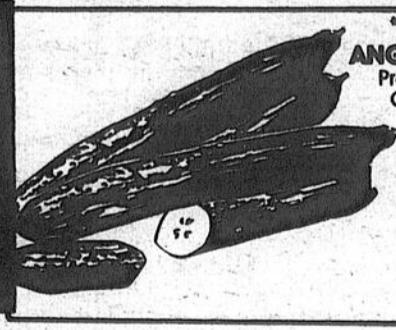
BLEUETS Produit des États-Unis Cat. Canada no 1

1,59\$ / chopine



TOMATES ROSES DE SERRE

2,18\$ / kg  
99¢ / lb



\*CONCOMBRE ANGLAIS MEDIUM Produit du Canada Cat. Canada no 1 gr. 12

79¢ / ch.

Les prix annoncés dans ces pages sont en vigueur dans tous les magasins de vos épiciers Richelieu du lundi 4 juillet au samedi 9 juillet 1983 jusqu'à 17h00. Nous nous réservons le droit de limiter les quantités. Il est possible que certains articles ne soient plus disponibles. Si un article venait à manquer, n'hésitez pas à demander un bon d'achat différé. Pas de vente aux marchands. Photos à titre indicatif seulement.



# Un épicier attentionné



# NOTRE MARQUE MAISON UNE ÉTÉ-CONOMIQUE DE BONNE HABITUDE À PRENDRE!

## ÉPICERIE

**CIGARETTES  
MARQUES POPULAIRES**  
régulières ou king size  
cartouche  
200 cigarettes

**11,69\$**

**JUS DE POMMES  
VITAMINE  
RICHELIEU**  
Canada de choix  
bte 1,36 L

**79¢**

**TOMATES  
RICHELIEU**  
Canada de choix  
bte 796 ml

**57¢**

**MARGARINE MOLLE  
RICHELIEU**  
cont. 907 g  
(disponible au Québec  
seulement)

**1,27\$**

**MOUTARDE  
PRÉPARÉE  
RICHELIEU**  
bte 750 ml

**77¢**

**PRÉPARATION DE FROMAGE FONDU  
RICHELIEU**  
16 tranches  
paquet 500 g

**2,38\$**

**LÉGUMES VARIÉS RICHELIEU**  
pois, haricots coupés jaunes ou verts,  
maïs crème, maïs à grains entiers  
Canada de choix  
bte 341 mL à 540 mL

**49¢**

**JUS DE TOMATES  
RICHELIEU**  
Canada de choix  
bte 1,36 L

**79¢**

**PAPIER HYGIÉNIQUE  
RICHELIEU**  
couleurs variées  
paquet de 6 rouleaux

**1,89\$**

**PÂTES ALIMENTAIRES  
RICHELIEU**  
spaghetti, spaghettini,  
macaroni coupé  
cello 1 kg

**89¢**

**BOISSON  
GAZEUSE  
PEPSI DÉCA**  
sans caféine  
régulier ou diète  
bouteilles consignées 6/750 ml

**2,99\$**

## ALIMENTS SURGELÉS

**GÂTEAU SUPRÊME  
McCain**  
chocolat, marbré  
bte 300 g

**1,19\$**

**JUS DE RAISIN  
CONCENTRÉ  
WELCH'S**  
cont. 341 mL

**1,29\$**

**TARTELETTES  
GRANDMA MARTIN'S**  
pacanes, beurre  
bte 340 g

**1,09\$**

\*AVIS: Santé et Bien-Être Canada considère que le danger pour la santé croît avec l'usage — Éviter d'inhaler

# RICHELIEU



## Politique céréalière américaine

# Quelles autres modifications prépare-t-on?



### Marché des grains

par A. Douglas Mutch  
(Office des provendes)

À l'heure actuelle, les deux systèmes agricoles les plus subventionnés au monde sont ceux des États-Unis et de la Communauté européenne; ce sont eux également qui enregistrent les plus importants excédents de produits agricoles. Pour la collectivité agricole internationale, la question essentielle est de savoir comment ces deux grands remettront de l'ordre dans leurs affaires.

Pour ce qui est des céréales, les États-Unis ont choisi le PPN. Cependant, il devient de plus en plus évident que ce programme ne peut pas durer qu'un an. Il faudra un deuxième PPN, ou quelque programme analogue. Et même là, il restera à régler le problème à long terme des superficies excédentaires.

Les systèmes de soutien des prix céréalières de la CCE et des États-Unis ont ceci en commun que les prix garantis aux producteurs ont dépassé le niveau de compensation du marché. En conséquence, tant aux États-Unis que dans la CCE, la production céréalière excédera les

besoins, faute de restrictions au niveau de la production.

Aux États-Unis, les décisionnaires ont maintenant dépassé la simple phase de restriction de la production et cherchent d'abord quelle est la cause fondamentale des excédents de production. Selon le Secrétaire adjoint William Leshner, une des raisons principales, c'est que le gouvernement américain a établi un système de soutien des prix et de prix cibles trop intéressants.

Depuis la Seconde Guerre mondiale, la politique céréalière du gouvernement américain a été un facteur déterminant des niveaux des cours céréalières mondiaux. Ces dernières années, le gouvernement américain a pris une place prépondérante sur le marché. Il semble maintenant qu'il soit en train de réévaluer son utilité.

On a conclu provisoirement, là-bas, que l'agriculture américaine a réagi à un programme gouvernemental d'encouragement très alléchant, dont le point culminant a été, cette année, le programme de paiements en nature, en vertu duquel on redonne aux producteurs leur récolte, à la condition qu'ils restreignent leur production actuelle.

Comme solution provisoire, on peut réduire les avantages offerts au titre des divers programmes gouvernementaux. À l'heure actuelle, le ministère américain de l'Agriculture tente d'éliminer certaines augmentations d'avantages prévues pour 1984 et 1985. La prochaine étape serait de réduire certains des avantages actuellement offerts.

#### • Conclusions

Les niveaux de soutien des prix du gouvernement américain ont

été largement à l'origine de la détermination du prix de base mondial des céréales, depuis la Seconde-Guerre mondiale. Ces dernières années, ces niveaux ont augmenté de façon régulière.

Il semble maintenant que le soutien des prix céréalières du gouvernement américain pourrait être gelé au niveau actuel, pour l'avenir immédiat. En fait, il y a de fortes chances que le niveau de soutien soit réduit pour les prochaines campagnes agricoles.

C'est une très mauvaise nouvelle pour les producteurs céréalières. Non seulement les cours céréalières ont atteint un plancher depuis deux ans, mais il semble maintenant que ce plancher pourrait être baissé.

Il est difficile de savoir si cela se produira, et quand, mais le ministère de l'Agriculture des États-Unis doit prendre

des mesures. S'il faut continuer d'écarter de la production le tiers des terres céréalières américaines - comme c'est le cas cette année - on ne pourra plus continuer à le faire par le truchement des programmes de redistribution des céréales. Le deuxième programme de paiements en nature ne saurait être aussi alléchant que le premier.

Au seuil de la campagne agricole 1983-1984, il serait utile d'envisager déjà la suivante. La politique céréalière du gouvernement américain et les modifications qui y ont été apportées ont été le principal facteur déterminant du marché ces dernières années. On peut croire qu'elles le seront encore dans deux ans.

Quelles autres modifications nous prépare-t-on, voilà ce qu'il faut maintenant savoir.

**EN PRIMEUR**

**L'auberge Nationale**

185, rue Jacques-Cartier nord Saint-Jean-sur-Richelieu

Le spectacle de **Gérard D. Laflaque**

"C'est merveilleux!"

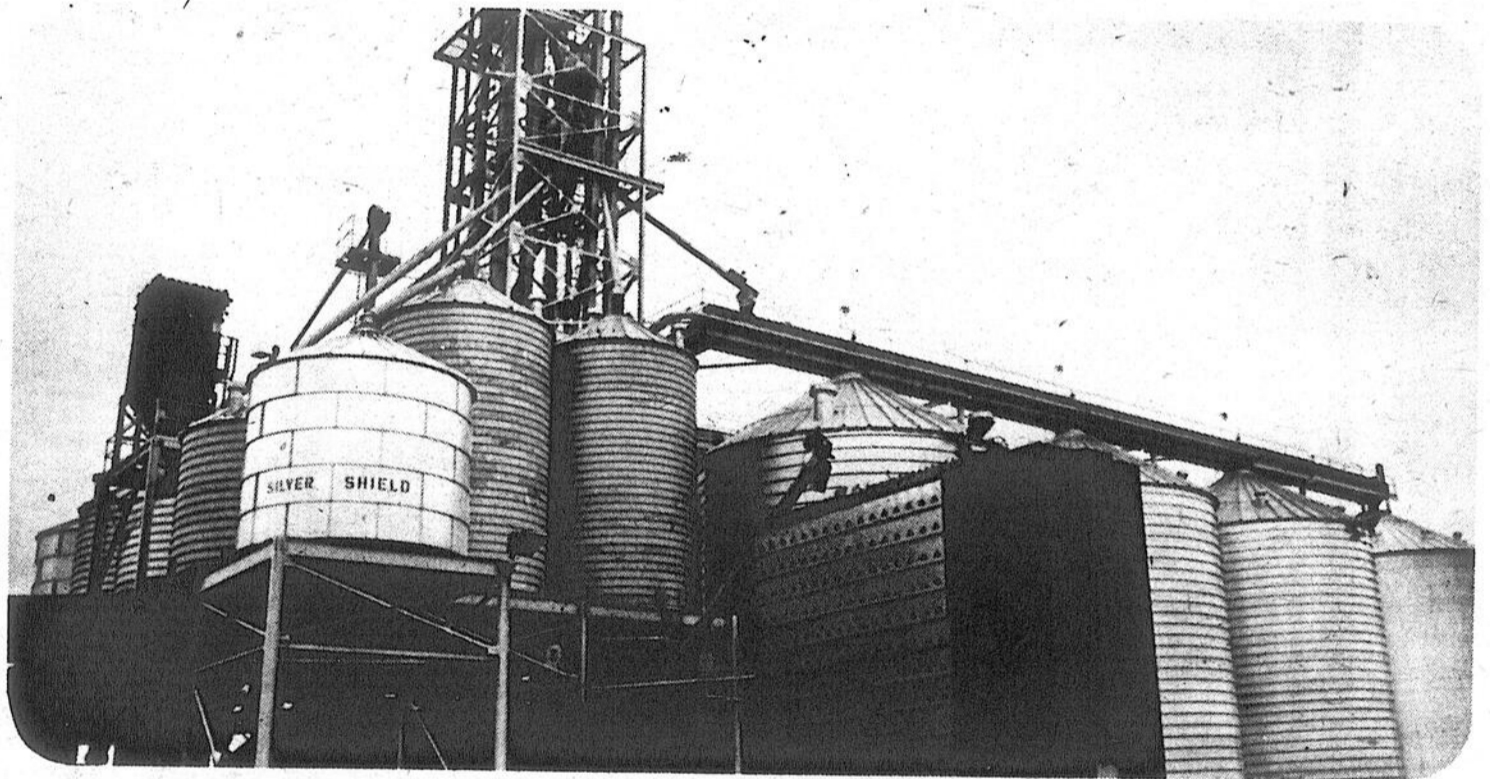
**SUR SCÈNE du 28 juin au 3 septembre à 21h30**

- Billets en vente à l'auberge et à tous les comptoirs Ticketm
- Aussi réservations souper "pré spectacle" à 8,95\$

Tél: 346-6819

Spectacle en collaboration avec MAURICE GIROUX

C'est un des Spectacles Laurentide



Il semble que le programme de paiement en nature ne soit pas suffisant.

**Patz**

Symbole de qualité, vous offre sa gamme complète d'équipement d'étables.

- Système d'alimentation du bétail
- Videurs de silo
- Convoyeurs à ensilage
- Soigneurs à ensilage
- Système d'évacuation du fumier
- À chaîne
- À piston
- Évacuateur à air
- Épandeurs à fumier solide et liquide

Adressez vous à votre dépositaire le plus proche.

**SABCO ENR.**  
Vente et Service d'équipement d'étable **PATZ**

1629 Route 133, Sabrevois - J0J 2G0  
Cité Iberville, Québec Tél. : (514) 346-9431

**Pour économiser, dirigez-vous vers Saint-Blaise**

Congélateurs de toutes les grandeurs. Nous les achetons à plein camion, à prix très spécial cette semaine

**LIVRAISON IMMÉDIATE GRATUITE**

**10 1/2 pi.cu. - 383 lbs - 339,95\$** 5 ANS DE GARANTIE

Chez vos amis Les bons gars de Saint-Blaise  
LES PLUS IMPORTANTS VENDEURS DE MEUBLES ET VIANDES DE LA RÉGION

**UN GRAND MAGASIN DANS UN PETIT VILLAGE**

**ÉTHIER & FRÈRES**  
SAINT-BLAISE 291-3151 658-6231

Nouvelle publication d'Agriculture Canada

# Un tableau de disponibilité des produits canadiens pour favoriser l'achat chez-nous

L'achat de produits canadiens a une influence directe sur la création d'emplois et l'économie en général.

Agriculture Canada, en publiant un tableau des disponibilités en fruits et légumes canadiens et un diagramme des saisons d'approvisionnement, permet par ce simple truc de choisir et d'acheter des produits bien de chez-nous.

l'année durant; exemples: les champignons qui sont à notre disposition toute l'année, les pommes et les pommes de terre qui le sont presque douze mois par année. Le diagramme peut en outre être très utile à ceux qui font la mise en conserve.

C'est le cas des raisins verts Thomson sans pépins, ainsi que des pommes Granny Smith. En hiver, ce sont les carottes aux fanes vertes ainsi que les agrumes qui nous viennent de l'étranger.

Il importe aussi, par ailleurs, que les Canadiens sachent quels sont les produits canadiens disponibles sur le marché, comme le concentré de tomate fabriqué avec les tomates bien mûres de nos jardins.

À la Division de Bob Anderson, on tente d'expliquer aux gens les avantages économiques qu'il y a à choisir les produits d'origine canadienne.

• Disponibilité

Pour le faire, le consommateur doit pouvoir distinguer parmi les produits horticoles offerts régulièrement en étalage, lesquels ne sont pas cultivés au Canada.

Des 200 kilos de fruits et de légumes consommés par chacun des Canadiens dans une année, 55% sont d'origine locale. Les occasions de faire monter ce pourcentage ne manquent certainement pas.

## Alimentation

Certes, les Canadiens ne sont pas réfractaires à l'idée d'acheter des produits cultivés au pays. L'un des problèmes, selon Bob Anderson de la Division des produits primaires d'Agriculture Canada, c'est l'ignorance du consommateur par rapport à l'origine des

fruits et légumes offerts en étalage.

• Tableau

C'est là qu'intervient le tableau publié par Agriculture Canada; il illustre qu'il est possible d'acheter des fruits et légumes canadiens

## Les haricots secs: substitut économique de la viande

Les haricots secs sont des légumineuses ayant la réputation d'être explosifs... La flatulence ou la production excessive de gaz gastro-intestinaux est la plainte la plus souvent formulée à son sujet. Au début des années 1950, l'industrie des haricots secs a placé ce problème en tête de ses priorités de recherche.

White. Nous avons longtemps conseillé de cuire les haricots dans leur eau de trempage, mais il semble qu'ils soient plus digestibles lorsqu'on les égoutte d'abord, pour ensuite les faire cuire jusqu'à tendreté dans de l'eau fraîche.

• Protéines

Les haricots constituent une bonne source de protéines lorsqu'ils sont consommés avec des céréales, des noix, des graines ou des aliments d'origine animale. Selon le Guide alimentaire canadien, une portion de 250 mL de haricots secs cuits peut remplacer une portion de viande. Ils fournissent en outre de l'énergie, du

calcium et du folate, ainsi que d'autres vitamines et minéraux. Les haricots sont aussi une bonne source de fibres alimentaires.

• Suggestions

Dans la publication de la Division intitulée "Haricots, pois et lentilles", on trouve les recommandations suivantes concernant le trempage et la cuisson des haricots.

**Trempage** - Pour chaque 250 mL de haricots ou de pois entiers, ajouter de 600 à 750 mL d'eau. Laisser reposer 12 heures ou jusqu'au lendemain. Pour un trempage rapide, amener lentement à

ébullition, et faire bouillir légèrement pendant 2 minutes. Retirer du feu et laisser reposer une heure. Égoutter.

**Cuisson** - Pour chaque 250 mL de haricots ou de pois entiers trempés, ajouter de 600 à 750 mL d'eau fraîche et 5 mL de sel.

**Mijoter** - Amener à ébullition, puis réduire la chaleur, couvrir et laisser mijoter jusqu'à tendreté (voir la durée recommandée ci-après).

**Autocuiseur** - Suivre les instructions du fabricant. Ajouter 15 mL de gras pour chaque 250 mL de légumineuses afin de réduire la formation de mousse.

## Tableau de disponibilité

DISPONIBILITE... ■ ELEVÉE ▨ BONNE \* MODERÉE □ NIL

	J	F	M	A	M	J	J	A	S	O	N	D
ABRICOTS												
AIL							*				*	
ASPERGES							*					
AUBERGINE							*					
BETTERAVES				*	*	*						
BLEUETS												
BROCOLI											*	
CANNEBERGES											*	
CANTALOUPE												
CAROTTES					*	*						
CELERI											*	
CERISES						*	*					
CHAMPIGNONS												
CHOU				*	*							
CHOUX DE BRUXELLES												
CHOUX-FLEURS						*					*	
CITROUILLE											*	*
CONCOMBRES			*							*	*	*
COURGES	*	*					*					*
CROSSES DE FOUGERE												
ENDIVE	*	*	*	*	*	*					*	*
EPINARDS					*						*	*
FRAISES												
FRAMBOISES										*	*	
HARICOTS											*	*
LAITUE				*					*	*		
MAIS											*	*
MELONS											*	*
OIGNONS				*	*	*	*	*	*	*	*	*
PANAI				*	*	*	*	*	*	*	*	*
PECHES							*					
PERSIL	*	*	*	*	*	*	*	*	*	*	*	*
POIREAUX		*	*	*	*	*	*	*	*	*	*	*
POIRES			*	*								
POIVRONS							*					
POMMES						*	*	*	*	*	*	*
POMMES DE TERRE						*	*	*	*	*	*	*
PRUNES ET PRUNEAUX							*	*	*	*	*	*
RADIS				*	*				*	*	*	*
RAISINS							*	*	*	*	*	*
RHUBARBE	*	*	*	*	*	*	*	*	*	*	*	*
RUTABAGAS						*	*	*	*	*	*	*
TOMATES				*	*	*	*	*	*	*	*	*

Pour bien connaître ce qui est offert et quand... servez-vous de cette charte pour vos provisions de fruits et légumes frais, l'année durant.

Agriculture Canada

• Digestible

Les phytogénéticiens travaillent à la mise au point de variétés plus digestibles, mais cela prend du temps. Dans l'intervalle, les spécialistes de la Division de la consultation en alimentation d'Agriculture Canada vous offrent une solution pratique. Après avoir fouillé la littérature scientifique et mis à l'essai diverses méthodes de trempage et de cuisson, elles recommandent une légère modification à la façon usuelle de procéder.

"Jeter l'eau de trempage, suggère la conseillère en alimentation Maria Nazarowec-

vosre agent Molson



Maurice Giroux

en a pour tous les goûts

# Annonces classées

347-5371

## ATTENTION!

Ces annonces doivent être données avant 10 heures le vendredi précédent la publication de notre journal. Toute réclamation doit être produite dans les trois jours qui suivent la publication et ne peut en aucun cas dépasser le montant réclamé pour cette annonce.

**À NOS GUICHETS** (Payables à l'avance)  
20 mots **3\$**  
le mot additionnel **7c**  
répétition **2,50\$**

**SUR APPEL TÉLÉPHONIQUE**  
ou avec facture  
1re insertion **5\$**  
répétition **2,50\$**

**COMMERCIAL**  
Double tarif

**347-5371**

## À vendre

**GRANDE** maison mobile de 6 pièces, avec remise 12 x 24, installée sur terrain à Naperville, peut être déménagée tél. 246-2335

**COMPRESSEUR** à air neuf, "Speedaire" 2HP, 2 cylindres, 10,5 pi. cu./min. réservoir 20 gals, 115/230 volts, avec équipement à peinture, valeur \$1.300 prix à négocier, tél. 347-6246.

**COMMERCANT** d'animaux, rippe, foin, paille, grain, ensilage, tuyaux pour pont, transport inclus, Gilles Coache, Naperville tél. 245-7909.

**MOBILIERS** de cuisine neufs en merisier massif, table pesant 150 lbs 40 x 60 x 80 avec 1 chaise capitaine et 3 chaises droites hauts dossiers \$525, bahuts neufs en merisier massif pesant 200 lbs, 36" \$350, 48" \$450, mobiliers de salon neufs en érable, divan et chaise pivotante, choix de couleurs \$399, banc de scie neuf moteur 3/4 force avec scie 10 pouces \$289, 35 rue Genest, Irberville tél. 347-0426.

**BOIS** de foyer érable et hêtre, fendu à votre goût \$36 la corde, ou rond \$30 la corde, livré tél. 347-8298, 349-2741.

**MATELAS** et sommiers neufs "Chiro" 312 ressorts et barre de torsion, garantie 20 ans, 39" \$190, 54" \$225 et 60" \$260, chaises à billes neuves, choix de couleurs \$69, congélateurs neufs "Moffat" 23 pi. cu. \$369, 35 rue Genest, Irberville tél. 347-0426.

**NOYAN** terrain 150 x 400, maison mobile avec petit chalet \$30.000, belle vue sur le Richelieu, tél. 294-2461.

**BUNGALOW** 28 x 42, terrain boisé 160 x 125, prix \$30.000 Saint-Bernard, tél. 246-2751.

**le Permanent**  
27,000\$ bungalow Irberville, renové, chalet 16,500\$ et 26,000\$. Pierrette Lareau 658-0628  
423 St-Jacques  
Saint-Jean-sur-Richelieu  
Tél: 347-7766  
658-0628

**Broches à presse À VENDRE**  
Entreprises Sénécal  
348-8220

**HENRYVILLE** à vendre ou à louer, joli bungalow 1981, 24 x 32, style québécois, pierre et aluminium avec foyer, 2 chambres à coucher, salon, cuisine et salle de bain, chauffage électrique, aubaine, valeur \$45.000 pour \$37.000 tél. jour 294-2464 ou 652-3033, après 18 heures.

**MAISON** à Mont Saint-Grégoire, avec terre 86 arpents, maison construite depuis 7 ans, prix à discuter, tél. 346-3558.

**MOISSONNEUSE-BATTEUSE** John Deere 4400, tél. 296-4757.

**TOUR** à fer "Warner Swasey" avec tourelle et tête géométrique, petits cylindres à air de 2" à 6" de "stroke", têtes géométriques 3/4" à 2 1/2", "sheasers" ou "die", "taps" et "die" de toutes grosseurs, mâches pour fer 1/64 à 1 1/2 "hand mills" 1/8 à 1 1/2", etc. tél. 347-0281.

**Commerce à vendre**  
**CENTRE DU HOBBY**  
cause maladie, établi depuis 18 ans; situé au 194, rue Champlain, Saint-Jean. Pour renseignements: 347-7369

**MAÎTRE - LOUP**  
Où la beauté canine s'obtient en douceur  
PENSION  
DRESSAGE  
106, RANG GRAND BOIS, MONT ST-GRÉGOIRE. 346-4931

**LACOLLE**  
Coopérative d'habitation de Lacolle  
Appartements Le Carillon, 16, rue Bouchard, Lacolle, 6 appartements neufs à louer, 3 1/2 pièces, pour retraités ou pré-retraités, très beau site; près de: église, magasins, salle de l'Âge d'Or, etc. Services, salle communautaire, tapis mur à mur, marquetterie, laveuse-sècheuse, stationnement avec prise de courant, balcon, intercom, espace de rangement, concierge, logis chauffés, éclairés; faut voir!  
RENSEIGNEMENTS: 246-2300 ou 246-3958

**Piscines**  
6" de rebord et 6" de poteau  
• filtre Jacuzzi  
• deck 5' x 6' - échelle  
• produits chimiques  
• tous les accessoires pour entretenir la piscine

Chlore liquide ..... 6,99\$ / 5 gallons  
Brome ..... 44,95\$ / 4,5 kilos  
Toile solaire "Sealed Air" .. 35% de rabais

TRÈS GRAND CHOIX DE  
**PISCINES CREUSÉES**  
À PARTIR DE **4 300\$**

Le spécialiste de la piscine, du jardin et de la pelouse  
**PISCINES Jacques Cartier inc**  
Clovis Oigny, prés  
22, rue Jacques Cartier sud, Saint-Jean 347-9833

**Piscines d'acier Vogue**  
dans toutes les grandeurs

**GRATUIT**  
Choix d'une toile solaire ou d'une balayeuse automatique à l'achat d'une

**Piscine hors-terre EN ALUMINIUM**  
Disponible dans les grandeurs:  
24' - 27'  
(16' x 25')

**BOÎTE** de grain avec vis à engrais, cabine pour petit tracteur de 17 à 25 forces, tél. 346-8627.

**PRESSE** à foin à la broche New-Holland 275, tél. 1-659-8482 ou 1-659-4553 après 16 heures.

**SARRASIN** Canada 1, origine Mancan, séché à foin, 5 H.P., 2 ans d'usage tél. 294-2980.

**BOIS** de chauffage coupé l'hiver dernier, en 16 pouces fendu, non livré \$90 la grosse corde (4' x 4' x 8'), livraison ajouter \$15 la grosse corde, tél. 296-8240.

**Foin**  
j'achète foin et paille  
Paiement comptant  
Yves Bédard  
(514) 244-5463

**SARRASIN** Tokyo Canada no 1, quantité limitée, tél. 348-4047.

## Emplois

**RENA-WARE** de Zilco sont en pleines extensions dans la région de Saint-Jean, pour vente, service et avons besoin de personnel, tél. 346-2404.

## À louer

**FENDEUSE** \$25 par jour, \$8 l'heure avec un homme, tél. 346-2624.

## Animaux

**ÉLEVEUR:** perruches prix du gros, petite ou grosse quantité, jeunes bébés faciles à apprivoiser, bons choix de couleurs, tél. 246-2723 soir.

**GROSSES** taures Holstein, croisées vélant en tout temps, s'adresser à Lucien Thomas, tél. 291-3142.

**CANARDS** et canetons à très bas prix, 3 races différentes, aussi lapins 2000, Front sud, Clarenceville, tél. 294-2598.

**TRÈS BEAU** bouc demi-sang angora, 2 ans, belle progéniture. Ainsi qu'un choix de jeunes boucs et de chèvres alpines, tél. 346-1621, ou 347-2379 bur., demander Martin.

**JEUNES** poulettes "Arco, Warren, Leghorn" de 6 semaines, aussi faisans adultes, tél. 246-2439.

**CHEVAL** 2 ans demi-sang Morgan, dompté pour la selle et voiture, doux pour les enfants, tél. 248-2355.

**CHEVAL** Pinto 5 ans, bien dompté pour équitation, vendrais avec ou sans selle, prix à discuter tél. 347-2794.

## Divers

**ACHAT-VENTE-ÉCHANGE** de livres, disques et bandes dessinées usagées, La Foire du Livre, Galeries Richelieu (Woolco), tél. 349-1072.

**MONNAIES:** achetons et vendons monnaies 1858 à 1983, le plus grand choix, aussi accessoires numismatiques, 71, Saint-Jacques, Saint-Jean.

**ATTENTION, ATTENTION** vous désirez des produits Watkins, adressez-vous à 100 rue Grégoire, Saint-Jean, tél. 348-5005, Gérard Roy, représentant.

**FERRAIS** démolition, de granges et bâtiments de toutes sortes, tél. 347-2815 après 18 heures.

**À DONNER:** à Henryville, pierres des champs de différentes grosseurs, idéales pour faire chemin, gros remplissage, couper la vague près de la rivière, tél. 347-3336.

**FERRAIS** grand ménage, lavage et peinture, à prix raisonnable, demander Robert tél. 346-9819.

## ATTENTION CULTIVATEURS!

Flavius Robitaille vous offre les services d'un râteau et d'un chargeur à roches, d'un camion pour transporter vos roches aux endroits possibles; aussi pour faire vos défrichements et fossés avec "bulldozer". Adressez-vous à:

**F. & M. Robitaille Inc.**  
2321, rang des Soixantes  
Saint-Alexandre  
346-6644

**Gouvernante demandée**  
pour trois enfants (2 de 4 ans et 7 ans), préférence pour personne d'âge mûr avec expérience, pouvant demeurer avec nous, à l'île des Soeurs.  
S'ADRESSER AU:  
Centre de Bénévolet  
75, Place du Marché  
Saint-Jean  
347-7527  
Mme Lucette Métras de 8h à 16h

**Aide aux convalescents**

- Vente
- Location
- Service



Corsets orthopédiques - cannes - béquilles - tables de lit - support des côtes - lits - marchettes - commodes...  
Tout ce que votre convalescence a besoin.

**CENTRE ORTHOPÉDIQUE JACQUES-CARTIER**  
395, Jacques-Cartier sud  
Saint-Jean 347-0361

Robert Lepierre, Pharmacien Propriétaire

\* Nous achetons chaises roulantes usagées.

**Fraises**  
Épargnez en cueillant vous-même ou achetez-les cueillies.  
Nous avons un choix de quatre variétés.  
**MICHEL FONTAINE**  
22, 5e Rang (par le rang Kempt)  
Mont Saint-Grégoire  
Tél.: 346-2366

**Protection**  
  
**Sécurité**

**ÉCOLE DRESSAGE**  
Vente location  
Chiens dressés disponibles  
**CENTRE CANIN ANCO GRANBY**  
372-5585

**LE PAVAGE ROYAL CITY INC.**  
Spécialiste du pavage d'asphalte commercial et résidentiel  
Asphalte posé à la machine électronique  
Contactez-nous avant de prendre une décision, et obtenez 10% DE REDUCTION sur votre contrat.  
ESTIMATION GRATUITE  
1435, Grand Bernier, Saint-Luc  
Joe Tallarita, prés., Tél.: 348-2128

**Encan public**  
en lot détaillé sur les lieux  
au 281, route 227 est, Marieville  
L'encan aura lieu  
le vendredi 15 juillet 1983 à 11 heures

**SERONT VENDUS:**  
un lot de 90 camions: Ford 2 tonnes, roues doubles arrières, 6 cylindres, 300's: t, 4 et 5 vitesses, de 1965 à 1968; pouvant servir pour fermiers, bois et culture de pommes; ces camions ont de 10 000 à 25 000 milles. Ils ont servis seulement à l'aéroport, n'ont jamais été licenciés.  
Chevrolet pick-up 1977, 4 x 4. Chevrolet pick-up. Niveleuse de marque Hubert. Tracteur Massey-Ferguson, tout équipé, pelle avant, cabine fermée. Cadillac Eldorado 1973, convertible, pièce de collection, 29 000 milles. Lot de 50 tonnes de métal troué, pouvant servir à faire des plates-formes pour camions. Voiture à foin tout usage.  
**PAIEMENT:** dépôt de 25% comptant; la balance comptant ou par chèque visé à la livraison. Le tout sera vendu tel que vu.  
Bienvenue à tous.

**Claude Cainneville**, encateur  
RENSEIGNEMENTS:  
**Les Automobiles Cyrille Charland Inc.**  
Tél.: (514) 658-8809

# Les activités de la semaine

**Activité 8 juillet**  
Or et Argent

Le Club d'Or et d'Argent organise une danse à la Salle 400 Enrg. Danse canadienne avec l'orchestre les Gais Chevaliers. Buffet servi. Inf. Gilles Audet 293-4431 et 293-4215. S.V.P. apporter vos consommations.

**9 juillet**  
Henryville

Le Club de l'Âge d'Or d'Henryville organise une soirée canadienne au Sabot d'Or à 20h30. Orchestre: Les Gais Chevaliers. Un goûter sera servi. Tous les intéressés sont les bienvenus.

**13 juillet**  
Familles Uniparentales

Tournoi de mini-putt chez Léo à Sabrevois. Prix: \$3. Inf. Raymond à 348-6369 et Lucille à 346-1712.

**10 juillet**  
150e Anniversaire

Les marguilliers et le comité de liturgie invitent tous les paroissiens (actuels et anciens) à assister à la messe de 150e anniversaire de la paroisse Saint-Georges d'Henryville à 11 heures. Bienvenue à tous.

**Richelieu 19-20-21 juillet**

L'association RAMI organise un voyage à Rivière du Loup et Matane (visite de l'ITA de la Pocatière). Inf. M. Robert Daigneault.

**24 juillet**  
Familles Uniparentales

Journée à la plage Plattsburg. Baignade, planche à voile et b.b.q. Départ de la Place Saint-Jean à 8h30. Inf. Raymond à 348-6369 et Lucille à 346-1712.

**13 juillet**  
Cours de premiers soins

Il y aura cours de premiers soins s'adressant aux parents d'enfants d'âge pré-scolaire. Ces cours auront lieu tous les 2e lundis de chaque mois à 13h30 au Service de Prévention, 240 Jacques-Cartier Nord à Saint-Jean-sur-Richelieu. Inf. 347-5513.

**31 juillet**  
Familles Uniparentales

Escalade du Mont Orford et pique-nique au sommet. On apporte son lunch et son costume de bain. Départ de la Place Saint-Jean à 8h30. Inf. Raymond à 348-6369 et Hélène à 346-5984.

**9 août**  
Pèlerinage N.D. du Cap

Pèlerinage à Notre-Dame-du-Cap durant la neuvaine. Départ à 7 heures en face du presbytère de N.D.A., retour vers 18 heures. Tous les intéressés sont les bienvenus. Inf. Cécile Sylvestre 348-6534.

**Activités**  
Voyage à la Manic

Le Club de l'Âge d'Or de Saint-Luc organise un voyage à Manic 2 et Manic 5. Départ le 11 août et retour le 14 août 1983. Parlez-en à vos amis. Inf. L. Dufresne 348-2745 et Mme Dubé 348-3974.

**15 août**  
Cap de la Madeleine

La paroisse Saint-Eugène prépare un pèlerinage au Cap de la Madeleine pour la fête de la Vierge Marie. Inf. Juliette Julien 347-9433.

**Société d'histoire**

Le Centre de documentation historique et généalogique de la Société d'histoire du Haut-Richelieu est ouvert tous les jeudis après-midi au local 145 Saint-Joseph, Place Notre-Dame de 14 heures à 17 heures. Les intéressés peuvent s'y rendre également un autre jour et ce, sur demande en s'adressant au 347-8166, 347-4816 et 346-5592.

# Consommons-nous de plus en plus de sucre?

On affirme que l'industrie alimentaire utilise le sucre à "toutes les sauces"; sucre dans le ketchup, sucre dans les viandes traitées, sucre dans les boissons, etc., ce qui fait qu'aujourd'hui on consommerait plus de sucre que du temps de nos grands-mères. Selon vous, est-ce vrai ou faux?

## ● Réponse

La réponse à cette question, c'est faux. Les statistiques officielles du gouvernement canadien rapportent des chiffres qui illustrent une consommation de sucre relativement constante depuis plus de quarante ans.

Statistique Canada ne dénote que très peu de variations, en près de cinquante ans. Certaines sont dues à la guerre '39-'45 et d'autres à la flambée des prix en '70-'73. Aujourd'hui, pour la fabrication de beaucoup d'aliments, on est passé de la cuisine domestique à la cuisine industrielle, mais les recettes de base

sont restées sensiblement les mêmes. Nos grands-mères utilisaient également du sucre pour leur ketchup.

## ● Difficile

La consommation réelle de sucre des Canadiens est difficile à établir. Les statistiques sont compilées d'après les chiffres additionnés de la production locale et des importations, somme de laquelle on soustrait le chiffre d'exportation. Or, une partie de ce sucre n'est pas consommée par les Canadiens: il y a du sucre qui entre dans la fabrication d'aliments pour animaux et il y a le sucre gaspillé, par exemple ce qui reste au fond des tasses.

Une recherche scientifique sur la consommation alimentaire conduite en Ontario en '80 a établi que la consommation réelle de sucre, sous toutes ses formes serait de 25% moindre que ce qu'indique Statistique Canada et s'élèverait à 66 livres par personne par an.

## ÉTANCHEITEC INC

Tél.: (514) 460-3483

**Étanchéité:** de béton, bloc de ciment, brique, stucco, etc.  
Réparation de fissures.

**Isolation:** Application générale d'uréthane  
Application de laine soufflée

**Spécialités:** Intérieur de silo = étanche  
Réservoir à purin = étanche  
Nettoyage au sable (sandblast)  
Nettoyage à la pression d'eau

L'imperméabilisation des silos et des fosses a pour but d'éliminer la dégradation du ciment sur les parois et le gel des produits humides de l'ensilage.

**Finition générale des murs toitures et bâtiments**  
Membrane de finition = toiture et mur  
Choix de 12 couleurs  
**GARANTIE DE 10 ANS**

**ESTIMATION GRATUITE**



### CONTRÔLE DE LA NOURRITURE ANIMALE

Nous offrons les services suivants:

- Analyses chimiques du foin
- Analyses chimiques de moulées
- Analyses chimiques de matières premières
- Analyses des engrais et fertilisants

**LA COMPAGNIE PROKEMIA INC.**  
C.P. 6  
Saint-Jean-sur-Richelieu  
Tél.: 346-0535

# LE RÉPERTOIRE

# COMMERCIAL - MUNICIPAL...

RÉPERTOIRE	104\$ la ligne agate, 52 semaines dans LE RICHELIEU AGRICOLE et LE CANADA FRANÇAIS.	
	Richelieu Agricole OU Canada Français	Richelieu Agricole ET Canada Français
13 semaines	156\$	286\$
26 semaines	286\$	520\$
52 semaines	468\$	832\$

*Michel Bédard*  
AVOCAT  
participant à l'aide juridique  
234 rue Longueuil  
St-Jean-sur-Richelieu  
Qué. J3B 6P4 Tél.: (514) 347-8220

**Agence d'information et recouvrement**  
BUREAU DE CRÉDIT DE SAINT-JEAN & IBERVILLE INC.  
192, Richelieu, no. 4, Saint-Jean 346-4726

**Agence de publicité**  
PROMOTION G. & P., 84, Richelieu 347-0323

**Armoires de cuisine**  
ADAP INC., 512 rue St-Denis, Saint-Alexandre 347-0480 347-3621

**Arts graphiques**  
LES ATELIERS GRAPHIQUES DU HAUT-RICHELIEU 84, Richelieu 347-0323

**Autobus**  
AUTOBUS VIENS INC., Farnham. Location de tout genres 293-5536

**Avocats**

**Lachance & Scott**  
AVOCATS  
Participants à l'aide juridique  
Gilson Lachance  
Jean-Pierre Scott  
Chantal Hurlubise  
108, Saint-Charles Saint-Jean-sur-Richelieu 346-4464

**Béton préparé & pierre concassée**  
P. BAILLARGEON LTEE 346-4441

**Céramique**  
MARCEL LAPLANTE, 270, De Beaujour, Iberville 346-4258

**Ciment préfabriqué**  
J.A. ALLIAIRE ENR., Saint-Pierre-de-Véronne (Pike River) 248-3848

**Comptabilité**

Tél.: (514) 293-3801

**Yves Larocque & Associés c.g.a.**  
Comptables généraux licenciés  
103, rue Principale  
Sainte-Brigitte, Qué. J0J 1X0

**Disco mobile**  
MUSIK GRC 346-3852

**Esthétique**  
LE COMPLÉMENT, 80, rue Saint-Paul, Saint-Jean 348-9189

**Hôpital**  
HÔPITAL DU HAUT-RICHELIEU, 920 du Séminaire N. 348-6101

**Horloger-Bijoutier**  
J.V. BOLDUC INC., 38, Saint-Charles, Saint-Jean 347-9949

**Incendies**  
IBERVILLE 700, Balthazard 347-3727  
SAINT-JEAN 525, Saint-Jacques 347-5565

**Location d'automobiles**  
ALPHA FERLAND AUTO INC., 788, Route 202, Bedford 248-3358

**Location de téléviseurs**  
CENTRAL T.V. SERVICE, 15, Saint-Louis, Saint-Jean 348-4383

**Messageries**  
LES MESSAGERIES SAINT-JEAN, 84, Richelieu 347-0323

**Municipalités**

BEDFORD, Gilles Groux	248-2746
CLARENCEVILLE PAROISSE, Ervin Miller	294-5320
CLARENCEVILLE Village Georges Dallaire	294-2164
FARNHAM, Jules Bélsle	293-3631
HENRYVILLE PAROISSE, Bernard Lamoureux	299-2844
HENRYVILLE VILLAGE, René Charbonneau	299-2389
IBERVILLE, Léo Fortin	347-2318
L'ACADIE, Benoît Lussier	346-6785
LACOLLE, Léodore Ryan	246-3234
MUNICIPALITÉ RÉGIONALE DU COMTÉ DU HAUT-RICHELIEU, Bernard Larocque	346-3636
NAPIERVILLE, Raynald Martineau	245-3326
NOTRE-DAME-DE-STANBRIDGE, Albert Melaven	296-4309
NOTRE-DAME-DE-MONT-CARMEL, Normand Hébert	246-3462
NOYAN, Hector Leduc	294-2059
PIKE RIVER, Bernard Belisle	248-2208
SABREVOIS, Wilfrid Lefort	346-9259
SAINT-ALEXANDRE, Gilles Bonneau	347-6128
SAINT-ATHANASE, Martial Bessette	347-6461
SAINT-BERNARD, René Dupuis	246-3098
SAINT-BLAISE, Michel Fallon	291-3204
SAINTE-BRIGIDE, Jean-Paul Lasnier	293-5283
SAINTE-CYPRIEN, Roger Lamoureux	245-3435
SAINTE-ÉLÈNE, Gérard Tétrault	346-7207
SAINTE-ÉLÈNE VILLAGE, Bruno Laplante	346-9617
SAINTE-JACQUES-LE-MINEUR, Ronald Potvin	347-2836
SAINTE-ROSE, Ronald Beauregard	347-5351
SAINTE-TRICIE, Édouard Bonaldo	348-7348
SAINTE-VALÉRIE, André Bisailon	291-3043
SAINTE-VALÉRIE, Georges Aimé Forget	244-5150
SAINTE-VALÉRIE, Germain Adam	291-3307

**Musique - Instruments**  
MUSICO ST-JEAN INC., 21, Saint-Jacques, Saint-Jean 347-6675

**Planchers**  
YVON BERGER, fourniture, pose, sablage et vernissage 348-1065  
PARQUETS J.P.A. INC., Fourniture, pose, sablage et vernissage 347-4405

**Police**  
IBERVILLE, 880, Saint-Georges 347-3727  
SAINT-JEAN, 525, Saint-Jacques 347-5565  
SAINT-LUC, (appels d'urgence) 348-8222  
SÛRETÉ DU QUÉBEC, Saint-Jean 348-6161  
Lacolle 246-3856  
348-1138  
GENDARMERIE ROYALE, 550, Dorchester 347-7581  
PROTECTION CIVILE DU QUÉBEC

**Publicité**  
LE CANADA FRANÇAIS, 84, Richelieu 347-0323  
LE RICHELIEU AGRICOLE, 84, Richelieu 347-5371

**Puisatier**

**PUISATIERS GRENON & CLOUTIER INC (LES)**  
6 ET 8 POUCES  
NOUS CREUSONS  
VOTRE PUIT EN UN JOUR  
EN HIVER COMME EN ÉTÉ.  
**347-2973** ST-JEAN  
14, 54e Avenue, Sainte-Anne-de-Sabrevois.  
Case postale 100, J0J 2G0  
Cloutier Arseno, res 346-7666

**Réfrigération**  
DUGRÉ ET BONNEAU, 930, Aubry, Saint-Jean 346-5526

**Rippe de bois sec/foin/paille**  
BERNARD BONNEAU, 890 rang de l'Église, Marieville 460-4670

**Services sanitaires**  
Y.R. & R. LEFORT Inc., 849, Des Carrières, Saint-Jean 347-2178, 346-6417

**Scolaire**  
LOCALE D'IBERVILLE, 495, Bessette 347-3744  
LOCALE SAINT-JEAN, 240, Frontenac 346-4425  
RÉGIONALE HONORÉ-MERCIER, 69, Saint-Joseph 348-4951

**Vendeur d'automobiles**  
DANIEL PAYETTE, représentant DATSUN, 677-8953 - bur. 348-4078 - rés.

**Vitrierie**  
VITRERIE A. SARAN INC., 18 rue Saint-Paul, Saint-Jean 348-0155 348-5756

**RÉPERTOIRE**  
104\$ la ligne agate, 52 semaines dans LE RICHELIEU AGRICOLE et LE CANADA FRANÇAIS.

**CARTE PROFESSIONNELLE**

	Richelieu Agricole OU Canada Français		Richelieu Agricole ET Canada Français
	Canada Français	Canada Français	
13 semaines	156\$	286\$	286\$
26 semaines	286\$	520\$	520\$
52 semaines	468\$	832\$	832\$

# GRANDE VENTE D'ÉTÉ

Voici quelques spéciaux parmi des centaines...

## PANTALONS EN COTON

pour hommes et dames

**10\$** CH.

## GILETS POUR DAMES

1 lot à **2\$** ch. 1 lot à **4\$** ch.

1 lot à **6\$** ch.

## GILETS POUR ENFANTS

gr. 4 à 14 ans **2\$** CH.

## CHEMISES POUR HOMMES

manches courtes **5\$** CH.

## SOULIERS

en toile pour hommes **10\$** la paire

## SOULIERS

en toile pour dames **12\$** la paire

Venez tôt pour un meilleur choix

## GILETS

manches courtes gr. 12 mois à 3X ans

1 lot à **1\$** ch.

1 lot à **2\$** ch.

## PETITES CULOTTES

(panties) en nylon

gr. 2 à 6X ans gr. 8 à 14 ans pour dames

**57¢** ch. **67¢** ch. **87¢** ch.

COMMENÇANT LE MARDI 6 JUILLET à 9h30

quantité limitée

# ROTEAU

*Faut l'voir pour le croire!*

347-4033

125 Richelieu St-Jean