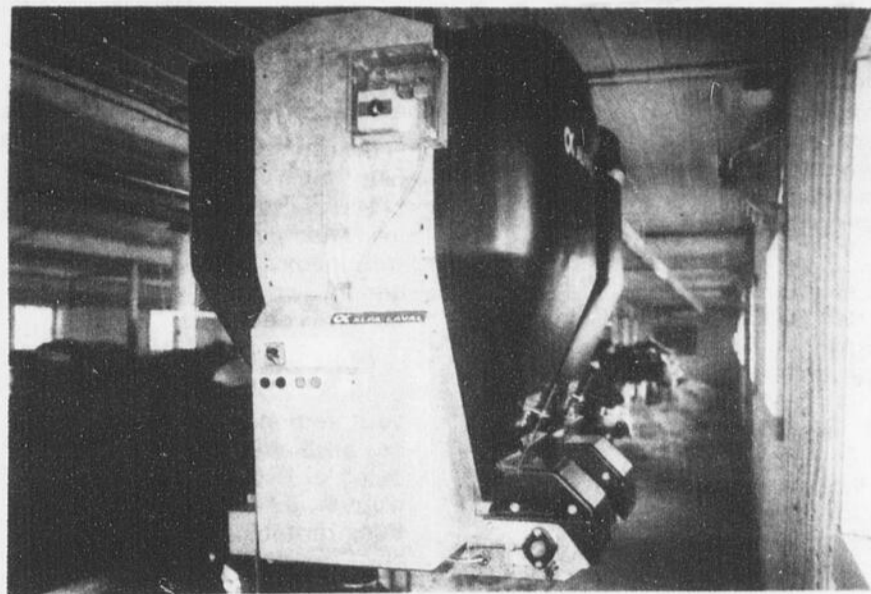


# ALFA-LAVAL

Spécial  
Agriculture

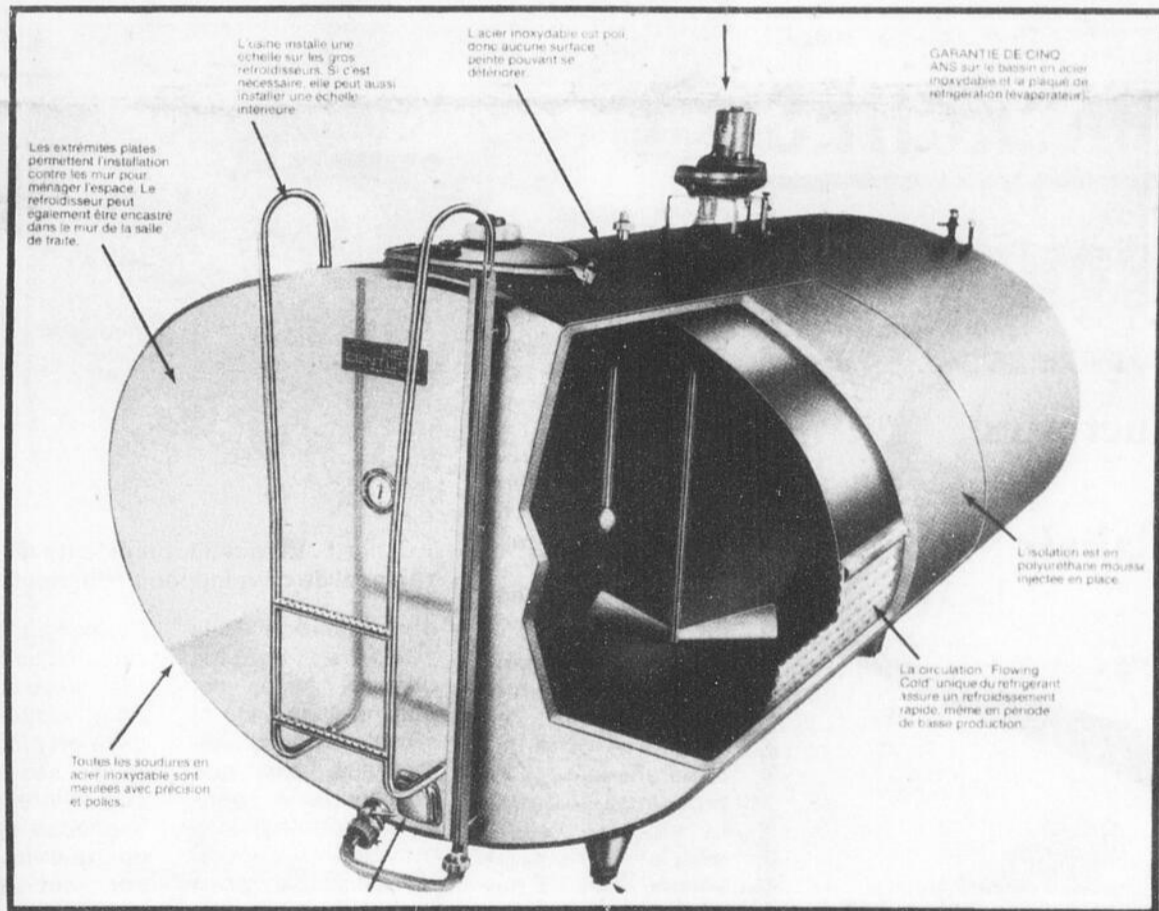


**SYSTÈME D'ALIMENTATION AUTOMATISÉ  
POUR ÉTABLES À CARCANS**



**RATIONMASTER II**  
Système d'alimentation  
RationMaster II

Il indique la situation de chaque vache: tarissement, vérification de chaleur, insémination, gestation ou vêlage. Elle permet aussi de programmer des rations "fortifiantes" de préveilage et de postvêlage, de calculer aussi automatiquement de nouvelles rations selon la production de lait, et de contrôler les stocks d'aliments.



**REFROIDISSEURS À LAIT EN VRAC  
NEW CENTURY**

## La «Super» équipe



**Alcide Provencher**  
Propriétaire



**Michel Provencher**  
Propriétaire



**Jean Provencher**  
Propriétaire



**Roland Demers**  
Technicien  
Conseiller



**Sylvain Fortier**  
Conseiller  
Produits sanitaires



**Danièle Perreault**  
Secrétaire  
comptable



**Doris Pilote**  
Technicien  
Conseiller

LES EQUIPEMENTS

## A. PROVENCHER & FILS INC.

Concessionnaire d'équipements laitiers **ALFA-LAVAL**

2119 Av. Héon, Parc Industriel, Plessisville (819) 362-2417

Un projet de commissariat du développement agricole est en marche

# «L'agriculture: un secteur économique sous-estimé»

— Claire T. Vigneault

par Jean Fontaine et Maryse de Billy

PLESSISVILLE — L'agriculture, dans la MRC de l'Érable, est omni présente mais bien que ce secteur représente, avec la forêt, 13 pour cent de toute

l'activité économique, c'est un axe de développement qui est souvent sous-estimé.

«On est là depuis tellement longtemps que les gens ne nous voient plus.» opine Mme

Claire T. Vigneault, l'actuelle présidente du comité régional de développement agricole, un organisme qui vient d'être créé pour aider au cheminement des projets économiques en milieu rural

et pour amorcer une valorisation accrue de l'agriculture dans le grand échiquier économique régional.

Dans le seul territoire de la MRC, l'agriculture représentait, des revenus à la ferme dépassant les 50 millions \$. Pour Mme Vigneault, tout ces montants sont, en grande majorité, retournés dans le milieu, ce qui a une influence directe sur d'autres secteurs économiques notamment celui des services spécialisés mais aussi au niveau du commerce.

La présence de l'agriculture, et particulièrement de la production laitière, a également favorisé, pour ne pas dire donné nais-

sance à plusieurs entreprises agro-alimentaires, ce qui donne là aussi une valeur économique additionnelle à l'agriculture proprement dite.

Il ne faut pas oublier que des entreprises comme les Producteurs de Sucre d'Érable et Agropur sont des coopératives appartenant directement aux producteurs sociétaires.

La présidente déplore d'ailleurs que l'on fasse souvent tout un plat avec les investissements industriels et commerciaux, financés en partie par les gouvernements, et qu'on ignore tout simplement les sommes qui sont injectées par les producteurs et productrices dans des acquisitions, immobilisations et autres projets d'expansion.

même, en friche.

D'autres part, une plus grande productivité, dans les champs et les troupeaux, a engendré un surplus de terres agricoles.

C'est pourquoi le groupe de travail veut se pencher sur ce problème particulier et essayer de trouver des utilisations rentables pour ces parcelles de plus en plus nombreuses.

On parle alors de

missariat Régional de Développement Agricole, est la meilleure solution possible.

Un projet en ce sens a d'ailleurs été présenté au forum économique de Plessisville et il a retenu, dit-on, l'attention de ce qui incite les promoteurs à pousser plus loin les démarches sur sa faisabilité et son financement.

«Ce comité est très important pour



Avec des vaches aussi célèbres que Julia, l'agro-tourisme pourrait devenir une ressource importante.



Claire T. Vigneault, présidente du comité régional de développement agricole.



## DES APPALACHES

### Une combinaison gagnante

Expérience des producteurs  
+  
Représentants spécialisés  
=  
Rentabilité assurée



On ne se limite pas à vous offrir un vaste choix de produits, nos conseillers au nombre de six, vous fournissent un support technique inégalé.

PLUS QUE DE LA MOULEE

SOCIÉTÉ COOPÉRATIVE AGRICOLE DES APPALACHES

Tél.: (819) 365-4811

#### DEVELOPPER

Mais en plus de vouloir redonner à l'agriculture la place qui lui revient dans l'économie, le comité régional de développement de l'agriculture veut aussi intervenir dans la recherche de solutions aux différents problèmes du milieu agricole.

Car si l'agriculture, omni présente, se porte bien en général et offre des apparences de prospérité, elle développe aussi, depuis plusieurs années, des problèmes de plus en plus encombrants.

Ainsi, pendant que l'agriculture se maintient et se développe, le nombre de fermes, lui, diminue sans cesse à un rythme effrayant. Certains municipalités sont particulièrement touchées par ce phénomène et c'est le cas, entre autres, à Notre Dame de Lourdes où de nombreuses terres sont laissées à elles

diversification de la structure agricole comme telle, et pourquoi pas, de la structure agro-alimentaire ainsi que du tourisme agricole comme des moyens de récupérer le plein potentiel agricoles afin d'assurer la stabilisation et l'augmentation des retombées économiques directes et indirectes.

#### UN COMMISSARIAT

Pour ce problème ainsi que pour les autres qui se situent au niveau de la relève, de l'endettement, du faible rendement du capital investi, etc, le comité estime que la création d'un Com-

missariat de Développement Agricole, est la meilleure solution possible. «l'avenir de l'agriculture. Nous sommes les mieux placés pour favoriser la mise en place d'une telle structure » commente Mme Vigneault qui fonde de grands espoirs sur cet éventuel commissariat.

#### PROMOTION

Mais en attendant des développements dans ce dossier, les membres du comité, tous des intervenants en milieu agricole, veulent se donner certains outils et se gagner la collaboration des autres organismes agricoles.

SUITE PAGE B-10

# Les tondeuses **COLUMBIA** pour

- ▶ un travail **FACILE**
- ▶ une pelouse **IMPECCABLE**
- ▶ un service **PERSONNALISÉ**



**MODELE 695-7**  
**16HP, coupe 44 po.**

Le summum de la puissance et de la performance. Sa tondeuse de 44 po. est munie de 3 lames pour plus d'efficacité. Le 695 est idéal pour tondre rapidement et efficacement les grandes étendues. Son confort et l'agrément de sa conduite en font le grand favori des tracteurs de pelouse.

**VOUS AVEZ BESOIN  
D'UN TRACTEUR?**

**MODELE 565-7**  
**12HP, coupe 40 po.**

C'est tout simplement le meilleur système de ramassage de toute l'industrie. Le 565 peut ensacher des deux côtés sans raccords ni coudes. Robuste, fiable, le 565 fournit sans le moindre effort toute la puissance pour tondre votre pelouse sans laisser la moindre brindille derrière.



**MODELE 214-7**  
**Briggs & Stratton**  
**3,5HP, coupe 21 po.**

Laissez la Cadillac des tondeuses travailler pour vous. Autopropulsée elle offre, pour un minimum d'effort, puissance, sécurité et haute performance. Ce modèle très perfectionné est idéal pour le connaisseur exigeant qui désire une tonte impeccable et sans effort.



## **TONDEUSES ELECTRIQUES** **19 et 18 po.**

Columbia est fière d'élargir sa gamme avec ces deux nouveaux modèles électriques de 3HP. Ils sont conçus avec le même souci de performance et de confort qui caractérise les produits Columbia. Très économiques, ils nécessitent peu d'entretien. Pour ceux qui recherchent légèreté, manoeuvrabilité et démarrage en douceur, c'est le choix idéal.



**MODELE 071**  
**Tecumseh XL 4HP,**  
**coupe 20 po.**

Le summum de puissance sur un modèle poussé. Construite pour durer, cette tondeuse très légère s'impose si vous recherchez rendement et manoeuvrabilité.

**COLUMBIA**  
*Des gens de service!*

**Eugène Fortier**  
**& Fils**

100, boul. Baril — Princeville — 364-5339

## L'association mari-femme

# «La formule par excellence pour réaliser nos ambitions»

— Louise Martineau Fillion

par Jean Fontaine

**LYSTER** — «Traire les vaches le samedi soir avant d'aller danser était si peu poétique que j'ai juré de ne jamais marier un cultivateur.

Pourtant cette jeune adolescente de Ste-Agathe, élevée sur une petite terre de 36 hectares qui comptait une vingtaine de vaches croisées, quelques cochons, des brebis, des poules, des pitous,

des minous et un cheval, a du renier ce serment lorsqu'elle a épousé, en 1972, un jeune fermier de Lyster qui venait tout juste, un an avant, d'acheter la terre paternelle.

Mais Louise Martineau a fait bien pire encore, puisqu'elle est devenue, au fil des ans, une agricultrice accomplie et... l'une des premières femmes, au Québec, à s'assoc-

ier avec son mari dans une entreprise agricole.

«Pour Fernand et moi, l'association mari-femme devenait la destinée choisie pour réaliser nos ambitions» raconte-t-elle en expliquant qu'ils étaient tous deux conscients que l'atteinte de leurs objectifs serait directement liée à la sincérité, et à la solidité de leur association.

Evidemment, il leur a fallu inventer

la recette d'une telle union. «Des objectifs communs, une complémentarité dans notre travail, un partage des responsabilités et de la prise de décision, le tout entouré d'une communication et d'un échange sincère, voilà les pièces maîtresses qui nous ont mené à la réussite...» confie-t-elle tout en avouant, du même trait «Ha, je ne dis pas que ce fut toujours aussi facile».

Lors du symposium sur les bovins laitiers, tenu l'hiver dernier à Québec, elle devait ajouter qu'elle était comblée d'avoir un mari ayant l'ouverture d'esprit nécessaire pour lui permettre d'accéder à la propriété dès 1980. «Rien ne m'a été donné... par contre, je n'ai rien arraché à Fernand. Tout le travail accompli me permet de diriger conjointement une entreprise moderne, efficace, bien organisée et, surtout, rentable,

bref, une PME en vitesse de croisière.»

A cette occasion, elle devait aussi manifester sa fierté de voir, maintenant, d'autres femmes devenir des agricultrices. Mais elle devait également prévenir que cette intégration via une association avec le mari ne devait pas être uniquement liée à une subvention. «Je crois à une vraie intégration, c'est à dire composée d'une implication soutenue et progressive, combinée à une communication franche entre les personnes concernées. De cette façon, nous bâtissons quelque chose de solide et durable.

### IMPLICATION

Lorsqu'elle a quitté la petite ferme familiale, en 1972, Louise Martineau s'était retrouvée dans une entreprise beaucoup plus imposante. Fernand possédait alors 77 hectares en culture,

101 en boisé, 70 vaches produisant 172,400 kg de lait et... 11,000 poules.

A cette époque, elle n'avait pas l'idée de devenir propriétaire, ni même co-propriétaire, mais elle reconnaît qu'elle avait à coeur de faire un succès de leur entreprise.

Il lui a donc fallu apprendre les méthodes de travail de la ferme puis, peu à peu, elle a apprivoisé les outils de gestion alors disponibles (PATLQ, Canfarm, NIP) et, aussi, fait... l'apprentissage d'une qualité de vie très austère.

Lorsque son époux, Fernand, a formé une première société, en 1974, avec un voisin, il était, bien entendu, question d'améliorer la conservation du fourrage, l'alimentation, le confort des animaux... mais aussi, cette qualité de vie. «Enfin... les vacances étaient possibles».

Les femmes étaient alors discrètes dans ce regroupement. Mais Louise reconnaît maintenant qu'elle en a profité pour s'occuper des enfants, suivre des cours agricoles et... méditer.

«J'ai même pensé à travailler à

l'extérieur parce que, légalement parlant, je ne possédais rien et je sentais le besoin de me réaliser.»

Cette chance, elle viendra en 1980, lorsque l'associé se retire.

Ils orientent alors leur entreprise avec la production laitière et la vente de sujets laitiers de bonne qualité. En s'appuyant sur un grand équilibre entre les différents secteurs de l'entreprise, ils parviennent à augmenter la rentabilité, à établir un processus de décision basé sur des données précises, de bons outils, l'apport de conseils professionnels et... une nuit de sommeil.

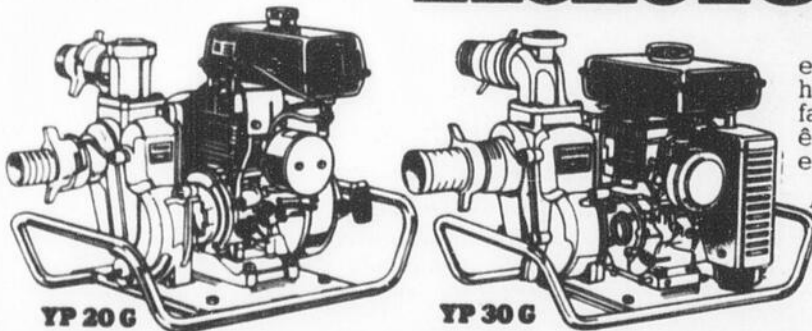
Tout cela vers des objectifs bien précis comme l'amélioration de la rentabilité, certes, mais aussi l'embellissement des lieux et la préparation de la relève.

Car dans cette lancée, les Fillion n'ont pas oublié la qualité de vie se donnant le temps nécessaire à du repos, des vacances et des loisirs. Mais pour eux, la qualité de vie signifie aussi un état d'esprit de tous les jours qui leur permet de travailler en réduisant le stress au minimum...



Louise Fillion, une agricultrice accomplie qui a choisi l'association mari-femme pour réaliser ses ambitions.

# Des pompes à eau extrêmement fiables.



Yamaha sait concevoir des moteurs à essence efficaces, au fonctionnement sans histoire. Quand Yamaha applique son savoir-faire à des pompes à eau, vous pouvez alors être sûr que ce ne seront pas des pompes à eau ordinaires, mais bien des Yamaha. Venez les voir aujourd'hui. Et laissez Yamaha renflouer vos profits.

**YAMAHA**  
Comme il se doit.

## Eugène Fortier & Fils

100, boul. Baril, Princeville - 364-5339



Pour Louise et Fernand la qualité de vie a de l'importance

Même si la technique n'est pas tout à fait au point

# Le nettoyage des drains agricoles: une chose possible

par Jean Fontaine

LYSTER — Enterrés le sol, à un ou deux mètres, les drains agricoles rendent d'énormes services aux agriculteurs. Mais lorsque ces canalisations sont obstruées par des dépôts de sable ou que leurs ouvertures se rétrécissent sous l'effet de la rouille, ce sont les problèmes qui peuvent, là, devenir énormes.

A Lyster, mercredi dernier, dans un champ de la ferme Nandcel, des gens du ministère de l'Agriculture s'affairaient, avec Fernand Fillion, à

Bas, l'équipement servant à cette opération comprend 300 mètres de tuyau flexible enroulé sur un dévidoir, une pompe à eau ainsi qu'un moteur hydraulique et un guide pour faire pénétrer et avancer le tuyaux dans le drain.

## LA PRATIQUE

Le principe, déjà utilisé dans les villes pour nettoyer les égouts et autres canalisations souterraines, est excellent. L'expérience de mercredi dernier démontre toutefois que l'équipement, quoique simple, n'est peut être pas adapté à nos condi-

drainées avec un système souterrain. Selon la nature du sol, le colmatage peut causer des problèmes plus ou moins sérieux.

L'ingénieur Yvon Brochu, de la division du génie agricole au MAPAQ, expliquait que les sols sablonneux étaient propices au colmatage ferrique qui se

produit lorsque l'eau dissout le fer présent dans la terre et le transforme en oxyde de fer (rouille) qui se dépose dans les tuyaux de drainage bloquant ainsi les pertuits, ces trous par lesquels l'eau peu entrer dans le drain.

Le colmatage minéral, lui, se pro-

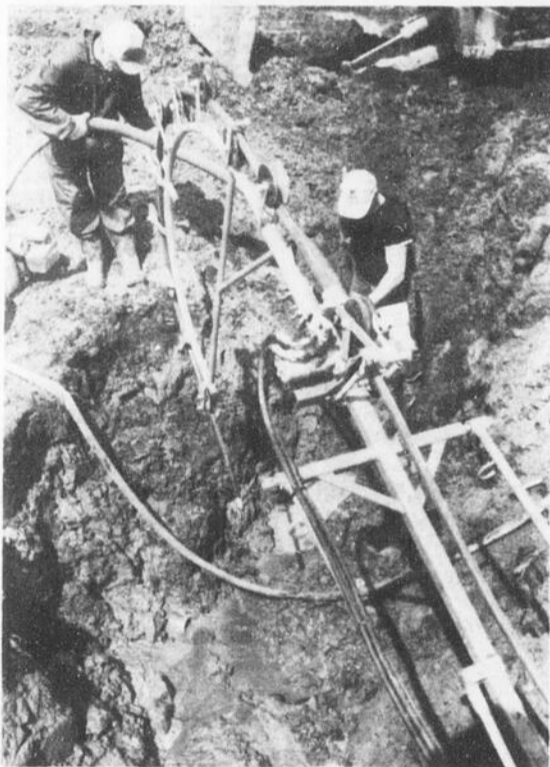
duit dans les sols limoneux. Là, c'est le sable qui s'infiltré dans les tuyaux et qui fini par le boucher.

L'écoulement de l'eau, dans le réseau est alors stoppé ou ralenti et il en résulte une mauvais drainage ou, dans les pires cas, plus de drainage du tout.

Les expériences effectuées par l'équipe de l'ingénieur Yvon Brochu permettent donc de vérifier le comportement de l'équipement mais aussi, et surtout, à savoir si les résultats obtenus sont concluants.

Une centaine de producteurs avaient été invités à la

démonstration mais il n'en est guère venu. Il faut avouer que le problème n'est pas aussi crucial chez nous qu'il peut l'être dans Porneuf ou Nicolet, par exemple, et que les agriculteurs se préoccupaient bien plus, par cette journée radieuse, de rattrapper le retard dans les travaux des champs.



expérimenter une nouvelle technique pour nettoyer ces conduits.

## LE PRINCIPE

Le principe consiste à introduire dans ces drains de 4 pouces, un tuyaux de plastique flexible qui est muni, son extrémité, d'un gicleur qui envoie des jets d'eau non seulement en avant mais aussi tout autour. Cette pression détache le colmatage ferrique qui est évacué normalement par le drain ainsi que le colmatage minérale, le sable, qui est, lui aussi, entraîné vers l'arrière par l'eau.

Importé des Pays

tions de culture.

L'équipe a rencontré plusieurs problèmes dont un, imprévu, d'approvisionnement en eau. Il faut, en effet, beaucoup d'eau pour effectuer l'opération.

On constate aussi que l'accès à un bout de drain peut parfois être compliqué. Il faut, en effet, creuser dans le sol pour aller rejoindre un accès aux drains latéraux et y introduire le tuyau.

## LES CAUSES

A l'heure actuelle, 60 pour cent des terres agricoles de la région sont

# Agriculteurs



**A NE PAS MANQUER**  
Portes ouvertes  
**dimanche, 22 mai**  
En après-midi

**Présentation  
des nouveaux  
produits 1988**



**Party «hot dogs»  
pour fêter l'événement**

**GARAGE ELPHÈGE BOISSONNEAULT INC.**  
VENTE et SERVICE  
3375, RUE KING, Lyster, CTÉ MÉGANTIC, QUÉ. G0S 1V0  
TEL.: 819-389-5793



Un demi siècle d'association

# Le Club Ayrshire des Bois-Francs conserve un rôle important

par Jean Fontaine  
 PLESSISVILLE — Le Club Ayrshire des Bois-Francs célèbre ses 50 premières années

d'existence et pour Clément Vigneault, de Plessisville, cette association conserve toujours un grand rôle même.

Evidemment, le groupe est moins imposant qu'il ne l'a déjà été mais il demeure une source de motivation non

seulement pour les éleveurs mais également pour tous ceux et celles qui ont choisi cette race pour produire du

lait. En fait, le nombre réduit de membres, une centaine, justifie de plus en plus la

mission sociale que doit se donner cette organisation. «Si on n'avait pas de club, il n'y aurait pas de motivation et on se

relativement restreint de 40 hectares.

Mais, de l'aveux même de l'ex prési-

**CENTRE DU PNEU**



**SUPER SPÉCIAL DU PRINTEMPS**

Sur nos pneus d'auto,  
 de camion et de tracteur  
**GRAND CHOIX EN INVENTAIRE**

Dépositaire  
 Michelin  
 Daytona  
 Séries  
 60 et 70



Entreposage  
**GRATUIT**

de vos  
 pneus d'hiver



SERVICE  
 A LA  
 FERME

**24 HEURES**

(819)  
**758-0671**  
 ext. 248

«...» **Prix déifiant toute compétition** «...»  
 «...» **Plan mise de côté** «...» **Grand choix en inventaire** «...»  
 Prix spéciaux pour la pose à votre ferme,  
 de vos pneus de tracteur neufs achetés à votre CO-OP

Dépositaires autorisés:

**GOOD YEAR**

**Firestone**



**Société Coopérative Agricole  
 des Bois-Francs**

**5, avenue Pie X  
 VICTORIAVILLE**

Plan mise de côté  
 Nous acceptons les cartes



Clément Vigneault

sentirait tout seul. Le club est utile pour maintenir de bons contacts avec les éleveurs» clame d'ailleurs M. Vigneault qui a été président de 1971 à 1977.

Plongeant dans ses souvenirs, M. Vigneault rappelle qu'il n'y a pas si longtemps, les sujets «rouge et blanc» étaient beaucoup plus nombreux et que le nombre de membres étaient, lui aussi, beaucoup plus élevé.

«Je me rappelle une époque où il y avait 400 membres et où on tenait des pique niques annuels avec 2,000 personnes» raconte donc cet éleveur de Plessisville.

Si elle est moins imposante, en stature, que sa collègue Holstein, la Ayrshire n'en est pas moins dépourvue de qualités. «C'est une animal qui a une bonne production de gras, qui est moins sujet à la maladie et qui a un excellent rapport alimentation production» opine M. Vigneault dont le troupeau produit 240,000 litres de lait dont 8,000 kilogrammes de gras sur une superficie

dent, si les gens de la Ayrshire n'ont jamais cessé de développer la race, ils ont sans doute été moins «vendeurs» que d'autres pour ce qui est de développer des marchés, si bien que la Ayrshire a perdu de la popularité.

Il demeure toutefois des inconditionnels qui trouvent la «rouge et blanche» bien adaptée à leur rythme de vie et qui ne s'en passeraient pas. Les plus optimistes, comme M. Vigneault, estiment d'ailleurs que l'avènement d'une nouvelle méthode pour le paiement du lait, basée sur les composantes du lait et non sur le volume, serait de nature non seulement à rendre justice aux producteurs de lait Ayrshire, mais aussi à revaloriser cet animal.

**L'HISTOIRE**

En mars dernier, c'est à la cabane à sucre que les membres ont souligné ces 50 ans d'histoire. On avait profité de l'occasion pour souligner le travail d'anciens présidents et le mérite des Maîtres Eleveurs.

SUITE PAGE B-11

Diversification de l'agriculture

# Jean Gardner a opté pour la pisciculture

par Jean Fontaine

**ST-FERDINAND** - Lorsqu'il a décidé, il y a trois ans, d'abandonner un travail plus lucratif dans l'industrie de la construction pour se consacrer uniquement à la pisciculture, Jean Gardner n'a eu aucun regret.

«Pour avoir quelque chose dans la vie, il faut foncer... Quant t'essaie pas, t'a rien» explique-t-il en racontant qu'il avait offert aux propriétaires des lieux, la famille Langlois, d'exploiter une pisciculture abandonnée située dans le 6<sup>ème</sup> rang de St-Ferdinand.

Certains rêvent d'une ferme à exploiter. Jean Gardner, lui, un amateur de pêche et de plein air qui pouvait passer des jours entier sur le lac, a mis à

profit ce goût et cet intérêt prononcé pour la nature et a ainsi pu repartir la production de truites, développer des marchés et se gagner une clientèle.

En fait, en devenant pisciculteur, Jean Gardner était conscient qu'il adoptait un mode de vie bien différent qui s'apparente bien plus à celui que vivent les agriculteurs qu'à celui de pêcheurs. «J'aime ça et je travaille 7 jours par semaine s'il le faut» confie-t-il.

En fait, son succès a été tel que de simple locateur des lieux, il est devenu associé avec les propriétaires du terrain dans cette entreprise qui porte toujours le nom d'origine, Pisciculture Langlois.

**DES TRUITES...**

C'est avec la

truite mouchetée qu'il a commencé son élevage et qu'il a appris, avec la pratique, comment il fallait faire. Plus chanceux que ses prédécesseurs, et sans doute plus habile, il a réussi à augmenter ce cheptel qui atteint maintenant le million d'unités.

Mais pour répondre à une certaine demande, Jean Gardner, a commencé, cette année, à produire des truites arc-en-ciel. Celles-ci viennent actuellement d'éclore et il en prend un soin jaloux.

Une bonne partie de sa production de mouchetées est écoulée pour de l'ensemencement ou pour d'autres pisciculteurs qui se spécialisent uniquement dans la pêche.

Le reste est conservé dans des bassins qui servent pour la pêche. Les gens peuvent ainsi se pêcher un repas ou une provision de truites fraîches.

Les truites arc en ciel, elles, serviront à la pêche, bien sûr mais on pourrait bien en retrouver bientôt sur les tablettes des marchés d'alimentation de la région ou dans le menu de certains restaurants.

**UN ELEVAGE**

Tout en reconnaissant que l'élevage des truites n'était pas très difficile, Jean Gardner prévient qu'il faut avoir la bonne technique et savoir reconnaître rapidement la cause de mortalités.

«Comme pour les autres animaux, il existe des traitements, mais il faut savoir lequel avant



Jean Gardner, un amateur de pêche et de plein air qui a mis à profit ce goût et cet intérêt prononcé pour la nature.

d'en perdre trop».

Ces petites bêtes demandent donc beaucoup d'attention. Il faut aussi contrôler la nourriture pour obtenir des rythmes de croissance suffisant pour maintenir la rentabilité.

Et cette rentabilité, même si la pisciculture est éloignée d'au moins deux kilomètres de la grand route et qu'il existe des in-

stallations semblables plus près du noyau de villégiature? Elle est bonne, si on ne compte pas les heures.

Il faut toutefois avouer que l'exploitation d'un lac de pêche, ensemencé, attire bon nombre de visiteurs, de fervents pêcheurs qui peuvent ainsi profiter d'une ambiance de pêche dans le nord à une fraction seulement du prix.

«La semaine, j'ai surtout une clientèle de retraités mais aussi des gens qui décident de prendre congé pour venir taquiner la truite mais avec ce même défi que dans un lac de ZEC... puisque les prises ne sont pas garanties» raconte d'ailleurs notre hôte en désignant, au loin, quatre chaloupes remplies de pêcheurs impénitents.



**Garage Alfred Charest INC.**

Vente et Réparation de Machinerles Agricoles

413 Béliand, LAURIERVILLE, QC Cté Mégantic

**PROMOTION '88**

**365-4844**  
et sans frais 1-800-567-7582 clientèle



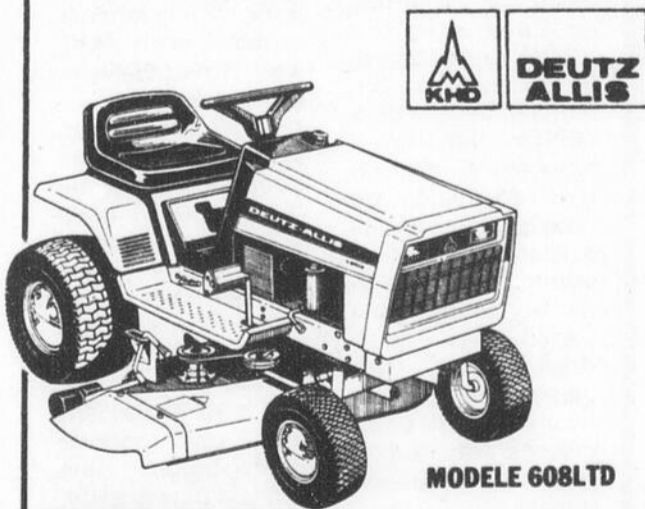
**TIRAGE 15 JUIN 88 17H00**

En collaboration avec Le Foyer du Meuble

Consultez-nous pour une foule de spéciaux

**\$1,000,000.**

de marchandises sur place

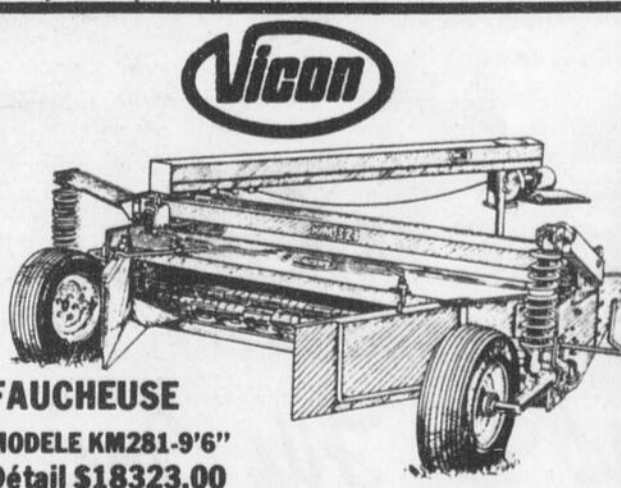


MODELE 608LTD

**TONDEUSE 36"**  
Détail \$3449.00

**SPECIAL COMPTANT**

**\$2350.\***



**FAUCHEUSE**  
MODELE KM281-9'6"  
Détail \$18323.00

**SPECIAL DEMO COMPTANT**

**\$13750.\***



**Modèle 500 avec cab**

Détail \$25450.00

**SPECIAL COMPTANT**

**\$12995.\***

\* Prix sujet à changement sans préavis. Sujet à disponibilité en main. Modèle peut varier d'avec la photo illustrée.



Maintenant installée à Ste-Victoire

# Le grand déménagement de la ferme Comestar

par Jean Fontaine

STE-VICTOIRE — On connaît des gens qui s'installent sur une ferme,

d'autres qui abandonnent et qui font encan mais c'est une situation relativement rare que Marc et France

Comtois ont vécu au cours des derniers mois.

Installés depuis 11 ans dans le 11

ème rang ouest de Princeville, ce couple d'éleveurs, a choisi de... déménager afin de donner à leur entreprise agri-

cole, une situation géographique encore plus profitable.

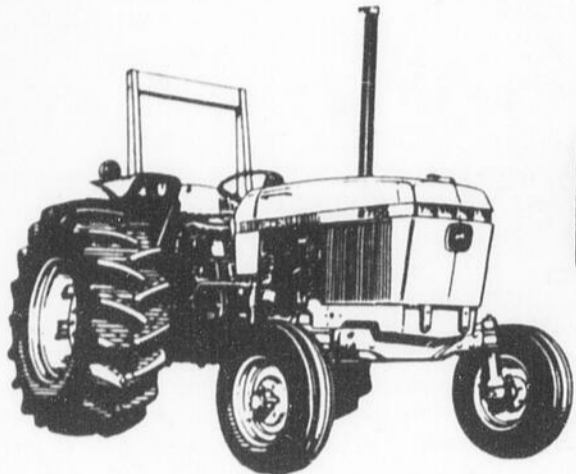
Il y a belle lurette que les Comtois ont

décidé de se spécialiser dans l'élevage de sujets laitiers de haute qualité et l'acquisition de la ferme paternelle, sur le bord de la route 116, aux limites de Princeville et de Ste-Victoire, leur confère maintenant un avantage important. «Ceux qui venaient spécialement pour acheter une Comestar finissaient par nous trouver mais notre clientèle locale, qui demeure la plus importante, est parfois allé ailleurs... Les visiteurs parlaient plus du chemin que des vaches...» raconte France Comtois en se rappelant cet endroit qui aura tout de même été le berceau des Comestar.

bonnes vaches» confie France qui précise que le troupeau se compose maintenant de 7 vaches excellentes, 21 très bonnes et de quelques bonnes plus.

La machinerie a également été éliminée à l'exception, bien sûr, d'un tracteur, d'une herse ou d'acheter du foin. «Le but, c'est pas de se croiser les bras... mais le temps que tu prends pour faire ça, tu n'est pas avec les clients et dans les

Marc opine d'ailleurs qu'il est plus rentable pour lui de faire faire ses travaux à forfait ou d'acheter du foin. «Le but, c'est pas de se croiser les bras... mais le temps que tu prends pour faire ça, tu n'est pas avec les clients et dans les



## QUE DÉSIREZ-VOUS D'UN TRACTEUR?

- ✓ Fiabilité
- ✓ Endurance
- ✓ Économie d'essence
- ✓ Puissance constante
- ✓ Réserve de couple
- ✓ Confort
- ✓ Et le TOUT à PRIX RÉDUIT



### PLUS DE DOUTE, C'EST UN JOHN DEERE QU'IL VOUS FAUT!

John Deere a fait sa renommée depuis 150 ans avec sa fiabilité et son endurance. Et ça, vous le savez.

Résumé d'essai officiel Nébraska

EX.	ÉCONOMIE D'ESSENCE	PUISSANCE CONSTANTE	RÉSERVE DE COUPLE
2755	17.40 HP/gallon	101.4	22%
2955	17.18 HP/gallon	99.2	24%

## QUI PEUT FAIRE MIEUX?

Venez le constater par vous-même chez

### André Girouard & Fils Inc.



VENTE ET SERVICE

AGENT AUTORISÉ JOHN DEERE

650 est, boul. Industriel, Victoriaville 1-819-758-0643

Un choix de toute confiance



Les propriétaires de la ferme Comestar démontrent un très grand intérêt pour les expositions.

Mais le déménagement aura également été l'occasion d'effectuer d'autres changements importants. En effet, les Comtois en ont profité pour réduire le troupeau à des dimensions plus réalistes. En effet, il devenait de plus en plus compliqué de pouvoir concilier les opérations courantes d'un troupeau de 65 têtes, sans parler des portées, et les démarches parfois laborieuses du commerce de sujets Holstein de grande qualité.

«On a gardé les meilleures vaches et on a vendu à l'encan celles qui avaient les moins bons pedigree ou qui étaient sans potentiel élevé même si c'étaient de très

expositions».

Quant à leur qualité de vie, si l'on excepte une période plus intense, l'été et l'automne dernier, pour aménager l'étable et la maison, France et Marc estiment qu'elle s'est améliorée. «C'est pas la même ouvrage. Trouver de la bonne main d'oeuvre agricole pour tirer des vaches, c'est rare et encore plus quant t'en a 65.

Il aura également fallu une période d'adaptation: une maison plus grande, la route toute proche, de nouveaux amis pour les enfants et... une plus grande circulation de clients qui parlent maintenant beaucoup plus des animaux que de l'état du rang...

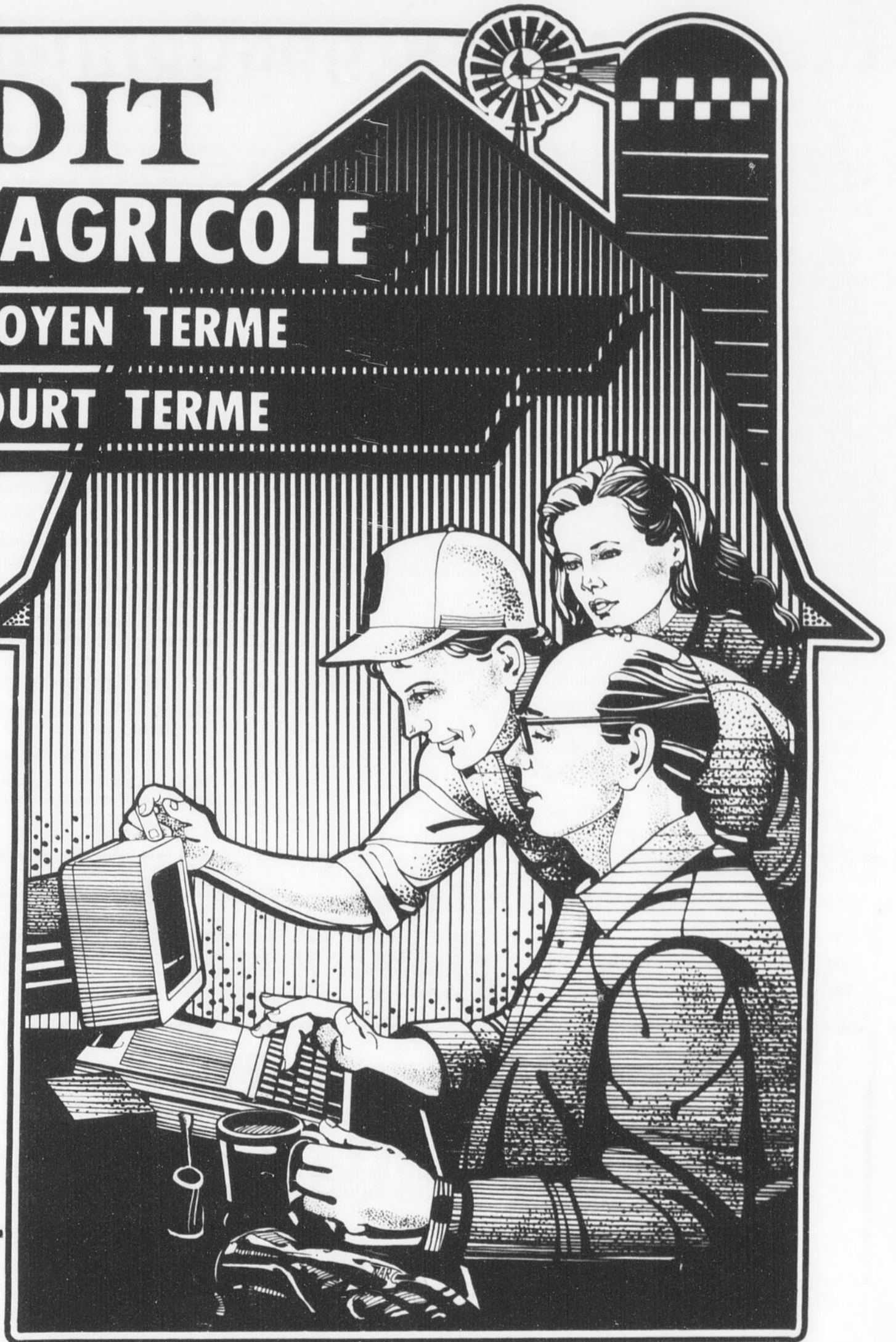
# CRÉDIT

## AGRICOLE

### MOYEN TERME

### COURT TERME

Que vos besoins concernent l'achat de machinerie, d'équipement ou de modernisation, pour une meilleure productivité, nous étudions le plan qui vous convient avec un mode de remboursement adapté à votre situation. Nous sommes fiers de participer à votre progrès.



Pour bien répondre  
aux besoins  
de nos  
agriculteurs



## La caisse populaire PLESSISVILLE

*Une présence rassurante  
dans le milieu*

# Etes-vous bon gestionnaire?

par Paul Maynard, Agronome  
Conseiller en gestion au SGAMN

Le questionnaire suivant a pour but d'évaluer et d'éveiller votre capacité de gestion. Répondez aux questions suivantes et mesurez votre résultat avec l'analyse faite à la fin du questionnaire.

## EST-CE QUE?

- |   | OUI                      | NON                      |
|---|--------------------------|--------------------------|
| 1) Vous êtes obligés de consolider vos actifs à tous les trois ou quatre ans?   | <input type="checkbox"/> | <input type="checkbox"/> |
| 2) Vous avez acheté des actifs (animaux, machinerie, bâtiments, terre, drainage) en les finançant avec votre marge de crédit?             | <input type="checkbox"/> | <input type="checkbox"/> |
| 3) Vous avez investi depuis deux (2) ans autant que pendant les années 1977-80 et ce, en étant obligé d'emprunter les montants à 100%?    | <input type="checkbox"/> | <input type="checkbox"/> |
| 4) Votre marge de crédit redescend à zéro à tous les ans?   | <input type="checkbox"/> | <input type="checkbox"/> |
| 5) Vous connaissez exactement votre coût de vie?  | <input type="checkbox"/> | <input type="checkbox"/> |
| 6) Vous avez acheté du quota suffisamment pour couvrir votre augmentation de production dû à l'augmentation de la productivité par vache? | <input type="checkbox"/> | <input type="checkbox"/> |
| 7) Votre comptabilité vous permet de savoir facilement et rapidement comment ça va sur votre entreprise?                                  | <input type="checkbox"/> | <input type="checkbox"/> |
| 8) Vous connaissez votre coût de production?  | <input type="checkbox"/> | <input type="checkbox"/> |
| 9) Vous faites un budget pour l'année et vous comparez vos résultats à ce budget?   | <input type="checkbox"/> | <input type="checkbox"/> |
| 10) Avant d'investir, vous identifiez une liste d'investissement à venir et vous établissez vos priorités?                                | <input type="checkbox"/> | <input type="checkbox"/> |
| 11) Vous avez une idée réaliste et réalisable de ce que sera votre entreprise dans cinq (5) ans?  | <input type="checkbox"/> | <input type="checkbox"/> |
| 12) Vous prenez une journée ou plus par mois pour analyser votre comptabilité, réviser vos objectifs et planifier ce qui vient            | <input type="checkbox"/> | <input type="checkbox"/> |
| 13) Vous regardez prioritairement votre rendement avant de regarder votre coût de production  | <input type="checkbox"/> | <input type="checkbox"/> |
| 14) Vous pensez que l'information et les conseillers agricoles qui peuvent vous appuyer dans votre gestion vous                           | <input type="checkbox"/> | <input type="checkbox"/> |

sont inutiles

15) Vous avez le temps de vous libérer de votre entreprise pour des vacances, loisirs, activités professionnelles et communautaires

## LES POINTS

Si vous avez répondu NON aux questions 1, 2, 3, 13 et 14, accordez-vous 1 point.

Si vous avez répondu OUI aux questions 4 à 12 et à la question 15, accordez-vous 1 point.

TOTAL DE VOS POINTS =

## SI VOUS AVEZ 12 POINTS OU PLUS:

On peut sans doute vous considérer comme un bon planificateur et un gestionnaire prudent.

Vous avez de bons outils de contrôle et de planification et votre avoir propre est sûrement en progression.

Si jamais vous viviez des problèmes financiers (et cela est peu probable), cela serait causé par le côté technique de production ou par de gros investissements qui ont temporairement réduit votre marge de manoeuvre.

## SI VOUS AVEZ ENTRE 5 ET 11 POINTS:

Votre cas n'est peut-être pas dramatique, mais si votre efficacité technique est faible, vous êtes un adepte potentiel des consolidations de dettes.

Vous auriez avantage à développer des outils de contrôle (comptabilité) et de planification (budgets) et à vous y arrêter plus souvent. Cela vous permettra de faire de meilleurs choix dans vos investissements, de bien planifier votre financement et de voir quels impacts ont eu ces décisions sur votre entreprise.

## SI VOUS AVEZ 4 POINTS ET MOINS:

Vous ne survivez que grâce à un flair extraordinaire ou à une efficacité technique remarquable.

Si vous avez un flair ordinaire, cela ne durera pas longtemps.

Les outils de contrôle et de planification sont rares et l'arnachie règne dans les priorités d'investissement et les modes de financement.

Il faut réagir vite!

Cet article a été écrit avec la collaboration des conseillers en gestion de la région de Québec.

SUITE DE LA PAGE B-3

## «L'agriculture: un secteur économique sous-estimé»

«Chacun siège à titre individuel. Il y a des agriculteurs mais aussi des gens

issus des coopératives, des syndicats, des associations agricoles, du

ministère de l'Agriculture, des institutions financières et même... des

médias» ajoute le secrétaire du comité, M. Jean Fontaine qui précise que le comité n'a cependant pas voulu s'identifier à aucune tendance et demeurer indépendant. C'est ce qui explique pourquoi une agricultrice et un journaliste ont été désignés comme officiers.

## PORTRAIT

Même si on ne possède pas de chiffres très récents sur l'agriculture dans la MRC de l'Erable, on s'accorde à dire qu'il y a 700 producteurs reconnus.

La production laitière est évidemment la plus importante avec 400 entreprises et un cheptel approchant les 12,000 têtes.

En fait 60 pour cent des revenus agricoles proviennent de la production laitière et de la vente de sujets d'élevage, 20 pour cent du porc, 10 pour cent de la forêt et de l'acériculture, 6 pour cent du

boeuf et 4 pour cent de la volaille.

Comme le soulignait l'agronome Suzanne Valois, dans un rapport publié en 1983, certaines productions, comme l'horticulture, l'apiculture, les moutons et les lapins, sont encore peu exploitées et pourrait s'avérer des solutions intéressantes pour combler les vides.

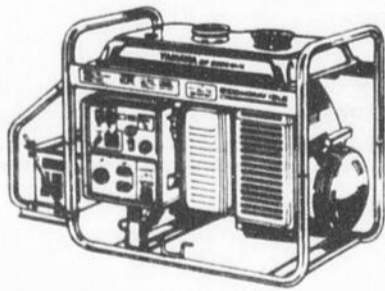
On reconnaît cependant le milieu agricole de la MRC de l'Erable comme l'un des plus dynamiques au Québec. Ces agriculteurs ont en effet, sû se donner les structures syndicales, professionnelles et sociales nécessaires pour combler leurs besoins et aller de l'avant, une chose qui demeure également valable pour le secteur agro alimentaire.

De plus l'intérêt qu'ils portent aux nouvelles techniques et à la formation professionnelle est de très bon augure.

# Pour disposer d'une puissance utile accrue.



EF 4000



EF 5000

Les générateurs Yamaha EF 4000 et EF 5000 vous assurent toujours une puissance économique, sans histoire et sans faire de bruit. Avec des caractéristiques comme le système avertisseur d'huile, qui évite les pannes dues à une insuffisance d'huile, le ralenti économique, qui permet d'optimiser la consommation de carburant, et le bâti robuste en acier, qui facilite la manipulation.

Mettez-les au travail au plus tôt. Pour disposer d'une puissance fiable.

**YAMAHA**  
Comme il se doit.

## Eugène Fortier & Fils

100, boul. Baril — Princeville — 364-5339

Un outil de gestion de plus en plus utilisé par les éleveurs

# Une année record pour la classification Holstein

par Jean Fontaine

**PLESSISVILLE** — Quelle que soit la fierté qu'elle puisse apporter aux éleveurs de la région, la classification demeure avant tout un outil de gestion des plus appréciés par ceux qui ont à cœur de développer la qualité de leurs troupeaux.

Avec l'annonce d'un nouveau programme d'initiation à la classification, l'implication du Centre d'Insémination Artificielle du Québec et la promotion faite par plusieurs groupements, dont le club Holstein des Bois-Francis, la dernière tournée des classificateurs Holstein aura été un véritable succès au point que l'agronome Claude Marchand, de Victoriaville, parle d'une année record.

Avec des chiffres qu'il a compilés, M. Marchand expliquait que 309 troupeaux ont été visités entre la mi-mars et la fin d'avril et que les classificateurs avaient examiné plus de 4,000 têtes. En 1987, ces mêmes experts s'étaient rendus dans 260 entreprises agricoles et avaient classifié 3,124 femelles.

Mais ce record de participation s'accompagne également de chiffres très encourageants pour l'avenir. En effet, Claude Marchand relate que 36 éleveurs de la région ont profité de cette ronde pour

faire faire une première expertise et que plusieurs avaient renoué avec cette bonne vieille habitude.

M. Marchand ne manque pas, non plus de préciser que 11 vaches avaient été classées «excellentes», 287 «très bonnes», 1,984 «bonnes plus», 2,054 «bonnes», 141 «passables» et 8 «pauvres».

*«Le pourcentage de bonnes plus et mieux est de 50,8 pour cent. C'est légèrement inférieur à la moyenne nationale et presque 6 pour cent de moins que l'an dernier mais en considérant le grand nombre de nouveaux producteurs, c'est très stimulant pour le développement de la race Holstein dans la région»* commente cet agronome.

## MEGANTIC NORD

Pour la seule partie de Mégantic Nord, le décompte compilé par l'agronome Denis Rémillard indique que les classificateurs ont visité 74 producteurs et y ont inspecté 857 sujets. Et ils y ont retrouvé 3 «excellentes», 47 «très bonnes», 420 «bonnes plus», 373 «bonnes» et 18 «passables».

## LES EXCELLENTE

Evidemment, si l'on parle d'outil de gestion qui permet d'améliorer le troupeau en aidant à un meilleur choix de taureaux, et d'un facteur qui peut va-

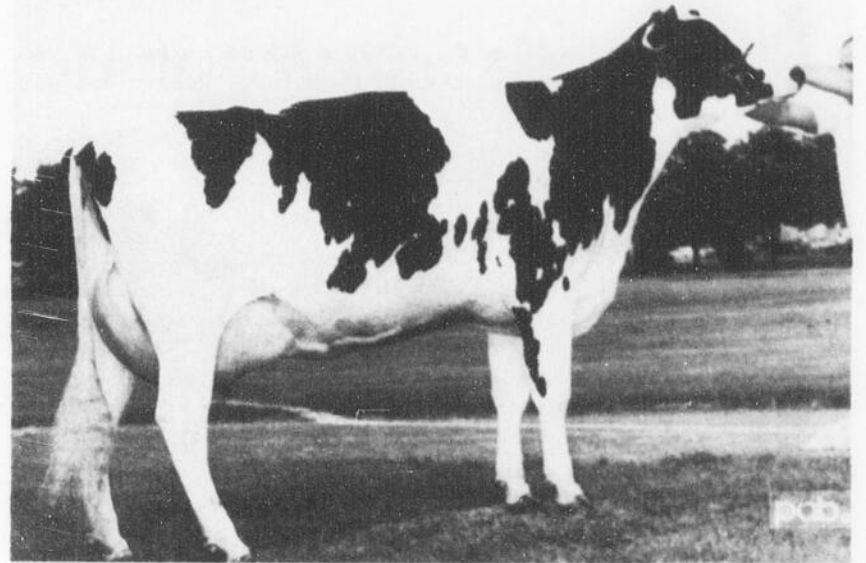
loriser monétairement tout le cheptel, il faut aussi parler de la fierté, bien légitime de ces éleveurs qui obtiennent une note «excellente» pour un sujet qu'ils ont chez eux, dans leur étable. Mieux encore, si c'est un de leurs propres sujets d'élevage, ce sentiment devient alors une preuve vivante que leur travail a porté fruit.

S'il faut une saison, à peine, pour apprécier la valeur d'une récolte, il faut toutefois beaucoup de travail, de patience et plusieurs années pour connaître le résultat d'un «mariage» judicieusement préparé.

Il y a quelques semaines, nous vous parlions des «excellentes» de notre territoire, Belgrove Attra Robin ET de la Ferme Karona, Elysa Léa Anthony de la ferme Comestar ainsi que de Deslacs Magic Karine et Boutinette Kaynay Mandrake de la ferme Romarc mais il y avait aussi Clairbois Sheik Lucette, Clairbois Shelly Tempo et Clairbois Christopher Joly de la ferme Clairbois de Ste-Clothilde, Monteith Prestar Flora de la ferme Mont Blanc de Chester ville, Rochelin Prica Make Rite de J. Alain et Céline Larocche de St-Albert, DesLacs Midnight Barbara de la ferme Des Lacs ainsi que de Despointes Amélie Tempo propriété

de Gaston et Lisette Tourigny de Ste-Victoire.

Ces résultats ont évidemment fait plaisir aux responsables du Club Holstein et à son président M. Benoit De Serrés qui expliquait que le dynamisme des éleveurs est bénéfique pour la région. M. De Serre encourage d'ailleurs les jeunes éleveurs à rejoindre les rangs du club, à s'y impliquer et à profiter de tous les avantages, y compris la classifica-



A peine 0.02% des sujets obtiennent cette mention d'Excellence

# Tous terrains - tout avantage



Avec tous ses avantages, le Quadrunner F4WD 1988 n'a pas de comparaison. Il possède un puissant moteur de 246 cm<sup>3</sup> avec arbre de transmission directe et une boîte à 15 vitesses qui vous permettra d'affronter n'importe quoi. Un groupe motopropulseur exclusif vous donne le choix rapide de 2 ou 4 roues motrices. Plus une suspension entièrement indépendante aux quatre roues, un poids plus léger et une plus haute garde au sol que n'importe lequel tout terrain de sa catégorie. Faites-en l'expérience dès aujourd'hui.

**SUZUKI**  
QUADRUNNER

Une expérience à vivre



**Gilles Roberge**  
VENTE - SERVICE - LOCATION

2069 St-Calixte, Plessisville, (819) 362-7164

SUITE DE LA PAGE B-6

## Le Club Ayrshire des Bois-Francis...

M. Clément Vigneault y a été honoré comme l'ont été, d'ailleurs MM Bruno Fournier de St-Rosaire, Clément Desroschers d'Arthabaska, Jean Marie Roy de St-Pierre de Broughton, Marcel Rondeau de Ste-Elisabeth, Marcellin Therrien et Guy Fournier de St-Rosaire.

M. Léo Côté et le Frère Léon Boutin

de St-Ferdinand, deux autres ex-présidents, ont également vu leur travail souligné. M. Côté et le Frère Boutin étaient responsables des troupeaux Ayrshire appartenant aux deux communautés religieuses de cette localité.

Il y aurait évidemment beaucoup à dire sur cette association mais l'on ne cache pas que la

perte des archives, survenue il y a plusieurs années, complique les relevés historiques sur les débuts du groupement.

*«Mais on sait que qu'une première insémination artificielle a été effectuée sur une Ayrshire, dans la région, à l'été de 1938... C'était une première»* rappelle cependant notre interlocuteur.

# A. SAINT-HILAIRE & FILS INC.

distributeur des motorisés **VANGUARD**



André Saint-Hilaire  
président

A tous les amateurs de plein-air,  
il y a du nouveau  
chez **AUTOS SAINT-HILAIRE à Saint-Albert.**  
Bienvenue à tous nos clients et futurs.

**NOTRE FORCE:**  
Nos prix et notre service après-vente



Roger Bisson  
gérant



## NOTRE SPECIAL D'INTRODUCTION

- Air climatisé
- Volant ajustable
- Réglage de vitesse
- Servodirection (power steering)
- Radio AM/FM



**PRIX  
SAINT-HILAIRE  
33 699 \$**  
(Transport et préparation en sus)

**MOTORISE  
VANGUARD**

**21 pieds  
6 passagers**

Venez nous rencontrer  
et comparer nos prix

Nous avons grand besoin de motorisés et roulottes usagés. Tout échange accepté.  
Très beau choix de voitures d'occasion. Venez choisir votre auto.

Les automobiles  
**A. SAINT-HILAIRE & FILS INC.**  
ACHAT & VENTE D'AUTOS USAGEES  
2080, nouvelle route 122 - Saint-Albert - (819) 353-2332