

# GASPÉSIE

## NOUVELLES

Le mercredi 6 mars 2024 | Volume 06 N° 25 · MÉDIALO

GASPÉSIE  
NOUVELLES  
VOS NOUVELLES DANS  
VOTRE INFOLETTRE!  
ABONNEZ-VOUS!



UNE PROPRIÉTÉ DE  
MÉDIALO



# Desjardins

# Desjardins

## DES COUPES QUI FONT RÉAGIR

3



TREQ TOUJOURS  
EN PISTE

4

UN PRIX DES LIBRAIRES  
POUR ORBIE

9

Photo Médialo - Archives

**LA BANQUISE** DÉJÀ 40<sup>ANS</sup>

**TRIO** HOT DOG  
BURGER DE POULET  
CHEEZE BURGER  
HOT HAMBURGER **9<sup>99</sup>\$**

**TRIO** SMOKED MEAT **12<sup>99</sup>\$**

**BÉBÉ POUTINE**  
+ PRODUITS PEPSI **8<sup>69</sup>\$**

102, boul. Gaspé, Gaspé | 418 368-6670



**MÉTÉO**

Un hiver à oublier pour les amateurs de neige

L'hiver 2023 n'aura peut-être pas battu des records absolus, mais il passera assurément à l'histoire comme l'un des pires pour la pratique de sports de glisse. En Gaspésie et au Bas-Saint-Laurent, là où la neige est habituellement abondante, ce fût la désolation sur toute la ligne. Le chef d'équipe météorologique chez MétéoMédia, André Monette, confirme que la région vit actuellement l'un de ses hivers les moins enneigés.

*La suite ici* >>



**FAITS DIVERS**

Recrudescence de vendeurs itinérants douteux

Plusieurs signalements à la Sûreté du Québec en lien avec la vente itinérante poussent les forces constabulaires à rappeler quelques conseils pour s'assurer que les vendeurs agissent en toute légalité. Une personne ne devrait jamais fournir de renseignements personnels, d'états financiers ou tout autre information confidentielle sans avoir fait les vérifications nécessaires préalables. La même consigne prévaut si l'on vous demande de l'argent sur-le-champ.

*La suite ici* >>



**Chronique 2 L'importance de la mastication chez le chien**

**POURQUOI LA MASTICATION EST-ELLE IMPORTANTE ?**

1. En mastiquant, le chien sécrète de l'endorphine, cette hormone permet de réduire l'anxiété tout en procurant un sentiment de détente.
2. Le chien a besoin de se servir de sa gueule pour être heureux. C'est dans sa nature de mastiquer et de déchiqueter.
3. 30 minutes de mastication équivalent à 1h30 de marche. Bien que ça puisse être pratique lors des journées pluvieuses ou encore, c'est l'option idéal si votre chien doit être au repos à cause d'une blessure. Mais en temps normal, ça ne remplace pas une marche avec votre chien!
4. Mastiquer contribue au bien-être de votre chien, en plus d'accroître sa dépense énergétique quotidienne. Donc la mastication, combinée à l'exercice physique, augmente les chances d'avoir un chien heureux et bien dans sa tête.
5. Elle permet aussi la réduction des mordillements et des problèmes de destruction chez les chiots.

Cette activité les garde occupés sur autre choses que nos biens et leur permet de dépenser leur énergie.

6. Finalement, le plus gros avantage de la mastication, selon moi, est qu'elle permet de réduire l'accumulation de plaque et de tartre sur les dents, ce qui prévient considérablement les problèmes bucco-dentaires de votre animal.

**Quoi donner à gruger à votre chien ?**

Heureusement, il y a beaucoup de friandises naturelles sur le marché. Bâton de collagène, os de peau pressée, fémur, bois de cerf, bâton de bœuf de type "bullystick" etc. Il y'a même des os crus dans notre congélateur ou encore des options végétariennes pour les chiens avec des allergies alimentaires. De tout pour tous les types de chiens !

La liste de produits disponibles serait beaucoup trop longue si on énumérait le tout ici. Le mieux, c'est de passer nous voir en magasin et de constater par vous-même notre vaste choix dans notre section mastication!



Tous les produits mentionnés dans cette chronique sont disponibles à la boutique À chacun sa bête de Gaspé.

**Marie-Renée Lavoie**

Technicienne en santé animale  
co-proprétaire de la boutique À chacun sa bête.



Il nous fera un plaisir de vous conseiller et de répondre à toutes vos questions!

achacunsabete.com  
**418 368-9362**

**Ouvert du lundi au samedi**

>125/0759

**GASPÉSIE NOUVELLES**

47, rue Baker, local 7,  
Gaspé, Québec, G4X 1P1  
1 888 767-7156

www.gaspesienouvelles.com

**Directrice adjointe à la rédaction :** Marilou Séguin  
**Chef de contenu :** Dominique Fortier  
**Journaliste :** Jean-Philippe Thibault  
**Directrice des ventes régionales :** Nadia Normand  
**Adjointe aux ventes :** Mélanie Daraïche  
**Directeur de production :** Cédric Juguet

**Publié par Médialo inc.**  
**Président :** Frédéric Couture  
**Vice-Présidente :** Véronique Gauthier  
**Impression :** Imprimeries Transcontinental inc.  
**Distribution :** Messageries Dynamiques  
**ISSN :** 2562-0118 (imprimé)  
**ISSN :** 2562-0126 (en ligne)

Plus de 60 points de dépôt



Nous reconnaissons l'appui financier du gouvernement du Canada



# Les fermetures chez Desjardins suscitent de la grogne

**GASCONS ET NEWPORT** – La décision de fermer le point de service de Desjardins à Gascons ainsi que le guichet automatique de Newport ne fait pas l'unanimité.

Jean-Philippe Thibault | jpthibault@medialo.ca

Le maire de Port-Daniel-Gascons dit avoir rencontré le conseil d'administration à pas moins de quatre reprises pour tenter de trouver une solution. En vain. «C'est une fin de non-recevoir. Ils sont campés sur leur position», résume Henri Grenier. Ce dernier a proposé certains scénarios, comme une forme de partenariat avec Desjardins pour maintenir le service, mais les propositions n'ont pas été retenues.

«On fait des pieds et des mains comme municipalité pour offrir un milieu avec des services. C'est moins attirant sans institution financière. Garder un guichet automatique, c'est ce que les gens demandaient le plus, mais il serait sous-utilisé selon ce qu'on nous dit.»

Le président du conseil d'administration de la Caisse populaire Desjardins du Centre-sud gaspésien confirme que la décision a été prise en lien avec la diminution de l'achalandage. Les services au comptoir chez Desjardins ne représentent plus que 1% du volume des transactions alors que ce pourcentage se chiffre à 3% aux guichets. Les statistiques ne sont pas différentes en Gaspésie. Ce sont entre 50 et 60 personnes qui utilisent encore le comptoir à Gascons.

«Notre 1%, on le connaît, indique Pierrot Joncas. Chaque personne est interpellée pour lui expliquer. Dans un premier temps, ils sont tous déçus que Desjardins ferme, mais après ils deviennent corrects. C'est un peu comme les livrets de caisse. On fait autrement.» Il rappelle que leur outil en ligne AccèsD est également disponible par téléphone, et que d'autres options telles que les dépôts directs, les factures automatiques et des avances en argent lors d'achats en commerce sont possibles. Pour ceux qui ont vraiment besoin d'un guichet, un transport sera mis sur pied sur demande.

La présidente confirme au passage que les options proposées par le maire Grenier n'ont pas été retenues. «On a fait l'analyse, on a fait des rencontres avec le comité citoyen. Des pistes de solution ont été amenées, qui ont été ramenées au conseil d'administration, mais ça n'a pas fait en sorte de changer la décision.»

## Colère vive

L'affaire ne passe tout simplement pas pour deux citoyens de Chandler bien impliqués dans leur communauté, Martin Grenier et Luc Legresley. Ce dernier organise notamment la populaire activité de financement de la chasse à l'as et doit déposer de l'argent à toutes les semaines. Avec la fermeture annoncée des guichets automatiques à Newport et Gascons, les deux points de service les plus près se retrouveront à Paspébiac et à Chandler. Les deux sont séparés par 66 kilomètres.

Luc Legresley rappelle que le point de service de Newport a été fermé en juin 2018, mais que le guichet automatique devait être là encore longtemps. «On nous avait promis une dizaine d'années. C'était un des gros arguments pour fermer le point de service. On nous disait d'oublier le comptoir et de s'adapter au guichet. C'est ce qu'on a fait. Maintenant, on nous dit d'aller à Chandler ou d'aller sur internet. Le nouveau conseil d'administration ne respecte pas ce qu'a dit l'ancien conseil.» Celui-ci a d'ailleurs porté plainte au Mouvement Desjardins et est en attente d'une réponse. Le point de service de Gascons devrait fermer le 28 mars. Le guichet automatique suivra le 24 mai, en même temps que celui de Newport.



Le bâtiment de Gascons sera vendu et l'argent sera remis aux organismes locaux via le Fonds d'aide du développement du milieu.

Photo tirée de la page Facebook d'Henri Grenier

## Vers l'AGA

La Caisse populaire Desjardins du Centre-sud gaspésien compte quelque 13 411 membres et a enregistré un excédent d'opération de 7,7 millions de dollars selon les plus récents états financiers. «Elle n'est pas déficitaire, elle fait de l'argent. Ça a été fait de façon cavalière, pour ne pas dire hypocrite. On dirait que le conseil d'administration a totalement oublié les valeurs de Desjardins face à la communauté», renchérit Luc Legresley, allant même jusqu'à demander la démission des administrateurs.

Martin Grenier lui dénonce notamment le manque de transparence, disant ne pas avoir pu mettre la main sur le procès-verbal lorsque la décision de fermer le guichet automatique de Newport a été prise. «La transparence ne semble pas là. On aurait aimé savoir dans quel contexte la décision a été entérinée et qu'ils remettent les pendules à l'heure le cas échéant. On remet en doute la décision du conseil d'administration. Là, on n'a rien sauf des interrogations et des incompréhensions.»

Les deux hommes seront présents lors de l'assemblée générale annuelle du 15 avril. Pour une cinquième année, elle se tiendra en mode virtuel. Citant le fonctionnement de Desjardins, ils rappellent que le conseil d'administration doit porter une attention particulière à la satisfaction des membres actuels et futurs, s'assurer de les consulter, de les faire participer aux orientations de la caisse et de prendre toute décision dans leur intérêt.

«C'est pas terminé tant que ce n'est pas terminé. L'étape finale, c'est l'assemblée générale annuelle. On pense pouvoir amener des solutions. On ne lâchera pas le morceau. Il y a trop d'impacts négatifs. On croit qu'il n'y a pas eu d'analyse rigoureuse», indique Martin Grenier. «On continue de réfléchir à ce qu'on peut faire de plus. On n'arrêtera pas», ajoute le maire de Port-Daniel-Gascons.

Il sera cependant difficile de renverser le verdict, de l'aveu même de Pierrot Joncas «On a déjà passé ça au conseil d'administration deux fois, avec les analyses, les chiffres et les données d'utilisation. Le conseil est solidaire de la décision. Tous sont d'accord. Je ne penserais pas que ça change d'idée. Ce n'est pas une belle annonce à faire et il n'y a pas de bon moment, mais la décision doit être prise.»

À noter par ailleurs que Desjardins est propriétaire de l'immeuble à Gascons et locataire à Newport. Le bâtiment de Gascons sera vendu et l'argent sera remis aux organismes locaux via le Fonds d'aide du développement du milieu. Le conseil d'administration ne pouvait confirmer ou infirmer de pertes d'emploi au moment d'écrire ces lignes. «On n'en prévoyait pas au début», conclut le président.

Reprenez le contrôle sur vos habitudes de jeu. Service offert par téléphone et vidéoconférence.



GRATUIT  
CONFIDENTIEL

Renseignements :

1 800 461-0140  
infotc@crgm.ca  
telecounseling.ca

Partenaire :



# Grossesse pour autrui

La grossesse pour autrui est désormais encadrée par la loi au Québec.

Si vous envisagez cette avenue, assurez-vous de bien connaître les règles en vigueur.

[Quebec.ca/GrossessePourAutrui](http://Quebec.ca/GrossessePourAutrui)



L'achalandage est en baisse de 30% depuis le début de l'année à l'aéroport Michel-Pouliot de Gaspé.

Photo Médialo - Jean-Philippe Thibault

## TREQ poursuit ses démarches

**QUÉBEC** – La coopérative de transport aérien régional TREQ poursuit ses démarches afin de doter le Québec d'un service de transport aérien régional.

Jean-Philippe Thibault | [jpthibault@medialo.ca](mailto:jpthibault@medialo.ca)

Six nouveaux administrateurs ont joint le conseil d'administration suite à l'assemblée générale annuelle qui se tenait la semaine dernière. Éric Larouche demeure le président. Selon l'organisation, les participants ont réaffirmé leur volonté de voir prendre forme un service de transport aérien qui desservira convenablement les régions et qui supportera le développement de leur communauté.

« Avec des nouveaux administrateurs, c'est une nouvelle motivation et les différentes compétences autour de la table nous permettront, sans doute, de donner un nouvel élan à nos démarches, explique Éric Larouche. La situation du transport aérien régional n'a pas changé depuis le constat de TREQ, appuyé d'études d'experts. Notre déficit de service, comparativement à nos voisins du Canada, est immense. »

En 2021, selon l'Institut de recherche en économie contemporaine, les Québécois utilisaient moins le transport aérien régional que leurs homologues de l'Ontario, de l'Alberta ou de la Colombie-Britannique. Le prix moyen des billets au Québec était 53% supérieur à ceux de l'Alberta.

À Gaspé, l'achalandage est en baisse de 30% depuis le début de l'année. Depuis le départ d'Air Canada en 2020, Pascan et PAL Airlines ont pris le relais. Actuellement, les deux transporteurs offrent respectivement cinq et deux vols hebdomadaires vers l'aéroport Michel-Pouliot.

Gaétan Lelièvre, ex-député de Gaspé et maintenant derrière une firme de service-consulting en développement régional, a récemment vu des billets allers-retours vers Montréal affichés entre 1400\$ et 1800\$. « Dans l'état actuel des choses, c'est presque une insulte aux régions. Le transport est une condition de base au développement. En 2024, le temps est important. C'est un outil essentiel. Que ça s'appelle TREQ ou XYZ, l'important c'est que le gouvernement admette que le statu quo n'est plus envisageable et qu'on sorte du paradigme historique qui a toujours fait en sorte qu'on était mal desservi. Il faut mettre de nouvelles solutions en place et TREQ semble l'une d'elles. Il y en a peut-être des meilleures, mais on a le devoir de les examiner. »

La mission de TREQ, elle, est toujours de doter le Québec d'un réel transporteur aérien au service des régions et de leur développement, tout en assurant l'offre de billets d'avion à bas prix. La coopérative veut déployer cinq avions Q400 de 78 places sur plusieurs destinations du Québec, dont Sept-Îles, Baie-Comeau, les Îles-de-la-Madeleine, Gaspé, Mont-Joli, Rouyn-Noranda, Wabush et Saguenay. Les vols allers-retours les plus chers sont actuellement chiffrés entre 318\$ et 425\$ (une mise à jour est prévue dans les prochaines semaines et les prix pourraient être appelés à augmenter).

« Est-ce qu'on se lance dans de la vraie innovation et qu'on s'offre nous – la collectivité québécoise – un outil qui va enfin nous permettre de vraiment se développer économiquement?, lance Éric Larouche. On veut offrir des tarifs bas. On fait le pari que les études sont réelles; qu'il y a un déficit aérien. Que si on arrive avec des avions adaptés pour faire du volume, on va être capable d'amener une tarification conséquente. »

Ottawa s'était précédemment montré ouvert aux démarches de TREQ avec le consentement d'un prêt de 3,5 millions de dollars. D'autres joueurs privés et institutionnels évaluaient que leur plan d'affaires pouvait tenir la route. Québec était cependant plus réticent à délier les cordons de la bourse et avait passé son chemin suite à une demande d'aide financière de 4 millions. Le provincial avait plutôt opté pour son programme de billets allers-retours à 500\$.

« Le gouvernement n'a pas voulu faire un prêt de 4 millions, mais le programme d'aide pour l'achat de billets d'avion coûte des dizaines de millions par année. Au lieu de régler le problème à la source, on aime mieux encourager des entreprises qui sont non performantes. On subventionne la médiocrité », lance sans détour Gaétan Lelièvre.

TREQ compte actuellement quelque 13 500 membres. Le président dit vouloir partager et diffuser les informations auprès de ses membres, qui peuvent devenir des ambassadeurs de marque pour la coopérative, qui continue de regarder vers l'avenir et qui poursuivra ses démarches dans les prochains mois.

# Un comité technique pour le dénoyage de la fosse de Mines Gaspé

**MURDOCHVILLE** – Les inquiétudes citoyennes ont été entendues. Métaux Osisko a annoncé la semaine dernière la création d'un comité technique consultatif pour planifier le dénoyage de la fosse du Mont Copper de l'ancienne opération de Mines Gaspé.

Jean-Philippe Thibault | jpthibault@medialo.ca

Lors de la rencontre d'information tenue en octobre, le dénoyage de la fosse – son assèchement puisqu'elle est actuellement envahie par l'eau – a été l'un des enjeux qui a soulevé quelques interrogations du public. Le directeur de la Société de gestion des rivières de Gaspé, Rémi Lesmerises, était l'un de ceux qui voulaient faire partie des discussions et ne pas être mis devant le fait accompli.

Métaux Osisko indique que l'organisation qui gère la gestion de la pêche au saumon à Gaspé siègera sur le comité consultatif. Tout comme le Secrétariat de la Première nation Mi'gmaewi Mawiomí, le Conseil de l'eau du Nord de

la Gaspésie, le Conseil Régional de l'environnement de la Gaspésie et un biologiste résidant à Murdochville. Une première rencontre a déjà eu lieu en décembre. Le plan final sera rendu public lorsqu'il sera prêt.

## D'ici trois ans

Rappelons qu'en octobre, l'entreprise prévoyait un dénoyage vers la rivière York sur trois ans et espérait obtenir un permis dès cette année. «La bonne nouvelle, c'est que l'eau dans la fosse n'est pas contaminée. Il faut s'entendre sur la méthode et le débit. Il faut le faire avec zéro impact sur la rivière York et c'est possible de le faire», expliquait alors Robert Wares, président et chef de la direction chez Osisko.

Aujourd'hui, l'entreprise se dit consciente que la rivière York, située à environ 3 km en aval du site, «est une importante rivière à saumon et que cette ressource doit être protégée.» À noter que le comité est dirigé par Ann Lamontagne, nouvellement engagée à titre de vice-présidente Environnement

et Développement durable pour Métaux Osisko. Celle-ci est ingénieure civile et a obtenu son doctorat en environnement minier de l'Université Laval en 2001. Elle travaille dans l'industrie minière depuis plus de 25 ans à titre de consultante pour des projets de géotechnique, de gestion de l'eau, d'hydrogéologie et d'environnement. Son rôle sera d'assurer la supervision et le maintien des activités de suivi environnementale sur le site actuel et elle sera responsable des études d'impact qui constitueront la première étape vers l'obtention des autorisations pour le projet de cuivre de Mines Gaspé. Son premier mandat consiste à élaborer un plan pour le dénoyage de la fosse du Mont Copper, en s'assurant que l'excès d'eau déversé dans l'environnement n'affectera pas les communautés humaines et l'habitat du poisson dans les cours d'eau en aval.

Métaux Osisko explique que ce plan s'appuiera sur des études environnementales, notamment sur les poissons et leur habitat ainsi que sur la végétation riparienne, qui ont été menées à l'automne 2023. Une étude géomorphologique a également été réalisée en 2023 pour caractériser les berges et le lit des cours d'eau afin d'identifier les zones sensibles à l'érosion et de valider que l'ajout d'eau ne favorisera pas l'érosion des berges.

Enfin, des analyses de la qualité de l'eau ont été réalisées dans la fosse du Mont Copper et les résultats indiquent que l'eau est de bonne qualité et respecte les critères de rejet actuellement en vigueur pour le site. Des analyses supplémentaires de la qualité de l'eau à plusieurs endroits stratégiques en aval permettront également de s'assurer que le dénoyage sera effectué sans impact sur les poissons et leur habitat.



Une fosse de Murdochville remplie d'eau.

Photo fournie par Gino Boucher



## Soirée Reconnaissance

de la Chambre de commerce  
de La Côte-de-Gaspé

- Réception des candidatures : 4 mars au 6 avril 2024
- Traitement des candidatures : 8 avril au 19 avril 2024
- Dévoilement des finalistes : Semaine du 29 avril 2024
- Soirée Reconnaissance : 25 mai 2024

**Pourquoi y participer?**

- Bilan interne de votre organisation
- Notoriété et reconnaissance
- Inscription gratuite (votre cotisation CCCG doit être en règle)
- Visibilité de qualité
- Réseautage bienveillant

### C'est le grand retour de cet événement de mobilisation pour les membres de notre communauté d'affaires

**Soumettez votre  
candidature**

**Pour en savoir plus  
commercecotedegaspe.org**

Nous sommes présents sur  
les principaux médias sociaux  
**#ÉconomieCôteDeGaspé**



## Souriante et professionnelle

Lucie Tremblay, optométriste chevronnée, est reconnue pour sa passion indéfectible envers l'optométrie, profession qu'elle exerce avec dévouement depuis plus de 35 ans. Associée initialement à ENVUE, elle a rejoint Opto-Réseau, enrichissant sa clinique de services et d'expertises variés. Investie dans la formation continue, elle s'adapte aux évolutions du secteur avec une approche centrée sur la qualité et le respect de sa clientèle et de son équipe.



Entrepreneure établie

## Lucie Tremblay

**Q : Quel a été le principal moteur de votre longévité et succès?**

R : La passion de ma profession, le fait que l'optométrie est une profession qui évolue pour mieux servir la population ainsi que la gentillesse et la reconnaissance de la clientèle

**Q : Comment votre entreprise a-t-elle évolué depuis sa création?**

R : D'abord associée à un regroupement de l'est du Québec appelé ENVUE, la clinique s'est jointe à la plus grande bannière québécoise, Opto-Réseau, pour offrir plus de services et d'expertise.

**Q : Quelles stratégies avez-vous mises en place pour vous adapter aux changements du marché et de l'industrie au fil des ans?**

R : J'ai toujours rapidement adopté les meilleurs équipements et les nouvelles techniques d'examen. Je me suis formée auprès des professionnels les plus qualifiés dans leurs domaines. Je me suis gardée à jour en étant présente sur les réseaux sociaux d'échanges entre optométristes, lors des colloques de rencontres et formation également, ou en lisant la presse spécialisée.

**Q : Comment gérez-vous la croissance et le développement de votre entreprise?**

R : Le renouvellement de l'équipe est une étape cruciale pour la croissance de l'entreprise, surtout en ces temps où la main d'œuvre est plus rare. Mon souci de service et de qualité est une des dimensions sans compromis dans ma belle équipe qui y adhère.

**Q : Quels conseils donneriez-vous à une nouvelle entrepreneure qui aspire à la longévité?**

R : Respect des employés et des patients, voir grand ; viser le plus haut pour son entreprise, essayer, quitte à se tromper, oser, continuer sa formation, écouter sa clientèle. Un travail où l'on entre de bonne humeur le matin continuera, même après 35 années de service (comme moi), à nous enrichir et nous rendre heureux.

**Q : Comment envisagez-vous l'avenir de votre entreprise?**

R : Profitant d'un bon momentum, mon conjoint associé Louis Thibault et moi avons procédé à la vente de la clinique tout en maintenant la gestion de ce qui fut et demeure notre entreprise coup de cœur. L'arrivée d'une jeune optométriste s'annonce et apportera une belle touche de jeunesse à l'entreprise, ce qui est très important. J'espère demeurer le mentor, la supportrice et offrir mon expérience.

**OPTO**  
RÉSEAU  
**EN VUE**  
GASPÉ

Dre Lucie Tremblay  
Dr Louis Thibault  
Dr Pascal Soucy  
Optométristes  
418 368-2122

Respectueuse  
Empathique  
Organisée



Pharmaciennes

Stéphanie  
Caron

Marilou  
Curadeau-Savage

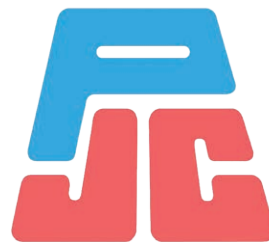
Annabelle  
Lachance

Dans le cadre de la  
journée internationale  
des droits des femmes

Les 8 - 9 et 10 mars,

**OBTENEZ**  
**10%**  
de rabais

sur le prix régulier de tous les  
produits Karine Joncas.



Stéphanie Caron, Marilou Curadeau-Savage  
et Annabelle Lachance,  
pharmaciennes propriétaires affiliées à Jean Coutu

79, rue Jacques Cartier, Gaspé  
418 368-5501 •

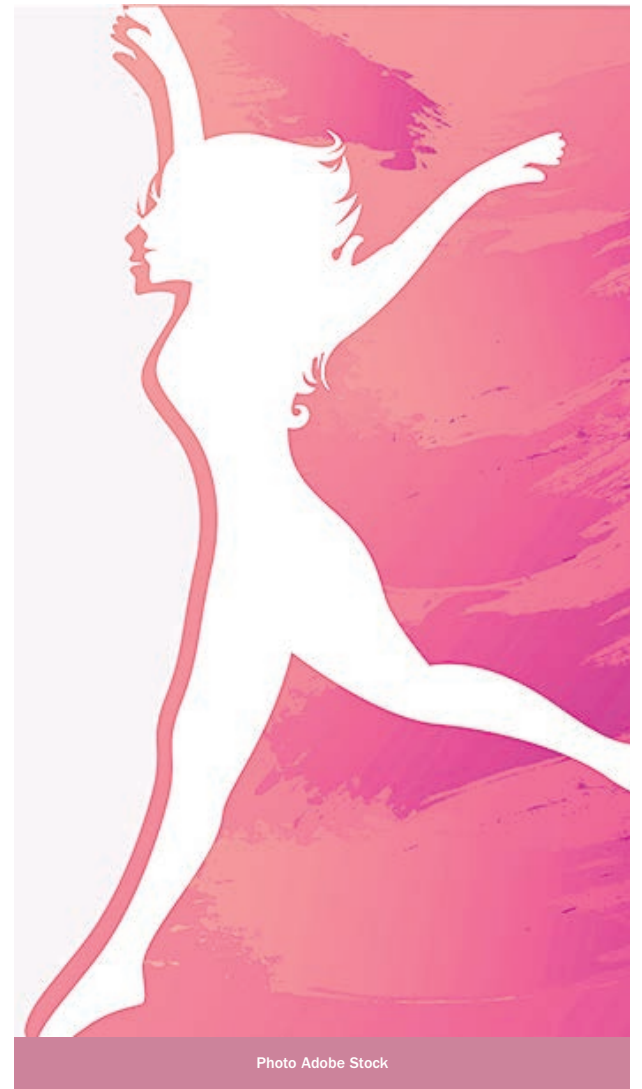


Photo Adobe Stock

Sympatiquette et  
Persévérante

Marie Gaudet



Les Créations  
Marie Gaudet

115, rue de la Reine, Gaspé  
418 368-8161



Déterminée et  
efficace

Aglæe  
Després



418 360-4172  
aglae41@gmail.com



## Le collectif 8 mars soulève les défis des femmes avec la ministre Martine Biron

Dans le cadre des activités entourant la Journée internationale des droits des femmes, une rencontre significative s'est tenue entre le Collectif 8 mars et Martine Biron, ministre responsable de la Condition féminine. Le thème choisi pour cette année, « Ça gronde », reflète le sentiment d'urgence et de nécessité d'action ressenti par le Collectif.

### Salle de rédaction

L'objectif de cette réunion était d'adresser les multiples défis auxquels les femmes sont encore confrontées aujourd'hui, incluant les crises, inégalités et violences qui freinent l'atteinte de l'égalité entre les sexes.

Martine Biron a reconnu l'importance de ces discussions, en affirmant la « pertinence de ce thème et la nécessité de manifester notre indignation ».

Elle a mis en avant son engagement à améliorer l'accès à l'avortement et à combattre la violence conjugale, soulignant l'importance de sensibiliser d'autres ministres à ces causes, notamment

en ce qui concerne l'introduction de mesures de soutien aux victimes de violence conjugale dans le projet de loi 42.

### L'itinérance chez les femmes évoquée

Le Collectif 8 mars a également soulevé la problématique de l'itinérance chez les femmes, exacerbée par la crise du logement actuelle. Virginie Mikaelian, porte-parole du Collectif, a insisté sur la nécessité de « s'attaquer à la racine du problème, notamment en accélérant la construction d'un plus grand nombre de logements sociaux » comme solution structurelle à cette question.

La dégradation des services publics et son impact disproportionné sur les femmes, en tant

que travailleuses et utilisatrices, a été brièvement discutée. Le Collectif regrette de ne pas avoir eu l'opportunité d'approfondir ce sujet, notamment les récentes réformes en éducation et en santé et services sociaux.

Selon le Collectif 8 mars, qui représente un large éventail d'organisations syndicales et féministes, il est crucial de continuer le dialogue avec le gouvernement pour défendre efficacement les droits des femmes au Québec.

Le Collectif souligne l'importance d'utiliser tous les leviers disponibles pour adresser les enjeux touchant les femmes dans divers domaines, tels que l'économie, l'environnement, l'habitation, ainsi que la santé et les services sociaux.

### Rigoureuse et professionnelle

Me Isabelle Simard



**SIMARD CÔTÉ MONETTE**  
NOTAIRES

156, rue de la Reine,  
Gaspé, Québec, G4X 1T4  
418 360-0363 p.202  
www.pmeinter.com/notairesgaspe

>1251610

### Accessible et compétente

Me Marie Christine Côté



**SIMARD CÔTÉ MONETTE**  
NOTAIRES

156, rue de la Reine,  
Gaspé, Québec, G4X 1T4  
418 360-0363 p.203  
www.pmeinter.com/notairesgaspe

>1251611

### Bienveillante et passionnée

Cécile Thouant



**Entre 2 bonnes mains**  
Osteopathe à Gaspé

117 A, rue de la Reine,  
Gaspé  
418 360-7497  
entre2bonnesmains.ca

>1251616

## Précieuses et dévouées

Au CISSS de la Gaspésie, nous pouvons compter tous les jours sur des femmes fortes et compétentes qui travaillent avec rigueur, professionnalisme et humanité. Elles sont au cœur des soins et des services de qualité que nous offrons à la population.

En cette **Journée internationale des droits des femmes**, nous tenons à souligner leur travail exceptionnel et l'importance primordiale qu'elles ont dans toutes les sphères de notre organisation.

Mesdames, merci!

Centre intégré de santé et de services sociaux de la Gaspésie



## Karine Joncas, la fibre entrepreneuriale dans le sang

Talent, passion et abnégation ont sans aucun doute été les clés qui ont permis à Karine Joncas de s'imposer dans le monde très compétitif de la cosmétique. Fondatrice d'une marque éponyme, sa trajectoire est celle d'une femme qui a su transformer sa passion pour les soins de la peau en une entreprise florissante, reconnue et respectée au-delà des frontières du Québec.



L'entrepreneuse a fondé une marque de cosmétiques par les femmes pour les femmes. Photo gracieuseté Karine Joncas

Clément Bolan | cbolano@medialo.ca

Inspirée par un héritage familial riche en entrepreneuriat, Karine Joncas a grandi en observant sa mère et sa grand-mère paternelle gérer leurs entreprises avec passion et dévouement.

«Mes parents étaient dans les affaires. Ma mère, propriétaire d'un salon de coiffure, a été une grande source d'inspiration. Je l'ai toujours vu prendre soin de sa clientèle», raconte Karine Joncas, soulignant l'importance de sa famille dans son parcours.

L'histoire de Karine Joncas avec la cosmétique commence dans un cadre intimiste, celui de la cuisine, où elle et sa grand-mère concoctaient des soins maison. «J'ai eu la piqure là», se souvient-elle. Des moments partagés qui ont éveillé chez la future femme d'affaires un intérêt marqué pour le monde des soins de beauté.

### La fibre entrepreneuriale

Après un voyage à Paris, elle décide de lancer sa propre gamme de soins, entamant ainsi une belle aventure entrepreneuriale. Porter son nom sur une gamme de produits est un acte qui requiert une grande confiance en soi et en sa vision. Pour Karine Joncas, cela a pris environ cinq ans, période durant laquelle elle a développé sa première gamme de soins formulée dans leur laboratoire.

«Dans chacun de mes produits... les initiales, c'est comme mon sceau d'approbation. Des soins par des femmes pour des femmes, c'est ce que les clients recherchent avec nous. C'est une grande force mais aussi un gage de qualité pour les clientes; c'est une grande responsabilité», explique-t-elle.

### La gestion des responsabilités

Rester proche de sa clientèle est une priorité pour Karine Joncas, même après deux décennies de succès.

Cela ne veut pas dire que Karine Joncas a été épargnée par les défis, au contraire, notamment ceux liés à son statut de femme dans un domaine majoritairement masculin. Cependant, sa détermination et sa vision lui ont permis de surmonter les obstacles et de solidifier la présence de sa marque dans le paysage de la dermocosmétique.

Karine Joncas encourage les femmes désirant se lancer dans l'entrepreneuriat à franchir le pas, tout en soulignant l'importance de bien s'entourer et de procéder par étapes. «Chaque petit pas consolide votre base», abonde Karine, soulignant l'importance d'une fondation solide pour toute entreprise.

Après 20 ans à la tête de son entreprise, Joncas affirme qu'elle n'a pas fini d'apprendre. «C'est ça qui est la beauté de l'entrepreneuriat», conclut-elle.

## Équipe du Bas-St-Laurent et Gaspésie Engagées et *persévérantes*

LE | LAURENTIEN  
L'AVANTAGE  
GASPÉSIEN

LA VOIX | DE LA VALLÉE  
GASPÉSIE  
NOUVELLES



Nadia  
Normand

Mélanie  
Daraïche

Manson  
Veilleux

Nathalie  
Jobin

Annie  
Levasseur

Véronique  
Bossé

Caroline  
D'astous Paquet

# Le prix Bande dessinée jeunesse pour Orbie

**CAP-D'ESPOIR – Les libraires de la province ont eu un coup de cœur pour Le tiroir des bas tout seuls, de la Gaspésienne Orbie, et l'ont couronné grande gagnante dans la catégorie Bande dessinée jeunesse.**

Jean-Philippe Thibault | [jpthibault@medialo.ca](mailto:jpthibault@medialo.ca)

Le Prix des libraires du Québec | volet jeunesse honore les créateurs dont l'œuvre a marqué l'imaginaire de l'ensemble des libraires de la province. Publié aux éditions Les 400 coups, l'ouvrage d'Orbie en 72 pages relate l'enquête de Madeleine et Louis pour élucider le mystère des bas perdus, ce qui a vraisemblablement fait craquer les jurés.

« Merci à tous les libraires pour votre amour et votre support. C'est tout un honneur que notre livre soit choisi, j'en reviens pas encore », lance l'auteure et illustratrice. Avec ce prix vient une bourse de 3 000 \$ de la part du Conseil des arts de Montréal et un trophée fabriqué par l'artiste Louis-Georges L'Écuyer.

Orbie a aujourd'hui une feuille de route bien remplie. Son précédent livre jeunesse *La fin*

*des poux* avait remporté le Prix du livre jeunesse des Bibliothèques de Montréal 2022 et le Prix TD, en plus d'être finaliste au Prix du Gouverneur général. Un peu plus tôt, en 2021, elle a remporté le prix Artiste de l'année en Gaspésie. À chaque année depuis 2018, moment où elle a fait le saut comme auteure et illustratrice, son travail est reconnu dans divers concours un peu partout dans la province et même au-delà des frontières. Elle a entamé cet automne un nouveau projet littéraire baptisé, *À l'enverre*, dont une partie de la création sera fait en collaboration avec les élèves de l'école Saint-Paul de Pabos.

À noter en terminant que dès le 5 mars, un cahier d'activités mettant en vedette les livres jeunesse finalistes et lauréats du Prix des libraires du Québec sera offert gratuitement dans les librairies indépendantes de la province.



À chaque année depuis 2018, moment où elle a fait le saut comme auteure et illustratrice, son travail est reconnu dans divers concours un peu partout dans la province et même au-delà des frontières.

Photo gracieuseté

## Humaines et inspirantes

La journée internationale des droits des femmes est l'occasion de souligner l'apport des femmes qui jouent un rôle important pour notre caisse. Merci pour votre engagement et votre contribution essentielle à notre succès !

La Caisse Desjardins de la Pointe de la Gaspésie, c'est **38 femmes** impliquées au sein de la caisse :

- 5 administratrices
- 3 gestionnaires
- 30 employées

 **Desjardins**  
Caisse de la Pointe de la Gaspésie

418 368-5555





Bruno Bernatchez, directeur général de la MRC de La Côte-de-Gaspé, Daniel Côté, préfet de La Côte-de-Gaspé et maire de Gaspé, et Claudio Bernatchez, directeur général de l'Association des capitaines propriétaires de la Gaspésie.

Photo Médialo - Jean-Philippe Thibault

## Plus de 1,4 million engagés face à la crise des pêches

**RIVIÈRE-AU-RENARD** – Six mois après une première rencontre avec différents acteurs du domaine des pêches, principalement à la crevette, la MRC de La Côte-de-Gaspé faisait le point sur cet enjeu névralgique qui fragilise tout un pan de l'économie.

Jean-Philippe Thibault | [jpthibault@medialo.ca](mailto:jpthibault@medialo.ca)

Depuis la mise en place d'une cellule de crise en août, plus de 1,4 million de dollars ont été engagés, sur une période de trois ans. Un conseiller en diversification d'entreprise sera embauché (coût estimé 493 000 \$), un soutien personnalisé aux entreprises affectées a été mis sur pied (331 000 \$) et des études sur l'impact économique de la crise actuelle (318 000 \$) sont ou seront réalisées.

« Il y a d'autres actions qui vont venir. C'est du long terme. On a un paquebot à faire virer alors ça ne se fera pas sur un 10 cennes », résume le directeur général de la MRC de La Côte-de-Gaspé, Bruno Bernatchez. Un forum économique sur la question pourrait aussi être organisé à l'automne. Des pistes de diversification « qui sortent de la boîte » devraient par ailleurs être proposées.

Parallèlement, une tournée d'entreprises a déjà été effectuée conjointement par la SADC et la Chambre de commerce afin de prendre le pouls de la situation financière actuelle d'une trentaine d'entreprises de Rivière-au-Renard.

Certaines d'entre elles dépendent en totalité ou en partie de l'industrie de la pêche. Le ralentissement des activités entourant la crevette nordique ruisselle déjà jusque dans leur propre chiffre d'affaires. Le maire Daniel Côté évalue à 1000 le nombre d'emplois sur la sellette actuellement dans le Grand Gaspé. « Si c'était une grande usine de 1000 jobs qui fermerait demain matin, les ministres se garocheraient ici pour venir nous aider et annoncer des trucs. Mais quand ce sont 30 ou 40 PME qui souffrent, ça semble moins urgent », analyse-t-il.

### Revoir le modèle d'affaires

Si les sommes allouées ci-haut ne sont pas des aides directes aux pêcheurs et à l'industrie pour payer les factures, elles permettent à tout le moins de prévoir un peu mieux l'avenir. « C'est quelque chose de réconfortant dans les circonstances, estime Claudio Bernatchez, le directeur

général de l'Association des capitaines propriétaires de la Gaspésie. Ça nous permet peut-être pour une première fois de s'arrêter et de se questionner à savoir quel genre d'industries on veut avoir dans le futur. »

Ce dernier rappelle cependant que le défi demeure entier. Différentes flottilles éprouvent des difficultés depuis 2020 en raison de la fermeture de zones de pêche ou de moratoire. Des moyens devront être donnés à l'industrie à court terme pour pouvoir s'en sortir, estime-t-il. « Il reste énormément à faire encore. C'est pas le combat d'une entité, c'est celui d'une industrie. Il faut avoir des répercussions positives maximales sur les communautés côtières. »

« On a un paquebot à faire virer alors ça ne se fera pas sur un 10 cennes. »

- Bruno Bernatchez, directeur général de la MRC de La Côte-de-Gaspé

Claudio Bernatchez ajoute qu'il faudra peut-être également revoir les paradigmes historiques et miser dans le futur sur une valeur ajoutée des produits de la mer. « C'est une culture qui remonte à l'arrivée des Basques, avant même celle de Jacques Cartier où on ne pensait jamais voir le bout du Saint-Laurent. Là, on est peut-être en train d'en voir le bout. Si on ne le réalise pas collectivement, on ne sera pas en mesure d'apporter des solutions concrètes et durables pour le futur. Si on se donne la peine, on va être en mesure d'établir une économie plus diversifiée, pour tranquillement délaissier la fameuse culture de quantité pour aller vers la culture de qualité avec des produits de niche et de valeur ajoutée. Il faut voir le résidu comme étant plus payant que le filet [de poisson] lui-même. »

À noter en terminant que les 1,4 million de dollars engagés jusqu'à présent proviennent de différents paliers de gouvernement, soit le provincial (MEIE, MAPAQ, CISSS), le fédéral (Développement économique Canada pour les régions du Québec) et le municipal (MRC). Des industriels de la transformation et l'ACPG ont aussi contribué financièrement au projet.

## Près de 3,8 millions de Québec en soutien aux pêches

**QUÉBEC** – Le provincial s'est engagé pour près de 3,8 millions de dollars afin de soutenir le secteur des pêches et les communautés côtières, avec en toile de fond la crise actuelle dans l'industrie de la crevette et le ralentissement général des activités.

Jean-Philippe Thibault | [jpthibault@medialo.ca](mailto:jpthibault@medialo.ca)

La part du lion va à la formation de la main-d'œuvre. Le ministère de l'Emploi et de la Solidarité sociale (MESS) finance pour plus de 2,7 millions de dollars les entreprises de transformation de produits marins dans la réalisation de leur plan d'action et d'activités de formation continue, par l'entremise du Comité sectoriel de main-d'œuvre des pêches maritimes.

L'organisation rappelait récemment que près de 150 travailleurs de huit usines de transformation de produits marins de la Gaspésie et des Îles-de-la-Madeleine participaient cet hiver et ce printemps à une formation pour se donner les outils nécessaires pour s'adapter aux défis à venir. Cusimer, Poissonnerie Blanchette, Marinard, Crevette du Nord Atlantique et Les Pêcheries Gaspésiennes participent au programme, qui vise à offrir des compétences non-techniques comme la résolution de problème, l'autonomie, l'adaptabilité, l'inclusion, la communication et la collaboration, ainsi que des compétences essentielles telles que la littératie, l'informatique et les mathématiques.

Le MAPAQ octroie par ailleurs 156 000 \$ à la Coopérative des capitaines propriétaires de la Gaspésie et 89 700 \$ à l'Association québécoise de l'industrie de la pêche. Le ministère de l'Économie, de l'Innovation et de l'Énergie accorde une somme de 452 000 \$ à la MRC de La Côte-de-Gaspé.

« Je suis très conscient de la situation difficile que traversent nos pêcheurs et nos entreprises de transformation. Le soutien que nous annonçons aujourd'hui offre aux intervenants l'occasion de brosser un portrait à jour des changements vécus et de planifier l'avenir », explique le ministre André Lamontagne, à la tête du MAPAQ.

Ce dernier se dit insatisfait du plan de transition présenté par ses homologues des pêches à Ottawa et demande que le soutien accordé soit conséquent. « Depuis plusieurs années, j'appuie les demandes du secteur auprès du gouvernement fédéral. Celui-ci est responsable de la gestion des ressources et doit traduire l'importance qu'il attache à l'apport de nos pêcheries en offrant un soutien en accord avec les besoins de l'industrie. Le plan de transition annoncé ne répond pas à nos demandes. »

« La crise actuelle ne compromet pas seulement la survie de plusieurs entreprises, elle perturbe tout l'écosystème de communautés qui comptent sur les retombées de ce secteur d'activité pour maintenir leur essor et leur dynamisme », ajoute Stéphane Sainte-Croix, député de Gaspé et adjoint gouvernemental aux pêches.



Le parc d'hivernage à Rivière-au-Renard.

Photo Médialo - Jean-Philippe Thibault



Photo Médialo - Jean-Philippe Thibault

Le dernier train de VIA Rail entre New Carlisle et Gaspé remonte au 10 décembre 2011.

# Kristina Michaud réclame de nouveau le retour de VIA Rail

**AMQUI – Après avoir joint sa voix à la Coalition des Gaspésiens pour le retour du train passager de VIA Rail lors de la campagne électorale de 2021, Kristina Michaud interpelle à nouveau le gouvernement Trudeau et la société d'État afin que le service reprenne dans la péninsule gaspésienne.**

Jean-Philippe Thibault | [jpthibault@medialo.ca](mailto:jpthibault@medialo.ca)

La députée d'Avignon-La Mitis-Matane-Matapédia a récemment rencontré la Coalition, ainsi que Mario Péroquin, président et chef de la direction de VIA Rail Canada. Elle estime que le moment est opportun pour interpeller de nouveau le fédéral.

«La volonté de VIA de revenir en Gaspésie est claire. Cependant, on comprend que les défis sont nombreux avant que le train passager puisse circuler à nouveau sur les rails.»

Le manque de personnel, le type d'équipement roulant et l'état des gares sont trois éléments qui ont déjà été ciblés par l'entreprise comme des défis à relever. Mario Péroquin devait d'ailleurs se rendre en Gaspésie en février pour en discuter avec des acteurs du milieu, mais la rencontre a été remise à la fin du mois d'avril.

Une pétition signée par près de 18500 personnes demande par ailleurs de reprendre le service de transport ferroviaire des passagers entre Matapédia et New Carlisle en 2024, dès que ce tronçon sera disponible à la circulation. L'ancienne direction générale de VIA Rail penchait pour réhabiliter le transport de passagers à l'est de Matapédia seulement en 2026, lorsque l'ensemble du réseau de 325 kilomètres jusqu'à Gaspé serait en fonction (la Coalition juge cependant ce calendrier comme étant trop optimiste). Mario Péroquin est entré en poste en juin 2023.

La bloquiste invite de son côté les deux parties au dialogue. «Il apparaît évident que des discussions entre VIA et le gouvernement du Québec s'imposent. Si le service peut être offert jusqu'à New Carlisle avant 2026, ce serait déjà une avancée importante pour les gens de chez nous qui réclament massivement le retour du train.»

Kristina Michaud invite également le gouvernement fédéral à sortir le chèque et à donner les moyens nécessaires à VIA pour le renouvellement de sa flotte. «Le Canada doit cesser d'être le parent pauvre du monde industrialisé en matière de transport de passagers par train et la Gaspésie a tout autant droit à ce service que les autres régions n'ont jamais cessé d'avoir.»

Pour sa part, Québec, qui a acheté le chemin de fer de la Gaspésie en 2015, s'est engagé pour 871,8 millions de dollars pour sa réhabilitation. Le dernier train de VIA Rail entre New Carlisle et Gaspé remonte au 10 décembre 2011.

## Côté Service



**Service complet de mécanique**



**Remorquage**



**Vente de pneus**



1250780

**418 393-2233**

**34, rue Saint-François Xavier Ouest,  
Grande-Vallée (QC), G0E 1K0**



## Un atelier de carrosserie de confiance!



**En cas d'accident ou d'incident contactez-nous sans tarder!**

**Nous réparons TOUTES les marques de véhicule!**



**112, boulevard de Gaspé, Gaspé, 418 368-2279 poste #245**

## À votre service depuis 1970

**Station Service  
P. Côté & Fils Inc  
Jean-Claude Côté**

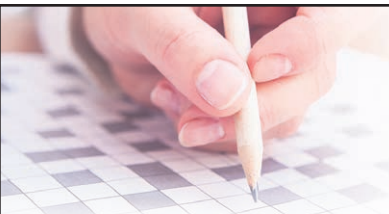


- Transport et Remorquage
- Garage Recommandé CAA
- Atelier Clé Verte
- Centre du Pneus OTO/BOX
- Centre Uni-Pro
- Fourrière : 03004 , SAAQ



Tél. : **418 368-2387** • Tél.: **418 368-6987**  
[pcoteetfils@gmail.com](mailto:pcoteetfils@gmail.com) • [www.pcoteetfils.com](http://www.pcoteetfils.com)

**160 Boulevard de Gaspé, Gaspé, Québec, G4X 1A9**



# Pause café

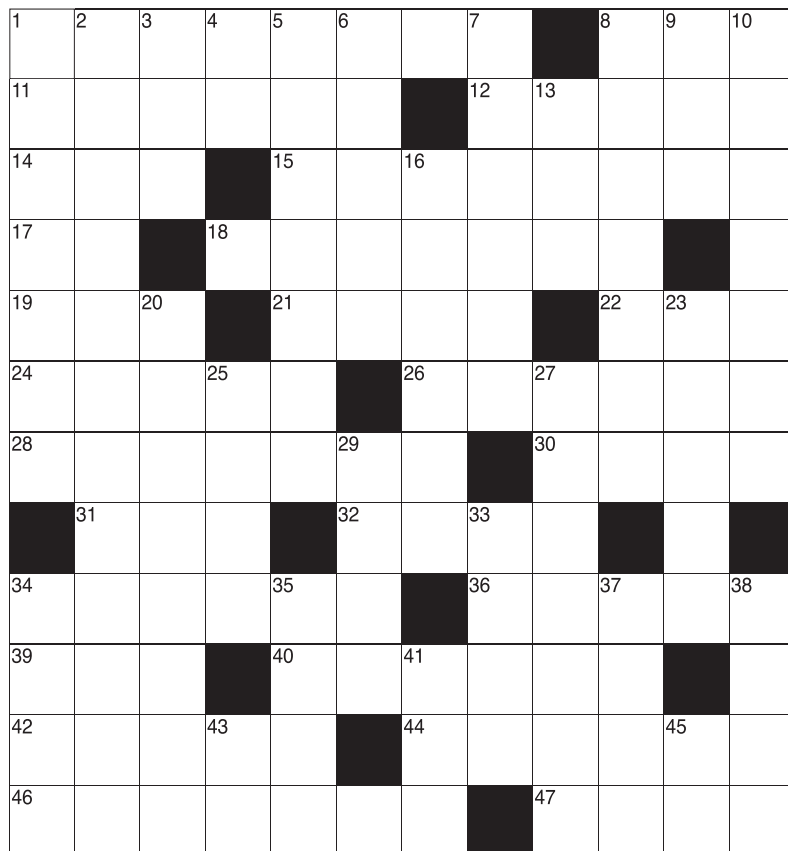
## MOTS CROISÉS

### HORIZONTEMENT

1. Déceler l'existence.
8. Ovation sportive.
11. Lieu de retraite.
12. Secours.
14. Défraîchi.
15. Hippies.
17. Cours d'eau.
18. Bassin artificiel.
19. Exprime un ennui.
21. C'est un gaz.
22. Canton suisse.
24. Misère.
26. Bout de verre.
28. Enlève l'eau.
30. Monnaie du Ghana.
31. Déchiffrée.
32. Italienne.
34. Employeur.
36. Petit navire à un mat.
39. Balle qui fait le point.
40. Du mollet.
42. Opération de commerce.
44. Canal du corps.
46. Personne qui aime l'art.
47. IncurSION.

### VERTICALEMENT

1. Poisson.
2. Gardent le pare-brise propre.
3. Boisson.
4. Fin de verbe.
5. Bureau d'avocat.
6. Séparation de deux éléments d'un mot.
7. Étoffe de laine.
8. Insupportable.
9. Circule en Albanie.



10. Purifié.
13. Rivière d'Allemagne.
16. Problèmes accessoires.
20. Tendent l'oreille.
23. Jeu sportif.
25. Conspuer.
27. Fermer hermétiquement.
29. Gardé dans sa main.
33. Nicolas II.
34. Livre très épais.
35. Risquée.
37. Montagne grecque.
38. Partie d'un verre à vin.
41. On y circule.
43. Thorium.
45. Indique une gaieté passée.

## MOT CACHÉ

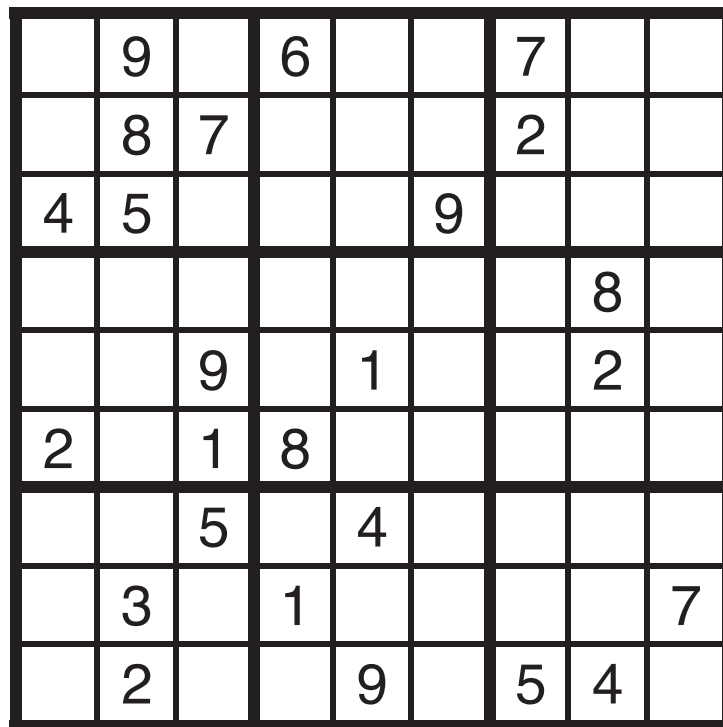
Thème : Orientation / 8 lettres

A	N	E	U	E	I	L	I	M	T	N	E	M	E	S	I	O	R	C	N
E	L	O	Q	N	B	O	U	S	S	O	L	E	A	N	G	L	E	I	P
P	R	I	I	U	O	N	O	S	I	A	N	I	L	C	N	I	V	N	S
N	R	E	G	T	I	I	O	L	A	T	I	T	U	D	E	E	O	Y	C
C	O	O	I	N	C	L	T	R	U	E	T	C	E	V	A	I	M	H	T
S	O	I	X	T	E	E	I	A	O	U	E	S	T	U	T	E	A	N	E
C	A	N	T	I	N	M	R	B	T	U	A	H	S	A	T	N	I	S	R
E	O	M	D	A	M	O	E	I	R	S	I	I	S	R	G	O	S	E	I
I	R	U	E	U	T	I	R	N	D	E	T	I	E	P	L	U	N	O	
E	N	T	R	H	I	O	T	F	T	U	L	E	M	E	T	O	D	S	T
T	P	T	N	A	C	T	R	E	A	A	C	E	D	P	I	N	F	T	C
I	A	E	E	E	N	S	E	T	C	H	N	I	N	L	O	G	A	M	E
S	R	H	P	R	C	T	I	O	E	T	U	I	A	A	R	I	C	O	J
T	A	C	O	G	S	O	L	M	R	G	B	E	L	C	D	T	E	U	A
R	M	U	S	E	N	E	I	E	E	U	E	A	P	E	N	U	T	V	R
A	E	A	T	D	O	N	C	R	T	S	E	G	S	A	E	D	I	E	T
P	T	G	E	V	O	I	E	T	O	I	P	T	A	R	T	E	M	M	D
E	R	T	R	O	P	P	A	R	I	U	O	A	C	M	A	E	I	E	R
D	E	D	I	S	T	A	N	C	E	O	T	R	C	E	I	N	L	N	O
N	O	I	T	A	N	I	T	S	E	D	N	E	D	E	S	N	G	T	N

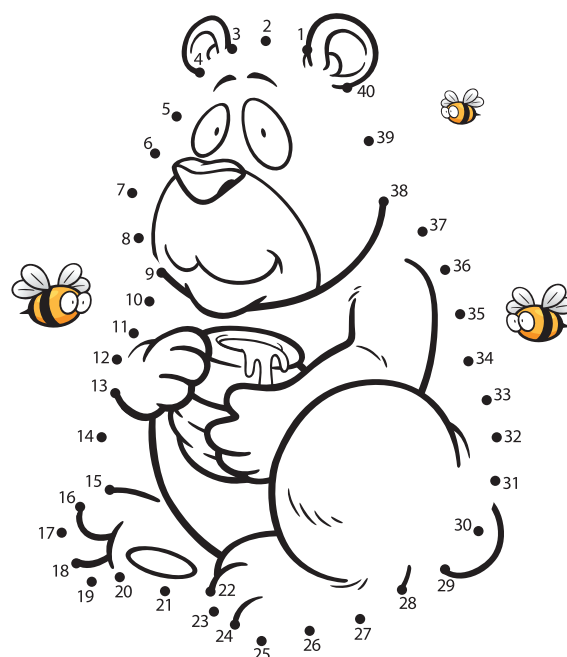
- A** Alignement  
Angle
- B** Bas  
Boussole
- C** Centre  
Changement  
Chemin  
Conduite  
Courant  
Croisement
- D** Degré  
Départ  
Destination  
Direction  
Distance  
Droite
- E** Endroit  
Équilibre  
Espace  
Étape
- F** Face  
Frontière
- G** Gauche  
Guide
- H** Haut
- I** Image  
Inclinaison  
Intersection
- L** Latitude  
Limite  
Localisation  
Longitude
- M** Milieu  
Mouvement
- N** Niveau  
Nord
- O** Ouest
- P** Paramètre  
Place  
Plan  
Point  
Poste  
Proximité
- R** Rang  
Rapport  
Rotation  
Route
- S** Schéma  
Secteur  
Sens  
Site  
Situation  
Station  
Sud  
Symétrie
- T** Trajectoire
- V** Vecteur  
Voie

## SUDOKU

Les règles du jeu : Vous devez remplir toutes les cases vides en plaçant les chiffres 1 à 9 une seule fois par ligne, une seule fois par colonne et une seule fois par boîte de 9 cases. Chaque boîte de 9 cases est marquée d'un trait plus foncé. Vous avez déjà quelques chiffres par boîte pour vous aider. Ne pas oublier : vous ne devez jamais répéter les chiffres 1 à 9 dans la même ligne, la même colonne et la même boîte de 9 cases.



## POINT À POINT



## Solutions

### MOTS CROISÉS

E	S	T	H	E	T	E	H	A	L	I	D
L	V	E	N	T	E	U	R	E	T	R	E
I	A	C	E	S	U	R	A	L	E	P	I
P	A	T	R	O	N	S	L	O	O	P	
L	U	E	S	T	E	R	E				
E	G	O	U	T	E	C	O	E	D	I	
D	E	C	H	E	T	E	S	O	N		
A	I	E	N	O	N	E	S	C	I	N	E
R	U	P	I	S	C	I	N	E			
U	S	E	B	E	A	T	I	N	I	K	S
A	S	H	A	M	A	I	D	E	S		
D	E	T	E	R	O	L	A				

### SUDOKU

1	4	7	5	6	3	8	2	9
2	8	9	2	5	1	6	7	3
3	6	3	2	4	7	8	5	1
4	5							
5	9	7	5	3	6	9	8	2
6	2	4	1	8	6	3	7	5
7	3	2	4	1	8	6	9	5
8	6	6	1	7	4	2	3	8
9	7	5	3	6	9	8	2	1
10	8	6	9	2	7	4	3	5
11	3	2	4	1	8	6	9	5
12	6	9	2	7	4	3	5	1
13	8	2	6	9	7	4	3	5
14	5	4	1	8	6	3	7	2
15	9	7	5	3	6	9	8	2
16	2	8	1	7	4	3	5	6
17	3	6	9	2	7	4	3	5
18	8	2	6	9	7	4	3	5
19	5	4	1	8	6	3	7	2
20	9	2	7	4	3	5	1	6
21	6	9	2	7	4	3	5	1
22	8	1	7	4	3	5	6	2
23	3	6	9	2	7	4	3	5
24	5	4	1	8	6	3	7	2
25	9	7	5	3	6	9	8	2
26	2	8	1	7	4	3	5	6
27	3	6	9	2	7	4	3	5
28	8	2	6	9	7	4	3	5
29	5	4	1	8	6	3	7	2
30	9	2	7	4	3	5	1	6
31	6	9	2	7	4	3	5	1
32	8	1	7	4	3	5	6	2
33	3	6	9	2	7	4	3	5
34	5	4	1	8	6	3	7	2
35	9	7	5	3	6	9	8	2
36	2	8	1	7	4	3	5	6
37	3	6	9	2	7	4	3	5
38	8	2	6	9	7	4	3	5
39	5	4	1	8	6	3	7	2
40	9	2	7	4	3	5	1	6
41	6	9	2	7	4	3	5	1
42	8	1	7	4	3	5	6	2
43	3	6	9	2	7	4	3	5
44	5	4	1	8	6	3	7	2
45	9	7	5	3	6	9	8	2
46	2	8	1	7	4	3	5	6
47	3	6	9	2	7	4	3	5

### MOT CACHÉ

NOIISOd

# Dix jours aux États-Unis pour promouvoir les produits de la mer

**OTTAWA – Diane Lebouthillier est aux États-Unis du 2 au 12 mars, où elle rencontre des intervenants clés et des représentants du gouvernement des États-Unis pour promouvoir les produits de la mer durables du Canada, protéger les océans et la vie océanique, ainsi que soutenir la croissance propre de l'économie océanique.**

Jean-Philippe Thibault | [jpthibault@medialo.ca](mailto:jpthibault@medialo.ca)

Pendant son séjour à New York, la ministre des Pêches, des Océans et de la Garde côtière canadienne visitera notamment l'ONU, où elle tiendra compte de la façon dont les Nations Unies font progresser le développement durable de la vie océanique.

La députée gaspésienne visitera également le marché aux poissons de Fulton pour rencontrer des intervenants d'entreprises américaines de produits de la mer. Elle se rendra ensuite à Washington, D.C., où elle rencontrera le sous-secrétaire au Commerce pour les océans et l'atmosphère, et administrateur de la National Oceanic and Atmospheric Administration. Diane Lebouthillier visitera également le quartier général de la Garde côtière des États-Unis.

Elle sera plus tard dans le Maine, où elle soulignera la contribution des femmes à l'économie océanique à l'occasion de la Journée internationale des femmes, en rencontrant des membres de l'Institut de recherche du golfe du Maine, de la Grappe océanique de la Nouvelle-Angleterre et d'entreprises appartenant à des femmes.

Enfin, à Boston, la ministre Lebouthillier dirigera la délégation canadienne au salon Seafood Expo North America. Ce salon, qui se déroule cette année du 10 au 12 mars, est le plus grand salon commercial du genre en Amérique du Nord. Il s'agit d'une plateforme mondiale pour mettre en valeur les poissons et les fruits de mer du Canada.

En 2023, le Canada a exporté pour plus de 7,6 milliards de dollars de poisson et de fruits de mer vers 115 pays. Les États-Unis demeurent le plus important marché du Canada, représentant 64% de ses exportations, d'une valeur de 4,9 milliards. Le homard continue d'être l'espèce dont la valeur à l'exportation est la plus élevée au Canada, à 2,6 milliards de dollars en 2023.

« Les États-Unis sont un ami un allié de confiance, ainsi que notre principal partenaire commercial de poissons et de fruits de mer. Au cours des prochains jours, j'ai hâte de rencontrer plusieurs homologues américains et parties prenantes afin d'approfondir cette relation unique, qui soutient les bons emplois et stimule notre croissance, notre innovation et notre compétitivité d'un océan à l'autre, et à l'autre », conclut la députée et ministre.



Photo Médialo - Jean-Philippe Thibault

Diane Lebouthillier est au sud de la frontière du 2 au 12 mars.

## ANNONCES | CLASSÉES

1 866 637-5236 • [ANNONCESCLASSEES@HEBDOS.COM](mailto:ANNONCESCLASSEES@HEBDOS.COM)

424 Astrologie, occultisme

Ana MEDIUM, spécialiste des questions amoureuses depuis 25 ans. Le secret des rencontres positives, la méthode pour récupérer son ex et des centaines de couples sauvés durablement, réponses précises et datées. Tél. : 450-309-0125

**JOINS-TOI À NOUS!**

UNE PROPRIÉTÉ DE **MÉDIALO**

## OFFRE D'EMPLOI AU DIOCÈSE DE GASPÉ

(172 rue Jacques-Cartier, Gaspé)

### UN OU UNE ÉCONOME DIOCÉSAIN

Sous la responsabilité de l'Évêque, l'économe diocésain cumule diverses fonctions reliées à la comptabilité, la gestion des ressources financières et matérielles ainsi que les ressources humaines.

#### Principales fonctions

- Responsable de l'information comptable, du contrôle interne et de la supervision du service de la comptabilité.
- Effectuer le suivi de la Politique de placements et s'assurer de son application avec le mandataire externe.
- Préparer le budget annuel et les états financiers des fondations.
- Assurer la gestion de la trésorerie, des différents fonds et des apports reportés.
- Conseiller et soutenir les fabriques en matière de gestion financière et du patrimoine, et encadrer les pratiques comptables au regard de la législation et de la réglementation en vigueur.
- Administrer et gérer les infrastructures du diocèse et leur utilisation.
- Assurer la gestion des ressources humaines en matière de rémunération, de régimes sociaux, d'équité salariale et de santé et sécurité au travail.
- Conseiller et guider les prêtres venus d'ailleurs dans leurs transactions financières et leur adhésion aux régimes sociaux.

#### Profil recherché

- Détenir un baccalauréat en administration des affaires (BAA), option comptabilité ou finance.
- Posséder une expérience pertinente en comptabilité et en gestion.
- Une combinaison de scolarité et d'expériences de travail peut être considérée.
- Connaissance du logiciel Acoma et de Microsoft Office.
- Capacité de travailler en équipe et d'organisation, intègre, sens de l'écoute, jugement, entregent, autonomie, polyvalence.
- Connaissance de la langue anglaise est un atout.
- Déplacements occasionnels sur le territoire du diocèse.
- Avoir une certaine connaissance du fonctionnement d'un diocèse serait un atout.

#### Statut du poste

- Poste à temps plein – horaire flexible 28 ou 35 heures par semaine.
- Salaire concurrentiel à discuter selon la scolarité et l'expérience.
- Programme d'assurance collective et de 4 à 6 semaines de vacances annuelles.

#### Dépôt des candidatures

Les personnes intéressées doivent faire parvenir leur curriculum vitae avant le **20 mars 2024** par la poste à : Diocèse de Gaspé, Poste d'Économe, 172, rue Jacques-Cartier Gaspé (QC) G4X 1M9 ou par courriel à : [jean-aime.francoeur@diocesegaspe.org](mailto:jean-aime.francoeur@diocesegaspe.org).

Vous pouvez aussi consulter le site web au : <https://diocesegaspe.org/> sous l'onglet Offre d'emploi.

Prendre note que seules les personnes retenues pour une entrevue seront contactées.

>1249378



## AVIS PUBLIC

### ENTRÉE EN VIGUEUR DES RÈGLEMENTS NUMÉROS 620-2023, 621-2023 et 622-2023

AVIS est donné par la soussignée :

- **QUE** le conseil municipal de la Ville de Percé a adopté, le 6 février 2024, les règlements suivants :
  - Règlement numéro 620-2023 modifiant le *Règlement de plan d'urbanisme* numéro 435-2011 afin d'assurer la concordance au *Schéma d'aménagement et de développement révisé* de la MRC du Rocher-Percé, tel que modifié par le Règlement numéro 315-2019;
  - Règlement numéro 621-2023 modifiant le *Règlement de zonage* numéro 436-2011 afin d'assurer la concordance au *Schéma d'aménagement et de développement révisé* de la MRC du Rocher-Percé, tel que modifié par les Règlements numéros 296-2016, 303-2017, 308-2018, 315-2019, 316-2019, 333-2021 et 339-2022, et afin d'assurer la concordance au *Plan d'urbanisme* de la Ville de Percé, tel que modifié par le Règlement numéro 6202023;
  - Règlement numéro 622-2023 modifiant le *Règlement sur les permis et certificats* numéro 437-2011 afin d'assurer la concordance au *Schéma d'aménagement et de développement révisé* de la MRC du Rocher-Percé, tel que modifié par les Règlements numéros 290-2015 et 296-2016;
- **QUE** ces règlements sont officiellement entrés en vigueur le 19 février 2024 lors de la délivrance des certificats de conformité à leur égard par la Municipalité régionale de comté du Rocher-Percé;
- **QUE** ces règlements sont déposés au bureau de la soussignée où toute personne intéressée peut en prendre connaissance aux heures normales d'ouverture.

Donné à Percé, le 22 février 2024.

Gemma Vibert,  
Greffière

>1251335



**JOINS TOI À  
NOTRE ÉQUIPE!**



**Directeur de carrosserie**

Atelier de débosselage Simpson Automobiles/ CarrXpert Gaspé est un atelier d'esthétique et débosselage à Gaspé.

**VOICI LES QUALITÉS NÉCESSAIRE POUR CETTE POSTE:**

- ✓ Connaissances en automobile et/ou les procédures de réparation de carrosserie
- ✓ Connaissances informatiques
- ✓ Être ordonné, avoir de compétences en gestion d'équipe et esprit collaboratif
- ✓ Souci du détail et orientation vers le qualité
- ✓ Personne axée sur l'atteinte des objectifs

**DESCRIPTION DES TÂCHES ET RESPONSABILITÉS:**

- ✓ Prise de rendez-vous, accueil des pour les réparations et la communication de suivi avec la clientèle
- ✓ Gestion de l'atelier et les techniciens
- ✓ Interagir avec les compagnies d'assurance
- ✓ Monter les estimés électroniquement, évaluer les dommages et faire les réclamations d'assurance
- ✓ Gestion et coordination des pièces, la peinture et fournitures pour les travaux en cours
- ✓ Coordonner avec les autres départements et sous-traitant les travaux à compléter

**AVANTAGES**

- ✓ Poste permanent - temps plein
- ✓ Assurances avantageuses
- ✓ Période de vacances, congés payé et rémunération compétitif
- ✓ Travail de lundi au vendredi à 15h (38 heures/semaine)

**Date limite pour postuler : 22 mars 2024 à 17 heures**

**Le poste suivant vous intéresse, faites nous parvenir votre candidature.**

Par courrier à l'attention de Patsy Jacques  
112, boulevard Gaspé, Gaspé (Qc) G4X 1A9  
Courriel: [pjacquesgroupesimpson@gmail.com](mailto:pjacquesgroupesimpson@gmail.com)  
Informations additionnelles sur l'offre d'emploi : 418 360-6863



L'événement, qui a été rejoint à partir de l'initiative du comité de parents, est souligné pour une deuxième année consécutive au Centre de services scolaire René-Lévesque.

Photo fournie par le Centre de services scolaire René-Lévesque

# La Journée du chandail rose soulignée à René-Lévesque

**BONAVENTURE – Plusieurs établissements au sein du Centre de services scolaire René-Lévesque (CSSRL) se sont joints à des milliers d'autres établissements à travers le monde pour célébrer la Journée du chandail rose le 28 février dernier.**

Jean-Philippe Thibault | [jpthibault@medialo.ca](mailto:jpthibault@medialo.ca)

L'événement, qui a été rejoint à partir de l'initiative du comité de parents, est souligné pour une deuxième année consécutive. Cette journée thématique vise à sensibiliser la population à l'intimidation et à promouvoir des milieux inclusifs et bienveillants.

Bien que les actions visant à prévenir toute forme de violence et d'intimidation doivent être initiées tout au long de l'année, cette journée de sensibilisation offre une occasion supplémentaire de mettre en lumière les valeurs d'engagement, de collaboration et d'ouverture.

Au CSSRL, la Journée du chandail rose a été marquée par diverses activités organisées dans les écoles et les centres de formation, telles que des discussions

sur le respect, des ateliers de sensibilisation à la diversité et à l'inclusion, ainsi que des projets artistiques visant à promouvoir le vivre-ensemble et le respect mutuel.

Le Centre de services scolaire René-Lévesque réaffirme ainsi son engagement en faveur d'un milieu scolaire où chaque élève se sent en sécurité, respecté et soutenu dans son développement personnel et académique.

**La Journée du chandail rose en bref**

Chaque année, le dernier mercredi de février marque la Journée du chandail rose au Canada. Le mouvement a débuté en 2007 à l'école Central Kings Rural High School en Nouvelle-Écosse. Un élève de cette école était la cible de moqueries, d'insultes et de menaces parce qu'il portait un chandail rose. En guise de soutien envers ce dernier, deux adolescents un peu plus âgés ont décidé d'acheter et de distribuer plusieurs chandails roses aux élèves de l'école. Depuis, l'initiative a pris beaucoup d'ampleur puisqu'elle est maintenant célébrée non seulement à l'échelle canadienne, mais aussi internationale.



Parc national Forillon National Park



Parcs Canada Parks Canada



**Avis public**

Parcs Canada souhaite informer la population de son intention d'octroyer un nouveau permis d'occupation pour le comptoir alimentaire au centre d'accueil et de découverte au parc national Forillon, pour la saison estivale 2024 et deux (2) saisons subséquentes, afin d'enrichir l'offre d'activités et d'expériences aux visiteurs.

Parcs Canada désire savoir si d'autres promoteurs souhaitent déposer un projet pour occuper cet espace, en vue d'une évaluation comparative. Tout promoteur qui souhaite soumettre une proposition devra démontrer sa capacité d'offrir ce service pour la durée énoncée. Parcs Canada évaluera d'abord les compétences et qualifications à réaliser de tels projets.

Pour plus d'informations ou pour savoir comment déposer votre candidature, consultez : <https://parcs.canada.ca/pn-np/qc/forillon/info> ou communiquer avec Émilie Desbois à [emilie.desbois@pc.gc.ca](mailto:emilie.desbois@pc.gc.ca). Vous avez jusqu'au 20 mars à midi pour transmettre votre proposition finale.



Photo Facebook - Ligue de hockey senior Desjardins de l'Est-du-Québec

## Les Corsaires contre le Bar Laser en demi-finale

Ils ont eu besoin d'un cinquième et ultime match pour se défaire des coriaces Vikings du Rocher, mais les Corsaires ont réussi à obtenir leur laissez-passer pour la ronde suivante dans la Ligue de hockey senior de l'Est-du-Québec. La demi-finale a des airs de déjà-vu puisque l'équipe de Forillon se frotte au Bar Laser de Causapsal. La formation de La Matapédia avait battu les Corsaires sur sa patinoire pour remporter les grands honneurs lors de la première saison de la ligue en 2019. Les deux s'affrontaient une fois de plus en finale l'année suivante. La Bar Laser menait sa série 2-0 lorsque la pandémie a frappé et que la suite a été annulée. Cette demi-finale devrait donc faire des flammèches. Les deux premières parties se déroulaient cette fin de semaine à Causapsal. Les résultats n'étaient pas connus au moment de mettre sous presse, mais une troisième rencontre est assurée à Rivière-au-Renard ce samedi 9 mars à 20 h. Une quatrième partie pourrait se dérouler le lendemain au même endroit à 14h si nécessaire. Les Corsaires sont les plus récents champions et doivent défendre leur titre.

### OFFRE D'EMPLOI AU DIOCÈSE DE GASPÉ (172 rue Jacques-Cartier, Gaspé) UN OU UNE AGENTE DE SECRÉTARIAT

Le Diocèse de Gaspé est à la recherche d'une personne pour occuper le poste d'agent ou d'agente de secrétariat au service de la pastorale.

#### Principales fonctions

- Effectuer des travaux de secrétariat tels que correspondance, rédaction de procès-verbaux, gestion de documents, transcription et correction de texte, remise du courrier, etc.
- Organiser les réunions pour le personnel du service de la pastorale.
- Organiser les déplacements du personnel du service de la pastorale.
- Procéder au classement de la documentation.
- Préparation et impression de brochure pour les besoins du service de la pastorale.
- Recevoir les appels téléphoniques et les diriger aux personnes concernées.
- Accueillir et diriger les visiteurs lorsque requis.
- Procéder aux mises à jour du site web du diocèse.
- Participer activement à l'organisation annuelle du pèlerinage Gaspésien Terre et Mer (gestion des inscriptions, préparation du livret du pèlerin, correspondance, etc.).

#### Profil recherché

- DEC en bureautique ou D.E.P. en secrétariat avec expérience pertinente.
- Maîtrise du français écrit et parlé, connaissance de la langue anglaise serait un atout.
- Habileté avec la suite Office (Word, Power Point, Publisher, Outlook).
- Connaissance de base des sites web.
- Capacité d'accueil et d'écoute.
- Sens de l'organisation et autonomie dans les fonctions de secrétariat.
- Facilité d'adaptation, discrétion et intégrité.

#### Statut du poste

- Poste à 4 jours par semaine (28 heures) du lundi au jeudi.
- Salaire concurrentiel à discuter selon la scolarité et l'expérience.
- Programme d'assurance collective et de 4 à 6 semaines de vacances annuelles.

#### Dépôt des candidatures

Les personnes intéressées doivent faire parvenir leur curriculum vitae avant le **20 mars 2024** par la poste à : Diocèse de Gaspé, Poste d'Agente de secrétariat, 172, rue Jacques-Cartier Gaspé (QC) G4X 1M9

ou par courriel à : [jean-aime.francoeur@diocesegaspe.org](mailto:jean-aime.francoeur@diocesegaspe.org).

Vous pouvez aussi consulter le site web au : <https://diocesegaspe.org/> sous l'onglet Offre d'emploi.

Prendre note que seules les personnes retenues pour une entrevue seront contactées.

&gt;1251072



PROVINCE DE QUÉBEC  
MRC DU ROCHER-PERCÉ  
VILLE DE GRANDE-RIVIÈRE

#### AVIS PUBLIC

Aux personnes intéressées ayant le droit de signer une demande de participation à un référendum

AVIS PUBLIC est donné de ce qui suit :

1 - À la suite de l'assemblée publique de consultation tenue le 28 février 2024, le conseil municipal a adopté, à la séance extraordinaire du 28 février 2024, le « **Second projet de règlement numéro UGR-022** », ayant pour objet la modification du règlement de zonage numéro U-006/03-19 de la Ville de Grande-Rivière.

2 - Ce second projet contient des dispositions qui peuvent faire l'objet d'une demande de la part des personnes intéressées afin que le règlement soit soumis à l'approbation des personnes habiles à voter, conformément à la *Loi sur les élections et les référendums dans les municipalités*.

A. Une demande relative à la disposition ayant pour objet d'augmenter la marge de recul latérale minimale d'implantation du bâtiment principal de deux (2) mètres à quatre (4) mètres ainsi que la somme des marges de recul latérale minimale d'implantation du bâtiment principal de cinq virgule cinq (5,5) mètres à dix (10) mètres, et ce, des zones M-1, M-2, M-3 et M-4 dans les secteurs Petit-Pabos, Petite-Rivière-Ouest et Grande-Rivière-Ouest de la Ville de Grande-Rivière peut provenir de ces zones et d'une zone contiguë à celles-ci. Une telle demande vise à ce que le règlement soit soumis à l'approbation des personnes habiles à voter des zones M-1, M-2, M-3 et M-4 ainsi que des personnes habiles à voter de toute zone contiguë d'où provient une demande.

B. Une demande relative à la disposition ayant pour objet d'augmenter la marge de recul latérale minimale d'implantation du bâtiment principal de deux (2) mètres à quatre (4) mètres ainsi que la somme des marges de recul latérale minimale d'implantation du bâtiment principal de cinq virgule cinq (5,5) mètres à dix (10) mètres, et ce, de la zone M-8 dans le secteur de Ligny-Saint-Flochel de la Ville de Grande-Rivière peut provenir de ces zones et d'une zone contiguë à celles-ci. Une telle demande vise à ce que le règlement soit soumis à l'approbation des personnes habiles à voter de la zone M-8 ainsi que des personnes habiles à voter de toute zone contiguë d'où provient une demande.

3 - Pour être valide, toute demande doit :

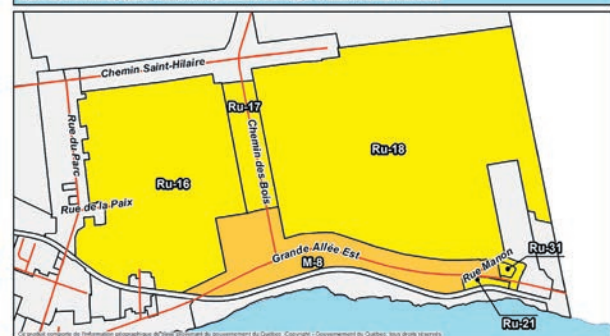
- Indiquer clairement la disposition qui en fait l'objet avec le numéro du règlement et la zone d'où elle provient;
- Être signée par au moins 12 personnes intéressées de la zone d'où elle provient, ou par au moins la majorité d'entre elles si le nombre de personnes intéressées dans la zone n'excède pas 21;
- Être reçue au bureau de la Ville de Grande-Rivière au plus tard le **15 mars 2024**.

4 - Les renseignements permettant de déterminer quelles sont les personnes intéressées ayant droit de signer une demande peuvent être obtenus au bureau de la municipalité situé au 108, rue de l'Hôtel-de-Ville, à Grande-Rivière, aux heures normales d'ouverture.

5 - Advenant le cas où les dispositions contenues dans le second projet ne font l'objet d'aucune demande valide, elles pourront être incluses dans un règlement qui n'aura pas à être approuvé par les personnes habiles à voter.

6 - Une copie du plan de zonage, où apparaissent les limites précises de la zone concernée et des zones qui y sont contiguës, est disponible au bureau de la municipalité pour consultation.

7 - Le second projet de règlement peut être consulté au bureau de la municipalité situé au 108, rue de l'Hôtel-de-Ville, à Grande-Rivière, aux heures normales d'ouverture.



Donné à Grande-Rivière, ce 6<sup>e</sup> jour du mois de mars 2024 (06-03-2024)

Sandrine Bisson-Hautcoeur  
Greffière

**AVIS PUBLIC**

**VENTE D'IMMEUBLES POUR  
DÉFAUT DE PAIEMENT DE TAXES**

**AVIS PUBLIC** est, par les présentes, donné par la soussignée greffière de la Ville de Percé qu'en vertu d'une résolution adoptée par le conseil municipal lors de la séance ordinaire tenue le 6 février 2024, les immeubles ci-après désignés seront vendus à l'enchère publique à la salle municipale de l'hôtel de ville, lieu ordinaire des séances du conseil, 137, route 132 Ouest, Percé, le **JEUDI, QUATRIÈME jour d'AVRIL 2024, à DIX (10) heures**, pour satisfaire au paiement des taxes municipales et scolaires, avec intérêts plus les frais encourus ou à être encourus, à moins que ces taxes, intérêts et frais ne soient payés avant la vente.

Ces immeubles seront vendus avec bâtisses construites s'il y a lieu, circonstances et dépendances, sujets à toutes les servitudes actives et passives, apparentes ou occultes pouvant les affecter.

Le prix d'adjudication de chacun de ces immeubles, auquel s'ajoutent les taxes applicables (TPS/TVQ) le cas échéant, sera payable immédiatement en monnaie légale, par mandat-poste, par traite bancaire ou par chèque visé. Les cartes de crédit et les cartes de débit ne sont pas acceptées.

Les immeubles seront vendus sujets au droit de retrait d'un (1) an.

**DONNÉ À PERCÉ, CE 28<sup>e</sup> JOUR DE FÉVRIER 2024.**

**Gemma Vibert,  
Greffière**

**PUBLIC NOTICE**

**SALE FOR TAXES**

**NOTICE** is hereby given by the undersigned clerk of the Ville de Percé that the town council has adopted, at the meeting of February 6, 2024, a resolution to sell at public auction, the properties listed below, on **THURSDAY, APRIL 4, 2024 at 10:00 a.m.** at the Percé City Hall, 137, route 132 West, in payment of municipal and school taxes, with interests, plus expenses incurred or to be incurred, unless these taxes, interests and expenses are paid before the sale.

These properties will be sold with any buildings and appurtenances, subject to all the active or passive servitudes, apparent or hidden which could affect them.

The auction sale price of each property, plus the applicable taxes (GST/QST), where appropriate, is to be paid immediately in cash, by money order, by bank draft or by certified check. Credit cards and debit cards are not accepted.

The properties will be sold subject to the right of redemption of one (1) year.

**GIVEN AT PERCÉ, FEBRUARY 28, 2024.**

**Gemma Vibert,  
Clerk**

**SECTEUR PERCÉ**

- Matricule 1979-03-8475

**BEAULNE, Julie et LEGAULT, Jean-Luc, 849, boulevard Forillon, Gaspé (Québec) G4X 6T9**

Un immeuble situé au 304, route 132 Est, secteur de Coin-du-Banc, ville de Percé (Québec), G0C 2L0, connu comme étant le **lot** numéro **5 083 068** du Cadastre du Québec dans la circonscription foncière de Gaspé.

AVEC LA MAISON y érigée, circonstances et dépendances.

SUJET ledit immeuble aux servitudes existantes, le cas échéant.

**TAXES MUNICIPALES ..... 4 484,32 \$**  
**TAXES SCOLAIRES ..... 255,71 \$**  
**TOTAL ..... 4 740,03 \$**

- Matricule 2072-77-7082

**SASSEVILLE, Gaston, 419, chemin de la Côte Sud, Boisbriand (Québec) JOR 1R5**

Un immeuble sans numérotation civique situé sur la route 132 Ouest, secteur de Percé, ville de Percé (Québec), G0C 2L0, connu comme étant formé :

- A. du **lot** numéro **5 616 117** du Cadastre du Québec dans la circonscription foncière de Gaspé;
- B. du **lot** numéro **5 616 150** du Cadastre du Québec dans la circonscription foncière de Gaspé;
- C. du **lot** numéro **5 616 380** du Cadastre du Québec dans la circonscription foncière de Gaspé;
- D. du **lot** numéro **5 616 381** du Cadastre du Québec dans la circonscription foncière de Gaspé.

NON BÂTI.

SUJET ledit immeuble aux servitudes existantes, le cas échéant.

**TAXES MUNICIPALES ..... 1 287,98 \$**  
**TAXES SCOLAIRES ..... 11,45 \$**  
**TOTAL ..... 1 299,43 \$**

- Matricule 2172-83-5536

**SOUCY, David, 649, rue des Bois-Francis, Boucherville (Québec) J4B 8T8**

Un immeuble sans numérotation civique situé sur la route 132 Ouest, secteur de Percé, ville de Percé (Québec), G0C 2L0, connu comme étant le **lot** numéro **6 439 142** du Cadastre du Québec dans la circonscription foncière de Gaspé.

NON BÂTI.

SUJET ledit immeuble aux servitudes existantes, le cas échéant.

**TAXES MUNICIPALES ..... 461,25 \$**  
**TAXES SCOLAIRES ..... 7,80 \$**  
**TOTAL ..... 469,05 \$**

- Matricule 2172-83-9047

**SOUCY, David, 649, rue des Bois-Francis, Boucherville (Québec) J4B 8T8**

Un immeuble sans numérotation civique situé sur la route 132 Ouest, secteur de Percé, ville de Percé (Québec), G0C 2L0, connu comme étant le **lot** numéro **5 616 351** du Cadastre du Québec dans la circonscription foncière de Gaspé.

NON BÂTI.

SUJET ledit immeuble aux servitudes existantes, le cas échéant.

**TAXES MUNICIPALES ..... 912,77 \$**  
**TAXES SCOLAIRES ..... 18,73 \$**  
**TOTAL ..... 931,50 \$**

- Matricule 2172-93-2656

**SOUCY, David, 649, rue des Bois-Francis, Boucherville (Québec) J4B 8T8**

Un immeuble situé au 691, route 132 Ouest, secteur de Percé, ville de Percé (Québec), G0C 2L0, connu comme étant le **lot** numéro **5 616 352** du Cadastre du Québec dans la circonscription foncière de Gaspé.

AVEC LA MAISON y érigée, circonstances et dépendances.

SUJET ledit immeuble aux servitudes existantes, le cas échéant.

**TAXES MUNICIPALES ..... 513,11 \$**  
**TAXES SCOLAIRES ..... 7,94 \$**  
**TOTAL ..... 521,05 \$**

- Matricule 2178-45-2628

**SASSEVILLE, Gaston, 419, chemin de la Côte Sud, Boisbriand (Québec) JOR 1R5**

Un immeuble situé au 145, route 132 Est, secteur de Cannes-de-Roches, ville de Percé (Québec), G0C 2L0, connu comme étant formé :

- A. du **lot** numéro **5 083 274** du Cadastre du Québec dans la circonscription foncière de Gaspé;
- B. du **lot** numéro **5 083 279** du Cadastre du Québec dans la circonscription foncière de Gaspé;
- C. du **lot** numéro **5 083 280** du Cadastre du Québec dans la circonscription foncière de Gaspé.

AVEC LA MAISON y érigée, circonstances et dépendances.

SUJET ledit immeuble aux servitudes existantes, le cas échéant.

**TAXES MUNICIPALES ..... 4 895,37 \$**  
**TAXES SCOLAIRES ..... 124,63 \$**  
**TOTAL ..... 5 020,00 \$**

- Matricule 2178-86-7588

**SASSEVILLE, Gaston, 419, chemin de la Côte Sud, Boisbriand (Québec) JOR 1R5**

Un immeuble sans numérotation civique situé sur le chemin des Pêcheurs, secteur de Cannes-de-Roches, ville de Percé (Québec), G0C 2L0, connu comme étant le **lot** numéro **5 084 102** du Cadastre du Québec dans la circonscription foncière de Gaspé.

NON BÂTI.

SUJET ledit immeuble aux servitudes existantes, le cas échéant.

**TAXES MUNICIPALES ..... 20,95 \$**  
**TAXES SCOLAIRES ..... 0 \$**  
**TOTAL ..... 20,95 \$**

- Matricule 2272-86-6350

**SOUCY, David, 649, rue des Bois-Francis, Boucherville (Québec) J4B 8T8**

Un immeuble sans numérotation civique situé sur la route 132 Ouest, secteur de Percé, ville de Percé (Québec), G0C 2L0, connu comme étant le **lot** numéro **5 083 923** du Cadastre du Québec dans la circonscription foncière de Gaspé.

NON BÂTI.

SUJET ledit immeuble aux servitudes existantes, le cas échéant.

**TAXES MUNICIPALES ..... 504,08 \$**  
**TAXES SCOLAIRES ..... 6,92 \$**  
**TOTAL ..... 511,00 \$**

- Matricule 2374-39-3499

**TRUDEL, Hugues, 455, route d'Irlande, Percé (Québec) G0C 2L0**

Un immeuble situé au 455, route d'Irlande, secteur de Percé, ville de Percé (Québec), G0C 2L0, connu comme étant formé :

- A. du **lot** numéro **5 083 816** du Cadastre du Québec dans la circonscription foncière de Gaspé;
- B. du **lot** numéro **5 083 385** du Cadastre du Québec dans la circonscription foncière de Gaspé.

AVEC LA MAISON y érigée, circonstances et dépendances.

SUJET ledit immeuble aux servitudes existantes, le cas échéant.

**TAXES MUNICIPALES ..... 1 725,44 \$**  
**TAXES SCOLAIRES ..... 163,89 \$**  
**TOTAL ..... 1 889,33 \$**

- Matricule 2376-60-4444

**9451-1748 Québec inc., a/s David SOUCY, 2170, des Libellules, Saint-Bruno (Québec) J3V 0E9**

Un immeuble situé au 222, route des Failles, secteur de Percé, ville de Percé (Québec), G0C 2L0, connu comme étant formé :

- A. du **lot** numéro **5 083 364** du Cadastre du Québec dans la circonscription foncière de Gaspé;
- B. du **lot** numéro **5 083 366** du Cadastre du Québec dans la circonscription foncière de Gaspé;
- C. du **lot** numéro **5 083 393** du Cadastre du Québec dans la circonscription foncière de Gaspé.

AVEC DES BÂTIMENTS y érigés (propriété Le Gargantua), circonstances et dépendances.

SUJET ledit immeuble aux servitudes existantes, le cas échéant.

**TAXES MUNICIPALES ..... 17 342,44 \$**  
**TAXES SCOLAIRES ..... 176,76 \$**  
**TOTAL ..... 17 519,20 \$**

- Matricule 2474-58-6037

**SASSEVILLE, Gaston, 419, chemin de la Côte Sud, Boisbriand (Québec) JOR 1R5**

Un immeuble sans numérotation civique situé sur la route d'Irlande, secteur de Percé, ville de Percé (Québec), G0C 2L0, connu comme étant le **lot** numéro **5 083 395** du Cadastre du Québec dans la circonscription foncière de Gaspé.

NON BÂTI.

SUJET ledit immeuble aux servitudes existantes, le cas échéant.

**TAXES MUNICIPALES ..... 64,05 \$**  
**TAXES SCOLAIRES ..... 0 \$**  
**TOTAL ..... 64,05 \$**

- Matricule 2576-48-6516

**SASSEVILLE, Gaston, 419, chemin de la Côte Sud, Boisbriand (Québec) JOR 1R5**

Un immeuble sans numérotation civique situé sur la rue du Baril, secteur de Percé, ville de Percé (Québec), G0C 2L0, connu comme étant formé :

- A. du **lot** numéro **5 606 523** du Cadastre du Québec dans la circonscription foncière de Gaspé;
- B. du **lot** numéro **5 606 525** du Cadastre du Québec dans la circonscription foncière de Gaspé;
- C. du **lot** numéro **5 606 527** du Cadastre du Québec dans la circonscription foncière de Gaspé;
- D. du **lot** numéro **5 606 530** du Cadastre du Québec dans la circonscription foncière de Gaspé.

AVEC LE BÂTIMENT y érigé, circonstances et dépendances.

SUJET ledit immeuble aux servitudes existantes, le cas échéant.

**TAXES MUNICIPALES ..... 969,94 \$**  
**TAXES SCOLAIRES ..... 0 \$**  
**TOTAL ..... 969,94 \$**

(suite)

(suite)

- Matricule 2676-05-0712

**BOUTIQUE LINWOL INC., 99 route 132 Ouest, C.P. 337, Percé (Québec) G0C 2L0**

Un immeuble situé au 99, route 132 Ouest, secteur de Percé, ville de Percé (Québec), G0C 2L0, connu comme étant le **lot** numéro **5 606 492** du Cadastre du Québec dans la circonscription foncière de Gaspé.

AVEC LE BÂTIMENT y érigé (Restaurant Biard), circonstances et dépendances.

SUJET ledit immeuble aux servitudes existantes, le cas échéant.

**TAXES MUNICIPALES ..... 13 946,23 \$**  
**TAXES SCOLAIRES ..... 231,37 \$**  
**TOTAL ..... 14 177,60 \$**

## SECTEUR CAP D'ESPOIR

- Matricule 1671-27-4680

**GROLEAU, Pascal Benoit, 148, chemin de Saint-Isidore, Sainte-Thérèse-de-Gaspé (Québec) G0C 3B0**

Un immeuble sans numérotation civique situé sur le chemin du Rang A, secteur de Cap d'Espoir, ville de Percé (Québec), G0C 1G0, connu comme étant le **lot** numéro **6 509 045** du Cadastre du Québec dans la circonscription foncière de Gaspé.

NON BÂTI.

SUJET ledit immeuble aux servitudes existantes, le cas échéant.

**TAXES MUNICIPALES ..... 473,60 \$**  
**TAXES SCOLAIRES ..... 0 \$**  
**TOTAL ..... 473,60 \$**

- Matricule 1765-58-0785

**GUILLEMETTE, Edouard et COLLIN, Louise, 1317, route 132 Ouest, C. P. 83, Cap d'Espoir (Québec) G0C 1G0**

Un immeuble situé au 1317, route 132 Ouest, secteur de Cap d'Espoir, ville de Percé (Québec), G0C 1G0, connu comme étant le **lot** numéro **5 617 251** du Cadastre du Québec dans la circonscription foncière de Gaspé.

NON BÂTI.

SUJET ledit immeuble aux servitudes existantes, le cas échéant.

**TAXES MUNICIPALES ..... 3 039,99 \$**  
**TAXES SCOLAIRES ..... 174,31 \$**  
**TOTAL ..... 3 214,30 \$**

- Matricule 1869-55-8678

**DONAHUE, Martin, 1004, route 132 Ouest, Cap d'Espoir (Québec) G0C 1G0**

Un immeuble situé au 1004, route 132 Ouest, secteur de Cap d'Espoir, ville de Percé (Québec), G0C 1G0, connu comme étant le **lot** numéro **5 616 448** du Cadastre du Québec dans la circonscription foncière de Gaspé.

AVEC LA MAISON y érigée, circonstances et dépendances.

SUJET ledit immeuble aux servitudes existantes, le cas échéant.

**TAXES MUNICIPALES ..... 3 719,43 \$**  
**TAXES SCOLAIRES ..... 197,09 \$**  
**TOTAL ..... 3 916,52 \$**

- Matricule 1970-04-5096

**9470-0739 QUÉBEC INC., a/s Hugo ST-LAURENT, 1401, rue des Îlots, Québec (Québec) G1Y 1P5**

Un immeuble situé au 49 et 51, rue à Bonfils, secteur de Cap d'Espoir, ville de Percé (Québec), G0C 1G0, connu comme étant le **lot** numéro **5 617 210** du Cadastre du Québec dans la circonscription foncière de Gaspé.

AVEC LES MAISONS y érigées, circonstances et dépendances.

SUJET ledit immeuble aux servitudes existantes, le cas échéant.

**TAXES MUNICIPALES ..... 12 055,03 \$**  
**TAXES SCOLAIRES ..... 347,90 \$**  
**TOTAL ..... 12 402,93 \$**

## SECTEUR VAL D'ESPOIR

- Matricule 1273-75-2354

**ROUSSY, Myriam, 467, route des Pères, Val d'Espoir (Québec) G0C 3G0**

Un immeuble situé au 467, route des Pères, secteur de Val d'Espoir, ville de Percé (Québec), G0C 3G0, connu comme étant le **lot** numéro **5 616 223** du Cadastre du Québec dans la circonscription foncière de Gaspé.

AVEC LA MAISON y érigée, circonstances et dépendances.

SUJET ledit immeuble aux servitudes existantes, le cas échéant.

**TAXES MUNICIPALES ..... 2 267,18 \$**  
**TAXES SCOLAIRES ..... 202,35 \$**  
**TOTAL ..... 2 469,53 \$**

- Matricule 1475-09-8976

**BLAIS, Stevee, 1072, chemin de Val-d'Espoir, C. P. 27, Val d'Espoir (Québec) G0C 3G0**

Un immeuble situé au 1072, chemin de Val-d'Espoir, secteur de Val d'Espoir, ville de Percé (Québec), G0C 3G0, connu comme étant le **lot** numéro **5 083 736** du Cadastre du Québec dans la circonscription foncière de Gaspé.

AVEC LA MAISON y érigée, circonstances et dépendances.

SUJET ledit immeuble aux servitudes existantes, le cas échéant.

**TAXES MUNICIPALES ..... 3 109,85 \$**  
**TAXES SCOLAIRES ..... 68,39 \$**  
**TOTAL ..... 3 178,24 \$**

## SECTEUR BRIDGEVILLE

- Matricule 1479-98-8335

**DONAHUE, Martin, 1004, route 132 Ouest, Cap d'Espoir (Québec) G0C 1G0**

Un immeuble sans numérotation civique situé dans le rang 4 Sud, secteur de Bridgeville, ville de Percé (Québec), G0C 1A0, connu comme étant formé :

A. du **lot** numéro **5 083 108** du Cadastre du Québec dans la circonscription foncière de Gaspé;

B. du **lot** numéro **5 083 985** du Cadastre du Québec dans la circonscription foncière de Gaspé;

C. du **lot** numéro **5 083 986** du Cadastre du Québec dans la circonscription foncière de Gaspé;

D. du **lot** numéro **5 083 989** du Cadastre du Québec dans la circonscription foncière de Gaspé.

NON BÂTI.

SUJET ledit immeuble aux servitudes existantes, le cas échéant.

**TAXES MUNICIPALES ..... 761,06 \$**  
**TAXES SCOLAIRES ..... 0 \$**  
**TOTAL ..... 761,06 \$**

- Matricule 1685-98-9617

**CHICOINE, Guy, 780, route 132 Est, Bridgeville (Québec) G0C 1A0**

Un immeuble situé au 780, route 132 Est, secteur de Bridgeville, ville de Percé (Québec), G0C 1A0, connu comme étant le **lot** numéro **5 083 441** du Cadastre du Québec dans la circonscription foncière de Gaspé.

AVEC LA MAISON y érigée, circonstances et dépendances.

SUJET ledit immeuble aux servitudes existantes, le cas échéant.

**TAXES MUNICIPALES ..... 1 965,02 \$**  
**TAXES SCOLAIRES ..... 186,36 \$**  
**TOTAL ..... 2 151,38 \$**

- Matricule 1781-06-6022

**QUIRION, Nancy, 875, rue Philippe-Gaumont, Sherbrooke (Québec) J1E 0A4**

Un immeuble sans numérotation civique situé dans le rang 2 Sud, secteur de Bridgeville, ville de Percé (Québec), G0C 1A0, connu comme étant formé :

A. du **lot** numéro **5 082 934** du Cadastre du Québec dans la circonscription foncière de Gaspé;

B. du **lot** numéro **5 082 937** du Cadastre du Québec dans la circonscription foncière de Gaspé;

C. du **lot** numéro **5 082 968** du Cadastre du Québec dans la circonscription foncière de Gaspé;

D. du **lot** numéro **5 082 981** du Cadastre du Québec dans la circonscription foncière de Gaspé.

NON BÂTI.

SUJET ledit immeuble aux servitudes existantes, le cas échéant.

**TAXES MUNICIPALES ..... 203,21 \$**  
**TAXES SCOLAIRES ..... 0 \$**  
**TOTAL ..... 203,21 \$**

- Matricule 1784-88-6553

**ASSELIN, Stéphane, 681, route 132 Est, Bridgeville (Québec) G0C 1A0**

Un immeuble situé au 681, route 132 Est, secteur de Bridgeville, ville de Percé (Québec), G0C 1A0, connu comme étant le **lot** numéro **5 083 462** du Cadastre du Québec dans la circonscription foncière de Gaspé.

AVEC LA MAISON y érigée, circonstances et dépendances.

SUJET ledit immeuble aux servitudes existantes, le cas échéant.

**TAXES MUNICIPALES ..... 1 436,98 \$**  
**TAXES SCOLAIRES ..... 0,62 \$**  
**TOTAL ..... 1 437,60 \$**

## SECTEUR BARACHOIS

- Matricule 1689-92-7721

**STE-CROIX, John William, 1120, route Blondin, Barachois (Québec) G0C 1A0**

Un immeuble sans numérotation civique situé dans le 2<sup>e</sup> rang de Barachois-Nord, secteur de Barachois, ville de Percé (Québec), G0C 1A0, connu comme étant le **lot** numéro **4 899 036** du Cadastre du Québec dans la circonscription foncière de Gaspé.

NON BÂTI.

SUJET ledit immeuble aux servitudes existantes, le cas échéant.

**TAXES MUNICIPALES ..... 149,16 \$**  
**TAXES SCOLAIRES ..... 0 \$**  
**TOTAL ..... 149,16 \$**

- Matricule 1787-62-2735

**STE-CROIX, John William, 1120, route Blondin, Barachois (Québec) G0C 1A0**

Un immeuble sans numérotation civique situé sur le chemin Vauquelin, secteur de Barachois, ville de Percé (Québec), G0C 1A0, connu comme étant formé :

A. du **lot** numéro **4 898 914** du Cadastre du Québec dans la circonscription foncière de Gaspé;

B. du **lot** numéro **4 898 916** du Cadastre du Québec dans la circonscription foncière de Gaspé;

C. du **lot** numéro **4 899 816** du Cadastre du Québec dans la circonscription foncière de Gaspé;

D. du **lot** numéro **4 899 817** du Cadastre du Québec dans la circonscription foncière de Gaspé;

E. du **lot** numéro **5 213 275** du Cadastre du Québec dans la circonscription foncière de Gaspé.

NON BÂTI.

SUJET ledit immeuble aux servitudes existantes, le cas échéant.

**TAXES MUNICIPALES ..... 146,32 \$**  
**TAXES SCOLAIRES ..... 0 \$**  
**TOTAL ..... 146,32 \$**

- Matricule 1887-95-3636

**DEVOUGE, Glen, 22, MacOnnachie Place, Box 1, Bowmanville (Ontario) L1C 4M4**

**DEVOUGE, Justin, 13, Remi Court, Newcastle (Ontario) L1B 1J1**

Un immeuble situé au 898, route 132 Est, secteur de Barachois, ville de Percé (Québec), G0C 1A0, connu comme étant le **lot** numéro **4 898 939** du Cadastre du Québec dans la circonscription foncière de Gaspé.

AVEC LA MAISON y érigée, circonstances et dépendances.

SUJET ledit immeuble aux servitudes existantes, le cas échéant.

**TAXES MUNICIPALES ..... 1 531,79 \$**  
**TAXES SCOLAIRES ..... 116,39 \$**  
**TOTAL ..... 1 648,18 \$**

- Matricule 1889-22-5007

**STE-CROIX, John William, 1120, route Blondin, Barachois (Québec) G0C 1A0**

Un immeuble sans numérotation civique situé dans le 2<sup>e</sup> rang de Barachois-Nord, secteur de Barachois, ville de Percé (Québec), G0C 1A0, connu comme étant formé :

A. du **lot** numéro **4 899 046** du Cadastre du Québec dans la circonscription foncière de Gaspé;

B. du **lot** numéro **4 899 047** du Cadastre du Québec dans la circonscription foncière de Gaspé;

C. du **lot** numéro **5 423 249** du Cadastre du Québec dans la circonscription foncière de Gaspé.

NON BÂTI.

SUJET ledit immeuble aux servitudes existantes, le cas échéant.

**TAXES MUNICIPALES ..... 837,28 \$**  
**TAXES SCOLAIRES ..... 0 \$**  
**TOTAL ..... 837,28\$**

- Matricule 1891-90-1151

**STE-CROIX, John William, 1120, route Blondin, Barachois (Québec) G0C 1A0**

Un immeuble sans numérotation civique situé dans le Rang 3 Nord, secteur de Barachois, ville de Percé (Québec), G0C 1A0, connu comme étant le **lot** numéro **4 899 508** du Cadastre du Québec dans la circonscription foncière de Gaspé.

NON BÂTI.

SUJET ledit immeuble aux servitudes existantes, le cas échéant.

**TAXES MUNICIPALES ..... 299,90 \$**  
**TAXES SCOLAIRES ..... 0 \$**  
**TOTAL ..... 299,90 \$**

(suite)

(suite)

- Matricule 1989-83-3761

**THOMPSON, Bryan, 1447, chemin St-Féréol, Les Cèdres (Québec) J7T 1N9**

Un immeuble situé au 1034, 2<sup>e</sup> rang de Barachois-Nord, secteur de Barachois, ville de Percé (Québec), GOC 1A0, connu comme étant le lot numéro **4 899 010** du Cadastre du Québec dans la circonscription foncière de Gaspé.

AVEC LA MAISON y érigée, circonstances et dépendances.

SUJET ledit immeuble aux servitudes existantes, le cas échéant.

**TAXES MUNICIPALES ..... 662,25 \$**  
**TAXES SCOLAIRES ..... 0 \$**  
**TOTAL ..... 662,25 \$**

- Matricule 1989-93-1484

**ENGLISH, Nathalie et STE-CROIX, John William, 1120, route Blondin, Barachois (Québec) GOC 1A0**

Un immeuble situé au 1040, 2<sup>e</sup> rang de Barachois-Nord, secteur de Barachois, ville de Percé (Québec), GOC 1A0, connu comme étant le lot numéro **4 899 012** du Cadastre du Québec dans la circonscription foncière de Gaspé.

AVEC LE BÂTIMENT y érigé, circonstances et dépendances.

SUJET ledit immeuble aux servitudes existantes, le cas échéant.

**TAXES MUNICIPALES ..... 141,82 \$**  
**TAXES SCOLAIRES ..... 0 \$**  
**TOTAL ..... 141,82 \$**

- Matricule 2188-40-2591

**STE-CROIX, John William et ENGLISH, Nathalie, 1120, route Blondin, Barachois (Québec) GOC 1A0**

Un immeuble situé au 1120, route Blondin, secteur de Barachois, ville de Percé (Québec), GOC 1A0, connu comme étant le lot numéro **4 899 890** du Cadastre du Québec dans la circonscription foncière de Gaspé.

AVEC LA MAISON y érigée, circonstances et dépendances.

SUJET ledit immeuble aux servitudes existantes, le cas échéant.

**TAXES MUNICIPALES ..... 1 501,44 \$**  
**TAXES SCOLAIRES ..... 0 \$**  
**TOTAL ..... 1 501,44 \$**

## **SECTEUR SAINT-GEORGES-DE-MALBAIE**

- Matricule 1995-41-0581

**BOYLE, Gordon, 1002, rue Forget, Prévost (Québec) JOR 1T0**

Un immeuble sans numérotation civique situé sur le chemin Bougainville, secteur de Saint-Georges-de-Malbaie, ville de Percé (Québec), GOC 2X0, connu comme étant le lot numéro **4 899 571** du Cadastre du Québec dans la circonscription foncière de Gaspé.

NON BÂTI.

SUJET ledit immeuble aux servitudes existantes, le cas échéant.

**TAXES MUNICIPALES ..... 541,68 \$**  
**TAXES SCOLAIRES ..... 0 \$**  
**TOTAL ..... 541,68 \$**

- Matricule 2190-35-4383

**JOHNSON, Tenneyson, 241, chemin Bougainville, Saint-Georges-de-Malbaie (Québec) GOC 2X0**

Un immeuble situé au 241-243, chemin Bougainville, secteur de Saint-Georges-de-Malbaie, ville de Percé (Québec), GOC 2X0, connu comme étant le lot numéro **6 138 925** du Cadastre du Québec dans la circonscription foncière de Gaspé.

AVEC LES MAISONS y érigées, circonstances et dépendances.

SUJET ledit immeuble aux servitudes existantes, le cas échéant.

**TAXES MUNICIPALES ..... 3 026,74 \$**  
**TAXES SCOLAIRES ..... 266,77 \$**  
**TOTAL ..... 3 293,51 \$**

- Matricule 2289-34-1955

**BOYLE, Alma, 1339, route 132 Est, Saint-Georges de Malbaie (Québec) GOC 2X0**

**BOYLE, Amelia, 715, rue Riendeau, Laval (Québec) H7H 1S5**

**BOYLE, Andrew, a/s John Vincent BOYLE, 145, chemin Bougainville, Saint-Georges de Malbaie (Québec) GOC 2X0**

**BOYLE, Bernard, 30, route Mélicia, Barachois (Québec) GOC 1A0**

**BOYLE, George Kevin, a/s John Vincent BOYLE, 145, chemin Bougainville, Saint-Georges de Malbaie (Québec) GOC 2X0**

**BOYLE, Henry, 1305, route 132 Est, Saint-Georges de Malbaie (Québec) GOC 2X0**

**BOYLE, John Vincent, 145, chemin Bougainville, Saint-Georges de Malbaie (Québec) GOC 2X0**

**BOYLE, Margaret, 19, John Street, Welland (Ontario) L3B 3S1**

**BOYLE, Muriel, 1232, route 132 Est, Barachois (Québec) GOC 1A0**

**DEVOUGE, Austin, 26, chemin Bougainville, Saint-Georges-de-Malbaie (Québec) GOC 2X0**

**BOYLE, Sheila, 1416, route 132 Est, Saint-Georges de Malbaie (Québec) GOC 2X0**

**MARION, Lena, a/s John Vincent BOYLE, 145, chemin Bougainville, Saint-Georges de Malbaie (Québec) GOC 2X0**

Un immeuble situé au 145, chemin Bougainville, secteur de Saint-Georges-de-Malbaie, ville de Percé (Québec), GOC 2X0, connu comme étant le lot numéro **4 899 169** du Cadastre du Québec dans la circonscription foncière de Gaspé.

AVEC LA MAISON y érigée, circonstances et dépendances.

SUJET ledit immeuble aux servitudes existantes, le cas échéant.

**TAXES MUNICIPALES ..... 2 072,32 \$**  
**TAXES SCOLAIRES ..... 51,26 \$**  
**TOTAL ..... 2 123,58 \$**

- Matricule 2294-73-7197

**CÔTÉ, Mathieu, 3420, rue de Louxar, Brossard (Québec) J4Y 0P2**

Un immeuble sans numérotation civique situé sur la route 132 Est, secteur de Saint-Georges-de-Malbaie, ville de Percé (Québec), GOC 2X0, connu comme étant le lot numéro **4 900 345** du Cadastre du Québec dans la circonscription foncière de Gaspé.

NON BÂTI.

SUJET ledit immeuble aux servitudes existantes, le cas échéant.

**TAXES MUNICIPALES ..... 161,94 \$**  
**TAXES SCOLAIRES ..... 0 \$**  
**TOTAL ..... 161,94 \$**

- Matricule 2390-23-3075

**REHEL, Mona, 210, chemin Bougainville, Saint-Georges-de-Malbaie (Québec) GOC 2X0**

Un immeuble sans numérotation civique situé sur le chemin Bougainville, secteur de Saint-Georges-de-Malbaie, ville de Percé (Québec), GOC 2X0, connu comme étant le lot numéro **4 899 237** du Cadastre du Québec dans la circonscription foncière de Gaspé.

NON BÂTI.

SUJET ledit immeuble aux servitudes existantes, le cas échéant.

**TAXES MUNICIPALES ..... 111,19 \$**  
**TAXES SCOLAIRES ..... 0 \$**  
**TOTAL ..... 111,19 \$**

- Matricule 2390-23-5037

**REHEL, Mona, 210, chemin Bougainville, Saint-Georges-de-Malbaie (Québec) GOC 2X0**

Un immeuble situé au 210, chemin Bougainville, secteur de Saint-Georges-de-Malbaie, ville de Percé (Québec), GOC 2X0, connu comme étant le lot numéro **4 899 236** du Cadastre du Québec dans la circonscription foncière de Gaspé.

AVEC LA MAISON y érigée, circonstances et dépendances.

SUJET ledit immeuble aux servitudes existantes, le cas échéant.

**TAXES MUNICIPALES ..... 978,32 \$**  
**TAXES SCOLAIRES ..... 48,07 \$**  
**TOTAL ..... 1 026,39 \$**

- Matricule 2392-12-5313

**AMOS, Roberto, 2112, route 132 Est, Saint-Georges-de-Malbaie (Québec) GOC 2X0**

Un immeuble situé au 2112, route 132 Est, secteur de Saint-Georges-de-Malbaie, ville de Percé (Québec), GOC 2X0, connu comme étant formé :

A. du lot numéro **4 899 403** du Cadastre du Québec dans la circonscription foncière de Gaspé;

B. du lot numéro **4 899 448** du Cadastre du Québec dans la circonscription foncière de Gaspé.

AVEC LA MAISON y érigée, circonstances et dépendances.

SUJET ledit immeuble aux servitudes existantes, le cas échéant.

**TAXES MUNICIPALES ..... 3 393,65 \$**  
**TAXES SCOLAIRES ..... 563,80 \$**  
**TOTAL ..... 3 957,45 \$**

- Matricule 2690-54-3016

**TRAVERS, Michael, 177, Ross Heaven Drive, Fort McMurray (Alberta) T9H 3P1**

Un immeuble sans numérotation civique situé sur la route 132 Est, secteur de Saint-Georges-de-Malbaie, ville de Percé (Québec), GOC 2X0, connu comme étant le lot numéro **4 900 247** du Cadastre du Québec dans la circonscription foncière de Gaspé.

NON BÂTI.

SUJET ledit immeuble aux servitudes existantes, le cas échéant.

**TAXES MUNICIPALES ..... 1 276,60 \$**  
**TAXES SCOLAIRES ..... 383,39 \$**  
**TOTAL ..... 1 659,99 \$**

- Matricule 2786-58-6276

**MALONEY, Karen Jano, 17, Charles Street, Stamford, Connecticut CT 06902**

Un immeuble situé au 1537, route 132 Est, secteur de Saint-Georges-de-Malbaie, ville de Percé (Québec), GOC 2X0, connu comme étant le lot numéro **4 900 164** du Cadastre du Québec dans la circonscription foncière de Gaspé.

AVEC LA MAISON y érigée, circonstances et dépendances.

SUJET ledit immeuble aux servitudes existantes, le cas échéant.

**TAXES MUNICIPALES ..... 3 838,68 \$**  
**TAXES SCOLAIRES ..... 319,69 \$**  
**TOTAL ..... 4 158,37 \$**

- Matricule 2887-77-1931

**ANNETT, Carson, 1977, boulevard Douglas, Gaspé (Québec) G4X 2W9**

Un immeuble sans numérotation civique situé sur la route de la Pointe-Saint-Pierre, secteur de Saint-Georges-de-Malbaie, ville de Percé (Québec), GOC 2X0, connu comme étant le lot numéro **4 900 424** du Cadastre du Québec dans la circonscription foncière de Gaspé.

NON BÂTI.

SUJET ledit immeuble aux servitudes existantes, le cas échéant.

**TAXES MUNICIPALES ..... 106,48 \$**  
**TAXES SCOLAIRES ..... 0 \$**  
**TOTAL ..... 106,48 \$**

Percé, ce 28 février 2024.

Gemma Vibert,  
Greffière

# Investir en faveur des femmes, une priorité pour combattre les crises globales

Cette année, la Journée internationale des femmes 2024 se tiendra sous le thème « Investir en faveur des femmes: accélérer le rythme ». Les appels à l'action se multiplient pour souligner l'importance cruciale de l'égalité des sexes dans le contexte actuel de crises multiples qui mettent à rude épreuve nos sociétés.

Selon les Nations Unies, garantir les droits des femmes et des filles est indispensable pour construire des économies justes, prospères et préserver notre planète pour les générations futures. Le financement insuffisant reste un obstacle majeur, avec un besoin annuel estimé à 360 milliards de dollars pour atteindre l'égalité des sexes d'ici 2030.

Les femmes ont un rôle crucial à jouer dans la lutte contre les crises environnementales, en particulier l'urgence climatique, souligne l'Agence internationale pour l'énergie renouvelable. Cette dernière rappelle l'importance de l'investissement dans les énergies renouvelables et l'autonomisation des femmes comme agents de changement.

## Cinq axes prioritaires, dit l'ONU

Le gouvernement du Canada, reconnaissant l'égalité des sexes comme un moyen efficace de bâtir des communautés plus saines et inclusives, encourage la participation active à cette cause. Via les réseaux sociaux et les événements virtuels, il invite à partager et à discuter des contributions significatives des femmes à travers le pays et de l'importance de l'égalité des sexes pour le bien-être de tous.

Les Nations Unies insistent sur cinq axes prioritaires nécessitant une action urgente pour ne pas laisser les femmes de côté.

Ils comprennent la fin de la pauvreté exacerbée par la pandémie et les crises mondiales, le financement



Photo Adobe Stock

tenant compte du genre face aux réductions budgétaires, le passage à une économie verte et une société de soins, et le soutien aux organisations fémi-

nistes. Ces dernières, bien qu'elles jouent un rôle clé dans la lutte contre les inégalités, sont bien souvent sous-financées.

## Grand Partage, Jérôme 50, Vieille Forge et Festival en chanson

**PETITE-VALLÉE – Malgré la saison froide, le Village en chanson de Petite-Vallée n'est pas en hibernation. Au contraire.**

Jean-Philippe Thibault | [jpthibault@medialo.ca](mailto:jpthibault@medialo.ca)

Tout d'abord s'est tenue mercredi dernier la deuxième édition de la résidence artistique Le Grand Partage, qui s'inscrit dans des efforts de communion avec les Premières Nations. Six artistes allochtones et autochtones se sont réunis dans le cadre d'une semaine d'échanges et de création, guidée par Mathilde Côté et Guillaume Arsenaault. La Gaspésienne MLOU, Naïma Frank, JeanDo, et les artistes autochtones Sandrine Masse, Spencer St-Onge et Ivan Boivin-Flamand ont présenté le fruit de leur semaine d'incubation lors d'un spectacle au Camp chanson. «C'est pour susciter la rencontre. Il existe peu d'occa-

sions en général pour avoir une rencontre efficiente et structurante entre les artistes québécois et autochtones. Ce sont des artistes émergents et ça risque d'être pérenne dans le futur. C'est notre essence même d'offrir la place et de faire en sorte que les choses se passent dans un esprit foncièrement familial», explique le directeur artistique adjoint du Village en chanson de Petite-Vallée, Marc-Antoine Dufresne.

Le huis-clos a d'ailleurs permis de créer plusieurs chansons originales qui ont été fort appréciées. «Naïma Frank a par exemple fait une chanson pour sa grand-mère de 95 ans qui perd tranquillement tous ses sens. MLOU a fait une chanson pour dire à son père de ne pas s'inquiéter puisqu'il lui avait légué tous les outils nécessaires pour qu'elle puisse avancer dans la vie. C'était magnifique.»

### Jérôme 50 et Vieille Forge

Le Village en chanson accueillera aussi l'une de ses «progénitures» en Jérôme 50, qui déjà adolescent était au Camp chanson où il a écrit quelques-unes de ses premières chansons avec Nelson Minville et Patrice Michaud, avant de revenir comme chansonnier. «C'est un des artistes qu'on accompagne depuis le plus longtemps. C'est une de nos missions de les prendre jeunes et les amener à maturité. C'est notre rôle dans l'écosystème québécois», ajoute Marc-Antoine Dufresne. La prestation se tiendra ce 7 mars.

Par ailleurs, les travaux vont bon train pour le nouveau Théâtre de la Vieille Forge. La structure d'acier a récemment été érigée et les échéanciers sont respectés jusqu'ici. La structure du toit est en installation et les ouvriers devraient s'attaquer à l'intérieur vers la fin du mois d'avril.

La programmation du Festival en chanson sera d'ailleurs dévoilée bientôt, le 21 mars. Cette année, l'essentiel de l'événement se tiendra à Petite-Vallée, dans la ligne directrice de l'éclectisme avec un lot de découvertes et d'artistes bien établis. «On ne réinvente pas la formule, mais avec peut-être un caractère un peu plus jeune et festif pour une partie de la programmation», précise le directeur artistique adjoint.

L'événement se tiendra du 25 juillet au 3 août, ce qui entraînera une certaine logistique avec l'érection du Théâtre de la Vieille Forge et le grand chapiteau qui se côtoieront. Ce dernier sera déménagé ailleurs dans le village lorsque le Théâtre aura pris forme, afin de continuer à déployer des événements de grande envergure avec un public jusqu'à 1000 personnes. Le Théâtre de la Vieille Forge aura une capacité maximale de 350 personnes.



L'événement Le Grand Partage s'est tenu mercredi dernier.

Photo fournie par le Village en chanson - André Bujold

# Certains messages doivent être répétés PLUSIEURS fois...



Plus souvent un consommateur voit votre publicité, plus vous avez de chances qu'il se souvienne de vous lorsqu'il sera prêt à acheter.

**GASPÉSIE**  
NOUVELLES

1 888 767 7156 poste 9222  
nnormand@medialo.ca