

CENTRE RÉGIONAL DE SKI DU MONT ORIGINAL



Selon M. Richard Poulin m.b.a. ingénieur conseil de la firme Beaulieu Poulin et Robitaille de Sainte-Foy qui a travaillé à la préparation et à l'exécution des plans du Mont Sainte-Anne, le Mont Original d'une dénivellation de 800 pieds offre pour débiter de merveilleuses possibilités. En effet M. Poulin s'affaire présentement à obtenir les premiers fonds qui serviront à défrayer le coût du tracé des plans de la montagne (Photos ci-dessous et à gauche de la vue d'ensemble). Il est à remarquer que ces photos ont été prises le 10 avril et que la neige a résisté au printemps, donc ce qui permettra une prolongation de la saison de ski dans ce centre.

Enfin le comité du centre de ski régional nourrit de bons espoirs pour une réalisation partielle de ce plan, c'est-à-dire une piste pour débutants et une ou deux d'intermédiaires pour l'an prochain.



VUE D'ENSEMBLE DU PROJET: à gauche, pommeau lift, pistes d'une longueur de 4,500 pieds à 1 mille de long. Pente 9 à 11 degrés. Au centre, emplacement du chalet et du terrain de stationnement. A droite, télé-ski 2,500 pieds, pistes 3,500 et 4,500 pieds. Pente 8 à 11 degrés.

Sainte-Claire

Construction d'un poste à incendie

Les travaux de construction du poste à incendie de Sainte-Claire ont débuté mardi. Les conseillers municipaux avaient approuvé au mois de janvier des déboursés de \$64,660 pour la protection incendie. Les deux municipalités se sont unies pour cet investissement; les frais seront divisés au prorata de l'évaluation. Le contrat pour la construction du poste à incendie a été accordé à Roger Turgeon de Saint-Anselme au coût de \$27,000 et la compagnie Pierre Thibault Inc. fabricant de pom-

pes à incendie et équipement connexe a obtenu le contrat pour le camion pompe au montant de \$15,345.00 plus les accessoires \$6,420.00, l'achat du camion citerne au coût de \$15,900.00 sera fait de la même compagnie. Les soumissions acceptées étaient les plus basses. Le projet a été approuvé par le ministère des affaires municipales. Une protection incendie adéquate était une nécessité pour les municipalités concernées.

PARTIE DE CARTES AU FOYER LAC ETCHEMIN

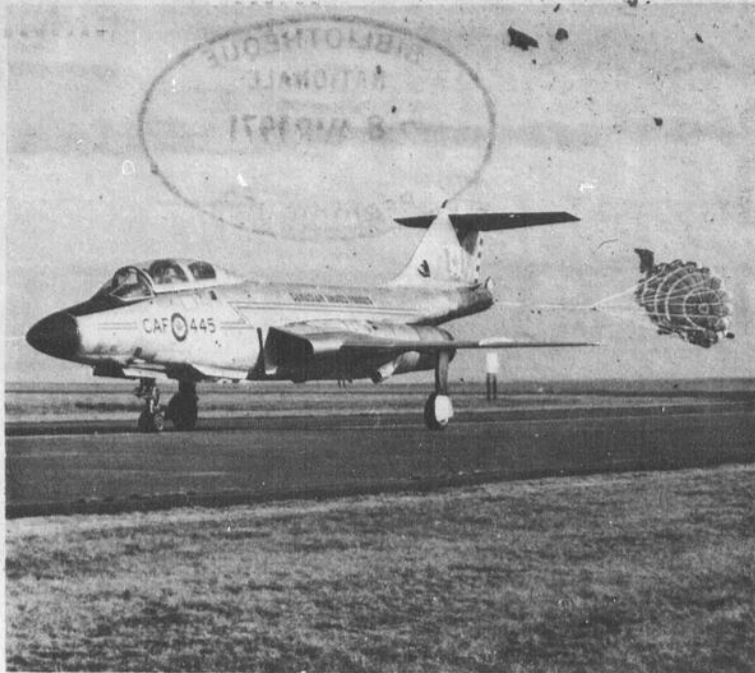
Le 21 avril, à 7.30 h. p.m., au Foyer Lac Etchemin, vous êtes tous invités à participer à une partie de cartes au profit des loisirs des pensionnaires du Foyer Lac Etchemin.

Nous profitons de l'occasion pour remercier et ré-inviter toutes les personnes qui, de près ou de loin, collaborent si activement

au succès de nos soirées, appréciées autant par les visiteurs que par les pensionnaires.

Le prix d'entrée sera d'un dollar et ce montant inclus le goûter qui sera servi après la soirée.

Bienvenue à tous, c'est l'invitation que vous lance le comité des loisirs du Foyer Lac Etchemin.



SENTINELLE SUPERSONIQUE — Le CF-101 Voodoo — la première arme de défense aérienne des Forces armées canadiennes.

LE MINISTRE DE L'AGRICULTURE A ST-JOSEPH

TOURNEE PROVINCIALE DU MINISTRE DE L'AGRICULTURE ET DE LA COLONISATION

Le ministre de l'Agriculture et de la Colonisation du Québec, M. Normand Toupin, effectuera une visite d'une journée à St-Joseph de Beauce, le 20 avril, dans le cadre d'une tournée provinciale qui le conduira dans les douze régions agricoles du Québec.

Le ministre, qui est accompagné de M. Gaétan Lussier, sous-ministre, et de MM. Camille Julien, sous-ministre adjoint, et Marcel Chevrete, directeur général des bureaux et laboratoires agricoles régionaux, profite de cette tournée pour exposer en détail l'ensemble des nouveaux programmes élaborés par son ministère dans le cadre de la politique agricole globale qu'il entend instaurer.

Le matin, M. Toupin s'entretiendra avec le coordonnateur agricole régional et les membres de son équipe. L'après-midi, il participera à une réunion ouverte à tous les agriculteurs, ainsi qu'à tous ceux qui s'intéressent au secteur agricole.

Cette tournée du ministre, inaugurée le 6 avril à Québec, se poursuivra maintenant avec la visite des autres régions agricoles, soit: St-Hyacinthe, Châteauguay, l'Assomption, Buckingham, Sherbrooke, Rimouski et Alma.

Jusqu'à présent, le ministre a visité les régions de Québec, Trois-Rivières, Nicolet et Rouv.

Premiers secours aux gazons

Les pelouses qui ont été ensevelies sous des montagnes de neige lors des opérations de nettoyage des rues au cours de l'hiver devront être arrosées soigneusement aussitôt que la neige aura disparu.

Ce conseil sur les premiers soins à donner aux gazons nous vient d'un spécialiste en la matière, M. W.-E. Cordukes, de l'Institut de recherches sur les végétaux du ministère de l'Agriculture, à Ottawa.

Un arrosage précoce et abondant des pelouses accélérera la repri-

se de la végétation en éliminant le sel qui s'est déposé lors de la fonte des bancs de neige. Il se peut fort bien que ce traitement fasse toute la différence entre, d'un côté, une reprise normale et, de l'autre côté, une période prolongée de rétablissement, voire la mort de l'herbe.

Cette recommandation de M. Cordukes est utile tous les ans, mais plus particulièrement cette année dans les régions où ont été battus les records de chute de neige.

"Il est très probable qu'à la suite des précipitations très for-

tes, qui ont entraîné un accroissement des opérations de nettoyage des rues, la fonte de la neige laissera plus de sel que d'habitude sur les pelouses", nous dit ce spécialiste des gazons.

Il peut y avoir également plus de sable.

M. Cordukes précise enfin qu'il faut commencer par éliminer le sable et les autres débris, et ensuite arroser soigneusement le gazon.

La mise en pratique de ce conseil peut nous valoir des pelouses qui reverdiront rapidement et uniformément.

LES APPAREILS ET LEURS INCONVENIENTS

"Comme c'est beau. Achetons-le". Cela vous rappelle-t-il quelque chose? Probablement avez-vous entendu maintes et maintes fois ces paroles lorsque vous faites du magasinage. Cependant, lorsqu'il s'agit d'appareils, vous devez également penser aux réparations dont ils peuvent avoir besoin.

Avant d'acheter, regardez plusieurs modèles d'appareils. Prenez note des détails de chaque modèle et recueillez tous les renseignements possibles sur les différentes particularités qui sont offertes. Il est sage de vérifier auprès d'amis qui ont des appareils similaires pour apprendre leurs constatations quant à la valeur des "accessoires supplémentaires" et connaître les difficultés qu'ils ont pu éprouver à l'égard des pièces et du service après-vente. Demandez au vendeur de vous indiquer où se trouvent les centres de service après-vente. Rappelez-vous que l'arri-

vée de pièce pour des modèles étrangers peut parfois subir un délai de plusieurs semaines. Les garanties peuvent différer. Vérifiez ce que couvre la garantie — pièces — service — durée. De plus, renseignez-vous sur la question de savoir si la garantie vous oblige à n'avoir recours qu'à des vendeurs autorisés, quel que soit le tarif qu'ils imposent pour les réparations.

Ayez toujours présente à l'esprit la façon dont vous allez vous servir de l'appareil. S'il s'agit d'une machine à coudre dont vous ne vous servirez que pour des travaux courants, sans faire de points spéciaux, vous n'avez vraiment pas besoin d'une machine qui peut effectuer 112 opérations différentes, même si elle est plus jolie. L'appareil ne doit pas être si

complexe qu'il vous faudra suivre un cours spécial avant de pouvoir vous en servir. Si vous ne pouvez comprendre ce qui est indiqué dans le livret d'entretien, demandez au vendeur de vous l'expliquer afin d'y voir clair.

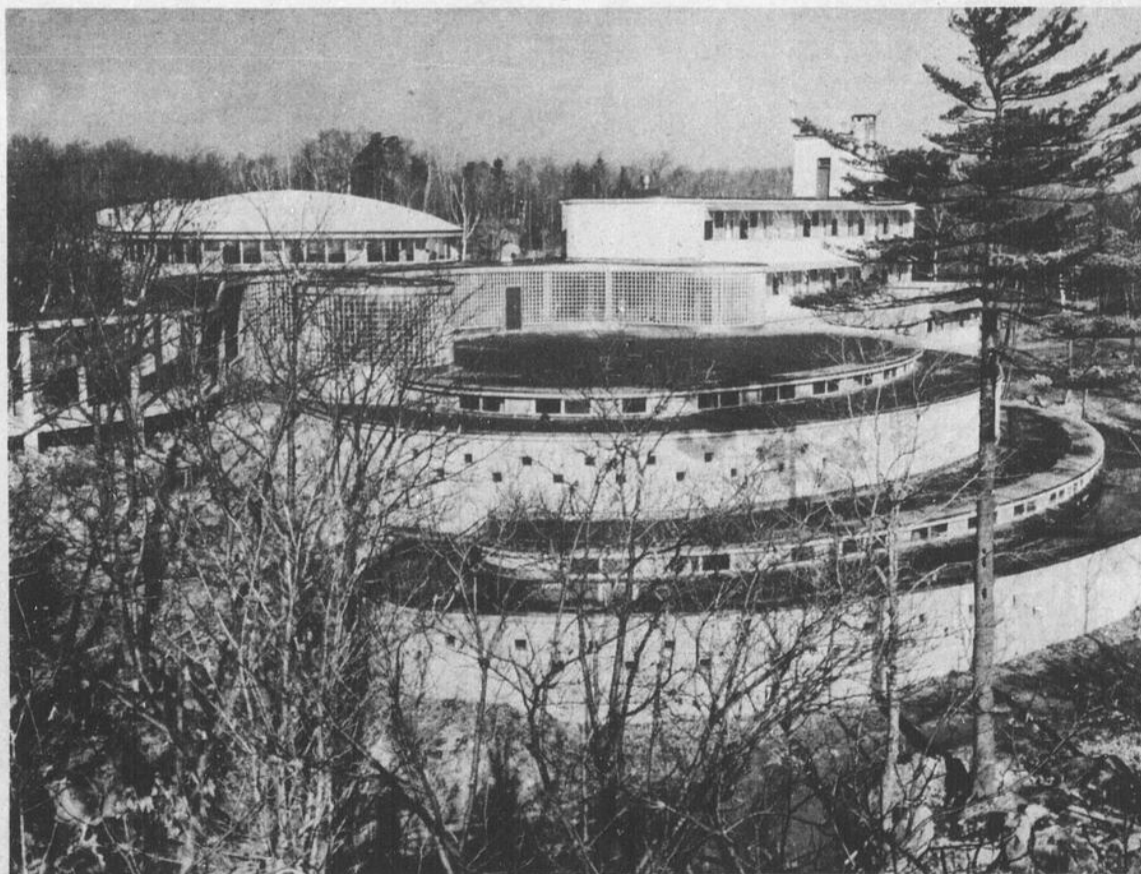
Si un appareil a besoin de réparations, vous économiserez probablement de l'argent en faisant vous-même quelques vérifications avant d'appeler un dépanneur. La prise de courant s'est-elle débranchée? Un fusible a-t-il sauté? Peut-être l'électricité a-t-elle été coupée à la source afin qu'on puisse faire des réparations d'importance à un câble électrique. Lorsqu'un dépanneur arrive, expliquez-lui rapidement ce qui semble ne pas fonctionner - ne lui faites pas perdre son temps - c'est vous qui payez.

UNITE SANITAIRE DORCHESTER Clinique spéciale

VACCINS AUX ENFANTS QUI COMMENCERONT L'ECOLE EN
SEPTEMBRE 1971

Tous les enfants qui commenceront l'école en septembre 1971 (maternelle ou 1ère année) peuvent recevoir gratuitement le vaccin antivariolique aux endroits et heures ci-dessous. S'il-vous-plait amener vos enfants d'âge scolaire à ces cliniques spéciales afin qu'ils soient libérés pour l'été et qu'ils n'aient pas à venir durant les cliniques de bébés.

Mercredi 21 avril: St-Isidore, 10.00 hres.
Mercredi 21 avril: St-Anselme, 1.30 hre.
Jeudi 22 avril: St-Edouard, 10.00 hres.
Jeudi 22 avril: Ste-Claire, 1.30 hre.
Vendredi 23 avril: Ste-Aurélien, 10.00 hres.



L'AQUARIUM DE QUEBEC A RECU 235,000 VISITEURS L'AN DERNIER.- Il devrait en recevoir davantage au cours de 1971. Durant les mois d'hiver, les autorités de l'Aquarium ont fait compléter divers travaux d'aménagement; et les visiteurs pourront désormais y voir: 60 espèces de poissons canadiens comprenant 500 spécimens (saumon, truite, etc.); 175 espèces de poissons exotiques comprenant 750 spécimens; 30 espèces de reptiles; des loups marins, etc. Les visiteurs peuvent assister à une séance de cinéma, à une séance de dissection, et admirer le site magnifique de la vallée du Saint-Laurent.



MARCHANDS, JOBBERS, COLPORTEURS. En tout temps veuillez acheter au prix du manufacturier vos vêtements pour toute la famille. Habits, paletots, pantalons, coupe-vent, chaussures, robes, manteaux, ensembles sport, gilets etc etc. Catalogue illustré, gratis.

842, rue ST-JOSEPH EST, Qué., P. Q. Tél.: 522-6458

POUR AMELIORER LE RENDEMENT DES ERABLIERES

La direction générale des Bois et Forêts du Québec fait part aux producteurs de sucre d'érable qu'un moyen efficace pour améliorer le rendement des érables consiste à ériger un brise-vent sur les côtés de l'érable exposés aux vents froids.

Il ne suffit pas, déclare monsieur Roch Delisle, ingénieur forestier, directeur du service de la Forêt rurale, d'avoir une bordure de broussailles ou d'arbres feuillus, car ces arbres en hiver n'ont plus de feuilles et ne protègent pas suffisamment les

érables. Pour être utile en toute saison, un brise-vent doit être constitué de résineux, à l'exception du mélèze qui perd ses aiguilles à l'automne, notamment d'épinettes rouges, blanches et de Norvège.

Un tel rideau-protecteur touffu sur les côtés exposés de l'érable protège le sol en été contre l'action desséchante du vent, retient en hiver la neige que le vent soulève des champs voisins et rend l'érable plus chaude.

Il est important cependant, avant de planter un brise-vent, d'avoir la permission des voisins.

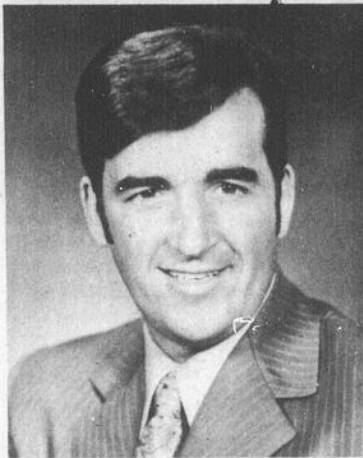
SOCIETE DU CREDIT AGRICOLE FEDERAL

La Société du Crédit Agricole annonce des réductions des taux d'intérêt; sur les prêts hypothécaires, le taux passe de 8 1/2% à 7 3/4% et sur les prêts de Syndicats Agricoles, il passe de 8% à 7% et ce à compter du 1er avril 1971.

Pour l'année fiscale se terminant le 31 mars 1971, la Société du Crédit Agricole a prêté dans la province au-delà de \$13,000,000 en prêts hypothécaires. Ces argents ont été déboursés pour toutes sortes d'activités agricoles. Vingt-quatre nouveaux prêts à des Syndicats Agricoles ont été consentis en 1970 pour porter le nombre dans la province à 157 pour un déboursé global de \$1,700,000.

SAINT-ISIDORE déplore la perte d'un de ses fils

Le 25 février dernier, à l'âge de 24 ans, est décédé accidentellement, M. Denis Morin, de Saint-Isidore de Dorchester.



Par ce départ subit, la paroisse de Saint-Isidore de Dorchester, déplore la perte d'un jeune homme qui depuis quelques années a joué un rôle très actif dans les sports et les loisirs de cette localité.

En effet, M. Denis Morin a dé-

montré dès son jeune âge des aptitudes dans les sports et l'organisation des loisirs. Il était doué d'un dynamisme et d'un sens de l'organisation peu commun et s'est surtout distingué avec le club de hockey "Manoir Bilodeau de Saint-Isidore" qui aura par cette perte beaucoup de difficulté à combler le vide qu'il laisse derrière lui.

On se doit également de souligner que sa très forte personnalité a même été remarquée par ses employeurs qui lui confièrent malgré son jeune âge un poste très enviable au sein des cadres de l'Hydro-Québec.

La ligue régionale de hockey "Dorchester-Bellechasse Labatt" avec son président M. Paul-Henri Drouin, et son commanditaire M. Nelson Jalbert, s'unit au club de hockey "Manoir Bilodeau de Saint-Isidore", dans le but de rendre un dernier hommage à Denis Morin et aussi pour offrir de sincères condoléances à la famille éprouvée par cette perte.

Jean-Guy Parent, Saint-Isidore.

Le regroupement

des commissions scolaires

La Fédération des commissions scolaires catholiques du Québec est convaincue que le regroupement des commissions scolaires, au niveau des secteurs d'aménagement, est la meilleure formule de regroupement. C'est ce qu'affirme le président de la Fédération, M. Fernand Lefebvre, dans un numéro spécial de La Revue Scolaire, qui vient de paraître.

Selon M. Lefebvre, la commission scolaire de secteur permet de maintenir le contact entre l'administration et la population, assure des services plus nombreux et mieux organisés aux élèves et permet d'obtenir plus de rendement pour les sommes investies dans l'éducation.

Abordant la question des raisons qui avaient motivé la Fédération et les commissions scolaires elles-mêmes à entreprendre l'opération - regroupement, le président de la Fédération a précisé que la valorisation de la commission scolaire, l'amélioration des services aux élèves et le maintien de la représentation des parents dans l'administration scolaire avaient incité les commissaires d'écoles à prendre en main la restructuration scolaire.

M. Lefebvre ajoute que l'objectif visé par le regroupement scolaire était de créer de nouvelles commissions scolaires ayant les dimensions d'un secteur d'aménagement et une clientèle scolaire suffisante. Il s'est dit d'avis que le travail d'animation de la Fédération et l'esprit d'initiative des 500 commissions scolaires déjà regroupées avaient tracé un plan général pour toutes les commissions scolaires, assurant ainsi que le regroupement tiendrait compte des caractéristiques primordiales des commissions scolaires.

LA DIMINUTION DU NOMBRE DES NAISSANCES S'EXPLIQUE

Les naissances diminuent puisque selon les chiffres provisoires compilés par le ministère de la Santé, durant les neuf premiers mois de l'année 1970, le Québec aurait enregistré 68,749 naissances, tandis que pour l'année entière les prévisions de 91,500 naissances demeurent encore au-dessous du chiffre relevé en 1969 soit 96,779 naissances. Les complexités cependant que pose le problème du taux de la natalité, invitent à une analyse qui puisse établir réellement s'il s'agit d'un phénomène constant ou d'une simple variation dans la structure de la population combinée à une transformation du climat socio-économique.

En jetant un regard rétrospectif sur la croissance naturelle durant la dernière décennie, on pourra noter une très forte diminution du nombre des naissances. Les raisons de cette décroissan-

ce se retrouvent dans le désir qu'affirment la plupart des familles de contrôler plus strictement leur fécondité, sans oublier le principe bien connu que l'élévation du niveau de vie est un facteur de restriction. Les autres facteurs pourraient être l'urbanisation, la hausse des prix, le travail féminin. L'influence de ces éléments de dénatalité, ont déterminé une situation telle qu'en 1969, le nombre des naissances atteignait seulement 96,779, le plus bas niveau enregistré depuis 1943.

Une analyse approfondie pourtant de la question entraîne la conclusion que le phénomène est plus ou moins mondial. Le taux de croissance démographique du Québec pour les années 1960-1963 était de 2.2%, il était plus élevé que le taux canadien qui était alors de 1.9% et représentait même l'un des taux de croissance le plus élevé au monde, at-

teignant presque celui de l'Amérique latine, de l'Afrique et de l'Océanie et dépassant celui de l'Europe.

Le Bureau de la Statistique du Québec vient de publier en sept volumes une étude intitulée: "NAISSANCES AU QUEBEC 1951-1965". On y trouve des données statistiques sur les naissances et les taux de fécondité. Les naissances sont classées selon l'âge de la mère et sous le rapport du sexe, de la légitimité, du milieu, de la gestation, de l'origine ethnique, etc. Une pareille étude pourra faciliter une appréciation de l'évolution de la fécondité et une analyse rétrospective de la natalité transposée dans le domaine de l'administration et de la planification.

On prévoit dès maintenant que des gains appréciables pourront être réalisés dans la lutte pour la régression de la mortalité

CO-OP CO-OP CO-OP



LAC ETCHEMIN

Appel D'offre

La Direction du Magasin CO-OP
2ième avenue Ville Lac Etchemin;

Demande de soumissions pour la livraison des commandes de produits alimentaires, au domicile des clients qui requièrent ce service. A noter que ce service n'est prévu que dans les limites de la ville. Pour plus amples informations s'adresser au gérant du Magasin CO-OP, M. Ls-Georges Fournier.

Les offres devront être présentées par écrit dûment signées le ou avant le 30 avril 12 hres a.m. 1971. La direction ne s'engage aucunement à accepter la plus haute ni la plus basse soumission.

La direction du Magasin CO-OP de Ville Lac Etchemin, par Ls-Georges Fournier, gérant.

ÇA COUTE RIEN



pour venir l'essayer

Exactement. Tout ce que vous avez à faire est de passer chez nous et de nous demander d'essayer la Homelite XL-130AM, la poids plume la plus utile sur la ferme.

Pas question de manquer cette occasion d'essayer ce modèle chez le dépositaire Homelite.

P.S. Tandis que vous êtes là, jetez un coup d'oeil sur la Homelite SXL-910AO... elle est munie du système d'allumage Pulsar.

Vendeur
Guy Lehoux

Lac Etchemin
tél.: 625-3081

VACANCES HOMELITE A MIAMI

Vous pouvez gagner un magnifique voyage à Miami pour deux personnes plus \$200.00 en argent de poche. Voyez votre dépositaire Homelite pour obtenir tous les détails du concours.

15

15

15

Editorial

Projection pour une réalité

Si l'on me demandait à brûle-pourpoint qu'est-ce qui me permet de continuer à aimer la vie, je ne saurais pas répondre à mon interlocuteur à moins qu'il se crée instantanément ce fluide qui me permettrait d'ouvrir ma forteresse intérieure: vous savez ce qui se passe quand on sent qu'on peut parler librement; on ne donne pas ce qu'on a de plus beau en soi pour le donner comme ça, c'est notre seule richesse au fond, et je sais et je sens quand il vaut la peine ou pas de livrer les eaux fortes que la nature a mises en moi.

Ce que la vie me donne, c'est ce que je désire souvent depuis longtemps, et, quand cela arrive, je n'y crois plus parce que l'attente de cette réalité m'a fait oublier ce désir éloigné.

Ce qu'il y a de beau dans la vie, ce peut être une brise légère, un bon repas, un copain, souvent des choses qui ne nous frappent pas mais, qui en elles sont vraies parce qu'elles sont belles. Même la douleur, la tristesse sont souvent bonnes. L'expérience de quelques mois, de quelques années ceci comporte le plus précieux trésor. Savoir ce que l'on a été, ce que l'on a fait, en définir le pour et le contre, c'est comme un pilier sur lequel on peut dresser l'édifice de l'avenir.

La vie, je l'ai considérée et je la considère encore comme une brute. Mais, je crois qu'en chacun de nous, il y a des pouvoirs pour l'adoucir, la raffiner.

Vivre peut être à la base d'aimer. Aimer ce que l'on voudra, mais aimer. A chacun de choisir, et tant pis pour les erreurs. Si la solitude pèse, l'amour peut peser tout autant car l'amour est un don de soi, et le don de soi n'est pas toujours facile.

En somme, la vie est une jungle. On ne sait jamais ce qui nous attend. Quoi qu'il arrive, on peut toujours tirer quelque chose de positif d'une expérience et ce ne sont pas les conclusions auxquelles les autres arrivent qui doivent nous arrêter.

Le proverbe dit: "Qui ne risque rien". Alors la persévérance, l'acharnement doivent être ces forces qui ne nous font jamais arrêter. L'être humain, s'il est vraiment supérieur doit aller jusqu'au bout de ses possibilités, et cela n'a pas de limites tant qu'il y a de la vie. Il y a bien des moments où l'on est en perte de vitesse, où le souffle nous manque. Alors, il faut s'arrêter, se ressaisir et repartir de plus belle. Qui sait jusqu'où cela peut aller. La satisfaction de réaliser pour les autres une réalité qui tient du merveilleux. Je ne dirais pas du rêve parce que le rêve peut apporter des réalités chimériques.

Qu'en pensez-vous? Ne vaut-il pas encore la peine d'essayer de bâtir une vie que l'univers goûtera un peu plus chaque jour. Sans doute. Donc, à l'oeuvre, la main dans la main.

J.-G. CHABOT
(Le "Québécois")

LA VOIX DU SUD

Journal hebdomadaire desservant toutes les familles de Dorchester, entièrement dévoué aux intérêts du comté.

Courrier de la deuxième classe - Enregistrement no 1026

LA VOIX DU SUD est publié par LES JOURNAUX ASSOCIÉS S.F. INC.,

C.P. 490, Lac Etchemin - TEL.: 625-7471

Imprimé aux Ateliers:

LES PRESSES LITHOGRAPHIQUES (1965) INC.

Rédigé en collaboration

Paul AUDET, publicitaire 625-5852

Micheline GAGNE, secrétaire 625-7471

BULLETIN D'ABONNEMENT

La Voix du Sud, C.P. 490, Lac Etchemin, P.Q.

Veillez m'adresser régulièrement votre publication

Ci-inclus: \$2.00 pour 1 an (dans la région)

\$3.00 pour 1 an (en dehors de la région)

Veillez indiquer s.v.p. abonnement

réabonnement

NOM

ADRESSE

Avec des pneus d'hiver, méfiez-vous du compteur de vitesse!

Les pneus à neige peuvent vous jouer de vilains tours, ce printemps, en faussant la vitesse qu'indique votre compteur, selon le Club Automobile Québec (CAA-AAA).

Les conducteurs qui roulent encore sur des pneus d'hiver peuvent se faire arrêter pour vitesse excessive même si le compteur affiche une vitesse permise.

En voici l'explication :

Un pneu à neige a généralement un diamètre plus grand que celui d'un pneu ordinaire, ce qui diminue le nombre de révolutions de la roue par mille et conséquemment, réduit le nombre de milles enregistré par le compteur du tableau de bord.

Il existe toutefois un test facile pour s'assurer de ne pas mériter une contravention pour cette raison et aussi pour ne pas augmenter le danger de la conduite. Il s'agit de rouler à exactement 60 m/h sur une route jalonnée de bornes de millage. L'on peut alors calculer, en minutes et en secondes, le temps qu'il faut pour parcourir une distance de cinq milles, et utiliser la table qui suit pour déterminer sa vitesse exacte:

Temps pour parcourir 5 milles	Vitesse exacte
4 min. 30 s.	67
4 min. 40 s.	64
4 min. 50 s.	62
5 min.	60
5 min. 10 s.	58
5 min. 20 s.	56
5 min. 30 s.	55
5 min. 40 s.	53
5 min. 50 s.	52
6 min.	51

Ainsi, si un automobiliste s'aperçoit qu'il roule en réalité à 64 m/h alors que son compteur n'indique que 60, il n'a plus qu'à ajuster sa vitesse en conséquence, c'est-à-dire s'assurer que la lecture du compteur ne dépasse pas 56 m/h.

Dans son analyse de la situation créée par les pneus à neige, le Club Automobile précise cependant que plusieurs autres facteurs peuvent affecter le nombre de révolutions d'une roue et ainsi fausser la lecture du cadran.

Parmi ceux-ci il y a la dimension du pneu, l'usure de la sculpture, la forme du pneu, la pression de gonflement (une pression accrue augmente le diamètre du pneu), la température (la chaleur accroît le diamètre), l'âge du pneu (l'étirement augmente le diamètre), la charge (un poids accru diminue le diamètre, mais fait s'élever l'aiguille du cadran), le type de pneus (carcasse radiale ou ceinturée) et un pignon de transmission de mauvaise dimension. Enfin, le Club Automobile rappelle que le compteur de milles peut lui-même être en cause si seulement une seule de ses délicates composantes a été mal construite, ce qui peut entraîner également une indication faussée de la vitesse, de sorte que vous pouvez vous retrouver dans la même situation d'incertitude quant à votre vitesse exacte, même sans pneus à neige.

ESCOMPTE SUR LES ASSURANCES D'AUTO AUX JEUNES

Les jeunes conducteurs débutants de 16 à 18 ans doivent déboursier environ \$680.00 pour la protection contre les accidents d'autos. Cependant il y a une heureuse nouvelle pour ces jeunes conducteurs qui détiennent un certificat d'un cours qui comporte vingt-cinq heures théoriques et six heures de pratique. Ces cours sont reconnus par l'association des assureurs et l'escompte accordé à la suite de ces cours est beaucoup plus intéressant que par les années passées. Ainsi un jeune conducteur peut voir sa prime d'assurance de \$680.00 réduire jusqu'à \$375.00 à \$400.00. Un jeune a donc avantage de suivre un cours de conduite.



ARGENT A PRETER

Dans Dorchester et Bellechasse

Pour financer

1-le développement des industries actuelles

2-l'organisation de nouvelles industries

3-la construction de maisons privées

541* membres

ont investi

\$ 967,000*

*derniers chiffres

à ces fins

Adressez vos demandes à:

L'ENTRAIDE ECONOMIQUE

C.P. 399, Lac Etchemin

Tél.: 625-6951

15

HYGIÈNE ET SÉCURITÉ

Pour vous, mamans

par Marie Gélinas

Prudence est mère de sûreté pendant le grand nettoyage de printemps

C'est le printemps, la meilleure saison de l'année pour votre maison!

Mais, pendant que vous consacrez à vos tâches de nettoyage, comment protéger vos jeunes enfants, spécialement ceux qui ont moins de cinq ans? Vont-ils profiter eux aussi de ce foyer éclatant de propreté et frais repeint? Ou bien, vont-ils se trouver exposés à de multiples dangers parce qu'un adulte trop affairé a fait preuve d'inattention?

Ne quittez pas des yeux les produits chimiques que vous utilisez pour votre nettoyage, recommande le Conseil Canadien de la Santé Familiale, un organisme à but non lucratif commandité par les membres de l'industrie pharmaceutique à titre de service public pour encourager la sécurité au foyer et la santé familiale.

Les enfants peuvent être très vifs et très curieux. Il ne faut pas les laisser seuls, même pas pendant une minute, près de produits pouvant être nocifs. Quand vous avez fini d'utiliser un produit chimique ménager, rangez-le immédiatement, hors de la vue et de la portée des enfants.

Pensez un peu à tous les produits chimiques utilisés dans un foyer de nos jours — agents de blanchissage, savons et détergents, nettoyeurs pour les murs et les boiseries, polis et cires liquides et en pâte, antimites en boules et en cristaux, désinfectants et désodorisants, solvants comme la térébenthine, le kérosène et l'essence.



Au cours d'une semaine de nettoyage, une maîtresse de maison peut utiliser des produits lessiviels pour nettoyer la plomberie, des insecticides et des produits contre les rongeurs, des shampooings pour tapis, des nettoyeurs pour capitonnages, des solvants et des diluants de peinture.

Chaque année, la liste des produits ménagers disponibles s'allonge, avec l'addition de nouveaux produits récemment découverts. Et chaque année, rappelle le Conseil, les mamans doivent être d'autant plus attentives à protéger leurs jeunes enfants contre tout empoisonnement accidentel.

UN MILLION DE JOURS-TRAVAIL POUR LES ETUDIANTS DU QUEBEC

Le ministre d'Etat aux Affaires sociales et responsable du placement étudiant, le Dr Robert Quenneville, vient de déclarer que le gouvernement du Québec créerait au cours de l'été 1971, près d'un million de jours-travail pour les étudiants du Québec au sein des secteurs publics et para-publics.

Le Dr Quenneville a ajouté que le service mis sur pied était également en mesure d'absorber une demande équivalente qui pourrait venir des autres secteurs de l'activité économique québécoise.

En dévoilant les structures d'opération de ce service, le ministre d'Etat a de plus précisé que pour la première fois tous les ministères et tous les organismes para-gouvernementaux "s'alimenteront" à ce réservoir central doté d'un équipement moderne de mécanographie de façon à assurer la rapidité et l'efficacité du programme de création d'emplois d'été.

Conçu de façon à prolonger dans des activités concrètes le profil individuel de formation de l'étudiant, le programme d'emploi étudiant du Québec tiendra compte du rapport équipement-personnel ou équipement-emploi de façon à mettre l'ac-

cent sur les projets exigeant le moins d'équipement et créant le plus grand nombre d'emplois possible.

Dans cet esprit le programme mettra l'accent sur la distribution géographique, les incidences locales à l'intérieur des diverses régions du Québec, et sur le coefficient de rentabilité de la productivité.

Pour ce qui est de l'établissement des priorités dans l'embauchage des étudiants, le programme favorisera l'emploi d'étudiants du niveau collégial et universitaire qui prévoient poursuivre des études supérieures ou de spécialisation. Une évaluation des besoins financiers du candidat et la relation entre l'emploi offert et la carrière à laquelle il se destine, retiendront également l'attention du service.

Le Dr Quenneville a enfin ajouté que l'inscription des étudiants se faisait par le truchement des Centres de main-d'oeuvre du Québec, sur les campus et par les bureaux des membres de l'Assemblée nationale. Ces renseignements sont codifiés et servent à constituer une banque centrale mise à la disposition des ministères, des organismes para-gouvernementaux et du secteur privé.



BERNINA un rêve pour LES TISSUS EXTENSIBLES

Les coutures qui s'étirent et dont les points ne lâchent pas vous sont maintenant assurés avec la BERNINA.

Une gamme de points spéciaux pour les tissus extensibles, avec une ou deux aiguilles et incluant les points de sûreté et de surjet, sont incorporés dans la BERNINA. Le sensibilisateur de tissus, exclusif à BERNINA, fait que les tissus extensibles ne plissent pas.

Oui, BERNINA, fabriquée en Suisse, est réellement une machine à coudre de précision pour tous les tissus de notre temps, l'Age de l'Espace.

Versatile et facile d'usage, la BERNINA contient plusieurs caractéristiques exclusives qui font que coudre, est un plaisir.

Essayez une BERNINA — C'est la machine à coudre du siècle. Prix BERNINA à partir de \$109.00.

BERNINA automatiquement sensibilisée aux tissus

Vente du printemps chez

Mme CLEMENT CAYOUCETTE

Vendeur autorisé

TEL.. 383-2761

STE-JUSTINE

15

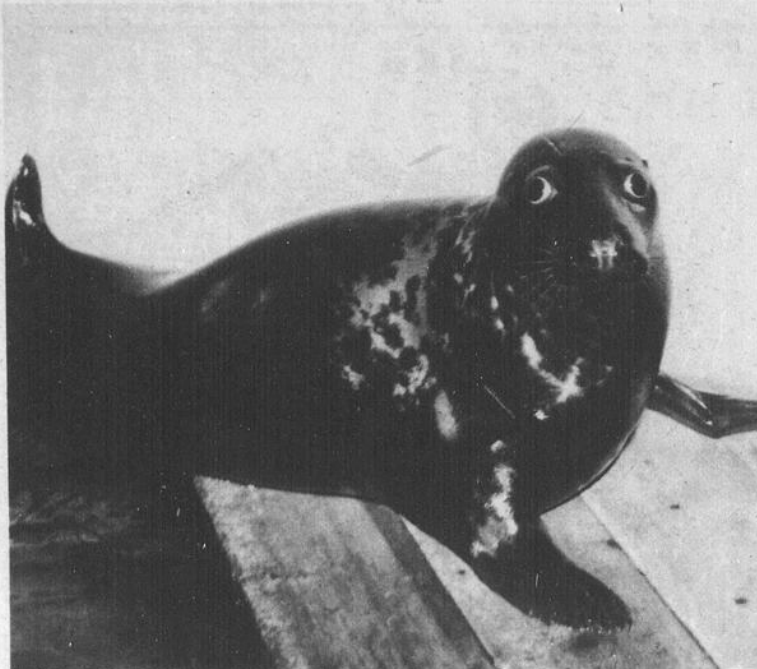
Venez rencontrer les jolies duchesses du 9e B.B.Q. champêtre de St-Anselme, qui seront présentées samedi soir le 17 avril 1971 à la Salle Normandie de St-Anselme

- St-Anselme
St-Damien
St-Henri
St-Malachie
Honfleur

- DUCHESSES
Jocelyne Gagnon
France Therrien
Pierrette Audet
Viviane Cameron
Micheline Gagnon

- COMMANDITAIRES
Coopérative de St-Anselme
Les Industries Provinciales
Bellechasse Transport
Hôtel Paradis Yvon Vachon, prop.

15



PHOQUE DE LA STATION DE BIOLOGIE MARINE DE GRANDE-RIVIERE.
A la Direction générale des pêcheries du ministère de l'Industrie et du Commerce, le personnel du Service de biologie qui comprend la Station de biologie marine de Grande-Rivière et l'Aquarium de Québec, étudie les problèmes océanographiques dont l'essor de nos pêcheries dépend. Ce phoque fait la joie des visiteurs à la Station de biologie marine de Grande-Rivière. On en trouve de semblables à l'Aquarium de Québec. De tels mammifères consomment uniquement du hareng. Ils vivent une quinzaine d'années. Le poids d'un mâle adulte varie entre 400 et 800 livres. Les phoques jouent un rôle important dans l'alimentation des Esquimaux.

O.I.P.

\$29 milliards d'épargnes canadiennes-françaises et \$8 milliards de capitaux étrangers

LE MEMOIRE

Lors de la récente assemblée générale des membres du Conseil d'Expansion Economique, il a été accepté de préparer un mémoire sur les \$29 milliards d'épargnes des Canadiens-Français.

Dans l'étude projetée, une analyse indiquera la participation des Canadiens-Français, de 1960 à 1969, dans les institutions suivantes: banques, compagnies d'assurance sur la vie, compagnies d'assurances générales, sociétés de crédit, d'épargne, de fiducie, de fonds mutuels, de placement et de gestion.

Un second chapitre comprendra une étude sur les investissements des entreprises financières francophones.

Un troisième chapitre présentera les investissements des entreprises étrangères (1) en ces neuf secteurs financiers, selon les provinces ou pays favorisés par les placements. L'accès des nôtres aux fonctions d'administrateurs sera aussi étudié sous divers aspects.

La venue et le financement des capitaux étrangers seront l'objet d'une étude attentive.

Les recommandations s'adresseront au Gouvernement du Québec, aux en-

treprises francophones et aux entreprises étrangères.

L'URGENCE

Globalement, \$6 milliards d'épargnes appartenant à des Canadiens-Français sont administrés par des

entreprises canadiennes-françaises. \$23 milliards d'épargnes québécoises sont confiés à des entreprises étrangères. Déjà, avec l'accumulation des documents recueillis, il est possible d'affirmer qu'au-delà de \$10 milliards sont investis en d'autres provinces et pays.

Pour vos
réceptions de noces,
banquets de jubilaires,
soirées d'enterrement
de vie de garçons
ou pour
toute autre
organisation
consultez-
NOUS à

HOTEL JOLIN

ST-LUC TEL.: 636-2511
LAC ETCHEMIN TEL.: 625-2101
AUSSI CHALETS A LOUER POUR VOS VACANCES

La **TOYOTA**
Corolla 1600

une ptite
pas possible!



GARAGE GERARD LAGRANGE

VENTE et SERVICE TOYOTA

LAC ETCHEMIN

TEL.: 625-3651



MANOIR ETCHEMIN

JEUDI, VENDREDI, SAMEDI
EN VEDETTE
la charmante
SUZY PEARL

danseuse striptease
Entrée libre

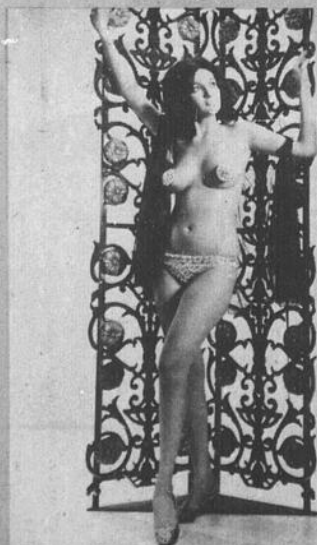
Manoir Etchemin

SPECIALITE: BANQUETS DE TOUS GENRES

LAC ETCHEMIN, TEL.: 625-2101

N'oubliez pas pour vos banquets, réceptions de noces ou tout autre genre, nous sommes toujours à votre disposition. Faites vos réservations dès maintenant.

cette
SEMAINE



LA BRASSERIE **TAVERNE**

Ouverte de 8 hres a.m. à 12 hres p.m.
du lundi au samedi inclusivement.

A LA SALLE NORMANDIE

ST-ANSELME

Vendredi
23 avril

LA TROUPE DU P'TIT GILLET
GJRP PRÉSENTE

JEAN SCHOTT



andré garon

L'ENTREPRISE
8 MUSICIENS
12 ARTISTES EN SCÈNE

robert gillet

Orchestre au programme

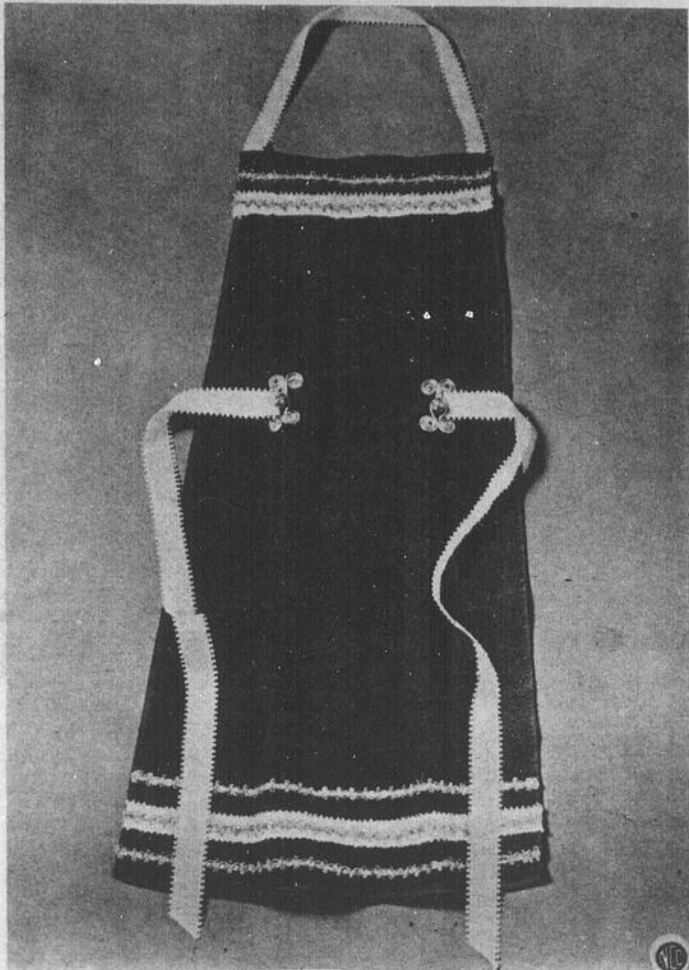
les **JOKERS**

Réservations à

885-4480

885-9997

Faites un tablier d'apparat



Les cuisines électriques et les repas tout prêts ont peut-être révolutionné la cuisine, mais ce qu'ils n'ont pas encore remplacé, c'est le tablier.

Le tablier est encore à la mode pour tous les cuisiniers — quel que soit leur âge, leur sexe, ou le menu... ce qui explique peut-être la vogue du tablier à la saison des cadeaux. De plus, ils sont amusants et faciles à faire.

Le Conseil canadien du Coton vous conseille, si votre temps est limité de vous faire la main sur un "tablier-minute", un tablier facile. La recette comprend quatre ingrédients: un essuie-main en tissu éponge, deux verges de galon doré, trois verges de ruban et deux brandebourgs.

Choisissez une jolie serviette

de couleur vive et "habillez-la" de galon doré. Commencez en faisant un pli vertical de deux pouces de profondeur de chaque côté du devant de la serviette. Piquez les plis sur une longueur de neuf pouces en partant du haut pour former le haut du tablier.

Attachez une bande de ruban de 18 pouces à chacun des coins du haut pour former la bretelle. Ajoutez le ruban à la taille en le cousant, à l'extrémité de chacun des plis, sous un brandebourg.

Pour décorer joliment le tablier, une bande de ruban sur chacune des bandes tissées du haut et du bas de la serviette. Cousez ensuite le galon doré par dessus le ruban; ajoutez ensuite un galon au-dessus de celui-ci, et un au-dessous, pour terminer le tablier.

POURQUOI NE PAS UTILISER LA MARMITE A MIJOTER?

Du temps de nos grand-mères, la casserole en fonte à l'arrière du poêle faisait partie du décor de la cuisine. Dans cette casserole bien importante grand-mère déposait de la viande à braiser, des légumes frais du jardin, et un mélange savoureux d'herbes et d'assaisonnements, qu'elle faisait mijoter pendant de longues heures de façon à transformer la viande en un ragout savoureux. La cuisine était alors remplie de l'odeur épicée de la viande mijotant dans la sauce épaisse, ce qui était suffisant pour attirer à la cuisine petits et grands. Tous se réunissaient alors autour du poêle dans l'anticipation du festin à venir.

Même si de nos jours on tend à servir des repas faciles et rapides à préparer, il reste qu'un ragout savoureux est un mets prisé dans la plupart des familles. Qu'il soit cuit sur le feu ou dans le four, le ragout utilise les coupes de boeuf moins tendres et, par conséquent, est merveilleux pour étirer le dollar destiné à l'alimentation.

A cet effet, voici donc une recette provenant de la cuisine expérimentale des services consultatifs de l'alimentation du ministère de l'Agriculture du Canada... il s'agit d'un pot au feu rehaussé d'une sauce aigre-douce!...

POT-AU-FEU A LA SAUCE AIGRE-DOUCE

- 3½ à 4 livres de viande de boeuf, à bouillir
- 2 c. à table de gras
- 1 c. à thé de sel
- 1/8 c. à thé de poivre
- ½ c. à thé de thym
- 1 tasse d'oignon haché
- ½ tasse de bouillon de boeuf
- 1/3 tasse de vinaigre
- 1/3 tasse de miel
- 1 c. à table d'amidon de maïs
- ¼ tasse d'eau

Dorer la viande dans le gras; assaisonner de sel, poivre et thym. Ajouter l'oignon et cuire jusqu'à ce qu'il soit transparent puis bouillon et



Rares sont ceux qui n'aiment pas l'odeur et la saveur incomparable d'une viande mijotée quelques heures. C'est une cuisine longue, direz-vous, mais rien ne vous empêche pendant ce temps, de faire autres choses... de plus c'est un plat qui se prépare la veille... certains l'apprécient même mieux réchauffé. Vous êtes intéressés?... écrivez à la Division de l'Information au Ministère de l'Agriculture du Canada à Ottawa et demandez des recettes de viandes mijotées.

vinaigre; mijoter à couvert, jusqu'à tendreté, environ 2 heures. Ajouter le miel et continuer la cuisson en remuant occasionnellement jusqu'à tendreté, 15 à 20 minutes. Au mo-

ment de servir, placer la viande dans un plat de service; ajouter à la sauce, amidon et eau mélangés en remuant pour rendre épais et lisse. Verser sur la viande. 6 portions.

DU POULET A TOUTES LES SAUCES

Servi chaud ou froid, midi ou soir, un poulet bien apprêté fait le bonheur du plus fin gourmet! Pour atteindre ce but, il est important de bien choisir l'oiseau et le mode de cuisson. "Poulets à griller, poulets à rôtir, chapons"... les économistes ménagères du Ministère de l'Agriculture du Canada expliquent ces termes de classification de la façon suivante:

POULETS A GRILLER ET A FRIRE — Jeunes oiseaux de 6 à 10 semaines, pesant jusqu'à 4 livres.

POULETS A RÔTIR — âgés de 10 semaines à 7 mois, pesant plus de 4 livres. Les oiseaux de haute qualité sont gras et dodus.

CHAPONS — coqs châtrés, âgés de 5 à 9 mois, pesant 5 à 8 livres. Forte proportion de viande blanche. Très tendres, saveur excellente.

POULES — femelles adultes qui ont pondu: âgées de plus de 7 mois, pesant 3 livres et plus. Extrémité postérieure du bréchet rigide. Moins tendres que les poulets. Braiser, bouillir ou rôtir à couvert.

Frais ou congelés, les poulets à griller se vendent entiers, en demies, en quartiers ou en morceaux (poitrine, pilon, haut de cuisse et aile). Il est évidemment plus économique d'acheter les poulets entiers afin de les dépecer soi-même à la maison. Un poulet à griller de 1½ livre permet de servir deux portions.

La texture élastique de la chair de poulet à griller ne veut pas dire nécessairement que le poulet soit coriace... c'est plutôt dû à un manque de cuisson. Les 15 ou 20 minutes supplémentaires qu'il faut pour que la cuisson soit complète font toute la différence entre le plaisir de la bonne chère et le désappointement.

POULET CROUSTILLANT

- 1 tasse de semoule de maïs
- 1 c. à thé de sel
- 2 c. à thé de poudre de cari
- ¼ c. à thé de gingembre
- 1 poulet à griller (3 à 4 livres), en portions individuelles
- ½ tasse de lait évaporé
- ¼ tasse de beurre fondu

Mélanger les ingrédients secs. Tremper le poulet dans le lait évaporé puis dans la semoule de maïs assaisonnée. Disposer, peau en haut, en une seule rangée dans un plat beurré; arroser de beurre fondu. Cuire à

350°F, 30 minutes. Tourner, arroser et cuire, 30 minutes. Retourner,

arroser de nouveau et cuire 15 minutes. 4 portions.

A LA SALLE NORMANDIE

ST-ANSELME

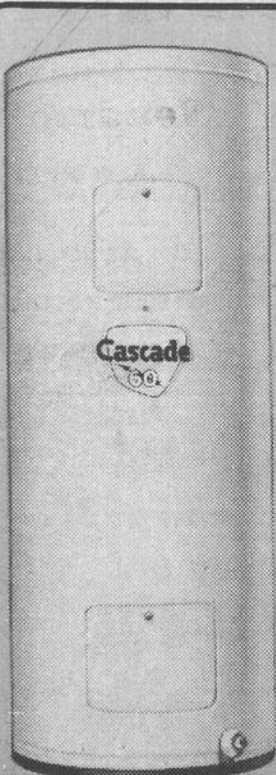
Dimanche le 18 avril
Un spectacle de premier choix

les **PLATTERS**



Prière faire réservations en téléphonant

à 885-4480 ou885-9997



Facilité d'installation. Le Cascade est peu encombrant. On peut le ranger partout et même ce qui est avantageux, près des points d'utilisation d'eau chaude. Il n'exige ni cheminée, ni oxygène, à l'encontre des chauffe-eau au mazout et au gaz qui doivent être raccordés à une cheminée et placés dans un local assez spacieux et bien aéré.

Henri Maurice Enr.

plombier,

Ste-Justine

tél.: 383-2441

fait la vente et l'installation des chauffe-eau électriques Cascade

15

15

15

Ligue Etchemin-Labatt

Duel à finir entre Ste-Justine et Ste-Sabine

Les équipes Sainte-Justine et Sainte-Sabine ont remporté chacune une partie en fin de semaine dernière et sont maintenant sur un pied d'égalité 1-1 dans les séries finales de la ligue Etchemin-Labatt.

Vendredi dernier Sainte-Justine a remporté la première partie au compte de 5-4. Dès le premier engagement Sainte-Sabine prit les devants sur un but de Réjean Deblois. Dans la deuxième période Réal Deblois augmenta l'avance des siens à 1.15 sur une passe de son frère Réjean. Cependant Mario Tanguay diminua l'écart avec le premier but de Sainte-Justine à 3.58. Paul Baillargeon se mérita une passe sur ce but. Létaré Bédard créa l'égalité sur des passes de Paul Baillargeon et de Alain Tanguay. L'égalité ne dura cependant pas très longtemps car Gilmond Mercier répliqua pour les siens quelque 20 secondes plus tard. Mais avec une poussée de deux buts en fin de deuxième période, Sainte-Justine prit les devants pour la première fois dans le match avec des buts de Roger Ferland assisté de Létaré Bédard et Alain Tanguay et de Mario Tanguay son deuxième du match sur des passes de Roger Ferland et de Richard Tanguay. Au troisième vingt Sainte-Justine revint en force avec le deuxième but de Létaré Bédard, Paul Baillargeon et

Alain Tanguay se méritèrent une passe sur ce but victorieux. Normand Vermette a réduit l'avance à un seul but mais Sainte-Sabine ne put trouver le fond du filet à nouveau afin de créer l'égalité.

Dimanche, devant plus de 850 spectateurs, ce fut au tour de Sainte-Sabine de remporter les honneurs de la victoire. S'ils ont pu remporter cette partie c'est aussi grâce à la performance de leur gardien Julien Fortier qui a repoussé deux fois plus de lancers que son rival Réjean Morrisette. A 2.21 du premier vingt Gilmond Mercier compta le premier but de Sainte-Sabine sur une échappée. Dans le deuxième engagement Daniel Chabot créa l'égalité, Raymond Bédard et Roger Ferland se méritèrent une passe sur ce but. Normand Vermette redonna l'avance aux siens avec un lancer frappé à 4.30 et le compte resta ainsi jusqu'à la fin du match.

Quand nous savons que près de 1,500 personnes sont passées au guichet lors des deux parties de la fin de semaine, nous avons une petite idée de la qualité du jeu qui est offert. Si tant de spectateurs se dérangent pour assister aux parties de la ligue Etchemin-Labatt c'est que ça vaut vraiment la peine. La prochaine partie est vendredi à 9 heures. Qu'on se le dise.

Le tirage moitié-moitié atteint un succès sans précédent

Le tirage de la semaine dernière a rapporté au porteur du numéro 6762 la magnifique somme de \$85.00. Si le gagnant ne s'est pas rapporté dans les 10 jours qui suivent le tirage, le gagnant sera le porteur du numéro 7011 également de la série jaune. Ce tirage était le dernier de la présente saison.

Les organisateurs du tirage Moitié-Moitié remercient tous les supporteurs qui ont encouragé l'équipe locale soit par leur contribution au tirage, soit par leur assistance toujours nombreuse aux parties. C'est donc grâce à la gente sportive de Lac Etchemin et des environs si le tirage Moitié-Moitié a atteint un succès sans précédent cette saison.

Présentation prochaine en Ontario des cuisinières électriques et des sècheuses électriques à brancher sur une prise de courant

A partir du 1er juillet, les cordons à fiche pour usage intensif seront obligatoires sur toutes les cuisinières électriques et sècheuses électriques dans les maisons neuves ou les appartements neufs en Ontario. Des règlements similaires entreront en vigueur dans les autres provinces en 1972.

Les règlements émis par l'Ontario Hydro exigent l'installation d'une prise de courant de 50 ampères, sur laquelle on peut brancher la cuisinière et une prise de courant de 30 ampères en cas d'installation d'une sècheuse électrique dans une maison neuve ou un appartement neuf.

Les cordons appropriés à fiche moulée à même pour usage intensif pour les cuisinières ou pour les sècheuses seront en vente tout emballés chez les marchands d'appareils ménagers, les quincailliers, les compagnies de fournitures électriques et les entrepreneurs électriciens. L'emballage comportera des instructions faciles pour l'installation.

Une fois que les nouveaux cordons à fiche seront utilisés de façon générale pendant quelque temps, toutes les nouvelles cuisinières et sècheuses électriques seront fabriquées avec le cordon et la fiche.

Les cuisinières et les sècheuses à brancher sur une prise de courant constituent un avantage pour le propriétaire d'une maison, car elles lui offrent la commodité et la sécurité. On peut rapidement brancher les appareils et les débrancher, sans faire venir un technicien et sans payer de frais de service. C'est un très grand avantage lorsqu'on désire nettoyer ou décorer la cuisine ou le sous-sol.

Lorsqu'une famille déménage, les déménageurs peuvent débrancher les appareils ménagers de 240 volts aussi rapidement, aussi facilement et aussi sûrement qu'un réfrigérateur ou n'importe quel autre appareil à basse tension. Arrivé dans la nouvelle maison ou le nouvel appartement, on n'a qu'à les brancher, sans avoir besoin d'attendre et sans frais supplémentaires.

La Canadian Appliance Manufacturers Association effectue actuellement un vaste programme d'éducation dans tout le Canada pour faire connaître à tous les Canadiens cette nouvelle réalisation pour la sécurité et la commodité qu'elle assure aux consommateurs.

HOMMAGE AU "B. DUPONT" LE 17 AVRIL

Un groupe de supporteurs de l'équipe de hockey "B. Dupont" Auto Inc. de Lac Etchemin se réunira samedi soir prochain afin de rendre hommage aux porte-couleurs du club local.

Cette manifestation récréative se déroulera au Chalet de l'Association Nautique de l'endroit à compter de 8.30 heures p.m.

Il va sans dire que tous les joueurs du "B. Dupont" seront présents et ce sera une occasion idéale pour venir les rencontrer.

Enfin, pour faire de cette soirée le succès le plus complet, un ensemble musical très populaire exécutera vos airs préférés dans une ambiance chaleureusement sportive comme il se doit.

Ligue de ballon-balai Dorchester-Molson

L'équipe de Lac Etchemin commanditée par le restaurant Martini est passée en finale contre l'équipe de Sainte-Germaine Station après avoir éliminé Saint-Léon dans les cadres de la ligue Dorchester Molson. Samedi der-

nier, le restaurant Martini a disposé de Sainte-Germaine Station au compte de 2-1. Jocelyn Gourde fut l'auteur du but gagnant, Denis Turcotte fut l'autre compteur pour Lac Etchemin.

CINEMA LAURIER

ST-MALACHIE
APRIL 15-16-17-18
JEU au DIM

CINEPIX PRESENTE:

**CHANTAL
RENAUD**

*L'apprentissage
de la sexualité*

**DANIELLE
OUMET**

IBANS



LA JOIE DE L'AMOUR

l'initiation

UN FILM EN COULEURS DE DENIS MALONJ
avec la participation de JACQUES BÉBÉLLES
GILLES CHARTRAND, SERGE L'APPADE, CELINE LONJÉ, LOUISE TURCOT

AUSSE

POUR UNE POIGNEE DE DIAMANTS

avec
BRAD HARRIS (scope-couleurs)

★ CINEMA ★

ETOILE

STE-JUSTINE Qué.

Horaire des Programmes
Samedi: 8 hres
Dimanche: 7.30 hres
Programme sujet à changement
sans avis

SAM. DIM. 17-18

PAUL NEWMAN
JOANNE WOODWARD
ROBERT WAGNER

SPECIAL
TRES BON



VIRAGES

SCOPE-COULEURS

En double

**PIEGE A
SAN FRANCISCO**

COLOR



JACK LORD
SHIRLEY KNIGHT



Tél.: 883-3389

Napoléon Allaire

Courtier d'assurances Agréé
ASSURANCES GÉNÉRALES
Vie - Feu - Vol - Auto

STE-CLAIRE, P.Q.

HOTEL DORCHESTER - SALLE NORMANDIE

à Saint-Anselme.

Capacité: 400 personnes, est l'endroit idéal pour vos réceptions de tous genres: noces, fiançailles, anniversaires de mariage, réunions sportives ou autres, caucus.

MENUS & TABLES GARNIES au choix, selon vos goûts, vos besoins et vos moyens.

LA SALLE EST OUVERTE A L'ANNEE. Faites vos réservations à: **885-4480** ou **885-9997.**

**Vous êtes tous invités
à une soirée en l'honneur
du club de hockey de
L'HOTEL BELLEVUE
le 25 avril prochain à 8.30 hres
à l'Institut La Mennais**

Orchestre de Gervais Gagnon
On procèdera durant la soirée au tirage d'une magnifique T.V. couleur Hitachi, gracieuseté de: Les Meubles Etchemin, J.-C. Aubin prop.
En plus, il y aura 20 prix de présence.

Bienvenue à tous!

12,000 personnes célèbrent un anniversaire

Lorsque 12,000 personnes célèbrent ensemble le même anniversaire, cela devrait faire les manchettes! Or, c'est exactement ce qui se passera, le 1er juin prochain, dans toutes les unités du Commandement de la défense aérienne des Forces canadiennes (A.D.C.). En effet, ce jour-là, 37 unités de défense aérienne, dispersées à travers le Canada, à partir de la station radar perchée sur un mont isolé de l'île Vancouver jusqu'à l'escadron de chasse qui veille constamment à Chatham, au Nouveau-Brunswick, célèbreront le vingtième anniversaire du Commandement.

Cette célébration ne prendra pas la forme de réceptions; au contraire, le major-général Maurice Lipton, Commandant de l'A.D.C., et les 12,000 spécialistes de la Défense, qui forment ses effectifs, continueront ce jour-là de vaquer à leurs occupations habituelles. Certains d'entre eux se trouveront à 600 pieds sous terre dans le centre de défense de la 22e région du NORAD, situé à North Bay (ONTARIO). D'autres, stationnés dans les postes isolés de la ligne DEW qui jalonnent nos frontières septentrionales devront continuer à surveiller l'espace aérien afin de déceler tout envahisseur possible. Si cela se produisait, d'autres installations du Commandement se mettraient à pister l'envahisseur, tandis que les chasseurs supersoniques et les missiles BOMARC dont est armé le Commandement se tiendraient prêts à intercepter et, au besoin, à détruire l'intrus.

C'est le 1er juin 1951 que le Commandement de la défense aérienne a pris naissance à la Base de l'A.R.C., à Saint-Hubert (Québec). A ses débuts, l'A.D.C. comptait surtout des observateurs terrestres, et son armement consistait en quelques chasseurs classiques Mustang; il est aujourd'hui l'un des grands commandements des Forces armées canadiennes, le seul, d'ailleurs, qui ait une mission spatiale. En effet, il est doté d'un appareil photographique Baker-Nunn qui lui permet de pister les satellites qui circulent autour de la terre. En plus de diriger le réseau radar de surveillance et d'alerte, ainsi que les escadrons de chasseurs et de missiles chargés d'intercepter et de détruire tout envahisseur possible, l'A.D.C. assure l'entraînement des pilotes de CF-104 pour le compte du Groupement aérien canadien en Europe, et fournit les avions de contre-mesures électroniques (E.C.M.) dont la tâche consiste à mettre constamment à l'épreuve le système de défense aérienne du Canada.

Le travail qu'accomplissent les spécialistes de l'A.D.C. est rarement fascinant; de fait, nombre de tâches deviennent une routine monotone. Vingt-quatre heures sur vingt-quatre, 365 jours par année, ils doivent sans cesse scruter les écrans de radar afin de déceler toute trace insolite. Les navigants, eux, séparés de leur famille, doivent se tenir nuit et jour en état d'alerte. Il ne se passe pas une semaine sans que les unités du Commandement ne soient appelées à participer à des exercices organisés par le Commandement de la défense aérienne de l'Amérique du Nord (NORAD), au cours desquels l'organisation et les opérations de l'A.D.C., en tant qu'élément canadien de cette force internationale, sont constamment mises à l'épreuve et évaluées. Il ne doit y avoir aucun point faible dans le dispositif de défense aérienne du Canada. Les 12,000 hommes et femmes qui composent les effectifs de l'A.D.C. consacrent leur vie à la protection de leur pays contre toute invasion aérienne, et n'attendent comme récompense que le sentiment du devoir accompli.

Les armes et la nature de la menace changent constamment, mais la détermination de ces spécialistes de défense aérienne n'a pas changé pendant les 20 années qui se sont écoulées depuis la création du Commandement. Ils espèrent que les cieux du Canada ne seront jamais envahis, mais si cela devait se produire, ils accompliraient leur devoir, même au prix de leur vie, selon la fière devise du Commandement: "Déceler et détruire".

Une bonne vision, facteur de sécurité au volant

"Je n'ai pas vu ce qui se passait, ça s'est fait trop vite". C'est là la réflexion d'un automobiliste à la suite d'un accident spectaculaire survenu ces jours derniers.

Remarque que l'on entend d'ailleurs dans presque tous les accidents de la route.

Il semble qu'au siècle de la vitesse, l'efficacité de la vision soit devenue un facteur déterminant de sécurité. Et cela est assez facile à concevoir puisque la rapidité des réflexions nécessaires à la sécurité est en grande partie déterminée par la qualité et la précision de la vision.

A ce temps-ci de l'année il nous paraît particulièrement utile de rappeler les principaux conseils que donne aux automobilistes le Collège des Optométristes.

Voici quelques-uns de ces conseils:

—Si des lentilles sont prescrites, ne vous dérobez pas: portez vos lu-

nettes au volant.

—Si vos occupations vous obligent à de longues et fréquentes randonnées, assurez-vous, par un examen annuel, de la condition parfaite de votre vision.

—Si vos yeux manifestent de la fatigue en cours de route, ce sont des avertissements qu'il ne faut pas négliger: arrêtez-vous, détendez-vous et prenez la résolution de régler votre problème visuel.

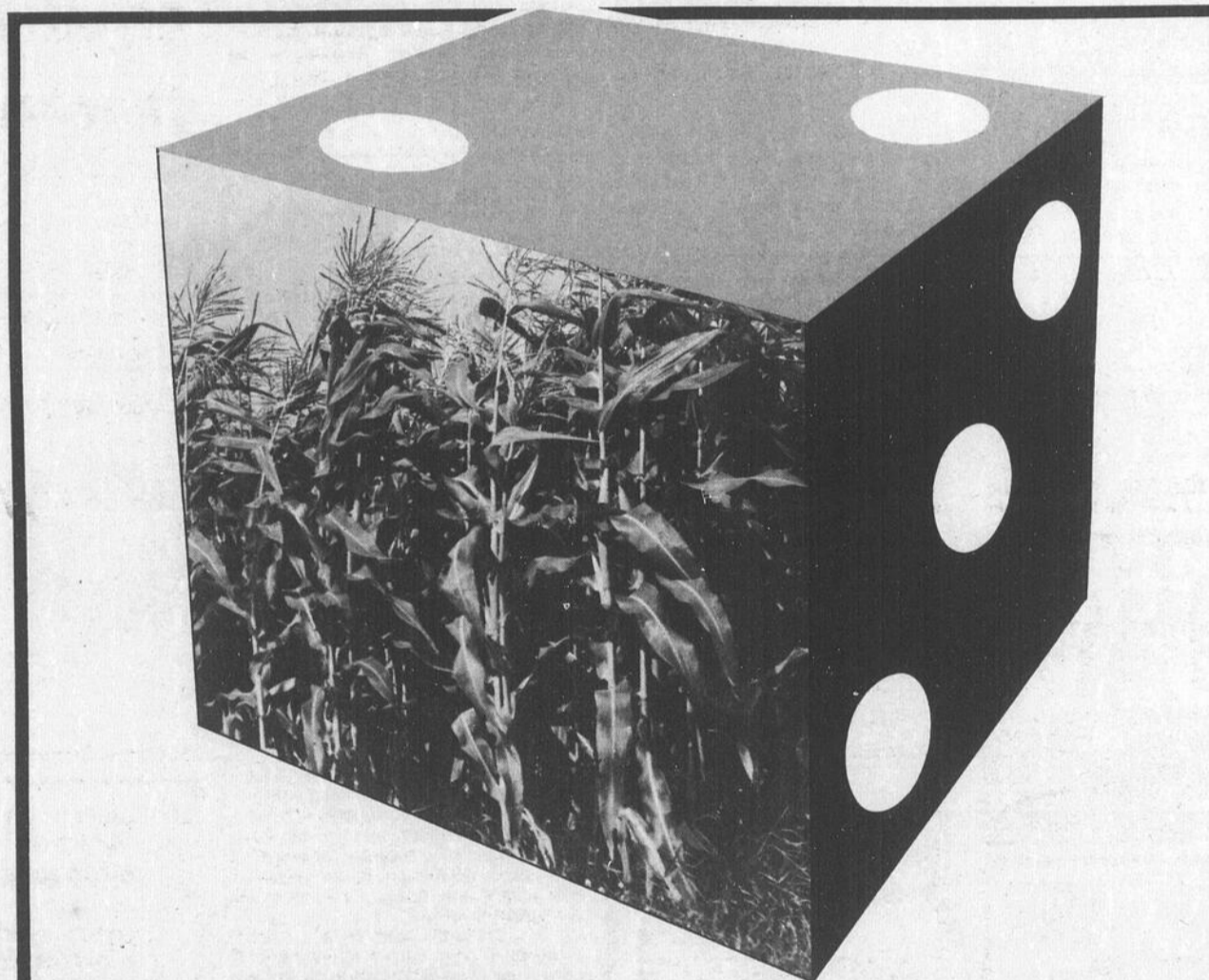
—Le soir, ralentissez, conduisez moins vite, puisque la visibilité est sensiblement réduite.

—Ne portez pas, pour conduire le soir, vos lunettes solaires. Elles réduisent sans doute l'éblouissement, mais en même temps, elles diminuent dangereusement la distance de visibilité.

—Le soir ou par mauvais temps, conservez toujours une distance raisonnable entre votre véhicule et celui qui vous précède.



LA PECHE EST UN SPORT A LA PORTEE DE TOUS, JEUNES ET VIEUX.- Elle s'avère de plus en plus populaire comme en témoigne le nombre croissant des permis vendus d'année en année. La magnifique photographie ci-haut donnera, à tous les sportifs, l'idée de donner un coup de ligne dès l'ouverture de la pêche le 23 avril. Il existe au Québec plus d'un million de lacs et de rivières sans compter les ruisseaux. Aux quatre coins du Québec, on retrouve des parcs et des réserves, et chaque année, on en crée de nouveaux. Afin de mieux connaître les règlements qui régissent la pêche, on peut écrire au ministère du Tourisme, de la Chasse et de la Pêche, Service de la publicité, Hôtel du Gouvernement, Québec.



NE COMPTÉZ PAS SUR LE HASARD L'ASSURANCE-RÉCOLTE DU QUÉBEC PROTÈGE VOTRE GAGNE-PAIN!

Un grand nombre d'éléments naturels peut du jour au lendemain mettre en danger d'excellentes récoltes et par conséquent votre gagne-pain.

En effet, que valent des animaux de race, d'excellents bâtiments de ferme, des machines et instruments aratoires en bonne condition, si vous perdez une partie ou la totalité de vos récoltes?

A bien y penser, les récoltes sur la ferme sont à la base de toute exploitation. La perte subite et inattendue de ces dernières

compromet toute votre exploitation agricole et votre revenu annuel.

Vous n'avez pas aujourd'hui à prendre un risque aussi grand, le gouvernement vous offre la vraie formule avec l'ASSURANCE-RÉCOLTE.

Les gouvernements provincial et fédéral paient à parts égales la moitié de votre prime.

Remplissez le coupon ci-dessous, et assurez vos récoltes avec l'ASSURANCE-RÉCOLTE DU QUÉBEC. C'est sûrement la seule et vraie formule de protéger votre gagne-pain.

AR-R-NO 3 [Logo of a rooster] LA RÉGIE DE L'ASSURANCE-RÉCOLTE DU QUÉBEC, HÔTEL DU GOUVERNEMENT, QUÉBEC JE DÉSIRE PROTÉGER MON GAGNE-PAIN EN ASSURANT MES RÉCOLTES; VEUILLEZ COMMUNIQUER AVEC MOI. NOM ADRESSE

15

15

15

CARTES D'AFFAIRES



Débossage-Peinture
Réparations générales de carrosseries

Remorquage jour et nuit

STE-CLAIRE, Dorch. TEL.: 645-3381

DORCHESTER REFRIGERATION

Ste-Claire, Dorchester

TEL.: 883-3383

VENTE ET REPARATION

de tous systèmes de réfrigération, vente et installation de chambre froide. Réfrigérateurs et congélateurs, meubles et accessoires électriques, prélatris de tous genres, tapis de vinyle et tuiles ainsi que vaste choix de cadeaux.

L. G. LACASSE, prop.

Pour ceux qui désirent la Perfection*



NETTOYEUR **Moderne** INC.

SERVICE DE LAVAGE DE CHEMISES
ENTREPOSAGE DE FOURRURES

Lac Etchemin,

Tél.: 625-3821

DYNAMITAGE ET FORAGE
Ciment - Roc - Pavage - Portes de caves - Fossés.
OUTILLAGE COMPLET

2 compresseurs pour mieux vous servir
Marteaux et accessoires.

RUSSELL VACHON

Ste-Germaine

Tél.: 625-5272

Pour toutes réparations ou échanges de transmissions automatiques, consultez:

BEUCE TRANSMISSION AUTOMATIQUE

Noël Lessard prop.

5320, boul. Lacroix

Ville St-Georges

TEL.: 229-6671 res.: 228-2354

Méfiez-vous des dangers qui menacent votre foyer pendant le grand nettoyage du printemps

"Sur 10 accidents, neuf pourraient être évités si les parents étaient attentifs aux dangers latents qui menacent leur foyer et s'ils s'appliquaient à les éliminer" déclare le Colonel F.A. Tilston, C.V., président du Conseil Canadien de la Santé Familiale de l'industrie pharmaceutique.

Pendant le grand nettoyage de printemps, les précautions doivent être doublées et tout doit être prévu pour assurer la sécurité de votre enfant.

"Évitez les empoisonnements accidentels en prenant toutes les précautions qui s'imposent à cette époque de l'année."

"Pour nettoyer la maison et la rendre agréable à vivre pendant la saison chaude, vous utiliserez sans doute beaucoup plus de produits d'entretien que d'habitude, et plusieurs autres produits parmi lesquels peinture, térébenthine, naphthaline, liquide à polir, cires et autres produits chimiques toxiques."

Il importe avant tout de ranger les produits toxiques... avant pendant et après leur utilisation, hors de portée des enfants. C'est une précaution à prendre toute l'année, mais elle s'impose surtout maintenant.

Pendant le nettoyage, mettez votre enfant dans une pièce où vous pouvez le surveiller tout le temps, et occupez-le avec des jouets ou des jeux. S'il vous est impossible d'isoler l'enfant, assurez-vous que tous les produits d'entretien se trouvent hors de sa portée.

Lorsque vous nettoyez l'armoire à pharmacie, jetez les pilules, les capsules et les liquides dans les toilettes et faites couler l'eau immédiatement. Ne jetez jamais de médicaments dans une corbeille à papier ou dans une poubelle.

Conservez tous les produits d'entretien dans leur contenant original. Fréquemment les enfants croyant manger ou boire quelque chose absorbent des substances toxiques conservées dans des contenants pour aliments ou breuvages.

Si vous êtes trop fatiguée pour terminer votre nettoyage, vous pouvez l'être aussi pour manquer d'attention aux dangers qui menacent votre enfant. Aussi fatiguée que vous le soyez, assurez-vous plutôt deux fois qu'une que tous les linges à nettoyer, les pinceaux et les nettoyeurs ont bien été rangés sur une étagère haute ou dans le tiroir supérieur d'une armoire ou d'un placard. Et n'oubliez jamais qu'il ne faut pas ranger les nettoyeurs, savons, détergents et autres substances dangereuses sous l'évier de la cuisine, ou sur une étagère à la portée des petits doigts furtifs.

HENRI ROY D.C.
CHIROPATICIEN

Tous les jrs de 9h. a.m. à 7h. p.m.
461, 1ère Ave, Tél. 228-3852
ST-GEORGES-EST
Edifice Gagnon, photographe

CARTES PROFESSIONNELLES

JAMES DUFOUR

notaire

LAC ETCHEMIN - TEL.: 625-2751

9 à 12 heures - 1½ à 5 heures

LE SOIR SUR RENDEZ-VOUS

St-Léon de Standon: mardi à 11 heures

St-Malachie: Mardi à 1 heure (tél.: 642-2843)

St-Qdilon: Vendredi à 2 heures.



Tel: 789-2888

Studio Gil-Met Enr.

PHOTOGRAPHES PROFESSIONNELS

INDUSTRIELLE - COMMERCIALE - MARIAGE

St-Damien,

Cité Bellechasse

DR. ALAIN LANGIS O.D.

OPTOMETRISTE

Lac Etchemin, Dorchester

Tél.: 625-4981

Bureau: Dr Laframboise

Mercredi: 10 A.M. à 10 P.M.

Examen de la vue Ste-Claire

C.P. 218 LAC ETCHEMIN

TEL.: 625-4561



A.B. Chabot

PHOTOGRAPHE

PHOTO EN COULEUR ET
NOIR ET BLANC

MAITRE HORLOGER-BIJOUTIER

Depuis trente ans à votre service

St-Malachie: tous les vendredis 7 hrs p.m. à 9 p.m.
Tél.: 642-2038

LOCAL: Voisin de la Sûreté du Québec

Reynald Brochu

Avocat

SUITE 550
580 EST. GRANDE ALLÉE
QUÉBEC 4

BUR.: 529-0314
RÉS.: 651-7682

POUR VOTRE SECURITE
CONSULTEZ-NOUS

ASSURANCES



GÉNÉRALES

Ls-R. MORENCY

COURTIER D'A. ASS.

3ième AVENUE

C.P. 338 - LAC ETCHEMIN, QUÉ. - TÉL.: 625-2631

LES

INDUSTRIES FORTIER LTÉE

MANUFACTURIERS DE TUYAUX ET DE BLOCS DE BÉTON
JOINT "O"RING VOLUMÉTRIQUE



SIÈGE SOCIAL

ST-HENRI, CTÉ LÉVIS, Qué.

QUÉBEC TEL.: 692-0152

ST-HENRI " 882-2205

DIVISION VALÈRE CÔTE

90 SUD, DORCHESTER, QUÉBEC

TÉL.: 525-4745

C.P. 566, LAC ETCHEMIN, QUÉ.

TÉL.: 625-6251



CLERMONT FORTIN

COURTIER D'A. ASS.

3e AVENUE, LAC ETCHEMIN

INCENDIE-AUTOMOBILE-RESPONSABILITÉ-VIE



**CENTRE DE
MAIN D'OEUVRE
DU
CANADA**

BONJOUR



**Québec
vous
informe**

**Votre impôt
du Québec**

Je possède une maison à deux logements; je vis dans l'un et je loue le second. Puis-je déduire toutes les dépenses encourues pour cette maison?

Vous ne pouvez déduire que les dépenses qui se rapportent à la partie louée. Il devrait être assez facile de répartir la majorité des dépenses comme, par exemple, les réparations, la publicité, les commissions sur baux, les taxes foncières, etc. Les dépenses qui se rapportent à la maison en entier devraient être réparties sur une base raisonnable, comme par exemple la surface occupée.

Un cultivateur doit-il payer son impôt sur le revenu par versements?

La loi oblige un cultivateur à payer les 2/3 de l'impôt au plus tard le 31 décembre de chaque année d'imposition et le solde au plus tard le 30 avril suivant.

J'ai atteint l'âge de 18 ans le 15 septembre 1970. Aux fins du Régime de rentes du Québec, à quel moment de l'année ai-je atteint 18 ans?

Le premier du mois qui suit votre anniversaire de naissance. C'est donc dire le 1er octobre 1970.

En 1970, j'ai travaillé pour deux employeurs en même temps. En remplissant la formule de déclaration du revenu TP1 Abrégée, j'arrive avec un solde impayé en ce qui concerne la contribution au Régime de rentes du Québec. Suis-je obligé de payer ce montant?

Non, vous n'êtes pas tenu de payer cette différence. Mais, afin d'augmenter vos rentes vous pouvez payer le double de cette différence. Si vous voulez vous prévaloir de cette option et verser une contribution facultative, faites votre déclaration sur la formule TP1 Générale.

Je suis un vendeur à commissions et je travaille pour trois employeurs. Est-ce que je suis considéré comme un travailleur autonome?

Oui, pourvu que l'entente écrite ou verbale avec ces employeurs vous permette, au cours des mêmes heures de travail, de représenter simultanément d'autres entreprises fabriquant des produits concurrents ou non.

J'ai un revenu net d'entreprise de \$10,000 et j'ai atteint l'âge de 70 ans en mai 1970. Quel montant total de contribution dois-je verser au Régime de rentes du Québec?

Dans votre cas, le maximum des gains admissibles et l'exemption personnelle de \$600 doivent être calculés au prorata du nombre de mois qui s'écoulent dans l'année jusqu'au premier juin. Votre contribution sera donc de \$70.50, soit 3.6% de \$1,958.33 (5/12 \$5,300-\$600).

Que dois-je faire si mon adresse est différente de celle de l'an dernier?

La déclaration du Revenu TP1 comporte un espace où vous devez inscrire votre adresse actuelle, et un autre pour votre ancienne adresse. Il est absolument nécessaire de fournir ces renseignements.

Que dois-je faire si, après avoir expédié ma déclaration du revenu TP1, je change d'adresse?

Si vous changez d'adresse après avoir expédié votre déclaration du revenu TP1, vous devez avertir par écrit le bureau des impôts auquel vous avez fait parvenir cette déclaration en indiquant votre ancienne et votre nouvelle adresse.

Faut-il que tous les espaces en blanc soient remplis sur la déclaration du revenu TP1?

Vous devez répondre à toutes les questions qui vous concernent. S'il manque des renseignements,

ANNONCES CLASSEES

625-7471

TROIS FACONS DE COMMANDER:

Au bureau: La Voix du Sud,
aux Presses Lithographiques de Lac Etchemin.
Par la poste: C.P. 490, Lac Etchemin, Dorchester.
Par téléphone: La Voix du Sud, 625-7471.

Les petites annonces sont payables d'avance et doivent parvenir à nos bureaux au plus tard le mardi midi pour parution le jeudi.

TARIF

Une insertion de 25 mots ou moins \$2.00
Chaque mot additionnel05
Location de case postale50
Annonce encadrée, prix minimum \$2.50
ou 10¢ la ligne agate.

625-7471

A LOUER

A LOUER logement de 7 pièces, chambre de bain, entrée 220, à St-Malachie, s'adresser à tél.: 642-2131.

A LOUER logement, 2ème étage, 2 chambre à coucher, salon, cuisine, salle de bain. S'adresser à tél.: 625-3651.

A LOUER OU A VENDRE restaurant, bon poste, situé au centre du village. Tout équipé, prêt à fonctionner. Cause: santé. S'adresser à M. Alphonse Nadeau, St-Luc, tél.: 636-2135.

nous devons communiquer avec vous, ce qui entraînera un retard dans l'envoi de votre remboursement d'impôt si vous y avez droit.

J'ai rempli ma déclaration du revenu 1970, mais il me manque encore un feuillet TP4 et certains reçus. Dois-je faire parvenir ma déclaration du revenu sans ces documents?

Les employeurs doivent remettre les feuillets TP4 à leurs employés ou les faire parvenir à leur dernière adresse connue, au plus tard le 28 février 1971. Si, au début de mars, vous n'avez pas reçu tous vos feuillets TP4, vous pouvez les exiger des employeurs en retard.

A VENDRE

A VENDRE tours d'avions tous les jours à l'Aéroport du Lac Etchemin. Voyez votre région du haut des airs pour aussi peu que \$5.00. Pour informations s'adresser à tél.: 625-7111 et 625-6901.

A VENDRE cabane à patates frites 30 x 12 toute équipée, très bonnes conditions. S'adresser à St-Léon de Standon, tél.: 226-5603.

A VENDRE maison neuve, 5 pièces, 27' x 41' située sur la rue Leclerc. Chauffage à l'électricité. Habitable pour le 1er mai. Pour informations: Lac Etchemin 625-5062, Beauceville 227-6771.

A VENDRE mobilier au complet d'un magasin de linge. Pour informations s'adresser à C.P. 236, Ste-Claire ou téléphoner à 883-3323.

Il est préférable d'avoir tous vos feuillets TP4 et vos reçus avant de soumettre votre déclaration. Celle-ci doit être expédiée au plus tard le 30 avril 1971. Si, à cette date, il vous manque un feuillet TP4, produisez quand même votre déclaration et ajoutez une note indiquant le nom et l'adresse de l'employeur en défaut.

ACHETEUR DE GOMME DE SAPIN

à \$28.00 le gallon

Pour de plus amples renseignements vous adresser à M. Dominique Morin,
ALIMENTATION NORMANDIE
St-Odilon, Cté Dorchester Tél.: 464-2141



AVIS



CULTIVATEURS

ABATTOIR CHEVALIN

MONSIEUR,

Nous achetons des animaux de toutes sortes.

SPECIALITE: animaux morts ou malades: chevaux, vaches, etc... etc...

AMEDEE FORTIER

St-Claire

Tél.: 883-3575

Cette chronique sur les occasions d'emplois est un message d'intérêt public présenté par votre journal La Voix du Sud en collaboration avec le Centre de Main-d'Oeuvre du Canada de Ville St-Georges.

OPPORTUNITES D'EMPLOIS DANS LA REGION

FEMMES:

F-306 Aides familiales. Emplois vacants dans différentes localités.

F-311 "Barmaid", 20 ans minimum, hôtel de la région.

HOMMES:

H-007 Dessinateur mécanique demandé avec un an d'expérience dans l'industrie.

H-620 Mécanicien d'automobiles avec certificat de compétence. Classe A ou B.

LISTE PARTIELLE D'EMPLOIS SIGNALES A L'EXTERIEUR DE LA PROVINCE

H-421 3 jeunes hommes pour travailler comme aide-fermier. Salaire variant de \$30. à \$35. par semaine. Expérience trayeuse automatique et tracteur de ferme. Logé et nourri par l'employeur. Transport payé aller, par autobus seulement.

H-421 Un homme marié, pour agir comme fermier. Maison fournie gratuitement. Expérience sur ferme essentielle. 60 vaches à traire. Salaire \$80. par semaine. Transport payé aller, par autobus seulement.

Pour plus d'informations, communiquer avec le Centre de Main-d'Oeuvre du Canada, 271, 1e Ave Est, Ville St-Georges, Beauce. Téléphone: 228-8806.

ON DEMANDE:

Une commis vendeuse pour articles de Bijouterie, accessoires électriques et bibelots, pour une Boutique de Lévis. Agé de 22 à 35 ans de préférence. Téléphone: 694-3970.

Pour de plus amples renseignements, veuillez communiquer avec le CENTRE DE MAIN-D'OEUVRE DU CANADA DE LEVIS.

Le Centre de Main-d'Oeuvre du Canada,
164, rue Commerciale,
Lévis, P. Q.
Tél.: 694-3979.

Un mot dans le vent

"cryogénisation" ...

Ce mot signifie la "conservation des cadavres par le froid". Il est cité dans la revue Vie et Langage (Larousse éditeur) qui précise: "Les adeptes de la cryogénisation spéculent sur un progrès tel de la science que le corps cryogénisé pourra être ranimé à une date indéterminée, au moyen d'une technique encore inconnue. Ils ne veulent plus entendre parler de cimetières, mais de "dormitoire". La première personne qui ait demandé dans son testament à être "cryogénisée" est l'honorable docteur Berdford, professeur de psychologie, mort à Phoenix (Arizona) d'une leucémie, le 12 janvier 1967. Son corps sera conservé dans une sorte de réfrigérateur autant d'années qu'il sera nécessaire.

CULTIVATEURS



Notre camion est à votre disposition pour le transport des animaux de votre ferme, à notre abattoir.

VOUS N'AVEZ QU'A TELEPHONER A:



Résidence:
625-5181

Bureau:
625-6201

ABATTOIR GOSSELIN LTEE



**STE-GERMAINE STATION
DORCHESTER, P.Q.**



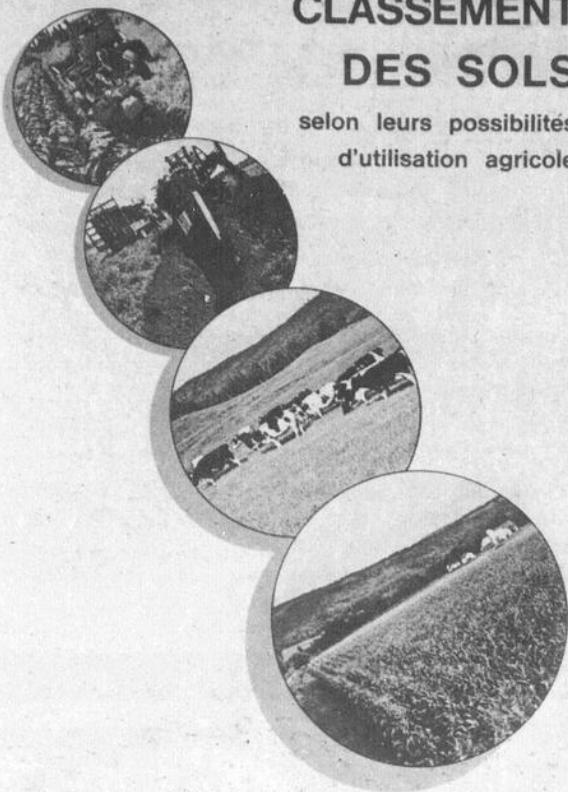
15

15

15

CLASSEMENT DES SOLS

selon leurs possibilités
d'utilisation agricole



GOUVERNEMENT DU QUÉBEC
MINISTÈRE DE L'AGRICULTURE ET DE LA COLONISATION

CLASSEMENT DES SOLS EN AGRICULTURE. - Les pédologues du ministère de l'Agriculture et de la Colonisation poursuivent depuis déjà dix ans l'étude des possibilités d'utilisation agricole des sols du Québec. Un nouveau système a été adapté au milieu québécois; il rend possibles des travaux de bonification et d'amélioration, et des mesures de conservation nécessaires à la mise en valeur et à l'utilisation des sols agricoles. Ce système, élaboré par MM. Auguste Mailloux, Armand Dubé et Lauréau Tardif, a été éprouvé et fait l'objet d'une publication. On peut se procurer la brochure "Classement des sols" en s'adressant au ministère de l'Agriculture et de la Colonisation à Québec. (O.I.P.)



Questions de jardinage

par A.R. Buckley
de

l'Institut de recherches sur les végétaux, Ottawa

Plantes annuelles semées à l'extérieur

Certaines plantes annuelles figurant parmi les meilleures peuvent être semées directement à l'extérieur, là où elles fleuriront. Quelques-unes d'entre elles, en réalité, ne s'en porteront que mieux car elles ne subissent pas très bien les repiquages.

Avant le semis, il est bon de faire tremper pendant un jour ou deux les graines dont l'épiderme est très dur, comme les pois de senteur. Dans presque toutes les régions du Canada il est possible de semer de nombreuses plantes annuelles à l'extérieur, au cours de la première semaine du mois de mai, mais pour certaines espèces plus fragiles comme les zinnias et les tithonies, il vaut mieux attendre jusqu'à la fin de mai, quand le sol s'est réchauffé davantage.

Le semis sera clair et pas trop profond, effectué habituellement en sillons d'environ 1/2 pouce de profondeur tracés avec le manche d'un râteau. Les graines de très petite taille comme celles de la balsamine, peuvent être semées en surface et légèrement ratissées. Après germination, quand les plants ont suffisamment grandi pour que l'on puisse les manipuler, procéder à l'éclaircissa-

ge en laissant un plant tous les 3 à 6 pouces.

Voici quelques-unes des bonnes espèces annuelles que je vous recommanderais de traiter ainsi:

Les passerages (alyssum) des variétés Royal Carpet, Violet King, et Rosie O'Day sont des cultivars qui vous donneront des massifs colorés, mais si vous désirez réaliser un tapis bien ras et d'un blanc éclatant uniforme, il est difficile de trouver mieux que ce vieux Carpet of Snow ou la nouvelle variété Snow Cloth.

L'ansérine cypres, (*Kochia childsii*) apportera un coin de verdure de bonne venue au milieu des autres fleurs, mais si vous la cultivez pour en agrémenter des bouquets, elle devra être semée en rangées dans la partie du jardin consacrée aux fleurs à couper. Elle donne au jardin une note fort agréable quand elle est cultivée en basses tiges dans une plate-bande et peut également constituer une fort bonne haie pour l'été.

On peut semer dès maintenant à l'extérieur les asters de Chine, mais ils ne fleuriront pas avant la fin d'août, époque où ils produiront un effet spectaculaire; les géants doubles seront tout juste prêts pour les expositions et les foires tardives d'automne. Les types Princess, Powderpuffs et Heart of France sont plus adaptés à la fleur à couper. Pour les foires d'automne cela vaut la peine d'essayer l'Improved Crego et les géants de Californie. Parmi les chrysanthèmes, il existe de nouveaux types remarquables à grosses fleurs, qui fournissent tout un arc-en-ciel de variétés parmi lesquelles le Mumster rose, le Mumster bleu etc. Les types Spider ou Needle sont des nouveautés d'un très grand intérêt, et les asters Perfection et Ball sont les plus grands et les plus solides des types de fleurs à couper.

Les balsamines des variétés nouvelles et améliorées sont adaptées au semis à l'extérieur au début du printemps. Les types doubles "Camelia-Flowered" conviennent bien aux bordures, voire même aux haies, tandis que la variété naine Tom Thumb est idéale pour les patios ou pour les jardins de rocaille.

Les soucis (*Calendula*) sont des plantes annuelles de longue durée et ils pousseront pratiquement partout où on les aura semés si le sol est suffisamment humide pour leur permettre de démarrer. La nouvelle variété Geisha Girl à fleur de chrysanthème, vaut la peine d'être essayée de même que le mélange Pacific Beauty ou le Dwarf Orange, cultivar nain touffu, à floraison abondante.

Les coréopsis annuels s'accommoderont bien d'un semis à l'extérieur et fourniront une abondance de fleurs à couper.

L'*Eschscholtzia* de Californie est une autre plante annuelle qui doit être semée là où elle fleurira. Elle est presque impossible à repiquer mais fleurira en abondance là où elle a été semée. Il serait bon de l'essayer sur les pentes sablonneuses ensoleillées, où l'effet produit sera très coloré. Mission Bells en est une nouvelle variété qui produit un mélange éclatant de couleurs brillantes.

Si vous voulez réaliser un très bel effet original, essayez les amarantes. La variété Dwarf Buddy, en particulier, formera une très jolie bordure autour de votre jardin floral. Cette plante préfère les terres sableuses ou moyennement franches mais ne poussera pas dans les sols argileux. Les fleurs se conservent fort bien, et si elles sont cueillies et séchées elles vous fourniront une réserve d'inflorescences pourpres, roses ou blanches pour vos décorations d'hiver.

Vous apprécierez grandement la matthiole à deux cornes, si vous la semez à proximité de l'endroit où vous avez l'habitude de vous reposer au cours de la soirée. Elle embaume délicatement, en particulier à la fin d'une journée chaude et humide.

Il est préférable, bien sûr, de semer les capucines à l'extérieur. Il existe de nombreuses formes doubles, convenant toutes aux sols pauvres. La nouvelle variété Jewel vaut la peine d'être essayée. Elle forme des touffes bien nettes d'inflorescences semi-doubles.

Les ibériques ou thlaspi, les bluets ou coquelicots et les cosmos, sont trois plantes annuelles fort agréables, à la fois pour la décoration du jardin et comme fleurs coupées. Je vous conseillerais l'ibérique Giant White Hyacinth, les bluets Jubilee Gem et Snowball, formes naines compactes et les cosmos Dazzle, Radiance et Pinkie, qui sont de belle apparence.

Un grand nombre d'amateurs connaissent le pourpier, plante annuelle que l'on sème toujours à l'extérieur. La variété simple Jewel à la floraison d'un rose pourpre épais, convient parfaitement aux bordures ou au jardin de rocaille. Pour ces derniers emplacements, il existe un très bon mélange appelé Magic Carpet, dont les fleurs doubles sont rouges, saumon, orange, blanches et jaunes, et dont plusieurs sont marquées de stries aux couleurs contrastées.

Si l'on sème directement les Virginie à l'extérieur, elles ne demandent qu'un peu d'éclaircissage et colorent le jardin pendant longtemps. Elles sont de toute petite taille et il faut leur donner suffisamment d'espace pour produire un effet de couleur.

DE LA MODE DYNAMIQUE DANS LES HABITS A L'EXPLOSION DE COULEURS DANS LES ACCESSOIRES VOILA DES PHRASES-CLEF A LA MERCERIE GIGUERE LAC ETCHEMIN

Portez un habit qui rehausse
votre personnalité.

Portez-le un peu plus ajusté
pour donner plus de relief à
votre silhouette.

Portez-le avec des accessoi-
res de couleurs: chemise,
bas, cravate, souliers, etc.

Voyez l'étalage fantastique
de couleurs et gardez cette
impression de gaieté, de frai-
cheur et de jeunesse.



"Ce printemps je m'habille à la MERCERIE GIGUERE"

C.P. 176

Tél. Gar.: 625-4041
Rés.: 625-7363



CARROSSERIES D'AUTOMOBILES

REMISES A NEUF

Débossage et peinture

Travail garanti



Lac Etchemin

Cté. Dorchester