

Economie d'énergie

Une exposition qui sensibilise

Plessisville — L'exposition ayant pour thème «L'économie d'énergie» se tenait vendredi, samedi et dimanche dernier, au Pavillon André Morissette pour souligner le début de la Semaine internationale d'économie d'énergie qui se déroule du 17 au 22 octobre.

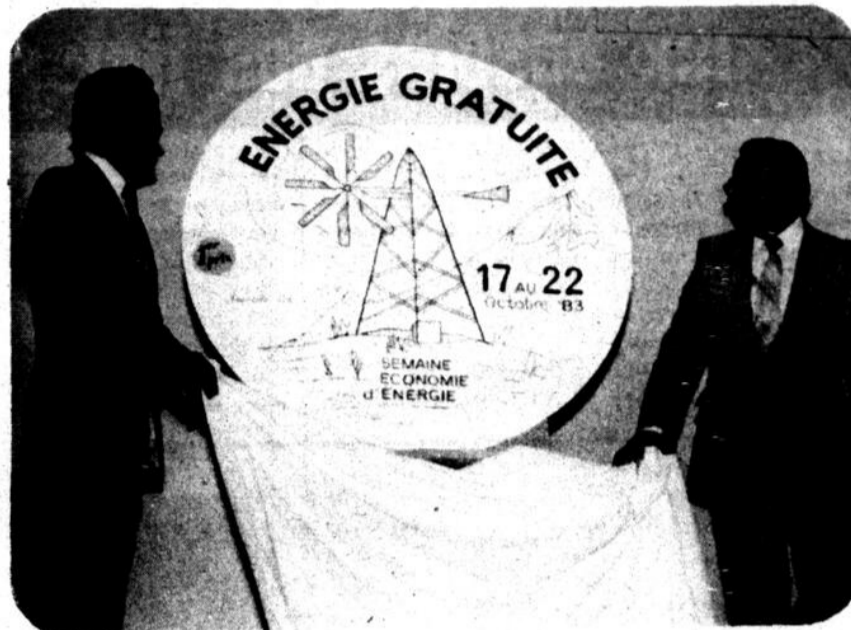
aspect bien particulier pour les gens de Plessisville puisqu'au nom de la ville, le maire M. Jean-Louis Fradette a accepté, il y a quelques temps, de poser sa candidature au Concours international d'économie d'énergie.

Etant jumelée, pour le bien de la cause, à la ville de Swanton, au Vermont,

deux municipalités afin de trouver les solutions les plus efficaces pour économiser nos ressources naturelles et

sensibiliser toute la population.

Au milieu de nombreux kiosques, 22 exposants en tout, installés



M. Jacques Baril, député d'Arthabaska à l'Assemblée nationale, a dévoilé avec l'aide du maire de la ville, M. Jean-Louis Fradette le dessin du jeune François Côté, gagnant du concours de macarons. (Photo MS)



La ville de Plessisville, les étudiants de la commission scolaire ainsi que 20 autres organismes tenaient des kiosques à l'exposition d'économie d'énergie. — Photo MS)



manon samson

correspondante pour Plessisville et ses environs
1182 rue St-Casimir, Plessisville — 362-3998

Cette semaine et une certaine complicité l'exposition prennent un s'est installée entre les



M. Jacques Baril, député d'Arthabaska à l'Assemblée nationale, a dévoilé avec l'aide du maire de la ville, M. Jean-Louis Fradette le dessin du jeune François Côté, gagnant du concours de macarons. (Photo MS)

Une garderie à Princeville

Princeville — Après plusieurs mois d'attente et de nombreuses démarches, une garderie ouvrira ses portes à Princeville au début de décembre.

00. On y acceptera un maximum de trente enfants de 18 mois à 6 ans.

Le coût de garde sera de 10,00 \$ par jour, incluant le repas du midi.



marie-andrée bérubé

correspondante pour Princeville et ses environs
333 route 116 — 364-5526

Le projet présenté par Suzanne Baillargeon et Sylvie Ayotte a reçu une subvention de l'Office des services de garde du Québec. 5 personnes y seront employées, trois à temps plein et deux à temps partiel.

La garderie située au 24 Mgr Poirier ouvrira ses portes du lundi au vendredi de 7 h 00 à 17 h

On chargera 5,00 \$ par demi-journée. A ce moment, il faut ajouter 2,00 \$ pour le repas.

Pour les inscriptions, il faut s'adresser, à Manon Gouin, à 364-5927. Nous vous en reparlerons en novembre, lorsque le local sera complètement aménagé et prêt à recevoir les petits.

Dossier "Maison Cormier"

Le CLSC de l'Erable pourrait l'utiliser!

Plessisville (MS) — Contrairement à ce qui avait été prévu, ce n'est pas au cours du prochain mois que le conseil d'administration du CLSC de l'Erable rendra sa décision concernant le dossier de la Maison Cormier.

En effet, le président du conseil d'administration, M. Paul Asselin, faisait parvenir aux soumissionnaires, la semaine dernière, une lettre leur faisant part d'une nouvelle orientation de la part du CLSC.

«Considérant que les offres reçues se limitent à une valeur nominale de 1,00 \$, les membres du conseil d'administration ont pris la décision

provisoire suivante», écrit dans sa lettre M. Asselin. «Une étude sera faite pour une utilisation par le CLSC de la Maison Cormier, et ce, dans le cadre des activités confiées au CLSC».

«Si au terme de cette étude, poursuit M. Asselin, le conseil d'administration en venait à la conclusion de vendre la Maison Cormier, et ce, avant la date d'échéance des offres reçues, celles-ci seulement seront considérées».

Paul Asselin mentionne également que si la date d'échéance est dépassée, il y aurait un nouvel appel d'offres.

pour la circonstance dans le gymnase du Pavillon Morissette, les dignitaires présents ont expliqué aux quelque 200 personnes présentes, les buts du concours d'économie, sa portée internationale, les avantages qui en découleront pour la population ainsi que la confiance que manifestent les deux villes-jumelées de remettre un chèque de 40 \$ par le député Jacques Baril, le maire de Plessisville, Jean-Louis Fradette et le maire de Swanton, Léon Babbie.

Concours macarons

Moments spéciaux lors de cette cérémonie très officielle; les remises effectuées par les invités aux jeunes qui ont participé au concours de macarons. L'oeuvre de François Côté, 15 ans, du Pavillon André Morissette, a retenu l'attention du jury, l'étudiant du Pavillon Morissette, s'est vu

remettre un chèque de 40 \$ par le député Jacques Baril, le maire de Plessisville, Jean-Louis Fradette et le maire de Swanton, Léon Babbie.

D'autres prix ont été remis à Nancy Rousseau de Lyster, Christian Beauchesne de Plessisville, Marco Lacourse de Princeville et Steve Provencher qui ont pris respectivement les 2e, 3e, 4e et 5e places.

Subvention

Finalement un chèque de 3 500 \$ du gouvernement provincial, remis par M. Baril au maire Jean-Louis Fradette, a permis de déridier l'assistance car le premier magistrat était visiblement heureux de l'obtention du chèque. Cette somme servira à couvrir les frais encourus par la ville de Plessisville pour sa participation au Concours international d'économie d'énergie.

A l'encan d'Inverness le 20 octobre

Des veaux pour répondre aux besoins des finisseurs

Inverness — La direction de l'Association des éleveurs de bovins de boucherie du Canton d'Inverness (AEBBCI) s'affaire à mettre la dernière main à sa 12e vente annuelle qui aura lieu le 20 octobre

prochain, à Inverness même. Les enclos étant tous pavés de béton, on a refait la toilette du parc en peignant les clôtures.

Consignation

Au 6 octobre dernier,

140 éleveurs avaient consigné 2 831 veaux d'embouche. Ils seront reçus comme suit: 353 de type Simmental (soit 13%), dans l'avant-midi du 17 octobre; 1 551 de type Charolais (57%) entraient dans l'après-

midi du 17 octobre et toute la journée du 18; 655 de type Hereford (22%) et les 172 autres de différentes races (8%) qui entreront dans les enclos le 19 avant-midi. L'après-midi du 19 sera utilisé par l'Association pour compléter la formation des lots homogènes et à la préparation du catalogue de vente. Il est donc impossible de recevoir du bétail durant cette dernière période.

Pré-conditionnement

Depuis quelques années, les éleveurs procèdent au pré-conditionnement de leurs veaux. Ces veaux auront donc été écornés et castrés. La plupart seront aussi présevrés. Au fil des années, à ce dernier chapitre, le nombre d'éleveurs qui servent du foin et de la moulée, augmente régulièrement. Par ce procédé, les veaux deviennent autonomes en apprenant à se nourrir par eux-mêmes; ils atteignent un meilleur poids, parfois jusqu'à 100 livres. Ils sont à toutes fins pratiques, considérés comme étant sevrés.

De nombreux éleveurs attendus

Éleveurs et finisseurs sont attendus en grand nombre à cet important événement annuel. Les premiers peuvent observer quels sont les lots les plus en demande et les mieux payés: race, poids, sexe, etc.. Ainsi ils pourront ajuster leur élevage aux besoins des fournisseurs. Pour ces derniers, ils sont attendus parce qu'ils trouveront à Inverness le nombre et la qualité dont ils ont besoin.



Les Chevaliers de Colomb ont de nombreuses activités tous les vendredis soirs. Tous sont invités à participer à des tournois de 500, de toc, d'échecs. Vous pouvez contacter Jean-Guy Gérard à 357-8691 ou Gérard Hamel à 364-2623, pour vous inscrire à ces tournois. Les gagnants du tournoi de 500, vendredi dernier furent Loriane Hamel, Johanne Ouellet et Onias Gouin. Le prix coco allait à Madeleine Hamel.

(Photo MAB)

Pour les Chevaliers de Princeville

Activités nombreuses

Princeville (MAB) — Les Chevaliers de Colomb de Princeville sont toujours très actifs. La Salle des Chevaliers située au sous-sol de la Salle Dupré est ouverte tous les vendredis soirs. On s'y rencontre pour jaser, tenir des tournois et préparer des activités futures.

Vendredi le 21, il y aura un tournoi d'échecs avec

bourses et trophées. Tous sont invités à s'inscrire entre 18 h 30 et 19 h 00 à la Salle des Chevaliers. Pour de plus amples informations sur ce tournoi, communiquez avec Gérard Leconte, à 364-5603.

On informe les Chevaliers que le secrétaire financier, M. Raymond Pépin a un nouveau numéro où on

peut le rejoindre. C'est 364-2726. On invite aussi tous ceux qui ont des candidats à présenter à rejoindre Serge Gardner à 364-2191.

On prépare la soirée des ex-officiers. Il est possible de se procurer des cartes auprès de l'intendant Claude Ménard, à 364-2845, ou encore à la Salle des Chevaliers le vendredi soir.

Saviez-vous que...

Un tracteur peut-il rouler avec de l'huile canola, du méthanol ou quelque autre mélange? La «Ontario Research Foundation» a obtenu un contrat de recherche d'une valeur de 598 832 \$ du Centre des sciences du ministère des Approvisionnement et Services pour aider Agriculture Canada à mettre au point de nouvelles méthodes afin qu'un tracteur de ferme puisse rouler avec de l'éthanol hydraté, de l'huile canola ou leurs mélanges ou dérivés, et du combustible diesel. L'agriculture canadienne est largement mécanisée et par conséquent, dépendante de réserves abondantes en combustible diesel et en essence. Jusqu'ici, aucun système ne permettait de modifier les tracteurs pour qu'ils puissent brûler d'autres combustibles ou mélanges combustibles.

Un appel à tous

Princeville (MAB) — Un terrain serait disponible en arrière de la Salle municipale pour installer une patinoire extérieure l'hiver prochain. Il ne manque que de bonnes volontés pour aider à l'entretien.

On fait donc appel à tous les intéressés qui seraient disponibles pour voir à l'entretien de la patinoire, à se présenter mercredi le 26 octobre à 20 h 00 au local 106 à la Salle municipale. Le comité intermunicipal des loisirs invite particulièrement ceux qui sont sans travail et qui auraient des loisirs à consacrer à cette tâche. Toute la population pourrait bénéficier ainsi des plaisirs du patinage extérieur cet hiver.



Le Cercle des Jeunes Ruraux en fête

Le Cercle des Jeunes Ruraux de Princeville remettait vendredi soir des souvenirs à tous ceux qui ont occupé un poste dans la direction du mouvement au cours de l'année dernière. On aperçoit ici dans l'ordre habituel François Carignan, qui occupait le poste de vice-président, Laurent Carignan, publiciste, Jean-Marie Beaudoin, trésorier, Daniel Roy, président, François Brochu, directeur, Francine Camiré, secrétaire et Normand Drouin, directeur. Lors de cette soirée, on présentait aussi le nouveau bureau de direction pour l'année à venir. On aperçoit de gauche à droite, Luc Nadeau, Ghislain Blais, et Patsy Gagnon, directeurs, Daniel Roy, président, Pier Gagnon, secrétaire, Alain Rivard, publiciste et Sylvie Provençal, trésorière. François Carignan remet à Daniel Roy, une plaque-souvenir pour l'excellent travail qu'il fait à la présidence du Cercle des Jeunes Ruraux. On remettait aussi un souvenir à M. et Mme Philippe Carignan qui furent les hôtes de l'exposition annuelle locale des Jeunes Ruraux en juillet dernier.

(Photos MAB)

Paroisse de Princeville

Le barrage Girouard toujours à l'ordre du jour

Princeville (MAB) — Lors de l'assemblée de la corporation municipale de la paroisse de Princeville, des discussions se sont de nouveau engagées sur le barrage Girouard. La sécheresse de cet été plutôt exceptionnelle ne nous donne pas une juste idée d'une situation normale. Les pluies des jours derniers ont amené de l'eau à la rivière.

Le problème reste toujours le même, c'est-à-dire que les agriculteurs concernés voudraient que les pelles soient ouvertes afin de permettre l'écoulement libre de l'eau. Les propriétaires riverains, quant à eux aimeraient bien qu'il reste un peu d'eau dans la rivière surtout lors des beaux jours de l'été.

Les conseillers se sont prononcés en faveur du statu quo, attendant les rapports des expertises effectuées par le ministère de l'Environnement. De plus une lettre de M. Jacques Baril, député du comté d'Arthabaska informait le conseil que le ministère de l'Agriculture offrait aussi les services d'une étude sur l'impact des transformations des cours d'eau sur

l'économie agricole. Les conseillers appuyaient donc une proposition pour demander ce service d'une étude de l'impact sur l'agriculture de tous les travaux possibles au barrage Girouard.

Il semble que l'entente soit difficile entre les deux parties opposées. Un citoyen intéressé proposait que les personnes impliquées se rencontrent afin de trouver un compromis dans cette affaire. M. le maire Rivard pour sa part mentionnait qu'il souhaitait ardemment un règlement pour satisfaire les deux parties. Il faudrait peut-être de part et d'autre accepter un compromis.

Avant de parler du barrage Girouard, à la corporation, on avait accepté 9 permis de construction; on avait adopté une résolution concernant les travaux du 3e rang. Le rapport des travaux du 11e rang était aussi adopté. Le coût des travaux montent à 112 361,58\$.

D'autre part, on acceptait le nouveau rôle d'évaluation qui passe de 6 millions à 29 millions. On peut prendre connaissance de sa nouvelle évaluation au bureau de

la corporation municipale. Les propriétaires ne doivent cependant pas s'inquiéter de cette hausse de l'évaluation en ce qui concerne leur compte de taxes puisque

le taux sera baissé en conséquence de la nouvelle évaluation. La paroisse de Princeville était une des rares paroisses à n'être pas encore dotées du nouveau rôle

d'évaluation. Au domaine Paquet de la route 263, on a aussi accepté d'acheter le fonds du chemin pour y poser une couche de galet et de gravier.



Gagnant de la saison et des séries

Dans la ligue de balle-molle Industrielle «Molson» de Princeville, c'est l'équipe de Automobiles Denis Grondin Inc. qui remportait tous les honneurs. On aperçoit ici le capitaine Aurèle Sévigny et l'assistant-capitaine Luc Bernier entourés des joueurs Serge Lupien, Alain Boisvert, Michel Boisvert, Pierre Fortier, Jean-Guy Camiré, Normand Fréchette et Simon Daigle. On aperçoit aussi les commanditaires, Denis Grondin et Jacques Roy.

(Photo MAB)

Princeville express

Super bingo

Un super bingo au profit du comité intermunicipal des loisirs se tiendra vendredi prochain à la Salle municipale de Princeville. On distribuera 1 500,00 \$ en prix. Il y aura quinze tours réguliers et cinq tours spéciaux. On demande aux gens d'apporter leurs jetons.

Un original en ville

Le jour de l'Action de Grâce, un original a fait une promenade dans la

ville de Princeville. Apparu sur le boulevard Baril, il passe à travers cours et jardins, descend la rue Mgr Poirier et retrouve son élément naturel dans les boisés du huitième rang. Peut-être est-il venu narguer les nombreux chasseurs revenus bredouilles de leur chasse annuelle. En effet, le temps chaud des dernières semaines n'a pas favorisé les chasseurs bien déçus de n'avoir pas de trophée pour l'année 83.

Couturières

débutantes

Aimeriez-vous suivre un cours de couture pour débutantes? Il manque quelques inscriptions. Le coût sera de 15,00 \$ par personne.

Pour que le cours de guitare 1 débute, on demande trois inscriptions. Le même nombre pour celui de transfert d'images et on aimerait avoir cinq personnes pour débiter un cours de poterie. Toutes les informations, au Service des loisirs à 364-2920.

Les Fermières et la médecine douce

Princeville (MAB) — Lors de leur dernière réunion mensuelle, le cercle des Fermières de Princeville recevait Louise Rheault qui les entretenait sur les pratiques de médecine douce. Elle présentait aussi un atelier sur l'argile.

La conférencière apportait un tas de petits trucs que nos grand-mères connaissaient bien mais que nous avons peu à peu oubliés au profit de

médicaments sophistiqués.

Infusions, décoctions, cataplasmes, la conférencière a démystifié tous ces termes pour ses auditrices qui l'écoutaient avec attention. Elle parlait longuement de l'argile et des propriétés curatives de certains aliments tels le chou, la pomme, l'ail pour des maux bénins, et pour leur valeur préventive de certains maux.

Activités à Princeville

Mardi 18 octobre

De 14 h 00 à 16 h 00 et de 19 h 00 à 21 h 00, ouverture régulière de la bibliothèque intermunicipale, au sous-sol de la salle municipale. Il y a eu échange dans la collection des volumes. Bienvenue à tous. Service gratuit.

A 10 h 30, rencontre mensuelle du Cercle des Jeunes Ruraux, au sous-sol de la salle Dupré.

Vendredi 21 octobre

De 19 h 00 à 21 h 00, ouverture du Vestiaire Saint-Eusèbe. Vêtements vendus à prix très modique. Bienvenue à tous.

A 20 h 00, à la salle municipale, bingo au profit du comité des loisirs. 1 500,00 \$ en prix. Bienvenue à tous.

A 19 h 00, à la salle des Chevaliers de Colomb, tournoi d'échecs. Inscriptions à 18 h 30. Bienvenue à tous.

Samedi 22 octobre

A 20 h 30, à la salle Dupré, soirée sociale annuelle de la Garde Saint-Eusèbe. Orchestre Les Fugitifs. Prix d'entrée: 2,500 \$. Bienvenue à tous.

Gouvernement du Québec
Ministère des Affaires municipales

« Parce que la politique, c'est aussi une affaire de femme. J'y serai! »

« Le 23 octobre, je pose ma candidature aux élections municipales. Les décisions prises au conseil influencent la vie de chacune d'entre nous, tous les jours. Pourtant seulement 7% des élus municipaux au Québec sont des femmes.

Les élections municipales ça nous touche de près

J'y serai pour faire l'équilibre. Je me présente, parce que les élections municipales, ça me touche de près! »

Québec

Un bureau de Travail-Québec à Saint-Pierre Baptiste?

Saint-Pierre-Baptiste (MS) — Un mémoire pour l'implantation d'un bureau de main d'œuvre et de sécurité du travail à Plessisville a été remis à M. Jacques Baril, député d'Arthabaska, à l'Assemblée nationale par le préfet de la Municipalité régionale de comté de l'Érable M. René Chevrier, lors de la dernière réunion mensuelle des maires, mercredi dernier.

Des représentants de Travail-Québec viennent de rencontrer le C.E.S.T. de l'Érable de Plessisville pour répondre à la demande, quelques jours semaines, mais il semble que ce ne soit pas suffisant. Des groupes populaires puis les élus, ceux-ci dans le but évident d'obtenir un service à la population dans le territoire bien défini qui est la MRC, ont fait pression pour que le bureau s'implante définitivement.

Le député a accueilli le mémoire avec un peu de réserve. On ne suis d'accord sur la forme et l'appui de la demande, mais il reste à établir les services qui pourront être offerts à Plessisville et les coûts d'exploitation du bureau.

Les arguments sont de valdes, des raisons qui s'accroissent des distances à parcourir car elles sont importantes dans certains cas. Un bon exemple, c'est pour appuyer tout un des groupes sociaux des MRC. Les maires, puis une petite réunion par l'après-midi.

LA ROUTE VERS HARMAGUEDON



AVEC DAVID WILKERSON

L'AUTEUR DE "LA CROIX ET LE POIGNARD"
Un film que vous n'oublierez jamais!
Prédictions d'événements futurs:
PERSECUTION — TREMBLEMENTS DE TERRE — RESSION
Étonnant parallèle entre les événements actuels et les prophéties bibliques de la fin des temps.
Une interprétation réaliste des signes de notre temps.

Dimanche le 23 octobre
14:00 et 19:00

Petit auditorium du
Cegop de Victoriaville

ENTREE LIBRE

Des cours...

Plessisville — Le Centre d'emploi du Canada, de la région de Plessisville, informe la population du territoire que quatre nouveaux cours seront offerts sous peu dans le cadre du Programme national de formation du Canada. Deux cours débiteront le 24 octobre prochain. Il s'agit de «Opérateur de machine à coudre» et «Technique d'usinage». Le premier donnera aux

intéressés une formation intensive dans la conduite de diverses machines à piquer les tissus, utilisées dans l'industrie, et le second offrira aux étudiants une formation selon leurs besoins afin de devenir machiniste.

Le 31 octobre marquera le début des cours de «Modelage sur

bois» qui donnera l'opportunité d'apprendre le métier de modelleur sur bois, ce qui consiste à façonner, à partir de plans et dessins techniques, des objets dont on tirera un moule pour la fonte ou l'injection.

Finalement, à la même date, sera donné le cours de secondaire II-III- et IV

qui a l'unique but d'augmenter le niveau de scolarité en vue d'un éventuel emploi ou métier.

Les gens qui sont intéressés à suivre ces cours ou à obtenir plus d'informations peuvent communiquer avec le Centre d'emploi du Canada, au 1800 rue Saint-Calixte ou au téléphone: 362-3271.

LE CODE INTERDIT



de jeter, de déposer ou de lancer un objet sur la voie publique.

Pleins feux sur le chauffage au bois (6)

Quelques "tuyaux" pour les cheminées et les raccords

Le chauffage au bois, pour être efficace et sécuritaire, doit se doter d'un équipement et d'une installation impeccables, c'est-à-dire qui respectent les normes émises.

Donc, après le choix de l'appareil répondant à vos besoins, un autre facteur important est celui concernant la cheminée et les tuyaux de raccordement.

Les cheminées

La cheminée occupe une double fonction; elle assure le tirage de l'air nécessaire à la combustion de votre appareil et transporte les gaz de combustion ou la fumée vers l'extérieur. Pour ce faire, elle doit avoir une hauteur conforme au code du bâtiment:

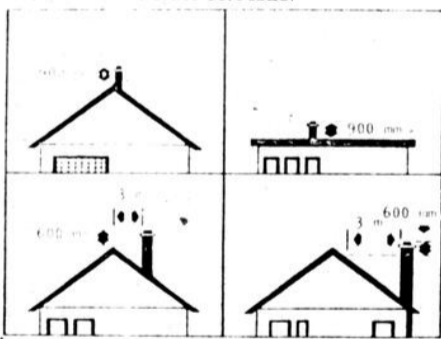
- 900 mm (3') au-dessus du point où elle traverse le toit.

- 600 mm (2') au-dessus de tout point dans un rayon de 3 m (10')

Cette hauteur doit être calculée en ne retenant pas plus de 200 mm (8") sur la partie de la cheminée située au-dessus du couronnement.

Ces exigences s'appliquent à tous les types de cheminées.

La cheminée de maçonnerie est construite en briques d'argile ou en blocs de béton de 100 mm (4") d'épaisseur ou encore en pierres de 300 mm (12"). Elle renferme un revêtement de tuiles en terracota ou de tout autre type ayant au moins 16 mm (5/8") d'épaisseur et conçu spécialement pour résister aux températures élevées et aux acides corrosifs.



Un dégagement minimum de 50 mm (2") doit séparer son revêtement extérieur de tout matériau combustible. Lorsqu'elle traverse un plancher, un plafond ou un toit, l'espace compris entre elle et le matériau combustible doit être bloqué avec un matériau incombustible (une tôle par exemple). Il est nécessaire d'installer un solin métallique sur le toit pour assurer l'étanchéité de l'eau.

La cheminée pré-fabriquée conçue pour le chauffage au bois doit porter le label d'homologation suivant sur lequel vous pouvez lire: «ULC-629M1981 de type C» (résiste à des températures n'exédant pas 650° C ou 1200° F). Elle est relativement nouvelle sur le marché et son comportement pour le chauffage au bois est celui reconnu maintenant par CSA.

Cette cheminée est composée de deux épaisseurs de métal séparées par une lisière d'isolant à base de fibre et de céramique. Relativement moins coûteuse

que la cheminée en maçonnerie, elle est facile à installer: vous n'avez qu'à suivre les instructions du manufacturier.

Dimensions de la cheminée

Qu'elle soit de type préfabriquée ou en maçonnerie, votre cheminée doit pouvoir tolérer la chaleur maximum que l'appareil peut lui fournir. La quantité de chaleur, la hauteur et le diamètre peuvent devenir des contraintes. Mais d'une façon générale, la superficie de la cheminée doit être égale ou légèrement supérieure à celle de la base (ouverture de sortie réservée au tuyau de raccordement) de l'équipement de chauffage.

Emplacements

Les cheminées de maçonnerie et préfabriquées peuvent être érigées à l'intérieur ou à l'extérieur de la maison. Celles qui sont à l'intérieur diminuent un peu l'espace vital mais elles offrent par contre l'avantage de récupérer un peu de chaleur et de réduire la formation de créosote en n'étant pas exposée aux froids.

En ce qui concerne les cheminées préfabriquées, il est important de se conformer aux appellations «intérieur» et «extérieur» émises par le manufacturier et qui doivent apparaître sur chacune des composantes.

Raccordements

Généralement, chaque appareil de chauffage doit posséder sa propre cheminée. Toutefois, on peut raccorder avec l'autorisation de la municipalité plus d'un type d'appareil sur la même cheminée, sauf sur celle desservant un foyer, en respectant ces quelques règles:

- maintenir un tirage adéquat et naturel lorsque tous les appareils fonctionnent en même temps;

- chaque appareil doit être muni d'un régulateur de tirage;

- pour des appareils utilisant le même combustible, le tuyau de fumée de l'appareil plus petit est raccordé plus haut que celui de l'appareil plus grand;

- pour des appareils utilisant différents combustibles (bois, mazout, gaz) on doit raccorder les tuyaux selon cet ordre:

- celui du gaz en haut
- celui du mazout au centre
- et celui du bois en bas

Utilisation d'une cheminée en place

Pour des raisons de sécurité, les vieilles cheminées doivent être soumises à un examen méticuleux avant toute utilisation. Dans le cas d'une cheminée de maçonnerie, il est recommandé de faire effectuer un test d'étanchéité à la fumée par des professionnels. On doit réparer toutes fissures ou craquelures aperçues sur ses surfaces, vérifier l'étanchéité de la porte de ramonage, s'assurer du dégagement requis de 50 mm (2") entre sa surface extérieure et tout matériau combustible, nettoyer l'intérieur et le dégager de toute substance

ou petits animaux audacieux qui pourraient ralentir ou obstruer le tirage.

En ce qui concerne les vieilles cheminées préfabriquées, elles doivent être soumises, de préférence, à l'examen d'un expert si elles ont moins de dix ans. Il n'est pas conseillé de raccorder un appareil au bois sur une cheminée préfabriquée de plus de dix ans d'usage.

Feu de cheminée

Après un feu de cheminée, il est nécessaire de vérifier minutieusement votre cheminée, le feu pouvant endommager sérieusement la paroi intérieure de la plupart des cheminées par la dilatation des matériaux sous de hautes températures. Un feu de cheminée peut soumettre les matériaux à un choc thermique. Et si un tel accident se produit, dites-vous qu'il y a eu obligatoirement négligence pendant l'installation ou l'opération: l'opérateur consciencieux qui se dote d'une installation sécuritaire tout en maintenant par la suite son appareil en bon état de fonctionnement n'a généralement rien à craindre.

Il est utile de rappeler, ici, qu'avant toute installation d'un appareil au bois, vous devez consulter votre municipalité qui constitue l'autorité principale dans ce domaine. Si aucune réglementation n'y est émise, vous devez vous conformer au code du bâtiment et aux instructions du manufacturier.

Les tuyaux de raccordement

Il est très important d'établir au départ une distinction entre une cheminée et un tuyau de raccordement. Le tuyau, tout en laissant passer les produits de combustion (fumée), doit servir de liaison entre l'appareil de chauffage et la cheminée. On ne doit jamais utiliser un tuyau de raccordement pour remplacer, par souci d'économie, une cheminée extérieure: il ne saurait résister aux intempéries et à la corrosion auxquelles sont soumises les cheminées.

La norme CSA (Canadian Standards Association) no B365-M1982 exige actuellement des épaisseurs minimales de 0,33 mm (no 28), 0,41 mm (no 26) ou de 0,53 mm (no 24) qui correspondent respectivement aux diamètres suivants: 150 mm (6"), 150 mm à 200 mm (6" à 8"), 200 mm à 250 mm (8" à 10"). Seuls les tuyaux conçus pour supporter les températures élevées qui pourraient y régner, soit 775° C (1400° F). Les autres matériaux affichent de pauvres performances: l'acier galvanisé produit des gaz toxiques à certaines températures et l'acier noir bleuté est trop mince pour supporter les hautes températures.

Mal installé, le tuyau de raccordement peut causer les pires incendies. Par contre une installation adéquate, selon les normes de votre municipalité ou du code du

bâtiment, et une vérification annuelle vous épargneront de nombreux tracas. Le diamètre du tuyau doit être égal à celui de la base. Ses sections sont assemblées l'une à l'autre, le bout mâle dirigé vers le bas, relié à l'aide de trois vis (deux sur les côtés et une au-dessus). La longueur du tuyau ne devrait pas excéder 2,43 m (8') et peut comprendre au maximum deux coudes. Après cette limite, les gaz qu'il véhicule se refroidissent trop rapidement et forment un surplus de créosote. S'il est plus long que 1,82 m (6'), le tuyau doit être soutenu par des supports métalliques. Pour les parcours à l'horizontale, on doit respecter une pente ascendante de 1,50 mm (1/4") jusqu'à la cheminée.

Un espacement de 450 mm (18") est requis en guise de dégagement entre le tuyau et tout matériau combustible. On peut réduire cette distance à l'aide des écrans thermiques mais on doit toujours installer son tuyau dans une pièce ouverte et non dans un placard par exemple. Il doit être visible.

Il est préférable d'éviter de faire passer le tuyau à travers un mur ou un plafond. Si on y est forcé, quatre solutions sont offertes:

- faire un trou qui comporte le dégagement exigé de 450 mm tout autour du tuyau et le refermer avec un matériau incombustible.

- utiliser une section de cheminée préfabriquée de la même dimension que le tuyau de raccordement pour traverser la paroi combustible tout en respectant les dégagements recommandés par le fabricant. Il est ensuite préférable de continuer le parcours jusqu'à la cheminée avec le tuyau préfabriquée.

- utiliser une section de cheminée préfabriquée de taille supérieure à celle du tuyau de raccordement qui s'y glissera tout en laissant tout autour un espace d'air de 50 mm. Suivre, encore ici, les instructions du manufacturier de la cheminée.

- adopter une ou l'autre des deux dernières solutions en ajoutant un coupe-feu radiant autour de la cheminée préfabriquée.

La connection du tuyau à la cheminée doit être faite au moyen d'une bague métallique ou d'un manchon en maçonnerie (par exemple, tuile en terracota) en prenant soin d'ajuster le tuyau de raccordement de façon à ce qu'il ne déborde pas dans la cheminée, ce qui réduirait passablement le passage de la fumée.

A cause de son prix relativement bas, comparativement à celui des autres composantes de l'appareil au bois, on est tenté de négliger l'achat et l'installation du tuyau de raccordement. Ce manque de vigilance est une des nombreuses causes d'incendies reliés au chauffage au bois. C'est un pensez-y-bien!

Projet de plan conjoint des acériculteurs

Plessisville (MD) — Suite à une requête en révision déposée par la Fédération des producteurs de sucre et de sirop d'érable du Québec, au cours de l'été dernier auprès de la Régie des marchés agricoles du Québec, les dirigeants de la Société coopérative «Les producteurs de sucre d'érable du Québec», dont le siège social est à Plessisville, avaient aussi fait valoir leur point de vue. La Régie des marchés agricoles du Québec, dans sa seconde ordonnance du 5 octobre 1983, maintient sa position principale énoncée dans la première ordonnance du 16 février 1983.

Dans sa décision toute récente sur les projets de plan conjoint, qui lui ont été soumis, la Régie rappelle aux organismes concernées, notamment à ceux du syndicalisme agricole, que le législateur a toujours voulu qu'un dialogue concret et positif, nécessaire et essentiel, soit maintenu pour que tous les agents au service des producteurs travaillent en harmonie. Elle poursuit en soulignant que «c'est dans cet esprit que la Régie a voulu introduire dans le projet de plan des dispositions concrètes pour un mécanisme de dialogue que l'on veut fructueux».

«La société coopérative «Les producteurs de sucre d'érable du Québec» constate une autre fois que la Régie des marchés agricoles du Québec a voulu être fidèle à l'esprit des lois en vigueur présentement en introduisant dans le projet de plan conjoint des particularités concrètes, respectueuses des us et coutumes, et d'un cadre de concertation bipartite pour un dialogue fructueux», nous a déclaré le secrétaire général de «Les producteurs de sucre d'érable du Québec», M. Gaston Rioux. Soulignons que cette approche est partagée entièrement par les coopérateurs-acériculteurs qui croient plus que jamais à la liberté d'expression, au caractère privé de l'entreprise acéricole et au pluralisme organisationnel dans le secteur commercial de l'acériculture.

Cette seconde ordonnance de la Régie est donc le fruit d'un long processus de réflexion et de consultation auprès

des organismes impliqués. Ses constatations et ses conclusions objectives apparaissent donc au secteur de la coopération acéricole comme un gage de succès pour l'avenir ou les vraies valeurs de notre société démocratique (Charte des droits de la personne et Charte des droits et libertés) pourront jouer leur rôle dans un sain réalisme économique.

La société coopérative «Les producteurs de

Le groupe Oasis, c'est quoi?

Plessisville (MD) — On entend de plus en plus parler du groupe Oasis. Mais l'Oasis c'est quoi? C'est un groupe de femmes ordinaires qui travaillent au foyer, qui connaissent les hauts et les bas de ce métier et l'isolement qu'il leur fait vivre.

Pour la première fois, ces femmes se sont impliquées dans l'organisation d'un projet avec toute leur timidité et leur manque d'expérience, mais aussi leur grand désir de réaliser quelque chose pour les femmes de chez nous. Le groupe Oasis désire par ce projet offrir aux femmes à la maison un lieu de rencontres et de détente, mais aussi de réflexion.

Les responsables désirent que ces après-midi soient formateurs, conscientisants, chaleureux, discrets, intimes, mais aussi amusants. Les femmes sont donc invitées à se joindre au groupe Oasis deux mercredis après-midi par mois, de 13 h 30 à 15 h 30, au Centre communautaire de Plessisville.

Qu'est-ce qu'on y fait?

Le premier mercredi, ce sont des discussions sur la condition féminine. L'autre mercredi est consacré au loisir et à la détente. Le premier thème de discussion du groupe s'est inspiré du livre de Gail Sheely, «Les passages de la vie adulte». Le groupe fera donc un court voyage dans trois étapes de la vie des femmes.

Calendrier

Le mercredi 26 octobre, le thème de la rencontre sera «L'âge du choix».

Le 9 novembre: détente et loisirs.

Le 23 novembre: discussions sur «L'âge de

la transition».

Le 7 décembre: détente et loisirs.

Le 12 janvier 1984: discussion sur «L'âge des réalisations».

Le 26 janvier: détente et loisirs.

L'Oasis, vous invite donc à joindre le mouvement. Le groupe espère rejoindre particulièrement les jeunes femmes à la maison ainsi que toutes celles qui s'intéressent à la condition féminine.

Un dépliant d'information sur le groupe Oasis est disponible à la Caisse populaire de Plessisville (centre-ville et comptoir), au CLSC de l'Érable, dans les pharmacies ainsi que dans certaines épiceries.

LA CROIX-ROUGE

A DES COURS
POUR TOUS



Foyer Marchand (privé)



Résidence pour personnes âgées située à Saint-Ferdinand, 820 Labbé, tél.: 428-9315.

Actuellement il y a quelques chambres privées de libres. Service d'une infirmière. Messe une fois par semaine au foyer. Venez visiter et vous serez enchantés. Si vous n'avez pas de voiture, téléphonez et on ira vous chercher.

Pour réservations, appelez: 1-418-428-9315

22-11-83

couplée d'une dimension économique par laquelle elle fournit toute une gamme de services d'utilité professionnelle: entreposage, assurance, conditionnement, commercialisation, promotion, etc...

La coopérative «Les producteurs de sucre d'érable du Québec» souhaite, par la voie de son président, M. André-Paul Laroche, acériculteur professionnel, que la portée de la deuxième ordonnance de la Régie soit comprise des principaux intervenants et que ce projet de plan conjoint pourra éventuellement prendre place à l'intérieur du cadre fixé par la seconde or-

donnance du 5 octobre 1983.

La société coopérative entreprendra prochainement ses assemblées régionales annuelles et compte faire le point sur la décision de la Régie avec ses centaines de sociétaires-acériculteurs qui participent activement à ces assises.

«Même dans l'éventualité de devenir agent de vente, la coopérative ne cessera pas pour autant de poursuivre son activité, de consolider et d'intensifier le développement de ses marchés, tant au pays qu'à l'étranger, et cela dans l'intérêt de tous ses membres et de toute l'industrie de l'érable du Québec», a conclu M. Laroche.

A la Paroisse de Plessisville

Plessisville (MS) — Le conseil municipal de la paroisse de Plessisville a résolu à l'unanimité, lundi dernier, de confier au contremaître municipal la responsabilité d'installer une enseigne de circulation indiquant l'intersection du boulevard Des Sucreries et de l'avenue Du Collège.

Ceci fait suite aux demandes d'un groupe de citoyens du secteur, représentés au conseil par M. Vallier Bergeron. Les élus ont également accepté de mettre une enseigne demandant aux conducteurs de prendre

garde aux enfants. Dans le même dossier, Hydro-Québec sera saisie sous peu d'une demande visant à installer une lumière de rue à cette même intersection.

Loisirs

Un montant puisé à même la subvention du programme national au Service des loisirs. Conformément au protocole d'entente, l'argent défraiera la tenue d'activités culturelles s'adressant aux jeunes de 6 à 12 ans qui doivent être présentées au cours de l'automne 1983.

Cette semaine à L'autre télévision

Mercredi

19h30 Nord-Sud

Le Tiers-Monde et nous, un magazine hebdomadaire animé par André Payette. Réalisation: Louise Bouchard et Daniel Gourd. Une coproduction Radio-Québec/A Q O C I

20h Droit de parole

"L'école est-elle responsable du piètre français chez nos jeunes?" Animatrice: Claire Lamarche. Réalisation: Jacques Cholette



Jeudi

19h30 Cinéastes à l'écran

"Le festin des morts" suivi de "La canne à pêche". Deux productions de l'O.N.F. réalisées par Fernand Dansereau.



Vendredi

19h30 Visage

Jeanette Biondi accueille l'écrivaine Jovette Marchessault. Réalisation: Pierre Belisle

20h30 S.O.S. j'écoute

Le sujet ce soir: "Le suicide chez les 60 ans et plus". Soyez des nôtres pour la ligne ouverte animée par Janette Bertrand, après la dramatique. Réalisation: André David et Marielle David



Samedi

de 14h à 18h et de 20h à 1h "Live from the MET"

9 heures d'un concert-gala, réunissant les plus grands noms de l'art musical, à l'occasion du 100^e anniversaire du Metropolitan Opera House de New-York. Retransmission simultanée sur le réseau MF de Radio-Canada.



Dimanche

20h30 Dizzy Gillespie

dans le cadre de "En scène".

21h30 "La terrasse" à Ciné-répertoire

Un film de Ettore Scola avec Ugo Tognazzi, Vittorio Gassman, Jean-Louis Trintignant, Marcello Mastroianni, Serge Reggiani et Stefania Sandrelli.

Lundi

19h30 Les grandes maladies

Ce soir: "Les cancers", 1^{re} partie. Une production de la télévision suisse.

Mardi

20h "Une étrange affaire" à Ciné-mardi

Un film de P. Granier-Deferre avec Michel Piccoli et Nathalie Baye.



Bonne semaine à notre antenne!

L'autre télévision Radio Québec

le culturel

Au Cégep, les 26 et 27, à Plessisville, le 29

“Y’a comme un hoquet dans l’air”, une rencontre entre deux mondes

La Troupe «Le pied à terre» veut par «Y’a comme un hoquet dans l’air» favoriser une rencontre. Une rencontre entre les personnes non handicapées et les personnes handicapées. Une rencontre entre les perceptions des premières vis-à-vis des secondes.

**hélène
ruel**

«Y’a comme un hoquet dans l’air», en ce sens, s’adresse non seulement aux personnes handicapées auxquelles on veut montrer que le théâtre leur est accessible mais aussi aux personnes non handicapées qui nourrissent parfois à l’égard du handicap physique toutes sortes d’idées qu’elles n’émettent jamais.

La pièce parfois drôle, parfois dramatique à travers sa série de tableaux mettant en scène près d’une cinquantaine de personnages qu’incarnent cinq comédiens-nes, eux-mêmes handicapés-es.

Et parce que justement ce sont des personnes handicapées qui jouent, Isabelle Voyer, l’auteure du texte, croit que ce qu’on dit dans «Y’a comme un hoquet dans l’air» sera plus crédible aux yeux de l’auditoire. «On voudrait démystifier un peu le handicap physique, dire les frustrations, les petites colères, les déceptions quotidiennes des personnes handicapées. On entend trop parler de leur force, de leur courage sans qu’on réalise que toutes ne sont pas des héroïnes, que ce sont des gens comme les autres qui ont leurs «downs» parfois...»

Isabelle Voyer insiste particulièrement sur le fait que les personnes non handicapées se reconnaîtront à travers certains personnages, lesquels ne sont

d’ailleurs pas tous handicapés. A travers eux passeront les perceptions que l’on nourrit souvent à l’égard des handicapés-es. Le sentiment par exemple, que lorsqu’une personne handicapée nous parle, elle va nous demander quelque chose qui est au-dessus de nos forces. Et puis, on ne sait jamais trop comment s’adresser à une personne handicapée. Plein de questions pourrissent dans l’esprit après qu’on a demandé comment il-elle se débrouillait en

chaise roulante ou avec sa canne blanche. Rarement, veut-on dépasser la banalité.

Isabelle explique aussi qu’on veut outrepasser le discours, celui des revendications des personnes handicapées par rapport aux barrières architecturales par exemple. Ce n’est pas le discours qu’on veut privilégier mais on souhaite empiéter dans le domaine des émotions, dans ce qui est l’humain. Quand on a pénétré le domaine des

émotions, on a plus besoin du discours, on comprend rapidement qu’effectivement, là on devrait retrouver un ascenseur, là un plan incliné...

«Y’a comme un hoquet dans l’air» ne se veut pas une caricature mais Isabelle croit que plusieurs penseront que c’est charrié. «On n’a pas nuancé mais on a dit les choses cachées». Et c’est pourquoi certaines personnes handicapées qui s’apprêtent à monter sur la scène ne sont pas tant reconnues dans le texte qu’a rédigé Isabelle à partir des ateliers de travail. Quand l’équipe des cinq comédiens-nes a pris connaissance du texte la première fois, pas une parole ne l’a commenté. Isabelle a eu peur, peur d’être à côté de la voie. Ce n’est qu’après deux ou trois lectures que finalement on a pu prendre du recul pour dire ce que l’on pensait.

Sylvie Beauchesne et Yves Labarre, deux des comédiens-nes ont bien hâte de voir les réactions de la famille. Yves par exemple se demande si les gens vont approfondir ce qui est dit dans la pièce. Il souhaite qu’on puisse dépasser l’aspect formel pour réfléchir sur son propre vécu vis-à-vis des personnes handicapées.

«Tout est vrai» dit candidement Denis Tardif, lequel expliquait précédemment qu’on a souvent l’impression de faire oeuvre de charité quand on a une relation avec la personne handicapée.

C’est donc à une rencontre entre deux mondes qui ne se côtoient pas souvent que nous convie la troupe «Le pied à terre» dans «Y’a comme un hoquet dans l’air». Les premières représentations sont prévues pour les 26 et 27 octobre au grand auditorium du Cégep à 20 h 30 et le 29 à la Polyvalente La Samare de Plessisville à la même heure. Et puis, ajoutons-le, déjà la pièce est promise pour une tournée à travers quelques villes québécoises.



Les cinq comédiens-nes de «Y’a comme un hoquet dans l’air». Debout, Sylvie Beauchesne et Yves Labarre; assis, J.

Denyse Gagné, Gaby Deneault et Denis Tardif.

**Au
Salon
d’automne
cette
année...**

(HR) — Le prochain Salon d’automne qui se déroule annuellement au Club de golf de Victoriaville aura lieu cette année du 25 au 29 octobre. Les habitués-es auront remarqué que la manifestation est prolongée d’une journée, le samedi. La veille au soir, tout le monde est invité à une dégustation de bières, vins et fromages en compagnie des artistes et artisans et d’un invité spécial dont on n’a pas voulu dévoiler l’identité.

Cette année, une quinzaine d’artistes et d’artisans-es se réuniront dans la grande salle du club de golf.

On retrouvera des gens qu’on connaît, d’autres qu’on connaît moins. Parmi ceux que l’on connaît, mentionnons Inge Albrecht et ses tricots, Charlotte Baril et ses foulards sur soie, Irène Hinse Lavigne et ses tableaux, Vaillancourt et Bergeron avec leurs abat-

jour de soie, Jacques Vigneault et sa sculpture sur bois. Le salon d’automne ramènera les magnifiques bijoux d’Anne-Hélène Gagné. D’autres tableaux ceux de Nicole Guay Courtois viendront s’accrocher aux murs du Salon; Nicole a exposé récemment au Cégep de Victoriaville. Les Créations Capucine de Tingwick avec Madeleine Paradis offriront aux visiteurs-euses des foulards de soie. Jacqueline Fontaine de Warwick présentera quant à elle ses sculptures sur bois. Thérèse Leduc de Saint-Paul offrira ses pièces tissées. En poterie, on retrouvera Morijo. En dessin, on pourra rencontrer Sylvie Letarte de Warwick. Pauline Rouleau présentera ses bijoux en argent. Enfin, peut-être pourra-t-on faire la connaissance de Marcel Rousseau et ses tuiles de bois.



Pièce de théâtre

Odile (Diane Charest), François (Richard Côté) et Eugène (René Demers) font partie de la pièce humoristique de Georges d’Or «Les cochons meurent comme des mouches». Tous de la troupe de Lotbinière, ils interprétaient la pièce en compagnie de Yvon Trottier, samedi soir dernier devant une salle comble à l’auditorium de la Polyvalente La Samare. Présentation au profit du mouvement scout.

(Photo MS)

Au Laurier: du théâtre et le spectacle de Lama

Semaines animées ces temps-ci au Laurier alors que sur sa scène, successivement, on pourra voir d'abord «Le don d'Adèle» avec La Poutine, le 21 octobre, puis Serge Lama le 26 octobre, une pièce de théâtre «Un sur six» le surlendemain et pour commencer novembre en beauté, Fabienne Thibeault le jeudi 3 novembre.

«Le don d'Adèle»

Commençons avec cette production Réjean Lefrançois, «Le don d'Adèle» une comédie de boulevard avec Rose Ouellette, Réjean Lefrançois bien sûr, Janine Mignolet, Bruno Doyon et Marie-Josée Dalpé. Cette pièce de Barillet et Gredy est mise en scène par Lefrançois.

A une époque où les cartomancières, les diseuses de bonne aventure, les tireuses de thé et



Rose Ouellette, Réjean Lefrançois et Janine Mignolet dans «Le don d'Adèle».

les voyantes sont plus présentes que jamais, le don d'Adèle va semer la zizanie dans son entourage. Adèle, c'est la bonne dont on se sert pour connaître les intentions des autres.

Deux représentations seront offertes le même soir, l'une à 19 h 30, l'autre à 22 h 30 vendredi prochain.

Serge Lama

Lama, quant à lui se produit sur la scène, mercredi le 26 octobre à 20 h 30. Serge Lama qui vient d'inscrire à son répertoire une fresque musicale sur Napoléon Bonaparte. On avait tellement comparé le profil de Lama à celui de Bonaparte!

Serge Lama est né en 1943 à Bordeaux dans le milieu du music-hall. A 9 ans, il écrit ses premiers poèmes, à 12 ans sa première chanson d'inspiration très classique.

Après la décision de son père d'abandonner sa carrière de chanteur, d'enfant sage, Lama devient insupportable. Il quittera ses parents à 18 ans pour exercer plusieurs métiers. Il écrit toujours même s'il ne se produit pas. Jusqu'au jour où il participe à un concours qu'il gagne. Rapidement, il se lance en tournée à travers la France. En 1965, au cœur même de cette tournée, il est victime d'un accident qui a failli lui coûter la vie.



Serge Lama.

En 1966, il reçoit la visite d'un pianiste - compositeur qui a envie de mettre ses textes en musique: Yves Gilbert, lequel a encore récemment travaillé pour Serge Lama. Lama, condamné au lit défie la médecine. Il enregistre «Les ballons rouges», allongé sur un brancard. Il fait sa rentrée à l'Olympia quelques mois plus tard dans le spectacle de Nana Mouskouri.

Depuis il se promène dans les grandes salles, Bobino, l'Olympia qu'il remplit à craquer, le Palais des Congrès. Plusieurs microsillons, pleins de chansons à succès, des disques d'or...

«Un sursis»

Avec Jean-Marie Lemieux, Reynald Robison, Yves Bourque, Marie-Christine Perreault, Monique Joli on pourra voir cette adaptation québécoise de «Norman is that you» de Ron Clark et Sam Bobrick. La mise en scène est signée par François Tassé.

Cette pièce complètement folle a été traduite en une quinzaine de langues et jouée à travers le monde. On aborde ici, et sans vulgarité, le problème de l'homosexualité. Ron Clark culbute les tabous et nous fait mourir de rire en nous faisant assister à l'effondrement d'un père de famille placé devant le fait. Ce n'est pas sa peine qui est drôle mais ses «hautes réflexions» sur la chose et sa consternation quand il se rend compte qu'il y «en» a au moins une centaine dans l'assistance.

«Un sur six» est présentée le 28 octobre.

Enfin, Fabienne Thibeault sera à Victoriaville le 3 novembre prochain. On en reparlera...



«Un sur six».



La troupe amateur Les 4-Temps a à son répertoire 65 pièces et chante en 10 langues. (Cliché L'Union)



Trois des principaux responsables de la venue de Les 4-Temps à Victoriaville: Michel Chainey, responsable de la soirée; Jacques Maréchal, président de la troupe et Guy Hinse, président du club Kinsmen. (Photo MD)

«Les 4-Temps» enfin à Victoriaville

Victoriaville (MD) — Le club Kinsmen de Victoriaville vient de réussir un coup de maître en s'assurant les services de la troupe «Les 4-Temps».

Cette troupe sherbrookoise connaît déjà un long panorama de succès dans la province et se produira pour la première fois à Victoriaville. 110 musiciens, chanteurs et danseurs feront un tour d'horizon international, une rétrospective des années de rock-and-roll aux années du twist et des musiques contemporaines.

Une production chaleureuse et dynamique s'adressant à toute la famille. C'est un enchantement à ne pas manquer qui permettra au club Kinsmen de contribuer au soulagement de ceux qui souffrent de la fibrose kystique.

Les 4-Temps

L'assaisonnement en plus d'une bonne main à la pâte font qu'un plat est apprécié. Chez les 4-Temps, on assaisonne le talent de beaucoup d'idées et d'autant d'heures de travail, tout cela afin de plaire aux

amis spectateurs. Chaque année, le groupe apporte de meilleures idées, des nouveaux costumes ainsi que des chansons dans le vent pour mettre plus de piquant dans ce qu'il présente.

Ainsi, cette année, la fabrication des quelque 280 costumes a demandé plus de 2 500 heures de travail. De 2 à 3 heures par semaine pour la pratique des chansons en groupe s'ajoutent à tous les efforts presque quotidiens pour la mémorisation de toutes ces pièces. On complémente avec le travail de 6 chorégraphes et 80 danseurs différents, 8 harmonisateurs et 4 000 watts de sonorisation, et on obtient «Les 4-Temps». Cette année, 65 pièces sont au répertoire et le groupe visitera 16 pays tout en chantant en 10 langues.

Le 11 novembre au Laurier

Les 4-Temps seront à Victoriaville, vendredi le 11 novembre prochain, à 21 h 00, au Cinéma Laurier. Les billets sont disponibles au Cinéma Laurier ainsi qu'auprès des membres Kinsmen, au coût de 7,00 \$, 8,00 \$ et 9,00 \$ du billet.

«Ma petite tante chérie», un succès

Les Filles d'Isabelle optent pour le théâtre comme activité de financement

Les Filles d'Isabelle du cercle Notre-Dame-de-Fatima ont hérité cette année d'une régente tout à fait spéciale, une «metteuse en scène».

hélène ruel

«passez-moi cette expression -féminisée- maison. Nicole Leclerc vient en effet d'accéder au poste de régente du cercle. Cela, plus de six cents personnes l'on

d'Isabelle de Warwick avaient préparé une représentation théâtrale pour animer la soirée sociale au Colibri. Comme tout le monde était enchanté de cette initiative, les Filles d'Isabelle, pour cumuler des fonds, ont décidé de reprendre cette pièce pour laquelle on avait mis tant d'énergie, mais cette fois à la Salle du Canton. Une publicité bien orchestrée puisque ce fameux dimanche soir, les sept comédiennes, toutes

son héritage à la première des deux sœurs qui se marierait et enfanterait. Zélia, l'une des deux sœurs, pendant de longues années, entretenait sa soeur Angèle dans l'illusion, lui faisant croire qu'elle était mariée et qu'elle avait enfanté d'une charmante enfant, Suzanne. Les choses se compliquent au moment où, à la mort de son mari, tante Angèle, décide de s'installer chez ses nièces. Il faudra à Zélia et Sidonie réinventer une Suzanne en chair et en os, ce qu'on ne trouve pas à tous les coins de rue. Les deux sœurs dénicheront donc une Suzanne à la portée de la main, la bonne Sophie. Elles ont du travail à faire pour trans-

chérie» d'un auteur inconnu constitue une pièce dans le genre classique. Elle a cependant l'avantage, tant pour l'Affaires de Saint-Paul il y a quelques années, que pour les Filles d'Isabelle de ne mettre en scène que des femmes et de donner lieu à des réparties comiques. Parce que «Ma petite tante chérie» fait rire... Même les comédiennes qui n'en peuvent plus parfois de retenir leur sérieux.

Nicole Leclerc a transformé son propre salon en salle de répétition pour diriger les comédiennes qui n'avaient jamais mis les pieds sur une scène. Les déplacements ne sont pas

dans le rôle d'Angèle, est tout à fait crédible. Enfin, petit rôle, celui de

l'expérience théâtrale est à retenir. Pour une première initiative, on ne

peut qu'applaudir. Elle contribue à transformer les habitudes d'un public.



Sophie (Jacqueline Nadeau) et Maria (Henriette Boutin). (Photo HR)

appris à la Salle du Canton le 9 octobre dernier, alors qu'elle présentait son équipe de comédiennes à la suite de la représentation «Ma petite tante chérie».

Mais débrouillons les fils de cette histoire. A l'occasion de leur congrès d'état, les Filles

d'Isabelle, jouaient devant une salle pleine à craquer.

«Ma petite tante chérie», c'est l'histoire de deux demoiselles qui, depuis bien longtemps, mentent à leur tante Angèle pour toucher son héritage. Tante Angèle avait promis de remettre



Un souper où on tente de réparer les pots cassés. Dans l'ordre, Sidonie (Lise Béliveau), Sophie, Angèle (Monique Desrochers), Palmire, Zélia (Rose Beaudoin). (Photo HR)

former Sophie en jeune fille de la bonne société... «Ma petite tante

toujours agréables mais chacune des comédiennes maintient le caractère de son personnage du début à la fin. On apprécie particulièrement la pittoresque mère Lorient, incarnée par Liliane Gagnon. Celle-là joue du naturel. Le jeu de Rose Beaudoin dans le personnage de Zélia s'affirme peu à peu. Jacqueline Nadeau a le rôle le plus actif, celui de Sophie; parfois elle en met un peu trop mais elle provoque le rire. Un personnage timide, celui de Palmire, interprété par Denise Saint-Amant d'une façon très sympathique. Quant à Lise Béliveau dans le rôle de Sidonie, elle maîtrise très également son jeu.

Monique Desrochers, Marie, interprété comiquement par Henriette Boutin. Les costumes sont intéressants même si le deuxième costume de Sophie un peu trop voyant, vient à côté de l'habillement strict des deux personnages principaux. Quant au décor, il permet un grand espace de jeu qu'on n'utilise pas toujours suffisamment.

Et comme au bon vieux temps, la souffleuse, Flore Lavertu, calmait les angoisses des comédiennes après les traditionnels coups marquant le lever du rideau.

Pour les Filles d'Isabelle de Warwick,



Plusieurs y perdent connaissance! (Photo HR)



Palmire (Denise Saint-Amant), la mère Lorient (Liliane Gagnon) et Sidonie. (Photo HR)

chez nous

par hélène ruel

cinéma

● Ciné-plus présente un film allemand de Wolfgang Peterson «Le bateau». A 20 h 30, vendredi et samedi, au grand auditorium du Cégep.

● Au cinéma Laurier, on peut voir le film tiré du livre de Max Gallo d'après le récit de Martin Gray «Au nom de tous les miens».

théâtre

● Le Perce-Rêve présente toujours la comédie de Neil Simon «Pieds nus dans le parc», jusqu'au 29 octobre. Les jeudis, vendredis et samedis à 20 h 30.

● Le cinéma Laurier présente «Le don d'Adèle» avec Rose Ouellette en vedette. Deux représentations vendredi, l'une à 19 h 30, l'autre à 22 h 30.

exposition

● Dernière semaine pour voir les oeuvres d'Yves Ricard au Musée Laurier.

spectacle

● Muriel Berger se produit toujours sur la scène du Restaurant Lutin-qui-rit à Warwick. Les vendredis et samedis à 21 heures.

divers

● Six chorales de l'Age d'Or se produisent en concert à l'église Sainte-Victoire à 20 heures, dimanche prochain.

Ligue mixte de ballon-volant
de Princeville

C'est parti!

Princeville (MAB) — La ligue mixte de ballon-volant s'est de nouveau formée cette année et on joue tous les mardis soirs à l'école Sainte-Marie. Huit équipes de classes B ou C s'affrontent régulièrement. Nous vous donnerons toutes les semaines les résultats de ces équipes qui veulent d'abord s'amuser tout en pratiquant un sport.

La semaine dernière, en classe B les «Balounes» l'emportaient sur les «Elastiques» par cinq parties gagnées contre une défaite durant la soirée. Les «Spring» remportaient quatre parties sur les «S.Q.» qui eux avaient deux victoires de 15-6.

Dans la classe C, les «Astérix» qui affrontaient les «Atomas»

ont annulé par trois gains et trois défaites. Enfin les «Sauterelles» avaient raison des «Fourmis» en remportant quatre gains dont un, en supplémentaire.

Octroi

Plessisville — Le député de Frontenac, M. Léopold Corribeau, annonçait récemment qu'une subvention a été accordée au «Conseil régional de l'Age d'Or Centre du Québec», secteur de Plessisville, dans le cadre du programme Nouveaux-Horizons.

Le montant de la subvention accordée par le gouvernement fédéral est de 4789\$ et permettra d'organiser à l'intérieur d'un séminar, des sessions intensives sur le leadership et à former les participants à l'animation afin qu'ils puissent ensuite rayonner dans leur milieu.



NOUVEAU SPECTACLE cette semaine

JEUDI LE 20 ET VENDREDI LE 21 OCT.
deux soirs seulement
"GRATUITEMENT"



RICHARD HUET
CHANTEUR

COLIBRI

Route 116
Victoriaville
758-0533

LES CHATS

Pour vous divertir,
le nouveau groupe

ENTREE LIBRE



et n'oubliez pas



M. LÉO-PAUL THERRIEN

L.P. THERRIEN INC.

24 Fournier, Victoriaville

752-5044 ou 752-5353



LA SAISON FROIDE APPROCHE, POUR VOS BESOINS D'HUILE À CHAUFFAGE

NOUS VOUS OFFRONS:

SERVICE DE LIVRAISON AUTOMATIQUE

Vous n'avez pas à vous occuper de commander l'huile, nous veillons à remplir votre réservoir à intervalles réguliers et selon vos besoins.

PLAN BUDGÉTAIRE

Vous permettant de répartir le coût de votre huile à chauffage sur 10 versements mensuels.

PLAN DE PROTECTION

Le nettoyage et la vérification annuelle de vos appareils de chauffage, le remplacement des pièces les plus vulnérables et service d'urgence 24 heures.

PRIX TRÈS COMPÉTITIFS

20 ANS DE
FIABILITÉ ET
D'INTÉGRITÉ



ON
HIVERNE BIEN
AVEC
L.P. THERRIEN

7^e SALON

Commercial et Culturel DE WARWICK

Les 21-22-23 octobre 1983
SALLE DU CANTON

RESTAURANT

	Magasin Muir Inc. 65 St-Louis, Warwick 358-2257		Cachette des petits 18 Gingras, Warwick 358-6173		Garage Maurice Martel 45 Hôtel de Ville Warwick - 358-2241	Boutique Bonne Cuisine 207 boul. Bois-Francis nord Victoriaville - 758-1266		
Exposants Culturels A.F.E.A.S. - Warwick	Équipement de bureau Bois-Francis 359 boul. Bois-Francis nord Victoriaville 758-8273		Bijouterie J. Rock Pelletier 18-A, boul. Carignan Victoriaville 752-6895	Eau de source Boischatel 107 St-Jacques est Princeville - 364-3014	Marijo 140 St-Jean-Baptiste Victoriaville 752-6121	Les Coopérants 261 St-Louis Warwick 358-2435	Les jouets Rataplan Route 5 Ste-Elisabeth 358-2844	Rolande Martel Rolmex 10 Royer, Warwick 358-5019
	Céramique Cérami-Jo 19 Jutras C.P. 14, Tingwick 359-2516	Centre des Handicapés Inc. 11 Decourval Victoriaville 752-6252	Verger des Horizons 49 St-Louis Warwick 358-2790	Mutuelle assurance-feu 30 Hôtel de Ville Warwick 358-6825	La Maison du Jeans 172 St-Louis Warwick 358-2919	Entreprise Marco Orange Julex Inc. 261 Montée Ste-Marthe Ste-Marthe, Québec (514) 459-4384 - (752-2382)		Aspirateur Domestique 1-A, Decourval, Victoriaville 752-9181
	Traitements d'eau Anjou Inc. 15 Courtois Victoriaville 758-0404	N.D.B. Sports Inc. 263 St-Louis, Warwick 358-2275	Rénovateur Rona 75 Hôtel de Ville, Warwick 358-2034	Sol Warwick 4 ave. du Parc Warwick 358-5150	Maison du skieur 90 St-Jean-Baptiste Victoriaville 752-5876	Perma-Shine 275 De Bigarré Victoriaville 758-5388	Jacques Musique Enr. 305 Notre-Dame ouest, Victo. 758-5000	

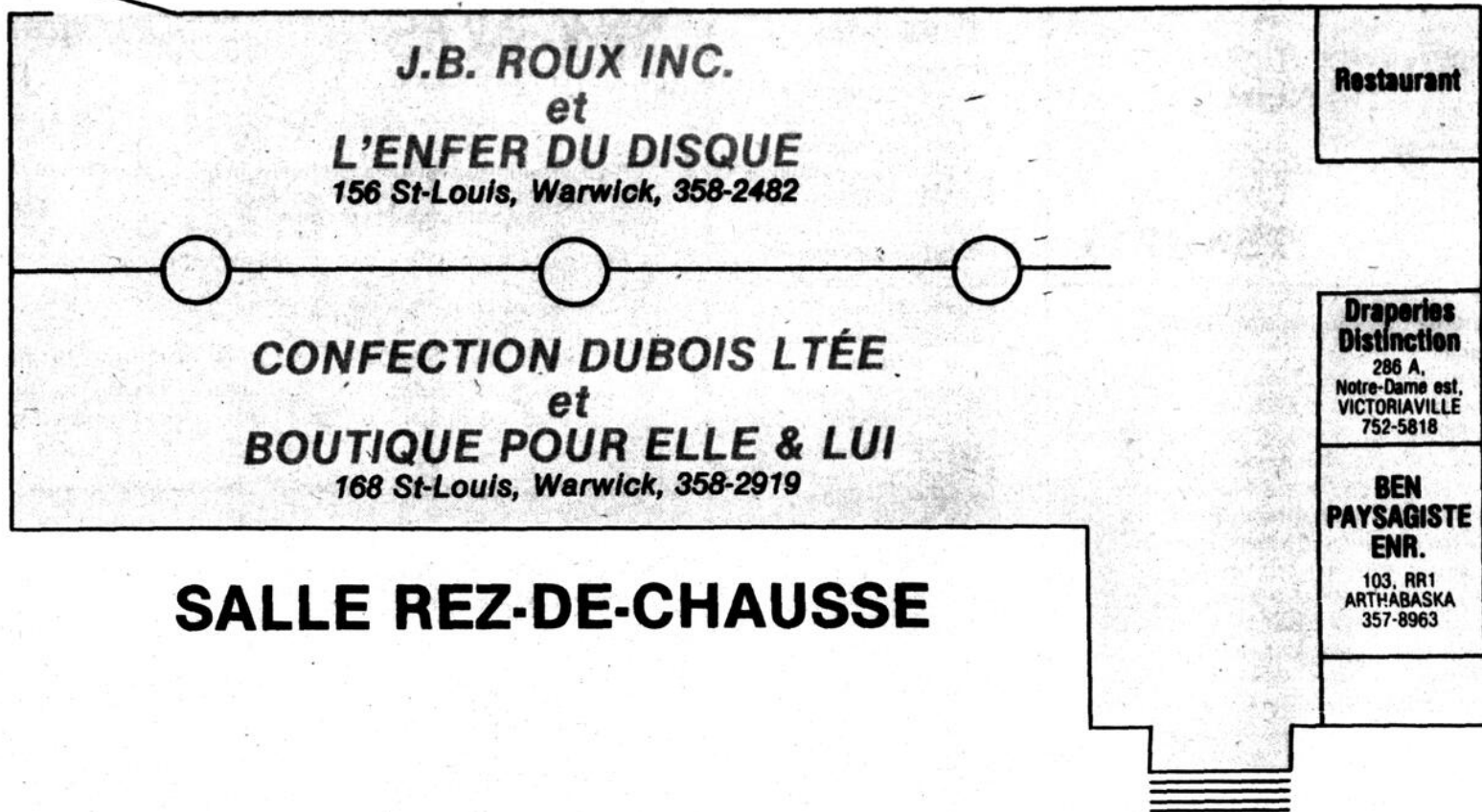
SALLE 1er ÉTAGE

Heures d'ouverture

Vendredi
19:00 à 22:30

Samedi
12:00 à 22:30

Dimanche
12:00 à 21:30



Venez visiter nos 30 kiosques!

De plus, plusieurs spécialistes de compagnie seront sur place pour mieux vous renseigner sur les produits ou services et sur les nouveautés.

Participez au fameux concours de tartes et de chaussons aux pommes.

- 200 \$ seront décernés à la propriétaire de la tarte championne, la 2e position 50 \$ et la 3e position 25 \$
- 75 \$ seront décernés au propriétaire du chausson aux pommes champion, la 2e position 50 \$ et la 3e position 25 \$
- Plusieurs prix de participation seront tirés au hasard parmi les concurrents(es)
- Inscription gratuite sur place, le dimanche à 13:00.

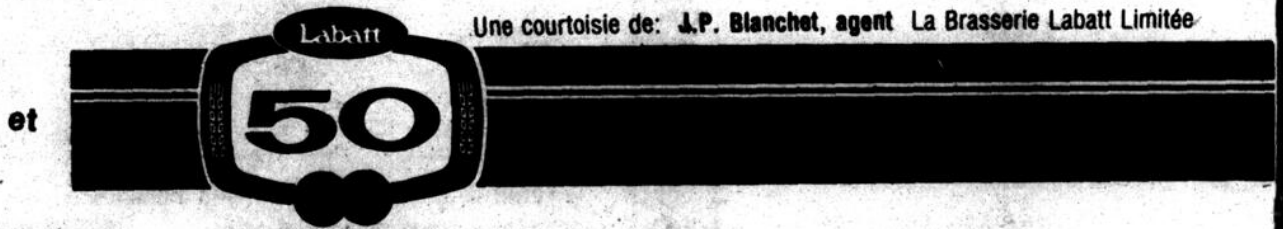
N.B. Les tartes aux pommes resteront la propriété des responsables du concours. Ce concours est organisé par l'A.F.E.A.S. de Warwick et Verger des Horizons.

Exposition d'artisanat

- 50 exposants de broderie, tissage, tricot, courtepointe.
- Lancement du livre de recettes de A.F.E.A.S. Warwick.
- Exposition de technique de travaux appris A.F.E.A.S. 82-83.

Ce Salon commercial et culturel est en collaboration avec les Chevaliers de Colomb, les Filles d'Isabelle, l'A.F.E.A.S. la ville de Warwick et le Canton de Warwick.

et avec la collaboration de



Une courtoisie de: J.P. Blanchet, agent La Brasserie Labatt Limitée

ENTREE GRATUITE

La Maman

Coopérative d'Aliments Sains
110 Notre-Dame Est
(édifice La Promenade)



758-1211

L'alimentation hygiéniste (suite)

5. Les glucides

La dégradation des lipides est incomplète, en l'absence de glucides et aboutit à la formation de corps cétoniques toxiques, ce que provoque l'acidose (Belle physiologie animale). Les glucides ou hydrates de carbone se classent en deux catégories principales: a) les glucides simples qui existent naturellement dans les fruits doux (figue, datte, banane, melon, pastèque), dans les fruits mi acides (pomme douce, cerise douce, fraise mûre, abricot, pêche douce, certaines poires, certains raisins, prune fraîche, papaye, mangue...) et dans les fruits acides (orange, clémentine, citron, ananas, pamplemousse, cassis, groseille, framboise...); b) les glucides complexes qui sont principalement contenus dans les amidons concentrés (céréales, féculents comme la pomme de terre, légumineuse, racines...) dans les amidons peu concentrés (carotte, betterave, navet, rutabaga...) et dans les légumes peu amidonnés (asperge, aubergine, brocoli, chou fleur, courge...). Les glucides sont utiles à l'organisme pour l'accomplissement de deux fonctions: la fonction qui permet à notre organisme de se maintenir en température constante et la fonction qui permet à tout l'organisme et aux muscles en particulier de fournir des efforts nécessaires au déroulement de la vie (Desiré Mérien). L'organisme a besoin d'une ration quotidienne de 400 grammes de glucides, c'est-à-dire environ une livre.

6. Les protéides

La protéine comme telle n'est pas acceptée par aucun être vivant, car elle doit être désintégrée dans le tube digestif, en acides aminés et ce sont ces acides qui sont assimilés par l'homme, puis l'homme structure ses propres protéines à partir des acides aminés selon un plan qui lui est exclusif. Les végétaux synthétisent, pour l'animal (le corps) les acides essentiels et les non essentiels (énumérés dans «Médecine de demain», p. 34), permettant ainsi à l'homme d'économiser de l'énergie qu'il emploie à d'autres processus d'entretien et de croissance.

L'homme, lui, synthétise des acides aminés non essentiels, et parce qu'il ne peut synthétiser les acides aminés essentiels, il doit se les procurer dans son alimentation (noix ou fruits azotés, fromage, lait, oeuf, poisson et viande).

A suivre...
Du Centre de documentation
des médecines douces, 357-7423.

Gouvernement du Québec
Ministère des Affaires municipales

« Parce que les femmes doivent être entendues. J'y serai! »

«Le 23 octobre, je pose ma candidature aux élections municipales. C'est l'occasion de vraiment participer aux décisions du conseil municipal, des décisions qui influencent ma vie de tous les jours. Je me présente parce que les élections municipales, ça me touche de près!»

Les élections municipales ca nous touche de près

Québec

Saviez-vous que...

Lachute (Telbec) — La compagnie G.L.C. Canada Inc., membre du groupe de la Great Lakes Carbon Corporation et de Q.I.T. - Fer et Titane Inc., a inauguré une usine de fabrication d'électrodes de graphite, la plus moderne au monde. Construite à Lachute au coût de plus de 60 millions \$, cette usine devrait amener la création de plus de 120 nouveaux emplois dans la région. Le gouvernement canadien a participé au projet par le biais d'une subvention remboursable de 9,3 millions \$ offerte par le MEER/MIC.



MONT STE-ANNE
Chalet 24, rue du Plateau
Beaupré, Qué. G0A 1E0
Tél. (418) 827-5201

Certificat de vacances gratuit (3 jours/2 nuits) pour 2 personnes

- | | Oui | Non |
|--|-------|-------|
| 1) Prenez-vous des vacances annuellement hors du Canada? | _____ | _____ |
| 2) Êtes-vous amateur de ski ou de golf? | _____ | _____ |
| 3) Est-ce que le coût de vos vacances est supérieur à 1 000 \$ par année | _____ | _____ |
| 4) Aimeriez-vous économiser un minimum de 50% sur le coût de vos vacances? | _____ | _____ |

Pour participer, retournez-nous ce certificat dûment complété dans les trois (3) jours de sa réception. Nous nous ferons un plaisir de choisir avec vous la période qui vous convient et de vous donner nos conditions **faciles d'admissibilité**.

NOM: _____ AGE: _____ PROFESSION: _____
 ADRESSE: _____ VILLE: _____
 CODE POSTAL: _____ TÉL.: (rés.) _____ (bur.) _____
 NOMBRE D'ENFANTS: _____
 DATES DISPONIBLES: 1) _____ 2) _____ 3) _____

N.B.: Les enfants sont admis et les repas ne sont pas compris dans cette offre. Pour assurer votre participation, retournez ce certificat à l'attention de Guy Turgeon, président, à l'adresse inscrite dans le haut de cette annonce.

CHEZ LES AUTOMOBILES MAILHOT ON SE TROMPE PAS

ACHÈTE-LA-DONC LÀ

Les Automobiles Mailhot Inc.

Essayez donc une Ford pour voir... toute la différence!

Mercury, une expérience incroyable.



Jean-Pierre Mailhot
président







Très beau choix des modèles Tempo 1984



Il faut les voir pour les apprécier. Prix imbattable car c'est le prix du gérant.







Toute la gamme des camions Ford C'est Ford, c'est fort.

FORD

MERCURY

LINCOLN

LES AUTOMOBILES MAILHOT INC.

50, ROUTE 116

Princeville ← → Plessisville

1-819-364-3114

ACHÈTE-LA-DONC LÀ

CHEZ LES AUTOMOBILES MAILHOT ON SE TROMPE PAS

Festival de musique actuelle

Isinglass et le duo Young-Donato prolongent la liste

Le programme du premier Festival de musique actuelle organisé par le collectif de production Plateforme se précise peu à peu. Ainsi, après l'Orchestre symphonique de Montréal, Montréal Transport, Fred Frith et Tom Cora, Carbone 14, on sait maintenant que le groupe Isinglass et le duo Karen Young et Michel Donato seront des nôtres au moment de cette première fin de semaine de décembre.

Le groupe Isinglass se compose de cinq musiciens dont deux ex-membres du fameux groupe «Men without hats», Jérémie Arrobats et Mike Gabriel. Le groupe compte déjà à son actif deux tournées américaines et est présentement en négociation pour l'enregistrement de leur premier disque.

Isinglass propose un mélange disco - punk - new-wave. Il sera présent le 1er décembre immédiatement après le spectacle de Montréal Transport.

Après le concert de l'Orchestre symphonique, le duo Young (voix) Donato (contrebasse) propose quant à lui une douce rencontre au son du

jazz traditionnel, des mélodies brésiliennes et des compositions originales. Après un succès retentissant au Festival de jazz de Montréal l'été dernier, le duo viendra réchauffer les cœurs le 3 décembre en fin de soirée.

Dans la lignée des chanteuses «bebop», Karen Young a été pendant quatre ans la vocaliste d'un étonnant groupe montréalais le «Bug Alley Band» en plus d'avoir signé deux microsillons.

Pour sa part, Michel Donato, contrebassiste de Montréal, est désormais bien intégré dans le monde du jazz. Sa virtuosité lui vaut des engagements prestigieux auprès des grands comme Zoot Sims, Bill Evans, Oscar Peterson, Sonny Rollins pour ne nommer que ceux-là...

On peut déjà faire ses réservations pour les spectacles en communiquant avec Plateforme au numéro 752-7912 ou spécialement pour l'O.S.M. en composant le numéro du Colisée 758-5211. Pour les ateliers, on communique également avec Plateforme.

Avec Charlebois et Mandeville

Une soirée de l'Halloween qui promet au Colisée

Emballé par l'expérience de l'année dernière où grand nombre de spectateurs-trices s'étaient costumés pour le spectacle de l'Halloween de Diane Dufresne au Colisée des Bois-Francis, Beau Spec, ce producteur de Victoriaville, a décidé de se relancer cette année avec un tout aussi grand spectacle, celui de Robert Charlebois et, en première partie, celui de Gaston Mandeville.

L'événement se tiendra le 29 octobre au Colisée des Bois-Francis et si l'on insiste particulièrement pour que les gens se costumant comme l'année dernière et participent ainsi au concours des plus beaux maquillages, costumes et coiffures, le déguisement n'est pas cependant obligatoire.

Pierre-Luc Hamel de Beau Spec a voulu rehausser la soirée d'une

ambiance particulière en installant des tables et des chaises au niveau du parterre. Et il réfléchit encore à la façon d'améliorer l'atmosphère...

Robert Charlebois y présentera son tout nouveau spectacle, en deuxième partie, après que Gaston Mandeville ait réchauffé la foule avec sa musique à la fois douce et mordante.

Pour ceux et celles qui ne le connaissent pas, Gaston Mandeville est un guitariste qui vient de produire son troisième album «El cheapo de luxe», un album dont il est particulièrement fier parce que, confiait-il à un journaliste «mon nouvel album aurait dû être mon premier, c'est le plus mature, celui que j'aime le mieux». Plus rock and roll qu'il ne l'avait prévu. Mandeville sera évidemment accompagné de son band.

Saviez-vous que...

(Telbec) — La Centrale de l'enseignement du Québec demande le retrait du projet de loi 40 qu'elle qualifie de «machine à décrets». Selon la Centrale, les décrets imposés dans le secteur de l'enseignement qui créent un climat néfaste dans les écoles constituaient jusqu'à maintenant des mesures à caractère exceptionnel, avec le projet de loi c'est un état de décret permanent qui sera créé. Pour l'organisme syndical, le projet de loi 40 est le moyen ultime que veut se donner le ministère de l'Éducation pour avoir une mainmise complète sur l'ensemble du système scolaire.

A l'église Ste-Victoire Six chorales de l'âge d'or en concert

Le Conseil de l'Age d'Or, région du Centre d'art sera l'hôte du concert «Grande chorale» dimanche prochain à l'église Sainte-Victoire, à 20 heures.

Le concert «Grande chorale» regroupe six chorales des clubs de l'Age d'Or des secteurs de Plessisville et Victoriaville. Chacune des

chorales interprétera trois pièces de son répertoire. On aura également le plaisir d'entendre les 225 choristes à l'unisson dans trois pièces.

Le public est invité. On peut se procurer des billets au club de l'Age d'Or de Victoriaville.

sur scène

Nous avons eu la chance de voir deux excellents spectacles dernièrement. D'une part, Gérard Lenorman suivi de la pièce de Jean Barbeau «Les Gars» présentée par la compagnie Jean Duceppe.



**benoit
bisson**
collaboration spéciale

Gérard Lenorman

Des premières mesures de «Soldats ne tirez pas» aux dernières mesures de «La ballade des gens heureux», Gérard Lenorman a fait la conquête de son public. Un public un peu timide, qui venait voir un spectacle et qui, au fur et à mesure que la soirée avançait, faisait partie du spectacle.

Lenorman, accompagné de 7 musiciens, a donné aux personnes présentes ce qu'elles voulaient: ses grands succès. De plus, il a bien intégré les pièces de son dernier long-jeu, encore peu connu ici.

On découvre d'ailleurs une nouvelle dimension de Gérard Lenorman dans quelques chansons, une dimension politique. On n'a qu'à penser au «Blues des pays de l'Ouest» ou à la pièce qui a connu la controverse en France, «On a volé la rose».

Comme interprète, il «travaille» sa scène, son public. Bien entendu, plusieurs de ses textes sont émouvants d'eux-mêmes, mais il pousse, il donne encore plus afin d'embarquer ce public dans une complicité qui dépasse l'intérêt initial.

Techniquement parlant, il n'y a rien à redire. Le technicien de son pourrait d'ailleurs donner des leçons à des techniciens québécois qui croient encore que volume égale qualité. Un son assez fort, où que l'on soit dans la salle, sans aucun bruit parasite. Un éclairage simple, mais efficace.

Pour reprendre un commercial connu, Lenorman nous en donne pour notre argent, et plus.

Les gars

Mercredi, le 12, première visite de la Compagnie Jean Duceppe cette saison. Au programme pour deux soirs, une comédie de Jean Barbeau, «Les Gars». En vedette, Claude Michaud, Michel Dumont, Paul Savoie et Esther Lewis.

Entré au théâtre pour rire, je pense encore, en rédigeant cette chronique aux implications de la pièce. Evidemment, au premier coup, on rit. Les tribulations de trois amis sur le bord d'une piscine peuvent donner lieu à des situations hilarantes.

Ces trois gars, qui tentent de se convaincre que tout va bien quand leur vie de couple se désagrège, savent nous déridier. Gustave et ses «Playboy», ses rêves. Henri et la sagesse que lui

confère son rôle de travailleur social et enfin, le prof, le socialiste à l'esprit ouvert. Ils sont hilarants tous les trois, jusqu'au moment où ils font peine à voir. Ce moment où tour à tour ils laissent tomber le masque du mâle fort et sûr de lui pour le visage de l'homme confronté à une situation à laquelle il ne sait comment faire face.

On rit bien, oui, mais si on s'arrête au contenu, on rit jaune. On rit du chauvinisme latent, de la pression sociale, de l'égoïsme déplacé, de l'ignorance de l'autre camouflée en confiance en soi. On rit aussi du féminisme abusif, celui qui



Gérard Lenorman.

(Photo BB)

humilie plutôt que d'encourager un dialogue. On rit, oui, juste assez longtemps, juste avant de réfléchir.

Je ne m'arrêterai pas à vanter le jeu d'un comédien plus qu'un autre. Les trois gars, Claude Michaud, Michel Dumont et Paul Savoie, donnent leur pleine mesure, rendant vivants ces personnages, avec humour, tendresse et émotion.

Esther Lewis, dans le rôle de la gardienne, donne juste ce qu'il faut de jeunesse et d'arrogance. Son numéro de séduction étonne. On l'avait entrevue dans «Ciel de lit», on la voit un peu plus dans «Les Gars» et on la verra certainement de plus en plus. D'ailleurs, elle travaille présentement sur une autre pièce, «En sourdine les sardines». Cette pièce mettra en vedette Dominique Michel, Michel Legault, Paul Berval et plusieurs autres. Le tout devrait être en tournée cet hiver. Espérons que Victoriaville sera à l'horaire.

Claude Michaud lui se prépare à faire une tournée hivernale de «La Vénus d'Emilio» qu'il présentait à son théâtre d'été il y a quelques mois. Michel Dumont enregistre toujours Monsieur le Ministre et se prépare à jouer dans une autre pièce, «Le clan» pour la Compagnie Jean Duceppe. Paul Savoie, quant à lui, joue toujours dans la région de Montréal. Voilà pour les potins. La semaine prochaine, une chronique musicale sur Mandeville et Robert Charlebois.

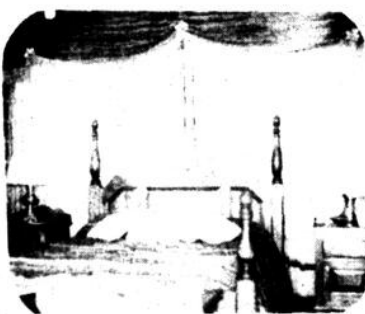


Hélène Leblanc, une tisserande de chez nous, expose toujours au Cercle d'art de la Galerie 6 200 (6 200 boulevard Léger) à Montréal-Nord (juste au-dessus d'un salon



funéraire!). Une exposition surtout axée sur la décoration intérieure où, en compagnie d'un dinandier (artisan du cuivre et de l'étain) Paul Simard et de l'ébéniste Marcel Blais, Hélène décore une salle à diner, un salon et une chambre à coucher.

Hélène y présente ses nouvelles pièces de même qu'un assortiment de vêtements dont des blouses en soie sauvage, des ponchos, un



paravent, des nappes, napperons, etc.

Une exposition importante pour elle parce qu'elle lui permet de sortir des murs de la région et de se faire connaître du public

montréalais qui fréquente la Galerie 6 200.

Pour ceux et celles qui ne sortent pas souvent ces-temps-ci (avant le 2 novembre, fin de l'exposition), on aura l'occasion de voir ses nouvelles pièces au 11e Salon de Noël des Métiers d'art des Bois-Francs, lequel se tiendra cette année à la mi-décembre au Colisée. Quant ceux-celles qui peuvent se rendre à Montréal, on peut le faire tous les jours de 10 heures à 21 heures. Hélène Leblanc est sur place, le samedi et le dimanche de midi à 20 heures.

+++

Le Centre d'exposition Drummond présente jusqu'au 2 novembre l'exposition «Dessin au pluriel» circulée par le Musée du Québec. Cette exposition regroupe des dessins de Danielle April, Paul Béliveau, Lucienne Cornet, Carmen Coulombe et Marius Dubois dont on avait vu les oeuvres au Musée Laurier il y a quelques années.

Chacun des artistes dans cette exposition développe une démarche qui lui est propre. On peut la visiter tous les jours de 13 h 30 à 18 heures.

+++

Dans la foulée du «Programme d'action du ministère des Affaires culturelles» présenté récemment par le ministre Clément Richard, le ministère des Affaires culturelles annonce qu'une somme de 78 300 \$ est maintenant disponible pour améliorer son intervention dans la région administrative 04 et pour favoriser le développement culturel régional.

La date limite pour permettre aux municipalités et aux organismes du milieu de présenter des propositions en ce sens a été fixée au 4 novembre.

Il est important de mentionner que déjà, le Conseil régional de la culture a fourni au ministère des indications sur les priorités à développer. C'est ainsi que le ministère des Affaires culturelles portera une attention particulière aux propositions suivantes, faites par le C.R.C. et qui correspondent d'ailleurs pour beaucoup aux indications et volontés émises par le ministre des Affaires culturelles récemment: aider les organismes de diffusion à diversifier leur programmation, de façon à offrir à

la population une plus grande variété de spectacles et un accès plus facile aux arts de la scène; aider les nouveaux projets visant à améliorer l'information relativement à la programmation des activités culturelles à caractère touristique; soutenir les actions destinées à la sensibilisation et à l'information des administrateurs dans les domaines culturel et touristique; favoriser la tenue d'événements d'excellence à caractère régional; appuyer des événements culturels expérimentaux et des propositions qui ne peuvent cadrer avec les programmes réguliers du ministère.

Bien entendu, toutes les propositions reçues devront s'inscrire dans une perspective de développement régional et viser une rentabilité.

Pour ce programme, on peut s'adresser à la Direction régionale du ministère des Affaires culturelles, (819) 374-6205.

+++

Parmi les nouveautés littéraires...

Aux Editions Héritage «Soixante jours en enfer» de Jean-Louis Durant, un Québécois emprisonné en Israël. Fasciné par la beauté des paysages d'Israël et les promesses d'avenir de ce pays qu'il a visité au début des années '70, Jean-Louis Durant décide d'y retourner pour y refaire sa vie avec sa nouvelle compagne. A peine est-il arrivé, qu'il est arrêté, questionné, séquestré, battu et insulté pour un crime qu'il n'a pas commis.

Toujours chez Héritage, «Une femme singulière». Deux fois lauréate au Prix littéraire de l'Abitibi-Témiscamingue, Cécile Hélie-Hamel de Macamic vient de publier ce récit qui a été primé à l'état de manuscrit sous le titre «A travers vents et orages». C'est l'histoire d'une jeune infirmière de Saint-Odilon qui, à l'époque de la grande crise des années '30, arrive en Abitibi. Peu de temps après, elle est victime de calomnies, point de départ de ses problèmes. Cinq ans plus tard, sa fille aînée disparaît mystérieusement... Dans ce récit, l'auteure s'attache à une femme complète: Emma la douce, la courageuse, la rêveuse, la tendre. Emma, c'est le symbole de milliers de femmes qui ont dû se battre pour arriver à survivre dans un univers d'indifférence, à une époque pas tellement lointaine...

équitable par le biais de discussions animées et de jeux coopératifs.

Qu'est-ce qu'on peut faire à la Maison des jeunes? Se documenter sur tous les sujets; suivre des cours et des ateliers tels que cours de gardiens(nes), atelier de cuir, etc.; visionner des films.

Mais on ne fait pas que s'instruire, on s'amuse aussi: table de ping-pong (gratuite), badminton, jeux de société au choix, activités extérieures telles que randonnée pédestre, pique-nique, excursion, randonnée à vélo.

Et nous pouvons en tant qu'animateurs t'aider à réaliser tes propres projets. Nous sommes ouverts du mardi au dimanche inclusivement. Si jamais tu t'ennuis, viens faire un tour!

Tes amis les animateurs

Maison des jeunes
 Victoriaville - Princeville - Warwick

La Maison des jeunes

La Maison des jeunes est un organisme à but non lucratif au service et à l'écoute des 12 - 18 ans. Nous leur offrons la possibilité d'échanger sur leur vécu, leurs goûts, leur conception de la vie et ce d'une façon

Un vieux rêve devenu réalité

Ouverture de la Coopérative d'aliments naturels "La Huche"

Plessisville (MS) — On en parlait depuis longtemps, c'est maintenant réalité! La Coopérative d'aliments naturels «La Huche» ouvrira ses portes jeudi le 20 octobre prochain, au 1459 rue Saint-Louis, à Plessisville.

S'approvisionnant à «La Balance», Montréal, «La Huche» offrira aux amateurs d'aliments sains des fruits séchés, céréales, avoine, riz, millet, maïs, grains non transformés, légumes, huiles naturelles, farine et pâtes alimentaires. Ces amateurs, pour se prévaloir du droit

d'acheter à «La Huche», auront dû au préalable devenir membre de la Coopérative dont la part sociale est évaluée à 50,00 \$, et donner 4 heures de travail par mois.

Les heures d'ouverture de «La Huche», qui est située dans l'ancien local de la boutique «Jado», au centre-ville, sont les jeudis, de 17 heures à 21 heures, les vendredis, de 13 heures à 21 heures, et les samedis, de 9 heures à midi. Il est à noter que selon l'affluence, l'ouverture du local le samedi pourra être modifiée.

Neuf membres for-

ment le conseil d'administration de «La Huche», sous la présidence de M. Jean-Claude Gagnon. Il s'agit de M. Marcel Noël, responsable du comptoir, M. Mario Juairé (publicité), M. Noël Lacroix (emballage), Mme Michèle Fortier (achats), Mme Francine Benoit (secrétariat), M. Gaston Fouquette (trésorerie) et M. Bertrand Bélanger (local et entretien). De plus Mme Cécile Nadeau est responsable du recrutement. Il est possible de la rejoindre au 362-6551.

MRC de l'Erable!

Un surplus budgétaire

Saint-Pierre-Baptiste (MS) — La Municipalité régionale de comté de l'Erable s'achemine définitivement vers un surplus budgétaire, a annoncé Mme Victoire Renaud, secrétaire-trésorière, mercredi dernier devant l'assemblée des maires.

L'excédent budgétaire est estimé à environ 30 000 \$ ou 35 000 \$. Toutefois le conseil des maires a hésité avant de prendre une décision tant qu'à l'appropriation du surplus; diminution des quote-parts des municipalités pour 1984 ou établissement d'un fonds de roulement? A la toute fin, les élus ont décidé de se garder un «coussin» financier dont la valeur n'est pas encore officiellement définie.

Mentionnons, de plus, que les différents programmes de la MRC, dont «Parel», s'autofinancent et qu'évidemment les projets «Prime» pour la relance économique et les archives sont défrayés par le gouvernement.

Salaires

La question des salaires des employés a fait l'objet de discussions. Ceux-ci ayant été invités individuellement à rencontrer le comité administratif de la MRC: composé du préfet M. René Chevrier, de son adjoint M. Jean-Louis Fradette, M. Fernand Rivard, M. Jean-Paul Dubois et M. Claude Brunelle.

La moyenne des demandes se chiffrait à une augmentation salariale de 15% alors que les élus ont négocié et offerts environ 6%. A peu de chose près, tous ont connu un traitement semblable si on considère en plus un ajustement de salaire pour quelques employés jusque-là sous évalués.

Constructions

Sainte-Julie et Princeville ville ont été très dynamiques au mois d'août dernier dans le domaine de la construction. Dans le rapport remis le 3 octobre dernier, on enregistre

trois nouvelles constructions dans chacune de ces municipalités pour des montants respectifs de 42 000 \$ et 115 000 \$. D'autres nouvelles constructions ont été signalées à Halifax-Sud (400 \$), à Plessisville ville (41 500 \$), à Notre-Dame-de-Lourdes (1 500 \$) et à Princeville-paroisse pour 50 000 \$.

Cinq certificats d'autorisation de démolition ont été émis, soit 2 à la municipalité de Lyster, 2 à Sainte-Julie et 1 à la ville de Plessisville. Un déménagement seulement a été enregistré à la paroisse de Plessisville.

La pomme des Optimistes

Princeville (MAB) — Si vous désirez faire une provision de pommes et par la même occasion, encourager le club Optimiste de Princeville, vous pourrez le faire dès cette fin de semaine.

Vendredi le 21, c'est la paroisse qui sera visitée. Samedi le 22, l'action se déroulera en ville et dimanche le 23, on vendra des pommes à l'unité ou en vrac, aux entrées de la ville. Le sac de trois livres se vendra 2,00 \$.

Le responsable de cette activité, M. Léon-Jules Baril est confiant de la réponse généreuse de la population. Le président du club, André Raymond compte sur la participation de tous les membres pour assurer le succès de cette activité. On sait que le but du club Optimiste est l'aide à la jeunesse. Les Optimistes de Princeville organisent chaque année de très nombreuses activités pour les jeunes. Il faudrait les encourager en achetant des pommes.

Unicef Canada

divertissements

Sur la table des conseilles municipaux

Princeville (MAB) — Les séances régulières des conseils municipaux des paroisses de Norbertville, Saint-Norbert, Chester-Nord, Sainte-Hélène - de - Chester et Saint-Louis - de - Blandford ont été très paisibles. Dans toutes les paroisses, le maire et trois conseillers sont sujets au renouvellement de leur mandat. Il semble que l'on attende au 23 ou 24 octobre pour annoncer ses intentions de demander un renouvellement du mandat.

Norberville

A Norberville, le maire, Richard Caouette et les conseillers des sièges no 4, 5, 6, Denis Leblanc, Raymond Boulanger et Pierre Vallée sont sujets à la mise en nomination. Cette dernière se tiendra le 24 octobre.

Saint-Norbert

Un avis de motion fut donné pour amender l'article 473 du code municipal concernant les parts de clôture. La municipalité offre ses services à la paroisse d'Arthabaska pour l'entretien du rang Blanchet durant l'hiver. On a aussi fait une

demande au ministère des Transports pour l'arpentage du 9e rang ouest. La mise en nomination aura lieu, lundi le 24 octobre. Là aussi, le maire Robert Dargie et trois conseillers sont sortants, soit J.-Marie Labonté au siège no 3, Rosaire Pellerin au siège no 4 et Léo Boilard au siège no 5.

Chester-Nord

Une résolution concernant l'intermunicipalisation des loisirs fut passée. La mise en nomination aura lieu le 23 octobre. Le maire et trois conseillers doivent demander un renouvellement de leur mandat.

Sainte-Hélène-de-Chester

On a voté un montant de 1 500,00 \$ pour des travaux relatifs au tronçon de la 263 reliant Chester-Nord à Trotter-Mills. Ce montant servira à refaire les clôtures. Là aussi, le maire Melkiad Allaire et trois conseillers sont sortants de leur terme. La mise en nomination aura lieu le 23 octobre.

Saint-Louis-de-Blandford

Lors de la dernière séance, le contrat des

assurances municipales fut accordé à la firme Labarre, Bélanger et Labarre de Daveluyville. Au mois de septembre, le contrat de cueillette des ordures fut accordé à J. Gaudreau de Victoriaville et celui de l'huile à chauffage à F. Hamel Inc. de Victoriaville. La mise en nomination aura aussi lieu le 23 octobre. Le maire, Aline Smith et les conseillers no 1, J.

Claude Guillemette, 2, Raymond Pépin et 4, Alphonse Blier sont sortants.

D'autre part, on invite les gens de Saint-Louis à profiter des heures de patinage libre réservées par la municipalité pour les gens de Saint-Louis, à l'aréna de Princeville.

L'heure réservée est de 13 h 00 à 14 h 00, le samedi.



Rire garanti ou argent remis! avec **Muriel Berger** dans le voyage de Sara Tatine

Restaurant "Le Lutin qui rit"
137, rue St-Louis à Warwick

Les 14, 15, 21, 22, 28 & 29 octobre
Pour réservations: 358-6786 Spectacle: 21:00

Au Chalet des Rois Daniel Turcotte et ses musiciens pour 3 semaines

"la famille d'aujourd'hui"

Me réaliser en tant qu'être pour vivre heureux. Voilà la clé de la vie. Je suis un être évolutif, je découvre, je chemine, je me transforme.

Pour ce faire, je réalise ma vraie dimension d'homme, je découvre que je suis plein de possibilités et de potentiel car, je sais que le Créateur a déposé en moi tous les éléments nécessaires à mon bonheur, il me suffit d'apprendre à travailler avec cette force et de lui faire confiance.

Je sais donc que je suis à l'école de la vie pour développer cet héritage divin, en apprenant à aimer. J'accepte, comprends et suis de plus en plus conscient que chaque instant est pour moi une occasion de vivre et découvrir plus en profondeur l'Amour véritable qui m'alimente.

Je trouve le pourquoi de ce que je fais pour lui donner une valeur plus grande, je remplace certaines habitudes ou attitudes parce que je découvre des nouvelles à mettre à la place qui me rendent plus être, jamais moins être. L'évolution le veut ainsi!


La Famille d'aujourd'hui vit cette réalisation par l'Amour qui unit les êtres et crée le climat idéal pour cet épanouissement. Par les besoins de ses membres, elle vit et transforme les différentes facettes qui concernent la vie telles que: l'amour, la pensée, le travail, les vacances, la nourriture, etc., pour répondre à l'évolution

Expérience suggérée

- C'est quoi pour moi, dans ma vie de tous les jours, me réaliser en tant qu'être - en tant que couple - en tant que famille?

Bonheur à vous et bonne réalisation!
La Famille d'aujourd'hui
par: Pauline et Maurice Bélanger

Chalet des Rois



Johanne et
Jean-Guy, prop.

59 route 116, Warwick
358-6155

Les mercredis, jeudis,
vendredis et samedis
les 19 - 20 - 21 et 22 oct. 1983
les 26 - 27 - 28 et 29 oct. 1983
et
les 2 - 3 - 4 et 5 novembre 1983

Merci!

Plessisville — Un gros merci à la population de Plessisville pour sa collaboration lors de la vente des calendriers scouts et guides.

Les jeunes, et leurs parents ont travaillé forts pour remporter un succès retentissant merci.

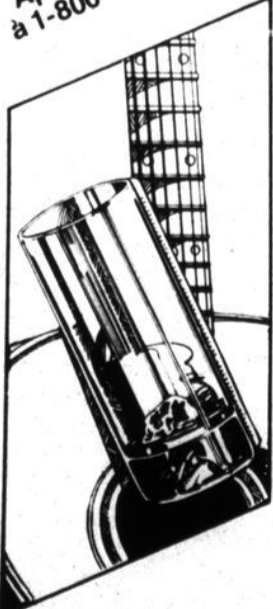


Unicef Canada

Si tu es un ami qui a des problèmes avec l'alcool...

La brochure Domrémy explique le problème de la surconsommation d'alcool et tente d'apporter des solutions par des points de vue, des moyens qui peuvent t'aider... à aider ton ami(e).

N'hésite pas! Demande la brochure Domrémy! C'est gratuit! Appelle, sans frais, à 1-800-361-6744



FONDATION DOMRÉMY

Beau Spec présente

POUR VOUS! CET AUTOMNE

SAMEDI 29 OCTOBRE COLISEE des BOIS-FRANCS

Robert CHARLEBOIS

Les mercredis du central **HUMOUR INTERNATIONAL** Mercredi 2 novembre

DANIEL LEMIRE JEAN YVES BONNO YOLANDE MOREAU

17 et 18 NOVEMBRE YVON DESCHAMPS

UN VOYAGE DANS LE TEMPS cinéma Bois Francs salle A

GÉRARD D. LAFLAQUE MERCREDI 30 NOVEMBRE

HOTEL CENTRAL, Victoriaville

TELE 7 en collaboration avec LES FILMS RENE MALO, PIERRE DAVID et CLAUDE HÉROUX présentent

MICHAEL YORK

L'histoire émouvante d'un homme guidé par la passion de vivre:

MARTIN GRAY

2^e sem.

AU NOM DE TOUS LES MIENS

un film de **ROBERT ENRICO**

d'après le livre écrit par **MARTIN GRAY - MAX GALLO** adapté et scénarisé par **ROBERT ENRICO - TONY SHEER** avec **JACQUES PENOT - MACHA MERIL - HELEN HUGHES** avec la participation de **JEAN BOUISE** et dans le rôle de Dina **BRIGITTE FOSSEY** Musique composée et dirigée par **MAURICE JARRE**

Horaires: tous les soirs OÙ vont les oies à 19.15 Au nom de tous les miens à 20 h 10

Jusqu'au 27 octobre incl. excepté les 21 et 26 octobre

Cinéma LAURIER Victoriaville - 752-5960

Dimanche: représentation 13:30 h

Les cinémas des Bois Francs

469 est, boul. Jutras Victoriaville 752-2707

14 ANS

2 GRANDS FILMS

SERVICE TELEPHONIQUE D'INFORMATIONS 24h sur 24

18 ANS Adultes

LE SECRET HORRIFIANT DU SERPENT VOLANT!

ÉPOUVANTE SUR NEW YORK

MICHAEL MORIARTY • CANDY CLARK • DAVID CARRADINE

DANS LA JUNGLE TERRIFIANTE DE L'ASIE OÙ L'OPIUM EST CULTIVÉ...

UNE FEMME. AVEC SON ARMÉE. RÉGNE SUR LE DOMAINE DES TRAFFIQUANTS DE LA DROGUE.

UN DUEL À MORT CONTRE LES PUISSANCES INTERNATIONALES.

le TRIANGLE D'OR

Semaine du 21 au 27 oct. 83

1 Marika L'INSATIABLE

2 Jeunes Filles À VENDRE

3 Dépucelage

Vendredi à jeudi 19.15 Triangle 20.50 Epouvante

Dimanche matinée 13.15 Triangle 14.50 Epouvante

Vendredi à jeudi 19.30 Dépucelage 20.25 Jeunes filles 21.40 Marika

Dimanche matinée 13.30 Dépucelage 14.25 Jeunes filles 15.40 Marika

salle A **salle B**

Sur la route,
soyons sobres!

NOUVELLE ADMINISTRATION — NOUVEAU DÉCOR

BAR CARLI

565 St-Jacques est, Princeville

NOUVELLE DIRECTION

Propriétaire: Réjean (Ti-Cail) Cerbin

Venez voir

les plus belles danseuses au Québec
5 danseuses et plus pour vous servir
tous les jours de 15:00 à 3:00
de la nuit du lundi au samedi

Surveillez nos prochaines annonces
pour nos spectacles

NOUVELLE ADMINISTRATION — NOUVEAU DÉCOR

NOUVELLE ADMINISTRATION

NOUVELLE ADMINISTRATION

À NE PAS MANQUER

LES ÉTALONS BLANCS DE VIENNE

LE SPECTACLE DES ÉTALONS ROYAL LIPIZZAN



*Dans une tournée
internationale...*

COLISÉE DES BOIS-FRANCS

Mercredi le 26 octobre à 19:30 hres.

Réservation de billets: 758-5211

Commandes téléphoniques acceptées.



PRIX: ADULTE : \$8.00 - \$7.00
ENFANTS : \$6.00 - \$5.00
(moins de 12 ans)



LA MUSIQUE AU LASER

Dimanche soir, à 19h00

Reflet des temps futurs,
un minuscule faisceau lumineux
décode l'information numérique
du disque compact.

De la lumière jaillit la musique
d'une extraordinaire richesse,
d'une exceptionnelle pureté.

UNE EXPÉRIENCE INOUIË!

CITÉ-FM

FM
102,7

*Pour l'Amour
de la Musique*



timbrologie

Après la rentrée de septembre, les collectionneurs commencent à jeter un coup d'oeil sur les choses intéressantes pouvant s'incorporer à leur loisir philatélique avant la fin de l'année.

achètent leurs timbres dans les encans.

Chose rare aussi, on a pu visiter une exposition philatélique importante en septembre: celle de Saint-Jérôme (région) organisée par le club du

Curé Labelle. Ce timbre, qui nous présente quelqu'un de très connu au Québec, est accompagné par une vignette rappelant le travail de Josiah Henson.

Comité de Sélection quant aux couleurs de même que les faiblesses techniques des imprimeurs canadiens ne viendront pas gâcher le résultat.

collectionneurs qui s'arrêtent à ces variétés et erreurs de porter attention aux dernières émissions.

celui pour la Faculté de Droit de l'Université Dalhousie. Il doit y avoir quelqu'un de la Société Canadienne des Postes qui a fait ses études à cet endroit. Et nous attendons toujours avec un

peu d'appréhension l'émission des timbres de Noël et cette année, la dernière émission de l'année, celle sur l'Armée Canadienne, ne passera pas inaperçue, nous dit-on.



Michel Létourneau

Au Québec, la saison philatélique 1983-84 a débuté en lion par toute une foule d'activités. Sans vouloir les nommer toutes, disons qu'à Montréal seulement, on a compté cinq encans de pièces philatéliques

Castor Laurentien. La manifestation a été appréciée de tous ceux qui l'ont visitée, tant du plan des montages en exposition que pour les autres disponibilités sur les lieux.

Cette exposition nous



Décidément, cette pratique de faire accompagner une émission de timbres soulignant le travail d'un Québécois par une autre émission marquant l'oeuvre d'un autre bâtisseur venu d'ailleurs nous fait découvrir, c'est le mot, des gens qui jusque là étaient de parfaits inconnus. Je me demande (et bien d'autres personnes aussi) où les Postes vont tous les chercher.

Et à propos des faiblesses techniques du matériel relié à la production de nos timbres, je souligne que l'on retrouve depuis quelque temps une quantité anormale de timbres ne portant pas de marquage au phosphore alors qu'ils devraient en avoir. Je ne sais pas si les Postes ont décidé volontairement de prendre cette méthode pour faire augmenter leurs ventes très à la baisse depuis dix-huit mois, mais il est à conseiller à tous les



Dorchester 0-4-0 type / Type Dorchester 0-4-0



Toronto 4-4-0 type / Type Toronto 4-4-0

durant le mois de septembre. Inutile de dire qu'à certains moments, les acheteurs ont pu réaliser d'excellentes affaires, quand on sait qu'on ne retrouve qu'une centaine de Québécois qui

amène aux nouvelles émissions de timbres canadiens, car durant la manifestation de Saint-Jérôme, les Postes ont procédé au lancement officiel du timbre commémorant l'oeuvre

Mais l'émission de nouveaux timbres la plus attendue est sans doute celle de la nouvelle série sur les trains et les locomotives. Quand on sait toute l'importance du train dans le développement de la Poste elle-même, au Canada, on se demande pourquoi cette série de timbres a pris tant de temps à nous venir. On dit que la conception graphique de ces timbres est une vraie merveille et qu'elle a nécessité plus de deux ans de recherche, il est à espérer que les goûts du

NOUVEAU DANS LA RÉGION!

Relations humaines Plus

MARC DUCHESNEAU
Président fondateur

VICTOIRE

METHODE "MARC DUCHESNEAU"

Est-ce que tu es de ceux qui disent que:

- Tu es timide
- Tu as peur du ridicule
- Tu manques de confiance en toi
- La gêne c'est un de tes problèmes
- Ton stress t'empêche de vivre ta vie à 100%

Mais que:

- Tu veux vivre et cesser d'exister
- Tu veux t'en sortir.
- Tu es prêt à y mettre le prix de l'effort.

Viens me rencontrer:
Amimatrice: Jeannine Savard
Information: 752-2532
ou rendez-vous
à la salle des Chevaliers de Colomb de Victo
mercredi le 2 novembre 83'

Jeannine Savard

En vedette à notre bar

L'intimité

Les mercredis, jeudis vendredis et samedis

Jean & Denis

Maintenant à notre salle à manger

"Le Carafon"

Salade "bar"

Mercredi soirée des dames avec tirage de bouteilles de champagne et tirage de repas

640 boul. Bois-Francis sud
Arthabaska
357-2244

AUBERGE

B

DES BOIS-FRANCIS

HOMMAGE AU MÉRITE

L'UNION et **BEAU SPEC**

ont voulu souligner de façon particulière le travail et l'initiative d'une vingtaine d'étudiants et d'étudiantes de la Polyvalente Le Boisé en leur offrant des billets pour la présentation du spectacle de Robert Charlebois au Colisée le 29 octobre.

Miller et Toshiba présentent

SPECIAL HALLOWEEN 83

Samedi, 29 Octobre • 20h30

COLISÉE DES BOIS-FRANCIS
de Victoriaville

CONCOURS DE COSTUMES
DE COIFFURES ET DE MAQUILLAGES
PRIX DE PRÉSENCE

RESERVATIONS TELEPHONIQUES
(819) 758-5211

GASTON MANDEVILLE
en première partie

Robert CHARLEBOIS

BILLETS EN VENTE

• PHARMACIENNE DE LA MONTÉE
• GERALD MONTÉE
• FÉLIX BOUTIN
• PHARMACIENNE DE LA MONTÉE

Beau Spec

L'année 1983-84 pour la Chambre de commerce des Bois-Francs

Une année de consolidation de son infrastructure

Victoriaville (MD) — La Chambre de commerce des Bois-Francs souligne cette année ses 50 ans d'existence. Depuis sa fondation en 1933, la Chambre de commerce s'implique dans le développement économique régional et se veut un outil de représentation auprès des divers paliers gouvernementaux.

De façon plus spécifique, sous la présidence du notaire Gilles Gagnon et du notaire Josée Morin, la Chambre de commerce des Bois-Francs s'est impliquée dans le développement touristique des Bois-Francs, en investissant près de 300 000 \$ obtenus du gouvernement fédéral. L'an dernier, sous la présidence de Me Josée Morin, la Chambre de commerce des Bois-Francs a également investi, grâce à des subventions du gouvernement fédéral, près de 200 000 \$ pour le développement économique régional en lançant le projet «Encadrement à la gestion de la petite entreprise».

dernier, le nouveau président de la Chambre de commerce des Bois-Francs, M. Réjean Nolin, a tracé les grandes lignes du programme 1983-84 de son organisme. Pour celui-ci, l'année 1983-84 se veut pour la Chambre de commerce une année de la consolidation de son infrastructure et de sa participation au développement régional.

Son infrastructure

Ainsi, au cours des prochains mois, la Chambre de commerce des Bois-Francs compte consolider son infrastructure en assurant la permanence du poste de sa secrétaire-comptable; en élaborant également un calendrier des activités de l'année et en formant des comités chargés d'assurer la bonne marche de ses activités: comité touristique, comité industrie, comité de régionalisation, comité des activités courantes, comité d'information, etc...

La Chambre veut également définir les rôles du Conseil des

Gouverneurs formé au printemps dernier, augmenter son membership (de 150 à 300 membres) et enfin assurer la permanence des projets sur le tourisme et l'encadrement à la gestion de la petite entreprise.

Développement économique régional

Par ailleurs, la Chambre de commerce des Bois-Francs compte participer au développement économique régional en étant le maître d'oeuvre et / ou en participant à l'étude des dossiers aussi importants que «Le choix des régions», en créant en collaboration avec les Chambres de commerce de la région un comité touristique régional et en poursuivant ses actions à caractère touristique; en poursuivant, grâce au projet «Encadrement à la gestion de la petite entreprise», son assistance technique auprès des entreprises en difficulté ou en développement; en développant des services

d'aide à l'entreprise (accueil, documentation, promotion, formation, information, secrétariat) et enfin en représentant les entreprises auprès des divers paliers gouvernementaux.

La maison d'industrie...

Pour le président de la Chambre de commerce des Bois-Francs, l'infrastructure souhaitable permettant la réalisation des objectifs cités plus haut est une Maison de l'industrie, du commerce et du tourisme. Cependant, il a souligné que ce projet était laissé pour l'instant en attente parce que la Chambre donnait priorité au projet «Encadrement à la gestion de la petite entreprise». Dans un deuxième temps, la Maison de l'industrie, du commerce et du tourisme pourrait

englober un projet tel que la gestion de la petite celui de l'encadrement à l'entreprise.

Miller et Toshiba présentent

SPECIAL HALLOWEEN 83

Samedi, 29 Octobre • 20h30

COLISÉE DES BOIS-FRANCS
de Victoriaville

RENDEZ-VOUS EN COSTUME
ET COIFFURE ET DE MAQUILLAGES
PRÉSENTÉES

RESERVATIONS TELEPHONIQUES
(819) 758-5211

GASTON MANDEVILLE
en première partie



Robert CHARLEBOIS

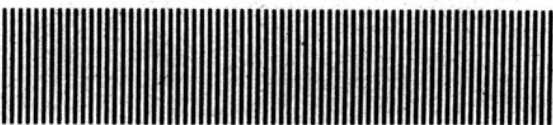
BILLETS EN PRÉ-VENTE
 • PHARMACENTRE D'ESCOMPTÉ
 • KÉBEC DISQUE
 • PHARMACIE UNIPRIX de Plessisville

SIEGES: 50.00 - PRÉ-VENTE: 37.50 - AU GUICHET: 50.00

23-10-83

L'année 1983-84

Au cours d'une conférence de presse qu'il donnait mardi soir



Dans le cadre des

MERCREDIS DU CENTRAL

la BRASSERIE O'KEEFE, en collaboration avec BEAU SPEC, présente

"HUMOUR INTERNATIONAL"

Les 3 révélations du Festival d'Humour de Montréal



DANIEL LEMIRE JEAN-YVES BONNO YOLANDE MOREAU

MERCREDI 2 NOVEMBRE • 20h00

HOTEL CENTRAL de VICTORIAVILLE

Pré-vente chez: — Pharmacentre d'Escompte
— Kébec Disque
— Pharmacie Uniprix de Plessisville

\$7.00 pré-vente
\$9.00 au guichet

• A VENIR — un artiste de la radio et télévision •

GÉRARD D. LAFLAQUE

MERCREDI, 30 NOVEMBRE

Ce présentateur vieillot et rondouillard qui, chaque soir présente "sa minute et quart" à l'antenne de Radio-Québec, se produira sur la scène de l'Hôtel Central à compter de 20h00.

Les MERCREDIS DU CENTRAL, des spectacles de qualité dans une ambiance différente!



L.P. THERRIEN INC.

24 Fournier
Victoriaville



**CONTRACTEURS — FERMIERS
INDUSTRIELS — GARAGISTES**

**VOUS VOULEZ DES LUBRIFIANTS DE QUALITÉ
POUR VOS ÉQUIPEMENTS, NOUS AVONS EN INVENTAIRE ET EN TRÈS GRANDE QUANTITÉ, TOUS LES LUBRIFIANTS SPÉCIFIQUES À VOTRE ÉQUIPEMENT.**

**NOTRE ÉQUIPE
D'EXPERTS
EST À VOTRE DISPOSITION**

— 20 ANS DE FIABILITÉ ET D'INTÉGRITÉ —
ou téléphonez toujours aux mêmes numéros:

**752-5044
ou 752-5353**

\$ N'oubliez pas de demander vos coupons-rabais \$

11-10-83

SPECIAUX D'AUTOMNE '83



GRATUITS
chemise, bas, cravate et ceinture avec l'achat d'un habit à \$200.00 ou plus.
Lot d'habits \$99.00
Autre lot \$39.95



GRATUITS
un pantalon + ceinture de \$8.00 avec l'achat d'un veston sport.
Lot de vestons \$39.95



Manteaux de tweed
fléché ou uni.
Couleurs: gris, brun.
Gr. 36 à 46.
Rég.: \$110.00
Spécial: \$85.00



Jackets courts
corduroy, coupe jeune homme. Couleurs: brun, gris et beige.
Gr.: 36 à 44.
Rég.: \$85.00

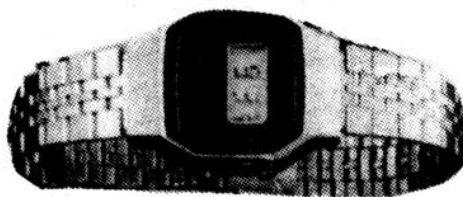
SPECIAL: \$75.00
Autre lot jackets \$39.95



Jackets de moto
pour hommes à partir de \$170.00
pour dames à partir de \$160.00

FANTASTIQUE!

CADEAU GRATUIT



Montre gratuite à l'achat de \$75.00 et plus



Jackets en suède
couleurs: gris et beige.
Gr.: 36 à 42
Rég.: \$150.00

SPECIAL \$139.00 **Autre lot à \$39.95**



Jackets courts
avec col romain.
Couleurs: gris et beige.
Gr.: S.M.L.XL. Rég.: \$55.00

SPECIAL \$49.95



Jackets 3/4
coton et polyester.
Doublés 100% nylon.
Couleurs: gris et beige.
Gr.: 36 à 44.
Rég.: \$85.00

SPECIAL \$79.00



Chemises
avec rayures ou unies.
Nouveaux coloris, avec collet classique ou bouton. Polyester et coton.
Gr.: S.M.L.XL.

Prix à partir de \$30.00
Autre lot \$14.95
Autre lot \$9.95



Gilets
en laine ou acrylique. Col en V ou rond avec trim ou unis.
Gr.: S.M.L.XL.

Prix à partir de \$23.95



Chapeaux de feutre
unis ou tweed.
Couleurs assorties.
Prix à partir de \$9.98



Casquettes
velours, corduroy ou tweed. Couleurs assorties. Gr.: S.M.L.XL.

Prix à partir de \$13.00



Bottines
hautes ou basses Tuf Mac. Avec cap d'acier. Pas doublées.
Hautes, rég.: \$55.98
SPECIAL \$45.50
Basses, rég.: \$49.98
SPECIAL \$42.50

Bottillons ou bottes western
en cuir véritable, doublés acrylique ou peluche.
Escompte de 20%



Souliers en cuir
pour hommes dans le brun ou le noir.
Gr.: 7 à 11. Rég.: \$50.98
SPECIAL \$42.50



Mercerie Bois-Francis Inc.

19, DE COURSOL, VICTORIAVILLE - 752-9277

