

## L'ENTREVUE

LE DEVOIR, LE LUNDI 12 DÉCEMBRE 1994

BERNARD-HENRI LÉVY

## Le jet-setter contestataire

Le philosophe dénonce les sociétés malades du consensus obsédées par l'idée que le conflit n'existe pas

CHRISTIAN RIOUX  
CORRESPONDANT DU DEVOIR À PARIS

Cet invité du journal télévisé qui dénonce l'action de l'ONU en Bosnie, c'est lui. Cet intellectuel qui fait la couverture de *Paris Match* et du *Figaro magazine*, c'est encore lui. Ce romancier qui accueille Taslima Nasreen à Paris, c'est toujours lui. De l'hebdomadaire *Le Point* où il signe un bloc-notes, au *Corriere della Sera* (Milan), en passant par *El Mundo* (Madrid) et *L'Express* (Stockholm) où il pose sa griffe régulièrement, on n'échappe pas à Bernard-Henri Lévy! Il n'y a pas de combat où cet Européen cosmopolite ne promène sa crinière noire. Et chaque fois, cet ancien-nouveau-philosophe crée l'événement. Comme si cet homme, qui se définit comme «un pessimiste volontariste», se voulait l'un des derniers représentants de cette race d'intellectuels toujours prêts à s'insurger contre le silence des démocraties repues.

Depuis deux ans, Bernard-Henri Lévy a rencontré le combat de sa vie. Il a délaissé son grand appartement du boulevard Saint-Germain à Paris, où nous l'avons rencontré, pour une chambre mal chauffée au cœur de Sarajevo. C'est là qu'il passera une partie de l'hiver avec ces combattants bosniaques qu'il refuse de considérer vaincus et dont il a fait l'éloge dans son film *Bosnia!* Car c'est là, croit-il, que coule l'esprit du temps. Cet esprit qu'il a dénoncé dans *La Pureté dangereuse* (Grasset) et dont les Casques bleus — «un concentré de l'absurdité du temps», écrit-il — sont les meilleurs représentants.

«Les Casques bleus étaient sans doute, sur le principe, une belle invention. Je les ai vus travailler en Bosnie, faire des relevés méthodiques, maniaques et kafkaïens de départs et d'arrivées d'obus, consigner cela dans des registres destinés à des hiérarchies fantômes dont on sait bien qu'elles n'en prendront jamais connaissance. C'est une espèce de mécanique folle, absurde, vide. Les hommes eux-mêmes font un travail admirable. Mais ils sont prisonniers d'un mandat qui ne colle plus aux guerres modernes.»

Et surtout, «ils font partie du système intellectuel et politique qui interdit de distinguer entre victimes et bourreaux, entre agressés et agresseurs. Je crois qu'ils sont à l'image de ces sociétés malades de consensus, obsédées par l'idée que le conflit n'existe pas. Que ce sont des malentendus et donc qu'il n'y a pas à prendre parti dans les grands conflits du temps. Les Casques bleus sont à l'image de ce sentiment. C'est la figure du soldat quand on a perdu le sens du tragique. Le sens du tragique voulant dire le sens du conflit irréductible dans lequel il faut prendre parti. Dans l'affaire bosniaque, par exemple, je crois que les démocraties avaient le devoir de prendre parti. Cela ne veut pas dire engager 100 000 hommes, semer le feu et la dévastation. Mais prendre parti moralement, elles le devaient. Elles ont failli à leur devoir, elles se sont déshonorées, comme à Munich.»

Au moins, dit le philosophe, les hommes politiques des années 30 qui sacrifièrent la Tchécoslovaquie en échange d'une paix éphémère avaient-ils une excuse: «La puissance allemande n'était pas rien. Aujourd'hui, qu'est-ce qu'un esprit munichoïse envers Milosevic et Karadzic [leaders de la Serbie et des Serbes de Bosnie, ndr] qui n'ont, comme vous le savez, ni l'intention d'embraser le monde, ni les ressources nécessaires? Qu'est-ce donc que ce pacifisme? Il est d'une autre nature. Je crois qu'on touche là à quelque chose d'essentiel à l'époque, à l'air du temps, qui est la phobie du conflit. La crainte de la négativité. Une espèce de métaphysique diffuse qui est celle des peuples démocratiques d'aujourd'hui et qui refuse le mal. C'est un pacifisme d'une autre nature qui n'est pas dicté seulement par la veulerie, par la peur, mais par les bons sentiments.»

## Le bèlement humanitaire

Qu'y a-t-il au bout de cette orgie de bons sentiments (dont les mouvements de *political correctness* américains sont une manifestation extrême)? «Il n'y a plus de politique du tout!», dit le philosophe qui s'empare soudain devant sa tasse de thé froid.

«Il y a une espèce de bèlement humanitaire. Il y a des assistantes sociales mais de moins en moins de politiques. C'est vrai de la Bosnie. Mais c'est aussi vrai des banlieues qui est le problème numéro un de la société française et face à quoi on n'a pas de politique digne de ce mot. On peut dire que l'humanitaire c'est mieux que rien. Les Restos du cœur, c'est mieux que de laisser les gens crever de faim. Mais, à long terme, cette manière de s'accommoder du malheur, moi je ne la supporte pas.»

Si ce jet-setter est invité sur toutes les tribunes, c'est peut-

être parce qu'il a conservé de sa jeunesse de contestataire hirsute et de correspondant de guerre au Bangladesh (en 1971 et 1972) la faculté de se révolter et de ne pas s'accommoder du malheur. Car, voilà bien ce qui menace les démocraties, dit-il, où les hommes politiques sont «talonnés par les sondages, s'épuisent à les suivre et sont essouffés comme des hommes ivres.»

«Répondant à la sollicitation de l'opinion, la guettant, la précédant», les hommes politiques ne seraient plus dans la situation du surveillant qui scrute chaque détenu sans être vu (panoptique). Le schéma est inversé. «Ce n'est plus le maître au centre regardant et contrôlant l'ensemble du corps social, c'est le corps social regardant, contrôlant, dirigeant et manipulant une poignée d'hommes politiques s'épuisant à courir après lui.»

Car, ajoute Bernard-Henri Lévy, les sociétés modernes, «malades de consensus», partagent avec les intégrismes, serbe ou islamique une même conception de la «communauté» perçue comme cette société idéale où les antagonismes sont abolis.

«C'est le cœur même de ce que j'appelle l'intégrisme, le mirage de la bonne communauté, de la communauté parfaite. Le mirage antidémocratique par excellence et dont je crois qu'il est en train d'être partagé par un nombre croissant de démocrates. La vraie nouveauté elle est là, à mon sens, dans cette espèce de généralisation du mirage enfantin, enchanteur, béni-nisseur, de la bonne communauté. Les sociétés modernes sont à la recherche non pas de l'arche perdue mais de la communauté perdue. Cela est la matrice des intégrismes dans les pays du sud et de l'Est, cela est la matrice des intégrismes dans les sociétés de l'Ouest.»

Pour Bernard-Henri Lévy, il y a des liens entre tous ces intégrismes qui partagent le même idéal de pureté. «Je dis qu'il y a des connivences. Je prends un exemple qui a choqué en France. L'exemple de Le Pen qui, comme par hasard, a soutenu les Serbes, n'a pas eu un mot contre le génocide au Rwanda, appuie Jirinovski en Russie et soutient même le FIS algérien. Les liens existent, ce n'est pas moi qui les invente. Ça ne veut pas dire qu'il y a une Mecque de l'intégrisme, ce n'est pas une internationale organisée avec un pape. On n'en sera sans doute jamais là. Mais enfin, il y a une sorte de connivence souvent muette parfois bavarde entre ces diverses formes de pureté.»

## La nouvelle crise de conscience occidentale

Comment des hommes livrés au marché libre, vivant dans des familles éclatées, des cultures métissées, en proie au chômage, sans religion, pourraient-ils rêver d'autre chose que de la communauté perdue? Dans un geste théâtral, le philosophe cite cette réplique qui semble tirée d'un sketch de Coluche: «Je suis Français moi, m'ôseur!»

«Cette phrase a un peu ridicule veut dire: "je ne suis plus que cela", un homme libre qui se raccroche névrotiquement à sa communauté. Quand il n'est plus que cela, un travailleur, un chômeur, quand la famille est éclatée quand il n'est plus religieux quand toutes ses appartenances ont volé en éclat, il ne lui reste que cela, cette conscience minimale qui est son appartenance nationale, qui est un refuge. Je n'entends pas d'ailleurs condamner entièrement ce repli communautaire. Je condamne cette régression de la civilisation et j'essaie de l'expliquer. (...) Car ces individus, c'est vous, c'est moi, c'est nous tous. Ce malaise là ne nous excepte pas.»

Cette «nouvelle crise de conscience occidentale», Bernard-Henri Lévy en voit une des manifestations les plus profondes dans la désintégration des villes où «il y a quelque chose de brisé», dit-il.

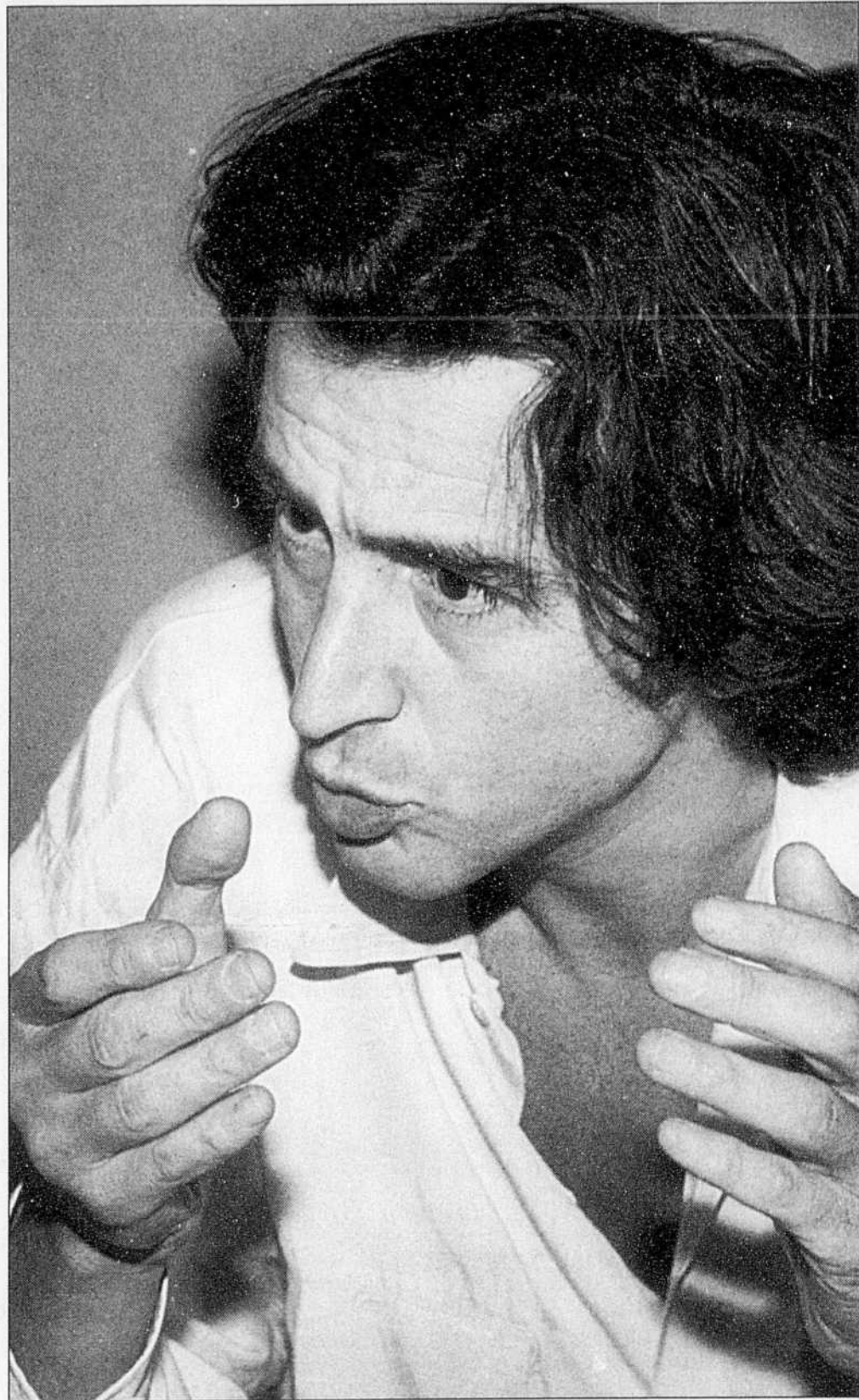
«Les banlieues sont devenues des foyers de révoltes latentes et de sécession. Il y a des zones entières des villes qui sont en train de quitter l'espace de la cité, l'espace politique, et cela aura des effets sur le cœur même des villes. (...) Or, la démocratie, c'est la ville, la politique, la polis grecque. La démocratie c'est le peuple assemblé. Et le peuple, il est assemblé dans la ville. La ville est l'espace naturel de la démocratie. Pas la nation contrairement à ce que disent certains.»

«Si les villes rentrent dans une crise, dans cette convulsion, c'en sera fini de la démocratie avec. Bien sûr que le danger est très grand et je crois qu'il faut être aveugle comme nos politiques pour ne pas le voir. Et je dis en effet qu'un jour la ville de Walter Benjamin, la ville d'Aragon dans le *Paysan de Paris*, la ville que les écrivains, les poètes ont chantée, cette ville là n'existera plus.»

Car cet homme cosmopolite jusqu'au bout des doigts qu'est Bernard-Henri Lévy ne croit pas vraiment au «village global», à la ville médiatique qui rendrait caduques les anciennes cités de fer et de briques.

«Une ville médiatique, c'est-à-dire une ville où les rapports se noueront à travers les instruments de télétravail, c'est vrai que cela existera pour une partie de la population. Pour vous ou moi sûrement. Vous n'irez plus à votre journal, je n'irai plus à mon bureau. Pour cette fraction-là c'est vrai. Mais ce n'est qu'une fraction et il en reste une autre considérable, croissante qui n'est pas un reliquat de la société ancienne mais qui est quelque chose que produit la modernité et qui est une armoire où l'on parque les exclus de la société. Cette fraction, pour l'instant, va croissante et elle n'est pas, encore une fois, un reste du passé, mais une production du moderne.»

Bien qu'il soit reçu à l'Élysée et à Matignon, Bernard-Henri Lévy n'est pas un homme politique. Et contre les bons sentiments qui mènent trop souvent au désastre, contre cette volonté de pureté qu'il pressent comme la menace de son époque, le philosophe n'a que des solutions de philosophe à proposer: «Se faire le promoteur de l'impur, de la colère, de la querelle, de la révolte». En ce qui le concerne, c'est bel et bien mission accomplie.



PHOTOS JACQUES GRENIER

Pour Bernard-Henri Lévy, il y a des liens entre tous ces intégrismes qui partagent le même idéal de pureté.

## «Vive le Québec libre... dans les têtes!»

Le Québec? Bernard-Henri Lévy est venu quatre fois pour le plaisir ou rencontrer ses lecteurs. Mais il en parle en connaisseur. Est-ce parce que son beau-frère y a élu domicile ou parce que l'enfant terrible du jet-set parisien est un passionné des sociétés métissées?

«Moi, ce qui m'intéresse ce sont ces lieux extrêmes, cette volonté de se maintenir. Les corps étrangers me passionnent. Le Québec est un corps étranger en Amérique de Nord, Israël est un corps étranger, la Bosnie est un corps étranger, Barcelone, etc. Ces lieux sont des lieux de grande et haute culture. Ce sont des lieux où les gens sont intelligents, ou les intelligences fonctionnent à un rythme un peu plus rapide. Ce sont les cultures les plus riches, où les métissages sont les plus féconds. Hong-Kong est un exemple: pointe avancée du capitalisme au bord du monde communiste; bombe à retardement; sentiment d'un monde au bord du naufrage... Oui, vrai sentiment de précarité!»

Mais pas question pour le philosophe de se faire le héraut de la défense du français dans le monde. Si le Québec l'intéresse, c'est parce qu'il représente une teinte originale sur la palette des cultures.

«Être juif est une vraie propédeutique à ça. Je crois bien qu'il y a quelque chose de commun entre le destin d'un juif et d'un Québécois. Cela aiguise infiniment la quête de liberté, la conscience du monde... Ce qui serait navrant c'est que cette formidable machine à produire de la singularité, de l'intelligence, qui est cette condition de finistère extrême des terres, pointe avancée dans un corps étranger, que tout ça soit recouvert, annihilé par un chauvinisme communautaire, cela serait navrant. C'est ce qui pourrait arriver de pire au Québec. Et Dieu sait si j'aime Montréal.»

Plus tard, Bernard-Henri Lévy me dira que le Québec fait, malgré lui, partie de l'Europe. Que chaque fois qu'il y est venu, il y a découvert une société qui oscille entre l'ouverture au monde et le repli, entre l'universel et la défense pourtant essentielle, dit-il, de «ce qui fait son être».

Car — qui l'eût cru? — le philosophe est un partisan du Québec libre: «On ne peut pas demander à un peuple de se nier, de nier ce qui constitue son être. En ce sens, je dis: vive le Québec libre! Vive le Québec libre... dans les têtes!»

C. R.



Cet homme cosmopolite jusqu'au bout des doigts qu'est Bernard-Henri Lévy ne croit pas vraiment au «village global».

# LE DEVOIR

# ÉCONOMIE

## CETTE SEMAINE À LA BOURSE

### ASSEMBLÉES GÉNÉRALES

Nom de la Compagnie	Date	Heure	Lieu
Consolidated Nevada Goldfields Corporation	05-12-94	10h00	Toronto
Auriginor Inc. (Exploration)	05-12-94	10h30	Montréal
Misty Mountain Gold Limited	05-12-94	11h00	Vancouver
Devtek Corporation	05-12-94	16h00	Toronto
Shirmax Ltée (Modes)	06-12-94	09h00	Montréal
International Musto Explorations Limited	06-12-94	10h00	Vancouver
Trojan Technologies Inc.	07-12-94	11h00	London
Cogeco Câble Inc.	07-12-94	16h00	Toronto
Normabec Ltée (Ressources minières)	08-12-94	10h00	Montréal
Loki Gold Corporation	08-12-94	10h30	Vancouver
Unican Ltée (Les Systèmes de Sécurité)	08-12-94	10h30	Montréal
Consolidated Ramrod Gold Corporation	09-12-94	10h00	Vancouver
Pioneer Metals Corporation	09-12-94	10h00	Vancouver
White Rose Crafts & Nursey Sales Limited	09-12-94	10h00	Toronto
TelSoft Mobile Data Inc.	09-12-94	10h30	Vancouver
Stella-Jones Inc.	09-12-94	11h30	Montréal
Jaguar Petroleum Corporation	09-12-94	13h30	Calgary

### OFFRE EN ESP-CES

#### AGROMEX INC.

(AOX.PR.A)  
Valeur: Actions privilégiées de catégorie B  
Modalités: La société **NUTRIBEC LTD** a fait une offre en espèces visant à acquérir toutes les actions privilégiées de catégorie B émises et en circulation de la société susmentionnée, au prix de 0,15 \$ pour chaque action privilégiée de catégorie B d'**AGROMEX INC.** soumise à l'offre.  
Date d'échéance: Le 9 décembre 1994

### ÉMISSION DE DROITS DE SOUSCRIPTION

#### BREAKWATER RESOURCES LTD

(BWR)  
Valeur: Actions ordinaires  
Modalités: La société mentionnée ci-dessus a émis des droits de souscription à raison d'un droit pour chaque action ordinaire détenue. Ainsi, un (1) droit plus 0,10 \$ permettent de souscrire à une action ordinaire supplémentaire de **BREAKWATER RESOURCES LTD.**  
Date de clôture des registres: Le 28 novembre 1994  
Date d'échéance: Le 19 décembre 1994

#### NOTE:

L'émission n'est offerte au Canada qu'aux résidents de l'Alberta, de la Colombie-Britannique, de l'Ontario, du Québec et de la Saskatchewan. Elle n'est pas offerte aux résidents des États-Unis, de leurs territoires ou possessions. Les privilèges de souscription sont accordés.

#### MICRO TEMPUS INC.

Valeur: Actions ordinaires  
Modalités: La société mentionnée ci-dessus émet aux détenteurs de ses actions ordinaires en circulation inscrits aux livres de la société à la fermeture des bureaux le 15 novembre 1994 des droits attestés par des certificats nominatifs de souscription entièrement cessibles pour souscrire à des actions ordinaires. Chaque détenteur a droit de recevoir un droit pour chaque action ordinaire détenue à la date de référence. Sept droits donneront la possibilité à son détenteur d'acquérir une action ordinaire au prix de 1,00 \$ l'action avant 16h le 6 décembre 1994.  
Date d'échéance: Le 6 décembre 1994

#### RESOLUTION ENERGY INC.

(RLN)  
Valeur: Actions ordinaires  
Modalités: La société mentionnée ci-dessus a émis des droits de souscription à raison d'un droit pour chaque action ordinaire détenue. Ainsi, quatre (4) droits plus 0,50 \$ permettent de souscrire à une unité de **RESOLUTION ENERGY INC.** Chaque unité est constituée d'une action ordinaire et d'un bon de souscription de **RESOLUTION ENERGY INC.**  
Date de clôture des registres: Le 30 novembre 1994  
Date d'échéance: Le 17 janvier 1995

#### NOTE:

Un bon de souscription plus 0,75 \$ permettent de souscrire à une action ordinaire supplémentaire de **RESOLUTION ENERGY INC.** jusqu'au 17 juin 1995 inclusivement. L'émission n'est offerte qu'aux résidents de l'Alberta. Les privilèges de souscription et de majoration sont accordés.

### REMBOURSEMENT TOTAL D'UNE ÉMISSION

#### ANDRES WINES LTD

Valeur: 11 % - 1er juin 1997  
Taux: 100 % du capital plus une prime de 11 \$ et les intérêts courus et non versés de 8,44 \$ par tranche de 1 000 \$ de débentures, soit une somme totale de 1 019,44 \$.  
Date de remboursement: Le 29 décembre 1994

### APPEL DE REMBOURSEMENT PARTIEL

#### PROVINCE DE QUÉBEC

Valeur: 13,75 % (séries GB, GD, GG, FZ) - 22 décembre 1995  
Taux: 100 % du capital  
Date de remboursement: Le 22 décembre 1994

#### TRANS QUEBEC & MARITIMES PIPELINES INC.

Valeur: 13,20 % - 23 décembre 2004  
Taux: 100 % du capital  
Date de remboursement: Le 23 décembre 1994

### PROJET DE REMBOURSEMENT PARTIEL

#### PROVINCE DE QUÉBEC

Valeur: 13,75 % - 22 décembre 1995  
Date de remboursement anticipé: Le 22 décembre 1994

### PROJET DE FUSION

#### DOMINION EXPLORERS INC.

(DMN)  
**GOBI OIL AND GAS LTD** (GBG)  
Valeurs: Actions ordinaires  
Modalités: Dans le cadre d'un projet de réorganisation, les sociétés mentionnées ci-dessus prévoient poursuivre leurs activités sous la raison sociale de **DOMINION EXPLORERS INC.** Les modalités de l'échange sont d'une action ordinaire de **DOMINION EXPLORERS INC.** pour chaque groupe de 5,5 actions ordinaires de **GOBI OIL AND GAS LTD** détenues; une action ordinaire de **DOMINION EXPLORERS INC.** pour chaque groupe de 12,5 actions ordinaires de **DOMINION EXPLORERS INC.** détenues plus un droit avec privilège de participation de **CRONINOR EXPLORATIONS INC.**  
Date d'entrée en vigueur prévue: Le 31 décembre 1994

### PROJET DE FUSION ET RACHAT AU GRÉ DE LA SOCIÉTÉ

#### LAMBERT SOMEK INC.

(LS)  
9011-5643 QUÉBEC INC.  
9011-6955 QUÉBEC INC.  
Valeur: Actions ordinaires  
Modalités: Dans le cadre d'un projet de réorganisation, la société **LAMBERT SOMEK INC.** prévoit fusionner avec ses deux sociétés de portefeuille pour former **LAMBERT SOMEK INC.** Les actions émises et en circulation seront échangées contre des actions privilégiées de catégorie B rachetables au gré de la société après la fusion et seront rachetées au prix de 1,65 \$ chacune.  
Date de l'assemblée: Le 21 décembre 1994

Les renseignements contenus aux présentes proviennent de sources que nous croyons dignes de foi mais nous ne pouvons pas en garantir l'exactitude. Ce document, étant un bulletin d'information, pourrait s'avérer incomplet.

TASSÉ

Tassé & Associés, Limitée

## L'Accord du libre-échange nord-américain

# Les débuts modestes d'un grand projet

**L'Accord de libre-échange nord-américain (ALENA) signé entre États-Unis, Canada et Mexique n'a pas eu d'effets foudroyants. La zone n'attire plus autant les pays sud-américains, en quête d'autres alliances. Avec l'Europe peut-être...**

ERIK IZRAELEWICZ  
LE MONDE

Le Mexique n'a pas «sucé» tous les emplois et tous les capitaux nord-américains. Les États-Unis, pas plus que le Canada, n'ont été inondés de camelote mexicaine. Mis en œuvre depuis le 1er janvier 1994, l'Accord de libre-échange nord-américain (ALENA) ne justifiait donc ni les craintes, ni les espoirs évoqués lors de la ratification, difficile, de ce traité par le Congrès américain, il y a juste un an. En fait, le bilan de l'ALENA est encore bien modeste.

Dans les milieux d'affaires comme dans la classe politique, l'enthousiasme est retombé. Face à une administration américaine incertaine, les candidats à l'adhésion recherchent d'autres alliances. Un peu déçue par les «yankees», l'Amérique latine se tourne à nouveau vers l'Europe.

La suppression, au 1<sup>er</sup> janvier, des droits de douane sur de nombreux produits entre les États-Unis, le Canada et le Mexique a certes favorisé un bon des échanges commerciaux bilatéraux. Les ventes de produits mexicains non pétroliers aux États-Unis ont augmenté, au cours des neuf premiers mois, de 20 % par rapport à 1993. Dans l'autre sens, les industriels américains ont accru leurs livraisons au sud du Rio Grande de 21,7 %.

Les États-Unis absorbent ainsi désormais plus de 85 % des exportations mexicaines. Le Mexique est, lui, en train de devenir le second débouché étranger des produits «made in USA». Il devrait dépasser cette année, et pour la première fois, le Japon.

Ce bond en avant n'est pourtant, aux yeux de nombreux observateurs, que la poursuite d'un mouvement engagé bien avant. Beaucoup d'industriels américains affirment même rencontrer des difficultés nouvelles lorsqu'ils veulent vendre au Mexique. Ils se heurteraient à des tracasseries croissantes aux Douanes. Les batailles autour des règles d'origine seraient de plus en plus fréquentes. La bureaucratie mexicaine freinerait l'entrée de certains biens à travers de multiples méthodes, comme la surveillance de l'étiquetage en espagnol ou celle du respect des normes locales.

Accusations que Jaime Serra, le ministre mexicain (sortant) de l'industrie, dément catégoriquement. Il aime à souligner que l'arrivée massive des produits américains contribue à accroître la concurrence. Il en voit la preuve dans les difficultés que rencontrent nombre de PMI dans le nord du pays.

La création de la plus vaste zone de libre-échange au monde (360 millions d'ha-

bitants) n'a pas non plus conduit, pour l'instant, à une explosion des investissements réciproques: un gros transporteur mexicain achetant une entreprise de ce même secteur au Texas, ou l'arrivée massive des grands distributeurs américains — K-Mart et autres Wal-Mart — dans les banlieues de Mexico.

Quelques opérations de ce type en début d'année avaient pu faire croire, un moment, à un envol des flux de capitaux. Il n'en a rien été. Ni General Motors, ni Ford, pas plus que Chrysler n'ont annoncé leur départ vers le sud du Rio Grande. La fuite des industriels annoncée par l'ex-candidat à la présidence Ross Perot n'a pas eu lieu. Au contraire, les constructeurs de Détroit ont fortement accru leurs ventes d'automobiles au Mexique.

#### Année terrible

En fait, l'ALENA, d'importance modeste pour l'économie américaine, aura surtout, jusqu'à présent, empêché le Mexique de retrouver ses défauts traditionnels. 1994 a été, pour les Mexicains, une «année terrible», avec le soulèvement des paysans pauvres du Chiapas, l'assassinat de Luis Colosio, candidat «officiel» à la présidence, des enlèvements de grands patrons et une série de scandales bancaires. Et pourtant, l'année va s'achever sur un triple succès, auquel l'accord avec le Nord a incontestablement contribué.

Un nouveau président, Ernesto Zedillo, élu plus démocratiquement que ses prédécesseurs, a pris sans drame, le 1<sup>er</sup> décembre, les rênes du Mexique. Les réformes de libéralisation économique n'ont pas été remises en cause. Elles ont même été poursuivies, comme en témoigne l'ouverture, cet automne, du système financier aux capitaux étrangers. Un retour au protectionnisme a été évité. L'économie amorcée enfin une reprise. La croissance pourrait finalement approcher 3 % en rythme annuel à la fin de l'année.

L'incertitude politique au Mexique a certes conduit à une certaine prudence de la part des investisseurs américaines. Elle a aussi provoqué quelque retard dans la mise en œuvre des institutions prévues par l'ALENA, notamment des trois comités chargés d'en surveiller l'application. Le soutien américain, inscrit dans le cadre du traité — important notamment lors de la crise du peso, au printemps, après l'assassinat de Luis Colosio —, a néanmoins permis d'éviter le pire.

Ce premier bilan, mitigé, des premiers mois de l'ALENA a refroidi l'ardeur des candidats à l'adhésion. Les pays proches de la région, comme le Chili, le Venezuela et l'Argentine, se sont aussi alarmés des réticences de l'administration Clinton. Les démocrates avaient certes repris au vol l'accord négocié et signé par George Bush. Ils mettaient cependant moins de détermination à élargir le cercle.

L'idée de créer une vaste zone de libre-échange de l'Alaska à la Terre de feu, lancée par George Bush, n'était plus la première priorité de son successeur. Les diri-

geants des 35 pays de la région, réunis cette semaine à Miami, définiront certainement un «plan d'action» pour mettre en place une zone de libre-échange sur tout le continent. Ce ne sera qu'une déclaration d'intention.

Dans ces conditions, la plupart des pays latino-américains ont révisé leur stratégie géo-commerciale. Ils cherchent chacun à s'insérer dans des micro-zones de libre-échange. Le Chili par exemple. Santiago espérait rejoindre l'ALENA. Déçu par l'attentisme de Washington, la nouvelle équipe au pouvoir cherche aujourd'hui d'autres partenaires.

Il est vrai que le commerce chilien est moins dépendant de l'Oncle Sam que celui du Mexique. Il se répartit *grosso modo* entre trois destinations: l'Europe, l'Asie et l'Amérique. Le Chili a finalement obtenu son entrée au sein de l'APECE, le forum des pays d'Asie-Pacifique. Le gouvernement de Santiago a en outre signé un accord de libre-échange avec la Colombie et se prépare à s'engager dans une même voie avec l'Équateur.

Mais surtout, le Chili veut rejoindre le Mercosur, cette zone de libre-échange qui regroupe, pour l'instant, le Brésil, l'Argentine, le Paraguay et l'Uruguay. Santiago a déposé une demande d'association au Mercosur, un groupe qui est en train de se constituer en un véritable marché commun: tous les droits de douane entre ces quatre pays devraient disparaître au 1er janvier 1995 et un tarif douanier externe commun devrait être établi. Pour les industriels chiliens, ce marché de plus de 200 millions de consommateurs est essentiel. En 1993 déjà, 41 % des exportations chiliennes de produits manufacturés allaient dans l'un des pays du Mercosur, 31 % seulement vers l'un des trois marchés de l'ALENA. L'ouverture, fin novembre, de négociations entre le Mercosur et l'Union européenne, en vue de créer une zone de libre-échange transatlantique, est une raison supplémentaire de l'intérêt des Chiliens — et d'autres pays de la région — pour le Mercosur.

#### Mosaïque

L'ALENA aurait pu être cet aimant autour duquel le continent latino-américain se serait organisé et se serait libéralisé. C'était le projet de George Bush lorsqu'il évoquait sa grande ambition, «l'Initiative des Amériques». Les pays de l'hémisphère sud allaient progressivement s'agglutiner autour de cette zone de libre-échange, ce marché riche et dynamique du Nord. Mais l'Amérique de Bill Clinton semble plus réticente à engager ce projet et l'ALENA connaît des débuts modestes.

Les pays latino-américains sont donc à la recherche d'autres voies. Une mosaïque de zones de libre-échange est en train de se dessiner. Il y a actuellement plus d'une vingtaine d'accords bilatéraux ou multilatéraux dans la région. Le marché latino-américain s'unifiera par mariages successifs: les hésitations américaines sont une occasion pour l'Europe.

## RELAIS D'AFFAIRES



### CHARLEVOIX/CAP-À-L'AIGLE

#### LA PINSONNIERE

Entre fleuve et montagnes, une destination de charme pour agréablement combiner travail et détente. Sous un même toit: 27 chambres, 2 salles de réunion, piscine intérieure, sauna et massothérapie. Restaurant et cave réputés. Forfaits réunion et certificats-cadeaux... pour faire plaisir à vos confrères, clients ou employés méritants.

Tél.: (418) 665-4431 ou 1-800-387-4431

### ESTRIE / NORTH HATLEY

#### AUBERGE HATLEY

Grand Prix National de la Gastronomie 1993 et 1994 «La Table d'Or». Un relais pour les gourmets-gourmands, classifié 4 fourchettes. Le charme d'une vieille demeure bourgeoise perchée sur une colline dominant le Lac Massawippi. 25 chambres dont certaines avec foyer. Forfait conférence incl. 3 repas, 2 pauses-café, service. 150\$ p.p.occ.simple/jour ou 120\$ p.p.occ.dble/jour.

Tél.: (819) 842-2451

### LAURENTIDES / SAINTE-ADÈLE

#### HÔTEL L'EAU À LA BOUCHE

Hôtel-Restaurant 4 diamants CAA, La Table d'Or des Laurentides, Table de Bronze au Grand Prix National de la Gastronomie 1993, 25 chambres luxueuses, vue sur les pentes de ski. \*\*\* Spécial Forfait d'affaires \*\*\* du dimanche au jeudi: 42,50 \$ par personne, par nuit, occ. double, incluant luxueuse salle de réunion, café en permanence, équipement d'audio-visuel et service.

Tél. sans frais de Mt: 514-227-1416 ou 229-2991. Fax: 229-7573

### MONTÉRÉGIE / SAINT-MARC-SUR-LE-RICHELIEU

#### HÔTELLERIE LES TROIS TILLEULS

À St-Marc-sur-le-Richelieu. Une hôtellerie paisible et confortable, dans une demeure d'un autre âge, sur le bord de la rivière Richelieu, où le personnel n'a qu'un seul désir: satisfaire. Lauréat national «Mérite de la Restauration». 5 salles de réunions disponibles.

Nous avons différents forfaits à vous proposer. 856-7787

### DEVICES ÉTRANGÈRES (EN DOLLARS CANADIENS)

Afrique du Sud (rand)	0,4079	Hong Kong (dollar)	0,1845
Allemagne (mark)	0,8774	Indonésie (rupiah)	0,000658
Australie (dollar)	1,1099	Italie (lire)	0,00088
Barbade (dollar)	0,7046	Jamaïque (dollar)	0,0471
Belgique (franc)	0,04377	Japon (yen)	0,01382
Bermudes (dollar)	1,4017	Mexique (nouv. peso)	0,4363
Brésil (réal)	1,6813	Pays-Bas (florin)	0,8069
Caribbes (dollar)	0,5191	Portugal (escudo)	0,00889
Chine (Renminbi)	0,1681	Royaume-Uni (livre)	2,1598
Espagne (peseta)	0,0109	Russie (rouble)	0,000432
États-Unis (dollar)	1,3836	Singapour (dollar)	0,9616
Europe (ECU)	1,6961	Suisse (franc)	1,0612
France (franc)	0,2555	Taiwan (dollar)	0,0535
Grèce (drachme)	0,00612	Venezuela (bolivar)	0,0082

SOURCE BANQUE DE MONTRÉAL



## L'Afrique du Sud pour tous

Circuit de 15 à 21 jours

Départ garanti à partir de 4 personnes. Voyage comprenant:

- Cape-Town, Oudtshoorn, Knysna, Hazyview
- La Péninsule du Cap, la route des jardins et des vignobles
- Le Transvaal de l'Est, le pays des autruches
- Le Parc national Kruger: Safari-photo
- Prétoria, Johannesburg
- Séjours à la carte possible



pour information et réservations: appeler Gérard au (514) 937-6411  
1538 Sherbrooke Ouest, B. 304-5, Montréal.

## VOTRE DON VA LOIN

Grâce à vous, Développement et Paix soutient, dans le tiers monde, l'action de partenaires courageux qui luttent pour un monde plus juste.

Votre don va loin!



5633, rue Sherbrooke Est  
Montréal (Québec) H1N 1A3  
(514) 257-8711

## ÉCONOMIE

CLASSE AFFAIRES

## De nouveaux voyageurs?

Suivre l'évolution du marché des voyages et surtout en prévoir les tendances accapare bien des énergies. Quels sont les produits en vogue ou en passe de le devenir? Dans quels sens changent les goûts, besoins et attentes des diverses clientèles? De quelle façon ces clientèles elles-mêmes se transforment-elles?

De nombreuses firmes, spécialisées dans des études pointues ou dans des enquêtes sur les sujets les plus variés, font très bien leur beurre en caractérisant ainsi dans leurs moindres détails les modulations actuelles et prévisibles d'un univers qui pourrait être fort simple (faire voyager les gens et les accueillir) mais qui devient sans cesse plus sophistiqué.

L'une des plus récentes trouvailles concerne une «nouvelle» clientèle que nos voisins d'outre-frontière appellent les *dual purpose travellers* qui associent voyages d'affaires et voyages d'agrément. Une telle trouvaille pourrait sembler, à première vue, une lapalissade mais tel n'est pas le cas, tant le milieu privé et les chercheurs que les autorités gouvernementales se sont efforcés au cours des récentes décennies de dûment distinguer voyageurs d'affaires et voyageurs d'agrément.

Voyons ce que dit, par exemple, l'American Traveler Survey. Menée sur l'ensemble du territoire américain au début de 1994 par une firme connue sur le nom de Plog Research Inc. (sic), l'étude en question a fourni, sur cette clientèle qu'on pourrait qualifier de «mixte», des données qui intéressent au plus haut point l'ensemble des intervenants du voyage.

En voici les principales.

Les personnes qui voyagent fréquemment, tant pour affaires (business) que par agrément (loisire), ■ utilisent davantage l'avion et font en moyenne, à l'intérieur des États-Unis, 17 voyages aériens par année, soit presque trois plus que les gens qui ne voyagent que pour affaires ou que par agrément;

■ dépensent nettement plus (5136 \$ US en 1993, incluant les repas, le transport, l'hébergement et les autres activités) que les voyageurs d'agrément (4091 \$ US) et

les voyageurs d'affaires (2888 \$ US); ■ séjournent plus souvent dans des établissements hôteliers; ■ transforment, dans 44 % des cas, leurs voyages d'affaires en voyages d'agrément en leur ajoutant des journées ou des activités supplémentaires; ■ sont plus scolarisés que la moyenne (68 % détenant un diplôme d'études collégiales contre 48 % dans le cas des voyageurs d'agrément); ■ affichent les revenus plus élevés (78 400 \$ US) que les voyageurs d'affaires (62 500 \$ US) et les voyageurs d'agrément (54 200 \$ US).



Normand Cazalais

L'une des plus récentes trouvailles concerne une «nouvelle» clientèle que nos voisins d'outre-frontière appellent les *dual purpose travellers* qui associent voyages d'affaires et voyages d'agrément

Cette étude, selon les experts, est d'autant plus significative que sa réalisation a impliqué quelque 13 000 répondants, représentant 73 % des foyers américains. Assez complexe, elle a également porté sur de multiples aspects «secondaires», tels que les destinations préférées de ces voyageurs (qui sont, par ordre d'importance, la Floride, Hawaï et la Californie).

Ce qui est peut-être le plus fascinant au total, c'est que l'American Traveler Survey ramène l'analyse des voyages à des constats liés à la fois à leurs fondements et à leur origine même. L'identification d'une telle clientèle englobant voyageurs d'affaires et voyageurs d'agrément jette un nouvel éclairage sur les grands voyageurs — largement identifiés aux classes sociales plus aisées — poussés dans leurs déplacements tout autant par leurs exigences de travail que par leur passion de changer fréquemment de décor et d'horizon.

Il sera très utile, au cours des mois et des années à venir, de continuer à approfondir les connaissances sur les *dual purpose travellers*. Davantage que les clientèles nettement segmentées et partagées entre voyageurs d'agrément et voyageurs d'affaires, ces voyageurs «mixtes» seront sans doute, en raison justement de leur nature intégratrice, les meilleurs indicateurs de ce que le monde des voyages est appelé à devenir.



L'identification d'une telle clientèle englobant voyageurs d'affaires et voyageurs d'agrément jette un nouvel éclairage sur les grands voyageurs.

## L'AGENDA ÉCONOMIQUE

## LUNDI

■ Productivité, rémunération et coût unitaire main-d'œuvre (1993)

## MERCREDI

■ L'emploi et le revenu en perspective (hiver)

■ Ventes des grands magasins (octobre)

## JEUDI

■ L'assurance-chômage et les transferts de revenus (décembre)

■ Enquête mensuelle sur les industries (octobre)

■ Indicateur composite (novembre)

## VENDREDI

■ Indice des prix à la consommation (novembre)

■ Voyages entre le Canada et les autres pays (octobre)

## AGENDA D'AFFAIRES

## LUNDI

■ Cinquantenaire d'Hydro

Quatrième grande conférence du cinquantenaire d'Hydro-Québec, présentée par l'École polytechnique de Montréal. Le thème: «Hydro-Québec et les grands enjeux du domaine énergétique».

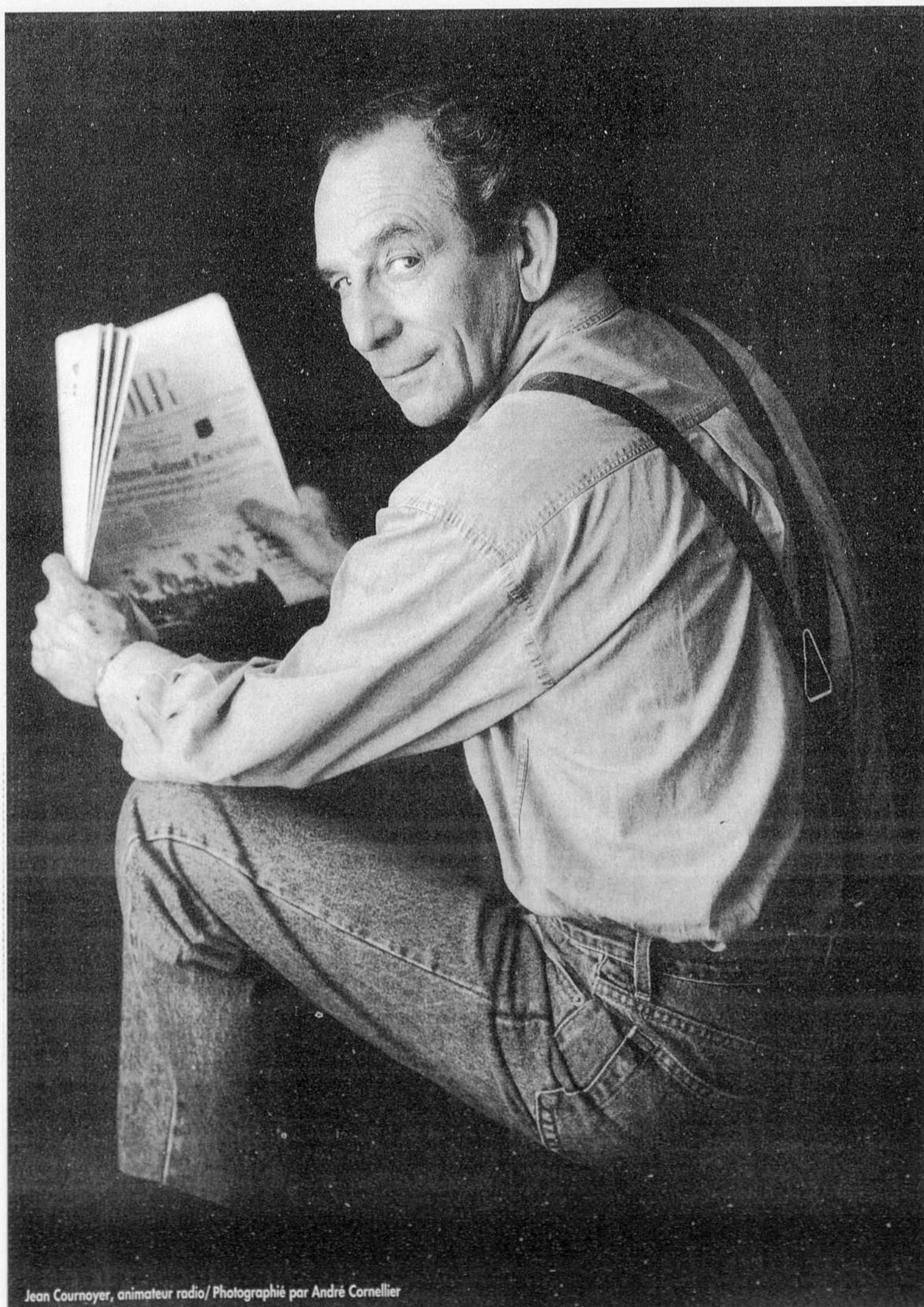
■ Le Cirque et le Cercle

Daniel Gauthier, président des Productions du Cirque du Soleil, est l'invité du Cercle canadien de Montréal. Son allocution porte sur la créativité et la gestion, ou jongler avec la réalité.

## MARDI

■ L'autoroute par satellite

Cinq chefs de file dans le domaine des interfaces personne-système présentent leur vision de l'autoroute de l'information dans le cadre d'une conférence par satellite organisée conjointement par le CRIM, l'École polytechnique, Bell Canada, l'UQAM, l'Université Laval et le Gouvernement du Québec.



Jean Cournoyer, animateur radio / Photographié par André Cornéliier

## « JE VOUS RECOMMANDE D'INVESTIR DANS UN QUOTIDIEN QUI VOUS BRASSE LES IDÉES. »

En devenant actionnaire de la Société de placement en entreprise québécoise (SPEQ-LE DEVOIR INC.), vous manifestez votre appui à un quotidien qui ne craint pas la polémique. Un quotidien nécessaire qui discute des vrais enjeux de société.

En devenant actionnaire, vous contribuez au renouvellement du journal et vous profitez d'une déduction fiscale (Québec) de 125 %, pour chaque tranche de 500 \$, l'investissement minimal.

En devenant actionnaire, vous vous joignez aux lecteurs, aux amis, aux institutions et aux gens d'affaires qui assurent en deux phases la restructuration financière du journal.

En devenant actionnaire de SPEQ-LE DEVOIR INC., vous investissez dans le seul grand journal d'opinion au Québec.

Première émission par voie de prospectus

SPEQ-LE DEVOIR INC.

Prix : 1 \$ l'action

Souscription minimale : 500 actions ordinaires

Souscription par tranche de 500 actions ordinaires

Le produit net du placement sera utilisé pour souscrire à 1 100 000 actions votantes et participantes de LE DEVOIR INC., soit environ 15,5 %.

Pour obtenir tous les renseignements, veuillez remplir le coupon ci-dessous et un exemplaire du prospectus définitif vous sera transmis.

Je désire recevoir des renseignements concernant l'achat d'actions de la SPEQ qui investira dans LE DEVOIR INC.

NOM : \_\_\_\_\_

ADRESSE : \_\_\_\_\_

TÉLÉPHONE : \_\_\_\_\_

NOTE : Veuillez faire parvenir ce coupon à Roger Boisvert, 2050, rue De Bleury, 9<sup>e</sup> étage, Montréal (Québec) H3A 3M9 Tél. : (514) 985-3333 Téléc. : (514) 985-3310.

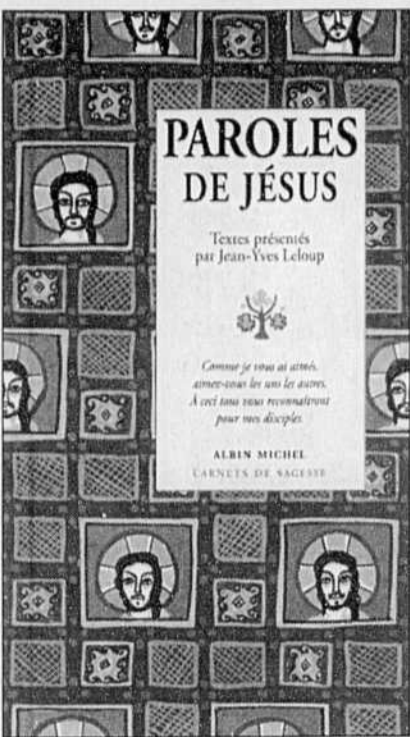
# LE DEVOIR

RELIGIONS

Vient d'apparaître...

Dieu, phénomène d'édition en France. Et en prime, de nouveaux livres sur Jésus et les Évangiles...

«Dieu est une vieille idée qui n'a pas vieilli: (...) il est là, dans les livres, plus que jamais.» C'est le constat que l'on fait dans le numéro 230 du magazine littéraire français Lire.



Il y est évidemment question des succès mirobolants du pape écrivain: des millions d'exemplaires à l'échelle mondiale de son 'Entrez dans l'espérance'...

- 1. Encyclique Splendeur de la vérité, Jean-Paul II, Plon/Mame
2. Le Testament de l'Abbé Pierre, Centurion
3. Lettre aux familles, Jean-Paul II, Plon/Mame et Cerf
4. Le Livre tibétain de la vie et de la mort, Sogyal Rimpotché, La Table Ronde
5. Biographie de Jésus, Jean-Claude Barreau, Plon
6. Les Fonctionnaires de Dieu, Eugen Drewermann, Albin Michel
7. Dieu n'a pas fait la mort, François Verny, Grasset
8. Jésus le Dieu inattendu, Gérard Bessière, Gallimard
9. La Sagesse du Bouddha, Jean Boisselier, Gallimard
10. Lettre ouverte au pape qui veut nous assener la vérité absolue dans toute sa splendeur, Bernard Besret,

- Albin Michel
11. L'Homme en question, André Frossard, Stock
12. Les Pouvoirs mystérieux de la foi, Jean Guittou et Jean-Jacques Antier, Perrin
13. Le Talmud, Commenté par le rabbin Steinsaltz, Lattès
14. Au-delà des dogmes, dalai-lama, Albin Michel
15. Les Psaumes, traduits et présentés par André Frossard, DDB/Lattès
On voit que deux des livres de la liste proposent de nouvelles 'biographies de Jésus'.

du à plus de 35 000 exemplaires. Il est aussi beaucoup question du Jésus de Jacques Dusquesne, publié par Flammarion et Desclé de Brouwer...

Cadeaux de circonstance On reviendra sur cette nouvelle biographie de Jésus dans une prochaine chronique. Voici déjà deux ouvrages tout aussi récents sur les textes fondateurs du christianisme...

PAROLES DE JÉSUS Textes présentés par Jean-Yves Leloup Albin Michel, 56 pages Un petit livre doux qui propose des paroles de Jésus, agrémentées de belles reproductions d'un chef-d'œuvre du XV<sup>e</sup> siècle, Les Très Riches Heures du duc de Berry.

verser l'hiver, celui de nos doutes ou de nos explications inutiles».

LES ÉVANGILES, Traduits et présentés par André Frossard, avec la collaboration de Noël Bompois, Desclé de Brouwer et J.C. Lattès, 73 pages.

L'académicien grincheux, qui est devenu un spécialiste du pamphlet «anti-anti-catholique» est aussi un grand lecteur de la Bible. Il propose ici sa propre version des Évangiles, qui a déjà été publiée en fascicules...



Ci-contre, Job (détail); ci-dessus, David en prière, illustrations tirées d'un chef-d'œuvre du XV<sup>e</sup> siècle, Les Très Riches Heures du duc de Berry.

TÉL.: 985-3344

ANNONCES CLASSÉES

FAX: 985-3340

LES ANNONCES CLASSÉES DU LUNDI AU VENDREDI DE 8H30 À 16H00. Pour placer, modifier ou annuler votre annonce, téléphonez avant 14h30 pour l'édition du lendemain.

I.N.D.E.X REGROUPEMENTS DE RUBRIQUES. 100 • 199 IMMOBILIER RÉSIDENTIEL. 200 • 299 IMMOBILIER COMMERCIAL. 300 • 399 MARCHANDISES. 400 • 499 OFFRES D'EMPLOI. 500 • 599 PROPOSITIONS D'AFFAIRES ET DE SERVICES. 600 • 699 VÉHICULES.

575 DÉMÉNAGEMENT. ARTISAN-DÉMÉNAGEUR. GILLES JODIN TRANSPORT INC. 695 AUTOMOBILES. PORSCHE 911, Carrera 86, 33.000 km.

DÉCÈS. YVES MIRON. Suite au décès de Yves Miron survenu le 20 novembre 1994 à l'âge de 68 ans, la famille Miron désire remercier sincèrement tous les parents et amis...

LA MÉTÉO. Prévision à long terme pour Montréal. Aujourd'hui, Ce Soir, Mardi, Mercredi, Jeudi. Includes a weather map of Canada.

101 PROPRIÉTÉS À VENDRE. C.D.N., site du patrimoine Mont-Royal, duplex avec studio (rev. 24,300\$/an).

103 CONDOMINIUMS CO-PROPRIÉTÉS. OUTREMONT - LOFT 900 p.c. AVEC TERRASSE, neuf, orientation ouest, 1 ch. fermée, garage, 136.000\$.

donnez sang risqué. Pour savoir où et quand donner du sang, appelez Info-Collecte au 527-1501.

VOTRE DON VA LOIN. Des Somaliens reconstruisent leur pays! Dans les villages de Bulla Hawa et Komorun Adun, les Somaliens travaillent à la reconstruction de leur pays.

Situation générale: La dépression qui a baissé de 10 à 20 cm de neige sur le sud de la province sera sur la basse Côte-Nord lundi matin.

MOTS CROISÉS. 1 2 3 4 5 6 7 8 9 10 11 12. HORIZONTALEMENT: 1- Il vend des chaussures. 3- Frapper. 4- Oui. 5- Paroxysme. 6- Vocabulaire. 7- Lac d'Amérique du Nord. 8- Homme de main. 9- Posséda. 10- Éminence. 11- Devenir rassis. 12- Sans ornement.

170 HORS-FRONTIÈRES À LOUER. VILLENES, 20 km banlieue ouest de Paris, près gare et RER. 175 MAISONS DE CAMPAGNE À LOUER. STE-ANNE-DES-LACS, 5 min. de St-Sauveur. 176 CHALET À LOUER. MONT ORFORD, Lac Stukely, 3 c.c., 2 foyers, 2 s. de b., tout équipé.

450 EMPLOIS DIVERS. REPRÉSENTANT MARKETING 40.000\$ - 80.000\$ Important grossiste américain recherche représentant pour le Québec.

ENCADREZ votre annonce classée 985-3344. DÉVELOPPEMENT ET PAIX. 5633, rue Sherbrooke Est. Montréal (Québec) H1N 1A3 (514) 257-8711

Prévision à long terme pour Québec. Aujourd'hui, Ce Soir, Mardi, Mercredi, Jeudi. Includes a weather map of Québec.

Prévision à long terme pour OTTAWA. Aujourd'hui, Ce Soir, Mardi, Mercredi, Jeudi. Includes a weather map of Ottawa.

LE DEVOIR

LES SPORTS

HOCKEY

SKI ALPIN

FOOTBALL

Nouveau mandat pour Bettman

ASSOCIATED PRESS

Il apparaît maintenant à peu près certain que les propriétaires des équipes de la Ligue nationale de hockey vont donner au commissaire Gary Bettman le mandat de reprendre les négociations en vue de tenter d'en arriver à une entente...

Les gouverneurs de la Ligue nationale de hockey se rencontrent aujourd'hui à New York afin de déterminer leur position dans le conflit qui les oppose aux joueurs...

«Je crois que le vote sera 100% en faveur de poursuivre les discussions, a déclaré le PDG des Bruins de Boston, Harry Sinden. Il y a peut-être un groupe qui souhaite annuler la saison dès maintenant et un autre qui pense qu'on doit accepter à tout prix ce qu'ils vont nous offrir...»

«Ma perception est que le comité veut continuer à négocier jusqu'à ce que le temps vienne à manquer. D'après moi, on va dire à Bettman: "Ce n'est pas suffisant. Voyez s'il y a un moyen de continuer et d'en arriver à une solution acceptable pour nous"».

La LNH et l'Association des joueurs étaient prêts d'une entente sur trois points cruciaux — l'autonomie, l'arbitrage salarial et un plafond salarial pour les recrues — quand les discussions ont pris fin à Chicago.

Depuis, Bettman et le directeur exécutif de l'AJLNLH, Bob Goodenow, ont communiqué par lettres pour reprendre leurs positions connues.

Seizinger victorieuse Turgeon se classe dix-septième

Lake Louise (PC, Reuter) — L'Allemande Katja Seizinger a renoué avec la victoire en remportant, hier, le slalom super-géant de Lake Louise comptant pour la Coupe du monde de ski.

La Québécoise Mélanie Turgeon, neuvième vendredi et victime d'une sortie de piste samedi, a terminé 17e.

La championne allemande s'est imposée relativement facilement devant la Suisse Heidi Zeller-Bachle. L'Américaine Picabo Street, qui avait remporté vendredi la descente, et l'Allemande Martina Ertl se sont partagés la troisième place.

Seizinger, championne du monde en titre, avait terminé en troisième place vendredi dans la descente et seulement 10e samedi, toujours en descente. «Je suis satisfaite maintenant, a déclaré l'Allemande qui n'avait pas caché sa déception et sa frustration devant ses précédents résultats. J'ai fait deux petites erreurs, mais tout a bien marché, semble-t-il, a-t-elle ajouté. Elle avait déjà remporté le Su-

per-G de Lake Louise en 1992. Mélanie Turgeon, de Québec, est âgée seulement de 18 ans et elle est considérée comme l'espoir de l'équipe canadienne... mais elle a encore beaucoup de chemin à faire. Elle a tout de même ramené les meilleurs résultats au cours du week-end.

«Nous ne sommes pas vraiment emballés par les résultats de la fin de semaine», a déclaré Currie Chapman, le vice-président de la délégation canadienne. «Nous sommes un peu pris de court, a-t-il poursuivi. Kate (Pace) est blessée et toutes nos autres skieuses, exception faite de Mélanie, sont moins performantes qu'on aurait souhaité. Elles manquent de confiance; toute l'équipe semble éprouver de la difficulté à se mettre en marche cette saison.»

Turgeon, après une bonne performance vendredi, a reconnu avoir connu des moments éprouvants, hier: «J'ai eu peur un peu, a-t-elle dit. J'ai presque frappé une porte. Mais j'ai connu un bon week-end. J'ai hâte aux prochaines épreuves.»

TENNIS

Larsson domine Sampras

Munich (Reuter) — Magnus Larsson a achevé en beauté la semaine la plus fantastique de sa carrière: après la coupe Davis, la révélation de l'année s'est adjugé la coupe du Grand Chelem en dominant Pete Sampras en quatre sets, hier, à Munich.

En guise de cadeau de Noël, le Suédois a en outre empoché un cheque de 1,5 millions \$ US après cette victoire 7-6, 4-6, 7-6 et 6-4 sur le numéro un mondial, qui avait pourtant dominé en demi-finale de la coupe Davis avant de se blesser.

Larsson, qui a dominé cette se-

main son compatriote Stefan Edberg puis les Américains Andre Agassi et Todd Martin, a estimé que la victoire de la Suède en coupe Davis contre la Russie la semaine dernière lui avait donné la confiance qui lui manquait. «J'ai rêvé de ça toute ma vie. Quand le rêve est devenu réalité, je me suis dit que je pouvais venir ici et jouer sans la moindre pression. C'est le plus beau des cadeaux de Noël», a ajouté Larsson qui, avec ce cheque, a presque doublé ses gains sur l'ensemble de sa carrière.

Les Steelers rêvent au Super Bowl

Pittsburgh (AP) — Les Steelers de Pittsburgh ont remporté une sixième victoire consécutive; les Eagles de Philadelphie ont subi une cinquième défaite de suite. Les Steelers rêvent de Super Bowl; les Eagles s'entre-déchirent.

Les Steelers ont inscrit tous leurs points sur des touchés d'Andre Hastings et John L. Williams à 1:48 d'intervalle au quatrième quart, pour l'emporter 14-3 contre les Eagles.

La défensive des Steelers (10-4) a limité les Eagles à seulement 105 verges de gains. Elle a réussi trois sacs du quart, pour porter son total à 53 cette saison et ainsi battre le record d'équipe de 52 établi par le fameux Steel Curtain de 1974.

«Cette défensive veut se rendre jusqu'au Super Bowl, a dit l'ailier défensif Ray Seals. On peut difficilement mieux jouer que nous le faisons présentement.»

Les Eagles (7-7) doivent maintenant vaincre les Giants de New York et les Bengals de Cincinnati à leurs deux derniers matches. Même à ce compte, ils ne seraient pas assurés de se qualifier pour les éliminatoires.

«Nous avons encore une chance, a dit l'ailier espacé Fred Barnett. Nous sommes toujours en vie.» Le quart Randall Cunningham n'a totalisé que 59 verges par la passe. Dans chacun des cinq derniers matches il a été victime d'une interception coûteuse en deuxième demie.

Patriots 28 Colts 13

Les Patriots de la Nouvelle-Angleterre (8-6) ont poursuivi leur lancée vers une qualification pour les éliminatoires avec une cinquième victoire consécutive, hier après-midi, au compte de 28-13 contre les Colts d'Indianapolis (6-8).

Les Patriots l'ont emporté malgré quatre interceptions et un déficit de 10-0.

Ils sont en quête d'une première participation aux éliminatoires en huit ans ainsi que d'une première saison victorieuse depuis 1988. La

victoire d'hier ne les laisse aussi qu'à un demi-match des Dolphins de Miami et du premier rang de la section est de la Conférence nationale.

Giants 27 Bengals 20

À East Rutherford au New Jersey, les Giants de New York (7-7) ont remporté une quatrième victoire consécutive après une série de sept défaites, triomphant des Bengals de Cincinnati (2-12) par le compte de 27-20.

Rodney Hampton a réussi le touché décisif sur une course de trois verges à 40 secondes de la fin, après que les Giants eurent gaspillé une priorité de 10 points au quatrième quart.

Le touché de Hampton couronnait une poussée de 66 verges en quatre jeux.

Buccaneers 24 Rams 14

À Tampa, les Buccaneers (5-9) ont remporté une troisième victoire consécutive pour la première fois en 12 ans, au compte de 24-14 contre les Rams de Los Angeles (4-10), mais ils ont tout de même été éliminés de la course aux éliminatoires.

Malgré leur dossier médiocre, les Buccaneers étaient l'une des 25 équipes encore dans la course avant les matches du week-end. Ils ont été éliminés en raison des résultats dans les autres rencontres.

Vikings 21 Bills 17

Warren Moon n'a jamais savouré la victoire à Buffalo en dix ans dans l'uniforme des Oilers de Houston. Il ne lui manquait peut-être que Cris Carter et Jack Del Rio dans son équipe.

Carter a saisi neuf passes pour 111 verges, hier, dans un gain de 21-17 des Vikings du Minnesota contre les Bills. Il s'agissait pour Moon de sa première victoire en six tentatives au Rich Stadium.

«Je suis parfaitement au courant de ce qui s'est passé ici dans le passé, a dit Moon. Mais je sais aussi que si je joue comme j'en suis capable, si

j'évite les erreurs coûteuses, nous pouvons gagner ici. A un certain moment, la loi de la moyenne entre en jeu.»

Carter n'a plus besoin que d'une réception pour égaler le record de 112 en une saison établi par Sterling Sharpe.

FOOTBALL LIGUE NATIONALE

Table with 2 columns: Team and Score. Includes games like Detroit 18, Jets 7; Phil. 3, Pittsburgh 14; etc.

CONFÉRENCE AMÉRICAINNE

Table with 2 columns: Section and Team/Score. Includes Section Est (Miami 8, N.-Angleterre 8, Buffalo 7, etc.) and Section Centrale (Pittsburgh 11, Cleveland 10, etc.).

CONFÉRENCE NATIONALE

Table with 2 columns: Section and Team/Score. Includes Section Est (Dallas 11, Philadelphie 7, etc.) and Section Centrale (Minnesota 9, Chicago 8, etc.).

TÉL.: 985-3344 AVIS PUBLICS FAX: 985-3340

AVIS PUBLICS HEURES DE TOMBÉE. Les réservations doivent être faites avant 16h00 pour publication deux (2) jours plus tard. Publications du lundi: Réservations avant 12h00 le vendredi. Publications du mardi: Réservations avant 16h00 le vendredi. Tél.: 985-3344 Fax: 985-3340

AVIS DE LA PREMIÈRE ASSEMBLÉE. LE GROUPE Boudreau Richard INC. DANS L'AFFAIRE DE LA FAILLITE DE: PISTES ET SÉCURITÉ QUÉBEC INC. dûment incorporée selon la loi, ayant son siège social et sa principale place d'affaires au 2025, boul. Ste-Adèle, dans la ville de Ste-Adèle, dans le district de Terrebonne, province de Québec, faisant affaires sous le nom et raison sociale «AUVENTS EUROPE ENR.».

Avis public. Ville de Montréal. Service du greffe. Règlement sur la conversion des immeubles en copropriété divisé (9387) Dérogation à l'interdiction de convertir. Conformément au règlement cité ci-dessus, le Conseil de la Ville de Montréal, à son assemblée fixée au 30 janvier 1995, à l'Hôtel de Ville, étudiera les demandes de dérogation à l'interdiction de conversion d'un immeuble en copropriété divisée, relatives aux immeubles suivants: -4596-4598-4600 de La Roche -548 Prince-Arthur ouest -567-569-571 Gounod -4493-4495 Marciel -2290-2292-2294 Melrose -5193-5195 Byron -1373 à 1385 de Maisonneuve Est -4384-4386 ave Girouard -2215-2217 Old Orchard -4265-4267-4269 ave Christophe-Colomb -2272-2274-2276 St-Jacques -5728-5730 ave Northmount -4370-4372-4374 St-Hubert -2300 Duquesne -2310 Duquesne -2320 Duquesne Montréal, le 7 décembre 1994 Le greffier Léon Laberge

partie défenderesse, STEPHEN SHORE. Lieu: Longueuil Date: 8 décembre 1994. MICHEL MARTIN, G.A. AVIS est par les présentes donné que DELI-BRISKETS INC., une Société incorporée en conformité avec les dispositions de la Loi sur les Sociétés commerciales canadiennes, ayant son siège social et principale place d'affaires dans les Cité et District de Montréal, demandera au Directeur la permission de se dissoudre. Montréal, 1er décembre 1994 LAZARUS, CHARBONNEAU Procureurs de la requérante.

CANADA PROVINCE DE QUÉBEC DISTRICT DE LONGUEUIL NO: 500-04-001337-948 COUR SUPÉRIEURE PRÉSENT GREFFIER ADJOINT ISABELLE BROCHU Partie défenderesse ROBERT LEBLOND ASSIGNATION ORDRE est donné à ROBERT LEBLOND, de comparaître au greffe de cette Cour situé au Palais de Justice de Longueuil, au 1111, boul. Jacques-Cartier Est, à Longueuil, Qc, salle 1.17, dans un délai de trente (30) jours de la date de publication du présent avis dans le journal Le Devoir. Une copie de la requête pour garde et pension a été remise au greffe à

intention de ROBERT LEBLOND. Lieu: Longueuil Date: 8 décembre 1994. E.S. GOBEILLE MES LEGER & ASSOCIEES, AVOCATES a/s Me Carole Léger, Avocate 235, Boul. Taschereau Bureau 208 Greenfield Park, Qc J4V 2H3. Tel: 465-6473

AIDER LE MONDE MOT À MOT CODE. CODE est un organisme de charité canadien qui appuie des projets d'alphabétisation dans les pays en développement. CODE expédie des livres outre-mer et aide les éditeurs, les écoles et les bibliothèques d'Afrique et des Antilles. J'AIMERAI PLUS DE RENDEZ-VOUS SUR LES PROGRAMMES DE CODE. Nom: Adresse: ADRESSE DE RETOUR: CODE, 301 rue Chapel, Ottawa (Ontario) Canada, K1N 7Z2. Télécopieur: (613) 939-7435 Téléphone: 1-800-667-9633

Pour améliorer la condition des personnes atteintes d'un cancer et leurs proches. Fondation québécoise du cancer. 2075, rue de Champlain Montréal (Québec) H2L 2J1 Tél.: (514) 527-2194

Hydro-Québec APPEL D'OFFRES pour 14h, heure de Montréal. ASI.40222.V le mardi 10 janvier 1995 ACQUISITION DE LICENCES DE LOGICIELS MICROSOFT DANS LE CADRE DU PROGRAMME MICROSOFT MVLV. Admissibilité: Place d'affaires au Québec. Garantie de soumission: 300 000,00 \$ HCT.44041.A\* le mardi 10 janvier 1995 SERVICES DE NETTOYAGE RÉGULIER DES BÂTIMENTS NON-RELIES À L'EXPLOITATION À LA CENTRALE NUCLÉAIRE GENTILLY 2. Admissibilité: Principale place d'affaires au Québec. Garantie de soumission: 10% du montant total. Envergure des travaux: 200 000 \$ CSM.41037.A le mardi 24 janvier 1995 Projet Ste-Marguerite 3 Contré de Saguenay COMSTUCTION DU PONT DE LA RIVIÈRE STE-MARGUERITE. Admissibilité: Principale place d'affaires au Québec. Garantie de soumission: 10% du montant total. Envergure des travaux: 5 000 000 \$ Le montant du document d'appel d'offres (d.a.o.) est non remboursable et doit être payé sous forme de chèque ou de mandat à l'ordre d'Hydro-Québec. Prix du d.a.o.: 25 \$. La garantie de soumission devra être sous forme de chèque visé, de cautionnement fourni par une compagnie d'assurance, de lettre de crédit irrévocable ou d'obligations au porteur. L'intéressé à soumissionner doit fournir son numéro de téléphone et de télécopieur lors de sa demande de document d'appel d'offres. Le document d'appel d'offres peut être consulté ou obtenu du lundi au vendredi de 8 h 00 à 16 h 00 à l'endroit suivant: HYDRO-QUÉBEC Direction Acquisition 800, boul. de Maisonneuve est, bureau 2-007, 2e étage, Montréal (Québec) H2L 4M8 Pour renseignements: (514) 840-4903 \*AVIS IMPORTANT: Séance d'information obligatoire. La séance d'information obligatoire pour soumissionner sera tenue à 10h00 le 19 décembre 1994 à la centrale GENTILLY 2. Tout soumissionnaire qui n'aurait pas assisté à la séance verra sa soumission rejetée à l'ouverture.

Avis public. Ville de Montréal. AVIS DE PRÉSENTATION D'UN PROJET DE LOI D'INTÉRÊT PRIVÉ. AVIS est par les présentes donné que la Ville de Montréal s'adressera au Parlement du Québec, à sa présente ou à sa prochaine session, pour lui demander l'adoption d'un projet de loi d'intérêt privé ayant pour objet de modifier la Charte de la Ville de Montréal (1959-1960, chapitre 102) afin: 1° d'abolir les fonctions de secrétaire général et de secrétaire général adjoint et de créer à nouveau la fonction de secrétaire administratif; 2° d'augmenter de 6 à 9 le nombre des membres du Comité exécutif, en plus du maire; 3° d'abolir les conseils d'arrondissement constitués en vertu des articles 110.1 à 110.28; 4° d'abolir les commissions permanentes du conseil constituées en vertu des articles 110.29 à 110.56 et de permettre à nouveau au Conseil de constituer, par règlement, des commissions chargées d'étudier certaines questions; 5° d'adopter toute mesure relative au budget de la Ville et au fardeau fiscal des contribuables. Ainsi que toute autre matière jugée nécessaire ou utile pour la bonne administration des affaires de la Ville ou pour l'intérêt de ses citoyens. Toute personne qui a des motifs d'intervenir sur ce projet de loi d'intérêt privé doit en informer la direction de la législation de l'Assemblée nationale du Québec. Les procureurs de la Ville de Montréal, JALBERT, SÉGUIN, VERDON, CARON, MAHONEY

AVIS DE PRÉSENTATION D'UN PROJET DE LOI D'INTÉRÊT PRIVÉ. La Confédération des caisses populaires et d'économie Desjardins du Québec. AVIS est, par les présentes, donné que la Confédération des caisses populaires et d'économie Desjardins du Québec (la «Confédération») s'adressera au Parlement du Québec, à sa présente session ou à la prochaine session, aux fins de demander l'adoption d'un projet de loi d'intérêt privé afin d'ajouter certaines dispositions à la Loi concernant le Mouvement des caisses Desjardins (L.Q. 1989, c. 113). Ce projet de loi d'intérêt privé vise à constituer une personne morale dont la mission serait principalement de faire appel à l'épargne des membres de caisses Desjardins du Québec en vue de fournir à des caisses Desjardins du Québec, à des fédérations auxquelles des caisses Desjardins du Québec sont affiliées et à des entreprises québécoises les capitaux nécessaires à leur développement. Les modifications proposées visent également à prévoir, le cas échéant, des dispositions particulières dérogeant à la Loi sur les caisses d'épargne et de crédit (L.R.Q., c. C-4.1). Toute personne qui a des motifs d'intervenir sur ce projet de loi privé doit en informer le directeur de la législation à l'Assemblée nationale du Québec. Lévis, le 25 novembre 1994 Pour la Confédération des caisses populaires et d'économie Desjardins du Québec Guy Dallaire, avocat

AGENDA CULTUREL

CINÉMA



BERRI: 1280, Béri (288-2115) — Entretien avec un Vampire 13 h 30, 16 h 15, 19 h, 21 h 30...

BROSSARD: (849-3456) — Le professionnel 19 h 05, 21 h 25 — La Princesse des cygnes sam. dim. 13 h 30...

CARREFOUR DU NORD: 900, rue Grignon, St-Jérôme (849-3456) — La Princesse des cygnes sam. dim. 13 h 30...

CARREFOUR LAVAL: 2330, Le Carrefour (688-3684) — La fille de l'Arctique 19 h, 21 h 20 — Pulp Fiction 20 h 50...

CENTRE AÉRIEN: 705, Ste-Catherine O. (985-5730) — Low Down Dirty Shame 12 h 20, 14 h 30, 16 h 55...

CINÉ-CAMPUS: 2332, bd Édouard-Montpetit, 6e étage (343-7682) — Les films de la semaine...

CINÉMA BOUCHERVILLE: 20, bd de Montargen, Boucherville — Miracle de la 34e rue sam. dim. 13 h 30...

CINÉMA LANGELIER: 7305, Langlier (275-5482) — Le spécialiste sam. dim. 13 h 15, 15 h 17, 17 h 15...

CINÉMA NOUVEL ÉLYSÉE: (288-1857) — Le professionnel sam. dim. 13 h 40, 16 h 10, 19 h, 21 h 30...

CINÉMA ONF: 1564, St-Denis (496-6995) — Les films de la semaine...

CINÉMA PARALLÈLE: 3682, bd St-Laurent (843-6001) — Du 9 décembre au 25 janvier: Anna: 6-18...

CINÉMA DE PARIS: 896, Ste-Catherine O. (875-7284) — Les films de la semaine...

CINÉMA POINTE-CLAIRE: 6341, Transcanadienne (630-7286) — Low Down Dirty Shame 12 h 15, 14 h 35...

CINÉMA STE-THÉRÈSE: 300, rue Sicard, Ste-Thérèse — La porte des étoiles sam. dim. 13 h 10, 15 h 40...

CINÉMA STE-THÉRÈSE: 300, rue Sicard, Ste-Thérèse — La porte des étoiles sam. dim. 13 h 10, 15 h 40...

CINÉMA STE-THÉRÈSE: 300, rue Sicard, Ste-Thérèse — La porte des étoiles sam. dim. 13 h 10, 15 h 40...

CINÉMA STE-THÉRÈSE: 300, rue Sicard, Ste-Thérèse — La porte des étoiles sam. dim. 13 h 10, 15 h 40...

CINÉMA STE-THÉRÈSE: 300, rue Sicard, Ste-Thérèse — La porte des étoiles sam. dim. 13 h 10, 15 h 40...

CINÉMA STE-THÉRÈSE: 300, rue Sicard, Ste-Thérèse — La porte des étoiles sam. dim. 13 h 10, 15 h 40...

17h — Le spécialiste sam. dim. 13h, 16h, 19h, 21h 25; sem. 16h, 19h, 21 h 30...

COMPLEXE DESJARDINS: (288-3141) — Une famille formidable 14 h 10, 16 h 30, 19 h 05, 21 h 20...

CRÉMAZIE: 8610, St-Denis (388-4210) — La porte des étoiles sam. dim. 13 h 50, 19 h; sem. 19 h...

DAUPHIN: 2396, Beaubien — Harcèlement sam. dim. 13 h 10, 15 h 15, 17 h 15, 19 h 15, 21 h 30...

DÉCARIE: (849-3456) — Star Trek: Generations (v.a.) sam. dim. 13 h 30, 16 h, 19 h, 21 h 30; sem. 19 h, 21 h 30...

DORVAL: 260, Dorval (631-8586) — Disclosure 19 h 15, 21 h 30; sem. 19 h, 21 h 30...

DU PARC: 3575, du Parc (844-9470) — Disclosure 18 h 45, 21 h 25 — Drop Zone 19 h 10, 21 h 40...

FAMOUS PLAYERS POINTE-CLAIRE: 185, Hymus (607-8095) — Stargate 19 h 10, 21 h 55; sem. 19 h...

FAUBOURG SAINTE-CATHERINE: 1616, Ste-Catherine O. (932-2230) — Pulp Fiction 13 h 45, 17 h, 20 h 10...

FAUBOURG SAINTE-CATHERINE: 1616, Ste-Catherine O. (932-2230) — Pulp Fiction 13 h 45, 17 h, 20 h 10...

GALERIES LAVAL: 1545, Le Corbusier (688-7776) — Entretien avec un vampire sam. dim. 19 h, 21 h 30...

GREENFIELD PARK: 519, Taschereau (671-6129) — Disclosure 19 h 30, 20 h 30; sem. 19 h, 21 h 30...

IMAX: Vieux-Port de Montréal, angle de la Commune et St-Laurent, quai King-Edward (496-IMAX) — Jusqu'au 14 mai 1995: Imagine-3D / À vol d'oiseau...

LAVAL: 1600, Le Corbusier (688-7776) — The Santa Clause 12 h 10, 14 h 30, 16 h 45, 19 h, 21 h 20...

LAVAL: 1600, Le Corbusier (688-7776) — The Santa Clause 12 h 10, 14 h 30, 16 h 45, 19 h, 21 h 20...

LAVAL: 1600, Le Corbusier (688-7776) — The Santa Clause 12 h 10, 14 h 30, 16 h 45, 19 h, 21 h 20...

LAVAL: 1600, Le Corbusier (688-7776) — The Santa Clause 12 h 10, 14 h 30, 16 h 45, 19 h, 21 h 20...

LAVAL: 1600, Le Corbusier (688-7776) — The Santa Clause 12 h 10, 14 h 30, 16 h 45, 19 h, 21 h 20...

LAVAL: 1600, Le Corbusier (688-7776) — The Santa Clause 12 h 10, 14 h 30, 16 h 45, 19 h, 21 h 20...

LAVAL: 1600, Le Corbusier (688-7776) — The Santa Clause 12 h 10, 14 h 30, 16 h 45, 19 h, 21 h 20...

LAVAL: 1600, Le Corbusier (688-7776) — The Santa Clause 12 h 10, 14 h 30, 16 h 45, 19 h, 21 h 20...

LAVAL: 1600, Le Corbusier (688-7776) — The Santa Clause 12 h 10, 14 h 30, 16 h 45, 19 h, 21 h 20...

LAVAL: 1600, Le Corbusier (688-7776) — The Santa Clause 12 h 10, 14 h 30, 16 h 45, 19 h, 21 h 20...

LAVAL: 1600, Le Corbusier (688-7776) — The Santa Clause 12 h 10, 14 h 30, 16 h 45, 19 h, 21 h 20...

LAVAL: 1600, Le Corbusier (688-7776) — The Santa Clause 12 h 10, 14 h 30, 16 h 45, 19 h, 21 h 20...

LAVAL: 1600, Le Corbusier (688-7776) — The Santa Clause 12 h 10, 14 h 30, 16 h 45, 19 h, 21 h 20...

LAVAL: 1600, Le Corbusier (688-7776) — The Santa Clause 12 h 10, 14 h 30, 16 h 45, 19 h, 21 h 20...

LAVAL: 1600, Le Corbusier (688-7776) — The Santa Clause 12 h 10, 14 h 30, 16 h 45, 19 h, 21 h 20...

PLACE LONGUEUIL: 825, St-Laurent O. (679-7451) — Miracle de la 34e rue sam. dim. 13 h 30, 16 h, 19 h, 21 h 20; sem. 19 h, 21 h 30...

PLAZA CÔTE DES NEIGES: 6700, Côte-des-Neiges — La Santa Clause sam. dim. mar. 13 h 30, 15 h 25, 17 h 35, 19 h 30, 21 h 35; ven. lun. jeu. 19 h 30, 21 h 35...

PLAZA CÔTE DES NEIGES: 6700, Côte-des-Neiges — La Santa Clause sam. dim. mar. 13 h 30, 15 h 25, 17 h 35, 19 h 30, 21 h 35...

PLAZA CÔTE DES NEIGES: 6700, Côte-des-Neiges — La Santa Clause sam. dim. mar. 13 h 30, 15 h 25, 17 h 35, 19 h 30, 21 h 35...

PLAZA CÔTE DES NEIGES: 6700, Côte-des-Neiges — La Santa Clause sam. dim. mar. 13 h 30, 15 h 25, 17 h 35, 19 h 30, 21 h 35...

PLAZA CÔTE DES NEIGES: 6700, Côte-des-Neiges — La Santa Clause sam. dim. mar. 13 h 30, 15 h 25, 17 h 35, 19 h 30, 21 h 35...

PLAZA CÔTE DES NEIGES: 6700, Côte-des-Neiges — La Santa Clause sam. dim. mar. 13 h 30, 15 h 25, 17 h 35, 19 h 30, 21 h 35...

PLAZA CÔTE DES NEIGES: 6700, Côte-des-Neiges — La Santa Clause sam. dim. mar. 13 h 30, 15 h 25, 17 h 35, 19 h 30, 21 h 35...

PLAZA CÔTE DES NEIGES: 6700, Côte-des-Neiges — La Santa Clause sam. dim. mar. 13 h 30, 15 h 25, 17 h 35, 19 h 30, 21 h 35...

PLAZA CÔTE DES NEIGES: 6700, Côte-des-Neiges — La Santa Clause sam. dim. mar. 13 h 30, 15 h 25, 17 h 35, 19 h 30, 21 h 35...

PLAZA CÔTE DES NEIGES: 6700, Côte-des-Neiges — La Santa Clause sam. dim. mar. 13 h 30, 15 h 25, 17 h 35, 19 h 30, 21 h 35...

PLAZA CÔTE DES NEIGES: 6700, Côte-des-Neiges — La Santa Clause sam. dim. mar. 13 h 30, 15 h 25, 17 h 35, 19 h 30, 21 h 35...

PLAZA CÔTE DES NEIGES: 6700, Côte-des-Neiges — La Santa Clause sam. dim. mar. 13 h 30, 15 h 25, 17 h 35, 19 h 30, 21 h 35...

PLAZA CÔTE DES NEIGES: 6700, Côte-des-Neiges — La Santa Clause sam. dim. mar. 13 h 30, 15 h 25, 17 h 35, 19 h 30, 21 h 35...

PLAZA CÔTE DES NEIGES: 6700, Côte-des-Neiges — La Santa Clause sam. dim. mar. 13 h 30, 15 h 25, 17 h 35, 19 h 30, 21 h 35...

PLAZA CÔTE DES NEIGES: 6700, Côte-des-Neiges — La Santa Clause sam. dim. mar. 13 h 30, 15 h 25, 17 h 35, 19 h 30, 21 h 35...

PLAZA CÔTE DES NEIGES: 6700, Côte-des-Neiges — La Santa Clause sam. dim. mar. 13 h 30, 15 h 25, 17 h 35, 19 h 30, 21 h 35...

PLAZA CÔTE DES NEIGES: 6700, Côte-des-Neiges — La Santa Clause sam. dim. mar. 13 h 30, 15 h 25, 17 h 35, 19 h 30, 21 h 35...

PLAZA CÔTE DES NEIGES: 6700, Côte-des-Neiges — La Santa Clause sam. dim. mar. 13 h 30, 15 h 25, 17 h 35, 19 h 30, 21 h 35...

PLAZA CÔTE DES NEIGES: 6700, Côte-des-Neiges — La Santa Clause sam. dim. mar. 13 h 30, 15 h 25, 17 h 35, 19 h 30, 21 h 35...

PLAZA CÔTE DES NEIGES: 6700, Côte-des-Neiges — La Santa Clause sam. dim. mar. 13 h 30, 15 h 25, 17 h 35, 19 h 30, 21 h 35...

PLAZA CÔTE DES NEIGES: 6700, Côte-des-Neiges — La Santa Clause sam. dim. mar. 13 h 30, 15 h 25, 17 h 35, 19 h 30, 21 h 35...

PLAZA CÔTE DES NEIGES: 6700, Côte-des-Neiges — La Santa Clause sam. dim. mar. 13 h 30, 15 h 25, 17 h 35, 19 h 30, 21 h 35...

PLAZA CÔTE DES NEIGES: 6700, Côte-des-Neiges — La Santa Clause sam. dim. mar. 13 h 30, 15 h 25, 17 h 35, 19 h 30, 21 h 35...

PLAZA CÔTE DES NEIGES: 6700, Côte-des-Neiges — La Santa Clause sam. dim. mar. 13 h 30, 15 h 25, 17 h 35, 19 h 30, 21 h 35...

PLAZA CÔTE DES NEIGES: 6700, Côte-des-Neiges — La Santa Clause sam. dim. mar. 13 h 30, 15 h 25, 17 h 35, 19 h 30, 21 h 35...

PLAZA CÔTE DES NEIGES: 6700, Côte-des-Neiges — La Santa Clause sam. dim. mar. 13 h 30, 15 h 25, 17 h 35, 19 h 30, 21 h 35...

PLAZA CÔTE DES NEIGES: 6700, Côte-des-Neiges — La Santa Clause sam. dim. mar. 13 h 30, 15 h 25, 17 h 35, 19 h 30, 21 h 35...

ÉGLISE ST-JOACHIM: Châteauguay — Le 17 décembre à 20 h 30 et le 18 décembre à 20 h: le Choeur en Fugue de Châteauguay, dir. Denis Asselin...

ÉGLISE ST-JOHN THE EVANGELIST: 137, Président-Kennedy (337-9601) — Le 17 décembre à 17 h: le Choeur Anima Musica, dir. Andrée Dagenais...

ÉGLISE ST-JOHN THE EVANGELIST: 137, Président-Kennedy (337-9601) — Le 17 décembre à 17 h: le Choeur Anima Musica, dir. Andrée Dagenais...

ÉGLISE ST-MATHIAS: angle Côte St-Antoine et Metcalfe, Westmount (933-4295) — Le 18 décembre à 16 h: le Choeur d'Hommes et de Garçons, dir. Michael Capon...

ÉGLISE ST-PIERRE-APÔTRE: angle de la Visitation et René Lévesque (524-3791) — Le 14 décembre à 20 h: la Chorale et l'ensemble vocal de la Faculté de musique de l'Université de Montréal...

ÉGLISE ST-PIERRE-APÔTRE: angle de la Visitation et René Lévesque (524-3791) — Le 14 décembre à 20 h: la Chorale et l'ensemble vocal de la Faculté de musique de l'Université de Montréal...

ÉGLISE ST-PIERRE-APÔTRE: angle de la Visitation et René Lévesque (524-3791) — Le 14 décembre à 20 h: la Chorale et l'ensemble vocal de la Faculté de musique de l'Université de Montréal...

ÉGLISE ST-PIERRE-APÔTRE: angle de la Visitation et René Lévesque (524-3791) — Le 14 décembre à 20 h: la Chorale et l'ensemble vocal de la Faculté de musique de l'Université de Montréal...

ÉGLISE ST-PIERRE-APÔTRE: angle de la Visitation et René Lévesque (524-3791) — Le 14 décembre à 20 h: la Chorale et l'ensemble vocal de la Faculté de musique de l'Université de Montréal...

ÉGLISE ST-PIERRE-APÔTRE: angle de la Visitation et René Lévesque (524-3791) — Le 14 décembre à 20 h: la Chorale et l'ensemble vocal de la Faculté de musique de l'Université de Montréal...

ÉGLISE ST-PIERRE-APÔTRE: angle de la Visitation et René Lévesque (524-3791) — Le 14 décembre à 20 h: la Chorale et l'ensemble vocal de la Faculté de musique de l'Université de Montréal...

ÉGLISE ST-PIERRE-APÔTRE: angle de la Visitation et René Lévesque (524-3791) — Le 14 décembre à 20 h: la Chorale et l'ensemble vocal de la Faculté de musique de l'Université de Montréal...

ÉGLISE ST-PIERRE-APÔTRE: angle de la Visitation et René Lévesque (524-3791) — Le 14 décembre à 20 h: la Chorale et l'ensemble vocal de la Faculté de musique de l'Université de Montréal...

ÉGLISE ST-PIERRE-APÔTRE: angle de la Visitation et René Lévesque (524-3791) — Le 14 décembre à 20 h: la Chorale et l'ensemble vocal de la Faculté de musique de l'Université de Montréal...

ÉGLISE ST-PIERRE-APÔTRE: angle de la Visitation et René Lévesque (524-3791) — Le 14 décembre à 20 h: la Chorale et l'ensemble vocal de la Faculté de musique de l'Université de Montréal...

ÉGLISE ST-PIERRE-APÔTRE: angle de la Visitation et René Lévesque (524-3791) — Le 14 décembre à 20 h: la Chorale et l'ensemble vocal de la Faculté de musique de l'Université de Montréal...

ÉGLISE ST-PIERRE-APÔTRE: angle de la Visitation et René Lévesque (524-3791) — Le 14 décembre à 20 h: la Chorale et l'ensemble vocal de la Faculté de musique de l'Université de Montréal...

ÉGLISE ST-PIERRE-APÔTRE: angle de la Visitation et René Lévesque (524-3791) — Le 14 décembre à 20 h: la Chorale et l'ensemble vocal de la Faculté de musique de l'Université de Montréal...

ÉGLISE ST-PIERRE-APÔTRE: angle de la Visitation et René Lévesque (524-3791) — Le 14 décembre à 20 h: la Chorale et l'ensemble vocal de la Faculté de musique de l'Université de Montréal...

ÉGLISE ST-PIERRE-APÔTRE: angle de la Visitation et René Lévesque (524-3791) — Le 14 décembre à 20 h: la Chorale et l'ensemble vocal de la Faculté de musique de l'Université de Montréal...

ÉGLISE ST-PIERRE-APÔTRE: angle de la Visitation et René Lévesque (524-3791) — Le 14 décembre à 20 h: la Chorale et l'ensemble vocal de la Faculté de musique de l'Université de Montréal...

ÉGLISE ST-PIERRE-APÔTRE: angle de la Visitation et René Lévesque (524-3791) — Le 14 décembre à 20 h: la Chorale et l'ensemble vocal de la Faculté de musique de l'Université de Montréal...

ÉGLISE ST-PIERRE-APÔTRE: angle de la Visitation et René Lévesque (524-3791) — Le 14 décembre à 20 h: la Chorale et l'ensemble vocal de la Faculté de musique de l'Université de Montréal...

ÉGLISE ST-PIERRE-APÔTRE: angle de la Visitation et René Lévesque (524-3791) — Le 14 décembre à 20 h: la Chorale et l'ensemble vocal de la Faculté de musique de l'Université de Montréal...

ÉGLISE ST-PIERRE-APÔTRE: angle de la Visitation et René Lévesque (524-3791) — Le 14 décembre à 20 h: la Chorale et l'ensemble vocal de la Faculté de musique de l'Université de Montréal...

ÉGLISE ST-PIERRE-APÔTRE: angle de la Visitation et René Lévesque (524-3791) — Le 14 décembre à 20 h: la Chorale et l'ensemble vocal de la Faculté de musique de l'Université de Montréal...

ÉGLISE ST-PIERRE-APÔTRE: angle de la Visitation et René Lévesque (524-3791) — Le 14 décembre à 20 h: la Chorale et l'ensemble vocal de la Faculté de musique de l'Université de Montréal...

ÉGLISE ST-PIERRE-APÔTRE: angle de la Visitation et René Lévesque (524-3791) — Le 14 décembre à 20 h: la Chorale et l'ensemble vocal de la Faculté de musique de l'Université de Montréal...

THÉÂTRE



CENTRE NATIONAL DES ARTS: 53, Elgin, Ottawa (613) 952-1379 — Les 14, 15, 16 et 17 décembre à 20 h: Pierre-Paul Savoie et Jeff Hall présentent «Bagne» (danse-théâtre)...

ÉCOLE NATIONALE DE THÉÂTRE: 5030, St-Denis (842-7954) — Les jeu. ven. sam. à 20 h 30, les dim. et dim. à 14 h, les finissants de l'ENT présentent, du 15 au 18 décembre: «Le bal des vingt-cinq chandelles»...

L'ESPACE LIBRE: 1945, Fullum (277-1110) — Du 12 au 23 décembre, du lun. au ven., le Nouveau Théâtre Expérimental invite le public à un «5 à 7» sur le thème de la mort de Dieu. Lun., mar. et ven.: colloque, performance, etc. Jeu. et mer.: présentation de la pièce «Matroni et moi», précédée d'une entrevue avec l'auteur Alexis Martin...

MAISON DE LA CULTURE MERCIER: 8105, Hochelaga (596-5044) — Les 13 et 14 décembre à 9 h 20 et 13 h 20 et le 15 décembre à 9 h 20: le Théâtre de Quartier présente «Le pain de la bouche» d'après le conte «Hansel et Gretel» des frères Grimm. (Représentations scolaires)...

MAISON THÉÂTRE: 255, Ontario Est (288-7211) — Jusqu'au 22 décembre: «Le Nez» (spectacle avec masques, danses et chansons pour les 6 à 12 ans)...

MONUMENT NATIONAL: Salle Ludger-Duvernay, 1182, St-Laurent (871-2224) — Du 13 au 17 décembre à 20 h: les finissants anglophones de l'École nationale de théâtre présentent la pièce «An Enemy of the People» d'Henrik Ibsen.

NOUVELLE COMPAGNIE THÉÂTRALE: 4353, Ste-Catherine Est (253-8974) — Salle Fred Barry, du 1er au 15 décembre: Le Carrousel présente «Salvador»...

SALLE MARIE-GÉRIN-LAJOLIE: (UQAM) 405, Ste-Catherine Est, salle J-M400 (987-3456) — Du 13 au 17 décembre à 20 h, le 16 décembre à 14 h: «La Nuit de Valognes» de Eric-Emmanuel Schmitt, mise en scène par Jean Gervais.

THÉÂTRE BISCUIT MARIONNETTES: 221, St-Paul Ouest, Vieux-Montréal (845-7306) — Jusqu'au 18 décembre, les sam. et dim. à 15 h: «Ils vont quand ils dorment» (3 ans et plus) avec Luc Charest.

THÉÂTRE LA LICORNE: 4559, Papineau (523-2246) — Jusqu'au 17 décembre: le Théâtre de la Rallonge présente «Le Père Noël est une ordure»...

L'AIR DU TEMPS: 191, St-Paul Ouest, Vieux-Montréal (842-2003) — Le 13 décembre: Rémi Bolduc, saxophone, Michel Donato, contrebasse et André White, batterie. Invité spécial de New York: Ben Monder — Les 15, 16 et 17 décembre: Alain Caron Le Band.

L'AUTRE BAR: 278, Laurier Ouest (278-1519) — Les dimanches à 21 h 30: le trio Pierre Beluse.

LES BEAUX ESPRITS: 2073, St-Denis (844-0882) — Spectacles à 22 h 30 — Jusqu'au 18 décembre: Black Cat Bone (blues)...

BIDDLE'S: 2060, Aylmer (842-8656) — Les mar. à 19 h, les mer., jeu. et ven. à 17 h: Johnny Scott et Geoffrey Lapp — Les mer., jeu. et ven. à 22 h et les mar. à 21 h 30: le trio Charlie Biddle et ses invités — Les dim. à 19 h: le trio Bernard Primeau et ses invités.

CAFÉ CAMPUS: 57, Prince-Arthur Est (844-3442) — Le 12 décembre à 20 h 30: les lundis stand-up comique — Le 14 décembre à 20 h 30: Little Jimmy King (blues) — Le 17 décembre à 20 h: Our Lady Peace.

CAFÉ SARAJEVO: 2080, Clark (284-5629) — Place aux poètes — Le 14 décembre: poésie de Claude Gauvreau, animateur: Christian St-Denis.

CASINO DE MONTRÉAL: (499-5088) — Trois lieux de divertissement: le hall d'entrée, les bars Jardin d'hiver et le Carré. En outre, tous les samedis à 21 h 30, le Jardin d'hiver présente un programme spécial: Le Cabaret.

CIRQUE DU SOLEIL: — Dernière prolongation du spectacle «Saltimbanco» jusqu'au 8 janvier 1995. Réservations: 790-1245 ou 1-800-361-4595.

CLUB BALATTOU: 4362, bd St-Laurent (499-9239 ou 499-9520) — Les 13 et 14 décembre à 22 h: Macuyé et son groupe (salsa).

CLUB SODA: 5240, Du Parc (270-7848) — Le 13 décembre à 20 h 30: Suroit — Le 14 décembre à 19 h: Musicians' Pro Workshop — Le 18 décembre à 20 h 30: Gogh Van Go.

LES DEUX PIERROTS: 104, St-Paul Est (861-1686) — Les 16 et 1



# LE DEVOIR

## CULTURE

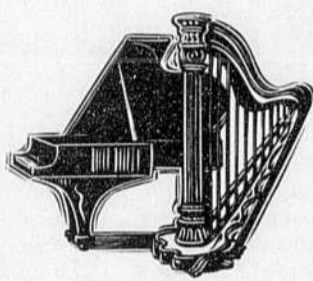
MUSIQUE CLASSIQUE



Le Quatuor Claudel, Thérèse Motard, Marie-Josée Arpin, Elaine Marcil et Margot Aldrich.

### Le Quatuor Claudel donne un concert Mendelssohn

Son originalité d'être composé uniquement de musiciennes n'est certes pas sa seule caractéristique, mais surtout d'être un ensemble de qualité: le Quatuor à cordes Claudel accumule depuis cinq ans les critiques élogieuses et continue depuis d'acquiescer ses lettres de noblesse.



Quatre jeunes femmes décidaient en 1989 de se réunir pour le seul plaisir de faire de la musique et fondaient ainsi le Quatuor Claudel. Tout de suite on remarqua sa compétence, foi de notre ancien collègue Carol Bergeron qui lui prédisait «un brillant avenir»: «(...) les quatre instrumentistes se sont harmonieusement ajoutées les unes aux autres et puis, point capital, la justesse du son ne fait pratiquement jamais défaut», écrivait-il dans ces pages.

C'est davantage l'homogénéité de style de ces chambristes qui plaît tant aux critiques qu'aux mélomanes ici et ailleurs — elles ont beaucoup voyagé au Canada et aux États-Unis —, qu'elles jouent de la musique baroque, classique moderne ou contemporaine.

En 1991, l'ensemble a remporté la bourse de développement de carrière offerte par le Conseil des arts du Canada. Depuis 1992, le Quatuor Claudel est en résidence au Conservatoire de musique de Montréal et cette même année il a été le seul quatuor à cordes canadiens à se produire au St. Lawrence Centre de Toronto dans le cadre de la *Great World Ensembles Series*. En plus de ses activités régulières de saison, le quatuor prépare une tournée nord-américaine en 1995.

Mais c'est à une soirée Mendelssohn, un compositeur ayant des affinités profondes avec les quatre femmes du quatuor qu'elles nous convient le 15 décembre à la salle Pierre-Mercure dans le cadre des Jeudis-concerts de ce lieu. Elles interpréteront quatre quatuors de ce grand maître du romantisme.

Les quatre instrumentistes sont Elaine Marcil et Marie-Josée Arpin, violonistes, Margot Aldrich, altiste et Thérèse Motard, violoncelliste.

#### Ce qu'on enseigne au conservatoire

Le Conservatoire de musique de Montréal tiendra ses auditions annuelles dans la semaine du 20 février 1995. Les principales disciplines touchées sont les instruments d'orchestre, l'art vocal, le piano, l'orgue, le clavecin, la guitare, les ondes Martenot, le saxophone, la direction d'orchestre, l'écriture, la composition, la composition électroacoustique, l'analyse et l'histoire de la musique.

La date limite d'inscription au concours d'admission est le vendredi 3 février à 16h. Renseignements: sur place au 100, rue Notre-Dame Est ou au téléphone, 873-4031.

#### À propos de Nelligan

Je souhaitais la semaine dernière dans cette rubrique voir enregistrer *Le Tombeau de Nelligan* du compositeur montréalais Jacques Héту. J'avais oublié que cela a été fait par l'Orchestre du Conservatoire de musique du Québec dirigé par Raffi Armenian qui l'avait inscrit au programme de sa 10<sup>e</sup> tournée en juin dernier. Disponible en DC ou en cassette, l'enregistrement comprend l'œuvre de Héту, et deux autres de Paul Hindemith et de César Franck. On peut se procurer l'un ou l'autre moyennant un don minimal de 15 \$ qui sera remis à la fondation Wilfrid-Pelletier, en communiquant avec M. Aimé Lainesse, directeur de tournée au 873-3596.

#### Max van Egmond

Le deuxième concert double de l'Ensemble Arion sera consacré à Jean-Sébastien Bach. Le réputé baryton hollandais Max van Egmond se joindra à l'ensemble pour interpréter des œuvres du compositeur allemand. Le groupe est composé de Claire Guimond, flûte baroque, Chantal Rémillard, violon baroque, Betsy MacMillan, viole de gambe et Hank Knox, clavecin. À 20h à la salle Redpath les vendredi et dimanche 16 et 18 décembre. Renseignements: 844-2172.

#### Quelques concerts

- L'Orchestre symphonique de Montréal présente son matin symphonique le mercredi 14 décembre à 10h30 à la Place des Arts. Jacques Lacombe dirigera des œuvres de Weber, Rimski-Korsakov et Tchaïkovski.
- À réserver au plus tôt: le Messie de Handel les 20 et 21 décembre à la basilique Notre-Dame.
- Rouge et le Chœur Melodium seront réunis sur scène pour un concert de Noël le mercredi 13 décembre à 20h à la salle Emile-Legault à Ville Saint-Laurent.

### LES PETITS BONHEURS Pour corriger un oubli

Les habitués du cahier des livres, publié le samedi, auront sans doute compris que la chronique Les petits bonheurs, publié en page D13 (*Le livre de l'hallucination*), est de Gilles Archambault. Oubli malencontreux mais bien involontaire qui commande nos excuses au principal intéressé ainsi qu'à ses fidèles lecteurs.



GILLES ARCHAMBAULT

Consultation du Conseil des arts du Canada

## Les organismes culturels se sentent bousculés

PAULE DES RIVIÈRES  
LE DEVOIR

Les dirigeants du Conseil des arts du Canada débarquent à Montréal, ce soir, pour discuter avec les créateurs des orientations futures de l'organisme d'aide fédérale.

Mais les débats ne sont pas encore entamés ici que déjà plusieurs organismes culturels sont ulcérés de la désinvolture et la précipitation avec lesquelles on leur a lancé d'importantes questions à la figure. Ils le feront savoir avec une belle unanimité ce midi, en conférence de presse.

En vue de prendre «d'importantes décisions qui toucheront les arts et les artistes», le Conseil des arts a entrepris le 22 novembre dernier une série de consultations à travers le pays, avec, comme outil de travail, un «cahier de discussion» que la majorité des organismes culturels ont reçu en catastrophe, jeudi ou vendredi.

Le contexte? Un gouvernement qui a demandé au Conseil, dans une ambiance de compressions, de se renouveler. Lorsqu'il a pris la tête du Conseil, en juin, Roch Carrier savait qu'il aurait à gérer de plus grands besoins avec de moins gros budgets.

«Nous arrivons à la dernière minute», admet sans détour le porte-parole du Conseil des arts en expliquant

qu'il a fallu, d'abord, beaucoup discuter à l'intérieur même du Conseil pour décider de la marche à suivre. En expliquant aussi qu'il était important d'avoir terminé toute l'opération «future orientation» avant le dépôt du budget fédéral en février. Comme les autres organismes fédéraux culturels, le Conseil s'attend à des compressions d'au moins 8%.

#### Consultation à toute vapeur

Au delà de la bousculade, certains organismes culturels, notamment Ipso Facto (environ 250 cinéastes et vidéastes indépendants), le Conseil québécois du Théâtre, le Regroupement des (50) centres d'artistes autogérés, l'Union des artistes, l'Union des écrivains et l'Association pour la création et la recherche électroacoustiques du Québec estiment que s'il a fallu une commission royale d'enquête pour créer le Conseil des arts, il faudrait davantage que deux semaines de consultation à toute vapeur pour le modifier en substance.

«Nous recevons un document vendredi et devons nous prononcer lundi. Ce n'est pas acceptable», fait savoir Bruno Roy, de l'Union des écrivains.

«Le Conseil ouvre la porte à l'aide aux amateurs, il veut réévaluer les jurys par les pairs, il veut remettre en question le principe du *arm length*,

gagné de haute lutte, il se demande s'il doit remplacer les bourses par des prêts. Il veut tout chambarder en une temps record», souligne Pierre Rousseau du Conseil québécois du théâtre. Sans boycotter comme telle la consultation, le CQT et les autres organismes demanderont ce soir à M. Carrier les raisons de cette précipitation, de ce bouleversement appréhendé.

Au Conseil des arts, l'on assure qu'il n'est pas question de remettre en cause le principe du *arm length*, qui protège l'autonomie de l'organisme, pas plus qu'il n'est question de changer le système d'évaluation des demandes par les pairs.

#### Avec le secteur privé

En revanche, le directeur du Conseil et la présidente, Mme Donna Scott, demandent si l'heure n'est pas venue de partager des programmes d'aide avec des bailleurs de fonds privés et, de manière générale, former des partenariats avec le secteur privé. L'on demande aussi si le Conseil ne devrait pas songer à des prêts ou à tout autre forme d'aide que des bourses.

Le Conseil invite également la communauté artistique à redéfinir la notion de professionnalisme, en demandant si elle n'est pas trop restrictive (Seuls les artistes professionnels

ont présentement droit aux subventions du Conseil des arts du Canada).

D'autres questions portent sur les moyens d'améliorer l'aide aux régions, l'aide aux autochtones, l'aide aux artistes de diverses origines culturelles et raciales. Enfin, comment faire une place aux artistes œuvrant dans des disciplines moins traditionnelles, qui utilisent de nouvelles technologies?

Le Conseil des arts sait que son passage à Montréal risque d'être mouvementé. Ce ne sera pas la seule escale houleuse cependant.

À Halifax, il y a quelques jours, la communauté artistique était très mécontente: le contrat des deux personnes qui assuraient une présence du Conseil dans la région de l'Atlantique a pris fin en septembre et n'a pas été renouvelé.

Ce soir, M. Carrier et Mme Scott rencontreront les membres de la communauté artistique en plénière. Mardi, ils rencontreront les autres organismes installés ici qui donnent des subventions, tel le Conseil des arts de la Communauté urbaine de Montréal et le ministère de la Culture. Ils rencontreront également des représentants d'organismes et de secteurs qui reçoivent l'aide du Conseil et d'autres qui ont été, par le passé, rejetés par l'organisme.

«Espoirs à l'appel» pour combattre le sida

## Des shows courageux pour une cause invendable

SYLVAIN CORMIER

C'est en étant au Spectrum jeudi, vendredi ou samedi, à l'un ou l'autre des trois Galas de lancement de la Fondation québécoise du sida, que l'on mesurait l'étendue du problème: peu de gens se sont déplacés. Peste entre toutes les pestes, le sida est si pernicieux qu'il rend la lutte publique contre le sida invendable. On veut bien que des gens s'occupent des personnes atteintes et que des millions soient consacrés à la recherche, mais la majorité ne veut tout simplement rien savoir du virus. Sida? No se. Parti jouer au parchési. Moi le premier. Pur déni de réalité.

C'est pour cette raison précise que j'étais aux deux premiers galas d'Espoirs à l'appel (samedi, on fête en famille les quatre-vingt printemps de ma grand-maman Lucille; mes excuses à Terez Montcalm, Gogh Van Go et Too Many Cooks). J'étais là



Michel Rivard

parce que Sylvie Tremblay et Marie-Claire Séguin m'avaient toutes deux affirmé que les shows viseraient volontairement la cible en plein, que l'on n'amasserait pas des fonds en évitant le sujet, qu'il fallait surtout montrer aux gens qu'il est toujours mieux de faire face.

J'y étais pour m'éprouver, pour savoir si je suis capable d'en prendre ou alors complètement étonné. Le premier soir, je vous l'avoue, pas grand-chose ne passait. Je regardais toute l'affaire de ma tour d'observation. Ni le vidéo que le témoignage d'une sidéenne décédée en 1990, ni le symbole épinglé à mon veston, ni les lettres lues par Hélène Pedneault et Mario St-Amant, ni la pourtant fort juste et fort belle chanson créée par Sylvie Tremblay pour l'occasion (*Tu demandes à la vie, la vie*), rien n'y faisait: je demeurais à l'écart, étranger parmi les concernés et leurs amis, qui me semblaient constituer l'essentiel de l'auditoire. Quand j'appréciais les chansons ou les interprétations, c'était pour elles-mêmes, sans rapport avec la soirée. Je me surpris d'entendre Michel Rivard ressortir le *Tout va bien* de Beau Dommage en (splendide) version acoustique, trouvais Marie Denise Pelletier et Dan Bigras très en voix, m'émerveillais d'entendre Monique Fauteux, l'une des choristes majeures du métier, reprendre en solo sa chanson de l'Heptade d'Harmonium (*Le Corridor*), considérais Geneviève Paris bien casse-cou d'offrir des chansons toutes neuves, succombais à nouveau aux inflexions subtiles et au charme fou de Sylvie Tremblay.

Bref, j'étais là comme d'habitude, pas différent d'autres soirs sans



PHOTO CHRISTINE MEYER

#### Marie-Claire Séguin

autre cause à défendre que la chanson. Par là, j'étais bien insatisfait, à la fois de moi et du show: ou bien c'était moi, fermé au propos, ou eux, incapables de m'ouvrir le cœur. Difficile exigence, me disais-je, que de faire un show sans faire de *show-off*, de mettre le doigt ou a fait mal sans mettre le bras au complet, d'avoir l'émotion juste, ne ne pas cauteriser la plaie en beurrant trop épais. Le premier soir, pour moi, c'était le déséquilibre, en deca ou trop-plein, un peu lourd quand Bigras hurlait qu'avec le temps, on ne s'aime plus, un peu léger quand Marie Denise Pelletier me lançait tous ses cris, ses s.o.s. J'étais bien ému quand Rivard a refait *L'Oubli*, sa chanson pour Claude Jutra, particulièrement touchante avec sa compagne Marie-Claire Trotter à la flûte traversière, mais je n'arrivais pas, douleur pour douleur, à lier l'alzheimer au sida. Non-atteint, j'étais littéralement

hors de portée. Au contraire de l'auditoire, dois-je préciser, très attentif et passablement emphatique.

Le lendemain, allez savoir pourquoi, j'ai adhéré, prêté flanc et presque tout reçu au plexus. Peut-être la veille m'avait-elle servi de mise en condition, peut-être ne passe-t-on pas d'insensible à disponible en criant sida: il faut y mettre le temps. C'était peut-être aussi que la combinatoire des voix et des pianistes en présence portait plus fort et plus loin, me laissant moins le choix. C'est simple: j'avais l'impression qu'ils prenaient tous les bons chemins, Marie-Claire Séguin avec ses reprises revigorantes de *Jos Montferrand* de Vigneault et de *L'Alouette en colère* de Félix, Isabelle Boulé avec sa prenante version de *Qu'est-ce que ça peut ben faire?* de Ferland, Louise Forestier toujours aussi convaincante avec *Le Diable avait ses yeux*, André Gagnon en mariant avec art et délicatesse son piano au violoncelle de Guy Fouquet, puis à l'harmonica de Pierre Parent, puis au violon d'André Proulx, et le partageant avec d'autres talentueux tâteurs d'ivoires (Benoit Sarasin, Paul Klopstock et Jean-François Groulx). Un peu comme au Show du Refuge, je constatais qu'on m'avait eu à l'usure et qu'à force de cogner à la porte, de guerre lasse, j'avais entrouvert l'huître.

N'empêche, tant d'efforts pour deux salles à demi-vides, pensais-je en sortant du Spectrum samedi, un peu défaitiste. Qu'est-ce qu'il faudra faire la prochaine fois? Recommencer, m'auraient certainement répondu tous les participants et tous les spectateurs. Il le faut bien.

10<sup>e</sup> anniversaire  
MAISON  
THÉÂTRE

présente

## LE NEZ

Une comédie masquée pour les 6 à 12 ans  
Une coproduction du Théâtre de la Vieille 17 (Ottawa),  
du Théâtre du Frêne (Paris)  
et du Centre National des Arts (Ottawa)



Du 30 novembre au 22 décembre 1994  
Les samedis et dimanches  
10, 11, 17 et 18 décembre à 15 h

TEXTE: Robert Bellefeuille et Isabelle Cauchy  
MISE EN SCÈNE: Guy Freixe,  
assisté de Robert Bellefeuille  
AVEC: Alain Batis, Gatienna Engélibert,  
Guylaine Guérin et Marc Antoine Picard

L'abonnement  
familial,  
un cadeau  
merveilleux  
à partager!

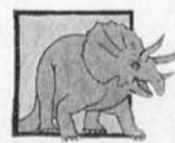
Réservations: 288-7211  
LA MAISON THÉÂTRE  
255, rue Ontario Est, Montréal  
Métro: Berri-UQAM

Ce spectacle est  
commandité par



Alliance des professionnels  
et professeurs de Montréal

SÉRIE ENFANCE



LE DEVOIR

