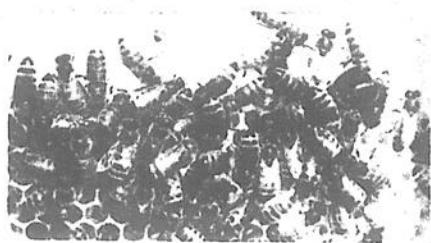


Industrie en plein essor

Apiculteurs en congrès

Ce sont les 18, 19 et 20 mai prochains que les apiculteurs de la province auront



la possibilité de se rencontrer en congrès et de discuter ensemble de l'évolution de l'industrie apicole québécoise, industrie qui a pris un essor considérable au cours des quatre dernières années.

S'il faut en croire les propos recueillis auprès d'un apiculteur de Dunham, la production de miel a plus que doublé au cours des quatre dernières années et cette tendance devrait se maintenir quadruplant la production de cette année au cours des dix années à venir. Nos informations en page 2.

le rebelleur
agricole

SAINT-JEAN HAUT-RICHELIEU

37,581 COPIES

30¢

LE MARDI 1ER MAI 1979, VOL. 43 NO 27

Fruits et légumes

Producteurs et conserveries s'entendent sur les prix et superficies à ensemençer

par Gilles LÉVESQUE

La Fédération des producteurs de fruits et légumes et l'Association des conserveries en sont arrivées à une entente relative aux prix que les conserveries devront payer aux producteurs de pois, de maïs sucré ainsi qu'aux producteurs de haricots jaunes et verts au cours de la prochaine saison.

Les producteurs de ces quatre denrées pourront dès maintenant conclure d'autres ententes en ce qui a trait aux superficies de terre qui seront ensemençées au cours des prochaines semaines. Par ailleurs comme toutes les clauses du nouveau contrat ne sont pas encore arrêtées, les deux parties se référeront au contrat de l'an dernier jusqu'à la signature complète au contrat de cette année.

L'entente sur les prix des pois tient compte du fait que l'industrie de transformation fait face à une forte compétition sur le marché

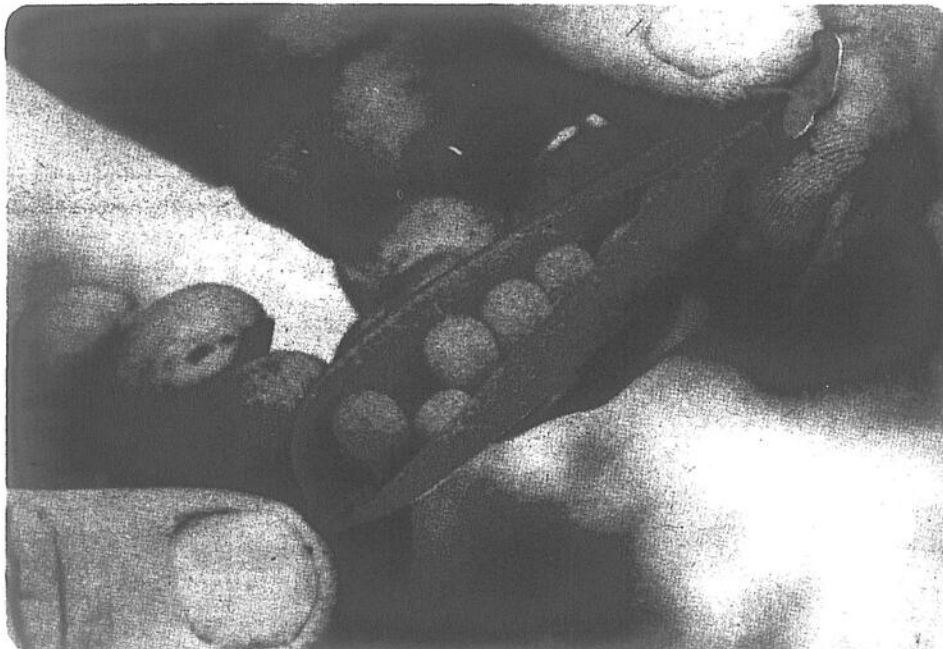
québécois. C'est ainsi que les négociations ont abouti à des hausses de prix variant selon la tendreté ainsi que le type de pois.

Les prix sont donc majorés de 5,2% à 13% selon les catégories les plus en demande.

En ce qui a trait aux haricots jaunes et verts, les deux parties ont tenu compte des augmentations de prix des semences ainsi que des frais de récolte. Les hausses de prix sont en moyenne de 13,8% supérieures aux prix nets reçus par les producteurs au cours de l'année dernière.

En ce qui regarde le maïs sucré, les négociations ont abouti à des augmentations nettes de 11,2% après déduction des frais de semences et de récolte.

Finalement soulignons que les négociations dans le secteur des tomates rouges et vertes ainsi que dans le secteur du concombre sont déjà terminées à la suite d'une période de conciliation devant la Régie des marchés agricoles du Québec. Nos informations en pages 3 et 4.



Les prix

37,581 copies

le rebelleur
agricole

POSTALES	FAMILLES	Rebelleur	4
Abonnements	455	Rougemont	600
Angle Garden	400	Sabrevois	45,1
Bedford	1 400	Saint-Alexandre	55,1
Brighton	2 777	Sainte-Angele	296
Clarendville	250	Saint-Armand	269
Dunham	683	Saint-Bernard-de-Lacolle	860
East Farnham	289	Saint-Blaise	959
Farnham (rural)	1 713	Sainte-Brigitte	365
Farnham (camelots)	2 500	Saint-Casimir	1 683
Frelighsburg	330	Saint-Gregoire	758
Henryville	196	Saint-Ignace	277
Iberville (camelots)	2 400	Saint-Jacques-le-Mineur	313
Iberville (rural)	713	Saint-Jean (rural)	745
L'Acadie	744	Saint-Jean (camelots)	10 800
Lacolle	800	Saint-Luc	363
Mareville	1 989	Saint-Paul	378
Naperville	1 154	Sainte-Sabine	240
Notre-Dame-de-Stanbridge	241	Saint-Valentin	123
Phillipsburg	204	Stanbridge East	314
Pike River	268	Stanbridge Station	127
		Venise	337

Gestion agricole

Pas de réponse avant décembre

Ce ne sera pas avant le mois de décembre prochain que les autorités du Collège Saint-Jean-sur-Richelieu sauront si l'institution sera en mesure d'offrir à la population le cours de gestion d'entreprise agricole dans le cadre d'un programme de cours réguliers. Par ailleurs, dans l'éventualité d'une décision défavorable, il sera quand même possible d'offrir un programme pour les adultes. Page 19.

Sommaire

Travaux mécanisés

Le producteur agricole qui sollicite l'assistance financière du ministère de l'Agriculture pour la réalisation d'améliorations foncières devra s'assurer que la machinerie utilisée par l'entrepreneur répond aux normes édictées par le ministère. Page 18.

Serres commerciales

Afin de venir en aide aux propriétaires de serres commerciales en réduisant leurs coûts en énergie, Agriculture Canada investit dans un programme de recherche qui vise à améliorer la conservation d'énergie et à accroître l'utilisation de l'énergie solaire. Page 24.

Québec en fleurs

La Fédération provinciale des Sociétés d'horticulture en collaboration avec le ministère de l'Agriculture du Québec vient de lancer son concours: "le Québec en fleurs". Ce concours devrait se dérouler tous les ans à compter de l'été prochain. Page 13.

ameublement
Bebeville
MEUBLES POUR ENFANTS ET JUVENILES

Grande vente d'entrepôt

Économisez de 10 à 50% sur toute la marchandise en entrepôt

1306, Chemin Chambly, Longueuil 527-1091 (Face au centre d'achats Jacques-Cartier)

MISE
DE CÔTÉ

CHARGES

CHARGES

Congrès à Trois-Rivières les 18, 19 et 20 mai

par Gilles LÉVESQUE

Tous les apiculteurs de la province sont conviés à participer à un congrès d'orientation qui se tiendra à Trois-Rivières, les 18, 19 et 20 mai prochains.

Selon les renseignements obtenus la semaine dernière auprès de M. Jean Charbonneau, un apiculteur de Dunham, ce congrès d'orientation permettra aux apiculteurs de regarder avec confiance le développement considérable qui s'amorce dans leur profession, parce qu'ils auront fait en sorte de la prendre en main.

Chiffres

"En jetant un rapide coup d'œil sur les quatre dernières années, on constate que la production de miel au Québec a plus que doublé pendant cette période, passant à un volume de plus de huit millions de livres en '78. Si on considère d'une part le nombre croissant de nouveaux apiculteurs et de nouveaux aspirants chaque année, et d'autre part le grand nombre d'apiculteurs à temps partiel qui désirent faire de cette activité leur véritable profession, il

apparaît conservateur de dire que la production de miel va quadrupler au cours des dix prochaines années", d'expliquer M. Charbonneau.

Problèmes

Devant ce surplus de production, les responsables de la Fédération des douze Associations Apicoles du Québec prévoient qu'un certain nombre de problèmes relativement nouveaux vont prendre de l'ampleur dans les domaines des emplacements de ruchers, c'est-à-dire de l'espace géographique nécessaire pour y garder des ruches de façon rentable, dans les domaines de mise en marché du miel, de prévention des maladies des abeilles, etc.

Concertation

"Depuis 1906, il existe au Québec un regroupement d'apiculteurs connu sous le nom de "Association des Apiculteurs Professionnels du Québec". Plus tard, avec l'évolution de la société québécoise, une autre association d'apiculteurs se fonda dans la région de Québec, puis, récemment

une autre encore dans la région de Hull. Ainsi les apiculteurs se retrouvaient au début des années '70 avec trois associations distinctes, sans liens officiels, incapables d'affronter d'un point de vue commun les problèmes des apiculteurs et donc incapables d'envisager une action coordonnée", de mentionner notre interlocuteur.

Fédération

Depuis le 29 avril '78, date de fondation de la Fédération des Associations Apicoles du Québec, les dirigeants de la Fédération voient à la construction d'une infrastructure à la fois démocratique et efficace.

"Alors qu'au niveau du conseil d'administration les douze Associations régionales possèdent une double représentation face aux problèmes à résoudre et aux activités à planifier, six sous-comités permanents et trois comités "ad hoc" se partagent les tâches dans les domaines des communications, des assurances, de l'éthique, des questions légales, de la géographie apicole, de la mise en marché, etc.", de dire l'apiculteur de la région de

Dunham.

Dossiers

"D'un côté, de poursuivre M. Charbonneau, ces différents sous-comités sont à préparer des solutions aux problèmes qu'ils ont à envisager. D'un autre côté, chacune des Associations régionales, par les différentes résolutions

adoptées en assemblée générale, présentent leurs doléances à la Fédération. Tous ces dossiers constituent un menu important dont les points fondamentaux seront soumis à l'étude des congressistes des 19 et 20 mai prochains".

Informations

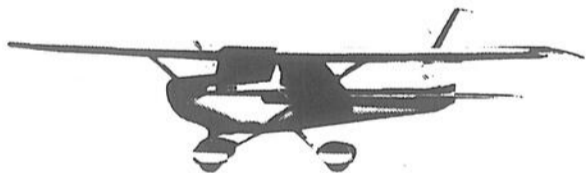
Pour obtenir de plus

amples informations concernant le congrès de Trois-Rivières, les apiculteurs intéressés peuvent s'adresser auprès de M. Anselme Huot, président du comité technique du congrès, 1560 boulevard Saint-Jean, est, Saint-Louis-de-France, Trois-Rivières ou au secrétaire, M. Jean-Paul Lapierre, 3165 rue Louis Pasteur, appartement 7, Trois-Rivières.



La production de miel au Québec a plus que doublé au cours des quatre dernières années.

TU VEUX AUSSI PILOTER?



VOICI UNE OFFRE SPÉCIALE QUI TE PERMETTRA DE PRENDRE LES COMMANDES POUR \$10.00

Ce coupon et \$10.00 te donnent droit à une envolée d'initiation durant laquelle tu piloteras réellement un avion sous la direction d'un moniteur accrédité ainsi qu'à une évaluation après l'envolée. Tout cela pour \$10.00

C'est notre façon de te montrer la méthode de cours de pilotage la plus populaire, développée par Cessna, le plus grand manufacturier d'avion au monde. C'est un système qui simplifie l'entraînement au pilotage. C'est facile pour tous avec les meilleurs instructeurs, les meilleurs avions et le meilleur cours.

Quoi que tu fasses, tu peux mieux le faire si tu pilotes.

COUPON SPECIAL SEULEMENT \$10.



Richel'Air Inc.
Aéroport de Saint-Jean
347-3775

LES SPÉCIALISTES DE LA PISCINE

PISCINES Jacques Cartier inc

Clovis Oigny, prés.

22 rue Jacques-Cartier sud, Saint-Jean 347-9833

Piscines Vogue
hors terre

à partir de

\$965.⁰¹



Piscines creusées

à partir de

\$4,555

tout équipée, taxe comprise installation, fond de béton service après-vente.

muskin
CORPORATION



PISCINES D'ALUMINIUM

HORS TERRE

Hercules

18 - 21 - 24 - 27 - ronde
15 - 25 - 16 x 32 - rectangulaire

CHLORE



prix très compétitifs

PRÊTS BANCAIRES
À TAUX PRÉFÉRENTIEL
SUR LES LIEUX

ÉQUIPEMENTS
DE JARDIN ET
PELOUSE

John Deere



JOHN DEERE

VENTE ET
SERVICE
PAS DE
SOUS-CONTRAT

CREUSÉE

Piscines Mermaid

braisées à tous les 4 pieds
- toile 40 page
- fond de béton

parasol et toile de tout
genre, chaises patio et
flottantes

OUVERT TOUS LES SOIRS

Pois haricots et maïs

Les deux parties s'entendent sur les prix

par Gilles LÉVESQUE

La Fédération des producteurs de légumes de conserverie et l'Association des conserveries de fruits et de légumes du Québec en sont finalement venues à une entente en ce qui a trait aux prix que les conserveurs devront verser aux producteurs de pois, maïs sucré, haricots verts et jaunes, au cours de la prochaine saison.

Selon les renseignements obtenus auprès de M. Michel Saucier, agent d'informations pour l'U.P.A. de Saint-Hyacinthe, ainsi que d'après un communiqué de presse émis par les deux partis en cause, les producteurs liés par le récent plan conjoint des fruits et des légumes pour fin de conserves pourront s'entendre avec les conserveurs sur les superficies à ensemercer par produit sujet à la seule condition des prix négociés; les autres clauses n'étant pas encore réglées. À ce propos, la Régie des marchés agricoles du Québec devrait agir comme arbitre.

ainsi que dans les concombres sont déjà réglées suite à la conciliation devant la Régie des marchés agricoles du Québec.

"À la suite de cette entente

les producteurs peuvent maintenant signer leur contrat avec leur conserverie locale. À l'exception des nouveaux prix et des superficies, les clauses du contrat

de '78 seront en vigueur jusqu'au moment où les deux parties en seront venues à une entente ou lorsque la Régie aura tranché la question. À ce propos, les producteurs,

au moment de la signature, devront vérifier si une clause expliquant que les points présentement en suspens seront en vigueur une fois la convention réglée",

de préciser M. Saucier.

Enfin, soulignons que les deux parties tentent présentement un ultime effort afin de régler les clauses encore en suspens.



Les producteurs de pois, haricots et maïs pour fins de conserve peuvent maintenant signer leur contrat avec les conserveries.



Pour la saison '79, les augmentations de prix passent de 5.2% pour atteindre 13% dans les catégories de pois les plus en demande.

Prix

L'entente sur les prix des pois tient compte du fait que l'industrie de transformation fait face à une compétition accrue sur le marché québécois. Les négociations ont abouti à des augmentations de prix variables sur les catégories de tendreté et sur les types de pois. Ainsi, ces augmentations de prix passent de 5.2% pour atteindre 13% dans les catégories les plus en demande.

Haricots

En ce qui a trait aux haricots verts et jaunes les négociations ont tenu compte des augmentations de prix de la semence et des frais de récolte. Ces augmentations de prix sont en moyenne de 13.8% supérieures aux prix nets reçus par les producteurs en '78 pour l'ensemble des conserveries.

En ce qui regarde le maïs sucré, les négociations signifient des augmentations nettes de prix de 11.2% après déduction des frais de semence et de récolte.

D'autre part, soulignons que les négociations dans les tomates rouges et vertes

par Gilles LÉVESQUE

En dernière heure, M. Normand Lévesque, directeur du service agricole de la conserverie Pierre's Food Inc. de Saint-Denis-sur-Richelieu, nous faisait parvenir la liste des prix versés aux producteurs de pois, haricots et maïs pour la saison '79. Ces prix seront les mêmes à l'intérieur de toutes les conserveries touchées par le plan conjoint des producteurs de légumes de conserve du Québec.

Pois

Tout comme par les années passées, les récoltes de pois seront payées en fonction de la tendreté, de la variété et du tonnage. En ce qui concerne les variétés les prix varieront selon le rendement moyen de chacune d'elles. En fait, les variétés

acceptées par les deux parties sont les suivantes: "Hâtif", "Mini" et "Tardif".

Selon les dires de M. Lévesque, une échelle de prix de base a été fixée pour les pois de variété "Tardif". En ce qui concerne les deux autres variétés, les producteurs seront rémunérés selon l'échelle de base plus un supplément variant selon la tendreté. Ce supplément pourra varier entre 3 et 25%.

Echelle

L'échelle de prix de base, soit celle touchant les pois de variété "Tardif" débute à \$405 la tonne pour se terminer à \$210. À titre d'exemple, une tonne de pois de variété "Tardif" ayant une tendreté moyenne se situant entre 0 et 80, vaudrait actuellement \$405. D'autre part, une tonne de pois "Tardif" ayant une

tendreté moyenne se situant entre 101 et 105 rapporterait \$260 à un producteur. (Se référer au tableau apparaissant dans cette page pour en savoir davantage sur les prix versés en '79 par les conserveries du Québec).

Concernant les récoltes de haricots, les conserveries devront verser aux producteurs la somme de \$136 la tonne nette de haricots verts et \$156 la tonne nette de haricots jaunes.

Enfin, les producteurs de maïs recevront \$55.50 la tonne (crème et grain) et \$65.50 (épis).

Il est important de préciser qu'il est extrêmement difficile de comparer les nouveaux tarifs avec ceux de l'an dernier, puisque les prix payés variaient d'une conserverie à une autre l'an dernier.

Plan conjoint

Prix des pois Trois variétés reconnues

Nouveau prix Pois "Tardif" (prix de base)

Tendreté	Prix/tonne
0-80	\$405
81-85	\$370
86-90	\$312
91-95	\$292
96-100	\$273
101-105	\$260
106-110	\$250
111-115	\$236
116-125	\$223
126-135	\$216
136-plus	\$210

Toute variété de petits pois n'exédant pas 2.1 de grosseur moyenne tel que stipulé par les catalogues des fournisseurs de semences seront payées avec une prime à savoir.

Pois "Hâtif"

0-100	Prix de base plus 25%
101-105	Prix de base plus 20%
106-110	Prix de base plus 15%
111-115	Prix de base plus 10%
116-125	Prix de base plus 3%

Pois "Mini"

0-105	Prix de base plus 25%
106-110	Prix de base plus 23%
110-115	Prix de base plus 20%
116-120	Prix de base plus 18%
121-125	Prix de base plus 10%
126-plus	Prix de base plus 3%

SUPERFICIES TOTALES RÉCOLTÉES ET SUPERFICIES RÉCOLTÉES PAR LES CONSERVERIES POUR CERTAINS LÉGUMES DE CONSERVERIE, QUÉBEC, ONTARIO-ET MARITIMES, 1978

Légumes	Totales AC	QUÉBEC		ONTARIO		Nouveau-Brunswick		1. Prince-Édouard		Nouvelle-Écosse		
		Propres fermes ou louées	%	Tonnes	Propres fermes ou louées	%	Totales	Propres fermes ou louées	Totales	Propres fermes ou louées		
		- tonnes -										
Haricots verts et jaunes	10,725	1,883	17.5	10,579	4,963	46.9	2,225	n.d.	65	n.d.	2,322	n.d.
Maïs	8,154	2,040	25.01	149,522	56,150	37.5	4,045	n.d.	3,500	3,500	2,136	n.d.
Pois	9,788	220	2.24	56,123	2,889	5.1 (35%)	—	—	10	n.d.	—	—
Tomates	218	36	16.51	465,014	1,397	0.3	—	—	20	n.d.	—	—
Asperges	96	8	8.33	834	309	37.00	—	—	—	—	—	—
Concombres	1,915	3	.15	43,480	194	0.4	—	a été estimé à 50%	—	a été estimé à 100%	—	a été estimé à 80%

Sources: Ministère de l'Agriculture de chacune des provinces concernées. Service des études économiques - MAQ

Plan conjoint...



En ce qui a trait au maïs sucré, les producteurs recevront des augmentations nettes de prix de 11,2% après déduction des frais de semence et de récolte.

Pour l'instant

"Il n'est pas question d'aller en arbitrage"

- La Régie

par Gilles LÉVESQUE

"Les négociations entre la Fédération des producteurs de légumes de conserverie et l'Association des conserveries de fruits et légumes du Québec se poursuivent toujours. Il n'est donc pas question que les négociations se poursuivent en arbitrage, du moins, pas pour l'instant. En fin, peu de clauses sont encore en suspens."

Ces affirmations tenues jeudi dernier par Me. Claude Régner, porte-parole de la Régie des marchés agricoles du Québec, viennent nier les nombreuses rumeurs circulant à l'effet que les négociations étaient rompues entre les deux parties et que le tout était porté en arbitrage.

Vitesse

"Depuis les derniers jours, de préciser notre interlocuteur, les deux parties en cause multiplient les rencontres afin de mettre un terme aux négociations entreprises il y a déjà plusieurs semaines. Les négociations ont tellement avancé au cours des derniers jours qu'il est possible, au moment où on se parle, que tout soit réglé."

Clauses

En ce qui a trait aux clauses encore en suspens, Me. Régner nous affirmait qu'il n'était malheureusement pas en mesure de nous apprendre quoi que ce soit à ce sujet, n'ayant pas eu d'informations pertinentes au cours des derniers jours.

D'autre part, un cadre

d'une conserverie régionale nous apprenait qu'environ 75% des clauses de la négociation étaient réglées. "Actuellement, de préciser celui qui préférerait garder l'anonymat, trois clauses, entre autres, ne recueillent pas l'unanimité des deux parties en cause. Il s'agit de la période à laquelle les paiements aux producteurs devraient être effectués, de demandes de renseignements sur l'ensemble des variétés de pois enssemencés par les conserveries, ainsi que sur les moyens à envisager dans le cas où une conserverie ne pourrait pas remplir ses engagements vis-à-vis un producteur qui verrait le moment de la récolte de ses productions coïncider avec des pluies abondantes ou de la sécheresse".

Ensemencement

Quoiqu'il en soit, les producteurs de légumes de conserve du Québec poursuivront leurs activités avec les conserveries en '79, laissant de côté la menace de ne pas enssemencer leurs terres en pois, maïs et haricots. Ainsi, la période d'ensemencement annuelle devrait s'amorcer au cours de la première semaine du mois de mai.

Votre aide S.V.P.

Le responsable des camelots qui distribuent votre Richelieu agricole, nous avertit que certains mal-fauteurs se chargent d'enlever ou de faire disparaître les copies de journal que ces camelots laissent à la porte, dans l'édifice ou la boîte à lettres de certains de nos lecteurs de Saint-Jean-sur-Richelieu et Iberville.

Si quelqu'un était témoin de gestes semblables, nous lui demandons d'avertir le plus rapidement possible la firme de distribution Provost au numéro de téléphone 348-4065.

Merci de votre collaboration.

La direction

Éthier & Frères

SAINT-BLAISE

Mtl. 658-6231 Rég. 291-3151-2

ACHETEZ AUX MORCEAUX ET ÉCONOMISEZ

BOEUF

	A-1	D-1
CÔTE (250-300 LB)	\$1.67 LB	\$1.49 LB
DERRIÈRE (150-200 LB)	\$1.85 LB	\$1.65 LB
DEVANT (150-200 LB)	\$1.49 LB	\$1.39 LB
LONGE LONGUE (70-90 LB) (Bifteck d'loyau, (T-Bone), filet, rôti, boston)	\$2.19 LB	\$1.75 LB
LONGE COURTE (25-30 LB)		\$1.79 LB
SURLONGE (25-30 LB) (Rôti, filet, boston)		\$1.85 LB
HAUT-RONDE (15-25 LB)		\$2.19 LB
POINTE (10-15 LB) (Steak, rôti, steak haché)		\$1.99 LB
FAUX FILET AVEC OS (RIB)		\$1.69 LB

Excellent pour steak haché	
ÉPAULE (25-35 LB)	\$1.42 LB
HAUT-CÔTE (25-35 LB)	\$1.42 LB

Porc frais

Côté (60 à 70 LB) (Sans tête)	\$0.99 LB
Fesse (15-20 LB)	\$1.15 LB
Épaule (8-10 LB)	\$1.09 LB
Côte levée (Spire Rib) (5-10 LB)	\$1.39 LB
Haut de patte (5-10 LB)	\$0.55 LB
Côtelette (10 à 12 LB)	\$1.49 LB

Une autre hausse du boeuf est prévue, Profitez de cette occasion pour garnir votre congélateur.

Spécial cette semaine pour charcol

Longe courte 20 à 25 lb DI (bifteck d'loyau (T-Bone), côtelette (Chop))	1.79 LB
Poulet 6 à 7 lb	99¢ LB
Fesse de jambon cuit extra maigre	1.19 LB

DEMANDEZ NOS SPÉCIAUX SUR AGNEAU - CRUSTACÉS VEAU - CHARCUTERIE

Tous ces prix comprennent la coupe l'emballage et la congélation

SAME

MARQUE - Maintenant accréditée!

Cultivateurs achetez en toute confiance



Plusieurs autres modèles en stock à prix imbattables



ADRESSEZ-VOUS AU
COMPTOIR AGRICOLE SABREVOIS INC.
Route 133, Sabrevois - JOJ 2G0 - Cté Iberville, QUÉBEC
Tél.: 514-346-9431

Pour les pièces et service

Oiseaux migrateurs

Programme fédéral de lutte instauré dans les Prairies

Le gouvernement fédéral mettra en oeuvre un programme pour contrer les dégâts causés annuellement aux cultures des prairies par les oiseaux migrateurs. Ce programme qui sera administré conjointement par Agriculture Canada et Environnement Canada comprendra deux volets, soit l'indemnisation des agriculteurs d'une part et la prévention d'autre part.

Dans ce programme quinquennal, le gouvernement consacrera \$3 millions chaque année pour l'indemnisation alors qu'une somme de \$1,3 million sera investie dans la prévention. Les deux ministères qui ont leur champs d'action respectif, élaboreront des ententes de coopération avec les organismes provinciaux qui ont apporté des contributions identiques à ces programmes.

Déjà depuis 1972, des programmes semblables avaient été mis sur pied et jusqu'à l'an dernier le gouvernement y consacrait \$1 million annuellement. Les pertes assez considérables subies par les agriculteurs l'an dernier ont convaincu les ministres de la nécessité d'un nouveau programme disposant de fonds accrus.

Concrètement, les indemnités versées aux agricul-

teurs dont les cultures ont été endommagées par les oiseaux aquatiques continueront d'être basées sur la valeur des cultures jusqu'à concurrence de \$50 l'acre. En augmentant les fonds du programme d'indemnisation, le ministère de l'Agriculture croit pouvoir répondre à la plupart des demandes justifiables.

Pour sa part, Environnement Canada mettra l'accent, dans son nouveau programme de prévention, sur la gestion des sanctuaires permanents, ce qui devrait permettre de minimiser le problème dans son ensemble, et plus particulièrement dans les régions les plus touchées.



Une meilleure gestion des sanctuaires permanents pourrait minimiser les torts causés aux prairies, particulièrement dans les régions les plus touchées.



Vente du 12 au 31 mars

les plus beaux manteaux en

Vison

"Canada Majestic"

Chat sauvage

fouurrures parfaites, à prix honnêtes
Achetez directement du manufacturier
SANS INTERMÉDIAIRE, avant le rétablissement
de la taxe de vente

VOYEZ

-la qualité de nos fouurrures
-la qualité de notre confection
-nos garanties
-notre service après vente

Louvet Fourreurs
Inc.

Manufacturiers depuis 1927

Mont Saint-Grégoire 347-7953

ENTREPOSAGE: La voute
la plus moderne de la région.

ATTENTION - ATTENTION - ATTENTION - ATTENTION - ATTENTION

Grande Fête Agricole dimanche le 6 mai 1979

WHITE
Farm Equipment



À l'occasion de cette grande fête agricole profitez de l'occasion pour venir rencontrer le très sympathique **ROCH PAQUETTE** le nouveau gérant de la coopérative agricole de Granby Division Henryville.

Vous êtes invités à une démonstration de "Machineries Agricole White & Hesston" dimanche le 6 mai 1979 de 1 heure à 6 heures p.m. à la Coopérative agricole de Granby à Henryville.

Pour vous informés des produits White & Hesston nous aurons parmi nous, des représentants & techniciens en machineries agricoles de la Coopérative Fédérée du Québec.

L'invitation est désignée ainsi à tous, parents et amis qui voudront bien se joindre à notre fête agricole.

Bienvenue à tous

Le personnel d'Henryville



États-Unis-Canada Coût des pesticides: l'écart reste stable

Les rapports entre les prix des pesticides couramment utilisés aux États-Unis et au Canada n'ont pas considérablement changé au cours des deux dernières années. C'est ce que révèle un rapport d'un Comité spécial de surveillance des prix et d'approvisionnements des pesticides du ministère fédéral de l'Agriculture.

Les tableaux ci-joints en donnent la ventilation pour les groupes de produits les plus couramment utilisés au pays, à savoir les herbicides pour maïs et haricots, pesticides pour fruits et légumes, les herbicides phénoxy, les produits contre la folle avoine et les pesticides de spécialité. Les renseignements ont été colligés et analysés par le Comité depuis sa formation il y a 24 mois.

Comité

Composé de représentants de la Fédération canadienne de l'Agriculture, de l'Union nationale des agriculteurs, du ministère fédéral de l'Agriculture, du ministère de l'Industrie et du Commerce, de l'Association canadienne des produits chimiques agricoles et de l'Association des commerçants de grains et de céréales fourragères de l'Ontario, le Comité a été créé au moment où le Canada a décidé d'interdire l'introduction, par les agriculteurs, d'antiparasitaires provenant des États-Unis.

Cette mesure avait été prise parce que ces importations individuelles ne permettaient pas d'assurer une utilisation sûre et efficace des pesticides, aux termes de la Loi sur les produits antiparasitaires.

M. Whelan avait alors précisé qu'il souhaitait une surveillance attentive du marché pour déterminer les effets possibles de cette décision sur les approvisionnements et les prix des pesticides au pays.

Contraintes

Les membres du Comité signalent qu'il a été difficile d'effectuer une estimation précise des prix en raison des rabais et des transactions spéciales.

Ils rapportent en outre que le rapprochement aléatoire des prix canadiens et américains peut déformer les données si l'on ne tient pas compte de tous les facteurs

en cause, y compris le taux de change actuel et les écarts entre les unités de mesure. Les prix américains inscrits au tableau ne comprennent pas les coûts de transports; cependant, ils tiennent compte des frais d'administration bancaires.

Les comparaisons de prix sont fondées sur une mesure équivalente et établie en dollars canadiens. Les prix unitaires sont ceux des contenants les plus couramment utilisés.

Les données relatives aux transactions ont été établies unanimement par les membres du Comité d'après le niveau auquel le gros des transactions a été effectué. Les tableaux présentent également les prix de détail suggérés par les fabricants ou les distributeurs.

Exceptions

Certains produits, selon les détaillants et les régions comparés, sont plus chers au Canada qu'aux États-Unis. D'autres, comme les herbicides pour le maïs et les céréales se vendent moins cher au Canada. Le Comité de surveillance des prix et d'approvisionnements des pesticides qui était chargé de comparer les prix des pesticides au Canada et aux États-Unis, a conclu que les prix étaient parfois plus élevés, parfois plus faibles ou encore comparables. Rien n'indique cependant que des augmentations de prix au Canada soient imputables à l'interdiction des importations des pesticides non homologués.

Évolution

En ce qui concerne l'évolution des approvisionnements depuis la formation du Comité, aucun problème n'a été relevé. Les stocks de pesticides courants ont suffi à répondre à la demande et aucune pénurie n'est à déplorer.

D'autres données sur les prix et les approvisionnements des pesticides d'usage courant seront publiées dès qu'elles seront disponibles.

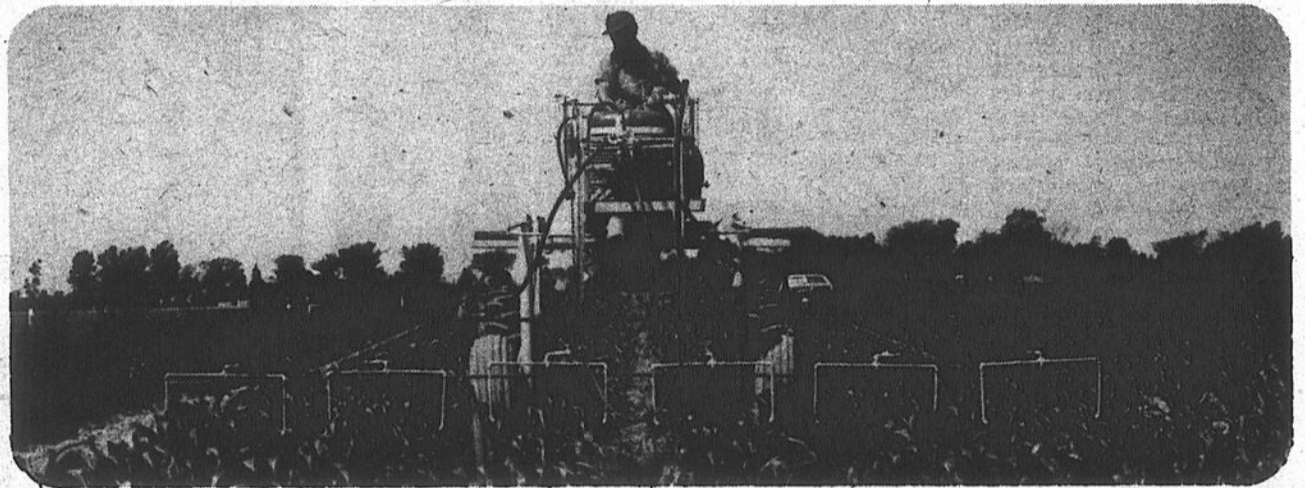
HERBICIDES POUR MAÏS ET HARICOTS

Herbicide pour maïs	PRIX DE DÉTAIL *		PRIX DE DÉTAIL SUGGÉRÉS			
	ONTARIO		ÉTATS-UNIS		CANADA	ÉTATS-UNIS
	Prix moyens	Prix-limites**	Prix moyens	Prix-limites**		
Atrazine 80W \$/lb - colis de 5 lbs	1.97	1.90- 2.50	2.20	2.12- 2.29	2.13	2.23
Bladex 80W \$/lb - colis de 10 lbs	3.43	3.38- 3.48	2.98	2.83- 3.14	3.55	2.97
Sutan + 8E \$/gal - colis de 5 gal	26.73	26.34-27.12	22.12	20.85-23.40	27.80	22.23
Lasso 4.8E 1/gal américain colis de 5 gal américains	18.04	17.69-18.39	17.97	17.29-18.64	18.95	18.56
Herbicides pour haricots						
Eptam 8E \$/gal - colis de 5 gal	31.11	30.44-31.78	28.12	23.98-32.27	31.40	—
Linuron 50W \$/lb - colis de 4 lbs	5.66	5.52- 5.79	4.51	4.21- 4.81	5.95	4.66
Lexone/Sencor 50W \$/lb - colis de 4 lbs	10.64	10.37-10.92	9.12	8.64- 9.61	10.85	9.29
Amiben 2.4 \$/gal américain Colis de 5 gal américains	14.67	14.40-14.94	13.05	12.17-13.93	14.95	13.07
Treflan 4E \$/gal - colis de 5 gal	34.47	33.64-35.31	30.89	28.69-33.10	—	31.12

* Prix de détail: prix signalés par les membres du Comité des prix et d'approvisionnements d'antiparasitaires et auxquels s'est effectué le gros des transactions dans des magasins de détail représentatifs choisis dans 15 localités de l'Ontario et 10 des États-Unis.

** Prix-limites: présentation statistique qui établit les limites de prix (minima et maxima) dans lesquelles s'effectuent 90% des transactions.

N.B. La conversion à des mesures équivalentes et au prix en dollars canadiens a été effectuée lorsque nécessaire.



Les herbicides pour le maïs et les céréales se vendent moins cher au Canada qu'aux États-Unis. (Photo Jacques Paul).

PESTICIDES POUR FRUITS ET LÉGUMES

Pesticides pour fruits et légumes	PRIX DE DÉTAIL *		PRIX DE DÉTAIL SUGGÉRÉS			
	CANADA		ÉTATS-UNIS			
	Prix moyens	Prix-limites**	Prix moyens	Prix-limites**		
Captan 50W \$/lb - colis de 30 lbs	1.51	1.47- 1.55	1.39	1.28- 1.50	1.63	—
Benlate 50W \$/lb - colis de 3 lbs	11.88	11.65-12.11	10.60	10.16-11.03	12.20	—
Alar 85W \$/lb - colis de 5 lbs	16.74	16.39-17.09	15.75	15.36-16.15	15.85	—
Reglone \$/gal - colis de 5L	40.62	39.66-41.58	61.38	58.48-64.28	41.80	—
Zolone 30W \$/lb - colis de 12 lbs	2.52	2.44- 2.61	2.60	2.57- 2.64	—	—
Imidan 50W \$/lb - colis de 5 lbs	2.45	2.39- 2.51	2.25	2.13- 2.37	2.52	—
Plictran 50W \$/lb - colis de 3 lbs	16.35	16.00-16.70	17.10	16.52-17.67	17.65	—
Thiodan 50W \$/lb - colis de 4 lbs	6.67	6.54- 6.80	4.19	3.97- 4.41	7.20	—
Pirimor 50W \$/lb - colis de 2 lbs	13.27	13.06-13.47	21.29	20.36-22.23	13.50	—

* Prix de détail: prix signalés par les membres du Comité des prix et d'approvisionnements d'antiparasitaires et auxquels s'est effectué le gros des transactions dans des magasins de détail représentatifs choisis dans 8 localités de l'Ontario et 5 des États-Unis.

** Prix-limites: présentation statistique qui établit les limites de prix (minima et maxima) dans lesquelles s'effectuent 90% des transactions.

N.B. La conversion à des mesures équivalentes et au prix en dollars canadiens a été effectuée lorsque nécessaire.

HERBICIDES PHÉNOXY, PRODUITS CONTRE LA FOLLE AVOINE ET HERBICIDES DE SPÉCIALITÉ

Herbicides phénoxy, produits contre la folle avoine et herbicides de spécialité	PRIX DE DÉTAIL *		PRIX DE DÉTAIL SUGGÉRÉS			
	PRAIRIES		ÉTATS-UNIS		CANADA	ÉTATS-UNIS
	Prix moyens	Prix-limites**	Prix moyens	Prix-limites**		
2,4-D Amine 80 \$/gal - colis de 5 gal Imp.	7.80	7.58- 8.03	8.84	7.74- 9.93	7.40	10.93
MCPA Amine 80 \$/gal - colis de 5 gal Imp.	11.46	11.17-11.75	14.09	11.83-16.34	12.78	16.82
MCPA Ester 80 \$/gal - colis de 5 gal Imp.	12.85	12.30-13.41	20.10	18.18-22.01	15.00	—
Treflan 4E \$/gal - colis de 5 gal Imp.	32.33	32.00-32.65	30.45	27.89-33.01	33.00	33.85
Carbyne 1.2 \$/gal - colis de 5 gal Imp.	23.97	23.36-24.58	22.28	20.42-24.14	24.15	25.98
Avadex BW \$/gal - colis de 5 gal Imp.	20.81	20.52-21.10	23.46	20.93-25.99	21.60	27.60
Eradicane 8E \$/gal - colis de 5 gal Imp.	35.97	35.25-36.70	29.12	23.70-34.55	36.50	37.62
Eptam 8E \$/gal - colis de 5 gal Imp.	33.02	32.66-33.38	26.99	22.40-31.58	33.00	35.28

* Prix de détail: prix signalés par les membres du Comité des prix et d'approvisionnements d'antiparasitaires et auxquels s'est effectué le gros des transactions dans des magasins de détail représentatifs choisis dans 32 localités de l'Ontario et 7 des États-Unis.

** Prix-limites: présentation statistique qui établit les limites de prix (minima et maxima) dans lesquelles s'effectuent 90% des transactions.

N.B. La conversion à des mesures équivalentes et au prix en dollars canadiens a été effectuée lorsque nécessaire.

Engrais Cyanamid

Maintien du service malgré l'incendie

Malgré l'incendie qui a détruit la presque totalité de ses installations, le Centre d'engrais Cyanamid de Saint-Grégoire continuera à desservir sa clientèle dans les meilleures conditions que possible. L'entreprise, qui a habituellement trois camions de vrac en opération, a réservé les services de cinq véhicules supplémentaires.

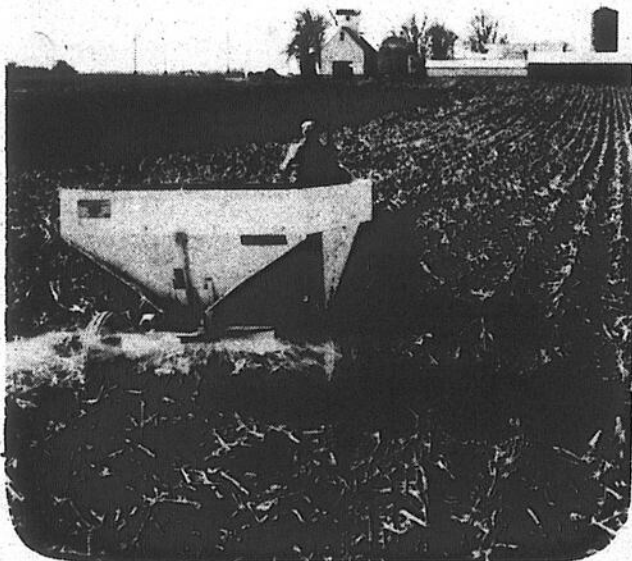
La compagnie a installé un bureau temporaire dans une roulotte qui sert en quelque sorte de lieu de répartition. Le centre d'engrais s'approvisionne à d'autres installations de la compagnie Cyanamid, soit à Saint-Rémi de Napierville, Sainte-Rosalie et L'Assomption. Le gérant de l'usine de Saint-Grégoire, M. Tabah, avouait qu'il pourrait y avoir quelques retards, mais qu'on peut difficilement en évaluer l'importance pour l'instant.

Par ailleurs, les installations pour l'azote gazeux et liquide n'ont pas été endommagées par l'incendie, aussi

l'approvisionnement à la clientèle se fera directement de Saint-Grégoire. Pour ce qui est de l'engrais solide, les camions se rendent aux trois centres d'approvisionnement pour ensuite livrer directement chez le client.

Incendie

On se souvient que c'est mardi soir le 17 avril vers 23 h. 30 qu'un incendie s'est déclaré au Centre d'engrais Cyanamid de Saint-Grégoire, situé au 22 rang Versailles à Saint-Grégoire. Appelés sur les lieux, les pompiers d'Iberville n'ont pu que constater, à leur arrivée sur place, que les flammes avaient déjà envahi l'ensemble de l'édifice. Les dommages matériels sont évalués à près d'un million de dollars. Selon notre interlocuteur, la Compagnie a décidé de reconstruire l'usine qui embauchait une douzaine de personnes.



Malgré l'incendie qui a ravagé ses installations, le Centre d'engrais Cyanamid de Saint-Grégoire maintiendra le service à sa clientèle dans les meilleures conditions que possible. Par ailleurs, les équipements pour l'azote liquide et gazeux n'ayant pas été touchés, l'approvisionnement se fera directement de Saint-Grégoire.

Songez à tout ce que vous pourriez faire avec une somme pouvant aller jusqu'à 25.000 dollars

Téléphonez dès aujourd'hui à Beneficial et renseignez-vous au sujet de la somme importante qui vous permettra de faire les choses en grand—régler les frais de scolarité, voyager, faire des achats, liquider les grosses factures, et tout ce qui vous plaira! Un Prêt-Propriétaire de Beneficial représente une somme importante d'argent que vous pourrez utiliser à votre gré—et non pas seulement pour votre maison. Il n'est même pas indispensable que votre maison soit entièrement payée! Taux compétitifs. Pas de frais de commission. Propriétés urbaines et rurales. Nous voulons vous prêter le plein montant—à concurrence de 25.000 dollars—en vous accordant des facilités de paiement. Beneficial vous offre plus.

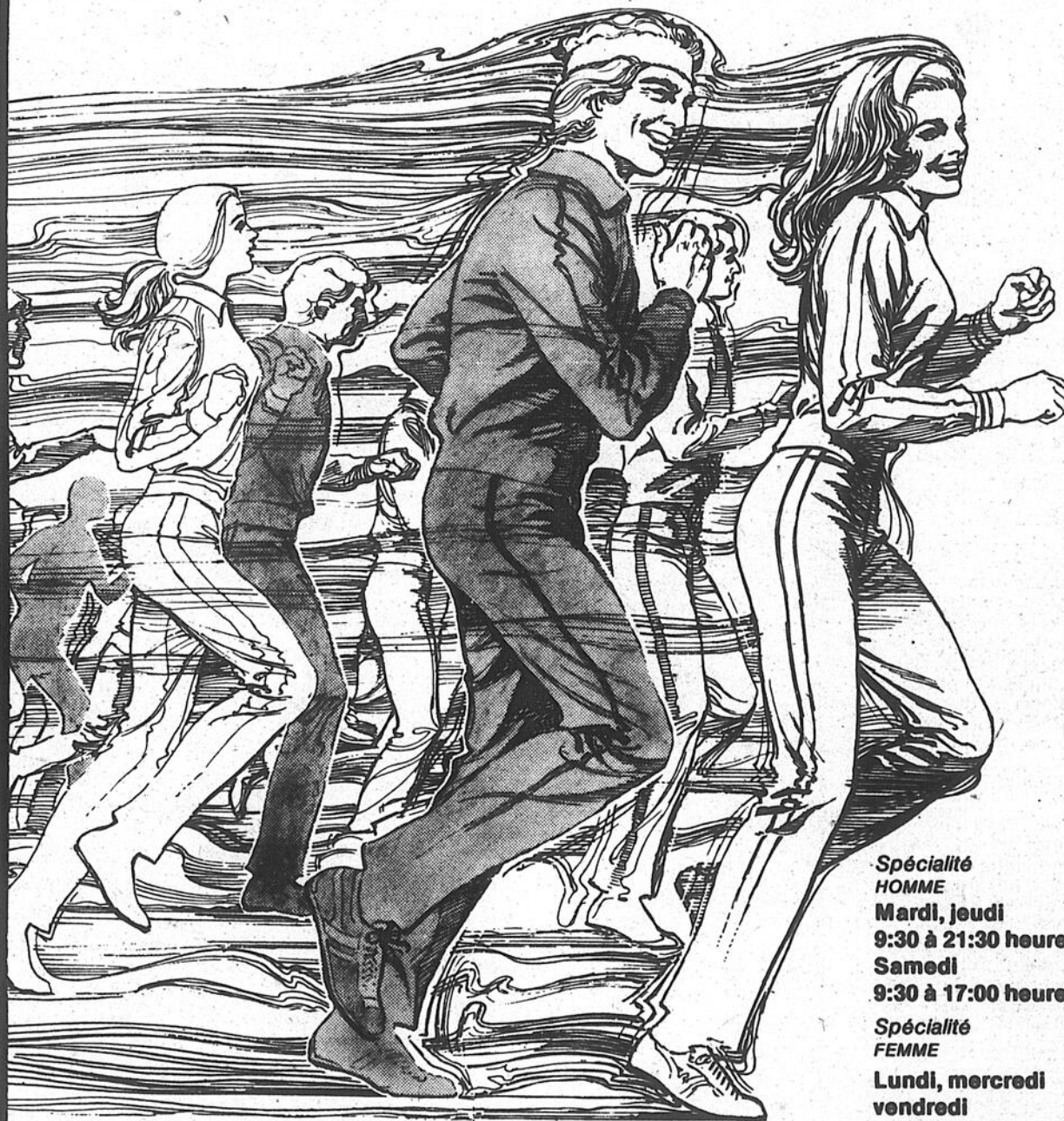
Beneficial

ST. JEAN — 192 rue Richelieu 347-2338

C'est le temps d'y penser pour une super-forme

chez

Silhouette



Spécialité
HOMME
Mardi, jeudi
9:30 à 21:30 heures
Samedi
9:30 à 17:00 heures

Spécialité
FEMME
Lundi, mercredi
vendredi
9:30 à 21:30 heures

Un programme super-forme

Pour un printemps éclatant, des réveils heureux et des journées qui chantent. Silhouette met à votre disposition une variété de techniques et de moyens agréables, faciles et efficaces pour vous aider à vous sentir bien dans votre corps, plein d'énergie et de joie de vivre. N'attendez pas, c'est de vous qu'il s'agit. Appelez dès maintenant pour un essai gratuit sans obligation.

20^{ème} Anniversaire

Silhouette

1959 - 1979



Silhouette



POUR ÊTRE BIEN DANS SA PEAU
640 rue Dorchester, Saint-Jean 348-3879

Amélioration foncière

Des normes de qualité à respecter

Afin de s'assurer que l'outillage et la machinerie agricole ont les qualités nécessaires pour donner un bon résultat à l'agriculteur qui désire entreprendre des améliorations foncières avec l'aide du ministère, une campagne de qualification de la machinerie vient d'être entreprise par le ministère de l'Agriculture du Québec.

À ce sujet, chaque entrepreneur, propriétaire de machinerie lourde, doit inscrire dès maintenant chacune des machines qu'il entend utiliser pour effectuer en '79, ce genre de travaux chez des exploitants agricoles reconnus et susceptibles d'être subventionnés. Au cours du mois d'avril, une équipe de fonctionnaire du ministère va examiner la machinerie ainsi offerte et décernera un "numéro de qualification" propre à chacune des machines qui sera jugée acceptable, selon critères pré-établis.

Travaux

Selon le communiqué de presse émis par Agriculture Québec, les travaux suivant constituent des améliorations foncières pour la réalisation desquelles un agriculteur peut obtenir l'assistance financière du ministère, s'il répond aux critères d'admissibilité et fait une demande à cet effet.

Il s'agit de: transport et épandage de pierre à chaux agricole, drainage souterrain, forage et puits artésiens, travaux mécaniques tels que défrichement, épierrage, nivellement, arrondissement de planches, égouttement superficiel, redressement de fossés de ligne, chemins de ferme, d'érablière et de boisés de ferme.

Responsabilité

Toujours selon le communiqué de presse, il est de la responsabilité de l'agriculteur qui fait effectuer des travaux et qui entend une subvention pour ceux-ci, de s'assurer que l'entrepreneur de son choix utilise bel et bien une ou des machines correspondant aux exi-

gences du ministère de l'Agriculture du Québec.

La machinerie conforme porte un numéro de quali-

fication. Ce numéro est inscrit sur un décalque autocollant, résistant aux intempéries, apposé très visi-

blement sur la machine. Il est composé de cinq chiffres: les deux premiers indiquent la région agricole et

les trois derniers, le numéro de la machine. C'est ce numéro dont l'agriculteur doit vérifier la présence et

qu'il doit noter pour pouvoir ainsi l'indiquer au ministère par la suite. Sinon, pas de remboursement...

Délicieux
mets chinois
servis
très chaud

Restaurant

GOLDEN DRAGON

257, Richelieu, Saint-Jean



347-3721



B.B.Q.
aussi
Mets
Canadiens

Commandes pour Apporter
Livraison Gratuite - Service Rapide

No 1-A
Diner pour 1
\$3.25
Chow Mein au Poulet
Spare Ribs Bar-B-Q à l'Ail
Riz Frit au Poulet
Nouilles Frites
Biscuits Fortune
Même Diner pour 2
\$6.35
Personne supplémentaire \$3.00

No. 1-B
Diner pour 1
\$3.50
Egg Rolls (3)
Poulet aux Amandes Cubé
Spare Ribs Bar-B-Q à l'Ail
Riz Frit au Poulet
Nouilles Frites
Biscuits Fortune
Même Diner pour 2
\$6.60
Personne supplémentaire \$3.10

No 2
Diner pour 2
\$7.35
Egg Rolls (6)
Chow Mein au Poulet
Crevettes Panées
Sauce Cerise
Spare Ribs Bar-B-Q à l'Ail
Riz Frit au Poulet
Nouilles Frites
Biscuits Fortune
Pour 3 Personnes
\$10.65

No 3
Diner pour 3
\$10.75
Egg Rolls (9)
Poulet aux Amandes Cubé
Spare Ribs Bar-B-Q à l'Ail
Riz Frit au Poulet
Nouilles Frites
Biscuits Fortune
Même Diner pour 2
\$7.55

No 4
Diner pour 4
\$15.00
Egg Rolls (12)
Chow Mein au Poulet
Poulet aux Amandes Cubé
Spare Ribs Bar-B-Q à l'Ail
Soo Guy au Poulet
Riz Frit au Poulet
Nouilles Frites
Biscuits Fortune
Même Diner pour 2
\$8.85

No 5
Diner pour 5
\$20.50
Egg Rolls (15)
Moo Goo Guy Kew
Soo Guy au Poulet
Poulet aux Amandes Cubé
Crevettes Panées Sauce Cerise
Spare Ribs Bar-B-Q à l'Ail
Riz Frit au Poulet G.D. Spéc.
Nouilles Frites
Biscuits Fortune
Même Diner pour 4
\$17.75

CHOP SUEY

- 9- Chop Suey au Poulet..... 2.00
- 10- Chop Suey aux Légumes..... 2.00
- 11- Chop Suey aux Champignons..... 2.00
- 12- Chop Suey au Porc ou Boeuf..... 2.00
- 13- Chop Suey Style Chinois au Poulet..... 2.25
- 14- Chop Suey aux Crevettes ou Homard..... 2.75

CHOW MEIN

- 15- Chow Mein au Poulet..... 2.25
- 16- Chow Mein aux Crevettes ou Homard..... 2.85
- 17- Chow Mein au Porc ou Boeuf..... 2.25
- 18- Chow Mein au Poulet Style Chinois..... 2.50
- 19- Chow Mein Style Cantonnais..... 3.25
- 20- Won Ton Style Cantonnais..... 3.25
- 21- Chow Mein aux Champignons..... 2.25
- 22- Chow Mein aux Légumes..... 2.25
- 23- Macaroni au Poulet Frit..... 2.00
- 24- Macaroni au Porc ou Boeuf Frit..... 2.00

POULET

- Poulet aux Ananas..... 2.80
- Soo Guy au Poulet (Sauce Ananas Extra .15)..... 2.75
- Poulet aux Amandes Cubé..... 2.50
- Foie de Poulet Bar-B-Q..... 2.75
- Foie de Poulet aux Champignons..... 2.75
- Foie de Poulet avec Piment Vert..... 2.75
- Moo Goo Guy Pen..... 2.75
- Moo Goo Guy Kew..... 3.00

METS SPECIAUX GOLDEN DRAGON

- Crevettes Papillons..... 3.50
- Crevettes aux Amandes Cubées..... 2.75
- Poulet Carié..... 3.50
- Poulet Vet Guy Fon..... 2.70
- Kew G.D. Spéciale..... 4.75
- Riz Frit G.D. Spécial..... 2.35
- Roulés de Poulet G.D..... 4.10

BOEUF TENDRE

- Boeuf Tenderloin avec Tomates..... 2.75
- Boeuf Tenderloin avec Champignons..... 2.85
- Boeuf Tenderloin avec Piment Vert..... 2.75
- Boeuf Carié à la Bombay..... 3.00
- Boeuf Tenderloin avec Sauce à l'Ail..... 3.80

GOLDEN DRAGON





IL VOUS SUFFIT D'AVOIR DE BONNES IDÉES. PARTOUT OU JE SUIS, JE VOUS OFFRE MES MEILLEURS PRIX.

Rénovaprix

Chaque jour est jour

D'AUBAINES

à votre centre du bricoleur!

2 x 4 x 8'

Épinette ou sapin. 96" **94¢** ch.

ÉCONOMISEZ

TABLE DE PIQUE NIQUE DE 6 PI

Prête pour l'assemblage. Des moments de joie en perspective pour toute la famille.



ENSEMBLE DE PATTES PRÉ-COUPÉES **\$8.31**

BOIS POUR DESSUS ET SIÈGES **\$11.48**

L'ENSEMBLE COMPLET **\$19.79**

Teintures disponibles à nos magasins

CHARGEX

VISA

AVIS A NOS CLIENTS — En raison de certains délais dans le transport ou au niveau de la production, certains de nos magasins peuvent être à court de marchandises habituellement en inventaire. En ce cas, Rénovaprix fera tous les efforts afin de vous procurer le produit désiré, dans le plus bref délai possible.

FERTILISANT

"Miracle Green"

10-6-4

40 lb

(sac 18 Kg)

3.59 le sac



Pour la pelouse, les arbres, fleurs, arbustes, légumes, plantes en pot, et boîtes à fleurs. Un choix populaire.

GOUTTIÈRES BLANCHES EN VINYLE SOLIDE "PLASTMO"

Longueur de 10 pi. **4.89** ch.

Un système de gouttières faciles d'installation. Composants en vinyle solide ne requérant aucune soudure, aucun besoin d'être peintures. Fini l'obligation de couper du métal et risquer des blessures.

CONTREPLAQUÉ 4' x 8' FIR BON 1 CÔTÉ

Catégorie Industrielle

6MM. (1/4") **\$11.20** LA FEUILLE

8MM. (3/8") **\$14.85** LA FEUILLE

PIN 1 1/8" PORTES PLIANTES

2 panneaux de type persienne

Prêtes à recevoir peinture ou teinture. Avec quincaillerie. Charnières posées mais les poignées sont en sus. Une solution à point pour éliminer l'encombrement des portes.



BAS PRIX SPÉCIAL

2'0" **33.89** 2'8" **42.20**
2'6" **38.74** 3'0" **42.85**

Ne manquez pas cette aubaine! Ces bas prix sont pour un temps limité. Modèles à 4 panneaux également disponibles. Prix sur demande.

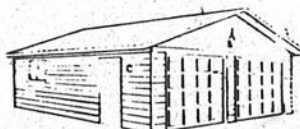
PEINTURE BLANCHE

INTÉRIEUR **\$4.98** GALLON
EXTÉRIEUR

Latex. Idéale pour les petites retouches du printemps. (Dural)

MAISONS! CHALETS! GARAGES!

PLANS GRATUITS! DISPONIBLES À NOS MAGASINS!



Notre choix comprend des plans pour maisons de 2 et 3 chambres à coucher, Chalets de 2 et 3 chambres à coucher, ainsi que garages simples et doubles.

PLANS ET DEVIS COMPLETS AVEC LISTE DES MATÉRIAUX DISPONIBLE AVEC CERTAINS MODÈLES. LE CÔT DE CHAQUE ENSEMBLE DE PLANS EST REMBOURSABLE SI VOUS ACHETEZ LES MATÉRIAUX À NOS MAGASINS.

REMISE DE JARDIN "STORALL"

9' x 6' (Dimensions Intérieures)

\$165

REMISE DE JARDIN MODÈLE CADET

Dimensions Intérieures de 6'x6' pour une capacité de 210 pieds cubes. Hauteur maximale de 77". Ouverture de la porte de 33"x-62". Idéale pour entreposer les bicyclettes, outils de jardinage, meubles de patio etc.



CAPACITÉ DE 320 PI. CU. Modèle "Grange" présente le fameux système d'assemblage "Lok-Wall" exclusif à Storall, permettant un emboîtement plus rapide et beaucoup plus solide tout en étant des plus sécuritaires. Acier résistant "Steelcolor" résistant aux intempéries. Hauteur maximale 80". Ouverture de porte: 33"x82 1/2" pour un vaste espace d'entreposage.

125.00

BOIS EXTÉRIEUR

Wolmanized

traité sous pression!

UN BOIS IDÉAL POUR CONSTRUCTION DE QUAIS, CLÔTURES PLATE-FORMES ET TOUTE STRUCTURE EXTÉRIEURE

POUR CONSERVER TOUTE LA BEAUTÉ DU GRAIN DE BOIS NATUREL.

Ne requiert aucune peinture ou teinture pour sa protection, mais peut être peint ou teint si vous le désirez.

TRAITÉ SOUS PRESSION AFIN DE LE PROTÉGER CONTRE LES TERMITES ET LA MOISSISURE DURANT DES ANNÉES

Ce bois extérieur est traité sous-pression avec des préservatifs WOLMAN qui lui assure une protection efficace contre les intempéries. Et son utilisation n'a de limites que votre imagination: bancs, contenants pour les fleurs, plate-forme de patio, quais etc. feront votre orgueil durant de nombreuses années grâce à ce bois spécial. Prend l'aspect gris au bois naturel au cours des ans. A l'avantage de pouvoir être peint ou teint si vous le désirez.



COMPAREZ NOS PRIX AU PIED LINÉAIRE ET AU MORCEAU POUR TOUTE CONSTRUCTION EXTÉRIEURE PENSEZ AU BOIS TRAITÉ

2 x 4	8' à 16'	35¢	pi. lin.
2 x 6	8' à 16'	59¢	pi. lin.
4 x 4	Long. de 8 pi.	77¢	pi. lin.
1 x 6	Long. de 5 pi.	1.45	mcx
1 x 6	Long. de 6 pi.	1.74	mcx

CONSTRUISEZ VOUS-MÊME UNE PLATE-FORME DE PATIO 8' x 12' - 8' x 14' - 8' x 16' ou 12' x 12' avec du bois extérieur et un nécessaire de



CHAQUE ENSEMBLE DE QUINCAILLERIE "DECKIT" COMPREND:
• Toute la quincaillerie nécessaire pour construire une plate-forme aux dimensions précitées.
• 3 lb de clous spéciaux pour la pose de la quincaillerie.
• Tous les plans et explication du cheminement à suivre.
Les seuls outils dont vous avez besoin sont: Un marteau à oreilles, une égoïne ou une scie circulaire, un niveau de menuisier, une équerre, un ruban à mesurer, un niveau à ligne de crête, de la ficelle pour la disposition et du ciment pré-mêlé, plus 6 lb de clous communs pour chaque 100 pi. ca. de superficie.

QUINCAILLERIE POUR PLATE FORME "DECKIT"

Un achat spécial nous permet de vous l'offrir AU BAS PRIX DE... **9.95** ch.

OUVERT SUR SEMAINE DE 8:30 à 6:00 P.M. SAM. JUSQU'À 5:00 JEUDI ET VENDREDI JUSQU'À 9:00 P.M. NOUS POUVONS ASSURER LA LIVRAISON À UN TARIF RAISONNABLE.

ST-JEAN
845 St-Jacques, tel. 347-2211

Autres magasins à St-Eustache, Terrebonne, Valleyfield, Rock Forest et Ville Mercier.

BIENTÔT VILLE LEGARDEUR

CLÔTURE ÉPINETTE

Longueurs assorties

1 x 6 x 5/8" (no 3) **16¢** pi. lin.

1 x 6 x 3/4" (no 1 et 2) **19¢** pi. lin.

4" x 4" x 8" (no 1 et 2) **3.95** mcx

PAREMENTS D'ALUMINIUM

REYNOLDS AU MORCEAU **\$5.67** MCX

Parement horizontal blanc éblouissant. Chaque morceau a approximativement 12:1" (3.051 mètres) de longueur avec surface visible de 6" (203.2 mm).

DECLINS BLANC ABITIBI

BOÎTE COUVRANT 96 PI. CA. **\$69.50**

Superbe fini latex acrylique appliqué selon le fameux procédé "Fini Fusion". Endossé par une garantie de 15 ans d'Abitibi. Complet avec languettes de fixation.

TAPIS

INTÉRIEUR/EXTÉRIEUR

AGUILLETTE ENDOS UNI **\$2.39** V.C.

100% polypropylène pouvant être utilisé à l'intérieur et à l'extérieur. Choix de couleurs selon l'inventaire de votre magasin local. Prière de vérifier.

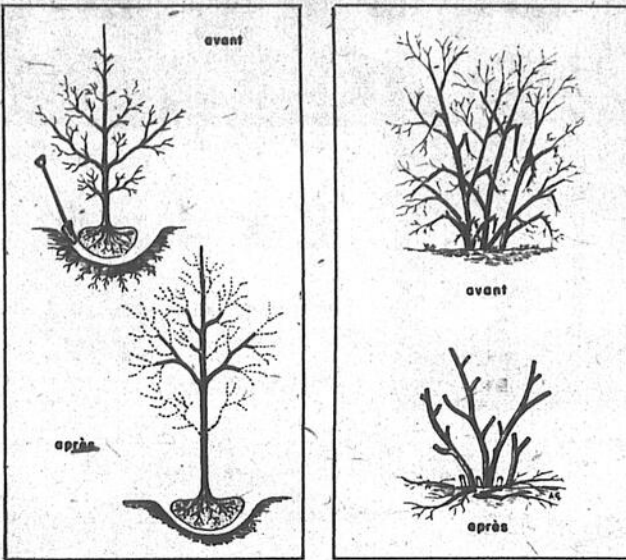
APPLAUSE - 100% NYLON

ENDOS CAOUTCHOUC **\$4.95** V.C.

Un produit "Pestera". 100% nylon bouclé. Procédé exclusif Tak-and-print. Endos caoutchouté de densité moyenne.

Notions générales

Taille des arbres



N.D.L.R. Ces notions sont tirées d'une brochure du ministère de l'Agriculture du Québec rédigée par l'agronome Daniel-A. Séguin.

Rien d'aussi reposant pour l'oeil du passant que la vue d'un parterre bien entretenu. Parmi les éléments décoratifs nécessaires à l'embellissement paysager d'un parterre, les arbres, les arbustes et les conifères tiennent une place prépondérante soit comme plants isolés ou en massif, soit comme haie ou comme plantation près de la propriété.

Cependant, laissées à elles-mêmes, ces plantes deviennent en quelques années un fouillis désagréable à voir, un fourré impénétrable à l'air et à la lumière, et un foyer de propagation des insectes et des maladies.

La taille des arbres, arbustes et conifères consiste à enlever une partie du végétal dans le but:

- 1- de maintenir un équilibre entre la tige et les racines lors de la transplantation;
- 2- de favoriser la vigueur et la santé des plantes établies;
- 3- d'améliorer la forme du plant et d'en régler le développement;
- 4- d'influencer la floraison et la fructification.

Transplantation

Malgré toutes les précautions prises lors de l'arrachage, une plante achetée d'une pépinière ou tirée d'un boisé naturel a toujours perdu une bonne partie de ses racines (racines de la grosseur d'un cheveu). La partie souterraine ne suffira pas alors à satisfaire les exigences de la partie aérienne: tige, branches, feuilles. Il en résultera une reprise difficile et les plantes auront tendance à sécher. Parfois, le plant rétablit de lui-même son équilibre au détriment de la forme et de l'apparence de l'arbre ou de l'arbuste.

Lors de la transplantation des arbres, on enlève les grosses racines endommagées et on coupe environ le tiers de la longueur des branches que l'on garde comme charpente, laissant la tige principale intacte.

Il faut ne garder qu'un seul tronc, car s'il y en a plusieurs, ils se souderont ensemble par suite de l'augmentation de leur diamètre. Les fourches serrées en forme d'Y sont aussi à éviter parce qu'elles sont exposées à fendre sous la violence du

vent ou le poids du verglas. On enlèvera un tiers de leurs tiges aux arbustes utilisés dans leur forme naturelle ou destinés à faire une haie, si cette taille n'a pas été faite en pépinière. Le but est de stimuler dès le jeune âge la croissance de plusieurs tiges à la base du plant.

En général, les conifères sont levés avec une motte de terre. Celle-ci adhère aux racines, enveloppées ou non de jute. On peut laisser le tissu dans le trou après avoir pris soin d'en détacher le haut. Les conifères requièrent peu de taille sauf le raccourcissement du bout de certaines branches pour réaliser l'équilibre de l'arbre.

Vigueur et santé

Tailler pour augmenter la vigueur et la santé des plants consiste à enlever le bois mort et, malade, les chicots et les branches entrecroisées et nuisibles. Une taille sévère peut être justifiée pour rajeunir de vieux plants, en coupant les tiges frêles et trop vieilles ou pour stimuler la croissance de nouvelles tiges saines, fortes et nombreuses à la base du plant.

Forme et développement

Une taille annuelle et légère est requise pour maintenir la forme naturelle des plants et une taille plus fréquente pour régulariser la forme artificielle des haies. Quelquefois, il faut aider le plant à garder sa forme et ses dimensions normales. C'est le cas du pin mugho. Fréquemment, des arbres et arbustes prennent trop d'ampleur pour convenir au site. Avant de planter un arbre ou un arbuste il faut se renseigner sur sa croissance naturelle tant en hauteur qu'en largeur. Les arbustes et les arbres que l'on désire courts et qui par nature poussent haut, exigent des tailles plus fréquentes. Pour une raison ou une autre, ces arbustes prennent tout de suite un aspect négligé, si l'on ne les taille pas périodiquement. Tel est le cas de l'orme chinois et celui du saule à feuilles de laurier, qui peuvent dépasser vingt pieds.

Une voiture qui mérite d'être essayée:

la nouvelle Fiat Strada

Le prix comprend: traction avant • boîte de vitesses à 5 rapports • allumage transistorisé • lave-glace/essuie-glace arrière • toutes glaces en verre teinté • radio AM/FM portable.

La Strada est une traction avant spacieuse, racée, silencieuse et économique. Cinq personnes y voyagent confortablement, et son coffre a une capacité de 10.5 pi. cu. Venez vite l'essayer, vous n'en croirez pas vos yeux!

Fiat est le seul constructeur de voitures importées à offrir:

- une garantie de 2 ans / 40 000 km du groupe propulseur, et
- une garantie de 3 ans / 120 000 km contre les perforations dues à la corrosion.

Strada™ sont des marques déposées de Fiat S.p.A. © Fiat S.p.A.

LEHOUX & SIMARD

450, JACQUES-CARTIER SUD TEL.: 347-6555

VENTE 2 POUR 1

C'est toujours ce sacré Charlemagne qui vend la peinture au meilleur prix!

SUPER LATEX BLANC PRIX CHARLEMAGNE \$11.95 LE GALLON	
ÉMAIL PORCELAINE SUPER BLANC SPÉCIAL NO. 5900 \$14.98 LE GALLON	
COUCHE DE FOND ALKYDE OU LATEX LE GALLON \$8.95	
SCILLEUR-LATEX 2 GALLONS \$16.00	

Achetez un gallon de semi-lustre alkyde blanc, au prix de détail suggéré et obtenez-en un autre gratuitement!

TAPISSERIE **20%** DE RABAIS CATALOGUES

Charlemagne Robert

L'HOMME QUI VENT LA PEINTURE AU MEILLEUR PRIX

423 rue Saint-Jacques, Saint-Jean (Coin Séminaire) 346-7551

Pour les sols arides

Résoudre les problèmes de salinité en éliminant les excédents d'eaux

La solution au problème croissant de la salinité des sols arides dans l'ouest canadien réside dans une meilleure gestion des eaux. Il existe plusieurs façons d'éliminer les excédents d'eau causant des problèmes de salinité, notamment en recourant à des cultures qui épaisent l'humidité excédentaire, et au drainage.

Telle est l'opinion émise par M. Martin Oosterveld, hydrologue de la Station fédérale de recherches de Rethbridge (Alberta) qui insiste sur l'importance pour les scientifiques d'étudier l'origine et les possibilités de propagation de la salinité, le coût et la rentabilité des mesures de contrôle envisagées avant de les appliquer.

Salinité

La salinité est le résultat d'une accumulation du sel dans le sol après l'évaporation des eaux d'infiltration. Le problème de la salinité affecte des milliers d'acres dans l'ouest canadien et s'aggrave au fil des années. Ainsi chaque été on peut apercevoir dans les Prairies des dépôts de sel.

Solution

"La première solution consiste à enrayer les accumulations d'eau en augmentant la quantité absorbée par les plantes dans le bassin supérieur, de suggérer M. Martin Oosterveld. Habituellement, il faut cultiver ces terres chaque année ou au moins deux années sur trois".

Cette méthode n'exigerait pas de mises de fonds importantes mais peut s'avérer impossible pour les producteurs qui ont des frais généraux élevés car s'il y a sécheresse, les cultures annuelles augmentent le risque des récoltes médiocres.

La situation financière de l'agriculteur doit être examinée avant de choisir une solution. Mais pour diminuer des risques financiers trop considérables, M. Martin Oosterveld suggère aux fermiers d'appliquer cette méthode qu'aux endroits où ils constatent une accumulation excessive d'eaux souterraines.

Drainage

Une deuxième solution consiste à intercepter ces eaux avant qu'elles n'atteignent la surface du sol où elles laissent des dépôts de sel par évaporation.

Pour le scientifique de la station de recherches, l'installation de drains constitue une solution de plus en plus répandue et à un prix abordable.

Évacuation biologique

Une autre mesure pour lutter contre la salinité consiste à produire une culture très exigeante en eau qui agira comme un "système d'évacuation biologique". La luzerne en bandes par exemple, a déjà donné des résultats plus ou moins satisfaisants.

"Le système d'évacuation

biologique ne peut être qu'une solution provisoire visant à restreindre la salinité", de préciser M. Martin Oosterveld.

Car l'implantation de cultures dans un sol fortement salin est une opération difficile à réaliser. Le sel s'accumule près des racines et le système d'évacuation biologique devient inutile. De plus, un peuplement de

plantes fourragères dans un champ de céréales peut poser des problèmes au moment de la récolte.

Enfin l'hydrologue mentionne le succès d'un agriculteur de l'Alberta qui a trouvé un moyen de lutte efficace contre la salinité en accumulant l'eau du drainage dans un réservoir; l'eau fut ensuite pompée à des fins d'irrigation.

FAILLITE 1/2 PRIX

Re. - Créations d'Or Inc.
Antoine Bourassa - Syndic

Re. Michel Marcoux (Drummondville)
Diamantaire Ltée
Jean Ostiguy - Syndic

Re. Bijouterie Pierre Bélanger Inc.
- de Cowansville
P.R. Jolin - Syndic

BIJOUX DIAMANT DE TOUTE VALEUR
1/2 prix

JUSQU'À ÉCOULEMENT COMPLET

OUVERT: lundi, mardi, mercredi 9h à 6h-jeudi, vendredi, 9h à 9h-samedi 9h à 5h

- Bague diamant, femme 10, 14, 18k
- Bague pierre, femme 10, 14, 18k
- Bague homme, diamant coussin et solitaire
- Set alliance diamant
- Jonc homme-femme
- Bague sertie diamant et pierre précieuse
- Bague et set d'alliance pour remontage
- Collier perle: pendentif, bracelet 10, 14, 18k
- Montre Tisso, Oméga, Quartz, Bulova et autres
- Boucles d'oreilles or 10, 14, 18k, etc.
- Beaucoup d'autres articles trop longs à énumérer.

Fermeture
5 mai
5 heures
p.m.

C'est une occasion unique pour vous de vous procurer des bijoux de toutes les valeurs à des prix dérisoires.

DERNIÈRE CHANCE
DERNIÈRE SEMAINE

Vendu 1/2 prix... marchandises sans exception de la valeur de détail sur étiquette... ne pas manquer, certain de ces bijoux sont des pièces uniques et d'ex-

VENTE: Sous la direction de Encanteur Provincial
ENDROIT: 177 rue Champlain, Saint-Jean.
CONDITION: Argent comptant, Chargex, Master Charge.

FAILLITE 1/2 PRIX

J.P. Desnoyers
& M. Régnier

PHARMACIENS

245 Richelieu
Tel.: 347-2347

St-Jean
346-5582

N'achetez pas
un bâtiment d'acier
préfabriqué

SANS AVOIR ÉTUDIÉ L'ÉCONOMIE
ET LA PERFORMANCE DE NOTRE PRODUIT

- Nouvelle conception de structure d'acier et bois 100% québécoise.
- 100% conforme au Code National du Bâtiment.
- Très économique, vite et facile à ériger et à isoler.
- Offrant une qualité d'isolation nettement supérieure à celle que l'on retrouve habituellement dans les bâtisses de métal.
- Largeur de 20' jusqu'à 120'.
- Hauteur de 8' à 18'.
- Pour industrie, commerce, agriculteur, centre de loisirs, etc.
- Revêtement d'acier galvanisé ou couleur.

Les Toitures
Le Chatelet Inc.

191 rue Surprenant, Domaine Deland,
Saint-Jean J3B 7K6

Tél.: 514 - 347-3605 - BUREAU
347-3605 - RÉSIDENCE

agent exclusif de
Bâtiments Teck-Ro Limitée

Tél.: 514 - 653-8874

VENTE DE FAILLITE

VENTE DE FAILLITE

Pour les haies

En plein le temps!

Une haie bien taillée, plantée au bon endroit et d'une hauteur convenable est un élément paysager très recommandable dans l'embellissement des propriétés.

La taille s'effectue différemment selon l'âge de la haie, la forme désirée, la rapidité de la croissance et le temps disponible.

L'entretien des haies permet de leur donner soit une forme régulière soit une forme irrégulière. Dans le premier cas, on emploie surtout des arbustes dont la floraison n'offre pas un intérêt particulier, tels que chèvre-feuille, gadelier, physocarbe, cèdre, if, etc.

La forme idéale requiert une coupe plus large du bas que du haut et le dessus quelque peu arrondi. Cette façon permet une meilleure pénétration de la lumière et de l'air.

Par haies irrégulières on entend des arbustes placés en rangées et qui poussent en gardant leur forme naturelle. On choisit souvent des arbustes florifères tels que les lilas, spirées, philadelphes, rosiers, etc.

Les travaux de taille sont exécutés le printemps lorsque les premiers bourgeons apparaissent. À ce moment, on enlève les branches

brisées, mortes et vieilles. On profitera de l'occasion pour éclaircir une haie qui est trop dense. Les haies intéressantes à entretenir pour leurs fleurs sont surtout taillées après la période de floraison. Une haie régulière, pour être maintenue en parfaite condition doit être taillée au moins deux fois durant la saison: au début de juin et environ un mois plus tard. La croissance des conifères débute plus lentement que celle des feuillus. C'est pourquoi la taille de ces haies sera retardée de deux à trois semaines, ce qui évitera de recommencer le même travail une autre fois durant l'été. Toutefois, la croissance des haies de cèdre étant plus luxuriante, certaines personnes préfèrent les tailler une

seconde fois. La taille des haies de pin doit se faire au stage "de chandelle" pour les raisons expliquées précédemment.

Pour améliorer des haies négligées et vieilles d'arbustes florifères, dont les plants n'ont qu'une ou deux tiges à la base, il faut recourir à une taille sévère, c'est-à-dire rabattre à huit ou douze pouces du sol selon l'état de croissance et l'espacement des arbustes. Par exemple, le gadelier alpin doit être taillé plus court que le chèvre-feuille.

La taille est une pratique essentielle au maintien de belles plantes mais elle doit être accompagnée des diverses façons culturales, de la fertilisation et de la répression des insectes et des maladies.



mauvais



passable



recommandable

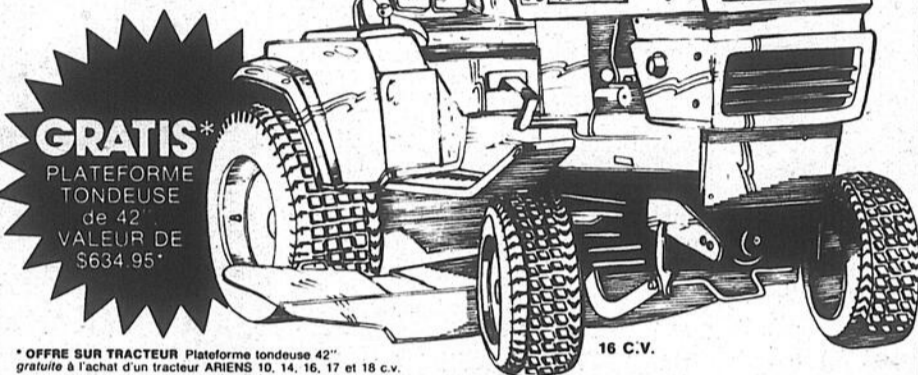
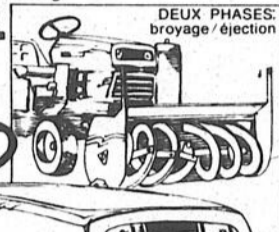


Ariens

DÉNEIGE, BÊCHE, TOND, LABOURE, FAUCHE, PULVÉRISE, HERSE, RACLE, ETC, ETC, ETC.

Le tracteur **ARIENS** sait travailler fort tout en n'exigeant de vous qu'un minimum d'effort. Ce modèle 16 c.v. prouve l'excellence de l'ingénierie **ARIENS**. Transmission de puissance directe — par arbre et non par courroie — et levage hydraulique des nombreux appareils adaptables. Embrayage hydrostatique commandé par un seul levier à portée de la main. Construction robuste en acier soudé.

Tracteurs de jardin: modèles de 10, 14, 16, 17 et 18 c.v.



GRATIS*
PLATEFORME
TONDEUSE
de 42"
VALEUR DE
\$634 95*

* OFFRE SUR TRACTEUR Plateforme tondeuse 42" gratuite à l'achat d'un tracteur **ARIENS** 10, 14, 16, 17 et 18 c.v.

ÉQUIPEMENT PRAIRIE INC.

Dépositaire Massey-Ferguson

Industriel - Agricole - Jardin et pelouse
Vente - Service - Réparation

Tél.: 245-7990

433, Route 219 Napierville, Qué.

La toute nouvelle mini-tondeuse ST-100 Homelite

Quoique vous recherchiez d'une mini-tondeuse, vous trouverez davantage avec Homelite.



Plus de confort:

- Seulement 7 1/4 lb.
- Poignée ajustable
- Équilibre précis
- Réservoir dans la poignée

Plus fonctionnelle:

- Système d'alimentation de filament "Idle-Line" exclusif
- Support incorporé

Plus efficace:

- Moteur Homelite 2 temps éprouvé
- Commande directe
- Échappement "Soft-Tone"
- Diamètre de coupe 20"

Plus commode:

- Tond là où une tondeuse ordinaire ne le peut.
- Tond plus loin que ne le peut une unité électrique.

Plus fiable:

- C'est une Homelite... de qualité supérieure.

Les produits Homelite sont en vente chez

SERGE JETTÉ ENR.

Vente - service - réparation

79 A - 3e Rang Nord, Mont Saint-Grégoire

Pour renseignements: Tél.: 347-5158

Pour bien débiter l'été passez chez Brien Ameublement. Vaste choix de meubles de parterre, profitez-en aussi pour vous informer sur nos climatiseurs et obtenez **25%** de réduction sur nos meubles de parterre et climatiseurs.

Take-it-Easy™



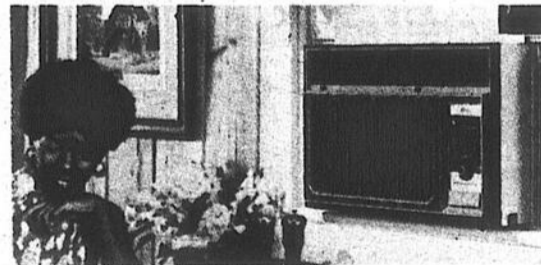
S'assemblent en quelques minutes et durent des années!

Une gamme de meubles conçus pour vous faciliter la vie, qui porte bien son nom. Les Meubles Take-it-Easy se montent en quelques minutes et durent des années.

Se fait en couleurs Flexaire à rayures bleues, brunés, vertes ou jaunes.

EMERSON QUIET KOOL

SPECIFICATIONS SUR LA "SENTINELLE DE WATTAGE"
Comment obtenir beaucoup de fraîcheur tout en utilisant moins d'électricité?



Pendant des années, bien avant la crise d'énergie, Emerson "Quiet Kool" a réalisé et manufacturé des climatiseurs d'un rendement efficace et puissant. La "sentinelle de wattage" d'Emerson "Quiet Kool" fournit une forte capacité de refroidissement tout en consommant moins d'électricité que tout autre modèle égal en BTU/heure mais dont le ratio d'énergie est moindre.

Vous pouvez choisir entre quatre modèles de "sentinelle de wattage" de 10,000 à 22,000 BTU, tous d'un ratio d'énergie égal ou plus élevé que 7.5 BTU/watt, et ils sont disponibles dans les séries "MODULAIRE" et "DYNAMIC".

En vente chez Brien Ameublement



BRIEN
Ameublement

169 est, Principale, Farnham - 293-4196 - 658-7400

Lancement de deux concours

Le Québec en fleurs tous les étés



Ces deux concours, sans faire partie de l'organisation des Floralies internationales qui se dérouleront à Montréal en 1980, constitueront néanmoins des projets dignes d'en assurer un prolongement tout indiqué.

L'annonce des Floralies rappelle le, faite récemment à Montréal, a été accueillie avec un grand enthousiasme par les quelque 20,000 jardiniers-amateurs que regroupent les sociétés membres de la Fédération.

Modalités

C'est à l'occasion de l'assemblée générale annuelle de la Fédération provinciale des sociétés d'horticulture que les modalités et règlements de ces concours seront dévoilés.

En effet, le ministère de l'Agriculture compte aider ces sociétés dans l'accomplissement de leur mandat qui est de sensibiliser les citoyens aux pratiques horticoles et, par le fait même à l'embellissement de toutes les villes et tous les villages du Québec.

Floralies

Outre le dévoilement des concours par le ministre de l'Agriculture du Québec, M. Jean Garon, et l'élection d'un nouveau bureau de direction de la Fédération, un document audio-visuel sur les Floralies internationales de Montréal a été présenté lors de cette assemblée du 21 avril à l'édifice de l'Assurance-Vie Desjardins

à Lévis.

Rappelons que des projets d'embellissement des villes

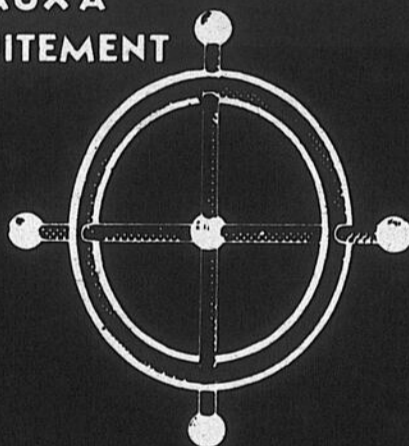
et des campagnes existent déjà dans plusieurs pays, européens notamment, et

que leurs résultats ont partout dépassé les espérances.

*Pour un service rapide
et une meilleure protection*

**ENTREPOSEZ
VOS FOURRURES**

**ALLONS CHERCHER ET PORTER
VOS MANTEAUX A
DOMICILE GRATUITEMENT**



**MORIN
FOURRURES**

242 rue Chaussé

St-Jean

346-6886

**EXPO
"CAMPING"**

VENTE — SERVICE — PIÈCES



APALACHE — BELLEVUE
HOLIDAY — BOLER —
BONAIR

PRIX TRÈS COMPÉTITIFS



BONAIR — BELLEVUE — LEXTRA
ACCEPTONS
LES ECHANGES

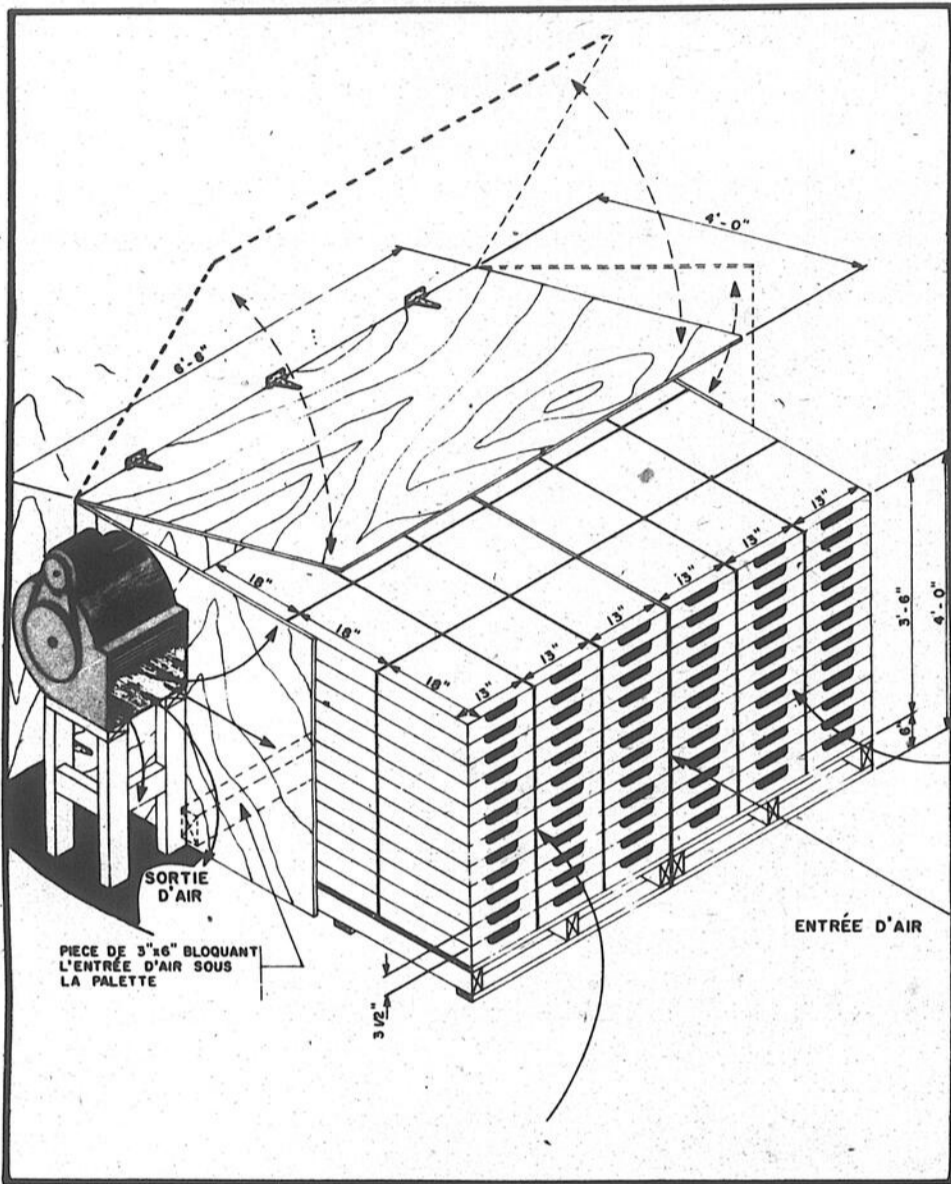
EXPOSITION INTERIEURE

Vigneaault

ST-LUC (rte 104)
(entre La Prairie et St-Jean)

MTL 650-0242 local 340-6406

Un refroidisseur de petits fruits



Cet appareil peu coûteux peut être installé dans toute chambre réfrigérée pour pré-refroidir, les petits fruits et les petits légumes. Un ventilateur centrifuge force l'air froid de la chambre à circuler

rapidement autour des fruits et permet un refroidissement à 40 degrés fahrenheit dans moins de deux heures. Il est à noter que cet appareil est conçu pour refroidir deux palettes à la fois.

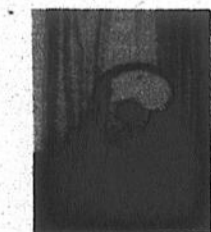


La maison du choix vous offre 6 nouveaux tracteurs compacts MF

- Économie de carburant
- Commandé sur 2 roues ou 4 roues
- Voies arrière réglables
- Choix tondeuses-rotoculteurs
- Souffleurs à neige



RABAIS DU PRINTEMPS
Grand choix en main de tracteurs à pelouse neufs et usagés.



Gilbert Bertrand
Représentant

ÉQUIPEMENTS SABREVOIS INC.
ROUTE 133 SABREVOIS 348-6111

Pépinière Beaumont
(1977) Inc.

Marquette

Un bon coup de pouce à la nature, huile dormant pour la protection des arbres fruitiers, arbustes, médoco pour le recouvrement des plaies d0 à la taille.

- Tout pour les plantes vertes
- Arbres, arbres fruitiers
- Arbustes, conifères
- Plans de haies
- Rosiers
- Fleur annuelle (boîtes et jardinières)
- Vivaces, oignons et bulbes.
- Engrais chimique et organique
- Insecticides, fongicides et herbicides
- Semences à gazon et à jardin
- Cailloux rond à rocaille et patio
- (Peat Moss) Mousse de tourbe, mousse sphingue
- Articles de décoration extérieure en ciment:
- Vases, fontaines etc...



L'Air Pur

...par la verdure

Ouvert tous les soirs jusqu'à 9 heures du lundi au vendredi
Samedi et dimanche: de 9 heures a.m. à 5 heures p.m.

du 8 avril au 24 juin

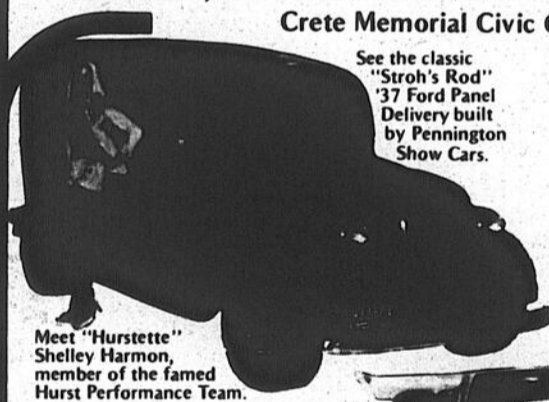
Pépinière Beaumont
(1977) Inc.

1372 rue Principale, Rougemont, Qué.
(Route 112 entre Saint-Césaire et Rougemont)
Tél.: (514) 469-3127

The 2nd Annual Plattsburgh
CUSTOM - ROD - RACE & TRUCKIN'

AUTORAMA
FRIDAY, SATURDAY & SUNDAY - MAY 4 - 5 - 6, 1979

Crete Memorial Civic Center



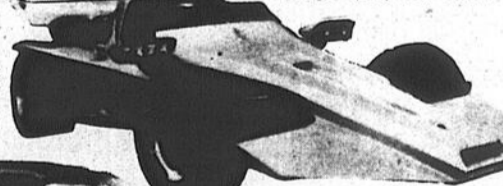
See the classic "Stroh's Rod" '37 Ford Panel Delivery built by Pennington Show Cars.

You'll love The New York State SUPERSHOW



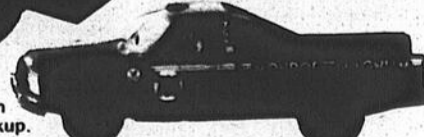
WIN THIS DOOR PRIZE!
A "SuperShows" 1/4-scale Ford Step-Side Pickup sponsored by Rowe Bros. Ford Motors, Ellenburg Depot, New York.

See Jerry Pennington's wild rear-engine "Devilfish" show rod with 4-w.d.



See the space battlin' "Dark Star" Van with lavish mural scenes ala "Battle Star Galactica" displayed with animated Martians.

See the ICAS Northeastern Division's Top Prize Car - the Ford Custom "Monroe Magnum" Courier Pickup.



May 4, 5 & 6, 1979 ONLY
50¢ off
U.S. Funds with coupon
Present this coupon at the Ticket Office and save 50¢.
One Coupon Per Purchase.
Valid 2nd Annual Plattsburgh Autorama

CHAMPIONSHIP FEATURES AND MOTORSPORT SUPERSTARS

See more than 100 special features and show car entries in 40 classifications of International Championship Auto Show competition. See custom cars and vans, street rods, nostalgic classics and antiques, sports cars, radical show bikes, pickups and 4x4s in all classes. See Stockers, SuperStockers and Club Displays. See nearly three hours of sport-of-speed action film, special dealer exhibits and the Model Car Contest. Win Door Prizes! Take home a free souvenir program book.

Show Hours: 5-11:pm Friday, Noon-11:pm Saturday, Noon-10:pm Sunday
Adult admission \$3, Children age 7 through 12 - \$1.

Par le fédéral

Silos-élévateurs vendus à un groupe de l'Alberta

Le gouvernement canadien a accepté l'offre d'achat de trois silos-élévateurs, soit ceux d'Edmonton, Calgary et Lethbridge, par un groupe Alberta Agricultural Development Corporation. Les négociations en vue du transfert des titres sont déjà commencées. La vente de ces élévateurs était prévue au programme de coupures budgétaires annoncées en septembre dernier par le gouvernement fédéral.

Atout

Ces trois silos-élévateurs constituent un atout de valeur pour les producteurs de l'Ouest. Ils continueront à

servir à acheminer les céréales vers les postes d'exportation. D'une capacité totale de 170,820 tonnes (6,1 millions de boisseaux) ces silos servent à rassembler, nettoyer et acheminer les céréales vers les postes d'exportation et sont aussi utilisés comme réserve pour l'industrie locale et les parcs d'engraisements.

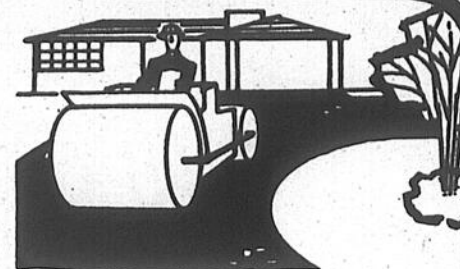
Au cours du dernier exercice financier, quelque 303,191 tonnes (12,2 millions de boisseaux) de céréales sont passées par ces installations. Présentement, 65 personnes y travaillent à temps plein, en plus de quelques travailleurs occa-

sionnels à temps partiel, à qui les nouveaux propriétaires donneront la priorité d'emploi.

Par ailleurs, le ministre de l'Agriculture Canada, M. Eugène Whelan a annoncé que des négociations sont en cours avec un groupe de producteurs intéressés à acheter le silo-élévateur de Moose Jaw en Saskatchewan.

Aggrégats Bedford inc.

Chemin de la carrière Bedford
Tél.: (514) 248-7696

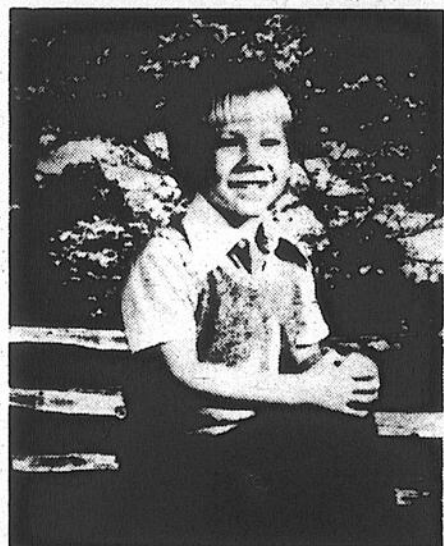


Travaux de pavage de toutes sortes

ESTIMATION GRATUITE
Frais virés acceptés

Joseph Quoibion, représentant
Sabrevois, Qué. Tél.: 346-3834

Towers un moment mémorable



Portrait professionnel en couleur de 5 x 7 seulement 38¢

- Choisissez parmi huit arrière-plans panoramiques et en couleur.
- Choisissez d'autres portraits et économisez jusqu'à 1/3 en comparaison des prix de 1975.
- Voyez notre nouveau grand portrait décoratif.
- Votre satisfaction complète est garantie sinon votre argent est remboursé.

Aucune obligation d'acheter d'autres portraits

Judi - vendredi - samedi
3 - 4 - 5 mai
Judi - vendredi 10 h. à 20 h.
Samedi 10 à 16 h.

Faites confiance à **Towers**

Une session par sujet - \$1. par personne de plus, pour des groupes ou membres d'une même famille. Les personnes de moins de 18 ans doivent être accompagnées d'un parent ou d'un tuteur.



Robert Granger comptable



Pierrette Oigny secrétaire



Adrien Bétanger installation - service



Clovis Oigny président



Marc Barceloux technicien pièces et service



Henri-Paul Bétanger installation - service

NOUVEAU À SAINT-JEAN CONCESSIONNAIRE JOHN DEERE

Nous vous réservons une surprise de \$325.

Remises de 25 cents à \$110. Valeur totale de plus de \$325. en coupons applicables à de nombreux produits John Deere.*



Cultivez à bon marché.

Épargnez sur les rotoculteurs à main John Deere: \$20 sur le 216, \$40 sur le 624.*



CHLORE



LES SPECIALISTES DE LA PISCINE

PISCINES Jacques Cartier inc

Clovis Oigny pres

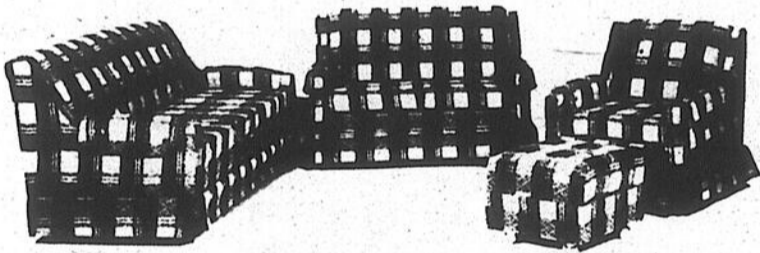
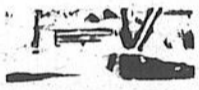
22 rue Jacques-Cartier sud, Saint-Jean 347-9833



Pour de plus
amples informations
écoutez

**CHRS
1090**

MOBILIER DE SALON



Comprenant: 1 sofa 3 places,
1 causeuse 2 places,
1 chaise
1 tabouret

Prix d'ouverture
le tout

\$ 398

**Berçante
Miracle**

Prix d'ouverture

\$ 98



GRANDE V D'OUVERTURE

3 jours seulement

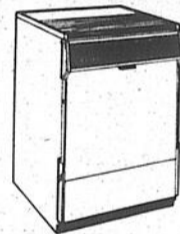
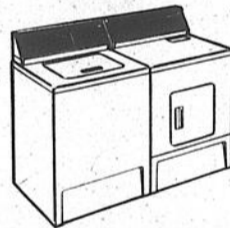
Meubles L. Lau

PLUSIEURS MILLIERS DE
DONNÉS EN PRIX DE PRÉ
Cadeaux de tirage sur achat
Escomptes supplémentaires
TIRAGE SUR

Ex.: téléviseur couleur
Ensembles de batterie de cuisine
Coffre en cèdre chaise inclin

LA LIGNE DE LUXE

LA LIGNE DE GRAND LUXE INCLIS



Prix d'ouverture dévoilé
seulement en magasin

**TOUTE UNE
SURPRISE**



PLAN MISE DE CÔTÉ

Meubles

SERVIMEUBLES

(Situé entre le
Saint-Luc: 34

DE VENTE RE OFFICIELLE

ment 3, 4 et 5 mai

L. Laurent Inc.

RS DE DOLLARS SERONT
E PRÉSENCE...

ur achat
entaires sur marchandises
SUR ACHAT

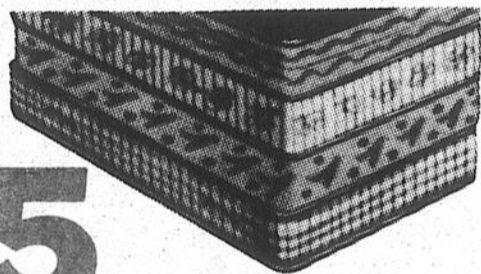
cuisine "7 morceaux"

se inclinable Plusieurs autres

ENSEMBLE DE LIT
CONTINENTAL

39 pouces
prix d'ouverture

\$75



LIT MATELOT
COLONIAL

Matelas compris
Prix
d'ouverture

\$180

Vous pouvez demander
un billet de participation
pour le tirage Liberty
Pour gagner une Datsun '79

bles L. Laurent Inc.

100 rue Moreau

(Situé entre le magasin Lasalle et Boul. Pierre Caisse, Saint-Luc).
Saint-Luc: 348-4545, Montréal: 658-5754

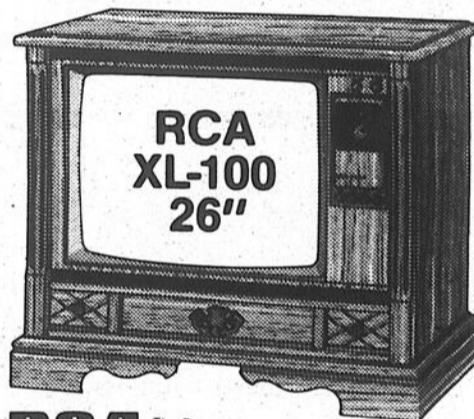
Beaucoup d'autres
spéciaux en magasin
non énumérés

RCA

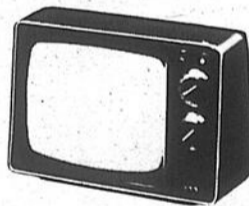


Aux cinq (5)
premiers acheteurs
de télé couleurs
26' XL 160

Nous donnerons
GRATUITEMENT



RCA The Bennington
Model GC684



1 téléviseur
noir et blanc
12 po.

N.B. Fermé: Lundi, mardi
mercredi

Fauteuils
de
chambre

Couleurs ass.
Rég.: \$160
Prix d'ouverture

\$95

Quantité limitée

Améliorations foncières

Numéro de qualification exigé par Québec

Si un agriculteur sollicite l'assistance financière du ministère de l'Agriculture du Québec pour la réalisation d'améliorations foncières, cette année, il devra s'assurer que la machinerie utilisée par l'entrepreneur de son choix répond aux normes de qualité du ministère en la matière.

Cette vérification sera facile à faire puisque les machines ou l'outillage acceptés par le ministère porteront dorénavant un numéro spécial, bien

identifié et très visible. Ce "numéro de qualification" devra, de plus, obligatoirement apparaître sur toute facture ou document de même nature.



Avant de faire effectuer des travaux d'amélioration foncière (drainage, forage, épandage, etc.), l'agriculteur éligible à une subvention devra s'assurer que l'entrepreneur utilise de la machinerie portant un décalque autocollant du ministère de l'Agriculture du Québec.

Travaux permis

Transport et épandage de pierre à chaux agricole, drainage souterrain, forage de puits artésiens, travaux mécanisés tels que défrichage, épierrage, nivellement, arrondissement de planches, égouttement superficiel, redressement de fossés de ligne, chemins de ferme, d'érablière et de boisés de ferme: tous ces travaux constituent des améliorations foncières pour la réalisation desquelles un agriculteur peut obtenir l'assistance financière du ministère, s'il répond aux critères d'admissibilité et fait une demande à cet effet.

Campagne d'inscription

Afin de s'assurer que l'outillage et la machinerie ont les qualités nécessaires pour donner un bon résultat à l'agriculteur qui entreprend ces améliorations foncières avec l'aide du ministère, une campagne de qualification de la machinerie vient d'être entreprise par le ministère de l'Agriculture du Québec.

Chaque entrepreneur, propriétaire de machinerie

lourde, doit inscrire dès maintenant chacune des machines qu'il entend utiliser pour effectuer, en 1979, ce genre de travaux chez des exploitants agricoles reconnus et susceptibles d'être subventionnés. Au cours du mois d'avril, un appel en ce sens leur est lancé par la voie des journaux. Une équipe de fonctionnaires du ministère de l'Agriculture du Québec va examiner la machinerie ainsi offerte et décerner un "numéro de qualification" propre à chacune des

machines qui sera jugée acceptable, selon certains critères pré-établis.

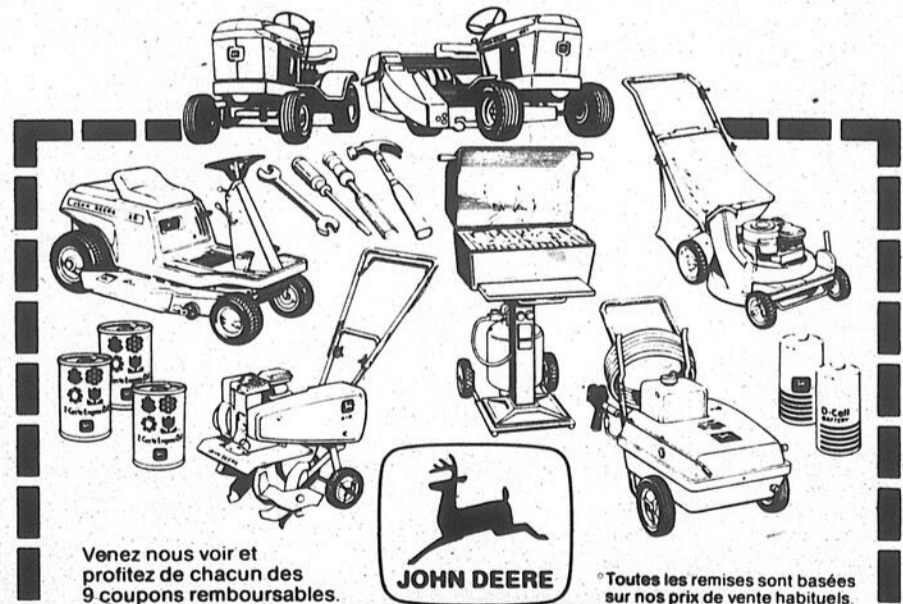
Responsabilité

Il est de la responsabilité de l'agriculteur qui fait effectuer des travaux et qui attend une subvention pour ceux-ci, de s'assurer que l'entrepreneur de son choix utilise bel et bien une ou des machines correspondant aux exigences du ministère de l'Agriculture du Québec. La machinerie conforme porte un "numéro de qualifica-

tion". Ce numéro est inscrit sur un décalque autocollant, résistant aux intempéries, apposé très visiblement sur la machine. Il est composé de cinq chiffres: les deux premiers indiquent la région agricole et les trois derniers, le numéro de la machine. C'est ce numéro dont l'agriculteur doit vérifier la présence et qu'il doit noter pour pouvoir ainsi l'indiquer au ministère par la suite, "sinon, pas de remboursement...", souligne Agriculture Québec.

Nous vous réservons une surprise de \$325.

Remises de 25 cents à \$110. Valeur totale de plus de \$325. en coupons applicables à de nombreux produits John Deere.*



Venez nous voir et profitez de chacun des 9 coupons remboursables.

* Toutes les remises sont basées sur nos prix de vente habituels.

as-tu planté ton arbre?



PEPINIERE BROWN
347-1462
IBERVILLE

"Pour de précieux conseils, consultez-nous!"

54 Avenue de la Pépinière, Iberville (près du nouveau pont)

LAGUE LES EQUIPEMENTS LAGUE LTEE
ST HYACIN 8450 E
DES CASCA TEL.: 293-5345
TEL 773 50 KE RIVER ROUTE 7 TEL 248 7597

CO-OP

Coopérative
Agricole
NapiervilleDemandez
Jean-Pierre245-3396
245-4314
861-9168Tracteur White 1977
Modèle 2-105, 2RM
Cab., pneus à ryes
18.4 x 38
475 heures
Bonne garantieTracteur White 1977
Modèle 2-70
4 roues motrices
Cabine
600 heuresTracteur White 1977
Modèle 2-70, 2RM
Cabine, pneus à ryesTracteur MF 165
1968 diésel
Série SR 9A-41778
ROWCROPSow cup
Multi-power, roues
ajustables
pneus 15.5 x 38,
3,200 heuresTracteur MF 85
1960 diésel
Série SR 806981
avec chargeur et bucket
3,800 heures
Roues ajustables
Pneus 18.4 x 30Tracteur David Brown
1967Spr. 493667 S
avec chargeurAndaineuse Case 1962
Modèle 850
10 pieds de coupeTransporteur de
balle New Holland
Modèle 1012
démonstrateurÀ VENDRE
USAGÉS

- Semoir int.
16 disques doubles
sur disques
- Râteau int. 15
- Presse MF, broche
- 2 râteaux MF, 36
- 2 charrues MF, 3 versoirs
- Lame balle N.H., 53A
- Boîte à ensilage N.H.
7 avec wagon
- 1 épandeur (Tank)
Starline
- Râteau 5 roues Farnham
- Charrue Sanderum
3 versoirs
- Herse vibro Bec Bac
53 dents
- Boîte à ensilage
Gehl avec wagon
- Fourragère Hesston
7020, 2 rangs et
"pick-up"
- 2 fourragères N.H.
717, 1 rang.
- Herve Oliver 36 disques
mode 252

NEUF EN AUBAINE

- Chariot à ensilage
"Silo car"
- Vis à grain 6 po. 33
pieds sur roues PTO
- Lift à palettes, 3 points
Bogballe
- Élévateur à balle PTO
41 pieds.
- 4 épandeurs d'engrais
3 pts.

Dossier étudié à Québec

Techniques
agricoles
au Cégep en 1980?

La demande d'autorisation du Cégep de Saint-Jean pour dispenser le cours de "gestion d'entreprise agricole" a été déposée le 31 mars, conformément aux procédures normales. Le dossier va suivre le processus habituel d'étude et de consultation auprès des parties impliquées par l'instauration d'un nouveau programme.

Le directeur du Service de la recherche et du développement à la Direction générale de l'enseignement collégial, M. Andréa Bouchard, indiquait, lors d'un appel téléphonique, qu'une fois le processus achevé, le collège de Saint-Jean recevra une réponse au cours du mois de décembre prochain l'autorisant ou non à donner le cours de technique agricole, à la session d'automne 1980, à l'enseignement régulier.

U.P.A.

Notre interlocuteur expliquait que le ministère de l'Éducation a déjà eu des rencontres avec l'Union des producteurs agricoles afin de dégager les besoins dans le secteur de l'agriculture. Pour sa part, l'U.P.A. croit que l'on doit étendre l'offre du programme de gestion d'entreprises agricoles.

Cependant, au ministère de l'Agriculture du Québec, on ne partage pas le même avis puisqu'on considère que le nombre d'institutions qui dispensent ce programme est suffisant. Le cours est actuellement donné à Saint-Hyacinthe, Victoriaville, LaPocatière et Alma; de ces quatre, seul l'Institut des technologies agricoles et alimentaires de Saint-Hyacinthe rayonne sur la région du Haut-Richelieu.

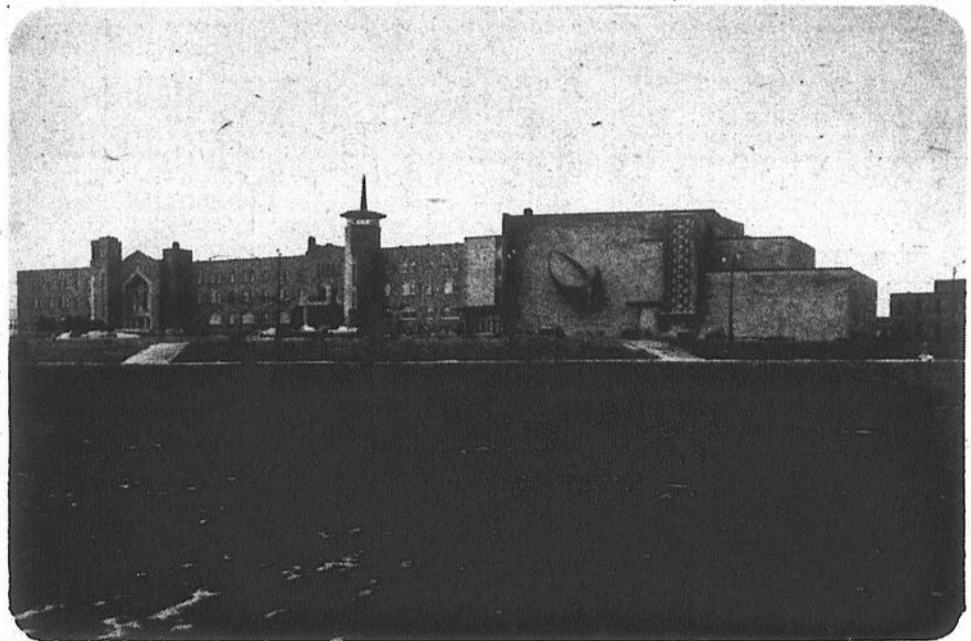
De son côté, le ministère de l'Éducation se dit sympathique à l'instauration de ce programme puisque ce sont les fonctionnaires qui ont proposé à la direction du Cégep de Saint-Jean d'étudier la possibilité de donner ce cours.

Éducation permanente

Pour ce qui est d'accorder l'autorisation de dispenser un cours à l'Éducation des adultes, cette formalité s'effectue assez rapidement s'il n'y a pas d'investissement important à faire. On considère toutefois que le cours est habituellement donné à l'enseignement régulier ce qui n'est pas le cas pour la gestion d'entreprise agricoles. Ces cours sont généralement accordés en fonction des ressources du milieu.

À Saint-Jean, c'est l'inverse qui se produit puisque c'est à l'enseignement des adultes que le besoin se fait le plus sentir. M. Bouchard précisait cependant que, compte tenu des besoins manifestés et de la vocation

agricole de la région de Saint-Jean, il n'est pas incompatible avec les politiques du ministère d'autoriser l'enseignement aux adultes sans qu'on le fasse à l'enseignement régulier. Il faudrait dans ce cas procéder à une étude sur les investissements.




GRAND SOLDE PRINTEMPS MAYTAG

Importants rabais de "grand nettoyage"
sur les laveuses, sécheuses et lave-vaisselle Maytag



SPECIAL
COACHE ET PERRON

À prix réduit
Super-sécheuses
MAYTAG

- Capacité accrue de 26%
- Souffle de chaleur exclusif, à basse température
- Séchage rapide et uniforme, sans perte d'énergie
- Tambour à revêtement "dura-doux"
- Puissant souffle d'air chaud.

Service
après-vente
sans frais
supplémentaires

Mode facile
de paiement
sur demande

Toute livraison et
installation des
laveuses-sécheuses
au jour convenu

"Les Maytag
sont trop
fiabiles..."

À prix réduit
Lave-vaisselle
MAYTAG
de grande capacité

- Gicleurs à trois niveaux
- Chargement équilibré
- Capacité inégalee
- Choix varié de cycles
- Fonctionnement silencieux
- Filtre Micro-Mesh autonettoyant
- Bloc modulaire.

À prix de solde!

NOTRE NOUVELLE ADRESSE

STATIONNEMENT À L'ARRIÈRE
DU MAGASIN

Coache et Perron Ltée

100 rue Bouthillier, Saint-Jean 347-3005 - 347-0465

les activités de la semaine

SAINT-EUGÈNE

Pour les gens des 3X20 et les personnes seules de la paroisse Saint-Eugène, il y a rencontre tous les mercredis pour jaser, jouer aux cartes, en un mot, se divertir ensemble. Le mercredi entre 13 heures et 16 heures au Centre Communautaire, 165 rue Roman à Saint-Jean.

INFIRMIÈRES

Les anciennes élèves de Soeur Marie-Rose Lacroix (ancienne directrice de l'école des infirmières de Saint-Jean) sont invitées par la communauté des Soeurs grises à une réception à

l'occasion de son jubilé, le samedi 26 mai, à 13 h. 30, à la maison mère située au 1190 rue Guy à Montréal. Bienvenue à toutes.

L'ACADIE

Le samedi soir 5 mai à compter de 20 heures à l'église de L'Acadie, il y aura projection du film "Les servantes du Bon Dieu". Ce film présente la vie des soeurs de la Sainte-Famille, communauté dont Mère Marie Léonie Paradis, née à L'Acadie a été la fondatrice. Ce film se présente dans le cadre de la semaine des vocations. Une bienvenue spéciale aux Filles d'Isabel-

le, Chevaliers de Colomb des 3e et 4e degrés.

FERMIÈRES SAINT-PAUL ÎLE-AUX-NOIX

À la prochaine assemblée du Cercle de Fermières de Saint-Paul, le mercredi 2 mai, il y aura une soirée surprise pour la fête des mères. Les dames du "Haut" de la paroisse prépareront le goûter et il y aura aussi échange de boutures. Bienvenue à toutes.

FERMIÈRES HENRYVILLE

L'assemblée mensuelle du Cercle de Fermières aura lieu le mercredi 2 mai à 20 heures, à l'école Marie-Immaculée. Le concours du mois: nappe brodée. Hommage à nos mères, par la même occasion, nous célébrerons notre 40e anniversaire. Il y aura une messe à 19 h. 15 et un buffet froid terminera l'assemblée régulière. Venez nombreuses pour cette occasion. Bienvenue à toutes. Pour plus d'informations téléphonez à 299-2534.

CLUB DES 3X20 ANS

Le vendredi 4 mai au local de la Place du Marché, le club des 3X20 de Saint-Jean organise une soirée de danse. L'orchestre sera animé par les Gais Chevaliers. Un goûter sera servi dans la soirée. Bienvenue à tous.

CLUB DES 3X20 ANS

Le club des 3X20 ans invite les membres à prendre part à leur assemblée mensuelle le mardi 1er mai au club situé sur la Place du Marché.

ENCAN SPÉCIAL

À la salle d'encan 247 rue Granby à Bromont
Jeudi soir le 3 mai 1979 à 6 h. 30 p.m.

Seront vendus 3 ménages complets et beaucoup de beaux meubles très propres de style. Gros congélateur, réfrigérateur 2 portes sans givre, poêle électrique de couleur jaune, set de laveuse et sècheuse automatique jaune. Réfrigérateur 2 portes, blanc, poêle électrique 30 po. et 24 po., set de laveuse et sècheuse automatique, blanc. Très belle télévision couleur avec meuble, autres télévisions portatives. Set de chambre style espagnol, set de salon style espagnol avec tables, lampes et bar à boisson. Laveuse automatique, plusieurs sets de salon dont 1 style futuriste avec tables et lampes, et de cuisine futuriste. Demi-lits, bon ressorts et matelas, grands-lits complets. Stéréo combiné avec tourne-disques AM/FM, cassette et meuble foncé. Stéréo avec radio, cassette, tourne-disque et haut parleur indépendant. Fauteuil pivotant. Machine à coudre récente. Petit réfrigérateur carré, turquoise, lit pliant. Tables et 6 chaises antique, secrétaire. Outils de jardins et d'ouvriers, chaises pliantes. Beaucoup d'antiquités etc, etc... Pour informations d'encan de tous genres adressez-vous avec confiance à votre encanteur.

Jean-Guy Gelineau, enc. llc.
247 rue Granby, Bromont
Tél.: 534-2414

N.B.: Ouverture d'encan à commission tous les mardis soirs au même endroit commençant mardi le 8 mai 1979 à 7 h. 30 p.m.

offre spéciale



Cette machine à écrire vous offre l'excellence dans la dactylo, pour l'usage intensif.

A. Clavier standard à 44 touches, équipé de touches à répétition et de deux unités changeables; tabulateur pleine largeur; retour automatique du chariot, rappel arrière à répétition, réglage de l'impact, rétenteur de ligne et demi-espacement.

D. Chariot proposé en deux longueurs pour larges et très larges feuilles. Deux règles, marges de réglage rapide et indicateur de fin de page.

E. Cartouches offrant ruban au carbone, de tissu, correcteur ou de couleur, pour personnaliser et donner du cachet.

F. Grâce à l'éjecteur de cartouche, trois secondes suffisent pour changer le ruban.



AMEUBLEMENT
PHILIPPE OUELLET INC.

27 ST-CHARLES, SAINT-JEAN, QUE.
347-8364, MONTRÉAL: 658-0608
866-8220

VENTE D'ENTREPÔT PRIX DÉFIANT TOUTE COMPÉTITION AVANT DE CONCLURE TOUT ACHAT "VENEZ COMPARER NOS PRIX"



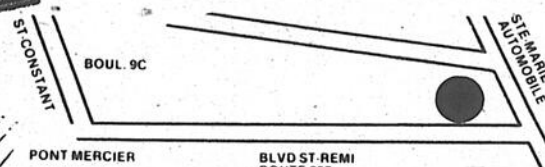
LES ENTREPRISES DESGENS & GOUDRON LTÉE

75 BLVD ST-RÉMI ST-RÉMI
TÉL. 454-6223

- BÂTISSSES D'ACIER
- TÔLES DE RECOUVREMENT

Pour vous rendre, empruntez soit la route 207, partant du pont Mercier ou la route 209, à partir de St-Constant.

(Nous sommes situés près de Ste-Marie Automobiles et de Engrais Ricard).



DIRECTEMENT DE L'ENTREPÔT
WESTEEL-ROSCO



Attention
CULTIVATEURS
C'est le temps
pour les bons prix et le choix
Escomptes spéciaux



SEMENCES
DE MARQUE

PIONEER.

Pioneer Hi-Bred Limited
pour de meilleures récoltes
3975 A encore disponibles
et autres bonnes variétés

ATTENTION
CULTIVATEURS
SOMMES ACHETEUR

ORGE SARRAZIN MAIS

Distributeur
CYANAMID
Engrais Aéro
pour des
meilleurs prix
commandez
Maintenant

ÉTHIER & FRÈRES ENR.
Saint-Blaise

347-9077

291-3151



Publication récente

L'atlas de l'agriculture

Statistique Canada vient de publier un nouvel atlas de l'agriculture au Canada contenant quelque cent quatorze (114) cartes en couleurs et en noir et blanc reproduisant les données sur les grandes cultures, les cultures horticoles, l'utilisation des terres, le nombre de fermes selon les ventes annuelles, la superficie et les produits ainsi que sur le bétail et la volaille.

Plutôt que de consulter une interminable série de diagramme et de tableaux statistiques, le spécialiste ou le profane pourra ainsi rapidement prendre connaissance de renseignements utiles. Les données proviennent des résultats des recensements de 1971 et 1976.

Informatique

Ces données ont été emmagasinées dans un ordinateur muni d'un appareil de traçage spécialement conçu

pour produire des cartes portant des renseignements agricoles particuliers.

L'atlas a été préparé en collaboration avec d'autres ministères, ainsi qu'avec l'Université d'Édimbourg (Écosse) et le Bureau du recensement des États-Unis, pionniers de la cartographie informatisée.

D'autres chapitres sont également consacrés à la machinerie, à la population rurale, au mode d'occupation et au domicile, au travail à l'extérieur, à l'âge des exploitants, à la main d'œuvre agricole, à la valeur des terres et aux bâtiments.

Tendances

Selon Statistique Canada plusieurs données inédites seraient contenues dans ce document qui révèlent des tendances étonnantes. Ainsi l'organisme fédéral cite par l'exemple le fait que la Saskatchewan subirait, ces dernières années, une perte considérable de terres arables, et un accroissement important de ses superficies en jachères.

Coût

L'atlas "Agriculture - Illustration graphique" se vend \$6.00 et est disponible auprès du Service des publications, Statistique Canada, Ottawa, K1A 0T6.

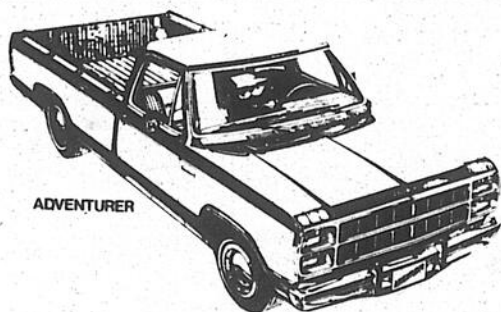
Semences

Blé Glenlea
enregistré
Normand Gagnon

346-9734

Vous serez toujours bien vu dans un nouveau pick-up 1979 de chez

Garage Delorme et Fils Inc.



ADVENTURER

Les pick-ups que vous pouvez admirer chez

Garage Delorme et Fils Inc.

sont conçus avec robustesse, confort et style.

Ils répondent à toutes vos exigences. Dodge '79

"Chez Delorme
tu peux être sûr
de ton affaire"

Chez

Garage Delorme et Fils Inc.

Saint-Brigide
293-5347 ou 348-0411

**MAINTENANT OUVERT**

*Des marques de qualité
des prix abordables*

*ameublements
DUCKREUIL*



*les ameublements
BOUCKREUIL*



*les ameublements
BOUCKREUIL*



*Vous pouvez satisfaire
tous vos besoins en décoration*

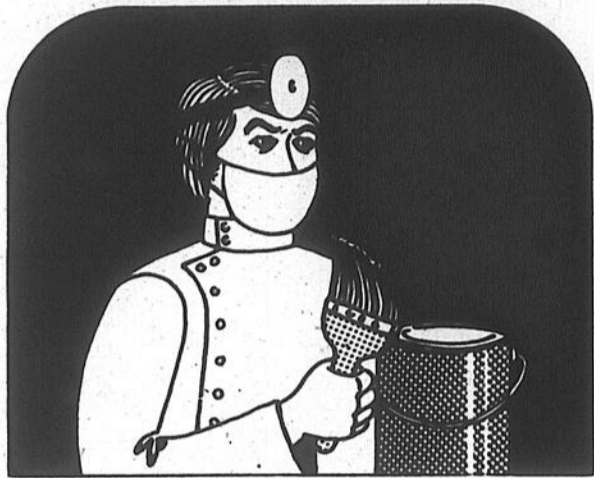
2 rue Saint-Georges
Place du quai

Saint-Jean (Qué.)

Tél.: 347-0331

COURS D'INITIATION À LA VIE ÉCONOMIQUE

11 le chômage



Un homme averti en vaut deux

Quel âge avez-vous? Avez-vous déjà fait ce travail? En se cherchant un emploi d'été, Luc Ladouceur s'est souvent fait poser ces questions. Il avait l'impression à chaque fois qu'il n'avait pas avantage à répondre. Handicapé par son manque d'expérience, il se sentait pénalisé par son jeune âge.

Il avait pourtant toujours entendu dire que les employeurs préféraient les jeunes aux plus vieux; alors il comprend mal qu'il soit trop jeune. Il est plein d'idées et de volonté, c'est ce qui compte.

Jusqu'à maintenant, il n'a rien trouvé. Il a peut-être commencé à chercher un peu tard mais il n'a quand même pas eu de chance. Il cherche toujours. Pour s'aider, il examine la question de l'emploi et du chômage au Québec. Il verra peut-être qu'il est inutile de chercher du travail dans certains domaines. En comprenant les raisons de ses difficultés, il saura mieux se faire valoir dans ses prochaines tentatives.

Le chômage partout?

Le chômage est un phénomène que l'on retrouve dans la plupart des pays du monde. Dans les sociétés à régime capitaliste il semble à ce point inévitable, que les économistes considèrent qu'il y a plein-emploi quand seulement 3% à 4% de la population active est en chômage.

Au Québec il a une ampleur particulière et touche fortement les francophones qui, comme les études sérieuses l'ont toujours démontré, sont en état d'infériorité économique.

Les types de chômage

Selon les causes qui l'engendrent, on rencontre différents types de chômage qui nécessitent, à cause de leurs caractéristiques, des solutions différentes.

1- Le chômage structurel

Le chômage structurel vient de l'écart entre l'offre et la demande de travail. Les catégories de main-d'oeuvre qui sont disponibles ne correspondent pas à celles dont les employeurs ont besoin. C'est le cas par exemple, lorsqu'on a besoin de menuisiers et qu'on trouve des cuisiniers sur le marché du travail. Ce type de chômage est habituellement illustré par le fait qu'il y a des postes libres, alors que le taux de chômage demeure élevé.

Le chômage structurel peut être de différentes natures dont les deux plus frappantes sont:

- a) La nature géographique. Par exemple quand il y a trop d'ingénieurs à Montréal et pas assez à Chicoutimi.
- b) La nature professionnelle. C'est le cas lorsqu'il y a par exemple trop d'enseignants sur le marché du travail et pas assez d'ingénieurs.

2- Le chômage frictionnel

Le chômage frictionnel vient de la mobilité des travailleurs qui changent d'emploi, de région ou d'industries et se trouvent, pour un certain temps du moins, à grossir le nombre des chômeurs.

3- Le chômage technologique

Le chômage technologique est causé par les changements qui surviennent dans la production. Par exemple lorsqu'on emploie des machines pour remplacer les hommes.

4- Le chômage conjoncturel

Le chômage conjoncturel vient d'une demande trop faible. Il y a alors trop de travailleurs disponibles pour le nombre d'emplois à combler.

5- Le chômage saisonnier

Le chômage saisonnier est dû aux variations saisonnières de la production. L'industrie touristique, par exemple, qui connaît ses moments forts en été, offre beaucoup moins d'emplois en hiver.

Ce type de chômage peut être de nature conjoncturelle ou structurelle: il est de nature conjoncturelle quand il est dû aux variations de la demande, comme dans le cas de l'industrie touristique, qui demande peu de travailleurs l'hiver et beaucoup l'été.

Il est de nature structurelle quand des emplois spécifiques sont disponibles alors que des travailleurs de spécialités différentes sont en chômage. Par exemple lorsque des travailleurs de la construction chôment alors qu'on demande des vendeurs de commerce ou des commis de bureau.

Au Québec, même si les variations saisonnières diminuent beaucoup d'année en année, le chômage qu'elles provoquent reste important. Les travailleurs de la construction, des transports maritimes et de certaines industries manufacturières sont plus particulièrement touchés en hiver.

6- Le chômage déguisé

Le chômage déguisé est un type de chômage particulier, puisqu'il concerne une partie de la population qui se consacre à des activités non productives. Par exemple les gouvernements peuvent employer, pour certains travaux, deux personnes là où il n'en faut qu'une seule. Des programmes comme Initiatives locales ou Perspectives Jeunesse peuvent également se classer dans le chômage déguisé puisqu'ils n'assurent aucune stabilité d'emploi.

Au Québec, il est difficile de trouver de l'emploi dans certaines professions. Ainsi des travailleurs diplômés et qualifiés se retrouvent à faire un travail qui n'a aucun rapport avec leur compétence et sont souvent sous-payés par rapport à leurs qualifications.

Enfin, il existe une autre forme de chômage caché qui vient du fait qu'une partie de la population en âge et en état de travailler se retire du marché du travail à cause de la grande difficulté de trouver de l'emploi ou pour toute autre raison.

En général, lorsque le taux d'activité est faible, cela révèle l'existence d'un tel chômage.

Les caractéristiques du chômage au Québec

Le chômage, quel que soit son type, n'affecte pas tout le monde de la même manière. Selon leur sexe, leur âge, leur profession, leur région, certains groupes de personnes sont plus menacés que d'autres.

Les régions

Le chômage est évidemment plus élevé dans les régions défavorisées comme le Bas St-Laurent, la Gaspésie, les Îles de la Madeleine que dans une région en expansion économique comme celle de Montréal.

Les cycles économiques

L'économie d'un pays varie constamment et connaît des hauts et des bas successifs. Le Québec par rapport au Canada, suit avec retard les remontées ou reprises économiques. Par contre, les écarts entre les bas et les hauts des cycles économiques sont moins prononcés.

Le sexe

Le chômage féminin est constamment moins élevé que le chômage masculin. Cela s'explique par le fait qu'une bonne partie de la main-d'oeuvre féminine travaille dans quelques activités du secteur tertiaire qui est le moins touché par les ralentissements de l'économie: administration publique, assurance, commerce de détail, services hospitaliers, soins personnels, enseignement, etc...

De plus, si l'on compare les industries et les occupations, le chômage touche là encore moins les femmes que les hommes. On peut penser que les différences de salaires des hommes et des femmes (malgré une égalité apparente), peuvent expliquer ce fait. Les employeurs ont tendance à remercier en premier lieu les travailleurs qui, remplissant les mêmes tâches que d'autres, sont les mieux payés, à condition évidemment que des conventions collectives ne les empêchent de le faire.

Enfin, les femmes participent moins que les hommes au marché du travail, même si leur nombre a considérablement augmenté. Un certain nombre d'entre elles peuvent retourner au foyer si les occasions d'emplois sont faibles. Elles diminuent alors la main-d'oeuvre plutôt que de grossir le nombre des chômeurs.

Il ne faut pas oublier malgré tout que le taux de chômage féminin est plus élevé au Québec qu'au Canada, tout comme le taux de chômage global.

L'âge

Les travailleurs âgés entre 25 et 44 ans sont les moins touchés par le chômage. Passé 45 ans par contre, il est souvent difficile de trouver un nouvel emploi, les employeurs préférant engager des travailleurs plus jeunes.

De manière générale le taux de chômage augmente avec l'âge des travailleurs. Cependant, les jeunes entre 14 et 19 ans sont particulièrement touchés. Il semble que cela soit dû à leur manque d'expérience, de formation et aux clauses d'ancienneté des conventions collectives qui font d'eux les premiers congédiés dans les périodes de ralentissement économique.

Ceux de 20 à 24 ans sont aussi touchés pour les mêmes raisons que ceux de 14 à 19 ans. En plus, ils sont touchés par le phénomène, récent au Québec, des chômeurs instruits, dû au fait qu'il est devenu extrêmement difficile de trouver de l'emploi dans certaines disciplines.

Autres caractéristiques

Ajoutons pour finir que le chômage est d'autant plus élevé que le niveau d'éducation est bas et qu'il varie d'une industrie à l'autre: la construction est la plus sujette aux variations alors que le commerce et les institutions financières sont les plus stables.

Enfin, il varie selon les professions. Les employés de bureaux et les commis sont les moins touchés.

Les causes du chômage

Il y a évidemment plusieurs causes au chômage. A partir de la structure économique elle-même jusqu'au comportement des individus, on pourrait énumérer une grande quantité de raisons.

Au Québec, cependant, certains points apparaissent plus clairement que d'autres:

L'accroissement rapide de la main-d'oeuvre, qui est l'un des plus élevés parmi les pays industrialisés, contribue à un haut niveau de chômage. C'est-à-dire que la main-d'oeuvre a tendance à augmenter plus vite que la quantité d'emplois.

Dans la structure industrielle québécoise, on retrouve une forte proportion d'industries traditionnelles, produisant des biens non durables, et exportant peu; c'est une cause de chômage conjoncturel.

Les centres de décision économique majeurs sont aux États-Unis ou en Ontario. Cette domination économique se double d'une ségrégation économique, comme le démontrent plusieurs études. Les employeurs, en majorité anglophones, préfèrent engager des collaborateurs et des employés anglophones.

ACTIVITÉS

Les statistiques ça se comprend

POPULATION DE 15 ANS ET PLUS, POPULATION ACTIVE, TAUX D'ACTIVITÉ, EMPLOI ET TAUX DE CHÔMAGE PAR GROUPE D'ÂGE ET PAR SEXE QUÉBEC, 1975

	Population de 15 ans et plus		Taux d'activité	Population active		Emploi		Taux de chômage
	'000	Importance relative %	%	'000	Importance relative %	'000	Importance relative %	%
15 à 19 ans	656	14,4	44,7	294	11,0	240	9,8	18,2
Hommes	333	14,9	48,0	160	9,2	130	8,1	18,7
Femmes	323	13,8	1,4	134	14,4	110	13,0	17,5
20 à 24 ans	601	13,2	75,8	455	17,1	404	16,5	11,3
Hommes	301	13,5	84,4	254	14,6	222	13,8	12,7
Femmes	300	12,9	67,2	202	21,6	182	21,5	9,5
25 à 44 ans	1 703	37,3	70,4	1 199	44,9	1 128	46,0	5,9
Hommes	848	38,0	95,1	807	46,5	766	47,8	5,1
Femmes	855	36,6	45,9	392	42,0	362	42,7	7,7
45 à 64 ans	1 551	25,2	58,5	673	25,2	636	25,9	5,5
Hommes	556	24,9	86,2	480	27,7	455	28,4	5,2
Femmes	594	25,5	32,5	193	20,7	181	21,3	6,2
65 ans et plus	454	9,9	10,6	48	1,8	45	1,8	7,5
Hommes	194	8,7	18,2	35	2,0	32	2,0	—
Femmes	261	11,2	4,9	13	1,4	12	1,4	—
Total	4 565	100,0	58,5	2 669	100,0	2 452	100,0	8,1
Hommes	2 232	100,0	77,7	1 735	100,0	1 604	100,0	7,5
Femmes	2 333	100,0	40,0	933	100,0	848	100,0	9,1

Source: La situation économique au Québec - 1975.

Les tableaux statistiques nous apparaissent, pour la plupart, rebutants, parce qu'ils demandent un certain effort de compréhension. Nous vous proposons donc de regarder avec nous le tableau suivant et de constater qu'il y a moyen d'y voir clair:

Le jeu de la vérité

Nous vous proposons un jeu simple qui vous permettra de faire un retour sur la matière. Répondez par «Vrai» ou «Faux» aux affirmations suivantes:

- | | VRAI | FAUX |
|---|--------------------------|--------------------------|
| 1- Les économistes disent qu'il y a plein d'emploi quand seulement 5% de la population active est en chômage. | <input type="checkbox"/> | <input type="checkbox"/> |
| 2- Le chômage frictionnel vient de l'écart entre l'offre et la demande de travail. | <input type="checkbox"/> | <input type="checkbox"/> |
| 3- Le chômage saisonnier est causé par des variations saisonnières de la production. | <input type="checkbox"/> | <input type="checkbox"/> |
| 4- Lorsqu'on se retire du marché du travail parce qu'on ne peut pas trouver un emploi, c'est du chômage conjoncturel. | <input type="checkbox"/> | <input type="checkbox"/> |
| 5- Le chômage féminin est plus élevé que le chômage masculin. | <input type="checkbox"/> | <input type="checkbox"/> |
| 6- Les travailleurs entre 25 ans et 44 ans sont les plus touchés par le chômage. | <input type="checkbox"/> | <input type="checkbox"/> |
| 7- Le taux de chômage représente le nombre de chômeurs en % de la population active. | <input type="checkbox"/> | <input type="checkbox"/> |
| 8- La main-d'oeuvre augmente moins vite au Québec qu'en Ontario. | <input type="checkbox"/> | <input type="checkbox"/> |

Réponses: Vrai ou Faux

- | | |
|---------|--|
| 1- Faux | - Les économistes disent cela quand il y a 3 ou 4% de la population active qui est en chômage. |
| 2- Faux | - C'est le chômage structurel qui vient de l'écart de l'offre et de la demande de travail. |
| 3- Vrai | |
| 4- Faux | - C'est le chômage déguisé. |
| 5- Faux | - Eh oui! |
| 6- Faux | - Ce sont les moins touchés. |
| 7- Vrai | |
| 8- Vrai | |

LA SEMAINE PROCHAINE

la production au Québec

Les Canadiens français et surtout ceux qui ne parlent pas l'anglais sont les plus défavorisés. La commission d'enquête royale sur le bilinguisme et le biculturalisme a d'ailleurs établi que, même lorsqu'ils sont bilingues, les Canadiens français, à niveau d'instruction égal, ont des salaires et une sécurité d'emploi plus faibles que les Canadiens anglais.

La formation professionnelle de la main-d'oeuvre et le niveau général d'instruction, pour la population totale du Québec, sont moins élevés que dans la majorité des provinces canadiennes.

La main-d'oeuvre québécoise est peu mobile. Les travailleurs se déplacent surtout au Québec, puisque c'est le seul endroit où ils ont des chances de travailler dans leur langue et de vivre dans leur culture.

Quelques définitions utiles

Lorsqu'il s'agit d'interpréter des statistiques sur le chômage et de comprendre les caractéristiques de ce phénomène, il est nécessaire de connaître la signification de certains concepts-clés. Voici donc quelques définitions que donne Statistiques Canada à ce sujet.

Population active

Partie de la population civile ne vivant pas en institution, âgée de 15 ans et plus, qui a un emploi ou qui se trouve en chômage.

Inactifs

Ils correspondent à toute la population civile de 15 ans et plus qui n'est pas classée comme occupée ou en chômage. Cette catégorie comprend les personnes qui fréquentent l'école, qui sont trop âgées ou inaptes au travail ou qui sont retraitées ou délibérément inactives.

Taux de chômage

Il représente le nombre de chômeurs en pourcentage de la population active.

Taux d'activité

Il représente la population active en pourcentage de la population de 15 ans et plus.

Le taux d'activité d'un groupe particulier (sexe, âge, etc...) est la population active de ce groupe exprimé en pourcentage de la population du même groupe.

La main-d'oeuvre

Le chômage dépend de la situation globale de l'économie d'un pays ou d'une région; et parmi les variables de l'économie, la population active est une de celles qui sont le plus étroitement liées au chômage. En effet, la quantité et la qualité des travailleurs disponibles conditionnent pour une bonne part le volume de la production d'un pays ou d'une région.

Si une augmentation rapide de la population active est un indice de prospérité pour l'économie, elle exige cependant que le gouvernement prenne des dispositions afin d'assurer une croissance économique suffisante. Il faut trouver des débouchés pour la nouvelle main-d'oeuvre sous peine d'augmenter le nombre des chômeurs. D'un autre côté, la nature, la quantité et la qualité des emplois disponibles influencent les caractéristiques de la main-d'oeuvre. Il y a quelques années au Québec, plusieurs se sont dirigés vers l'informatique parce que ce domaine était nouveau et qu'il offrait des débouchés intéressants. On constate que l'une ou l'autre, la main-d'oeuvre et la production essaient de s'équilibrer. Cependant, il arrive souvent que la production devance la main-d'oeuvre. Il y a des postes disponibles, mais parmi les chômeurs, il ne s'en trouve aucun ayant les qualifications requises pour les combler.

Caractéristiques de la main-d'oeuvre

Depuis une vingtaine (20) d'années on a pu observer les variations qui se sont produites au sein de la main-d'oeuvre québécoise. Voyons-en quelques-unes:

- Bien que la main-d'oeuvre ait doublé au Québec entre 1946 et 1974, il demeure que depuis 1967, elle augmente moins rapidement qu'au Canada et qu'en Ontario. De plus, elle constitue une portion de plus en plus faible de l'ensemble de la population active du pays.
- Depuis 1965, les enfants nés dans la vague d'après-guerre arrivent sur le marché du travail. On enregistre donc au Québec comme partout au Canada, une augmentation du taux d'activité. Cependant, encore une fois, celui du Québec est inférieur à ceux de l'Ontario et du Canada. Il apparaît que le manque d'emploi incite certains individus à ne pas travailler. Il s'en suit que les jeunes étudient plus longtemps et que plusieurs travailleurs se recyclent; que les femmes restent à la maison et enfin, que les plus âgés prennent leur retraite plus tôt.

P. Fréchette, R. Jouandet-Bernadat, J.-P. Vézina: «L'économie du Québec», Editions HRW 1975.

St-Germain, Maurice: «Une économie à libérer: le Québec analysé dans ses structures économiques», Presses de l'Université de Montréal, 1973.

Ce projet a été réalisé avec l'aide de:

Votre Commission Scolaire Régionale,
l'Association des Hebdomadaires régionaux,
la Direction Générale de l'Éducation des Adultes

Comment lire le tableau

Dans la colonne de gauche, les groupes d'âges correspondent au total des hommes et des femmes faisant partie de ce groupe. Le détail est donné en dessous lorsqu'on donne les chiffres pour les hommes puis pour les femmes.

1- POPULATION DE 15 ANS ET PLUS

a) Le symbole '000 signifie qu'il s'agit de milliers de personnes. Ainsi, il faut lire 656,000 personnes ont entre 15 ans et 19 ans.

b) Dans la colonne de l'importance relative, 14,4 signifie que les personnes âgées entre 15 ans et 19 ans représentent 14,4% de toutes les personnes âgées de 15 ans et plus.

14,9 signifie que les hommes âgés entre 15 ans et 19 ans représentent 14,9% de tous les hommes âgés de 15 ans et plus.

2- TAUX D'ACTIVITÉ

44,7 signifie que 44,7% de toutes les personnes âgées entre 15 ans et 19 ans sont sur le marché du travail, qu'elles aient un emploi ou qu'elles soient en chômage. Ce chiffre est obtenu en prenant le nombre de personnes entre 15 ans et 19 ans faisant partie de la population active (294) divisé par le total des personnes de ce groupe d'âge (656) multiplié par 100. Ainsi:

$$294 \times 100 = 44,7\%$$

3- POPULATION ACTIVE

a) 294 signifie qu'il y a 294 000 personnes âgées entre 15 ans et 19 ans qui sont sur le marché du travail, qu'elles aient un emploi ou qu'elles soient en chômage.

b) 11,0 signifie que les personnes entre 15 ans et 19 ans qui sont sur le marché du travail représentent 11% de toutes les personnes qui sont âgées de 15 ans et plus et qui font partie de la population active.

4- EMPLOI

a) On voit que parmi les 294 000 personnes âgées entre 15 ans et 19 ans qui font partie de la population active, 240 000 d'entre elles ont un emploi. On en déduit que 54 000 sont en chômage (294 000 - 240 000 = 54 000).

b) 9,8 signifie que les personnes âgées entre 15 ans et 19 ans représentent 9,8% de toutes les personnes âgées de 15 ans et plus qui ont un emploi.

5- TAUX DE CHÔMAGE

18,2 signifie que 18,2% de la population active âgée entre 15 ans et 19 ans est sans emploi. On obtient ce pourcentage en divisant le nombre de chômeurs: 54 000 par la population active: 294 000 et on multiplie par 100. Ainsi:

$$54\,000 \times 100 = 18,2\%$$

$$294\,000$$

Serres commerciales

Programme de conservation de l'énergie

Afin d'aider les serres commerciales à réduire leurs coûts en énergie, le gouvernement fédéral, dans le cadre du Programme de recherches et de développement en génie rural, encourage la recherche visant à améliorer la conservation de l'énergie et accroître l'utilisation de l'énergie solaire en sericulture.

Selon M. Harold Jackson, ingénieur à l'Institut de recherches techniques et statistiques d'Agriculture Canada, la grande consommation d'énergie des serres est imputable à leur conception et à leur type de construction qui doit laisser entrer la lumière.

Chiffres

"Comme les hivers canadiens sont longs et rigoureux, un exploitant commercial peut consacrer jusqu'à \$40,000 par année pour chauffer un acre sous terre. Le problème est l'absence d'isolation; une maison perdant en moyenne dix fois moins de chaleur qu'une serre," d'affirmer ce chercheur.

Réduction

M. Jackson estime que l'application de techniques efficaces de conservation d'énergie pourrait permettre aux exploitants de

serres de réduire de près de 90% leurs coûts en énergie. "Nous accordons à cet égard des contrats pour la conception et le perfectionnement techniques dans deux domaines: la diminution des pertes de chaleur et l'utilisation de l'énergie solaire", d'affirmer ce dernier.

Chaleur

La perte de chaleur est le plus grand problème des serristes. La recherche sur

les techniques d'isolation visant à conserver la chaleur sans toutefois nuire à l'environnement des plantes et à leurs conditions de croissance est donc prioritaire. On devrait pouvoir laisser passer la lumière durant la journée pour stimuler la croissance des plantes mais aussi empêcher la chaleur accumulée de s'échapper pendant la nuit alors que l'on compte environ 80% de pertes.

Neige

L'étude d'un tel système d'isolation doit par ailleurs tenir compte de l'accumulation de neige. La neige accumulée sur le toit doit fondre pour laisser entrer la lumière et prévenir tout effondrement. Les serres ne sont pas construites pour supporter le poids de la neige. Si la serre est trop bien isolée par le système permanent la neige ne fondra pas.

Pour résoudre ce problème tout en diminuant les pertes de chaleur, les ingénieurs proposent la mise au

point d'un système d'isolation rétractable économique et efficace qui peut être fermé durant la nuit. Un détecteur de neige en serait un élément nécessaire; ainsi en cas de précipitation ce détecteur pourrait ouvrir automatiquement le système d'isolation pour faire fondre la neige.

M. Jackson ajoute que dans les grandes serres commerciales les systèmes permanents d'isolation ne sont utiles que pour les murs et les planchers.



La perte de chaleur est le plus grand problème des serristes.

Purifiez votre maison

en nettoyant avec un système d'aspirateur central



Astro-Vac

prix à partir de

SEULEMENT
\$389
installation en sus

5 ans de garantie



INCLUANT moteur - boyau - accessoires matériel d'installation 2 prises



SYSTÈME DE **confort andré inc.**

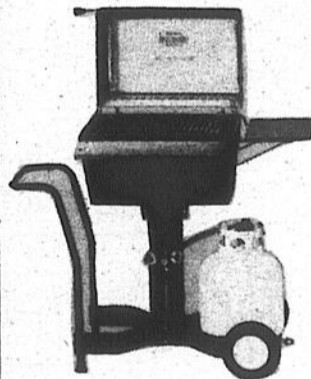
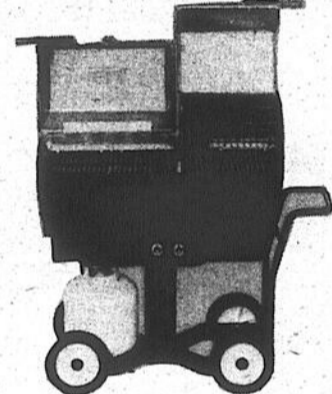
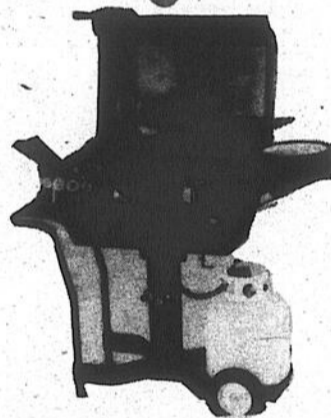
284 rue Champlain, Saint-Jean Tel. 347-1982



Si vous pensez camping, pensez DEXTRAZE

wait

broilmaster



Et les deux brûleurs «Bow Tie» exclusifs. Cet excellent brûleur assure la meilleure répartition de chaleur qui soit dans toute l'industrie des barbecues! Construit en fonte, il est recouvert, à l'intérieur comme à l'extérieur, de porcelaine émaillée A-19.

Heures d'ouverture: "Saison estivale"
Lundi, mardi, mercredi: 8 heures à 5 h. 30
Jeudi, vendredi: 8 heures à 8 heures
Samedi: 8 heures à 3 heures

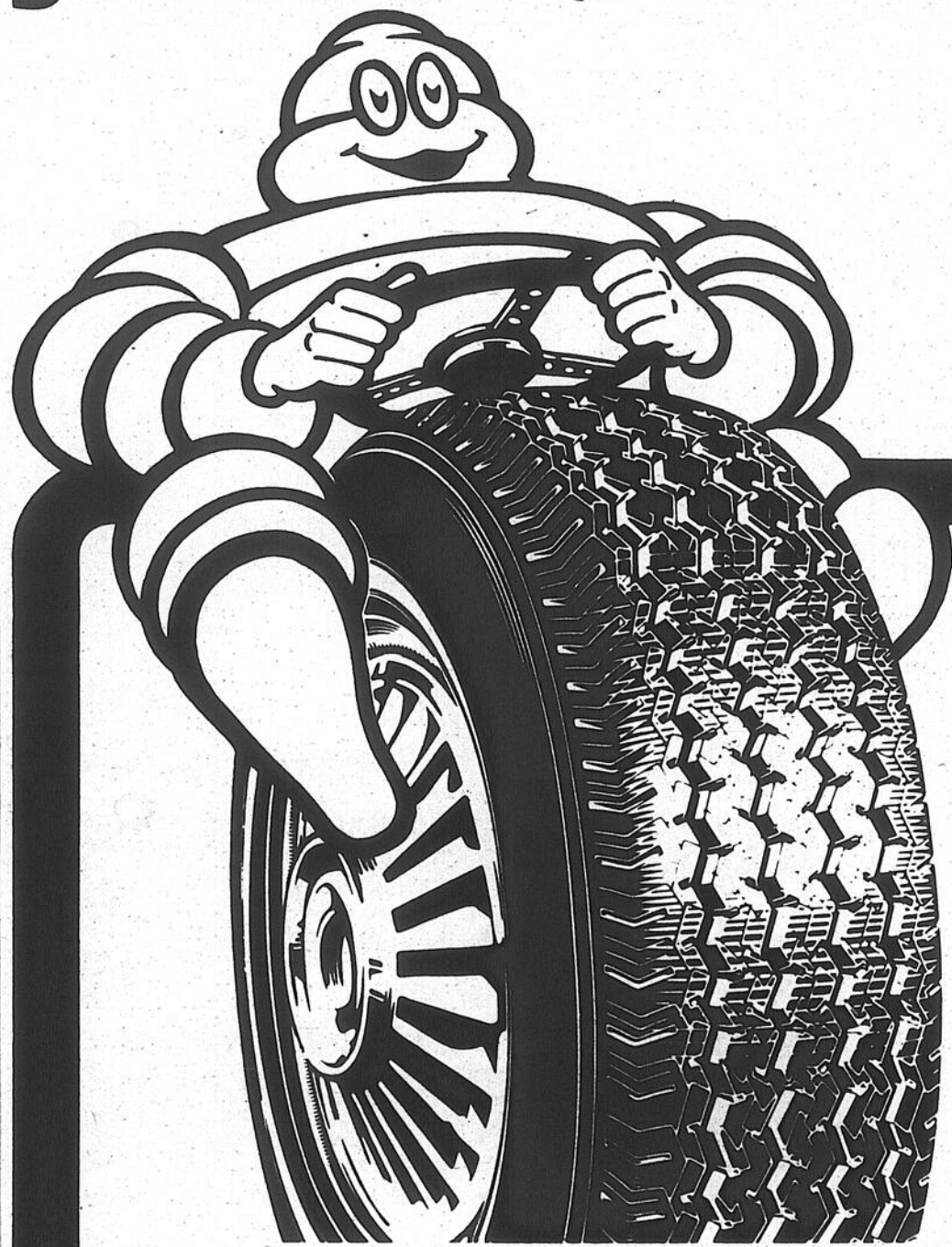
Dextraze Gaz Propane Inc.

Chauffage industries, résidences, camping.
Service & réparations

875, Des Carrières, Saint-Jean
Tél.: 347-4380 36 ans à votre service

MICHELIN

je te confie ma voiture



...parce que
je tiens à ma
sécurité.

- tenue de route
exceptionnelle
- freinage sûr
- grande
durabilité
- douceur
de roulement
- économie
à l'usage

Roulez

MICHELIN

Nos prix défient la compétition "Faites affaires avec des experts"

SPECIAUX

**Freins et amortisseurs
Gabriel ou Delco**

SUR RENDEZ-VOUS

LES PNEUS GAUMOND LTÉE.
GROS ET DETAIL

SERVICE DE ROUTE • BALANCEMENT DE ROUES

445 Jacques Cartier sud St-Jean

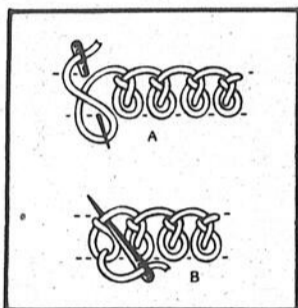
347-4057 Mtl. 658-5272

La broderie

Différents points et leur technique

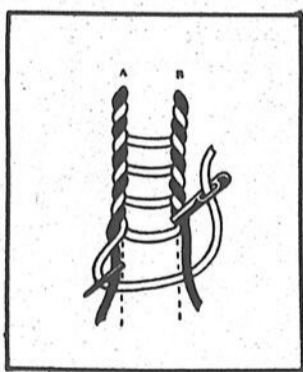
Nous poursuivons cette semaine notre chronique sur la broderie en abordant une autre série de techniques à utiliser afin de bien réussir un certain nombre de points plus ou moins compliqués. Notons que cette chronique est signée Rita Chabot, attachée au ministère de l'Agriculture du Québec.

Le point de chaînette en rosette



Travailler sur deux lignes parallèles. Sortir l'aiguille sur la ligne supérieure à droite, passer le fil du côté gauche et le maintenir avec le pouce gauche. Piquer dans la ligne supérieure tout près de l'endroit où le fil est sorti et sortir juste au-dessus de la ligne du bas, en passant le fil sous la pointe de l'aiguille (A). Tirer l'aiguille au travers et la passer sous le fil du dessus (B) sans perdre un seul brin du tissu. Ce point peut être choisi pour exécuter de petites fleurs autour d'un cercle ou pour les bordures.

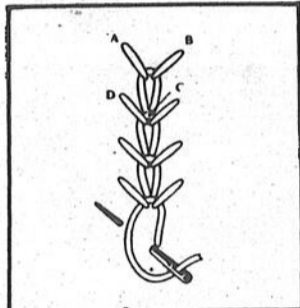
Le point de chaînette cingalais



Ce point se fait comme un point de chaînette ajouré mais en travaillant sur deux fils couchés de couleur différente. Sortir les fils couchés dans le haut des lignes parallèles, (un fil de chaque côté) et les laisser à plat sur les lignes tracées, sans serrer pour les laisser assez lâches. Exécuter le point de chaînette ajouré sur les fils couchés, en utilisant un fil d'une autre couleur. Sortir le fil (A) sur la ligne à gauche, un peu plus bas que le fil couché, passer l'aiguille de gauche à droite sous les deux fils couchés et piquer (B) sur la ligne du côté droit exactement vis-à-vis le point de gauche. Sortir l'aiguille sur la ligne de gauche, passer l'aiguille sous les deux fils couchés et piquer sur la ligne droite à l'intérieur de la boucle précédente, sortir sur la ligne gauche, en place pour exécuter le point suivant.

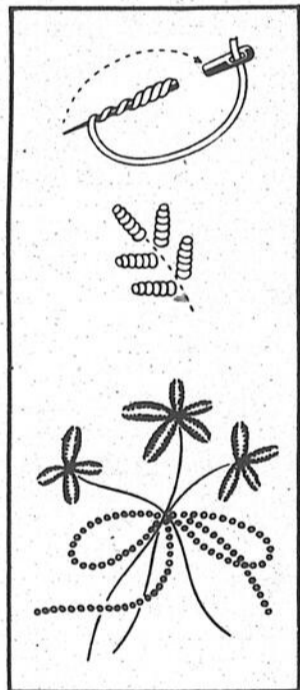
On peut tendre les fils couchés avant de les tirer à l'envers de l'ouvrage pour les arrêter et les fixer.

Le point d'épi de blé



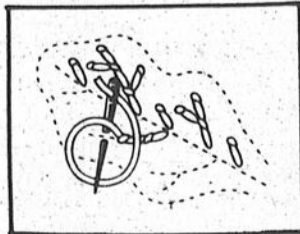
Faire deux passés plats (A) et (B). Sortir le fil au-dessous de ces points (C) et passer l'aiguille sous les deux passés plats sans piquer le tissu. Piquer à C et sortir à D.

Le point de poste



Ces points sont très décoratifs. Le fil qui reste toujours à l'endroit lui donne sa particularité. Le relief est donné par des noeuds successifs dont l'importance varie selon l'enroulement du fil sur l'aiguille et la grosseur de ce dernier.

Le point corail

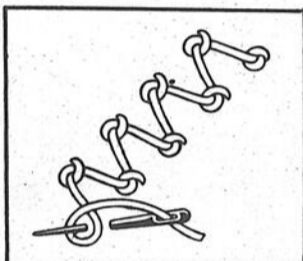


Sortir l'aiguille à un point déterminé. Garder le fil sous le pouce gauche et enrouler le fil autour de l'aiguille: une seule fois pour le point simple, deux fois pour le point double. En tenant toujours le fil serré, retourner l'aiguille au point de départ et piquer tout près de l'en-

droit où le fil est sorti la première fois (voir la flèche). Passer le fil à l'arrière et fixer, si l'on ne fait qu'un noeud français, ou mettre l'aiguille en position pour le point suivant.

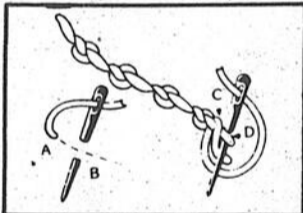
Ce point est utilisé en semis, il fait merveille pour le remplissage du cœur des fleurs, pour rehausser un pistil. On peut également le broder en ligne continue pour souligner un autre point de broderie: point de tige, de piqure, etc.

Le point corail en zigzag



Exécuter ce point en faisant des boucles avec le fil. Le fil est placé vers la droite, retenu sous le pouce gauche et tourné sur la gauche. Prendre ensuite un petit point juste au-dessus de la boucle en ayant le fil sous la pointe de l'aiguille.

Le point noué double



Sortir l'aiguille sur le tracé à gauche (A). Prendre un petit point transversalement sur la ligne (B). Passer l'aiguille en bas sous le point déjà fait en surface, sans perdre le tissu (C). Le fil va sous l'aiguille, passer l'aiguille de nouveau sous le

premier point (D). Sortir le fil pour former un noeud.

Pour avoir un effet "perlé", il faut faire les points rap-

prochés et à égale distance les uns des autres.

Vous recevrez un Chèque de Magasin \$800 d'un montant pouvant atteindre quand vous achetez du HTH® sous l'une de ces formes:



Baril de 75 ou 50 livres: Vous recevrez par la poste un Chèque de Magasin de \$6.00

Seau de 35 ou 25 livres: Vous recevrez par la poste un Chèque de Magasin de \$4.00

Baril de 100 livres: Vous recevrez par la poste un Chèque de Magasin de \$8.00

Agent de chloration sèche HTH®. C'est un algicide, un bactéricide et un agent d'assainissement réunis dans un même produit. En comprimés ou en granules.

OFFRE LIMITÉE À UNE FAMILLE VIVANT À LA MÊME ADRESSE. Le coupon doit nous être remis avant le 16 juin 1979.

Pour de plus amples renseignements et pour les coupons, voyez notre présentation dans le magasin.

Les spécialistes de la piscine, de la pelouse et du jardin

PISCINES Jacques Cartier inc

Glovis Digny pres

22 rue Jacques-Cartier sud Saint-Jean 347-9833



LE COQ RAPIDE BAR-B-Q

Donnez congé à votre épouse

...À l'occasion de la fête des Mères en nous confiant le soin de vous préparer un délicieux "POULET RÔTI" sur broche ou notre "BUFFET FROID" de grande renommée



RÉSERVEZ DÈS MAINTENANT

640, Dorchester, Saint-Jean

348-1191



Fourrure

Expansion du marché

Au terme de la saison de vente de fourrures, les représentants de l'industrie révèlent que la demande de fourrures sauvages et d'élevage a été exceptionnellement élevée en 1978-'79.

Les prix pratiqués dans les ventes aux enchères pour le vison d'élevage et le renard ont connu une augmentation d'environ 40% cette année. Le vison s'est vendu en moyenne \$38 et le renard \$300 la peau. Pour leur part, les prix des fourrures sauvages ont battu tous les records.

Environ un million de peaux de vison, dont la moitié provenait de fermes d'élevage ont été offertes sur le marché de gros canadien

cette année. Il s'agit d'une hausse de près de 50,000 peaux par rapport à l'an dernier.

Selon Andy Stewart, spécialiste du marché des fourrures à Agriculture Canada, les ventes records de la dernière saison démontrent bien que l'expansion que l'industrie a connue ces dernières années, se poursuit.

Gains

"Si l'on se fie aux prix élevés actuels, il est certains que les troupeaux d'élevage iront en augmentant et qu'un plus grand nombre d'exploitants seront attirés dans cette industrie par les gains

qu'elle promet.

En terminant, M. Stewart a indiqué que la valeur du dollar canadien avait grandement contribué à amener les acheteurs étrangers aux ventes aux enchères canadiennes.



La demande de fourrures sauvages et d'élevage a été exceptionnellement élevée en '78.

Facteurs à considérer Préparez votre jardin dès maintenant

Avec le beau temps qui revient, il faut déjà commencer à préparer le jardin, si on veut obtenir une bonne récolte. Cependant, avant d'amorcer les travaux d'ensemencement, il faut s'assurer que la qualité du sol, qui est en grande partie responsable du succès qu'on aura.

Selon la région où vous habitez et l'emplacement que vous avez choisi, il existe plusieurs types de sol: des sols sablonneux légers aux sols d'argile imperméables et lourds.

Selon un communiqué de presse émanant du ministère fédéral de l'Agriculture, un sol sablonneux se dessèche rapidement et nécessite une bonne qualité de matières organiques pour retenir l'eau.

Pour ce qui est des sols argileux, ils sont plus difficiles à travailler. Ils se dessèchent moins vite et conservent leurs éléments minéraux plus longtemps. Un sol idéal se compose de

20% de sable, 40% d'argile et 40% d'humus.

D'autres facteurs influent sur la qualité du sol. La texture, la composition chimique, le drainage, le pourcentage de matières organiques ainsi que les engrais ont tous un rôle important à jouer dans la composition d'un sol idéal pour le jardin.

Les plantes nécessitent un régime équilibré d'azote, de phosphate et de potasse.

Quant aux matières organiques, elles doivent être assez élevées car elles accroissent le pouvoir de rétention d'eau, tout en améliorant le drainage; elles facilitent l'accès de l'oxygène dans le sol et laissent s'échapper les déchets gazeux. Enfin, elles retiennent les éléments nutritifs qui pourraient être lessivés par l'eau.

Pour ce qui est du drainage du sol lourd, on peut régler le problème en incorporant du sable, du gravier ou de la vermiculite.

TORO



Ensacheuse arrière manuelle de 18 po

Facile à manoeuvrer. Ne pèse que 50 lb. Coupe de précision de chaque côté de la tondeuse et devant. Sac de 2 1/2 boisseaux facile à enlever et à vider. Moteur T.N.T. Le carter relève l'herbe et assure une coupe régulière et nette. Modèle 20762.

TORO

Ne vous êtes-vous pas privé d'une Toro trop longtemps?"

**ÉTHIER & FRÈRES
SAINT-BLAISE**

MTL.: 658-6231
Une visite vous convaincra
Tél.: 291-3151-52

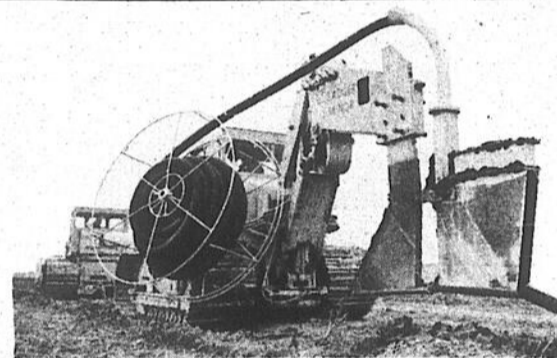
METRO

ERRATUM

Veuillez vous reporter à l'annonce des Alimentations Serge Pépin Inc., parue à la page 11, édition du 24 avril 1979.

Nous vous prions de noter que le prix du papier hygiénique Cash Mire aurait dû être 78¢ pour 4 rouleaux, au lieu de 58¢.

Nous nous excusons de cette erreur et nous regrettons tous les inconvénients causés à la clientèle des Alimentations Serge Pépin Inc.



LES EXCAVATIONS

G.B.G. INC.

NAPIERVILLE 245-7979
245-3491
245-3381

Rep.:
J.C. Bergeron
J.G. Grégoire
R. Éthier

Spécialité: Drainage
Système Laser

ATTENTION CULTIVATEURS

Travaux mécanisés

CREUSAGE:

- de fossé
- de citerne
- d'étang

TAS DE ROCHES: Machineries lourdes octroyées, "bulldozer" avec lame arrière, opérateur compétent.

Travaux requérant service de...

- Installation septique
- Excavation
- Nivellement

Pelle hydraulique, bélier mécanique
Chargeur sur chenille, pépinière, fardier et camion.



BRAULT & THÉRBERGE LTÉE

1000, Boul. D'Iberville, Iberville
346-6868 346-6868

annonces classées 347-5371

Ces annonces doivent être données AVANT 10 HEURES, LE VENDREDI précédant la publication de notre journal. Après cette heure, elles seront automatiquement reportées à la publication suivante. Toute réclamation doit être produite dans les trois jours suivant la publication et ne peut en aucun cas dépasser le montant réclamé pour cette annonce.

À NOS GUICHET (Payable à l'avance)	SUR APPEL TÉLÉPHONIQUE ou avec facture
20 mots \$2.00	1ère insertion \$4.00
le mot additionnel .06¢	Répétitions \$1.50 Chacune
Répétitions \$1.50 chacune	COMMERCIAL: DOUBLE TARIF
	347-5371

vendre

À VOTRE DISPOSITION, Pêcheurs, chasseurs, campeurs qui désirent acheter pick-up, vanes, camions de qualité de tous les modèles, aussi automobiles de toutes sortes. Adressez-vous à Laurent Séguin, Mont Saint-Grégoire. Tél.: 347-2772. j.n.o.

TERRAINS (3) située sur l'île Sainte-Thérèse, à quelque trois cents pieds de la rivière, bien boisés, magnifiques pins. 75 pieds façade, par 150 pieds. inf. à 348-3975. j.n.o.

TERRAINS (2) au Grand Bernier, dans Saint-Jean, environ 120 pieds par 110 pieds, inf. à 348-3975, \$1.500, chacun. j.n.o.

MOTO Suzuki, rotative, RE-5, équivalent à plus de 700cc. 1.800 milles, inf. à 348-3975 (\$2.100.00). j.n.o.

BATEAU 20 pieds, "Grew", moteur 190 forces, "in-bord", neuf, 40 heures, inf. à 348-3975. j.n.o.

MANSONVILLE magnifique terrain, grandeur 150 X 410, situé à 1 mille du centre de ski Owl's Head et 1 mille du lac, terrain boisé au complet, magnifique vue sur les montagnes, prix à discuter, faut voir. tél.: 347-8758 ou 347-9507. j.n.o.

MAISON à vendre, 5 pièces, tapis partout, terrain 65.000 pi. ca., autobus à la porte, camp d'été compris, \$42.000, tél.: 348-6452. j.n.o.

BOIS sec de toutes sortes, entreposé en longueur à la souche, 29 acres de terre sur la réserve indienne de "Rice-Burg" en face du pont lot 2605, 2606, 2691, prix à discuter 25-9 j.n.o.

AUBAINE remorque à chevaux roue double, 12 pieds de longueur, tél.: 346-6758. j.n.o.

MAGNIFIQUE toilette pour une future mariée, robe avec mante à capuchon, grandeur 9-10, inf.: 347-8045. j.n.o.

FAUCHEUSE conditionneuse International 990, 9 pieds, 1 an d'usage, tracteur John Deere 2 roues motrices, 2130, 1978, 65 heures d'ouvrage, "Pop up Allied" herse à disque "Massey Ferguson" 40 disques; cultivateur avec vibrateur "Massey Ferguson" charrue "Hydrein" 4 pointes, lame niveleuse neuve, monte-balle 24 pieds avec moteur tél.: 346-3251. 25-4

MAISON Iberville bord du Richelieu, vue panoramique, pierre et brique, tél.: 346-2856, 293-3966. 25-4

MAISON mobile, 1973, 12 X 60, très propre, tapis mur à mur, rideaux, poêle, remise, \$7.400.00, tél.: 348-1435. 26-3

ASPINITE 5/8 po. \$12.75 la feuille, "presswood", 1/2 po., 5/8 po., 3/4 po., 1 po., 4 x 8, et 4 x 10, au prix de \$4.00 à \$8.50 la feuille, tél.: 298-5118, Freightsburg. 26-4

MAISON 5 1/2 pièces, chauffage électrique, puit artésien, 2 lots, \$23.000.00, tél.: 291-3446. 26-4

POTEAUX et piquets de cèdre, à vendre, de divers grosseurs, pour inf.: Lacolle 246-3863 ou Clarenceville 294-2815. 27-2

PINS Sylvestre (Scotch Pine), hauteur jusqu'à 5 pieds, au choix \$3.00, Déterminez-les vous-mêmes, 210 Rang Audette, Farnham 293-6334. 27-3

VOUS avez votre terrain? Maison neuve sur votre fondation, 5 1/2 appartements, porte patio, armoires chêne, chauffage électrique, \$19.800.00 en spécial 3 maisons modèles pour livraison immédiate, \$16.500.00 André Sismard 1-(514) 464-1110. 27-4

2 CHALETS à vendre Ile Sainte-Thérèse, sur Richelieu, à 3 milles de Saint-Jean, 40 rue Lise qui est "hivernisé" libre 1er mai et l'autre 1800, Place Jasmin, terrain 100 x 90, sur même terrain \$21.000, tél.: (514) 674-6859. 27-2

MAISON à l'île Sainte-Thérèse, avec garage et foyer naturel, terrain 115 x 75, tél.: 348-1047-3446. 27-2

TERRAIN avec bord de l'eau pour camping ou pour bâtir, \$20.00 et plus mensuellement, plage, marina, Noyan sur Richelieu tél.: 294-2794. 27-6

RESTAURANT 24 sièges centre d'amusement, 3 tables de billards, 2 tables de ping-pong, 4 machines à boules, logement, dépanneur Noyan tél.: 294-2794. 27-6

CAMP au bord de l'eau sur marina pour commerce, articles de pêche, ménés, vers, gazoline, aubaine \$4.000, Noyan tél.: 294-2794. 27-6

ADOUCCISSEUR d'eau avec réservoir à semure, pour résidence, capacité 18.000 grammes à régénération automatique, prix à discuter, tél.: 246-2853. 28-2

MOTO Honda 750, 1977, excellente condition, 348-6056. 28-1

CAROSSE de bébé 3 dans 1 poussette, lit d'auto, carosse, 1 chaise haute, lit de bébé, comme neufs, tél.: 346-6473. 28-1

MOTO Honda 400 cc. Twin Deluxe, 1.800 milles, comme neuf, tél.: 348-5036, après 5 heures. 28-2

MOTO Honda 1974, 125 cc. en très bonne condition, prix à discuter, tél.: 346-4814. 28-3

CANICHE noir, mâle, joli, 10 mois vacciné en santé, grosseur, moyenne 10 lbs, propre, aimant les enfants, \$75.00 248-2752. 28-2

FEMELLE de 8 mois, setter irlandais, pure race, samoyede 3 ans qui a reçu entraînement, femelle danois, 4 ans tél 346-3137. 28-3

Maison à vendre

Magnifique maison de briques, style québécois, située à Napierville, près du golf sur un terrain de 15,000 p.c.; maison de 28 x 40' avec abri d'auto de 16'; chauffage électrique, foyer à l'étage principal avec cheminée prête à recevoir un Franklin au sous-sol; porte-patio avec grand patio de 10' x 12'; salle de bain en céramique et parquetterie dans les autres pièces; maison de construction supérieure; vaste sous-sol sans poteau; isolation de 6" dans les murs et de 8" au plafond pour Hypothèque à 10 3/4% - taxes minimes.

POUR RENSEIGNEMENTS, COMMUNIQUER AU:

347-5980

Tél.: 245-3844
TUYAUX DE CIMENT NAPIERVILLE ENR.

Gilles Dumouchel, prop.
Tuyaux de ciment et acier
Pierre à patio
Fosse septique

100 rue de l'Aqueduc, Napierville, Qué.

239 JACQUES-CARTIER SUD
ST-JEAN-SUR-RICHELIEU

TÉL.: (514) 346-4144

REMORQUE PLANTE enr

REMORQUE - TRAILER EN ACIER AU COMPLET
4 X 6 - 4 X 8
FORMULES SV-IT MINISTÈRE DES TRANSPORTS

À VENDRE

Tracteur MF, 1956, avec cabine, 65 forces, avec équipements suivants: 1 pelle à neige, 1 pelle à gravel, 1 souffleuse à neige, 1 faucheuse rotative, 1 scrapeur.

Tél.: 347-2947

ISOLATION Y. GIRARD INC.

RAPCO

CELLULOSE
URÉTHANE GICLÉ
STYROFOAM

Estimation Gratuite

Yvon Girard 463-0303
Réjean Guay 1 (800) 361-7092

Téléphonez sans frais 1 (800) 361-7092



OPTIMUM - VIDEO
**À L'ENSEIGNE
DE LA RÉUSSITE**

VENISE EN QUÉBEC: chalet d'été, tout meublé, rue calme à 5 minutes de la plage. (MLS) Jeannine Couture 293-4414.

FARNHAM: terrain avec tous les services, 29,824 pi.c. (Excl.) Jeannine Couture 293-4414.

NAPIERVILLE: superbe bungalow brique, 26 x 42, garage, construction supérieure, faut voir pour l'apprécier. (MLS) Thérèse Pilote.

SAINT-PAUL ÎLE-AUX-NOIX: chalet hiver-été, 4 pièces meublées, piscine hors terre, très beau terrain, au si comme boni un chalet 2 pièces meublées. (MLS) Thérèse Pilote.

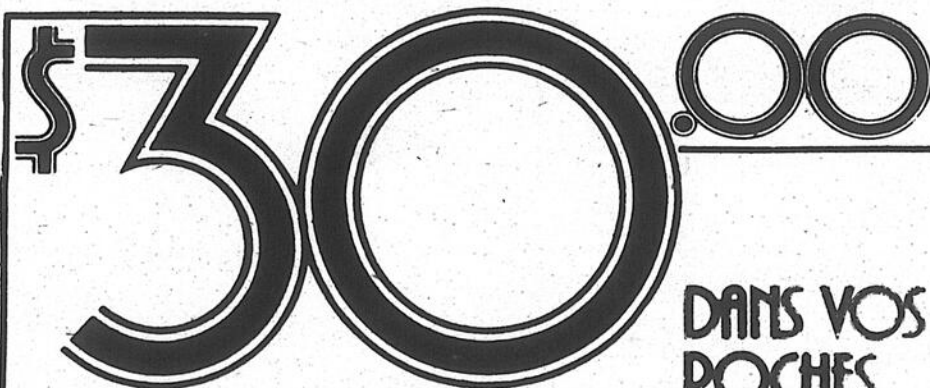
SAINT-LUC: bungalow 5 pièces, beau site, grand terrain, remise, taxes minimales, facile d'accès. (MLS) Thérèse Pilote.

IBERVILLE: cotage stucco, partiellement rénové, garage double, grand terrain. (MLS) Thérèse Pilote.

SAINT-ALEXANDRE: bungalow clab. bois, \$12.000, financement à 10 1/4% \$1.000, comptant, \$100 par mois à partir du mois de juillet. (MLS) Thérèse Pilote.



1-IBERVILLE: urgent, à vendre ou à louer, occupation immédiate, 6 pièces, (MLS) Thérèse Pilote.

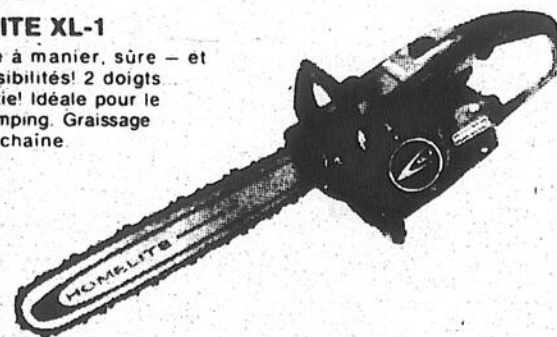


DANS VOS
POCHES

SI VOUS PROFITEZ TOUT DE SUITE DE L'OFFRE SPÉCIALE DE HOMELITE! Les coûts continuent de grimper, de grimper sans cesse... Vous avez donc tout à gagner en achetant une tronçonneuse Homelite dès aujourd'hui. C'est un investissement qui vous rapportera pendant longtemps. Les tronçonneuses Homelite ont de l'endurance. Et à ces prix incroyables, elles représentent des aubaines comme il ne s'en fait plus.

LA HOMELITE XL-1

Légère, facile à manier, sûre - et pleine de possibilités! 2 doigts et elle est partie! Idéale pour le chalet et le camping. Graissage manuel de la chaîne
Lame de 12"*



ETHIER & FRERES

SAINT-BLAISE

MTL: 658-6231

UNE VISITE VOUS CONVAINCRA

à louer

A FARNHAM appartement 4 1/2 dans un bas, meublé ou non avec tapis et rideaux compris, aussi un 4 1/2 non meublé avec tapis et porte patio, libre 1er juillet, tél.: 296-4453.

24-4

ISOLATION RICHELIEU INC.

* Laine minérale à foan
* souffles • Urthane
* glisse • mousse isolante
* acoustique liquide



Établi depuis 1948

347-1123

GRAND 2 1/2 à louer, meublé, à 346-2084, après 5 heures. j.n.o.

LOGEMENT de 4 grandes pièces, dans sous-sol, bien éclairé, propre, prix très raisonnable, pour information appeler après 5 heures à 347-2270.

j.n.o.

4 1/2 A LOUER à Iberville tél.: 346-7808.

27-3

5 1/2 SITUÉ au 568 Boul. Gouin, Saint-Jean, logis spacieux, et très gai, près de la base militaire, libre 1er juillet, \$215, par mois tél.: 347-1921.

27-4

IBERVILLE à la campagne maison 3 1/2 pièces, à louer, \$170 par mois ou à vendre, tél.: 347-7454, 293-3966.

27-4

IBERVILLE à la campagne, 3 1/2 au bord de la rivière Richelieu, vue panoramique tél.: 293-3966, 346-2856.

27-4

3 1/2 SITUÉ à 566A Boul. Gouin, Saint-Jean, meublé, chauffé, électricité fournie, libre immédiatement, tél.: 347-1921.

27-4

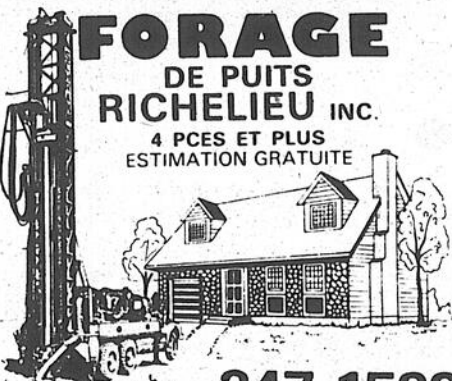
Manoir Beaumont

Chambres et pension pour personnes âgées
Infirmière auxiliaire sur les lieux
Grande chambres
Service religieux
Site panoramique
Construction récente

430 RUE BEAUMONT, COWANSVILLE
TÉL.: 263-6235

FORAGE DE PUIITS RICHELIEU INC.

4 PCES ET PLUS
ESTIMATION GRATUITE



ST-JEAN... **347-1533**

FORAGE DE PUIITS

Arthur Grenon & Fils Enr.

Tél.: 347-2973

299-2644

Forage de Puits - Well Drill
Laver et "tester" 4-6 et 8 pouces

Une entreprise de confiance
Satisfaction garantie

18-54e Avenue, Sabrevois
Case Postale 69, JOJ 2G0

réal GOYETTE

Yvon Morin Construction Inc.

VENTE ET
INSTALLATION
DE CLOTURES

INDUSTRIEL
COMMERCIAL
ET RESIDENTIEL
ESTIMATION GRATUITE

4, Grand Bernier Sud
(St-Jean) 347-7444

VENEZ PROFITER DE NOTRE VENTE FÊTE DES MÈRES

BERÇANTE "NAPOLEON"

POUF NON COMPRIS

rég. \$129.95

NOTRE PRIX **\$89.95**



Mais attention nous n'avons pas oublié les pères...

VOICI LA **"CADILLAC"**

rég. \$164.95

NOTRE PRIX **\$109.95**

POUF NON COMPRIS



LE CENTRE DU MATELAS ENR.

425, rue Saint-Jacques (coin Séminaire)

346-8421

Saint-Jean

GARDEZ VOS FOURRURES JEUNES

Pendant la saison chaude confiez vos

FOURRURES

À UNE MAISON DE CONFIANCE

Quel est le pire ennemi de votre fourrure?

La mite bien sûr. Votre meilleure protection contre cette affamée: l'entreposage dans la voûte frigorifique Entrepôt de Fourrures Saint-Jean Enr., traitée au "Sanitized".

Que faire si vous renversez du parfum ou un cocktail sur votre fourrure? Essayez-la immédiatement avec un linge humide, puis faites-la nettoyer.

La fourrure doit-elle être nettoyée souvent?

À tous les ans, car la poussière s'infiltré au fond des poils et peut abîmer les peaux. Entrepôt de Fourrures Saint-Jean Enr., elle sera nettoyée et traitée au "Sanitized".

Doit-on recouvrir une fourrure d'un sac de plastique?

Non, car la chaleur produite par l'électricité statique risque de l'endommager.

Est-il vrai que la fourrure se décolore? Oui, sous l'action de l'oxygène et du soleil. Pour la protéger, rangez-la dans un endroit sombre et aéré.

Que faire si votre fourrure est déchirée? Faites-la réparer immédiatement afin d'éviter que la déchirure ne s'agrandisse et que les frais soient plus élevés.

Quel que soit votre problème.

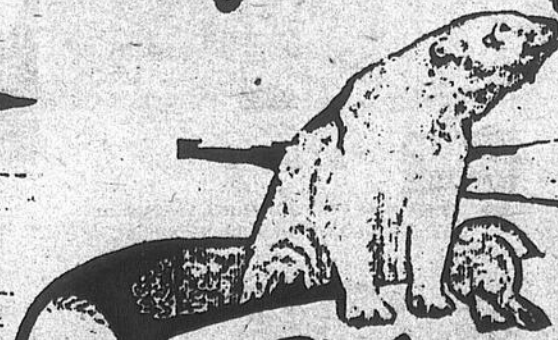
Consultez des experts.

Entrepôt de fourrures Saint-Jean Enr.

347-4688

• Service de transport à domicile gratuit

Entrepôt de Fourrures



St. Jean Enr.

347-4688

282, SAINT-PIERRE

SAINT-JEAN



30/LE RICHELIEU, le mardi 1er mai 1979

divers

LA BOUTIQUE du Tisserand, fil à tisser coton 2/8 et 2/16, viscose, tricolette nylon, 13 rue Sainte-Marie à Iberville, Route Rurale 133, ouvert de 10 heures a.m. à 8 h. 30 p.m. et le samedi de 10 heures a.m. à 6 heures p.m. tél.: 347-6881.

J.n.o.

CULTIVATEURS et camionneurs, réparation de batterie, vente de batterie neuve et usagée, achat de batterie pour rebut à bon prix, alternateur et démarreur, chargeur de batterie, Rozon Batterie, tél.: 348-2370.

21-10

NOUS FAISONS
Cartes
Mortuaires et
Cartes de
Remerciements
Benoit Brouillette
INC.
171, RICHELIEU,
SAINT-JEAN
346-5676 OU 346-6544

"ECKANKAR" Une association à but non lucratif dont le but est d'amener l'individu dans un environnement d'existence ou il pourra gagner une plus grande connaissance de lui-même et de la vie. Présente une soirée d'information (entrée libre) projection du film "un genre de vie". Le mercredi 2 mai 19 h. 30. Cégep Saint-Jean-sur-Richelieu, Salle B-101. Pour plus d'informations Eckankar, C.P. 213, Iberville J2X 4L1 Tél.: 348-3511 jour. 347-4645 soir. 23-6

ACHETONS et vendons laveuse, sècheuse en bonne condition. Le Garage du Meuble Eng. 185A Bouthillier, à Saint-Jean.

25-4

ACHETONS réfrigérateurs et téléviseurs couleur en bonne condition et défectueux, poêle, set de chambre, bureaux, etc. Payons comptant. Le Garage du Meuble Eng. 185A Bouthillier, à Saint-Jean 346-3701.

25-4

ACHETONS réfrigérateurs défectueux et payons jusqu'à \$75 et en bonne condition jusqu'à \$175. Le Garage du Meuble Eng. 185A Bouthillier à Saint-Jean. 346-3701.

25-4

ACHETONS ménage au complet et payons comptant à 346-3701. Le Garage du Meuble Eng. 185A Bouthillier à Saint-Jean.

25-4

PARTICULIER recherche ferme, 100 arpents, pour 4-5 ans, avec maison et bâtiments. tél.: 692-2586.

26-3

PERDU jeudi le 19 avril entre 12 h. 30 et 1 h. 30 entre le Canada Français les rues Saint-Georges, Champlain, Saint-Jacques et Richelieu. Boucle d'oreille en or pour oreille non percée en forme d'anneau avec perle au centre de l'anneau. Récompense promise. S.V.P. appeler après 5 heures au 346-5547.

27-2

PRES de Owl's Head, magnifique terrain, grandeur 150 x 410, situé à Mansonville à 1 mille du lac, terrain boisé, au complet, faut l'voir, tél.: 347-9507 ou 347-8758.

J.n.o.

PUITS artésiens avec machine rotative, 1 1/2 po. de diamètre seulement, aussi fait nettoyage si désiré avec diamètre ci-dessus, prix à discuter pour information M. Gilles Lapalme, Henryville 1150, Rang du bord de l'eau tél.: 299-2734.

J.n.o.

OPERATRICE demandée à domicile avec expérience, avec sa propre machine, s'adresser à 454-4832.

28-1

OUVRIERS agricoles demandés pour travail saisonnier sur ferme maraîchère, Région Saint-Clothide, Saint-Rémi, Sherrington, s'ad. au service de main-d'oeuvre agricole du Canada, 1-454-3996.

28-1

COUPLE sérieux pour gérer un commerce à temps partiel, tél.: 348-1327.

28-4

À VENDRE

Truck à foin

\$2,500.00.

Inf.:

347-3101

emplois

REVENU supplémentaire en établissant votre propre commerce à temps partiel pour gens mariés, pour entrevue tél.: 348-5415.

27-3

Spécialistes en couvre-planchers
depuis plus de 28 ans.



WILFRID SIRARD

TUILES - TAPIS - PRÉLARTS
VENTE - POSAGE
Nettoyage de tapis

906, Saint-Jacques, Saint-Jean P.Q.
Tél.: 347-1340



Trust Royal

Vous cherchez
sans
trouver
demandez
un
conseiller



RHEAL LAMARCHE
Représentant immobilier
St-Jean, Chambly & Région

1012, boul. du Séminaire
St-Jean, Québec J3A 1E5
Résidence: 348-6638
St-Jean: 348-1186
Montréal: 658-0688

PAVAGE D-L ENR.

PAVEUSE HYDRAULIQUE

Estimation gratuite

PIERRE - SABLE - ASPHALTE

C. Lemaire



1425, Principale, Saint-Paul Île-aux-Noix
Tél.: 291-3103



10% à 20% d'escompte
sur draperies et tapisseries

DRAPERIES SAINT-LUC INC.

- Confection - draperies - tapisseries
- Couvre-lit - valences
- avec notre ou votre tissu
- spécialiste en décoration
- Store vertical
- Louver drape

44 rue Moreau, Saint-Luc 348-8852

JEAN-MARIE BENOIT

Masseur-thérapeute **TEL: 347-2223**

SUR RENDEZ-VOUS

Massage: musculaire, articulaire, anti-cellulite, bain de vapeur.

165 B, JACQUES-CARTIER N.
ST. JEAN J3B 6S9

NOUVEAU = NOUVEAU = NOUVEAU
À

L'Hôtel Gallagher de Philipsburg

ENCAN À COMMISSION

Tous les samedis après-midi à partir du
SAMEDI 5 MAI

Encanteur bilingue licencié
Pour inf.:

- 248-7663 -



LE COQ RAPIDE BAR-B-Q

"Le spécialiste du poulet rôti sur broche"

BUFFETS CHAUDS ET FROIDS

348-1191

640, Dorchester

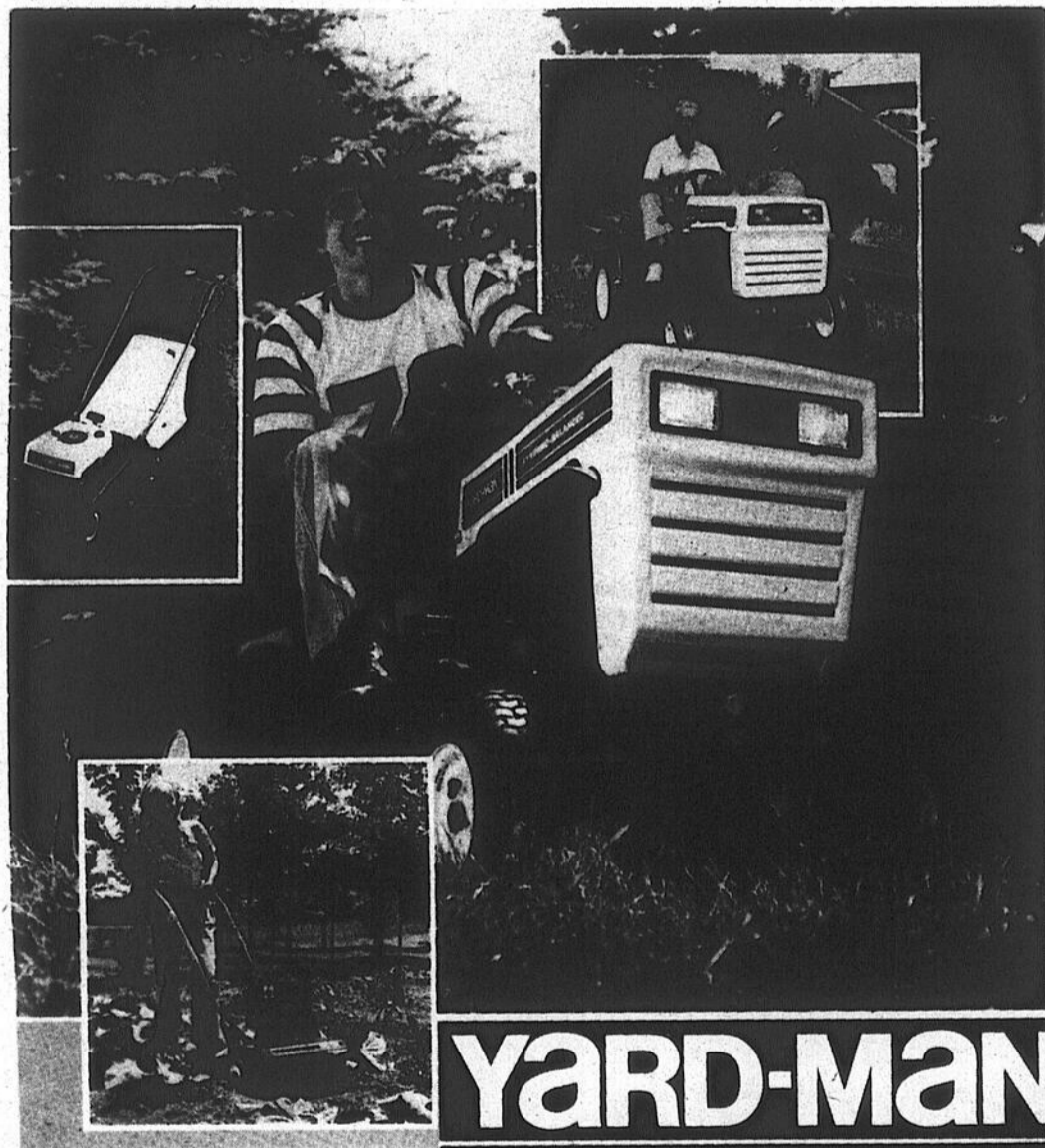
Saint-Jean



CE QU'IL Y A DE MIEUX

pour l'entretien des jardins et pelouses.

Voyez la gamme complète des produits Yard-Man à prix très compétitifs chez Ostiguy Équipement.



YARD-MAN



Distributeur au Québec

par

Les Distributions RVI Limitée

2525, Louis Amos, Lachine, Québec H8T 1C3



OSTIGUY EQUIPEMENT INC.
EQUIPEMENT INC.

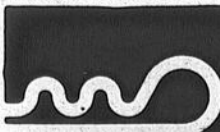
À VOTRE SERVICE

Gérald Bessette - Gérant général - Marieville - Saint-Hyacinthe

Conrad Bessette - Vendeur - Paul Barre - Vendeur

Saint-Hyacinthe - Claude Martel - Gérant
Réjean Blanchette - Vendeur

Vendeurs accrédités



Machinerie agricoles

660, CHAMBLY, MARIEVILLE
460-4441 860-8016 650-8101

224 rue Principale, Saint-Thomas d'Aquin
Saint-Hyacinthe, tél.: 467-1492 774-7757

Dépositaire pour les régions Rive-Sud, Granby, Saint-Hyacinthe, Saint-Jean.

autos

FORD Fairmont 1978, 3.600 km, vraie aubaine, cause maladie, tél: 346-4466 demandez Gilles.

HONDA SL-175 1972, semi-trail, semi-route, entièrement remonté, excellente condition, tél: 658-2692.

FIAT 128 sport 1974, gris, argent, 50.000 milles, peinture neuve, mécanique A-1, radio AM/FM, faut voir \$1.500 tél: 346-3316.

CHARGER Super Bee 383, magnum, bien propre, s'ad. à 536 Lamarche, Saint-Jean, après 5 heures.

CHRYSLER New Yorker 1977, tout équipé, en parfaite condition, 33.000 milles, demander Roger à 347-8314.

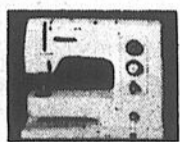
DEUX autos Pontiac Parisienne, Brougham 1976, 2 portes air climatisé, pneus neufs, tout équipé, 37.000 milles et Monte Carlo 1973, tél: 246-3021 (Lacolle).

CHEVROLET Pick-Up 1978, entièrement équipé, radio AM/FM 30.000 kilomètres, comme neuf, 246-2296, sur semaine après 6 heures.

CAMION Pick-Up, 151, Mercury, V-8, 30.000 milles, \$800.00 tél: 460-7428.

F. Plante

TÉL.: 346-4144



CENTRE DE LA MACHINE A COUDRE enr

Vente de Bernina et Oméga Domestique et Industrielle Réparation de toutes marques

J.A. Côté

Estimation gratuite

239 Jacques-Cartier Sud Saint-Jean-sur-Richelieu



mazda



4 x 4



FORT CHANDLY AUTOMOBILE

Tél.: 658-6623

830, Boul. Périgny, Chambly

JACQUES Guérrette

COUVREUR



ASPHALTE & GRAVIER BARDEAUX D'ASPHALTE Procédé Chaud

FERBLANTIER RÉPARATIONS GÉNÉRALES DE TOITURE

RÉSIDENTIEL - COMMERCIAL - INDUSTRIEL

17 rue Bonneau, IBERVILLE

346-3558



Trust Royal

Chef de file de l'immobilier au Québec

348-1186



1- MAISON style chalet suisse avec foyer. Grand terrain, jardin, remise détachée. (MLS) Rhéal Lamarche 348-1186.



2- GARAGE tout neuf bien équipé et libre maintenant. Près à négocier pour gazoline. Grand terrain situé à Venise. (MLS) Rhéal Lamarche 348-1186.



3- MAISON exceptionnelle. Bien située à Rougemont, 5 1/2 pces, s/s fini pour logis 4 1/2. Grand terrain, garage, jardin. Taxes minimes. (MLS) Rhéal Lamarche 348-1186.

4- INVESTISSEMENT: 12 logis, bons revenus, près de l'hôpital et autres services. (MLS) Pour informations, Françoise Léger 348-1186.

5- VENISE-SUR-LE-LAC: Avons quelques maisons sur ou près du lac, prix intéressant. Faites vite avant l'été. (MLS) Roland Arsenault 348-1186.

COURTIER

QUAND CEUX-LÀ JOUENT DU MUSCLE, ATTENTION! ILS FONCENT EN GENERAL.

Voici le style dont vous aviez envie: des contours de lettres blancs, des lettres pleines en super-blanc. Cherchez-vous un pneu aussi beau que votre véhicule? Pas d'erreur: un General. Cherchez-vous un pneu qui tient ses promesses et vous mène à bon port? Pas d'erreur: un General.

GRABBER R60

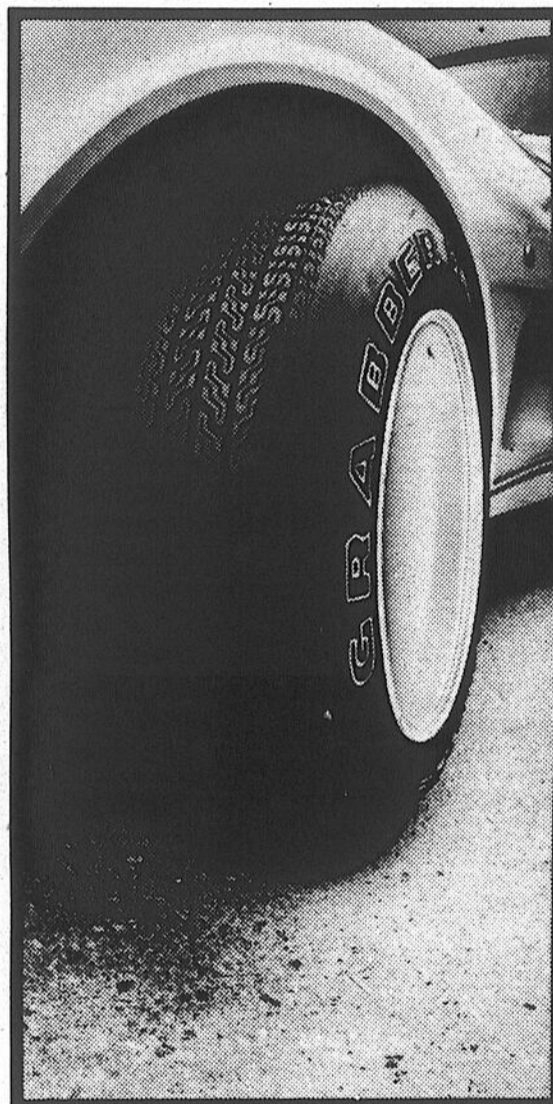
Un radial large, garni de bande de roulement à sept nervures puissantes, synonyme de performances. Une structure radiale ceinturée d'acier qui se moque des obstacles et se comporte vraiment en radial.

GRABBER CEINTURÉ

Semelle large et surbaissée, ceintures de fibre de verre: voilà un pneu destiné aux voitures et aux camionnettes "tocson". Exigez: il répond. Flanc à lettrage super-blanc. Un pneu qui est capable d'en prendre!

GRABBER LT

Un pneu robuste qui a "le pied sûr"-parfait pour les véhicules à quatre roues motrices. Semelle large à grande traction



et renfort latéral. Il est plein de mordant.

SCRAMBLER LT

Un pneu qui ne craint pas les kilomètres et qui porte allègrement de lourdes charges. Idéal pour les véhicules de tourisme à quatre roues motrices et les camionnettes légères. Un pneu toute douceur et toute stabilité.

JUMBO LT

Semelle large, garantie de stabilité et de souplesse. Carcasse en câble de nylon, capable de supporter de lourdes charges. Un pneu conçu pour les pick-ups, les caravanes et les véhicules de service.

GRIPPER LT

Bande de roulement agressive en saillie, assurant une traction supérieure en tout temps. Semelle large assurant un meilleur contact avec la chaussée. Un grand pneu pour petits camions.



GENERAL UN JOUR, GENERAL TOUJOURS!



MONTREAL: 658-0312

346-4457

le relais du pneu

SAINT-JEAN, INC.

450, GRAND BERNIER N. SAINT-JEAN

SERVICE DE ROUTES

PNEUS NEUFS ET RECHAPES.

BALANCEMENT DE ROUES SERVICE DE ROUTE

Sears

RABAIS \$25

du 1 au
5 mai '79

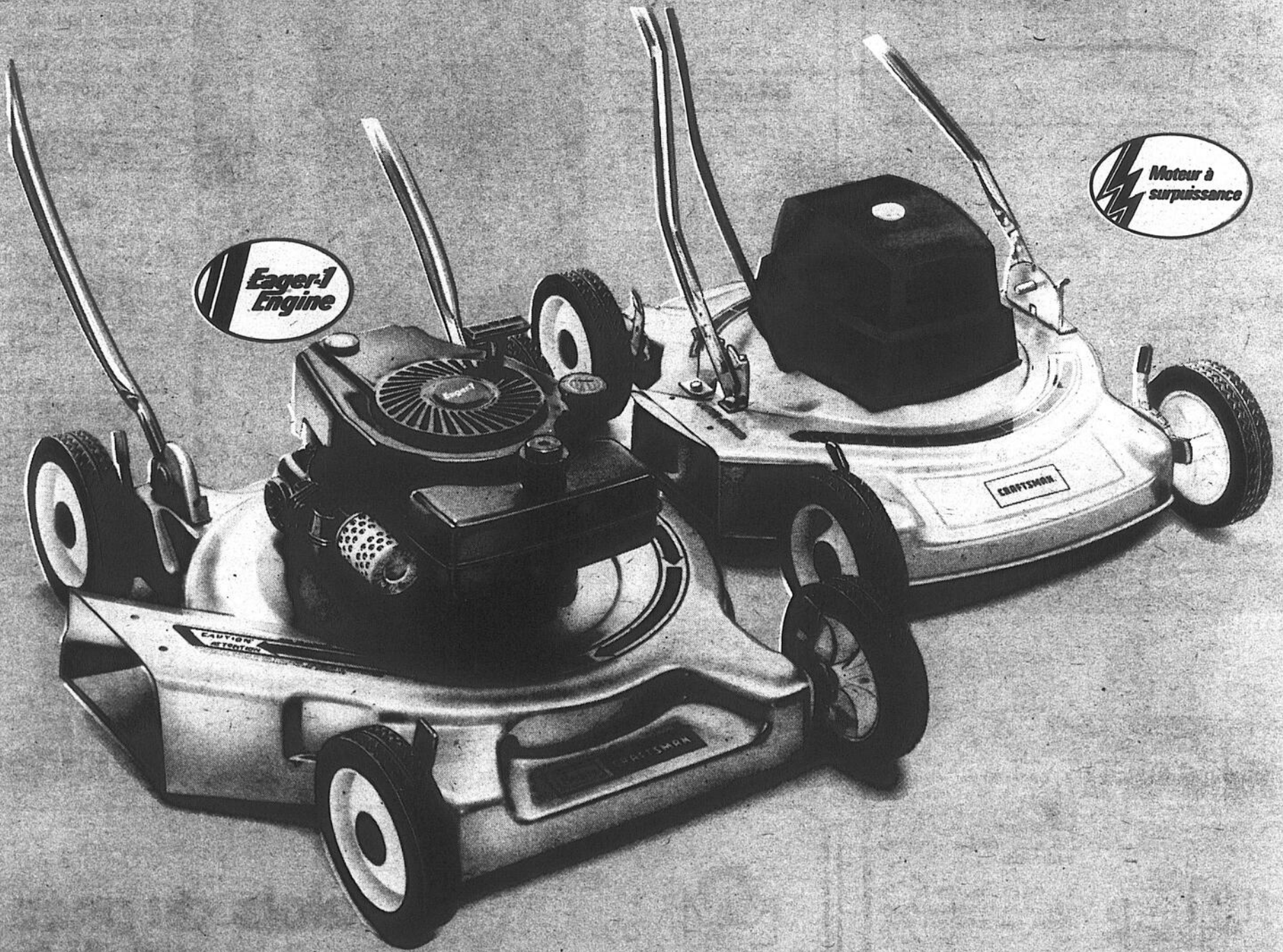
4 JOURS SEULEMENT TONDEUSES Craftsman

Tondeuse à essence 20" moteur Eager-I 3.5 HP.
Évacuation latérale.
0902 56828
Rég.: \$159.98

\$ 134.98

Tondeuse électrique 18" moteur à super-
puissance. Évacuation latérale.
0962 55976
Rég.: \$134.98

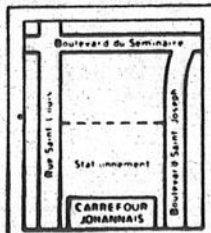
\$ 109.98



Sears
174 BOUL. SAINT-JOSEPH



Carrefour
Johannais
Le Centre des
exclusivités
SAINT-JEAN



TELE-SHOPING 347-5501

Sears
1234 56789
MME MÉNAGÈRE MODERNE
Satisfaction ou Remboursement

Pièces et service

Atelier de
service

Nous
assurons
le service
après-vente



**275, Saint-Charles,
348-1141**